

Dato: 16.12.2021

Sagsnr.: 21/15181

Højager-Holstein
v/ Erik Hansen
Staghøjvej 1
6630 Rødding

Miljøgodkendelse

Kvægbruget på Mølvejgårdsvej 19, 6630 Rødding



Miljøgodkendelsen er meddelt i henhold til § 16a stk. 4 i "Husdyrbrugloven".



Læsevejledning:

Denne afgørelse er opdelt i 3 dele.

- **Del 1 Afgørelse og vilkår**
består af godkendelsen og de vilkår, der gælder for ejendommen.
- **Del 2 Miljøteknisk redegørelse**
består af den miljøtekniske beskrivelse, som ligger til grund for sagsbehandling samt vurderinger, der resulterer i de stillede vilkår.
- **Del 3 Lovformalia**
består af oplysninger om ejendommen, grundlaget for afgørelsen, høring, offentliggørelse, udnyttelse og ophør samt en bilagsoversigt.

1 Afgørelse og vilkår

Del 1 består af afgørelsen og de vilkår, der gælder for ejendommen.

Vejen Kommune har i henhold til Husdyrbrugloven vurderet projektets mulige påvirkning af miljøet og omgivelserne.

Kommunen har på grundlag af ansøgningen og den miljøtekniske redegørelse foretaget en vurdering af de forskellige påvirkninger fra husdyrbrugets anlæg. Vurderingen ligger til grund for de vilkår, der er angivet i del 1.

Vejen Kommune har den 2. september 2021 modtaget ansøgning om miljøgodkendelse af husdyrbruget på Mølvejgårdsvej 19, 6630 Rødding omhandlende følgende:

- Etablering af velfærdsstald på 2.035 m² (1.408 m² produktionsareal).
- Etablering af sygebokse med et produktionsareal på 37 m² i ny bygning til malkecenter.
- Etablering af delvist overdækket areal til kalvehytter/-vogne på 649 m².
- Etablering af nyt produktionsareal på 137 m² i eksisterende ungdyrstald.
- Etablering af malkecenter på 782 m².
- Etablering af drivgang til eksisterende stald på 234 m².
- Etablering af område til klovbeskæring.
- Uændret opbevaring af husdyrgødning.
- Uændret drift i eksisterende kostald.
- Uændret drift af eksisterende kalveby.
- Uændret drift af eksisterende kalvestald.

Endvidere ændres et nuværende dybstrøelsesareal i kostalden til sengebåse, og et tidligere opsamlingsareal i ungdyrstalden til sengebåse eller dybstrøelse. Et eksisterende areal til kalvehytter tages ud af drift.

Det ansøgte omfatter etablering af ny velfærdsstald og malkecenter, sygebåse og kalveplads, som erstatter tidligere godkendte og ikke realiserede tilsvarende byggerier, udvidelse af dyreholdet samt ændring/udvidelse af produktionsarealer i eksisterende stalde.

I forbindelse med optimering af projektet er en alternativ indretning tidligere søgt, og det er konkluderet, at udnyttelsen af det samlede anlæg udnyttes bedst ved den nuværende valgte placering og udformning.

Vejen Kommune har kontrolleret, at der er overensstemmelse mellem ansøgningen og kommunens registreringer.

Det forudsættes, at projektet gennemføres og drives, som det er beskrevet i ansøgning nr. 228665, version nr. 2. Der er udarbejdet scenarieberegninger ift. vurdering af alternativ indretning af mindre område i kalvestald (skema nr. 229784) samt til vurdering af BAT (skema nr. 229972).

Vejen Kommune godkender det ansøgte efter § 16a i Husdyrbrugloven¹ på vilkår, som angivet efterfølgende.

Kommunens afgørelse gælder for det konkrete projekt. Hvis der sker ændringer i grundlaget for kommunens vurdering, skal der indsendes en ny ansøgning til kommunen. Dette gælder for eksempel ændringer i forhold til det ansøgte staldanlæg.

Afgørelsen omfatter alene forholdet til Husdyrbrugloven. Øvrige relevante tilladelser, godkendelser og/eller dispensationer skal indhentes særskilt.

Etablering af nye anlæg må ikke sættes i gang, før der er givet en byggetilladelse fra Vejen Kommune, ligesom der skal søges tilladelse til eventuel nedrivning af eksisterende anlæg.

Vejen Kommune vurderer sammenfattende, at der kan gives lov til projektet da:

- Husdyrbruget med de stillede vilkår kan drives på stedet uden at påvirke omgivelserne på en måde, som er uforenelig med hensynet til omgivelserne.
- Husdyrbruget har truffet de nødvendige foranstaltninger til at forebygge og begrænse forureningen ved anvendelse af minimeret miljøbelastning.
- Projektet med de stillede vilkår, ikke vil medføre en væsentlig påvirkning af miljøet.

Vejen Kommune ,den 16. december 2021

Helle Kalmayer Hansen

Teknik og Miljø
Rådhuspassagen 3
6600 Vejen

Copyright alle kort og luftfoto: copyright DDO®, ©COWI

¹ "Bekendtgørelse af lov om husdyrbrug og anvendelse af gødning m.v." - nr. 520 af 01.05.2019 med kommende ændringer.

Vilkår for afgørelsen

Information om ændringer på husdyrbruget

1. Drifts-, indretnings- eller bygningsmæssige ændringer, der er relevante i forhold til afgørelsen, skal anmeldes til kommunen inden gennemførelsen. Kommunen vurderer, om de aktuelle planer for ændring/udvidelse kan ske inden for rammerne af denne afgørelse.
2. Hvis staldanlæg ikke etableres i det godkendte omfang, udløser det krav om genberegning af BAT-niveau og evt. ansøgning om tillæg til eksisterende miljøgodkendelse.

Husdyrproduktionen

3. Husdyrbrugets maksimalt tilladte produktionsomfang (se figur 1 og bilag 2):

Bygning nr.	Staldsystem	Dyretype	Areal med ammoniakfordampning
2	Dybstrøelse	Kalve, 0-6 mdr.	392 m ²
3	Dybstrøelse	Køer, kvier og stude	88 m ²
	Fast drænet gulv m. skrab el. Dybstrøelse	Køer, kvier og stude	137 m ²
	Sengestald med spalter	Køer, kvier og stude	1.085 m ²
5	Fast drænet gulv m. skrab	Køer, kvier og stude	2.130 m ²
9	Dybstrøelse	Kalve, 0-6 mdr.	284 m ²
12	Gyllebeholder med flydelag	----	791 m ²
14	Fast drænet gulv m. skrab	Køer, kvier og stude	413 m ²
	Dybstrøelse	Køer, kvier og stude	995 m ²
15	Spaltegulv	Drivgang	234 m ²
17	Dybstrøelse	Køer, kvier og stude	76 m ²
19	Dybstrøelse	Kalve, 0-6 mdr.	649 m ²

Foranstaltninger for at undgå forurening

4. For det nye anlæg, skal der udarbejdes en afløbsplan for anlæggets rørledninger til afledning af flydende husdyrgødning, ensilagesaft, spildevand og regnvand - senest ved udnyttelsesfristens udløb. Afløbsplanen inkl. eventuelle bemærkninger hertil skal udarbejdes af autoriseret kloakmester eller andet uvildigt godkendt firma. Afløbsplanen skal være tilgængelig for myndigheder ved bl.a. miljøtilsyn.
5. For det eksisterende anlæg skal der kunne fremlægges en afløbsplan for anlæggets rørledninger til afledning af flydende husdyrgødning, ensilagesaft, spildevand og regnvand. Afløbsplanen skal være tilgængelig for myndigheder ved bl.a. miljøtilsyn.
6. Ved driftsuheld, hvor der opstår risiko for forurening af miljøet, er der pligt til øjeblikkeligt at anmelde dette til Alarmcentralen, tlf.: 112.
7. Ejendommens beredskabsplan skal holdes opdateret og ophænges synligt på ejendommen. Medarbejdere skal være informeret om beredskabsplanen.
8. Ved ophør af driften skal produktionsanlæg, husdyrgødnings- og foderopbevaringsanlæg tømmes og rengøres grundigt. Al miljøaffald skal bortskaffes for egen regning efter den til hver tid gældende lovgivning.

Anlæg

9. Eksisterende "møddingsplads" må ikke tages i anvendelse medmindre den indrettes efter reglerne og der forinden er meddelt tilladelse til inddragelse heraf.

Opbevaringsanlæg

10. Der skal altid være en opbevaringskapacitet for flydende husdyrgødning på mindst 9 måneder til husdyrbruget.
11. Håndtering af gylle skal foregå under opsyn, således at spild undgås, og der tages størst muligt hensyn til omgivelserne.
12. Ved håndtering af gylle gennem ikke-faste installationer, skal dette foretages under konstant opsyn, således at evt. brud straks opdages, og pumpningen i så fald kan afbrydes.
13. Ensilagestakke, der ikke placeres på fast bund med afløb til opsamlingsbeholder, må højst være placeret på samme sted i 24 måneder. Der skal derefter gå 5 år, før ensilage igen må placeres på samme sted.

Ammoniakfordampning

14. Fast gødning skal i forbindelse med tømning af stalden fraføres ejendommen.

Lugt

15. Hos kalve på dybstrøelse/anden strøelse skal der ske hyppig udmugning, og overfladen skal holdes ren og tør.
16. Hos større dyr på dybstrøelse skal der holdes en god hygiejne, så overfladen af dybstrøelsesmåtten holdes ren og tør.
17. Der må ikke etableres midlertidigt oplag af husdyrgødning i tilknytning til staldanlægget.
18. Udrensning og transport af husdyrgødning fra staldanlægget skal primært ske på hverdage i tidsrummet kl. 07.00 – kl. 18.00.

Støjgrænser

19. Afhentning af gylle fra kanaler/fortank til biogas må kun ske på hverdage i tidsrummet kl. 07.00-18.00.
20. Der skal etableres skærmende beplantning nord for den eksisterende gyllebeholder (bygning 12) og den eksisterende kostald (bygning 5) jf. bilag 3. Beplantningen skal bestå af mindst 5 rækker læhegn bestående af hjemmehørende arter af vedplanter. Beplantningen skal etableres inden den 31. december 2022. Beplantningen skal løbende vedligeholdes og give en effektiv og vedvarende afskærmning. Efter 5 år skal beplantningen have en forventet højde på mindst 3 m høj.
21. Kompressoren til malkeanlægget skal placeres i kælder under malkestald, eller der skal foretages anden afskærmning af kompressoren, som vil have en tilsvarende støjreducerende effekt.

22. Virksomhedens bidrag til det ækvivalente, korrigerede støjniveau målt i dB (A) må i ethvert punkt på opholdsarealer ved boliger i det åbne land ikke overstige følgende gennemsnitsværdier.

I: i ethvert punkt på opholdsarealer ved boliger i det åbne land

	Tidsrum	Støjgrænser (I)
Mandag – fredag	kl. 07.00 – 18.00	55 dB(A)
	kl. 18.00 – 22.00	45 dB(A)
Lørdag	kl. 07.00 – 14.00	55 dB(A)
	kl. 14.00 – 22.00	45 dB(A)
Søn- og helligdage	kl. 07.00 – 22.00	45 dB(A)
Alle dage	kl. 22.00 – 07.00	40 dB(A)

Maksimalværdien af støjniveauet om natten (kl. 22.00 – 07.00) må ikke overstige 55 dB (A) i ethvert punkt på opholdsarealer ved boliger i det åbne land.

23. Husdyrbrugets bidrag til niveauet for lavfrekvent støj og infralyddrift (dB re 10^{-6} m/s²) målt indendørs må ikke overstige værdierne i nedenstående tabel. Grænserne gælder for ækvivalentniveauet over et måletidsrum på 10 minutter, hvor støjen er kraftigst*.

	Tidsrum	A-vægtet lydtryksniveau (10-160 Hz)	G-vægtet infralydniveau
Beboelsesrum, herunder børneinstitutioner og lignende	kl. 07.00 – 18.00	25 dB	85 dB
	kl. 18.00 – 07.00	20 dB	85 dB
Kontorer, undervisningslokaler og lign. Støjfølsomme rum	Hele døgnet	30 dB	85 dB
Erhvervsbebyggelse	Hele døgnet	35 dB	90 dB

*Gælder kun støj fra drift på ejendommens bygningsparcel – ikke støj fra f.eks. markdriften.

24. Husdyrbrugets bidrag til vibrationsniveauet (dB re 10^{-6} m/s²) målt som det KB-vægtede accelerationsniveau med tidsvægtning S, må ikke overstige værdierne i nedenstående tabel*.

	Tidsrum	Vægtet accelerationsniveau, L _{aw}
Boliger i boligområder	Hele døgnet	75 dB
Boliger i blandet bolig/erhvervsområde	kl. 07.00 – 18.00	80 dB
	kl. 18.00 – 07.00	75 dB
Børneinstitutioner og lignende	I åbningstiden	75 dB
Kontorer, undervisningslokaler og lignende rum	Hele døgnet	80 dB
Erhvervsbebyggelse	Hele døgnet	85 dB
Kontorer og tilsvarende lokaler i erhvervsbebyggelse, hvor der foregår følsomme aktiviteter	Hele døgnet	85 dB

*Gælder kun støj fra drift på ejendommens bygningsparcel – ikke støj fra f.eks. markdriften.

25. Husdyrbruget skal på tilsynsmyndighedens forlangende dokumentere, at ovenstående vilkår om støj og vibrationer er overholdt. En sådan dokumentation kan højst kræves én gang årligt.

Dokumentation skal ske ved måling/beregning af den støj, aktiviteterne påfører omgivelserne. Målingerne/beregningerne skal udføres som beskrevet i Miljøstyrelsens

vejledninger nr. 5/1984, nr. 6/1984 og nr. 5/1993 samt 9/1997 om lavfrekvent støj og vibrationer.

Målingerne/beregningerne skal foretages af et målefirma/institut, som er uvildigt, og som af Miljøstyrelsen er godkendt til at udføre dette arbejde.

Transport

26. Transport af husdyrgødning til- og fra anlægget må ikke foretages i tidsrummet fra kl. 22.00 til kl. 07.00 samt på søn- og helligdage.
27. Transport af foder og øvrige hjælpemidler til og fra ejendommen skal primært foregå kl. 07.00 – 18.00.
28. Transport af dyr til og fra ejendommen skal primært ske mandag til fredag i tidsrummet kl. 07.00 – 18.00.

Fluer og skadedyr

29. Der skal på ejendommen foretages effektiv fluebekæmpelse som minimum er i overensstemmelse med fastsatte retningslinjer fra Aarhus Universitet, Institut for Agroøkologi².
30. Opbevaring af foder skal ske på sådan en måde, at der ikke opstår risiko for forekomst af skadedyr (rotter m.v.).

Støv

31. Driften må ikke medføre væsentlige støvgener uden for ejendommens eget areal.

Lys

32. Lys fra ejendommen må ikke være generende udenfor ejendommens skel.
33. Ved opsætning af udendørs pladsbelysning, skal det sikres, at lyskilden afskærmes, så der ikke sker lysspredning væk fra ejendommen.
34. Lys på ejendommen skal følge de danske anbefalinger. Alternativt kan lyset være slukket.
35. Udendørs pladsbelysning skal slukkes efter endt arbejde eller forsynes med bevægelsessensor, der sikrer at lyset kun er tændt i op til en halv time.

Spildevand

36. Drikkevandssystemet skal drives og vedligeholdes, så unødigt spild undgås.
37. Al vask af vogne til dyretransport samt maskiner og redskaber, hvorfra der kan forekomme gødningsrester, skal foregå på støbt/tæt plads med bortledning af spildevandet til opsamlingsbeholder.

² "Retningslinier for fluebekæmpelse på gårde med husdyr", <https://agro.au.dk/>

Oplag af olie, kemikalier etc.

38. Tankning af diesel skal til enhver tid ske på en plads med fast og tæt bund, enten med afløb til olieudskiller eller således at spild kan opsamles, og at der ikke er mulighed for afløb til jord, kloak, overfladevand eller grundvand.
39. Ved håndtering af brændstof, smøremidler og kemikalier må der ikke opstå spild med deraf følgende risiko for forurening af jord og grundvand.
40. Olie- og kemikalieprodukter skal opbevares under tag på tæt bund uden afløb. Der skal være mulighed for at opsamle spild svarende til rumfanget af den største beholder. Dette gælder dog ikke olie, der opbevares i godkendte olietanke³.

Affald

41. Opbevaring af olie- og kemikalieaffald skal ske på samme måde som angivet i vilkårene vedrørende håndtering og opbevaring af olie og kemikalier.

Reduceret miljøbelastning

42. Mælkekøleanlæg/Malkeanlæggets kompressor skal kontrolleres og vedligeholdes (f.eks. i overensstemmelse med producentens procedure for vedligeholdelse) – minimum én gang om året.
43. Ventilationsanlæg skal kontrolleres og vedligeholdes efter en fast procedure – minimum én gang om året.
44. Der må ikke anvendes mineralfoderblandinger med ekstra mineralsk fosfor, end indholdet i standardblandinger i fodringen til lakterende køer, med mindre der foreligger en opdateret skriftlig begrundelse fra dyrlæge eller fodringskonsulent.
45. Malkeanlæggets vakuumpumpe skal være frekvensstyret – senest i forbindelse med udskiftning.
46. Endagsfoderkontrol (EFK eller tilsvarende beregninger) for malkekøer skal foretages – min. 4 pr. år. Af beregningerne skal fodereffektiviteten eks. fremgå, som kan være med til at sikre løbende kontrol af sammenhængen mellem foderforbrug og ydelse/tilvækst.
47. Hvis husdyrbrugets elforbrug i mere end et år, under normale driftsforhold, overstiger 335.000 kWh skal bedriften gennemgås af energikonsulent for at optimere energiforbruget. Dokumentation i form af rapport eller lignende skal kunne fremvises ved tilsyn. Rapportens anbefalinger bør indføres på ejendommen ifølge en nærmere fastlagt handlingsplan.

³ "Bekendtgørelse om indretning, etablering og drift af olietanke, rørsystemer og pipelines" (Bek. nr. 1257 af 27. november 2019).

Egenkontrol

48. Husdyrbruget skal kunne fremvise staldtegning eller lignende til dokumentation af størrelsen på områder med dyr.
49. Følgende skal føres i en driftsjournal eller lignende system, der skal opbevares mindst 5 år på bedriften, og data skal være tilgængelige ved miljøtilsyn på ejendommen:
 - Dokumentation for aflæsning af el-forbrug og vandforbrug samt de aflæste værdier.
 - Sammenligning af vand- og energiforbrug med det forventede.
 - Årsopgørelse over forbruget af dieselolie og/eller fyringsolie (år og mængder).
 - Dato for service og evt. brud på drikkevandsinstallationer eller øvrige vandinstallationer.
 - Dokumentation for kontrol/service af mælkekøleanlægget og angivelse af hvad, der evt. er foretaget for at minimere anlæggets energiforbrug.
 - Dokumentation for kontrol/service af kompressor til malkeanlægget og angivelse af hvad, der evt. er foretaget for at minimere anlæggets energiforbrug.
 - Dokumentation for renholdelse af ventilatorer.
 - Endagsfoderkontroller.
 - Dokumentation for aftale med Biogasanlæg.
 - Dato for uheld eller situationer, der kunne lede til uheld. Angivelse af typen af uheld eller situationer, indsats samt forebyggende tiltag.

2 Miljøteknisk beskrivelse

Del 2 omhandler beskrivelser af forhold på ejendommen og deres eventuelle påvirkninger på det omgivende miljø. Afsnittet indeholder Vejen Kommunes vurderinger, som har resulteret i vilkårene i del 1.

Indholdsfortegnelse

2 Miljøteknisk beskrivelse	12
Dyrehold og anlæg	13
Hensynet til landskab, kulturhistorie og rekreative områder	14
Begrænsning af eventuelle gener for naboer	17
Ejendommens påvirkning af beskyttet natur – ammoniak	32
3 Lovformalia m.m.	37
Oplysninger om ejendom og husdyrbrug	37
Forudgående inddragelse af offentligheden	37
Høring af udkast.....	37
Indkomne høringsbidrag og kommunens vurdering.....	38
Offentliggørelse af afgørelse og orientering til modtagere	40
Udnyttelse af afgørelse.....	40
Godkendelsens varighed, retsbeskyttelse og revurdering	41
Husdyrbrugets ophør	41
Øvrige forhold	41
Bilagsoversigt	42

Dyrehold og anlæg

Der blev i 2017 meddelt miljøgodkendelse til ejendommen efter dagældende regler. De ansøgte bygninger er ikke blevet realiseret og da der er sket ændringer ift. det tidligere godkendte er der nu indsendt ny ansøgning.

Husdyrproduktionen

Seneste registrering af dyreholdets omfang/produktionsarealerne er sket i forbindelse med miljøtilsyn den 10. juli 2020.

Det fremtidige husdyrhold på ejendommen kommer til at bestå af malkekøer med opdræt.

Ejendommens anlæg

Husdyrbrugets eksisterende anlæg består af stalde, som anvendes til den husdyrproduktion, som er i dag. I forbindelse med udvidelsen af bedriften opføres ny velfærdsstald, sygebokse, malkecenter og overdækket område til kalvehytter/-vogne, som placeres øst for det eksisterende anlæg samt område til klovbeskæring og drivgang mellem anlæggene.

Tabel og figur herunder viser den fremtidige bygningsanvendelse på ejendommen.

Nr.	Anvendelse	Størrelse	Areal med ammoniakfordampning	Staldsystem	Dyr
1	Råvarelager	1.250 m ²	----		
2	Kalvestald	628 m ²	392 m ²	Dybstrøelse	Kalve, 0-6 mdr.
3	Ungdyrstald	2.596 m ²	88 m ² 137 m ² 1.085 m ²	Dybstrøelse Fast drænet gulv m. skrab* Sengestald med spalter	Køer, kvier og stude Køer, kvier og stude Køer, kvier og stude
5	Kostald	4.248 m ²	2.130	Fast drænet gulv m. skrab	Køer, kvier og stude
9	Kalvehytter	284 m ²	284 m ²	Dybstrøelse	Kalve, 0-6 mdr.
10	Plansiloanlæg	2.850 m ²	----		
11	Forplads		----		
12	Gyllebeholder	3.090 m ³	791 m ²	Flydelag	
13	Fodersilo		----		
14	Velfærdsstald	2.027 m ²	413 m ² 995 m ²	Fast drænet gulv m. skrab Dybstrøelse	Køer, kvier og stude Køer, kvier og stude
15	Drivgang	240 m ²	234 m ²		
16	Klovbeskæring	154 m ²	----		
17	Sygebokse	76 m ²	76 m ²	Dybstrøelse	Køer, kvier og stude
18	Malkecenter	782 m ³	----		
19	Kalvehytter	649 m ²	649 m ²	Dybstrøelse	Kalve, 0-6 mdr.
20	Møddingsplads	50 m ²	0m ²		
21	Medarbejderbolig				
22	Stuehus				

Tabel 1. Oversigt over fremtidige bygninger på ejendommen. Bygningsnumre jf. figur 1. *Eller Dybstrøelse



Figur 1. Husdyrbrugets driftsbygninger.

I ungdyrstalden etableres 137 m² enten med Fast drænet gulv m. skrab eller Dybstrøelse. Der er delt scenarieberegning (skema: 229784), som viser, at krav til BAT, nabopåvirkning samt naturpåvirkninger overholdes.

Klovbeskæringsområdet rengøres efter brug, hvor vaskevandet ledes til gyllekanal/fortank.

Hensynet til landskab, kulturhistorie og rekreative områder

Ejendommens nye anlæg skal vurderes i forhold til anlæggets udformning og placering i landskabet og de landskabelige værdier.

Anlæggets udformning

Den nye velfærdsstald bliver 76,5 x 26,5 meter, i alt 2.027 m² og opføres så den passer ind i den eksisterende bygningsmasse. Højde til kip bliver ca. 14 meter ligesom de eksisterende bygninger. Stalden opføres med grå sokkel, gardiner og tag. Taghældningen er 20 grader.

Malkecentret med tilhørende opsamlingsplads og sygebokse bliver 35,4 x 22,1 meter, i alt 782 m². Bygningen opføres med grå sokkel, vægge eller gardiner og tag. Højde til kip bliver ca. 7 meter.

Der etableres også en opsamlings- og klovbeskæringsplads på 11 x 14 meter samt drivgang på ca. 48 x 5 meter.

Det delvist overdækkede område til kalvehytter og -vogne bliver i alt 649 m² og opføres i grå nuancer.

Alle nye bygninger etableres umiddelbart øst for eksisterende bygningsmasse og bindes sammen med disse af en dobbelt retur- eller drivgang.

Anlæggets placering i landskabet

Ejendommen ligger på den nordvestlige del af Rødding Bakkeø. Nord for ejendommen ses de flade arealer på bakkeøen. Geologien betinger de særlige rumlige og visuelle forhold med et stort udsyn over Hjortvad Ådal og den sydvestlige del af Rødding Bakkeø. Omvendt er udsynet mod nord meget lille. Tornumvej danner en rygrad gennem området. Med sin beliggenhed parallelt med åen, fås der fra vejen en ensartet rumlig oplevelse på langs af området. Ejendommen ligger som en samlet enhed i landskabet og støttes til alle sider af småbeplantninger og læhegn.

Jordartskortet viser overvejende sandede aflejringer af både smeltevandssand og ferskvandssand (ved Hjortvad Å). Området afvandes til Hjortvad Å via Grydebækken, Møgelmo-segrøften og afløbet fra Skærbæk Møllesø.

Området er et ensartet landbrugsområde og rummer kun enkelte mindre skove på nordsiden af Tornumvej og overvejende nord-syd gående læbeplantninger - på nær et par mindre engarealer er al landbrugsjord under plov.

Den overordnede opdeling og anvendelse af landskabet er uændret i de sidste 150 år. De enkelte markparcellers størrelse er dog mangedoblet i de seneste 50 år.

Bebyggelsen består af spredte, større gårde og husmandssteder.

Der eksisterer stadig mange gravhøje (runddysser) på de højeste punkter af kanten af ådalen med Staghøj som den mest kendte (4,5 x 28 m).

Landskabelige værdier

Placeringen og udformningen af ejendommens nye anlæg skal vurderes i forhold til de landskabelige værdier – se nedenstående tabel og figur.

Udpegningerne er fra Kommuneplanen⁴. Landskabet og kulturhistoriske værdier bliver reguleret efter hhv. Naturbeskyttelsesloven og Museumsloven.

Kommuneplan	Udpegninger	Bemærkning	Nyt anlæg inden for udpegningen
3.5.1	Bevaringsværdige landskaber*	Skal som hovedregel friholdes for byggeri og anlæg. Udpegningsgrundlaget må ikke forringes.	Nej, men en del af det eksisterende ligger indenfor.
3.5.2	Uforstyrrede landskaber*	Skal som hovedregel friholdes for byggeri og anlæg. Udpegningsgrundlaget må ikke forringes.	Ja
3.5.3	Værdifulde geologiske beskyttelsesområder	Skal som hovedregel friholdes for byggeri og anlæg. Udpegningsgrundlaget må ikke forringes.	Nej
3.4.3	Potentielle økologiske forbindelsesområder	Skal som hovedregel friholdes for byggeri og anlæg. Udpegningsgrundlaget må ikke forringes.	Nej
3.4.1	Naturområder	Skal som hovedregel friholdes for byggeri og anlæg. Udpegningsgrundlaget må ikke forringes. Sikre naturområder. Udpegningen i kommuneplanen indeholder også "særligt værdifulde naturområder".	Nej
3.3.1	Lavbundsarealer	Skal som hovedregel friholdes for byggeri og anlæg. Udpegningsgrundlaget må ikke forringes.	Nej
4.2.1	Kulturhistoriske værdiområder	Skal som hovedregel friholdes for byggeri og anlæg. Udpegningsgrundlaget må ikke forringes. Sikre kulturmiljøer, herunder Hærvejens kulturmiljø.	Nej
4.2.1	Kirkeomgivelser	Skal som hovedregel friholdes for byggeri og anlæg. Udpegningsgrundlaget må ikke forringes.	Nej
4.4.2	Rekreativ interesse	Skal som hovedregel friholdes for byggeri og anlæg. Udpegningsgrundlaget må ikke forringes.	Nej
3.4.4	Natura 2000	Byggeri der ændrer udpegningen af Natura 2000 område ikke tilladt.	Nej
Råstofloven	Udpegninger		Anlæg inden for udpegningen
	Råstofgraveområder	Skal som hovedregel friholdes for byggeri og anlæg.	Nej
Naturbeskyttelsesloven	Udpegninger		Anlæg inden for udpegningen
§ 17	Skovbyggelinjen*	Regulerer kun byggeri indenfor 300 m. Nødvendigt driftsbyggeri må foretages inden for beskyttelseslinjen.	Nej
§ 16	Sø- og åbeskyttelseslinje*	Regulerer enhver ændring i tilstand inden for 150 m (også terrænændringer og tilplantninger). Nødvendigt driftsbyggeri må foretages inden for beskyttelseslinjen.	Nej
§ 18	Fortidsmindebeskyttelseslinje	Regulerer enhver ændring i tilstand inden for 100 m (også terrænændringer og tilplantninger). Der må ikke bygges eller plantes inden for beskyttelseslinjen.	Nej
§ 19	Kirkebyggelinje	Regulerer byggeri over 8,5 meters højde inden for 300 m.	Nej
	Fredede områder		Nej

⁴ Kommuneplanen 2017 – 2029 for Vejen Kommune, www.vejenkom.dk.

Museumsloven	Udpegninger		Anlæg inden for udpegningen
§ 29a	Sten- og jorddiger	Må ikke beskadiges eller sløjfes uden dispensation fra kommunen.	Nej
§ 29e	Fortidsminder	Inden for en afstand af 2 meter fra fortidsmindet, må ikke foretages jordbehandling, gødes eller plantes.	Nej

Tabel 2. Landskabelige udpegninger i forbindelse med nybyggeriet. *Bevaringsværdige og uforstyrrede landskaber, skov-, sø- og åbeskyttelseslinjer har ofte ikke indflydelse på landbrugsbyggeri, men kan i særlige tilfælde have betydning for vurderingen. På grund af Vejen Kommunes beliggenhed inde midt i landet, vurderes ikke på kystnærhedszoner, strandbeskyttelseslinjer eller klitfredninger.

Ejendommen er placeret indenfor "uforstyrrede landskaber". Vejen Kommune vurderer, at fortsat drift og opførelsen af yderligere tilbygninger i direkte tilknytning til det eksisterende produktionsanlæg ikke vil forringe udpegningsgrundlaget for uforstyrrede landskaber.

Begrænsning af eventuelle gener for naboer

Afstandskrav

Husdyrbruglovens §§ 6, 7 og 8 omhandler en række afstandskrav.

Afstande, samt lovpligtige afstandskrav, jf. §§ 6, 7 og 8 i Husdyrbrugloven, fra nyetableringerne på ejendommen er vist i nedenstående tabel. For §§ 6 og 8 gælder, at der ikke må ske etablering af anlæg eller udvidelser, der medfører forøget forurening inden for afstandskravet. For § 7 gælder, at der ikke må ske nyetablering indenfor afstandskravet.

Som det ses i tabellen er alle afstandskrav er overholdt.

§§	Nærmeste...	Afstand	Beskrivelse	Afstandskrav
6	Nabobebyggelse	> 50 m	Ingen indenfor afstandskravet	50 m
8	Naboskel	> 30 m	Ingen indenfor afstandskravet	30 m
8	Beboelse på samme ejendom	> 15 m	Ingen indenfor afstandskravet	15 m
8	Levnedsvirksomhed	> 25 m	Ingen indenfor afstandskravet	25 m
8	Fælles vandindvindingsanlæg	> 50 m	Ingen indenfor afstandskravet	50 m
8	Enkelt vandindvindingsanlæg	> 25 m	Ingen indenfor afstandskravet	25 m
8	Vandløb	> 15 m	Ingen indenfor afstandskravet	15 m
8	Dræn	> 15 m	Ingen indenfor afstandskravet	15 m
8	Sø	> 15 m	Ingen indenfor afstandskravet	15 m
8	Offentlig- og privat fællesvej	> 15 m	Ingen indenfor afstandskravet	15 m
8	Vandløb eller sø > 100 m ²	> 100 m	Ingen indenfor afstandskravet	100 m
7	Bestemte ammoniakfølsomme naturtyper beliggende indenfor internationale naturbeskyttelsesområder	> 10 m	Ingen indenfor afstandskravet	10 m

7	Bestemte ammoniakfølsomme naturtyper beliggende udenfor internationale naturbeskyttelsesområder	> 10 m	Ingen indenfor afstandskravet	10 m
6	Byzone	> 50 m	Ingen indenfor afstandskravet	50 m
6	Samlet bebyggelse	> 50 m	Ingen indenfor afstandskravet	50 m
6	Sommerhusområde	> 50 m	Ingen indenfor afstandskravet	50 m
6	Boligområde/Blandet bolig og erhverv	> 50 m	Ingen indenfor afstandskravet	50 m

Tabel 3. Oversigt over afstande fra anlæg til nærmeste punkt, hvor der er afstandskrav ifølge Husdyrbrugloven.

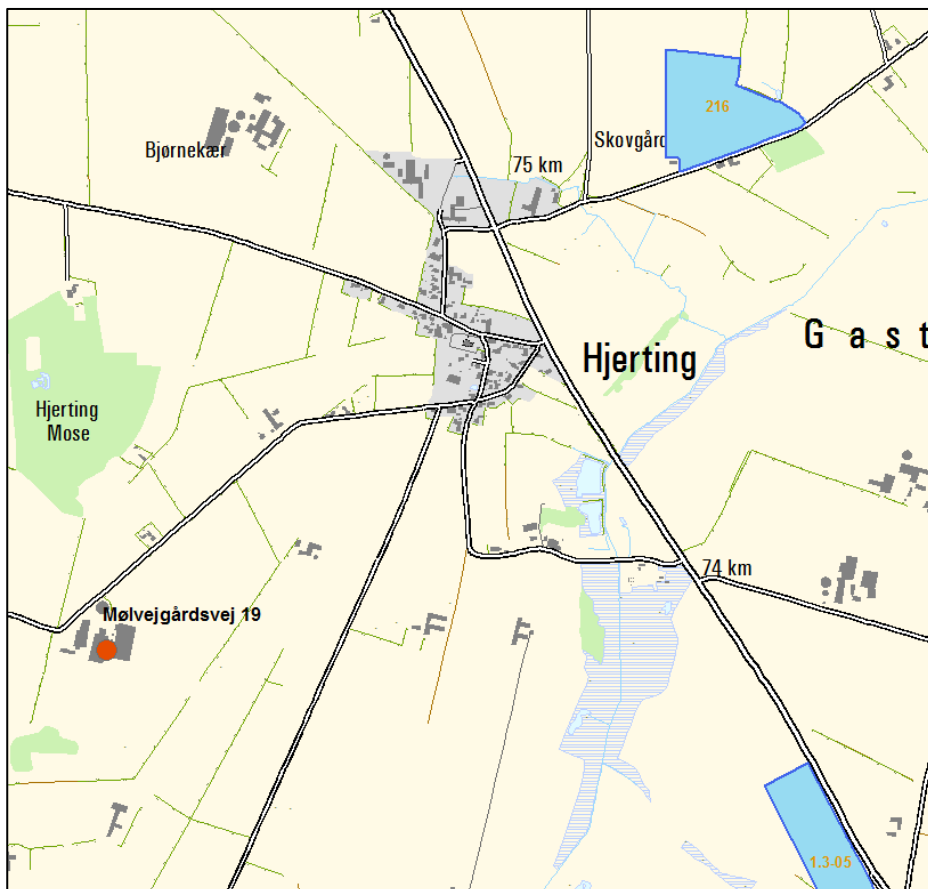
Vejen Kommune vurderer, at de generelle afstandskrav er nok til at sikre, at der ikke sker forurening eller gene af omgivelserne.

Lokalisering og Planrammer

Ejendommen ligger ca. 1,5 km fra nærmeste lokalplanområde.

Nærmeste lokalplaner i området er lokalplan nr. 1.3-05 (ca. 1,5 km sydøst for nyt anlæg) – Lokalplan for Erhvervsområde i den nordlige del af Rødding By v. Vestermarksvej samt lokalplan nr. 216 (ca. 1,6 km nordøst for nyt anlæg) – Lokalplan for område til offentlige formål, Hjerting.

Der er ingen lokalplaner under tilblivelse eller i forslag i området omkring ejendommen.



Figur 2. Husdyrbrugets placering.

Vejen Kommune vurderer, at risikoen for forurening og væsentlige gener for omgivelserne er begrænset, da anlæggets placering i forhold til husdyrbruglovens genegrænser er overholdt.

Lys

Ansøger oplyser (*kursiv*), at der er udendørs belysning på kostald og ungdyrstald. Lyset i staldene vil være tændt når der arbejdes efter solnedgang. Staldene ligger væk fra by og der er læhegn mod nord og vest, så lyset fra staldene ikke vil være synligt fra byen/naboer. I forbindelse med fodring i vintermånederne vil der forekomme lys fra traktorprojektører.

Der er lys i staldene hele døgnet, men om nattens sænkes intensiteten.

Placering af lyskilder kan ses af bilag 2.

Ifølge de danske anbefalinger gælder, at i stalde med reduceret ædeplads eller automatiske malkesystemer bør der være 25 lux på gangarealer. I øvrige stalde må der være en lysintensitet på maks. 10 lux. Natbelysning er anbefalet til 5 lux.

Der er følgende anbefalinger for lysstyrke i kvægstalde:

Staldafsnit	Arbejdslys, lux	Orienteringslys, lux	Natbelysning, lux ¹
Fodergang	100	25	5
Hvileareal	100	25	5
Opsamlingsplads	100	-	-
Malkestald og malkerum	200	-	-
Kælvningsafdeling	200	25	5
Behandlingsafdeling	200	25	5
AMS	200	25	5
Slagtekalvestald	100	25	5
Kalvestald	100	25	5
Kødkvægstald	100	25	5

¹ Den lysstyrke, der minimum skal være i stalden for at dyrene kan færdes sikkert, men samtidig sikre ro i natperioden, hvor aktiviteten er nedsat.

Der stilles vilkår til lysintensiteten i stalden samt brug af pladsbelysning for at undgå lysspredning de mørke timer.

Det vurderes, at der med de stillede vilkår, ikke vil være væsentlige gener forbundet med ejendommens belysning.

Vejen Kommune vurderer derudover, at vilkåret til beplantning (stillet i forbindelse med støj) vil medvirke til at skærme yderligere for lysindfald til omkringboende.

Anvendelse af bedste tilgængelige teknik - BAT

Den årlige ammoniakfordampning fra stald og anlæg på husdyrbruget skal leve op til samme niveau, som det vejledende niveau angivet af Miljøstyrelsen, for at leve op til Husdyrbruglovens krav om anvendelse af BAT.

Miljøstyrelsens vejledende BAT-niveau medfører en samlet ammoniakfordampning fra stalde og lagre på 6.222 kg N/år. Det fremgår af den endelige ansøgning om godkendelse, at den samlede ammoniakfordampning fra anlægget er 6.285 kg N/år.

Det samlede anlæg lever derved ikke umiddelbart op til BAT-niveauet for denne ejendom.

Grunden til at BAT-niveauet er for højt, skyldes området med drivgang (234 m²), som etableres med spalter.

Ejendommen kan reducere ammoniak ved overdækning af ejendommens gyllebeholder. En overdækning af gyllebeholderen giver en ammoniakreduktion på 158,2 kg N/år (scenarieskema nr. 229972). Indsendte beregninger viser, at der ikke er proportionalitet i etablering af fast overdækning, da prisen ender på 158 kr./kg N, hvor proportionalitet foreskriver en bekostning på maksimal 100 kr./kg N.

Vejen Kommune accepterer hermed, at ejendommens BAT-niveau overskrides med 63 kg og ejendommens BAT-niveau fastlægges på maksimalt 6.285 kg N/år.

Beregningen ovenfor er lavet ud fra, at der etableres sengebåse med fast, drænet gulv på det tidligere opsamlingsareal i ungdyrstalden.

Hvis der i stedet vælges at etablere dybstrøelse på arealet (137 m² i kalvestalden) er vejledende BAT-niveau på 6.215 kg N/år, hvor den samlede ammoniakfordampning fra anlægget er 6.279 kg N/år – samme afvigelse fra BAT-niveauet som ved fast drænet gulv med skraber (-63 kg N/år).

Reduceret miljøbelastning

I forbindelse med miljøgodkendelse af ejendommen, skal der redegøres for, hvordan man kan reducere miljøbelastningen i forhold til en række emner. Miljøkonsekvensrapporten skal bl.a. beskrive:

- de foranstaltninger, der påtænkes truffet for at undgå, forebygge eller begrænse og om muligt neutralisere forventede væsentlige skadelige indvirkninger på miljøet, og
- den eller de rimelige alternative løsninger, som ansøger har undersøgt, og hvorfor der er valgt den løsning under hensyn til det ansøgtes indvirkninger på miljøet.

Det skal man bl.a. (jf. § 4, stk. 6) gøre ved at påvise, beskrive og vurdere det ansøgtes væsentlige direkte og indirekte virkninger i forhold til:

- 1) befolkningen og menneskers sundhed,
- 2) biologisk mangfoldighed - særlig vægt på kategori 1- og 2-natur samt bilag IV-arter,
- 3) jordarealer, jordbund, vand, luft og klima,
- 4) materielle goder, kulturarv og landskabet,
- 5) samspillet mellem to, flere eller alle faktorer efter nr. 1-4 og
- 6) sårbarhed i forhold til risici for større ulykker eller katastrofer som følge af faktorerne efter nr. 1-5.

Ansøger angiver (*kursiv*) at, *en del af de ovennævnte punkter er beskrevet under øvrige afsnit i ansøgningen. I forhold til befolkningen og menneskers sundhed, kan det nævnes, at*

risikoen ved MRSA eller antibiotikaresistens håndteres af generelle veterinærregler i fødevarereststyrelsens regi. Der vurderes ikke at være særlige forhold, der skal tages med i betragtning og som kunne betyde, at der skal udvises særlig forsigtighed.

Som nævnt tidligere i denne rapport overholdes lovens krav i forhold til lugtgener og ammoniakemission med de ansøgte tiltag, og som beskrevet er der foretaget foranstaltninger for at minimere risiko for forurening.

Følgende tiltag på ejendommen vurderes desuden at gavne klimaet og dermed befolkningen generelt:

- *Timing af udbringning (større risiko for emission af lattergasser ved udbringning på våd jord)*
- *Tilpas gødning til kvælstofbehovet*
- *Minimer foderspild*
- *Optimer foderudnyttelse*
- *Avl efter bedre foderudnyttelse*
- *Minimer kørsel*
- *Få udarbejdet klimaregnskab*
- *Stærke efterafgrøder der opfanger CO₂ og binder kulstof i jorden*
- *Sende gyllen til biogas*
- *Græs kan øge kulstofindholdet i jorden i forhold til etårige afgrøder*
- *Minimer kørsel*

Vejen Kommunes vurdering:

For oplag af husdyrgødning vurderer Vejen Kommune, at gældende lovkrav på området vil være tilstrækkelig til at begrænse miljøbelastningen.

For udbringning af husdyrgødning vurderer Vejen Kommune, at yderligere tiltag, udover hvad der følger generel lovgivning, vil være uforholdsmæssigt dyre i forhold til den opnåelige miljøeffekt.

Ud fra ansøgningen og kommunens viden om ejendommens drift, vurderer Vejen Kommune, at der skal stilles en række vilkår til at sikre en begrænset miljøbelastning.

Vurderingen er foretaget ud fra de enkelte punkter, der er beskrevet efterfølgende (Vand og energi, Lugt osv.).

For at sikre et lavere strømforbruget på ejendommen stilles der vilkår om, at evt. udendørs pladsbelysning til enhver tid skal slukkes efter endt arbejde eller forsynes med bevægelses-sensor, der sikrer at lyset kun er tændt i op til en halv time.

Indholdet af fosfor i foderemnerne til malkekøer er sædvanligvis tilstrækkeligt til at dække køernes behov. For at reducere miljøbelastningen fra ejendommen, vurderer Vejen kommune, at tildeling af uorganisk fosfor (som er svært optagelig) så vidt muligt skal undgås. Vejen Kommune stiller derfor vilkår om, at der ikke må bruges mineralsk fosfor i foderblandingerne til køerne, medmindre andet er anvist af dyrlæge eller fodringskonsulent.

For at sikre en reduceret belastning i forbindelse med fodring af dyrene på husdyrbruget, sættes der vilkår til, at der skal foderoptimeres på ejendommen. Vejen Kommune vurderer,

at det giver en så lav miljøbelastning som mulig at in- og output registreres og fodringen justeres.

Vejen Kommune vurderer, at de stillede vilkår vil være tilstrækkelige til at husdyrbruget lever op til reduceret miljøbelastning.

Vand og energiforbrug

Installationer som har et stort energiforbrug og som er potentielt støjende skal efterses årligt, for at sikre så lavt energiforbrug som muligt.

For at sikre en reduceret af miljøbelastningen med hensyn til energiforbruget vurderer Vejen Kommune, at der er områder i en husdyrproduktion, som er oplagte at sætte fokus på. For kvægbrug er der typisk et stort energiforbrug i forbindelse med malkning, som især kommer fra energi til vakuumpumpen. For at minimere ejendommens energiforbrug, sættes der vilkår til at ejendommen skal have frekvensstyret vakuumpumpe, senest i forbindelse med udskiftning af den eksisterende pumpe.

For at sikre, at ejendommen har løbende fokus på optimering af forbrug, skal ejendommen årligt opgøre vand- og elforbrug og sammenligne det med det forventede niveau.

Ansøger har opgivet følgende forventede forbrug af vand og energi.

Vand- og Energiforbrug	Efter udvidelse - mængde pr. år
Vand	ca. 20.800 m ³
Elforbrug	ca. 335.000 kWh
Fyringsolie	0 L
Dieselolie	ca. 45.000 L

Tabel 4. Energiforbrug

Vandforsyningen til husdyrene sker fra offentligt vandværk (Rødding Vandværk).

Vejen Kommune vurderer, at de stillede vilkår vil være tilstrækkelige til at husdyrbruget lever op til forsvarlig anvendelse af vand- og energiforbrug.

Lugt

Lugt fra husdyrbrug stammer primært fra husdyrgødningen og i mindre omfang fra dyrene.

Beskyttelsen af naboerne i forhold til lugt fra husdyrbrug er fastsat i Husdyrgodkendelsesbekendtgørelsens bilag 3. Husdyrbruget skal overholde bestemte lugtgeneafstande, hvis længde afhænger af forskellige områders lugtfølsomhed. Eksempelvis vil beboere i landområder med tilknytning til landbrugserhverv oftest skulle have en højere tolerancetærskel end beboere i byområder. Det fremgår af reglerne, at dette beskyttelsesniveau, som udgangspunkt, er tilstrækkeligt til at sikre omgivelserne imod væsentlige lugtgener.

Lugtgeneafstandene beregnes i ansøgningssystemet efter to forskellige metoder, hhv. den ny lugtvejledning, der er beskrevet i "Vejledning om tilladelse og godkendelse af husdyrbrug", og FMK-vejledningen ("Vejledende retningslinjer for vurdering af lugt og begrænsning af gener fra stalde" udgivet af FMK, 2. udgave). Det er de længste beregnede lugtgeneafstande, der skal overholdes.

Beregningerne, som er udført i ansøgningskemaet, er vist i nedenstående tabel. I yderste højre kolonne står om genekriteriet er overholdt. Kolonnen vægtet gennemsnitsafstand viser, hvor langt der er fra husdyrbrugets anlæg til boliger og byzone. Kolonnen korrigeret geneafstand i ansøgt drift viser, hvor langt der skal være til nabo/samlet bebyggelse/by, for at husdyrbruget overholder lugtkravet.

Bebyggelse	Kumulation	Model	Ukorrigeret geneafstand	Korrigeret geneafstand	Vægtet gennemsnitsafstand	Genekriterie overholdt?
Enkelt bolig Mølvejgårdsvej 22	0	FMK	141,9 m	141,9 m	263,6 m	Ja
Samlet bebyggelse Mølvejgårdsvej 17	0	Ny	516,6 m	516,6 m	912,3 m	Ja
Byzone Rødding	0	Ny	719,2 m	683,2 m	1.501,8 m	Ja

Tabel 5. Lugtgeneafstande for husdyrbruget (www.husdyrgodkendelse.dk).

For kalve samt syge og kælvende dyr anses dybstrøelse som værende det bedste staldsystem. For at sikre begrænsede lugtgener stilles der krav om generel god hygiejne og hyppig udmugning, hvilket samtidig kan give en reduktion af kvælstoffordampning og begrænsning af fluegener.

Der stilles generelle vilkår til forebyggelse af lugtgener.

Husdyrbruglovens minimumskrav til afstande til nærmeste beboelser inden for de tre typer er overholdt, og Vejen Kommune vurderer derfor, at lugt fra staldene ikke vil give væsentlige gener for naboerne. Det forventes ligeledes ikke, at lugt fra ejendommens husdyrproduktion, opbevaring og udbringning af husdyrgødning, m.m. vil medføre lugtgener, der stiger til et niveau, som ikke bør accepteres for beboelser i det åbne land. Der henvises til reglerne i Husdyrgødningsbekendtgørelsen.

Transport

Ansøger oplyser (*kursiv*) at, *antallet af transportere afhænger af dyreholdets størrelse og sammensætning. Arealbaserede godkendelser rummer fleksibilitet i dyreholdets størrelse og sammensætning, hvorfor det er svært at vurdere antallet af transportere.*

Transporterne sker typisk i dagtimerne fra ca. kl. 07.00 til kl. 18.00. I forbindelse med ændring af besætningen kan der være et øget transportbehov til og fra ejendommen, men antallet øges ikke proportionalt med udvidelsen. Der vil i mange tilfælde medtages større mængder pr. kørsel.

Antallet af gyllekørsler kan variere afhængigt af, hvor stor gyllevognens kapacitet er. Der vil normalt blive kørt gylle ud dels i april/maj måned og i august måned. Arealerne ligger tæt omkring ejendommen.

I denne ansøgning vil antallet af transportere være svagt stigende i forhold til nudriften, som er den ansøgte drift i 2017, idet produktionen øges.

Antallet af gyllekørsler kan variere afhængigt af, hvor stor gyllevognens kapacitet er. Der vil normalt blive kørt gylle ud dels i april/maj måned og i august måned. Arealerne ligger tæt omkring ejendommen.

Stigning skyldes primært øget behov for grovfoder og større andel med fast gødning.

Der er én driftsmæssige indkørsel til ejendommen. Al transport til og fra ejendommen i forbindelse med transport af husdyrgødning, foder, brændstof, mælk, ind- og udlevering af dyr sker ved indkørsel fra Mølvejgårdsvej.

Mælketransporterne foregår hver eller hver anden dag året rundt. Afhentningstidspunktet afhænger af mejeriets opsamlingsrute, som ansøger ikke har indflydelse på. Andre transportere foregår normalt i dagtimerne og på hverdage. I højsæsonen kan det blive nødvendigt med transporter i weekenden og uden for normal arbejdstid.

Intern transport og trafik på ejendommen i forbindelse med til- og frakørsel vurderes ikke at medføre væsentlige gener for omgivelserne. Vilkår relateret til støj i forbindelse med til- og frakørsel (samt trafik på egen grund) stilles i afsnittet vedrørende støj.

Det er Vejen Kommunes vurdering, at der er gode adgangsforhold ved ejendommen i forbindelse med transport til og fra ejendommen.

Vejen Kommune vurderer på baggrund af det oplyste, at transporterne til og fra husdyrbrugets produktionsanlæg ikke vil være til væsentlig gene for nabobeboelser og omgivelserne i øvrigt, når de stillede vilkår overholdes.

Afgørelsen meddeles jf. Husdyrbrugloven, og der kan ikke stilles vilkår til trafik/kørsel på offentlig vej. Dette reguleres af færdselsloven.

Støj

Støjbelastning af naboer kan forekomme fra mange forskellige kilder på et husdyrbrug.

Kompressor til malkeanlæg placeres i kælder under malkestald, og påvirkning af området udenfor ejendommen med støj fra kompressoren vil være begrænset.

Ansøger oplyser følgende kilder:

Støjkilde	Placering	Driftstid
Foderblanding	Ensilagesiloer, foderlade	06.00-16.00, 3 x 45 min dagligt
Fodringstider	Stalde	Ca. kl. 06.00-16.00, 3 x 45 min dagligt
Udkørsel af husdyrgødning	Gyllebeholder	Marts-maj og september-oktober primært 08.00-18.00 og så vidt muligt ikke weekend Max. 8 x årligt kan der blive kørt i aften og nattetimerne*
Pumpning af gylle	Stalde	07.00 – 16.00
Afhentning af gylle	Stalde	07.00-16.00
Ensilering	Ensilagesiloerne	Maj-November, græsslæt og majshøst 07.00-18.00, der kan få gange årligt blive kørt i aften- og nattetimer
Lastbiler m.v.	Ved stalde og foderlade/maskinhus	07.00-18-00

Markvanding	Ude på marken	Sommerperioden
Malkeanlæg	Malkecenter	3 gange dagligt (Kl. 04-08, 13-17 og 21.30-01.30)
Ventilation	5 ventilatorer i kostald	Maj-august (hele døgnet)
Kompressor	Værksted	07.00-18.00
Afhentning af mælk	Ved nyt malkecenter	Ca. 15 min hver dag ca. kl. 09.00
Intern transport via til- og frakørselsveje	Se bilag 3	06.00-16.00

Tabel 6. Støjkilder på ejendommen. *Aften: 18-22, Nat: 22-07.

Ansøger oplyser (*kursiv*), at de væsentligste støjkilder på ejendommen vurderes at være intern transport i forbindelse med fodring, blanding af foder og udfodring. Herudover drift af malkeanlæg, og afhentning af gylle fra biogas og mælk fra mælketank samt levering af mineraler m.m. i råvarelager.

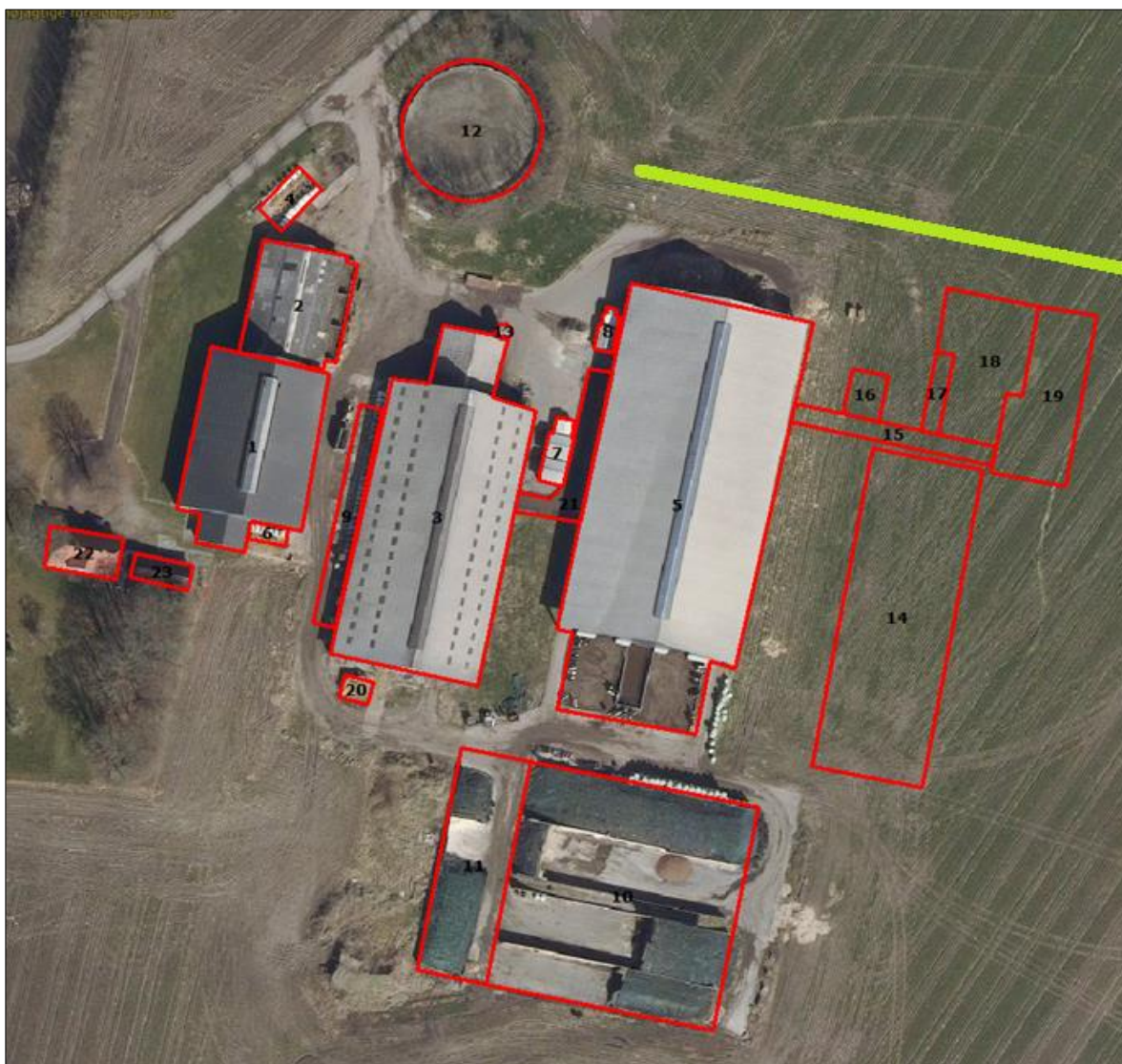
Det meste af støjen fra driften sker inde i stalde/råvarelager, og med god afstand til nærmeste nabo, og vurderes derfor ikke at være til væsentlig gene.

Udbringning af gylle sker i koncentrerede perioder i foråret, og det vil blive tilstræbt, at kørslen foregår indenfor normal arbejdstid. Ved ustadige vejrforhold m.m. i udbringnings-sæsonen, kan det dog være nødvendigt at køre i aften- og nattetimerne, og enkelte gange i weekenden.

Der tørres ikke korn på ejendommen.

Da der er under 300 meter til nabobeboelser, stilles der vilkår til at afhentning af rågylle primært skal ske på hverdage.

Det er Vejen kommunes vurdering, at et læhegn nord for den eksisterende kostald og det projekterede malkecenter samt kalveområde til en vis grad vil kunne forhindre støj og lysudfald, som kan blive til gene for naboer mod nord. Derfor stilles der vilkår om etablering af et 3-5 rækket læhegn nord for den eksisterende kostald og det kommende malkecenter og kalveområde, se figur 3.



Figur 3. Placering af ny beplantning (grøn streg) ved ejendommen.

Det vurderes, at der er foretaget tiltag på ejendommen for at reducere støjbelastningen for de omkringboende, og at støjniveauet på ejendommen, med de stillede vilkår, sandsynligvis ikke vil blive til gene for nabolaget.

I Støjvejledningen⁵ anføres ingen grænseværdier for støjbelastningen fra virksomheder ved boliger i det åbne land. Til fastlæggelse af støjgrænser ved de nærmeste boliger i det åbne land har kommunen anvendt de grænseværdier, der gælder for områder med blandet bolig- og erhvervsbebyggelse.

Det vurderes, at støjgrænserne vil blive overholdt, da de fleste støjkloder primært er i drift i perioden mellem kl. 07.00 og 18.00.

⁵ Miljøstyrelsens vejledning nr. 5/1984 "Ekstern støj fra virksomheder".

Der stilles generelle vilkår til overholdelse af støjgrænser samt vilkår om, at en beregning/ måling af støjniveauet i omgivelserne kan kræves, såfremt tilsynsmyndigheden finder, at eventuelle klager er velbegrundede.

Vilkår om støj og lavfrekvent støj gælder al støj fra landbrugsdrift på ejendommens bygningsparcel – ikke støj fra f.eks. markdrift.

Vibration og rystelse

Vibrationer og rystelser forekommer hovedsageligt i forbindelse med den daglige brug af traktorer og transportere til og fra ejendommen.

Brugen af traktorer vil normalt foregå i dagtimerne, men der skal også påregnes sæsonbestemt arbejde f.eks. ved ensilering, høst og forårs- og efterårsarbejde i marken.

Det vurderes, at vibrationer og rystelser vil blive overholdt, da de fleste kilder primært er i drift i perioden mellem kl. 07.00 og 18.00.

Der stilles generelle vilkår til overholdelse af vibrationsgrænser⁶ samt vilkår om, at en beregning/ måling af vibrationsniveauet i omgivelserne kan kræves, såfremt tilsynsmyndigheden finder, at eventuelle klager er velbegrundede.

Vilkår for vibrationer gælder al vibration fra landbrugsdrift på ejendommens bygningsparcel – ikke vibrationer fra markdrift.

Skadedyr

Fluer kan være til stor gene for naboer. Der er flere typer af fluer, som kan give gener, hvor nogle kan komme fra stalde med dyr/gødning og andre kan komme fra naturområder. For fluer, som stammer fra stalde gælder, at de primært vil holde sig hér – kun nogle få vil søge ud i området omkring ejendommen. Det er især fluer fra oplag af gødning, som giver fluer, der søger til huse (herunder naboer), hvor de søger føde.

Ansøger oplyser (kursiv), at i staldene er der normalt ikke problemer med fluer. Ved småkalvene muges der ud ugentligt i sommerperioden for at forhindre klækning af fluer. Desuden sker der fluebekæmpelse med godkendte bekæmpelsesmidler. Hvis der opstår problemer med fluer, vil de blive bekæmpet efter de nyeste retningslinier fra Aarhus universitet, Institut for Agroøkologi.

Rottebekæmpelse og -forebyggelse foretages af privat firma, der har autorisation til skadedyrsbekæmpelse. Herudover holdes ejendommen ryddelig, så risikoen for tilhold af rotter minimeres.

God gødningshåndtering og en generel god staldhygiejne med fjernelse af gødnings- og foderrester sikrer, at der kun er minimalt med fluer. Møddingen overdækkes, og ved fluegener bekæmpes fluer med Stalosan og Neporex.

For at sikre at gener fra fluer, der stammer fra stalde/gødning, begrænses, er det vigtigt, at fluer især bekæmpes på larvestadiet. Vejen Kommune stiller derfor vilkår om, at fluer skal

⁶ Miljøstyrelsens vejledning nr. 9 af 1997 "Lavfrekvent støj, infralyd og vibrationer i eksternt miljø".

bekæmpes i overensstemmelse med retningslinjer fra Aarhus Universitet, Institut for Agroøkologi.

Rotter er man forpligtet til at bekæmpe da de kan overføre sygdomme, æde foder, samt ødelægge bygninger og kloaksystemer. Enhver der opdager rotter, har pligt til at anmelde det til kommunen.

Vejen Kommune vurderer på baggrund af det oplyste, at der efter projektets gennemførelse med de stillede vilkår, ikke vil ske en væsentlig opformering af fluer eller rotter på husdyrbruget, og at ejendommens skadedyrsbekæmpelse vil være tilfredsstillende.

Støv

Støv kan være generende for omgivelserne. Der kan være flere kilder til støvgener.

Ansøger oplyser, at i forbindelse med levering af kraftfoder og mineraler, strøning og intern transport på grusveje i tørre perioder kan der opstå støvgener, hvilket dog oftest er af begrænset karakter. Ved udvidelsen vil foderforbruget stige, men da blandingen i sig selv ikke forårsager væsentlige støvgener, vil der derfor ikke ske en forøgelse af eventuelle støvgener ved udvidelsen.

Der forventes ingen væsentlige problemer med støv fra husdyrbruget. Der henvises dog til god landmandspraksis, således at al transport til og fra bedriften foregår ved brug af hensynsfuld og effektiv kørsel mht. udnyttelse af kapacitet.

Vejen Kommune vurderer, at eventuel støvafgivelse fra produktionsanlægget ikke vil medføre væsentlige gener ved nabobeboelser og uden for bedriftens arealer i øvrigt.

Der fastsættes vilkår om, at driften ikke må medføre væsentlige støvgener.

Husdyrgødning og opbevaringsanlæg

Ejendommens husdyrgødning afhentes af biogas, som leverer afgasset biomasse retur til egne og lejede beholdere.

Der ændres ikke på ejendommens lagre til husdyrgødning ved denne godkendelse.

Der etableres et lager til opbevaring af overfladevand fra plansiloanlægget.

Gødningsproduktionen er ifølge ansøgning angivet til:

Gødningstype	Mængder i m ³
Flydende husdyrgødning inkl. vandspild	11.116 m ³
Overfladevand gyllebeholdere (0,8 x 2.843 m ²)	2.275 m ³
Overfladevand drivgang og klovbeskæringsplads (0,8 x (234+154m ²))	310 m ³
Overfladevand møddingsplads og kalveområde (0,8 x (30+857 m ²))	710 m ³
I alt	14.411 m ³

Tabel 7. Gødningsproduktion.

Husdyrbruget skal have den nødvendige opbevaringskapacitet til opbevaring af husdyrgødning, rengøringsvand og vandspild i forbindelse med husdyrproduktionen samt overfladevand.

Der er følgende opbevaringsanlæg på ejendommen:

Opbevaringsanlæg	Opførelsesår	Areal	Kapacitet m ³
Gyllebeholder	1993	791 m ²	3.090 m ³
Gyllebeholder (Dovervej 3)	1985	135 m ²	560 m ³
Gyllebeholder (Mølvejgårdsvej 21)	1992	106 m ²	990 m ³
Gyllebeholder (Mølvejgårdsvej 21)	1994	510 m ²	2.000 m ³
Gyllebeholder (Tornumvej 5)	1995	510 m ²	2.040 m ³
Gyllebeholder (Blåskærvej 6 (Linkogas))		791 m ²	3.000 m ³
Kanaler			200 m ³
Forbeholder			50 m ³
Samlet kapacitet gylle			11.840 m ³

Tabel 8. Oversigt over opbevaringsanlæg.

Alle eksisterende beholdere ligger udenfor risikoområde og længere væk end 100 m fra vandløb og søer⁷.

Med en maksimal samlet gødningsproduktion på 14.411 m³ gylle og en opbevaringskapacitet på 11.840 m³ er der en opbevaringskapacitet på $(11.840/14.411 \cdot 12 \text{ mdr.})$ ca. 10 måneder.

Da der typisk er 3-4 måneder om året, hvor der ikke må sprinkles vand ud fra plansiloanlæg skal dette i stedet ledes til gyllebeholder. Fra plansiloanlægget vil der kunne komme $((2.850 \times 0,8 \text{ mm/m}^2)/12) \times 4$ ca. 760 m³.

Ved tilledning af vand fra plansiloanlægget vil der derefter være opbevaringskapacitet på ca. 9,4 mdr.

Ifølge lovgivningen vil den tilstrækkelige kapacitet svare til mindst 9 mdr. for flydende husdyrgødning. Vejen Kommune vurderer, at der på denne ejendom ikke er grund til at skærpe den generelle anbefaling, og der stilles vilkår om mindst 9 måneders opbevaringskapacitet til flydende husdyrgødning.

Fast gødning fra kalvehytter opbevares temporært på møddingsplads, og anvendes typisk som strøelse i sengebåse ved kvier. Fast gødning fra de store dybstrøelsesarealer afhentes indenfor et døgn af biogas.

Der produceres ca. 1.700 ton (2.300 m³) fast gødning i alt, hvoraf ca. 300 m³ kommer fra småkalve. Til afsætning er der således ca. 170 m³ om måneden.

Opbevaring af fast gødning (ikke komposteret) skal ske på møddingsplads med afløb til opsamlingsbeholder. Stakken skal til enhver tid være overdækket, til reduktion af lugt og ammoniakfordampning. Fra møddingsplads kan den komposterede husdyrgødning lægges i overdækket markstak, som angivet nedenfor. Ved udlægning af markstakke skal der føres årlige optegnelser over oplagingsperiode og placering, f.eks. angivelser på kort.

Kompost med et tørstofindhold på mindst 30 pct. kan oplagres i marken, når oplaget er overdækket med kompostdug eller lufttæt materiale. Opbevaringen må ikke medføre risiko

⁷ Bekendtgørelse nr. 1451 af 21.06.2021 (husdyrgødningsbekendtgørelsen).

for forurening af grund- eller overfladevand, og oplaget skal opfylde husdyrgødningsbekendtgørelsens afstandskrav for placering af stalde, møddinger mv.

Der er tilstrækkelig opbevaringskapacitet til husdyrbrugets faste husdyrgødning/dybstrøelse.

Da fast gødning opbevares på møddingsplads eller i container, som opbevares på fast plads med afløb til opsamlingsbeholder vurderer Vejen Kommune, at ejendommen håndterer og opbevarer fast husdyrgødning forsvarligt og efter gældende retningslinjer.

Såfremt der foretages ændringer, som har indflydelse på kapaciteten, skal der indsendes en opgørelse herover til kommunen.

Rest-, spildevand og overfladevand

Der skelnes mellem følgende former for spildevand:

- Rengøringsvand og overfladevand, der kommer i forbindelse med husdyrgødning, som ledes til opbevaringsbeholder for flydende husdyrgødning.
- Overfladevand fra tage og udendørsarealer, som ikke kommer i forbindelse med husdyrgødning, og derfor må ledes til drænen for regnvand eller udsprinkles⁸ efter forudgående tilladelse.
- Sanitært spildevand, som ledes til septiktank eller offentlig kloakering.

Ansøger oplyser, at spildevand fra bedriften består af:

- Vaskevand fra malkeanlæg/malkestald
- Vaskevand fra maskiner og vogne
- Overfladevand fra møddingsplads og kalveplads
- Overfladevand fra ensilageanlæg
- Tagvand

Tagvand ledes enten til nedsivning på egen grund/via forsinkelsesbassin til grøft eller lignende system.

Sanitært spildevand fra driftsbygninger ledes til ny bundfældningstank og nedsivningsanlæg.

Overfladevand fra møddingsplads og kalveplads ledes til gyllebeholder.

Overfladevand fra ensilageanlæg ledes til opsamlingsbeholder og udsprinkles efter gældende regler.

Befæstede arealer med afløb til gyllebeholder er etableret/etableres med fald og afgrænsning, der forhindrer overløb til grøft og dræn.

I forbindelse med opførelse af den nye stald gøres der hermed opmærksom på, at afløb skal udføres af aut. kloakmester jf. Husdyrgødningsbekendtgørelsen.

⁸ Landbrugets byggeblad nr. 103.09-05 om Udenomsfaciliteter – udsprinkling af ensilagesaft og restvand.

Vejen Kommune vurderer, at de forholdsvis store mængder spildevand fra kvægbrug ofte udgør en miljørisiko. Der stilles derfor vilkår om udarbejdelse af en spildevandsplan for hele ejendommen (vedlagt ansøgningen).

Det vurderes, at Husdyrgødningsbekendtgørelsens generelle krav til håndtering af spildevand, samt de stillede vilkår, er tilstrækkelige til at beskytte omgivelserne mod forurening fra spildevand.

Tilladelserne til afledning af spildevand skal gives særskilt fra denne afgørelse, da de ikke er omfattet af Husdyrbrugloven.

Kemikalier og affald

Der er ny olietank på husdyrbruget.

Der stilles vilkår om, at håndtering af brændstof skal foregå sådan, at der ikke opstår risiko for forurening af jord og grundvand.

Kemikalier på ejendommen består af rengøringsmidler til vask af malkeanlæg. Rengøringsmidlerne opbevares i tilknytning til malkerum med afløb til gyllebeholder.

For at forebygge spild og forurening som følge af oplag af olie og kemikalier, stilles der vilkår til opbevaring og bortskaffelse.

Vedrørende affald oplyser ansøger (*kursiv*), at fast affald typisk vil inkludere elementer som tom emballage fra vaskemidler, skyllemidler, foderminerale, pattesalve, mælkefiltre, gummihandsker, plasthandsker, vat, papir, pap og plast fra emballage, overdækningsplast, lysstofrør, elpærer, medicinrester, emballage fra medicin og andre medikamenter (ormekur, fluestrips osv.).

Affald bortskaffes i henhold til kommunens affaldsregulativ. Mængden af affald afhænger af dyreholdet, og forventes ikke at ændres væsentligt som følge af det ansøgte projekt.

Affaldstype	Opbevaringssted og bortskaffelse, se bilag 3
Tom emballage (Papir/pap)	I container til genbrug.
Brændbart affald	I industricontainer
Tom emballage (plast)	I industricontainer
Jern og metal	Produkthandler
Lysstofrør	Genbrugscenter
Paller	Til leverandør
Batterier	Genbrugscenter
Døde dyr	Døde dyr placeres overdækket på afhentningsplads ved gyllebeholder. Afhentes af DAKA.
Medicinrester	Til dyrlæge
Kanyler	Til dyrlæge

Tabel 9. Opbevaring og bortskaffelse af affald.

Opbevaring og afhentning af selvdøde og aflivede dyr reguleres af "Bekendtgørelse om opbevaring af døde dyr"⁹.

Vejen Kommune gør opmærksom på, at bortskaffelse af affald fra ejendommen skal ske i overensstemmelse med Regulativ for Erhvervsaffald og Affaldsbekendtgørelsen.

Vejen Kommune vurderer, at håndtering af affald sker på forsvarlig vis, og der stilles ikke skærpede vilkår.

Risici

For at imødegå uheld og begrænse eventuelle følger for omgivelserne, stilles der vilkår om udarbejdelse af beredskabsplan for husdyrbruget (vedlagt ansøgningen).

Vejen Kommune vurderer herefter, at risici er minimeret, og med udarbejdelse af beredskabsplanen sikres begrænsning af følgevirkninger af eventuelle uheld.

Alternative muligheder

Ansøger oplyser (kursiv), at *der i denne ansøgning ikke er undersøgt alternativer til den ansøgte udvidelse, idet den er udarbejdet efter mange overvejelser og skitseforslag.*

Den ansøgte udvidelse vurderes at være optimal i forhold til mindst mulig påvirkning af landskab og mennesker, samtidig med, at der skabes basis for en rationel og dyrevelfærdsmæssig optimal drift fremadrettet.

Vejen Kommune har tidligere meddelt godkendelse samt "ikke godkendelsespligtig ændring" til ejendommen. Ansøger har derfor, gennem de seneste år, været igennem flere alternativer. Dette projekt vurderes til at være optimalt ift. det ønskede og ift. lovgivningens krav samt de landskabelige vurderinger.

Ejendommens påvirkning af beskyttet natur – ammoniak

Før der meddeles tilladelse eller godkendelse af husdyrbrug efter § 16 i Husdyrbrugloven, skal der foretages en vurdering af, om projektet i sig selv, eller i forbindelse med andre planer og projekter, kan påvirke et Natura 2000-område og Bilag IV-arter væsentligt, jf. Habitatbekendtgørelsen¹⁰. I så fald skal der foretages en nærmere konsekvensvurdering af projektets virkninger under hensyntagen til bevaringsmålsætningen for de pågældende områder. Viser vurderingen, at projektet vil skade det internationale naturbeskyttelsesområde (dvs. de arter og naturtyper, området er udpeget for at beskytte), kan der ikke meddeles tilladelse eller godkendelse til det ansøgte, jf. "Waddenzee-dommen"¹¹.

Påvirkninger vurderes fra ejendommens anlæg op til Natura 2000-områder og på såkaldte kategori 1, 2 og 3 naturområder.

Det er fastsat i Husdyrbrugloven, at et husdyranlæg ikke må etableres, udvides eller ændres, hvis det ligger mindre end 10 m fra kategori 1 eller 2 naturområder. Derudover er der

⁹ Fødevareministeriet, Bek. nr. 558 af 01.06.2011.

¹⁰ Habitatbekendtgørelsen, Bek. nr. 1595 af 06.12.2018.

¹¹ Waddenzee-dommen fra EF-Domstolen, sag nr. C-127/02

krav til maksimal tilladt ammoniakdeposition på naturområder i kategori 1 og 2 samt et generelt beskyttelsesniveau for kategori 3 naturområder.

Påvirkning af kategori 1 naturområder

For naturområder i kategori 1 (ammoniakfølsomme naturtyper indenfor Natura 2000-områder) gælder, at totalbelastningen i naturområdet ikke må overskride fastlagte beskyttelsesniveauer, som afhænger af antallet af øvrige husdyrbrug, som har en ammoniakemission mellem 150 kg N og 5.000 kg N indenfor 2.500 m fra naturarealet.

Natura 2000-område nr. 91 (habitatområde nr. 80) – Kongeåen.

Der er ingen kategori 1 natur i nærheden af ejendommen. Nærmeste Natura 2000-område er nr. 91 (habitatområde nr. 80) – Kongeåen – cirka 6 km nord for ejendommen. På grund af afstanden vurderer Vejen Kommune, at der ikke sker nogen væsentlig påvirkning af naturtyperne i området, og der er ikke behov for at stille skærpede vilkår for at begrænse ammoniakdepositionen på naturtyperne.

Påvirkning af kategori 2 naturområder

For naturområder i kategori 2 (§ 7 arealer udenfor Natura 2000-områder) gælder, at totalbelastningen i naturområderne ikke må overskride 1,0 kg N/ha/år. § 7 arealer er højmoser, lobeliesøer samt heder større end 10 ha og overdrev større end 2,5 ha.

Der er ingen kategori 2 natur i nærheden. Nærmeste kategori 2 natur er et overdrev, der ligger ca. 4,3 km nord for ejendommen. Der er beregnet en totaldeposition i området på 0,0 kg N/ha/år. Da beregningen ligger under det accepterede niveau, er der ikke behov for at stille skærpede vilkår for at begrænse ammoniakdepositionen på naturtypen.

Påvirkning af kategori 3 naturområder

Kommunen skal jf. Husdyrgodkendelsesbekendtgørelsen foretage en konkret vurdering af, om der forekommer andre naturarealer end ovennævnte ammoniakfølsomme naturtyper i kategori 1 og 2, som kan blive påvirket af ammoniakfordampningen fra ejendommens anlæg. Disse benævnes kategori 3 naturområder.

For naturområder i kategori 3 gælder, at kommunen skal tillade merdepositioner på 1,0 kg N/ha/år på naturtyperne. Kommunen kan efter en konkret vurdering tillade merdepositioner på mere end 1,0 kg N/ha/år. Kategori 3 natur er ammoniakfølsomme skove samt § 3 beskyttede heder, mose og overdrev, som ikke er omfattet af kategori 1 og 2 natur.

Derudover fremgår det af § 3 i Naturbeskyttelsesloven¹², at der ikke må foretages en ændring i tilstanden af søer (>100 m²), vandløb, heder, ferske enge, strandenge, overdrev, moser og lignende.

Naturtyperne er vist i nedenstående figur og tabel.

¹² Naturbeskyttelsesloven, LBK nr. 240 af 13/03/2019.



Figur 4. Kort over kategori 3 samt § 3 natur ved anlægget.

Nr.	Naturtype	Merbelastning (kg N/ha/år)
1	Mose	0,5
2	Eng (/Beskyttet efter NBL § 3)	0,3
3	Overdrev	0,1
4	Mose	0,1

Tabel 9. Beskyttede kategori 3 og § 3 naturområder.

Naturpunkt 1, Hjerting Mose, er en hedemose, hvoraf hovedparten er tilgroet i birkekrat. Hist og her findes pletter med fattigkærsvegetation - klokkelyng, tranebær, hedelyng m.fl.

Det er vejen Kommunes vurdering, at en merbelastning på 0,5 kg N/ha/år ikke vil give anledning til tilstandsændringer på naturtypen, og der er derfor ikke behov for at stille skærpede vilkår for at begrænse ammoniakdepositionen på naturtypen.

For den nært liggende eng (naturpunkt 2) gælder det, at merbelastningen mht. ammoniak er beregnet til at være 0,3 kg N/ha/år. Engen er ikke feltbesigtiget, men ved gennemgang af luftfotos ses det, at engen siden 1995 er blevet enten afgræsset eller at der er taget slet på engen. Arealet er meget ensartet og jævnt at se på. Det er vejen Kommunes vurdering, at en så lille merbelastning ikke vil give anledning til tilstandsændringer på naturtypen, og der er derfor ikke behov for at stille skærpede vilkår for at begrænse ammoniakdepositionen på naturtypen.

Overdrevet (naturpunkt 3) er et lille overdrev, som er domineret af græsser. På en del af overdrevet er der tegn på påvirkninger fra landbrugsdrift. Tålegrænsen for overdrev er mellem 10-25 kg N/ha/år. Det er vejen Kommunes vurdering, at en merbelastning på 0,1 kg N/ha/år ikke vil give anledning til tilstandsændringer på naturtypen, og der er derfor ikke behov for at stille skærpede vilkår for at begrænse ammoniakdepositionen på naturtypen.

I mosen der udgør naturpunkt 4, er der stor variation i hvor fugtigt arealet er. Flere steder er det meget tørt, mens det andre steder er helt fugtigt. Der er stor forekomst af næringskrævende arter i mosen. Det er vejen Kommunes vurdering, at en merbelastning på 0,1 kg N/ha/år ikke vil give anledning til tilstandsændringer på naturtypen, og der er derfor ikke behov for at stille skærpede vilkår for at begrænse ammoniakdepositionen på naturtypen.

Der er registreret en del søer i nærheden af anlægget (se ovenstående figur). Det vurderes, at den primære risiko for næringsstofpåvirkning af søerne er tilførsel af fosfor via overfladeafstrømning fra de omkringliggende arealer, mens påvirkningen fra luftbåren ammoniak ikke vil være af betydning. Vejen Kommune vurderer derfor, at der ikke er grund til at stille skærpede vilkår til ammoniakreduktionen i forbindelse med påvirkning af søerne.

Bilag IV-arter, artsfredninger og rødlistearter

En række dyr og planter, der er omfattet af habitatdirektivets bilag IV, kan have levested, fødesøgningsområde eller sporadisk opholdssted omkring landbrugsejendomme. På baggrund af rapport fra DMU¹³ samt Vejen Kommunes øvrige kendskab vurderes umiddelbart, at der kan være brun flagermus, sydflagermus, pipistrelflagermus, stor kærguldsmed, odder, markfirben, stor vandsalamander og spidssnudet frø. Heraf er brun flagermus og odder omfattet af den danske rødliste som sårbare.

Flagermus benytter ofte hulheder i træer eller huse som opholdssted om dagen og under vinterdvalen. Føden består af insekter, som fanges i luften nær vådområder, marker, skove og levende hegn. De enkelte arter af flagermus har forskellige præferencer mht. fødesøgningsområde. Der er ingen registreringer af flagermus nær ejendommens anlæg, men det kan ikke udelukkes, at én eller flere arter kan raste eller yngle i området.

De resterende bilag IV-arter opholder sig ikke på ejendommen, men i det åbne land, derfor er de ikke beskrevet yderligere.

¹³ Faglig rapport nr. 635 og nr. 322 fra Danmarks Miljøundersøgelser.

Vejen Kommune har ikke kendskab til andre registreringer af planter og dyr, som er omfattet af artsfredninger eller optaget på nationale eller regionale rødlistor i nærheden af husdyrbrugets anlæg, men en række af arterne vil med stor sandsynlighed forekomme i området.

Under forudsætning af, at eventuelle stillede vilkår i afsnittene "Ejendommens påvirkning af beskyttet natur – ammoniak" overholdes, vurderer Vejen Kommune, at driften af ejendommen ikke vil have negativ indflydelse på ovennævnte arter, da der ikke ændres på vandhuller, fortidsminder, sten- og jorddiger eller andre potentielle levesteder for padder eller krybdyr. Der fjernes ikke gamle bygninger eller fældes store træer, der kunne være levested for flagermus. Der sker med andre ord ikke fysiske ændringer i forbindelse med projektet, der kan være til skade for bilag IV-arter.

I henhold til Habitatbekendtgørelsens § 11¹⁴ og de stillede vilkår, vurderer Vejen Kommune, at udvidelsen ikke vil medføre en forøget påvirkning af de nævnte bilag IV- og rødlistearter eller deres levesteder.

¹⁴ Bek. nr. 1595 af 06.12.2018, "Udpegning og administration af internationale beskyttelsesområder samt beskyttelse af visse arter".

3 Lovformalia m.m.

Del 3 omhandler forhold omkring høring og offentliggørelse samt varighed, restbeskyttelse, udnyttelse og ophør af bedriften.

Oplysninger om ejendom og husdyrbrug

Ejendomsnummer	5750085943
Matrikelnummer	153, Hjerting, Hjerting
CVR	33547846
CHR	51814
Ejendommens ejer	Erik Hansen
Husdyrbrugets ejer	Højager Holstein
Husdyrbrugets kontaktperson	Erik Hansen

Forudgående inddragelse af offentligheden

Inddragelse af offentligheden er sket ved annoncering på kommunens hjemmeside den 9. september 2021. Der er ikke kommet henvendelser fra øvrige borgere eller interesseorganisationer i denne sag.

Høring af udkast

Udkastet til afgørelsen har været sendt i høring i 30 dage fra den 2. november 2021 til den 3. december 2021 hos ansøger, konsulent samt andre, der har anmodet om at få udkastet tilsendt.

Orientering om udkast til afgørelsen er sendt til alle borgere, der er part i sagen (herunder naboer indenfor konsekvensradius og ejere af matrikler, der grænser op til matriklen med produktionsbygninger samt bortforpagtere af produktionsanlæg). Udkastet eftersendes ved henvendelse herom.

Konsulent: Peter Aalykke Jensen, SLF, paj@slf.dk

Parter:

Orientering af naboer er sket indenfor konsekvenszonen på 609 meter.

Adresse	Postnummer	By
Maximiliankorso 42 (Mølvejgårdsvej 18A)	D-13465	Berlin
Guldbjergvej 18 (Staghøjvej 2)	6630	Rødding
Mølvejgårdsvej 18	6630	Rødding
Mølvejgårdsvej 19	6630	Rødding
Mølvejgårdsvej 21	6630	Rødding
Mølvejgårdsvej 22	6630	Rødding

Staghøjvej 1	6630	Rødding
Staghøjvej 2	6630	Rødding
Tornumgårdsvej 8	6660	Lintrup
Tornumvej 16	6630	Rødding
Tornumvej 18	6630	Rødding
Tornumvej 20	6630	Rødding

Interessenter, der har anmodet om udkast:

Mølvejgårdsvej 22, 6630 Rødding

Mølvejgårdsvej 14, 6630 Rødding

Indkomne høringsbidrag og kommunens vurdering

Der er indkommet høringsbidrag fra nabo 1 til ejendommen (kursiv).

Vi har afholdt et konstruktivt møde med Højagers ejer og sønnen; Erik Hansen og Peter Hansen. Vi kom frem til, at det største problem som nabo til Højager er støjgener. Støj fra gårdens drift, samt støj fra kørsel til og fra gården.

Støjgener fra gårdens drift er til gene for naboen specielt tidlig morgen og sen aften/nat. Dette er i tale sat overfor Højagers ejer. Der henvises til side 7 i miljøgodkendelsen vedrørende støjgrænser. For nuværende står gavle på de eksisterende bygninger med 4 åbninger uden porte. Det er meget støjende ved kørsel med større maskiner inde i stalden. Ejerne af Højager er kommet med forslag til at sætte porte i de omtalte åbninger for at mindske støjgenerne. Dette bifaldes af naboen.

Angående den foreslåede beplantning som værn mod støjgenerne på side 7 pkt. 20, foreslår ejerne væsentlig mere tilplantning i den nordlige ende af grunden. (plan ligger ved ejer og nabo) Dermed kan en støjvold undlades. Beplantningen skal følge anbefalingen i miljøgodkendelsens pkt. 20.

Støjgener ved kørsel af husdyrgødning til og fra Højager er ligeledes til gene for naboen. Denne problematik beskrives på side 24 i miljøgodkendelsen. Efter aftale med ejeren af Højager foreslås udvidelse af tidspunktet til kl 6.00 til kl 22.00 på markerne 8, 14, 16, 17, 18, 19, 20. Kørsel til og fra andre marker ejet af Højager er ikke til gene for naboen. De oplyste tilladelser til kørsel om natten på de beskrevne marker annulleres.

Vedrørende ensilering udvides tidspunktet ligeledes til kl 6.00 til 22.00. Der fastholdes at nat kørsel forbundet med ensilering kan foregå få gange årligt og altid efter aftale med naboen.

Vejens kommunes kommentarer:

Vedrørende kørsel til specifikke marker:

Vejen Kommune kan ikke stille vilkår til kørsel på offentlig vej, da dette reguleres af Færdselsloven. Der kan udelukkende stilles vilkår til, hvornår der er kørsler til og fra ejendommen/ejendommens bygningsmatrikel. Dette er gjort i vilkår 19, 25, 26 og 27. Vilkår 19 sikrer at biogasanlæggets lastbiler ikke kan komme i nattetimerne og i weekend. Transportvilkårene sikrer, at fast gødning ikke transporteres om natten samt søn- og helligdage samt at størstedelen af øvrige transporter til ejendommen skal ske i dagtimerne.

Aftaler indgået mellem ejer og naboer er frivillige og Vejen Kommune stiller ikke fastholdende vilkår dertil.

Beplantning: I høringsbidraget fra nærmeste nabo er det beskrevet, at det er støjen i de eksisterende stalde, der opleves som generende.

Ansøger og nærmeste nabo har sammen udarbejdet et forslag til beplantning ved ejendommen (gengivet i bilag 3), som de vurderer vil kunne reducere støjen ved naboen.

Vejen Kommune vurderer, at ansøger og nærmeste nabos forslag til beplantning er foreneligt med de landskabelige karakteristika i området. Det er af underordnet betydning, at der ikke plantes et 3-5 rækket læhegn foran det nye malkecenter og kalveområde eftersom ansøger har oplyst, at "kompressoren til malkeanlæg placeres i kælder under malkestald, og påvirkning af området udenfor ejendommen med støj fra kompressoren vil være begrænset".

Vilkår 20 (beplantningsvilkåret) ændres derfor som følge af det indkomne høringssvar, og der tilføjes fastholdende vilkår om at kompressoren til malkeanlægget skal placeres i kælderen under malkestalden, eller at der skal foretages anden afskærmning af kompressoren, som vil have en tilsvarende støjreducerende effekt (vilkår 21).

Porte: Vejen Kommune har vurderet, at det umiddelbart ikke har været nødvendigt med porte i det eksisterende anlæg. Aftaler indgået mellem ejer og nabo vedrørende isætning af porte derfor frivillig på nuværende tidspunkt, og der stilles ikke vilkår dertil.

Der er indkommet høringsbidrag fra nabo 2 til ejendommen (kursiv).

Min primære anke ifht. udvidelsen er de hyppige transporter af primært biogas/gylle. Jeg har fuld forståelse for at mange leveringer kommer nordfra, hvorfor det er mest naturligt at benytte Mølvejgårdsvej gående igennem Hjerting (om end det dog er en meget smal vej, med børnefamilier på selve vejen og i området). Når det er sagt er jeg uforstående overfor biogas-tankbilerne der decideret kører en omvej over Staghøjvej og er til gene for minimum 5 naboer der bor meget tæt til vejen (alt efter rute), i stedet for at tage den direkte rute fra Tornumvej direkte fra biogasanlægget, hvor de udelukkende vil være til gene for ejere/ansatte på gårdene. Dette særligt set i lyset af at der vil ske en stigning (selvom udkastet kun nævner en svag stigning i hyppighed, er det dog stadig en stigning, nu blot med endnu større læs på en meget lille vej).

Jeg tænker specifikt på at der i udkastet til miljøgodkendelse også nævnes forventede driftstider, samt transport-intervaller indenfor nogenlunde almindelige arbejdstider, og i forlængelse heraf, om der ikke på lignende vis kunne sættes begrænsning på primær adgangsvej? Noget i retning med: "Hyppig tung transport såsom biogas-tankbiler skal primært foregå via Mølvejgårdsvej direkte fra Tornumvej, indenfor de i udkastet fastsatte tidpunkter".

Min forespørgsel skal ses i lyset af generne ved en stigning i driftsmæssig transport som ovenfor nævnt, men i ligeså høj grad fordi der bor en del børnefamilier på og ved Mølvejgårdsvej, hvorfor tung trafik naturligvis ønskes reduceret.

Vejen kommunes kommentarer:

Miljøgodkendelse til husdyrbrug meddeles efter Husdyrbrugloven samt bekendtgørelse her- til. Færdsel på offentlig vej kan ikke reguleres gennem Husdyrbrugloven, og der kan ikke stilles vilkår til rute-valg af transportere til og fra ejendommen.

Offentliggørelse af afgørelse og orientering til modtagere

Kommunens afgørelse er offentliggjort på kommunens hjemmeside torsdag den 16. december 2021.

Kopi af afgørelsen er sendt til parter og interessenter, der har anmodet om høringsudkast og haft kommentarer hertil samt organisationer og myndigheder, der fremgår af nedenstående liste.

Der kan klages over kommunens afgørelse til Miljø- og Fødevareklagenævnet senest den 13. januar 2022 jf. vedlagte klagevejledning (bilag 1).

Kopimodtagere af afgørelsen

Mølvejgårdsvej 14, 6630 Rødding

Mølvejgårdsvej 22, 6630 Rødding

Peter Ålykke Jensen, SLF

Embedslægerne i Region Syddanmark, sesyd@sst.dk

Danmarks Sportsfiskerforbund, Skyttevej 4, 7182 Bredsted post@sportsfiskerforbundet.dk

Danmarks Fiskeriforening, Nordensvej 3, Taulov, 7000 Fredericia mail@dkfisk.dk

Ferskvandsfiskeriforeningen for Danmark, Formand Niels Barslund, Vormstrupvej 2, 7540 Ha- derup nb@ferskvandsfiskeriforeningen.dk

Danmarks Naturfredningsforening, Masnedøgade 20, 2100 København Ø dnvejen-sa-ger@dn.dk

Det Økologiske Råd, Blegdamsvej 4B, 2200 København N husdyr@ecocouncil.dk

Friluftsrådet, Scandiagade 13, DK-2450 København SV. Lokalafdeling: Friluftsrådet for Tre- kantområdet, att. Bent Holgersen, Hvedevænget 30, 6600 Vejen, holgersen@vejen-net.dk

Dansk Ornitologisk forening, Vesterbrogade 140, 1620 København V, lokalkontoret ve- jen@dof.dk

Museet på Sønderkov, post@sonderskov.dk

Udnyttelse af afgørelse

Godkendelsen kan udnyttes uanset eventuelle klager, men det begrænser ikke klagenæv- nets mulighed for at ændre eller ophæve Vejen Kommunes afgørelse.

Godkendelsens varighed, retsbeskyttelse og revurdering

I Husdyrbrugloven gives der 6 års udnyttelsesfrist.

Efter den fastsatte udnyttelsesfrist gælder det, at hvis miljøgodkendelsen ikke udnyttes (helt eller delvist) i 3 på hinanden følgende år, bortfalder den del, som ikke har været udnyttet i de seneste 3 år (kontinuitetsprincippet).

Produktionsarealet er udnyttet, når 25 % af arealet er driftsmæssigt udnyttet, dvs. at der går mindst 50 % af det mulige antal dyr inden for rammerne af dyrevelfærdskravene.

Med denne afgørelse følger 8 års retsbeskyttelse. Dette betyder, at vilkårene inden for denne periode kun kan ændres, hvis der fremkommer nye oplysninger om forureningens skadelige virkning, hvis forureningen medfører skadevirkninger, der ikke kunne forudses da afgørelsen blev meddelt, eller hvis forureningen i øvrigt går ud over det, som blev lagt til grund. Der henvises til reglerne i Husdyrbrugloven.

Husdyrbrugets ophør

Vejen Kommune stiller vilkår om, oprydning og bortskaffelse af affald ved ophør af bedriften. Herunder at der skal træffes de nødvendige foranstaltninger for at undgå forureningsfare, dvs. alle opbevaringsanlæg skal tømmes og rengøres, og ejendommen skal fremgå i miljømæssig god stand.

Ved eventuelt ophør af produktionen, vil der efter Vejen Kommunes opfattelse ikke ske en væsentlig indvirkning på miljøet fra produktionsanlægget hvis:

- Staldanlæg samt husdyrgødnings- og foderopbevaringsanlæg tømmes og rengøres grundigt.
- Miljøfarligt affald bortskaffes efter de til enhver tid gældende regler.

Øvrige forhold

Byggeri, vandindvinding og spildevandsafledning

Projektet indeholder byggeri samt bygningsændringer og der skal derfor indsendes byggeansøgning til Vejen Kommune via www.bygogmiljoe.dk.

Ejer skal selv sikre, at nybyggeri og ændret bygningsanvendelse bliver registreret i BBR. BBR-afdelingen kan evt. kontaktes på bbr@vejen.dk.

Såfremt der skal anvendes slagge under byggeriet, skal dette ansøges særskilt ved Vejen Kommune via www.bygogmiljoe.dk inden byggeriet iværksættes.

Særskilt tilladelse til udledning/nedslivning af spildevand/tagvand skal indhentes hos Vejen Kommune inden der gives byggetilladelse.

Der kan være andre forhold, der skal søges om ved Vejen Kommune.

Bilagsoversigt

1. Klagevejledning.
2. Placering af lyskilder m.m. samt interne transportveje
3. Beplantning nord for ejendom (klyngebeplantning)

Bilag 1.

Klagevejledning, jf. "Husdyrbrugloven" nr. 520 af 01.05.2019.

Hvilke afgørelser, tilladelser og miljøgodkendelser kan påklages

Alle afgørelser, der er truffet af kommunen med hjemmel i "Lov om miljøgodkendelse mv. af husdyrbrug" eller regler, der er fastsat med hjemmel i loven, kan jf. § 76 påklages til Miljø- og Fødevareklagenævnet.

Hvem kan klage

Klageberettiget er enhver med væsentlig interesse i sagens udfald, miljøministeren samt visse landsdækkende organisationer, jf. §§ 84-87.

Til hvem skal der klages

Der skal klages via den elektroniske klageportalen. Se vejledning på www.naevneneshus.dk. Miljø- og Fødevareklagenævnet skal som udgangspunkt afvise en klage, der kommer uden om Klageportalen, hvis der ikke er særlige grunde til det. Hvis du ønsker at blive fritaget for at bruge Klageportalen, skal du sende en begrundet anmodning til den myndighed, der har truffet afgørelse i sagen. Myndigheden videresender herefter anmodningen til Miljø- og Fødevareklagenævnet, som træffer afgørelse om, hvorvidt din anmodning kan imødekommes.

Klagefrist

Klagen skal være indgivet senest 4 uger efter, at afgørelsen, tilladelsen eller miljøgodkendelsen er meddelt. Er afgørelsen offentligt bekendtgjort f.eks. ved annoncering, regnes klagefristen fra bekendtgørelsen, jf. § 79. En klage anses for at være indgivet, når den er tilgængelig for Vejen Kommune i Klageportalen.

Gebyr

Det er en betingelse for Miljø- og Fødevareklagenævnets behandling af en klage, at den, der klager, indbetaler et gebyr. Gebyret er på 900 kr. for private og 1.800 kr. for virksomheder og organisationer (2016 niveau, gebyret indeksreguleres hvert år). Gebyret betales enten direkte med betalingskort eller der sendes en opkrævning. Miljø- og Fødevareklagenævnet vil ikke påbegynde behandlingen af klagen, før gebyret er modtaget. Vejledning om gebyrordningen kan findes på nævnets hjemmeside (www.naevneneshus.dk). Gebyret tilbagebetales, hvis den, der klager, får helt eller delvis medhold i klagen.

Domstolsprøvelse

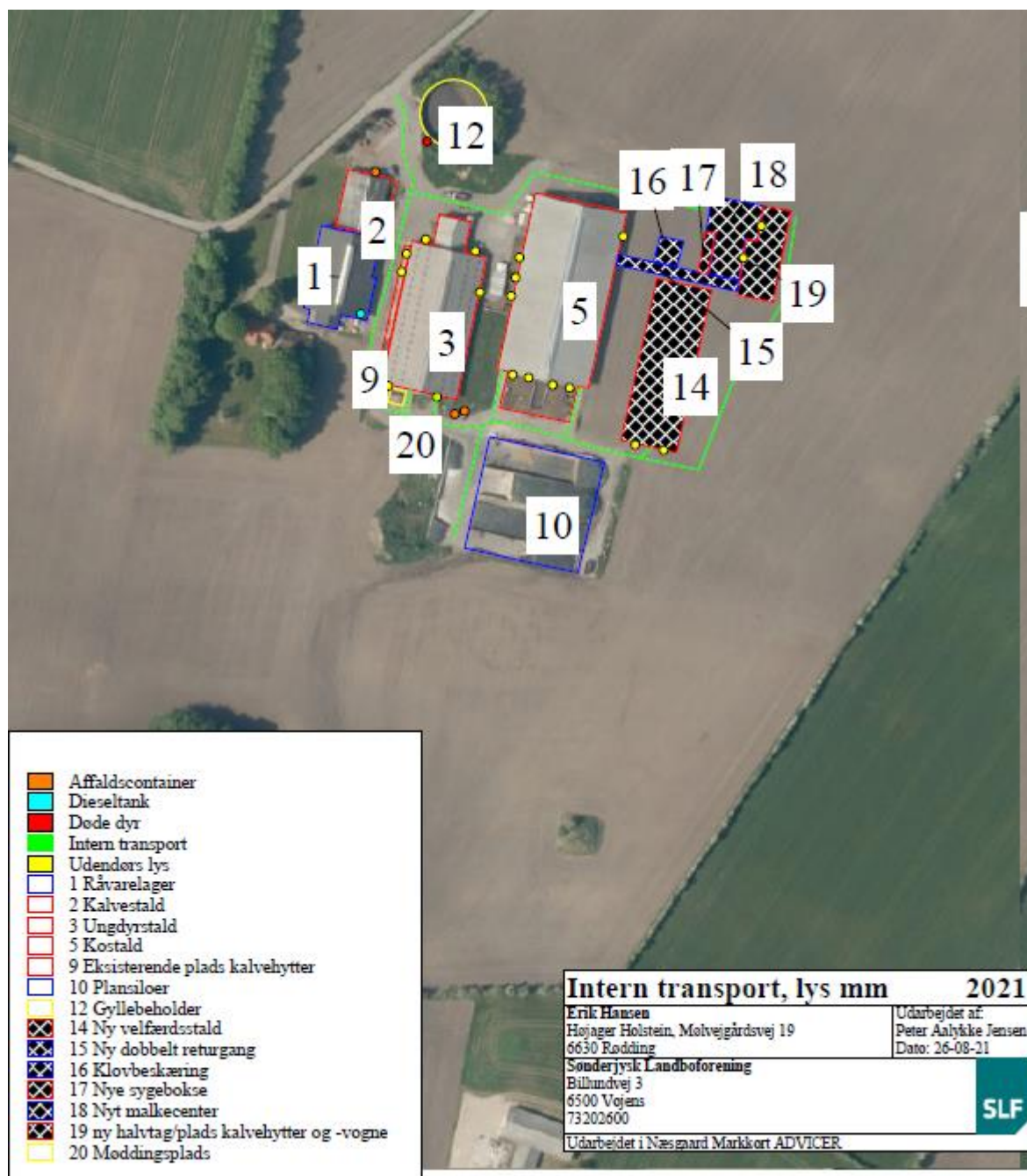
Hvis afgørelsen ønskes indbragt for domstolene, skal dette ske inden 6 måneder efter, at afgørelsen er offentliggjort, jf. § 90.

Opsættende virkning

En klage over en afgørelse har ikke opsættende virkning på retten til at udnytte tilladelsen eller miljøgodkendelsen, medmindre Miljø- og Fødevareklagenævnet bestemmer andet. Tilladelsen/godkendelsen må ikke udnyttes, hvis den indeholder placering af driftsbygninger væk fra de øvrige driftsbygninger, jf. § 81. Dette vil være angivet i afgørelsen. Udnyttelse af en tilladelse eller miljøgodkendelse kan kun ske under opfyldelse af vilkårene, som er fastsat i tilladelsen eller miljøgodkendelse.

Bilag 2.

Placering af lyskilder m.m. samt interne transportveje



Bilag 3. Ansøger og nærmeste nabos forslag til beplantning.



