



Andelskartoffelmelsfabrikken Midtjylland A.M.B.A.  
Herningvej 38  
7330 Brande

Virksomheder  
J.nr. MST-1270-01924  
Ref. benjo/ansck  
Den 17. maj 2017

# TILLÆG TIL MILJØGODKENDELSE

## For:

## **Andelskartoffelmelsfabrikken Midtjylland A.M.B.A. (AKM)**

Herningvej 38  
7330 Brande

Matrikel nr.: 1ft og 3ax Brande By, Brande

CVR-nummer: 38569317

P-nummer: 1001768993

Listepunkt nummer: 6.4. b) ii ). Kartoffelmels- og/eller proteinfabrikker (s).  
(Vegetabiliske råstoffer alene med en kapacitet til  
produktion af færdige produkter på mere end 300 tons/dag  
eller 600 tons/dag, hvor anlægget er i drift højst 90 på  
hinanden følgende dage i et år).

## **Godkendelsen omfatter:**

- Ny kartoffelmodtagelse
- Ændret oplag og håndtering af pulp
- Vaskeplads

Dato: 17. maj 2017

Godkendt: Bente E. Jørgensen

Annonceres den 17. maj 2017

Klagefristen udløber den 14. juni 2017

Søgsmålsfristen udløber den 17. november 2017

## INDHOLDSFORTEGNELSE

1.	INDLEDNING .....	3
2.	AFGØRELSE OG VILKÅR .....	5
	2.1 Vilkår for miljøgodkendelsen .....	5
	A. Generelle forhold .....	5
	B. Indretning og drift .....	5
	C. Støj .....	6
	D. Ophør .....	8
3.	VURDERING OG BEMÆRKNINGER .....	9
	3.1 Begrundelse for afgørelse .....	9
	3.2 Miljøteknisk vurdering .....	9
	Planforhold og beliggenhed .....	9
	A. Generelle forhold .....	10
	B. Indretning og drift .....	10
	C. Støj .....	11
	D. Ophør .....	14
	E. Luftforurening .....	14
	F. Lugt .....	14
	G. Spildevand, overfladevand m.v. ....	14
	H. Affald .....	15
	I. Jord og grundvand .....	15
	J. Til og frakørsel .....	15
	K. Driftsforstyrrelser og uheld .....	15
	L. Bedst tilgængelige teknik .....	15
	3.3 Udtalelser/hørings svar .....	16
	3.3.1 Udtalelse fra andre myndigheder .....	16
	3.3.2 Udtalelse fra borgere mv. ....	17
	3.3.3 Udtalelse fra virksomheden .....	17
	3.3.4 Udtalelse fra øvrige .....	17
4.	FORHOLDET TIL LOVEN .....	18
	4.1 Lovgrundlag .....	18
	4.1.1 Miljøgodkendelsen .....	18
	4.1.2 Listepunkt .....	18
	4.1.3 BREF .....	18
	4.1.4 Revurdering .....	18
	4.1.5 Risikobekendtgørelsen .....	19
	4.1.6 VVM-bekendtgørelsen .....	19
	4.1.7 Habitatdirektivet .....	19
	4.2 Øvrige gældende godkendelser og påbud .....	19
	4.3 Tilsyn med virksomheden .....	19
	4.4 Offentliggørelse og klagevejledning .....	19
	Søgsmål .....	20
	4.5 Liste over modtagere af kopi af afgørelsen .....	20
5.	BILAG .....	21
	Bilag A: Ansøgning om miljøgodkendelse .....	21
	Bilag B: Kort over virksomhedens beliggenhed .....	21
	Bilag C: Oversigtskort med kommuneplanrammer .....	21
	Bilag D: Lovgrundlag - Referenceliste .....	21
	Bilag E: Liste over sagens akter .....	21

## 1. INDLEDNING

Andelskartoffelmelsfabrikken Midtjylland A.m.b.a. (AKM) ligger i et erhvervsområde i Brande på adressen Herningvej 38.

AKM producerer kartoffelstivelse og kartoffelprotein. Produktionen foregår i perioden august-januar (kampagnen) og forløber i døgndrift alle ugens dage i kampagnen.

AKM ønsker indenfor de næste par år at udvide produktionskapaciteten. Udvidelsen er delt op i etaper. Første etape er at etablere en ny kartoffelmodtagelse til erstatning for den eksisterende. Til det formål har AKM opkøbt et grundareal på Mylius-Erichsensvej på den modsatte side af jernbanen Vejle-Herning. Det er denne første etape med etablering af en ny kartoffelmodtagelse, som AKM har søgt om miljøgodkendelse til.

På arealet til kartoffelmodtagelsen på Mylius-Erichsensvej etableres et vejehus med brovægte, et påslag samt bånd til transport af kartofler over jernbanen og ind i fabrikken. Desuden etableres en ny hal til kartoffelpulp (et biprodukt fra stivelsesproduktionen) og et transportbånd til pulp fra fabrikken over i den nye pulphal. Herudover etableres en tunnel under jernbanen til gående og mindre køretøjer som el-trucks til servicering af arealet, og der etableres en vaskeplads til vask af ladet på lastbiler, i tilfælde hvor samme lastbil, der har afleveret kartofler, skal afhente pulp. Som en del af projektet udskiftes tørrenseren med 1 større eller 2 mindre tørrensere, da den gamle er slidt. Tørrenseren er placeret i den eksisterende bygning for stenseparering på Herningvej 38. Nyanlæg til tørrensning placeres samme sted som det anlæg, der erstattes.

Transporten af kartofler bliver således flyttet, så transporten af kartofler ind på fabrikken, som i dag foregår ad Herningvej tæt på boligområder, fremover vil foregå ad Mylius-Erichsensvej igennem et erhvervsområde. Udlevering af pulp vil fremover ligeledes foregå ad Mylius-Erichsensvej.

Driftstiden for modtagelse af kartofler vil som hidtil foregå i tidsrummet mandag-fredag kl. 06.00-18.00 og lørdag kl. 06.00-14.00. Udlevering af pulp vil foregå i dagtimerne på hverdage. Modtagelse af kartofler og udlevering af pulp sker som hidtil i kampagneperioden (august-januar).

Ansøgningen er vedlagt som bilag A.

Miljøstyrelsen har foretaget en VVM-screening af projektet og har den 9. januar 2017 truffet afgørelse om, at projektet ikke er VVM-pligtigt. Miljøstyrelsen har endvidere givet tilladelse til igangsætning af bygge- og anlægsarbejde.

Miljøgodkendelsen gives som et tillæg til virksomhedens gældende miljøgodkendelse fra 2007.

Miljøstyrelsen har i forbindelse med godkendelse af 10. oktober 2014 af anlæg til rensning af kartoffelvaskevand truffet afgørelse om, at AKM ikke er omfattet af kravet om udarbejdelse af en basistilstandsrapport.

Der opbevares og håndteres ikke farlige stoffer i forbindelse med det ansøgte. Ny vurdering af behovet for udarbejdelse af basistilstandsrapport er derfor ikke relevant i forbindelse med nærværende godkendelse.

Miljøstyrelsen vurderer, at den nye kartoffelmodtagelse, herunder ændret oplag/håndtering af pulp og etablering af en vaskeplads, ved sin art, størrelse og placering vil kunne drives uden væsentlige gener for omgivelserne, når driften sker i overensstemmelse med miljøgodkendelsen.

## 2. AFGØRELSE OG VILKÅR

På grundlag af oplysningerne i afsnit 3 og bilag A, ansøgning om miljøgodkendelse, godkender Miljøstyrelsen hermed ny kartoffelmodtagelse, vaskeplads og ændret oplag og håndtering af pulp.

Miljøgodkendelsen meddeles i henhold til § 33, stk. 1, i miljøbeskyttelsesloven.

Godkendelsen gives på følgende vilkår, der som udgangspunkt er retsbeskyttede i en periode på 8 år fra godkendelsens dato. Godkendelsen tages dog op til revurdering i overensstemmelse med reglerne i miljøbeskyttelseslovens § 41a, stk. 2 og stk. 3, herunder når EU-Kommissionen har offentliggjort en BAT-konklusion i EU-Tidende, der vedrører virksomhedens listepunkt.

### 2.1 Vilkår for miljøgodkendelsen

#### A. *Generelle forhold*

- A1 Godkendelsen bortfalder, hvis driften ikke er startet inden 5 år fra godkendelsens dato.
- A2 Et eksemplar af godkendelsen skal til enhver tid være tilgængeligt på virksomheden. Driftspersonalet skal være orienteret om godkendelsens indhold.
- A3 Tilsynsmyndigheden skal orienteres om følgende forhold:
- Ejerskifte af virksomhed
  - Ejerskifte af ejendom
  - Hel eller delvis udskiftning af driftsherre
  - Indstilling af driften af en listeaktivitet for en periode længere end 6 måneder

Orienteringen skal være skriftlig og fremsendes senest fire uger efter offentliggørelse af ændringen (ejerskifte, driftsherreforhold), eller beslutningen om ændringen (indstilling).

- A4 Tilsynsmyndigheden skal straks underrettes, såfremt vilkårene i denne godkendelse ikke overholdes.

Hvis overskridelser af vilkår eller andre driftsforstyrrelser eller uheld medfører umiddelbar fare for menneskers sundhed, eller i betydelig omfang truer med at påvirke miljøet negativt, skal driften af anlægget i relevant omfang indstilles.

Virksomheden skal straks træffe de fornødne foranstaltninger til sikring af, at vilkårene igen overholdes.

#### B. *Indretning og drift*

- B1 Befæstede arealer skal holdes rengjorte, således at spild mv. fra fx transport af kartofler ikke ledes til regnvandssystemet.

- B2 Nedløbsbrønde på regnvandssystemet skal med passende frekvens renses for bundfældelige stoffer.
- B3 Vaskepladsen skal være befæstet med fald mod afløb, hvorfra der sker kontrolleret afledning af afløbsvandet.

### C. Støj

#### Støjgrænser

- C1 Driften af virksomheden må ikke medføre, at virksomhedens samlede bidrag til støjbelastningen i naboområderne overstiger nedenstående støjgrænser. De angivne værdier for støjbelastningen er de ækvivalente, korrigerede lydniveauer i dB(A).

Støjgrænserne for område 1 og 3, der i skemaet nedenfor er skrevet med *kursiv*-skrift, er ikke nye eller ændrede, men er gældende støjgrænser i miljøgodkendelsen af 24. oktober 2007. For disse grænser er det alene præciseringen af, hvor støjgrænserne gælder, der er omfattet af nærværende afgørelse.

Støjgrænserne for område 2, 4 og 5 er nye eller ændrede støjgrænser, som fastsættes med nærværende afgørelse.

- 1 Erhvervs- og industriområder og jernbanelinjen Vejle-Herning (område 13.E3.12, 13.E3.9, 13.E3.10F, 13.E3.11, 13.E3.1)
- 2 Områder for:
  - Blandet bolig- og erhvervsbebyggelse (13.B5.1, 13.B5.3, 13.B5.4)
  - Boliger i erhvervsområder (13.E3.12, 13.E3.10F, 13.E3.11)
- 3 Boligområder for åben og lav boligbebyggelse (13.B1.1, 13.B4.2, 13.B4.3, 13.B1.9, 13.B1.10)
- 4 Offentlige områder for bl.a. plejehjem, kirkegård og højskole (13.O1.3, 13.O1.8, 13.O1.11)
- 5 Rekreative områder (13.R1.2F, 13.R1.12, 13.R1.18)

	Kl.	Reference-tidsrum (timer)	1 dB(A)	2 dB(A)	3 dB(A)	4 dB(A)	5 dB(A)
Mandag-fredag	06-18	8	<i>60</i>	55	45	50	50
Lørdag	06-14	7	<i>60</i>	55	45	50	50
Lørdag	14-18	4	<i>60</i>	45	40	45	50
Søn- & helligdage	06-18	8	<i>60</i>	45	40	45	50
Alle dage	18-22	1	<i>60</i>	45	40	45	50
Alle dage	22-06	0,5	<i>60</i>	40	35	40	50
Maksimalværdi	22-06	-	-	55	50	55	-

Områderne fremgår af bilag C (oversigtskort med kommuneplanrammer).

Støjgrænsen skal overholdes ved alle positioner i det betragtede område i 1½ meters højde over terræn, herunder også i skel. For bygninger med mere end én etage skal støjgrænsen endvidere overholdes ved det mest støjbelastede punkt på vinduer, der kan åbnes, og på altaner på bygningsfacaden samt på evt. tagterrasser.

### **Kontrol af støj**

- C2 Virksomheden skal i forbindelse med ibrugtagning af godkendelsen dokumentere, at støjgrænserne, jf. vilkår C1, er overholdt.

Der skal som minimum foretages måling/genmåling af nye støjkluder og støjkluder, der er blevet støjdæmpet, udskiftet eller ændret (slidt, ombygget mv.) siden sidste støjmåling og -dokumentation.

Dokumentationen skal være tilsynsmyndigheden i hænde inden 2 måneder efter, at målingen er gennemført, og senest 3 måneder efter at modtageanlægget er taget i brug. Dokumentationen skal indeholde oplysninger om driftsforholdene under målingen.

### Krav til målinger

Virksomhedens støj, skal dokumenteres ved måling og beregning efter gældende vejledninger fra Miljøstyrelsen, p.t. nr. 6/1984 om Måling af ekstern støj og nr. 5/1993 om Beregning af ekstern støj fra virksomheder.

Måling skal foretages, når virksomheden er i fuld drift, med mindre der er truffet anden aftale med tilsynsmyndigheden.

Måling af maksimalværdi skal foretages ved mindst 5 forekomster af den driftstilstand, der giver anledning til maksimalværdien, med mindre der er truffet anden aftale med tilsynsmyndigheden.

Målingerne/beregningerne skal udføres og rapporteres som "Miljømåling – ekstern støj" af en enhed, som er optaget på Miljøstyrelsens liste over godkendte laboratorier.

Støjdokumentationen skal gentages, når tilsynsmyndigheden finder det påkrævet. Hvis støjgrænserne er overholdt, kan der højst kræves én årlig bestemmelse. Udgifterne hertil afholdes af virksomheden.

### **Definition på overholdte støj-, infralyd- og vibrationsgrænser**

- C3 Støjgrænsen anses for overholdt, hvis målte eller beregnede værdier fratrukket den udvidede usikkerhed er mindre end eller lig med støjgrænserne. Målingernes og beregningernes samlede ubestemthed fastsættes i overensstemmelse med Miljøstyrelsens anvisninger.

Grænserne for lavfrekvent støj, infralyd og vibrationer anses for overholdt, hvis de målte værdier er mindre end eller lig med de fastsatte grænser, jf. vilkår F1.

- C4 Vilkårene 10, 11 og 14 i miljøgodkendelse af 24. oktober 2007 bortfalder ved ibrugtagning af nærværende miljøgodkendelse.

### ***D. Ophør***

D1 Ved helt eller delvist ophør af driften skal tilsynsmyndigheden orienteres og virksomheden skal træffe de nødvendige foranstaltninger for at imødegå fremtidig forurening af jord og grundvand og for at bringe stedet tilbage i en miljømæssig tilfredsstillende tilstand.

Virksomheden skal senest 4 uger efter helt eller delvist driftsophør anmelde dette til tilsynsmyndigheden med et oplæg til vurderingen efter § 38K, stk. 1 i lov om forurenede jord<sup>1</sup>.

---

<sup>1</sup> Lovbekendtgørelse nr. 1190 af 27. september 2016 om forurenede jord



### **3. VURDERING OG BEMÆRKNINGER**

#### **3.1 Begrundelse for afgørelse**

Andelskartoffelmelsfabrikken Midtjylland A.m.b.a. (AKM) har søgt om ændret kartoffelmodtagelse, så indlevering af kartofler fremover vil foregå via Mylius-Erichsensvej. Endvidere ønskes etableret en ny hal til pulp og en vaskeplads. Ansøgningen er vedlagt som bilag A.

Miljøstyrelsen vurderer, at AKM har truffet de nødvendige foranstaltninger til at forebygge og begrænse forureningen ved anvendelse af BAT, og at det ansøgte kan drives på stedet uden væsentlige miljømæssige påvirkninger af omgivelserne. Til- og frakørsel via Mylius-Erichsensvej vurderes ligeledes at kunne ske uden væsentlige miljømæssige gener for de omkringboende.

Dette er uddybet i vurderingen i afsnit 3.2 nedenfor.

#### **3.2 Miljøteknisk vurdering**

##### ***Planforhold og beliggenhed***

Virksomhedens beliggenhed fremgår af bilag B.

Virksomheden er beliggende på matrikel nr. 1ft Brande By, Brande (Herningvej 38) og det nye areal på matrikel nr. 3ax Brande By, Brande (Mylius-Erichsens vej 41). Rørbroen og tunnelen, der forbinder de to områder, krydser jernbanen på matrikel nr. 25a Brande By, Brande. Jernbanearealet er ejet af Banedanmark.

Virksomhedens område ligger i kommuneplanrammeområde 13.E3.12, som er udlagt til erhverv, miljøklasse 3-5 (Kommuneplantillæg nr. 29). Der er boliger i erhvervsområdet. Virksomheden er omfattet af lokalplan nr.333 fra 2016. Det nye areal på Mylius-Erichsensvej ligger i lokalplanens delområde 3. Det eksisterende fabriksområde på Herningvej ligger i lokalplanens delområde 1.

Kommunen har oplyst, at det ansøgte er i overensstemmelse med planlægningen for området.

Det nye areal på Mylius-Erichsensvej er bevokset med træer/skov, som vil blive fældet. Der er ikke fredskov på arealet.

Området ligger i et område med drikkevandsinteresser, men udenfor område med særlige drikkevandsinteresser. Det fremgår af Kommuneplantillæg nr. 29, at det nye areal for kartoffelmodtagelse ligger indenfor Brande Vandværks indvindingsopland og indenfor AKM's og KMC's eget indvindingsopland, hvorfra de to virksomheder indvinder vand af drikkevandskvalitet til produktionen.

Der er ikke indvindingsboringer på det nye areal til kartoffelmodtagelse.

Det ansøgte vurderes ikke at udgøre en særlig risiko for at forurene grundvandet.

Goldbæk, som er et beskyttet vandløb, løber ca. 50 m nordvest for det nye areal til kartoffelmodtagelsen. Langs Goldbæk er der § 3-beskyttet sø og mose.

Nærmeste Natura-2000 område er område 75, Habitatområde H64 – Harrild Hede, Ulvemosen og heder i Nørlund Plantage ca. 5,5 km nord-nordøst for virksomheden.

Kommunen har ikke kendskab til bilag IV-arter, som vil kunne blive påvirket af det ansøgte.

Med vedtagelsen af Kommuneplantillæg nr. 29 og lokalplan 333 er planlægningen for området omkring Goldbækken, der grænser op til arealet med den nye kartoffelmodtagelse, ændret fra rekreativt område til at være erhvervsområde. Det fremgår af kommuneplantillægget, at arealet ingen reel offentlig rekreativ værdi har, og at der ikke er etableret stier eller lign., der sikrer offentlig adgang til området. Området, delområde 4 i lokalplanen, må dog kun anvendes til grønt område.

## ***A. Generelle forhold***

### **Vilkår A1**

Vilkåret er en følge af § 32 i godkendelsesbekendtgørelsen om fastsættelse af en frist for udnyttelse af godkendelsen.

### **Vilkår A2**

Godkendelsen skal være tilgængelig på virksomheden og driftspersonalet skal være orienteret om godkendelsens indhold og vilkår, således at det sikres, at ansvarlige for driften er bekendte med virksomhedens miljøgodkendelse og sikrer, at denne overholdes til enhver tid.

### **Vilkår A3**

Der fastsættes vilkår om, at tilsynsmyndigheden skal orienteres, hvis der sker ejerskifte af virksomheden eller udskiftning af driftsherren. Dette er blandt andet for at fastlægge, om ejerskiftet eller udskiftning af driftsherre involverer personer eller selskaber, der er registeret af Miljøstyrelsen, jf. miljøbeskyttelseslovens § 40a og b. Hvis dette er tilfældet, kan tilsynsmyndigheden tilbagekalde godkendelsen eller fastsætte særlige vilkår, jf. miljøbeskyttelseslovens § 41d.

Baggrunden for at stille vilkår om, at virksomheden skal orientere tilsynsmyndigheden ved indstilling af driften i mere end 6 måneder, er, at det kan have betydning for planlægning af tilsyn og opkrævning af gebyrer.

### **Vilkår A4**

Vilkår A4 om straksunderretning, hvis vilkårene ikke overholdes, er fastsat med udgangspunkt i godkendelsesbekendtgørelsens vilkårs katalog, § 21, stk. 1 nr. 6.

## ***B. Indretning og drift***

### **Vilkår B1 og B2**

For at sikre, at overfladevand på modtagepladsen ikke bliver forurennet af stoffer fra evt. spild i forbindelse med transport/modtagelse af kartofler, er der stillet vilkår om, at arealet skal holdes rent. Endvidere stilles vilkår om, at nedløbsbrønde skal renses for bundfældelige stoffer.

Miljøstyrelsen har i forbindelse med styrelsens miljøtilsyn på AKM, herunder tilsyn med det eksisterende modtageareal, ikke observeret, at der henligger tabte kartofler eller andre spild på modtagepladsen, og forventer heller ikke problemer med renholdelsen af det nye areal.

### **Vilkår B3**

På vaskepladsen foretages rengøring af lastbillad for jord i de tilfælde, hvor samme lastbil, som har afleveret kartofler, skal afhente pulp. Det er oplyst, at vask vil blive foretaget med rent vand. Da der ikke anvendes sæbe eller andre rensedmidler, og det kun er lastbilladet, der renses, og det kun er ren jord, der afvaskes, er der ud over vilkår B3, som skal sikre kontrolleret afledning af vand fra pladsen, ikke vurderet behov for at stille yderligere vilkår til vaskepladsen i miljøgodkendelsen.

### **C. Støj**

I virksomhedens miljøgodkendelse af 24. oktober 2007 er der vilkår om støjgrænser (vilkår 9-13). Der er støjgrænser for:

- Boligområder
- Rekreative områder
- Institutioner
- Ved andre virksomheder i erhvervsområdet eller ved jernbanelinjen Vejle-Herning.

Virksomheden har fået foretaget en støjdokumentation for den eksisterende fabrik. Støjdokumentationen viser, at støjgrænserne for boligområde og støjgrænserne for rekreative områder er overskredet i alle tidsrum i kampagneperioden. Miljøstyrelsen har den 10. maj 2016 indskærpet, at støjgrænserne skal overholdes.

Som en del af ansøgningen om miljøgodkendelse af ændret kartoffelmodtagelse er der foretaget nye støjberegninger, som belyser de støjmæssige konsekvenser af det ansøgte. Støjberegningerne (støjrapport dateret 17. november 2016 for fase 1) viser, at projektet med etablering af kartoffelmodtagelsen på arealet på Mylius-Erichsensvej, når der også foretages dæmpning af nogle eksisterende støjkluder på fabrikken, vil føre til, at støjgrænserne er overholdt fra kampagnestart i august 2017, på nær støjgrænserne om natten ved boliger i boligområde. Natstøjgrænsen for boligområde vil fortsat være overskredet. Overskridelsen om natten vil være på op til 6,3 dB(A).

Det skal bemærkes, at der i støjrapporten fra den 17. november 2016 er indregnet en udvidelse af tidsrummet for modtagelse af kartofler. Det influerer ikke på natstøjen, men udvidelse tidsrummet for modtagelse af kartofler ikke er en del af ansøgningen og nærværende godkendelse. Der sker ingen ændringer i tidsrummet for modtagelse af kartofler.

De ansøgte anlæg og aktiviteter er kun i drift i dagtimerne og påvirker/ændrer derfor ikke virksomhedens støj om natten. Overskridelsen af natstøjgrænsen skyldes således alene eksisterende støjkluder, og det ansøgte er ikke en hindring for, at natstøjgrænsen vil kunne overholdes. Miljøstyrelsen vurderer derfor, at der støjmæssigt ikke er noget til hinder for, at det ansøgte kan godkendes. Det forudsættes, at de støj dæmpninger, der er indregnet i støjberegningen for fase 1 (eller andre støj dæmpninger med minimum samme effekt på det samlede støjbidrag), er gennemført til, når kampagnen starter op med drift af det nye modtageanlæg.

Overskridelsen af natstøjgrænsen håndteres som en tilsynssag.

Virksomheden har med mail af 21. og 24. november 2016 redegjort for, at de sidste dæmpninger, der skal til, for at støjgrænsen også er overholdt om natten, vil være gennemført til kampagnestart 2018. Udskydelsen af de sidste støj dæmpninger er

begrundet i, at de pågældende støjkloder - kilde 2 og 3 (køletårne), kilde 11 og 12 (afkast fra 3 tørrerier) og kilde 15 og 16 (genbrugspumper kælder) - fjernes og erstattes af nye støjdæmpede/indkapslede kloder i forbindelse med etablering af en ny stivelsesfabrik, som er planlagt etableret og i drift til kampagnen 2018, og at det derfor vil være uhensigtsmæssigt at skulle støjdampe disse kloder til kampagnen 2017.

Miljøstyrelsen har på den baggrund accepteret den 16. december 2016, at der foreligger en handlings- og tidsplan for delvis overholdelse af støjgrænserne i boligområde til kampagnestart i 2017 og fuld overholdelse til kampagnestart i 2018.

For så vidt angår overholdelse af støjgrænserne for rekreative områder har Ikast-Brande Kommune i oktober 2016 vedtaget Kommuneplantillæg nr. 29, hvorved planlægningen for området, der grænser op til grunden med den nye kartoffelmodtagelse, er ændret fra rekreativt område (13.R1.2) til erhvervsområde (13.E3.10F). Det fremgår af kommuneplantillægget, at arealet ingen reel offentlig rekreativ værdi har, og at der ikke er etableret stier eller lign., der sikrer offentlig adgang til området. Miljøstyrelsen vurderer derfor, at det ikke længere er støjgrænserne for rekreative områder, der skal gøres gældende i dette område. Støjberegningen af 17. november 2016 for fase 1 viser, at støjen efter etablering af den nye kartoffelmodtagelse vil ligge under 60 dB(A) i området.

#### **Vilkår C1**

Miljøstyrelsen vurderer, at der med meddelelsen af nærværende godkendelse er behov for at præcisere, hvor støjgrænserne gælder (med reference til kommuneplanrammerne, Kommuneplan 2013-2025), så det bliver entydigt.

Miljøstyrelsen vurderer endvidere, at der er behov for at supplere støjgrænserne med støjgrænser for boliger i erhvervsområder og for blandet bolig- og erhvervsbebyggelse, da det ikke er dækket ind med de gældende støjvilkår.

Endelig har Miljøstyrelsen fundet grundlag for at ændre de gældende støjgrænser for "institutioner" og for "rekreative områder".

Nedenfor er der redegjort for støjgrænserne.

#### *Boliger i erhvervsområder og blandet bolig- og erhvervsbebyggelse*

Der ligger enkelte boliger i det erhvervsområde, hvor virksomheden ligger, og i nogle af de omkringliggende erhvervsområder.

Syd-øst for virksomheden ligger områder, der er udlagt til blandet bolig og erhverv. Mellem virksomheden og områderne for blandet bolig- og erhvervsbebyggelse ligger hovedsagligt (i vid udstrækning men ikke udelukkende) områder med lavere støjgrænser. Der fastsættes derfor støjgrænser for områder med blandet bolig og erhverv.

For boliger i erhvervsområder og for områder med blandet bolig og erhverv fastsættes støjgrænser svarende til områdetype 3 (55/45/40 dB(A), nr. 2 i vilkår C1) i overensstemmelse med Miljøstyrelsens vejledning nr. 5/1984.

Kommuneplanrammeområde 13.C3.2, som kan ses på oversigtskortet i bilag C, er aflyst med vedtagelsen af Kommuneplantillæg nr. 29, og området er lagt ind i det nye område 13.E3.12, hvor virksomheden ligger. Området (det tidligere 13.C3.2) må, jf. lokalplanen, kun anvendes til erhverv op til miljøklasse 3 samt til detailhandel med særligt pladskrævende varegrupper. Det vurderes ikke

nødvendigt at fastsætte særskilte støjgrænser for det tidligere område 13.C3.2. Området omfattes af støjgrænserne for erhvervsområder.

#### *Institutioner/Offentlige områder*

De hidtil gældende støjgrænser for institutioner er 55/45/40 dB(A), jf. støjvilkår 11 i 2007-godkendelsen. Det svarer til støjgrænserne for områdetype 3. Det fremgår ikke af godkendelsen, hvilke områder der hører ind under betegnelsen ”institutioner”.

Områderne til offentlige formål omkring virksomheden anvendes til bl.a. plejehjem og kirkegård (kommuneplanrammeområde 13.O1.3) samt højskole (kommuneplanrammeområde 13.O1.8 og 13.O1.11). Det fremgår af Miljøstyrelsens vejledning nr. 3/2003 om ekstern støj i byomdannelsesområder, kapitel 5 med supplerende bemærkninger til de vejledende støjgrænser, at støjgrænserne for institutioner, hvor der foregår overnatning, som fx plejehjem, døgninstitutioner og hospitaler, bør fastsættes i overensstemmelse med støjgrænserne for områdetype 4 eller 5. Det svarer til støjgrænserne for henholdsvis etageboliger (områdetype 4, 50/45/40 dB(A)) og boligområder for åben og lav boligbebyggelse (områdetype 5, 45/40/35 dB(A)) i støjvejledning nr. 5/1984.

For kirkegårde er det anført, at der ofte vil være naturlige forventninger om et lavt støjniveau.

For skoler og andre institutioner til undervisning af børn er der anført støjgrænser på 45-50 dB(A) som rimelige. Værkstedsskoler, tekniske skoler og produktionsskoler er anført som mindre støjfølsomme end børneskoler, men at de af hensyn til undervisningens gennemførelse normalt ikke bør udsættes for en støjbelastning på mere end 55 dB(A). I disse anbefalede grænseværdier for skoler mv. er kun forudsat, at de er i brug i dagtimerne.

Højskolen er ikke en børneskole, men da der foregår undervisning og eleverne bor på skolen, vurderer Miljøstyrelsen, at støjgrænserne bør fastsættes til 50/45/40, svarende til støjgrænserne for områdetype 4 (etageboliger).

På baggrund af ovenstående er støjgrænserne for ”institutioner” skærpet svarende til støjgrænserne for områdetype 4, og området er præciseret til at omfatte de omkringliggende offentlige områder for bl.a. plejehjem, kirkegård og højskolen (nr. 4 i vilkår C1).

#### *Rekreative områder*

De hidtil gældende støjgrænser for rekreative områder er 40/35/35 dB(A), jf. støjvilkår 10 i 2007-godkendelsen. Det svarer til de vejledende støjgrænser for sommerhusområder, offentligt tilgængelige rekreative områder i det åbne land og særlige naturområder (områdetype 6) i støjvejledning nr. 5/1984.

Miljøstyrelsen vurderer, at de rekreative områder, der er i nærheden af virksomheden, ikke er udprægede rekreative områder. Områderne ligger i byzone og har karakter af bydelsparker og grønne områder. I overensstemmelse med anbefalingerne for sådanne områdetyper i vejledning nr. 3/2003 ændres støjgrænserne derfor fra 40/35/35 dB(A) til 50/50/50 dB(A) (nr. 5 i støjvilkår C1).

#### *Overholdelse af nye/ændrede grænseværdier*

På baggrund af den foreliggende støjdokumentation og støjberegningerne i forbindelse med den ansøgte ændrede placering af kartoffelmodtagelsen vurderes der ikke at være problemer med at overholde de nye og ændrede støjgrænser.

#### *Boligområder og erhvervsområder*

De gældende støjgrænser for boligområder fra vilkår 9 og for erhvervsområde og jernbanelinjen Vejle-Herning fra vilkår 12 i 2007-godkendelsen er vist i skemaet

med støjgrænser i vilkår C1 (nr. 1 og nr. 3), for at have en samlet oversigt over, hvilke grænseværdier der gælder. Det er alene præciseringen af, hvor støjgrænserne for disse områder gælder henne, som er omfattet af nærværende godkendelse.

Med godkendelsen af 24. oktober 2007 blev tidspunktet for grænsen mellem nat- og dagperioden i støjgrænserne ændret fra kl. 07 til kl. 06. Virksomheden har i ansøgningen om ny kartoffelmodtagelse anført, at grænsen mellem nat og dag fortsat ønskes fastsat til kl. 06.

Miljøstyrelsen har ikke fundet grundlag for at ændre på den godkendte tidsmæssige definition af nat og dag.

#### **Vilkår C2**

Det er væsentligt at præcisere vilkårene for virksomhedens egenkontrol med støjgrænserne og driftsforholdene under denne kontrol, for at vilkåret skal kunne kontrolleres entydigt og korrekt. Vilkåret er en ajourføring af kontrolvilkåret, vilkår 14, i 2007-godkendelsen.

Det er endvidere stillet krav om, hvornår kontrollen skal udføres. Der er krævet en kontrol senest 3 måneder efter, at modtageanlægget er taget i brug. I kontrollen indgår bl.a. måling af de støjkluder, som indgår i støjberegningerne som dæmpede, når modtageanlægget tages i brug. En genmåling har til formål at kontrollere, at de forudsatte dæmpningseffekter er opnået.

#### **Vilkår C3**

Det er fastsat en definition for, hvornår støjgrænserne er overholdt, så dette er entydigt for både virksomhed og tilsynsmyndighed.

#### **Vilkår C4**

Det er fastsat som vilkår, at vilkår 10 og 11 om støjgrænser for henholdsvis rekreative områder og institutioner og vilkår 14 om kontrol af støj i 2007-miljøgodkendelsen bortfalder, når nærværende godkendelse tages i brug, så der ikke er tvivl om, hvad der gælder.

### ***D. Ophør***

#### **Vilkår D1**

Der er stillet vilkår om, at virksomheden skal træffe nødvendige foranstaltninger ved ophør for at forebygge forurening i overensstemmelse med godkendelsesbekendtgørelsens § 21, stk. 1, nr. 12 og 13.

I øvrigt henvises til § 49 i godkendelsesbekendtgørelsen.

### ***E. Luftforurening***

Det ansøgte giver ikke anledning til luftforurening.

### ***F. Lugt***

Det ansøgte giver ikke anledning til lugt.

### ***G. Spildevand, overfladevand m.v.***

Sanitært spildevand ledes til offentlig kloak.

Overfladevand fra befæstede arealer ledes til nedsivning på grunden.

Kommunen er myndighed for virksomhedens spildevandsafledning til offentlig kloak og nedsivning af overfladevand.

Efter indsendelse af ansøgningen om miljøgodkendelse er oplysningerne om afledning af vand fra vaskepladsen revideret. Det fremgår, at vandet fra vaskepladsen ikke vil blive ledt til nedsivning men til en pumpe, der står i bunden af påslaget, som også sender vand fra påslaget over på fabrikken, så alt vand, der har været i kontakt med kartoflerne kan håndteres på en særlig måde for at undgå spredning af sygdomme. Vaskevandet vil således blive ledt sammen med kartoffelvaskevandet fra fabrikken og spredt ud på egen landbrugsjord, hvor der kun dyrkes græs.

## ***H. Affald***

Det ansøgte medfører ingen ændringer i virksomhedens affaldstyper, -mængder eller -håndtering.

## ***I. Jord og grundvand***

Det ansøgte udgør ikke en risiko for jord- og grundvandsforurening.

### Basistilstandsrapport

Miljøstyrelsen har den 10. oktober 2014 i forbindelse med miljøgodkendelse af anlæg til rensning af kartoffelvaskevand truffet afgørelse om, at virksomheden ikke er omfattet af kravet om udarbejdelse af basistilstandsrapport.

På det nye modtageareal oplagres, bruges, fremstilles eller frigives ikke farlige stoffer/blandinger af stoffer. Vurdering af behovet for udarbejdelse af basistilstandsrapport for det nye areal er derfor ikke relevant.

## ***J. Til og frakørsel***

Al transport i forbindelse med indlevering af kartofler og udlevering af pulp vil fremover foregå via Borupvej og Mylius-Erichsensvej igennem erhvervsområder, i stedet for som nu at foregå via Herningvej og Brande Midtby, tæt på boligområder.

Det ansøgte medfører ingen ændringer i de tidsrum, hvor der foregår til- og frakørsel. Med den ændrede adgangsvej for indlevering af kartofler og udlevering af pulp vurderes til- og frakørslen at kunne ske uden væsentlige gener for de omboende.

## ***K. Driftsforstyrrelser og uheld***

Det ansøgte medfører ingen ændringer i forhold til driftsforstyrrelser og uheld.

## ***L. Bedst tilgængelige teknik***

Produktion af kartoffelstivelse er omfattet af BREF-dokumentet for fødevarer-, drikkevarer- og mejeri-industrien. BREF-dokumentet er under revision. Der foreligger endnu ikke endelige BAT-konklusioner.

Det er oplyst i ansøgningen, at der vil blive indkøbt motorer til fremdrift af bånd med mindst mulig støjemission og mindst muligt energiforbrug. Påslaget for aflæsning af kartofler vil blive støjdæmpet.

Miljøstyrelsen vurderer, at virksomheden lever op til kravet om anvendelse af BAT for det ansøgte projekt.

### 3.3 Udtalelser/høringssvar

#### 3.3.1 Udtalelse fra andre myndigheder

Ikast-Brande Kommune har fremsendt udtalelse til ansøgningen om miljøgodkendelse. Uddrag af kommunens udtalelse:

- *Planlægning*  
Projektet er i overensstemmelse med ny lokalplan 333 og Kommuneplantillæg nr. 29.
- *Trafikale forhold*  
Ved etablering af kartoffelmodtagelsen på Mylius-Erichsensvej 41 vil trafikken med kartofler blive flyttet fra Herningvej og Brande midtby til Borupvej og Mylius-Erichsensvej, hvor den vil forløbe gennem erhvervsområder, frem for som nu at forløbe tæt på boligområder.
- *Spildevand*  
Området øst for jernbanen bliver kun spildevandskloakeret. Overfladevand skal håndteres på egen grund, enten ved udledning til recipient eller nedsivning på egen grund efter forudgående tilladelse fra kommunen. Håndtering af regnvand kræver særskilt tilladelse fra kommunen. Der skal endvidere søges om tilladelse hos kommunen til afledning af vand fra vaskepladsen.
- *Grundvand*  
Det er væsentligt, at virksomhedens miljøgodkendelse sikrer, at regnvandet ikke bliver forurenede med fx kartoffelfrugt- og vaskevand, eller andre stoffer fra spild eller opbevaring på udendørs arealer. Der er en vis risiko for, at regnvandet kan blive beriget med næringsstoffer fra kartoflerne, og det er hverken ønskeligt at få næringsstofferne spredt til grundvand eller vandløb ved nedsivning eller udledning.

Ligeledes vil en udvidelse af kartoffelmelsfabrikken betyde, at der produceres mere kartoffelfrugt- og vaskevand. Kartoffelfrugt- og vaskevand er et nitratholdigt affaldsprodukt, som spredes ud på omkringliggende marker. Da nitraten allerede er opløst i vand, siver det lettere ned gennem jorden, og derfor kan kartoffelfrugt- og vaskevandet udgøre en større risiko for grundvandet end andre former for gødning. En udvidelse af fabrikken vil således have en betydning for grundvandet andre steder i kommunen end på den præcise adresse, hvor produktionen sker.

I miljøgodkendelsen bør der være vilkår, som beskriver, hvordan kartoffelfrugt- og vaskevandet skal håndteres både på virksomheden og i forbindelse med bortskaffelsen. Fx bør det fremgå, at det er forbudt at bruge vandingshydranter til transport af kartoffelfrugt- og vaskevand.

- *Natur*  
Kommunen ikke har kendskab til forekomst af bilag IV-arter i området. Kommunen oplyser, at det ikke kan afvises, at Bilag IV-arten Odder anvender Goldbæk som spredningsvej, men at det vurderes på baggrund af placeringen midt i Brande by, samt rigelige andre muligheder i



forbindelse med såvel Brande Å-, Skjern Å og Holtum Å- systemerne usandsynligt, at arten anvender området som yngle- eller rasteområde. Ligeledes er det muligt, at der kan forekomme Bilag-IV arten Spidssnudet Frø i forbindelse med fugtige områder langs Goldbækken. Det er ikke sandsynligt, at projektet vil påvirke et eventuelt levested for arten, da projektet knytter sig til det ovenfor skrænten liggende plateau. Kommunen har ikke kendskab til, at der forekommer Flagermus i tilknytning til det skovstykke, der ryddes, og skovstrukturen er næppe ideel for Bilag-IV flagermus. Projektet vurderes således ikke i sig selv eller sammen med andre planer og projekter at påvirke arternes bevaringsstatus i ugunstig retning. Nærmeste Natura 2000-område er N75: Harrild Hede, Ulve-mosen og heder i Nørlund Plantage, der er beliggende ca. 5,5 km NNØ for projektområdet. Projektet vurderes ikke i sig selv eller sammen med andre planer og projekter at have væsentlig påvirkning på arter eller natur-typer på udpegningsgrundlaget for dette område. Kommunen har ikke kendskab til forekomst af rød- eller gullistede arter i området.

Omkring beskyttet natur oplyser kommunen, at projektområdet ligger i umiddelbar nærhed til vejledende registreret § 3-beskyttet mose og sø og udpeget vandløb. Dersom det sikres, at der ikke udledes nedsivningsvand fra produktion eller overfladevand til dalen, hvori den beskyttede natur ligger, vurderes det, at disse naturtyper ikke vil påvirkes væsentligt ved projektets gennemførelse. Dersom der udledes nedsivningsvand, kan det ikke afvises, at den beskyttede natur påvirkes i væsentligt omfang. Kommunen vurderer kommuneplanudpegningerne "Spredningsvej for dyr og planter", samt "Naturområde" med de samme forbehold som for beskyttet natur til ikke at blive væsentligt negativt påvirkede ved projektets gennemførelse.

Kommunens udtalelser i deres helhed fremgår af kommunens høringssvar, som ligger på sagen.

Miljøstyrelsen bemærker i forbindelse med kommunens udtalelse, at det ansøgte ikke omfatter en udvidelse af fabrikken.

### ***3.3.2 Udtalelse fra borgere mv.***

Ansøgningen om godkendelse har været annonceret på hjemmesiden den 9. januar 2017.

Der er ikke modtaget nogen henvendelser vedrørende ansøgningen.

### ***3.3.3 Udtalelse fra virksomheden***

AKM har haft udkast til miljøgodkendelse i høring. AKM har ikke haft bemærkninger til udkastet.

### ***3.3.4 Udtalelse fra øvrige***

Der er foretaget høring af Banedanmark som ejer af banearealet forud for udarbejdelse af udkast til miljøgodkendelse. Banedanmark har endvidere haft udkast til miljøgodkendelse i høring.

Banedanmark har ikke haft bemærkninger.

## **4. FORHOLDET TIL LOVEN**

### **4.1 Lovgrundlag**

Oversigt over det anvendte lovgrundlag findes i bilag D.

#### **4.1.1 Miljøgodkendelsen**

Denne godkendelse gives i henhold til § 33, stk. 1, i miljøbeskyttelsesloven og omfatter kun de miljømæssige forhold, der reguleres af denne lov.

Godkendelsen gives som et tillæg til virksomhedens miljøgodkendelse af 23. oktober 2007 og gives under forudsætning af, at såvel de vilkår, der er anført i denne godkendelse som vilkår i førnævnte godkendelse, overholdes.

Efter ibrugtagning vil godkendelsen bortfalde, hvis den ikke har været udnyttet i 3 på hinanden følgende år, jf. miljøbeskyttelseslovens § 78a.

#### **4.1.2 Listepunkt**

Hovedaktivitet:

6.4. b) ii. Vegetabiliske råstoffer alene med en kapacitet til produktion af færdige produkter på mere end 300 tons/dag eller 600 tons/dag, hvor anlægget er i drift højst 90 på hinanden følgende dage i et år, som f.eks.: Kartoffelmels- og/eller proteinfabrikker (s).

Biaktivitet:

G201. Kraftproducerende anlæg, varmeproducerende anlæg, gasturbineanlæg og motoranlæg med en samlet nominel indfyret termisk effekt på mellem 5 og 50 MW.

Ansøgningen vedrører virksomhedens hovedaktivitet.

#### **4.1.3 BREF**

BREF-dokumentet for fødevarer-, drikkevarer- og mejeriindustrien er tilknyttet virksomhedens hovedlistepunkt.

Herudover er virksomheden omfattet af den tværgående BREF om emissioner fra oplag.

#### **4.1.4 Revurdering**

Revurdering påbegyndes når EU-kommissionen har offentliggjort BAT-konklusioner i EU-tidende, der vedrører virksomhedens listepunkt.

Der foreligger udkast til BAT-konklusioner. BAT-konklusioner forventes vedtaget i 2018.

Indtil der foreligger BAT-konklusioner, skal virksomhedens godkendelse tages op til revision mindst hvert 10. år.

Revurdering påbegyndes således senest i 2027, men må forventes påbegyndt før, jf. ovenfor om forventet tidspunkt for vedtagelse af BAT-konklusioner. Når der er vedtaget BAT-konklusioner, skal revurderingen omfatte den samlede virksomhed.

#### **4.1.5 Risikobekendtgørelsen**

Virksomheden er ikke omfattet af risikobekendtgørelsen.

#### **4.1.6 VVM-bekendtgørelsen**

Virksomheden er opført på bilag 2 i VVM-bekendtgørelsen. Miljøstyrelsen har foretaget en screening af anlæggets virkning på miljøet, jf. bekendtgørelsens bilag 3. Miljøstyrelsen har på baggrund af VVM-screeningen vurderet, at projektet ikke vil kunne påvirke miljøet væsentligt og har den 9. januar 2017 truffet afgørelse om, at projektet ikke er VVM-pligtigt.

#### **4.1.7 Habitatdirektivet**

Virksomheden ligger ikke i nærheden af Natura 2000-områder og er derfor ikke omfattet af reglerne i habitatbekendtgørelsen. Der henvises til afsnit 3.2.1.

### **4.2 Øvrige gældende godkendelser og påbud**

Ud over denne godkendelse gælder følgende godkendelser fortsat:

- Miljøgodkendelse og revurdering af 24. oktober 2007 af Andelskartoffelmelsfabrikken Midtjylland A.m.b.a.
- Miljøgodkendelse af 10. oktober 2014 af anlæg til rensning af kartoffelvaskevand og afgørelse om basistilstandsrapport.

### **4.3 Tilsyn med virksomheden**

Miljøstyrelsen er tilsynsmyndighed for virksomheden. Dog er Ikast-Brande Kommune tilsynsmyndighed for så vidt angår bortskaffelse af affald, afledningen af spildvandet til det kommunale spildevandsrenseanlæg og nedsivning af overfladevand.

### **4.4 Offentliggørelse og klagevejledning**

#### *Offentliggørelse*

Miljøstyrelsens afgørelse annonceres og offentliggøres udelukkende digitalt. Materialet kan tilgås på [www.mst.dk](http://www.mst.dk). Offentligheden har adgang til sagens øvrige oplysninger med de begrænsninger, der følger af lovgivningen.

#### *Klage*

Følgende har mulighed for at klage over afgørelsen til Miljø- og Fødevarerklagenævnet:

- ansøgeren
- enhver, der har en individuel, væsentlig interesse i sagens udfald
- kommunalbestyrelsen
- Sundhedsstyrelsen
- landsdækkende foreninger og organisationer i det omfang, de har klageret over den konkrete afgørelse, jf. miljøbeskyttelseslovens §§ 99 og 100
- lokale foreninger og organisationer, der har beskyttelse af natur og miljø eller rekreative interesser som hovedformål, og som har ønsket underretning om afgørelsen

Hvis du ønsker at klage over denne afgørelse, kan du klage til Miljø- og Fødevarerklagenævnet. Du klager via Klageportalen, som du finder et link til på

forsiden af [www.nmkn.dk](http://www.nmkn.dk). Klageportalen ligger også på [www.borger.dk](http://www.borger.dk) og [www.virk.dk](http://www.virk.dk). Du logger på [www.borger.dk](http://www.borger.dk) eller [www.virk.dk](http://www.virk.dk), ligesom du plejer, typisk med NEM-ID.

Klagen sendes gennem Klageportalen til den myndighed, der har truffet afgørelsen. En klage er indgivet, når den er tilgængelig for myndigheden i Klageportalen. Når du klager, skal du betale et gebyr, som er på 900 kr. for private og 1800 kr. for virksomheder og organisationer. Du betaler gebyret med betalingskort i Klageportalen.

Du kan læse mere om gebyrordningen og klage på Miljø- og Fødevareklagenævnets hjemmeside (<http://nmkn.dk/klage/>).

Miljø- og Fødevareklagenævnet skal som udgangspunkt afvise en klage, der kommer uden om Klageportalen, hvis der ikke er særlige grunde til det. Hvis du ønsker at blive fritaget for at bruge Klageportalen, skal du sende en begrundet anmodning til den myndighed, der har truffet afgørelse i sagen. Myndigheden videresender herefter anmodningen til Miljø- og Fødevareklagenævnet, som træffer afgørelse om, hvorvidt din anmodning kan imødekommes.

Klagen skal være modtaget senest den 14. juni 2017.

#### *Betingelser, mens en klage behandles*

Virksomheden vil kunne udnytte afgørelsen, mens Miljø- og Fødevareklagenævnet behandler en eventuel klage, medmindre nævnet bestemmer noget andet. Udnyttes afgørelsen, indebærer dette dog ingen begrænsning i Miljø- og Fødevareklagenævnets mulighed for at ændre eller ophæve afgørelsen.

#### *Orientering om klage*

Hvis Miljøstyrelsen får besked fra Klageportalen om, at der er indgivet en klage over afgørelsen, orienterer Miljøstyrelsen virksomheden herom.

Miljøstyrelsen orienterer ligeledes virksomheden, hvis Miljøstyrelsen modtager en klage over afgørelsen fra en klager, som efter anmodning til Miljø- og Fødevareklagenævnet er blevet fritaget for at klage via Klageportalen.

Herudover orienterer Miljøstyrelsen ikke virksomheden.

#### *Søgsmål*

Hvis man ønsker at anlægge et søgsmål om afgørelsen til domstolene, skal det ske senest 6 måneder efter, at Miljøstyrelsen har meddelt afgørelsen.

## **4.5 Liste over modtagere af kopi af afgørelsen**

Ikast-Brande Kommune  
Danmarks Naturfredningsforening  
Sundhedsstyrelsen  
Friluftsrådet  
Banedanmark

## **5. BILAG**

**Bilag A: Ansøgning om miljøgodkendelse**

**Bilag B: Kort over virksomhedens beliggenhed**

**Bilag C: Oversigtskort med kommuneplanrammer**

**Bilag D: Lovgrundlag - Referenceliste**

**Bilag E: Liste over sagens akter**

## **Bilag A: Ansøgning om miljøgodkendelse**

## Ansvarlig myndighed

Miljøstyrelsen

## Tilknyttet myndighed

Ikast-Brande Kommune

## Indsendt af

Henrik Skøtt

E-mail: hes@kmc.dk

CVR / RID CVR:38569317-RID:95329081

Indsendt: 10-03-2016 13:07

Ansøgningsnr.: MaID-2016-124

Indsendelse nr.: 1

Fase: Ansøgning

## Ansøgning om Miljøgodkendelse/anmeldelse

<b>Projekt:</b>	Herningvej 38, 7330 Brande
<b>Klassifikation:</b>	Ingen klassifikationer
<b>Aktiviteter</b>	Miljøgodkendelse/anmeldelse til ændring på bestående virksomhed

## Sted(er)

<b>Adresser</b>	Herningvej 38, 7330 Brande
<b>Ejendomme</b>	Ejendomsnr.: 004843
<b>Matrikler</b>	Brande By, Brande - 1ft

## Ansøgere

Henrik Skøtt  
E-mail: hes@kmc.dk

## Samlet oversigt over bilag i indsendelsen

Bilag med versionskode	Refereret fra
<a href="#">Bilag 4.pdf</a> SHA1:5F388207B60EBD3965E56D0E442D762B26892C70	Placering af virksomhedens støj- og vibrationskilder
<a href="#">Bilag 6.pdf</a> SHA1:22CE28F3AEE801511E051E1B77F48412C590CAB4	Placering af virksomhedens støj- og vibrationskilder
<a href="#">Bilag 7.pdf</a> SHA1:29C51071C065BFA14E35F36C42863C98D6E24FAC	Placering af virksomhedens støj- og vibrationskilder
<a href="#">Forklaring til tegning over ny kartoffelmodtagelse.pdf</a> SHA1:93959CD052105EB65A3B6275233A763016F99627	Tegninger over virksomhedens indretning
<a href="#">Oversigtskort AKM.pdf</a> SHA1:94E8F154CB9D6F4B362ABAA61E7F4E6EE6DD1988	Oversigtsplan af virksomhedens placering

[Støjedepegørelse\\_AKM.pdf](#)

SHA1:CAFB4863F50F4AE7A2257B088FE03384157ECF38

Placering af virksomhedens støj- og vibrationskilder

[Tegning ny kartoffelmodtagelse\\_udklip fra masterplan.pdf](#)

SHA1:7DD3F16E3FEDEA17644A7254D13A042C9537A585

Tegninger over virksomhedens indretning

[Ændringer i forhold støj Miljømåling ekstern støj 30 januar 2016.pdf](#)

SHA1:A917F3C4917119DF950181ED0E1DDCE4D4D42048

Placering af virksomhedens støj- og vibrationskilder

## Oversigt over dokumentation pr. fase

### Som del af ansøgningen

Den dokumentation der skal vedlægges ansøgningen når den indsendes.

Udfyldt	Obligatorisk	Bilag	Dokumentation
x	x		Angiv CVR og P-nummer
x	x		Ansøger og ejerforhold
x			Ansøger og ejerforhold for ejeren af ejendommen
x	x		Vælg listebetegnelse for virksomhedens aktiviteter
x	x		Angiv myndighed på den eksisterende godkendelse
x			Myndighed på godkendelsen
x			Oplys hvilke miljømæssige forhold ændringerne har indflydelse på
x			Forholdet til VVM
x			Beskriv det ansøgte projekt
x			Er din virksomhed en risikovirksomhed?
x	x		Bygningsmæssige ændringer/udvidelser
x			Tidshorisont for bygge- anlægsarbejder
x		x	Oversigtsplan af virksomhedens placering
x			Virksomhedens driftstid
x			Til- og frakørselsforhold
x		x	Tegninger over virksomhedens indretning
x	x	x	Placering af virksomhedens støj- og vibrationskilder
x	x		Støj- og vibrationskilder
x	x		Beregning af samlede støjniveau
x	x		Basistilstandsrapport
x	x		Ikke-teknisk resume
x	x		VVM - Arealanvendelse
x	x		VVM - Karakteristika for driftsfasen og anlægsperioden
x	x		VVM - Miljøforhold
x	x		VVM - Forhold til BREF
x	x		VVM - Projektets placering
x			Andre relevante oplysninger

## Angiv CVR og P-nummer

### CVR-nummer

38569317

### P-nummer

1001768993



## Ansøger og ejerforhold

Formularfelt	Udfyldt værdi
Ansøgers navn	AKM amba
Vejnavn	Herningvej
Vejnummer	38
Postnummer	7330
By	Brande
Virksomhedens navn	AKM amba
Vejnavn	Herningvej
Vejnummer	38
Postnummer	7330
By	Brande
Angiv matrikelnummer, hvis det er forskelligt fra det fremsøgte	3ax, Brande by, Brande
Angiv P-numre, hvis der søges til flere P-numre	
Bemærkning	Lokalplan for området er ved at blive udarbejdet.
Kontaktperson	Henrik Skøtt
Vejnavn	Herningvej
Vejnummer	60
Postnummer	7330
By	Brande
Telefonnummer	96425540
Mailadresse	hes@kmc.dk
Er ejer forskellig fra ansøger?	Ja [Kode: true]
Eventuelle yderligere bemærkninger	

## Ansøger og ejerforhold for ejeren af ejendommen

Formularfelt	Udfyldt værdi
Navn	AKM amba
Vejnavn	Herningvej
Vejnummer	38
Postnummer	7330
By	Brande
Mailadresse	akm@akm.dk
Eventuelle yderligere bemærkninger	

## Vælg listebetegnelse for virksomhedens aktiviteter

### Hovedaktivitet

Bilag 1, Listepunkt 6.4.b.ii.3, Andre aktiviteter., Drift af slagterier og Forarbejdning af animalske og vegetabiliske råstoffer, Behandling og forarbejdning råvarer , Vegetabiliske råstoffer alene som f.eks: Oliemøller, sukkerfabrikker, kartoffelmelsfabrikker mm., Vegetabiliske råstoffer alene som f.eks: Kartoffelmels- og/eller proteinfabrikker.

### Biaktiviteter

Ingen valgt

## Angiv myndighed på den eksisterende godkendelse

Formularfelt	Udfyldt værdi
Marker i boksen, hvis Miljøstyrelsen er myndighed på din eksisterende godkendelse er Miljøstyrelsen	True
Eventuelle yderligere bemærkninger	

## Myndighed på godkendelsen

### Hovedaktivitet

Bilag 1, Listepunkt 0.2, Aktivitet med Miljøstyrelsen som godkendelsesmyndighed

## Oplys hvilke miljømæssige forhold ændringerne har indflydelse på

Formularfelt	Udfyldt værdi
Nye oplysninger om virksomhedens art (type og status)?	Nej [Kode: false]
Bygningsmæssige ændringer, tidspunkter for bygge- og anlægsarbejder, driftsstart og planlagte ændringer i fremtiden?	Ja [Kode: true]
Ændringer til oversigtsplan og driftstid?	Ja [Kode: true]
Skal der indsendes nyt tegningsmateriale?	Ja [Kode: true]
Nye oplysninger om virksomhedens produktion?	Nej [Kode: false]
Nye oplysninger om bedst tilgængelige teknik (BAT)?	Nej [Kode: false]
Ændring i forhold til udledning til luft?	Nej [Kode: false]
Ændring i forhold til spildevand?	Nej [Kode: false]
Ændring i forhold til støj?	Ja [Kode: true]
Ændring i forhold til affald?	Nej [Kode: false]
Ændring i forhold til forurening af jord og grundvand?	Nej [Kode: false]
Ændring af forslag til vilkår om egenkontrol?	Nej [Kode: false]
Nye oplysninger om driftsforstyrrelser og uheld?	Nej [Kode: false]
Nye oplysninger om virksomhedens ophør?	Nej [Kode: false]
Ændringer til det Ikke-teknisk resumé?	Nej [Kode: false]

## Forholdet til VVM

Formularfelt	Udfyldt værdi
Er projektet opført på bilag 1 til VVM bekendtgørelsen	Nej [Kode: false]
Hvis ja, angiv punktet på bilag 1	
Er projektet opført på bilag 2 til VVM bekendtgørelsen	Ja [Kode: true]
Hvis ja, angiv punktet på bilag 2	7g)
Eventuelle yderligere bemærkninger	

## Beskriv det ansøgte projekt

Redegørelse:

AKM ønsker indenfor de næste par år at udvide sin produktionskapacitet. Udvidelsen er delt op i etaper, og første etape er etableringen af en ny kartoffelmodtagelse til erstatning for den eksisterende, hvilket der hermed søges om.

Til formålet har AKM opkøbt et grundareal nord for virksomheden på modsatte side af jernbanen Vejle-Herning. Det er planen, at der på arealet skal etableres ny kartoffelmodtagelse, og der skal i den forbindelse opføres et nyt vejehus med to brovægte, et nyt påslag samt transportbånd, der transporterer kartoflerne over jernbanen og ind i fabrikken. Der skal desuden etableres en ny hal til pulp på arealet samt et transportbånd, der transporterer pulpen fra fabrikken og over i pulphallen.

Der vil i forbindelse med etableringen ikke ske væsentlige ændringer på det eksisterende fabriksareal. Det vil således kun være nødvendigt at opsætte en bro over jernbanen, samt transportbånd ind i eksisterende bygninger.

Til ansøgningen er der vedlagt forskelligt kortmateriale.

## Er din virksomhed en risikovirksomhed?

Formularfelt	Udfyldt værdi
Afkryds her, hvis din virksomhed er omfattet af risikobekendtgørelsen	Nej [Kode: false]
Eventuelle yderligere bemærkninger	

## Bygningsmæssige ændringer/udvidelser

Formularfelt	Udfyldt værdi
Kræver det ansøgte bygnings- eller anlægsmæssige udvidelser eller ændringer?	Ja [Kode: true]
Ansøges om fremtidige udvidelser/ændringer, der opstartes senere?	Nej [Kode: false]
Startdato for virksomhedens drift.	1. august 2017
Eventuelle yderligere bemærkninger	I projektet indgår en ny indvejning med vejehus og brovægt, nyt påslag samt en bygning til pulp.

## Tidshorisont for bygge- anlægsarbejder

Formularfelt	Udfyldt værdi
Startdato for bygge- anlægsarbejde	1. oktober 2016
Slutdato for bygge- anlægsarbejde	1. juli 2017
Eventuelle yderligere bemærkninger	

## Oversigtsplan af virksomhedens placering

Der er ingen indtegninger

### Bilag

[Oversigtskort AKM.pdf](#)

## Virksomhedens driftstid

### Redegørelse:

I nedenstående tidsrum, vil der ankomme transporter med kartofler:

Mandag - fredag: kl. 6.00 - 18.00.

Lørdag: kl. 6.00 - 14.00.

I dette tidspunkt vil det nye påslag og transportbåndene også være i drift.

## Til- og frakørselsforhold

## Redegørelse:

I dag foregår tilkørslen af kartofler ind på fabrikken fra Herningvej.  
Fremover vil tilkørsel ske gennem et erhvervsområde via Mylius-Erichsensvej.

## Tegninger over virksomhedens indretning

Der er ingen indtegninger

### Bilag

[Tegning ny kartoffelmodtagelse, udklip fra masterplan.pdf](#)

[Forklaring til tegning over ny kartoffelmodtagelse.pdf](#)

## Placering af virksomhedens støj- og vibrationskilder

Der er ingen indtegninger

### Bilag

[Ændringer i forhold støj Miljømåling ekstern støj 30 januar 2016.pdf](#)

[Støjredegørelse, AKM.pdf](#)

[Bilag 4.pdf](#)

[Bilag 6.pdf](#)

[Bilag 7.pdf](#)

## Støj- og vibrationskilder

### Formularfelt

### Udfyldt værdi

Beskriv støj- og vibrationskilder (inkl. lavfrekvent støj og infralyd)

I forbindelse med den nye kartoffelmodtagelse vil der være støj fra lastbiler og traktorer, der leverer kartoflerne, fra påslaget, når der aflæsses kartofler og fra transportbåndene.

Eventuelle yderligere kommentarer

## Beregning af samlede støjniveau

### Redegørelse:

En støjredegørelse samt beregning af det samlede støjniveau er vedlagt under punktet "[Placering af virksomhedens støj- og vibrationskilder](#)".

## Basistilstandsrapport

### Redegørelse:

Miljøstyrelsen har i miljøgodkendelse fra den 10. oktober 2014 til AKM af et anlæg til rensning af kartoffelvaskevand vurderet, at AKM ikke er omfattet af kravet om udarbejdelse af basistilstandsrapport, idet ingen af de farlige stoffer, som virksomheden bruger, fremstiller eller frigiver i forbindelse med sin hovedaktivitet, vurderes at kunne medføre risiko for længerevarende påvirkning af jord- og grundvand på virksomhedens areal.

Siden denne miljøgodkendelse blev meddelt, er der ikke sket væsentlige ændringer i art og mængder af brugen af farlige stoffer. Det vurderes derfor fortsat, at AKM ikke er omfattet af kravet om udarbejdelse af basistilstandsrapport.

## Ikke-teknisk resume

### Redegørelse:

AKM ønsker at etablere ny kartoffelmodtagelse på et nyt areal, som virksomheden har erhvervet til formålet.

På arealet skal der etableres nyt vejehus med brovægte, et nyt påslag samt transportbånd henover jernbanen Vejle-Herning. Desuden skal der etableres en ny pulphal.

I forbindelse med etableringen vil transporten af kartofler blive flyttet. Transporten af kartofler ind på fabrikken foregår i dag ad Herningvej, men den vil fremover komme til at foregå ad Mylius-Erichsensvej igennem et erhvervsområde.

## VVM - Arealanvendelse

Formularfelt	Udfyldt værdi
Angiv det fremtidige samlede bebyggede m2	2100
Angiv det fremtidige samlede befæstede areal m2	14.000
Angiv om der er behov for grundvandssænkning	Nej [Kode: false]
Hvis ja, angiv hvor mange m3 der er behov for at udpumpe	
Angiv projektets samlede grundareal i ha eller m2	14.000
Angiv måleenhed ha eller m2	m2
Angiv projektets samlede bebyggede areal i m2	2100
Angiv projektets samlede befæstede areal i m2	14.000
Angiv projektets samlede bygningsmasse i m3	16.000
Angiv projektets maksimale bygningshøjde i m	8
Angiv om projektet berører flere kommune end beliggenhedskommunen	Projektet berører ikke flere kommuner.
Eventuelle yderligere bemærkninger	

## VVM - Karakteristika for driftsfasen og anlægsperioden

Formularfelt	Udfyldt værdi
Angiv anlægsperioden	Oktober 2016 - Juni 2017
Angiv vandmængde i anlægsperioden	Intet vandforbrug.
Angiv affaldstype og mængder i anlægsperioden	Rester af bygningsmaterialer i minimale mængder.
Angiv spildevandsmængde og type i anlægsperioden	Ingen spildevand.
Angiv håndtering af regnvand i anlægsperioden	Der er ikke behov for speciel håndtering af regnvand i anlægsperioden.
Råstoffer – oplys om type og mængde i driftsfasen	Fabrikken vil ligge stille i anlægsfasen.
Mellemprodukter – oplys om type og mængde i driftsfasen	Fabrikken vil ligge stille i anlægsfasen.
Færdigvarer – oplys om type og mængde i driftsfasen	Fabrikken vil ligge stille i anlægsfasen.
Vand – mængde i driftsfasen	Fabrikken vil ligge stille i anlægsfasen.
Angiv håndtering af regnvand i driftsperioden	Regnvand ledes til kommunal kloak.
Er der behov for belysning, som i aften og nattetimer vil kunne oplyse naboarealer og omgivelserne?	Nej [Kode: false]
Hvis ja, angiv og begrund omfanget	
Forudsætter projektet etablering af selvstændig vandforsyning?	Nej [Kode: false]
Eventuelle yderligere bemærkninger	

## VVM - Miljøforhold

Formularfelt	Udfyldt værdi
Er projektet omfattet af en eller flere af Miljøstyrelsens vejledninger eller bekendtgørelser om støj?	Ja [Kode: true]
Hvis ja, angives navn og nr. på den eller de pågældende vejledninger eller bekendtgørelser	Vejledning nr. 5 af november 1984 om ekstern støj fra virksomheder.

Vil anlægsarbejdet kunne overholde de vejledende grænseværdier for støj og vibrationer?	Ja [Kode: true]
Hvis nej, angives overskridelsens omfang og begrundelse for overskridelsen	
Vil det samlede anlæg, når projektet er udført, kunne overholde de vejledende grænseværdier for støj og vibrationer?	Ja [Kode: true]
Hvis nej, angives overskridelsens omfang og begrundelse for overskridelsen	
Giver projektet anledning til lugtgener eller øgede lugtgener i anlægsperioden og/eller i driftsfasen?	Nej [Kode: false]
Hvis ja, angiv omfang og forventet udbredelse	
Beskriv de påtænkte foranstaltninger med henblik på at undgå, forebygge eller begrænse væsentlige skadelige virkninger for miljøet	Anlægsarbejdet har ikke et sådant omfang, at der vil ske væsentlige skadelige virkninger for miljøet.
Er projektet omfattet Miljøstyrelsens vejledninger, regler og bekendtgørelser om luftforurening?	Nej [Kode: false]
Hvis ja, angives navn og nr. på den eller de pågældende vejledninger, regler eller bekendtgørelser.	
Vil anlægsarbejdet kunne overholde de vejledende grænseværdier for luftforurening?	Ja [Kode: true]
Hvis nej, angives overskridelsens omfang og begrundelse for overskridelsen.	
Vil projektet give anledning til støvgener eller øgede støvgener i anlægsperioden eller i driftsfasen?	Nej [Kode: false]
Hvis ja, angives omfang og forventet udbredelse.	
Eventuelle yderligere bemærkninger	

## VVM - Forhold til BREF

Formularfelt	Udfyldt værdi
Er anlægget eller dele af anlægget omfattet af BREF-dokumenter?	Ja [Kode: true]
Hvis ja, angiv hvilke.	Virksomhedens hovedlistepunkt er omfattet af BREF-dokumentet for fødevarer-, drikkevare- og mejeriindustrien. Revision af dokumentet er påbegyndt primo 2014. Herudover er virksomheden omfattet af den tværgående BREF om emissioner fra oplag.
Vil anlægget kunne overholde de angivne BREF-dokumenter?	Ja [Kode: true]
Hvis nej, angiv og begrund hvilke BREF-dokumenter, der ikke kan overholdes.	
Er anlægget eller dele af anlægget omfattet af BAT-konklusioner?	Ja [Kode: true]
Vil anlægget kunne overholde de angivne BAT-konklusioner?	Ja [Kode: true]
Hvis nej, angiv og begrund hvilke BAT-konklusioner, der ikke vil kunne overholdes.	
Eventuelle yderligere bemærkninger	

## VVM - Projektets placering

Formularfelt	Udfyldt værdi
Er projektet placeret i et område med registreret jordforurening?	Nej [Kode: false]
Kan projektet rummes inden for lokalplanens generelle formål?	Ja [Kode: true]
Hvis nej, angiv hvorfor.	Lokalplan er under udarbejdelse, men det forventes, at lokalplanen udformes, så projektet kan rummes indenfor de generelle formål.
Forudsætter projektet dispensation fra gældende bygge- og beskyttelseslinjer?	Nej [Kode: false]
Hvis ja, angiv hvilke	

Indebærer projektet behov for at begrænse anvendelsen af naboarealer?	Nej [Kode: false]
Bemærkning til overstående	
Vil projektet kunne udgøre en hindring for anvendelsen af udlagte råstofområder?	Nej [Kode: false]
Bemærkning til overstående	
Er projektet tænkt placeret indenfor kystnærhedszonen?	Nej [Kode: false]
Bemærkning til overstående	
Forudsætter projektet rydning af skov?	Ja [Kode: true]
Bemærkning til overstående	Der vil evt. blive etableret erstatningsskov.
Vil projektet være i strid med eller til hinder for realiseringen af en rejst fredningssag?	Nej [Kode: false]
Bemærkning til overstående	
Angiv afstanden fra projektet i luftlinje til nærmeste beskyttede naturtype i henhold til naturbeskyttelseslovens § 3.	Ca. 100 m til "Goldbæk" og moseområde.
Rummer § 3 området beskyttede arter? Angiv i givet fald hvilke.	Nej.
Angiv afstanden fra projektet i luftlinje til nærmeste fredede område.	Ca. 1 km til Brandlund Mose
Angiv afstanden fra projektet i luftlinje til nærmeste Habitatområde.	Ca. 6 km til Harrild Hede.
Vil projektet kunne overholde kvalitetskravene for vandområder og krav til udledning af forurenende stoffer til vandløb, søer eller havet?	Ja [Kode: true]
Bemærkning til overstående	
Er projektet placeret i et område med særlige drikkevandsinteresser?	Nej [Kode: false]
Bemærkning til overstående	
Er der andre lignende anlæg eller aktiviteter i området, der sammen med det ansøgte må forventes at kunne medføre en øget samlet påvirkning af miljøet (Kumulative forhold)?	Nej [Kode: false]
Bemærkning til overstående	
Vil den forventede miljøpåvirkning kunne berøre nabolande?	Nej.
Eventuelle yderligere bemærkninger	

## Andre relevante oplysninger

### Redegørelse:

Ikast-Brande kommune vil på sit møde i Teknik- og Miljøudvalget den 5. april 2016 sandsynligvis beslutte, at forvaltningen skal igangsætte sagsbehandlingen af en ny lokalplan for området. Her vil de planlægningsmæssige forhold for det erhvervede areal til kartoffelmodtagelse blive beskrevet. Det er forhåbningen, at et rekreativt område, der er beliggende nord-vest for det erhvervede areal, vil blive nedlagt og indgå som en del af erhvervsområdet.

## Tidligere indsendelser

Der er ingen tidligere versioner



# Ansøgning

## Ansvarlig myndighed

Miljøstyrelsen

**Sagsnummer:** 2016/05972

## Tilknyttet myndighed

Ikast-Brande Kommune

## Indsendt af

Henrik Skøtt  
Herningvej 38  
7330 Brande

**E-mail:** hes@kmc.dk

**Telefon** 96425540

**CVR / RID** CVR:38569317-RID:95329081

**Indsendt:** 18-05-2016 10:47

**Ansøgningsnr.:** MalD-2016-124

**Indsendelse nr.:** 2

**Fase:** Sag afsluttet

## Ansøgning om Miljøgodkendelse/anmeldelse

<b>Projekt:</b>	Herningvej 38, 7330 Brande
<b>Klassifikation:</b>	Ingen klassifikationer
<b>Aktiviteter</b>	Miljøgodkendelse/anmeldelse til ændring på bestående virksomhed

## Sted(er)

<b>Virksomheder</b>	Virksomhed-38569317
---------------------	---------------------

## Ansøgere

Henrik Skøtt  
Herningvej 38  
7330 Brande  
**E-mail:** hes@kmc.dk  
**Telefon:** 96425540



## Indholdsfortegnelse

Samlet oversigt over bilag i indsendelsen .....	1
Oversigt over dokumentation pr. fase .....	1
◦ Som del af ansøgningen (Se tidligere indsendelse) .....	1
Ændringer til sagen .....	2
◦ Dokumentationskrav .....	2
◦ Dokumentation .....	2
Ansøger og ejerforhold .....	2
Oplys hvilke miljømæssige forhold ændringerne har indflydelse på .....	3
Oplysninger om valg af den bedste tilgængelige teknik (BAT) .....	3
Tegninger over spildevandsforhold og befæstede arealer .....	3
Spildevand: Oplysning om, hvor spildevand ønskes afledt til .....	4
Spildevand: Anden afledning af spildevand .....	4
Spildevand: Anden afledning af spildevand, indholdsstoffer .....	5
VVM - Karakteristika for driftsfasen og anlægsperioden .....	5
VVM - Miljøforhold .....	5
VVM - Forhold til BREF .....	6
VVM - Projektets placering .....	6
Tidligere indsendelser .....	7

## Samlet oversigt over bilag i indsendelsen

Bilag med versionskode

Refereret fra

## Oversigt over dokumentation pr. fase

### Som del af ansøgningen (Se tidligere indsendelse)

Den dokumentation der skal vedlægges ansøgningen når den indsendes.

Dokumentation fra denne fase er kun inkluderet i indsendelsen, hvis der er ændringer i forhold til tidligere indsendelser.

Udfyldt	Obligatorisk	Bilag	Dokumentation
x	x		Angiv CVR og P-nummer
x	x		Ansøger og ejerforhold
x			Ansøger og ejerforhold for ejeren af ejendommen
x	x		Vælg listebetegnelse for virksomhedens aktiviteter
x	x		Angiv myndighed på den eksisterende godkendelse
x			Myndighed på godkendelsen
x			Oplys hvilke miljømæssige forhold ændringerne har indflydelse på
x			Forholdet til VVM
x			Beskriv det ansøgte projekt
x			Er din virksomhed en risikovirksomhed?
x	x		Bygningsmæssige ændringer/udvidelser
x			Tidshorisont for bygge- anlægsarbejder
x		x	Oversigtsplan af virksomhedens placering
x			Virksomhedens driftstid
x			Til- og frakørselsforhold
x		x	Tegninger over virksomhedens indretning
x	x		Oplysninger om valg af den bedste tilgængelige teknik (BAT)
x	x		Tegninger over spildevandsforhold og befæstede arealer
x	x		Spildevand: Oplysning om, hvor spildevand ønskes afledt til
x	x		Spildevand: Anden afledning af spildevand
x	x		Spildevand: Anden afledning af spildevand, indholdsstoffer
x	x	x	Placering af virksomhedens støj- og vibrationskilder
x	x		Støj- og vibrationskilder
x	x		Beregning af samlede støjniveau
x	x		Basistilstandsrapport
x	x		Ikke-teknisk resume
x	x		VVM - Arealanvendelse
x	x		VVM - Karakteristika for driftsfasen og anlægsperioden
x	x		VVM - Miljøforhold
x	x		VVM - Forhold til BREF
x	x		VVM - Projektets placering

## Ændringer til sagen

### Dokumentationskrav

Titel	Fase	Ændring
Oplysninger om valg af den bedste tilgængelige teknik (BAT)	Ansøgning	tilføjet
Tegninger over spildevandsforhold og befæstede arealer	Ansøgning	tilføjet
Spildevand: Oplysning om, hvor spildevand ønskes afledt til	Ansøgning	tilføjet
Spildevand: Anden afledning af spildevand	Ansøgning	tilføjet
Spildevand: Anden afledning af spildevand, indholdsstoffer	Ansøgning	tilføjet

### Dokumentation

Titel	Fase	Ændring
Ansøger og ejerforhold	Ansøgning	ændret
Oplys hvilke miljømæssige forhold ændringerne har indflydelse på	Ansøgning	ændret
Oplysninger om valg af den bedste tilgængelige teknik (BAT)	Ansøgning	tilføjet
Tegninger over spildevandsforhold og befæstede arealer	Ansøgning	tilføjet
Spildevand: Oplysning om, hvor spildevand ønskes afledt til	Ansøgning	tilføjet
Spildevand: Anden afledning af spildevand	Ansøgning	tilføjet
Spildevand: Anden afledning af spildevand, indholdsstoffer	Ansøgning	tilføjet
VVM - Karakteristika for driftsfasen og anlægsperioden	Ansøgning	ændret
VVM - Miljøforhold	Ansøgning	ændret
VVM - Forhold til BREF	Ansøgning	ændret
VVM - Projektets placering	Ansøgning	ændret

## Ansøger og ejerforhold

Formularfelt	Udfyldt værdi
Ansøgers navn	AKM amba
Vejnavn	Herningvej
Vejnummer	38
Postnummer	7330
By	Brande
Virksomhedens navn	AKM amba
Vejnavn	Herningvej
Vejnummer	38
Postnummer	7330
By	Brande
Angiv matrikelnummer, hvis det er forskelligt fra det fremsøgte	3ax, Brande by, Brande
Angiv P-numre, hvis der søges til flere P-numre	
Bemærkning	Lokalplan for området er ved at blive udarbejdet.
Kontaktperson	Henrik Skøtt

Vejnavn	Herningvej
Vejnummer	60
Postnummer	7330
By	Brande
Telefonnummer	96425540
Mailadresse	hes@kmc.dk
Er ejer forskellig fra ansøger?	Ja [Kode: true]
Eventuelle yderligere bemærkninger	Etableringen vil ske på matrikelnummer 3ax, Brande by, Brande, som er ejet af AKM. Et transportbånd vil krydse jernbanen, matrikelnummer 25a, Brande by, Brande, som er ejet af BaneDanmark.

## Oplys hvilke miljømæssige forhold ændringerne har indflydelse på

Formularfelt	Udfyldt værdi
Nye oplysninger om virksomhedens art (type og status)?	Nej [Kode: false]
Bygningsmæssige ændringer, tidspunkter for bygge- og anlægsarbejder, driftsstart og planlagte ændringer i fremtiden?	Ja [Kode: true]
Ændringer til oversigtsplan og driftstid?	Ja [Kode: true]
Skal der indsendes nyt tegningsmateriale?	Ja [Kode: true]
Nye oplysninger om virksomhedens produktion?	Nej [Kode: false]
Nye oplysninger om bedst tilgængelige teknik (BAT)?	Ja [Kode: true]
Ændring i forhold til udledning til luft?	Nej [Kode: false]
Ændring i forhold til spildevand?	Ja [Kode: true]
Ændring i forhold til støj?	Ja [Kode: true]
Ændring i forhold til affald?	Nej [Kode: false]
Ændring i forhold til forurening af jord og grundvand?	Nej [Kode: false]
Ændring af forslag til vilkår om egenkontrol?	Nej [Kode: false]
Nye oplysninger om driftsforstyrrelser og uheld?	Nej [Kode: false]
Nye oplysninger om virksomhedens ophør?	Nej [Kode: false]
Ændringer til det Ikke-teknisk resumé?	Nej [Kode: false]

## Oplysninger om valg af den bedste tilgængelige teknik (BAT)

### Redegørelse:

For

at reducere støj mest muligt, vil der blive indkøbt motorer til fremdrift af bånd med mindst mulig støjemission og mindst muligt energiforbrug.

Det

forventes, at støj fra aflæsning af kartofler vil blive begrænset i forhold til det eksisterende, ved at metalstivere i påslaget vil blive beklædt med gummi, som vil dæmpe støj fra sten, der slår imod stiverne.

## Tegninger over spildevandsforhold og befæstede arealer



Kort

### Copyrights

Indeholder data fra Geodatastyrelsen, Skærmbkort, WMS-tjeneste

### Forbehold

Data stilles til rådighed, som de er, og myndigheden har intet ansvar for hverken indhold, oprindelse, fejl og mangler eller nogen form for skade, der måtte følge af brug af data.

### Signatur

- Matrikler
- Indtegninger
- Supplerende information

### Geometrier

### Fil

<https://dokument.byogmiljoe.dk/geometribilag/2/bb537a53-b5e2-4ff9-9d4c-b9c04ecac13e>

## Spildevand: Oplysning om, hvor spildevand ønskes afledt til

Formularfelt	Udfyldt værdi
Er der spildevand, der skal afledes til kloaksystemet?	Nej [Kode: false]
Er der spildevand, der udledes direkte til vandløb, søer, havet?	Nej [Kode: false]
Er der spildevand, der afledes på en anden måde?	Ja [Kode: true]
Angiv hvilken anden afledningsform der benyttes	Overfladevand skal nedsives.
Afledes der kølevand fra virksomheden?	Nej [Kode: false]
Eventuelle yderligere bemærkninger	Der vil ikke være spildevand udover sanitært. I følge den kommende lokalplan, skal overfladevand nedsives på egen grund.

## Spildevand: Anden afledning af spildevand

Markeret ikke relevant:

## Spildevand: Anden afledning af spildevand, indholdsstoffer

Markeret ikke relevant:

## VVM - Karakteristika for driftsfasen og anlægsperioden

Formularfelt	Udfyldt værdi
Angiv anlægsperioden	Oktober 2016 - Juni 2017
Angiv vandmængde i anlægsperioden	Intet vandforbrug.
Angiv affaldstype og mængder i anlægsperioden	Rester af bygningsmaterialer i minimale mængder.
Angiv spildevandsmængde og type i anlægsperioden	Ingen spildevand.
Angiv håndtering af regnvand i anlægsperioden	Der er ikke behov for speciel håndtering af regnvand i anlægsperioden.
Råstoffer – oplys om type og mængde i driftsfasen	Der vil blive indvejet ca. 250.000 tons kartofler i kampagnen 2017-18. Det er forhåbningen, at denne mængde vil stige lineært frem til kampagnen 2020-21 til ca. 295.000 tons.
Mellemprodukter – oplys om type og mængde i driftsfasen	Ingen.
Færdigvarer – oplys om type og mængde i driftsfasen	Et biprodukt, kartoffelpulp, vil blive oplagret i den nye lagerhal på arealet. Ved en indvejning af 250.000 tons kartofler, vil der blive oplagret ca. 25.000 tons pulp. Pulpen vil blive bortkørt løbende under kampagnen.
Vand – mængde i driftsfasen	Intet
Angiv håndtering af regnvand i driftsperioden	Regnvand nedsives.
Er der behov for belysning, som i aften og nattetimer vil kunne oplyse naboarealer og omgivelserne?	Nej [Kode: false]
Hvis ja, angiv og begrund omfanget	
Forudsætter projektet etablering af selvstændig vandforsyning?	Nej [Kode: false]
Eventuelle yderligere bemærkninger	

## VVM - Miljøforhold

Formularfelt	Udfyldt værdi
Er projektet omfattet af en eller flere af Miljøstyrelsens vejledninger eller bekendtgørelser om støj?	Ja [Kode: true]
Hvis ja, angives navn og nr. på den eller de pågældende vejledninger eller bekendtgørelser	Vejledning nr. 5 af november 1984 om ekstern støj fra virksomheder.
Vil anlægsarbejdet kunne overholde de vejledende grænseværdier for støj og vibrationer?	Ja [Kode: true]
Hvis nej, angives overskridelsens omfang og begrundelse for overskridelsen	
Vil det samlede anlæg, når projektet er udført, kunne overholde de vejledende grænseværdier for støj og vibrationer?	Ja [Kode: true]
Hvis nej, angives overskridelsens omfang og begrundelse for overskridelsen	
Giver projektet anledning til lugtgener eller øgede lugtgener i anlægsperioden og/eller i driftsfasen?	Nej [Kode: false]
Hvis ja, angiv omfang og forventet udbredelse	

Beskriv de påtænkte foranstaltninger med henblik på at undgå, forebygge eller begrænse væsentlige skadelige virkninger for miljøet	Anlægget vil blive etableret med fokus på støjemissionen. Dette vil ske ved at vælge støjsvage motorer til fremdrift af transportbånd og ved at beklæde påslaget med gummi. Anlægsarbejdet har ikke et sådant omfang, at der vil ske væsentlige skadelige virkninger for miljøet.
Er projektet omfattet Miljøstyrelsens vejledninger, regler og bekendtgørelser om luftforurening?	Nej [Kode: false]
Hvis ja, angives navn og nr. på den eller de pågældende vejledninger, regler eller bekendtgørelser.	
Vil anlægsarbejdet kunne overholde de vejledende grænseværdier for luftforurening?	Ja [Kode: true]
Hvis nej, angives overskridelsens omfang og begrundelse for overskridelsen.	
Vil projektet give anledning til støvgener eller øgede støvgener i anlægsperioden eller i driftsfasen?	Nej [Kode: false]
Hvis ja, angives omfang og forventet udbredelse.	
Eventuelle yderligere bemærkninger	

## VVM - Forhold til BREF

Formularfelt	Udfyldt værdi
Er anlægget eller dele af anlægget omfattet af BREF-dokumenter?	Ja [Kode: true]
Hvis ja, angiv hvilke.	Virksomhedens hovedlistepunkt er omfattet af BREF-dokumentet for fødevarer-, drikkevare- og mejeriindustrien. Revision af dokumentet er påbegyndt primo 2014. Herudover er virksomheden omfattet af den tværgående BREF om emissioner fra oplag.
Vil anlægget kunne overholde de angivne BREF-dokumenter?	Ja [Kode: true]
Hvis nej, angiv og begrund hvilke BREF-dokumenter, der ikke kan overholdes.	
Er anlægget eller dele af anlægget omfattet af BAT-konklusioner?	Nej [Kode: false]
Vil anlægget kunne overholde de angivne BAT-konklusioner?	Ja [Kode: true]
Hvis nej, angiv og begrund hvilke BAT-konklusioner, der ikke vil kunne overholdes.	
Eventuelle yderligere bemærkninger	

## VVM - Projektets placering

Formularfelt	Udfyldt værdi
Er projektet placeret i et område med registreret jordforurening?	Nej [Kode: false]
Kan projektet rummes inden for lokalplanens generelle formål?	Ja [Kode: true]
Hvis nej, angiv hvorfor.	Lokalplan er under udarbejdelse, men det forventes, at lokalplanen udformes, så projektet kan rummes indenfor de generelle formål.
Forudsætter projektet dispensation fra gældende bygge- og beskyttelseslinjer?	Nej [Kode: false]
Hvis ja, angiv hvilke	
Indebærer projektet behov for at begrænse anvendelsen af naboarealer?	Nej [Kode: false]
Bemærkning til overstående	
Vil projektet kunne udgøre en hindring for anvendelsen af udlagte råstofområder?	Nej [Kode: false]
Bemærkning til overstående	

Er projektet tænkt placeret indenfor kystnærhedszonen?	Nej [Kode: false]
Bemærkning til overstående	
Forudsætter projektet rydning af skov?	Ja [Kode: true]
Bemærkning til overstående	Der vil evt. blive etableret erstatningsskov.
Vil projektet være i strid med eller til hinder for realiseringen af en rejst fredningssag?	Nej [Kode: false]
Bemærkning til overstående	
Angiv afstanden fra projektet i luftlinje til nærmeste beskyttede naturtype i henhold til naturbeskyttelseslovens § 3.	Ca. 100 m til "Goldbæk" og moseområde.
Rummer § 3 området beskyttede arter? Angiv i givet fald hvilke.	Nej.
Angiv afstanden fra projektet i luftlinje til nærmeste fredede område.	Ca. 1 km til Brandlund Mose
Angiv afstanden fra projektet i luftlinje til nærmeste Habitatområde.	Ca. 6 km til Harrild Hede.
Vil projektet kunne overholde kvalitetskravene for vandområder og krav til udledning af forurenende stoffer til vandløb, søer eller havet?	Ja [Kode: true]
Bemærkning til overstående	Der vil ikke være direkte udledning af spildevand.
Er projektet placeret i et område med særlige drikkevandsinteresser?	Nej [Kode: false]
Bemærkning til overstående	
Er der andre lignende anlæg eller aktiviteter i området, der sammen med det ansøgte må forventes at kunne medføre en øget samlet påvirkning af miljøet (Kumulative forhold)?	Nej [Kode: false]
Bemærkning til overstående	
Vil den forventede miljøpåvirkning kunne berøre nabolande?	Nej.
Eventuelle yderligere bemærkninger	

## Tidligere indsendelser

Indsendt dato	Fase	Fil
10-03-2016 13:07	Ansøgning	<a href="https://dokument.bygogmiljoe.dk/ansoegningbilag/f52c7b66-2596-40b1-9884-5c48ab2fb3cb">https://dokument.bygogmiljoe.dk/ansoegningbilag/f52c7b66-2596-40b1-9884-5c48ab2fb3cb</a>





# Ansøgning

## Ansvarlig myndighed

Miljøstyrelsen  
**Sagsnummer:** 2016/05972

## Tilknyttet myndighed

Ikast-Brande Kommune

## Indsendt af

Henrik Skøtt  
Herningvej 38  
7330 Brande  
**E-mail:** hes@kmc.dk  
**Telefon** 96425540  
**CVR / RID** CVR:38569317-RID:95329081

**Indsendt:** 24-11-2016 12:01  
**Ansøgningsnr.:** MaID-2016-124  
**Indsendelse nr.:** 11  
**Fase:** Sag afsluttet

## Ansøgning for Ansøgning om Miljøgodkendelse/anmeldelse

**Projekt:** Miljø: Ny kartoffelmodtagelse, AKM  
**Klassifikation:** Ingen klassifikationer  
**Ansøgningstyper** Miljøgodkendelse/anmeldelse til ændring på bestående virksomhed

## Sted(er)

**Virksomheder** Virksomhed-38569317  
**Adresser** Herningvej 38, 7330 Brande

## Ansøgere

Henrik Skøtt  
Herningvej 38  
7330 Brande  
**E-mail:** hes@kmc.dk  
**Telefon:** 96425540

## Indholdsfortegnelse

Samlet oversigt over bilag i indsendelsen .....	1
Oversigt over dokumentation pr. fase .....	1
◦ Som del af ansøgningen (Se tidligere indsendelse) .....	1
Ændringer i ansøgningen .....	2
◦ Dokumentationskrav .....	2
◦ Dokumentation .....	2
Ansøger og ejerforhold .....	2
Beskriv det ansøgte projekt .....	3
Bygningsmæssige ændringer/udvidelser .....	4
Tegninger over virksomhedens indretning .....	4
Oplysninger om valg af den bedste tilgængelige teknik (BAT) .....	4
Placering af virksomhedens støj- og vibrationskilder .....	4
Beregning af samlede støjniveau .....	5
Ikke-teknisk resume .....	5
VVM - Karakteristika for driftsfasen og anlægsperioden .....	5
VVM - Miljøforhold .....	6
VVM - Projektets placering .....	7
Andre relevante oplysninger .....	8
Tidligere indsendelser .....	8

## Samlet oversigt over bilag i indsendelsen

Bilag med versionskode	Refereret fra
<a href="#">Kartoffel modtagelse øst for jernbanen, Fase 1.16699.10.pdf</a> SHA1:186F5B87994B37BA7F8C4103D5F861658BD885A4	Placering af virksomhedens støj- og vibrationskilder
<a href="#">Kartoffel modtagelse øst for jernbanen, Fase 2.16699.12.pdf</a> SHA1:5B1CCCA232EF7DA030A2ADCEFB162283265649F2	Placering af virksomhedens støj- og vibrationskilder
<a href="#">Oversigtskort AKM.pdf</a> SHA1:94E8F154CB9D6F4B362ABAA61E7F4E6EE6DD1988	Placering af virksomhedens støj- og vibrationskilder
<a href="#">Oversigtsplan AKM, fremtidige forhold, tunnel 20161124.pdf</a> SHA1:873928DEA3FD35D6C10654DE1BF5F427246C4AEE	Tegninger over virksomhedens indretning
<a href="#">Oversigtsplan AKM, fremtidige forhold, tunnel detailplan, 20161124.pdf</a> SHA1:F6367BAA6AB564A4DA21CB82DC590278060F3082	Tegninger over virksomhedens indretning
<a href="#">Støjredegørelse, AKM.pdf</a> SHA1:CAFB4863F50F4AE7A2257B088FE03384157ECF38	Placering af virksomhedens støj- og vibrationskilder

## Oversigt over dokumentation pr. fase

### Som del af ansøgningen (Se tidligere indsendelse)

Den dokumentation der skal vedlægges ansøgningen når den indsendes.

Dokumentation fra denne fase er kun inkluderet i indsendelsen, hvis der er ændringer i forhold til tidligere indsendelser.

Udfyldt	Obligatorisk	Bilag	Dokumentation
x	x		Angiv CVR og P-nummer
x	x		Ansøger og ejerforhold
x			Ansøger og ejerforhold for ejeren af ejendommen
x	x		Vælg listebetegnelse for virksomhedens aktiviteter
x			Angiv myndighed på den eksisterende godkendelse
x			Myndighed på godkendelsen
x			Oplys hvilke miljømæssige forhold ændringerne har indflydelse på
x			Forholdet til VVM
x			Beskriv det ansøgte projekt
x			Er din virksomhed en risikovirksomhed?
x	x		Bygningsmæssige ændringer/udvidelser
x			Tidshorisont for bygge- anlægsarbejder
x		x	Oversigtsplan af virksomhedens placering
x			Virksomhedens driftstid
x			Til- og frakørselsforhold
x		x	Tegninger over virksomhedens indretning
x	x		Oplysninger om valg af den bedste tilgængelige teknik (BAT)
x	x		Tegninger over spildevandsforhold og befæstede arealer
x	x		Spildevand: Oplysning om, hvor spildevand ønskes afledt til

x	x		Spildevand: Anden afledning af spildevand
x	x		Spildevand: Anden afledning af spildevand, indholdsstoffer
x	x	x	Placering af virksomhedens støj- og vibrationskilder
x	x		Støj- og vibrationskilder
x	x		Beregning af samlede støjniveau
x	x		Basistilstandsrapport
x	x		Ikke-teknisk resume
x	x		VVM - Arealanvendelse
x	x		VVM - Karakteristika for driftsfasen og anlægsperioden
x	x		VVM - Miljøforhold
x	x		VVM - Forhold til BREF
x	x		VVM - Projektets placering
x			Andre relevante oplysninger

## Ændringer i ansøgningen

### Dokumentationskrav

Titel	Fase	Ændring
Ansøger og ejerforhold for ejeren af ejendommen	Ansøgning	fjernet

### Dokumentation

Titel	Fase	Ændring
Ansøger og ejerforhold	Ansøgning	ændret
Beskriv det ansøgte projekt	Ansøgning	ændret
Bygningsmæssige ændringer/udvidelser	Ansøgning	ændret
Tegninger over virksomhedens indretning	Ansøgning	ændret
Oplysninger om valg af den bedste tilgængelige teknik (BAT)	Ansøgning	ændret
Placering af virksomhedens støj- og vibrationskilder	Ansøgning	ændret
Beregning af samlede støjniveau	Ansøgning	ændret
Ikke-teknisk resume	Ansøgning	ændret
VVM - Karakteristika for driftsfasen og anlægsperioden	Ansøgning	ændret
VVM - Miljøforhold	Ansøgning	ændret
VVM - Projektets placering	Ansøgning	ændret
Andre relevante oplysninger	Ansøgning	ændret

## Ansøger og ejerforhold

Formularfelt	Udfyldt værdi
Ansøgers navn	AKM amba
Vejnavn	Herringvej

Vejnummer	38
Postnummer	7330
By	Brande
Virksomhedens navn	AKM amba
Vejnavn	Herningvej
Vejnummer	38
Postnummer	7330
By	Brande
Angiv matrikelnummer, hvis det er forskelligt fra det fremsøgte	3ax, Brande by, Brande
Angiv P-numre, hvis der søges til flere P-numre	
Bemærkning	Lokalplan for området er ved at blive udarbejdet.
Kontaktperson	Henrik Skøtt
Vejnavn	Herningvej
Vejnummer	60
Postnummer	7330
By	Brande
Telefonnummer	96425540
Mailadresse	hes@kmc.dk
Er ejer forskellig fra ansøger?	Nej [Kode: false]
Eventuelle yderligere bemærkninger	<p>Etableringen vil ske på matrikelnummer 3ax, Brande by, Brande, som er ejet af AKM. Et transportbånd vil krydse jernbanen, matrikelnummer 25a, Brande by, Brande, som er ejet af BaneDanmark.</p> <p>Transportbåndet vil føre kartofler ind i en eksisterende bygning på matrikelnummer 1ft, Brande by, Brande. I bygningen foretages tørrensning af kartofler samt stenseparering.</p>

## Beskriv det ansøgte projekt

### Redegørelse:

AKM ønsker indenfor de næste par år at udvide sin produktionskapacitet. Samtidig ønsker AKM også at udvide sin driftstid for modtagelse af kartofler.

Udvidelsen er delt op i etaper, og første etape er etableringen af en ny kartoffelmodtagelse til erstatning for den eksisterende, hvilket der hermed søges om.

Til formålet har AKM opkøbt et grundareal nord for virksomheden på modsatte side af jernbanen Vejle-Herning. Det er planen, at der på arealet skal etableres ny kartoffelmodtagelse, og der skal i den forbindelse opføres et nyt vejhuse med to brovægte, et nyt påslag samt transportbånd, der transporterer kartoflerne ~~under~~ over jernbanen og ind i fabrikken. Der skal desuden etableres en ny hal til pulp på arealet samt et transportbånd, der transporterer pulpen fra fabrikken og over i pulphallen.

Der vil i forbindelse med etableringen kun ske få ændringer på det eksisterende fabriksareal. Det vil således kun være nødvendigt at etablere en ~~tunnel under jernbanen~~, bro over jernbanen til kartoffeltransport og transport af pulp, samt transportbånd ind i eksisterende bygninger. Desuden vil der være behov for at øge kapaciteten på tørrenseren, der er placeret i den eksisterende bygning for stenseparering.

I dag udnyttes kapaciteten på tørrenseren ikke fuldt ud, da den kun er belastet med kartofler i ca. 70 % af tiden. Med det nye påslag, vil der komme flere kartofler ind pr. time, og tørrenseren vil dermed blive belastet i tæt på 100 % af tiden. Støjmæssigt er der dog allerede regnet med, at alle støjkluder ifm. kartoffelmodtagelsen herunder tørrenseren kører 100 % af driftstiden, og den øgede belastningstid vil derfor ikke ændre på støjberegningen.

Det forventes, at den eksisterende tørrenser udskiftes med 1 større eller 2 mindre tørrensere, da den gamle er slidt, og passende kan blive opdateret ifm. flytningen af kartoffelmodtagelsen. Sammenlagt vil den eller de nye tørrensere få et større areal end den eksisterende, men det vurderes, at der ikke vil ske ændringer i støjbelastningen.

Til ansøgningen er der vedlagt forskelligt kortmateriale.

## Bygningsmæssige ændringer/udvidelser

Formularfelt	Udfyldt værdi
Kræver det ansøgte bygnings- eller anlægsmæssige udvidelser eller ændringer?	Ja [Kode: true]
Startdato for bygge- anlægsarbejde.	1. februar 2017
Slutdata for bygge- anlægsarbejde.	1. august 2017
Ansøges om fremtidige udvidelser/ændringer, der opstartes senere?	Nej [Kode: false]
Hvis ja, beskriv eller vedlæg dokumentation for de planlagte ændringer og udvidelser. Husk det forventede starttidspunkt.	
Angiv startdato for virksomhedens drift eller idriftsættelse af ansøgte ændringer.	15. august 2017
Eventuelle yderligere bemærkninger	Der ansøges om tilladelse til at igangsætte bygge- og anlægsarbejdet inden miljøgodkendelsen er meddelt, jfr. Miljøbeskyttelseslovens § 33, stk. 2.

## Tegninger over virksomhedens indretning

Der er ingen indtegninger

### Bilag

[Oversigtsplan AKM, fremtidige forhold, tunnel 20161124.pdf](#)

[Oversigtsplan AKM, fremtidige forhold, tunnel detailplan, 20161124.pdf](#)

[Oversigtsplan AKM, fremtidige forhold, tunnel detailplan.pdf](#)

[Oversigtsplan AKM, fremtidige forhold, tunnel 20160922.pdf](#)

## Oplysninger om valg af den bedste tilgængelige teknik (BAT)

### Redegørelse:

For at reducere støj mest muligt, vil der blive indkøbt indkøbt motorer til fremdrift af bånd-bånd med mindst mulig støjmission og mindst muligt energiforbrug.

Det

Det

forventes, at støj fra aflæsning af kartofler vil blive begrænset i forhold til det eksisterende, ved at metalstivere i påslaget da det nye påslag støjdæmpes.

vil blive bekledt med gummi, som vil dæmpe støj fra sten, der slår imod stiverne.

## Placering af virksomhedens støj- og vibrationskilder

Der er ingen indtegninger

### Bilag

[Støjredegørelse, AKM.pdf](#)

[Kartoffel modtagelse øst for jernbanen, Fase 2.16699.12.pdf](#)

[Kartoffel modtagelse øst for jernbanen, Fase 1.16699.10.pdf](#)

[Oversigtskort AKM.pdf](#)

[Kartoffel modtagelse øst for jernbanen, Fase 1.16699.9.pdf](#)

## Beregning af samlede støjniveau

### Redegørelse:

En støjredegørelse samt beregning-beregninger af det samlede støjniveau for fase 1 og fase 2 er vedlagt under punktet "Placering af støj- og vibrationskilder".

Der

er den 7. september 2016 vedlagt en opdateret støjberegning "Miljømåling ekstern støj, AKM produktions udvidelse 2016-08-17".

En

opdateret støjberegning, der viser støjniveauet ved etablering af en tunnel under jernbanen i stedet for et transportbånd over banen er den 12. oktober 2016 blevet vedlagt. Støjberegningen hedder: "Støjmåling, kartoffelmodtagelse øst for jernbanen, Fase 1". Støjberegningen er samtidig blevet opdateret i henhold til den øgede driftstid med indkørsel af kartofler.

Såfremt

der efterfølgende alligevel vælges en løsning med transport over jernbanen, vil der blive udarbejdet støjdokumentation herfor, hvor den udvidede driftstid for indkørsel af kartofler medtages.

Der

er den 26. oktober 2016 vedlagt en opdateret støjberegning.

Der

er den 31. oktober 2016 vedlagt en opdateret støjberegning.

## Ikke-teknisk resume

### Redegørelse:

AKM ønsker at etablere ny kartoffelmodtagelse på et nyt areal, som virksomheden har erhvervet til formålet.

På arealet skal der etableres nyt vejhuis med brovægte, et nyt påslag samt transportbånd henover jernbanen Vejle-Herning. Alternativt til transportbånd hen- Til servicering af arealet, over jernbanen, kan vil der blive tale etableret om at etablere en tunnel under jernbanen til gående og mindre køretøjer som el-trucks.

Desuden skal der etableres en ny pulphal.

I forbindelse med etableringen vil transporten af kartofler blive flyttet. Transporten af kartofler ind på fabrikken foregår i dag ad Herningvej, men den vil fremover komme til at foregå ad Mylius-Erichsensvej igennem et erhvervsområde.

## VVM - Karakteristika for driftsfasen og anlægsperioden

Formularfelt	Udfyldt værdi
Angiv anlægsperioden	1. februar 2017 - 1. august 2017
Angiv vandmængde i anlægsperioden	Intet vandforbrug.
Angiv affaldstype og mængder i anlægsperioden	Rester af bygningsmaterialer i minimale mængder.
Angiv spildevandsmængde og type i anlægsperioden	Ingen spildevand.
Angiv håndtering af regnvand i anlægsperioden	Der er ikke behov for speciel håndtering af regnvand i anlægsperioden.

Råstoffer – oplys om type og mængde i driftsfasen	Der vil blive indvejet ca. 250.000 tons kartofler i kampagnen 2017-18. Det er forhåbningen, at denne mængde vil stige lineært frem til kampagnen 2020-21 til ca. 295.000 tons.
Mellemprodukter – oplys om type og mængde i driftsfasen	Ingen.
Færdigvarer – oplys om type og mængde i driftsfasen	Et biprodukt, kartoffelpulp, vil blive oplagret i den nye lagerhal på arealet. Ved en indvejning af 250.000 tons kartofler, vil der blive oplagret ca. 25.000 tons pulp. Pulpen vil blive bortkørt løbende under kampagnen.
Vand – mængde i driftsfasen	Intet
Angiv håndtering af regnvand i driftsperioden	Regnvand nedsives.
Er der behov for belysning, som i aften og nattetimer vil kunne oplyse naboarealer og omgivelserne?	Nej [Kode: false]
Hvis ja, angiv og begrund omfanget	
Forudsætter projektet etablering af selvstændig vandforsyning?	Nej [Kode: false]
Eventuelle yderligere bemærkninger	

## VVM - Miljøforhold

Formularfelt	Udfyldt værdi
Er projektet omfattet af en eller flere af Miljøstyrelsens vejledninger eller bekendtgørelser om støj?	Ja [Kode: true]
Hvis ja, angives navn og nr. på den eller de pågældende vejledninger eller bekendtgørelser	Vejledning nr. 5 af november 1984 om ekstern støj fra virksomheder.
Vil anlægsarbejdet kunne overholde de vejledende grænseværdier for støj og vibrationer?	Ja [Kode: true]
Hvis nej, angives overskridelsens omfang og begrundelse for overskridelsen	
Vil det samlede anlæg, når projektet er udført, kunne overholde de vejledende grænseværdier for støj og vibrationer?	Ja [Kode: true]
Hvis nej, angives overskridelsens omfang og begrundelse for overskridelsen	
Giver projektet anledning til lugtgener eller øgede lugtgener i anlægsperioden og/eller i driftsfasen?	Nej [Kode: false]
Hvis ja, angiv omfang og forventet udbredelse	
Beskriv de påtænkte foranstaltninger med henblik på at undgå, forebygge eller begrænse væsentlige skadelige virkninger for miljøet	Anlægget vil blive etableret med fokus på støjemissionen. Dette vil ske ved at vælge støjsvage motorer til fremdrift af transportbånd og ved at beklæde påslaget med gummi. Anlægsarbejdet har ikke et sådant omfang, at der vil ske væsentlige skadelige virkninger for miljøet.
Er projektet omfattet Miljøstyrelsens vejledninger, regler og bekendtgørelser om luftforurening?	Nej [Kode: false]
Hvis ja, angives navn og nr. på den eller de pågældende vejledninger, regler eller bekendtgørelser.	



Vil anlægsarbejdet kunne overholde de vejledende grænseværdier for luftforurening?	Ja [Kode: true]
Hvis nej, angives overskridelsens omfang og begrundelse for overskridelsen.	
Vil det samlede anlæg kunne overholde de vejledende grænseværdier for luftforurening?	Nej [Kode: false]
Hvis nej, angives overskridelsens omfang og begrundelse for overskridelsen.	
Vil projektet give anledning til støvgener eller øgede støvgener i anlægsperioden eller i driftsfasen?	Nej [Kode: false]
Hvis ja, angives omfang og forventet udbredelse.	
Eventuelle yderligere bemærkninger	

## VVM - Projektets placering

Formularfelt	Udfyldt værdi
Er projektet placeret i et område med registreret jordforurening?	Nej [Kode: false]
Kan projektet rummes inden for lokalplanens generelle formål?	Ja [Kode: true]
Hvis nej, angiv hvorfor.	
Forudsætter projektet dispensation fra gældende bygge- og beskyttelseslinjer?	Nej [Kode: false]
Hvis ja, angiv hvilke	
Indebærer projektet behov for at begrænse anvendelsen af naboarealer?	Nej [Kode: false]
Bemærkning til overstående	
Vil projektet kunne udgøre en hindring for anvendelsen af udlagte råstofområder?	Nej [Kode: false]
Bemærkning til overstående	
Er projektet tænkt placeret indenfor kystnærhedszonen?	Nej [Kode: false]
Bemærkning til overstående	
Forudsætter projektet rydning af skov?	Ja [Kode: true]
Bemærkning til overstående	
Vil projektet være i strid med eller til hinder for realiseringen af en rejst fredningssag?	Nej [Kode: false]
Bemærkning til overstående	
Angiv afstanden fra projektet i luftlinje til nærmeste beskyttede naturtype i henhold til naturbeskyttelseslovens § 3.	Ca. 100 m til "Goldbæk" og moseområde.
Rummer § 3 området beskyttede arter? Angiv i givet fald hvilke.	Nej.
Angiv afstanden fra projektet i luftlinje til nærmeste fredede område.	Ca. 1 km til Brandlund Mose
Angiv afstanden fra projektet i luftlinje til nærmeste Habitatområde.	Ca. 6 km til Harrild Hede.
Vil projektet kunne overholde kvalitetskravene for vandområder og krav til udledning af forurenende stoffer til vandløb, søer eller havet?	Ja [Kode: true]
Bemærkning til overstående	
Er projektet placeret i et område med særlige drikkevandsinteresser?	Nej [Kode: false]
Bemærkning til overstående	

Er der andre lignende anlæg eller aktiviteter i området, der sammen med det ansøgte må forventes at kunne medføre en øget samlet påvirkning af miljøet (Kumulative forhold)?

Nej [Kode: false]

Bemærkning til overstående

Vil den forventede miljøpåvirkning kunne berøre nabolande?

Nej.

Eventuelle yderligere bemærkninger

Broen hen over jernbanen, vil have en maksimale højde på ca. 8 meter og den højde, transportbåndene føres over jernbanen med, vil blive 7,5 meter.

## Andre relevante oplysninger

### Redegørelse:

Ikast-Brande kommune vil på sit møde i Teknik- og Miljøudvalget den 5. april 2016 sandsynligvis beslutte, at forvaltningen skal igangsætte sagsbehandlingen af en ny lokalplan for området. Her vil de planlægningsmæssige forhold for det erhvervede areal til kartoffelmodtagelse blive beskrevet. Det er forhåbningen, at et rekreativt område, der er beliggende nord-vest for det erhvervede areal, vil blive nedlagt og indgå som en del af erhvervsområdet.

## Tidligere indsendelser

Indsendt dato	Fase	Fil
31-10-2016 08:47	Sag afsluttet	<a href="https://dokument.bygogmiljoe.dk/ansoegningbilag/ff4d54ce-8590-4066-ac08-89becb1b5ac0">https://dokument.bygogmiljoe.dk/ansoegningbilag/ff4d54ce-8590-4066-ac08-89becb1b5ac0</a>
26-10-2016 09:42	Sag afsluttet	<a href="https://dokument.bygogmiljoe.dk/ansoegningbilag/2d585a99-565a-48c6-9408-40d6a94236aa">https://dokument.bygogmiljoe.dk/ansoegningbilag/2d585a99-565a-48c6-9408-40d6a94236aa</a>
12-10-2016 14:19	Sag afsluttet	<a href="https://dokument.bygogmiljoe.dk/ansoegningbilag/b0a116a9-726c-419b-a35f-d9de42a47f9d">https://dokument.bygogmiljoe.dk/ansoegningbilag/b0a116a9-726c-419b-a35f-d9de42a47f9d</a>
28-09-2016 13:40	Sag afsluttet	<a href="https://dokument.bygogmiljoe.dk/ansoegningbilag/9f499b02-ea75-4368-95d8-681e3858af7d">https://dokument.bygogmiljoe.dk/ansoegningbilag/9f499b02-ea75-4368-95d8-681e3858af7d</a>
27-09-2016 10:00	Sag afsluttet	<a href="https://dokument.bygogmiljoe.dk/ansoegningbilag/c8c5f8a7-824d-48b3-abad-b00033e51710">https://dokument.bygogmiljoe.dk/ansoegningbilag/c8c5f8a7-824d-48b3-abad-b00033e51710</a>
12-09-2016 14:28	Sag afsluttet	<a href="https://dokument.bygogmiljoe.dk/ansoegningbilag/a920dc4a-69e4-4b45-a690-8c85516d1f9a">https://dokument.bygogmiljoe.dk/ansoegningbilag/a920dc4a-69e4-4b45-a690-8c85516d1f9a</a>
12-09-2016 11:36	Sag afsluttet	<a href="https://dokument.bygogmiljoe.dk/ansoegningbilag/c17e600b-da0c-40da-a89e-b9084fc59b32">https://dokument.bygogmiljoe.dk/ansoegningbilag/c17e600b-da0c-40da-a89e-b9084fc59b32</a>
07-09-2016 13:51	Sag afsluttet	<a href="https://dokument.bygogmiljoe.dk/ansoegningbilag/af53f6d2-99c2-4fee-b489-0c835ec6e942">https://dokument.bygogmiljoe.dk/ansoegningbilag/af53f6d2-99c2-4fee-b489-0c835ec6e942</a>
18-05-2016 10:47	Sag afsluttet	<a href="https://dokument.bygogmiljoe.dk/ansoegningbilag/f888c994-580a-4e7c-b3cb-dfd531a65d1">https://dokument.bygogmiljoe.dk/ansoegningbilag/f888c994-580a-4e7c-b3cb-dfd531a65d1</a>
10-03-2016 13:07	Ansøgning	<a href="https://dokument.bygogmiljoe.dk/ansoegningbilag/f52c7b66-2596-40b1-9884-5c48ab2fb3cb">https://dokument.bygogmiljoe.dk/ansoegningbilag/f52c7b66-2596-40b1-9884-5c48ab2fb3cb</a>



# Ansøgning

## Ansvarlig myndighed

Miljøstyrelsen  
Sagsnummer: 2016/05972

## Tilknyttet myndighed

Ikast-Brande Kommune

## Indsendt af

Henrik Skøtt  
Herningvej 38  
7330 Brande  
E-mail: hes@kmc.dk  
Telefon 96425540  
CVR / RID CVR:38569317-RID:95329081

Indsendt: 06-12-2016 14:36  
Ansøgningsnr.: MaID-2016-124  
Indsendelse nr.: 12  
Fase: Sag afsluttet

## Ansøgning for Ansøgning om Miljøgodkendelse/ anmeldelse

**Projekt:** Miljø: Ny kartoffelmodtagelse, AKM  
**Klassifikation:** Ingen klassifikationer  
**Ansøgningstyper** Miljøgodkendelse/ anmeldelse til ændring på bestående virksomhed

## Sted(er)

**Virksomheder** Virksomhed-38569317  
**Adresser** Herningvej 38, 7330 Brande

## Ansøgere

Henrik Skøtt  
Herningvej 38  
7330 Brande  
E-mail: hes@kmc.dk  
Telefon: 96425540

## Indholdsfortegnelse

Samlet oversigt over bilag i indsendelsen .....	1
Oversigt over dokumentation pr. fase .....	1
◦ Som del af ansøgningen (Se tidligere indsendelse) .....	1
Ændringer i ansøgningen .....	2
◦ Dokumentation .....	2
Ansøger og ejerforhold .....	2
Beskriv det ansøgte projekt .....	3
Tidshorisont for bygge- anlægsarbejder .....	3
Virksomhedens driftstid .....	3
Tegninger over virksomhedens indretning .....	4
Spildevand: Oplysning om, hvor spildevand ønskes afledt til .....	4
Ikke-teknisk resume .....	4
Tidligere indsendelser .....	4

## Samlet oversigt over bilag i indsendelsen

### Bilag med versionskode

### Refereret fra

[Oversigtsplan\\_AKM.pdf](#)

SHA1:F74C77EC7792955A749ACC1493892F3173CA6F93

Tegninger over virksomhedens indretning

## Oversigt over dokumentation pr. fase

### Som del af ansøgningen (Se tidligere indsendelse)

Den dokumentation der skal vedlægges ansøgningen når den indsendes.

Dokumentation fra denne fase er kun inkluderet i indsendelsen, hvis der er ændringer i forhold til tidligere indsendelser.

Udfyldt	Obligatorisk	Bilag	Dokumentation
x	x		Angiv CVR og P-nummer
x	x		Ansøger og ejerforhold
x			Ansøger og ejerforhold for ejeren af ejendommen
x	x		Vælg listebetegnelse for virksomhedens aktiviteter
x			Angiv myndighed på den eksisterende godkendelse
x			Myndighed på godkendelsen
x			Oplys hvilke miljømæssige forhold ændringerne har indflydelse på
x			Forholdet til VVM
x			Beskriv det ansøgte projekt
x			Er din virksomhed en risikovirksomhed?
x	x		Bygningsmæssige ændringer/udvidelser
x			Tidshorizont for bygge- anlægsarbejder
x		x	Oversigtsplan af virksomhedens placering
x			Virksomhedens driftstid
x			Til- og frakørselsforhold
x		x	Tegninger over virksomhedens indretning
x	x		Oplysninger om valg af den bedste tilgængelige teknik (BAT)
x	x		Tegninger over spildevandsforhold og befæstede arealer
x	x		Spildevand: Oplysning om, hvor spildevand ønskes afledt til
x	x		Spildevand: Anden afledning af spildevand
x	x		Spildevand: Anden afledning af spildevand, indholdsstoffer
x	x	x	Placering af virksomhedens støj- og vibrationskilder
x	x		Støj- og vibrationskilder
x	x		Beregning af samlede støjniveau
x	x		Basistilstandsrapport
x	x		Ikke-teknisk resume
x	x		VVM - Arealanvendelse

x	x	VVM - Karakteristika for driftsfasen og anlægsperioden
x	x	VVM - Miljøforhold
x	x	VVM - Forhold til BREF
x	x	VVM - Projektets placering
x		Andre relevante oplysninger

## Ændringer i ansøgningen

### Dokumentation

Titel	Fase	Ændring
Ansøger og ejerforhold	Ansøgning	ændret
Beskriv det ansøgte projekt	Ansøgning	ændret
Tidshorisont for bygge- anlægsarbejder	Ansøgning	ændret
Virksomhedens driftstid	Ansøgning	ændret
Tegninger over virksomhedens indretning	Ansøgning	ændret
Spildevand: Oplysning om, hvor spildevand ønskes afledt til	Ansøgning	ændret
Ikke-teknisk resume	Ansøgning	ændret

## Ansøger og ejerforhold

Formularfelt	Udfyldt værdi
Ansøgers navn	AKM amba
Vejnavn	Herningvej
Vejnummer	38
Postnummer	7330
By	Brande
Virksomhedens navn	AKM amba
Vejnavn	Herningvej
Vejnummer	38
Postnummer	7330
By	Brande
Angiv matrikelnummer, hvis det er forskelligt fra det fremsøgte	3ax, Brande by, Brande
Angiv P-numre, hvis der søges til flere P-numre	
Bemærkning	Lokalplan for området er ved at blive udarbejdet.
Kontaktperson	Henrik Skøtt
Vejnavn	Herningvej
Vejnummer	60
Postnummer	7330
By	Brande
Telefonnummer	96425540
Mailadresse	hes@kmc.dk

Er ejer forskellig fra ansøger?	Nej [Kode: false]
Eventuelle yderligere bemærkninger	<p>Etableringen vil ske på matrikelnummer 3ax, Brande by, Brande, som er ejet af AKM. Et transportbånd og en tunnel vil krydse jernbanen, matrikelnummer 25a, Brande by, Brande, som er ejet af BaneDanmark.</p> <p>Transportbåndet vil føre kartofler ind i en eksisterende bygning på matrikelnummer 1ft, Brande by, Brande. I bygningen foretages tørrensning af kartofler samt stenseparering.</p>

## Beskriv det ansøgte projekt

### Redegørelse:

AKM ønsker indenfor de næste par år at udvide sin produktionskapacitet. ~~Samtidig ønsker AKM også at udvide sin driftstid for modtagelse af kartofler.~~

Udvidelsen er delt op i etaper, og første etape er etableringen af en ny kartoffelmodtagelse til erstatning for den eksisterende, hvilket der hermed søges om.

Til formålet har AKM opkøbt et grundareal nord for virksomheden på modsatte side af jernbanen Vejle-Herning. Det er planen, at der på arealet skal etableres ny kartoffelmodtagelse, og der skal i den forbindelse opføres et nyt vejehus med to brovægte, et nyt påslag samt transportbånd, der transporterer kartoflerne over jernbanen og ind i fabrikken. ~~Der~~ Desuden skal der etableres en tunnel til servicering af arealet. Tunnelen vil kun blive benyttet af gående og mindre køretøjer som el-trucks. Fra kørslen vil der ikke komme støj af afgørende betydning.

Endeligt

skal ~~desuden~~ der etableres en ny hal til pulp på arealet samt et transportbånd, der transporterer pulpen fra fabrikken og over i pulphallen. I dag er der etableret et bånd fra produktionen til den eksisterende pulphal. Støjmålingen har vist, at der ikke kommer betydende støj fra pulpbandet, hvorfor det er vurderet, at der ikke vil komme betydende støj fra det nye bånd, der skal etableres.

I

enkelte tilfælde vil det være de samme lastbiler, der afhenter pulp efter de har afleveret kartofler. Når det er tilfældet, er det nødvendigt at vaske ladet på lastbilen med rent vand. Det bliver derfor nødvendigt at etablere en vaskeplads, hvor dette kan ske. Vaskepladsen vil blive etableret ved siden af pulphallen, som det kan ses på oversigttegningen. Der vil ikke komme støj af afgørende betydning fra vaskepladsen. Vand fra vaskepladsen vil blive ført til et bundfældningsbassin, og vandet herfra vil blive nedsivet.

Der vil i forbindelse med etableringen ~~kun~~ ske få ~~ske~~ ændringer på det eksisterende fabriksareal. Det vil således ~~kun~~ være nødvendigt at etablere en tunnel til servicering af arealet, en bro over jernbanen til kartoffeltransport og transport af pulp, ~~samt~~ ~~samt~~ transportbånd ind i eksisterende bygninger. Desuden vil der være behov for at øge kapaciteten på tørrensere, der er placeret i den eksisterende bygning for stenseparering.

I dag udnyttes kapaciteten på tørrensere ikke fuldt ud, da den kun er belastet med kartofler i ca. 70 % af tiden. Med det nye påslag, vil der komme flere kartofler ind pr. time, og tørrensere vil dermed blive belastet i tæt på 100 % af tiden. Støjmæssigt er der dog allerede regnet med, at alle støjkilder ifm. kartoffelmodtagelsen herunder tørrensere kører 100 % af driftstiden, og den øgede belastningstid vil derfor ikke ændre på støjberegningen.

Det forventes, at den eksisterende tørrensere udskiftes med 1 større eller 2 mindre tørrensere, da den gamle er slidt, og passende kan blive opdateret ifm. flytningen af kartoffelmodtagelsen. Sammenlagt vil den eller de nye tørrensere få et større areal end den eksisterende, men det vurderes, at der ikke vil ske ændringer i støjbelastningen.

Til ansøgningen er der vedlagt forskelligt kortmateriale.

## Tidshorizont for bygge- anlægsarbejder

Formularfelt	Udfyldt værdi
Startdato for bygge- anlægsarbejde	1. februar 2017
Slutdato for bygge- anlægsarbejde	1. august 2017
Eventuelle yderligere bemærkninger	

## Virksomhedens driftstid

### Redegørelse:

I nedenstående tidsrum, vil der ankomme transporter med kartofler:

Mandag - fredag: kl. 6.00 - ~~22~~. 18. 00.

Lørdag: kl. 6.00 - ~~22~~. 14. 00.

Søndag:

kl. 6. 00—22. 00.

I dette tidspunkt vil det nye påslag, transportbåndene og tørrenseren også være i drift.

Varigheden af kampagneperioden vil ikke blive ændret.

I

forbindelse med ovenstående ønskes grænsen mellem nat og dag fortsat fastsat til kl. 6. 00.

## Tegninger over virksomhedens indretning

Der er ingen indtegninger

### Bilag

[Oversigtsplan, AKM.pdf](#)

[Oversigtsplan AKM, fremtidige forhold, tunnel 20161124.pdf](#)

[Oversigtsplan AKM, fremtidige forhold, tunnel detailplan, 20161124.pdf](#)

## Spildevand: Oplysning om, hvor spildevand ønskes afledt til

Formularfelt	Udfyldt værdi
Er der spildevand, der skal afledes til kloaksystemet?	Nej [Kode: false]
Er der spildevand, der udledes direkte til vandløb, søer, havet?	Nej [Kode: false]
Er der spildevand, der afledes på en anden måde?	Ja [Kode: true]
Angiv hvilken anden afledningsform der benyttes	Overfladevand og vand fra vaskepladsen skal nedsives.
Afledes der kølevand fra virksomheden?	Nej [Kode: false]
Eventuelle yderligere bemærkninger	I følge den kommende lokalplan, skal overfladevand nedsives på egen grund. Vand fra vask af lastbiler vil blive ført til et bundfældningsbassin og vandet herfra vil blive ført videre til nedsivning.

## Ikke-teknisk resume

### Redegørelse:

AKM ønsker at etablere ny kartoffelmodtagelse på et nyt areal, som virksomheden har erhvervet til formålet.

På arealet skal der etableres nyt vejehus med brovægte, et nyt påslag-påslag samt ~~samt~~ transportbånd henover jernbanen Vejle-Herning. Til servicering af arealet, vil der blive etableret en tunnel til gående og mindre køretøjer som el-trucks.

Desuden skal der etableres en ny ~~pulphal~~-pulphal med vaskeplads.

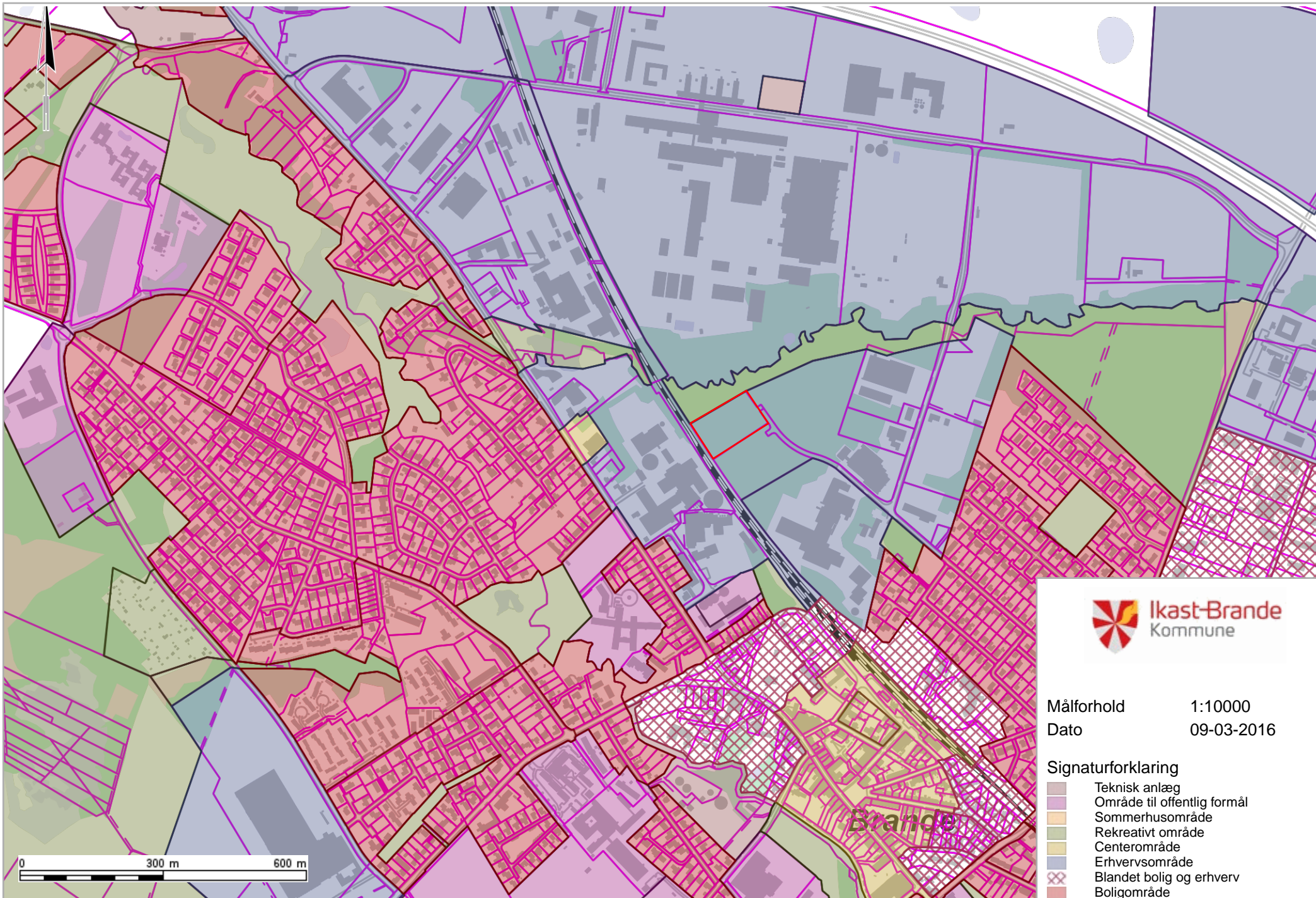
I forbindelse med etableringen vil transporten af kartofler blive flyttet. Transporten af kartofler ind på fabrikken foregår i dag ad Herningvej, men den vil fremover komme til at foregå ad Mylius-Erichsensvej igennem et erhvervsområde.

## Tidligere indsendelser

Indsendt dato	Fase	Fil
24-11-2016 12:01	Sag afsluttet	<a href="https://dokument.bygogmiljoe.dk/ansoegningbilag/630195ee-c561-4cd8-b4f2-07209bf781d9">https://dokument.bygogmiljoe.dk/ansoegningbilag/630195ee-c561-4cd8-b4f2-07209bf781d9</a>





31-10-2016 08:47	Sag afsluttet	<a href="https://dokument.bygogmiljoe.dk/ansoegningbilag/ff4d54ce-8590-4066-ac08-89becb1b5ac0">https://dokument.bygogmiljoe.dk/ansoegningbilag/ff4d54ce-8590-4066-ac08-89becb1b5ac0</a>
26-10-2016 09:42	Sag afsluttet	<a href="https://dokument.bygogmiljoe.dk/ansoegningbilag/2d585a99-565a-48c6-9408-40d6a94236aa">https://dokument.bygogmiljoe.dk/ansoegningbilag/2d585a99-565a-48c6-9408-40d6a94236aa</a>
12-10-2016 14:19	Sag afsluttet	<a href="https://dokument.bygogmiljoe.dk/ansoegningbilag/b0a116a9-726c-419b-a35f-d9de42a47f9d">https://dokument.bygogmiljoe.dk/ansoegningbilag/b0a116a9-726c-419b-a35f-d9de42a47f9d</a>
28-09-2016 13:40	Sag afsluttet	<a href="https://dokument.bygogmiljoe.dk/ansoegningbilag/9f499b02-ea75-4368-95d8-681e3858af7d">https://dokument.bygogmiljoe.dk/ansoegningbilag/9f499b02-ea75-4368-95d8-681e3858af7d</a>
27-09-2016 10:00	Sag afsluttet	<a href="https://dokument.bygogmiljoe.dk/ansoegningbilag/c8c5f8a7-824d-48b3-abad-b00033e51710">https://dokument.bygogmiljoe.dk/ansoegningbilag/c8c5f8a7-824d-48b3-abad-b00033e51710</a>
12-09-2016 14:28	Sag afsluttet	<a href="https://dokument.bygogmiljoe.dk/ansoegningbilag/a920dc4a-69e4-4b45-a690-8c85516d1f9a">https://dokument.bygogmiljoe.dk/ansoegningbilag/a920dc4a-69e4-4b45-a690-8c85516d1f9a</a>
12-09-2016 11:36	Sag afsluttet	<a href="https://dokument.bygogmiljoe.dk/ansoegningbilag/c17e600b-da0c-40da-a89e-b9084fc59b32">https://dokument.bygogmiljoe.dk/ansoegningbilag/c17e600b-da0c-40da-a89e-b9084fc59b32</a>
07-09-2016 13:51	Sag afsluttet	<a href="https://dokument.bygogmiljoe.dk/ansoegningbilag/af53f6d2-99c2-4fee-b489-0c835ec6e942">https://dokument.bygogmiljoe.dk/ansoegningbilag/af53f6d2-99c2-4fee-b489-0c835ec6e942</a>
18-05-2016 10:47	Sag afsluttet	<a href="https://dokument.bygogmiljoe.dk/ansoegningbilag/f888c994-580a-4e7c-b3cb-dfdf531a65d1">https://dokument.bygogmiljoe.dk/ansoegningbilag/f888c994-580a-4e7c-b3cb-dfdf531a65d1</a>
10-03-2016 13:07	Ansøgning	<a href="https://dokument.bygogmiljoe.dk/ansoegningbilag/f52c7b66-2596-40b1-9884-5c48ab2fb3cb">https://dokument.bygogmiljoe.dk/ansoegningbilag/f52c7b66-2596-40b1-9884-5c48ab2fb3cb</a>

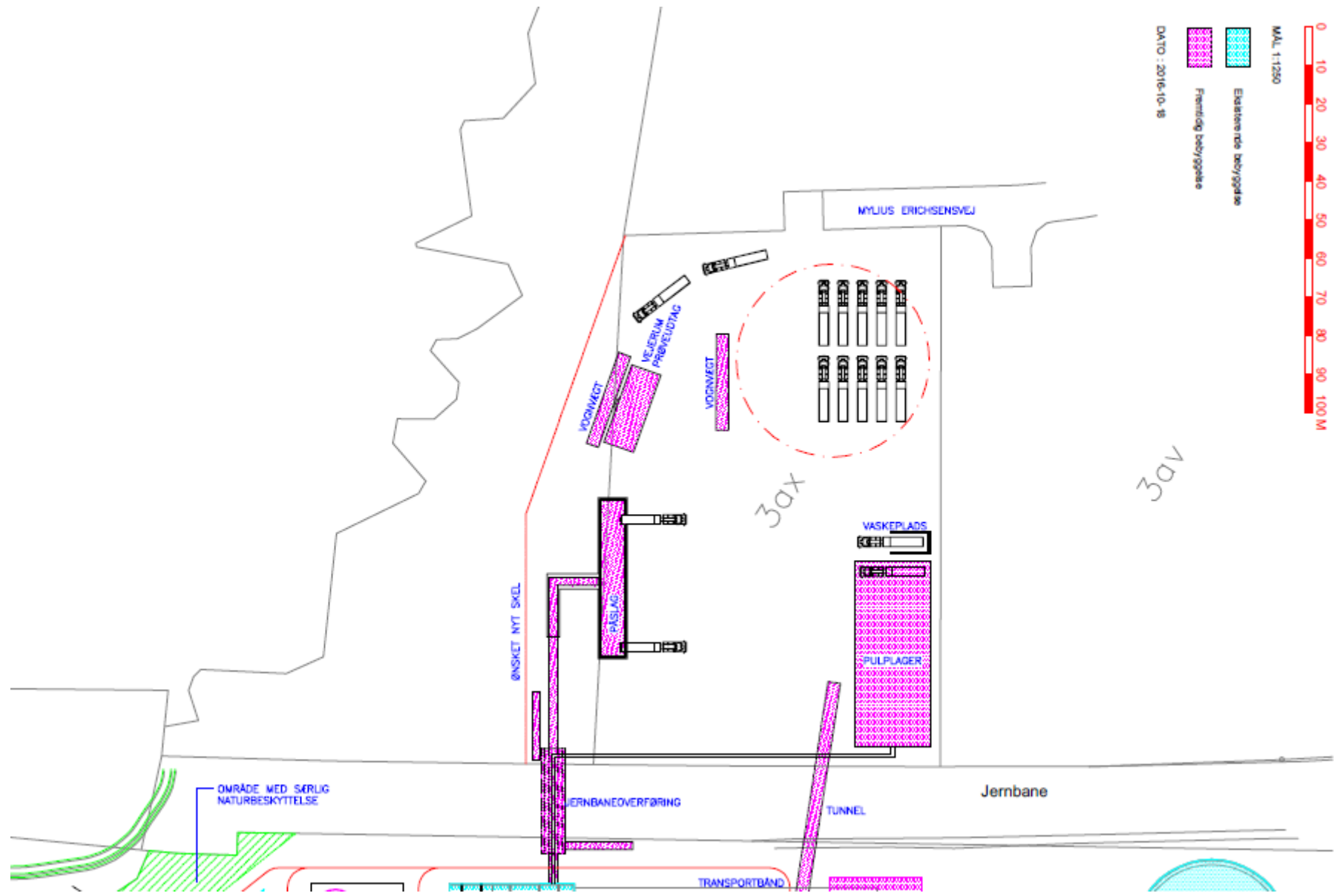




MÅL 1:1250

-  Eksisterende bebyggelse
-  Fremtidig bebyggelse

DATO : 2016-10-18



## Støjredegørelse

Miljøstyrelsen har senest ved et miljøtilsyn udført den 27. november 2015 anmodet AKM om at udføre en støjberegning til dokumentation for overholdelse af støjkravene i AKM's miljøgodkendelse fra den 27. oktober 2007.

AKM har den 19. februar 2016 fremsendt Miljøstyrelsen en støjrapport. Støjrapporten viser, at AKM ikke kan overholde støjkravene i nærmeste boligområde, som ligger syd for virksomhedens indkørsel på modsatte side af Herningvej, og i et nærliggende rekreativt område, beliggende nord for virksomheden på modsatte side af jernbanen Vejle-Herning. I områder udlagt til institutioner og til erhverv er støjkravene overholdt.

Overskridelserne i boligområdet skyldes hovedsageligt trafik med indlevering af kartofler i kampagnen fra lastbiler og traktorer. Overskridelserne i det rekreative område skyldes til dels støj fra aflæsning af kartofler i påslagskassen og til dels støj fra transportbånd, der transporterer bl.a. kartofler og frasorterede sten.

AKM har tidligere præsenteret virksomhedens udvidelsesplaner for Miljøstyrelsen. I planernes første etape indgår, at indleveringen af kartofler skal flyttes til et område nord for virksomheden, og at der her skal etableres et nyt påslag til kartofler, transportbånd hen over jernbanen samt et nyt vejehus. Flytningen af kartoffelmodtagelsen vil bevirke, at trafikken herfra fremover vil komme til fabrikken fra nord.

AKM har i den anledning fået udarbejdet en støjkortlægning, der viser, hvordan flytningen af kartoffelmodtagelsen samt støjdæmpning af relevante støjkilder vil påvirke støjuddbredelsen. Sigtet med støjkortlægningen har været at overholde de gældende samt kommende støjkraav i en revideret miljøgodkendelse. Der er derfor blevet lavet beregninger for støjniveauet ved nærmeste bolig, i et rekreativt område, ved et plejehjem, i et erhvervsområde, ved en bolig i et erhvervsområde, ved en kirkegård, ved en højskole og ved en erhvervsbygning (boligforretning). Alle relevante områdetyper er derved dækket ind.

Flytningen af kartoffelmodtagelsen vil medføre, at støj fra det eksisterende påslag og et transportbånd udgår, og at de etableres tilsvarende på det nye areal. Det er forudsat, at det nye påslag og transportbånd har samme kildestyre som de eksisterende, men det vil sandsynligvis ikke være tilfældet. Der vil ved etableringen blive valgt materialer og motorer med mindst mulig støjemission, men effekten heraf kan på nuværende tidspunkt ikke vurderes.

Støjkortlægningen viser, at efter flytningen af kartoffelmodtagelsen og efter støjdæmpning af relevante støjkilder, kan de vejledende støjkraav i de forskellige områdetyper overholdes, bortset fra for det rekreative område i de perioder, hvor der modtages kartofler.

AKM har været i dialog med Ikast-Brande Kommune om de planlagte udvidelser, og kommunen har afgjort, at der skal udarbejdes en lokalplan for det område, hvor den nye kartoffelmodtagelse skal etableres. I den forbindelse er det blevet diskuteret, om det stadig er relevant at have et rekreativt område liggende i et erhvervsområde, og kommunen har tilkendegivet, at man vil se på dette under behandlingen af den nye lokalplan. Det er derfor muligt, at området vil blive nedlagt som rekreativt område.

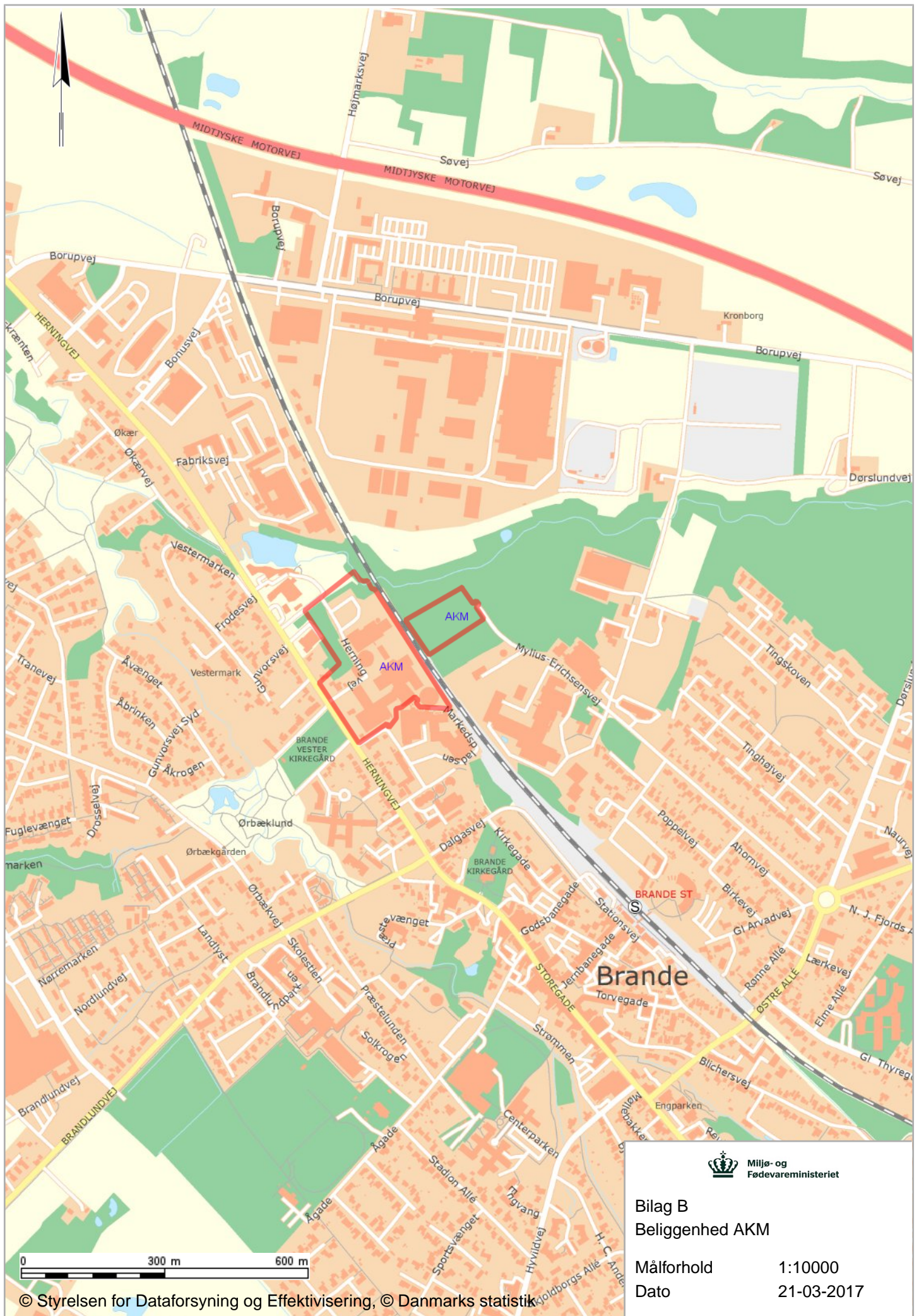
Såfremt det rekreative område bliver nedlagt, vil de vejledende støjkraav i alle de ovennævnte områdetyper være overholdt. Miljøstyrelsen vil blive informeret, når der ligger en afgørelse fra kommunen.

Det er AKM's forhåbning, at den nye kartoffelmodtagelse kan stå klar til kampagnen 2017. I perioden indtil da vil der ske nødvendige støjdemperinger af øvrige relevante støjkluder, således at støjkravene vil være overholdt til kampagnestarten.

Ansøgning om miljøgodkendelse af den nye kartoffelmodtagelse er under udarbejdelse, og vil blive indsendt snarest.

Henrik Skøtt

## **Bilag B: Kort over virksomhedens beliggenhed**



Bilag B  
Beliggenhed AKM

Målforhold 1:10000  
Dato 21-03-2017

## **Bilag C: Oversigtskort med kommuneplanrammer**







## **Bilag D: Lovgrundlag – Referenceliste**

### ***Love***

Lov om miljøbeskyttelse, lovbekendtgørelse nr. 1189 af 27. september 2016.

Lov om forurennet jord, lovbekendtgørelse nr. 1190 af 27. september 2016.

Lov om planlægning, lovbekendtgørelse nr. 1529 af 23. november 2015.

### ***Bekendtgørelser***

- Bekendtgørelse om godkendelse af listevirksomheder (godkendelsesbekendtgørelsen) nr. 1517 af 7. december 2016 med senere ændringer.
- Bekendtgørelse om standardvilkår i godkendelse af listevirksomhed (standardvilkårsbekendtgørelsen) nr. 1520 af 7. december 2016.
- Bekendtgørelse om vurdering af visse offentlige og private anlægs virkning på miljøet (VVM) i medfør af lov om planlægning, nr. 1440 af 23. november 2016.
- Bekendtgørelse om affald (affaldsbekendtgørelsen), nr. 1309 af 18. december 2012 med senere ændringer.
- Bekendtgørelse om kvalitetskrav til miljømålinger nr. 914 af 27. juni 2016.
- Bekendtgørelse om spildevandstilladelser m.v. efter miljøbeskyttelseslovens kapitel 3 og 4 (spildevandsbekendtgørelsen), nr. 726 af 1. juni 2016.
- Bekendtgørelse om udpegning og administration af internationale naturbeskyttelsesområder samt beskyttelse af visse arter, nr. 926 af 27. juni 2016 med senere ændringer.

### ***Vejledninger fra Miljøstyrelsen***

- Miljøgodkendelsesvejledningen - <http://miljogodkendelsesvejledningen.dk/>
- Vejledning nr. 5/1984 om ekstern støj fra virksomheder
- Vejledning nr. 3/1996 om supplement til vejledning om ekstern støj fra virksomheder.
- Vejledning nr. 5/1993 om beregning af ekstern støj fra virksomheder.
- Vejledning nr. 6/1984 om måling af ekstern støj fra virksomheder.
- Vejledning nr. 3/2003 om ekstern støj i byområdesområder.

### ***Orienteringer, miljøprojekter og arbejdsrapporter fra Miljøstyrelsen***

- Orientering nr. 6/2008 om forebyggelse af jord -og grundvandsforurening på industrivirksomheder (<http://www2.mst.dk/udgiv/publikationer/2008/978-87-7052-899-3/pdf/978-87-7052-900-6.pdf>)
- Orientering nr. 2/2006 om referencer til BAT ved vurdering af miljøgodkendelser (<http://www2.mst.dk/Udgiv/publikationer/2006/87-7614-904-8/pdf/87-7614-905-6.pdf>)

### ***BREF-noter***

- BREF for fødevarer, drikkevarer og mælk:  
European Commission, Integrated Pollution Prevention Control, Reference Document on Best Available Techniques in the Food, Drink and Milk Industries, August 2006

## Bilag E - Liste over sagens akter

### MST-1270-01924

Dokument	Dato
Høringssvar fra Banedanmark til udkast til miljøgodkendelse	11-05-2017
Høring af Banedanmark om udkast til miljøgodkendelse	28-04-2017
Bemærkninger til udkast til miljøgodkendelse af ny kartoffelmodtagelse	27-04-2017
Genfremsender Udkast til miljøgodkendelse af ny kartoffelmodtagelse	07-04-2017
Udkast til miljøgodkendelse af ny kartoffelmodtagelse	07-04-2017
Kommunen videresender oplysninger om vaskeplads VS: AKM - Forespørgsel om vaskeplads ( 2017/01481 005 )	22-03-2017
Udskrift af annoncering på hjemmesiden - Screeningsafgørelse om ikke VVM-pligt	09-01-2017
Udskrift af annoncering på hjemmesiden - Ansøgning om miljøgodkendelse	09-01-2017
Sender kopi til Friluftsrådet af screeningsafgørelse om ikke VVM-pligt for ny kartoffelmodtagelse på AKM	09-01-2017
Rettelse til screeningsafgørelse om ikke VVM-pligt for ny kartoffelmodtagelse på AKM	09-01-2017
Svar på bemærkning fra AKM	09-01-2017
Bemærkning fra AKM vedr. screeningsafgørelse	09-01-2017
Tilladelse til at påbegynde bygge- og anlægsarbejde	09-01-2017
Screeningsafgørelse om ikke VVM-pligt for ny kartoffelmodtagelse på AKM	09-01-2017
Bemærkninger til AKM	21-12-2016
Mere høringssvar fra kommunen (skovbyggelinje)	21-12-2016
Oplysninger vedr. vaskeplads	21-12-2016
Svar fra Kommunen på supplerende høring	20-12-2016
Supplerende partshøringssvar	09-12-2016
Telefonnotat-supplerende oplysninger om afledning af vand fra vaskeplads på AKM	09-12-2016
Supplerende partshøring af Banedanmark vedr. ansøgning om miljøgodkendelse og VVM-anmeldelse	08-12-2016
Supplerende høring af kommunen	08-12-2016
Reviderede oplysninger til ansøgning og VVM-anmeldelse, indsendelse 12	06-12-2016
Kvittering for oplysninger og revideret ansøgning	06-12-2016
Supplerende oplysninger vedr. ansøgning	06-12-2016
Bemærkninger til revideret ansøgning om miljøgodkendelse af ændret kartoffelmodtagelse	01-12-2016
Reviderede oplysninger til ansøgning og VVM-anmeldelse, indsendelse 11	24-11-2016

Kvittering for modtagelse af revideret ansøgning	24-11-2016
Supplerende støjberegning og orientering om at ansøgning vil blive revideret	24-11-2016
Ny støjberegning og orientering om at ansøgning ændres	21-11-2016
Problem med støjberegning i ansøgning om ændret kartoffelmodtagelse og udvidet driftstid for kartoffelmodtagelse	31-10-2016
Bemærkning til opdateret støjberegning	31-10-2016
Reviderede oplysninger til ansøgning og VVM-anmeldelse, indsendelse 10	31-10-2016
Orientering om at ansøgningen er opdateret med ny støjberegning	31-10-2016
SV: Bemærkninger til revideret ansøgning vedr. AKM	26-10-2016
Reviderede oplysninger til ansøgning og VVM-anmeldelse, indsendelse 9	26-10-2016
SV: Bemærkninger til revideret ansøgning vedr. AKM	26-10-2016
Reviderede oplysninger til ansøgning og VVM-anmeldelse, indsendelse 8	13-10-2016
Bemærkninger til ny støjdokumentation i revideret ansøgning	13-10-2016
Svar fra kommunen på Spørgsmål vedr. ny lokalplan og kommuneplantillæg	13-10-2016
Spørgsmål til kommunen vedr. ny lokalplan og kommuneplantillæg	13-10-2016
Kvittering for orientering om revideret ansøgning med ny støjdokumentation	12-10-2016
Orientering om revideret ansøgning med ny støjdokumentation	12-10-2016
Svar til kommunen	11-10-2016
Bemærkning fra kommunen	11-10-2016
Svar til kommunen	07-10-2016
SV: Supplerende spørgsmål vedr. tunnelløsning på AKM	07-10-2016
Supplerende spørgsmål vedr. tunnelløsning på AKM	05-10-2016
Høringssvar fra Banedanmark	04-10-2016
Spørgsmål fra kommunen til Supplerende høring	03-10-2016
Partshøring af Banedanmark	29-09-2016
Supplerende høring af kommunen	29-09-2016
SV: Bemærkninger til revideret ansøgning vedr. AKM	29-09-2016
SV: Bemærkninger til revideret ansøgning vedr. AKM	28-09-2016
Reviderede oplysninger til ansøgning og VVM-anmeldelse, indsendelse 7	28-09-2016
Bemærkninger til revideret ansøgning vedr. AKM	28-09-2016
Reviderede oplysninger til ansøgning og VVM-anmeldelse, indsendelse 6	27-09-2016
SV: Kvittering for opdateret støjberegning for AKM og anmodning om opdatering af ansøgningen i Byg&Miljø	12-09-2016

SV: Kvittering for opdateret støjberegning for AKM og anmodning om opdatering af ansøgningen i Byg&Miljø	12-09-2016
Kvittering for ansøgning om tilladelse til at påbegynde bygge- og anlægsarbejdet	12-09-2016
Reviderede oplysninger til ansøgning og VVM-anmeldelse, indsendelse 5	12-09-2016
Reviderede oplysninger til ansøgning og VVM-anmeldelse, indsendelse 4	12-09-2016
Reviderede oplysninger til ansøgning og VVM-anmeldelse, indsendelse 3	07-09-2016
Ansøgning om bygge- og anlægstilladelse	07-09-2016
SV: Kvittering for opdateret støjberegning for AKM og anmodning om opdatering af ansøgningen i Byg&Miljø	07-09-2016
SV: Nedsivning af overfladevand fra arealet med ny modtagestation og pulphal	02-09-2016
SV: Nedsivning af overfladevand fra arealet med ny modtagestation og pulphal	02-09-2016
Nedsivning af overfladevand fra arealet med ny modtagestation og pulphal	02-09-2016
Kvittering for opdateret støjberegning for AKM og anmodning om opdatering af ansøgningen i Byg&Miljø	01-09-2016
Spørgsmål og kommentarer til udtalelsen fra kommunen	01-09-2016
Udtalelse fra Kommunen	31-08-2016
Telefonnotat-svar på kommunens henvendelse vedr. skovrydning og anmeldepligt	29-08-2016
Spørgsmål fra kommunen vedr. skovrydning og VVM-anmeldelse	29-08-2016
SV: Bemærkninger til revideret støjdokumentation og støjredegørelse for AKM	17-08-2016
Høring af kommunen vedr. ansøgning om miljøgodkendelse og forud for VVM-screening	15-08-2016
SV: Bemærkninger til revideret støjdokumentation og støjredegørelse for AKM	27-06-2016
SV: Bemærkninger til revideret støjdokumentation og støjredegørelse for AKM	17-06-2016
SV: Bemærkninger til revideret støjdokumentation og støjredegørelse for AKM	17-06-2016
SV: Bemærkninger til revideret støjdokumentation og støjredegørelse for AKM	16-06-2016
SV: Bemærkninger til revideret støjdokumentation og støjredegørelse for AKM	16-06-2016
SV: Bemærkninger til revideret støjdokumentation og støjredegørelse for AKM	07-06-2016
Supplerende/reviderede støjoplysninger	03-06-2016
Revideret oplysninger til ansøgning om miljøgodkendelse og VVM-anmeldelse, indsendelse 2	18-05-2016
Supplerende oplysninger til ansøgning og VVM-anmeldelse vedr. ny kartoffelmodtagelse	18-05-2016
Kvittering for modtagelse af ansøgning og VVM-anmeldelse-anmodning om supplerende oplysninger.	09-05-2016
Kopi fra tilsynssagen: Bemærkninger til revideret støjdokumentation og støjredegørelse for AKM	09-05-2016
Ansøgning om miljøgodkendelse og VVM-anmeldelse, indsendelse 1	10-03-2016