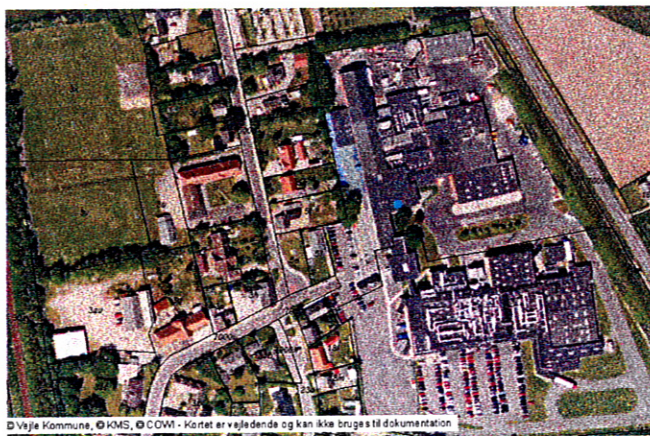


Miljøgodkendelse til drift af kedelanlæg



© Vejle Kommune, © KMS, © COWI - Kortet er vejledende og kan ikke bruges til dokumentation

13. februar 2009

Side: 1/9

J. nr.: 09.06.02-P19-3-07

Kontaktperson

Charlotte Bjørn Larsen

Kvalitetssikring

Lokaltlf.: 76 81 24 28

E-post: chbla@vejle.dk

Her bor vi

Vedelsgade 17

7100 Vejle

For:

Lantmännen Danpo A/S

Adresse: Ågade 2, Farre, 7323 Give
Matrikelnr. matr. nr. 5b, 5h, 5z, 18s, 18t, 18i Give
CVR nr. 31 24 13 16
P. nr. 1.003.031.462
Listept. nr. F 102 (i)

Godkendelsen omfatter:

Miljøgodkendelse af kedelanlæg er omfattet af godkendelsesbekendtgørelsens¹ bilag 2 punkt G201.

Dato: 13. februar 2009

Godkendt:

Charlotte B. Larsen

Annonceres d. 17. februar 2009

Klagefristen udløber d. 17. marts 2009

Søgsmålsfristen udløber d. 17. august 2009

Retsbeskyttelsen udløber d. 17. februar 2017

Revurdering påbegyndes senest i 2017

¹ Bekendtgørelse nr. 1640 af 13. december 2006 godkendelse af listevirksomhed

Sammendrag

Denne godkendelse omfatter etablering af en ny dampkedelcentral på 2MW. Udbygningen medfører at den maximale indfyrede effekt forøges med 0,9MW.

Efter udvidelsen vil det samlede anlæg bestå af:

- Varmtvandskedel med indfyret effekt på 1.950 KW (eksisterende anlæg)
- Hedtoliekedel med indfyret effekt på 1.600 KW (eksisterende anlæg)
- Dampkedel med indfyret effekt på 2.200 KW (ny kedel)

Den maksimale indfyrede effekt for det samlede kedelanlæg er på 5.700 KW, og ligger således mellem 5MW og 50 MW, hvorfor godkendelsesbekendtgørelsens standardvilkår finder anvendelse.

På anlægget fyres der med naturgas.

Ved en samlet indfyret effekt forstås summen af effekterne på alle de af virksomhedens kedler, motorer og turbiner uanset størrelse, der anvender ovennævnte brændsler. Nødanlæg medregnes ikke. Effekten beregnes på grundlag af brændselsmængden multipliceret med brændslets nedre brændværdi. Hvis mærkepladeeffekten er opgivet som akseffekt eller generatoreffekt, beregnes den indfyrede effekt ved at dividere den nominelle aksel/generatoreffekt med effektiviteten.

Godkendelsen gives som et tillæg til virksomhedens miljøgodkendelse af juni 1999, Vejle Amt og gives under forudsætning af at såvel de vilkår som anført i denne godkendelse som vilkår i førnævnte godkendelse (eller anden gyldig miljøgodkendelse for virksomheden) overholdes.

Denne godkendelse bortfalder, hvis den ikke er udnyttet senest 2 år fra den er meddelt.

Forudsætningerne for godkendelsen findes i afsnittet "Grundlaget for godkendelsen" på side 7.

Vejle Kommunes afgørelse og vilkår

Vejle Kommune meddeler hermed miljøgodkendelse af kedelanlæg ved Lantmännen Danpo A/S, Ågade 2, Farre, 7323 Give. Miljøgodkendelsen er meddelt efter miljøbeskyttelseslovens § 33².

Godkendelsen gives på følgende vilkår:

Luftforurening

1. Det samlede kedelanlæg skal overholde følgende emissionsgrænser i mg/normal m³ ved 10% O₂ tør røggas:

Afkast fra	Stof	Emissionsgrænse (enhed)
Kedelanlæg	NO _x	65 mg/Nm ³ tør røggas ved 10% O ₂
	CO	75 mg/Nm ³ tør røggas ved 10% O ₂

2. Senest 6 måneder efter at et nyt kedelanlæg er taget i brug, skal der ved præstationskontrol foretages 2 enkeltmålinger hver af en varighed på 1 time med henblik på at dokumentere, at emissionsgrænseværdierne i vilkår 1 er overholdt.

Målingerne skal foretages under repræsentative driftsforhold (normaldrift) og skal udføres af et firma/laboratorium, der er akkrediteret hertil af Den Danske Akkrediterings- og Metrologifond eller af et tilsvarende akkrediteringsorgan, som er medunderskriver af EA's multilaterale aftale om gensidig anerkendelse.

Rapport over målingerne skal indsendes til tilsynsmyndigheden senest 2 måneder efter, at disse er foretaget.

Herefter skal der udføres en årlig præstationskontrol efter samme retningslinjer. Hvis resultatet af præstationskontrollen for hvert enkelt stof for gas- og oliefyrede anlæg er under 85 % af emissionsgrænseværdien, kræves dog kun kontrol hvert andet år for dette eller disse stoffer.

3. Emissionsgrænseværdierne anses for overholdt, når det aritmetiske gennemsnit af alle enkeltmålinger udført ved præstationsmålinger er mindre eller lig emissionsgrænseværdien.

² Miljøministeriets lov nr. 1757 af 22. december 2006 om miljøbeskyttelse

4. Prøvetagning og analyse skal ske efter de nedenfor nævnte metoder eller efter internationale standarder af mindst samme analysepræcision og usikkerhedsniveau:

Navn	Parameter	Metodeblad nr. *
Bestemmelse af koncentrationer af kvælstofoxider (NO _x) i strømmende gas	NO _x	MEL-03
Bestemmelse af koncentrationer af ilt (O ₂) i strømmende gas	O ₂	MEL-05
Bestemmelse af carbonmonooxid (CO) i strømmende gas	CO	MEL-06

* Se hjemmesiden for Miljøstyrelsens referencelaboratorium for måling af emissioner til luften: www.ref.lab.dk

5. Emissionen fra anlægget skal udledes via virksomhedens eksisterende treløbede skorsten på 15 m.

Indretning og drift

6. Udendørs arealer skal renholdes.

Støj

7. Kedelanlæggets støjbidrag må ikke give anledning til at støjbidraget fra den samlede virksomhed Lantmännen Danpo A/S overskrider de gældende grænseværdier for støj som fastlagt i den gældende miljøgodkendelse til hovedaktiviteten.
8. Målinger/beregninger til kontrol af om vilkår 7 er overholdt skal udføres når tilsynsmyndigheden finder det påkrævet som beskrevet i den gældende miljøgodkendelse til virksomhedens hovedaktivitet.

Beskyttelse af jord og grundvand

9. Slam og spildolie samt faste brændsler, råvarer, kemikalier og hjælpestoffer skal opbevares i egnede beholdere.
10. De i vilkår 9 nævnte beholdere skal placeres under tag og beskyttet mod vejrlig på en oplagsplads med impermeabel belægning uden afløb. Oplagspladsen skal være indrettet således, at spild kan holdes inden for et afgrænset område og uden mulighed for afløb til jord, grundvand, overfladevand og kloak. Området skal kunne rumme indholdet af den største beholder i området.

Ved impermeabelt areal forstås et område med tæt belægning, der kan modstå de forurenende stoffer, som findes i og vil kunne frigives fra produkter og affald, der håndteres på arealet, således at de forurenende stoffer ikke kan sive ned til jord og grundvand gennem belægningen.

11. Impermeable arealer skal være i god vedligeholdelsesstand. Utætheder skal udbedres så hurtigt som muligt, efter at de er konstateret.

Indberetning/ rapportering

12. Der skal føres driftsjournal med angivelse af:

- Justering af brændere.
- Kontrol med luftreanseanlæg,

13. Driftsjournalen skal være tilgængelig for tilsynsmyndigheden og skal opbevares på virksomheden i mindst 5 år.

Ophør

14. Lantmännen Danpo A/S skal i tilfælde af ophør udarbejde en plan, i samarbejde med de relevante myndigheder, for eventuelle nødvendige foranstaltninger til at forebygge forurening og for at bringe stedet tilbage i en miljømæssig tilfredsstillende stand.

Øvrige bemærkninger

Denne godkendelse gælder alene for driften af kedelanlægget.

Begrundelse

Lantmännen Danpo A/S har søgt om udvidelse af deres eksisterende kedelanlæg.

I henhold til §13 i godkendelsesbekendtgørelsens har Vejle Kommune vurderet at virksomheden har godtgjort at:

- Virksomheden har truffet de nødvendige foranstaltninger til at forebygge og begrænse forureningen ved anvendelse af den bedst tilgængelige teknik, og
- Virksomheden i øvrigt kan drives på stedet uden at påføre omgivelserne forurening som er uforeneligt med hensynet til omgivelsernes sårbarhed og kvalitet.

Således kan der meddeles godkendelse efter § 33 stk. 1 i Miljøbeskyttelsesloven.

Klagevejledning

Der kan inden den 17. marts 2009 skriftligt klages over denne afgørelse til Miljøklagenævnet gennem Vejle Kommune af ansøgeren, Sundhedsstyrelsen, enhver med en personlig, væsentlig interesse i afgørelsen, klageberettigede foreninger og organisationer.

Eventuel klage skal sendes til Vejle Kommune, Natur- og Miljøforvaltningen, Skolegade 1, 7100 Vejle. Vi sender klagen videre til Miljøklagenævnet.

Afgørelsen vil blive offentlig bekendtgjort i Give/Thyregod Avis den 17. februar 2009.

De vil få besked, hvis der kommer klager over afgørelsen. En klage over godkendelsen har ikke opsættende virkning med mindre Miljøklagenævnet bestemmer andet.

Betingelser, mens en klage behandles

Virksomheden vil kunne udnytte miljøgodkendelsen i den tid, Miljøklagenævnet behandler en eventuel klage, med mindre nævnet bestemmer andet. Forudsætningen for det er at virksomheden opfylder de vilkår, der er stillet i godkendelsen. Udnyttes miljøgodkendelsen indebærer dette dog ingen begrænsning for Miljøklagenævnets adgang til at ændre eller ophæve godkendelsen.

Hvis afgørelsen ønskes prøvet ved en domstol, skal sagen være anlagt inden 6 måneder efter, at afgørelsen er meddelt. Fristen regnes fra annonceringsdatoen.

Med venlig hilsen

Charlotte B. Larsen

Grundlaget for godkendelsen

Lovgrundlag

- Miljøbeskyttelsesloven, LBK nr. 1757 af 22.12.2006.
- Godkendelsesbekendtgørelsen, B nr. 1640 af 13.12.2006

Ansøgningen er behandlet efter § 33 i Miljøbeskyttelsesloven.

Virksomheden er omfattet af punkt F 102 i bilag 1 i godkendelsesbekendtgørelsen og jf. bilaget er virksomheden en (i)-mærket virksomhed. Kedelanlægget i sig selv er omfattet af punkt G201 i bilag 2 i godkendelsesbekendtgørelsen.

Vejle Kommune er godkendende og tilsynsførende miljømyndighed.

Miljøgodkendelser efter § 33 stk. 1 er omfattet af en retsbeskyttelsesperiode på 8 år fra modtagelsen eller ved påklage 8 år fra endelig afgørelse. Herefter kan myndigheden tage de enkelte vilkår op til revision. Revision af en virksomheds miljøgodkendelser følger datoen på miljøgodkendelsen til virksomhedens primære drift.

Revurdering

Godkendelsen vil blive revurderet i overensstemmelse med gældende regler om at miljøgodkendelser skal revurderes regelmæssigt. Revurderingen vil ske på det tidspunkt at virksomhedens hovedgodkendelse/øvrige godkendelser skal revurderes (dog ikke 2009) og senest 2017.

VVM bekendtgørelsen

Ændringen af kedelanlægget er opført på bilag 2 i VVM bekendtgørelsen. Vejle Kommune har foretaget en screening af anlæggets virkning på miljøet, jf. bekendtgørelsens bilag 3, og der er truffet særskilt afgørelse om at udvidelsen af kedelanlægget ikke medfører, at der skal udarbejdes VVM.

Habitatdirektivet

Virksomheden ligger ikke i nærheden af et natura 2000 område og er derfor ikke omfattet af reglerne i habitatbekendtgørelsen.

Sagsakter

- Ansøgning om miljøgodkendelse, modtaget 8. december 2008.

Eksisterende godkendelser

- Miljøgodkendelse af 25. juni 1999 (samlet ny miljøgodkendelse) Vejle Amt.

Oplysninger om ansøger og ejerforhold

Ansøger

Industrivarmer A/S
Gadekærvej 12
9280 Storvorde
Tlf.nr.: 98 31 62 44

Virksomheden

Lantmännen Danpo A/S
Ågade 2, Farre
7323 Give
CVR-nr: 31 24 13 16

Miljøteknisk beskrivelse

Den miljøtekniske beskrivelse er hovedsagelig udarbejdet af ansøger.

Vejle Kommune, Industrimiljøes kommentarer/urdering af ansøgers miljøtekniske beskrivelse fremgår af afsnittet "Vejle Kommunes miljøteknisk vurdering".

1. Anlæggets effekt

Anlægget kommer til at bestå af 3 naturgasfyrede kedler, hvor der er monteret economiser enheder på varmtvandskedlen og dampkedlen, hedtoliekedlen er uændret, og dermed uden economiser. Anlægget har følgende data: Varmtvandskedel (eksisterende anlæg) Kedlen: Viessmann sx1 Economiser: Viessmann Z 000 785/Z000 937 Brænder: Weishaupt gasbrænder type G40/2-A Den maksimale indfyrede effekt for kedel er 1.950 KW. Dampkedel (nyt anlæg) Kedlen: Danstoker type OPTI 300 Economiser: AIR AIR FRÖHLICH type P40-16AR12R-16T-640A-2,5Paaisi316AMI/g2,5 Brænder: Weishaupt gasbrænder type G 40/2-A 1LN Mono-blok Den maksimale indfyrede effekt for kedlen er 2.200 KW. Hedtoliekedel (eksisterende anlæg) Kedlen: IN-TEC IT-1450-20V Brænder: Weishaupt gasbrænder type G8/1-D Den maksimale Indfyret effekt for kedel er 1.600 KW. Den maksimale indfyrede effekt for det samlede kedelanlæg er 5.700 KW.

2. Brændsel og oplag

Hele anlægget fyres med naturgas.. Herudover vil der være et oplag af NAOH til anvendelse for neutralisering af kondensat fra economiseren.

3. Oplysninger om valg af teknologi

For overholdelse af emissionskravene jf. Emissionsgrænseværdier for kedelanlæg under G201 og G202 samt for opnåelse af høje virkningsgrader bruges komponenter af nyeste teknologi. Anlægget lever således op til BAT (Best Available Technology) -princippet.

4. Oplysninger om forurening og forureningsbegrænsende foranstaltninger

4.1. Luftforurening

Der vil forekomme følgende emissioner til luft fra anlægget: a) Emission af røggasser Røggassen fra de tre kedler skal udledes gennem den eksisterende treløbede skorsten, som har en højde på 15 meter. Skorstenen på anlægget er dimensioneret for overholdelse af gældende B-værdier med udgangspunkt i Emissionsgrænseværdier for kedelanlæg med en indfyret effekt på mellem 5 MW – 50 MW. Det vurderes, at NO_x-emissionen vil være dimensionerende. Der er gennemført en OML-beregning for dimensionering og kontrol af den eksisterende skorsten. Udskrift herfra er vedlagt ansøgning. Beregningen er udført i OML-point. Som inddata til OML-point er anvendt følgende (jf. "Luftvejledningen", idet No_x-emissionen er den dimensionerende):

Der er i beregningen anvendt en generel bygningskorrektur på 8 meter svarende til bygningshøjden på kedelbygningen. Ud fra OML-beregningen er bestemt, at B-værdien for NO_x kan overholdes for det samlede anlæg, ved genbrug af eksisterende skorsten, med en højde på 15 meter.

4.2. Spildevand

Efter dampkedlen ledes røggassen gennem en spædevandseconomiser, hvor der vil forekomme en kondensering af fugten i røggassen. Kondensatet (mængden bliver maksimal 147 l/h, eller 370 m³/år) med en pH-værdi på ca. 4 vil blive opsamlet, ledt til neutraliseringsanlæg og videre herfra til det offentlige kloaksystem med en pH-værdi på 7. I forbindelse med reparationsarbejder kan der forekomme udledning til kloak af mindre mængder kedelvand maks. 10 m³ med en pH-værdi på 9,5. Afløb fra kedelrum og pumperum vil blive ledt til offentlig kloak.

4.3. Støj

De to kedelanlæg, der er installeret i eksisterende kedelbygning, samt den nye dampkedel der opstilles i ny kedelbygning, bliver fyret med gasblæseluftbrændere. Brænderne på de eksisterende kedler forbliver uændret for nuværende. Støjen fra brænderen på dampkedlen skal som minimum overholde AT's krav på 85dB(A). Til forbrændingsluft for brænderne vil der blive installeret luftindtag i bygningen. Placering af ristene for luftindtag i den nye bygning vil blive valgt, således at støjen rettes væk fra de mest støjfølsomme arealer og evt. vendes mod hovedvej 13. Støjemission gennem bygningsdele vil således forblive uændret, og dermed er det et begrænset støjbidrag, som stammer fra kedelcentralen. Støjbidraget fra skorstenen vil ikke blive ændret, så

det medfører en forøgelse af virksomhedens samlede støjbidrag.

4.4. Affald

Der vil kun være begrænset affald i form af pap, papir etc., som bortskaffes gennem den kommunale affaldsordning.

4.5. Jord og grundvand

Afløb fra kedelrum og pumperum vil blive ledt til offentlig kloak.

Vejle Kommunes miljøtekniske vurdering

Planforhold og Beliggenhed

Virksomheden er placeret i landzone og der er givet landzonetilladelse til udvidelsen af kedelanlægget.

Luftforurening

De opstillede vilkår i denne godkendelse er gældende for kedelanlægget.

Lantmännen Danpo A/S har fået lavet en OML beregning i december 2008, for det udvidede kedelanlæg. Beregningen er foretaget for alle tre kedler i samtidig fuld drift. Beregningen er foretaget med NO_x, som er dimensionerende når der anvendes naturgas.

OML-beregningen viser at Lantmännen Danpo A/S ved en skorstenshøjde på 15 m og en grænseværdi for NO_x på 65 mg/Nm³ tør røggas ved 10% O₂ ved fuld drift kan overholde grænseværdien for immission af NO_x på 0,125 mg/m³.

Denne tillægsgodkendelse er udarbejdet da kedelanlægget ved udvidelsen når en indfyret effekt på mellem 5 MW og 50 MW.

Lugt

Udvidelsen af kedelanlægget ændrer ikke på Lantmännen Danpo A/S lugtforurening.

Støj

Virksomhedens samlede støjbidrag ændres ikke af denne udvidelse.

Affald

Virksomhedens affald håndteres og bortskaffes i henhold til de til enhver tid gældende regler samt affaldsmyndighedens regulativer.

Jord og grundvand

Udvidelsen af kedelanlægget ændrer ikke på virksomhedens påvirkning af jord og grundvand idet kedelanlægget er indendørs og alle afløb fra kedel- og pumperum vil blive ledt til offentlig kloak.

Risiko/forebyggelse af større uheld

Denne godkendelse ændrer ikke på om Lantmännen Danpo A/S er omfattet af risikobekendtgørelsen.

Bedst tilgængelig teknik

Vilkårene i denne godkendelse bygger på standardvilkårene som beskrevet i bekendtgørelse nr. 1640 af 13. december 2006 om godkendelse af listevirksomhed, bilag 5 afsnit 2, der har indbygget den for tiden bedst tilgængelige teknik.

Udtalelse fra høringsberettigede

Udkastet har været sendt til høring hos virksomheden og dennes rådgiver. Der var ingen bemærkninger.