



# Tillæg 1 til miljøgodkendelse af Fjordvej 143C 7870 Roslev



Til svinebrug efter § 16 a stk. 4.  
Etablering af bufferstald i en del af eksisterende udleveringsstald

**15. juli 2024**



## 1. Oplysninger om ansøger og ejerforhold

### *Bedrift:*

Ejendomsadresse:	Fjordvej 143C, 7870 Roslev
BFE-nummer:	10089359
Matr.nr.:	3z Møgelthorum By, Thorum
CVR-nummer:	41325445

### *Ejer og ansøger:*

Navn:	LECA Slagtesvin ApS
-------	---------------------

### *Konsulent:*

Virksomhed:	Fjordland
Kontaktperson:	Jan Haarbo

### *Andre ejendomme:*

Ingen	
-------	--

### *Husdyrgodkendelse.dk*

IT-skema nr:	235381 version 10
IE-brug	Slagtesvin

### *Vigtige datoer:*

Skive Kommune modtog ansøgningen	14. juni 2022
Høring af ansøgningen ved naboer	4. december - 18. december 2023
Partshøring af ansøger	11. juli - 12. juli 2024
Godkendelsen blev meddelt og annonceret	15. juli 2024
Klagefristen udløber	12. august 2024



## 2. Indholdsfortegnelse

<b>1. OPLYSNINGER OM ANSØGER OG EJERFORHOLD .....</b>	<b>2</b>
<b>2. INDHOLDSFORTEGNELSE .....</b>	<b>3</b>
<b>3. KORT BESKRIVELSE AF ANSØGNINGEN.....</b>	<b>5</b>
<b>4. OPHÆVELSE AF VILKÅR I GODKENDELSEN FRA 28. MAJ 2021 .....</b>	<b>6</b>
<b>5. NYE OG SUPPLERENDE VILKÅR FOR HUSDYRPRODUKTION PÅ FJORDVEJ 143C, 7870 ROSLEV .....</b>	<b>7</b>
DRIFT OG INDRETNING .....	7
STALDE OG PRODUKTIONER .....	7
HUSDYRGØDNING .....	9
SKOV BIOFLEX 2 LUFTRENSANLÆG (AMMONIAK- OG LUGTREDUCERENDE TEKNOLOGI).....	9
<b>6. EKSISTERENDE GÆLDENDE VILKÅR FRA MILJØGODKENDELSE AF 28. MAJ 2021 .....</b>	<b>9</b>
DRIFT OG INDRETNING .....	9
STALDE OG PRODUKTIONER .....	10
HUSDYRGØDNING .....	10
SKOV BIOFLEX 2 LUFTRENSANLÆG (AMMONIAK- OG LUGTBEGRÆNSENDE TEKNOLOGI) .....	10
VASKEPLADS OG AFLEDNING AF VASKEVAND .....	10
OLIETANKE .....	10
STØJ .....	10
STØV, LUGT OG SKADEDYR .....	11
OLIE, KEMIKALIER OG AFFALD .....	11
EGENKONTROL .....	12
<b>7. GODKENDELSE OG LOVGRUNDLAG .....</b>	<b>13</b>
<b>8. DISPENSATION .....</b>	<b>13</b>
<b>9. UDNYTTELSE, KONTINUITET OG RETSBESKYTTELSE.....</b>	<b>13</b>
UDNYTTELSE .....	13
OPSÆTTENDE VIRKNING .....	13
KONTINUITET .....	13
RETSBESKYTTELSE .....	13
<b>10. ANDEN LOVGIVNING .....</b>	<b>14</b>
<b>11. HØRING, OFFENTLIGGØRELSE OG KLAGEVEJLEDNING.....</b>	<b>14</b>
LISTE OVER INTERESSETER .....	15
<b>12. BESKRIVELSE OG VURDERING AF DEN ANSØGTE ÆNDRING OG UDVIDELSE PÅ FJORDVEJ 143C, 7870 ROSLEV</b>	<b>16</b>
INDRETNING OG DRIFT .....	16
PRODUKTIONSAREAL .....	16
AFSTANDSKRAV, KULTURMILJØ OG LANDSKABELIGE VÆRDIER .....	17
BAT - AMMONIAK .....	19
NATUR OG HABITATOMRÅDER .....	19
BILAG IV ARTER .....	20
JORD OG GRUNDEVAND .....	20
OVERFLADEVAND OG SPILDEVAND .....	20
LUGT .....	20
STØJ OG RYSTELSER .....	21



TRANSPORT .....	21
STØV .....	21
SKADEDYR OG UHYGIEJNISKE FORHOLD .....	21
LYSGENER .....	21
VANDFORBRUG .....	21
ENERGIFORBRUG .....	21
<b>13. EVENTUELLE GRÆNSEOVERSKRIDENDE VIRKNINGER .....</b>	<b>21</b>
<b>14. ANDET OM BEFOLKNINGEN OG MENNESKERS SUNDHED .....</b>	<b>22</b>
<b>15. ALTERNATIVE LØSNINGER .....</b>	<b>22</b>
<b>16. KONKLUSION .....</b>	<b>22</b>
<b>17. BILAG OVERSIGT .....</b>	<b>22</b>
BILAG 1 - LOVGIVNING OG VEJLEDNING .....	23
BILAG 2 – SITUATIONSPLAN- OG AFLØBSPLAN .....	24
BILAG 3 – PLAN OVER INDRETNING AF BUFFERSTALD .....	26



### 3. Kort beskrivelse af ansøgningen

LECA Slagtesvin ApS søger om et tillæg til sin nuværende miljøgodkendelse.

#### *Tidligere tilladelser/godkendelser/anmeldelser*

På husdyrbruget er meddelt en miljøgodkendelse efter § 16 a stk. 1 i husdyrloven den 28. maj 2021 til det samlede husdyrbrug (i alt 7402 m<sup>2</sup> produktionsareal), med tilladelse til produktion af flexgruppen alle svin i 4.390 m<sup>2</sup> produktionsareal og dyretypen slagtesvin i den resterende del, 3.012 m<sup>2</sup> produktionsareal.

Der er anmeldt en ekstra fodersilo efter anmeldeordningen den 3. november 2021.

#### *Produktionsmæssig sammenhæng med andre husdyrbrug herunder vurdering af samlet godkendelse*

I tilfælde hvor husdyrbruget er forureningsmæssigt og teknisk eller driftsmæssigt forbundet med et andet husdyrbrug skal de godkendes/tillades samlet. LECA Slagtesvin ApS ejer ikke andre husdyrbrug og har ikke samdrift med andre ejendomme. Husdyrbruget har heller ingen anden driftsmæssig eller teknisk forbindelse med andre husdyrbrug. Derfor er der ikke undersøgt nærmere om forureningsmæssig sammenhæng.

#### *Ansøgningen*

Der søges om et tillæg til miljøgodkendelse til indretning af en bufferstald i en del af en eksisterende udleveringsstald.

Bufferstalden skal anvendes til håndtering af dyr som skal videre, men hvor der eksempelvis er modtagelsesproblemer på slagteriet eller andre logistikmæssige udfordringer. De flyttes almindeligvis fra almindelig stald til udleveringsrum, og ved problemer flyttes de til bufferstalden, eller også flyttes de direkte fra almindelig stald til bufferstald.

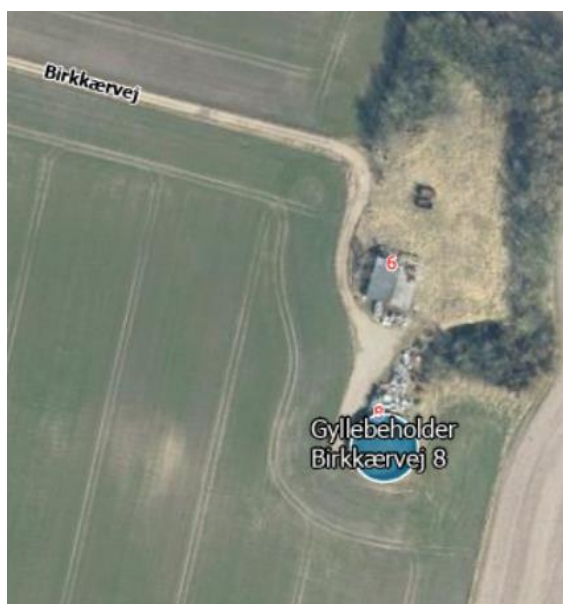
Bufferstalden bliver på 500 m<sup>2</sup> produktionsareal ud af en samlet bygningsstørrelse på 998 m<sup>2</sup>, med dyretypen alle svin på 25-49 % fast gulv. Den nordvestlige ende af bygningen anvendes som udleveringsstald.

I staldafsnit 7-10 er der desuden søgt om flexgruppen "Alle svin", så det bliver det samme for alle staldafsnit, hvor der i nudriften er tilladelse til slagtesvin i disse stalde.

Kortet herunder angiver hvilke stalde (med rødt), der er med i godkendelsen, og hvilke gødningsopbevaringsanlæg (med blå). Der må derfor ikke være dyr i de øvrige bygninger på ejendommen.

Husdyrgødningen opbevares i eksisterende gyllebeholder. Der er via arealoverførsel sket en sammenlægning, således den eksisterende gyllebeholder ved de nu nedrevne bygninger på Birkkærvej 6, hører til samme ejendom. Derfor er den ældre gyllebeholder (adresse Birkkærvej 8) medtaget i ansøgningen.

Der er ingen biaktiviteter på ejendommen.



#### 4. Ophævelse af vilkår i godkendelsen fra 28. maj 2021

Vilkår 12, 13, 14, 15, 17, 26, 28 og 30 fra godkendelsen af 28. maj 2021 ophæves og erstattes af efterfølgende nye og supplerende vilkår i dette tillæg.





## 5. Nye og supplerende vilkår for husdyrproduktion på Fjordvej 143C, 7870 Roslev

### Drift og indretning

1. Tillægsgodkendelsen skal sammen med hovedgodkendelsen altid være tilgængelig på husdyrbruget. Den ansvarlige for driften, og de øvrige ansatte skal kende vilkårene i denne.

### Stalde og produktioner

2. Godkendelsen omfatter staldafsnittene "slagtesvinestald 1-10 samt bufferstald med et samlet produktionsareal på 7.836 m<sup>2</sup>.





## 3. Stalde og produktioner skal indrettes i overensstemmelse med nedenstående tabel

Staldnavn	Staldstørrelse m <sup>2</sup>	Dyretype og staldsystem	Produktions- areal m <sup>2</sup>	Ventilation
Slagtesvinestald 1	996	Flexgruppe Alle svin Delvis spaltegulv 25-49 % fast gulv	753	Mekanisk 6 m
Slagtesvinestald 2	996	Flexgruppe Alle svin Delvis spaltegulv 25-49 % fast gulv	753	Mekanisk 6 m
Slagtesvinestald 3	996	Flexgruppe Alle svin Delvis spaltegulv 25-49 % fast gulv	656	Mekanisk 6 m
Slagtesvinestald 4	996	Flexgruppe Alle svin Delvis spaltegulv 25-49 % fast gulv	753	Mekanisk 6 m
Slagtesvinestald 5	996	Flexgruppe Alle svin Delvis spaltegulv 25-49 % fast gulv	753	Mekanisk 6 m
Slagtesvinestald 6	996	Flexgruppe Alle svin Delvis spaltegulv 25-49 % fast gulv	753	Mekanisk 6 m
Slagtesvinestald 7	996	Flexgruppe Alle svin Delvis spaltegulv 25-49 % fast gulv	753	Mekanisk 6 m
Slagtesvinestald 8	994	Flexgruppe Alle svin Delvis spaltegulv 25-49 % fast gulv	656	Mekanisk 6 m
Slagtesvinestald 9	996	Flexgruppe Alle svin Delvis spaltegulv 25-49 % fast gulv	753	Mekanisk 6 m
Slagtesvinestald 10	996	Flexgruppe Alle svin Delvis spaltegulv 25-49 % fast gulv	753	Mekanisk 6 m
Bufferstald	998	Flexgruppe Alle svin Delvis spaltegulv 25-49 % fast gulv	500	Mekanisk 6 m
			I alt 7.836	





## **Husdyrgødning**

5. Gyllebeholderen, "Gyllebeholder 1" (I godkendelsen fra 2021 angivet med navnet "Ny gyllebeholder"), må maksimalt have et overfladeareal på 1.072 m<sup>2</sup>.
6. Gyllebeholderen, "Gyllebeholder Birkkærvej 8", må maksimalt have et overfladeareal på 367 m<sup>2</sup>.

## **SKOV bioflex 2 luftreanseanlæg (ammoniak- og lugtreducerende teknologi)**

7. Afkast fra alle stalde, bortset fra bufferstald, skal være tilsluttet et biologisk luftrensningsanlæg, SKOV bioflex 2.
8. Ventilationssystemet i staldafsnit 1-2, 4-7, 9-10 skal være indstillet til at luftrensningsanlægget behandler mindst 35.400 m<sup>3</sup> luft pr. time pr. staldsektion, hvor 35.400 m<sup>3</sup> luft pr. time svarer til 30 % af den maksimale dimensionerede ventilationskapacitet fra hver staldsektion. De første 0-35.400 m<sup>3</sup> luft pr. time udsugningsluft skal altid ledes gennem luftrensningsanlægget.
9. Ventilationssystemet i staldafsnit 3 og 8 skal være indstillet til at luftrensningsanlægget behandler mindst 30.090 m<sup>3</sup> luft pr. time pr. staldsektion, hvor 30.090 m<sup>3</sup> luft pr. time svarer til 30 % af den maksimale dimensionerede ventilationskapacitet fra hver staldsektion. De første 0-30.090 m<sup>3</sup> luft pr. time udsugningsluft skal altid ledes gennem luftrensningsanlægget.
10. Luftrensningsanlæggets ledningsevne skal være indstillet i henhold til SKOV's anbefalinger og skal ligge i intervallet 2,5-3,5 mS/cm i bundkar ved filter 2.

## **6. Eksisterende gældende vilkår fra miljøgodkendelse af 28. maj 2021**

### **Drift og indretning**

1. Vilkårene i denne godkendelse skal overholdes, når stalde er opført og taget i brug.
2. Godkendelsen skal altid være tilgængelig på landbruget. Den ansvarlige for driften og de øvrige ansatte skal kende vilkårene i denne.
3. Godkendelsen fra 2016 ophæves, når denne godkendelse tages i brug.
4. Ved husdyrbrugets overdragelse (f.eks. nyt CVR-nr.) eller ved dyreholdets ophør, så skal Skive Kommune orienteres.

### **Ophør**

5. Ophør af drift af stalde eller gødningsopbevaringsanlæg skal meddeles til Skive Kommune.
6. Når en stald eller et gødningsopbevaringsanlæg ikke længere anvendes, så skal alt husdyrgødning, foderrester og spildevand fjernes og stald/gødningsopbevaringsanlæg skal rengøres.
7. Ved ophør som husdyrbrug så skal alt farligt affald vedrørende husdyrbruget afleveres i henhold til Skive Kommunes affaldsregulativ.

### **Landskab og dispensation**

8. De nye bygninger og gyllebeholderen skal etableres i dæmpede (mørke jordfarver) og ikke reflekterende farver og materialer.
9. Staldene må maksimalt have en højde på 5,5 m over terræn. Foderlade/servicerum må maksimalt have en højde på 7,5 m, og fodersiloer må maksimalt have en højde på 12 m over terræn.
10. Gyllebeholderens sidehøjde over terræn må ikke overstige 3 m. Højden på gyllebeholderen inkl. teltoverdækning må maksimalt være 10 m.
11. Under forudsætning af, at der kan meddeles landzonetilladelse til etablering af en jordvold omkring anlægget, skal der etableres og vedligeholdes et mindst 3-rækket løvtræshegn på en 2 meter høj jordvold omkring anlægget i henhold til visualiseringen og situationsplanen (bilag 2 og 3). Læhegnet skal bestå af træer og buske der er naturligt hjemmehørende i området, og skal vedligeholdes i nødvendigt omfang, herunder udskiftning af udgåede planter. Beplantningen skal være etableret senest ½ år efter denne godkendelse er udnyttet. Inden etablering, skal indsendes en detaljeret beplantningsplan herunder beskrivelse af valg af træer og buske samt ammetræer.



### **Stalde og produktioner**

16. Alle staldafsnit skal have mekanisk ventilation.

### **Husdyrgødning**

18. "Ny gyllebeholder" skal etableres med fast overdækning i form af teltoverdækning med indvendigt skørt.
19. Åbning af teltdugen må kun ske i forbindelse med omrøring, tømning og udbringning af gylle.
20. Skader på teltoverdækningen skal repareres inden for 1 uge efter skadens opståen.
21. Såfremt en skade ikke kan repareres indenfor 1 uge, skal der indgås aftale om reparation indenfor 2 hverdage efter skadens opståen. Tilsynsmyndigheden skal straks underrettes herom.
22. Håndtering af gylle/fast husdyrgødning skal foregå under opsyn.
23. Påfyldning af gyllevogne/lastbiler skal foregå på en plads med afløb til opsamlingsbeholder for flydende husdyrgødning eller med gyllevogne, der har pumpe og returløb.
24. Husdyrbruget skal have en opbevaringskapacitet på minimum 9 måneder.
25. Hvis produktionen i stalderne ændres, så der sker en forøgelse af gødningsproduktionen i forhold til det ansøgte, skal der indsendes en kopi af en ny kapacitetserklæring til Skive kommune.

### **Skov bioflex 2 luftrensning (ammoniak- og lugtbegrænsende teknologi)**

27. Luftrensningsanlægget skal forsynes med differenstrykmåler, vandmåler samt ledningsevnesensor. Ledningsevnesensoren skal være placeret i bundkar filter 2.
29. Luftrensningsanlægget skal være i drift året rundt (8760 timer) med forbehold for mindre driftsstop i forbindelse med rengøring, vedligehold og serviceeftersyn.
31. Tryktabet over luftrensningsanlægget bør ikke overstige 45 pascal (Pa)
32. Luftrensningsanlægget skal vedligeholdes i overensstemmelse med producentens vejledning. Producentens vejledning skal opbevares på husdyrbruget.

### **Vaskeplads og afledning af vaskevand**

33. Al indvendig rengøring af dyretransportvogne, og al vask og rengøring af maskiner og redskaber med husdyrgødning eller foder skal foregå på en støbt plads med fast bund. Afledning af vaskevandet skal ske til en opsamlings- eller gødningsbeholder.

### **Olietanke**

34. Tankning af diesel- og fyringsolie skal til enhver tid ske på en plads med fast og tæt bund. Pladsen skal være overdækket. Der skal være opsyn under hele tankningen.

### **Støj**

35. Husdyrbrugets samlede bidrag til støjbelastningen i omgivelserne må ikke overstige følgende værdier, målt ved nabobeboelser eller deres opholdsarealer, angivet som det ækvivalente, konstante, korrigerede støjniveau målt i dB(A). Tallene i parentes angiver midlingstiden<sup>1</sup> inden for den pågældende periode:

	Tidsrum	Støjniveau i åbent land	Midlingstid
Dag	Kl. 07-18	55 dB(A)	(8 timer)

<sup>1</sup> Midlingstiden er gennemsnitlig støj over tid kombineret med middelværdien over tid.



Aften	Kl. 18-22	45 dB(A)	(1 time)
Nat	Kl. 22-07	40 dB(A)	(1/2 time)
Lørdag	Kl. 07-14	55 dB(A)	(7 timer)
Lørdag	Kl. 14-22	45 dB(A)	(4 timer)
Søn- og helligdage	Kl. 07-22	45 dB(A)	(8 timer)

36. Støj fra husdyrbruget må i natperioden (kl. 22 – 07) ikke overstige 55 dB(A) i det åbne land målt som spidsværdi.
37. Skive Kommune kan bestemme, at husdyrbruget skal dokumentere, at grænseværdierne for støj er overholdt, dog højst 1 gang årligt. Dokumentation skal sendes til tilsynsmyndigheden sammen med oplysninger om driftsforholdene under målingen/beregningen. Målingerne/beregningerne skal udføres og rapporteres som "Miljømåling – ekstern støj" af en enhed, som er optaget på Miljøstyrelsens liste over godkendte laboratorier. Virksomhedens støj skal dokumenteres ved måling eller efter gældende vejledninger fra Miljøstyrelsen, pt. Nr. 6/1984 om Måling af ekstern støj og nr. 5/1993 om Beregning af ekstern støj fra virksomheder.

Målingerne/beregningerne skal foretages på/for de mest støjbelastede områder udenfor virksomhedens grund og under de mest støjbelastede driftsforhold - eller efter anden aftale med miljømyndigheden.

38. Bedriften skal så vidt muligt planlægge transporter til og fra bedriften, således at hverdage friholdes om morgenen i tidsrummet op til skoledagen starter på Selde skole. På tilsynsmyndighedens forlangende, kan bedriften blive pålagt at registrere til- og frakørsler indenfor en nærmere aftalt periode. Registreringen skal efterfølgende fremsendes til kommunen.

### **Støv, lugt og skadedyr**

39. Ventilationen skal holdes ren. Rengøring skal ske minimum 1 gang årligt.
40. Foderspild, spild af husdyrgødning og lignende skal fjernes fra udleveringsrum, udenomsarealer og tilkørselsveje, så der ikke opstår støv og lugtgener eller tilhold af skadedyr.
41. Der skal være en god staldhygiejne i stalden. Fodringsanlæg skal holdes rent.
42. Fluebekæmpelse skal ske i overensstemmelse med retningslinjerne fra Institut for Agroøkologi, Aarhus Universitet.
43. Hvis Skive Kommune vurderer, at driften giver anledning til flere støv, lugt eller fluegener end forventet, så skal ejer af husdyrbruget få udarbejdet en handlingsplan om, hvordan generne kan reduceres. Handleplanen skal godkendes af Skive Kommune, og derefter gennemføres. Udgifter til handleplanen og gennemførelse af den skal afholdes af husdyrbruget.

### **Olie, kemikalier og affald**

44. Farlige produkter (kemikalier, insektgifte og olier) og farligt affald skal opbevares i beholdere beregnet til formålet og beholderne skal være tydeligt mærkede med indhold. Oplagspladsen skal være under tag og uden afløb. Den skal være indrettet, så lækage og spild kan opsamles. Der må ikke være risiko for, at spild kan forurene jord og grundvand. Opsamlingskapaciteten skal svare til volumen af den største beholder. Der må ikke være risiko for opsamling af slagregn og sne.



## **Egenkontrol**

45. Der skal føres logbog over:

- Skader på gyllebeholderens teltoverdækning med angivelse af dato for skaden samt dato for reparation.
- Rengøring og vedligeholdelse af ventilationsanlæg
- Kvittering for aflevering af farligt affald
- Fluebekæmpelse i stalden i forbindelse med handleplanen jf. vilkår om handleplan for fluebekæmpelse.

SKOV luftrensere:

- Ledningsevnen (som minimum på timebasis)
- Luftrensningsanlæggets driftstid
- Månedlige målinger af vandforbruget og tryktabet
- Tidspunkter for rengøring/skiftning af filtre
- Enhver form for driftsstop med angivelse af årsag og varighed

46. Logbogen skal opbevares på husdyrbruget i mindst 5 år og forevises på tilsynsmyndighedens forlangende.

### **Øvrige egenkontrolvilkår for SKOV Farm Airclean BIO Flex-2 step**

47. Der skal indgås en skriftlig aftale med producenten/leverandøren om serviceeftersyn af luftrensningsanlægget. Luftrensningsanlægget skal kontrolleres af producenten/leverandøren mindst hver fjerde måned. Kalibrering af ledningsevnesensoren skal foretages mindst én gang årligt. Serviceaftalen med producenten skal opbevares på husdyrbruget. Luftrenseanlægget skal logge driftstimer, driftsstop og pH-værdi.
48. Tilsynsmyndigheden skal underrettes, såfremt luftrensningsanlægget er ude af drift i en periode på mere end 7 dage.
49. Den elektroniske registrering af data, kontrolrapporter samt dokumentation for kalibrering skal opbevares som en del af logbogen, jf. vilkår 45.



## 7. Godkendelse og lovgrundlag

Skive Kommune meddeler hermed godkendelse til den ansøgte udvidelse og ændring af produktionen på Fjordvej 143C, 7870 Roslev.

Godkendelsen er meddelt på grundlag af oplysningerne i ansøgningen og på ovenstående vilkår, og husdyrbruget skal fremover drives efter disse.

Ansøgningen er behandlet efter husdyrloven og tilhørende bekendtgørelser:

- Lov om husdyrbrug og anvendelse af gødning m.v., nr. 1572 af 20. december 2006, jf. lovbek. nr. 520 af 1. maj 2019.
- Bekendtgørelse om godkendelse og tilladelse m.v. af husdyrbrug, nr. 300 af 20. marts 2024
- Bekendtgørelse om miljøregulering af dyrehold og om opbevaring af gødning, nr. 2243 af 29. november 2021

Husdyrbruget er et IE-brug (slagtesvin) omfattet af § 16 a i husdyrloven.

### Vurdering af væsentlig virkning på miljøet

Skive Kommune vurderer, at husdyrbrugets udvidelse og ændring efter § 16 a ikke vil medføre en væsentlig virkning på miljøet. Vurderingen er baseret på oplysninger i ansøgningen om projektets beliggenhed og miljøpåvirkning, herunder beregninger i ansøgningssystemet der viser at det generelle beskyttelsesniveau er overholdt. Ansøgningen har derfor ikke været i foroffentlighed.

## 8. Dispensation

Der er ikke søgt om dispensation i forbindelse med denne godkendelse.

Ændringen af en bygning fra udleveringsrum til bufferstald vil ske under overholdelse af alle afstandskrav. Dette er nærmere beskrevet i afsnit 12 i underafsnit om afstandskrav.

## 9. Udnyttelse, kontinuitet og retsbeskyttelse

### Udnyttelse

Tillægget kan udnyttes straks godkendelsen er meddelt. Der er foretaget berigtigelse af afstand mellem gyllebeholder og naboskel til Sverrig 5, 7870 Roslev ved at sammenlægge de 2 ejendomme, og afstand til naboskel er overholdt.

### Opsættende virkning

Der bygges ikke nyt. Tillægget må derfor udnyttes inden klagefristens udløb, og den må også udnyttes inden en evt. klage er endelig afgjort i Miljø- og Fødevareklagenævnet, medmindre de bestemmer andet.

### Kontinuitet

Hvis godkendelsen ikke udnyttes fuldt ud i 3 på hinanden følgende år, så bortfalder den del, der ikke udnyttes. Et produktionsareal bliver udnyttet fuldt ud, når mindst 25 % af arealet udnyttes med mindst 50 % af det mulige indenfor rammerne af dyrevelfærdskrav eller andre relevante krav.

### Retsbeskyttelse

Der er 8 års retsbeskyttelse efter at godkendelsen er meddelt. Vilkårene kan dog til enhver tid ændres, hvis der er fremkommet nye oplysninger om forureningens skadelige virkning, hvis forureningen medfører skadevirkninger, der ikke kunne forudses ved godkendelsens meddelelse, eller hvis forureningen i øvrigt går ud over det, som blev lagt til grund ved godkendelsens meddelelse.



## 10. Anden lovgivning

Der er ikke søgt om godkendelse af andre aktiviteter efter husdyrloven eller miljøbeskyttelsesloven.

Vi gør derfor opmærksom på, at godkendelse ikke omfatter tilladelser efter anden lovgivning. Så eventuelle byggetilladelser, afledning af tagvand, afledning af spildevand mm skal søges særskilt.

Da der ikke bygges nyt, forventes der ikke at være ændring i afledningen af tagvand.

## 11. Høring, offentliggørelse og klagevejledning

### Partshøring af ansøger

Ansøger Leca Slagtesvin ApS har haft udkast til afgørelse i partshøring fra den 11. juli til den 12. juli 2024. Ansøger har ikke haft bemærkninger til udkastet.

### Orientering af naboer

Ansøgningen er sendt i nabohøring i perioden 4. – 18. december 2023 hos naboer indenfor en lugtgeneafstand på 1.680 meter. Der er kommet flere høringssvar fra naboerne, som er behandlet herunder.

### Høringssvar fra naboer

Der er modtaget høringssvar fra 4 naboejendomme. Der er givet udtryk for forskellige former for gener i forhold til den nuværende drift.

3 naboer nævner tunge transportere på offentlig vej som et problem. Det kan kommunen ikke regulere i en miljøgodkendelse, men ansøger har kontaktet Vinkel Biogas som transporterer gylle fra anlægget, og driftsleder af biogasanlægget har henstillet til sine chauffører, at de ikke skal køre gennem Junget. Det ansøgte vil ikke forøge antallet af transportere.

Der er også nævnt lugt som en gene hos 3 af naboerne. Lugtemissionen reduceres ved at delrense ventilationsluften i SKOV luftrenseanlæg. Der er installeret 2 luftrenseanlæg i 2 staldafsnit, og alle staldafsnit bortset fra bufferstalden er tilkoblet disse.

For at kunne øge produktionsarealet på husdyrbruget skal lugten nedbringes, hvilket vil ske ved at forøge den lugtmængde der ledes gennem luftrenseren. Lugtberegningen viser at alle genekriterier er overholdt. For at overholde lugtgenekriteriet, skal luftrenseanlægget være i drift hele året. Der er modtaget data for om anlægget har kørt som det skal indenfor det sidste år. Tallene viser, at anlægget er i drift og kun har haft driftsstop, når staldanlægget har været tømt, mellem hold.

2 naboer nævner også, at vilkår i miljøgodkendelsen fra 2021 om afskærmning af husdyrbruget med jordvold og læhegn ikke er overholdt. Ansøger oplyser, at det skulle være i orden. Der er fulgt op ved et tilsyn, og det kan konstateres at der er etableret jordvold, men at den afskærmende beplantning har dårlige betingelser fordi jordvolden ikke renholdes for ukrudt. Dette vil blive håndhævet.

### Offentliggørelse

Denne afgørelse bliver annonceret offentligt på Skive Kommunes hjemmeside den 15. juli 2024 med en klagefrist på 4 uger.

### Klagevejledning og søgsmål

Hvis du ønsker at klage over denne afgørelse, kan du klage til Miljø- og Fødevarerklagenævnet. Klagen skal indgives inden 12. august 2024.

Du klager via Klageportalen, som du finder via [naevneneshus.dk](http://naevneneshus.dk), [www.borger.dk](http://www.borger.dk) eller [www.virk.dk](http://www.virk.dk). Du logger på Klageportalen med NEM-ID. En klage er indgivet, når den er tilgængelig for Skive Kommune via Klageportalen. Når du klager, skal du betale et gebyr på 900,- kr. for borgere og 1.800,- kr. for virksomheder, organisationer og offentlige myndigheder.





I Klageportalen sendes din klage automatisk først til Skive Kommune. Hvis Skive Kommune fastholder afgørelsen, sender Skive Kommune klagen videre til behandling i nævnet via Klageportalen. Du får besked om videresendelsen.

Miljø- og Fødevarerklagenævnet afviser din klage, hvis du sender den uden om klageportalen, medmindre du er blevet fritaget for brug af klageportalen. Hvis du ønsker at blive fritaget for at bruge klageportalen, skal du sende en begrundet anmodning via mail til Miljø- og Fødevarerklagenævnet. Nævnet afgør herefter, om du kan fritages for at bruge klageportalen. Se betingelserne for at blive fritaget på <https://naevneneshus.dk>

Du kan få afgørelsen prøvet ved domstolene. Det skal ske senest 6 måneder efter, afgørelsen er meddelt.

### **Liste over interessenter**

- Kulturarvsstyrelsen
- Museum Salling
- Styrelsen for Patientsikkerhed – Tilsyn og rådgivning Vest
- Danmarks Fiskeriforening
- Ferskvandsfiskeriforeningen
- Forbrugerrådet
- Greenpeace
- Arbejderbevægelsens Erhvervsråd
- Danmarks Naturfredningsforening
- Danmarks Sportsfiskerforbund
- Rådet for Grøn Omstilling
- Friluftsrådet
- Dansk Ornitologisk Forening

#### **Godkendelsen er udarbejdet af:**

Skive Kommune  
Byg og Miljø  
Rådhuspladsen 2  
7800 Skive

Sagsbehandler: Marianne Dyhrberg  
Kvalitetskontrol: Kirsten Brødbæk  
Sagsnummer: GEO-2022-02667

#### **Tilsynsmyndighed:**

Skive Kommune  
Byg og Miljø  
Rådhuspladsen 2  
7800 Skive

Med venlig hilsen

Marianne Dyhrberg  
Miljøingeniør



## 12. Beskrivelse og vurdering af den ansøgte ændring og udvidelse på Fjordvej 143C, 7870 Roslev

Skive Kommune har i det nedenstående vurderet miljøpåvirkningen ved den ansøgte ændring og udvidelse. Beskrivelse og vurdering af forholdene fremgår af ansøgningen og den nuværende miljøgodkendelse og ved supplerende oplysninger. Derudover Skive Kommunes oplysninger om natur- og miljøforhold i området, og på områdets sårbarhed over for påvirkninger fra husdyrbruget. Der er inddraget oplysninger fra kommuneplanen og vand- og naturplanerne.

### **Indretning og drift**

#### **Bygningsmæssige ændringer og anlægsarbejde**

Der vil blive anvendt 500 m<sup>2</sup> (46 stier mod øst) i den nuværende udleveringsstald, som bufferstald. 14 stier (mod vest) anvendes fortsat til udlevering (se situationsplan bilag 2).

Da det er en eksisterende bygning, vil der ikke blive foretaget udvendige bygningsmæssige ændringer eller anlægsarbejde.

#### **Arealoverførsel/sammenlægning af ejendomme**

Matriklen (nr. 3z Møgelthorum By, Thorum) hvor staldanlæg og gyllebeholder (den nye) er placeret blev arealoverført fra Sverrig 5 til Birkkærvej 6 for at projektet kunne gennemføres. Der er siden sket yderligere arealoverførsel, og ejendommen består i dag af adresserne Birkkærvej 8 og Fjordvej 143C.

Den nye gyllebeholder blev godkendt med dispensation til en placering 10 meter fra naboskel til Sverrig 5. Den godkendte placering svarer ikke til den faktiske placering. Gyllebeholderen er placeret hen over ejendomsskel til Sverrig 5. For at berigtige forholdet ønsker ejer af ejendommen at sammenlægge Sverrig 5 med Fjordvej 143C/Birkkærvej 8. Han ejer i dag begge ejendomme. Sammenlægningen er sket mens sagsbehandlingen har pågået.

#### **Erhvervsmæssig nødvendighed**

Husdyrbruget på Fjordvej 143C, er en del af ejendommen Birkkærvej 6. Det er en landbrugsejendom, og derfor vurderes det at ændringer og udvidelser af husdyrbruget er erhvervsmæssigt nødvendigt for landbrugsejendommens drift.

#### **Uheld og driftsforstyrrelser**

Der er lavet en beredskabsplan for husdyrbruget med det formål at forebygge, stoppe og begrænse uheld, der kan have konsekvenser for det omgivende miljø.

Det vurderes, at der er taget tilstrækkelige forholdsregler i tilfælde af uheld, ved at der er udarbejdet en beredskabsplan med en procedure for hvem der gør hvad.

### **Produktionsareal**

#### **Beskrivelse af stalde og produktionsareal**

I eksisterende udleveringsstald bliver 500 m<sup>2</sup> (mod øst) fremadrettet anvendt som bufferstald og regnes derfor som produktionsareal i ansøgt drift. Gulvtypen er delvis spaltegulv, 25-49 % fast gulv med produktion af flexgruppen "Alle svin".

I staldafsnit 3 og 8 reduceres produktionsarealet i forhold til tidligere godkendt og i staldafsnit 6 øges det. Det skyldes at luftrenseanlæggets placering ikke var helt på plads, da der blev ansøgt første gang. Der er placeret et luftrenseanlæg i staldafsnit 3 og 8, hvor det oprindeligt var ansøgt i staldafsnit 6.

Der er søgt om flexgruppe Alle svin i staldafsnit 7-10, hvor der i nudrift er godkendelse til slagtesvin

Produktionsarealet stiger fra 7402 m<sup>2</sup> til 7836 m<sup>2</sup>. Detaljeret oversigt over stalde, dyretyper, staldsystem og flexstype kan ses i nedenstående skema:



Stalde og produktioner						
Staldnavn	Staldstørrelse (m <sup>2</sup> )	Ventilation	Kildehøjde	Produktion	Antal måneder udegående	Produktionsareal (m <sup>2</sup> )
<b>Ansøgt drift</b>						
Slagtesvinestald 8	994	Mekanisk ventilation	6 m	(#533370) Flexgruppe: Alle svin; 25-49 % fast gulv	0	656
Slagtesvinestald 7	996	Mekanisk ventilation	6 m	(#533372) Flexgruppe: Alle svin; 25-49 % fast gulv	0	753
Slagtesvinestald 9	996	Mekanisk ventilation	6 m	(#533374) Flexgruppe: Alle svin; 25-49 % fast gulv	0	753
Slagtesvinestald 10	996	Mekanisk ventilation	6 m	(#533376) Flexgruppe: Alle svin; 25-49 % fast gulv	0	753
Slagtesvinestald 5	996	Mekanisk ventilation	6 m	(#533378) Flexgruppe: Alle svin; 25-49 % fast gulv	0	753
Slagtesvinestald 6	996	Mekanisk ventilation	6 m	(#533380) Flexgruppe: Alle svin; 25-49 % fast gulv	0	753
Slagtesvinestald 3	996	Mekanisk ventilation	6 m	(#533382) Flexgruppe: Alle svin; 25-49 % fast gulv	0	656
Slagtesvinestald 4	996	Mekanisk ventilation	6 m	(#533384) Flexgruppe: Alle svin; 25-49 % fast gulv	0	753
Slagtesvinestald 1	996	Mekanisk ventilation	6 m	(#533386) Flexgruppe: Alle svin; 25-49 % fast gulv	0	753
Slagtesvinestald 2	996	Mekanisk ventilation	6 m	(#533388) Flexgruppe: Alle svin; 25-49 % fast gulv	0	753
Bufferstald	998	Mekanisk ventilation	6 m	(#533390) Flexgruppe: Alle svin; 25-49 % fast gulv	0	500
<b>Sum</b>						<b>7836</b>

Skive Kommune vurderer, at staldene er indrettet til produktion af svin. Krav til lugt- og ammoniakemission er overholdt.

### **Afstandskrav, kulturmiljø og landskabelige værdier**

Den ansøgte udvidelse sker i en udleveringsstald, som overholder alle afstandskrav til naboer, natur og diverse anlæg. Afstandene er angivet i nedenstående skema, og er angivet som afstand fra den ansøgte bufferstald.

Husdyrlovens § 6			
Nærmeste	Beskrivelse	Afstand	Afstandskrav
Nabobeboelse	Sverrig 4*	ca. 800 meter	50 meter
Eksisterende eller planlagt byzone eller sommerhusområde	Erhvervsområde syd for Selde	ca. 2000 meter	50 meter



<b>Lokalplanlagte områder til bolig, blandet bolig og erhverv mv. i landzone</b>	Junget by (landzonalokalplan)	ca. 1200 meter	50 meter
<b>Husdyrlovens § 7</b>			
<b>Nærmeste</b>	<b>Beskrivelse</b>	<b>Afstand</b>	<b>Afstandskrav</b>
<b>Kategori 1 natur</b>	Overdrev nordvest	ca. 3300 meter	10 meter
<b>Kategori 2 natur</b>	Overdrev nordøst	ca. 2300 meter	10 meter
<b>Husdyrlovens § 8</b>			
<b>Nærmeste</b>	<b>Beskrivelse</b>	<b>Afstand</b>	<b>Afstandskrav</b>
<b>Ikke almene vandforsyningsanlæg</b>	Egen vandboring	59 meter	25 meter
<b>Almene vandforsyningsanlæg</b>	Junget vandværk	ca. 1300 meter	50 meter
<b>Vandløb, dræn og søer</b>	Rørlagt vandløb nord for bufferstalden	ca. 32 meter	15 meter
<b>Offentlig vej/privat fællesvej</b>	Privat fællesvej fra Fjordvej	ca. 34 meter	15 meter
<b>Levnedsmiddelvirksomhed</b>		> 25 meter	25 meter
<b>Beboelse på samme ejendom</b>	Ingen	-	15 meter
<b>Naboskel</b>	Fjordvej 126	ca. 31 meter	30 meter

\* På Sverrig 5 er en beboelse tættere på, men der er sket sammenlægning af ejendommene, så beboelsen ikke længere er en naboejendom. Uanset vil afstandskravet på 50 meter være overholdt da den ligger mindst 260 meter fra staldene.



Da der ikke bygges nyt vil det ansøgte ikke ændre påvirkningen af landskab, kulturmiljø (herunder fortidsminder), fredninger, beskyttelseslinjer eller i forhold til placeringen indenfor kystnærhedszonen. Husdyrbruget som sådan ligger udenfor områder med bevaringsværdi, såsom kulturmiljø, værdifuldt kulturlandskab, bevaringsværdige landskaber m.v. (jf. kommuneplanen).

Derfor vurderes det, at det ansøgte kan gennemføres uden at påvirke landskabet, kulturmiljø, fredninger og uden det strider imod kommuneplanens retningslinjer.



## BAT - Ammoniak

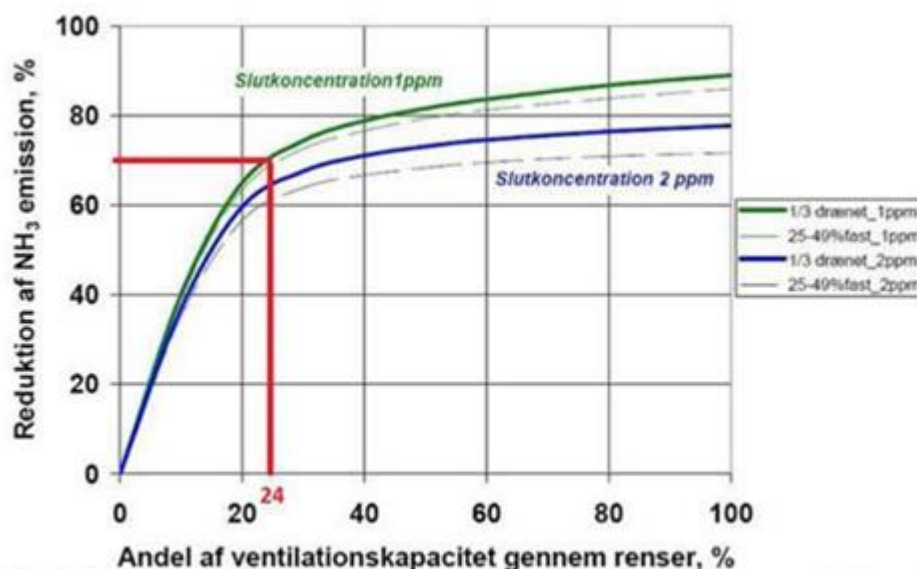
Ammoniakemissionen fra husdyrbruget målt i kg NH<sub>3</sub>-N for ansøgt drift:

Samlet BAT beregning  			
	Stalde	Lagre	Total
Samlet BAT krav (kg NH <sub>3</sub> -N /år)	10880	361	11241
Faktisk emission (kg NH <sub>3</sub> -N /år)	10874	361	11235
Forskel (kg NH <sub>3</sub> -N /år)	-	-	6
Vejledende BAT Overholdt?	-	-	Ja

BAT-niveauet er udregnet på baggrund af en scenarieberegning (skema 240808) i ansøgningssystemet husdyrgodkendelse.dk til 10.880 NH<sub>3</sub>-N/år for stalderne baseret på den effekt af miljøteknologi, som blev godkendt i 2021 i de eksisterende stalde. Bufferstalden er indtastet som nyt staldafsnit BAT-beregningsmæssigt. Derudover skal medregnes emissionen fra gødningslagre. Det samlede BAT krav er fastsat til 11.241 kg. Med en samlet emission på 11.235 kg NH<sub>3</sub>-N/år er BAT-niveauet overholdt.

For at overholde BAT krav til ammoniak er reduktionsprocenten i luftrensaneanlægget for ammoniak sat op fra 26,5 til 28,8 % i alle staldafsnit bortset fra bufferstalden, som ikke er tilkoblet luftrensere. Der anvendes biologisk luftrensere fra SKOV, som er nærmere beskrevet i hovedgodkendelsen fra 2021.

Jf. SKOV så vil luftrensaneanlægget reducere ammoniak med 70 %, ved den luftmængde som blev beregnet i miljøgodkendelsen fra 2021 (24 %), men der var kun behov for 26,5 % ammoniakreduktion. Dvs. når reduktionskravet øges til 28,8 %, så vil det ikke være nødvendigt at rense en større mængde luft end tidligere. Da lugtreduktionen skal øges, se afsnit om lugt, vil der alligevel blive renset på en større luftmængde, 30 %, som betyder at ammoniak reelt reduceres med over 70 % jf. nedenstående kurve.



Figur 2: Sammenhæng mellem procentdel af maksimal ventilationskapacitet, der passerer en luftrensere i en slagtesvinestald, og den årlige reduktion i ammoniakemission for en rensere, der er i stand til at reducere til en given koncentration. Kilde: Kai et al., 2007.

Skive kommune vurderer at husdyrbruget overholder BAT ammoniak, som lovgivningen foreskriver.

## Natur og habitatområder

Tabet af ammoniak fra landbrugsvirksomheder vil afsættes i de omkringliggende naturområder, og kan medføre ændringer af kvælstofsårbare naturtyper, med faldende artsrigdom, og dominans af få ret almindelige plantearter til følge.



Ammoniakdepositionen fra Fjordvej 143C til omkringliggende natur vil være uændret eller falde i de naturpunkter, som er indtastet. Det skyldes, at der kun sker en lille forøgelse af ammoniakemissionen, som ikke vil give en beregningsmæssig forøgelse i depositionen. Der er også ændret på ruheden i enkelte naturpunkter, som betyder, at depositionen er en smule lavere, end hvad der er beregnet i hovedgodkendelsen. Alle depositionsverdier i forhold til 8 års drift og nudrift ligger under 1 kg N/ha/år.

Skive kommune vurderer, at det ansøgte overholder husdyrlovens kriterier for ammoniakdeposition på kategori 1, 2 og 3 natur, og at det ikke vil medføre tilstandsændring af beskyttet natur eller påvirke Natura2000 områder væsentlig.

### **Bilag IV arter**

Der er ifølge Faglig rapport fra DMU nr. 635, 2007, Håndbog om dyrearter på habitatdirektivets bilag IV samt Forvaltningsplan for flagermus (2013) registreret følgende bilag IV-arter i området omkring projektet: Damflagermus, Sydflagermus, Markfirben, Stor vandsalamander, Spidssnudet frø, Strandtudse

Yngle- og rastesteder for flagermus vurderes ikke at blive påvirket af ændringen på husdyrbruget, idet disse arter normalt ikke yngler eller raster i svinestalde.

Padderne foretrækker vandhuller samt uforstyrrede arealer på jordoverfladen som yngle- og rastesteder. Ingen af disse områder bliver påvirket ved ændringen i stalden.

Der sker ikke nybyggeri og ammoniakdepositionen til naturområder er lav. Derfor vurderer Skive kommune, at det ansøgte ikke vil medføre en negativ påvirkning af bilag IV arters yngle-, raste- eller levesteder.

### **Jord og grundvand**

#### **Olieopbevaring**

Der ændres ikke på hvordan olie opbevares.

#### **Affald, kemikalier, pesticider, hjælpstoffer, foder m.v.**

Der ændres ikke på produktion/mængder eller opbevaring af affald, kemikalier, pesticider, hjælpstoffer m.v. som følge af dette tillæg. Der henvises til vurderingen i godkendelsen fra 2021.

### **Overfladevand og spildevand**

#### **Tag-, overflade- og spildevand**

Afledning af tag- og overfladevand vil ikke blive ændret. Af godkendelsen fra 2021 fremgår, at tagvand ikke opsamles, men nedsiver langs med bygningerne. Tilsyn med husdyrbruget vil afklare om der er behov for at stille krav til afledning af tagvand.

#### **Gyllehåndtering og -opbevaring**

Der er foretaget arealoverførsler, som har betydet, at en gyllebeholder ved de oprindelige, nu nedrevne bygninger på Birkkærvej 6, er lagt ind under ejendommen Fjordvej 143C. Derfor er den medtaget i ansøgningen. Anvendelsen af beholderen ændres ikke. Den vil blive anvendt til svinegylle eller biogasgylle. Gyllebeholderens adresse er Birkkærvej 8.

Der forventes at ske en mindre forøgelse af gylleproduktionen inklusive vaskevand på ca. 100-200 m<sup>3</sup> årligt som følge af dette tillæg.

Der henvises til vurderingen i godkendelsen fra 2021.

### **Lugt**

Der anvendes et biologisk luftrens anlæg fra SKOV til at reducere lugtemissionen. Dette er nærmere beskrevet i godkendelsen fra 2021. Der er etableret 2 luftrensere placeret i hhv. staldafsnit 3 og 8. Der vil ske en reduktion af lugt på 22 % i alle stalde bortset fra bufferstalden.





For at reducere lugtemissionen med 22 % skal der renses på 30 % af den samlede luftmængde. Jf. SKOV vil det svare til at der ledes mindst 343.380 m<sup>3</sup>/t af den samlede ventilationsmængde fra staldene gennem de 2 luftrensere, svarende til 35.400 m<sup>3</sup>/t for 8 af staldafsnittene (med produktionsareal på 753 m<sup>2</sup> pr. staldafsnit) og 30.090 m<sup>3</sup>/t for 2 af staldafsnittene (med produktionsareal på 656 m<sup>2</sup> pr. staldafsnit) Lugtemissionen stiger fra 171.406 OU/s til 180.440 OU/s. Alle geneafstande er overholdt.

Der vil desuden ske rengøring af staldene mellem hvert hold, herunder ventilationen.

Der stilles vilkår til hvordan luftrenseanlægget skal køre, og til at opretholde en god staldhygiejne.

På baggrund af beregningerne i husdyrgodkendelse.dk og ved at luftrenseanlægget vil rense en større luftmængde svarende til en lugtreduktion på 22 % samt de oplyste tiltag om rengøring af staldene og udleveringsrum, så vurderer Skive kommune, at husdyrbruget kan drives uden at lugtemissionen påvirker omgivelserne væsentligt.

### **Støj og rystelser**

Det ansøgte forventes ikke at give anledning til ændringer eller forøgelse af støj og rystelser.

Der henvises til vurdering af støj og rystelser i godkendelsen fra 2021.

### **Transport**

Det ansøgte forventes at øge antal årlige transporter med 20, som skyldes at der skal transporteres gylle til gyllebeholderen på Birkkærvej. Den øgede transport vurderes ikke at give anledning til væsentlige gener, grundet det lave antal. De samlede antal transporter bliver årligt på ca. 878.

Der henvises til vurdering af transporter i godkendelsen fra 2021.

### **Støv**

Det ansøgte forventes ikke at give anledning til øgede støvgener.

Der henvises til vurdering af støv i godkendelsen fra 2021.

### **Skadedyr og uhygiejniske forhold**

Der er ingen ændringer i forhold til godkendelsen fra 2021.

### **Lysgener**

Der er ingen ændringer i forhold til godkendelsen fra 2021.

### **Vandforbrug**

Vandforbruget forventes at stige fra 20.000 til 22.000 m<sup>3</sup> årligt. Stigningen vil ske i tilfælde af, at det er nødvendigt at anvende bufferstalden, og behovet for vand til dyrene vil stige. Derfor vurderes det, at vandforbruget ligger på et forventeligt niveau for en produktion af den ansøgte størrelse.

### **Energiforbrug**

Energiforbruget forventes at stige fra 900.000 til 950.000 m<sup>3</sup> årligt. Stigningen vil ske i tilfælde af, at det er nødvendigt at anvende bufferstalden, og behovet for ventilation m.v. vil stige. Derfor vurderes det, at energiforbruget ligger på et forventeligt niveau for en produktion af den ansøgte størrelse.

## **13. Eventuelle grænseoverskridende virkninger**

Husdyrbruget ligger langt fra den danske grænse og en vurdering af indvirkning på miljøet i en anden stat finder ansøger ikke relevant.



## 14. Andet om befolkningen og menneskers sundhed

Der er ingen ændringer i forhold til godkendelsen fra 2021.

## 15. Alternative løsninger

Alternativet til at etablere en bufferstald i den valgte bygning ville være at bruge en af de andre stalde eller at finde en anden ejendom. Da det vil betyde enten fald i produktionen eller flere transporter og øget tidsforbrug er disse løsninger ikke optimale.

## 16. Konklusion

Skive Kommune vurderer:

- At ansøger har truffet de nødvendige foranstaltninger til at forebygge og begrænse forureningen fra husdyrbruget.
- At ansøger sikrer, at råstoffer udnyttes optimalt.
- At affaldet fra husdyrproduktionen så vidt muligt genanvendes eller nyttiggøres.
- At drift af svinebruget ikke påvirker naturen med dens bestande af vilde planter og dyr og deres levesteder.
- At værdifulde bebyggelser, kultur- og bymiljøer samt landskaber bevares.
- At de åbne kyster fortsat udgør en væsentlig natur- og landskabsressource.
- At husdyrbruget i øvrigt kan drives på stedet uden at påvirke omgivelserne på måde, som er uforenelig med hensynet til omgivelserne.

Husdyrproduktionen på Fjordvej 143C vil samlet set ikke give anledning til væsentlige påvirkninger/gener for natur-, kultur- og landskabsområder og omkringboende, idet Skive Kommune har stillet vilkår til driften.

## 17. Bilag oversigt

Bilag 1: Lovgivning og vejledning

Bilag 2: Situationsplan

Bilag 3: Plan over indretning af bufferstald



## **Bilag 1 - Lovgivning og vejledning**

Godkendelsens vilkår er meddelt med baggrund i kommunens vurderinger og i følgende af Miljøstyrelsens bekendtgørelser, vejledninger og orienteringer:

- Vejledning nr. 2/2001 Luftvejledningen
- Vejledning nr. 5/1984 Ekstern støj fra virksomheder
- Vejledning nr. 6/1984 Måling af ekstern støj fra virksomheder
- Vejledning nr. 34/2019 om kontrol af gyllebeholdere
- Vejledning nr. 31/2019 til vaskepladsbekendtgørelsen - bkg. om påfyldning og vask m.v. af sprøjter til udbringning af plantebeskyttelsesmidler
- Wiki-vejledningen – Miljøstyrelsens vejledning om godkendelse af husdyrbrug
- Vejledning nr. 6/2005 om håndhævelse af Miljøbeskyttelsesloven
- Faglig rapport vedrørende en ny lugtvejledning for husdyrbrug (dec. 2006)
- Vejledende retningslinjer for vurdering af lugt og begrænsning af gener fra stalde udgivet af FMK

Udover vilkårene i denne tilladelse er husdyrbruget underlagt bestemmelserne i gældende love og bekendtgørelser.

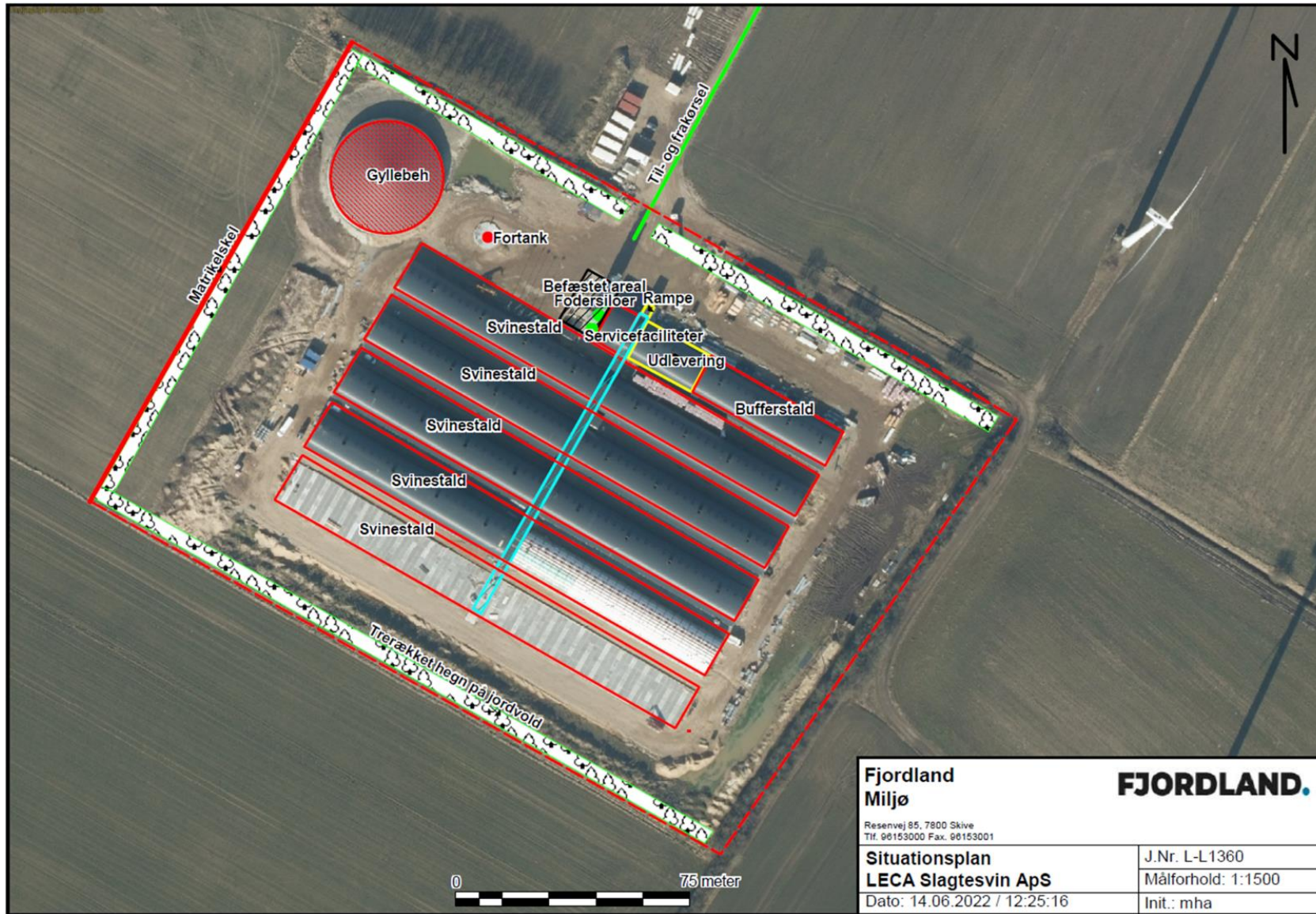
Udover Lov om husdyrbrug og anvendelse af gødning m.v. (lovbekendtgørelse nr. 520 af 1. maj 2019), kan bl.a. følgende af de heraf afledte bekendtgørelser, regulativer og forskrifter være relevante for husdyrbruget:

- Bek. nr. 300 af 20. marts 2024 om godkendelse og tilladelse m.v. af husdyrbrug.
- Bek. nr. 2512 af 10. december 2021 om affald.
- Bek. nr. 2243 af 29. november 2021 om miljøregulering af dyrehold og om opbevaring af gødning.
- Bek. nr. 1025 af 30. juni 2023 om jordbrugsvirksomheders anvendelse af gødning.
- Bek. nr. 1536 af 9. december 2019 om miljøtilsyn.
- Bek. nr. 844 af 23. juni 2017 om miljøregulering af visse aktiviteter.
- Bek. nr. 1322 af 14. december 2012 om kontrol af beholdere til opbevaring af flydende husdyrgødning og ensilagesaft.
- Bek. nr. 2280 af 29. december 2020 om uddannelse og autorisation i forbindelse med køb, overdragelse og professionel anvendelse af bekæmpelsesmidler.
- Bek. nr. 961 af 26. juni 2023 om bekæmpelsesmidler.
- Bek. nr. 1401 af 26. november 2018 om påfyldning og vask m.v. af sprøjter til udbringning af plantebeskyttelsesmidler.
- Bek. nr. 1257 af 27. november 2019 om indretning, etablering og drift af olietanke, rørsystemer og pipelines.
- Skive Kommunes regulativ for erhvervsaffald.

Der kan i fremtiden vedtages nye bestemmelser, som vil kunne medføre andre regler for husdyrbrugets aktiviteter.

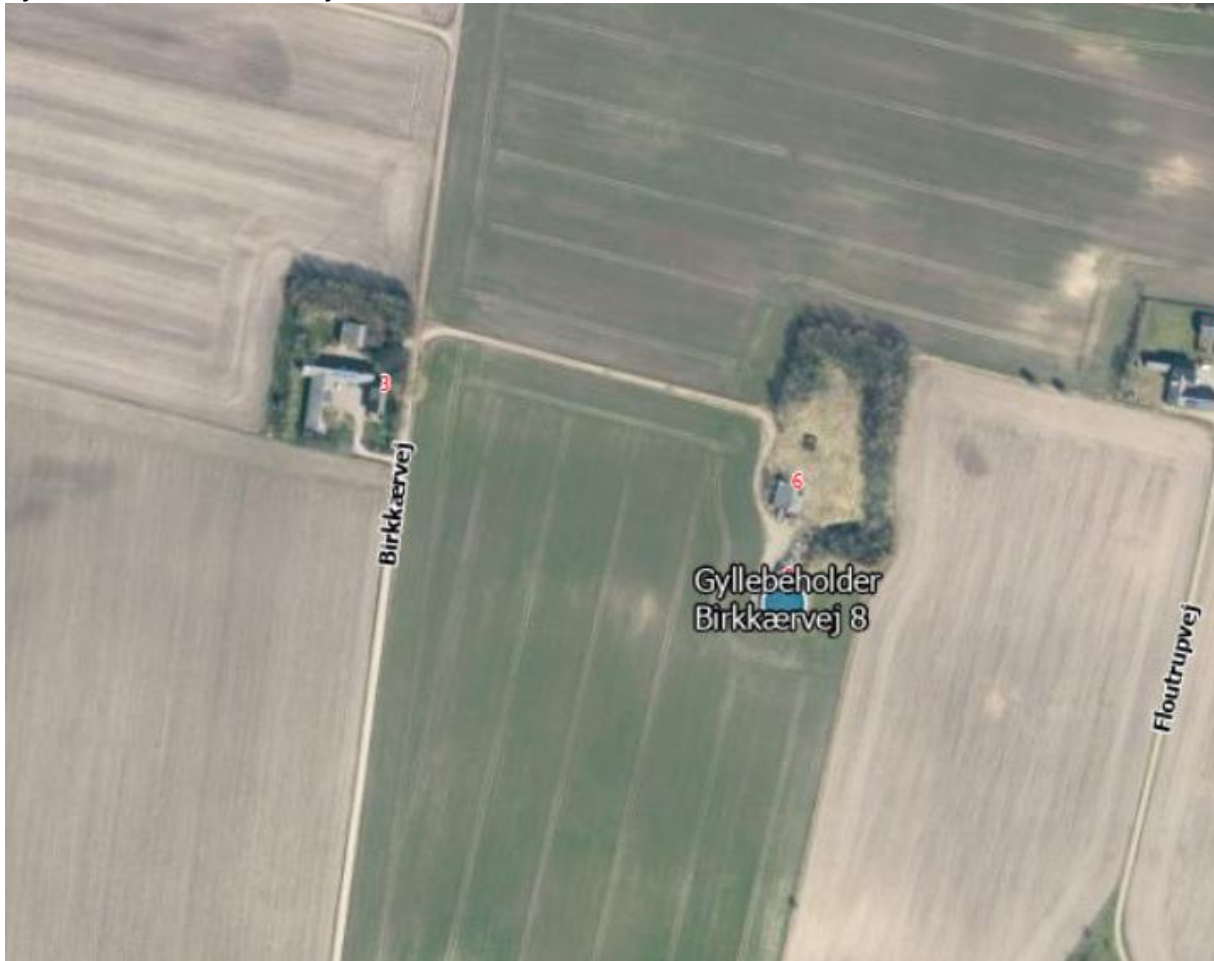


**Bilag 2 - Situationsplan- og afløbsplan**





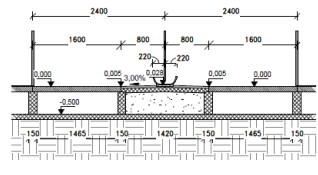
Gyllebeholder ved Birkkærvej 6



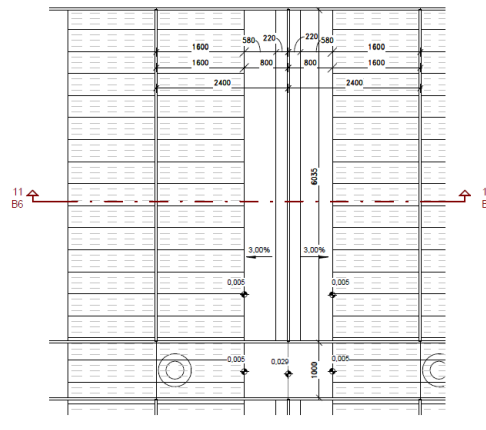




### Bilag 3 - Plan over indretning af bufferstald



B6, 1 : 50



Plan - Sti indretning, 1 : 50

- Beregning af produktionsareal/m<sup>2</sup> stiareal i Bufferstaldens 38 stier:  
Stierne brede er (2,40 m - 0,22 m støbt foderkumme) i alt 2,18 m x 6,035 m i længden = 13,156 m<sup>2</sup>. 38 stier x 13,156 m<sup>2</sup> = 499,9 m<sup>2</sup>. Bufferstalden er indsat med 500 m<sup>2</sup> i produktionsareal i IT-skemaet.
- De første 22 stier er udlevering og herefter 38 stier i bufferstalden. I midten af stalden er der en gang som anvendes til flytning af grise og hvor der kun midlertidigt befinder sig grise.

2044	11
Slagtesvinestald	Sti indretning
Byggeplads: Sverrig 5, 7870 Roslev	Papir: A3 Dato: 06.05.20
Matrikel nr.: 3z, 13h, Magelthorum By, Thorum	Konstruktør: Author Mål: 1 : 50
Tlf / Mobil:	GPS Pos.:
ARKITEKTFIRMAET ANDREAS RAVN APS Sendergade 3, Balling 7590 Søvetrup Tlf. 97 56 46 66 www.andreasravn.dk	OLE IBSEN A/S Entrepreneur Ole Ibsen A/S Nørregade 73 7500 Baling Tlf. 9756 43 01 www.oleibsen.dk

D | | C | | B | | A