

BRØNDERSLEV
KOMMUNE



§ 16b miljøtilladelse

til produktionsareal på

Hækkensvej 40

9740 Jerslev J



Godkendelsesdato:

31. marts 2021

Registreringsblad

Titel: §16b miljøtilladelse til produktionsareal på Hækkensvej 40, 9740 Jerslev J

Dato: Den 31. marts 2021

CVR-nr.: 10650674

Matr.nr., ejerlav:

13bg	Jerslev By, Jerslev
13f	Jerslev By, Jerslev
16n	Jerslev By, Jerslev
17c	Jerslev By, Jerslev
18g	Jerslev By, Jerslev
26b	Jerslev By, Jerslev
87a	Jerslev By, Jerslev
88	Jerslev By, Jerslev
5r	Svennum By, Jerslev
9b	Svennum By, Jerslev
1l	Ø. Hjulskov Gde., Jerslev
1m	Ø. Hjulskov Gde., Jerslev
1n	Ø. Hjulskov Gde., Jerslev
1o	Ø. Hjulskov Gde., Jerslev

Ejendomsnummer: 8100002621

Adresse: Hækkensvej 40, 9740 Jerslev J

Virksomheds ejer: Hans Eigil Nielsen

Ansøger: LandboNord på vegne af Hans Eigil Nielsen

Konsulent: LandboNord, Erhvervsparken 1, 9700 Brønderslev
Karoline Holst – E-mail: kho@landbonord.dk

Tilsynsmyndighed: Brønderslev Kommune

Miljøsagsbehandler: Karin Holk, Brønderslev Kommune

Journal nr.: 09.17.21-P19-5-20

Indholdsfortegnelse

1. Miljøtilladelsens omfang	4
1.1 Ikke-teknisk resumé.....	4
1.2 Offentliggørelse og klagevejledning	5
1.3 Tidligere meddelte godkendelser eller tilladelser.....	6
1.4 Tilsyn med husdyrbruget.....	6
2. Generelle forhold	6
3. Afstandskrav og placering i landskabet	7
3.1 Afstandskrav	7
3.2 Landskab og planforhold	10
4. Husdyrbrugets anlæg	12
5. Spildevand	13
6. Affald	14
7. Gener fra husdyrbruget og indvirkninger i forhold til befolkningen og menneskers sundhed	15
7.1 Støj, støv, transport, lys og ressourceforbrug.....	15
7.2 Fluer og skadedyr.....	17
7.3 Lugt	18
8. Påvirkninger af natur og miljø	18
8.1 Ammoniakfordampning	18
9. Bedste tilgængelige teknik – BAT	21
9.1 Emissionsniveau samt BAT i stald	21
9.2 Håndtering af husdyrgødning	22
10. Generel management og konklusion	23
10.1 Management	23
10.2 Konklusion	23
11. Retsgrundlag	25

Bilag 1: Produktionsareal

Bilag 3: Projektbeskrivelse fra ansøger

Bilag 2: Beredskabsplan

Bilag 3: Vilkårliste

Bilag 4: Oversigt over afløbsforhold

1. Miljøtilladelsens omfang

Brønderslev Kommune meddeler hermed miljøtilladelse til Hækkensvej 40, 9740 Jerslev J til et produktionsareal på 2.397 m². Der gives tilladelse til etablering af en tilbygning på 594 m². Derudover tillades ændringer i dyreholdet i eksisterende bygninger.

1.1 Ikke-teknisk resumé

LandboNord har på vegne af Hans Eigil Nielsen ansøgt Brønderslev Kommune om en miljøtilladelse efter husdyrbruglovens § 16b. Nyetableringer, udvidelser eller ændringer af et husdyrbrug med et produktionsareal på mere end 100 m² og med mindre end 3.500 kg NH₃-N pr. år er omfattet af § 16b i husdyrbrugloven.

Ansøgning om miljøtilladelse er modtaget via det digitale ansøgningsystem www.husdyrgodkendelse.dk den 3. juni 2020. Det er nyeste version af ansøgningskemaet, som danner grundlag for denne tilladelse.

Ansøger oplyser at ansøgningen omfatter godkendelse af de eksisterende produktionsarealer på bedriften samt etablering af lidt flere dybstrøelsesarealer (beskrevet som V i beskrivelse af produktionsarealer) i en tilbygning til den eksisterende lade, hvor der i dag er et godkendt mindre produktionsareal.

Bedriften har i 2014 opnået en miljøgodkendelse af produktionen på bedriften. På daværende tidspunkt blev det eksisterende kviehotel, med kalve og ammekøer på dybstrøelse og opdræt i sengebåse udvidet med en slagtekalveproduktion på dybstrøelse. Efter denne godkendelse blev den eksisterende stald forlænget, og der blev etableret en bufferkapacitet i den eksisterende lade.

I 2016 blev der, efter en dyrevelfærdsmæssig anmeldelse, etableret yderligere arealer til småkalve på dybstrøelse (Område R i beskrivelse af produktionsarealer).

I 2017 blev der anmeldt et skift i dyretype på bedriften, således at hele besætningen i dag består af slagtekalve, ammekøer med tilhørende opdræt.

Ved opmåling og angivelse af produktionsarealer er konstateret en række ammekøer i bindestald med riste som aldrig har været med i godkendelsen (Område J). Dette areal er derfor ansøgt som nyt.

Produktionsarealer i udendørs kalvehytter (U og T) samt tidligere foderhus (S) er heller ikke godkendt tidligere, de er ligeledes ansøgt som nye produktionsarealer.

I ansøgningen er hovedparten af produktionsarealerne i ansøgt drift angivet som Flexgruppe kvæg for at sikre en størst mulig fleksibilitet i produktionen fremover.

En ny godkendelse vil samtidig give mulighed for en mere fleksibel besætning.

Ansøgningen, skemaID 218112, indeholder beskrivelse af ansøgt drift, nudrift og 8-års drift på ejendommen og produktionsarealerne. Der er på medsendte bilag angivet produktionsareal i hhv. ansøgt, nudrift og 8-års drift.

Der er ingen bi-aktiviteter på ejendommen.

Husdyrbruget er ikke teknisk-, forenings- og driftsmæssigt forbundet med andre husdyrbrug.

Kommunens kommentar til ovenstående

Godkendelsen fra 2014 indeholdt heller ikke produktionsarealer i område P og Q. Disse indgår derfor også som nye i den nye ansøgning.

Kommentarer til udvidelsen

Udkastet til miljøtilladelsen har været sendt i høring hos naboer og andre beboere inden for en beregnet konsekvenszone. Derudover har det været sendt i høring ved skønnede parter i sagen, en række organisationer, samt ansøger selv og dennes konsulent.

Der har været en frist på 14 dage til at komme med bemærkninger til ansøgningen. Brønderslev Kommune har/har ikke modtaget bemærkninger hertil inden for denne frist.

1.2 Offentliggørelse og klagevejledning

Der vil ske offentliggørelse af denne miljøtilladelse den 31. marts 2021 via Digital MiljøAdministration – Miljø- og Fødevareministeriets hjemmeside. Klage til Miljø- og Fødevareklagenævnet over en administrativ afgørelse skal indbringes inden 4 uger fra den dag, afgørelsen er meddelt, medmindre andet er særligt fastsat i lovgivningen. Er afgørelsen offentligt bekendtgjort, regnes klagefristen dog altid fra bekendtgørelsen. Hvis klagefristen udløber en lørdag eller helligdag, forlænges fristen til den følgende hverdag. Klagen skal være skriftlig, og skal så vidt muligt angive, på hvilke punkter den påklagede afgørelse anses for urigtig eller mangelfuld.

Afgørelsen, der alene vedrører forhold i henhold til husdyrbrugloven (§§ 76 og 77), kan påklages **senest den 28. april 2021**.

Klageberettigede er ansøger, enhver med individuel, væsentlig interesse i sagens udfald samt foreninger og organisationer, der har beskyttelse af natur og miljø som hovedformål eller foreninger, hvor klagen har til formål at varetage natur- og miljøbeskyttelse.

Klagen indgives til den myndighed, der har truffet afgørelsen (1. instans), ved anvendelse af digital selvbetjening (*Klageportalen*, der findes på www.borger.dk og www.virk.dk), hvorefter denne myndighed snarest og som udgangspunkt ikke senere end 3 uger efter modtagelsen af klagen videresender denne til Miljø- og Fødevareklagenævnet, såfremt afgørelsen fastholdes.

Miljø- og Fødevareklagenævnet skal som udgangspunkt afvise en klage, der indgives uden om Klageportalen, hvis der ikke er særlige grunde til det. Eventuel fritagelse for brug af Klageportalen forudsætter, at klager indsender en begrundet anmodning herom til den myndighed, der har truffet den påklagede afgørelse (1. instans). Denne myndighed videresender herefter anmodningen til Miljø- og Fødevareklagenævnet, som træffer afgørelse om, hvorvidt anmodningen kan imødekommes.

For behandling af klager, der indbringes for nævnet, herunder anmodninger om genoptagelse, betaler klager et gebyr. Gebyrets størrelse differentieres, alt efter om klager er en borger eller en virksomhed/organisation. Privatpersoner skal betale et gebyr på 900 kr. Virksomheder og organisationer skal betale et gebyr på 1.800 kr.

Såfremt afgørelsen påklages, vil dette blive meddelt ansøger.

Ikke opsættende virkning

Miljøtilladelsen kan godt udnyttes selvom den påklages, medmindre Miljø- og Fødevareklagenævnet bestemmer andet og under forudsætning af, at andre nødvendige tilladelser er indhentet. Miljø- og Fødevareklagenævnet kan ved behandling af sagen ændre eller ophæve en tilladelse. Udnyttes en tilladelse, der er påklaget, sker det derfor for egen regning og risiko.

Civil retssag

Denne afgørelse kan indbringes for domstolene, jf. husdyrbruglovens § 90. En eventuel sag skal være anlagt inden 6 måneder efter annonceringen.

Revurdering af miljøtilladelsen

Et miljøgodkendt husdyrbrug, der ikke er omfattet af IE-direktivet, skal kun revurderes, hvis husdyrbruget ikke lever op til krav om totaldeposition for ammoniak efter husdyrgodkendelsesbekendtgørelsens §§ 26 og 27.

1.3 Tidligere meddelte godkendelser eller tilladelser

I januar 2014 er der givet en §11 miljøtilladelse til ejendommen. I juni 2016 er der givet en §30 tilladelse til dyrevelfærd og i maj 2017 er der givet en §29 tilladelse til skift i dyretype. Tilladelse borte falder, hvis §16b miljøtilladelsen udnyttes.

1.4 Tilsyn med husdyrbruget

Brønderslev Kommune fører tilsyn med, at tilladelsens vilkår overholdes i henhold til bestemmelserne i husdyrbrugloven. Kommunen har - uden retskendelse - adgang til private ejendomme for at udføre tilsyn. Tilsynets formål er at kontrollere, om husdyrbruget overholder de fastsatte vilkår, samt at følge op på evt. naboklager over gener fra virksomhedens drift. Herudover skal tilsynet også have en forebyggende karakter, hvor der i tæt samarbejde med landbruget tages stilling til løbende forbedringer af landbrugets miljøforhold.

Hvis tilsynsmyndigheden vurderer, at gener fra støv, lugt, støj samt fluer m.v. er væsentlig større end der kan forventes i forhold til den meddelte miljøtilladelse, kan tilsynsmyndigheden meddele påbud om, at disse gener skal reduceres.

2. Generelle forhold

1. Tilladelsen omfatter samtlige landbrugsmæssige aktiviteter på ejendommen Hækkensvej 40, 9740 Jerslev J (lokalisering fremgår af afsnit 3).
2. Tilladelsen er gældende fra den 31. marts 2021. Tilladelsen bortfalder, hvis den ikke er udnyttet senest 6 år fra tilladelsesdatoen.

Vurdering af vilkår - Generelle forhold

Vilkårene er generelle vilkår fastsat i overensstemmelse med husdyrbrugloven.

Tilladelsen gælder kun for det ansøgte. Der må således **ikke** ske udvidelse eller ændring af produktionsarealerne, af flexgrupperne i de forskellige produktionsarealer, af driftsbygninger eller tekniske anlæg såsom gødningsopbevaringsanlæg, foderopbevaringsanlæg mm, før ændringen er anmeldt og godkendt af Brønderslev Kommune. Der må dog gerne ændres på inventar og staldindretning indenfor det anmeldte produktionsareal, så længe der ikke ændres kummeareal, gulvtype og driftsform.

Husdyrbruget skal til enhver tid leve op til gældende regler i love og bekendtgørelser for erhvervs-mæssigt dyrehold – også selvom disse regler eventuelt måtte være skærpede i forhold til denne tilladelse.

Der er fastsat vilkår om, at tilladelsen bortfalder, hvis den ikke er udnyttet senest 6 år fra tilladelsesdatoen. For tilladelser, der omfatter nyt byggeri betragtes tilladelsen som udnyttet, så snart byggeriet er faktisk afsluttet (1. gangs udnyttelse). Hvis en afgang, tilladelse eller godkendelse ikke vedrører et byggeri, anses afgang, tilladelse eller godkendelse for udnyttet, når det der er meddelt tilladelse til eller godkendelse af, faktisk er gennemført.

Hvis en tilladelse, der er udnyttet, efterfølgende ikke har været helt eller delvist udnyttet i 3 på hinanden følgende år, bortfalder den del af tilladelsen, der ikke har været udnyttet.

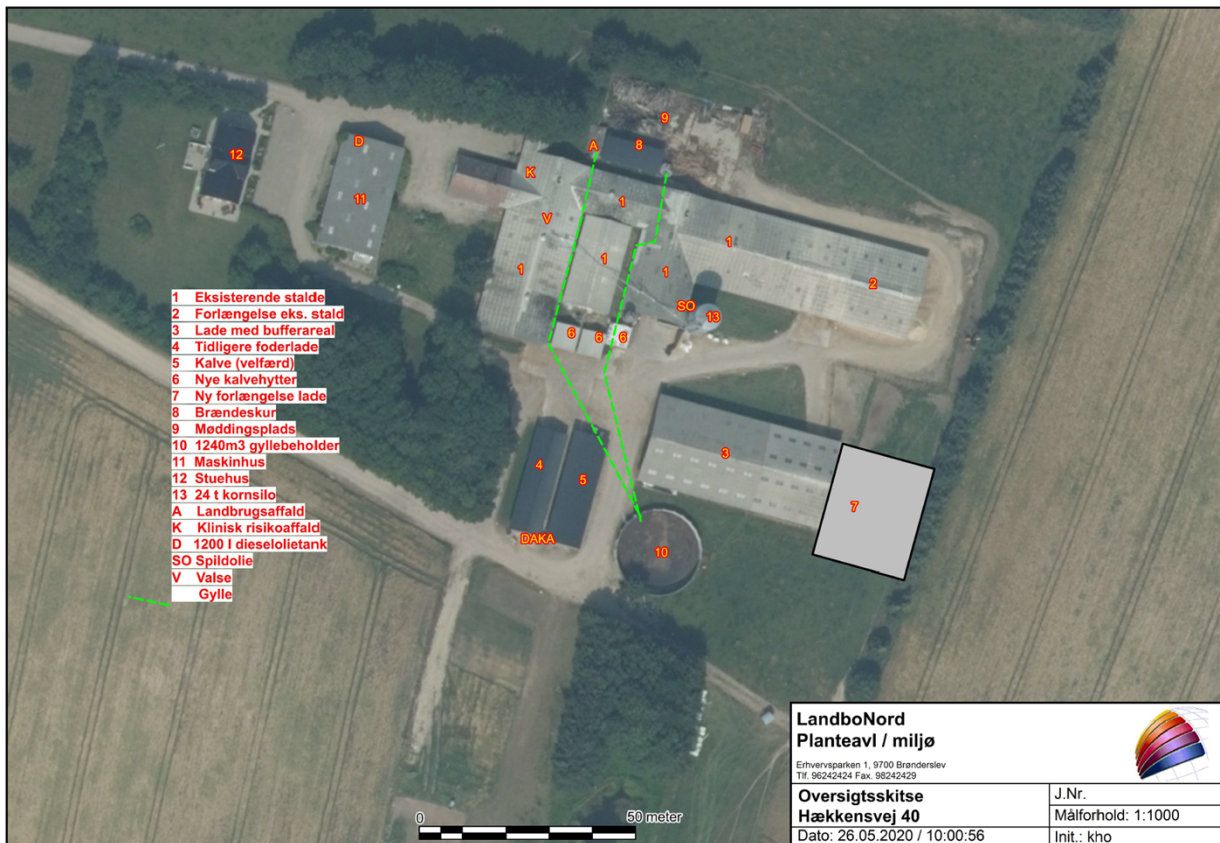
Udnyttelse af en afgang, hvor der er fastsat et produktionsareal, anses at foreligge, når mindst 25 pct. af produktionsarealet har været driftsmæssigt udnyttet. Ved driftsmæssig udnyttelse forstås, at der på det pågældende areal er produceret mindst 50 pct. af det mulige inden for rammerne af dyrevelfærdskrav eller andre relevante krav.

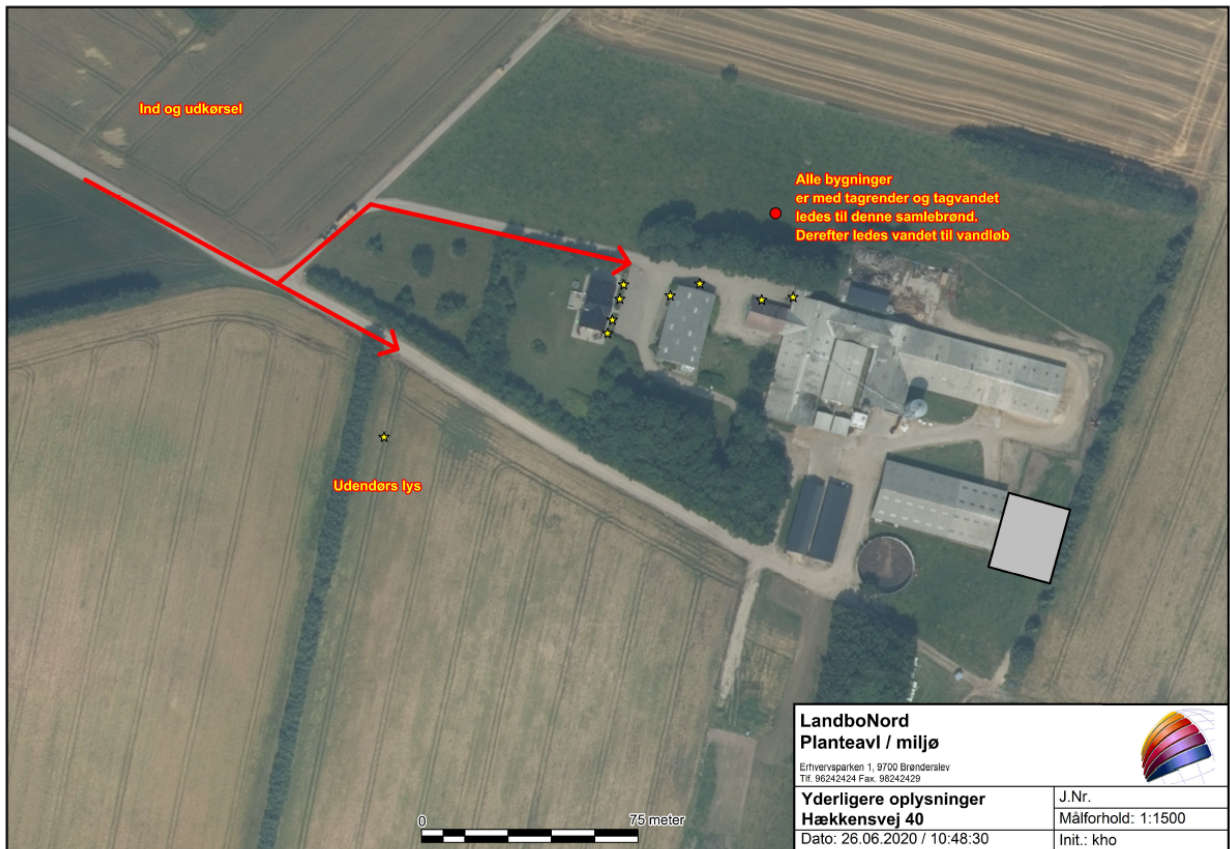
Brønderslev Kommune vurderer, at der med de stillede vilkår er fastsat rammer for udnyttelse af miljøtilladelsen.

3. Afstandskrav og placering i landskabet

3.1 Afstandskrav

Der skal bygges en staldforlængelse til den eksisterende lade på ca. 594 m². Der er desuden indrettet henholdsvis 51, 62, 98, 71 og 31 m² produktionsareal i de eksisterende bygninger, som skal godkendes, se figur 1a og 1b samt bilag 1.





Figur nr. 1a og 1b. Anlægstegninger.

Afstandskrav og faktiske afstande jf. husdyrbruglovens § 6 og § 8:

Område	Navn / adresse på aktuelt område / beboelse	Afstandskrav	Faktisk afstand
Eksisterende eller ifølge kommuneplanens fremtidige byzone eller sommerhusområde	Jerslev	50 m	Ca. 765 km
Område i landzone, der i lokalplan er udlagt til boligformål, blandet bolig og erhvervsformål eller med henblik på beboelse, institutioner, rekreative formål og lignende	-	50 m	1,1 km
Nabobeboelse	Birkmosevej 95	50 m	170 m

Tabel nr. 1. Afstandskrav og faktisk afstand.

Nærmeste aktuelle område	Afstandskrav	Faktisk afstand (nye stalde/produktionsområder)
Enkelt vandindvindingsanlæg	25 m	Ca. 700 m
Fælles vandindvindingsanlæg	50 m	Ca. 1,5 km
Vandløb (herunder dræn) og søer	15 m	Ca. 28 m
Offentlig vej og privat fællesvej	15 m	Ca. 4 m
Levnedsmiddelvirksomhed	25 m	> 25 m
Beboelse på samme ejendom	15 m	Ca. 80 m
Naboskel	30 m	Ca. 41 m

Tabel nr. 2. Afstandskrav og faktisk afstand.

Ovenstående tabeller viser, at afstandskravene i husdyrbruglovens §§ 6 og 8 er overholdt - med undtagelse af afstandskravet til fælles privat vej for produktionsarealet i den tidligere foderlade.

Ansøger søger derfor om dispensation i forhold til afstandskravet med følgende begrundelse: *"Jf. udpegninger i it ansøgningen er afstandskrav i henhold til §6 og §8 i Lov om miljøgodkendelse m.v. af husdyrbrug overholdt. Ejer af bedriften har erhvervet mat. 14d Jerslev By, Jerslev og den nye tilbygning (produktionsareal V) overholder derfor afstandskrav til naboskel.*

Den tidligere foderlade, der ansøges anvendt til småkalve (Produktionsareal S) overholder ikke afstandskrav til skel og der ansøges derfor om dispensation fra dette. Udnyttelsen af denne bygning til kalvestald er med til at muliggøre holdvis indsættelse af nye småkalve og giver derfor mulighed for et bedre økonomisk grundlag for produktionen".

Brønderslev Kommune har - ligesom ansøger - overvejet om, der er alternativer til den valgte placering af produktionsarealet på ejendommen.

Den tidligere foderlade ligger tæt op ad/sammen med den velfærdsudvidelse (halvtag) der blev bygget efter anmeldelse i 2016. I forbindelse med behandling af velfærdsudvidelsen blev der søgt om og meddelt dispensation for afstandskrav til den private fællesvej for halvtaget med følgende begrundelse:

"Baggrund for dispensation: Byggetegningerne viser, at halvtaget til småkalve kommer til at ligge ca. 8 m fra Hækkensvej, som er en privat fællesvej.

I henhold til i husdyrgødningsbekendtgørelsens § 6, stk. 1 må etablering, udvidelse eller ændring af stalde og lignende indretninger til dyr ikke ske inden for en afstand af 15 m fra offentlig vej og privat fællesvej. Byggeriet af halvtaget overholder med den ansøgte placering ikke de generelle afstandskrav.

Ca. 4 m vest for det kommende halvtag ligger allerede et silohus, som kun ligger ca. 5 m fra den private fællesvej. Mellem silohus og halvtaget bygger du som nævnt et udendørs foderbord. Da der allerede ligger en eksisterende bygning tættere på vej end det ansøgte halvtag, vurderer Brønderslev Kommune, at udsigts- og udkørselsforholdene til vejen ikke bliver væsentligt forringet med det ansøgte halvtag."

I forhold til denne nye dispensationsansøgning har Brønderslev Kommune følgende overvejelser og vurdering: Matriklen på modsatte side af den private fællesvej ejes af ansøger selv og er udlagt som mark, nærmeste nabobeboelse til foderladen ligger 175 m mod syd. Brønderslev Kommune vurderer derfor, at dyr i foderladen, ikke vil kunne medføre øgede lugt, støj og visuelle gener for nærmeste nabobeboelse. Der sker ingen bygningsmæssige ændringer af foderladen - der er alene tale om, at anvendelsen ændres fra foderlade til produktionsareal. Der vil derfor ikke komme nogle visuelle ændringer for naboer og borgere. Ejer har i dispensationsansøgningen anført, at udnyttelse af foderladen at ansøgt om dispensation med den begrundelse at udnyttelse af foderladen til kalvestald vil give mulighed for et bedre økonomisk grundlag for produktionen

Brønderslev Kommune vurderer samlet, at der i denne sag kan meddeles dispensation fra afstandskravet til fælles privatvej og vurderer ligeledes, at det ikke er nødvendigt at fastsætte særlige vilkår.

Brønderslev Kommune meddeler med denne miljøtilladelse dispensation fra afstandskrav til naboskel, jf. husdyrbruglovens § 9, stk. 3, jf. § 8, stk. 1, nr. 4.

Der kommer ikke til at ske ændringer af husdyranlæg eller gødningsopbevaringsanlæg nærmere end 10 m fra kategori 1- og 2-natur. Afstandskravene¹ til natur jf. husdyrbruglovens § 7 vurderes derfor at være overholdt.

3.2 Landskab og planforhold

3. Der skal bygges en ny stald (7), se figur 1a og bilag 1 (V). Placeringen af staldbygningen skal være i overensstemmelse med figur 1a og bilag 1 (V). Dimensionerne på den kommende stald skal være i overensstemmelse med beskrivelsen i nedenstående tekst.
4. Stald (7) (V i bilag 1) skal etableres i samme stil som den eksisterende lade og den skal opføres i ikke-reflekterende materialer.

Ansøgers vurdering

Farve og arkitektonisk udtryk

Bygningerne på bedriften fremstår med primært røde vægge eller hvide vægge.

Forlængelsen af den eksisterende lade sker i samme stil som den nuværende. Laden forlænges med samme størrelse spær, som den nuværende lade. På den sydvestlige side af forlængelsen etableres stikspær, således bygningen her bliver 7 m bredere. Tilbygningen bliver således 22 x 27 m.

Idet bygningsmassen på bedriften fremstår ret uensartet, vil denne forlængelse ikke ændre det arkitektoniske udtryk væsentligt.

Bygge- og beskyttelseslinjer

Der er ingen konflikter med søbeskyttelses- eller åbneskyttelseslinjer. Der er heller ikke konflikter i forhold til skov- og kirkebyggelinje eller beskyttede sten- og jorddiger.

Kommunale udpegninger

Bedriften er beliggende i et område uden udpegninger i Kommuneplanen. Nord for bedriften langs Østerå er udpeget en økologisk forbindelse. Transporten af dyr og planter langs den økologiske forbindelse vil ikke blive påvirket af den beskudte udvidelse på Hækkensvej 40.

Landskab, geologi og kulturmiljø

Bedriften er beliggende i et område nær bevaringsværdigt landskab og større sammenhængende landskaber. Området er ikke udpeget som geologisk bevaringsværdigt eller værdifulde kulturmiljøer.

Området omkring ejendommen er præget af landbrugsdrift. Ejendommen vil ikke være i konflikt med de kommunale udpegninger i området.

Grundvand

Området ligger i et område med særlig drikkevandsinteresse og indenfor følsomme indvindingsområder, indsatsområder og indvindingsoplande. Al håndtering af dieselolie, gylle og andre hjælpestoffer på bedriften sker efter forskrifterne for at minimere risiko for påvirkning af grundvand. Der er udarbejdet beredskabsplan, der anviser handlinger ved uheld ved håndtering.

Grundvandsinteresser vurderes derfor ikke at blive påvirket af godkendelsen.

Rekreative og kulturhistoriske interesser

Der er ingen registreringer eller udpegninger vedr. rekreative og kulturhistoriske interesser i området omkring bedriften.

¹§7 i husdyrbrugloven

Der er heller ingen fredninger, beskyttede jord- eller stendiger eller fortidsminder registreret i eller umiddelbart omkring projektområdet.

Jord

I projektområdet er der ikke udlagt råstofgraveområde eller råstofinteresseområde. Udvidelsen af bedriften vil derfor ikke komme i konflikt med råstoffer.

Kommunens vurdering

Som nævnt i foregående afsnit ligger ejendommen Hækkensvej 40 inden for udpegningsområdet med særlige drikkevandsinteresser, nitratfølsomme indvindingsområder/indsatsområder og dermed i vurderingszone i Kommuneplanen 2017-2029.

For områder beliggende i vurderingszone gælder, at lokalisering af store landbrugsbygninger og anlæg i denne zone i videst muligt omfang skal tilgodese hensynet til zonens udpegningsgrundlag. I vurderingszonen vægter Byrådet en flersidig arealanvendelse, hvor nyt landbrugsbyggeri kan ske under særligt hensyn til beskyttelsesinteresser og bosætning. Stort landbrugsbyggeri tillades med vilkår om placering og udformning, der sikrer områdets beskyttelsesværdier og betydning for bosætning og friluftsliv. Vilkår fastlægges på baggrund af kommuneplanen, og der stilles krav om vurdering af byggeriets påvirkning af landskabelige, geologiske og kulturhistoriske interesser. Desuden indgår hensyn til natur- og miljømæssige og rekreative sammenhænge samt hensynet til naboer.

Brønderslev Kommune vurderer ligesom ansøger, at alle bygninger ligger uden for naturbeskyttelseslovens bygge- og beskyttelseslinjer. Der er ingen fredede områder eller fredede fortidsminder i nærheden af anlægget.

Ifølge Miljøstyrelsens helpdesk vil "byggeri til brug for husdyrbrug i langt de fleste tilfælde være erhvervsmæssigt nødvendigt blandt andet fordi landmanden som udgangspunkt ikke har interesse i at opføre byggeri, der ikke er nødvendigt for driften af husdyrbruget." "Det vil sige, at det i høj grad vil være en vurdering af projektets påvirkning af de landskabelige forhold det pågældende sted, sammenholdt med de landskabelige værdier i området, som er afgørende i kommunens vurdering af, om projektet kan godkendes. Herunder om det med vilkår er muligt at regulere projektet, så det er foreneligt med områdets sårbarhed og kvalitet i forhold til de landskabelige værdier."

Der skal bygges en forlængelse til den eksisterende stald. Forlængelsen bliver ca. 22 x 27 m svarende til 594 m². Derudover skal der godkendes staldområder i eksisterende bygninger og kalvehytter, hvor der går dyr. Produktionsarealerne svarer til 51, 62, 98, 71 og 31 m². Disse staldområder har ikke indflydelse på de landskabelige værdier, da ændringerne i bygningsanvendelsen ikke vil være synlig udefra.

Der er ikke nærmere beskrevet i kommuneplanen, hvordan der tages hensyn til den nye staldbygning/forlængelse i områder med drikkevandsinteresser. Kommunens grundvandsgruppe er blevet spurgt til råds og har vurderet, at så længe stalden lever op til kravene i lovgivningen på spildevands- og byggeområdet, vil området ikke blive påvirket yderligere.

Nærområdet til Hækkensvej 40 er relativt kuperet, og der er flere læhegn omkring ejendommen. Staldforlængelsen vil være delvis synlig for nærmeste nabo på Birkmosevej 95. Den vil være skjult bag eksisterende bygninger i forhold til naboen på Hækkensvej 79, og der er over 350 m til nærmeste nabo mod nordøst.

Brønderslev Kommune har valgt at stille vilkår til placeringen af staldforlængelsen, og hvilken stil den nye bygning skal have. Kommunen har ikke valgt at stille vilkår til skærmende beplantning, da der er ca. 150 m til nærmeste nabo mod syd, og denne ejendom selv har en del skærmende

beplantning. Området er som nævnt også relativt kuperet, hvilket gør synligheden af staldforlængelsen mindre.

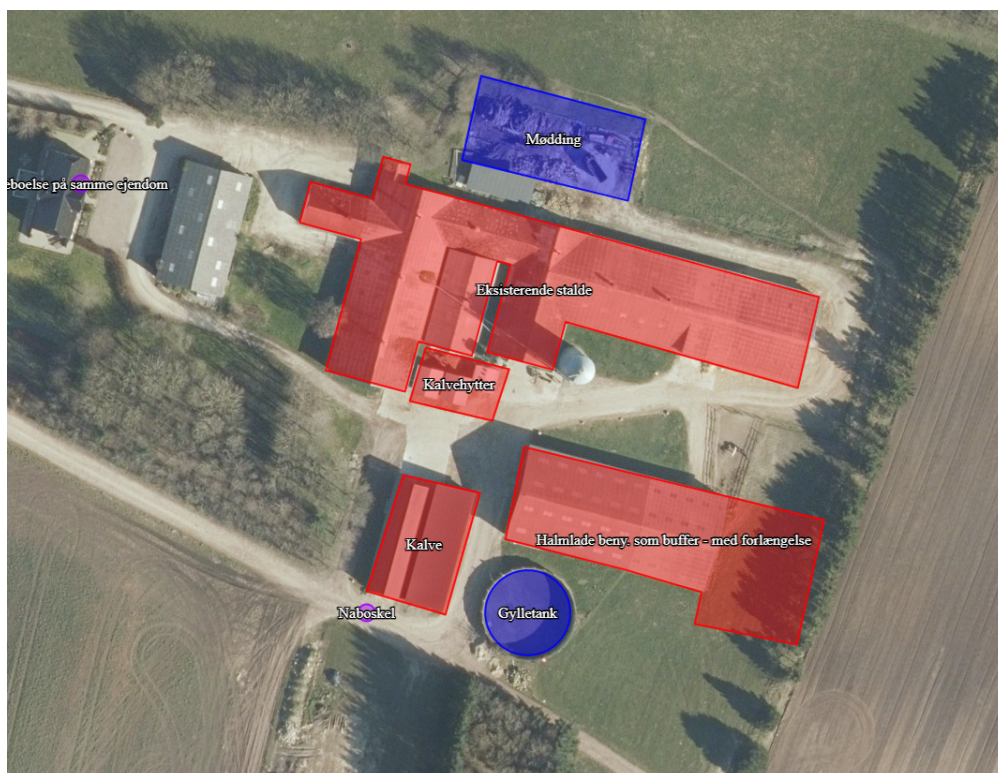
Projektet vurderes på den baggrund at tage hensyn til eventuelle visuelle gener for naboerne, og pga. den generelle lovgivning at være i overensstemmelse med retningslinjerne i Kommuneplanen. Brønderslev Kommune vurderer på baggrund heraf, at udvidelsen kan ske uden væsentlige negative påvirkninger af landskabelige værdier. Da der er taget hensyn til de landskabelige værdier, kan projektet godkendes som erhvervsmæssigt nødvendigt.

4. Husdyrbrugets anlæg

5. Husdyrbruget tillades drevet med et maksimalt produktionsareal med dyretyper, staldsystemer og teknologi som anført i nedenstående tabel:

Stalde og produktioner						
Staldnavn	Staldstørrelse (m ²)	Ventilation	Kildehøjde	Produktion	Antal måneder udegående	Produktionsareal (m ²)
Ansøgt drift						
Halmlade beny. som buffer - med forlængelse	1504	Naturlig ventilation	6 m	(#298775) Flexgruppe: Alle kvæg; Dybstrøelse (#298768) Flexgruppe: Alle kvæg; Dybstrøelse	0 0	450 132
Eksisterende stalde	2745	Blandet ventilation	6 m	(#298981) Kvier, stude, ammekøer, slagtekalve (over 6 mdr.). Bindestald med riste (#298743) Heste. Dybstrøelse (#298716) Flexgruppe: Alle kvæg; Dybstrøelse (#298713) Flexgruppe: Alle kvæg; Dybstrøelse (#298712) Flexgruppe: Alle kvæg; Sengestald med spalter (bagskyl eller ringkanal)	0 0 0 0 0	51 29 257 381 815
Kalvehytter	214	Naturlig ventilation	3 m	(#298780) Kalve, (under 6 mdr.). Dybstrøelse	0	62
Kalve	455	Naturlig ventilation	3 m	(#298790) Flexgruppe: Alle kvæg; Dybstrøelse (#298782) Flexgruppe: Alle kvæg; Dybstrøelse	0 0	98 122
Sum						2397
Dyretype og staldsystemer som indgår i flexgruppen						
Alle kvæg; Dybstrøelse				Alle kvæg; Sengestald med spalter (bagskyl eller ringkanal)		
Malkekøer, kvier og stude. Dybstrøelse				Malkekøer, kvier og stude. Sengestald med spalter (kanal, bagskyl eller ringkanal)		
Ammekøer, slagtekalve (over 6 mdr.). Dybstrøelse				Ammekøer, slagtekalve (over 6 mdr.). Sengestald med spalter (kanal, bagskyl eller ringkanal)		
Kalve, (under 6 mdr.). Dybstrøelse						

Tabel nr. 3. Produktionsareal.



Figur 2 – oversigt over staldbetegnelse – fra husdyrgodkendelse.dk

Vurdering af vilkår – Husdyrbrugets anlæg

Ansøgers vurdering

Ansøgningen, skemaID 218112, indeholder beskrivelse af ansøgt drift, nudrift og 8-års drift på ejendommen og produktionsarealerne. Der er på medsendte bilag angivet produktionsareal i hhv ansøgt, nudrift og 8-års drift, se bilag 1.

Kommunens vurdering

Produktionsarealet danner grundlag for alle øvrige beregninger til vurdering af husdyrbrugets påvirkninger af det omgivende miljø. Der er derfor stillet vilkår hertil. Se desuden bilag 1.

5. Spildevand

Ansøgers vurdering

Tagvand fra stalde, øvrige produktionsbygninger samt stuehus ledes via tagrender til terræn. Det vurderes ikke, at godkendelsen vil påvirke hydrologien i området.

Kommunens vurdering

Brønderslev Kommune vurderer, at der er en miljømæssig risiko ved vask af traktorer, maskiner, redskaber mm. Al vask af maskiner skal derfor foregå forsvarligt - enten på ejendommen, en anden ejendom, i marken, eller på en vaskeplads, dvs. en befæstet, tæt plads med bortledning af spildevandet til gyllebeholder eller særskilt opsamlingsbeholder. Hvis ansøger vælger vaskepladsløsningen, skal den befæstede plads udføres i overensstemmelse med Landbrugets Byggeblad for "Udenoms faciliteter, Vaskeplads til landbrugsmaskiner", nr. 103.11-03, revideret 18.03.10.

Ansøger har lavet et kort, der viser rørføringen af gylle fra opsamlingsbeholdere til gyllebeholder – figur 1a samt et kort der angiver, hvor opsamlingsbrønden for tagvand fra staldbygningerne er placeret figur 1b. Afløbsteget for stalde/produktionsarealer til opsamlingsanlæg fremgår af bilag 4.

Udledning af tag- og overfladevand fra større landbrugsbyggerier (>500 m²) skal have tilladelse fra kommunens spildevandsgruppe – senest i forbindelse med byggesagsbehandlingen.

Brønderslev Kommune vurderer på baggrund af ovenstående beskrivelser, figur 1a og 1b samt bilag 4, at spildevandshåndteringen foregår i overensstemmelse med lovgivningen.

6. Affald

- | |
|--|
| 6. Affaldet skal kildesorteres for sikring af korrekt bortskaffelse. Dokumentation herfor skal forevises ved tilsyn. |
|--|

Vurdering af vilkår – Affald

Ansøgers vurdering

Affald, der fremkommer ved anlæggets drift, vil blive opbevaret og bortskaffet i henhold til de til enhver tid gældende regler. Spildolie og klinisk risikoaffald bortskaffes via genbrugsplads, mens der er aftale med en vognmand omkring afhentning af container med landbrugsaffald.

Der er redegjort for placering af affaldsfraktioner på medsendte oversigtsskitse, se figur 1a.

Døde dyr

Døde dyr opbevares og afhentes af DAKA, jf. regler om afhentning af dyr i bekendtgørelse om opbevaring af døde dyr. Afhentningsplads er angivet på oversigtsskitzen, se figur 1a.

Kommunens vurdering

For at overholde vilkåret til affald skal ansøger sørge for, at affaldet bliver sorteret (kildesorteret) i de forskellige fraktioner, og ved tilsyn på ejendommen skal der forevises dokumentation for, hvor affaldet er blevet afleveret.

Ikke genanvendeligt farligt affald² som kanyler, medicinrester, ikke rengjorte plastdunke og diverse kemikalier skal opbevares utilgængeligt for uvedkommende. Brugte kanyler skal opbevares i en egnet brudsikker beholder. Affaldet skal afleveres til modtagestation eller kommunens genbrugsplads.

Genanvendeligt farligt affald og andet genanvendeligt affald som spraydåser, rengjorte plastdunke, lysstofrør, spildolie, oliefiltre og akkumulatorer skal afleveres enten til kommunens genbrugsplads eller afhentes af godkendt indsamler fra affaldsregistret³.

For at undgå forurening af jord og grundvand skal rester af olie og kemikalier/sprøjtemidler samt tom emballage herfra opbevares i tæt emballage på befæstet areal med overdækning og uden mulighed for afløb.

Animalsk affald, herunder selvdøde dyr, skal opbevares i lukket container eller lignende (større dyr under kadaverkappe), således at der i tidsrummet indtil afhentningen ikke opstår uhygiejniske forhold herunder adgang for omstrejfende dyr.

Ansøger har lavet et kort, der viser affaldsopbevaring, se figur 1a.

Brønderslev Kommune vurderer på baggrund af ovenstående redegørelse fra ansøger, at affaldet bliver håndteret hensigtsmæssigt på ejendommen og i henhold til gældende regler og kommunens regulativ på området.

² Yderligere oplysninger om affaldssortering og aflevering findes på Brønderslev Kommunes hjemmeside www.bronderslev.dk samt på AVV's hjemmeside www.avv.dk

³ Findes på hjemmesiden <https://www.affaldsregister.mst.dk>

7. Gener fra husdyrbruget og indvirkninger i forhold til befolkningen og menneskers sundhed

7.1 Støj, støv, transport, lys og ressourceforbrug

7. Husdyrbrugets samlede bidrag til støjbelastningen i omgivelserne må ikke overstige følgende værdier, målt ved nabobeboelser eller deres opholdsarealer, angivet som det ækvivalente, konstante, korrigerede støjniveau målt i dB(A) (re. 20 µPa). Tallene i parentes angiver midlingstiden inden for den pågældende periode:

Områdetype	Mandag-fredag kl. 7-18 (8 timer) Lørdag kl. 7-14 (7 timer) gennemsnit værdi over referencetidsrummet	Mandag-fredag kl. 18-22 (1 time) Lørdag kl. 14-22 (4 timer) Søn- og helligdag kl. 7-22 (8 timer) gennemsnit værdi over referencetidsrummet	Alle dage kl. 22-7 (½ time) gennemsnit værdi over referencetidsrummet	Alle dage kl. 22-7 Maksimal værdi
Det åbne land (inkl. landsbyer og landbrugsarealer)	55 dB(A)	45 dB(A)	40 dB(A)	55 dB(A)

Jf. vejledning om ekstern støj fra virksomheder. Miljøstyrelsens vejledning nr. 5 fra november 1984.

Tabel nr. 4. Støjvejledning.

Vurdering af vilkår – Støj, støv, transport, lys og ressourceforbrug

De følgende afsnit vil beskrive og vurdere gener fra husdyrbruget i forhold til støj, støv, transport, lys og ressourceforbrug.

Støj og støv

Ansøgers vurdering

De normale støjkilder på ejendommen vil være strømaskine, kornvalse, gyllepumper samt transporter til og fra ejendommen.

Indblæsning af foder kan ligeledes give anledning til støj, ligesom der må påregnes støj, når dyrene flyttes mellem staldafsnittene.

Brugen af traktorer i det daglige vil normalt begrænse sig til dagtimerne, dog må der påregnes sæsonbestemt markarbejde ud over dette.

Transporter på ejendommen samt til og fra ejendommen vil i nogen grad være sæsonbestemt i forbindelse med forårsarbejdet samt efterårets høstarbejde i marken.

Gyllepumper kører ca. 1 gang om ugen.

Det vurderes ikke, at den beskudne udvidelse af produktionen vil påvirke de nærmest boende naboer, da de alle bor i en afstand af 150-300 m fra anlægget.

De væsentligste støvkilder på ejendommen er håndtering af halm til strøelse samt håndtering af foder. Det vurderes, at støvkilder ikke vil kunne påvirke naboer i væsentlig grad.

Kommunens vurdering

Landbruget skal for egen regning dokumentere støjbelastningen, hvis tilsynsmyndigheden finder støjgenerne væsentlige. Dokumentation for overholdelse af støjkravene kan være i form af målinger i ejendommens omgivelser (under fuld drift) eller kildestyrkemålinger ved de enkelte støjkilder kombineret med beregninger efter den fælles nordiske beregningsmodel for industristøj.

Støjmåling skal udføres af et akkrediteret firma, udføres som beskrevet i Miljøstyrelsens til enhver tid gældende støjberegningsvejledning og foretages i punkter som forinden aftales med tilsynsmyndigheden.

Der er ca. 170 m fra nærmeste nabo i sydlig retning til den kommende stald, og ca. 250-300 m til de andre naboer. Da husdyrbruget vil blive udvidet, vil der komme forøgede støjgener, men der forventes ikke usædvanlige støjgener – heller ikke i forhold til naboerne. Støjende aktiviteter i forbindelse med den nye stald, vil desuden foregå indendørs. Der er dog fastsat vilkår om, at husdyrbruget ikke må give anledning til støjgener, som af tilsynsmyndigheden vurderes at være væsentlige for området.

Det vurderes ikke nødvendigt at stille lignende vilkår vedrørende støv, da der er forholdsvis langt til naboerne. Støv f.eks. i forbindelse med indkørslen til ejendommen vurderes ikke at kunne flyve så langt, at det vil kunne genere nærmeste naboer.

Trafik og transport Ansøgers vurdering

Adgangsvejen til ejendommen sker ad Hækkensvej og de to eksisterende indkørselsveje til landbrugsejendommen. Godkendelsen af produktionen vil medføre meget beskedne ændringer af trafik på det omkringliggende vejnet.

Transport til og fra ejendommen	Antal transporter pr. år	
	Nudrift	Ansøgt
Tyrekalve	26	26
Slagtedyr	26	26
Korn og kraftfoder	70-75	80-85
Halm	80	90
Dybstrøelse	100	120
Gylle	95	95

Tabel nr. 5.

Den interne transport på ejendommen er indrettet, så den giver minimum af gene for naboer. Hovedparten af arealerne ligger tæt på ejendommen, og der er begrænset transport af mindre offentlige veje. Gylletransporter og transporter med markafgrøder er sæsonbetonet, mens øvrige transporter med dyr og foder er jævnt fordelt over hele året.

Kommunens vurdering

Som nævnt i ovenstående beskrivelse foregår adgangen til ejendommen kun fra Hækkensvej via to adgangsveje, se figur 1b. Til- og frakørsel til husdyrbruget vurderes på baggrund af oversigtsforholdene at kunne ske uden væsentlige miljømæssige gener for de omboende. Da ændringen af produktionen ikke vurderes at medføre en væsentligt øget trafik til og fra husdyrbruget, se tabel 5, vurderer kommunen, at husdyrbruget ikke i ansøgt drift vil påføre de omkringboende usædvanlige transportgener. Kommunen har derfor ikke fundet anledning til at fastsætte vilkår til begrænsning af eventuelle gener.

Lys

Kommunens vurdering

Ansøger har indtegnet den udendørs belysning i figur 1b. Der er udendørs belysning ved stuehuset, ved maskinhuset, bygning 11 og den nordlige del af stald 1. Lyset vil givetvis ikke være særligt markant for den forbipasserende trafik på Hækkensvej, da lyskilderne ligger i en afstand af mindst 100 m fra vejen. Der er mindst 180 m til nærmeste nabo mod nordvest. Der er desuden en del skærmende beplantning omkring den del af ejendommen, hvor der på nuværende tidspunkt er lyskilder. Lyset vurderes på den baggrund ikke at påføre omgivelserne væsentlige gener.

Ressourceforbrug

Ansøgers vurdering

Der er redegjort for det nuværende og det forventede energi- og ressourceforbrug efter udvidelsen i nedenstående tabel.

Ressource	Nudrift	Ansøgt
Elforbrug til lys, valse m.v.	65.000 kWh	70.000 kWh
Drikke- og vaskevand	4.200 m ³	4.500 m ³
Indkøbt korn og kraftfoder	530 t	570 t

Tabel nr. 6.

Ansøger tilsigter løbende at reducere både energi- og andet ressourceforbrug på ejendommen for at reducere miljøpåvirkning og forbedre det økonomiske indtjeningsgrundlag. Den mekaniske ventilation rengøres en gang om året. Drikkevandsinstallationer tjekkes regelmæssigt og repareres straks ved lækage.

Kommunens vurdering

Ressourceforbruget i forhold til el, vand og foder stiger med udvidelsen af husdyrbruget. Ved jævnlig registrering og opfølgning af forbruget på ejendommen, sikres det, at der altid er fokus på at minimere ressourceforbruget.

Befolkning og menneskers sundhed

Brønderslev Kommune vurderer, at de gener, der evt. kan forårsage væsentlige eller indirekte virkninger fra et husdyrbrug i relation til menneskers sundhed er gener som støj herunder transporter, støv, lys, fluer, skadedyr og lugt.

I tilladelsen er det vurderet, at generne ikke er af et niveau, hvor de vurderes at have væsentlige eller indirekte virkninger på nærområdet og for naboerne. I tilladelsen er der desuden stillet vilkår til støj, lugt og skadedyr, således - hvis der mod forventning - opstår væsentlige gener, kan kommunen påbyde afværgeforanstaltninger i forhold til husdyrbruget.

7.2 Fluer og skadedyr

8. Husdyrbrugets drift må ikke give anledning til fluegener, som af tilsynsmyndigheden vurderes at være væsentlige for området. Bekæmpelsen skal som minimum være i overensstemmelse med de nyeste offentliggjorte retningslinjer for skadedyrsbekæmpelse fra Aarhus Universitet, Institut for Agroøkologi.

Vurdering af vilkår – Fluer og skadedyr

Ansøgers vurdering

Skadedyr bekæmpes generelt i henhold til Statens Skadedyrsbekæmpelse samt kommunes anvisninger. Rotter bekæmpes i samarbejde med kommunen.

Der anvendes Neporex (eller tilsvarende middel) som larvemiddel til bekæmpelse af fluelarver ved kalvene. Dette hindrer flueproblemer.

Kommunens vurdering

I forbindelse med dyreholdet kan der forekomme gener fra skadedyr (rotter m.v.), som straks skal afhjælpes, samt gener fra fluer, som skal bekæmpes effektivt, hvorfor der stilles vilkår herom. Skadedyr skal bekæmpes i henhold til nyeste offentliggjorte retningslinjer for skadedyrsbekæmpelse fra Aarhus Universitet samt anvisninger fra Brønderslev Kommune.

Brønderslev Kommune vurderer, at ejendommens skadedyrsbekæmpelse er tilfredsstillende, når vilkåret er opfyldt.

7.3 Lugt

9. Der skal holdes rent og ryddeligt i og omkring husdyrbrugets anlæg.
10. Husdyrbrugets drift må ikke give anledning til lugtgener, som af tilsynsmyndigheden vurderes at være væsentlige for området.





Vurdering af vilkår – Lugt

Ansøgers vurdering

Udvidelsen af staldanlægget er tilsvarende vurderet ift. lugtmission og lugtgeneafstande til nærmeste nabo, samlet bebyggelse og byzone.

Beregningerne i skemaID 218112 viser, at alle lugtgeneafstandskrav er overholdt til alle typer af områder.

Kommunens vurdering

Bebyggelse	Kumulation	Model	Ukorrigeret geneafstand	Korrigeret geneafstand	Vægtet gennemsnits- afstand	Genekriterie overholdt
Birkmosevej 95 	0	FMK	86,9	86,9	222,1	Ja
Jernvej 19 	0	NY	189,9	170,9	5275,1	Ja
Ærøgade 50 	0	NY	189,9	189,9	1049,2	Ja
Jerslev By, Jerslev 	0	NY	278	278	775	Ja

Tabel nr. 7. Lugtberegninger.

Brønderslev Kommune vurderer, at ansøger har foretaget en korrekt udpegning af nærmeste enkeltbolig, samlet bebyggelse og byzone. Da geneafstandene efter udvidelsen er kortere end den vægtede gennemsnitsafstand i forhold til byzone, samlet bebyggelse og enkeltbolig uden landbrugspligt, vurderes udvidelsen at overholde lugtgenekriterierne fastsat i husdyrgodkendelsesbekendtgørelsen. Der er desuden stillet vilkår om altid at opretholde et højt hygiejniveau for at forebygge lugtgener. Kommunen kan desuden skride ind via påbud, hvis lugtgener antager et urimeligt omfang.

8. Påvirkninger af natur og miljø

8.1 Ammoniakfordampning

Ammoniakemissionen (ammoniakfordampningen) fra husdyrgødningen fra stald og lager medvirker til kvælstofbelastning af den nærliggende natur.

Nedenstående tabel viser den totale ammoniakemission fra stald og lager.

Driftstype:	Ammoniakemission fra staldafsnit (kg NH ₃ -N/år)	Ammoniakemission fra lagre (kg NH ₃ -N/år)	Ammoniakemission fra husdyrbruget (kg NH ₃ -N/år)
Ansøgt drift	2268,0	340,0	2608,0
Nudrift	1416,7	103,1	1519,8
8 års-drift	1265,2	103,1	1368,3

Tabel nr. 8. Ammoniakemission.

Tabellen viser, at ammoniakemissionen stiger fra 8 års-drift til nudrift til ansøgt drift.

Beskyttet natur Ansøgers vurdering

Der er skemaID 218.112 beregnet ammoniakemission fra stalde og lagre samt påvirkningen fra disse på nærliggende naturområder og nærmeste Natura 2000-område.

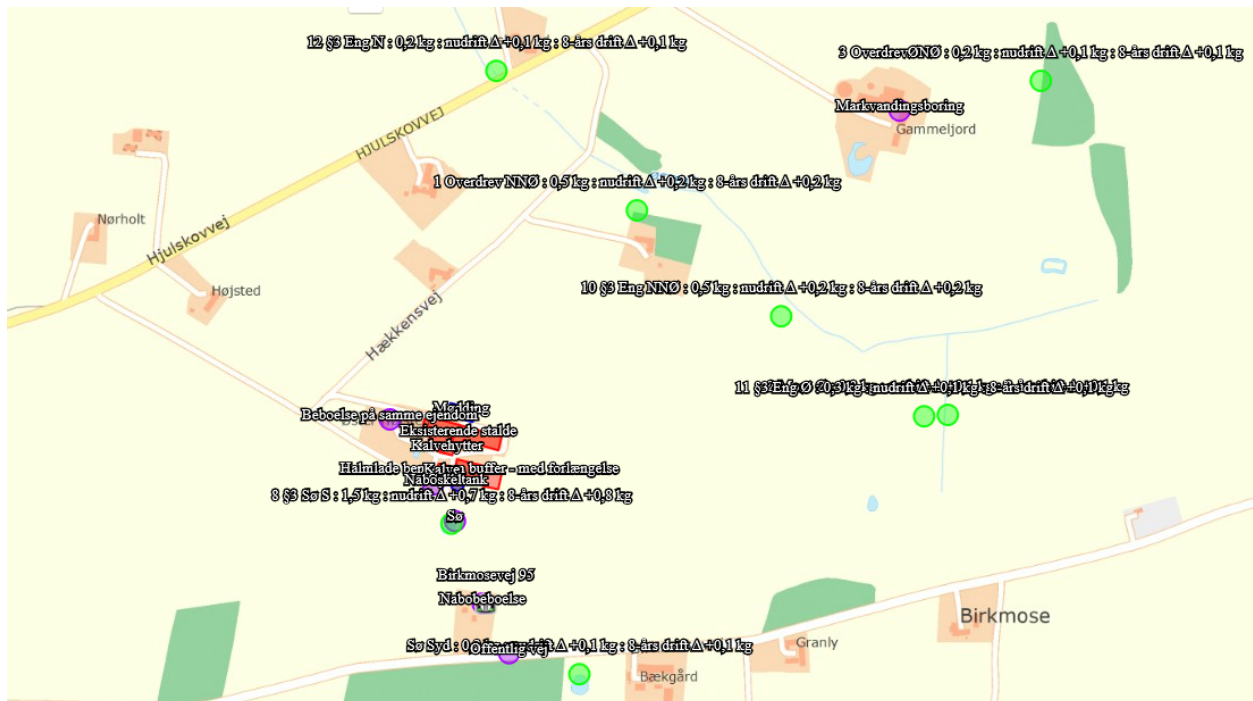
Der beregnes en merbelastning til under 1 kg N/ha/år på nærliggende kategori 3 natur og nærliggende §3 naturområder.

På nærliggende kategori 2 natur beregnes en totalbelastning på 0,0 kg N/ha/år.

På Natura 2000-området er der beregnet en totalbelastning på 0,0 kg N/ha/år.

Kommunens vurdering

Ansøger og Brønderslev Kommune har foretaget beregninger på den nærliggende natur i husdyrgodkendelse.dk, se tabel 9. Brønderslev Kommune har valgt at supplere ansøgers beregninger med et par punkter. Kommunen vurderer, at ruheden af enkelte af ansøgers punkter skulle have være blandet natur med middel bevoksning, men i den konkrete sag ændrer det ikke væsentligt ved beregningerne.



Figur nr. 3. Naturpunkter.

Oversigt af naturpunkter

Navn:	Kategori:	Opretter:	Kumulation:	Ruhed natur:	Merdeposition (kg N/ha/år):		Totaldeposition (kg N/ha/år):	
					8-års drift	Nudrift:		
Kategori 1-natur	Kategori 1	Sagsbehandler	2	S	0,0	0,0	0,0	▼
Sø Syd	Kategori 3	Sagsbehandler	0	V	0,1	0,1	0,2	▼
12 §3 Eng N	Kategori 3	Ansøger	0	Bn	0,1	0,1	0,2	▼
11 §3 Eng Ø	Kategori 3	Ansøger	0	Bn	0,1	0,1	0,3	▼
10 §3 Eng NNØ	Kategori 3	Ansøger	0	Bn	0,2	0,2	0,5	▼
9 Mose SSV	Kategori 3	Ansøger	0	Bn	0,0	0,0	0,1	▼
8 §3 Sø S	Kategori 3	Ansøger	0	V	0,8	0,7	1,5	▼
7 Mose NNØ	Kategori 1	Ansøger	0	Bn	0,0	0,0	0,0	▼
6 Overdrev ØNØ	Kategori 2	Ansøger	0	Bn	0,0	0,0	0,0	▼
5 Overdrev ØSØ	Kategori 2	Ansøger	0	Bn	0,0	0,0	0,0	▼
4 Overdrev SSV	Kategori 2	Ansøger	0	Bn	0,0	0,0	0,0	▼
3 OverdrevØNØ	Kategori 3	Ansøger	0	Bn	0,1	0,1	0,2	▼
2 Mose Ø	Kategori 3	Ansøger	0	Bn	0,1	0,1	0,3	▼
1 Overdrev NNØ	Kategori 3	Ansøger	0	Bn	0,2	0,2	0,5	▼

Tabel nr. 9. Naturberegninger.

Kategori 1-natur

Beregningen viser en totaldeposition til nærmeste kategori 1 natur på 0,0 kg N/ha/år.

Jf. husdyrgodkendelsesbekendtgørelsens § 26 må totaldepositionen til kategori 1 ikke overstige følgende værdier.

- 0,2 kg N/ha/år, hvis der er flere end 1 andet husdyrbrug⁴ i nærheden
- 0,4 kg N/ha/år, hvis der er 1 andet husdyrbrug i nærheden
- 0,7 kg N/ha/år, hvis der ikke er andre husdyrbrug i nærheden

Da totaldepositionen til kategori 1 natur er under de 0,2 kg N/ha/år, er kravet om totaldeposition til kategori 1 natur overholdt uden nærmere vurdering i forhold til kumulation.

⁴ Antallet af husdyrbrug i nærheden defineres i husdyrgodkendelsesbekendtgørelsens §26 stk. 2

Kategori 2-natur

Brønderslev Kommune vurderer, at der er foretaget en korrekt udpegning af nærmeste kategori 2-natur, og at der ikke er grundlag for at stille skærpede krav under hensyn til naturområdets karakter.

Kategori 3-natur og §3 natur

Brønderslev Kommune har desuden foretaget en vurdering i forhold til nærmeste kategori 3-natur og §3 natur. Kommunen skal i henhold til husdyrgodkendelsesbekendtgørelsen tage stilling til om der skal stilles vilkår i forhold til merdepositionen af kg N/ha/år. Hvis merdepositionen er mindre end 1 kg N/ha/år kan kommunen dog ikke stille krav. Ifølge tabel 9 er merdepositionen maksimalt 0,8 kg N/ha/år. Da merbelastningen hverken i nudrift eller i 8 års drift overskrides til de nærmeste naturarealer, vurderes merbelastningen heller ikke at overskrides til naturarealer, som ligger længere væk. Da merbelastningen er under 1 kg N/ha/år på kategori 3 og § 3 natur kan der ikke stilles vilkår.

Vurderingen er lavet ud fra det videnskabelige grundlag og kendskabet til de pågældende naturtyper, der i øjeblikket er tilgængelig.

Bilag IV-arter, artsfredninger og rødlistearter

Ansøgers vurdering

Udvidelsen medfører en marginal forøgelse i udledningen af ammoniak fra anlægget. Projektet vil medføre en marginal forøgelse af antallet af transporter til anlægget og dermed ændre støjbilledet minimalt. Der er dog ikke fundet bilag IV-arter og andre beskyttede arter på selv arealet eller i umiddelbar nærhed af arealet, så projektet vurderes ikke at ville påvirke bilag IV-arter.

Kommunens vurdering

En række dyr, som er omfattet af habitatdirektivets bilag IV, kan have levested, fødesøgningsområde eller sporadisk opholdssted på egnen omkring anlægget. På baggrund af "Faglig rapport nr. 635" fra DCE, Naturdata.dk samt kommunens øvrige kendskab vurderes umiddelbart, at det kan omfatte følgende arter: markfirben, odder, spidssnudet frø, skimmelflagermus, damflagermus og løgfrø.

Potentiel forekomst i området af de nævnte arter vurderes knyttet til områdets beskyttede naturarealer, småskove og udyrkede arealer i øvrigt. Som nævnt i foregående afsnit vil disse naturarealer ikke blive påvirket ved udvidelsen af dyreholdet.

9. Bedste tilgængelige teknik – BAT

9.1 Emissionsniveau samt BAT i stald

Ansøgers vurdering

Staldsystemer i ansøgt situation fremgår af IT-ansøgningen. Herunder beskrives krav til BAT på ammoniak.

Redegørelse for anvendelse af BAT ammoniak

Det samlede vejledende ammoniaktab pr. år opnåeligt for hele anlægget ved anvendelsen af BAT bliver 2.609 kg N/år. Da alle de nye produktionsarealer etableres med BAT gulv beregnes det faktiske ammoniaktab fra hele anlægget til 2.608 kg N/år.

Samlet konklusion

BAT-kravet overholdes ved, at de nye produktionsarealer i eksisterende og nye stalde etableres med dybstrøelse, der betragtes som BAT.

Kommunens vurdering

I ansøgningsystemet www.husdyrgodkendelse.dk bliver der foretaget beregninger af samlet faktisk emission fra stald og lager samt beregninger på samlet BAT krav (kg NH₃-N/år). Disse beregninger giver Brønderslev Kommune mulighed for at vurdere om husdyrbruget opfylder kravet om anvendelse af bedste tilgængelige teknik i forhold til staldene.

Samlet BAT beregning			
	Stalde	Lagre	Total
Samlet BAT krav (kg NH ₃ -N /år)	2269	340	2609
Faktisk emission (kg NH ₃ -N /år)	2268	340	2608
Forskel (kg NH ₃ -N /år)	-	-	1
Vejledende BAT Overholdt?	-	-	Ja

Tabel nr. 10. Samlet BAT beregning.

Det fremgår af husdyrgodkendelsesbekendtgørelsen, at hvis grænsen på de 750 kg NH₃-N/år overskrides, skal husdyrbrugets ammoniakemission svare til niveauet for den bedste tilgængelige teknik for den/det pågældende dyretype/staldsystem. Kravet betyder således, at husdyrbruget samlet set skal overholde de maksimale emissionsgrænseværdier, der fremgår af husdyrgodkendelsesbekendtgørelsens bilag 3 m.v.

For nogle dyretyper og staldsystemer vil emissionen beregnet efter husdyrgodkendelsesbekendtgørelsens § 21 og BAT-kravet efter samme bekendtgørelses § 25 være det samme, fordi BAT-kravet er fastsat på samme niveau som emissionsfaktoren for den pågældende dyretype og staldsystemtype. Der vil i disse tilfælde reelt ikke være et krav til reduktion for den pågældende dyretype og staldsystem.

Brønderslev Kommune vurderer, at husdyrbruget opfylder kravet om anvendelse af bedste tilgængelige teknik i forhold til staldene, da det samlede BAT krav er større end den samlede emission fra staldene.

9.2 Håndtering af husdyrgødning

Ansøgers vurdering

Husdyrgødningen oplagres i ejendommens eksisterende gylletank. Der er redegjort for oplagring i IT-ansøgning, skemaID 218112, og lagre er indtegnet på oversigtsskitsen.

Gylletanken opfylder husdyrgødningsbekendtgørelsens skærpede krav til pumper etc. Der udføres 10 års beholderkontrol af godkendt firma. Tankene tømmes normalt 1 gang årligt med henblik på inspektion. Dybstrøelse opbevares i markstak efter reglerne for dette, mens kalvemøg opbevares på møddingspladsen.

Kommunens vurdering

Ca. 43 m syd for gyllebeholderen ligger en sø på ca. 200 m², som er omfattet af naturbeskyttelseslovens § 3. Det fremgår af tidligere miljølitsyn med opmåling, at søens laveste niveau (terrænkote) er højere end gyllebeholderens laveste niveau. Der er derfor ikke krav om alarm selv om afstanden er under 100 m. Beholderen skal derfor som nævnt i ovenstående, kun kontrolleres hvert 10. år. Ansøger har i sin beredskabsplan forholdt sig til, hvordan evt. gylleudslip skal håndteres. Da gyllebeholderen lever op til de generelle krav, vurderes disse at sikre det omgivende miljø i tilstrækkeligt omfang.

Kommunen vurderer, at overfladearealet af gyllebeholderen er forholdsvis retvisende i ansøgningen. Diameteren på gyllebeholderen er ca. 19,5 m. Da $A = \pi \times r^2$, giver kommunens beregning af overfladearealet ca. 298 m² - ca. det samme som i ansøgers beregning på 258 m².

Derudover er der en møddingsplads på ejendommen med et overfladeareal på 658 m². Der kan opbevares gødningstyper fra kvæg, heste, får og geder på møddingspladsen.

Brønderslev Kommune vurderer, at så længe forholdene omkring opbevaring og håndtering af husdyrgødning foregår i henhold til husdyrgødningsbekendtgørelsen, vil der ikke være risiko for udsivning af næringsstoffer til grundvand og overfladevand. Brønderslev Kommune vurderer dermed, at opbevaring og håndtering af husdyrgødning på nuværende tidspunkt opfylder kravet om anvendelse af bedste tilgængelige teknik.

10. Generel management og konklusion

10.1 Management

- | | |
|-----|--|
| 11. | På tilsynsmyndighedens forlangende skal virksomheden dokumentere overholdelse af vilkår i denne tilladelse. |
| 12. | Der skal ved tilsyn kunne fremvises dokumentation for følgende (dækkende for seneste 5 års produktion): <ul style="list-style-type: none">• Produktionsarealets størrelse, hvis det afviger fra det tilladte• Bortskaffelse af farligt affald (f.eks. brugte kanyler, medicinrester, lysstofrør, akkumulatorer, spildolie, rester af sprøjtegifte mv.)• Logbog for ejendommens gyllebeholder |

Vurdering af vilkår – Management

Ansøgers vurdering

Herunder beskrives ansøgers tilgang til management på ejendommen ift. produktionen:

- Der er tilknyttet en række fagkonsulenter, der gennemgår bedriften med ejer og medarbejdere efter behov.
- Besætningen gennemgås sammen med dyrlæge hver 4 uge, hvor besætningens behandlingsbehov konstateres.
- Fodersammensætning og fodringsstrategi evalueres og tilpasses løbende, således nyeste viden anvendes.
- Der føres medicinjournal og logbog for gylletanken.
- Gylletanken bliver kontrolleret hvert 10. år af autoriseret kontrollant.
- Personalet uddannes løbende gennem kurser og efteruddannelse.

Uheld og risici

De største miljømæssige risici på en landbrugsejendom er utilsigtet udslip af kemikalier og udslip af gylle. Ved pumpning af gylle er der altid overvågning.

Kommunens vurdering

Brønderslev Kommune vurderer, at ejer har en passende egenkontrol i forhold til husdyrbrugets størrelse. Det vurderes ligeledes, at husdyrbruget på nuværende tidspunkt og med de stillede vilkår opfylder kravet om anvendelse af bedste tilgængelige teknik.

10.2 Konklusion

Brønderslev Kommune har vurderet miljøbelastningen i flere delkonklusioner i miljøtilladelsen.

Samlet set vurderer Brønderslev Kommune, at udvidelsen af husdyrbruget ikke vil indebære væsentlig påvirkning af de:

- 1) landskabelige værdier,
- 2) naturen med dens bestande af vilde planter og dyr og deres levesteder, herunder områder, der er beskyttet mod tilstandsændringer eller fredede, udpeget som internationale naturbeskyttelsesområder eller udpeget som særligt sårbare over for næringsstofpåvirkning,
- 3) jord, grundvand og overfladevand, og

- 4) lugt-, støj, rystelses-, støv, flue-, transport- og lysgener, uhygiejniske forhold, affaldsproduktion m.v.

Der kan dermed træffes afgørelse om tilladelse i henhold til § 16b i husdyrbrugloven.

11. Retsgrundlag

Affaldsbekendtgørelsen, se bekendtgørelse nr. 2159 af 9. december 2020 om affald

Bekendtgørelse nr. 1322 af 14. december 2012 om kontrol af beholdere til opbevaring af flydende husdyrgødning og ensilagesaft.

Europaparlamentets og rådets direktiv 2010/75/EU af 24. november 2010 om industrielle emissioner (integreret forebyggelse og bekæmpelse af forurening).

Brugerbetalingsbekendtgørelsen, se bekendtgørelse nr. 2007 af 9. december 2020 om brugerbetaling for godkendelse m.v. og tilsyn efter lov om miljøbeskyttelse og lov om husdyrbrug og anvendelse af gødning m.v.

Forvaltningsloven, se lovbekendtgørelse nr. 433 af 22. april 2014 af forvaltningsloven.

Husdyrbrugloven, bekendtgørelse af lov om husdyrbrug og anvendelse af gødning m.v., se lovbekendtgørelse nr. 520 af 1. maj 2019.

Husdyrgodkendelsesbekendtgørelsen, se bekendtgørelse nr. 2256 af 29. december 2020 om godkendelse og tilladelse m.v. af husdyrbrug

Husdyrgødningsbekendtgørelsen, se bekendtgørelse nr. 1176 af 23. juli 2020 om miljøregulering af dyrehold og om opbevaring og anvendelse af gødning.

Miljøtilsynsbekendtgørelsen, se bekendtgørelse nr. 930 af 9. december 2019 om miljøtilsyn.

Miljøbeskyttelsesloven, se lovbekendtgørelse nr. 1218 af 25. november 2019 af lov om miljøbeskyttelse

Museumsloven, se bekendtgørelse nr. 358 af 8. april 2014 af museumsloven.

Naturbeskyttelsesloven, se bekendtgørelse nr. 240 af 13. marts 2019 af lov om naturbeskyttelse.

Offentlighedsloven, se lovbekendtgørelse nr. 145 af 24. februar 2020 af lov om offentlighed i forvaltningen.

Olietanksbekendtgørelsen, se bekendtgørelse nr. 1257 af 27. november 2019 om indretning, etablering og drift af olietanke, rørsystemer og pipelines.

Retssikkerhedsloven, se lovbekendtgørelse nr. 1121 af 12. november 2019 af lov om retssikkerhed ved forvaltningens anvendelse af tvangsindgreb og oplysningspligter

Slambekendtgørelsen, se bekendtgørelse nr. 1218 af 25. november 2019 om anvendelse af affald til jordbrugsformål.

Vandløbsloven, se bekendtgørelse nr. 1217 af 25. november 2019 af lov om vandløb.

Bilag 1 - produktionsareal



LandboNord
Planteavl / miljø

Erlingsparken 1, 9700 Brønderslev
 Tlf. 96242424 Fax. 96242429



Skitse produktionsarealer
Hækkensvej 40

Dato: 14.05.2020 / 14:05:42

J.Nr.

Målforhold: 1:700

Init.: kho

Nedenstående tabel giver et overblik over ejendommens bygninger og de tilhørende produktionsarealer.

Den omtrentlige placering af de benævnte arealer er skitseret på vedlagte oversigt over bygningerne.

Eksisterende stald	Ansøgt	Nudrift	8 års drift	
	m ²	m ²	m ²	
Malkekøer og kvier Sengestald med spalter			815	A: 3,8 x 31,7 = 120 B: 3,5 x 28,9 = 101 C: 3,5 x 7,2 = 25 D: 11,8 x 36,3 = 428 E: 3,4 x 25,8 = 82 F: 3,9 x 15,0 = 59
Ungtyre Sengestald med spalter		815		
Flexgruppe kvæg Sengestald med spalter	815			
Småkalve Dybstrøelse		104	104	H: 29,0 x 3,6 = 104
Malkekøer og kvier Dybstrøelse			225	G: 3,9 x 4,5 = 18 I: 8,4 x 24,6 = 207
Ammekøer Dybstrøelse		225		G: 3,9 x 4,5 = 18 I: 8,4 x 24,6 = 207
Ammekøer Dybstrøelse		52	52	K: 4,0 x 3,8 = 15 L: 5,3 x 6,9 = 37
Flexgruppe kvæg Dybstrøelse	381			H: 29,0 x 3,6 = 104 G: 3,9 x 4,5 = 18 I: 8,4 x 24,6 = 207 K: 4,0 x 3,8 = 15 L: 5,3 x 6,9 = 37
Ammekøer, kvier, slagte- kalve Bindestald riste	51			J: 2,7 x 19,0 = 51
Heste dybstrøelse	29	29	15	M: 8,3 x 3,5 = 29 (kun 1 hest fra starten)
<i>I forlængelse af stald</i>				
Ungtyre Dybstrøelse		257		N: 6,9 x 15,7 = 108 O: 7,1 x 21,0 = 149
Flexgruppe kvæg Dybstrøelse	257			
I alt	1533	1482	1211	

Halmlade benyttes som buffer – med forlængelse	Ansøgt	Nudrift	8 års drift	
	m ²	m ²	m ²	
Småkalve Dybstrøelse		132		P: 3,7 x 19,2 = 71 Q: 6,9 x 8,8 = 31
Flexgruppe kvæg Dybstrøelse	132			
<i>Forlængelse af stald</i>				
Flexgruppe kvæg Dybstrøelse	450			V: 2 x 8,6 x 26,2 = 450
I alt	582	132		

Kalve	Ansøgt m ²	Nudrift m ²	8 års drift m ²	
Småkalve Dybstrøelse		122		R: 5 x 5,3 x 4,6 = 122
Flexgruppe kvæg	122			
Flexgruppe kvæg Dybstrøelse	98			S: 5,4 x 18,1 = 98
I alt	220	122		

Kalvehytter	Ansøgt m ²	Nudrift m ²	8 års drift m ²	
Flexgruppe kvæg Dybstrøelse	114			U: 2 x 4,5 x 5,2 = 46 T: 2 x 1,6 x 4,9 = 16
I alt				

Bilag 2 – ansøgers projektbeskrivelse

Projektbeskrivelse, Kvæg

Oplysninger om ansøger

Ansøger:	Hans Eigil Nielsen	Konsulent:	Karoline Holst
Tlf.:	21454171	Tlf.:	9624 2571
E-mail:	hansejgil.n@gmail.com	E-mail:	kho@landbonord.dk
CVR:	10650674	Dato + versionsnr.:	26/6 2020
Sagsadresse:	Hækkensvej 40		v2
SkemaID:	218112		
Ansøgningstype:	16b		

Beskrivelse af det ansøgte

Nedenstående beskrivelse omfatter særkender ved ansøgningen, det ansøgtes placering og det ansøgtes væsentligste påvirkninger på miljøet.

Ansøgningen omfatter godkendelse af de eksisterende produktionsarealer på bedriften samt etablering af lidt flere dybstrøelsesarealer (beskrevet som V i beskrivelse af produktionsarealer) i en tilbygning til den eksisterende lade, hvor der i dag er et godkendt mindre produktionsareal.

Bedriften har i 2014 opnået en miljøgodkendelse af produktionen på bedriften. På daværende tidspunkt blev det eksisterende kviehotel, med kalve og ammekøer på dybstrøelse og opdræt i sengebåse udvidet med en slagtekalveproduktion på dybstrøelse. Efter denne godkendelse blev den eksisterende stald forlænget, og der blev etableret en bufkerkapacitet i den eksisterende lade.

I 2016 blev der, efter en dyrevelfærdsmæssig anmeldelse, etableret yderligere arealer til småkalve på dybstrøelse (Område R i beskrivelse af produktionsarealer).

I 2017 blev der anmeldt et skift i dyretype på bedriften, således at hele besætningen i dag består af slagtekalve, ammekøer med tilhørende opdræt.

Ved opmåling og angivelse af produktionsarealer er konstateret en række ammekøer i bindestald med riste som aldrig har været med i godkendelsen (Område J). Dette areal er derfor ansøgt som nyt. Produktionsarealer i udendørs kalvehytter (U og T) samt tidligere foderhus (S) er heller ikke godkendt tidligere, de er ligeledes ansøgt som nye produktionsarealer.

I ansøgningen er hovedparten af produktionsarealerne i ansøgt drift angivet som Flexgruppe kvæg for at sikre en størst mulig flexibilitet i produktionen fremover.

En ny godkendelse vil samtidig give mulighed for en mere fleksibel besætning.

Ansøgningen, skemaID 218112, indeholder beskrivelse af ansøgt drift, nudrift og 8-års drift på ejendommen og produktionsarealerne. Der er på medsendte bilag angivet produktionsareal i hhv. ansøgt, nudrift og 8-års drift.

Der er ingen bi-aktiviteter på ejendommen.

Husdyrbruget er ikke teknisk-, forurenings- og driftsmæssigt forbundet med andre husdyrbrug.

Farve og arkitektonisk udtryk

Bygningerne på bedriften fremstår med primært med røde væge eller hvide væge. Forlængelsen af den eksisterende lade sker i samme stil som den nuværende. Laden forlænges med samme størrelse spær, som den nuværende lade. På den sydvestlige side af forlængelsen etableres stikspær, således bygningen her bliver 7 m bredere. Tilbygningen bliver således 22 x 27m. I det bygningsmassen på bedriften fremstår ret uensartet, vil denne forlængelse ikke ændre det arkitektoniske udtryk væsentligt.

Bygge- og beskyttelseslinjer

Der er ingen konflikter med søbeskyttelses- eller åbneskyttelseslinjer. Der er heller ikke konflikter i forhold til skov- og kirkebyggelinje eller beskyttede sten og jorddiger.

Kommunale udpegninger

Bedriften er beliggende i et område uden udpegninger i Kommuneplanen. Nord for bedriften langs ØsterÅ er udpeget en økologisk forbindelse. Transporten af dyr og planter langs den økologiske forbindelse vil ikke blive påvirket af den beskudte udvidelse på Hækkensvej 40.

Landskab, geologi og kulturmiljø

Bedriften er beliggende i et område, nær bevaringsværdigt landskab og større sammenhængende landskaber. Området er ikke udpeget som geologisk bevaringsværdigt eller værdifulde kulturmiljøer.

Området omkring ejendommen er præget af landbrugsdrift. Ejendommen vil ikke være i konflikt med de kommunale udpegninger i området.

Grundvand

Området ligger i et område med særlige drikkevandsinteresse og indenfor følsomme indvindingsområder, indsatsområder og indvindingsoplande.

All håndtering af dieselolie, gylle og andre hjælpestoffer på bedriften sker efter forskrifterne for at minimere risiko for påvirkning af grundvand. Der er udarbejdet beredskabsplan, der anviser handlinger ved uheld ved håndtering.

Grundvandsinteresser vurderes derfor ikke at blive påvirket af godkendelsen.

Overfladevand

Tagvand fra stalde, øvrige produktionsbygninger samt stuehus ledes via tagrender til terræn. Det vurderes ikke at godkendelsen vil påvirke hydrologien i området.

Generelle afstandskrav

Jf. udpegninger i it ansøgningen er afstandskrav i henhold til §6 og §8 i Lov om miljøgodkendelse m.v. af husdyrbrug overholdt. Ejer af bedriften har erhvervet mat. 14d Jerslev By, Jerslev og den nye tilbygning (produktionsareal V) overholder derfor afstandskrav til naboskel.

Den tidligere foderlade, der ansøges anvendt til småkalve (Produktionsareal S) overholder ikke afstandskrav til skel og der ansøges derfor om dispensation fra dette. Udnyttelsen af denne bygning til kalvestald er med til at muliggøre holdvis indsættelse af nye småkalve og giver derfor mulighed for et bedre økonomisk grundlag for produktionen.

Ammoniak og påvirkning af natur og Natura 2000-områder

Der er i skemaD 218112 beregnet ammoniakemission fra stalde og lagre samt påvirkningen fra disse på nærliggende naturområder og nærmeste Natura 2000-område.

Det beregnes en merbelastning til under 1 kg N/ha/år på nærliggende kategori 3 natur og nærliggende §3 naturområder.

På nærliggende kategori 2 natur beregnes en totalbelastning på 0,0 kg N/ha/år.

På Natura 2000-området er der beregnet en totalbelastning på 0,0 kg N/ha/år.

Habitatdirektivets bilag IV-arter og andre arter

Udvidelsen medfører en marginal forøgelse i udledningen af ammoniak fra anlægget. Projektet vil medføre en marginal forøgelse af antallet af transporter til anlægget og dermed ændre støjbilledet minimalt.

Der er dog ikke fundet bilag IV-arter og andre beskyttede arter på selve arealet eller i umiddelbar nærhed af arealet, så projektet vurderes ikke at ville påvirke bilag IV-arter.

Rekreative og kulturhistoriske interesser

Der er ingen registreringer eller udpegninger vedr. rekreative og kulturhistoriske interesser i området omkring bedriften.

Der er heller ingen fredninger, beskyttede jord- eller stendiger eller fortidsminder registreret i eller umiddelbart omkring projektområdet.

Trafik og transport

Adgangsvejen til ejendommen sker af Hækkensvej og de to eksisterende indkørselsveje til landbrugsejendommen. Godkendelsen af produktionen vil medføre meget beskudt ændring af trafik på det omkringliggende vejnet.

Transport til og fra ejendommen		
	Antal transporter pr. år	
	Nudrift	Ansøgt
Tyrekalve	26	26

Slagtedyr	26	26
Korn og kraftfoder	70-75	80-85
Halm	80	90
Dybstrøelse	100	120
Gylle	95	95

Den interne transport på ejendommen er indrettet, så den giver minimum gene for naboer. Hovedparten af arealerne ligger tæt på ejendommen og der er begrænset transport af mindre offentlige veje. Gylletransporter og transporter med markafgrøder er sæsonbetonet, mens øvrig transport med dyr og foder er jævnt fordelt over hele året.

Lugt og påvirkning af nærmeste omkringboende

Udvidelsen af staldanlægget er tilsvarende vurderet ift. lugtmission og lugtgeneafstande til nærmeste nabo, samlet bebyggelse og byzone.

Beregningerne i skemaID 218112 viser, at alle lugtgeneafstandskrav er overholdt til alle typer af områder.

Støj og støv

De normale støjkilder på ejendommen vil være strømaskine, kornvalse, gyllepumper samt transporter til og fra ejendommen.

Indblæsning af foder kan ligeledes give anledning til støj, ligesom der må påregnes støj, når dyrene flyttes mellem staldafsnittene.

Brugen af traktorer i det daglige vil normalt begrænse sig til dagtimerne, dog må der påregnes sæsonbestemt markarbejde ud over dette.

Transporter på ejendommen samt til og fra ejendommen vil i nogen grad være sæsonbestemt i forbindelse med forårssarbejdet samt efterårets høstarbejde i marken.

Gyllepumper kører ca. 1 gang om ugen.

Det vurderes ikke at den beskudne udvidelse af produktionen vil påvirke de nærmest boende naboer, da de alle bor i en afstand af 150-300 m fra anlægget.

De væsentligste støvkilder på ejendommen er håndtering af halm til strøelse samt håndtering af foder.

Det vurderes at støvkilder ikke vil kunne påvirke nærmeste naboer i væsentligt grad.

Jord

I projektområdet er der ikke udlagt råstofgraveområde eller råstofinteresseområde. Udvidelsen af bedriften vil derfor ikke komme i konflikt med råstoffer.

Uheld og risici

De største miljømæssige risici på en landbrugsejendom er er utilsigtet udslip af kemikalier og udslip af gylle.

Ved pumpning af gylle er der altid overvågning.

Der henvises desuden til afsnittet om management og egenkontrol.

Affald

Affald der fremkommer ved anlæggets drift vil blive opbevaret og bortskaffet i henhold til de til enhver tid gældende regler. Spildolie og klinisk risikoaffald bortskaffes via genbrugsplads, medens der er aftale med en vognmand omkring afhentning af container med landbrugsaffald.

Der er redegjort for placering af affaldsfraktioner på medsendte oversigtsskitse.

Husdyrgødning

Husdyrgødningen oplagres i ejendommens eksisterende gylletank. Der er redegjort på oplagring i IT-ansøgning, skemaID 219854 og lagre er indtegnet på oversigtsskitzen.

Gylletanken opfylder Husdyrgødningsbekendtgørelsens skærpede krav til pumper etc. Der udføres 10-års beholderkontrol af godkendt firma. Tankene tømmes normalt 1 gang årligt med henblik på inspektion.

Dybstrøelse opbevares i markstak efter reglerne for dette, medens kalvemøg opbevares på møddingsplads.

Døde dyr

Døde dyr opbevares og afhentes af DAKA jf. regler om afhentning af dyr i bekendtgørelse om opbevaring af døde dyr. Afhentningsplads er angivet på oversigtsskitzen.

Skadedyr

Skadedyr bekæmpes generelt i henhold til Statens Skadedyrsbekæmpelse samt kommunens anvisninger. Rotter bekæmpes i samarbejde med kommunen.

Der anvendes Neporex (eller tilsvarende middel) som larvemiddel til bekæmpelse af fluelarver ved kalvene. Dette hindrer flueproblemer.

Ressourceforbrug

Der er redegjort for det nuværende og det forventede energi- og ressourceforbrug efter udvidelsen i nedenstående tabel:

Ressource	Nudrift	Ansøgt
Elforbrug til lys, valse m.v.	65.000 kWh	70.000 kWh
Drikke- og vaskevand	4.200 m ³	4.500 m ³
Indkøbt korn og kraftfoder	530 t	570 t

Ansøger tilsigter løbende at reducere både energi- og andet ressourceforbrug på ejendommen for at reducere miljøpåvirkning og forbedre det økonomiske indtjeningsgrundlag. Den mekaniske ventilation rengøres en gang om året. Drikkevandsinstallationer checkes regelmæssigt og repareres straks ved lækage.

Staldindretning og BAT

Staldsystemer i ansøgt situation fremgår af IT-ansøgningen. Herunder beskrives krav til BAT på ammoniak.

Redegørelse for anvendelse af BAT ammoniak

Det samlede vejledende ammoniaktab pr. år opnåeligt for hele anlægget ved anvendelsen af BAT bliver 2.609 kgN/år. Da alle de nye produktionsarealer etableres med BAT gulfv beregnes det faktiske ammoniaktab fra hele anlægget 2.608 kgN/år.

Samlet konklusion

BAT-kravet overholdes ved at de nye produktionsarealer i eksisterende og nye stalde etableres med dybstrøelse, der betragtes som BAT.

Generel management

Herunder beskrives ansøgers tilgang til management på ejendommen ift. produktionen:

- Der er tilknyttet en række fagkonsulenter, der gennemgår bedriften med ejer og medarbejdere efter behov.
- Besætningen gennemgås sammen med dyrlæge hver 4. uge, hvor besætningens behandlingsbehov konstateres.
- Fodersammensætning og fodringsstrategi evalueres og tilpasses løbende, således at nyeste viden anvendes.
- Der føres medicinjournal og logbog for gylletanken.
- Gylletanken bliver kontrolleret hvert 10. år af autoriseret kontrollant.
- Personalet uddannes løbende gennem kurser og efteruddannelse.

INSTRUKS

VED UHELD

STANDS UHELDET

FORSØG AT STANDSE UDBREDELSEN AF UHELDET F.EKS. VED AT SLUKKE FOR PUMPER, TILSTOPPE AFLØB MM.

FREMTAG BEREDSKABSPLANEN OG FORETAG DE TILTAG DEN ANVISER, MAPPEN LIGGER I kontor i stuehus samt i det gl. malkerum

TILKALD HJÆLP PR. TLF.

VED STØRRE UHELD RING 112 OG OPLYS:

- HVEM DER RINGER
- HVAD DER SKET
- HVOR DET SKET, ANGIV AMT, BY OG ADRESSE

KONTAKT MILJØMYNDIGHEDERNE VED TLF. 7015 1514

KONTAKT EJEREN, Hans Eigil Nielsen PÅ TLF. 2145 4171

RED MENNESKER I FARE

VARSEL ALLE ENTEN MUNDTLIGT ELLER VED HJÆLP AF TELEFON.

BEGRÆNS UHELDET

VED BRAND -LUK DØRE OG VINDUER TIL DET BRÆNDENDE OMRÅDE, MEN LÅS IKKE DØRENE. PÅBEGYND SLUKNING AF BRANDEN MED DE TILSTEDEVÆRENDE SLUKNINGSREDSKABER.

VED MILJØUHELD - FORSØG OPDÆMNING FOR AT UNDGÅ, AT DIV. STOFFER LØBER TIL DRÆNBRØND ELLER VIDRE I VANDLØB . OPDÆMNINGEN KAN EVT. FORETAGES MED JORD, HALMBALLER OL. AFHÆNGIG AF MÆNGDEN.

VED BRANDVÆSENET/MILJØMYNDIGHEDERNES ANKOMST

UNDERRET BRANDVÆSENET/MILJØMYNDIGHEDERNE OM UHELDETS BELIGGENHED, UHELDETS OMFANG OG EVENTUELLE PERSONER, DER IKKE ER KOMMET I SIKKERHED.

UDLEVER BEREDSKABSMAPPEN TIL BRANDVÆSENET/MILJØMYNDIGHEDERNE.

Beredskabsplan for Hækkensvej 40, 9740 Jerslev J.

Indholdsfortegnelse:

TELEFONNUMRE.....	3
BRAND- OG EVAKUERINGSINSTRUKS	4
OVERLØB AF GYLLE - INSTRUKS.....	5
KEMIKALIE- OG OLIESPILD - INSTRUKS	6
TRANSPORT AF HUSDYRGØDNING	7
TRANSPORT AF BEKÆMPELSMIDLER	8

Udarbejdet af: Ejer i samarbejde med Birgitte W. Hansen, LandboNord Brønderslev

Revideret: Dato Ansvarlig (underskrift)

2021
2022
2023
2024
2025

Denne beredskabsplan er udarbejdet som en del af ejendommens miljøgodkendelse med det formål at stoppe og begrænse evt. uheld med konsekvenser for det omgivne miljø.

Planens indhold skal være kendt af gårdens ansatte mm. og udleveres til evt. indsatsleder/miljømyndighed i forbindelse med uheld, forureninger, brand, ol.

Beredskabsplanen revideres/kontrolleres mindst 1 gang om året og skal være let tilgængelig og synlig.

Beredskabsplanen findes i kontor i stuehus
Kopi af beredskabsplanen findes i det gl. malkerum

Kort materiale:

Bagerst er der et oversigtskort over ejendommen mm. med angivelse af:

- Mark- og drikkevandsboringer/brønde
- Drænbrønde / regnvandsbrønd / afløb
- Udløbspunkter til vandløb / jord fra dræn
- Slukningsmateriel og åndedrætsværn

Husk generelt:

Ved store uheld ring altid 112, ved mindre uheld ring altid til miljømyndighederne (Hjørring Kommune). Er man i tvivl, ring 112, der har kontakt til kommunens beredskabstjeneste og miljøvagt.

Efter brand m.m. tag kontakt med miljømyndighederne med hensyn til genopbygning af stald m.m.

TELEFONNUMRE

Ejer Hans Eigil Nielsen kontaktes på 2145 4171

Brønderslev Kommune kontaktes på telefon 9945 4545 dag

Falck kontaktes på telefon 7010 2030 dag eller nat

Brandvæsen kontaktes på telefon 112 dag og nat

Lægevagt kontaktes på telefon 7015 0300 dag eller nat

Vendsyssel Landdyrlæger kontaktes på telefon 9899 8066 dag eller nat

BRAND- OG EVAKUERINGSINSTRUKS

Ved brand der ikke kan slukkes ved egen hjælp.

Slå alarm

Tilkald brandvæsenet - RING 112 - oplys:

- Navn, adressen og telefonnummer der ringes fra
- Hvad er der sket og at det er en gårdbrand
- Er der tilskadekomne - hvor mange -
- Er dyrene kommet ud - art og antal der evt. er fanget

- Kontakt ejeren, Hans Eigil Nielsen på tlf. mobil 2145 4171

Handlinger

- Iværksæt rednings- og slukningsarbejde hvis det er muligt og forsvarligt, herunder fjernelse og evakuering af dyr, olie, trykflasker, gødning og kemikalier
- Placering af slukningsmateriel er angivet på oversigtskortet.
- Hvis det ikke er muligt at slukke branden - forsøg at begrænse den ved lukning af døre og vinduer.

- Modtag brandvæsenet og udlever denne mappe sammen med kortmaterialet

Oplys endvidere:

- Evt. tilskadekomne eller dyr der ikke er reddet i sikkerhed
- Hvor det brænder
- Brandens omfang
- Hvor der er adgangsveje

Hjælpemidler

På ejendommen findes der følgende materiel, som evt. kan anvendes for at afhjælpe situationen:

- Pulverslukker
- Vand
- Rendegraver
- Frontlæsser

Slå alarm

Kontakt beredskabet – Ring 112

Oplys:

- Navn, adressen og telefonnummer der ringes fra
- Hvad der er sket og hvor meget der er løbet ud
- Om der er risiko for forurening af vandløb, eller drikkevandsboring

- Kontakt ejeren, Hans Eigil Nielsen på tlf. mobil 2145 4171

Ved mindre spild kontaktes kun Brønderslev Kommune på tlf. 9945 4545

Handlinger:

- Forsøg opdæmning for at undgå, at gylle løber til dræn/samlebrønd med forbindelse til Østerå (se kortbilag)
- Opdæmningen kan evt. foretages med jord, halmballer ol. afhængig af mængden af gylle.
- Er gyllen løbet til dræn/samlebrønd skal drænrøret derfra afblændes (se kortbilag).

- Modtag brandvæsenet/miljømyndighederne og udlever denne mappe med sammen med Kortmaterialet

Der er ingen risiko for forurening af dambrug.

Hjælpemidler:

På ejendommen findes der følgende materiel, som evt. kan anvendes for at afhjælpe situationen:

- Halm
- Rendegraver
- Frontlæsser

KEMIKALIE- OG OLIESPILD – INSTRUKS

Ved større overløb af kemikalier og olie - RING 112

Oplys:

- Navn, adressen og telefonnummer der ringes fra
- Hvad der er sket og hvor meget der er løbet ud
- Om der er risiko for forurening af vandløb, eller drikkevandsboring

- Kontakt ejeren, Hans Eigil Nielsen på tlf. mobil 2145 4171

Ved mindre spild kontaktes kun Brønderslev Kommune på tlf. 9945 4545

Handlinger:

- Forsøg opdæmning for at undgå, at eksempelvis olie løber til dræn/samlebrønd med forbindelse til Østerå (se kortbilag)
- Opdæmningen kan evt. foretages med jord, halmballer ol. afhængig af mængden af olie.
- Er olie løbet til dræn/samlebrønd skal drænrøret derfra afblændes.

- Modtag brandvæsenet/miljømyndighederne og udlever denne mappe med sammen med Kortmaterialet

Der er ingen risiko for forurening af dambrug.

Hjælpemidler:

På ejendommen findes der følgende materiel, som evt. kan anvendes for at afhjælpe situationen:

- Halm
- Rendegraver
- Frontlæsser

I stald (se bilag 4A) findes der savsmuld, der kan benyttes til at opsuge spildte væsker.

TRANSPORT AF HUSDYRGØDNING

Ved uheld under transport af husdyrgødning:

Slå alarm

Kontakt beredskabet – Ring 112

Oplys:

- Navn, placering (hvor uheldet er sket) og telefonnummer der ringes fra
- Hvad der er sket og hvor meget der er løbet ud
- Om der er risiko for forurening af vandløb, eller drikkevandsboring

- Kontakt ejeren, Hans Eigil Nielsen på tlf. mobil 2145 4171

Ved mindre spild kontaktes kun Brønderslev Kommune på tlf. 9945 4545

Handlinger:

- Forsøg opdæmning for at undgå, at gylle løber til vandløb, dræn eller grøfter
- Medbring evt. materiel, der kan være en hjælp til opdæmning
- Modtag brandvæsenet/miljømyndighederne

TRANSPORT AF BEKÆMPELSESMIDLER

Sørg for sikker transport af kemikalier til ejendommen og mellem ejendom og marker.

Bekæmpelsesmidler skal under transport være sikret mod stød og uheld. En lukket tæt plastkasse (eks. en køleboks) er velegnet.

Medbring en spand/sæk med fint savsmuld til opsugning af spildt middel samt en skovl og f.eks. plasticposer/plastspand til en hurtig indsats. Uanset koncentrationen kan et spild på mindre end ca. 2 liter med en hurtig indsats fjernes fra jorden.

Medbring altid en mobiltelefon således at det er muligt at hurtigst at tilkalde hjælp ved uheld.

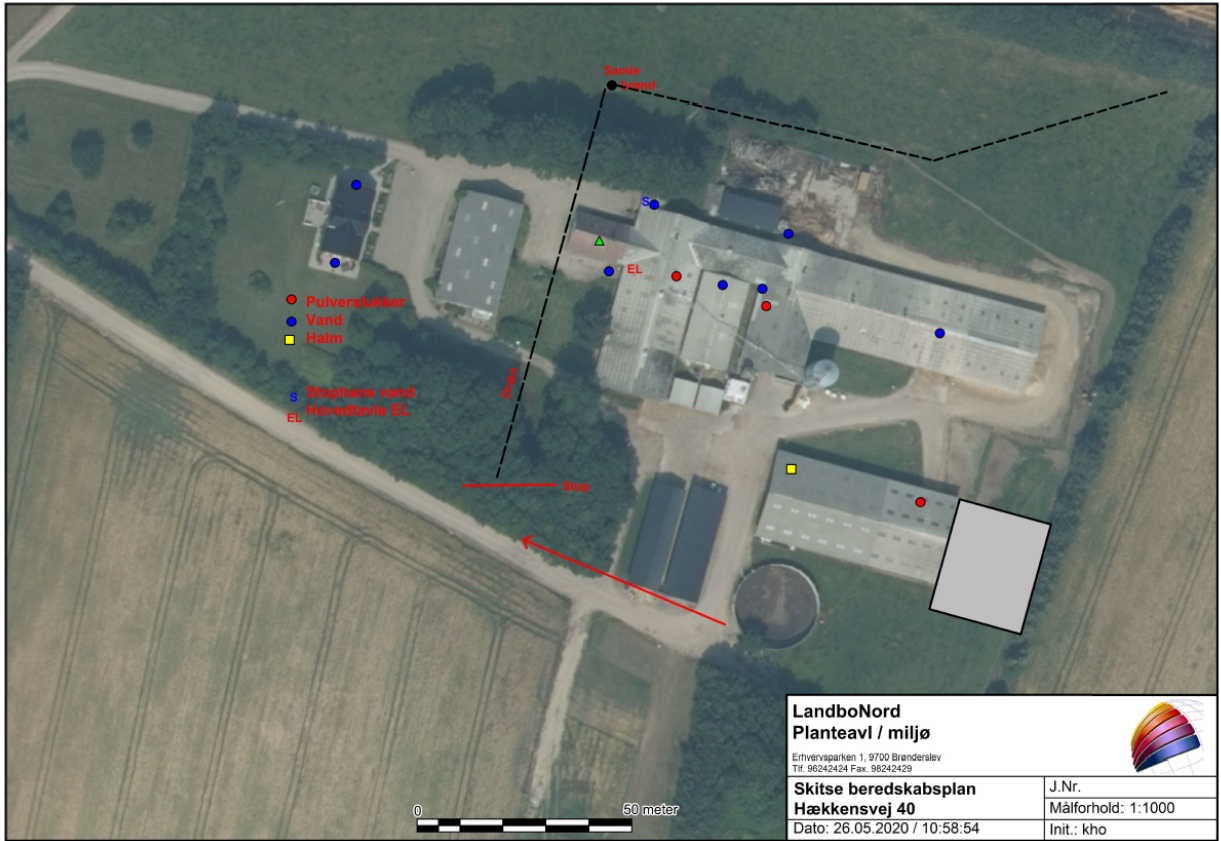
Hvor der arbejdes med bekæmpelsesmidler, skal der være førstehjælpeudstyr og øjenskyllmiddel til rådighed.

Meget giftige og giftige bekæmpelsesmidler skal overalt opbevares forsvarligt under lås.

Øvrige bekæmpelsesmidler skal opbevares forsvarligt. For alle midler gælder, at de opbevares utilgængeligt for børn og ikke sammen med eller i nærheden af levnedsmidler, foderstoffer m.v.

Derudover gælder følgende:

- Kemikalierummet skal være godt ventileret, tørt og frostfrit med god belysning.
- Der skal findes et sugende materiale f.eks. savsmuld til opsamling af spild.
- Døre skal være forsynet med en støbt kant, der kan tilbageholde eventuelt spild.
- Gulve skal være tætte og uden afløb.



Bilag 4 – oversigt over vilkår

1. Tilladelsen omfatter samtlige landbrugsmæssige aktiviteter på ejendommen Hækkensvej 40, 9740 Jerslev J (lokalisering fremgår af afsnit 3).
2. Tilladelsen er gældende fra den 31. marts 2021. Tilladelsen bortfalder, hvis den ikke er udnyttet senest 6 år fra tilladelsesdatoen.

3. Der skal bygges en ny stald (7), se figur 1a og bilag 1 (V). Placeringen af staldbygningen skal være i overensstemmelse med figur 1a og bilag 1 (V). Dimensionerne på den kommende stald skal være i overensstemmelse med beskrivelsen i nedenstående tekst.
4. Stald (7) (V i bilag 1) skal etableres i samme stil som den eksisterende lade og den skal opføres i ikke-reflekterende materialer.

5. Husdyrbruget tillades drevet med et maksimalt produktionsareal med dyretyper, staldsystemer og teknologi som anført i nedenstående tabel:

Stalde og produktioner						
Staldnavn	Staldstørrelse (m ²)	Ventilation	Kildehøjde	Produktion	Antal måneder udegående	Produktionsareal (m ²)
Ansøgt drift						
Halmlade beny, som buffer - med forlængelse	1504	Naturlig ventilation	6 m	(#298775) Flexgruppe: Alle kvæg; Dybstrøelse (#298768) Flexgruppe: Alle kvæg; Dybstrøelse	0 0	450 132
Ekstisterende stalde	2745	Blandet ventilation	6 m	(#298981) Kvier, stude, ammekøer, slagtekalve (over 6 mdr.). Bindestald med riste (#298743) Heste. Dybstrøelse (#298716) Flexgruppe: Alle kvæg; Dybstrøelse (#298713) Flexgruppe: Alle kvæg; Dybstrøelse (#298712) Flexgruppe: Alle kvæg; Sengestald med spalter (bagskyl eller ringkanal)	0 0 0 0 0	51 29 257 381 815
Kalvehytter	214	Naturlig ventilation	3 m	(#298780) Kalve, (under 6 mdr.). Dybstrøelse	0	62
Kalve	455	Naturlig ventilation	3 m	(#298790) Flexgruppe: Alle kvæg; Dybstrøelse (#298782) Flexgruppe: Alle kvæg; Dybstrøelse	0 0	98 122
Sum						2397
Dyretype og staldsystemer som indgår i flexgruppen						
Alle kvæg; Dybstrøelse				Alle kvæg; Sengestald med spalter (bagskyl eller ringkanal)		
Malkekøer, kvier og stude. Dybstrøelse				Malkekøer, kvier og stude. Sengestald med spalter (kanal, bagskyl eller ringkanal)		
Ammekøer, slagtekalve (over 6 mdr.). Dybstrøelse				Ammekøer, slagtekalve (over 6 mdr.). Sengestald med spalter (kanal, bagskyl eller ringkanal)		
Kalve, (under 6 mdr.). Dybstrøelse						

Tabel nr. 3. Produktionsareal.

6. Affaldet skal kildesorteres for sikring af korrekt bortskaffelse. Dokumentation herfor skal forevises ved tilsyn.

7. Husdyrbrugets samlede bidrag til støjbelastningen i omgivelserne må ikke overstige følgende værdier, målt ved nabobeboelser eller deres opholdsarealer, angivet som det ækvivalente, konstante, korrigerede støjniveau målt i dB(A) (re. 20 μ Pa). Tallene i parentes angiver midlingstiden inden for den pågældende periode:

Områdetype	Mandag-fredag kl. 7-18 (8 timer)	Mandag-fredag kl. 18-22 (1 time)	Alle dage kl. 22-7 (½ time)	Alle dage kl. 22-7
	Lørdag kl. 7-14 (7 timer)	Lørdag kl. 14-22 (4 timer)		
	gennemsnit værdi over referencetidsrummet	gennemsnit værdi over referencetidsrummet	gennemsnit værdi over referencetidsrummet	Maksimal værdi
Det åbne land (inkl. landsbyer og landbrugsarealer)	55 dB(A)	45 dB(A)	40 dB(A)	55 dB(A)

Jf. vejledning om ekstern støj fra virksomheder. Miljøstyrelsens vejledning nr. 5 fra november 1984.

8. Husdyrbrugets drift må ikke give anledning til fluegener, som af tilsynsmyndigheden vurderes at være væsentlige for området. Bekæmpelsen skal som minimum være i overensstemmelse med de nyeste offentliggjorte retningslinjer for skadedyrsbekæmpelse fra Aarhus Universitet, Institut for Agroøkologi.

9. Der skal holdes rent og ryddeligt i og omkring husdyrbrugets anlæg.

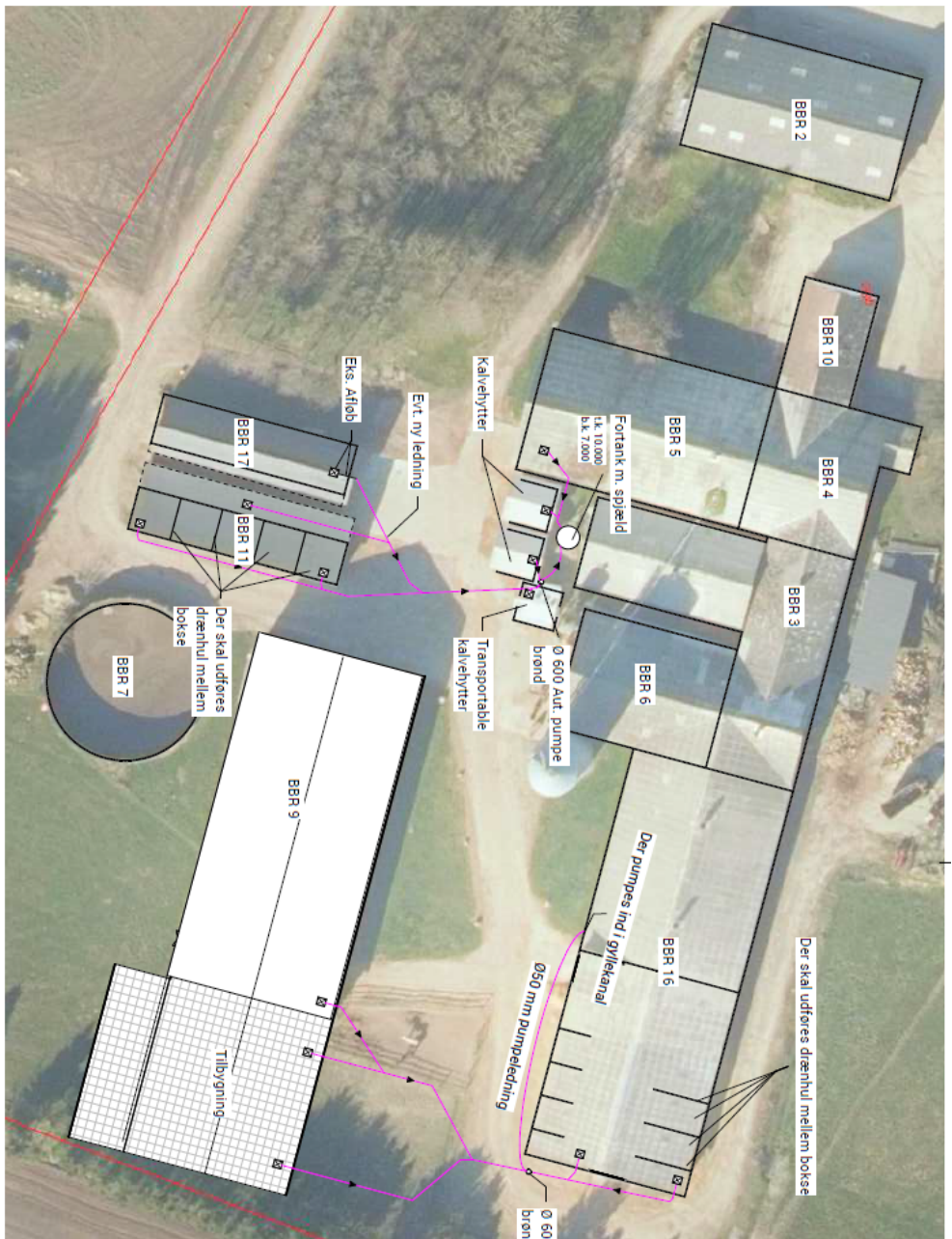
10. Husdyrbrugets drift må ikke give anledning til lugtgener, som af tilsynsmyndigheden vurderes at være væsentlige for området.

11. På tilsynsmyndighedens forlangende skal virksomheden dokumentere overholdelse af vilkår i denne tilladelse.

12. Der skal ved tilsyn kunne fremvises dokumentation for følgende (dækkende for seneste 5 års produktion):

- Produktionsarealets størrelse,
- Bortskaffelse af farligt affald (f.eks. brugte kanyler, medicinrester, lysstofrør, akkumulatorer, spildolie, rester af sprøjtegifte mv.)
- Logbog for ejendommens gyllebeholder

Bilag 5 – afløb fra stalde/produktionsområder



1-(99)1 02

- Signatur**
- Spildevandsledning - PVC 110 mm, hvor andet ikke er opgivet.
 - ⊗ Gulløb
 - ⊗ Strømlingsretning
 - ⊗ b.k. Bundkote
 - ⊗ t.k. Topkote

Note

Spildevandsledning udføres som PVC 110 mm
 Spildevandsledning udføres med mindst 15 ‰ i frostfri dybde
 Hvor boksopdeling forhindrer spildevand/vand at flyde
 sammen, skal der udføres drænhul mellem bokse.

Rev. nr.: Rev. dato:	Udbyr.: Beskrivelse:	Fase:	Tegn nr.:	Rev. nr.:
Tegnavn: Spildevandsplan_som udført		Myndighedsprojekt	1-(99)1 02	
Sag: Lovliggørelse		Sag nr.:	10581	
Byggeset:	Udsat:	Måstær:	260	
Hækkensvej 40, 9700 Brønderslev		ARKITEKTER & INGENIØRER		
Målestok:	Godkendt:	Dato:	09.12.2020	
1:500	MNJ			
Kunde: Hans Ejler Nielsen	Adr: Hækkensvej 40, 9700	Mail: Hans@bjn@gmail.com	Web: www.bj-nord.dk	
Firma: BK NORD A/S	Adr: Indovang 431, 9200	Mail: info@bknord.dk		
TE: 21454171	TE: 9634 5250			
Note: Ubenævnte mål er i mm, hvor dog i m. Der må ikke misles på tegningen. Denne tegning må ikke kopieres, overføres eller anvendes til andet formål uden tilladelse.				



Brønderslev Kommune

Ny Rådhusplads 1
9700 Brønderslev

Tlf.: 99 45 45 45

raadhus@99454545.dk
www.bronderslev.dk