

Miljøgodkendelse

Vedr. kvægproduktion, Kjeldbjergvej 7, Brørup



Vejen Kommune
Natur Miljø & Byg
Rådhuspassagen 3
6600 Vejen

Miljøgodkendelse udarbejdet af Vejen Kommune med bistand fra NIRAS A/S:

NIRAS A/S
Bavnehøjvej 12
Postboks 122
DK-6701 Esbjerg V
Telefon 7513 5022
Telefax 7513 4968
E-mail niras@niras.dk
Web www.niras.dk

CVR-nr. 37295728
Tilsluttet F.R.I

Udgave nr.: V_C

Copyright: Alle kort og luftfoto: copyright DDO ®, ©COWI

Dato: 19. februar 2009

Forfatter: Lene Aalbæk Jepsen

Kvalitetskontrol: Anders Bjørnshave-Hansen

Godkendt af: Torsten Bliksted

Sag nr. og filnavn:

\\esbkfs01\data\sag\11\341.27\project documentation\endelig mgk\090219_kbv_7_v_c.doc

Indholdsfortegnelse

Oplysninger om ejendom og husdyrbrug	4
Resumé	4
Indledning.....	6
1 Afgørelse	7
Vilkår for afgørelsen	8
Generelle forhold	8
Anlæg	9
Arealer	12
Bedste tilgængelige teknik (BAT)	12
Egen kontrol	12
Offentliggørelse / høring, klageadgang og udnyttelse af godkendelsen	13
2 Kort beskrivelse af husdyrbruget	16
Grundlag for sagsbehandling	16
Tidligere godkendelser og tilladelser	16
Dyrehold og driftsform	16
Anlæg.....	18
Arealer.....	20
3 Redegørelse og vurdering	23
Generelle forhold.....	23
Lokalisering og planrammer.....	24
Anlæg og begrænsning af eventuelle gener for naboer.....	25
Påvirkning af beskyttet natur - ammoniak	35
Arealer - beskyttelse af natur, jord, grundvand og overfladevand	38
Anvendelse af bedste tilgængelige teknik	42
Hensynet til landskabelige værdier og rekreative områder	44
Hensynet til kulturhistoriske værdier	44
Sammenfatning	45
4 Øvrige forhold.....	45
Anmeldelse af byggeri	45
Kopimodtagere – høring af udkast til afgørelse	45
Kopimodtagere – af endelig afgørelse	46
Bilagsoversigt	46

Oplysninger om ejendom og husdyrbrug

Ejendomsnummer	5750090638
Matrikelnummer	3a, 4c, 3r, 6v, 4p, 3t, 6y Vittrup By, Lindknud
CVR	64359614
CHR	45233
Ejendommens ejer	Lars Ove Hvelplund
Husdyrbrugets ejer	Lars Ove Hvelplund
Husdyrbrugets kontaktperson	Lars Ove Hvelplund

Resumé

Lars Ove Hvelplund ønsker at udvide sin økologiske malkekvægsbesætning fra 167 til 221,60 dyreenheder. Der sker ændringer i eksisterende stalde og der ønskes opført en ny ungdyrstald på 300 m² og et udendørs siloanlæg på ca. 1.400 m².

Ansøgningen omfatter ud over kvægproduktionen drift af i alt 159,11 hektar, ansøger ejer jorden og der er ingen forpagtede arealer.

Ved tilsyn 29. september 2008 har Vejen Kommune konstateret, at produktionsudvidelsen er i gang, og at der er opført ensilageopbevaringsanlæg på 1.600 m². Miljøvurderingerne tager derfor udgangspunkt i et anlæg på 1.600 m² og ikke som ansøgt 1.400 m².

Vejen Kommune meddeler miljøgodkendelse af husdyrbruget og samtidig lovliggørelse af eksisterende forhold på vilkår defineret i miljøgodkendelsen.

I forbindelse med godkendelse af husdyrbruget har Vejen Kommune vurderet produktionen i forhold til miljøpåvirkningen af omgivelserne. Resultaterne af vurderingerne af de væsentligste miljøpåvirkninger kan ses herunder.

Nabopåvirkning – støj, støv og lugt

Beregninger af anlæggets påvirkning af omgivelserne viser, at Husdyrlovens beskyttelsesniveau og de definerede genekriterier er overholdt.

Nærmeste nabobeboelse ligger ca. 200 m fra husdyrbruget og til nærmeste byzone Lindknud er der ca. 2 km.

Antallet af transporter til og fra anlægget falder fra ca. 948 til ca. 813 transporter pr år.

Ammoniak

Fra anlægget er der beregnet en forøgelse af ammoniakemissionen på 197,28 kg N/år.

Husdyrlovens generelle krav om 15 % reduktion af ammoniak opfyldes ved etablering af et skrabe anlæg i kostalden.

Husdyrbrugets produktionsanlæg er beliggende udenfor bufferzone til særlig beskyttet natur og der er ikke ammoniakfølsom natur i nærheden af husdyrbrugets produktionsanlæg.

Nitrat til grundvand

Hele udspretningsarealet på 159,11 ha ligger i nitratfølsomt indvindingsområde. Husdyrlovens beskyttelsesniveau for grundvandets påvirkning med nitrat er overholdt.

Nitrat til overfladevand

Husdyrlovens beskyttelsesniveau for nitratpåvirkning af overfladevand er overholdt. Der udvaskes ca. 70,70 kg N/ha/år fra rodzonen.

Fosfor

Husdyrlovens beskyttelsesniveau for påvirkning af fosforfølsomme områder er overholdt, og i ansøgt drift tilføres udspretningsarealerne 1,6 kg P/ha/år mindre med husdyrgødning end der fraføres med afgrøder.

Indledning

Denne miljøgodkendelse fastlægger de vilkår, der skal gælde for en udvidelse af husdyrbruget på Kjeldbjergvej 7 i Vejen Kommune. Vilkårene sikrer, at udvidelse og drift kan ske uden at påvirke miljøet væsentligt.

Miljøet skal i denne sammenhæng forstås som omgivelserne i bred forstand, herunder befolkning, flora og fauna, vandmiljø, landskab og kulturhistorie samt ressourceforbrug.

I forbindelse med udarbejdelse af miljøgodkendelsen, har Vejen Kommune med bistand fra NIRAS A/S vurderet det ansøgte projekt. Vurderingen fremgår af godkendelsens afsnit 3 og er sammen med ansøgningen baggrund for miljøgodkendelsens vilkår.

Udkast til miljøgodkendelse har været fremlagt i høring hos sagens parter i 3 uger. Høringsbidrag er uddybet i godkendelsens afsnit 1 side 13.

Vejen Kommune den 02. marts 2009



Jes Holm Hansen

Natur Miljø & Byg

Rådhuspassagen 3

6600 Vejen

Ansøgning

Vejen Kommune har 13. november 2007 modtaget ansøgning om miljøgodkendelse på husdyrbruget Nygård, Kjeldbjergvej 7, 6650 Brørup omhandlende følgende:

- Etablering af ungdyrstald på ca. 300 m²,
- Etablering af ensilageopbevaringsanlæg på ca. 1.400 m²
- Udvidelse af dyreholdet fra 110 malkekøer, 85 årsdyr kvier/stude og 24 årsdyr småkalve til 145 malkekøer 115 årsdyr kvier/stude og 30 årsdyr småkalve, svarende til en udvidelse fra 167,00 DE til 221,60 DE.

Vejen kommune har 29. september 2008 udført miljøtilsyn på husdyrbruget. Det er konstateret, at produktionsudvidelsen er påbegyndt, og at ensilageopbevaringsanlæg på ca. 1.600 m² er opført. Kommunen accepterer forholdet, da der sker en retlig lovliggørelse ved denne godkendelse.

1 Afgørelse

Vejen Kommune godkender på vilkår udvidelse fra 167,00 DE til 221,60 DE på matr. nr. 3a Vittrup By, Lindknud m.fl. beliggende Kjeldbjergvej 7, 6650 Brørup, jf. § 11 i Lov om miljøgodkendelse m.v. af husdyrbrug (LOV. nr. 1572 af 20/12/2006).

Godkendelsen omfatter

- Etablering af ungdyrstald på ca. 300 m²,
- Etablering af ensilageopbevaringsanlæg på ca. 1.600 m²
- Udvidelse af dyreholdet fra 110 malkekøer, 85 årsdyr kvier/stude og 24 årsdyr småkalve til 145 malkekøer 115 årsdyr kvier/stude og 30 årsdyr småkalve, svarende til en udvidelse fra 167,00 DE til 221,60 DE.

Etablering af nye anlæg kræver en byggetilladelse fra Vejen Kommune.

Kommunens godkendelse gælder for det konkrete projekt. Hvis der sker ændringer i grundlaget for kommunens vurdering, skal du indsende en ny ansøgning til kommunen. Dette gælder for eksempel ændringer i forhold til det ansøgte dyrehold, staldanlæg og udbringningsarealer.

Godkendelsen fritager ikke fra krav om eventuel tilladelse, godkendelse og/eller dispensation efter anden lovgivning, f.eks. Museumsloven.

Afgørelsen omfatter alene forholdet til Lov om miljøgodkendelse mv. af husdyrbrug – LOV nr. 1572 af 20/12/2006. Øvrige relevante tilladelser og godkendelser skal indhentes særskilt.

Godkendelsens varighed, retsbeskyttelse og revurdering

Hvis miljøgodkendelsen ikke har været helt eller delvist udnyttet i 3 på hinanden følgende år, bortfalder den del af godkendelsen, som ikke har været udnyttet i de seneste 3 år.

Med denne miljøgodkendelse følger 8 års retsbeskyttelse. Vilkårene kan dog til enhver tid ændres efter reglerne i Lov om miljøgodkendelse mv. af husdyrbrug § 40 stk. 2, hvis der er fremkommet nye oplysninger om forureningens skadelige virkning, hvis forureningen medfører skadevirkninger, der ikke kunne forudses ved godkendelsens meddelelse, eller hvis forureningen i øvrigt går ud over det, som blev lagt til grund ved godkendelsens meddelelse.

Husdyrbrugets miljøgodkendelse skal jf. § 17 i Bekendtgørelse om tilladelse og godkendelse mv. af husdyrbrug (på godkendelsestidspunktet bkg. nr. 648 af 18/6/2007) regelmæssigt og mindst hvert 10. år tages op til revurdering. Den første regelmæssige vurdering skal dog foretages senest, når der er forløbet 8 år.

Vilkår for afgørelsen

Vejen Kommune forudsætter, at projektet gennemføres og drives som det er beskrevet overfor kommunen i ansøgningen. På baggrund af ansøgning og kommunens vurdering meddeler Vejen Kommune godkendelse på følgende vilkår:

Generelle forhold

1. Virksomheden skal placeres, indrettes og drives i overensstemmelse med de oplysninger, der er beskrevet i miljøgodkendelsen og det tilhørende ansøgningsskema 2. oktober 2008, og med de ændringer der fremgår af godkendelsens vilkår.
2. Hvis besætningsudvidelsen til 221,60 DE og/eller etablering af anlæg ikke er afsluttet senest 5 år fra meddelelsen, bortfalder den del af godkendelsen, som ikke er blevet udnyttet.
3. Den første revurdering af miljøgodkendelsen foretages i 2016.
4. Husdyrbruget skal være autoriseret til økologisk drift, og drives efter Plantedirektoratets regelsæt for økologisk drift.

Information om ændringer på virksomheden

5. Ændringer i ejerforhold (eller hvem der har ansvar for driften) skal meddeles til kommunen.
6. Drifts-, indretnings- eller bygningsmæssige ændringer, der er relevante i forhold til godkendelsen, skal anmeldes til kommunen inden gennemførelsen. Kommunen vurderer om de aktuelle planer for ændring/udvidelse kan ske inden for rammerne af denne godkendelse.
7. Ændringer af udbringningsarealet for den kommende planperiode skal anmeldes til kommunen, senest 1. august. Kommunen vurderer, hvorvidt de nye arealer er mere sårbare. Kommunens tilkendegivelse gives inden 1. oktober, hvorefter anmeldelsen enten kan trækkes tilbage, eller der fremsendes en ny. En ny anmeldelse skal i givet fald være kommunen i hænde senest 15. oktober. Hvis kommunen har indsigelser imod de nye arealer meddeles det inden 31. december.

Husdyrproduktionen

8. Den tilladte husdyrproduktion er givet på grundlag af følgende harmonikrav:
 - 1,4 DE/ha/planår
 - Maksimalt dyretryk for den godkendte produktion er 1,31 DE/ha.
9. Husdyrbrugets maksimale tilladte produktionsomfang og sammensætning

Dyretype	Enhed	Antal	Antal til 1 DE	DE
Malkekøer	Årsdyr	145	0,85	170,59
Kvier 6 mdr.-kælvning	Årsdyr	115	2,6	44,23
Småkalve 0-6 mdr.	Årsdyr	30	4,9	6,12
Tyrekalve 40-55 kg	Producerede	72		0,66
I alt				221,60

10. Der accepteres en variation på maksimalt 10 % af dyreholdet indenfor hver dyretype, dog således at det maksimale dyrehold beregnet over planperioden (1. august til 31. juli) ikke må overstige det godkendte antal 221,60 dyreenheder.
11. 70 kvier (6 mdr.-kælvning) skal i 6 mdr. pr år (svarende til 13,45 dyreenheder) være på græs på arealer, der ikke indgår som harmoniareal.
12. Øvrigt dyrehold med undtagelse af tyrekalve (40-55 kg) skal være på græs på harmoniareal i 6 måneder pr år.

Foranstaltninger for at undgå forurening

13. Ved driftsuheld, hvor der opstår risiko for forurening af miljøet, er der pligt til øjeblikkeligt at anmelde dette til: * Alarmcentralen, tlf.: 112 og efterfølgende straks at underrette: * Tilsynsmyndigheden, Vejen Kommune, tlf.: 7996 5000.

Anlæg

Opbevaringsanlæg

14. Håndtering af gylle skal foregå under opsyn, således at spild undgås, og der tages størst muligt hensyn til omgivelserne.
15. Opbevaring af dybstrøelse i marken skal ske i overensstemmelse med Skov- og Naturstyrelsens vejledning september 2004 eller senere udgave. Vejledningen er vedlagt som bilag 2.
16. Opbevaring af dybstrøelse skal ske mere end 1.000 m fra arealer beskyttet af Husdyrlovens § 7 – på godkendelsestidspunktet hede med ID-nr. 98.643 og 98.645 jf. figur 7.
17. Ensilagestakke, der ikke placeres på fast bund med afløb til opsamlingsbeholder, må højst være placeret på samme sted i 24 måneder. Der skal derefter gå 5 år, før ensilage igen må placeres på samme sted.
18. Kompost eller kompostlignede dybstrøelse må højst ligge samme sted i 12 måneder og må ikke placeres samme sted igen før efter 5 år.

19. Ved håndtering af gylle gennem ikke-faste installationer, der ikke lever op til § 18 i husdyrgødningsbekendtgørelsen, skal dette foretages under konstant opsyn, således at evt. brud straks opdages, og pumpningen i så fald kan afbrydes.

Ammoniakfordampning

20. Spalter i kostalden skal rengøres med spalteskrabere med et timeinterval på hver 2. time, når køerne er på stald, så det sikres, at gødning og urin hurtigt fjernes fra spaltegulvet og ledes til gødningskanalerne.
21. Der må maksimalt være følgende antal dyr pr år på dybstrøelse:
- 72 tyrekalve 0-6 mdr. (producerede dyr)
 - 30 småkalve 0-6 mdr. (årsdyr)
 - 115 kvier/stude 6 mdr.-kælvning (årsdyr)
 - 25 malkekøer (årsdyr).

Lugt

22. Udbringning af gylle skal ske i overensstemmelse med god landmandspraksis, således at lugtgener og ammoniakfordampning så vidt muligt søges begrænset.

Spildevand

23. Drikkevandssystemet skal drives og vedligeholdes således at unødigt spild undgås i videst muligt omfang.
24. Al vask af maskiner og redskaber, hvorfra der kan forekomme gødningsrester skal foregå på støbt, tæt plads med bortledning af spildevandet til opsamlingsbeholder.
25. Der skal udarbejdes afløbsplan for anlæggets spildevandssystem. Afløbsplanen inklusive eventuelle bemærkninger hertil skal udarbejdes af autoriseret kloakmester. Afløbsplanen skal sendes til Vejen Kommune, att.: Natur Miljø & Byg, senest 3 måneder efter godkendelsens ikrafttræden.
26. Ventil, der muliggør afledning af uforurenede overfladevand til dræn, skal altid være lukket, når der er ensilage eller andet forurenende oplag på ensilagepladsen vest for bygningerne.

Støjgrænser

27. Virksomhedens bidrag til det ækvivalente, korrigerede støjniveau målt i dB (A) må i ethvert punkt på opholdsarealer ved boliger i det åbne land ikke overstige følgende værdier.

	Tidsrum	max. lydniveau
Mandag – fredag	kl. 07.00 – 18.00	55 dB(A)
	kl. 18.00 – 22.00	45 dB(A)
Lørdag	kl. 07.00 – 14.00	55 dB(A)
	kl. 14.00 – 22.00	45 dB(A)
Søn- og helligdage	kl. 07.00 – 22.00	45 dB(A)
Alle dage	kl. 22.00 – 07.00	40 dB(A)

Maksimalværdien af støjniveauet om natten (kl. 22.00 – 07.00) må ikke overstige 55 dB (A) i ethvert punkt på opholdsarealer ved boliger i det åbne land.

28. Virksomheden skal på tilsynsmyndighedens forlangende lade dokumentere, at vilkår 27 er overholdt. En sådan dokumentation kan højst kræves én gang årligt.

Dokumentation skal ske ved måling / beregning af den støj, aktiviteterne påfører omgivelserne. Målingerne / beregningerne skal udføres som beskrevet i Miljøstyrelsens vejledning nr. 5/1984, nr. 6/1984 og nr. 5/1993.

Målingerne / beregningerne skal foretages af et målefirma / institut, som er uvildigt, og som af Miljøstyrelsen er godkendt til at udføre dette arbejde.

Fluer og skadedyr

29. Der skal på ejendommene foretages effektiv fluebekæmpelse som minimum i overensstemmelse med de nyeste retningslinier fra Statens Skadedyrlaboratorium.
30. Opbevaring af foder skal ske på sådan en måde, så der ikke opstår risiko for tilhold af skadedyr (rotter m.v.).
31. Der skal foretages forebyggende indsats overfor rotter. Indsatsen skal foretages af et autoriseret firma.

Oplag af olie, kemikalier etc.

32. Olietanke skal drives jf. Miljøministeriets gældende Bekendtgørelse om indretning, etablering og drift af olietanke mv. (På godkendelsestidspunktet Bekendtgørelse nr. 724 af 1. juli 2008).
33. Tankning af diesel skal til enhver tid ske på en plads med fast og tæt bund, enten med afløb til olieudskiller eller således at spild kan opsamles, og at der ikke er mulighed for afløb til jord, kloak, overfladevand eller grundvand.
34. Ved håndtering af brændstof, smøremidler og kemikalier må der ikke opstå spild med deraf følgende risiko for forurening af jord og grundvand.

35. Olie- og kemikalieprodukter skal opbevares under tag på tæt bund uden afløb. Der skal være mulighed for at opsamle spild svarende til rumfanget af den største beholder. Dette gælder dog ikke olie, der opbevares i godkendte olietanke jf. vilkår 32.

Affald

36. Opbevaring af olie- og kemikalieaffald skal ske i overensstemmelse med vilkår 34 og 35.

Arealer

37. Der må ikke udbringes husdyrgødning i en zone nærmere end 2 m fra det beskyttede vandhul ID-nr. 100-169 som angivet på figur 8.

Bedste tilgængelige teknik (BAT)

38. Mælkekøleanlæg og skraberanlæg skal kontrolleres og vedligeholdes i overensstemmelse med producentens procedure for vedligehold mindst én gang årligt.

Egen kontrol

39. I tilfælde af etablering af ensilagestak eller oplag af kompost i markstak skal tidspunkt og placeringen noteres på et kortbilag, som skal kunne fremvises ved miljøtilsyn.
40. Datoer for kontrol af mælkekøleanlæg, skraberanlæg skal registreres, og registreringen skal være tilgængelig for miljøtilsynet
41. Der føres dokumentation for årligt forbrug af fyringsolie, diesellole, el og vand. Dokumentationen skal kunne fremvises ved miljøtilsyn.
42. Husdyrbruget skal føre registreringer over den til enhver tid gældende produktion på husdyrbruget. Registreringerne kan bestå af gødningsregnskaber eller lignende. Denne registrering skal ved miljøtilsynets besøg på husdyrbruget kunne forevises som dokumentation for godkendelsens bestemmelse om husdyrholdets størrelse (vilkår 9-10).

Opgørelse af dyreholdet på ejendommen skal for malkekøer, kvier (6 mdr.-kælvning) og småkalve (0-6 mdr.) som et årgennemsnit af antal dyr for hver enkelt dyreart på grundlag af bilag 1 i Husdyrgødningsbekendtgørelsen. For tyrekalve (40-55 kg) skal opgørelsen ske ud fra antal producerede dyr pr. år. Opgørelsen foretages pr. planperiode fra 1. august til 31. juli.

43. Husdyrbruget skal føre logbog / registreringer over placering af markstakke med kompostlignende dybstrøelse / og eller ensilagestakke. I logbogen skal følgende fremgå:
- Tidspunkt for etablering af markstakken (dato og år)
 - Placering af markstakken (angivelse på oversigtskort)
 - Tidspunkt for udkørsel / spredning af markstakken

Registreringen skal ved miljøtilsynets besøg på virksomheden kunne forevises som dokumentation for godkendelsens vilkår om placering af markstakke og ensilagestakke. Registreringen skal opbevares på husdyrbruget i 5 år.

Offentliggørelse / høring, klageadgang og udnyttelse af godkendelsen

Indkomne høringsbidrag og kommunens vurdering

Udkast til godkendelsen har været sendt i høring hos ansøger og parter i sagen, og der er modtaget kommentarer fra naboerne på Kjeldbjergvej 9 og Kjeldbjergvej 11.

Kommentarerne omhandler fluebelastning, støj, transporter, god landmandspraksis, løsgående kvæg på ejendommen og drift af privat fællesvej.

Ansøger har efterfølgende haft kommentarerne fra naboerne i høring.

Fluer

Kjeldbjergvej 9 oplyser, at de gennem flere år har været stærkt plaget af fluer, når der har været kvæg på marken øst og syd for deres matrikel. Naboerne føler sig indskrænket i deres muligheder for at opholde sig udendørs. Naboerne foreslår, at ansøger etablerer 3 m beplantning på markerne langs skellet til Kjeldbjergvej 9, og at dette evt. kunne være med til at nedbringe fluebelastningen.

Kjeldbjergvej 11 oplyser, at der er tidligere er klaget over flueplage, siden er der i sommeren 2008 oplevet en forværring.

Ved tilsyn september 2008 har fluebekæmpelse været drøftet – bl.a. er det drøftet, at anvendelse af kemiske midler ikke er mulig pga. økologisk status. Det er oplyst, at der muges ud ved småkalve hver 10. dag for at undgå, at fluer klækkes. Tilsynet har ikke givet anledning til bemærkninger med hensyn til fluebekæmpelse.

Ansøger uddyber i forbindelse med høring af udkast og naboernes høringssvar oplysninger om fluebekæmpelse se afsnit vedrørende fluer side 32.

Høringsbidragene vedrørende fluer giver ikke anledning til ændringer i godkendelsens vilkår.

Støj, transport og god landmandspraksis

Kjeldbjergvej 11 oplyser, at de oplever støjgener fra gyllekørsel, græsslånings- og vandingsmaskiner og har ikke opfattelse af, at der efterleves god landmandspraksis. Fx anser man ikke forøgelse af antallet af transporter og anvendelsen af støre maskiner som god landmandspraksis og hensyntagen. Der stilles endvidere tvivl om, hvorvidt overholdelse af støjvilkåret kan undersøges, og hvem der skal vurdere en klage.

Af ansøgningen fremgår, at Kjeldbjergvej 7 har etableret udkørsel mod nord til Bækkevej – herved forlægges en stor del af transporterne – fx al hjemkørsel af grovfoder – fra passage af Kjeldbjergvej 11. På baggrund heraf og redegørelsens øvrige vurderinger af påvirkninger af husdyrbrugets omgivelser vurderer Vejen Kommune jf. sammenfatningen i afsnit nederst, at der kan meddeles miljøgodkendelse til husdyrbruget.

Det er kommunen, der skal kontrollere, at husdyrbruget overholder de stillede vilkår. Kommunen har jf. vilkår 28 mulighed for at kræve husdyrbrugets dokumentation for overholdelse af støjgrænserne i vilkår 27, hvis man vurderer en støjklage er berettiget, hvilket fx kan ske på baggrund af, at kommunen foretager en orienterende støjmåling. Husdyrbrugets dokumentation skal i givet fald være en akkrediteret støjmåling, som ikke kan udføres umiddelbart ved konstateret gene, men under tilsvarende forhold efter nærmere specifikationer.

Med udgangspunkt i redegørelsen ovenfor samt husdyrbrugets og nabobeboelsernes beliggenhed i landzone, der er udlagt til jordbrugsområde, hvor trafik fra landbrugsdrift må forventes, vurderes det, at høringsudkastets vilkår vedrørende støj og transporter er tilstrækkelige.

Høringsbidrag vedrørende støj, transport og god landmandspraksis giver ikke anledning til ændringer i godkendelsens vilkår.

Gyllehåndtering

Kjeldbjergvej 11 udtrykker bekymring for egenkontrol af flydelag på gyllebeholdere og for konsekvenser af eventuelle gylleudslip.

Egenkontrol af flydelag er generelt krav til husdyrbrug. Dokumentation for egenkontrollen forevises ved kommunens miljøtilsyn, der ligeledes omfatter en inspektion af flydelagets tilstand. Med hensyn til risiko for lækager og udslip er det vurderet, at de generelle regler er tilstrækkelige. Dette vurderes blandt andet med baggrund i, at de generelle krav til indretning af gyllebeholdere og tilhørende pumpeanlæg er skærpet pr. 15. september 2008 (Bekendtgørelse nr. 736 af 30.06.2008 om ændring af bekendtgørelse om husdyrbrug og dyrehold for mere end 3 dyreenheder, husdyrgødning, ensilage m.v.) og at der er generelt krav om autoriseret kontrol af gyllebeholderes styrke og tæthed.

Høringsbidrag vedrørende gyllehåndtering giver ikke anledning til ændringer i godkendelsens vilkår.

Løsgående kvæg og privat fællesvej

Det oplyses videre, at vedligehold af den private fællesvej ikke findes tilfredsstillende. Endvidere kommenteres, at der flere gange på grund af defekt hegn (manglende strøm eller for ringe hegning) har været løsgående kvæg på deres matrikel.

Projektet giver ikke anledning til større transportbelastning af den private fællesvej.

Områderne løsgående kvæg og drift af den private fællesvej ligger begge udenfor miljølovgivningen og behandles ikke videre her.

Offentliggørelse af afgørelse og underretning af klageberettigede

Kommunens afgørelse af godkendelsen vil blive offentliggjort i Ugeaviserne i uge 10. Endvidere er afgørelse af godkendelsen sendt til organisationer og myndigheder, der fremgår på side 46.

Du kan klage over kommunens afgørelse til Miljøklagenævnet senest 01.04.2009 jf. vedlagte klagevejledning.

Udnyttelse af godkendelsen

Du kan udnytte godkendelsen uanset eventuelle klager, men du skal være opmærksom på, at dette ikke begrænser Miljøklagenævnets mulighed for at ændre eller ophæve Vejen Kommunes afgørelse.

2 Kort beskrivelse af husdyrbruget

Grundlag for sagsbehandling

- Ansøgning om miljøgodkendelse indkom 13. november 2007
- Opstartsmøde på husdyrbruget 3. september 2008
- Endelig ansøgning nr. 5672 version 4, genereret 13. oktober 2008 og genberegnet 25. november 2008.
- Vejen Kommunes rapport over miljøtilsyn på husdyrbruget d. 29. september 2008
- Løbende korrespondance på mail og telefon mellem ansøgers konsulent og miljøsagsbehandler med supplerende oplysninger til ansøgning
- Bidrag fra naboer i høringsfasen 26. november til 17. december 2008.

Tidligere godkendelser og tilladelser

Brørup Kommune og Ribe Amt har i 2002 behandlet anmeldelse af ændring af løsdriftsstald fra dybstrøelse til sengebåse og opførelse af fritliggende gyllebeholder.

Vejen Kommune har 11. oktober 2007 meddelt afgørelse om etablering af foderlade på eksisterende husdyrbrug på Kjeldbjergvej 7, 6650 Brørup: Det anmeldte kan opføres uden yderligere godkendelse efter Husdyrloven (Lov om miljøgodkendelse m.v. af husdyrbrug nr. 1572 af 20/12/2006). Foderladen er således myndighedsbehandlet og opført, men fremgår ikke af luftfotos af ejendommen.

Dyrehold og driftsform

Nygård på Kjeldbjergvej 7 er et økologisk drevet landbrug.

Der er ikke samdrift med andre husdyrbrug.

Det nuværende dyrehold på husdyrbruget

Tabel 1. Nuværende dyrehold

Dyretype	Enhed	Antal	Antal til 1 DE	DE
Malkekøer	Årsdyr	110	0,85	129,41
Kvier 6 mdr.-kælvning	Årsdyr	85	2,6	32,69
Småkalve 0-6 mdr.	Årsdyr	24	4,9	4,90
I alt				167,00

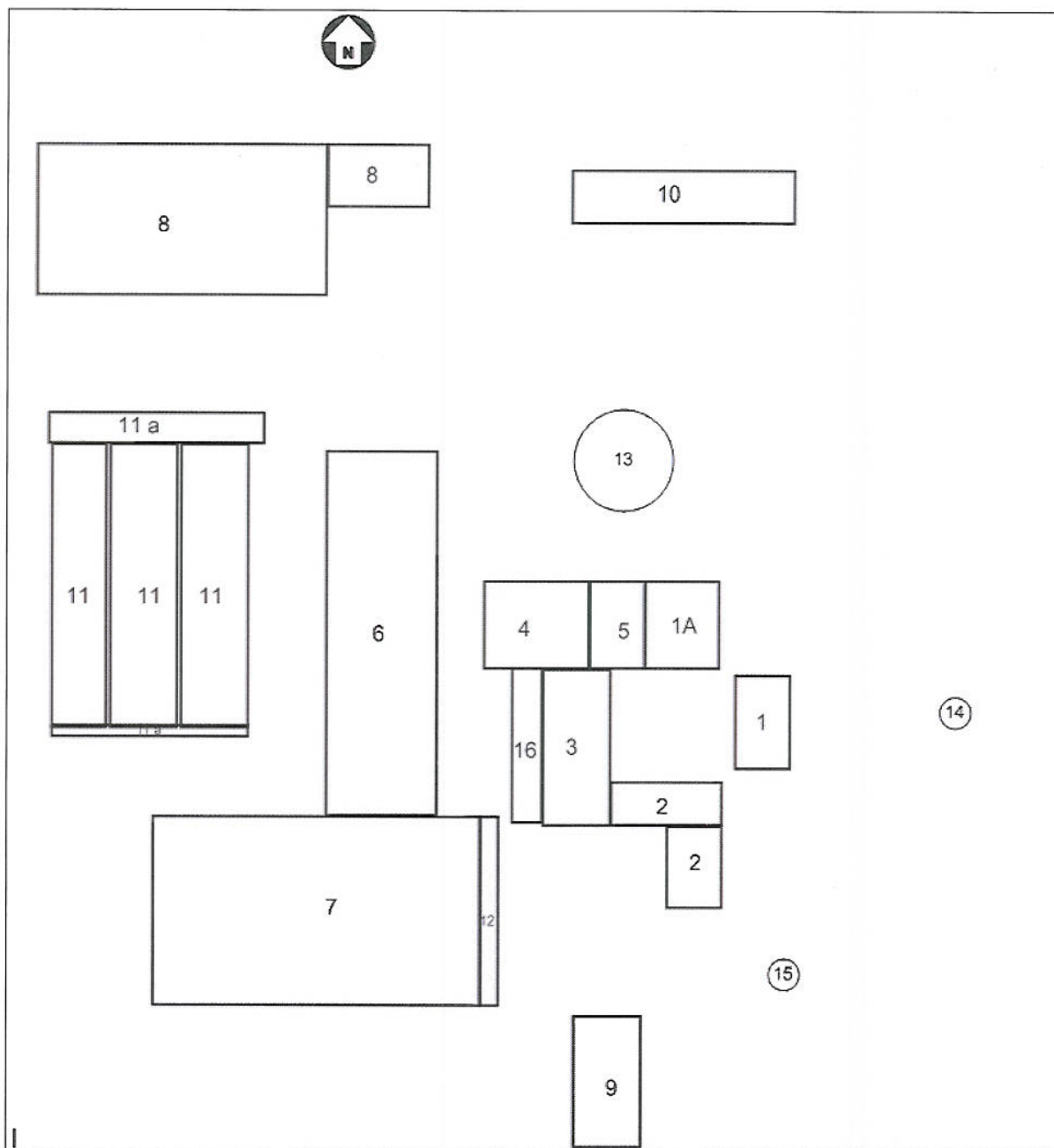
Det fremtidige dyrehold på ejendommen

Tabel 2. Fremtidigt dyrehold

Dyretype	Enhed	Antal	Antal til 1 DE	DE
Malkekøer	Årsdyr	145	0,85	170,59
Kvier 6 mdr.-kælvning	Årsdyr	115	2,6	44,23
Småkalve 0-6 mdr.	Årsdyr	30	4,9	6,12
Tyrekalve 40-55 kg	Producerede	72		0,66
I alt				221,60

Dyreenhederne er udregnet på baggrund af bilag 1 i husdyrgødningsbekendtgørelsen, BEK. nr. 1695 19/12/2006.

Anlæg



Figur 1. Husdyrbrugets driftsbygninger

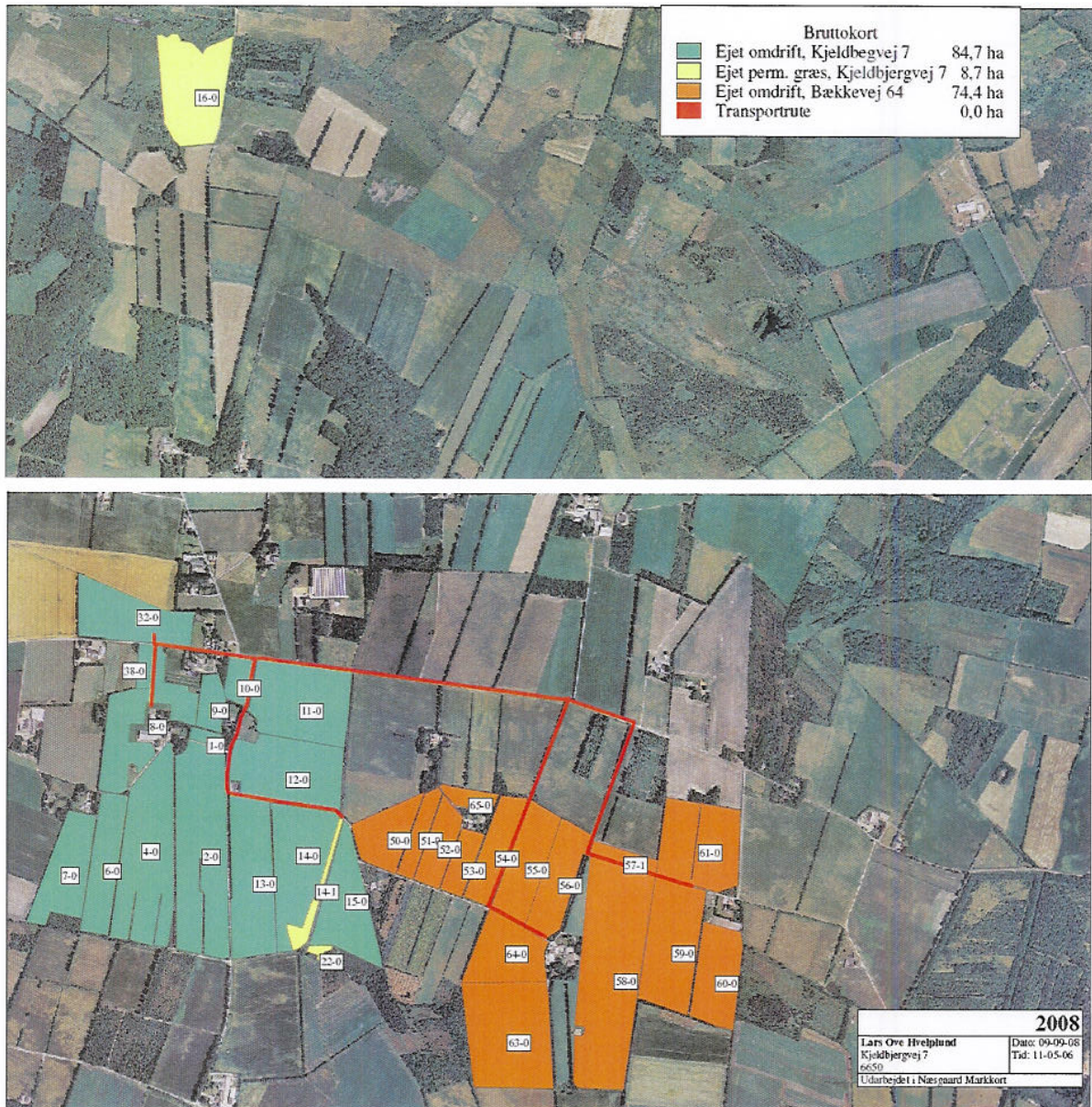
I forbindelse med projektet ønskes opført en ny staldbygning, bygning nr. 10, jf. figur 1, som placeres nord for de eksisterende driftsbygninger. Endvidere etableres plansiloanlæg (nr. 11 jf. figur 1) ca. 10 m vest for eksisterende stald nr. 6.

Produktionsanlæg

Tabel 3. Anlægsbeskrivelse, bygningsnumre jf. figur 1 ovenfor.

Nr.	Anvendelse	Areal / rumfang	Staldsystem
1	Stuehus	135 m ²	
1A	Beboelse	168 m ²	
2	Opbevaring	243 m ²	
3	Gammel lade, kornsilo/maskiner	275 m ²	
4	Stald/kvier	238 m ²	Dybstrøelse
5	Stald/småkalve	126 m ²	Dybstrøelse
6	Stald/ goldkøer, kvier	1.044 m ²	Dybstrøelse
7	Sengestald til køer	1.590 m ²	Sengestald med spalter/ bagskyl eller rundskyl
8	Maskinhus/ maskiner	1.293 m ²	
9	Stald/ kalve	231 m ²	Dybstrøelse
10	Ny ungdyrstald	306 m²	Dybstrøelse
11	Plansiloer/ensilage	1.600 m²	
12	Vaskeplads	90 m ²	
16	Befæstet plads kalvehytter	147 m ²	Dybstrøelse

Arealer

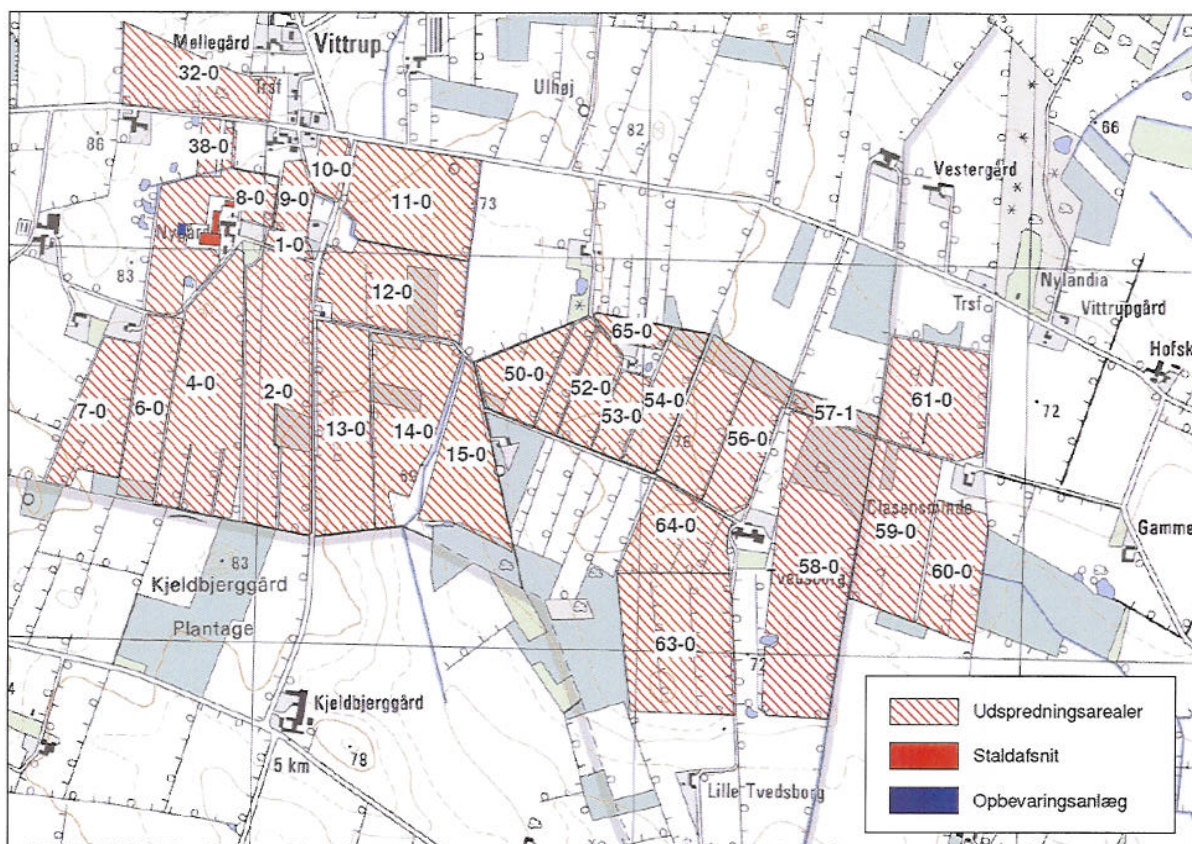


Figur 2. Husdyrbrugets arealer og transportveje

Markdata

Tabel 4. Arealer jf. ansøgningsskema

Navn	Ha	Drænet	JB type	Vandet	Sædskifte	Ref. sædskifte	N-kl-0	N-kl-1	N-kl-2	N-kl-3	G. vand	P-kl-0	P-kl-1	P-kl-2	P-kl-3
1-0	0,52 Ha	Nej	JB3	Ja	K2	K2	0,52 Ha	0,00 Ha	0,00 Ha	0,00 Ha	0,52 Ha	0,52 Ha	0,00 Ha	0,00 Ha	0,00 Ha
2-0	12,02 Ha	Nej	JB3	Ja	K2	K2	12,02 Ha	0,00 Ha	0,00 Ha	0,00 Ha	12,02 Ha	12,02 Ha	0,00 Ha	0,00 Ha	0,00 Ha
4-0	10,62 Ha	Nej	JB3	Ja	K2	K2	10,62 Ha	0,00 Ha	0,00 Ha	0,00 Ha	10,62 Ha	10,62 Ha	0,00 Ha	0,00 Ha	0,00 Ha
6-0	4,44 Ha	Nej	JB3	Ja	K2	K2	4,44 Ha	0,00 Ha	0,00 Ha	0,00 Ha	4,44 Ha	4,44 Ha	0,00 Ha	0,00 Ha	0,00 Ha
7-0	5,04 Ha	Nej	JB3	Ja	K2	K2	5,04 Ha	0,00 Ha	0,00 Ha	0,00 Ha	5,04 Ha	5,04 Ha	0,00 Ha	0,00 Ha	0,00 Ha
8-0	6,16 Ha	Nej	JB3	Ja	K2	K2	6,16 Ha	0,00 Ha	0,00 Ha	0,00 Ha	6,16 Ha	6,16 Ha	0,00 Ha	0,00 Ha	0,00 Ha
9-0	1,52 Ha	Nej	JB3	Ja	K2	K2	1,52 Ha	0,00 Ha	0,00 Ha	0,00 Ha	1,52 Ha	1,52 Ha	0,00 Ha	0,00 Ha	0,00 Ha
10-0	1,20 Ha	Nej	JB3	Ja	K2	K2	1,20 Ha	0,00 Ha	0,00 Ha	0,00 Ha	1,20 Ha	1,20 Ha	0,00 Ha	0,00 Ha	0,00 Ha
11-0	8,28 Ha	Nej	JB3	Ja	K2	K2	8,28 Ha	0,00 Ha	0,00 Ha	0,00 Ha	8,28 Ha	8,28 Ha	0,00 Ha	0,00 Ha	0,00 Ha
12-0	7,64 Ha	Nej	JB3	Ja	K3	K2	7,64 Ha	0,00 Ha	0,00 Ha	0,00 Ha	7,64 Ha	7,64 Ha	0,00 Ha	0,00 Ha	0,00 Ha
13-0	7,61 Ha	Nej	JB3	Ja	K2	K2	7,61 Ha	0,00 Ha	0,00 Ha	0,00 Ha	7,61 Ha	7,61 Ha	0,00 Ha	0,00 Ha	0,00 Ha
14-0	7,24 Ha	Nej	JB3	Ja	K2	K2	7,24 Ha	0,00 Ha	0,00 Ha	0,00 Ha	7,24 Ha	7,24 Ha	0,00 Ha	0,00 Ha	0,00 Ha
15-0	5,81 Ha	Nej	JB3	Ja	K2	K2	5,81 Ha	0,00 Ha	0,00 Ha	0,00 Ha	5,81 Ha	5,81 Ha	0,00 Ha	0,00 Ha	0,00 Ha
32-0	5,91 Ha	Nej	JB3	Ja	K2	K2	5,91 Ha	0,00 Ha	0,00 Ha	0,00 Ha	5,91 Ha	5,91 Ha	0,00 Ha	0,00 Ha	0,00 Ha
38-0	0,74 Ha	Nej	JB3	Ja	K2	K2	0,74 Ha	0,00 Ha	0,00 Ha	0,00 Ha	0,74 Ha	0,74 Ha	0,00 Ha	0,00 Ha	0,00 Ha
50-0	3,49 Ha	Nej	JB3	Ja	K2	K2	3,49 Ha	0,00 Ha	0,00 Ha	0,00 Ha	3,49 Ha	3,49 Ha	0,00 Ha	0,00 Ha	0,00 Ha
51-0	1,72 Ha	Nej	JB3	Ja	K2	K2	1,72 Ha	0,00 Ha	0,00 Ha	0,00 Ha	1,72 Ha	1,72 Ha	0,00 Ha	0,00 Ha	0,00 Ha
52-0	2,59 Ha	Nej	JB3	Ja	K2	K2	2,59 Ha	0,00 Ha	0,00 Ha	0,00 Ha	2,59 Ha	2,59 Ha	0,00 Ha	0,00 Ha	0,00 Ha
53-0	1,77 Ha	Nej	JB3	Ja	K2	K2	1,77 Ha	0,00 Ha	0,00 Ha	0,00 Ha	1,77 Ha	1,77 Ha	0,00 Ha	0,00 Ha	0,00 Ha
54-0	3,42 Ha	Nej	JB3	Ja	K2	K2	3,42 Ha	0,00 Ha	0,00 Ha	0,00 Ha	3,42 Ha	3,42 Ha	0,00 Ha	0,00 Ha	0,00 Ha
55-0	4,89 Ha	Nej	JB3	Ja	K2	K2	4,89 Ha	0,00 Ha	0,00 Ha	0,00 Ha	4,89 Ha	4,89 Ha	0,00 Ha	0,00 Ha	0,00 Ha
56-0	4,31 Ha	Nej	JB3	Ja	K2	K2	4,31 Ha	0,00 Ha	0,00 Ha	0,00 Ha	4,31 Ha	4,31 Ha	0,00 Ha	0,00 Ha	0,00 Ha
57-1	1,12 Ha	Nej	JB3	Ja	K2	K2	1,12 Ha	0,00 Ha	0,00 Ha	0,00 Ha	1,12 Ha	1,12 Ha	0,00 Ha	0,00 Ha	0,00 Ha
58-0	15,41 Ha	Nej	JB3	Ja	K2	K2	15,41 Ha	0,00 Ha	0,00 Ha	0,00 Ha	15,41 Ha	15,41 Ha	0,00 Ha	0,00 Ha	0,00 Ha
59-0	7,43 Ha	Nej	JB3	Ja	K2	K2	7,43 Ha	0,00 Ha	0,00 Ha	0,00 Ha	7,43 Ha	7,43 Ha	0,00 Ha	0,00 Ha	0,00 Ha
60-0	4,81 Ha	Nej	JB3	Ja	K2	K2	4,81 Ha	0,00 Ha	0,00 Ha	0,00 Ha	4,81 Ha	4,81 Ha	0,00 Ha	0,00 Ha	0,00 Ha
61-0	7,30 Ha	Nej	JB3	Ja	K2	K2	7,30 Ha	0,00 Ha	0,00 Ha	0,00 Ha	7,30 Ha	7,30 Ha	0,00 Ha	0,00 Ha	0,00 Ha
Navn	Ha	Drænet	JB type	Vandet	Sædskifte	Ref. sædskifte	N-kl-0	N-kl-1	N-kl-2	N-kl-3	G. vand	P-kl-0	P-kl-1	P-kl-2	P-kl-3
63-0	10,15 Ha	Nej	JB3	Ja	K2	K2	10,15 Ha	0,00 Ha	0,00 Ha	0,00 Ha	10,15 Ha	10,15 Ha	0,00 Ha	0,00 Ha	0,00 Ha
64-0	4,92 Ha	Nej	JB3	Ja	K2	K2	4,92 Ha	0,00 Ha	0,00 Ha	0,00 Ha	4,92 Ha	4,92 Ha	0,00 Ha	0,00 Ha	0,00 Ha
65-0	1,04 Ha	Nej	JB3	Ja	K2	K2	1,04 Ha	0,00 Ha	0,00 Ha	0,00 Ha	1,04 Ha	1,04 Ha	0,00 Ha	0,00 Ha	0,00 Ha
Total:	159,11 Ha						159,11 Ha	0,00 Ha	0,00 Ha	0,00 Ha	159,11 Ha	159,11 Ha	0,00 Ha	0,00 Ha	0,00 Ha



Figur 3. Husdyrbrugets udspretningsarealer

Tabel 5. Oversigt over arealer opdelt på adresser og beliggenhed i forhold til sårbare udpegninger.

Ejer og adresse	Mark nr.	Samlet areal (ha)	Udbringnings areal (ha)	Status (ejet/lejet)	Antal ha indenfor nitratfølsomt indvindingsområde
Kjeldbjergvej 7	1-0, 2-0, 4-0, 6-0, 7-0, 8-0, 9-0, 10-0, 11-0, 12-0, 13-0, 14-0, 14-1, 15-0, 16-0, 22-0, 32-0, 38-0	93,4	84,7	Ejet	84,7
Bækkevej 64	50-0, 21-0, 52-0, 53-0, 54-0, 55-0, 56-0, 57-1, 58-0, 59-0, 60-0, 61-0, 63-0, 64-0, 65-0,	74,4	74,4	Ejet	74,4
SUM		167,8	159,1		159,1

Til ejendommen hører jf. Danmarks Arealinformation 176,02 ha. Af det samlede areal er 167,8 ha i drift under husdyrbruget og heraf anvendes 159,11 ha til udbringning af husdyrgødning. 8,7 ha er permanent græs udenfor omdrift. Øvrige arealer er skov, bebygget areal, gårdspladser og veje mm.

Der er ingen forpagtninger eller gylleaftaler.

Det samlede harmoniareal er på 159,11 ha og harmonibehovet er jf. husdyrgødningsbekendtgørelsen på 158,29 ha.

Vejen kommune vurderer, at der er tilstrækkeligt areal til at opfylde harmonikravet.

3 Redegørelse og vurdering

Vejen Kommune har i henhold § 19 - § 26 i Lov om miljøgodkendelse mv. af husdyrbrug vurderet projektets mulige påvirkning af miljøet og omgivelserne.

Kommunen har på grundlag af ansøgningen og miljøredegørelsen foretaget en vurdering af de forskellige påvirkninger fra husdyrbrugets anlæg og udbringningsarealer. Disse vurderinger ligger til grund for, at der er indsat konkrete vilkår, som det fremgår af denne afgørelses afsnit 1. Afgørelsens vilkår har baggrund i følgende vurderinger:

Generelle forhold

Husdyrproduktionen

Jf. Afsnit 1 ovenfor er udvidelse af besætning og anlæg påbegyndt. Kommunen accepterer forholdet, da der kan ske retlig lovliggørelse ved denne godkendelse.

Der stilles vilkår om egenkontrol af omfanget af husdyrproduktionen på ejendommen.

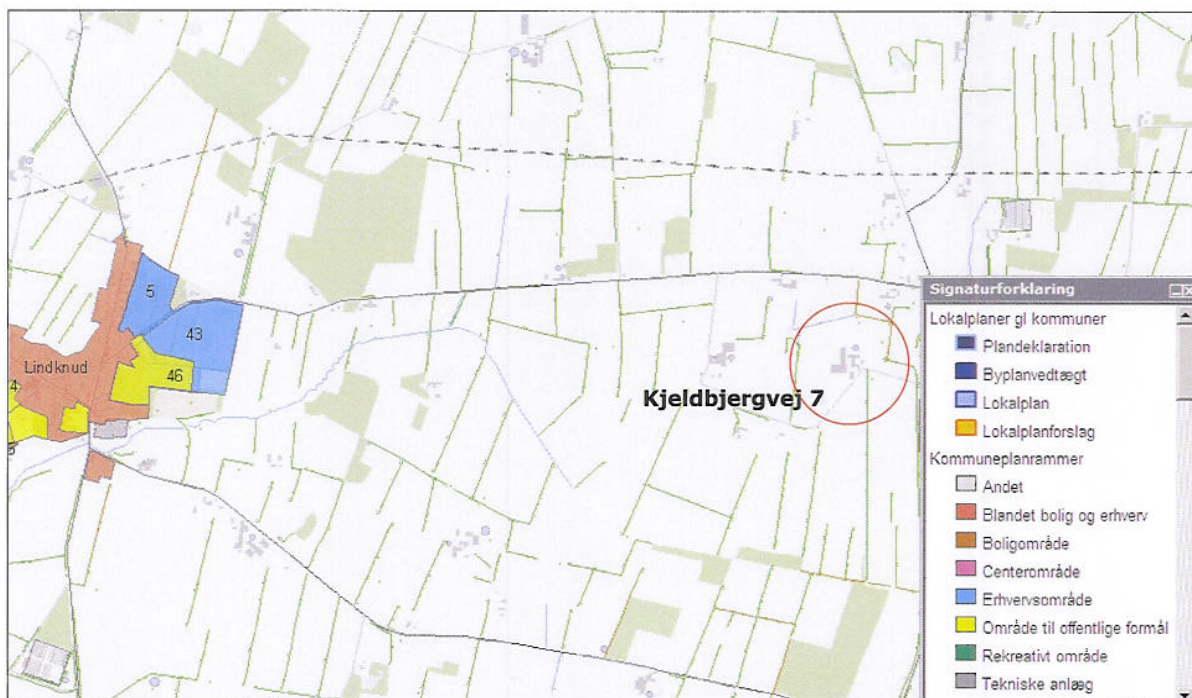
Afgræsning er en forudsætning for miljøberegningerne i anlægsafsnittet, da der ikke beregnes ammoniak- og lugtemission fra udegående dyr. Der stilles derfor vilkår til omfanget af afgræsning. Med undtagelse af tyrekalve (40-55 kg) afgræsser hele dyreholdet i 6 måneder pr år.

Afgræsning udenfor harmoniarealet er endvidere en forudsætning for miljøberegningerne i arealafsnittet, da den gødning, der afsættes udenfor udbringningsarealet fraregnes i næringsstofberegningerne.

En miljøgodkendelse skal normalt være udnyttet inden to år efter meddelelsen. Denne udvidelses tidsmæssige begrænsende faktor er udvidelsen af besætningen, idet en stor del af udvidelsen vil blive foretaget som egen avl. Ungdyrstalden forventes ikke nødvendig indenfor to år og ungdyrene kan i udvidelsesfasen rummes i eksisterende staldanlæg. Det er dermed vurderet, at det ikke sandsynligt, at godkendelsen kan være udnyttet inden to år efter meddelelse. Der stilles vilkår om, at godkendelsen skal være udnyttet inden fem år jf. Lov om miljøgodkendelse mv. af husdyrbrug § 33.

Der stilles vilkår om egenkontrol af omfanget af husdyrproduktionen på ejendommen.

Lokalisering og planrammer



Figur 4. Husdyrbrugets placering i forhold til planrammer jf. <http://vejen.nytkommunekort.dk> (målestoksforhold ukendt)

Kjeldbjergvej 7 er beliggende i landzone i landområde jf. Brørup Kommuneplan 2002-2012.

Kjeldbjergvej 7 er beliggende ca. 2.000 m øst for Lindknud, som er byzone. De nærmeste områder er jf. figur 4 i lokalplan 5 og 43 udlagt til erhvervsformål – afstandskravet på 50 m er overholdt.

Den nærmeste nabobeboelse er Kjeldbjergvej 11 (enkelt beboelse i landzone), hvor afstanden er ca. 200 m til staldanlægget – afstandskravet på 50 m er overholdt.

Der forekommer ikke samlet bebyggelse i nærheden af husdyrbruget.

Ændringerne af anlægget på Kjeldbjergvej 7 foretages ikke indenfor 300 m fra:

- en beboelsesbygning på en ejendom uden landbrugspligt, der ligger i en samlet bebyggelse i landzone, og som har en anden ejer end driftsherren
- eksisterende eller ifølge kommuneplanens rammedel fremtidigt byzone- eller sommerhusområde
- område i landzone, der i lokalplan er udlagt til boligformål, blandet bolig og erhverv eller til offentlige formål med henblik på beboelse, institutioner, rekreative formål og lign.

Placering i forhold til forbudszoner i § 6 og genegrænser i § 20 i Lov om miljøgodkendelse m.v. af husdyrbrug (LOV. nr. 1572 af 20/12/2006) vurderes derfor at være overholdt.

Anlæg og begrænsning af eventuelle gener for naboer

Etablering af ungdyrstald og plansiloanlæg har følgende afstandsforhold. Anlæggene er bygning nr. 10 og 11 jf. figur 1.

Tabel 6. Ungdyrstald, afstandsforhold, Husdyrlovens § 6 og 8.

Nærmeste	Afstand m	Beskrivelse	Afstandskrav m
Nabo	Nærmeste nabo uden landbrugspligt Kjeldbjergvej 11 ca. 200 m.	Målt fra gavl på ungdyrstald, stald 10	50
Naboskel	Ca. 100 m	Målt fra ensilageplansilo, bygning 11	30
Beboelse på samme ejendom	Ca. 50 hhv. 40 m til hhv. stuehus og anden beboelse på ejendommen.	Afstandskrav gælder ikke for ensilageplansilo. Afstand målt fra stald 10.	15
Levnedsvirksomhed	2.118	I Lindknud	25
Fælles vandindvindingsanlæg	2.118	I Lindknud	50
Enkelt vandindvindingsanlæg	Ca. 100 m	Målt fra stald 10	25
Vandløb	918	Sydvest for ejendommen	15
Dræn	Ca. 26 m	Målt nord for ungdyrstald	15
Sø	94	Syd, sydvest for ejendom	15
Privat vej	48	Øst for ejendom	15
Offentlig vej	181	Bækkevej, nord for ungdyrstald, stald 10.	15
Samlet bebyggelse	2.118	Lindknud, vest for ejendommen	
Byzone	2.118	Lindknud, vest for ejendommen	
Sommerhusområde	?	Ingen i umiddelbart nærhed	

Enkelte afstande er korrigeret i forhold til ansøgning og ansøgeres supplerende oplysninger, da afstande skal angives fra nye anlæg – henholdsvis bygning 10, ungdyrstald og 11, ensilageplansiloer.

Alle afstandskrav overholdes og det vurderes derfor, at § 8 i Lov om miljøgodkendelse m.v. af husdyrbrug (LOV. nr. 1572 af 20/12/2006) er overholdt. Afstandsforholdene vurderes i øvrigt i afsnittene om lugt, til- og frakørsel samt støj.

Råstof og energiforbrug

Jf. ansøgning:

Tabel 7. Råstofforbrug.

Råstof	Efter udvidelse mængde pr. år
Elforbrug (kWh)	79.000
Vandforbrug (m ³)	7.500
Markvanding (ha) Kjeldbjergvej 7	86,4
Markvanding (ha) Bækkevej 64	74,4
Dieselolie (L)	19.000
Eget foder (ton)	3.270
Indkøbt foder (ton)	210
Halm (ton)	80

Husdyrbruget har egen vandforsyning. Boring nr. 14 jf. figur 1 anvendes både til markvanding og drift, boring nr. 15 jf. figur 1 anvendes udelukkende til markvanding. Der er indvindingstilladelse på 64.800 m³ på Kjeldbjergvej 7.

Desuden er der indvindingstilladelse til 55.800 m³ til arealerne på Bækkevej 64.

Der er markvanding af hele udspretningsarealet med undtagelse af mark 63 og 64.

Råstof- og energiforbrug er ikke vurderet, men forbruget vil fremadrettet ved tilsyn på husdyrbruget blive anvendt som udgangspunkt vedrørende vurdering af brug af renere teknologi. Der stilles vilkår om dokumentation for energi- og råstofforbrug.

Opbevaringsanlæg

Husdyrbrugets opbevaringsanlæg består af 2 gylletanke og kanaler i kostalden:

Tabel 8: Oversigt over opbevaringsanlæg

Opbevaringsanlæg	Opførelsesår	Kapacitet
Gyllebeholder	1986	1.000 m ³
Gyllebeholder	2002	1.500 m ³
Kanaler		500 m ³
Samlet kapacitet gylle		3.000 m³
Møddingsplads		120 m²

Gødningsproduktion og opbevaringskapacitet

Gødningsproduktionen er ifølge ansøgningen angivet til:

Tabel 9. Gødningsproduktion

Gødningstype	Mængder i m ³
Flydende husdyrgødning (normproduktion fraregnet gødning afsat ved afgræsning, 50 %)	1.377
Overfladevand og rengøringsvand	1.155
I alt	2.532
Dybstrøelse (normproduktion fraregnet gødning afsat ved afgræsning, 50 %) 1.156 ton, vægtfylde 1,7 m ³ /t	1.965
I alt	1.965

Der er regnet med overfladevand fra ca. 1.650 m², hvorfra der skal opsamles ca. 0,7 m³/m². Med en samlet gødningsproduktion på 2.532 m³ flydende husdyrgødning og en opbevaringskapacitet på 3.000 m³ er der en opbevaringskapacitet på (3.000/2.532 * 12 mdr.) 14,2 måneder.

Overfladevand fra ensilageopbevaringsanlæg udgør yderligere ca. 140 m³, da pladsen er 200 m² større end forudsat i ansøgningen. Inklusive dette er der en opbevaringskapacitet på 13,5 måneder.

Vejen kommune vurderer, at Husdyrgødningsbekendtgørelsens krav om minimum 9 måneders opbevaringskapacitet er opfyldt.

Der er en samlet gødningsproduktion på 1.156 ton dybstrøelse svarende til 1.965 m³ dybstrøelse, hvoraf minimum 65 % (1.277 m³) skal udbringes direkte. Den resterende mængde dybstrøelse opbevares i markstak.

Af den i ansøgningen beregnede mængde dybstrøelse indgår gødning fra kalvebokse, der skal opbevares ifølge reglerne om fast gødning, dvs. på møddingsplads. Ud fra ansøgningens beregning af gødningsproduktion fremgår, at der er tale om maksimalt ca. 30 ton pr år. Møddingspladsen har tilstrækkelig kapacitet til opbevaring af denne gødning.

Flydende husdyrgødning

Gyllen pumpes til gyllebeholderen.

Der er ikke fast overdækning på gyllebeholderne, gyllen er overdækket med flydelag. Ansøger oplyser, at flydelaget kontrolleres jævnligt, hvilket sikrer, at der altid er minimal emission af ammoniak, og der føres logbog over tilstanden af flydelaget, som løbende udbedres ved utætheder.

Der er ikke fastmonterede pumpeanlæg på gylleopbevaringsanlæg. Gylle fyldes i gyllevogne og lastbiler med sugepumpe. Transport af gylle fra den gamle tank til den nyere foregår med lastbil.

For at imødegå risiko for spild og uheld stilles der vilkår om, at håndtering af gylle skal foregå under opsyn.

Sammenholdt med de generelle regler for indretning af gødningsopbevaringsanlæg vurderer Vejen Kommune herefter, at opbevaring og håndtering af flydende husdyrgødning sker miljømæssigt forsvarligt.

Dybstrøelse

Der produceres dybstrøelse ved småkalve, kvier og goldkøer. Dybstrøelsen (med undtagelse af dybstrøelse ved småkalve) ligger i staldene i 9 måneder, hvorefter der renses ud til direkte udbringning henholdsvis opbevaring i markstak vinteren over inden udbringning.

Dybstrøelse fra småkalve muges ca. hver 10. dag og opfylder ikke umiddelbart kriterierne for opbevaring i markstak. Dybstrøelse kan først betragtes som kompost efter ca. 3-4 måneder. Indtil da skal denne gødning jf. husdyrgødningsbekendtgørelsens generelle regler opbevares på møddingsplads.

Kompost med et tørstofindhold på mindst 30 pct. kan oplagres i marken, når oplaget er overdækket med kompostdug eller lufttæt materiale. Opbevaringen må ikke medføre risiko for forurening af grund- eller overfladevand og oplaget skal opfylde husdyrgødningsbekendtgørelsens afstandskrav for placering af stalde, møddinger mv.

Der stilles vilkår om, at opbevaring af dybstrøelse i marken skal ske i overensstemmelse med Skov- og Naturstyrelsens vejledning september 2004 eller senere udgave.

Ensilage- og foderopbevaring

Ensilage vil blive opbevaret på den ny ensilageplads. Fremover kan al ensilage opbevares på fast anlæg i stedet for i markstakke.

Det forventes, at der kan opbevares 6.500 m³ ensilage på pladsen. Der er taget højde for randbelægning, der holdes fri for oplag.

I den nye foderlade kan der opbevares 6.500 m³ halm, og der kan opbevares omkring 150 tons foder som fx roepiller, rapskager og korn.

Tilsvarende dybstrøelse stilles der vilkår om ændring af placering af eventuel opbevaring af ensilage i markstakke og krav om registrering af placering inklusive tidspunkt for etablering og fjernelse af ensilagestakke.

Med de stillede vilkår vurderer kommunen, at håndtering og opbevaring af ensilage sker på en miljømæssig forsvarlig måde.

Ammoniakfordampning og generel ammoniak reduktion

Ved udvidelser, nyetableringer og ændringer af husdyrbrug over 75 DE er der for ansøgninger modtaget i 2007 krav om 15 % reduktion af ammoniakemission fra stalde og lagre i forhold til et referencesystem. Kravet gælder for de dele af anlæg og husdyrproduktion, der udvides, etableres eller ændres.

Jf. www.husdyrgodkendelse.dk reduceres ammoniakemissionen med 46 kg N/år mere end krævet ved de valgte forudsætninger og virkemidler.

Den samlede ammoniakemission fra stalde og gødningslagre er 1.153,97 kg N/år, hvilket er en forøgelse på 197,28 kg N/år.

I dette projekt indrettes kostalden med spalteskrabere på hele det eksisterende spaltegulv/gangareal. Skrabe anlæg på spaltegulv reducerer denne stalds ammoniakfordampning med 20 % og driften af anlægget er bl.a. sikret ved igangsættelse ved hjælp af timer. Skraberanlægget er installeret ovenpå eksisterende spaltegulv og drives af el-motor. Gulvet skrabes hver anden time, når køerne er på stald. Da husdyrbruget drives økologisk er der i forhold hertil krav om, at køerne skal være udegående i specifikke perioder, gulvet skrabes ikke, når køerne er ude.

Med dette anlæg og ansøgningens øvrige forudsætninger – fx fordeling af antallet af dyr på dybstrøelse hhv. sengebåsestald og direkte udbringning og nedpløjning af minimum 65 % af dybstrøelsen (svarende til standard for produktionsmetoden) er ammoniakkravet opfyldt jf. www.husdyrgodkendelse.dk.

For at sikre forudsætningerne for overholdelse af ammoniakkravet stilles vilkår om drift af skrabe anlæg og maksimalt antal dyr på dybstrøelse. Direkte udbringning og nedbringning af dybstrøelse er ikke anvendt som virkemiddel og der stilles ikke vilkår til minimum andel direkte udbragt og nedbragt dybstrøelse.

Herved er ammoniakkravet til det nyetablerede anlæg på minimum 15 % opfyldt ifølge www.husdyrgodkendelse.dk.

Lugt

Korteste afstand fra et af staldanlæggene til både byzone og samlet bebyggelse er ca. 2.100 m (Lindknud). Afstand til nærmeste enkeltbolig er ca. 200 m (Kjeldbjergvej 11).

Kriteriet for lugtgener er overholdt for byzone ($5 \text{ OU}_E/\text{m}^3$), samlet bebyggelse ($7 \text{ OU}_E/\text{m}^3$) og enkelt bolig ($15 \text{ OU}_E/\text{m}^3$), i det de beregnede geneafstande er overholdt.

www.husdyrgodkendelse.dk beregner geneafstande på baggrund af lugtemission fra staldanlæggene og lugtgenekriterierne. Geneafstande er beregnet til ca. 187 m, 105 m og ca. 59 m for hhv. byzone, samlet bebyggelse og enkelt bolig.

Der er ikke andre ejendomme indenfor 300 m, og der er jf. principperne i Skov- og naturstyrelsens vejledning om Tilladelse og miljøgodkendelse af husdyrbrug mv. ikke indregnet påvirkning fra andre husdyrbrug.

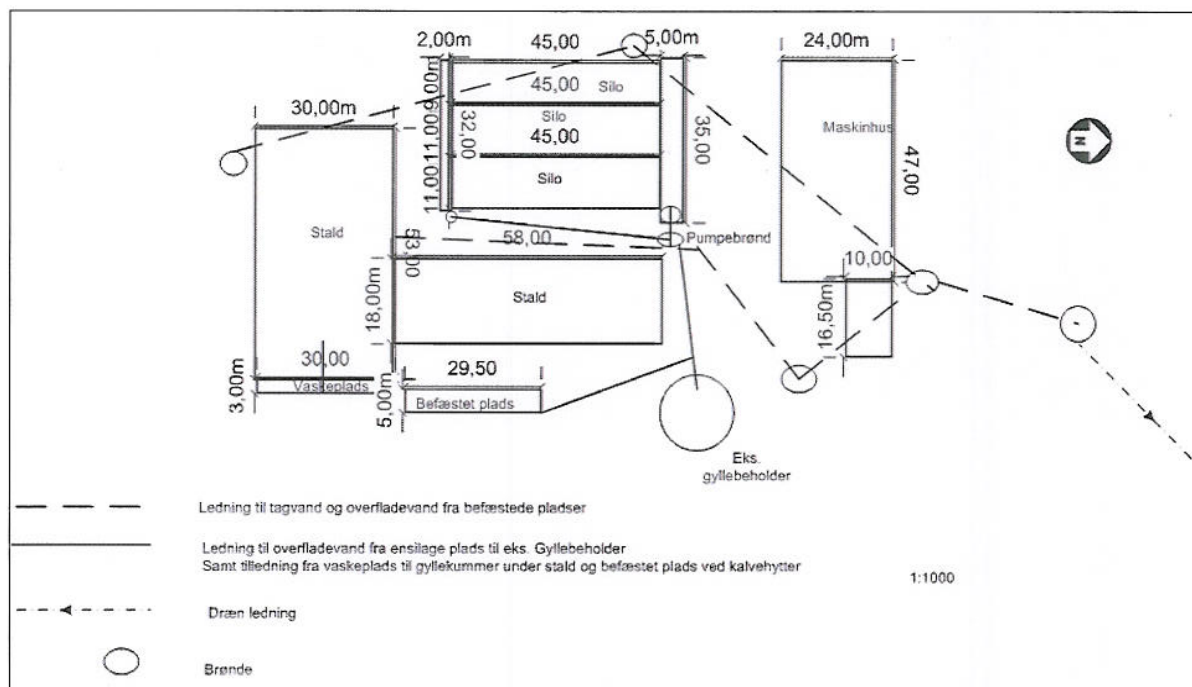
Ansøger oplyser, at husdyrgødning udbringes ved nedfældning i græs og vårsæd. Ved nedfældning minimeres lugtpåvirkning af omgivelserne.

For at beskytte omgivelserne mod lugtpåvirkning fra udbringning af husdyrgødning stilles vilkår om, at udbringning skal ske efter god landmandspraksis

Vejen Kommune vurderer, at driften af husdyrbruget ikke vil medføre uacceptable lugtgener for naboer til anlægget eller til udbringningsarealer.

Spildevand

Husdyrbrugets afløbsplan fremgår af figur 5.



Figur 5. Afløbsplan, eksisterende forhold

Fra vask af malkeanlæg og køletanken kommer ca. 500 m³ vaskevand pr år. Dette ledes til gyllebeholder.

Fra plansiloen forventes der at komme 1.155 m³ pr år, der opsamles i gyllebeholder. Omkring plansiloen vil de befæstede køreveje lede vand til dræn. Ansøger oplyser, at henholdsvis overfladevand og ensilagesaft ved hjælp af fald ledes til 2 brønde øst for ensilagepladsen. Ensilagesaft ledes i PVC-rør til pumpebrønd, hvorfra det pumpes til gyllebeholderen i en trykledning.

Afledning af spildevand fra ensilageplansiloer skal jf. husdyrgødningsbekendtgørelsen ledes til gyllebeholder. Anlægget er indrettet således, at når der ikke er oplag af ensilage er der ved hjælp af en afspærringsventil mulighed for at lede rent overfladevand til dræn. For at imødegå risiko for udledning af forurenede spildevand til dræn stilles der vilkår om, at ventilen til afledning til dræn altid er lukket, når der er ensilage eller andet forurenende oplag på pladsen.

Vejen Kommune vurderer, at den valgte løsning sammenholdt med det stillede vilkår er miljømæssig forsvarlig bl.a. med baggrund i, at denne praksis medfører færre transporter fra gyllebeholder til udspretningsarealer – og dermed mindre støj og et lavere ressourceforbrug. I tilfælde af behov for afledning af alt spildevand til opbevaringsanlæg er der kapacitet til dette jf. afsnittet om gødningsproduktion og opbevaringskapacitet ovenfor.

Vask af maskiner foregår på vaskeplads foran kostalden, hvor der er afløb til gylleopbevaringsanlæg.

Vejen Kommune vurderer, at spildevand ofte er et miljømæssigt problem på kvægbrug. Derfor stilles vilkår til vedligeholdelse af drikkevandssystem, vask af maskiner med gødningsrester og udarbejdelse af en afløbsplan for anlæggets spildevandssystem.

Derudover vurderer Vejen Kommune, at Husdyrgødningsbekendtgørelsens generelle krav til håndtering af spildevand er tilstrækkelige til at beskytte omgivelserne mod forurening fra spildevand.

Til- og frakørselsforhold

Omfanget af antal til- og frakørsler pr. år er jf. ansøgningen:

Tabel 10. Til- og frakørsel

Transporttype	Nudrift Antal transporter pr år	Ansøgt Antal transporter pr år
Flydende husdyrgødning	Ca. 100	185
Dybstrøelse	Ca. 45	70
Mælk	365	365
Grovfoder / Ensilering	365	120
Dyr til slagteri	12	12
Foder	24	24
Diesel	11	11
Diverse hjælpestoffer	26	26
I alt pr. år	948	813

Skemaet angiver antal transporter. En transport vil omfatte både til- og frakørsel.

Antal transporter, nudrift for flydende husdyrgødning er estimeret på baggrund af det eksisterende dyreholds omfang i forhold til det ansøgte og oplysninger om tilledt spildevand til opbevaringsanlæg.

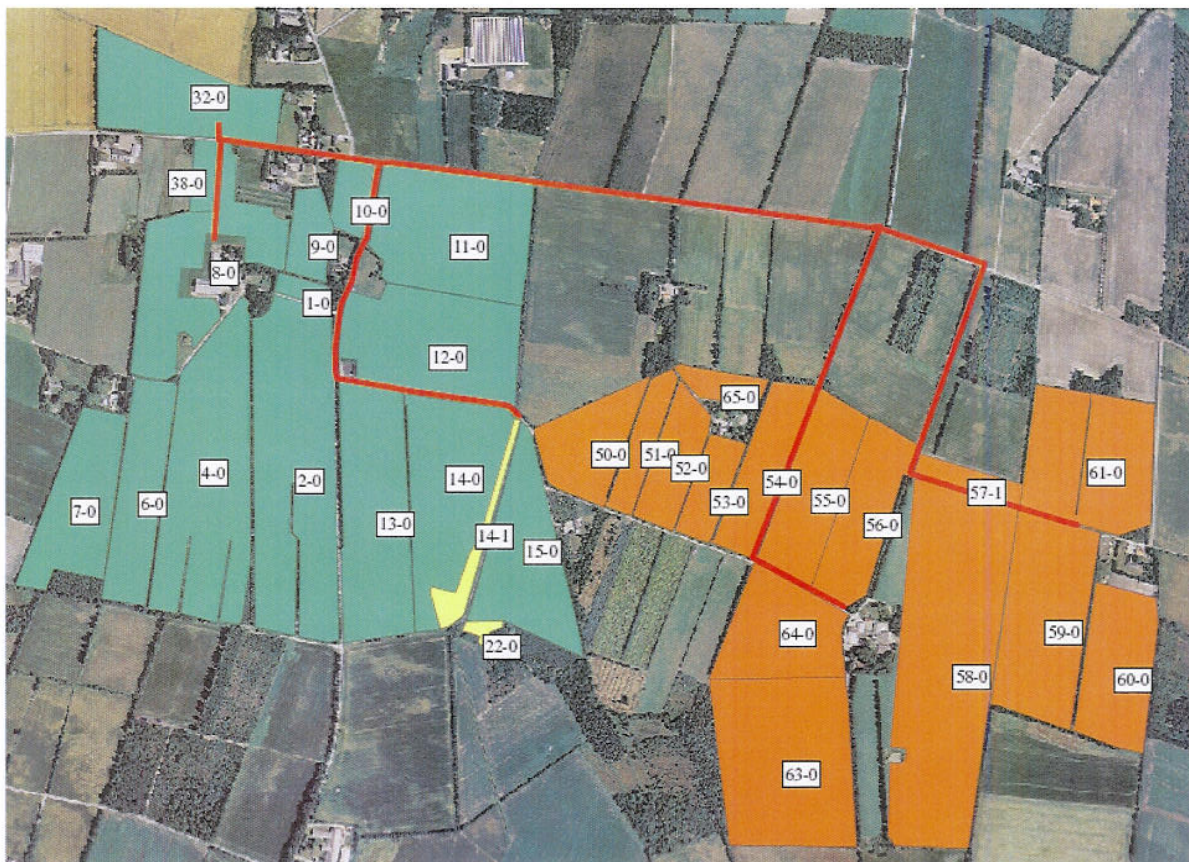
For dybstrøelse er antal for nudrift estimeret på baggrund af forøgelsen i DE på dybstrøelse. For øvrige transporttyper vurderes det, at antallet er det samme i nudrift og ansøgt drift.

Intern transport f. eks. i forbindelse med fodring er ikke inkl. i ovennævnte oversigt.

Transporter af grovfoder ændres fra hjemtransport fra ensilage i markstakke til hjemtransport af græs til ensilageopbevaringsanlæg. I ansøgt drift forventes ca. 120 transporter under forudsætning af græsafgrøder på ca. 120 ha og transport af ca. 30 t/ha i vogne af ca. 30 ton. Disse transporter erstatter daglige hjemtransporter fra ensilageoplæg i marken.

Transporterne er primært koncentreret om indkørsel fra Bækkevej og i mindre grad om indkørsel fra Kjeldbjergvej. Der passerer ikke nabobeboelser direkte ved ud- og indkørsel. Eksisterende gyllebeholder er beliggende på modsat side af Kjeldbjergvej, transport af gylle dertil foregår med lastbil og det overvejes at etablere en pumpeledning fra staldanlægget til denne gyllebeholder.

Transportveje til udbringingsarealer fremgår af Figur 6.



Figur 6. Transportveje til udbringingsarealer

Det eksisterende udspretningsareal er beliggende indenfor 10 km fra ejendommen, og transport af gødning til udspretningsarealer er ikke omfattet af specielle krav (jf. Bekendtgørelse om husdyrhold og arealkrav mv. 23. november 2006 m. efterfølgende ændringer).

Intern transport og trafik på ejendommen i forbindelse med til- og frakørsel vurderes ikke at medføre væsentlige gener for omgivelserne. Vilkår relateret til til- og frakørsel (trafik på egen grund) stilles i afsnittet vedrørende støj i godkendelsen.

Miljøgodkendelsen meddeles i medfør af lov om miljøgodkendelse mv. af husdyrbrug og der kan ikke stilles vilkår til trafik / kørsel på offentlig vej. Dette reguleres af færdselsloven.

Støj

Støjbelastning af naboer kan forekomme i forbindelse med intern transport, pumper, kompressorer, staldventilation mv.

Ansøger oplyser følgende om støjkloder: Gyllepumpen er el-drevet. Der vil være støj fra traktor/læssmaskine, når der udfodres grovfoder. Vakuumpumpe til malkeanlægget er placeret indenfor. Der er naturlig ventilation i hele anlægget, dog med blæsere over sengeafsnittet for at sikre optimalt luftskifte på varme sommerdage. Ansøger vurderer,

at den største støjkilde er en kornvalse i foderladen. Valsen flyttes i forbindelse med projektet fra eksisterende placering i bygning 3, lade. Den daglige driftstid er ca. 1 time indenfor tidsrummet 07-17.

Malkeanlæggets vakuumpumpe er placeret indendørs midt i stalden.

Den daglige drift af husdyrproduktionen ligger i tidsrummet kl. 05-19.

I Miljøstyrelsens vejledning nr. 5/1984 om "ekstern støj fra virksomheder" anføres ingen grænseværdier for støjbelastningen fra virksomheder ved boliger i det åbne land. Dog anføres, at man som udgangspunkt ved fastsættelse af støjgrænser ved nærmest liggende boliger bør anvende de grænseværdier, der gælder for områder med blandet bolig- og erhvervsbebyggelse. Disse værdier er anvendt i godkendelsen.

Der stilles i godkendelsen vilkår om, at en beregning / måling af støjniveauet i omgivelserne kan kræves, såfremt tilsynsmyndigheden Vejen Kommune finder, at eventuelle klager er velbegrundede.

Vejen Kommune vurderer med baggrund i husdyrbrugets redegørelse for støjpåvirkning og afstand til naboer, samlet bebyggelse og byzone, at støjpåvirkning ikke vil give anledning til uacceptable gener for naboer og omgivelser.

Fluer og skadedyr

Ansøger oplyser, at muldvarpe og mosegrise vil blive bekæmpet i det omfang problemet måtte forekomme.

Fluer bekæmpes nu og ved ansøgt drift ved hjælp følgende tiltag:

I småkalvenes bokse udmuges der ugentligt for at forhindre udklækning af larver. I kalvestaldene anvendes biologisk bekæmpelse i form af fangsnor med påsmurt harpiks, der sættes op for at fange fluerne. I disse stalde er der 2 elektriske fluefangere og ved malkestalden er der 1 elektrisk fluefanger.

Det er ikke muligt at anvende aerosoler eller cyromazin-holdige produkter, da ejendommen drives økologisk.

Som følge af den økologiske status er der krav til afgræsning. Afgræsningsarealer og nabobeboelser er beliggende i landzone, der er udlagt til jordbrugsområde, hvor fluer må forventes. Vejen Kommune vurderer, at det ikke er påviseligt, hvorvidt en fluebelastning stammer fra husdyr på arealerne ved Kjeldbjergvej 7, og at der ikke forefindes oplysninger om effekt af etablering af levende hegn som barriere for fluer. Det er ikke muligt at regulere fluebelastning fra afgræssende kvæg.

Der stilles vilkår om, at fluer bekæmpes i overensstemmelse, med retningslinier fra Statens Skadedyrlaboratorium.

Rotter bekæmpes via aftale med rottebekæmpelsesfirma om forebyggende indsats.

Der stilles vilkår om forebyggende rottebekæmpelse af autoriseret firma, da der forekommer oplagring af foder på virksomheden.

Vejen Kommune vurderer, at udvidelsen herefter ikke vil give anledning til uacceptable gener fra fluer og andre skadedyr.

Støv

Der kan forekomme støv i mindre omfang ved udstrøning af dybstrøelse og ved håndtering af foder.

Med baggrund i anlæggets afstandsforhold til naboer vurderer Vejen Kommune, at aktiviteterne ikke vil medføre uacceptable gener fra støv.

Lys

Anlægget er oplyst i tidsrummet kl. 05-19. Derudover er der vågelys i stalden om natten.

Af hensyn til mælkeproduktionen, dyrevelfærd og energiforbrug, anbefales det ifølge "FarmTest – bygninger nr. 32", at der er 16-18 timers lys og 6-8 timers mørke i stalden i døgnet. Der kan dog godt være et svagt orienteringslys om natten, dvs. under 10 lux.

Lysforhold vurderes med baggrund i beliggenhed og omgivelser ikke at give anledning til gener for naboer og trafik.

Olie og kemikalier

Motor- og spildolie opbevares i lukkede tønder i ny foderlade, bygning 8. Der er fast gulv og ikke risiko for afstrømning til jord eller grundvand.

Spildolie afleveres på kommunal genbrugsplads eller returneres alternativt via servicemontør. Forbruget af motorolie forventes at være på ca. 400 L om året, heraf går ca. 100 L til vakuumpumpen.

Dieselolie opbevares i en indendørs tank på 1.500 L fra 1997. Tanken er placeret i ny foderlade på fast gulv, hvor der ikke er risiko for forurening af jord og grundvand.

Der stilles vilkår om, at håndtering af olie, kemikalier etc. skal foregå på en måde, således at der ikke opstår risiko for forurening af jord og grundvand.

Vejen Kommune vurderer herefter, at olie- og kemikalieprodukter opbevares og håndteres miljømæssigt forsvarligt.

Affald

Der er opsat 1.000 L container fra privat entreprenør på husdyrbruget. Containeren tømmes efter behov. Der afleveres plastik 2 gange årligt til kommunal modtagestation. Der forventes en årlig affaldsmængde på ca. 1.000 kg.

Da husdyrbruget er økologisk er der ikke oplag af medicin på ejendommen. Ligesom der heller ikke er oplag af sprøjtemidler.

Tomme dunke fra vaske- og desinfektionsmidler fra malkeanlægget afleveres til servicemontøren, der varetager drift og vedligeholdelse af malkeanlægget.

Maskinerne, der anvendes på husdyrbruget får skiftet olie af servicemontør, som også afhenter spildolie i forbindelse med service.

Affald på husdyrbruget og bortskaffelse heraf reguleres iht. kommunens regulativer om affald.

Opbevaring og afhentning af selvdøde og aflivede dyr reguleres af Ministeriet for familie- og forbrugeranliggendes bekendtgørelse nr. 439 af 11.05.2007.

Der stilles vilkår om, at husdyrbrugets olie og kemikalie affald opbevares og håndteres miljømæssigt forsvarligt.

Vejen kommune vurderer herefter, at affald fra husdyrbruget håndteres korrekt.

Risici

Ansøger oplyser, at risiko for og konsekvens af eventuelle uheld ved pumpning af gylle som fx overløb eller brud på rør minimeres ved, at der altid er personale, der overvåger pumpning af gylle. Endvidere er der ikke faste pumpeanlæg på gylleopbevaringsanlæggene – gyllen flyttes til transportvogne ved hjælp af sugepumpe. Konsekvenser af eventuelle uheld vil blive afhjulpet af personalet bedst muligt ved alarmering af miljøvagt og beredskab via tlf. 112 og rekvirering af nødvendigt materiel, så det forhindres, at gyllen når vandmiljøet – fx også ved opsætning af halmballer.

Der stilles vilkår til foranstaltninger for at undgå forurening og til overvågning af gyllepumpning. Vejen Kommune vurderer herefter, at risici er minimeret.

Påvirkning af beskyttet natur - ammoniak

Generelt krav til ammoniakreduktion

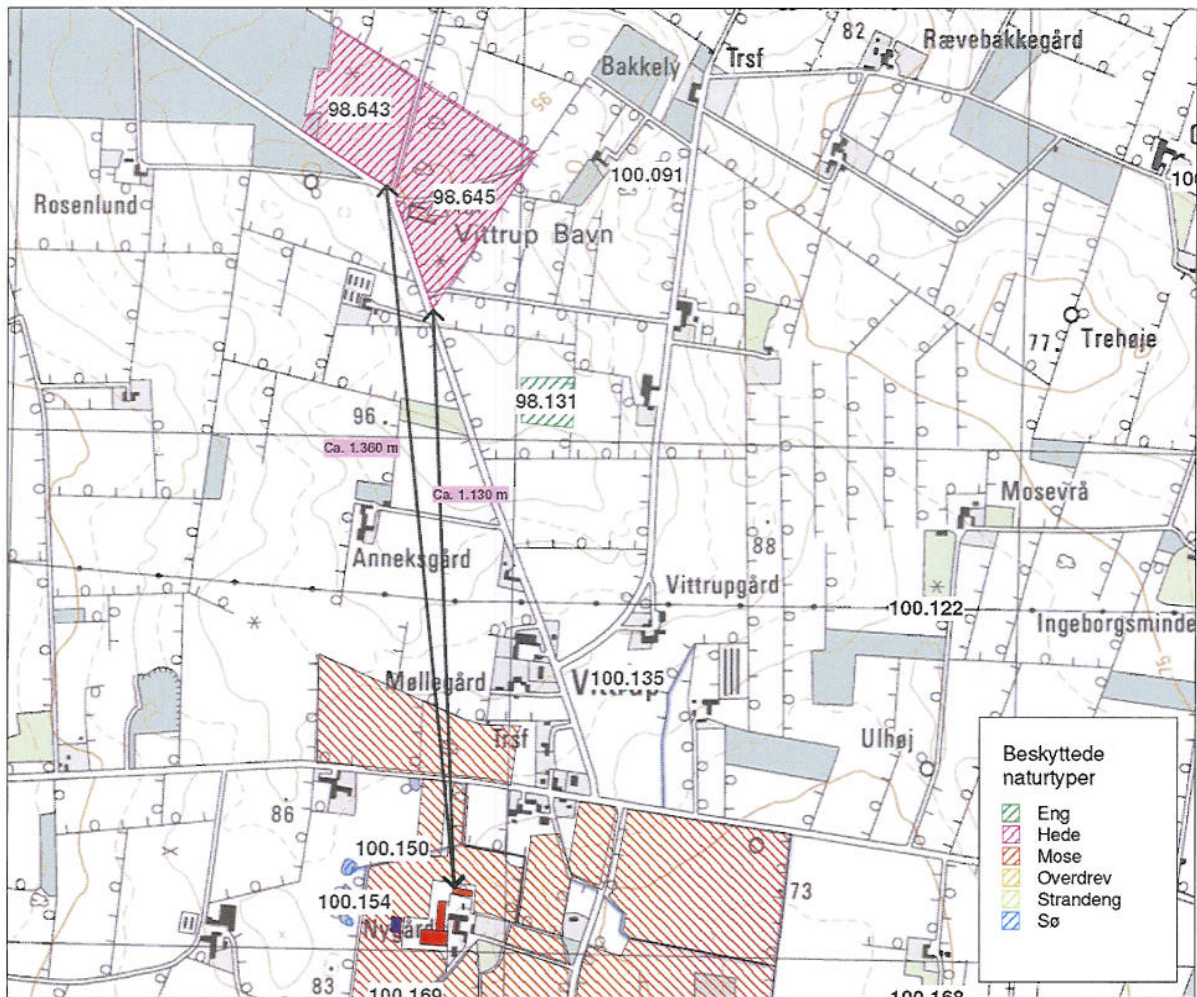
Jf. afsnit ovenfor er der ved etablering, udvidelse og ændring af husdyrbrug over 75 DE krav om reduktion af det øgede ammoniaktab fra stald og lager med 15 % i forhold til et fastsat referencesystem. Reduktionskravet gælder for ansøgninger fra 2007, og er dermed gældende for dette projekt.

Samlet ammoniakfordampning

Vejen Kommune vurderer jf. ovenfor, at reduktionskravet er opfyldt og vurderer nedenfor den samlede ammoniakemissions betydning for omliggende naturområder. Den samlede emission fra stalde og lagre er i ansøgt drift 1.153,97 kg N/år. Meremissionen fra anlægget er 197,28 kg N/ha.

Ammoniakbelastning af naturområder beskyttet af § 7 i Lov miljøgodkendelse af husdyrbrug mv.

Alle staldanlæg og opbevaringslagre ligger længere væk end 1.000 m fra det nærmeste naturområde, der er beskyttet af § 7. Mellem 1.100 m og 2.300 m fra anlægget ligger 2 § 7 beskyttede heder, se figur 7 og tabel 11:



Figur 7. Heder beskyttet af § 7 i Lov om miljøgodkendelse mv. af husdyrbrug (lilla signatur), ukendt målforhold.

Tabel 11. Beskyttede naturområder, omfattet af § 7 i Lov om miljøgodkendelse mv. af husdyrbrug.

Naturareal*	Naturtype	Afstand fra anlæg
98.643	Hede	1.360 m
98.645	Hede	1.130 m

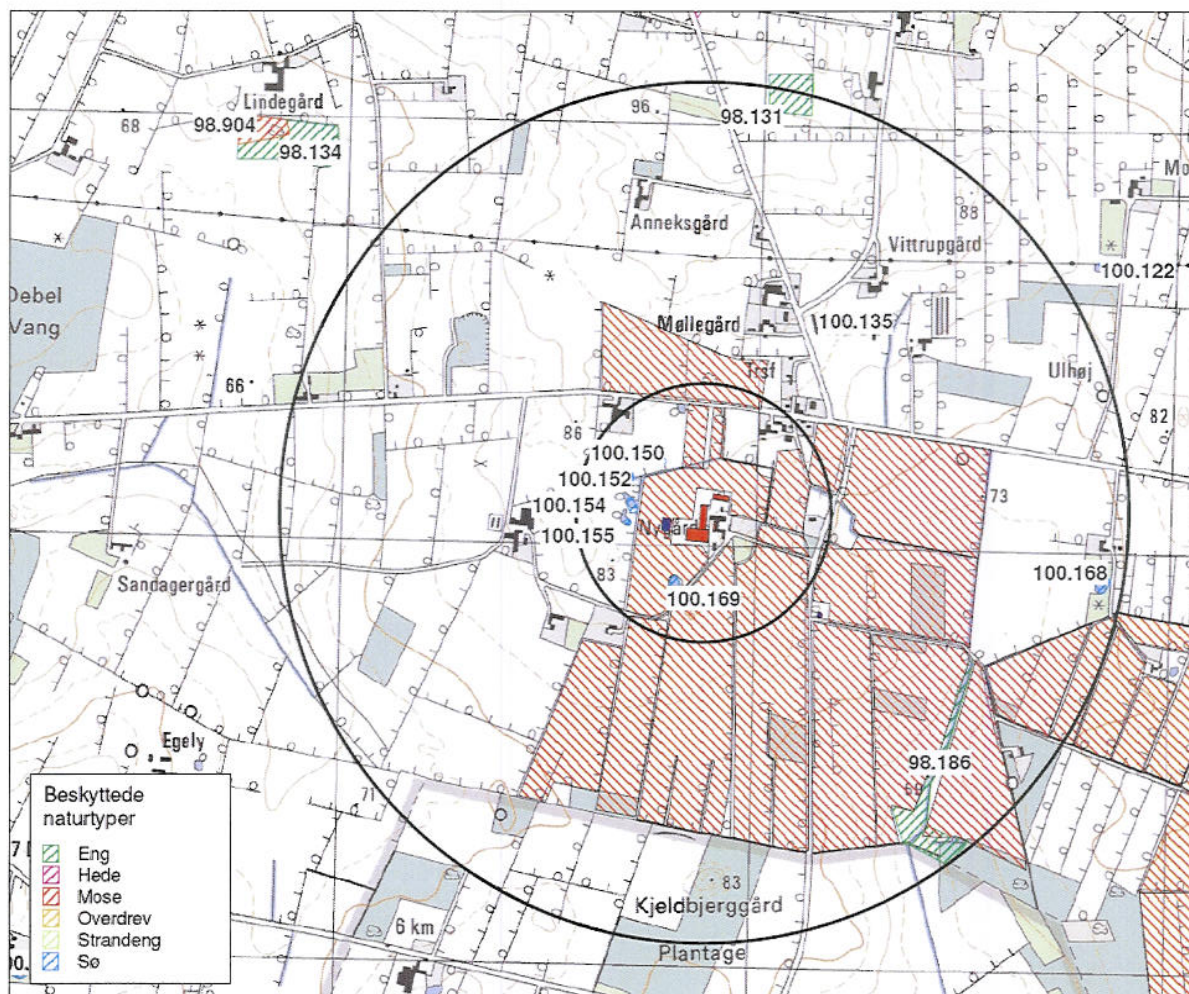
* ID-nr. er jf. <http://www.miljoportal.dk/>

Opbevaring af dybstrøelse i markstakke er i ansøgningen angivet med teoretisk placering ved husdyrbrugets øvrige anlæg. I realiteten placeres markstakke med dybstrøelse på udspretningsarealet. Med den ansøgte placering har ansøgningssystemet regnet "på den sikre side" i forhold til ammoniakpåvirkning af arealer beskyttet af Husdyrlovens § 7. For at sikre forudsætningerne for ammoniakberegningen stilles vilkår om, at opbevaring af dybstrøelse skal ske mere end 1.000 m fra arealer beskyttet af Husdyrlovens § 7.

Derudover vurderer Vejen Kommune med baggrund i afstanden og den relative lille meremission fra anlægget, at husdyrlovens generelle beskyttelsesniveau er tilstrækkeligt til at beskytte de pågældende § 7 arealer/heder.

Ammoniakbelastning af naturområder beskyttet af § 3 i Naturbeskyttelsesloven og § 23 i Lov om miljøgodkendelse af husdyrbrug mv.

Indenfor 1.000 m fra anlægget findes nedenstående naturarealer, der er beskyttet af Naturbeskyttelseslovens § 3.



Figur 8. Naturområder (indenfor ca. 300 henholdsvis 1.000 m fra anlægget) beskyttet af § 3 i Naturbeskyttelsesloven, ukendt målf forhold.

Tabel 12. Beskyttede naturområder indenfor ca. 1.000 m fra anlægget, omfattet af § 3 i Naturbeskyttelsesloven.

Naturareal	ID-nr. *	Afstand fra anlæg	Målsætning
Sø	100.150	Ca. 150 m NV	Ingen målsætning
Sø	100.152	Ca. 150 m NV	Ingen målsætning
Sø	100.154	Ca. 150 m V	Ingen målsætning
Sø	100.155	Ca. 150 m V	Ingen målsætning
Sø	100.169	Ca. 100 m S	Ingen målsætning
Sø	100.168	Ca. 900 m Ø	Ingen målsætning
Sø	100.135	Ca. 500 m NØ	Ingen målsætning
Eng	98.186	Ca. 700 m SØ	C-målsat
Eng	98.131	Ca. 950 m N	C-målsat

For de beskyttede arealer jf. tabel 12 vurderer Vejen Kommune, at de pågældende naturtypers følsomhed overfor ammoniakpåvirkning er relativt begrænset, og der er derfor ikke foretaget beregning af den specifikke ammoniakbelastning. Vejen Kommune vurderer, at husdyrlovens generelle beskyttelsesniveau, dvs. det generelle ammoniakreduktionskrav, er tilstrækkeligt til at beskytte arealernes tilstand.

Arealer - beskyttelse af natur, jord, grundvand og overfladevand

Sædskifte og arealdrift

Husdyrbruget anvender sædskifte K 2 både som reference og som ansøgt. Sædskifte K 2 er jf. Notat fra Skov- og Naturstyrelsen d. 27.6.2007 om Standardsædskifter og referencesædskifter et sædskifte, der svarer til en arealdrift med maksimalt 1,4 DE/ha, mindre end 25 % græs eller kløvergræs og 10 % efterafgrøder.

Sædskiftet er ikke anvendt som virkemiddel, men er en forudsætning for ansøgningen. Derfor stilles der ikke specifikt vilkår om anvendelse af K 2.

Bedriften råder udenfor udspretningsarealet over arealer, der er beskyttet af naturbeskyttelseslovens § 3. Arealerne er permanent græs og anvendes til afgræsning. Miljøvurdering og vilkårsfastsættelse skal jf. bemærkninger til Husdyrloven foretages i forhold til husdyrbrugets udspretningsareal, og der stilles ikke vilkår til driften af disse arealer.

Det er en forudsætning for miljøberegningerne i arealafsnittet, at 70 kvier i 6 måneder om året (svarende til 13,45 DE) afgræsser udenfor udspretningsarealet. Den afsatte gødning ved afgræsning er fratrukket i næringsstoffberegningerne. Der stilles derfor vilkår til omfanget af afgræsning udenfor udspretningsarealet.

Harmoniforhold

Da produktionen er økologisk må der maksimalt udbringes husdyrgødning svarende til 1,4 DE/ha. Der foregår afgræsning af engarealer udenfor udbringningsarealet, svarende til en fraførsel af husdyrgødning fra 13,45 DE. Udspretningsarealet modtager således husdyrgødning fra 208,15 DE. Med et udspretningsareal på 159,11 ha svarer dette til et

gødningstryk på 1,31 DE/ha, hvilket er en forudsætning for miljøvurderingerne og der stilles vilkår til dette.

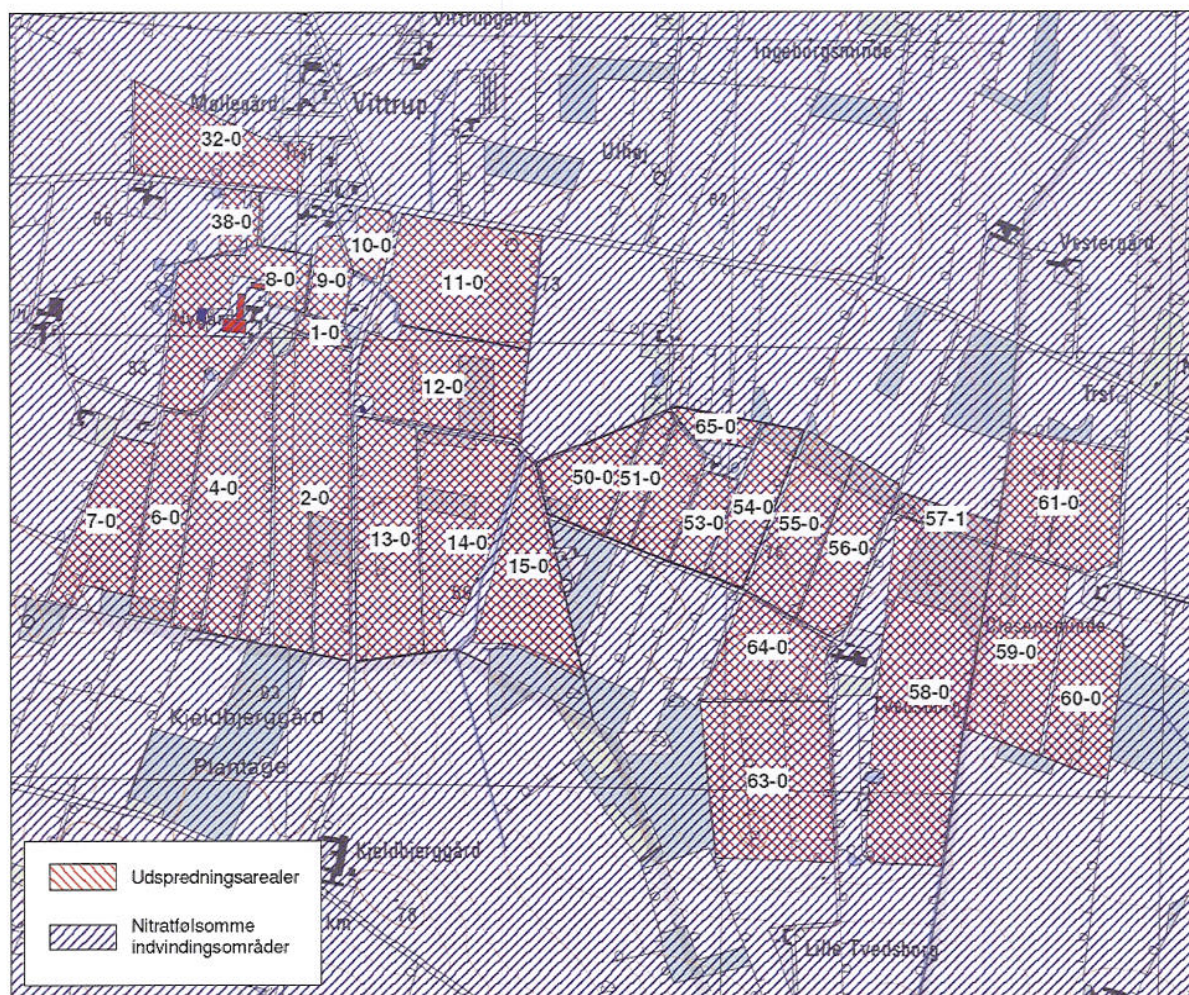
Arealer beskyttet af § 3 i Naturbeskyttelsesloven

Ingen af udspretningsarealerne er beskyttet af Naturbeskyttelseslovens § 3.

Mark 8 grænser op til § 3-registreret sø. Der er ikke hældning over 12 grader fra udspretningsarealerne til søen.

Med baggrund i vurderingen vedr. forekomst af Bilag IV-arter (se nedenfor side 39) stilles der vilkår om etablering af 2 m gødningsfri zone om søen ID-nr. 100.169 jf. figur 8.

Nitratudvaskning til grundvand



Figur 9. Arealernes placering i forhold til nitratfølsomme indvindingsområder

Alle husdyrbrugets udspretningsarealer på 159.11 ha ligger i område, der er udpeget som nitratfølsomt indvindingsområde.

I sådanne områder, hvor kommunen endnu ikke har udarbejdet indsatsplaner eller, hvor indsatsplanen ikke afgrænser belastningen af grundvandet specifikt, kan der jf. Husdyrlovens beskyttelsesniveau i forbindelse med udvidelse af husdyrproduktion ikke

tillades merbelastning, hvis udvaskningen fra rodzonen overstiger 50 mg nitrat pr L i efter-situationen.

Farm-N beregninger i ansøgningssystemet efterviser, at dette beskyttelsesniveau er overholdt, da udvaskningen er 45-47 mg nitrat pr liter ved ansøgt produktion og drift.

Vejen Kommune vurderer, at beskyttelsesniveauet er overholdt, og at der i den konkrete sag ikke er særlige forhold, som kan begrunde en fravigelse af det generelle beskyttelsesniveau for udvaskning af nitrat til grundvandet.

Nitrat til overfladevand

Beskyttelse af vandområder mod nitratbelastning i forhold til overfladevand fokuserer i Lov om miljøgodkendelse mv. af husdyrbrug på de oplande, der afvander til de mest sårbare Natura 2000 områder. Disse områder er klassificeret indenfor nitratklasse 1-3.

2,77 ha (dele af mark 54-0, 55-0 og 61-0) af husdyrbrugets udspretningsarealer ligger i nitratklasse 2, som afvander til meget kvælstofsårbart Natura 2000 område og som har en reduktionsprocent fra rodzone til vandområdet på 51-75 %. I sådanne områder er de generelle harmoniregler skærpet til tilførsel af husdyrgødning svarende til 65 % af de generelle harmoniregler. Markerne afvander via tilløb til Holme Å og videre til Varde Å og Ho Bugt.

Øvrige udspretningsarealer til husdyrbruget ligger udenfor oplande, der er klassificeret indenfor nitratklasse 1-3, hvilket betyder, at nitrat til overfladevand skal reguleres efter de generelle harmoniregler. Disse udbringningsarealer afvander via en række mindre vandløbssystemer til Holsted Å, Sneum Å og videre til Vadehavet.

Beregninger i ansøgningssystemet viser, at det generelle harmonikrav skal i gennemsnit skal reducere til 99,39 %, svarende til maksimalt tilladt husdyrtryk på 1,39 DE/ha.

Farm-N beregninger viser, at der udvaskes 70,70 kg N/ha fra rodzonen ved det ansøgte husdyrtryk på 1,31 DE/ha.

Ingen af udspretningsarealerne grænser direkte op til vandløb.

Størstedelen af udspretningsarealerne afvander via Lindknud Bæk, Adsbøl Bæk, Stilde å, Holsted Å og Sneum Å, der løber ud i Vadehavet – se NATURA2000 nedenfor.

En mindre del afvander via Asbo Bæk, Drostrup Å, Vejen Å, Andst Å og Konge Å, der også løber ud i Vadehavet – se NATURA2000 nedenfor.

Vejen Kommune vurderer, at der i den konkrete sag ikke er særlige forhold, som kan begrunde en fravigelse af det generelle beskyttelsesniveau i forhold til udvaskning af kvælstof til overfladevand og dermed Vadehavet.

Fosfor

Lov om miljøgodkendelse mv. af husdyrbrug stiller krav til fosforoverskud på drænedes lerjorder og lavbundsarealer, herunder drænedes og grøftede sandjorder, der afvander til NATURA2000 vandområder, der er overbelastet med fosfor.

Ca. 2,5 ha af mark 61 ligger indenfor opland, der via Holme Å og Varde å afvander til fosforoverbelastet NATURA2000 område, Ho Bugt. Arealerne er jordbundstype 3, grov

lerblandet sandjord og udrænet. På grund af jordbundstypen er arealet dermed ikke udpeget i fosforklasser.

Øvrige udbringningsarealer ligger i opland, der afvander til Vadehavet, som ikke er overbelastet med fosfor.

Beskyttelsesniveauet for fosfor er ifølge ansøgningens beregninger overholdt.

Fra udspretningsarealerne til vandløb er der ingen områder med en terrænhældning over 6 grader. Derfor vurderer kommunen, at der ikke er risiko for stor overfladeafstrømning af fosfor til vandløb.

Vejen Kommune vurderer, at der i den konkrete sag ikke er særlige forhold, som kan begrunde en fravigelse af det generelle beskyttelsesniveau i forhold til udvaskning af fosfor.

NATURA2000

Nærmeste NATURA2000 områder er Vejen Mose ca. 6 km syd for anlægget og Sneum Å og Holsted Ådal ca. 6 km sydvest for anlægget.

Vejen Mose er beskyttet som Habitatområde (H75) og Fuglebeskyttelsesområde (F54) og Sneum Å og Holsted Ådal som Habitatområde (H79).

Udpegningsgrundlaget for H75 Vejen Mose er bæklampret, brunvandede søer og vandhuller, vandløb med vandplanter, nedbrudte højmoser med mulighed for naturlig gendannelse, plantesamfund med næbfrø, soldug eller ulvefod på vådt sand eller blottet tørv og skovbevoksede tørvemoser.

Artsrige overdrev eller græsheder på mere eller mindre sur bund er prioriterede naturtyper.

Udpegningsgrundlaget for F54 Vejen Mose er forekomst af ynglende tinksmed, men ved revisionen af udpegningsgrundlaget for EF-fuglebeskyttelsesområde nr. 54 i 2005 blev arten taget ud. Der er således ikke længere arter på udpegningsgrundlaget for fuglebeskyttelses-området.

Udpegningsgrundlaget for Sneum Å og Holsted Ådal er bæklampret, flodlampret, snæbel, odder, vandløb med vandplanter, overdrev og krat eller græsheder på mere eller mindre sur bund, bræmmer med høje urter langs vandløb eller skyggende skovbryn og rigkær. Artsrige overdrev eller græsheder på mere eller mindre sur bund er prioriterede naturtyper.

Alle udbringningsarealerne afvander til Vadehavet: Habitatområde nr. 78: Vadehavet med Ribe Å, Tved Å og Varde Å vest for Varde, EF-fuglebeskyttelsesområde nr. 57: Vadehavet, samt Ramsarområde nr. 27: Vadehavet. Udpegningsgrundlaget for Vadehavet er bl.a. den prioriterede naturtype "kystlaguner og strandsøer". Eutrofiering har en skadelig effekt på gydeområderne, hvis iltindholdet nedsættes, og bunden belægges med et slamlag.

Vejen Kommune vurderer, at det ansøgte ikke vil påvirke NATURA2000-områderne væsentligt pga. den store afstand til områderne, og at der i den konkrete sag ikke er

særlige forhold, som kan begrunde en fravigelse af det generelle beskyttelsesniveau i forhold til udvaskning af kvælstof og fosfor til Vadehavet.

Bilag IV-arter, artsfredninger og rødlistearter

Dyre- og plantearter omfattet af Habitatdirektivets bilag IV er i henhold til direktivet særligt beskyttet, uanset om de forekommer inden for et af de udpegede habitatområder eller udenfor.

En række dyr og planter, der er omfattet af habitatdirektivets bilag IV, kan have levested, fødesøgningsområde eller sporadisk opholdssted på arealer på eller omkring husdyrbruget. På baggrund af faglig rapport nr. 635 Danmarks Miljøundersøgelser (2007) samt kommunens øvrige kendskab vurderes umiddelbart, at der kan være vandflagermus, langøret flagermus, sydflagermus, odder, markfirben, stor vandsalamander, løgfrø og spidssnudet frø. Derudover forekommer der snæbel i vandløb der afvander udbringningsarealerne.

Vandflagermus, langøret flagermus, odder og løgfrø er optaget på rødlisten 1997 som sårbare.

Kommunen har ikke konkret kendskab til registreringer af nogle af de nævnte arter i området eller øvrige arealer, hvor der er forekomster af planter eller dyr omfattet af artsfredning eller optaget på nationale eller regionale rødlistepå eller umiddelbart op til husdyrbrugets arealer.

For at beskytte levesteder og mulige forekomster af padder omfattet af Bilag-IV stilles der vilkår om etablering af gødningsfri zone på 2 m, hvor udsprengningsarealer grænser direkte til sø (ID nr. 100.169), se figur 8.

Kommunen vurderer dermed, at udvidelsen med belastning og reduceret ammoniakemission ikke vil medføre en uacceptabel påvirkning af de nævnte arter og deres levesteder.

Anvendelse af bedste tilgængelige teknik

BAT inden for kvægbrug er ikke specifikt defineret. Referencedokumentet for bedste tilgængelige teknikker (BREF) vedrører intensiv fjerkræ- og svineproduktion.

Ansøgningen oplyser følgende generelle og staldsspecifikke forhold om BAT:

Bedriftens ansvarlige har konstant fokus på, hvilke staldsystemer, der er bedst anvendelige i relation til miljø og dermed ammoniak til omgivelserne.

Der følges løbende op på udviklingen på staldsystemer, der giver den mindst mulige miljøbelastning.

Ansøgningen og det tilhørende produktionsanlæg bygger på principper, der tilgodeser miljøet i det omfang loven tilsigter, og der vil løbende blive indhentet opdateret viden med henblik på forbedringer, der lever op til nutidens miljøkrav.

Sigtet med anlægget er, at der ud fra et proportionalitetsprincip konstant vil blive indhentet ny og bedste viden, der gør anlægget til en fremtidssikret virksomhed.

Ved hvert miljøtilsyn vil der blive orienteret om, hvilke overvejelser, der er foretaget med henblik på bedriftens fremtid i relation til den teknologi, der giver det største miljøhensyn.

1.1.1 Staldafsnit – kostald, stald 7 jf. fig. 1

Stalden er opbygget efter princippet om fri adgang til afgræsning, hvilket i varme perioder betyder, at lugt og ammoniak er mindre koncentreret, og dermed mindre risiko for øget koncentration af ammoniak til nærliggende naturarealer.

Med naturlig ventilation er der sikret et stort luftskifte, hvilket betyder, at staldgulvene primært er forholdsvis tørre, men det store luftskifte betyder ligeledes en lavere koncentration af ammoniak og lugt.

Der er skrabeanlæg på spalterne, hvilket giver en reduktion i ammoniakfordampningen på 20 %.

1.1.2 Staldafsnit – ungdyrstald, stald 6 jf. fig. 1

Der er anvendt dybstrøelse på grund af dyrevelfærd. Der findes ingen BAT blade om renere teknologi vedrørende dybstrøelse. Der vil ske reovering senere.

1.1.3 Staldafsnit – Ny ungdyrstald, stald 10 jf. fig. 1

Stalden er opbygget efter princippet om fri adgang til afgræsning, hvilket i varme perioder betyder, at lugt og ammoniak er mindre koncentreret og dermed mindre risiko for øget koncentration af ammoniak til nærliggende naturarealer.

Med naturlig ventilation er der sikret et stort luftskifte, hvilket betyder, at staldgulvene primært er forholdsvis tørre, men det store luftskifte betyder ligeledes en lavere koncentration af ammoniak og lugt.

Der er anvendt dybstrøelse på grund af dyrevelfærd. Der findes ingen BAT blade om renere teknologi vedrørende dybstrøelse.

1.1.4 Staldafsnit – Kalvestald, stald 4.5 og 12 jf. fig. 1

Der er anvendt dybstrøelse på grund af dyrevelfærd. Der findes ingen BAT blade om renere teknologi vedrørende dybstrøelse. Der vil ske reovering senere.

Fravalgte teknologier

Der installeres ikke forsøringsanlæg, idet der er tale om en eksisterende stald, hvor der ikke er sikkerhed for at betonen i gyllekanalerne har en god holdbarhed overfor syrepåvirkningen. Samtidig er energiforbruget ved drift af et forsøringsanlæg opgjort til min. 20.000 kWh, hvilket ansøger ikke vurderer at være proportionalt i forhold til miljøgevinsten.

Vejen Kommunes vurdering

For en ansøgning efter om miljøgodkendelse efter husdyrlovens § 11 begrænser vurderingen af de anvendte teknikker sig til brugen af bedste anvendelige staldteknologi for nye og eksisterende stalde. Det vurderes, at de generelle regler er tilstrækkelige til at sikre, at fodring, forbrug af vand og energi samt opbevaring, behandling og udbringning

af husdyrgødning sker i overensstemmelse med BAT for et husdyrbrug af denne størrelse.

For den eksisterende kostald med skraberanlæg vurderer Vejen Kommune, at staldteknologien svarer til BAT, da der ikke vil være proportionalitet i et krav om etablering af nyt staldgulvsystem med præfabrikeret drænet gulv.

For den nye ungdyrstald vurderer Vejen Kommune, at staldteknologien svarer til BAT for produktionstypen, da der ikke vil være proportionalitet i et krav om fx præfabrikeret drænet gulv i en stald af denne størrelse.

Samlet vurderer kommunen, at husdyrbruget har etableret de umiddelbart relevante staldteknikker til at begrænse forbruget af energi og ressourcer samt forurening. For at sikre funktionaliteten af teknikerne (fx mælkekølingsanlæg og hyppighed af skrabning af gulvet i kostalden) stilles vilkår til kontrol og vedligehold af disse, inklusive krav til dokumentation.

Kommunen vurderer herefter, at kravene til BAT er opfyldt.

Hensynet til landskabelige værdier og rekreative områder

Anlægget ligger i skovrejsningsområde og udenfor værdifuldt landskabsområde jf. Ribe Amts regionplan 2005-2016. Anlægget ligger udenfor byggelinier – fx skovbyggelinie.

Der forekommer ikke områder, der er udpeget til rekreative områder.

Den nye stald og plansilo opføres i tilknytning til eksisterende anlæg, og Vejen Kommune vurderer, at de nye anlægs placering og udformning ikke vil skæmme det omgivende landskab. Samtidig vurderer Vejen Kommune, at de landskabelige retningslinjer i Regionplan 2005-2016 for Ribe/Sønderjyllands amt er overholdt.

Hensynet til kulturhistoriske værdier

Husdyrbruget ligger udenfor kirkebyggelinie.

Der er et fredet fortidsminde – høj, fredningsnr. 330725-35 på mark nr. 11.

Nærmeste sten- og jorddiger ligger henholdsvis ca. 100 m vest, nord og øst for anlægget. Digerne berøres ikke af projektet. Udspretningsarealerne afgrænses mange steder med beskyttede jord- og stendiger.

Kommunen vurderer, at kulturhistoriske værdier ikke vil blive påvirket af projektet.

Sten- og jorddiger, der er omfattet af bestemmelserne i Museumlovens § 29 a, må ikke beskadiges eller sløjfes uden dispensation fra kommunen.

Fortidsminder, der er omfattet af bestemmelserne i Museumslovens § 29 e må ikke ændres. Dette vil sige, at alle foranstaltninger der indebærer en påvirkning af fortidsmindernes indhold og overflade ikke er tilladt. Endvidere må der, indenfor en afstand af 2 meter fra fortidsmindet, ikke foretages jordbehandling, gødes eller plantes jf. § 29 f i Museumsloven.

Kort med beliggenhed af beskyttede jord- og stendiger og fortidsminder kan ses på Vejen Kommunes hjemmeside eller <http://kort.arealinfo.dk/>.

Sammenfatning

Vejen Kommuner vurderer sammenfattende, at der kan meddeles godkendelse til projektet da:

- Husdyrbruget med de stillede vilkår kan drives på stedet uden at påvirke omgivelserne på en måde, som er uforenelig med hensynet til omgivelserne
- Husdyrbruget har truffet de nødvendige foranstaltninger til at forebygge og begrænse forureningen ved anvendelse af bedst anvendelige teknik.
- Projektet med de stillede vilkår, ikke vil medføre en væsentlig påvirkning af miljøet.

4 Øvrige forhold

Anmeldelse af byggeri

Projektet indeholder byggeri, og du skal indsende byggeansøgning til Vejen Kommune.

Jf. vandforsyningslovens § 20 skal der ansøges om tilladelse til vandindvinding, når det årlige vandforbrug overstiger 3.000 m³.

Kopimodtagere – høring af udkast til afgørelse

- Lars Ove Hvelplund, Kjeldbjergvej 7, 6650 Brørup
- Slagtekalve Rådgivning ApS, Herningvej 23, 7300 Jelling, att. Thomas B. Jacobsen

Bortforpagtere af arealer og produktionsanlæg, der indgår i miljøgodkendelsen:

- Ingen

Naboer. I dette tilfælde vurderes det, at naboer indenfor 300 m fra anlægget og naboer med beboelse på matrikler, der grænser op til husdyrbrugets hovedmatrikel, skal høres.

- Klaus Thovtrup, Bækkevej 50, 6650 Brørup
- Anita og Niels Henrik Thorhauge, Bækkevej 54, 6650 Brørup
- Vagn Storm Nielsen, Bækkevej 56, 6650 Brørup
- René Høgh Olsen, Bækkevej 43, 6650 Brørup
- John Christensen, Bækkevej 45, 6650 Brørup
- Lise Hedegård og Ronni Olsen, Vittrup Baunevej 1A, 6650 Brørup
- Kent Jensen, Bækkevej 58, 6650 Brørup
- Gitte Holm Madsen, Kjeldbjergvej 11, 6650 Brørup
- Norman Rask Pedersen, Kjeldbjergvej 9, 6650 Brørup

Kopimodtagere – af endelig afgørelse

- Lars Ove Hvelplund, Kjeldbjergvej 7, 6650 Brørup
- Slagtekalve Rådgivning ApS, Herningvej 23, 7300 Jelling, att. Thomas B. Jacobsen

Bortforpagtere af arealer og produktionsanlæg, der indgår i miljøgodkendelsen:

- Ingen

Naboer jf. ovenstående vurdering: Naboer. I dette tilfælde vurderes det, at naboer indenfor 300 m fra anlægget og naboer med beboelse på matrikler, der grænser op til husdyrbrugets hovedmatrikel skal modtage kopi af afgørelsen.

- Klaus Thovtrup, Bækkevej 50, 6650 Brørup
- Anita og Niels Henrik Thorhauge, Bækkevej 54, 6650 Brørup
- Vagn Storm Nielsen, Bækkevej 56, 6650 Brørup
- René Høgh Olsen, Bækkevej 43, 6650 Brørup
- John Christensen, Bækkevej 45, 6650 Brørup
- Lise Hedegård og Ronni Olsen, Vittrup Baunevej 1A, 6650 Brørup
- Kent Jensen, Bækkevej 58, 6650 Brørup
- Gitte Holm Madsen, Kjeldbjergvej 11, 6650 Brørup
- Norman Rask Pedersen, Kjeldbjergvej 9, 6650 Brørup

Miljøministeriet, Miljøcenter Ribe, Sorsigvej 35, 6760 Ribe post@rib.mim.dk

Embedslægerne i Region Syddanmark, Sorsigvej 35, 6760 Ribe syd@sst.dk

Danmarks sportsfiskerforbund, Worsaaesgade 1, 7100 Vejle jkt@sportsfiskerforbundet.dk

Danmarks Fiskeriforening, Nordensvej 3, Taulov, 7000 Fredericia mail@dkfisk.dk

Ferskvandsfiskeriforeningen for Danmark, Formand Niels Barslund, Vormstrupvej 2, 7540 Haderup nb@ferskvandsfiskeriforeningen.dk

Danmarks Naturfredningsforening, Masnedøgade 20, 2100 København Ø dn@dn.dk

Det økologiske råd, Blegdamsvej 4B, 2200 København N info@ecocouncil.dk

Friluftsrådet, Scandiagade 13, DK-2450 København SV. Lokalafdeling: Friluftsrådet for Trekantområdet, att. Gunnar Malmkjær, Dalgårdsvej 79, 6600 Vejen, g.malmkjaer@vejen-net.dk

Arbejdstilsynet, Tilsynscenter 3, Postboks 1228, 0900 København C at@at.dk

Dansk Ornitologisk forening, Vesterbrogade 140, 1620 København V, lokalkontoret vejen@dof.dk

Bilagsoversigt

1. Klagevejledning
2. Skov- og Naturstyrelsens vejledning om etablering og overdækning af kompost i markstakke samt overdækning af fast gødning, september 2004

Bilag 1.

Klagevejledning – bilag til Miljøgodkendelse af udvidelse af husdyrbesætning på Kjeldbjergvej 7, 6650 Brørup jfr. Lov nr. 1572 af 20/12/2006 om miljøgodkendelse af husdyrbrug mv.

Hvilke afgørelser, tilladelser og miljøgodkendelser kan påklages

Alle afgørelser, der er truffet af kommunen med hjemmel i Lov om miljøgodkendelse mv. af husdyrbrug eller regler, der er fastsat med hjemmel i loven, kan jf. § 76 påklages til Miljøklagenævnet.

Hvem kan klage

Klageberettiget er enhver med væsentlig interesse i sagens udfald, miljøministeren samt visse landsdækkende organisationer, jf. § 84 – 87, Lov om miljøgodkendelse mv. af husdyrbrug.

Til hvem skal der klages

En klage skal stiles skriftligt til Miljøklagenævnet, men sendes til Vejen Kommune, Rådhuspassagen 3, 6600 Vejen, som efter klageperiodens udløb sørger for at videresende klagen, sammen med det materiale, som har indgået i sagens vurdering til Miljøklagenævnet, jf. § 77, Lov om Miljøgodkendelse mv. af husdyrbrug.

Klagefrist

Klagen skal være modtaget af Vejen Kommune senest 4 uger efter, at afgørelsen, tilladelsen eller miljøgodkendelsen er meddelt. Er afgørelsen offentligt bekendtgjort fx ved annoncering, regnes klagefristen fra bekendtgørelsen jf. § 79, Lov om Miljøgodkendelse mv. af husdyrbrug.

Hvis Miljøklagenævnet modtager klager

Vejen Kommune vil i de tilfælde, hvor der klages over afgørelser, underrette ansøger herom, jf. § 83 Lov om miljøgodkendelse mv. af husdyrbrug.

Domstolsprøvelse

Hvis afgørelsen ønskes indbragt for domstolene, skal dette ske inden 6 måneder efter, at afgørelsen er offentliggjort, jf. § 90 i Lov om miljøgodkendelse mv. af husdyrbrug.

Opsættende virkning

En klage over en afgørelse har ikke opsættende virkning på retten til at udnytte tilladelsen eller miljøgodkendelsen, medmindre Miljøklagenævnet bestemmer andet, jf. § 81, Lov om Miljøgodkendelse mv. af husdyrbrug, Dog må tilladelsen/godkendelsen heller ikke udnyttes, hvis den indeholder placering af driftsbygninger væk fra de øvrige driftsbygninger. Dette vil være angivet i afgørelsen. Udnyttelse af en tilladelse eller miljøgodkendelse kan kun ske under opfyldelse af vilkårene, som er fastsat i tilladelsen eller miljøgodkendelse.

Bilag 2.

Skov- og Naturstyrelsens vejledning om etablering og overdækning af kompost i markstakke samt overdækning af fast gødning, september 2004

Miljøgodkendelse
Kjeldbjergvej 7
Februar 2009

NIRAS

Vejledning om etablering og overdækning af kompost i markstakke samt overdækning af fast gødning

Indledning

I Bekendtgørelse om erhvervsmæssigt dyrehold, husdyrgødning, ensilage m.v., nr. 604 af 15. juli 2002, stilles der blandt andet skærpede krav til overdækning af markstakke og møddinger. I § 11, stk. 1 er det præciseret, at kompost med et tørstofindhold på mindst 30 % må oplagres i marken, såfremt oplaget er overdækket med kompost dug eller lufttæt materiale. Bestemmelsen trådte i kraft den 1. august 2004. Kravet om overdækning gælder ligeledes for fast gødning uden daglig tilførsel ifølge § 12 stk. 2.

De skærpede krav til overdækning har som formål at begrænse ammoniaktabet og er en del af Ammoniakhandlingsplanen fra 2001. Den øgede fokusering på ammoniaktabet inkl. kravet om overdækning har medført behov for modernisering af afsnit 5.1 vedrørende § 11 stk. 1 i vejledning nr. 7/1993 fra Miljøstyrelsen. Den reviderede tekst fremgår af det følgende.

Hvad må lægges i markstak?

Som hovedregel skal fast husdyrgødning (incl. dybstrøelse) opbevares i en mødding med fast bund og afløb. Kompost må dog opbevares i marken såfremt tørstofprocenten er mindst 30 % for ethvert delparti. Dybstrøelse, der har ligget i en stald i 3-4 måneder i gennemsnit, er oftest så kompostlignende, at det kan opbevares i marken. Dybstrøelse fra fjerkræstalde kan være kompostlignende allerede efter 1-2 måneder.

En undtagelse er dybstrøelse fra svinestalde uden separat gødeareal. Svin fordeler ikke gødningen naturligt over hele måtten, som f.eks. kvæg gør det, men gøder i stedet i afgrænsede områder. Der er derfor risiko for, at gødningsmåtten bliver uhomogen med områder hvor tørstofindholdet er betydeligt under 30 %. For at modvirke risikoen for udvaskning fra markstakke fra sådanne stalde, skal der udlægges betydelige mængder halm på jorden under markstakken, f.eks. et lag svarende til et stempelslag af en bigballe.

I svinestalde med separat gødeareal, afsættes en meget stor del af gødningen her, og dybstrøelsen i lejearealet bliver mere homogen og tør. Den kompostlignende gødning fra lejearealet kan dermed umiddelbart opbevares i markstak, mens gødningen fra det separate gødeareal ikke kan opbevares i markstak.

Gødningsmåtten under kalve- og svinehytter kan tilsvarende kompostlignende dybstrøelse opbevares i markstak forudsat stakken overdækkes.

Etablering og vedligeholdelse af dybstrøelsesmåtter i kvæg- og svinestalde

Inden der indsættes dyr i stalden, boksen eller stien, skal der udlægges et tykt lag halm, der kan absorbere gødning og urin og dermed sikre omsætningen. En velfungerede og homogen måtte sikres ved at der jævnlige, gerne dagligt, tilføres strøelse. Strøelsen skal fordeles i stalden, boksen eller stien, og særligt områder hvor måtten er belastet med meget trafik eller afsætning af gødning skal tilføres ekstra strøelse.

Placering af markstakke

Jf. § 6 stk. 1 i Bekendtgørelse om erhvervsmæssigt dyrehold, husdyrgødning, ensilage m.v., nr. 604 af 15. juli 2002 skal markstakke overholde de samme afstandskrav som møddingspladser, stalde mv.

Kategori	Afstandskrav, meter
Enkelt vandindvindingsanlæg	25
Fælles vandindvindingsanlæg	50
Vandløb (herunder dræn) og søer	15
Offentlig vej og privat fællesvej	15
Levnedsmiddelvirksomhed	25
Beboelse på samme ejendom	15
Til naboskel	30

Stakkene bør højst ligge samme sted i 12 måneder og må ikke placeres samme sted igen før efter 5 år.

I tilfælde af udvaskning eller afstrømning fra markstakken kan det lokale vandmiljø skades og det fremgår af § 11 stk. 1, at markstakken ikke må medføre risiko for forurening af grund- eller overfladevand. Stakken må derfor f.eks. ikke placeres på arealer som skrånere mod vandløb og søer og må ikke ifølge § 6 stk. 1 placeres nærmere end 15 meter fra f.eks. dræn.

Hvis en markstak placeres uhensigtsmæssigt kan det give anledning til gener for naboer. Derfor anbefales det, at markstakke placeres med størst mulig afstand til naboer.

Markstakke bør placeres så de ligger mest muligt i læ. Er stakken udsat for vind, er der stor risiko for at overdækningen blæser i stykker.

Overdækning af markstakke

Markstakken skal overdækkes umiddelbart efter udlægning. Dette gælder også selvom udlægningen foregår i et gødningshus eller lign. En midlertidig opbevaring af dybstrøelse/kompost på marken i op til en uge i forbindelse med udspredding betragtes dog ikke som en egentlig oplagring i forbindelse med § 11 stk. 1, og er derfor ikke omfattet af krav om overdækning.

Materialer egnet til overdækning af markstakke

I husdyrgødningsbekendtgørelsens § 11 stk. 1 er der nævnt kompostduk eller lufttæt materiale som mulighed. I nedenstående oversigt er der nævnt en række materialer, der lever op til kravene i husdyrgødningsbekendtgørelsen.

Materiale	Bemærkninger
Plastfolie	Leveres i mange forskellige kvaliteter og dimensioner. Det anbefales at der anvendes en folie med en tykkelse på mindst 0,15 mm for at sikre at den er tilstrækkelig robust overfor mekaniske påvirkninger.
Presenning, tæt	Leveres i mange forskellige kvaliteter og dimensioner. Presenningen bør være UV-stabiliseret, da levetiden ellers er begrænset

Presenning, vævet	Vævede presenninger skal som minimum være lige så lufttætte som kompostdug.
Kompostdug	Forhandles under produktnavne som fiberdug eller geotextil. Bør have en kvalitet svarende til minimum 100 gram/m ² for at sikre at den er tilstrækkeligt robust overfor mekaniske påvirkninger. Dugen bør være UV-stabiliseret, da levetiden ellers er begrænset.

Fastholdelse af overdækningen

Da et af formålene med overdækningen er at reducere lufttilgangen, bør stakken overdækkes så lufttæt som muligt. Det kræver store overlap i samlinger og omhyggelighed med tildækning langs kanter og i overlap.

På grund af den omsætning der vil ske, på trods af overdækningen, synker markstakken sammen efter etablering. Det betyder, at overdækningen kommer til at ligge løst på stakken med risiko for, at den blæser af stakken eller rives itu. Derfor er det nødvendigt at overdækningsmaterialet fastholdes på stakken. Til dette formål kan f.eks. anvendes halmballer, bildæk, sandsække eller lignende. Som en tommelfingerregel bør stakken overdækkes lige så omhyggeligt som en ensilagestak.

Vedligeholdelse af overdækningen

Overdækningen skal tilses jævnlige i løbet af opbevaringsperioden. Skader, i form af huller i overdækningen, skal straks udbedres.