



# Tillæg nr. 1 til § 16a miljøgodkendelse for husdyrbrug, beliggende Vestermarken 12, 9500 Hobro



Grønlund A/S – Kresten Vestergård  
Vestermarken 12, 9500 Hobro

Sags nr.: 09.17.19-P19-3-22



Godkendelsestype:	§16a stk. 4 tillæg efter husdyrloven
Husdyrbruget:	Fyrkat Agro ApS
CHR-nr.	28889
CVR-nr:	41017821
Matr. nr., ejerlav	22a –Sdr. Onsild by, Sdr. Onsild og 87, 8e, 4z, 5b, 4y, 3y, 11a, 2l og 1l Nr. Onsild by, Nr. Onsild
Husdyrbrugets adresse:	Vestermarken 12, 9500 Hobro
Ansøger og ejer af husdyrbruget:	Fyrkat Agro ApS
Konsulent:	Jakob Altenborg – Natur og miljø
Tilsynsmyndighed:	Mariagerfjord Kommune
Sagsbehandler på godkendelsen:	Malene Berg Houbak
Journalnummer:	09.17.19-P19-3-22
Skemanummer. husdyrgodkendelse.dk:	232314

### Læsevejledning

Miljøgodkendelsen indeholder en vurdering af miljøpåvirkningerne, samt diverse relevante bilag og kort. I miljøvurderingen gøres der rede for konsekvenserne af det ansøgte projekt ved vurdering af påvirkningen for omkringboende og miljøet i bred forstand herunder bl.a. natur og landskab.

Miljøgodkendelsen tager udgangspunkt i gældende love og vejledninger vedrørende husdyrbrug og indeholder vilkår for husdyrbrugets indretning, drift og kontrol. Godkendelsen med tilhørende vilkår er givet på baggrund af de oplysninger, der fremgår af miljøkonsekvensrapporten, det digitale ansøgningskema samt yderligere supplerende materiale.

### I godkendelsen er følgende definitioner anvendt:

**Husdyrbrug:** Anlæg, som anvendes til produktion af husdyr såsom stalde, gødnings- og ensilageopbevaringsanlæg og andre driftsbygninger m.v., som ligger på samme ejendom.

**Produktionsareal:** Det areal i bygningerne, hvorpå dyrene kan opholde sig og har mulighed for at afsætte gødning, Det omfatter ikke arealer, som dyrene kun har kortvarig adgang til såsom fx malkestalde og udleveringsrum. Ikke fast placerede husdyranlæg, som f.eks. mobile stalde og flytbare læskure samt indhegninger opfattes ikke som produktionsareal.



## INDHOLDSFORTEGNELSE

<b>1</b>	<b>Meddelelse af tillæg til miljøgodkendelse .....</b>	<b>4</b>
1.1	<i>Afgørelse .....</i>	4
1.2	<i>Tidligere meddelte afgørelser.....</i>	5
1.3	<i>Meddelelsespligt.....</i>	5
1.4	<i>Gyldighed.....</i>	5
1.5	<i>Revurdering .....</i>	6
1.6	<i>Foroffentlighed .....</i>	6
1.7	<i>Høring .....</i>	7
1.8	<i>Offentliggørelse .....</i>	7
1.9	<i>Klagevejledning .....</i>	7
1.10	<i>Andre tilladelser, godkendelser og dispensationer.....</i>	7
<b>2</b>	<b>Beskrivelse af projektet.....</b>	<b>9</b>
2.1	<i>Beskrivelse af projektet .....</i>	9
2.2	<i>Begrundelse for de stillede vilkår.....</i>	12
<b>3</b>	<b>Vilkårsliste.....</b>	<b>13</b>
<b>4</b>	<b>Samlet vurdering .....</b>	<b>16</b>
<b>5</b>	<b>Lovgrundlag.....</b>	<b>16</b>
<b>Bilag</b>	<b>.....</b>	<b>17</b>
<b>6</b>	<b>Bilag 1: Ejendommen placering .....</b>	<b>18</b>
<b>7</b>	<b>Bilag 2: Situationsplan.....</b>	<b>19</b>
<b>8</b>	<b>Bilag 3: Placering af afkast .....</b>	<b>20</b>
<b>9</b>	<b>Bilag 4: Beskrivelse af ventilationen og OML Beregning .....</b>	<b>21</b>



# 1 Meddelelse af tillæg til miljøgodkendelse

## 1.1 Afgørelse

Mariagerfjord Kommune meddeler tillæg til miljøgodkendelse til ændring af husdyrbruget på Vestermarken 12, 9500 Hobro. Ansøger søger om at ændre eksisterende sohold til ren slagtesvineproduktion. De eksisterende sostalde renoveres og ændres til slagtesvinestalde, produktionsarealet bliver med tillægget på 4581 m<sup>2</sup>.

Ansøgningen er behandlet i henhold til Husdyrbrugloven § 16a, stk. 4 og på grundlag oplysningerne i den indsendte miljøkonsekvensrapport samt skema nr. 232314, version 5.

Det er kommunens vurdering, at oplysningerne og vurderingerne i miljøkonsekvensrapporten lever op til kravene i husdyrbrugsloven.

Det er Mariagerfjord Kommunes vurdering, at følges vilkårene i dette tillæg og miljøgodkendelsen af 21. januar 2020 for lokalisering, indretning og drift af husdyrbruget, vil det ansøgte ikke medføre væsentlige direkte eller indirekte virkninger på miljøet. Herunder navnlig:

- landskabelige værdier
- natur med dens bestande af vilde planter og dyr og deres levesteder, herunder områder, der er beskyttet mod tilstandsændringer eller fredet, udpeget som internationalt naturbeskyttelsesområde eller udpeget som særlig sårbart over for næringsstofpåvirkning
- jord, grundvand og overfladevand
- lugt-, støj-, rystelses-, støv-, flue-, transport- og lysgener, uhygiejniske forhold, affaldsproduktion m.v.

Det er desuden kommunens vurdering, at det ansøgte ikke vil påvirke Natura 2000 områder væsentligt, og ej heller vil have negativ indflydelse på planter eller dyr omfattet af bilag IV<sup>1</sup>, artsfredning eller optaget på nationale eller regionale rødlistor.

Kommunen vurderer at husdyrbruget indrettes og drives på en sådan måde, at:

- kravet om anvendelse af bedste tilgængelige teknik til reduktion af ammoniak-emission er opfyldt
- der iøvrigt er truffet de nødvendige foranstaltninger for at forebygge og begrænse forurening ved anvendelse af den bedste tilgængelige teknik
- energi- og råvareforbruget udnyttes mest effektivt,
- mulighederne for at substituere særligt skadelige eller betænkelige stoffer med mindre skadelige eller betænkelige stoffer er udnyttet,
- produktionsprocesserne er optimeret, i det omfang det er muligt,
- affaldshierarkiet, jf. § 6 b i lov om miljøbeskyttelse, følges,
- der, i det omfang forureningen ikke kan undgås, er anvendt bedste tilgængelige rensningsteknik, og
- der er truffet de nødvendige foranstaltninger med henblik på at forebygge uheld og begrænse konsekvenserne heraf.

<sup>1</sup>Habitatdirektivet fra 1992 (Rådets direktiv 92/43/EØF om bevaring af naturtyper samt vilde dyr og planter med senere ændringer).



Mariagerfjord Kommune har udarbejdet tillægget til miljøgodkendelsen med hensyntagen til den gældende kommuneplan.

## 1.2 Tidligere meddelte afgørelser

Husdyrbruget har den 21. januar 2020 fået en godkendelse efter husdyrbrugloven § 16a til det nuværende svineproduktion og hestehold, som består af:

- 1.427 m<sup>2</sup> til søer, gølle og drægtige. Individuel opstaldning, delvis spaltegulv
- 563 m<sup>2</sup> til søer som er diegivende. Kassestier, delvis spaltegulv
- 624 m<sup>2</sup> til smågrise, toklimastald, delvis spaltegulv
- 2.030 m<sup>2</sup> til Flexgruppe: Alle svin; Fulldrænet gulv (kummer under hele arealet)
- 135 m<sup>2</sup> til polte. Løsgående, delvis spaltegulv
- 150 m<sup>2</sup> til heste, dybstrøelse

I alt 4929 m<sup>2</sup> produktionsareal, som er uændret i godkendelsen. Der sker ikke anlægsmæssige ændringer.

Tidligere miljøgodkendelse: Husdyrbruget har den 23. dec. 1988 fået en miljøgodkendelse på 428 DE og et efterfølgende tillæg den 30. jan. 1992 til samlet 561 DE bestående af 12.00 slagtesvin og 500 søer.

Den 15-02-2013 blev der lavet anmeldelse om udvidelse af dyrehold i eksisterende stalde samt skift i dyretype således at det tilladte dyrehold var: 600 søer (600 stipladser), 10.000 slagtesvin (32 - 107 kg) (2300 stipladser) og 21.000 smågrise (7,3 - 32 kg) (3500 stipladser), svarende til 522 DE.

Den 24. november 2015 blev der lavet en anmeldelse om skift i dyretyper godkendelsesbekendtgørelsens, på følgende dyrehold: 9.300 Slagtesvin (32-107 kg), 22.000 Smågrise (7,3-32 kg), 650 Årssøer, 5 Heste (300-500 kg) - svarende til 493,25 DE

## 1.3 Meddelelsespligt

Enhver godkendelsespligtig ændring i driften, indretningen eller bygningsmassen skal anmeldes til og være godkendt af Mariagerfjord Kommune inden gennemførelsen.

Det er Mariagerfjord Kommune, der vurderer, om fremtidige ændringer på husdyrbruget skal udløse krav om godkendelse.

## 1.4 Gyldighed Udnyttelse

Tillægget til godkendelsen betragtes som udnyttet, når afgørelsen er taget i brug. Vilkaerene i afgørelsen gælder straks herefter.

Hvis hele eller dele af tillægget til godkendelse ikke er udnyttet **inden 6 år** fra denne afgørelses meddelelse, bortfalder tillægget til godkendelse for den del, som ikke er afsluttet.



### Udnyttelse

Hvis hele eller dele af byggeriet ikke er afsluttet **inden 6 år** fra denne afgørelses meddelelse, bortfalder godkendelsen for den del, som ikke er afsluttet.

Med "udnyttet" menes, at det ansøgte bygge- og anlægsarbejde er etableret og taget i brug samt at dyreholdet er ændret i forhold til tidligere tilladt produktion.

### Kontinuitet

Hvis tillæg til godkendelsen har været udnyttet ifølge ovenstående, men herefter ikke har været driftsmæssigt udnyttet, helt eller delvist, i tre på hinanden følgende år, så bortfalder den del af godkendelsen, der ikke har været udnyttet de seneste tre år.

Udnyttelse anses for at foreligge, når mindst 25 pct. af produktionsarealet har været driftsmæssigt udnyttet. Ved driftsmæssig udnyttelse forstås, at der på det pågældende areal produceres mindst 50 pct. af det mulige inden for rammerne af dyrevelfærdskrav eller andre relevante krav.

## 1.5 Revurdering

Husdyrbrugets miljøgodkendelse skal, jf. § 40 i *Bekendtgørelse om godkendelse og godkendelse m.v. af husdyrbrug* regelmæssigt og mindst hvert 10. år tages op til revurdering. Den første revurdering skal dog foretages, når der er forløbet 8 år. Første revurdering er planlagt påbegyndt i 2030.<sup>2</sup>

Mariagerfjord Kommune skal dog tage godkendelsen op til revurdering inden for de 8 og, når der er offentliggjort en BAT-konklusion, som vedrører den væsentligste del af husdyrbrugets aktiviteter.

Kommunen kan endvidere tage godkendelsen op til revurdering inden for de 8 år og om nødvendigt meddele påbud eller forbud, jf. husdyrlovens § 40, stk. 2, hvis:

- Der fremkommer nye oplysninger om forureningens skadelige virkning,
- Forureningen medfører miljømæssige skadevirkninger, der ikke kunne forudses ved godkendelsens meddelelse, eller
- Forureningen i øvrigt går ud over det, som blev lagt til grund ved godkendelsens meddelelse
- Der sker væsentlige ændringer i den bedst tilgængelige teknik, således at der skabes mulighed for en betydelig nedbringelse af emissionerne, uden at det medfører uforholdsmæssigt store omkostninger, eller
- Det af hensyn til driftssikkerheden i forbindelse med processen eller aktiviteten er påkrævet, at der anvendes andre teknikker.

## 1.6 Foroffentlighed

Ansøgningen er offentliggjort på Mariagerfjord Kommunes hjemmeside og [www.dma.mst.dk](http://www.dma.mst.dk) (DMA: Digital Miljøadministration) i perioden den 5. juli til 12. juli 2022. Der er ikke indkommet bemærkninger til ansøgningsmaterialet.

<sup>2</sup> Jævnfør § 40 i Bekendtgørelse om godkendelse og godkendelse m.v. af husdyrbrug nr. 1021 af 06/07/2018



### 1.7 Høring

Udkastet til tillæg til godkendelsen har været i 30 dages høring hos ansøger, konsulent og naboer fra den 13. september til den 11. oktober 2022.

**Et udkast til tillæg til godkendelsen er forud for afgørelsen sendt til:**

- Ansøger: Fyrkat Agro Aps., Nr. Onsildvej 4, 9500 Hobro
- Konsulent: Jakob Altenborg, Miljø og natur, Jakob@miljoeognatur.dk
- Naboer m.m.
- DN Mariagerfjord, dnmariagerfjord-sager@dn.dk

### 1.8 Offentliggørelse

Tillæg til godkendelsen vil blive offentliggjort på Mariagerfjord Kommunes hjemmeside og <https://dma.mst.dk/> (DMA: Digital Miljøadministration).

### 1.9 Klagevejledning

Hvis du ønsker at klage over denne afgørelse, kan du klage til Miljø- og Fødevarerklagenævnet.

Du klager via klageportalen, som du finder via [naevneneshus.dk](http://naevneneshus.dk), [borger.dk](http://borger.dk) eller [virk.dk](http://virk.dk). Du logger på klageportalen med Nem-ID. En klage er indgivet, når den er tilgængelig for Mariagerfjord Kommune via klageportalen.

Når du klager, skal du betale et gebyr på 900 kr. for borgere og 1.800 kr. for virksomheder, organisationer og offentlige myndigheder.

I klageportalen sendes din klage automatisk først til Mariagerfjord Kommune. Hvis Mariagerfjord Kommune fastholder afgørelsen, sender Mariagerfjord Kommune klagen videre til behandling i nævnet via klageportalen. Du får besked om videresendelsen.

Miljø- og Fødevarerklagenævnet afviser din klage, hvis du sender den uden om klageportalen, medmindre du er blevet fritaget for brug af klageportalen. Hvis du ønsker at blive fritaget for at bruge klageportalen, skal du sende en begrundet anmodning til Mariagerfjord Kommune. Mariagerfjord Kommune videregiver din anmodning til nævnet, som herefter beslutter om, du kan fritages.

Vejledning om klagerreglerne kan findes på Miljø- og Fødevarerklagenævnets hjemmeside [naevneneshus.dk](http://naevneneshus.dk).

Ansøgeren vil få besked, hvis andre klager over afgørelsen.

En eventuel klage har ikke opsættende virkning med mindre Miljø- og Fødevarerklagenævnet bestemmer andet. Udnyttelsen af afgørelsen sker dog på ansøgerens eget ansvar (for egen regning og risiko).

Mariagerfjord Kommunes afgørelse kan også indbringes for domstolene. Det skal ske inden 6 måneder fra offentliggørelsen eller - hvis den påklages - inden 6 mdr. efter, at der foreligger endelig afgørelse.

### 1.10 Andre tilladelser, godkendelser og dispensationer

Mariagerfjord Kommune gør opmærksom på, at en miljøgodkendelse efter reglerne i Husdyrbrugloven ikke fritager fra krav om godkendelse, dispensation m.v.



efter anden lovgivning som f.eks. byggegodkendelse, afledning af tagvand eller lignende.

## Mariagerfjord Kommune

*Malene Houbak*

---

**Malene Berg Houbak**  
**Miljømedarbejder**

### **Kopi af godkendelsen er sendt til:**

- Konsulent: Jakob Altenborg, Miljø og natur, e-mail Jakob@miljoeognatur.dk
- Sundhedsstyrelsen, Embedslægerne, senord@sst.dk
- Arbejderbevægelsens Erhvervsråd, ae@ae.dk
- Forbrugerrådet, fbr@fbr.dk
- Danmarks Fiskeriforening, mail@dkfisk.dk
- Ferskvandsfiskeriforeningen for Danmark, nb@ferskvandsfiskeriforeningen.dk
- Danmarks Sportsfiskerforbund, post@sportsfiskerforbundet.dk.
- Det Økologiske Råd, husdyr@ecocouncil.dk
- Dansk Ornitologisk Forening, natur@dof.dk.
- Dansk Ornitologisk Forening, lokalafdeling, mariagerfjord@dof.dk.
- Danmarks Naturfredningsforening, dnmariagerfjord-sager@dn.dk
- Danmarks Naturfredningsforening, dn@dn.dk
- Friluftsrådet i Nordjylland, himmerland-aalborg@friluftsradet.dk,
- Friluftsrådet, fr@friluftsradet.dk

Naboer og andre parter orienteres om den endelige godkendelse.





## 2 Beskrivelse af projektet

### 2.1 Beskrivelse af projektet

Fyrkat Agro ApS har ansøgt Mariagerfjord Kommune om et tillæg til miljøgodkendelse af husdyrbruget beliggende på Vestermarken 12, 9500 Hobro. Tillægget til miljøgodkendelsen meddeles efter Husdyrlovens § 16 stk. 4.

Tidligere miljøgodkendelse: Husdyrbruget har den 23. dec. 1988 fået en miljøgodkendelse på 428 DE og et efterfølgende tillæg den 30. jan. 1992 til samlet 561 DE bestående af 12.00 slagtesvin og 500 søer.

Den 15-02-2013 blev der lavet anmeldelse om udvidelse af dyrehold i eksisterende stalde samt skift i dyretype således, at det tilladte dyrehold var:

600 søer (600 stipladser), 10.000 slagtesvin (32 - 107 kg) (2300 stipladser) og 21.000 smågrise (7,3 - 32 kg) (3500 stipladser), svarende til 522 DE.

Den 24. november 2015 blev der lavet en anmeldelse om skift i dyretyper godkendelsesbekendtgørelsens, således at det tilladte dyrehold var:

9.300 Slagtesvin (32-107 kg), 22.000 Smågrise (7,3-32 kg), 650 Årssøer, 5 Heste (300-500 kg). Svarende til i alt. 493,25 DE.

Ejendommen blev efterfølgende miljøgodkendt den 21. januar 2020 efter husdyrlovens § 16 a stk. 2, da de ønskede at overgå til stipladsmodellen med en uændret produktion bestående af:

- 1.427 m<sup>2</sup> til søer, golde og drægtige. Individuel opstaldning, delvis spaltegulv
- 563 m<sup>2</sup> til søer som er diegivende. Kassestier, delvis spaltegulv
- 624 m<sup>2</sup> til smågrise, toklimastald, delvis spaltegulv
- 2.030 m<sup>2</sup> til Flexgruppe: Alle svin; Fulldrænet gulv (kummer under hele arealet)
- 135 m<sup>2</sup> til polte. Løsgående, delvis spaltegulv
- 150 m<sup>2</sup> til heste, dybstrøelse

I alt 4929 m<sup>2</sup> produktionsareal. Ansøgning om tillæg til miljøgodkendelse omfatter det samlede husdyrbrug, som kommer til at består af et slagtesvinsproduktion og hestehold med et samlet produktionsareal på 4580 m<sup>2</sup>. Husdyrbruget ejes af Fyrkat Agro ApS.

Ansøger søger om at ændre eksisterende sohold til ren slagtesvineproduktion.

De eksisterende sostalde renoveres og ændres til slagtesvinestalde, produktionsarealet bliver med tillægget på 4580 m<sup>2</sup>.

Produktionsarealet vil fremadrettet bestå af:

- 1.920 m<sup>2</sup> Slagtesvin. Drænet gulv + spalter (33 %/ 67%)
- 2.510 m<sup>2</sup> Slagtesvin Delvis spaltegulv, 25 - 49 % fast gulv
- 150 m<sup>2</sup> Heste på dybstrøelse

Der eneste anlægsmæssige ændringer består i renovering af gulvsystemet.

Nedenstående skema viser produktionsareal, dyretyper og staldsystem/gulvtype i "nuværende" drift, "ansøgt" drift og 8 års-drift. 8 års-driften er husdyrbrugets lovlige drift for 8 år siden.



Stald- navn	Dyretype, gulvtype og Produktionsareal (PA)					
	Ansøgt	PA m <sup>2</sup>	Nudrift (svarende til miljøgodken- delse af 21/1-2020	PA m <sup>2</sup>	8 års drift	PA m <sup>2</sup>
Slagte- svin V 824 m <sup>2</sup>	Slagtesvin. Del- vis spalte- gulv, 25 - 49 % fast gulv	540	Smågrise. Toklima- stald, delvis spaltegulv	624	Smågrise. Tokli- mastald, del- vis spaltegulv	624
Slagte- svin I 886 m <sup>2</sup>	Slagtesvin. Dræ- net gulv + spal- ter (33 %/ 67%)	600	Slagtesvin. Dræ- net gulv + spal- ter (33 %/ 67%)	655	Slagtesvin. Dræ- net gulv + spal- ter (33 %/ 67%)	655
Heste 208 m <sup>2</sup>	Heste. Dybstrøelse	150	Heste. Dybstrøelse	150	Heste. Dybstrøelse	150
Slagte- svin II 1845 m <sup>2</sup>	Slagtesvin. Dræ- net gulv + spal- ter (33 %/ 67%)	1320	Slagtesvin. Dræ- net gulv + spal- ter (33 %/ 67%)	1375	Slagtesvin. Dræ- net gulv + spal- ter (33 %/ 67%)	1375
Slagte- svin III 2000 m <sup>2</sup>	Slagtesvin. Del- vis spalte- gulv, 25 - 49 % fast gulv	1440	Drægtige 1: Søer, golde og dræg- tigel. Individuel opstal- dning, delvis spaltegulv 758 m <sup>2</sup>	509	Drægtige 1: Søer, golde og dræg- tigel. Indivi- duel opstaldning, delvis spaltegulv 758 m <sup>2</sup>	509
			Dele af Drægtige 2: Søer, golde og dræg- tigel. Løsgående, delvis spaltegulv 1059 m <sup>2</sup>	918	-	-
			Farestald : Søer, diegi- vende. Kassestier, del- vis spaltegulv 783 m <sup>2</sup>	563	Farestald : Søer, diegi- vende. Kasses- tier, delvis spalte- gulv 783 m <sup>2</sup>	563
			Polte: Søer, golde og dræg- tigel. Løsgående, delvis spaltegulv 148 m <sup>2</sup>	135	Polte: Søer, golde og dræg- tigel. Løsgå- ende, delvis spalte- gulv 148 m <sup>2</sup>	135
Slagte- svin IV 799 m <sup>2</sup>	Slagtesvin. Del- vis spalte- gulv, 25 - 49 % fast gulv	530	Dele af Drægtige 2	*	-	-
<u>Ialt</u>		<u>4580</u>		<u>4929</u>		<u>4011</u>



\*Produktionsarealet i Dele af drægtige 2 er allerede medregnet, se under slagtesvin III.

Som det fremgår at skemaet ændres navngivningen af staldene og opdelingen med dette tillæg til miljøgodkendelse.

Tillæg til miljøgodkendelsen gælder kun for det ansøgte og med de vilkår som fremgår af tillægget samt vilkår angivet i § 16 a miljøgodkendelsen af 21. januar 2020. Der må herefter ikke ske udvidelse eller ændring i husdyrbruget, før ændringen er anmeldt og godkendt af Mariagerfjord Kommune.

Husdyrbruget skal til enhver tid leve op til gældende regler i love og bekendtgørelser – også selvom disse regler eventuelt måtte være skærpede i forhold til denne godkendelse.

## **Lugt**

Se ansøgers beskrivelse i miljøkonsekvensrapporten, afsnit B 6.

### *Mariagerfjord Kommunes vurdering*

Lugten stiger i forhold til nudriften, fordi der omlægges fra søer med produktion af smågrise og slagtesvin til ren slagtesvineproduktion. IT-ansøgningssystemets standardberegninger viser, at afstandskravene i godkendelsesbekendtgørelsen overholdes for samlet bebyggelse, men ikke for den nærmeste byzone og nabo uden landbrugspligt.

<b>Områdetype</b>	<b>Mindste geneafstand</b>	<b>Faktisk vægtet gennemsnitsafstand</b>
Enkelt-bolig uden landbrugspligt Vestermarken 5	526 meter	507 meter
Samlet bebyggelse Startende ved Rævebakken 3	983 meter *	1255 meter
Byzone Hobro Markjorder	1257 meter	1107 meter

- Uden kummulation

Der kummulation med et andet husdyrbrug (Præstemarken 17) i forhold til samlet bebyggelse (startende ved Rævebakken 3), men kummulation med forøgelse af geneafstanden med 10 pct., vil vægtet gennemsnitsafstand (1255 m) være større end geneafstanden ( $983 \text{ m} * 1,10 = 1081 \text{ m}$ ). Lugtgenekriteriet er dermed overholdt.

Boliger på ejendomme med landbrugspligt er ikke omfattet af beskyttelsesniveauet. Det vil sige, at de ikke indgår i vurdering af, om der ligger enkeltboliger eller samlet bebyggelse inden for de beregnede geneafstande.

Beregning af lugtgeneafstanden i husdyrgodkendelse.dk viser, at geneafstandene til nærmeste enkeltbolig og byzone ikke i første omgang er overholdt. Det er Ny beregningsmodel, der angiver lugtgeneafstandene, så ansøger har derfor suppleret med en mere detaljeret OML-beregning på lugt, hvor de konkrete eksisterende



ventilationsafkast er inddraget, se Bilag 4. OML-beregningen er kontrolleret af Mariagerfjord Kommune. Beregningen viser, at lugtgenekriterierne ved den nøjere gennemregning er overholdt, idet lugtniveauet ved nærmeste enkelbolig er 13 OU/m<sup>3</sup> og til nærmeste byzone 5 OU/m<sup>3</sup> og derved holder sig inden for lugtgenegrænsen på henholdsvis max 15 OU/m<sup>3</sup> og 5 OU/m<sup>3</sup>. Der stilles vilkår om placering og indretning af afkast, som det fremgår af redegørelsen for den gennemførte OML-beregning.

De vejledende geneafstande bygger på en forudsætning om "god staldhygiejne". Minimering af lugtgener fra stalde er således erfaringsmæssigt meget afhængig af god staldhygiejne, hvorfor der stilles vilkår herom.

Der er desuden stillet vilkår 27-29 i miljøgodkendelse af 21 januar 2020 om, at kommunen har mulighed for på et senere tidspunkt at påbyde lugtreducerende tiltag, hvis kommunen vurderer, at der forekommer lugtgener, der er væsentligt større end de, der ligger til grund for ovennævnte vurdering.

## 2.2 Begrundelse for de stillede vilkår

I § 16a miljøgodkendelse af 21. januar 2020 er der stillet vilkår til driften mm. af husdyrbruget. Disse vilkår er alle gældende med mindre andet er angivet.

De stillede vilkår om anlæggets beliggenhed, indretning og anvendelse sikrer, at de beregninger og vurderinger, som ligger til grund for denne godkendelse er overholdt.

De stillede vilkår 5-8 sikrer, at staldhygiejne og staldventilation ikke giver anledning til, at lugten fra husdyrbruget er anderledes/værre, end hvad der normalt forekommer fra denne type husdyrbrug.

De stillede vilkår 9-18 sikrer, at gyllekølingssystemet fungerer optimalt. Gyllekøling bidrager blandt andet til at mindske lugtemissionen fra husdyranlægget.

Vilkår nr. 19 sikre at vand- og energiforbruget monitoreres, og dermed bedre kan optimeres i forhold til driften.

Det forudsættes at al generel lovgivning der vedrører drift af husdyrbrug overholdes. Vilkår i dette tillæg og i miljøgodkendelse fra 21. januar 2020 specificerer driften angående placering, indretning og drift af denne ejendom.



### 3 Vilkårsliste

Som forudsætning for dette tillæg stilles følgende vilkår for driften på Vestermarken 12, 9500 Hobro. Vilkårene stillet i § 16a miljøgodkendelse af 21. januar 2020 er alle gældende med mindre andet er angivet.

#### Generelle forhold

Tillæg til godkendelsen omfatter husdyrbruget på Vestermarken 12, 9500 Hobro.

1. Husdyrbruget skal placeres, indrettes og drives i overensstemmelse med de oplysninger, der fremgår af ansøgningsmaterialet og med de ændringer, der fremgår af godkendelsens vilkår.
2. Der skal til enhver tid forefindes et eksemplar af dette tillæg til miljøgodkendelse på husdyrbruget. De vilkår, der vedrører driften, skal være kendt af de ansatte, der er beskæftiget med den pågældende del af driften.

#### Anlæggets beliggenhed, indretning og anvendelse mm.

3. Stalde og staldafsnit skal indrettes og anvendes som anført i skemaet nedenfor. Placering af de enkelte stalde fremgår af situationsplanen, bilag 2.

Staldnavn og nr.	Produktions areal	Stald/gulvtype	Dyretyper	Anvendt teknik/ Gyllekøling 17 % reduktion i ammoniak
Slagtesvin V 824 m <sup>2</sup>	540	Delvis spaltegulv, 25 - 49 % fast gulv	Slagtesvin	+
Slagtesvin III 2000 m <sup>2</sup>	1440	Delvis spaltegulv, 25 - 49 % fast gulv	Slagtesvin	+
Slagtesvin IV 799 m <sup>2</sup>	530	Delvis spaltegulv, 25 - 49 % fast gulv	Slagtesvin	+
Slagtesvin I 866 m <sup>2</sup>	600	Drænet gulv + spalter (33 %/ 67%)	Slagtesvin	-
Slagtesvin II 1845 m <sup>2</sup>	1320	Drænet gulv + spalter (33 %/ 67%)	Slagtesvin	-
Hestestald 208 m <sup>2</sup>	150	Dybstrøelse	Heste	-
I alt	4580			

Som det fremgår af ovenstående oversigt er produktionsarealerne mindre end staldstørrelserne. Placeringen af produktionsarealet i de enkelte stalde er ikke fastlagt.

4. Der skal til enhver tid kunne fremvises dokumentation for størrelse og placeringen af produktionsarealet i de enkelte staldafsnit.



## Lugt

5. Ventilationsafkastene skal placeres, som det fremgår af redegørelsen for den gennemførte OML-beregning og bilag 3 og 4. Ventilationssystemets afkast skal indrettes på følgende måde:

	Afkast nr. 19-28	Afkast nr. 29-38	Afkast nr. 39-46	Afkast nr. 1-2 og 8-9	Afkast nr. 3-5	Afkast nr. 10-12	Afkast nr. 6-7	Afkast nr. 13-14	Afkast nr. 15-18
	Slagtesvin I	Slagtesvin II	Slagtesvin II	Slagtesvin III	Slagtesvin III	Slagtesvin III	Slagtesvin IV	Slagtesvin IV	Slagtesvin V
Maksimal bygningshøjde målt fra terræn, m	5,2	5,2	5,2	6,5	6,5	6,5	6,5	6,5	4,5
Afkasthøjde målt fra terræn (minimum), m	5,2	5,2	5,0	7,0	7,0	7,0	7,0	7,0	4,5
Fysisk afkast diameter (maksimum - Ø <sub>indre</sub> ), m	0,60	0,60	0,82	0,82	0,82	0,82	0,82	0,82	0,82
Luftmængde, m <sup>3</sup> /h pr. afkast (min)	9.000	9.000	13.080	28.600	26.880	28.560	26.600	28.000	28.000

6. Der skal til stadighed opretholdes en god staldhygiejne, herunder sikres, at gangarealer og områderne ved porte og udleveringsramper holdes rene. Det skal yderligere sikres, at stier og foderarealernes bund holdes tørre, at dyrene er rene, at støv- og smudsbelægning i stalden fjernes, og at fodringsanlægget holdes rent.
7. Der må ikke etableres konus på eller overdækning af afkastene.
8. Der skal jævnligt gøres rent i staldene, dvs. i det mindste når hvert afsnit tømmes for dyr.

## Gyllekøling

9. Gyllekanalerne i staldafsnit slagtesvin III, slagtesvin IV og slagtesvin V - i alt 1800 m<sup>2</sup> - skal forsynes med køleslanger, der forbindes med en varmepumpe.
10. Varmepumpen skal levere en årlig køleydelse på mindst 22,5 W/ m<sup>2</sup>.
11. Varmepumpen skal være forsynet med en timetæller til dokumentation af årlig driftstid.
12. Den årlige driftstid skal være mindst 8760 timer.



13. Gyllekølingsanlægget skal være forsynet med et trykovervågningssystem, en alarm samt en sikkerhedsanordning, der i tilfælde af lækage stopper gyllekølingsanlægget. Gyllekølingsanlægget må ikke kunne genstarte automatisk.
14. Vedligeholdelse af gyllekølingsanlægget skal ske i overensstemmelse med producentens vejledning. Vejledningen skal opbevares på husdyrbruget.
15. Ved udskiftning af varmepumpen, skal dokumentation for køleeffekt på gyllekøleanlæg indsendes til tilsynsmyndigheden før anlægget tages i drift.

### **Tilsyn, kontrol og egenkontrol**

16. Der skal indgås en skriftlig aftale med en godkendt montør med VPO certifikat eller tilsvarende certificering om kontrol og service af gyllekølingsanlægget mindst én gang årligt. Den årlige kontrol skal som minimum bestå af følgende: - afprøvning og funktionssikring af trykovervågningssystemet, alarmen samt sikkerhedsanordningen, kontrol af kølekredsens ydelse, aflæsning og registrering af driftstimer.
17. Enhver form for driftsstop skal noteres i logbog med angivelse af årsag og varighed. Tilsynsmyndigheden skal underrettes ved driftsstop, der har en varighed på mere end 7 dage.
18. Registreringen fra logbogen, den skriftlige kontrolaftale, de årlige kontrolrapporter samt øvrige servicereporter, skal opbevares på husdyrbruget i mindst fem år og forevises på tilsynsmyndighedens forlangende.
19. Bedriftens forbrug af energi og vand skal registreres. Registreringerne skal kunne fremvises på forlangende samt ved tilsyn.

### **Vilkår i miljøgodkendelse af 21. januar 2020 der udgår:**

Vilkår 5 og 6 i miljøgodkendelsen erstattes af nye vilkår 3 og 4 i dette tillæg.

Vilkår 14 erstattes af nye vilkår 8.

### **Vilkår i miljøgodkendelse af 21. januar 2020 der fastholdes:**

Med undtagelse af vilkår 14 og 5 og 6 er alle øvrige vilkår i miljøgodkendelsen af 21. januar 2020 fortsat gældende.



## 4 Samlet vurdering

På baggrund af ansøgningsmaterialet og indsendte oplysninger samt kommunens registreringer af naturforhold m.m. har Mariagerfjord Kommune vurderet, at tillæg til miljøgodkendelsen ikke vil medføre en væsentlig virkning på miljøet.

Mariagerfjord Kommune vurderer:

**at** ændringen af husdyrbruget kan godkendes, idet ændringen, som redegjort for i miljøkonsekvensrapporten, ikke vil medføre en væsentlig genepåvirkning af naboer, naturområder omfattet af § 7 i loven, kvælstofsårbare Natura 2000-områder samt landskabelige værdier og kulturmiljøer. Endvidere er det vurderet, at ændringen ikke vil medføre en væsentlig påvirkning af § 3-områder eller andre naturområder, som er beskyttet mod tilstandsændring. Endeligt er det vurderet, at de ovennævnte naturområders bestande af vilde planter og dyr samt deres levesteder ikke vil påvirkes væsentligt af det ansøgte projekt.

**at** ændringen af husdyrbruget kan godkendes, idet ændringen, ikke vil medføre en væsentlig genepåvirkning i form af lugt-, støj-, rystelses-, støv-, flue-, transport- og lysgener, uhygiejniske forhold, affaldsproduktion m.v. Samt at ændringerne ikke vil have en væsentlig påvirkning af jord, grundvand og overfladevand.

**at** der anvendes bedst tilgængelig teknik, til at forebygge og begrænse eventuel forurening.

## 5 Lovgrundlag

Ansøgningen er behandlet i henhold til kravene i Husdyrbrugloven<sup>3</sup> med tilhørende bekendtgørelse om godkendelse og godkendelse m.v. af husdyrbrug<sup>4</sup>, husdyrgødningsbekendtgørelsen<sup>5</sup> samt Miljøstyrelsens vejledning om miljøgodkendelse af husdyrbrug.

<sup>3</sup> Lov om husdyrbrug og anvendelse af gødning m.v., Lov nr. 1572 af 20. december 2006 med senere ændringer.

<sup>4</sup> Bekendtgørelse om tilladelse og godkendelse m.v. af husdyrbrug nr. 211 af 28/02 20176 med efterfølgende rettelsel

<sup>5</sup> Bekendtgørelse om husdyrbrug og erhvervsmæssigt dyrehold, husdyrgødning, ensilage m.v. 1324 af 15/11 2016 med efterfølgende rettelsel





## Bilag

Bilag 1: Ejendommens placering

Bilag 2: Situationsplan

Bilag 3: Placering af afkast

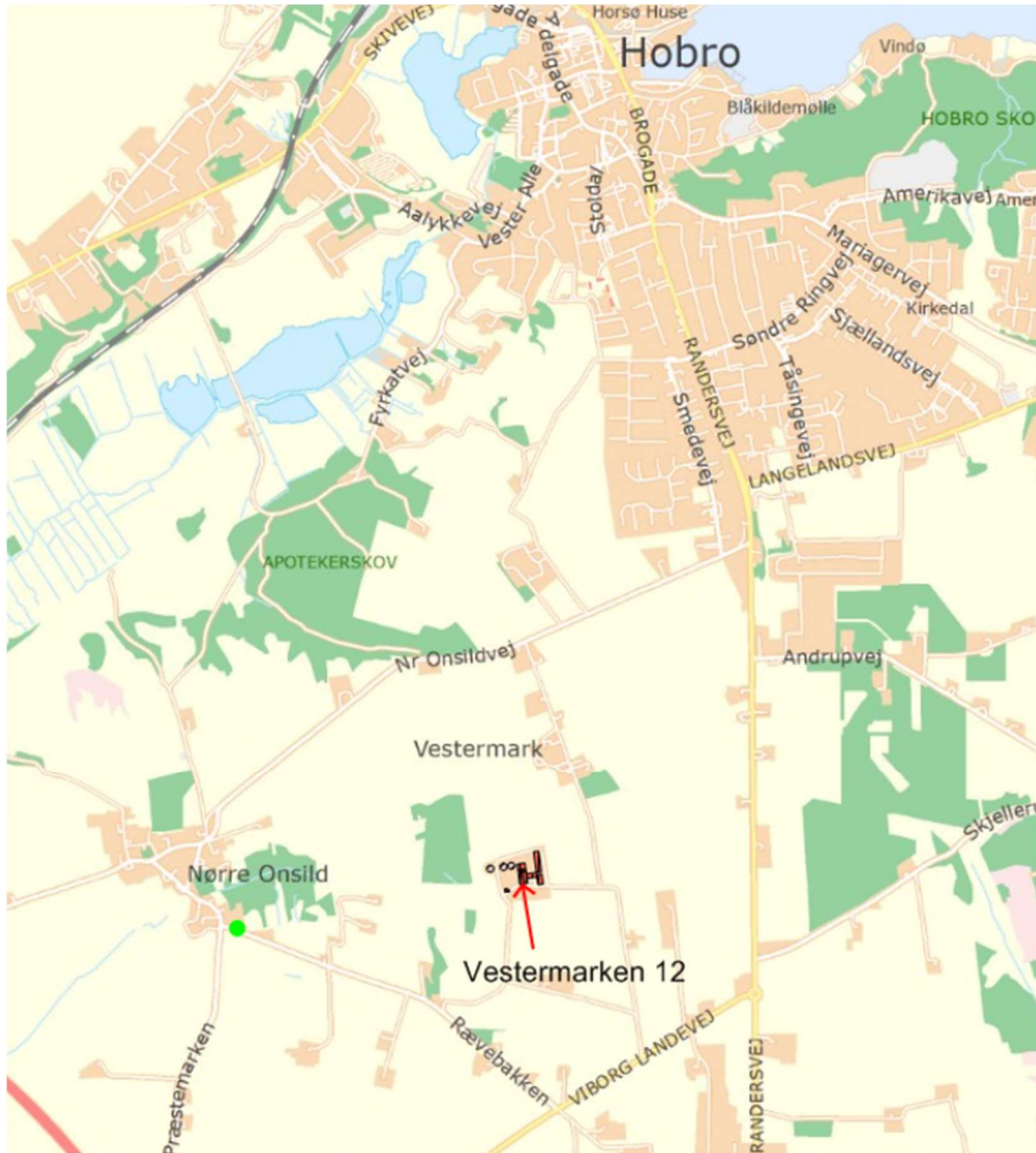
Bilag 4: Beskrivelse af ventilationen og OML beregning

Miljøkonsekvensrapporten er vedhæftet som en separat fil.

UDKAST

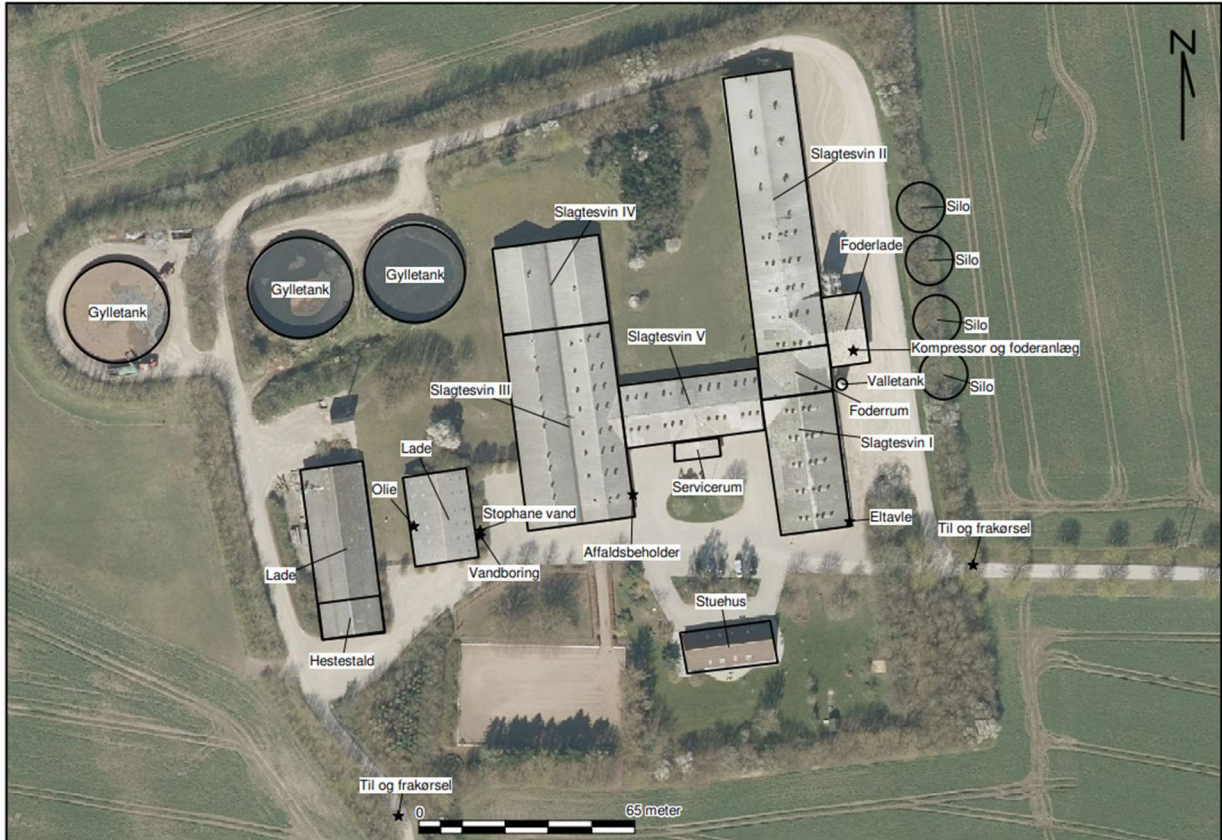


## 6 Bilag 1: Ejendommen placering





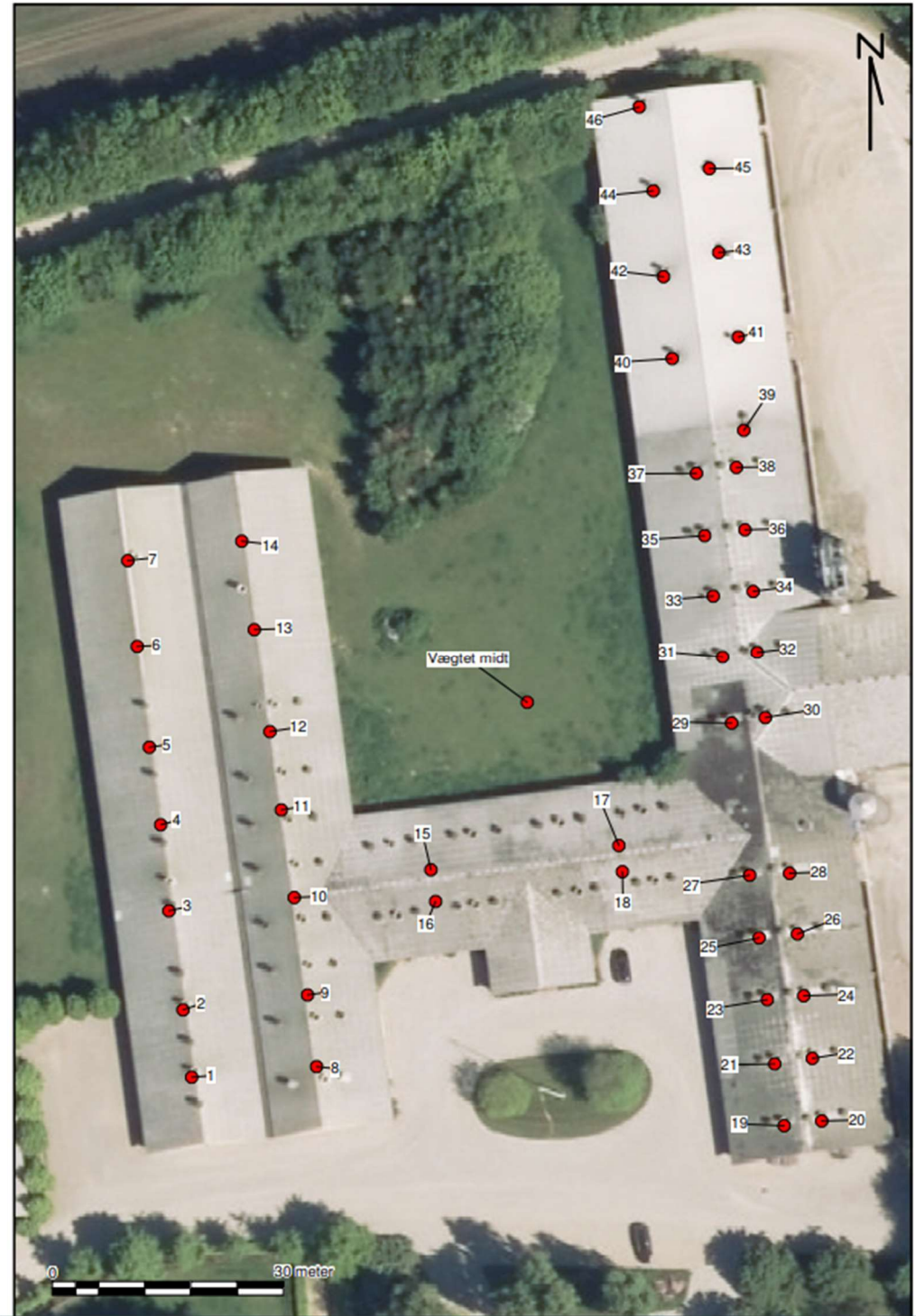
## 7 Bilag 2: Situationsplan



UDK



## 8 Bilag 3: Placering af afkast





## 9 Bilag 4: Beskrivelse af ventilationen og OML Beregning



Afkast	Staldnavn	Afkast Højde	UTM koordinat <sup>1</sup> xxx.yyy	Diameter cm	Miljøkryds	Lugt OU	Ydelse <sup>2</sup> m <sup>3</sup> /t	Stipladser Norm	Stipladser Antal	Norm ventilation m <sup>3</sup> /t	95 % fraktil m <sup>3</sup> /t
1	Slagtesvin III	7	537,026	82	Nej	4524	28.600	0,65	234	114	140
2	Slagtesvin III	7	537,035	82	Nej	4524	28.600	0,65	234	114	140
3	Slagtesvin III	7	534,048	82	Nej	3712	26.880	0,65	192	114	140
4	Slagtesvin III	7	533,059	82	Nej	3712	26.880	0,65	192	114	140
5	Slagtesvin III	7	532,069	82	Nej	3712	26.880	0,65	192	114	140
6	Slagtesvin IV	7	531,082	82	Nej	3744	26.600	0,65	190	114	140
7	Slagtesvin IV	7	529,093	82	Nej	3744	26.600	0,65	190	114	140
8	Slagtesvin III	7	554,027	82	Nej	4872	28.600	0,65	252	114	140
9	Slagtesvin III	7	553,036	82	Nej	4872	28.600	0,65	252	114	140
10	Slagtesvin III	7	551,049	82	Nej	3944	28.560	0,65	204	114	140
11	Slagtesvin III	7	549,061	82	Nej	3944	28.560	0,65	204	114	140
12	Slagtesvin III	7	548,071	82	Nej	3944	28.560	0,65	204	114	140
13	Slagtesvin IV	7	546,084	82	Nej	3941	28.000	0,65	200	114	140
14	Slagtesvin IV	7	544,096	82	Nej	3941	28.000	0,65	200	114	140
15	Slagtesvin V	4,5	569,053	82	Nej	3770	28.000	0,65	200	114	140
16	Slagtesvin V	4,5	569,049	82	Nej	3770	28.000	0,65	200	114	140
17	Slagtesvin V	4,5	594,056	82	Nej	3770	28.000	0,65	200	114	140
18	Slagtesvin V	4,5	594,052	82	Nej	3770	28.000	0,65	200	114	140
19	Slagtesvin I	5,2	614,019	60	Nej	2580	9.000	0,65	90	94	109
20	Slagtesvin I	5,2	619,020	60	Nej	2580	9.000	0,65	90	94	109
21	Slagtesvin I	5,2	613,028	60	Nej	2580	9.000	0,65	90	94	109
22	Slagtesvin I	5,2	618,028	60	Nej	2580	9.000	0,65	90	94	109
23	Slagtesvin I	5,2	612,036	60	Nej	2580	9.000	0,65	90	94	109
24	Slagtesvin I	5,2	617,036	60	Nej	2580	9.000	0,65	90	94	109
25	Slagtesvin I	5,2	611,044	60	Nej	2580	9.000	0,65	90	94	109
26	Slagtesvin I	5,2	616,044	60	Nej	2580	9.000	0,65	90	94	109
27	Slagtesvin I	5,2	610,052	60	Nej	2580	9.000	0,65	90	94	109
28	Slagtesvin I	5,2	615,052	60	Nej	2580	9.000	0,65	90	94	109
29	Slagtesvin II	5,2	608,072	60	Nej	2580	9.000	0,65	90	94	109
30	Slagtesvin II	5,2	612,072	60	Nej	2580	9.000	0,65	90	94	109

Byrumvej 30, 9940 Læsø - Mobil 26 25 97 91 - E-mail: jakob@miljoeognatur.dk - www.miljoeognatur.dk

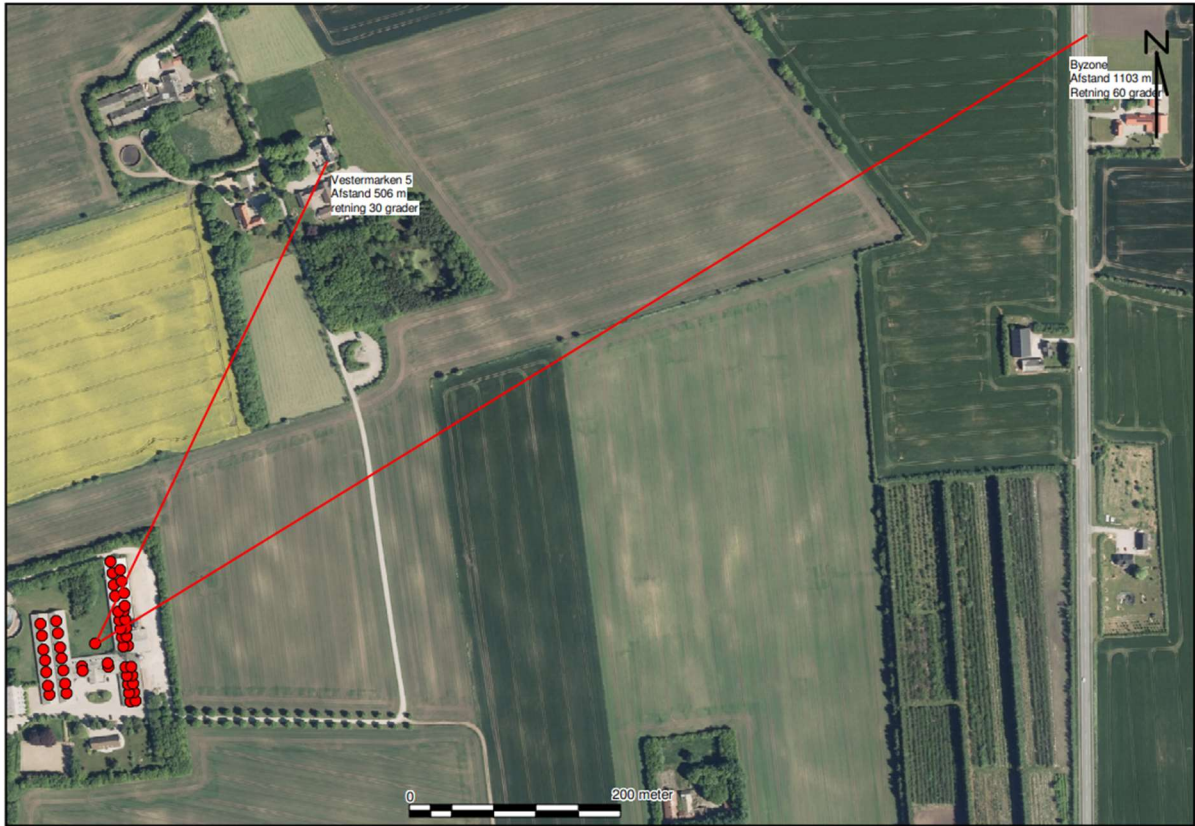
31	Slagtesvin II	5,2	607,080	60	Nej	2580	9.000	0,65	90	94	109
32	Slagtesvin II	5,2	611,081	60	Nej	2580	9.000	0,65	90	94	109
33	Slagtesvin II	5,2	605,088	60	Nej	2580	9.000	0,65	90	94	109
34	Slagtesvin II	5,2	610,089	60	Nej	2580	9.000	0,65	90	94	109
35	Slagtesvin II	5,2	604,096	60	Nej	2580	9.000	0,65	90	94	109
36	Slagtesvin II	5,2	610,097	60	Nej	2580	9.000	0,65	90	94	109
37	Slagtesvin II	5,2	603,105	60	Nej	2580	9.000	0,65	90	94	109
38	Slagtesvin II	5,2	608,105	60	Nej	2580	9.000	0,65	90	94	109
39	Slagtesvin II	5	609,110	80	Nej	3870	13.080	0,65	120	94	109
40	Slagtesvin II	5	600,120	80	Nej	3870	13.080	0,65	120	94	109
41	Slagtesvin II	5	609,122	80	Nej	3870	13.080	0,65	120	94	109
42	Slagtesvin II	5	599,130	80	Nej	3870	13.080	0,65	120	94	109
43	Slagtesvin II	5	606,133	80	Nej	3870	13.080	0,65	120	94	109
44	Slagtesvin II	5	597,141	80	Nej	3870	13.080	0,65	120	94	109
45	Slagtesvin II	5	605,144	80	Nej	3870	13.080	0,65	120	94	109
46	Slagtesvin II	5	596,152	80	Nej	3870	13.080	0,65	120	94	109

<sup>1</sup> UTM koordinater starter alle med 548.xxx, 6.274.yyy

<sup>2</sup> Ydelsen er angivet i forhold til 95 % fraktilen. Den reelle maksimale ydelse kan være højere i enkelte staldafsnit.



## Naboplacering



UDK



## OML beregningen

Udskrevet: 2022/01/05 kl. 08:50  
Dato: 2022/01/05

OML-Multi PC-version 20180321/6.20  
DCE - Nationalt Center for Miljø og Energi, Aarhus Universitet  
Licens til Miljø og Natur, Byrumvej 30, 9940 Læsø

Side 1

Meteorologiske spredningsberegninger er udført for følgende periode (lokal standard tid):

Start af beregningen - 740101 kl. 1  
Slut på beregningen (incl.) - 831231 kl. 24

Meteorologiske data er fra: AALBORG

Koordinatsystem.

Der er anvendt et x,y-koordinatsystem med x-akse mod øst (90 grader) og y-akse mod nord (0 grader).  
Enheden er meter. Systemet er fælles for receptorer og kilder. Origo kan fastlægges frit, fx. i  
skorstensfoden for den mest dominerende kilde eller som i UTM-systemet.

Receptordata.

Ruhedslængde, z0 - 0.100 m

Største terrænhældning - 6 grader

Receptorerne er beliggende med 10 graders interval i 4 koncentriske cirkler  
med centrum x,y: 581., 74.  
og radierne (m): 400. 500. 506. 1103.

Terrænhøjder er ikke alle ens.

Alle receptorhøjder - 1.5 m.

Alle overflader er typenr. - 2.

