



Kerteminde  
Kommune

## Godkendelse af slagtesvineproduktion på Lille Salbyvej 158, 5370 Mesinge



Den 16. august 2016

## INDHOLDSFORTEGNELSE

<b>Godkendelse af slagtesvineproduktion</b> .....	1
1. Ansøgning om miljøgodkendelse.....	4
2. Afgørelse.....	4
3. Samlet vurdering.....	4
4. Vilkår.....	4
4.1 Generelle forhold.....	4
4.2 Produktionsanlæg.....	5
4.3 Udbringningsarealer.....	7
4.4 Bedste tilgængelige teknik.....	8
4.5 Egenkontrol.....	8
4.6 Ændringer på virksomheden.....	8
5. Godkendelsens varighed.....	9
6. Offentliggørelse.....	9
7. Klagevejledning.....	9
8. Høringer.....	9
9. Bemærkninger.....	10
10. Retsbeskyttelse.....	10
<b>Miljøteknisk beskrivelse og vurdering</b> .....	12
1. Bemærkninger.....	12
2. Resumé.....	12
3. Produktionsanlæg.....	12
3.1 Indretning og drift.....	12
3.2 Foder.....	14
3.3 Staldteknologi.....	15
3.4 Ammoniak- og fosforemission fra anlæg.....	15
3.5 Ammoniakemission i forhold til natur.....	15
3.6 Ventilation.....	16
3.7 Lokalisering og landskabelige hensyn.....	17
3.8 Håndtering og opbevaring af husdyrgødning.....	18
3.9 Transport.....	18
3.10 Vandforbrug.....	20
3.11 Energiforbrug.....	20
3.12 Spildevand.....	21
3.13 Uheld og risici.....	22
3.14 Pesticider og sprøjtemidler.....	22
3.15 Støj.....	22
3.16 Lugt.....	23
3.17 Støv.....	24
3.18 Lys.....	24
3.19 Skadedyr.....	24
3.20 Affald.....	24
3.21 Døde dyr.....	24
4. Udbringningsarealer.....	25
4.2 Nitrat til overfladevand.....	25
4.3 Nitratudvaskning til grundvand.....	27
4.4 Fosfor.....	28
4.5 Ammoniak fra udbringningsarealer.....	28
5. Management.....	29
6. Bedst anvendelige teknik (BAT).....	29
7. Alternative løsninger.....	29
8. 0-alternativet.....	30
9. Egenkontrol.....	30
10. Ændringer på virksomheden.....	30
11. Kommunens samlede vurdering.....	31

## **DATABLAD**

TITEL: § 12 MILJØGODKENDELSE

DATO FOR GODKENDELSE: 16. AUGUST 2016

BEDRIFTENS NAVN:

CVR-NR OG P-NUMMER: 32129846 OG 1015297227

CHR NUMMER: 23310

EJENDOMSNUMMER: 440-0002574

MATR. NR: 7A

EJERLAV: TÅRUP BY, MESINGE

ADRESSE: LILLE SALBYVEJ 158, 5370 MESINGE

BEDRIFTS EJER OG ANSØGER: LARS BAVNGAARD JENSEN

ANSVARLIG FOR BEDRIFTEN: LARS BAVNGAARD JENSEN, LARSBJENSEN@SOL.DK

KONSULENT: MAX JAKOBSEN MILØRÅDGIVNING, MJB@MAXJAKOBSEN.EU

TILSYNSMYNDIGHED: KERTEMINDE KOMMUNE

## 1. Ansøgning om miljøgodkendelse

Gdr. Lars Bavngaard Jensen, CVR. nr. 32129846, har ansøgt Kerteminde Kommune om miljøgodkendelse af slagtesvineproduktionen på bedriften Lille Salbyvej 158, 5370 Mesinge.

Der er ansøgt om godkendelse til en udvidelse af den årlige husdyrproduktion fra 7.345 stk. slagtesvin, 32 – 107 kg, svarende til 188,33 DE/år, til 15.000 stk. slagtesvin, 31 – 110 kg, svarende til 407,48 DE/år. Desuden til opførelse af en ny slagtesvinestald på 1.566 m<sup>2</sup> og til udbringning af svinegylle, svarende til 223,48 DE på 160,4 ha.

Den resterende husdyrgødning fra slagtesvineproduktionen, svarende til 184 DE/år, afsættes til aftalearealer.

Ansøgningen om miljøgodkendelse er indsendt til Kerteminde Kommune gennem Miljøstyrelsens elektroniske ansøgningssystem første gang den 13. april 2016.

## 2. Afgørelse

**Kerteminde Kommune meddeler herved miljøgodkendelse til en årlig produktion af 15.000 stk. slagtesvin, 31 – 110 kg, svarende til 407,48 DE/år, samt til opførelse af en ny slagtesvinestald på 1.566 m<sup>2</sup> og til udbringning af svinegylle, svarende til 223,48 DE/år på 160,40 ha på ejendommen matr. nr. 7 a Tårup By, Mesinge, beliggende Lille Salbyvej 158, 5370 Mesinge. Godkendelsen meddeles i henhold til lov om miljøgodkendelse m.v. af husdyrbrug, lovbek. nr. 442 af 13. maj 2016. Godkendelsen meddeles på nedenstående vilkår, som er gældende for ejendommens anlæg.**

Miljøgodkendelsen omfatter bedriftens anlæg på Lille Salbyvej 158, 5370 Mesinge med tilhørende arealer.

Godkendelsen er meddelt på grundlag af oplysninger i ansøgningsmaterialet. Forudsætningerne for godkendelsen, herunder miljømæssig vurdering af ansøgningen, findes i "Miljøteknisk beskrivelse og vurdering".

## 3. Samlet vurdering

Kerteminde Kommune vurderer, at ansøger har truffet de nødvendige foranstaltninger til at forebygge og begrænse forureningen ved anvendelse af bedst tilgængelige teknik og husdyrbruget i øvrigt kan drives på stedet uden at påvirke omgivelserne på en måde, som er uforenelig med hensynet til omgivelserne, hvis nedenstående vilkår er overholdt.

Kerteminde Kommune vurderer, at driften af husdyrbruget på Lille Salbyvej 158, 5370 Mesinge med tilhørende arealer ikke vil medføre en væsentlig virkning på miljøet, hvis nedenstående vilkår for bedriften overholdes.

## 4. Vilkår

### 4.1 Generelle forhold

#### 4.1.1 Indretning og drift

- De 3. mandsarealer, som skal modtage husdyrgødning fra husdyrproduktionen skal være godkendt efter husdyrgodkendelseslovens §16 til udbringning af husdyrgødning, inden der må ske udbringning af husdyrgødning fra bedriften, men mindre arealerne ligger i ikke-sårbare områder.
- Ejendommen skal indrettes og drives i overensstemmelse med de oplysninger, der ligger til grund for godkendelsen.
- De vilkår der vedrører driften, skal være kendt af de ansatte, der er beskæftiget med den pågældende del af driften.
- Der skal til stadighed tilstræbes en god staldhygiejne, herunder sikre at staldene og fodringsanlæg holdes rene.
- Drikkevandssystemet skal drives og vedligeholdes, således at unødigt spild undgås i videst muligt omfang.

#### 4.1.2 Årsproduktion

- Virksomhedens maksimale dyrehold må ikke uden fornyet ansøgning om miljøgodkendelse udvides til en årsproduktion større end de i godkendelsen angivet **15.000 stk. slagtesvin, 31 – 110 kg**, svarende til 407,48 DE/år, beregnet efter nuværende lovgivning. Dyreholdet må variere 10 % over året, dog således at det maksimale dyrehold beregnet over 1 år (1. august til 1. august) ikke må overstige 407,48 DE/år. Ligeledes kan ind- og afgangsvægte ændres med maks. 10 % - dog således, at det maksimale dyrehold ikke overstiger 407,48 DE over 1 år. Husdyrproduktionen må hvert år de første 8 år være op til 15 % mindre end angivet.

#### 4.1.3 Information

- Ændring af ejerforhold eller ansvar for driften skal meddeles Kerteminde Kommune senest 1 måned efter ændringen.
- En godkendelse meddelt efter lov om miljøgodkendelse m.v. af husdyrbrug fritager ikke fra krav om tilladelse, godkendelse, dispensation efter anden lovgivning.
- De for virksomheden gældende love og bekendtgørelser skal til steds efterleves, uanset at de deri nævnte krav/regler kan være en skærpelse af de stillede vilkår i denne miljøgodkendelse.

### 4.2 Produktionsanlæg

#### 4.2.1 Landskabelig hensyn

- Så snart den nye slagtesvinestald er opført, skal der etableres afskærmende beplantning bestående af minimum 4 stk. enkelttræer, jf. oversigtstegningen på side 12, bestående af samme egnstypiske art.

#### 4.2.2 Opbevaringsanlæg

- Inden gyllebeholderne på Tårup Vestergyde 34, 5370 Mesinge tages i brug til opbevaring af husdyrgødning skal de undergå beholderkontrol.

#### 4.2.3 Foder

- Den totale mængde P ab dyr pr. år beregnet som P ab dyr x antallet af slagtesvin skal være mindre end 9.072 kg P pr. år. P ab dyr beregnes med følgende ligning (normtal 2015):  
$$((\text{FEsv/kg tilvækst} * (\text{afgangsvægt} - \text{indgangsvægt}) * \text{gram totalfosfor pr. FEsv}/1000) - ((\text{afgangsvægt} - \text{indgangsvægt}) * 0,0055 \text{ kg P pr. kg tilvækst}))$$

#### 4.2.4 Ventilations- og lugtrensning

- Ventilationsanlægget skal vedligeholdes og efterses i henhold til producentens anvisninger for det pågældende anlæg.
- Ventilatorer i hvert staldafsnit skal vaskes efter hvert hold producerede grise sammen med det øvrige staldinventar.
- Anlægget skal have serviceeftersyn jf. anlæggets vejledning om service.
- Ved driftsproblemer skal der foretages eftersyn af anlægget ved forhandler eller anden autoriseret fagmand/reparatør.
- Luftrensningsanlægget i eksisterende stald skal være i drift året rundt – dvs. 8760 timer årligt
- Luftrensningsanlægget skal være forsynet med trykmåler, vandmåler samt alarm.
- Ledningsevnesensoren skal være placeret i bundkaret og være forbundet en transmitter i computeren.
- Luftrensningsanlæggets ledningsevne skal være 15 millisekund (mS)/cm.
- Tryktabet over luftrensningsanlægget må ikke overstige 40 pascal (Pa).
- Luftrensningsanlægget skal vedligeholdes i overensstemmelse med producentens vejledning, som skal opbevares på husdyrbruget.

#### 4.2.5 Transport

- Transport med smågrise, slagtesvin, døde dyr og foder til og fra bedriften skal så vidt det er muligt foregå fra Tårup Vestergyde via den sydlige indkørsel til bedriften.
- Transport af gylle fra bedriften til Tårup Vestergyde 34 skal foregå via den sydlige indkørsel til Tårup Vestergyde.

- Transport af gylle fra bedriften til Krogen 9 i Mesinge skal foregå via den østlige indkørsel til Lille Salbyvej. Transporten skal ske på en måde, så spild ikke finder sted og må ikke ske i vogne, der anvendes til udbringning af husdyrgødning.
- Virksomheden skal planlægge mest mulig transport afviklet i dagperioden. Det årlige kørselsbehov må ikke udvides med mere end 10 % i forhold til det, der er angivet i den Miljøtekniske redegørelse og vurdering.

#### 4.2.6 Spildevand

- Al vask af traktorer, maskiner, redskaber og dyretransportvogne skal foregå på støbt, tæt plads med bortledning af spildevandet til gyllebeholder. Udbringning skal ske jf. husdyrgødningsbekendtgørelsens regler for udbringning af husdyrgødning/spildevand.
- Tagnedløbsbrønde og brønde for rent vand skal indenfor 15 meter fra stalde og gyllebeholder være ført min. 10 cm over terræn, således at der ikke kan løbe overfladevand til dræn/vandløb eller faskiner.

#### 4.2.7 Uheld og risici

- Ved akut forurening af jord, overfladevand eller grundvand, skal Alarm 112 straks alarmeres. Det gælder blandt andet ved spild af gylle, olie, benzin og kemikalier.
- Opdages der forurening, der ikke er opstået akut, skal kommunens Miljø- og Kulturforvaltning kontaktes telefonisk i åbningstiden på telefon 65 15 15 15. Ved tvivlstilfælde kontaktes Alarm 112.
- Der skal udarbejdes en beredskabsplan eller driftsforskrift, som fortæller, hvornår og hvordan der skal reageres ved uheld, som kan medføre konsekvenser for det eksterne miljø. Beredskabsplanen skal som minimum indeholde:
  - Procedurer, som beskriver relevante tiltag med henblik på at "stoppe ulykken/uheldet" og begrænse udbredelsen.
  - Oplysninger om hvilke interne/eksterne personer og myndigheder, der skal alarmeres og hvordan.
  - Kortbilag over bedriften med angivelse af miljøfarlige stoffer, afløbs- og drænsystemer og vandløb mm.
  - En opgørelse over materiel, der er tilgængeligt på bedriften, eller som kan skaffes med kort varsel, og kan anvendes i forbindelse med afhjælpning, inddæmning og opsamling af spild/lækage, som kan medføre konsekvenser for det eksterne miljø.
- Planen skal indsendes så den er kommunen i hænde senest 1 måned efter udnyttelse af godkendelsen.
- Beredskabsplanen skal udformes på andre relevante sprog end dansk, hvis der på bedriften er medarbejdere, der ikke kan læse dansk.
- Beredskabsplanen skal gennemgås og opdateres årligt.

#### 4.2.8 Støj

- Støj fra køretøjer skal minimeres mest muligt, ligesom de køretøjer, der anvendes i produktionen, skal anvendes hensynsfuldt, når nabobeboelse passerer.
- Virksomhedens bidrag til det ækvivalente, konstante, korrigerede støjniveau, ved den nærmest liggende enkeltbolig må maksimalt udgøre følgende:

Ugedag	tidsrum	Støjgrænse
Mandag - fredag	kl. 07 <sup>00</sup> - 18 <sup>00</sup>	55 dB (A)
Lørdag	kl. 07 <sup>00</sup> - 14 <sup>00</sup>	55 dB (A)
Mandag - fredag	kl. 18 <sup>00</sup> - 22 <sup>00</sup>	45 dB (A)
Lørdag	kl. 14 <sup>00</sup> - 22 <sup>00</sup>	45 dB (A)
Søn- og helligdage	kl. 07 <sup>00</sup> - 22 <sup>00</sup>	45 dB (A)
Alle dage	kl. 22 <sup>00</sup> - 07 <sup>00</sup>	40 dB (A)

Støjens spidsværdi må om natten ikke overstige 55 dB (A).

- Virksomheden skal for egen regning dokumentere, at støjvilkår overholdes, hvis kommunen finder det påkrævet. Dokumentation for overholdelse af støjkravene kan være i form af målinger i ejendommens omgivelser (under fuld drift) eller kildestyrkemålinger ved de enkelte støjkilder kombineret med beregninger efter den fælles nordiske beregningsmodel for industristøj. Målingerne kan højst kræves foretaget af husdyrbruget en gang årligt, medmindre særlige forhold gør sig gældende.

#### 4.2.9 Lugt og støv

- Gyllen i gyllekanaler i den eksisterende stald skal udsluses mindst hver 7. dag.
- Udslusning skal foretages mellem kl. 8 og 16 og må ikke foretages på lørdage eller søn- og helligdage.
- Fodersiloer skal indrettes således at støvgener i forbindelse med indblæsning af foder undgås.
- Staldanlæg skal indrettes og drives hensigtsmæssigt for at sikre, at driften ikke giver anledning til væsentlige lugt- og støvgener i områder uden for ejendommens areal.
- Husdyrproduktionen må ikke give anledning til væsentlige lugtgener. Hvis produktionen efter kommunens vurdering giver anledning til lugtgener, som vurderes at være væsentligt større end der kan forventes ifølge grundlaget for miljøvurderingen (den beregnede geneafstand), skal bedriften udarbejde en undersøgelse af forskellige lugtkilder og udarbejde et projekt til lugtreducerende foranstaltninger, som godkendes af kommunen, og derefter gennemføre dette. Samtlige udgifter i forbindelse med ovennævnte afholdes af husdyrbruget. Undersøgelsen kan højst kræves foretaget en gang årligt, medmindre særlige forhold gør sig gældende.

#### 4.2.10 Skadedyr

- Der skal foretages en effektiv bekæmpelse af fluer, rotter og mus på husdyrbruget. Bekæmpelsen skal som minimum være i overensstemmelse med de nyeste retningslinjer fra Skadedyrlaboratoriet.
- Bekæmpelse af rotter skal ske i henhold til aftale med autoriseret rottebekæmper, fx via den kommunale ordning.

#### 4.2.11 Affald

- Materialer der kan fjernes af vinden, skal - såfremt de opbevares udendørs - opbevares i lukkede beholdere. Spildt affald skal straks opsamles.
- Erhvervsaffald, herunder landbrugsplastfolie, elektronikskrot mm., skal håndteres i henhold til Kerteminde Kommunes Regulativ for Erhvervsaffald.
- Genanvendeligt metalaffald, herunder både aluminium emballage og hvidblik/stålemballage, samt genanvendeligt plastemballage, så som dunke, spande, tromler, plasticsække og andre beholdere af plast skal tømmes for indhold, rengøres og bortskaffes til godkendt modtageanlæg i henhold til kommunens Regulativ for Erhvervsaffald.
- Rester af desinfektionsvæsker og medicin, der ikke må/kan anvendes på ejendommen skal håndteres i henhold til Regulativ for farligt affald for Modtagestation Syddanmark I/S.

#### 4.2.12 Døde dyr

- Døde dyr skal opbevares på fast bund under kadaverkappe.
- Kadaverkappen skal sikres, således den ikke kan flyttes eller vippes af.

### 4.3 Udbringningsarealer

#### 4.3.1 Udbringning af husdyrgødning

- Der må maksimalt udbringes husdyrgødning på bedriftens arealer svarende til 223,48 DE/år pr. planår (1/8-31/7), og således at der på bedriftens arealer ikke udbringes mere end 1,39 DE/ha, svarende til 21.991 kg N og 4.985 kg P. Der skal ved tilsyn foreligge dokumentation herfor for de seneste 5 år . fx i form af kopier af de indsendte gødningsregnskaber.
- Der skal til enhver tid overfor kommunen, kunne fremlægges sædskifte og gødningsplaner, som kan dokumentere, at gødningen udbringes miljømæssigt forsvarligt og i overensstemmelse med de oplysninger, der ligger til grund for denne godkendelse.

#### 4.3.2 Aftalearealer

- Der skal til enhver tid foreligge gyldige, skriftlige gødningsoverførselsaftaler på den mængde husdyrgødning, der produceres udover fra de i ansøgningen angivet 223,48 DE/år, som udbringes på egne arealer.

#### 4.3.3 Arealanvendelse

- Udskiftning af bedriftens udbringningsarealer eller udskiftning af aftalearealer skal anmeldes til kommunen før planårets begyndelse den 1. august. Anmeldelsen skal ske via godkendelsessystemet eller på et andet digitalt system, der opfylder de krav der fremgår af bilag 5 i bekendtgørelse om tilladelse og godkendelse m.v. af husdyrbrug, bek. nr. 1280 af 8. november 2013 med evt. senere ændringer.

#### 4.4 Bedste tilgængelige teknik

- Ejendommen skal årligt afsætte husdyrgødning, svarende til 184 DE til 3. mandsarealer.
- Anlæg, der er særligt energiforbrugende, fx ventilations- og luftreanseanlæg, skal kontrolleres og vedligeholdes løbende således, at de altid kører energimæssigt optimalt.
- Ved tilsyn skal vand- og energiforbruget indenfor de sidste op til 3 år kunne dokumenteres.
- I tilfælde af ansættelse af medarbejdere på bedriften, skal der udarbejdes relevante uddannelses- og træningsprogrammer.
- Virksomheden skal løbende overveje muligheden for indførelse af renere teknologi (BAT).

#### 4.5 Egenkontrol

- Rengøring af ventilationsanlæg i begge staldanlæg skal fremgå af egenkontroljournal.
- Der skal føres en logbog for luftrensingsanlægget, hvori følgende registreres:
  - Ledningsevnen (som minimum på timebasis)
  - Vandforbruget
  - Luftrensingsanlæggets driftstid
  - Månedlige målinger af tryktabet
  - Tidspunkter for rengøring/skiftning af filtre
  - Enhver form for driftsstop med angivelse af årsag og varighed.
- Der skal indgås en skriftlig aftale med producenten om serviceeftersyn af luftrensingsanlægget. Luftrensingsanlægget skal kontrolleres af producenten mindst hver fjerde måned. Kalibrering af ledningsevnesensoren skal foretages mindst én gang årligt. Serviceaftalen med producenten skal opbevares på husdyrbruget.
- Tilsynsmyndigheden skal underrettes, såfremt luftrensingsanlægget er ude af drift i en periode på mere end 7 dage.
- Logbogen/elektronisk registrering samt kontrolrapporter skal opbevares på husdyrbruget i mindst fem år og forevises på tilsynsmyndighedens forlangende.
- Der skal årligt føres journal over vandforbruget samt eventuelt opstået spild.
- Der skal årligt føres journal over energiforbruget.
- Der skal føres logbog over hyppigheden af udslusningen med dato og tidspunkt. Registreringen skal opbevares på husdyrbruget i mindst fem år og forevises tilsynsmyndigheden på forlangende.
- Der skal føres logbog over uregelmæssigheder i forhold til driften, så som strømsvigt mv.
- Dokumentation i form af kvitteringer for typer og mængder på råvarer samt gødningsaftaler m.v. opbevares i mindst 5 år og forevises kommunen på forlangende.

#### 4.6 Ændringer på virksomheden

- Enhver væsentlig drifts-, indretnings- og bygningsmæssig ændring skal anmeldes til kommunen inden den kan gennemføres. Kommunen vurderer, om de aktuelle planer for ændring/udvidelse kan ske inden for rammerne af denne godkendelse (anmeldeordning efter husdyrgødningsbekendtgørelsen).
- Ændring af ejerforhold eller ansvar for driften skal meddeles Kerteminde Kommune senest 1 måned efter ændringen.
- Ved ophør af driften, skal der træffes de nødvendige foranstaltninger for at undgå forureningsfare, og ejendommen skal fremstå i miljømæssig god stand. Staldanlæg, fodersiloer og gyllebeholder tømmes og rengøres og alt affald bortskaffes i overensstemmelse med det til enhver tid gældende regulativ.



- Gyllebeholderen skal fjernes når den ikke længere anvendes til jordbrugsmæssige formål, medmindre andet aftales med kommunen.

## 5. Godkendelsens varighed

Godkendelsen bortfalder, hvis den ikke er udnyttet inden for 2 år fra 16. august 2016, eller hvis den ikke har været udnyttet i 3 på hinanden følgende år.

## 6. Offentliggørelse

Afgørelsen annonceres i Kerteminde Ugeavis og på Kerteminde Kommunes hjemmeside den 16. august 2016.

## 7. Klagevejledning

Afgørelsen kan senest den 13. september 2016 påklages til Natur- og Miljøklagenævnet.

Klageberettigede er ansøgeren, Miljøministeren, Sundhedsstyrelsen og enhver, der har en individuel, væsentlig interesse i sagens udfald.

Klager skal indgives skriftligt til Kerteminde Kommune, Miljø- og Kulturforvaltningen, Hans Schacksvej 4, 5300 Kerteminde eller elektronisk til [kommune@kerteminde.dk](mailto:kommune@kerteminde.dk)

Kommunen videresende eventuelle klager til Natur- og Miljøklagenævnet med en kopi af sagens akter og de bemærkninger klagen måtte give anledning til.

En klage har ikke opsættende virkning. Påbegyndelse af projektet før klagefristen udløb sker dog på egen risiko, idet Natur- og Miljøklagenævnet kan bestemme, at en meddelt tilladelse ikke må udnyttes i tilfælde af rettidig klage.

Det er en betingelse for Natur- og Miljøklagenævnets behandling af en klage, at klager indbetaler et gebyr til Natur- og Miljøklagenævnet. Klagegebyret er fastsat til 500 kr.

Nævnet vil efter modtagelsen af klagen sende klager en opkrævning på gebyret. Denne opkrævning skal benyttes ved indbetaling af gebyret. Natur- og Miljøklagenævnet modtager ikke check eller kontanter. Natur- og Miljøklagenævnet påbegynder behandlingen af klagen, når gebyret er modtaget. Betales gebyret ikke på den anviste måde og inden for den fastsatte frist på 14 dage, afvises klagen fra behandling. Vejledning om gebyrordningen kan findes på Natur- og Miljøklagenævnets hjemmeside [www.nmkn.dk](http://www.nmkn.dk)

Gebyret tilbagebetales, hvis

- 1) Klagesagen fører til, at den påklagede afgørelse ændres eller ophæves,
- 2) Klager får helt eller delvist medhold i klagen, eller
- 3) Klagen afvises som følge af overskredet klagefrist, manglende klageberettigelse eller fordi klagen ikke er omfattet af Natur- og Miljøklagenævnets kompetence.

Det bemærkes, at hvis den eneste ændring af den påklagede afgørelse er forlængelse af frist for efterkommelse af afgørelse som følge af den tid, der er medgået til at behandle sagen i klagenævnet, tilbagebetales gebyret dog ikke.

En afgørelse kan indbringes for domstolene inden 6 måneder fra den offentlige bekendtgørelse.

## 8. Høringer

Ansøgningen er offentliggjort i Kerteminde Ugeavis den 26. april 2016 med frist for bemærkninger til ansøgningen den 13. maj 2016, jf. §55, stk. 3 i lov om miljøgodkendelse m.v. af husdyrbrug. Fra den 29. april til den 13. maj 2016 lå en følgeskrivelse udarbejdet af kommunen tilgængeligt på kommunens hjemmeside. Kommunen har modtaget bemærkninger fra nogle borgere i område i forbindelse med offentliggørelse af ansøgningen.

Indsendte bemærkninger vedrører følgende:

- Trafikale forhold.
- Lugt- og lydgener.

- Faldende huspriser.
- Gyllebeholder på Tårup Vestergyde 34.
- Støj fra ventilatorer.
- Skærmende læhegn.

Der er i mange år blevet produceret slagtesvin på Lille Salbyvej 158 og det er således naturligt at det er her ejer ønsker at udvide produktionen. Da ansøger ejer Tårup Vestergyde 34 med tilhørende arealer samt arealerne, der tidligere tilhørte Krogen 9 i Mesinge, er det hensigtsmæssigt at anvende gyllebeholderne på disse bedrifter til opbevaring af gylle. Gyllen transporteres fra Lille Salbyvej 158 til disse gyllebeholdere vha. lastbil, hvorfra gyllen udbringes på tilstødende arealer vha. gyllevogn eller lastbil via buffertank. Dette mindsker antallet af transporter til og fra Lille Salbyvej 158 i forhold til, hvis al gylle skulle køres ud på arealerne herfra.

Det forventes, at ca. 3.000 m<sup>3</sup> gylle udbringes direkte på de arealer, der ligger omkring gyllebeholderne eller via buffertank uden at gyllen skal transporteres på offentlig vej.

Kommunen har stillet vilkår om, hvilke indkørsler til bedriften, der skal benyttes i forbindelse med transport til og fra bedriften.

Kerteminde Kommune har i henhold til lovgivningen vurderet ansøgte projekt i forhold til bl.a. landskab, lugt, skadedyr, transport, støv, støj, lys, afstandskrav, energi- og vandforbrug samt behandling og opbevaring af husdyrgødning. Kerteminde Kommune vurderer, at alle miljømæssige krav i forhold til lovgivningen er overholdt og at det ansøgte projekt ikke vil medføre en væsentlig påvirkning af miljøet, naturen og omboende, hvis de i godkendelsen opstillede vilkår overholdes.

I landzone, hvor husdyrproduktionerne ligger, må man som udgangspunkt tåle lugtgener fra dyrehold, støj fra maskiner og udluftningsanlæg osv. som noget helt sædvanligt og påregneligt. Ved administration af husdyrgodkendelsesloven med tilhørende bekendtgørelse indgår ikke krav om vurdering af området i forhold til huskøb og –salg, børnefamilier og turisme. I forbindelse med behandling af en ansøgning om miljøgodkendelse af husdyrbrug, tager kommunen således ikke højde for ejendomspriserne i området.

Alle gyllebeholdere til opbevaring af flydende husdyrgødning skal være forsynet med tæt eller fast overdækning. Kommunen kan ikke stille vilkår om fast overdækning med mindre Kerteminde Kommune ved to tilsyn inden for 3 år konstaterer, at en tæt overdækning er mangelfuld. Her vil kommunen kunne påbyde den ansvarlige at etablere fast overdækning.

Da bedriften ligger i et sårbart og særligt karakteristisk landskab er det kommunens vurdering, at plantning af solitære træer i stedet for etablering af en afskærmende beplantning er bedre indpasset i landskabet. Ejer har dog allerede etableret et bredt beplantet hegn syd for den eksisterende stald.

Udkast til afgørelse er sendt til orientering ved omboende den 20. juni 2016 med frist for bemærkninger den 5. august 2016. Kommunen har ikke modtaget bemærkninger til udkastet.

## 9. Bemærkninger

Afgørelsen omfatter alene forholdet til lovbek nr. 442 af 13. maj 2016 om miljøgodkendelse m.v. af husdyrbrug. Øvrige relevante tilladelser/godkendelser skal indhentes særskilt.

Hvis husdyrbruget giver anledning til uhygiejniske forhold eller væsentlig forurening kan kommunen, jf. husdyrgodkendelseslovens § 39, meddele påbud om, at forureningen skal nedbringes, herunder påbud om, at der skal gennemføres bestemte foranstaltninger.

## 10. Retsbeskyttelse

Ifølge § 40 i Lov om miljøgodkendelse m.v. af husdyrbrug må tilsynsmyndigheden ikke meddele påbud eller forbud efter § 39 før der er forløbet 8 år efter meddelelsen af en godkendelse.

Tilsynsmyndigheden skal dog tage godkendelsen op til revurdering og om nødvendigt meddele påbud eller forbud efter § 39, hvis:

- der er fremkommet nye oplysninger om forureningens skadelige virkning,
- forureningen medfører miljømæssige skadevirkninger, der ikke kunne forudses ved godkendelsens meddelelse,

- forureningen i øvrigt går ud over det, som blev lagt til grund ved godkendelsens meddelelse,
- væsentlige ændringer i den bedste tilgængelige teknik skaber mulighed for en betydelig nedbringelse af emissionerne, uden at det medfører uforholdsmæssigt store omkostninger,
- det af hensyn til driftssikkerheden i forbindelse med processen eller aktiviteten er påkrævet, at der anvendes andre teknikker.

Venlig hilsen

Søren Ravn Nielsen  
Afdelingschef

Trine Baier Jepsen  
Miljøsagsbehandler

**Kopi sendt til:**

- Max Jakobsen, [mjb@maxjakobsen.eu](mailto:mjb@maxjakobsen.eu)
- Naturstyrelsen, [nst@nst.dk](mailto:nst@nst.dk)
- Danmarks Naturfredningsforening (DN), [dn@dn.dk](mailto:dn@dn.dk)
- DN lokalafdeling v. Tonny Jack Nielsen, [kerteminde@dn.dk](mailto:kerteminde@dn.dk)
- Danmarks Sportsfiskerforbund, [jkt@sportsfiskerforbundet.dk](mailto:jkt@sportsfiskerforbundet.dk)
- Dansk Ornitologisk Forening (DOF), [natur@dof.dk](mailto:natur@dof.dk)
- DOF lokalafdeling, [kerteminde@dof.dk](mailto:kerteminde@dof.dk)
- Det Økologiske Råd, [husdyr@ecocouncil.dk](mailto:husdyr@ecocouncil.dk)

# Miljøteknisk beskrivelse og vurdering

## 1. Bemærkninger

Vedrørende landbrugsejendommen matr. nr. 7<sup>a</sup> Tårup By, Mesinge, ejendomsnummer 440-0002574 beliggende Lille Salbyvej 158, 5370 Mesinge.

Kerteminde Kommune har den 13. april 2016 modtaget en ansøgning om miljøgodkendelse til udvidelse af den årlige slagtesvineproduktion på bedriften fra 7.345 stk. slagtesvin, 32 – 107 kg, svarende til 188,33 DE/år, til 15.000 stk. slagtesvin, 31 – 110 kg, svarende til 407,48 DE/år. Desuden til opførelse af en ny slagtesvinestald på 1.566 m<sup>2</sup> og til udbringning af svinegylle, svarende til 223,48 DE på 160,4 ha.

Ansøgte er omfattet af lovbek. nr. 442 af 13. maj 2016 om miljøgodkendelse m.v. af husdyrbrug, § 12, stk. 2: ” Husdyrbrug omfattet af stk. 1 må ikke etableres uden kommunalbestyrelsens forudgående godkendelse. En udvidelse eller ændring af et husdyrbrug, der medfører overskridelse af de i stk. 1 fastsatte grænser, må heller ikke påbegyndes uden kommunalbestyrelsens forudgående godkendelse af det samlede husdyrbrug”.

Den miljøtekniske beskrivelse og vurdering danner grundlag for rækken af vilkår for virksomhedens drift, indretning og kontrol, der er meddelt i tillægget. Vilkårene skal sikre, at eventuelle gener for naboer begrænses, at der ikke sker en væsentlig næringsstofpåvirkning af ammoniakfølsomme naturtyper, overfladevand og grundvand, samt at der er taget hensyn til de landskabelige værdier.

Udgangspunktet for den miljøtekniske beskrivelse og vurdering er ansøgningen om miljøgodkendelse af virksomheden, der er indsendt gennem Miljøstyrelsens it-ansøgningssystem, skemanummer 86519, version 5, modtaget den 28. juni 2016 med tilhørende bilag, samt øvrige oplysninger indsendt eller angivet af ansøger eller ansøgers konsulent.

## 2. Resumé

Fyns Amt har i brev af 24. april 2006 afgjort, at der ikke skal udarbejdes regionplanretningslinjer med tilhørende VVM-redegørelse til udvidelse af husdyrproduktionen fra 1.100 stk. slagtesvin, 30 - 100 kg (30,3 dyreenheder) til 7.400 stk. slagtesvin, 30 - 100 kg (204,1 dyreenheder).

På baggrund af en anmeldelse har Kerteminde Kommune i brev af 6. marts 2012 afgjort, at dyreholdet kan udvides til en årlig produktion af 7.345 stk. slagtesvin, 32 – 107 kg, svarende til 204,03 DE/år.

Der er nu ansøgt om miljøgodkendelse til udvidelse af den årlige slagtesvineproduktion til 15.000 stk. slagtesvin, 31 – 110 kg, svarende til 407,48 DE/år, samt til opførelse af en ny slagtesvinestald på 1.566 m<sup>2</sup> og til udbringning af svinegylle, svarende til 223,48 DE på 160,4 ha.

## 3. Produktionsanlæg

### 3.1 Indretning og drift

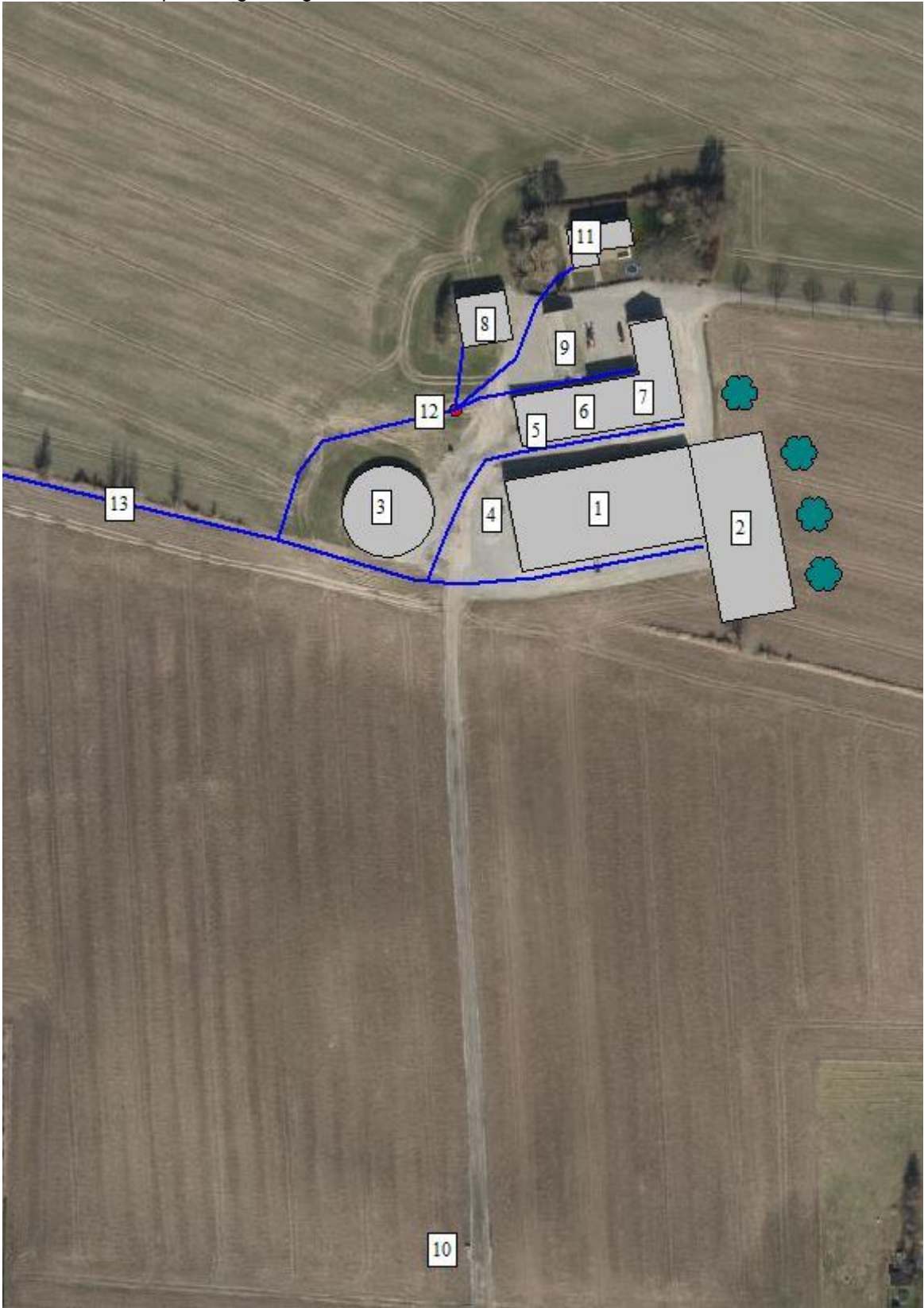
På bedriften produceres i dag årligt 7.345 stk. slagtesvin, 32 – 107 kg, svarende til 204,03 DE/år, i eksisterende stald. Husdyrproduktionen ønskes udvidet til en årlig produktion af 15.000 stk. slagtesvin, 31 – 110 kg, svarende til 407,48 DE/år. I den forbindelse ansøges om godkendelse til opførelse af en ny slagtesvinestald på 1.500 m<sup>2</sup> og til udbringning af svinegylle, svarende til 223,48 DE på 160,4 ha.

Den nye svinestald placeres øst for og vinkelret på den eksisterende svinestald. Stalden bygges i traditionel stil som eksisterende stald med facader beklædt med koksgrå søsten og tagplader af grå fibercementplader. Gavltekkanterne er beklædt med koksgrå metalplader.

Stalden etableres med et staldsystemet delvist spaltegulv (25-49 % fast gulv). Eksisterende stald er etableret med drænet gulv med spalter.

Oversigt over ejendommens bygninger ved ansøgt drift ses i figur 1 og beskrives i tabel 1 nedenfor.

**Figur 1.** Oversigt over bedriftens anlæg i ansøgt drift. Hoveddræn er markeret med blå og afskærmende beplantning med grøn.



**Table 1.** Beskrivelse af anlæg

Nr.	Anlæg	Kapacitet/dyr på stald ad gangen	Beskrivelse
1	Svinestald	1.900 stipladser, 31 – 110 kg	Drænet gulv. Gylle udsluses ugentligt (lugtreduktion 20 %) og luftrensning (lugtreduktion 22 % og ammoniakreduktion 70 %).
2	Svinestald	1.770 stipladser, 31 – 110 kg	Ny svinestald med delvist spaltegulv (25-49 % fast gulv).
3	Gyllebeholder	3.500 m <sup>3</sup>	Der er ingen fastmonterede pumper. Der er fast overdækning (PVC-dug)
4	Fortank	20 m <sup>3</sup>	
5	Kemirum		Opbevaring af pesticider (fast støbt underlag u. afløb)
6	Fodersiloer	2 stk. siloer á 18 ton 1 stk. silo á 4 ton	Opbevaring af kraftfoder
7	Foderlade	1.500 ton	Opbevaring af korn
8	Maskinhus		
9	Bygning er fjernet		Bygning er for nylig nedrevet
10	Døde dyr		Kadaverkappe
11	Privatbolig		
12	Samlebrønd		Tagvand bortledes via hoveddræn
13	Hoveddræn (lukket drænrør)		Tagvand bortledes via hoveddræn

Den nye stald opføres med følgende dimensioner:

Længde: 61,02 meter

Bredde: 25,66 meter

Taghældning: 17 °

Sidehøjde: 2,7 meter

Kiphøjde: 6,5meter

I ansøgt drift vil der årligt blive produceret 7.750 stk. slagtesvin i den eksisterende stald med 1.900 stipladser og 7.250 stk. slagtesvin i den nye stald med 1.770 stipladser.

### 3.2 Foder

Der anvendes hjemmeblandet foder, som dels opbevares i to siloer og dels i korn/foderlade. Der er følgende foderopbevaringsanlæg:

- Foderlade med kapacitet til 1.500 ton.
- To fodersiloer til tilskudsfoder á hver 18 ton.
- En fodersilo til tilskudsfoder á 4 ton.

Der anvendes foderoptimering mht. fosfor, således fosforindholdet i husdyrgødningen reduceres. Der er valgt et niveau på 4,60 gram fosfor/FE med et foderforbrug på 2,86 FE/kg tilvækst i vækstintervallet (31-110 kg). Der stilles derfor vilkår til foderoptimering for fosfor.

I øvrigt tilrettelægges fodringen, så mængden af foderrester minimeres.

Der er ikke anvendt foderoptimering i forhold til kvælstof, idet krav til BAT vedrørende ammoniakemission opfyldes ved andre tiltag.

Det er Kerteminde Kommunes vurdering, at der i ansøgt drift leves op til kravet om bedst anvendelige foderteknologi.

### 3.3 Staldteknologi

Eksisterende stald er etableret med drænet gulv med spalter. Den nye stald etableres med delvist spaltegulv (25-49 % fast gulv), hvilket er BAT.

Der anvendes overbrusning i alle staldafsnit. Overbrusningen benyttes efter forskriften i lov om indendørs hold af grise. I staldene bliver overbrusningen brugt til at styre dyrenes gødeadfærd og til nedkøling af dyrene i varme perioder. Desuden reducerer overbrusning støv i staldluften.

Der er stor opmærksomhed på at renholde stalde og omkringliggende arealer. Herved mindskes risikoen for uhygiejniske forhold.

På baggrund af ovenstående, er det kommunens vurdering, at ansøger lever op til kravet om bedst anvendelig staldteknologi i eksisterende staldanlæg.

### 3.4 Ammoniak- og fosforemission fra anlæg

Udvidelsen overholder det generelle krav om en reduktion af ammoniakfordampningen på 30 %. Den samlede ammoniakemission fra stalde og lager er i ansøgningen beregnet til 3.793 kg N/år, hvilket er en stigning på 751 kg N/år i forhold til den tilladte drift på ejendommen i dag. I sager om godkendelse af husdyrbrug efter husdyrgodkendelseslovens § 11 og § 12 skal kommunen anvende Miljøstyrelsens "Vejledende emissionsgrænseværdier opnåelige ved anvendelse af den bedste tilgængelige teknik (BAT)" ved vurderingen af, om det ansøgte lever op til kravet om anvendelse af BAT.

Ifølge ansøgningen er BAT-niveauet for ammoniakemissionen beregnet til 5.602 kg N/år.

For at opfylde BAT-emissionsniveauet anvendes der følgende teknologier:

- I den nye stald er et staldsystem med delvist spaltegulv (25-49 % fast gulv).
- I den eksisterende stald franses luftrensingsanlægger mindst 70,0 % af ammoniakken fra fra staldlugten

Ved valg af ovenstående teknologier reduceres ammoniakfordampningen fra stalde og opbevaringsanlæg til 3.793 kg N/år. Da denne ammoniakemission er lavere end det beregnede BAT-emissionsniveau, er der truffet de nødvendige foranstaltninger til at forebygge og begrænse forureningen fra det samlede staldanlæg ved anvendelse af den bedste tilgængelige teknik.

Miljøstyrelsen har fastlagt et emissionsniveau med hensyn til fosforindhold i husdyrgødningen. Kravet om anvendelse af BAT er opfyldt, hvis fosforudskillelsen overholde 22,3 kg P/DE (slagtesvin/polte).

Ved en årlig produktion af 407,48 DE giver dette et BAT-emissionsniveau på 9.087 kg fosfor.

For at opfylde BAT-emissionsniveauet for fosfor anvendes fosforoptimeret fodring. Herved reduceres fosforindholdet i husdyrgødningen til 9.085 kg fosfor/år, hvilket er lavere end det beregnede BAT emissionsniveau.

På den baggrund er det kommunens vurdering, at husdyrbruget overholder kravet om at begrænse ammoniak- og fosforemissionen fra staldanlæggene ved anvendelse af BAT. Der stilles dog vilkår til BAT-niveauet for fosfor under 'Foder'.

### 3.5 Ammoniakemission i forhold til natur

Naturområderne, der påvirkes af luftbåren ammoniak er beskyttet på forskellig vis. Nogle af de vigtigste naturområder er udpeget som habitatområder, der er særligt beskyttede gennem Habitatdirektivet. En del naturområder udenfor habitatområderne kan indeholde naturtyper, der er særligt prioriteret af EU og opført på Habitatdirektivets bilag I. Desuden kan der være tale om levesteder for arter, der er opført på Habitatdirektivets bilag IV. Bilag IV-arter skal have samme beskyttelse som de udpegede habitatområder, uanset hvor de findes. De pågældende naturtyper og arter vil typisk være koncentreret til de naturområder, der er højest målsatte (A- eller B-målsatte) i kommuneplanen.

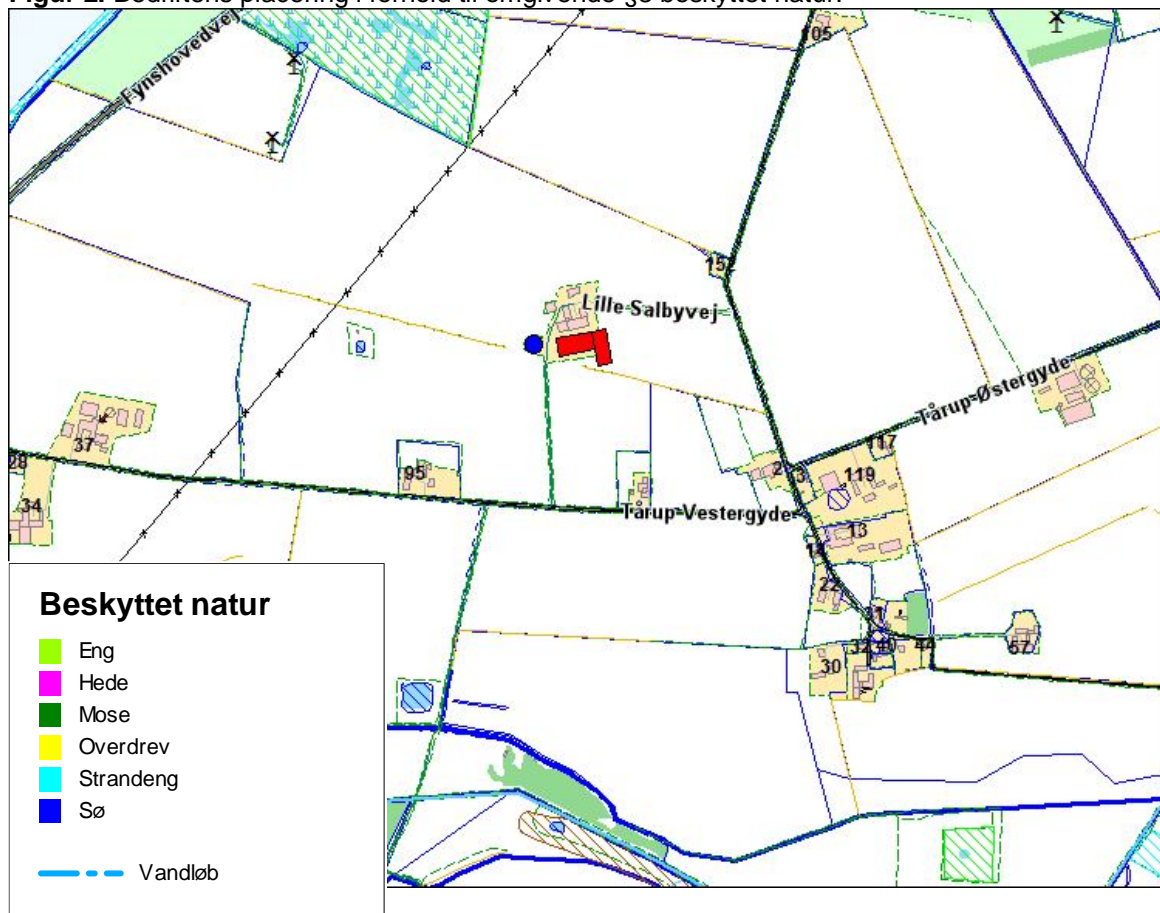
Sårbarheden af de beskyttede naturområder vurderes i det følgende på baggrund af naturområdernes målsætning i kommuneplanen, deres tålegrænse for kvælstof og baggrundsbelastningen for kvælstof.

Nærmeste §3 område er en eng beliggende ca. 350 m nord nordvest for nærmeste anlæg på bedriften. Der er fastsat tålegrænser for, hvor meget de forskellige naturtyper kan tåle at blive belastet med kvælstof uden, at naturtyperne på sigt ændrer karakter i retning af lavere kvalitet. Engen er A-målsat med en tålegrænse på 15 – 20 kg N/ha/år. Baggrundsbelastningen med ammoniak i engområdet er 11,40 kg N/ha/år og bidraget fra husdyrproduktionen på Lille Salbyvej 158 vurderes ikke, at bringe ammoniakbelastningen over den nedre tålegrænse for engen.

Nærmeste ammoniakfølsomme naturområde er en mose beliggende ca. 790 m syd for nærmeste anlæg på bedriften. Ifølge ansøgningen er belastes mosen med på 0,1 kg N/ha/år og der er ingen merdeposition i ansøgt drift. Mosen er D-målsat med en tålegrænse på 20 – 25 kg N/ha/år. Baggrundsbelastningen ved mosen er på 11,38 kg N/ha/år og den nederste tålegrænse for mosen er dermed ikke overskredet.

Der er over 2 km til nærmeste §7 område – et overdrev beliggende øst for bedriften – og knapt 6 km til nærmeste Natur 2000-område også beliggende øst for bedriften. Ingen disse områder merpåvirkes med ammoniak fra bedriften ved ansøgt drift.

**Figur 2.** Bedriftens placering i forhold til omgivende §3 beskyttet natur.



På baggrund af ovenstående er det kommunens vurdering, at der ikke vil ske en væsentlig påvirkning af den §3 natur, der ligger indenfor 1.000 m af bedriftens anlæg. Det er samtidig kommunens vurdering, at ingen af arterne på habitatdirektivets bilag II og IV vil påvirkes af ændringen.

### 3.6 Ventilation

Eksisterende stald er indrettet med er undertryksventilation med strømbesparende motorer, hvilket også indrettes i den nye stald. Desuden er den eksisterende stald udstyret med et biologisk luftrens anlæg. Ventilationen er tilkoblet automatisk styreenhed, hvilket er med til at reducere energiforbruget til ventilation.



Det er Kerteminde Kommunes vurdering, at det ansøgte projekt lever op til kravene om ventilation.

### 3.7 Lokalisering og landskabelige hensyn

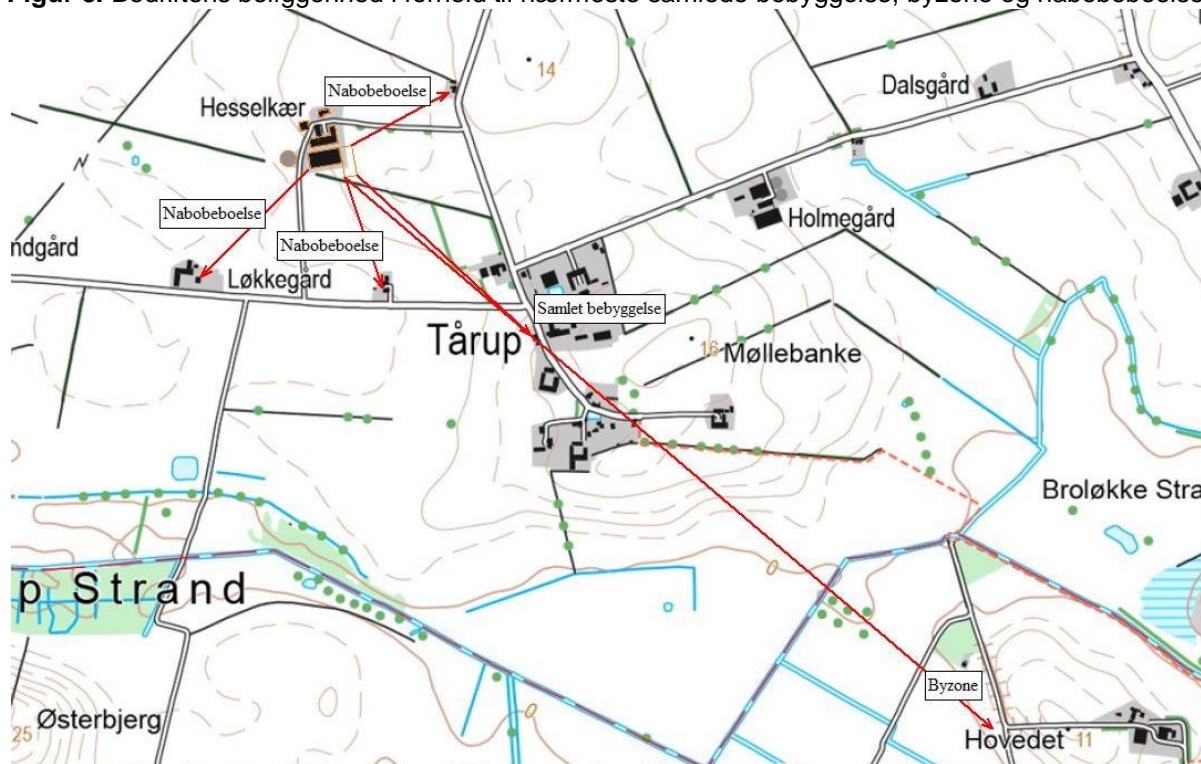
Ejendommen er en landbrugsejendom på ca. 74 ha beliggende i landzone udenfor kommuneplanens rammer i det åbne land på Hindsholm syd for Mesinge og tæt på Tårup. Anlæg i nudrift og ansøgt drift opfylder afstandskravene i lov om miljøgodkendelse m.v. af husdyrbrug, §§ 6 – 8.

Nærmeste landsby, Tårup, er beliggende ca. 300 m sydøst for bedriften og nærmeste byzone er Kerteminde ca. 1.700 m sydøst for bedriften. Nærmeste nabobeboelse, som er uden landbrugspligt, ligger ca. 230 m syd for nærmeste anlæg på bedriften.

Bedriften ligger på Hindsholm Moræneflade, som er et kystnært landbrugslandskab i mellemstor skala med landsbyer, gårde og sporadisk bevoksning. Landskabet fremstår som kystnært let bølget jordbrugslandskab i omdrift.

Landskabet omkring ejendommen er karakteriseret ved, at være relativt fladt med spredte læhegn og beplantninger, landbrugsejendomme, enkelte fritliggende huse og mindre landsbyer.

**Figur 3.** Bedriftens beliggenhed i forhold til nærmeste samlede bebyggelse, byzone og nabobeboelse.



Genekriteriet er overholdt i forhold til byzone, nærmeste samlede bebyggelse og nærmeste nabo uden landbrugspligt, i henhold til bekendtgørelsen om tilladelse og godkendelse m.v. af husdyrbrug (husdyrgodkendelsesbekendtgørelsen), bek. nr. 44 af 11. januar 2016.

Der er søgt om godkendelse til opførelse af en ny stald på 1.566 m<sup>2</sup>. Stalden opføres i direkte tilknytning til eksisterende stalds østvendte gavl og vinkelret herpå. Stalden bygges i traditionel stil som eksisterende stald med facader beklædt med koksgrå søsten og tagplader af grå fibercementplader. Gavltektonikken er beklædt med koksgrå metalplader.

Der ændres ikke på farverne på eksisterende bygninger.

Der er tale om opførelse af erhvervsmæssigt nødvendig byggeri i tilknytning til eksisterende bebyggelsesarealer.

Der bliver plantet en afskærmende beplantning øst for den nye stald som vist på oversigtskortet, figur 1. Beplantningen vil primært bestå af enkelttræer, der bryder tagfladernes monoton, således den ikke fremstår så massivt i landskabet.

Syd for den nye stald og den eksisterende stald ligger der et fredet dige med spredt beplantning.

Det er kommunens vurdering, at bygningens placering, størrelse og udseende ikke tilsidesætter de landskabelige hensyn. Kommunen stiller dog vilkår om, at træerne skal plantes så snart stalden er opført og at træerne skal bestå af samme egnstypiske art.

### 3.8 Håndtering og opbevaring af husdyrgødning

Der produceres årligt 7.865 m<sup>3</sup> gylle inkl. vaskevand fra indendørs vaskeplads. Nedenstående tabel 2 viser en oversigt over bedriftens opbevaringsanlæg og tabel 3 over den årlige produktion af husdyrgødning inkl. vaskevand.

**Tabel 2.** Oversigt over bedriftens opbevaringsanlæg til gylle.

Opbevaringsanlæg	Kapacitet (m <sup>3</sup> )
Eksisterende gyllebeholder m. teltoverdækning	3.500
Gyllekummer og fortank	300
Gyllebeholdere på Tårup Vestergyde 34	1.800
Lejet gyllebeholder på Krogen 9	1.700
<b>Kapacitet i alt</b>	<b>7.300</b>

**Tabel 3.** Opgørelse af opbevaringsbehov og opbevaringskapacitet. Drikkevand, vaskevand og regnvand direkte i gyllebeholdere er medregnet i normtallene.

Dyretype	Staldtype	Antal	Gylle m <sup>3</sup> /år/dyr	Dybstrøelse m <sup>3</sup> /år/dyr	Gylle m <sup>3</sup> /år i alt	Dybstrøelse m <sup>3</sup> /år i alt
Slagtesvin (31-110 kg)	Drænet gulv	15.000	0,52	-	7.800	-
<b>Gødningsproduktion i alt</b>					<b>7.800</b>	<b>-</b>
Vand fra indendørs vaskeplads:					36	
Fradrag for overdækning af gyllebeholder:					283	
<b>Gødningsproduktion inkl. overfladevand, pr. år i alt</b>						
<i>Nødvendig opbevaringskapacitet til 9 måneders produktion</i>					5.665	
<i>Opbevaringskapacitet til rådighed</i>					7.300	
<i>Opbevaringskapacitet på ejendommen (antal måneder)</i>					11,6	

Kravet om 9 måneders opbevaringskapacitet er således overholdt med over 2 måneder.

Det er kommunens vurdering, at håndtering og opbevaring af husdyrgødning på bedriften i ansøgt drift sker ved anvendelse af bedst anvendelig teknologi og ikke vil give anledning til væsentlig påvirkning af omgivelserne. Kommunen stiller dog vilkår om, at gyllebeholderne på Tårup Vestergyde 34, 5370 Mesinge undergår beholderkontrol inden de tages i brug.

### 3.9 Transport

Gener affødt af trafik forbundet med driften af et husdyrbrug skal vurderes ved ansøgning om miljøgodkendelse. Generne kan fx opstå som følge af til- og frakørsel af dyr og foder samt kørsel på offentlig vej ved udbringning og opbevaring af husdyrgødning og anden form for gødning.

Ved regulering af husdyrbrug er det praksis at betragte landzonen som landbrugets erhvervsområde, og beboere af boliger i landzonen må derfor acceptere visse ulemper, som kan være forbundet med at være nabo til et landbrug.

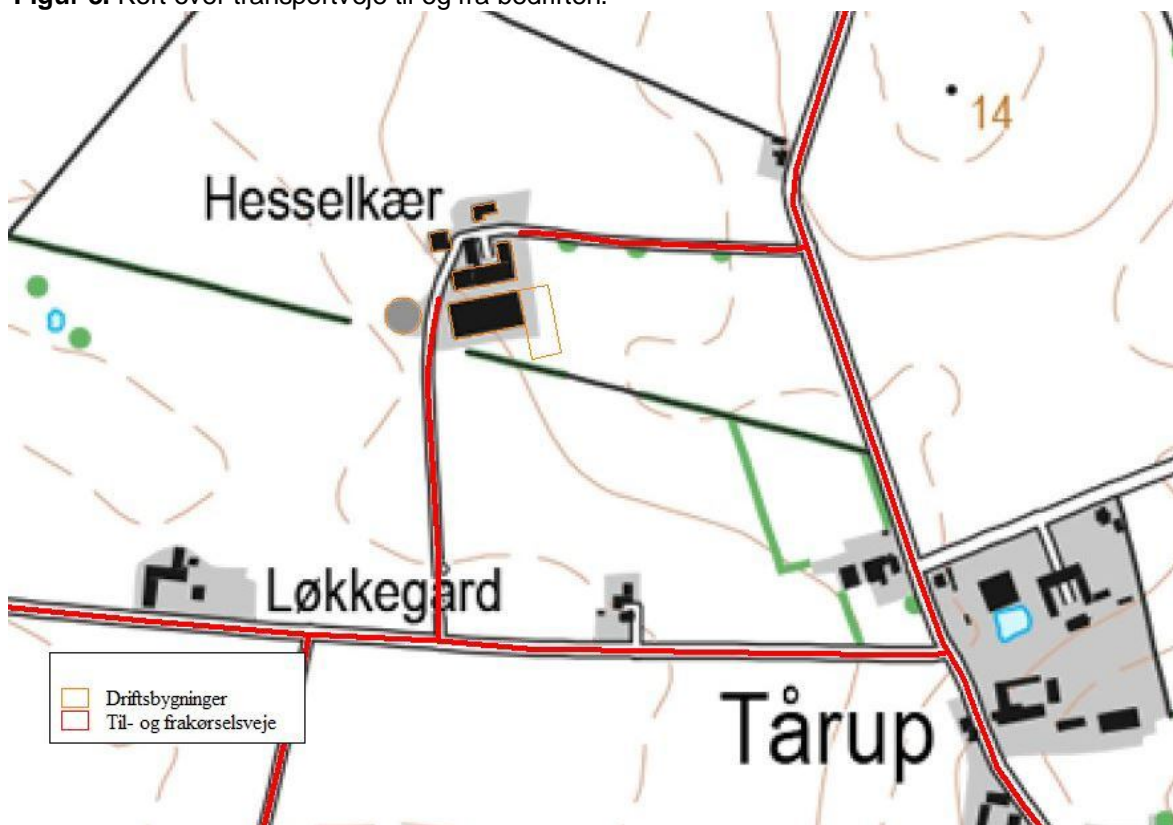
Arbejdskørsel til og fra staldanlægget sker via Tårup Vestergyde og Lille Salbyvej, hvorfra der ind- og udkørsel til bedriftens anlæg. Hovedparten af transporterne udgøres af transporter med husdyrgødning samt levering og afhentning af svin og foder.

Tabel 4 nedenfor viser en oversigt over omfanget af årlige antal transporter til og fra ejendommen. Figur 3 angiver transportvejen til og fra ejendommen.

**Tabel 4.** Oversigt over antallet af årlige transporter til og fra bedriften.

Art	Antal transporter/år nudrift	Antal transporter/år ansøgt drift	Antal transporter/uge ansøgt drift
Levering af smågrise	26	26	2 pr. måned
Afhentning af slagtesvin	40	52	1 pr. uge
Afhentning af døde dyr	52	52	1 pr. uge
Foder	35	20	1 – 2 pr. måned
Gylletransporter m. lastbil	60	100	2 pr. uge
Gylleudbringning	60	180	Sæsonbestemt
Levering af brændstof	8	8	2 pr. kvartal
Renovation	30	30	2 – 3 pr. måned
<b>I alt (gennemsnit)</b>	<b>311</b>	<b>468</b>	<b>10</b> <b>30 – 40 (højsæson)</b>

**Figur 3.** Kort over transportveje til og fra bedriften.



Transporter med lastbil er primært med gylle til gyllebeholdere på Krogen 9 og Tårup Vestergyde 34, men det er også muligt, at der anvendes lastbiltransporter i forbindelse med udbringning via buffertank.

Grunden til at antallet af transporter med traktor stiger til ca. 180 stk. årligt skyldes, at antallet at transporter med lastbiler kun forventes at stige fra ca. 60 stk. til ca. 100 stk. årligt. Dermed er der en relativ større andel transporter med traktor i ansøgt drift i forhold til i nudriften.

Det forventes at ca. 3.000 m<sup>3</sup> gylle udbringes direkte på de marker, der ligger omkring gyllebeholderne eller via buffertank uden at gyllen skal transporteres på offentlig vej.

Den resterende mængde gylle, ca. 4.500 m<sup>3</sup>, udbringes via traktor med 25 ton gyllevogn, hvilket giver ca. 180 stk.

Kerteminde Kommune vurderer, at der i ansøgt drift ikke vil være væsentligt forøgede trafikgener for beboerne i området i forbindelse med ændring af husdyrproduktionen. Kommunen stiller dog vilkår om til transport under punkt 4.2.5.

Kommunen bemærker endvidere, at færdsel på offentlig vej reguleres af færdselsloven og håndhæves af politiet.

### 3.10 Vandforbrug

Ejendommen er tilsluttet offentligt vandværk. Nedenstående tabel 5 viser vandforbruget for den nuværende produktion, samt det estimerede vandforbrug for den ansøgte produktion.

**Tabel 5. Vandforbrug i nudrift og i ansøgt drift.**

Vand	Nudrift (m <sup>3</sup> )	Ansøgt drift (m <sup>3</sup> )
Drikkevand	3.250	5.500
Spild fra drikkevand	550*	1.000*
Vand til vask af stalde	200	400
<b>Vandforbrug i alt</b>	<b>4.000</b>	<b>7.000</b>

\* Spild fra drikkevand er baseret på normtalsberegninger, som er ca. 12-15 % spild i forhold til det totale vandforbrug. Spild fra drikkevand er dog højest sandsynligt noget lavere, men det kan der hverken måles eller regnes på.

#### *Anvendelse af BAT - vandbesparende foranstaltninger*

Bedriftens drikkevandsinstallationer rengøres og efterses jævnligt med henblik på at undgå spild. Vandforbruget minimeres ved, at der bruges drikkekopper. Drikkekopperne har den funktion, at grisene ikke spilder ret meget vand, når de drikker, da de ikke kan lide at få trynen under vand.

I forbindelse med den daglige rytme og gennemgang i staldene, reduceres risikoen for at et eventuelt brud på drikkevandssystemet resulterer i et længerevarende spild af vand. Eventuelle lækager identificeres og små reparationer udføres hurtigst mulig. Service tilkaldes, hvis der er behov for det.

Når der skal vaskes stalde foretages en iblødsætning, hvorefter staldene vaskes med højtryksrensere med koldt vand. Iblødsætningen og anvendelsen af højtryksrensere er med til at reducere vandforbruget i forbindelse med vask.

Ifølge BREF-dokumentet, anvendes der således BAT (brug af højtryksrensere og drikkekopper).

Der foretages en årlig aflæsning af vandforbruget i forbindelse med årsregnskabet. Den væsentligste begrundelse for at følge med i vandforbruget er at kunne optimere virksomhedens forbrug heraf. Virksomhedens vandforbrug er konstant henover året, der er ingen sæsonbetonede produktionsmæssige variationer. Derfor er det tilstrækkeligt at foretage en enkelt årlig aflæsning.

Ifølge BREF-dokumentet, er det BAT at aflæse vandforbruget – uden nærmere angivelse af hyppighed for aflæsning. Derfor vurderes det, at det er BAT at aflæse vandforbruget en gang årligt.

Det vurderes, at vandforbruget ikke kan reduceres yderligere. Det anbefales dog, at der løbende foretages gennemgang af rutinerne omkring vask af stalde, vandinstallationen mv. for at kunne reducere vandforbruget.

### 3.11 Energiforbrug

Elforbruget går primært til ventilation, lys, foderanlæg, rengøring og opvarmning. Dieselolie og benzin går til maskiner i forbindelse med markbruget og den daglige drift i og omkring staldanlægget. Der anvendes gyllekøling (varmepumpe) til opvarmning af brugsvand i staldene og til opvarmning af mandskabsrum i

staldene. Gyllekølingsanlægget kører ikke ret meget og bruges derfor ikke som et tiltag til reduktion af ammoniakemissionen.

Nedenstående tabel 6 viser det nuværende og den ansøgte produktions forventede energiforbrug. Energiforbruget efter udvidelsen er baseret på ansøgers skøn.

**Tabel 6. Energiforbrug i nudrift og i ansøgt drift.**

Energi	Nudrift	Ansøgt drift
El (kWh)	150.000	250.000
Varmepumpe, gyllekøling (opvarmning)	10.000	10.000
Diesellole (l)	15.000	15.000
Benzin (l)	50	50
Motorolie (l)	200	200

Der foretages en årlig aflæsning af elforbruget i forbindelse med årsregnskabet. Den væsentligste begrundelse for at følge med i elforbruget er at kunne optimere virksomhedens forbrug heraf. Virksomhedens elforbrug er konstant henover året, der er ingen sæsonbetonede produktionsmæssige variationer. Derfor er det tilstrækkeligt at foretage en enkelt årlig aflæsning.

Ifølge referencedokument for bedste tilgængelige teknikker (BREF-dokumentet), der vedrører intensiv svineproduktion, er det BAT at aflæse elforbruget – uden nærmere angivelse af hyppighed for aflæsning. Derfor vurderes det, at det er BAT at aflæse elforbruget en gang årligt.

#### *Anvendelse af BAT på energibesparende foranstaltninger*

Udendørsbelysning er kun tændt i forbindelse med daglige arbejds gange, hvis dagslyset ikke er tilstrækkeligt. Der anvendes lavenergipærer overalt, hvor dette er muligt. Der overvejes løbende muligheder for at reducere forbruget vha. automatiske foranstaltninger. Ventilationen er undertryksventilation med strømbesparende motorer. Ventilationen er tilkoblet automatisk styreenhed, hvilket er med til at reducere energiforbruget til ventilation.

Logistikken i forbindelse med udtagning af foder er planlagt, så arbejdet giver færrest mulige driftstimer, hvilket minimerer energiforbruget.

Tilsvarende planlægges transporter med husdyrgødning at være så effektive og energibesparende som muligt. Når det er muligt udbringes husdyrgødningen direkte fra gyllebeholderne til de omkringliggende marker.

Det er Kerteminde Kommunes vurdering, at bedriftens energiforbrug ikke umiddelbart kan reduceres, men det anbefales, at der løbende foretages gennemgang af rutinerne omkring ventilation og belysning for at kunne reducere elforbruget.

### **3.12 Spildevand**

Spildevand fra ejendommen bortledes via opsamling i gyllen og dermed til en gyllebeholder, jf. tabel 7 nedenfor.

**Tabel 7.**

Art	Nudrift (m <sup>3</sup> )	Ansøgt drift (m <sup>3</sup> )	Bortledes til
Rengøringsvar mm.	200*	400	Gyllebeholder
Indendørs vask af maskiner	36	36	Gyllebeholder

\* Vand til rengøring af stalde er inkluderet i normtalsberegning for gylleproduktion.

Vask af maskiner foregår på fast vaskeplads indendørs (ved nr. 5 på oversigtskortet, figur 1). Der er derudover ingen befæstede arealer på bedriften.. Tagvand bortledes via markdræn med udløb til Tårup Strand.

På baggrund af ovenstående vurderer kommunen, at spildevand fra ansøgte produktion ikke vil give anledning til væsentlig påvirkning af omgivelserne.

### 3.13 Uheld og risici

Af mulige driftsforstyrrelser og uheld kan nævnes uheld med overløb, revnet gyllebeholder eller væltet gylletransport, som vil kunne foranledige forurening.

Med henvisning til ovennævnte følger her en beskrivelse af foranstaltninger, der er truffet for at imødegå de nævnte uheld:

- Såfremt en gyllebeholder revner eller springer læk, vil gældende lovgivning følges. Som udgangspunkt kontaktes kommunens miljøvagt eller der ringes til alarmcentralen.
- Gyllebeholderen tilses regelmæssigt, og der foretages 10. års beholderkontrol.
- Al overpumpning af husdyrgødning fra gyllebeholderne foretages med gyllevogn påmonteret sugestuds.

Hvis der skulle ske uheld kontaktes miljøvagten eller der ringes 112. Desuden vælges de bedste oprydning- og forebyggelsesforanstaltninger således at gene og risiko bliver mindst mulig (gyllespild kan fx opdæmmes med halmballer, jord og lign.). Alle medarbejdere er instrueret i at kontakte kommunens miljøvagt eller ringe 112 ved uheld.

Kerteminde Kommune stiller vilkår om, at der skal udarbejdes en beredskabsplan og at denne skal gennemgås og opdateres hvert år. Desuden at beredskabsplanen skal udformes på andre relevante sprog end dansk, hvis der på bedriften er medarbejdere, der ikke kan læse dansk.

Kerteminde Kommune vurderer i øvrigt, at forureningsrisikoen ved håndtering af husdyrgødning, veterinære hjælpemidler samt døde dyr, er lav.

### 3.14 Pesticider og sprøjtemidler

Pesticider og sprøjtemidler opbevares i aflåst kemirum uden afløb i værkstedet (nr. 5 på oversigtskortet, figur 1), hvilket kommunen vurderer er fint.

### 3.15 Støj

Støjkloder fra landbrugsvirksomheden kan forekomme fra følgende kilder:

- Staldanlæg (fodringsanlæg, vakuumpumper, kompressorer m.m.) og ventilationsanlæg.
- Interne og eksterne transportere.
- Ind- og udlevering af smågrise/slagtesvin.
- Omrøring af gyllebeholder i foråret og efteråret i forbindelse med udbringning af husdyrgødning.
- Levering af korn og mineraler/tilskudsfoder.

I det omfang det er muligt vil alle støjende aktiviteter blive lagt inden for normal arbejdstid i tidsrummet 06.00 - 18.00. Der kan dog være afvigelser i forbindelse med levering og afhentning af grise, som kan forekomme på alle tider af døgnet.

Ventilationsanlægget vil være i konstant drift, men støjen herfra vil være lav. Der er installeret ventilatormotorer med et lavt støjniveau. Ventilationsanlægget serviceres og vedligeholdes, hvilket er medvirkende til at støj herfra er minimal.

Levering af korn sker med tippevogn ved foderladen, hvorefter kornet skubbes ind i foderladen med frontlæsser. Der vil derfor være begrænset/ingen støj fra levering af korn.

Levering af tilskudsfoder/mineraler sker ved indblæsning. Der leveres tilskudsfoder 1 gang hver 3. uge á 10 - 15 min varighed pr. gang. Indblæsningen forventes derfor ikke at give anledning til støjproblemer. Desuden foregår indblæsningen imellem de eksisterende bygninger, der virker som støjafskærmning overfor nabobeboelserne i området.

Staldanlægget er et moderne anlæg og motorer fra fodringsanlæg, vakuumpumper, kompressorer m.m. er placeret indendørs, hvorfor støj herfra er minimal.

Det forventes ikke at transporter vil give anledning til væsentlige støjgener, da der er relativt langt til nabobeboelser, og da der er gode til- og frakørselsveje til ejendommen. Det forventes at omkring 20 - 25 % af transporterne vil ligge uden for tidsrummet 07.00 - 18.00.

Alle generelle krav vedrørende støj vil blive overholdt. Støj søges generelt dæmpet ved valg af støjsvag teknologi.

På den baggrund er det kommunens vurdering, at ejendommen kan indrettes og drives, således at de vejledende grænseværdier ikke overskrides. Der stilles derfor kun vilkår om, at virksomheden skal overholde de generelle støjkrav.

### 3.16 Lugt

For at overholde lugtgenerne i forhold til nærmeste nabobeboelse og nærmeste samlede bebyggelse anvendes der hyppig udslusning af gylle samt luftrensning i den eksisterende stald, hvor der er et staldsystem bestående af drænet gulv. Hyppig udslusning af gylle mindst hver 7. dag reducerer lugtemissionen med 20 % i slagtesvinestalde med drænet gulv. Luftrensningsanlægget reducerer lugtemissionen med mindst 22 %. Disse to teknologier til sammen betyder, at lugtemissionen i den eksisterende stald reduceres med 37,6 %.

Hyppig udslusning sker manuelt og der føres logbog over udslusningerne.

Den nye stald etableres med et staldsystem med delvist spaltegulv (25-49 % fast gulv). Lugtemissionen er 33 % lavere i et staldsystem med delvise spalter, hvor der ikke er gyllekumme under hele stiarealet i forhold til et staldsystem med drænet gulv, hvor der er gyllekumme under hele stiarealet.

Med valg af de nævnte teknologier overholdes afskæringskriterierne med hensyn til lugtemission i forhold til byzone, nærmeste samlede bebyggelse og nærmeste nabo uden landbrugspligt. I tabel 4 nedenfor fremgår de beregnede lugtgeneafstande. Beregningerne af lugtemissionen er foretaget ud fra den ansøgte produktion på 15.000 slagtesvin (31-110 kg). Der er 1.900 stipladser i den eksisterende svinestald og 1.770 stipladser i den nye svinestald.

**Tabel 4.** Lugtgeneberegninger fra ansøgningen. Den vægtede gennemsnitsafstand til de enkelte områdetyper er målt fra et vægtet lugtcentrum af staldanlægget.

Områdetype	Model	Ukorrigeret geneafstand	Korrigeret geneafstand	Geneafstand nudrift	Vægtet gennemsnitsafstand	Genekriterie overholdt
Byzone	Ny	716 m	680 m	538 m	1.721 m	Ja
Samlet bebyggelse	Ny	546 m	491 m	380 m	518 m	Ja
Enkelt bolig	Ny	264 m	264 m	154 m	264 m	Ja

Tabellen viser, at geneafstanden fra bedriftens anlæg til byzone og samlet bebyggelse er udregnet til henholdsvis 680 m og 491 m. Der er henholdsvis ca. 1.700 m og 500 m fra nærmeste staldanlæg til nærmeste byzone og til nærmeste samlet bebyggelse. Genekriteriet er overholdt, idet den korrigerede geneafstand er kortere end den vægtede gennemsnitsafstand for både byzone og samlet bebyggelse.

I tabellen er enkelt bolig udregnet for Lille Salbyvej 152. Geneafstanden i ansøgt drift er udregnet til 263,67 m. Da den vægtede gennemsnitsafstand er udregnet til 263,73 m er genekriteriet i forhold til nabobeboelsen overholdt.

Nabobeboelsen på Tårup Vestergade 135 ligger tættere på bedriftens anlæg. For denne beboelse er genekriteriet i ansøgt drift mindre – nemlig 211 m. Den vægtede gennemsnitsafstand er 250 m, hvorved genekriteriet for lugt også er overholdt her.

Da genekriteriet er overholdt, vurderer Kerteminde Kommune, at der ikke er behov for at stille vilkår om særlige lugtbegrænsende tiltag eller supplerende detaljerede beregninger. Kommunen har dog stillet vilkår i forhold til lugt, som skal overholdes.

### **3.17 Støv**

Der kan forekomme støvgener ved den daglige håndtering af foder og halm. Dette vurderes dog ikke at have en væsentlig påvirkning af omboende - dels pga. staldanlæggets placering i forhold til naboerne, og dels pga. den store afstand til nærmeste nabobeboelse.

Det er kommunens vurdering at produktionsanlægget ikke vil give anledning til støvgener uden for ejendommen, hvis vilkår omkring støv overholdes.

### **3.18 Lys**

Lyset i staldene vil primært være tændt i tidsrummet fra kl. 06.00 til kl. 20.00. Der er ingen kraftige udendørs lyskilder. Der sidder et orienteringslys med sensor over indgangsdøren til staldene. Der er ingen stærke generende lyskilder, som kan genere naboer.

På baggrund af ovenstående vurderer kommunen, at det ikke er nødvendigt at stille vilkår om foranstaltninger til at afhjælpe lysgener.

### **3.19 Skadedyr**

Generelt lægges der vægt på en hurtig og effektiv bekæmpelse af skadedyr ved konstatering af deres tilstedeværelse. Forekomst af skadedyr forebygges blandt andet ved daglig oprydning og fjernelse af foderrester. Al bekæmpelse af skadedyr sker i henhold til retningslinjerne fra Statens Skadedyrslaboratorium.

Der er ingen fluegener fra husdyrbruget. I det omfang det er nødvendigt, vil der blive foretaget fluebekæmpelse i staldene. Dette vil i så fald ske med rovfluer og primært foregå om sommeren.

Der er tegnet et serviceabonnement med en autoriseret skadedyrsbekæmper, som foretager regelmæssig kontrol og bekæmpelse af rotter.

Kommunen vurderer således, at det ikke er nødvendigt at stille yderligere vilkår til bekæmpelse af skadedyr.

### **3.20 Affald**

I bilag til ansøgningen er oplyst, at affald opbevares og bortskaffes på en miljømæssig forsvarlig måde. Det betyder at:

- Alt brændbart bortskaffes via containerordning.
- Pesticidrester og tom emballage afskaffes via genbrugsstationen.
- Medicinrester leveres til dyrlæge.
- Al affald bortskaffes i henhold til Regulativ for Erhvervsaffald for Klintholmkommunerne.

Hovedreglen er, at de veterinære lægemidler bruges med det samme. Det der ikke bruges leveres tilbage med leverandøren.

Hvis al affaldshåndtering på bedriften sker i henhold til Kerteminde Kommunes Regulativ for Erhvervsaffald, er det kommunens vurdering, at opbevaring og håndtering af affald ikke giver anledning til væsentlig påvirkning af omgivelserne. Der stilles derfor vilkår herom.

### **3.21 Døde dyr**

Døde dyr opbevares under kadaverkappe ved tilkørselsvejen fra Tårup Vestergyde lidt syd for den nye svinestald (angivet med nr. 10 på oversigtskortet, figur 1).

Ansøger har oplyst, at DAKA afhenter døde dyr ca. 1 gang om ugen. Kerteminde Kommune stiller derfor vilkår om, at døde dyr skal opbevares på fast bund under kadaverkappe og at kadaverkappen skal sikres mod at den kan flyttes eller vippes af.

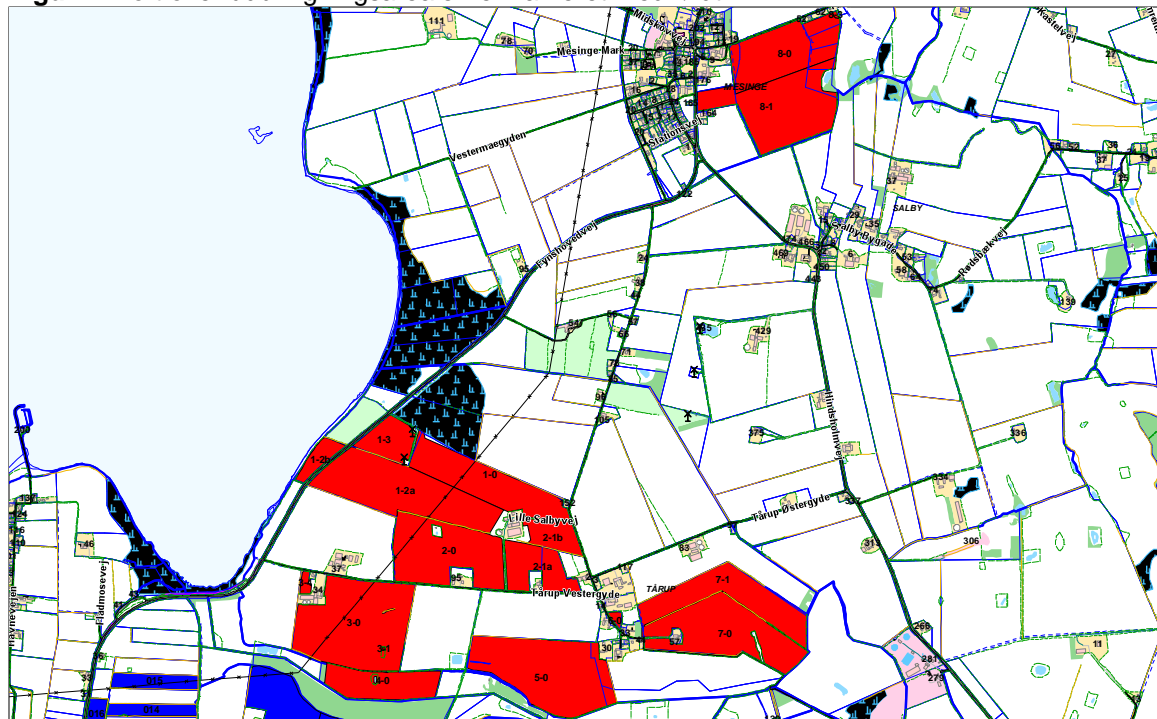
Kommunen vurderer, at opbevaring af døde dyr ikke vil give anledning til væsentlige gener for omgivelserne, hvis ovenstående vilkår overholdes.



## 4. Udbringningsarealer

Der hører 160,43 ha ejede og forpagtede harmoniarealer til bedriften. Disse arealer har også i den hidtidige drift modtaget husdyrgødning. Arealerne ønskes godkendt til udbringning af husdyrgødning, svarende til i alt 223,48 DE/år. Arealerne er beliggende øst for Mesinge samt i området rundt om Tårup, som vist på kortet figur 4.

Figur 4. Kort over udbringningsarealerne markeret med rødt.



Den resterende husdyrgødning fra husdyrbruget, svarende til 184 DE/år, afsættes til aftalearealer på 153,91 ha, jf. ansøgningen. Disse arealer skal godkendes særskilt, hvilket der er stillet vilkår om

Jorden består af fin sandblandet lerjord, JB6. Alle arealerne er dræned. Der søges om godkendelse til udbringning af svinegylle på arealerne, svarende til 1,39 DE/år, hvilket svarer til 21.991 kg N og 4.985 kg P.

### 4.1 Udbringning af husdyrgødning

Ansøger udbringer gylle med gyllevogn og slæbeslanger. Udbringning af husdyrgødning sker efter de generelle regler i kapitel 10 i husdyrgødningsbekendtgørelsen.

Det betyder, at gyllen nedfældes hvis den udbringes på:

- Arealer uden etablerede afgrøder til høst.
- Arealer med fodergræsmarker.
- Arealer med frøgræs, for hvilke der ikke er indgået kontrakt med frøavlsfirma om levering af frø i den kommende sæson.

Husdyrgødning udbringes under hensyn til de generelle regler, og foregår i videst mulig omfang efter godt landmandskab, hvilket vil sige at der tages hensyn til naboer, byområder osv.

Hermed er det kommunens vurdering, at de anvendte udbringningsteknikker lever op til BAT.

### 4.2 Nitrat til overfladevand

Afgørelser efter husdyrgodkendelsesloven, må ikke være til hinder for, at vandplanens miljømål opfyldes, jf. husdyrgodkendelseslovgivningens krav vedrørende nitrat til overfladevand og grundvand samt fosforoverskud.

Alle udbringningsarealer tilhørende bedriften ligger i nitratklasse 0. Der er således ingen skærpente harmoniregler for arealerne og der må udbringes svinegylle svarende til 1,4 DE/år på alle arealerne, svarende til en nitratudvaskning på 38,5 kg N/ha/år. I ansøgt drift udbringes 223,40 DE på 160,43 ha, svarende til 1,39 DE/ha. Dette giver en nitratudvaskning på 38,4 kg N/ha/år, hvilket er 0,1 kg N/ha/år mindre end tilladt ved 1,4 DE/ha.

Arealerne afvander til Kerteminde Bugt (Nordlige Storebælt), Dalby Bugt og Odense Fjord.

#### *Kerteminde Bugt*

130,92 ha afvander til Kerteminde Bugt/Nordlige Storebælt.

Kerteminde Bugt hører i de statslige vandplaner til Hovedvandopland 1.14 Storebælt.

Tilstandsvurderingen for Hovedvandopland Storebælt viser, at tilstanden i samtlige vandområder er moderat eller dårligere. Ingen af de marine områder forventes at nå målopfyldelse i 2015, uden at der iværksættes tiltag. Det fremgår desuden af Miljøministeriets Vandplan for Hovedvandopland 1.14 Storebælt, at miljømålslovens miljømål "god tilstand" ikke er opfyldt i området – bl.a. på grund af udvaskningen af kvælstof fra landbrug i oplandet.

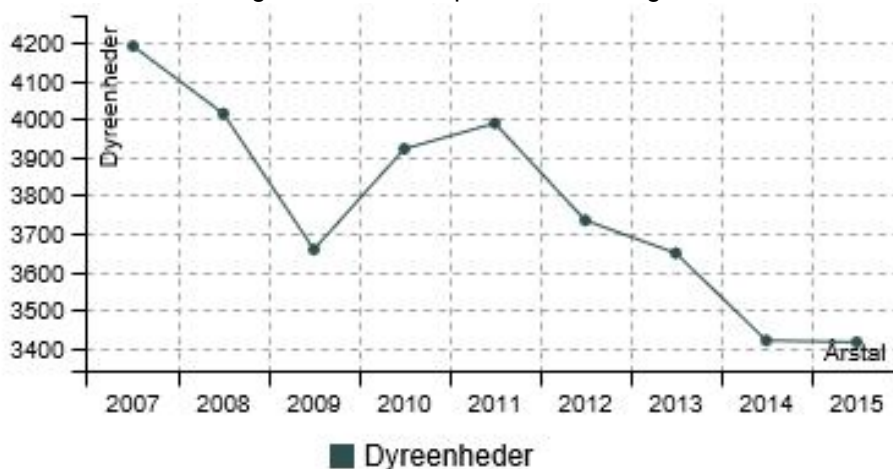
Ifølge Miljøstyrelsens kortværk ligger arealerne i opland til et vandområde uden for Natura 2000-område og udbringningsarealer ligger således i nitratklasse 0. Kerteminde Kommune skal således ikke foretaget en konkret vurdering af, om udvaskningen af kvælstof fra udbringningsarealerne vil kunne modvirke opfyldelsen af bevaringsmålsætningen for Store Bælt.

Kerteminde Kommune finder således, at kvælstofudvaskningen fra udbringningsarealerne i det ansøgte projekt ikke vil modvirke opfyldelsen af bevaringsmålsætningen for Store Bælt, jf. habitatbekendtgørelsens § 7, stk. 1 og 2.

Kommunen skal herefter tage stilling til, om udvaskningen af kvælstof fra udbringningsarealerne – set i sammenhæng med andre kilder til kvælstofudledning i oplandet – forringer tilstanden i Nordlige Storebælt. Dette kan som udgangspunkt være tilfældet, hvis udviklingen i dyreholdet i oplandet har været stigende siden 2007. Kommunen har ved vurderingen af udviklingen i dyreholdet anvendt Miljøstyrelsens oversigt over udviklingen i husdyrholdet fra 2007 til 2015.

Det fremgår af oversigten, at dyreholdet i oplandet til det Nordlige Storebælt er faldet fra 2007 til 2015 (se figur 5), hvorfor det i henhold til vejledningen må lægges til grund, at udvaskningen af kvælstof fra udbringningsarealerne – set i sammenhæng med andre kilder til kvælstofudledning i oplandet, dvs. kumulativt – ikke forringer tilstanden i området.

**Figur 5.** Her ses udviklingen i antal DE i oplandet til Nordlige Storebælt fra 2007 til 2015.



### Dalby Bugt

Ifølge ansøgningen afvander 27,56 ha af det ansøgte udbringningsareal til Dalby Bugt. Arealerne ligger i nitratklasse 0 og der må derfor udbringes 1,4 DE/ha, hvilket er i overensstemmelse med ansøgt drift, hvor der udbringes 1,39 DE/ha, svarende til en nitratudvaskning på 38,4 kg N/ha/år.

Som figur 6 viser er dyretrykket i oplandet til Dalby Bugt faldet siden 2007. På den baggrund er det kommunens vurdering, at det ansøgte projekt kan gennemføres uden der sker en væsentlig påvirkning af Dalby Bugt med nitrat.

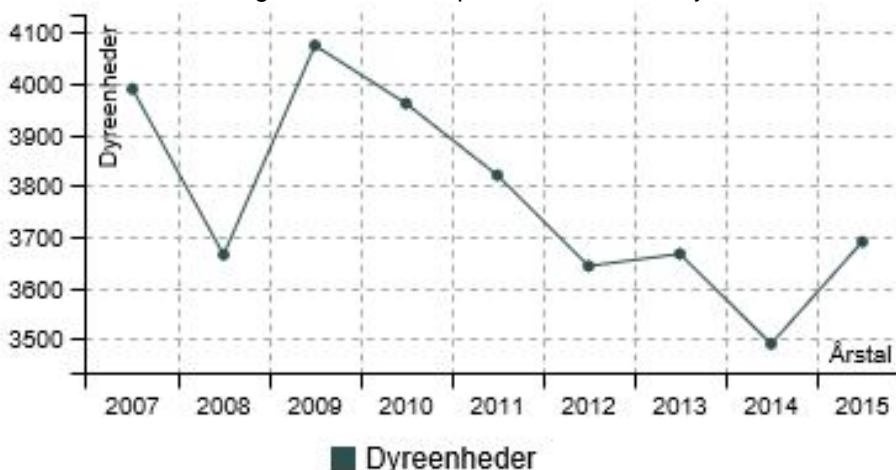
**Figur 6.** Her ses udviklingen i antal DE i oplandet til Dalby Bugt fra 2007 til 2015.



### Odense Fjord

Kun 1,95 ha afvander til Odense Fjord. Da dyretrykket i ansøgt drift er 1,39 DE/ha mod de tilladte 1,40 DE/ha og da dyreholdet i oplandet til fjorden har været faldende fra 2007 til 2015 (se figur 7), er det Kerteminde Kommunes vurdering, at ansøgt drift ikke giver anledning til en væsentlig påvirkning af Odense Fjord med nitrat.

**Figur 7.** Her ses udviklingen i antal DE i oplandet til Odense Fjord fra 2007 til 2015.



På baggrund af ovenstående er det kommunens vurdering, at der i ansøgt drift ikke vil ske en væsentlig påvirkning af overfladevand med nitrat. Kommunen stiller vilkår om, at der maksimalt må udbringes husdyrgødning på bedriftens arealer svarende til 223,48 DE/år pr. planår.

### 4.3 Nitratudvaskning til grundvand

Ingen af udbringningsarealerne ligger inden for et nitratfølsomt indvindingsområde.

Ud fra ovenstående er det kommunens vurdering, at beskyttelsesniveauet for nitrat i forhold til grundvandet er overholdt.

#### **4.4. Fosfor**

Kravet til fosforoverskuddet vil afhænge af jordtype, dræningsforhold og fosfortal. Der stilles krav til fosforoverskud på drænedede lerjorder og lavbundsarealer, herunder drænedede og grøftede sandjorder, som afvander til Natura 2000 vandområder, der er overbelastet med fosfor.

Næsten hele udbringningsarealet er beliggende uden for fosforklasser. En lille del på 0,06 ha er lavbundsjord beliggende i fosforklasse 2 og 1,88 ha er beliggende i fosforklasse 3. Ingen af husdyrbrugets udbringningsarealer vurderes at være risikoarealer, hvor der er risiko for overfladestrømning af fosfor fra udbringningsarealerne til vandløb og søer pga. terrænhældning.

I forbindelse med gylleudbringning tildeles arealerne 4.985 kg P/år i ansøgt drift. Dette svarer til 31,1 kg P/ha/år på bedriftsniveau. Ved anvendelse af standardsædskifte S2 fjernes der årligt 24,2 kg P/ha i gennemsnit, hvilket giver et fosforoverskud på 6,9 kg P/ha/år på bedriftsniveau.

Ifølge ansøgningen tildeles arealerne 4.500 kg P/ha/år med husdyrgødningen i nudrift, hvilket svarer til 28 kg P/ha/år. Hermed er der på arealerne et fosforoverskud på 3,8 kg P/ha/år. Fosforoverskuddet stiger altså med 3,1 kg P/ha/år på bedriftsniveau fra nudrift til ansøgt drift.

Det tilladte fosforoverskud i forhold til husdyrlovens beskyttelsesniveau er overholdt ifølge beregninger i den digitale ansøgning.

Jorden tilføres således årligt et fosforoverskud, der ophobes i jorden, og som med tiden vil øge udvaskningen af fosfor fra udbringningsarealerne til overfladevand, hvis overskudstilførslen fortsætter.

Risikoen for udvaskning af fosfor fra udbringningsarealerne afhænger bl.a. af jordens fosfortal. Fosfortallet er et udtryk for jordens indhold af plantetilgængeligt fosfor. Ved fosfortal på 2-4 er jordens fosforindhold tilstrækkelig højt til, at det ikke vil være nødvendigt at tilføre mere fosfor, end der fraføres med planterne. Ved fosfortal over 6 vil der være en kraftigt forøget risiko for udvaskning af fosfor fra arealerne.

Da beskyttelsesniveauet for fosfor er overholdt i forhold til det generelle beskyttelsesniveau er det kommunen vurdering, at der ikke vil ske en væsentlig påvirkning af overfladevand med fosfor.

#### **4.5. Ammoniak fra udbringningsarealer**

Mark. nr. 1-0 og 1-3 ligger op til en §3-beskyttet eng. Engen er A-målsat og har en tålegrænse på 15 – 20 kg N/ha/år, hvilket betyder at området er af international eller national betydning og skal være egnet som levested og spredningskilde for betydende bestande af naturtypens karakteristiske dyre- og plantearter, herunder meget sjældne arter internationalt, nationalt eller regionalt set. I området ligger baggrundsbelastningen med ammoniak på 11,4 kg N/ha/år. Tålegrænsen for engen er således i dag ikke overskredet.

Mark nr. 1-2b ligger op til en strandeng, der er beskyttet i henhold til naturbeskyttelseslovens §3. Strandengen er B-målsat, hvilket betyder at området er af national eller regional betydning og skal være egnet som levested og spredningskilde for naturtypens karakteristiske dyre- og plantearter, herunder sjældne arter i Danmark og på Fyn. Engen har en tålegrænse 30 – 40 kg N/ha/år. Baggrundsbelastningen med ammoniak er i området på 11,4 kg N/ha/år. Tålegrænsen for strandengen er således heller ikke overskredet.

Desuden ligger mark. nr. 8-1 op til en §3 beskyttet mose. Mosen er B-målsat og tålegrænsen for mosen er 15- 20 kg N/år. Baggrundsbelastningen er i dette område på 11,3 kg N/ha/år og tålegrænsen for mosen er således ikke overskredet.

På baggrund af ovenstående er det Kerteminde Kommunes vurdering, at naturområderne ikke vil blive væsentligt påvirket med kvælstof ved udbringning af husdyrgødning på tilstødende arealer, da den nederste tålegrænse for alle naturområderne ikke er overskredet.

## **5. Management**

Den daglige drift søges tilrettelagt ud fra principperne om godt landmandskab og ansvarlig driftsledelse, således at anlægget giver anledning til mindst mulig miljøbelastning og færrest mulige gener for omgivelserne.

Der er stor bevågenhed omkring minimering af forbruget af ressourcer som strøm, varme, brændstof og næringsstoffer. Herudover fokuseres på reduceret ammoniakfordampning fra stalde og gødningslagre. Dette søges bl.a. opnået ved hyppig renholdelse af overflader.

Endvidere fokuseres på færrest mulige lugt- og fluegener for omgivelserne. Dette søges opnået ved renholdelse af overflader som nævnt ovenfor og fluebekæmpelse i det omfang det er nødvendigt.

Der foretages daglige tjek og løbende service på produktionsanlæggene. Såfremt der er behov for det, bliver der tilkaldt service til driftsanlægget som udføres af kompetent personale.

Ansøger optimerer foderblandingerne så tildelingen af N og P tilpasses dyrenes behov. Der er således stor fokus på, at husdyrgødningens indhold af næringsstoffer minimeres. I øvrigt tilrettelægges fodringen, så mængden af foderrester minimeres.

Der anvendes overbrusning i alle staldafsnit. Overbrusningen benyttes efter forskriften i lov om indendørs hold af grise. I staldene bliver overbrusningen brugt til at styre dyrenes gødeadfærd, og til nedkøling af dyrene i varme perioder. Desuden reducerer overbrusning støv i staldluften.

Der er stor opmærksomhed på at renholde stalde og omkringliggende arealer. Herved mindskes risikoen for uhygiejniske forhold.

Det er desuden BAT at identificere og implementere uddannelses- og træningsprogrammer for bedriftspersonale. Kommunen stiller derfor vilkår om, at der skal udarbejdes relevante uddannelses- og træningsprogrammer ved evt. ansættelse af medhjælpere på bedriften.

Kommunen vurderer, at ansøger bruger tilstrækkelig BAT indenfor management, hvis de i miljøgodkendelsen stillede vilkår overholdes.

## **6. Bedst anvendelige teknik (BAT)**

Der er anvendt BAT i forhold til energi, vand, management, foder, staldindretning samt opbevaring af husdyrgødning.

Produktionen er tilpasset Miljøstyrelsens BAT-vejledning for maksimal ammoniakemission fra stald og lager og maksimal fosforindhold pr. dyreenhed.

Desuden er produktionen tilpasset så krav til anvendelse af BAT er opfyldt, hvilket er sket ved hjælp af valg af staldsystem i den nye stald, fast overdækning af gyllebeholderen på ejendommen samt foderoptimering.

Kerteminde Kommune vurderer således, at ansøgte projekt lever op til kravene om BAT.

## **7. Alternative løsninger**

Der er ikke overvejet alternativer til det ansøgte projekt. En udvidelse af husdyrproduktionen er nødvendig for at opretholde en fornuftig landbrugsvirksomhed på den pågældende ejendom.

Den valgte placering af den nye stald giver den bedste logistik på ejendommen. Ved at placere stalden i tilknytning til den eksisterende slagtesvinestald vil transporter i forbindelse med levering og afhentning af grise være mest mulig optimale. Endvidere betyder placeringen af den nye stald, at ejendommens

bygningsmasse ligge samlet og dermed har en mindre påvirkning på de landskabelige forhold. Den nye stald kommer til at have en udstrækning der er så begrænset, at terrænet, der stiger mod øst, ikke vil udgøre et problem.

Den nye stald kunne også placeres vest for den eksisterende gyllebeholder, men denne lokalitet er fravalgt, da det vil give en dårlig logistik i forhold til den eksisterende stald ligesom der også ville være en større påvirkning af landskabet ved denne placering.

Endelig er det også fravalgt at placere den nye stald parallelt med den eksisterende stald (syd herfor), da der her ligger et fredet jorddige.

## **8. 0-alternativet**

Strukturudviklingen i dansk landbrug betyder, at der kontinuerligt bliver færre, men større landbrug. De enkelte landbrugsvirksomheder har derfor brug for, hvis de vil overleve, at udvikle mere effektive og miljøvenlige driftsformer.

Et 0-alternativ på Lille Salbyvej 158 vil betyde, at der ikke sker den nødvendige udvikling med en løbende tilpasning af produktionsanlægget.

Ved at udvide det eksisterende husdyrbrug sikres en fremtidig moderne driftsform, hvor der anvendes nye miljøteknologier, der nedbringer miljøbelastningen pr. produceret enhed.

## **9. Egenkontrol**

Bedriftens egenkontrol består primært af det lovpligtige gødningsregnskab, produktionsopgørelser og driftsregnskab samt egne løbende registreringer. Ansøger udarbejder foderplan til opfølgning på foderforbrug mm.

Ansøger aflæser og registrerer forbrug af vand og el en gang årligt i forbindelse med årsregnskabet. Virksomhedens el- og vandforbrug er konstant henover året - der er ingen sæsonbetonede produktionsmæssige variationer. De tekniske installationer og hjælpemidler kontrolleres løbende for at imødegå driftsforstyrrelser og uheld.

Udover oplyste egenkontrol stiller kommunen vilkår i forhold til ventilationsanlæg, luftrenseanlæg, hyppig udslusning af gylle, uregelmæssigheder samt, at råvarer og gødningsaftaler. Herved vurderer kommunen, at der leves op til kravene om egenkontrol.

## **10. Ændringer på virksomheden**

Der er ingen planer om at husdyrproduktionen skal ophøre. Det forventes at, landbrugsvirksomheden fortsat effektiviseres, optimeres og udvides i det omfang, det er krævet for at følge med udviklingen.

Hvis husdyrproduktionen på ejendommen ophører vil stalde og gødningsopbevaringsanlæg blive tømt og rengjort således, at produktionsanlægget afvikles miljømæssigt forsvarligt.

Det betyder, at følgende vil blive foretaget:

- Overskydende husdyrgødning i kummer, kanaler og gylletanke tømmes og fjernes på forsvarlig vis.
- Staldene bliver rengjorte.
- Inventar og andet metal afhændes til skrothandler eller lign.
- Alt affald, der kan genbruges leveres til genbrugsstation eller lign.
- Affald, der ikke kan genbruges, afskaffes efter gældende regler.
- Der er ingen klausuler på ejendommen vedrørende fjernelse af produktionsanlæg ved et eventuelt ophør af husdyrproduktionen.

Hvis ovenstående vilkår overholdes, er det kommunens vurdering, at der ved ophørt drift ikke er fare for forurening og at ejendommen vil fremstå i tilfredsstillende stand. Dog stiller kommunen vilkår om, at gyllebeholderen skal fjernes når den ikke længere anvendes til jordbrugsmæssige formål, medmindre andet aftales med kommunen.

## 11. Kommunens samlede vurdering

Kerteminde Kommune har den 13. april 2016 modtaget en ansøgning om miljøgodkendelse til en udvidelse af slagtesvineproduktionen på ejendommen matr. nr. 7<sup>a</sup> Tårup By, Mesinge, beliggende Lille Salbyvej 158, 5370 Mesinge. Ansøger er ejer af bedriften.

Virksomheden er omfattet af lovbek. nr. 442 af 13. maj 2016 om miljøgodkendelse m.v. af husdyrbrug.

Ejendommen er en landbrugsejendom på ca. 74 ha beliggende i landzone i det åbne land ved Tårup syd for Mesinge og udenfor kommuneplanens rammer. Anlæg i nudrift og ansøgt drift opfylder afstandskravene i lov om miljøgodkendelse m.v. af husdyrbrug, §§ 6 – 8.

Der er anvendt BAT i forhold til energi, vand, management, foder, staldindretning samt opbevaring af husdyrgødning.

Eksisterende stald er etableret med drænet gulv med spalter. Den nye stald etableres med delvist spaltegulv (25-49 % fast gulv), hvilket er BAT.

Den faktiske emission overskrider ikke den vejledende emissionsgrænseværdi for det samlede anlæg, hvorved husdyrbruget overholder kravet om at begrænse ammoniak- og fosforemission fra staldanlæggene ved anvendelse af BAT.

Kommunen vurderer, at der ikke vil ske en væsentlig påvirkning af den §3 natur, der ligger indenfor 1.000 m af bedriftens anlæg. Det er samtidig kommunens vurdering, at ingen af arterne på habitatdirektivets bilag II og IV vil påvirkes af ændringen.

Ejendommens anlæg ligger i et karakteristisk og sårbart landskabsområde. Her kan der alene ske bebyggelse eller etableres anlæg i ganske ubetydeligt omfang, og kun såfremt de pågældende beskyttelsesinteresser ikke herved tilsidesættes.

Ny stald opføres i direkte tilknytning til og i samme stil som den eksisterende stald, hvorfor det vurderes at bygningens placering, størrelse og udseende ikke tilsidesætter de landskabelige hensyn.

Den nødvendige opbevaringskapacitet er til stede på ejendommen. På bedriftens egne arealer udbringes svinegylle, svarende til 1,39 DE/år. Den resterende mængde gylle afsættes til 3. mandsarealer.

Det fremgår af beregningsmoduliet i det nye ansøgningssystem, at genekriteriet for lugt er overholdt i forhold til byzone, nærmeste samlede bebyggelse og nærmeste nabo uden landbrugspligt.

Der er ingen udbringningsarealer tilknyttet slagtekyllingeproduktionen, idet al gødningen afsættes til biogasanlæg.

Alle udbringningsarealer tilhørende bedriften ligger i nitratklasse 0. Der er således ingen skærpende harmoniregler for arealerne. Arealerne afvander til Kerteminde Bugt (Nordlige Storebælt), Dalby Bugt og Odense Fjord. Kommunen vurderer, at der i ansøgt drift ikke vil ske en væsentlig påvirkning af overfladevand med nitrat.

Ingen af arealerne ligger i nitratfølsomt indvindingsområde.

Ingen af husdyrbrugets udbringningsarealer vurderes at være risikoarealer, hvor der er risiko for overfladestrømning af fosfor fra udbringningsarealerne til vandløb og søer pga. terrænhældning. Desuden er beskyttelsesniveauet for fosfor overholdt i forhold til det generelle beskyttelsesniveau.

Ingen beskyttede naturområder vurderes at blive væsentligt påvirket med kvælstof i forbindelse med udbringning af svinegylle på tilstødende arealer.

På baggrund af ovenstående vurderer Kerteminde Kommune, at det ansøgte projekt ikke vil medføre en væsentlig påvirkning af miljøet, naturen og naboerne, hvis de i godkendelsen opstillede vilkår overholdes.