



§ 16b miljøtilladelse
til produktionsareal på
Åholmvej 19, 9740 Jerslev J



Godkendelsesdato:
16. oktober 2018

Registreringsblad

Titel: § 16b tilladelse til produktionsareal på Åholmvej 19, 9740 Jerslev J

Dato: Den 16. oktober 2018

CVR-nr.: 36295740

CHR-nr.: 35697

Matr.nr., ejerlav:

8e	Jerslev By, Jerslev
----	---------------------

Ejendomsnummer: 8100006328

Adresse: Åholmvej 19, 9740 Jerslev J

Virksomheds ejer: Kim Bast

Ansøger: Rådgivningscenter Nord på vegne af Kim Bast

Konsulent: Rådgivningscenter Nord, Ålborgvej 92, 9800 Hjørring
Rasmus Ørnboel – E-mail: ras@hjff.dk

Tilsynsmyndighed: Brønderslev Kommune

Miljøsagsbehandler: Lise Laursen, Brønderslev Kommune

Journal nr.: 09.17.21-P19-11-18

Indholdsfortegnelse

1. Miljøtilladelsen	3
1.1 Ikke-teknisk resumé	3
1.2 Offentliggørelse og klagevejledning.....	3
1.3 Tidligere meddelte afgørelser	4
1.4 Tilsyn med husdyrbruget.....	4
2. Generelle forhold	4
2.1 Generelle forhold.....	4
3. Afstandskrav og placering i landskabet	5
3.1 Afstandskrav	5
3.2 Landskab og planforhold.....	7
4. Husdyrbrugets anlæg	8
4.1 Stalde og produktionsarealer	8
5. Spildevand	8
5.1 Affald	9
6. Gener fra husdyrbruget og indvirkninger i forhold til befolkningen og menneskers sundhed	10
6.1 Støj, transport, støv og lys.....	10
6.2 Fluer og skadedyr	11
6.3 Lugt.....	11
7. Husdyrgødning	13
7.1 Opbevaring og håndtering af husdyrgødning.....	13
8. Påvirkninger af natur og miljø	13
8.1 Ammoniakfordampning	13
9. Bedste tilgængelige teknik – BAT	16
9.1 Foder.....	16
9.2 Opbevaring og behandling af husdyrgødning	16
9.3 El- og vandforbrug	17
10. Egenkontrol og konklusion	17
10.1 Egenkontrol.....	17
10.2 Konklusion	17
11. Retsgrundlag	19

1. Miljøtilladelsen

Brønderslev Kommune meddeler miljøtilladelse til et produktionsareal på 841 m² på Åholmvej 19, 9740 Jerslev J.

1.1 Ikke-teknisk resumé

Rådgivningscenter Nord har på vegne af Kim Bast søgt Brønderslev Kommune om en miljøtilladelse efter husdyrbruglovens § 16b. Nyetableringer, udvidelser eller ændringer af et husdyrbrug med et produktionsareal på mere end 100 m² er omfattet af § 16b i husdyrbrugloven.

Ansøgning om miljøtilladelse er modtaget via det digitale ansøgningssystem www.husdyrgodkendelse.dk den 22. august 2018. Det er nyeste version af ansøgningsskemaet, som danner grundlag for denne tilladelse.

Ansøger Kim Bast ønsker at lovliggøre og udvide sit dyrehold bestående af tyrekalve. Der sker ingen ændringer i bygningsmassen, men fremover ønskes samtlige udbygninger på ejendommen anvendt til opstaldning og endvidere opsættes der fritstående hytter til opstaldning syd og øst for staldbygningerne.

Lugtgenerafstanden til nærmeste enkeltbolig, samlet bebyggelse og byzone er overholdt.

Beregninger til kategori 1-,2- og 3-natur og § 3 natur viser, at der ikke sker ammoniakbelastning af naturområderne.

Brønderslev Kommune vurderer, at udvidelsen kan ske uden negative påvirkninger af landskabelige værdier, da udvidelsen af produktionsarealet foregår i eksisterende stalde.

Kommentarer til udvidelsen

Udkast til miljøtilladelsen har været sendt i høring hos naboer og andre beboere inden for en beregnet konsekvenszone. Derudover har det været sendt i høring ved skønnede parter i sagen, en række organisationer, samt ansøger selv og dennes konsulent.

Der har været en frist på 2 uger til at komme med bemærkninger til ansøgningen. Brønderslev Kommune har ikke modtaget bemærkninger hertil inden for denne frist.

1.2 Offentliggørelse og klagevejledning

Der vil ske offentliggørelse af denne miljøtilladelse den 16. oktober 2018 via Digital MiljøAdministration (DMA-portalen) – dvs. Miljø- og Fødevareministeriets hjemmeside. Klage til Miljø- og Fødevareklagenævnet over en administrativ afgørelse skal indbringes inden 4 uger fra den dag, afgørelsen er meddelt, medmindre andet er særligt fastsat i lovgivningen. Er afgørelsen offentligt bekendtgjort, regnes klagefristen dog altid fra bekendtgørelsen. Hvis klagefristen udløber en lørdag eller helligdag, forlænges fristen til den følgende hverdag. Klagen skal være skriftlig, og skal så vidt muligt angive, på hvilke punkter den påklagede afgørelse anses for urigtig eller mangelfuld.

Afgørelsen, der alene vedrører forhold i henhold til husdyrbrugloven (§§ 76 og 77), kan påklages **senest den 13. november 2018**.

Klageberettigede er ansøger, enhver med individuel, væsentlig interesse i sagens udfald samt foreninger og organisationer, der har beskyttelse af natur og miljø som hovedformål eller foreninger, hvor klagen har til formål at varetage natur- og miljøbeskyttelse.

Klagen indgives til den myndighed, der har truffet afgørelsen (1. instans), ved anvendelse af digital selvbetjening (*Klageportalen*, der findes på www.borger.dk og www.virk.dk), hvorefter denne myndighed snarest og som udgangspunkt ikke senere end 3 uger efter modtagelsen af klagen videresender denne til Miljø- og Fødevareklagenævnet, såfremt afgørelsen fastholdes.

Miljø- og Fødevareklagenævnet skal som udgangspunkt afvise en klage, der indgives uden om Klageportalen, hvis der ikke er særlige grunde til det. Eventuel fritagelse for brug af Klageportalen forudsætter, at klager indsender en begrundet anmodning herom til den myndighed, der har truffet den påklagede afgørelse (1. instans). Denne myndighed videresender herefter anmodningen til Miljø- og Fødevareklagenævnet, som træffer afgørelse om, hvorvidt anmodningen kan imødekommes.

For behandling af klager, der indbringes for nævnet, herunder anmodninger om genoptagelse, betaler klager et gebyr. Gebyrets størrelse differentieres, alt efter om klager er en borger eller en virksomhed/organisation. Privatpersoner skal betale et gebyr på 900 kr. Virksomheder og organisationer skal betale et gebyr på 1.800 kr.

Såfremt afgørelsen påklages, vil dette blive meddelt ansøger.

Ikke opsættende virkning

Miljøtilladelsen kan godt udnyttes selvom den påklages, medmindre Miljø- og Fødevareklagenævnet bestemmer andet og under forudsætning af, at andre nødvendige tilladelser er indhentet. Miljø- og Fødevareklagenævnet kan ved behandling af sagen ændre eller ophæve en tilladelse. Udnyttes en tilladelse, der er påklaget, sker det derfor for egen regning og risiko.

Civil retssag

Denne afgørelse kan indbringes for domstolene, jf. husdyrbruglovens § 90. En eventuel sag skal være anlagt inden 6 måneder efter annonceringen.

Revurdering af miljøtilladelsen

Et miljøgodkendt husdyrbrug, der ikke er omfattet af IE-direktivet, skal kun revurderes, hvis husdyrbruget ikke lever op til krav om totaldeposition for ammoniak efter husdyrgodkendelsesbekendtgørelsens §§ 25 og 26.

1.3 Tidligere meddelte afgørelser

Der er givet en §10 miljøtilladelse til Åholmvej 19 den 22. marts 2017. Denne tilladelse bortfalder, når §16 b tilladelsen udnyttes.

1.4 Tilsyn med husdyrbruget

Brønderslev Kommune fører tilsyn med, at tilladelsens vilkår overholdes i henhold til bestemmelserne i husdyrbrugloven. Kommunen har - uden retskendelse - adgang til private ejendomme for at udføre tilsyn. Tilsynets formål er at kontrollere, om husdyrbruget overholder de fastsatte vilkår, samt at følge op på evt. naboklager over gener fra virksomhedens drift. Herudover skal tilsynet også have en forebyggende karakter, hvor der i tæt samarbejde med landbruget tages stilling til løbende forbedringer af landbrugets miljøforhold.

Hvis tilsynsmyndigheden vurderer, at gener fra støv, lugt, støj samt fluer m.v. er væsentlig større end der kan forventes i forhold til den meddelte miljøtilladelse, kan tilsynsmyndigheden meddele påbud om, at disse gener skal reduceres.

2. Generelle forhold

2.1 Generelle forhold

1. Tilladelsen omfatter samtlige landbrugsmæssige aktiviteter på ejendommen Åholmvej 19, 9740 Jerslev J (se afsnit 3.1).
2. Tilladelsen er gældende fra den 16. oktober 2018. Tilladelsen bortfalder, hvis den ikke er udnyttet senest 6 år fra tilladelsesdatoen.

Vurdering af vilkår - Generelle forhold

Vilkårene er generelle vilkår fastsat i overensstemmelse med husdyrbrugloven.

Tilladelsen gælder kun for det ansøgte. Der må således **ikke** ske udvidelse eller ændring af stalde, gødningsopbevaringsanlæg og lignende, før ændringen er anmeldt og godkendt af Brønderslev Kommune.

Husdyrbruget skal til enhver tid leve op til gældende regler i love og bekendtgørelser for erhvervs-mæssigt dyrehold – også selvom disse regler eventuelt måtte være skærpede i forhold til denne tilladelse.

Der er fastsat vilkår om, at tilladelsen bortfalder, hvis den ikke er udnyttet senest 6 år fra tilladelsesdatoen. Det betyder, at den tilladte produktion skal være opnået senest 6 år efter tilladelsesdatoen. Hvis en tilladelse, der er udnyttet inden for udnyttelsesfristen på 6 år, efterfølgende ikke har været helt eller delvist udnyttet i 3 på hinanden følgende år, bortfalder den del af tilladelsen, der ikke har været udnyttet de seneste 3 år. Tilladelsen betragtes som udnyttet, når der har været en produktion svarende til mindst 25 % af det tilladte eller godkendte. Med driftsmæssig udnyttelse forstås, at der på det pågældende produktionsareal mindst produceres 50 pct. af det mulige inden for rammerne af dyrevelfærdskrav eller andre relevante krav. Det er ikke hensigten, at fravigelser, der skyldes naturlige produktionsudsving, betragtes som kontinuitetsbrud.

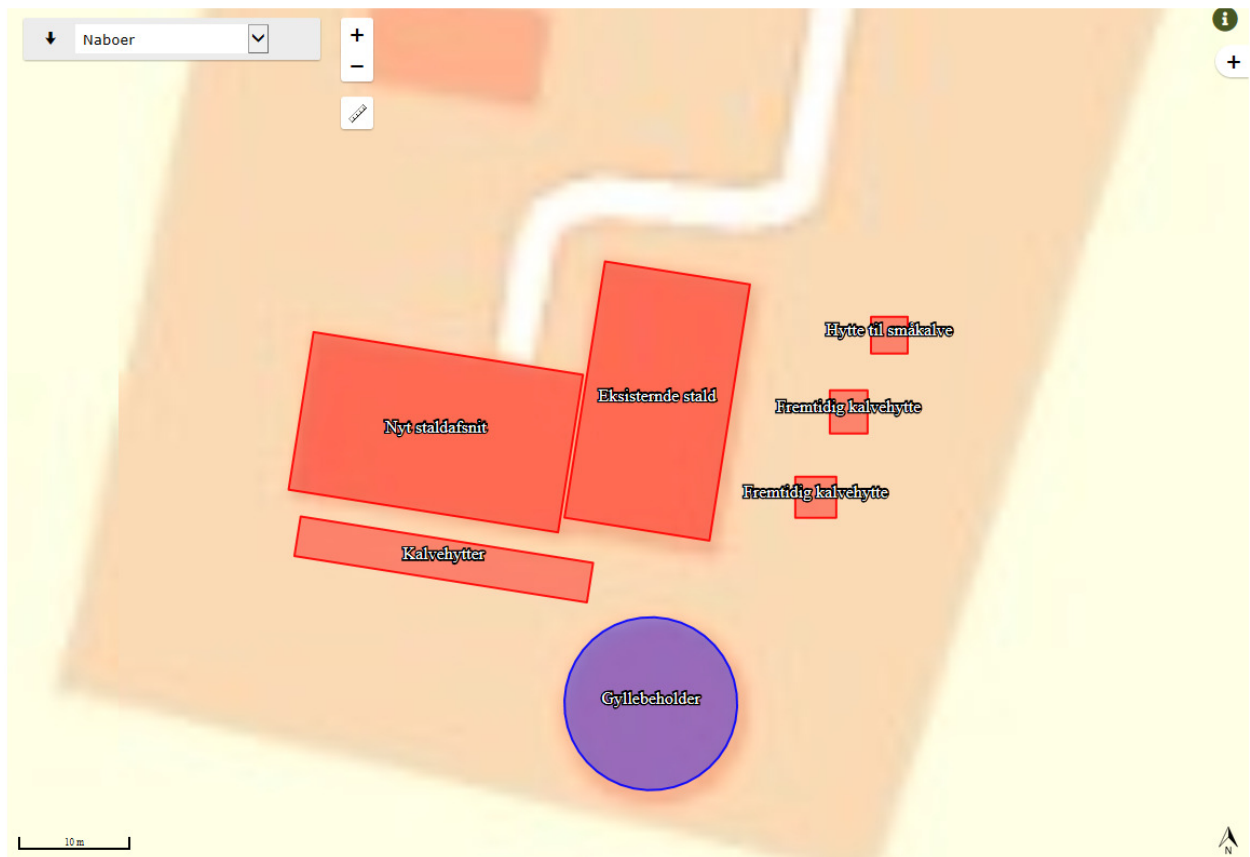
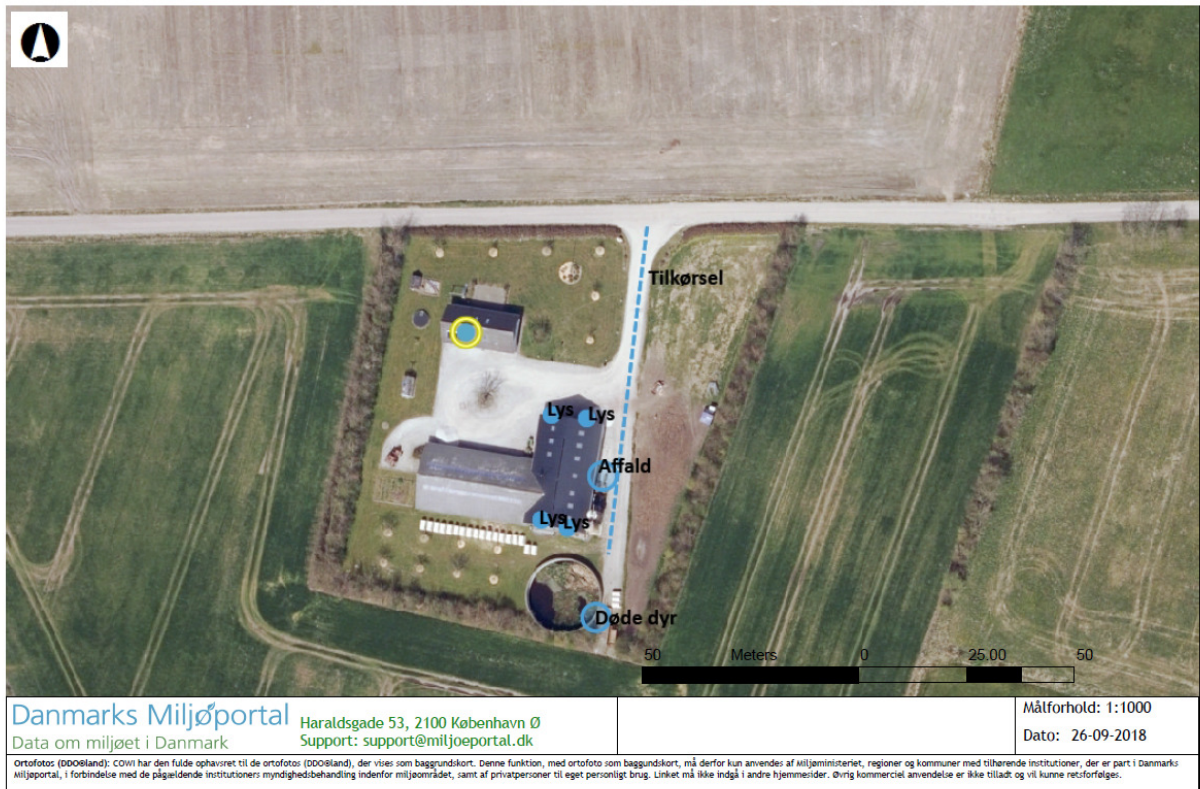
Brønderslev Kommune vurderer, at der med de stillede vilkår er fastsat rammer for udnyttelse af miljøtilladelsen.

3. Afstandskrav og placering i landskabet

3.1 Afstandskrav

Der bygges ikke en ny staldbygning med udvidelsen af dyreholdet. Fremover ønskes samtlige udbygninger på ejendommen anvendt til opstaldning og endvidere opsættes der fritstående hytter til opstaldning.

Situationsplan, Åhomvej 19



Figur nr. 1. Anlægstegninger.

Afstandskrav og faktiske afstande jf. husdyrbruglovens § 6 og § 8:

Område	Navn / adresse på aktuelt område / beboelse	Afstandskrav	Faktisk afstand
Eksisterende eller ifølge kommuneplanens fremtidige byzone eller sommerhusområde	Jerslev	50 m	1,7 km
Område i landzone, der i lokalplan er udlagt til boligformål, blandet bolig og erhvervsformål eller med henblik på beboelse, institutioner, rekreative formål og lignende	Klæstrup	50 m	Ca. 1,6 km
Nabobeboelse	Øster Linderupvej 199	50 m	Ca. 216 m

Tabel nr. 1. Afstandskrav og faktisk afstand - § 6.

Område	Aktuelt område	Afstandskrav	Faktisk afstand
Enkelt vandindvindingsanlæg		25 m	> 25 m
Fælles vandindvindingsanlæg	Klæstrup Vandværk	50 m	Ca. 1,7 km
Vandløb (herunder dræn) og søer		15 m	Ca. 161 m
Offentlig vej og privat fællesvej		15 m	Ca. 41 m
Levnedsmiddelvirksomhed		25 m	> 25 m
Beboelse på samme ejendom	Stuehus	15 m	Ca. 15 m
Naboskel		30 m	Ca. 15-20 m

Tabel nr. 2. Afstandskrav og faktisk afstand - § 8.

Ovenstående tabel 2 viser, at afstandskravet på 30 m i husdyrbruglovens §8, stk. 1 ikke er overholdt til naboskel fra de kommende kalvehytter. Åholmvej 19 har derfor søgt Brønderslev Kommune om dispensation for afstandskravet. Brønderslev Kommune dispenserer fra afstandskravet på 30 m til naboskel, jf. § 9, stk. 3 i husdyrgodkendelsesloven, da naboskellet er op til en ubebygget mark, og ejeren af marken ikke har haft indvendinger i nabohøringsfasen mod opstillingen af kalvehytterne mod naboskellet.

Der kommer ikke til at ske ændringer af husdyranlæg eller gødningsopbevaringsanlæg nærmere end 10 m fra kategori 1-, 2- og 3-natur. Afstandskravene til natur vurderes derfor at være overholdt.

3.2 Landskab og planforhold

- | |
|---|
| 3. De fritstående hytter må maksimalt stå 20 m fra staldbygningerne på Åholmvej 19. |
|---|

Staldbygningerne og de fritstående hytter til opstaldning på Åholmvej 19 ligger i et område, der i Kommuneplanen 2017-2029, er udpeget som potentielt naturområde samt særligt værdifuldt landskab. I de potentielle naturområder skal hensynet til natur- og landskabsinteresserne varetages i balance med de øvrige interesser i det åbne land. I disse områder må planlægning og administration vedrørende arealanvendelsen og tilstanden ikke forringe et mangfoldigt og varieret dyre- og planteliv. De særligt værdifulde landskaber skal så vidt muligt friholdes for inddragelse af arealer til formål, der kan skæmme landskabet. Større byggeri, vindmøller samt større veje og tekniske anlæg skal så vidt muligt undgås. Øvrigt byggeri og anlæg skal placeres og udformes under særlig hensyntagen til landskabet.

Nærområdet til Åholmvej 19 er præget af andre mindre landbrugsejendomme, marker samt eng- og overdrevarsarealer. Stalden og de fritstående hytter ligger uden for

naturbeskyttelseslovens bygge- og beskyttelseslinjer, og der er ingen særlige friluftinteresser knyttet til nærområdet til Åholmvej 19. Stalden og de fritstående hytter på Åholmvej 19 ligger mindst 180 m fra nærmeste nabo. Både omkring Åholmvej 19 og omkring de nærmeste naboer er der beplantning, der skærmer for indsynet til ejendommen.

De små, fritstående hytter måler 4 m x 1,5 m, og der er også en lidt større hytte på 3 m x 4 m. Der er stillet vilkår om, at de maksimalt må placeres 20 m fra de eksisterende bygninger, således at bygningsmassen bliver et samlet hele. Hytterne kan ikke betragtes som et større byggeri, og dermed vurderes projektet at være i overensstemmelse med retningslinjerne i Kommuneplanen.

Brønderslev Kommune vurderer på baggrund heraf, at udvidelsen kan ske uden væsentlige negative påvirkninger af de landskabelige værdier.

4. Husdyrbrugets anlæg

4.1 Stalde og produktionsarealer

4. Husdyrbruget tillades drevet med et maksimalt produktionsareal med dyretyper, staldsystemer og teknologi som anført i nedenstående tabel:

Stalde og produktioner						
Staldnavn	Staldstørrelse (m ²)	Ventilation	Kildehøjde	Produktion	Antal måneder udegående	Produktionsareal (m ²)
Ansøgt drift						
Hytte til småkalve	12	Blandet ventilation	3 m	(#92698) Flexgruppe: Alle kvæg; Dybstrøelse	0	12
Fremtidig kalvehytte	14	Blandet ventilation	3 m	(#93386) Flexgruppe: Alle kvæg; Dybstrøelse	0	14
Fremtidig kalvehytte	14	Blandet ventilation	3 m	(#93387) Flexgruppe: Alle kvæg; Dybstrøelse	0	14
Eksisterende stald	326	Blandet ventilation	3 m	(#94632) Flexgruppe: Alle kvæg; Dybstrøelse	0	326
Nyt staldafsnit	373	Blandet ventilation	3 m	(#94633) Flexgruppe: Alle kvæg; Dybstrøelse	0	373
Kalvehytter	102	Blandet ventilation	3 m	(#94634) Kalve, (under 6 mdr.). Dybstrøelse	0	102
Sum						841

Tabel nr. 3. Produktionsareal.

Vurdering af vilkår – Stalde og produktionsarealer

Produktionsarealets størrelse danner grundlag for alle øvrige beregninger til vurdering af husdyrbrugets påvirkninger af det omgivende miljø. Derfor er der stillet vilkår hertil.

5. Spildevand

5. Al vask af traktorer, maskiner, redskaber og dyretransportvogne skal foregå i marken. *Alternativt* kan det ske på en befæstet, tæt plads med bortledning af spildevandet til gyllebeholder eller særskilt opsamlingsbeholder. Hvis ikke vaskepladsen findes i forvejen, skal den befæstede plads udføres i overensstemmelse med Landbrugets Byggeblad for "Udenoms faciliteter, Vaskeplads til landbrugsmaskiner", nr. 103.11-03. Pladsen skal være etableret senest ½ år efter godkendelsesdato.

Vurdering af vilkår – Spildevand

Der er stillet vilkår om, at al vask af maskiner skal foregå i marken eller på en befæstet plads i henhold til gældende lovgivning.

Gyllebeholderen på Åholmvej 19 er for nuværende taget ud af drift. Ansøger har bestilt beholderkontrol til gyllebeholderen, så den kan tages i drift igen. Det er meningen, at vaskevand fra stalden samt opsamling (møg og spildevand) fra udendørs kalveplads skal ledes til gyllebeholderen. Hvis spildevandet i gyllebeholderen kan betegnes som restvand, hvor kvælstofindholdet i væsken er på 0,3 kg N pr. ton eller derunder, skal der ikke være flydelag på gyllebeholderen.

Tagvand nedsives på ejendommen.

Det vurderes, at husdyrgødningsbekendtgørelsens generelle krav til håndtering af spildevand er tilstrækkelige til at beskytte omgivelserne mod forurening fra spildevand.

5.1 Affald

- | |
|--|
| 6. Affaldet skal kildesorteres for at sikre korrekt bortskaffelse. Dokumentation herfor skal forevises ved tilsyn. |
|--|

Vurdering af vilkår – Affald

For at overholde vilkåret til affald skal ansøger sørge for, at affaldet bliver sorteret (kildesorteret) i de forskellige fraktioner, og ved tilsyn på ejendommen skal der forevises dokumentation for, hvor affaldet er blevet afleveret.

Ikke genanvendeligt farligt affald¹ som kanyler, medicinrester, ikke rengjorte plastdunke og diverse kemikalier skal opbevares utilgængeligt for uvedkommende. Brugte kanyler skal opbevares i en egnet brudsikker beholder. Affaldet skal afleveres til modtagestation eller kommunens genbrugsplads.

Genanvendeligt farligt affald og andet genanvendeligt affald som spraydåser, rengjorte plastdunke, lysstofrør, spildolie, oliefiltre og akkumulatorer skal afleveres enten til kommunens genbrugsplads eller afhentes af godkendt indsamler fra affaldsregistret².

For at undgå forurening af jord og grundvand skal rester af olie og kemikalier/sprøjtemidler samt tom emballage herfra opbevares i tæt emballage på befæstet areal med overdækning og uden mulighed for afløb.

Animalsk affald, herunder selvdøde dyr, skal opbevares i lukket container eller lignende (større dyr under kadaverkappe), således at der i tidsrummet indtil afhentningen ikke opstår uhygiejniske forhold herunder adgang for omstrefende dyr.

Ansøger oplyser, at affaldstyper primært er wrapfolie, strikker fra halmballer samt tom emballage fra fluegift, mærkespray mv. Farligt affald opbevares i aflåst skab i et rum uden afløb/kloak. Al affald bortskaffes med dagrenovation eller afleveres på den kommunale genbrugsplads.

Døde dyr opbevares på befæstet plads bag ved gyllebeholderen, se figur 1. Døde dyr overdækkes og afhentes hurtigst muligt af DAKA.

Brønderslev Kommune vurderer, at affaldet bliver håndteret hensigtsmæssigt på ejendommen og i henhold til gældende regler og kommunens regulativ på området.

¹ Yderligere oplysninger om affaldssortering og aflevering findes på Brønderslev Kommunes hjemmeside www.bronderslev.dk samt på AVV's hjemmeside www.avv.dk.

² Findes på hjemmesiden: <https://www.affaldsregister.mst.dk>.

6. Gener fra husdyrbruget og indvirkninger i forhold til befolkningen og menneskers sundhed

6.1 Støj, transport, støv og lys

7. Husdyrbrugets samlede bidrag til støjbelastningen i omgivelserne må ikke overstige følgende værdier, målt ved nabobeboelser eller deres opholdsarealer, angivet som det ækvivalente, konstante, korrigerede støjniveau målt i dB(A) (re. 20 µPa). Tallene i parentes angiver midlingstiden inden for den pågældende periode:

Områdetype	Mandag-fredag kl. 7-18 (8 timer)	Mandag-fredag kl. 18-22 (1 time)	Alle dage kl. 22-7 (½ time)	Alle dage kl. 22-7
	Lørdag kl. 7-14 (7 timer)	Lørdag kl. 14-22 (4 timer)		
		Søn- og helligdag kl. 7-22 (8 timer)		
	gennemsnit værdi over referencetidsrummet	gennemsnit værdi over referencetidsrummet	gennemsnit værdi over referencetidsrummet	Maksimal værdi
Det åbne land (inkl. landsbyer og landbrugsarealer)	55 dB(A)	45 dB(A)	40 dB(A)	55 dB(A)

Jf. vejledning om ekstern støj fra virksomheder. Miljøstyrelsens vejledning nr. 5 fra november 1984.

Tabel nr. 4. Støjvejledning.

Vurdering af vilkår – Støj, transport, støv og lys

De følgende afsnit vil beskrive og vurdere gener fra husdyrbruget i forhold til støj, støv, transport og lys.

Støj og transport

Ansøger oplyser, at det meste af arbejdet med strøning, udmugning, fodring, højtryksrensning mm. foregår indendørs. Det forsøges så vidt muligt at holde støjperioden inden for normal arbejdstid fra kl. 6-18, men udsving som følge af sæsonarbejde (især halmtransport) kan ikke undvikes.

Adgang til husdyrbruget er via Åholmvej, se figur 1. Ca. hver 3. uge afhentes kalve til slagtning. Denne transport foregår med lastbil. Herudover leveres der foder (ca. 20 transporter om året) samt halm til strøning (fortrinsvis i august måned). Dybstrøelse transporteres bort fra ejendommen med traktor og vogn ca. hver 3. uge. Årlig mængde dybstrøelse er ca. 500 tons/40 læs.

Landbruget skal for egen regning dokumentere støjbelastningen, hvis tilsynsmyndigheden finder støjgenerne væsentlige. Dokumentation for overholdelse af støjkravene kan være i form af målinger i ejendommens omgivelser (under fuld drift) eller kildestyrkemålinger ved de enkelte støjkilder kombineret med beregninger efter den fælles nordiske beregningsmodel for industristøj.

Støjmåling skal udføres af et akkrediteret firma, udføres som beskrevet i Miljøstyrelsens til enhver tid gældende støjberegningsvejledning og foretages i punkter som forinden aftales med tilsynsmyndigheden.

Ansøgningen er en lovliggørelse af de eksisterende forhold på ejendommen. Der er ikke indkommet støjklager fra naboer i den periode, dyreholdet har været på ejendommen. Driften af husdyrbruget forventes ikke at give anledning til væsentlig forøgelse af støjgener for naboer. Der er dog

fastsat vilkår om, at husdyrbruget ikke må give anledning til støjgener, som af tilsynsmyndigheden vurderes at være væsentlige for området.

Støv

Transporter kan være en kilde til støv fra Åholmvej 19.

Miljøstyrelsen har ikke udarbejdet egentlige branchespecifikke emissionskrav for støv, som derfor skal reguleres efter husdyrbrugslovens generelle regler med udgangspunkt i lokale forhold. Ud fra en vurdering af afstanden fra husdyranlægget til nærmeste naboer har Brønderslev Kommune vurderet, at støv fra ejendommen ikke er eller forventes at blive et problem for de omkringboende.

Lys

Ansøger oplyser, at lyset i staldene kommer fra naturlig belysning. Der er opsat udendørs lys på gavlen af nord-sydgående stald. Lyset er kun tændt, når der arbejdes i stalden. Udendørs belysning må ikke være til gene for omkringboende eller passerende trafik på nærtliggende veje.

Befolkning og menneskers sundhed

De gener, der evt. kan forårsage væsentlige eller indirekte virkninger fra et husdyrbrug i relation til menneskers sundhed er gener som støj herunder transport, støv, lys, fluer, skadedyr og lugt.

I tilladelsen er det vurderet, at generne ikke er af et niveau, hvor de vurderes at have væsentlige eller indirekte virkninger på nærområdet og for naboerne. I tilladelsen er der desuden stillet vilkår til støj, lugt og skadedyr, således - hvis der mod forventning - opstår væsentlige gener kan kommunen påbyde afværgeforanstaltninger i forhold til husdyrbruget.

6.2 Fluer og skadedyr

8. Husdyrbrugets drift må ikke give anledning til fluegener, som af tilsynsmyndigheden vurderes at være væsentlige for området. Bekæmpelsen skal som minimum være i overensstemmelse med de nyeste offentliggjorte retningslinjer for skadedyrsbekæmpelse fra Aarhus Universitet, Institut for Agrøkologi.

Vurdering af vilkår – Fluer og skadedyr

I forbindelse med dyreholdet kan der forekomme gener fra skadedyr (rotter m.v.), som straks skal afhjælpes, samt gener fra fluer, som skal bekæmpes effektivt, hvorfor der stilles vilkår herom. Skadedyr skal bekæmpes i henhold til nyeste offentliggjorte retningslinjer for skadedyrsbekæmpelse fra Aarhus Universitet samt anvisninger fra Brønderslev Kommune.

Ansøger oplyser, at foderspild og rester fjernes dagligt. Hyppig udmugning minimerer gener fra fluer. I de varme perioder anvendes endvidere limplader og lysfælder. Mht. mus og rotter er der indgået aftale med privat skadedyrsbekæmper.

Det vurderes, at ejendommens skadedyrsbekæmpelse er tilfredsstillende, når vilkåret er opfyldt.

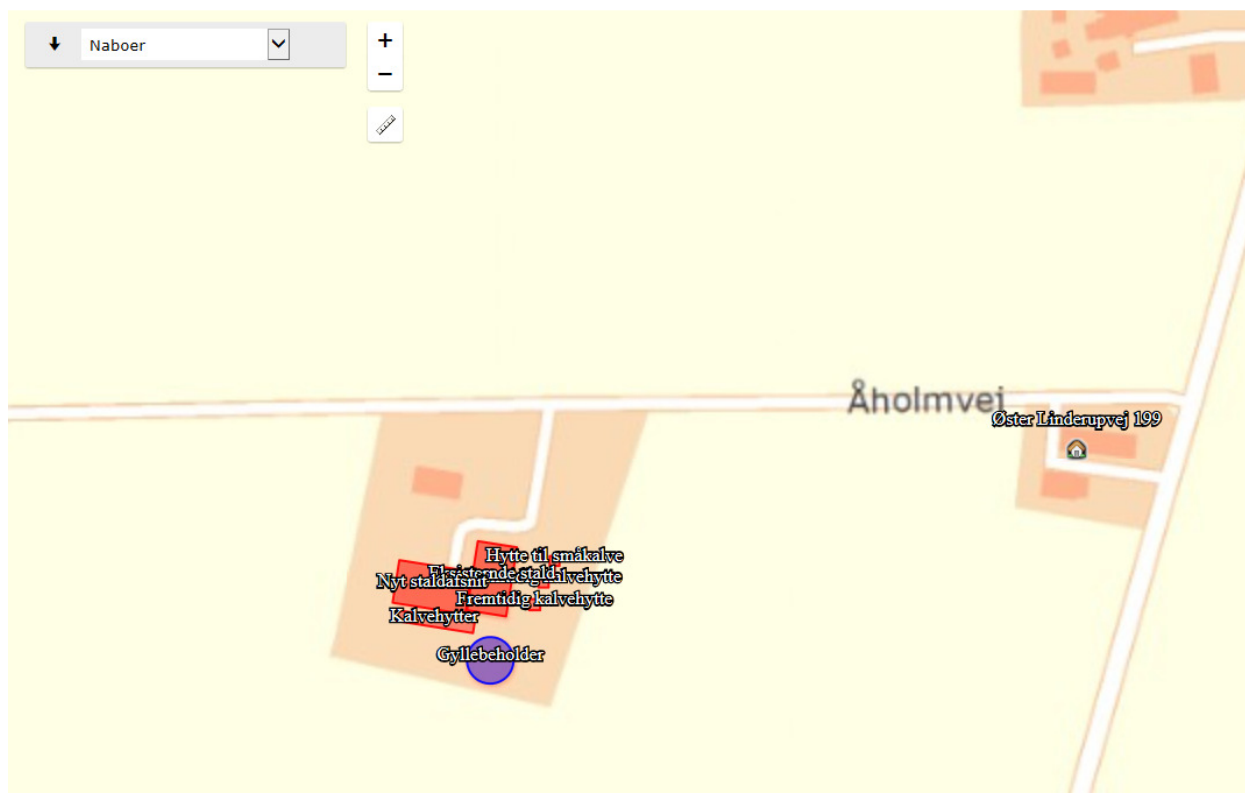
6.3 Lugt

9. Der skal holdes rent og ryddeligt i og omkring husdyrbruget anlæg. Staldhygiejnen skal være høj for at begrænse lugtgener.
10. Husdyrbrugets drift må ikke give anledning til lugtgener, som af tilsynsmyndigheden vurderes at være væsentlige for området.

Vurdering af vilkår – Lugt

Der er tale om en eksisterende bedrift, som ligger i det åbne land i et område med spredt bebyggelse. Nærmeste byzone er en lokalplan ved Jerslev, som ligger ca. 1.744 m nordøst for ejendommen, og nærmeste samlede bebyggelse ligger ca. 1.686 m nordvest for ejendommen. Den

nærmeste naboejendom uden landbrugspligt er Øster Linderupvej 199, som ligger ca. 216 m øst for det beregnede lugtcentrum af staldbygningerne.



Figur nr. 2. Nærmeste enkeltbolig.

Hvis der er andre husdyrbrug nærmere end 300 m fra samme punkt i byzone, sommerhusområde, lokalplanlagt boligområde i landzone, samlet bebyggelse m.v. (genekategori 1 og 2) eller nærmere end 100 m fra samme punkt på en enkeltbolig (genekategori 3) skal geneafstanden forøges med:

- 10 pct., hvis der er 1 husdyrbrug med en ammoniakemission på mere end 750 kg NH₃-N pr. år, og
- 20 pct., hvis der er 2 eller flere husdyrbrug med en ammoniakemission på mere end 750 kg NH₃-N pr. år.

For at begrænse ventilationsluftens lugtindhold er det vigtigt at sikre en god staldhygiejne, og at produktionsforhold og arbejdsgange tilrettelægges, så dannelse af lugtende stoffer begrænses mest muligt, således at mindst mulig lugt bortventileres til det fri.

Ansøgningssystemet www.husdyrgodkendelse.dk anvender to forskellige modeller til beregning af geneafstande for lugt. Det vælger den beregningsmodel, som giver den længste geneafstand – dvs. den model, hvor hensynet til naboer er vægtet højest.

Områdetype	Ukorrigeret geneafstand (meter)	Vægtet gennemsnitsafstand (meter)
Enkeltbolig (Øster Linderupvej 199)	51,1	216,9
Samlet bebyggelse (Klæstrup)	90,8	1.686,8
Byzone (Lokalplan ved Jerslev)	161,5	1.744

Tabel nr. 4: Resultat af lugtberegning.

Det fremgår af lugtberegningen, at geneafstandene efter udvidelsen er kortere end den vægtede gennemsnitsafstand i forhold til byzone, samlet bebyggelse og enkeltboliger uden landbrugspligt. Udvidelsen overholder dermed lugtgenekriterierne fastsat i husdyrgodkendelsesbekendtgørelsen.

7. Husdyrgødning

7.1 Opbevaring og håndtering af husdyrgødning

Det ansøgte staldsystem er dybstrøelse. Der muges og vaskes inden der indsættes nyt hold kalve. Al husdyrgødningen borttransporteres samme dag, som der muges. Der er dermed ikke oplag af dybstrøelse på ejendommen.

Så længe forholdene omkring udmugning og afsætning af husdyrgødning foregår i henhold til husdyrgødningsbekendtgørelsen, vil der ikke være risiko for forurening af miljøet.

8. Påvirkninger af natur og miljø

8.1 Ammoniakfordampning

Ammoniakemissionen (ammoniakfordampningen) fra husdyrgødningen fra stald og lager medvirker til kvælstofbelastning af den nærliggende natur.

Nedenstående tabel viser den totale ammoniakemission fra stald og lager.

Drifttype:	Ammoniakemission fra staldafsnit (kg NH ₃ -N/år)	Ammoniakemission fra lagre (kg NH ₃ -N/år)	Ammoniakemission fra husdyrbruget (kg NH ₃ -N/år)
Ansøgt drift	706,4	80,2	786,6
Nudrift	218,4	0,0	218,4
8 års-drift	218,4	0,0	218,4

Tabel nr. 5. Ammoniakemission.

Med udvidelse af husdyrproduktionen vil ammoniakemissionen stige fra 8 års-drift/ nudrift til ansøgt drift. Der er i nedenstående afsnit lavet beregninger på ammoniakbelastningen af den nærliggende natur.

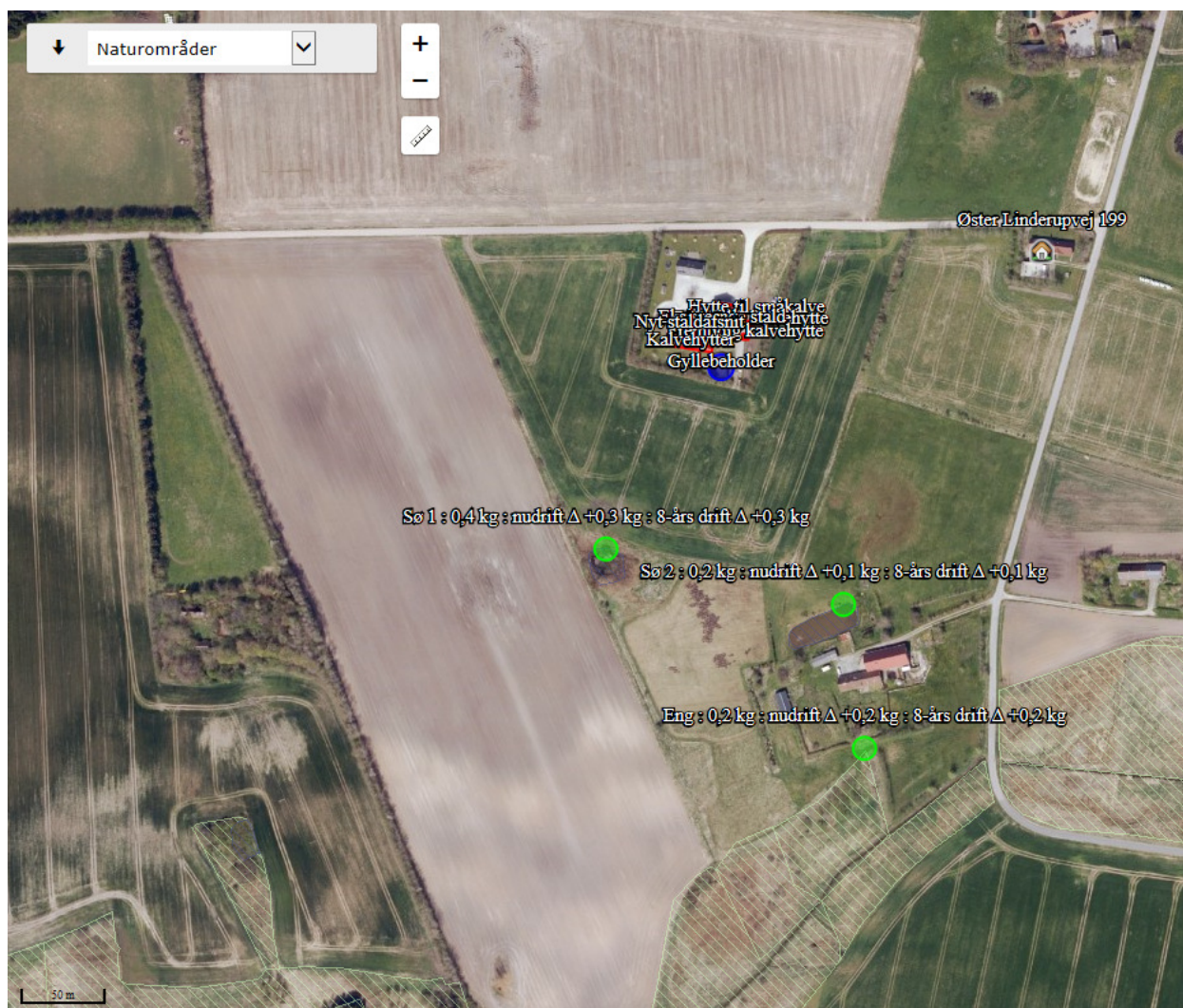
Beskyttet natur

I husdyrgodkendelsesbekendtgørelsen er der opstillet en lang række kriterier for beskyttelsen af naturen. Beskyttelsesniveauerne for naturtyper omfattet af kategori 1, 2 og 3 fremgår af tabel 6, jf. husdyrgodkendelsesbekendtgørelsens §§ 25, 26 og 28.

Naturtyper	Fastsat beskyttelsesniveau
<i>Kategori 1</i> § 7 stk. 1, nr. 1	Max. totaldeposition afhængig af antal husdyrbrug i nærheden <ul style="list-style-type: none"> • 0,2 kg N/ha/år ved > 1 husdyrbrug • 0,4 kg N/ha/år ved 1 husdyrbrug • 0,7 kg N/ha/år ved 0 husdyrbrug
<i>Kategori 2</i> § 7 stk. 1, nr. 2	Max. totaldeposition på 1,0 kg N/ha/år
<i>Kategori 3</i> Heder, moser og overdrev, som er beskyttet af naturbeskyttelseslovens § 3 og ammoniakfølsomme skove	Kommunen kan tillade en merdeposition, der er større end 1,0 kg N/ha/år, men ikke stille krav om en merdeposition mindre end 1,0 kg N/ha/år.

Tabel nr. 6. Krav til ammoniakdeposition i de forskellige naturkategorier.

Beregningerne af højeste merdeposition og højeste totaldeposition til naturområderne fremgår af tabel 7. Placeringen af naturpunkterne kan ses af kortet herunder.



Figur nr. 3. Naturpunkter.

Naturområde	Afstand og retning fra anlæg til naturpunkt	Højeste merdeposition fra anlæg [kg N/ha/år], nudrift	Højeste merdeposition fra anlæg [kg N/ha/år] 8 års drift	Højeste totaldeposition fra anlæg [kg N/ha/år]
Kategori 1-natur:				
Nymølle Bæk og Nejsum Hede	10,2 km NØ	0,0	0,0	0,0
Kategori 2-natur:				
Hede/overdrev	1,8 km V	0,0	0,0	0,0
Kategori 3-natur:				
Sø 1	140 m SV	0,3	0,3	0,4
Sø 2	177 m SØ	0,1	0,1	0,2
Eng	236 m SØ	0,2	0,2	0,2

Tabel nr. 7. Ammoniakberegninger.

Kategori 1-natur (Natura 2000)

Ved kategori 1-natur skal der foretages en vurdering i forhold til kumulationsmodellen³. Det fremgår af tabellen, at totaldepositionen til kategori 1-naturen er 0,0 kg N/ha/år med en kumulation på to eller flere ejendomme (worst-case), hvilket er mindre end det fastsatte beskyttelsesniveau. Brønderslev Kommune vurderer derfor, at den ansøgte udvidelse ikke vil påvirke kategori 1-naturen, og at der ikke er grundlag for at stille skærpede krav under hensyn til naturområdets karakter.

Kategori 2-natur

I en afstand af ca. 1,8 km mod vest findes den nærmeste registrerede naturtype omfattet af kategori 2-natur. Kategori 2-natur kan maksimalt tåle en totaldeposition på 1,0 kg N/ha/år. Det fremgår af tabel 7, at totaldepositionen til kategori 2-naturen er 0,0 kg N/ha/år. Brønderslev Kommune vurderer derfor, at den ansøgte udvidelse ikke vil påvirke kategori 2-naturen, og at der ikke er grundlag for at stille skærpede krav under hensyn til naturområdets karakter.

Kategori 3-natur

Til kategorien hører heder, moser og overdrev, som er beskyttet af naturbeskyttelseslovens § 3 samt ammoniakfølsomme skove. Ifølge nyeste klagenævnsafgørelser f.eks. NMK-131-00221 skal der også beregnes til § 3 natur, der ikke er kategori 3-natur. Det drejer sig om søer og enge. I henhold til husdyrgodkendelsesbekendtgørelsen kan kommunen tillade en merdeposition større end 1,0 kg N/ha/år for kategori 3-natur, men der kan ikke stilles krav om en merdeposition mindre end 1,0 kg N/ha/år. Tilsvarende vurdering gælder for søer og enge.

Brønderslev Kommune har derfor foretaget beregninger til den kategori 3-natur og § 3-natur, der ligger nærmest Åholmvej 19, se ovenstående tabel. Ifølge Miljøstyrelsens digitale vejledning vil en merbelastning på mindre end 1 kg N/ha/år som udgangspunkt ikke udgøre et væsentligt merbidrag, og det kan derfor ikke medføre tilstandsændringer af kategori 3-natur og § 3 områder. Da merbelastningen ikke overskrides til de nærmeste naturarealer, vurderes merbelastningen heller ikke at overskrides til naturarealer, som ligger længere væk. Vurderingen er lavet ud fra det videnskabelige grundlag og kendskabet til de pågældende naturtyper, der i øjeblikket er tilgængelige.

Bilag IV-arter

En række dyr, som er omfattet af habitatdirektivets bilag IV, kan have levested, fødesøgningsområde eller sporadisk opholdssted på egnen omkring anlægget. På baggrund af "Faglig rapport nr. 635" fra DCE samt kommunens øvrige kendskab vurderes umiddelbart, at det kan omfatte følgende arter: markfirben, odder, spidssnudet frø, skimmelflagermus, damflagermus og løgfrø.

Potentiel forekomst i området af de nævnte bilag IV-arter vurderes knyttet til områdets beskyttede naturarealer, småskove og udyrkede arealer i øvrigt. Som nævnt i foregående afsnit vil disse naturarealer ikke blive påvirket ved udvidelsen af produktionsarealet.

Artsfredninger og rødlistearter

I nærheden af anlægget er kommunen ikke bekendt med forekomster af planter og dyr omfattet af artsfredning eller optaget på nationale eller regionale rødlistearter.

Fredede områder og fredede fortidsminder

Der er ingen fredede områder i nærheden af husdyrbruget.

Vandløb

Der er over 300 m fra staldene og gyllebeholderen til nærmeste vandløb. Der forudses ikke problemer med forurening i forhold hertil.

³ Husdyrgodkendelsesbekendtgørelsens § 25

9. Bedste tilgængelige teknik – BAT

I ansøgningssystemet www.husdyrgodkendelse.dk bliver der foretaget beregninger af samlet faktisk emission fra stald og lager samt beregninger på samlet BAT krav (kg NH₃-N/år). Disse beregninger giver Brønderslev Kommune mulighed for at vurdere om husdyrbruget opfylder kravet om anvendelse af bedste tilgængelige teknik i forhold til staldene.

Samlet BAT beregning			
	Stalde	Lagre	Total
Samlet BAT krav (kg NH ₃ -N /år)	706	80	787
Faktisk emission (kg NH ₃ -N /år)	706	80	787
Forskel (kg NH ₃ -N /år)	-	-	0
Vejledende BAT Overholdt?	-	-	Ja

Tabel nr. 8. Samlet BAT beregning.

Det fremgår af husdyrgodkendelsesbekendtgørelsen, at hvis grænsen på de 750 kg N/år overskrides, skal husdyrbrugets ammoniakemission svare til niveauet for den bedste tilgængelige teknik for den pågældende dyretype/staldsystem. Kravet betyder således, at husdyrbruget samlet set skal overholde de maksimale emissionsgrænseværdier, der fremgår af husdyrgodkendelsesbekendtgørelsens bilag 3 m.v.

For nogle dyretyper og staldsystemer vil emissionen beregnet efter husdyrgodkendelsesbekendtgørelsens § 20 og BAT-kravet efter samme bekendtgørelses § 24 være det samme, fordi BAT-kravet er fastsat på samme niveau som emissionsfaktoren for den pågældende dyretype og staldsystemtype. Der vil i disse tilfælde reelt ikke være et krav til reduktion for den pågældende dyretype og staldsystem.

Brønderslev Kommune vurderer, at husdyrbruget opfylder kravet om anvendelse af bedste tilgængelige teknik i forhold til staldene, da den faktiske emission er lig med det samlede BAT krav.

9.1 Foder

Dyrene fodres udelukkende med færdigblandet foder samt i mindre grad wrapphø og halm.

Der er en forholdsvis lille husdyrproduktion på Åholmvej 19, og det vil derfor ikke være proportionelt at kræve ammoniakreducerende fodringstiltag på ejendommen. Brønderslev Kommune vurderer på baggrund heraf, at fodringen på nuværende tidspunkt opfylder kravet om anvendelse af bedste tilgængelige teknik.

9.2 Opbevaring og behandling af husdyrgødning

Al husdyrgødning borttransporteres samme dag, der muges ud. Gyllebeholderen vil kun blive brugt til vaskevand og opsamling fra udendørs kalveplads. Hvis spildevandet i gyllebeholderen kan betegnes som restvand, hvor kvælstofindholdet i væsken er på 0,3 kg N pr. ton eller derunder, skal der ikke være flydelag på gyllebeholderen. Hvis kvælstofindholdet i væsken i gyllebeholderen er på 0,3 kg N pr. ton eller derover skal der på gylletanke, hvor der ikke er etableret overdækning, laves et naturligt flydelag eller flydelag med snittet halm eller tilsvarende, og der skal føres logbog.

Brønderslev Kommune vurderer, at opbevaring og behandling af husdyrgødning på nuværende tidspunkt opfylder kravet om anvendelse af bedste tilgængelige teknik.

9.3 El- og vandforbrug

Der bruges ingen el til ventilation. Med henblik på at reducere vandforbruget, rengøres stald og inventar med højtryksrensere. Drikkekoppper efterses dagligt for utætheder.

I henhold til BREF er det med henblik på at reducere energiforbruget BAT at anvende naturlig ventilation. Det er desuden BAT at anvende lavenergibelysning.

I henhold til BREF er det med henblik på at reducere vandforbruget BAT at rengøre stald og inventar med højtryksrensere efter hver produktionscyklus, at foretage regelmæssig kalibrering af drikkevandsanlæg for at undgå spild, at registrere vandforbrug samt at finde og reparere evt. lækager.

Brønderslev Kommune vurderer, at husdyrbruget opfylder kravet om anvendelse af bedste tilgængelige teknik i forhold til energi- og ressourceforbrug.

10. Egenkontrol og konklusion

10.1 Egenkontrol

- | | |
|-----|---|
| 11. | På tilsynsmyndighedens forlangende skal virksomheden dokumentere overholdelse af vilkår i denne tilladelse. |
| 12. | Der skal ved tilsyn kunne fremvises dokumentation for følgende (dækkende for seneste 5 års produktion): <ul style="list-style-type: none">• Produktionsarealets størrelse (f.eks. via plan- eller byggetegninger).• Restvand eller flydende husdyrgødning i gyllebeholderen og dermed evt. krav om flydelag. |

Vurdering af vilkår – Egenkontrol

Ansøger oplyser, at det obligatoriske gødningsregnskab indberettes hvert år med oplysninger om besætning, afsætning af husdyrgødning mv.

BAT vedr. egenkontrol

I henhold til BREF er det BAT at uddanne bedriftens personale, at registrere energi- og ressourceforbrug samt forbrug og anvendelse af handels- og husdyrgødning. Endvidere at have procedurer for at sikre ren- og vedligeholdelse af bygninger og inventar, at planlægge gødning af markerne korrekt samt at have nødfremgangsmåde ved evt. uheld. Miljøstyrelsen har ikke opstillet egentlige branchespecifikke krav til egenkontrol i forbindelse med fastlæggelsen af de vejledende BAT-standardvilkår, da egenkontrol vil afhænge af de driftsmæssige forhold på den enkelte ejendom.

Der er en forholdsvis lille husdyrproduktion på Åholmvej 19. Brønderslev Kommune vurderer på den baggrund, at ejer har en passende egenkontrol.

10.2 Konklusion

Brønderslev Kommune har i miljøtilladelsen vurderet, at udvidelsen af husdyrbruget ikke vil indebære væsentlig påvirkning af de:

- 1) landskabelige værdier,
- 2) naturen med dens bestande af vilde planter og dyr og deres levesteder, herunder områder, der er beskyttet mod tilstandsændringer eller fredede, udpeget som internationale naturbeskyttelsesområder eller udpeget som særligt sårbare over for næringsstofpåvirkning,
- 3) jord, grundvand og overfladevand, og
- 4) lugt-, støj, rystelses-, støv, flue-, transport- og lysgener, uhygiejniske forhold, affaldsproduktion m.v.

Der kan dermed træffes afgørelse om tilladelse i henhold til § 16b i husdyrbrugloven.

11. Retsgrundlag

Bekendtgørelse nr. 1322 af 14. december 2012 om kontrol af beholdere til opbevaring af flydende husdyrgødning og ensilagesaft.

Europaparlamentets og rådets direktiv 2010/75/EU af 24. november 2010 om industrielle emissioner (integreret forebyggelse og bekæmpelse af forurening).

Brugerbetalingsbekendtgørelsen, se bekendtgørelse nr. 1475 af 12. december 2017 om brugerbetaling for godkendelse m.v. og tilsyn efter lov om miljøbeskyttelse og lov om husdyrbrug og anvendelse af gødning m.v.

Forvaltningsloven, se lovbekendtgørelse nr. 433 af 22. april 2014 af forvaltningsloven.

Husdyrbrugloven, se lovbekendtgørelse nr. 1020 af 6. juli 2018 om husdyrbrug og anvendelse af gødning m.v.

Husdyrgodkendelsesbekendtgørelsen, se bekendtgørelse nr. 1021 af 6. juli 2018 om godkendelse og tilladelse m.v. af husdyrbrug

Husdyrgødningsbekendtgørelsen, se bekendtgørelse nr. 1076 af 28. august 2018 om erhvervs-mæssigt dyrehold, husdyrgødning, ensilage m.v.

Miljøtilsynsbekendtgørelsen, se bekendtgørelse nr. 1476 af 12. december 2017 om miljøtilsyn.

Miljøbeskyttelsesloven, se lovbekendtgørelse nr. 966 af 23. juni 2017 om lov om miljøbeskyttelse.

Museumsloven, se bekendtgørelse nr. 358 af 8. april 2014 af museumsloven.

Naturbeskyttelsesloven, se bekendtgørelse nr. 934 af 27. juni 2017 af lov om naturbeskyttelse.

Offentlighedsloven, se lov nr. 606 af 12. juni 2013 om offentlighed i forvaltningen.

Olietanksbekendtgørelsen, se bekendtgørelse nr. 1611 af 10. december 2015 om indretning, etablering og drift af olietanke, rørsystemer og pipelines.

Retssikkerhedsloven, se lovbekendtgørelse nr. 1096 af 13. september 2017 om lov om retssikkerhed og administration på det sociale område.

Slambekendtgørelsen, se bekendtgørelse nr. 843 af 23. juni 2017 om anvendelse af affald til jordbrugsformål.

Vandløbsloven, se bekendtgørelse nr. 127 af 26. januar 2017 af lov om vandløb.



Brønderslev Kommune

Ny Rådhusplads 1
9700 Brønderslev

Tlf.: 99 45 45 45

raadhus@99454545.dk
www.bronderslev.dk