



TISTRUP VARMEVÆRK  
Kastanievej 1  
6862 Tistrup

**Teknik og Miljø**  
Bytoften 2, 6800 Varde

79946055

## **Afgørelse om ikke VVM-pligt på etablering af 2,4 MW elkedler hos Tistrup Varmeværk, Kastanievej 1, 6862 Tistrup**

14-06-2022

Varde Kommune har den 2. maj 2022 modtaget jeres ansøgning projektansøgning jf. varmforsyningsloven om etablering af 2,4 MW elkedler til produktion af fjernvarme hos Tistrup Varmeværk. I ansøgningen fremgår det, at elkedlerne skal bruges som spids- og reservelastanlæg som er hurtigreagerende på elpriserne.

**Jonas Tjørnelund**  
Direkte tlf.: 79946055

**Journalnr.:** 63360/22  
**Sagsnr.:** 22/5603

I forbindelse med projektansøgningen er der fremsendt ansøgningskema for VVM-screening jf. miljøvurderingslovens § 18.

### **Afgørelse**

Varde Kommune har på baggrund af en screening vurderet, at projektet ikke vil kunne påvirke miljøet væsentligt og derfor ikke er omfattet af krav om miljøvurdering (ikke VVM-pligtigt). Afgørelsen er truffet efter § 21 i miljøvurderingsloven.

### **Sagens oplysninger**

Ansøgningen er indgivet i henhold til § 18 i miljøvurderingsloven.

Etablering af elkedlerne er omfattet af bilag 2, punkt 3a i miljøvurderingsloven med ordlyden "Industrialnæg til fremstilling af elektricitet, damp og varmt vand (projekter, som ikke er omfattet af bilag 1).

### **Beskrivelse**

Tistrup Varmeværk baserer for nuværende varmeproduktionen på 82 % naturgas og 18 % solvarme. Med dette projektforslag ønsker Tistrup Varmeværk mulighed for at anvende elkedlerne til at producere varme når der er billig strøm på elnettet. Elkedlerne er hurtig reagerende, og skal anvendes som spids- og reservelastenhed. Elkedlerne vil blive opstillet i eksisterende bygning, så der vil ikke være større anlægsarbejder på ejendommen.

Etableringen af elkedlerne vil desuden medvirke til at den grønne strøm produceret af vindmøller og lignende kan anvendes når der ikke er efterspørgsel efter dette andetsteds, hvilket kan medvirke til at aflaste elnettet. Dette vil desuden medvirke til at de lokale udledninger fra

**Postadresse:**  
Varde Kommune  
Bytoften 2, 6800 Varde



14-06-2022

naturgaskedlerne og naturgasmotorerne formindskes, da de påtænkes anvendt mindre.

**Journalnr.:** 63360/22  
**Sagsnr.:** 22/5603  
**Ref.:** Jonas Tjørnelund

### **Vurdering**

Varde Kommune vurderer samlet, at det anmeldte projekt ikke er VVM-pligtigt, fordi det ud fra det oplyste ikke vil kunne få en væsentlig indvirkning på miljøet.

Side 2 / 21

I afgørelsen er der især lagt vægt på, at:

- Projektets dimension og ressourceforbrug er begrænset
- Projektet ikke påvirker Natura 2000- eller § 3-områder,
- Projektet ikke påvirker bilag IV-arter,
- Projektet ikke påvirker drikkevandsinteresserne eller grundvandsdannelsen

Screeningsskemaet er vedlagt denne afgørelse.

Afgørelsen er ikke en tilladelse, men alene en afgørelse om, at projektet ikke skal gennem en miljøvurderingsproces.

### **Natur, konsekvensvurdering, Natura 2000-områder og bilag IV-arter**

Varde Kommune har ikke kendskab eller forventning om § 3-arealer eller rødlistearter i området.

Virksomheden ligger cirka 3 kilometer fra nærmeste Natura-2000 område (Habitatområde nr. 77 – Nørholm Hede, Nørholm Skov og Varde Å øst for Varde)

Habitatområdet er udpeget på grundlag af en væsentlig tilstedeværelse af naturtyper og arters levesteder som fremgår af figur 1.



14-06-2022

Udpegningsgrundlag for Habitatområde nr. 77		
Naturtyper:	Visse-indlandsklit (2310)	Revling-indlandsklit (2320)
	Græs-indlandsklit (2330)	Søbred med småurter (3130)
	Kransnålalge-sø (3140)	Næringsrig sø (3150)
	Brunvandet sø (3160)	Vandløb (3260)
	Våd hede (4010)	Tør hede (4030)
	Enekrat (5130)	Surt overdrev* (6230)
	Tidvis våd eng (6410)	Urtebræmme (6430)
	Hængesæk (7140)	Tørvelavning (7150)
	Kildevæld* (7220)	Rigkær (7230)
	Bøg på mor (9110)	Bøg på muld (9130)
	Ege-blandskov (9160)	Stilkege-krat (9190)
	Skovbevokset tørvemose* (91D0)	Elle- og askeskov* (91E0)
Arter:	Grøn kølleguldsmed (1037)	Flodperlemusling (1029)
	Bæklampret (1096)	Flodlampret (1099)
	Havlampret (1095)	Laks (1106)
	Snæbel* (1113)	Odder (1355)

Journalnr.: 63360/22

Sagsnr.: 22/5603

Ref.: Jonas Tjørnelund

Side 3 / 21

Figur 1; Udpegningsgrundlag for natura-2000 området

Det er kommunens vurdering, på baggrund af afstanden til det nærmeste Natura 2000-område, at projektet vil være uden betydning for udpegningsgrundlaget.

Kommunen vurderer desuden, at projektet ikke vil forringe levevilkår for dyre- og plantearter omfattet af habitatdirektivets bilag IV.

Det er således Varde Kommunes vurdering, at virksomheden ikke medfører væsentlig påvirkning af Natura2000-områder, internationale beskyttelsesområder, beskyttede arter eller fredninger. Der er derfor ikke udarbejdet en konsekvensvurdering.

### Projektgodkendelse

Projektgodkendelse efter varmemforsyningsloven er udarbejdet samtidigt med denne afgørelse om ikke VVM-pligt og meddeles samtidigt.

### Offentliggørelse

Varde Kommunes afgørelse offentliggøres udelukkende digitalt. Materialet kan tilgås på [www.dma.mst.dk](http://www.dma.mst.dk). Offentliggørelsen finder sted den 14. juni 2022.

### Gyldighed

Screeningen er gennemført med udgangspunkt i det projekt, som I har beskrevet i ansøgningen og på baggrund af de miljømæssige forudsætninger, som er gældende på screeningstidspunktet.



14-06-2022

**Journalnr.:** 63360/22

**Sagsnr.:** 22/5603

**Ref.:** Jonas Tjørnelund

Hvis projektet ændres, er I forpligtet til at ansøge igen med henblik på at få afgjort om ændringen er omfattet af krav om miljøvurdering (VVM-pligtigt).

Afgørelsen bortfalder, hvis den ikke er udnyttet inden 3 år efter, at den er meddelt, jf. miljøvurderingslovens § 39.

Side 4 / 21

### **Klage- og søgsmålsvejledning**

Ifølge Lov om miljøvurderingen af planer og programmer og af konkrete projekter §49, kan der kun klages over retlige spørgsmål. Det vil sige, at der ikke kan klages over, at afgørelsen findes uhensigtsmæssig.

#### Klagefrist

Klagefristen udløber 4 uger efter den 14. juni 2022, hvor afgørelsen bliver offentliggjort på DMA: <https://dma.mst.dk/>. Det vil sige, at klagen skal være modtaget i klageportalen senest den 12. juli 2022.

#### Hvordan

Du klager via Klageportalen, som ligger på [www.borger.dk](http://www.borger.dk) og [www.virk.dk](http://www.virk.dk). Du logger på klageportalen med Nem-ID. En klage er indgivet, når den er tilgængelig for Varde Kommune i Klageportalen. I klageportalen sendes din klage automatisk først til Varde Kommune. Hvis Varde Kommune fastholder afgørelsen, sender kommunen klagen videre til behandling i nævnet via klageportalen. Du får besked om videresendelsen.

Miljø- og Fødevarerklagenævnet afviser din klage, hvis du sender den uden om klageportalen, medmindre du er blevet fritaget for brug af klageportalen. Hvis du ønsker at blive fritaget for at bruge klageportalen, skal du sende en begrundet anmodning til enten Varde Kommune, Bytoften 2, 6800 Varde, e-mail: [vardekommune@varde.dk](mailto:vardekommune@varde.dk) eller Miljø- og Fødevarerklagenævnet på [mfkn@naevneneshus.dk](mailto:mfkn@naevneneshus.dk).

Varde Kommune videresender din anmodning til Miljø- og Fødevarerklagenævnet, som beslutter om, du kan fritages. Se betingelserne for at blive fritaget her: <https://naevneneshus.dk/start-din-klage/miljoe-og-foedevareklagenaevnet/vejledning/>

#### Gebyr

Når du klager, skal du betale et gebyr. Du betaler gebyret med betalingskort i Klageportalen. Spørgsmål vedrørende gebyr rettes til Miljø- og Fødevarerklagenævnet, som du finder via Nævnenes Hus på [www.naevneneshus.dk](http://www.naevneneshus.dk)



14-06-2022

#### Hvem kan klage

Afgørelsen kan påklages til Miljø- og Fødevareklagenævnet. De klageberettigede er:

- afgørelsens adressat
- enhver, der har en individuel, væsentlig interesse i sagens udfald
- lokale foreninger og organisationer, der har beskyttelse af natur og miljø som hovedformål
- lokale foreninger og organisationer, der efter deres formål varetager væsentlige rekreative interesser
- landsdækkende foreninger og organisationer, der efter deres vedtægter har beskyttelse af natur og miljø som hovedformål
- landsdækkende foreninger og organisationer, der efter deres vedtægter har til formål at varetage væsentlige rekreative interesser

**Journalnr.:** 63360/22

**Sagsnr.:** 22/5603

**Ref.:** Jonas Tjørnelund

Side 5 / 21

#### Sagsanlæg

Såfremt du ønsker at indbringe afgørelsen for domstolene, skal søgsmål være anlagt inden 6 måneder efter, at afgørelsen er modtaget, eller – hvis sagen påklages – inden 6 måneder efter, at endelig afgørelse foreligger.

#### Gyldighed

Kommunen gør opmærksom på, at klage over afgørelsen ikke har opsættende virkning. Dette betyder, at afgørelsen må udnyttes før der er truffet afgørelse i klagenævnet, men udnyttelsen sker på eget ansvar, da klagenævnet kan ændre afgørelsen. Samtlige krav i afgørelsen skal efterkommes, hvis denne udnyttes.

I kan begynde med bygge- og anlægsarbejder, når tilladelser i henhold til anden lovgivning er indhentet. Selvom I har påbegyndt bygge- og anlægsarbejde, indskrænker det ikke klagemyndighedernes ret til at ændre eller ophæve afgørelsen

#### Aktindsigt

Varde Kommune gør opmærksom på, at der til enhver tid er adgang til aktindsigt i sagen, herunder for eksempel resultater af virksomhedens egenkontrol.

#### Persondata

I forbindelse med behandlingen af en sag kan det være nødvendigt, at kommunen indsamler, behandler og videregiver personoplysninger, der er nødvendige for sagens behandling. Ifølge persondataforordningen har du og andre, der er nævnt i sagen, blandt andet ret til at bede om indsigt i disse oplysninger, ret til at gøre indsigelser mod, at oplysningerne



14-06-2022

behandles, ret til at berigtige oplysningerne samt ret til at klage over  
behandlingen til Datatilsynet.

**Journalnr.:** 63360/22

**Sagsnr.:** 22/5603

**Ref.:** Jonas Tjørnelund

Med venlig hilsen

Side 6 / 21

**Jonas Tjørnelund**

Miljøsagsbehandler

**E** jtjr@varde.dk

## **Ansøgningskema VVM-screening**

**Dato:**

**Ref.:**

**Sagsnr.:**

**Dokumentnr.:**

Nedenstående skema angiver de oplysninger, som skal indgives til myndighederne ved ansøgning af projekter, der er omfattet af bilag 2 i lovbekendtgørelse 2018-10-25 nr. 1225 om miljøvurdering af planer og programmer og af konkrete projekter (VVM), jf. lovens § 21.

Bygherren skal, hvor det er relevant for ansøgningen om det konkrete projekt, tage hensyn til kriterierne i lovens bilag 6, når skemaet udfyldes. Såfremt der allerede foreligger oplysninger om de indvirkninger, projektet kan forventes at få på miljøet, medsendes disse oplysninger. Skemaets oplysningskrav er vejledende og fastsat under hensyntagen til kriterierne i lovens bilag 5.

Skemaet er udarbejdet på baggrund af bilag 1 i Bekendtgørelse 2019-08-30 nr. 913 om samordning af miljøvurderinger og digital selvbetjening m.v. for planer, programmer og konkrete projekter omfattet af lov om miljøvurdering af planer og programmer og af konkrete projekter (VVM).

Den venstre del af skemaet udfyldes af ansøger og indsendes underskrevet i pdf-format og i word-format. Den højre del og den nederste del (myndighedsscreening) udfyldes af myndighed.

Vær opmærksom på, at den digitale selvbetjening, Byg og Miljø skal anvendes i særlige tilfælde, jf. §4, stk. 5 i Bekendtgørelse 2019-08-30 nr. 913 om samordning af miljøvurderinger og digital selvbetjening m.v. for planer, programmer og konkrete projekter omfattet af lov om miljøvurdering af planer og programmer og af konkrete projekter (VVM).

Basisoplysninger	Tekst
Projektbeskrivelse (kan vedlægges)	<p>Ansøgningen vedrører etablering af et elkedelanlæg til Tistrup Varmeværk A.m.b.a. Godkendelse af projektet medfører, at forbruget af naturgas reduceres og erstattes af elektricitet. Elkedelanlægget placeres på matrikel nr. 8e, Tistrup By, Tistrup, hvor den produceret varme pumpes ud på fjernvarmenettet.</p>
Navn, adresse, telefonnr. og e-mail på bygherre	<p>Tistrup Varmeværk A.m.b.a.  v/ Michael Schmidt  Kastanievej 1  6862 Tistrup  Tlf.: 75 29 91 51  E-mail: <a href="mailto:tivarne@tivv.dk">tivarne@tivv.dk</a></p>
Navn, adresse, telefonnr. og e-mail på kontaktperson	<p>VVM-anmeldelsen er udarbejdet af Hylling Energi og Projekt ApS, på vegne af Tistrup Varmeværk A.m.b.a.</p> <p>Kontaktperson ved Hylling Energi og Projekt ApS.  Nikolaj Hornshøj Petersen  Østre Allé 6  9530 Støvring  Tlf.: 30 20 66 57  E-mail.: <a href="mailto:nhp@hyllingas.dk">nhp@hyllingas.dk</a></p>

Myndighedsvurdering



Projektets adresse, matr. nr. og ejerlav. For havbrug angives anlæggets geografiske placering angivet ved koordinater for havbrugets 4 hjørneafmærkninger i bredde/længde (WGS-84 datum).	Kastanievej 1 6862 Tistrup Matrikel nr. 8e Ejerlav: Tistrup By, Tistrup		
Projektet berører følgende kommune eller kommuner (omfatter såvel den eller de kommuner, som projektet er placeret i, som den eller de kommuner, hvis miljø kan tænkes påvirket af projektet)	Varde Kommune		
Oversigtskort i målestok eks. 1:50.000 – Målestok angives. For havbrug angives anlæggets placering på et søkort.	Målestok 1:50.000, rød prik markerer projektets placering. Se sidste side		
Kortbilag i målestok 1:10.000 eller 1:5.000 med indtegning af anlægget og projektet (vedlægges dog ikke for strækningsanlæg).	Målestok angives: Målestoksforholdet er 1:5000, rød prik markerer projektets placering. Se sidste side		
Forholdet til VVM reglerne	<b>Ja</b>	<b>Nej</b>	
Er projektet opført på bilag 1 til lov om miljøvurdering af planer og programmer og konkrete projekter (VVM).		X	Hvis ja, er der obligatorisk VVM-pligtigt. Angiv punktet på bilag 1:
Er projektet opført på bilag 2 til lov om miljøvurdering af planer og programmer og af konkrete projekter (VVM).	X		Hvis ja, angiv punktet på bilag 2:
<b>Projektets karakteristika</b>	<b>Tekst</b>		
1. Hvis bygherren ikke er ejer af de arealer, som projektet omfatter angives navn og adresse på de eller den pågældende ejer, matr. nr. og ejerlav	Bygherren ejer matriklen		

Projektet er opført på bilag 2 under punkt 3a "Industrianlæg til fremstilling af elektricitet, damp og varmt vand (projekter som ikke er omfattet af bilag 1)
<b>Myndighedsvurdering</b>

<p>2. Arealanvendelse efter projektets realisering. Det fremtidige samlede bebyggede areal i m<sup>2</sup>  Det fremtidige samlede befæstede areal i m<sup>2</sup>  Nye arealer, som befæstes ved projektet i m<sup>2</sup></p>	<p>Elkedelanlægget placeres i eksisterende bygninger.</p>
<p>3. Projektets areal og volumenmæssige udformning  Er der behov for grundvandssænkning i forbindelse med projektet og i givet fald hvor meget i m  Projektets samlede grundareal angivet i ha eller m<sup>2</sup>  Projektets bebyggede areal i m<sup>2</sup>  Projektets nye befæstede areal i m<sup>2</sup>  Projektets samlede bygningsmasse i m<sup>3</sup>  Projektets maksimale bygningshøjde i m  Beskrivelse af omfanget af eventuelle nedrivningsarbejder i forbindelse med projektet</p>	<p>Elkedelanlægget placeres i eksisterende bygninger.</p> <p>Beskrivelse af nedrivningsarbejder:  Varmeværkets nuværende produktionsenheder består blandt andet af 2 naturgaskedler, hvor den ene naturgaskedel ikke benyttes ved nuværende drift.  Naturgaskedlen demonteres og bortskaffes, hvorved elkedelanlægget kan placeres på dennes plads.</p>
<p>4. Projektets behov for råstoffer i anlægsperioden  Råstofforbrug i anlægsperioden på type og mængde:  Vandmængde i anlægsperioden  Affaldstype og mængder i anlægsperioden  Spildevand til rensesanlæg i anlægsperioden  Spildevand med direkte udledning til vandløb, søer, hav i anlægsperioden  Håndtering af regnvand i anlægsperioden  Anlægsperioden angivet som mm/åå – mm/åå</p>	<p>I anlægsperioden benyttes materialer til opstilling af elkedelanlægget.</p> <p>I driftsperioden skal der anvendes vand. Det estimeres, at der anvendes 2 m<sup>3</sup> vand ved påfyldning ved anlæggets etablering. Der forventes ingen yderligere påfyldning.</p> <p>Anlægsperioden er: 6/2022 – 9/2022</p>
<p>5. Projektets kapacitet for så vidt angår flow ind og ud samt angivelse af placering og opbevaring på kortbilag af råstoffet/produktet i driftsfasen:  Råstoffer – type og mængde i driftsfasen  Mellemprodukter – type og mængde i driftsfasen</p>	<p>Der produceres varme ved at opvarme vand.</p> <p>Flow af det varme vand: 41,4 m<sup>3</sup>/time  Det forventes, at elkedelanlægget kan producere ca. 64,6 % af varmeværkets</p>


Færdigvarer – type og mængde i driftsfasen Vandmængde i driftsfasen	samlede varmeproduktion.		
6. Affaldstype og årlige mængder, som følge af projektet i driftsfasen: Farligt affald: Andet affald: Spildevand til renselanlæg: Spildevand med direkte udledning til vandløb, sø, hav: Håndtering af regnvand:	Der er intet affald fra anlægget		
<b>Projektets karakteristika</b>	<b>Ja</b>	<b>Nej</b>	<b>Tekst</b>
7. Forudsætter projektet etablering af selvstændig vandforsyning?		X	
8. Er projektet eller dele af projektet omfattet af standardvilkår eller en branchebekendtgørelse?		X	Hvis »ja« angiv hvilke. Hvis »nej« gå til punkt 10
9. Vil projektet kunne overholde alle de angivne standardvilkår eller krav i branchebekendtgørelsen?			Hvis »nej« angives og begrundes hvilke vilkår, der ikke vil kunne overholdes.
10. Er projektet eller dele af projektet omfattet af BREF-dokumenter?		X	Hvis »ja« angiv hvilke. Hvis »nej« gå til pkt. 12.
11. Vil projektet kunne overholde de angivne BREF-dokumenter?			Hvis »nej« angives og begrundes hvilke BREF-dokumenter, der ikke vil kunne overholdes.
12. Er projektet eller dele af projektet omfattet af BAT-konklusioner?		X	Hvis »ja« angiv hvilke. Hvis »nej« gå til punkt 14.
13. Vil projektet kunne overholde de angivne BAT-konklusioner?			Hvis »nej« angives og begrundes hvilke BAT-konklusioner, der ikke vil kunne overholdes.
14. Er projektet omfattet af en eller flere af	X		Hvis »ja« angives navn og nr. på

<b>Myndighedsvurdering</b>
Ikke omfattet af branchebekendtgørelser ikke standardvilkår

Miljøstyrelsens vejledninger eller bekendtgørelser om støj eller eventuelt lokalt fastsatte støjgrænser?			den eller de pågældende vejledninger eller bekendtgørelser. Hvis »nej« gå til pkt. 17. Miljøstyrelsens vejledning nr. 5/1984 "Ekstern støj fra virksomheder".
15. Vil anlægsarbejdet kunne overholde de eventuelt lokalt fastsatte vejledende grænseværdier for støj og vibrationer?		X	Hvis »nej« angives overskridelsens omfang og begrundelse for overskridelsen
16. Vil det samlede projekt, når anlægsarbejdet er udført, kunne overholde de vejledende grænseværdier for støj og vibrationer?	X		Hvis »nej« angives overskridelsens omfang og begrundelse for overskridelsen
17. Er projektet omfattet Miljøstyrelsens vejledninger, regler og bekendtgørelser om luftforurening?		X	Hvis »ja« angives navn og nr. på den eller de pågældende vejledninger, regler eller bekendtgørelser. Hvis »nej« gå til pkt. 20.
18. Vil anlægsarbejdet kunne overholde de vejledende grænseværdier for luftforurening?		X	Hvis »Nej« angives overskridelsens omfang og begrundelse for overskridelsen.
19. Vil det samlede projekt, når anlægsarbejdet er udført, kunne overholde de vejledende grænseværdier for luftforurening?		X	Hvis »Nej« angives overskridelsens omfang og begrundelse for overskridelsen.
20. Vil projektet give anledning til støvgener eller		X	Hvis »ja« angives omfang og

Rådgiver oplyser, at alt monteres indendørs. Der kan forventes en smule støj i forbindelse med nedtagelse af gammel kedel og opsætning af nye, men det forventes ikke at være generende for omkringboende.
Der er ingen udledninger fra elkedlerne.
Virksomheden er reguleret af deres miljøgodkendelse. Der er ingen øgede emissioner fra brugen af elkedlerne på adressen. Elkedlen forbruget fortrænger noget af brugen af naturgaskedlerne.

Øgede støvgener I anlægsperioden? I driftsfasen?			forventet udbredelse.
21. Vil projektet give anledning til lugtgener eller øgede lugtgener I anlægsperioden? I driftsfasen?		X	Hvis »ja« angives omfang og forventet udbredelse.
22. Vil anlægget som følge af projektet have behov for belysning som i aften og nattetimer vil kunne oplyse naboarealer og omgivelserne I anlægsperioden? I driftsfasen?		X	Hvis »ja« angives og begrundes omfanget.
23. Er anlægget omfattet af risikobekendtgørelsen, jf. bekendtgørelse om kontrol med risikoen for større uheld med farlige stoffer nr. 372 af 25. april 2016?		X	
<b>Projektets placering</b>	<b>Ja</b>	<b>Nej</b>	<b>Tekst</b>
24. Kan projektet rummes inden for lokalplanens generelle formål?	X		Hvis »nej«, angiv hvorfor:
25. Forudsætter projektet dispensation fra gældende bygge- og beskyttelseslinjer?		X	Hvis »ja« angiv hvilke:
26. Indebærer projektet behov for at begrænse anvendelsen af naboarealer?		X	
27. Vil projektet kunne udgøre en hindring for anvendelsen af udlagte råstofområder?		X	
28. Er projektet tænkt placeret indenfor kystnærhedszonen?		X	

<b>Myndighedsvurdering</b>

29. Forudsætter projektet rydning af skov? (skov er et bevokset areal med træer, som danner eller indenfor et rimeligt tidsrum ville danne sluttet skov af højstammede træer, og arealet er større end 1/2 ha og mere end 20 m bredt.)		X	
30. Vil projektet være i strid med eller til hinder for realiseringen af en rejst fredningssag?		X	
31. Afstanden fra projektet i luftlinje til nærmeste beskyttede naturtype i henhold til naturbeskyttelseslovens § 3.			Nærmeste beskyttede naturtype er en sø, som er lokaliseret ca. 500 meter øst for projektets placering.
32. Er der forekomst af beskyttede arter og i givet fald hvilke?		X	
33. Afstanden fra projektet i luftlinje til nærmeste fredede område.			Nærmeste fredede område er Tistrup Kirke. Afstanden er ca. 800 meter nord.
34. Afstanden fra projektet i luftlinje til nærmeste internationale naturbeskyttelsesområde (Natura 2000-områder, habitatområder, fuglebeskyttelsesområder og Ramsarområder).			Nærmeste naturbeskyttelsesområder er: "Nørholm Hede, Nørholm Skov og Varde Å øst for Varde". Natura 2000 – Habitatområde Ca. 3 km syd for projektet.
35. Vil projektet medføre påvirkninger af overfladevand eller grundvand, f.eks. i form af udledninger til eller fysiske ændringer af vandområder eller grundvandsforekomster?		X	Hvis »ja« angives hvilken påvirkning, der er tale om.
36. Er projektet placeret i et område med særlige drikkevandinteresser?		X	
37. Er projektet placeret i et område med registreret	X		

Matriklen er registreret som V1 af Region

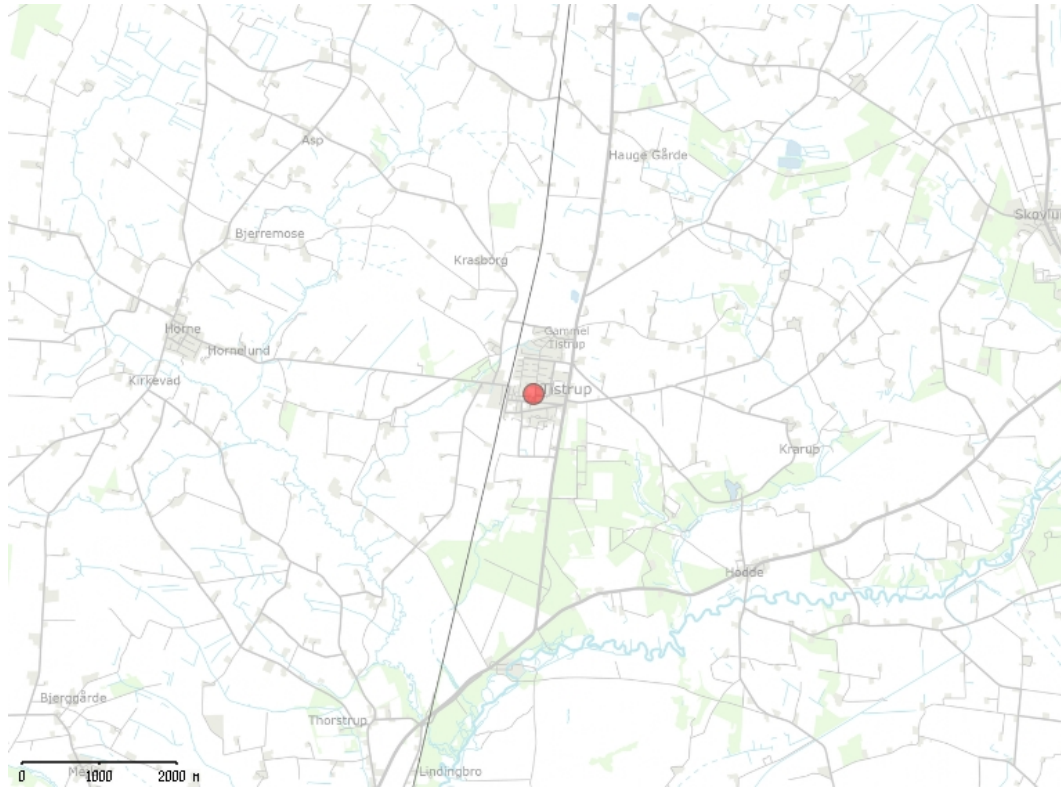
jordforurening?			
38. Er projektet placeret i et område, der i kommuneplanen er udpeget som område med risiko for oversvømmelse.		X	
39. Er projektet placeret i et område, der, jf. oversvømmelsesloven, er udpeget som risikoområde for oversvømmelse?		X	
40. Er der andre lignende anlæg eller aktiviteter i området, der sammen med det ansøgte må forventes at kunne medføre en øget samlet påvirkning af miljøet (Kumulative forhold)?		X	
41. Vil den forventede miljøpåvirkning kunne berøre nabolande?		X	
42. En beskrivelse af de tilpasninger, ansøger har foretaget af projektet inden ansøgningen blev indsendt og de påtænkte foranstaltninger med henblik på at undgå, forebygge, begrænse eller kompensere for væsentlige skadelige virkninger for miljøet?			Nuværende produktionsenheder består af et solfangeranlæg, naturgasmotorer og naturgaskedler, hvorved elkedelanlægget vil fortrænge størstedelen af naturgasforbruget.

Syddanmark, hvilket betyder at der er en mulig jordforurening på matriklen.

Undertegnede erklærer herved på tro og love rigtigheden af ovenstående oplysninger.

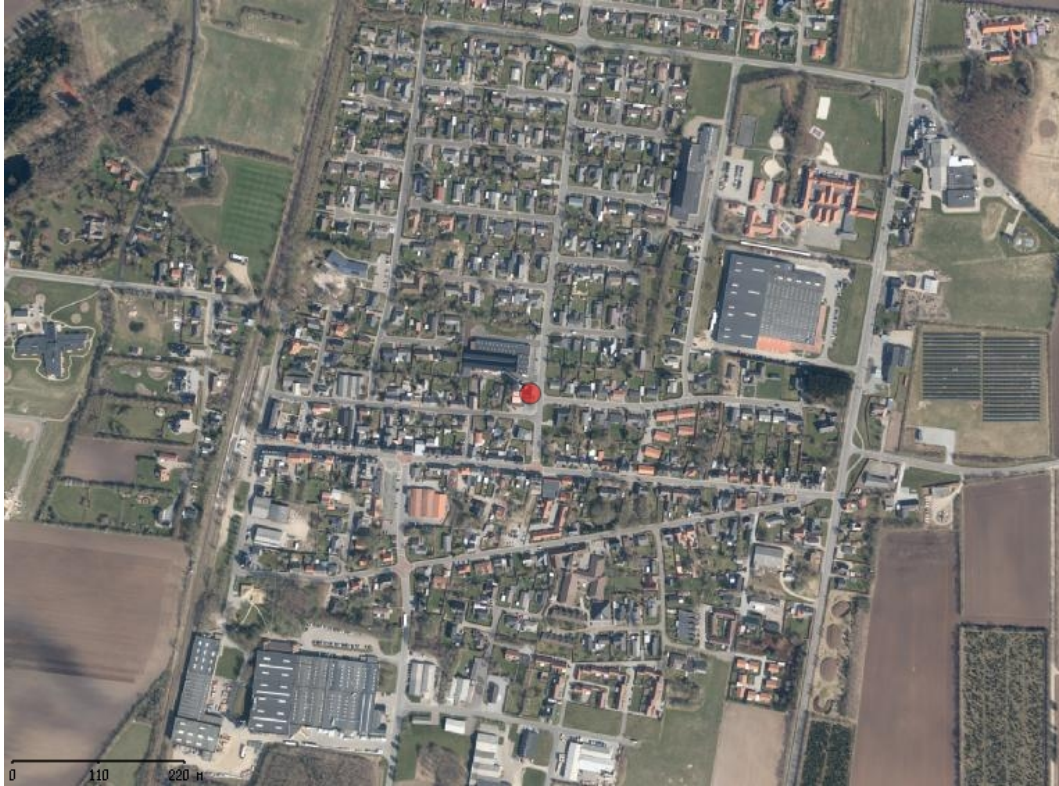
Dato: 02-05-2022 Bygherre/anmelder: Nikolaj H. Petersen

Oversigtskort – målestok 1:50.000.



Kortbilag – målestok 1:5000





### **Vejledning**

Skemaet udfyldes af bygherren eller dennes rådgiver baseret på bygherrens viden om eget projekt sammenholdt med de oplysninger og vejledninger, der henvises til i skemaet. Det forudsættes således, at bygherren eller dennes rådgiver er fortrolig

med den miljølovgivning, som projektet omfattes af. Bygherren skal ikke gennem præcise beregninger angive projektets forventede påvirkninger men alene tage stilling til overholdelsen af vejledende grænseværdier og angivne miljøforhold baseret på de oplysninger, der kan hentes på offentlige hjemmesider.

Farverne »rød/gul/grøn« angiver, hvorvidt det pågældende tema kan antages at kunne medføre, at projektet vurderes at kunne påvirke miljøet væsentligt og dermed være VVM-pligtigt. »Rød« angiver en stor sandsynlighed for VVM-pligt og »grøn« en minimal sandsynlighed for VVM-pligt. Hvis feltet er sort, kan spørgsmålet ikke besvares med ja eller nej. VVM-pligten afgøres dog af VVM-myndigheden. I de fleste tilfælde vil kommunen være VVM-myndighed.

Bygherres eller dennes rådgivers udfyldelse af skemaet er omfattet af straffelovens § 161 om strafansvar ved afgivelse af urigtige oplysninger til en offentlig myndighed.

Myndighedsscreening				
	Ikke relevant	Ja	Nej	Bør undersøges
Kan projektets kapacitet og længde for strækingsanlæg give anledning til væsentlige miljøpåvirkninger?			X	
Kræver bortskaffelse af affald og spildevand ændringer af bestående ordninger i:			X	

<ul style="list-style-type: none"> <li>- anlægsfasen?</li> <li>- driftsfasen?</li> </ul>			X		
Tænkes projektet placeret i Vadehavsområdet?			X		
Vil projektet være i strid med eller til hinder for etableringen af reservater eller naturparker?			X		
Indebærer projektet en mulig påvirkning af sårbare vådområder?			X		
Kan projektet påvirke registrerede, beskyttede naturområder: <ul style="list-style-type: none"> <li>- Nationalt?</li> <li>- Internationalt (Natura 2000)?</li> </ul>			X		
Forventes området at rumme beskyttede arter efter habitatdirektivets bilag IV?			X		
			X		

Forventes området at rumme danske rødlistearter?					
<p>Kan projektet påvirke områder, hvor fastsatte miljøkvalitetsnormer allerede er overskredet:</p> <ul style="list-style-type: none"> <li>- Overfladevand?</li> <li>- Grundvand?</li> <li>- Naturområder?</li> <li>- Boligområder (støj, lys og luft)?</li> </ul>			X		
Er området, hvor projektet tænkes placeret, sårbar overfor den forventede miljøpåvirkning?			X		
Tænkes projektet etableret i et tæt befolket område?		X			Etableres i eksisterende bygning, og forventes ikke at give anledning til støjgener eller lignende.
Kan projektet påvirke historiske, kulturelle, arkæologiske, æstetiske eller geologiske landskabstræk?			X		

Miljøpåvirkningernes omfang (geografisk område og omfanget af personer, der berøres).				
Miljøpåvirkningernes grænseoverskridende karakter.				
Miljøpåvirkningsgrad og -kompleksitet.				
Miljøpåvirkningens sandsynlighed.				
Miljøpåvirkningens: <ul style="list-style-type: none"> <li>- Varighed</li> <li>- Hyppighed</li> <li>- Reversibilitet</li> </ul>				Ingen umiddelbar miljøpåvirkning. Elkedlerne kører på strøm fra elnettet, og etableres i eksisterende bygninger.