

**Godkendelse efter §16a
af Svinebruget Nyhusvej 1a**

Nyhusvej 1a
8585 Glesborg

Godkendelse af husdyrbrug i henhold til Bekendtgørelse af lov om husdyrbrug og anvendelse af gødning m.v. nr 256 af 21/03/2017

Ejer- og driftsforhold:

Husdyrbrugets navn:	Nyhusvej 1a
Art:	Svinebrug
CVR nr.:	30106725
Matr. nr.:	23q Glesborg By, Glesborg
Ejer af husdyrbruget:	Henriksen I/S
E-mail:	henriksenis@mail.dk
Driftsansvarlig:	Henriksen I/S
Godkendelsesparagraf:	16a stk. 2
Tilsynsmyndighed:	Norrdjurs Kommune

Tidsfrister og perioder:

Miljøgodkendelsen offentliggøres uge 14, 2019.

Klagefristen udløber den 2. maj 2019.

Søgsmålsfristen udløber den 4. oktober 2019.

Godkendelsen skal revurderes mindst hvert 10. år og første gang efter 8 års forløb.

Godkendelsen skal revurderes første gang i 2027.

Ansøgningen er modtaget den 31. oktober 2018

Foroffentlighedsfase fra den 14. november 2018 til den 6. december 2018.

Høring fra den 19. februar 2019 til den 27. marts 2019.

Dato: 4. april 2019

J.nr.: 18/18227

Skema nr.: 203568

Reference: Jakob Sølvhøj Roelsgaard

Telefon: 89 59 40 16

E-mail: jasr@norrdjurs.dk

Kvalitetssikring: Annette Jessen

INDHOLDSFORTEGNELSE

Læsevejledning

Resume	6
1. Godkendelse	7
1.1. Godkendelsespligt	7
Tidligere godkendelser	8
1.2. Ansøgning, tilsyn og revurdering	8
2. Vilkår	9
2.1. Vilkår til ibrugtagelse af godkendelsen	9
2.2. Vilkår til stalde og produktioner	9
2.2.1. Stalde.....	9
2.2.2. Produktioner.....	9
2.3. Husdyrgødning	12
2.4. BAT	13
2.4.1. Management.....	13
2.4.2. Energi- og vandforbrug	13
2.5. Forurening	13
2.5.1. Restvand.....	13
2.5.2. Affald	13
2.5.3. Kemikalier.....	14
2.6. Nabopåvirkning	14
2.6.1. Lugt	14
2.6.2. Støj	14
2.6.3. Lys.....	15
2.6.4. Fluer og skadedyr.....	15
2.6.5. Støv	15
2.6.6. Transport	15
2.7. Ophør	15
2.8. Øvrige	16
3. Miljøkonsekvensrapport	17
4. Miljøvurdering	18
4.1. Ibrugtagelse af godkendelsen	18
4.2. Stalde og produktioner	18
4.2.1. Lokalisering	18
5.2.2. PRODUKTIONER.....	18
4.3. Husdyrgødning	19
4.4. Bedste tilgængelige teknik/renere teknologi/optimering	19
4.4.1. BAT ammoniak.....	19
4.4.2. Anden BAT	21
4.5. Forurening	21
4.6. Nabopåvirkning	22

4.6.1.	Lugt	22
4.6.2.	Øvrige nabogener	22
4.7.	Naturområder	22
4.8.	Bilag IV-arter	23
4.9.	Ophør	23
5.	<i>Offentlighed, høring og klage</i>	24
5.1.1.	Offentlighed og høringer	24
6.	<i>Liste over sagens bilag</i>	25

LÆSEVEJLEDNING

I miljøgodkendelsen er rammerne for den godkendte produktion beskrevet.

Første kapitel er et resumé, som beskriver det ansøgte projekt.

Andet kapitel indeholder selve godkendelsen og beskriver de generelle forhold omkring den.

I tredje kapitel er der stillet vilkår for at sikre, at udvidelsen og produktionen kan foregå uden at miljøet og omgivelserne påvirkes væsentligt.

Fjerde kapitel er en miljøkonsekvensrapport, som er indsendt af ansøgers konsulent. Rapporten indeholder de oplysninger og vurderinger, som ansøger og dennes konsulent har afgivet i forbindelse med ansøgningen.

I femte kapitel findes Norddjurs Kommunes sammenfattende miljøvurdering af det ansøgte projekt, herunder hvordan krav til anvendelse af bedst tilgængelig teknologi (BAT) er opfyldt. Kapitlet indeholder også en vurdering af den indsendte miljøkonsekvensrapport i forhold til miljøpåvirkning og en vurdering af, hvordan de stillede vilkår sikrer, at produktionen kan foregå uden væsentlig påvirkning af miljøet og omgivelserne.

Sjette kapitel indeholder oplysninger om offentlighed, høringer og klagemulighed. Klagevejledning findes på bilag 5.

Liste over bilag findes i kapitel 7.

RESUME

Denne miljøgodkendelse gælder for husdyrbruget Nyhusvej 1a, 8585 Glesborg, beliggende, i et område karakteriseret ved blandet landbrugsland og skovområder.

Der sker ved godkendelsen ikke bygningsmæssige ændringer, og projektet medfører derfor ikke væsentlige ændringer i oplevelsen af anlægget i landskabet.

Ved miljøgodkendelsen er der givet godkendelse til en ændring på en lille del (57 m²) af husdyrproduktionen fra slagtesvin til en flexgruppe der tillader både søer og slagtesvin, disse ændringer ligger inden for det som tillades i henhold til Husdyrbrugsloven Denne ændring medfører meget begrænsede ændringer i lugtgener og naturpåvirkning, og ligger inden for det som tillades i henhold til Husdyrbrugsloven.

For at opnå miljøgodkendelse har Norddjurs kommune stillet en række vilkår til anlægget og driften.

For at kommunen har kunne vurdere, hvilke vilkår der har været nødvendige, har ansøgers konsulent udarbejdet en miljøkonsekvensrapport. Sammen med det elektroniske ansøgningskema på husdyrgodkendelse.dk er miljøkonsekvensrapporten brugt af kommunen til fastsættelse af vilkårene.

1. GODKENDELSE

Norrdjurs Kommune godkender hermed husdyrbruget på Nyhusvej 1a, 8585 Glesborg.

Godkendelsen omfatter husdyrbruget med tilknyttede aktiviteter på ejendommen Nyhusvej 1a, 8585 Glesborg. Til ejendommen er tilknyttet husdyrproduktion vedrørende CHR nr. 10327.

Godkendelsen omfatter de miljømæssige forhold, der er beskrevet i:

- Bekendtgørelse af lov om husdyrbrug og anvendelse af gødning m.v nr. 1020 af 6. juli 2018
- Bekendtgørelse om godkendelse og tilladelse m.v. af husdyrbrug nr 1467 af 6. december 2018
- Bekendtgørelse om erhvervsmæssigt dyrehold, husdyrgødning, ensilage m.v nr 1076 af 28. august 2018

Ejeren er selv ansvarlig for at indhente øvrige fornødne godkendelser eller tilladelser, herunder byggetilladelse og afledningstilladelse til regnvand og sanitært spildevand.

Der gøres opmærksom på, at husdyrbruget til enhver tid skal overholde gældende regler i love og bekendtgørelser - også selvom disse regler eventuelt måtte være skærpede i forhold til denne godkendelse. F.eks. skal den til enhver tid gældende husdyrgødningsbekendtgørelse overholdes.

Godkendelsen bortfalder, såfremt den ikke er udnyttet inden 6 år fra godkendelsens dato, det vil sige, at hele projektet skal være til færdigt denne dato. Hvis en del af afgørelsen ikke er udnyttet, bortfalder afgørelsen for denne del.

Hvis udnyttelsen af miljøgodkendelsen ophører helt eller delvis i 3 på hinanden følgende år, bortfalder den del, der ikke har været udnyttet de seneste 3 år. Et produktionsanlæg anses som værende udnyttet, når mindst 25 pct. af produktionsarealet har været driftsmæssigt udnyttet. Ved driftsmæssig udnyttelse forstås, at der på det pågældende areal produceres mindst 50 pct. af det mulige inden for rammerne af dyrevelfærdskrav eller andre relevante krav.

Med denne miljøgodkendelse følger 8 års retsbeskyttelse. Vilkårene kan dog til enhver tid ændres efter reglerne i lov om miljøgodkendelse m.v. af husdyrbrug § 39 og 40.

1.1. GODKENDELSESPLIGT

I det konkrete projekt er der ansøgt om en ændring af dyreholdet i eksisterende stalde. Ændringen af dyreholdet er godkendelsespligtigt. Projektet skal godkendes efter § 16a i husdyrbrugsloven.

Husdyrbrug må ikke etableres, udvides eller ændres, før kommunen har haft lejlighed til at vurdere om ændringen kræver en tilladelse eller godkendelse.

Efterfølgende ændringer i produktionen, som er mere omfattende end det der tillades i godkendelsen, skal ligeledes godkendes, før de gennemføres. Sådanne ændringer må derfor først gennemføres, når kommunen har godkendt ændringen på baggrund af en anmeldelse eller i en ny miljøgodkendelse.

Eventuelt ejerskifte skal meddeles tilsynsmyndigheden senest 1 måned efter, at det har fundet sted.

TIDLIGERE GODKENDELSER

Husdyrbruget har en miljøgodkendelse med to gældende tillæg efter §12 i husdyrbrugsloven. Miljøgodkendelsen fra 2013 ophæves, når den nye miljøgodkendelse tages i brug.

1.2. ANSØGNING, TILSYN OG REVURDERING

Ansøgningen er indkommet til Norddjurs Kommune den 31. oktober 2018. Ansøgningen er indsendt via www.husdyrgodkendelse.dk, der er et elektronisk ansøgningssystem, som beregner en lang række miljøpåvirkninger ud fra det produktionsanlæg og de mulige dyretyper der indtastes. Beregningerne ligger sammen med ansøgeres kompetente rådgivers miljøkonsekvens rapport til grund for miljøgodkendelsen. Disse beregninger og vurderinger er herefter blevet behandlet af Norddjurs Kommune således, at hvis det ansøgte projekt ville medføre uacceptable påvirkninger, så er der stillet vilkår, så miljøet og omgivelserne tilgodeses.

Efterfølgende vil kommunen løbende føre tilsyn med, at produktionen følger de vilkår, som fremgår af godkendelsen. Derudover skal en godkendelse revurderes regelmæssigt, så ny og bedre teknik tages i anvendelse. Første revurdering er efter 8 år.

2. VILKÅR

I det følgende anføres hvilke vilkår der er gældende for godkendelsen.

Alle vilkårene oplyses uden beskrivelse. Begrundelse og beskrivelse findes i miljøkonsekvensrapporten og i afsnittet om miljøvurdering.

2.1. VILKÅR TIL IBRUGTAGELSE AF GODKENDELSEN

Godkendelsen må udnyttes, når den er offentliggjort, og alle vilkår til godkendelsen skal efterleves, så snart udnyttelse af godkendelsen påbegyndes.

2.2. VILKÅR TIL STALDE OG PRODUKTIONER

2.2.1. STALDE

Produktionen foregår i 7 staldafsnit, hvoraf et er et tidligere udleveringsrum på 33m² der nu tages i brug til smågrise.

1. Anlæggene skal være placeret som anført på situationsplanen, bilag 2.
2. Stalden skal indrettes med de staldsystemer eller dele af den flexgruppe, der er anført under produktioner pkt. 3.2.2

2.2.2. PRODUKTIONER

Nuværende og godkendte produktionsarealer er anført i tabellerne herunder.

Nuværende produktion

Staldafsnit nr. jf. ansøgning	Dyretype og staldsystem for nuværende drift/eventuel flexgruppe	Størrelse, total, m ²	Produktionsareal, m ²	Evt miljøteknologi og effekt	Effekt miljøteknologi	Ammoniakemission, kg N
1 Løbe og drægtighedsstald	Søer golde og drægtige. Løsgående, delvis spaltegulv	1321 (hele afsnit 1)	59	ingen	Lugt: - % NH ₃ : - %	70,8
	Søer golde og drægtige. Løsgående, dybstrøelse + spaltegulv	1321 (hele afsnit 1)	104	ingen	Lugt: - % NH ₃ : - %	145,6
	Søer golde og drægtige. Løsgående, dybstrøelse + spaltegulv	1321 (hele afsnit 1)	35	ingen	Lugt: - % NH ₃ : - %	49,0
	Søer golde og drægtige. Løsgående, delvis spaltegulv	1321 (hele afsnit 1)	787	ingen	Lugt: - % NH ₃ : - %	944,4

2 Farestald	Slagtesvin, delvist spaltegulv	537 (hele afsnit 2)	57	ingen	Lugt: - % NH ₃ : - %	108,3
	Søer, diegivende, kassestier, delvist spaltegulv	537 (hele afsnit 2)	291	ingen	Lugt: - % NH ₃ : - %	192,1
3 Smågrise+ farestald +drægtighedsst ald	Smågrise. Toklimastald, delvist spaltegulv	1000 (hele afsnit 3)	273	ingen	Lugt: - % NH ₃ : - %	152,9
	Søer, diegivende, kassestier, delvist spaltegulv	1000 (hele afsnit 3)	196	ingen	Lugt: - % NH ₃ : - %	129,4
	Søer golde og drægtige. Løsgående, delvist spaltegulv	1000 (hele afsnit 3)	204	ingen	Lugt: - % NH ₃ : - %	244,8
4 smågrise og slagtesvin	Slagtesvin. Drænet gulv + spalter	978 (hele afsnit 4)	146	ingen	Lugt: - % NH ₃ : - %	335,8
	Søer golde og drægtige. Løsgående, delvist spaltegulv	978 (hele afsnit 4)	49	ingen	Lugt: - % NH ₃ : - %	58,8
	Smågrise. Toklimastald, delvist spaltegulv	978 (hele afsnit 4)	583	ingen	Lugt: - % NH ₃ : - %	326,5
5 slagtesvine- stald	Slagtesvin. Delvist spaltegulv 50-75 % fast gulv	2310	1901	ingen	Lugt: - % NH ₃ : - %	2661,4
6 Rundbuestald	Slagtesvin. Delvist spaltegulv 25-49 % fast gulv	624	609	ingen	Lugt: - % NH ₃ : - %	1157,1
7 klimastald	Søer, golde og drægtige. Løsgående delvist spaltegulv	39	33	ingen	Lugt: - % NH ₃ : - %	40 Kg

Godkendt produktion

Staldafsnit nr. jf. ansøgning	Dyretype og staldsystem for nuværende drift/eventuel flexgruppe	Størrelse, total, m ²	Produktionsareal, m ²	Evt miljøteknologi og effekt	Effekt miljøteknologi	Ammoniakemission, kg N
1 Løbe og drægtighedsstald	Søer golde og drægtige. Løsgående, delvis spaltegulv	1321 (hele afsnit 1)	59	ingen	Lugt: - % NH ₃ : - %	70,8
	Søer golde og drægtige. Løsgående, dybstrøelse + spaltegulv	1321 (hele afsnit 1)	104	ingen	Lugt: - % NH ₃ : - %	145,6
	Søer golde og drægtige. Løsgående, dybstrøelse + spaltegulv	1321 (hele afsnit 1)	35	ingen	Lugt: - % NH ₃ : - %	49,0
	Søer golde og drægtige. Løsgående, delvis spaltegulv	1321 (hele afsnit 1)	787	ingen	Lugt: - % NH ₃ : - %	944,4
2 Farestald	Flexgruppe: Søer og slagtesvin 50-75% fast gulv	537 (hele afsnit 2)	57	ingen	Lugt: - % NH ₃ : - %	131,1
	Søer, diegivende, kassestier, delvist spaltegulv	537 (hele afsnit 2)	291	ingen	Lugt: - % NH ₃ : - %	192,1
3 Smågrise+ farestald +drægtighedsstald	Smågrise. Toklimastald, delvis spaltegulv	1000 (hele afsnit 3)	273	ingen	Lugt: - % NH ₃ : - %	152,9
	Søer, diegivende, kassestier, delvist spaltegulv	1000 (hele afsnit 3)	196	ingen	Lugt: - % NH ₃ : - %	129,4
	Søer golde og drægtige. Løsgående, delvis spaltegulv	1000 (hele afsnit 3)	204	ingen	Lugt: - % NH ₃ : - %	244,8
4 smågrise og slagtesvin	Slagtesvin. Drænet gulv + spalter	978 (hele afsnit 4)	146	ingen	Lugt: - % NH ₃ : - %	335,8
	Søer golde og drægtige. Løsgående, delvis spaltegulv	978 (hele afsnit 4)	49	ingen	Lugt: - % NH ₃ : - %	58,8
	Smågrise. Toklimastald, delvis spaltegulv	978 (hele afsnit 4)	583	ingen	Lugt: - % NH ₃ : - %	326,5

5 slagtesvine- stald	Slagtesvin. Delvist spalte- gulv 50-75 % fast gulv	2310	1901	ingen	Lugt: - % NH ₃ : - %	2661,4
6 Rundbue- stald	Slagtesvin. Delvist spalte- gulv 25-49 % fast gulv	624	609	ingen	Lugt: - % NH ₃ : - %	1157,1
7 klimastald	Søer, golde og drægtige. Løsgående delvis spalte- gulv	39	33	ingen	Lugt: - % NH ₃ : - %	40 Kg

- Der må på intet tidspunkt opholde sig flere dyr i anlægget end der er tilladt i henhold til dyreværnsloven.
- Der må kun opstaldes dyr på de godkendte produktionsarealer.

2.3. HUSDYRGØDNING

Husdyrgødningen fra produktionen består af gylle og en mindre mængde dybstøelse husdyrgødningen opbevares i følgende anlæg.

Ansøgt Drift

Anlæg	Gødningstype	Overfladeareal	Miljøteknologi	Ammoniakemmission
Tank 1	Flydende	421 m ²	ingen	168,3 kg
Tank 2	Flydende	634 m ²	ingen	253,5 kg
Tank 3	Flydende	995 m ²	ingen	398,1 kg

- Anlæggene skal placeres som anført på situationsplanen, bilag 2.
- Dybstrøelse skal opbevares i gyllebeholderne, i markstak eller udbringes direkte fra stald.
- Håndtering af gylle skal foregå under opsyn, således at spild undgås, og der tages størst muligt hensyn til omgivelserne.
- Gyllen må ikke læsses med fastmonteret pumpe på beholderen eller med traktorpumpe.

2.4. BAT

2.4.1. MANAGEMENT

Den daglige drift har stor betydning for at reducere eventuelle gener fra et husdyrbrug. Godt landmandskab er derfor afgørende for, at husdyrbruget kan drives uden unødige gener for omgivelserne.

9. Et eksemplar af nærværende godkendelse samt beredskabsplanen skal til enhver tid være tilgængeligt for de personer, der har ansvaret for virksomhedens indretning og drift.
10. Der skal til stadighed tilstræbes en god staldhygiejne, herunder at stier og båse holdes tørre, samt at stalde, ventilations- og fodringsanlæg holdes rene.
11. Beredskabsplanen skal altid være opdateret med beskrivelse af procedure i forbindelse med uheld.

2.4.2. ENERGI- OG VANDFORBRUG

12. senest 6 måneder efter at denne godkendelse er taget i brug, skal der foretages et energitjek på ejendommen af en professionel energikonsulent. Der skal udarbejdes en rapport med energisparetiltag og forventet tilbagebetalingstid.
13. Der skal være monteret målere, som registrerer el- og vandforbruget.

2.5. FORURENING

2.5.1. RESTVAND

14. Vand fra vask af maskiner og redskaber, hvorfra der kan forekomme gødningsrester eller rester af bekæmpelsesmidler, skal foregå på tæt betonplads med afløb til opsamlingsbeholder.
15. Der skal indhentes særskilt tilladelse, hvis tagvand ønskes afledt til dræn og vandløb.

2.5.2. AFFALD

For at minimere risiko for forurening fra affald og sikre bedst mulig genanvendelse skal affald håndteres efter de gældende retningslinier fra Reno Djurs.

16. Affald skal opbevares på en måde, som ikke medfører forurening af omgivelserne, herunder jord, grundvand, vandløb eller luft.
17. Eventuelt farligt affald (f.eks. spildolie og kemikalieaffald) skal opbevares under tag, på tæt gulv og uden mulighed for afledning til kloak eller dræn. Der skal være en opkant omkring opbevaringspladsen, så spild fra den største beholder, der anvendes, kan tilbageholdes af opkanten.
18. Eventuelt farligt affald skal bortskaffes og anmeldes i henhold til det til enhver tid gældende regulativ for Norddjurs Kommune.
19. Affald skal sorteres efter type, opbevares, transporteres og bortskaffes i henhold til det til enhver tid gældende regulativ for Norddjurs Kommune.

2.5.3. KEMIKALIER

20. Opbevaring af diesel i overjordiske tanke skal til enhver tid ske i typegodkendt tank, som står overdækket på fast og tør bund, således at spild kan opsamles, og at der ikke er mulighed for afløb til jord, kloak, overfladevand eller grundvand.
21. Medicin og bekæmpelsesmidler på ejendommen skal opbevares uden mulighed for afledning af spild til kloak, dræn eller jord.

2.6. NABOPÅVIRKNING

I det følgende stilles vilkår, der sikrer at naboer ikke påvirkes udover det som tillades i loven.

2.6.1. LUGT

22. Husdyrholdet skal til enhver tid overholde det fastsatte produktionsareal, staldsystemer og tilladte dyretype.

2.6.2. STØJ

Husdyrbrugets bidrag til det ækvivalente, korrigerede støjniveau målt i skel til nabobeboelse udenfor ejendommens område i det åbne land må i intet punkt overstige:

Dag			
Mandag - fredag	Kl. 07.00 - 18.00	55 dB(A)	Referencetid 8 timer
Lørdag	Kl. 07.00 - 14.00	55 dB(A)	Referencetid 7 timer
Lørdag	Kl. 14.00 - 18.00	45 dB(A)	Referencetid 4 timer
Søn- og helligdage	Kl. 07.00 - 18.00	45 dB(A)	Referencetid 8 timer
Aften			
Alle dage	Kl. 18.00 - 22.00	45 dB(A)	Referencetid 1 time
Nat			
Alle dage	Kl. 22.00 - 07.00	40 dB(A)	Referencetid ½ time

Støjens maksimalværdi må om natten ikke overstige 55 dB(A) ved boliger. Støjbelastningen er det ækvivalente, korrigerede støjniveau i dB(A) målt eller beregnet i punkter i 1,5 meters højde over terræn. Referencetiden er det mest støjbelastede tidsrum i perioden.

Brugen af landbrugsredskaber i marken er undtaget fra støjgrænserne.

23. Driften skal overholde de støjgrænser, der er beskrevet i tabellen ovenfor.
24. Husdyrbruget skal på tilsynsmyndighedens forlangende dokumentere, at vilkårene om støjgrænser i punkt 2.4.2 ikke overskrides, når virksomheden er i fuld, normal drift. Do-

kumentationen skal kun omfatte de støjgrænser, der er relevante ifølge tilsynsmyndighedens vurdering af den konkrete sag. Husdyrbruget afholder selv omkostningerne til målingerne.

25. Dokumentationen for måling af støjniveau skal udføres efter en af nedenstående metoder:

- a. - beregninger af støjniveauet efter den nordiske beregningsmetode for ekstern støj fra virksomheder, der er beskrevet i Miljøstyrelsens vejledning nr. 5/1993, eller
- b. - måling af støjniveauet, som angivet i Miljøstyrelsens vejledning nr. 6/1984 eller beskrevet i Miljøstyrelsens orientering nr. 9/1997.

26. Beregning eller måling skal foretages af et laboratorium, der er akkrediteret eller certificeret til "Miljømålinger - ekstern støj".

27. Vurdering af støjgrænsens eventuelle overskridelse foretages ud fra støjvejledningen nr. 5/1984 eller orientering nr. 9/1997.

2.6.3. LYS

28. Udendørs lyskilder ved anlæggene skal påmonteres bevægelsescensor eller automatisk sluk-teknik. Udendørs lyskilder skal endvidere være afskærmet mod opadgående lysstråler.

2.6.4. FLUER OG SKADEDYR

29. Der skal til enhver tid foretages effektiv rottebekæmpelse.

30. Der skal foretages fluebekæmpelse i overensstemmelse med de af Århus universitet, institut for Agroøkologi, fastsatte retningslinier.

2.6.5. STØV

Der er ikke stillet vilkår i forhold til støv.

2.6.6. TRANSPORT

31. Transport af gylle på offentlig vej og privat fællesvej må ikke give anledning til spild. Skulle der alligevel ske spild, skal dette straks opsamles.

32. Transporter af foder skal så vidt muligt ske i tidsrummet 07:00 til 18:00 på hverdage.

2.7. OPHØR

Hvis produktionen ophører, skal det sikres, at der ikke sker en efterfølgende forurening af jord og omgivelser.

33. Da husdyrbruget er et IED-husdyrbrug, skal kommunen orienteres inden for 4 uger, efter produktionen ophører eller reduceres til under 2.000 stipladser til slagtesvin. Sammen med orienteringen indsendes en risikovurdering.

34. Alle staldanlæg og anlæg til opbevaring af husdyrgødning skal tømmes og rengøres straks efter husdyrbrugets ophør.

2.8. ØVRIGE

35. Alle tiltag beskrevet i miljøkonsekvensrapporten skal overholdes.

3. MILJØKONSEKVENSRAPPORT

Denne del er skrevet af ansøgers konsulent.



DJURSLAND
LANDBOFORENING

Miljøkonsekvensrapport for husdyrbruget

**Nyhusvej 1a,
8585 Glesborg**

Februar 2019

Miljøkonsekvensrapport


Efter hver overskrift eller underoverskrift er angivet, hvilket punkt i husdyrgodkendelsesbekendtgørelsens bilag oplysningerne er afgivet efter.

Ikke-teknisk resumé (C3, D1, D2 og D3)

Henriksen I/S ansøger Norddjurs kommune om en § 16a-godkendelse af svineproduktionen på ejendommen Nyhusvej 1a, 8585 Glesborg.

De eksisterende stalde ønskes godkendt efter den nye husdyrbrugslov, som trådte i kraft den 1. august 2017.

Der ændres ikke i staldbygninger og gødningsopbevaringsanlæg på ejendommen. I farestaldens polte-afsnit ønskes fremadrettet fleksibilitet mellem forskellige grupper af svin:

Flexgruppe, kombinationer af dyretype og staldsystemer: 

Søer og Slagtesvin; 50-75 % fast gulv

Dyretype og staldsystemer som indgår i flexgruppen:

- Søer, diegivende. Kassestier, delvis spaltegulv
- Søer, golde og drægtige. Individuel opstaldning, delvis spaltegulv
- Søer, golde og drægtige. Løsgående, dybstrøelse + spaltegulv
- Søer, golde og drægtige. Løsgående, delvis spaltegulv
- Slagtesvin. Delvist spaltegulv, 50 - 75 % fast gulv
- Slagtesvin. Dybstrøelse, opdelt leje

Der er på ejendommen en gældende miljøgodkendelse fra 1. juli 2013 med efterfølgende tillæg 1 og 2 givet i henholdsvis 2013 og 2016.

De eksisterende svinestalde på ejendommen er pt. godkendt til produktion af 480 søer, 12.800 smågrise (7,3-32 kg), 11.673 slagtesvin (32-107 kg) og 1.100 slagtesvin (30-102 kg).

Nudrift i ansøgningen svarer til den produktion, som blev godkendt i tillæg 1 til miljøgodkendelse i 2013 (der blev ikke ændret i dyreholdet i tillæg 2), mens 8-års drift svarer til produktionen på ejendommen før § 12-godkendelsen.

Lugt:

Lovens afskæringskriterier for lugt-emissioner til omkringboende er opfyldt for den ansøgte produktion. Hverken enkeltboliger, samlet bebyggelse eller byzone ligger indenfor de beregnede lugtgeneafstande. Det ansøgte projekt vil derfor ikke give anledning til lugt ud over de i loven tilladte niveauer.

Ammoniak;

Det ansøgte projekt opfylder både BAT-kravene til ammoniakemission og kravene til maksimal deposition af ammoniak på ammoniakfølsomme naturområder.

For at overholde det vejledende BAT-krav må den samlede årlige ammoniakfordampning fra stald og lager være højst 7.459 kg NH₃-N. Den ansøgte produktion har en emission på 7.459 kg NH₃-N, hvormed BAT er overholdt for den ansøgte produktion.

Nærmeste kategori 1-naturområde (hede ved Kukkerhuse) har en totalbelastning på 0,0 kg N.
Nærmeste kategori 2-naturområder (heder og overdrev) har totalbelastninger på 0,1 - 0,4 kg N.
Nærmeste kategori 3-naturområder (heder og overdrev) har merbelastninger på 0,0 kg N fra nuværende til ansøgt drift og 0,2- 0,4 kg N fra 8-års drift til ansøgt drift.

Husdyrgødning:

Husdyrgødningen udbringes på egne og forpagtede marker samt aftalearealer.

Transport:

Der forventes ikke at ske en stigning i antallet af transportere til og fra ejendommen.

BAT:

Produktionen på ejendommen overholder BAT-kravet for ammoniakemission og vurderes at anvende den bedst tilgængelige teknologi.

Beskrivelse af teknologier til begrænsning af ammoniakfordampning:

Der er i slagtesvinestalden etableret delvist spaltegulv med 50-75 % fast gulv. Dette gulv er et lavemissionsgulv, jf. Miljøstyrelsens teknologiliste. I slagtesvinestaldene er der tillige etableret fasefodring og elektroniske vægte, som løbende tilpasser slagtesvinenes foderration ift. vækststadiet, hvorved næringsstoffordelingen til dyrene optimeres.

Alternative teknologier:

I den gældende miljøgodkendelse på ejendommen er der sat fodervilkår til slagtesvineproduktionen. I nye godkendelser, som gives efter 1. august 2017, er det ikke muligt at stille krav til foderet. Denne teknologi bortfalder derfor i ansøgt drift. Forsuring er fravalgt, da denne teknologi vil være uforholdsmæssig dyr at installere i eksisterende bygninger. Luftrensning er også fravalgt, da det tilsvarende vil være uforholdsmæssigt dyrt at etablere.

0-alternativ:

Nul-alternativet for det planlagte projekt er at fortsætte den nuværende produktion på ejendommen. Dette vil på sigt betyde økonomisk stagnation, da effektivitetsforbedringer i svineproduktionen derved ikke udnyttes.

Der er ikke overvejet alternative placeringer af staldanlægget, da den ansøgte produktion foregår i eksisterende bygninger. Det er heller ikke overvejet at lade bygningerne overgå til en anden anvendelse, da staldanlægget er indrettet til specialiseret svineproduktion og fortsat er i god stand.

Samlet set vil projektet ikke i sig selv eller i kumulation med andre projekter, medføre en væsentlig belastning af miljøet.

Miljøkonsekvensrapporten er lavet af:

Mette Noe Bach, Djursland Landboforening

Miljøkonsekvensrapport – Nyhusvej 1a, 8585 Glesborg

Beskrivelse af det ansøgte

Der ændres ikke i staldbygninger og gødningsopbevaringsanlæg på ejendommen.

Der er på ejendommen en gældende miljøgodkendelse fra 1. juli 2013 med efterfølgende tillæg 1 og 2 givet i henholdsvis 2013 og 2016.

De eksisterende svinestalde på ejendommen er godkendt til produktion af 480 søer, 12.800 smågrise (7,3-32 kg), 11.673 slagtesvin (32-107 kg) og 1.100 slagtesvin (30-102 kg).

Nudrift i ansøgningen svarer til den produktion, som blev godkendt i tillæg 1 til miljøgodkendelse i 2013, mens 8-års drift svarer til produktionen på ejendommen før § 12-godkendelsen.

Oplysninger om husdyrbruget og det ansøgte

Indretning og drift af anlæg m.m. (B1)

Anlæggets produktionsareal, staldsystem og dyretype fremgår af husdyregodkendelse.dk.

Plantegninger er vedlagt ansøgningen.

Produktionsarealet består af følgende:

Stald	Beskrivelse	Gulvtype	Antal stier	I alt
1	Drægtighedsstald	Løsgående , delvis spaltegulv	2	787
	Løbeafdeling	Dybstrøelse (sygebokse)	8	35
	Løbeafdeling	Løsgående , dybstrøelse + delvis spaltegulv	32	104
	Løbeafdeling	Løsgående , delvis spaltegulv	8	59
				985
2	Farestald	Kassestier, delvist spaltegulv	72	291
	Polteafsnit	Delvist spaltegulv, 50-75 % fast gulv	8	57
				348
3	Klimastald	Toklimastald, delvis spaltegulv	24	145
	Klimastald	Toklimastald, delvis spaltegulv	24	128
	Farestalde	Kassestier, delvist spaltegulv	44	196
	Gyltestald	Løsgående, delvis spaltegulv	2	48
	Gyltestald	Løsgående, delvis spaltegulv	8	156
				673
4	Smågrise	Toklimastald, delvis spaltegulv	48	583
	Polte	Drænet gulv + spalter(33%/66%)	12	146
	Gylte/drægtige søer	Drænet gulv + spalter(33%/66%)	2	49
				778
5	Slagtesvinestald	Delvist spaltegulv, 50-75 % fast gulv	6	1901
				1901
6	Rundbuehal	Delvist spaltegulv, 25-49% fast gulv	2	609
				609
7	Aflastning/udlevering søer	Løsgående, delvis spaltegulv		33

Der er ingen biaktiviteter på ejendommen.

Anlægsarbejder, bygningsændringer m.m. (B2)

Der ændres ikke i staldbygningerne på ejendommen.

Forhold til andre husdyrbrug (B3)

Anlægget er hverken teknisk, forureningsmæssigt eller driftsmæssigt forbundet med andre husdyrbrug.

Beliggenhed og omgivelser (B4)

I husdyrgodkendelse.dk er angivet afstande til naboer, skel, vej mm. jf. husdyrlovens § 6 og § 8.

Afstande, § 6:

Område	Afstand, meter	Beskrivelse	Afstandskrav, meter
Eksisterende eller ifølge kommuneplanen fremtidigt byzone- eller sommerhusområde	900	Glesborg	50
Område i landzone, der i lokalplan er udlagt til boligformål, blandet bolig- og erhvervsformål eller med henblik på beboelse, institutioner, rekreative formål og lign.	960	Hemmed	50
Nabobeboelse uden landbrugspligt	ca. 340 ca. 350	Nyhusvej 1 Nyhusvej 3	50

Afstande, § 8:

Nærmeste.....	Afstand, meter	Beskrivelse	Afstandskrav, meter
Enkelt vandindvindingsanlæg	> 25	Fra staldanlæg til vandboring på Rimsøvej 17	25
Fælles vandindvindingsanlæg	1.400	Fra staldanlæg til Glesborg vandværk	50
Vandløb	>15	Fra staldanlæg til Treå	15
Dræn	> 15	Ingen kendte dræn	15
Sø	> 15	Fra staldanlæg til sø mod nordvest	15
Privat fællesvej/offentlig vej	> 15	Fra stald 3/7 til Nyhusvej	15
Levnedsmiddelvirksomhed	-	Ingen kendte virksomheder i området	25
Beboelse på samme ejendom	> 25	Fra staldanlæg til stuehus	25
Naboskel	> 30	Fra staldanlæg til skel	30

Landskabs- og planmæssige forhold

Staldanlægget er placeret i det åbne land mellem Glesborg og Hemmed på Djursland. Ejendommen ligger i landzone, i et område med spredt bebyggelse. Terrænet omkring ejendommen er relativt fladt - og området er præget af dyrkede marker med nåletræsplantager samt spredte småbiotoper.

Anlægget ligger i et særligt værdifuldt landbrugsområde, udpeget i kommuneplan 2017 for Norddjurs kommune. Anlægget ligger endvidere indenfor det naturgeografiske område Glesborg Morænelandskab – og indenfor udpegningen landskabskarakterområde (Bønnerup Strand Kystlandskab).

Da der ikke sker bygningsmæssige ændringer, vurderes projektet ikke at medføre væsentlige ændringer i oplevelsen af anlægget i landskabet og vil derfor ikke stride mod de nævnte planmæssige hensyn.

En oversigt over landbrugsbedriften fremgår af vedlagte situationsplan.

Anlægget er placeret inden for følgende områder og zoner:

	Ja	Nej
Naturområder med særlige beskyttelsesinteresser mv.:		X
Bevaringsværdige landskaber		X
Særligt værdifuldt landbrugsområde	X	
Geologiske bevaringsværdier		X
Naturgeografiske områder	X	
Værdifulde kulturmiljøer		X
Kirkeindsigtsområder		X
Kystnærhedszonen		X
Lavsundsarealer		X
Skovrejsningsområder		X
Sø- og å-beskyttelseslinje		X
Kirkebyggelinje		X
Fortidsmindebeskyttelseslinje		X
Fredede områder		X
Beskyttede sten- og jorddiger		X

Ammoniakemission (B5)

Den samlede ammoniakemission fra stalde og gødningslagre er beregnet til 7.459 kg NH₃-N pr. år.

Afstande til nærmeste naturområder er følgende:

Naturkategori	Afstand meter	Beskrivelse	Totaldep. (kg NH ₃ -N/år)	Merdepos. 8-års drift (kg NH ₃ -N/år)	Merdepos. nudrift (kg NH ₃ -N/år)
Kategori 1-natur	18.900	Kukkerhuse	0,0	0,0	0,0
Kategori 2-natur	720 - 2.040	Heder og overdrev	0,1 - 0,4	0,0 - 0,2	0,0
Kategori 3-natur	210 - 820	Heder og overdrev	0,9 - 1,0	0,2 - 0,4	0,0

Den omkringliggende beskyttede natur vurderes ikke at blive påvirket som følge af det ansøgte projekt.

Der er ikke foretaget ammoniakberegninger til skovområde beliggende tæt på ejendommen, idet Norddjurs kommune i 2013 vurderede, at skoven ikke er ammoniakfølsom (jf. ejendommens §12-miljøgodkendelse fra 2013).

Lugtemission (B6)

Lugtemission og geneafstande fremgår af husdyrgodkendelse.dk

Geneafstanden til byzone, nærmeste samlede bebyggelse og nærmeste nabo er overholdt, hvilket er dokumenteret i ansøgningssystemet på husdyrgodkendelse.dk. De beregnede afstande ses også i nedenstående tabel.

Bebyggelse	Kumulation	Ukorrigeret geneafstand (m)	Korrigeret geneafstand (m)	Vægtet gennemsnitsafstand (m)
Enkelt bolig				
Nyhusvej 1	0	387,7	387,7	442,8
Nyhusvej 3		387,7	387,7	440,6
Samlet bebyggelse				
Hemmed	0	770,8	770,8	1.047,3
Byzone				
Glesborg	0	999	949	1.182,4

Boliger på ejendomme med landbrugspligt er ikke omfattet af det generelle beskyttelsesniveau. Derfor indgår de ikke indgår i vurdering af, om der ligger enkeltboliger eller samlet bebyggelse inden for de beregnede geneafstande.

Hverken nærmeste enkeltbolig, samlede bebyggelse eller byzone ligger indenfor de beregnede lugtgenafstande. Det vurderes derfor, at det ansøgte projekt ikke vil give anledning til væsentlige lugtgener hos naboerne.

Emissioner og genepåvirkninger (B7)

Støj

Støjkloder:

De væsentligste støjkloder på ejendommen er: Ventilationsanlæg, højtryksrensere, kornmølle, foderblander, aflæsninger af foder samt transportere til og fra ejendommen.

Ventilationsanlægget er konstant i drift døgnet rundt – og foder blandes dagligt. Kornmøllen kører kun lige før udfodring. Højtryksrensere anvendes i forbindelse med rengøring af stalde og maskiner og denne rengøring sker i dagtimerne. Leveret foder tippes af og køres ind i foderlade med eget indtransportanlæg. Støj ved levering af foder er kortvarig og foregår normalt i dagtimerne. Der kan forekomme støj ved af-og pålæsning af grise.

Støjkilde	Driftsperiode
Ventilation	00.00 – 24.00 (365 dage/år)
Foderanlæg - udfodring	00.00-24.00 (dagligt)
Fodermølle	I dagtimerne
Højtryksrensere	I dagtimerne
Levering af foder	ca. 52 gange årligt, normalt I dagtimerne
Afhentning af grise	ca. 52 gange årligt

Tiltag mod støjkloder:

Ventilationsanlægget er optimeret og renholdes. Ventilationsanlægget er placeret indendørs og der er tale om frekvensstyret ventilation med et moderat støjniveau – især ved nattetid, hvor ventilationsbehovet er lille. Foderblandingsanlægget er støjsvagt og placeret indendørs – og fodermølle er placeret i isoleret rum. Indtransportanlægget til foder er tilsvarende placeret indendørs og giver dermed også en minimal støjbelastning.

Lys

Ejendommens anlæg er belyst med almindelige gårdlamper, som styres af censor. Udendørs lys vil være tændt efter behov.

I staldene er lyset koblet op på foderanlægget, så der er lys når grisene skal æde. Ellers er lyset tændt i arbejdstiden, efter behov. Lyset sænkes i stalden om natten til vågebelysning.

Der er således ikke belysning, skygger eller reflekser, der kan være generende for naboer eller passerende trafik.

Fluer og skadedyr

Der bruges generelt følgende virkemidler mod fluer, rotter og mus:

Der er generelt god orden i og omkring staldanlægget og hygiejneniveauet er højt.

Gulve er fejte.

Vegetation langs bygninger fjernes.

Huller/rørgennemføringer reparerer.

Døre/porte holdes så vidt muligt lukkede.

Oplag af "diverse" sættes på paller, strøer.

Rotter bekæmpes efter kommunes anvisninger – og der er aftale med privat firma om bekæmpelse af rotter og mus.

Fluegener:

Fluer bekæmpes biologisk, ved brug af rovfluer – og fluegener begrænses generelt ved staldrengøring og jævnlig udtømning af gylle fra gyllekummer til gylletank.

Husdyrgødningen på anlægget er gylle, der opbevares i gyllebeholdere - samt dybstrøelse, der enten udbringes direkte til nedpløjning eller opbevares i markstak.

Foderopbevaring

Foder opbevares i fodersiloer og lade.

Støv

I forbindelse med transport til og fra ejendommen kan der forekomme støvgener. Og det samme gælder ved aflæsning af foder.

Genebegrænsende foranstaltninger:

Foderlader, stalde og ventilationsanlæg renholdes for at minimere mængden af støv både i og udenfor stalden. Ligeledes sker foderhåndteringen primært i lukkede systemer.

Der forventes ikke væsentlig grad af støvafvigelse til omgivelserne under normal drift.

Transport

Transport sker via adgang til Nyhusvej, som er nærmeste offentlig vej. Der er gode udsigtsforhold ved udkørsel.

Slagtesvin afhentes ofte om natten. Den resterende kørsel foregår i dagtimerne. Der køres ikke gennem tæt beboede områder.

Herunder ses det forventede antal transporter:

	Antal/år
Levering af foder	52
Levering og afhentning af dyr	52
Dieselolie	12
DAKA	52
Husdyrgødning*	300 (traktor) 160 (lastbil)
Affald	52
Korn (i høst)	120 (traktor)
I alt	800

* Traktor medtager ca. 20 tons pr. læs, lastbil medtager ca. 38 tons pr. læs

Der forventes ikke en stigning i antallet af transporter i ansøgt drift, idet en mere effektiv produktion (fx flere producerede slagtesvin pr. år) vil blive opvejet af transporter, som kan medtage en større mængde.

Egenkontrol

Gødningsbeholderne følger reglerne for kontrol min. hvert 10 år.

En gang årligt udarbejdes det lovpligtige gødningsregnskab

Overvågning af vand og strømforbrug

Logbog over flydelag

Udmugning i stalde for at minimere ammoniakfordampningen
Vask og fejning af gange for at sikre et højt hygiejneniveau og minimere støvgener
Periodevis rengøring af svinestier for at minimere støvgener
Tilsyn af drikkekar for lækager
Generel vedligeholdelse/kontrol af ventilationssystem efter fabrikantens anvisninger
Sprøjtejournal
Registrering af medicinforbrug og -type

Projektet vurderes ikke ville give anledning til væsentlige gener for de omkringboende.

Risikoelementer vedrørende miljøforhold (B7)

Risici og håndtering:

Brand

Kan opstå som følge af fejl i elinstallationer og medføre risiko for udslip af giftige stoffer. Dette søges undgået ved at vedligeholde el-udstyr og undgå adfærd, der kan beskadige ledninger og elektriske hjælpemidler. Der er brandhæmmende vægge i stalden og der er opsat brandslukkere i de enkelte stalde.

Gylleudslip

Der kan forekomme gylleudslip ved påkørsel af gyllebeholder, ved at en gyllebeholder, gyllekanaler eller pumpeledninger er utætte, eller ved at en gylletank kan sprænge. Det kan medføre nedsivning af gylle til grundvand, eller afstrømning af gylle til vandløb fra frosne marker eller efter ekstrem nedbør. Kan desuden give spild i forbindelse med læsning af gyllevogne.

Risiko for gylleudslip forsøges minimeret ved at:

Der er ryddet op, hvor der arbejdes.

Medarbejdere får god instruktion.

Bygninger og maskiner vedligeholdes.

Der er gode adgangs- og transportveje.

Gylleanlæg holdes i orden (tanke tømmes hvert år og inspiceres visuelt) og pumpning af gylle overvåges

Der anvendes gyllevogn med kran med fuld retur til gyllevogn. Derved er der ringe risiko for spild.

Udbringningsudstyr efterses inden ibrugtagning.

Børn og fremmede har ikke adgang til betjening af gyllepumper mm.

Der gennemføres de lovpligtige 10-årskontroller, hvor gylletankene kontrolleres af særligt uddannet personale

Der forefindes rendegraver og bigballer på ejendommen, der kan anvendes til inddæmme gylleudslip

Udslip af miljøskadelige stoffer

Hvor der opstår uheld med risiko for udslip af skadelige stoffer, kontaktes kommunens miljøberedskab.

Hvor der er overhængende fare alarmeres alarmcentralen på telefon 112.

Kemikalier

Der opbevares ikke kemikalier på ejendommen.

Pesticider og sprøjteudstyr

Stort set hele maskinparken er placeret på anden ejendom (Mejlgård Gods). Her opbevares også

plantebeskyttelsesmidler – og sprøjteudstyret rengøres på vaske-/fyldeplads på Mejlgård.

Sprøjtning foretages af personer med sprøjtecertifikat. Midlerne håndteres efter forskrifterne og der bruges relevant beskyttelsesudstyr.

Oplag af olie og andre kemikalier

Dieselolie opbevares i godkendt tank, placeret i maskinhuset. Tanken efterses periodevis.

Beskrivelse af gener i forbindelse med uheld

Øget lugt fra anlæg.

Forurening af vandmiljø.

Affaldsproduktion og ressourceforbrug (B8)

Energiforbrug

Herunder redegøres for det forventede energiforbrug på ejendommen.

Årligt forbrug	Før	Efter
Dieselolie	3.600 l	3.600 l
Energiforbrug*	391.520 KWh	391.520 KWh

* tabelopslag (normtal for godkendt nudrift-produktion)

På ejendommen anvendes størstedelen af energiforbruget til opvarmning af klimastald og stuehus. Al opvarmning på bedriften sker med nyere halmfyr. Elforbruget i svinestalde går primært til ventilation, belysning og drift af teknisk udstyr.

Vandforbrug

Der anvendes 3-i-1-automater, i stedet for ventiler. Derved reduceres vandforbruget.

Bedriftens drikkevandsinstallationer rengøres og efterses jævnligt med henblik på at undgå spild.

Vandforbruget registreres.

Evt. lækager identificeres og repareres hurtigst muligt.

Der forventes et årligt vandforbrug på godt 11.000 m³, jf. nedenstående skema. Vandforbruget er beregnet for en produktion svarende til nudriften.

	Antal	<u>Drikkevand</u>		<u>Drikkevandsspild</u>		<u>Vaskevand</u>	
		Norm (m ³)	Forbrug (m ³)	Norm (m ³)	Forbrug (m ³)	Norm (m ³)	Forbrug (m ³)
Årssøer	480	4,89	2.347	0	0	0,34	163
Smågrise	12.800	0,117	1.498	0,015	192	0,02	256
Slagtesvin	11.960	0,459	5.490	0,075	897	0,025	299
Total			9.335		1.089		718
						Total	11.142 m³

Den væsentligste andel af vandforbruget er drikkevand til dyrene, som der ikke spares på, da dyrenes vandbehov skal dækkes. Det tilstræbes at minimere spild ved anvendelse af 3-i-1 automater i stedet for drikkeventiler.

Spildevand

Beskrivelse af spildevandsafledning:

Vaskevand fra stalde indgår i gyllemængden, og ledes til gyllebeholder. Sanitært spildevand fra mandskabsrum og stuehus ledes til septiktank. Denne tømmes én gang årligt af den kommunale tømningsordning.

Affald

Animalsk affald:

Bortskaffelse: Der er egentlig afhentning eller efter behov, afhængig af dyretype og udetemperatur. Leveres til autoriseret destruktionsanstalt (DAKA). Døde dyr placeres hævet over jorden under kadaverkappe – og der sker anmeldelse til destruktionsanstalt indenfor et døgn.

Veterinært affald:

Omfatter medicinrester og medicinsk udstyr i form af brugte sprøjter og kanyler. Medicinrester opbevares aflåst i original emballage og brugte kanyler i kanyleboks/plastdunk. Medicinrester, kanyler og tomme medicinflasker afleveres til dyrlæge/miljøbil eller afleveres til kommunal modtagestation.

Fast, ufarligt affald:

Husholdningsaffald afhentes af dagrenovation. Glas afleveres på genbrugsstation. Plastik, pap og papir bortskaffes med dagrenovation eller afleveres til kommunal genbrugsstation, alt efter type. Jern og metal bliver afhentet af skrothandler.

Kemisk emballageaffald:

Stammer hovedsageligt fra rengørings- og desinfektionsmidler samt i mindre mængder eventuelt fra olieholdige specialprodukter, maling m.m. Bortskaffes gennem kommunalt godkendte/anviste ordninger.

Olie- og kemikalieaffald:

Der opbevares ikke kemikalier på ejendommen. Kemikalier opbevares på anden ejendom i godkendt kemikalierum. Spildolie opbevares i 200 l tromle i værkstedet.

Andet kemikalieaffald i form af malingsrester og andre olieholdige produkter samt specialrengøringsmidler til rensning af maskiner vil normalt kun forekomme i begrænsede mængder. Bortskaffes gennem kommunalt godkendte/anviste ordninger.

Rengørings- og desinfektionsmidler anvendt til staldrengøringsarbejder er generelt hurtigt nedbrudte. Alle indkøbte mængder forventes anvendt, hvorved restmængder normalt ikke vil forekomme.

Sprøjtemiddelrester markbrug:

Der opbevares ikke sprøjtemiddelrester på ejendommen.

Andet farligt affald:

Lysstofrør, lavenergipærer, batterier afleveres på kommunal modtagestation.

Valg af BAT til ammoniakreduktion (B9)

Ammoniakfordampningen fra anlægget er på 7.459 kg i ansøgt drift, og det samlede vejledende ammoniaktab ved anvendelse af BAT er 7.459 kg/N.

Den vejledende emissionsgrænseværdi vurderes derfor overholdt.

Det samlede BAT-niveau for anlægget er beregnet ud fra følgende forudsætninger:

Stald	Nyt (inkl.renoveret) staldafsnit	Eksisterende staldafsnit	Eksisterende staldafsnit, BAT-krav fastsat i tidligere afgørelse	Ikke realiseret staldafsnit, BAT-krav fastsat i tidligere afgørelse
1			x	
2			x	

3			x	
4			x	
5			x	
6			x	
7			x	

Grænseoverskridende virkninger (B10)

Det er vurderet at det udelukkende er produktionens emission af ammoniak der potentielt kan have en grænseoverskridende virkning. Det er dog vurderet at ammoniakemissionen har et niveau og en karakter, hvor hovedparten af emissionen vil påvirke lokalområdet mest og kun mindre del af emissionen vil bidrage til baggrundsbelastningen i omkringliggende lande.

Husdyrbrugets ophør (C1)

Ved husdyrholdets ophør foretages følgende:

Gyllebeholdere, fortank og gyllekanaler tømmes og rengøres

Fodersiloer/foderrum tømmes og rengøres

Staldafsnit tømmes og rengøres

Halmstakke fjernes

Olietanke tømmes

Døde dyr fjernes

Kemikalier/medicin bortskaffes efter kommunens affaldsregulativ

Omkringliggende arealer vedligeholdes

Rotter, mus og fluer bekæmpes

BAT - Bedste tilgængelige teknik (C2)

Management

BAT inden for management/godt landmandskab er i BREF (referencedokument for bedste tilgængelige teknikker, der vedrører intensiv fjerkræ- og svineproduktion) defineret på en række områder. Det drejer sig bl.a. om områder som træning og uddannelse af medarbejdere, registrering af vand- og energiforbrug, foderforbrug, affaldsproduktion, samt anvendelse af husdyrgødning og handelsgødning. Det er BAT at udarbejde gødningsplaner samt at have en beredskabsplan.

Medarbejderne instrueres omkring:

Dyrenes sundhed og velfærd.

Foder og hygiejne

Medicinanvendelse

Affaldshåndtering

Anvendelse af rengøringsmidler

Betjening, vedligehold og kontrol af udstyr: drikkevand, foder, ventilation, gylleanlæg.

Eksempler: Daglig kontrol af ventilation. Drikkevandsanlæg kontrolleres daglig og evt. utætheder repareres hurtigt.

Øvrig management:

Driftsansvarlige og ansatte deltager løbende i ERFA og /eller udviklingsmøder.

Der føres regnskab med vand- og energiforbrug via årlige opgørelser fra leverandører.

Der udarbejdes gødningsregnskab og redegøres for udbringning af handels- og husdyrgødning.

Planer for håndtering af uheld og ulykker er beskrevet i husdyrbrugets beredskabsplan.

Udstyr der anvendes på ejendommen i produktionen repareres og vedligeholdes efter behov.

Området omkring ejendommen holdes ryddeligt og rent.

Området omkring siloer og foderanlæg rengøres jævnligt, for at undgå uhygiejniske forhold.

Udbringning af gylle foregår primært i dagtimerne og så vidt muligt ikke på søn- og helligdage.

Udenoms arealer:

Der holdes ryddeligt på pladser og veje.

Staldhygiejne:

Sundhed og trivsel er vigtigt for en god økonomi og lav emission af lugt, NH₃, fosfor og kvælstof. Derfor er der fokus på rengøring og desinficering i staldafsnittene, rengøring, antal grise i stierne, god ventilation m.v.

Foder og fodring

Det er BAT, at sikre effektiv fodring gennem foderets sammensætning og løbende foderkontroller, således at fodringen stemmer overens med dyrenes behov. Derudover er sundhedsstyring vigtig for en effektiv produktion med lavest muligt forbrug af foder- og hjælpestoffer. Det er blandt andet BAT at reducere indhold af protein (N) og fosfor i foderet.

Følgende forholdsregler er taget for fodring på husdyrbruget:

Foder optimeres i overensstemmelse med nyeste viden om optimeret næringsstofindhold

Anerkendte regler for smittebeskyttelse og sundhedsstyring følges

Vand- og energiforbrug

Det er BAT at registre og minimere vandforbrug. Vandforbruget kan f.eks. minimeres ved opsporing og reparation af lækager, ved rengøring med højtryksrensere og ved vedligeholdelse af installationer.

Følgende forholdsregler er taget for vandforbruget på husdyrbruget:

- Der anvendes 3-i-1-automater i stedet for drikkeventiler, så vandspillet i produktionen minimeres.
- Bedriftens drikkevandsinstallationer rengøres og efterses jævnlig med henblik på at undgå spild.
- Eventuelle lækager identificeres og repareres hurtigst muligt.

Det er ligeledes BAT at registre og minimere energiforbrug. Energiforbruget kan minimeres gennem løbende energitjek, installation af energibesparende belysning og justering og vedligeholdelse af ventilationsanlæg.

Følgende forholdsregler er taget for energiforbruget på husdyrbruget:

- Der anvendes kombi-diffus undertryksventilation, der regnes som mest energieffektiv.
- Ventilationsanlægget vedligeholdes og renholdes løbende, så det altid fungerer optimalt. Det sikrer, at der ikke bruges unødigt energi på fx defekte ventilationer.
- Der er overbrusning i hele staldanlægget. Herved sænkes temperaturen og ventilationsbehovet reduceres.
- Udendørs belysning anvendes kun ved behov – og der er opsat bevægelsessensorer.

Opbevaring og udbringning af husdyrgødning

Det er BAT at sikre tilstrækkelig opbevaringskapacitet og udbringning af gødning i henhold til Husdyrgødningsbekendtgørelsen. Opbevaringen af gylle skal ske i en stabil og tæt beholder, som jævnligt kontrolleres og sikres mod uheld. Flydelag samt omrøring umiddelbart inden udbringning sikrer, at ammoniakemissionen fra opbevaringslagre minimeres.

Følgende forholdsregler er taget for gylleopbevaring og -udbringning på husdyrbruget:

- Husdyrgødning opbevares i gyllebeholdere med flydelag. Ved udkørsel/omrøring af gylle kontrolleres det, at der senest 14 dage efter omrøring/udkørsel igen er flydelag på gyllen.

- Der føres logbog over flydelaget.
- Tankene er tilmeldt de lovpligtige regelmæssige eftersyn, hvilket betyder at tankene kontrolleres hvert 10. år for om der skulle være tegn på begyndende utætheder.
- Gyllesystemets pumpeanlæg og gyllebeholdernes tilstand kontrolleres jævnligt. Tankene tømmes ca. en gang årligt for inspektion og vedligeholdelse
- Husdyrgødning udbringes i overensstemmelse med Husdyrgødningsbekendtgørelsen - og foregår i videst mulig omfang efter godt landmandsskab, hvilket vil sige at der tages hensyn til naboer, byområder osv.
- Husdyrgødning udbringes under hensyn til afgrøderenes vækstperiode, hvilket betyder maksimal udnyttelse af næringsstoffer.

Staldsystemer

BAT er defineret i referencedokumentet for bedste tilgængelige teknikker der vedrører intensiv fjerkræ- og svineproduktion (BREF), i BAT- byggeblade/teknologiblade og via beregninger i ansøgningssystemet på www.husdyrgodkendelse.dk.

I slagtesvinestalden er der etableret delvist spaltegulv med 50-75 % fast gulv. Dette gulv er et lavemissionsgulv, jf. Miljøstyrelsens teknologiliste. I slagtesvinestaldene er der tillige etableret fasefodring og elektroniske vægte, som løbende tilpasser slagtesvinenes foderration ift. vækststadiet, hvilket optimerer næringsstoffordelingen til dyrene.

Der skal ikke foretages ombygninger i anlægget, der umiddelbart muliggør installation af yderligere ammoniakreducerende teknologi på økonomisk acceptable vilkår, der er proportionale i forhold til den opnåelige reduktion af ammoniakudledningen. Med baggrund heri fravælges BAT som beskrevet:

Forsuring er fravalgt, da denne teknologi vil være uforholdsmæssig dyr at installere i eksisterende bygninger. Luftrensning er også fravalgt, da det tilsvarende vil være uforholdsmæssigt dyrt at etablere.

I den gældende miljøgodkendelse på ejendommen er der sat fodervilkår til slagtesvineproduktionen. I nye godkendelser, som gives efter 1. august 2017, er det ikke muligt at stille krav til foderet. Denne teknologi bortfalder derfor i ansøgt drift.

Samlet set vurderes det, at der anvendes BAT i det omfang, der er påkrævet.

4. MILJØVURDERING

Dette afsnit indeholder Norddjurs Kommunes sammenfattende miljøvurdering af det ansøgte projekt, herunder hvordan krav til anvendelse af bedst tilgængelig teknologi (BAT) er opfyldt, samt en vurdering af hvordan vilkårene sikrer, at produktionen kan foregå uden at miljøet og omgivelserne påvirkes væsentligt.

Formålet med den sammenfattende miljøvurdering er at sikre, at alle relevante miljøforhold er beskrevet fyldestgørende i miljøkonsekvensrapporten og at de stillede vilkår sikrer, at den ansøgte produktion kan ske uden væsentlige virkninger på miljøet.

4.1. IBRUGTAGELSE AF GODKENDELSEN

Vilkårene til ibrugtagning sikrer, at BAT-krav stillet til IE-brug overholdes.

4.2. STALDE OG PRODUKTIONER

4.2.1. LOKALISERING

Staldanlægget ligger i landzone. Området er udpeget som særligt værdifuldt landbrugsområde, hvor landbrugsinteresser skal vægtes højt i planlægningen. Men samtidigt ligger staldanlægget i et område med en del skov og anden natur, hvilket der skal tages højde for i godkendelsen.

Der opføres ikke nye anlæg i forbindelse med det ansøgte, og Norddjurs Kommune vurderer derfor ikke, at projektet vil have negativ indflydelse i forhold til ovennævnte beskyttelseshensyn.

5.2.2. PRODUKTIONER

Miljøkonsekvensrapporten beskriver produktionen og de stillede vilkår og skal sikre at produktionsarealer, staldtype, dyretype og opbevaringsanlæg er entydigt fastlagt og at miljøteknologi anvendes med den beregnede effekt og at dette kan kontrolleres. Norddjurs Kommune vurderer, at vilkårene sikrer, at beregningerne af lugt og ammoniakfordampning fra anlægget er retvisende

Ammoniakfordampningen og lugt påvirkningen er beregnet ud fra produktionsarealet, dvs. det areal hvor der er dyr. Hvis der tages bygninger i brug, som ikke er en del af denne godkendelse, vil det således medføre øget ammoniak- og lugtbelastning i forhold til det godkendte.

Principielt har antallet af dyr på produktionsarealerne ikke nogen betydning for hvor stor en udledning af ammoniak og lugt der er fra produktionen, og der er derfor ingen miljømæssig øvre grænse for hvor mange dyr der må være på et produktionsareal. Der er dog grænser for hvor mange dyr der kan være på et produktionsareal, hvis der skal opretholdes god dyrevelfærd. Disse dyrevelfærdsregler er fastsat af Fødevarestyrelsen, og skal til en hver tid overholdes.

5.2.3. AFSTANDE

De eksisterende anlæg overholder gældende afstandskrav til skel, vandløb m.v, og der opføres ikke nye anlæg.

4.3. HUSDYRGØDNING

Der skal altid være en opbevaringskapacitet for husdyrgødning svarende til mindst 9 måneders tilførsel. Da produktionens omfang ikke kendes, er der ikke stillet vilkår om en opbevaringskapacitet. Overholdelse af kravet er ansøgers ansvar og kontrolleres ved miljøtilsyn.

Hvis gyllen skal læsses med fast pumpe eller traktorpumpe, skal der forinden etableres en betonplads med opsamling. Inden etablering af pladsen skal den anmeldes til Norddjurs Kommune.

Opbevaringsanlæggene skal leve op til BAT-standard. Det vil sige, at der skal etableres fast overdækning/flydelag og at beholderne skal følge den lovpligtige beholderkontrol.

Beholderne skal desuden tømmes og efterses for utætheder en gang pr. år.

Norddjurs Kommune vurderer at de stillede vilkår samt generelle regler for opbevaring og udbringning af husdyrgødning sikrer, at gyllen opbevares og udbringes på en miljømæssig forsvarlig måde.

4.4. BEDSTE TILGÆNGELIGE TEKNIK/RENERE TEKNOLOGI/OPTIMERING

4.4.1. BAT AMMONIAK

BAT-kravet til de enkelte staldanlæg ses herunder:

STALDNAVN	NAVN PÅ DYRETYPE OG STALDSYSTEM	FORUDSÆTNING FOR BAT-BEREGNING	MAKS. EMISSION/ KG NH ₃ -N /ÅR
1 Løbe og drægtighedsstald	Søer golde og drægtige. Løsgående, delvis spaltegulv	Eksisterende staldafsnit, BAT-krav fastsat i tidligere afgørelse	944
	Søer golde og drægtige. Løsgående, dybstrøelse	Eksisterende staldafsnit, BAT-krav fastsat i tidligere afgørelse	49
	Søer golde og drægtige. Løsgående, dybstrøelse + spaltegulv	Eksisterende staldafsnit, BAT-krav fastsat i tidligere afgørelse	146
	Søer golde og drægtige. Løsgående, delvis spaltegulv	Eksisterende staldafsnit, BAT-krav fastsat i tidligere afgørelse	71
2 Farestald	Flexgruppe: Søer og slagtesvin 50-75% fast gulv	Eksisterende staldafsnit, BAT-krav fastsat i tidligere afgørelse	131

	Søer, diegivende, kasses- tier, delvist spaltegulv	Eksisterende staldafsnit, BAT- krav fastsat i tidligere afgørelse	192
3 Smågrise+ farestald +drægtighedsstald	Smågrise. Toklimastald, delvis spaltegulv	Eksisterende staldafsnit, BAT- krav fastsat i tidligere afgørelse	153
	Søer, diegivende, kasses- tier, delvist spaltegulv	Eksisterende staldafsnit, BAT- krav fastsat i tidligere afgørelse	129
	Søer golde og drægtige. Løsgående, delvis spalte- gulv	Eksisterende staldafsnit, BAT- krav fastsat i tidligere afgørelse	245
4 smågrise og slagte- svin	Slagtesvin. Drænet gulv + spalter	Eksisterende staldafsnit, BAT- krav fastsat i tidligere afgørelse	336
	Søer golde og drægtige. Løsgående, delvis spalte- gulv	Eksisterende staldafsnit, BAT- krav fastsat i tidligere afgørelse	59
	Smågrise. Toklimastald, delvis spaltegulv	Eksisterende staldafsnit, BAT- krav fastsat i tidligere afgørelse	326
5 slagtesvinestald	Slagtesvin. Delvist spalte- gulv 50-75 % fast gulv	Eksisterende staldafsnit, BAT- krav fastsat i tidligere afgørelse	2661
6 Rundbuestald	Slagtesvin. Delvist spalte- gulv 25-49 % fast gulv	Eksisterende staldafsnit, BAT- krav fastsat i tidligere afgørelse	1157
7 Aflast- ning/udlevering	Søer, golde og drægtige, løsgående delvis spalte- gulv	Eksisterende staldafsnit, BAT- krav fastsat i tidligere afgørelse	40

Samlet BAT-krav

BAT-krav for henholdsvis produktioner og lagre. Dette skal så sammenholdes med den faktiske emission.

	STALDE	LAGRE	TOTAL
Samlet BAT krav (kg NH ₃ -N /år)	6639	820	7459

Ammoniakfordampningen ligger 0 kg N pr. år under det beregnede BAT niveau.

Ammoniakemissionen er nedbragt ved at staldene med delvis spaltegulv har en lav fordampning.

Norrdjurs Kommune vurderer, med henvisning til proportionalitetsprincippet, at husdyrbruget har truffet de nødvendige foranstaltninger til at forebygge og begrænse forureningen ved anvendelse af BAT.

Vilkår for at overholde BAT-kravene er stillet under afsnit 3.2 "Vilkår til stalde og produktions" og afsnit 3.3. "Husdyrgødning". Der er ikke stillet yderligere vilkår til ammoniaktab.

4.4.2. ANDEN BAT

I miljøkonsekvensrapporten er der (jf. EU-kommissionens referencedokument (BREF)) redegjort for husdyrbrugets anvendelse af bedst tilgængelige teknik (BAT) i forhold til godt landmandskab, foder, staldindretning, forbrug af vand og energi, opbevaring og udbringning af husdyrgødning.

Der er stillet vilkår som fastholder, at landbruget drives efter retningslinjerne for godt landmandskab for at sikre godt management. Vilkårene sikrer samtidig, at driften lever op til forudsætningerne for beregning af lugt m.v. Renholdelse sikrer, at lugt- og støvgener minimeres samt at ventilationsanlæg fungerer optimalt.

Vilkår om foderplaner og effektivitetskontrol sikrer fokus på optimal udnyttelse af foder.

Der er udarbejdet en beredskabsplan for husdyrbruget. Formålet med beredskabsplanen er, at der kan gribes hurtigt ind ved uheld, så forurening af miljøet kan undgås eller minimeres. Det er derfor afgørende, at den er opdateret med korrekte telefonnumre m.v.

Vilkår om energitjek giver landmanden overblik over mulige energibesparelser og deres tilbagebetalingstid. Vilkår om registrering af el- og vandforbrug er en forudsætning for at kunne optimere forbruget. Energi- og vandforbrug varierer betydeligt afhængig af staldsystem m.v. Det er derfor ikke muligt at fastsætte realistiske vilkår til forbrug.

For IE-husdyrbrug er det lovpligtigt at anvende miljøledelse. Kravet om et miljøledelsessystem skal opfyldes fra det tidspunkt, hvor IE-husdyrbruget får en godkendelse efter husdyrbrugslovens § 16 a, stk. 2.

Norrdjurs Kommune vurderer, at de stillede vilkår samt efterlevelse af de tiltag, der er beskrevet i miljøkonsekvensrapporten, sikrer at husdyrbruget lever op til kravene om anvendelse af BAT inden for management, foder, staldindretning, forbrug af vand og energi samt opbevaring af husdyrgødning.

4.5. FORURENING

Ledes vand fra vask af maskiner og redskaber direkte i vandløb eller lignende, medfører det et stort iltforbrug og forringelse af vandløbskvaliteten. Derfor stilles vilkår om at vask skal foregå på tæt betonplads med opsamling.

Vandløb kan også blive påvirket negativt ved store mængder vand fra tage og befæstede arealer. Vilkår om at der skal indhentes særskilt udledningstilladelse sikrer, at udledningen vurderes og godkendes på forhånd, så negative effekter kan undgås.

Vilkår om opbevaring, sortering og bortskaffelse af affald sikrer, at der ikke sker en forurening før affaldet bortskaffes, og at affaldet bortskaffes forsvarligt og på en måde, som sikrer bedst mulig genanvendelse.

Vilkår til opbevaring af kemikalier sikrer, at der ikke sker spild, som medfører en forurening af omgivelserne.

4.6. NABOPÅVIRKNING

4.6.1. LUGT

For at sikre at naboer ikke bliver påvirket væsentligt af lugtgener, beregnes geneafstande, der skal overholdes. Geneafstanden til byzone og sommerhusområder er længere end til samlet bebyggelse, og enkeltboliger har den korteste geneafstand. Det betyder, at naboer i enkeltbeboelser må tåle en større lugtpåvirkning end naboer, der bor i byzone. Lugtgeneafstandene er beregnet ud fra lugtemissionen en sommerdag med maksimal ventilation.

Geneafstandene er beregnet i det elektroniske ansøgningsystem og fremgår af miljøkonsekvensrapporten. Geneafstanden kan blive korrigeret afhængig af andre husdyrbrug, vindretning m.v. Alle krav til lugt er overholdt.

For at sikre at lugtberegningerne er retvisende er der stillet vilkår om størrelse og placering af produktionsarealer.

Alle krav til lugt er overholdt.

4.6.2. ØVRIGE NABOGENER

Ud fra oplysningerne i miljøkonsekvensrapporten er der stillet forskellige vilkår for at begrænse generne fra husdyrbruget for de omkringboende. Norddjurs Kommune vurderer at vilkårene sikrer, at husdyrbruget kan drives uden væsentlige nabogener i form af lugt, lys, støv, støj, rystelser, fluer, transport og uhygiejniske forhold som følge af husdyrproduktionen samt opbevaring og anvendelse af husdyrgødning m.v.

4.7. NATUROMRÅDER

Når påvirkningen af de omkringliggende naturområder vurderes, ses der på den del af ammoniakemissionen, som deponeres på det pågældende naturområde. Depositionen beregnes for det enkelte område. Den vigtigste faktor for depositionens størrelse er afstanden fra natur til anlæg, men retning og ruhed af opland og naturområde m.v. medtages i beregningen. For kategori 1- og 2-natur ses på den totale deposition fra anlægget, mens der kun ses på merdeposition, når påvirkningen af kategori 3-natur vurderes. For at reglerne om merbelastning ikke kan omgås ved at gennemføre flere små udvidelser vurderes merbelastningen ud fra både nudrift og den drift, der var gældende 8 år før godkendelsen.

For at vurdere om ammoniakdepositionen vil påvirke de omkringliggende naturområder er emissionen beregnet til de nærmeste naturområder i forskellige retninger. Hvis der er andre anlæg, som ligger tæt på arealer i naturkategori 1, så reduceres den maksimale belastning, der kan accepteres (kumulation). Det er ikke tilfældet for denne ansøgning.

Den maksimale totaldeposition til kategori 1 naturområder er 0,2 - 0,7 kg N/ha afhængig af hvor mange andre husdyrbrug, der påvirker området.

Den maksimale totaldeposition til kategori 2 naturområder er 1,0 kg N/ha.

Merdeposition til kategori 3 naturområder må højst være 1,0 kg N/ha.

Beregninger af ammoniakdeposition til nærmeste naturområde i hver kategori fremgår af miljøkonsekvensrapporten.

For kategori 1-natur ligger den beregnede deposition væsentligt under kravet til deposition, idet der er beregnet en totaldeposition på 0,0 kg. Mod nord ligger det nærmeste kategori- 2

område, et overdrev hvortil der er beregnet en totaldeposition på 0,4 kg N, dette er inden for det tilladte.

Nærmeste kategori 3-natur er en hede 250-500 meter syd for staldanlægget. Men da der kun sker en meget lille (33 m²) forøgelse af produktionsarealet sker der ingen merdeposition.

Der er ikke stillet vilkår til ammoniakdeposition.

4.8. BILAG IV-ARTER

I EU's Habitatdirektiv er der anført en række dyre- og plantearter, som har krav på ekstra beskyttelse. Det er de såkaldte bilag IV-arter. Beskyttelsen betyder, at arterne og deres levesteder skal beskyttes, og at tiltag ikke må forringe artens levevilkår.

I tilknytning til det ansøgte projekt, er der ikke kendskab til bilag IV-arter.

Det vurderes derfor, at det ansøgte projekt ikke har negative konsekvenser for bilag IV-arter.

Hvis der findes bilag IV-arter i området, ændrer det dog ikke ved arternes beskyttelse, at de ikke er anført i denne godkendelse.

4.9. OPHØR

IED-husdyrbrug skal senest 4 uger efter driftsophør anmelde dette til kommunalbestyrelsen med et oplæg til vurdering efter § 38 k, stk. 1, i lov om forurennet jord. Vurderingen skal indeholde en risikovurdering med hensyn til menneskers sundhed og miljøet. Viser risikovurderingen, at det ikke kan afvises, at forureningen udgør en væsentlig risiko for menneskers sundhed eller miljøet, skal vurderingen tillige indeholde et oplæg til foranstaltninger, der sikrer, at forureningen ikke udgør en sådan risiko.

Tømning og rengøring af anlæg sikrer, at der ikke opstår lugtgener, og risikoen for forurening minimeres.

Såfremt gyllebeholderen ikke længere skal anvendes eller den lovpligtige beholderkontrol-ordning ikke er gennemført, skal gyllebeholderen tages ud af drift. Beholderen anses for at være taget ud af drift, når den er tømt og rengjort, og brugeren skriftligt har givet kommunen meddelelse om, at beholderen er taget ud af drift.

Norrdjurs Kommune vurderer, at de stillede vilkår sikrer, at ophør af produktionen sker på en miljømæssig forsvarlig måde og at der ikke opstår gener for de omkringboende efter ophøret.

5. OFFENTLIGHED, HØRING OG KLAGE

Godkendelsen bekendtgøres ved offentliggørelse på Norddjurs Kommunes hjemmeside. Herefter er der en klagefrist på fire uger, hvor miljøgodkendelsen kan påklages til Miljø- og Fødevareklagenævnet. Klagevejledning findes på bilag 4. Søgsmål til prøvelse af afgørelsen ved en domstol efter loven eller de regler, der fastsættes i medfør af loven, skal være anlagt inden 6 måneder efter, at afgørelsen er meddelt.

Dato for offentliggørelse findes på omslaget (side 2). Frister for at påklage afgørelsen til Miljø- og Fødevareklagenævnet og for at prøve afgørelsen ved domstolen står ligeledes på indersiden af omslaget.

Kopi af afgørelsen er fremsendt til følgende:

- Naboer og berørte parter
- Danmarks Naturfredningsforening: dnnorddjurs-sager@dn.dk
- Danmarks Sportsfiskerforbunds teamleder for Natur- og Miljøteam Aarhus og Djursland Arne Bager, Hougårdsvej 23, 8220 Brabrand: kabager@mail.dk
- Danmarks Sportsfiskerforbunds hovedkontor: post@sportsfiskerforbundet.dk
- Det Økologiske Råd: info@ecocouncil.dk
- Dansk Ornitologisk Forening: natur@dof.dk
- Dansk Ornitologisk Forening, Norddjurs: norddjurs@dof.dk
- Embedslægeinstitutionen Nord: senord@sst.dk

5.1.1. OFFENTLIGHED OG HØRINGER

Før offentliggørelse har der været gennemført forskellige høringer, for at naboer og andre interessenter har haft mulighed for at kommentere og bidrage til de vurderinger, der ligger til grund for afgørelsen.

Foroffentlighed: Det har været offentliggjort, at Norddjurs Kommune har modtaget en ansøgning og at interesserede kunne få udkast til afgørelse tilsendt, når det foreligger. Der er indkommet tre ansøgninger om udlevering af ansøgningsmateriale og udkast til godkendelse.

Naboer beliggende inden for konsekvensradiussen har haft et udkast til afgørelsen i høring i 30 dage.

I høringsperioden er der ikke indkommet nogen bemærkninger

6. LISTE OVER SAGENS BILAG

- bilag 1. Oversigtskort
- bilag 2. Situationsplan
- bilag 3. Indretningstegninger
- bilag 4. Klagevejledning

Øvrige sagsakter:

Elektronisk ansøgningskema

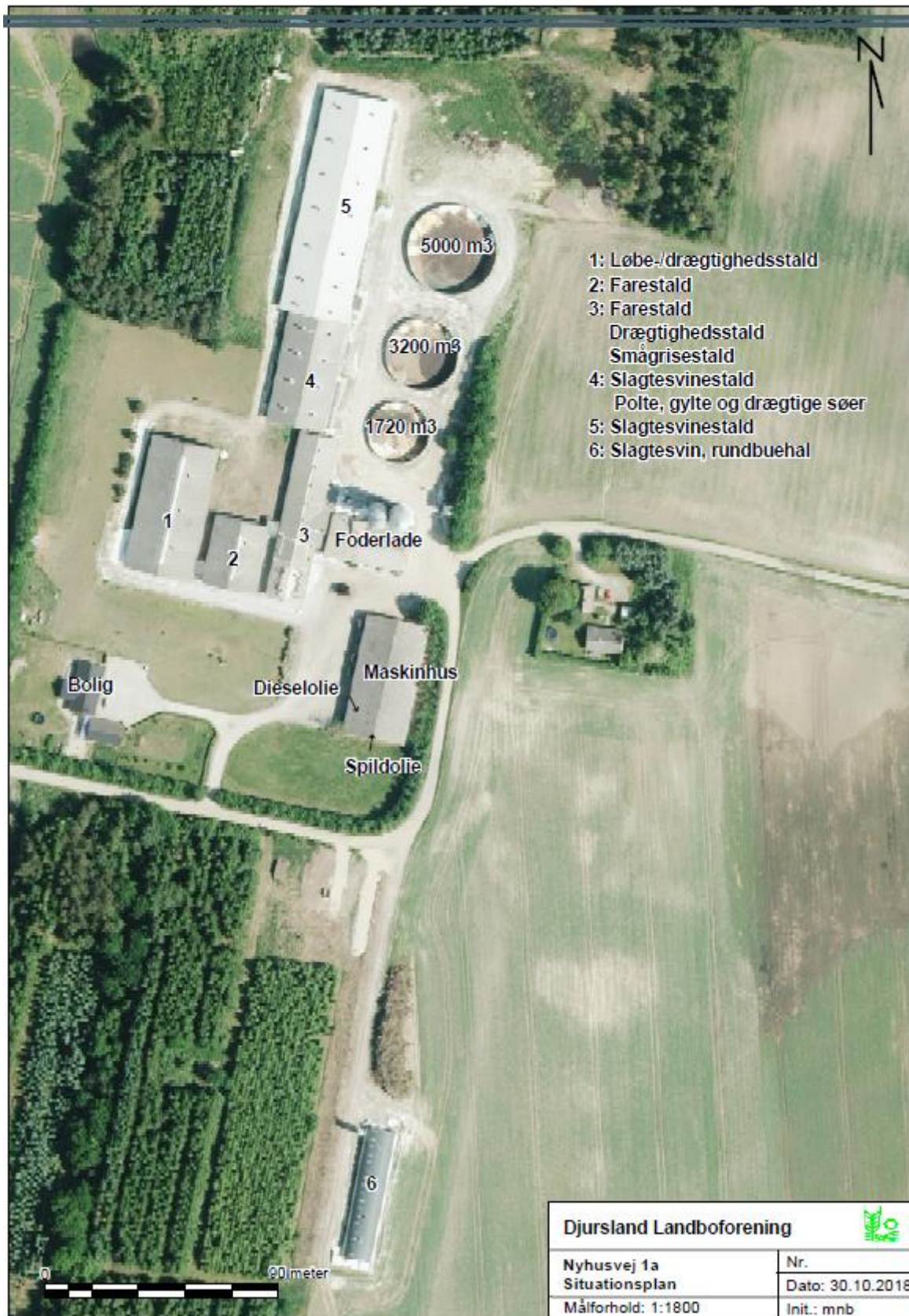
Bilag 1





 §15 a miljøgodkendelse
 Nyhusvej 1 a, 8585 Glesborg
 Målforshold 1:18141
 Dato 12-02-2019
 Udskrevet af Jakob Sølvhøj
 Roelsgaard

Bilag 2



Bilag 3 indretningstegninger

GENERAL CONDITIONS

1. The Contractor shall be responsible for obtaining all necessary permits and approvals from the relevant authorities.

2. The Contractor shall be responsible for the safety of the construction site and the workers.

3. The Contractor shall be responsible for the quality of the work and the materials used.

4. The Contractor shall be responsible for the timely completion of the project.

5. The Contractor shall be responsible for the disposal of waste and the protection of the environment.

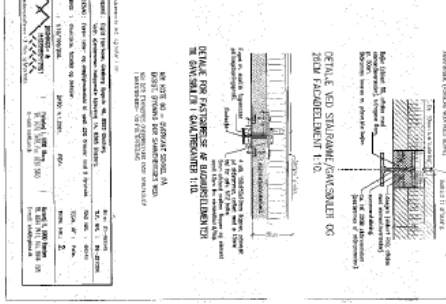
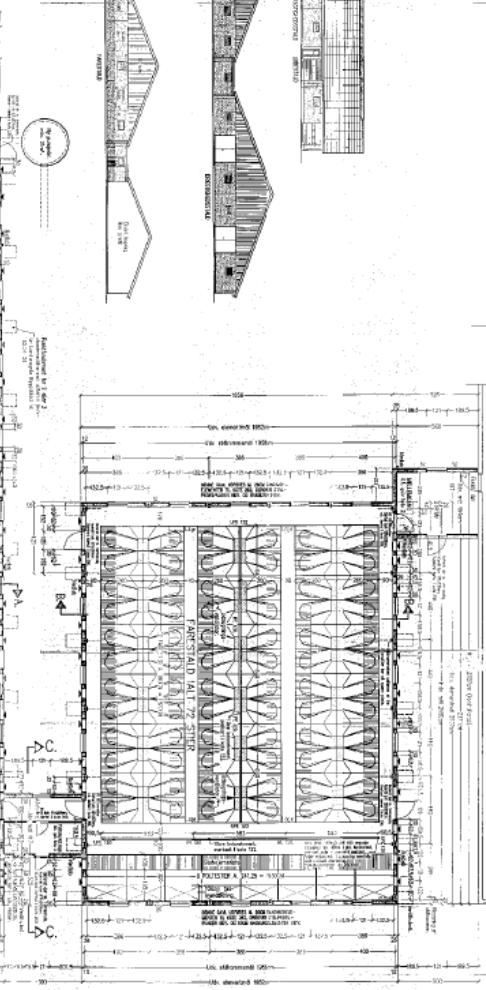
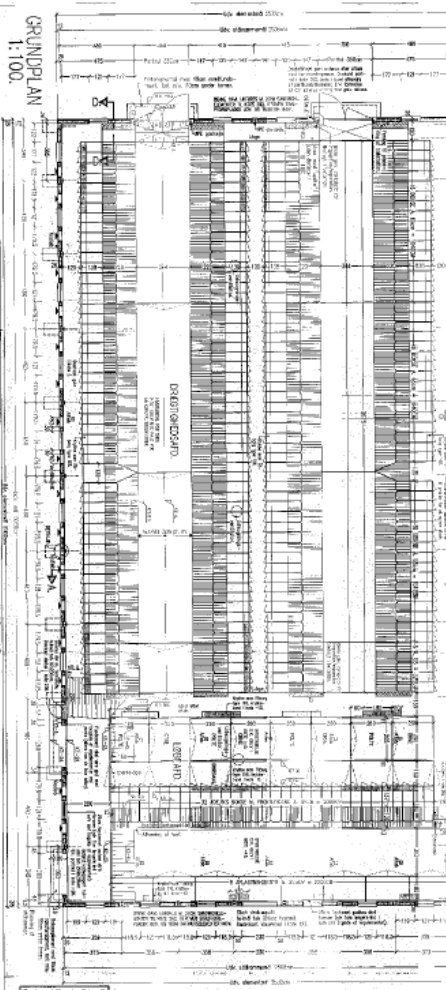
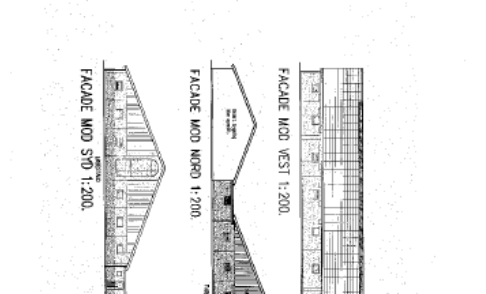
6. The Contractor shall be responsible for the maintenance of the site during the construction phase.

7. The Contractor shall be responsible for the protection of the existing structures and utilities.

8. The Contractor shall be responsible for the coordination of the construction activities with the other trades.

9. The Contractor shall be responsible for the communication and reporting to the client.

10. The Contractor shall be responsible for the compliance with all applicable laws and regulations.



DETAILS

1. The details show the construction of the facade elements, including the window frames, door frames, and the connection to the structure.

2. The details are drawn to a scale of 1:10 and show the materials and construction methods to be used.

3. The details are subject to change without notice.

4. The details are to be used in conjunction with the main drawings.

5. The details are to be approved by the client before construction.

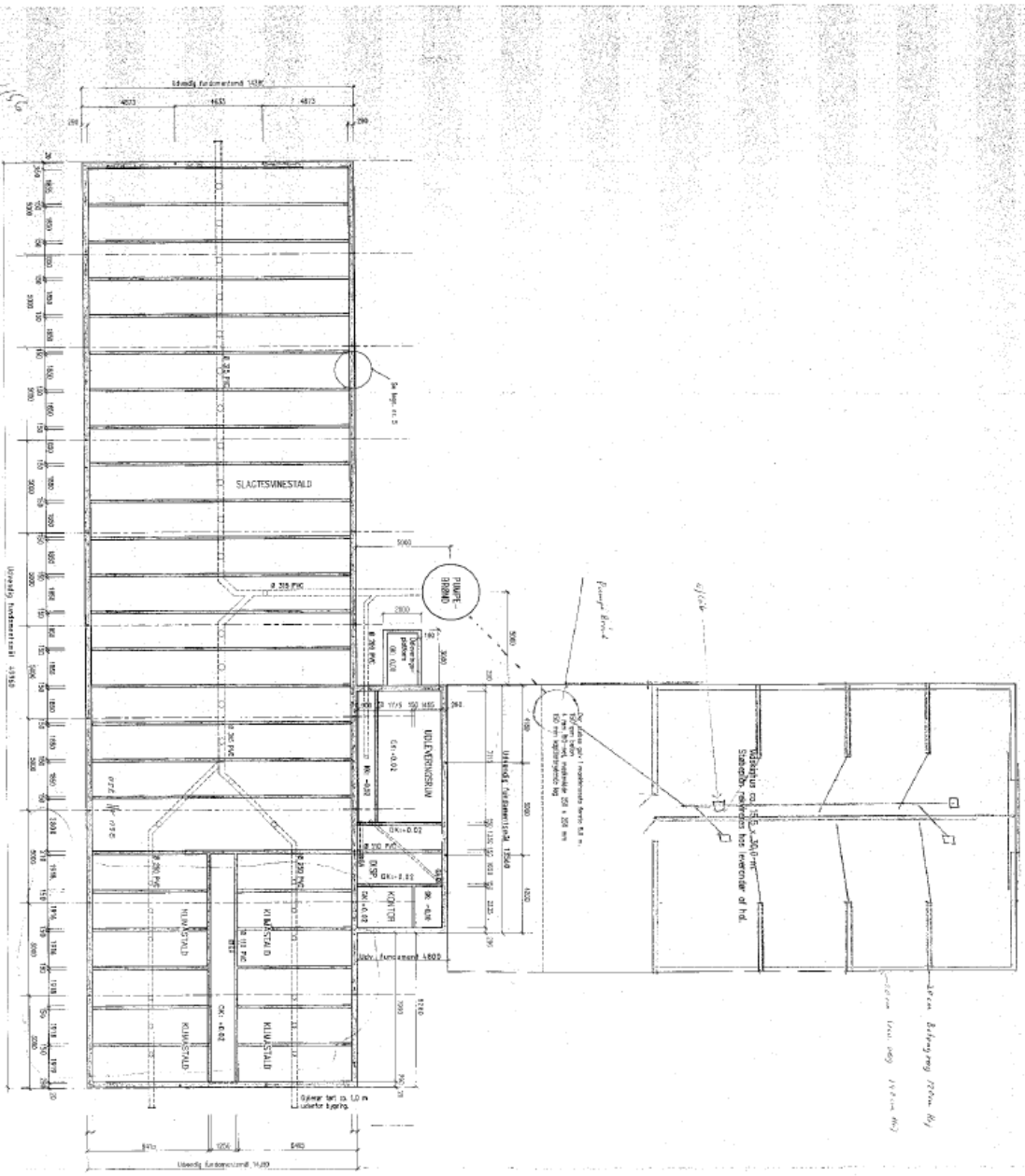
6. The details are to be maintained throughout the construction phase.

7. The details are to be updated as the design evolves.

8. The details are to be consistent with the overall design intent.

9. The details are to be clear and unambiguous.

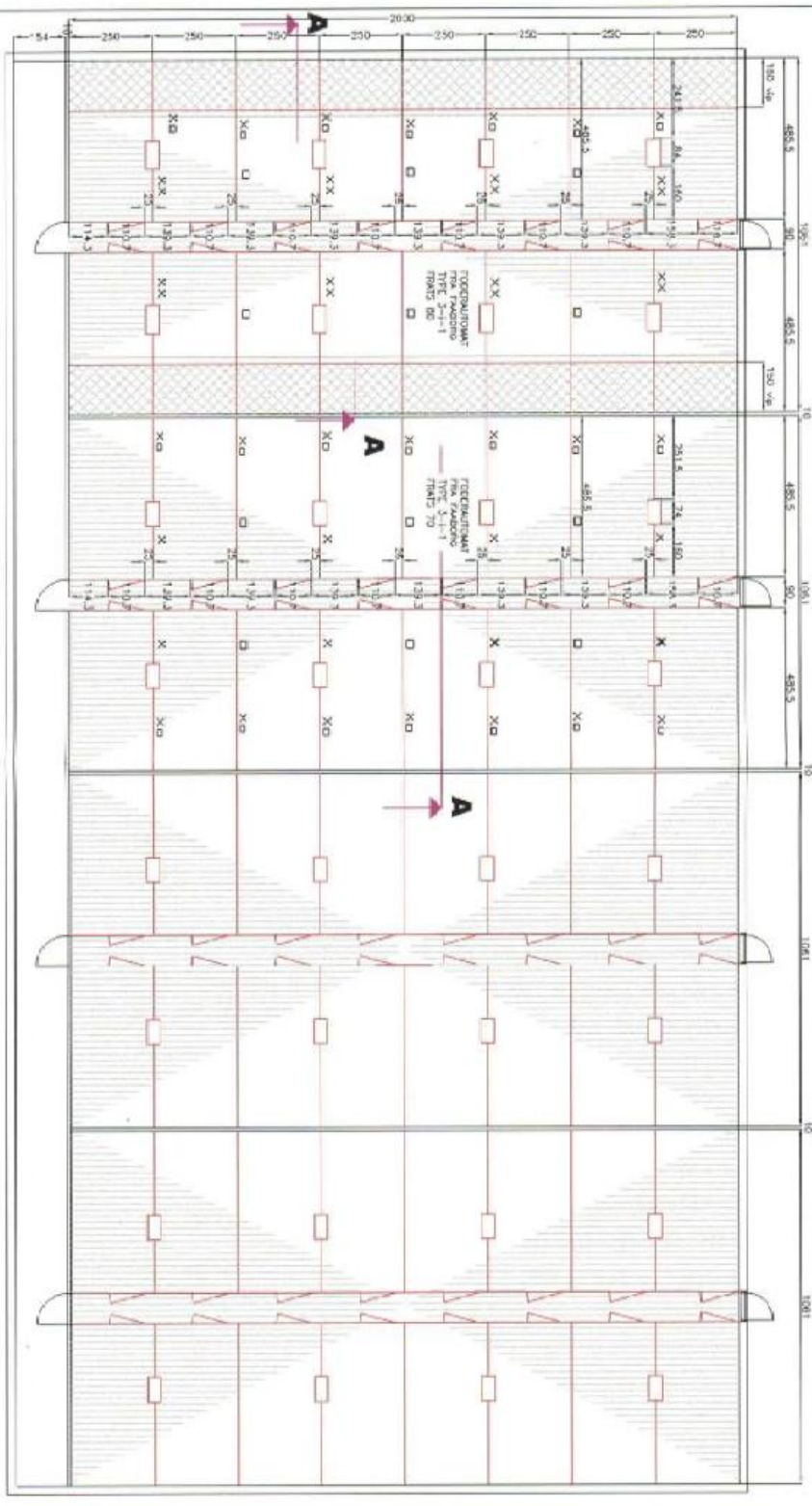
10. The details are to be easy to construct and maintain.



KOTE :

- sk Dørhjul
 - sk Dørhjul
 - sk Dørhjul
 - sk Dørhjul
- Kote på væggen. I den stedsangivelse (taget) skillevæg er køn på væggen - 0,32
- Særlige køb og gælderige taget med m. 10 skillevæg

<p>Projekt: SLAGTESVINESTALD</p> <p>Arkitekt: SLAGTESVINESTALD</p> <p>Dato: 1. 11. 2010</p>		<p>Bl. nr. 2</p> <p>Bl. nr. 1</p> <p>Bl. nr. 3</p>
<p>Byggherre: SLAGTESVINESTALD</p> <p>Byggherrens adresse: SLAGTESVINESTALD</p> <p>Dato: 1. 11. 2010</p>		<p>Bl. nr. 2</p> <p>Bl. nr. 1</p> <p>Bl. nr. 3</p>



EGILD A. HENRIKSEN
 -DAMGÅRD-
 GLESBORGBYGADE 48
 8565 GLESBORIG
 CVR 45 78 59 12
 TLF. 96 38 79 84 - MOB. 23 48 06 46
 X TROKANDMENTAR
 □ KONTEKST SPILLERUM - PANEJ/TROKAND
 XXX LUKKET PANEJ

LEV. ADRESSE: NYHUSVEJ 1A, 8565 GLESBORIG
Sdr. Vissing Staldinventar A/S
 Energevej 5
 0740 Brøndstrup
 Mads Hansen

Dato:	12.11.03	Bygherre:	EGILD HENRIKSEN	Gde. Udr nr.:	75-75-28-03
Mål:	1:100	Adresse:	GLESBORIG BYGADE 48	Lej. nr.:	2-6
Tak. Ans.:	Lene	Byr:	8585 GLESBORIG	Sagsnr.:	77289
Sælger:	Mads Hansen	Type:	PLAN - SÅADTSVINSTALD	Tegn. nr.:	01

Klagevejledning

Afgørelsen kan i henhold til lov om miljøgodkendelse af husdyrbrug påklages skriftligt til Miljø- og Fødevareklagenævnet af adressaten, Miljøministeren og enhver, der har en individuel, væsentlig interesse i sagens udfald.

Hvis du ønsker at klage over denne afgørelse, skal du klage til Miljø- og Fødevareklagenævnet. Klageportalen ligger på www.borger.dk og www.virk.dk. Du logger på www.borger.dk eller www.virk.dk, ligesom du plejer, typisk med NEM-ID. Klagen sendes gennem Klageportalen til den myndighed, der har truffet afgørelsen. En klage er indgivet, når den er tilgængelig for myndigheden i Klageportalen. Miljø- og Fødevareklagenævnet skal som udgangspunkt afvise en klage, der kommer uden om Klageportalen, hvis der ikke er særlige grunde til det. Hvis du ønsker at blive fritaget for at bruge Klageportalen, skal du sende en begrundet anmodning til den myndighed, der har truffet afgørelse i sagen. Myndigheden videregiver herefter anmodningen til Miljø- og Fødevareklagenævnet, som træffer afgørelse om, hvorvidt din anmodning kan imødekommes.

Når du klager, skal du betale et gebyr. Privatpersoner skal betale et gebyr på 900 kr. Virksomheder og organisationer skal betale et gebyr på 1.800 kr. (2016-niveau).

Klagefristen udløber 4 uger efter, at afgørelsen er meddelt, det vil sige at klagen skal være registreret og gebyret skal være betalt senest den dato, der er anført i afgørelsen som sidste dag.

Klagegebyr opkræves af Nævnenes Hus. Betaling af klagegebyr sker ved elektronisk overførsel eller ved giroindbetaling. Gebyr skal indbetales inden for en fastsat frist. Hvis gebyret ikke indbetales inden udløbet af fristen, afvises klagen.

Gebyret tilbagebetales, hvis

- klagesagen fører til, at den påklagede afgørelse ændres eller ophæves,
- klageren får helt eller delvis medhold i klagen, eller
- klagen afvises som følge af overskredet klagefrist, manglende klageberettigelse eller fordi klagen ikke er omfattet af Miljø- og Fødevareklagenævnets kompetence.

Det bemærkes, at hvis den eneste ændring af den påklagede afgørelse er forlængelse af frist for efterkommelse af afgørelse som følge af den tid, der er medgået til at behandle sagen i klagenævnet, tilbagebetales gebyret dog ikke.

Miljø- og Fødevareklagenævnet kan også beslutte at tilbagebetale klagegebyret, hvis

- 1) der er indledt forhandlinger med afgørelsens adressat og/eller førsteinstansen om projektilpasninger, og disse forhandlinger fører til, at klager trækker sin klage tilbage, eller
- 2) klager i øvrigt trækker sin klage tilbage, før Miljø- og Fødevareklagenævnet har truffet afgørelse i sagen.

Gebyret tilbagebetales dog ikke, hvis nævnet vurderer, at der er forhold, der taler imod at tilbagebetale gebyret, f.eks. hvis klagen trækkes tilbage meget sent, herunder efter at klager har haft et afgørelsesudkast i partshøring.

Søgsmål

Søgsmål til prøvelse af afgørelsen efter loven eller de regler, der fastsættes i medfør af loven, skal være anlagt inden 6 måneder efter, at er meddelt. Er afgørelsen offentlig bekendtgjort, regnes søgsmålsfristen fra bekendtgørelsen.