



HVIDBJERG VINDUET A/S
Østergade 24
7790 Thyholm

DATO: 01-07-2019

JOURNALNUMMER
09.35.00-G01-10-07

RÅDHUSET, PLAN OG MILJØ
ØSTERGADE 13
7600 STRUER

E: TEKNISK@STRUER.DK
T: 9684 8484

SAGSBEHANDLER:
Kirsten Hansen
T: 9684 8454
E: kirh@struer.dk

Miljøtilsynsrapport

Basistilsyn, kampagnetilsyn

Årsag: Miljøtilsyn efter gældende retningslinjer, jf. miljøbeskyttelseslovens ¹ § 65	
Tilsynsdato: 27. juni 2019	Tilsynsførende: Kirsten Hansen
Virksomhed: HVIDBJERG VINDUET A/S Tilsynsadresse: Østergade 24 7790 Thyholm	Virksomhedstype: Hovedaktivitet: PVC vinduesfabrik Biaktivitet: A 53 - Maskinværksted med produktionsareal mellem 100 og 1.000 m ² Virksomhedsklasse²: 4
CVR: 17010344 P. nr.: 1002957485 Tlf.: 96912222 E-mail: info@hvidbjergvinduet.dk	Virksomhedens kontaktperson: Preben Saugbjerg Tlf.: 29617186 E-mail: ps@hvidbjergvinduet.dk
Ejendomsoplysninger: Matr.nr., ejerlav: 18ef, Hvidbjerg By, Hvidbjerg Ejendomsnummer: 101133	Ejendommens ejer: Hvidbjerg i A/S

Den 27. juni 2019 blev der afholdt miljøtilsyn hos HVIDBJERG VINDUET A/S, Østergade 24, 7790 Thyholm.

Ved tilsynet deltog:

- Preben Saugbjerg fra HVIDBJERG VINDUET A/S
- Jesper Andersen fra HVIDBJERG VINDUET A/S
- Kirsten Hansen fra Struer Kommune

¹ Miljø- og Fødevareministeriets lovbekendtgørelse nr. 241 af 13. marts 2019 med senere ændringer af lov om miljøbeskyttelse

² Jf. Miljøministeriets Håndbog om Miljø og Planlægning - boliger og erhverv i byerne, november 2004

Tilsynsbesøget blev gennemført med en indledende drøftelse efterfulgt af en rundring, hvor de miljømæssige forhold blev afklaret. Til slut blev forholdene gennemgået ved en opsamling. Tilsynet og konklusionerne herpå afrapporteres i denne rapport.

Offentliggørelse af tilsynsrapport

Til orientering kan oplyses, at Struer Kommune senest 4 måneder efter udført miljøtilsyn offentliggør den fulde tilsynsrapport på Miljøstyrelsens hjemmeside for Digital Miljø Administration, <https://dma.mst.dk/>, dog uden de eventuelle tilhørende bilag, der kan rekvireres ved henvendelse til kommunen. Offentliggørelsen sker på baggrund af lovgivning på området, jf. tilsynsbekendtgørelsens § 14³.

Læsevejledning

Tilsynsrapporten er inddelt således, at rapportens kapitel 1 indeholder et resume af de forhold, hvortil der i forbindelse med tilsynet er særlige bemærkninger, herunder forhold, der skal følges op på. Disse forhold vil være beskrevet med uddybende bemærkninger i de efterfølgende kapitler.

Rapportens kapitel 2 indeholder oplysninger om kommunens risikoscore for virksomheden. Afsnittet er alene tænkt som en orientering til virksomheden om grundlaget for denne score samt resultatet af scoringen.

Rapportens efterfølgende kapitler indeholder uddybende beskrivelser af lokaliseringsforhold, reguleringsgrundlag med videre samt beskrivelser af de indretningsmæssige og tekniske forhold for virksomheden. Flere af disse kapitler afsluttes med en samlet vurdering af det forhold, pågældende kapitel omhandler.

³ Miljø- og Fødevareministeriets bekendtgørelse nr. 117 af 28. januar 2019 om miljøtilsyn

Indhold

1. OPSAMLING, HÅNDHÆVELSER OG ØVRIGE BEMÆRKNINGER	5
1.1. Følgende miljømæssige forhold indskræpes.....	5
1.2. Følgende miljømæssige forhold henstilles	7
1.3. Øvrige forhold.....	7
2. RISIKOSCORE – NYT MÅL FOR TILSYNSFREKVENNS	7
3. LOKALISERINGSFORHOLD, PLAN, NATUR, GRUNDEVAND, JORDFORURENINGSSTATUS MV.	8
3.1. Miljøklasse.....	8
3.2. Zonestatus	9
3.3. Kommuneplan.....	9
3.4. Lokalplan.....	9
3.5. Afstand til nærmeste forureningsfølsomme beboelsesområder/beboelse	9
3.6. Afstande til sårbare overfladerecipenter (Natura 2000, § 3 natur, åbne vandløb og hav)	9
3.7. Afstande til vandindvindingsinteresser (OD/OSD).....	9
3.8. Jordforureningsstatus	9
4. MILJØLEDELSE, SYSTEMATIK OG MILJØFORBEDRINGER	9
5. REGULERINGSGRUNDLAG, BRUGERBETALING MV.	10
5.1. Miljøvurdering (VVM).....	10
5.2. Miljøgodkendelse	10
5.3. Maskinværksted.....	10
5.4. Brugerbetalingsbekendtgørelsens bilag 1 virksomhed	10
6. INDRETNING OG DRIFT	11
6.1. Etableringsår.....	11
6.2. Udvidelser.....	11
6.3. Aktiviteter, processer, produktion	12
6.4. Udendørs aktiviteter	12
6.5. Maskiner og anlæg.....	13
6.6. Ejendommens bebyggede arealer mv.....	13
6.7. Antal ansatte	15
6.8. Driftstid	15
7. RÅVARER OG HJÆLPESTOFFER	15
7.1. Råvareliste og opbevaringsforhold på virksomheden	15
7.2. Opbevaringsforhold, generelle bestemmelser	17
7.3. Vurdering af forhold omkring råvarer og hjælpestoffer	17
8. LUGT- OG LUFTEMISSION	17
8.1. Energianlæg	17
8.2. Kilder til lugt- og luftforurening	17
8.3. Udsugningsanlæg	18
8.4. Filteranlæg	19
8.5. Afkast.....	19
8.6. Emissionsgrænseværdier og immissionsgrænseværdier	20
8.7. Vurdering vedr. lugt- og luftemissioner.....	20
9. AFFALD	20
9.1. Generelle regler om affald	20
9.2. Virksomhedens affaldsproduktion	20
9.3. Farligt affald	20
9.4. Ikke farligt affald.....	21
9.5. Transportør, indsamlingsvirksomhed og genanvendelsesplan	22
9.6. Vurdering vedr. affald.....	23
10. SPILDEVAND	23
10.1. Kloakeringsstatus	23
10.2. Uforurennet tag- og overfladevand fra befæstede arealer	23



10.3. Sanitært spildevand	23
10.4. Industrispildevand	23
10.5. Renseanlæg	23
10.5. Vurdering vedr. spildevandsforhold	23
11. STØJ, LAVFREKVENT STØJ, INFRALYD OG VIBRATIONER, ULTRALYD	23
11.1. Støjkilder	23
11.2. Vurdering vedr. støjforhold	24
12. JORD OG GRUNDVAND	24
12.1. Tankanlæg	24
12.1.1. Tilsynskampagne 2019 – Oliekanlæg	24
12.2. Belægnings	25
12.3. Jordforurening	25
12.4. Vurdering af jord- og grundvandsforhold	25
13. EGENKONTROL OG DOKUMENTATION	26
14. RENERE TEKNOLOGI	26
15. RISIKOFORHOLD	26
BILAG	26

1. Opsamling, håndhævelser og øvrige bemærkninger

Der er følgende bemærkninger til de miljømæssige forhold på virksomheden og/eller ejendommen, idet der generelt gøres opmærksom på, at Struer Kommune som tilsynsførende myndighed og i medfør af miljøbeskyttelseslovens § 69, stk. 1, har pligt til at foranledige ulovlige forhold bragt til ophør.

Endvidere gøres opmærksom på, at indskærper, idet disse ikke indeholder nye bestemmelser, ikke kan påklages til anden administrativ myndighed.

1.1. Følgende miljømæssige forhold indskræpes

1. Brændstofudleveringsplads

Brændstofudlevering fra virksomhedens dieselolietankanlæg sker på indendørs plads med udleveringslange, der kan række udenfor pladsens afgrænsning og via port til det fri, hvor der findes ikke-tæt betonstensbelægning med risiko for, at der kan ske afledning af spild til jord, til overflade- og/eller grundvand og/eller via en nærliggende regnvandskloak.

Endvidere er den indendørs udleveringsplads ikke sikret mod, at afledning af spild fra pladsen kan ske via porten til det fri.

Forholdene anses i strid med bestemmelserne i Struer Kommunes forskrift om håndtering og opbevaring af olier og kemikalier⁴, § 18, § 21 og § 23, stk. 3-4, og er dermed ulovligt.

Det indskræpes derfor, at virksomheden straks tilsikrer, at forskriftens bestemmelser efterleves.

Dokumentation for efterlevelsen, eksempelvis i form af fotodokumentation, bedes herefter fremsendt til tilsynsmyndigheden.

2. Kildesortering og bortskaffelse af farligt affald, absorptionsmidler (klude, tvist m.v.) forurenede med farligt affald

Absorptionsmidler (klude, tvist m.v.) forurenede med farligt affald bortskaffes sammen med småt brændbart affald.

Absorptionsmidler (klude, tvist m.v.) forurenede med farligt affald betragtes, jf. affaldsbekendtgørelsens⁵ § 3, litra 20, jf. bilag 2, EAK 15 02 02, som farligt affald.

Med henvisning til affaldsbekendtgørelsens § 55 hvoraf fremgår særlige regler om farligt affald fra virksomheder, gælder det, at virksomheder, som frembringer eller håndterer farligt affald, skal sikre, at farligt affald ikke fortyndes eller blandes med andet farligt affald eller blandes med ikke-farligt affald, hvis der ikke er givet tilladelse hertil i medfør af loven eller regler udstedt i medfør af loven.

Forholdet anses således ulovligt, og det indskræpes derfor, at virksomheden til enhver tid skal tilsikre, at virksomhedens farlige affald kildesorteres og håndteres, oplagres og bortskaffes som farligt affald, og i de enkelte fraktioner hver for sig.

3. Kildesortering og bortskaffelse af farligt affald, trykflasker

Ved tilsynet fandtes en enkelt trykflaske i åben udendørs opstillet container for jern- og metalaffald.

Trykflasker betragtes, jf. affaldsbekendtgørelsens § 3, litra 20, jf. bilag 2, EAK 15 01 11, som farligt affald.

Med henvisning til affaldsbekendtgørelsens § 55 hvoraf fremgår særlige regler om farligt affald fra virksomheder, gælder det, at virksomheder, som frembringer eller håndterer farligt affald, skal sikre, at farligt affald ikke fortyndes eller blandes med andet farligt affald eller blandes med ikke-farligt affald, hvis der ikke er givet tilladelse hertil i medfør af loven eller regler udstedt i medfør af loven.

⁴ Struer Kommune - Forskrift - Håndtering og opbevaring af olier og kemikalier, 7. februar 2019

⁵ Miljø- og Fødevareministeriets bekendtgørelse nr. 224 af 8. marts 2019 om affald

Forholdet anses således ulovligt, og det indskræpes derfor, at virksomheden til enhver tid skal tilsikre, at virksomhedens farlige affald kildesorteres og håndteres, oplagres og bortskaffes som farligt affald, og i de enkelte fraktioner hver for sig.

4. Kildesortering og bortskaffelse af PVC-holdigt affald

Det oplyses, at ikke rent PVC-affald i form af forurenede støv fra posefilteranlæg bortskaffes via container for småt brændbart affald.

Hård PVC-affald, herunder PCV-plaststøv, anses ikke som forbrændingseget affald, jf. Struer Kommunes erhvervsaffaldsregulativ⁶, § 14. Væsentlige del skal kildesorteres, og bortskaffes til genanvendelsesformål, jf. affaldsbekendtgørelsens §§ 49 og 51.

Forholdet anses således ulovligt, og det indskræpes, at virksomheden til enhver tid tilsikrer, at hård PCV-affald ikke bortskaffes til forbrænding, men kildesorteres og bortskaffes til genanvendelsesformål.

5. Bortskaffelse af træaffald

Det oplyses, at virksomheden affald i form af træ bortskaffes af medarbejderne angiveligt til afbrænding i private fyringsanlæg, brændeovne etc.

Det følger af affaldsbekendtgørelsens § 37, at forbrænding af forbrændingseget affald kun er tilladt på dertil godkendte anlæg, og, jf. stk. 2, at kommunalbestyrelsen skal sikre, at forbrændingseget affald omfattet af kommunale affaldsordninger og konkrete anvisninger bliver forbrændt på dertil godkendte anlæg, jf. dog § 32, § 36, stk. 1 og 3, og § 39.

Afbrænding af virksomhedens affald via ikke godkendte affaldsforbrændingsanlæg anses således i strid med bestemmelserne herom i affaldsbekendtgørelsen og dermed ulovligt, hvorfor det indskræpes, at træaffald ikke må bortskaffes til forbrænding i ikke godkendte anlæg.

6. Anmeldelse af etablering af olietankanlæg

Ved tilsynet fandtes en indendørs opstillet 1.800 liters dieselolietank fra Roug, fabrikationsår 2002, tanknr. 127907. G. nr. 01-5313, etableret med udleveringspumpe, -slange og -pistol.

Det oprindelige mærkeskilt findes på anlægget, men der foreligger umiddelbart ingen tankattest.

I hht. olietankbekendtgørelsens⁷ § 32, stk. 1-2, gælder, at den ejer eller bruger, som vil etablere et anlæg på under 6.000 l, skal sikre, at installeringen udføres af en sagkyndig, samt at ejeren eller brugeren af et anlæg, omfattet af stk. 1, senest 2 uger før arbejdet påbegyndes skal meddele tilsynsmyndigheden, hvornår anlægget skal etableres. Sammen med meddelelsen skal ejeren eller brugeren fremsende en beskrivelse af anlægget og en skitse over anlæggets placering på ejendommen, jf. § 26.

Anlægget er ikke anmeldt etableret til kommunen i hht. olietankbekendtgørelsens bestemmelser herom.

Forholdet anses ulovligt, og det indskræpes, at der ejer/bruger af tankanlægget straks anmelder etableringen af anlægget, vedlagt tankattest, idet det ved tilsynet til virksomheden udleverede skema til anmeldelse af etablering af olietankanlæg bedes benyttet hertil.

⁶ Struer Kommune Regulativ for erhvervsaffald, gældende fra d. 01-01-2013

⁷ Miljø- og Fødevarerministeriets bekendtgørelse nr. 1611 af 10. december 2015 om indretning, etablering og drift af olietanke, rørsystemer og pipelines

1.2. Følgende miljømæssige forhold henstilles

1. Opgørelse af produktionsareal for metalbearbejdning

Det henstilles, at virksomheden fremsender opgørelse af produktionsarealet til metalbearbejdning, dels i produktionen, dels til reparationsværksteder. Opgørelsen har til formål at dokumentere det korrekte reguleringsgrundlag for virksomheden, se nærmere herom i nedenstående afsnit 5.3 og 5.4.

Virksomheden har ved tilsynet tilkendegivet at ville indtegne områderne på en situationsplan med målangivelse, og snarest fremsende denne til tilsynsmyndigheden.

1.3. Øvrige forhold

1. Opdatering af oplysninger i BBR vedr. bygningsopvarmning og olietankanlæg

Det oplyses, at al bygningsopvarmning sker ved fjernvarme, leveret af varmforsyningselskabet, og at virksomheden ikke har nogen former for supplerende varmekilder, som det fremgår af BBR.

Det er ejendommens ejers pligt at tilsikre, at oplysningerne i BBR stemmer overens med de faktiske forhold på ejendommen og er fyldestgørende, hvorfor ejendommejer bør rette henvendelse til Struer Kommunes BBR-kontor med henblik på en opdatering af oplysningerne i BBR vedrørende bygningsopvarmningen.

Virksomheden og/eller ejendommens ejer skal tilsikre, at oplysningerne i BBR vedr. tankanlæg er i overensstemmelse med de faktiske forhold og er fyldestgørende.

De oplysninger om tanke, der bør fremgå af BBR findes oplistet i olietanksbekendtgørelsens § 50.

Olietankanlægget skal således registreres i BBR som et teknisk anlæg. Dette vil ske automatisk efter fremsendelse af udfyldt og underskrevet anmeldelse, vedlagt tankattest.

2. Risikoscore – nyt mål for tilsynsfrekvens

Parametre

A: 5, B: 5, C: 1, D: 1, E: 5.

$$R_{\text{virksomheder}} = (40 \% \times A + 60 \% \times B) \times 50 \% + (33 \% \times C_1 + 33 \% \times D_1 + 34 \% \times E) \times 50 \%$$

$$R_{\text{virksomheder}} = \underline{3,68.}$$

For listevirksomheder⁸ (bilag 1-virksomheder) gælder følgende tilsynsfrekvenser:

En samlet risikoscore på $> 3,6$ betyder, at tilsynsfrekvensen fastsættes til hvert år.

En samlet risikoscore på $2,8 < x \leq 3,6$ betyder, at frekvensen fastsættes til hvert andet år.

En samlet risikoscore på $\leq 2,8$ betyder, at frekvensen fastsættes til hvert tredje år.

På øvrige listevirksomheder (bilag 2-virksomheder), samt store maskinværksteder⁹ fastsætter kommunen tilsynsfrekvensen med udgangspunktet i reglerne opstillet for listevirksomheder, dog under et praktisk hensyn til årsplanlægningen mv. Tilsynsfrekvensen for virksomheden vil fremadrettet fastsættes til ca. hvert til hvert tredje år.

På øvrige § 42-virksomheder fastsætter kommunen tilsynsfrekvensen med udgangspunktet i reglerne opstillet for listevirksomheder, dog under et praktisk hensyn til årsplanlægningen mv. Tilsynsfrekvensen for virksomheden vil fremadrettet fastsættes til ca. hvert tredje til hvert sjette år.

⁸ Miljø- og Fødevarerministeren udfærdiger en liste over særlig forurenende virksomheder, anlæg og indretninger, som er omfattet af godkendelsespligten i miljøbeskyttelseslovens § 33. "Listevirksomhed" defineres som virksomhed, anlæg eller indretninger, der er optaget på denne liste

⁹ Virksomheder omfattet af maskinværkstedsbekendtgørelsen, Miljø- og Fødevarerministeriets bekendtgørelse nr. 1477 af 12. december 2017 om virksomheder, der forarbejder emner af jern, stål eller andre metaller



Til orientering:

[Klik her, hvis du vil læse mere om risikoscore i miljøtilsynsbekendtgørelsens bilag 1.](#)

Se evt. også link til Miljøstyrelsens digitale tilsynsvejledning, hvor der kan findes yderligere oplysninger om grundlaget for miljørisikovurderingen efter miljøtilsynsbekendtgørelsen: <http://www2.mst.dk/Wiki/Tilsyn.Risikovurdering.ashx>

3. Lokaliseringsforhold, plan, natur, grundvand, jordforureningsstatus mv.

3.1. Miljøklasse

Maskinfabrikker, maskinværksteder o. lign., generelle miljøforhold fra branchen:

Miljøforhold	
Støj	Bearbejdning af de forskellige metaller, samt brug af de mange typer maskiner, kan give anledning til høje støj- og vibrationsgener. Endvidere forekommer der støj fra udsugningsanlæg, fra udendørs arbejde og håndtering af materialer, samt fra eksternt og intern transport.
Luft	Røggasser fra oliefyrede ovne, fordampet eller afbrændt smøremiddel fra pressemaskiner samt støv, olietåge og oliegas fra drejning, fræsning og boring. Ved svejsning udsendes svejserøg, som indeholder støv fra legeringsmetaller, nitrogenoxider, karbonoxid og ozon. Slibning og polering medfører udledning af støv. Ved varmebehandling af stål udsendes olietåge eller gasser f.eks. ammoniak og karbonoxid. Omfanget af nitrose gasser, metaller, svovldioxid og støv er i reglen lille, bortset fra specielle virksomheder eller ved større anlæg. Emissionen af opløsningsmidler, olietåger og gasser fra tilknyttede overfladebehandlingsanlæg, er derimod ofte af større betydning.
Spildevand	Olie og opslemmede metaller.
Jord & grundvand	Risiko for jordforurening fra opløsningsmidler og tungmetaller fra overfladebehandlingsanlæg.
Trafik	Godstrafik
Risiko	

Træbearbejdningsevirsomheder, møbelfabrikker o. lign., generelle miljøforhold fra branchen:

Miljøforhold	
Støj	Støj fra træbearbejdningmaskiner, udsugningsanlæg, spåntransportører og luftfiltreringsanlæg samt fra intern og eksternt transport. Større virksomheder kan have produktion i flere skift.
Luft	Luftforurenende stoffer omfatter organiske opløsningsmidler fra lakering, formaldehyd fra spånplader samt træstøv. Lugt- og sodgener kan forekomme fra spånfyringsanlæg.
Spildevand	
Jord & grundvand	
Trafik	Godstrafik
Risiko	

Maskinværksteder vurderes hørende til miljøklasse 6, når støj er den primære forureningskilde, og hvor der ikke sker overfladebehandling, mindre virksomheder klasse 5, og helt små virksomheder ned til klasse 2.

Træbearbejdningsevirsomheder vurderes hørende til miljøklasse 5, savværker klasse 6, og mindre håndværksvirksomheder ned til klasse 3.

Den samlede virksomhed - for så vidt angår metalbearbejdning og træbearbejdning - vurderes, jf. Miljøministeriets Håndbog om Miljø og Planlægning, tilhørende miljøklasse 4, idet der er tale om metal- og træbearbejdning i mindre omfang og uden at der foretages maling/lakering o. lign. heraf.

Den anbefalede afstand til boliger vil derfor være 100 meter.

3.2. Zonestatus

Ejendommen er beliggende i byzone.

3.3. Kommuneplan

Ejendommen er beliggende i kommuneplanens rammeområde nr. 8 E 2, udlagt til erhvervsområde. Områdets anvendelse fastlægges til erhvervsformål indenfor virksomhedsklasserne 2-4 og som ikke giver anledning til væsentlige gener eller miljøbelastning.

3.4 Lokalplan

Lokalplan for området er L1.6 fra 1987. Området er udlagt til erhvervsområde og til erhvervsformål som industri-, værksteds- og entreprenørvirksomheder, lagervirksomheder og andre virksomheder, som ikke giver anledning til væsentlige gener i form af støj, lugt eller luftforurening.

3.5. Afstand til nærmeste forureningsfølsomme beboelsesområder/beboelse

Nærmeste boligområde i hht. kommuneplanen er rammeområde 8 B 5, beliggende direkte skel mod skel mod virksomheden i nordlig retning.

Nærmeste lokalplanlagte boligområde er L1.11, beliggende i afstand af ca. 185 meter mod sydvest, målt fra ejendommens skel.

Nærmeste faktiske boligejendomme udenfor matriklen findes direkte skel mod skel til virksomheden i nordøstlig retning.

Der er ikke bolig på matriklen, hvor virksomheden er beliggende.

3.6. Afstande til sårbare overfladerecipienter (Natura 2000, § 3 natur, åbne vandløb og hav)

Der er ca. 2,3 km til nærmeste Natura 2000-område, beliggende i østlig retning.

Nærmeste beskyttede § 3 natur (sø) findes i afstand af ca. 150 meter mod sydøst.

Nærmeste beskyttede vandløb er beliggende i afstand af ca. knapt 700 meter mod sydøst og øst.

3.7. Afstande til vandindvindingsinteresser (OD¹⁰/OSD¹¹)

Ejendommen er beliggende i område med drikkevandsinteresser (OD).

3.8. Jordforureningsstatus

I hht. jordforureningsloven¹² findes at:

Ejendommen er omfattet af områdeklassificering, og er beliggende i område med analysekrav.

En del af ejendommen, det nordvestlige hjørne, er kortlagt som muligt forurenede grund (vidensniveau V1), lokalitets nr. 675-30059.

Ejendommen er ikke kortlagt som forurenede grund (vidensniveau V2).

4. Miljøledelse, systematik og miljøforbedringer

Virksomheden har ikke indført nogen former for miljøledelsessystemer eller lignende, hverken certificerede eller ikke certificerede, ligesom der ikke er formuleret miljømålsætninger eller fastsat mål for miljøarbejdet.

¹⁰ Områder med drikkevandsinteresser

¹¹ Områder med særlige drikkevandsinteresser

¹² Miljø- og Fødevareministeriets lovbekendtgørelse nr. 282 af 27. marts 2017 med senere ændring af lov om forurenede jord

5. Reguleringsgrundlag, brugerbetaling mv.

5.1. Miljøvurdering (VVM)

Projektet (virksomhedens anlæg og aktiviteter) vurderes ikke omfattet af miljøvurderingslovens¹³ bilag 1 og/eller bilag 2.

5.2. Miljøgodkendelse

Virksomheden er ikke godkendelsespligtig efter miljøbeskyttelseslovens kap. 5.

5.3. Maskinværksted

Virksomheden reguleres ikke som et maskinværksted, omfattet af maskinværkstedsbekendtgørelsen¹⁴, samt af brugerbetalingsbekendtgørelsens¹⁵ § 2, stk. 1, nr. 8.

Maskinværkstedsbekendtgørelsen fastsætter regler om anmeldelse af etablering, udvidelse, ændring og om drift af virksomheder, der forarbejder emner af jern, stål eller andre metaller, og gælder for sådanne virksomheder med et hertil indrettet produktionsareal på 1.000 m² eller derover, og omfatter følgende aktiviteter:

- 1) Stansning, prægning, savning og klipning af emner i jern, stål og metal.
- 2) Massebevarende kold bearbejdning af plader af emner i jern, stål og metal som bukning, dybtræk m.m. samt trådtrækning, flowformning (trykvalsning) og pladevalsning.
- 3) Drejning, boring, fræsning, høvling og slibning af emner i jern, stål og metal.
- 4) Mekanisk rensning ved tromling af jern, stål og metal i lukket beholder.
- 5) Svejsning og skæring i ulegeret stål og rustfrit stål.
- 6) Støvfrembringende overfladebehandling, herunder sandblæsning og pulverlakering, når den samlede udsugningskapacitet fra anlæg overstiger 10.000 normal m³ pr. time.
- 7) Overfladebehandling i vådmaleanlæg, når kapaciteten til forbrug af organiske opløsningsmidler overstiger 6 kg pr. time, men under 150 kg/time eller 200 tons/år.

Det kan være vanskeligt at definere produktionsarealet entydigt, idet dele af et maskinværksted areal kan udgøres af f.eks. kontor- og lagerfaciliteter mm. Sådanne faciliteter skal ikke medregnes i produktionsarealet.

Virksomheden udfører visse af ovennævnte aktiviteter, men har ikke et samlet indrettet produktionsareal til metalbearbejdning, der overstiger 1.000 m².

Virksomheden bedes til dokumentation fremsende opgørelse af produktionsarealet til metalbearbejdning, dels i produktionen, dels til reparationsværksteder. Virksomheden har ved tilsynet tilkendegivet at ville indtegne områderne på en situationsplan med målangivelse, og snarest fremsende denne til tilsynsmyndigheden. Forholdet henstilles.

5.4. Brugerbetalingsbekendtgørelsens bilag 1 virksomhed

Virksomheden reguleres miljømæssigt som en § 42 virksomhed, omfattet af brugerbetalingsbekendtgørelsens bilag 1, punkt A 53 ”Maskinfabrikker, maskinværksteder og andre virksomheder, der foretager forarbejdning af jern, stål eller metaller med et hertil indrettet produktionsareal på mellem 100 og 1.000 m²”.

Aktiviteten er omfattet af brugerbetalingsbekendtgørelsens § 2, stk. 1, nr. 10.

¹³ Miljø- og Fødevarerministeriets lovbekendtgørelse nr. 1225 af 25. oktober 2018 af lov om miljøvurdering af planer og programmer og af konkrete projekter (VVM)

¹⁴ Miljø- og Fødevarerministeriets bekendtgørelse nr. 1477 af 12. december 2017 om virksomheder, der forarbejder emner af jern, stål eller andre metaller

¹⁵ Miljø- og Fødevarerministeriets bekendtgørelse nr. 1475 af 12. december 2017 om brugerbetaling for godkendelse m.v. og tilsyn efter lov om miljøbeskyttelse og lov om husdyrbrug og anvendelse af gødning m.v.

6. Indretning og drift

Indretning af virksomheden fremgår af vedlagte oversigtskort, samt af vedlagte kommenterede fotos fra tilsynet.

Virksomhedens produkter fremstilles på virksomhedens egne 2 fabrikker i hhv. Nors ved Thisted og i Hvidbjerg på Thyholm.

Alle træ/alu produkter produceres på fabrikken i Nors.

PVC-plast/komposit produkter fremstilles på fabrikken i Hvidbjerg, der også rummer administration, udviklings- og salgsafdeling.

Virksomheden producerer på produktionsenheden i Hvidbjerg udelukkende PVC-plastvinduer og -døre, der dog også kan produceres med en aluminiumsbeklædning.

Plastrammer og -karme, glas og aluminiumslister, stålprofiler, kompositmateriale, træ mv. hjemtages som halvfabrikata fra underleverandører.

Virksomhedens produktionsenhed i Thisted er underleverandør af de færdige træprodukter, der skal anvendes på produktionsenheden i Hvidbjerg.

Alle plastvinduer blev tidligere produceret med afstivning vha. stålprofiler.

Afstivning med stålprofiler udføres nu kun ved meget store vinduer, mens et fiberkerne bio-materiale - kompositmateriale - afstiver de fleste øvrige vinduer.

Virksomheden producerer kun efter ordre.

Virksomhedens hovedprocesser består i mindre bearbejdnings-/tilpasningsopgaver af de hjemtagne halvfabrikata, samt samling og montage af træ- og plastvinduer samt døre.

Der er gennem årene sket en øget automatisering af driften.

Endvidere råder virksomheden over et reparationsværksted til vedligeholdelsesopgaver. Værkstedet er opdelt i et grovværksted (smedeværksted), ca. 60 m² og et finmekanikværksted, ca. 40 m².

På naboejendommen Østergade 16A, 7790 Thyholm findes virksomheden Isolar. Hvidbjerg Thy A/S, der ligeledes ejer ejendommen Østergade 16A, matr. 18em, Hvidbjerg By, Hvidbjerg, ejendomsnummer 101121.

Ved tilsynet oplyser Hvidbjerg Vinduet A/S, at der er tale om et søsterselskab, og at der på ejendommen Østergade 16A findes lager af overskudselementer for Hvidbjerg A/S, samt foregår vådlakering i malerkabine af elementer i PVC.

De to virksomheder deler personaleparkeringsplads, der er beliggende på ejendommen Østergade 16A.

Hvidbjerg Vinduet A/S har ved tilsynet forespurgt, om det vil være muligt fremadrettet af føre tilsyn med de virksomheder samtidigt, idet det er samme personkreds fra virksomhederne, der vil skulle deltage i tilsynet.

For så vidt virksomheden Isolar. Hvidbjerg Thy A/S er indforstået med en koordinering af tilsynene, ser Struer Kommune ikke noget problem heri, og har noteret sig ønsket om samtidigt tilsyn med de to virksomheder.

Seneste tilsyn med Isolar. Hvidbjerg Thy A/S er sket den 28. juni 2016.

6.1. Etableringsår

Virksomheden er etableret på lokaliteten i år 1975.

6.2. Udvidelser

Det oplyses, at der siden sidste miljøtilsyn den 25.09.2015 ikke er foretaget væsentlige udvidelser/ændringer, der medfører forøget forurening.

6.3. Aktiviteter, processer, produktion

Stansning og savning af emner i plast, træ samt i aluminium og jern/stål.

Fræsning af emner i plast (ventiler).

Svejsning/smeltning ved brug af varme (ikke gas) i plast.

Vinduesproduktionen foregår ved, at plastprofiler saves op vha. en ”saverobot”.

Relevante udskæringer afstives evt. med stålprofiler, der ilægges i visse vinduestyper.

Listerne svejses/smeltes (250 °C) efterfølgende i to svejserobotter til rammer eller karme.

Svejsprocessen sker udelukkende ved varme og uden brug af gas.

Stålprofiler og aluminium, der hjemtages i 6 meters længder, afkortes ved savning i rundsave, forsegles og sammenklemmes.

Træ opsaves evt.

Til sidst ilægges indsatser og vinduesglas i rammerne.

Fotos fra tidligere tilsyn (2011)



”Saverobot” – til udskæring af plastprofiler



”Svejserobot” til svejsning af plastprofiler

Endvidere findes et smede-/reparationsværksted til vedligeholdelse af maskinparken mv. Værkstedet er opdelt i en smedeafdeling til det grove arbejde, og en finmekanikafdeling.

I reparationsværkstedet kan foretages opskæring, boring, slibning, drejning, svejsning o. lign. i metal.

Virksomhedens samlede produktionsareal, inkl. lager mv., dvs. det samlede erhvervsareal fratrukket kontorareal, er på ca. 5.700 m².

6.4. Udendørs aktiviteter

NB: listen er ikke nødvendigvist udtømmende.

Til- og frakørsel

Intern transport

Parkering

Materialeoplag

Affaldsoplag

6.5. Maskiner og anlæg

Virksomheden råder bl.a. over følgende maskiner og anlæg (listen er ikke nødvendigvist udtømmende):

Produktionen

Stanser (til metal)
Saverobot (til plast)
Rundsav (metal)
Træsav - håndrundsav
Fræser
2 svejse-/smelterbotter (plast)

Smede-/reparationsværkstedet

Drejebænk
Svejseudstyr, MIG/MAG og TIC (argon)
Sav
Søjlebor
Båndpudser
Vinkelsliber

Øvrigt

Kompressorer
Trucks, 1 diesel og 1 el
Elstablere
Dieselolietank med udleveringsfaciliteter
Udsugningsanlæg
Cykloner og pose-/kassettefilter
Afkast
Pappresser
Affaldsbeholdere og -containere
Fjernvarmeanlæg

Virksomheden råder ikke over egen lastbiler til varetransport eller lignende. Al transport sker ved brug af eksterne vognmandsvirksomheder.

6.6. Ejendommens bebyggede arealer mv.

Ifølge BBR:

Bygningsnr. (BG)	Anvendelse	Opførelses-/ombygningsår	Bebygget areal [m ²]	Erhvervsareal [m ²]	Varmeinstallation	Bemærkninger
1	Erhverv	1967 1988	688	688	Fjernvarme Suppl. varme: Andet (Centralvarme fra eget anlæg)	Kontor Bemærkninger for bygning VINDFANG OG RECEPTIONSLOKALE 29 KVM EXCL. 30 KVM. CYKELSKUR MED YDERVÆGGE AF TRÆ OG TAG AF SUPPLERENDE VARME: CENTRALVARME FRA EGET ANLÆG
2	Erhverv	1977 1978	486	486	Fjernvarme Suppl. varme: Andet	Tagetage 145 m ² (kontor/mødelokale)
3	Erhverv	1980 1988	591	736	Fjernvarme Suppl. varme: Andet (Fjernvarme)	



4	Erhverv	1980	697	697	Fjernvarme Suppl. varme: Andet	
5	Erhverv	1983	555	555	Fjernvarme Suppl. varme: Andet	
6	Erhverv	1987 1993	1.369	1.369	Fjernvarme Suppl. varme: Andet	
7	Erhverv	1988 1997	2.006	2.006	Fjernvarme Suppl. varme: Andet	
I alt			6.392	6.537		

Bemærkninger for grund

TILSLUTTET FJERNVARMEN: 343 KVM I BYGN. 001 (ADM.BYGNING)

TILS. FJERNVARMEN: 281 KVM I BYGN.003 (KONTORER INCL. 1.SAL)

TILSLUTTET FJERNVARMEN: Alle bygninger (2016)



De faktiske forhold:

Den samlede arealangivelse (bebygget areal) er efterkontrolleret ved cirka opmåling på luftfotos. Der findes ingen væsentlige afvigelser mellem de opmålte faktiske bebyggede arealer og det i BBR oplyste.

Det oplyses, at al bygningsopvarmning sker ved fjernvarme, leveret af varmforsyningsselskabet, og at virksomheden ikke har nogen former for supplerende varmekilder.

Det er ejendommens ejers pligt at tilsikre, at oplysningerne i BBR stemmer overens med de faktiske forhold på ejendommen og er fyldestgørende, hvorfor ejendomsejer bør rette henvendelse til Struer Kommunes BBR-kontor med henblik på en opdatering af oplysningerne i BBR vedrørende bygningsopvarmningen.

6.7. Antal ansatte

Der er ca. 65 ansatte på adressen, ca. 35 i produktionen, samt ca. 30 administrative medarbejdere, der samtidigt også servicerer virksomhedens anden produktionsenhed, beliggende på Håndværkervej 16 i Thisted.

6.8. Driftstid

Mandag til fredag kl. 06.40-15.00.

Lejlighedsvist (sjældent) weekendarbejde, og da typisk lørdag formiddag.

7. Råvarer og hjælpestoffer

7.1. Råvareliste og opbevaringsforhold på virksomheden

Se nedenstående opstilling (listen er ikke nødvendigtvist udtømmende).

Virksomhedens hovedråvarer er

- plastrammer og -karme,
- plastprofiler, hård u-PVC
- aluminiumslister,
- stålprofiler, 6 meters længder
- vinduesglas
- plastindlæg (kompositmateriale, fiberkerne bio-materiale)
- træprofiler

Virksomhedens fremsendte ultimo 2011 opgørelse, angiveligt opgjort i meter, over årsforbruget af hoved plastprofiler - Rehau profiler:



Profiler Nordic Design/Everluxx Classic			
Artikelnr.	Beskrivelse	2009	2010
541003-57	Karmprofil 2 S798	80.160	81480
541022-57	Postprofil 75,5 S798	9.408	8232
541023-40	Post 96 S798	1.752	1392
541026-40	Postprofil 107 S798	4.236	3600
541213-57	Rammeprofil med glaslistemarkering	5.292	3780
541263-57	Rammeprofil med glaslistemarkering	56.696	52920
541251-57	Dørramme med glaslistemarkering	-	972
541252-57	Dørramme med glaslistemarkering	9.040	11792
541204-47	Dørramme med glaslistemarkering	-	391
541254-37	Dørramme med glaslistemarkering	1.562	1910
		168.146	166469
Profiler Brillant Design/Everluxx Plus			
Artikelnr.	Beskrivelse	2009	2010
550001-37	Karm 60/120 Brillant	11.610	11088
550006-37	Karm 60/120 Brillant m. tætn.	56.760	60192
550020-57	Post 86 Brillant	1.902	2400
550025-37	Post 86 Brillant m. tætn.	2.400	2328
550030-57	Post 68 Brillant	3.120	3264
550035-27	Sprosse 68 Brillant m. tætn.	5.424	5376
550101-37	Karm 60/70 Brillant	4.368	3120
550106-37	Karm 60/70 Brillant m. tætn.	10.608	15600
550160-27	Ramme HZ 98	15.475	14582
550165-27	Ramme HZ 98 m. tætn. 6,5 m	936	0
550170-27	Ramme HT 118	7.143	7143,2
550175-27	Ramme HT 118 m. tætn. 6,5 m	936	0
550400-27	Ramme T94 Brillant	7.936	9523
550410-37	Ramme Z60	10.080	7194
550415-37	Ramme Z60 m. grå tætn.	35.040	29232
550480-57	Ramme Z52	-	0
550500-47	Udligningsprofil fornedet	144	192
550750-00	Post 86 statik	1.984	991
550770-47	Stulp TD 70, løs post	540	1080
		176.406	173305,2

Det oplyses ved dette tilsyn, at forbruget stort set er uændret, måske svagt nedadgående.

Desuden anvendes i produktionen råvarer som:

- sprays
- fugemasse
- silikonemasse

I vedligeholdelsesværkstedet anvendes f.eks.:

- forskellige typer olier
- smørefedt
- opløsningsmidler
- affedtningsmidler
- rustløsner
- diverse sprays

Hjælpestoffer:

Diesel

El

Vand
Fjernvarme

Opbevaringsforhold olier og kemikalier

Råvarer i form af olier og kemikalier, bortset fra dieselolien, opbevares i indkøbsemballage, småemballage, maksimalt 20 liters, i reoler uden spildopsamlingsbakker og over betongulve uden gulvafløb til kloak. Oplagene sker ikke tæt ved porte, døre mv. med adgang for, at et evt. spild kan afledes jord og/eller grundvand.

Dieselolien opbevares i et typegodkendt, indendørs opstillet olietankanlæg, se nærmere herom i nedenstående afsnit 12.1.

Brændstofudleveringen sker som udgangspunkt indendørs på tæt betonbelægning uden afløb til kloak. Dog findes det, at udleveringsslangen er så lang, at den kan nå udenfor udleveringspladsen og uden for porten, hvor der findes ikke tæt betonstensbelægning samt en regnvandsbrønd med afledning via kloaksystemet.

Selve udleveringspladsen er endvidere etableret uden sikring mod, at et evt. spild på pladsen kan afledes via portåbning til udendørs areal med risiko for afledning til jord, grundvand og/eller kloaksystemet.

7.2. Opbevaringsforhold, generelle bestemmelser

Råvarer i form af olie og kemikalier skal opbevares i hht. Struer Kommunes forskrift herfor. Forskriften blev udleveret til virksomheden under tilsynet.

Forskriften gælder for alle virksomheder (dog undtaget virksomheder, omfattet af miljøgodkendelse, og som er omfattet af andre bestemmelser udstedt med hjemmel i miljøbeskyttelsesloven, herunder eksempelvis olietank-bekendtgørelsen) og institutioner i Struer Kommune, der har oplag af olier og/eller kemikalier og/eller har tank-anlæg med udlevering af brændstoffer.

Forskriften omfatter opbevaring af olie og kemikalier, både som råvarer, halvfabrikata, færdigvarer samt affald, der indeholder olier og/eller kemikalier, og som opbevares i flytbare og i stationære beholdere, både i overjordiske samt nedgravede oplag.

7.3. Vurdering af forhold omkring råvarer og hjælpestoffer

Brændstofudleveringsforholdene anses i strid med bestemmelserne i Struer Kommunes forskrift om håndtering og opbevaring af olier og kemikalier, § 18, § 21 og § 23, stk. 3-4, og dermed ulovligt.

Det indskræpes derfor, at virksomheden straks tilsikrer, at forskriftens bestemmelser efterleves.

Dokumentation for efterlevelsen, eksempelvis i form af fotodokumentation, bedes herefter fremsendt til tilsynsmyndigheden.

8. Lugt- og luftemission

8.1. Energianlæg

Ifølge BBR er der følgende energianlæg:

Fjernvarme samt anden suppl. varme - centralvarme fra eget anlæg.

De faktiske forhold:

Der anvendes alene fjernvarme leveret af varmeforsyningen. Der findes ingen supplerende varekilder eller egne varmeanlæg.

Se nærmere i ovenstående afsnit 6.6.

8.2. Kilder til lugt- og luftforurening

Plaststøv (PCV), metalstøv (aluminium) og træstøv fra savning mv.

Svejerøg (smeltning) PVC-plast

Svejerøg (MIC/MAG og TIC), værkstedet

Metalstøv fra slibning, værkstedet

8.3. Udsugningsanlæg

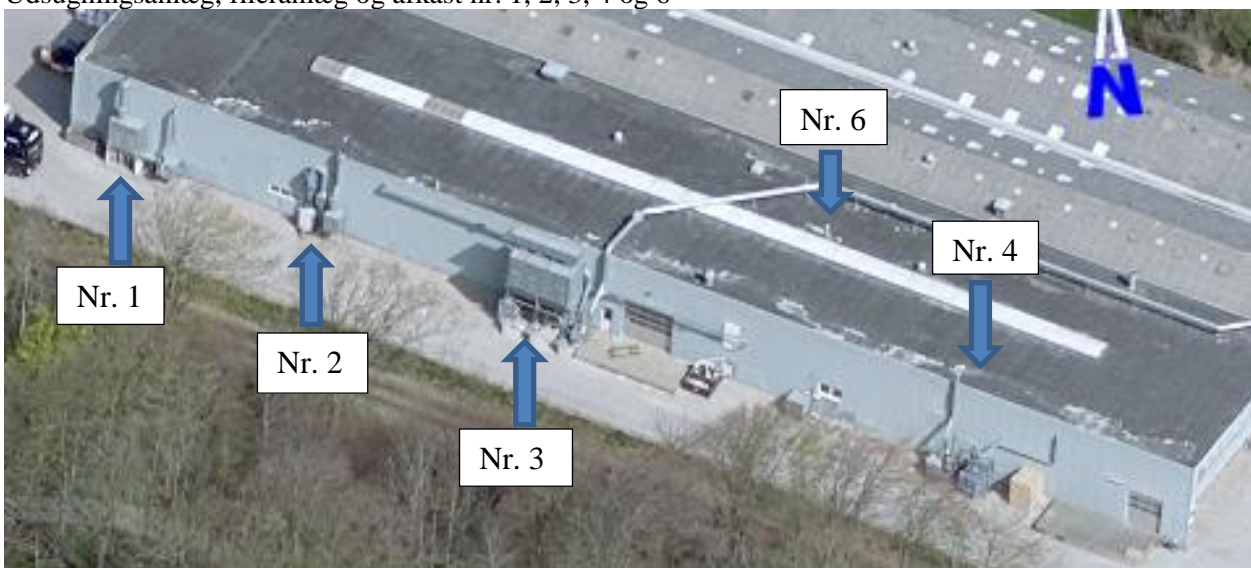
Virksomheden har 6 udsugningsanlæg:

- 4 udsugningsanlæg/punktudsug for savning i PVC-plast (nr. 1, 2, 3, 4)
- 1 udsugningsanlæg/punktudsug for svejserøg/varmeudvikling fra de 2 plastsvejserebotter, PVC-plast (nr. 5)
- 1 udsugningsanlæg/punktudsug for svejserøg i reparationsværkstedet (nr. 6)

Det oplyses, at der ikke udsuges for slibestøv i værkstedet.

Endvidere findes rumventilation/komfortventilation.

Udsugningsanlæg, fileranlæg og afkast nr. 1, 2, 3, 4 og 6



Udsugningsanlæg, fileranlæg og afkast nr. 5



8.4. Filteranlæg

Der er 4 adskilte filteranlæg på udsugningsanlæg for plaststøv, metalstøv og træstøv fra produktionen, idet der alene udsuges fra metal- og træstøv i eet af udsugningsanlæggene. De resterende 3 udsugningsanlæg udsuger udelukkende for plaststøv.

Filtre består af cykloner og posefilter-/kassettefilteranlæg.
Plaststøv opsamles i poser under filtrene.

8.5. Afkast

Se vedlagte oversigtsskema.

Afkast for plaststøv, metalstøv og træstøv samt fra smeltning af plast sker i tilknytning til et fladt tag, hvorom der findes en forhøjet tagkant.

Afkast fra værkstedet sker i tilknytning til ”spids” tag. Afkastet er ført op i det fri og over tagrendekant, men ikke over højden af tagryg.

Det oplyses, at afkast fra plastsvejsning er ført lodret over tag og at den afsugede luft derefter ledes nedad i en varmeveksler.

Fotos fra tidligere tilsyn (2011) – udsugnings-/filteranlæg og afkast for plast-, metal- og træstøv fra produktionen



Afkast placeret syd ved produktionsbygningens sydlige facade.



Nyeste filter etableret i 2009.

I hht. Miljøstyrelsens luftvejledning¹⁶ er mindstekrav til afkast for procesudsugningsanlæg, at afkast skal føres 1 meter over tag og være opadrettede, så der kan ske fri fortynding.

Ved ”over tag” forstås normalt det aktuelle tag, hvor afkastet er placeret, men i specielle tilfælde må der tages hensyn til høje nærliggende bygninger mv. for, at det kan ske fri fortynding.

Hvis en virksomhed, der ikke er godkendelsespligtig, giver anledning til væsentlig forurening, kan tilsynsmyndigheden meddele påbud efter miljøbeskyttelseslovens § 42 om, at der skal foretages afhjælpende foranstaltninger, men da skal tilsynsmyndigheden forinden dokumentere, at en virksomheds luftforurening er så væsentlig, at

¹⁶ Vejledning fra Miljøstyrelsen nr. 2, 2001 ”Luftvejledningen”

afhjælpende foranstaltninger er nødvendige. Endvidere skal et påbud efter lovens § 42 forvarsles overfor virksomheden, så virksomheden kan komme med sine bemærkninger hertil.

Struer kommune har ikke meddelt virksomheden § 42 påbud om afhjælpende foranstaltninger til begrænsning af luftforurening.

8.6. Emissionsgrænseværdier og immissionsgrænseværdier

Virksomheden er uden emissionsvilkår og der er ingen emissioner, der direkte reguleres i bekendtgørelser for virksomhedens aktiviteter.

Af tidligere tilsynsrapporteringer (fra bl.a. i 2015 og 2011) ses det, at det er oplyst, at krav til virksomhedens immission af plaststøv er max. 0,08 mg/N³ i omgivelserne.

Der gøres opmærksom på, at idet overholdelse af B-værdierne, som de fremgår af Miljøstyrelsens B-værdi vejledning¹⁷ ikke er meddelt virksomheden ved et hjemlet og varslet § 42 påbud, skal det oplyste ”krav” alene opfattes som en orientering om den vejledende B-værdi for plaststøv. I øvrigt kan det oplyses, at det af B-værdivejledningen fremgår, at der også bl.a. findes B-værdier (immissionsgrænseværdier), angivet i mg/Nm³ for/på:

– vinylchlorid	0,002
– støv inert(≤ 10µm)	0,08
– aluminiumsforbindelser i uorganisk støv	0,01
– træstøv (alle partikler)	0,025
– svejserøg (ikke rustfrit stål)	0,004
– slibestøv i øvrigt (ikke rustfrit stål)	0,01

For at få et indtryk af afkast og filtre blev det ved tidligere tilsyn henstillet, at virksomheden sendte dokumentation til anskueliggørelse af filtrenes effektivitet. I efterfølgende korrespondance blev tilsendt måleresultater fra udsugninger af plaststøv fra 4 forskellige filtertyper. Emissionen for de fire tilfælde spændte over intervallet 0,02 – 0,05 mg/Nm³. Det bemærkedes herefter, at det for immissionen på denne emission måtte forventes, at den ikke bliver stor. Det skønnedes, at der således ikke et umiddelbart var et behov for dokumentation via akkrediterede målinger og beregninger.

8.7. Vurdering vedr. lugt- og luftemissioner

Ingen yderligere bemærkninger.

9. Affald

9.1. Generelle regler om affald

I hht. miljøbeskyttelseslovens § 43 gælder, at enhver, der frembringer, opbevarer, sorterer eller håndterer affald, er ansvarlig for, at der ikke opstår uhygiejniske forhold eller sker forurening af luft, vand eller jord.

Affald skal håndteres bl.a. efter reglerne i affaldsbekendtgørelsen, og i hht. kommunens erhvervsaffaldsregulativ.

9.2. Virksomhedens affaldsproduktion

Se vedlagte skema (listen er ikke nødvendigtvist udtømmende).

9.3. Farligt affald

Absorbtionsmidler (klude, tvist m.v.) forurenede med farligt affald

Absorbtionsmidler (klude, tvist m.v.) forurenede med farligt affald bortskaffes sammen med småt brændbart affald.

¹⁷ Vejledning fra Miljøstyrelsen nr. 20, august 2016 ”Vejledning om B-værdier”

Absorbtionsmidler (klude, tvist m.v.) forurenet med farligt affald betragtes, jf. affaldsbekendtgørelsens § 3, litra 20, jf. bilag 2, EAK 15 02 02, som farligt affald.

Med henvisning til affaldsbekendtgørelsens § 55 hvoraf fremgår særlige regler om farligt affald fra virksomheder, gælder det, at virksomheder, som frembringer eller håndterer farligt affald, skal sikre, at farligt affald ikke fortyndes eller blandes med andet farligt affald eller blandes med ikke-farligt affald, hvis der ikke er givet tilladelse hertil i medfør af loven eller regler udstedt i medfør af loven.

Forholdet anses således ulovligt, og det indskræpes derfor, at virksomheden til enhver tid skal tilsikre, at virksomhedens farlige affald kildesorteres og håndteres, oplagres og bortskaffes som farligt affald, og i de enkelte fraktioner hver for sig.

Trykflasker

Ved tilsynet fandtes en enkelt trykflaske i åben udendørs opstillet container for jern- og metalaffald.

Trykflasker betragtes, jf. affaldsbekendtgørelsens § 3, litra 20, jf. bilag 2, EAK 15 01 11, som farligt affald.

Med henvisning til affaldsbekendtgørelsens § 55 hvoraf fremgår særlige regler om farligt affald fra virksomheder, gælder det, at virksomheder, som frembringer eller håndterer farligt affald, skal sikre, at farligt affald ikke fortyndes eller blandes med andet farligt affald eller blandes med ikke-farligt affald, hvis der ikke er givet tilladelse hertil i medfør af loven eller regler udstedt i medfør af loven.

Forholdet anses således ulovligt, og det indskræpes derfor, at virksomheden til enhver tid skal tilsikre, at virksomhedens farlige affald kildesorteres og håndteres, oplagres og bortskaffes som farligt affald, og i de enkelte fraktioner hver for sig.

Spildolie

Det oplyses, at der ikke genereres og bortskaffes spildolie af virksomheden selv, idet al service på trucks, kompressorer mv. sker ved eksterne leverandører, der medtager spildolien efter endt service.

Kviksølvholdige lyskilder

Virksomheden oplyser, at de fleste lyskilder er udskiftet til LED, hvorfor andelen af kviksølvholdige lyskilder er minimal.

Dokumentation for bortskaffelsen af farligt affald

Ved tilsynet 2015 blev det oplyst, at virksomheden ikke har fået kvitteringer for aflevering af det farlige affald. Det blev fra tilsynsmyndighedens side pointeret, at der skal anmodes om en kvittering for bortskaffelsen af det farlige affald.

Det anbefales virksomheden, forinden affald køres til genbrugsplads, i al fald hvad farligt affald angår, at virksomheden forudfylder affaldsdokumentationen på et skema, der kan hentes på Nomi4s i/s's hjemmeside¹⁸, så personalet på genbrugspladsen alene skal kvittere for modtagelsen af affaldet.

9.4. Ikke farligt affald

PVC

Ved tilsynet i 2011 blev der konstateret PVC i containeren for brændbart affald. Det blev tilsynet i 2015 understreget, at der skal ske en effektiv kontrol over sortering af det brændbare affald.

Ved nærværende tilsyn oplyses det, at der fortsat bortskaffes PVC-affald i form af forurenet støv fra posefilteranlæg via container for småt brændbart affald.

¹⁸ Se link: <https://nomi4s.dk/erhverv/genbrugspladser-for-erhverv/farligt-affald-pa-genbrugspladsen>

Affald indeholdende PVC (polyvinylchlorid) udgør et miljøproblem, såfremt det bortskaffes ved forbrænding, hvorfor det er vigtigt, at PCV-affald udsorteres og enten genanvendes eller deponeres, afhængigt af, hvorvidt der er tale om hård eller blød PVC.

Genanvendeligt PCV, typisk hård PCV, skal genanvendes, eksempelvis ved produktion af nye og tilsvarende produkter.

Ikke-genanvendelig PVC, typisk blød PVC, skal deponeres på kontrolleret deponeringsanlæg som ”blandet affald” efter deponeringsbekendtgørelsens¹⁹ definition.

Med henvisning til affaldsbekendtgørelsens § 49 og § 51 skal affaldsproducerende virksomheder kildesortere deres affald, inklusivt genanvendeligt og ikke-genanvendeligt PVC. Håndteringen/bortskaffelsen af affaldet afhænger af, om affaldet er genanvendeligt eller ej.

Kommunen sikrer, bl.a. gennem bestemmelser i kommunens erhvervsaffaldsregulativ, at affald, der ikke er egnet til forbrænding, ikke forbrændes. Se nærmere om ordning for ikke-genanvendeligt PVC i regulativets § 14.

Hård PVC-affald, herunder PCV-plaststøv, anses ikke som forbrændingseget affald, jf. Struer Kommunes erhvervsaffaldsregulativ, § 14. Væsentlige del skal kildesorteres, og bortskaffes til genanvendelsesformål, jf. affaldsbekendtgørelsens §§ 49 og 51.

Forholdet anses således ulovligt, og det indskræpes, at virksomheden til enhver tid tilsikrer, at hård PCV-affald ikke bortskaffes til forbrænding, men kildesorteres og bortskaffes til genanvendelsesformål.

Komposit-materialer og andre sammensatte produkter

Med henvisning til kommunens erhvervsaffaldsregulativs § 16 ”Ordning for deponeringseget affald” fremgår, at komposit-materiale betragtes som deponeringseget affald, der skal bortskaffes til deponering efter regulativets bestemmelser.

Træaffald

Det oplyses, at virksomheden affald i form af træ bortskaffes af medarbejderne angiveligt til afbrænding i private fyringsanlæg, brændeovne etc.

Det følger af affaldsbekendtgørelsens § 37, at forbrænding af forbrændingseget affald kun er tilladt på dertil godkendte anlæg, og, jf. stk. 2, at kommunalbestyrelsen skal sikre, at forbrændingseget affald omfattet af kommunale affaldsordninger og konkrete anvisninger bliver forbrændt på dertil godkendte anlæg, jf. dog § 32, § 36, stk. 1 og 3, og § 39.

Afbrænding af virksomhedens affald via ikke godkendte affaldsforbrændingsanlæg anses således i strid med bestemmelserne herom i affaldsbekendtgørelsen og dermed ulovligt, hvorfor det indskræpes, at træaffald ikke må bortskaffes til forbrænding i ikke godkendte anlæg.

9.5. Transportør, indsamlingsvirksomhed og genanvendelsesanlæg

Virksomheden er tilmeldt genbrugspladsordningen.

Ved tilsynet fandtes, at alle de oplyste transportører, indsamlingsvirksomheder og genanvendelsesanlæg er registreret i Affaldsregistret²⁰, dog bortset fra ved bortskaffelsen af rent træ via virksomhedens ansatte.

¹⁹ Miljø- og Fødevarerministeriets bekendtgørelse nr. 1049 af 28. august 2013 om deponeringsanlæg

²⁰ <https://affaldsregister.ens.dk/Default.aspx>

9.6. Vurdering vedr. affald

Ingen yderligere bemærkninger.

10. Spildevand

10.1. Kloakeringsstatus

Ejendommen er beliggende i kloakdelopland nr. HV2.

Området er separatkloakeret med hhv. spildevands- og regnvandsledning.

10.2. Uforurennet tag- og overfladevand fra befæstede arealer

Afledes via regnvandsledning til spildevandsforsyningsselskabets spildevandsanlæg.

10.3. Sanitært spildevand

Afløbsforhold (vedr. husspildevand) i hht. BBR:

Afløb til spildevandsforsyningens renseanlæg.

De faktiske forhold:

Afledes via spildevandsledning til spildevandsforsyningsselskabets spildevandsanlæg.

10.4. Industrispildevand

Der findes ingen gulv afløb i produktions- eller værkstedslokaler.

Virksomheden genererer ikke industrispildevand.

Dog oplyses det, at virksomheden råder over en gulvvaskemaskine, der p.t. befinder sig på produktionsenheden i Thisted.

Der gøres opmærksom på, at såfremt der foretages gulvvask, er der tale om industrispildevand, der som udgangspunkt ikke må afledes eksempelvis via regnvandsbrønde.

For så vidt industrispildevand påtænkes afledt via spildevandsledning, skal der forinden søges spildevandstilslutningstilladelse hertil efter miljøbeskyttelseslovens § 28, hvorefter kommunen kan træffes afgørelse om, hvorvidt der skal stilles vilkår til afledningen.

10.5. Renseanlæg

Virksomheden har ingen renseanlæg for spildevand i form af eksempelvis sandfang og olieudskilleranlæg.

10.5. Vurdering vedr. spildevandsforhold

Ingen yderligere bemærkninger.

11. Støj, lavfrekvent støj, infralyd og vibrationer, ultralyd

11.1. Støjkilder

Af potentielle støjkilder kan nævnes (listen er ikke nødvendigvist udtømmende):

- til- og frakørsel
- intern transport
- udsugningsanlæg, motorenheder placeret udendørs
- afkast
- rumventilation
- kompressoranlæg, placeret indendørs
- affaldshåndtering på udendørs arealer

Der er ikke i lokalplan fastlagt støjgrænseværdier.

Tilsynsmyndigheden er ikke bekendt med klager over støjgener fra virksomhedens drift siden klage tilbage i år 2001-2002 vedr. støj fra ventilationssystem.

11.2. Vurdering vedr. støjforhold

Det vurderes, at der for nærværende ikke er anledning til at fastsætte støjvilkår for virksomhedens aktiviteter.

12. Jord og grundvand

12.1. Tankanlæg

Ifølge BBR findes ingen olietankanlæg (tekniske anlæg) på ejendommen.

Ved tilsynet fandtes dog følgende olietankanlæg på ejendommen:

Indendørs opstillet 1.800 liters dieselolietank fra Roug, fabrikationsår 2002, tanknr. 127907. G. nr. 01-5313, etableret med udleveringspumpe, -slange og -pistol.

Det oprindelige mærkeskilt findes på anlægget, men der foreligger umiddelbart ingen tankattest.

I hht. olietankbekendtgørelsens § 32, stk. 1-2, gælder, at den ejer eller bruger, som vil etablere et anlæg på under 6.000 l, skal sikre, at installationen udføres af en sagkyndig, samt at ejeren eller brugeren af et anlæg, omfattet af stk. 1, senest 2 uger før arbejdet påbegyndes skal meddele tilsynsmyndigheden, hvornår anlægget skal etableres. Sammen med meddelelsen skal ejeren eller brugeren fremsende en beskrivelse af anlægget og en skitse over anlæggets placering på ejendommen, jf. § 26.

Anlægget er ikke anmeldt etableret til kommunen i hht. olietankbekendtgørelsens bestemmelser herom, hvorfor der ved tilsynet til virksomheden blev udleveret et skema til anmeldelse af etablering af olietankanlæg.

Forholdet anses ulovligt, og det indskræpes, at der ejer/bruger af tankanlægget straks anmelder etableringen af anlægget, vedlagt tankattest.

Virksomheden og/eller ejendommens ejer skal tilsikre, at oplysningerne i BBR vedr. tankanlæg er i overensstemmelse med de faktiske forhold og er fyldestgørende.

De oplysninger om tanke, der bør fremgå af BBR findes oplistet i olietankbekendtgørelsens § 50. Sker automatisk efter fremsendelse af udfyldt og underskrevet anmeldelse, vedlagt tankattest.

Anlægget skal således registreres i BBR som et teknisk anlæg. Dette vil ske automatisk, når kommunen har modtaget anmeldelsen.

Se også afsnit 7.1 vedr. brændstofudleveringsforholdene.

12.1.1. Tilsynskampagne 2019 – Olietankanlæg

Gældende for industrivirksomheder, omfattet af tilsynsplanen.

Kommunerne skal gennemføre to årlige tilsynskampagner med hhv. industrivirksomheder og husdyrbrug som målgrupper. En tilsynskampagne er en afgrænset, målrettet og koordineret indsats - typisk omkring et konkret miljøproblem eller miljøtema.

Formålet med kampagnerne er at skabe ændringer i virksomheders adfærd og bidrage til at bevare et højt niveau af miljøbeskyttelse.

Hovedformål

Det overordnede mål med tilsynskampagnen 2019 for industrivirksomheder i Struer Kommune er at sikre beskyttelsen af jord og grundvand. Da en stor del af kommunen er udlagt til Områder med Særlige Drikkevandsinteresser (OSD) er der et særligt behov for, at grundvandet beskyttes mod forurening.

Kampagnetilsynsindsatsen stiles mod en generel kontrol af olietankanlæg for at minimere risikoen for olieforurening, som vil kunne opstå i forbindelse med brugen af anlæggene.

Olieforureninger kan opstå i tilknytning til tankanlæg, der ikke overholder bestemmelserne i olietankbekendtgørelsen, herunder f.eks. tanke, der er ulovligt etablerede, ikke drives i overensstemmelse med reglerne i olietankbekendtgørelsen, er faldet for sløjfningstermin med mere.

Endvidere kan der ske forureninger i tilknytning til tankanlæg, der ikke er korrekt registrerede i forhold til etablering og sløjfning, idet mangelfuldt kendskab til et tankanlæg eksistens potentielt øger risikoen for, at der eksempelvis sker påfyldning af et sløjfet anlæg, graveskader ved jordarbejder med videre.

Delmål

- at kontrollere at olietanke overholder gældende regler i hht. olietankbekendtgørelsen, herunder i forhold til etablering, drift og sløjfning
- at oplysningerne om tankene i Bygnings- og Boligregistret (BBR) er korrekte og opfylder bekendtgørelsens krav til registrering heri

Mål for indsatsen

Når kampagnen er gennemført, skal samtlige virksomheder - og de til virksomhederne tilknyttede ejendomme - som i hht. tilsynsplanen har fået udført **fysisk basistilsyn i perioden 1. marts – 30. oktober 2019**, og som har olietankanlæg, **være tydeligt informerede om olietankbekendtgørelsens bestemmelser**, herunder om, hvilke relevante olietankoplysninger for den enkelte tankanlæg (tekniske anlæg), der skal være registreret i Bygnings- og Boligregisteret (BBR), jf. bekendtgørelsens § 50.

Endvidere skal Struer Kommune for de ovennævnte virksomheder/ejendomme tilsikre, at de relevante tankoplysninger, som kommunen modtager i medfør af olietankbekendtgørelsens bestemmelser, registreres korrekt i BBR.

Alle håndhævelsesreaktioner fra kampagnen 2019 skal føre til regelefterlevelse senest pr. 01.03.2020.

De til ejendommen og/eller virksomheden tilknyttede olietankanlæg registreres ved tilsynet, evt. på skemaet ”Bilag til tilsynsrapporten – Olietankanlæg”.

Data fra indberetning af tilsyn og håndhævelser anvendes til kontrol af resultaterne af kampagnen, idet der foretages optælling af håndhævelsesreaktionerne i tilknytning til kampagnen.

Vurdering af effekten

Nøgletal

Antal gennemførte tilsynskampagner 2019	Antal håndhævelsesreaktioner			Antal manglende regelefterlevelser pr. 01.03.2020
	Påbud/Forbud	Indskærpelser	Henstillinger	

12.2. Belægninger

Udendørs belægninger består primært af løs belægning i form af grus (indkørslen i den østlige side af ejendommen) af fast belægning med ikke tæt betonstensbelægning (syd og vest for bygningsafsnit samt på P-plads område på naboejendom) og fast belægning i form af asfalt i læsseområde på den nordvestlige side af ejendommen.

12.3. Jordforurening

Der er ved tilsynet ikke konstateret jordforureninger i forbindelse med virksomhedens aktiviteter.

12.4. Vurdering af jord- og grundvandsforhold

Ingen yderligere bemærkninger.

13. Egenkontrol og dokumentation

Virksomheden er uden egenkontrolvilkår og der er ingen egenkontroller, der direkte reguleres i bekendtgørelser for virksomhedens aktiviteter.

14. Renere teknologi

Ikke relevant.

15. Risikoforhold

Der forekommer ikke aktiviteter eller stoffer på virksomheden, som er omfattet af risikobekendtgørelsen²¹.

Hvis der er spørgsmål eller rettelser til ovenstående, er virksomheden velkommen til at rette henvendelse til undertegnede.

Med venlig hilsen

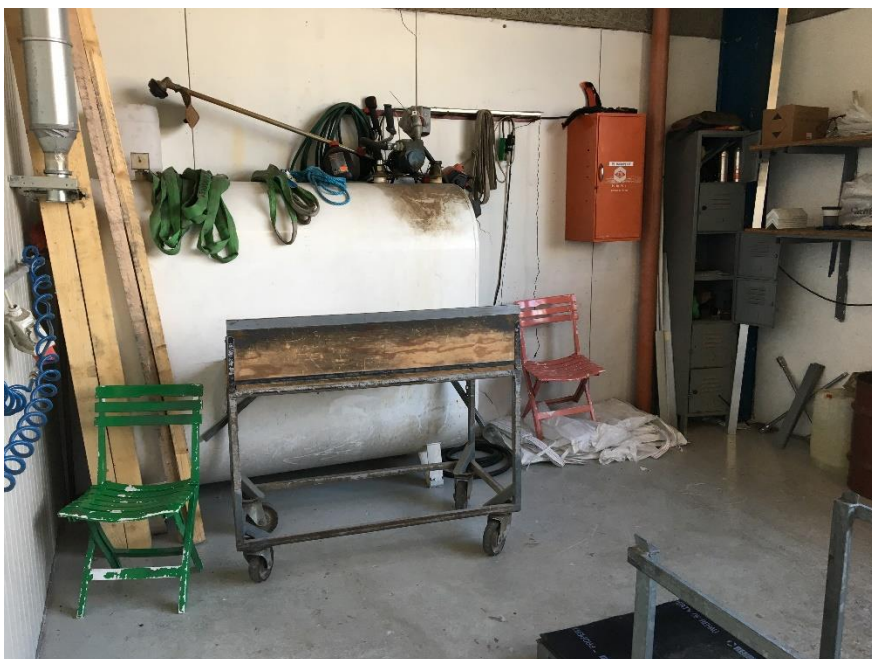
Kirsten Hansen, Ingeniør
Struer Kommune

Bilag

Kommenterede fotos fra miljøtilsynet af 27. juni 2019
Oversigtsplan over virksomheden indretning
Skema over udsugningsanlæg og afkast
Skema over affald

²¹ Miljø- og Fødevarerministeriets bekendtgørelse nr. 372 af 25. april 2016 om kontrol med risikoen for større uheld med farlige stoffer

Kommenterede fotos fra miljøtilsynet af 27. juni 2019



1.800 liters indendørs opstillet dieselolietank med udleveringslange



Udleveringsplads for motorbrændstof uden sikring mod, at spild kan afledes via portåbning til det fri