

MILJØGODKENDELSE af Slagtekyllingeproduktion

Højvangvej 7
6800 Varde

I henhold til § 16a i Bekendtgørelse af lov nr. 520
af 1. maj 2019
om husdyrbrug og anvendelse af gødning m.v.

Varde
Kommune



Godkendt 14. august 2023



Postadresse:
Varde Kommune
Bytoften 2, 6800 Varde

Udarbejdet af:

Sagsbehandler: Jørgen Enevoldsen
Direkte tlf. 7994 7150
E-mail: jene@varde.dk

VARDE KOMMUNE

Erhvervscenteret - Landbrug
Teknik og Miljø
Bytoften 2
6800 Varde

www.vardekommune.dk
vardekommune@varde.dk

Doknr. 4314185

Sagsnr. GEO-2022-57463

Indholdsfortegnelse:

1	INDLEDNING	5
2	BAGGRUND FOR MILJØGODKENDELSE	6
2.1	DATABLAD.....	6
2.2	BAGGRUND OG HISTORIK.....	6
3	GODKENDELSE	7
3.1	BESKRIVELSE AF PROJEKTET.....	7
3.2	DISPENSATION.....	7
3.3	REVURDERING.....	7
3.4	SUPPLERENDE OPLYSNINGER.....	8
3.5	FORUDSÆTNINGER.....	8
4	VILKÅR FOR MILJØGODKENDELSEN	9
4.1	PRODUKTIONSAREALER OG OPBEVARINGSLAGRE.....	9
4.2	DRIFT OG INDRETNING.....	9
4.3	LANDSKABSINTERESSER.....	9
4.4	AMMONIAKREDUCERENDE TILTAG.....	9
4.5	OPBEVARING OG HÅNDTERING AF HUSDYRGØDNING.....	10
4.6	LUGT.....	10
4.7	STØJ OG VIBRATIONER.....	10
4.8	STØV.....	11
4.9	SKADEDYR.....	11
4.10	SPILEDEVAND, OVERFLADEVAND OG RESTVAND.....	11
4.11	OPLAG AF OLIE, PESTICIDER OG ØVRIGE KEMIKALIER.....	11
4.12	LYS.....	11
4.13	EGENKONTROL.....	12
4.14	UHELD OG RISICI.....	12
4.15	OPHØR.....	12
5	KLAGEVEJLEDNING	13
6	OFFENTLIGGØRELSE	14
7	MILJØTEKNISK BESKRIVELSE OG VURDERING	15
7.1	BELIGGENHED.....	15
7.2	AFSTANDSKRAV.....	16
7.3	LANDSKAB OG KULTURMILJØ.....	17
7.4	SAMDRIFT.....	20
7.5	BIAKTIVITETER.....	20
7.6	INDRETNING.....	20
7.7	PRODUKTIONSAREALERS OG OPBEVARINGSLAGRES STØRRELSE.....	21
7.8	FORBRUG AF ENERGI OG VAND.....	21
7.9	AFFALD.....	22
7.10	OPLAG AF DIESEL- OG FYRINGSOLIE.....	23
7.11	HUSDYRGØDNING - PRODUKTION, OPBEVARING OG UDBRINGNING.....	23
7.12	FODEROPBEVARING.....	23
7.13	LUGT.....	24
7.14	STØJ OG RYSTELSER.....	25
7.15	STØV.....	25
7.16	SKADEDYR.....	26
7.17	DØDE DYR.....	26
7.18	LYS.....	26
7.19	TRANSPORT.....	27
7.20	SPILEDEVAND.....	28

7.21	DRIFTSFORSTYRELSELER ELLER UHELD	29
7.22	BESKYTTEDE NATUROMRÅDER OMKRING HUSDYRBRUGET - AMMONIAK	30
7.23	PÅVIRKNING AF "BILAG IV ARTER"	34
7.24	BAT – AMMONIAK	35
7.25	BAT – MANAGEMENT.....	36
7.26	BAT – ERNÆRINGSMÆSSIG STYRING.....	36
7.27	BAT - FORBRUG AF VAND OG ENERGI.....	37
7.28	BAT – OPBEVARING AF HUSDYRGØDNING.....	38
7.29	FORARBEJDNING AF – OG UDBRINGNING AF HUSDYRGØDNING	38
7.30	SAMLET BAT-VURDERING	38
8	EGENKONTROL.....	39
9	FORANSTALTNINGER VED OPHØR AF PRODUKTION	39
10	ALTERNATIVE MULIGHEDER.....	39
11	GRÆNSEOVERSKRIDENDE VIRKNINGER	39
12	BEFOLKNING OG MENNESKERS SUNDHED	40
13	§ 35, NR. 1-7 I BEKENDTGØRELSEN	40
14	NABO- / PARTSHØRING.....	41
15	SAMLET VURDERING	41
	BILAG 1 – UDLEDNINGSTILLADELSE TIL TAGVAND / OVERFLADEVAND	42

1 Indledning

Denne miljøgodkendelse fastlægger de vilkår, der skal gælde for en udvidelse af husdyrbruget på Højvangvej 7, 6800 Varde i Varde Kommune. Vilkårene sikrer, at udvidelse og drift af husdyrbruget kan ske uden at påvirke miljøet væsentligt.

Miljøet skal i denne sammenhæng forstås som omgivelserne i bred forstand, herunder befolkning, flora og fauna, vandmiljø, landskab og kulturhistorie samt ressourceforbrug.

I forbindelse med udarbejdelse af miljøgodkendelsen, har Varde Kommune udarbejdet en miljøteknisk beskrivelse og vurdering af det ansøgte projekt. Denne danner baggrund for afgørelsen, herunder de stillede vilkår, som fremgår af afsnit 4.

Ansøgningen om miljøgodkendelse har været offentliggjort på Digital MiljøAdministration (DMA) www.dma.mst.dk fra den 26. oktober til den 11. november 2020. (Idéfasen). Offentligheden har hermed haft mulighed for at komme med forslag og bemærkninger til projektet, samt anmode om at få tilsendt udkast til afgørelse, når dette foreligger.

Varde Kommune har modtaget et par henvendelser i form af afklarende spørgsmål angående udvidelsen i idéfasen efter offentlig annoncering.

Udkast til afgørelse har været sendt i parts-/nabohøring i 30 dage, hvor der har været mulighed for at komme med synspunkter, kommentarer eller indsigelser til projektet.

Der er sideløbende med nabo- / partshøring foretaget høring af offentligheden, ved at udkast til miljøgodkendelse sammen med ansøgning og miljøkonsekvensrapport er lagt på Varde Kommunes hjemmeside under "Høringer".

Copyright på kort: Grundkort – Varde kommune, Matrikelkort – GST, Luftfoto – Cowi.

2 Baggrund for miljøgodkendelse

2.1 Datablad

Ejer / Ansøger:	Tommy Dideriksen, Højvangvej 7, 6800 Varde, tlf. 2140 3213, tommy@tdkyllinger.dk
Kontaktperson:	Samme som ovenfor.
Husdyrbrugets navn og adresse:	Højvangvej 7, 6800 Varde
Ejerlav og matrikel nr.:	Skamstrup By, Øse, 1e m.fl.
Virksomhedens art:	Slagtekyllingeproduktion
Ejendomsnummer:	5730113257
CHR-nummer:	47074
CVR-nummer:	27413897
Konsulent:	Sirid M Kaatmann, Søhøjlandets Regnskabskontor, smk@shlrk.dk, tlf. 2761 2605
Tilsynsmyndighed:	Varde Kommune
Er husdyrbruget et IE-brug:	Ja – der er mere end 40.000 stipladser til fjerkræ
Ansøgning:	Skema nr. 217391, version 5, indsendt den 11. august 2023
Udkast i nabohøring:	20. juli 2023
Godkendelsesdato:	14. august 2023

2.2 Baggrund og historik

6. januar 2012 fik husdyrbruget en § 10-miljøtilladelse (MT2012) til at producere 242.000 slagtekyllinger (34 dage), hvilket svarede til 74,9 dyreenheder.

4. september 2014 fik husdyrbruget en § 12 miljøgodkendelse (MGK2014) til at producere 680.000 slagtekyllinger (35 dage), hvilket svarede til 226,67 dyreenheder.

Tommy Dideriksen har nu søgt om miljøgodkendelse på baggrund af et ønske om at udvide slagtekyllingeproduktionen på Højvangvej 7, 6800 Varde.

Ansøgningen er modtaget af Varde Kommune den 9. oktober 2020. Ansøgningen har ligget stille på grund af udfordringer med at overholde maksimal merdeposition på 1,0 kg N/ha/år til kategori 3-natur. Udfordringen er løst ved at tiden er gået, således at 8 års driften er blevet lig med nudriften i og med der er gået mere end 8 år siden stald 2 er blevet taget i brug.

I forbindelse med sagsbehandlingen er der indhentet supplerende oplysninger.

3 Godkendelse

Varde Kommune har afgjort, at husdyrbruget på Højvangvej 7, 6800 Varde Kommune kan udvides som ansøgt. Der er nærmere redegjort for de vurderinger der ligger til grund for afgørelsen i den miljøtekniske beskrivelse og vurdering.

Miljøgodkendelsen meddeles efter § 16a i "Bekendtgørelse af lov nr. 520 af 1. maj 2019 om husdyrbrug og anvendelse af gødning m.v." herefter benævnt husdyrbrugloven, på en række nærmere angivne vilkår i afsnit 4.

Husdyrbruget skal til enhver tid leve op til gældende regler i love og bekendtgørelser – også selvom disse regler eventuelt måtte være skærpede i forhold til denne afgørelse.

Det skal i øvrigt bemærkes, at tilladelser og godkendelser der vedrører anden lovgivning, for eksempel byggetilladelse, skal indhentes særskilt.

Henvendelse om afgørelsen kan ske til Varde Kommune, Erhvervscenteret - Landbrug.

Eventuelle udvidelser og ændringer af husdyrbrugets anlæg, som ikke fremgår af denne afgørelse, skal meddeles til – og godkendes af Varde Kommune inden disse gennemføres.

I henhold til husdyrbruglovens § 59a bortfalder godkendelsen, hvis den ikke er udnyttet, inden 6 år efter den er meddelt. Hvis en del af godkendelsen ikke er udnyttet, bortfalder godkendelsen for denne del.

3.1 Beskrivelse af projektet

Ansøger ønsker at bygge et nyt kyllingehus på 2.320 m².

Ifølge den nugældende husdyrbrugslov skal der ikke længere søges om og gives godkendelse til et bestemt dyrehold, men om et bestemt produktionsareal, det vil sige det areal, som dyrene på husdyrbruget kan opholde sig på.

Der søges om produktionsarealer, som det fremgår af tabel 1, og beliggende, som det fremgår af figur 5.

3.2 Dispensation

Varde Kommune dispenserer i henhold til § 9 stk. 3 i husdyrbrugloven fra afstandskravet på 30 m til naboskel, så bygning 2, se figur 3, kan fortsætte med sin nuværende placering, ca. 8 m fra skel til 1v Skamstrup By, Øse, og ca. 26 m fra skel til 1t Skamstrup By, Øse.

Varde Kommune dispenserer i henhold til § 9 stk. 3 i husdyrbrugloven fra afstandskravet på 30 m til naboskel, så bygning 3, se figur 3, kan etableres ca. 10 m fra skel til 1v Skamstrup By, Øse, og ca. 25 m fra skel til 1t Skamstrup By, Øse.

3.3 Revurdering

Kommunalbestyrelsen skal jævnfør § 40 stk. 3 i "Bekendtgørelse om tilladelse og godkendelse mv. af husdyrbrug (herefter benævnt Husdyrgodkendelsesbekendtgørelsen) foretage den første regelmæssige revurdering, når der er forløbet 8 år fra det tidspunkt, hvor husdyrbruget første gang blev godkendt, og herefter hvert 10. år.

Det er planlagt at foretage den første revurdering i 2031.

3.4 Supplerende oplysninger

I forbindelse med sagsbehandlingen har Varde Kommune orienteret og indhentet oplysninger fra følgende:

- Idéfasen ved offentlig annoncering
- Interne høringer i Varde Kommune
- Nabohearing ved berørte naboer

3.5 Forudsætninger

Varde Kommune forudsætter, at projektet gennemføres og drives som beskrevet i ansøgningen, og at den generelt gældende lovgivning overholdes.

Miljøgodkendelsen meddeles på vilkår, der sikrer at kravene i § 27 i husdyrbruqløven opfyldes. Der stilles derfor følgende vilkår til husdyrbruqløgets anlæg:

4 Vilkår for miljøgodkendelsen

4.1 Produktionsarealer og opbevaringslagre

- a. Husdyrbruget må maksimalt have produktionsarealer og arealer med gødningsopbevaring, som det fremgår af tabel 1, og beliggende, som det fremgår af figur 5.

4.2 Drift og indretning

- a. Husdyrbrugets drift og indretning skal være i overensstemmelse med de oplysninger der fremgår af den miljøtekniske beskrivelse, medmindre andet fremgår af afgørelsens vilkår.
- b. De vilkår der vedrører driften, skal være kendt af de ansatte/andre der er beskæftiget med den pågældende del af driften. Et eksemplar af miljøgodkendelsen skal til enhver tid være tilgængeligt for de personer, der har ansvaret for husdyrbrugets daglige drift.
- c. Ny stald (bygning 3 på figur 5) må ikke bygges tættere på naboskel, end det, som fremgår af dispensation og figur 4.
- d. Porte og adgang til den nye hal (bygning 3), skal i den vestlige ende være som det er på den eksisterende hal (bygning 2), se figur 5.
- e. Vandforbruget skal reduceres mest muligt, f.eks. ved at der anvendes trykregulatorer på alle drikkepipler tilpasset kyllingernes alder.

4.3 Landskabsinteresser

- a. Placering, udformning, arkitektur og materialevalg af nybyggeri skal følge beskrivelsen i den miljøtekniske redegørelse.
- b. Ny stald skal opføres i afdæmpede farver og i ikke-reflekterende materialer.
- c. Der skal etableres afskærmende beplantning, som det fremgår af figur 4. Beplantningen skal bestå af et mindst 3-rækket læhegn af hjemhørende arter og placeres. Beplantningen skal være etableret senest 12 måneder efter færdigmelding af byggeriet. Eksisterende beplantning skal bevares, som det fremgår af figur 4.

4.4 Ammoniakreducerende tiltag

1. Installation af varmevekslere

- a. Der skal installeres / være installeret 1 Rokkedahl varmeveksler, ACU Clima+ 200 i hver af de 3 stalde til reduktion af ammoniakfordampningen.
- b. Der skal inde i hver stald, installeres / være installeret ventilatorer til recirkulering af luften, og de skal have en samlet kapacitet som angivet under punkt 2. Kapacitetskrav.
- c. Vaskevand fra varmeveksleren skal ledes til opsamlingsbeholder.

2. Kapacitetskrav

- d. *Varmevekslerne skal kunne levere mindst 0,6 m³ luft pr. time pr. kylling i stalden og mindst 0,3 m³ luft pr. time pr. kg kylling ved maksimal belægning i stalden.*
- e. Ventilatorerne til recirkulering af luften inde i stalden skal levere en samlet kapacitet på mindst 1,3 m³ luft pr. time pr. kylling og mindst 0,65 m³ luft pr. time pr. kg kylling ved maksimal belægning i stalden.

3. Driftstid

- f. Varmevekslerne skal levere al ventilation i staldene frem til ventilationsbehovet overstiger varmevekslerens kapacitet. Ved højere ventilationsbehov skal varmevekslerne levere den luftmængde der svarer til kapacitetskravene der er nævnt under punkt 2. Kapacitetskrav.

- g. Når ventilationsbehovet overstiger 4 m³ luft pr. time pr. kylling må varmevekslerne slukkes.
- h. Recirkuleringsventilatorerne skal levere den luftmængde, der svarer til kapacitetskravene nævnt under punkt 2.

4. Vedligeholdelse og service

- i. Efter hver produktionscyklus skal varmevekslerne rengøres og deres filtre udskiftes i henhold til vaskevejledning fra leverandøren. Denne vejledning skal opbevares på husdyrbruget.
- j. Hvis der opstår driftsstop eller fejl på varmevekslerne skal dette afhjælpes hurtigst muligt.
- k. Tilsynsmyndigheden skal underrettes ved driftsstop, der har en varighed på mere end to uger.
- l. Der skal foretages årligt eftersyn efter leverandørens anvisning.

4.5 Opbevaring og håndtering af husdyrgødning

- a. Der må ikke opbevares husdyrgødning på husdyrbruget. I forbindelse med udmugning skal det straks køres bort.

4.6 Lugt

- a. Hele husdyrbruget og dets omgivelser skal renholdes således, at lugtgener begrænses mest muligt.
- b. Såfremt tilsynsmyndigheden skønner, at lugtgener i omgivelserne vurderes at være væsentligt større end der kan forventes ifølge grundlaget for miljøvurderingen, skal husdyrbruget lade foretage undersøgelse af muligheder for begrænsning af lugtkilder og/eller behandling af afkastluften. Undersøgelsens omfang vil blive fastsat af tilsynsmyndigheden på baggrund af en konkret vurdering af sagen. Lugtundersøgelser kan maksimalt kræves én gang pr. år. Virksomheden afholder selv omkostningerne til dokumentation, undersøgelser og målinger.
- c. Ventilationssystemet skal regelmæssigt rengøres.

4.7 Støj og vibrationer

- a. Husdyrbrugets bidrag til støjbelastningen må, ved udendørs opholdsarealer ved boliger beliggende i landzone uden for eget skel, ikke overskride de anførte værdier 1,5 meter over terræn i frit felt:

Tidspunkt	Støjgrænser	Reference tidsrum
Dag		
Mandag - fredag kl. 07 - 18	55 dB(A)	8 timer
Lørdag kl. 07 - 14	55 dB(A)	7 timer
Lørdag kl. 14 - 18	45 dB(A)	4 timer
Søn- og helligdag kl. 07 - 18	45 dB(A)	8 timer
Aften		
Alle dage kl. 18 - 22	45 dB(A)	1 time
Nat		
Alle dage kl. 22 - 07	40 dB(A)	½ time

Støjgrænser

- b. Støjens maksimalværdi må om natten ikke overstige ovenstående grænseværdier med mere end 15 dB(A) ved alle beboelser.
- c. Ved dokumentation for overholdelse af støjvilkår skal der ses bort fra kortvarig sæsonafhængig kørsel udenfor husdyranlægget f.eks. pløjning og høst.

- d. Hvis tilsynsmyndigheden vurderer det nødvendigt, skal husdyrbruget dokumentere, at støjvilkåret er overholdt. Dokumentationen skal belyse støjbelastningen med husdyrbruget i fuld repræsentativ drift. Dette kan dog højst kræves en gang årligt, såfremt ovennævnte støjgrænser overholdes.

Dokumentationen skal ske i form af resultat af en støjmåling udført efter retningslinjerne i Miljøstyrelsens vejledning nr. 5 og 6/1984, eller efter en beregning udført efter den nordiske beregningsmetode for ekstern støj fra virksomheder jf. Miljøstyrelsens vejledning nr. 5/1993. Ved ændringer skal den nyeste vejledning anvendes.

Er dokumentationen udført som beregning, skal den indeholde de oplysninger om beregningsforudsætningerne, som er nødvendige for vurdering af rigtigheden af beregningsresultaterne. Er dokumentationen udført som måling, skal driftsforholdene under målingen beskrives. Som udgangspunkt accepteres en ubestemthed på de målte eller beregnede støjbelastninger på max. +/- 3 dB(A).

- e. Målingerne eller beregningerne skal udføres af en person eller et laboratorium, som er akkrediteret af DANAK eller godkendt af Miljøstyrelsen til "Måling – ekstern støj".
- f. Resultaterne skal sendes til tilsynsmyndigheden senest 1 måned efter målingernes gennemførelse.

4.8 Støv

- a. Drift af anlægget må ikke medføre væsentlige støvgener uden for husdyranlægget.

4.9 Skadedyr

- a. Der skal på husdyrbruget foretages effektiv fluebekæmpelse i overensstemmelse med de til enhver tid nyeste retningslinjer fra Aarhus Universitet, Institut for Agroøkologi.
- b. Opbevaring af foder skal ske på en sådan måde, at der ikke opstår risiko for tilhold af skadedyr.

4.10 Spildevand, overfladevand og restvand

- a. Overfladevand fra befæstede arealer, som kan være forurenede med næringsstoffer, skal opsamles og udbringes i henhold til gældende regler.
- b. Tagbrønde og brønde i øvrigt indenfor en afstand på 15 m fra stalde skal hæves minimum 10 cm over terræn.
- c. Vaskevand fra stalde skal ledes til opsamlingsbeholder, og anvendes i henhold til gældende lovgivning.
- d. Der skal indhentes udledningstilladelse, som omfatter alt tagvand fra husdyrbruget.

4.11 Oplag af olie, pesticider og øvrige kemikalier

- a. Opbevaring af kemikalier, samt spildolie og kemikalieaffald, skal foregå i rum med fast bund og uden mulighed for forurening af jord, afløbssystem, grundvand og vandløb.

4.12 Lys

- a. Driften må ikke medføre væsentlige lysgener uden for husdyrbruget.

4.13 Egenkontrol

- a.** Der skal føres en logbog for varmevekslerne, indeholdende registreringer om
 - a) Varmevekslernes driftstid evt. ved montering af timetæller på varmevekslerne.
 - b) Tidspunkter for rengøring herunder udskiftning af filtre samt vedligehold
 - c) Eventuelle fejl/driftsstop og varighed heraf.
- b.** Logbog og rapporter fra servicebesøg skal opbevares på husdyrbruget i mindst 5 år og forevises på tilsynsmyndighedens forlangende.

4.14 Uheld og risici

- a.** Alle uheld og driftsforstyrrelser, herunder evt. spild på udendørs arealer, der kan medføre forurening, skal straks meddeles alarmcentralen (tlf.: 112) og efterfølgende Erhvervscenteret, Varde Kommune (tlf.: 7994 6800).
- b.** I tilfælde af forurening skal der anvendes bedste tilgængelige rensningsteknik.

4.15 Ophør

- a.** Ved ophør af driften, skal der træffes de nødvendige foranstaltninger for at undgå forureningsfare. Alle opbevaringsanlæg skal tømmes og rengøres, og husdyranlægget skal fremstå i miljømæssig god stand.

5 Klagevejledning

Afgørelsen kan påklages til Miljø- og Fødevareklagenævnet i henhold til § 76 i Husdyrbrugloven af de klageberettigede, der fremgår af lovens §§ 84-87.

Hvis du ønsker at klage over afgørelsen, skal du gøre det elektronisk og direkte til Miljø og Fødevareklagenævnet via Klageportalen. Du kan få adgang til Klageportalen via <https://kpo.naevneneshus.dk>

Din klage skal være modtaget senest den 11. september 2023.

Det er en betingelse for behandling af din klage, at du indbetaler et gebyr.

Vejledning om hvordan du klager og om gebyrordningen kan du finde på <https://kpo.naevneneshus.dk>

Samme sted fremgår det også, at der er visse særlige forhold, som kan begrunde en undtagelse fra kravet om at klage via Klageportalen.

Har du brug for yderligere oplysninger eller hjælp til Klageportalen, kan du kontakte nh@naevneneshus.dk eller tlf. 7240 5600.

Såfremt afgørelsen ønskes indbragt for domstolene, skal søgsmål være anlagt inden 6 måneder fra afgørelsens offentliggørelse samt være i overensstemmelse med § 26 i forvaltningsloven.

6 Offentliggørelse

Offentliggørelse af afgørelsen sker på Digital MiljøAdministration <https://dma.mst.dk/> under "Offentliggørelser", den 14. august 2023.

På Varde Kommunes vegne den 14. august 2023



Jørgen Enevoldsen

Miljømedarbejder

Kopi sendt til:

- Sirid M Kaatmann, Søhøjlandets Regnskabskontor, smk@shlrk.dk
- Styrelsen for Patientsikkerhed, Tilsyn og Rådgivning Syd, Nytorv2, 1. sal, 6000 Kolding, e-mail: trsyd@stps.dk
- Danmarks Fiskeriforening, Nordensvej 3, Taulov, 7000 Fredericia, e-mail: mail@dkfisk.dk
- Ferskvandsfiskeriforeningen for Danmark, v. Niels Barslund, Vormstrupvej 2, 7540 Haderup, e-mail: nb@ferskvandsfiskeriforeningen.dk
- Arbejderbevægelsens Erhvervsråd, Reventlowsgade 14,1, 1651 Kbh.V, e-mail: ae@ae.dk
- Forbrugerrådet, Fiolstræde 17, 1017 Kbh.K, e-mail: fbr@fbr.dk
- Det Økologiske Råd, Blegdamsvej 4B, 2200 Kbh.N, e-mail: husdyr@ecocouncil.dk
- Danmarks Sportsfiskerforbund, Skyttevej 5, 7182 Bredsten, e-mail: lbt@sportsfiskerforbundet.dk
- Danmarks Naturfredningsforening, Masnedøgade 20, 2100 København Ø, e-mail: dnvarde-sager@dn.dk
- Dansk Ornitologisk Forening, Vesterbrogade 140, 1620 Kbh.V, e-mail: natur@dof.dk samt lokalforeningen for sydvestjylland e-mail: varde@dof.dk
- Greenpeace Danmark, info.dk@greenpeace.org
- Arkvest, post@arkvest.dk

7 Miljøteknisk beskrivelse og vurdering

Beliggenhed, landskab og kulturmiljø

7.1 Beliggenhed

Husdyrbruget ligger på adressen Højvangvej 7, 6800 Varde, 4 km øst for Sig, og 2,8 km nordvest for Nordenskov, som er nærmeste byzone, se figur 1.

Nærmeste samlede bebyggelse er Hodde, som ligger ca. 2,5 km nord for husdyrbruget, se figur 1.



Figur 1. Husdyrbruget i forhold til byzone og samlet bebyggelse.

Nærmeste nabo uden landbrugspligt, Skamstrupvej 6, er beliggende ca. 800 m vest for husdyrbruget, se figur 2.

De nærmeste øvrige nabobeboelser er Højvangvej 2, 3, 4, 5 og 9, Skamstrupvej 8 og Nordenskovvej 16, se figur 2.

Varde Kommune vurderer at beliggenheden er tilstrækkeligt beskrevet.

Varde Kommune vurderer endvidere, at husdyrbruget i henhold til husdyrgodkendelsesbekendtgørelsens § 36 stk. 1 pkt. er placeret godt, med henblik på at begrænse transport af dyr, materialer og husdyrgødning og at placeringen tager hensyn til den mulige fremtidige udvikling af husdyrbruget.



Figur 2. Nærmeste nabobeboelser.

7.2 Afstandskrav

Afstandskravene i henhold til § 6 i Husdyrbrugloven er overholdt, da husdyrbrugets anlæg ikke er beliggende:

- i et eksisterende eller ifølge kommuneplanens rammedel fremtidigt byzone- eller sommerhusområde
- i et område i landzone, der i lokalplan er udlagt til boligformål, blandet bolig og erhvervsformål eller til offentlige formål med henblik på beboelse, institutioner, rekreative formål og lign.,
- i en afstand mindre end 50 m fra ovennævnte områder eller
- i en afstand mindre end 50 m fra en nabobeboelse.

Følgende afstandskrav i henhold til § 8 i husdyrbrugloven er overholdt:

- ikke almene vandforsyningsanlæg (25 m)
- almene vandforsyningsanlæg (50 m)
- vandløb, dræn og søer (15 m)
- offentlig vej og privat fællesvej (15 m)
- levnedsmiddelvirksomhed (25 m)
- beboelse på samme ejendom (15 m)

Følgende afstandskrav i henhold til § 8 i husdyrbrugloven er ikke overholdt:

- naboskel (30 m)

I MGK2014 gav Varde Kommune dispensation, så bygning 2 kunne opføres i en afstand af ind til 13 m fra skel til matr. 1v Skamstrup By, Øse, og ind til 20 m fra skel til matr. 1 t Skamstrup By, Øse.

Bygningen er dog blevet opført ca. 5 m længere mod vest, og dermed opført i en afstand af ca. 8 m fra skel til 1v Skamstrup By, Øse, og ca. 26 m fra skel til 1t Skamstrup By, Øse, se figur 3. Forholdet søges lovliggjort.

Varde Kommune dispenserer i henhold til husdyrbruglovens § 9 stk. 3 fra afstandskravet, så bygning 2 kan fortsætte med sin nuværende placering, ca. 8 m fra skel til 1v Skamstrup By, Øse, og ca. 26 m fra skel til 1t Skamstrup By, Øse, se figur 3.

Ny stald (bygning 3) ønskes opført i en afstand af 10 m fra skel til 1v Skamstrup By, Øse og 25 m fra skel til 1t Skamstrup By, Øse, se figur 3. Der søges om dispensation fra afstandskravet.

Varde Kommune dispenserer i henhold til husdyrbruglovens § 9 stk. 3 fra afstandskravet, så bygning 3 kan opføres ca. 10 m fra skel til 1v Skamstrup By, Øse, og ca. 25 m fra skel til 1t Skamstrup By, Øse, se figur 3.



Figur 3. Afstandskrav.

7.3 Landskab og kulturmiljø

I forbindelse med sagsbehandlingen er husdyrbrugets beliggenhed i forhold til udpegningerne i Varde Kommunes Kommuneplan 2021 samt andre udpegninger blevet gennemgået. Husdyrbrugets anlæg ligger **indenfor**

- Landzone
- Åbne landbrugslandskaber
- Eget område til store husdyrbrug
- Særligt værdifuldt landbrugsområde
- Skovrejsning

Af Kommuneplan 2021 for Varde Kommune fremgår det blandt andet, at

Anvendelse af reflekterende materialer i **det åbne land (Landzone)** skal søges begrænset og om nødvendigt afskærmes.

Bygning 3 opføres ca. 25 m fra en 60 kV luftledning. N1, som ejer ledningen har meldt ud, at de ikke har nogen indvendinger, hvis porte og adgang til den nye hal, bliver magen til den store eksisterende hal.

I **åbne landbrugslandskaber** skal store tekniske anlæg, herunder store husdyrbrug med mere end 500 dyreenheder tilpasses landskabets karakter.

Områder til placering af **store husdyrbrug** skal friholdes for udvikling, der er i modstrid med etablering af store landbrugsbygninger og -anlæg.

I **særligt værdifulde landbrugsområder** skal det sikres, at arealerne kan anvendes længst muligt til landbrugsmæssige formål før overgangen til anden anvendelse.

I **særligt værdifulde landbrugsområder** med **skovrejsningsinteresser** har skovrejsning høj prioritet.

Der er ingen beskyttede sten- eller jorddiger i nærheden af husdyrbruget.

Nybyggeriet sker udenfor beskyttelseslinje for fredede fortidsminder, å-beskyttelseslinje, sø-beskyttelseslinje, strand-beskyttelseslinje og skov-byggelinje.

Ansøger oplyser at:

Den ansøgte stald bliver 23,2 x 100 m (indvendige mål) svarende til 2.320 m². Der forventes 0,5 m sokkel inkl. truck-værn i både gavle og sider. Forrummet er integreret i stalden, ligesom i de to eksisterende stalde. Taget på stalden bliver med 15 graders hældning og en kiphøjde på ca. 7,5 m. Stalden bygges i samme farvenuancer og materialer som eksisterende slagtekyllingestalde.

Til stalden opstilles en varmeveksler på siden ind mod den eksisterende slagtekyllingestald. Varmeveksleren placeres på et betonfundament på ca. 3 x 12 m.

Der opstilles 5 fodersiloer ved den nye stald placeret på beton. De er nødvendige for produktionen fordi der skal være flere foderfaser og korn til rådhed. To med en kapacitet på 80 m³ og 3 med en kapacitet på 45 m³ hver. Højde på maks. 18 m.

Terræn

Den nye stald opføres i kote 16,50. Området, hvor stalden bygges, er relativt fladt. Det vil derfor ikke være nødvendigt at terrænregulere væsentligt i forbindelse med anlægsarbejdet.

Med den valgte placering har det været nødvendigt at købe et stykke af nabomatriklen og sammenmatrikulere med Højvang 7. Jordkøbet/jordfordelingen er gennemført.

Vurdering

Staldene ligger i forbindelse med eksisterende bygninger på ejendommen. Den valgte placering er begrundet i bl.a. bygningsmassens sammenhæng. Husdyrbruget består i forvejen af to slagtekyllingestalde, driftsbygninger og stuehus. En placering af den nye stald, der ikke går parallelt med de eksisterende bygninger vil ikke være visuelt eller driftsmæssigt fordelagtigt.

Det vurderes, at der er foretaget de nødvendige foranstaltninger til at minimere eventuelle gener fra husdyrbruget.

Varde Kommunes landskabelige vurdering

Baggrund

Ansøger ønsker at opføre en ny kyllingestald. I forbindelse med en tidligere udvidelse på ejendommen er læhegnet langs staldene gravet op og genplantet. Ansøger skriver: "Det eksisterende læbælte vest for eksisterende slagtekyllingestalde vil blive forlænget mod nord og følge det nye skel. Derved opretholdes afskærmningen af slagtekyllingestaldene."

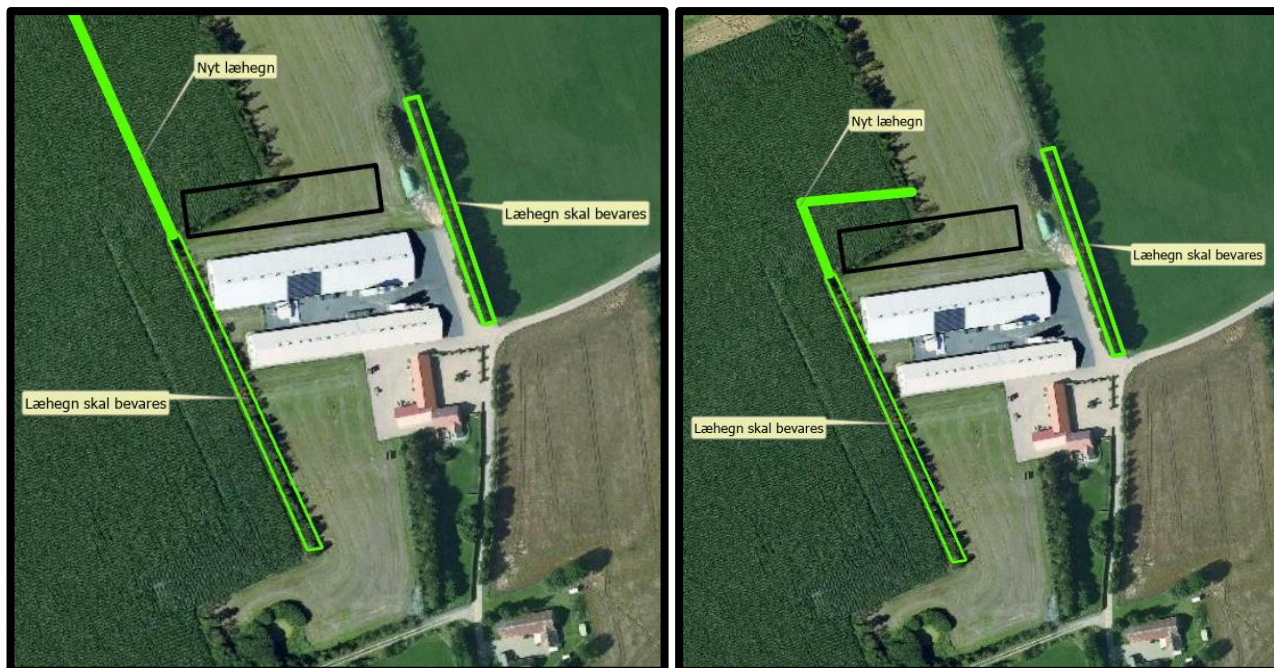
Landskab

Den ansøgte lokalitet ligger i et område, der i Kommuneplan 2021 er udpeget som landbrugslandskab på Varde og Grindsted Hedeslette. Området er desuden udpeget som et særligt værdifuldt landbrugsområde og et område egnet til store husdyrbrug.

Øst og vest for ejendommen ligger eksisterende læhegn. Terrænet er forholdsvis fladt rundt om ejendommen.

Vurdering

For at tilpasse byggeriet til omgivelserne i det åbne landskab, stilles der vilkår om afskærmende beplantning. Beplantningen skal bestå af et mindst 3-rækket læhegn af hjemhørende arter og placeres, som det fremgår af figur 4. Beplantningen skal være etableret senest 12 måneder efter færdigmelding af byggeriet. Eksisterende beplantning skal bevares, som det fremgår af figur 4.



Figur 4. Vilkår om beplantning – 2 alternativer.

Varde Kommune vurderer, at

- ny kyllingestald er erhvervsmæssigt nødvendig for landbrugsdriften
- udvidelsen ikke er i strid med Kommuneplan 2021 for Varde Kommune
- det samlede bygningsanlæg vil fremstå som en driftsmæssig enhed
- den nye driftsbygning, ved overholdelse af de stillede vilkår, ikke ændrer væsentligt på oplevelsen af landskabet, samt at det ikke vil få indflydelse på det udpegede kulturmiljø
- at udvidelsen, og de deraf følgende ændringer i området, ikke vil være i strid med hensynet til kulturhistoriske interesser.

Varde Kommune stiller af hensyn til landskabsinteresser vilkår om at bygningerne skal opføres i afdæmpede farver og i ikke-reflekterende materialer.

Husdyrhold og drift

7.4 Samdrift

Ansøger oplyser at der ikke er ingen produktionsmæssig sammenhæng med andre driftsenheder. Der deles ikke redskaber eller anden teknik med andre husdyrbrug.

7.5 Biaktiviteter

Ansøger oplyser at der ikke er nogen biaktiviteter på husdyrbruget.

7.6 Indretning

Oversigt over husdyrbrugets bygninger fremgår af figur 5.

Udvidelsen af husdyrbruget sker ved at der bygges en ny slagtekyllingestald (bygning 3, se figur 5). I tilknytning til ny stald etableres der 5 fodersiloer.



Figur 5. Oversigt over husdyrbrugets bygninger.

Bygning 1

Eksisterende slagtekyllingestald med et produktionsareal på 1.552 m² med mekanisk ventilation.

Bygning 2

Eksisterende slagtekyllingestald med et produktionsareal på 2.320 m² med mekanisk ventilation.

Bygning 3

Ny slagtekyllingestald med et produktionsareal på 2.320 m² med mekanisk ventilation.

Den nye slagtekyllingestald placeres på den nordlige side af Højvangsvej, nord for eksisterende stald. Der er ca. 13 m mellem eksisterende og ny stald. Der er ca. 105 m til stuehuset. Til hver af de eksisterende stalde (1 og 2) er der hhv. 4 og 5 fodersiloer til pelleteret færdig-foder og korn. Til hver stald er der servicerum (forrum) med mandskabsfaciliteter og foderanlæg. Servicedelen er en integreret del af staldene i den østlige ende, og fodersiloerne er placeret mellem de to eksisterende staldes facader. Til den nye stald etableres der ligeledes et servicerum integreret i staldens østlige ende, og der vil blive etableret 5 fodersiloer som ved stald 2 og på den sydlige facade.

Varde Kommune vurderer at indretningen er tilstrækkelig beskrevet.

Der stilles vilkår om, at husdyrbrugets indretning og drift skal være i overensstemmelse med de oplysninger der fremgår af denne miljøtekniske beskrivelse.

7.7 Produktionsarealers og opbevaringslagres størrelse

I tabel 1 ses produktionsarealets størrelse for 8 år siden, som nuværende drift og som ansøgt drift.

Bygning	Staldsystem / type af opbevaringsanlæg	Dyre-type / gødningstype	8 årsdrift, m ²	Nudrift, m ²	Ansøgt, m ²
1	Slagtekyllingeproduktion, konventionel	Slagtekyllinger	1.552	1.552	1.552
2	Slagtekyllingeproduktion, konventionel	Slagtekyllinger	2.320	2.320	2.320
3	Slagtekyllingeproduktion, konventionel	Slagtekyllinger			2.320
Ialt			3.872	3.872	6.192

Tabel 1. Produktionsarealers og opbevaringslagres størrelse.

Der er ingen opbevaringslagre på ejendommen – hverken til fast eller flydende husdyrgødning.

Produktionsarealets størrelse for 8 år siden og i nudriften blev godkendt i MGK2014.

Der er i dag en slagtekyllingeproduktion på 680.000 kyllinger årligt. Tabel 1 beskriver antal kvm. i nudrift, ansøgt og 8 års drift. I miljøgodkendelsen fra 2014, blev der ansøgt om udvidelse af stald 1 og opførelse af stald 2. Begge stalde indgår i 8 års driften, og med varmeveksling som miljøteknologi, der blev sat ind i 2014.

Produktionen sker i holddrift. Dyrene er daggamle ved indsætning i staldene. Produktionsperioden er ca. 35 dage, svarende til 6 uger. Mellem hvert hold er der en rengøringsperiode på 3-7 dage. Dybstrøelsen fjernes kun ved holdskifte.

Driften kan også omfatte langsomt-voksende konventionel slagtekyllingeproduktion. Her er produktionsperioden 45 dage, svarende til 7-8 uger. Der rengøres 3-7 dage mellem holdskifte, og dybstrøelse fjernes kun ved holdskifte.

Ved hvert holdskifte rengøres staldene, der tildeles strøelse over hele gulvet. Dernæst tilsættes varme, hvorved stalden udtørres og opnår 35 °C varme forud for næste hold kyllinger.

Varde Kommune vurderer at produktionsarealet og produktionen er tilstrækkeligt beskrevet.

7.8 Forbrug af energi og vand

Ansøger oplyser følgende:

Energi

Der anvendes stokerfyr til opvarmning af eksisterende stalde. Når den nye stald er bygget, vil stokerfyret blive suppleret med et oliefyr. Desuden er/vil alle stalde være forsynet med varmevekslere, som genanvender varme fra ventilationsluften i staldene.

Der bruges strøm til ventilation, lys, foderanlæg og varmeveksler.

Ventilationen er den primære kilde til strømforbrug.

Forebyggende tiltag.

Der anvendes LED alle steder, hvor det muligt.

Der anvendes lavenergi ventilation i størst muligt omfang. Der anvendes EC-motorer i ventilationen da disse er den mest energi-effektive motor.

Staldene er isoleret for at reducere energiforbruget, og varmevekslerne sikre udnyttelse af den producerede varme.

Vurdering

Samlet er tiltagene vurderet tilstrækkelige.

Vand

Der leveres vand fra Nordenskov Vandværk.

Der anvendes primært vand til drikkevand. Herunder er oplyst det estimerede vandforbrug efter udvidelsen.

Årligt vandforbrug	5.472 m ³
Vask af forrum	25 m ³
Servicerum	25 m ³
Vask af stalde	500 m ³
Samlet	6.022 m ³

Tiltag til minimering af vandforbrug:

Ved at holde en høj sundhedsstatus i besætningen mimeres vandforbruget og vandspild. Det giver en strøelse som er helt tør og let kan fejes ud af staldene. Ved sygdom ændres vandforbruget, derfor overvåges forbruget kontinuerlig.

Der anvendes trykregulatorer på alle drikkepipler tilpasset kyllingernes alder. Dette reducerer vandspildet.

Vurdering

Samlet vurderes forbruget at være passende for produktionsstørrelsen og tiltagene til minimering af vandforbrug ligeledes at være passende.

Varde Kommune vurderer, at energi- og vandforbruget er tilstrækkeligt beskrevet.

7.9 Affald

Ansøger oplyser følgende:

Slagtekyllingeproduktion giver generelt anledning til beskedne mængder affald.

1) Affaldsforebyggelse.

Foder leveres i løsvægt, direkte fra lastbil til fodersilo, uden brug af emballage.

Dyrene til indsætning transporteres på lastbil, i plastkasser der genanvendes. Plastkasser til slagtedyrene genanvendes.

2) Forberedelse med henblik på genbrug.

Ved indsætning af dyrene er medarbejderne opmærksomme på ikke at beskadige transportkasserne således de kan genanvendes

Kasserne til slagtedyrene bliver ligeledes behandlet med omhu, således de kan genanvendes.

3) Genanvendelse.

Se ovenstående

4) Anden nyttiggørelse

5) Bortskaffelse.

Medicin: Der udskrives kun den medicin der skal anvendes til hver behandling. Skulle der opstå en situation med en medicinrest, bliver den afleveret på en kommunal modtagestation eller til dyrlægen.

Husdyrbruget følger Varde Kommunes gældende affaldsregulativ.

Evt. restaffald bliver håndteret ifølge gældende vejledning. Eks. udskiftning af lysstofrør

Husdyrbruget er omfattet af Varde Kommunes til enhver tid gældende Regulativ for Erhvervsaffald, og er dermed forpligtet til at kildesortere og bortskaffe alt erhvervsaffald i henhold til denne og den til enhver tid gældende Affaldsbekendtgørelse.

Varde Kommune gør opmærksom på at afbrænding af affald er ikke tilladt. Jævnfør § 1, stk. 2 i Miljøministeriets bekendtgørelse nr. 1459 af 7. december 2015 om "Forbud mod markafbrænding af halm mv." er det dog tilladt at foretage afbrænding af våde halmballer og halm, der har været anvendt til overdækning og lignende. Brandmyndigheden skal orienteres inden afbrændingen iværksættes.

Ønskes der afleveret affald på kommunal genbrugsplads, skal husdyrbruget være tilmeldt genbrugsordning for erhverv.

Varde Kommune vurderer ud fra ansøgers redegørelse at fast affald, olie og kemikalier opbevares, håndteres og bortskaffes miljømæssigt forsvarligt på husdyrbruget.

7.10 Oplag af diesel- og fyringsolie

Ansøger oplyser følgende:

Der er en overjordisk dieseltank i maskinhuset.

Varde Kommune gør opmærksom på, at opbevaring af diesel- og fyringsolie i overjordiske tanke skal ske i en typegodkendt beholder på varigt og stabilt underlag, og at der ikke må være risiko for afløb til jord, kloak, overfladevand eller grundvand.

Varde Kommune vurderer ud fra ansøgers redegørelse, at diesel- og fyringsolie opbevares og håndteres miljømæssigt forsvarligt på husdyrbruget.

7.11 Husdyrgødning - produktion, opbevaring og udbringning

Ansøger oplyser at:

Dybstrøelsen tages ud af staldene ved holdskifte, ca. 8 gange om året. Dybstrøelsen tages ud af de østlige gavle af staldene via en port. Dybstrøelsen læsses direkte i container, som køres væk med det samme. Der forefindes derfor ikke stationære gødningslagre ved kyllingestaldene.

Vurdering

Håndtering af dybstrøelse indebærer lav risiko for uheld. Eventuelt spild kan enkelopsamles. Læsning sker på fast underlag. Gødningshåndteringen kan ske med et minimum af gener.

Det vurderes, at gødningshåndtering og -opbevaring kan forgå uden at påvirke omgivelserne væsentligt.

Varde Kommune vurderer ud fra ansøgers redegørelse, at husdyrgødning håndteres miljømæssigt forsvarligt på husdyrbruget.

7.12 Foderopbevaring

Ansøger oplyser følgende:

Foder opbevares i eksisterende fodersiloer, og i forbindelse med etablering af ny stald etableres der yderligere 5 nye fodersiloer. De er nødvendige for produktionen, fordi der skal være flere foderfaser og korn til rådhed.

Varde Kommune vurderer at opbevaring af foder er tilstrækkeligt beskrevet, og at foder opbevares miljømæssigt forsvarligt på husdyrbruget.

Forurening og gener fra husdyrbrugets anlæg

7.13 Lugt

Lugt stammer fra staldene, samt fra opbevaring, transport og udbringning af husdyrgødning.

I Husdyrgodkendelsesbekendtgørelsens bilag 3 er fastsat det landsdækkende beskyttelsesniveau for lugt, der skal anvendes i kommunernes vurdering af, om der er væsentlige lugtgener i forbindelse med udvidelse af et husdyrbrug. Det fremgår af reglerne, at dette beskyttelsesniveau som udgangspunkt er tilstrækkeligt til at sikre omgivelserne imod væsentlige lugtgener.

Ifølge beskyttelsesniveauet skal projektet overholde bestemte lugtgeneafstande, hvis længde afhænger af forskellige områders lugtfølsomhed. Lugtgeneafstandene beregnes i *husdyrgodkendelse.dk* efter to forskellige metoder, henholdsvis den Ny Lugtvejledning og FMK-vejledningen. Det er de længste beregnede lugtgeneafstande, der skal overholdes.





Ved beregning af geneafstanden for lugt indregnes kumulation fra andre husdyrproducenter såfremt der er husdyrproducenter med en ammoniakemission på mere end 750 kg NH₃-N pr år indenfor en radius af 100 meter fra enkeltbeboelsen og såfremt der er husdyrproducenter med en ammoniakemission på mere end 750 kg NH₃-N pr år indenfor en radius af 300 meter fra samlet bebyggelse og byzone.

Ved én anden ejendom med en ammoniakemission på mere end 750 kg NH₃-N pr år forøges geneafstanden med 10 %.

Ved to eller flere andre ejendomme med en ammoniakemission på mere end 750 kg NH₃-N pr år forøges geneafstanden med 20 %.

Ifølge beregningerne udført i *husdyrgodkendelse.dk* vil korrigeret geneafstanden i forhold til byzone være 849 meter, samlet bebyggelse 691 meter og enkeltbolig 282 meter. Genekriterierne er overholdt, se tabel 2.

Ved lugtberegning regnes fra midten af de enkelte stalde. Derfor er afstanden i tabel 2 anderledes end i figur 1 og 2.

Samlet resultat af lugtberegning ? i						
Bebyggelse	Kumulation	Model	Ukorrigeret geneafstand (m)	Korrigeret geneafstand (m)	Vægtet gennemsnitsafstand (m)	Genekriterie overholdt
 Højvangvej 5	0	NY	352,7	282,2	705,6	Ja
 Skamstrupvej 6	0	NY	352,7	352,7	865,3	Ja
 Hulvigvej 5	0	NY	691,8	691,8	2517,7	Ja
 Nordenskov By, Øse	0	NY	893,6	849	3191,3	Ja

Tabel 2. Beregnet geneafstand fra husdyrbruget efter planlagt udvidelse

Højvangvej 5 er efter Varde Kommunes oplysninger en landbrugsejendom.

Lovens minimumskrav til afstande til nærmeste beboelser indenfor de tre typer er overholdt. Varde Kommune vurderer derfor, at lugt fra staldene ikke vil give væsentlige gener for omgivelserne.

Varde Kommune vurderer, at lugt fra husdyrbrugets produktion, opbevaring og udbringning af husdyrgødning, ikke vil medføre lugtgener, der stiger til et niveau, som ikke bør accepteres af omgivelserne.

Der stilles generelle vilkår til forebyggelse af lugtgener, samt at der kan kræves undersøgelse, hvis det skønnes, at lugtgener i omgivelserne er større end det kunne forventes ud fra grundlaget for miljøvurderingen.

Varde Kommune stiller endvidere i henhold til husdyrgodkendelsesbekendtgørelsens § 36 stk. 1 pkt. 11 vilkår om, at ventilationssystemet regelmæssigt skal rengøres.

7.14 Støj og rystelser

Ansøger oplyser følgende:

Støj fra produktionen kan fremkomme fra forskellige kilder.

Ventilationen er primært mekanisk ventilation. Den nye stald, stald 3, vil være identisk med eksisterende stald 2. Der bliver således opsat 12 ventilatorer i kip i stalden og 6 i den vestlige gavleende. Ventilation benyttes primært i sommerperioden, hvor ventilationsbehovet er størst. Ventilationen er frekvensstyret og tilkoblet automatisk styringsenhed, der ventilerer efter CO₂ niveauet i luften. Herved undgås overventilation.

I forbindelse med den nye stald etableres en varmeveksler. Varmevekslere benyttes når ventilationsbehovet er lille, hvorved der opnås en varmegevinst samtidig med der udføres ventilation. Er der stort ventilationsbehov (fjernelse af varme) benyttes varmevekslerne som udgangspunkt ikke.

Støj fra aflæsning og indblæsning af foder.

Øvrige støjkilder er kørsel med landbrugsmaskiner og til- og frakørsel af foder og dyr. Leverance af foder og afhentning af dyr foregår så vidt muligt indenfor normal arbejdstid på hverdage.

Vurdering

Slagtekyllingeproduktion er en produktion uden store støjkilder. Der er betydelig afstand til nabo uden landbrugspligt på mere end 700 m. Til nabo med landbrugspligt er der ca. 170 m. Da den ansøgte stald opføres i modsat retning end naboerne vurderes det, at produktionen ikke vil give anledning til øgede støjgener.

I Miljøstyrelsens vejledning nr. 5/1984 om "ekstern støj fra virksomheder" anføres ingen grænseværdier for støjbelastningen fra virksomheder ved boliger i det åbne land. Dog anføres, at man som udgangspunkt ved fastsættelse af støjgrænser ved nærmest liggende enkeltbolig bør anvende de grænseværdier, som er gældende for områder med blandet bolig- og erhvervsbebyggelse. Disse værdier er anvendt i denne afgørelse.

I orientering fra Miljøstyrelsen nr. 9 1997 fremgår foreslåede grænser for vibrationer i det eksterne miljø.

Varde Kommune vurderer, at udvidelsen ikke vil medføre væsentlige støj- og rystelsesgener for omgivelserne.

Varde Kommune stiller dog generelle vilkår til overholdelse af støjgrænser, og at der om nødvendigt kan kræves dokumentation for at støjgrænserne er overholdt.

7.15 Støv

Ansøger oplyser følgende:

Kilder til støv, er støv i ventilationsafkast og støv i forbindelse med aflæsning af foder. Ventilationen udformes så støvet afsættes i nærheden af staldanlægget. Det forventes, at foderforbruget vil stige med ca. 1.139 tons foder/år, og det årlige foderforbrug forventes at blive på ca. 3.040 tons foder/år. Der anvendes støvcyklon på fodersiloerne. Derudover opsamles foderstøv ligeledes i støvposer.

Vurdering

Slagtekyllingeproduktion er en produktion uden store støvkilder. Der er betydelig afstand til nabo uden landbrugspligt på mere end 700 m. Til nabo med landbrugspligt er der ca. 170 m. Da den ansøgte stald opføres i modsat retning end naboerne vurderes det, at produktionen ikke vil give anledning til øgede støvgener.

For at begrænse støvgener henviser Varde Kommune til god landmandspraksis. Blandt andet at al transport til og fra husdyrbruget bør forgå ved hensynsfuld kørsel, samt at alle aktiviteter på husdyrbruget planlægges, således at omgivelserne påvirkes mindst muligt.

Varde Kommune vurderer, at der som følge af udvidelsen ikke vil være aktiviteter, som vil medføre væsentlige støvgener. Der fastsættes vilkår om, at drift af anlægget ikke må medføre væsentlige støvgener udenfor husdyrbruget.

7.16 Skadedyr

Ansøger oplyser følgende:

Skadedyr og fluer bekæmpes efter gældende regler.

Der er aftale med et godkendt skadedyrsfirma vedr. tilsyn med ejendommen. Skadedyrsfirmaet kommer 6 gange om året.

Varde Kommune vurderer, at der udføres tilstrækkelig forebyggende bekæmpelse. Dog fastsættes vilkår til opbevaring af foder og om at foretage fluebekæmpelse efter retningslinjer fra Aarhus Universitet, Institut for Agroøkologi. Retningslinjer angiver en række afprøvede metoder og opdateres løbende.

7.17 Døde dyr

Ansøger oplyser følgende:

Under den daglige gennemgang af staldene indsamles evt. døde dyr. Døde dyr afhentes af DAKA på Højvangvej 7. Der er ikke uanmeldt afhentning.

Vurdering

Containere vil blive rengjort så der ikke vil være nogen gener eller uhygiejniske forhold omkring håndteringen af døde dyr. Det vurderes, at husdyrbruget har taget de nødvendige foranstaltninger for at mindske risici for smitte med sygdomme og forurening.

Opbevaring af døde dyr er reguleret af Fødevarestyrelsens "Bekendtgørelse om opbevaring m.m. af døde produktionsdyr". Der er dog, i forbindelse med opbevaring af affald, stillet et generelt vilkår til forebyggelse af uhygiejniske forhold.

Varde Kommune vurderer ud fra ansøgers redegørelse, at døde dyr opbevares og bortskaffes miljømæssigt forsvarligt på husdyrbruget.

7.18 Lys

Ansøger oplyser følgende:

Belysningen skal sikre ordentlige arbejdsforhold for medarbejderne. Der vil blive anvendt LED-lamper for at mindske energiforbruget i den nye stald. Der er installeret lysstyring, så lyset ikke er tændt unødigt. Eksisterende stalde har lamper ved forrummets indgangsparti, samt større lysarmaturer ved portene, som kun anvendes ved ind- og udsætning af dyr. Lamperne udendørs er rettet nedad, således fjernpåvirkningen mindskes. Der vil ligeledes opsættes lamper og lysarmaturer ved den nye stald. Der er ikke yderligere lyspåvirkning fra staldanlæggene, da der ingen vinduer eller andre direkte åbninger er.

Vurdering

Lyskilderne ved staldene er begrænsede. Omfanget af lys er afstemt med produktionsomfanget. Derudover er staldene placeret således, at lyskilderne ikke vender direkte mod nærmeste nabobeboelse mod syd. Det vurderes, at husdyrbruget har taget de nødvendige foranstaltninger, så det ikke giver øgede lyspåvirkning til omgivelserne.

Varde Kommune vurderer, at der ikke vil være væsentlige gener forbundet med husdyrbrugets belysning. Dog stilles et generelt vilkår om, at husdyrbrugets drift ikke må medføre væsentlige lysgener udenfor husdyrbruget.

7.19 Transport

Ansøger oplyser følgende:

Transport til ejendommen sker via Højvangvej, som er eneste tilkørsel til ejendommen. Herfra er der gode trafikale forhold til det overordnede vejsystem.

Foder, indsætning af kyllinger og afhentning, DAKA og medarbejdere benytter den fælles adgangsvej til staldene.

Al transport af husdyrgødning sker med lastbil med ind- og udkørsel på Højvangvej.

Estimeret antal transporter fremgår af tabel 3.

Type	Nudrift	Ansøgt	Forskel
<i>Foder (36 tons/læs)</i>	54	86	32
<i>Kyllinger ind/ud (14 t/læs)</i>	100	119	19
<i>Husdyrgødning (36 t/læs)</i>	37	60	23
<i>DAKA</i>	26	26	0
<i>Andet foder (korn)</i>	-	-	-
<i>Diverse</i>	25	25	0
I alt	242	316	74

Tabel 3. Estimeret antal transporter

Vurdering

Det samlede antal transporter ved produktionsanlægget, både i omfang og i type af transporter er let stigende. Den korte afstand til overordnet vejnet vurderes at minimere generne ved transporten til et minimum.

Antallet af transporter, forventes som følge af udvidelsen at stige med 74 kørsler årligt - svarende til en stigning på 31 %.



Figur 6. Til- og frakørselsforhold på husdyrbruget

Varde Kommune vurderer, at stigningen i antal transporter og at til- og frakørsel til husdyrbruget ikke vil medføre væsentlige miljømæssige gener for de omboende.

7.20 Spildevand

Ansøger oplyser følgende:

Sanitært spildevand

Sanitært spildevand fra de to eksisterende kyllingehuse samt det nye kyllingehus ledes til lukket tank, se figur 7, som tømmes af Varde Kommune.

Restvand

Restvand fra rengøring af alle 3 kyllingehuse ledes til beholder på 20 m³, se figur 7. Restvandet afhentes af maskinstation / bliver bortskaffet på anden måde i henhold til gældende lovgivning.

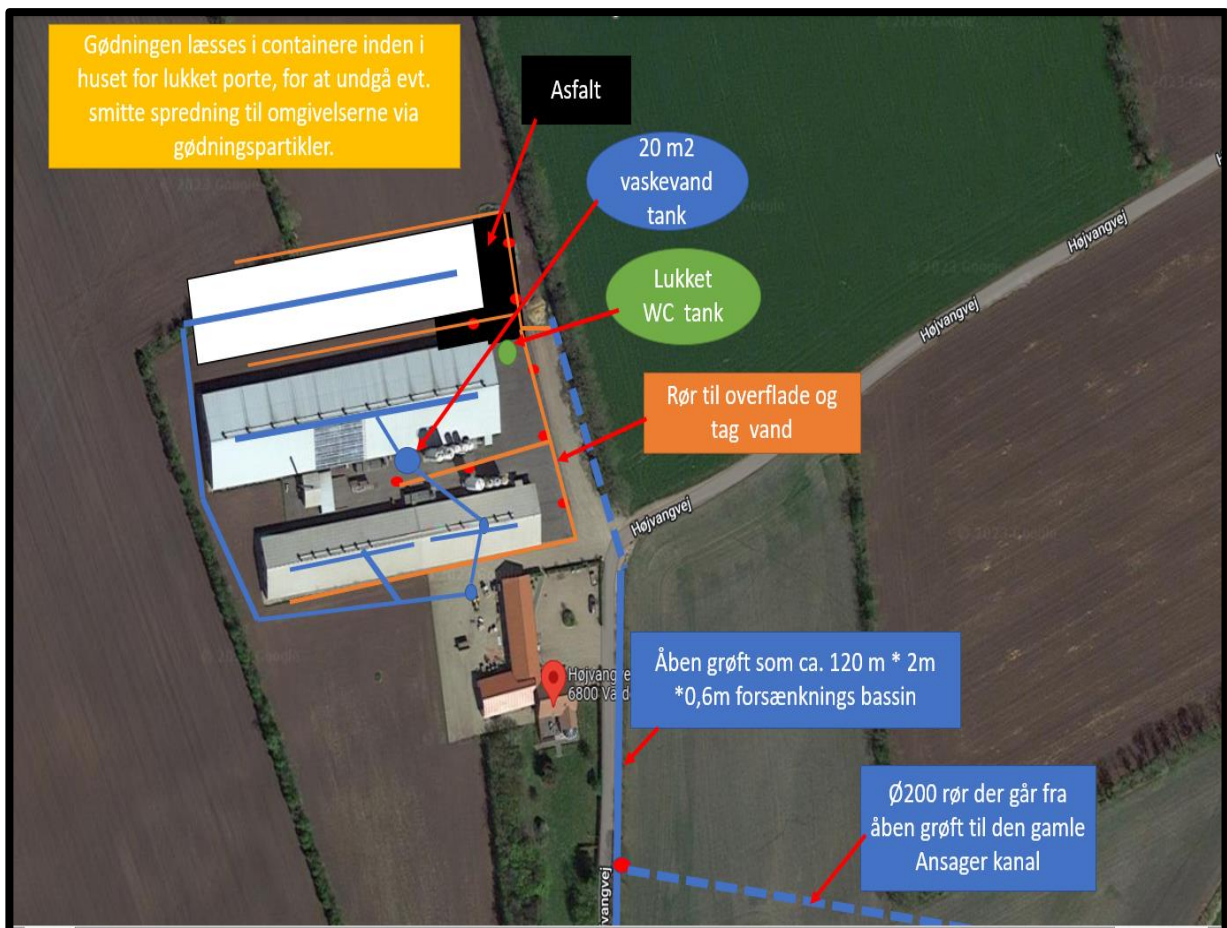
Overfladevand og tagvand

Overfladevand fra asfalteret areal øst for kyllingehusene ledes sammen med tagvandet fra kyllingehusene til åben grøft og herfra via et 200 mm rør videre til Ansager Kanal, se figur 7.

Udledning af tagvand udløser krav om en udledningstilladelse. Varde Kommune stiller derfor vilkår om, at der skal indhentes en udledningstilladelse til overfladevand og tagvand.

Varde Kommune vurderer i henhold til husdyrgodkendelsesbekendtgørelsens § 36 stk. 1 punkt 8, at husdyrbruget er indrettet, så det undgås at der er forurenede områder uden om staldanlæggene, og at der gøres nok for at begrænse produktionen af spildevand.

Varde Kommune vurderer endvidere i henhold til husdyrgodkendelsesbekendtgørelsens § 36 stk. 1 pkt. 13, at der ikke på husdyrbruget, hvor der foregår en helt almindelig konventionel produktion af slagtekyllinger, anvendes farlige stoffer, jf. artikel 3 i Europa-Parlamentets og Rådets forordning (EF) nr. 1272/2008 om klassificering, mærkning og emballering af stoffer og blandinger.



Figur 7. Afløbsplan

7.21 Driftsforstyrrelser eller uheld

Ansøger oplyser følgende:

Beredskabsplan

Der er udarbejdet en beredskabsplan for bedriften, der beskriver hvordan medarbejdere og ejer skal handle i tilfælde af brand, kemikalie- og oliespild samt strømsvigt m.v. Beredskabsplanen udarbejdes ved byggestart.

Redegørelse for mulige uheld

Umiddelbare risici for uheld i forbindelse med driften, der kan medføre en øget forurening, vil være: ventilationssvigt, forkerte foderblandinger, uheld ved transport af husdyrgødning.

Minimering af risiko for uheld

Der er etableret en alarm på ventilationsanlægget således, at der i forbindelse med driftsstop bliver iværksat nødventilation i anlæggene. Indlægssedler bliver kontrolleret ved leveringen af foder. Ved driftsstop på foderanlægget bliver alarmen aktiveret. Det tilstræbes at opbevare, transportere og udspredde husdyrgødningen uden spild undervejs. Et eventuelt spild vil efterfølgende blive fjernet.

Minimering af gene og forurening ved uheld

Forkert foder bliver udskiftet så snart, der er kendskab til fejlløse leverance. Ventilations- og foderanlægget vil blive tilset umiddelbart efter, at alarm for driftsstop er modtaget. Evt. spild af husdyrgødning bliver opsamlet og der gøres tiltag så videre spredning stoppes. Der anvendes sugeudstyr frem for pumpeudstyr ved flytning af rengøringsvand fra beholder.

Varde Kommune vurderer at ansøger har redegjort tilstrækkeligt for mulige uheld, samt for forholdsregler i tilfælde af uheld.

7.22 Beskyttede naturområder omkring husdyrbruget - ammoniak

På et husdyrbrug er det stalde og husdyrgødningslagre, der er hovedkilden til udledning af luftbåret kvælstof (ammoniakfordampning). Beregninger, der er foretaget i *husdyrgodkendelse.dk*, viser at ammoniakfordampningen fra både 8-årsdriften og nudriften er 2.006 kg kvælstof pr. år, og i ansøgt drift 3.208 kg kvælstof pr. år, se tabel 4.

Samlet ammoniakemission fra husdyrbruget (stald og lager) ? i			
Driftstype:	Ammoniakemission fra staldafsnit (kg NH ₃ -N/år)	Ammoniakemission fra lagre (kg NH ₃ -N/år)	Ammoniakemission fra husdyrbruget (kg NH ₃ -N/år)
Ansøgt drift	3207,5	0,0	3207,5
Nudrift	2005,7	0,0	2005,7
8 års-drift	2005,7	0,0	2005,7

Tabel 4. Beregninger af ammoniakfordampningen i *husdyrgodkendelse.dk*

Det ansøgte projekt medfører således en stigning i ammoniakfordampningen på 1.202 kg kvælstof pr år i forhold til både 8 års-driften og nudriften.

Internationale naturbeskyttelsesområder (Natura 2000)

I henhold til "Bekendtgørelse om udpegning og administration af internationale naturbeskyttelsesområder samt beskyttelse af visse arter" (Bek. nr. 1595 af 6. december 2018) skal Varde Kommune foretage en vurdering af, om projektet i sig selv, eller i forbindelse med andre planer og projekter, kan påvirke et Natura 2000-område væsentligt.

Der er ca. 850 m fra husdyrbrugets bygninger til nærmeste internationale naturbeskyttelsesområde, som er Habitatområde nr. 77: *Nørholm Hede, Nørholm Skov og Varde Å øst for Varde*, se figur 8.



Figur 8. Nærmeste Internationale naturbeskyttelsesområde, kategori 1- og kategori 2-naturområde

Varde Kommune har i *husdyrgodkendelse.dk* foretaget beregninger, som viser, at ammoniakdepositionen i ansøgt drift til nærmeste Internationale naturbeskyttelsesområde bliver 0,2 kg N/ha/år, hvilket er en stigning på 0,1 kg i forhold til både 8 årsdriften og nudriften, se tabel 6.

Der er således ikke grund til at foretage konsekvensvurdering efter § 6 i bekendtgørelsen.

§ 7 områder

I henhold til § 7 i Husdyrbrugloven, er etablering, udvidelse og ændring af anlæg på husdyrbrug ikke tilladt, hvis de ligger tættere end 10 m fra – eller helt eller delvist indenfor nærmere bestemte ammoniakfølsomme naturtyper.

Kategori 1-natur (nærmere bestemte ammoniakfølsomme naturtyper beliggende inden for internationale naturbeskyttelsesområder).

Anlægget er beliggende ca. 850 m fra det nærmeste naturområde, der er omfattet af § 7 stk. 1 nr. 1 i husdyrbrugloven, og beliggende indenfor internationale naturbeskyttelsesområder, se figur 8.

Det drejer sig om en hede indenfor det internationale naturbeskyttelsesområde, som er beskyttet efter naturbeskyttelseslovens § 3.

Varde Kommune har i *husdyrgodkendelse.dk* foretaget beregninger, som viser, at ammoniakdepositionen i ansøgt drift til nærmeste kategori 1-naturområde bliver 0,2 kg N/ha/år, hvilket er en stigning på 0,1 kg i forhold til både 8 årsdriften og nudriften, se tabel 6.

Da der er kumulation fra 2 andre ejendomme må der maksimalt være en totaldeposition på 0,2 kg N/ha/år. Dette er overholdt.

Kategori 2-natur (nærmere bestemte ammoniakfølsomme naturtyper, der er beliggende uden for internationale naturbeskyttelsesområder).

Anlægget er beliggende ca. 300 m fra det nærmeste naturområde, der er omfattet af § 7 stk. 1 nr. 2 i husdyrbrugloven, som omfatter nærmere bestemte ammoniakfølsomme naturtyper, der er beliggende udenfor internationale naturbeskyttelsesområder, se figur 8.

Det drejer sig om en § 3-beskyttet hede.

Varde Kommune har i *husdyrgodkendelse.dk* foretaget beregninger, som viser, at ammoniakdepositionen i ansøgt drift til nærmeste kategori 2-natur bliver 1,0 kg N/ha/år, hvilket er en stigning på 0,5 kg N/ha/år i forhold til både nudriften og 8 årsdriften, se tabel 6.

Varde Kommune vurderer på den baggrund, at udvidelsen ikke vil medføre nogen væsentlig påvirkning af § 7-områder og derfor ikke vil påvirke § 7 områderne negativt.

§ 3 områder

Af figur 9 og tabel 5 fremgår de områder, som indenfor en afstand af 1.000 m fra anlægget er omfattet af naturbeskyttelseslovens § 3.



Figur 9. § 3 arealer indenfor 1.000 m fra husdyrbruget.

§ 3 lokalitet	Type	Grønt Danmarkskort i kommuneplanen
1	Hede	Ja
2	Hede	Ja
3	Hede	Delvist
4	Hede	Ja
5	Mose	Ja
6	Mose	Ja
7	Mose	Ja
8	Mose	Ja
9	Mose	Ja
10	Mose	Ja
11	Mose	Nej
12	Mose	Nej
13	Mose	Nej
14	Mose	Nej
15	Eng	Ja
16	Eng	Ja
17	Eng	Nej
18	Eng	Nej

Tabel 5. § 3 områder (minus søer) indenfor 1000 m fra husdyrbruget

Kategori 3-natur

Indenfor 1.000 m fra anlægget er der 4 heder og 10 moser, se figur 9 og tabel 5.

Område 1, 2, 3 og 5 på figur 9 er i kommuneplanen udpeget som bevaringsværdigt kulturmiljø: *Nørholm Gods*. Ingen af områderne er udpeget som rekreative områder. En del af område 1 er omfattet af fredningen: *Nørholm Hede*.

De områder, som er udpeget som Grønt Danmarkskort i Varde Kommunes kommuneplan, se tabel 5, er dermed også omfattet af kommuneplanens handleplan for naturpleje. Der er dog ingen konkrete planlagte naturindsatser for områderne.

Varde Kommune har ikke kendskab til væsentlige kvælstofbidrag til områderne fra andre kilder.

Nærmeste kategori 3-natur er 3 moser og en hede, se figur 9. Heden er samtidig nærmeste Kategori 2-natur.

Den beregnede merdepositionen i de afsatte kategori 3 naturpunkter overstiger ikke 1,0 kg N/ha/år. Da der ikke kan stilles et krav for merdepositionen af ammoniak på under 1,0 kg N/ha/år for kategori 3 natur, er dette ikke vurderet yderligere.

Indenfor 1.000 m fra anlægget er der ikke ammoniakfølsomme skove.

Øvrig § 3-natur

Indenfor 1.000 m fra anlægget er der registreret 15 mindre søer. Varde Kommune vurderer, at den luftbårne ammoniakdeposition fra anlægget har en meget begrænset effekt. Hovedkilden til næringsberigelse af søerne vurderes at være overfladevand fra dyrkede arealer, dels som vand, der løber på jordoverfladen til søerne, samt næringsberiget overfladevand der løber til søerne via rodzonen på dyrkede arealer. Ammoniak fra anlægget vurderes ikke at forringe naturtilstanden i § 3 søerne.

Indenfor 1.000 m fra anlægget er der registreret 4 enge, se figur 9.

Nærmeste øvrig beskyttet natur er en eng (område 15) mod nordøst. Merdepositionen på engen overstiger ikke 1,0 kg N/ha/år, og der er derfor ikke foretaget yderligere vurderinger af disse.

Varde Kommune har i *husdyrgodkendelse.dk* foretaget beregninger over ammoniakdepositionen på de nærmest liggende Natura 2000, Kat. 1- og Kat. 2-naturområder samt de øvrige nærmest liggende naturområder.

Beregningerne fremgår af tabel 6, og er foretaget ud fra 8-årsdriften, nudriften og den ansøgte drift.

Lokalitet	Natur-type	Afstand (m)	Ruhed opland	Ruhed område	8 års drift, kg N/ha	Nudrift, kg N/ha	Ansøgt, kg N/ha
Natura 2000	Hede	860	L	S	0,1	0,1	0,2
Kategori 1	Hede	860	L	S	0,1	0,1	0,2
Kategori 2	Hede	300	L	Mk	0,5	0,5	1,0
7	Mose	180	L	S	1,0	1,0	2,1
8	Mose	285	L	S	0,8	0,8	1,8
12	Mose	120	L	S	0,4	0,4	1,5
15	Eng	370	L	Mk	0,4	0,4	1,0

Tabel 6. Beregning af ammoniakdeposition på vigtige naturområder

På baggrund af ovenstående vurderer Varde Kommune, at udvidelsen af husdyrbruget ikke vil påvirke § 3-områder væsentligt som følge af ammoniakdeposition, og at udvidelsen ikke vil medføre tilstandsændringer på disse områder.

7.23 Påvirkning af "Bilag IV arter"

I henhold til § 10 i "Bekendtgørelse om udpegning og administration af internationale naturbeskyttelsesområde samt beskyttelse af visse arter" er der indført en streng beskyttelse af en række dyre- og plantearter, uanset om de forekommer inden for et beskyttelsesområde eller udenfor. Disse arter fremgår af direktivets bilag IV og kaldes derfor bilag IV-arter. For en række arters vedkommende har Varde Kommune intet kendskab til arternes udbredelse i området, det gælder f.eks. løgfrø, markfirben og alle arter af småflagermus.

Spidssnudet frø og birkemus er begge arter der er listet på bilag IV. Spidssnudet frø er almindelig udbredt i Varde Kommune, og forventes at forekomme i forbindelse med naturområder, hvor der er egnede leveforhold for spidssnudede frøer. Det er Varde Kommunes vurdering at udvidelsen ikke vil medføre nogen væsentlig påvirkning af spidssnudet frø på grund af den store forekomst af arten i Varde Kommune.

Birkemus er registreret få steder i Varde Kommune. Nærmeste lokalitet, hvor der er registreret birkemus, er ca. 5 km nordvest for husdyrbruget. Det er Varde Kommunes vurdering, at udvidelsen af dyreholdet ikke vil medføre nogen væsentlig påvirkning af birkemusen på grund af den store afstand til den nærmeste lokalitet hvor birkemusen er registreret.

Varde Kommune vurderer i øvrigt, at udvidelsen kan gennemføres uden at påvirke nogen af de listede arter på bilag IV i direktivet væsentligt.

Bedste tilgængelige teknik (BAT)

Med begrebet BAT menes den teknik, som mest effektivt giver et højt beskyttelsesniveau for miljøet som helhed, og som samtidig er afvejet i forhold til fordele og økonomiske udgifter.

Ansøgere om miljøtilladelse/miljøgodkendelse af husdyrbrug med en ammoniakemission højere end 750 kg NH₃-N pr. år, skal begrænse ammoniakforureningen ved anvendelse af BAT. IE-brug skal også begrænse forurening ved anvendelse af BAT på andre områder end ammoniak.

EU-kommissionen har i 2017 vedtaget bindende BAT-konklusioner for intensivt opdræt af fjerkræ eller svin (IE-brug).

Miljøstyrelsen har meldt ud, at kravene i BAT-konklusionerne i meget vid udstrækning allerede er indeholdt i den gældende lovgivning her i Danmark, og at kommunerne derfor ikke selv skal anvende BAT-konklusionerne, men i stedet anvende de regler i husdyrgødningsbekendtgørelsen og husdyrgodkendelsesbekendtgørelsen, der bliver fastsat med henblik på at implementere BAT-konklusionerne.

I Varde Kommunes vurdering af BAT indgår bl.a.

- EU-kommissionens BAT-konklusioner for intensivt opdræt af fjerkræ eller svin
- Miljøstyrelsens Teknologiliste
- Miljøstyrelsens Teknologiblade
- Bilag 3 i husdyrgodkendelsesbekendtgørelsen

I Varde Kommunes BAT-vurdering indgår hovedpunkterne

- Ammoniak
- Management
- Ernæringsmæssig styring
- Forbrug af vand og energi
- Opbevaring af husdyrgødning
- Forarbejdning af - og udbringning af husdyrgødning

I det følgende redegøres der for ansøgers oplysninger om anvendelse af BAT, samt Varde Kommunes vurdering af om ansøger lever op til det niveau, som Varde Kommune fastlægger som BAT-niveauet for husdyrbruget.

7.24 BAT – Ammoniak

Varde Kommune har beregnet projektets BAT-krav ud fra Bilag 3 i Husdyrgodkendelsesbekendtgørelsen, se tabel 7.

Antal m ² og staldsystem/lager	BAT-krav (Kg NH ₃ -N/m ²)	Korrigeret BAT-krav Kg NH ₃ -N/m ²	Total kg NH ₃ -N for produktions-arealet
Bygning 1 (eksisterende stald) 1.552 m ² dybstrøelse	0,74		1.148
Bygning 2 (eksisterende stald) 2.320 m ² dybstrøelse	0,74		1.717
Bygning 3 (ny stald) 2.320 m ² dybstrøelse	0,57		1.322
Total BAT-Krav for husdyrbruget			4.188
Husdyrbrugets beregnede ammoniakemission			3.207
BAT-kravet er overholdt med			980

Tabel 7. Beregning af projektets BAT-emissionsniveau

BAT-kravet for projektet er beregnet til 4.188 kg NH₃-N og projektets reelle ammoniakemission er på 3.207 kg NH₃-N. Projektet har således en total ammoniakemission, der er 980 kg NH₃-N mindre end det beregnede BAT-krav.

Ansøger oplyser følgende:

Der er et godkendt virkemiddel til reduktion af ammoniakemission fra kyllingestalde. Varmeveksleren er god med en effekt på 30%. Afprøvningsene er foretaget i traditionelle og dermed lukkede stalde.

Krav til BAT:

I den eksisterende miljøgodkendelse er der stillet vilkår om virkemidler til opfyldelse af BAT-niveauet. Disse virkemidler indgår i nudriften i Husdyrgodkendelse.dk i det omfang, at virkemidlerne er optaget på Miljøstyrelsens teknologiliste eller på anden måde anerkendt. I den eksisterende miljøgodkendelse er der opstillet vilkår om en maksimal samlet ammoniakfordampning på 2.423 kg N.

I den ansøgte produktion er der opsat varmeveksler på hver stald.

Varde Kommune vurderer på baggrund af ovenstående, at ansøger lever op til lovgivningens krav om BAT på punktet ammoniak.

BAT-niveauet er opnået ved at der er etableret varmevekslere på alle 3 stalde.

7.25 BAT – Management

Ansøgers redegørelse:

Der udarbejdes en miljøledelse for produktionen.

Medarbejdere sendes løbende på faglig efteruddannelse.

Medarbejdere deltager hvert år i:

- *Fjerkrækongressen der varer 2 dage hvor der er faglige indlæg*
- *ACQP kursuser 2 gange om året med fokus på dyrevelfærd, management*
- *Andre relevante kursuser*

Vurdering

Der er valgt den bedste løsning der findes på nuværende tidspunkt.

Ifølge EU-kommissionens BAT-konklusioner er følgende BAT:

- Miljøledelse
- Korrekt placering af anlægget
- Uddannelse af medarbejdere
- Udarbejdelse af en beredskabsplan
- Regelmæssig kontrol, reparation og vedligeholdelse af gyllesystemer, foder- og vandsystemer, ventilationssystemer m.m.
- Opbevare døde dyr på en måde, der forhindrer eller reducerer emissioner
- Reducere støj-, støv-, og lugtemissioner

IE-husdyrbrug har pligt til fra godkendelsesdato at anvende miljøledelse. Kommunen kontrollerer dette ved de ordinære tilsyn.

Varde Kommune vurderer, at ansøgers tiltag på punktet management lever op til det, som Varde Kommune fastsætter som BAT for husdyrbruget, blandt andet baseret på punkterne i EU-kommissionens BAT-konklusioner. Husdyrbruget lever dermed op til lovgivningens krav om BAT på punktet management.

7.26 BAT – Ernæringsmæssig styring

Ansøgers redegørelse:

- *Der anvendes fasefodring for at optimere kyllingernes forsyning med protein og fosfor.*

Ifølge EU-kommissionens BAT-konklusioner er følgende BAT:

- Reducering af indholdet af råprotein ved hjælp af N-balanceret foder baseret på energibehov og fordøjelige aminosyrer

- Fasefodring
- Tilføjelse af kontrollerede mængder af essentielle aminosyrer til foder med et lavt indhold af råprotein
- Anvendelse af godkendte fodertilsætningsstoffer, som reducerer den samlede mængde kvælstof og fosfor, der udskilles
- Anvendelse af letfordøjeligt uorganisk fosfat med henblik på den delvise udskiftning af konventionelle fosforkilder i foderet
- Beregning ved hjælp af en massebalance af kvælstof og fosfor på grundlag af foderindtaget, indholdet af råprotein i foderet, den samlede mængde fosfor og dyrenes ydelse samt vurdering af denne.

Beregninger har vist, at det ansøgte projekt lever op til Miljøstyrelsens BAT-krav for ammoniak.

Varde Kommune vurderer på den baggrund, og ud fra ansøgers tiltag på punktet ernæringsmæssig styring, at husdyrbruget lever op til det, som Varde Kommune fastsætter som BAT for projektet. Ansøger lever dermed op til lovgivningens krav om BAT på punktet ernæringsmæssig styring.

7.27 BAT - Forbrug af vand og energi

Ansøgers redegørelse:

Vand

Trykregulering af vandtryk i drikkenipler mindsker vandspild i stalden.

Vurdering

Der er valgt den bedste løsning der findes på nuværende tidspunkt.

Energi

Ved brug af EC-motorer er der valgt den mest energibesparende ventilation.

Ved etablering af varmeveksler genanvendes varmen fra ventilationsluften i staldene. Dette er ligeledes energibesparende.

Vurdering

Der er valgt den bedste løsning der findes på nuværende tidspunkt.

Ifølge EU-kommissionens BAT-konklusioner er følgende BAT:

- Registrering af vandforbrug og minimering af dette
- Opsporing og udbedring af lækager
- Anvendelse af højtryksrensere til rengøring af staldbygninger og udstyr
- Anvendelse af udstyr til drikkevand, der passer til den pågældende dyrekategori, samtidig med at der sikres adgang til vand samt kontrol og regelmæssig indstilling af udstyret
- Genbrug af uforurenet regnvand som rens vand
- Holde de forurenede områder på gårdspladsen så små som muligt
- Adskil uforurenet regnvand fra spildevandsstrømme, der skal renses
- Led spildevandet over i en særlig beholder eller et anlæg til gylleopbevaring
- Rens spildevandet
- Udbringning af spildevand f.eks. ved hjælp af et vandingssystem
- Højeffektive varme-, køle- og ventilationssystemer samt optimeret styring af disse
- Isolering af vægge, gulve og/eller lofter i stalde
- Energieffektiv belysning
- Anvendelse af varmevekslere, varmepumper eller/og varmegenvinding
- Naturlig ventilation

Varde Kommune vurderer, at ansøgers tiltag på punktet forbrug af vand og energi lever op til det, som Varde Kommune fastsætter som BAT for projektet. Ansøger lever dermed op til lovgivningens krav om BAT på punktet forbrug af vand og energi.

7.28 BAT – Opbevaring af husdyrgødning

Ansøgers redegørelse:

Der opbevares ikke husdyrgødning på husdyrbruget.

7.29 Forarbejdning af – og udbringning af husdyrgødning

Ansøgers redegørelse:

Der forarbejdes og udbringes ikke husdyrgødning på husdyrbruget.

7.30 Samlet BAT-vurdering

Som der er redegjort for i de foregående punkter, lever ansøger op til Varde Kommunes BAT-krav for husdyrbruget. Varde Kommune vurderer på den baggrund, at ansøger i henhold til § 27 i Husdyrbrugloven har truffet de nødvendige foranstaltninger til at forebygge og begrænse forurening ved anvendelse af den bedste tilgængelige teknik.

8 Egenkontrol

Ansøgers redegørelse:

Kontrol af teknikker sker via tilsyn og anvendelse af logbog for drift og vedligehold af varmevekslerne. Desuden føres logbog over:

- vandforbrug
- foderforbrug
- dødelighed
- tilvækst

Foder og vandsystemer kontrolleres for defekter og evt. lækager.

Varde Kommune vurderer at ansøgers tiltag er tilstrækkelige

9 Foranstaltninger ved ophør af produktion

Ansøgers redegørelse:

Ved ophør af produktionen rengøres staldene inkl. gødningsfaciliteter. Fodersiloer tømmes og rengøres. Servicerum rengøres ligeledes.

Varde Kommune vurderer, at tiltagene er tilstrækkelige til at undgå forureningsfare.

10 Alternative muligheder

Ansøger oplyser, at:

Alternativ placering

Placeringen af stalden nord for ejendommens andre staldbygninger er valgt for bl.a. at hele husdyrbruget skal fremstå som én samlet enhed, og for at driftsbygningerne skal have et harmonisk udtryk. Matriklen, som eksisterende stalde ligger på, er også en begrænsende faktor, idet ansøger skal købe et stykke af nabomatriklen for at kunne etablere stalden. Derudover går der en højspændingsledning vest for eksisterende stalde, som sætter en begrænsning for, hvor langt mod vest stalden kan etableres. Der er plads på matriklen til, at stalden ville kunne vende nord/syd. Denne placering giver dog ikke mening i forhold til placeringen af de eksisterende stalde og den driftsmæssige sammenhæng, og hele ejendommen vil syne voldsommere i landskabet.

Teknologi

Der anvendes varmeveksler til reduktion af energiforbrug og ammoniakfordampning. Varmevekslere giver en 30 % reduktion i ammoniakemissionen fra staldene.

Staldsystem

Der findes ingen alternative staldsystemer til det valgte.

Vurdering

Den valgte løsning er den mest optimale.

Varde kommune vurderer at ansøger har redegjort tilstrækkeligt for alternative muligheder.

11 Grænseoverskridende virkninger

Ansøgers redegørelse:

Husdyrbruget ligger langt fra den danske grænse og en vurdering af indvirkning på miljøet i en anden stat finder ansøger ikke relevant.

12 Befolkning og menneskers sundhed

Ansøgers redegørelse:

MRSA

MRSA står for Methicillin Resistente Staphylococcus Aureus. På dansk betyder det methicillinresistente stafylokokker.

Stafylokokker er en naturlig del af bakteriefloraen hos ca. 50 % af alle mennesker, og man kan ikke mærke, om man har stafylokokker f.eks. i næsen eller på huden.

Det særlige ved MRSA er, at de er en type stafylokokker, der er resistente over for en række antibiotika, som ellers er standardbehandlingen mod stafylokokker. Blandt andet er de resistente overfor methicillin, der er i slægt med almindeligt penicillin.

Husdyr-MRSA (MRSA CC 398)

Husdyr-MRSA er en særlig type MRSA, som kan smitte fra dyr (hyppigst svin) til mennesker. Den rammer primært mennesker, der arbejder med levende svin. Husdyr-MRSA smitter mere sjældent fra menneske til menneske end andre MRSA-typer, men der er personer, der ikke har været i kontakt med svin, som er blevet smittet med husdyr-MRSA.

Der foreligger ikke undersøgelser som påviser, at høns kan være bærer af MRSA CC 398.

Vurdering

Det vurderes, at slagtekyllinger ikke giver anledning til forøget risiko for påvirkning af naboer med MRSA, idet der kun er fundet MRSA i få besætninger med slagtekyllinger i Danmark.

Varde Kommune vurderer at udvidelsen ikke vil påvirke befolkning eller menneskers sundhed væsentligt.

13 § 35, Nr. 1-7 i bekendtgørelsen

Ved miljøgodkendelse af IE-brug skal det sikres, at kravene i § 35 overholdes. Kommunalbestyrelsen skal sikre, at husdyrbruget indrettes og drives som beskrevet nedenfor.

1) at der ud over iagttagelse af kravet i § 25 er truffet de nødvendige foranstaltninger for at forebygge og begrænse forurening ved anvendelse af den bedste tilgængelige teknik.

I henhold til beskrivelsen i afsnit 7.24 -7.30 vurderer Varde Kommune, at Højvangvej 7, 6800 Varde har truffet de nødvendige foranstaltninger for at forebygge og begrænse forurening ved anvendelse af den bedste tilgængelige teknik.

2) at energi- og råvareforbruget udnyttes mest effektivt.

I henhold til ansøgers beskrivelse vedrørende foder, vand, spildevand og energi, vurderer Varde Kommune, at energi- og råvareforbruget udnyttes effektivt.

3) at mulighederne for at substituere særligt skadelige eller betænkelige stoffer med mindre skadelige eller betænkelige stoffer er udnyttet.

Varde Kommune vurderer, at der ikke på husdyrbruget anvendes særligt skadelige eller betænkelige stoffer.

4) at produktionsprocesserne er optimeret, i det omfang det er muligt.

Varde Kommune vurderer ud fra ansøgers redegørelse, at produktionsprocesserne er optimeret, i det omfang det er muligt.

5) at affaldshierarkiet, jf. § 6 b i lov om miljøbeskyttelse, iagttages.

Varde Kommune vurderer ud fra ansøgers redegørelse, at affaldshierarkiet iagttages.

6) at der, i det omfang forureningen ikke kan undgås, er anvendt bedste tilgængelige rensningsteknik.

Varde Kommune stiller vilkår om, at der i tilfælde af forurening skal anvendes bedste tilgængelige rensningsteknik.

7) Der er truffet de nødvendige foranstaltninger med henblik på at forebygge uheld og begrænse konsekvenserne heraf.

Varde Kommune vurderer ud fra ansøgers redegørelse, at ansøger træffer de nødvendige foranstaltninger med henblik på at forebygge uheld og begrænse konsekvenserne heraf.

14 Nabo- / partshøring

Projektet er udover ansøger og dennes konsulent sendt til høring hos naboer/partner, som ejer en matrikel indenfor lugtkonsekvenszonen, som er 773 m fra husdyrbruget, i perioden fra den 20. juli til den 21. august 2023.

I forbindelse med nabo- / partshøringen er der ingen bemærkninger kommet.

Sideløbende med nabo- / partshøring er der foretaget høring af offentligheden, ved at udkast til miljøgodkendelse sammen med ansøgning og miljøkonsekvensrapport har været lagt på Varde Kommunes hjemmeside under "Høringer".

15 Samlet vurdering

Ansøger vurderer:

Ud fra ansøgers beskrivelser af produktionen sammenholdt med beregningerne i husdyrgodkendelse.dk, skema 217391, er den samlede vurdering, at ansøger har gjort sig de nødvendige tanker om projektet, og derigennem taget de foranstaltninger så projektet ikke indebærer væsentlige virkninger på miljøet.

Varde kommune vurderer:

Varde Kommune vurderer samlet, at det ansøgte projekt ikke vil medføre en væsentlig påvirkning af miljøet, naturen og naboerne sammenholdt med den nuværende produktion, hvis de i miljøgodkendelsen opstillede vilkår overholdes.

Varde Kommune vurderer, at der kan meddeles godkendelse til det ansøgte, da:

- Der er truffet de nødvendige foranstaltninger til at forebygge og begrænse forurening ved anvendelse af den bedste tilgængelige teknik.
- Husdyrbruget i øvrigt kan drives på stedet uden at påvirke omgivelserne på en måde, som er uforenelig med hensynet til omgivelserne.
- Udvidelse og drift af husdyrbruget ikke medfører væsentlige virkninger på miljøet.

Bilag 1 – Udledningstilladelse til tagvand / overfladevand



**Varde
Kommune**

Hønsert, Tommy Dideriksen
Højvangvej 7
Skamstrup
6800 Varde

Teknik og Miljø
Byrået 2, 6800 Varde
7994 6800

14. august 2023

Jørgen Enevoldsen
Direkte tlf.: 7994 7150

Journalnhr.: 8296209
Sagsnr.: GEO-2023-00876

Tilladelse til udledning af tagvand til Gamle Ansager Kanal

Varde Kommune har den 23. januar 2023 modtaget din ansøgning om udledning af tagvand fra Højvangvej 7, 6800 Varde, matrikel 1e Skamstrup By, Øse.

Du ønsker at udlede tagvand og overfladevand fra ejendommen til rør, som ender i Ansager Kanal.

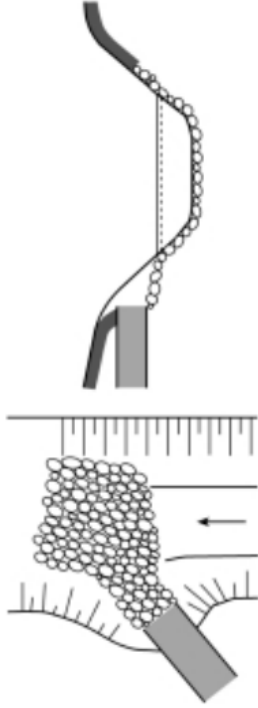
Varde Kommune giver hermed tilladelse til udledning af tagvand og overfladevand. Udledningen skal ske på følgende vilkår:

Vilkår

Udledning

1. Du skal etablere et sandfang inden grøften. Sandfattet skal renses og vedligeholdes efter behov, dog mindst en gang om året.
2. Den udledte vandmængde må ikke overstige 33 l/s.
3. Udledningen må ikke give anledning til gener for naboer eller medføre oversvømmelser udenfor din egen grund.
4. Udledningen må ikke give anledning til erosion af bund og brinker i Ansager Kanal. Du skal, hvis det bliver nødvendigt, etablere brinksikring i Ansager Kanal, se figur 1.
5. Udledningen må ikke give anledning til ophobning af sand eller andre partikler i Ansager Kanal.
6. Udlobet skal etableres som dykket udlob.
7. Udlobet skal falde naturligt ind i omgivelserne, må ikke stikke ud i dræn og må ikke være til gene for drænets vedligeholdelsesarbejde, se figur 1.
8. Du skal drøje udlobet, så det er 30 – 45° i medløb og selve udlobet skal placeres mindst 20 cm over vandløbets regulatvæmæssige bundkote, se figur 1.

Postadresse:
Varde Kommune
Byrået 2, 6800 Varde



Figur 1. Placer og udform af udlobet så mindst mulig erosion af bund og brinker opstår. Det kan fx sikres med stenlægning. Hvor højdeforholdene giver mulighed for det, kan udlobet udformes så afløbsvandet ikke eksempelvis i fækkene eller flimsgrøfterne.

9. Tagvand og overfladevand må ikke indeholde andre stoffer, end hvad der sædvanligvis forekommer i regnvand. Det asfalterede område skal renholdes således, at der ikke kommer foder og husdyrgødning i overfladevandet.

10. Hvis Varde Kommune konstaterer, at der udledes forurenede vand, kan udledningstilladelsen inddrages.

Generelt

11. Alt arbejdet i forbindelse med udledningen skal udføres af en autoriseret kloakmester.
12. Kloakmesteren skal lave anlægget efter Dansk Standard's retningslinjer, herunder DS 432 "Norm for afløbsinstallationer".
13. Du kan før igangsætning af gravearbejdet spørge det lokale kulturhistoriske museum om en udtalelse om, hvorvidt arbejdet indebærer risiko for at ødelægge fortidsminder. Stands jordarbejdet hvis du under arbejdet finder spor af fortidsminder. Anmeld straks fortidsminder til det lokale kulturhistoriske museum.
14. Hvis der under gravearbejdet opstår mistanke om jordforurening, skal du stoppe arbejdet og kontakte Naturcenteret ved Varde Kommune.
15. Du er inden gravning i jorden, forpligtet til at fastlægge hvor eventuelle jordledninger er placeret på arealet (el, gas, telefon, med mere). Kortlægningen kan ske ved kontakt til de relevante selskaber. Hvis du undlader at foretage kortlægningen og under arbejdet beskadiger en jordledning, kan du blive gjort erstatningsansvarlig af ejeren af jordledningen.
16. Du skal være opmærksom på, at du ikke uden kommunens godkendelse må lave ændringer i grøfter, røneligninger eller dræn, som ikke er omfattet af projektet.

Når anlægget er etableret

Kloakmestren/Entreprenøren skal færdigmelde anlægget ved at returnere vedlagte færdigmeldingsskema til Varde Kommune.

Sammen med færdigmeldingen skal der sendes en revideret målfrastegning på anlægget, hvis der er ændret på placeringen af anlægget under etableringen.

Anlægget skal vedligeholdes løbende. Kloakmestren har pligt til at udlevere en vejledning om driften og vedligeholdelsen af anlægget.

Beskrivelse og vurdering

Udledningen er til Ansager Kanal og videre til Holme Å, Varde Å og herfra til fjernrecipienten Vadehavet.

Ansager Kanal er ikke målsat i Vandområdeplan 2015-2021 og basisanalysen for Vandområdeplan 2021-2027

Holme Å og Varde Å er målsat, og nuværende tilstand ifølge Vandområdeplan 2015-2021 og basisanalysen til Vandområdeplan 2021-2027:

- Holme Å har dårlig økologisk tilstand og Varde Å har ved tillobet god-høj økologisk tilstand
- Ukendt kemisk tilstand

Ifølge miljømålet i Vandområdeplan 2015-2021 skal der opnås god økologisk og god kemisk tilstand i Holme Å og Varde Å, desuden må der ikke ske en forringelse af den aktuelle tilstand, herunder for de enkelte kvalitetselementer.

Fjern-recipienten for udledningen er Vadehavet. Vadehavet er Natura 2000 område. Varde Kommune vurderer, at tilladelsen ikke giver anledning til uacceptable følger for omgivelserne, herunder nær-recipienten Gamle Ansager Kanal samt fjern-recipienten Vadehavet.

Kommunen skønner, at projektet ikke vil forringe levevilkår for dyre- og plantearter omfattet af habitatdirektivets bilag IV. Detaljeret kendskab til de enkelte arters forekomst i området haves dog ikke.

Lovgrundlag og klagevejledning

Tilladelsen er givet efter § 28 i Miljøbeskyttelsesloven og kan ikke påklages til anden administrativ myndighed.

Hvis Du ønsker at klage over tilladelsen til domstolene, skal I anlægge sagen inden 6 måneder efter tilladelsens dato.

Lovhenvvisning

- Museumsloven, nr. 473 af 7. juni 2001, jævnfør lovbekendtgørelse nr. 358 af 8. april 2014.
- Miljøbeskyttelsesloven, lovbekendtgørelse nr. 5 af 3. januar 2023 om miljøbeskyttelse.

Øvrige henvisninger

- DS 432:2020 Norm for afløbsinstallationer
- Du kan finde en liste over autoriserede kloakmestre her: <https://www.sik.dk/register/autorisationsregister#>

Hvis du har spørgsmål til tilladelsen, er du velkommen til at kontakte mig.

Med venlig hilsen



Jørgen Enevoldsen

E_jene@varde.dk

Bilag 1

