



**Miljøgodkendelse til ombygning og udvidelse af Villestofte genbrugsstation og afgørelse om ikke VVM-Pligt.
CVR.nr.: 1741 4070**

Odense Kommune meddeler hermed godkendelse til ombygning og udvidelse af Villestofte genbrugsstation, efter § 33 i miljøbeskyttelsesloven¹.

Odense Kommune træffer samtidig afgørelse efter VVM-bekendtgørelsen² om, at det ansøgte ikke udløser VVM-pligt.

Godkendelsen indeholder dels et afsnit med vilkår, og dels en miljøteknisk redegørelse og vurdering, der beskriver virksomhedens indretning og drift samt forurening.

Alle kan få aktindsigt i de resultater af virksomhedens egenkontrol, som kommunen har liggende, samt i sagen i øvrigt.

Der kan klages over afgørelserne senest 4 uger fra offentliggørelse. Se bilag. Afgørelserne vil blive offentliggjort på kommunens hjemmeside, den 11. januar 2016. Klagefristen udløber hermed den 8. februar 2016, kl. 23.59. I vil få besked, hvis der kommer klager over afgørelsen. En klage har ikke opsættende virkning medmindre klagenævnet bestemmer andet.

Hvis afgørelserne ønskes prøvet ved en domstol, skal sagen være anlagt inden 6 måneder efter endelig afgørelse, jf. miljøbeskyttelseslovens § 101 og planlovens § 62. Fristen regnes fra annonceringsdatoen.

DATO

11. januar 2016

REF.

AHVI

JOURNAL NR.

2014/168344

EKSPEDITIONSTIDER

Mandag-Torsdag 10.00-15.00
Fredag 10.00-12.00

¹ Bekendtgørelse nr. 1317 af 19. november 2015 af lov om miljøbeskyttelse.

² Bekendtgørelse nr. 1184 af 6. november 2014 om vurdering af visse offentlige og private anlægs virkning på miljøet (VVM) i medfør af lov om planlægning

Venlig hilsen

Christopher Mammen Rau
Kontorchef

Anette Harting Vindt
Ingeniør

Mobil: 3012 0724
chrra@odense.dk

Tlf. 6551 2499
ahvi@odense.dk

Bilag:

Klagevejledning
Miljøgodkendelse

Kopi til:

Danmarks Naturfredningsforening, dn@dn.dk, Friluftsrådet,
fr@friluftsradet.dk, Embedslægeinstitutionen Syddanmark, syd@sst.dk,

Klagevejledning

Der kan klages over afgørelserne til Natur- og Miljøklagenævnet efter miljøbeskyttelseslovens §§ 98-100 og planlovens § 58.

De klageberettigede vedrørende afgørelsen om miljøgodkendelse er: ansøgeren, sundhedsstyrelsen, visse foreninger og organisationer og enhver med en individuel væsentlig interesse i afgørelsen.

De klageberettigede vedrørende afgørelsen om ikke VVM-pligt er: afgørelsens adressat, miljøministeren og i øvrigt enhver med retlig interesse i sagens udfald, herunder en nationalparkfond oprettet efter lov om nationalparker samt landsdækkende foreninger og organisationer, der som hovedformål har beskyttelsen af natur og miljø eller varetagelsen af væsentlige brugerinteresser inden for arealanvendelsen, på betingelse af,

1) at foreningen eller organisationen har vedtægter eller love, som dokumenterer dens formål, og

2) at foreningen eller organisationen repræsenterer mindst 100 medlemmer. Klagefristen er 4 uger fra offentliggørelse.

Du klager via Klageportalen, som du finder et link til på forsiden af www.nmkn.dk. Klageportalen ligger på www.borger.dk og www.virk.dk. Du logger på www.borger.dk eller www.virk.dk, ligesom du plejer, typisk med NEM-ID. Klagen sendes gennem Klageportalen til den myndighed, der har truffet afgørelsen. En klage er indgivet, når den er tilgængelig for myndigheden i Klageportalen. Når du klager, skal du betale et gebyr på kr. 500. Du betaler gebyret med betalingskort i Klageportalen.

Natur- og Miljøklagenævnet skal som udgangspunkt afvise en klage, der kommer uden om Klageportalen, hvis der ikke er særlige grunde til det. Hvis du ønsker at blive fritaget for at bruge Klageportalen, skal du sende en begrundet anmodning til den myndighed, der har truffet afgørelse i sagen. Myndigheden videregiver herefter anmodningen til Natur- og Miljøklagenævnet, som træffer afgørelse om, hvorvidt din anmodning kan imødekommes.

Miljøgodkendelse til

Villestofte Genbrugsstation

Rugårdsvej 275, 5210 Odense NV



ODENSE KOMMUNE

11. januar 2016

Stamoplysninger

Virksomhedens navn	Odense Renovation A/S
Virksomhedens adresse	Rugårdsvej 275, 5210 Odense NV
Virksomhedens ejer	Odense Renovation A/S, Snapindvej 21, 5200 Odense V
CVR nr.	17 41 40 70
P-nr.	1009076197
Telefonnummer	63 13 82 00
Hovedaktivitet	Listepunkt K 211 ”Genbrugspladser, der modtager affald fra private og lignende affald fra erhvervsvirksomheder, med en kapacitet for tilførsel af 30 tons affald om dagen, eller med mere end 4 containere med et samlet volumen på mindst 30 m ³ .”
Væsentlige biaktiviteter	
Branchebetegnelse	381100 Indsamling af ikke-farligt affald
Godkendelsesdato	11. januar 2016
Journal-nr.	2014/168344

Læsevejledning

Miljøgodkendelsen er opbygget i 3 dele.

1. del indeholder godkendelsens vilkår.
2. del indeholder den miljøtekniske redegørelse, der beskriver det grundlag, hvorpå miljøgodkendelsen gives. Der redegøres for virksomhedens indretning og drift, og for den miljøbelastning virksomheden giver anledning til.
3. del indeholder den miljøtekniske vurdering, hvor det vurderes om virksomheden kan overholde standardvilkårene og de øvrige vilkår der stilles. Afsnittet indeholder også en begrundelse for de vilkår der IKKE er standardvilkår.

Resumé

Cowi har den 18. marts 2015 på vegne af Odense Renovation A/S, søgt om miljøgodkendelse til ombygning og udvidelse af Villestofte Genbrugsstation.

Genbrugsstationen vil ved ombygningen blive indrettet med:

- Adskilt kunde- og operatørkørsel på store dele af pladsen
- Mulighed for aflæsning af store og tunge affaldsfraktioner i sænkede containere og i plansiloer.
- Nyt mandskabshus med kontor og velfærdsforhold.
- Nyt maskinhus / stålhal og vaskeplads
- Overdækning af et areal med containere til små fraktioner

Indhold:	Side
Afgørelser	9
1. Vilkår	9
2. Miljøteknisk redegørelse	18
3. Miljøteknisk vurdering	26

Bilag:

Bilag 1:	Oversigtsplan med kommuneplangrænser
Bilag 2:	Situationsplan
Bilag 3:	Indretningsplan for mandskabshus
Bilag 4:	Indretningsplan for garagebygning

Afgørelser: miljøgodkendelse og ikke VVM-pligt

Cowi har den 18. marts 2015 på vegne af Odense Renovation A/S, søgt om miljøgodkendelse til ombygning og udvidelse af Villestofte Genbrugsstation.

På den baggrund meddeler Odense Kommune hermed miljøgodkendelse af det ansøgte. Godkendelsen omfatter hele genbrugsstationen.

Godkendelsen meddeles og vilkår fastsættes i henhold til § 33 i miljøbeskyttelsesloven, i henhold til godkendelsesbekendtgørelsen³ og i henhold til bekendtgørelse om standardvilkår⁴

Godkendelsen bygger på oplysningerne i miljøansøgningen samt på de forudsætninger der er anført i afsnit 2: miljøtekniske redegørelse.

Odense Kommune meddeler desuden afgørelse om, at der ikke skal udarbejdes VVM-redegørelse for dette konkrete projekt jf. VVM-bekendtgørelsens § 3, stk. 2.

I henhold til miljøbeskyttelseslovens bestemmelser, bortfalder godkendelsen, hvis den ikke har været udnyttet i 3 på hinanden følgende år. Godkendelsen bortfalder også, hvis den ikke er udnyttet inden 2 år fra godkendelsens dato.

Miljøgodkendelsen meddeles på følgende særlige vilkår:

1. Vilkår

Standardvilkår

Generelt

1. Ved ophør af virksomhedens drift skal virksomheden træffe de nødvendige foranstaltninger for at undgå forureningsfare og for at bringe stedet tilbage i tilfredsstillende tilstand. En redegørelse for disse foranstaltninger skal fremsendes til tilsynsmyndigheden senest 3 måneder før driften ophører.
2. Hvor der i vilkårene anvendes betegnelsen ”befæstet areal” menes en fast belægning, der giver mulighed for opsamling af spild og kontrolleret afledning af nedbør. Hvor der i vilkårene anvendes betegnelsen »tæt belægning« menes en fast belægning, der i løbet af påvirkningstiden er uigennemtrængelig for de forurenende stoffer, der håndteres på arealet.

³ Bekendtgørelse nr. Nr. 669 af 18. juni 2014 om godkendelse af listevirksomhed

⁴ Bekendtgørelse nr. 682 af 18. juni 2014 om standardvilkår i godkendelse af listevirksomhed

Indretning og drift

3. Der skal på pladsen foreligge en driftsinstruktion, der beskriver, hvordan personalet skal forholde sig i forbindelse med modtagelse og sortering af affaldet og i tilfælde af uheld.
4. Der skal i pladsens åbningstid altid være mindst en person til stede til at foretage modtagekontrol og vejlede borgerne til korrekt aflevering.
5. Alle affaldsområder, containere, båse og opsamlingsbeholdere, der er i brug, skal være tydeligt mærkede, således at det klart fremgår, hvor de forskellige affaldsarter opbevares.
6. Den eksisterende støjafskærmning mod vest, syd og øst skal bevares og den sydlige støjskærm mod Rugårdsvej, i 4 meters højde, skal forlænges 5,5 meter mod øst, som forudsat i støjredegørelsen
7. Virksomheden må kun modtage og opbevare de i tabellen nævnte affaldsarter:

Fraktioner - ikke farligt affald	Betegnelser	EAK-koder	Oplag	Årlig mængde (t)	Maksimalt oplag (t)
Blandet Papir	Papir	21 01 01	Lukket container	50,0	4,5
	Aviser				
Pap	Pap	20 01 01	Komprimator containere	175,0	5,0
Vinduesglas	Vinduer og ruder	17 02 02	Åbne containere	110,0	3,0
Flasker og sylteglas	Glas	20 01 02	Lukket container	185,0	5,5
Elektronikskrot	EE-affald	20 01 35	Tråd bure	100,0	3,5
Metaller	Andet metal	20 01 04	Åbne containere	335,0	2,5
Store husholdningsapparater	Udstyr med CFC	20 01 23	Åbne containere	28,0	2,0
	EE-affald	20 01 35		52,0	3,5
Blød Plast Hård plast	Plastfolie og plast-dunke i delfraktioner til sortering	20 01 39	Lukkede containere	150,0	1,5
		15 01 02			
		20 01 39			
		17 09 04			
		17 02 03			
Asbest og eternit	Asbestholdige byggematerialer	17 06 05	Lukket container	140,0	5,0
Haveaffald	Grene, blade og hækafklip	20 02 01	Langs betonmur	1.800,0	50,0
	Stød og rødder	20 02 03			
Gulvtæpper		20 03 07	Åben container	52,0	3,5
Stort brændbart	Andet kommunalt indsamlet affald, storskrald	20 03 07	Åbne containere	920,0	9,0
Småt brændbart	Andet kommunalt indsamlet affald, storskrald	20 03 07	Komprimator containere	645,0	10,0
Jord, sand og grus	Jord og sten, husholdning	20 02 02	Åbne containere	860,0	15,0
	Sand og grus	17 05 04			
Gips	Gipsbaserede byggematerialer	17 08 02	Lukket container	78,0	5,0
Deponi	Keramik Glas Blandet bygnings- og nedrivningsmateriale PVC blød	17 01 03	Åbne containere	225,0	15,0
		17 02 02			
		17 09 04			
		17 06 04			
		17 09 04			

Fraktioner - ikke farligt affald	Betegnelser	EAK-koder	Oplag	Årlig mængde (t)	Maksimalt oplag (t)
Imprægneret træ	Blandet bygnings- og nedrivningsmateriale	20 01 38	Åbne containere	75,0	3,5
Beton og tegl	Mursten	17 01 02	Åbne containere	1.245,0	15,0
	Tegl	17 01 03			
	Beton	17 01 01			
Genbrugelige effekter		-	Lukkede containere	10,0	1,0
Tøj og sko	Tøj	20 01 10	Lukket container	70,0	2,5
Akkumulatorer		20 01 33	Lukkede Syrefast container eller syrefaste containere overdækning	3,5	1,0
Z - batterier		20 01 33	200 l spændlåsfa	2,4	0,5
Lysstofrør og energisparepærer		20 01 21	Special container	1,2	0,5
Mursten til genbrug	Til genanvendelse som mursten	17 01 02	Åbne containere	410,0	10,0
PCB-holdigt byggeaffald	Tegl- og betonbrokker mv.	17 09 02	Åbne containere	25,0	5,0
Tagpap	Bygningsaffald	17 03 01	Åbne containere	10,0	3,5
Asfalt	Fra anlægsarbejder	17 03 02	Åbne containere	15,0	4,0
PVC	Havemøbler, rør mv.	17 02 03 20 03 07	Åbne containere	20,0	3,5
I alt				7.792,1	

8. Affaldet skal sorteres så hurtigt som muligt, dog senest inden ophør af næstfølgende arbejdsdag, og må kun opbevares i de dertil beregnede affaldsområder, containere, båse eller beholdere samt for farligt affald i de dertil indrettede faciliteter.
9. Hvis virksomheden modtager affald, der ikke er omfattet af virksomhedens miljøgodkendelse, og som det ikke umiddelbart er muligt at henvise til en anden affaldsmottager, skal affaldet placeres i et særskilt oplagsområde. Virksomheden skal herefter hurtigst muligt kontakte tilsynsmyndigheden

og orientere om affaldet.

Farligt affald

Ved farligt affald i vilkår 10, 11, 16 og 18 medregnes ikke akkumulatorer, imprægneret træ, batterier, lysstofrør og sparepærer, elektronikaffald, kølemøbler og asbestholdige materialer.

10. Virksomheden må højst modtage 300 t farligt affald /år.
11. Det farlige affald skal opbevares uden for publikums direkte adgangsmulighed.
12. Virksomheden må ikke sammenblende farligt affald, jf. bekendtgørelse om affald (affaldsbekendtgørelsen). Olieaffald, der ikke indeholder PCB, må dog sammenblandes.
13. Hvis der konstateres eller er mistanke om risiko for lækager fra emballager, skal emballagen eller emballagens indhold straks fyldes over i en ny emballage, der er egnet til den pågældende affaldsart.
14. Kviksølvholdige lyskilder skal håndteres forsigtigt og opbevares i materiel, der beskytter mod beskadigelse. Andet kviksølvholdigt affald skal opbevares i lukkede emballager.
15. Akkumulatorer og batterier skal opbevares i tætte, syrefaste beholdere med låg eller i bygningen/specialcontaineren til farligt affald.
16. Farligt affald skal opbevares i en bygning eller en specialcontainer uden afløb til kloak.
I bygningen skal gulvet afgrænses med opkanter, være med tæt belægning og udføres med et fald på mindst 2 %, så eventuelt spild ledes til en tæt opsamlingsgrube eller -tank.
Specialcontaineren skal være forsynet med tæt bund, som er bestandig for de affaldsarter, der opbevares i den. Containeren skal stå på et befæstet areal, hvor overfladevand ledes til afløb med spærringsventil.
Containeren skal forsynes med render og en grube eller tank til opsamling af eventuelt spild. Såfremt specialcontaineren ikke er forsynet med en tæt bund, skal den placeres på en tæt belægning og forsynes med opkant og hældning mod opsamlingsgrube.
Opsamlingsgrube eller -tank skal som minimum kunne rumme indholdet af den største beholder af flydende affald, der opbevares i bygningen/specialcontaineren.

Andet affald

17. Haveaffald og kompost skal opbevares på befæstet areal med fald mod afløb eller sump.

18. I de faciliteter, hvor der placeres effekter til direkte genbrug, må der ikke stilles eller byttes farligt affald, herunder maling.
19. Såfremt der i særlige tilfælde er behov for modtagelse af letfordærveligt affald, må dette højst opbevares en uge i lukket container eller 1 døgn i sække. Hvis det er særligt lugtende affald, skal det snarest muligt videretransporteres.
20. Containere med lette materialer skal være lukkede eller overdækkede for at hindre, at papir, plastfolie og andre lette materialer kan blæse ud.

Luftforurening

21. Driften af pladsen må ikke give anledning til lugt- eller støvgener i omgivelserne, der er væsentlige efter tilsynsmyndighedens vurdering.
22. Asbestholdigt affald, der kan støve, skal befugtes og opbevares i lukket eller overdækket container, så afgivelse af støv til omgivelserne hindres. Byggematerialer med cementbundne asbestfibre skal håndteres, så de ikke beskadiges. Såfremt der alligevel under håndteringen sker beskadigelse, skal de straks placeres i en lukket eller overdækket container og befugtes.
23. Eventuelt afkast fra mekanisk ventilation fra bygning eller specialcontainere, hvor der opbevares farligt affald, skal være opadrettet og føres mindst 1 m over tagryg på det tag, hvor afkastet er placeret.

Beskyttelse af jord, grundvand og overfladevand

24. Genbrugspladsens kørearealer skal være befæstede med fald mod afløb.
25. Båse med jern- og metalaffald og åbne containere uden sump til jern- og metalaffald skal placeres på et område med tæt belægning med fald mod grube eller afløb. Der stilles ikke krav til områder, hvor der placeres lukkede/overdækkede containere til jern- og metalaffald med en sump inden i.
26. Øvrige arealer for opstilling af containere og opbevaring af ikke-farligt affald skal befæstes med fald mod afløb.
27. Befæstede og tætte arealer skal være i god vedligeholdelsesstand. Utætheder skal udbedres så hurtigt som muligt, efter at de er konstateret.
28. Grube, tank eller render til opsamling af spild af farligt affald i bygningen eller specialcontaineren til farligt affald skal tømmes straks efter uheld og i øvrigt holdes tom. Indholdet skal håndteres og bortskaffes som farligt affald.
29. Læsning af farligt affald til borttransport skal ske på et areal med tæt belægning og fald mod grube eller afløb.

30. Overjordiske tanke med fyringsolie og motorbrændstof skal sikres mod påkørsel. Påfyldningsstudse og aftapningshaner (aftapningsanordninger) på tanke med olieprodukter, herunder motorbrændstof, skal placeres inden for konturen af en tæt belægning og, hvis udendørs, med kontrolleret afledning af afløbsvandet. Alternativt skal eventuelt spild opsamles i en tæt spildbakke eller grube. Udendørs spildbakker eller gruber skal tømmes, således at regnvand i bunden maksimalt udgør 10 % af spildbakkens eller grubens volumen.

Affald

31. Affald, der spildes, skal opsamles og anbringes i de dertil indrettede containere og affaldsområder.
32. Alt opsamlet spild indeholdende olie eller kemikalier (herunder grus, savsmuld eller lignende anvendt til opsugning) skal opbevares og bortskaffes som farligt affald. Der skal til enhver tid forefindes opsugningsmateriale på virksomheden.
33. Haveaffald skal bortskaffes og arealet ryddes for haveaffald og saft fra haveaffald mindst 1 gang pr. uge i sommerhalvåret.

Egenkontrol

34. Virksomheden skal mindst 1 gang i kvartalet foretage en visuel kontrol af arealer med tæt belægning samt gulvet i bygningen/specialcontaineren og udbedre evt. skader. Der skal mindst 1 gang årligt foretages visuel kontrol af de øvrige befæstede arealer. Resultatet af besigtigelse og udbedringer skal noteres i driftsjournalen. Tilsynsmyndigheden kan højst hvert 3. år kræve, at virksomheden lader en uvildig sagkyndig foretage dette eftersyn.

Driftsjournal

35. Virksomheden skal føre en driftsjournal med angivelse af:
- Dato og resultat for inspektioner samt eventuelle foretagne udbedringer af befæstede arealer og gulve i bygning/specialcontainer til farligt affald m.m.

Ved udgangen af hvert kvartal registreres endvidere mængden af hver af de oplagrede affaldsarter nævnt i vilkår 8.

Driftsjournalen skal opbevares på virksomheden mindst 5 år og skal være tilgængelig for tilsynsmyndigheden.

Supplerende vilkår

Støj

36. Virksomhedens samlede bidrage til det ækvivalente, konstante, korrigerede lydtrykniveau i dB(A) må ikke overstige nedenstående værdier:

Ved boliger i kommuneplanens område 8.EB10:

Mandag-fredag	kl.07.00-18.00	$L_{r(8)} = 55 \text{ dB(A)}$
Lørdag	kl.07.00-14.00	$L_{r(7)} = 55 \text{ dB(A)}$
Lørdag	kl.14.00-18.00	$L_{r(4)} = 45 \text{ dB(A)}$
Søn- og helligdage:	kl.07.00-18.00	$L_{r(8)} = 45 \text{ dB(A)}$

I kommuneplanens område 8.B10 og 8.B4:

Mandag-fredag	kl.07.00-18.00	$L_{r(8)} = 45 \text{ dB(A)}$
Lørdag	kl.07.00-14.00	$L_{r(7)} = 45 \text{ dB(A)}$
Lørdag	kl.14.00-18.00	$L_{r(4)} = 40 \text{ dB(A)}$
Søn- og helligdage:	kl.07.00-18.00	$L_{r(8)} = 40 \text{ dB(A)}$

37. Der må ikke foregå støjende aktiviteter på virksomheden – herunder aflevering af affald og afhentning af containere i andre tidsrum end hverdage mandag-fredag kl. 07.00-18.00 og lørdage, søndag og helligdage kl. 09.00-18.00.

For lørdage, søndage og helligdage kan tidsrummet for støjende aktiviteter ændres til kl. 08.00 - 18.00 efter forudgående skriftlig accept fra Odense Kommune. Accepten vil være betinget af, at der foreligger dokumentation i form en rapport over en "Miljømåling-ekstern støj", for at godkendelsens støjgrænser overholdes.

38. Unødvendig manøvrering og tomgangskørsel må ikke forekomme.

Egenkontrol støj

39. Virksomheden skal senest 1. juli 2016 fremsende en opgørelse der, dag for dag, i perioden januar-juni, viser antallet af personbiler til genbrugspladsen og antallet af lastbiler til pladsen.

40. Som dokumentation for at godkendelsens støjvilkår overholdes, kan virksomheden højst 1 gang årligt blive pålagt at udføre målinger eller beregninger af støj. Undersøgelsen skal udføres af en person eller et firma, der er godkendt til at udføre "Miljømåling – Ekstern støj".

Inden målinger og beregninger foretages, skal undersøgelsesprogrammet godkendes af kommunen.

Med mindre andet aftales med kommunen, skal målinger og beregninger udføres efter retningslinjerne i Miljøstyrelsens vejledninger og metodebeskrivelser.

41. Hvis målinger eller beregninger sandsynliggør, at godkendelsens vilkår overskrides, skal virksomheden indsende projekt og tidsplan for gennemførelse af afhjælpende foranstaltninger til kommunens godkendelse.

Generelle forhold

Andre miljøregler

I øvrigt henvises til, at der findes en række andre miljøregler, som virksomheden er omfattet af. Eksempelvis:

- Miljøbeskyttelseslovens bestemmelser, herunder f.eks. pligten til at afværge og forebygge følger af uheld eller driftsforstyrrelser, der medfører væsentlig forurening samt pligten til at informere kommunen herom.
- Bekendtgørelsen af lov om affald⁵.

Af affaldsbekendtgørelsen fremgår det, at affaldsaktører skal indberette til et centralt affaldsdatasystem hvert år. Registreringen skal ske på adressen www.virk.dk.

Endvidere skal kommunens til enhver tid gældende regulativ for erhvervsaffald, herunder regler for håndtering og sortering, overholdes.

Import og eksport af affald skal foregå i henhold til de til enhver tid gældende EU forordninger og bekendtgørelser.

Lov om forurennet jord

Virksomheden er omfattet af lov om forurennet jord⁶. Alle forureninger af jord, der er sket på virksomheden efter 1. januar 2001, skal betales af forureneren.

Forureneren er "Den, der i erhvervsmæssigt eller offentligt øjemed, driver eller drev den virksomhed eller anvender eller anvendte det anlæg, hvorfra forureningen hidrører. Forureningen eller en del heraf skal være sket i den pågældende driftsperiode" (§ 41, stk. 3 i Lov om forurennet jord).

Dette betyder, at alle nye jordforureninger på virksomheden er omfattet af et objektivt ansvar, og at tilsynsmyndigheden derfor kan meddele selskabet påbud om at fjerne forureningen, uanset hvordan forureningen er sket.

⁵ Bekendtgørelse nr. 1309 af 18. december 2012 om affald

⁶ Lov nr. 1427 af 4. december 2009 om forurennet jord

Ændringer på virksomheden

Enhver drifts- eller bygningsmæssig ændring skal anmeldes til kommunen inden gennemførelsen. Kommunen vurderer, om de aktuelle planer for ændring/udvidelse kan ske inden for rammerne af denne godkendelse. Ændringer i virksomhedens ledelse skal også anmeldes til kommunen.

2. Miljøteknisk Redegørelse

2.1 Oplysninger om ansøger og ejerforhold

Ansøgers oplysninger

Ansøger:

Navn : Odense Renovation A/S
Adresse : Snapindvej 21
5200 Odense V
Matr.nr. : 26a, Villestofte By, Paarup
CVR-nr. : 17 41 40 70
P.nr. : 1009076197

Kontaktperson:

Mette Lilholm Lorenzen/Erik Pedersen
Odense Renovation A/S
Snapindvej 21
5200 Odense V
Tlf. nr. 63 13 82 00

2.2 Virksomhedens relationer til miljøbeskyttelseslovens §§ 34 og 40a

Af miljøbeskyttelseslovens § 34, stk. 3 fremgår det indirekte, at der i forbindelse med miljøgodkendelsen af en virksomhed skal foreligge oplysninger om virksomhedens ejerforhold, bestyrelse og daglige ledelse, så miljømyndighederne kan vurdere, om nogle af disse personer er omfattet af lovens § 40a, der omhandler kriterier for tilbagekaldelse af meddelt godkendelse, nægtelse af godkendelse og fastsættelse af særlige vilkår om sikkerhedsstillelse.

Det er i lovens § 40 b stk. 1 anført, at Miljøministeren opretter et miljøansvarlighedsregister over de personer og selskaber m.v., der er omfattet af § 40a.

Da ingen i virksomhedens ledelse er anført i dette register kan der meddeles godkendelse uden særlige vilkår om sikkerhedsstillelse.

2.3 Lovgrundlag

Genbrugsstationen er en eksisterende plads, godkendt af Fyns Amt den 24. februar 1998. Pladsen ønskes udvidet og ombygget/moderniseret. Den nye plads, som der er søgt godkendelse til, vil have et totalt areal på 12.000 m²

Miljøgodkendelsen meddeles i henhold til kapitel 5, § 33 i miljøbeskyttelsesloven, i henhold til godkendelsesbekendtgørelsen og i henhold til bekendtgørelse om standardvilkår, afsnit 20. Standardvilkårene er gældende for hele branchen, og kan kun fraviges i særlige tilfælde.

Virksomheden er omfattet af punkt: K211 jf. bilag 2 til godkendelsesbekendtgørelsen. ”Genbrugspladser, der modtager affald fra private og lignende affald fra erhvervsvirksomheder med en kapacitet for tilførsel af 30 tons affald om dagen eller med mere end 4 containere med et samlet volumen på mindst 30 m³”.

Odense Kommune er godkendende og tilsynsførende myndighed.

Virksomheden er omfattet af bekendtgørelse om brugerbetaling⁷. Dette medfører, at virksomheden skal betale brugerbetaling til kommunen pr. forbrugt time til tilsyn og godkendelse. I 2015 udgør brugerbetalingen 308,70 kr. pr. time. Taksten reguleres årligt.

2.4 VVM

Ombygningen og udvidelsen af genbrugspladsen er omfattet af VVM bekendtgørelsens bilag 2 (VVM-screening), ved punktet:

- pkt. 14: ” Ændringer eller udvidelser af anlæg i [bilag 1](#) eller [2](#), som allerede er godkendt, er udført eller er ved at blive udført, når de kan være til skade for miljøet (ændring eller udvidelse som ikke er omfattet af [bilag 1](#)).

Odense Kommune har derfor lavet en VVM-screening af ombygningen/udvidelsen og truffet afgørelse om, at udvidelsen af aktiviteten ikke kræver en VVM-redegørelse. Afgørelsen offentliggøres samtidig med denne godkendelse.

2.5 Sagsakter

- Ansøgningsmateriale af 18. marts 2015 udarbejdet af COWI
- VVM-anmeldelse/anmeldeskema jf. VVM-bekendtgørelsens bilag 5, af 29. april 2015
- Afklaring vedr. opstart af bygge-og anlægsarbejder, kommunens mail af 28. maj 2015
- Kombineret spildevands- og nedsivningstilladelse af 10. august 2015
- Støjredegørelse af 15. januar 2015 udarbejdet af COWI
- Støjredegørelse af 27. november 2015 udarbejdet af COWI
- Udkast til miljøgodkendelse af 21. december 2015.
- Odense Renovations kommentarer til udkastet.

Odense Renovations kommentarer er indarbejdet i nærværende godkendelse. Sidste sætning i vilkår 29 er slettet og der er lavet en tilføjelse i vilkår 37.

⁷ Bekendtgørelse nr. 463 af 21. maj 2007 om brugerbetaling for godkendelse og tilsyn efter miljøbeskyttelsesloven

2.6 Beliggenhed

Genbrugsstationen ligger i område 8.EB10 der, i henhold til kommuneplan 2013-2025, er udlagt til erhvervsformål. Mod vest grænser genbrugsstationen op til område 8.G10 og mod nord/nordøst ligger område 8.F124. Mod øst ligger anden industri i 8.EB10. Mod syd, på modsatte side af Rugårdsvej ligger boligområde 8.B10.

Genbrugsstationen ligger i et område med særlige drikkevandsinteresser.

Genbrugsstationens placering er i overensstemmelse med de planmæssige bestemmelser for området.

2.7 Indretning

Ansøgers oplysninger jf. miljøansøgning:

"Den overordnede indretning af genbrugsstationen fremgår af situationsplanen bilag 2.

Til- og frakørsel:

Kunder og transportørers adgang til og fra genbrugsstationen vil foregå fra Rugårdsvej

Kunde- og transportørtrafik vil således ske via samme indkørsel til pladsen. Men fremme ved selve genbrugsstationen, adskilles de to trafikstrømme.

Afskærmning og hegn:

Området omkring genbrugsstationen vil - som i dag - være indhegnet med et trådhegn og med låsbare porte i ind- og udkørselsområderne.

Eksisterende støjskærme bevares. Støjskærmen mod Rugårdsvej forlænges med 4,5 m mod øst

Bygninger:

Mandskabsbygning:

Der etableres nyt mandskabsbygning på samlet ca. 120 m² med velfærds- og kontorfaciliteter.

Bygningsplacering mv. fremgår af situationsplanen. Principper for bygningsindretningen fremgår af indretningsplanen bilag 3.

Mandskabs- og kontorfaciliteterne indrettes med kontor, møderum, kantine, toilet og omklædningsfaciliteter med tilhørende bad til de ansatte. Endvidere etableres der et toilet til kunderne med særskilt indgang fra genbrugsstationen.

Bygningsprojektet indsendes til byggesagsbehandling.

Garagebygning:

Der etableres en garagebygning til genbrugsstationens maskiner og oplag af diverse materiel. Bygningen forventes at blive på ca. 130 m².

Bygningsplacering mv. fremgår af situationsplanen. Principper for bygningsindretningen fremgår af indretningsplanen bilag 4.

Vaskeplads:

I umiddelbar tilknytning til garagebygningen etableres en vaskeplads til genbrugsstationens materiel. Vaskepladsen får et areal på ca. 35 m².

Overdækket areal til små containere/holdere:

Mellem mandskabsbygningen og garagebygningen etableres et overdækket areal på ca. 75 m², hvor der placeres små containere og beholdere til mindre affaldsemner.

Bygningsplacering mv. fremgår af situationsplanen. Principper for bygningsindretning fremgår af indretningsplanen i bilagsdelen.

Indretning af genbrugsstationen:

Indretningen er baseret på ensrettet kundekørsel og med kundernes aflæsning af affald i nedsænkede containere og i containere niveau med kørselsområdet.

Indretningen fremgår af situationsplanen i bilagsdelen.

Belægning:

Genbrugsstationen har fast belægning således:

- *Drænasfalt på kørearealer for kunder.*
- *Betonbelægning på den centrale del af pladsen, under alle containeropstillinger og på vaskepladsen.*
- *Betonbelægningssten på de resterende arealer.*

Modtagelse af farligt affald og elektronikaffald:

Farligt affald modtages kun inden for annoncerede tidsrum, hvor selskabets specialindrettede indsamlingsbil for farligt affald vil være til stede på stationen.

Elektronik - herunder store husholdningsapparater, lysstofrør (belysning) videretransporteres i de containere, hvori de er placeret.

Asbest/eternit:

Asbestaffald modtages kun i mindre mængder på genbrugsstationerne. "Mindre mængder" er, hvad man kan have med på én trailer. Borgere med større mængder (flere trailerfulde eller hele containere) henvises til Odense Nord Miljøcenter.

Modtagelse af andet affald:

Alt andet affald end olie og kemikalieaffald afleveres af kunderne i et antal containere/andet materiel på genbrugsstationen jf. udførlig sorteringsvejledning (<http://www.odenserenovation.dk/Af-med-affald/Husholdninger/Genbrugsstationen/affaldssortering.aspx>)

Odense Renovation A/S ønsker frihed til at flytte aktiviteter og fraktioner inden for området i overensstemmelse med driftsmæssige hensyn.

Væsentlige ændringer i placering og indretning, vil blive meddelt godkendelsesmyndigheden.

Genbrugsstationen vil være bemanded i åbningstiden. Mandskabet vil have til opgave at:

- *Vejlede kunder*
- *Holde pladsen ryddelig*
- *Optimere fyldningsgraden i containere*

Genbrugsstationen forventes primært benyttet af indbyggerne fra Odense NV samt virksomheder i området med en fordeling på 85 % affald fra private kunder og 15 % fra virksomheder.

Brændstoftank:

I garagebygningen opstilles en brændstoftank på ca. 1.000 l.

Der vil være tale om godkendt tankanlæg.

Placering fremgår af plantegning for bygningen”

2.8 Drift og procesforløb

Ansøgers oplysninger jf. miljøansøgning:

”Genbrugsstationen

Der forventes en trafikbelastning på 250 - 500 biler pr. dag og 4 - 6 lastbiler. Belastningen varierer meget over året, således er der størst belastning i forårs og sommermånederne og mindst om vinteren

Det vurderes, at udviklingen i affaldsmængder og antal besøg fortsat vil være stigende.

Kunderne står selv for sortering og aflevering i containere.

Der etableres trafikale foranstaltninger på genbrugsstationen herunder tydelige afmærkninger af køre- og aflæsningsarealer for at sikre en god trafikafvikling.

Affaldet opsamles i henholdsvis åbne og lukkede containere afhængigt af affaldsfraktionernes karakter. Pap og småt brændbart affald forventes opsamlet i komprimatorcontainere.

I forbindelse med den almindelige drift af genbrugsstationen kan personalet have adgang til en el-stabler/truck/kran/læssemaskine til håndtering og flytning af pallegods og bure m.v.

Affaldstyper

Genbrugsstationen vil modtage affald i form af genanvendelige fraktioner, haveaffald, stort og småt brændbart affald henholdsvis ikke brændbart affald.

Brugerne sorterer og afleverer affald og genbrugsmaterialer i de opstillede containere. Nedenfor er anført en tabel over de forventede affaldsmængder, fordelt på de respektive affaldstyper. Herudover er EAK-koder, maksimalt oplag, samt oplagringsform anført.”

Fraktioner - ikke farligt affald	Betegnelser	EAK-koder	Oplag	Årlig mængde (t)	Maksimalt oplag (t)
Blandet Papir	Papir	21 01 01	Lukket container	50,0	4,5
	Aviser				
Pap	Pap	20 01 01	Komprimator containere	175,0	5,0
Vinduesglas	Vinduer og ruder	17 02 02	Åbne containere	110,0	3,0
Flasker og sylteglas	Glas	20 01 02	Lukket container	185,0	5,5
Elektronikskrot	EE-affald	20 01 35	Tråd bure	100,0	3,5
Metaller	Andet metal	20 01 04	Åbne containere	335,0	2,5
Store husholdningsapparater	Udstyr med CFC	20 01 23	Åbne containere	28,0	2,0
	EE-affald	20 01 35		52,0	3,5
Blød Plast Hård plast	Plastfolie og plast-dunke i delfraktioner til sortering	20 01 39	Lukkede containere	150,0	1,5
		15 01 02			
		20 01 39			
		17 09 04			
		17 02 03			
Asbest og eternit	Asbestholdige byggematerialer	17 06 05	Lukket container	140,0	5,0
Haveaffald	Grene, blade og hækafklip	20 02 01	Langs betonmur	1.800,0	50,0
	Stød og rødder	20 02 03			
Gulvtæpper		20 03 07	Åben container	52,0	3,5
Stort brændbart	Andet kommunalt indsamlet affald, storskrald	20 03 07	Åbne containere	920,0	9,0
Småt brændbart	Andet kommunalt indsamlet affald, storskrald	20 03 07	Komprimator containere	645,0	10,0
Jord, sand og grus	Jord og sten, husholdning	20 02 02	Åbne containere	860,0	15,0
	Sand og grus	17 05 04			
Gips	Gipsbaserede byggematerialer	17 08 02	Lukket container	78,0	5,0
Deponi	Keramik Glas Blandet bygnings- og nedrivningsmateriale PVC blød	17 01 03	Åbne containere	225,0	15,0
		17 02 02			
		17 09 04			
		17 06 04			
		17 09 04			

Fraktioner - ikke farligt affald	Betegnelser	EAK-koder	Oplag	Årlig mængde (t)	Maksimalt oplag (t)
Imprægneret træ	Blandet bygnings- og nedrivningsmateriale	20 01 38	Åbne containere	75,0	3,5
Beton og tegl	Mursten	17 01 02	Åbne containere	1.245,0	15,0
	Tegl	17 01 03			
	Beton	17 01 01			
Genbrugelige effekter		-	Lukkede containere	10,0	1,0
Tøj og sko	Tøj	20 01 10	Lukket container	70,0	2,5
Akkumulatorer		20 01 33	Lukkede Syrefast container eller syrefaste containere overdækning	3,5	1,0
Z - batterier		20 01 33	200 l spændlåsfa	2,4	0,5
Lysstofrør og energisparepærer		20 01 21	Special container	1,2	0,5
Mursten til genbrug	Til genanvendelse som mursten	17 01 02	Åbne containere	410,0	10,0
PCB-holdigt byggeaffald	Tegl- og betonbrokker mv.	17 09 02	Åbne containere	25,0	5,0
Tagpap	Bygningsaffald	17 03 01	Åbne containere	10,0	3,5
Asfalt	Fra anlægsarbejder	17 03 02	Åbne containere	15,0	4,0
PVC	Havemøbler, rør mv.	17 02 03 20 03 07	Åbne containere	20,0	3,5
I alt				7.792,1	

Åbningstid, ansatte og reglement

Åbningstider for genbrugsstationen vil være:

Mandag - fredag

08.00 - 18.00

Lørdag og søndag og helligdage

09.00 - 18.00

Genbrugsstationens driftstider vil være fra kl. 06:00 – 18:00 for afhentning af fyldte containere.

Derudover må det forventes, at fyldte containere i et vist begrænset omfang vil blive afhentet efter åbningstiden.

Der beskæftiges lokalt ca. 4 medarbejdere.

Odense Renovationselskab har et ordensreglement for deres genbrugsstationer:

Dagrenovation og sygehusaffald modtages ikke.

Farligt affald kan i weekender afleveres til vores Miljøbil, som holder på en ny genbrugsstation hver weekend - se oversigt på din tømningskalender.

Der må kun læsses den type affald i en container, som er angivet ved skiltning på containeren.

Parkering for aflæsning skal ske i vejbanen tættest ved containeren med slukket motor.

Det er ikke tilladt at tage ophold af længere varighed på genbrugsstationens areal.

Det er ikke tilladt at fjerne effekter fra genbrugsstationen.

Al henkastning af affald uden for åbningstiden er strengt forbudt.

Genbrugsstationen er videoovervåget.

Personalet står til rådighed med vejledning.

Al færdsel på stationens område er på eget ansvar.

Køretøjet må højst have en totalvægt på 3.500 kg. Den samlede vægt for køretøj og trailer må ikke overstige 4.250 kg.

Overtrædelse af ordensreglerne behandles ifølge gældende renovationsregulativ for Odense Kommune og kan som følge deraf medføre anmeldelse."

3 Miljøteknisk vurdering

Miljøstyrelsen har udarbejdet standardvilkår for branchen. Vilkårene kan kun fraviges i særlige tilfælde. Vilkårene i godkendelsen er derfor sat i henhold til afsnit 20 i bekendtgørelse om standardvilkår. Da der ikke modtages olieaffald på stationen og der heller ikke er nogle udendørs tanke, er vilkår 13 og 30 i afsnit 20 ikke med i denne godkendelse.

Der er sat supplerende vilkår for støj fra stationen, da disse ikke kan standardiseres, men skal sættes individuelt. Der er tillige sat et supplerende indretnings- og driftsvilkår.

Indretning og drift

Afgørelsens vilkår 1 -5 og 7 til 9 er fastsat på baggrund af standardvilkår. På baggrund af oplysningerne i ansøgningen, vurderer kommunen at vilkårene kan overholdes.

Vilkår 6 er et supplerende indretnings- og driftsvilkår, der er sat som forudsætning i COWIs støjberregning.

Modtaget farligt affald

Afgørelsens vilkår 10 til 16 er fastsat på baggrund af standardvilkår.

Farligt affald i form af olie- og kemikalieaffald, kan, jf. ordensreglementet for genbrugsstationen, kun afleveres i de weekender hvor Odense Renovations miljøbil (specialindrettet indsamlingsbil) holder på genbrugsstationen.

Aflevering til miljøbilen sikrer overholdelse af Vilkår 10 - 13 og 16. Vilkår 14

og 15 vurderes også at være overholdt, jf. skema over modtagne affaldstyper og mængder mv.

Andet modtaget affald

Afgørelsens vilkår 17 til 20 er fastsat på baggrund af standardvilkår. På baggrund af oplysningerne i ansøgningen, vurderer kommunen at vilkårene kan overholdes.

Støj

Ansøgers oplysninger:

COWI har regnet på den forventede støj fra genbrugspladsen. Beregningerne er beskrevet i notatet, ” Odense Renovationsselskab A/S, Villestofte Genbrugsstation, Støjreddegørelse” af 27. november 2015.

COWIs beregninger har givet følgende resultater (afrundet til nærmeste hele tal):

Position	Samlet støjbidrag i dB(A)			
	Hverdag, $L_{r(8)}$	Lørdag, , $L_{r(7)}$	Lørdag, , $L_{r(4)}$	Søndag, , $L_{r(8)}$
Rugårdsvej 283, haven	37	40	42	42
Rugårdsvej 283, 1. sal	41	44	45	45
Rugårdsvej 271, haven	39	43	44	44
Rugårdsvej 271, 1. sal	44	47	49	49
Rugårdsvej 342	35	39	40	40

I beregningerne er forudsat, at den eksisterende støjskærm i den sydlige ende af pladsen forlænges 5,5 m mod øst. Der er ikke inkluderet et impulstillæg⁸ i resultaterne. I notatet er oplyst, at det ikke er vurderet, om støjen i beregningspunkterne indeholder tydeligt hørbare impulser.

Odense Kommunens vurdering:

Vi stiller vilkår om, at Miljøstyrelsens vejledende grænseværdier for virksomhedsstøj skal overholdes.

⁸ Hvis støjen i et målepunkt eller beregningspunkt indeholder tydeligt hørbare impulser (eller tydeligt hørbare toner), skal der lægges et genetillæg på 5 dB(A) til det målte eller beregnede støjbidrag for at få et mere korrekt mål for genevirkningen.

Ved boliger i kommuneplanens område 8.EB10:

Mandag-fredag	kl.07.00-18.00	$L_{r(8)} = 55 \text{ dB(A)}$
Lørdag	kl.07.00-14.00	$L_{r(7)} = 55 \text{ dB(A)}$
Lørdag	kl.14.00-18.00	$L_{r(4)} = 45 \text{ dB(A)}$
Søn- og helligdage:	kl.07.00-18.00	$L_{r(8)} = 45 \text{ dB(A)}$
Alle dage	kl. 18.00-22.00	$L_{r(1)} = 45 \text{ dB(A)}$
Alle dage	kl. 22.00-07.00	$L_{r(0,5)} = 40 \text{ dB(A)}$

I natperioden kl. 22-7 må maksimalværdien af støjen ikke overstige 55 dB(A)

I kommuneplanens område 8.B10 og 8.B4:

Mandag-fredag	kl.07.00-18.00	$L_{r(8)} = 45 \text{ dB(A)}$
Lørdag	kl.07.00-14.00	$L_{r(7)} = 45 \text{ dB(A)}$
Lørdag	kl.14.00-18.00	$L_{r(4)} = 40 \text{ dB(A)}$
Søn- og helligdage:	kl.07.00-18.00	$L_{r(8)} = 40 \text{ dB(A)}$
Alle dage	kl. 18.00-22.00	$L_{r(1)} = 40 \text{ dB(A)}$
Alle dage	kl. 22.00-07.00	$L_{r(0,5)} = 35 \text{ dB(A)}$

I natperioden kl. 22-7 må maksimalværdien af støjen ikke overstige 50 dB(A)

L_r -værdierne angiver grænsen for den enkelte virksomheds samlede bidrag til det ækvivalente, konstante, korrigerede lydtrykniveau i dB(A). Tallene i parentes angiver midlingstiden i timer. Maksimalværdien er en øjebliksværdi af støjbidraget målt med tidsvægtning FAST.

Af COWIs notat fremgår, at Miljøstyrelsens vejledende støjgrænser forventes overholdt i omgivelserne undtagen ud for 1. salen af boligen på Rugårdsvej 271. Her ligger det beregnede støjbidrag 3-4 dB(A) over den vejledende støjgrænse for lørdage kl. 14-18 og søndage kl. 7-18.

COWIs notat omhandler kun støj i dagtimerne. Notatet omtaler ikke støjen fra afhentning af containere mellem kl. 6 og 7 og morgenen (oplysning fra ansøgningen). Kommunens overslagsmæssige beregninger viser imidlertid, at de vejledende støjgrænser for natperioden med stor sandsynlighed vil overskrides, hvis der køres med lastbil på genbrugsplads mellem kl. 6 og 7 om morgenen. Af den grund og for at undgå unødvendigt lange tidsrum med støj sætter vi vilkår om, at der ikke må foregå støjende aktiviteter på genbrugspladsen i andre tidsrum end hverdage mandag-fredag kl. 7-18 samt lørdage, søn- og helligdage kl. 9-18, dvs. i den offentlige åbningstid.

Inde på en genbrugsplads vil der være tydelig impulsstøj, når for eksempel flasker, murbrokker og jernskrot fyldes/kastes i containerne. Hvis impulserne kan høres i beregningspunkterne trods afskærmningen og afstanden, så skal der lægges et genetillæg på 5 dB(A) til de beregnede støjbidrag. Det betyder ikke så meget på hverdage kl. 7-18 og på lørdage kl. 9 -14, da de beregnede

støjbidrag trods tillægget vil være lavere end grænseværdierne. I tidsrummene lørdag kl. 14-18 og søndage kl. 9-18 vil et impulstillæg betyde, at støjgrænsen overskrides i samtlige beregningspunkter.

Støj fra udskiftning af containere er beregnet som støj fra lastbilkørsel på pladsen. Støjen fra selve udskiftningen er ikke taget med.

Der er en del tvivl om, hvor mange personbiler og lastbiler, der vil besøge genbrugspladsen på en travl dag. Antallene har en vis betydning for de beregnede støjbidrag.

Af de her nævnte grunde finder vi, at der bør stilles vilkår om, at virksomheden dag for dag i første halvdel af år 2016 skal føre journal over antallet af personbiler og antallet af last biler til pladsen. Journalen skal den 1. juli 2016 sendes til kommunen, som derefter pålægger virksomheden at sikre og dokumentere, at støjgrænserne overholdes ved driftsforhold svarende til den mest travle dag ifølge journalen. Dokumentationen skal foreligge i form af en rapport over en ”miljømåling-ekstern støj”.

Virksomheden har kommenteret et udkast til godkendelsen og i den forbindelse fremsat ønske om, at udvide åbningstiden på lørdage, søn- og helligdage fra kl. 9 -18 til kl. 8 -18.

Det ser ud til, at støjbelastningen af de nærmeste boliger vil være i overkanten, i weekender og på helligdage. Derfor finder vi det, ud fra de foreliggende oplysninger om støjen, ikke acceptabelt at forlænge åbningstiden fra kl. 9 til kl. 8.

Vi vil derfor ikke give accept af den forlængede åbningstid, før virksomheden har dokumenteret, at støjgrænserne overholdes. Vi udformer godkendelsens vilkår, så en sådan accept kan gives, uden at der skal laves en ny godkendelse.

Luftforurening

Ansøgers oplysninger:

”På genbrugsstationen vil der primært forekomme emission fra person-/lastbilkørsel og i mindre grad fra læssemaskiner m.v. internt på genbrugsstationen.

Overordnet set vil genbrugsstationen, med den påtænkte placering og udformning, ikke give anledning til nævneværdig luftforurening.”

Odense Kommunes vurdering:

Afgørelsens vilkår 21 til 23 er fastsat på baggrund af standardvilkår. På baggrund af oplysningerne i ansøgningen, vurderer kommunen at vilkårene kan overholdes.

Beskyttelse af jord, grundvand og overfladevand

Ansøgers oplysninger:

”Jord og grundvand er beskyttet gennem belægning af kørearealer og containeres standpladsarealer, der afvandes via spildevandssystem og regnvandssystem som beskrevet.

Nedsivning af overfladevand fra kørearealer for primært personbiler via drænasfalten som tidligere beskrevet vurderes ikke at give anledning til forurening.”

Odense Kommunes vurdering:

Afgørelsens vilkår 24 til 30 er fastsat på baggrund af standardvilkår. På baggrund af oplysningerne i ansøgningen, vurderer kommunen at vilkårene kan overholdes.

Affald

Ansøgers oplysninger:

”Spredning af løst affald såsom pap, papir og småt brændbart affald imødegås dels ved at disse fraktioner opsamles i containere med begrænset indkastmulighed og dels ved at pladspersonalet foretager fortløbende oprydning og fejning inde på pladsen samt foretager eventuel oprydning på omkringliggende arealer.

Omfanget af personalets oprydning vil blive afstemt efter det aktuelle behov og der vil blive indarbejdet procedurer – herunder skriftlige driftsinstrukser - for faste inspektions-/oprydningsintervaller”

Odense kommunes vurdering:

Afgørelsens vilkår 31 til 33 er fastsat på baggrund af standardvilkår. På baggrund af oplysningerne i ansøgningen, vurderer kommunen at vilkårene kan overholdes.

Spildevand

Ansøgers oplysninger:

”Detailprojektering af afløbssystemet er udarbejdet med henblik på at:

- *Sanitært spildevand fra toiletter, brusere og håndvaske m.v. i mandskabsfaciliteterne afledes uden forsinkelse og ubehandlet til det offentlige spildevandssystem.*
- *Tagvand fra bygning og overfladevand fra arealet med drænasfalt nedsives gennem asfalten.*
- *Afløb fra vaskeplads afledes via sandfang, olieudskiller og prøvetagningsbrønd til spildevandssystemet.*
- *Overfladevand fra området, hvor containere er placeret, ledes til offentligt spildevandssystem. Der placeres en spærreventil til afspærring i forbindelse med evt. uheld.*

Det kan ikke udelukkes, at der bliver behov for etablering af et mindre regnvandsbassin inde på pladsen.”

Odense Kommunes vurdering:

Odense Kommunes har den 10. august 2015 meddelt kombineret spildevands- og nedsivningstilladelse til genbrugsstationen. Virksomheden skal leve op til vilkårene i denne tilladelse.

Egenkontrol og driftsjournal

Ansøgers forslag til egenkontrol og driftsjournal:

”Genbrugsstationen skal føre journal over:

- *Spild og uheld*
- *Afprøvning af ventiler vedr. overfladevand*
- *Modtaget affald fordelt på affaldsfraktioner*
- *Modtageanlæg for affald*
- *Afløbssystemet, renholdelse og tilsyn med henblik på at sikre systemets funktion.*

Oplysningerne fremsendes på godkendelsesmyndighedens anmodning.”

Odense Kommunes vurdering:

Afgørelsens vilkår 34 og 35 er fastsat på baggrund af standardvilkår.

De betyder at, ud over ovenstående forslag til egenkontrol og driftsjournal, skal genbrugsstationen, foretage visuelle kontroller af arealerne, og udbedre evt. skader. Resultatet af besigtigelse og udbedringer skal noteres i driftsjournalen.

Ved udgangen af hvert kvartal skal mængden af hver af de oplagrede affaldsarter nævnt i vilkår 8, endvidere registreres.

Risiko

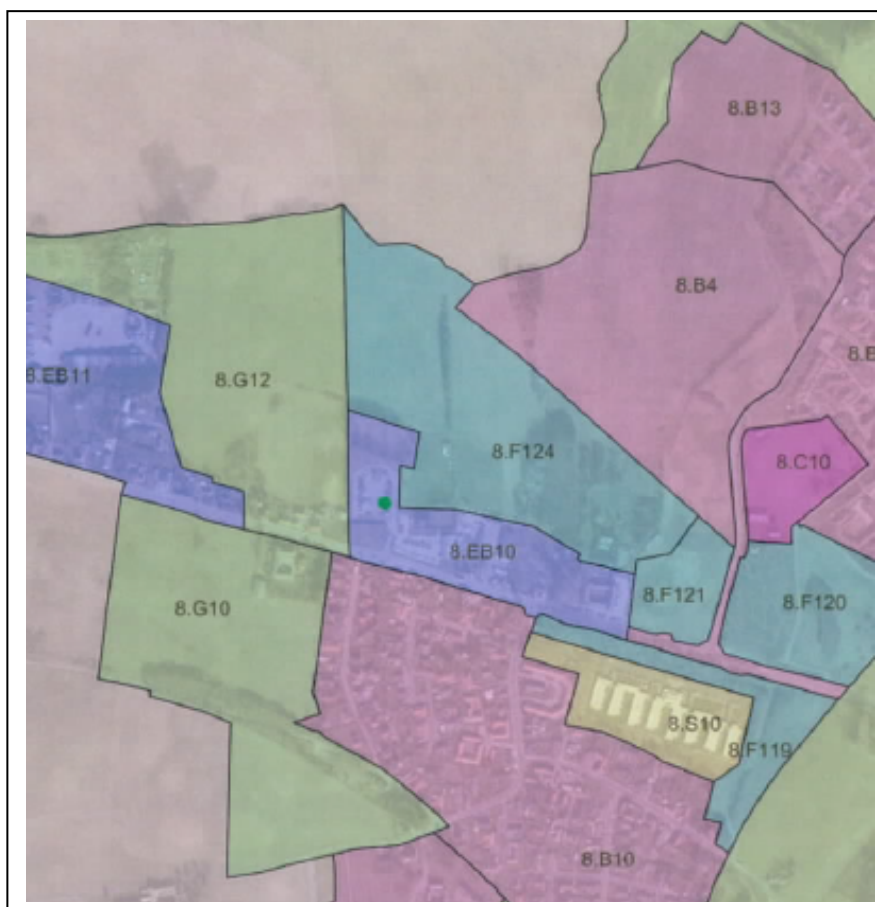
Ansøgers oplysninger:

”Genbrugsstationen vurderes ikke at være omfattet af risikobekendtgørelsen.”

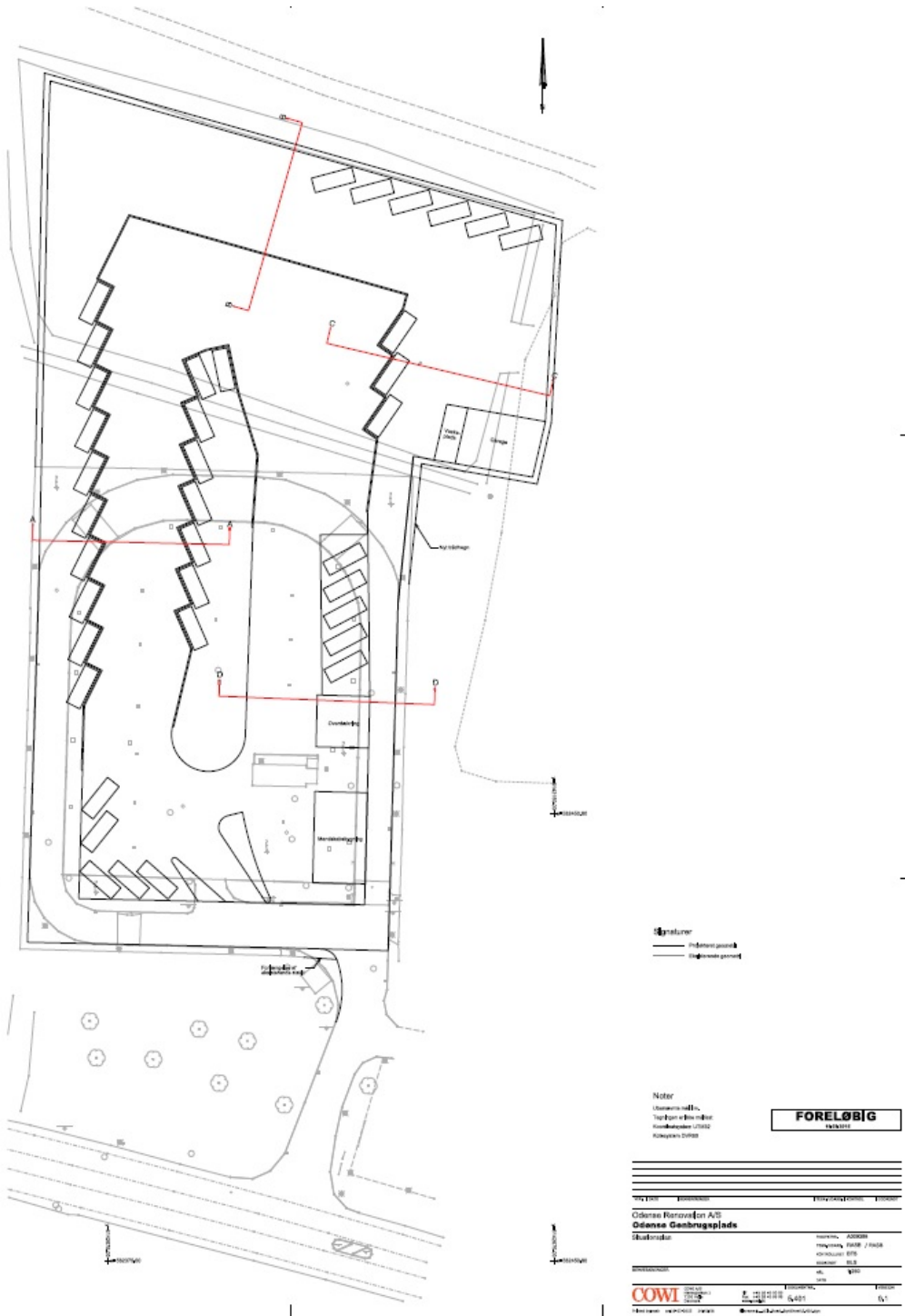
Odense Kommunes vurdering:

Kommunen er enig i, at stationen ikke er omfattet af risikobekendtgørelsen.

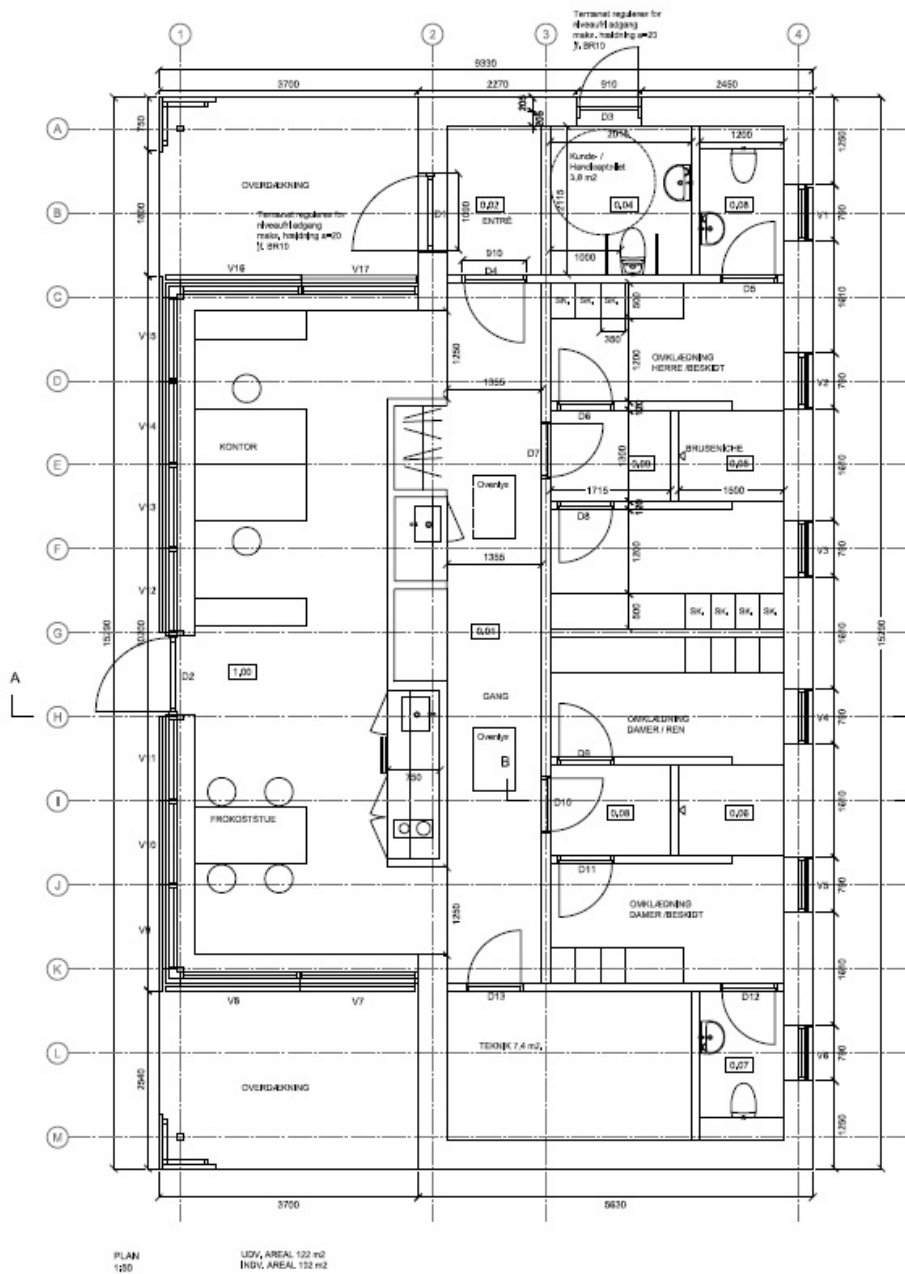
Bilag 1: Oversigtsplan med kommuneplangrænser



Bilag 2: Situationsplan



Bilag 3: Indretningsplan for mandskabshus



Bilag 4: Indretningsplan for Garagebygning

