

Aabenraa Kommune
Digital annonce

Miljø
Skelbækvej 2
6200 Aabenraa
Tlf.: 7376 7676

Dato: 02-10-2018
Sagsnr.: 18/11217

Kontakt: Tina Ketelsen
Direkte tlf.: 7376 7864
E-mail: tket@aabenraa.dk

Miljøtilladelse til det kvægbruget på Grænsevejen 131, 6372 Bylderup-Bov

Aabenraa Kommunes Team Miljø meddeler miljøtilladelse i henhold til § 16b, stk. 1 i lovbekendtgørelse nr. 1020 af 7. juli 2018 om husdyrbrug og anvendelse af gødning m.v. til udvidelse af kvægbruget på Grænsevejen 131, 6372 Bylderup-Bov.

Miljøtilladelsen vedrører en udvidelse og lovliggørelse af det eksisterende kvægbrug til produktionsarealerne:

- Stald A, kostald: 1.100 m², flexgruppen 'Alle kvæg: Sengestald med spalter (bagskyl eller ringkanal)'.
- Stald B, stald 1: 435 m², flexgruppen 'Alle kvæg: Dybstrøelse'.
- Stald C, stald 2: 544 m², flexgruppen 'Alle kvæg: Dybstrøelse'.
- Gylletank, 1.359 m³
- Møddingsplads på 135 m².
- Ensilageplads, 800 m²

I forbindelse med miljøtilladelsen vil der ske følgende anlægsmæssige ændringer:

- Møddingsplads på 9x15 m (135 m²) etableres.

Afgørelsen kan påklages af:

- Afgørelsens adressat
- Miljøministeren, når væsentlige nationale eller internationale interesser er berørt
- Enhver, der har en individuel, væsentlig interesse i sagens udfald
- Sundhedsstyrelsen
- Danmarks Fiskeriforening, Ferskvandsfiskeriforeningen i Danmark, Arbejderbevægelsens Erhvervsråd og Forbrugerrådet
- Lokale foreninger og organisationer
- Landsdækkende foreninger og organisationer

Hvis du ønsker at klage over denne afgørelse, kan du klage til Miljø-og Fødevarerklagenævnet. Du klager via Klageportalen, som du finder et link til på forsiden af www.naevneneshus.dk. Klageportalen ligger også på www.borger.dk og www.virk.dk. Du logger på www.borger.dk eller www.virk.dk, ligesom du plejer, typisk med NEM-ID.

Klagen sendes gennem Klageportalen til Aabenraa Kommune, der har truffet afgørelsen. En klage er indgivet, når den er tilgængelig for kommunen i Klageportalen. Når du klager, skal du som privatperson betale et gebyr på kr. 900. For virksomheder og organisationers vedkommende er gebyret på 1.800 kr. Du betaler gebyret med betalingskort i Klageportalen.

Miljø-og Fødevareklagenævnet skal som udgangspunkt afvise en klage, der kommer uden om Klageportalen, hvis der ikke er særlige grunde til det. Hvis du ønsker at blive fritaget for at bruge Klageportalen, skal du sende en begrundet anmodning til Aabenraa Kommune, der har truffet afgørelse i sagen. Aabenraa Kommune videresender herefter anmodningen til Miljø-og Fødevareklagenævnet, som træffer afgørelse om, hvorvidt din anmodning kan imødekommes.

Klagefristen udløber 4 uger efter, at afgørelsen er meddelt. Er afgørelsen offentligt bekendtgjort, regnes klagefristen dog altid fra bekendtgørelsen. Hvis klagefristen udløber på en lørdag eller helligdag, forlænges fristen til den følgende hverdag.

Afgørelsen meddeles offentligt onsdag den 3. oktober 2018 på Aabenraa Kommunes hjemmeside. En eventuel klage skal være modtaget senest onsdag den 31. oktober 2018, der er dagen for klagefristens udløb.

Der kan i øvrigt henvises til tilladelsens afsnit 2.6 "Klagevejledning".

Venlig hilsen

Tina Ketelsen
Landmålingstekniker



Miljøtilladelse til kvægbruget Grænsevejen 131, 6372 Bylderup-Bov

§ 16b, stk. 1

Lovbekendtgørelse nr. 256 af
21. marts 2017 om husdyrbrug
og anvendelse af gødning m.v.

Godkendelsesdato:
3. oktober 2018



**Aabenraa Kommune
Kultur, Miljø & Erhverv
Team Miljø
Skelbækvej 2
6200 Aabenraa
Tlf. 73 76 76 76**

Indholdsfortegnelse

DATABLAD	3
DEL I - RESUMÉ OG VILKÅR	4
1 RESUMÉ OG AFGØRELSE	5
1.1 MEDDELELSE AF MILJØTILLADELSE.....	5
1.2 VILKÅR	7
2 GENERELLE FORHOLD	10
2.1 OFFENTLIGHED	10
2.2 GYLDIGHED	10
2.3 RETSBESKYTTELSE	10
2.4 REVURDERING.....	10
2.5 MEDDELELSESPLOGT	10
2.6 KLAGEVEJLEDNING.....	11
DEL II – REDEGØRELSE OG VURDERING	13
3 INDRETNING OG DRIFT	14
3.1 HUSDYRHOLD, PRODUKTIONSAREAL OG STALDSYSTEM	14
3.2 HÅNDBTERING OG OPBEVARING AF HUSDYRGØDNING	15
4 ANLÆG OG BYGNINGER	17
5 FORBINDELSE TIL EGNE HUSDYRBRUG	18
6 BELIGGENHED	19
6.1 BYGGE- OG BESKYTTELSESLINJER, FREDNINGER M.V.....	19
6.2 PLACERING I LANDSKABET	21
7 AMMONIAK	23
7.1 EMISSION FRA HUSDYRBRUGET	23
7.2 AMMONIAKEMISSIONER TIL OMGIVELSERNE	23
7.3 NATURA 2000	27
7.4 BILAG IV-ARTER (HABITATDIREKTIVET)	28
7.5 ØKOLOGISKE FORBINDELSER	29
8 LUGT	30
9 ØVRIGE EMISSIONER	32
9.1 STØJ.....	32
9.2 STØV	32
9.3 LYS	32
9.4 TRANSPORT.....	32
9.5 SKADEDYR	33
9.6 ANDRE EMISSIONER OG DØDE DYR	34
10 RESTSTOFFER, AFFALDSPRODUKTION OG BRUG AF NATURRESSOURCER 35	
10.1 SPILDEVAND	35
10.2 FODRING	35
10.3 AFFALD	35
10.4 OLIE	35
10.5 ENERGI- OG VANDFORBRUG	36
11 BAT	37
12 GRÆNSEOVERSKRIDENDE VIRKNINGER	38
13 EGENKONTROL OG MANAGEMENT	39
14 BILAG	40

Datablad

Titel: Miljøtilladelse til Grænsevejen 131, 6372 Bylderup-Bov.
Miljøtilladelsen meddeles i medfør af § 16b, stk. 1 i lovbekendtgørelse nr. 256 af 21. marts 2017 om husdyrbrug og anvendelse af gødning m.v.

Godkendelsesdato: 3. oktober 2018

Ansøger: Jacobus Pieter Kluin, Grøngårdvej 24, 6270 Tønder

Telefonnr.: 2383 0921

E-mail: kknijbr@hotmail.com

Ejer af ejendommen: Ansøger

Kontaktperson: Ansøger

Husdyrbrugets navn: Grænsevejen 131

Ejendomsnr.: 5800015644

Matr. nr. og ejerlav: 518, 797, 798 - Rens, Burkal

CVR nr.: 35420665

CVR/p nr.: 1018907395

CHR nr.: 49748

Biaktiviteter: Der drives ingen biaktiviteter på ejendommen

Andre ejendomme: Der ejes ingen ejendomme, som indgår i driftsmæssig sammenhæng med Grænsevejen 131.

Miljørådgiver: Louise H. Riemann, LHN, Industriparken 1, 6360 Tinglev, tlf. 7364 3000, lhr@lhn.dk

Tilsynsmyndighed: Aabenraa Kommune

Sagsbehandler, miljø: Søren Lyngdal H. Christensen

Kvalitetssikring, miljø: Jon Kjær Jensen

Sagsbehandler, natur: Søren Lyngdal H. Christensen

Kvalitetssikring, natur: Mette Nielsen Bech

Sagsnr.: 18/11217

Tidligere afgørelser efter husdyrbrugloven: Ingen tidligere godkendelse.

DEL I - Resumé og vilkår

1 Resumé og afgørelse

1.1 Meddelelse af miljøtilladelse

Aabenraa Kommune meddeler miljøtilladelse til kvægbruget Grænsevejen 131, 6372 Bylderup-Bov. Afgørelsen er truffet under forudsætning af, at produktionsændringen sker som oplyst i ansøgningen og at de af kommunen stillede vilkår overholdes. Vilkårene ses af afsnit 1.2.

Ejendommen meddeles miljøtilladelse til følgende produktionsarealer, gulvtyper og dyretyper samt gødnings- og ensilageopbevaringsanlæg:

- Stald A, kostald: 1.100 m², flexgruppen 'Alle kvæg: Sengestald med spalter (bagskyl eller ringkanal)'.
- Stald B, stald 1: 435 m², flexgruppen 'Alle kvæg: Dybstrøelse'.
- Stald C, stald 2: 544 m², flexgruppen 'Alle kvæg: Dybstrøelse'.
- Gylletank, 1.359 m³
- Møddingsplads på 135 m².
- Ensilageplads, 800 m²

I forbindelse med miljøtilladelsen vil der ske følgende anlægsmæssige ændringer:

- Møddingsplads på 9x15 m (135 m²) etableres.

Det skal oplyses, at denne miljøgodkendelse ikke omfatter andre afgørelser eller tilladelser efter anden lovgivning end efter husdyrbrugloven¹. Eventuelle bygge- og spildevandstilladelser skal således søges særskilt.

Begrundelse og særkender

Jacobus Kluin har den 6. april 2018 ansøgt om miljøtilladelse til, at udvide kvægbruget beliggende på Grænsevejen 131, 6372 Bylderup-Bov. Aabenraa Kommune har modtaget den endelige version 1 af ansøgningen med skemanr. 206 334 den 14. august 2018. Ansøgningen er indsendt af miljørådgiver Louise H. Riemann og fremgår af bilag 1.1 og 1.2.

BAT kravet på staldanlægget, der beregnes efter husdyrgodkendelsesbekendtgørelsen, er overholdt. Det vurderes, at beskyttelsesniveauerne for lugt- og ammoniakemissionen er overholdt.

Det vurderes, at det ansøgte ikke har en væsentlig virkning på de landskabelige værdier med den begrundelse, at der ikke opføres nyt i forbindelse med det ansøgte, og at ejendommen generelt ligger samlet og anlægget passer fint ind i landskabet.

Aabenraa Kommune vurderer, at miljøtilladelsen er erhvervsmæssig nødvendig for ejendommens fortsatte drift og udvikling. Miljøtilladelsen vil medføre, at staldanlægget kan udnyttes optimalt. I sengestald og dybstrøelsesstald er der givet mulighed for, at der kan gå alle typer malkekøer, kvier og stude, og på kalvepladserne kan der gå kalve op til 6 mdr.

Der er stillet vilkår til ejendommens drift og indretning som skal sikre, at forurening og gener fra husdyrbrugets anlæg forebygges og begrænses. Aabenraa Kommune vurderer, at husdyrbruget kan drives på stedet uden væsentlige indvirkninger på miljøet, såfremt vilkårene i denne godkendelse overholdes.

På ovenstående baggrund vurderer Aabenraa Kommune samlet, at det ansøgte projekt ikke indebærer væsentlige indvirkninger på miljøet, herunder i forhold til omgivelsernes sårbarhed og kvalitet, i forhold til navnlig:

- Landskabelige værdier
- Natur med dens bestande af vilde planter og dyr og deres levesteder, herunder områder, der er beskyttet mod tilstandsændringer eller fredet, udpeget som in-

¹ Lovbekendtgørelse nr. 256 af 21. marts 2017 om husdyrbrug og anvendelse af gødning m.v.

ternationalt naturbeskyttelsesområde eller udpeget som særlig sårbart over for næringsstofpåvirkning

- Jord, grundvand og overfladevand
- Lugt-, støj-, rystelses-, støv-, flue-, transport- og lysgener, uhygiejniske forhold, affaldsproduktion m.v.

Hjemmel

Afgørelsen er truffet med hjemmel i husdyrbruglovens § 16b, stk. 1.

Har du spørgsmål i forhold til denne afgørelse, er du velkommen til at kontakte Team Miljø's landbrugsgruppe på landbrug@aabenraa.dk.

Den 3. oktober 2018.



Søren Lyngdal H. Christensen
Biolog
Team Miljø
Byg, Natur & Miljø
Tlf: 7376 7783

Aabenraa Kommune
Skelbækvej 2, 6200 Aabenraa

1.2 Vilkår

Vilkårene i denne miljøtilladelse skal, hvis ikke andet er anført, være opfyldt fra det tidspunkt, hvor miljøtilladelsen udnyttes.

Husdyrbruget skal desuden til enhver tid leve op til gældende regler i love og bekendtgørelser, heriblandt husdyrgødningsbekendtgørelsen², samt Aabenraa Kommunes regulativer. Dette gælder også i det tilfælde, at disse regler bliver skærpede i forhold til denne godkendelse.

Resumé og afgørelse

Ansøgning om miljøtilladelse

Vilkår 1. Virksomheden skal placeres, indrettes og drives i overensstemmelse med de oplysninger, der fremgår af det vedlagte ansøgningsmateriale, skema nr. 206 334, version 1, modtaget i Aabenraa Kommune den 14. august 2018, og med de vilkår, der fremgår af miljøtilladelsen.

Vilkår 2. Denne miljøtilladelse skal altid være at finde på ejendommen, enten udskrevet eller digitalt, og være tilgængelig for ejer og medarbejdere. Dens indhold skal være ejer bekendt. Relevante vilkår skal være medarbejderne bekendt.

Indretning og drift

Husdyrhold, produktionsareal og staldsystem

Vilkår 3. Husdyrbrugets stalde og produktionsarealer skal være i overensstemmelse med nedenstående tabel:

Staldnavn	Dyretype	Produktionsareal (m ²)
Stald A, kostald	Alle kvæg: Sengestald med spalter (bagskyl eller ringkanal)	1.100
Stald B, stald 1	Alle kvæg: Dybstrøelse	435
Stald C, stald 2	Alle kvæg: Dybstrøelse	544

Vilkår 4. I alle dybstrøelsesafsnit skal der strøs med halm eller andet tørstof i mængder, der sikrer, at dybstrøelsesmatten altid er tør i overfladen.

Håndtering af husdyrgødning

Vilkår 5. Hvis gyllen ikke suges direkte over i gyllevogn med påmonteret læssekran, skal påfyldning af gyllevogn foregå på støbt plads med afløb til opsamlingsbeholder. Pladsen skal rengøres for spild af flydende husdyrgødning umiddelbart efter en periode med daglig påfyldning er afsluttet.

Vilkår 6. Håndtering af gyllen skal foregå under opsyn, således at spild undgås, og der tages størst muligt hensyn til omgivelserne.

Lugt

Vilkår 7. Der skal til stadighed opretholdes en god staldhygiejne. Det skal bl.a. sikres at faste gulve og spalter i stierne samt gangarealer holdes tørre, at støv- og smudsbelægning i staldene fjernes, og at fodringssystemer holdes rene.

Øvrige emissioner

Støj

Vilkår 8. Bidraget fra landbruget med adressen Grænsevejen 131, 6372 Bylderup-Bov til det ækvivalente, korrigerede støjniveau i dB(A) må i det åbne land ikke overskride følgende værdier:

² Bekendtgørelse nr. 1011 af 22. juni 2018 om erhvervsmæssigt dyrehold, husdyrgødning, ensilage, m.v.

	Mandag - fredag kl. 07.00 - 18.00 Lørdag kl. 07.00 - 14.00	Mandag - fredag kl. 18.00 - 22.00 Lørdag kl. 14.00 - 22.00 Søn og helligdag kl. 07.00 - 22.00	-Alle dage kl. 22.00 - 07.00
Det åbne land	55	45	40

Notationer og principper, der anvendes ved beskrivelse og regulering af ekstern støj fra landbruget, er anført i Miljøstyrelsens vejledning nr. 5/1984 Ekstern støj fra virksomheder. Støjgrænserne må i det åbne land ikke overskrides ved udendørs opholdsarealer ved boliger.

Vilkår 9. Målinger/beregninger til kontrol af, at grænseværdierne er overholdt, skal udføres, når tilsynsmyndigheden finder det påkrævet. Dog kan målinger/beregninger kræves højst en gang årligt.

Målinger/beregninger skal foretages af et akkrediteret firma eller laboratorium eller af en certificeret person omfattet af Miljøstyrelsens godkendelsesordning "Miljømåling - ekstern støj". Udgifterne afholdes af landbruget.

Støv

Vilkår 10. Husdyrbruget må ikke give anledning til væsentlige støvgener udenfor ejendommens eget areal. Tilsynsmyndigheden vurderer om driften medfører væsentlige støvgener udenfor ejendommens eget areal.

Lys

Vilkår 11. Ved evt. ny belysning eller renovering af eksisterende udendørs belysning ved staldanlægget, skal belysningen forsynes med en bevægelsessensor, der sikrer, at lyset kun er tændt i op til en halv time, eller så lang tid der arbejdes på pladserne udenfor bygningerne.

Transport

Vilkår 12. Ved transport af husdyrgødning på offentlig vej/privat fællesvej skal transportvognens åbninger være forsynet med låg eller lignende, så spild så vidt som muligt ikke kan finde sted. Skulle der alligevel ske spild, skal det straks opsamles.

Skadedyr

Vilkår 13. Der skal på husdyrbruget foretages effektiv fluebekæmpelse som minimum i overensstemmelse med de nyeste fastsatte retningslinjer fra Aarhus Universitet, Institut for Agroøkologi.

Reststoffer

Affald

Vilkår 14. Affald skal opbevares og håndteres som beskrevet i regulativ for affaldshåndtering i Aabenraa Kommune.

Olie

Vilkår 15. Olie- og fedtprodukter skal opbevares på en sådan måde, at der ikke kan opstå risiko for forurening.

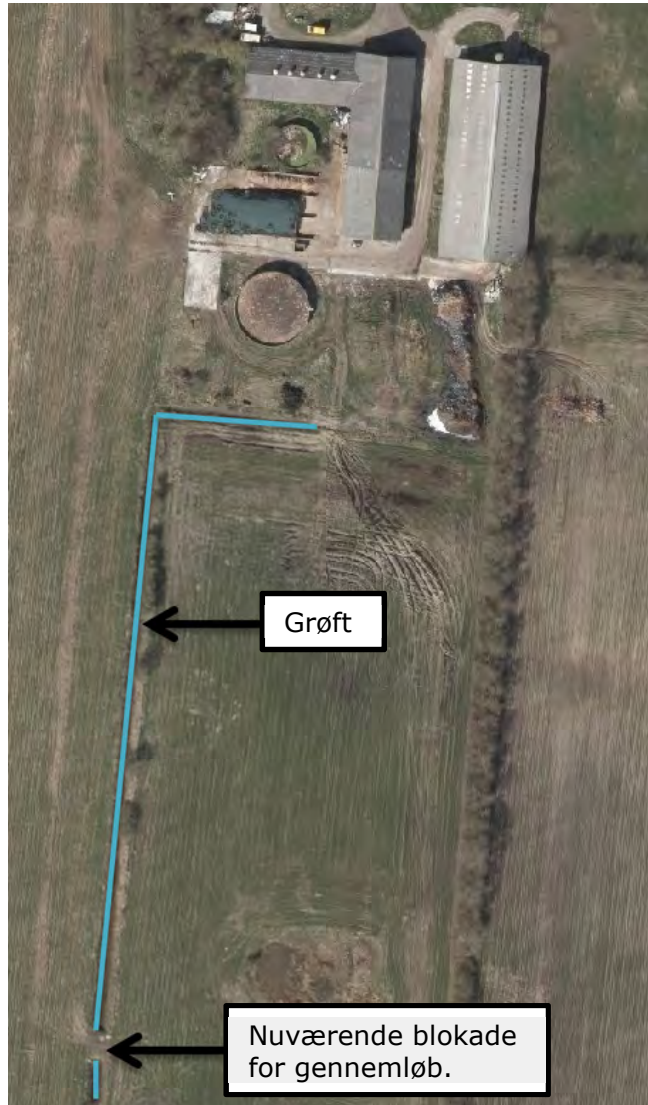
Egenkontrol

Generelt

Vilkår 16. Dokumentation for overholdelse af vilkårene skal have en sådan form, at den tydeligt kan vise, at vilkårene i tilladelsen er overholdt. Dokumentation kan være i form af gødningsregnskaber, ansøgninger om støtte efter enkeltbetalingsordningen, effektivitetskontroller, slagteriafregninger, kvitteringer for købte og solgte dyr, afsnit fra drifts- og skatteregnskaber vedrørende omsætning af

dyr samt status på dyr. Dokumentationen skal opbevares i mindst 5 år og forevises på Aabenraa Kommunes forlangende.

Vilkår 17. Såfremt grøften, der leder til Sønderå, oprenses af ejer således, at der er frit løb igennem grøften, skal ejer kontakte kommunen med henblik på foranstaltninger mod udslip af gylle fra gyllebeholderen. Se kortet herunder.



2 Generelle forhold

Husdyrbruget har en årlig ammoniakemission på mere end 750 kg NH₃-N og mindre end 3.500 kg NH₃-N og er derfor omfattet af husdyrbruglovens § 16b, stk. 1. Husdyrbruget er godkendelsespligtigt, og Aabenraa Kommune er godkendelses- og tilsynsmyndighed.

2.1 Offentlighed

Ansøgningen om miljøtilladelse har ikke været offentligt annonceret, da Aabenraa Kommune har vurderet, at ændringerne ikke vil medføre væsentlig indvirkninger på miljøet, jf. § 55, stk. 2 i husdyrbrugloven³.

Et udkast til miljøtilladelsen blev den 18. september 2018 sendt i høring hos ansøger, naboer og andre berørte. Der var en frist på 2 uger til at fremsende kommentarer. Aabenraa Kommune har ikke modtaget kommentarer til udkastet til miljøtilladelsen.

Den meddelte miljøtilladelse blev offentligt annonceret på Aabenraa Kommunes hjemmeside den 3. oktober 2018, og afgørelsen bliver fremsendt til de klageberettigede listet i afsnit 2.6.

Du har ifølge forvaltningslovens⁴ § 9 ret til aktindsigt i alle dokumenter der vedrører sagen. Eventuel aftale herom skal laves med Team Miljøs landbrugsgruppe på landbrug@aabenraa.dk.

2.2 Gyldighed

Miljøtilladelsen bortfalder, såfremt den ikke er udnyttet inden for 6 år, efter den er meddelt. Tilladelsen anses for udnyttet, når byggeriet faktisk er afsluttet, og den ansøgte ændring/udvidelse af dyreholdet er gennemført.

Såfremt afgørelsen bliver påklaget til Miljø- og Fødevareklagenævnet, forlænges fristen for udnyttelsen med den tid, hvor klagesagen har verseret hos Miljø- og Fødevareklagenævnet, medmindre Miljø- og Fødevareklagenævnet bestemmer andet.

Herefter gælder det, at hvis den meddelte miljøtilladelse ikke har været udnyttet helt eller delvist i tre på hinanden følgende år, så bortfalder den del af miljøtilladelsen, der ikke har været udnyttet de seneste tre år.

2.3 Retsbeskyttelse

Med denne miljøtilladelse følger der 8 års retsbeskyttelse af husdyrbrugets indretning og drift. Retsbeskyttelsen gælder indtil den 3. oktober 2026.

2.4 Revurdering

Miljøtilladelser givet efter § 16b skal ikke revurderes.

2.5 Meddelelsespligt

Miljøtilladelsen gælder for hele husdyrbruget. Der må ikke ske udvidelser eller ændringer i dyreholdet, herunder staldanlæggene, gødnings- og ensilageopbevaringsanlæggene og lignende, før ændringerne er godkendt af Aabenraa Kommune.

³ Lovbekendtgørelse nr. 256 af 21. marts 2017 om husdyrbrug og anvendelse af gødning m.v.

⁴ Lovbekendtgørelse nr. 433 af 22. april 2014

2.6 Klagevejledning

Miljøtilladelsen kan i medfør af lovens § 76 påklages til Miljø- og Fødevarerklagenævnet.

Hvis du ønsker at klage over denne afgørelse, kan du klage til Miljø- og Fødevarerklagenævnet. Du klager via Klageportalen, som du finder et link til på forsiden af www.nmkn.dk. Klageportalen ligger på www.borger.dk og www.virk.dk. Du logger på www.borger.dk eller www.virk.dk, ligesom du plejer, typisk med NEM-ID. Klagen sendes gennem Klageportalen til Aabenraa Kommune, der har truffet afgørelsen. En klage er indgivet, når den er tilgængelig for kommunen i Klageportalen. Når du klager, skal du som privatperson betale et gebyr på kr. 900. For virksomheder og organisationers vedkommende er gebyret på 1.800 kr. Du betaler gebyret med betalingskort i Klageportalen.

Miljø- og Fødevarerklagenævnet skal som udgangspunkt afvise en klage, der kommer uden om Klageportalen, hvis der ikke er særlige grunde til det. Hvis du ønsker at blive fritaget for at bruge Klageportalen, skal du sende en begrundet anmodning til Aabenraa Kommune, der har truffet afgørelse i sagen. Aabenraa Kommune videresender herefter anmodningen til Miljø- og Fødevarerklagenævnet, som træffer afgørelse om, hvorvidt din anmodning kan imødekommes.

Klagefristen udløber 4 uger efter, at afgørelsen er meddelt. Er afgørelsen offentligt bekendtgjort, regnes klagefristen dog altid fra bekendtgørelsen. Hvis klagefristen udløber på en lørdag eller helligdag, forlænges fristen til den følgende hverdag.

Afgørelsen annonceres offentligt den 3. oktober 2018 på Aabenraa Kommunes hjemmeside. En eventuel klage skal være modtaget senest den 31. oktober 2018, der er dagen for klagefristens udløb.

Aabenraa Kommune kan oplyse, at det af husdyrbruglovens § 81, stk. 1 fremgår, at en klage ikke har opsættende virkning, med mindre Miljø- og Fødevarerklagenævnet bestemmer andet.

Når Aabenraa Kommune modtager en klage, underretter kommunen straks ansøger om klagen.

Afgørelsen kan påklages af:

- Afgørelsens adressat
- Miljøministeren, når væsentlige nationale eller internationale interesser er berørt.
- Enhver, der har en individuel, væsentlig interesse i sagens udfald
- Sundhedsstyrelsen
- Danmarks Fiskeriforening, Ferskvandsfiskeriforeningen for Danmark, Arbejderbevægelsens Erhvervsråd og Forbrugerrådet, alle i henhold til lovens § 85
- Lokale foreninger og organisationer, i henhold til lovens § 86
- Landsdækkende foreninger og organisationer, i henhold til lovens § 87

Søgsmål til prøvelse af afgørelsen skal være anlagt inden 6 måneder efter, at afgørelsen er offentligt bekendtgjort.

Udkastet til miljøtilladelsen er forud for meddelelse af tilladelsen blevet sendt til ansøger og ansøgers rådgiver, naboer samt andre berørte, hvis ejendomme er beliggende inden for det beregnede konsekvensområde for lugtemission, jf. bilag 2.1.

- Ansøger, ejer og beboere, Grænsevejen 131, 6372 Bylderup-Bov
- Miljørådgiver Louise H. Riemann, LHN, lhr@lhn.dk

Miljøtilladelsen bliver sendt til nedenstående:

- Ansøger, ejer og beboere, Grænsevejen 131, 6372 Bylderup-Bov
- Miljørådgiver Louise H. Riemann, LHN, lhr@lhn.dk
- Sundhedsstyrelsen, Embedslægerne Syddanmark, sesyd@sst.dk
- Danmarks Naturfredningsforening, dnaabenraa-sager@dn.dk

- Danmarks Naturfredningsforenings lokalkomité, aabenraa@dn.dk
- Dansk Ornitologisk Forening, natur@dof.dk
- DOF-Sønderjylland, aabenraa@dof.dk
- Det økologiske Råd, husdyr@ecocouncil.dk
- Danmarks Fiskeriforening, mail@dkfisk.dk
- Ferskvandsfiskeriforeningen for Danmark, nb@ferskvandsfiskeriforeningen.dk
- Danmarks Sportsfiskerforbund, post@sportsfiskerforbundet.dk

Del II – Redegørelse og vurdering

3 Indretning og drift

Produktionsarealet omfatter det areal, hvorpå dyrene kan opholde sig og har mulighed for gødningsafsætning. Gangarealer, arealer med nakkebomme, foderborde m.v., hvor dyrene ikke kan opholde sig og/eller ikke har mulighed for gødningsafsætning medregnes således ikke.

Udvidelsen sker i de eksisterende bygninger og på udendørs pladser. Da der ønskes større fleksibilitet på ejendommen, søges der til dyr i alle de staldafsnit og alle de udendørs pladser, hvor det er muligt.

3.1 Husdyrhold, produktionsareal og staldsystem

Redegørelse

Dyreholdet består af tyrekalve. Det samlede produktionsareal på ejendommen er på 2.079 m². Fordelingen af produktionsarealet i staldene fremgår af tabel 1. En opgørelse over produktionsarealet fordeling i Stald A findes i bilag 1.3. I Stald B og C udgør produktionsarealet hele bygningens areal for at opnå størst fleksibilitet.

Tabel 1. Oversigt over dyreholdet i staldene i nudrift, 8-årsdrift og ansøgt drift – uddrag fra husdyrgodkendelse.dk skema nr. 206 334.

Staldnavn	Drift	Dyretype	Produktionsareal (m ²)
Stald A, Kostald	Ansøgt drift	Alle kvæg: Sengestald med spalter (bagskyl eller ringkanal)	1.100
	Nudrift		1.100
	8-årsdrift		1.100
Stald B, stald 1	Ansøgt drift	Alle kvæg: Dybstrøelse	435
	Nudrift		435
	8-årsdrift		435
Stald C, stald 2	Ansøgt drift	Alle kvæg: Dybstrøelse	544
	Nudrift		544
	8-årsdrift		544



Vurdering

Aabenraa Kommune vurderer, at produktionsarealet størrelse indenfor de enkelte stalde er rimelige, og at der med de søgte flexgrupper kan ske ændringer i produktionen hen over årene. Det forudsætter dog, at det samlede produktionsareal ikke øges i forhold til denne tilladelse.

Der er stillet vilkår om at husdyrbrugets stalde og produktionsarealer skal være i overensstemmelse med det ansøgte, samt at dyreholdets placering skal kunne dokumenteres ved tilsyn.

Yderligere er der stillet vilkår om, at dybstrøelsesmåtterne holdes tørre i overfladen, og at der opretholdes god staldhygiejne for at forhindre lugtgener.

3.2 Håndtering og opbevaring af husdyrgødning

Opbevaring og produktion af husdyrgødning

Redegørelse

Den producerede mængde gylle og fast gødning er beregnet ud fra "Normtal for husdyrgødning 2017".

Den samlede opbevaringskapacitet for gylle er opgjort til 1.659 m³, jf. tabel 2.

Tabel 2. Opbevaringskapacitet for gylle.

Anlæg	Størrelse (m ³)
Gyllebeholder	1.359
Fortank + kanaler	300
I alt	1.659

Den samlede opbevaringskapacitet for fast husdyrgødning er opgjort til 135 m², jf. tabel 3, men kan reelt opgøres til bedriftens behov, da yderligere dybstrøelse lægges i markstak efter husdyrgødningsbekendtgørelsens regler.

Tabel 3. Opbevaringskapacitet for fast husdyrgødning.

Anlæg	Størrelse (m ²)
Møddingsplads	135
Markstak	∞ - efter behov
I alt	>135

Den samlede gylleproduktion fra kostalden, hvorfra pumpen tændes omtrent 1 gang per måned, samt regnvand fra ensilage- og møddingsplads ledes til gyllesystemet. Dette giver en opbevaringskapacitet på 10,9 måneder, jf. tabel 4.

Opbevaringskapaciteten for fast husdyrgødning på møddingspladsen er 5,2 måneder. De store dybstrøelsesafsnit tømmes årligt og køres direkte ud og pløjes ned, hvis det kan lade sig gøre.

Tabel 4. Produceret husdyrgødning og opbevaringskapacitet for fast husdyrgødning og gylle, jf. bilag 1.4.

Dyretype/anlæg	Fast husdyrgødning (ton)	Gylle m ³
350 tyrekalve, tung race, 0-6 mdr.	312	-
350 ungtyre, tung race, 6 mdr. - slagtning	-	998
Ensilageplads - 800 m ²	-	704 ⁵
Møddingsplads - 135 m ²	-	119
Totalt til opbevaring	312	1.821
Opbevaringskapacitet	135 ton	1.659 m ³
Måneders opbevaringskapacitet	5,2 + markstak	10,9

⁵ Korrigeret til 880 mm årligt, jf. klimatilpasning.dk, i forhold til vedlagte bilag om opbevaringskapacitet.

Vurdering

Aabenraa Kommune vurderer, at den beregnede kapacitet på 10,9 måneder er tilstrækkelig opbevaringskapacitet for gylle. Yderligere vurderer Aabenraa Kommune, at der er tilstrækkelige opbevaringsmuligheder for fast husdyrgødning.

Aabenraa Kommune gør opmærksom på reglerne for udlægning af dybstrøelse i markstak: Dybstrøelsen skal være komposteret i 3-4 måneder, enten i dybstrøelsesboksene eller på møddingsplads, før det må lægges i markstak, jf. Miljøstyrelsens vejledninger på området.

Yderligere gør Aabenraa Kommune opmærksom på, at ensilagepladsen ikke må benyttes til opbevaring af fast husdyrgødning, da pladsen er undtaget fra den nuværende husdyrgødningsbekendtgørelses regler jf. husdyrgødningsbekendtgørelsens § 86, stk. 3.

Håndtering af husdyrgødning

Redegørelse

Gylle pumpes i gyllebeholder fra stalden via fortank omtrent 1 gang per måned.

Gyllen udbringes efter gældende lovgivning.

Vurdering

Aabenraa Kommune vurderer, at der i tilstrækkelig grad er redegjort for håndtering af husdyrgødning, og at husdyrgødningen håndteres ansvarligt med de givne vilkår.

Aabenraa Kommune skal dog gøre opmærksom på § 16 i husdyrgødningsbekendtgørelsen, at selvom der er daglig tilførsel af dybstrøelse, så skal møddingen straks overdækkes efter tilførsel.

4 Anlæg og bygninger

Redegørelse

I forbindelse med miljøtilladelsen vil der ikke forekomme bygningsmæssige ændringer. Der etableres en møddingsplads på en eksisterende betonplads, hvor der etableres afløb og støttemur eller randzone efter husdyrgødningsbekendtgørelsens regler. På kort 1 ses ejendommen, og placeringen af de forskellige staldafsnit.



Kort 1. Oversigt over ejendommen.

Vurdering og begrundelse

Aabenraa Kommune vurderer, at anlægget vil fremstå som én driftsmæssig enhed.

Aabenraa Kommune vurderer endvidere, at miljøtilladelsen er erhvervsmæssig nødvendig for ejendommen med den begrundelse, at miljøtilladelsen vil medføre, at staldanlæggene kan udnyttes optimalt og med en vis andel af fleksibilitet.

5 Forbindelse til egne husdyrbrug

Redegørelse

Husdyrbruget er ikke teknisk, forureningsmæssigt eller driftsmæssigt forbundet med andre af ansøgers ejendomme.

Vurdering og begrundelse

Aabenraa Kommune vurderer, at ejendommene ikke er teknisk, forureningsmæssigt eller driftsmæssigt forbundet med hinanden, med den begrundelse, at begge ejendomme ville kunne sælges fra og drives individuelt.

6 Beliggenhed

Husdyrbrugets beliggenhed i forhold til omgivelserne og disses miljømæssige sårbarhed fremgår af skema nr. 206 334 (naboer, natur m.v.). Ejendommen ligger i landzone uden for lokal- eller kommuneplanlagte områder (bortset fra landområde).

6.1 Bygge- og beskyttelseslinjer, fredninger m.v.

Redegørelse

Ejendommen er beliggende i landzonen ca. 3 km vest for Rens. Møddingspladsen etableres i tilknytning til den eksisterende bygningsmasse. Udvidelsen er erhvervsmæssig nødvendig med den begrundelse, at staldanlægget bør udnyttes optimalt og med en vis andel af fleksibilitet.

Nærmeste nabo uden landbrugspligt, og som ikke er ejet af ansøger, er Grænsevejen 125, 6372 Bylderup Bov, som er beliggende ca. 1,2 km øst for Grænsevejen 131. Nærmeste samlede bebyggelse udløses med sikkerhed af Rens Bygade 51, som er beliggende 2,8 km øst for husdyrbruget. Nærmeste byzone er Bylderup-Bov ca. 5,5 km nord for ejendommen.

Tabel 5. Afstandskrav til kommuneplaner/lokalplaner/nabobeboelse, jf. husdyrbruglovens § 6.

Nærmeste...	Afstand	Beskrivelse	Afstandskrav
Eksisterende eller ifølge kommuneplanens fremtidige byzone	Ca. 5 km	Bylderup-Bov.	50 m
Eksisterende eller ifølge kommuneplanens fremtidige sommerhusområde	Ca. 17 km	Uge Lystfiskeri og Camping.	50 m
Område i landzone, der i lokalplan er udlagt til boligformål, blandet bolig og erhvervsformål	Ca. 7 km	Vandrehjem Julia-nehåbvej, St. Jyndevad.	50 m
Område i landzone, der i lokalplan er udlagt til offentligt formål med henblik på beboelse, institutioner, rekreative formål og lign.	Ca. 8 km	Kristianshåb.	50 m
Nabobeboelse uden landbrugspligt	Ca. 1 km	Grænsevejen 125, 6372 Bylderup-Bov	50 m

Alle afstandskrav jf. husdyrbruglovens § 6 er overholdt, som det fremgår af tabel 5.

Tabel 6. Afstandskrav til ammoniakfølsom natur, jf. husdyrbruglovens § 7.

Nærmeste...	Afstand	Beskrivelse	Afstandskrav
Ammoniakfølsomme naturtyper beliggende indenfor internationale naturbeskyttelsesområder	Ca. 700 m	Overdrev mod syd-øst.	10 m
Ammoniakfølsomme naturtyper beliggende udenfor internationale naturbeskyttelsesområder	Ca. 700 m	Mose mod sydvest.	10 m

Som det fremgår af tabel 6, er afstandskravene til ammoniakfølsom natur, jf. husdyrbruglovens § 7, alle overholdt.

Tabel 7. Afstandskrav til vandforsyningsanlæg, vandløb, vej m.m., jf. husdyrbruglovens § 8.

Nærmeste...	Afstand	Beskrivelse	Afstandskrav
Vandforsyningsanlæg, der ikke er til almen vandforsyning	57 m	Markvandingsboring, DGU nr. 167.1350 nord for ejendommen.	25 m
Vandforsyningsanlæg til almen vandforsyning	665 m	Drikkevandsboring, DGU nr. 167.897 sydøst for ejendommen.	50 m
Vandløb (herunder dræn)	375 m	Tagkærgrøften, bur 01d	15 m
Søer (større end 100 m ²)	160 m	Sø syd for ejendommen.	15 m
Offentlig vej og privat fællesvej	43 m	Grænsevejen nord for ejendommen.	15 m
Levnedsmiddelvirksomhed	> 25 m	Ingen i umiddelbar nærhed	25 m
Beboelse på samme ejendom	15,5 m	Fra dybstrøelsesstald	15 m
Naboskel	70 m	Matr. nr. 390 Rens, Burkal.	30 m

Som det fremgår af tabel 7, er afstandskrav, jf. husdyrbruglovens § 8, overholdt.

Tabel 8. Husdyrbrugets placering i forhold til bygge- og beskyttelseslinjer.

Bygge- og beskyttelseslinjer		Ligger ejendommen indenfor bygge- og beskyttelseslinjer?
Kirkebeskyttelseslinje og kirkeomgivelser	Kirkebeskyttelseslinje	Nej
	Kirkeomgivelser	Nej
Kystnærhedszonen		Nej
Lavbundsarealer inkl. evt. okkerklassificering		Ja - Lavbund klasse II - Middel risiko for okkerudledning
Skovrejsningsområder		Nej
Strandbeskyttelseslinje		Nej
Skovbyggelinje		Nej
Sø- og åbeskyttelseslinje		Nej
Fredede områder		Nej
Fredede fortidsminder		Nej
fortidsmindebeskyttelseslinjer		Nej
Beskyttede sten- og jorddiger		Nej

Lavbundsarealer inkl. evt. okkerklassificering

Landbruget er beliggende i et område klassificeret til middel risiko for okkerudledning.

Vurdering

Det vurderes ikke, at produktionsændringen på ejendommen fører til øget okkerudledning, da der er tale om eksisterende anlæg.

6.2 Placering i landskabet

Redegørelse

Landskabelige værdier

Tabel 9. Bygningsoplysninger og materialevalg.

Bygning	Byggeår	Grundplan ca.	Bygningshøjde ca.	Taghældning	Bygningsmaterialer/ anvendelse
A Kostald	1999	1280 m ²	8 m	22°	Røde blikplader samt gråt eternittag.
B Stald 1	1975	430 m ²	5 m	22°	Røde mursten samt gråt eternittag.
C Stald 2	1975	520 m ²	8 m	26°	Røde blikplader samt gråt eternittag
D Maskinhus	1990	316 m ²	8 m	26°	Røde blikplader og gråt eternittag
E Plansiloanlæg	1994/2002	810 m ²	1 m	-	Støbt beton og afløb til gyllebeholder.
F Gyllebeholder	1994	1359 m ³	4 m	-	Grå betonelementer (Lundby gylletank).
G Stuehus	1975	137 m ²	-	-	Røde mursten samt gråt eternittag
H Ny møddingsplads	-	135 m ²	1 m	-	Støbt beton med afløb til gyllebeholder

Tabel 10. Husdyrbrugets placering i forhold til områdets landskabelige interesser.

Landskabelige interesser	Ligger ejendommen indenfor områderne i kommuneplanen?	
Områder med landskabelig værdi	Værdifulde kystlandskaber	Nej
	Værdifulde landskaber	Ja
Større sammenhængende landskaber	Ja	
Værdifulde kulturmiljøer	Nej	
Naturområder med særlige naturbeskyttelsesinteresser	Ja	
Værdifulde geologiske områder	Nej	
Naturmæssige værdier	Natura 2000	Ja - Sønder Ådal
	Beskyttede naturarealer	Nej

Områder med landskabelig værdi

Grænsevejen 131 ligger indenfor en udpegning af 'værdifulde landskaber'.

Større sammenhængende landskaber

Grænsevejen 131 ligger indenfor en udpegning af 'Større sammenhængende landskaber'.

Natura 2000-områder

Grænsevejen 131 ligger indenfor en udpegning af Natura 2000-habitatområdet H90.

Naturområder med særlige naturbeskyttelsesinteresser

Grænsevejen 131 ligger indenfor en udpegning af Natura 2000-habitatområdet H90, hvorfor det også indgår i den kommunale udpegning af 'naturområder med særlige naturbeskyttelsesinteresser'.

Vurdering

Aabenraa Kommune vurderer, at det ansøgte ikke vil have indflydelse på de landskabelige og naturmæssige udpegninger, som Grænsevejen 131 ligger indenfor, da der ikke opføres nye bygninger i det ansøgte. Effekten af ammoniakemissionen fra husdyrbruget er nærmere behandlet i afsnit 7.

7 Ammoniak

7.1 Emission fra husdyrbruget

I det ansøgte vil husdyrbruget på Grænsevejen 131 have en samlet ammoniakemission på 2.288 kg NH₃-N/år. Emissionen kommer hovedsageligt fra staldanlæggene, som det fremgår af tabel 11.

Tabel 11. Ammoniakemissionen fra de forskellige anlæg på ejendommen.

Anlæg	Ammoniakemission (kg NH ₃ -N/år)
Kostald A	1.276
Stald 1	365
Stald 2	457
Gyllebeholder	141
Møddingsplads	49

7.2 Ammoniakemissioner til omgivelserne

Redegørelse

Produktionsændringen på Grænsevejen 131 kan medføre en merbelastning af ammoniak på de nærmeste naturområder. Denne belastning vurderes i dette afsnit.

Aabenraa Kommune er forpligtet til at inddrage 'worst-case-scenariet' indenfor de sidste 8 år. Derfor er der inkluderet en 8-årsdrift i det ansøgte, som beregner den største meremission i forhold til driften 8 år tilbage. Den samlede emission i ansøgt drift og meremissionen til nu- og 8-årsdrift ses herunder i tabel 12.

Tabel 12. Resultat af ammoniakberegninger – uddrag fra ansøgningskemaet

Samlet emission: **2287,6** (kg NH₃-N/år)

Meremission (8 års-drift): **48,6** (kg NH₃-N/år)

Meremission (nudrift): **48,6** (kg NH₃-N/år)

Det fremgår af ansøgningskemaet, at der ikke er forskel i meremissionen af ammoniak ved beregningerne på nudriften og 8-årsdriften, jf. ovenstående tabel 12.

Påvirkning af naturarealer

Aabenraa Kommune har ud fra besigtigelser, kort og luftfoto vurderet de arealer, der er omfattet af husdyrbruglovens § 7 og naturbeskyttelseslovens § 3, som påvirkes af produktionsændringen.

Ammoniak adskiller sig fra de fleste andre kvælstofforbindelser ved at tørdeponere hurtigt. Derfor vil ammoniakdepositionen være signifikant størst tæt på stald og gødningslagere, som er kilden til forureningen. Beregninger fra Danmarks Miljøundersøgelser, Afdeling for Atmosfærisk Miljø viser, at hovedparten af ammoniakmængden vil nedfældes indenfor 1.000 meter fra kilden. Derfor vil Aabenraa Kommune som udgangspunkt basere sin vurdering af ammoniakfølsomme naturtyper indenfor denne radius. Ikke-ammoniakfølsomme naturtyper vurderes dog kun indenfor en radius af 300 meter fra anlægget.

Naturarealerne beliggende indenfor 1.000 meter af anlægget, omfatter én § 7-beskyttet hede og én § 7-beskyttet mose. Derudover er der indenfor 300 meter af bedriften én § 3-beskyttet sø. Arealerne er beskrevet under "§ 3 natur" og "husdyrbruglovens § 7" nedenfor.

Husdyrbruglovens § 7

For at beskytte biologisk værdifulde og kvælstoffølsomme naturarealer mod en tilstandsændring forårsaget af en næringsberigelse, der overskrider naturens tålegrænse, må den luftbårne ammoniakdeposition fra husdyrbrug til naturarealer omfattet af § 7 i

husdyrbrugloven ikke overstige fastlagte beskyttelsesniveauer, som kan findes i husdyr-godkendelsesbekendtgørelsens bilag 3.

De naturområder, der er omfattet af § 7 i husdyrbrugloven, er inddelt i 3 kategorier efter deres følsomhed overfor ammoniak jf. tabel 13.

Tabel 13. Krav til ammoniakdepositionen i de forskellige kategorier.

Naturtyper	Fastsat beskyttelsesniveau
Kategori 1. Ammoniakfølsomme naturtyper beliggende indenfor internationale naturbeskyttelsesområder.	Max. totaldeposition afhængig af antal husdyrbrug i nærheden: 0,2 kg N/ha/år ved > 1 husdyrbrug 0,4 kg N/ha/år ved 1 husdyrbrug 0,7 kg N/ha ved 0 husdyrbrug.
Kategori 2. Ammoniakfølsomme naturtyper beliggende udenfor internationale naturbeskyttelsesområder, i form af højmoser, lobeliesøer, heder større end 10 ha og overdrev større end 2,5 ha.	Max. totaldeposition på 1,0 kg N/ha pr. år.
Kategori 3. Heder, moser og overdrev større end 2,5 ha, og ammoniakfølsomme skove større end 0,5 ha.	Max. merdeposition på 1,0 kg N/ha pr. år. Kommunen kan ved en konkret vurdering tillade en merdeposition, der er større end 1,0 kg N/ha pr. år, men ikke stille krav om mindre merdeposition end 1,0 kg N/ha pr. år.

Aabenraa Kommune har ved undersøgelser af registreringer, kort, luftfotos m.m. vurderet naturforholdene mht. § 7-natur omkring ejendommen.

Redegørelse (arealer omfattet af husdyrbruglovens § 7)

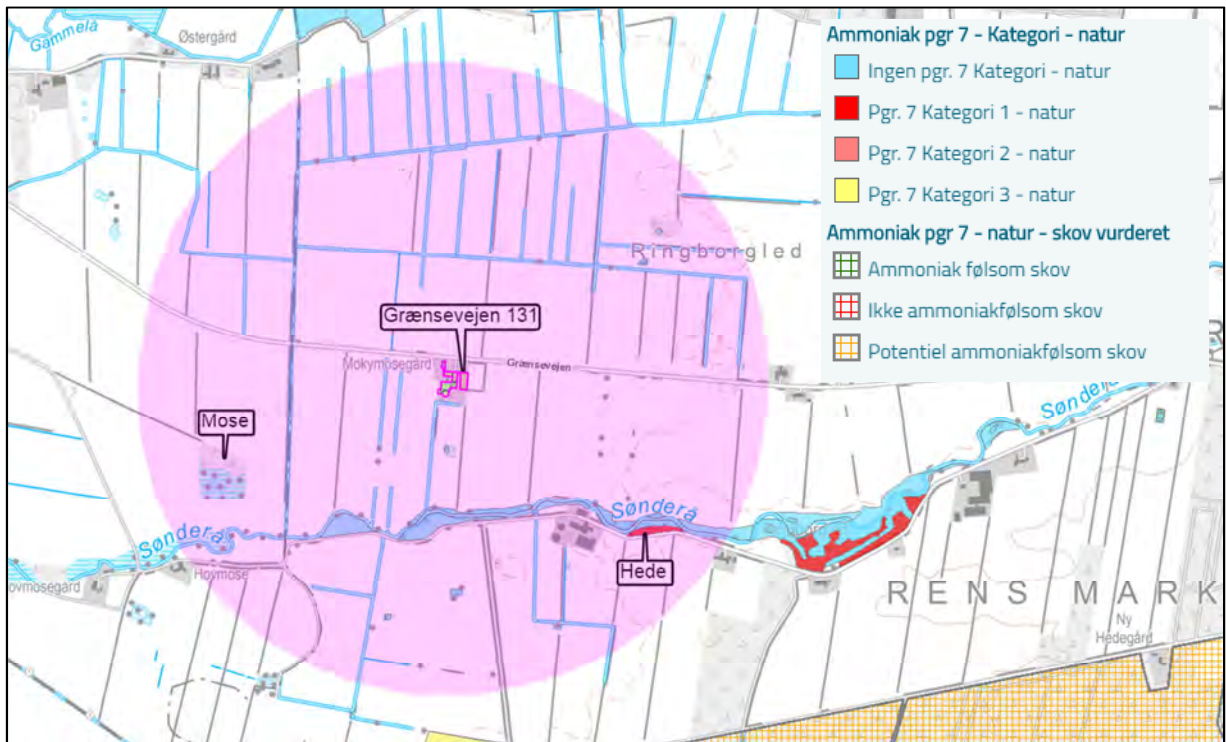
Den nærmeste § 7 kategori 1-natur ligger omtrent 700 meter sydøst for anlægget. Det drejer sig om en hede, der belastes med 0,1 kg N/ha/år i totaldeposition. Arealet blev i 2013 besigtiget og estimeret til naturtilstand IV (ringe).

Der ligger ingen § 7 kategori 2-natur i bedriftens nærhed. Nærmeste naturområde omfattet af § 7 kategori 2-natur ligger ca. 9,5 km nord for anlægget – grundet en afstand på over 1.000 meter, er der ikke medtaget beregninger til dette punkt.

Det nærmeste § 7 kategori 3-areal ligger 700 meter nordvest for anlægget. Det drejer sig om en mose. Området belastes ikke i nævneværdig grad med udvidelsen. Total depositionen til mosen er 0,1 kg N/ha/år. Der ligger ikke yderligere naturområder omfattet af § 7 kategori 3 indenfor 1.000 meter af bedriften.

I Tønder Kommune ligger der en mose, som formentlig hører under § 7-natur. Tønder Kommunes høringssvar er vedlagt i vurderingen.

En oversigt over området § 7 naturarealer ses af kort 2 nedenfor.



Kort 2. Placering af nærliggende naturområder omfattet af husdyrbruglovens § 7. Den lyserøde markering angiver en radius på 1.000 meter omkring anlægget. Mosen er ikke markeret som kategori 3, da den ligger i Tønder Kommune og derved ikke indgår i Aabenraa Kommunes kortmateriale.

Tabel 14. Ammoniakberegninger til områdets § 7-natur. Placeringen af naturområderne ses af kort 2.

§ 7-areal	Kategori	Beregnete værdier (kg N/ha/år)	
		Totaldeposition	Merdeposition
Hede	1	0,1	0,0
Mose	3	0,1	0,0

Ud fra ammoniakberegningerne i tabel 14 ses, at beskyttelsesniveauet til naturområderne er overholdt.

Baggrundsbelastningen i området er på ca. 20-21 kg N/ha pr. år (Atmosfærisk deposition 2016. NOVANA, Faglig rapport nr. 264, 2018 og <http://dce2.au.dk/pub/SR264.pdf>).

Vurdering (arealer omfattet af husdyrbruglovens § 7)

Ud fra den baggrund at beskyttelsesniveauet fastsat i lovgivningen som udgangspunkt er tilstrækkeligt til at sikre den fornødne beskyttelse af de udpegede naturtyper, vurderer Aabenraa Kommune ud fra beregningerne af udvidelsens total- og merdeposition til naturområderne, at naturtilstanden i § 7-arealerne beliggende i området ikke vil forringes væsentligt som følge af produktionsændringen på Grænsevejen 131.

Høringssvar fra Tønder Kommune angående nærliggende mose:

Lovgivningens krav til totaldep. på 1,0 kg N ha pr. år er overholdt, hvis der er tale om en § 7 kat. 2 mose. Moseområdet kan ikke være kat. 1 natur, da den ikke ligger i habitatområde, men der kan også være tale om en kat. 3. mose. Uanset mosens status jf. § 7, overholdes lovgivningens krav, så udvidelsen på Grænsevejen 131 vurderes ikke til at påvirke området.

Der stilles på den baggrund ingen særlige vilkår i forbindelse med ammoniakemissionen fra produktionsændringen på bedriften og dennes påvirkning af § 7 naturområder.

§ 3 natur

Jf. husdyrbruglovens § 23 skal kommunen foretage en konkret vurdering af, om der forekommer andre næringsfattige naturarealer end § 7-arealer, som kan blive påvirket af ammoniakemissionen fra ejendommen.

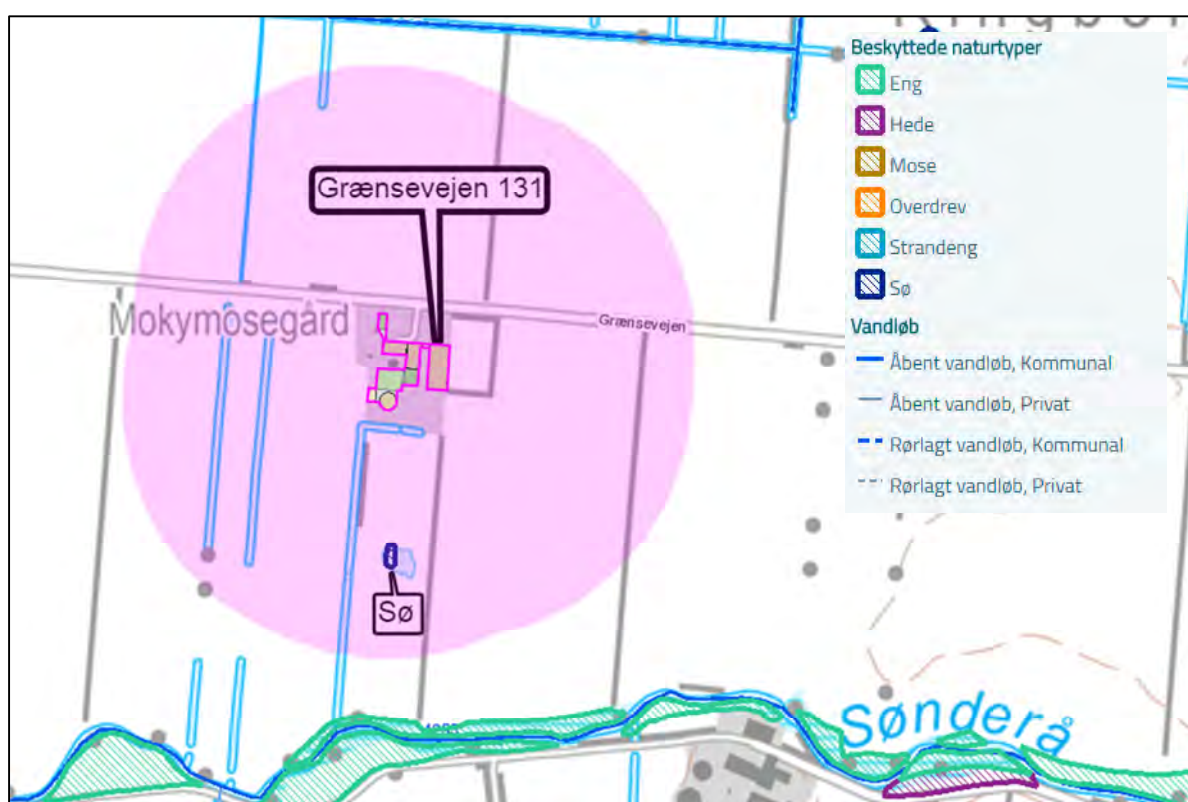
Desuden gælder det jf. naturbeskyttelseslovens § 3, at tilstanden af visse naturarealer ikke må ændres, når de har et vist areal, naturindhold m.m.

Redegørelse (arealer omfattet af naturbeskyttelseslovens § 3)

Indenfor en radius af 300 m fra bedriften ligger der én sø beskyttet efter § 3 i naturbeskyttelsesloven.

Tabel 15. Ammoniakberegninger til områdets § 3-natur. Placeringen af naturområdet ses af kort 3.

§ 3-areal	Naturtilstand (I-V)	Beregnete værdier
		Totaldeposition (kg N/ha/år)
Sø	Ej vurderet	0,4



Kort 3. Placeringen af beskyttede naturområder nær anlægget. Den lyserøde markering angiver en radius på 300 meter omkring anlægget.

Vurdering (arealer omfattet af naturbeskyttelseslovens § 3)

Eftersom merdepositionen til naturområderne ligger under 1 kg N/ha/år, som er beskyttelsesniveauet for § 7 kategori 3 natur, og både enge, søer og vandløb regnes for mindre næringsfølsomme end kategori 3 natur, så vurderer Aabenraa Kommune, at naturtilstanden i § 3-områderne ikke vil forringes væsentligt som følge af produktionsændringen på Grænsevejen 131.

Der stilles på den baggrund ingen særlige vilkår i forbindelse med ammoniakemissionen fra produktionsændringen på bedriften og dennes påvirkning af § 3 naturområder.

7.3 Natura 2000

Natura 2000 er et netværk af kerne yngle- og levesteder for sjældne og truede arter, samt nogle sjældne naturtyper som er beskyttede i deres egen ret. Det strækker sig over 28 lande og omfatter både akvatiske og terrestriske habitater. Målet med netværket er at sikre bevarelsen af Europas mest værdifulde og truede arter og naturtyper, listet under EU's fugle- og habitatdirektiver.

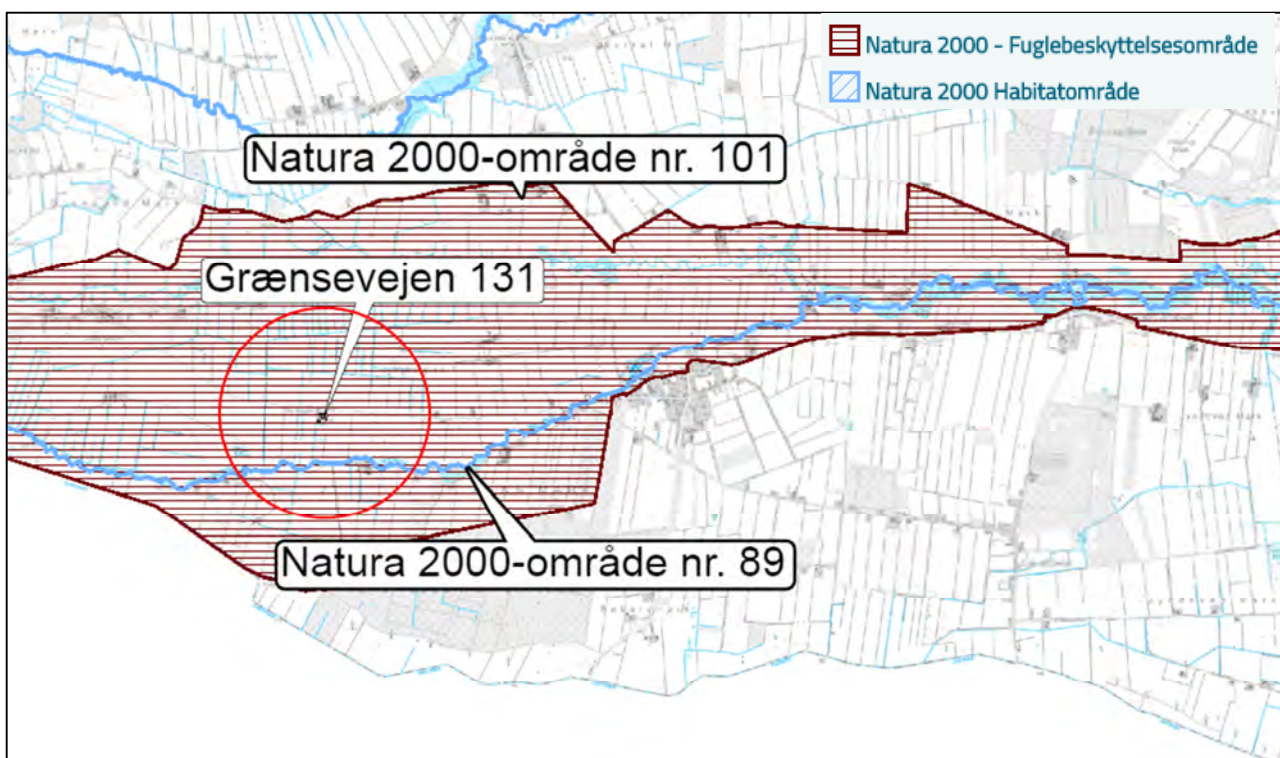
I Danmark er der udpeget 252 Natura-2000 områder. De udgør tilsammen 8 procent af landarealet og 18 procent af havarealet. Danmark er forpligtet til at sikre at disse områder bevarer en høj naturkvalitet, for at sikre de iboende arters livsgrundlag.

Kommunen skal vurdere, om produktionen vil være i overensstemmelse med disse forpligtelser, og ikke belaster områderne med en næringsberigelse som vil degenerere områdernes tilstand og gøre dem uegnede som yngle- og levested for de beskyttede arter.

Redegørelse

Hele gården på Grænsevejen 131 ligger i det internationale fuglebeskyttelsesområde Natura 2000-område nr. 101 Sønder Ådal. Områdets udpegningsgrundlag er sorterterne, moshornugle, hedehøg, rørhøg, rørdrum og engsnarre foruden en generel sikring og forbedring af områdets naturværdier.

Omtrent 400 meter syd for ejendommen ligger Natura 2000 område nr. 89 Vidå med tilløb, Rudbøl Sø og Magisterkogen. Del-området i Aabenraa Kommune er habitatområde H90, hvor udpegningsgrundlaget for området er arterne snæbel, havlampret, flodlampret, bæklampret, dyndsmørling og odder samt naturtyperne næringsrig sø, rigkær og



Kort 4. Kort over Natura 2000-områder nær bedriften. Den røde cirkel markerer 1 km omkring ejendommen. vandløb.

Vurdering

Idet fuglebeskyttelsesområdet Sønder Ådal dækker gården, vil der i lokale punkter omkring Grænsevejen 131 være stor totaldeposition til området. Der fjernes dog hverken træer eller vandhuller, som kan udgøre rasteplasser eller yngleområder for udpegningsarterne, og der bygges ikke i det ansøgte. Det er derfor Aabenraa Kommunes vurdering,

at det ansøgte ikke vil have negativ indflydelse på fuglebeskyttelsesområdet udpegningsarter.

Ammoniakberegninger viser, at totaldepositionen til nærmeste punkt i Natura 2000 området Vidå med tilløb, Rudbøl Sø og Magisterkogen i ansøgt drift er 0,1 kg N/ha/år. Aabenraa Kommune vurderer derfor, at det ansøgte ikke vil give anledning til en forringelse af områdets Natura 2000 arealer og derved ikke forringer leve- og ynglevilkårene for områdets udpegningsarter eller naturtilstanden i naturtyperne, der indgår i udpegningsgrundlaget.

Der løber en grøft fra ejendommen til Sønderåen, Natura 2000-habitatområde nr. 90, hvor der tidligere har været direkte forbindelse – denne forbindelse er dog i dag afbrudt, da bundkoten er steget op over rørene under overkørslerne. Der er derfor ikke en funktionel forbindelse fra grøften til Sønderåen, hvorfor der ikke forlanges gyllealarm.

Aabenraa Kommune sætter vilkår om, at kommunen skal kontaktes med henblik på at fastlægge foranstaltninger mod gylleudslip til Sønderåen, hvis grøften oprensnes. Et gylleudslip ved et kollaps eller uheld kan potentielt skade adskillige arter og naturtyper, som indgår i udpegningsgrundlaget.

Der stilles ingen yderligere vilkår i forbindelse med ammoniakemissionen fra produktionsændringen på bedriften og dennes påvirkning af Natura 2000 natur.

7.4 Bilag IV-arter (habitatdirektivet)

Af habitatdirektivets bilag IV fremgår en række dyre- og plantearter, der kræver særlig streng beskyttelse. I Danmark findes der 43 arter, som henhører under denne kategori, hvoraf 36 er dyrearter. Dette gælder arter som er sjældne, eller hvis levesteder har været i tilbagegang i en årrække. I hovedtræk gælder et forbud mod at ødelægge eller beskadige disse arters levesteder. Dette indebærer bl.a. en beskyttelse af de steder, hvor dyrene yngler og opholder sig. Det kan eksempelvis være hule træer eller bygninger, hvor flagermus opholder sig, eller ynglevandhuller for padder.

I Aabenraa Kommune lever en række bilag IV-dyrearter. Det er kommunens opgave at sikre, at husdyrbrugets udvikling ikke medfører en forringelse af forholdene for disse arter. Ingen af direktivets bilag IV-plantearter er blevet observeret indenfor kommunens grænser.

Redegørelse

Området har potentiale for at være yngle- og rasteområde for flere dyrearter på habitatdirektivets bilag IV-liste. Dette gælder bl.a. birkemus, odder, lille vandsalamander, stor vandsalamander, spidssnudet frø, strandtudse, løvfrø, løgfrø, snæbel samt flere arter af flagermus (bl.a. langøret flagermus, frynseflagermus og sydflagermus). Der er med sikkerhed registreret odder og snæbel i Sønderåen syd for ejendommen.

Disse arter er tæt knyttet til vandløb, hvor især opstemninger og dyrkning til randen af vandløb udgør en fare.

Produktionsændringen på Grænsevejen 131 medfører ikke, at der fjernes vandhuller, levesteder, døde træer etc., eller at hydrologien i Sønderåen forandres.

Vurdering

Aabenraa Kommune vurderer, at produktionsændringen ikke medfører negative konsekvenser for mulige og sikre forekomster af bilag IV-arter i området gennem en ødelægning eller beskadigelse af arternes yngle- og rasteområder.

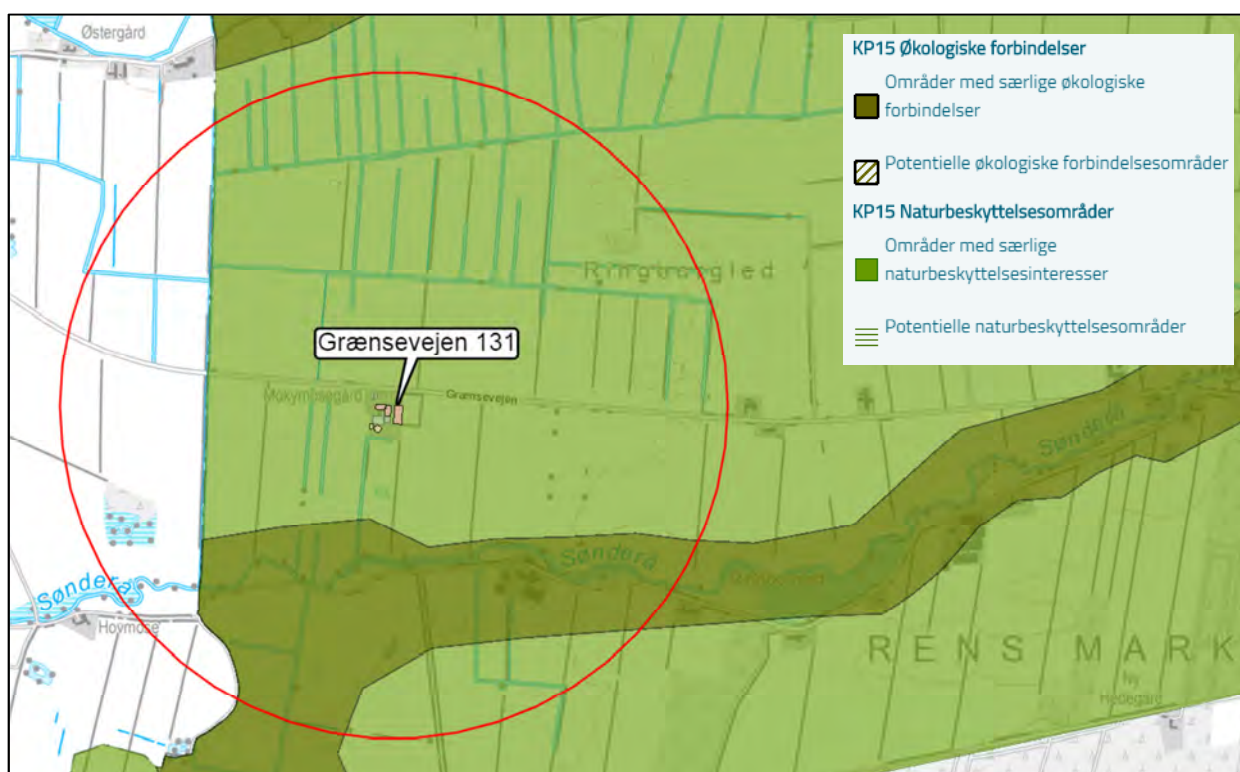
Der stilles på denne baggrund ingen særlige vilkår til beskyttelse af områdets bilag IV-arter.

7.5 Økologiske forbindelser

For at sikre arters overlevelse er det essentielt at sikre deres spredningsmulighed gennem et netværk af økologiske forbindelser. Dette skal bl.a. sikre, at arterne kan bevæge sig frit imellem eksempelvis yngle- og overvintringshabitater. De økologiske forbindelser er desuden centrale i den forvaltning, der skal afbøde effekterne af klimaforandringer. Med ændrede klimazoner må det forventes, at arter vil ændre udbredelsesområder, og for at det skal kunne lykkes, må landskabet opfylde arternes spredningskrav. Udpegelsen af et sammenhængende netværk af økologiske forbindelser udgør derfor et væsentligt bidrag til at sikre naturens mangfoldighed.

Redegørelse

Alle bedriftens bygninger og opbevaringsanlæg ligger overlappende med det udpegede netværk af områder med særlige naturbeskyttelsesinteresser, jf. kort 5.



Kort 5. Placeringen af det kommunalt udpegede netværk af økologiske forbindelser nær bedriften.

Vurdering

Aabenraa Kommune vurderer, at produktionsændringen ikke medfører negative konsekvenser for arters spredningsmulighed eller naturområdernes tilstand, da der hverken fjernes træer eller vandhuller eller bygges nyt.

Der stilles på denne baggrund ingen særlige vilkår til sikring af områdets spredningskorridorer.

8 Lugt

Redegørelse

Lugt stammer primært fra staldene. Desuden kan lugt forekomme i forbindelse med pumpning, omrøring og udbringning af husdyrgødning.

Lugtgener fra staldanlæg vurderes på grundlag af beregninger i ansøgningssystemet www.husdyrgodkendelse.dk, jf. ny beregningsmodel for lugt og "Vejledende retningslinjer for vurdering af lugt og begrænsning af gener fra stalden", udgivet af Foreningen af Miljømedarbejdere i Kommunerne, maj 2002. Vurderingen tager udgangspunkt i den længste geneafstand beregnet efter de to modeller.

Geneafstanden for lugt beskriver den afstand fra stalden, hvor der kan forekomme så meget staldlugt, at det karakteriseres som "væsentlige lugtgener". Geneafstanden fastsættes under hensyntagen til forskellige områders følsomhed overfor lugt, jf. Miljøstyrelsens web-vejledning om tilladelse og miljøgodkendelse mv. af husdyrbrug. I vejledningen er anført vejledende lugtgrænseværdier til forskellige områdetyper.

Beskyttelsesniveauet for lugt fra husdyrbrug er fastlagt i husdyrgodkendelsesbekendtgørelsens §§ 30-32 i bilag 3 pkt. B i husdyrgodkendelsesbekendtgørelsen. I § 30 er genekriterierne til enkelt beboelse, samlet bebyggelse og til eksisterende eller, ifølge kommuneplanens rammedel, fremtidigt byzone- eller sommerhusområde angivet. Såfremt den beregnede geneafstand er større end den faktiske afstand, og det maksimale geneniveau er overskrevet, skal der meddeles afslag på ansøgningen om miljøtilladelse.

I www.husdyrgodkendelse.dk er indtegnet eller markeret følgende:

- Alle stalde og opbevaringsanlæg.
- Nærmeste enkelt beboelse uden landbrugspligt, og som ikke ejes af driftsherren.
- Nærmeste samlet bebyggelse.
- Nærmeste eksisterende eller, ifølge kommuneplanens rammedel, fremtidigt byzone- eller sommerhusområde.

www.husdyrgodkendelse.dk beregner geneafstanden og gennemsnitsafstandene. Lugt-geneafstanden er beregnet ud fra:







- Produktionsarealer i m² og gulvtyper.
- Emissionsfaktorer for forskellige dyregrupper.
- Effekt af lugtreducerende miljøteknologi.
- En spredningsmodel.
- Genekriterier svarende til forskellige områdes lugtfølsomhed.

Den korrigerede geneafstand er geneafstanden, hvor der er korrigeret for bl.a. vindretning og eventuel kumulation med andre husdyrbrug med en ammoniakemission på mere end 750 kg NH₃-N/år. Den indeholder desuden en korrektion baseret på en bortscrening af staldafsnit, der er placeret længere væk end 1,2 gange den samlede geneafstand.

Den vægtede gennemsnitsafstand er en beskrivelse af den reelle afstand mellem staldafsnittende og omboende. Den vægtede gennemsnitsafstand beregnes kun for de staldafsnit, der ikke er bortscrenet ved at ligge længere væk end 1,2 gange geneafstanden.

Der er ingen lugtkumulation med andre husdyrbrug. Nærmeste enkeltbolig udløses af Grænsevejen 125, der ligger 1 km væk. Nærmeste samlede bebyggelse udløses med sikkerhed af Rens Bygade 51, som er beliggende 2,8 km øst for husdyrbruget. 2,4 km mod vest i Lydersholm i Tønder Kommune ligger der en ejendom, der potentielt kan udløse samlet bebyggelse. Aabenraa Kommune ligger ikke inde med oplysninger om landbrugspligt i Tønder Kommune, men vurderer det ikke nødvendigt at høre Tønder Kommune i den forbindelse, da afstanden er 2,4 km og geneafstanden er 167 meter. Nærmeste byzone er i Bylderup-Bov 5,5 km væk. Den ukorrigerede geneafstand til nærmeste nabo uden landbrugspligt er 80,3 m, til nærmeste samlet bebyggelse er den på 166,7 m og til nærmeste byzone er den ukorrigerede geneafstand på 253,9 m.

Tabel 16. Resultat af lugtberegning – uddrag fra husdyrgodkendelse.dk skema nr. 206 334.

Bebyggelse	Kumulation	Model	Ukorrigeret geneafstand (m)	Korrigeret geneafstand (m)	Vægtet gennemsnitsafstand (m)	Bortscreenet	Genekriterie overholdt
 Grænsevejen 125	0	FMK	80,3	80,3	1120,5	Ja	Ja 
 Rens Bygade 51	0	NY	166,7	166,7	2892,2	Ja	Ja 
 Bov, Burkal	0	FMK	253,9	253,9	5136	Ja	Ja 

Det fremgår af tabel 16, at afstandskravet til nærmeste enkelt beboelse, samlet bebyggelse og byzonen alle er overholdt.

Det teoretisk beregnede konsekvensområde for lugtemission, inden for hvilket lugt kan registreres uden at lugten af den grund vurderes at være til gene, er beregnet ved anvendelse af formlen $1,6 \cdot (LE/s)^{0,6}$. For det ansøgte projekt er konsekvensområdet for lugtemission beregnet til 309 m, hvilket ses på kortet i bilag 2.

Håndtering og udbringning af husdyrgødning

Der kan forekomme lugtgener i forbindelse med håndtering og udbringning af husdyrgødning.

Der vil også kunne forekomme lugtgener fra marker, hvorpå der er udbragt husdyrgødning. Omfanget afhænger af vejrforholdene (temperatur, vindforhold og evt. nedbør). Der praktiseres desuden godt landmandskab på husdyrbruget.

Vurdering og begrundelse

Aabenraa Kommune vurderer, at miljøtilladelsen ikke vil medføre væsentlige lugtgener for nabobeboelserne, samlet bebyggelse eller byzone, med den begrundelse, at genekriterierne er overholdt. Der stilles vilkår om, at der til stadighed skal opretholdes god staldhygiejne for at forhindre lugtgener.

9 Øvrige emissioner

9.1 Støj

Redegørelse

Støjkilderne fra husdyrbruget er hovedsageligt levering af råvarer, transport af dyr, gyllepumpning- og udbringning, foderblanding og kornvalsning – alle støjkilder indenfor begrænsede perioder og intervaller. Støj forventes ikke at kunne genere naboer grundet den store afstand.

Vurdering

Aabenraa Kommune vurderer, at med ovenstående beskrivelse og med de stillede vilkår om støjniveau i det åbne land ikke vil opstå væsentlige støjgener for naboejendommene som følge af denne miljøtilladelse.

9.2 Støv

Redegørelse

Det forventes ikke, at driften på ejendommen vil medføre støvgener udenfor ejendommens egne arealer. Der strøs halm ved håndkraft hver 2. dag.

Vurdering

Aabenraa Kommune vurderer, at denne miljøtilladelse ikke vil bidrage til væsentlige støvgener udenfor ejendommen, såfremt det stillede vilkår overholdes.

9.3 Lys

Redegørelse

I staldene anvendes en kombination af dagslys og kunstigt lys. Lyset styres manuelt og vil kun være tændt under fodring mellem 7.00 og 11.00 og ved behov. Udvendigt er der kun arbejdslys, hvor det er nødvendigt i forbindelse med læsning og aflæsning. Det udvendige lys styres med bevægelsessensor.

Vurdering

Aabenraa Kommune vurderer, at belysningen fra udendørslys og fra staldene ikke vil give anledning til væsentlige gener for de omkringboende eller påvirke de landskabelige værdier, da lyset er sensorstyret eller er placeret indendørs. Der stilles vilkår til fremtidig belysning ved renovation og udskiftning.

9.4 Transport

Redegørelse

Da produktionen er ændret fra en malkekvægsproduktion til en tyrekalveproduktion, forventes der et stort fald i antallet af transportere til og fra ejendommen. Der vil være færre transportere af især mælk, gylle og foder som følge af produktionsændringen.

Af de to indkørsler til ejendommen, er det primært den østlige der benyttes til driften af husdyrbruget.

Tabel 17. Transportoversigt fra bilag 1.2.

Transporter	Før udvidelse/ændring (malkekøer)			Efter udvidelse (slagtekalve)		
	Antal/år	Kapacitet pr. transport	Transportmiddel	Antal/år	Kapacitet pr. transport	Transportmiddel
Foder	24	26 t	lastbil	12	26 t	lastbil
Halm	10	Ca. 6-10 bigballe	Traktor	10	Ca. 6-12 bigballe	Traktor
Eget foder inkl. ensilage og halm	100	12 t - 15 t	Traktor	40	12 t - 15 t	Traktor
Fyringsolie	2		Tankbil	2		Tankbil
Levende dyr	24		Lastbil	24		Lastbil
Gylle med spredevogn	80	(25) tons	Traktor + gyllevogn	56	(25) tons	Traktor + gyllevogn
Fast møg	Ca. 30 læs	Ca. 10 t	Traktor + vogn	Ca. 40 læs	Ca. 10 t	Traktor + vogn
Afhentning af mælk	365		Tankbil	0		Tankbil
Afhentning af døde dyr	12		Daka	10		Daka
Handelsgødning	0		Traktor eller lastbil	0		Traktor eller lastbil
Affald	24		Sejer	24		Sejer
Transporter i alt	671			218		

Vurdering

Aabenraa Kommune vurderer, at faldet i antallet af transporter er realistisk. Yderligere vurderer Aabenraa Kommune, at der ikke er behov for at stille vilkår om ind- og udkørselsforholdene, dog stilles der vilkår om, at evt. spild straks opsamles ved transport af gylle på offentlig vej/privat fællesvej.

9.5 Skadedyr

Redegørelse

For at undgå fluer og tilhold af skadedyr rengøres fodergange og øvrige staldarealer løbende. Fluer er generelt ikke et problem, men opstår behovet, bruges der fluegift i dybstrøelsesmåtterne. Der muges ud i foråret.

Rottebekæmpelse sker via Rentokil månedligt.

Vurdering

Aabenraa Kommune vurderer, at der med ovenstående redegørelse og med beskrivelserne af håndtering af affald og foder ikke opstår risiko for tilhold af skadedyr, såfremt det givne vilkår overholdes.

9.6 Andre emissioner og døde dyr

Redegørelse

Der forventes ikke at være problemer med vibrationer eller lavfrekvente lyde fra ejendommen.

Det forventes under 5 % døde dyr pr. år, hvilket svarer til 10-15 dyr på årsbasis. Dyrene opbevares efter gældende regler på spalter ved stald 2's nordøstlige hjørne, jf. situationsplanen i bilag 1.5. Afhentning forestås af DAKA ved behov.

Vurdering

Aabenraa Kommune vurderer, at med ovenstående beskrivelse ikke vil opstå væsentlige gener for naboejendommene som følge af denne miljøtilladelse, hverken fra vibrationer, lavfrekvente lyde eller opbevaring af døde dyr.

10 Reststoffer, affaldsproduktion og brug af naturressourcer

10.1 Spildevand

Redegørelse

Alt spildevand fra plansiloanlægget og den ansøgte møddingsplads ledes til gyllebeholderen, hvorfra det udbringes sammen med gyllen. Tagvandet fra stuehuset ledes til jorden, hvor det nedsives. Tagvandet fra stald 1 nedsives på jorden, mens det fra de resterende staldbygninger ledes til grøft syd for ejendommen.

Der ændres ikke på afløbsforholdene på ejendommen, jf. bilag 1.6.

Vurdering

Aabenraa Kommune vurderer, at der er redegjort tilstrækkeligt for spildevand, og at udvidelsen ikke vil medføre en betydelig øget mængde spildevand.

Aabenraa Kommune gør opmærksom på, at ensilagepladsen i dens nuværende indretning kun må benyttes til ensilering af ikke-saftgivende ensilage, da pladsen er undtaget fra den nuværende husdyrgødningsbekendtgørelses regler jf. husdyrgødningsbekendtgørelsens § 86, stk. 3.

Opstår der spørgsmål om ejendommens spildevandsforhold kan de rettes til spildevand@aabenraa.dk.

10.2 Fodring

Redegørelse

Der fodres hovedsageligt med græs- og majsensilage, der primært opbevares i plansiloeer. Dertil kommer der færdigblandet kraftfoder, der opbevares i en silo ved kostalden, mens der ved behov opbevares kraftfoder i maskinhuset eller i dybstrøelsesstaldene. Dyrene har tilgang til vand i staldene døgnet rundt.

Vurdering

Aabenraa Kommune vurderer, at der ikke skal stilles vilkår om valg af fodringsprincip eller valg af fodermidler.

Aabenraa Kommune gør opmærksom på, at der maksimalt på opbevares én uges foder i maskinhuset af hensyn til brandsikkerheden.

10.3 Affald

Redegørelse

Erhvervsaffald hentes af Henning Sejer hver 14. dag fra en 360 l container. Affaldet opbevares og bortskaffes efter Aabenraa Kommunes regulativer.

Se bilag 1.1 for affaldsskema.

Vurdering

Aabenraa Kommune vurderer, at opbevaring, håndtering og bortskaffelse af affald ikke vil medføre væsentlig forurening af miljøet eller gener for naboerne, såfremt vilkåret om at overholde Aabenraa Kommunes regulativer følges.

10.4 Olie

Redegørelse

Der forventes intet olie- eller kemikalieaffald på ejendommen, da maskinstation varetager alt arbejdet med olie.

En tank til fyringsolie på 1.600 liter står i garagen på fast bund uden afløb. I maskinhuset står en dieseltank, som dog ikke er i brug på grund af tyveri af diesel på ejendommen.

I nedenstående tabel ses en oversigt over ejendommens olietanke:

Tabel 18. Olietanke.

	<i>Volumen</i>	<i>Fremstillings år</i>
Fyringsolie	1.200 l	2006
Dieseltank	1.200 l	-

Vurdering

Aabenraa Kommune vurderer, at håndtering og opbevaring af olie ikke vil medføre forurening eller gener, såfremt det givne vilkår om opbevaring overholdes.

Ved afmelding af gamle olietanke og ved anmeldelse af nye olietanke, samt hvis der er spørgsmål om de specielle krav til plasttanke og olietanke på husdyrbruget, så kontaktes Aabenraa Kommunes ansvarlige for olietanke på industri@aabenraa.dk.

10.5 Energi- og vandforbrug

Energiforbruget

Redegørelse

Der er på husdyrbruget de følgende energibesparende foranstaltninger:

- Staldene er med naturlig ventilation.
- Der er manuel lysstyring i stalden.
- Udendørs belysning er med bevægelsessensorer.
- Logistikken i forbindelse med afhentning af foder til blandedanlæg er indrettet, så afstanden giver færrest mulige driftstimer, hvilket minimerer energiforbruget.

Tabel 19. Årligt energiforbrug.

Type	Ansøgt drift
Elforbrug	12.000 kWh
Fyringsolieforbrug	2.400 liter

Vurdering

Aabenraa Kommune vurderer, at det estimerede el- og fyringsolieforbrug for ansøgt drift er realistisk, og der stilles ingen vilkår herom.

Vandforbrug

Redegørelse

Vand til drikkevand og rengøring m.v. kommer fra Rens Vandværk, og der estimeres et årligt forbrug på 2.000 m³.

Der er på husdyrbruget de følgende vandbesparende foranstaltninger:

- Bedriftens drikkevandsinstallationer rengøres og efterses jævnligt for at undgå spild.
- Vandforbruget registreres løbende.
- Lækager repareres hurtigst muligt.
- Der er opsat flydere i drikkekar, hvilket sikrer et stabilt vandtryk.

Vurdering

Aabenraa Kommune har vurderet, at vandforbruget i ansøgt drift er realistisk, og der stilles ingen vilkår herom.

11 BAT

Redegørelse

Beregningerne i husdyrgodkendelse.dk viser, at ammoniakemissionen i ansøgt drift er 2.287,6 kg NH₃-N/år. BAT-kravet er 2.288 kg NH₃-N/år, hvorved det er overholdt.

Kostald: Staldsystemet i kostalden er sengebåse med spalter og skraber (bagskyl), hvilket er BAT i en eksisterende stald.

Stald 1 og 2: De mindste tyrekalve går i dybstrøelse til de er 6 mdr., hvilket følger af lovgivningen på området. Dybstrøelse er at betragte som BAT.

Table 20. Samlet BAT-beregning – uddrag fra husdyrgodkendelse.dk skema nr. 206 334.

	Stalde	Lagre	Total
Samlet BAT krav (kg NH ₃ -N /år)	2098	189	2288
Faktisk emission (kg NH ₃ -N /år)	2098	189	2288
Forskel (kg NH ₃ -N /år)	-	-	0
Vejledende BAT Overholdt?	-	-	Jå

Vurdering

Aabenraa Kommune vurderer, at BAT-kravet for Grænsevejen 131 er overholdt, og der stilles derfor ingen vilkår i den forbindelse.

12 Grænseoverskridende virkninger

Redegørelse

Ansøger vurderer, at der ikke forefinder nogen grænseoverskridende virkninger, idet anlægget ligger så langt fra landegrænser, som det gør.

Vurdering

Aabenraa Kommune vurderer, at denne miljøtilladelse ikke vil medføre nogen grænseoverskridende virkninger på trods af en umiddelbar nærhed til den tyske grænse på cirka 1,5 km.

13 Egenkontrol og management

Redegørelse

Den daglige ledelse og drift foretages i dag af Hester Kluin, der har 1 medhjælper. Dette er ligeledes tilfældet fremover. Som udgangspunktet står Grøngårdvej 24 for markarbejdet. Der praktiseres generelt godt landmandskab på husdyrbruget, hvor dyrene tilses løbende og omgivelserne holdes rene.

Ansøger udfører egenkontrol efter de følgende punkter:

- Bedriften gennemgås dagligt og der holdes opsyn med dyrene, inventar, anlæg og materiel.
- Maskinparken holdes med service, og reparationer evt. udskiftninger efter behov.
- Gyllepumpning overvåges.
- Gylletank kontrolleres for flydelag, og der føres logbog.
- Gylletanke kontrolleres i 10 års-kontrollen af autoriseret kontrollør.
- Der føres journal over placering af evt. markstakke. Det tilstræbes dog at dybstrøelsen køres direkte ud og nedpløjjes umiddelbart lige herefter.
- I bedriftens driftsregnskab registreres forbrug af energi, indkøbt foder mm.
- Autoriseret el-installatør laver 5. årligt gennemsyn af ejendommens el-installationer.
- Der er sundhedsrådgivning fire gange årligt.
- Ensilage prøver udtages efter behov af kvægbrugskonsulent.
- Foderplan laves efter behov af kvægbrugskonsulent.
- Der praktiseres generelt godt landmandskab til dels for naboer og omkringboende.

Ved driftsforstyrrelser og uheld har ejendommen en række tiltag, hvoraf placering af flere fremgår af bilag 1.5 der skal begrænse og minimere skaderne:

- Der er etableret cirkulation i vandrørene, der bør sikre mod frostsprængninger.
- Ved frostsprængning kan vandet afbrydes på hovedhanen.
- Det er ligeledes muligt at afbryde alt el på hovedafbryderen.
- Pumpning af gylle sker ved elektrisk pumpe uden fjernbetjening.
- Der er timer på pumpen.
- Der holdes opsyn under gyllepumpning.
- Ved udslip af gylle vil skaden forsøges begrænset med jord, halm eller lign. materiale.
- Der er skumslukkere i staldanlæggene.

Vurdering

Aabenraa Kommune vurderer, at der udføres en tilstrækkelig egenkontrol og dokumentation over husdyrbrugets drift. Der udvises desuden godt management ved at have foranstaltninger mod uheld samt planer for begrænsning.

Der stilles vilkår om, at dokumentationen om overholdelse af vilkår og egenkontrol skal have en sådan form, at den tydeligt kan vise, at vilkårene i godkendelsen er overholdt. Dokumentationen skal opbevares i mindst 5 år og forevises på Aabenraa Kommunes forlangende.

Yderligere stilles der vilkår om, at denne miljøtilladelse skal være at finde på ejendommen og være ejeren og relevante medarbejdere bekendt.

14 Bilag

1. Ansøgningsskema, § 16b tilladelse, skema nr. 206 334, version 1, indsendt til husdyrgodkendelse.dk den 14. august 2018
 - 1.1. Ansøgningsskema
 - 1.2. Prosabeskrivelse
 - 1.3. Optegning over produktionsareal
 - 1.4. Opbevaringskapacitet
 - 1.5. Situationsplan
 - 1.6. Spildevandsforhold
 - 1.7. Fuldmagt

2. Kommunens materiale
 - 2.1. Konsekvensområde for lugtemission

Husdyrgodkendelse.dk
Ansøgningskema (206334)

Dette er en ansøgning om en tilladelse til et husdyrbrug efter husdyrbruglovens § 16 b.

Versionsnummer:

1

Indsendelsesdato:

14-08-2018

Husdyrbruget

Husdyrbrugets CVR-nummer	35420665
Husdyrbrugets navn	Grænsevejen 131
Beliggenhedsadresse	Grænsevejen 131
Postnummer	6372
By	Bylderup-Bov

Ansøger

Ansøger navn	Koos Kluin
Ansøger adresse	Grøngårdvej 24
Ansøger postnummer	6270
Ansøger by	Tønder
Ansøger telefon	23830921
Ansøger email	kknijbr@hotmail.com

Konsulent

Konsulent Cvr	16342718
Konsulent virksomhedsnavn	Landwirtschaftlicher Hauptverein für Nordschleswig
Konsulent navn	Louise H. Riemann
Konsulent adresse	Industriparken 1
Konsulent postnummer	6360
Konsulent by	Tinglev
Konsulent telefon	73642915
Konsulent email	lhr@lhn.dk

Ejendom

Ejendomsnummer	5800015644
CHR numre	49748

Kort beskrivelse:

Kopi: Grænsevejen 131, 6372 Bylderup-Bov. Der sker ingen bygningsændringer eller udvidelse af produktionsarealer i forbindelse med denne ansøgning. Ansøger ønsker dog at udnytte de eksisterende bygninger optimalt samt ændre dyreholdet til en slagtekalveproduktion. Der ønskes dog opført en ny møddingsplads på ca. 9 m x 15 m på eksisterende betonplads.

Ansøgning (206334) | Gennemse & indsend

Her er alle indtastninger og beregningsresultater samlet på en side, der kan udskrives som en samlet PDF.

Dette er en ansøgning om en tilladelse til et husdyrbrug efter husdyrbruglovens § 16 b.

Typen af IE - brug:
Ikke IE-brug

Kort beskrivelse:

Kopi: Grænsevejen 131, 6372 Bylderup-Bov. Der sker ingen bygningsændringer eller udvidelse af produktionsarealer i forbindelse med denne ansøgning. Ansøger ønsker dog at udnytte de eksisterende bygninger optimalt samt ændre dyreholdet til en slagtekalveproduktion. Der ønskes dog opført en ny møddingsplads på ca. 9 m x 15 m på eksisterende betonplads.

Versionsnummer:
1

1. Basisoplysninger

Husdyrbruget

Bedrift Cvr	35420665
Husdyrbrugets navn	Grænsevejen 131
Beliggenhedsadresse	Grænsevejen 131
Postnummer	6372
By	Bylderup-Bov

Ansøger

Ansøgers navn	Koos Kluin
Ansøgers adresse	Grøngårdvej 24
Ansøgers postnummer	6270
Ansøgers by	Tønder
Ansøgers telefon	23830921
Ansøgers email	kknijbr@hotmail.com

Konsulent

Konsulent Cvr	16342718
Konsulent virksomhedsnavn	Landwirtschaftlicher Hauptverein für Nordschleswig
Konsulentnavn	Louise H. Riemann
Konsulentadresse	Industriparken 1
Konsulentpostnummer	6360
Konsulentby	Tinglev
Konsulenttelefon	73642915
Konsulent-email	lhr@lhn.dk

Ejendom

Ejendomsnummer	5800015644
CHR numre	49748

Matrikler på ejendomsnummer

Matrikel: 518 - Rens, Burkal
Matrikel: 797 - Rens, Burkal
Matrikel: 798 - Rens, Burkal

2. Overblik over stalde og produktioner

Stalde og produktioner						
Staldnavn	Staldstørrelse (m ²)	Ventilation	Kildehøjde	Produktion	Antal måneder udegående	Produktionsareal (m ²)
Ansøgt drift						
A. Kostald	1347	Naturlig ventilation	3 m	(#91168) Flexgruppe: Alle kvæg; Sengestald med spalter (bagskyl eller ringkanal)	0	1100
B. Stald 1 (dybstrøelse)	435	Naturlig ventilation	3 m	(#91171) Flexgruppe: Alle kvæg; Dybstrøelse	0	435
C. Stald 2 (dybstrøelse)	544	Naturlig ventilation	3 m	(#91174) Flexgruppe: Alle kvæg; Dybstrøelse	0	544
Sum						2079
Nudrift						
A. Kostald	1347	Naturlig ventilation	3 m	(#91169) Flexgruppe: Alle kvæg; Sengestald med spalter (bagskyl eller ringkanal)	0	1100
B. Stald 1 (dybstrøelse)	435	Naturlig ventilation	3 m	(#91172) Flexgruppe: Alle kvæg; Dybstrøelse	0	435
C. Stald 2 (dybstrøelse)	544	Naturlig ventilation	3 m	(#91175) Flexgruppe: Alle kvæg; Dybstrøelse	0	544
Sum						2079
8 års drift						
A. Kostald	1347	Naturlig ventilation	3 m	(#91170) Flexgruppe: Alle kvæg; Sengestald med spalter (bagskyl eller ringkanal)	0	1100
B. Stald 1 (dybstrøelse)	435	Naturlig ventilation	3 m	(#91173) Flexgruppe: Alle kvæg; Dybstrøelse	0	435
C. Stald 2 (dybstrøelse)	544	Naturlig ventilation	3 m	(#91176) Flexgruppe: Alle kvæg; Dybstrøelse	0	544
Sum						2079

2.1 Overblik over flexgrupper

Dyretype og staldsystemer som indgår i flexgruppen	
Alle kvæg; Sengestald med spalter (bagskyl eller ringkanal)	Alle kvæg; Dybstrøelse
Malkekøer, kvier og stude. Sengestald med spalter (kanal, bagskyl eller ringkanal)	Malkekøer, kvier og stude. Dybstrøelse
Ammekøer, slagtekalve (over 6 mdr.). Sengestald med spalter (kanal, bagskyl eller ringkanal)	Ammekøer, slagtekalve (over 6 mdr.). Dybstrøelse
	Kalve, (under 6 mdr.). Dybstrøelse

3. Overblik over husdyrgødning

Opbevaringslagre					
Navn	Lagertype	Yderligere oplysninger	Bedste tilgængelige opbevaringsteknik	Dimension	Areal (m ²)
Ansøgt drift					
F. Gyllebeholder (1359 m3)	Flydende				352
E. Mødding	Fast				135
Nudrift					
F. Gyllebeholder (1359 m3)	Flydende				352
8 års drift					
F. Gyllebeholder (1359 m3)	Flydende				352

Gødningsandele			
Lagernavn	Gødningstype	Øvrige oplysninger	Areal (m ²)
Ansøgt drift			
E. Mødding	Kvæg, heste, får og geder		135
Nudrift - Ingen data			
8 års drift - Ingen data			

4. Ammoniakemission

4.1 Samlet ammoniakemission fra husdyrbruget (stald og lager)

Drifttype:	Ammoniakemission fra staldafsnit (kg NH ₃ -N/år)	Ammoniakemission fra lagre (kg NH ₃ -N/år)	Ammoniakemission fra husdyrbruget (kg NH ₃ -N/år)
Ansøgt drift	2098,4	189,2	2287,6
Nudrift	2098,4	140,6	2239,0
8 års-drift	2098,4	140,6	2239,0

4.2 Resultater fra staldafsnit

4.2.1 Ammoniakemission og reducerende tiltag på staldafsnit og produktioner

Navn på staldafsnit: <i>A. Kostald</i>					
Produktion	Produktionsareal (m ²)	Ammoniakemission (kg NH ₃ -N/år)	Reduktion, udegående dyr (kg NH ₃ -N/år)	Effekt, miljøteknologi (kg NH ₃ -N/år)	Faktisk ammoniakemission (kg NH ₃ -N/år)
Ansøgt drift					
(#91168) Flexgruppe: Alle kvæg; Sengestald med spalter (bagskyl eller ringkanal)	1100	1276,0	0,0	0,0	1276,0
Nudrift					
(#91169) Flexgruppe: Alle kvæg; Sengestald med spalter (bagskyl eller ringkanal)	1100	1276,0	0,0	0,0	1276,0
8 års-drift					
(#91170) Flexgruppe: Alle kvæg; Sengestald med spalter (bagskyl eller ringkanal)	1100	1276,0	0,0	0,0	1276,0

Navn på staldafsnit: <i>B. Stald 1 (dybstrøelse)</i>					
Produktion	Produktionsareal (m ²)	Ammoniakemission (kg NH ₃ -N/år)	Reduktion, udegående dyr (kg NH ₃ -N/år)	Effekt, miljøteknologi (kg NH ₃ -N/år)	Faktisk ammoniakemission (kg NH ₃ -N/år)
Ansøgt drift					
(#91171) Flexgruppe: Alle kvæg; Dybstrøelse	435	365,4	0,0	0,0	365,4
Nudrift					
(#91172) Flexgruppe: Alle kvæg; Dybstrøelse	435	365,4	0,0	0,0	365,4
8 års-drift					
(#91173) Flexgruppe: Alle kvæg; Dybstrøelse	435	365,4	0,0	0,0	365,4

Navn på staldafsnit: <i>C. Stald 2 (dybstrøelse)</i>					
Produktion	Produktionsareal (m ²)	Ammoniakemission (kg NH ₃ -N/år)	Reduktion, udegående dyr (kg NH ₃ -N/år)	Effekt, miljøteknologi (kg NH ₃ -N/år)	Faktisk ammoniakemission (kg NH ₃ -N/år)
Ansøgt drift					
(#91174) Flexgruppe: Alle kvæg; Dybstrøelse	544	457,0	0,0	0,0	457,0
Nudrift					
(#91175) Flexgruppe: Alle kvæg; Dybstrøelse	544	457,0	0,0	0,0	457,0
8 års-drift					
(#91176) Flexgruppe: Alle kvæg; Dybstrøelse	544	457,0	0,0	0,0	457,0

4.3 Resultater for lagre

4.3.1 Ammoniakemission og effekt af miljøteknologi på lagre med flydende husdyrgødning

Lagre med flydende husdyrgødning				
Lagernavn	Overfladeareal (m ²)	Ammoniakemission (kg NH ₃ -N/år)	Effekt, miljøteknologi (kg NH ₃ -N/år)	Ammoniakemission for lager (kg NH ₃ -N/år)
Ansøgt drift				
F. Gyllebeholder (1359 m3)	352	140,6	0,0	140,6
Nudrift				
F. Gyllebeholder (1359 m3)	352	140,6	0,0	140,6
8 års-drift				
F. Gyllebeholder (1359 m3)	352	140,6	0,0	140,6

4.3.2 Andele af gødningstyper i og ammoniakemission fra lagre med fast husdyrgødning

Lagre med fast husdyrgødning					
Lagernavn	Grundareal for lager (m ²)	Gødningstype for andel	Areal af andel af gødningstype (m ²)	Areal af andel udgør af samlet grundareal (%)	Ammoniakemission fra andel (kg NH ₃ -N/år)
Ansøgt drift					
E. Mødding	135	Kvæg, heste, får og geder	135	100	48,6
Nudrift - Ingen data					
8 års-drift - Ingen data					

4.3.3 Oversigt over husdyrgødningstyper produceret i ansøgt drift

Gødningstyper produceret fra de valgte dyretype og staldsystemer	
Gødningstype fra produktion:	Ingen fast gødning
Gødningstype fra produktion:	Kvæg, heste, får og geder
Angivne gødningstyper i indregnede lagre	
Gødningstype fra lager:	Flydende gødning
Gødningstype fra lager:	Kvæg, heste, får og geder

5. BAT

Samlet BAT beregning			
	Stalde	Lagre	Total
Samlet BAT krav (kg NH ₃ -N /år)	2098	189	2288
Faktisk emission (kg NH ₃ -N /år)	2098	189	2288
Forskel (kg NH ₃ -N /år)	-	-	0
Vejledende BAT Overholdt?	-	-	Ja

Samlet ammoniaktab for hele anlægget (alle produktioner) opnåelig ved anvendelse af BAT				
Vejl. sum (kg NH ₃ -N /år)	Ansøgers forslag (kg NH ₃ -N /år)	Ansøgers Begrundelse	Kommunens krav (kg NH ₃ -N /år)	Kommunens Begrundelse
2098				

Beregninger af progressive BAT krav opnåelig ved anvendelse af BAT for produktioner i nye stalde

Ansøgningen indeholder ikke produktioner med dyretype og staldsystemer hvor BAT kravet bestemmes progressivt ud fra arealet.

BAT krav opnåelig ved anvendelse af BAT for nye og eksisterende stalde				
Staldnavn	Navn på dyretype og staldsystem eller flexgruppe	Forudsætning for BAT-beregning	BAT krav ved ny stald (kg NH ₃ -N / (m ² · år))	BAT krav ved eksisterende stald (kg NH ₃ -N / (m ² · år)) ^C
A. Kostald	Alle kvæg; Sengestald med spalter (bagskyl eller ringkanal) ^a	Eksisterende staldafsnit	0,89	1,16
B. Stald 1 (dybstrøelse)	Alle kvæg; Dybstrøelse ^a	Eksisterende staldafsnit	0,84	0,84
C. Stald 2 (dybstrøelse)	Alle kvæg; Dybstrøelse ^a	Eksisterende staldafsnit	0,84	0,84




^a BAT-kravet for flexgruppen fastsættes ud fra det dyretype og staldsystem med det højeste relative reduktionskrav og det dyretype og staldsystem med den højeste ammoniakemissionsfaktor.

^C BAT krav ved eksisterende stald er tabelværdien for staldtypen. BAT kravet kan være lavere i den aktuelle situation, hvis der fastsat vilkår til eksisterende stald i en tidligere godkendelse.

Ammoniaktab pr. produktion opnåelig ved anvendelse af BAT					
Produktion	BAT krav Areal (kg NH ₃ -N / (m ² · år))	Korrektionsfaktor for udegående	Vejl. sum (kg NH ₃ -N / år)	Ansøgers forslag (kg NH ₃ -N / år)	Kommunens krav (kg NH ₃ -N / år)
(#91168) Flexgruppe: Alle kvæg; Sengestald med spalter (bagskyl eller ringkanal)	1100 1,16	1	1276		
(#91171) Flexgruppe: Alle kvæg; Dybstrøelse	435 0,84	1	365		
(#91174) Flexgruppe: Alle kvæg; Dybstrøelse	544 0,84	1	457		

6. Nabopåvirkning

6.1 Samlet resultat af lugtberegning

Bebyggelse	Kumulation	Model	Ukorrigeret geneafstand	Korrigeret geneafstand	Vægtet gennemsnits- afstand	Genekriterie overholdt		
Grænsevejen 125 	0	FMK	80,3	80,3	1120,5	Ja		
		NY (ansøgt)	12,9	12,9	1101,1	Ja		
		NY (nudrift)	12,9	12,9	-	-		
		Stald: A. Kostald		FMK (ansøgt)	58,4	58,4	1101,1	Ja
		FMK (nudrift)	58,4	58,4	-	-		
		NY (ansøgt)	29,3	29,3	1111,3	Ja		
		NY (nudrift)	29,3	29,3	-	-		
		+ Stald: C. Stald 2 (dybstrøelse)		FMK (ansøgt)	71,4	71,4	1111,3	Ja
		FMK (nudrift)	71,4	71,4	-	-		
		+ Stald: B. Stald 1 (dybstrøelse)		NY (ansøgt)	36,7	36,7	1120,5	Ja
NY (nudrift)	36,7	36,7	-	-				
FMK (ansøgt)	80,3	80,3	1120,5	Ja				
FMK (nudrift)	80,3	80,3	-	-				
Rens Bygade 51 	0	NY	166,7	166,7	2892,2	Ja		
		NY (ansøgt)	76,1	76,1	2873,7	Ja		
		NY (nudrift)	76,1	76,1	-	-		
		Stald: A. Kostald		FMK (ansøgt)	103,8	103,8	2873,7	Ja
		FMK (nudrift)	103,8	103,8	-	-		
		NY (ansøgt)	143,3	143,3	2883,5	Ja		
		NY (nudrift)	143,3	143,3	-	-		
		+ Stald: C. Stald 2 (dybstrøelse)		FMK (ansøgt)	126,9	126,9	2883,5	Ja
		FMK (nudrift)	126,9	126,9	-	-		
		+ Stald: B. Stald 1 (dybstrøelse)		NY (ansøgt)	166,7	166,7	2892,2	Ja
NY (nudrift)	166,7	166,7	-	-				
FMK (ansøgt)	142,7	142,7	2892,2	Ja				
FMK (nudrift)	142,7	142,7	-	-				
Bov, Burkal 	0	FMK	253,9	253,9	5136	Ja		
		NY (ansøgt)	128,1	128,1	5133,1	Ja		
		NY (nudrift)	128,1	128,1	-	-		
		Stald: A. Kostald		FMK (ansøgt)	184,7	184,7	5133,1	Ja
		FMK (nudrift)	184,7	184,7	-	-		
		NY (ansøgt)	182	182	5134,6	Ja		
		NY (nudrift)	182	182	-	-		
		+ Stald: C. Stald 2 (dybstrøelse)		FMK (ansøgt)	225,8	225,8	5134,6	Ja

Bebyggelse	Kumulation	Model	Ukorrigeret geneafstand	Korrigeret geneafstand	Vægtet gennemsnits- afstand	Genekriterie overholdt
		FMK (nudrift)	225,8	225,8	-	-
		NY (ansøgt)	233,1	233,1	5136	Ja
+ Stald: B. Stald 1 (dybstrøelse)		NY (nudrift)	233,1	233,1	-	-
		FMK (ansøgt)	253,9	253,9	5136	Ja
		FMK (nudrift)	253,9	253,9	-	-

Konsekvenszone: 309 m

6.2 Lugtgeneberegninger - detaljer om staldafsnit

Bebyggelse: Grænsevejen 125 Opretter: Ansøger

#	Staldafsnit	Afstand(m)	Placering 300-60 grader
1	A. Kostald	1101,1	Nej
2	C. Stald 2 (dybstrøelse)	1131,9	Nej
3	B. Stald 1 (dybstrøelse)	1155,2	Nej

Bebyggelse: Rens Bygade 51 Opretter: Ansøger

#	Staldafsnit	Afstand(m)	Placering 300-60 grader
1	A. Kostald	2873,7	Nej
2	C. Stald 2 (dybstrøelse)	2903,2	Nej
3	B. Stald 1 (dybstrøelse)	2925,4	Nej

Bebyggelse: Bov, Burkal Opretter: Ansøger

#	Staldafsnit	Afstand(m)	Placering 300-60 grader
1	A. Kostald	5133,1	Nej
2	C. Stald 2 (dybstrøelse)	5137,7	Nej
3	B. Stald 1 (dybstrøelse)	5141,0	Nej

6.3 Lugtemission fra produktioner

Ansøgt drift

Staldafsnit

A. Kostald	Produktionsid	Antal måneder udegående	Lugt	Lugt	Effekt af teknologi (%)	Faktisk lugt	Faktisk lugt	Produktionsareal (m ²)
			(LE/s)	(OU/s)		(LE/s)	(OU/s)	
	91168	0	3410,0	14300,0*	0	3410,0	14300,0*	1100
B. Stald 1 (dybstrøelse)	Produktionsid	Antal måneder udegående	Lugt	Lugt	Effekt af teknologi (%)	Faktisk lugt	Faktisk lugt	Produktionsareal (m ²)
			(LE/s)	(OU/s)		(LE/s)	(OU/s)	
	91171	0	1348,5	5655,0*	0	1348,5	5655,0*	435
C. Stald 2 (dybstrøelse)	Produktionsid	Antal måneder udegående	Lugt	Lugt	Effekt af teknologi (%)	Faktisk lugt	Faktisk lugt	Produktionsareal (m ²)
			(LE/s)	(OU/s)		(LE/s)	(OU/s)	
	91174	0	1686,4	7072,0*	0	1686,4	7072,0*	544
Sum			6444,9	27027*		6444,9	27027*	

*Lugten kommer fra flexgrupper, hvor den højeste lugt fra hver flexgruppe er valgt.

Nudrift								
Staldafsnit								
A. Kostald	Produktionsld	Antal måneder udegående	Lugt (LE/s)	Lugt (OU/s)	Effekt af teknologi (%)	Faktisk lugt (LE/s)	Faktisk lugt (OU/s)	Produktionsareal (m ²)
		91169	0	3410,0	14300,0*	0	3410,0	14300,0*
B. Stald 1 (dybstrøelse)	Produktionsld	Antal måneder udegående	Lugt (LE/s)	Lugt (OU/s)	Effekt af teknologi (%)	Faktisk lugt (LE/s)	Faktisk lugt (OU/s)	Produktionsareal (m ²)
		91172	0	1348,5	5655,0*	0	1348,5	5655,0*
C. Stald 2 (dybstrøelse)	Produktionsld	Antal måneder udegående	Lugt (LE/s)	Lugt (OU/s)	Effekt af teknologi (%)	Faktisk lugt (LE/s)	Faktisk lugt (OU/s)	Produktionsareal (m ²)
		91175	0	1686,4	7072,0*	0	1686,4	7072,0*
Sum			6444,9	27027*		6444,9	27027*	

*Lugten kommer fra flexgrupper, hvor den højeste lugt fra hver flexgruppe er valgt.

7. Naturområder

7.1 Samlet resultat af ammoniakberegninger

Samlet emission: 2287,6 (kg NH₃-N/år)

Meremission (8 års-drift) 48,6 (kg NH₃-N/år)

Meremission (nudrift) 48,6 (kg NH₃-N/år)

7.2 Overblik over naturpunkter

Naturpunkt: Hede	
Kategori	Kategori 1
Oprettet	Ansøger
Ruhed	Blandet natur med lav bevoksning
Beskrivelse	
Kumulation	Nul ejendomme (0)
Merdeposition (8 års-drift)	0,0 kg N/ha/år
Merdeposition (nudrift)	0,0 kg N/ha/år
Total deposition	0,1 kg N/ha/år

Naturpunkt: Mose	
Kategori	Kategori 3
Oprettet	Ansøger
Ruhed	Blandet natur med lav bevoksning
Beskrivelse	
Kumulation	Nul ejendomme (0)
Merdeposition (8 års-drift)	0,0 kg N/ha/år
Merdeposition (nudrift)	0,0 kg N/ha/år
Total deposition	0,1 kg N/ha/år

Naturpunkt: Overdrev	
Kategori	Kategori 1
Oprettet	Ansøger
Ruhed	Blandet natur med lav bevoksning
Beskrivelse	
Kumulation	Nul ejendomme (0)
Merdeposition (8 års-drift)	0,0 kg N/ha/år
Merdeposition (nudrift)	0,0 kg N/ha/år
Total deposition	0,1 kg N/ha/år

Naturlinjer til punkt: Hede				
Naturlinje fra	Ruhed opland	Merdeposition (nudrift) (kg N/ha/år)	Merdeposition (8 års-drift) (kg N/ha/år)	Totaldeposition (kg N/ha/år)
S: A. Kostald	Landbrug	0,0	0,0	0,1
S: B. Stald 1 (dybstrøelse)	Landbrug	0,0	0,0	0,0
S: C. Stald 2 (dybstrøelse)	Landbrug	0,0	0,0	0,0
G: F. Gyllebeholder (13 59 m ³)	Landbrug	0,0	0,0	0,0
G: E. Mødding	Landbrug	0,0	0,0	0,0

Naturlinjer til punkt: Mose				
Naturlinje fra	Ruhed opland	Merdeposition (nudrift) (kg N/ha/år)	Merdeposition (8 års-drift) (kg N/ha/år)	Totaldeposition (kg N/ha/år)
S: A. Kostald	Landbrug	0,0	0,0	0,0
S: B. Stald 1 (dybstrøelse)	Landbrug	0,0	0,0	0,0
S: C. Stald 2 (dybstrøelse)	Landbrug	0,0	0,0	0,0
G: F. Gyllebeholder (13 59 m ³)	Landbrug	0,0	0,0	0,0
G: E. Mødding	Landbrug	0,0	0,0	0,0

Naturlinjer til punkt: Overdrev				
Naturlinje fra	Ruhed opland	Merdeposition (nudrift) (kg N/ha/år)	Merdeposition (8 års-drift) (kg N/ha/år)	Totaldeposition (kg N/ha/år)
S: A. Kostald	Landbrug	0,0	0,0	0,0
S: B. Stald 1 (dybstrøelse)	Landbrug	0,0	0,0	0,0
S: C. Stald 2 (dybstrøelse)	Landbrug	0,0	0,0	0,0
G: F. Gyllebeholder (13 59 m ³)	Landbrug	0,0	0,0	0,0
G: E. Mødding	Landbrug	0,0	0,0	0,0

Naturpunkt: Hede	
Kategori	Kategori 3
Opretter	Ansøger
Ruhed	Blandet natur med lav bevoksning
Beskrivelse	
Kumulation	Nul ejendomme (0)
Merdeposition (8 års-drift)	0,0 kg N/ha/år
Merdeposition (nudrift)	0,0 kg N/ha/år
Total deposition	0,0 kg N/ha/år

Naturlinjer til punkt: Hede				
Naturlinje fra	Ruhed opland	Merdeposition (nudrift) (kg N/ha/år)	Merdeposition (8 års-drift) (kg N/ha/år)	Totaldeposition (kg N/ha/år)
S: A. Kostald	Landbrug	0,0	0,0	0,0
S: B. Stald 1 (dybstrøelse)	Landbrug	0,0	0,0	0,0
S: C. Stald 2 (dybstrøelse)	Landbrug	0,0	0,0	0,0
G: F. Gyllebeholder (13 59 m3)	Landbrug	0,0	0,0	0,0
G: E. Mødding	Landbrug	0,0	0,0	0,0

Naturpunkt: Skov - Rens Hedegård Plantage	
Kategori	Kategori 3
Opretter	Ansøger
Ruhed	Skov
Beskrivelse	
Kumulation	Nul ejendomme (0)
Merdeposition (8 års-drift)	0,0 kg N/ha/år
Merdeposition (nudrift)	0,0 kg N/ha/år
Total deposition	0,0 kg N/ha/år

Naturlinjer til punkt: Skov - Rens Hedegård Plantage				
Naturlinje fra	Ruhed opland	Merdeposition (nudrift) (kg N/ha/år)	Merdeposition (8 års-drift) (kg N/ha/år)	Totaldeposition (kg N/ha/år)
S: A. Kostald	Landbrug	0,0	0,0	0,0
S: B. Stald 1 (dybstrøelse)	Landbrug	0,0	0,0	0,0
S: C. Stald 2 (dybstrøelse)	Landbrug	0,0	0,0	0,0
G: F. Gyllebeholder (13 59 m3)	Landbrug	0,0	0,0	0,0
G: E. Mødding	Landbrug	0,0	0,0	0,0

Naturpunkt: Højmoser i Eggebæk Plantage	
Kategori	Kategori 2
Opretter	Ansøger
Ruhed	Blandet natur med lav bevoksning
Beskrivelse	
Kumulation	Nul ejendomme (0)
Merdeposition (8 års-drift)	0,0 kg N/ha/år
Merdeposition (nudrift)	0,0 kg N/ha/år
Total deposition	0,0 kg N/ha/år

Naturlinjer til punkt: Højmoser i Eggebæk Plantage				
Naturlinje fra	Ruhed opland	Merdeposition (nudrift) (kg N/ha/år)	Merdeposition (8 års-drift) (kg N/ha/år)	Totaldeposition (kg N/ha/år)
S: A. Kostald	Landbrug	0,0	0,0	0,0
S: B. Stald 1 (dybstrøelse)	Landbrug	0,0	0,0	0,0
S: C. Stald 2 (dybstrøelse)	Landbrug	0,0	0,0	0,0
G: F. Gyllebeholder (13 59 m3)	Landbrug	0,0	0,0	0,0
G: E. Mødding	Landbrug	0,0	0,0	0,0

Naturpunkt: Sø, ej § 7	
Kategori	Kategori 3
Opretter	Ansøger
Ruhed	Vand
Beskrivelse	
Kumulation	Nul ejendomme (0)
Merdeposition (8 års-drift)	0,0 kg N/ha/år
Merdeposition (nudrift)	0,0 kg N/ha/år
Total deposition	0,4 kg N/ha/år

Naturlinjer til punkt: Sø, ej § 7				
Naturlinje fra	Ruhed opland	Merdeposition (nudrift) (kg N/ha/år)	Merdeposition (8 års-drift) (kg N/ha/år)	Totaldeposition (kg N/ha/år)
S: A. Kostald	Landbrug	0,0	0,0	0,2
S: B. Stald 1 (dybstrøelse)	Landbrug	0,0	0,0	0,0
S: C. Stald 2 (dybstrøelse)	Landbrug	0,0	0,0	0,1
G: F. Gyllebeholder (13 59 m3)	Landbrug	0,0	0,0	0,0
G: E. Mødding	Landbrug	0,0	0,0	0,0

Naturpunkt: Sønderåen, Natura 2000	
Kategori	Kategori 3
Opretter	Ansøger
Ruhed	Vand
Beskrivelse	
Kumulation	Nul ejendomme (0)
Merdeposition (8 års-drift)	0,0 kg N/ha/år
Merdeposition (nudrift)	0,0 kg N/ha/år
Total deposition	0,1 kg N/ha/år

Naturlinjer til punkt: Sønderåen, Natura 2000				
Naturlinje fra	Ruhed opland	Merdeposition (nudrift) (kg N/ha/år)	Merdeposition (8 års-drift) (kg N/ha/år)	Totaldeposition (kg N/ha/år)
S: A. Kostald	Landbrug	0,0	0,0	0,1
S: B. Stald 1 (dybstrøelse)	Landbrug	0,0	0,0	0,0
S: C. Stald 2 (dybstrøelse)	Landbrug	0,0	0,0	0,0
G: F. Gyllebeholder (13 59 m3)	Landbrug	0,0	0,0	0,0
G: E. Mødding	Landbrug	0,0	0,0	0,0

8. Afstande

8.1 Afstande angivet

Der er ikke angivet nogen afstande.

8.1.1 Yderligere informationer og specielle forhold

Kommentar til afstandsangivelser

Ingen kommentar

8.2 Afstande til naturområder og nabobebyggelser

Hede - Naturområde (kategori 1)

Type	Navn	Afstand [m]
Driftsbygning	D. Maskinhus	759
Staldbygning	A. Kostald	729
Gødningslager	F. Gyllebeholder (1359 m3)	766

Mose - Naturområde (kategori 3)

Type	Navn	Afstand [m]
Driftsbygning	E. Plansiloanlæg	715
Staldbygning	B. Stald 1 (dybstrøelse)	741
Gødningslager	E. Mødding	700

Overdrev - Naturområde (kategori 1)

Type	Navn	Afstand [m]
Driftsbygning	D. Maskinhus	1196
Staldbygning	A. Kostald	1162
Gødningslager	F. Gyllebeholder (1359 m3)	1211

Hede - Naturområde (kategori 3)

Type	Navn	Afstand [m]
Driftsbygning	D. Maskinhus	4441
Staldbygning	A. Kostald	4406
Gødningslager	F. Gyllebeholder (1359 m3)	4457

Skov - Rens Hedegård Plantage - Naturområde (kategori 3)

Type	Navn	Afstand [m]
Driftsbygning	E. Plansiloanlæg	1350
Staldbygning	A. Kostald	1342
Gødningslager	F. Gyllebeholder (1359 m3)	1331

Højmose i Eggebæk Plantage - Naturområde (kategori 2)

Type	Navn	Afstand [m]
Driftsbygning	D. Maskinhus	11948

Type	Navn	Afstand [m]
Staldbygning	A. Kostald	11911
Gødningslager	F. Gyllebeholder (1359 m3)	11974

Sø, ej § 7 - Naturområde (kategori 3)

Type	Navn	Afstand [m]
Driftsbygning	E. Plansiloanlæg	191
Staldbygning	A. Kostald	196
Gødningslager	F. Gyllebeholder (1359 m3)	168

Sønderåen, Natura 2000 - Naturområde (kategori 3)

Type	Navn	Afstand [m]
Driftsbygning	E. Plansiloanlæg	404
Staldbygning	A. Kostald	410
Gødningslager	F. Gyllebeholder (1359 m3)	380

Grænsevejen 125 - Nabo (Enkelt bolig)

Type	Navn	Afstand [m]
Driftsbygning	D. Maskinhus	1124
Staldbygning	A. Kostald	1088
Gødningslager	F. Gyllebeholder (1359 m3)	1151

Bov, Burkal - Nabo (Byzone)

Type	Navn	Afstand [m]
Driftsbygning	G. Stuehus	5112
Staldbygning	A. Kostald	5103
Gødningslager	F. Gyllebeholder (1359 m3)	5190

Rens Bygade 51 - Nabo (Samlet bebyggelse)

Type	Navn	Afstand [m]
Driftsbygning	D. Maskinhus	2897
Staldbygning	A. Kostald	2858
Gødningslager	F. Gyllebeholder (1359 m3)	2927

9. Supplerende oplysninger

Typen af IE-brug:

Ikke IE-brug

Oplysninger om IE-bruget:

ikke angivet

Generelle oplysningskrav:

ikke angivet

Oplysninger om ventilationsforhold:

ikke angivet

Samlet opbevaringskapacitet:

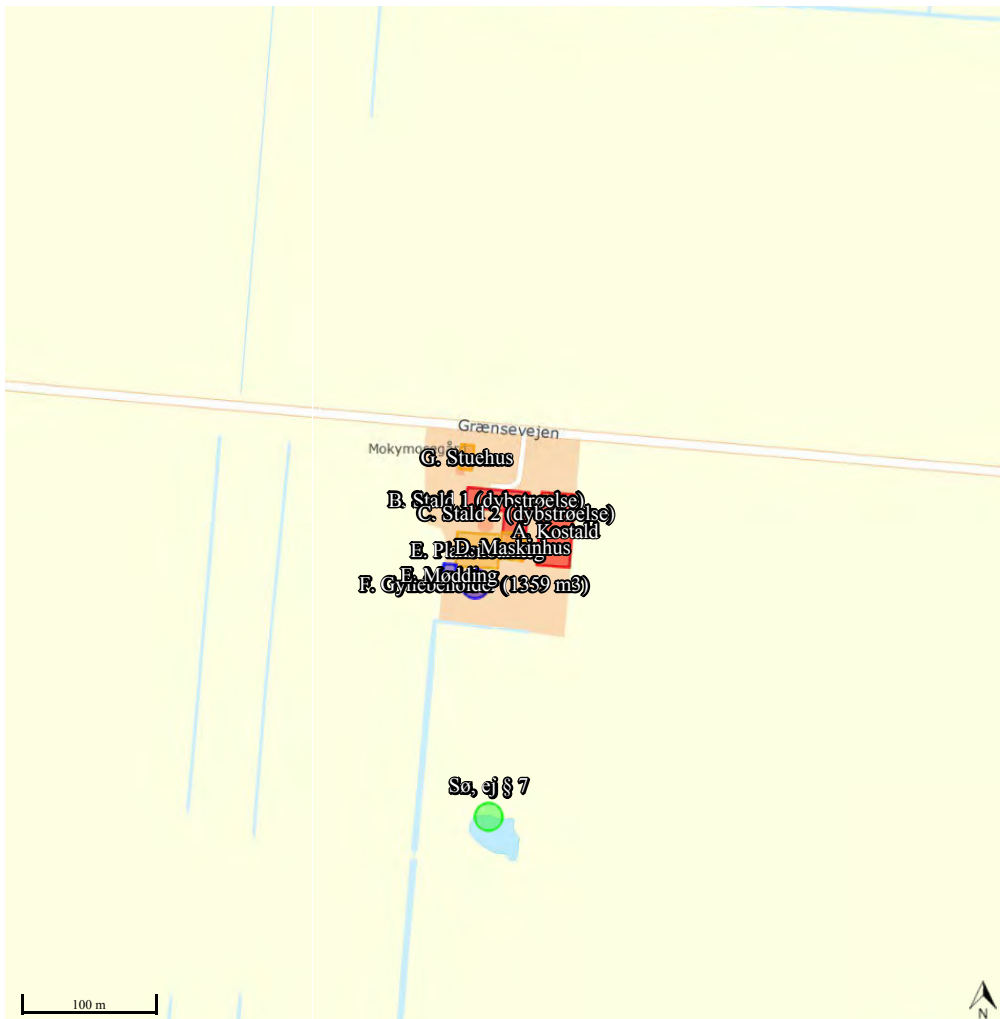
0,00

9.2 Bilag

Bilag		
Filnavn	Fil størrelse (KB)	Beskrivelse
20180406.lhr. Bilag 5.1 - Situationsplan mgk 2018.pdf	759,037	Bilag 5.1 - Situationsplan
20180607.lhr. Bilag 5.2 - afløbsplan mgk 2018 (version 2).pdf	47,464	Bilag 5.2 - Afløbsplan
20180326.lhr. Bilag 5.3 - Fuldmagt.pdf	465,87	Bilag 5.3 - Fuldmagt
201800814. lhr. Prosa (version 1 - skema 206334) -udvidelse af husdyrbruget på Grænsevejen 131, 6372 Bylderup-Bov.pdf	1031,456	Prosa til ansøgning om miljøgodkendelse (version 1 - skema 206334)

10. Kortuddrag

Staldafsnit og opbevaringslagre (automatisk)



Ansøgning om miljøgodkendelse efter § 16b – Grænsevejen 131, 6372 Bylderup-Bov.



Ansøgning udarbejdet af Louise H. Riemann, Miljørådgiver, LHN

Indhold

1	Indledning.....	4
2	Husdyrbrugets beliggenhed og planmæssige forhold.....	4
2.1	Bygge- og beskyttelseslinjer, frederinger m.v.	4
2.2	Placering i landskabet.....	6
2.2.1	Lokalisering og landskab.....	6
2.2.2	Bygningernes størrelse og fremtoning.....	6
2.2.3	Landskabelige hensyn, udpegninger og natur.....	7
3	Husdyrhold, staldanlæg og drift.....	8
3.1	Dyrehold og staldindretning.....	8
3.2	Fodring.....	9
3.3	Energi- og vandforbrug.....	9
3.3.1	Energi.....	9
3.3.2	Vand.....	10
3.4	Spildevand herunder regnvand.....	10
3.5	Affald.....	10
3.5.1	Døde dyr.....	10
3.5.2	Fast affald.....	10
3.6	Olie- og kemikalieaffald.....	12
3.7	Råvare og hjælpestoffer.....	12
3.8	Driftsforstyrrelser eller uheld.....	12
4	Forurening og gener fra husdyrbruget.....	13
4.1	Ammoniak, BAT og natur.....	13
4.1.1	Ammoniak og BAT.....	13
4.1.2	Omkring liggende natur.....	13
4.2	Lugt.....	14
4.3	Fluer og skadedyr.....	14
4.4	Transport.....	15
4.5	Støj fra anlægget og maskiner.....	16
4.6	Støv fra anlæg og maskiner.....	16
4.7	Lys.....	17
4.8	Management og egenkontrol.....	17
4.8.1	Management.....	17
4.8.2	Egenkontrol.....	17

5	Bilag.....	17
5.1	Situationsplan.....	17
5.2	Afløbsplan.....	17
5.3	Fuldmagt.....	17

1 Indledning

Der søges om miljøtilladelse efter § 16b i Lov om godkendelse og tilladelse m.v. af husdyrbrug.

Ejendommen er beliggende Grønsevejen 131, 6372 Bylderup-Bov og ejendommen er ejet af Koos Kluin, Grøngårdvej 24, 6270 Tønder. Ejendommen er lejet ud til Hester Kluin, som har det daglige ansvar for slagtekalveproduktionen på adressen. Alt markarbejdet foregår fra Grøngårdvej.

Ejendommen har en VVM-screeningsafgørelse fra juli 2005 hvor kommunen har registreret et dyrehold på 120 malkekøer (tung race) og 120 opdræt (tung race).

Bedriften er godkendelsespligtig efter Husdyrlovens § 16b, da husdyrbrugets ansøgte ammoniakemission er på mindre end 3.500 kg NH₃-N pr. år.

Der sker ingen bygningsændringer eller udvidelse af produktionsarealer i forbindelse med denne ansøgning. Ansøger ønsker dog at udnytte de eksisterende bygninger optimalt samt ændre dyreholdet til en slagtekalveproduktion. Derudover ønskes der etableret en ny møddingsplads på ca. 9 m x 15 m på eksisterende betonplads.

Produktionsarealet i den eksisterende **kostald** er ca. 1100 m² og dette ændres ikke ved udvidelsen. Der søges til flexgruppen "alle kvæg; sengestald med spalter (bagskyl eller ringkanal), så der frit kan vælges mellem dyrene indenfor denne dyregruppe.

Produktionsarealet i **stald 1 (dybstrøelse)** er ca. 435 m² på dybstrøelse og dette ændres heller ikke ved udvidelsen. Der søges til flexgruppen "alle kvæg; dybstrøelse, så der frit kan vælges mellem dyrene indenfor denne dyregruppe.

Produktionsarealet i **stald 2 (dybstrøelse)** er ca. 544 m² på dybstrøelse og dette ændres heller ikke ved udvidelsen. Der søges til flexgruppen "alle kvæg; dybstrøelse, så der frit kan vælges mellem dyrene indenfor denne dyregruppe.

Der søges til et større produktionsareal end der forventes udnyttet. Dette er valgt for at indbygge noget fleksibilitet i ansøgningen.

Ansøgningen er indsendt med skema nummer: først skema 203569 (6. april 2018). Nu 206334, kopi af skema 203569 tilrettet den ny bekendtgørelse der trådte i kraft 1. august 2018.

2 Husdyrbrugets beliggenhed og planmæssige forhold

I dette kapitel beskrives og vurderes projektet set i forhold til afstandskrav i forhold til naboer, vandforsyning, offentlig vej m.v. samt husdyrbrugets beliggenhed i forhold til forskellige bygge- og beskyttelseslinjer, fredninger m.v. Desuden beskrives husdyrbrugets placering i landskabet med hensyn til landskabelige værdier.

2.1 Bygge- og beskyttelseslinjer, fredninger m.v.

Husdyrbruget er placeret i landzone vest for Rens i Aabenraa Kommune. Området er præget af spredt bebyggelse med gårde og boliger mellem hinanden. Nærmeste nabobeboelse uden landbrugspligt er Grænsevejen 125 der ligger ca. 1100 m vest for ejendommen. Nærmeste

samlede bebyggelse er beliggende i Rens ca. 2900 m øst (Rens Bygade 51) for ejendommen og nærmeste byzone er placeret ved Bov ca. 5100 m nord øst for ejendommen. Der sker ingen bygningsændringer i forbindelse med denne ansøgning.

Tabel – generelle afstandskrav:

Afstandskrav til	Afstandskrav	Afstand	Nærmeste anlæg
Ikke almene vandforsyningsanlæg	25 m	Ca. 58 m fra anlægget (stald B)	Boringen er placeret nord for stald B – Dybstrøelse 1. Boringerne (DGU nr. 167.1350) bruges til markvanding og tilhører Koos Kluin. Boringen overvejes sløfet.
Almene vandforsyningsanlæg	50 m	Der er ingen inden for 2.000 m.	Vandforsyningen sker fra Rens vandværk
Vandløb (herunder dræn) og søer	15 m	Ca.20 m	Nærmeste vandløb (tilløb til Sønder å) ligger ca. 20 m syd for eksisterende gyllebeholder. Der er ca. 380 m til Sønder å – Vandløbet er beskyttet efter § 3. Der er ingen dræn på ejendommen
Offentlig vej og privat fællesvej	15 m	Ca. 43 m	Der er ca. 43 m fra eksisterende staldanlæg til Grænsevejen mod nord.
Levnedsmiddelvirksomhed	25 m	>25 m	Der forefindes ingen levnedsvirksomhed inden for 25 meters afstand
Beboelse på samme ejendom	15 m	Ca. 15 m	Der er ca. 15 m fra stald 1 (B) til stuehuset.
Naboskel	30 m	Ca. 65 m	Naboskel mod nord øst. Ca. 65 m fra Kostald (A).

Anlægget er ikke berørt af følgende: kystnærhedszonen, Lavbundsarealer inkl. okkerklassificering, skovrejsningsområder, strandbeskyttelseslinje, klitfredningslinje, Sø- og åbeskyttelseslinje, skovbyggelinjer, kirkebyggelinjer, fredede områder, fredede fortidsminder og beskyttede diger.

Ejendommen er således ikke beliggende indenfor bygge- og beskyttelseslinjer og produktionsanlægget overholder § 6 i Lov om miljøgodkendelse m.v. af husdyrbrug, vedrørende forbudszoner.

2.2 Placering i landskabet

2.2.1 Lokalisering og landskab

Ejendommen ligger i et landskab med et meget fladt terræn, hvor højdekurven er 6-8.

Bygningernes højde varierer lidt, hvor stald 1 (B) er den lavest med sine ca. 4 m og hvor den eksisterende kostald (A) og Stald 2 (C) er de højeste med ca. 8 m. Taghældningen ligger på mellem 22-26 grader.

Stuehuset samt stald 1 (B) er opført med røde mursten samt gråt eternittag. Stald 2 (C) samt kostalden fra 1999 er opført med røde stålplader og gråt eternittag. Der er naturlig ventilation i alle staldene.

Ejendommens staldanlæg ligger tilbagetrukket ca. 43 m fra Grænsevejen og stuehuset ligger ca. 11 m fra Grænsevejen. Der er kraftige levende hegn mod vest, øst og nord. Ejendommen fremstår ikke særlig synlig i landskabet, så der er ikke planlagt yderlige beplantning. Der er 2 indkørsler til ejendommen hvoraf det primært er den østligste der bliver brugt i forbindelse med driften.

2.2.2 Bygningernes størrelse og fremtoning



Oversigt over bygningerne:

Bygnings nr.	Bygning	Opførelses år	Areal [m ²]	Taghældning [grader]	Sidehøjde [m]	Bygnings højde [m]	Diverse
A	Kostald	1999	Ca. 1280 m ² jf. BBR.	22 °	Ca. 3	Ca. 8	Røde blikplader samt gråt eternittag.
B	Stald 1 (dybstrøelse)	1975	Ca. 430 m ² jf. BBR	22 °	Ca. 2,5 m	Ca. 5	Røde mursten samt gråt eternittag.
C	Stald 2 (dybstrøelse)	1975	Ca. 520 m ² jf. BBR	26 °	Ca. 4	Ca. 8	Røde blikplader samt gråt eternittag.
D	Maskinhus	1990	Ca. 316 m ² jf. BBR	26 °	Ca. 4	Ca. 8	Røde blikplader samt gråt eternittag.
E	Plansiloanlæg/mødding	1994/2002	Ca. 810 m ² jf. BBR			Ca. 1 m	Støbt beton og beton elementer med afløb til gyllebeholder
F	Gyllebeholder (Gylle)	1994	1359 m ³ jf. BBR			4 m	Grå beton elementer (Lundby gylletank)
G	Stuehus	1975	137 m ² jf. BBR				Røde mursten samt gråt eternittag.
H	Ny mødding		Ca. 135 m ² (ca. 9 m x 15 m)				Støbt beton med afløb til gyllebeholder

2.2.3 Landskabelige hensyn, udpegninger og natur

Ejendommen ligger i et fladt åbent terræn i et område med landbrugsmarker og en del læhegn.

Jf. tidligere afsnit, så er ejendommen ikke beliggende indenfor bygge- og beskyttelseslinjer og produktionsanlægget overholder § 6 i Lov om miljøgodkendelse m.v. af husdyrbrug, vedrørende forbudszoner.

Mod øst løber det beskyttede vandløb Sønderå, og her går åbeskyttelseslinjen ca. 230 m mod syd for ejendommen.

Indenfor ca. 300 m ligger der en § 3 beskyttet sø ca. 160 m syd for ejendommen. I forbindelse med Sønderå ligger der desuden en del engarealer beskyttet efter § 3.

Ejendommen er beliggende indenfor Natura 2000 fuglebeskyttelsesområdet Sønder Ådal (F63).

Nærmeste Kategori 1 natur er en hede der ligger ca. 730 m syd øst for ejendommen. Øst for denne og ca. 1160 m syd øst for ejendommen ligger et overdrev. Begge ligger i tilknytning til Sønder Å

Nærmeste kategori 2 natur: ingen tæt på. Nærmeste højmoser er placeret i Eggebæk Plantage ca. 12.000 m øst for ejendommen.

Nærmeste kategori 3 natur er en moser der også er placeret indenfor udenfor fuglebeskyttelsesområdet (er lidt i tvivl om denne er § 3). Mosen er placeret ca. 720 m syd vest for ejendommen. Derudover ligger der en hede uden for Natura 2000 ca. 4450 m syd øst for ejendommen.

Der er også en potentiel ammoniakfølsomskov ca. 1330 m syd for ejendommen

Ejendommen er beliggende indenfor et opland til sårbare Natura2000-områder.

3 Husdyrhold, staldanlæg og drift

I dette kapitel beskrives og vurderes husdyrholdets sammensætning, staldindretning, fodring, vand- og energiforbrug, samt håndtering af spildevand, regnvand, affald, drift forstyrrelser og uheld.

3.1 Dyrehold og staldindretning

Staldnavn	Dyrehold	Staldsystem (gulvsystem og udmugningssystem)	Alder/vægt	Produktions areal m2 før	Produktions areal m2 efter
Kostald	Tyrekalve	Sengestald med spalter, kanal og bagskyl.	-	Ca. 1100	Ca. 1100
Stald 1 (dybstrøelse)	Tyrekalve	Dybstrøelse		Ca. 435	Ca. 435
Stald 2 (dybstrøelse)	Tyrekalve	Dybstrøelse		Ca. 544	Ca. 544

Kostald: Staldsystemet i kostalden er sengebåse med spalter og skraber (bagskyld). Da skraber ikke længe er på teknologilisten kan dette ikke bruges som virkemiddel længere og der søges dispensation ift. BAT.

Stald 1 + 2 (dybstrøelse): De mindste tyrekalve går i dybstrøelse indtil de er 6 mdr. hvilket er lovpligtig..

Opbevaring af gylle sker i beholdere på ejendommen og dybstrøelse opbevares på ejendommens plansiloanlæg/mødding samt i markstak.

Opbevaringsanlæg gylle				
Adresse	Anlæg	Størrelse	Byggeår	10-års beholderkontrol
Grænsevejen 131	Gyllebeholder	1359 m ³	1994	2017
Grænsevejen 131	Kanaler	300 m ³		
I alt		1659 m ³		
Opbevaringsanlæg dybstrøelse				
Grænsevejen 131	Ny mødding	Ca. 135 m ²		
Grænsevejen 131	Markstak	ubegrænset		

De store staldafsnit med dybstrøelse tømmes som udgangspunkt 1 gang årligt og køres direkte ud og pløjes ned hvis dette kan lade sig gøre. Hvis dette ikke kan lade sig gøre bruges en del af plansiloanlægget som mødding eller dybstrøelsen lægges i markstak. Der pumpes gylle ca. 1 gang i måneden a ca. 30 min. efter behov.

Der er naturlig ventilation i stalden.

3.2 Fodring

Dyrene fodres hovedsagligt med græs- og majsensilage som primært opbevares i plansiloer. Dertil kommer færdigblandet kraftfoder, som opbevares i én silo ved kostalden og ved behov kan der også opbevares kraftfoder i maskinhuset eller i dybstrøelsesstaldene. Dyrene har tilgang til vand i staldene døgnet rundt.

3.3 Energi- og vandforbrug

3.3.1 Energi

Energiforbruget ligger på ca. 12.000 kWh pr. år ved slagtekalveproduktionen.

Af anden energi anvendes der fyringsolie, der bruges ca. 2400 l årligt. Dette forventes ikke ændret.

Derudover vil der evt. være elforbrug til én vandboring. Dette varierer dog fra år til år.

3.3.1.1 Energibesparende foranstaltninger:

- Staldene er med naturlig ventilation og der er derfor ikke energiforbrug til dette.
- Manuel belysning i stalden, som kun er tænd når der er folk i staldene fra ca. 7.00-11.00.
- Udendørs belysning er med bevægelsessensorer.
- Logistikken i forbindelse med afhentning af foder til blandeanlæg, er indrettet så afstanden giver færrest muligt driftstimer, hvilket minimerer energiforbruget.

3.3.2 Vand

Ejendommen forsynes med vand fra Rens Vandværk. Forbrug af vand til drikkevand og vaskevand forventes at blive ca. 2000 m³ årligt.

3.3.2.1 Vandbesparende foranstaltninger

- Bedriftens drikkevandsinstallationer rengøres og efterses jævnligt med henblik på at undgå spild.
- Vandforbruget registreres.
- Evt. lækager identificeres og repareres hurtigst muligt.
- Der er opsat flydere i drikkekar, hvilket er med til at sikre et stabilt vandtryk

3.4 Spildevand herunder regnvand

Der er et plansiloanlæg på ca. 810 m² jf. BBR. Alt vand fra dette ledes i gyllebeholderen og udbringes sammen med gyllen. Derudover kan der være behov for at opbevare ensilage i markstakke og herfra opsamles der ikke overfladevand.

Tagvand fra stuehuet (G) ledes til jorden hvor det nedsives. På Stald 1 (B)(dybstrøelse) er der ingen tagrander og tagvandet ledes til jorden hvor det nedsives. Tagvandet fra de resterende bygninger ledes til mark/grøft syd for ejendommen.

Der ændres ikke ved afløbsforholdene for de eksisterende bygninger. Jf. afløbsplanen.

3.5 Affald

3.5.1 Døde dyr

Der regnes med under 5 % døde dyr pr. år så ca. 10-15 døde dyr årligt.

Døde dyr opbevares, efter gældende regler på spalte, ved stald 2's nordøstlige hjørne jf. situationsplanen.

Afhentning sker efter behov og med dags varsel.

Døde dyr afhentes af DAKA.

3.5.2 Fast affald

Affaldstype	Opbevaringssted	Transportør	Modtageanlæg	Mængder pr. år	EAK-kode	ISAG-kode
Olie- og kemikalieaffald:						
Spildolie	-	-	-	0 l	13.02.08	06.01
Olietromle	-	-	-	0 stk.	15.01.04	56.20
Olie- og brændstoffiltre	-	-	-	0 stk.	16.01.07	06.05
Blyakkumulatorer	-	-	-	0 stk.	16.06.01	05.99

Rester af bekæmpelsesmidler	-	-	-	0 l	02.01.05	05.12
Spraydåser	-	-	-	0 stk.	16.05.04	23.00
Kanyler i særlig beholder	Kontor	Ejer	Dyrlæge	1 l	18.02.02	05.13
Tørbatterier – NiCd	-	-	-	0 stk.	20.01.33	77.00
Tørbatterier – Kviksølv	-	-	-	0 l	20.01.33	77.00
Medicinrester	-	-	-	0 l	02.01.09	05.13
Fast affald:						
Tom emballage (papir/pap)	Container	Henning Sejer Peterser	Godkendt modtagerstation	Container på 360 l tømmes hver 14. Dag	15.01.01	50.00
Tom emballage (plast)	Container	Henning Sejer Peterser	Godkendt modtagerstation	Container på 360 l tømmes hver 14. Dag	15.01.02	52.00
Bigbags af PE-plast	Container	Ejer	Godkendt modtagerstation	Container på 360 l tømmes hver 14. Dag	15.01.02	52.00
Europaller	Afleveres	Ejer	Godkendt modtagerstation	2-4 stk.	15.01.03	
Lysstofrør og elsparepærer	Kontor	Ejer	Kommunens genbrugsstation	10 stk.	20.01.21	79.00
Overdækningsplast	Container	Ejer	Godkendt modtagerstation	Container på 360 l tømmes hver 14. Dag efter behov	02.01.04	52.00
Jern og metal	-	-	-	0 kg	02.01.10	56.20
Diverse brændbart inkl. tomme medicinglas	Container	Henning Sejer Petersen	Godkendt modtagerstation	Container på 360 l tømmes hver 14 dag	Afhængig af indhold / 15.01.07	19.00
Pap	Container	Henning Sejer Petersen	Godkendt modtagerstation	100 kg	20.01.01	50.00

Papir	Container	Henning Sejer Petersen	Godkendt modtagerstation	100 kg	20.01.01	50.00
Glas	Spand i kontor	Ejer	Kommunens genbrugsstation	10 l	20.01.02	51.00
Døde dyr	Nord for ungdyrstald 2	Daka	Daka	Ca. 10-15 stk.	02.01.02	

Erhvervsaffald afhentes af Henning Sejer Pedersen, hver 14. dag, i container på ca. 360 l. Affald opbevares og bortskaffes efter Aabenraa Kommunes regulativer.

Ved transport af affald skal transportør (ansøger eller andre) sikre at transporten sker på en sikkerheds- og sundhedsmæssig forsvarlig måde, og at den ikke er til gene eller fare for omgivelserne.

3.6 Olie- og kemikalieaffald

Der er ingen pesticider og kemikalier på ejendommen, da det er maskinstationen der klarer disse opgaver. Heller ikke noget olieaffald.

3.7 Råvare og hjælpestoffer

Da alt markarbejde ordnes fra Grøngårdvej er der som udgangspunkt kun en traktor og en gummiged på ejendommen. Der er en tank til dieselolie i maskinhuset (1200 l), men denne er dog ikke i brug pga. problemer med tyveri af dieselolie fra ejendommen. Diesel til traktor og gummiged hentes derfor direkte fra pumpestation, og der er derfor ikke noget lager på ejendommen hverken af dieselolie eller spildolie. Der er heller ikke nogen pesticider og kemikalier på ejendommen.

Stuehuset opvarmes med fyringsolie og tanken (1200 l - 2006) til fyringsolie er placeret i garage ved stuehuset.

Færdigblandet kraftfoder afleveres direkte i silo og/eller opbevares i maskinhus eller dybstrøelsesstaldene.

Ensilage opbevares i plansilo eller i markstak.

3.8 Driftsforstyrrelser eller uheld

I den daglige drift kan der være risiko for at vandrør sprænger og ved sådan uheld afbrydes vandforsyningen på hovedhanen, som er placeret i det tidligere malkeum i stald 1 (B). Her er der ligeledes placeret en afbryder for el. Hovedafbryderen for el sidder i kontoret i kostalden.

Der kan ligeledes ske strømforstyrrelser/svigt, og hvis uheldet er ude kan der hurtigt skaffes en nødstrømsgenerator.

For at undgå frostsprængning af vandrør er der etableret cirkulation på vandrørene indtil stalden. Evt. etableres varme eller der anskaffes en varmekanon, så der ikke er risiko for frostsprængninger i perioder med hård frost.

Ved håndtering af gylle er der altid en potentiel risiko for forurening.

Risikoen for forurening er forsøgt minimeret ved følgende tiltag:

Udpumpning af gylle fra stalden til gyllebeholderne sker ved elektrisk pumpe uden fjernbetjening. Der er timer på omrøreren til gyllen samt pumpen samtidig med, at systemet holdes under opsyn når det er i drift.

Hvis der skulle ske udslip af gylle eller andre stoffer, vil myndigheder og miljøvagt straks blive alarmeret via 112. Skaden vil tillige omgående blive søgt begrænset med inddæmning med jord, halm eller lignende. Der er ikke recipienter i nærheden, som umiddelbart er i risiko.

Der skumslukkere placeret rundt i staldanlæggene.

Ved brand tilkaldes Falck og brandvæsen, medmindre det er mindre brandskader der kan afhjælpes med det slukningsmateriel der befinder sig i stalden.

4 Forurening og gener fra husdyrbruget

I dette kapitel beskrives og vurderes ammoniakfordampningens betydning for naturområder, samt mulige gener som følge af lugt, transport, støj, støv, fluer, støv og lys.

4.1 Ammoniak, BAT og natur

4.1.1 Ammoniak og BAT

Beregningerne der er foretaget i hysdyrgodkendelse.dk, viser at ammoniakemissionen i ansøgt drift er 2287,6 kg NH₃-N/år og i nudrift og 8-årsdrift er den 2239,0 kg NH₃-N/år dvs. en stigning på 48,6 kg Nh₃-N/år pga. den ny møddingsplads.

BAT-kravet er efter opdateringen af husdyrgodkendelse.dk 1. august til den ny bekendtgørelse på 2288 kg NH₃-N/år og BAT-kravet er derfor overholdt.

Kostald: Staldsystemet i kostalden er sengebåse med spalter og skraber (bagskyld). Hvilket er BAT i en eksisterende stald ift. den ny bekendtgørelse.

Stald 1 + 2 (dybstrøelse): De mindste tyrekalve går i dybstrøelse indtil de er 6 mdr. hvilket er lovpligtig.

4.1.2 Omkring liggende natur

Mer- og totaldepositionen til nærmeste, **Kategori 1 natur**, som er en hede der ligger ca. 730 m syd øst for ejendommen i tilknytning til Sånnderå, er på hhv. 0,0 kg NH₃-N /ha/år og 0,1 kg NH₃-N /ha/år. Ifølge § 25 i bekendtgørelsen er beskyttelsesniveauet for kategori 1 natur (natur i Natura 2000), afhængig af hvor mange andre landbrug, der er i området. I det konkrete tilfælde

er der ikke andre landbrug og beskyttelsesniveauet er derfor 0,7 kg/N/år i totaldeposition. Beskyttelsesniveauet er derfor overholdt.

Øst for ovenstående område og ca. 1160 m syd øst for ejendommen ligger et overdrev ligeledes i tilknytning til Sønderå. Mer- og totaldepositionen til dette punkt er ligeledes på hhv. 0,0 kg NH₃-N /ha/år og 0,1 kg NH₃-N/ha/år. Ifølge § 25 i bekendtgørelsen er beskyttelsesniveauet for kategori 1 natur (natur i Natura 2000), afhængig af hvor mange andre landbrug, der er i området. I det konkrete tilfælde er der ikke andre landbrug og beskyttelsesniveauet er derfor 0,7 kg/N/år i totaldeposition. Beskyttelsesniveauet er derfor overholdt.

Mer- og totaldepositionen til nærmeste, **kategori 2 natur**, som er en højmose er placeret i Eggebæk Plantage ca. 12.000 m øst for ejendommen, er på 0,0 kg NH₃-N /ha/år. Ifølge § 26 i bekendtgørelsen er beskyttelsesniveauet for kategori 2 natur (§ 7 natur udenfor Natura 2000), en max total deposition 1,0 kg N/ha/år. Dette krav er overholdt.

Nærmeste **kategori 3 natur** er en mose der også er placeret indenfor udenfor fuglebeskyttelsesområdet (er lidt i tvivl om denne er § 3). Mosen er placeret ca. 720 m syd vest for ejendommen. Mer- og totaldepositionen til dette punkt er hhv. på 0,0 kg NH₃-N/ha/år og 0,1 kg NH₃-N/ha/år. Beskyttelsesniveauet er ifølge § 28 i bekendtgørelsen som udgangspunkt en max merdeposition på 1,0 kg N/ha/år, og er dermed overholdt.

Derudover ligger der en hede uden for Natura 2000 ca. 4450 m syd øst for ejendommen. Mer- og totaldepositionen til dette punkt er på 0,0 kg NH₃-N/ha/år. Beskyttelsesniveauet er ifølge § 28 i bekendtgørelsen som udgangspunkt en max merdeposition på 1,0 kg N/ha/år, og er dermed overholdt.

Der er også lavet en beregning til en potentiel ammoniakfølsomskov ca. 1330 m syd for ejendommen. Mer- og totaldepositionen til dette punkt er på 0,0 kg NH₃-N/ha/år. Beskyttelsesniveauet er ifølge § 28 i bekendtgørelsen som udgangspunkt en max merdeposition på 1,0 kg N/ha/år, og er dermed overholdt.

4.2 Lugt

Der er foretaget lugtberegning gennem husdyrgodkendelse.dk, der forventes ikke at være lugtgener fra landbruget, beregningen viser, at der ikke forventes gener ved nabobeboelser, da afstanden er større end geneafstanden. Der har ikke tidligere været klaget over lugtgener fra ejendommen.

4.3 Fluer og skadedyr

For at undgå fluer og tilhold af skadedyr rengøres fodergange og øvrige staldarealer løbende. Fluer er som udgangspunkt ikke det store problem, men ved behov anvendes fluegift i dybstrøelse. Dybstrøelsen muges ud i foråret. Rottebekæmpelse sker via Rentokil ca. 1 gang i måneden.

4.4 Transport

Da produktionen skifter fra en malkekvægsproduktion til en tyrekalveproduktion forventes der et stort fald i transporter fra ejendommen. Det vil hovedsagligt være transporter med mælk, gylle og foder der vil falde i forbindelse med ændringen af produktion.

Der er 2 indkørsler til ejendommen hvoraf det primært er den østligste der bliver brugt i forbindelse med driften.

Transporter	Før udvidelse/ændring (malkekøer)			Efter udvidelse (slagtekalve)		
	Antal/år	Kapacitet pr. transport	Transportmiddel	Antal/år	Kapacitet pr. transport	Transportmiddel
Foder	24	26 t	lastbil	12	26 t	lastbil
Halm	10	Ca. 6-10 bigballe	Traktor	10	Ca. 6-12 bigballe	Traktor
Eget foder inkl. ensilage og halm	100	12 t - 15 t	Traktor	40	12 t - 15 t	Traktor
Fyringsolie	2		Tankbil	2		Tankbil
Levende dyr	24		Lastbil	24		Lastbil
Gylle med spredevogn	80	(25) tons	Traktor + gyllevogn	56	(25) tons	Traktor + gyllevogn
Fast møg	Ca. 30 læs	Ca. 10 t	Traktor + vogn	Ca. 40 læs	Ca. 10 t	Traktor + vogn
Afhentning af mælk	365		Tankbil	0		Tankbil
Afhentning af døde dyr	12		Daka	10		Daka
Handelsgødning	0		Traktor eller lastbil	0		Traktor eller lastbil
Affald	24		Sejer	24		Sejer
Transporter i alt	671			218		

Herudover forekommer transport med mindre biler og personbiler, herunder f.eks. dyr-

Læge.

Ved omlægning af produktionen til slagtekalve falder antallet af transporter fra ca. 671 til ca. 218 dvs. et fald på ca. 68 %.

Færdsel på offentlig vej reguleres af politiet efter færdselslovens regler.

Vurdering af støjbelastningen for transporterne:

Før: Den vurderes at overholde gældende retningslinier

Efter (anslået): Den vurderes at overholde gældende retningslinier

Tidsrum for transport:

Før: Mælk hentes om morgenen (ca. 8.30). Øvrige transporter i dagtimer og på hverdage.

Efter: Øvrige transporter i dagtimer (8.00-17.00) og på hverdage.

Det bedes oplyst, om der er tæt beboede områder på ruten:

Det er vurderet, at det ikke er tæt bebyggede områder på ruten.

4.5 Støj fra anlægget og maskiner

Støjkilder er primært levering af råvarer, gyllepumpning- og udbringning og ved fodring. Alle støjkilder er i aktivitet i en begrænset periode. Det vurderes, på grund af afstand til nærmeste nabo, at støjkilderne ikke giver anledning til evt. gener.

Det forventes heller ikke at være et problem med fx vibrationer og lavfrekvente lyde fra ejendommen.

Støjkilde	Placering	Driftstid
Fodringstider	Staldene	Ca. kl. 7.00-11.00 dagligt
Udkørsel af husdyrgødning	Staldene/gyllebeholderne	Marts-maj og september-oktober primært 8.00-18.00 og så vidt muligt ikke weekend
Lastbiler m.v.	Ved stalde og foderlade/maskinhus	Dagtimerne
Markvanding	Ude på marken	Sommerperioden

Derudover kan der opstå lidt støj ved ind og udlevering af dyr. Dette foregår så vidt muligt indenfor normal arbejdstid.

4.6 Støv fra anlæg og maskiner

Driften vil ikke medføre væsentlige støvgener uden for ejendommens eget areal. Der strøs halm ca. hver anden dag med hånden.

4.7 Lys

I stalde anvendes en kombination af dagslys og kunstlys. Kunstlys styres manuelt og vil kun være tændt når der fodres hver dag mellem 7.00-11.00 og ellers ved behov.

Udvendig placeres kun arbejdsbelysning på steder, hvor der foregår læsning/aflæsning. Dette styres med bevægelsessensor.

4.8 Management og egenkontrol

4.8.1 Management

Den daglige ledelse og management varetages af Hester Kluin.

Hester har i dag én medhjælper og dette ændres ikke.

Alt markarbejdet klares fra Grøndgårdvej 24.

Der praktiseres generelt godt landmandsskab på bedriften, hvor dyrene tilses løbende og omgivelserne løbende renholdes.

4.8.2 Egenkontrol

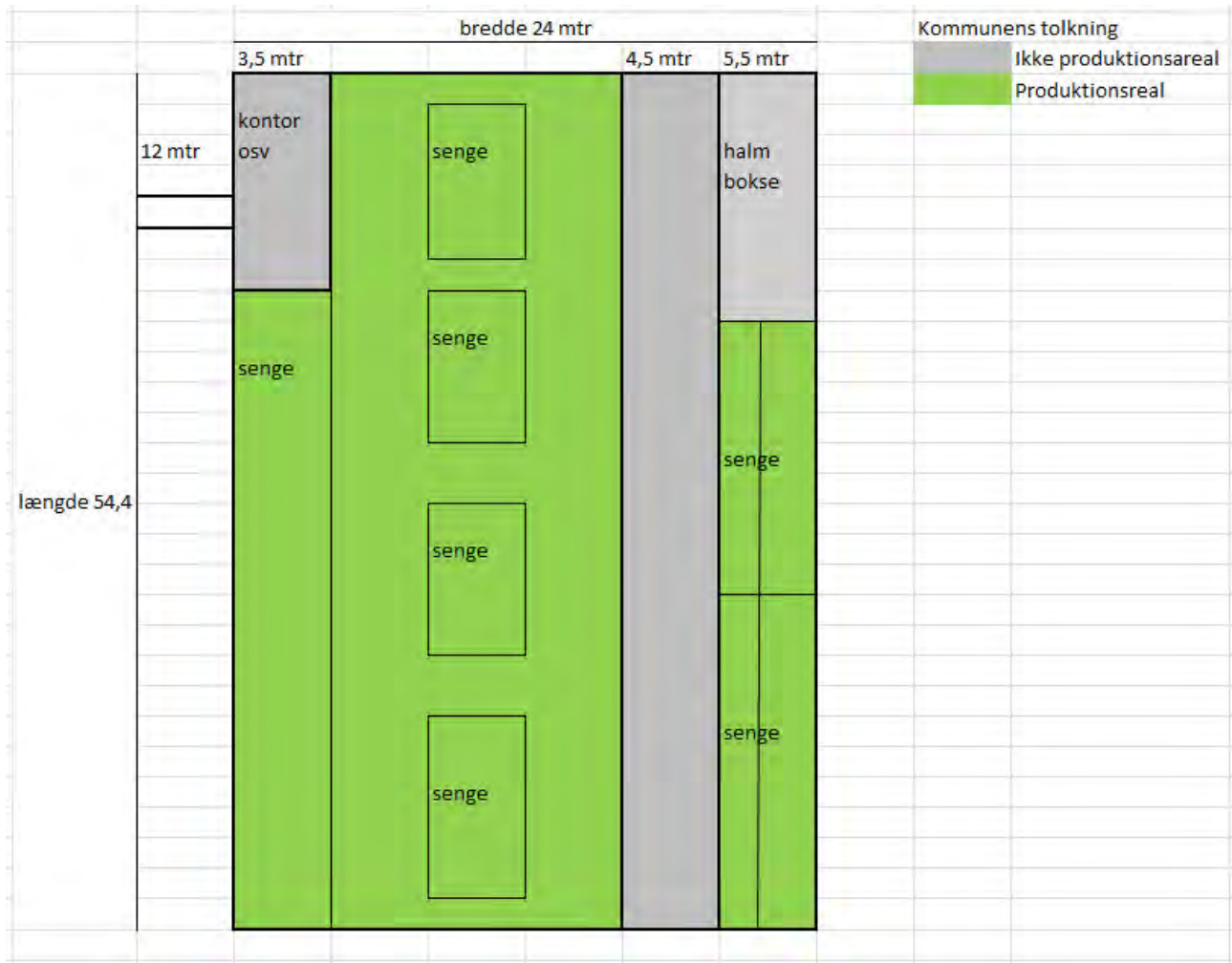
- Bedriften gennemgås dagligt og der holdes opsyn med dyrene, inventar, anlæg og materiel.
- Maskinparken holdes med service, og reparationer evt. udskiftninger efter behov.
- Gyllepumpning overvåges.
- Gylletank kontrolleres for flydelag og der føres logbog.
- Gylletanke kontrolleres i 10 års-kontrollen af autoriseret kontrollør.
- Der føres journal over placering af evt. markstakke. Det tilstræbes dog at dybstrøelsen køres direkte ud, og nedpløjes umiddelbart lige herefter.
- I bedriftens driftsregnskab registreres forbrug af energi og indkøbt foder mm.
- Autoriseret el-installatør laver 5. årligt gennemsyn af ejendommens el-installationer.
- Der er sundhedsrådgivning 4 gange årligt.
- Ensilage prøver udtages efter behov af kvægbrugskonsulent
- Foderplan laves efter behov af kvægbrugskonsulent
- Der praktiseres generelt godt landmandsskab til dels for naboer og omkringboende.

5 Bilag

5.1 Situationsplan

5.2 Afløbsplan

5.3 Fuldmagt



Overslag opbevaringskapacitet i opdræt af ca. 350 tyrekalve

Den samlede opbevaringskapacitet for gylle er opgjort til ca. 1.659 m³ (1.359 m³+ 300 m³ i kanaler).

Den samlede opbevaringskapacitet for dybstrøelse er uendelig, da der er regnet med plads til dybstrøelse på ca. 600 m² af plansiloanlægget/møddingen + markstak.

Fremtidige produktion:

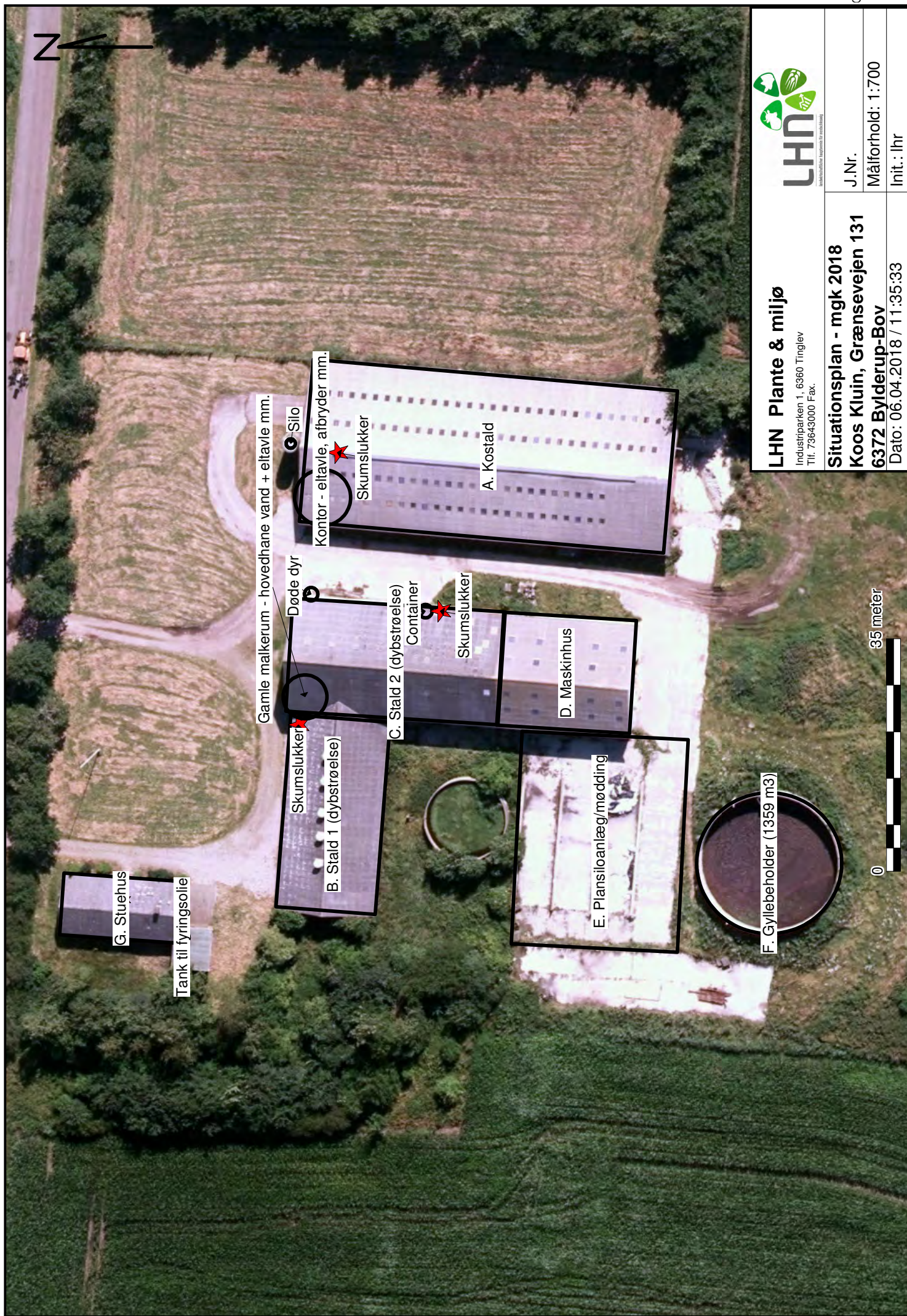
	Antal dybstrøelse (stk.)	ton dybstrøelse	Antal spalter (stk.)	ton gylle
Ca. 350 Tyrekalve, tung race (0-6 mdr.)	350 ¹	312 t		
Ca. 350 Ung tyre (6 mdr. - slagtning)			350 ²	998 t
I alt		312 t		998 t
Ekstra vand (Plansiloanlæg/mødding = ca. 810m ²) ³				567 t
I alt til opbevaring		312 t		1565 t

Opbevaringskapaciteten svarer til ca. 12,7 mdrs. opbevaringskapacitet.

¹ 0,98 ton gødning pr. tyrekalv dybstrøelse hele arealet

² 2,85 ton gødning pr. ungtyr på spalter

³ Der regnes med 0,7 m³ per m².



LHN Plante & miljø

Industriparken 1, 6360 Tinglev
Tlf. 73643000 Fax.

Situationsplan - mgk 2018
Koos Kluin, Grænsevejen 131
6372 Bylderup-Bov

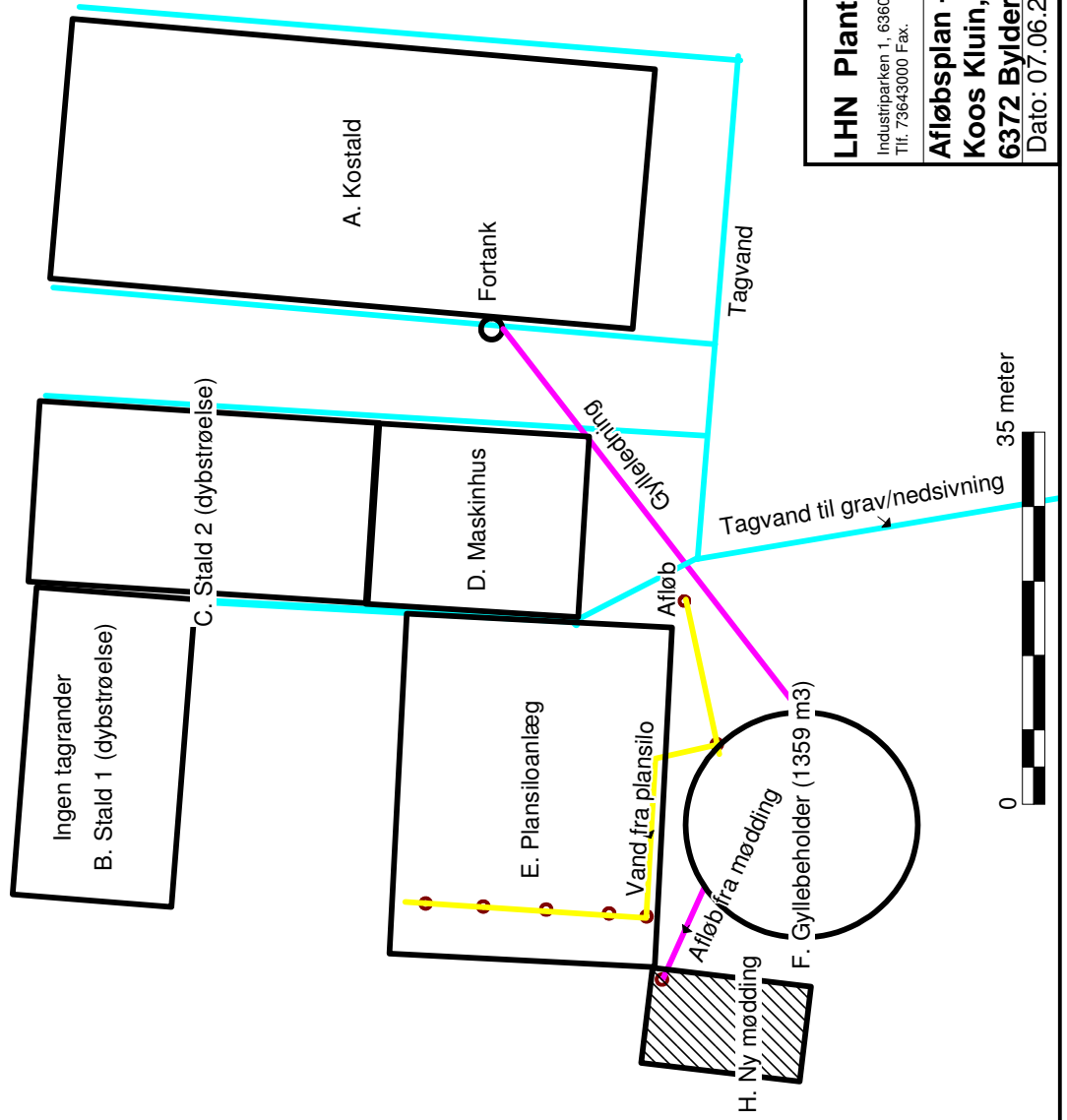
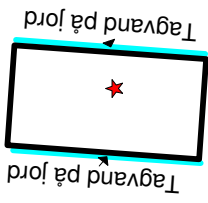
J.Nr.

Målforhold: 1:700

Init.: Ihr

35 meter





LHN Plante & miljø

Industriparken 1, 6360 Tinglev
Tlf. 73643000 Fax.

Afløbsplan - mgk 2018
Koos Kluin, Grænsevejen 131
6372 Bylderup-Bov

J.Nr.

Målforhold: 1:700

Init.: Ihr

35 meter

0

Fuldmagt

Undertegnede

Navn: Koos Kluin (Jacobus Pieter Kluin)

Adresse: Grøngårdvej 24

P. nr. + By: 6270 Tønder

CVR.: 35420665

giver LHN, Industrivej 1, 6360 Tinglev fuldmagt til på mine vegne at fremsende en ansøgning om udvidelse (§ 16b).

På adresserne: Grænsevejen 131, 6372 Bylderup- Bov

via IT-ansøgningssystemet www.husdyrgodkendelse.dk til

Aabenraa Kommune.

Endvidere gives fuldmagt til at besvare spørgsmål og kommentere udkast til afgørelse.

Alt efter LBK. nr. 21. marts 2017 bekendtgørelse af lov om husdyrbrug og gødning m.v. med senere ændringer.

Fuldmagten er gældende for denne miljøgodkendelse og så længe jeg er kunde hos LHN.

Venlig hilsen

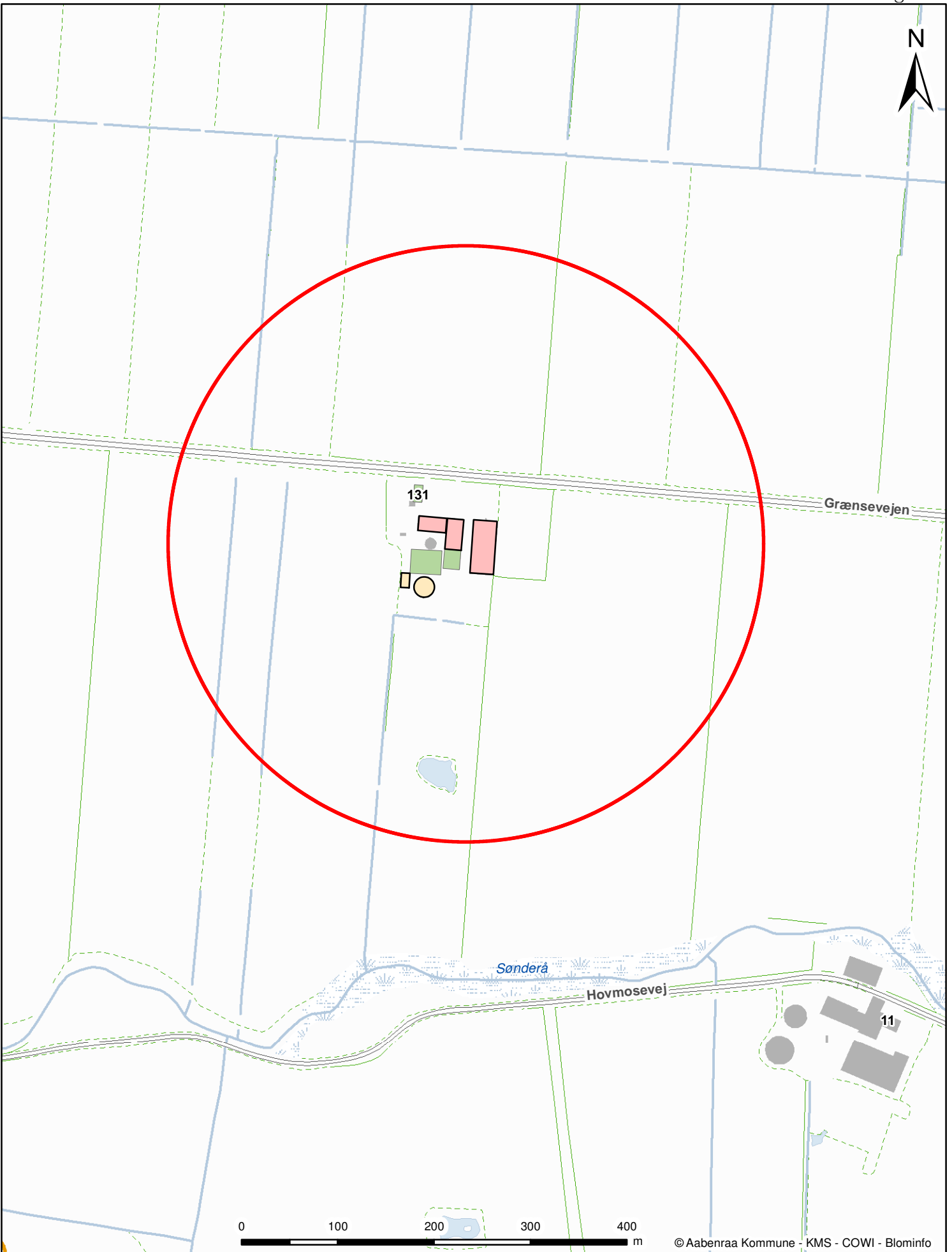
Dato

7-3-2018

Navn

Koos Kluin





© Aabenraa Kommune - KMS - COWI - Blominfo

Tønder Kommune

Grænsevejen 131, 6372 Bylderup-Bov
 Beregnet konsekvensområde er 309 m

Dato: 11-09-2018

Mål: 1:5.000

Intitaler: tket



Kultur, Miljø & Erhverv
 Skelbækvej 2
 6200 Aabenraa