

MILJØTILLADELSE
til
kvægbrug beliggende
Kvorupvej 71
6800 Varde

I henhold til 16b i Bekendtgørelse af lov nr. 520 af
1. maj 2019
om husdyrbrug og anvendelse af gødning m.v.

Varde
Kommune



Den 23. februar 2021



Postadresse:
Varde Kommune
Bytoften 2, 6800 Varde

Udarbejdet af:

Sagsbehandler: Susanne Seested
Direkte tlf. 7994 6106
E-mail: suse@varde.dk

VARDE KOMMUNE

Erhvervscenteret - Landbrug
Teknik og Miljø
Bytoften 2
6800 Varde

www.vardekommune.dk
vardekommune@varde.dk

Doknr. 8600-21

Sagsnr. 20-14088

Indholdsfortegnelse:

1	INDLEDNING	5
2	BAGGRUND FOR MILJØTILLADELSE	6
2.1	DATABLAD	6
2.2	BAGGRUND OG HISTORIK	6
3	TILLADELSE	7
3.1	BESKRIVELSE AF PROJEKTET	7
3.2	SUPPLERENDE OPLYSNINGER	7
3.3	FORUDSÆTNINGER	7
4	VILKÅR FOR MILJØTILLADELSEN	8
4.1	PRODUKTIONSAREALER OG OPBEVARINGSLAGRE	8
4.2	DRIFT OG INDRETNING	8
4.3	LANDSKABSINTERESSER	8
4.4	OPBEVARING OG HÅNDTERING AF HUSDYRGØDNING	8
4.5	LUGT	8
4.6	STØJ OG VIBRATIONER	8
4.7	STØV	9
4.8	SKADEDYR	9
4.9	SPILEDEVAND, OVERFLADEVAND OG RESTVAND	9
4.10	OPLAG AF OLIE, PESTICIDER OG ØVRIGE KEMIKALIER	9
4.11	LYS	10
4.12	EGENKONTROL	10
4.13	UHELD OG RISICI	10
4.14	OPHØR	10
5	KLAGEVEJLEDNING	11
6	OFFENTLIGGØRELSE	12
7	MILJØTEKNISK BESKRIVELSE OG VURDERING	13
7.1	BELIGGENHED	13
7.2	AFSTANDSKRAV	13
7.3	LANDSKAB OG KULTURMILJØ	14
7.4	SAMDRIFT OG BIAKTIVITETER	15
7.5	INDRETNING	15
7.6	PRODUKTIONSAREALERS OG OPBEVARINGSLAGRES STØRRELSE	16
7.7	FORBRUG AF VAND OG ENERGI	16
7.8	RESTSTOFFER	17
7.9	HUSDYRGØDNING - PRODUKTION, OPBEVARING OG UDBRINGNING	17
7.10	ENSILAGE- OG FODEROPBEVARING	18
7.11	LUGT	19
7.12	RYSTELSER OG STØJ	20
7.13	STØV	20
7.14	SKADEDYR	21
7.15	DØDE DYR	21
7.16	LYS	21
7.17	TRANSPORT	21
7.18	AFLØBSFORHOLD	23
7.19	DRIFTSFORSTYRELSELLER UHELD	24
7.20	BESKYTTEDE NATUROMRÅDER OMKRING HUSDYRBRUGET - AMMONIAK	25
7.21	PÅVIRKNING AF "BILAG IV ARTER"	28
7.22	BAT - AMMONIAK	30
7.23	SAMLET BAT-VURDERING	30

8	EGENKONTROL	31
9	NABO- / PARTSHØRING	31
10	SAMLET VURDERING	31

1 Indledning

Denne miljøtilladelse fastlægger de vilkår, der skal gælde for en udvidelse af husdyrbruget på Kvorupvej 71, 6800 Varde i Varde Kommune. Vilkårene sikrer, at udvidelsen og driften af husdyrbruget kan ske uden at påvirke miljøet væsentligt.

Miljøet skal i denne sammenhæng forstås som omgivelserne i bred forstand, herunder befolkning, flora og fauna, vandmiljø, landskab og kulturhistorie samt ressourceforbrug.

I forbindelse med udarbejdelse af udkast til miljøtilladelse, har Varde Kommune udarbejdet en miljøteknisk beskrivelse og vurdering af det ansøgte projekt. Denne danner baggrund for afgørelsen, herunder de stillede vilkår, som fremgår af afsnit 4.

Udkast til afgørelse er sendt i parts/nabohøring i 14 dage, hvor der er mulighed for at komme med synspunkter, kommentarer eller indsigelser til projektet.

Udkast til afgørelse skal give offentligheden og beslutningstagerne et fælles grundlag for at debattere projektet, inden der tages endelig stilling til, om det skal kunne realiseres.

Varde Kommune har ikke modtaget henvendelser/bemærkninger i den 14 dages høringsperiode.

Copyright på kort: Grundkort – Varde kommune, Matrikelkort – GST, Luftfoto – Cowi.

2 Baggrund for miljøtilladelse

2.1 Datablad

Ejer / Ansøger:	Rene Højris, Kvorupvej 50, 6800 Varde, tlf. 23 24 84 61, mail: renehøjris@hotmail.com
Husdyrbrugets navn og adresse:	Kvorupvej 71, 6800 Varde
Ejerlav og matrikel nr.:	1b Kvorup By, Kvong
Virksomhedens art:	Kvæg
Ejendomsnummer:	5730095075
CHR-nummer:	45069
CVR-nummer:	36271825
Konsulent:	Mette Ibsen-From, tlf. 76 60 21 92, mail: mif@sagro.dk
Tilsynsmyndighed:	Varde Kommune
Er husdyrbruget et IE-brug:	Nej
Ansøgning:	Skema nr. 223525, version 1, indsendt den 14. december 2020
Udkast i nabohøring:	Fra den 3. februar til og med den 19. februar 2021
Godkendelsesdato:	Den 23. februar 2021

2.2 Baggrund og historik

Husdyrbruget har en VVM-screening fra 2002 med et godkendt dyrehold på 4.800 producerede slagtesvin pr. år (32-107 kg) på fuldspaltegulv.

Den 6. april 2016 er der givet en afgørelse om skift i dyretype i eksisterende stalde. Her blev det tidligere godkendte dyrehold ændret til 3.900 producerede slagtesvin pr. år (32-107 kg), 15 køer og 13,5 kvier af tung race.

Rene Højris har nu søgt om miljøtilladelse på baggrund af et ønske om at ændre produktionen på Kvorupvej 71, 6800 Varde.

Ansøgningen er modtaget af Varde Kommune den 14. december 2020.

I forbindelse med sagsbehandlingen er der indhentet supplerende oplysninger.

3 Tilladelse

Varde Kommune har afgjort, at husdyrbruget på Kvorupvej 71, 6800 Varde kan ændres som ansøgt. Der er nærmere redegjort for de vurderinger der ligger til grund for afgørelsen i den miljøtekniske beskrivelse og vurdering.

Miljøtilladelsen meddeles efter 16b i "Bekendtgørelse af lov nr. 520 af 1. maj 2019 om husdyrbrug og anvendelse af gødning m.v." herefter benævnt husdyrbrugloven, på en række nærmere angivne vilkår i afsnit 4.

Husdyrbruget skal til enhver tid leve op til gældende regler i love og bekendtgørelser – også selvom disse regler eventuelt måtte være skærpede i forhold til denne afgørelse.

Det skal i øvrigt bemærkes, at tilladelser og godkendelser der vedrører anden lovgivning, for eksempel byggetilladelse, skal indhentes særskilt.

Henvendelse om afgørelsen kan ske til Varde Kommune, Erhvervscenteret - Landbrug.

Eventuelle udvidelser og ændringer af husdyrbrugets anlæg, som ikke fremgår af denne afgørelse, skal meddeles til – og godkendes af Varde Kommune inden disse gennemføres.

I henhold til husdyrbruglovens § 59a bortfalder tilladelsen, hvis den ikke er udnyttet, inden 6 år efter den er meddelt. Hvis en del af tilladelsen ikke er udnyttet, bortfalder tilladelsen for denne del.

3.1 Beskrivelse af projektet

René Højris søger miljøtilladelse til udelukkende at have kvægproduktion på Kvorupvej 71, 6800 Varde.

Eksisterende svinestald ombygges til dybstrølesstald med udvendigt foderbord til kvæg. Herudover søges der om fleksibel kvægproduktion på produktionsarealet.

Der har ind til nu været godkendelse til et dyrehold bestående af 3.900 producerede slagtesvin pr. år (32-107 kg), 15 køer og 13,5 kvier af tung race.

Ifølge den nugældende husdyrbrugslov skal der ikke længere søges om og gives godkendelse til et bestemt dyrehold, men om et bestemt produktionsareal, det vil sige det areal, som dyrene på husdyrbruget kan opholde sig på.

Der søges om følgende **nye** produktionsarealer:

- 720 m² dybstrøelse i eksisterende stald til alle kvæg, heste, får og geder

3.2 Supplerende oplysninger

I forbindelse med sagsbehandlingen har Varde Kommune orienteret og indhentet oplysninger fra følgende:

- Interne høringer i Varde Kommune
- Nabohøring ved berørte naboer

3.3 Forudsætninger

Varde Kommune forudsætter, at projektet gennemføres og drives som beskrevet i ansøgningen, og at den generelt gældende lovgivning overholdes.

Miljøtilladelsen meddeles på vilkår, der sikrer at kravene i § 27 i husdyrbrugloven opfyldes. Der stilles derfor følgende vilkår til husdyrbrugets anlæg:

4 Vilkår for miljøtilladelsen

4.1 Produktionsarealer og opbevaringslagre

- a. Husdyrbruget må maksimalt have produktionsarealer og arealer med gødningsopbevaring, som det fremgår af tabel 1, og beliggende, som det fremgår af figur 2.

4.2 Drift og indretning

- a. Husdyrbrugets drift og indretning skal være i overensstemmelse med de oplysninger der fremgår af den miljøtekniske beskrivelse.
- b. De vilkår der vedrører driften, skal være kendt af de ansatte/andre der er beskæftiget med den pågældende del af driften. Et eksemplar af miljøtilladelsen skal til enhver tid være tilgængeligt for de personer, der har ansvaret for husdyrbrugets daglige drift.
- c. Bygning 1 på figur 2 skal etableres med dybstrøelse.
- d. Det udvendige foderbord skal etableres med minimum 2 % fald ind mod stalden. Ved foderbordets to ender skal der ligeledes etableres minimum 2 % fald indad. Der må ikke kunne løbe vand fra foderbordet og ud på jorden/området omkring foderbordet.

4.3 Landskabsinteresser

- a. Eksisterende læhegn vest og øst for husdyrbruget skal bevares og vedligeholdes og om nødvendigt genplantes for at bevare den visuelle effekt af læhegnene.

4.4 Opbevaring og håndtering af husdyrgødning

- e. Påfyldning af gylle til gyllevogn og lignende skal altid ske under opsyn.
- f. Der ikke må opbevares dybstrøelse på husdyrbruget. Der må naturligvis opbevares kompost i markstak.

4.5 Lugt

- a. Hele husdyrbruget og dets omgivelser skal renholdes således, at lugtgener begrænses mest muligt.
- b. Såfremt tilsynsmyndigheden skønner, at lugtgener i omgivelserne vurderes at være væsentligt større end der kan forventes ifølge grundlaget for miljøvurderingen, skal husdyrbruget lade foretage undersøgelse af muligheder for begrænsning af lugtkilder og/eller behandling af afkastluften. Undersøgelsens omfang vil blive fastsat af tilsynsmyndigheden på baggrund af en konkret vurdering af sagen. Lugtundersøgelser kan maksimalt kræves én gang pr. år. Virksomheden afholder selv omkostningerne til dokumentation, undersøgelser og målinger.

4.6 Støj og vibrationer

- a. Husdyrbrugets bidrag til støjbelastningen må, ved udendørs opholdsarealer ved boliger beliggende i landzone uden for eget skel, ikke overskride de anførte værdier 1,5 meter over terræn i frit felt:

Tidspunkt	Støjgrænser	Reference tidsrum
Dag		
Mandag - fredag kl. 07 - 18	55 dB(A)	8 timer
Lørdag kl. 07 - 14	55 dB(A)	7 timer
Lørdag kl. 14 - 18	45 dB(A)	4 timer
Søn- og helligdag kl. 07 - 18	45 dB(A)	8 timer

Tidspunkt	Støjgrænser	Reference tidsrum
Aften		
Alle dage kl. 18 - 22	45 dB(A)	1 time
Nat		
Alle dage kl. 22 - 07	40 dB(A)	½ time

Støjgrænser

- b. Støjens maksimalværdi må om natten ikke overstige ovenstående grænseværdier med mere end 15 dB(A) ved alle beboelser.
- c. Ved dokumentation for overholdelse af støjvilkår skal der ses bort fra kortvarig sæsonafhængig kørsel udenfor husdyranlægget f.eks. pløjning og høst.
- d. Hvis tilsynsmyndigheden vurderer det nødvendigt, skal husdyrbruget dokumentere, at støjvilkåret er overholdt. Dokumentationen skal belyse støjbelastningen med husdyrbruget i fuld repræsentativ drift. Dette kan dog højst kræves en gang årligt, såfremt ovennævnte støjgrænser overholdes.

Dokumentationen skal ske i form af resultat af en støjmåling udført efter retningslinjerne i Miljøstyrelsens vejledning nr. 5 og 6/1984, eller efter en beregning udført efter den nordiske beregningsmetode for ekstern støj fra virksomheder jf. Miljøstyrelsens vejledning nr. 5/1993. Ved ændringer skal den nyeste vejledning anvendes.

Er dokumentationen udført som beregning, skal den indeholde de oplysninger om beregningsforudsætningerne, som er nødvendige for vurdering af rigtigheden af beregningsresultaterne. Er dokumentationen udført som måling, skal driftsforholdene under målingen beskrives. Som udgangspunkt accepteres en ubestemthed på de målte eller beregnede støjbelastninger på max. +/- 3 dB(A).

- e. Målingerne eller beregningerne skal udføres af en person eller et laboratorium, som er akkrediteret af DANAK eller godkendt af Miljøstyrelsen til "Måling – ekstern støj".
- f. Resultaterne skal sendes til tilsynsmyndigheden senest 1 måned efter målingernes gennemførelse.

4.7 Støv

- a. Drift af anlægget må ikke medføre væsentlige støvgener uden for husdyranlægget.

4.8 Skadedyr

- a. Der skal på husdyrbruget foretages effektiv fluebekæmpelse i overensstemmelse med de til enhver tid nyeste retningslinjer fra Aarhus Universitet, Institut for Agroøkologi.
- b. Opbevaring af foder skal ske på en sådan måde, at der ikke opstår risiko for tilhold af skadedyr.

4.9 Spildevand, overfladevand og restvand

- a. Tagbrønde og brønde der leder til dræn eller vandløb indenfor en afstand på 15 m fra stalde skal hæves minimum 10 cm over terræn.

4.10 Oplag af olie, pesticider og øvrige kemikalier

- a. Opbevaring af kemikalier, samt spildolie og kemikalieaffald, skal foregå i rum med fast bund og uden mulighed for forurening af jord, afløbssystem, grundvand og vandløb.

4.11 Lys

- a. Driften må ikke medføre væsentlige lysgener uden for husdyrbruget.

4.12 Egenkontrol

- a. Dokumentation skal opbevares samlet, i papirform eller elektronisk, og være lettilgængelige for tilsynsmyndigheden. Dokumentationen skal fremvises til tilsynsmyndigheden på forlangende og skal gemmes minimum 5 år.

4.13 Uheld og risici

- a. Alle uheld og driftsforstyrrelser, herunder evt. spild på udendørs arealer, der kan medføre forurening, skal straks meddeles alarmcentralen (tlf.: 112) og efterfølgende Erhvervscenteret, Varde Kommune (tlf.: 7994 6800).

4.14 Ophør

- a. Ved ophør af driften, skal der træffes de nødvendige foranstaltninger for at undgå forureningsfare. Alle opbevaringsanlæg skal tømmes og rengøres, og husdyranlægget skal fremstå i miljømæssig god stand.

5 Klagevejledning

Afgørelsen kan påklages til Miljø- og Fødevareklagenævnet i henhold til § 76 i Husdyrbrugloven af de klageberettigede, der fremgår af lovens §§ 84-87.

Hvis du ønsker at klage over afgørelsen skal du gøre det elektronisk og direkte til Miljø og Fødevareklagenævnet via Klageportalen. Du kan få adgang til Klageportalen via <https://kpo.naevneneshus.dk>

Din klage skal være modtaget senest den 23. marts 2021.

Det er en betingelse for behandling af din klage, at du indbetaler et gebyr.

Vejledning om hvordan du klager og om gebyrordningen kan du finde på <https://kpo.naevneneshus.dk>

Samme sted fremgår det også, at der er visse særlige forhold, som kan begrunde en undtagelse fra kravet om at klage via Klageportalen.

Har du brug for yderligere oplysninger eller hjælp til Klageportalen, kan du kontakte nh@naevneneshus.dk eller tlf. 7240 5600.

Såfremt afgørelsen ønskes indbragt for domstolene, skal søgsmål være anlagt inden 6 måneder fra afgørelsens offentliggørelse samt være i overensstemmelse med § 26 i forvaltningsloven.

6 Offentliggørelse

Offentliggørelse af afgørelsen sker på Digital MiljøAdministration <https://dma.mst.dk/> under "Offentliggørelser", den 23. februar 2021.

På Varde Kommunes vegne den 23. februar 2021

Susanne Seested

Landbrugssagsbehandler

Kopi sendt til:

- Mette Ibsen-From, mif@sagro.dk
- Styrelsen for Patientsikkerhed, Tilsyn og Rådgivning Syd, Nytorv2, 1. sal, 6000 Kolding, e-mail: trsyd@stps.dk
- Danmarks Fiskeriforening, Nordensvej 3, Taulov, 7000 Fredericia, e-mail: mail@dkfisk.dk
- Ferskvandsfiskeriforeningen for Danmark, v. Niels Barslund, Vormstrupvej 2, 7540 Haderup, e-mail: nb@ferskvandsfiskeriforeningen.dk
- Arbejderbevægelsens Erhvervsråd, Reventlowsgade 14,1, 1651 Kbh.V, e-mail: ae@ae.dk
- Forbrugerrådet, Fiolstræde 17, 1017 Kbh.K, e-mail: fbr@fbr.dk
- Det Økologiske Råd, Blegdamsvej 4B, 2200 Kbh.N, e-mail: husdyr@ecocouncil.dk
- Danmarks Sportsfiskerforbund, Skyttevej 5, 7182 Bredsten, e-mail: lbt@sportsfiskerforbundet.dk
- Danmarks Naturfredningsforening, Masnedøgade 20, 2100 København Ø, e-mail: dnvarde-sager@dn.dk
- Dansk Ornitologisk Forening, Vesterbrogade 140, 1620 Kbh.V, e-mail: natur@dof.dk samt lokalforeningen for sydvestjylland e-mail: varde@dof.dk

7 Miljøteknisk beskrivelse og vurdering

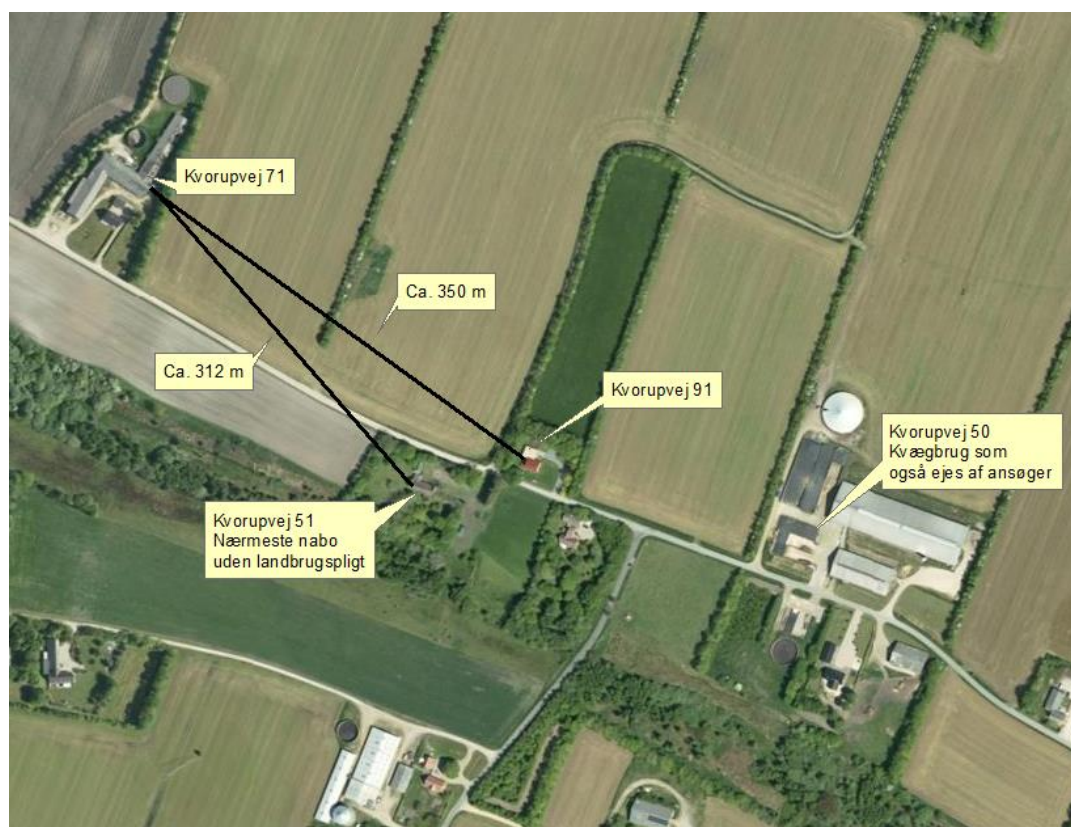
Beliggenhed, landskab og kulturmiljø

7.1 Beliggenhed

Husdyrbruget ligger på adressen Kvorupvej 71, 6800 Varde, ca. 2,9 km nordvest for Kvong, som er nærmeste byzone.

Nærmeste samlede bebyggelse er Brinksvej 2A.

Nærmeste nabo uden landbrugspligt er Kvorupvej 51, som ligger ca. 312 meter sydøst for husdyrbruget og dernæst Kvorupvej 91 også uden landbrugspligt ca. 350 meter øst for husdyrbruget. Se figur 1.



Figur 1. Husdyrbruget i forhold til nærmeste nabo uden landbrugspligt.

Varde Kommune vurderer at beliggenheden er tilstrækkeligt beskrevet.

7.2 Afstandskrav

Afstandskravene i henhold til § 6 i Husdyrbrugloven er overholdt, da husdyrbrugets anlæg ikke er beliggende:

- i et eksisterende eller ifølge kommuneplanens rammedel fremtidigt byzone- eller sommerhusområde
- i et område i landzone, der i lokalplan er udlagt til boligformål, blandet bolig og erhvervsformål eller til offentlige formål med henblik på beboelse, institutioner, rekreative formål og lign.,
- i en afstand mindre end 50 m fra ovennævnte områder eller
- i en afstand mindre end 50 m fra en nabobeboelse.

Alle afstandskrav i henhold til § 8 i husdyrbrugloven er overholdt:

- ikke almene vandforsyningsanlæg (25 m)
- almene vandforsyningsanlæg (50 m)
- vandløb, dræn og søer (15 m)
- offentlig vej og privat fællesvej (15 m)
- levnedsmiddelvirksomhed (25 m)
- beboelse på samme ejendom (15 m)
- naboskel (30 m)

7.3 Landskab og kulturmiljø

I forbindelse med sagsbehandlingen er husdyrbrugets beliggenhed i forhold til udpegningerne i Varde Kommunes Kommuneplan 2017 samt andre udpegninger blevet gennemgået. Husdyrbrugets anlæg ligger **indenfor**

- Landzone
- Åbne landbrugslandskaber
- Større uforstyrret landskab
- Bevaringsværdigt landskab i form af dallandskab og overgangslandskab
- Særligt værdifuldt landbrugsområde
- Skovrejsningsområder – plangrundlag KP17

Af Kommuneplan 2017 for Varde Kommune fremgår det blandt andet, at

Anvendelse af reflekterende materialer i **det åbne land** (Landzone) skal søges begrænset og om nødvendigt afskærmes.

De **uforstyrrede landskaber** skal søges friholdt for større tekniske anlæg og jordløse brug.

I åbne **landbrugslandskaber** skal store tekniske anlæg, herunder store husdyrbrug med mere end 500 dyreenheder tilpasses landskabets karakter.

Større sammenhængende **dallandskaber** skal beskyttes, bevares og styrkes som sammenhængende halvkulturlandskaber, og friholdes for ny bebyggelse og anlæg. Der kan dog tillades mindre anlæg med rekreative formål. Til- og ombygninger ved eksisterende ejendomme skal tilpasses landskabets karakter, særligt med hensyn til beplantning, placering, udformning og materialevalg.

I **overgangslandskaber** skal nye bygninger og anlæg, der visuelt vil opleves fra dal- eller kystlandskaber tilpasses landskabets karakter, særligt med hensyn til beplantning, placering, udformning og materialevalg.

I **særligt værdifulde landbrugsområder** skal det sikres, at arealerne kan anvendes længst muligt til landbrugsmæssige formål før overgangen til anden anvendelse.

I **særligt værdifulde landbrugsområder** med **skovrejsningsinteresser** har skovrejsning høj prioritet.

Det nærmeste beskyttede sten- eller jorddige ligger i langs mosen ca.170 meter syd for ejendommen og berøres ikke af udvidelsen.

Varde Kommune stiller som vilkår at eksisterende læhegn vest og øst for husdyrbruget skal bevares og vedligeholdes og om nødvendigt genplantes for at bevare den visuelle effekt af læhegnene omkring ejendommen.

Varde Kommune vurderer at

- udvidelsen er erhvervmæssigt nødvendige for landbrugsdriften
- udvidelsen ikke er i strid med Kommuneplan 2017 for Varde Kommune
- det samlede bygningsanlæg fremstår som en driftsmæssig enhed

Husdyrhold og drift

7.4 Samdrift og biaktiviteter

Ansøger oplyser (i kursiv) at: Udover Kvorupvej 71 ejer og driver Rene Højris også Kvorupvej 50, 6800 Varde, hvor der er kvægproduktion.

Afstanden mellem de to anlæg er ca. 550 m.

På baggrund af afstanden og da ejendommene hver især kan drives som selvstændige enheder, vurderes det, at der ikke er tale om en teknisk og forureningsmæssig forbindelse, jf. Husdyrlovens § 16c, imellem Kvorupvej 71 og Kvorupvej 50. Der ansøges derfor en særskilt miljøtilladelse til husdyrproduktionen på Kvorupvej 71.

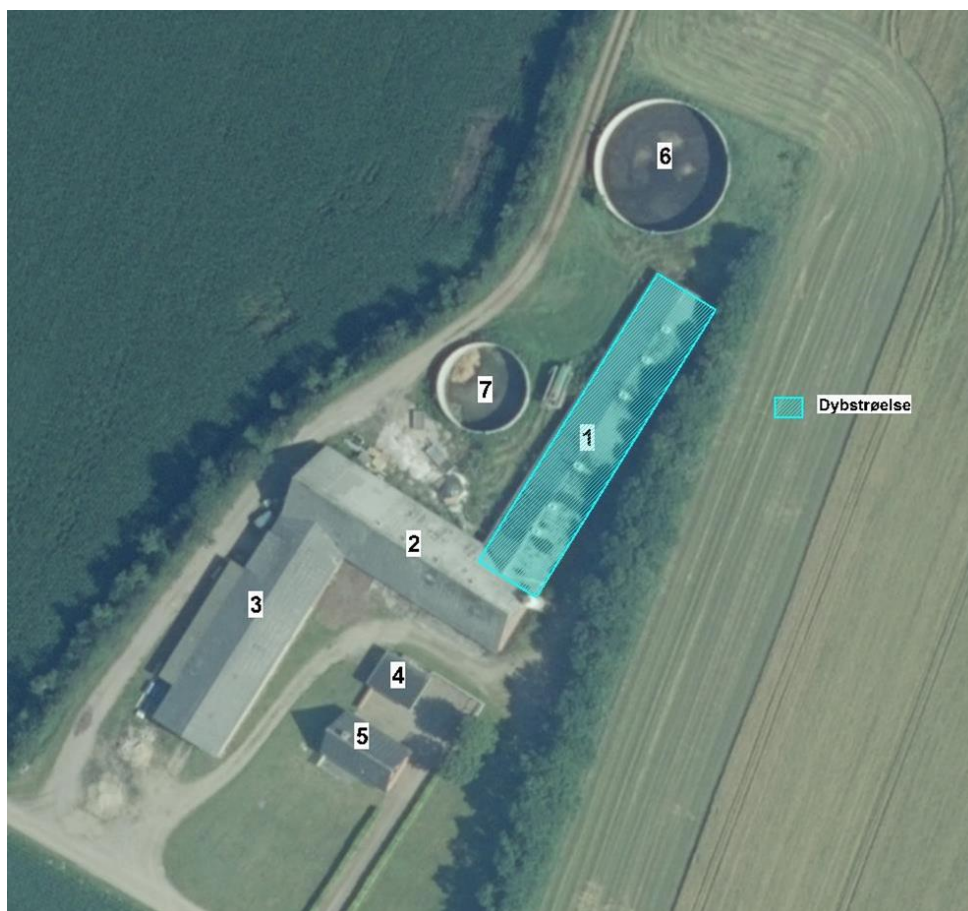
Der er ingen biaktiviteter.

Varde Kommune kan tilslutte sig ovenstående.

7.5 Indretning

Oversigt over husdyrbrugets bygninger fremgår af figur 2.

Tidligere svinestald (bygning 1 på figur 2) ombygges til dybstrøelse til kvæg. Der etableres et udvendigt foderbord langs staldbygningens øst side. Herudover sker ingen bygningsmæssige ændringer og der opføres ikke nye bygninger og der anlægges ikke nye indkørsler, veje m.m.



Figur 2. Oversigt over husdyrbrugets bygninger.

- Bygning 1. Eksisterende slagtesvinestald, der ombygges til dybstrøelsesstald til kvæg med udvendigt foderbord ca. 1,7 meter i bredden langs staldens østlige side, se forsidefigur. Langsiden er elementbyggeri, som nedrives. Der sættes en sokkelsten mod foderbordet og der monteres nakkerør.
- Bygning 2. Eksisterende slagtesvinestald. Stalden benyttes ikke til slagtesvin i ansøgt drift.
- Bygning 3. Eksisterende maskinhus.
- Bygning 4. Garage.
- Bygning 5. Stuehus.
- Bygning 6. Eksisterende gyllebeholder på 1.500 m³. Der anvendes naturligt flydelag.
- Bygning 7. Eksisterende gyllebeholder på 800 m³. Der anvendes naturligt flydelag.

Varde Kommune vurderer at indretningen er tilstrækkelig beskrevet.

Der stilles vilkår om, at husdyrbrugets indretning og drift skal være i overensstemmelse med de oplysninger der fremgår af denne miljøtekniske beskrivelse.

7.6 Produktionsarealers og opbevaringslagres størrelse

I tabel 1 ses produktionsarealets størrelse for 8 år siden, som nuværende drift og som ansøgt drift.

Ansøger oplyser (*i kursiv*), at der ansøges om et mindre produktionsareal, som i sig selv kan overholde alle krav til natur med videre, og da svinestaldene ikke skal anvendes i fremtidig drift, er der ikke indsamlet oplysninger om produktionsarealets størrelse i nu- og 8 årsdrift, og derfor er de ikke indsat i nærværende ansøgning.

Bygning	Staldsystem / type af opbevaringsanlæg	Dyretype / gødningstype	8 årsdrift, m ²	Nudrift, m ²	Ansøgt, m ²
1	Dybstrøelse	Alle kvæg, heste, får, geder	0	0	720
6	Eksisterende gylletank	Flydende	454	454	454
7	Eksisterende gylletank	Flydende	219	219	219

Tabel 1. Produktionsarealers og opbevaringslagres størrelse.

Produktionsarealets størrelse for 8 år og i nudrift er sat til nul, men tidligere godkendt som beskrevet i afsnit 2.2.

Varde Kommune vurderer at produktionsarealet er tilstrækkeligt beskrevet.

7.7 Forbrug af vand og energi

Ansøger oplyser (*i kursiv*) at vandforbruget på denne bedrift anvendes primært til drikkevand og markvanding. Da ejendommen forventes brugt til ungdyr forventes vandforbruget ikke at overstige forbruget til svinebesætning. Der anvendes vand fra egen boring.

Til kvæg bruges der drikkekar som er udformet og placeret så unødigt vandspild undgås. Lækager identificeres, stoppes og repareres hurtigst muligt.

Energi

På ejendommen anvendes der energi i form af el og dieselolie. Elforbruget anvendes hovedsagligt til belysning. Der forventes at være et minimalt elforbrug i den fremtidige drift.

Varde Kommune vurderer, at energi- og vandforbruget er tilstrækkeligt beskrevet.

7.8 Reststoffer

Ansøger oplyser (i kursiv):

Olie

Der er ikke dieseltanke eller olieaffald på ejendommen. Dette opbevares på Kvorupvej 50.

Kemikalier og pesticider

Maskinstationen står for sprøjtearbejdet, der er derfor normalt ikke større mængder pesticider på ejendommen. Andre former for kemikalier der er klassificerede og mærket som giftige eller meget giftige opbevares i aflåst fryser på Kvorupvej 50.

Medicin

Dyrlægen udskriver den nødvendige medicin. Eventuelle medicinrester returneres til dyrlæge eller apotek. Det er dog sjældent at det sker, da alt det indkøbte opbruges. Skarpe og spidse genstande afleveres til dyrlæge eller på kommunal genbrugsstation.

Affald

I den daglige drift vil der være en række affaldsprodukter til bortskaffelse via kommunale ordninger og modtagestationer. Affaldet samles på Kvorupvej 50 og tilstræbes opbevaret og bortskaffet i overensstemmelse med affaldsregulativerne for Varde Kommune.

Husdyrbruget er omfattet af Varde Kommunes til enhver tid gældende Regulativ for Erhvervsaffald, og er dermed forpligtet til at kildesortere og bortskaffe alt erhvervsaffald i henhold til denne og den til enhver tid gældende Affaldsbekendtgørelse.

Varde Kommune gør opmærksom på at afbrænding af affald er ikke tilladt. Jævnfør § 1, stk. 2 i Miljøministeriets bekendtgørelse nr. 1459 af 7. december 2015 om "Forbud mod markafbrænding af halm mv." er det dog tilladt at foretage afbrænding af våde halmballer og halm, der har været anvendt til overdækning og lignende. Brandmyndigheden skal orienteres inden afbrændingen iværksættes.

Ønskes der afleveret affald på kommunal genbrugsplads, skal husdyrbruget være tilmeldt genbrugsordning for erhverv.

Varde Kommune vurderer ud fra ansøgers redegørelse for reststoffer opbevares, håndteres og bortskaffes miljømæssigt forsvarligt på husdyrbruget.

7.9 Husdyrgødning - produktion, opbevaring og udbringning

Da der af ansøgningen ikke fremgår nogen besætningsstørrelse, men udelukkende produktionsarealer i staldene, er det ikke muligt at udregne en præcis produktion af flydende og fast husdyrgødning.

Opbevaringsanlæg for husdyrgødning skal have en kapacitet, der er tilstrækkelig til, at udbringningen kan ske i overensstemmelse med reglerne i Husdyrgødningsbekendtgørelsen. Efter de gældende regler vil dette normalt svare til 9 måneders husdyrgødningsproduktion.

På husdyrbruget vil der efter udvidelsen være en samlet opbevaringskapacitet til flydende husdyrgødning på 2.300 m³. Opbevaringskapaciteten til den flydende husdyrgødning fremgår af tabel 2.

Opbevaringsanlæg	Opførsels- år / kontrol	Kapacitet (m ³)	Overfladeareal (m ²)	Teknologi
Gylletank 6	1996 / 2012	1.500	454	Flydelag
Gylletank 7	1986 / 2012	800	219	Flydelag
I alt		2.300		

Tabel 2. Husdyrbrugets opbevaringskapacitet for flydende husdyrgødning.

Ansøger oplyser (i kursiv) at flydende husdyrgødning omfatter gylle og hvad, der i øvrigt ledes til gylleanlægget i form af vaskevand mv. Der vil på ejendommen være meget lidt afløb, da der udelukkende vil være dybstrøelsesstald i fremtidig drift.

Dybstrøelse fra husdyrholdet afsættes til biogasanlæg. Enten læses det direkte på vogn til biogas ved udmugning eller også opbevares det på Kvorupvej 50, med dybstrøelse fra denne ejendom.

Da der ikke er en møddingsplads på husdyrbruget sætter Varde Kommune vilkår om, at der ikke må opbevares dybstrøelse på husdyrbruget. Der må naturligvis opbevares kompost i markstak.

Varde Kommune henstiller endvidere til at eventuelle markstakke med kompost placeres med størst mulig afstand til nabobeboelser.

Varde Kommune vurderer, at produktion og opbevaring af husdyrgødning er tilstrækkeligt beskrevet, og at ansøger råder over tilstrækkelig opbevaringskapacitet til den producerede husdyrgødning.

7.10 Ensilage- og foderopbevaring

Ansøger oplyser (i kursiv) at foder til dyreholdet opbevares enten i wrapballer eller i en mindre markstak på Kvorupvej 71 eller på Kvorupvej 50. Der vil i så fald være transport med foder til ejendommen.

I henhold til lovgivningen må ikke-saftgivende ensilage opbevares i markstak.

Markstakke med ensilage skal altid som minimum overholde afstandskravene, som fremgår af husdyrgødningsbekendtgørelsens § 6.

Varde Kommune anbefaler endvidere at markstakke med ensilage placeres under hensyntagen til naboer, så de placeres så langt væk fra nabobeboelser som muligt.

Varde Kommune vurderer at opbevaring af ensilage og foder er tilstrækkeligt beskrevet, og at ensilage og foder opbevares miljømæssigt forsvarligt på husdyrbruget.

Forurening og gener fra husdyrbrugets anlæg

7.11 Lugt

Lugt stammer fra staldene, samt fra opbevaring, transport og udbringning af husdyrgødning.

I Husdyrgodkendelsesbekendtgørelsens bilag 3 er fastsat det landsdækkende beskyttelsesniveau for lugt, der skal anvendes i kommunernes vurdering af, om der er væsentlige lugtgener i forbindelse med udvidelse af et husdyrbrug. Det fremgår af reglerne, at dette beskyttelsesniveau som udgangspunkt er tilstrækkeligt til at sikre omgivelserne imod væsentlige lugtgener.

Ifølge beskyttelsesniveauet skal projektet overholde bestemte lugtgeneafstande, hvis længde afhænger af forskellige områders lugtfølsomhed. Lugtgeneafstandene beregnes i *husdyrgodkendelse.dk* efter to forskellige metoder, henholdsvis den Ny Lugtvejledning og FMK-vejledningen. Det er de længste beregnede lugtgeneafstande, der skal overholdes.





Ved beregning af geneafstanden for lugt indregnes kumulation fra andre husdyrproducenter såfremt der er husdyrproducenter med en ammoniakemission på mere end 750 kg NH₃-N pr år indenfor en radius af 100 meter fra enkeltbeboelsen og såfremt der er husdyrproducenter med en ammoniakemission på mere end 750 kg NH₃-N pr år indenfor en radius af 300 meter fra samlet bebyggelse og byzone.

Ved én anden ejendom med en ammoniakemission på mere end 750 kg NH₃-N pr år forøges geneafstanden med 10 %.

Ved to eller flere andre ejendomme med en ammoniakemission på mere end 750 kg NH₃-N pr år forøges geneafstanden med 20 %.

Ifølge beregningerne udført i *husdyrgodkendelse.dk* vil geneafstanden i forhold til byzone være 149 meter, samlet bebyggelse 84 meter og enkeltbolig 47 meter. Genekriterierne er overholdt, se tabel 3.

Ved lugtberegning regnes fra midten af de enkelte stalde. Derfor er afstanden i tabel 3 anderledes end i figur 1.

Bebyggelse	Kumulation	Model	Ukorrigeret geneafstand (m)	Korrigeret geneafstand (m)	Vægtet gennemsnitsafstand (m)	Genekriterie overholdt
 Kvorupvej 51	0	FMK	47,2	47,2	337,6	Ja
 Kvorupvej 91	0	FMK	47,2	47,2	385,8	Ja
 Brinksvej 2A	0	FMK	84	84	2970,7	Ja
 Kvong By, Kvong	0	FMK	149,4	149,4	2948,9	Ja

Tabel 3. Beregnet geneafstand fra husdyrbruget efter planlagt udvidelse

Lovens minimumskrav til afstande til nærmeste beboelser indenfor de tre typer er overholdt. Varde Kommune vurderer derfor, at lugt fra staldene ikke vil give væsentlige gener for omgivelserne.

Der skal i henhold til gældende lovgivning være et tæt flydelag på gyllebeholderne. Markstakke med kompost skal i henhold til gældende lovgivning være overdækket med plastik eller kompostdug. Udbringning af husdyrgødning skal ske i henhold til de gældende regler.

Varde Kommune vurderer samlet, at lugt fra husdyrbrugets produktion, opbevaring og udbringning af husdyrgødning, ikke vil medføre lugtgener, der stiger til et niveau, som ikke bør accepteres af omgivelserne.

Der stilles generelle vilkår til forebyggelse af lugtgener, samt at der kan kræves undersøgelse, hvis det skønnes, at lugtgener i omgivelserne er større end det kunne forventes ud fra grundlaget for miljøvurderingen.

7.12 Rystelser og støj

Ansøger oplyser (i kursiv), at brug af maskiner i landbruget i nogle tilfælde kan give anledning til vibrationsgener. Dette vil typisk være rystelser maskinføreren udsættes for, fremfor rystelser der giver gener for det omgivende miljø. Denne type rystelser er en arbejdsmiljøfaktor og vurderingen af dette forhold indgår i arbejdspladsvurderingen (APV) og behandles ikke nærmere her.

I forbindelse med transporter kan der muligvis være vibrationer fra køretøjerne. Dette vil dog ikke være i et omfang der overstiger, hvad der almindeligvis må forventes fra kørsler på landets veje. Der er ikke nabobeboelser beliggende umiddelbart op til veje eller indkørsler. Rystelser fra ejendommen eller transporter i forbindelse med driften af denne forventes derfor ikke at give gener for omgivelserne.

De væsentligste støjklider på Kvorupvej 71 vil blive foderleverancer, støj fra transporter, m.v.

I tilfælde af at foderet, som skal opfodres til dyr på Kvorupvej 71, opbevares på Kvorupvej 50, sker blandingen af foderet på Kvorupvej 50, og det vil blive transporteret fra Kvorupvej 50 til Kvorupvej 71 dagligt. Fodres der med wrapballer, vil de blive opbevaret på Kvorupvej 71, og der vil ikke være daglige fodertransporter.

Dybstrøelse afhentes af biogasselskab eller flyttes til Kvorupvej 50 ca. hver 2. måned.

Gylle leveres til gylletankene med lastbil eller gyllevogn. Omrøring af gyllebeholdere sker forud for udkørsel af gylle på markerne primært om foråret.

I Miljøstyrelsens vejledning nr. 5/1984 om "ekstern støj fra virksomheder" anføres ingen grænseværdier for støjbelastningen fra virksomheder ved boliger i det åbne land. Dog anføres, at man som udgangspunkt ved fastsættelse af støjgrænser ved nærmest liggende enkeltbolig bør anvende de grænseværdier, som er gældende for områder med blandet bolig- og erhvervsbebyggelse. Disse værdier er anvendt i denne afgørelse.

I orientering fra Miljøstyrelsen nr. 9 1997 fremgår foreslåede grænser for vibrationer i det eksterne miljø.

Varde Kommune vurderer, at udvidelsen ikke vil medføre væsentlige støj- og rystelsesgener for omgivelserne.

Varde Kommune stiller dog generelle vilkår til overholdelse af støjgrænser, og at der om nødvendigt kan kræves dokumentation for at støjgrænserne er overholdt.

7.13 Støv

Ansøger oplyser (i kursiv) at i forbindelse med at der strøs med halm vil der være en risiko for lidt støvudvikling. Dette vil dog normalt kun mærkes inde i bygningerne.

I forbindelse med transporter vil der i tørre perioder kunne være lidt støvudvikling fra kørsel på grusvej. Der er ikke nabobeboelser beliggende nær ved indkørsler eller interne køreveje, derfor forventes naboer ikke at opleve støvgener fra produktionen.

For at begrænse støvgener henviser Varde Kommune til god landmandspraksis. Blandt andet at al transport til og fra husdyrbruget bør forgå ved hensynsfuld kørsel, samt at alle aktiviteter på husdyrbruget planlægges, således at omgivelserne påvirkes mindst muligt.

Varde Kommune vurderer, at der som følge af udvidelsen ikke vil være aktiviteter, som vil medføre væsentlige støvgener. Der fastsættes vilkår om, at drift af anlægget ikke må medføre væsentlige støvgener udenfor husdyrbruget.

7.14 Skadedyr

Ansøger oplyser (i kursiv) at for at bekæmpe skadedyr som kan være til gene for selve ejendommen foretages regelmæssig bekæmpelse af fluer, rotter og mus. Alle udendørs arealer samt områder omkring foderopbevaring holdes ryddeligt og rent.

Fluer bekæmpes ved hyppig udmugning om sommeren samt med godkendte fluebekæmpelsesmidler i et begrænset, nødvendigt omfang og de til enhver tid nyeste retningslinjer fra Aarhus Universitet, Institut for Agroøkologi følges.

Rottebekæmpelse sker via kommunal ordning.

Varde Kommune vurderer, at der udføres tilstrækkelig forebyggende bekæmpelse. Dog fastsættes vilkår til opbevaring af foder og om at foretage fluebekæmpelse efter retningslinjer fra Aarhus Universitet, Institut for Agroøkologi. Retningslinjer angiver en række afprøvede metoder og opdateres løbende.

7.15 Døde dyr

Ansøger oplyser (i kursiv) at døde dyr opbevares på Kvorupvej 50. Placeringen af afhentningsstedet ligger ugeneret i forhold til nabobeboelser og forbipasserende. Døde dyr tilmeldes til afhentning af DAKA senest 24 timer efter dødsfaldet er konstateret.

Opbevaring af døde dyr er reguleret af Fødevarestyrelsens "Bekendtgørelse om opbevaring m.m. af døde produktionsdyr". Der er dog, i forbindelse med opbevaring af affald, stillet et generelt vilkår til forebyggelse af uhygiejniske forhold.

Varde Kommune vurderer ud fra ansøgers redegørelse, at døde dyr opbevares og bortskaffes miljømæssigt forsvarligt på husdyrbruget.

7.16 Lys

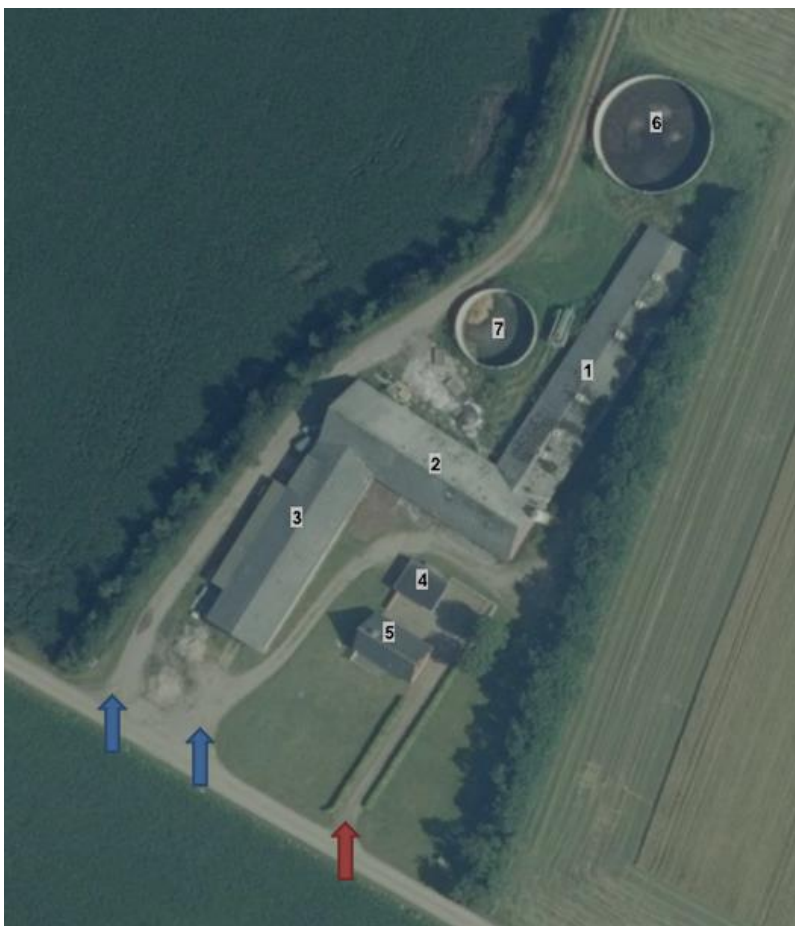
Ansøger oplyser (i kursiv) at lyset er tændt ved arbejde, der kan evt. være natlys i stalden. Der er ikke større udendørsbelysning på driftsbygningerne.

Staldbygningerne er omkranset af beplantning eller andre bygninger mod øst, nord og vest, og vil derfor ikke være synlige for omgivelserne. Mod Kvorupvej er der ikke beplantning, men bygningerne ligger lidt tilbagetrukket. Belysning forventes derved ikke at give gener for forbipasserende.

Varde Kommune vurderer, at der ikke vil være væsentlige gener forbundet med husdyrbrugets belysning. Dog stilles et generelt vilkår om, at husdyrbrugets drift ikke må medføre væsentlige lysgener udenfor husdyrbruget.

7.17 Transport

Ansøger oplyser (i kursiv) at der til ejendommen er tre indkørsler. Det er primært de vestligste indkørsler (markeret med blå i figur 3), der anvendes i forbindelse med driften. Den østligste er indkørslen til stuehuset, markeret med rød pil på figur 3.



Figur 3. Kørselsveje til Kvorupvej 71. De blå pile markerer veje som bruges i forbindelse med driften, mens vejen markeret med rød pil er til stuehuset. Figur udarbejdet af ansøger.

Transporter forekommer i forbindelse med levering af foder, gødning og andre forbrugsstoffer. Der sker desuden transporter i forbindelse med afhentning af levende og døde dyr samt intern på bedriften. Endelig er der transporter i forbindelse med udbringning af husdyrgødning.

Én transport svarer til både en kørsel til og fra ejendommen.

Type	Antal/år, før	Antal/år, efter	Kommentarer
Indkøbt foder	52	26	
Afhentning af mælk	0	0	
Brændstof	0	0	
Husdyrgødning	175	175	
Husdyr til/fra ejendommen	30	12	

Fodertransport med foderblander	0	183	Det er planen at dyrene skal fodres med wrapballe eller muligvis en lille markstak opbevaret på Kvorupvej 71. Hvis behovet opstår kan de dog få foder fra Kvorupvej 50, i dette tilfælde forventes dette antal transporter fordelt med ca. en transport hver 2. dag.
Grovfoder	0	35	Hvis dyrene fodres fra markstak eller med wrapballe forventes op til dette antal transporter indenfor en relativt kort periode i forbindelse med høst
Døde dyr	52	2	
Affald	12	12	
Øvrige	12	12	
Samlet antal transporter	333	422 eller 275	Afhængigt af hvor foder opbevares

Tabel 4. Oversigt over det årlige antal transporter til og fra Kvorupvej 71. Tabel udarbejdet af ansøger.

De fleste transporter er med husdyrgødning og foder. Belastningen af antallet af transporter ved udbringning af husdyrgødning sker i en kort afgrænset periode i forbindelse med sæsonen for gyllekørsel. I højsæsonen kan det være nødvendigt med transporter i weekenden og uden for normal arbejdstid. Gylletankene fyldes med gylle leveret af lastbiler. Dette foregår normalt i dagtimerne og på hverdage.

Det forventes at dyrene fodres med wrapballe eller fra en lille markstak. I dette tilfælde vil der være transporter med foder i en kort afgrænset periode i forbindelse med høst. I højsæsonen kan det være nødvendigt med transporter i weekenden og udenfor normal arbejdstid. Hvis det viser sig at være mere hensigtsmæssigt i forhold til driften, kan foder opbevares på Kvorupvej 50 og transporteres herfra. I dette tilfælde vil der være en transport ca. hver 2. dag mellem ejendommene. Dette vil normalt foregå i dagtimerne.

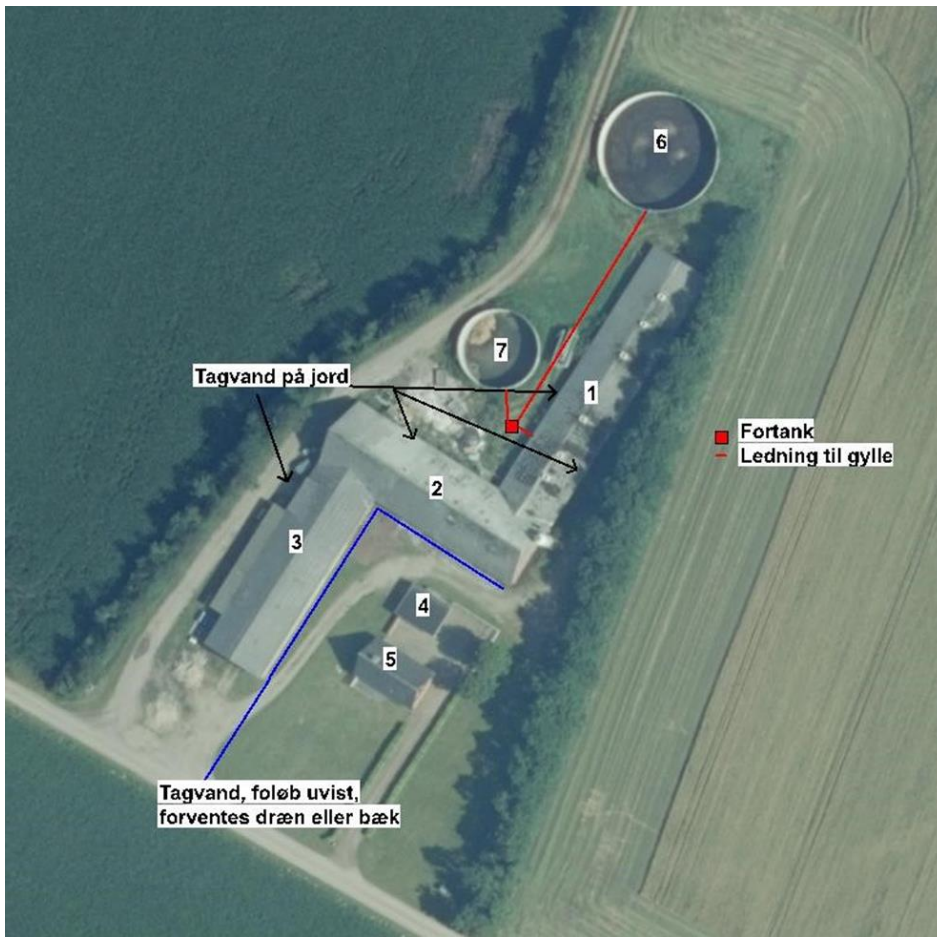
Andre transporter foregår normalt i dagtimerne og på hverdage. Afhentning af eventuelle dyr til slagteri kan dog ske døgnet rundt i henhold til slagteriets køreplaner. I højsæsonen kan det være nødvendigt med transporter i weekenden og uden for normal arbejdstid.

Varde Kommune vurderer, at stigningen i antal transporter og at til- og frakørsel til husdyrbruget ikke vil medføre væsentlige miljømæssige gener for de omboende.

7.18 Afløbsforhold

Ansøger oplyser (i kursiv), at afløbsforhold er skitseret på nedenstående figur 4. Tagvand løber på jord eller ledes mod syd. Afledning af tagvand er uændret i forbindelse med nærværende ansøgning

Der opsamles ikke vand fra befæstede arealer.



Figur 4. Afløbsplan

Varde Kommune vurderer ud fra ansøgers redegørelse at afledning af spildevand er tilstrækkeligt beskrevet.

Varde Kommune vurderer ud fra ansøgers redegørelse at afledning af spildevand er tilstrækkeligt beskrevet, og at spildevandet fra husdyrbruget bortledes miljømæssigt forsvarligt.

7.19 Driftsforstyrrelser eller uheld

Ansøger skriver (*i kursiv*), at for at minimere risikoen for nedsivning af stoffer til grundvandet samt beskyttelse af det omgivende miljø, er der her redegjort for procedure for håndtering af gylle, kemikalier og olie ved uheld på husdyrbruget.

Redegørelse for mulige uheld

Umiddelbare risici for uheld i forbindelse med driften, der kan medføre en øget forurening, vil være: brand, uheld med eller ved gyllebeholdere, herunder f.eks. beskadigelse af gyllebeholdere ved strejfen eller påkørsel, eller på anden måde ved lækage eller overløb, der vil medføre udsivning af gylle. Eller spild af kemi eller olie.

Minimering af risiko for uheld

Hvis der sker spild af olie under påfyldning, som ikke umiddelbart kan fjernes ved afgravning eller ved brug af sugemateriale (savsmuld eller lign.), vil både Alarmcentral (tlf. 112) og Miljøvagt blive kontaktet. Hvis der er mistanke om, at olie eventuelt kan sive ud af tanken, vil tanken blive tømt for olie. Såfremt det drejer sig om en mængde, som ejer ikke selv har mulighed for at fjerne, vil enten brandvæsenet eller en slamsuger, der må tage imod olieaffald, blive kontaktet, så tanken kan blive tømt. Hvis der er sket spild, der ikke kan fjernes, vil både Miljøvagten og Alarmcentralen (tlf. 112) blive kontaktet.

Maskinstationen står for sprøjtearbejdet der er derfor ikke større mængder sprøjtemidler på ejendommen.

Gyllebeholderne er underlagt beholderkontrol, hvor en kontrollant kontrollerer beholderens tæthed og kabler over og under terræn. Derudover holdes der jævnligt opsyn med gyllebeholderne for eventuelle revner, rust på synlige kabler, gylleudsivninger og andet. Ved påkørsel eller strejfen af gyllebeholderne med maskiner eller andet vil eventuelle revner blive tilset med det samme og udbedret straks. Hvis revnen ikke kan udbedres ved egen hjælp, vil beholderproducenten blive kontaktet om assistance.

Gylletankene tømmes med selvlæssende gyllevogne påmonteret sugekran.

Varde Kommune vurderer at ansøger har redegjort tilstrækkeligt for mulige uheld, samt for forholdsregler i tilfælde af uheld.

7.20 Beskyttede naturområder omkring husdyrbruget - ammoniak

På et husdyrbrug er det stalde og husdyrgødningslagre, der er hovedkilden til udledning af luftbåret kvælstof (ammoniakfordampning). Beregninger, der er foretaget i *husdyrgodkendelse.dk*, viser at ammoniakfordampningen fra 8-årsdriften og nudriften er 269 kg NH₃-N pr. år og i ansøgt drift 873,8 kg NH₃-N pr. år.

Driftstype:	Ammoniakemission fra staldafsnit (kg NH ₃ -N/år)	Ammoniakemission fra lagre (kg NH ₃ -N/år)	Ammoniakemission fra husdyrbruget (kg NH ₃ -N/år)
Ansøgt drift	604,8	269,0	873,8
Nudrift	0,0	269,0	269,0
8 års-drift	0,0	269,0	269,0

Figur 5. Beregninger af ammoniakfordampningen i *husdyrgodkendelse.dk*

Det ansøgte projekt medfører således en stigning i ammoniakfordampningen på 604,8 kg NH₃-N pr. år i forhold til 8 års driften og nudriften, når den tilladte svineproduktion ikke er medtaget i beregningen. (8 års drift og nudrift er sat til nul).

Forudsætningerne for ammoniakemissionen i ansøgt drift er følgende:

- at produktionsarealet i bygning 1 på figur 3 etableres med dybstrøelse

Tiltaget stilles som vilkår i afsnit 4.

Internationale naturbeskyttelsesområder (Natura 2000)

I henhold til "Bekendtgørelse om udpegning og administration af internationale naturbeskyttelsesområder samt beskyttelse af visse arter" (Bek. nr. 1595 af 6. december 2018) skal Varde Kommune foretage en vurdering af, om projektet i sig selv, eller i forbindelse med andre planer og projekter, kan påvirke et Natura 2000-område væsentligt.

Der er ca. 7,4 km fra husdyrbrugets bygninger til nærmeste internationale naturbeskyttelsesområde, som er Habitatområde nr. 196, Lønborg Hede.

Varde Kommune/ansøger har i *husdyrgodkendelse.dk* foretaget beregninger, som viser, at ammoniakdepositionen i ansøgt drift til nærmeste Internationale naturbeskyttelsesområde bliver 0,0 kg NH₃-N /ha/år.

Der er således ikke grund til at foretage konsekvensvurdering efter § 6 i bekendtgørelsen.

§ 7 områder

I henhold til § 7 i Husdyrbrugloven, er etablering, udvidelse og ændring af anlæg på husdyrbrug ikke tilladt, hvis de ligger tættere end 10 m fra – eller helt eller delvist indenfor nærmere bestemte ammoniakfølsomme naturtyper.

Kategori 1-natur (nærmere bestemte ammoniakfølsomme naturtyper beliggende inden for internationale naturbeskyttelsesområder).

Det nærmeste naturområde, der er omfattet af § 7 stk. 1 nr. 1 i husdyrbrugloven, og beliggende indenfor internationale naturbeskyttelsesområder, starter samme sted som Natura 2000 området.

Det drejer sig om en ammoniakfølsom Natura2000-naturtype 4010 Våd hede, og indgår i udpegningsgrundlaget for området. Området er kortlagt af Naturstyrelsen i forbindelse med Natura 2000-planlægningen.

Varde Kommune/ansøger har i *husdyrgodkendelse.dk* foretaget beregninger, som viser, at ammoniakdepositionen i ansøgt drift til nærmeste kategori 1-naturområde bliver 0,0 kg NH₃-N /ha/år.

Kategori 2-natur (nærmere bestemte ammoniakfølsomme naturtyper, der er beliggende uden for internationale naturbeskyttelsesområder).

Anlægget ligger ca. 3,6 km sydvest for det nærmeste naturområde, der er omfattet af § 7 stk. 1 nr. 2 i husdyrbrugloven, som omfatter nærmere bestemte ammoniakfølsomme naturtyper, der er beliggende udenfor internationale naturbeskyttelsesområder. Det drejer sig om en hede.

Ansøger/Varde Kommune har i *husdyrgodkendelse.dk* foretaget beregninger, som viser, at ammoniakdepositionen i ansøgt drift til nærmeste kategori 2-natur bliver 0,0 kg NH₃-N /ha/år.

Her må der maksimalt være en **totaldeposition** på 1,0 kg NH₃-N /ha/år. Derfor er kravet om maks-deposition overholdt.

Varde Kommune vurderer på den baggrund, at udvidelsen ikke vil medføre nogen væsentlig påvirkning af § 7-områder og derfor ikke vil påvirke § 7 områderne negativt.

§ 3 områder

Af figur 6 og tabel 5 fremgår de områder, som indenfor en afstand af 1.000 m fra anlægget er omfattet af naturbeskyttelseslovens § 3.

§ 3 lokalitet	Type	Grønt Danmarkskort i kommuneplanen
1	Mose	Ja
2	Mose	Ja
3	Mose	Ja
4	Mose	Ja
5	Mose	Ja
6	Mose	Nej
7	Mose	Ja
8	Mose	Nej
9	Overdrev	Ja
10	Hede	Ja
11	Hede	Ja
12	Hede	Ja
13	Hede	Ja

Tabel 5. § 3 områder (minus søer) indenfor 1000 m fra husdyrbruget



Figur 6. § 3 arealer indenfor 1.000 m fra husdyrbruget.

Kategori 3-natur

Indenfor 1.000 m fra anlægget er der 4 heder, 8 moser og et overdrev, se figur 6 og tabel 5.

Ingen af områderne er udpeget som rekreative områder, indgår i kommuneplanens udpegning af værdifulde kulturmiljøer eller er omfattet af fredning.

De områder, som er udpeget som Grønt Danmarkskort i Varde Kommunes kommuneplan, se tabel 5, er dermed også omfattet af kommuneplanens handleplan for naturpleje. Der er dog ingen konkrete planlagte naturindsatser for områderne.

Varde Kommune har ikke kendskab til kvælstofbidrag til områderne fra andre kilder.

Nærmeste kategori 3-natur er en mose beliggende 160 meter syd for anlægget, se figur 6. Den beregnede merdeposition til det nærmeste kategori 3 natur beregnes til 0,3 kg NH₃-N/ha/år. Til de andre moser, hederne og overdrevet i figur 6 beregnes alle merdepositioner til under 1,0 kg NH₃-N/ha/år. Da der ikke kan stilles et krav for merdepositionen af ammoniak på under 1,0 kg NH₃-N/ha/år for kategori 3 natur, er dette ikke vurderet yderligere.

Indenfor 1.000 m fra anlægget er der ikke ammoniakfølsomme skove.

Øvrig § 3-natur

Indenfor 1.000 m fra anlægget er der registreret 4 mindre søer. Varde Kommune vurderer, at den luftbårne ammoniakdeposition fra anlægget har en meget begrænset effekt. Hovedkilden til

næringsberigelse af søerne vurderes at være overfladevand fra dyrkede arealer, dels som vand, der løber på jordoverfladen til søerne, samt næringsberiget overfladevand der løber til søerne via rodzonen på dyrkede arealer. Ammoniak fra anlægget vurderes ikke at forringe naturtilstanden i § 3 søerne.

Indenfor 1.000 m fra anlægget er der registreret 12 enge, se figur 6. Merdepositionen på engene overstiger ikke 1,0 kg NH₃-N/ha/år, og der er derfor ikke foretaget yderligere vurderinger af disse.

Varde Kommune har i *husdyrgodkendelse.dk* foretaget beregninger over ammoniakdepositionen på de nærmest liggende Natura 2000, Kat. 1- og Kat. 2-naturområder samt de øvrige nærmest liggende naturområder.

Beregningerne fremgår af tabel 6, og er foretaget ud fra 8-årsdriften, nudriften og den ansøgte drift.

Lokalitet	Naturtype	Afstand (m)	Ruhed opland	Ruhed område	Merdeposition ift. 8-års drift, kg NH ₃ -N / ha	Merdeposition ift. nudrift, kg NH ₃ -N / ha	Totaldeposition ansøgt drift, kg NH ₃ -N / ha
Natura 2000	Hede	7.400	landbrug	Bn	0,0	0,0	0,0
Kategori 1	Hede	7.400	landbrug	Bn	0,0	0,0	0,0
Kategori 2	Hede	3.600	landbrug	mk	0,0	0,0	0,0
Nr. 1 figur 6	Mose	160	landbrug	s	+0,3	+0,3	0,4
Nr. 2 figur 6	Mose	310	landbrug	Bn	+0,1	+0,1	0,2
Nr. 3 figur 6	Mose	240	landbrug	s	+0,2	+0,2	0,3
Nr. 4 figur 6	Mose	640	landbrug	s	0,0	0,0	0,1
Nr. 5 figur 6	Mose	510	landbrug	s	0,0	0,0	0,1
Nr. 6 figur 6	Mose	690	landbrug	s	+0,1	+0,1	0,1
Nr. 7 figur 6	Mose	730	landbrug	s	+0,1	+0,1	0,1
Nr. 8 figur 6	Mose	770	landbrug	s	+0,1	+0,1	0,1
Nr. 9 figur 6	Overdrev	880	landbrug	bn	0,0	0,0	0,0
Nr. 10 figur 6	Hede	290	landbrug	bn	+0,2	+0,2	0,3
Nr. 11 figur 6	Hede	850	landbrug	s	0,0	0,0	0,1
Nr. 12 figur 6	Hede	330	landbrug	s	+0,2	+0,2	0,4
Nr. 13 figur 6	Hede	450	landbrug	s	+0,2	+0,2	0,3

Tabel 6. Beregning af ammoniakdeposition på vigtige naturområder.

På baggrund af ovenstående vurderer Varde Kommune, at udvidelsen af husdyrbruget ikke vil påvirke § 3-områder væsentligt som følge af ammoniakdeposition, og at udvidelsen ikke vil medføre tilstandsændringer på disse områder.

7.21 Påvirkning af "Bilag IV arter"

I henhold til § 10 i "Bekendtgørelse om udpegning og administration af internationale naturbeskyttelsesområde samt beskyttelse af visse arter" er der indført en streng beskyttelse af en række dyre- og plantearter, uanset om de forekommer inden for et beskyttelsesområde eller udenfor. Disse arter fremgår af direktivets bilag IV og kaldes derfor bilag IV-arter. For en række arters vedkommende har Varde Kommune intet kendskab til arternes udbredelse i området, det gælder f.eks. løgfrø, markfirben og alle arter af småflagermus.

Spidssnudet frø og birkemus er begge arter der er listet på bilag IV. Spidssnudet frø er almindelig udbredt i Varde Kommune, og forventes at forekomme i forbindelse med naturområder, hvor der er egnede leveforhold for spidssnudede frøer. Det er Varde Kommunes vurdering at udvidelsen ikke vil medføre nogen væsentlig påvirkning af spidssnudet frø på grund af den store forekomst af arten i Varde Kommune.

Birkemus er registreret få steder i Varde Kommune. Nærmeste lokalitet, hvor der er registreret birkemus, er ca. 8,7 km syd for husdyrbruget. Det er Varde Kommunes vurdering, at udvidelsen af

dyreholdet ikke vil medføre nogen væsentlig påvirkning af birkemusen på grund af den store afstand til den nærmeste lokalitet hvor birkemusen er registreret.

Varde Kommune vurderer i øvrigt, at udvidelsen kan gennemføres uden at påvirke nogen af de listede arter på bilag IV i direktivet væsentligt.

Bedste tilgængelige teknik (BAT)

Med begrebet BAT menes den teknik, som mest effektiv giver et højt beskyttelsesniveau for miljøet som helhed, og som samtidig er afvejet i forhold til fordele og økonomiske udgifter.

Ansøgere om miljøtilladelse/miljøgodkendelse af husdyrbrug med en ammoniakemission højere end 750 kg NH₃-N/år, skal begrænse ammoniakforureningen ved anvendelse af BAT.

I Varde Kommunes vurdering af BAT indgår bl.a.

- Miljøstyrelsens Teknologiliste
- Miljøstyrelsens Teknologiblade
- Bilag 3 i husdyrgodkendelsesbekendtgørelsen

I Varde Kommunes BAT-vurdering indgår hovedpunktet ammoniak.

I det følgende redegøres der for ansøgers oplysninger om anvendelse af BAT, samt Varde Kommunes vurdering af om ansøger lever op til det niveau, som Varde Kommune fastlægger som BAT-niveauet for husdyrbruget.

7.22 BAT – Ammoniak

Varde Kommune/ansøger har beregnet projektets BAT-krav ud fra Bilag 3 i Husdyrgodkendelsesbekendtgørelsen, se tabel 7.

	Stalde	Lagre	Total
Samlet BAT krav (kg NH ₃ -N /år)	605	269	874
Faktisk emission (kg NH ₃ -N /år)	605	269	874
Forskel (kg NH ₃ -N /år)	-	-	0
Vejledende BAT Overholdt?	-	-	Ja

Tabel 7. Beregning af projektets BAT-emissionsniveau.

BAT-kravet for projektet er beregnet til 874 kg NH₃-N og projektets reelle ammoniakemission er på 874 kg NH₃-N. Projektet har således en total ammoniakemission, der er lig BAT-krav, og dermed er BAT opfyldt.

Varde Kommune vurderer på baggrund af ovenstående, at ansøger lever op til lovgivningens krav om BAT på punktet ammoniak.

BAT-niveauet er opnået ved at

- produktionsarealet i bygning nr. 1 på figur 2 skal etableres med dybstrøelse

7.23 Samlet BAT-vurdering

Som der er redegjort for i de foregående punkter, lever ansøger op til Varde Kommunes BAT-krav for husdyrbruget. Varde Kommune vurderer på den baggrund, at ansøger i henhold til § 27 i Husdyrbrugloven har truffet de nødvendige foranstaltninger til at forebygge og begrænse forurening ved anvendelse af den bedste tilgængelige teknik.

8 Egenkontrol

Ansøgers forslag til egenkontrol (i kursiv):

- *Der etableres flydelag på gylletanke for at minimere ammoniak emission, flydelaget kontrolleres månedligt og der føres logbog over kontrollen, så der er fokus på at flydelaget lever op til kravene. Efter omrøring/udkørsel kontrolleres det, at der er etableret flydelag senest efter 14 dage, forudsat der er gylle i tanken.*
- *Tæthed af overjordisk del og kabler på gyllebeholdere efterses årligt for intakt beskyttelse og eventuelle brud. Ved skader kontaktes leverandøren.*
- *Tanken er tilmeldt de lovpligtige eftersyn, hvilket betyder, at tanken bliver kontrolleret af autoriseret kontrollant for, om tanken opfylder krav til holdbarhed, tæthed og styrke.*
- *I bedriftens driftsregnskab registreres forbrug af vand, energi, indkøbt foder, pesticider og handelsgødning.*
- *Kontrol med gødningsmængder, gødningsanvendelse, antal dyr etc. udføres efter gældende lovkrav (gødningsregnskab og husdyrindberetning) og kontrolleres af Landbrugsstyrelsen. Anvendelse og udarbejdelse af mark-/gødningsplaner er et styringsredskab der sikrer, at afgrøderne gødes efter behov, at gødning tilføres markerne når vejret tillader det så næringsstofudledningen til det omgivende miljø minimeres.*

Varde Kommune vurderer, at egenkontrollen er tilstrækkelig beskrevet.

9 Nabo- / partshøring

Projektet er udover ansøger og dennes konsulent sendt til høring hos naboer/parter, som ejer en matrikel indenfor lugtkonsekvenszonen, som er 163 meter fra husdyrbruget, i perioden fra den 3. februar til og med den 19. februar 2021. I forbindelse med nabohøringen er der ingen henvendelser/bemærkninger kommet.

10 Samlet vurdering

Varde kommune vurderer:

Varde Kommune vurderer samlet, at det ansøgte projekt ikke vil medføre en væsentlig påvirkning af miljøet, naturen og naboerne, hvis de i miljøtilladelsen opstillede vilkår overholdes.

Varde Kommune vurderer, at der kan meddeles tilladelse til det ansøgte da:

- Der er truffet de nødvendige foranstaltninger til, at forebygge og begrænse forurening ved anvendelse af den bedste tilgængelige teknik.
- Husdyrbruget i øvrigt kan drives på stedet uden at påvirke omgivelserne på en måde, som er uforenelig med hensynet til omgivelserne.
- Udvidelse og drift af husdyrbruget ikke medfører væsentlige virkninger på miljøet.