



I/S HYLDGÅRD NIELS HYLDGAARD  
KRESTEN HYLDGAARD  
Hjermvej 32  
7500 Holstebro


Dato: 10-06-2015  
Sagsnr.: 09.17.18-P19-12-14  
Henv. til: Pernille Mia Bek  
Natur og miljø  
Direkte tlf.: 9611 7796  
Afdeling tlf.: 9611 7557  
teknik.miljoe@holstebro.dk  
www.holstebro.dk

# Revurdering af MILJØGODKENDELSE

## Af den 9. oktober 2006

### af husdyrproduktionen

Beliggende Hjermvej 32, 7500 Holstebro og  
Nørhedevej 2, 7500 Holstebro  
Beliggende på matr. nr. 2h m.fl. Måbjerg, Holstebro Jorde og 2a  
Dellerup, Holstebro Jorde



MILJØGODKENDELSE MEDDELT I  
HENHOLD TIL LOV NR. 1486 AF 4.  
DECEMBER 2009 OM



**MILJØGODKENDELSE M.V. AF  
HUSDYRBRUG.**



## Indholdsfortegnelse

<b>INDHOLDSFORTEGNELSE .....</b>	<b>2</b>
<b>STAMBLAD FOR VIRKSOMHEDEN .....</b>	<b>4</b>
<b>IKKE TEKNISK RESUMÉ .....</b>	<b>5</b>
<b>AFGØRELSE .....</b>	<b>7</b>
<b>VILKÅR FRA MILJØGODKENDELSEN AF DEN 9.10.2006 SOM FORSAT ER GÆLDENDE .....</b>	<b>8</b>
GENERELT .....	8
INDRETNING OG DRIFT .....	8
GØDNINGSHÅNDTERING .....	9
LANDBRUGSAREALER .....	9
MILJØ OG RESSOURCESTYRING .....	10
STØJ .....	10
LUFTEMISSION/ LUGT .....	10
HÅNDTERING OG OPBEVARING AF AFFALD .....	11
UHELD OG DRIFTSFORSTYRRELSER .....	11
<b>NYE VILKÅR .....</b>	<b>12</b>
GENERELLE FORHOLD .....	12
<i>Dokumentation .....</i>	<i>12</i>
<i>Ophør af husdyrbruget .....</i>	<i>12</i>
HUSDYRBRUGETS ANLÆG .....	12
<i>Husdyrhold .....</i>	<i>12</i>
<i>Stalde .....</i>	<i>12</i>
<i>Foder .....</i>	<i>12</i>
<i>Ventilation .....</i>	<i>14</i>
<i>Opbevaring af dybstrøelse og fast husdyrgødning .....</i>	<i>14</i>
FORURENING OG GENER FRA HUSDYRBRUGETS ANLÆG .....	14
<i>Restvand og spildevand .....</i>	<i>15</i>
<i>Skadedyr .....</i>	<i>15</i>
<i>Driftsforstyrrelser eller uheld .....</i>	<i>15</i>
<i>Miljø- og ressourcestyring .....</i>	<i>15</i>
<b>OFFENTLIGGØRELSE OG GENERELLE FORHOLD .....</b>	<b>17</b>
KLAGEVEJLEDNING .....	17
OFFENTLIGGØRELSE .....	18
RETSBESKYTTELSE .....	19
UDNYTTELSE AF GODKENDELSEN .....	20
OPLYSNINGER OM GRUNDLAG FOR REVURDERINGEN .....	20
<b>MILJØTEKNISK BESKRIVELSE OG VURDERING .....</b>	<b>21</b>
GENERELLE FORHOLD .....	21
<i>Ejerforhold .....</i>	<i>22</i>
<i>Lokalisering og planmæssige forhold .....</i>	<i>22</i>
HUSDYRBRUGETS ANLÆG .....	23
<i>Husdyrholdets størrelse .....</i>	<i>23</i>
<i>Drift .....</i>	<i>24</i>
<i>Stalde .....</i>	<i>24</i>
<i>BAT i staldanlæg .....</i>	<i>25</i>
<i>BAT emissionsgrænseværdi for ammoniak .....</i>	<i>28</i>



<i>BAT emissionsgrænseværdi for fosfor</i> .....	30
<i>Foder</i> .....	32
<i>Ventilation</i> .....	35
<i>Rengøring af staldanlæg</i> .....	37
<i>Fyringsanlæg</i> .....	37
<i>Håndtering og opbevaring af olie, spildolie og brændstof</i> .....	37
<i>Affald</i> .....	38
<i>Døde dyr</i> .....	39
<i>Sprøjtemidler og kemikalier</i> .....	39
<i>Opbevaring af flydende husdyrgødning</i> .....	40
<i>Håndtering af gylle</i> .....	40
<i>Opbevaring af dybstrøelse og fast husdyrgødning</i> .....	41
<i>Forurening og gener fra husdyrbrugets anlæg</i> .....	41
<i>Ammoniak</i> .....	41
<i>Lugt</i> .....	44
<i>Transport</i> .....	45
<i>Støj</i> .....	46
<i>Støv</i> .....	47
<i>Lys</i> .....	47
<i>Restvand og spildevand</i> .....	47
<i>Skadedyr</i> .....	48
<i>Driftsforstyrrelser eller uheld</i> .....	49
<i>Renere teknologi og ressourcestyring</i> .....	50
<b>HOLSTEBRO KOMMUNES SAMLEDE VURDERING AF HUSDYRBRUGET</b> .....	<b>53</b>
<b>BILAG</b> .....	<b>54</b>
<i>BILAG 1 – HUSDYRBRUGETS BELIGGENHED</i> .....	54
<i>BILAG 2 – SITUATIONSPLAN – NØRHEDEVEJ 2</i> .....	55
<i>BILAG 3 – SITUATIONSPLAN – HJERMVEJ 32</i> .....	56
<i>BILAG 4 – HUSDYRBRUGETS INDRETNING – NØRHEDEVEJ 2</i> .....	57
<i>BILAG 5 – OMKRINGBOENDE OG LUGTKONSEKVENSZONE – NØRHEDEVEJ 2</i> .....	58
<i>BILAG 6 – OMKRINGBOENDE OG LUGTKONSEKVENSZONE – HJERMVEJ 32</i> .....	59
<i>BILAG 7 – NATUROMRÅDER OMKRING ANLÆG</i> .....	60
<i>BILAG 8 – DRIFTSJOURNAL - DEL 1 / 3</i> .....	61
<i>BILAG 9 – DRIFTSJOURNAL - DEL 2 / 3</i> .....	62
<i>BILAG 10 – DRIFTSJOURNAL - DEL 3 / 3</i> .....	63

**Stamblad for virksomheden**

Revurderingsdato:	10-06-2015
Godkendelse hjemmel, lov nr. 1486 af 4. december 2009 om miljøgodkendelse m.v. af husdyrbrug.	§ 103, stk. 3
Husdyrbrugets navn, jf. CVR	I/S HYLDGÅRD NIELS HYLDGAARD KRESTEN HYLDGAARD
CVR-nr. / P-nr.	16884901 / 1001177652
Husdyrbrugets adresse	Hjermvej 32, 7500 Holstebro og Nørhedevej 2, 7500 Holstebro
Husdyrbrugets telefonnumre	97425456 / 23305456
Husdyrbrugets kontaktperson(er)	Kresten Hyldgård
Husdyrbrugets e-mail:	kshyld@mail.tele.dk
Matrikel	2h m.fl. Måbjerg, Holstebro Jorde og 2a Dellerup, Holstebro Jorde
CHR	56351
(i)-mærket, bek. 486 af 25. maj 2012 om godkendelse af listevirksomhed	Ja
Ejendomsnr.	661-0050144
Husdyrgodkendelseskema nummer	64817
Husdyrbrugets konsulent	Karen V. Thomassen, Heden og Fjorden, e-mail: kvt@hflc.dk
Godkendelses- og tilsynsmyndighed	Holstebro Kommune, Natur og Miljø, Kirkestræde 11, 7500 Holstebro E-mail: <a href="mailto:naturogmiljo@holstebro.dk">naturogmiljo@holstebro.dk</a> Tlf. 96 11 75 63



## Ikke teknisk resumé

Holstebro Kommune har revurderet eksisterende miljøgodkendelse af 09-10-2006 efter Miljøbeskyttelseslovens kap. 5, § 33 af husdyrbruget beliggende på Nørhedevej 2, 7500 Holstebro og Hjermvej 32, 7500 Holstebro.

Virksomheder, herunder landbrug, der har en miljøgodkendelse, skal regelmæssigt og mindst hvert 10. år, dog første gang, når der er forløbet 8 år - have taget deres miljøgodkendelse op til revision, jvf. § 103 stk. 3 i Husdyrloven<sup>1</sup> og jvf. § 17 i Godkendelsesbekendtgørelsen<sup>2</sup>, hvorfor godkendelsen nu tages op til revurdering.

Jf. § 17 i Godkendelsesbekendtgørelsen skal godkendelser meddelt efter miljøbeskyttelseslovens kapitel 5 tages op til revurdering og om nødvendigt ajourføres i lyset af den teknologiske udvikling. Revurderingens hovedformål er at sikre, at husdyrbrugets indretning og drift fortsat er baseret på anvendelse af bedste tilgængelige teknik (BAT), og evt. påbud om nye vilkår skal meddeles efter husdyrlovens<sup>3</sup> regler. Dette fremgår endvidere af husdyrlovens § 103 stk. 3.

I forbindelse med revurdering af en miljøgodkendelse skal tilsynsmyndigheden vurdere, om virksomheden medfører væsentlig forurening og kan i sådanne tilfælde meddele påbud<sup>4</sup> om, at der skal gennemføres bestemte afværgende foranstaltninger. Der kan endvidere meddeles påbud, hvis husdyrbruget skønnes at indebære en nærliggende risiko for væsentlig forurening eller uhygiejniske forhold, og der kan nedlægges forbud imod fortsat drift og eventuelt forlange husdyrbruget fjernet, hvis forureningen ikke kan nedbringes. Og endelig kan der meddeles påbud, såfremt:

- A. der er fremkommet nye oplysninger om forureningens skadelige virkning,
- B. forureningen medfører miljømæssige skadevirkninger, der ikke kunne forudses ved godkendelsens meddelelse,
- C. forureningen i øvrigt går ud over det, som blev lagt til grund ved godkendelsens meddelelse,
- D. væsentlige ændringer i den bedste tilgængelige teknik skaber mulighed for en betydelig nedbringelse af emissionerne, uden at det medfører uforholdsmæssigt store omkostninger, eller
- E. det af hensyn til driftssikkerheden i forbindelse med processen eller aktiviteten er påkrævet, at der anvendes andre teknikker.

Kommunens afgørelse om revurdering skal resultere i en afgørelse, hvor vilkårene i den oprindelige godkendelse enten skærpes ved påbud, eller hvor kommunen ikke finder anledning til at skærpe vilkårene, jvf. husdyrbruglovens § 39, jvf. § 41. En del eksisterende vilkår er i forbindelse med revurderingen blevet omformuleret og meddeles derfor ligeledes ved påbud jvf. husdyrlovens § 39.

<sup>1</sup> Lov om miljøgodkendelse m.v. af husdyrbrug nr. 1486 af 4. december 2009

<sup>2</sup> Bekendtgørelse om tilladelse og godkendelse m.v. af husdyrbrug nr. 648 af 18. juni 2007

<sup>3</sup> Husdyrloven: Lov om miljøgodkendelse m.v. af husdyrbrug nr. 1572 af 20/12/2006

<sup>4</sup> Husdyrlovens § 39



Som indledning til revurderingen skal kommunalbestyrelsen sende et oplæg til godkendelsesindehaveren om myndighedens foreløbige overvejelser om revurderingen, hvilket Holstebro Kommune har gjort ved brev af den 26-03-2014.

I sager om revurdering skal offentligheden have lejlighed til at se materialet og udtale sig herom. Materialet som ligger til grund for revurdering af kap. 5 miljøgodkendelsen er offentliggjort den 02-06-2014 på Holstebro Kommunes hjemmeside. Holstebro Kommune modtog ingen bemærkninger, og der var ingen der anmodede om at få tilsendt udkast til afgørelsen.

Holstebro Kommune har i perioden 24-04-2015 til 11-05-2015 partshørt ejer af husdyrbruget og dennes konsulent.

Da nærværende revurdering meddeles som et påbud er forvaltningslovens § 19 gældende. Holstebro Kommune har foretaget nabohøring af de naboer, som vurderes at have væsentlig individuel interesse i sagen, i dette tilfælde naboer der deler indkørselsvej. I perioden 18-05-2015 til 08-06-2015 har forslag til afgørelse således været sendt i nabohøring.

Den næste regelmæssige vurdering skal foretages senest i 2025. Det bemærkes i den forbindelse, at der ikke må ske udvidelse eller ændring i anlægget før disse er anmeldt og godkendt af tilsynsmyndigheden. Lovpligtige ændringer af stalde skal således også godkendes af tilsynsmyndigheden.



## Afgørelse

Revurderingen bygger på virksomhedens oplysninger, tilsyn på husdyrbruget og oplysninger indsendt via den elektroniske ansøgning husdyrgodkendelse.dk samt kommunens konkrete vurdering støttet af Miljøklagenævnets afgørelser og Miljøstyrelsens vejledninger og orienteringer. Afgørelsen træffes med hjemmel i § 39, jvf. § 41 i lov om miljøgodkendelse m.v. af husdyrbrug.

Holstebro Kommune meddeler hermed, at den årlige produktion af 739.500 slagtekyllinger (34,6 dage), svarende til 240,19 DE på husdyrbruget på matr.nr. 9d m.fl. Måbjerg, Holstebro Jorde beliggende Nørhedevej 2, 7500 Holstebro fortsat kan drives. Holstebro Kommune meddeler endvidere, at den årlige produktion af 2.600 stk. slagtesvin (30-102 kg) svarende til 66,77 DE på matr. nr. 10o Måbjerg, Holstebro Jorde beliggende Hjermvej 32, 7500 Holstebro.

Udover eksisterende vilkår (A - DD) meddeler Holstebro Kommune hermed I/S HYLDGÅRD NIELS HYLDGAARD KRESTEN HYLDGAARD med slagtekyllingeproduktionen beliggende Nørhedevej 2, 7500 Holstebro og slagtesvineproduktionen beliggende på Hjermvej 32, 7500 Holstebro påbud (vilkår 1-34) efter Husdyrlovens § 39, jvf. § 41.

Revurderingen skal jvf. § 17 i Husdyrbrugsbekendtgørelsen<sup>5</sup> regelmæssigt og mindst hvert 10. år tages op til revurdering. Den næste regelmæssige revurdering skal foretages senest i 2025.

På Holstebro Kommunes vegne

---

Pernille Mia Bek  
Biolog

---

<sup>5</sup> Bekendtgørelse om tilladelse og godkendelse m.v. af husdyrbrug – nr. 294 af 31. marts 2009





## Vilkår fra miljøgodkendelsen af den 9.10.2006 som forsat er gældende

---

### Generelt

---

- A. Bedriften skal etableres og drives, som det er beskrevet i ansøgningen og de supplerende oplysninger, og som det er sammenfattet i godkendelsens miljøtekniske vurdering, medmindre vilkårene i denne godkendelse og senere afgørelser foreskriver andet.
- B. Der skal til enhver tid opbevares et eksemplar af miljøgodkendelsen på ejendommen.
- C. De godkendelsesvilkår, der vedrører driften af ejendommen, skal være kendt af de personer, der er ansvarlige for, eller som arbejder med, den pågældende del af driften.
- D. Hvis tilsynsmyndigheden forlanger det, skal bedriften dokumentere overholdelse af denne godkendelses vilkår. Lovpligtige registreringer iht. husdyrgødningsbekendtgørelsen, samt driftsjournal, skal efter anmodning kunne fremlægges tilsynsmyndigheden.
- E. Godkendelsen gælder kun for det ansøgte. Der må ikke ske udvidelse eller ændring i dyreholdet, herunder stalde, gødningsopbevaringsanlæg, udspretningsareal og lignende, før ændringen er godkendt af Holstebro Kommune. Tilsynsmyndigheden afgør om en ændring medfører godkendelsespligt.
- F. Ændringer i ejerforhold eller ændringer i, hvem der er ansvarlig for driften, skal meddeles tilsynsmyndigheden hurtigst muligt.

---

### Indretning og drift

---

- G. Der skal på bedriften føres egenkontrol med den til enhver tid gældende produktion, samt foreligge en opgørelse over produktionens størrelse i henhold til husdyrgødningsbekendtgørelsens bilag 1. Denne med tilhørende bilag skal ved miljøtilsynets besøg på ejendommen kunne forevises til dokumentation for overholdelse af godkendelsens bestemmelse om husdyrholdets størrelse. Opgørelsen skal foretages for hvert hold kyllinger og summeres for hvert år.
- H. Brændstof, spildolie og kemikalier, herunder sprøjtemidler, skal opbevares i egnede beholdere med tætsluttende låg på oplagsplads med impermeabel belægning uden mulighed for afløb til overfladevand, jord, grundvand eller kloak.



- I. Oplagspladsen skal være under tag og indrettet således, at spild kan opsamles ved brud på den beholder, der indeholder den største mængde, f.eks. ved brug af en spildbakke. Beholderne skal være beregnet til formålet og skal være tydeligt mærket med angivelse af indhold.
- J. Opbevaring af foder skal ske på sådan en måde, at risikoen for tilhold af skadedyr (rotter m.v.) minimeres.

---

### **Gødningshåndtering**

---

- K. Beholdere til husdyrgødning skal mindst en gang om året tømmes helt og der skal ske indvendig og udvendig inspektion (om muligt), med henblik på reparation og vedligeholdelse. Inspektionen og evt. tiltag skal noteres i logbogen. Logbogen skal være tilgængelig for tilsynsmyndigheden ved tilsyn på ejendommen.
- L. Der skal anvendes gyllevogne med påmonteret pumpe og returløb således at spild af flydende husdyrgødning undgås. Alternativt skal påfyldning foregå på en plads med afløb til opsamlingsbeholder for flydende husdyrgødning.
- M. Såfremt tilsynsmyndigheden skønner at der opstår spild fra påfyldning af gyllevogne ol. kan kommunalbestyrelsen stille krav om at påfyldning ol. skal foregå på en plads med afløb til opsamlingsbeholder for flydende husdyrgødning.
- N. Omrøring af gyllebeholder må kun foretages kort tid før beholderen skal tømmes.
- O. Hvis tilsynsmyndigheden skønner, at eventuelle klager vedrørende lugt fra gyllebeholderne er velbegrundede eller ovenstående vilkår ikke følges kan Kommunalbestyrelsen stille krav om fast overdækning af gyllebeholderne.
- P. Ved afgrødehøjde under 10 cm bør det tilstræbes at udbringe gødningen under ideelle vejforhold, dvs. køligt, fugtigt og vindstille eller ved direkte nedfældning.
- Q. Markstakke skal placeres minimum 200 meter fra nabobeboelse. Holstebro Kommune kan kræve at godkende placeringen af stakkene. Omlastning skal ske minimum 50 meter fra nabobeboelse og må højst have en varighed på en uge.

---

### **Landbrugsarealer**

---

- R. Der skal til enhver tid over for Holstebro Kommune kunne fremlægges diverse planer, afregninger, regnskaber eller lignende, som dokumenterer, at gødningen udbringes og opbevares miljømæssigt forsvarligt i henhold til husdyrgødningsbekendtgørelsen.



---

## Miljø og ressourcestyring

---

- S. Ejendommen skal minimum en gang årligt føre journal over forbrug af el, vand, og varme, samt andre relevante ressourcer. Kopi af journalen skal gemmes i 5 år.

---

## Støj

---

- T. Støjbidraget fra staldene sammenlagt med bidraget fra husdyrbrugets øvrige aktiviteter - målt udendørs - til det ækvivalente, korrigerede støjniveau målt i dB(A) må i intet punkt overstige nedenfor anførte værdier.

	Tidspunkt	Referencetidsrum	Støjgrænseværdi (dB(A))	
			Nabobeboelse*	Byzone
Dag	Kl. 07-18	8 time	55	45
Aften	Kl. 18-22	1 time	45	40
Nat	Kl. 22-07	½ time	40	35

- U. For perioden skal grænseværdierne overholdes inden for det mest støjbelastende tidsrum for de angivne referencetidsrum. Støjens spidsbelastninger må om natten ikke overstige 55 dB(A), dog kun 50 dB(A) ved byzone. Normal kørsel med traktorer og landbrugsmaskiner og transport på offentlige veje er ikke omfattet af støjgrænserne.
- V. Transport til og fra ejendommen skal primært foregå indenfor normal arbejdstid 07.00-18.00. Der accepteres dog perioder med forøget aktivitet i forbindelse med markarbejde.
- W. Til kontrol af at støjvilkårene overholdes, skal husdyrbruget på Holstebro Kommunes anmodning foretage støjmålinger/beregninger til eftervisning af, at de fastsatte støjvilkår kan overholdes. Sådanne målinger kan dog højst kræves en gang årligt, hvis vilkårene viser sig ikke at være overskredet. Samtlige udgifter i forbindelse med ovennævnte afholdes af husdyrbruget.

Støjmålinger/beregninger skal udføres i henhold til den til enhver tid gældende vejledning fra Miljøstyrelsen vedr. måling af ekstern støj.

Støjmålinger/beregninger skal gennemføres af et laboratorium, som er akkrediteret af DANAK eller godkendt af Miljøstyrelsen til at udføre støjmålinger/beregninger.

Måleprogram og målemetode skal forelægges Holstebro Kommune til udtalelse, inden målingerne udføres. Målingerne/beregningerne skal foretages i de mest støjbelastede steder udenfor ejendommen og være ledsaget af oplysninger om de driftsomstændigheder, hvorunder de er fremkommet.

---

## Luftemission/ lugt

---

- X. Virksomhedens drift må ikke give anledning til lugtgener i omgivelserne, som efter tilsynsmyndighedens opfattelse kan betegnes som ikke-uvæsentlige.



- Y. Ventilationssystemet skal være udført således, at der ikke opstår lugt- eller støvgener som af tilsynsmyndigheden vurderes at være væsentlige for de omkringboende. Såfremt ventilationsanlæggene ændres skal dette vurderes iht. BAT.
- Z. Hele ejendommen og dens omgivelser herunder ventilationssystemerne, skal renholdes således, at støv- og lugtgener begrænses mest muligt.
- AA. Der skal opretholdes en god staldhygiejne i form af rene og tørre stalde, da det ofte har en gunstig indflydelse på staldlugtemissionen.
- BB. Hvis tilsynsmyndigheden skønner, at eventuelle klager vedrørende lugt fra staldene er velbegrundede, skal bedriften lade foretage undersøgelse af forskellige lugtkilder og/eller behandling af afkastluften, således at lugten uden for ejendommen formindskes. Samtlige udgifter i forbindelse med ovennævnte afholdes af husdyrbruget.
- CC. Lugtmålinger/beregninger skal gennemføres af et laboratorium, som er akkrediteret eller lignende til at udføre lugtmålinger/beregninger. Måleprogram og målemetode skal forelægges Holstebro Kommune til udtalelse, inden målingerne udføres.

---

### Håndtering og opbevaring af affald

---

- DD. Ejendommen skal føre register over affaldsproduktionen iht. affaldsbekendtgørelsen.

---

### Uheld og driftsforstyrrelser

---

- EE. Bedriften skal indrettes og drives så spild og andet ukontrolleret udslip af forurenende stoffer forhindres eller forebygges, og sådan at skadernes omfang begrænses, hvis der alligevel sker uheld.
- FF. Der skal udarbejdes en beredskabsplan eller driftsforskrift som fortæller hvornår og hvordan der skal reageres ved uheld som kan medføre konsekvenser for det eksterne miljø.
- GG. Beredskabsplanen/driftsforskriften skal som minimum indeholde:
- Procedurer som beskriver relevante tiltag med henblik på at "stoppe ulykken/uheldet" og begrænse udbredelsen.
  - Oplysninger om hvilke interne/eksterne personer og myndigheder der skal alarmes og hvordan.
  - Kortbilag over bedriften med angivelse af miljøfarlige stoffer, afløbs- og drænsystemer og vandløb mm.
  - En opgørelse af materiel der er tilgængeligt på bedriften eller som kan skaffes med kort varsel, der kan anvendes i forbindelse med afhjælpning, inddæmning og opsamling af spild/lækage som kan medføre konsekvenser for det eksterne miljø.



**HOLSTEBRO KOMMUNE**

Rådhuset • 7500 Holstebro

Side 13/65



## Nye vilkår

Holstebro Kommune meddeler hermed påbud efter husdyrlovens § 39 til I/S HYLDGÅRD NIELS HYLDGAARD KRESTEN HYLDGAARD. Påbuddet vedrører følgende forhold for slagtekyllingeproduktionen på Nørhedevej 2, 7500 Holstebro og for slagtesvineproduktionen på Hjermvej 32, 7500 Holstebro:

---

### Generelle forhold

---

#### Dokumentation

---

1. På tilsynsmyndighedens forlangende skal husdyrbruget dokumentere overholdelse af denne godkendelses vilkår. Opgørelse af f.eks. husdyrholdets størrelse, affaldsbortskaffelse samt mark- og gødningsplaner m.v., samt driftsjournaler (jvf. bilag 8), skal efter anmodning kunne fremlægges for tilsynsmyndigheden. Der skal på forlangende fremvises dokumentation herfor for de seneste fem år.

---

### Ophør af husdyrbruget

---

2. Ved ophør af husdyrbruget skal stalde rengøres, gyllebeholdere tømmes og kompostmarkstakke fjernes og bortskaffes miljømæssigt forsvarligt. Eventuelle oplag af olier, sprøjtemidler, kemikalier etc. skal bortskaffes til godkendt modtager. Såfremt driftsbygninger ikke er brugbare, kan Holstebro Kommune kræve, at bygningerne rives ned, og materialet bortskaffes til genanvendelse eller lignende. Omkostninger i forbindelse hermed påhviler husdyrbruget.

---

### Husdyrbrugets anlæg

---

#### Husdyrhold

---

Den godkendte produktion gælder antallet af dyr (indenfor de angivne alders- eller vægtintervaller) fordelt på dyretyper. Antallet af dyreenheder er således kun retningsgivende for godkendelsestypen.

3. Husdyrbruget godkendes til en slagtekylling årsproduktion (planår 1/8-31/7) på maksimalt 739.500 stk. slagtekyllinger (34,6 dage) svarende til 240,20 DE på Nørhedevej 2, 7500 Holstebro samt 2.600 stk. slagtesvin (30-102 kg) svarende til 66,77 DE på Hjermvej 32.

---

### Stalde

---

4. Godkendelsen omfatter det eksisterende staldanlæg omfattende 2 huse på ca. 2.500 m<sup>2</sup> på Nørhedevej 2 samt eksisterende slagtesvinestald på Hjermvej 32.

---

### Foder

---

Nørhedevej 2:



5. Fosforindholdet i fuldfoder må i gennemsnit over en 3-årig periode maksimalt være følgende totalniveau for fosfor afhængig af kyllingealder

Alder, dage	Fosfor, gram pr. kg foder
32	5,9
35	5,8

6. Én gang årligt, i forbindelse med indsendelse af gødningsregnskabet, skal der af husdyrbrugets ejer laves en beregning over det gennemsnitlige indhold af fosfor pr. kg foder på årsbasis. Beregninger skal opbevares i minimum 5 år og forevises på tilsynsmyndighedens forlangende.
7. Dokumentation for aktuel produktion skal foreligge. Der skal foreligge en opgørelse over producerede hold/år, indkøbt foder og antal slagtede dyr.
8. Foderets gennemsnitlige indhold af fosfor skal dokumenteres ud fra forbrug af de anvendte foderblandinger og eventuel forbrug af hvede.
9. Foderoplysninger ligger elektronisk i foderleverandørs database. Foderfabrikkernes blandeforskrifter registreres i forbindelse med leverancerne af foder til det aktuelle hold.
10. Der skal foreligge et foderprogram, hvor den aktuelle hvedetilsætning er beskrevet. Hvedens indhold af næringsstoffer skal dokumenteres ved landsgennemsnit eller ved analyse af egen hvede.
11. På husdyrbruget skal anvendes fasefodring med minimum 3-4 faser og minimum 3 færdigfoder blandinger for at opnå bedste foderudnyttelse. Foderblandingerne skal være tilsat fytase i henhold til normer for næringsstoffer.
12. Der skal som minimum være én blandeforskrift/deklaration for hver anvendt fasefoderblanding.

#### Hjermvej 32:

13. Den totale mængde N ab dyr pr. år beregnet som: N ab dyr pr. slagtesvin x det årlige antal producerede slagtesvin skal være mindre end 6.556 kg N pr. år.
14. Den totale mængde P ab dyr pr. år beregnet som: P ab dyr pr. slagtesvin x det årlige antal producerede slagtesvin skal være mindre end 1.338 kg P pr. år.
15. P ab dyr skal på baggrund af logbogens eller produktionskontrollens oplysninger beregnes for en sammenhængende periode på minimum 12 måneder i perioden 15. september \_\_ år (for eksempel 2011) til 15. februar i \_\_ år (for eksempel 2013).



16. Der skal føres logbog eller en produktionskontrol, hvoraf følgende skal fremgå: 1) antal producerede dyr, 2) gennemsnitlige vægtintervaller (indgangs-, og afgangsvægt/slagtevægt), 3) foderforbrug pr. kg. Tilvækst og 4) det gennemsnitlige indhold af fosfor pr. FEsv i foderblandingerne, 5) det gennemsnitlige indhold af råprotein pr. FEsv i foderblandingerne.
17. Der skal udarbejdes blandeforskrifter for foder mindst hver tredje måned, såfremt der anvendes hjemmeblandet foder. Logbog/produktionskontrollen, indlægssedler for hver tredje måned samt eventuelle blandeforskrifter skal opbevares på husdyrbruget i mindst fem år og forevises på tilsynsmyndighedens forlangende.
18. En gang årligt i forbindelse med indsendelse af gødningsregnskab, skal der af ansøger laves en dokumenteret beregning over det gennemsnitlige indhold af fosfor pr. FE i foderet til slagtesvin, samt en beregning af P ab dyr for slagtesvin for en sammenhængende periode på 12 måneder (31/7-1/8).
19. En gang årligt i forbindelse med indsendelse af gødningsregnskab, skal der af ansøger laves en dokumenteret beregning over det gennemsnitlige indhold af råprotein pr. FE i foderet til slagtesvin, samt en beregning af N ab dyr for slagtesvin for en sammenhængende periode på 12 måneder (31/7-1/8).
20. Beregningerne skal opbevares i logbogen i minimum 5 år.

### **Ventilation**

---

21. Ventilationsanlæggene skal vedligeholdes og efterses i henhold til producentens anvisninger for de pågældende anlæg, således, at støv og lugt gener begrænses mest muligt og således, at systemerne altid kører energimæssigt optimalt. Rengøring og vedligehold skal noteres i driftsjournalen.
22. Dato og resultat af kontrol af ventilationsanlæg mm. skal noteres i logbogen eller fremgå af en tilsynsrapport, der er tilgængelig for tilsynet.

### **Opbevaring af dybstrøelse og fast husdyrgødning**

---

23. 34 % af dybstrøelsen skal køres direkte ud og pløjes ned.
24. Ved hvert produktionsskift skal det registreres i driftsjournalen, om dybstrøelsen bringes direkte ud, eller om den lægges i markstak.

### **Forurening og gener fra husdyrbrugets anlæg**

---





## Restvand og spildevand

---

25. Befæstede arealer omkring husdyrbrugets bygninger skal altid holdes rene for affald, foderrester, gødningspild m.v., således, at der ikke er risiko for udvaskning af organisk materiale og næringsstoffer til vandløb, grøfter og dræn ved overfladeafstrømning.
26. Vask af maskiner og redskaber, hvorfra der kan forekomme gødningsrester og sprøjtemiddelrester skal foregå på støbt, tæt plads med bortledning af restvandet til opsamlingsbeholder eller gyllesystem. Udbringning skal ske jvf. husdyrgødningsbekendtgørelsens regler for udbringning af husdyrgødning.

## Skadedyr

---

27. Der skal på ejendommen foretages en effektiv fluebekæmpelse efter gældende retningslinjer for fluebekæmpelse.
28. Hvis Holstebro Kommune finder det nødvendigt kan det forlanges, at der føres journal over fluebekæmpelsen/skadedyrsbekæmpelsen på husdyrbruget. Journalen skal føres efter kommunens anvisninger.

## Driftsforstyrrelser eller uheld

---

29. Beredskabsplanen skal være kendt af alle personer, der arbejder på husdyrbruget og skal ophænges synligt, hvor den er let at komme til.
30. Beredskabsplanen skal løbende holdes opdateret. Revision/kontrol noteres i driftsjournal og evt. ændringer fremsendes til Holstebro Kommune.

## Miljø- og ressourcestyring

---

31. Husdyrbruget skal arbejde på at nedbringe ressourceforbruget og affaldsmængden samt udledning af forurenende stoffer til omgivelserne, så der på en økonomisk forsvarlig måde opnås en reduktion i miljøbelastningen.
32. Husdyrbruget skal i forbindelse med tilsyn redegøre for muligheden for at indføre renere teknologi i form af ændrede råvarer, nyt materiel, ny management eller besparelser på materialer og ressourcer, som kan nedsætte miljøbelastningen. Følgende områder forventes at indgå i redegørelsen:
  - Metoder/management til reducere af fordampningen af kvælstof fra stalde og opbevaringsanlæg samt i forbindelse med udbringning.
  - Tiltag til reducere af kvælstofudledning og fosforoverskud.
  - Redegørelse for ressourceforbrug og tiltag til minimering heraf.
  - Reparations- og vedligeholdelsesplaner
  - Affaldsreducerede tiltag



33. Der skal foretages en energigennemgang, såfremt det årlige energiforbrug **overstiger** 221.850 kWh, svarende til 0,3 kWh pr. produceret enhed på husdyrbruget. En energifaglig konsulent skal gennemgå husdyrbruget med det formål at sikre, at lønsomme ressourcebesparende teknologier indføres på husdyrbruget. Gennemgangen skal som minimum indeholde en beskrivelse og vurdering af de aktuelle forhold samt mulighederne for indførelse af energibesparende teknologi vedrørende ventilationsanlæg, belysning, køle- og fryseanlæg, varmeanlæg, maskinel og lignende samt heraf afledte forhold. Som udgangspunkt skal 5-års lønsomme teknologier indføres. Kontrolrapport skal fremsendes til Holstebro Kommune.
  
34. De rapporter, der udarbejdes i forbindelse med energikonsulentens gennemgang af husdyrbruget skal opbevares i minimum 3 år og forevises kommunen på forlangende.



## Offentliggørelse og generelle forhold

### Klagevejledning

Afgørelsen om revurdering af miljøgodkendelse er truffet i medfør af § 103 stk. 3 i Husdyrloven.

Ansøger, klageberettigede myndigheder og organisationer samt enhver, der har en væsentlig individuel interesse i sagens udfald kan klage over afgørelsen til Natur- og Miljøklagenævnet.

Fristen for at klage over afgørelsen er den 08-07-2015.

Klagen skal sendes digitalt. Hvis du er borger, skal du klage via [borger.dk](http://borger.dk), og hvis du er virksomhed eller forening, skal du klage via [virk.dk](http://virk.dk). Du skal logge ind med NemID. Når du er logget ind, kan du søge på "Klag til Natur- og Miljøklagenævnet", hvor du bliver guidet igennem klageprocessen. Det koster 500 kr. i klagegebyr at få behandlet klagen.

De eksisterende vilkår fra godkendelsen dateret 09-10-2006 kan ikke påklages, men beslutningen om, at der ikke skal ændres i de eksisterende vilkår, kan påklages. Ligeledes kan de nye vilkår også påklages. En klage over beslutningen om, at revurderingen ikke medfører ændringer i den eksisterende godkendelse, har ikke opsættende virkning. En klage over et påbud efter § 39 har opsættende virkning, medmindre Miljøklagenævnet bestemmer andet i henhold til § 80, stk. 1. En klage over et påbud efter § 39, som kommunalbestyrelsen har besluttet skal efterkommes straks, jvf. § 59, har dog ikke opsættende virkning, medmindre Miljøklagenævnet bestemmer andet. Endvidere kan Miljøklagenævnet beslutte, at en klage over et påbud eller forbud, jvf. § 39 skal have opsættende virkning, uanset at kommunalbestyrelsen har besluttet, at en klage ikke skal have opsættende virkning, jvf. § 59, stk. 2, jvf. § 80, stk. 2 og 3.

### Aktindsigt

Der er mulighed for at se det materiale, der er indgået i sagens behandling. Reglerne for hvilket materiale kommunen må udlevere er fastlagt i forvaltningsloven, offentlighedsloven og lov om aktindsigt i miljøoplysninger.

### Søgsmål

Afgørelsen kan prøves ved domstolene. Dette forudsætter, at sagen er indbragt for domstolene senest 6 måneder efter, at afgørelsen er truffet.

### Fritagelse for brug af klageportal

Det er muligt at blive fritaget for at bruge Klageportalen, hvis der foreligger særlige omstændigheder. Fremsend anmodningen til Holstebro Kommune, der sender anmodningen videre til Natur- og Miljøklagenævnet, som træffer afgørelse om fritagelse.



---

## Offentliggørelse

---

### Afgørelsen sendes til:

- I/S HYLDGÅRD NIELS HYLDGAARD KRESTEN HYLDGAARD, Hjernvej 32, 7500 Holstebro og Nørhedevej 2, 7500 Holstebro (ansøger).

### Orientering om meddelelse af miljøgodkendelse er sendt til:

- Danmarks Naturfredningsforening - lokalafdeling Holstebro, CVR:, P-nr:, -, E-mail: [dnholstebro-sager@dn.dk](mailto:dnholstebro-sager@dn.dk) (Interesseorganisation)
- Danmarks Naturfredningsforening, CVR: 60804214, P-nr: 1002121278 - (Interesseorganisation)
- Sundhedsstyrelsen Embedslægeinstitutionen Nord, CVR: 12070918, P-nr: 1003398533 - (Myndighed)
- Danmarks Fiskeriforening, CVR: 17915746, P-nr: 1001388580 - (Interesseorganisation)
- Danmarks Sportsfiskerforbund, v/ Erik Schou Nielsen, CVR:, P-nr:, Rosenvvej 18, 8240 Risskov, E-mail: [enie@eaaa.dk](mailto:enie@eaaa.dk) (Interesseorganisation)
- Danmarks Sportsfiskerforbund, CVR: 37099015, P-nr: 1001751945 - (Interesseorganisation)
- FERSKVANDSFISKERIFORENINGEN FOR DANMARK, CVR: 25145615, P-nr: 1004659823 - (Interesseorganisation)
- Nissum Fjord Fritidsfiskerforening V/ Jens Ole Nielsen, CVR:, P-nr:, Hagevej 14, 6990 Ulfborg, E-mail: [jenson@mail.dk](mailto:jenson@mail.dk) (Interesseorganisation)
- Dansk Ornitologisk Forening, CVR: 54752415, P-nr: 1001712827 - (Interesseorganisation)
- Dansk Ornitologisk Forening (DOF-Vestjylland) v/ Lars H. Hansen, CVR: 29287112, P-nr: 1011976545 - (Interesseorganisation)
- Det Økologiske Råd, CVR: 15428376, P-nr: 1000921784 - (Interesseorganisation)
- Holstebro Museum, CVR: 11681328, P-nr: 1002911064 - (Myndighed)
- Kulturarvsstyrelsen, CVR: 26489865, P-nr: 1008973780 - (Myndighed)
- Karen V. Thomassen, Heden og Fjorden, e-mail: [kvt@hfic.dk](mailto:kvt@hfic.dk) (ansøgers rådgiver)
- JØRGEN HYLDGAARD STALDSERVICE A/S, Nørgårdsvej 18, 7500 Holstebro (Lugtkonsekvenszone)
- HOLSTEBRO TURISTBUSSE ApS, Måbjerg Skolevej 21, 7500 Holstebro (Lugtkonsekvenszone)
- HARDAM HOLDING A/S, Måbjerg Skolevej 48, 7500 Holstebro (Lugtkonsekvenszone)
- ARLA FOODS AMBA, Sønderhøj 14, 8260 Viby J (ejer af Hjernvej 24-28, 7500 Holstebro) (Lugtkonsekvenszone)
- NDI EJENDOMME HOLDING ApS, Merkurvej 7, 6650 Brørup (Sønderlundvej 10, 7500 Holstebro) (Lugtkonsekvenszone)
- STENA RECYCLING A/S, Banemarksvej 40, 2605 Brøndby (ejer af Sønderlundvej 8, 7500 Holstebro) (Lugtkonsekvenszone)
- Palle Winther Christensen og Lene Evelyn Winther Christensen, Nørhedevej 3, 7500 Holstebro (Lugtkonsekvenszone)
- Carsten Hestbech og Karen Mach Hestbech, Vester Nørlundvej 2, 7500 Holstebro (Lugtkonsekvenszone)
- Benny Ifversen Olesen og Jette Dørk, Verster Nørlundvej 4, 7500 Holstebro (Lugtkonsekvenszone)
- Michael Kristiansen, Nordvang 6, 7500 Holstebro (ejer af Nørhedevej 1, 7500 Holstebro) (Lugtkonsekvenszone)
- Camilla Kvist Kristiansen, Smedievej 78, 3400 Hillerød (ejer af Nørhedevej 1, 7500 Holstebro) (Lugtkonsekvenszone)
- Birthe Christensen, Hjernvej 15, 7500 Holstebro (Lugtkonsekvenszone)
- Bodil Gabelgaard og Carlo Gabelgaard, Nørgårdsvej 10, 7500 Holstebro (Lugtkonsekvenszone)
- Jens Kristian Jensen, Nørgårdsvej 12, 7500 Holstebro (Lugtkonsekvenszone)
- Bo Jannik Nyby Hansen, Sportsvej 3, 7500 Holstebro (ejer af Nørgårdsvej 14, 7500 Holstebro) (Lugtkonsekvenszone)
- Jens Christian Poulsen, Måbjerg Skolevej 23, 7500 Holstebro (Lugtkonsekvenszone)



I perioden 18-05-2015 til 08-06-2015 har forslag til afgørelse været sendt i offentlig høring hos nedenstående:

- Karen V. Thomassen, Heden og Fjorden, e-mail: kvt@hfllc.dk (ansøgers rådgiver)
- JØRGEN HYLDGAARD STALDSERVICE A/S, Nørgårdsvej 18, 7500 Holstebro (Lugtkonsekvenszone)
- HOLSTEBRO TURISTBUSSE ApS, Måbjerg Skolevej 21, 7500 Holstebro (Lugtkonsekvenszone)
- HARDAM HOLDING A/S, Måbjerg Skolevej 48, 7500 Holstebro (Lugtkonsekvenszone)
- ARLA FOODS AMBA, Sønderhøj 14, 8260 Viby J (ejer af Hjernvej 24-28, 7500 Holstebro) (Lugtkonsekvenszone)
- NDI EJENDOMME HOLDING ApS, Merkurvej 7, 6650 Brørup (Sønderlundvej 10, 7500 Holstebro) (Lugtkonsekvenszone)
- STENA RECYCLING A/S, Banemarksvej 40, 2605 Brøndby (ejer af Sønderlundvej 8, 7500 Holstebro) (Lugtkonsekvenszone)
- Palle Winther Christensen og Lene Evelyn Winther Christensen, Nørhedevej 3, 7500 Holstebro (Lugtkonsekvenszone)
- Carsten Hestbech og Karen Mach Hestbech, Vester Nørlundvej 2, 7500 Holstebro (Lugtkonsekvenszone)
- Benny Ifversen Olesen og Jette Dørk, Verster Nørlundvej 4, 7500 Holstebro (Lugtkonsekvenszone)
- Michael Kristiansen, Nordvang 6, 7500 Holstebro (ejer af Nørhedevej 1, 7500 Holstebro) (Lugtkonsekvenszone)
- Camilla Kvist Kristiansen, Smedievej 78, 3400 Hillerød (ejer af Nørhedevej 1, 7500 Holstebro) (Lugtkonsekvenszone)
- Birthe Christensen, Hjernvej 15, 7500 Holstebro (Lugtkonsekvenszone)
- Bodil Gabelgaard og Carlo Gabelgaard, Nørgårdsvej 10, 7500 Holstebro (Lugtkonsekvenszone)
- Jens Kristian Jensen, Nørgårdsvej 12, 7500 Holstebro (Lugtkonsekvenszone)
- Bo Jannik Nyby Hansen, Sportsvej 3, 7500 Holstebro (ejer af Nørgårdsvej 14, 7500 Holstebro) (Lugtkonsekvenszone)
- Jens Christian Poulsen, Måbjerg Skolevej 23, 7500 Holstebro (Lugtkonsekvenszone)

I 3 ugers nabohøringen er der indkommet bemærkninger fra følgende:

- ingen bemærkninger modtaget

---

## **Retsbeskyttelse**

---

Revurderingen af miljøgodkendelsen omfatter hele produktionen på adressen Hjernvej 32, 7500 Holstebro og Nørhedevej 2, 7500 Holstebro.

Tilsynsmyndigheden skal i forbindelse med en revurdering af miljøgodkendelsen vurdere om virksomheden medfører væsentlig forurening og kan meddele påbud eller forbud efter § 39 i lov om miljøgodkendelse m.v. af husdyrbrug.

Påbud meddeles med hjemmel i § 39, jvf. § 41 i lov om miljøgodkendelse m.v. af husdyrbrug og er ikke omfattet af 8 års retsbeskyttelse.

Revurderingen af miljøgodkendelsen skal, jvf. § 40 i godkendelsesbekendtgørelsen, regelmæssigt og mindst hvert 10. år tages op til revurdering. Den næste revurdering skal foretages senest i år 2025.



Det skal bemærkes, at tilsynsmyndigheden altid kan revidere vilkårene i en godkendelse, jvf. lovens § 53 stk. 2, for at forbedre husdyrbrugets egenkontrol eller opnå et mere hensigtsmæssigt tilsyn.

---

### **Udnyttelse af godkendelsen**

---

Hvis godkendelsen ikke har været udnyttet, helt eller delvist, i 3 på hinanden følgende år, så bortfalder den del af godkendelsen, der ikke har været udnyttet de seneste 3 år, med mindre andet fremgår af godkendelsen. Det er ikke hensigten, at fravigelser, der skyldes naturlige produktionsudsving, betragtes som kontinuitetsbrud.

---

### **Oplysninger om grundlag for revurderingen**

---

Revurderings påbud er meddelt med baggrund i kommunens vurderinger og bl.a. følgende af Miljøstyrelsens vejledninger og orienteringer:

- Vejledning nr. 2/2001 Luftvejledningen
- Vejledning nr. 5/1984 Ekstern støj fra virksomheder
- Vejledning nr. 6/1984 Måling af ekstern støj fra virksomheder
- Vejledning nr. 4/1997 om godkendelse af husdyrbrug
- Vejledning nr. 97/2002 om husdyrhold og arealkrav
- Vejledning nr. 1/2005 om rotter
- Miljøcenter Fyn/Trekantområdets "Vejledende retningslinier for vurdering af lugt og begrænsning af gener fra stalde". 2. udgave udarbejdet maj 2002
- IPPC Reference Document on Best Available Techniques for Intensive Rearing of Poultry and Pigs, juli 2003
- Skadedyrlaboratoriet: Retningslinier for fluebekæmpelse på gårde med husdyr i 2003
- Vejledning nr. 1027/2007 om tilladelse og miljøgodkendelse m.v. af husdyrbrug

samt

- Holstebro Kommunes regulativ for erhvervsaffald.

Udover vilkårene og påbuddene i nærværende revurdering er husdyrbruget underlagt bestemmelserne i gældende love og forordninger – hvis disse regler er skærpede i forhold til vilkårene i denne godkendelse.

Husdyrbruget har pligt til at kende og overholde gældende lovgivning, samt eventuelle revisioner og ændringer i den gældende lovgivning. Gældende love og regler kan bl.a. findes på [www.retsinfo.dk](http://www.retsinfo.dk).



## Miljøteknisk beskrivelse og vurdering

### Generelle forhold

Den miljøtekniske beskrivelse er fra den fremsendte ansøgning via husdyrgodkendelse.dk herunder fremsendte supplerende oplysninger. Den miljøtekniske vurdering er Holstebro Kommunes redegørelse for, og vurdering af, om forudsætningerne for at meddele revurdering af miljøgodkendelsen er opfyldt, dvs. at godkendelsen er ledsaget af sådanne vilkår, at risikoen for forurening eller væsentlige gener for omgivelserne begrænses.

Godkendelsesmyndigheden kan meddele revurdering af miljøgodkendelse efter husdyrlovens § 103 stk. 3, hvis den finder det godtgjort, at husdyrbruget:

- har truffet de nødvendige foranstaltninger til at forebygge og begrænse forurening ved anvendelse af den bedste tilgængelige teknik, og
- i øvrigt kan drives på stedet uden at påvirke omgivelserne på en måde, som er uforenelig med hensynet til omgivelserne.

Ved vurderingen af, om husdyrbruget har truffet de nødvendige foranstaltninger til at forebygge og begrænse forureningen, skal det bl.a. sikres, at husdyrbruget indrettes og drives på en sådan måde,

- at beskyttelsen af jord, grundvand, overfladevand og natur med dens bestande af vilde planter og dyr og deres levesteder, herunder områder, der er beskyttet mod tilstandsændringer eller fredet, udpeget som internationalt naturbeskyttelsesområde eller udpeget som særlig sårbart over for næringsstofpåvirkning, finder sted,
- at der er truffet de nødvendige foranstaltninger til begrænsning af eventuelle gener for naboer (lugt-, støj-, støv-, flue- og lysgener, affaldsproduktion m.v.),
- at hensynet til de landskabelige værdier er varetaget,
- at energi- og råvareforbruget udnyttes mest effektivt,
- at mulighederne for at substituere særligt skadelige eller betænkelige stoffer med mindre skadelige eller betænkelige stoffer er udnyttet,
- at produktionsprocesserne er optimeret i det omfang det er muligt,
- at affaldsfrembringelse undgås, og hvor dette ikke kan lade sig gøre, at mulighederne for genanvendelse og recirkulation er udnyttet,
- at til- og frakørsel til virksomheden vil kunne ske uden væsentlige miljømæssige gener for de omboende.

Nedenstående vil bedriftens aktiviteter blive vurderet iht. ovenstående i det omfang det er relevant.



## Ejerforhold

I/S HYLDGÅRD NIELS HYLDGAARD KRESTEN HYLDGAARD ejer og driver husdyrbruget på Hjermvej 32, 7500 Holstebro og Nørhedevej 2, 7500 Holstebro under CVR nr. 16884901. Husdyrbruget drives i samdrift med kyllingeproduktionen på Dellerupvej 2, 7500 Holstebro. Den drifts- og miljøansvarlige på husdyrbruget er I/S HYLDGÅRD NIELS HYLDGAARD KRESTEN HYLDGAARD. Den drifts- og miljøansvarlige har pligt til at informere personer og virksomheder, der arbejder på husdyrbruget om godkendelsens vilkår for den del af driften, som de arbejder med.

Eksisterende vilkår i miljøgodkendelsen vedrørende oplysningspligt ved ændringer i ejerforhold og driftsansvarlige er fortsat gældende.

Der meddeles endvidere påbud om, at husdyrbruget skal kunne dokumentere overholdelse af godkendelsens vilkår og revurderingens påbud.

### Påbud – dokumentation

- På tilsynsmyndighedens forlangende skal husdyrbruget dokumentere overholdelse af denne godkendelses vilkår. Opgørelse af f.eks. husdyrholdets størrelse, affaldsbortskaffelse samt mark- og gødningsplaner m.v., samt driftsjournaler (jvf. bilag 8), skal efter anmodning kunne fremlægges for tilsynsmyndigheden. Der skal på forlangende fremvises dokumentation herfor for de seneste fem år.

## Lokalisering og planmæssige forhold

Bedriften ligger cirka 480 m øst for erhvervsområdet ved Energivej-Hjermvej og dermed Holstebro byzone. Husdyrbrugets beliggenhed fremgår af bilag 1.

Zonestatus: Husdyrbruget er placeret i landzone.  
Lokalplan: Der er ikke udarbejdet lokalplan for landzoneområdet.  
Kommuneplan: Husdyrbruget er beliggende i jordbrugsområde.

### Skema 1. Lokalisering og planmæssige forhold.

Afstand fra staldanlæg og lign. til nærmeste nabo, byzone m.v.:	Afstand
Nærmeste nabo (Vester Nørlundvej 4)	250 m
Eksisterende eller, ifølge kommuneplanens rammedel, fremtidigt byzone- eller sommerhusområde [erhvervsområdet ved Energivej-Hjermvej]	480 m
Område i landzone, der i lokalplan er udlagt til boligformål, blandet bolig og erhverv eller til offentlige formål med henblik på beboelse, institutioner, rekreative formål og lignende	> 2.000 m
En beboelsesbygning på en ejendom uden landbrugspligt, der ligger i en samlet bebyggelse i landzone, og som har en anden ejer end driftsherren	> 2.500 m





### Samlet vurdering

Det vurderes, at husdyrbruget opfylder afstandskravene i lov om miljøgodkendelse m.v. af husdyrbrug herunder:

- §§ 6 og 20: Afstande til nabobebyggelse, byzone- eller sommerhusområde, samlet bebyggelse og blandet bolig og erhverv mv.

---

## Husdyrbrugets anlæg

---

### *Husdyrholdets størrelse*

---

Der er den 12-03-2014 truffet afgørelse i medfør af § 31 (skift i vægt / aldersinterval) i bekendtgørelse nr. 1280 af 8. november 2013 om tilladelse og godkendelse af husdyrbrug om, at dyreholdet kan ændres til det i skema 2 angivne.

### Produktionsstørrelse

Husdyrbruget drives således med nedenstående produktionsstørrelse efter alt ind – alt ud princippet.

#### Skema 2. Produktionsstørrelse Nørhedevej 2.

Dyreart og dyretype	Tilladt produktion	
	Antal	DE
Slagtekyllinger (35 dage)	639.500	213,17
Slagtekyllinger (32 dage)	100.000	27,03
Slagtekyllinger (34,6 dage)	739.500	240,19
<b>I alt</b>		<b>240,19</b>

#### Skema 3. Produktionsstørrelse Hjørnvej 32.

Dyreart og dyretype	Tilladt produktion	
	Antal	DE
Slagtesvin (30-102 kg)	2.200	56,50
Slagtesvin (30-102 kg)	400	10,27
<b>I alt</b>		<b>66,77</b>

### Påbud – husdyrhold

- Nørhedevej 2 godkendes til en fortsat slagtekyllingeårsproduktion på 739.500 stk. producerede kyllinger på 34,6 dage svarende til 240,19 DE.
- Hjørnvej 32 godkendes til en fortsat produktion af 2.600 stk. slagtesvin (30-102 kg)

### Udnyttelse af produktionsniveau

Hvis godkendelsen ikke har været udnyttet, helt eller delvist, i 3 på hinanden følgende år, så bortfalder den del af godkendelsen, der ikke har været udnyttet de seneste 3 år, med mindre andet fremgår af godkendelsen. Det er ikke hensigten, at fravigelser, der skyldes naturlige produktionsudsving, betragtes som kontinuitetsbrud.



## Drift

---

Slagtekyllingeproduktionen er en meget specialiseret produktion. En slagtekylling udruges på specielle rugerier, og leveres til produktionsbesætningen som daggammel kylling. Ved indsætning vejer den ca. 45 g. Efter 32 – 40 dage i produktionsstalden vejer kyllingen mellem 1.700 og 2.450 g. og er klar til at blive slagtet.

Normalt bruges 7-10 dage mellem hvert hold til vask og klargøring, det betyder, at der kan produceres 6,0 - 8,5 hold hvert år i hver stald. Hvis der er flere stalde på samme ejendom, kører de normalt med samme alder, hvilket er en strategi for vaccination og sygdomskontrol på ejendomsniveau.

Slagtekyllingeproduktionen foregår som alt ind alt ud. Efter hvert hold rengøres stalden grundig med vand og desinficeres, herefter følger en tomgangsperiode. I tomgangsperioden er der ingen dyr på ejendommen.

Rengøringen starter med, at al gødningen fra stalden fjernes og køres til oplagring. Herefter vaskes stald og inventar. Specielt rengøres ventilation udvendig og indvendig, ligesom fodersiloer tømme og rengøres. Stald, forrum, arealer ved udgange og fodersiloer desinficeres.

Efter en tomgangsperiode hvor stalden står tom og renses, gøres klar til nye dyr. Opvarmning og udtørring af stalden påbegyndes. Inventaret samles og afprøves, der tilføres en passende mængde strøelse, og der fyldes nyt foder i silo. Minimum 2 dage før de nye dyr kommer øges opvarmningen så hele stalden er ca. 33°, når de daggamle kyllinger bliver leveret direkte fra rugeriet.

I den første tid er varme vigtig. Det er desuden vigtig med en vis fugtighed i stalden, for ellers får kyllingerne problemer med for lille vandoptagelse. I løbet af 2-3 uger sænkes temperaturen til 18- 22°, lysprogrammer og foderfaser benyttes til at opnå den ønskede udvikling på den ønskede tid. Vand- og fodersystemer tilpasses hele tiden til dyrenes udvikling og størrelse.

Når kyllingerne har opnået en vægt på 1.700 – 2.450 g er de slagteklare.

Når stalden er tømt skal den rengøres på ny og gøres klar til næste hold kyllinger. Tømning foregår indenfor nogle timer, rengøring og vask af stalden foregår typisk i løbet af 1 – 2 dage. En rotation tager 6 – 8 uger.

## Stalde

---

Husdyrbrugets indretning fremgår af bilag 2 samt nedenstående tabel.

Nørhedevej 2:

Produktionen i omfatter 2 huse der produceres:

Dyrehold og staldtype	Ansøgt		
	Antal	Stipladser	DE
Kyllingehus 3	343.500	38.166	111,34
Kyllingehus 4	396.000	43.999	128,84
I alt	<b>739.500</b>	<b>82.165</b>	<b>240,19</b>

Staldtypen er dybstrøelse hvilket er den eneste staldtype til slagtekyllingeproduktion i Danmark. For at tilgodese dyrenes velfærd er belægningen begrænset til max. 40 kg/m<sup>2</sup>. Gulvet i hele stalden forsynes med strøelsesmateriale.

Hjermvej 32:

Stald nr.	Staldnavn	Dyreart/type og evt. vægtkorrektur	Nudrift drift		Ansøgt drift		Staldsystem og BAT-niveau	
			Antal	DE	Stipladser	Antal		DE
1.1.1.	Eks. svinestald	Slagtesvin (30-102 kg.)	2.200	56,50	510	2.200	56,50	Drænet gulv + spalter (33/67)
		Slagtesvin (30-102 kg.)	400	10,27	90	400	10,27	Dybstrøelse
				<b>66,77</b>			<b>66,77</b>	

Der opføres ingen nye stalde i forbindelse med revurderingen.

Ovenstående giver ikke anledning til fastsættelse af vilkår, der ligger ud over de generelle bestemmelser i lovgivningen. Det vurderes, at husdyrbrugets staldindretning overholder reglerne i henhold til miljøbeskyttelsesloven og heraf afledte anordninger.

**BAT i staldanlæg**

Renere teknologi og bedste tilgængelige teknik (BAT) er ifølge Miljøstyrelsens vejledning om tilladelse og godkendelse m.v. af husdyrbrug at betragte som en generel ikke-stedbunden branchenorm. Dette betyder, at særlige følsomme eller for den sags skyld robuste omgivelser ikke har indflydelse på niveauet ved fastlæggelse af BAT. Særligt med begrebet "tilgængelig teknik" menes, at teknikken under afvejning af økonomiske udgifter og fordele skal være mulig at anvende i landbrugssektoren som helhed. Der ligger her i termen 'tilgængelig' indbygget en afvejning mellem mål og midler, men vel at mærke afvejet på sektorniveau og ikke på bedriftsniveau. Det betyder konkret, at en teknologi skal være omkostningseffektiv (må maksimalt koste 100 kr./kg N) og proportional (må maksimalt koste 1-2 % af de samlede produktionsomkostninger).

I referencedokumentet for bedste tilgængelige teknikker der vedrører intensiv fjerkræ- og svineproduktion (BREF) står der, at BAT for staldsystemer for slagtekyllinger er:



- Naturligt ventilerede stalde med strøelse på hele gulvbelægningen og drikkevandssystem, der forebygger spild.
- Isolerede stalde med mekanisk ventilation og strøelse på hele gulvet og udstyret med drikkevandssystem til forebyggelse af spild ("VEA system").

Det sidstnævnte VEA system er hollandsk og blev udviklet med henblik på at reducere ammoniakemissionerne fra staldene, hvorfor våd strøelse bør undgås. VEA-systemet er udformet med opmærksomheden rettet mod isoleringen af bygningen, drikkesystemet (for at undgå spild) samt anvendelsen af spån/savsmuld. Resultater har dog vist, at emissionerne svarer til det traditionelle staldsystem.

Andre nyligt udviklede systemer har et mekanisk tørresystem, der blæser luft gennem et lag af strøelse og klatter. Reduktionen i ammoniakemissionerne er betragtelig (reduktioner på 83 - 94 % sammenlignet med det traditionelle staldsystem), men de er dyre, fremviser en stigning i energiforbrug og har høje støvniveauer. Men når de er på plads, konkluderes de som værende BAT. Disse teknikker er:

- et perforeret gulvsystem med mekanisk tørringssystem.
- et etagegulv med mekanisk tørringssystem.
- et etagebursystem med aftagelige bursider og mekanisk tørring af gødningen.

På Miljøstyrelsens teknologiliste (senest opdaterede version august 2013) er der et enkelt teknologiblad, der omhandler fjerkræproduktioner:

- Gødningsbånd og hyppig udmugning (æglæggende høner).

Derudover er kemisk luftrensning med syre relevant for et større udsnit af fjerkræproduktionsformer.

Dybstrøelse er eneste staldtype til slagtekyllingeproduktion i Danmark. Driften er alt ind – alt ud, efterfulgt af en tomgangsperiode. For at tilgodese dyrenes velfærd er belægningen begrænset til max. 40 kg/m<sup>2</sup>. Gulvet i hele stalden forsynes med strøelsesmateriale.

#### Husdyrbrugets beskrivelse af fravalg af systemer til reduktion af ammoniak

På Miljøstyrelsens teknologiliste findes to teknologi blade, der vedrører fjerkræproduktion. Det drejer sig om systemer til tørring af gødningen, for derved at nedsætte ammoniak fordampningen.

- Fjerkræ - Æglæggere, gødningsbånd

Det er en forudsætning for systemerne, at stalden har gødningsbånd. Den aktuelle produktion foregår med dyrene gående på dybstrøelse, og forudsætningen for etablering af gødningstørringsanlæg er således ikke til stede. På den baggrund er gødningstørring fravalgt.



### Luftvaskere

Luftvaskere med syre til slagtefjerkræ er ikke sat i produktion, da afprøvning af prototypen viste en række problemstillinger, der er nødvendigt at få løst og gennemtestet før den evt. bliver sat i produktion. I fjerkræproduktion er støvet meget fedtet, og dette sætter sig i renseren, som derved får reduceret effekten. På den baggrund er luftvaskere fravalgt i denne produktion, da det ikke kan anbefales at opsætte en prototype luftvasker med udokumenteret driftsstabilitet og driftsøkonomi.

### Biologisk luftrensning

Der er ingen BAT blade med biologisk luftrensning. Det er endnu ikke udviklet og afprøvet et system til fjerkræproduktion. En problematik er luftens indhold af fjer og fedtet støv som tilstopper de biologiske filtre. Endvidere er det problematisk at benytte biologisk luftrensning i stalde med holddrift, hvor staldene står tomme i perioder. På denne baggrund er biologisk luftrensning fravalgt i denne produktion.

### Foderteknologi

(Slagtekyllinger, 35 dage): 3,36 kg foder pr. produceret slagtekylling (normtal) og 2,08 kg tilvækst pr. produceret slagtekylling (normtal).

(Slagtekyllinger, 32 dage): 2,82 kg foder pr. produceret slagtekylling (normtal) og 1,81 kg tilvækst pr. produceret slagtekylling (normtal).

Der anvendes foder med et gennemsnitligt proteinindhold på 20,20% (normtal 2013). Total fosfor i foderet ligger på 0,54-0,55 % i foderblandingen. Der anvendes færdigfoder tilsat fytase, svarende til 520 FTU (fytaseunits) pr. kg. færdigfoder.

Der anvendes fasefodring for at opfylde kyllingernes krav af næringsstoffer til tilvækst og reproduktion. Færdigfoder opbevares i lukkede siloer tilknyttet hver stald.

Der anvendes tidssvarende foderplanlægning og udfodringsteknikker, der er med til at begrænse spild og tab af næringsstoffer til miljøet.

### Holstebro Kommunes vurdering

En prototype af den kemiske luftrensning model TLV-Ammon fra Turbovent Environment A/S til fjerkræproduktion er afprøvet af AgroTech for Dansk Landbrugsrådgivning<sup>6</sup>. Luftrenseren blev afprøvet i en slagtekyllingestald over en periode på et hold kyllinger (35 dage). Resultaterne viste, at ammoniakkoncentrationen i afgangsluften blev reduceret med ca. 80-90 %. Afprøvningen viste, som ansøger også har redegjort for, at der var problemer med tilstopning af dyser, der resulterede i en dårligere forstøvning af svovlsyre og derved mindre kontakt mellem luft og svovlsyre. Den ansøgte produktion har en holdrotations periode på 35 dage, der kan således forventes de samme problemer med tilstopning af luftrenseren som det var tilfældet i afprøvningen. Dette gør at driftsstabiliteten ikke kan forventes at være tilfredsstillende.

Miljøstyrelsen har udarbejdet et baggrundsnotat for forudsætningerne for økonomiske beregninger ved BAT-bladet for kemisk luftrensning. For slagtekyllinger i

---

<sup>6</sup>[http://www.lr.dk/bygningerogmaskiner/informationsserier/info-byggeriogteknik-gratis/0065\\_mhj\\_pdf\\_stub.htm](http://www.lr.dk/bygningerogmaskiner/informationsserier/info-byggeriogteknik-gratis/0065_mhj_pdf_stub.htm)



et nyt staldanlæg på 1.920 m<sup>2</sup> med 109 DE ses følgende resultater jvf. nedenstående tabel.

	Antal moduler				
	1	2	3	4	12
Samlet årlig meromkostning	83.328	146.937	185.495	217.312	444.989
Værdi af N i marken	7.056	10.302	11.442	11.826	12.966
Meromkostning fratrukket N-værdi	76.272	136.635	174.053	205.486	432.023
Meromkostning (total) pr. produceret slagtekylling	0,23	0,42	0,53	0,63	1,32
Meromkostning pr. kg. N reduceret	65	80	91	104	200

(Kilde: Miljøstyrelsen "Forudsætninger for de økonomiske beregninger for fjerkræ):

Ovenstående beregningerne er foretaget for nyanlæg, hvorfor de ikke kan overføres til eksisterende staldanlæg. Til trods for at luftrensere benyttes i Holland, er det Holstebro Kommunes vurdering, at kemiske luftrensere ikke på nuværende tidspunkt kan sidestilles med BAT som defineret, idet de økonomiske udgifter ved installation af en prototype vil overskygge de miljømæssige fordele. Således vurderer Holstebro Kommune, at det vil være uforholdsmæssigt dyrt at installere kemiske luftrensere i eksisterende stalde set i forhold til de miljømæssige fordele.

Såfremt EU Kommissionen offentliggør en BAT-konklusion i EU Tidende, der vedrører husdyrbrugets hovedlistepunkt, vil alle miljøforhold blive revurderet og alle relevante BAT konklusioner benyttet.

Overordnet vurderer Natur og Miljø, at en landmand igennem god landmandspraksis og via uddannelse og dygtiggørelse indenfor landbrugsdriften mm. kan overholde kravet om BAT. Såfremt der på et senere tidspunkt ønskes ændringer i husdyrbrugets indretning og/eller drift herunder byggeri af nye staldanlæg eller lignende, skal dette vurderes iht. BAT.

Det vurderes, at husdyrbrugets staldindretning overholder reglerne i henhold til lov om miljøgodkendelse af husdyrbrug m.v., miljøbeskyttelsesloven og heraf afledte bestemmelser. På den baggrund vil der ikke blive stillet skærpende vilkår for implementering af teknologier.

### **BAT emissionsgrænseværdi for ammoniak**

#### Nørhedevej 2:

Jvf. Miljøstyrelsens vejledende emissionsgrænseværdier opnåelige ved anvendelse af den bedste tilgængelige teknik (BAT) for eksisterende dele af anlægget, der ikke skal renoveres på revurderingstidspunktet, gælder følgende emissionsgrænseværdier:

- 32 dage: 8,7 kg NH<sub>3</sub>-N pr. 1000 producerede slagtekyllinger
- 35 dage: 11,9 kg NH<sub>3</sub>-N pr. 1000 producerede slagtekyllinger

**Skema 4. vejledende emissionsgrænseværdier opnåelige ved anvendelse af den bedste tilgængelige teknik (BAT) for eksisterende dele af anlægget.**

Eksisterende staldsystem (Uden yderligere miljøteknologi) <sup>1</sup>	Slagtealder (dage)	Emissionsgrænseværdi (Kg NH <sub>3</sub> -N pr. 1000 producerede slagtekyllinger)
Fast gulv med strøelse	32	8,7
Fast gulv med strøelse	35	11,9

På Nørhedevej er der produktionstilladelse til 739.500 kyllinger med en gennemsnitsalder på 34,6 dage. Da der ikke kan regnes med 34,6 dage er der vurderet på 100.000 kyllinger på 32 dage og 639.500 kyllinger på 35 dage, som giver den samme vægtet gennemsnitsværdi.

Dette giver en samlet ammoniakemission på ejendommen på:  
 $(100.000 \times 8,7 \text{ kg N}/1000 \text{ slagtekyllinger}) + (639.500 \times 11,9 \text{ kg N}/1000 \text{ slagtekyllinger}) = 8.480 \text{ kg N}/\text{år}$ .

For at overholde Miljøstyrelsens BAT-emissionsgrænseværdier må husdyrbrugets samlede emission således være 8.480 kg N/år fra Nørhedevej 2.

Som det fremgår af ansøgningsskema nr. 64817 er husdyrbrugets aktuelle ammoniakemission, som beregnet i husdyrgodkendelse.dk 8.468 kg N/år. Dette er 12 kg N/år mindre end den af Miljøstyrelsens fastlagte BAT emissionsgrænse.

Hjermvej 32:

Jvf. Miljøstyrelsens vejledende emissionsgrænseværdier opnåelige ved anvendelse af den bedste tilgængelige teknik (BAT) for eksisterende dele af anlægget, der ikke skal renoveres på revurderingstidspunktet, gælder følgende emissionsgrænseværdier:

**Skema 5. vejledende emissionsgrænseværdier opnåelige ved anvendelse af den bedste tilgængelige teknik (BAT) for eksisterende dele af anlægget.**

Antal slagtesvin	Staldtype	Staldtype	Emissionsgrænseværdi	Vægtinterval		Korrektionsfaktor	Korr. Emissionsgrænseværdi	Maksimal anlægsemision
				Fra	Til			
2200	Drænet gulv	Eksisterende	0,40 kg N/ dyr	30 kg	102 kg	1,000	0,40 kg N/dyr	880 kg N
400	Dybstrøelse hele arealet	Eksisterende	0,65 kg N/ dyr	30 kg	102 kg	1,000	0,65 kg N/ dyr	260 kg N
I alt								<b>1.140 kg N</b>

For at overholde Miljøstyrelsens BAT-emissionsgrænseværdier må husdyrbrugets samlede emission således være 1.140 kg N/år fra Hjermvej 32.

Som det fremgår af ansøgningsskema nr. 69391 er husdyrbrugets aktuelle ammoniakemission, som beregnet i husdyrgodkendelse.dk 1.073 kg N/år. Dette er 67 kg N/år mindre end den af Miljøstyrelsens fastlagte BAT emissionsgrænse.



I revurderinger kan de vejledende emissionsgrænseværdier indgå som et vurderingselement, når kommunalbestyrelsen skal vurdere, om der er sket ændringer i BAT, som kan begrunde, at der meddeles påbud. Dette gælder både i de situationer, hvor kommunalbestyrelsen har pligt til at meddele påbud (det i husdyrgodkendelseslovens § 40, stk. 2, nr. 4 nævnte tilfælde) og de situationer, hvor kommunalbestyrelsen kan meddele påbud på grund af ændringer i BAT. Særligt i sidstnævnte situation skal kommunalbestyrelsen også inddrage proportionalitetsprincippet – der skal være et rimeligt forhold mellem den miljøeffekt, som kan opnås på grund af ændringer i BAT, og de økonomiske omkostninger, som dette medfører.

Holstebro Kommune vurderer på baggrund af ovenstående, at husdyrbruget opfylder kravet om at anvende BAT.

Der stilles vilkår, som sikrer, at de anvendte ammoniakreducerende teknologier implementeres (se mere i afsnit om foder). Det vurderes på baggrund af ovenstående, at husdyrbrugets ammoniakudledning fra stald og lager overholder kravet om anvendelse af BAT.

### **BAT emissionsgrænseværdi for fosfor**

---

#### Nørhedevej 2:

Natur- og Miljøklagenævnet har i en afgørelse fra den 20-06-2012 (NMK-135-00006) fastlagt den praksis, at BAT standardvilkåret vedrørende slagtekyllinger skal forstås på baggrund af det bagvedliggende teknologiblad vedrørende fosforindhold i slagtekyllingefoder fra 17-05-2011, således BAT standardvilkåret skal fastsættes i forhold til fosforindholdet i foderet dvs. 5,9 gram fosfor pr. kg foder ved 32 dages kyllinger og 5,8 gram fosfor pr. kg foder ved 35 dages kyllinger.

#### **Skema 6. vejledende emissionsgrænseværdier for fosfor opnåelige ved anvendelse af den bedste tilgængelige teknik (BAT) for eksisterende dele af anlægget.**

Eksisterende staldsystem (Uden yderligere miljøteknologi) <sup>1</sup>	Slagtealder (dage)	Emissionsgrænseværdi (Kg P pr. kg foder)
Fast gulv med strøelse	32	5,9
Fast gulv med strøelse	35	5,8

Af det indsendte fiktive ansøgningskema nr. 64817 fremgår det, at der slagtekyllingerne fodres efter normtallene anno 2013, dvs.:

- 5,9 gram fosfor pr. kg foder ved 32 dages kyllinger
- 5,8 gram fosfor pr. kg foder ved 35 dages kyllinger

Der meddeles påbud herom.

#### Påbud – fosfor

- Fosforindholdet i fuldfoder må i gennemsnit over en 3-årig periode maksimalt være følgende totalniveau for fosfor afhængig af kyllingealder





Alder, dage	Fosfor, gram pr. kg foder
32	5,9
35	5,8

Herudover meddeles der påbud om egenkontrol:

#### Påbud – egenkontrol

- Én gang årligt, i forbindelse med indsendelse af gødningsregnskabet, skal der af ansøger laves en beregning over det gennemsnitlige indhold af fosfor pr. kg foder på årsbasis. Beregninger skal opbevares i minimum 5 år og forevises på tilsynsmyndighedens forlangende.
- Dokumentation for aktuel produktion skal foreligge. Der skal foreligge opgørelse over producerede hold/år, indkøbt foder og antal slagtede dyr.
- Foderets gennemsnitlige indhold af fosfor skal dokumenteres ud fra forbrug af de anvendte foderblandinger og eventuel forbrug af hvede.
- Foderoplysninger ligger elektronisk i foderleverandørs database. Foderfabrikkernes blandeforskrifter registreres i forbindelse med leverancerne af foder til det aktuelle hold.
- Der skal som minimum være én blandeforskrift/deklaration for hver anvendt fasefoder.
- Der skal foreligge et foderprogram, hvor den aktuelle hvedetilsætning er beskrevet. Hvedens indhold af næringsstoffer kan dokumenteres ved landsgennemsnit, eller ved analyse af egen hvede.

#### Hjermvej 32:

Jvf. Miljøstyrelsens vejledende emissionsgrænseværdier opnåelige ved anvendelse af den bedste tilgængelige teknik (BAT) må fosforindholdet i den mængde husdyrgødning, der produceres på anlægget maksimalt være 20,5 kg P/DE ab lager. Dette svarer til 28,7 kg fosfor pr. hektar ved udbringningen af husdyrgødning fra 1,4 dyreenheder (slagtesvin) på ansøgers samlede, godkendte areal.

Denne emissionsgrænseværdi er i overensstemmelse med det niveau, der betragtes som opnåeligt ved anvendelse af BAT i henhold til BREF-dokument om intensiv fjerkræ- og svineproduktion for slagtesvin omfattet af IPPC-direktivet.

#### **Skema 7. vejledende emissionsgrænseværdier for fosfor opnåelige ved anvendelse af den bedste tilgængelige teknik (BAT) for eksisterende dele af anlægget.**

	Emissionsgrænseværdi	Kg P ab lager
BAT-niveau	20,5 kg P/DE	1.369 kg P
Aktuel produceret kg P/DE	20,37 kg P/DE	1.360 kg P
Difference		9 kg P



Jvf. ansøgningsskema nr. 69391 og skema 54, produceres der på Hjernvej 32 1.360 kg P. BAT-emissionsgrænseværdien er dermed overholdt for produktionen på Hjernvej 32.

En forbedring af foderudnyttelsen reducerer udskillelsen af både kvælstof og fosfor.

Der er benyttet foderkorrektioner for at opnå BAT-emissionsgrænseværdierne for ammoniak og fosfor på Hjernvej 32, se afsnit nedenfor.

## Foder

### Hjernvej 32 - Foderkorrektion ammoniak

#### Slagtesvin

Der vil blive anvendt 2,75 FE<sub>sv</sub> pr kg tilvækst, hvilket er lavere end normen på 2,86 FE<sub>sv</sub> pr kg tilvækst, jvf. skema 5.

Ved anvendelse af type 2 korrektion til reduktion af ammoniakfordampning skal samtlige husdyr i den pågældende dyregruppe og i det pågældende staldsystem på hele bedriften leve op til korrektionsfaktoren for slagtesvin.

#### **Skema 8. Ansøgte råprotein foderkorrektioner for slagtesvin, polte og søer.**

Stald afsnit	Dyretype	Antal	vægt ind	vægt ud	Tilvækst	FE <sub>sv</sub> pr. kg. tilvækst	g råprot./ FE	Kg N ab dyr	Total kg N ab dyr, jvf. vilkår
Slagtesvin estald	Slagtesvin	2.600	30	102	72	2,75	147,40	2,5215	6.555,8

#### Slagtesvin:

N ab dyr beregnes ved hjælp af formlen:

$$\left( (FE_{sv} \text{ pr. kg tilvækst} \times (\text{slutvægt} - \text{startvægt}) \times \text{g råprotein pr. FE}_{sv} / 6250) - ((\text{Afgangsvægt} - \text{indgangsvægt}) \times 0,0296 \text{ kg N pr. kg tilvækst}) \right)$$

$$\left( (2,74 \text{ FE}_{sv} \text{ pr. kg tilvækst} \times (102 \text{ kg} - 30 \text{ kg}) \times 147,40 \text{ g råprotein pr. FE}_{sv} / 6250) - ((102 \text{ kg} - 30 \text{ kg}) \times 0,0296 \text{ kg N pr. kg tilvækst}) \right) = \underline{2,5215 \text{ kg N}}$$

N ab dyr bruges til at dokumentere de afvigelser, der kan være i mængden af total-N i produceret husdyrgødning, når produktionen afviger i forhold til kriterierne for normtalsberegningerne. Type-2 korrektionsberegningerne er beskrevet i NaturErhvervstyrelsens vejledning om gødsknings- og harmoniregler.

Anvendelse af reduceret mængde råprotein i foderet og fasefodring mindsker mængden af total-N i gødningen, hvilket medfører, at fordampningen af ammoniak fra gødningen nedsættes i forhold til normtallene. Herved opnås ammoniakreduktionen.



Der meddeles påbud om, at det til enhver tid kan dokumenteres, at N ab dyr for slagtesvinene ikke overstiger det angivne i skema 8.

### Hjermvej 32 - Foderkorrektion fosfor

#### Slagtesvin

I slagtesvinsproduktionen vil der fremover blive anvendt 2,75 FE<sub>sv</sub> pr kg tilvækst, hvilket er lavere end normen på 2,86 FE<sub>sv</sub> pr kg tilvækst med et indhold på 4,6 g P pr. FE<sub>sv</sub>, jvf. skema 6.

De indtastede værdier i ansøgningen for foderforbrug, fosforindhold og vægtinterval er ikke bindende, men hvis ansøger ændrer en af de 3 faktorer skal det sikres, at den totale mængde P ab dyr pr. år, som der stilles vilkår til, overholdes.

#### **Skema 9. Ansøgte fosfor foderkorrektioner for slagtesvin.**

Stald numm er	Stald afsnit	Dyretype	Antal	vægt ind	vægt ud	Tilvækst	FE <sub>sv</sub> pr. kg. tilvækst	g. P/FE	Kg P ab dyr	Total kg P ab dyr, jvf. vilkår
1.1.3	Eks. svinestald	Slagtesvin	2.600	30	102	72	2,75	4,60	0,5148	1.338,48

#### Slagtesvin:

P ab dyr beregnes ved hjælp af formlen:

$$\left( (\text{afgangsvægt} - \text{indgangsvægt}) \times \text{FE}_{\text{sv}} \text{ pr. kg tilvækst} \times \text{gram fosfor pr. FE}_{\text{sv}} / 1000 \right) - \left( (\text{afgangsvægt} - \text{indgangsvægt}) \times 0,0055 \text{ kg P pr kg tilvækst} \right)$$

#### Vurdering

Holstebro Kommune vurderer på baggrund af ovenstående, at forhold vedr. foder og optimering heraf pt. opfylder kravet til BAT, men opfordrer til at udviklingen på området med fytasetilsætning følges og implementeres om muligt. Ovenstående sikres ved påbud.

#### Påbud - Foder

- Den totale mængde N ab dyr pr. år beregnet som: N ab dyr pr. slagtesvin x det årlige antal producerede slagtesvin skal være mindre end 6.556 kg N pr. år.
- Den totale mængde P ab dyr pr. år beregnet som: P ab dyr pr. slagtesvin x det årlige antal producerede slagtesvin skal være mindre end 1.338 kg P pr. år.
- P ab dyr skal på baggrund af logbogens eller produktionskontrollens oplysninger beregnes for en sammenhængende periode på minimum 12 måneder i perioden 15. september \_\_\_ år (for eksempel 2011) til 15. februar i \_\_\_ år (for eksempel 2013).
- Der skal føres logbog eller en produktionskontrol, hvoraf følgende skal fremgå: 1) antal producerede dyr, 2) gennemsnitlige vægtintervaller (indgangs-, og afgangsvægt/slagtevægt), 3) foderforbrug pr. kg. Tilvækst og



- 4) det gennemsnitlige indhold af fosfor pr. FEsv i foderblandingerne, 5) det gennemsnitlige indhold af råprotein pr. FEsv i foderblandingerne.
- Der skal udarbejdes blandeforskrifter for foder mindst hver tredje måned, såfremt der anvendes hjemmeblandet foder. Logbog/produktionskontrollen, indlægssedler for hver tredje måned samt eventuelle blandeforskrifter skal opbevares på husdyrbruget i mindst fem år og forevises på tilsynsmyndighedens forlangende.
  - En gang årligt i forbindelse med indsendelse af gødningsregnskab, skal der af ansøger laves en dokumenteret beregning over det gennemsnitlige indhold af fosfor pr. FE i foderet til slagtesvin, samt en beregning af P ab dyr for slagtesvin for en sammenhængende periode på 12 måneder (31/7-1/8).
  - En gang årligt i forbindelse med indsendelse af gødningsregnskab, skal der af ansøger laves en dokumenteret beregning over det gennemsnitlige indhold af råprotein pr. FE i foderet til slagtesvin, samt en beregning af N ab dyr for slagtesvin for en sammenhængende periode på 12 måneder (31/7-1/8).
  - Beregningerne skal opbevares i logbogen i minimum 5 år.

### Nørhedevej 2:

#### Fasefodring

På husdyrbruget anvendes fasefodring med 4 faser og 4 færdigfoderblandinger med varierende tilsætning af hvede for at opfylde kyllingernes krav om næringsstoffer til tilvækst. Totalt fodres med 20 % hvede den resterende del er færdigfoder.

Forudsætningen for de danske normtal er den udbredte anvendelse af fasefodring blandt slagtekyllingeproducenterne, hvorfor fasefodring er indregnet i de danske normtal. Dette betyder at normtallene ligger tæt op ad aktuelle foderblandinger.

Der fodres således med foder, der har et total råproteinindhold, der ligger imellem 18-22 % med et gennemsnitligt proteinindhold på omkring 20 % (normtal 20,2 for 35 dages kyllinger). Total fosfor i foderet ligger under eller imellem 0,35-0,80 % i foderblandingen svarende til 0,54 % fosfor i foderet. Der anvendes færdigfoder tilsat fytase, svarende til 520 FTU (fytaseunits) pr. kg. færdigfoder.

Ifølge BREF dokumentet er nedenstående indhold af råprotein i foderet BAT jvf. tabel 1. Med hensyn til fosfor, er det basis for BAT at fodre dyr (fjerkræ eller svin) med successiv foder (fasefodring) med lavere samlet fosforindhold. I dette foder skal der bruges højtfordøjelige uorganiske foderfosfater og/eller fytase med henblik på at garantere et tilstrækkeligt indhold af fordøjeligt fosfor. Værdierne i tabellen er kun vejledende, eftersom de bl.a. afhænger af energiindholdet af foderet. Det kan derfor være, at niveauerne skal tilpasses lokale forhold.

**Skema 10: BAT indhold af råprotein i foderet til slagtekyllinger ifølge BREF**

Faser	Indhold af råprotein (% i foder)	Samlet fosforindhold (% i foder)
Starter	20-22	0,65-0,75
I vækst	19-21	0,60-0,70



Slutfedning	18-20	0,57-0,67
-------------	-------	-----------

Der fodres således med et råproteinindhold, der som vægtet gennemsnit, er under niveauet i BREF-dokumentet.

#### Fytase tilsætning

Fosfor er et livsnødvendigt næringsstof for slagtekyllinger. Samtidig udgør fosfor et stigende miljøproblem i vandmiljøet.

Fordøjeligheden af fosfor i foderblandinger til slagtekyllinger er ofte lav, hvorved en betydelig mængde fosfor udskilles via gødningen. Ved at tilsætte enzymet fytase til slagtekyllingernes foder, kan fosfor, der er bundet som fytat i korn og olieholdige frø, blive tilgængeligt for slagtekyllingerne. Ved tilsætning af enzymet fytase er der dermed et mindre behov for at tilsætte uorganisk fosfor til foderet. Alt i alt vil tilsætning af en mindre mængde uorganisk fosfor og udnyttelse af fosforen, der er bundet i fytat medvirke til, at der spredes mindre fosfor på markerne, og dermed bliver udvaskningen af fosfor fra marken til vandmiljøet forventeligt mindre.

På Nørhedevej 2 anvendes foder baseret på korn og indkøbt færdigfoder, der er tilsat fytase.

Der meddeles påbud om fortsat anvendelse af fytasetilsat færdigfoder samt anvendelse af fasefodring med minimum 4 faser og minimum 4 færdigfoderblandinger. Endvidere meddeles påbud om, at dokumentation for indhold af protein og fosfor i foderblandingen, det være sig i form af foderanalyser eller indlægssedler fra indkøbt foder, skal kunne forevises kommunen på forlangende. Dokumentationen skal opbevares på ejendommen i minimum 5 år.

Holstebro kommune vurderer på baggrund af ovenstående, at forhold vedr. foder og optimering heraf pt. opfylder kravet til BAT.

Ovenstående fastholdes ved påbud.

#### Påbud - Foder

##### Nørhedevej 2:

- På husdyrbruget skal anvendes fasefodring med minimum 3-4 faser og minimum 3 færdigfoder blandinger for at opnå bedste foderudnyttelse. Foderblandingerne skal være tilsat fytase i henhold til normer for næringsstoffer.
- Der skal som minimum være én blandeforskrift/deklaration for hver anvendt fasefoderblanding.

#### ***Ventilation***

---

##### Hjermvej 32:



Ventilationsanlægget i svinestaldene er mekanisk og fungerer ved undertryk, dog ikke i dybstrøelsesstaldene til grisene, hvor der er naturlig ventilation.

#### Nørhedevej 2:

Staldene er forsynet med mekanisk undertryksventilationen med indsugning i vægventiler og udsugning i afkast i tagkonstruktionen. Der findes 13 ventilatorer på hvert kyllingehus, med afkast 1 meter over kip samt 4 gavlventilatorer. Ventilationen i taget er stepstyret.

Ventilationsanlægget rengøres og kontrolleres indvendigt og udvendigt i forbindelse med hvert holdskifte.

I BREF dokumentet står, at BAT for fjerkræstalde er at reducere energiforbruget ved blandt andet at gøre følgende:

- Optimering af udformningen af ventilationssystemet i hver stald for at tilvejebringe god temperaturkontrol samt opnå minimumsventilation om vinteren.
- Undgåelse af modstand i ventilationssystemer gennem hyppig kontrol og rengøring af luftkanaler og fans.

Det vurderes, at anvendelse af BAT i dette tilfælde, er opfyldt ved godt management indenfor det eksisterende ventilationssystem, dvs. rengøring efter hvert holdskifte. Da rengøring efter hvert holdskifte allerede er implementeret på husdyrbruget, meddeles der påbud med henblik på at fastholde denne praksis fremover. Derudover meddeles påbud om, at ventilationsanlægget skal vedligeholdes i henhold til producentens anvisninger, således, at støv- og lugtgener begrænses mest muligt og således, at systemerne altid kører energimæssigt optimalt.

Såfremt der senere ønskes ændring i ventilationsformen på ejendommen, skal dette forinden vurderes af Holstebro Kommune iht. principperne for BAT, og forhold omkring bl.a. støj og energiforbrug m.v. skal gennemgås.

#### Påbud – ventilation

- Ventilationsanlæggene skal vedligeholdes og efterses i henhold til producentens anvisninger for de pågældende anlæg, således, at støv- og lugtgener begrænses mest muligt og således, at systemerne altid kører energimæssigt optimalt. Rengøring og vedligehold skal noteres i driftsjournalen.

Herudover meddeles der påbud om egenkontrol.

#### Påbud – egenkontrol

- Dato og resultat af kontrol af ventilationsanlæg mm. skal noteres i logbogen eller fremgå af en tilsynsrapport, der er tilgængelig for tilsynet.



## ***Rengøring af staldanlæg***

---

Efter hvert hold rengøres anlægget grundigt. Hus og inventar sættes i blød inden rengøringen igangsættes. Rengøringen omfatter alt inventar, staldrum og indvendige og udvendige dele af fodringsanlæg og ventilationsanlæg. Rengøringen afsluttes med en desinfektion efterfulgt af en tomgangsperiode.

Erfaringen viser, at en god staldhygiejne i form af rene og tørre stalde har en gunstig indflydelse på ammoniaktab, staldlugtemissionen, støvgener og fluegener. Holstebro Kommune vurderer at eksisterende vilkår er tilstrækkelige.

## ***Fyringsanlæg***

---

Ejendommen opvarmes med halmfyr, derudover findes et oliefyr, som benyttes som reserve. Halmfyret har en maksimal ydelse på 400 KW.

Der stilles ikke vilkår til halmfyringsanlægget, da den maksimale ydelse er under 1 MW, der er grænsen for, hvornår der kræves miljøgodkendelse efter miljøbeskyttelsesloven. Halmfyringsanlægget skal overholde reglerne i Bygningsreglementet 2008 samt de til enhver tid gældende regler for halmfyringsanlæg.

## ***Håndtering og opbevaring af olie, spildolie og brændstof***

---

### Olietanke

På ejendommene har Holstebro Kommune registreret følgende olietanke:

#### **Skema 11. Olietanke.**

Type	Placering	Størrelse [liter]	Etableret år	Indhold
Nedgravet	Nørhedevej 2	5.900	2004	Fyringsolie
Overjordisk	Nørhedevej 2 (Udendørs)	1.200	2013	Fyringsolie
Nedgravet	Hjermvej 32	1.500	1982	Fyringsolie
Overjordisk	Hjermvej 32	5.900	2013	Dielselolie

### Olier og kemikalier

Motorolie, spildolie og kemikalier opbevares på Hjermvej 32.

I henhold til miljøbeskyttelsesloven må stoffer, der kan forurene grundvand, jord og undergrund, vandløb, søer eller havet ikke opbevares på en sådan måde, at det medfører fare for forurening af disse. Det er Holstebro Kommunes vurdering, at olie og kemikalier skal opbevares i egnede mærkede beholdere på oplagsplads med impermeabel belægning, uden mulighed for afløb. Oplagspladsen skal være under tag og indrettes således, at spild kan opsamles f.eks. ved spildbakke eller betongulv med opkant. Oplagspladsen/spildbakken have en størrelse, så den kan rumme indholdet af den største opbevaringsenhed i området, hvis denne lækker.



Holstebro Kommune vurderer, at forholdet er tilstrækkeligt reguleret i gældende lovgivning, hvorfor der ikke meddeles skærpende påbud.

## Affald

På husdyrbruget fremkommer der affald i form af emballage fra foder, udsæd, rengøringsmidler mv. Oplysninger om de enkelte fraktioner fremgår af Skema 12.

### Skema 12. Affald fra husdyrbruget håndteres iht. nedenstående.

Type	Mængde / Opbevaring	Bortskaffelse
Erhvervsaffald (brandbart)	Container	Afhentes af autoriseret firma.
Ikke brændbart affald	Container	Afhentes af autoriseret firma.
Medicinrester og kanyler	Opbevares i lukket beholder. Begrænset mængde	Afleveres på NVR genbrugsplads.
Jern	Variierende	Afhentes af skrothandler
Papir /pap	Container	Afhentes af autoriseret firma.
Glas	Container	Afhentes af autoriseret firma.
Plast	Container	Afhentes af autoriseret firma.
Spildolie	200 l. tromler på spildbakke i maskinhus	NVR genbrugsplads.

*Kvittering for afhændelse af affald skal kunne fremvises ved tilsyn.*

Affald afhentes af autoriseret firma hver 4. uge. Der er opstillet en container på ejendommen til opsamling.

Holstebro Kommune har udarbejdet et affaldsregulativ for erhvervsaffald. Dette regulativ er gældende for husdyrbruget. Affald fra produktionen skal opsamles, sorteres og bortskaffes og registreres iht. affaldsbekendtgørelsen og det til enhver tid gældende regulativ for erhvervsaffald i kommunen. Der gøres opmærksom på, at farligt affald såsom spildolie skal transporteres og afhændes til en af Holstebro Kommune godkendt transportør/modtager. Liste over godkendte transportører/modtagere kan ses på Miljøstyrelsens hjemmeside (affaldsregister).

Aflevering af enkelte fraktioner til anden bortskaffelsesordning skal ske til godkendte modtagere. Derudover skal husdyrbruget registrere affaldsproduktionen efter de gældende regler.

Alt medicinaffald (kanyler, sprayflasker, tomme ampuller, medicinrester mv.) skal afleveres som farligt affald, medmindre andet er angivet på emballagen. Kvittering for farligt affald skal fremvises ved tilsyn. Medicinaffald kan afleveres til dyrlægen, mod betaling på genbrugspladsen eller til anden godkendt modtager.

Indenfor affaldsområdet er BAT bl.a. at registrere affaldsproduktionen og derved skaffe sig et overblik over eventuelle indsatsområder, hvor man kan minimere affaldsproduktionen. Affald skal registreres og håndteres iht. gældende lovgivning, og affaldet skal løbende bortskaffes iht. ovenstående, uden der sker ophobning. Der stilles ikke skærpede vilkår til opbevaring af affald, da forholdene er omfattet af gældende lovgivning. Det stilles vilkår om, at husdyrbruget skal arbejde for at





nedbringe affaldsfrembringelsen, og at husdyrbruget ved tilsyn skal redegøre for tiltag.

Eksisterende vilkår vedr. affaldshåndtering bortfalder, da Holstebro Kommune vurderer, at forholdet er tilstrækkeligt reguleret i gældende lovgivning.

### ***Døde dyr***

---

Døde slagtesvin opbevares under kadaverkappe indtil afhentning til destruktionsanstalt (DAKA). Døde kyllinger opbevares i container og afhentes af DAKA efter behov.

I henhold til gældende regler skal selvdøde og aflivede dyr straks fjernes fra besætningen og opbevares på en skyggefuld afhentningsplads i tilknytning til den pågældende besætning. Afhentningsstedet skal ligge i en passende afstand fra produktionsbygninger og offentlig vej. Afhentningsstedet skal ligge ved fast tilkørselsvej og være tilgængelig for opsamlingsmateriellet. Dyrene skal placeres på et underlag, så de er hævet i en passende afstand fra jorden. Hvor det er nødvendigt, skal afhentningspladsen sikres mod ådselædende dyr. I tilfælde hvor dyrene er overdækket, skal dette ske med en fast overdækning. Alternativt kan dyrene opbevares på frost eller køl.

Selvdøde og aflivede dyr skal inden for 24 timer tilmeldes afhentning til godkendt destruktionsanstalt. Afhentning af dyr opbevaret i container kan afvente, indtil denne er fuld. Dog skal tilmelding til afhentning ske senest 5 dage efter, at påfyldning af containeren er påbegyndt. Alternativt kan afhentning udsættes indtil containeren er fuld – dog maks. 3 uger efter påbegyndt påfyldning, såfremt dyrene opbevares på køl.

Holstebro Kommune vurderer, at håndteringen af døde dyr opfylder gældende lovkrav, og derved er der ikke særlige forhold, som taler for vilkår ud over gældende lovgivning. Der gøres opmærksom på, at Fødevarestyrelsen er myndighed på området, og denne kan påbyde, at opbevaringsstedet f.eks. flyttes længere væk fra offentlig vej.

Holstebro Kommune vurderer, at forholdet er reguleret tilstrækkeligt igennem gældende lovgivning, og stiller derfor ikke skærpende vilkår.

### ***Sprøjtemidler og kemikalier***

---

#### Opbevaring

Kemikalier opbevares i aflåst kemirum i svinestalden på Hjermvej 32.

Oplag af kemikalier skal i henhold til gældende lovgivning opbevares utilgængeligt for børn, dyr og uvedkommende. Oplaget må ikke medføre risiko for forurening af jord og undergrund, og skal derfor være under tag og på spildbakke eller tæt bund med opkant, uden mulighed for afløb til kloak, jord, afløb, dræn, vandløb, boringer eller brønde.



Holstebro Kommune vurderer, at forholdet er tilstrækkeligt reguleret i gældende lovgivning, hvorfor der ikke stilles skærpende vilkår.

### **Opbevaring af flydende husdyrgødning**

I nedenstående Skema 13 angives gylleopbevaringskapaciteten på husdyrbruget:

**Skema 13. Gylleopbevaringskapaciteten på husdyrbruget.**

Opbevaringsanlæg	Byggeår	10 års beholderkontrol	Kapacitet [m <sup>3</sup> ]
Gyllebeholder I (Hjermvej 32)	1987	2012	860
Gyllebeholder II (Hjermvej 32)	1994	2012	1.825
Gyllebeholder III (Nørhedevej 2)	1991	2014	600
<b>Samlet opbevaringskapacitet:</b>			<b>3.285</b>

Gyllebeholderne er på revurderingstidspunktet udlejet til Måbjerg Bionenergy. Idet der på revurderingstidspunktet ikke er slagtesvin på ejendommen Hjermvej 32, er der ikke behov for flydende opbevaringskapacitet. Såfremt lejeaftalen med Måbjerg Bioenergy opsiges er der på husdyrbruget er der en opbevaringskapacitet for flydende husdyrgødning svarende til mere end 10 måneders produktion.

Husdyrbruget skal, i henhold til husdyrgødningsbekendtgørelsen, mindst råde over en opbevaringskapacitet svarende til mindst 6 måneders tilførsel, om end opbevaringskapaciteten skal være tilstrækkelig til, at husdyrgødningen kan udbringes miljømæssigt forsvarligt. Dette betyder reelt, at et husdyrbrug skal råde over en opbevaringskapacitet svarende til 9 måneders produktion for at sikre, at udnyttelsen af husdyrgødnings næringsstofindhold opfylder kravene i bekendtgørelse om jordbrugets anvendelse af gødning og om plantedække.

#### Naturligt flydelag

Gyllebeholderne drives med naturligt flydelag, og der skal derfor føres logbog i overensstemmelse med gældende regler. For at optimere kontrol med beholdernes tæthed m.v. og imødegå forurening som følge heraf, stilles der vilkår til årlig inspektion inklusiv dokumentation i driftsjournal.

BAT i forhold til gødningsopbevaring er bl.a. følgende tiltag:

- at udbringningen ikke giver anledning til unødige gener.
- at anlæg til opbevaring af gødning mindst en gang om året tømmes for inspektion for revner/utætheder m.v. og vedligeholdelse.
- at der er tilstrækkelig opbevaringskapacitet på husdyrbruget.
- at flydelag på gyllebeholdere opretholdes, og at flydelaget hurtigt reetableres, når det brydes.

Holstebro Kommune vurderer, at husdyrbruget med de stillede vilkår leves op til BAT.



## ***Håndtering af gylle***

---

### Påfyldning af gyllevogne

Da der kan benyttes gyllevogne, med påmonteret pumpe og returløb, er det ikke fundet nødvendigt at kræve, at påfyldning af gyllevogne og lignende, foregår på en plads med afløb til en opsamlingsbeholder. Dog fastsættes der vilkår om, at såfremt der opstår risiko for spild ved påfyldning af gyllevogne, kan tilsynsmyndigheden kræve, at påfyldning skal ske på en plads med afløb til en opsamlingsbeholder.

## ***Opbevaring af dybstrøelse og fast husdyrgødning***

---

Der produceres årligt cirka 990 tons fast gødning med et tørstofindhold på 48 %.

Der produceres jvf. normtal 2014, som benyttes i husdyrgodkendelse.dk 1,14 ton fast gødning pr. 1000 slagtekyllinger (32 dage) og 1,37 ton fast gødning pr. 1000 slagtekyllinger (35 dage) med et tørstofindhold på 48 %.

Årlig gødningsproduktion er ca. 990 ton. 34 % af dybstrøelsen, hvilket er mere end normtallet, køres direkte ud og pløjes ned. Den resterende dybstrøelse opbevares i markstak inden den bringes ud.

Besætning	Gødningstype	Kg N	Kg P	DE
Produceret på Nørhedevej 2, 7500 Holstebro	Kyllingedybstrøelse	23.906	8.150	240,19
<b>I alt</b>		<b>23.906</b>	<b>8.150</b>	<b>240,19</b>

Som hovedregel skal fast husdyrgødning (inkl. dybstrøelse) opbevares i en mødding med fast bund og afløb. Komposteret dybstrøelse må dog opbevares i marken såfremt tørstofprocenten er mindst 30 % for ethvert delparti. Dybstrøelse der har ligget i en fjerkræstald i 1-2 måneder i gennemsnit, er oftest så kompostlignende, at det kan opbevares i marken.

Der meddeles påbud om andel af direkte udbragt dybstrøelse, da andel der køres direkte ud er højere end normtallene.

Der modtages ikke husdyrgødning fra andre husdyrbrug eller slam/affaldsprodukter fra renseanlæg/ industrivirksomheder eller lignende.

### Sikring af omgivelserne mod gener og forurening

Det er fra 1. august 2012 et generelt krav, at kompostmarkstakke højst må oplagres samme sted i marken i 12 måneder, og markstakkene må ikke placeres samme sted igen før efter 5 år. Den ansvarlige for landbrugsdriften (driftsherren) skal derfor årligt føre optegnelser over markstakkene. Optegnelserne skal omfatte oplysninger om oplagsperiode og planering f.eks. ved angivelser på et kort.

### Påbud - Opbevaring af dybstrøelse og fast husdyrgødning

- 34 % af dybstrøelsen skal køres direkte ud og pløjes ned.



## Forurening og gener fra husdyrbrugets anlæg

### **Ammoniak**

#### Nørhedevej 2

Den samlede ammoniakfordampning fra anlægget på Nørhedevej 2 forventes at være på 8.468 kg/år, hvilket er en meremission på -768 kg N / år i forhold til førsituationen.

#### **Skema 14. Ammoniakfordampning fra husdyrbrugets staldanlæg.**

Beskrivelse	N-emission
Emission fra stalde omfattet af kravet om 15 % reduktion, men eksisterende uændret produktion (Staldafsnit for eksisterende produktion)	6.978 kg N / år
Emission fra husdyrproduktion omfattet af det generelle ammoniakkrav (staldafsnit hvor udvidelse foregår)	0 kg N / år
Emission fra stalde m.v., der ikke er omfattet af det generelle krav	0 kg N / år
Ammoniaktab fra lagre af flydende gylle	0 kg N / år
Ammoniaktab fra lagre af fast gødning	1.490 kg N / år
Samlet emission	8.468 kg N / år
<b>Meremission</b>	<b>-768 kg N / år</b>

Jf. ansøgningsskema 64817 er husdyrlovens generelle beskyttelsesniveau for ammoniak er overholdt.

#### Tør natur påvirkning fra Nørhedevej 2

Den samlede ammoniakfordampning fra anlægget forventes at være på hhv. 8.468 kg N/år med en meremissionen beregnet til - 768 kg N/år.

Der er som udgangspunkt ikke hjemmel i husdyrgodkendelsesbekendtgørelsen til at bestemme, at bekendtgørelsens beskyttelsesniveauer i bilag 3 og 4 skal gælde ved revurdering af en godkendelse. Der stilles ikke skærpede krav til ammoniak på baggrund af § 3 natur i nærheden af husdyrbrugets anlæg.

Når det gælder beskyttelsesniveauet for ammoniak, fremgår det dog af bekendtgørelsen, at uanset niveauet for BAT, vil bekendtgørelsens totaldepositionskrav skulle være opfyldt efter en frist, som fastlægges konkret ved revurderingen i den enkelte sag. Der er derfor i forbindelse med revurderingen indsendt depositionsberegninger til kategori 1 og kategori 2 natur

#### Ammoniakfølsomme naturtyper indenfor Natura 2000 (kategori 1 natur)

Det nærmest liggende Natura 2000-område i forhold til ejendommen er EF-Habitatområde nr. 225, Idom Å og Ormstrup Hede.

Mindsteafstanden hertil er ca. 10,5 kilometer i sydvestlig retning.

Der er ikke foretaget beregninger af kvælstofdepositionen her, men med den meget store afstand vil reglerne for kategori 1 natur være overholdt trods en samlet emission på 8.468 kg N/år. Holstebro Kommune venter ingen negativ effekt af ejendommen på Natura 2000-områder.

Større ammoniakfølsomme naturområder udenfor Natura 2000 (kategori 2 natur)

I en afstand af ca. 4,5 kilometer nord for ejendommen er registreret et større overdrevsområde, som dermed er omfattet af reglerne for kategori 2 natur. Der er tale om en tidligere kalkgrav syd for Hjerm.

Beregninger viser en højeste totaldeposition i dette område på 0,0 kg N/ha/år, og reglerne for kategori 2 natur er dermed overholdt med god margin. Der ventes dermed ingen negativ effekt af ejendommen på overdrevsområdet.

Hjermvej 32

Den samlede ammoniakfordampning fra anlægget på Hjermvej 32 forventes at være på 1.137 kg/år, hvilket er en meremission på -66 kg N / år i forhold til førsituationen.

**Skema 15. Ammoniakfordampning fra husdyrbrugets staldanlæg.**

Beskrivelse	N-emission
Emission fra stalde omfattet af kravet om 30 % reduktion, men eksisterende uændret produktion (Staldafsnit for eksisterende produktion)	966 kg N / år
Emission fra husdyrproduktion omfattet af det generelle ammoniakkrav (staldafsnit hvor udvidelse foregår)	0 kg N / år
Emission fra stalde m.v., der ikke er omfattet af det generelle krav	0 kg N / år
Ammoniaktab fra lagre af flydende gylle	76 kg N / år
Ammoniaktab fra lagre af fast gødning	95 kg N / år
Samlet emission	1.137 kg N / år
<b>Meremission</b>	<b>-66 kg N / år</b>

Jf. ansøgningsskema 69391 er husdyrlovens generelle beskyttelsesniveau for ammoniak er overholdt.

Tør natur påvirkning fra Hjermvej 32

Den samlede ammoniakfordampning fra anlægget forventes at være på 1.137 kg N/år med en meremissionen beregnet til - 66 kg N/år.

Ammoniakfølsomme naturtyper indenfor Natura 2000 (kategori 1 natur)

Det nærmest liggende Natura 2000-område i forhold til ejendommen er EF-Habitatområde nr. 225, Idom Å og Ormstrup Hede.

Mindsteafstanden hertil er ca. 10 kilometer i sydvestlig retning.

Der er ikke foretaget beregninger af kvælstofdepositionen her, men med den meget store afstand og en samlet emission på 1.137 kg N/år vil reglerne for kategori 1 natur være overholdt. Holstebro Kommune venter ingen negativ effekt af ejendommen på Natura 2000-områder.

Større ammoniakfølsomme naturområder udenfor Natura 2000 (kategori 2 natur)

Ca. 5 kilometer sydøst for ejendommen er registreret et større overdrevsområde, som dermed er omfattet af reglerne for kategori 2 natur. Der er tale om et ca. 12 ha stort overdrevsområde ved Vandkraftsøen ved Holstebro.



Beregninger viser en højeste totaldeposition i dette område på 0,0 kg N/ha/år, og reglerne for kategori 2 natur er dermed overholdt med god margin. Der ventes ingen negativ effekt af ejendommen på overdrevet.

## Lugt

Der udledes lugt fra stalde, gyllebeholdere m.v. De primære kilder til lugt fra dyrehold er staldventilationsluft samt håndtering og opbevaring af husdyrgødning. Mange forhold kan influere på lugtemissionen fra stalde. Ud over arten, antallet og størrelsen af dyreholdet er det fx staldindretning, ventilationssystem, strøelse, gødningshåndtering, fodring, drikkevandssystem samt hygiejne i stalden.

Reglerne i husdyrgødningsbekendtgørelsen har bl.a. til formål at begrænse lugtgener. Normalt vil der ikke forekomme væsentlige lugtgener fra aktiviteter vedrørende gødningshåndtering og -opbevaring, når reglerne i denne bekendtgørelse efterleves.

Lugt fra ventilation af stalde udgør et særligt problem, som der ikke fuldt ud tages højde for ved bekendtgørelsens fastsættelse af minimumskrav til afstande mellem stald og naboejendomme.

Lugtemissionen fra husdyrbruget skal vurderes ud fra to modeller der omtales FMK-modellen og Ny Lugtvejledning. Det er i Skema 16 og Skema 17 angivet, hvilken af de to modeller der giver den længste geneafstand.

### Nørhedevej 2

**Skema 16. Beregning af geneafstande efter FMK vejledningen og 'Ny Lugtvejledning'.**

Områdetype	Samlet ukorrigeret geneafstand	Korrigeret geneafstand ansøgt drift	Korrigeret geneafstand nudrift	Vægtet gennemsnitsafstand	Genekriterie overholdt
Byzone	544 meter (FMK)	544 meter (FMK)	544 meter (FMK)	535 meter (FMK)	Genekriterie overholdt. Korrigeret geneafstand kortere end eller lig med geneafstand i nudrift, og vægtet gennemsnitsafstand længere end 50 % af korrigeret geneafstand
Samlet bebyggelse	404 meter (ny model)	0	0	0	Ja, ingen inden for 1,2 gange geneafstand
Enkelt bolig (ikke landbrugspligt)	183 meter (FMK)	0	0	0	Ja, ingen inden for 1,2 gange geneafstand

### Hjermvej 32

**Skema 8. Beregning af geneafstande efter FMK vejledningen og 'Ny Lugtvejledning'.**

Områdetype	Samlet ukorrigeret geneafstand	Korrigeret geneafstand ansøgt drift	Geneafstand nudrift	Vægtet gennemsnitsafstand	Genekriterie overholdt
------------	--------------------------------	-------------------------------------	---------------------	---------------------------	------------------------



Byzone	244 meter (FMK)	244 meter (FMK)	244 meter (FMK)	139 meter (FMK)	Genekriterie overholdt. Korrigeret geneafstand kortere end eller lig med geneafstand i nudrift, og vægtet gennemsnitsafstand længere end 50 % af korrigeret geneafstand
Samlet bebyggelse	160 meter (ny model)	0	0	0	Ja, ingen inden for 1,2 gange geneafstand
Enkelt bolig (ikke landbrugspligt)	96 meter (ny model)	0	0	0	Ja, ingen inden for 1,2 gange geneafstand

### Samlet vurdering for lugt

Beregningerne viser, at genekriterierne i forhold til byzone, samlet bebyggelse og enkeltbolig er overholdt efter beregningsmodellerne. Hvorvidt en lugtpåvirkning opleves som generende afhænger af modtagerens tolerancetærskel samt af lugtpåvirkningens intensitet og varighed. På baggrund heraf vurderes det, at svinebruget ikke vil give anledning til væsentlige gener hos de omkringboende.

Holstebro Kommune har ikke modtaget klager vedrørende lugtgener fra husdyrbruget.

Da Holstebro Kommune ikke har hjemmel til at husdyrbruget i forbindelse med revurderingen skal overholde beskyttelsesniveauerne i husdyrgodkendelsesbekendtgørelsens bilag 3 og 4, stilles der ikke skærpede krav til lugt fra husdyrbrugets anlæg.

### ***Transport***

---

Eneste til- og frakørsel til ejendommene sker fra hhv. Nørhedevej og Hjermvej. Transporter på offentlig vej sker i forbindelse med håndtering af dyr, gødning, korn og foderstoffer m.v. Omkring forårs- og høstarbejde vil markarbejdet betyde intensiveret trafik på og omkring anlægget. De daglige transporter foregår fortrinsvis normal arbejdstid. Sæsonbetonede transporter kan dog foregå hele døgnet.

Færdsel på offentlig vej reguleres af politiet og henhører under færdselsloven og øvrige bestemmelser, der er fastsat af Justitsministeriet. Husdyrbrugets trafikale belastning af omgivelserne skal vurderes i forbindelse med ansøgning om miljøgodkendelse, inden afgørelse om godkendelse træffes. Efter dette tidspunkt kan selve trafikken ikke reguleres af miljømyndigheden. Ved vurdering af hensigtsmæssig lokalisering af husdyrbruget indgår til- og frakørselsforholdene for husdyrbruget. Hvis kørsel forbundet med husdyrbruget medfører væsentligt øgede trafikale- og miljø-mæssige gener i nærområdet (f.eks. mange transporter igennem landsbyområder m.v.), og hvis disse gener ikke kan afhjælpes ved valg af alternative til- og frakørselsforhold, kan det indgå i overvejelserne, hvorvidt kommunalbestyrelsen skal meddele afslag på godkendelse til etablering af udvidelse af et eksisterende husdyrbrug.

**Skema 9. Oversigt over antallet af årlige transporter.**

Type	Antal transporter
Indkøbte foderstoffer	65
Kyllinger leveret	9
Kyllinger afhentet	125
Diesel	10
Husdyrgødning	72
Handelsgødning	10
DAKA, dyrlæge	52
<b>Antal transporter i alt</b>	<b>343</b>

Vurdering af transporter

Antallet af transporter vil forblive uændret. Idet transporterne normalt ligger i dagtimerne og ikke har karakter over, hvad der er normalt forekommende for lastvogne og traktorer, forventes det, at støjen ikke vil være væsentligt belastende for omgivelserne.

Ved hensynsfuld kørsel til og fra husdyrbruget kan støjen herfra minimeres. For at mindske gener skal transport primært foregå indenfor normal arbejdstid. Sæsonbetonet arbejde kan dog forekomme udenfor disse tidspunkter, men skal søges begrænset.

Rengøring af offentlig vej

Herudover skal det bemærkes, at der ved tilsvining af det offentligt tilgængelige vejareal i forbindelse med arbejdskørsel, skal opstilles skilte, der informerer andre trafikanter om forholdene. Det offentlige vejareal skal rengøres efter arbejdskørsels ophør, jvf. færdselslovens kapitel 14. Politiet er myndighed herfor, hvorfor forholdet ikke reguleres i denne revurdering.

BAT i forbindelse med transport er bl.a.:

- at transport til og fra husdyrbruget foregår ved hensynsfuld kørsel,
- at transport primært foregår indenfor normal arbejdstid.

Det vurderes, at transport til og fra husdyrbruget med de stillede vilkår lever op til kravet om BAT, og at transporterne kan foregå uden væsentlige miljømæssige gener for de omkringboende.

**Støj**

---

Ventilationsanlæg

Ventilationsanlægget vil ikke kører jævnt over produktionsperioden på Nørhedevej 2. I starten af produktionsperioden er ventilationen yderst begrænset idet daggamle kyllinger kræver en højere temperatur i staldanlægget end slagteklare dyr. Efter en uge ventileres med gradvis stigende luftmængde. Staldene er udstyret med undertrykventilationen, ventilationen i taget er stepstyret og anlægget er fuldautomatisk og computerstyret og fungerer ved følere, som registrerer temperatur og luftfugtighed.

Foderlevering





Der vil forekomme støj fra ejendommen i forbindelse med foderlevering. Der leveres ikke foder om natten. Der leveres foder hver uge imellem kl. 07-17. Desuden vil der være støj ved indlevering og afhentning af dyr, levering af dyr sker ca. 9 gange årligt og afhentning af dyr forekommer ca. 125 gange årligt.

I henhold til Miljøstyrelsens vejledning må husdyrbrugets bidrag til det ækvivalente, korrigerede støjniveau dB(A) ikke overstige (55/45/40) målt ved nærmeste beboelse i landzone.

Ved fastsættelse af støjvilkår anvendes miljøstyrelsens vejledende støjgrænseværdier for blandet bolig og erhvervsområder. Støjgrænserne er gældende i skel ved nærmeste nabobeboelse og ikke i husdyrbrugets skel. Det skal dog præciseres, at støjgrænserne kun gælder støj fra faste tekniske installationer, som fx ventilationsstøj mv. – ikke støj fra almindelig markdrift.

#### Samlet vurdering af støj

Ventilationsanlægget, transport, fodring og støj fra dyrene er sædvanligvis de væsentligste støjkloder fra husdyrbrug. Det vurderes, at da produktionen reduceres i forhold til nuværende produktion, vil dette ikke give anledning til væsentlige ændringer af husdyrbrugets støjkloder. Der har ikke været klager over støj fra ejendommen, hvorfor Holstebro Kommune vurderer, at der ikke er grundlag for at meddele skærpede vilkår.

Ud fra ovenstående vurderes det, at BAT i forbindelse med støj er overholdt. Såfremt der ændres ved eksisterende stalde eller anlæg, der kan medføre ændring i støjniveauet for de omkringboende, skal projektet vurderes iht. principperne for BAT.

#### **Støv**

---

Der kan opstå støvgener ved levering af foder/indblæsning i silo, kørsel på grusveje, høstarbejde og lign. Da produktionen forbliver uændret, forventes det ikke, at støvgener vil blive forøget. Det vurderes ligeledes at støvgener primært vil forekomme lokalt på ejendommen, og ikke være en væsentlig gene for de omkringboende eller trafikanter.

Generelt forventes der ikke støvgener på eller omkring ejendommen, såfremt vilkårene i den eksisterende godkendelse overholdes.

#### **Lys**

---

Dyrenes behov for lys er fastlagt i bekendtgørelse nr. 757 af 23/6-2010 om hold af slagtekyllinger og ruge-ægproduktion, og LUX-styring (dagslysregulering) er gennemført på husdyrbruget.

Belysningen reguleres i forhold til kyllingernes alders- og udviklingstrin. Dagslængden reguleres ved hjælp af timerindstilling og følger en forudbestemt kurve, som tager hensyn til dyrenes alder og produktions trin.



Desuden vælges lavenergilysstofrør på ejendommen, således at elforbruget begrænses.

Det vurderes, at lys ikke vil give anledning til væsentlige gener for de omkringboende.

### ***Restvand og spildevand***

Restvand samt husholdningsspildevand fra husdyrbruget håndteres som angivet i Skema 10:

#### **Skema 10. Håndtering af restvand og spildevand.**

<b>Restvandstype</b>	<b>Nørhedevej 2</b>	<b>Hjermvej 32</b>
Tag- og overfladevand	Overfladisk nedsivning	Overfladisk nedsivning
Restvand fra vask af stalde	Gyllekanaler/gyllebeholder	Gyllebeholder

Der vaskes efter hver rotation, årligt produceres der 300 m<sup>3</sup> spildevand som opsamles i beholdere i forbindelse med vask. Vand fra daglig vask af støvler og håndvask i fælles forrum ledes også til opsamlingsbeholderen.

#### Vaskeplads

Der findes ikke en vaskeplads på husdyrbruget. Vask af maskiner foregår hovedsageligt i staldene. Der drives ikke arealer fra husdyrbruget, hvorfor der ikke er stillet vilkår om anvendelse af vaskeplads ved vask af sprøjter og maskiner, eller at påfyldning af sprøjte med sprøjtemidler skal ske på vaskeplads, for at mindske risikoen for punktkildeforurening.

#### Overfladevand i øvrigt

Overfladevand fra udenomsarealer ledes primært til overfladisk nedsivning og til dræn. Der vil på udenomsarealerne være risiko for forurening af omgivelserne, hvis arealerne ikke holdes fri for gødnings- og foderspild. Der meddeles derfor påbud om renholdelse af udenomsarealerne.

Forhold omkring ejendommens sanitære spildevand reguleres ikke i denne godkendelse. I forbindelse med revision af kommunens spildevandsplan kan ejendommen evt. blive pålagt at forbedre spildevandsforholdene på ejendommen.

Det vurderes, at forhold omkring spildevand i øvrigt er tilfredsstillende og ikke vil give anledning til væsentlig forurening eller gener.

#### Påbud – Restvand

- Befæstede arealer omkring husdyrbrugets bygninger skal altid holdes rene for affald, foderrester, gødningspild m.v., således, at der ikke er risiko for udvaskning af organisk materiale og næringsstoffer til vandløb, grøfter og dræn ved overfladeafstrømning.



## **Skadedyr**

---

### Rotter

Ejendommen er tilmeldt kommunal rottebekæmpelsesordning, der besøger ejendommen efter behov. Forebyggelse ved renholdelse af stalde mv. for foderrester mv.

Holstebro Kommune vurderer, at forholdet er tilstrækkeligt reguleret i gældende lovgivning, da husdyrbruget i henhold til miljøbeskyttelseslovens bestemmelser er forpligtiget til at sikre, at bygninger bliver fornuftigt vedligeholdt og fremtræder i gennemført renholdt stand, så rotternes levemuligheder på ejendommen begrænses. Dette betyder, at husdyrbruget skal sikre, at affald eller foder ikke er tilgængeligt for f.eks. rotter, undgå rod på husdyrbruget og kontrollere rottesikringen ved døre, vinduer, rørgennemføringer og ventilationsåbninger, riste, lyskasser, skakte etc., bevoksninger, evt. ru mure, tagkonstruktioner, facaden generelt, kloaksystemets tilstand samt anmelde rotter og rette sig efter påbud meddelt af kommunalbestyrelsen.

### Fluer

Der skal på husdyrbruget foretages en effektiv fluebekæmpelse efter gældende retningslinjer. Siden husdyrbruget blev miljøgodkendt er Statens Skadedyrslaboratorium blevet nedlagt. Eksisterende vilkår slettes, idet dette henviste til retningslinjerne udarbejdet af Statens Skadedyrslaboratorium. Vilåret omformuleres derfor så ordlyden er tidssvarende. Såfremt husdyrbruget skulle give anledning til fluegener for omkringboende, meddeles der påbud om, at Holstebro Kommune kan forlange, at der føres en journal over fluebekæmpelsen.

### Påbud – fluer

- Der skal på ejendommen foretages en effektiv fluebekæmpelse efter gældende retningslinjer for fluebekæmpelse.
- Hvis Holstebro Kommune finder det nødvendigt kan det forlanges, at der føres journal over fluebekæmpelsen/skadedyrsbekæmpelsen på husdyrbruget. Journalen skal føres efter kommunens anvisninger.

## **Driftsforstyrrelser eller uheld**

---

Mulige uheld anses at være spild af olie-/ kemikalieprodukter samt gyllespild og – uheld osv.

### Beredskabsplan

Det er Holstebro Kommunes opfattelse, at en beredskabsplan er til stor hjælp for landmanden samt ansatte, såfremt der skulle ske et uheld, både med hensyn til små hændelser som f.eks. oliespild og store som f.eks. gylleudslip og brand.



Beredskabsplanen giver landmanden en mulighed for at gennemgå bedriften og foretage en risikovurdering af, hvorvidt der skal ændres på indretning og drift således, at risikoen for forurening i forbindelse med uheld minimeres.

Beredskabsplanen skal indeholde et selvstændigt afsnit om afhjælpende foranstaltninger ved gylleudslip.

#### BAT er bl.a.:

- at husdyrbruget har en beredskabsplan, der skal benyttes i tilfælde af uheld eller lignende på husdyrbruget,
- at alle, der arbejder på husdyrbruget, er bekendt med beredskabsplanens indhold og ved hvor den kan findes,
- at beredskabsplanen hænges op synligt flere steder på husdyrbruget,
- at beredskabsplanen løbende holdes ajour i forhold til husdyrbrugets drift.

Der meddeles påbud til sikring af ovenstående.

#### Påbud – driftsforstyrrelser eller uheld

- Beredskabsplanen skal være kendt af alle personer der arbejder på husdyrbruget og skal ophænges synligt, hvor den er let at komme til.

Beredskabsplanen revideres/kontrolleres sammen med de ansatte mindst 1 gang om året. Revision/kontrol noteres i driftsjournal og evt. ændringer fremsendes til Holstebro Kommune.

#### ***Renere teknologi og ressourcestyring***

---

Miljø- og ressourcestyring bygger på et helhedsprincip om at stræbe mod renere teknologi i landbrugsproduktionen, herunder at udskifte miljøfarlige stoffer med mere miljøvenlige stoffer, at gøre arbejdsgange og processer mindre belastende for miljøet, samt at minimere forbruget af energi, næringsstoffer, vand, pesticider osv., således at tab til omgivelserne bliver minimeret under hensyntagen til produktionens lønsomhed.

Renere teknologi er samtidig det bærende element i husdyrloven og i miljøbeskyttelses-loven. Loven pålægger alle et ansvar, og som landmand kan man selv indføre renere teknologi og påvirke andre til at indføre renere teknologi, bl.a. ved at stille krav, når der købes ind.

På husdyrbruget er der iværksat følgende tiltag for renere teknologi, herunder besparelser på vand og el:

#### **Energi**

- Anvendelse af lavenergyløsløsninger og timerindstilling.
- Ventilationssystemet rengøres jævnligt. Herved fjernes snavs mv. der kan yde modstand og forøge energiforbruget.
- AI ventilation er styret af et temperaturreguleret styringssystem, som sikrer, at ventilationen kører optimalt, både med hensyn til temperaturen i staldene og el-forbruget.
- Der er etableret halmfyr, hvilket vil reducere behovet for anvendelse af olie.



- Vand**
- Drikkenipler, der giver et minimalt vandspild med kopper under niplerne. Niplerne er monteret på en bom, som hæves løbende i takt med kyllingernes vækst for at undgå vandspild.
- Management**
- Stalde iblødsættes og vaskes med højtryksrensere.
  - Forbrug af vand, energi, foder, pesticider og handelsgødning registreres.
  - Der udarbejdes sprøjtejournal.
  - Der føres journal over afsætning af uorganisk gødning og husdyrgødning på markerne i form af mark- og gødningsplaner, som endvidere bruges til planlægning af kommende sæsons spredning.
  - Der er lavet udkast til beredskabsplan, så forholdsregler i forbindelse med uheld med kemikalier og gylle, brand mv. er beskrevet.
- Ammoniak**
- Fasefodring
  - Udbringning af 34 % af dybstrøelsen direkte efter udmugning.
  - Der er reduceret tildeling af fosfor til slagtesvinene.

Ressourceforbruget vurderes for at sikre, at husdyrbruget udvikler sig i takt med de stigende krav til ressourcebevidsthed og miljøforhold. Forbruget af ressourcer på husdyrbruget består primært af vand, el og olie, jf. Skema 20 og 21:

**Skema 20. Husdyrbrugets ressourceforbrug, Nørhedevej 2:**

Type	Forbrug
EL forbrug [kWh]	150000kWh
Vand [m <sup>3</sup> ]	4200 m <sup>3</sup>
Olie [liter]	4000l (tørre korn)
Halm til fyr [rundballer]	700 bigballer á 600 kg

**Skema 21. Husdyrbrugets ressourceforbrug, Hjermvej 32:**

Type	Forbrug
EL forbrug [kWh]	70.000 kWh
Vand [m <sup>3</sup> ]	2500 m <sup>3</sup>
Olie [liter]	60.000 l

Det er oplyst, at forbrug af vand, energi og olie registreres i husdyrbrugets driftsregnskab. Desuden udarbejdes gødningsplaner og gødningsregnskab, hvor såvel forbrug af handelsgødning som husdyrgødning dokumenteres. Det er Holstebro Kommunes vurdering, at egenkontrol af husdyrbrugets olie-, energi- og vandforbrug er en del af BAT. Der vil i overensstemmelse hermed blive stillet vilkår om løbende registrering af ressourceforbruget med henblik på at sikre, at der løbende er fokus på at reducere forbruget.

Holstebro Kommune har i sin vurdering af husdyrbrugets energiforbrug taget udgangspunkt i notatet "Fokusområder for reduktion af energiforbrug i udvalgte husdyrproduktioner" og regnearket "Normenergiforbrug i landbruget" begge udarbejdet af EnergiMidt A/S for Miljøstyrelsen. Såfremt husdyrbrugets el-forbrug overstiger et el-forbrug på 0,3 kWh pr. produceret slagtekylling, altså overstiger et samlet elforbrug på 221.850 kWh, skal der på husdyrbruget foretages en energigennemgang.

Det er Holstebro Kommunes opfattelse, at en energigennemgang skal tage udgangspunkt i Dansk Landbrugsrådgivnings energisparkatalog, og som minimum skal indeholde en beskrivelse og vurdering af de aktuelle forhold samt mulighederne



for indførelse af energibesparende teknologi vedr. belysning, varmeanlæg, ventilationsanlæg, maskiner og lign. samt de heraf afledte forhold, såsom f.eks. varmegenindvindingspotentialer, pumpetyper etc. En energifaglig person kan f.eks. være en konsulent fra et el-selskab eller. lign.

For at forbedre den generelle miljømæssige drift er BAT bl.a.:

- at husdyrbruget gennemgås med henblik på besparelse på el-forbrug og andre energikilder, evt. sammen med husdyrbrugets energiselskab/konsulent såfremt el-forbruget overstiger 0,3 kWh/produceret slagtekylling.,
- at der føres regnskab over forbrug af vand, energi, foder samt kunstgødning,
- at vandingssystemet vedligeholdes, således at vandspild undgås,
- at der anvendes energibesparende belysning,
- at opdage og reparere eventuelle lækager hurtigst muligt,
- at anlæg og maskiner til stadighed renholdes og vedligeholdes, således at de fungerer optimalt.

Det er Holstebro Kommunes vurdering, at husdyrbruget med de stillede vilkår lever op til BAT på management. Herunder skal det påpeges, at tiltag til minimering af gener ved udbringning af husdyrgødning er behandlet senere i miljøgodkendelsen.

Påbud – miljø- og ressourcestyring

- Husdyrbruget skal minimum en gang årligt føre journal over forbrug af el og vand samt andre relevante ressourcer.
- Husdyrbruget ved tilsyn kan redegøre for muligheden for at indføre renere teknologi i form af ændrede råvarer, nyt materiel, ny management eller besparelser på materialer og ressourcer, som kan nedsætte miljøbelastningen.
- Der skal foretages en energigennemgang, såfremt det årlige energiforbrug **overstiger** 221.850 kWh, svarende til 0,3 kWh pr. produceret enhed på husdyrbruget.



## Holstebro Kommunes samlede vurdering af husdyrbruget

Holstebro Kommune vurderer, at husdyrbruget har truffet de nødvendige foranstaltninger til at forebygge og begrænse forureningen ved anvendelse af bedste tilgængelige teknik, og at husdyrbruget i øvrigt kan drives på stedet uden at påføre omgivelserne forurening, som er uforenelig med hensynet til omgivelsernes sårbarhed og kvalitet.

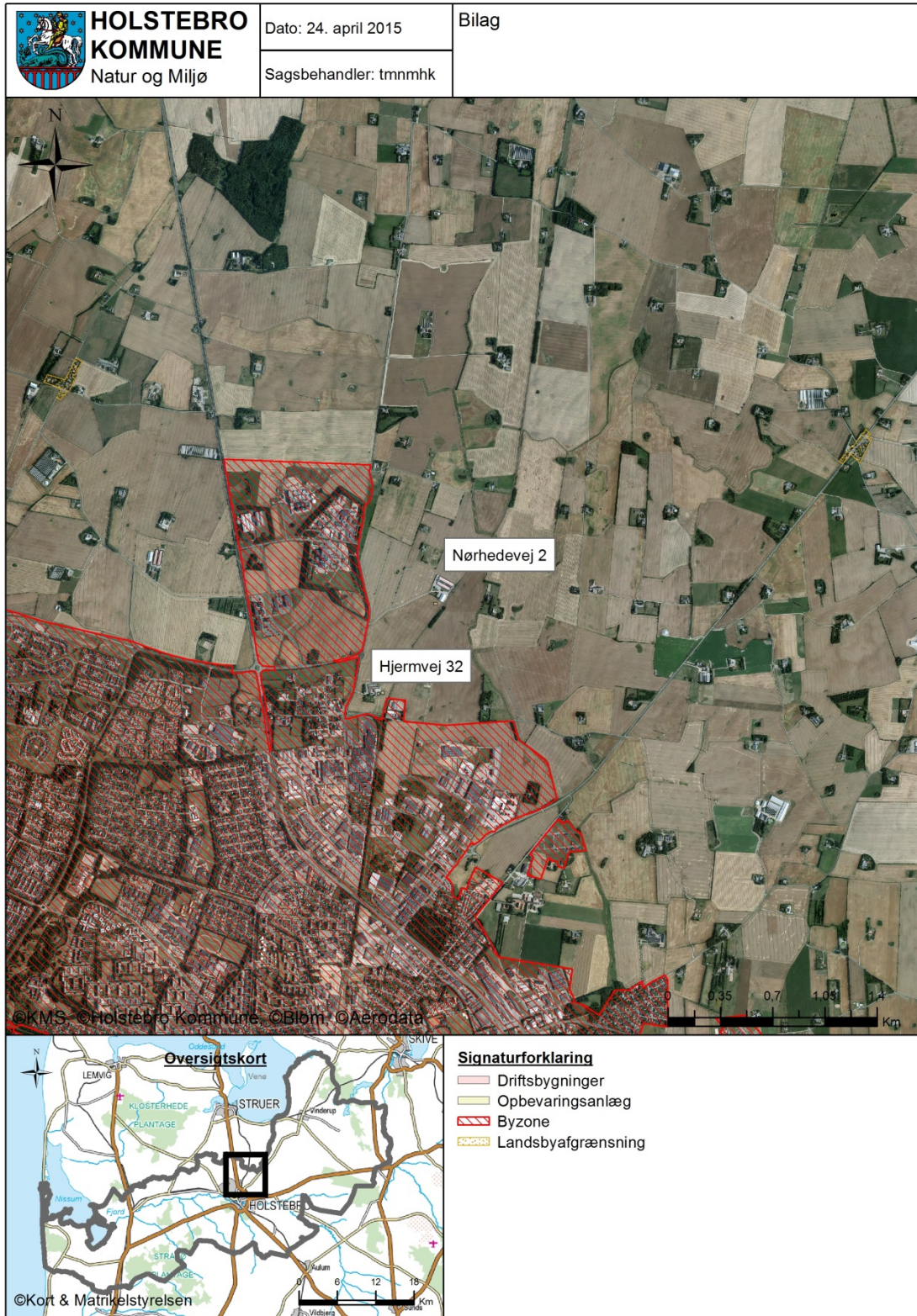
Husdyrbrugets forenelighed med naturområdets sårbarhed og kvalitet er desuden vurderet og sammenfattende vurderes det, at områdernes integritet ikke ødelægges af husdyrbrugets drift.

På baggrund af ovenstående vurderer kommunen, at husdyrbruget kan drives uden væsentlige gener for omgivelserne og risiko for forurening, såfremt vilkårene og påbud i denne godkendelse overholdes.



## Bilag

### Bilag 1 – Husdyrbrugets beliggenhed







## Bilag 2 – Situationsplan – Nørhedevej 2





### Bilag 3 – Situationsplan – Hjermvej 32



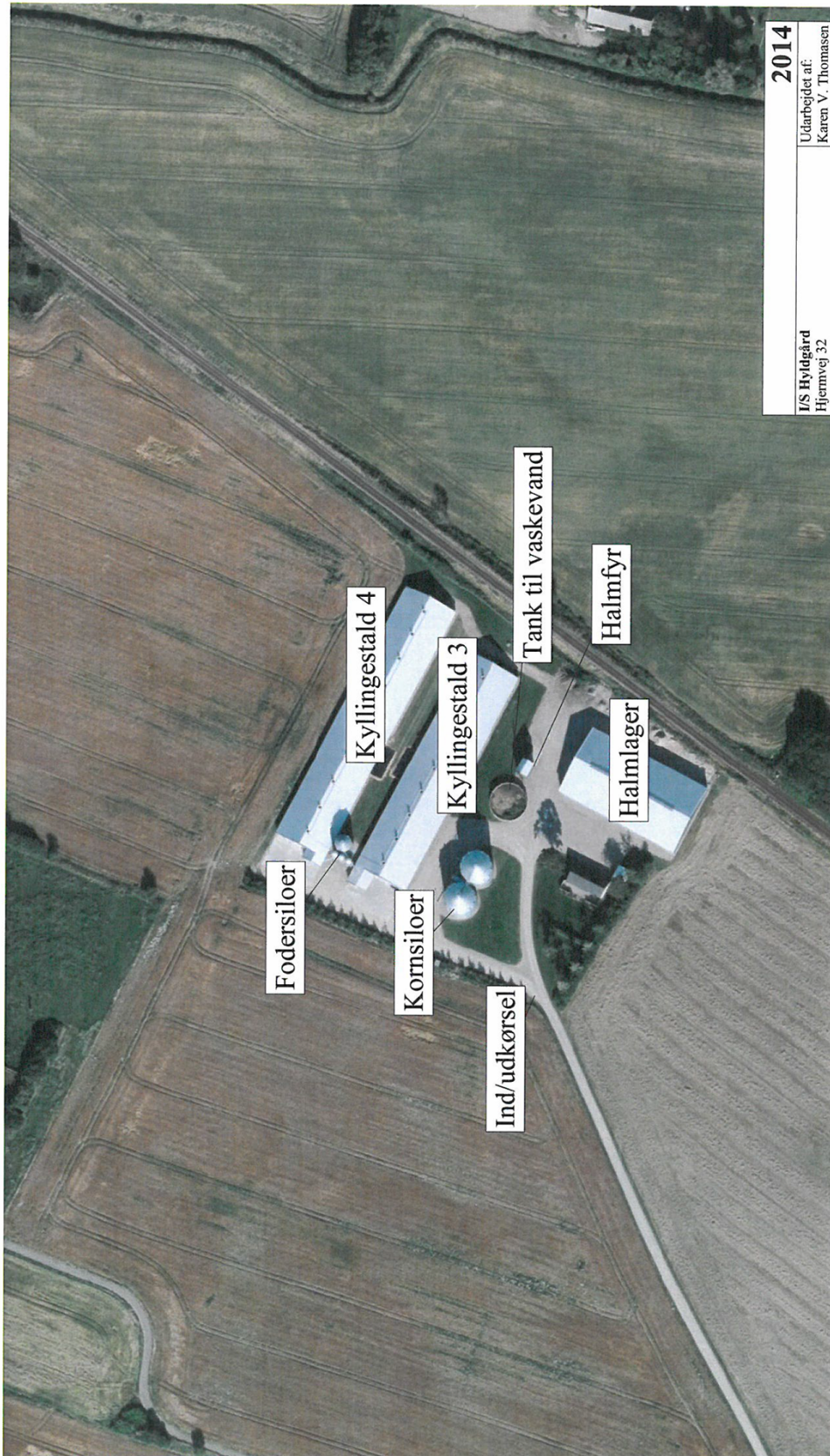
**Signaturforklaring**

- Driftsbygninger
- Opbevaringsanlæg



## Bilag 4 – Husdyrbrugets indretning – Nørhedevej 2

### Situationsplan



<b>2014</b>	
I/S Hvildgård Hjermvej 32 7500 Holstebro	Udarbejdet af: Karen V. Thomassen Dato: 05-05-2014
<b>Plante &amp; Miljø</b> 9629 6666	<b>Heden &amp; Fjorden</b> rådgivningscenter
Udarbejdet i Næsgaard Markkort ADVICER	



Bilag 5 – Omkringboende og lugtkonsekvenszone – Nørhedevej 2



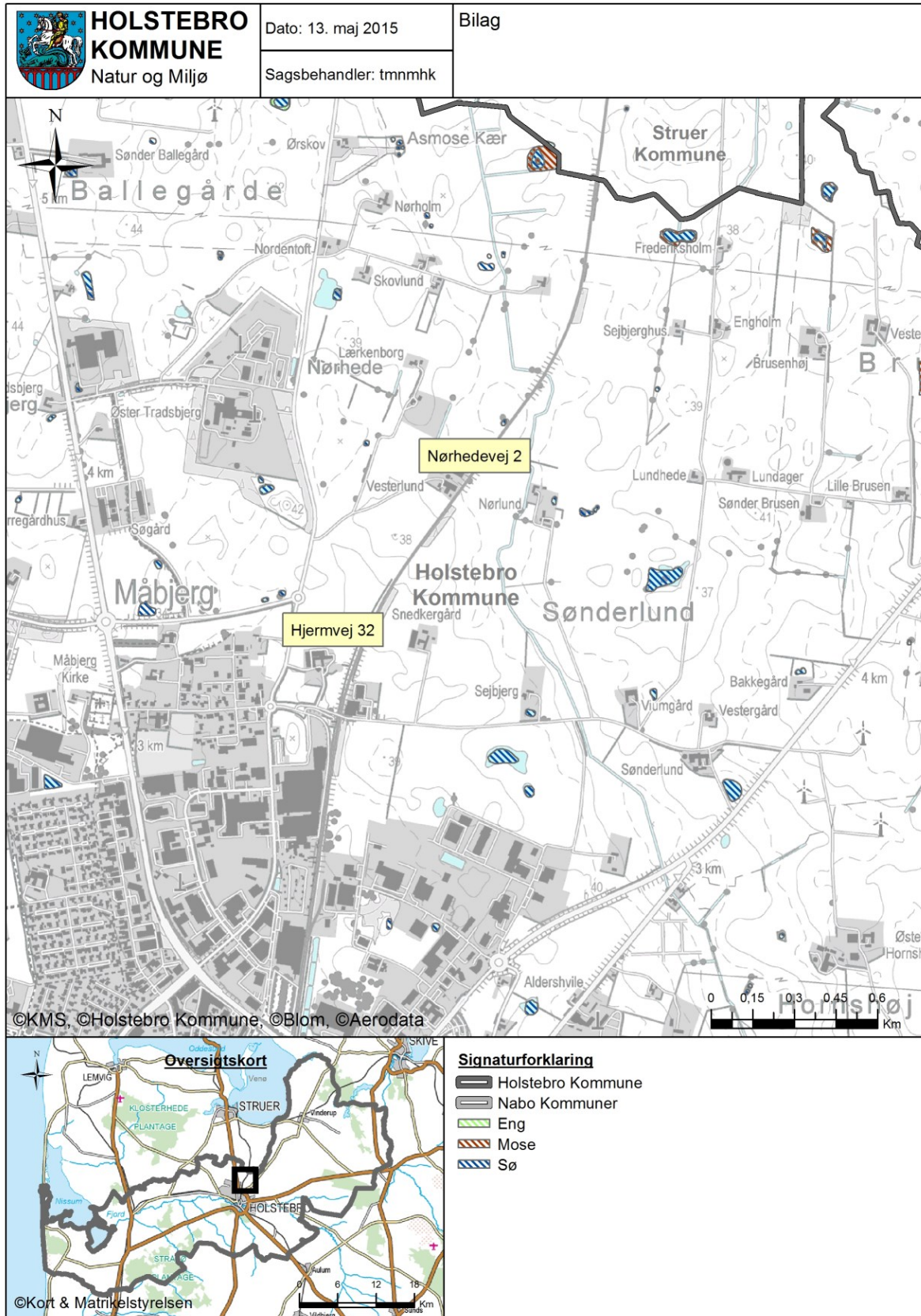


Bilag 6 – Omkringboende og lugtkonsekvenszone – Hjernvej 32





### Bilag 7 – Naturområder omkring anlæg



**Bilag 8 – Driftsjournal - del 1 / 3**

Nedenstående driftsjournal skal føres løbende i henhold til godkendelsernes vilkår. Datoer, handlinger m.v. skal fremgå.

<b>PRODUKTIONSKONTROL PR. PLANÅR</b>					
Egenkontrol 01/08-31/07					
	<b>Maksimalt antal DE</b>	<b>antal dyr</b>	<b>DE pr. dyr</b>	<b>DE</b>	<b>± DE</b>

Skemaet kan erstattes af bilag som f.eks. E-kontrol, slagterifregninger m.m., såfremt disse indeholder de samme informationer som ovenstående.

Husk at gemme bilag til dokumentation af ovenstående

<b>MEKANISK VENTILATION</b>	Dato for udførelse	Beskrivelse af det udførte
Rengøring		
Vedligehold		

<b>MARKSTAKKE</b>	
1. Find kortbilag og tegn markstakkenes placering ind	
2. Skriv dato ud for den indtegnede markstak.	
3. Kontroller at der ikke har ligget markstakke på samme placering inden for de sidste 5 år.	
4. Noter ny dato på kortet, når stakken er brugt og fjernet fra marken (maksimalt 24 mdr.).	
Husk at kontrollere at afstandskrav er overholdt for hver enkelt ensilagestak:	
Fælles vandindvindingsanlæg	50 meter
Naboskel	30 meter
Enkelt vandindvindingsanlæg	25 meter
Vandløb (herunder dræn) og søer, offentlig vej og privat fællesvej	15 meter
Nabobeboelse uden landbrugspligt	150 meter



---

## Bilag 9 – Driftsjournal - del 2 / 3

---

<b>INSPEKTION AF GYLLEBEHOLDERE</b>							
	Størrelse	Dato for tømning	Er der synlige revner	Er der synlige utætheder	Er evt. kabler intakte	Reparatør tilkaldt (dato)	Dato for reparation
Gyllebeholder nr. 1							
Gyllebeholder nr. 2							
Gyllebeholder nr. 3							
Gyllebeholder nr. 4							
Gyllebeholder nr. 5							

Ovenstående årlige inspektion af gyllebeholdere kan i stedet fremgå af et bilag, som indeholder de angivne oplysninger.

<b>VENTILATIONSANLÆG</b>		
Handling	Dato for vedligeholdelse	Dato for kontrol
Kontrol eller vedligeholdelse		
...		
...		

Husk at gemme kopi af kontrolrapporter.

---





---

**Bilag 10 – Driftsjournal - del 3 / 3**

---

<b>ENERGIGENNEMGANG AF HUSDYRBRUGET</b>			
	Dato	Forslag	Tiltag
Gennemgang af husdyrbruget af en energifaglig person			

Ovenstående skema kan erstattes af bilag, der viser datoer for gennemførte tiltag.

Skal gennemføres minimum hvert 5. år. Husk at gemme kontrolrapporter i minimum 5 år.

---

<b>EL, VAND, BRÆNDSTOF ETC.</b>	År:			År:			År:			År:		
	start	slut	forbrug	start	slut	forbrug	start	slut	forbrug	start	slut	forbrug
EI [kWh]												
Vand [m <sup>3</sup> ]												
Brændstof												

Ovenstående skema kan erstattes af bilag, som indeholder tilsvarende information om det kvartalsvise forbrug.

---

<b>UHELD</b>				
Hændelse	<b>fra dato</b>	<b>til dato</b>	<b>Alarmcentral alarmeret</b>	<b>Anmeldelse til Natur og Miljø</b>
...				