



Miljøgodkendelse af husdyrbruget på
Langæblevej 4, 5871 Frørup
Oktober 2020

Indholdsfortegnelse

INDLEDNING	3
DATABLAD	3
ANSØGNINGEN	3
MILJØGODKENDELSE	4
IKKE-TEKNISK RESUMÉ	4
AFGØRELSE	4
VILKÅR FOR GODKENDELSEN	5
ANDRE REGLER	7
IBRUGTAGNING	8
UDNYTTELSESFRIST OG BORTFALD	8
RETSBESKYTTELSE	9
OFFENTLIGGØRELSE	9
KLAGEVEJLEDNING	9
MILJØVURDERING	11
1. GRUNDFORHOLD	11
1.1 <i>Ansøger og ejerforhold</i>	11
1.2 <i>Overordnede oplysninger</i>	11
2. BELIGGENHED OG PLANMÆSSIGE FORHOLD	11
2.1 <i>Bygge- og beskyttelseslinjer, fredninger mv.</i>	11
2.2 <i>Varetagelse af hensynet de landskabelige interesser</i>	11
3. HUSDYRBRUGET	12
3.1 <i>Bygningsoversigt og produktion</i>	12
3.2 <i>Drift</i>	13
3.3 <i>Uheld og driftsforstyrrelser</i>	14
3.4 <i>Forurening og gener</i>	14
3.5 <i>Affald</i>	19
4. BEDSTE TILGÆNGELIGE TEKNIK (BAT)	20
5. PRODUKTIONENS OPHØR	22
6. ALTERNATIVE MULIGHEDER OG 0-ALTERNATIVET	22
7. OFFENTLIGHED	22
8. SAMLET VURDERING	23

Indledning

Denne miljøgodkendelse er opdelt i to hovedafsnit. Første del udgøres af selve miljøgodkendelsen med de vilkår, Nyborg Kommune stiller vedrørende indretning og drift af husdyrbruget. Anden del er miljøvurderingen. Her er ejendommen beskrevet nærmere, og der er redegjort for den påvirkning, husdyrbruget forventes at have på omgivelserne. Miljøvurderingen danner grundlag for de vilkår for husdyrbrugets indretning og drift, der meddeles i miljøgodkendelsen.

Udgangspunktet for miljøgodkendelsen er den ansøgning om miljøgodkendelse, der er indsendt gennem Miljøstyrelsens it-ansøgningsystem, www.husdyrgodkendelse.dk.

Datablad

Af nedenstående skema fremgår grundlæggende oplysninger om ansøger og det husdyrbrug hvortil der søges om miljøgodkendelse.

Emne	Data
Ansøger	Erik Jensen, Langæblevej 4, 5871 Frørup
Bedriftens adresse	Langæblevej 4, 5871 Frørup
Husdyrbrugets navn	Haulund
Matrikelnummer	4a, Slude By, Frørup
Virksomhedens art	Landbrugsbedrift med svin
Ejer	Erik Jensen, Langæblevej 4, 5871 Frørup
CHR-nummer	98339
CVR-nummer	12906544
Kontaktperson	Erik Jensen, Langæblevej 4, 5871 Frørup
Tilsynsmyndighed	Nyborg Kommune.

Ansøgningen

Nyborg Kommune har 1. marts 2019 modtaget ansøgning om godkendelse efter husdyrbruglovens¹ § 16a af det eksisterende produktionsareal på 2.893 m², på Langæblevej 4, 5871 Frørup.

Ansøgningen med bilag er indsendt gennem ansøgningsystemet på www.husdyrgodkendelse.dk. Ansøgnings-skema 210375 version 9 af 18-02-2020 om § 16a-godkendelse af husdyrbruget, samt bilag ligger til grund for godkendelsen. Ansøgningen indeholder en beskrivelse af virksomheden samt diverse beregninger af virksomhedens forureningsforhold.

¹ Lov nr. 520 af 1. maj 2019 om husdyrbrug og anvendelse af gødning m.v.

Miljøgodkendelse

Ikke-teknisk resumé

Denne miljøgodkendelse gives til ejeren af Langæblevej 4, 5871 Frørup, der har søgt om miljøgodkendelse efter § 16a i husdyrbrugloven. Der er søgt om godkendelse, af det eksisterende produktionsareal, for at opnå den større fleksibilitet der ligger i en godkendelse under de nye godkendelsesregler. Husdyrbruget bliver ikke udvidet i forbindelse med denne godkendelse.

Ansøgningen om miljøgodkendelse er indsendt gennem Miljøstyrelsens elektroniske ansøgningssystem, www.husdyrgodkendelse.dk. Ansøgningssystemet foretager en række beregninger af miljøpåvirkningerne fra husdyrbrugets anlæg. Disse beregninger udgør sammen med ansøgningens øvrige oplysninger grundlaget for kommunens miljøvurdering.

Kommunen skal sikre sig, at ansøgeren har truffet de nødvendige foranstaltninger til at forebygge og begrænse forureningen ved anvendelse af den bedste tilgængelige teknik, og at husdyrbruget i øvrigt kan drives på stedet uden at påvirke omgivelserne på en måde, som er uforenelig med hensynet til omgivelserne. Der skal herunder tages hensyn til gener for omkringboende og forurening af natur og miljø.

Det er Nyborg Kommunes vurdering, at det er muligt at drive husdyrbruget på stedet uden væsentlige gener for de omkringboende og uden at påvirke miljøet væsentligt, bedømt ud fra de væsentlighedskriterier, der er indarbejdet i husdyrbrugloven og husdyrgødningsbekendtgørelsen². Vurderingen er foretaget under forudsætning af, at godkendelsens vilkår og lovgivningen i øvrigt overholdes.

Miljøgodkendelsen indeholder en række konkrete vilkår for virksomhedens indretning og drift. Vilkårene skal medvirke til at sikre,

- at indretning og drift af husdyrbruget sker i overensstemmelse med ansøgningsmaterialet og den miljøtekniske beskrivelse og vurdering
- at yderligere miljøkrav, fastsat på grundlag af kommunens vurdering af ansøgningen, overholdes, samt
- at risikoen for, at der forekommer forurening eller gener ud over de forventede ifølge miljøvurderingen, nedsættes.

Afgørelse

Nyborg Kommune giver hermed godkendelse efter § 16a i husdyrbrugloven til husdyrbruget på, matr.nr. 4a Slude By, Frørup beliggende Langæblevej 4, 5871 Frørup.

Husdyrbruget er et IE-brug, fordi antallet af stipladser overstiger 2.000.

Husdyrbruget er tidligere miljøgodkendt i 2008 og 2014 efter den daværende husdyrlovs³ §12, stk 2 til en produktion på i alt 18.000 slagtesvin (37-105 kg). Disse tidligere godkendelser erstattes af denne godkendelse.

Godkendelsen meddeles, da kommunen på baggrund af gældende lovgivning, Miljøstyrelsens vejledninger og beregningerne i Miljøstyrelsens it-ansøgningssystem vurderer, at husdyrbruget ikke vil have en væsentlig indvirkning på miljøet.

Godkendelsen gives under forudsætning af, at de gældende regler på området og nedenstående vilkår overholdes. Forudsætningerne for godkendelsen er de oplysninger, der er givet i ansøgningsmaterialet, jf. ansøgning fra Miljøstyrelsens it-ansøgningssystem, www.husdyrgodkendelse.dk "Husdyrgodkendelse.dk. Ansøgningsskema (210375) version 9 af 18-02-2020", med tilhørende bilag.

Hvis godkendelsens forudsætninger ikke er opfyldt, eller godkendelsens vilkår ikke efterleves, kan dette medføre, at hele eller dele af godkendelsen bortfalder.

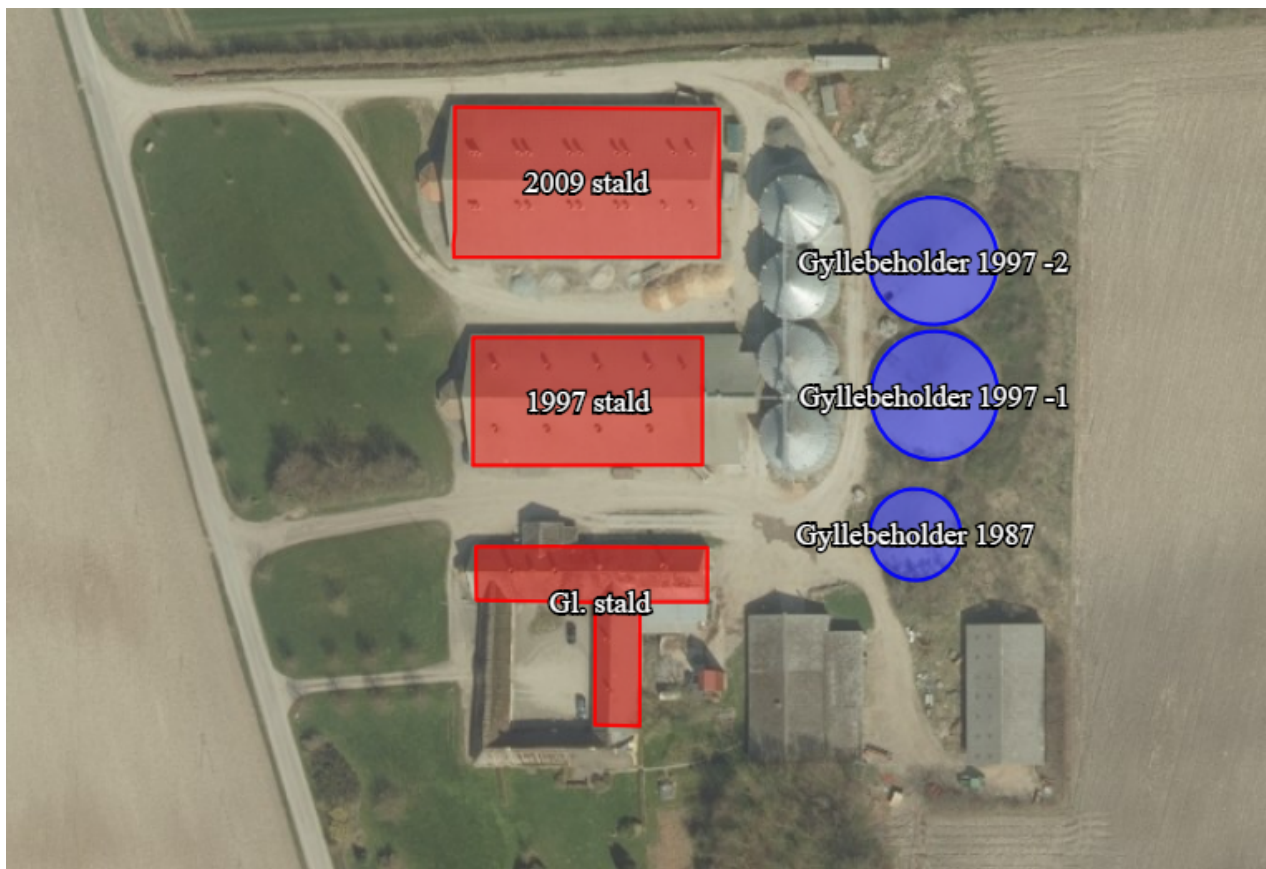
² Bekendtgørelse nr. 760 af 30. juli 2019 om miljøregulering af dyrehold og om opbevaring og anvendelse af gødning.

³ Lov nr. 1486 af 4. december 2009 om miljøgodkendelse m.v. af husdyrbrug

Vilkår for godkendelsen

Produktion

- Godkendelsen omfatter følgende produktionsareal i de 3 stalde: Gl. stald, 1997 stald og 2009 stald, i nedenstående figur og tabel:



Stald	Ansøgt drift	Produktionsareal (m ²)*
Gl. stald	Slagtesvin. Drænet gulv + spalter (33 % / 67 %)	609
1997 stald	Slagtesvin. Drænet gulv + spalter (33 % / 67 %)	960
2009 stald	Slagtesvin. Delvist spaltegulv, 50-75 % fast gulv Slagtesvin. Drænet gulv + spalter (33 % / 67 %)	69 1.255

* Produktionsarealet er fastlagt i henhold til husdyrgodkendelsesbekendtgørelsens bilag 3 pkt. C

Information om ændringer på virksomheden

- Ændringer i ejerforhold (eller hvem der har ansvar for driften) skal meddeles til kommunen.
- Drifts-, indretnings- eller bygningsmæssige ændringer, der er relevante i forhold til godkendelsen, skal anmeldes til kommunen inden gennemførelsen.
- Et eksemplar af denne miljøgodkendelse skal til en hver tid være tilgængeligt på landbruget. Driftspersonalet skal være orienteret om godkendelsens indhold og vilkår.

Uheld og driftsforstyrrelser

- Overfladeafløb, tagnedløb og lignende skal være placeret og indrettet således, at der ikke kan ske afløb af forurenende stoffer.

Lugt

6. Husdyrbruget må ikke give anledning til væsentlige lugtgener. Hvis produktionen efter kommunens vurdering giver anledning til lugtgener, der vurderes at være væsentligt større, end der kan forventes ifølge grundlaget for miljøvurderingen, skal bedriften udarbejde et projekt til lugtreducerende foranstaltninger, dog højst en gang årligt. Projektet skal, inden det gennemføres, godkendes af kommunen. Samtlige udgifter i forbindelse med ovennævnte afholdes af husdyrbruget.
7. Gylle skal tømmes ud i gylletankene mindst hver 7. dag (hyppig udslusning) fra alle gyllekummer i alle stalde, bortset fra de 69 m² i stalden fra 2009, hvor der er "delvist spaltegulv, 50-75 % fast gulv". Udslusning skal foretages mellem kl. 8 og 16 og må ikke foretages på lørdage, søndage og helligdage.

Håndtering og opbevaring af gødning.

8. Håndtering af gylle skal foregå under opsyn.
9. De tre gylletanke skal være forsynet med faste overdækninger.
10. Gyllebeholderenes teltoverdækninger skal lukkes umiddelbart efter endt omrøring og udbringning og senest ved arbejdsdagens ophør.
11. Skader på de faste overdækninger på gyllebeholderne skal udbedres inden for en uge.

Transport

12. Transport af gylle skal ske i lukket beholder. Evt. spild skal straks opsamles.

Oplag og håndtering af olier, pesticider og øvrige kemikalier

13. Beholdere til opbevaring af smøreolier m.v. skal stå overdækket på et, for olie, vanskeligt gennemtrængeligt underlag.
14. Opbevaring af diesel/fyringsolie i overjordiske tanke skal til enhver tid ske i en typegodkendt beholder, som står overdækket på fast tæt bund, så spild kan opsamles, og så der ikke er mulighed for afløb til jord, kloak overfladevand eller grundvand.
15. Tankning af diesel skal til enhver tid ske på en plads med fast og tæt bund, enten med afløb til olieudskiller eller således at spild kan opsamles, og at der ikke er mulighed for afløb til jord kloak, overfladevand eller grundvand.
16. Alle bekæmpelsesmidler skal opbevares i et aflåst rum uden gulvafløb eller i aflåst beholder, således at de er utilgængelige for børn og dyr. De må ikke opbevares sammen med nærings- og nydelsesmidler eller foderstoffer.
17. Påfyldning af vand i forbindelse med brug af sprøjtemidler på virksomheden må ikke ske ved direkte opsugning fra søer, vandløb eller brønde/boringer. Der må ikke være risiko for afløb til dræn eller vandløb.

Støj

18. Husdyrbrugets samlede bidrag til det ækvivalente, korrigerede støjniveau målt i dB(A) og målt i ethvert punkt på opholdsarealer ved nabobeboelse må ikke overstige følgende værdier

Mandag-fredag kl. 7-18 (8 timer)	Alle dage kl. 18-22 (1 time)	Alle dage kl. 22-7 (½ time)	Alle dage kl. 22-7.
Lørdag kl. 7-14 (7 timer)	Lørdag kl. 14-18 (4 timer)		Maksimal værdi
	Søn- og helligdag kl. 7-18 (8 timer)		
55 dB(A)	45 dB(A)	40 dB(A)	55 dB(A)

Støjbidraget (bortset fra maksimalværdien) måles som det ækvivalente, konstante, korrigerede støjniveau i dB(A) (re. 20 µPa). Tallene i parenteserne angiver midlingstiden inden for den pågældende periode.

19. Virksomheden skal for egen regning dokumentere, at støjvilkår overholdes, hvis tilsynsmyndigheden finder det påkrævet, dog højst en gang årligt. Dokumentation for overholdelse af støjkravene kan være i form af målinger i ejendommens omgivelser (under fuld drift) eller kildestyrkemålinger ved de enkelte støjkilder kombineret med beregninger efter den fælles nordiske beregningsmodel for industristøj.

Spildevand

20. Al vask af maskiner og redskaber, hvorpå der forekommer rester af sprøjtemidler, skal ske på en tæt plads med afløb til gyllebeholder eller anden tæt beholder. Alternativt kan vask af sprøjteudstyr m.v., hvorpå der forekommer rester af sprøjtemidler, foregå på det behandlede markareal.

Skadedyr

21. Der skal på ejendommen foretages en effektiv fluebekæmpelse, som minimum i overensstemmelse med "Retningslinjer for fluebekæmpelse på og omkring gårde med husdyr", Agro – institut for agroøkologi, Aarhus universitet (www.dpil.dk).
22. Ejendommen skal holdes ryddelig og uden oplag af affald og opbevaring af foder skal ske på sådan en måde, så der ikke opstår risiko for tilhold af skadedyr (rotter m.v.).

Bedst tilgængelig teknik

23. Der skal være gyllekøling i hele stalden fra 2009 med en effekt på 18,5 % reduktion af fordampningen fra stalden. Med den nuværende varmepumpe svarer der til, at pumpen skal køre 7.450 timer pr. år. Vilkåret skal overholdes som gennemsnit af enhver 3-årig periode.
24. Der skal i forbindelse med renoveringen af staldanlæg og installationer m.v. foretages fornøden forureningsbegrænsning på basis af principper om bedst tilgængelig teknik til nedbringelse af miljøbelastende emissioner og gener fra stalde og gødningsopbevaringsanlæg.
25. Ved substitution af råvarer og hjælpestoffer skal virksomheden dokumentere, at substitutionen sker til mindre miljøbelastende råvarer og hjælpestoffer.
26. Anlæg, der er særligt energiforbrugende, skal kontrolleres og vedligeholdes således, at de altid kører energimæssigt optimalt.

Produktionens ophør

23. Ved ophør af driften, skal virksomheden foretage en forsvarlig oprydning, gødningshåndtering og afhændelse af affald. Der skal ske orientering til kommunen ved ophør af driften. Planlægning og omfang af oprydning m.v. skal ske i samråd med kommunen.

Egenkontrol

24. Til dokumentation for, at love m.v. overholdes, skal følgende dokumenter opbevares for de seneste fem år. De skal kunne forevises ved tilsyn, og de skal indsendes til kommunen på forlangende:
- Registrering af vand- og energiforbruget
 - Regnskabsbilag fra destruktionsanlæg for døde dyr
 - Kvitteringer for korrekt afhændelse af erhvervsaffald, herunder også farligt affald

Andre regler

Bedriften skal til enhver tid leve op til gældende regler i love og bekendtgørelser – også selv om disse regler eventuelt måtte være skærpede i forhold til denne godkendelse.

Ændringer af husdyrbruget

Ændringer der kræver tilladelse eller godkendelse efter husdyrbrugloven, må ikke påbegyndes eller gennemføres, inden der er meddelt skriftlig tilladelse eller godkendelse.

Erhvervsaffald

Affald skal sorteres og bortskaffes i henhold til det til enhver tid gældende regulativ for erhvervsaffald for Nyborg Kommune.

Farligt affald

Farligt affald, herunder spildolie, skal håndteres i henhold til det til enhver tid gældende regulativ for erhvervsaffald for Nyborg Kommune. Hermed gælder blandt andet, at farligt affald skal opbevares i egnede beholdere på tæt bund uden mulighed for afløb til kloak, jord, vandløb eller grundvand. Oplagspladsen skal være under tag og indrettes således, at spild kan opsamles ved brud på den beholder, der indeholder den største mængde. Beholdere skal være løftet fra gulvet, så evt. utætheder opdages, og således at spild ikke beskadiger andre beholdere.

Opbevaringskapacitet

Husdyrbruget råder over opbevaringsanlæg for husdyrgødning med en kapacitet, der er tilstrækkelig til, at udbringningen kan ske i overensstemmelse med reglerne om udbringningstidspunkter m.v. Den tilstrækkelige opbevaringskapacitet vil normalt svare til mindst 9 måneders produktion. Hvis der ikke rådes over den tilstrækkelige kapacitet på bedriften kan dette opfyldes ved, at der foreligger skriftlige aftaler om levering af husdyrgødning til opbevaring på anden ejendom eller levering til fælles biogasanlæg. Sådanne aftaler skal have en varighed af mindst 5 år.

Byggetilladelse

Der skal søges og meddeles byggetilladelse ved kommunen inden opstart af byggeri og ændring af bygningers anvendelse.

Miljøuheld

Ved akut forurening af jord, overfladevand eller grundvand skal der straks ringes til alarmcentralen på tlf. 112. Det gælder blandt andet ved spild af gylle, ajle, ensilagesaft, møddingsvand, olie, benzin eller kemikalier. Opdages der forurening, der ikke er opstået akut, skal kommunens miljøafdeling kontaktes telefonisk i åbningstiden på tlf. 63337000. Ved tvivlstilfælde skal husdyrbruget kontakte alarmcentralen på tlf. 112.

Ibrugtagning

Med denne godkendelse reguleres husdyrbruget fremover efter den husdyrlovgivning, der trådte i kraft 1. august 2017. Dette betyder en øget fleksibilitet for dyreholdet i de eksisterende stalde. Godkendelsen anses for at være taget i brug, så snart denne fleksibilitet udnyttes, dvs. når udnyttelsen af staldene ændres i forhold til det hidtil tilladte.

Udnyttelsesfrist og bortfald

Godkendelsen bortfalder, jf. husdyrbruglovens § 59 a, stk. 1, hvis den ikke er udnyttet inden 6 år efter at den er meddelt. Hvis en del af godkendelsen ikke er udnyttet, bortfalder godkendelsen for denne del.

En godkendelse anses for udnyttet, når byggeriet er afsluttet. Hvis der ikke bygges nyt, anses en godkendelse, jf. husdyrgodkendelsesbekendtgørelsens⁴ § 54, for udnyttet når det konstateres, at det der er truffet afgørelse om faktisk er gennemført.

Hvis godkendelsen efter at være udnyttet efterfølgende ikke har været helt eller delvis udnyttet i tre på hinanden følgende år, bortfalder den del af godkendelsen, der ikke har været udnyttet i de seneste tre år. Fuld udnyttelse anses her for at foreligge, når mindst 25 % af det godkendte produktionsareal udnyttes driftsmæssigt. Med driftsmæssig udnyttelse forstås, jf. husdyrbruglovens § 59 a, stk. 2, at der på det pågældende produktionsareal mindst produceres 50 % af det mulige inden for rammerne af dyrevelfærdskrav eller andre relevante krav.

⁴ Bekendtgørelse nr. 1261 af 29. november 2019 om godkendelse og tilladelse m.v. af husdyrbrug

Retsbeskyttelse

Vilkårene i denne godkendelse er, jf. § 40, stk. 1 i husdyrbrugloven, omfattet af 8-års retsbeskyttelse fra datoen for godkendelsen. Det betyder, at det som hovedregel ikke vil være muligt at stille nye krav til virksomheden inden for de første 8 år efter meddelelse af godkendelsen medmindre, der er lavet graverende sagsbehandlingsfejl eller givet grundlæggende fejlagtige oplysninger, som nødvendiggør, at afgørelsen skal ændres.

Offentliggørelse

Miljøgodkendelsen offentliggøres ved annoncering i Lokalavisen Nyborg 14. oktober 2020.

Klagevejledning

Denne afgørelse kan efter husdyrbruglovens kap. 7, påklages til Miljø- og Fødevareklagenævnet af ansøgeren, klageberettigede myndigheder og organisationer samt enhver, der har en væsentlig, individuel interesse i sagens udfald.

Klagefrist

Klagefristen udløber 4 uger efter afgørelsens annoncering. Miljø- og Fødevareklagenævnet skal dermed have modtaget klagen senest 11. november 2020.

Indgivelse af klage

En klage over denne afgørelse skal ske til Miljø- og Fødevareklagenævnet ved brug af Klageportalen. Adgangen til Klageportalen sker via hjemmesiden for Nævnenes Hus, www.naevneneshus.dk. Vejledning om hvordan man logger på og anvender Klageportalen, findes på denne hjemmeside.

Fritagelse for brug af Klageportalen

Miljø- og Fødevareklagenævnet skal som udgangspunkt afvise en klage, der indkommer uden om Klageportalen, hvis der ikke er særlige grunde til det. Hvis du ønsker at blive fritaget for at bruge Klageportalen, skal du sende en begrundet anmodning til Nyborg Kommune. Kommunen videresender herefter anmodningen til klagenævnet, som træffer afgørelse om, hvorvidt anmodningen kan imødekommes.

Gebyr

Miljø- og Fødevareklagenævnets behandling af klagen koster et gebyr. Størrelsen af gebyret fremgår af Klageportalen. Gebyret betales via Klageportalen. Behandlingen af klagen i nævnet vil først begynde, når nævnet har modtaget gebyret. Gebyret tilbagebetales, hvis klageren får helt eller delvist medhold.

Virkning af klage

En klage over denne miljøgodkendelse har ikke opsættende virkning på retten til at udnytte godkendelsen, medmindre Miljø- og Fødevareklagenævnet bestemmer andet. Det skal fremhæves, at evt. udnyttelse af godkendelsen inden Miljø- og Fødevareklagenævnet har truffet afgørelse i klagesagen, sker på eget ansvar.

Domstolene

Hvis afgørelsen ønskes prøvet ved domstolene, skal søgsmål være anlagt senest 6 måneder efter afgørelsens annoncering.

På Nyborg Kommunes vegne 14. oktober 2020

Elisabeth O. Sørensen
Gruppenleder Natur og Miljø

Tom Rosendahl Larsen
Miljøsagsbehandler

Modtagere af kopi af afgørelsen

- Sundhedsstyrelsen. E-post: syd@sst.dk
- Det Økologiske Råd. E-post: husdyr@ecocouncil.dk

- Danmarks Naturfredningsforening. E-post: dnnnyborg-sager@dn.dk
- Danmarks Fiskeriforening. E-post: mail@dkfisk.dk
- Ferskvandsfiskeriforeningen. E-post: nb@ferskvandsfiskeriforeningen.dk
- Danmarks Sportsfiskerforbund. E-post: frødethorhauge@stofanet.dk
- Dansk Ornitologisk Forening. E-post: natur@dof.dk; nyborg@dof.dk
- Ejler Petersen Velas I/S. E-post: ejp@velas.dk
- Per Jensen og Annelise Laura Larsen, Hagenborgvej 1, 5871 Frørup
- Erik Nielsen og Anne Margrethe Nielsen, Hagenborgvej 2, 5871 Frørup
- Steffen Johannes Kildegaard og Susanna Holm Frandsen, Hagenborgvej 3, 5871 Frørup
- Carsten Heine Knudsen, Hagenborgvej 4, 5871 Frørup
- Billy Bilungi Rachidi, Kajbjergvej 2, 5871 Frørup
- Michael Mygind Nielsen og Lisbeth Mygind Nielsen, Kajbjergvej 4, 5871 Frørup
- Arne Wie Madsen og Anny Kathrine Madsen, Kajbjergvej 6, 5871 Frørup
- Jørgen Møller-Iversen, Elin Munk Møller-Iversen, Lea Møller-Iversen og Lasse Møller-Iversen, Kajbjergvej 8, 5871 Frørup
- Erik Nilsson, Kajbjergvej 9, 5871 Frørup
- Irene Ravn Nordahl og Kaj Nordahl, Kajbjergvej 10, 5871 Frørup
- Birgitte Hansen, Kajbjergvej 11, 5871 Frørup
- Birger Møllerup Hansen, Morten Mørck Andersen og Helle Mørck Nielsen, Kajbjergvej 12, 5871 Frørup
- Mogens Hansen og Anette Langholm, Kajbjergvej 14, 5871 Frørup
- Rita Emily Pedersen, Kajbjergvej 16, 5871 Frørup
- Niels Georg Nielsen, Langæblevej 1, 5871 Frørup
- Tine Frøslev Kühnell Eriksen og Rasmus Søgaard Eriksen, Langæblevej 2A, 5871 Frørup
- Michael Larsen og Nicolai Larsen, Langæblevej 2, 5871 Frørup
- Birthe Margrethe Nielsen og Frede Søgaard Hansen, Lersey Alle 1, 5871 Frørup
- Jørgen Poulsen, Lersey Alle 2, 5871 Frørup
- Niels Henrik Matthiesen og Birgit Lilian Nielsen, Lersey Alle 3, 5871 Frørup
- Kim Petersen, Nanna Kjeldsen og Helle Petersen, Lersey Alle 4, 5871 Frørup
- Inger Andersen Højte, Lersey Alle 8, 5871 Frørup
- Hans Erik Stensgård Christensen, Lersey Alle 16, 5871 Frørup
- Jan Malling Jensen, Strandalleen 28, 5800 Nyborg
- Erik Biller Haurballe Jensen, Skole Alle 8, 5871 Frørup
- ERIK NIELSEN, Hagenborgvej 2, 5871 Frørup
- Entreprenør Steffen Kildegaard, Hagenborgvej 3, 5871 Frørup
- SannaS, Hagenborgvej 3, 5871 Frørup
- Tårup Forsamlingshus' Venner, Hagenborgvej 3, 5871 Frørup
- MOGENS HANSEN, Kajbjergvej 14, 5871 Frørup
- Landsbysmeden, Lersey Alle 4, 5871 Frørup

Miljøvurdering

Miljøvurderingen danner som tidligere nævnt grundlag for de vilkår, som er meddelt i tilknytning til miljøgodkendelsen. Udgangspunktet for miljøvurderingen er den indsendte ansøgning om miljøgodkendelse med tilhørende bilag.

Vurderingen skal belyse, om de virkemidler til forebyggelse og begrænsning af forurening, som fremgår af ansøgningen, opfylder kravet om anvendelse af bedste tilgængelige teknik. Desuden skal vurderingen belyse, hvilke konsekvenser de forskellige typer af påvirkninger, vil kunne forventes at have på omgivelserne.

Hvor det vurderes, at der er behov for at stille særlige vilkår, vil dette være formuleret med kursiv til sidst i det enkelte afsnit.

1. Grundforhold

Her er foretaget en indledende vurdering af om den indsendte ansøgning omfatter anlæg, der kan indebære forøget forurening eller andre virkninger af omgivelserne som følge af det ansøgte. Endvidere er det vurderet, om ansøgningen indeholder de krævede oplysninger og om sagen er tilstrækkeligt belyst, herunder om ansøgningens oplysninger er i overensstemmelse med kommunens oplysninger.

1.1 Ansøger og ejerforhold

Oplysningerne om ansøger og ejerforhold er her vurderet med henblik på at sikre, at ansvaret for at husdyrbruget indrettes og drives i overensstemmelse med den meddelte miljøgodkendelse, er rettet mod den korrekte juridiske person.

Det vurderes ud fra oplysninger hentet i CVR-registeret, at miljøgodkendelsen er rettet mod den korrekte juridiske person.

1.2 Overordnede oplysninger

Ansøgningens overordnede oplysninger om det ansøgte husdyrbrug er grundlaget for omfanget af den husdyrproduktion, der meddeles miljøgodkendelse til, herunder er der bl.a. foretaget en vurdering af om andre ejendomme under den samlede bedrift bør omfattes af miljøgodkendelsen, og om der er behov for at inddrage andre aktiviteter, tilladelser m.v. i vurderingen af det ansøgte husdyrbrugs påvirkning af omgivelserne.

2. Beliggenhed og planmæssige forhold

2.1 Bygge- og beskyttelseslinjer, fredninger mv.

Ejendommen ligger i landzone. Der er ingen kommuneplanmæssige bindinger i forhold til husdyrbruget. Husdyrbruget ligger ikke indenfor klitfredede arealer eller strandbeskyttelseslinjen.

Husdyrbruget ligger inden for kystnærhedszonen, men da der ikke opføres nye bygninger, så har det ingen betydning.

I forbindelse med denne godkendelse, opføres der ikke nye driftsbygninger, eller udvidelser eller ændringer heraf. Dermed træder husdyrbruglovens § 6 og § 8 ikke i effekt.

2.2 Varetagelse af hensynet de landskabelige interesser

Det er undersøgt, hvorvidt der er sket ændringer i den landskabelige beskyttelse, som medfører, at der skal stilles særlige vilkår til husdyrbrugets indpasning i landskabet.

Jf. Nyborg Kommuneplan 2017 er der ingen nye landskabelige beskyttelsesinteresser knyttet til området, hvor husdyrbruget ligger.

Det vurderes, at produktionsanlægget ikke giver anledning til en væsentlig negativ påvirkning af landskabet. Der kan således fortsat drives virksomhed på stedet, på en måde, som er forenelig

med hensyn til omgivelserne, herunder bl.a. bevaringsværdige bebyggelser, kultur- og bymiljøer og landskaber. Der vil derfor ikke skulle stilles særlige vilkår vedrørende produktionsanlæggets indpasning i landskabet.

3. Husdyrbruget

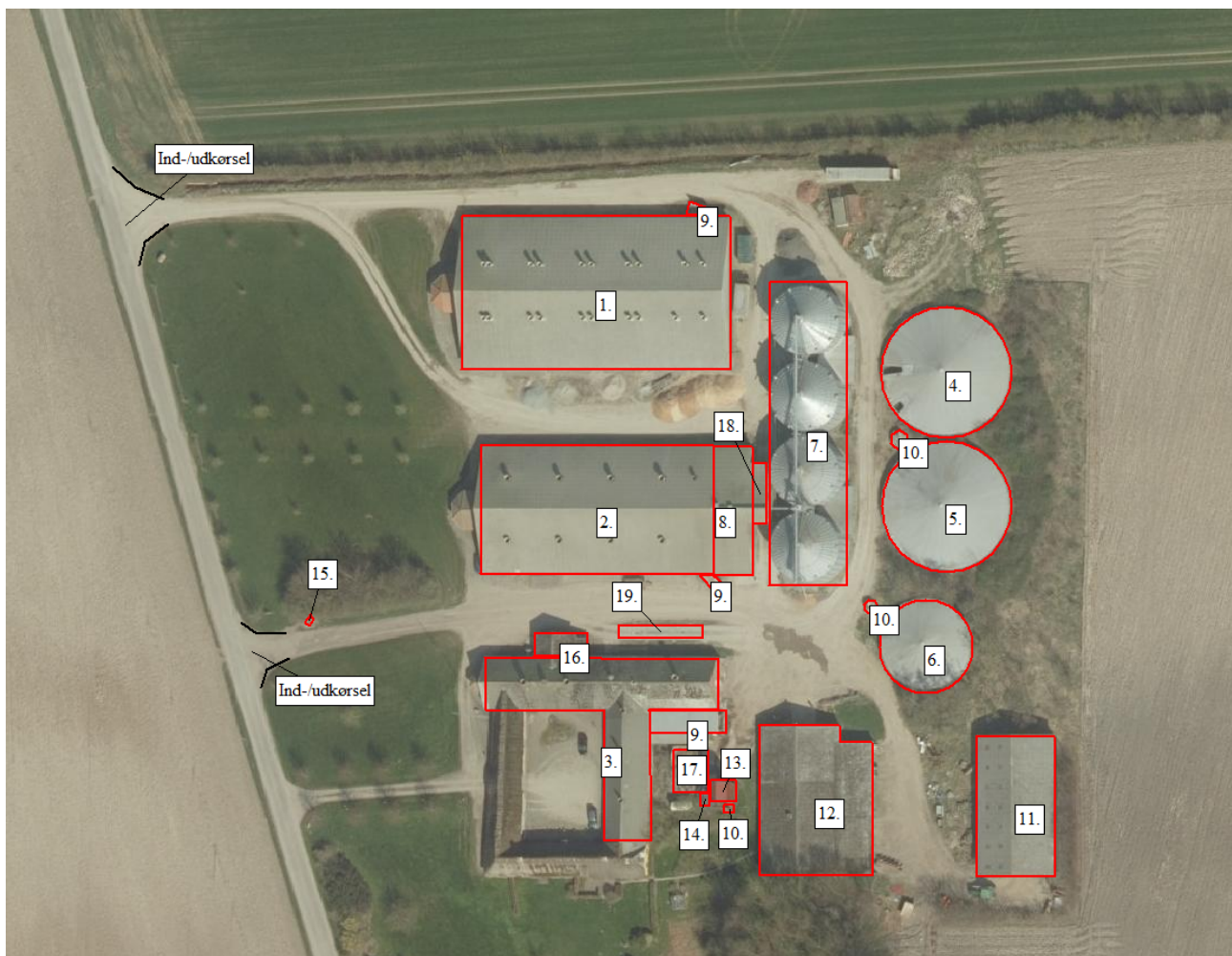
3.1 Bygningsoversigt og produktion

Af miljøansøgningen fremgår, at der søges om godkendelse af det eksisterende produktionsareal til svin på 2.893 m².

Staldsystem og -indretning

I nedenstående figur og tabel er vist ansøgers oplysninger om dyretyper, staldindretning, produktions/overfladeareal m.v. Inden for de seneste år er der ikke foretaget ændringer af husdyrbruget. Derfor er produktionsarealerne i nudrift og 8-årsdrift de samme.

1. 2009 stald
2. 1997 stald
3. Gl. stald
4. Gyllebeholder 1997-2
5. Gyllebeholder 1997-1
6. Gyllebeholder 1987
7. 4 stk kornsiloer
8. Male-/blanderum
9. Ind-/udlevering grise
10. Fortank
11. Halmlade
12. Maskinhal, inkl. olieopbevaring
13. Halmfyr
14. Pesticidopbevaring, container
15. Døde dyr
16. Dieseltank, aflåst på fast gulv
17. Vaske-/fyldeplads
18. Påslag
19. Brovægt



Stald/beholder	Ansøgt drift	Nudrift og 8-års drift	Areal (m ²)*
1: 2009 stald	Slagtesvin. Delvist spaltegulv, 50-75 % fast gulv Slagtesvin. Drænet gulv + spalter (33 % / 67 %)	Slagtesvin. Delvist spaltegulv, 50-75 % fast gulv	69 1255
2: 1997 stald	Slagtesvin. Drænet gulv + spalter (33 % / 67 %)	Slagtesvin. Drænet gulv + spalter (33 % / 67 %)	960
3: Gl. stad	Slagtesvin. Drænet gulv + spalter (33 % / 67 %)	Slagtesvin. Drænet gulv + spalter (33 % / 67 %)	609
4: Gyllebeholder 1997-2			586
5: Gyllebeholder 1997-1			587
6: Gyllebeholder 1987			299

* Produktionsarealets størrelse er fastlagt i henhold til husdyrgodkendelsesbekendtgørelsens bilag 3 pkt. C

I tabellen herunder ses den miljøteknologi som er anvendt for at modvirke emission af ammoniak og lugt:

Stald/beholder	Miljøteknologi	Areal (m ²)
1: 2009 stald	Gyllekøling Hyppig udslusning og gyllekøling	69 1255
2: 1997 stald	Hyppig udslusning	960
3: Gl. stad	Hyppig udslusning	609
4: Gyllebeholder 1997-2	Fast overdækning	586
5: Gyllebeholder 1997-1	Fast overdækning	587
6: Gyllebeholder 1987	Fast overdækning	299

3.2 Drift

Ventilation

Der er mekanisk ventilation i alle staldafsnit.

Rengøring

Vand fra rengøring af stalde m.v. føres til gyllekanaler. Spildevand fra vask af maskiner på fast betonplads føres til gyllebeholder.

Foder

Foder leveres til ejendommen.

Vandforbrug

Vandforbrug stammer fra drikkevand og vask. Spild af vand ved drikkenipler forekommer ikke, da eventuelt spild opsamles i trug. Det årlige forbrug er på 15.300 m³. Det forventes at vandforbruget forbliver uændret.

Energiforbrug

Energiforbrug stammer fra ventilation, lys, foderanlæg, varmelamper og gyllepumpning. Det årlige forbrug er på ca. 250.000 kWh. Der er etableret gyllekøling i stalden, og energi herfra anvendes i stald. Der er mekanisk ventilation i staldene, og der anvendes temperaturreguleret styringssystem som sikrer at ventilationen kører optimalt i forhold til staldtemperatur og elforbrug.

Gødningsproduktion og -håndtering

Rumfanget af de tre gylletanke på ejendommen 5.610 m³. Gyllekummer og fortank indeholder 600 m³. Derudover ejes en tank på Svendborg Landevej 17 på 1.050 m³. Den samlede opbevaringskapacitet er dermed 7.260 m³.

Produktionen af gylle er på 9.500 m³ pr år, hvortil skal lægges afløb fra vaskeplads på 10 m³ og vaskevand fra stalde på 350 m³. Det giver i alt 9.860 m³. Imidlertid indeholder dette tal også 590 m³ regnvand, men på grund af teltoverdækningerne falder dette regnvand ikke i tankene og skal derfor trækkes ud igen. Den samlede tilledning til tankene er dermed 9.270 m³ pr år.

Opbevaringskapaciteten på 7.260 m³ svarer til, at der kan opbevares gylle fra 9,4 måneders produktion. Dermed overholdes kravene til opbevaringskapacitet i husdyrgødningsbekendtgørelsen.

Kemikalier

Kemikalier og pesticider: Pesticider opbevares i aflåst rum med opkant og med fast støbt underlag uden afløb.

Olietanke

Der er på ejendommen 3 olietanke til dieselolie der indgår i driften af husdyrbruget. En tank på 5900 liter fra 2010. En tank på 1800 liter fra 2008. En tank på 1800 liter fra 2002.

Vaskeplads

Der er vaskeplads på ejendommen med afløb til gyllesystemet.

Bivirksomhed

Der er ingen bivirksomhed på ejendommen.

3.3 Uheld og driftsforstyrrelser

Nyborg Kommune vurderer, at husdyrbruget giver anledning til risiko for forurening ved uheld og driftsforstyrrelser, især gennem håndtering og opbevaring af husdyrgødning. Selv om risikoen for forurening ikke er større end for andre lignende produktioner, vurderer Nyborg Kommune, at der skal stilles følgende vilkår for at minimere risikoen for forurening fra virksomheden ved driftsforstyrrelser eller uheld:

- *Overfladeafløb, tagnedløb og lignende skal være placeret og indrettet således, at der ikke kan ske afløb af forurenende stoffer, hvis der sker uheld i forbindelse med oplagring, anvendelse og transport af foder, dyr, gødning, olie eller kemikalier.*
- *Håndtering af gylle skal ske under opsyn.*

3.4 Forurening og gener

I det følgende afsnit er der foretaget en vurdering af, om det ansøgte vil have væsentlige negative konsekvenser for omgivende beskyttet natur, omboende, og/eller grundvand. I forbindelse med sagsbehandlingen af godkendelsespligtige husdyrbrug, skal der bl.a. foretages en vurdering af, om der kan indføres renere teknologi til mindske af forskellige emissioner fra virksomheden, f.eks. lugt og ammoniak.

Jord og grundvand

Drift af en landbrugsejendom vurderes ikke som udgangspunkt til at indebære en væsentlig risiko for jord og grundvand. Der forekommer dog håndtering af olieprodukter og husdyrgødning, der potentielt kan indebære fare for både jord og grundvand.

Det er kommunens vurdering, at husdyrbruget ved overholdelse af gældende regler og følgende vilkår ikke vil give anledning til væsentlig risiko for forurening af jord og grundvand:

- *Beholdere til opbevaring af smøreolier m.v. skal stå overdækket på et, for olie, vanskeligt gennemtrængeligt underlag.*
- *Opbevaring af diesel/fyringsolie i overjordiske tanke skal til enhver tid ske i en typegodkendt beholder, som står overdækket på fast og tæt bund, så spild kan opsamles, og så der ikke er mulighed for afløb til jord, kloak, overfladevand eller grundvand.*
- *Tankning af diesel skal til enhver tid ske på en plads med fast og tæt bund, enten med afløb til olieudskiller eller således, at spild kan opsamles, og at der ikke er mulighed for afløb til jord, kloak, overfladevand eller grundvand.*
- *Alle bekæmpelsesmidler skal opbevares i et aflåst rum uden gulvafløb eller i en aflåst beholder, således at de er utilgængelige for børn og dyr. De må ikke opbevares sammen med nærings- og nydelsesmidler eller foderstoffer.*

- *Påfyldning af vand i forbindelse med brug af sprøjtemidler på virksomheden må ikke ske ved direkte opsugning fra søer, vandløb eller brønde/boringer. Der må ikke være risiko for afløb til dræn eller vandløb.*

Spildevand

Rengøringsvand ledes til gyllekanalerne.

Der er ikke noget sanitært spildevand fra driftsbygningerne.

På baggrund af ovenstående beskrivelse af håndteringen af spildevandet vurderes det, at risikoen for forurening i forbindelse med håndteringen af spildevand på ejendommen er lille.

Der skal derfor alene stilles yderligere vilkår om, at al vask af maskiner og redskaber hvorpå der forekommer rester af sprøjtemidler skal ske på en tæt støbt plads med afløb til gyllebeholder eller anden tæt beholder. Alternativt kan vask af sprøjteudstyr m.v. hvorpå der forekommer rester af sprøjtemidler foregå på det behandlede areal.

Ammoniak

Både for den nuværende drift og for driften for 8 år siden er udledningen af ammoniak fra husdyrbruget samlet set beregnet til 5.583 kg pr år. Selv om bygningerne ikke ændres med den ansøgte drift, stiger udledningen af ammoniak til 6.334 kg pr år, som skyldes, at vilkåret om gyllekøling lempes.

Baggrundsbelastningen af ammoniak for området er 11 kg ha/år.

Beskyttede naturtyper og arter efter habitatbekendtgørelsen

Habitatbekendtgørelsen⁵ udpeger en række internationale naturbeskyttelsesområder. De internationale naturbeskyttelsesområder kaldes Ramsarområder, Fuglebeskyttelsesområder og Habitatområder alt efter, om de er beskyttet efter Ramsarkonventionen eller efter EU's fuglebeskyttelses- og habitatdirektiver, og de tre typer områder går under fællesbetegnelsen Natura 2000-områder. Natura 2000-områderne er udpeget for at beskytte naturtyper og i Danmark hjemmehørende arter. De udpegede arter omtales normalt som bilag IV-arter, fordi de er opført på habitatdirektivets bilag IV. Ifølge Habitatbekendtgørelsen er kommunen forpligtet til at lave en række vurderinger i forhold til Natura 2000-områderne og bilag IV-arterne, før den kan udstede en miljøgodkendelse efter husdyrbrugloven.

Internationale naturbeskyttelsesområder

Nærmeste kategori 1 natur er habitatområde nr. 101 Kajbjerg Skov ca. 1 km nord for husdyrbruget. Totaldepositionen i habitatområdet af ammoniak fra husdyrbruget på Langæblevej 4 er beregnet til 0,5 kg pr ha pr år.

Ifølge reglerne om akkumulation er grænserne for deposition af ammoniak fra Langæblevej 4 i kategori 1-natur afhængig af, hvor mange andre husdyrbrug i forskellige størrelser der er beliggende inden for forskellige afstande fra naturområdet. Idet der inden for de forskellige afstandsgrenser ikke er andre husdyrbrug i de relevante størrelser, er grænsen for deposition af ammoniak fra Langæblevej 4 i Kajbjergskoven 0,7 kg pr ha pr år. Grænsen er således overholdt.

Øvrige naturområder

Nærmeste kategori 2-naturområde er et overdrev beliggende ca. 5 km vest for husdyrbruget. Totaldepositionen i området af ammoniak fra husdyrbruget på Langæblevej 4 er beregnet til 0,0 kg pr ha pr år.

Reglen for beskyttelse af kategori 2-naturområder mod deposition af ammoniak siger, at der højst må afsættes 1,0 kg pr ha pr år. Reglen er dermed overholdt.

Kategori 3-natur er ammoniakfølsomme naturtyper omfattet af naturbeskyttelseslovens § 3⁶ og ammoniakfølsomme skove. De nærmeste kategori 3-naturområder er et moseområde cirka 400 m øst for husdyrbruget på Langæblevej 4 og et moseområde ca. 800 meter nord for husdyrbruget.

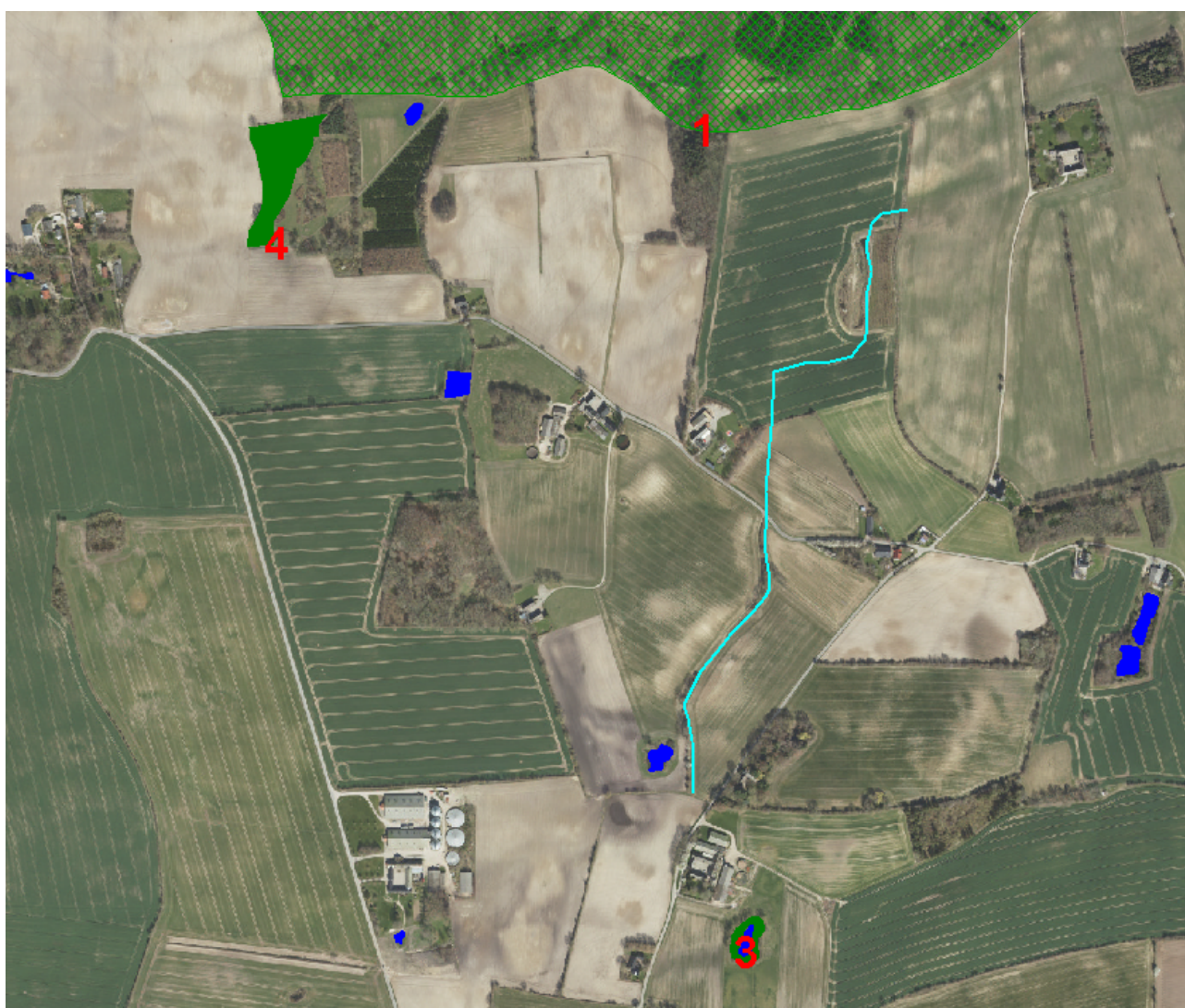
⁵ Bekendtgørelse om udpegning og administration af internationale naturbeskyttelsesområder samt beskyttelse af visse arter – BEK nr. 1595 af 06/12/2018

⁶ § 3 i Bekendtgørelse af lov om naturbeskyttelse. LBK nr. 240 af 13/03/2019

Merdepositionen af ammoniak til mosen mod øst er beregnet til 0,2 kg pr ha pr år. Merdepositionen af ammoniak til mosen mod nord er beregnet til 0,1 kg pr ha pr år. Til kategori 3-natur må merdepositionen af ammoniak ikke overstige 1,0 kg ha/år. Da den beregnede merbelastninger for de kategori 3-naturområder der ligger tættest på husdyrbruget højest er på 0,2 kg ha/år, vil de øvrige kategori 3-naturområder omkring husdyrbruget derfor ikke merbelastes med over 1,0 kg ha/år. Beskyttelsesniveauet for områder med kategori 3-natur er således overholdt.

Udover kategori 1, 2 og 3 naturområder ligger der et par § 3-beskyttede vandhuller i lokalområdet. Disse naturområder er ikke omfattet af husdyrgodkendelsesbekendtgørelsens beskyttelsesniveauer for ammoniakdeposition. Da der er tale om § 3-beskyttede vandhuller, skal det vurderes, om der er risiko for en væsentlig tilstandsændring af de pågældende vandhuller. Det vurderes at ingen af vandhullerne merbelastes med over 1,0 kg ha/år, da merbelastningen på naturområderne ligger langt under 1 kg ha/år. Det vurderes derfor, at de ikke påvirkes i en grad der vil medføre en tilstandsændring.

Numrene i nedenstående kort og tabel over beskyttede naturområder, refererer til de udvalgte punkter, hvor der er foretaget beregning af ammoniakdepositionen.



Det grønskraverede er kategori 1 naturområdet og 1 tallet er det nærmeste punkt i forhold til husdyrbruget og der hvor depositionen er beregnet. Kategori 2 naturområdet ligger over 5 km mod vest og er ikke med på kortet. 3-tallet viser mosen mod øst. 4-tallet viser mosen mod nord.

Ammoniakafsætning på naturområder omkring bedriften

Måle punkt	Naturtype	Natur kategori	Afstand fra husdyrbrug til målepunkt i meter	Merdeposition kg N/ha/år	Total deposition kg N/ha pr. år
1	Habitatnatur	1	1047	0,1	0,5

2	Overdrev	2	5391	0,0	0,0
3	Mose øst	3	412	0,2	1,6
4	Mose nord	3	816	0,1	0,5

Bilag IV-arter

Ammoniakdepositionen fra et husdyrbrug aftager hurtigt med afstanden. Derfor er det usandsynligt at ammoniakemissionen fra et husdyrbrug vil kunne påvirke bilag IV-arter længere væk end 1000 meter fra husdyrbruget. Depositionen på naturområderne viser, at der er en merdeposition på 0,1 kg N/ha/år og en total deposition på 0,5 kg N/ha/år i en afstand af ca. 1000 meter fra husdyrbruget. Der er ikke registrering af bilag IV-arter inden for 1000 meter fra husdyrbruget.

Ud over de registrerede bilag IV arter kan der være forekomst af andre bilag IV arter:

Padder

Følgende bilag IV-padder har i henhold til faglig rapport nr. 635 naturligt udbredelsesområde i Nyborg Kommune: Klokkefrø, stor vandsalamander, spidssnudet frø, springfrø og strandtudse. Forurening af søer udgør en trussel mod alle de nævnte arter, ligesom pesticider og næringsstoffer truer flere arter.

I området omkring anlægget findes der flere naturlige mindre søer. Ifølge DMU notat af 26/06 2005 er der ingen målbar ændring af § 3 natur ved en afsætning af ammoniak på mindre end ca. 1 kg ha/år. Ammoniakdepositionen øges ikke med mere end 1 kg ha/år. Derfor vurderer Nyborg Kommune, at yngle- og rasteområder for bilag IV-padder ikke vil blive beskadiget eller ødelagt af ammoniak fra anlægget.

Andre bilag IV-arter

Følgende andre bilag IV-arter har i henhold til faglig rapport nr. 635 naturligt udbredelsesområde i Nyborg Kommune: Markfirben, marsvin og en lang række arter af flagermus.

Markfirbenets levevilkår og dermed udbredelsesområde vil kunne påvirkes af projekter, som indebærer opdyrkning af tidligere udyrkede arealer. Ligeledes vil projekter som påvirker sten- og jorddiger samt levende hegn kunne påvirke arternes yngle- og rasteområder.

Projekter som medfører større ændringer/indgreb i havområder må betragtes som potentielt skadelige for marsvins udbredelse og adfærd.

Projekter som berører bygninger, skove, levende hegn og gamle træer kan evt. påvirke raste- og yngleområder for flagermus.

Projektet omfatter ikke arealer, ændring af jord- og stendiger, levende hegn, fældning af gamle træer eller nedrivning af ældre bygninger, ændringer/indgreb i havområder eller ændringer på andre forhold, som ville kunne fungere som yngle- eller rasteområde for markfirben, marsvin eller flagermus. Derfor vurderer Nyborg Kommune, at yngle- og rasteområder for de nævnte bilag IV-arter ikke vil blive beskadiget eller ødelagt, som følge af de ansøgte ændringer på ejendommen.

Da der i Nyborg Kommune, så vidt vides, ikke findes plantearter optaget i habitatdirektivets bilag IV, vurderes det, at projektet ikke kan ødelægge de plantearter, som er optaget i habitatdirektivets bilag IV, litra b).

Samlet set vurderes ammoniakdeposition fra anlægget i det ansøgte projekt ikke at udgøre en væsentlig påvirkning af de nærmeste Natura 2000-områders udpegningsgrundlag. Ligeledes vurderes det, at ammoniakdeposition eller øvrige ansøgte ændringer ikke vil skade arter opført på habitatdirektivets bilag IV eller ødelægge plantearter opført på habitatdirektivets bilag IV litra b). Påvirkningen fra anlæggets ammoniakdeposition er dermed i overensstemmelse med habitatbekendtgørelsens § 6, stk. 1 samt § 10, stk. 1, og kræver ikke udarbejdelse af konsekvensvurdering efter habitatbekendtgørelsen regler herom.

Kommunen vurderer samlet set, at husdyrbruget overholder det gældende beskyttelsesniveau for ammoniakpåvirkning af omliggende naturområder. Vurderingen og beregningen i forbindelse med ammoniakemissionen er foretaget på baggrund af det ansøgte produktionsareal, dyretypen og

staldindretning. Der skal derfor stilles vilkår omkring produktionsarealets størrelse indenfor de ansøgte produktionsbygninger, dyretypen og staldindretningen.

Lugt

Reglerne⁷ om beskyttelse af naboer mod lugtgener fra husdyrbruget inddeler naboer i 3 kategorier: enkeltboliger i landzone uden landbrugspligt, samlet bebyggelse, samt byzone/sommerhusområder. For hver af disse kategorier er der på baggrund af produktionens størrelse på husdyrbruget udregnet en geneafstand. Nærmeste bolig, samlet bebyggelse, byzone/sommerhusområde, skal ligge uden for den beregnede relevante geneafstand.

I ansøgningen er de korrigerede geneafstande beregnet til:

Områdetyper - beboelse/zone	Geneafstand	Afstand til nærmeste beboelse/zone	Adresse/navn for nærmeste beboelse/zone
Byzone	894 m	1.323 m	Sommerhusområde ved Tårup strand
Samlet bebyggelse	623 m	625 m	Langæblevej 2
Enkeltbolig i landzone	353 m	354 m	Hagenborgvej 4

Af ovenstående tabel fremgår, at for byzone, samlet bebyggelse og enkeltbolig i landzone er geneafstanden kortere end afstanden til nærmeste område og lugtgeneafstandskravene er dermed overholdt.

Da genekriteriet for lugt er overholdt, for alle tre områdetyper, vurderes det, at den ansøgte produktion kan ske uden at give anledning til væsentlige lugtgener ved de omboende. Der skal dog stilles vilkår om, at husdyrbruget skal etablere lugtreducerende foranstaltninger, hvis tilsynsmyndigheden vurderer, at produktionen alligevel giver anledning til væsentlige lugtgener ved de omboende.

Transport

Ansøger har oplyst følgende vedrørende antal transporter til og fra ejendommen:

Oversigt over transporter til og fra ejendommen.

Transporttype	Nudrift Antal transporter pr. år	Ansøgt Antal transporter pr. år	Tidspunkt
Dyr ind	100	100	2 gange/uge
Foder - soja, mineraler	24	24	2 gange/måned
Foder - korn	175	175	Primært i høst
Sækkevarer	12	12	1 gang/måned
Afhentning af døde dyr	104	104	2 gange/uge
Afhentning til slagteri	85	85	2 gange/uge
Gylle	340	340	Februar - oktober
I alt	840	840	

Som det fremgår af tabellen, er der ingen stigning i antallet af transporter.

Hovedparten af transporterne udgøres af transporter med husdyrgødning, transporter ved foder og afhentning af død dyr.

Transporterne vil primært foregå i dagtimerne, men kan til tider foregå i aften- og nattetimerne. I højsæsonen for gyllekørsel kan der køres uden for normal arbejdstid.

For at mindske risikoen for, at gylletransporterne ikke giver anledning til spild eller lugtgener er det vigtigt, at transporten af gyllen sker i tæt lukkede beholdere.

Det er derfor kommunens vurdering, at der skal stilles vilkår om, at gylle under transport på offentlig vej skal være opbevaret i lukket beholder, således at spild ikke kan finde sted. Skulle der alligevel ske spild, skal dette straks opsamles.

Lys

⁷ Bekendtgørelse om godkendelse og tilladelse m.v. af husdyrbrug Bek nr. 1261 af 29/11/2019, §§ 31-33.

Der er begrænset udendørs belysning, til færdsel til og fra staldene, gennem hele døgnet. Det er kun tændt, når det er påkrævet.

Det vurderes, at lyskilder ikke vil give anledninger til gener for omboende, på grund af afstanden til nærmeste nabo og der skal derfor ikke stilles særlige vilkår vedrørende lys.

Støj

Støjkloder fra landbrugsvirksomheden kan forekomme fra følgende kilder:

- Ventilationsanlæg
- Transport til og fra husdyrbruget
- Håndtering af foder
- korntørring

Alle svinestaldene har mekanisk frekvensstyret ventilation med et moderat støjniveau. Foderblandere er gravet 1 m ned i niveau, hvilket reducerer støjgener. Der kan lejlighedsvis forekomme støj fra håndtering af grise samt ved foderaflæsning. Dertil kommer kortvarig støj fra kørsel med vare- og lastbiler samt traktorkørsel m.v. til og fra ejendommen.

Det er kommunens vurdering, at det ansøgte ikke vil give anledning til væsentlige støjgener ved omboende på grund af afstanden til naboerne og det vurderes samtidig, at det ansøgte kan overholde de generelle krav til støj. Der skal derfor stilles vilkår om, at støjen fra virksomheden ikke må overskride miljøstyrelsens generelle retningslinjer omkring støj. Desuden skal der stilles vilkår om, at virksomheden, for egen regning, skal dokumentere at støjvilkår overholdes, hvis tilsynsmyndigheden finder det påkrævet.

Rystelser

Det ansøgte vurderes ikke at give anledning til rystelser, der kan give anledning til gener ved omboende. Der skal derfor ikke stilles vilkår i den forbindelse.

Støv

Der kan forekomme støvgener ved den daglige håndtering af foder og dyr samt udluftning. Støv forekommer fortrinsvis indenfor på husdyrbruget. Støv vurderes ikke at være en væsentlig påvirkning for naboerne, på grund af afstanden til nærmeste nabobeboelse. Der vil derfor ikke blive stillet særlige vilkår vedrørende støv.

Skadedyr

Al bekæmpelse af skadedyr sker i henhold til retningslinjerne fra Skadedyrlaboratoriet, Aarhus Universitet.

Det skal fremhæves, at der ved konstateret forekomst af rotter, er pligt til at få dem bekæmpet. Dette kan ske ved at foretage anmeldelse af forekomsten til kommunen. Der kan ske anmeldelse af rotter på kommunens hjemmeside på <http://www.nyborg.dk/da/Borger/By,-trafik-og-milj%C3%B8/Milj%C3%B8/Rottebekampelse>.

For at virksomheden ikke tiltrækker skadedyr, skal der stilles vilkår om at virksomheden skal holdes fri for spild af foder og oplag af affald, samt at der skal foretages den fornødne fluebekæmpelse i overensstemmelse med "Retningslinjer for fluebekæmpelse på og omkring gårde med husdyr", Agro – institut for agroøkologi, Aarhus universitet (www.dpil.dk).

3.5 Affald

Håndtering af døde dyr på ejendommen er omfattet af reglerne i bekendtgørelse om opbevaring m.m. af døde produktionsdyr. Reglerne sigter primært mod at undgå smitterisiko fra døde dyr gennem krav vedrørende placering og indretning af afhentningspladser. Døde dyr opbevares under presenning/kadaverkappe. Døde dyr afhentes af DAKA.

Tomme dunke fra pesticider skylles og rengøres inden aflevering med dagrenovation. Storsække samles sammen og leveres til genbrugsvirksomhed i Nyborg. Spildolier står i opsamlingsbakke i maskinhal og afhentes af godkendt modtager.

Det vurderes, at der ikke er forøget forureningsmæssig risiko forbundet med husdyrbrugets affaldshåndtering. For at husdyrbruget kan dokumentere korrekt bortskaffelse af affald, skal der stilles vilkår om følgende:

- Kvitteringer for korrekt afleveret erhvervsaffald via kommunens genbrugsstation, skal kunne forevises ved miljøtilsynet.
- Regnskabsbilag for destruktionsanlæg for døde dyr.

4. Bedste tilgængelige teknik (BAT)

En ansøgning om miljøgodkendelse efter husdyrbruglovens §16a skal leve op til kravet om anvendelse af "Bedste, tilgængelige teknik" (BAT). Kravet vedrører dels emissionen af ammoniak fra stalde og opbevaringslagre for husdyrgødning, dels en række andre parametre (se nedenfor).

BAT i relation til ammoniak

I forhold til emissionen af ammoniak medfører kravet om anvendelse af BAT, at et husdyrbrug får et såkaldt BAT-krav, hvilket vil sige en kvote for, hvor meget ammoniak der må udledes til atmosfæren pr år. Både BAT-kravet og den faktiske emission ved den ansøgte drift beregnes i det digitale ansøgningssystem, som ansøgningen er indsendt igennem.

BAT-kravet fastsættes blandt andet ud fra en proportionalitetsbetragtning. Der må ikke stilles krav om anvendelse af teknologi, som er urimeligt dyr set i forhold til den miljøgevinst, som anvendelsen af teknologien medfører. Teknologien må heller ikke være urimeligt dyr for landmanden, set i forhold til husdyrbrugets størrelse. I den forbindelse skelnes der normalt mellem eksisterende og nye anlæg, idet det for nogle teknologier er meget billigere at installere teknologien samtidig med bygningen af en ny stald end ved efterfølgende installering, når stalden er bygget. Det er for eksempel tilfældet ved gyllekøling, hvor køleslangerne skal nedlægges i gyllekummerne.

På Langæblevej 4 er der imidlertid den særlige situation, at der allerede er teltoverdækning på gylletankene og gyllekøling i stalden fra 2009. Disse teknologier kræver derfor ikke investering som følge af nyetablering. Der er altså en tredje situation her, hvor staldene godt nok er eksisterende, men hvor teknologierne også allerede er installeret. De skal bare fortsat blive på gården, og dermed er det kun den daglige drift, som koster. Det gør i dette tilfælde de to teknologier billige, og det må vurderes som proportionalt at lade dem fortsætte i drift.

I ansøgningsskema 210375 (version 6) er BAT-kravet for staldene beregnet til 5.846 kg ved videreførelse af vilkåret om gyllekøling. For så vidt angår gylletankene kan ansøgningssystemet ikke håndtere videreførelse af vilkåret om teltoverdækning, og derfor beregnes BAT-kravet fejlagtigt til 589 kg, idet der regnes med standardemission for gylletanke af den givne størrelse UDEN teltoverdækning. Teltoverdækningen giver en reduktion i emissionen på 50 %, og derfor kan det imidlertid let beregnes, at BAT-kravet for tankene er $589 \text{ kg} \cdot 0,5 = 294 \text{ kg}$. Når kravene for stalde og tanke lægges sammen, giver det et samlet BAT-krav på $5.846 \text{ kg} + 294 \text{ kg} = 6.140 \text{ kg}$ ammoniak-kvælstof for hele bedriften samlet set.

MEN – i et helpdesk var af 19. november 2018 forklarer Miljøstyrelsen, at videreførelse af vilkår aldrig må kunne føre til et skarpere krav, end hvis anlæggene havde været nybyggede. Derfor er det beregnet, hvad BAT-kravet ville være, hvis både stalden fra 2009 og de 3 gylletanke blev opfattet som nybyggede. Det giver et BAT-krav på 5.748 kg for staldene og 589 kg for tankene, i alt 6.337 kg for hele anlægget samlet set. Da dette krav er mere lempeligt end de tidligere beregnede 6.140 kg, er det dette krav, som er gældende.

BAT-kravet for driften af Langæblevej er altså – for så vidt angår ammoniak-kvælstof – at der ikke må udledes mere end 6.337 kg til atmosfæren pr år.

I ansøgningsskema 210375 version 7 er der indtastet virkemidler, som bringer fordampningen af ammoniak ned på 6.334 kg. Dermed overholdes BAT-kravet på 6.337 kg. Fordampningen er holdt nede ved fortsat at have teltoverdækning på gylletankene og ved fortsat at have gyllekøling i

stalden fra 2009. Gyllekølingen skal have en effekt på 18,5 % reduktion af fordampningen af ammoniak.

Med det installerede anlæg på Langæblevej 4 opnås en effekt på 18,5 % ved en specifik køleeffekt på 24,6 W/m². Producenten af den installerede varmepumpe, Klimadan, har beregnet, at med et kummeareal på 1.324 m² skal anlægget køre 7.450 timer pr år for at opnå denne effekt. Idet udsving i vejrliget mellem de enkelte år ikke kan undgås, skal timetallet ikke overholdes hvert år, men kun som et gennemsnit over enhver 3-årig periode.

Disse forhold vedr. fast overdækninger og gyllekøling er fastholdt i vilkår. Samtidig er det præciseret, at overdækningerne skal lukkes efter omrøring og udbringning, og at de skal repareres inden for en uge, hvis de bliver beskadiget.

Nyborg Kommune vurderer herudfra, at reglen om anvendelse af bedste, tilgængelige teknologi er overholdt, for så vidt angår udledning af ammoniak-kvælstof.

BAT i øvrigt

I bilag til ansøgningen (version 8) er der oplyst følgende vedrørende anvendelse af BAT-teknologi på andre områder end ammoniak (jf. godkendelsesbekendtgørelsens bilag 1 punkt C2):

”Vedr. opbevaring og håndtering opfyldes krav i BREF-dokument da

- Der anvendes stabile og tætte gyllebeholdere der kan modstå diverse påvirkninger,
- Der foretages pligtig beholderkontrol og gyllebeholder tilses løbende gennem den daglige drift,
- Der er fast overdækning på gyllebeholdere,
- Der omrøres kun i forbindelse med udbringning
- Der er adgang til tilstrækkelig opbevaringskapacitet, så gyllen kan anvendes optimalt på markerne.

Vedr. fodring og anvendelse af råvarer opfyldes krav i BREF-dokumentet, da der udarbejdes specifikke foderplaner baseret på nyeste viden via rådgivere.

Derigennem er der fokus på at anvende det optimale foder og mængde i forhold til dyrenes udvikling og tilvækst.

Vedr. vandforbrug opfyldes krav i BREF-dokumentet, da

- Rengøring af stalde foregår med højtryksrensere efter forudgående iblødsætning,
- Drikkevandsanlæg kontrolleres løbende for at undgå spild,
- Vandforbrug registreres,
- Drikkevandssystemet tilses gennem den daglige drift, hvorved uheld og uhensigtsmæssigheder opdages.

Vedr. energiforbrug opfyldes krav i BREF-dokumentet, da

- Den mekaniske ventilation styres automatisk og optimeres efter dyrenes behov,
- Ventilationssystemet tilses ved daglig drift for optimal drift gennem vedligehold og rengøring af ventilatorer,
- Der anvendes energibesparende LED-lyskilder.

Vedr. staldindretning skal det ses i sammenhæng med det samlede BAT-krav til ammoniakfordampning.

Med afsæt i kombinationen af konkret staldsystem, gyllekøling samt overdækning af gyllebeholdere opfyldes BAT-krav til ammoniakfordampning, som fastlagt i bekendtgørelsen og beregnet i IT-skema.

Heri indgår proportionalitetsvurderinger fastlagt af Miljøstyrelsen.

Dertil kommer et managementelement gennem ugentlig gylleudslusning, der reducerer lugt.

Det bemærkes i øvrigt, at det i miljøkonsekvensrapporten yderligere forklares, at

- der anvendes temperaturreguleret styringsystem som sikrer at ventilationen kører optimalt i forhold til staldtemperatur og elforbrug.
- det gennem dagligt tilsyn tilses, at drikkevandsinstallationer er velfungerende, og der vil blive fulgt op på eventuelle afvigelser. Vask foregår så effektivt som muligt med iblødsætning og højtryksrensere.
- spild af vand ved drikkenipler ikke forekommer, da eventuelt spild opsamles i trug.
- der er og fortsat vil være fokus på, at de strømforbrugende aktiviteter er velfungerende, og der vil blive fulgt op på eventuelle afvigelser som observeret ved daglig færden og tilsyn. F.eks. vil ventilatorer blive gennemgået for tilstedeværelsen af støv og skidt, der kan øge energiforbruget.
- der generelt vil være løbende fokus på muligheder for at optimere energiforbruget.

Nyborg Kommune vurderer samlet set, at husdyrbruget dermed lever op til alle krav om anvendelse af bedste, tilgængelige teknologi, både vedrørende ammoniak og vedrørende alle øvrige områder.

5. Produktionens ophør

Ved ophør af bedriften skal der foretages tilstrækkelige tiltag i forhold til at undgå forureningsfare og for at bringe stedet tilbage i tilfredsstillende stand herunder hensyn til varetagelse af landskabelige hensyn.

Det er kommunens vurdering, at husdyrbruget ikke vil udgøre en forureningsmæssig risiko eller påvirke omgivelserne negativt, hvis produktionen på ejendommen nedlægges. Der skal dog stilles vilkår, der skal sikre en forsvarlig oprydning, gødningshåndtering og afhændelse af farligt affald ved ophør af produktionen. Der skal ske orientering til kommunen ved ophør af produktionen og planlægning af oprydning m.v. skal ske i samråd med kommunen.

6. Alternative muligheder og 0-alternativet

I ansøgers indsendte miljøkonsekvensrapport står følgende:

"Der er ikke overvejet andre alternativer, da det ansøgte omhandler, at de eksisterende stalde og gyllebeholdere søges godkendt efter gældende regler baseret på produktionsarealer. Tilgængelige anerkendte miljøteknologier til reduktion af lugt og ammoniak er dernæst indarbejdet og implementeret i eksisterende stalde, og det konstateres, at beskyttelsesniveauer for lugt og ammoniak kan overholdes derigennem.

7. Offentlighed

9. maj 2019

Udsendt partshøring til omboende inden for en radius af 817 m (lugtkonsekvensafstanden) fra Langæblevej 4.

Ansøgningen blev ligeledes annonceret på kommunens hjemmeside den 21.5.2019 – 11.6.2019, og blev annonceret i Lokalavisen Nyborg den 21.5.2019 med tre ugers høringsfrist.

Der indkom ingen bemærkninger i forbindelse med forannonceringen.

27. juli 2020

Udkast til afgørelse sendt i høring hos parter og ansøger.

Der er indkommet en henvendelse fra en nabo, som skrev at der ingen indvendinger er.

Ansøger bemærker, at gyllekølingsanlægget siden etableringen har kørt 4510 timer om året. Dette driftsomfang dækker staldens varmebehov. Ansøger mener, at der skal tages udgangspunkt i den

faktiske drift på 4510 timer om året og at det er BAT og at den fremtidige drift dermed også skal være 4510 timer om året. Kommunen mener, at der skal tages udgangspunkt i det driftsniveau der blev fastlagt i miljøgodkendelsen ved gyllekølingens etablering, som fastsætter at gyllekølingen skal resultere i en reduktion af fordampning af ammoniak på 25 %. Med det udgangspunkt er driftstiden, med reglerne om BAT, udregnet til at være 7450 timer om året. Se nærmere i afsnittet om BAT.

8. Samlet vurdering

Samlet set vurderer Nyborg Kommune, at når godkendelsens vilkår og de til enhver tid gældende miljøregler overholdes, har ansøgeren truffet de nødvendige foranstaltninger til at forebygge og begrænse forureningen ved anvendelse af den bedste tilgængelige teknik. Driften af husdyrbruget kan derfor ske på uden at påvirke omgivelserne på en måde, som er uforenelig med hensynet til omgivelserne. Driften af husdyrbruget vurderes heller ikke, at medføre forringelse af lokale og nationale naturværdier, samt internationale naturbeskyttelsesområder eller medføre forstyrrelser, der har betydelige konsekvenser for de arter, områderne er udpeget for at beskytte.



Nyborg
KOMMUNE

Torvet 1
5800 Nyborg
www.nyborg.dk
