

**Vilkårsændring til miljøgodkendelse af  
Esbjerg Skytteforening  
Mådevej 113a, 6705 Esbjerg Ø**

**21. marts 2023**



**Teknik & Miljø**  
Esbjerg Kommune

**ESBJERG KOMMUNE**

**Industrimiljø**

**Torvegade 74**

**6700 Esbjerg**

Telefon 7616 1616

E-mail [miljo@esbjergkommune.dk](mailto:miljo@esbjergkommune.dk)

Web [www.esbjergkommune.dk](http://www.esbjergkommune.dk)

**Sag nr.:23-3953**

**Sagsansvarlig: HK**

**Copyright:** Alle kort og luftfoto: copyright DDO ®, ©COWI

# Vilkårsændring til miljøgodkendelse af Esbjerg Skytteforening

Mådevej 113a  
6705 Esbjerg Ø

Matrikel nummer: 6k, Måde, Esbjerg Jorder  
CVR-nummer: 35586490  
P-nummer: 10190151389  
Listepunkt: Hovedaktivitet: J203

Vilkårsændringen omfatter tilladelse til skydning fra åbne standpladser (IPSC) på et bestemt område.

Annonceres den 21. marts 2023 på DMA – Digital Miljøadministration [www.dma.mst.dk](http://www.dma.mst.dk)  
Klagefristen udløber den 18. april 2023  
Søgsmålsfristen udløber den 21. september 2023

## **Indholdsfortegnelse:**

1. Indledning .....	5
2. Afgørelse .....	5
3. Lovgrundlag .....	8
4. Godkendelsens omfang.....	8
5. Udtalelser og høringssvar.....	8
6. Miljøteknisk redegørelse og vurdering .....	9
7. Offentliggørelse og klagevejledning .....	11
Bilag: .....	12

# 1. Indledning

Esbjerg Kommune har den 23. august 2019 meddelt afgørelse vedr. tillæg og vilkårsændring til Esbjerg Skytteforenings miljøgodkendelse af 8. december 2014. Afgørelsen omfatter tilladelse til en ny skydedisciplin (IPSC), som finder sted fra åbne standpladser samt skydning med flere våbenklasser.

I afgørelsen af 23. august 2019 er der meddelt tilladelse til, at IPSC-skydning kan foregå på et nærmere bestemt område. Da dette område efterfølgende viser sig at være for lille til aktiviteten, har foreningen søgt om vilkårsændring til at anvende et lidt større areal, benævnt område 15, som ligger i umiddelbar forlængelse ca. 25 meter syd for det først planlagte område. Placeringen fremgår af bilag 2.

Esbjerg Skytteforenings aktiviteter er omfattet af godkendelsesbekendtgørelsens<sup>1</sup> bilag 2, listepunkt J203, Udendørs skydebaner. Listepunktet er omfattet af standardvilkår<sup>2</sup>, afsnit 15, pkt. 15.4.

Der er ikke modtaget klager eller henvendelser vedr. skydebanens aktiviteter.

Nærværende tilladelse omfatter ændring af vilkår 6 og 8 i afgørelsen 23. august 2019, idet der tilføjes et område 15. Øvrige vilkår i afgørelsen 23. august 2019 forbliver uændrede. Der henvises således til denne afgørelse for vilkår og vurderinger. Miljøgodkendelsen af 8. december 2014 er fortsat gældende for så vidt angår de øvrige vilkår.

Skydebanen er beliggende på adressen Mådevej 113a, 6705 Esbjerg Ø. Matr. nr. 6k, Måde, Esbjerg Jorder.

# 2. Afgørelse

Esbjerg Kommune meddeler ændring af vilkår 6 og 8 i afgørelse af 23. august 2019. Ændringen fremgår med **rød**.

Afgørelsen meddeles i henhold til miljøbeskyttelseslovens<sup>3</sup> §33, stk. 1.

**Revideret vilkår 6 i miljøgodkendelse af 23. august 2019**, (jf. vilkår 6 i miljøgodkendelse af 8. december 2014):

Skydebanerne må benyttes på følgende tidspunkter:

Bane	Standplads	Våbenklasse	Dage / uge	Skydetid Maj-august	Skydetid September-april
300 m	Skydehus Z	1 og 3 2	7	Mandag-fredag kl. 07.00-24.00 Lørdag-søndag kl. 09.00-24.00	Mandag-fredag kl. 07.00-24.00 Lørdag-søndag kl. 09.00-24.00
	Åben 200 m	1, 2 og 3	7	Mandag-fredag kl. 07.00-18.00 Lørdag-søndag kl. 09.00-16.00	Mandag-fredag kl. 07.00-20.00 Lørdag-søndag kl. 09.00-16.00
			3	Mandag-fredag kl. 18.00-22.00	Mandag-fredag kl. 20.00-22.00

<sup>1</sup> Bekendtgørelse om godkendelse af listevirksomhed, bek. nr. 2080 af 15. november 2021

<sup>2</sup> Miljøministeriets bekendtgørelse nr. 2079 af 15. november 2021 om standardvilkår i godkendelse af listevirksomhed.

<sup>3</sup> Miljøbeskyttelsesloven, bekendtgørelse af lov om miljøbeskyttelse, bek. nr. 5 af 3. januar 2023

			1 <sup>4</sup>	Mandag-fredag kl. 22.00-24.00	Mandag-fredag kl. 22.00-24.00
	Åben 100 m	1, 2 og 3	7	Mandag-fredag kl. 07.00-18.00 Lørdag-søndag kl. 09.00-16.00	Mandag-fredag kl. 07.00-20.00 Lørdag-søndag kl. 09.00-16.00
			3	Mandag-fredag kl. 18.00-22.00	Mandag-fredag kl. 20.00-22.00
			1 <sup>4</sup>	Mandag-fredag kl. 22.00-24.00	Mandag-fredag kl. 22.00-24.00
200 m	Skydehus Z	1 og 3 2	7	Mandag-fredag kl. 07.00-24.00 Lørdag-søndag kl. 09.00-24.00	Mandag-fredag kl. 07.00-24.00 Lørdag-søndag kl. 09.00-24.00
	Åben 100 m	1 og 3 2	7	Mandag-fredag kl. 07.00-18.00 Lørdag-søndag kl. 09.00-16.00	Mandag-fredag kl. 07.00-20.00 Lørdag-søndag kl. 09.00-16.00
			3	Mandag-fredag kl. 18.00-22.00	Mandag-fredag kl. 20.00-22.00
			1 <sup>4</sup>	Mandag-fredag kl. 22.00-24.00	Mandag-fredag kl. 22.00-24.00
50 m	Skydehus Z	1, 2, 3 9 8	7	Mandag-fredag kl. 07.00-24.00 Lørdag-søndag kl. 09.00-24.00	Mandag-fredag kl. 07.00-24.00 Lørdag-søndag kl. 09.00-24.00
25 m	Skydehus Z vest	1-10	7	Mandag-fredag kl. 07.00-24.00 Lørdag-søndag kl. 09.00-24.00	Mandag-fredag kl. 07.00-24.00 Lørdag-søndag kl. 09.00-24.00
	Skydehus Z øst	1-10	7	Mandag-fredag kl. 07.00-24.00 Lørdag-søndag kl. 09.00-24.00	Mandag-fredag kl. 07.00-24.00 Lørdag-søndag kl. 09.00-24.00
	Skydehus Z syd	1-10	7	Mandag-fredag kl. 07.00-24.00 Lørdag-søndag kl. 09.00-24.00	Mandag-fredag kl. 07.00-24.00 Lørdag-søndag kl. 09.00-24.00

Note 4: Aftenskydning efter kl. 22.00 skal foregå på samme dage, som aftenskydning før kl. 22.00.

Der må skydes fra åbne standpladser (IPSC) på følgende tidspunkter:

Position	Våben-klasse	Skydetid dage/uge Maj-august Mandag-fredag 07.00-18.00 Lørdag 09.00-16.00	Skydetid dage/uge September-april Mandag-fredag 07.00-20.00 Lørdag 09.00-16.00	Skydetid dage/uge Mandag-fredag 18.00-22.	Skydetid dage/uge Mandag-fredag 22.00-24.00	Skydetid dage/uge Lørdag 16.00-20.00 Søndag 09.00-20.00
1	8	6	6	6	6	JA
2V	8	6	6	6	2	JA
2Ø	8	6	6	2	NEJ	NEJ
3S	8	6	6	6	3	JA
3V	8	6	6	4	2	JA
3Ø	8	4	4	2	NEJ	NEJ
4Ø1	8	4	4	2	NEJ	NEJ
4Ø2	8	4	4	2	Nej	NEJ
4Ø3	8	4	4	1	Nej	NEJ
5v1	8	6	6	3	1	JA
5v2	8	6	6	4	2	JA
5V3	8	6	6	4	2	JA
6	8	6	6	6	6	JA
7	8	6	6	6	6	JA
8	8	4	4	2	NEJ	NEJ
9V	8	6	6	6	6	JA
9Ø	8	6	6	6	3	JA
<b>14</b>	8	6	6	6	4	JA
<b>15</b>	<b>8</b>	<b>6</b>	<b>6</b>	<b>6</b>	<b>6</b>	<b>JA</b>

Der må der ikke skydes mellem solnedgang og solopgang i marts og fra den 15. september til den 30. november.

**Revideret vilkår 8 i miljøgodkendelse af 23. august 2019** (jf. vilkår 8 i miljøgodkendelse af 8. december 2014):

Skydebanens bidrag til støjbelastningen i boligområder og ved udendørs opholdsarealer ved enkelte boliger må ikke overstige:

Bane	Standplads	Støjgrænse i dB (A)I
300 m	Skydehus Z	52
	Åben 200 m	65
	Åben 100 m	65
200 m	Skydehus Z	52
	Åben 100 m	65
50 m	Skydehus Z	52
25 m	Skydehus Z Vest	52

	Skydehus Z Øst	52
	Skydehus Z Syd	52

Skydebanens bidrag til støjbelastningen ved skydning fra åbne standpladser (IPSC) i boligområder og ved udendørs opholdsarealer ved enkelte boliger må ikke overstige:

Position	Våbenklasse	Støjgrænse i dB(A)I
1	8	57
2V	8	61
2Ø	8	66
3S	8	61
3V	8	62
3Ø	8	67
4Ø1	8	68
4Ø2	8	68
4Ø3	8	69
5v1	8	65
5v2	8	63
5V3	8	63
6	8	55
7	8	56
8	8	68
9V	8	55
9Ø	8	61
14	8	59
<b>15</b>	<b>8</b>	<b>53</b>

### 3. Lovgrundlag

Skydebaner er omfattet af bestemmelserne om godkendelse af forurenende virksomheder i miljøbeskyttelseslovens §33 stk. 1, idet skydebaner er optaget på bilag 2 på listen over godkendelsespligtige virksomheder, som listepunkt J203.

Esbjerg Kommune er godkendelses- og tilsynsmyndighed.

### 4. Godkendelsens omfang

Vilkårsændringen omfatter tilladelse til fritstående skydning (IPSC) med pistol i område 15. Området fremgår af bilag 2.

### 5. Udtalelser og hørings svar



Esbjerg Skytteforening har haft et udkast til vilkårsændringen i høring. Foreningen har ikke haft bemærkninger.

Samtidig er der foretaget en partshøring i henhold til forvaltningslovens §19.

Esbjerg Kommune, Natur- og vandmiljø har bemærket, at skydning i område 15 ikke har betydning for vurderingen ift. Natura 2000 og bilag IV arter.

## **6. Miljøteknisk redegørelse og vurdering**

### **Ejer og ansvarsforhold**

Skydebanen er beliggende på Mådevej 113a, 6705 Esbjerg Ø, matr.nr. 6k, Måde, Esbjerg Jorder, som ejes af Esbjerg kommune.

Bygninger m.v. ejes af Esbjerg Skyttekreds.

Skytteforeningens kontaktperson er formand Sonny Blaaber, Gåsebakken 39, 6710 Esbjerg V. Tlf.:40229079

### **Planforhold**

#### **Kommuneplan**

Skydebanen er i Kommuneplan 2022 – 2034 for Esbjerg Kommune – beliggende i enkeltområde 11-030-120 og 11-030-121 i landzone. Områdets anvendelse er fastlagt til naturnetværk, reserveret til skydebane.

Nord for naturområdet ligger et blandet bolig- og erhvervsområde langs Tjæreborgvej. I forhold til miljøgodkendelsen af 8. december 2014 er boliger beliggende Mådevej 120 og Mådevej 89 nedlagt som beboelse i forbindelse med etableringen af forsøgsvindmøller sydvest for skydebanen. Nærmeste beboelser vurderes at være Måde Industrivej 80, 84 og 92 beliggende i en afstand af ca. 1100 m.

Nærmeste etageboligområde er Lykkegårdsparken, enkeltområde 01-080-310, som er beliggende ca. 1.500 meter fra anlægget.

Eftersom område 15 er beliggende syd for område 14, er afstanden til nærmeste nabo øget med ca. 25 meter.

#### **Lokalplan**

Lokalplan nr. 280 for udvidelse af deponeringskapaciteten for lossepladsen i Måde, skydebane og vindmøller er gældende for området.

#### **Zonetilladelse**

Esbjerg Kommune har den 23. april 2012 meddelt landzonetilladelse med hjemmel i planlovens § 35 til udvidelse af pistolhus og tilhørende skydebane, udvidelse af 200 m skydehus og tilhørende skydebane, påfyldning af skråning/vold mod vest samt forlængelse af volden mod syd.

#### **Strandbeskyttelse**

Esbjerg Skytteforening har i foråret 2021 etableret område 15 og foretaget terrænændringer, herunder opførelse af jordvold mellem område 14 og område 15. Ændringerne blev foretaget inden der var blevet meddelt dispensation iht. strandbeskyttelseslinjen.

Kystdirektoratet har den 22. februar 2023 meddelt lovliggørende dispensation til terrænændringer og etablering af skydebane indenfor strandbeskyttelseslinjen. Afgørelsen er meddelt efter naturbeskyttelseslovens<sup>4</sup> §65b, stk. 1, jf. §15.

Kystdirektoratets dispensation er en forudsætning for, at Esbjerg Kommune kan meddele tilladelse til skydning i dette område.

## **Internationale naturbeskyttelsesområder**

Det vurderes, at skydning i område 15 ikke medfører ændringer i vurderingen ift. Natura 2000 og bilag IV arter. Der henvises således til vurderingen, der er foretaget i forbindelse med afgørelsen fra 23. august 2019.

## **Indretning og drift**

Skydebaneanlægget er indrettet med:

- en 300 m bane med 7 standpladser,
- en 200 m bane med 8 standpladser,
- en 50 m bane med 20 standpladser,
- en 25 meter bane med 20 standpladser.

Alle skydebaner har skydehus af skydehustypen Z. Der er ikke skydeblændere på banen.

Der er separate volde omkring 25 m bane, 50 m bane og langdistancebanerne. På 25 m banen findes en skærm på langs af banen midt for med en højde på 2,5 m. 25 m banen er derfor delt op i en vestlig, sydlig og østlig bane. Positioner og skudretninger ved skydning fra åbne standpladser ses i bilag 3.

IPSC-skydning vil primært være koncentreret i zone 1 og 3, hvor der skydes mod sidevolde samt i zone 15, hvor der skydes mod endevolden i retningen mod nord. Der kan supplerende forekomme skydning fra område 14, hvor der skydes mod endevolden i retningen mod syd.

IPSC-skydning i område 14 og 15 vil foregå med anvendelse af våbenklasserne 4, 6, 7, 8.

## **Støj**

Esbjerg Skytteforening har fremsendt beregninger af støjbelastningen fra IPSC-skydning i område 15 ved skydning med våbenklasse 8, som er den mest støjende pistolklasse. Der er beregnet en støjbelastning ved den nærmeste nabo på 52,73 dB(A). I beregningerne er indregnet volden mellem område 14 og 15. Tilsvarende er støjbelastningen uden volden beregnet til 57,73 dB(A).

Etableringen af volden har således en væsentlig støjdæmpende effekt ift. udbredelsen af støj fra IPSC-skydning i område 15.

Beregningerne er foretaget iht. skydebanevejledningens<sup>5</sup> beregningsmetode.

---

<sup>4</sup> Lovbekendtgørelse nr. 1392 af 4. oktober 2022 om naturbeskyttelse

<sup>5</sup> Vejledning nr. 2/1995 fra Miljøstyrelsen, Beregning og måling af støj fra skydebaner

Ud fra den beregnede støjbelastning fra IPSC-skydning i område 15, stilles der vilkår til den maksimale støj ved nærmeste beboelse, og der fastsættes skydetider i henhold til miljøstyrelsens vejledning nr. 1/1995 om skydebaner.

Skydning i område 15 medfører i øvrigt ikke ændringer i de beregninger og vurderinger, der er foretaget i forbindelse med afgørelsen af 23. august 2019.

### **Samlet vurdering**

Samlet vurderes det, at IPSC-skydning kan foregå i område 15 uden at give anledning til væsentlig gene i de tilstødende områder. Det vurderes, at aktiviteterne kan finde sted indenfor de angivne støjgrænser, når de stillede vilkår overholdes.

## **7. Offentliggørelse og klagevejledning**

Afgørelsen kan, jf. miljøbeskyttelseslovens §91 stk. 1, påklages til Miljø- og Fødevareklagenævnet af

- Ansøgeren
- Enhver, der har en individuel, væsentlig interesse i sagens udfald
- Sundhedsstyrelsen
- Foreninger og organisationer, i det omfang de har klageret over den konkrete afgørelse, jf. miljøbeskyttelseslovens §§99 og 100.

Hvis du ønsker at klage over denne afgørelse, kan du klage til Miljø- og Fødevareklagenævnet.

Du klager via klageportalen, som du finder via linket [kpo.naevneneshus.dk](http://kpo.naevneneshus.dk)

Klageportalen findes også via [borger.dk](http://borger.dk) eller [virk.dk](http://virk.dk). Du logger på klageportalen med Nem-ID. En klage er indgivet, når den er tilgængelig for Esbjerg Kommune via klageportalen. Når du klager, skal du betale et gebyr på 900 kr. for borgere og 1.800 kr. for virksomheder, organisationer og offentlige myndigheder.

I klageportalen sendes din klage automatisk først til Esbjerg Kommune. Hvis Esbjerg Kommune fastholder afgørelsen, sender Esbjerg Kommune klagen videre til behandling i nævnet via klageportalen. Du får besked om videresendelsen.

Miljø- og Fødevareklagenævnet afviser din klage, hvis du sender den uden om klageportalen, medmindre du er blevet fritaget for brug af klageportalen. Hvis du ønsker at blive fritaget for at bruge klageportalen, skal du sende en begrundet anmodning via mail til [Miljø- og Fødevareklagenævnet](mailto:Miljø- og Fødevareklagenævnet). Nævnet afgør herefter, om du kan fritages for at bruge klageportalen.

### **Klagefristens udløb**

Klagen skal indgives senest den 18. april 2023

#### Orientering om klage

Hvis Esbjerg Kommune får besked fra Klageportalen om, at der er indgivet en klage over afgørelsen, orienterer Esbjerg Kommune virksomheden herom.

#### Betingelser, mens en klage behandles

Virksomheden vil kunne udnytte miljøgodkendelsen, mens Miljø- og Fødevareklagenævnet behandler en eventuel klage, medmindre nævnet bestemmer noget andet. Forudsæt-

ningen for det er, at virksomheden opfylder de vilkår, der er stillet i godkendelsen. Udnyttes miljøgodkendelsen indebærer dette dog ingen begrænsning for Miljø- og Fødevareklagenævnets mulighed for at ændre eller ophæve godkendelsen.

#### Søgsmål

Eventuel retssag til prøvelse af afgørelsen skal være anlagt inden 6 måneder, jf. miljøbeskyttelseslovens §101, stk. 1, dvs. senest den 21. september 2023.

Henvendelse i sagen kan rettes til undertegnede på telefon (direkte) 76161380.

Med venlig hilsen



Helle Nordentoft Kristensen  
Akademiingeniør

## **Bilag:**

Bilag 1: Beliggenhed

Bilag 2: Oversigt over skydebanen, m. angivelse af område 15

Bilag 3: Skydning fra åbne standpladser, IPSC

## **Kopi til:**

Danmarks Naturfredningsforening, [dnesbjerg-sager@dn.dk](mailto:dnesbjerg-sager@dn.dk)

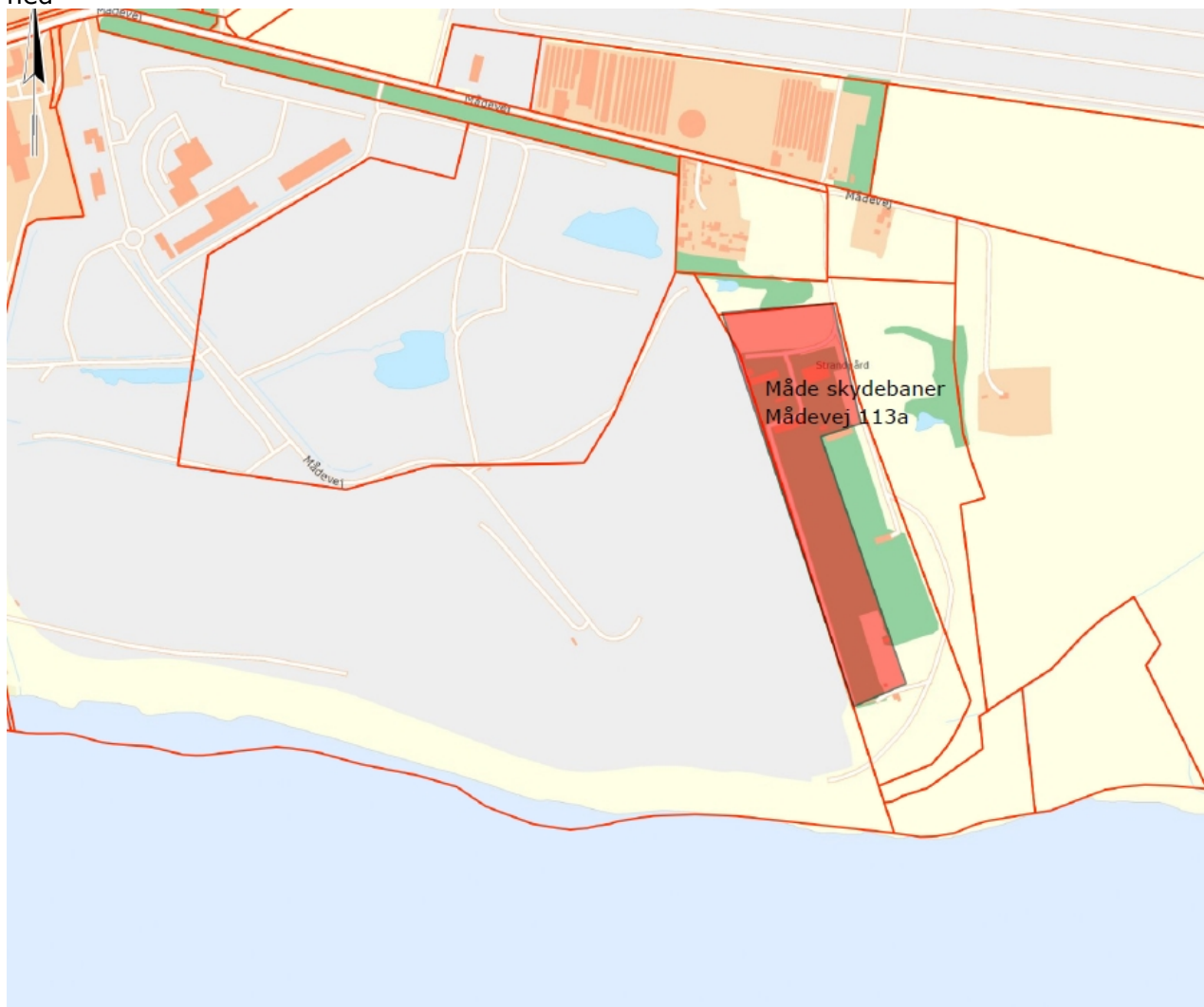
Friluftsrådet, [sydvestjylland@fritluftsraadet.dk](mailto:sydvestjylland@fritluftsraadet.dk)

Styrelse for patientsikkerhed i Region Syd, [stps@stps.dk](mailto:stps@stps.dk)

Danmarks Idræts-Forbund, Att.: Konsulentafdelingen, Idrættens Hus, 2605 Brøndby, [dif@dif.dk](mailto:dif@dif.dk)

Esbjerg Kommune, Natur- og vandmiljø, [sohk@esbjergkommune.dk](mailto:sohk@esbjergkommune.dk)

Bilag 1: Beliggenhed



Bilag 2: Skydebanen, m. angivelse af område 15 (rødt kryds)



