



Tilsynsrapport til offentliggørelse

Virksomheder
J.nr. MST-1272-01595
Ref. MARBA/MARIP/INLTH
Dato: 17. januar 2018

Tilsynsrapport

Virksomhedens navn	Aalborg Portland A/S
Virksomhedens adresse	Rørdalsvej 44, 9220 Aalborg Øst
CVR nummer	14244441
Virksomhedstype	3.1a, Fremstilling af cement-Fremstilling af cementklinker i roterovne med en produktionskapacitet på mere end 500 tons/dag eller i andre ovne med en produktionskapacitet på mere end 50 tons/dag.
Tidspunkt for tilsynet	23. november 2017
Baggrunden for tilsynet	Basistilsyn
Varsling af tilsynet	7. november 2017
Deltagere fra virksomheden	Henriette Nikolajsen
Øvrige deltagere	Erik Bentzen, Michael (kontrolrum), Torben Ahlmann-Laursen
Tilsynet udført af	Marianne Ripka, Marianne Bager og Inge Lise Therkildsen
Tilsynet omfattede	Oplag, spildevand, klager over støv og støj
Materiale udleveret	

Indledning

Aalborg Portland oplyste, at der er ansat en ny direktør pr september 2016, Philip Reich fra Østrig, som har erfaringer fra cementindustrien.

Støjklager kridtgrav

Sweco foretager beregninger af støjbelastning på de 4 konkrete adresser, der har klaget.

- Ved en bolig er der lavet lavfrekvent måling.
- Der er lavet beregninger for de 4 naboer, som har klaget. Beregningerne viser, at støjbelastningen ligger over grænseværdien 37 dB, men indenfor usikkerheden.

Aalborg Portland har sammen med Sweco besøgt naboer, og der bliver fulgt op i december, hvor der er arrangeret et møde med tre bestyrelser fra nabolaget.

Aalborg Portland har undersøgt muligheder for støjdemning. Støjen opstår i forbindelse med skovl, og der undersøges mulighed for etablering af støjdempende tiltag på skovlen.

Støvklager

Aalborg Portland anerkender, at de kan være kilden til støvgener hos naboer. Der har dog været eksempler på, at støvgener var forårsaget af atmosfæriske forhold. Aalborg Portland har afholdt informationsmøde for naboerne, og uddeler vaskebilletter til afhjælpning af generne. Der er ikke er enighed om omfanget af støvgenerne blandt naboerne. Ved sidste nabomøde i 2. kvartal 2017 var der ingen naboer, der nævnte støvproblematikken. Der afholdes møder med naboer en gang om året.

Miljøstyrelsen modtager mange støvklager og vurderer, at der er tale om uforholdsmæssigt mange episoder med klager over støvgener fra Aalborg Portland. Miljøstyrelsen har behov for en systematisk gennemgang af, hvad Aalborg Portland kan gøre for at mindske antallet af udfald af elektrofilteret.

Spildevand

Opfølgning på spildevandsvilkår:

Vilkår E3: Det blev oplyst, at prøver udtages hver 2. måned. Det blev oplyst, at prøven tages ved kompressorstationen, hvorfra det oppumpede grundvand udledes.

Vilkår E4 og E5: Aalborg Portland oplyste, at Vaskehal ved autoværksted og vaskeanlæg for intern transportleder fortsat spildevand til U1. Aalborg Portland skal fremsende oplæg til omkobling til kommunalt kloaksystem.

Vilkår E6, E7 og E8: Der er modtaget materiale svarende til mail 1-3, men der mangler en systematik og læsbarhed i det fremsendte:

- Miljøstyrelsen ønsker en opdateret målfast kloakplan, hvor der er signaturforklaring, udløb og oplande påtegnet. Det er vigtigt at skelne imellem de deloplande, som går til kommunal rensning og de oplande som leder direkte ud i et af de 7 udløb (lav gerne skravering). Planen bedes fremsendt plottet i korrekt målestok i 2 eksemplarer foruden den digitale fremsendelse.
- Der er modtaget en oversigt over oplag, jf. mail 2:3 bilag 1. Den hænger imidlertid ikke sammen med bilag 3, side 5 i samme mail, eller samme bilag 3, side 2/3 og 3/3 – AP bedes lave en entydig nummerering. Der er behov for, at oversigten er systematisk, at de er koblet til det aktuelle opland, hvor de hører til (entydig nummering på kloakplan, foruden angivelse af rensesanstaltninger)
- Det er vigtigt, at alle typer af oplag fremgår – uanset om det er råvare, mellemprodukt, biprodukt, færdigprodukt, affald m.v.
- For vaskepladser/-haller og aktiviteter på pladser, hvor der sker afledning af spildevand til regnvandssystemet med afløb til recipient, skal der fremsendes oplysninger om, hvilke rengørings- og rensningsmidler og øvrige hjælpestoffer, der anvendes. Endvidere skal forbrugsmængder oplyses og produktdatablade vedlægges sammen med oplysninger om skønnet indhold/koncentrationer af forurenende stoffer i spildevandet, der afledes til regnvandssystemet

Vilkår E10: Der er ikke fremsendt en samlet redegørelse for, hvorvidt virksomhedens udledninger til Limfjorden incl. udsivninger fra deponier kan

indeholde BDE eller kviksølv. Aalborg Portland bedes fremsendes en samlet kortfattet redegørelse. Det bemærkes, at årsrapporterne for deponier/nyttiggørelsesanlæg ikke redegør for BDE. Aalborg Portland bør ligeledes forholde sig til, hvorvidt RDF-affaldet kan indeholde BDE, idet der p.t. er direkte udledning af overfladevand fra en del af oplaget af RDF-affald.

NIRAS er i gang med opdatering af spildevandsplan med bilag, således der bliver et bedre overblik over kilder (oplag, vaskepladser, vaskehal mm.), rensforanstaltninger, kloak systemer og sammensætningen af overfladevand fra de forskellige oplag og udløb til recipient. Arbejdet forventes at være færdigt midt i januar 2018.

Fysisk tilsyn

Kontrolrummet

Støv fra grå cementproduktion, Erik Bentzen

I 2016 forekom over halvdelen af støvepisoderne fra ovn 87. Mængden af støv fra den grå produktion er ca. en faktor 10 større end fra ovnene 76/79 og 73/74.

Aalborg Portland har i 2017 idriftsat en ny kalciner, som giver større driftsstabilitet og dermed færre udfald på elektrofilter. Desuden er CO-grænsen for udkobling af elektrofilteret hævet en smule. Der arbejdes med en ny målemetode med en laser for CO-måling, i stedet med den traditionelle hvor gas suges ud med slange. Hvis lasermålingen viser at være sikker, vil CO- grænsen for udkobling kunne øges yderligere og bevirke en mere stabil drift med færre udfald af elektrofilter.

Støv fra hvide ovne, Michael

I flere tilfælde har det været de hvide ovne, som har givet anledning til støvproblemer.

Der er etableret skrubber på hvide ovne, men det er ikke tilstrækkeligt til at undgå støvgener ved udfald af elektrofilter. Aalborg Portland vurderer, at ved udfald er støvmængden kun ca. 1/10 del i forhold til støvmængden fra den grå produktion, men ved naboerne virker problemet i samme størrelsesorden, fordi befugtning i skrubber gør, at nedfalder rammer tæt på fabrikken, og falder i meget synlige ”klatter”.

På en ovnlinje har Aalborg Portland foretaget et forsøg, hvor vandindsprøjtning-dyser er sløjftet, og vandtilførsel sker i stedet kun et sted samlet. Dette minimerer risiko for tilstopninger, og dermed risiko for udslip af støv. Aalborg Portland vil implementere denne ændring på de øvrige ovne.

Kontrolrum

System til kontrol af emissioner blev fremvist i kontrolrummet. Der indgives alarm med margin, når døgnmiddelværdi er på vej til at blive overskredet, fx gives alarmer ved 380, ved grænseværdi på 400 for SO₂.

TV- inspektion

Aalborg Portland orienterede om, at plan for TV-inspektion jf. vilkår E11 i afgørelsen fra marts 2017 er undervejs. Orbicon har tidligere udarbejdet digital kloakplan med GPS kortlagt brønde, som der arbejdes videre med. Aalborg Portland forventer snart at kunne sende opgaven i udbud. Hvis der er særlige forhold, der gør sig gældende ift. rækkefølge for gennemførelse af TV-inspektionen, bedes dette anført i oplæg, der skal indsendes til orientering til MST senest 1. februar 2018.

Oplag

Kulpladsen er beliggende på ubefæstet areal. Aalborg Portland har tidligere vurderet, at der ikke er udløb til recipient.

Ved tilsynet kunne konstateres, at der er opstuvning af vand med risiko for udløb til recipient.



Afsøvlingssand er oplagret uden for silo.



Det blev oplyst, at der ikke modtages sandblæsningssand og støberisand på Aalborg Portland.

CEM-miljø plads

På CEM-miljø pladsen modtages og opbevares RDF affald. Tidligere var der tale om en åben plads, men efter brand i 2005 blev pladsen celleinddelt efter krav fra brandmyndigheden. Voldanlæg blev etableret med jord med brændt RDF-affald som kerne, her ovenpå markeringsnet og slutafdækket med jord. Pladsen er i 2016 befæstet med nedknuste "klinker", som er lagt på af flere omgange. Tidligere var der kun stabilt grus under ballerne med affald. Der sker ikke opsamling af overfladevand fra CEM, bortset fra en enkelt celle, hvor der er der lagt dræn i 2 dybder. Drænvandet er målt, og det er fundet belastet bl.a. med tungmetaller. Drænvand løber til udløb 1. (U1)

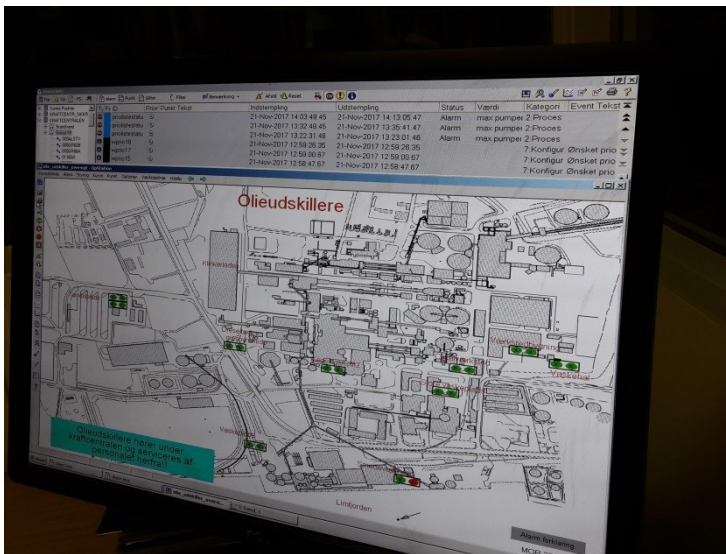
Der er fortsat et tykt lag RDF affald fra ødelagte baller oven på de nedknuste klinker.



Spildevand

Tørt spildevandsslam opbevares i silo, og der er intet spild herfra, da det bliver vippet ned, og blæst ind i silo.

Aalborg Portland foretager en årlig gennemgang af revner på alle befæstede arealer.



Alarmer for olieudskillere styres fra kraftcentralen. Det gælder såvel alarm for lagtykkelse og lav væskestand som for overløbsalarm, jf. vilkår E14 og E15.

Under tilsynet kunne det konstateres, at der eksempelvis ved adgangsvej til CEM-plads ikke var kantsten på vejene, med deraf følgende udfordringer ift. at holde affald og overfladevand indenfor befæstet areal. Aalborg Portland vil overveje etablering af kantsten/opkanter for bedre kontrol af affald og overfladevand.

Det regnede under det meste af det fysiske tilsyn. Overfladevand på de befæstede arealer bar generelt præg af, at være påvirket af aktiviteterne i området.

Som følge af 2 episoder med utilsigtet udledning af skrubbervæske til recipient har Aalborg Portland iværksat en række forebyggende foranstaltninger. Bl.a. er der lavet opkant, hvor der er risiko for udløb fra tanke med skrubbervæske, således at pladsen kan fungere som midlertidig opsamlingsbassin. Endvidere undersøges muligheden for at flytte omrører fra siden af tanken til toppen.





Håndhævelser

Tidligere meddelte håndhævelser

- Indskærpelse af 20. oktober 2017 af vilkår I2 i miljøgodkendelse og revurdering af 10. marts 2017
- Indskærpelse af 20. juli 2017 af vilkår C9 i miljøgodkendelse og revurdering af 10. marts 2017
- Indskærpelse af 18. juli 2017 af vilkår C19 i miljøgodkendelse og revurdering af 18. december 2019

Liste over gældende afgørelser (ikke udtømmende):

- Miljøgodkendelse og revurdering af 10. marts 2017
- Tillæg til revurdering og miljøgodkendelse vedr. vilkårsændringer af 16. august 2017.

Opsummering:

Tilsynet gav anledning til følgende:

- Aalborg Portland fremsender et projektforslag vedr. opsamling og afledning af overfladevand fra CEM-miljøpladsen inden d. 1. februar 2018 jf. vilkår N9 i miljøgodkendelse og revurdering af 10. marts 2017.
- Aalborg Portland fremsender jf. vilkår F4 i miljøgodkendelse og revurdering af 10. marts 2017 en teknisk/økonomisk redegørelse for reduktion af støj fra kridtgraven inden d.1. juni 2018.
- Aalborg Portland fremsender ny handlingsplan for alle tiltag for alle ovne, som kan reducere støvgener hos naboer til Miljøstyrelsen inden 1. marts 2018.
- Aalborg Portland fremsender samlet rapport over oplag, renseforanstaltninger, udledninger inkl. risikovurdering af de enkelte oplag udarbejdet af NIRAS inden 1. februar 2018. Rapporten skal være vedlagt opdateret kloakplan, der ligeledes bedes fremsendt læsbar plottet på papir i korrekt målestok
- Redegørelse for BDE- og kviksølvbidrag iht. nærmere beskrivelse i tilsynsnotat bedes fremsendt senest 1. februar 2018.

- Der skal fremsendes projekt for omkobling af vand fra vaskeanlæg for intern transport og vaskehal i autoværksted til kommunalt kloaksystem inden d. 1. april 2018.

Virksomheden har haft udkast til tilsynsrapport til kommentering inden offentliggørelsen.