



HOLSTEBRO KOMMUNE

Rådhuset • 7500 Holstebro

Knud Erling Birch
Ejsingholmvej 35
7830 Vinderup

Dato: 19-05-2016
Sagsnr.: 09.17.18-P19-2-16
Henv. til: Pernille Mia Bek
Natur og Miljø
Direkte tf.: 96 11 7796
Afdeling tf.: 96 11 75 57
naturogmiljo@holstebro.dk
www.holstebro.dk

§ 12 MILJØGODKENDELSE

af kvægbruget **Lille Nygård**

Ejsingholmvej 35, 7830 Vinderup
Beliggende på matr. nr. 2a Nygård Hgd., Ejsing mfl.



MILJØGODKENDELSE MEDDELT I
HENHOLD TIL LOV NR. 868 AF 3. JULI
2015 OM MILJØGODKENDELSE M.V. AF
HUSDYRBRUG.



Indholdsfortegnelse

INDHOLDSFORTEGNELSE	1
STAMBLAD FOR HUSDYRBRUGET	3
IKKE TEKNISK RESUMÉ	4
MEDDELELSE OM GODKENDELSE	5
MILJØGODKENDELSENS VILKÅR	6
GENERELLE FORHOLD	6
<i>Dokumentation</i>	6
<i>Udnyttelse af godkendelse</i>	6
<i>Ansøger og ejerforhold</i>	6
<i>Ophør af husdyrbruget</i>	6
HUSDYRBRUGETS ANLÆG	7
<i>Landskabelige og kulturhistoriske forhold</i>	7
<i>Det ansøgte husdyrhold</i>	7
<i>Stalde</i>	8
<i>Forsuringsanlæg</i>	8
<i>Egenkontrol forsuringsanlæg</i>	9
<i>Rengøring af staldanlæg</i>	9
<i>Foder</i>	9
<i>Døde dyr</i>	10
<i>Opbevaring af flydende husdyrgødning</i>	10
<i>Håndtering af gylle og evt. afgasset biomasse</i>	10
<i>Opbevaring af dybstrøelse og fast husdyrgødning</i>	10
<i>Forurening og gener fra husdyrbrugets anlæg</i>	11
<i>Lugt</i>	11
<i>Transport</i>	11
<i>Støj</i>	11
<i>Støv</i>	11
<i>Lys</i>	11
<i>Restvand og spildevand</i>	12
<i>Skadedyr</i>	12
<i>Driftsforstyrrelser eller uheld</i>	12
<i>Miljø- og ressourcestyring</i>	12
HUSDYRBRUGETS UDBRINGNINGSAREALER	13
OFFENTLIGGØRELSE OG GENERELLE FORHOLD	14
KLAGEVEJLEDNING	14
OFFENTLIGGØRELSE	14
RETSBESKYTTELSE	16
UDNYTTELSE AF GODKENDELSEN	17
OPLYSNINGER OM GRUNDLAG FOR MILJØGODKENDELSEN	17
MILJØTEKNISK BESKRIVELSE OG VURDERING	19
GENERELLE FORHOLD	19
<i>Ansøger og ejerforhold</i>	19
<i>Lokalisering og planmæssige forhold</i>	20
<i>Landskabelige og kulturhistoriske områder</i>	22
<i>Ophør af husdyrbruget</i>	23
<i>Alternative muligheder</i>	24



HUSDYRBRUGETS ANLÆG	24
<i>Det ansøgte husdyrhold</i>	24
<i>Stalde</i>	24
<i>Valg af BAT-teknologi i staldanlæg</i>	25
<i>BAT- niveau og ammoniak</i>	31
<i>BAT emissionsgrænseværdier for ammoniak</i>	31
<i>Ventilation</i>	32
<i>Rengøring af staldanlæg</i>	32
<i>Foder</i>	32
<i>Ensilage opbevaring og håndtering</i>	33
<i>Fyringsanlæg</i>	33
<i>Olie og brændstof</i>	33
<i>Affald</i>	33
<i>Døde dyr</i>	35
<i>Sprøjtemidler og kemikalier</i>	36
<i>Opbevaring af flydende husdyrgødning</i>	36
<i>Håndtering af gylle</i>	38
<i>Opbevaring af dybstrøelse og fast gødning</i>	38
<i>Forurening og gener fra husdyrbrugets anlæg</i>	39
<i>Ammoniak</i>	39
<i>Bilag IV-arter</i>	40
<i>Ammoniakbelastningen ved udbringning af husdyrgødning</i>	41
<i>Lugt</i>	41
<i>Transport</i>	44
<i>Støj</i>	46
<i>Støv</i>	47
<i>Lys</i>	47
<i>Restvand og spildevand</i>	47
<i>Skadedyr</i>	48
<i>Driftsforstyrrelser eller uheld</i>	49
<i>Renere teknologi og ressourcestyring</i>	51
HUSDYRBRUGETS UDBRINGNINGSAREALER	55
<i>Drift af husdyrbrugets arealer</i>	55
<i>Udskiftning af udbringningsarealer</i>	56
<i>Generelle betragtninger for Natura 2000-områder</i>	56
HOLSTEBRO KOMMUNES SAMLEDE VURDERING AF HUSDYRBRUGET	57
BILAG	58
BILAG 1 – HUSDYRBRUGETS BELIGGENHED	58
BILAG 2 – SITUATIONSPLAN	59
BILAG 3 – OMKRINGBOENDE OG PLANMÆSSIGE FORHOLD	60
BILAG 4 – LANDSKABELIGE OG KULTURHISTORISKE INTERESSER OMKRING ANLÆG	61
BILAG 5 – HUSDYRBRUGETS AFLØBSFORHOLD – NY KOSTALD	62
BILAG 6 – HUSDYRBRUGETS AFLØBSFORHOLD – KALVESTALDE	63
BILAG 7 – GYLLETRANSPORTRUTER	64
BILAG 8 – NATUROMRÅDER OMKRING ANLÆG	65
BILAG 9 – N-DEP FRA ANLÆG PÅ NATUROMRÅDER	66
BILAG 10 – RISIKOVURDERING AF JH-FORSURING NH4+	67
BILAG 11 – RISIKOVURDERING AF JH-FORSURING NH4+	68
BILAG 12 – DRIFTSJOURNAL - DEL 1 / 2	69
BILAG 13 – DRIFTSJOURNAL - DEL 2 / 2	70
BILAG 14 – BEPLANTNINGSPLAN PÅ OG VED JORDVOLD	71

**Stamblad for husdyrbruget**

Godkendelsesdato:	19-05-2016
Godkendelse hjemmel, lov nr. 868 af 3. juli 2015 om miljøgodkendelse m.v. af husdyrbrug.	§ 12
Husdyrbrugets navn, jf. CVR	KNUD ERLING BIRCH
CVR-nr. / P-nr.	13466998 / 100056926
Husdyrbrugets adresse	Ejsingholmvej 35,7830 Vinderup
Husdyrbrugets telefonnumre	20996395
Husdyrbrugets kontaktperson(er)	Knud Erling Birch
Husdyrbrugets e-mail:	Birch@ejsingholm.dk
Matrikel	2a Nygård Hgd., Ejsing
CHR	54645
Byggetilladelse	Da dit projekt omfatter udvidelser i form af byggeri, skal der forinden søges om byggetilladelse hos kommunen – Byggeri og Ejendomme.
Ejendomsnr.	661-0186950
Husdyrgodkendelsesskema nummer	83056
Husdyrbrugets konsulent	Jan Haarbo, Landbo Limfjord, e-mail: jha@landbo-limfjord.dk
Godkendelses- og tilsynsmyndighed	Holstebro Kommune, Natur og Miljø, Kirkestræde 11, 7500 Holstebro E-mail: naturogmiljo@holstebro.dk Tlf. 96 11 75 63
Sagsnummer	09.17.18-P19-2-16



Ikke teknisk resumé

Holstebro Kommune har den 27-01-2016 modtaget ansøgning om udvidelse af husdyrbruget på Ejsingholmvej 35,7830 Vinderup. Husdyrbruget bliver større end 250 DE og er derfor omfattet af § 12 i Lov om miljøgodkendelse m.v. af husdyrbrug¹.

Ansøgningen har været annonceret på Holstebro Kommunes hjemmeside i perioden fra den 26-02-2016 til den 11-03-2016. Forslag til miljøgodkendelse har været i offentlig høring i perioden fra den 06-04-2016 til den 18-05-2016.

Eksisterende miljøgodkendelse af 23-12-2009, tillæg nr. 1 af 19-10-2011 og tillæg nr. 2 af 10-09-2013 erstattes ved meddelelse af denne nye miljøgodkendelse. Den nye miljøgodkendelse træder i kraft den dato den tages i brug. Samtidig bortfalder eksisterende miljøgodkendelse af 23-12-2009, tillæg nr. 1 af 19-10-2011 og tillæg nr. 2 af 10-09-2013.

Den ansøgte udvidelse skal jf. Husdyrlovens § 26 stk. 2 vurderes ud fra en samlet vurdering af alle etableringer, udvidelser eller ændringer foretaget siden den 1. januar 2007 på husdyrbruget, inklusive bedriftens arealer, dog højest over en 8-årig periode. Idet bedriften tidligere er miljøgodkendt af Holstebro Kommune, jf. ovenstående, skal den nu ansøgte udvidelse vurderes ift. den drift, der var gældende før denne miljøgodkendelse og tilhørende tillæg trådte i kraft.

Den indsendte ansøgning skema ID 86019 belyser påvirkningerne på omgivelserne på alle de udvidelser, der er foretaget siden 1. januar 2007, dvs. nudriften i 2007 sammenholdt med ansøgt drift i 2016.

Alle vurderinger af beskyttelsesniveauerne i denne godkendelse er foretaget på baggrund af ansøgning 86019. Overholdelse af det generelle ammoniakkrav er vurderet for den enkelte udvidelse.

Dyreholdet udvides fra de nuværende 703,00 til 1.250,48 DE fordelt på 850 jerseykøer (ydelse 10.500 kg EKM), 160 småkalve, jersey (0-2 mdr.), 540 småkalve, jersey (2-6 mdr.) og 20 kvier, jersey (23-24 mdr.). I forbindelse med udvidelsen opføres desuden en ny kostald og en ny malkestald øst for eksisterende kostald samt en ny kalvestald og en ny plads til kalvehytter.

Ammoniakfordampningen fra anlægget fra anlægget øges i forbindelse med udvidelsen. Ammoniakfordampningen fra ejendommen er søgt mindsket ved, valg af staldtype og ved forsøringsanlæg og skrabere på spalter i den eksisterende kostald.

¹ Lov nr. 868 af 3. juli 2015 om miljøgodkendelse m.v. af husdyrbrug.



Meddelelse om godkendelse

Miljøgodkendelsen fastlægger de vilkår, der gælder for udvidelse af husdyrbruget.

Husdyrbruget er større 250 DE og er derfor omfattet af § 12 i Lov om miljøgodkendelse m.v. af husdyrbrug. Holstebro Kommune er godkendelses- og tilsynsmyndighed for husdyrbrugets forhold til det eksterne miljø. Godkendelsen omfatter alle aktiviteter, der hører under husdyrbruget. Der drives ikke bivirksomhed på husdyrbruget.

På baggrund af de foreliggende oplysninger i ansøgningen og den miljøtekniske beskrivelse og vurdering meddeler Holstebro Kommune hermed godkendelse til den ansøgte produktion af 850 jerseykøer (ydelse 10.500 kg EKM), 160 småkalve, jersey (0-2 mdr.), 540 småkalve, jersey (2-6 mdr.) og 20 kvier, jersey (23-24 mdr.) svarende til i alt 1.250,48 DE, på husdyrbruget matr. nr. 2a Nygård Hgd., Ejsing, beliggende Ejsingholmvej 35,7830 Vinderup.

Godkendelsen bygger på husdyrbrugets ansøgning og supplerende oplysninger samt kommunens konkrete vurdering støttet af Miljøklagenævnets afgørelser og Miljøstyrelsens vejledninger og orienteringer.

Miljøgodkendelsen består af en godkendelse af anlæg (bygninger, dyrehold, gødningsanlæg og andre faste installationer). Husdyrgødningen afsættes til biogas og §16 godkendt husdyrgødningsaftale. Under generelle vilkår er stillet vilkår, der er gældende for både anlægsdelen og husdyrgødningsafsætningen.

På Holstebro Kommunes vegne

Pernille Mia Bek
Biolog



Miljøgodkendelsens vilkår

Generelle forhold

Dokumentation

1. Nærværende § 12 miljøgodkendelse ophæver miljøgodkendelse af 23-12-2009, tillæg nr. 1 af 19-10-2011 og tillæg nr. 2 af 10-09-2013 meddelt i henhold til § 12 i lov om miljøgodkendelse af husdyrbrug m.v.
2. Husdyrbruget skal etableres og drives, som det er beskrevet i ansøgningen og de supplerende oplysninger, og som det er sammenfattet i godkendelsens miljøtekniske beskrivelse og vurdering, medmindre vilkårene i denne godkendelse eller senere afgørelser foreskriver andet.
3. På tilsynsmyndighedens forlangende skal husdyrbruget dokumentere overholdelse af denne godkendelses vilkår. Opgørelse af f.eks.:
 - husdyrholdets størrelse
 - foderplaner, analyser
 - affaldsregistrering og –bortskaffelse
 - mark- og gødningsplaner
 - driftsjournaler (jvf. bilag 12 og 13)skal efter anmodning kunne fremlægges for tilsynsmyndigheden. Der skal på forlangende fremvises dokumentation herfor for de seneste fem år.

Udnyttelse af godkendelse

4. Godkendelsen bortfalder, såfremt den ikke er påbegyndt udnyttet inden 2 år fra godkendelsesdatoen. Den nye kalvestald og plads til kalvhytter skal dog først være påbegyndt senest 4 år fra godkendelsesdatoen.
5. Det ansøgte skal etableres som et samlet projekt, og delvis udnyttelse af miljøgodkendelsen kan kun ske efter afgørelse fra Holstebro Kommune.

Ansøger og ejerforhold

6. Ændringer i ejerforhold eller ændringer i, hvem der er ansvarlig for driften, skal meddeles til kommunen senest 14 dage efter at ændringen har fundet sted.

Ophør af husdyrbruget

7. Ved ophør af husdyrbruget skal stalde rengøres, gyllebeholdere tømmes og evt. affald bortskaffes miljømæssigt forsvarligt. Eventuelle oplag af olier, sprøjtemidler, kemikalier etc. skal bortskaffes til godkendt modtager.



Husdyrbrugets anlæg

Landskabelige og kulturhistoriske forhold

8. Størrelse, farver og materialer for byggeriet skal godkendes af Holstebro Kommune inden, der kan gives byggetilladelse til det nye byggeri på ejendommen.
9. Den nye kalvestald skal opføres i neutrale farver og ikke reflekterende materialer. Tagpladerne skal være grå eternit.
10. Den eksisterende beplantning langs Ejsingholmvej og det eksisterende tjørnehegn vest for kalvestaldene og den minimum 3-rækkede skærmende beplantning vest for kalvestalden skal opretholdes og løbende vedligeholdes. Læhegnet skal bestå af hjemmehørende løvfældende træer og buske.
11. Mod vest mellem kalvestalden og det 3-rækkede læhegn, skal der vedligeholdes en jordvold, som efter sætning skal have en højde på minimum 2,5 m. På jordvolden skal der opretholdes og løbende vedligeholdes en 3-rækket beplantning. Begge beplantninger skal vedligeholdes jf. beplantningsplanen i bilag 14.

Det ansøgte husdyrhold

Den godkendte produktion gælder antallet af dyr (indenfor de angivne aldersintervaller).

12. Husdyrbruget har pr. planår (1/8-31/7) maksimalt godkendelse til følgende dyrehold:

Dyreart og dyretype	Dyrehold	
	Antal	DE
Malkekøer (jersey, 10.500 kg EKM)	850	1.098,44
Småkalve (jersey, 0-2 mdr.)	160	27,94
Småkalve (jersey, 2-6 mdr.)	540	114,94
Kvier (jersey, 23-24 mdr.)	20	9,17
I alt		1.250,48

Dyreholdet skal etableres i de staldanlæg, der er angivet som ansøgt i Skema 3. Dyreholdet skal opgøres for hvert planår. Nedgang i mælkeydelse må ikke omsættes til flere dyr.

**Stalde**

13. Staldene skal etableres og drives med følgende indretning og systemer:

Staldnavn	Dyreart/type	Ansøgt drift		Staldsystem
		Antal	DE	
Eks. Kostald	Malkekøer (jersey, ydelse 10.500 kg EKM)	550	710,75	Sengestald med spalter (kanal, bagskyl eller ringkanal)
	Kvier (jersey, 23-24 mdr.)	20	9,17	Dybstrøelse hele arealet
Kalvehytter	Småkalve (jersey, 0- 2 mdr.)	80	13,97	Dybstrøelse hele arealet
Eks. Kalvestald	Småkalve (jersey, 2-6 mdr.)	270	57,47	Dybstrøelse hele arealet
Ny kalvestald	Småkalve (jersey, 2-6 mdr.)	270	57,47	Dybstrøelse hele arealet
Nye kalvehytter	Småkalve (jersey, 0-2 mdr.)	80	13,97	Dybstrøelse hele arealet
Ny kostald med velfærdspladser	Malkekøer (jersey, ydelse 10.500 kg EKM)	280	361,84	Sengestald med fast gulv, 2% hældning, skrabning hver 2. time
	Malkekøer (jersey, ydelse 10.500 kg EKM)	20	25,85	Dybstrøelse hele arealet

14. I alle dybstrøelsesafsnit skal der strøs halm eller andet tørstof i mængder, der sikrer, at dybstrøelsesmåten altid er tør i overfladen.

15. Skrabere på spaltegulvene i gangarealet i den eksisterende kostald skal køre minimum hver 4. time.

16. Skrabere i den eksisterende kostald skal forsynes med timer. Skrabere skal vedligeholdes i overensstemmelse med producentens vejledning. Vejledningen skal opbevares på husdyrbruget. Enhver form for driftsstop skal noteres i logbog med angivelse af årsag og varighed. Tilsynsmyndigheden skal underrettes ved driftsstop, der har en varighed af mere end en uge. Logbog, servicefaktura, registrering fra datalogger eller lignende, der dokumenterer, at skraberen/robotkraberen er i drift og vedligeholdes, skal opbevares på husdyrbruget i mindst fem år og forevises på tilsynsmyndighedens forlangende.

Forsuringsanlæg

17. Den eksisterende kostald skal være etableret med et anlæg til svovlsyrebehandling af gylle efter miljøstyrelsens teknologiblad – svovlsyrebehandling af kvæggylle version 3.

18. Der må kun anvendes svovlsyre i anlægget.



19. Syre skal opbevares i en dobbeltskroget tank, der skal etableres på en cementeret plads med en 10x10 cm kanal hele vejen rundt om syretanken med afløb til gyllekanalerne. Syretanken skal være sikret mod påkørsel.
20. Før svovlsyrebehandling må den gennemsnitlige pH-værdi i gyllen på månedsbasis maksimalt være 6,0. Alle målte pH-værdier før svovlsyrebehandling skal dog være mindre end 6,5.
21. Styringen af anlægget skal indstilles til at behandle gyllen til pH-værdi 5,5.
22. Anlægget skal vedligeholdes i overensstemmelse med producentens driftsvejledning. Producentens driftsvejledning skal opbevares på husdyrbruget.
23. Der skal indgås skriftlig serviceaftale med producenten om kontrol, herunder kontrol af syrepumpe, kompressor, niveaumåler i fortank, niveaumåler i syretank, overdumpningsstop, skueglas, tørrestof patron, påfyldningsstuds, utætheder og samlinger samt kalibrering af pH-målere. Anlægget skal serviceres minimum 2 gange årligt.

Egenkontrol forsuringsanlæg

24. Der skal føres egenkontrol på forsuringsanlægget. Egenkontrol omfatter gennemgang af driftsfejl og alarmer modtaget på SMS, afhjælpning af fejl, samt registrering af afhjælpende handlinger.
25. Tilsynsmyndigheden skal underrettes i følgende situationer:
 - Kritisk stop af anlægget
 - Skumning i mixertank og øget lugtemission
 - Den gennemsnitlige pH-værdi i gyllen på månedsbasis er større end 6,0 før svovlsyrebehandling
 - Der måles pH-værdier før svovlsyrebehandling, som er større end 6,5 i en sammenhængende periode på mere end 7 dage.
 - Svovlsyrebehandlingsanlægget er ude af drift i en periode på mere end 7 dage.
26. Rapporter vedrørende serviceeftersyn, kontrol og kalibrering skal vedlægges husdyrbrugets driftsjournal, og kopi af kontrolrapporter skal være tilgængelig for tilsynsmyndigheden i minimum 5 år. Såfremt tilsynsmyndigheden vurderer, at hyppigere kontrol og kalibrering er nødvendig for korrekt funktion/effektivitet af anlægget, kan serviceintervallerne kræves sat op.

Rengøring af staldanlæg

27. Der skal til stadighed opretholdes en god staldhygiejne, herunder rene stalde og fodringsanlæg.



Foder

28. Der må ikke opbevares foder på husdyrbruget udover det foder, der dagligt udfodres – undtaget herfra er foder til kalvene, der må opbevares i den midlertidige velfærdsstald og i eksisterende siloer.

29. Ensilage og foder skal opbevares på Geddalvej 38, 7830 Vinderup

Døde dyr

30. Ved øget dødelighed i besætningen skal kadaverne opbevares overdækket, i en til formålet egnet container, således at der ikke opstår risiko for uhygiejniske forhold.

31. Kadaverpladsen skal være cementeret, og den skal placeres og indrettes således, at den ikke er synlig i landskabet ved færdsel på offentlig vej.

Opbevaring af flydende husdyrgødning

32. Gyllebeholdere skal minimum en gang om året - f.eks. i forbindelse med forårstømning - inspiceres for revner/utætheder mv. og vedligeholdes. Inspektion og evt. vedligeholdelse skal noteres i driftsjournal, jvf. bilag 12 og 13.

33. Der skal etableres JH-gyllestop på den/de gyllebeholder/e, der modtager forsuret gylle fra anlægget.

Håndtering af gylle og evt. afgasset biomasse

34. Håndtering, herunder omrøring og udkørsel af gylle og udkørsel af dybstrøelse skal foregå på hverdage indenfor almindelig arbejdstid.

35. Såfremt Holstebro Kommune skønner, at der opstår risiko for spild fra påfyldning af gyllevogne ol., kan der stilles krav om, at påfyldning ol. skal foregå på en plads med afløb til opsamlingsbeholder for flydende husdyrgødning.

Opbevaring af dybstrøelse og fast husdyrgødning

17. Dybstrøelse/fast mæg skal som hovedregel opbevares på møddingspladsen.

18. Kompost må kun undtagelsesvis placeres i markstakke, såfremt markstakkene ikke placeres på arealer, der skråner mere end 6 grader mod overfladevande uanset afstanden til disse. Der skal minimum gå 5 år imellem, der placeres markstakke på et givent areal. Markstakke må ikke placeres på lavbundslande uden okkerklasse.

I de tilfælde, hvor komposteret dybstrøelse placeres i markstak, skal tidspunkt og placering noteres og indtegnes på et målefast kortbilag i driftsjournalen.



Placeringen af markstakke skal overholde nedenstående afstandskrav:

Anlæg	Afstandskrav
Fælles vandindvindingsanlæg	50 meter
Naboskel	30 meter
Enkelt vandindvindingsanlæg, herunder markvandingsboringer	25 meter
Vandløb (herunder dræn) og søer, offentlig vej og privat fællesvej	15 meter
Nabobeboelse uden landbrugspligt	150 meter

Forurening og gener fra husdyrbrugets anlæg

Lugt

36. Såfremt der efter kommunens vurdering opstår væsentlige lugtgener fra stalde, gødningsoplæg m.v., der vurderes at være væsentligt større end, der kan forventes ifølge grundlaget for miljøvurderingen, kan kommunen kræve, at der skal indgives og gennemføres projekt for afhjælpende foranstaltninger. Alle udgifter i forbindelse med et sådant projekt afholdes af husdyrbruget.

Transport

37. Transport til og fra ejendommen skal af hensyn til støj- og støvgener foregå ved hensynsfuld kørsel.
38. Transport med husdyrgødning skal, så vidt det er muligt, ske udenom bymæssig bebyggelse.
39. Af hensyn til omboende må den daglige transport kun finde sted i tidsrummet mellem kl. 07.00 og 18.00. Sæsonbetonet transport samt enkeltstående transporter kan i rimeligt omfang foregå udenfor dette tidsrum. Afhentning af mælk må ske uden for dette tidsrum afhængig af mælkebilens planlagte rute.

Støj

40. Støjbidraget fra staldene sammenlagt med bidraget fra husdyrbrugets øvrige aktiviteter - målt udendørs - til det ækvivalente, korrigerede støjniveau målt i dB(A), må ved nabobeboelse* ikke overstige nedenfor anførte værdier.

Mandag-fredag kl. 7-18 (8 timer) Lørdag kl. 7-14 (7 timer)	Alle dage kl. 18-22 (1 time) Lørdag kl. 14-18 (4 timer) Søn- og helligdag kl. 7-18 (8 timer)	Alle dage kl. 22-7 (½ time)	Alle dage kl. 22-7 Maksimal værdi
55 dB(A)	45 dB(A)	40 dB(A)	55 dB(A)

*) Ved nabobeboelse defineres som opholdsarealer ved nærmeste nabo. Ved tvivsspørgsmål er det tilsynsmyndigheden, der definerer, hvor støjgrænsen gælder. Støjbidraget (bortset fra maksimalværdien) måles som det ækvivalente, konstante, korrigerede støjniveau i dB(A) (re. 20 µPa). Tidsintervallerne i parenteserne angiver midlingstiden inden for den pågældende periode.



Støv

41. Driften må ikke medføre væsentlige støvgener uden for husdyrbrugets eget areal. Væsentlighed skønnes af Holstebro kommune.

Lys

42. Anbefalinger for belysningsstyrke i kvægstalde om aftenen/natten skal overholdes og kunne dokumenteres.
43. Alle lyskilder på udendørsarealer skal reguleres vha. censorstyring, så der kun er arbejdsbelysning i det tidsrum arbejdet pågår.

Restvand og spildevand

44. Befæstede arealer omkring husdyrbrugets bygninger skal altid holdes rene for affald, foderrester, gødningspild m.v., således, at der ikke er risiko for udvaskning af organisk materiale og næringsstoffer til vandløb, grøfter og dræn ved overfladeafstrømning.
45. Inden byggetilladelsen kan udnyttes skal der meddeles en udlednings- og nedsivningstilladelse til håndtering af tagvand fra ejendommen.

Skadedyr

46. Der skal på ejendommen foretages en effektiv fluebekæmpelse i overensstemmelse med retningslinjerne fra Statens Skadedyrlaboratorium.
47. Hvis Holstebro Kommune finder det nødvendigt kan det forlanges, at der føres journal over fluebekæmpelsen/skadedyrsbekæmpelsen på husdyrbruget. Journalen skal føres efter kommunens anvisninger.

Driftsforstyrrelser eller uheld

48. Beredskabsplanen skal være kendt af alle personer, der arbejder på husdyrbruget og skal ophænges synligt, hvor den er let at komme til. Beredskabsplanen skal løbende holdes opdateret.

Miljø- og ressourcestyring

49. Husdyrbruget skal minimum en gang årligt føre journal/opgørelse over forbrug af el, vand og brændstof, samt andre relevante ressourcer.
50. Husdyrbruget skal arbejde på at nedbringe ressourceforbruget og affaldsmængden samt udledning af forurenende stoffer til omgivelserne, så der på en økonomisk forsvarlig måde opnås en reduktion i miljøbelastningen.
51. Husdyrbruget skal i forbindelse med tilsyn redegøre for muligheden for at indføre renere teknologi i form af ændrede råvarer, nyt materiel, ny management eller besparelser på materialer og ressourcer, som kan



nedsætte miljøbelastningen. Følgende områder forventes at indgå i redegørelsen:

- Metoder/management til reducere af fordampningen af kvælstof fra stalde og opbevaringsanlæg samt i forbindelse med udbringning.
- Tiltag til reducere af kvælstofudledning og fosforoverskud.
- Redegørelse for ressourceforbrug og tiltag til minimering heraf.
- Reparations- og vedligeholdelsesplaner.
- Affaldsreducerende tiltag.

52. Senest 1 år efter at miljøgodkendelsen er taget i anvendelse skal hele husdyrbruget være gennemgået af en energifaglig konsulent med det formål at sikre, at lønsomme ressourcebesparende teknologier løbende indføres på husdyrbruget. Gennemgangen skal som minimum indeholde en beskrivelse og vurdering af de aktuelle forhold samt mulighederne for indførelse af energibesparende teknologi vedr. belysning, køle- og fryseanlæg, maskinel og lign. samt de heraf afledte forhold, såsom f.eks. varmegenindvindingspotentialer, pumpetyper etc.

53. Det nye byggeri skal i projekteringen gennemgås af en energifaglig konsulent.

Husdyrbrugets udbringningsarealer

Godkendelsen omfatter ingen ejede og forpagtede udbringningsarealer. Husdyrbrugets husdyrgødningsaftaler fremgår af Skema 14.

54. Inden miljøgodkendelsen tages i brug skal der foreligge skriftlig aftale om afsætning af kvæggylle og dybstrøelse til Maabjerg Bioenergy A/S eller anden godkendt modtager svarende til 574,12 DE i kvæggylle og 107,02 DE i dybstrøelse med den næringsstoffmængde, der fremgår af Skema 14.

55. Der skal afsættes husdyrgødning til § 16 godkendte arealer svarende til 498,46 DE i kvæggylle og 70,87 kg DE i dybstrøelse med den næringsstoffmængde, der fremgår af Skema 14.

56. I forbindelse med indgåelse af gylleaftaler, der ikke er omfattet af selvstændig godkendelse, skal husdyrbruget kunne dokumentere, at gyllen udspreddes på de hertil ansøgte og godkendte arealer.

57. Ved udbringning af gylle på gylleaftalearealer, der ikke er omfattet af selvstændig godkendelse, skal der foreligge en underskrevet aftale herfor. Aftalen skal indeholde et kort, der angiver hvilke arealer aftalen omhandler.



Offentliggørelse og generelle forhold

Klagevejledning

Ansøger, klageberettigede myndigheder og organisationer samt enhver, der har en væsentlig individuel interesse i sagens udfald kan klage over afgørelsen til Natur- og Miljøklagenævnet.

Fristen for at klage over afgørelsen er den 16-06-2016.

Klagen skal sendes digitalt. Hvis du er borger, skal du klage via borger.dk, og hvis du er virksomhed eller forening, skal du klage via virk.dk. Du skal logge ind med NemID. Når du er logget ind, kan du søge på "*Klag til Natur- og Miljøklagenævnet*", hvor du bliver guidet igennem klageprocessen. Det koster 500 kr. i klagegebyr at få behandlet klagen.

Aktindsigt

Der er mulighed for at se det materiale, der er indgået i sagens behandling. Reglerne for hvilket materiale kommunen må udlevere er fastlagt i forvaltningsloven, offentlighedsloven og lov om aktindsigt i miljøoplysninger.

Søgsmål

Afgørelsen kan prøves ved domstolene. Dette forudsætter, at sagen er indbragt for domstolene senest 6 måneder efter, at afgørelsen er truffet.

Fritagelse for brug af klageportal

Det er muligt at blive fritaget for at bruge Klageportalen, hvis der foreligger særlige omstændigheder. Fremsend anmodningen til Holstebro Kommune, der sender anmodningen videre til Natur- og Miljøklagenævnet, som træffer afgørelse om fritagelse.

Offentliggørelse

Afgørelsen sendes til:

- Knud Erling Birch, Ejsingholmvej 35, 7830 Vinderup (ansøger).

Orientering om meddelelse af miljøgodkendelse er sendt til:

- Danmarks Naturfredningsforening, CVR: 60804214, P-nr: 1002121278 - (Interesseorganisation)
- Sundhedsstyrelsen Embedslægeinstitutionen Nord, CVR: 12070918, P-nr: 1003398533 - (Myndighed)
- Danmarks Fiskeriforening Producent Organisation, CVR: 45812510, P-nr: 1001874009 - (Interesseorganisation)
- Danmarks Sportsfiskerforbund, v/ Erik Schou Nielsen, CVR: , P-nr: , Rosenvej 18, 8240 Risskov, E-mail: enie@eaaa.dk (Interesseorganisation)
- Danmarks Sportsfiskerforbund, CVR: 37099015, P-nr: 1001751945 - (Interesseorganisation)



- FERSKVANDSFISKERIFORENINGEN FOR DANMARK, CVR: 25145615, P-nr: 1004659823 - (Interesseorganisation)
- Nissum Fjord Fritidsfiskerforening V/ Jens Ole Nielsen, CVR:, P-nr:, Hagevej 14, 6990 Ulfborg, E-mail: jenson@mail.dk (Interesseorganisation)
- Dansk Ornitologisk Forening, CVR: 54752415, P-nr: 1001712827 - (Interesseorganisation)
- Dansk Ornitologisk Forening - Vestjylland, CVR: 29287112, P-nr: 1011976545 - (Interesseorganisation)
- Det Økologiske Råd, CVR: 15428376, P-nr: 1000921784 - (Interesseorganisation)
- Holstebro Museum, CVR: 34744866, P-nr: 1018099531 - (Myndighed)
- Maabjerg Bioenergy - Leverandørforening, CVR: 30507509, P-nr: 1014584060 - (Gyllemodtager)
- Knud Erling Birch, Ejsingholmvej 35, 7830 Vinderup, CVR: 13466998 (§16 godkendt gyllemodtager)
- Jan Haarbo, Landbo Limfjord, e-mail: jha@landbo-limfjord.dk (ansøgers rådgiver)
- Nicolai Provstgaard Knudsen, Ejsingholmvej 18, 7830 Vinderup (Nabo)
- Henrik Madsen, Ejsingholmvej 20, 7830 Vinderup (Nabo)
- John Gjørup Madsen, Ejsingholmvej 22, 7830 Vinderup (Nabo)
- Mona og Christian Johannesen, Ejsingholmvej 29, 7830 Vinderup (Nabo)
- Torben Pedersen, Ejsingholmvej 31, 7830 Vinderup (Nabo)
- Svend Erik Skytte, Ejsingholmvej 33, 7830 Vinderup (Nabo)
- Kurt Lundgaard Jensen, Kirkevej 46, 7830 Vinderup (Høringspart i forhold til dispensation til skel)

I perioden 06-04-2016 til 18-05-2016 har forslag til afgørelse været sendt i offentlig høring. Forslaget er annonceret på Holstebro Kommunes hjemmeside og orienteringsbrev er sendt til nedenstående:

- Danmarks Naturfredningsforening, CVR: 60804214, P-nr: 1002121278 - (Interesseorganisation)
- Sundhedsstyrelsen Embedslægeinstitutionen Nord, CVR: 12070918, P-nr: 1003398533 - (Myndighed)
- Danmarks Fiskeriforening Producent Organisation, CVR: 45812510, P-nr: 1001874009 - (Interesseorganisation)
- Danmarks Sportsfiskerforbund, v/ Erik Schou Nielsen, CVR:, P-nr:, Rosenvej 18, 8240 Risskov, E-mail: enie@eaaa.dk (Interesseorganisation)
- Danmarks Sportsfiskerforbund, CVR: 37099015, P-nr: 1001751945 - (Interesseorganisation)
- FERSKVANDSFISKERIFORENINGEN FOR DANMARK, CVR: 25145615, P-nr: 1004659823 - (Interesseorganisation)
- Nissum Fjord Fritidsfiskerforening V/ Jens Ole Nielsen, CVR:, P-nr:, Hagevej 14, 6990 Ulfborg, E-mail: jenson@mail.dk (Interesseorganisation)
- Dansk Ornitologisk Forening, CVR: 54752415, P-nr: 1001712827 - (Interesseorganisation)
- Dansk Ornitologisk Forening - Vestjylland, CVR: 29287112, P-nr: 1011976545 - (Interesseorganisation)
- Det Økologiske Råd, CVR: 15428376, P-nr: 1000921784 - (Interesseorganisation)



- Holstebro Museum, CVR: 34744866, P-nr: 1018099531 - (Myndighed)
- Maabjerg Bioenergy - Leverandørforening, CVR: 30507509, P-nr: 1014584060 - (Gyllemodtager)
- Knud Erling Birch, Ejsingholmvej 35, 7830 Vinderup, CVR: 13466998 (§16 godkendt gyllemodtager)
- Jan Haarbo, Landbo Limfjord, e-mail: jha@landbo-limfjord.dk (ansøgers rådgiver)
- Nicolai Provstgaard Knudsen, Ejsingholmvej 18, 7830 Vinderup (Nabo)
- Henrik Madsen, Ejsingholmvej 20, 7830 Vinderup (Nabo)
- John Gjørup Madsen, Ejsingholmvej 22, 7830 Vinderup (Nabo)
- Mona og Christian Johannesen, Ejsingholmvej 29, 7830 Vinderup (Nabo)
- Torben Pedersen, Ejsingholmvej 31, 7830 Vinderup (Nabo)
- Svend Erik Skytte, Ejsingholmvej 33, 7830 Vinderup (Nabo)
- Kurt Lundgaard Jensen, Kirkevej 46, 7830 Vinderup (Høringspart i forhold til dispensation til skel)

I 6 ugers høringsperioden er der indkommet bemærkninger fra følgende:

- Ingen bemærkninger modtaget

Inddragelse af offentligheden er sket gennem annoncering af modtagelse af ansøgning i perioden 26-02-2016 til den 11-03-2016.

- Ingen bemærkninger modtaget

Retsbeskyttelse

Godkendelsen omfatter hele produktionen på adressen Ejsingholmvej 35,7830 Vinderup.

I 8 år efter godkendelsens offentliggørelse er godkendelsen omfattet af retsbeskyttelse. Holstebro Kommune kan derfor ikke tage godkendelsen op til revurdering indenfor de 8 år.

Holstebro Kommune kan dog tage godkendelsen op til revurdering indenfor de 8 år og om nødvendigt meddele påbud eller forbud, jf. § 40 stk. 2 i lov nr. 868 af 3. juli 2015 om miljøgodkendelse m.v. af husdyrbrug, hvis der er fremkommet nye oplysninger om forureningens skadelige virkning, hvis forureningen medfører miljømæssige skadevirkninger, der ikke kunne forudses ved godkendelsens meddelelse, eller hvis forureningen i øvrigt går ud over det, som blev lagt til grund ved godkendelsens meddelelse.

Godkendelsen skal, jf. § 40 i bekendtgørelse nr. 44 af 11.januar 2016 om tilladelse og godkendelse m.v. af husdyrbrug, regelmæssigt og mindst hvert 10. år tages op til revurdering. Den første regelmæssige revurdering skal dog foretages senest, når der er forløbet 8 år - dvs. i år 2024.

Det skal bemærkes, at tilsynsmyndigheden altid kan revidere vilkårene i en godkendelse, jf. lovens § 53 stk. 2, for at forbedre husdyrbrugets egenkontrol eller opnå et mere hensigtsmæssigt tilsyn.



Godkendelsen træder i kraft den 19-05-2016. Opmærksomheden henledes på, at såfremt afgørelsen påklages, kan klagemyndigheden beslutte at ændre vilkårene i godkendelsen eller helt at ophæve godkendelsen.

Udnyttelse af godkendelsen

Ansøger har oplyst, at den nye kostald og malkestald vil være etableret inden for 2 år fra offentliggørelse af miljøgodkendelsen. Ansøger ønsker dog en længere frist til etablering af kalvestalden og pladsen til de nye kalvehytter, da udvidelsen skal ske på baggrund af egen avl. Ansøger har ansøgt om en fristforlængelse, så byggeriet af kalvestalden og pladsen til kalvehytterne først skal være fuldent 4 år efter meddelelse af miljøgodkendelsen. Husdyrholdet vil løbende blive udvidet indenfor 5 år fra offentliggørelse af miljøgodkendelsen. Holstebro Kommune finder dette acceptabelt, da BAT i staldanlæggene vil blive etableret sammen med bygninger og faste installationer. Der stilles vilkår herom.

Denne godkendelse bortfalder, hvis den ikke er påbegyndt udnyttet inden 2 år fra offentliggørelse.

Hvis godkendelsen ikke har været udnyttet, helt eller delvist, i 3 på hinanden følgende år, så bortfalder den del af godkendelsen, der ikke har været udnyttet de seneste 3 år, med mindre andet fremgår af godkendelsen. Det er ikke hensigten, at fravigelser, der skyldes naturlige produktionsudsving, betragtes som kontinuitetsbrud.

Oplysninger om grundlag for miljøgodkendelsen

Godkendelsens vilkår er meddelt med baggrund i kommunens vurderinger og bl.a. følgende af Miljøstyrelsens vejledninger og orienteringer:

- Vejledning nr. 2/2001 Luftvejledningen
- Vejledning nr. 5/1984 Ekstern støj fra virksomheder
- Vejledning nr. 6/1984 Måling af ekstern støj fra virksomheder
- Vejledning nr. 4/1997 om godkendelse af husdyrbrug
- Vejledning nr. 97/2002 om husdyrhold og arealkrav
- Vejledning nr. 1/2005 om rotter
- Miljøcenter Fyn/Trekantområdets "Vejledende retningslinier for vurdering af lugt og begrænsning af gener fra stalde". 2. udgave udarbejdet maj 2002
- IPPC Reference Document on Best Available Techniques for Intensive Rearing of Poultry and Pigs, juli 2003
- Skadedyrslaboratoriet: Retningslinier for fluebekæmpelse på gårde med husdyr i 2003
- Vejledning nr. 1027/2007 om tilladelse og miljøgodkendelse m.v. af husdyrbrug



Udover vilkårene i nærværende miljøgodkendelse er husdyrbruget underlagt bestemmelserne i gældende love og forordninger – hvis disse regler er skærpede i forhold til vilkårene i denne godkendelse.

Husdyrbruget har pligt til at kende og overholde gældende lovgivning, samt eventuelle revisioner og ændringer i den gældende lovgivning. Gældende love og regler kan bl.a. findes på www.retsinfo.dk.



Miljøteknisk beskrivelse og vurdering

Generelle forhold

Den miljøtekniske beskrivelse er fra den fremsendte ansøgning herunder fremsendte supplerende oplysninger. Den miljøtekniske vurdering er Holstebro Kommunes redegørelse for, og vurdering af, om forudsætningerne for at meddele miljøgodkendelsen er opfyldt. Dvs. at godkendelsen er ledsaget af sådanne vilkår, at risikoen for forurening eller ikke-uvæsentlige gener for omgivelserne begrænses.

Godkendelsesmyndigheden kan meddele miljøgodkendelse efter lovens § 12, hvis den finder det godtgjort, at husdyrbruget

- har truffet de nødvendige foranstaltninger til at forebygge og begrænse forurening ved anvendelse af den bedste tilgængelige teknik, og
- i øvrigt kan drives på stedet uden at påvirke omgivelserne på en måde, som er uforenelig med hensynet til omgivelserne.

Ved vurderingen af, om husdyrbruget har truffet de nødvendige foranstaltninger til at forebygge og begrænse forureningen, skal det sikres, at husdyrbruget indrettes og drives på en sådan måde,

- at beskyttelsen af jord, grundvand, overfladevand og natur med dens bestande af vilde planter og dyr og deres levesteder, herunder områder, der er beskyttet mod tilstandsændringer eller fredet, udpeget som internationalt naturbeskyttelsesområde eller udpeget som særlig sårbart over for næringsstofpåvirkning, finder sted,
- at der er truffet de nødvendige foranstaltninger til begrænsning af eventuelle gener for naboer (lugt-, støj-, støv-, flue- og lysgener, affaldsproduktion m.v.),
- at hensynet til de landskabelige værdier er varetaget,
- at energi- og råvareforbruget udnyttes mest effektivt,
- at mulighederne for at substituere særligt skadelige eller betænkelige stoffer med mindre skadelige eller betænkelige stoffer er udnyttet,
- at produktionsprocesserne er optimeret i det omfang, det er muligt,
- at affaldsfrembringelse undgås, og hvor dette ikke kan lade sig gøre, at mulighederne for genanvendelse og recirkulation er udnyttet,
- at til- og frakørsel til husdyrbruget vil kunne ske uden væsentlige miljømæssige gener for de omboende.

Nedenstående vil bedriftens aktiviteter blive vurderet iht. ovenstående i det omfang, det er relevant.

Ansøger og ejerforhold

Knud Erling Birch ejer og driver husdyrbruget på Ejsingholmvej 35, 7830 Vinderup under CVR nr. 13466998. Husdyrbruget drives som et selvstændigt husdyrbrug uden samdrift med andre ejendomme, herunder andre ejede ejendomme. Den drifts- og



miljøansvarlige på husdyrbruget er Knud Erling Birch. Den drifts- og miljøansvarlige har pligt til at informere personer og virksomheder, der arbejder på husdyrbruget om godkendelsens vilkår for den del af driften, som de arbejder med.

Der stilles vilkår om, at hvis der sker ændringer af ejerforhold, eller hvem der er ansvarlig for husdyrbruget, skal dette meddeles til Holstebro Kommune inden for 14 dage.

Lokalisering og planmæssige forhold

Bedriften ligger cirka 1 km vest for Ejsing by og 630 m øst for sommerhusområdet i Ejsingholm, jvf. Bilag 1.

Zonestatus: Ejendommen er placeret i landzone.
Lokalplan: Der er ikke udarbejdet lokalplan for landzoneområdet.
Kommuneplan: Ejendommen er beliggende i jordbrugsområde.

Skema 1. Lokalisering og planmæssige forhold.

Afstand fra staldanlæg og lign. til nærmeste nabo, byzone m.v.:	Afstand
Nærmeste nabo (Ejsingholmvej 33) – krav 50 meter	80 m
Eksisterende eller, ifølge kommuneplanens rammedel, fremtidigt byzone- eller sommerhusområde (Ejsingholm) - krav 50 meter, vurdering indenfor 300 meter	630 m
Område i landzone, der i lokalplan er udlagt til boligformål, blandet bolig og erhverv eller til offentlige formål med henblik på beboelse, institutioner, rekreative formål og lignende (Ejsingholm) - krav 50 meter, vurdering indenfor 300 meter	630 m
En beboelsesbygning på en ejendom uden landbrugspligt, der ligger i en samlet bebyggelse i landzone, og som har en anden ejer end driftsherren, (Ejsingholm) - vurdering indenfor 300 meter	630 m

Afstand fra hele anlægget til nærmeste naturområder:	Afstand
Kategori 1-natur - ammoniakfølsomme naturtyper beliggende inden for internationale naturbeskyttelsesområder (krav 10 m)	1,1 km
Kategori 2-natur ammoniakfølsomme naturtyper, jf. stk. 2, beliggende uden for internationale naturbeskyttelsesområder (krav 10 m)	1,1 km

Afstand fra alle nye anlæg til:	Afstand
Ikke almene vandforsyningsanlæg (krav 25 m)	
- ny kostald	100 m
- ny malkestald	100 m
- opsamlingsplads til malkestald	100 m
- ny kalvestald	43 m
- nye kalvehytter	53 m
Almene vandforsyningsanlæg (krav 50 m)	
- ny kostald	2,2 km
- ny malkestald	2,2 km
- opsamlingsplads til malkestald	2,2 km
- ny kalvestald	2,3 km
- nye kalvehytter	2,3 km
Vandløb, grøft, dræn og søer >100 m ² (krav 15 m)	
- ny kostald	290 m
- ny malkestald	290 m
- opsamlingsplads til malkestald	290 m



Afstand fra alle nye anlæg til:	Afstand
- ny kalvestald	137 m
- nye kalvehytter	140 m
Offentlig vej og privat fællesvej (krav 15 m)	
- ny kostald	155 m
- ny malkestald	100 m
- opsamlingsplads til malkestald	125 m
- ny kalvestald	15 m
- nye kalvehytter	35 m
Levnedsmiddelvirksomhed (krav 25 m)	
- ny kostald	>500 m
- ny malkestald	>500 m
- opsamlingsplads til malkestald	>500 m
- ny kalvestald	>500 m
- nye kalvehytter	>500 m
Beboelse på samme ejendom (krav 15 m)	
- ny kostald	150 m
- ny malkestald	118 m
- opsamlingsplads til malkestald	112 m
- ny kalvestald	150 m
- nye kalvehytter	130 m
Naboskel (krav 30 m)	
- ny kostald	155 m
- ny malkestald	96 m
- opsamlingsplads til malkestald	125 m
- ny kalvestald	Ca. 10 m*
- nye kalvehytter	31 m

*Kræver dispensation

Dispensationer

Udvidelsen af møddingspladsen på det tidligere ensilage/opstaldningsområde blev i tillæg nr. 2 af 10-09-2013 anset som den bedste løsning i relation til de tidligere alternative placeringsmuligheder, jf. beskrivelse i miljøgodkendelse af 23-12-2009. Holstebro Kommune meddelte i tillæg nr. 2 af 10-09-2013 dispensation i forhold til skel til etablering af møddingspladsen på det tidligere opstaldningsområde og dispensation i forhold til skel til placeringen af den eksisterende kalvestald, jf. beskrivelse i tillæg nr. 2 af 10-09-2013. Vilkår om beplantning ved den eksisterende kalvestald videreføres i denne nye miljøgodkendelse, jf. bilag 14.

Ansøger har 30. marts 2016 indsendt en ansøgning om dispensation fra husdyrlovens § 8, stk. 1, nr. 7. Kalvestalden bliver placeret i den sydvestlige del af ejendommen ud mod Ejsingholmvej. Den korteste afstand fra naboskel langs Ejsingholmvej til den nye kalvestald bliver ca. 10 meter. Det generelle afstandskrav er 30 meter.

Kalvestalden placeres med bagsiden mod naboskellet og front mod nord.

Produktionsmæssigt er den nye kalvestald optimalt placeret på den nye plads. Der vil stadig være kort afstand til møddingspladsen og til den eksisterende kalvestald og kalvehytter.

Den ansøgte kalvestald bliver 10 m bred og 72 m lang og opføres i neutrale farver og ikke reflekterende materialer og med samme mål, udformning og materialer som den



eksisterende kalvestald. Tagpladerne bliver cementgrå eternitplader og materialerne til bagvæg og gavle bliver mattede og nubrede stålplader i koksgrå. Kalvestalden vil huse småkalve fra 2-6 mdr. Kalvestalden opføres bag det eksisterende læhegn som består af 3 rækker træer langs Ejsingholmvej 35.

Kommunen har mulighed for at dispensere fra afstandskravet jf. husdyrlovens § 9, stk. 3, hvis det er umuligt (teknisk eller økonomisk) at placere stalden andre steder, og der ikke er andre realiserbare løsningsmodeller. Holstebro Kommune har vurderet den ansøgte placering i forhold til de alternative placeringer og fundet, at det ud fra dyrevelfærd, ressource- og økonomiske betragtninger, vil være hensigtsmæssigt, at placere den nye kalvestald som ansøgt. Husdyrbrugets nabo er blevet hørt i forbindelse med udarbejdelsen af denne miljøgodkendelse. Holstebro Kommune vurderer på baggrund heraf, at den ansøgte placering af kalvestald og kalvehytter kan godkendes, og der meddeles således dispensation til afstand til skel.

Der stilles vilkår om, at det eksisterende læhegn ud mod Ejsingholmvej altid skal vedligeholdes. Fra vejen mod syd vil kalvestalden således ikke være opsigtsvækkende synlig, men kunne skimtes mellem træerne i læhegnet. Samlet set vil placeringen virke diskret og harmonisk i landskabet og ikke visuelt kunne genere naboen eller trafikanter.

Hensyn til nabo

Det ansøgte projekt har i forbindelse med de 6 ugers offentlige høring også været til kommentering hos matrikelejereren af marken på modsatte side af Ejsingholmvej 35. Der er ikke modtaget kommentarer i høringsperioden.

Samlet vurdering

Det vurderes, at husdyrbruget, inkl. de nye bygninger opfylder afstandskravene i lov om miljøgodkendelse m.v. af husdyrbrug:

- §§ 6 og 20: Afstande til nabobebyggelse, byzone- eller sommerhusområde, samlet bebyggelse og blandet bolig og erhverv mv.
- § 7: Afstande til beskyttede naturtyper (højmoser, lobeliesø, hede større 10 ha, overdrev, større end 10 ha, heder, overdrev og ammoniakfølsomme søer) beliggende indenfor international naturbeskyttelsesområder).
- § 8: Afstandskrav til vandløb, vandindvindingsanlæg offentlig og privat fællesvej og egen beboelse.

Landskabelige og kulturhistoriske områder

Ejendommen ligger i det åbne land mellem sommerhusområdet Ejsingholm og Ejsing by, der er nærmeste byzone. Ejendommen ligger ca. 1,2 km fra kysten ved Venø Bugt.

Ejendommen ligger i landskabskarakterområdet kaldet Venø Bugt. Landskabets bærende karaktertræk er et fladt til småbakked terræn med intensivt dyrkede marker, der brydes af små kratbevoksninger, lavbundsarealer og læhegn. Bebyggelsen ligger



samlet i landsbyer af forskellige størrelser eller langs vejene, ofte let tilbagetrukket. Gårdene i området er overvejende små til middelstore, men der ligger også nogle få store landbrug, især i den nordlige del af området. En del af Vinderup ligger inden for områdegrænsen i den sydlige del af området og et middelstort sommerhusområde ligger ved Ejsingholm.

Landskabet indeholder en del tekniske anlæg i form af flere højspændingstracéer, vindmøllegrupper, et større erhvervsområde vest for Vinderup og flere erhvervsbebyggelser øst for Ejsing.

Ejendommen ligger på toppen af en rest af det tidligere morænelandskab, fra før sidste istid, ved Ejsingholm, hvor smeltevandet har efterladt en knold, der i landskabet rejser sig over det omkringliggende terræn. Ejendommen ligger dermed højt i landskabet i kote 32 sammenlignet med det omkringliggende landskab.

Ejendommen ligger inden for et område, der i kommuneplan 2013 er udpeget til bevaringsværdigt landskab pga. netop den specielle rest af morænebakke og inden for kystnærhedszonen. Ejendommen ligger uden for øvrige beskyttelseslinjer, fredninger, kirkezoener eller kulturhistoriske områder.

Der er søgt om at etablere en ny kostald og en ny malkestald øst for og parallelt med eksisterende bygninger samt en ny kalvestald og en ny plads til kalvehytter ud mod Ejsingholmvej. De nye bygninger opføres med tag i neutrale farver og i ikke reflekterende materialer af samme karakter som på eksisterende bygninger. Murværk udføres med samme materialer og farver som eksisterende bygninger. De bygningsmæssige udvidelser sker i umiddelbar tilknytning til eksisterende bygningsmasse. Udvidelsen øger bygningsarealet væsentligt i forhold til eksisterende. Kalvestalde og –hytter udvides indenfor eksisterende bygningefelt. Det nye byggeri holdes i samme stil som eksisterende, og det ansøgte byggeri vurderes dermed ikke at indvirke væsentligt negativt på det bevaringsværdige landskab. Udpegningsgrundlaget for landskabet er det høje landskab i området og en udvidelse på ejendommen vil ikke indvirke væsentligt på oplevelsen af dette karaktertræk ved landskabet.

Der er ikke angivet specifikke størrelser, farver og materialer for byggeriet, hvorfor der stilles vilkår om, at disse skal godkendes af Holstebro Kommune inden, der kan gives byggetilladelse til det nye byggeri.

Ophør af husdyrbruget

Ved ophør af husdyrbruget skal stalde rengøres, gyllebeholdere tømmes og indholdet bortskaffes miljømæssigt forsvarligt. Eventuelle oplag af olier, sprøjtemidler, kemikalier etc. skal bortskaffes til godkendt modtager.

Der stilles vilkår om, at det ved eventuelt ophør af produktionen skal sikres, at der ikke sker forurening af natur eller miljø.



Alternative muligheder

0-alternativet skal belyse de miljømæssige og socioøkonomiske konsekvenser, der er, hvis den ansøgte produktionsudvidelse ikke gennemføres: 0-alternativet til dette projekt er, at driften vil forsætte uændret. Anlægget vil ikke blive reguleret yderligere mht. ammoniak, udvaskning af næringsstoffer, affald, lugt og støj m.m., som er hensigten med husdyrloven.

Et andet alternativ ville være at købe en anden ejendom og placere udvidelsen her. Miljøpåvirkningen vurderes at være nogenlunde den samme som ved denne udvidelse, eller måske endda øget, da der her vil være en større driftsmæssigt afhængig belastning fra f.eks. maskiner.

Husdyrbrugets anlæg

Det ansøgte husdyrhold

Husdyrbruget drives konventionelt med nedenstående produktionsstørrelse (Skema 2) i de staldsystemer, der er angivet i Skema 3:

Skema 2. Produktionsstørrelse.

Dyreart og dyretype	Tilladt produktion		Ansøgt produktion	
	Antal	DE	Antal	DE
Malkekøer (jersey, 8.492 kg EKM)	580	663,70		
Kvier (jersey, 24-25 mdr.)	23	11,20		
Malkekøer (jersey, 10.500 kg EKM)			850	1.098,44
Småkalve (jersey, 0-2 mdr.)	46	8,03	160	27,94
Småkalve (jersey, 2-6 mdr.)	94	20,01	540	114,94
Kvier (jersey, 23-24 mdr.)			20	9,17
I alt		703,00		1.250,48

Produktionsniveau

Produktionsniveauet ligger stabilt hen over året, og der forventes ikke varierende belastning fra husdyrproduktionen i løbet af året. Almindelige sæsonudsving, naturlige produktionsudsving samt tilpasninger pga. sygdom og lignende kan ske og accepteres.

Der stilles vilkår om, at der maksimalt må produceres det ansøgte dyrehold som beskrevet i Skema 2 indenfor hvert planår (1. august-31. juli).

Udnyttelse af produktionsniveau

Hvis godkendelsen ikke har været udnyttet, helt eller delvist, i 3 på hinanden følgende år, så bortfalder den del af godkendelsen, der ikke har været udnyttet de seneste 3 år, med mindre andet fremgår af godkendelsen. Det er ikke hensigten, at fravigelser, der skyldes naturlige produktionsudsving, betragtes som kontinuitetsbrud.

Stalde

Udvidelsen af dyreholdet fremgår af Skema 3, hvor antallet af dyr i nudrift og ansøgt drift samt staldsystem og BAT-niveau fremgår. Situationsplan over husdyrbrugets stalde og gødningsopbevaringsanlæg fremgår af Bilag 2.

**Skema 3. Husdyrholdets sammensætning i relation til dyretyper, antal, staldsystem og BAT-niveau.**

Staldnavn	Dyreart/type	Nudrift		Ansøgt drift		Staldsystem
		Antal	DE	Antal	DE	
Eks. Kostald	Malkekøer (jersey, ydelse 8.492 kg EKM)	525	596,92			Sengestald med spalter (kanal, bagskyl eller ringkanal) Forsuring og spalteskraber
	Malkekøer (jersey, ydelse 8.492 kg EKM)	20	22,74			Dybstrøelse hele arealet
	Malkekøer (jersey, ydelse 10.500 kg EKM)			550	710,75	Sengestald med spalter (kanal, bagskyl eller ringkanal) Forsuring og spalteskraber
	Kvier (jersey, 23-24 mdr.)			20	9,17	Dybstrøelse hele arealet
Eks. Velfærdsstal d (foderlade)	Malkekøer (8.492 kg mælk), jersey	35	39,79			Dybstrøelse hele arealet
	Kvier (24-25 mdr.), jersey	23	11,23			Dybstrøelse hele arealet
Kalvehytter	Småkalve (jersey, 0- 2 mdr.)	46	8,03	80	13,97	Dybstrøelse hele arealet
Eks. Kalvestald	Småkalve (jersey, 2-6 mdr.)	94	20,01	270	57,47	Dybstrøelse hele arealet
Ny kalvestald	Småkalve (jersey, 2-6 mdr.)			270	57,47	Dybstrøelse hele arealet
Nye kalvehytter	Småkalve (jersey, 0-2 mdr.)			80	13,97	Dybstrøelse hele arealet
Ny kostald med velfærdsplad ser	Malkekøer (jersey, ydelse 10.500 kg EKM)			280	361,84	Sengestald med fast gulv, 2% hældning, skrabning hver 2. time
	Malkekøer (jersey, ydelse 10.500 kg EKM)			20	25,85	Dybstrøelse hele arealet

I forbindelse med udvidelsen opføres der en ny kostald og en ny malkestald øst for den eksisterende kostald samt en ny kalvestald og en ny plads til kalvehytter ud mod Ejsingholmvej, jvf. bilag 2. Den nye kostald vil også indeholde velfærdspladser, som erstatter pladserne i den eksisterende velfærdsstald.

Valg af BAT-teknologi i staldanlæg

Renere teknologi og bedste tilgængelige teknik (BAT) er ifølge Miljøstyrelsens vejledning om tilladelse og godkendelse m.v. af husdyrbrug at betragte som en generel ikke-stedbunden branchenorm. Dette betyder, at særlige følsomme eller for den sags skyld robuste omgivelser ikke har indflydelse på niveauet ved fastlæggelse af BAT. Særligt med begrebet "tilgængelig teknik" menes, at teknikken under afvejning af økonomiske udgifter og fordele skal være mulig at anvende i landbrugssektoren som helhed. Der ligger her i termen 'tilgængelig' indbygget en



afvejning mellem mål og midler, men vel og mærke afvejet på sektorniveau og ikke på bedriftsniveau.

Samlet vurderes det, at gødningshåndtering i eksisterende stalde m.v. er tilfredsstillende, såfremt denne til enhver tid følger bestemmelserne i lovgivningen.

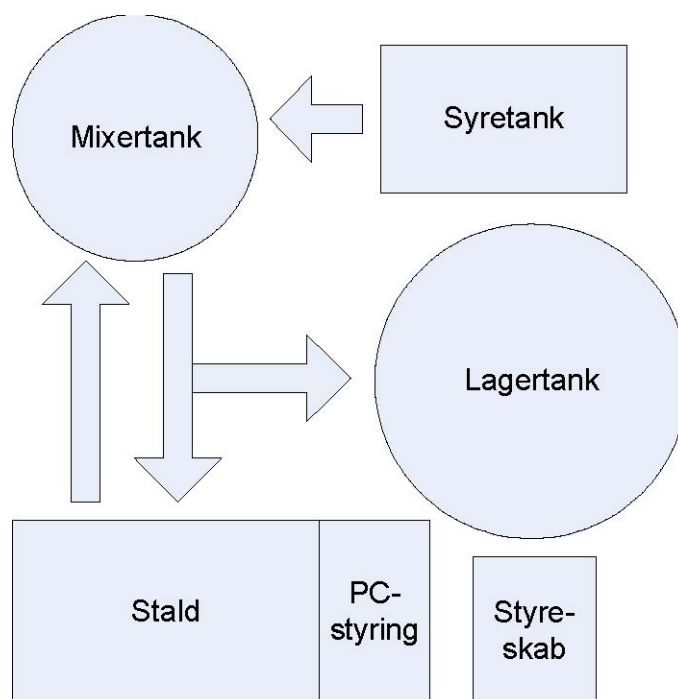
Det vurderes, at husdyrbrugets staldindretning overholder reglerne i henhold til lov om miljøgodkendelse af husdyrbrug m.v., miljøbeskyttelsesloven og heraf afledte bestemmelser. På den baggrund vil der ikke blive stillet skærpende vilkår for staldgulve og gyllekanaler ud over det ovenfor nævnte.

Gylleforsuringsanlæg

I forbindelse med den eksisterende kostald er der etableret et gylleforsuringsanlæg "JH-Forsuring NH4+" fra producenten Jørgen Hyldgaard Staldservice A/S. Forsuringsanlægget er midlertidigt optaget på teknologilisten. JH-Forsuring NH4+ har fået gennemført en VERA test.

Beskrivelse af gylleforsuringsanlæg

Figur 1 udgør en skitse over JH-forsuringsanlæg på kvægbrug. Anlægget finder anvendelse i kvægstalde med ringkanal.



Figur 1. Skitse af JH-forsuringsanlæg på kvægbrug med ringkanal under gulv

I gylleforsuringsanlæggets opbygning på kvægbrug indgår der følgende centrale dele:

- Syretank, hvori svovlsyre (96 %) opbevares indtil den doseres til gyllen



- Mixertank, hvori omrøring, syretilsætning og udpumpning til stalde finder sted. Mixertanken er ofte en eksisterende fortank
- Stald, hvori nyproduceret gylle blandes med forsuret gylle i ringkanalen under gulv
- Lagertank, hvori forsuret gylle lagres efter overpumpning fra mixertank
- Styreskab og PC-styring, hvorfra opsætning, datalogning og alarmer finder sted

Anlægget fungerer overordnet set på følgende måde. På et forudindstillet tidspunkt hver dag året rundt finder selve forsuringprocessen sted. Det foregår i følgende kronologisk rækkefølge:

1. Vask af begge pH elektroder i vand, der er placeret i mixertanken. pH-værdien måles og registreres som et gennemsnit af de to værdier og logges.
2. Omrøring i mixertanken og udpumpning af gylle fra mixertanken til ringkanalen påbegyndes. Ved denne proces sammenblandes gyllen i ringkanalen og mixertanken.
3. Efter 10-20 min. omrøring og gyllepumpning tilsættes der koncentreret svovlsyre (96 %) fra syretanken til gyllen i mixertanken. Dette foregår vha. en doseringspumpe.
4. Efter 30-60 min. omrøring stoppes pumpe og omrører.
5. Efter 10 min. gyllestilstand måles pH-værdien i gyllen i mixertanken.

Opstart af anlæg

Ved opstart af et JH-forsuringsanlæg sker tilsætningen af koncentreret svovlsyre gradvist og under opsyn af montør for at forhindre kraftig momentan afdampning af svovlbrinte (H_2S) fra gyllen. Der måles i den forbindelse afdampning af svovlbrinte. De nuværende erfaringer med opsætning af JH-forsuringsanlæg viser, at anlægget er funktionsdygtigt efter en indkøringsperiode på 1-2 måneder.

Måling af pH

I mixertanken måles gyllens pH-værdi og temperatur med to separate elektroder én gang før og én gang efter forsuringprocessen. PH-værdierne kan løbende aflæses på et integreret digitalt display placeret på teknikskabets frontpanel eller på en metalsøjle placeret i terrænhøjde på det sted, hvor pH-elektroderne er placeret.

I styringen er der indlagt vask af elektroder i vand ved opstart af anlægget samt en alarm, hvis pH-værdien i gyllen overstiger en fastlagt øvre eller nedre værdi, eller såfremt en elektrode skulle være defekt. Når temperaturen er < 0 °C foretages, for at beskytte elektroderne, ikke vask inden opstart. Styringen muliggør sammenligning af de to målte pH-værdier, og såfremt pH-differencen overstiger en fastlagt værdi på 0,15 udsendes en alarm, hvoraf det fremgår, at kontrol/kalibrering af pH-målere er påkrævet. På den måde sikres det, at gyllens pH-værdi til stadighed måles korrekt, selvom en pH-elektrode er behæftet med fejl/defekt.

pH er et logaritmisk system, hvorfor afvigelser i målingen af syre/base-koncentrationerne, resulterer i eksponentielle ændringer i pH. Derfor er hyppig kalibrering af elektroden normalt påkrævet for at sikre, at systemet kører optimalt.



Holstebro Kommune vurderer, at opbygningen af systemet med referenceelektrode kompenserer for dette problem.

Forsuring af gylle

Doseringspumpen pumper svovlsyren fra syretanken over i mixertanken. Styringen tillader kun at pumpe svovlsyre over i mixertanken, når omrøreren er i drift.

Tilsætningen sker under væskeoverfladen via et syrebestandigt stålrør neddyppet i gyllen placeret umiddelbart foran omrøreren, og der tilsættes typisk 1-4 liter/min.

Ved vækestilstand og langsom omrøring vil syren pga. af sin større densitet end gylle (96 % svovlsyre, densitet = 1,84 kg/L) kunne bevæge sig ned igennem gyllen, og evt. give anledning til syreskader i betonbunden. For at forhindre dette, samt for at opnå den fulde ammoniak effekt ved at forsure al gylle, benyttes eksisterende kraftige omrørere med en kapacitet på 15.000 – 25.000 L/min, således at den tilsatte syre fordeles ud i al gyllen, der befinder sig systemet.

Mængden af tilsat koncentreret svovlsyre fastlægges i første omgang ud fra den forventede produktion af gylle samt gødningstypen på det pågældende husdyrbrug. Svovlsyremængden er således en indtastet parameter, der indgår i styringen af processen. Ud fra pH-værdien, der måles i gyllen efter første syretilsætning og sammenblanding, foretager styringen efterfølgende en beregning af den evt. ekstra syremængde, der skal tilsættes ved forsuringprocessen. På kvægbrug kompenseres der først for en evt. difference ved næste syretilsætning, som finder sted den efterfølgende dag. Hvis anlægget f.eks. er indstillet til at gyllen skal forsures ned til pH til 5,5, og der reelt måles en pH-værdi på 5,6, så kompenseres der for forskellen mellem den indstillede pH-værdi og den reelle pH-værdi, idet der tilsættes en ekstra mængde svovlsyre i forhold til den indtastede mængde.

Svovlsyren må ikke erstattes af andre former for syre såsom salpetersyre, saltsyre, fosforsyre, eddikesyre, myresyre eller propionsyre. Syrerne er enten uden effekt, skadelige for inventaret, skadelige for sundheden, eller tilfører gyllen uønskede stoffer såsom klor og fosfor.

Overpumpning af forsuret gylle fra mixertank til gyllebeholder

Niveaufølere placeret i mixertanken registrerer gylleniveauet i tanken. Når et fastlagt gylleniveau er nået, pumpes et indtastet volumen forsuret gylle over i lagertanken, såfremt der forinden er modtaget klarmelding om, at den pågældende lagertank er klar til modtagelse af gyllen. En flowmåler registrerer gylleflowet til lagertanken, og herudfra beregner styringen hvor lang tid, der skal overpumpes forsuret gylle til lagertanken, før det ønskede volumen er overflyttet. Anmodningen om klarmelding til at pumpe gyllen til den pågældende lagertank sendes via SMS til et instrument udviklet af Jørgen Hyldgaard Staldservice A/S benævnt JH-gyllestop. Instrumentet placeres på den tank, hvortil gyllen ønskes overført

JH-gyllestop drives vha. solceller og batteri, og udsender klarmelding tilbage til styringen via SMS. Klarmelding kan ikke udsendes, hvis lagertank er fuld, der ikke er strøm på batteriet eller JH-gyllestop er defekt. Vha. en niveauføler, der indgår i



opbygningen af JH-gyllestop, registreres gylleniveauet i den pågældende lagertank. Såfremt lagertanken er fuld, udløser styringen en alarm. Der kan heller ikke pumpes til andre tanke, før instrumentet manuelt er flyttet over på en ny lagertank med ledig kapacitet. I tilfælde af f.eks. defekt gyllepumpe og begyndende overfyldning af mixertanken som følge heraf, er der indlagt en alarm i styringen, som aktiveres, når gyllestanden overstiger et fastlagt højt niveau i mixertanken.

Idet overpumpningssystemerne er automatiserede, og ikke nødvendigvis foregår under konstant opsyn, vurderer Holstebro Kommune, at der skal stilles vilkår om, at der monteres JH-gyllestop på de gyllebeholdere hvortil mixertanken overpumper gylle.

Opbevaring af svovlsyre

Syretanken har et rumfang på 12 m³, og er omgivet af et yderskrog, der er således tale om en dobbeltskroget tank. I tilfælde af korrosion eller utætheder i bunden af tanken hindrer yderskroget og den faste støbte betongrav, der har afløb til gyllekanalerne, udslip af svovlsyre til omgivelserne. Et skueglas fastmonteret nederst på dobbelttanken muliggør kontrol af syreudslip fra indertanken til yderskroget, se figur 2. I tilfælde af korrosion/utætheder i den øverste del af tanken, sikrer betongraven, at der ikke sker udslip til omgivelserne. I forhold til at forhindre, at der sker fugtindtrængning til syretanken med korrosion til følge, er overløbsrøret forsynet med en kontraventil. For at forhindre fugtig luft fra evt. utætheder i kompressor i at trænge ind i syretanken, er der ligeledes monteret en kontraventil på rørføringen mellem kompressoren og syretanken. For at forhindre påkørsel af syretank faststøbes der efter behov pullerter omkring tanken. Placeringen og afstanden mellem pullerterne tilpasses den aktuelle placering af tanken.



Figur **Error! Main Document Only..**
Skueglas monteret på syretankens

For at forhindre overfyldning af syretanken er der fastmonteret et stige glas på tanken til visuel kontrol af påfyldt syremængde. I tilfælde af overfyldning af tanken, vil svovlsyren strømme ud af overløbsrøret og ned i en betongrav, hvori den dobbeltskrogede tank er placeret. Betongraven har en 10 cm kant og afløb til gyllekanaler, der sikrer, at evt. spild opsamles. I forbindelse med påfyldning af syretanken forhindrer en kontraventil placeret i rørføringen mellem syretanken og mixertanken, at ikke-doseret svovlsyre presses ud i gyllen. Ventilen lukker for gennemstrømning ved for stort flow i røret. I tilfælde af brud på rørføring ved påfyldning af syretanken med personskaade til følge er der installeret rindende vand i form af overbrusningsanlæg samt øjenskyller på stedet, jvf. figur 3.





Processer forbundet med JH-Forsuring NH4+

Driften af anlægget indebærer en række processer, hvoraf nogle er manuelle og andre er automatiserede. I skema 2 er listet en oversigt over processerne.

Skema 4. Manuelle og automatiske processer i forbindelse med JH-Forsuring NH4+

Manuelle	Automatiske vha. pc/styreskab																		
<ul style="list-style-type: none"> Tilslutningen af påfyldningsvognen til syretanken foregår manuelt herunder aktivering og deaktivering af overpumpning af koncentreret svovlsyre fra påfyldningsvognen til syretanken. Ved fyldt lagertank skal JH-gyllestop manuelt flyttes til en anden lagertank med ledig kapacitet, før gylle igen kan pumpes fra stald til lager. Gyllepumpning fra mixertank til lagertank er ved normal drift styret fuldautomatisk. Vha. en knap på teknikskabet er det muligt at foretage manuel overpumpning til lagertanken. I styreskabet er det tilmed muligt manuelt at indtaste et fastlagt antal minutter, hvor pumpen skal overpumpe gylle fra mixertanken til lagertanken. Omrøring i mixertank er ved normal drift styret fuldautomatisk. Vha. knap på teknikskabet er det i tilfælde af driftsforstyrrelser muligt at foretage omrøring. Ved tryk på knap på teknikskab datalogges den aktuelle pH-værdi automatisk. Desuden udsendes en SMS/e-mail med pH-værdien til nøglepersoner. Ved at sende en kode via SMS/e-mail til en server, modtages efterfølgende en SMS/e-mail indeholdende den aktuelle driftsstatus. 	<ul style="list-style-type: none"> Vask af pH-elektroder Åbning og lukning af ventiler Aktivering og deaktivering af pumper og omrører. Dosering af koncentreret svovlsyre Indblæsning af tør luft i syretank ifm. dosering af syre. Måling pH før og efter forsuring Beregning af næste syremængdetilsætning ud fra målt pH-værdi efter forsuring. Overpumpning af homogen forsuret gylle til lagertank med ledig kapacitet. Datalogning af målte pH-værdier og alarmer på en server. Alle data lagres som dokumentation for korrekt drift. Kunder og kommuner har adgang til dataene. Udsendelse af SMS/e-mails til nøglepersoner ved alarm. De i angivne alarmtyper vil blive udsendt til de relevante personer pr. mail/SMS: <table border="1"> <thead> <tr> <th>Alarm nr. og alarmtekst</th> <th>Betydning</th> </tr> </thead> <tbody> <tr> <td>1. [Tidspunkt] pH-værdi High</td> <td>Målt pH-værdi overstiger tilladelig øvre pH-værdi f.eks. 5,8</td> </tr> <tr> <td>2. [Tidspunkt] pH-værdi Low</td> <td>Målt pH-værdi er mindre end tilladelig nedre pH-værdi f.eks. 4,9</td> </tr> <tr> <td>3. [Tidspunkt] For-el. lagertank fuld</td> <td>Gylleniveau i mixertank eller lagertank er større end tilladelig værdi. Driftsstop indtil udbedring er foretaget.</td> </tr> <tr> <td>4. [Tidspunkt] Mixer fejl</td> <td>Fejlmelding på omrøreren. Driftsstop indtil udbedring er foretaget.</td> </tr> <tr> <td>5. [Tidspunkt] Kompressor fejl</td> <td>Fejlmelding på kompressoren. Driftsstop indtil udbedring er foretaget.</td> </tr> <tr> <td>6. [Tidspunkt] Lav syrestand i tank</td> <td>Lavt syreniveau i syretank. Syretank skal snart påfyldes.</td> </tr> <tr> <td>7. [pH-værdi] start [Tidspunkt] [pH-værdi] Sensorfejl DifEE [pH-værdielektrode1] [pH-værdielektrode2]</td> <td>Visning af pH-værdi (snit) inden start af forsuringprocessen og pH-værdi (snit) på det aktuelle fejlmeldingstidspunkt samt pH-differencen mellem de to elektrode-målinger</td> </tr> <tr> <td>8. [Tidspunkt] [pH-værdi] Sensorfejl DifEE [pH-værdielektrode1] [pH-værdielektrode2]</td> <td>Visning af pH-værdi (snit) efter afslutning af forsuringprocessen eller pH-differencen mellem de to elektrode-målinger</td> </tr> </tbody> </table>	Alarm nr. og alarmtekst	Betydning	1. [Tidspunkt] pH-værdi High	Målt pH-værdi overstiger tilladelig øvre pH-værdi f.eks. 5,8	2. [Tidspunkt] pH-værdi Low	Målt pH-værdi er mindre end tilladelig nedre pH-værdi f.eks. 4,9	3. [Tidspunkt] For-el. lagertank fuld	Gylleniveau i mixertank eller lagertank er større end tilladelig værdi. Driftsstop indtil udbedring er foretaget.	4. [Tidspunkt] Mixer fejl	Fejlmelding på omrøreren. Driftsstop indtil udbedring er foretaget.	5. [Tidspunkt] Kompressor fejl	Fejlmelding på kompressoren. Driftsstop indtil udbedring er foretaget.	6. [Tidspunkt] Lav syrestand i tank	Lavt syreniveau i syretank. Syretank skal snart påfyldes.	7. [pH-værdi] start [Tidspunkt] [pH-værdi] Sensorfejl DifEE [pH-værdielektrode1] [pH-værdielektrode2]	Visning af pH-værdi (snit) inden start af forsuringprocessen og pH-værdi (snit) på det aktuelle fejlmeldingstidspunkt samt pH-differencen mellem de to elektrode-målinger	8. [Tidspunkt] [pH-værdi] Sensorfejl DifEE [pH-værdielektrode1] [pH-værdielektrode2]	Visning af pH-værdi (snit) efter afslutning af forsuringprocessen eller pH-differencen mellem de to elektrode-målinger
Alarm nr. og alarmtekst	Betydning																		
1. [Tidspunkt] pH-værdi High	Målt pH-værdi overstiger tilladelig øvre pH-værdi f.eks. 5,8																		
2. [Tidspunkt] pH-værdi Low	Målt pH-værdi er mindre end tilladelig nedre pH-værdi f.eks. 4,9																		
3. [Tidspunkt] For-el. lagertank fuld	Gylleniveau i mixertank eller lagertank er større end tilladelig værdi. Driftsstop indtil udbedring er foretaget.																		
4. [Tidspunkt] Mixer fejl	Fejlmelding på omrøreren. Driftsstop indtil udbedring er foretaget.																		
5. [Tidspunkt] Kompressor fejl	Fejlmelding på kompressoren. Driftsstop indtil udbedring er foretaget.																		
6. [Tidspunkt] Lav syrestand i tank	Lavt syreniveau i syretank. Syretank skal snart påfyldes.																		
7. [pH-værdi] start [Tidspunkt] [pH-værdi] Sensorfejl DifEE [pH-værdielektrode1] [pH-værdielektrode2]	Visning af pH-værdi (snit) inden start af forsuringprocessen og pH-værdi (snit) på det aktuelle fejlmeldingstidspunkt samt pH-differencen mellem de to elektrode-målinger																		
8. [Tidspunkt] [pH-værdi] Sensorfejl DifEE [pH-værdielektrode1] [pH-værdielektrode2]	Visning af pH-værdi (snit) efter afslutning af forsuringprocessen eller pH-differencen mellem de to elektrode-målinger																		



Manuelle	Automatiske vha. pc/styreskab	
	9. [Tidspunkt] [pH-værdi] Sensorfejlf DIFEE [pH- værdielektrode1] [pH- værdielektrode2]	Visning af aktuell pH-værdi. Logningen er udløst af tryk på knap på teknikskab.

BAT- niveau og ammoniak

JH-Forsuring NH4+ er midlertidigt optaget på Miljøstyrelsens teknologiliste, Optagelse på Miljøstyrelsens Teknologiliste viser, at teknologierne og teknikkerne har en dokumenteret miljøeffekt og driftssikkerhed, jf. Teknologiblad Svovlsyrebehandling af kvæggylle version 3 af 20/12-2010.

Da Vera-sekretariatet har meldt ud, at alle staldforsuringsteknologier på teknologilisten kun kan anvendes om erstatning for naturligt flydelag i lageret, har Holstebro Kommune valgt, at ammoniakemissionen fra lageret i nærværende tillæg skal sættes lig ubehandlet gylle, indtil der foreligger dokumentation for effekten. Reduktion af ammoniakfordampning fra lagrene ved forsuring af gyllen er omfattet af en selvstændig VERA-testprocedure.

Teknologiproducenten har tidligere oplyst, at VERA-verifikationen af effekten på lagrene iværksættes efter afsluttet verifikation af miljøeffekterne ved JH-Forsuring NH4+ i stalde. Verifikationen af lagrene vil blive gennemført på pilotskalaanlæg på forskningscenter Foulum, jvf. "Test Protocol for Covers and other Mitigation Technologies for Reduction of Gaseous Emissions from Stored Manure". Det var forventet, at verifikat for lagre vil være opnået senest maj 2014. Dette fremgår dog stadig ikke af teknologilisten.

BAT emissionsgrænseværdier for ammoniak

Forudsætninger for nedenstående beregninger

Kvierne kælver ved ca. 25 måneders alderen og emissionsgrænseværdierne er derfor korrigeres med følgende faktor*:

$$(((23 + 24) * 0,0576) + 1,46) / 3,25 = 1,28.$$

Skema 5. Beregning af BAT niveau for husdyrbruget.

Dyretype	antal dyr	korrektio	BAT-niveau	maksimal N-udledning
Malkekøer, spalter, forsuring, eksisterende stald	550	1	6,01 kg N/dyr	3.306 kg N
Kvier (23-24 mdr.), dybstrøelse, eksisterende stald*	20	1,28	2,37 kg N/dyr	61 kg N
Malkekøer, fast gulv, 2% hældning, skrabning, ny stald	280	1	5,34 kg N/dyr	1.495 kg N
Malkekøer, dybstrøelse, ny stald	20	1	8,51 kg N/dyr	170 kg N
Småkalve (0-2 mdr.)*	160			218 kg N
Småkalve (2-6 mdr.)*	540			896 kg N
Samlet emissionsgrænseværdi				6.146 kg N

*aflæst i husdyrgodkendelse.dk

Af ovenstående Forudsætninger for *nedestående beregninger*



Kvierne kælver ved ca. 25 måneders alderen og emissionsgrænseværdierne er derfor korrigeres med følgende faktor*:

$$(((23 + 24) * 0,0576) + 1,46) / 3,25 = 1,28.$$

Skema 5 fremgår en beregning af den samlede maksimale ammoniakfordampning, som må udledes fra husdyrbrugets stalde og lagre i henhold til Miljøstyrelsens BAT-emissionsgrænseværdier for malkekvæg.

Den ansøgte totale udledning er 6.038 kg N og overholder således det beregnede BAT emissionsniveau, som er 6.146 kg N. Der stilles vilkår, som sikrer, at de valgte ammoniakreducerende teknologier anvendes. Det vurderes på baggrund af ovenstående, at husdyrbrugets ammoniakudledning fra stald og lager overholder kravet om anvendelse af BAT.

Ventilation

Der er naturlig ventilation i de eksisterende og nye staldbygninger. Afkast fra kvægstaldene sker ved kip. Ventilationssystemerne på ejendommen forventes derfor ikke at kunne give anledning til støjgener for de omkringboende.

Idet staldventilationen er naturlig, er den kun forbundet med et minimalt energiforbrug. Holstebro Kommune vurderer naturlig ventilation som værende BAT i de pågældende stalde.

Såfremt der senere ønskes ændring i ventilationsformen på husdyrbruget, skal dette forinden vurderes iht. principperne for BAT, og forhold omkring bl.a. støj og energiforbrug m.v. skal vurderes af godkendelsesmyndigheden.

Rengøring af staldanlæg

Stalde rengøres efter behov. Idet erfaring viser, at en god staldhygiejne i form af rene og tørre stalde ofte har en gunstig indflydelse på staldlugtemissionen, stilles der vilkår om, at der opretholdes en god staldhygiejne.

Foder

Der fokuseres på effektiv fodring og begrænsning af støv-, støj- og transportgener for omkringboende. Dette sker gennem en samlet foderopbevaring og foderhåndtering på Geddalvej 38, 7830 Vinderup, hvor der er etableret 6.000 m² ensilagesiloer. Alt foder opbevares på Geddalvej, hvorfra foderet fordeles til bedriftens øvrige husdyrbrug. Fremadrettet vil alt foder til bedriften modtages og opbevares i råvarehus og i plansiloer på Geddalvej 38. Der vil være 2-3 daglige fodertransporter à 30 m³ til Ejsingholmvej 35 fra Geddalvej 38.

På Ejsingholmvej 35 er der 2 eksisterende fodersiloer på hhv. 20 m³ (ved gavlen på den eksisterende kalvestald) og 40 m³ (ved eksisterende kostald). Disse må fortsat benyttes.



Foderplanen udarbejdes i samarbejde med en konsulent og med anvendelse af nyeste viden indenfor kvæg. Der tages analyser af grovfoderet og foderplanen afpasses grovfoderets sammensætning og kvalitet.

Vurdering

Husdyrbruget producerer hovedparten af foderet til kvægholdet på egen jord. Der udtages foderprøver og fodringen tilrettelægges ved hjælp fra kvægbrugskonsulent.

Holstebro Kommune vurderer, at fodringen på husdyrbruget lever op til BAT.

Ensilage opbevaring og håndtering

Det er oplyst, at der ikke opbevares foder på husdyrbruget på Ejsingholmvej 35. Da evt. opbevaring af foder er knyttet til husdyrbruget på Geddalvej 38 skal vilkårene for opbevaring af foder heri følges.

Der stilles vilkår om, at der ikke må opbevares foder på husdyrbruget udover det foder, der dagligt udfodres, herfra undtages dog foder til småkalve, der opbevares i den midlertidige velfærdsstald.

Fyringsanlæg

Ejendommen opvarmes med et fastbrændelsfyur med en effekt under 1 MW, som er placeret i et separat fyrrum i den midlertidige velfærdsstald. Der stilles ingen skærpende krav vedr. opvarmning af ejendommen.

Olie og brændstof

Olietanke

På ejendommen har Holstebro Kommune registreret følgende olietanke:

Skema 6. Olietanke

Type	Placering	Størrelse [liter]	Etableret år	Indhold
Overjordisk	Lade	2.500	2003	Diesel
Overjordisk	Lade	4.000	2003	Diesel

På husdyrbruget opbevares olie og spildolie i egnede beholdere på betongulv. Påfyldning af dieselolie på køretøjer foregår på betongulv uden kloak afløb.

I henhold til miljøbeskyttelsesloven må stoffer, der kan forurene grundvand, jord og undergrund, vandløb, søer eller havet ikke opbevares på en sådan måde, at det medfører fare for forurening af disse. Det er Holstebro Kommunes vurdering, at olie skal opbevares i egnede mærkede beholdere på oplagsplads med impermeabel belægning, uden mulighed for afløb. Oplagspladsen skal være under tag og indrettes således, at spild kan opsamles f.eks. ved spildbakke eller betongulv med opkant.

Holstebro Kommune vurderer, at forholdet er tilstrækkeligt reguleret i gældende lovgivning, hvorfor der ikke stilles skærpende vilkår.



Affald

Brændbart affald fra ejendommen samles og bortskaffes via kommunal afleveringsordning. Overdækningsplast samles og bortskaffes en gang årligt via godkendt renovationsfirma.

Olie- og kemikalieaffald opbevares i original emballage og sendes til den kommunale genbrugsplads. Klinisk risikoaffald som kanyler, hætteglas etc. opbevares i en spand, og afleveres til dyrlægen.

Oplysninger om de enkelte fraktioner fremgår af Skema 7.

Skema 7. Affald fra husdyrbruget håndteres iht. nedenstående.

Affaldskode	Type	Mængde / Opbevaring	Bortskaffelse
ISAG: 19.00	Erhvervsaffald (brandbart)	Container	Kommunal genbrugsplads
ISAG: 23.00	Ikke brændbart affald	Container	Afhentes af autoriseret firma.
EAK-kode 20-01-18-00	Medicinrester og kanyler*	Opbevares i lukket beholder indtil afhentning.	Afhentes af dyrlæge
EAK-kode 02-01-10	Jern	Variierende	Afhentes af skrothandler
ISAG-kode 50.00	Papir /pap	Container	Afhentes af autoriseret firma.
ISAG-kode 51.00	Glas	Container	Afhentes af autoriseret firma.
EAK-kode 02-01-04	Plast	Container	Afhentes af autoriseret firma.
EAK-kode 13-02-03-00	Spildolie*	Olietønder på beton gulv	Afhentes af autoriseret firma.

*Farligt affald: Dokumentation for bortskaffelse skal kunne fremvises ved tilsyn.

Holstebro Kommune har udarbejdet et affaldsregulativ for erhvervsaffald. Dette regulativ er gældende for husdyrbruget. Affald fra produktionen skal opsamles, sorteres, bortskaffes og registreres iht. affaldsbekendtgørelsen og det til enhver tid gældende regulativ for erhvervsaffald i kommunen. Der gøres opmærksom på, at farligt affald, såsom spildolie, skal transporteres og afhændes til en af Holstebro Kommune godkendt transportør/modtager. Liste over godkendte transportører/modtagere kan ses på Miljøstyrelsens hjemmeside (affaldsregister).

Husdyrbruget skal registrere affaldsproduktionen efter de gældende regler, herunder skal al bortskaffelse af farligt affald, som f.eks. spildolie, kunne dokumenteres. Dokumentation kan f.eks. være faktura fra værksted ved olieskift, kvittering fra genbrugsplads el.lign.

Alt medicinaffald (kanyler, sprayflasker, tomme ampuller, medicinrester mv.) skal håndteres som farligt affald, medmindre andet er angivet på emballagen. Kvittering for farligt affald skal fremvises ved tilsyn. Medicinaffald kan afleveres til dyrlægen, mod betaling på genbrugspladsen eller til anden godkendt modtager.

Spildolie skal opbevares i egnede beholdere (tydeligt mærket med indhold) med tætsluttende låg på spildbakke eller tæt bund med opkant og uden mulighed for afløb til kloak, jord, afløb, dræn, vandløb, borer eller brønde.



Oplagspladsen/spildbakken skal være under tag, og have en størrelse, så den kan rumme indholdet af den største opbevaringsenhed i området, hvis denne lækker.

Indenfor affaldsområdet er BAT bl.a. at registrere affaldsproduktionen og derved skaffe sig et overblik over eventuelle indsatsområder, hvor man kan minimere affaldsproduktionen. Affald skal registreres og håndteres iht. gældende lovgivning, og affaldet skal løbende bortskaffes iht. ovenstående, uden der sker ophobning. Der stilles ikke skærpede vilkår til opbevaring af affald, da forholdene er omfattet af gældende lovgivning. Det stilles vilkår om, at husdyrbruget skal arbejde for at nedbringe affaldsfrembringelsen, og at husdyrbruget ved tilsyn skal redegøre for tiltag.

Holstebro Kommune vurderer, at husdyrbruget med det stillede vilkår lever op til BAT.

Døde dyr

Animalsk affald opbevares overdækket på en cementeret plads vest for den midlertidige velfærdsstald, jvf. bilag 2, indtil afhentning til destruktionsanstalt (DAKA).

I henhold til gældende regler skal selvdøde og aflivede dyr straks fjernes fra besætningen og opbevares på en skyggefuld afhentningsplads i tilknytning til den pågældende besætning. Afhentningsstedet skal ligge i en passende afstand fra produktionsbygninger og offentlig vej. Afhentningsstedet skal ligge ved fast tilkørselsvej og være tilgængelig for opsamlingsmateriellet. Dyrene skal placeres på et underlag, så de er hævet i en passende afstand fra jorden. Hvor det er nødvendigt, skal afhentningspladsen sikres mod ådselædende dyr. I tilfælde hvor dyrene er overdækket, skal dette ske med en fast overdækning. Alternativt kan dyrene opbevares på frost eller køl.

Selvdøde og aflivede dyr skal inden for 24 timer tilmeldes afhentning til godkendt destruktionsanstalt. Afhentning af dyr opbevaret i container kan afvente, indtil denne er fuld. Dog skal tilmelding til afhentning ske senest 5 dage efter, at påfyldning af containeren er påbegyndt. Alternativt kan afhentning udsættes indtil containeren er fuld – dog maks. 3 uger efter påbegyndt påfyldning, såfremt dyrene opbevares på køl.

Fødevarestyrelsen er myndighed vedr. bekendtgørelse om opbevaring af døde dyr, og da husdyrbruget overstiger 500 DE, så gælder, at henlæggelse af døde dyr skal ske på cementeret underlag, som er sikret mod ådselædende dyr ved indhegning. Herudover skal der udarbejdes en sundhedsrådgivningsaftale med en praktiserende dyrlæge og en smittebeskyttelsesplan med den sundhedsrådgivende dyrlæge. Smittebeskyttelsesplanen skal godkendes af fødevarestyrelsen. Holstebro Kommune vurderer det derfor hensigtsmæssigt, at placeringen af opbevaringspladsen for døde dyr indgår i smittebeskyttelsesplanen for den samlede bedrift.

Ved øget dødelighed i besætningen skal kadaverne opbevares overdækket, i en til formålet egnet container, således at der ikke opstår risiko for uhygiejniske forhold.



Der stilles vilkår hertil. Ligeledes stilles der vilkår om, at kadaverpladsen indrettes således, den ikke er synlig i landskabet ved færdsel på offentlig vej.

Holstebro Kommune vurderer, at håndteringen af døde dyr opfylder gældende lovkrav. Der gøres opmærksom på, at Fødevarestyrelsen er myndighed på området, og denne kan påbyde, at opbevaringsstedet f.eks. flyttes længere væk fra offentlig vej.

Sprøjtemidler og kemikalier

Sprøjtemidler opbevares i et aflåst teknikrum utilgængeligt for børn og frostfrit med betongulv og uden mulighed for afledning til kloak, jord, dræn, grøfter, vandløb, boringer eller brønde.

Der er desuden tidligere godkendt en 130 m² vaskeplads med afløb til gyllebeholder. Pladsen etableres med opkant og sandfang. Der er ikke etableret olieudskiller, da pladsen kun anvendes til få maskiner og relativt få gange årligt. Pladsen bruges fremadrettet til vask af ejendommens to traktorer, maskiner og sprøjte, der anvendes i marken. Der højtryksspules med koldt vand.

Oplag af kemikalier skal i henhold til gældende lovgivning opbevares utilgængeligt for børn, dyr og uvedkommende. Oplaget må ikke medføre risiko for forurening af jord og undergrund, og skal derfor være under tag og på spildbakke eller tæt bund med opkant, uden mulighed for afløb til kloak, jord, afløb, dræn, vandløb, boringer eller brønde.

Holstebro Kommune vurderer, at forholdet er tilstrækkeligt reguleret i gældende lovgivning, hvorfor der ikke stilles skærpende vilkår.

Opbevaring af flydende husdyrgødning

- Beholdere er stabile og kan modstå mekaniske, termiske og kemiske påvirkninger
- Beholderne tømmes hvert år og inspiceres visuelt
- Beholdernes bund og vægge er tætte
- Der er ingen spjæld, og alt overpumpes via neddykket rør
- Gyllen omrøres kun umiddelbart før tømning
- Beholderne er etableret med flydelag
- Beholderne kontrolleres ved 10-års beholderkontrollen

Malkekøerne er i den eksisterende kostald opstaldet i løsdriftsstald med sengebåse med spalter. I den nye kostald med velfærdspladser er køerne primært opstaldet i løsdriftsstald med fast gulv, 2% hældning og skrabning hver 2. time. Gødningen fra malkekøerne håndteres derfor næsten udelukkende som gylle. Gødning fra opdræt håndteres dels som dybstrøelse og dels som gylle. Kvierne (23-24 mdr.) er opstaldet i sengebåse med spalter. Der er ingen udegående dyr. Småkalvene (0-6 mdr.) er alle opstaldet på dybstrøelse.



Af de oplysninger, der fremgår af ansøgningsmaterialet samt beregninger af produceret mængde gylle, bliver der efter udvidelsen opsamlet ca. 22.593 m³ gylle samt 960 m³ afløb fra møddingspladsen og 1.600 m³ afløb fra kalvepladserne, svarende til en opsamlet mængde på 25.153 m³.

En del af husdyrgødningen svarende til 45.597 kg N og 4.255 kg P i kvæggylle og 7.098 kg N og 915 kg P i dybstrøelse kan afsættes til §16 godkendte arealer under CVR nr. 13466998. Dette svarer med nuværende normtal til 498,46 DE i kvæggylle og 70,87 DE i dybstrøelse.

Den resterende del af den producerede husdyrgødning (svarende til 574,12 DE i kvæggylle og 107,02 DE i dybstrøelse) forventes leveret til biogasanlæg. Afgasset biomasse tages ikke retur.

I nedenstående Skema 8 angives gylleopbevaringskapaciteten på husdyrbruget:

Skema 8. Gylleopbevaringskapaciteten på husdyrbruget.

Opbevaringsanlæg	Byggeår	10 års beholderkontrol	Før ændring	Efter ændring
			Kapacitet [m ³]	Kapacitet [m ³]
Gyllebeholder I	1991	20-10-2015	750	750
Gyllebeholder II	1994	20-10-2015	750	750
Gyllebeholder III	2000	20-10-2015	4.500	4.500
Gyllekanaler (eks. kostald)		---	1.200	1.200
Nr. Hvamvej 1 (3 beholdere)	1984, 1997 og 2006	21-10-2015 (alle tre)		3.670
Vinderupvej 26	1987	20-10-2015		1.955
Holstebrovej 476, 7860 Spøttrup (2 beholdere)	1983 og 2003	21-10-2015 (begge to)		2.020
Geddalvej 38 (stor gyllebeholder)	2009	20-10-2015	3.667	5.500
Perregårdvej 2	1991	20-10-2015		1.237
Samlet opbevaringskapacitet:			10.867	21.582

På husdyrbruget er der en opbevaringskapacitet for flydende husdyrgødning svarende til ca. 10 måneder. Husdyrbruget skal, i henhold til husdyrgødningsbekendtgørelsen, mindst råde over en opbevaringskapacitet svarende til 6 måneders tilførsel, om end opbevaringskapaciteten skal være tilstrækkelig til, at husdyrgødningen kan udbringes miljømæssigt forsvarligt. Dette betyder reelt, at et husdyrbrug skal råde over en opbevaringskapacitet svarende til 9 måneders produktion for at sikre, at udnyttelsen af husdyrgødningens næringsstofindhold opfylder kravene i bekendtgørelse om jordbrugets anvendelse af gødning og om plantedække. Husdyrgødningsbekendtgørelsens krav om tilstrækkelig opbevaringskapacitet er stillet med baggrund i, at dyrene på husdyrbruget producerer den gødning, der skal opbevares i lagrene og med henblik



på at forhindre, at der sker overfyldning af gyllebeholdere med spild og forurening til følge. I dette projekt afhentes over halvdelen af den producerede flydende husdyrgødning løbende til biogas. Holstebro Kommune vurderer, at risikoen for overfyldning af gyllebeholderne er lille.

Naturligt flydelag

Gyllebeholderne, som ikke indeholder forsuret gylle, drives med naturligt flydelag, og der skal derfor føres logbog i overensstemmelse med gældende regler. For at optimere kontrol med beholdernes tæthed m.v. og imødegå forurening som følge heraf, stilles der vilkår til årlig inspektion inklusiv dokumentation i driftsjournal.

BAT i forhold til gødningsopbevaring er bl.a. følgende tiltag:

- at udbringningen ikke giver anledning til unødige gener.
- at anlæg til opbevaring af gødning mindst en gang om året tømmes for inspektion for revner/utætheder m.v. og vedligeholdelse.
- at der er tilstrækkelig opbevaringskapacitet på husdyrbruget.
- at flydelag på gyllebeholdere uden forsuret gylle opretholdes, og at flydelaget hurtigt reetableres, når det brydes.

Holstebro Kommune vurderer, at husdyrbruget med de stillede vilkår leves op til BAT.

Håndtering af gylle

Da Ejsingholmvej 33 ligger forholdsvis tæt på Ejsingholmvej 35 (under 100 m) stilles der vilkår om, at håndtering, herunder omrøring og udkørsel af gylle og udkørsel af dybstrøelse skal foregå på hverdage indenfor almindelig arbejdstid.

Påfyldning af gyllevogne

Da der kan benyttes gyllevogne, med påmonteret pumpe og returløb, er det ikke fundet nødvendigt at kræve, at påfyldning af gyllevogne og lignende, foregår på en plads med afløb til en opsamlingsbeholder. Dog fastsættes der vilkår om, at såfremt der opstår risiko for spild ved påfyldning af gyllevogne, kan tilsynsmyndigheden kræve, at påfyldning skal ske på en plads med afløb til en opsamlingsbeholder.

Opbevaring af dybstrøelse og fast gødning

Som hovedregel skal fast husdyrgødning (inkl. dybstrøelse) opbevares i en mødding med fast bund og afløb. Komposteret dybstrøelse må dog opbevares i marken såfremt tørstofprocenten er mindst 30 % for ethvert delparti. Dybstrøelse, der har ligget i stald i 3-4 måneder i gennemsnit, er oftest så kompostlignende, at det kan opbevares i marken.

Det vurderes, at opbevaring af dybstrøelseskompost i markstakke er en dårlig ide på store husdyrbrug, da store mængder dybstrøelse i markstakke let vil kunne give anledning til punktkildeforurening eller gener i form af lugt eller fluer. Opbevaring af dybstrøelse på en møddingsplads nær staldanlæggene sikrer, at møddingen hyppigere bliver kontrolleret mht. lugt og fluer eller anden utilsigtet forurening, end hvis stakkene lå væk fra ejendommen i markstak.



Der stilles derfor vilkår om, at dybstrøelse og fast gødning som hovedregel skal opbevares på møddingspladsen. På dette husdyrbrug er der tale om opbevaring af dybstrøelse svarende til ca. 2.278 m³, hvoraf hovedparten kan opbevares på møddingspladsen.

Foderrester m.v.

Gødning, foderrester mv. fra den daglige rengøring må ikke opbevares i markstak, da det ikke opfylder kravene i husdyrgødningsbekendtgørelsen for opbevaring af kompost i markstakke. Dette skal i stedet opbevares på godkendt opbevaringsanlæg f.eks. ensilagesilo, møddingsplads, container beregnet til mødding, gyllebeholder eller lignende.

Forurening og gener fra husdyrbrugets anlæg

Ammoniak

Den samlede ammoniakfordampning fra anlæg og lagre er i husdyrgodkendelse.dk beregnet til 6.038 kg N/år, hvilket er en meremission på 2.067 kg N/år i forhold til 1/1 2007-niveau.

Skema 9. Ammoniakfordampning fra husdyrbrugets staldanlæg.

Beskrivelse	N-emission ansøgt drift ift. nudriften i 2007
	SKEMA ID 83056
Emission fra stalde omfattet af kravet om 30 % reduktion, men eksisterende uændret produktion (Staldafsnit for eksisterende produktion)	1.192 kg N / år
Emission fra husdyrproduktion omfattet af det generelle ammoniakkrav (staldafsnit hvor udvidelse foregår)	2.076 kg N / år
Emission fra stalde m.v., der ikke er omfattet af det generelle krav	1.046 kg N / år
Ammoniaktab fra lagre af flydende gylle	1.422 kg N / år
Ammoniaktab fra lagre af fast gødning	316 kg N / år
Samlet emission efter udvidelse og min 30 % reduktion	6.038 kg N / år
Meremission	2.067 kg N / år
Emission 2007 (før udvidelse)	3.971 kg N / år

Skema 9 er medtaget for at vise ammoniakemissionen for den samlede kumulative udvidelse siden 1. januar 2007.

Jf. den indsendte beregning i skema 83056 er husdyrlovens generelle beskyttelsesniveau for ammoniak overholdt. Det generelle beskyttelsesniveau for ammoniak har også været overholdt for de enkelte udvidelser siden 2007.



Ammoniakfølsomme naturtyper indenfor Natura 2000 (kategori 1 natur)

Det nærmest liggende Natura 2000-område i forhold til ejendommen er EF-Habitatområde nr. 32, Sønder Lem Vig og Geddal Strandenge. Mindsteafstanden hertil er ca. 1 kilometer i nordvestlig retning.

De nærmeste dele af området udgøres af Geddal Strandenge, som mest består af naturtyperne strandeng (1330) og strandvolde med flerårige arter (1220), der næppe er særligt kvælstoffølsomme og som ikke er omfattet af reglerne for kategori 1 natur.

Ca. 1,2 kilometer nord for ejendommen er dog kortlagt et mindre rigkær (7230). Tålegrænsen for atmosfærisk kvælstof er her 15-25 kg N/ha/år, og med en baggrundsbelastning omkring 13 kg N/ha/år er den sandsynligvis ikke overskredet. Tilstanden af rigkæret er da også vurderet til II – god tilstand.

Beregninger for rigkæret viser en kvælstofdeposition på 0,0 kg N/ha/år fra udvidelsen og 0,1 kg N/ha/år fra den samlede ejendom efter udvidelsen.

Holstebro Kommune vurderer ikke de mange strandsøer i Geddal Strandenge som følsomme overfor atmosfærisk kvælstof og venter samlet set ingen negativ effekt af kvælstofemissionen fra ejendommen på de nærmest liggende Natura 2000-områder. Reglerne for kategori 1 natur er overholdt.

Større ammoniakfølsomme naturområder udenfor Natura 2000 (kategori 2 natur)

Vest for ejendommen i en afstand af ca. 1,1 kilometer fra bygningerne er registreret et ca. 7 ha stort overdrevsområde ved Nygård Hage, som dermed er det nærmest liggende naturareal, der er omfattet af reglerne for kategori 2 natur. Der er tale om botanisk meget fine skrænter med en flora af bl.a. hjertegræs, blågrøn star, hulkravet kodriver, alm. hør, alm. mælkeurt og bakke-tidsel.

Beregninger viser her en højeste totaldeposition fra ejendommens drift på 0,1 kg N/ha/år, og reglerne for kategori 2 natur er dermed overholdt.

Holstebro Kommune venter ingen eller kun en helt ubetydelig negativ effekt af kvælstofemissionen fra ejendommens drift på de nærmest liggende områder med kategori 2 natur.

Ammoniakfølsomme naturområder i øvrigt (kategori 3 natur)

De nærmeste naturområder i forhold til ejendommen, som kan tænkes at være omfattet af reglerne for kategori 3 natur, er to overdrevsarealer på ca. 0,4 og 2,4 ha beliggende ca. 1 kilometer øst for ejendommen. Et konsulentfirma har i sommeren 2015 gennemgået det store af disse. Det er domineret af højt græs de fleste steder. På den stejleste skrænt er der dog et meget fint stykke overdrev med mange gode arter som f.eks. blåmunke, tandbælg, håret visse, katteskæg, fåre-svingel, tormentil og læge-ærenpris.



Beregninger viser her en kvælstofdeposition på 0,1 kg N/ha/år fra udvidelsen og 0,2 kg N/ha/år fra den samlede ejendom efter udvidelsen, og reglerne for kategori 3 natur er dermed overholdt.

Der vurderes ikke at være særligt ammoniakfølsomme skove nær ejendommen, og reglerne for kategori 3 natur er således overholdt.

Bilag IV-arter

I habitatdirektivets bilag IV er opført en række arter, som skal sikres en streng beskyttelse i deres naturlige udbredelsesområde også udenfor de udpegede Natura 2000-områder. Det indebærer for dyrearternes vedkommende bl.a. at yngle- og rasteområder ikke må beskadiges eller ødelægges og for planternes vedkommende, at arterne bl.a. ikke må lide skade.

Ud fra "Håndbog om dyrearter på habitatdirektivets bilag IV" samt Holstebro Kommunes øvrige kendskab til området og arterne, vurderes det, at følgende arter og grupper fra habitatdirektivets bilag IV (strengt beskyttede arter) kunne tænkes at forekomme i nærområdet til husdyrbruget.

- Småflagermus: Forekommer næsten overalt i Vestjylland, men vil ikke blive negativt påvirket af projektet.
- Birkemus: Arten er ikke registreret i området.
- Odder: Lever udbredt i Vestjylland, men er med sin levevis næppe truet af projektet.
- Markfirben: Holstebro Kommune har ikke kendskab til forekomster nær ejendommen.
- Stor vandsalamander, løgfrø, spidssnudet frø og strandtudse: Ingen af disse er registreret nær ejendommen.
- Grøn kølleguldsmed: Forekommer ikke i området.
- Vandranke: Vokser nær Felsted Kog og i Husby Sø, men i stor afstand fra ejendommen.
- Gul stenbræk: Holstebro Kommune rummer mindst 3 paludella-væld, hvor arten kan tænkes at forekomme, men den er trods eftersøgninger ikke fundet her i nyere tid.

På og umiddelbart op til husdyrbrugets udspretningsarealer er Holstebro Kommune ikke bekendt med arter omfattet af EF-habitatdirektivets bilag IV, som kan blive negativt påvirket af nærværende godkendelse.

Ammoniakbelastningen ved udbringning af husdyrgødning

Ammoniakpåvirkningen fra et udbringningsareal til et naturområde (hvad enten der er tale om Natura 2000, § 7 eller § 3 beskyttet natur) er en geografisk begrænset problematik. Det er pt. ikke muligt at beregne den eksakte ammoniakpåvirkning af udbragt husdyrgødning på et naturområde. I værste fald forventes der i en afstand på 100 meter fra markkanten ikke påvirkninger over 1 kg N/ha. I normale tilfælde er der påvirkninger på over 1 kg N/ha i op til ca. 20-30 meters afstand fra markkanten. Den



reelle påvirkning vil afhænge af udbringningsform, temperatur, vindforhold etc. i det enkelte år. Såfremt kommunen vurderer, at udbringningsarealer, der grænser op til ammoniakfølsomme naturområder, kan have væsentlige negative miljøpåvirkninger, skal der stilles skærpede krav. Dette kan være vilkår om nedfældning inden for en vis afstand til naturområdet eller etablering af randzone, hvor husdyrgødning ikke må udbringes. Ved nedfældning vurderes der ikke at være randpåvirkninger større end 1 kg N/ha.

Lugt

Der udledes lugt fra stalde, gyllebeholdere m.v. De primære kilder til lugt fra dyrehold er staldventilationsluft samt håndtering og opbevaring af husdyrgødning. Mange forhold kan influere på lugtemissionen fra stalde. Ud over arten, antallet og størrelsen af dyreholdet er det fx staldindretning, ventilationssystem, strøelse, gødningshåndtering, fodring, drikkevandssystem samt hygiejne i stalden.

Reglerne i husdyrgødningsbekendtgørelsen har bl.a. til formål at begrænse lugtgener. Normalt vil der ikke forekomme væsentlige lugtgener fra aktiviteter vedrørende gødningshåndtering og -opbevaring, når reglerne i denne bekendtgørelse efterleves.

Lugt fra ventilation af stalde udgør et særligt problem, som der ikke fuldt ud tages højde for ved bekendtgørelsens fastsættelse af minimumskrav til afstande mellem stald og naboejendomme.

Lugtemissionen fra husdyrbruget skal vurderes ud fra to modeller der omtales FMK-modellen og Ny Lugtvejledning. Det er i Skema 10 angivet, hvilken af de to modeller der giver den længste geneafstand.

Skema 10. Beregning af geneafstande efter FMK vejledningen og 'Ny Lugtvejledning'.

Områdetype	Ukorrigeret geneafstand	Korrigeret geneafstand ansøgt drift	Geneafstand nudrift	Vægtet gennemsnitsafstand	Genekriterie overholdt
Byzone (Nygård Hgd., Ejsing)	51 meter (ny model)	51 meter (ny model)	---	638 meter (ny model)	Ja
Byzone (Fremtidigt sommerhus område)	631 meter (ny model)	599 meter (ny model)	241 meter (ny model)	620 meter (ny model)	Ja
Samlet bebyggelse (Egebjerg)	441 meter (ny model)	177 meter (ny model)	177 meter (ny model)	2.552 meter (ny model)	Ja
Enkelt bolig (ikke landbrugspligt, Ejsingholmvej 20)	131 meter (FMK)	83 meter (FMK)	83 meter (FMK)	416 meter (FMK)	Ja



Forsuring

I forbindelse med tilsætningen af svovlsyre og omrøring foretages der ved JH-Forsuring NH₄⁺ ikke en beluftning af gyllen udover den optagelse, der finder sted, når gyllen er i kontakt med atmosfæren under omrøring. Forskningsresultater fra Sørensen & Eriksen (2009)² har vist, at beluftning af svovlsyrebehandlet gylle i 4 timer eller 6 dage ikke har en signifikant effekt på omsætningen af kortkædede organiske syrer i både forsuret svine- og kvæggylle ved 8 °C (svarende til gennemsnitstemperaturen om efteråret og foråret i Danmark). Der kan således ikke forventes en lavere koncentration af frie kortkædede organiske syrer og dermed heller ikke færre lugtgener ved beluftning af svovlsyrebehandlet gylle i forårs- og efterårsmånederne herhjemme. Tillige har forskningsresultater fra Ottosen et al. (2008)³, der blev udført ved 15 °C (svarende til gennemsnitstemperaturen i sommermånederne i Danmark) vist, at der ikke er forskel mellem koncentrationen af protoniserede kortkædede organiske syrer (og svovlbrinte) i oplagret svinegylle, hvor der er mere reducerende forhold (gennemsnitlig 120-140 dage på lager) i forhold til svinegylle i stalde, hvor der er mere oxiderende forhold pga. daglig omrøring og beluftning. Således kan der heller ikke i sommermåned, hvor lugtgenerne typisk topper, forventes at være en lugtreducerende effekt ved at belufte gylle.

Undersøgelser foretaget af Zhang et al i 2005⁴ omtales ofte, når fokus rettes mod lugteffekten ved at belufte gylle, idet resultaterne her viste en kraftig reduktion i koncentrationen af organiske syrer ved beluftning, og herved signifikant lavere lugtgener. Disse undersøgelser var imidlertid baseret på konventionel gylle og ikke forsuret gylle. Når pH sænkes, ændres de biokemiske reaktioner i gyllen, og nogle bakterielle omsætninger hæmmes. På denne baggrund har Holstebro Kommune ikke tillagt disse resultater samme vægt som ovenstående.

Der er ikke rapporteret om lugtmålinger i kvægstalde til afklaring af en eventuel lugtmæssig effekt af gylleforsuring. Der er gennemført olfaktometriske lugtmålinger i forbindelse med to forsøg af gylleforsuring i slagtesvinestalde (Pedersen, 2004 og 2007)⁵. Forsøgene påviste ingen statistisk sikker lugtmæssig effekt af gylleforsuring. Der findes ikke øvrige undersøgelser med dokumenteret lugteffekt fra stalde ved svovlsyrebehandling af gylle.

I henhold til ovenstående vurderer Holstebro Kommune ikke, at JH-Forsuring NH₄⁺ vil medføre lugtgener udover, hvad der kunne forventes ved et anlæg uden forsuring.

² P. Sørensen & J. Eriksen (2009). Effects of slurry acidification with sulphuric acid combined with aeration on the turnover and plant availability of nitrogen, *Agriculture, Ecosystems and Environment* vol. 131, p. 240-246.

³ L. D. M. Ottosen, H. V. Poulsen, D. Aa. Nielsen, K. Finster, L.P. Nielsen, N. P. Revsbech (2008).

Observations on microbial activity in acidified pig slurry. *Biosystems Engineering* vol. 102, p. 291-297.

⁴ Z. Zhang, J. Zhu and C. Miller (2005). Effect of Pig Slurry Solids on Aeration Efficiency and Odour Generation. *Biosystems Engineering* Vol. 90(4), pp. 443-450.

⁵ Pedersen, P. (2004) Svovlsyrebehandling af gylle i slagtesvinestald med drænet gulv. Meddelse nr. 683, Landsudvalget for Svin, pp. 12



Staldmanagement

Ejendommen på Ejsingholmvej 33, som er beliggende ca. 80 meter fra anlægget (nærmeste hjørne), kan opleve lugt fra dette. Da Ejsingholmvej 33 ligger i vestlig retning fra Ejsingholmvej 35, vil det på varme sommerdage, hvor der ofte er østlig vind betyde, at lugten fra Ejsingholmvej 35 bæres helt eller delvist i retning af Ejsingholmvej 33. Der vil særligt være risiko for lugtgener, når der skal muges ud fra kalvehytter og kalvestalde.

Gødningshåndtering

Grundet den korte afstand til naboerne på Ejsingholmvej 20 og 33 er der stillet vilkår om, at håndtering, herunder omrøring og udkørsel af gylle og udkørsel af dybstrøelse skal foregå på hverdage indenfor almindelig arbejdstid.

Samlet vurdering for lugt

Den vægtede gennemsnitsafstand til nærmeste nabobeboelse uden landbrugspligt Ejsingholmvej 20, 7830 Vinderup er ca. 416 m, mens afstanden til sommerhusområdet i Ejsingholm er ca. 638 m. Afstanden til byzonen i det fremtidige sommerhusområde er ca. 620 m. Til den samlede bebyggelse i Egebjerg er der ca. 2.552 m.

Beregningerne viser, at genekriterierne i forhold til byzone, samlet bebyggelse og enkeltbolig er overholdt efter beregningsmodellerne. Hvorvidt en lugtpåvirkning opleves som generende afhænger af modtagerens tolerancetærskel samt af lugtpåvirkningens intensitet og varighed. På baggrund heraf vurderes det, at kvægbruget ikke vil give anledning til væsentlige gener hos de omkringboende.

Lugt fra opbevaringslagre er ikke medtaget i ovenstående beregninger, da gyllebeholderne er omfattet af de generelle afstandsregler. Der stilles ikke skærpede krav til gyllebeholdere eller udbringningspraksis, da der ikke forventes at være væsentlige lugtgener herfra i forhold til omkringboende.

Hvis tilsynsmyndigheden vurderer, at lugtgenerne er væsentligt større end forventet på baggrund af grundlaget for miljøvurderingen, kan kommunen jf. det stillede vilkår kræve udført lugtmålinger, og at der gennemføres projekter for at afhjælpe lugtgenerne.

Transport

Transporter på offentlig vej sker i forbindelse med håndtering af dyr, mælk, gødning, korn, halm og foderstoffer m.v. Omkring forårs- og høstarbejde vil markarbejdet betyde intensiveret trafik på og omkring anlægget. De daglige transporter foregår indenfor normal arbejdstid. Sæsonbetonede transporter kan dog foregå hele døgnet. Transport til og fra husdyrbruget vil foregå ved hensynsfuld kørsel.

Den daglige transport foregår med enkelte undtagelser indenfor normal arbejdstid. Mælk afhentes hver anden dag, og tidspunktet afhænger af mejeriets ruteplanlægning, hvorfor afhentning af mælk forekomme udenfor normal arbejdstid.



Den øgede mængde produceret kvæggylle forventes afhentet med lastbil og forventes transporteret via Ejsingholmvej - Råstvej som både er den korteste og hurtigste vej til biogasanlægget i Måbjerg ved Holstebro, jf. bilag 7. Der forventes ca. en fordobling af antallet af transporter med husdyrgødning.

Det forventes derudover, at antallet af de daglige transporter på 30 m³ grovfoder fra Geddalvej 38 til Ejsingholmvej 35 vil stige fra 2 til 3. De øvrige transporter forventes ikke at stige. Foder leveres til gården på Geddalvej 38, hvorfra det afhentes efter behov. Den daglige transport foregår med enkelte undtagelser inden for normalt arbejdstid.

Færdsel på offentlig vej reguleres af politiet og henhører under færdselsloven og øvrige bestemmelser, der er fastsat af Justitsministeriet. Husdyrbrugets trafikale belastning af omgivelserne skal vurderes i forbindelse med ansøgning om miljøgodkendelse, inden afgørelse om godkendelse træffes. Efter dette tidspunkt kan selve trafikken ikke reguleres af miljømyndigheden. Ved vurdering af hensigtsmæssig lokalisering af husdyrbruget indgår til- og frakørselsforholdene for husdyrbruget. Hvis kørsel forbundet med husdyrbruget medfører væsentligt øgede trafikale- og miljø-mæssige gener i nærområdet (f.eks. mange transporter igennem landsbyområder m.v.), og hvis disse gener ikke kan afhjælpes ved valg af alternative til- og frakørselsforhold, kan det indgå i overvejelserne, hvorvidt kommunalbestyrelsen skal meddele afslag på godkendelse til etablering af udvidelse af et eksisterende husdyrbrug.

Skema 11. Oversigt over antallet af årlige transporter.

Type	Antal transporter	
	før udvidelse	efter udvidelse
Foder fra Geddalvej 38	730	1.095
Fyrings- og dieselolie	12	12
Husdyr til/fra husdyrbruget	24	24
Mælk	182	182
Husdyrgødning	650	1.300
DAKA	60	60
Handelsgødning	2	2
Andre (erhvervsaffald)	12	12
Antal transporter i alt	1.672	2687

Vurdering af transporter

Foder- og gødningstransporter vil blive forøget markant. Idet transporterne normalt ligger i dagtimerne og ikke har karakter over, hvad der er normalt forekommende for lastvogne og traktorer, forventes det, at støjen ikke vil være væsentligt belastende for omgivelserne.

Udvidelsen i DE er på cirka 78 %. Det samlede antal transporter øges med ca. 61 %, men vurderes ikke at ligge over, hvad man kan forvente.

Holstebro Kommune vurderer, at transportbelastningen som følge af udvidelse af husdyrbruget ikke forøges væsentligt. Holstebro Kommune kan regulere visse transporttyper knyttet til husdyrbrugets egne transporter, hvilket bl.a. er gjort i vilkår 37, 38 og 39, der er stillet for at sikre, at der tages hensyn til omkringboende.



Hovedparten af den øgede transportbelastning til og fra husdyrbruget sker som følge af flere grovfodertransporter, gylletransporter og til og fra kørsel af dyr fra husdyrbrugets anlæg. Herudover skal det påpeges, at det ved regulering af husdyrbrug er praksis, at betragte landzonen som landbrugets erhvervsområde, og beboere af boliger i landzonen må derfor acceptere visse ulemper, som kan være forbundet med at være nabo til et landbrug.

Ved hensynsfuld kørsel til og fra husdyrbruget kan støjen herfra minimeres. For at mindske gener skal transport primært foregå indenfor normal arbejdstid. Sæsonbetonet arbejde kan dog forekomme udenfor disse tidspunkter, men skal søges begrænset.

Rengøring af offentlig vej

Herudover skal det bemærkes, at der ved tilsvining af det offentligt tilgængelige vejareal i forbindelse med arbejdskørsel, skal opstilles skilte, der informerer andre trafikanter om forholdene. Det offentlige vejareal skal rengøres efter arbejdskørsels ophør, jvf. færdselslovens kapitel 14. Politiet er myndighed herfor, hvorfor forholdet ikke reguleres i denne miljøgodkendelse.

BAT i forbindelse med transport er bl.a.:

- at transport til og fra husdyrbruget foregår ved hensynsfuld kørsel,
- at transport primært foregår indenfor normal arbejdstid.

Det vurderes, at transport til og fra husdyrbruget med de stillede vilkår lever op til kravet om BAT, og at transporterne kan foregå uden væsentlige miljømæssige gener for de omkringboende.

Støj

Væsentlige støjkloder på ejendommen udgøres af traktorer i forbindelse med fodertransporter, markdrift og udbringning af gylle. Desuden er der eksterne transporter af dyr, mælk og andre produkter. Transporter vil primært foregå indenfor normal arbejdstid. Sæsonbetonet arbejde kan dog forekomme udenfor disse tidspunkter, men søges begrænset. Transporter udenfor normal arbejdstid søges i muligt omfang begrænset.

Forsuring

Der forekommer som udgangspunkt kun støj 1-2 gange dagligt fra et JH-gylleforsuringsanlæg i drift. Dette finder sted i forbindelse med syretilsætningen samt overpumpning af forsuret gylle til lagertank. Støjgenerne er primært relateret til gyllepumperne og sekundært til omrøreren, doseringspumpen og kompressoren. Der er ikke foretaget konkrete støjmålinger i forbindelse med driften af det nuværende anlæg.

Ifølge Jørgen Hyldgaard Staldservice A/S medfører implementeringen af JH-Forsuring NH4+ anlæg ikke forhøjede støjgener for omgivelserne i forhold til almindelig gyllepumpning. Dog forlænges pumpeperioden og dermed støjperiodens varighed med op til ca. ½-1 time/dag.



Samlet vurdering af støj

Ved etablering af en ekstra kalvestald og nye kalvehytter på arealet mod naboen Ejsingholmvej 33 og Ejsingholmvej, kan der forekomme støj fra kalvene på alle tidspunkter på dagen, men særligt i fodringstiden. Derudover vil der også forekomme støj fra diverse maskiner.

I forbindelse med etableringen af den eksisterende kalvestald behandlet i tillæg nr. 2 af 10-09-2013 blev der stillet vilkår om et støjdæmpende tiltag i form af en beplantet jordvold som afskærmning mellem kalvestalden og Ejsingholmvej 33. Holstebro kommune vurderer ikke, at støjgenerne vil ændres væsentligt ved ændringen i projektet. Vilkårene vedr. den beplantede jordvold videreføres i denne miljøgodkendelse.

På baggrund af ovenstående vurderes det, at støj fra husdyrbruget ikke vil medføre væsentlige gener for de omkringboende.

Miljøstyrelsen har udarbejdet en række vejledende støjgrænser for virksomheder i det åbne land. Der er ikke foretaget støjberegninger i forbindelse med udarbejdelse af miljøgodkendelsen. Det faktuelle støjniveau kendes derfor ikke og kan ikke sammenholdes med de vejledende støjgrænser. For at imødekomme eventuelle støjgener for de omkringboende fastsættes der vilkår om, at de vejledende støjgrænser skal overholdes. Såfremt der skulle opstå gener for de omkringboende, eller såfremt Holstebro Kommune finder det nødvendigt, kan der kræves udført støjmålinger/beregninger efter nærmere definerede anvisninger, så det kan godtgøres, at støjgrænserne overholdes.

Ud fra ovenstående vurderes det, at BAT i forbindelse med støj er overholdt. Såfremt der ændres ved eksisterende stalde eller anlæg, der kan medføre ændring i støjniveauet for de omkringboende, skal projektet vurderes iht. principperne for BAT.

Støv

Der kan opstå støvgener ved kørsel på grusveje, høstarbejde, håndtering af halm og lign. Da foderopbevaringen foregår på Geddalvej 38, forventes der ikke øgede støvgener herfra. Evt. støv vurderes primært at være lokalt på ejendommen, og ikke en væsentlig gene for de omkringboende eller trafikanter. Støvgener må også påregnes i kortere perioder under høstarbejdet. Der vurderes dog ikke at være tale om støvgener af væsentlig karakter, som ligger udover det forventelige.

Der stilles på baggrund af ovenstående ikke vilkår vedrørende støvgener, og det vurderes, at kravet om BAT er opfyldt ved almindelig god landmandspraksis og den beskrevne håndtering af foder.

Lys

I forbindelse med husdyrbrugets tidligere miljøgodkendelse blev det i høringsperioden påpeget, at lysudstråling gennem tagkonstruktionerne er synlig på



lang afstand i de mørke timer. Det blev indføjet som en forudsætning, at anbefalinger for belysningsstyrke i kvægstalde om aftenen/natten skal overholdes, men at en vis grad af orienteringslys/natbelysning er nødvendig af hensyn til dyrevelfærd. Dette vilkår videreføres.

Herudover viderefører Holstebro Kommune vilkår om, at alle lyskilder på udendørsarealer skal reguleres vha. censorstyring, så der kun er arbejdsbelysning i det tidsrum arbejdet pågår.

Det vurderes, at husdyrbruget med de stillede vilkår ikke vil give anledning til væsentlige gener for de omkringboende.

Restvand og spildevand

Restvand samt husholdningsspildevand fra husdyrbruget håndteres som angivet i Skema 12:

**Skema 12. Håndtering af restvand og spildevand.**

Restvandstype	Håndtering
Tag- og overfladevand	Ledes til dræn
Restvand fra vaskeplad	Ledes til gyllebeholder
Restvand fra vask af stalde	Ledes til gyllekanaler
Restvand fra vask af mælke/malkeanlægget	Ledes til gyllekanaler
Mælke-/malkerumsrestvand	Ledes til gyllekanaler

Forhold omkring ejendommens husspildevand reguleres ikke i denne godkendelse. I forbindelse med revision af kommunens spildevandsplan kan ejendommen evt. blive pålagt at forbedre spildevandsforholdene på ejendommen.

Hvis der etableres tagrender på de nye stalde, skal vandet herfra ledes til nedsivning via faskine. Der stilles vilkår til dette. Før etablering af faskiner, skal der fx i forbindelse med byggeansøgningen indsendes ansøgning om tilladelse til etableringen. Hvis der ikke sættes tagrender på de nye bygninger kan vandet nedsives på stedet.

Der vil på udenomsarealerne være risiko for forurening af omgivelserne, hvis arealerne ikke holdes fri for gødnings- og foderspild. Der stilles derfor i miljøgodkendelsen vilkår til renholdelse af udenomsarealerne.

Idet tagvand og overfladevand fra de nye bygninger skal ledes til nedsivning via faskine eller udledning til dræn, stilles der vilkår til, at der inden miljøgodkendelsen må udnyttes skal meddeles en udlednings- og nedsivningstilladelse til håndtering af tagvand fra ejendommen.

Skadedyr**Rotter**

Ejendommen har indgået aftale om rottebekæmpelse, pt. med firmaet ISS. Forebyggelse sker ved renholdelse af stalde mv. for foderrester mv.

Holstebro Kommune vurderer, at forholdet er tilstrækkeligt reguleret i gældende lovgivning, da husdyrbruget i henhold til miljøbeskyttelseslovens bestemmelser er forpligtiget til at sikre, at bygninger bliver fornuftigt vedligeholdt og fremtræder i gennemført renholdt stand, så rotternes leveduligheder på ejendommen begrænses. Dette betyder, at husdyrbruget skal sikre, at affald eller foder ikke er tilgængeligt for f.eks. rotter, undgå rod på husdyrbruget og kontrollere rottesikringen ved døre, vinduer, rørgennemføringer og ventilationsåbninger, riste, lyskasser, skakte etc., bevoksninger, evt. ru mure, tagkonstruktioner, facaden generelt, kloaksystemets tilstand samt anmelde rotter og rette sig efter påbud meddelt af kommunalbestyrelsen.



Fluer

Fluer bekæmpes med biologisk udvandringsmiddel i dybstrøelse. Der er ikke behov for fluebekæmpelse i gyllesystemet.

Det store oplag af dybstrøelse på møddingspladsen og dybstrøelsesmåtterne i staldene kan give anledning til fluegener. Holstebro Kommune har ikke registreret fluegener fra det pågældende husdyrbrug. Dog stilles der vilkår om, at husdyrbruget skal foretage en effektiv fluebekæmpelse i overensstemmelse med retningslinjerne fra Statens Skadedyrslaboratorium. Hvis Holstebro Kommune finder det nødvendigt kan det forlanges, at der føres journal over fluebekæmpelsen/skadedyrsbekæmpelsen på husdyrbruget. Journalen skal føres efter kommunens anvisninger.

Driftsforstyrrelser eller uheld

Mulige uheld anses at være spild af olie-/ kemikalieprodukter samt gyllespild og – uheld osv. Der håndteres olie i forbindelse med påfyldning af brændstof på traktorer. Kemikalier opbevares i teknikrum uden afløb, hvorved fare for udledning til jord og spild undgås.

Risikovurdering forsøringsanlæg

Der er udarbejdet en risikovurdering af JH-forsøringsanlægget herunder identifikation af faremomenter ved anlægget, risikoscøn, risikobedømmelse samt risikonedsettelse. Vurderingen er foretaget i forhold til transport, montage og installation, ibrugtagning og brug samt demontering og bortskaffelse. Risikovurderingen dokumenterer, at der ikke er uacceptable risici for personskader eller miljøforurening forbundet med bl.a. driften af anlægget, jf. bilag 10 og 11.

Svovlbrinte

Svovlbrinte er en uorganisk forbindelse med formlen H_2S . Svovlbrinte er en giftig gas, hvis lugt ofte beskrives som "rådne æg". Den hygiejniske grænseværdi for svovlbrinte ligger på 10 ppm. Ved 10-50 ppm opstår der en let øjenirritation, og ved 50-100 ppm alvorligere øjen- og åndedrætsbesvær efter 1 times ophold i den forurenede luft. Ved 100-200 ppm opstår der hoste og øjenbesvær, som efter 10-20 minutter ledsages af svimmelhed, og ved udsættelse for gassen i flere timer kan døden indtræffe. Ved 500-1.000 ppm opstår hurtigt bevidstløshed, lungeødem og død. Svovlbrintens akutte giftighed beror på lokale angreb på væv, først og fremmest øjne og lunger, og på en hæmning af blodets evne til at transportere ilt.

Teknologisk Institut har den 5. marts 2010 udtalt, at beluftning af forsuret gylle kan reducere risikoen for dannelse af svovlbrinte, da evt. bakteriel dannelse af svovlbrinte vil hæmmes af et højt iltningniveau. Herudover anfører Teknologisk Institut, at beluftningen endvidere vil uddrive svovlbrinte dannet i mixertanken.

Sørensen og Eriksen (2009)⁶ fandt, at 85 – 90 % af koncentrationen af total-S i gyllen forbliver i gyllen primært i form af sulfat. Ud fra forskningsresultaterne vil afdampning



af svovlbrinte ikke forventes, at være større fra svovlsyrebehandlet gylle i forhold til ubehandlet gylle, idet pH-sænkning indirekte fører til en hæmning af de mikrobiologiske omsætningsprocesser herunder reduktion af sulfat til svovlbrinte.

I forbindelse med de indledende forsøringsforsøg med JH-Forsuring NH₄⁺ foretaget af Videncenter for Svineproduktion på et slagtesvinebrug i Holstebro Kommune er svovlbrintekoncentrationerne omkring anlægget målt.

I forbindelse med udslusning af gylle blev der målt 175 ppm svovlbrinte i mixertanken, hvilket svarer til svovlbrintekoncentrationer i forbindelse med udslusning fra stald til fortank generelt, og det er koncentrationer, der er sundhedsfarlige. Så snart gyllen var pumpet ud i fortanken og behandlingen startede blev det målt, at svovlbrintekoncentrationen faldt til 25 ppm.

Producenten er bevidst om svovlbrinteproblematikken, og denne indgår i sikkerheds- og indkøringsproceduren for anlægget og måles i forbindelse hermed af producentens montør. Sikkerhedsforhold omkring anlæg til flydende husdyrgødning er reguleret i Arbejdstilsynets At-anvisning nr. 2.6.1.1, og reguleres ikke i nærværende miljøgodkendelse.

Overpumpning af gylle

Overpumpning sker under konstant tilsyn. Overpumpning af forsuret gylle er beskrevet under afsnittet om overpumpning af forsuret gylle fra mixertank til gyllebeholder.

Der vil i miljøgodkendelsen ikke blive stillet vilkår til anvendelse af dødemandsknapper, timere og lign. i forbindelse med gylleanlæg, da det er Holstebro Kommunes opfattelse, at disse forhold er reguleret i eksisterende lovgivning.

Gylleuheld

En væsentlig risikofaktor er uheld i forbindelse med overpumpning af gylle. Såfremt en gyllebeholder eller pumpeledning springer læk eller en pumpe starter utilsigtet, vurderes det som værende usandsynligt, at gyllen løber til grøfter eller vandløb.

Terrænet omkring gylleholderne er ikke stærkt skrånende mod hverken grøfter, vandløb eller naturområder, og derfor vil gyllen ikke udgøre en risiko for overfladevand eller natur. Der er ikke drænet i området lige omkring ejendommen. Det vurderes desuden at være usandsynligt, at gyllen vil nå faskinen ved den nye kostald ved et evt. udslip.

Bekæmpelsesmidler

Hvis bekæmpelsesmidler ved uheld blandes eller klumper sammen i sprøjtebeholderen, således at de ikke kan anvendes i en afgrøde, skal den ubrugelige sprøjtevæske bortskaffes som affald. Det samme gælder for større spild, som opsamles i forbindelse med uheld. Godkendelsesmyndigheden skal underrettes

⁶ P. Sørensen & J. Eriksen (2009). Effects of slurry acidification with sulphuric acid combined with aeration on the turnover and plant availability of nitrogen, Agriculture, Ecosystems and Environment vol. 131, p. 240-246.



herom ved uheld. I akutte situationer skal beredskabet underrettes via 112. Godkendelsesmyndigheden skal klassificere affaldet som enten farligt affald eller ikke-farligt affald, og affaldet skal bortskaffes efter reglerne i affaldsbekendtgørelsen, herunder Holstebro Kommunes affaldsregulativ.

Beredskabsplan

Det er Holstebro Kommunes opfattelse, at en beredskabsplan er til stor hjælp for landmanden samt ansatte, såfremt der skulle ske et uheld, både med hensyn til små hændelser som f.eks. oliespild og store som f.eks. gylleudslip og brand.

Beredskabsplanen giver landmanden en mulighed for at gennemgå bedriften og foretage en risikovurdering af, hvorvidt der skal ændres på indretning og drift således, at risikoen for forurening i forbindelse med uheld minimeres.

Beredskabsplanen skal indeholde et selvstændigt afsnit om afhjælpende foranstaltninger ved gylleudslip.

BAT er bl.a.:

- at husdyrbruget har en beredskabsplan, der skal benyttes i tilfælde af uheld eller lignende på husdyrbruget,
- at alle, der arbejder på husdyrbruget, er bekendt med beredskabsplanens indhold og ved hvor den kan findes,
- at beredskabsplanen hænges op synligt flere steder på husdyrbruget,
- at beredskabsplanen løbende holdes ajour i forhold til husdyrbrugets drift.

Der stilles vilkår til sikring af ovenstående.

Renere teknologi og ressourcestyring

Miljø- og ressourcestyring bygger på et helhedsprincip om at stræbe mod renere teknologi i landbrugsproduktionen, herunder at udskifte miljøfarlige stoffer med mere miljøvenlige stoffer, at gøre arbejdsgange og processer mindre belastende for miljøet, samt at minimere forbruget af energi, næringsstoffer, vand, pesticider osv., således at tab til omgivelserne bliver minimeret under hensyntagen til produktionens lønsomhed.

Renere teknologi er samtidig det bærende element i husdyrloven og i miljøbeskyttelsesloven. Loven pålægger alle et ansvar, og som landmand kan man selv indføre renere teknologi og påvirke andre til at indføre renere teknologi, bl.a. ved at stille krav, når der købes ind.

Opgørelser over forbruget af koncentreret svovlsyre på kvæg- og svinebrug i drift i Holstebro Kommune viser, at der forbruges ca. 5 – 10 kg svovlsyre (96 %) pr. m³ gylle ved forsuring ned til pH 5,5. Forbruget stemmer dermed overens med de niveauer, der er angivet i teknologibladene (5-7 kg svovlsyre pr. m³ kvæggylle ved forsuring ned til pH 5,5). Der er ikke foretaget konkrete opgørelser, der dokumenterer elforbruget forbundet med driften af et JH-Forsuring NH₄⁺ anlæg.



På husdyrbruget er der iværksat følgende tiltag for renere teknologi, herunder besparelser på vand og el:



El/energi

- Staldene er med naturlig ventilation.
- Der er etableret dagslysstyring på belysning i staldene.
- Udendørs belysning er dagslysstyret eller med bevægelsessensorer
- Der er etableret varmegenvinding i forbindelse med mælkekølingen. Varmen anvendes til forvarmning af vand og til opvarmning af kontor
- Der er installeret et CIP-anlæg til vask af malkestald og køletank. Dette anlæg reducerer forbruget af vand, rengøringsmidler og el.
- Vakuumpumpen til malkeanlægget er frekvensstyret og derved energibesparende.
- Logistikken i forbindelse med afhentning af foder til blandedanlæg, er indrettet så afstanden giver færrest muligt driftstimer, hvilket minimerer energiforbruget.
- Vakuumpumpen er oliefri, og der forekommer derfor ikke spildolie fra pumpen.

Vand

- Bedriftens drikkevandsinstallationer rengøres og efterses jævnligt med henblik på at undgå spild.
- Vaskevandet fra rengøring af mælketank og malkeanlæg genanvendes til vask af malkestalden.
- Der bruges vand til forkøling af mælken. Vandet opsamles og genbruges til drikkevand til køerne.
- Evt. lækager identificeres og repareres hurtigst muligt.

Ammoniak:

- Der er spalteskraber i den eksisterende kostald med skrabning hver 2. time, hvilket reducerer ammoniakfordampningen fra anlægget.
- Der er gylleforsuring i den eksisterende kostald, hvilket reducerer ammoniakfordampningen fra anlægget.

Management

- Der udarbejdes gødningsplaner og gødningsregnskab på bedriften, hvor såvel forbrug af handelsgødning som husdyrgødning dokumenteres.
- Der laves markplan, foderplan og sundhedsplan i samråd med fagkonsulenter
- Der laves en årlig produktionskontrol (Dansk Kvæg)
- Bedriftens medarbejdere uddannes løbende gennem kurser og efteruddannelse
- Medarbejdere er orienteret om, at ejendommen er miljøgodkendt, og hvilket ansvar der dermed følger.
- I bedriftens driftsregnskab registreres forbrug af vand, energi, indkøbt foder, pesticider og handelsgødning.
- Bedriftens bortskaffelse af affald registreres på affaldsstamkort.

Gødningsopbevaring

- Affald bortskaffes så vidt muligt til genbrug.
- Gylletankene tømmes ca. en gang årligt for inspektion og



vedligeholdelse.

- Gyllen omrøres kun forud for udkørsel af gylle.
- Der føres logbog over flydelag på gyllebeholdere
- Flydelaget kontrolleres jævnligt, hvilket sikrer, at der altid er minimal emission af ammoniak.
- Dybstrøelse opbevares på møddingsplads
- Tankene er tilmeldt de lovpligtige regelmæssige eftersyn, hvilket betyder at tankene hvert 10 år bliver kontrolleret for, om der skulle være tegn på begyndende utætheder
- Gødning**
 - Gyllen analyseres for indhold af kvælstof og fosfor før udbringning
 - Udbringning af husdyrgødningen afpasses afgrødernes behov samt eventuel tilførsel af handelsgødning.
 - Husdyrgødningen udbringes under hensyn til afgrødernes vækstperiode, hvilket betyder maksimal udnyttelse af næringsstoffer.
 - Husdyrgødning udbringes under hensyn til de generelle regler, og foregår i videst mulig omfang efter godt landmandsskab, hvilket vil sige at der tages hensyn til naboer, byområder osv.
- Fodring**
 - Foderplanen udarbejdes i samarbejde med konsulent og med anvendelse af nyeste viden indenfor kvægfodring
 - Der tages analyser af grovfoder og foderplanen afpasses grovfoderets sammensætning og kvalitet.
- Staldteknologi**
 - Rengøring i og omkring bygninger foretages jævnligt med henblik på at minimere risikoen for lugt, og for at der ikke skal opstå uhygiejniske forhold.
 - Bedriftens ansvarlige har konstant fokus på hvilke staldsystemer, der er bedst anvendelige i relation til miljø og dermed ammoniak til omgivelserne.
 - Der følges løbende op på udviklingen på staldsystemer, der giver den mindst mulige miljøbelastning.
 - Ansøgningen og det tilhørende produktionsanlæg bygger på principper, der tilgodeser miljøet i det omfang loven tilsigter, og der vil løbende blive indhentet opdateret viden, med henblik på forbedringer der lever op til nutidens miljøkrav.
 - Ved hvert miljøtilsyn vil der blive orienteret om hvilke overvejelser, der er foretaget med henblik på bedriftens fremtid i relation til den teknologi, der giver det største miljøhensyn.
 - Med naturlig ventilation er der sikret et stort luftskifte, hvilket betyder, at staldgulvene primært er forholdsvis tørre, men det store luftskifte betyder ligeledes en lavere koncentration af ammoniak og lugt.



Ressourceforbruget vurderes for at sikre, at husdyrbruget udvikler sig i takt med de stigende krav til ressourcebevidsthed og miljøforhold. Forbruget af ressourcer på husdyrbruget består primært af vand, el og olie, jf. Skema 13:

Skema 13. Husdyrbrugets ressourceforbrug.

Type	Forbrug før udvidelse (2015)	Forventet forbrug efter udvidelsen
EL forbrug [kWh]	309.180	460.000
Vand [m ³]	7.000	10.000
Olie [liter]	82.693	99.000

Bedriften har egen vandforsyning. Vandforbruget registreres ved årlig aflæsning.

Det er oplyst, at forbrug af vand, energi og olie registreres i husdyrbrugets driftsregnskab. Desuden udarbejdes gødningsplaner og gødningsregnskab, hvor såvel forbrug af handelsgødning som husdyrgødning dokumenteres. Der vil i overensstemmelse hermed blive stillet vilkår om løbende registrering af ressourceforbruget med henblik på at sikre, at der løbende er fokus på at reducere forbruget.

For at sikre fokus på muligheder for energibesparelser stilles der vilkår om, at hele husdyrbruget seneste 1 år efter at miljøgodkendelsen er taget i anvendelse, skal være gennemgået af en energifaglig konsulent med det formål at sikre, at lønsomme ressourcebesparende teknologier løbende indføres på husdyrbruget.

Det er Holstebro Kommunes opfattelse, at en energigennemgang skal tage udgangspunkt i Dansk Landbrugsrådgivnings energisparkatalog, og som minimum skal indeholde en beskrivelse og vurdering af de aktuelle forhold samt mulighederne for indførelse af energibesparende teknologi vedr. belysning, køle- og fryseanlæg, varmeanlæg, ventilationsanlæg, maskiner og lign. samt de heraf afledte forhold, såsom varmegenindvindingspotentialer, pumpetyper etc. En energifaglig person kan f.eks. være en konsulent fra et el-selskab eller. lign.

For at forbedre den generelle miljømæssige drift er BAT bl.a.:

- at husdyrbruget gennemgås med henblik på besparelse på el-forbrug og andre energikilder, evt. sammen med husdyrbrugets energiselskab/konsulent,
- at der føres regnskab over forbrug af vand, energi, foder samt kunstgødning,
- at vandingssystemet vedligeholdes, således at vandspild undgås,
- at der anvendes energibesparende belysning,
- at opdage og reparere eventuelle lækager hurtigst muligt,
- at anlæg og maskiner til stadighed renholdes og vedligeholdes, således at de fungerer optimalt.

Det er Holstebro Kommunes vurdering, at husdyrbruget med de stillede vilkår lever op til BAT på management. Herunder skal det påpeges, at tiltag til minimering af gener ved udbringning af husdyrgødning er behandlet senere i miljøgodkendelsen.



Husdyrbrugets udbringningsarealer

Drift af husdyrbrugets arealer

Husdyrgødningen produceret på Ejsingholmvej 35, 7830 Vinderup afsættes til aftalearealer tilhørende de §16 godkendte arealer tilhørende Knud Erling Birch, Ejsingholmvej 35, 7830 Vinderup (CVR: 13466998) samt til Maabjerg BioEnergy (CVR: 30507509). Husdyrgødningen er sammensat, jf. Skema 14.

Skema 14. Næringsstofsammensætning og husdyrgødningstyper til- og fraført husdyrbruget.

Besætning	Gødningstype	Kg N	Kg P	DE
Produceret husdyrgødning				
Ejsingholmvej 35, 7830	Kvæggylle	98.115	15.291	1.072,58
Ejsingholmvej 35, 7830	Dybstrøelse	17.818	2.297	177,89
I alt		115.933	17.588	1250,47
Fraført fra husdyrbruget til husdyrgødningsaftale				
Til Ejsingholmvej 35, 7830	Kvæggylle	45.597	4.255	498,46
Til Ejsingholmvej 35, 7830	Dybstrøelse	7.098	915	70,87
Fraført til biogas				
Til Maabjerg BioEnergy	Kvæggylle	52.518	11.036	574,12
Til Maabjerg BioEnergy	Dybstrøelse	10.720	1.382	107,02

Inden miljøgodkendelsen tages i brug skal der foreligge en skriftlig aftale om afsætning af den del af husdyrgødningen, som ikke afsættes til de §16 godkendte arealer, til Maabjerg Bioenergy A/S eller anden godkendt modtager svarende til 574,12 DE i kvæggylle (52.518 kg N og 11.036 kg P) og 107,02 DE i dybstrøelse (10.720 kg N og 1.382 kg P). Der stilles vilkår herom.

Forudsætninger for arealdriften

I henhold til husdyrlovens § 17, stk. 3 og husdyrgodkendelsesbekendtgørelsen §§ 25 og 26 må der ikke ske ændringer i udbringningsarealet eller indgås aftaler om udbringning af husdyrgødning på tredjemands arealer uden forudgående godkendelse fra godkendelsesmyndigheden. Der må ikke modtages slam eller andet affald med næringsstofindhold til udbringning på marker eller lignende, med mindre det fremgår af godkendelsen.

I miljøgodkendelsen indgår arealspecifikke vurderinger. Der vil derfor i miljøgodkendelsen blive stillet vilkår om, at husdyrbruget i forbindelse med indgåelse af gylleaftaler, der ikke er omfattet af selvstændig godkendelse, skal kunne dokumentere, at gyllen udspredes på de gylleaftalearealer, der fremgår af miljøgodkendelsen. Dette kan bl.a. sikres gennem privatretslige aftaler, der er indskrevet i overførselsaftalen. Dette betyder i praksis, at der ikke må udsprede gylle på de omhandlede arealer fra evt. dyrehold på den modtagende ejendom. Der kan ikke indgås andre gylleaftaler på de anmeldte udspredearealer, såfremt harmonitrykket på de pågældende arealer er fuldt udnyttet.

Der stilles vilkår om, at der til enhver tid over for Holstebro Kommune skal kunne fremlægges diverse sædskifteplaner, gødningsplaner eller lignende, som dokumenterer, at gødningen udbringes og opbevares miljømæssigt forsvarligt i henhold til husdyrgødningsbekendtgørelsen.



Udskiftning af udbringningsarealer

Alle ændringer i udbringningsarealer skal godkendes af Holstebro Kommune. Anmeldelse af udskiftning af bedriftens udbringningsarealer eller udskiftning af markarealer hos tredjemand til udbringning af husdyrgødning, skal senest fremsendes til kommunen før planårets begyndelse 1. august. Holstebro Kommune skal inden 1. oktober tilkendegive, om de anmeldte arealer kan betragtes som mere sårbare end de udbringningsarealer, der skiftes ud. Hvis arealerne bedømmes mere sårbare, kan anmeldelsen trækkes tilbage, og der kan anmeldes nye arealer senest den 15. oktober. Hvis Holstebro Kommune har indsigelser imod de anmeldte arealer, skal dette meddeles anmelder senest den 31. december.

Generelle betragtninger for Natura 2000-områder

Da al husdyrgødningen afsættes ud af bedriften, vurderes udvaskningen til Natura-2000 vandoplande, hvor husdyrgødningen modtages. Dette med henblik på overholdelse af husdyrlovens beskyttelsesniveau.



Holstebro Kommunes samlede vurdering af husdyrbruget

Holstebro Kommune vurderer, at husdyrbruget har truffet de nødvendige foranstaltninger til at forebygge og begrænse forureningen ved anvendelse af bedste tilgængelige teknik, og at husdyrbruget i øvrigt kan drives på stedet uden at påføre omgivelserne forurening, som er uforenelig med hensynet til omgivelsernes sårbarhed og kvalitet.

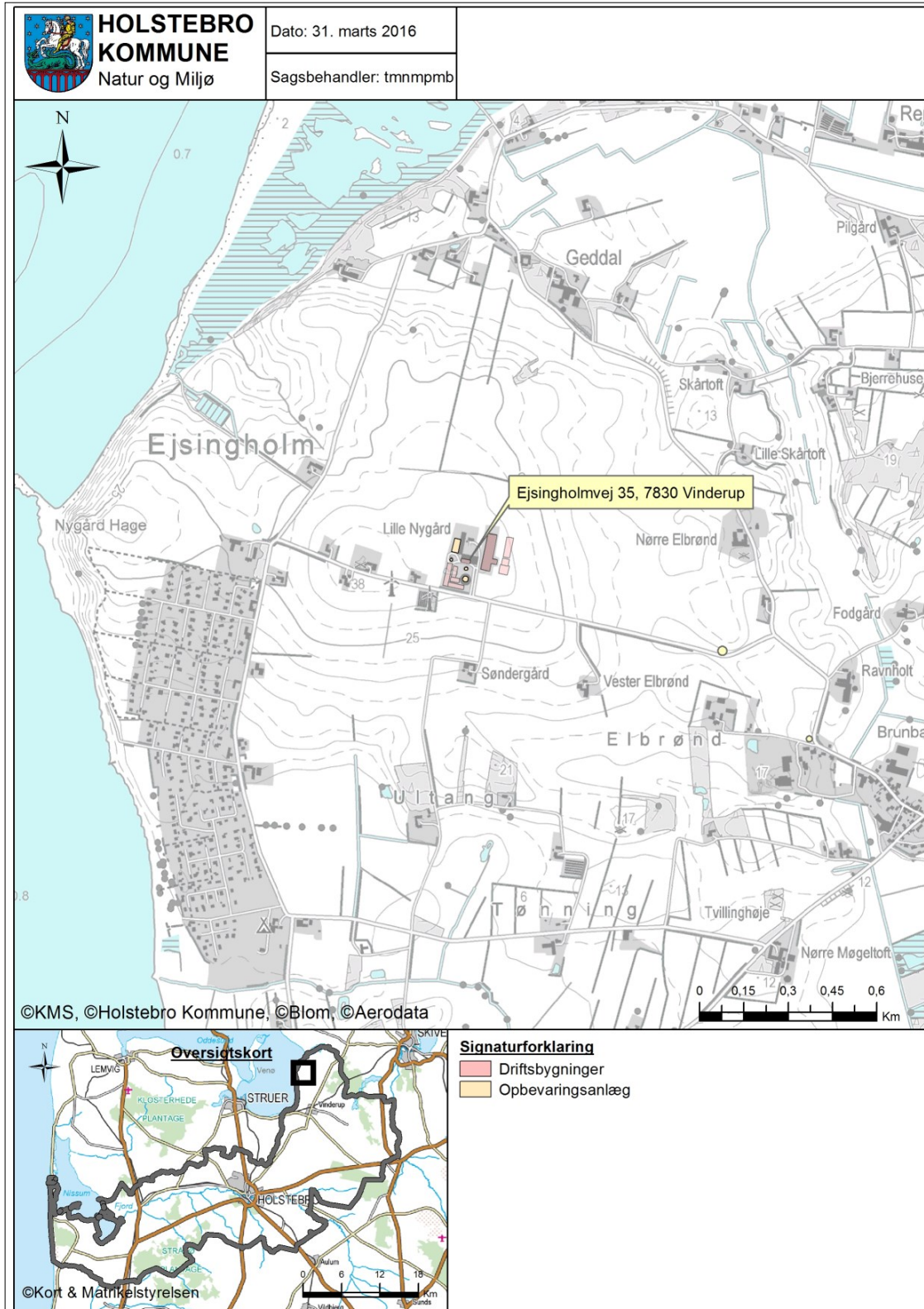
Husdyrbrugets forenelighed med naturområdets sårbarhed og kvalitet er desuden vurderet og sammenfattende vurderes det, at områdernes integritet ikke ødelægges af husdyrbrugets drift.

På baggrund af ovenstående vurderer kommunen, at husdyrbruget kan drives uden væsentlige gener for omgivelserne og risiko for forurening, såfremt vilkårene i denne godkendelse overholdes.



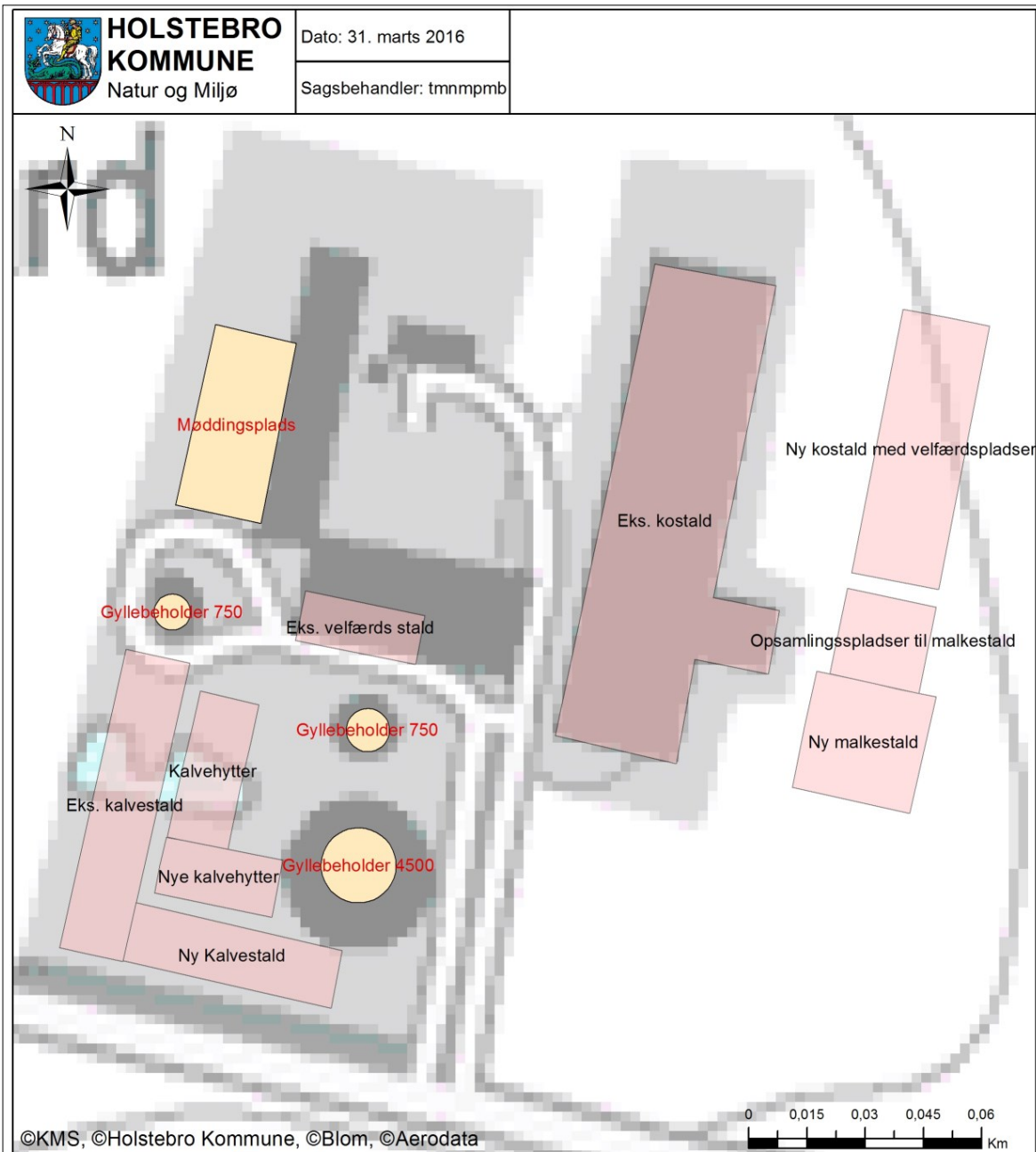
Bilag

Bilag 1 – Husdyrbrugets beliggenhed





Bilag 2 – Situationsplan



©KMS, ©Holstebro Kommune, ©Blom, ©Aerodata

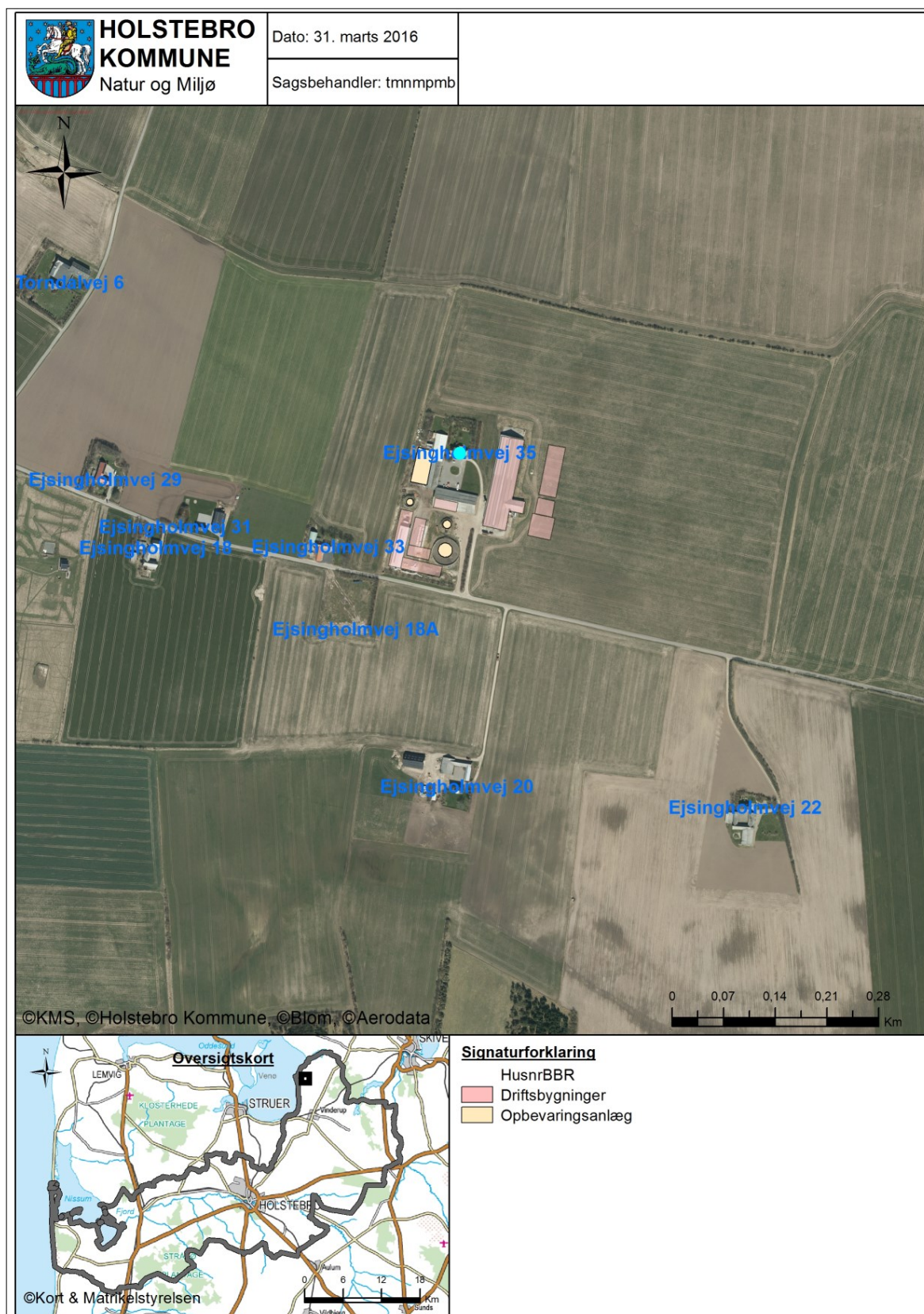


Signaturforklaring

- Driftsbygninger
- Opbevaringsanlæg

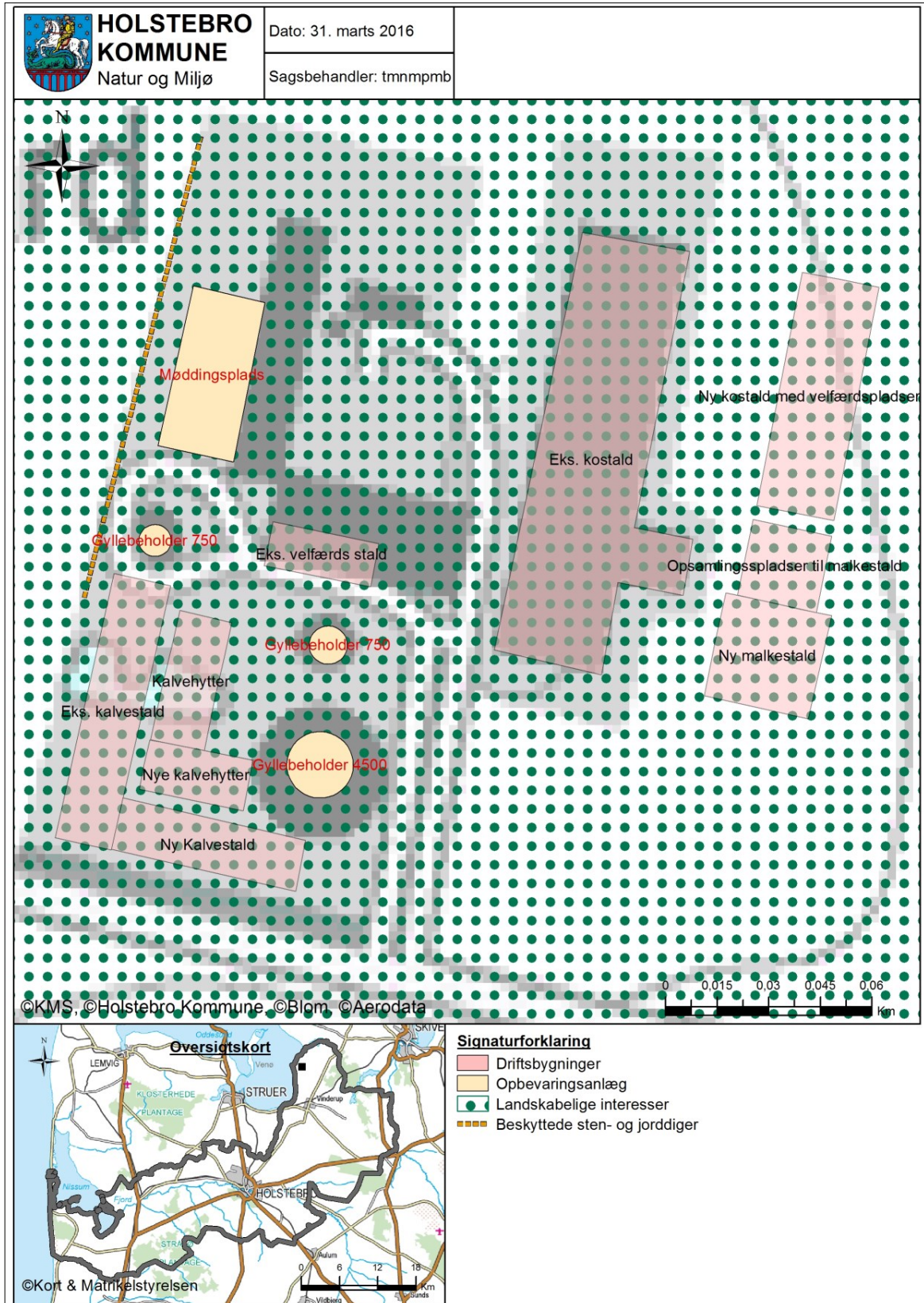


Bilag 3 – Omkringboende og planmæssige forhold





Bilag 4 – Landskabelige og kulturhistoriske interesser omkring anlæg



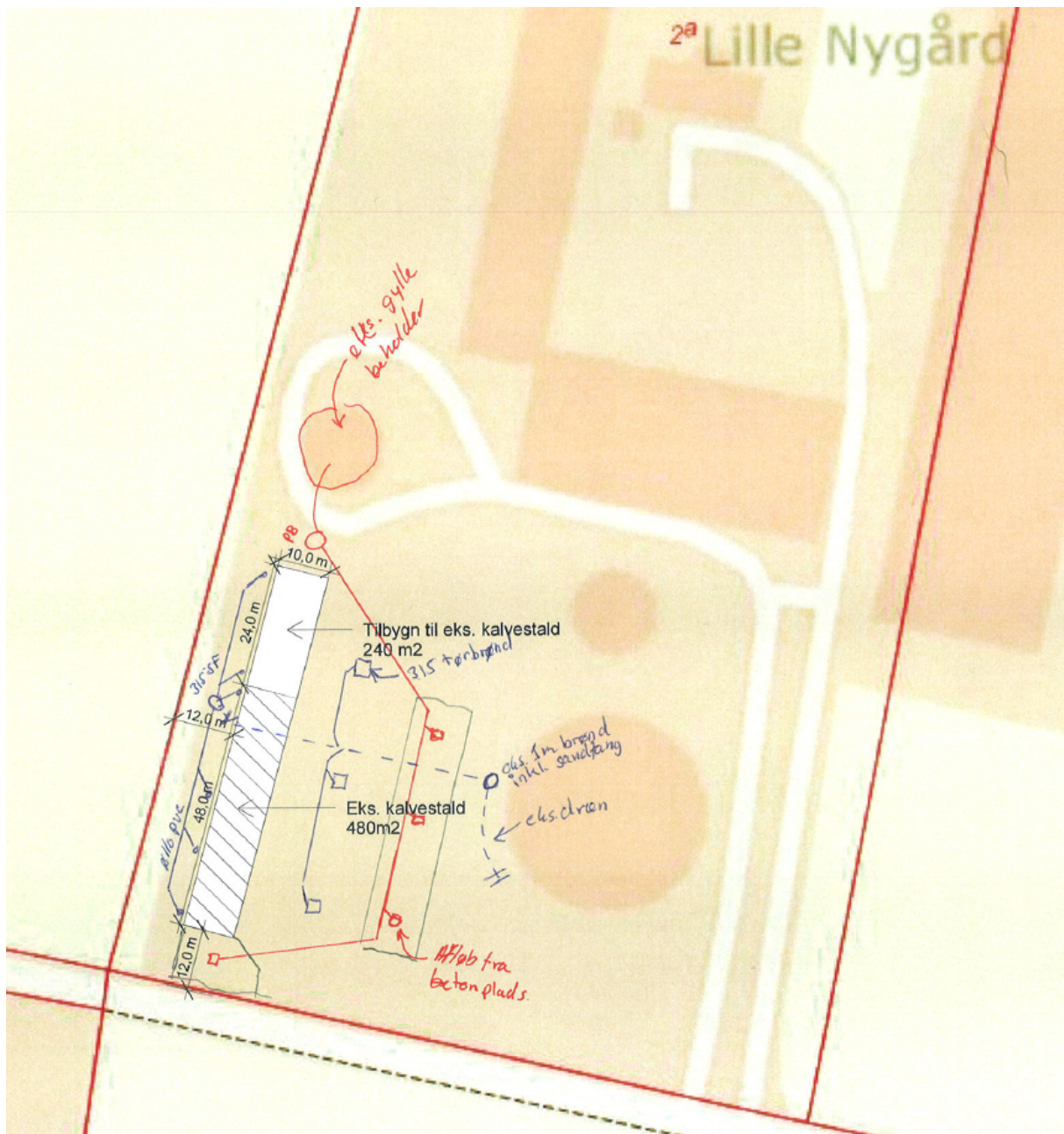


Bilag 5 – Husdyrbrugets afløbsforhold – ny kostald





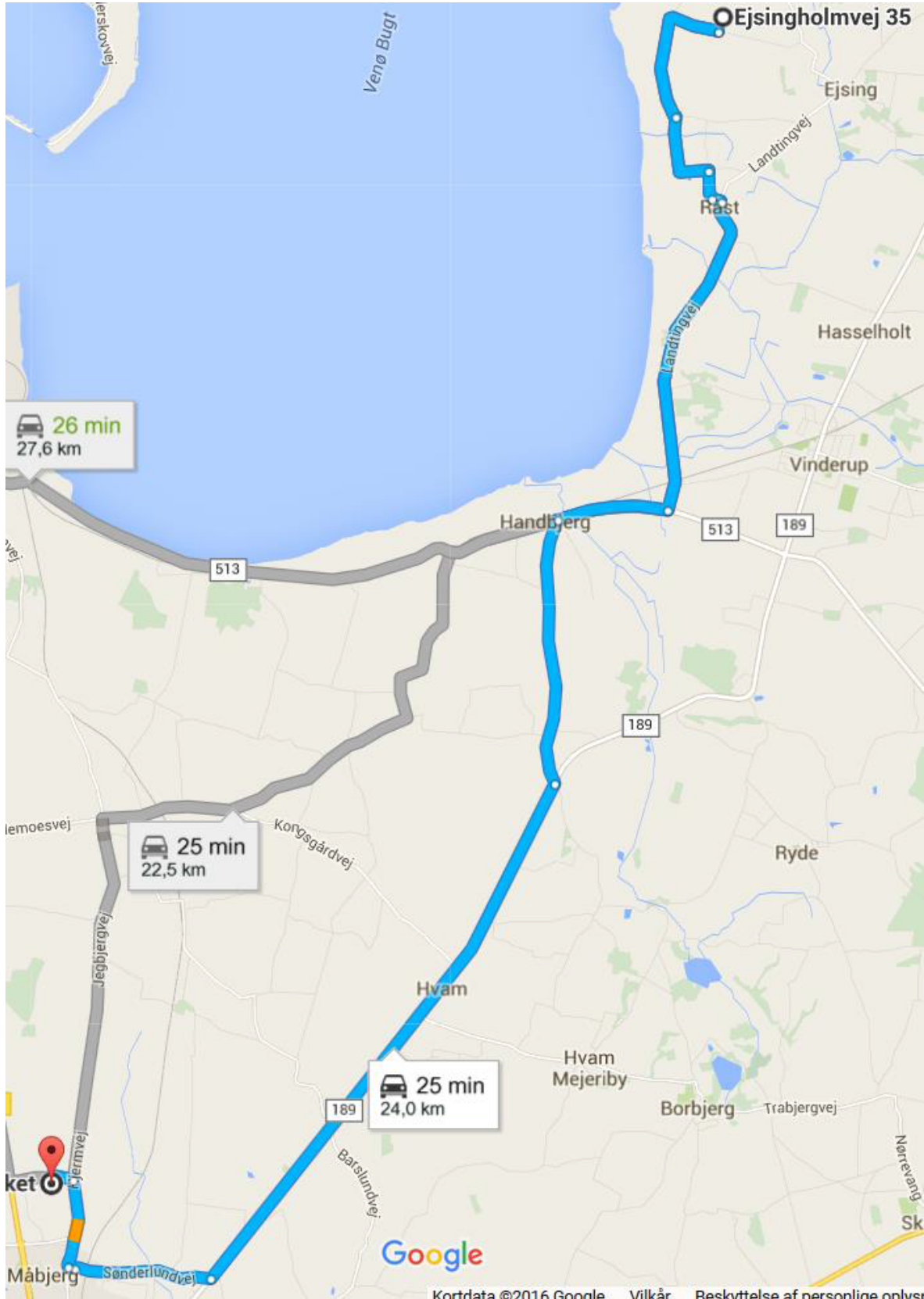
Bilag 6 – Husdyrbrugets afløbsforhold – kalvestalde



Afløb fra den nye kalvestald og nye kalveplads etableres tilsvarende som for det eksisterende.

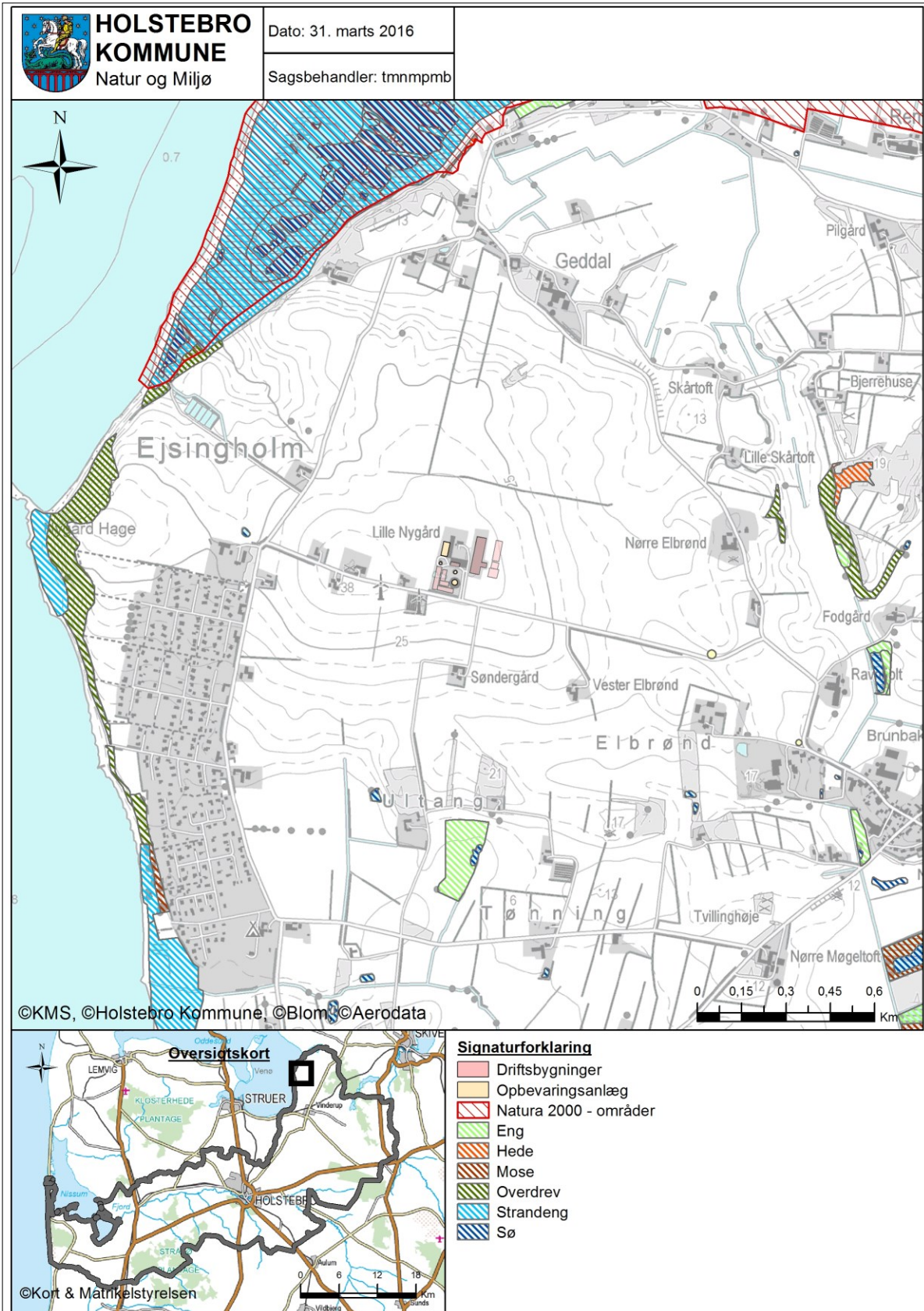


Bilag 7 – Gylletransportruter



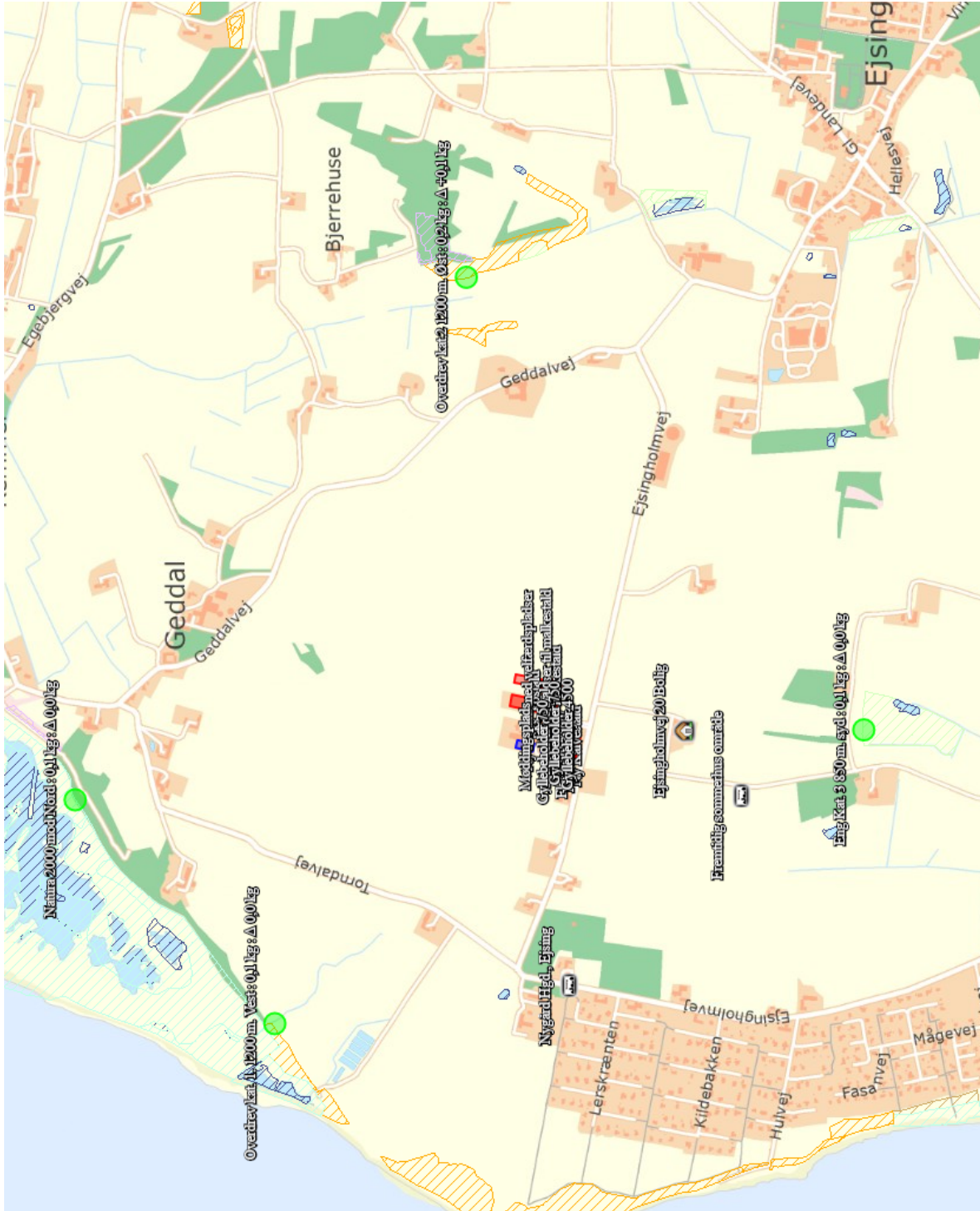


Bilag 8 – Naturområder omkring anlæg





Bilag 9 – N-dep fra anlæg på naturområder





Bilag 10 – Risikovurdering af JH-Forsuring NH4+

Risikovurdering													
Identifikation af farer		Risiko skøn							Risiko bedømmelse	Risikonedsættelse			
Lb. Nr.	Beskrivelse af faremoment	resultat af uheldig hændelse	Skadens alvorlighed	Hyppigheden for hvor ofte man udsættes for faren	Sansynligheden for at skaden opstår	Mulighed for at undgå faren	Sansynligheds kategori	Risikoprofil	Løsning	Nye farer som følge af anvendt løsning	Rest Ricisi	Er risikoniveauet nu acceptabelt	
Transport, montage og installation													
1	håndtering af tank	Klemning/knusning af mandskab under tanken	Katastrofal skade	A. Aldrig/næsten aldrig	A: Forsvindende lille	A. Meget stor	E	3 acc.	Tanken skal løftes med godkendt løftegrej, af kvalificeret personale	nej	nej	ja	
Ibrugtagning													
			Ubetydelig skade	D. jævnlig	C. Tænkelig	B. Stor	C	3 acc.					
Brug													
(Indstilling, indlæring, brug, rengøring, fejlfinding, vedligeholdelse)													
2	Påkørsel af tank	Udstrømning af syre	Katastrofal skade	C. Lejlighedsvis	C. Tænkelig	C. Mulig	C	5 næsten acc.	Der nedstøbes påkørselskirkning omkring tankanlægget	nej	nej	ja	
3	Slangebrud ved påfyldning	Udstrømning af syre	Katastrofal skade	C. Lejlighedsvis	C. Tænkelig	C. Mulig	C	5 næsten acc.	Der etableres overbrusningsanlæg til tilskadekomne personer	nej	nej	ja	
4	Ved påfyldning af tank	Overfyldning af tank	Katastrofal skade	C. Lejlighedsvis	C. Tænkelig	B. Stor	C	5 næsten acc.	Der er monteret overløbsrør på tanken.	ja	ja	nej	
5	Indtrængning af fugtig luft i tanken gennem overløbsrør	Korrosion af tank som følge af tilført fugt, med mulighed for utætheder	Irreversibel skade	E. Hyppig	D. Sandsynlig	D. Lille	B	6 Ikke acc.	Der er monteret en kontraventil på overløbsrøret på tanken, som hindrer at luft/fugt trænger ind i tanken	nej	nej	ja	
6	Indtrængning af fugtig luft i tank	Korrosion af tank som følge af tilført fugt, med mulighed for utætheder	Irreversibel skade	D. jævnlig	C. Tænkelig	B. Stor	C	5 næsten acc.	dobbeltbunden hindrer udtængning af syre til omgivelserne ved korrosion i bunden af tanken	ja	ja	nej	
7	Indtrængning af fugtig luft i tanken.	Syre i mellemkrog	Irreversibel skade	D. jævnlig	C. Tænkelig	B. Stor	C	5 næsten acc.	Yderskroget er forsynet med et skueglas så mellemtanken kan visuelt kontrolleres	nej	nej	ja	
8	Ved påfyldning af tank	Overfyldning af tank	Irreversibel skade	D. jævnlig	C. Tænkelig	B. Stor	C	5 næsten acc.	med stige glas for visuel kontrol af påfyldningsmængde	nej	nej	ja	
9	Indtrængning af fugtig luft i tanken gennem påfyldningsrør	Korrosion af tank som følge af tilført fugt, med mulighed for utætheder	Irreversibel skade	C. Lejlighedsvis	C. Tænkelig	B. Stor	C	5 næsten acc.	Påfyldningsrøret er monteret med en aflåselig kuglehane	nej	nej	ja	
10	Syre i kompressor	utætheder ved kompressor med indtrængen af fugtig luft og korrosion til følge	Irreversibel skade	D. jævnlig	C. Tænkelig	B. Stor	C	5 næsten acc.	Rør fra kompressor er monteret med kontraventil	nej	nej	ja	
11	Syre presses igennem pumpe ved påfyldning	For store mængder syre i gylle	Reversibel skade	D. jævnlig	C. Tænkelig	B. Stor	C	4 næsten acc.	forsynet med en ventil der lukker ved for stort flow i røret	nej	nej	ja	
12	Syre i tekniskab	nedbrud af teknik. Æstningsskader på reparatør	Irreversibel skade	D. jævnlig	C. Tænkelig	B. Stor	C	5 næsten acc.	Skabet er aflast, kun aut. Personale kan åbne det	nej	ja	nej	

**Bilag 12 – Driftsjournal - del 1 / 2**

Nedenstående driftsjournal skal føres løbende i henhold til godkendelsernes vilkår. Datoer, handlinger m.v. skal fremgå.

PRODUKTIONSKONTROL PR. PLANÅR					
Egenkontrol 01/08-31/07					
	Maksimalt antal DE	antal dyr	DE pr. dyr	DE	± DE

Skemaet kan erstattes af bilag som f.eks. E-kontrol, slagteriafregninger m.m., såfremt disse indeholder de samme informationer som ovenstående.

Husk at gemme bilag til dokumentation af ovenstående

INSPEKTION AF GYLLEBEHOLDERE							
	Størrelse	Dato for tømning	Er der synlige revner	Er der synlige utætheder	Er evt. kabler intakte	Reparatør tilkaldt (dato)	Dato for reparation
Gyllebeholder nr. 1							
Gyllebeholder nr. 2							
Gyllebeholder nr. 3							

Ovenstående årlige inspektion af gyllebeholdere kan i stedet fremgå af et bilag, som indeholder de angivne oplysninger.

LOGBOG FOR TELTOVERDÆKNING AF GYLLEBEHOLDERE					
	Dato for skade	Dato for manglende overdækning	Årsag til skade eller manglende overdækning	Reparatør tilkaldt (dato)	Dato for reparation
Gyllebeholder nr. 1					
Gyllebeholder nr. 2					
Gyllebeholder nr. 3					

Kan erstattes af eksisterende logbog over fast overdækning af gyllebeholdere.

**Bilag 13 – Driftsjournal - del 2 / 2**

FORSURINGSANLÆG	Dato	Beskrivelse af hændelse
Driftsfejl og alarmer		
Driftsfejl og alarmer		
...		

SERVICE FOR FORSURINGSANLÆG	Dato	Beskrivelse af service inkl. fejlretninger
Kontrol jf. servicemanual		
Kalibrering af pH-målere		
...		

ENERGIGENNEMGANG AF HUSDYRBRUGET			
	Dato	Forslag	Tiltag
Gennemgang af husdyrbruget af en energifaglig person			

Ovenstående skema kan erstattes af bilag, der viser datoer for gennemførte tiltag.

Skal gennemføres minimum hvert 5. år. Husk at gemme kontrolrapporter i minimum 5 år.

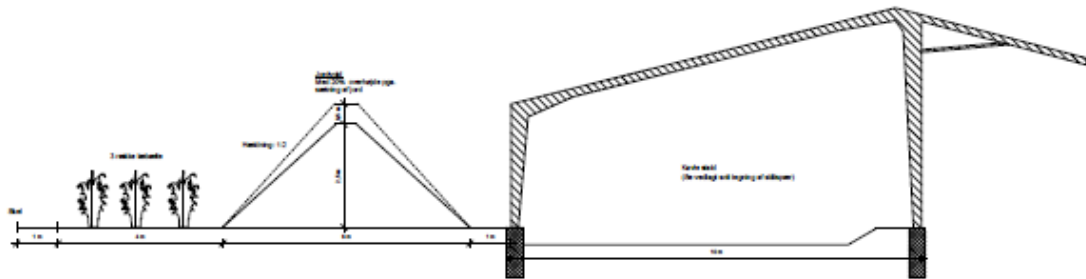
EL, VAND, BRÆNDSTOF ETC.	År:			År:			År:			År:		
	start	slut	forbrug	start	slut	forbrug	start	slut	forbrug	start	slut	forbrug
Ei [kWh]												
Vand [m ³]												
Brændstof												

Ovenstående skema kan erstattes af bilag, som indeholder tilsvarende information om det kvartalsvise forbrug.

UHELD				
Hændelse	fra dato	til dato	Alarmcentral alarmeret	Anmeldelse til Natur og Miljø
...				



Bilag 14 – Beplantningsplan på og ved jordvold



1 : 20
Dato: 06/05/13

Erhvervs- og Planlægningsafdelingen Rådhuset • Local Road Projekt nr.: 13086 Dato: 06/05/13	
---	--

Planteplan for de 3 rækker mod vest

Planteafstand meter **1,00**
 Rækkeafstand meter **1,25**
 Antal planter/modul **8**
 Antal meter **120**

Planter i alt **360**

3-rækket læhegn - plantes mod vest.		
rk 1	rk 2	rk 3
Poppel OP 42	Vintereg	Kvalkvæd
Engriflet hvidtjørn	Hassel	Poppel OP 42
Seljerøn	Naur	Blågrøn rose
Engriflet hvidtjørn	Blærespiræa	Vintereg
Poppel OP 42	Ahorn	Syren
Engriflet hvidtjørn	Hassel	Poppel OP 42
Seljerøn	Hæg	Vild æble
Engriflet hvidtjørn	Blærespiræa	Ahorn

Planteplan for de 3 rækker, som plantes oppe på volden

Planteafstand meter **1,50**
 Rækkeafstand meter **1,25**
 Antal planter/modul **8**
 Antal meter **120**

Planter i alt **240**

3-rækket skovbryn - miljø		
rk 1	rk 2	rk 3
Blågrøn rose	Sargents æble	Blågrøn rose
Blågrøn rose	Sargents æble	Blågrøn rose
Æblerose	Surbær	Æblerose
Æblerose	Surbær	Æblerose
Blågrøn rose	Sargents æble	Blågrøn rose
Blågrøn rose	Sargents æble	Blågrøn rose
Æblerose	Surbær	Æblerose
Æblerose	Surbær	Æblerose