

# §16b Miljøtilladelse

## Pederstrupvej 38, 8620 Kjellerup



Annonceres	d. 4. januar 2024
Klagefrist udløber	d. 1. februar 2024
Søgsmålsfrist udløber	d. 4. juli 2024

# 1. INDHOLD

1. INDHOLD .....	2
2. DATABLAD .....	5
3. INDLEDNING .....	6
LÆSEVEJLEDNING .....	6
4. AFGØRELSE .....	7
Øvrige bestemmelser .....	8
5. VILKÅR .....	9
Generelle vilkår .....	9
Produktionsareal .....	9
Flydende husdyrgødning .....	10
Foder .....	10
Udsprinkling .....	10
Affald, olie og kemikalier .....	11
Energi- og vandforbrug .....	11
Støj .....	11
Fluer og skadedyr .....	12
6. DISPENSATION .....	12
7. GENERELLE FORHOLD .....	12
MEDDELELSESPLIGT – ANLÆG .....	12
UDNYTTELSE .....	13
KONTINUITET .....	13
RETSBESKYTTELSE .....	13
OFFENTLIGHED .....	13
OFFENTLIGGØRELSE AF AFGØRELSE .....	13
KLAGEVEJLEDNING .....	14
8. HUSDYRBRUGETS BELIGGENHED OG PLANMÆSSIGE FORHOLD .....	15
AFSTANDSKRAV .....	15
HUSDYRBRUGLOVENS § 6 .....	15
HUSDYRBRUGLOVENS § 7 .....	16
HUSDYRBRUGLOVENS § 8 .....	16
LANDSKABELIGE VÆRDIER .....	16
Beskrivelse af anlæg og erhvervsmæssig nødvendighed .....	16
Landskabsbeskrivelse .....	17
KULTURMILJØ, FREDNINGER, BYGGE- OG BESKYTTELSESLINJER .....	17

9. PRODUKTIONSAREAL OG DRIFT .....	18
PRODUKTIONSAREAL .....	18
OPBEVARING AF HUSDYRGØDNING .....	19
Fast husdyrgødning.....	19
Flydende husdyrgødning .....	19
SPILDEVAND OG OVERFLADEVAND.....	20
Tagvand .....	22
Sanitært spildevand .....	22
FODER .....	22
10. BAT OG MILJØTEKNOLOGI .....	22
BAT - AMMONIAK .....	23
STALDSYSTEMER .....	23
11. PÅVIRKNING AF NATUR MED AMMONIAK .....	23
AMMONIAKFØLSOMME NATURTYPER KATEGORI 1, 2, 3-NATUR .....	23
BESKYTTELSESNIVEAUER FOR AMMONIAKFØLSOMME NATURTYPER .....	24
BEREGNING AF AMMONIAKDEPOSITION PÅ NÆRLIGGENDE NATUROMRÅDER .....	24
BILAG IV ARTER .....	26
12. RESTSTOFFER, AFFALDSPRODUKTION OG BRUG AF NATURRESSOURCER.....	28
OLIEOPLAG.....	28
AFFALD.....	28
EL- og VANDFORBRUG.....	30
GENER .....	31
LUGT.....	31
STØJ .....	32
VENTILATION .....	36
RYSTELSER .....	36
STØV.....	37
SKADEDYR.....	37
TRANSPORT .....	37
LYSGENER .....	38
13. BILAG OVERSIGT .....	39
BILAG 1 Oversigtskort.....	40
BILAG 2 Hørings- og orienteringsliste .....	41
BILAG 3 Dispensation fra afstandskrav .....	42
Dispensation til afstandskrav til vandboring.....	42

Tidligere høring i forbindelse med dispensation fra naboskel.....	42
BILAG 4 Silkeborg Kommunes forskrift om håndtering af olie og kemikalier .....	45

## 2. DATABLAD

Godkendelsesbetegnelse	§ 16b Miljøtilladelse
Brugstype	Kvæg
Skemanr.	230713
Dato for godkendelse og annoncering	4. januar 2024
Klagefristens udløb	1. februar 2024
Søgsmålfristens udløb	4. juli 2024
Ansøgers navn og adresse	Erik Andersen Pederstrupvej 38 8620 Kjellerup
Ejendomsnr. / CVR-nr. / CHR nr.	7400029098 / 12236840 / 25192
Matr.nr. - ejerlav	2e - Lysdalgårde, Vinderslev 1a - Pederstrup By, Vinderslev 1n - Pederstrup By, Vinderslev 1o - Pederstrup By, Vinderslev 2q - Pederstrup By, Vinderslev 3r - Pederstrup By, Vinderslev
Konsulents navn og adresse	Miljøkonsulenten ApS Sørkelvej 131 8600 Silkeborg
Tilsynsmyndighed	Silkeborg Kommune
Sagsnr.	Ejd-2022-02004
Sagsbehandler	Mariann Nakano Pinkalski
Kvalitetssikret af	Rosa Pedersen

### 3. INDLEDNING

Ejer af Pederstrupvej 38 søger om at overgå til regulering efter den nye husdyrbruglov<sup>1</sup> med et produktionsareal på 1.549 m<sup>2</sup>, hvilket svarer til produktionsarealet i nudrift. Derudover ønskes der opført en ny gyllebeholder og en forøgelse af arealet til plansilo. Der er en produktion med malkekvæg på ejendommen, og der er ansøgt om flexgruppe alle kvæg i de fleste staldafsnit. Dermed vil den nye tilladelse give mere fleksibilitet i driften, da der fremadrettet ikke er restriktion på antallet af dyr eller typen af kvæg, så længe produktionsarealet ikke udvides. I beregningerne er der regnet med det maksimale antal dyr, der kan produceres på det givne produktionsareal jf. dyreværnsloven. Ændringen udløser en §16b miljøtilladelse, jævnfør lov om husdyrbrug og anvendelse af gødning m.v. (husdyrbrugloven).

Da ammoniakemissionen er mere end 750 kg NH<sub>3</sub>-N pr. år, skal der fastsættes vilkår, som sikrer reduktion af emissionen ved anvendelse af Bedste tilgængelige teknik (BAT).

Pederstrupvej 38 blev i 2012 godkendt efter den daværende husdyrgodkendelseslovs §11, til et kvæghold på 205,46 DE. I 2017 blev der meddelt tillæg nr. 1 til miljøgodkendelsen til et kvæghold på 212,85 DE, hvor der også blev givet tilladelse til at opføre en ny dybstrøelsesstald til kvier i et eksisterende maskinhus.

Ansøger har oplyst at husdyrbruget ikke er teknisk, forurenings- og driftsmæssigt forbundet med andre husdyrbrug.

Silkeborg Kommune skal i henhold til bl.a. 'lov om husdyrbrug og anvendelse af gødning m.v.' vurdere om det ansøgte kan gennemføres uden væsentlige påvirkninger af miljøet. Nye og eksisterende bygninger med dyrehold, anlæg til opbevaring af foder og husdyrgødning er vurderet i forhold til bl.a.:

- Ammoniakfordampning, lugt, lys, støj og støv fra stalde og opbevaringsanlæg
- Opbevaring og bortskaffelse af bl.a. affald og kemikalier
- Anvendelse af bedste tilgængelige teknik
- Landskabelige og kulturhistoriske forhold

Miljøtilladelsen er udarbejdet af Silkeborg Kommune og ophæver den gældende produktionstilladelse fastsat i tillæg nr. 1 til miljøgodkendelse meddelt den 22. september 2017 samt § 11 Miljøgodkendelsen af 17. februar 2012.

Ansøgningen og beregningerne er udført i det elektroniske ansøgningssystem på [www.husdyrgodkendelse.dk](http://www.husdyrgodkendelse.dk), interface version 6.2 skema nr. 230713.

### LÆSEVEJLEDNING

Silkeborg Kommune har i nedenstående afsnit 8-12 vurderet miljøpåvirkningen ved etableringen af udvidelsen på Pederstrupvej 38. Vurderingerne foretages på baggrund af Silkeborg Kommunes oplysninger om natur- og miljøforhold i området, og ud fra områdets sårbarhed over for påvirkninger fra husdyrbruget. Afgørelsen fremgår af afsnit 4 og de tilhørende vilkår fremgår af afsnit 5.

---

<sup>1</sup> Lovbekendtgørelse. nr. 520, 1. maj 2019

## 4. AFGØRELSE

Silkeborg Kommune vurderer på baggrund af det oplyste i ansøgningen;

- At ansøger har truffet de nødvendige foranstaltninger til at forebygge og begrænse forureningen fra husdyrbruget og til at modvirke eventuelle skadelige virkninger på miljøet.
- At husdyrbruget i øvrigt kan drives på stedet, uden at påvirke omgivelserne på en måde, som er uforenelig med hensynet til omgivelserne.
- At de kort- og langsigtede miljøpåvirkninger og den samlede miljøpåvirkning fra husdyrbrugets produktion vil begrænses til et acceptabelt niveau, når de til enhver tid gældende generelle miljøregler for den pågældende type husdyrbrug og de supplerende vilkår for miljøtilladelsen overholdes.
- At husdyrbruget – under overholdelse af de til enhver tid gældende generelle miljøregler for den pågældende type husdyrbrug og de supplerende vilkår for miljøtilladelsen – vil anvende den bedste tilgængelige teknik.
- At produktionen ikke vil medføre en væsentlig påvirkning af bl.a.:
  - Nabobeboelser.
  - Natura 2000-områder<sup>2</sup> og natur i øvrigt.
  - Landskabelige værdier og værdifulde kulturmiljøer.

Silkeborg Kommunes afgørelse begrundes med ovenstående vurdering, og med at øvrige generelle afstandskrav samt de generelle beskyttelsesniveauer i bilag 3 i 'Bekendtgørelse om tilladelse og godkendelse m.v. af husdyrbrug' (husdyrgodkendelsesbekendtgørelsen<sup>3</sup>) overholdes.

Silkeborg Kommune meddeler hermed tilladelse til den ansøgte ændring af produktionsareal herunder nye stalde og gødningsopbevaringsanlæg som følger:

Stald	Staldstørrelse (m <sup>2</sup> )	Produktionsareal (m <sup>2</sup> )	Miljøteknologi (%)	Gulvsystem	Dyretype
<b>Kostald</b>	1198	71	-	Dybstrøelse	Alle kvæg, heste, får og geder
		857	-	Sengestald med spalter	Alle kvæg
<b>Kvier</b>	227	227	-	Dybstrøelse	Alle kvæg
<b>"Ny" kviestald</b>	236	200	-	Dybstrøelse	Alle kvæg
<b>Kalve</b>	282	194	-	Dybstrøelse	Kalve (under 6 mdr.)

<sup>2</sup> Natura 2000-områder: Internationale naturbeskyttelsesområder udpeget på baggrund af EU's habitat- og fuglebeskyttelsesdirektiver.

<sup>3</sup> Bekendtgørelse nr. 443 af 26. april 2023

Opbevarings-anlæg	Størrelse (m <sup>2</sup> )	Rumfang (m <sup>3</sup> )	Miljøteknologi (%)	Gødnings type
Gylletank	358	1450	-	Kvæg
Mødding	180	270	-	Kvæg, heste, får, geder
Ny gylletank	708	2900	-	Kvæg

Udover produktionsarealet gives tilladelse til følgende driftsbygninger

- Udvidelse af arealet til plansilo på ca. 2750 m<sup>2</sup>, så pladsen i alt bliver ca. 6000 m<sup>2</sup>.
- Lagune på 200 m<sup>3</sup> til opsamling af restvand

Miljøtilladelsen omfatter alene ejendommen Pederstrupvej 38 tilknyttet CVR nr. 12236840. Ejendommen er tilknyttet husdyrproduktionen med CHR nr. 25192.

Miljøtilladelsen meddeles i henhold til § 16b stk. 1 i husdyrbrugloven, samt reglerne i godkendelsesbekendtgørelsen. Tilladelsen omfatter de miljømæssige forhold, det vil sige forhold af betydning for det omgivende miljø som beskrevet i loven og bekendtgørelsen.

Afgørelsen om miljøtilladelse er truffet på grundlag af ansøgningsmateriale indsendt via Miljøstyrelsens elektroniske ansøgningssystem første gang 8. juni 2022 visiteret fuldt oplyst den 30. juni 2022 samt efterfølgende supplerende oplysninger i perioden frem til d. 12. december. Miljøtilladelsen er betinget af vilkår indskrevet i afsnit 5.

## Øvrige bestemmelser

Bedriften skal til enhver tid leve op til gældende regler i love og bekendtgørelser, også selvom disse regler eventuelt måtte være skærpede i forhold til denne tilladelse.

Miljøtilladelsen fritager ikke fra krav om eventuelle tilladelser, godkendelser, dispensationer eller lignende efter anden lovgivning og efter andre bestemmelser som f.eks. museumslovens<sup>4</sup> bestemmelser vedrørende fund af fortidsminder i forbindelse med jordarbejde. Etablering af nye stalde må ikke igangsættes, før der er givet en byggetilladelse fra Silkeborg Kommune og eventuelle andre nødvendige tilladelser fra kommunen eller andre relevante myndigheder.

Med venlig hilsen

Mariann Nakano Pinkalski

Biolog

Rosa Pedersen

Miljøsagsbehandler

<sup>4</sup> Lovbekendtgørelse nr. 358 af 8. april 2014 af museumsloven



## 5. VILKÅR

Formålet med at fastsætte konkrete vilkår for husdyrbrugets drift og indretning er at sikre;

- At husdyrbruget drives og indrettes i overensstemmelse med ansøgningsmaterialet og miljøredegørelsen.
- At kravet om reduktion af ammoniak tab fra stald og lager overholdes.
- At yderligere miljøkrav fastsat på grundlag af kommunalbestyrelsens vurdering af ansøgningsmaterialet overholdes.
- At risikoen for forurening eller gener ud over de forventede ifølge miljøvurderingen nedsættes.

Miljøtilladelsen meddeles under forudsætning af overholdelse af den til enhver tid gældende husdyrgødningsbekendtgørelse<sup>5</sup>, øvrige til enhver tid gældende generelle miljøregler og nedenstående supplerende vilkår:

### Generelle vilkår

1. Produktionen skal placeres, indrettes og drives i overensstemmelse med ansøgningen (ansøgningskema nr. 230713).
2. Den driftsansvarlige skal underrette kommunen om eventuelle ændringer i ejerforhold eller i, hvem der er ansvarlig for husdyrbrugets drift. Det gælder også indstilling af driften for en længere periode.
3. Der skal til enhver tid forefindes et eksemplar af miljøtilladelsen på ejendommen. Relevante vilkår, som vedrører husdyrbrugets drift, skal være kendt af den driftsansvarlige og den eller de personer, der arbejder med den pågældende del af driften.
4. Vilkårene i denne tilladelse skal være opfyldt fra den dato, hvor tilladelsen er helt eller delvist udnyttet, hvis ikke andet er anført.

### Produktionsareal

5. Produktionsarealer, dyretyper og gulvsystemer skal følge nedenstående tabel for de enkelte staldafsnit og gødningsopbevaringsanlæg:

Stald	Staldstørrelse (m <sup>2</sup> )	Produktionsareal (m <sup>2</sup> )	Miljøteknologi (%)	Gulvsystem	Dyretype
Kostald	1198	71	-	Dybstrøelse	Alle kvæg, heste, får og geder
		857	-	Sengestald med spalter	Alle kvæg
Kvier	227	227	-	Dybstrøelse	Alle kvæg
"Ny" kviestald	236	200	-	Dybstrøelse	Alle kvæg
Kalve	282	194	-	Dybstrøelse	Kalve (under 6 mdr.)

<sup>5</sup> Bekendtgørelse nr. 2243 af 29. november 2021 om miljøregulering af dyrehold og om opbevaring af gødning.

Opbevarings-anlæg	Størrelse (m <sup>2</sup> )	Rumfang (m <sup>3</sup> )	Miljøteknologi (%)	Gødnings type
Gylletank	358 m <sup>2</sup>	1450	-	Kvæg
Mødding	180 m <sup>2</sup>	270	-	Kvæg, heste, får, geder
Ny gylletank	708 m <sup>2</sup>	2900	-	Kvæg

6. Dokumentation for at ovenstående vilkår er overholdt skal kunne fremlægges i forbindelse med tilsyn, dækkende de sidste 3 år. Dokumentation kan f.eks. ske via produktionsrapporter.

### Flydende husdyrgødning

7. Håndtering af flydende husdyrgødning skal foregå under opsyn, således at spild undgås, og der tages størst muligt hensyn til omgivelserne.
8. Påfyldning af gyllevogne o.l. skal enten foregå på en plads med afløb til opsamlingsbeholder for flydende husdyrgødning, eller med gyllevogne som har påmonteret pumpe og returløb eller tilsvarende teknologi således at der ikke sker spild af flydende husdyrgødning.

### Foder

9. Opbevaring og håndtering af foder skal ske på en sådan måde, at der ikke opstår risiko for tilhold af rotter og andre skadedyr.
10. Kasseret ensilage fra ensilagepladsen skal løbende opsamles og opbevares overdækket med plast eller lignende for at forhindre lugtgener.
11. Der skal løbende rengøres under fodersiloer, så der ikke ligger foderspild.

### Udsprinkling

12. Den ansøgte udvidelse af plansiloen, skal etableres i henhold til Landbrugets Byggeblade, nr. 103.09-02.
13. Opsamlingsbeholderen/lagunen tilknyttet udsprinklingsanlægget skal mindst være 200 m<sup>3</sup> og placeres som vist i bilag 1.
14. Der skal være etableret en overløbspumpe til gyllebeholderen. Pumpen skal være udstyret med niveauføler, så den starter automatisk, når opsamlingsbeholderen/lagunen er fyldt.
15. Anlæggets pumpeydelse skal mindst være 17,7 m<sup>3</sup>/t.
16. Anlæggets sprinklere skal kunne dække et areal på mindst 12.000 m<sup>2</sup> og skal placeres således, at der ikke sker overlap mellem de enkelte sprinkleres udsprinklingsarealer.

17. Overfladevandet skal udsprinkles på en måde, så det sikres at det ikke strømmer til vandløb eller dræn.
18. Der må kun udsprinkles på arealer, der er forsynet med plantedække hele året.

### Affald, olie og kemikalier

19. Opbevaring og håndtering af olie og andre kemikalier, skal følge reglerne i forskriften "Regler for håndtering og opbevaring af olie og kemikalier 2.0" af 1. april 2014 vedhæftet i bilag 4.
20. Husdyrbruget skal kunne dokumentere, at bortskaffelse af affald, herunder farligt affald, sker efter gældende regler.

### Energi- og vandforbrug

21. Bedriften skal mindst 1 gang årligt registrere forbrug af el, vand og varme. Aflæsningerne skal gemmes i 3 år og kunne fremvises ved tilsyn.

### Støj

22. Husdyrbrugets samlede bidrag til støjbelastningen i omgivelserne må ikke overstige følgende værdier, målt ved nabobeboelser eller deres opholdsarealer, angivet som det ækvivalente, konstante, korrigerede støjniveau målt i dB(A). Tallene i parentes angiver midlingstiden indenfor den pågældende periode:

Dag	Kl. 07- 18	55 dB(A)	(8 timer)
Aften	Kl. 18- 22	45 dB(A)	(1 time)
Nat	Kl. 22- 07	40 dB(A)	(½ time)
Lørdag	Kl. 07- 14	55 dB(A)	(7 timer)
Lørdag	Kl. 14- 22	45 dB(A)	(4 timer)
Søn- og helligdage	Kl. 07- 22	45 dB(A)	(8 timer)

23. Støj fra husdyrbruget må i natperioden (kl. 22 – 07) ikke overstige 55 dB(A) målt som spidsværdi.
24. Indblæsning af foder i fodersiloerne må kun foregå i tidsrummet kl. 7-18 i hverdage og lørdag fra kl. 07.00-14.00.
25. Blanding af grovfoder på ensilagepladsen må kun foregå i tidsrummet kl. 07-18 alle dage.

26. Silkeborg Kommune kan bestemme, at husdyrbruget skal dokumentere, at grænseværdierne for støj er overholdt, hvis der efter kommunens vurdering opstår støjgener, der vurderes at være væsentligt større, end der kan forventes ifølge grundlaget for miljøvurderingen. Kommunen kan dog højst forlange dokumentation 1 gang årligt. Dokumentationen skal sendes til tilsynsmyndigheden sammen med oplysninger om driftsforholdene under målingen/beregningen. Målingerne/beregningerne skal udføres og rapporteres efter følgende vejledninger "Måling af ekstern støj fra Miljøstyrelsen, Nr. 6/1984 og nr. 5/1993 om Beregning af ekstern støj fra virksomheder". Målingerne/beregningerne skal udføres af en enhed, som er optaget på Miljøstyrelsens liste over godkendte laboratorier.
27. Målingerne/beregningerne skal foretages på/for de mest støjbelastede områder udenfor virksomhedens grund og under de mest støj belastede driftsforhold - eller efter anden aftale med miljømyndigheden.
28. Udgiften til målingerne afholdes af ejer og udføres i overensstemmelse med Miljøstyrelsens vejledninger.

## Fluer og skadedyr

29. Der skal foretages en effektiv fluebekæmpelse på ejendommen, herunder en effektiv bekæmpelse af fluelarve i dybstrøelsen/husdyrgødningen. Fluebekæmpelsen skal ske i overensstemmelse med retningslinjer fra Aarhus Universitet, Institut fra Agroøkologi ([Retningslinjer for fluebekæmpelse \(pdf\)](#)).
30. Der skal mindst en gang om året foretages hovedrengøring af stalde og staldinventar med henblik på at højne den generelle staldhygiejne.

## 6. DISPENSATION

Den eksisterende dybstrølesstald overholder ikke afstandskravet til skel mod Pederstrupvej 40. I forbindelse med godkendelse af stalden i 2017, blev der meddelt dispensation til afstandskravet og ligeledes blev der meddelt dispensation til vandboring 76.1597, der ligger mellem dybstrølesstalden og maskinhuset. Da der ikke sker ændringer i denne stald med det ansøgte, videreføres den tidligere dispensation i denne miljøtilladelse. Begrundelsen for tidligere dispensationer kan ses i bilag 3.

## 7. GENERELLE FORHOLD

### MEDDELELSESPLIGT – ANLÆG

Ønskes der fremover etablering eller ændring af anlæg som fx stalde og anlæg til gødningsopbevaring skal der indgives anmeldelse til kommunen. Der skal ligeledes indgives anmeldelse, hvis der foretages ændringer i dyretyper der ligger ud over det tilladte samt ved

drift- eller ejerskifte. Kommunen tager herefter stilling til, om ændringen udløser krav om ny tilladelse/godkendelse jf. husdyrbrugloven.

## UDNYTTELSE

Tilladelsen skal udnyttes inden 6 år efter, at den er meddelt. Hvis en del af tilladelsen ikke udnyttes, bortfalder den del af tilladelsen, der ikke er udnyttet. Nye stalde betragtes som udnyttet, når byggeriet faktisk er afsluttet. For andre former for udvidelse betragtes tilladelsen som udnyttet, når det konstateres, at det, der er truffet afgørelse om, faktisk er gennemført.

## KONTINUITET

Hvis tilladelsen ikke udnyttes fuldt ud i 3 på hinanden følgende år, så bortfalder den del, der ikke udnyttes. Et staldafsnit bliver udnyttet fuldt ud, når mindst 25 % af produktionsarealet udnyttes med mindst 50 % af det mulige indenfor rammerne af dyrevelfærdskrav eller andre relevante krav.

## RETSBESKYTTELSE

Der er 8 års retsbeskyttelse efter at tilladelsen er meddelt.

## OFFENTLIGHED

### **NABOORIENTERING OG PARTSHØRING (UDKAST TIL AFGØRELSE)**

Ifølge husdyrbruglovens § 56, stk. 1 skal kommunen orientere naboer (matrikulære naboer) om udkastet, med en frist på mindst 14 dage til at kommentere udkastet, før der må træffes afgørelse om miljøtilladelse.

Efter forvaltningslovens regler om partshøring, skal kommunen endvidere høre eventuelle parter, inden der træffes afgørelse i sagen. Ansøgeren af tilladelsen vil altid være part i sagens afgørelse, jf. også kravet om høring af ansøgeren efter husdyrgodkendelsesbekendtgørelsens § 63.

Kommunens udkast til miljøtilladelse blev den 12. december 2023 sendt i orientering og høring, med frist for at afgive bemærkninger frem til 2. januar 2024. Personer, organisationer mv. som er blevet hørt fremgår af bilag 1.

Der er ikke indkommet bemærkninger i høringsperioden

## OFFENTLIGGØRELSE AF AFGØRELSE

Miljøtilladelsen bekendtgøres ved annoncering på kommunens hjemmeside d. 4. januar 2024.

Ansøger, ansøgers konsulent, klageberettigede organisationer samt de personer som har anmodet herom, er samtidig underrettet om tilladelse.

Klageberettigede organisationer, se samlet liste herunder:

<b>Organisation og adresse</b>	<b>Mailadresse</b>
Danmarks Naturfredningsforening, Masnedøgade 20, 2100 Kbh. Ø,	dnsilkeborg-sager@dn.dk

Organisation og adresse	Mailadresse
Danmarks Sportsfiskerforbund, Skyttevej 4, 7182 Bredsten,	post@sportsfiskerforbundet.dk lbt@sportsfiskerforbundet.dk
Rådet for grøn omstilling, Kompagnistrædet 22, 3. sal, 1208 København K	hans@rgo.dk
Dansk Ornitologisk Forening, Vesterbrogade 140, 1620 Kbh. V,	natur@dof.dk
Styrelsen for Patientsikkerhed	stps@stps.dk
Danmarks Fiskeriforening, Nordensvej 3, Taulov, 7000 Fredericia,	mail@dkfisk.dk
Ferskvandsfiskeriforeningen for Danmark, Arbejderbevægelsens Erhvervsråd, Reventlowsgade 14, 1 sal, 1651 Kbh. V,	nb@ferskvandsfiskeriforeningen.dk ae@ae.dk
Forbrugerrådet, Fiolstræde 17, Postbox 2188, 1017 Kbh. K,	fbr@fbr.dk
Gjern Natur,	post@gjern-natur.dk
Foreningen Greenpeace Danmark	<a href="mailto:info.dk@greenpeace.org">info.dk@greenpeace.org</a>

## KLAGEVEJLEDNING

Der kan efter kapitel 7 i Lov om husdyrbrug og anvendelse af gødning klages over Kommunens afgørelse. Klageberettigede omfatter ansøger, Miljøministeren, Styrelsen for patientsikkerhed samt enhver, der må antages at have en individuel, væsentlig interesse i sagens udfald. Der kan desuden klages af visse organisationer, som angivet i §§ 85-87 i Lov husdyrbrug og anvendelse af gødning.

Afgørelsen vil blive offentliggjort d. 4. januar på [kommunens hjemmeside](#)

Hvis du ønsker at klage over denne afgørelse, kan du klage til Miljø- og Fødevareklagenævnet. Du klager via Klageportalen, som du finder et link til på forsiden af [Nævnenes hus](#). Det er også muligt at tilgå klageportalen via [borger.dk](#) og [virk.dk](#). Du logger på borger.dk eller virk.dk, ligesom du plejer, typisk med NEM-ID. Klagen sendes gennem Klageportalen til den myndighed, der har truffet afgørelsen. En klage er indgivet, når den er tilgængelig for Silkeborg Kommune i Klageportalen. Når du klager, skal du betale et gebyr på 900 kr. som privatperson og 1800 kr. som virksomhed eller organisation. Du betaler gebyret med betalingskort i Klageportalen.

Klagen skal være modtaget senest 4 uger fra offentliggørelsen dvs. senest 1. februar 2024. Miljø- og Fødevareklagenævnet skal som udgangspunkt afvise en klage, der kommer uden om Klageportalen, hvis der ikke er særlige grunde til det. Hvis du ønsker at blive fritaget for at bruge Klageportalen, skal du sende en begrundet anmodning til Silkeborg Kommune. Kommunen videresender herefter anmodningen til Miljø- og Fødevareklagenævnet, som træffer afgørelsen om, hvorvidt din anmodning kan imødekommes.

Gebyret tilbagebetales, hvis

- klagesagen fører til, at den påklagede afgørelse ændres eller ophæves
- klageren får helt eller delvis medhold i klagen

- klagen afvises som følge af overskredet klagefrist eller manglende klageberettigelse
- klagen ikke er omfattet af Miljø- og Fødevareklagenævnets kompetence.

Det bemærkes, at hvis den eneste ændring af den påklagede afgørelse er forlængelse af frist for efterkommelse af afgørelse som følge af den tid, der er medgået til at behandle sagen i klagenævnet, tilbagebetales gebyret dog ikke.

En klage har normalt ikke opsættende virkning, medmindre Miljø- og Fødevareklagenævnet beslutter andet. Udnyttelse af tilladelsen sker på ansøgers eget ansvar og indebærer ingen begrænsninger i Miljø- og Fødevareklagenævnets ret til at ændre eller ophæve afgørelsen.

Hvis tilladelsen indebærer opførelse af bebyggelse uden tilknytning til ejendommens hidtidige bebyggelsesarealer, må tilladelsen ikke udnyttes før klagefristens udløb, og i disse tilfælde har klagen opsættende virkning, medmindre Miljø- og Fødevareklagenævnet beslutter andet.

Ifølge § 90 i husdyrbrugloven kan afgørelsen desuden prøves ved domstolene. Et eventuelt sagsanlæg skal anlægges inden 6 måneder efter, at afgørelsen er offentliggjort, dvs. senest den 1. juli 2024.

## 8. HUSDYRBRUGETS BELIGGENHED OG PLANMÆSSIGE FORHOLD

### AFSTANDSKRAV

#### HUSDYRBRUGLOVENS § 6

I følge § 6 i Husdyrbrugloven er der forbud mod etablering af anlæg samt udvidelser og ændringer af eksisterende husdyrbrug, der medfører forøget forurening indenfor de i Tabel 1 nævnte afstande. Der er tale om en udvidelse/ ændring i eksisterende stalde, og overgangen 'malkekøer, kvier og stude' til flexgruppen med 'alle kvæg', giver ikke en øget ammoniakemission fra produktionsarealerne, jf. beregningerne i IT-ansøgningssystemet. Det er kun fra den ny gyllebeholder, at der sker en forøget forurening, hvorfor alle afstandene til de forskellige lokaliteter og anlægstyper er målt fra denne.

Tabel 1. Afstandskrav jf. § 6 i Lov om miljøtilladelse m.v. af husdyrbrug samt aktuelle afstande fra produktionsanlægget.

Område	Afstandskrav	Afstand målt fra ny gyllebeholder
Eksisterende eller kommuneplanlagt fremtidig byzone eller sommerhusområde	50 meter	1,8 km
Område i landzone der i lokalplan er udlagt til boligformål, blandet bolig- og erhvervsformål eller offentlige formål med henblik på beboelse, institutioner, rekreative formål og lignende.	50 meter	659 meter
Nabobeboelse (Pederstrupvej 40)	50 meter	175 meter

Afstandskravene i Husdyrbruglovens § 6 er jf. Tabel 1 overholdt.

## HUSDYRBRUGLOVENS § 7

Forbudszone for etablering, ændringer og udvidelser indenfor 10 m af kategori 1 og 2 natur er overholdt jf. husdyrbruglovens § 7.

## HUSDYRBRUGLOVENS § 8

Ifølge § 8 i Husdyrbrugloven må der ikke etableres, ændres eller udvides i stalde og opbevaringsanlæg på husdyrbrug, der medfører forøget forurening indenfor afstandskravene i Tabel 2. Idet produktionsarealet ikke udvides, sker der ikke en forøget forurening fra staldene. Det er kun fra den ny gyllebeholder, der sker en forøget forurening, hvorfor alle afstandene til de forskellige lokaliteter og anlægstyper er målt fra denne.

Tabel 2. Afstandskrav - jf. § 8 i Lov om miljøtilladelse m.v. af husdyrbrug - samt aktuelle afstande fra husdyrproduktionsanlægget.

Anlægstype	Afstandskrav	Afstand målt fra ny gyllebeholder
1) Enkelt vandindvindingsanlæg	25 meter	73 meter (egen boring)
2) Fælles vandindvindingsanlæg	50 meter	472 meter
3) Vandløb (herunder dræn) og søer	15 meter	110 meter (dræn)
4) Offentlig vej, privat fællesvej	15 meter	178 meter
5) Levnedsmiddelvirksomhed	25 meter	> 25 meter
6) Beboelse samme ejendom	15 meter	80 meter
7) Naboskel	30 meter	132 meter

Den eksisterende dybstrøelsesstald overholder ikke afstandskravet til skel mod Pederstrupvej 40. I forbindelse med godkendelse af stalden i 2017, blev der meddelt dispensation til afstandskravet og ligeledes blev der meddelt dispensation til vandboring 76.1597, der ligger mellem dybstrøelsesstalden og maskinhuset. Da der ikke sker ændringer i denne stald med det ansøgte, videreføres den tidligere dispensation i denne miljøtilladelse. Begrundelsen for tidligere dispensationer kan ses i bilag 3.

Silkeborg Kommune vurderer, at alle afstandskravene overholdes med det ansøgte, de givne dispensationer og de stillede vilkår.

## LANDSKABELIGE VÆRDIER

### Beskrivelse af anlæg og erhvervsmæssig nødvendighed

Der ændres ikke på udseendet af de eksisterende stalde. Der bygges en ny gyllebeholder og ensilagepladsen udvides. Begge anlæg opføres i tilknytning til eksisterende anlæg og vurderes at være erhvervsmæssige nødvendige. Ansøger har i dag en opbevaringsaftale til en del af sin gylle på en anden ejendom, for at leve op til kravet om opbevaringskapacitet i husdyrgødningsbekendtgørelsen. Ved at bygge den nye gyllebeholder kan al gylle opbevares lokalt på ejendommen og der skal dermed bruges mindre transport på at flytte gyllen rundt. Herudover vurderer Silkeborg Kommune også at det er vigtigt med en god bufferkapacitet i forhold til udsprinklingsanlægget, da der vil være perioder på året, hvor jorden ikke er egnet til



udsprinkling (se desuden afsnittet vedr. spildevand og overfladevand). I forhold til den erhvervsmæssige nødvendighed af ensilagepladsen, lægges der i dag en del ensilage i markstak. Ensilage i makstak øger risikoen for forurening af vandløb via dræn og der vil være dårligere udnyttelse af ensilagen, da en større del af stakken kan blive kasseret på grund af forurening med jord og fordærvet ensilage fra marken i våde perioder. Silkeborg Kommune vurderer derfor at en forøgelse af arealet til ensilage vil være erhvervsmæssigt nødvendigt for driften og en fordel for det omkringliggende miljø.

## Landskabsbeskrivelse

Landskabet i området er generelt et storbakket morænelandskab med relativt store højdeforskelle i forbindelse med dale (over 30 m fra dalbund til lokale toppunkter). I omegnen findes dødisrelief, men i området ved Pederstrup er landskabet mere storbakket med blødere og større former, med parallelle højdekurver, og med lange kig hen over de lavtliggende partier.

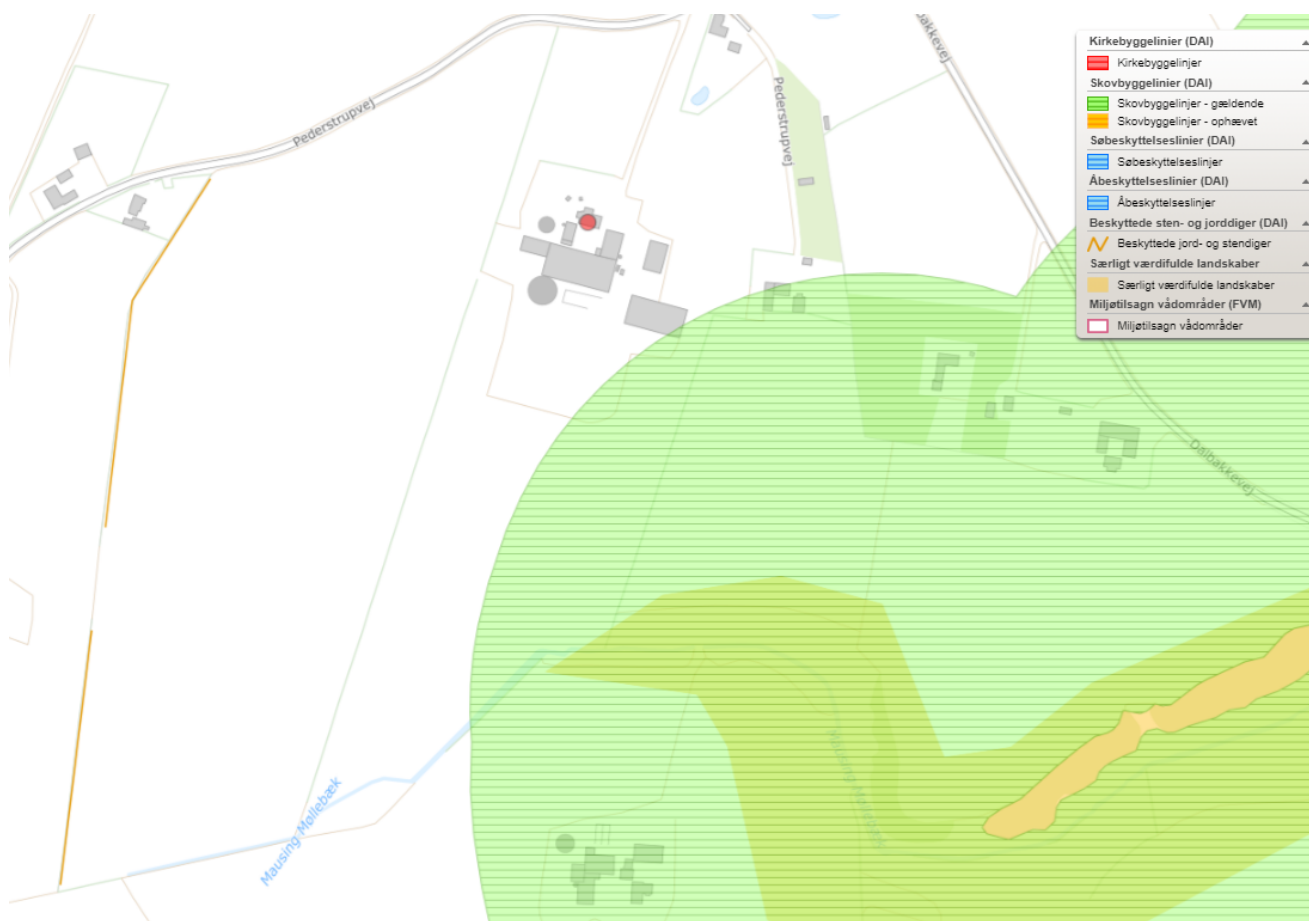
Landskabet rummer relativt store visuelle oplevelsesmuligheder på grund af udsigtsmulighederne. Landskabets visuelle sårbarhed er relativ stor på grund af det storbakkede terræn og det sparsomme beplantningsmønster. Synligheden af det ansøgte er begrænset af eksisterende læbeplantning. Der forventes ikke at blive en stor kontrast mellem det ansøgte byggeri og landskabet idet det ansøgte ligger tæt sammen med det eksisterende byggeri og fordi der er beplantning omkring gården. Silkeborg Kommune vurderer samlet set, at de visuelle, landskabelige værdier ikke vil blive ændret væsentligt med det ansøgte.

## KULTURMILJØ, FREDNINGER, BYGGE- OG BESKYTTELSESLINJER

Silkeborg Kommune vurderer at placeringen af husdyranlægget ikke er beliggende indenfor eller i nærheden af nedenstående områder.

- Fredede fortidsminder
- Sø og å beskyttelseslinjer
- Skovbyggelinjer (300 meter)
- Kirkebyggelinjer / kirkezoner indenfor 300 meter fra anlægsdelen
- Beskyttede diger
- Fredede områder / Fredninger
- kulturmiljø / særlig værdifulde kulturmiljøer
- Landskabelige interesseområder
- Geologiske interesseområder
- Fortidsminder
- Skovrejsning

Nærmeste beskyttede område er et område omfattet af skovbyggelinjen mod sydøst. De nye anlæg er dog ikke omfattet, da grænsen for området kun lige snitter den nye stald. Eksisterende bygninger og landbrugsbygninger der opføres i tilknytning til eksisterende bebyggelse og som er erhvervsmæssige nødvendige er desuden undtaget fra skovbyggelinjen. Herudover ligger der et beskyttet dige i skel vest for ejendommen (se Figur 1).



Figur 1. Kortudsnit der viser de nærmeste beskyttelseslinjer og fredninger.

## 9. PRODUKTIONSAREAL OG DRIFT

### PRODUKTIONSAREAL

Produktionsarealet for de enkelte staldafsnit er angivet i Tabel 3. Silkeborg Kommune vurderer, at det opgivne produktionsareal er i overensstemmelse med arealer i eksisterende byggetilladelser, tidligere miljøtilladelser og det indberettede i BBR.

Tabel 3. Oversigt over de enkelte staldafsnit i ansøgt drift fra husdyrgodkendelse.dk.

Stald	Staldstørrelse (m <sup>2</sup> )	Produktionsareal (m <sup>2</sup> )	Miljøteknologi (%)	Gulvsystem	Dyretype
<b>Kostald</b>	1198	71	-	Dybstrøelse	Alle kvæg, heste, får og geder
		857	-	Sengestald med spalter	Alle kvæg
<b>Kvier</b>	227	227	-	Dybstrøelse	Alle kvæg
<b>"Ny" kviestald</b>	236	200	-	Dybstrøelse	Alle kvæg
<b>Kalve</b>	282	194	-	Dybstrøelse	Kalve (under 6 mdr.)

Dyretyper, staldsystemer samt størrelsen på produktionsarealet er grundlaget for beregninger af ammoniakfordampningen fra stald og lager samt lugt. Det er derfor nødvendigt at stille vilkår til produktionsarealets størrelse samt produktionsrammerne for at sikre, at miljøpåvirkningerne fra ejendommen fastholdes på det niveau, der fremgår af ansøgningen. Vilkårene kan ses i afsnit 5.

## OPBEVARING AF HUSDYRGØDNING

### Fast husdyrgødning

Al opdræt og nogle af goldkøerne er gående på dybstrøelse og de største ungdyr har udendørs adgang hele året. Det er praksis på ejendommen at muge dybstrøelse ud hver anden måned, men oftere ved de små kalve. Ved udmugning lægges dybstrøelsen på møddingspladsen. Møddingspladsen har et areal på 180 m<sup>2</sup> og med mur på 3 sider og med 2 m randzone på 1 side giver det et volumen til opbevaring af gødningen på ca. 270 m<sup>3</sup>.

9 måneders opbevaringskapacitet svarer til:

594 m<sup>3</sup> (årsproduktion) / 12 mdr. \* 9 mdr. = 446 m<sup>3</sup> opbevaringskapacitet

Som det kan ses af ovenstående udregning, er møddingspladsen ikke stor nok til at rumme 9 måneders dybstrøelse. Den resterende mængde (176 m<sup>3</sup>) lægges i markstak, når det har opnået kompostlignende struktur. Efter 3-4 måneders oplagring på møddingspladsen og i stalden køres dybstrøelsen i markstak. Alternativt afhændes dybstrøelsen til biogasanlæg.

### Flydende husdyrgødning

Gyllen fra kostalden udsluses til gyllebeholderen og der ansøges om etablering af en ny gyllebeholder.

Opbevaringskapaciteten kan opgøres til ca. 120 køer gående på sengestald med spalter og ca. 10 goldkøer på dybstrøelse giver ifølge Normtal fra Aarhus Universitet:

120 køer x 32,31 ton gylle = 3.877 ton gylle, svarende til en månedlig produktion på 323 t.

Til 9 måneders opbevaring krævet derfor en kapacitet på 9 mdr. x 323 t = 2.908 t.

På Pederstrupvej 38 er en gylletank på 1.450 m<sup>3</sup>

Og i gyllekanalerne ca. 250 m<sup>3</sup>

Og der er lejekontrakt på Lundgårde 1, Kjellerup på 1.300 m<sup>3</sup>

I alt 3.000 m<sup>3</sup>

Dermed er kravet om tilstrækkelig opbevaringskapacitet til gylle umiddelbart opfyldt. Med etableringen af den ny gylletank er kravet naturligvis også opfyldt uden lejekontrakten. Den 5-årige lejekontrakt på gyllebeholderen på Lundgårde 1 er tidligere indsendt til kommunen i forlængelse af landbrugstilsyn.

Der er ikke grøfter, vandløb eller søer indenfor 100 meter fra beholderen. Der er vilkår til, at håndtering af gylle skal være under opsyn og påfyldning af gyllevogn enten skal ske på fast plads med afløb eller med påmonteret pumpe med returløb. Dette vil sikre, at gylle ikke kan løbe over ved pumpning.

Silkeborg Kommune vurderer, at de generelle regler i husdyrgødningsbekendtgørelsen, beholderkontrolbekendtgørelsen og vilkår til håndteringen af gylle er tilstrækkelige til at sikre vandløb og søer mod forurening af husdyrgødning fra ejendommen.

## SPILDEVAND OG OVERFLADEVAND

### *Beskrivelse fra ansøger*

Rengøringsvand fra rengøring i stalde ledes til gyllesystem. Dette er i henhold til gældende lovgivning. Spildevandsmængden er indregnet i normtallene for gødningsmængder.

Spildevand fra husdyrproduktionen er hovedsageligt vaskevand fra vask af malkerobot og mælkekøletank i alt ca. 330 m<sup>3</sup>, der ledes til gyllesystemet sammen med vand fra vaskeplads.

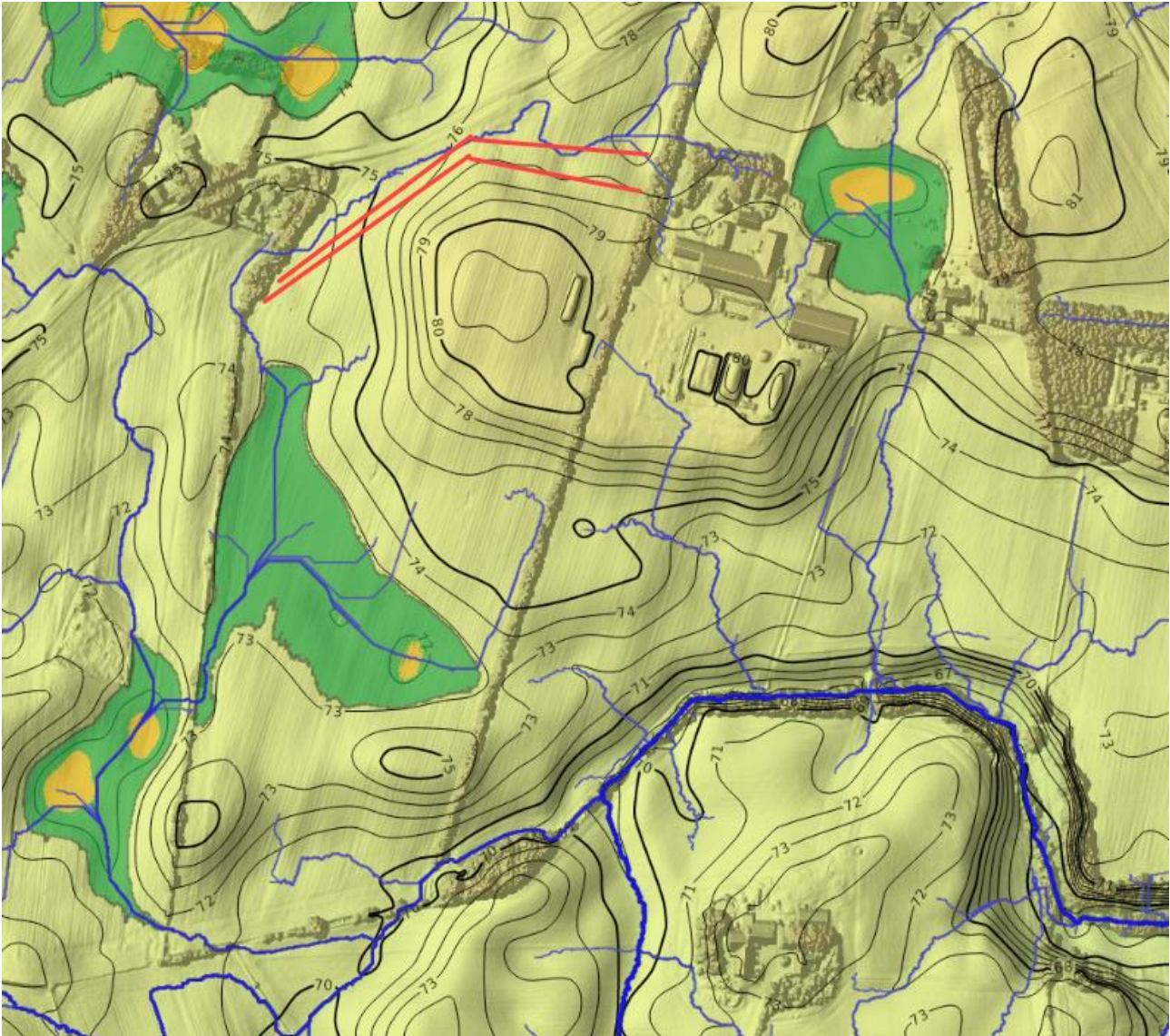
Overfladevand fra ensilagepladsen ledes for nuværende til gyllebeholderen. Med udvidelsen af ensilagepladsen til i alt 6000 m<sup>2</sup> (80 m x 75 m) forventes en skønnet nedbørsmængde på ca. 6.000 m<sup>3</sup>, hvorfor rørlægningen omlægges således dette restvand kan opsamles i en lagune ved maskinhuset og løbende udsprinkles efter de til enhver tid gældende regler.

### *Silkeborg Kommunes vurdering*

Da der er tale om store befæstede arealer og da ejendommen ligger med arealer skrånende ned mod Mausing Møllebæk, finder Silkeborg kommune det nødvendigt at stille vilkår til håndteringen af overfladevandet.

I vurderingen af arealer til udsprinkling, har kommunen gennemgået jordbundstyper, strømningsveje samt afstand til vandløb (herunder dræn), søer og naboer. Området syd for ejendommen er karakteriseret af faldene terræn ned mod Mausing Møllebæk. Jordbundstypen er lerblandet sandjord og der er, ifølge Silkeborg Kommunes oplysninger, kun få dræn i området.

Det primære bekymringspunkt i forhold til udsprinkling vil være afstrømning på overfladen ned i Mausing Møllebæk samt til dræn. Det er derfor vigtigt at der ikke udsprinkles på arealer, der kan give anledning hertil. For at undgå afstrømning til bækken og dræn skal der enten udsprinkles på markerne nord for Pederstrupvej eller alternativt på marken vest for ejendommen. Det er vigtigt at det område der udsprinkles på, altid er forsynet med plantedække. Der stilles vilkår om at arealet skal være dobbelt så stort som selve ensilagepladsen, for at sikre, at plantedækket ikke afsvides af restvandet. Hvis der udsprinkles på marken mod vest vil overfladevand ledes mod to lavninger som det fremgår af figur 2. Når disse lavninger er fyldt, vil vandet søge videre ned mod bækken. For at undgå dette er der stillet vilkår om at restvandet skal udsprinkles på en sådan måde, at det ikke strømmer til vandløb eller dræn.



Figur 2. kort der viser dræn (rød markering) højdekurver og strømningsveje på markerne omkring Pederstrupvej 38.

Ansøger har oplyst at opsamlingslagunen minimum bliver 200 m<sup>3</sup>. Ansøger har desuden oplyst at der er etableret et overløb til gyllebeholderen til de perioder, hvor der ikke må udsprinkles.

Som udgangspunkt stiller kommunen krav om 3 måneders opbevaringskapacitet til opsamlingsbassiner til restvand. Dette er ud fra en vurdering af at der vil være enten snedækket, vandmættet eller frossen jord gennemsnitlig set 3 måneder om året. Silkeborg Kommune vurderer at der vil være tilstrækkelig bufferkapacitet med den ekstra gyllebeholder, når der etableres en overløbspumpe.

Det anbefales i landbrugets byggeblad 103.09-5, at pumpekapaciteten på udsprinklingsanlægget beregnes så indholdet af opsamlingsbeholderen kan udsprinkles på højst 10 timer. Den daglige nedbør sættes jf. byggebladet til 7,5 mm, hvilket svarer til 0,0075 m<sup>3</sup>/m<sup>2</sup>.

Beregning af minimums pumpekapacitet:

$$\text{Én dags nedbør på ensilagepladsen} = 6000 \text{ m}^2 * 0,0075 \text{ m}^3/\text{m}^2 = 45 \text{ m}^3$$

$$\text{Min. pumpekapacitet} = 171 \text{ m}^3/10 \text{ timer} = 17,7 \text{ m}^3/\text{t}$$

Da pumpekapaciteten ikke tager højde for f.eks. skybrud og kraftig regn, er det vigtigt at lagunen, hvor overfladevandet ledes til, har kapacitet til at rumme en vis mængde vand når pumpen ikke kan følge med. Ansøger foreslår at lagunen som minimum skal kunne indeholde en skybrudshændelse x 2. Det vil sige 15 mm på 30 minutter.

$$15 \text{ mm} * 6000 \text{ m}^2 = 95 \text{ m}^3 * 2 = 190 \text{ m}^3.$$

Ansøger ønsker derfor at etablere en lagune på ca. 200 m<sup>3</sup>. Kommunen er enig med ansøger i at dette er tilstrækkeligt, når der er overløb til gyllebeholderen.

Kommunen vurderer samlet set, at der skal stilles vilkår til udsprinklingsarealerne, pumpestørrelsen på udsprinklingsanlægget og opsamlingskapaciteten.

Når vilkårene til håndtering af restvand og gældende lovgivning overholdes, vurderes det at opbevaring og håndtering ikke er til væsentlig gene for de nærmeste naboer og ikke vil medføre væsentlig påvirkning af omgivende natur og miljø.

Silkeborg Kommune vurderer, at vandet fra de befæstede arealer håndteres hensigtsmæssigt, så længe de givne vilkår overholdes.

## Tagvand

Alt tagvand udledes diffust til jordoverfladen. Der opføres ikke nye bygninger ud over gyllebeholder og ensilageplads.

Silkeborg Kommune vurderer at forholdene, på baggrund af det oplyst i ansøgningen, lever op til gældende regler.

## Sanitært spildevand

Der er ikke toilet i staldbygningerne og dermed ikke sanitært spildevand der vedrører produktionen.

## FODER

Der opbevares ensilage i plansiloer og hvis der er behov i markstak. Kraftfoder opbevares i lukkede fodersiloer. Der er ansøgt om at udvide ensilagepladsen til samlet set 6000 m<sup>2</sup>.

Kommunen vurderer, at den ansøgte opbevaring og håndtering af foder sker uden væsentlige miljømæssige gener. Det er vigtigt at anlæg til foderopbevaring holdes fri for foderrester og spild, da der ellers kan opstå gunstige forhold for skadedyr som f.eks. rotter og fluer. Foderrester og spild kan opbevares overdækket på møddingsplads eller i gyllebeholder.

# 10. BAT OG MILJØTEKNOLOGI

## BAT - AMMONIAK

Husdyrbruget er omfattet af § 16b i husdyrloven. Beregninger i husdyrgodkendelse.dk viser, at husdyrbrugets årlige ammoniakemission fra stalde og lager ligger over 750 kg NH<sub>3</sub>-N, hvorfor husdyrbruget er omfattet af BAT-krav.

BAT står for Best Available Techniques (Bedste Tilgængelige Teknik) og er en fællesbetegnelse for teknikker og teknologier, som kan begrænse forurening fra stalde eller lager. BAT-begrebet dækker desuden over teknikker og teknologier til begrænsning af vand- og energiforbruget. På et husdyrbrug er kvælstof, fosfor og ammoniak de væsentligste næringsstoffer, som kan give anledning til påvirkning af det omgivende miljø.

Det er en del af princippet om anvendelse af BAT, at der ikke kan stiles krav om anvendelse af en bestemt teknik. Dette valg skal ansøger selv træffe. Derimod kan kommunen fastsætte et krav til ammoniakudledningen fra det samlede staldanlæg, hvor det ligger til grund at ansøger bruger de bedst tilgængelige teknologier der er tilgængelige indenfor staldteknologi og dermed mindsker ammoniakemissionen mest muligt. Når dette krav er opfyldt, vil man sige at ansøger lever op til BAT-kravet.

I ansøgningen er der foretaget en beregning i husdyrgodkendelse.dk af det vejledende BAT-krav for ammoniaktab pr. år opnåelig ved anvendelse af bedste tilgængelige teknik (BAT). Det vejledende BAT krav er beregnet til 2067 kg NH<sub>3</sub>-N/år, hvilket er det samme som den faktiske emission fra stalde og lager. BAT-kravet er dermed overholdt.

## STALDSYSTEMER

Der bygges ikke nye stalde. Størstedelen af de eksisterende stalde er med dybstrøelse, hvor der ikke er tiltag til at forbedre emissionen af ammoniak. Det samme gør sig gældende for kostalden, hvor der er sengestald med spaltegulv. Ansøger kunne have valgt at overdække sine gyllebeholdere med teltdug, men da BAT-kravet allerede er opfyldt, har ansøger valgt ikke at gøre brug af denne metode.

### Samlet vurdering

Kommunen vurderer, at husdyrbruget har truffet de nødvendige foranstaltninger til at forebygge og begrænse forureningen fra husdyrbrugets anlæg og dermed lever op til BAT. Endvidere vurderer kommunen, at husdyrbruget efter udvidelsen kan drives uden væsentlige indvirkninger på miljøet, såfremt vilkårene i denne tilladelse overholdes.

Der er stillet fastholdelsesvilkår til staldindretning og driften af dette samt standardvilkår om, at projektet skal udføres som ansøgt.

## 11. PÅVIRKNING AF NATUR MED AMMONIAK

### AMMONIAKFØLSOMME NATURTYPER KATEGORI 1, 2, 3-NATUR

Den ammoniakfølsomme natur, som er beskyttet, jf. husdyrgodkendelsesbekendtgørelsens bilag 3 er opdelt i tre kategorier.

Kategori 1-natur: Omfatter ammoniakfølsomme Natura 2000-naturtyper, som indgår i udpegningsgrundlaget for området og er kortlagte af Naturstyrelsen i forbindelse med Natura



2000 planlægningen. For de Natura 2000-naturtyper, som ikke er kortlagt (primært søer), skal kommunen vurdere den eventuelle påvirkning. Kategori 1-natur omfatter ligeledes § 3-heder og -overdrev indenfor Natura 2000-områder, som ikke er nævnt ovenfor.

Kategori 2-natur: Omfatter højmoser, lobeliesøer samt heder større end 10 ha og overdrev større end 2,5 ha, som er omfattet af naturbeskyttelseslovens § 3, og som ligger udenfor Natura 2000-områder.

Øvrige ammoniakfølsomme naturområder, jf. § 2 stk. 1 i husdyrgodkendelsesbekendtgørelsen:

Kategori 3-natur: Kommunen skal konkret vurdere følgende beskyttede, ammoniakfølsomme naturtyper uden for Natura 2000-områder, som ikke er omfattet af kategori 1 og 2: Heder, moser og overdrev, som er beskyttet efter naturbeskyttelseslovens § 3, samt ammoniakfølsomme skove. En nærmere definition af ammoniakfølsom skov fremgår af husdyrgodkendelsesbekendtgørelsens bilag 3 pkt. 3 ad C.

## BESKYTTESNIVEAUER FOR AMMONIAKFØLSOMME NATURTYPER

Krav til maksimal ammoniakdeposition for de forskellige ammoniakfølsomme naturtyper, jf. kategori 1-, kategori 2- og kategori 3-natur fremgår af nedenstående Tabel 4.

Tabel 4. Beskyttelsesniveauer for bestemte ammoniakfølsomme naturtyper:

<b>Naturtyper</b>	<b>Fastsat beskyttelsesniveau</b>
Kategori 1. Ammoniakfølsomme Natura 2000 naturtyper samt øvrige heder og overdrev indenfor Natura 2000 områder	Max. totaldeposition afhængig af antal husdyrbrug i nærheden*): 0,2 kg N/ha/år ved > 1 husdyrbrug 0,4 kg N/ha/år ved 1 husdyrbrug 0,7 kg N/ha ved 0 husdyrbrug.
Kategori 2. Ammoniakfølsomme naturområder udenfor Natura 2000, som er højmoser, lobeliesøer, heder større end 10 ha, samt overdrev større end 2,5 ha.	Max. total deposition på 1,0 kg N/ha/år.
Kategori 3. Heder, moser og overdrev, som er beskyttet af naturbeskyttelseslovens § 3, og ammoniakfølsomme skove	Kommunen vurderer konkret, om der skal fastsættes vilkår om max. merdeposition. Kravet må dog ikke være under en max. merdeposition på 1,0 kg N/ha pr. år

\* Kumulationsmodel for antal husdyrbrug i nærheden fremgår af § 25 stk. 2,3 i husdyrgodkendelsesbekendtgørelsen.

## BEREGNING AF AMMONIAKDEPOSITION PÅ NÆRLIGGENDE NATUROMRÅDER

Afsætningen af luftbåren ammoniak på omkringliggende naturområder, fra det ansøgte dyrehold på 2066,7 kgN/ha/år er beregnet i husdyrgodkendelse.dk. Der er foretaget beregninger af ammoniakafsætningen for kategori 1,2 og 3-naturområder nærmest ejendommen. Beregningspunkterne og resultatet af beregningerne fremgår af nedenstående Figur 4 og 4 samt Tabel 5.





Figur 3. Beregning af total- og merdeposition af luftbåren ammoniak på nærliggende kategori 3-natur fra det ansøgte projekt.



Figur 4. Beregning af total- og merdeposition af luftbåren ammoniak på nærliggende kategori 3-natur fra det ansøgte projekt.

Tabel 5. Beregning af ammoniakdeposition fra stald og lager på kategori 1,2 og 3 natur. Totaldeposition og merdeposition er angivet.

Navn	Kategori	kumulations	ruhed	Merdeposition (KgN) (i forhold til 8 års drift)	Totaldeposition (KgN)
Vandhul i have	3	Nul ejendomme	V	0,4	2,7
Ammoniakfølsom skov	3	Nul ejendomme	S	0,1	0,4
Overdrev imod S	2	Nul ejendomme	Bn	0,1	0,4
Habitat SV	1	Nul ejendomme	S	0	0
Sø imod nord	3	Nul ejendomme	V	0,2	1
Mausing Møllebæk, Mose Ø	3	Nul ejendomme	Mk	0,1	0,3
Mose NV	3	Nul ejendomme	S	0,1	0,3

For kategori 1 natur skal det vurderes, om der er kumulation med andre ejendommen. I det konkrete tilfælde er der ikke kumulation med andre ejendomme, hvorfor den maksimale totaldeposition ikke må overstige 0,7/ kg N/ha/år.

## BILAG IV ARTER

Ligeledes påhviler det kommunen at vurdere konkret, om en ansøgt aktivitet vil være i overensstemmelse med Habitatdirektivforpligtelserne. Ifølge bekendtgørelsen om udpegning og administration af internationale naturbeskyttelsesområder samt beskyttelse af visse arter<sup>6</sup>, skal der foretages en vurdering af, om projektet i sig selv eller i forbindelse med andre planer og projekter kan påvirke et internationalt naturbeskyttelsesområde væsentligt. Desuden skal der ske en vurdering af om det ansøgte projekt kan beskadige eller ødelægge yngle- og rasteområder i det naturlige udbredelsesområde for de dyrearter, der er optaget i Habitatdirektivets bilag IV eller ødelægge de plantearter der er optaget i Habitatdirektivets bilag IV.

### SILKEBORG KOMMUNES VURDERING

#### **Anlæggets påvirkning af beskyttet natur**

Kategori 1 natur (Kvælstoffølsomme naturtyper indenfor natura 2000)

<sup>6</sup> Bekendtgørelse nr. 926 af 27. juni 2016 om udpegning og administration af internationale naturbeskyttelsesområder samt beskyttelse af visse arter.

Nærmeste internationale beskyttelsesområde er EU-habitatområde Stenholt Mose og Stenholt Skov som er beliggende ca. 3,3 km mod sydvest.

Beregningerne viser at der ikke er nogen deposition på kvælstoffølsomme naturtyper i habitatområdet.

Kategori 2 natur (Højmoser, lobeliesøer, heder større end 10 ha og overdrev større end 2,5 ha)

Ca. 250 meter sydøst for ejendommen ligger der et langstrakt overdrev på skrænterne langs Mausing Møllebæk. Den del af overdrevet som ligger nærmest på ejendommen er forholdsvis artsfattig og lettere eutrofieret. Længere mod sydøst bliver naturværdien lidt højere på de mest stejle partier.

Den totale deposition på overdrevet er beregnet til 0,4 kg N/ha/år og der er en beregnet Merdeposition på 0,1 kg N/ha/år. Totaldepositionen fra det ansøgte ligger under de tilladte 1,0 kg N/ha/år. Det ansøgte vil ikke påvirke overdrevet negativt.

Kategori 3 natur (Heder, moser og overdrev og ammoniakfølsomme skove)

De skovklædte skråninger langs med Mausing Møllebæk vurderes flere steder at være ammoniakfølsom skov. Nærmeste område med ammoniakfølsom skov ligger ca. 330 meter sydøst for ejendommen. Beregningerne viser at merdepositionen på skovskråningen er 0,1 kg N/ha/år. Da merdepositionen er under 1,0 kg N/ha/år vil den ikke medføre ændringer i det ansøgte.

Vest for ejendommen ligger der nogle mindre skovbevoksede moseområder, som er omgivet af dyrkede marker. Den nærmeste ligger ca. 450 meter mod vest. Mosen er resterne af en gammel tørvemose. Mosen er nu domineret af birk og andre vedplanter med spredt forekomst af blåtop og mangeløv i bunden. Mosen er drænet og zonen ud mod markerne er påvirket af næringsstoffer.

Beregningerne viser at der er en merdeposition på 0,1 kg N/ha/år på mosen, hvilket ikke vil påvirke mosen.

Anden natur:

100 meter nord for ejendommen ligger der et lille vandhul på ca. 150 m<sup>2</sup>. Vandhullet er helt skygget af træer og ifølge luftfotos er vandfladen ofte dækket af liden andemad. Vandhullet ligger i enden af en have. Beregningerne viser at merdepositionen på vandhullet er 0,8 kg N/ha/år.

Ca. 250 meter nordøst for ejendommen findes et lille vandhul. Vandhullet er under tilgroning med dunhammer og der forekommer ikke særligt kvælstoffølsomme plantearter i bredzonen. Beregninger viser en merdeposition på 0,2 kg N/ha/år. Det ansøgte vil ikke medføre ændringer i tilstanden af søen.

## Beskyttede og sjældne arter (Bilag IV, rødliste mv.)

En række dyr og planter, der er omfattet af habitatdirektivets bilag IV kan have levested, fødesøgningsområde eller sporadisk levested på eller omkring ejendommen.

På baggrund af kommunens kendskab til disse arters udbredelse kan der måske være arter af flagermus, stor vandsalamander og spidssnudet frø i området.

En eventuel forekomst af stor vandsalamander eller spidssnudet frø vil være tilknyttet de beskyttede naturtyper der findes i områderne. Da ingen af disse bliver påvirket, vil der ikke være nogen påvirkning af spidssnudet frø eller stor vandsalamander.

En eventuel bestand af flagermus vil være knyttet til gamle træer med hulheder og løs bark. Der fældes ikke store gamle træer i forbindelse med projektet og eventuelle ledelinjer i form af levende hegn og lignende ændres.

Det ansøgte vil derfor ikke påvirke bilag IV-arter.

## 12. RESTSTOFFER, AFFALDSPRODUKTION OG BRUG AF NATURRESSOURCER

### OLIEOPLAG

Kemikalier og bekæmpelsesmidler opbevares i aflåst kemikalieskab i det nordøstligste hjørne af laden, der er indrettet med betongulv uden afløb. Sprøjten rengøres i marken og er udstyret med skylletank.

Dieselolie opbevares i en tank i maskinhuset

- 1500 l tank fra "KN Smede- og Beholderfabrik A/S forsynet med overfyldsalarm.

Silkeborg Kommune har vedtaget en forskrift for håndtering af olie og kemikalier som virksomheder og landbrug i udgangspunktet er omfattet af. Husdyrbrug med en miljøtilladelse er i midlertidig kun omfattet, hvis der er sat vilkår hertil i deres tilladelse. Med denne miljøtilladelse sættes der derfor vilkår til, at kommunens forskrift om håndtering af olie og kemikalier skal følges.

Når forskriften følges vurderes det at jord, overfladevand og grundvand er beskyttet og at olie- og kemikalieprodukter opbevares miljømæssigt forsvarligt. Forskriften er vedhæftet i bilag 4.

### AFFALD

Afhændelse af affald sker efter reglerne i Silkeborg Kommunes affaldsregulativ. Ansøger kildesorterer affaldet og de væsentligste dele går til materialenyttiggørelse.

I tabel 6 nedenfor er oplistet husdyrbrugets affaldstyper, opbevaringssteder, transportører, modtageanlæg samt skønnede årlige affaldsmængder. Der sker ingen ændringer i affaldstyper og mængder med det ansøgte.

Bedriften er omfattet af reglerne i affaldsbekendtgørelsen. Derfor skal man på ejendommen føre registrering over affaldsproduktionen efter de gældende regler og bortskaffelsen skal ske i overensstemmelse med kommunes affaldsregulativ. Korrekt bortskaffelse og håndtering skal kunne dokumenteres i forbindelse med miljøtilsyn. Det fremgår af Affaldsbekendtgørelsens § 64, at virksomheder skal kildesortere deres affald. Virksomheden skal derudover sikre sig, at væsentlige dele af deres kildesorterede affald går til materialenyttiggørelse.

Tabel 6. Affaldstyper og mængder

Affaldstype	Opbevaringssted	Transportør	Modtageanlæg	Mængder (pr. år)
<b>Olie- og kemikalieaffald:</b>				
Spraydåser	Container, industrirenovation.	Marius Pedersen	Kommunal ordning	ca. 20 stk.
Traktor- og bilbatterier	Værksted	Ansøger	Genbrugspladsen Tandskov	ca. 1 stk.
Spildolie	Maskinhus			Ca. 50 liter
Medicinrester	Kontor/Forrum	Dyrlægen medtager		Normal intet
Kanyler i særlig beholder	Kontor/Forrum	Transporterer selv	genbrugsplads	ca. 1 boks
Batterier – alle typer		Transporterer selv	Genbrugsplads	50 stk.
<b>Fast affald:</b>				
Tom emballage (rent papir/pap)	Container, industrirenovation	Marius Pedersen	Kommunal ordning	ca. 1000 kg
Tom emballage (rent plast)	Container	Marius Pedersen		ca. 10 t
Lysstofrør og varmepærer	Container, industrirenovation	Kommunen	Genbrugsplads	ca. 10 lysstofrør ca. 10 varmepærer
Tomme medicinglas	Container	Marius Pedersen	Kommunal ordning	Ca. 200 stk.
Jern og metal		Skrothandler		ca. 500 kg
Tomme olietromler		ingen		ca. 1 stk.
Diverse brændbart (dagrenovation)		Marius Pedersen	Kommunen	ca. 2 tons

Kommunen vurderer, at der ikke vil være problemer med hensyn til opbevaring og affaldsbortskaffelsen fra virksomheden, når de beskrevne procedurer og gældende regler overholdes.

## Adgang til genbrugspladserne

Hvis et landbrug ønsker at aflevere affald på genbrugspladsen skal de tilmelde sig genbrugspladsordningen. Ordningen omfatter også aflevering af 10 kg farligt affald om året. Kun virksomheder, der er tilmeldt ordningen, kan lovligt benytte genbrugspladsen.

## EL- og VANDFORBRUG

### Energiforbrug

Husdyrbrugets energiforbrug i form af el og dieselolie er opgivet i tabel 7 nedenfor.

Tabel 7. Energiforbrug, aktuelt forbrug jf. regnskabet

Type	Nudrift	Ansøgt drift
El	Ca. 90.000 kWh	Ca. 110.000 kWh
Dieselolie	Ca. 7.000 l	Ca. 14.000 l

Elforbruget følges og evalueres årligt ud fra detaljerede opgørelser fra elselskabet. Ansøger forventer at energiforbruget i størrelsesordenen vil stige minimalt med det ansøgte.

Der anvendes primært el til malkeanlægget, nedkøling af mælk og belysning, gyllepumper, markvanding og drift af foderanlæg samt øvrige elektriske maskiner.

Der sker ingen korntørring og afhængig af vejrforholdene anvendes el til markvanding på ejendommen. Mælkekøleanlægget efterses jævnligt så optimal drift sikres.

Der er opsat lavenergi lysstofrør i ko- og kalvestald. Lyset i staldene er tændt efter behov. Der er lys i staldene i ca. 8 timer i døgnet i vinterhalvåret. Tidsrummet kan dog variere. Der er natbelysning i kostalden året rundt, af hensyn til køernes adgang til malkerobotten. Dette dog blot med ca. 15 lux, hvor normalt lysbehov er 100 lux. Natbelysning styres automatisk.

Der udskiftes til lavenergi lysstofrør i alle staldene efterhånden, som der er behov.

### Vandforbrug

Det skønnede vandforbrug fremgår af tabel 8 nedenfor. Der er opsat vandmåler for at kunne følge forbruget og vandforbruget aflæses årligt i forbindelse med aflæggelsen af regnskabet.

Vand benyttes primært til drikkevand til dyr og vask af malkerobot efter hver malkning, samt vask af maskiner.

Tabel 8. Husdyrbrugets vandforbrug, faktiske tal fra regnskabet

Type	Nudrift	Ansøgt drift
Drikkevand	ca. 5.000 m <sup>3</sup>	ca. 8.000 m <sup>3</sup>
Vand, diverse vask	ca. 340 m <sup>3</sup>	ca. 340 m <sup>3</sup>

Type	Nudrift	Ansøgt drift
Markvanding	30.000 m <sup>3</sup>	30.000 m <sup>3</sup>

Afhængig af vejret og vækstforholdene kan der vandes ca. 25 ha omkring ejendommen, såfremt afgrøderne har et vandingsbehov.

Det er ikke udarbejdet planer for vedligehold og reparationer, men ved daglig inspektion vil der blive undersøgt for eventuelle lækager i forbindelse med drikkevandssystemet med efterfølgende igangsætning af reparation.

#### *Silkeborg kommunes samlede vurdering*

Ud fra det beskrevet ovenfor, vurderer Silkeborg Kommune, at der er fokus på forbruget af diesel, el og vand. For at sikre et fokus fremadrettet, stilles der vilkår til at årsforbruget af diesel, vand og el skal registres og gemmes i mindst 3 år. Registreringerne skal kunne fremvises ved tilsyn.

## GENER

### LUGT

#### **GENERELT VEDR. LUGT**

Lugt kommer fra produktionen i staldanlægget og fra gødningshåndtering. Landzonen betragtes normalt som landbrugets arbejdsområde, hvilket betyder, at beboere i landzonen skal tåle en del lugtgener. Der er dog fastsat en tålegrænse for lugt afhængig af, om der er tale om byzone, samlet bebyggelse eller enkelt bolig, uden landbrugspligt, i det åbne land.

Princippet for lugtberegningen er, at man ud fra oplysninger om dyretype, staldsystem og produktionsareal beregner en lugtgeneafstand, som er den afstand der minimum skal være fra lugtcentrum til de omkringboende. Gødningslagre er ikke medtaget i lugtberegningen, da placeringen af disse reguleres af generelle regler, hvor der er taget højde for eventuelle lugtgener. Er der andre husdyrbrug, som medfører lugtgener i det samme punkt i byzonen, skærpes kravene til geneafstanden i forbindelse med ansøgningen.

Geneafstanden skal beregnes efter både Miljøstyrelsens lugtmodel og efter FMK-modellen.

#### **RESULTAT AF IT-SYSTEMETS LUGTBREGNING**

I Tabel 9 ses den korrigerede geneafstand for henholdsvis samlet bebyggelse, nabo uden landbrugspligt samt byzone. I den korrigerede geneafstand er der taget højde for vindretningen i forhold til placeringen af anlæggene samt eventuel kumulation.

Geneafstanden er den afstand der som minimum skal overholdes fra lugtcentrum på den pågældende ejendom. Lugtcentrum beregnes på baggrund af størrelsen af de enkelte stalde. Størrelsen af stalden, dyretypen og gulvsystemet indgår i vægtningen og beregningen af gennemsnitsafstanden til målepunktet for lugt hos naboen. Den vægtede gennemsnitsafstand er den afstand, der reelt er fra lugtcentrum til det punkt, der skal beregnes til. Den vægtede

gennemsnitsafstand skal derfor være større end den korrigerede geneafstand, for at lugtkravet er overholdt.

Tabel 9. Geneafstand for lugt i ansøgt drift samt vægtet gennemsnitsafstand.

<b>Bebyggelse</b>	<b>Korrigeret geneafstand i m (ansøgt)</b>	<b>Vægtet gennemsnitsafstand i m</b>	<b>Genekriterie overholdt</b>
Pederstrupvej 40 (nabobeboelse)	69,3	150,4	Ja
Pederstrupvej 53 (samlet bebyggelse)	146 (inkl. kumulation med 1 ejendom)	437	ja
Vinderslev By (byzone)	219,1	1829,7	ja

#### *Silkeborg kommunes samlede vurdering*

Ud fra Tabel 9 kan det ses at lugtgenekriteriet for alle områder er overholdt. Da der er andre ejendomme med en ammoniakfordampning over 750 kg N pr. år indenfor 300 meter ift. samlet bebyggelse skal der beregnes en kumulativ effekt. I ansøgningen har man taget højde for, at der er en kumulativ effekt med kvægbruget på Pederstrupvej 68, der ligger lige omkring 300 m fra den samlede bebyggelse.

Når de beregnede afstandskrav til nærmeste beboelse, samlet bebyggelse og byzone er overholdt, har kommunen ikke mulighed for at skærpe lugtgenekriterierne. Beboelser indenfor konsekvensområdet der er på 259 m, kan opleve øget lugt som følge af udvidelsen. Konsekvensområdet beregnes i Husdyrgodkendelse.dk og bruges som høringsradius. Herudover vil matrikulære naboer også blive hørt.

For at sikre at lugtgenekriteriet overholdes er der sat vilkår om, at gulvsystemer, dyretyper og produktionsarealer ikke må ændres så det medfører en øget lugtemission. Med de stillede vilkår vurderer Silkeborg Kommune, at husdyrbruget overholder grænseværdierne for lugt.

## **STØJ**

Ejendommens støjkluder stammer hovedsageligt fra fuldfodervogn, malkeanlæg, gyllepumpe, kompressor samt den daglige brug af traktor og transporterne til og fra ejendommen.

De væsentlige støjkluder på bedriften er traktorkørsel ved blanding af foder. Placering af stalde, gyllebeholdere og fodersiloer fremgår af oversigtskortet i bilag 1.

Brugen af traktor vil normalt begrænses til at foregå i dagtimerne, dog må der påregnes sæsonbestemt arbejde (eksempelvis ensilering og efterårsarbejde i marken) der går udover dagtimerne. Der blandes typisk foder om formiddagen i tidsrummet 07.00 – 09.00 og igen om eftermiddagen i tidsrummet 15.30.00 til 17.00.

Der malkes med malkerobot på Pederstrupvej 38. Deraf følger, at den er i drift i alle døgnets 24 timer, hvoraf den malker i ca. 23 timer. Den sidste time benyttes til rengøring.

Idet malkerobotter er i drift døgnet rundt, er de produceret meget støjsvage. Kompressoren er placeret indendørs i laden.



Der anvendes naturlig ventilation, hvorfor der ikke forekommer støj fra ventilationsanlæg.

Gylle fra stald og til lager pumpes i dagtimerne under opsyn. Der er ikke en stationære pumpe i gylletanken. Gyllevognen suger selv gyllen fra gylletanken og over i vognen.

Andre støjende aktiviteter på ejendommen sker typisk i dagtimerne, fortrinsvist indenfor normal arbejdstid og når det er muligt, for lukkede døre. Transporter forbi naboer vil kunne høres, men adskiller sig ikke fra anden vejtransport. Støj fra transport vil primært komme fra lastbiler med levering af kraftfoder, gylletransport, levering og afhentning af kalve, samt afhentning af døde dyr. Herudover vil der være transport med traktor ved udbringning af gylle og andet markarbejde.

Ensilering forgår typisk over flere dage og kan strække sig ud over hele døgnet. Hvis ensilagen er baseret på majs, bliver der høstet i ca. en uge med mellemkomst af en maskinstation i perioden fra august til ultimo november. – hvis høsten viser sig våd og vanskelig.

Græsensilage tages maksimalt over 4 slæt, det første i maj hvor ca. ½ delen af den samlede græsproduktion høstes. Og de sidste 3 slæt med ca. en måneds mellemrum. Høst og kørsel i plansområdet vil formentlig strække sig over maksimalt en uge ved hvert slæt.

Eventuel støj fra bedriftens interne transport samt støj fra de forskellige transport til og fra anlægget, forventes ikke at stige væsentligt og der vil formentlig ikke opleves nogen nævneværdig forskel på nudriften og den ansøgte drift, idet der f.eks. fortsat afhentes mælk hver anden dag. Det vil primært være transport i forbindelse med udbringning af gylle, levering, afhentning af gylle til biogas og høstarbejde, der vil stige. Gennemsnitligt er der tale om ca. 1 ekstra transport i døgnet.

Placeringen af støjilden og varigheden af støjen er beskrevet i tabel 11 og 12 samt figur 5 herunder.

#### *Silkeborg Kommunes vurdering*

Der er foretaget en vurdering af den støj, der kan forventes fra de anlæg og maskiner der ligger på ejendommens bygningsparcel. Støjvilkår for landbrugsdrift omfatter al støj fra virksomheden, dvs. også støj fra andet end faste, tekniske installationer på bygningsparcellen. Støj i forbindelse med markdrift, er ikke omfattet af vurderingen.

For landbrugsvirksomheder i det åbne land anbefaler miljøstyrelsen at der henvises til de vejledende støjgrænser for 'type 3-blandet bolig og erhverv' jf. vejledningen om ekstern støj<sup>7</sup>. Ifølge vejledningen må ejendommens bidrag til støjniveau ikke overstige følgende værdier ved nabobeboelser eller deres opholdsarealer i punktet 1,5 m over terræn, angivet som det ækvivalente, konstante, korrigerede støjniveau målt i dB(A). Tallene i parentes angiver midlingstiden indenfor den pågældende periode (se tabel 10).

Tabel 10. vejledende støjgrænser, type 3 – blandet bolig og erhverv.

	<b>Periode</b>	<b>Støjgrænse</b>	<b>Midlingsperiode</b>
Dag	Kl. 07- 18	55 dB(A)	(8 timer)
Aften	Kl. 18- 22	45 dB(A)	(1 time)
Nat	Kl. 22- 07	40 dB(A)	(½ time)

<sup>7</sup> Miljøstyrelsens støjvejledning nr. 5 af 1984

	<b>Periode</b>	<b>Støjgrænse</b>	<b>Midlingsperiode</b>
Lørdag	Kl. 07- 14	55 dB(A)	(7 timer)
Lørdag	Kl. 14- 22	45 dB(A)	(4 timer)
Søn- og helligdag	Kl. 07- 22	45 dB(A)	(8 timer)

Herudover må støj fra husdyrbruget må i natperioden (kl. 22 – 07) ikke overstige 55 dB(A) målt som spidsværdi.

Silkeborg Kommune har ifm. udarbejdelse af godkendelsen, lavet en orienterende støjberegning, for at afdække støjkloder, der potentielt kan overskride grænseværdierne i støjvejledningen.

Silkeborg Kommune gør opmærksom på, at den gennemførte beregning af anlæggets støjbelastning i omgivelserne kan sidestilles med en orienterende støjmåling. Beregningen kan derfor udelukkende anvendes til at vurdere, om der er behov for en egentlig støjdokumentation "Miljømåling – ekstern støj" efter gældende bekendtgørelser og Miljøstyrelsens gældende vejledninger. En sådan dokumentation kan udelades, hvis det med stor sandsynlighed kan fastslås, at de fastsatte støjgrænser overholdes.

I Beregningerne er der taget højde for afstand til naboen, støjreflekterende flader ved støjkloden, terrænoverfladen ved støjkloden og væsentlig afskærmning imellem nabo og støjklode. I tabel 11 og 12 ses resultaterne for de enkelte typer af støjkloder, der kan være problematiske. Hvor de vejledende grænseværdier ikke er overholdt er teksten markeret med rødt. Beregningerne er lavet til Pederstrupvej 40, der er den nærmeste nabo for alle støjkloder.

Der er lavet en vurdering af følgende støjkloder:

- Omrøring af gyllebeholder samt pumpning til gyllevogn
- Ensilering på ensilagepladsen
- Blanding af grovfoder
- Indblæsning af foder i fodersiloer
- Afhentning af mælk

Støjgener i forbindelse med tømning af gyllebeholderen overholder de vejledende støjgrænser på alle tidspunkter af døgnet med en maksimal belastning på 38 dB. Det samme gælder for afhentning af mælk, der har en maksimal belastning på 35 dB. Disse beregninger er derfor ikke udspecificeret nedenfor.

Opbygning af ensilagestakke er en kontinuerlig proces, hvor der køres med flere maskiner samtidig og ofte strækker tidsperioden sig over hele døgnet. I beregningen er der derfor brugt en varighed på 100 % på alle tider af døgnet. Det giver et støjbidrag på 62 dB ved naboen, hvilket ikke overholder de vejledende grænseværdier.

Opbygning af ensilagestakke i plansiloen er nærmere beskrevet ovenfor og kan variere i både tid på året og varighed, da selve høsttidspunktet er meget vejrafhængigt. Landmanden har derfor brug for en vis fleksibilitet i forhold til tidspunkter, hvor det er muligt at høste ensilagen. Som beskrevet ovenfor bruges der ca. 1 uge pr. afgrøde/slæt. Det vil sige ca. 5 uger i alt, fordelt på året, hvor der kan forekomme støj, der overstiger de vejledende støjgrænser. Ensilering vurderes at være en nødvendig proces på en kvægejendom. Det vurderes også at den er sæsonbetonet, da det ikke er en daglig/dagligdags aktivitet. Med baggrund i dette

accepterer Silkeborg Kommune at de vejledende støjgrænser overskrides i op til 7 dage 5 gange om året med en maksimal støjbelastning på 62 dB.



Figur 5. placering af støjkilder samt nærmeste nabo.

Tabel 11. Indblæsning af foder med kildestyrke på 108 dB. Hvor de vejledende grænser ikke er overholdt er teksten markeret med rødt.

	Tidsinterval	Grænseværdi	Midlingstid	Driftstid	Resultat
Hverdage	7.00-18.00	55 dB	8 t	13 %	48 dB
Lørdag	7.00-14.00	55 dB	7 t	14 %	48 dB
Lørdag	14.00-18.00	45 dB	4 t	25 %	51 dB
Søn- og helligdage	7.00-18.00	45 dB	8 t	13 %	48 dB
Aften	18.00-22.00	45 dB	1 t	100 %	57 dB
Nat	22.00-7.00	40 dB	½ t	100 %	57 dB

Indblæsning af foder er vurderet til at tage 1 time samlet set. Herudover er det vurderet at ladebygningen på Pederstrupvej 40, kan fungere som en afskærmning af støjen. Som det fremgår af tabel 11, kan indblæsning af foder ikke overholde de vejledende støjgrænser søndag, lørdag efter kl. 14.00 og i hverdagene efter kl. 18.00.

Tabel 12. Blanding af grovfoder med kildestyrke på 103 dB (traktorstøj). Hvor de vejledende grænser ikke er overholdt er teksten markeret med rødt.

	Tidsinterval	Grænseværdi	Midlingstid	Driftstid	Resultat
Hverdage	7.00-18.00	55 dB	8 t	20 %	40 dB
Lørdag	7.00-14.00	55 dB	7 t	21 %	40 dB

	<b>Tidsinterval</b>	<b>Grænseværdi</b>	<b>Midlingstid</b>	<b>Driftstid</b>	<b>Resultat</b>
Lørdag	14.00-18.00	45 dB	4 t	38 %	43 dB
Søn- og helligdage	7.00-18.00	45 dB	8 t	20 %	40 dB
Aften	18.00-22.00	45 dB	1 t	100 %	47 dB
Nat	22.00-7.00	40 dB	½ t	100 %	47 dB

Blanding af grovfoder har en varighed på 1-1,5 time indenfor midlingstiden på 8 timer. Der er derfor regnet med 1,5 timer, som worst case. Der er desuden indregnet en afskærmende foranstaltning i form af bygninger over mod naboen. Som det fremgår af tabel 12, kan der ikke blandes foder på ensilagepladsen i tidsrummet 18.00-07.00 alle dage.

For at de vejledende støjgrænser er overholdt stiller Silkeborg Kommune følgende vilkår:

Indblæsning af foder må ikke ske i tidsrummet 18.00-07.00 i hverdagene, lørdag fra kl. 14.00 – 07.00 og på intet tidspunkt søndag.

Blanding af grovfoder på ensilagepladsen må ikke ske i tidsrummet 18.00-07.00 alle dage.

Hvis der efter kommunens vurdering opstår støjgener, der vurderes at være væsentligt større, end der kan forventes ifølge grundlaget for miljøvurderingen, kan Silkeborg Kommune bestemme at husdyrbruget skal dokumentere, at grænseværdierne overholdes.

Silkeborg Kommune vurderer, at de beskrevne tiltag, samt de stillede vilkår vil begrænse støjpåvirkningen af omgivelserne, så husdyrbruget ikke vil give anledning til unødvendig støjpåvirkning af omgivelserne.

Det vurderes at husdyrbrugets øvrige aktiviteter ikke giver anledning til et støjniveau, der er højere, end der almindeligvis må forventes i et landbrugsområde. Det vurderes, at de øvrige støjkilder vil kunne overholde de vejledende støjgrænser for 'type 3-blandet bolig og erhverv' jf. Støjvejledningen.

Silkeborg Kommune har stillet vilkår om maksimal støjbelastning i overensstemmelse med de anbefalede støjgrænser for at fastholde anlægget på et acceptabelt støjniveau for normale landbrugsaktiviteter.

## VENTILATION

Staldene er udstyret med naturlig ventilation. Naturlig ventilation bruger ikke strøm og er lydløst, hvilket giver et bedre arbejdsmiljø og ingen støjgener for naboerne.

Kommunen vurderer, at når der er tale om naturlig ventilation giver det ikke anledning til væsentlige gener for de omkringboende. Naturlig ventilation vurderes at være bedst tilgængelig teknologi i kvægstalde.

## RYSTELSER

Der er ingen udendørs kompressorer på ejendommen og det vurderes, at der ikke vil være kørsler, der giver anledning til rystelser hos omkringboende. Silkeborg Kommune vurderer derfor, at det ikke er relevant, at stille vilkår vedr. rystelser, og at der ikke vil være væsentlige gener for naboerne.

## STØV

Støv vil primært forekomme i forbindelse med intern transport og håndtering af halm, samt ved levering af kraftfoder. Den interne transport er med traktor ved små hastigheder og strøelse af halm i staldene sker indendørs. Der er monteret støvcykloner/støvposer på siloerne.

På grund af den betydelige afstand på mere end 100 m til nærmeste nabo vurderer Silkeborg Kommune, at naboer ikke vil opleve støvgener i forbindelse med håndtering af halm og foder.

## SKADEDYR

For at undgå tilhold af skadedyr holdes det rent og ryddeligt omkring ejendommen og opbevaring af foder sker i lukkede fodersiloer og der fejes op ved eventuelt spild.

### *Fluer*

Fluebekæmpelsen sker med anvendelsen af Neporex mod fluelarver i dybstrøelse ved småkalve fra omkring d. 1. juni og herefter hver 14. dag frem til september.

### *Rotter*

Ansøger har tegnet kontrakt med anerkendt skadedyrbekæmpelsesfirma. Hvis der konstateres rotter og andre skadedyr på ejendommen skal Silkeborg Kommunes landbrugsteam straks kontaktes. Endvidere kommer skadedyrskontrollen to gange om året.

Der stilles vilkår til bekæmpelse af skadedyr, rengøring af stalde og inventar samt at udenomsarealer skal holdes i en renlig og ryddelig stand.

Det vurderes at ejendommen skadedyrsbekæmpelse med de stillede vilkår er tilstrækkelige til at imødekomme væsentlige gener fra skadedyr.

## TRANSPORT

Udviklingen i antallet af forskellige typer transport ses af Tabel 13 nedenfor. Det skal bemærkes, at antal og kapacitet pr. læs ikke er bindende (med mindre der er knyttet vilkår til).

Tabel 13. Oversigt over transporter på et år.

Emne	Nudrift	Ansøgt
Mælk	183	185
Levering af kraftfoder	17	30
Egen grovfoderproduktion	120	200
Levering brændstof	6	10
Dyr til slagteri	10	10
Udbringning af gylle	124	200

Emne	Nudrift	Ansøgt
Afhentning af gylle til biogas	17	52
Udbringning af dybstrøelse	7	10
Døde dyr	9	9
Andet	5	5
I alt	498	711

Transporter til og fra husdyrbruget foregår ad indkørslen nord for anlægget og umiddelbart øst om anlægget. Der etableres ikke nye indkørsler til ejendommen. Tunge transporter foregår typisk i dagtimerne mellem kl. 6 og 19 på hverdage.

Afhentning af døde dyr sker efter behov.

Der er 2 naboer tæt på ejendommen. Pederstrupvej 40 og 42. Pederstrupvej 42, ligger ca. 35 m fra indkørslen til Pederstrupvej 38, mens Pederstrupvej 40 ligger ca. 130 m fra interne kørselsveje. Gennemsnitligt vil der være 2 kørsler om dagen ud fra det angivet i tabel 15. Dog vil udbringning af gylle og kørsel med afgrøder fra markerne ikke være fordelt jævnt ud over året, men følge markarbejdet. I forhold til den nuværende produktion vil der ske en stigning på ca. 200 kørsler om året, hvilket er mindre end 1 kørsel om dagen.

Silkeborg Kommune vurderer samlet set, at en stigning på ca. 200 transporter om året ikke vil være til væsentlig gene for de omkringboende. I perioder med markarbejde er der allerede en del trafik frem og tilbage og det vurderes ikke at de 200 ekstra transporter vil give væsentlig flere gener. Desuden må der forventes en hvis trafik i perioder, når man befinder sig i landzonen, der som udgangspunkt er landbrugets erhverv.

## LYSGENER

Der er installeret automatisk lysstyring i kostalden, således lyset automatisk er på vågeblus i tidsrummet 23.00 – 05.00. Arbejdslys skal manuelt aktiveres i denne periode.

Der er udendørs lys ved malkeum og foderlade. Begge steder aktiveres lyset via sensor.

Som udgangspunkt vil der ikke være belysning udenfor bygningerne om natten. I forbindelse med blanding af foder i vinterhalvåret kan der forekomme lys fra anlægget. Dog ligger ensilagepladsen syd for staldene og vest for maskinhuset. Hverken nærmeste samlede bebyggelse i Pederstrup, eller naboen mod øst vil være udsat for direkte lys, idet bygningerne afskærmer herfor. Lyskegler ved transport kan dog ikke undgås.

Læhegn og beplantning vest og nord for anlægget samt nabovens egne bygninger er også med til at skærme for væsentlige lysgener fra anlægget.

Ud fra ovenstående beskrivelse vurderer Silkeborg Kommune, at lyset i og udenfor staldafsnittene ikke vil give væsentlige gener.

## 13. BILAG OVERSIGT

Bilag 1: Oversigtskort

Bilag 2: Hørings- og orienteringsliste

Bilag 3: Dispensation til afstandskrav

Bilag 4: Silkeborg Kommunes forskrift om håndtering af olie og kemikalier



# BILAG 1 Oversigtskort





## BILAG 2 Hørings- og orienteringsliste

Beboere og ejer af nedenstående adresser er blevet skriftligt orienteret inden afgørelsen af denne tilladelse.

Dalbakkevej 2	Pederstrup	8620 Kjellerup
Dalbakkevej 4	Pederstrup	8620 Kjellerup
Mausing Skolevej 12	Mausing	8620 Kjellerup
Mausing Skolevej 13	Mausing	8620 Kjellerup
Pederstrupvej 36	Pederstrup	8620 Kjellerup
Pederstrupvej 38	Pederstrup	8620 Kjellerup
Pederstrupvej 40	Pederstrup	8620 Kjellerup
Pederstrupvej 42	Pederstrup	8620 Kjellerup
Pederstrupvej 44	Pederstrup	8620 Kjellerup
Pederstrupvej 46	Pederstrup	8620 Kjellerup
Tøndborgvej 28	Pederstrup	8620 Kjellerup

## BILAG 3 Dispensation fra afstandskrav

### Dispensation til afstandskrav til vandboring

Der er 2 aktive boringer på ejendommen:

DGU nr. 76.1418 - ejendommens drikkevandsboring, som ligger på gårdspladsen. Afstanden fra boringen til maskinhuset er ca. 70 meter. Denne boring har en god vandkvalitet, hvilket også understøttes af de gennemborede jordlag. Der indvindes fra et lag af kvartssand fra 28 m under terræn (filter 33,5-37,5 m under terræn). De øverste 16 meter er gennemiltede (øvre magasin med røde farver). Indvindingsmagasinet (grå farver) er hydraulisk adskilt fra det øvre magasin af ca. 7 meter moræneler og et lag af brunkul, hvilket giver en god grundvandsbeskyttelse og dermed en god beskyttelse af ejendommens drikkevand.

Den anden boring, DGU nr. 76.1597 ligger lige ved siden af maskinhuset. I denne boring findes der skiftende lag af smeltevandssand og silt eller moræneler. Lagene er iltede ned til ca. 25 m under terræn, hvilket også er dybden til grundvandsspejlet. Indvindingsmagasinet er et lag af smeltevandssand fra 17-45 m under terræn (filter 38-45 m under terræn).

Der er således stor forskel i de gennemborede jordlag for de 2 boringer.

### **Vurdering**

Team Grundvand kan ud fra de givne oplysninger og data godt give en dispensation til den skitserede ændring med flytning af dyrene:

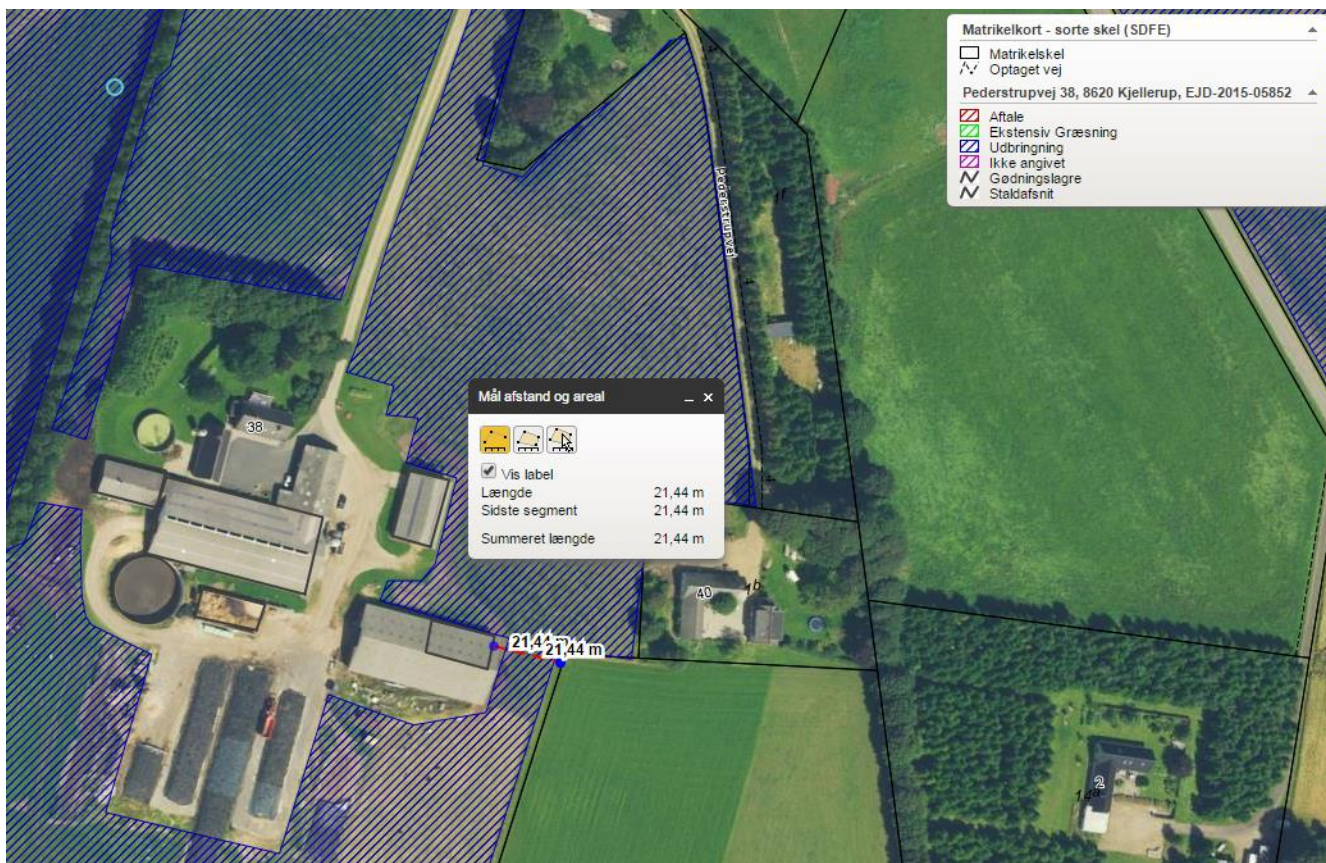
Den primære årsag hertil er, at ejendommens drikkevandsboring ligger ca. 70 meter fra maskinhuset, hvor afstanden hertil forøges med den ønskede flytning af dyrene. Desuden kræver brug af markvandsboringen ikke drikkevandskvalitet. Endelig er der tale om indvindingsmagasiner, som har en god vandkvalitet.

Tidligere høring i forbindelse med dispensation fra naboskel

### **Partshøring i forbindelse med ansøgning om opførelse af byggeri tættere end 30m fra naboskel**

Silkeborg kommune har modtaget ansøgning om udvidelse af dyreholdet på Pederstrupvej 38, 8620 Kjellerup.

I forbindelse med ændring af husdyrproduktionen ansøges der om, at ændre den østlige del af nuværende maskinhus til ungdyrstald med dybstrøelse. Kvierne går i stalden fra de ca. 1 år gamle og til en måned før forventet kælving, hvor de flyttes til kostalden. Det nye dybstrøelsesafsnit kan ikke overholde afstandskravet om minimum 30m til naboskel, se placeringen på nedenstående oversigtskort.



### Beskrivelse af det ansøgte

Eksisterende dybstrølesstald vest for kostalden bibeholdes ved dette tillæg. Samtidigt renoveres 20X10 meter af det eksisterende maskinhus til dybstrøelse på fast bund med afløb. Der er tale om den nordøstlige del. Der vil være naturlig ventilation. Afstanden til skel er 17 meter.

Det er ansøgers vurdering, at den planlagte placering af staldbygningen er den mest hensigtsmæssige. I denne vurdering indgår primært de driftsmæssige aspekter.

### Kommunens vurdering

Da afstanden til beboelsen på Mausing Skolevej 12 er over 200 m vurderes det, at selve problematikken omkring afstanden til naboskel ikke udgør nogen gene for ejeren af matriklen.

Der er i miljøgodkendelsen stillet vilkår på bedriftsniveau til begrænsning af støv, støj, lys, lugt og fluegener.

### Partshøring

Der søges om dispensation fra afstandskrav til naboskellet til matrikel 11, tilhørende din ejendom Mausing Skolevej 12.

Silkeborg Kommune kan meddele dispensation fra afstandskravet til naboskel efter §9 stk. 3 i Lov nr. 15. december 2006 om miljøgodkendelse af husdyrbrug.

Inden der træffes afgørelse i sagen, sendes sagen hermed i partshøring, så du har mulighed for at udtale dig i forhold til det ansøgte.

Såfremt du har indsigelser eller bemærkninger til projektet skal de være fremsendt skriftligt til Silkeborg Kommune, Søvej 1-3, 8600 Silkeborg eller pr. e-mail til [landbrug@silkeborg.dk](mailto:landbrug@silkeborg.dk) senest den 12. juni 2017.

Du er også velkommen til at ringe til mig, så laver jeg et referat af telefonsamtalen.

Sagen sendes i minimum 14 dages partshøring i henhold til § 19 i Bekendtgørelse af forvaltningsloven nr. 433 af 22. april 2014.

Hvis du har spørgsmål er du velkommen til at kontakte mig på tlf. nr. 8970 1531

Venlig hilsen

Mariann Nakano Stidsen Pinkalski  
Biolog

*Silkeborg Kommune modtog ingen høringssvar fra ejer af nabomatriklen.*

## BILAG 4 Silkeborg Kommunes forskrift om håndtering af olie og kemikalier

## **Regler for håndtering og opbevaring af olie og kemikalier 2.0**



**Akut forurening Ring 112**

# Indhold

<b>Kapitel 1: Indledning .....</b>	<b>4</b>
§ 1. Formål .....	4
§ 2. Gyldighedsområde .....	4
Definitioner.....	4
<b>Kapitel 2: Opbevaring.....</b>	<b>5</b>
§ 3. Generelle regler.....	5
§ 4. Emballage .....	6
§ 5. Indretning af areal til beholdere .....	7
§ 6. Opbevaring af akkumulatorer .....	9
<b>Kapitel 3: Indretning og drift af påfyldnings- pladser for motorbrændstof.....</b>	<b>9</b>
§ 7. Generelt om påfyldningspladser.....	9
§ 8. Indretning af udendørs påfyldningsplads med tæt belægning .....	9
Regler for udendørs påfyldningspladser, hvor der tankes under 25.000 liter årligt.....	10
Regler for udendørs påfyldningspladser, hvor der årligt tankes 25.000 liter eller derover.....	11
Regler for indendørs påfyldningsplads.....	12
§ 9. Påfyldningspistol og -slange.....	12
<b>Kapitel 4: Administrative bestemmelser .....</b>	<b>13</b>
§ 10. Tilsyn og kontakt .....	13

§ 11. Straf ved overtrædelse af forskriften .....	13
§ 12. Dispensation og klage .....	13
§ 13. Lovgrundlag .....	13
§ 14. Ikrafttrædelse .....	13

<b>Bilag 1:.....</b>	<b>14</b>
----------------------	-----------

<b>Information om anden lovgivning .....</b>	<b>14</b>
Byggetilladelse og andre tilladelser.....	14
Underjordiske tanke .....	15



# Kapitel 1: Indledning

## § 1. Formål

Formålet med denne forskrift er at sikre, at olie og kemikalier opbevares og håndteres forsvarligt for at undgå forurening af jord, grund- vand, søer og vandløb samt kloaksystem.

## § 2. Gyldighedsområde

Denne forskrift omfatter både råvarer, færdigvarer samt affald, der indeholder olie og kemikalier.

Forskriften gælder for alle virksomheder og institutioner i Silkeborg Kommune.

Forskriften gælder ikke for opbevaring og håndtering af olie og kemikalier, hvis dette er omfattet af anden lovgivning eller andre bestemmelser (fx miljøgodkendelser, benzinstationsbekendtgørelsen, auto- værkstedsbekendtgørelsen eller olietankbekendtgørelsen).

Forskriften gælder kun for overjordiske oplag af olie- og kemikalier samt affaldsprodukter herfra.

## Definitioner

En tæt belægning er en belægning, der er tæt i forhold til de væsker, du opbevarer.

En påfyldningsstuds er stedet på motorkøretøjet, hvor påfyldnings-slangen kan tilkobles.

Påfyldningsslange er slangen på diesel/benzintanken til brug ved påfyldning af motorkøretøjet.

Vandige recipienter er søer, åer, vandløb, hav og grundvand og lignende.

En udleveringsstander er apparatur til aftapning af brændstof, typisk placeret direkte på den overjordiske lagertank. Hvis udleveringsstanderen er tilknyttet en nedgravet lagertank, udgør den typisk en selvstændig enhed stående på jorden, som på benzinstationer.

Lagertank er den tank, der indeholder brændstof, der aftappes.

## **Kapitel 2: Opbevaring**

### **§ 3. Generelle regler**

Akkumulatorer, olie og kemikalier skal opbevares og håndteres så spild i forbindelse med uheld, tæring, aftapning og omhældning ikke kan forurene jord, grundvand, søer, vandløb eller kloak.

Påfyldning og tømning skal foregå på forsvarlig vis.

Opbevaringen skal foregå på et plan og tæt belægning og indrettes, så håndtering af indhold i beholderen kan ske uden at spilde.

Silkeborg kommune betragter som udgangspunkt følgende som en tæt belægning:

En tæt belægning er en fast belægning, der i løbet af påvirkningstiden ikke mister sin evne til at tilbageholde olier eller kemikalier fra at gennemtrænge belægningen.

Fliser, SF-sten og lignende anses derfor **ikke** som tætte belægninger til opbevaring af olie og kemikalier

Tætte belægninger skal etableres således, at de er i stand til at modstå de mekaniske påvirkninger, som de bliver udsat for. Belægningerne skal være i god vedligeholdelsesmæssig stand. Skader og utætheder i tætte belægninger skal udbedres straks, efter at de er konstateret.

Der skal altid være tilstrækkeligt opsamlingsmateriale i form af f.eks. kattegrus eller sand tilgængelig på virksomheden til opsamling ved spild eller uheld.

#### **§ 4. Emballage**

Olie og kemikalier skal opbevares i egnede beholdere med tæt-sluttende låg. Beholderne skal være beregnet til formålet og i god vedligeholdelsesmæssig stand, og tydeligt mærket med angivelse af indhold.

For råvarer og færdigvarer er originalemballagen egnede beholdere. Egnede beholdere til affald med olie eller kemikalier er som udgangspunkt følgende:

- Tanke godkendt iht. olietankbekendtgørelsen
- Dobbeltvæggede palletanke
- Dobbeltvæggede tanke fremstillet til opbevaring af affaldsprodukter fra olie- og kemikalier
- Original emballage i form af tromler, dunke og lignende
- Andre beholdere designet til opbevaring af farligt affald

Silkeborg Kommune afgør om de anvendte beholdere er egnede til formålet, samt om de er i god vedligeholdelsesmæssig stand.

### **§ 5. Indretning af areal til beholdere**

Opbevaring af olie og kemikalier skal foregå, så der ikke er risiko for afledning af spild til jord, kloaksystem eller vandløb. Oplaget skal ALTID være overdækket og afskærmet mod nedbør, samt sikres mod påkørsel og hærværk.

OBS: Husk at forskriften ikke gælder for bl.a. diesel, benzin og olietanke, som er reguleret af anden lovgivning jf. § 2.

**Det vil sige, at dieselolie- og fyringsolietanke ikke er omfattet af § 5.**

Pladser til oplag af olie og kemikalier skal derudover indrettes på én af følgende måder:

På en tæt belægning: Der skal være en opkant langs randen af pladsen, hvis der er risiko for afledning til kloak, dræn, jord eller vandige recipienter. Det afgrænsede område skal kunne rumme indholdet fra den største beholder.

På en tæt spildbakke: Spildbakken skal kunne rumme indholdet af den største beholder på spildbakken. En tæt spildbakke skal være af materialer, som er holdbare overfor de stoffer, som opbevares. Hvis opbevaring sker i dobbeltvæggede tanke skal spildbakken kun kunne opsamle spild omkring påfyldningen.

Pladser der ved vedtagelse af denne forskrift har tæt belægning og fald mod afløb til tæt opsamlingsbrønd er fortsat lovlige.

Herunder er vist nogle eksempler på korrekt opbevaring af et olie og kemikalieoplag.

Silkeborg Kommune kan, efter miljøbeskyttelseslovens § 42, stk. 1 - 4, stille krav om yderligere forureningsbegrænsende tiltag eller forbud mod et oplag.



*Figur 1 Eksempel på indendørs opbevaring*



*Figur 2 Udendørs opbevaring i container med dobbelt bund.*



*Figur 3 Udendørs opbevaring under tag med tæt bund og opkant.*

## **§ 6. Opbevaring af akkumulatorer**

Akkumulatorer skal opbevares i en tæt syrerestistent beholder. Udendørs opstillede beholdere, som står i det fri, skal være med tætsluttende låg.

## **Kapitel 3: Indretning og drift af påfyldnings- pladser for motorbrændstof**

### **§ 7. Generelt om påfyldningspladser**

Påfyldningspladsen omfatter det areal, hvor påfyldning af motorkøretøjer og lagertanke foregår. Påfyldningspladsen skal indrettes så forurening af jord, grundvand, søer, vandløb og kloaksystemet undgås.

Hvis der sker spild på påfyldningspladsen, skal dette straks opsamles.

Der skal altid være adgang til opsamlingsmateriale til opsamling af spild på påfyldningspladsen.

Påfyldningspladsen må ikke uden særskilt tilladelse anvendes til vaskeaktiviteter.

### **§ 8. Indretning af udendørs påfyldningsplads med tæt belægning**

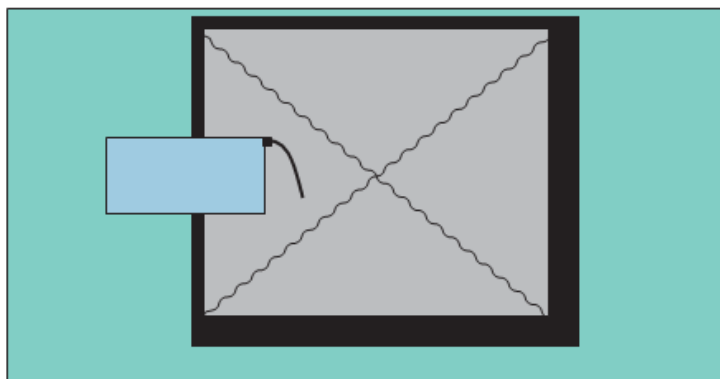
Påfyldningspladsen skal etableres med en belægning, som er tæt overfor benzin og diesel. Belægningen kan enten være støbte betonplader eller asfalt.

For udendørs påfyldningspladser skal arealerne omkring

påfyldningspladserne have fald væk fra pladsen, så regnvand fra de omkringliggende arealer ikke løber ind på pladsen.

### Regler for udendørs påfyldningspladser, hvor der tankes under 25.000 liter årligt.

Under udleveringsstanderen/påfyldningsslangen samt i området for tankning af køretøjer, skal der etableres et areal med en belægning, som er tæt overfor benzin og diesel. Der skal være en afstand på mindst 0,5 meter fra udleveringsstanderen/påfyldningsslangen til yderkanten af den tætte belægning. (Se figur 4).



*Figur 4 Indretning af udendørs påfyldningsplads ved tankning på under 25.000 L*

Belægningen skal have hældning ind mod midten af påfyldningspladsen.

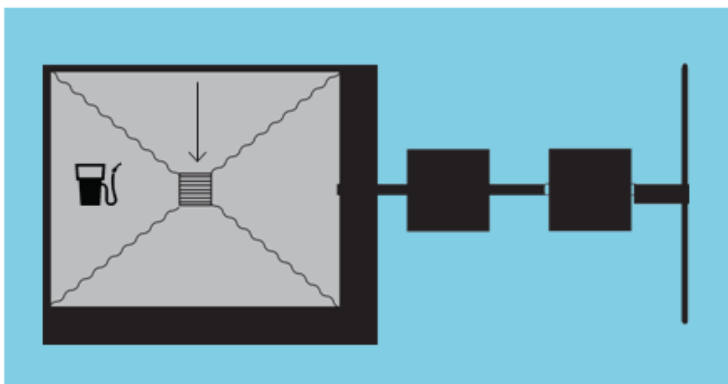
Påfyldningspladsen skal som minimum måle 3x3 m.

## Regler for udendørs påfyldningspladser, hvor der årligt tankes 25.000 liter eller derover

Under udleveringsstanderen/påfyldningsslangen samt i området for tankning af køretøjer, skal der etableres et areal med en belægning, som er tæt overfor benzin og diesel. Der skal være en afstand på mindst 0,5 meter fra udleveringsstanderen/påfyldningsslangen til yderkanten af den tætte belægning. Belægningen skal have hældning ind mod midten af påfyldningspladsen. (Se figur 5).

Påfyldningspladsen skal som minimum måle 3x3 m.

Påfyldningspladsen skal være indrettet med fald mod afløb via sandfang til en olie- og benzinudskiller, der som minimum har flydelukke. Pladsen må ikke etableres før end der er givet tilslutningstilladelse hertil.



Figur 5 Indretning af udendørs påfyldningsplads ved tankning over 25.000 liter pr. år.



## Regler for indendørs påfyldningsplads

Under udleveringsstanderen/påfyldningsslangen samt i området for tankning af køretøjer, skal der etableres et areal med en belægning, som er tæt overfor benzin og diesel. Der skal være en afstand på mindst 0,5 meter fra udleveringsstanderen/påfyldningsslangen til yderkanten af den tætte belægning.

Belægningen skal have hældning ind mod midten af påfyldningspladsen.

Påfyldningspladsen skal som minimum måle 3x3 m.

Påfyldning må ikke ske, så der er risiko for, at spild vil løbe ud ved porte eller andre udgange til ubefæstede arealer.

### **§ 9. Påfyldningspistol og -slange**

Påfyldningspistol skal lukke automatisk, når tanken er fuld.

Påfyldningsslangen må ikke kunne nå uden for påfyldningspladsens afgrænsninger. Der kan gives dispensation herfor, hvis virksomheden har behov for længere påfyldningsslanger, for at kunne nå op til påfyldningsstedet på køretøjerne.

For at der skal kunne gives dispensation, skal ejer sikre, at der er skiltet omkring olietanken med, at tankning skal foregå på påfyldningspladsen.

Påfyldningsslangen skal være i god stand.

## **Kapitel 4: Administrative bestemmelser**

### **§ 10. Tilsyn og kontakt**

Silkeborg Kommune fører tilsyn med, at forskriftens bestemmelser overholdes.

### **§ 11. Straf ved overtrædelse af forskriften**

Overtrædelse af forskriftens kapitel 2 og 3 kan straffes med bøde efter reglerne i bekendtgørelse om miljøregulering af visse aktiviteter.

### **§ 12. Dispensation og klage**

Silkeborg Kommune kan efter ansøgning dispensere fra reglerne i kapitel 2 og 3, hvis individuelle forhold taler for det. Dispensationer efter denne forskrift kan ikke påklages til anden administrativ myndighed.

Denne forskrift eller afgørelser truffet efter denne forskrift kan ikke påklages til anden administrativ myndighed jf. reglerne i bekendtgørelse om miljøregulering af visse aktiviteter.

### **§ 13. Lovgrundlag**

Forskriften er udarbejdet i henhold til § 20 i Miljøministeriets bekendtgørelse nr. 639 af 13. juni 2012 om miljøregulering af visse aktiviteter med senere ændringer.

### **§ 14. Ikrafttrædelse**

Denne forskrift træder i kraft den 1. august 2012.

Forskriften er annonceret i Ekstraposten den 11. juli 2012 og på Silkeborg Kommunes hjemmeside ([www.silkeborgkommune.dk](http://www.silkeborgkommune.dk)).

Forskriften er vedtaget af Byrådet den 25. juni 2012. Anden udgave er udgivet 1. april 2014.

## **Bilag 1: Information om anden lovgivning**

### **Byggetilladelse og andre tilladelser**

Etablering af olie- og benzinudskiller og tankpladser, overdækninger, containere og skure kræver en godkendelse efter byggeloven og miljøbeskyttelsesloven.

I ukloakerede områder, skal der også søges om tilladelse til udledning til recipient eller om tilladelse til en form for nedsivningsanlæg, opsamlingskølle mv., hvis der skal etableres et afløb med olie og benzinudskiller.

I kloakerede områder skal der ansøges om tilladelse til at tilslutte afløbet til spildevandsledning.

Ansøgninger til ovenstående skal sendes til Silkeborg Kommune, Teknik- og Miljøafdelingen, Søvej 3, 8600 Silkeborg eller [virksomhederogjord@silkeborg.dk](mailto:virksomhederogjord@silkeborg.dk).

Vi anbefaler, at ansøger på forhånd henvender sig til Silkeborg Kommune, Teknik- og Miljøafdelingen for at drøfte den påtænkte placering.

Har du brug for yderligere oplysninger kan du kontakte Natur- og Miljøsektionen ved Silkeborg Kommune på tlf. 89 70 10 00 eller [virksomhederogjord@silkeborg.dk](mailto:virksomhederogjord@silkeborg.dk).

### **Underjordiske tanke**

Opbevaring af kemikalier og farligt affald i nedgravede tanke kræver tilladelse efter § 19 i Miljøbeskyttelsesloven.

Som udgangspunkt gives der ikke tilladelse til opbevaring af farligt affald i en nedgravet tank, hvor det ikke er muligt dagligt at kunne tilse tankens sider og bund.

Silkeborg Kommune Teknik- og Miljø Søvej 3,  
8600 Silkeborg