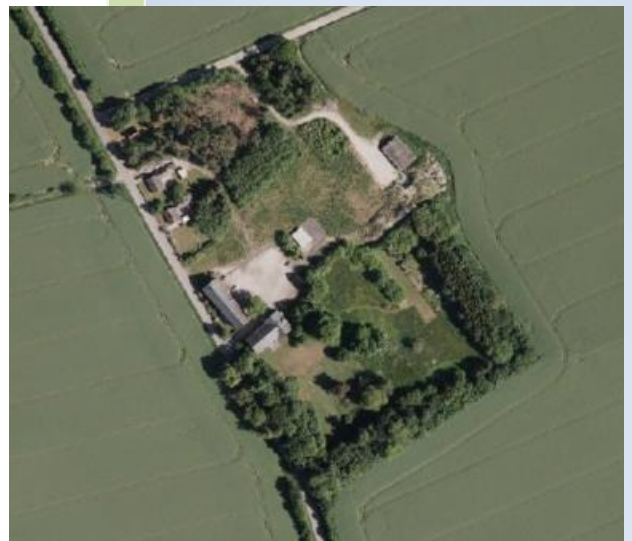


Miljøgodkendelse til Sofiendal, Terslev Skolevej 4 A, 4690 Haslev



Efter § 12 i husdyrgodkendelses-
loven

Faxe Kommune

26. marts 2015

Datablad

§ 12 miljøgodkendelse til Sofiendal, Terslev Skolevej 4 A, 4690 Haslev

Kontaktoplysninger	
Ansøgers navn og adresse	CMBII, Bregentved Gods, v. Frederik Greve Moltke Koldinghus Allè 1 4690 Haslev
Ansøgers CVR	27682332
Ansøgers CHR	Oplyses kommune senest en uge efter det er tildelt
Ansøgers konsulent	Sheila Neldeborg Ørbækvej 276 5220 Odense SØ
Ejer	Frederik Greve Moltke
Ejendommens adresse	Sofiendal, Terslev Skolevej 4 A, 4690 Haslev
Matr. Nr.	38b m.fl. Freerslev By, Freerslev Sogn
Journal nr.	09.17.18-P19-3-14

Indholdsfortegnelse

Den samlede godkendelse består af 4 sammenhængende dele:

1. et kort resume
2. selve afgørelsen med klagevejledning
3. de vilkår, der er forudsætningerne for godkendelsen
4. den miljøtekniske beskrivelse og de vurderinger, der ligger til grund for godkendelsen.

Redegørelsen beskriver landbrugets beliggenhed, indretning og drift, samt den miljøpåvirkning der er fra husdyrproduktionen. Her er også beskrevet, hvilke forureningsbegrænsende foranstaltninger der iværksættes i forbindelse med godkendelsen. Beskrivelsen af de enkelte afsnit afrundes med kommunens vurderinger af, hvorvidt der forventes en væsentlig effekt på miljøet eller om der kan være væsentlige gener for de omkringboende. I de tilfælde, hvor det er vurderet, at der kan være væsentlige påvirkninger, henvises til de vilkår der er stillet for at imødegå påvirkningen.

INDHOLDSFORTEGNELSE

1	Ikke-teknisk resume.....	6
2	Afgørelse om miljøgodkendelse.....	7
2.1	Klagevejledning.....	8
2.2	Annoncering af ansøgning.....	8
2.3	Høring.....	8
2.4	Offentliggørelse af afgørelsen	8
3	Vilkår for miljøgodkendelse.....	9
3.1	Generelle vilkår	9
3.2	Vilkår vedrørende anlægget.....	9
3.3	Vilkår vedrørende afsætning af gødning	13
3.4	Vilkår vedrørende tilsyn, egenkontrol og risici	13
3.5	Vilkår ved ophør af produktion	14
4	Godkendelsens forudsætninger – miljøteknisk beskrivelse.....	15
4.1	Baggrund	15
4.1.1	Sagsforløb.....	15
4.2	Afgørelsen	15
4.2.1	Anlæggets ejer- og driftsforhold.....	15
4.3	Husdyrbrugets anlæg	16
4.3.1	Husdyrbrugets beliggenhed	16
4.3.2	Husdyrbruges landskabelige placering og planmæssige forhold.....	17
4.3.3	Produktionens størrelse.....	21
4.3.4	Husdyrbrugets bygningsanlæg	21
4.3.5	Gødningsproduktion og –håndtering	23
4.4	Gødningstyper og mængder.....	23
4.4.1	Ammoniakfordampning.....	24
4.4.2	Lugt.....	38

4.4.3	Støv.....	39
4.4.4	Støjkluder	40
4.4.5	Transport.....	41
4.4.6	Lys	42
4.4.7	Fluer og skadedyr	43
4.4.8	Ressourceforbrug.....	43
4.4.9	Såsåed, handelsgådnng, kemikalier og pesticider	45
4.4.10	Afledning af spildevand og tagvand	45
4.4.11	Affald.....	46
4.5	Bedriftens udbringningsarealer.....	47
4.6	Uheld og driftsforstyrrelser	48
4.7	Egenkontrol	48
4.8	Anvendelse af BAT – Bedste tilgængelige teknologi.....	49
4.8.1	Management	49
4.8.2	Foder.....	50
4.8.3	Staldindretning.....	51
4.8.4	Ressourceforbrug.....	52
4.8.5	Gødningsopbevaring og -behandling.....	53
4.9	Alternative løsninger og 0-scenarie	54
4.10	Husdyrbrugets ophør	55
4.11	Offentliggørelse og høringsvar	55
4.11.1	Offentliggørelse af ansøgning	55
4.11.2	Høring.....	56
4.11.3	Offentliggørelse af afgørelse	58
4.12	Lovgrundlag og referencer	60
5	Høringsvar.....	62

1 Ikke-teknisk resume

Bregentved Gods ved Frederik Greve Moltke ønsker at søge om miljøgodkendelse til en produktion på 30.000 stk. slagtesvin, 32-115 kg, svarende til 953,3 DE på ansøgningstidspunktet, men 875,7 DE på godkendelsestidspunktet.

Ansøgningen er indsendt 2. juli 2014, og har skemanummer 67153.

Ansøgningen omfatter etablering af en husdyrproduktion i et nyt staldanlæg på ejendommen Sofiedal, beliggende Terslev Skolevej 4 A, 4690 Haslev. Sofiedal er avlsgård under Bregentved Gods. I forbindelse med opførelsen af stalden og foderladen opføres 2 stk. gyllebeholdere og et forsøringsanlæg med tilhørende fortank, samt 4 siloer.

Det er ansøgers ønske, at projektet kan påbegyndes tidligt i foråret 2015, og det forventes afsluttet i efteråret 2015, hvorefter driften igangsættes.

Husdyrgødningen planlægges afsat til Solrød Biogasanlæg.

Miljømæssige konsekvenser

Ammoniak og lugt

Ansøger har valgt at anvende forsuring til reduktion af ammoniakafdampningen. Derudover er der valgt delvist spaltegulv med lav ammoniakafdampning. Forsuringen reducerer ammoniakafdampningen fra det samlede staldanlæg med 70 %. Derved er lovgivningens generelle ammoniakreduktionskrav og de vejledende BAT-emissionsgrænseværdier overholdt.

Afstand for lugt til nærmeste nabo, samlet bebyggelse og byzone er overholdt uden lugtreducerende teknologi.

For at sikre lysadgang til et ammoniakpåvirket vandhul 300 meter nord for anlægget, stilles vilkår om jævnlig bortskæring af bevoksning. Vilkåret sikrer, at levevilkår for bilag 4-arter (f.eks. frø og salamander) ikke forringes.

Arealer

Der er i nærværende ansøgning ingen arealer, da den producerede husdyrgødning afsættes til biogasanlæg og efter afgang til selvstændigt planteavlsbrug med eget cvr.-nr.

Støj, støv og transport

Det vurderes, at der ikke vil være væsentlige støjgener i forbindelse med den ønskede produktion. I sæsonen er der drift af korntørreri i forbindelse med udendørs kornsiloer. Af andre støjkilder er der primært tale om ventilationsanlægget på stalden samt transporter, idet øvrigt foderhåndtering sker indendørs.

Transport til og fra anlægget vil ske via eksisterende markvej til Freerslev Overdrevsvej og derfra videre til Terslev Skolevej. Transport igennem tæt bebyggelse forekommer ikke.

Der vil til anlægget samlet set komme max. 1.005 transporter pr. år, hvilket ikke vurderes at være uforholdsmæssigt mange, set i forhold til produktionen. Årsagen til at antallet af trans-

portere er på dette niveau er, at al husdyrgødning afsættes til biogasanlæg, hvorefter det køres retur til ejendommen til opbevaring.

I forbindelse med indblæsning af korn i siloer vil der i en kort periode omkring høst være støv herfra. Resten af tiden foregår korn/foder håndteringen indendørs/i lukkede rørsystemer.

Opsummering

Alt i alt vurderes det ansøgte projekt ikke at give anledning til væsentlige gener for de omboende og ej heller for den omkringliggende natur.

Det er Faxe Kommunes samlede vurdering, at husdyrbruget ikke vil medføre væsentlige påvirkninger af omgivelserne og miljøet, når godkendelsens vilkår overholdes.

2 Afgørelse om miljøgodkendelse

Faxe Kommune meddeler miljøgodkendelse til husdyrproduktionen på 38b m.fl. Freerslev By, Freerslev Sogn, beliggende på Sofiendal, Terslev Skolevej 4 A, 4690 Haslev.

Miljøgodkendelsen giver tilladelse til, at Bregentved, Sofiendal, Terslev Skolevej 4 A kan etablere en husdyrproduktion på 30.000 stk. slagtesvin, 32-115 kg, svarende til 953,3 DE på ansøgningstidspunktet, men 875,7 DE på godkendelsestidspunktet.

Godkendelsen omfatter desuden opførelse af ca. 9.200 m² stalde, to nye gyllebeholdere på i alt 6.100 m³, et gylleforsuringsanlæg, samt 4 fodersiloer.

Faxe Kommune vurderer, at ansøgeren har truffet de nødvendige foranstaltninger til at forebygge og begrænse forureningen bl.a. ved anvendelse af den bedst tilgængelige teknik, og at husdyrbruget i øvrigt kan drives på stedet uden at påvirke omgivelserne på en måde, som er uforenelig med hensynet til omgivelserne. Faxe Kommune vurderer, at indretning og drift af husdyrbruget, udbringning af husdyrgødning og drift af arealerne kan ske i overensstemmelse med gældende regler og uden væsentlig påvirkning af miljøet, som dette er defineret i husdyrgodkendelsesloven.

Godkendelsen gives i henhold til § 12 i lov nr. 1572 af 20. december 2006 om miljøgodkendelse mv. af husdyrbrug (husdyrgodkendelsesloven) med de vilkår som fremgår af godkendelsen, samt reglerne i bekendtgørelse nr. 1283 af 8. december 2014 om tilladelse og godkendelse m.v. af husdyrbrug (Husdyrgodkendelses-bekendtgørelsen). Godkendelsen falder under en § 12 godkendelse, da udvidelsen overstiger 210 DE slagtesvin.

Miljøgodkendelsen gives under forudsætning af, at de til enhver tid gældende regler på området og godkendelsens vilkår overholdes. Godkendelsen skal være udnyttet (ibrugtaget) senest 2 år efter godkendelsesdatoen dvs. den 26. marts 2017. Godkendelsen anses for udnyttet (ibrugtaget) ved iværksættelse af bygge- og anlægsarbejder.

Hvis miljøgodkendelsen ikke udnyttes helt eller delvist i tre på hinanden følgende år, bortfalder den del af miljøgodkendelsen, som ikke har været udnyttet i de pågældende tre år.

Miljøgodkendelsen fritager ikke fra krav om eventuel tilladelse, godkendelse, dispensation eller lignende efter anden lovgivning og for andre bestemmelser.

Retsbeskyttelse

Vilkårene i denne miljøgodkendelse er omfattet af 8 års retsbeskyttelse, jf. § 40 i husdyrgodkendelsesloven. Dog kan vilkårene til enhver tid ændres efter reglerne i § 40, stk. 2.

Miljøgodkendelsen skal regelmæssigt og mindst hvert 10. år tages op til revurdering. Første revurdering skal dog ske efter 8 år eller senest 4 år efter offentliggørelsen af BAT konklusionerne.

2.1 Klagevejledning

Afgørelsen om godkendelse efter husdyrgodkendelseslovens § 12 kan skriftligt påklages til Natur- og Miljøklagenævnet inden 4 uger efter dens annoncering.

Klageberettiget er bl.a. ansøger og enhver, der har en individuel, væsentlig interesse i sagens udfald, jf. husdyrgodkendelseslovens § 84, stk. 1, nr. 3.

Hvis der ønskes at klage over denne afgørelse, kan afgørelsen påklages til Natur- og Miljøklagenævnet. Klage skal ske via Klageportalen, som kan findes via et link på forsiden af www.nmkn.dk. Klageportalen ligger på www.borger.dk og www.virk.dk. Der logges på www.borger.dk eller www.virk.dk, typisk med NEM-ID. Klagen sendes gennem Klageportalen til den myndighed, der har truffet afgørelsen. En klage er indgivet, når den er tilgængelig for myndigheden i Klageportalen. Når der klages, skal der betales et gebyr på kr. 500. Gebyret betales med betalingskort i Klageportalen.

Denne afgørelse kan endvidere indbringes for domstolene, jf. husdyrgodkendelsesloven § 90, inden 6 måneder efter annonceringen. Er godkendelsen påklaget, forlænges fristen til 6 måneder efter Natur- og Miljøklagenævnets afgørelse af sagen.

2.2 Annoncering af ansøgning

Ansøgningen har været i offentlig høring inden udarbejdelsen af udkastet, som blev offentliggjort på kommunens hjemmeside; <http://www.faxekommune.dk>, den 29. januar 2015.

2.3 Høring

Udkast til godkendelse har været i høring i 6 uger fra den 29. januar 2015 til den 16. marts 2015 kl. 8.00. Der indkom 5 høringssvar i høringsperioden. Ingen af høringssvarerne gav anledning til ændringer i forhold til det offentliggjorte udkast. Emnerne i de enkelte høringssvar, samt kommunes svar kan ses sidst i denne miljøgodkendelse.

2.4 Offentliggørelse af afgørelsen

Godkendelsen er annonceret den 26. marts 2015 på kommunes hjemmeside: <http://www.faxekommune.dk>

Faxe Kommune, Center for Teknik og Miljø, den 26. marts 2015

Maja Rohr Hansen
Miljømedarbejder

3 Vilkår for miljøgodkendelse

Godkendelsen gives under forudsætning af, at produktion opfylder følgende vilkår.

3.1 *Generelle vilkår*

1. Landbruget skal indrettes og drives i overensstemmelse med den miljøtekniske beskrivelse og ansøgningsmaterialet.
2. Miljøgodkendelsen skal udnyttes (ibrugtages) senest 2 år efter den er meddelt. Godkendelsen bortfalder, hvis den ikke er udnyttet (ibrugtaget) 2 år efter godkendelsen er meddelt. Godkendelsen anses for udnyttet (ibrugtaget) ved iværksættelse af bygge- og anlægsarbejder.
3. Det er den ansvarlige for driften af anlægget, der er ansvarlig for at overholde godkendelsen med vilkår. Eventuelle ændringer i ejerforhold og/eller hvem der er ansvarlig for husdyrbrugets drift skal meddeles til Faxe Kommune.
4. Der skal til enhver tid forefindes et eksemplar af denne miljøgodkendelse på ejendommen. Den ansvarlige for driften og de øvrige ansatte skal være bekendt med godkendelsens vilkår.

3.2 *Vilkår vedrørende anlægget*

Landskabelige hensyn

5. Der skal plantes et 180 m langt og dækkende 3-rækket læhegn langs østsiden af gyllebeholdere og siloer. Hegnet skal bestå af hjemmehørende arter og både bestå af buske og træer. Hegnet skal være plantet senest 1 år efter anlægget er opført og skal nå en sluthøjde på ca. 15 meter.
6. Der skal plantes et dækkende 3-rækket læhegn mellem gyllebeholderne og Freerslev Overdrevsvej. Hegnet skal bestå af hjemmehørende arter og bestå både af buske og træer. Beplantningen skal være plantet senest 1 år efter anlægget er opført og skal opnå en sluthøjde på ca. 15 m.
7. Træer og buske rundt om eksisterende bygninger skal bevares, således at de til enhver tid fremstår som visuel afgrænsning af ejendommen og med en skærmende og skalareducerende effekt.
8. Staldbygningerne skal opføres med facader i grå fibercement og tag i en mørkegrå nuance. Bygningerne må ikke være højere end 7,5 meter, på nær foderladen som må være maksimalt 12 meter. Siloerne må maksimalt være 12,4 meter høje.

Dyreholdets størrelse

9. Miljøgodkendelsen omfatter 30.000 slagtesvin (32-115 kg), på 7.770 stipladser, svarende til 953,3 DE på ansøgningsstidspunktet, men 875,7 DE på godkendelsestidspunktet.

Gyllehåndtering og -opbevaring

10. Al pumpning og håndtering af gylle ifm. flytning af gylle til og fra biogasanlæg, samt ifm. udbringning skal foregå under opsyn.

11. Gyllebeholderne skal overdækkes med fast overdækning.

Ammoniak

12. Staldene skal indrettes med 25-49 % fast gulv. Det resterende areal skal være spaltegulv.

13. Gyllebeholderne skal overdækkes med fast overdækning.

14. Der skal etableres et anlæg til svovlsyrebehandling af gylle fra alle staldafsnit.

15. Svovlsyretanken skal være udstyret med et indbygget opsamlingskar. Svovlsyretanken skal placeres på en plads med støbt bund og være sikret mod påkørsel. Procestanken skal være forsynet med låg.

16. Der må kun anvendes svovlsyre.

17. Før svovlsyrebehandling må den gennemsnitlige pH-værdi i gyllen på månedsbasis maksimalt være 6,0. Alle målte pH-værdier før svovlsyrebehandling skal dog være mindre end 6,5.

18. Svovlsyrebehandlingsanlægget skal indstilles til at behandle gyllen til pH-værdi 5,5.

19. Svovlsyrebehandlet gylle må ikke opbevares sammen med ubehandlet gylle.

20. Svovlsyrebehandlingsanlægget skal vedligeholdes i overensstemmelse med producentens vejledning. Producentens vejledning skal opbevares på husdyrbruget.

21. Gyllens pH-værdi skal registreres elektronisk før og efter hver svovlsyrebehandling. Der skal endvidere føres en elektronisk statistik, der som minimum indeholder oplysninger om de gennemsnitlige pH-værdier i gyllen på månedsbasis før svovlsyrebehandling.

22. Der skal indgås en skriftlig aftale med producenten om serviceeftersyn af svovlsyrebehandlingsanlægget, herunder kalibrering af pH-målere. Svovlsyrebehandlingsanlægget skal kontrolleres af producenten mindst hver fjerde måned. Serviceaftale med producenten skal opbevares på husdyrbruget.

23. Tilsynsmyndigheden skal underrettes i følgende situationer:

- Den gennemsnitlige pH-værdi i gyllen på månedsbasis er større end 6,0 før svovlsyrebehandling
- Der måles pH-værdier før svovlsyrebehandling, som er større end 6,5, i en sammenhængende periode på mere end 7 dage.
- Svovlsyrebehandlingsanlægget er ude af drift i en periode på mere end 7 dage.

24. Data for pH-målinger, dokumentation for kalibrering af pH-måler samt kontrolrapporter skal opbevares på husdyrbruget i mindst fem år og forevises på tilsynsmyndighedens forlangende.

Natur

25. Vandhullet beliggende 150 meter stik nord for anlægget skal oprensnes i sin helhed hvert 7-10 år, skyggende bevoksning skal nedskæres og bredhældningen må ikke gøres stejlere end det nuværende anlæg.

Lugt

26. Der skal til stadighed opretholdes en god staldhygiejne, herunder sikres, at stier og foderarealernes bund holdes tørre, at dyrene er rene, at støv- og smudsbelægning i stalden fjernes, og at fodringsanlægget holdes rent.
27. Der skal jævnligt gøres rent i staldene, dvs. i det mindste når hvert afsnit tømmes for dyr. Bund- og vægflader skal så vidt muligt holdes tørre for at mindske lugtgenerne.
28. Såfremt der efter kommunes vurdering opstår væsentlige lugtgener, som vurderes at være væsentligt større end det, der kan forventes ifølge grundlaget for miljøvurderingen, kan kommunen meddele påbud om, at virksomheden for egen regning skal udarbejde og gennemføre et projekt med foranstaltninger, som minimerer generne.

Foder

29. Den totale mængde P ab dyr pr. år beregnet som P ab dyr pr. slagtesvin x det årlige antal producerede slagtesvin skal være mindre end 19.542 kg P pr. år, beregnet ud fra følgende ligning:

$$P \text{ ab dyr pr. slagtesvin} = ((\text{afgangsvægt} - \text{indgangsvægt}) \times \text{FEsv pr. kg tilvækst} \times \text{gram fosfor pr. FEsv}/1000) - (\text{afgangsvægt} - \text{indgangsvægt} \times 0,0055 \text{ kg P pr kg tilvækst}).$$

Støv

30. Hvis der opstår væsentligt støvgener for de omkringboende i forbindelse med kørsel til og fra Sofiendal, Terslev Skolevej 4 A, som vurderes at være væsentlig større, end det, der kan forventes ifølge grundlaget for miljøvurderingen, kan kommunen meddele påbud om, at der for egen regning skal udarbejdes og gennemføres et projekt med foranstaltninger, som minimerer generne for omkringboende.

Støj

31. Den eksterne støjbelastning fra husdyrbruget på ejendommens bygningsparcel må i intet punkt – målt på nærmeste naboejendom med tilhørende udendørs arealer i tilknytning til boligen – overstige nedenstående værdier. De angivne værdier for støjbelastningen er de ækvivalente, korrigerede lydniveauer i dB(A):

Mandag-fredag	kl. 07.00 - 18.00	55 dB(A)
Lørdag	kl. 07.00 - 14.00	
Mandag-fredag	kl. 18.00 - 22.00	45 dB(A)
Lørdag	kl. 14.00 - 22.00	
Søn- og hel- ligdage	kl. 07.00 - 22.00	
Mandag-fredag	kl. 22.00 - 07.00	40 dB(A)
Lørdag	kl. 22.00 - 07.00	
Søn- og hel- ligdage	kl. 22.00 - 07.00	

Støjvilkårene for landbrugsdrift omfatter al støj fra virksomheden, dvs. også støj fra andet end faste, tekniske installationer. Vilkår om støj skal derfor gælde al støj fra landbrugsdrift, men kun støjen fra landbrugsdriften på ejendommens bygningsparcel, dvs. ikke støj fra f.eks. markdriften.

Hvis der efter kommunens vurdering opstår støjgener, der vurderes at være væsentligt større, end der kan forventes ifølge grundlaget for miljøvurderingen, kan kommunen bestemme, at virksomheden skal dokumentere, at grænseværdierne for støj er overholdt, dog højst 1 gang årligt. Dokumentation skal sendes til tilsynsmyndigheden sammen med oplysninger om driftsforholdene under målingen/beregningen. Målingerne/beregningerne skal udføres og rapporteres som ”Miljømåling – ekstern støj” af en enhed, som er optaget på Miljøstyrelsens liste over godkendte laboratorier. Virksomhedens støj skal dokumenteres ved måling eller efter gældende vejledninger fra Miljøstyrelsen, pt. Nr. 6/1984 om Måling af ekstern støj og nr. 5/1993 om Beregning af ekstern støj fra virksomheder.

Transport

32. Transporter med husdyrgødning på offentlige veje skal foregå i lastbil eller i renholdt gyllevogn med udstyr, der forhindrer spild af åbninger, slanger mv. Eventuelt spild af husdyrgødning skal straks opsamles.

Skadedyr

33. Staldareal og det øvrige anlæg skal holdes rengjort og ryddeligt således der ikke er unødigt opformering af fluer og skadedyr.
34. Såfremt der efter kommunes vurdering opstår gener for omgivelserne ved opformering af fluer og skadedyr, kan kommunen meddele påbud om, at der skal udarbejdes og gennemføres et projekt med flue- og skadedyrsbekæmpelse i overensstemmelse med de nyeste retningslinjer fra Statens Skadedyrlaboratorium.

Energibesparende tiltag

35. Staldmekanik (f.eks. ventilationssystemet) skal renholdes og serviceres regelmæssigt. Rensning og service skal registres i egenkontrol rapport.

Olietank

36. Tankning af diesel skal til enhver tid ske på en plads med fast og tæt bund, enten med afløb til olieudskiller eller således at spild kan opsamles og at der ikke er mulighed for afløb til jord, kloak, overfladevand eller grundvand.

Affald

37. Døde dyr skal bestilles afhentet mindst ugentligt.
38. På ejendommen skal forefindes dokumentation for bortskaffelse af affald, herunder farligt affald som spildolie, til rette modtager, jf. kommunens affaldsregulativ.

Spildevand

39. Drikkevandssystemet skal drives og vedligeholdes, således at unødigt spild undgås i videst muligt omfang.
40. Sanitetsspildevand fra toilet, bad og håndvask skal ledes til godkendt spildevandsløsning.

3.3 *Vilkår vedrørende afsætning af gødning*

41. Der må ikke indsættes dyr i anlægget, før der er en underskrevet aftale om afsætning af gødning til biogasanlæg eller godkendte arealer.

3.4 *Vilkår vedrørende tilsyn, egenkontrol og risici*

42. Ved tilsyn skal kommunen have adgang til relevant dokumentation i form af effektivitetskontrolrapport (hvis denne føres), gødningsregnskab, slagterifregning, samt foderforbrug, -planer og -analyser, for de foregående 5 år.
43. Der skal føres en logbog eller en produktionskontrol, hvoraf følgende skal fremgå:
- Antal slagtesvin pr. gødningsår.
 - Gennemsnitlig indgangsvægt pr. gødningsår og gennemsnitlig afgangsvægt pr. gødningsår.
 - Foderforbrug.
 - Det gennemsnitlige indhold af fosfor pr. FEs i foderblandingerne.
44. P ab dyr skal på baggrund af logbogens eller produktionskontrollens oplysninger beregnes for en sammenhængende periode på minimum 12 måneder i perioden 15. september til 15. februar.

45. Logbogen/produktionskontrollen, indlægssedler for hver tredje måned samt eventuelle blandeforskrifter skal opbevares på husdyrbruget i mindst fem år og forvises på tilsynsmyndighedens forlangende.
46. Ansøger skal føre rapport over egenkontrol indeholdende minimum:
- Dato for rensning, servicering og udskiftning af staldmekanik.
 - Vand- og elforbrug skal aflæses og registreres hver måned.
 - Dato og mængde for afhentning/bortskaffelse af farligt affald skal registreres. Registrering gælder som minimum spildolie, kemikalie- og medicinrester.
47. Der skal forefindes en til enhver tid opdateret beredskabsplan på husdyrbruget, som fortæller, hvornår og hvordan der skal reageres ved uheld, der kan medføre konsekvenser for det omgivende miljø. Planen skal være kendt samt tilgængelig og synlig for ejendommens ansatte og andre, der arbejder på bedriften. Planen skal indsendes til kommunen senest 1 måned før dyrenes indsættelse i stalden.

3.5 Vilkår ved ophør af produktion

48. Ved produktionsophør på ejendommen fjernes alle foder- og hjælpemiddelrester og gyllebeholdere tømmes og rengøres. Beholdere til opbevaring af husdyrgødning som er omfattet af kravet om beholderkontrol, skal tømmes helt og rengøres, hvis de afmeldes beholderkontrol. Gylleforsuringsanlægget skal tømmes efter gældende lovgivning.

Vær desuden opmærksom på følgende øvrig gældende og generel lovgivning:

Hvis miljøgodkendelsen ikke udnyttes helt eller delvist i tre på hinanden følgende år, bortfalder den del af miljøgodkendelsen, som ikke har været udnyttet i de pågældende tre år.

Alt affald skal opbevares og bortskaffes i henhold til Faxe Kommunes Regulativ for erhvervsaffald. Levering af affald til rette modtager (i henhold til regulativet) skal dokumenteres over for kommune.

Ud over de opsatte vilkår skal produktionen til enhver tid leve op til gældende regler, love og bekendtgørelser – også selvom disse eventuelt måtte blive skærpede i forhold til denne godkendelse.

4 Godkendelsens forudsætninger – miljøteknisk beskrivelse

4.1 Baggrund

4.1.1 Sagsforløb

Frederik Greve Moltke har via sin konsulent i Patriotisk Selskab indsendt en ansøgning den 2. juli 2014 via husdyrgodkendelse.dk.

Der søges om en etablering af en husdyrproduktion på 30.000 stk. slagtesvin, 32-115 kg, svarende til 875,7 DE på godkendelsestidspunktet.

Ansøgningen omfatter desuden opførelse af ca. 9.200 m² stalde, to nye gyllebeholder på i alt 6.100 m³, et gylleforsøringsanlæg, samt 4 fodersiloer.

Udvidelsen af husdyrbruget overskrider IED-grænsen på 210 DE for slagtesvin, hvorfor der er tale om en § 12 stk. 2 godkendelse efter lov om miljøgodkendelse.

Faxe Kommune offentliggjorde ansøgningsmaterialet i henhold til husdyrgodkendelseslovens § 55 stk. 2 – 4 i perioden den 23. august – 19. september 2014. Ansøgningen var annonceret på kommunens hjemmeside. Der indkom en bemærkning til ansøgningsmaterialet i forbindelse med offentliggørelsen, som der er taget højde for i forbindelse med udarbejdelsen af miljøgodkendelsen.

Udkastet til afgørelse om miljøgodkendelse blev sendt i høring fra den 29. januar til den 16. marts 2015 hos ansøger, ansøgers konsulent, naboer samt de, der havde anmodet om udkastet. Samtidig blev udkastet til miljøgodkendelse sendt til naboer og andre berørte inden for konsekvensområdet for lugt. Der indkom 5 høringssvar i høringsperioden. Ingen af høringssvarerne gav anledning til ændringer i forhold til det offentliggjorte udkast. Emnerne for de enkelte høringssvar, samt kommunes svar kan ses sidst i denne miljøgodkendelse.

4.2 Afgørelsen

Faxe Kommune har den 26. marts 2015 meddelt miljøgodkendelse til det ansøgte.

4.2.1 Anlæggets ejer- og driftsforhold

Ejer af Sofiendal, Terslev Skolevej 4 A er Frederik Greve Moltke. Produktionen på Sofiendal, Terslev Skolevej 4 A adresse drives under CVR-nummer: 227682332 og er registreret på Koldinghus Allé 1, 4690 Haslev. Besætningen på Sofiendal, Terslev Skolevej 4 A vil blive registreret i det centrale husdyrregister (CHR), når dyrene sætte ind i staldene. Senest en uge efter, at besætningen er tildelt et CHR nr. skal dette oplyses til Faxe Kommune.

Kommunen stiller vilkår om, at det er den ansvarlige for driften af anlægget, der er ansvarlig for at overholde godkendelsen med vilkår. Da Frederik Greve Moltke både er ansøger og ejer af ejendommen/produktionen har kommunen vurderet, ham, som den ansvarlige for at bedriften til enhver tid lever op til miljøgodkendelsen og de tilhørende vilkår. Hvis kommunen finder det nødvendigt at indskærpe eller på anden måde håndhæve godkendelsen og vilkår, vil de blive udstedt til ham.

Såfremt drifts- eller ejerforhold ændres, er der stillet vilkår om, at det meddeles Faxe Kommune. Efterfølgende vil kommunen vurdere, om det kan give anledning til at ændre vilkår eller udarbejde tillæg til godkendelsen.

Der stilles vilkår om, at godkendelsen skal være kendt af alle ansatte og at der altid skal forefindes et eksemplar af godkendelsen på ejendommen.

4.3 Husdyrbrugets anlæg

4.3.1 Husdyrbrugets beliggenhed

Anlæggets placering i forhold til de generelle afstandskrav fremgår af tabel 1.

	Krav	Afstand	Beskrivelse
Byzone	300 m	Ca. 1.880 m	Haslev by
Samlet bebyggelse	300 m	Ca. 1.880 m	Haslev by
Nabo beboelse	50 m	Ca. 807 m	Freerslev Overdrevsvej 1, 4690 Haslev
Kirke		Ca. 2,7 km	Freerslev Kirke, Freerslev Annex 1, 4690 Haslev
Zonestatus			Landzone
Fredninger		Ca. 2,4 km	Kirkefredninger, sydøst for ejendom
Beskyttede naturtyper jf. § 7	300 m	Ca. 1.250 m	Hede/overdrev syd for ejendom
§ 3-områder		Ca. 214 m	Sø syd for ejendom
Ammoniak følsom skov		Ca. 460 m	
Natura 2000		Ca. 3,6 km	EF-Fuglebeskyttelsesområde Søer ved Bregentved og Gisselfeld
Ikke almene vandforsyningsanlæg	25 m	>25 m	
Almene vandforsyningsanlæg	50 m	>50 m	
Vandløb – herunder dræn	15 m	>15 m	
Søer	15 m	Ca. 214 m	Sø syd for ejendom
Offentlig vej	15 m	15 m	
Privat vej	15 m	>15 m	
Levnedsmiddelvirksomhed	25 m	>25 m	
Beboelse på samme ejendom	15 m	>15 m	
Naboskel	30 m	>30 m	
Kirkebyggelinie	300 m	>300 m	
Sø- og åbeskyttelseslinie	150 m	>150 m	

Skovbyggelinie	300 m	Ca. 180 m	Driftsbygninger der er nødvendige for jordbrugs- og fiskerierhvervet er ikke omfattet af forbuddet
Strandbeskyttelseslinie	300 m	>300 m	
Fortidsminder		Ca. 1,8 km	Langhøj. Stenalder. Frednr. 36271

Tabel 1: Generelle afstandskrav - jf. §§ 6 og 8 i husdyrgodkendelsesloven - samt konkrete afstande fra husdyrproduktionsanlæg.

Kommunens vurdering

Kommunen konstaterer, at ejendommen overholder de generelle afstandskrav.

Kommunen konstaterer desuden, at ejendommen overholder kravene i Husdyrgodkendelseslovens § 20.

4.3.2 Husdyrbruges landskabelige placering og planmæssige forhold

Beliggenhed

Ca. 2 km sydvest for Sofiendal ligger Haslev som nærmeste byzone og tætbefolkede område. Haslev og Sofiendal er adskilt af Haslev Orned, som er en større skov der afgrænser Haslev mod nordøst og nord. Sammen med Sofiendal Hestehave udgør Haslev Orned Sofiendals sydøstlige og sydvestlige afgrænsning.

Sofiendal ligger på hjørnet mellem Freerslev Overdrevsvej og Terslev Skolevej, hvoraf sidstnævnte forbinder Sofiendal med Køgevej, som fører videre ud til Sydmotorvejen, ca. 5 km øst for Sofiendal.

Umiddelbart syd for Sofiendal løber jernbanen, Lille Syd ca. 2-3 meter over terræn.

Landskabskarakter

Sofiendal er en gammel Ladegård til Bregentved Gods og ligger i Faxe Kommunes landskabskarakteranalyse i 'Terslev landbrugsland med randmoræne':

”Landskabet er sammensat af flere naturgeografiske elementer såsom randmoræne, små partier med hedeslette (ekstramarginale aflejringer) og bundmoræne (moræneler). Det giver generelt et jævnt bølget landskab, med randmorænen som det eneste markante bakke drag. Også arealanvendelsen er sammensat og varierer i forhold til andelen af skov, åbne marker og bebyggelsesgrad. Der er tale om et åbent til transparent landbrugsland med en del skovpartier i den østlige og sydlige del. De fleste af skovene er gamle og afgrænset af diger, ligesom flere af marklodderne. Der findes en del spredt bebyggelse samt blokudskiftede gårde i den vestlige del. I områdets centrale del findes tætliggende husmandssteder samt de store og historiske landejendomme Sofiendal og Storgården”.

Området omkring Sofiendal er i modsætning til resten af karakterområdet fladt. Skalaen omkring det herregårdsprægede landskab omkring Sofiendal er stor, i kraft af de lige vejstrækninger og store markflader, hvor bebyggelsen er sparsom. Det historiske landskab kan ifølge landskabsanalysen vedligeholdes ved at sikre, at jorden fortsat anvendes til landbrugsmæssig drift.

Samtidig skal den karakteriserende hegnsbeplantning på diger langs vejene, der fører ind til Sofiendal, bevares. På grund af hegnbeplantningerne langs vejene, er indsynet til Sofiendal og de tilhørende store markarealer begrænset.

Handlinger og initiativer, der kan understøtte vedligeholdelse af landskabskarakteren er bl.a. at:

- placere eventuelle nye landbrugsbygninger i sammenhæng med de eksisterende bygninger ved Sofiendal,
- sikre, at trærækker og karakteristisk hegnsbeplantning langs vejene bevares.

Landbrugsbygninger som siloer mv. vil ikke ændre landskabets karakter.

Planmæssige forhold

Faxe Kommuneplan 2013

Området ligger i Særligt værdifuldt landbrugsområde (SVL-område). I disse områder vil kommunen i særlig grad varetage de landbrugsmæssige interesser ved planlægning og enkelt-sagsbehandling. Landbrugsjorden er i store områder noget af landets bedste, og indledningsvist skal det understreges, at store dele af kommunens areal kan anvendes til jordbrug, landbrug og skovbrug.

I kommuneplanens retningslinjer står bl.a. følgende:

- Kommunen skal sikre sig, at der ved udvidelser og nyetableringer af husdyrbrug er truffet de nødvendige foranstaltninger fra ansøgers side til at forebygge og begrænse forureningen ved anvendelse af den bedste tilgængelige teknik, og at husdyrbruget i øvrigt kan drives på stedet uden at påvirke omgivelserne på en måde, som er uforenelig med hensynet til omgivelserne. De nærmere regler, herunder hvilke hensyn, der konkret kan tages til omgivelserne, er fastlagt i husdyrlovgivningen.
- Ved opførelse af ny bebyggelse på et husdyrbrug uden tilknytning til ejendommens hidtidige bebyggelsesarealer og opførelse af ny bebyggelse, der ikke er erhvervsmæssigt nødvendigt for den pågældende ejendoms drift som landbrugsejendom, skal kommunen sikre sig, at de landskabelige værdier ikke tilsidesættes. For byggeri, der er erhvervsmæssigt nødvendigt, og som opføres uden tilknytning til ejendommens hidtidige bebyggelsesarealer, skal kommunen vurdere beliggenheden og udformningen af det ansøgte.

Nye driftsbygninger skal som hovedregel opføres i tilknytning til eksisterende bygninger på en landbrugsejendom. Når en driftsbygning af forskellige årsager ikke kan placeres i direkte tilknytning til ejendommen, kan der findes en fritliggende placering. Kommunen skal godkende placering og udformning, så landskab, natur og miljø påvirkes mindst muligt.

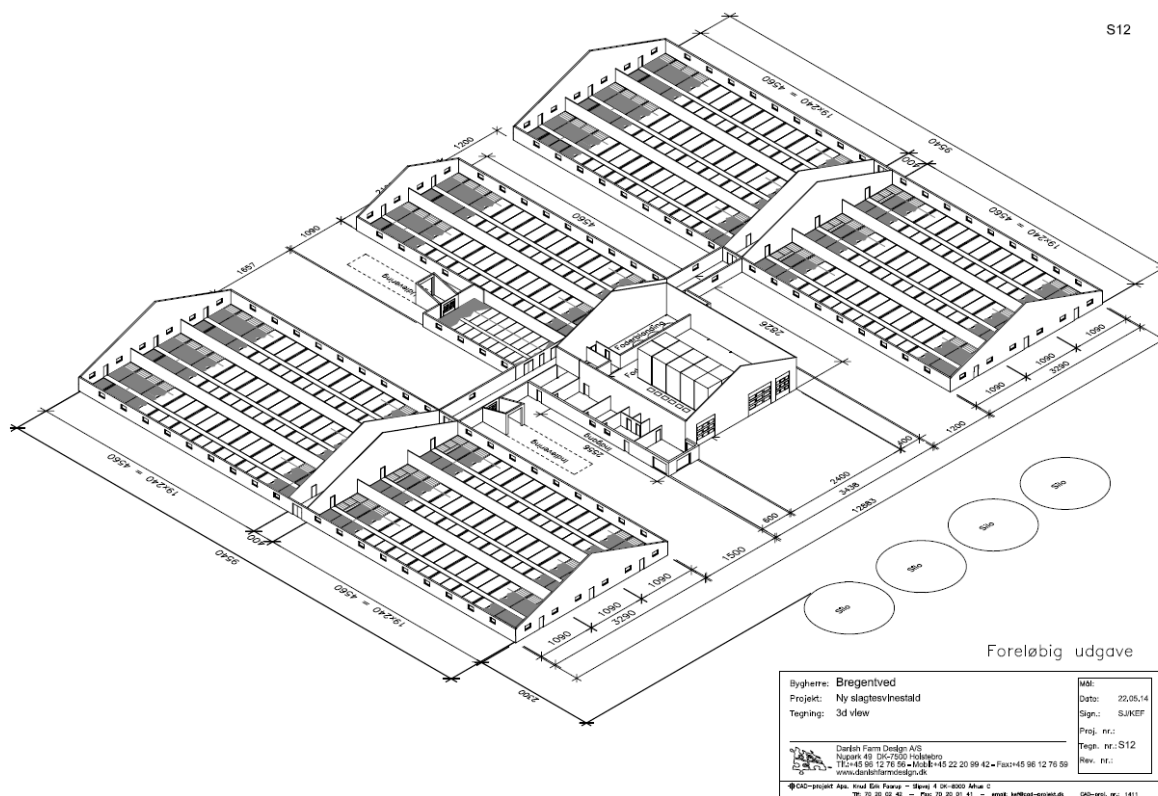
Byggeriet i landskabet

Kommunen har sammen med ansøger være på besigtigelse på ejendommen.

Det nye byggeri på Sofiendal omfatter tre staldbygninger, svarende til 9.200 m², heraf en foederlade med en højde på 12 meter, 2 gyllebeholdere med en højde på 9 meter inkl. overdækning og 4 siloer, med en diameter på 15 meter og en maksimal højde på 12,4 meter.

De to yderstliggende staldbygninger er 96 meter lange, mens gavlenderne er 34 meter brede.

Staldbygningerne opføres i grå beton og fibercementtag i grå nuance.



Figur 1: 3D-view af det samlede staldanlæg.

Bygningerne opføres ca. 60 meter øst for eksisterende bebyggelse på ejendommen i et fladt område omkranset af store buske og højstammede træer, som danner rammerne om Sofiendals nære omgivelser. I byggefeltet har der frem til 2011 ligget tre større driftsbygninger. Arealet mellem byggefeltet og eksisterende bebyggelse bruges i dag som parkeringspladser tilknyttet lejeboligerne på ejendommen.

Plansiloer, procestank og gyllebeholdere vil komme til at danne bebyggelsens nye afgrænsning mod øst.

Landskabeligt set er placeringen af det nye byggeri fint i overensstemmelse med områdets øvrige karakter. Idet ejendomsafgrænsningen er så tydelig, er placeringen af det nye byggeri ideel, da det kommer til at fremstå som en del af det eksisterende byggeri. Stalde, plansiloer og gyllebeholdere vil primært være synligt fra øst og i mindre grad mod syd, da Terslev Skolevej – både fra syd og nord er omgivet af læhegn.

Staldbygningerne vil ligge øst-vestvendte og de lange facader vil derfor være delvist skjult bag den eksisterende beplantning mod syd. I forhold til beplantning langs siloer og gyllebeholdere bør der plantes et 180 meter langt læhegn øst for disse samt mellem Freerslev Overdrevsvej og gyllebeholderne.

Farvevalget på bygningerne er tilpasset både landskab og ejendommens eksisterende bebyggelse, som er opført i mursten i rødlige og gullige nuancer og med skifertage.

Den nederste del af facaderne udføres i grå beton og gavle i en lysere grå nuance. Tagene udføres i fibercement – også i grå, som modsvarer de eksisterende bygningers skifertage.

Staldbygningerne bliver 7,5 meter høje, plansiloerne bliver maksimalt 12,4 meter, mens Sofiendals eksisterende gamle bygninger er ca. 12 meter høje. Bygningerne vil ikke syne mere i landskabet end ejendommens eksisterende bebyggelse gør det i dag, og indsynet vil blive afskærmet af læhegnene, mens banetraceet vil afskærme fra vejen mod syd. Anlægget vil i sin placering og farvevalg, indgå som en samlet del af ejendommens øvrige bebyggelse og beplantning.

Bregentved Gods, som ansøger om denne og to andre lignende produktioner i kommunen samt en enkelt i Ringsted, er et af Danmarks største landbrug. Bregentved driver pt. over 3.400 ha, primært i Faxe Kommune.

Landbrugsloven giver i dag mulighed for at etablere jordløse husdyrbedrifter uden loft over antal dyreenheder. I landbrugslovgivningens forstand betyder dette, at selv meget store husdyrbrug må betragtes som erhvervsmæssigt nødvendige for driften – uagtet hvor mange ha, der er tilknyttet ejendommen. I husdyrgodkendelseslovgivningen er det forudsat, at den hidtidige praksis via planloven skal videreføres, når det gælder landskabelige forhold, herunder vurderinger af erhvervsmæssig nødvendighed.

På denne baggrund vil kommunen inddrage de hidtidige regler om harmoni mellem antal dyreenheder og tilgængelige udbringningsarealer for husdyrgødning i vurderingen af erhvervsmæssig nødvendighed. Det er dog kommunens opfattelse, at der ikke kan kræves harmoni, og at der i dag kan tillades væsentlig større produktioner på en ejendom, end tidligere.

Kommunen anser byggeriet på Sofiendal for at være erhvervsmæssigt nødvendigt for driften, da et moderne landbrug med en størrelse som Bregentveds må forventes at investere i en økonomisk bæredygtig husdyrproduktion.

Anlæggets samlede byggefelt bliver ca. 15.500 m² og det placeres i direkte tilknytning til de hidtidige bebyggelsesarealer. Med valg af placering og de stillede vilkår er det kommunens vurdering, at de landskabelige hensyn er varetaget fyldestgørende.

På baggrund af det fremsendte projektmateriale, skal der af landskabelige hensyn stilles følgende vilkår:

- Der skal plantes et 180 m langt og dækkende 3-rækket læhegn langs østsiden af gyllebeholdere og siloer. Hegnet skal bestå af hjemmehørende arter og både bestå af buske og træer. Hegnet skal være plantet senest 1 år efter anlægget er opført og skal nå en sluthøjde på ca. 15 meter.

- Der skal plantes et dækkende 3-rækket læhegn mellem gyllebeholderne og Freerslev Overdrevsvej. Hegnet skal bestå af hjemmehørende arter og bestå både af buske og træer. Beplantningen skal være plantet senest 1 år efter anlægget er opført og skal opnå en sluthøjde på ca. 15 m.
- Træer og buske rundt om eksisterende bygninger skal bevares, således at de til enhver tid fremstår som visuel afgrænsning af ejendommen og med en skærmende og skalareducerende effekt.
- Staldbygningerne skal opføres med facader i grå fibercement og tag i en mørkere grå nuance. Bygningerne må ikke være højere end 7,5 meter, på nær foderladen som må være maksimalt 12 meter. Siloerne må maksimalt være 12,4 meter høje.

4.3.3 Produktionens størrelse

Stald nr. og afsnit	Dyretype	Staldsystem	Vægt	Antal dyr	Antal stiplader	Antal DE
ST-228937	Slagtesvin	Delvis spaltegulv, med 25-49 % fast gulv	32-115 kg	30.000	7.770	953,3

Tabel 2: Dyrehold og staldtype

Kommunens vurdering

Miljøgodkendelsen er givet på grundlaget af de oplysninger om dyrehold og staldtyper som fremgår af tabel 2. Miljøpåvirkningen afhænger af dyresammensætning og fordeling på staldtype. Derfor fastsættes vilkår om antal dyr, vægtgrænser, stipladser og den maksimale tilladte produktion.

4.3.4 Husdyrbrugets bygningsanlæg

Slagtesvinene vil i staldanlægget gå på delvis spaltegulv, med 25-49 % fast gulv.

Stalden deles op i 14 sektioner med i alt 555 stiplader i hver sektion, hvilket svarer til et samlet antal stipladser på 7.770.

Staldene vil blive ca. 9.200 m², 7,5 m høj og med en taghældning på ca. 15 grader. I husdyrgodkendelse.dk er byggefeltet angivet til 100*150 meter, altså en worst-case betragtning. Ud over produktionsstipladser vil anlægget rumme sygestier og stipladser i forbindelse med udlevering. Staldene vil blive opført i grå betonelementer og med fibercementtag i grå (B9). Foderladen vil blive ca. 12 m høj med en taghældning på ca. 30 grader.

I forbindelse med foderlade påtænkes det at etablere en mindre bygning til døde dyr. Indlevering af smågrise vil ligeledes ske i tilknytning til foderlade, mens udlevering vil finde sted på modsatte side i forbindelse med sektionen i midten af anlægget.



Figur 2: Situationsplan.

Der er afløb fra alle stalde til gyllebeholderen.

Ventilationssystem.

Oplysning om ventilationsanlæg, herunder type, kapacitet, antal afkast, afkastenes placering og afksthøjde:

Stald nr.	Type (over-, under-, ligetryk, diffust)	Kapacitet [m ³ /h]	Antal pr. sektion	Placering afkast	Afkast-højde [m]	Lufthastighed i afkast [m/s]
ST-228937/ Slagtesvin	Combidiffus	60.000	4	tag-flade	1	14

Tabel 3: Ventilationsoversigt.

Lager til husdyrgødning:

Lager	Kapacitet (m ³)	Overdækning
Gyllekanaler	1.000	
Fortank	50	Betonlåg
Gyllebeholder I	3.050	Overdækning

Gyllebeholder II	3.050	Overdækning
Samlet kapacitet	6.150	

Tabel 4: Lageroversigt.

Der vil blive 2 stk. opbevaringslagre på ejendommen på hver 3.050 m³. Dertil kommer gyllekanalerne på 1.000 m³ og en fortank på 50 m³. Højden på beholderne inkl. overdækning bliver ca. 9 m.

Der er fast overdækning på begge gyllebeholdere, hvilket reducerer ammoniakfordampningen og den samlede lugtpåvirkning fra ejendommen.

Foderopbevaring og anlæg.

Der etableres et siloanlæg bestående af 4 stk. siloer i forbindelse med foderlade. Siloerne får en maksimal højde på ca. 12,4 m og en diameter på 15 m.

Rengøring

Al rengøringsvand ledes til gyllebeholder og udbringes med husdyrgødningen.

Kommunes samlede vurdering af husdyrbrugets bygningsanlæg

Kommunens vurderer, at anlæg og opbevaringsanlæg lever op til de gældende regler og er indrettet og drives hensigtsmæssigt i forhold til miljø og omgivelser med de stillede vilkår.

4.3.5 Gødningsproduktion og –håndtering

4.4 Gødningstyper og mængder

Der vil årligt produceres ca. 16.350 tons gylle inkl. vand. Al husdyrgødning planlægges afsat til biogasanlæg.

Husdyrgødningen bliver afhentet direkte i fortank og leveret tilbage til gyllebeholdere i lukkede tankbiler.

Gårdnavn	Sofiendal				Konsulent				TMZ
Adresse									
	Antal	Gylle		Fast gødning		Ajle		Dybstrøelse	
		t pr. dyr inkl. Vand	t pr. år	t pr. dyr inkl. Vand	t pr. år	t pr. dyr inkl. Vand	t pr. år	t pr. dyr inkl. Vand	t pr. år
Søer, løbe-drægtighedsstald									
Individuel opstaldning, delspalte		3,92	0						
Individuel opstaldning, fuldspalte		3,92	0						
Løsdrift, Delvis spalter		4,64	0						
Individuel opstaldning, fast gulv				0,51	0	1,71	0		
Løsdrift, dybstrøelse + spaltegulv		2,15	0					0,67	0
Løsdrift, dybstrøelse + fast gulv		2,15	0					0,67	
Løsgående, Dybstrøelse								1,78	0
Friland, drægtighedsstald								1,62	
Søer, farestald									
Kassesti, delspalte		1,68	0						
Kassesti, fuldspalte		1,68	0						
Løsdrift, fast gulv				0,35	0	0,55	0		
Løsdrift, delspalte		0,83	0	0,07	0				
Friland, fareperiode								1,26	
Smågrise 7,3-33 kg									
Fuldspaltegulv		0,133	0						
Drænetgulv + spalter		0,139	0						
2 klima stald , Delvis spaltegulv		0,138	0						
Fast gulv				0,019	0	0,079	0		
Dybstrøelse								0,027	0
Slagtesvin 33-107 kg									
Delvis spaltegulv, 25-49 %	30.000	0,55	16.350						
Delvis spaltegulv, 50-75 %		0,55	0						
Drænet gulv + spalter		0,59	0						
Fuldspaltegulv		0,59	0						
Fast gulv				0,1	0	0,33	0		
Dybstrøelse + gødeareal		0,32	0					0,09	0
Dybstrøelse								0,17	0
Samlet mængde pr. år		Gylle	16.350	Fast gødning	0	Ajle	0	Dybstrøelse	0
Afvigende vægtintervaller	Startvægt	Slutvægt	Faktor			Gyllebeholdere på ejendommen		6100 m ³	
Smågrise	7,2	32	0,96			Fortanke, gyllekanaler mv.		1050 m ³	
Slagtesvin	32	115	1,16			Beholdere på anden ejendom		m ³	
						Opbevaringskapacitet i måneder		5,2 måneder	

Tabel 5: Beregning af opbevaringskapacitet.

Kommunes vurdering

Ifølge § 9 i husgødningsbekendtgørelsen vil en opbevaringskapacitet svarende til mindst 9 måneders produktion normalt være tilstrækkelig til, at udbringningen og gødningsanvendelsen kan ske i overensstemmelse med de generelle miljøregler. I den konkrete sag, hvor gyllen løbende afsættes til biogasanlæg, kan en lavere kapacitet accepteres. På den baggrund vurderes ejendommens opbevaringskapacitet på 5,2 måneder at være tilstrækkelig. Ansøger forventer i øvrigt at indgå opbevaringsaftaler med andre planteavlere. Opbevaringskapaciteten kan dokumenteres ved skriftlig aftale om levering til biogasanlæg. Der er allerede stillet vilkår om en skriftlig aftale ifm. udnyttelse af godkendelsen.

For at minimere risikoen for spild og uheld stiller kommunen vilkår om, at håndtering af gylle skal foregå under opsyn. Kommunen vurderer, at opbevaring af husdyrbrugets husdyrgødning vil ske på en måde, som er i overensstemmelse med de generelle miljøregler og vil medvirke til at begrænse den mulige påvirkning af det omgivne miljø fra opbevaringsanlæggene.

4.4.1 Ammoniakfordampning

På ansøgningstidspunktet var det generelle krav til reduktion af ammoniakfordampningen på 30 % for slagtesvin (flydende gødning). Anlægget overholder det generelle ammoniakreduktionskrav med en reduktion på 6.358 kg N/år (se tabel 2) ud over minimumskravet:

Resultat af beregninger på generelt ammoniakreduktionskrav

Overstiger græsmarksafgrøder over 25 % af totalrationen for malkekøer inklusiv opdræt?	Nej
Er det generelle krav om reduktion af ammoniaktab fra stald og lager opfyldt?	Ja
Eventuel yderligere reduktion nødvendig for at opfylde kravet	-6357,68 kgN/år

Tabel 6: Opfyldelse og overopfyldelse af det generelle ammoniakreduktionskrav.

Minimumkravet kan udregnes ved at sammenlægge overopfyldelsen på 6.358 kg N/år med det faktiske ammoniaktab på 4.031 kg N/år, i alt 10.389 kg N/år.

I staldene etableres et gylleforsuringsanlæg med en effekt på 70 % og med en driftstid på 8.760 timer pr. år, hvilket reducerer ammoniakfordampningen med 7.701 kg N/år. Gulvtypen (delvis spaltegulv med 25-49 % fast gulv) reducerer ammoniakfordampningen med 2.497 kg N/år (se tabel 7):

Resultat af beregninger af ammoniaktab på produktionsniveau

StaldID	Kode for staldsystem	Ammoniaktab fra reference staldsystem (kgN/år)	Ammoniaktab fra valgt staldsystem (kgN/år)	Effekt af valgt staldsystem (kgN/år)	Effekt af valgt staldsystem (%)	Effekt af miljøteknologi (kgN/år)	Effekt af foderoptimering m.m. (kgN/år)	Effekt af miljøtiltag lager (kgN/år)	Faktisk ammoniaktab fra stald og lager (kgN/år)
ST-228937	SvSI02	0,00	0,00	0,00	0,00%	0,00	0,00	0,00	0,00
		14840,82	12343,55	2497,27	16,83%	7700,58	-118,57	730,65	4030,90
Sum	Nudrift	0,00	0,00	0,00		0,00	0,00	0,00	0,00
	Ansøgt	14840,82	12343,55	2497,27		7700,58	-118,57	730,65	4030,90

Tabel 7: Effekt af gulvtype og teknologi.

Gyllen ud- og indsluses fra kanalsystemet, og behandles med svovlsyre i en udendørs underjordisk betontank. Teknikken og kravene til køling er beskrevet i teknologibladet ”Svovlsyrebehandling af gylle, rev. 23-05-2011”. Tilsætning af syre til gylle bevirker, at gyllens pH-værdi falder, hvorved gyllens indhold af ammoniak-kvælstof i stigende omfang omdannes til ammonium (NH₄⁺), der ikke fordamper. Ved tilsætning af 4-6 kg koncentreret svovlsyre (H₂SO₄) pr. 1.000 kg svinegylle sænkes gyllens pH-værdi til mellem pH 5,5 og 6,0.

Ammoniaktab fra husdyrbruget

Det generelle krav om 30 % reduktion af merafsætningen af ammoniak fra anlæg, er opfyldt ved etablering af:

- gylleforsuringsanlæg
- delvis spaltegulv (25-49 % fast gulv)
- overdækning på gyllebeholderne

Den totale emission af ammoniak fra projektet vil årligt være 4.031 kg N/år (se tabel 7).

Kommunens vurdering

Kommunen vurderer, at ansøger overholder det generelle ammoniakreduktionskrav ved etablering af gylleforsuringsanlæg, delvis spaltegulv (25-49 % fast gulv) og overdækning af gyllebeholderne, hvorfor der stilles vilkår herom. For gylleforsuringsanlægget og drift heraf, stilles desuden de vilkår, der fremgår af teknologibladet:

”Indretning og drift

1. Der skal etableres et anlæg til svovlsyrebehandling af gylle fra staldafsnit.
2. Svovlsyretanken skal være udstyret med et indbygget opsamlingskar. Svovlsyretanken skal placeres

på en plads med støbt bund og være sikret mod påkørsel. Procestanken skal være forsynet med låg.

3. Der må kun anvendes svovlsyre.

4. Før svovlsyrebehandling må den gennemsnitlige pH-værdi i gyllen på månedsbasis maksimalt være

6,0. Alle målte pH-værdier før svovlsyrebehandling skal dog være mindre end 6,5.

5. Svovlsyrebehandlingsanlægget skal indstilles til at behandle gyllen til pH-værdi 5,5.

6. Svovlsyrebehandlet gylle må ikke opbevares sammen med ubehandlet gylle.

7. Svovlsyrebehandlingsanlægget skal vedligeholdes i overensstemmelse med producentens vejledning.

Producentens vejledning skal opbevares på husdyrbruget.

Egenkontrol

8. Gyllens pH-værdi skal registreres elektronisk før og efter hver svovlsyrebehandling. Der skal endvidere

føres en elektronisk statistik, der som minimum indeholder oplysninger om de gennemsnitlige pH-værdier i gyllen på månedsbasis før svovlsyrebehandling.

9. Der skal indgås en skriftlig aftale med producenten om serviceeftersyn af svovlsyrebehandlingsanlægget,

herunder kalibrering af pH-målere. Svovlsyrebehandlingsanlægget skal kontrolleres af producenten

mindst hver fjerde måned. Serviceaftale med producenten skal opbevares på husdyrbruget.

10. Tilsynsmyndigheden skal underrettes i følgende situationer:

- Den gennemsnitlige pH-værdi i gyllen på månedsbasis er større end 6,0 før svovlsyrebehandling
- Der måles pH-værdier før svovlsyrebehandling, som er større end 6,5, i en sammenhængende periode på mere end 7 dage.
- Svovlsyrebehandlingsanlægget er ude af drift i en periode på mere end 7 dage.

11. Data for pH-målinger, dokumentation for kalibrering af pH-måler samt kontrolrapporter skal opbevares på husdyrbruget i mindst fem år og forevises på tilsynsmyndighedens forlangende.”

Kommunen har i vilkårene sat 7 dage som maksimal periode for ustabil drift.

Naturvurdering

Plantesamfund kan være følsomme overfor luftbåren ammoniak. Ammoniak kan medføre eutrofiering, som kan forringe områdernes naturmæssige værdi. I forbindelse med en husdyrvidelse vil der normalt ske en øget fordampning af ammoniak fra stald og lager. En stor del af den fordampede ammoniak falder i kort afstand fra kilden og kan derfor forringe kvaliteten af nærliggende naturområder. Dermed kan der være risiko for negativ påvirkning af væsentlige naturværdier.

Husdyrgodkendelsesloven stiller krav om en generel reduktion af tabet af ammoniak fra husdyrbrugets anlæg, hvis nybyggede og renoverede staldanlæg eller nye produktioner indgår i godkendelsen. Niveaueet for reduktionskravet fastlægges i forhold til ansøgningstidspunktet.

Reduktionskravet i 2014 er 30 % i forhold til bedste staldsystem med normtal 2005/06 som udgangspunkt.

Naturvurderingen skal overholde beskyttelsesniveauet i seneste husdyrgodkendelsesbekendtgørelse¹.

Der kan endvidere foreligge arealfredninger i eller nær ved den ansøgte anlæg, hvor det skal vurderes om fredningsbestemmelserne bliver overholdt, hvis der sker en væsentlig negativ påvirkning med ammoniak af området.

Ifølge DMU's seneste opgørelse fra 2009² er baggrundsbelastningen med ammoniak i Faxe Kommune 13,2 kg N/ha/år.

I det følgende har kommunen foretaget en vurdering af, om naturområderne i nærheden af staldanlægget og opbevaringslager i det aktuelle projekt kan blive påvirket væsentligt som følge af øget kvælstoffordampning. Vurderingen foretages med baggrund i naturnotat udarbejdet af firmaet Aglaja, der i har besigtiget de relevante naturområder.

Natura 2000-område (kategori 1-natur):

Denne kategori omfatter de ammoniakfølsomme Natura 2000-naturtyper, som indgår i udpegningsgrundlaget for området og er kortlagte af Naturstyrelsen i forbindelse med Natura 2000-planlægningen. Naturtyperne kan ses i bilag 2 i bek. om tilladelse og godkendelse mv. af husdyrbrug.

For de Natura 2000-naturtyper, som ikke er kortlagt (primært søer), skal kommunen vurdere den eventuelle påvirkning. Ud over søer drejer det sig om: Klinter eller klipper ved kysten (1230), Forstrand og begyndende klitdannelser (2110), Hvide klitter og vandremiler (2120), Kystklitter med havtorn (2160), Kystklitter med gråris (2170), Indlandsklipper af kalkfattige bjergarter (8220) og Indlandsklipper af kalkfattige bjergarter med pionerplantesamfund (8230).

Kategori 1-natur omfatter ligeledes § 3-heder og -overdrev indenfor Natura 2000-områder, som ikke er nævnt ovenfor.

Det skal bemærkes, at ikke alle naturområder, særligt søer, kan findes i ansøgningssystemet eller kan findes i et offentligt tilgængeligt lag på Danmarks Miljøportal (www.arealinformation.dk), idet det først kræver en konkret besigtigelse for at bestemme søernes naturtype.

For kategori 1-natur gælder at den totale ammoniaktilførsel på naturområdet ikke må overskride følgende beskyttelsesniveau:

- 0,2 kg N/ha ved mere end 2 husdyrbrug (mere end 1 ejendom ud over ansøger)
- 0,4 kg N/ha ved 2 husdyrbrug (ansøger samt 1 ejendom)

¹ Bekendtgørelse nr. 1283 af 8/12/14 om tilladelse og godkendelse m.v. af husdyrbrug

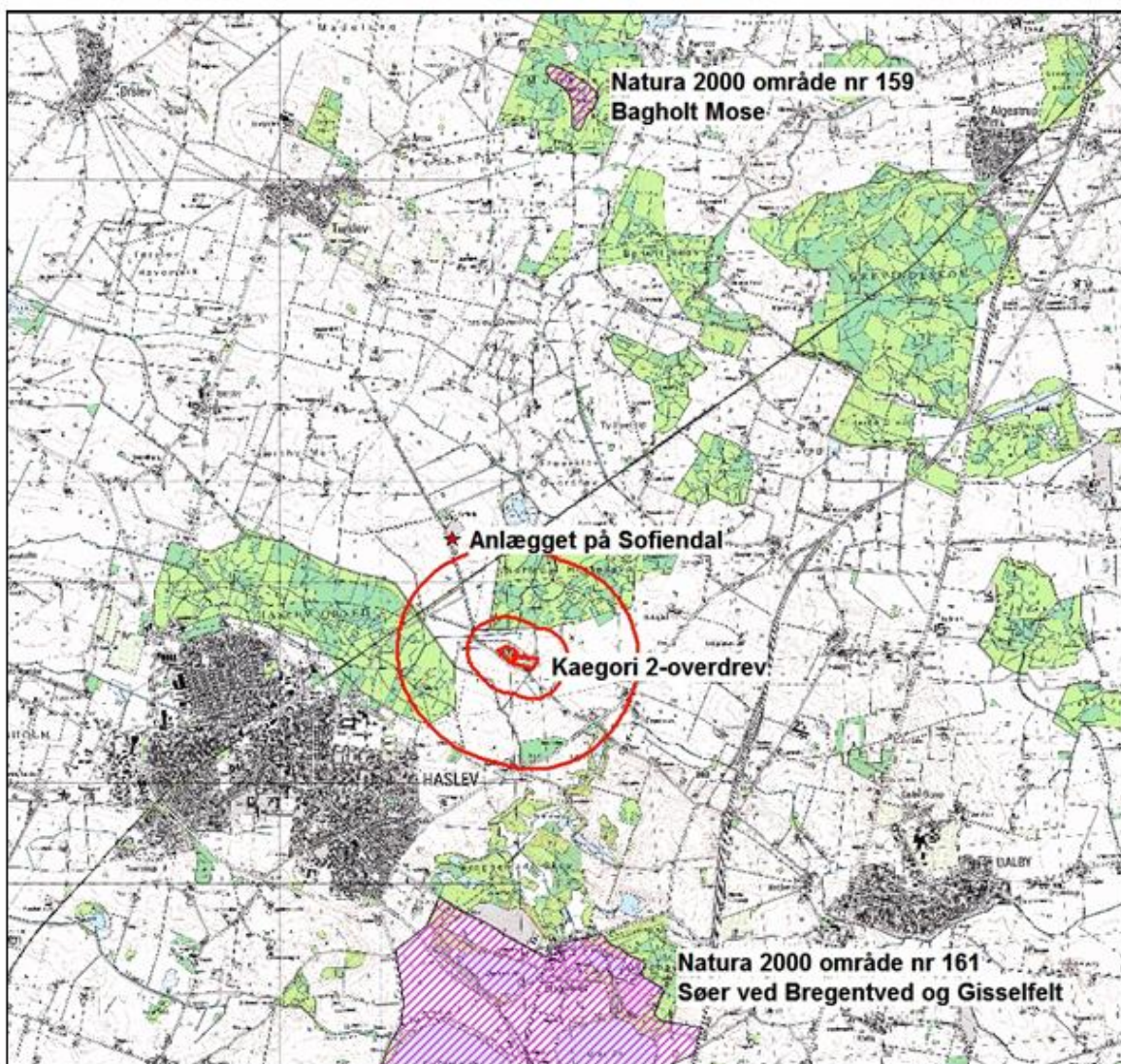
² DMU. Deposition af N komponenter 2009 – kommuner. http://www2.dmu.dk/1_viden/2_Miljoe-til-stand/3_luft/4_spredningsmodeller/5_Depositionsberegninger/depositiontables.asp?period=2009&water=kommuner&Select=Vis+tabel

- 0,7 kg N/ha ved 1 husdyrbrug (ansøger)

Antallet af husdyrbrug ud over det ansøgte opgøres på følgende måde (kumulationsmodel):

- antal husdyrbrug over 15 DE indenfor 200 meter +
- antal husdyrbrug over 45 DE indenfor 200-300 meter +
- antal husdyrbrug over 75 DE indenfor 300-500 meter +
- antal husdyrbrug over 150 DE indenfor 500-1000 meter +
- antal husdyrbrug over 500 DE, som påvirker med over 0,3 kg N/ha udover de 1000 meter.

Den nærmeste kategori 1-natur er kvælstoffølsomme habitatnaturtyper i Natura 2000-område 159 Bagholt Mose. Her findes der i en afstand af ca. 4,2 km nord-nordøst for anlægget kortlagt hængesæk (typekode 7140) og skovbevokset tørvemose (91D0).



Figur 3: Anlæggets beliggenhed i forhold til kategori 1-natur i Natura 2000-områder, samt i forhold til Kategori 2-overdrev (orange). Natura 2000-områder er vist med lilla skravering.

Totaldepositionen er beregnet til 0,0 kg N/ha/år på de kortlagte forekomster af nævnte naturtyper.

Kommunens vurdering:

Kravet til at totaldepositionen ligger dermed under Husdyrgodkendelsesbekendtgørelsens beskyttelsesniveau på henholdsvis 0,2, 0,4 og 0,7 kg N/ha/år, afhængig af antallet af andre husdyrbrug i nærheden. På jordbrugsanalyser.dk³ ses et enkelt husdyrbrug (kvægbrug på 16,7 DE) indenfor 1.000 meter. Kravet til totaldepositionen fra anlægget er dog ved den beregnede totaldeposition på 0,0 kg N/ha/år overholdt, da det er under 0,2 kg N/ha/år. Kommunen vurderer derfor, at udvidelsen ikke indebærer nogen risiko for en væsentlig negativ påvirkning af habitatområdet eller dets udpegningsgrundlag.

§ 7-område (kategori 2-natur):

Hvis der inden for 1000 m fra anlægget ligger naturområder omfattet af § 7 i husdyrgodkendelsesloven, stilles der i loven et krav om en maksimal totaldeposition på 1,0 kg N/ha/år til disse naturområder. Disse krav er beskrevet i husdyrgodkendelsesbekendtgørelsen bilag 3. Kommunen skal endvidere sikre sig, at der ikke sker en påvirkning af omgivelserne, jf. § 19 i loven og kommunen skal tage hensyn til beskyttelse af naturområder, jf. § 23 i loven. Hvis kommunen vurderer, at et naturområde vil blive påvirket væsentligt, kan kommunen stille skærpede vilkår efter lovens § 29. Kriterierne for fastsættelse af skærpede fremgår af husdyrgodkendelsesbekendtgørelsen bilag 4.

Kategori 2-natur omfatter højmoser, lobeliesøer samt heder og overdrev større end hhv. 10 og 2,5 ha, der er beliggende udenfor Natura 2000-områder og som er omfattet af naturbeskyttelseslovens § 3.

Den nærmeste kategori 2-natur er et overdrev mellem Haslev Orned og Sofiendal Hestehave ca. 1,3 km syd-sydøst for anlægget. Overdrevet er udviklet i og omkring en tidligere grusgrav og rummer værdifuld kalkoverdrevsvegetation. Store del af overdrevet kan betegnes som habitatnaturtype "Kalkoverdrev" (typekode 6210).

Totaldepositionen på overdrevet er beregnet til 0,1 kg N/ha/år.

Kommunens vurdering:

Kommunen vurderer, at afsætning af ammoniak fra produktionen på Sofiendal, Terslev Skolevej 4 A til § 7-området ikke indebærer nogen risiko for en negativ påvirkning på grund af den store afstand til området.

Kategori 3-natur:

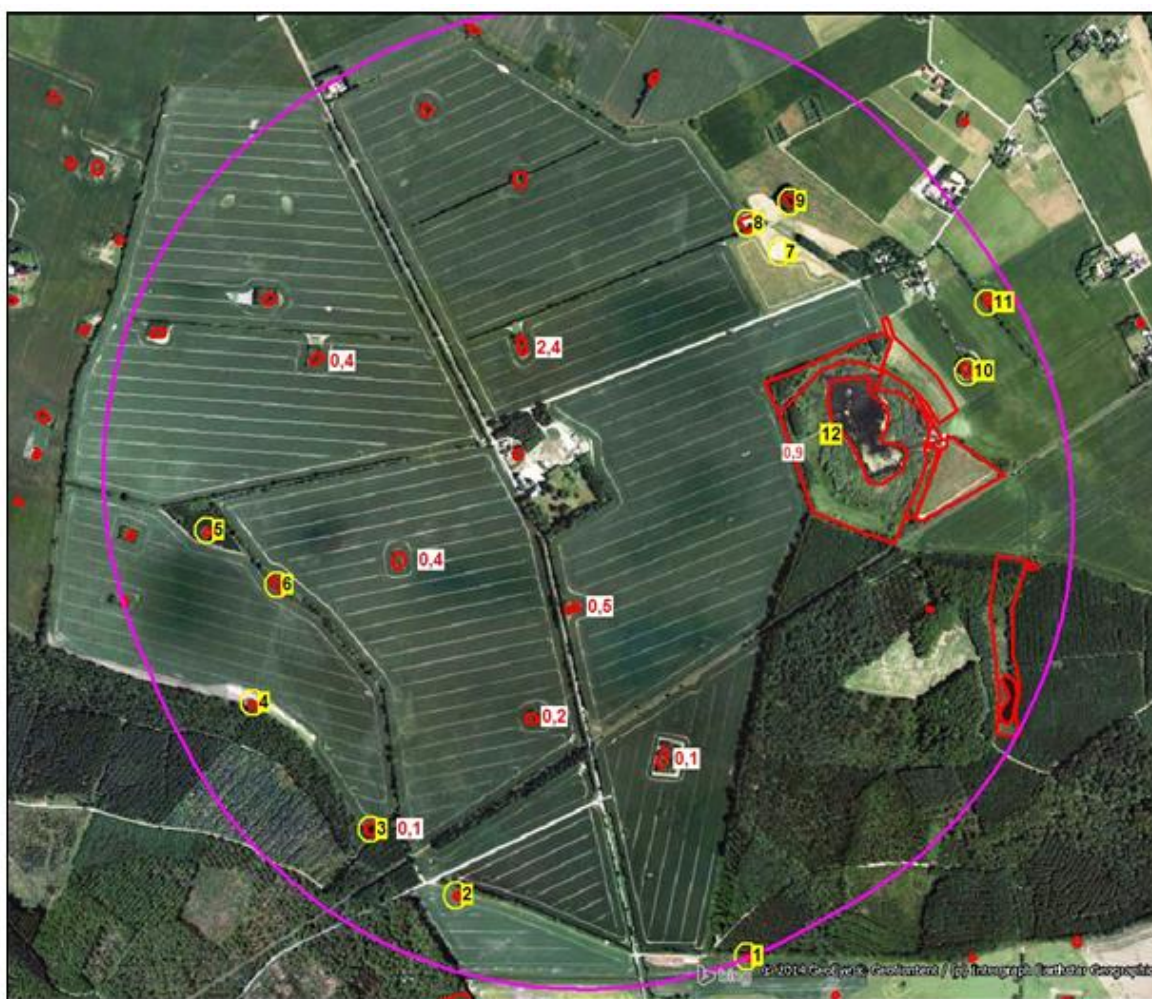
Efter naturbeskyttelseslovens § 3 er det forbudt at foretage ændringer i tilstanden af en række beskyttede naturtyper med en vis størrelse. Det drejer sig om ammoniakfølsomme naturtyper uden for Natura 2000-områder, som ikke er omfattet af kategori 1 og 2: Heder, moser og overdrev, som er beskyttet efter naturbeskyttelseslovens § 3, samt ammoniakfølsomme skove. Kommunen skal vurdere, om det ansøgte kan føre til tilstandsændringer i naturområderne. Medfører udvidelsen en merdeposition på 1 kg N/ha/år eller derunder, vil det ansøgte som alt-overvejende hovedregel ikke medfører en tilstandsændring af naturtypen.

³ <http://www.jordbrugsanalyser.dk/webgis/kort.htm>

Skov defineres som arealer, der er større end ½ ha og mere end 20 meter brede, og som er bevokset med træer, der danner eller inden for et rimeligt tidsrum vil danne en sluttet skov af højestammede træer, jf. skovlovens definition af skov.

En skov betegnes som ammoniakfølsom, når:

1. der har været skov på arealet i lang tid (i størrelsesorden mere end ca. 200 år), så der er tale om gammel "skovjordbund",
2. skoven er groet frem af sig selv på et naturareal, fx tidligere hede, mose eller overdrev, så jordbunden ikke har været dyrket mark inden for en periode svarende til perioden for gammel "skovjordbund", eller
3. der i skoven er forekomst af naturskovindikerende eller gammelskovesarter, som er medtaget på listen over arter, der er brugt ved prioritering af naturmæssigt særligt værdifulde skove omfattet af skovlovens § 25.



Figur 4: § 3-arealer vist med rød afgrænsning. Lokalteter med gul cirkel og nummer er besøgt og omtalt i tabel 9. For lokaliteter, hvor der er udregnet deposition, er dette anført på kortet med rød skrift.

Nærmeste kategori 3-natur et værdifuldt moseareal omgivende en større sø stik øst for anlægget. Mosearealet er beliggende mellem 550-890 meter fra anlægget og rummer generelt artsrig vegetation, der stedvist er kalkpåvirket og med forekomst af veludviklede habitatnaturtype rig-

kær (7230) og tidvis våd eng på kalk (6410) med bl.a. den regionalt meget sjældne Engblomme, der er regionalt rødlistet.

Depositionen på den nærmeste del af naturområdet er beregnet til 0,8 kg N/ha/år.

Nærmeste skove, der er kvælstoffølsomme er nordbrynet af Haslev Orned og Sofiendal Hestehave beliggende hhv. 800 meter syd og 570 meter øst for anlægget.

Sofiendal Hestehave rummer nåletræskulturer, bøge- og egebevoksninger. Egebevoksninger udgøres af dels ret unge, endnu rækkestillede bevoksninger, dels ældre bevoksninger (80-100 år) med rig og veludviklet underskov og busklag. Der sker p.t. udtynding af underskoven. Urtelaget er stedvist veludviklet med forekomst af Mose-Bunke, Skov-Star, Akselblomstret Star, Almindelig Hunde-Kvik, Krybende Læbeløs, Lund-Fladstjerne, og stedvist ses den halvsjældne Ladden Perikon. Ikke sjældent forekommer Avnbøg i underskoven. Skovtypen kan karakteriseres som habitatnaturtype 9160, "Egeblandskov på middelfugtig bund".

Bøgebevoksningerne varierer ligeledes i alder og alderssammensætning inden for bevoksningerne. Urtelaget er generelt dårligt udviklet pga. overvejende dårlig lysttilgang. Hyppigt ses Skovmærke, Almindelig Hunde-Kvik, Lund-Fladstjerne og Hvid Anemone. Skovtypen kan karakteriseres som 9130, "Bøgskov på muld". Depositionen på den nærmeste del af Sofiendal Hestehave er beregnet til 0,5 kg N/ha/år.

Haslev Orned rummer, i den del, der ligger nærmest anlægget, overvejende nåletræskulturer, der i retning mod anlægget er beliggende inden for en relativt smal bræmme af bøge- og egeskov. Skoven er ikke besigtiget i forbindelse med denne ansøgning.

Depositionen på den nærmeste del af Haslev Orned er beregnet til 0,1 kg N/ha/år.

Naturtype	Tålegrænse, kg N/ha/år
Overdrev	10-25 (sure overdrev 10-20; kalkholdige overdrev 15-25)
Klit	10-25 (klit 10-20; fugtige klitlavninger 10-25)
Hede	10-25 (tør hede 10-20; våd hede 15-25)
Fersk eng	15-25
Strandeng	30-40
Mose og kær	5-25 (højmoser 5-10; hængesæk og tørvelavninger 10-15; fattigkær og hedemoser 10-20; kalkrige moser, væld og rigkær 15-25)

Tabel 8. Naturtypernes tålegrænse for kvælstof. Kilde "Ammoniakmanualens" bilag 3.

Kommunens vurdering

Etablering af dyreholdet på Sofiendal må ikke medføre, at tilstanden i de beskyttede naturtyper eller ammoniakfølsomme skove påvirkes negativt.

Dette kan undersøges ved at sammenholde naturtypernes tålegrænse for kvælstof med den beregnede merbelastning med kvælstof fra det ansøgte dyrehold.

Da merbelastningen til den nærmeste § 3-beskyttede mose er beregnet til mellem 0,8 og 0,9 kg N/ha/år, vurderes det, at der ikke sker en tilstandsændring i dette naturområde. Tålegrænsen

for de nævnte habitatnaturtyper (6410 og 7230) er 15-25 kg N/ha/år, og da baggrundsbelastningen i kommunen er 13,2 kg N/ha/år vil end ikke den nedre tålegrænse være overskredet.

Den udregnede merdeposition på naturområdet overholder desuden afskæringskriteriet på 1,0 kg N/ha/år i merdeposition.

Hvad angår kategori 3-skovene (Haslev Orned og Sofiendal Hestehave) vil der ske en overskridelse af naturtypernes nedre tålegrænse på 10 kg N/ha/år. Men den årlig merdeposition er beregnet til hhv. 0,1 kg N og 0,5 kg N, er grænseværdien overholdt. Påvirkningen vurderes ikke at være væsentlig negativ.

Naturområder beskyttet af § 3 i Naturbeskyttelsesloven og sårbare arter, herunder Bilag IV-arter

En række habitatnaturtyper og § 3-arealer er sårbare over for nitrat- og fosforpåvirkninger. Tilstanden i naturarealer må ikke ændres uden forudgående dispensation fra kommunen.

I Danmark findes der 80 dyre- og plantearter, der er omfattet af EF-Habitatdirektivets bilag IV (kaldet bilag IV-arter) som er særlig strengt beskyttede i deres naturlige udbredelsesområder ifølge direktivets artikel 12. På eller nær anlægget findes med stor sandsynlighed Bilag IV-padderne Springfrø, Spidssnudet Frø og Stor Vandsalamander.

Især de § 3-naturområder og levesteder for Bilag IV-arter, der ligger lige op til anlægget, vil være under direkte påvirkning. Der er i 2014 foretaget besigtigelse af naturområder (vandhuller, enge, moser) indenfor 1000 meter fra anlægget. Vandhuller, der er beliggende i høje rapsmarker, er dog ikke besigtiget, da de ikke har været tilgængelige i perioden for besigtigelser.

Vandhuller og andre § 3-naturtyper samt levesteder for Bilag IV-padder

Anlægget er beliggende i et område med mange markvandhuller og få andre naturområder, se figur 4. Data fra de vandhuller, der er besigtiget, er oversigtligt sammenfattet i Tabel 9.

De besigtigede vandhuller har gennemgående moderat naturtilstand; primært som følge af skygge eller eutrofiering. Enkelte er habitatnaturtype "Næringsrig sø med flydebladsvegetation" (typekode 3150). Dette er en meget bredt defineret søtype, der inkluderer også eutrofierede vandhuller domineret af arter af Andemad. Ingen af disse registrerede vandhuller er imidlertid næringsbegrænsede.

Af terrestriske naturområder omkring anlægget findes alene det mose- og engområde øst for anlægget, der er omtalt i forbindelse med kategori 3-natur.

Anlægget ligger i et skovrigt område med mange vandhuller. Dette indebærer, at selvom der er intensiv dyrkning af agerjorden, er livsbetingelserne for flere paddearter relativt gode. I 9 ud af 12 besigtigede søer og vandhuller er der fundet ynglende Bilag IV-padder eller lokaliteten er vurderet at være en potentiel ynglebiotop.

Af de besigtigede vandhuller er tre registreret som aktuelle levesteder for Bilag IV-padden Springfrø. Desuden er andre vandhuller registreret som potentielt levested for Springfrø, Stor vandsalamander eller Spidssnudet Frø (se Tabel 9). Tre vandhuller er i så dårlig naturtilstand, at de ikke er vurderet egnede som levested.

I vurderingen af, hvorvidt et givent vandhul eller naturområde vurderes at være potentielt levested for en eller flere Bilag IV-padder er inddraget en række levestedsparametre. Det drejer sig primært om:

- er vandhullet helt eller delvist lysåbent, dvs. kan vandet blive opvarmet?
- forekommer der lavvandede partier?
- er det massivt eutrofieret?
- forekommer der (tegn på) andefodring, -udsætning eller fisk?
- er bilag IV-arten udbredt i området?
- er der raste-/forurageringsområder i nærheden?
- indgår vandhullet i et netværk af levesteder, og er der mulighed for vandring/spredning mellem disse?
- forekommer der levende hegn og naturarealer i øvrige omkring vandhullet?

Lokali- tets nr.	Natur	Natur- værdi	Springfrø	Stor Vand- salamander	Spidssnu- det Frø	Merbelast- ning kg N/ ha/år
1	Vandhul	2	poten- tiel			< 0,1
2	Vandhul	3	ej levested			< 0,1
3	Vandhul	ej vur- deret	ej levested			0,1
4	Vandhul	2	poten- tiel		poten- tiel	< 0,1
5	Vandhul	2	yng- lende		poten- tiel	ca. 0,1
6	Vandhul	4	ej levested			ca. 0,1
7	Vandhul	2	yng- lende	poten- tiel	poten- tiel	ca. 0,5
8	Vandhul	3	poten- tiel	poten- tiel		ca. 0,5
9	Vandhul	2	yng- lende			ca. 0,5
10	Vandhul	3	poten- tiel	poten- tiel		<0,5
11	Vandhul	2	poten- tiel			<0,3
12	Mose, rigkær	2	poten- tiel		poten- tiel	0,8

Tabel 9. Besigtigede vandhullers naturværdi, forekomst af Bilag IV-padder mm. På nær lokalitet 3 og 12 er merbelastningen skønnet ud fra andre målinger.

Springfrø er udbredt på Sydsjælland og specielt i områder nær løvskov. I skovrige områder med mange vandhuller eller oversvømmelser kan den optræde endog meget talrigt. Springfrø yngler desuden gerne i markvandhuller, men opholder sig i skov og beplantninger uden for yngletiden.

Stor Vandsalamander er almindelig i det sydøstlige Danmark i vandhuller og formodes at findes i op mod halvdelen af vandhullerne i kommunen. Især i vandhuller med bedst vandkvalitet og uden fisk vil sandsynligheden være størst.

Spidssnudet Frø er sjælden i områder uden større enge og moser. Den yngler i oversvømmelser på disse i foråret og fouragerer resten af året i naturområderne.

Udover nævnte Bilag IV-padder er der ved besigtigelserne registreret findes Lille Vandsalamander, Grøn Frø og Skrubtudse. Alle padder i Danmark er fredede.

Af øvrige Bilag IV-arter findes i området en række flagermusarter i området; disse er ligeledes på habitatdirektivets Bilag IV. De almindeligste og mest sandsynlige arter i Faxe Kommune er vandflagermus, brunflagermus, langøret flagermus, sydflagermus og dværgflagermus /5,8,9/. Alle flagermus i Danmark er fredede og flere arter er tillige rødlistet.

Derudover er kategori 2-overdrevet, der ligger ca. 1,2 km syd for anlægget potentielt levested for Markfirben. Arten er eftersøgt i 2014, men ikke fundet på lokaliteten.

Øvrige fredede eller rødlistede arter.

Der er ikke i forbindelse med besigtigelserne af naturområder nær anlægget eller i øvrigt registreret forekomst af andre rødlistede eller fredede arter i området, der kan påvirkes af projektet.

Kommunens vurdering

Ved godkendelse af projekter skal kommunen vurdere, om afdampning af ammoniak fra anlægget beskadiger eller ødelægger yngle- eller rasteområder for bilag IV arterne i det naturlige udbredelsesområde. Endvidere må der ikke ske negativ påvirkning af § 3-naturområder.

En del naturtyper og en række arter er meget følsomme over for husdyrgødning. Naturtyper og levesteder, der ligger lige op til eller tæt på anlægget, vil især være under direkte påvirkning.

Projektet kan kun godkendes under forudsætning af, at tilstanden i beskyttede naturtyper ikke forringes og af, at der ikke sker en beskadigelse eller ødelæggelse herunder gradvis forringelse af yngle- eller rasteområder for Bilag IV-arter jf. Habitatbekendtgørelsens § 11 og Naturbeskyttelseslovens § 29a.

Vurderingen af de enkelte naturelementer (§ 3-natur og Bilag IV-arter) beskrives nedenfor.

§ 3-natur og tålegrænser

Påvirkningen af tilstanden i § 3-naturområder kan vurderes ved at undersøge, om naturtypernes tålegrænser for kvælstof overskrides som følge af påvirkning fra ammoniak fra anlægget.

Ingen af de besigtigede vandhuller er kvælstofbegrænsede og der er således ikke nogen nedre tålegrænse for vandhullerne. For de aktuelle typer af enge og moser er tålegrænsen 15-25 kg N/ha/år /1/.

For en del af de vandhuller, der ikke er besigtiget, er der udregnet merdeposition på naturområdet (Se figur 4). Disse værdier ligger mellem 0,1 - 0,5 kg N/ha/år. Et enkelt vandhul stik nord for anlægget modtager dog en merbelastning på 2,4 kg N/ha/år.

Det tidlige omtalte værdifulde mose- og engområde øst for anlægget modtager årligt en merbelastning på 0,8 kg N/ha.

Baggrundsbelastningen for Faxe kommune under ét er 13,2 kg N/ha/år. Dette indebærer, at ingen af de § 3-beskyttede naturområder kan forventes at få overskredet deres nedre tålegrænse. Det er sandsynligt, at vandhullet, der modtager 2,4 kg N årligt, ikke vil ændres væsentligt *som vandhul betragtet*, da det i højere grad vurderes at være fosfor-begrænset.

Bilag IV-arter

Projektet kan kun godkendes, hvis der ikke sker beskadigelse eller ødelæggelse herunder gradvis forringelse af yngle- eller rasteområder jf. Habitat-bekendtgørelsens § 11 og Naturbeskyttelseslovens § 29a.

For påvirkning af levesteder for Bilag IV-arter er vurderingen, at levestedet skal påvirkes af en årlig merbelastning større end 1 kg N/ha/år, for at der kan registreres en ændring af levestedet (lokaliteten). Ved påvirkninger på mindre end 1 kg N/ha/år sker der ikke væsentlige negative tilstandsændringer, jf. bilag til Miljøstyrelsens praksisnotat af 8. marts 2010 /12/.

Ingen af de naturområder, der er besigtiget, modtager en merdeposition, der overstiger 1,0 kg N/ha/år.

Af de vandhuller, der ikke er besigtiget, modtager kun et vandhul en belastning, der overstiger 1,0 kg N/ha/år. Dette vandhul, der årligt modtager 2,4 kg N/ha/år, er bedømt ud fra luftfoto tilstrækkelig lysåbent til at være potentielt levested for Springfrø og måske Stor Vandsalamander.

Det er kommunens vurdering, at selvom vandhullet i sig selv ikke vil ændres af den omtalte merpåvirkning på 2,4 kg N/ha/år, vil vandhullet som levested ændre karakter, idet væksten af bredarealer og sumpvegetation vil forøges væsentligt. Dette vil medføre en kraftig skyggevirksomhed i vandhullet og dermed forringelse af vandhullet som ynglelokalitet for paddeerne. Kommunen vil derfor indsætte nedenstående vilkår til sikring af vandhullet som levested.

Hvad angår forekomsten af flagermus i området, vurderer Faxe kommune, at de bygningsmæssige ændringer, der er forbundet med projektet, ikke vil påvirke raste- eller yngleområder for flagermus.

Kommunens samlede vurdering

Den samlede vurdering er, at der med det indsatte vilkår ikke vil ske en væsentlig negativ påvirkning af § 3-områder eller levesteder for Bilag IV-arter.

Til sikring af et ynglevandhul for Bilag IV-padder sættes vilkår om, at vandhullet beliggende stik nord for anlægget (ansøgningens vandhul nr. 4) skal oprensnes i sin helhed hvert 7-10 år, at skyggende bevoksning bortskæres og at bredhældningen ikke gøres stejlere end det nuværende anlæg.

Natura 2000-områder

EU har en overordnet målsætning om at stoppe forringelser af biodiversiteten senest i 2010. Ét af de vigtigste midler til at opfylde denne målsætning er de såkaldte Natura 2000-direktiver (Habitat- og Fuglebeskyttelsesdirektiv).

Natura 2000-områder udgøres af habitat- og fuglebeskyttelsesområder, som til sammen danner et økologisk netværk af beskyttede naturområder gennem hele EU. I Danmark kaldes områderne også for internationale naturbeskyttelsesområder, og her indgår også ramsar-områderne. Der er 254 habitat-, 113 fuglebeskyttelses- og 27 ramsar-områder i Danmark.

Det nærmeste Natura 2000-område er nr. 161, Søer ved Bregentved og Gisselfeld. Det ligger 3,7 km syd for anlægget på Sofiendal (se figur 3). Desuden ligger som nævnt det lille Natura 2000-område nr. 159, Bagholt Mose, ca. 4,2 km nord for anlægget.

De nærmeste Natura 2000-områder er kort beskrevet nedenfor og udpegningsgrundlagene ses i Natura 2000-basisanalyserne /15,17/.

Natura 2000-område	Habitatområde	Fuglebeskyttelsesområde
159, Bagholt Mose	H140	intet
161, Søer ved Bregentved og Gisselfeld	H142	F101

Tabel 10. Nærmeste internationale naturbeskyttelsesområder.

Bagholt Mose: det lille Natura 2000-område på 13,6 ha udgøres af den fredede Bagholt Mose beliggende i Munkeskov ved Haslev. Mosen har oprindeligt været en tørvedannende mose, men efter tidligere tiders tørvegravning fremstår den i dag som en mosaik af forskellige mose typer og er levested for en række sjældne planter og dyr. En stor del af mosen udgøres af skovbevokset tørvemose og ellesump, men det er i den arealmæssigt beskedne, lysåbne del, at de største naturværdier findes. Da den tidligere tørvegravning stedvist har blotlagt kalkholdige lag, vokser her planter karakteristiske fra forskellige naturtyper tæt sammen. Den sjældne liden kæruld vokser her i stort antal sammen med bl.a. orkidéer som mygblomst, plettet gøgeurt og hjertelæbe. Mosen er også en vigtig lokalitet for en række sjældne arter af mosser, og kær-gittermos (*Cinclidium stygium*) har sit eneste voksested udenfor Jylland her. Arten kendes i alt fra 4 lokaliteter i landet.

Den skovbevoksede del af Bagholt Mose består overvejende af bevoksninger af rød-el eller dunbirk iblandet tørst, almindelig røn, rødgran og gråpil /15/.

Søerne ved Bregentved og Gisselfeld: Natura 2000-området har et areal på i alt 597 ha fordelt på 5 søer og deres næropland, som hovedsageligt består af landbrugsland og lidt skov. Søerne ligger i et højtliggende moræneområde på hver sin side af et vandskel. Ejlemade sø, Ulse sø og småsøerne omkring Bregentved Gods afvander til Tryggevælde Å, mens Søtorup Sø og Nielstrup Sø afvander til Susåen. Ulse Sø og Søtorup Sø er dybe kildefødte søer opstået som dødishuller, mens Ejlemade og Nielstrup søer er lavvandede med middeldybder på ca. 1 m. Søerne er meget fuglerige og udgør vigtige raste- og yngleområder /17/.

Som konsekvens af afstanden mellem anlægget på Sofiendal og Natura 2000-områderne er der ikke nogen målbar deposition på naturtyper eller arter inden for beskyttelsesområderne.

Vurdering

Før der træffes afgørelse om tilladelse eller godkendelse efter husdyrbrugsloven, skal der foretages en vurdering af, om projektet i sig selv eller i forbindelse med andre planer og projekter kan påvirke et Natura 2000-område væsentligt, jf. habitatbekendtgørelsens § 7 stk. 1. Princippet i beskyttelsen er, at der ikke i disse områder må foretages noget, som skader de naturværdier (naturtyper og arter), som ligger til grund for deres udpegning.

Hvis projektet i sig selv eller i forbindelse med andre planer og projekter kan påvirke et Natura 2000-område væsentligt, skal der, jfr. habitatbekendtgørelsens § 7 stk. 2, foretages en nærmere konsekvensvurdering af projektets virkninger på Natura 2000-området under hensyn til bevaringsmålsætningen for det pågældende område. Den fælles målsætning for de udpegede områder er, at de naturtyper og arter, som et område er udpeget for at beskytte, skal have en gunstig bevaringsstatus.

Det er kommunens opfattelse, at Natura 2000-området bør gives den størst mulige beskyttelse, således at yderligere forringelse af naturtypernes bevaringsstatus ikke sker gennem næringspåvirkning fra landbrug. I det aktuelle tilfælde fra næringspåvirkning gennem afdampning af ammoniak fra anlægget på Sofiendal.

Da der ikke er nogen deposition indenfor Natura 2000-områderne, vil der ikke ske nogen væsentlig negativ påvirkning af naturtyper og arter for beskyttelsesområderne.

Samtidigt vurderes det, at etablering af svinebruget ikke kræver, at der i forhold til påvirkninger fra anlægget udarbejdes en egentlig konsekvensvurdering jfr. § 7 i Habitatdirektivbekendtgørelsen.

Begrundelsen for denne vurdering er, at hverken naturtyper eller arter vurderes at ville blive påvirket af nogen deposition af kvælstof, der hidrører fra anlægget.

4.4.2 Lugt

Lugtemissionen fra husdyrbrug stammer primært fra produktionsanlæggene. I Husdyrgodkendelsesloven findes i §§ 6 og 8 en række afstandskrav i relation til placering af stalde, møddinger m.v. Mange forhold kan influere på lugtemission fra produktionsanlæg, herunder f.eks. staldindretning, ventilationsanlæggets udformning, belægningsgraden, strøelse, gødningshåndtering, fodring, drikkevandssystemet samt hygiejnen i stalden.

Ved vurdering af om der forekommer lugtgener fra husdyrbrug, er det praksis at betragte landzonen som landbrugets erhvervsområde, og beboere af boliger i landzone må derfor som udgangspunkt acceptere visse ulemper, der kan være forbundet med at være nabo til et landbrug.

De væsentligste lugtgener i forbindelse med svineproduktion forekommer i varme vindstille perioder, hvor ventilationsluft fra stalden giver anledning til lugt og i forbindelse med pumpning, omrøring og udkørsel af gylle.

Der er i husdyrgodkendelsesbekendtgørelsen opsat 3 genekriterier i forhold til lugtemission fra husdyrproduktionens anlæg. I ansøgningssystemet er beregnet en teoretisk geneafstanden for de 3 genekriterier (beboelsestyper): byzone/sommerhusområde, samlet bebyggelse i landzone og enkelt beboelse i landzone. Naboejendomme med landbrugspligt er ikke omfattet af genekriterierne for lugt.

Geneafstanden er den minimumsafstand der skal være fra et anlæg til beboelse uden genekriteriet overskrides. Indeholdt i udregningen er blandt andet anlæggets beliggenhed, husdyrtype, data for fremherskende vindretning og hastighed mv.

Udgangspunktet for beregningerne er det ansøgte dyrehold.

I tabel 11 ses IT-ansøgningssystemets beregnede geneafstande, samt den faktiske afstand for produktionen på Sofiendal, Terslev Skolevej 4 A til de 3 geneområder.

Beboelsesområder	Beregnete geneafstand (m) (ukorrigeret*)	Faktisk afstand (m)
Geneområde I: Byzone og sommerhusområde	1.349	1.888
Geneområde II: Samlet bebyggelse i landzone	1.056	1.902
Geneområde III: Enkeltbeboelse i landzone	572	808

Tabel 11. Beregnede og målte geneafstande til beboelsesområder

* Anlægget, omboende og nærliggende husdyrbrug er ikke placeret således, at geneafstanden skal korrigeres for disse.

Konsekvensområdet er i henhold til FMK-modellen beregnet til 1.458 meter. Konsekvensområdet er et område, der er større end geneafstanden. Inden for konsekvensområdet har det erfaringsmæssigt vist sig, at lugt periodevis kan observeres. Uden for konsekvensområdet kan lugt kun undtagelsesvis være registrerbar, men aldrig til gene.

Kommunens vurdering af lugt

Det vurderes, at der ikke er et behov for at stille skærpede vilkår til Sofiendal, Terslev Skolevej 4 A i forhold til at reducere lugtemissionen. Det fremgår af tabel 11, at den faktiske afstanden til både byzone, samlet bebyggelse og enkeltbeboelse er væsentlig længere end den beregnede geneafstand. Altså er de i bekendtgørelsen opsatte grænseværdier ikke overskredet for beboelsesområder. På den baggrund vurderer kommunen, at anlægget ved normal drift ikke vil være til væsentlig gene for de omkringboende.

Konsekvensområdet er i henhold til FMK-modellen beregnet til 1.458 meter. Inden for denne afstand vil der i perioder kunne registreres lugt fra produktionen, men kommunen vurderer, at lugten ikke vil være til større gene, end det man almindeligvis må acceptere i landzonen, der er arbejdsplads for landbruget.

For alle husdyrbrug gælder, at lugtemissionen kan begrænses ved at opretholde en god staldhygiejne, og at produktionsforhold og arbejdsgange skal tilrettelægges således, at dannelsen af lugtende stoffer minimeres. På baggrund heraf stiller Faxe Kommune vilkår vedrørende rengøring af staldanlæg og ejendommen generelt med henblik på at sikre, at lugtgener begrænses mest muligt.

Hvis der efter kommunes vurdering opstår lugtgener, som vurderes at være væsentligt større end det, der kan forventes ifølge grundlaget for miljøvurderingen, stilles der vilkår om, at kommunen kan meddele påbud om, at virksomheden for egen regning skal udarbejde og gennemføre et projekt med foranstaltninger, som minimerer generne

Det er kommunens vurdering, at vilkåret for maksimalt dyrehold vil fastholde lugtemissionen på det beregnede niveau. Lugt i forbindelse med af- og pålæsning af gylle vurderes som bagatelagtigt i forhold til lugtbidraget fra staldene. Lastbiler til gylletransport har et lukket rørsystem kaldet et sugetårn, der suger og afleverer gyllen under overdækningen og under gyllens flydelag. Dette medvirker til lugtbegrænsning ved gylleflytning.

4.4.3 Støv

Det ansøgte staldanlæg forventes kun i meget begrænset omfang at give anledning til støvgener. På grund af den store afstand til omboende forventes ingen naboer at blive berørt af støvgener. Al foderblanding sker i lukket foderlade, hvilket minimerer gener.

I forbindelse med påfyldning af korn i siloer kan der kortvarigt opstå støvgener. Der er ingen grusvej, da ejendommen ligger direkte til asfaltvej.

Kommunens vurdering

Det er kommunens vurdering, at de støvende aktiviteter fra produktionsanlægget ikke vil give nogen gener for omkringboende til bedriften, da afstanden til nabobeboelse er stor.

Der stilles vilkår om, at hvis der opstår væsentlige støvgener for de omkringboende, som vurderes at væsentlig større end det, der kan forventes ifølge grundlaget for miljøvurderingen, kan kommunen meddele påbud om, at der skal udarbejdes og gennemføres et projekt med foranstaltninger, som minimerer generne.

4.4.4 Støjkilder

Beskrivelse af støjkilder, driftsperioder og tiltag.

Type	Driftsperiode	Tiltag til begrænsning af støj	Placering
Kompressor til fodringsanlæg	Dagligt	Kan ikke høres uden for bygningen	Foderlade/staldbygning
Kompressorer	Dagligt	Kan ikke høres uden for bygningen	Foderlade/staldbygning
Foderanlæg	Fordelt over alle dage i hele døgnet	Placering i lukket rum - støjdæmpende	Foderlade
Fodersiloer - traktordrevet snegl	Kornsiloer fyldes 2 gange årligt		
Blæser til korntørring	Aug-okt		På silo u. afskærmning
Kornkøling m. blæse	Nov-marts		
Aflæsning af smågrise	52 læs pr. år		Indleveringsrum/ramper
Pålæsning af slagtesvin	156 læs pr. år		Udleveringsrum/ramper
Fodring af svinene	Fodring sker jævnt fordelt over døgnet		
Pumpning af rågylle fra fortank	Dagligt		
Ventilationsanlæg	Dagligt		Tagflader

Tabel 12: Støjkilder.

Ejendommens støjkilder kommer hovedsageligt fra den daglige brug af ventilationsanlægget, transporter til/fra ejendommen og ved foderblanding.

Foderblanderen benyttes dagligt i tidsrummet 04 -20 og for at begrænse støjen, forgår blandingen af foder i et lukket rum. Kompressor og pumper benyttes ligeledes i lukkede rum. Ventilationssystemet er frekvensstyret, hvilket reducerer støjgener, da de kun kører efter behov.

Transporter til og fra ejendommen foregår hovedsageligt i dagtimerne, hvilket minimerer generne mht. naboer.

Kommunes vurdering

Faxø Kommune vurderer, at støjen fra anlægget med tilknyttede aktiviteter generelt ikke vil give anledning til væsentlige støjgener for de omkringliggende nabobeboelser, idet afstanden til nabobeboelse er stor. Kommunen vurderer at støjen fra vedvarende støjkilder ikke vil overstige de af miljøstyrelsen angivne maksimums grænser på 55 dB dag/ 45 dB aften / 40 dB nat ved nabobeboelse.

Transport kan forårsage, at de anbefalede grænseværdier for støj overskrides ganske kortvarigt, f.eks. når en traktor passerer en naboejendom. Da dette vil være ganske kortvarigt, vurderer kommunen, at det ikke vil give nogen væsentlig gene.

Der er endvidere opsat vilkår om servicering og vedligehold af gårdens tekniske anlæg, der sikre at det tekniske anlæg ikke støjer unødigt. Kommunen stiller vilkår om, at driften af husdyrbruget ikke må give anledning til væsentlige støjgener uden for ejendommens areal. Hvis der efter kommunens vurdering opstår støjgener, der vurderes at være væsentligt større, end det der kan forventes ifølge grundlaget for miljøvurderingen, kan kommunen meddele påbud om, at der skal indgives og gennemføres projekt for afhjælpende foranstaltninger. Ved vurdering af støjgeners væsentlighed tages udgangspunkt i Miljøstyrelsens vejledende støjgrænser.

4.4.5 Transport

Transport til og fra anlægget vil ske via eksisterende markvej til Freerslev Overdrevsvej og derfra videre til Terslev Skolevej. Transport igennem tæt bebyggelse forekommer ikke.

Art	Antal transporter/år	Tidspunkt
Smågrise, levering	Ca. 52	06-18
Slagtesvin, afhentning	Ca. 156, svarende til 3 om ugen	02-07
Døde dyr	Ca. 55	07-17
Diverse (fragtmand, brændstof m.v.)	Ca. 12	07-16
Råvarer til foder	Ca. 250	Primært 7-17 men levering af korn kan forekomme hele døgnet i høstperioden
Afhentning af husdyrgødning (Lastbil)*	Ca. 430	07-17
Levering af afgasset biomasse*	Ca. 215**	07-17
Halm	Ca. 50	Hele døgnet

Antal transporter i alt pr. år.	1.005/790 **
--	---------------------

Tabel 13: Transporter til/fra ejendommen.

*Det er samme lastbil som både leverer afgasset biomasse og tager husdyrgødning med retur til biogasanlægget, hvorfor disse ikke regnes med i det totale regnestykke to gange.

**Ca. halvdelen af den afgassede biomasse bringes retur til opbevaring på ejendommen, resten opbevares i opbevaringsanlæg placeret hensigtsmæssigt for plantebruget på Bregetved Gods og for omboende.

Der vil til anlægget samlet set komme op til 1.005 transporter pr. år. Årsagen til at antallet af transporter er på dette niveau er, at al husdyrgødning afsættes til biogasanlæg, hvorefter det køres retur til ejendommen til opbevaring. Transporter foregår primært inden for normal arbejdstid, dog kan afhentning af slagtesvin til slagteri ske i fra 02.00-07.00, og i høstperioden vil transporter med korn kunne forekomme hele døgnet.

Kommunes vurdering af transport

Kommunen vurderer, at omfanget af transporter ikke vil antage et omfang, der vil være til væsentlig gene for beboerne i området.

Der stilles vilkår om at transport med husdyrgødning på offentlig vej, altid skal foregå i lastbil eller renholdt gyllevogn, således at spild forhindres.

4.4.6 Lys

I forbindelse med staldanlægget vil der udelukkende blive placeret arbejdslys ved ind- og udlevering. Lyset vil blive etableret i en vinkel, som er orienteret mod jorden således, at lysskæret ikke vil kunne skabe gener for omboende. Foruden arbejdslys vil der blive opsat almindelige arbejdslys ved personaleindgangen.

Lyset i staldene er tændt efter behov og styres af tidsur. Der er lys i staldene i ca. 10 timer i døgnet i vinterhalvåret og ca. 6 timer i døgnet i sommerhalvåret. Tidsrummet kan dog variere. Mht. lys i staldene er det et todelt system, dvs. i dagtimerne reguleres lysstyrken efter dyrenes behov, og når der er medarbejdere i stalden, kan der tændes ekstra lys. Om natten er lyset slukket.

Kommunens vurdering

Det er kommunens vurdering at belysning vil kunne ses, men ikke være til væsentlig gene for omboende. En del af lyset fra stalden vil med tiden skærmes af den beplantning, der stilles vilkår om.

Det er kommunens vurdering, at lyset fra staldanlægget ikke vil give anledning til gener for naboer eller for de landskabelige værdier.

4.4.7 Fluer og skadedyr

Generelt vil ansøger være opmærksom på bekæmpelse af skadedyr. Der sørges for at opretholde god hygiejne i staldbygninger m.v. på ejendommen for at minimere fluegenerne. Driftsbygningerne holdes løbende rene og pæne.

Der vil blive anvendt rovfluer i staldene til bekæmpelse af almindelige fluer.

Skadedyr bekæmpes generelt i henhold til gældende retningslinjer på området (Institut for Agroøkologi, Århus Universitet). Specifikt mod rottebekæmpelse på ejendommen vil der blive indgået en aftale om forebyggende bekæmpelse med firmaet Anticimex, som opsætter rottekasser. Korn opbevares i lukkede metalsiloer.

Kommunes vurdering

Opformering af fluer kan i vidt omfang forebygges ved hyppig rengøring og renholdelse af husdyrbruget anlæg og udendørsarealer. Der stilles vilkår om at staldareal og det øvrige anlæg skal holdes rengjort og ryddeligt således der ikke er unødigt opformering af fluer jævnfør vilkår.

Kommunen stiller vilkår om, at hvis der opstår gener for omgivelserne ved opformering af fluer og skadedyr, kan kommunen meddele påbud om, at der skal udarbejdes og gennemføres et projekt med flue- og skadedyrsbekæmpelse i overensstemmelse med de nyeste retningslinjer fra Skadedyrslaboratorium.

Retningslinjer/vejledninger fra Skadedyrslaboratorium findes her [Retningslinjer for fluebekæmpelse på gårde med husdyr](#) og [vejledning om rottebekæmpelse](#). Kemiske midler til bekæmpelse af rotter må kun foretages af autoriserede personer eller deres ansatte.

Konstateres der rotter på ejendommen, skal det straks meddelelse til kommunen så bekæmpelse kan iværksættes.

Kommunen vurderer på baggrund af det oplyste samt med overholdelse af ovenstående vilkår, at ejendommens tiltag til forebyggelse og bekæmpelse af fluer og skadedyr vil være tilfredsstillende.

4.4.8 Ressourceforbrug

Energiforbrug

Forventet forbrug:

Det samlede ansøgte dyrehold forventes at have et elforbrug på ca. 420.000 kWh pr. år. Elektricitet anvendes til ventilation, forsuring, kompresser, belysning, korntørreri m.v. Ansøger forventer, at elforbruget bliver lavere end normalt, da der ikke anvendes elvarme i staldene.

Energibesparende foranstaltninger

Lyset i staldene er tændt efter behov og styres af tidsur. Der er lys i staldene i ca. 10 timer i døgnet i vinterhalvåret og ca. 6 timer i døgnet i sommerhalvåret. Tidsrummet kan dog variere. Mht. lys i staldene er det et todelt system, dvs. i dagtimerne reguleres lysstyrken efter dyrenes behov, og når der er medarbejdere i stalden, kan der tændes ekstra lys. Om natten er lyset slukket.

Der vil som beskrevet ovenfor blive opsat combidiffust ventilationsanlæg med frekvensstyring efter multistep-princippet, hvor elbesparelsen kan være helt op til 70 % ift. standardaggregater. Anlæggene vil være undertryksanlæg, der er strømbesparende ift. ligetryksventilation.

Al ventilation er styret af et temperaturreguleret styringssystem, som sikrer, at ventilationen kører optimalt, både med hensyn til temperaturen i staldene og elforbruget. Der vil være fokus på overalt i anlægget at anvende lavenergi motorer, således der opnås størst mulig energibesparelse.

Ventilatorerne i staldafsnittene vaskes og efterses sammen med det øvrige staldinventar efter hvert hold grise. Herved fjernes snavs m.v., der kan yde modstand og forøge strømforbruget.

Ifølge referencedokument for bedste tilgængelige teknikker (BREF), der vedrører intensiv fjerkræ- og svineproduktion, anvendes der således BAT (eftersyn og rengøring af ventilatorer, temperaturstyring, der sikrer temperaturkontrol og minimumsventilation i perioder, hvor der ikke er behov for ret stor ventilation).

Kommunes vurdering

Energiforbruget skal løbende følges, og forbruget skal til stadighed søges minimeret. Faxe Kommune vurderer, at husdyrbruges forventede energiforbrug ligger inden for normen i forhold til husdyrbrugets type og størrelse⁴.

Kommunen stiller vilkår om månedsvis aflæsning af elforbrug. For at minimere ressourceforbruget stiller kommunen vilkår til drift, vedligehold og servicering af anlægget.

For at sikre at der ikke sker forurening af jord, overfladevand og grundvand, stilles der vilkår om opbevaring af olie.

Kommunens vurdering af energiforbruget i forhold til BAT belyses i separat afsnit herom. Kommunen vurderer, at håndtering og opbevaring af olie m.v. vil foregå på en miljømæssig forsvarlig måde, når de til enhver tid gældende generelle regler og kommunes regulativ for erhvervsaffald samt fastsatte vilkår overholdes.

Vand

Vandforsyningen til staldanlægget vil ske fra Faxe Forsyning. Det forventes, at produktionen vil bruge ca. 15.750 m³ vand årligt. Forbruget er inkl. vand til vask af stalde m.v.

Vandbesparende foranstaltninger

Vandbesparelse opnås ved, at drikkenipler sidder over krybber, således evt. spild opsamles.

Ved vask af stalde anvendes iblødsætningsanlæg, hvorefter staldene vaskes med højtryksrenser med koldt vand. Både iblødsætning og vask med højtryksrenser er vandbesparende.

⁴ Overslagsregneark fra Energi Midt

Ifølge referencedokument for bedste tilgængelige teknikker (BREF) anvendes der således BAT (brug af højtryksrensere, drikkenipler over trug).

Idet der er tale om en nyetablering, er der ingen konkrete erfaringstal fra produktionen. Der vil fremadrettet være stort fokus på ressourceforbruget, og vandforbruget vil løbende blive fulgt (ca. en gang om måneden). Staldene vil ligeledes blive kontrolleret dagligt, og der vil blive udført småreparationer med det samme eller tilkaldes service, hvis der er behov for det.

Kommunens vurdering

For at kunne detektere eventuelt utilsigtet vandspild og eventuelle brud på rørsystemer stiller kommunen vilkår om, at vandforbruges aflæses hver måned samt at drikkevandssystemet vedligeholdes, og at vask af maskiner og redskaber, hvorfra der kan forekomme gødningsrester, skal foregå på fast plads med bortledning af spildevandet til opsamlingsbeholder.

Kommunen vurderer, at der ikke sker unødvendig ressourceforbrug af vand i forbindelse med husdyrbrugets produktion. Der skal, som det øvrige ressourceforbrug, tilstræbes, at der løbende implementeres besparende foranstaltninger i driften.

Kommunens vurdering af vandforbruget i forhold til BAT findes i separat afsnit herom.

Foderforbrug

Korn produceres på egne arealer og opbevares på ejendommen i kornsilo. Der indkøbes tilskudsfoder løbende fra grovvareselskab.

I forbindelse med miljøgodkendelsen er der ansøgt om 4 gastætte siloer.

Kommunens vurdering

Kommune vurderer, at foderopbevaringen vil ske på en miljømæssig forsvarlig måde, samt at opbevaringen ikke giver anledning til opformering af skadedyr, når de til enhver tid gældende generelle regler overholdes.

Kommunens vurdering af foder i forhold til BAT findes separat afsnit herom

4.4.9 Såsæd, handelsgødning, kemikalier og pesticider

Der udgår ikke markdrift fra denne ejendom, hvorfor der ikke stilles vilkår herom.

4.4.10 Afledning af spildevand og tagvand

Spildevand fra produktionen herunder rengøringen af stalden samt drikkevand i stalden ledes til gylletanken via gyllekanaler. Sanitetsspildevand fra toilet, bad og håndvask skal ledes til egen renseløsning i form af nedsivningsanlæg, minirenselanlæg eller anden renseløsning som lever op til renskrav gældende for området. Der skal søges om en særskilt tilladelse til at etablere en renseløsning hos Faxe Kommune.

Spildevand	Ledes til	Mængde (m ³)
Vaskevand	Gyllebeholder	750

Sanitært spildevand	Septiktank (kommunal ordning)	100
Tagvand	Dræn	30

Tabel 14: Afledning af vand.

Der vil ikke skulle etableres en vaskeplads på ejendommen. Al markdrift sker fra anden ejendom, hvorfor der ikke sker håndtering af kemikalier og handelsgødning i forbindelse med husdyrproduktionen.

På nuværende tidspunkt kan det ikke siges, hvorledes drænen på ejendommen kommer til at ligge, da de først skal lægges om i forbindelse med byggeriet.

Det er ansøgers ønske, at tagvand og overfladevand ledes til lukkede og tætte dræn og derfra videre til Orned Bæk. Opholdstiden i drænen vil sikre, at der ikke sker pludselig udvaskning af næringsstoffer fra tagflader. Der skal søges om en udledningstilladelse hos Faxe Kommune.

Kommunes vurdering

Kommunen vurderer, med de stillede vilkår at spildevand fra produktionen herunder vaskevand ikke vil give anledning til væsentlig forurening, samt kapaciteten i gyllebeholder er tilstrækkelig til at rumme de angivne mængder spildevand fra produktionen ved den ansøgte drift.

4.4.11 Affald

Døde dyr

Afhentning sker en gang om ugen.

Døde dyr vil blive opbevaret i kølerum med kroghejscontainer enten i tilknytning til foderlade eller til sektion midt i anlægget.

Fra dette rum vil der ske en intern transport til plads ved markvej i forbindelse med gyllebeholdere, hvor der ligeledes vil ske kortere opbevaring i kølecontainer/kølebrønd til afhentning af DAKA.

Fast affald og kemikalier

Alle kemikalier (vedr. rengøring og medicin) opbevares i aflåst rum uden afløb.

Affaldstype	Opbevaringssted	Transportør	Mgd./år	EAK-kode	ISAG-kode
Spraydåser	Container	Firma der indgås aftale med	Ca. 100	16.05.04	23.00
Kanyler i særlig beholder	Plastbeholder (kanyleboks)	Firma der indgås aftale med	Ca. 2-3 bokse	18.02.02	05.13
Tom emballage (papir/pap)	Container	Firma der indgås aftale	Ca. 300 kg	18.02.08	05.13

		med			
Tom emballage (plast)	Container	Firma der indgås aftale med	Ca. 300 kg	15.01.01	50.00
Lysstofrør og elsparepære	Lille container	Firma der indgås aftale med	Ca. 20-30 stk.	15.01.02	52.00
Tomme medicinflasker	Medicinskab i forbindelse med mand-skabsfaciliteter	Firma der indgås aftale med	Ca. 20	18.02.02	05.13

Tabel 15: Affaldsoversigt.

Containere tømmes efter fast aftaleordning med godkendt firma.

Kommunens vurdering

Faxe Kommune vurderer, at opbevaring, håndtering og bortskaffelse af døde dyr og affald m.v. sker på en miljømæssig forsvarlig måde. For at undgå uhygiejniske forhold, stilles vilkår om at døde dyr skal bestilles afhentet mindst ugentligt. Der stilles vilkår om, at bortskaffelse af affald til rette modtager skal dokumenteres over for kommunen.

Der må ikke foretages afbrænding af affald på ejendommen, undtagelser for dette fremgår at kommunens regulativ for erhvervsaffald.

Kommunen gør opmærksom på at farligt affald, som spildolie skal opbevares i beholdere, der er egnede til opbevaring og transport af det pågældende affald. Beholderne skal oplagres på et fast, ikke permeabelt underlag med opkant og uden afløb til kloak. Oplagspladsen skal være under tag, og være indrettet således, at hele spildet kan opsamles ved brud på den beholder, der indeholder den største mængde farlige affald.

Regulativet for erhvervsaffald i Faxe kommune ses i øvrigt her:

http://www.faxekommune.dk/sites/default/files/regulativ_for_erhvervsaffald_i_faxe_kommune_2013_2_1.pdf

4.5 Bedriftens udbringningsarealer

Til selve ejendommen Sofiendal, hvorpå slagtesvineproduktionen ønskes opført, hører der ca. 272 ha. Totalt råder Bregentved Gods over ca. 3.150 ha udspretningsareal og ca. 3.300 ha skov, plus diverse naturarealer og arealer drevet med MVJ aftaler (Miljø Venligt Jordbrug). Med de ønskede produktioner er der taget højde for, at al afgasset biomasse kan afsættes til arealer tilhørende godset. Da gyllen først afgasses i biogasanlæg, er der dog ikke et lovmæssigt krav om, at arealerne skal godkendes inden modtagelse af afgasset biomasse. Biogasanlægget og markbruget er desuden hver sit selvstændige cvr.nr.

4.6 *Uheld og driftsforstyrrelser*

Mulige uheld

Mulige driftsforstyrrelser eller uheld, der kan medføre væsentlig forøget forurening i forhold til normal drift:

- brand
- uheld i forbindelse med afhentning af gylle
- uheld i forbindelse med aflevering af afgasset biomasse
- påkørsel af gyllebeholder eller olietank eller andet uheld, der giver anledning til udslip af gylle eller olie.
- uheld i forbindelse med pumpning af afgasset biomasse til de omkringliggende marker

Beskrivelse af risikominimering

Der vil blive udført 10 års beholderkontrol.

Der anvendes lastvogn med fastmonteret pumpe. Der vil ikke blive fastmonterede pumper på gyllebeholderne, hvorved risikoen for spild/overløb i forbindelse med håndtering af gylle ved udbringning minimeres.

Der udarbejdes en beredskabsplan for ejendommen.

Den afgassede biomasse pumpes via pumpeledninger. Pumpeledningerne vil ikke blive lagt permanent ud, men vil være et mobilt anlæg, som kan flyttes rundt til udbringningsarealerne. Pumpen giver max. 2 bar tryk, og rørene vil tåle 10 bar. Al udbringning sker ved selvkørende udlægger under opsyn. Formentlig vil maskinstation forestå udbringningen.

Ved offentlige veje, jernbaner etc. bliver der etableret styret underboringer.

Hvis der opstilles en tank til fyringsolie, vil denne være af type godkendt mærke, blive placeret på fast gulv uden afløb, og - hvis det kræves, stille i opsamlingsbakke.

Kommunes vurdering

Det vurderes, at en beredskabsplan, de indmeldte tiltag, og vilkår for projektet imødegår de væsentligste risici for alvorlig forurening. For at udgå forurening i forbindelse med spild af gylle, stiller kommunen vilkår om, at al pumpning og håndtering af gylle foregår under opsyn. Der stilles vilkår om, at beredskabsplanen skal være udarbejdet senest 1 måned før dyrenes indsættelse, samt at planen skal være kendt af husdyrbrugets medarbejdere.

4.7 *Egenkontrol*

Ansøger oplyser, at der vil blive ført forskellige skriftlige opgørelser over egenkontrol, når dyreholdet etableres. F.eks. E-kontrol, svineflytningsregistreringer og journal over medicinbehandling.

- E-kontrol (produktionseffektivitetskontrol)
- Kontrol med leverede grise/slagterirapport
- Registrering af vandforbrug
- Registrering af energiforbrug

- Foderplaner
- Gødningsplaner
- Registrering af driftsforstyrrelser og uheld

Herudover vil der iværksættes en række andre faste procedurer, som dog ikke registreres skriftligt:

- Vask af staldsektioner inklusiv ventilatorer efter bestemte rutiner
- Tjek af opbevaringskapacitet

I løbet af dagen vil anlæggene blive holdt under opsyn, og det vil blive tjekket, om anlæggene kører, som de skal.

Kommunes vurdering

I miljøgodkendelsen er opsat en række vilkår omkring forbrug, drift og tilsyn. De pågældende vilkår skal gøre ansøger opmærksom på udsving i forbrug, samt dokumentere vilkår om gylleforsuring og foderoptimeringen. Vilkårene om egenkontrol er dokumentation for, hvordan og hvorvidt de pågældende vilkår for miljøgodkendelsen efterleves i forbindelse med tilsyn.

4.8 Anvendelse af BAT – Bedste tilgængelige teknologi.

BAT betyder "bedste tilgængelige teknik" til opnåelse af et generelt højt beskyttelsesniveau for det omgivende miljø. Ansøgere om udvidelser eller ændringer af husdyrbrug skal redegøre for, hvordan de anvender bedst tilgængelige teknik inden for en række områder. Kravet om anvendelse af bedste tilgængelige teknik er baseret på det såkaldte IPPC-direktivet⁵. §11/§12-godkendelser er omfattet af IPPC-direktivet.

Kommunen skal ved vurderingen af en ansøgning om godkendelse af et husdyrbrug sikre sig, at ansøgeren har truffet de nødvendige foranstaltninger for at forebygge og begrænse forureningen ved anvendelse af den bedste tilgængelige teknik (BAT). Kravet om anvendelse af bedste tilgængelige teknik er baseret på det såkaldte IPPC-direktivet⁶.

4.8.1 Management

BAT inden for management (godt landmandskab) er ifølge BREF-dokumentet om intensivt hold af svin og fjerkræ følgende:

- uddannelse af bedriftspersonale
- føre journal over vand- og energiforbrug, mængder af husdyrfoder, opstået spild og spredning af uorganisk gødning og husdyrgødning på markerne

⁵ Rådets direktiv 2008/1/EF om integreret forebyggelse og bekæmpelse af forurening (IPPC: Integrated Pollution Prevention and Control).

⁶ Rådets direktiv 2008/1/EF om integreret forebyggelse og bekæmpelse af forurening (IPPC: Integrated Pollution Prevention and Control).

- beredskabsplan / nødfremgangsmåde til at håndtere ikke planlagt emissioner og hændelser
- reparation- og vedligeholdelsesprogram for at sikre, at bygninger og udstyr er i driftsklar stand
- planlægge aktiviteter på anlægget korrekt, såsom levering af materiale og fjernelse af produkter og spild (E-kontrol)
- planlægge gødning af marker korrekt (mark og gødningsplan)

I henhold til ansøgningen anvendes der bedst tilgængelig teknik inden for management på følgende punkter:

- Det årlige vand- og energiforbrug vil blive opgjort.
- Der vil blive udarbejdet en beredskabsplan, så forholdsregler i forbindelse med uheld, brand m.v. er beskrevet.
- Der vil blive foretaget daglige tjek og løbende service på anlæggene efter behov.
- Ansatte vil løbende deltage i relevante uddannelses og træningsprogrammer/erfagrupper.

Godt landmandskab er en vigtig del af BAT. Selvom det er svært at kvantificere miljøfordele med hensyn til emissionsreduktioner eller reduktioner i brug af energi og vand, er det tydeligt, at ansvarsbevidst driftsledelse vil bidrage til en forbedret miljøpræstation for en bedrift med intensivt fjerkræproduktion og svineproduktion.

Kommunens vurdering

Kommunen vurderer, at bedriften via management søger at tilrettelægge sin indretning og drift på en sådan måde, at bedriften i mindst muligt omfang medfører forurening.

4.8.2 Foder

Følgende er i flg. BREF-dokumentet BAT med hensyn til foder:

- fasefodring (reducerer både N og P)
- sammensætning er foder på baggrund af fordøjelige disponible næringsstoffer (reducerer både N og P)
- aminosyresuppleret foder med lavt proteinindhold (reducerer N)
- foder med lavt indhold af fytase (reducerer P)
- kost med højtfordøjelige uorganiske foderfosfater (reducerer P)
- fodertilsætninger som enzymer forøger fodereffektiviteten (reducerer P)
- anvendelse af benzoesyre (reducerer ammoniakfordampning)

Ansøger oplyser, at der anvendes de bedste foderblandinger til effektivisering af fodringen og minimering af udskillelsen af næringsstoffer anses som BAT. Ved at bruge foder med høj fordøjelighed af fosfor og altid anvende blandinger, der er tilpasset grisenes aktuelle behov, sænkes gødningens indhold af fosfor. Desuden har ansøger reduceret indholdet af fosfor i foderet i forhold til standardindholdet.

Kommunens vurdering

BAT-emissionsniveau for fosfor må i henhold til miljøstyrelsens teknologiblade maksimalt være 20,5 kg P/DE ab lager ved slagtesvin.

Det ansøgte antal dyrenheder på ansøgningstidspunkter var 953,3 DE, hvorved BAT-kravet er maksimalt 19.542 kg P/år. BAT-kravet vurderes som overholdt, da bedriften producerer en total mængde af fosfor på 19.216 kg P.

Der er foretaget foderkorrektioner i ansøgt drift, hvor indholdet af fosfor sænkes til 4,6 gr P/FE. Reduceret indhold af fosfor medfører en lavere udledning af fosfor. Der stilles vilkår om denne foderkorrektion, da det har betydning for udvaskning af kvælstof og fosfor.

Når der sker ændring i produktionseffektiviteten eller fodersammensætningen til nedsættelse af fosfor, skal vilkåret fastsættes som et krav om maksimalt P ab dyr. Vilkåret gælder for alle søerne på ejendommen. "*P ab dyr pr. årssø*" beregnes ud fra følgende ligning:

Den totale mængde P ab dyr pr. år beregnet som P ab dyr pr. slagtesvin x det årlige antal producerede slagtesvin skal være mindre end 19.542 kg P pr. år, beregnet ud fra følgende ligning:

$$P \text{ ab dyr pr. slagtesvin} = ((\text{afgangsvægt (115 kg)} - \text{indgangsvægt (32 kg)}) \times \text{FEsv pr. kg tilvækst} \times 4,6 \text{ gram fosfor pr. FEsv/1000}) - (\text{afgangsvægt (115 kg)} - \text{indgangsvægt (32 kg)}) \times 0,0055 \text{ kg P pr kg tilvækst}.$$

4.8.3 Staldindretning

I BREF står der, at følgende staldsystemer er BAT:

- et fuldspaltet gulv med et vakuumsystem til hyppig fjernelse af gylle,
- et delvist spaltet gulv med reducerede gødningskanaler med hældende vægge og et vakuumsystem, eller
- et delvist spaltet gulv med et centralkonvekst fast gulv eller et hældende fast gulv foran stien, en gødningsrende med hældende sidevægge og en hældende gødningsbeholder

Når staldene en gang skal renoveres, vil der blive taget højde for hvilke muligheder der er for, at leve op til det, der pågældende tidspunkt er BAT for staldsystemer.

I de projekterede stalde er der valgt et staldsystem med delvis spaltegulv med gylleforsuring, der er klassificeret som BAT i henhold til teknologiblade "Delvis fast gulv, rev. 29.03.2011" og "Svovlsyrebehandling af gylle, rev. 23.05.2011". På gyllebeholderen er der valgt BAT i henhold til teknologibladet "Fast overdækning af gyllebeholder, 11.11.2010".

I maj 2011 er der fra Miljøstyrelsen udsendt nye "*Vejledende emissionsgrænseværdier opnåelige ved anvendelse af BAT*" for slagtesvin på gyllesystemer. BAT-emissionsgrænseværdien

for den ansøgte produktion er nedenfor beregnet i overensstemmelse hermed. Normtal for 2013/14 er anvendt i beregningen.

I Vejledning om gødningsregnskab 13/14 fastsættes korrektionsfaktor for type 2-beregning for kvælstof i husdyrgødning til:

$$(\text{afgangsvægt} - \text{indgangsvægt}) \times (13,77 + 0,1733 \times (\text{afgangsvægt} + \text{indgangsvægt})) / 2838$$

Emissionsgrænseværdi IT 2007 er for nye stalde ved over 750 DE = 0,210 kg NH₃-N pr slagtesvin

$$\text{Korrektionsfaktor: } (115 - 32) \times (13,77 + 0,1733 \times (115 + 32)) / 2838 = 1,14776 \approx 1,148$$

Korrektionsfaktor x emissionsgrænseværdi: 0,21 x 1,148 = 0,24102 ≈ 0,241 NH₃-N pr slagtesvin

BAT-emissionsgrænse for den samlede produktion: 0,241 x 30.000 slagtesvin = 7.231 kg N

Resultat af beregninger af ammoniaktab på produktionsniveau

StaldID	Kode for staldsystem	Ammoniaktab fra reference staldsystem (kgN/år)	Ammoniaktab fra valgt staldsystem (kgN/år)	Effekt af valgt staldsystem (kgN/år)	Effekt af valgt staldsystem (%)	Effekt af miljøteknologi (kgN/år)	Effekt af foderoptimering m.m. (kgN/år)	Effekt af miljøtiltag lager (kgN/år)	Faktisk ammoniaktab fra stald og lager (kgN/år)
ST-228937	SvSI02	0,00	0,00	0,00	0,00%	0,00	0,00	0,00	0,00
		14840,82	12343,55	2497,27	16,83%	7700,58	-118,57	730,65	4030,90
Sum	Nudrift	0,00	0,00	0,00		0,00	0,00	0,00	0,00
	Ansøgt	14840,82	12343,55	2497,27		7700,58	-118,57	730,65	4030,90

Tabel 16: Ammoniakemission.

Ansøgningssystemet beregner et ammoniaktab på 4.031 kg N/år, hvorfor BAT-niveauet er overholdt (se tabel 16).

Kommunes vurdering

Faxe Kommune vurderer på baggrund af ovennævnte beregninger, at BAT for staldindretning er overholdt ved overholdelse af de allerede stillede vilkår for gylleforsuring, overdækning af beholdere og anvendelse af delvis spaltegulv.

4.8.4 Ressourceforbrug

I henhold til BREF-dokumentet er det BAT at reducere vand- og energiforbruget ved at:

- rengøre stald og udstyr med højtryksrensere
- kalibrere drikkevandsanlægget regelmæssigt for at undgå spild
- registrere vandforbrug
- detektere og reparere lækager
- anvende naturlig ventilation, hvor dette er muligt

- for mekanisk ventilerede stalde; optimere af udformningen af ventilationssystemet i hver stald for at tilvejebringe god temperaturkontrol
- for mekanisk ventilerede stalde; føre hyppige eftersyn og rengøre, for at undgå modstand i ventilationssystemet
- anvende lavenergibelysning

Ansøger oplyser om ressourceforbrug:

Vand

Vandforsyningen til staldanlægget vil ske fra Faxe Forsyning. Det forventes, at produktionen vil bruge ca. 15.750 m³ vand årligt. Forbruget er inkl. vand til vask af stalde m.v.

Vandbesparende foranstaltninger

Vandbesparelse opnås ved, at drikkepipler sidder over krybber, således evt. spild opsamles.

Ved vask af stalde anvendes iblødsætningsanlæg, hvorefter staldene vaskes med højtryksrenser med koldt vand. Både iblødsætning og vask med højtryksrenser er vandbesparende.

Idet der er tale om en nyetablering, er der ingen konkrete erfaringstal fra produktionen. Der vil fremadrettet være stort fokus på ressourceforbruget, og vandforbruget vil løbende blive fulgt (ca. en gang om måneden). Staldene vil ligeledes blive kontrolleret dagligt, og der vil blive udført småreparationer med det samme eller tilkaldes service, hvis der er behov for det.

Varme

Staldene forventes ikke at skulle opvarmes. Der vil blive etableret varme i forbindelse med mandskabsrummet. Varmen forventes at komme fra en varmepumpe. Etableres der på et senere tidspunkt solceller, vil varmepumpen kunne tilkøbes solcellerne.

Derudover vil stierne i forbindelse med vask skulle tørres via varmekanon.

Kommunens vurdering

Til aktiviteter, hvor der bruges energi og vand, er det efter kommunens vurdering BAT, at reducere forbruget i forhold til normforbrug.

For at detektere eventuelt overforbrug af vand og lækager på vandrør m.v. stiller kommunen vilkår om, at ansøger aflæser og registre vandbrug hvert måned.

4.8.5 Gødningsopbevaring og -behandling

I henhold til BREF-dokumentet er følgende BAT mht. opbevaring af gødning:

- brug af møddingsplads
- at lager har tilstrækkelig kapacitet
- at anvende et betongulv med afløb til beholder

- at placere enhver nyopførelse af gødningslager hvor der er mindst mulig chance for, at de kan forårsage gener for receptorer, der er følsomme over for lugt, idet der tages hensyn til afstand til receptorerne og den fremherskende vindretning
- brug af beholder for fyldende husdyrgødning
- at opbevare svinegylle i en tæt stabil beholder
- at tømme lager med svinegylle regelmæssig af hensyn til eftersyn og vedligeholdelse, fortrinsvis hvert år
- at anvende dobbelte ventiler til alle ventiludgange fra lager med flydende svinegylle
- at gyllen kun røres lige før tømning af beholder
- at dække gyllebeholdere med et fast låg eller telt
- at gyllebeholdere har flydelag

Det er desuden BAT at foretage behandling af husdyrgødning, ved biogasanlæg, gylleseparering og beluftning af gylle m.v.

Ejendommens opbevaringsanlæg vil komme til at leve op til EU's BAT-direktiv på en række punkter. Beholdere kan modstå mekaniske, termiske samt kemiske påvirkninger. Beholderens bund og vægge er tætte og beskyttede mod tæring. Beholdere er overdækket med flydelag og med fast overdækning og gyllen syrebehandles.

Kommunens vurdering

Kommunen vurderer, at ansøger lever op til BAT vedrørende gødningsopbevaring og håndtering.

4.9 Alternative løsninger og 0-scenarie

Ansøger oplyser følgende:

0-alternativet belyser konsekvensen af, at der ikke etableres en slagtesvineproduktion på ejendommen Sofiendal, og den nuværende landbrugsdrift fortsættes. De væsentligste konsekvenser af, at der ikke etableres en slagtesvineproduktion på ejendommen vil bl.a. være de fysiske, primært fordi der ikke sker en ændring af landskabet i form af opførelse af staldanlæg med tilhørende gyllebeholdere, tanke og siloer. Dernæst vil 0-alternativet få en samfundsmæssig negativ betydning, i form af at de 40-42 arbejdspladser, projektet forventes at generere, ikke bliver realiseret. Dertil kommer manglende investeringer og manglende arbejdsopgaver/arbejdspladser, som anlægsfasen vil afstedkomme. Endelig vil 0-alternativet ikke føre til en øget produktion af husdyrgødning, øget antal transporter med dyr, foder og gylle/afgasset biomasse.

Som alternativ til nærværende placering har det været undersøgt, om anlægget kunne placeres mere hensigtsmæssigt, hvilket ikke vurderes muligt i forhold til landskab og natur. En alternativ placering ville angiveligt føre til en placering uden tilknytning til eksisterende bygninger, hvilket jf. Husdyrloven skal søges minimeret.

Tillige har andre ejendomme tilhørende Bregentved Gods været screenet, men ikke fundet egnet til placering af en slagtesvineproduktion.

Kommunes vurdering

0-scenarie skal belyse de miljømæssige og socioøkonomiske konsekvenser der er, hvis den ansøgte ændring af husdyrbrugets produktion ikke gennemføres.

Kommunen har vurderet, at der ikke kan findes en bedre placering af staldanlægget inden for de naturbeskyttelses- og landskabsmæssige rammer.

4.10 Husdyrbrugets ophør

Ved husdyrbrugets ophør fjernes tilbageværende husdyrgødning, ejendommen ryddes for affald, døde dyr, spildevand, foder m.v. Ved ophør af produktionen vil ansøger sørge for, at der foretages en generel oprydning på produktionsbygninger m.v. så disse fremtræder pæne og i hygiejnisk god stand. Fodersiloer og lignende opbevaringsenheder tilknyttet produktionen vil blive tømt for indhold.

Kommunens vurdering

Hvis produktionen ophører, skal staldanlæg samt husdyrgødnings- og foderopbevaringsanlæg tømmes og rengøres grundig. Hjælpemiddelrester og miljøfarligt affald skal fjernes fra ejendommen i henhold til gældende lovgivning og kommunens affaldsregulativ.

Hvis gyllebeholdere afmeldes den lovpligtige 10 års beholderkontrol, skal det anmeldes til kommunen.

Gylleforsuringsanlægget skal tømmes og restsyre bortskaffes i henhold til gældende lovgivning.

4.11 Offentliggørelse og hørings svar

I forbindelse med sagsbehandlingen har projektet været i høring 2 gange.

Første høring er idefasen, hvor alle kan komme med ideer og bemærkninger til projektet.

Anden høring er primært en nabohøring, hvor naboer (med matrikel op til Sofiendal, Terslev Skolevej 4 A's hovedmatrikel, samt beboelse inden for konsekvensområde for lugt) får udkastet tilsendt. Desuden høres ejeren af ejendommen og andre parter. De som i 1. høringsfase der har anmodet om at få tilsendt kommunens udkast til miljøgodkendelsen, vil også modtage dette.

4.11.1 Offentliggørelse af ansøgning

Ansøgningen blev offentliggjort ved annoncering på Faxe kommunens hjemmeside den 26. august 2014. Offentliggørelsen gav anledning til følgende bemærkninger til ansøgningen:

Der er i perioden indkommet en bemærkning ang. Ansøgningen på Terslev Skolevej 4 A, 4690 Haslev som er begrundet i at man er bekymret for trafik, lugt, udbringning af gylle samt forurening af egen vandboring. Faxe Kommune har taget betragtningerne med i vurderingen af ansøgnings materiale.

4.11.2 Høring

Udkastet til afgørelse om miljøgodkendelse blev sendt i høring den 29. januar 2015 til den 16. marts hos alle, der er parter i sagen - med 6 ugers frist til at indsende eventuelle kommentarer. Der indkom 5. bemærkninger til udkastet, se sidst i denne miljøgodkendelse.

Udkast til afgørelse inkl. bilag sendt til nedenstående, med 6 ugers frist til at kommenterer udkastet:

- Ansøger: Frederik Greve Moltke, Koldinghus Allé 1, 4690 Haslev

- Ansøgers konsulent: Tine Marquars Zimmermann, Patriotisk Selskab, Ørbækvej 276, 5220 Odense SØ

- Alle naboer, der bor inden for en beregnet konsekvensradius for lugt (1458 m):

Bøgenakkevej 8

Bøgenakkevej 3

Terslev Overdrevsvej 4

Bøgenakkevej 9

Freerslev Overdrevsvej 2

Freerslev Overdrevsvej 1

Terslev Skolevej 9

Terslev Skolevej 16

Freerslev Overdrevsvej 3

Køgevej 61 (4690)

Sofiendalsvej 48

Terslev Skolevej 2

Terslev Skolevej 4A-14

Freerslev Overdrevsvej 8

Freerslev Overdrevsvej 4

Hovvej 12

Freerslev Overdrevsvej 4

Freerslev - Jernbanen

Haslev Orned - Jernbanen

Sofiedal Hdg. - Jernbanen

Sofiendal Hdg. - Jernbanen

Freerslev - Fælles Grusgrav

Terslev Overdrevsvej 5

Bøgenakkevej 7

Køgevej 43 (4690)

Sanderhusvej 12

Terslev Skolevej 1

Ty Hastrupvej 1

Bøgenakkevej 1

Grønhøjgårdsvej 12

Grønhøjgårdsvej 10

Terslev Skolevej 18

Bøgenakkevej 5

Grønhøjgårdsvej 6

Freerslev Overdrevsvej 5

Terslev Overdrevsvej 3

Terslev Skolevej 20

Hovvej 14

Terslev Overdrevsvej 3

Freerslev Overdrevsvej 12

Terslev Overdrevsvej 1

Terslev Skolevej 26

Terslev Skolevej 22

Terslev Overdrevsvej 2L

Grønhøjgårdsvej 4

Freerslev Overdrevsvej 14

Bøgenakkevej 11

Terslev Overdrevsvej 2

Grønhøjgårdsvej 8

Hovvej 5

Freerslev Overdrevsvej 6

Hovvej 4

Kværredevej 6

Bøgenakkevej 13

Bøgenakkevej 13

Bøgenakkevej 3

Bøgenakkevej 9

Freerslev Overdr Vej 1

Freerslev Overdr Vej 10

Grønhøjgårdsvej 6

Hovvej 5

Sanderhusvej 1

Sanderhusvej 12

Sanderhusvej 8

Terslev Overdrevsvej 3

Terslev Skolevej 1

Terslev Skolevej 10

Terslev Skolevej 12

Terslev Skolevej 26

Terslev Skolevej 4A

Terslev Skolevej 6A

Terslev Skolevej 6B

Terslev Skolevej 8

Ty Hastrupvej 1

Køgevej 43

4.11.3 Offentliggørelse af afgørelse

Faxe Kommune meddeler den 26. marts 2015 miljøgodkendelse.

Miljøgodkendelsen er annonceret den 26. marts 2015 på Faxe Kommunes hjemmeside:
www.faxekommune.dk under Politik og Demokrati – Høringer og afgørelser – Afgørelser

Kopi af afgørelsen inkl. bilag er sendt til følgende:

- Ansøger: Frederik Moltke, Koldinghus Allé 1, 4690 Haslev

- Ansøgers konsulent, Sheila Neldeborg, Patriotisk Selskab, Ørbækvej 276, 5220 Odense SØ
Naturstyrelsen, Haraldsgade 53, 2100 København Ø, nst@nst.dk

Sundhedsstyrelsen, Embedslægerne Sjælland, Rolighedsvej 7, 4180 Sorø, sjl@sst.dk

Ferskvandsfiskeriforeningen for Danmark (Forurening Søer + vandløb)
nb@ferskvandsfiskeriforeningen.dk

Danmarks Sportsfiskerforbund, Skyttevej 4, 7182 Bredsten, lbt@sportsfiskerforbundet.dk

Danmarks Naturfredningsforening, Masnedøgade 20, 2100 København Ø, dnfaxesager@dn.dk

Danmarks Naturfredningsforening, Faxe-afdelingen, faxe@dn.dk

Dansk Ornitologisk forening, Vesterbrogade 140, 1620 København V, natur@dof.dk og faxe@dof.dk

Det Økologiske Råd, Blegdamsvej 4B, 2200 København N, husdyr@ecocouncil.dk

4.12 Lovgrundlag og referencer

- Husdyrgodkendelsesloven: Lov om miljøgodkendelse mv. af husdyrbrug (lovbek. nr. 1486 af 04.12.2009) med senere ændringer.
- Lov nr. 580 om ændring af lov om Natur- og Miljøklagenævnet og forskellige andre love af 18/06/2012
- Godkendelsesbekendtgørelsen: Bekendtgørelse om tilladelse og godkendelse mv. af husdyrbrug (bek. nr. 1283 af 8.12.14) med senere ændringer.
- Husdyrgødningsbekendtgørelsen: Bekendtgørelse om husdyrbrug og erhvervsmæssigt dyrehold, husdyrgødning, ensilage mv. (BEK nr. 853 af 3.6.14) med senere ændringer.
- Vejledende notat om afskæringskriterier for udvaskning af nitrat til overfladevand ved vurdering af ansøgninger efter husdyrgodkendelsesloven af 24.06.2010 samt Supplement til den digitale husdyrvejledning om kommunernes opgørelse af dyretryk af 28.02.2011.
- Miljøstyrelsens digitale Wiki-vejledning (Miljøstyrelsens vejledning om miljøgodkendelse af husdyrbrug) på www.mst.dk.
- Naturbeskyttelsesloven: Lov om naturbeskyttelse (lovbek. nr. 870 af 14.6.13) med senere ændringer.
- Habitatbekendtgørelsen: Bekendtgørelse om udpegning og administration af internationale naturbeskyttelsesområder samt beskyttelse af visse arter (bek. nr. 408 af 01/05/2007) med senere ændringer.
- Bekendtgørelse om anvendelse af affald til jordbrugsformål, nr. 1650 af 13.12.2006.
- Bekendtgørelse om affald, nr. 224 af 07.03.2011.
- Bekendtgørelse om bekæmpelse af rotter mv., nr. 1507 af 13.12.2007.

Referencer

1. Manual vedr. vurdering af de lokale miljøeffekter som følge af luftbåret kvælstof ved udvidelser og etablering af større husdyrbrug, 2003 (Ammoniakmanualen) af Skov- og Naturstyrelsen (opdateret udgave, dec. 2005).
2. DMU 2012: Deposition af N komponenter 2009 – kommuner. www.dmu.dk/Luft/Luftforureningsmodeller/Deposition/
3. GIS-temaer fra www.arealinformation.dk vedr. DEVANO-kortlagte naturtyper og levesteder, beskyttede naturtyper, § 7-naturtyper, risikoanalyser for målsatte vandløb, nitrat- og fosforklasser, nitratfølsomme indvindingsområder samt drikkevandsområder.
4. GIS-temaer fra Storstrøms Amt med fund af sjældne og rødlistede arter: planter, padder, krybdyr, pattedyr og insekter.
5. Håndbog om dyrearter på habitatdirektivets bilag IV. www2.dmu.dk/pub/FR635.pdf
6. Habitatbeskrivelser, årgang 2005. Beskrivelse af danske naturtyper omfattet af habitatdirektivet (NATURA 2000 typer). www.dmu.dk/1_Om_DMU/2_Tvaer-funk/3_fdc_bio/ta/Habitat-beskrivelser-app4b-ver102.doc

7. Oplysninger på www.vandognatur.dk
8. Oplysninger på www.naturdata.dk
9. Dansk Pattedyratlas (2007). Gyldendal. ISBN 13: 9788702055061.
10. Miljøministeriet 2009: MILJØKLAGENÆVNETS PRAKSIS I SAGER OM MILJØGODKENDELSE AF HUSDYRBRUG ("PRAKSISNOTAT", 2. UDG.) 15. december 2009. <http://www.mst.dk/NR/ronlyres/6422C493-71D4-4E2B-A023-E03AE9375087/0/Praksisnotat2udg15122009.pdf>
11. Miljøministeriet 2009: Bilag til Praksisnotatet - Notat om beskyttelsesniveauer m m <http://www.mst.dk/NR/ronlyres/B2DB3821-C06E-4773-BA60-8B9BB932F840/0/-Notatombeskyttelsesniveaubilagtilpraksisnotat.pdf>
12. Miljøministeriet 2009: Bilag til Praksisnotatet - Notat om påvirkning af Natura 2000-områder. <http://www.mst.dk/NR/ronlyres/C121C3AF-22DD-461E-B9EF-C48BD3556BCD/0/NotatompåvirkningafNatura2000bilagpraksisnotat.pdf>
13. Miljøministeriet 2009: Bilag til Praksisnotatet –DMUs vurdering af usikkerhed ved tærskelværdier for ammo-niakfølsom natur. http://www.mst.dk/NR/ronlyres/9A721962-E178-46EC-9022-4E69901A5AC5/0/Bilag_MKNpraksisnotat_DMUtærskelværdier.pdf
14. Naturstyrelsen 2011: Natura 2000-plan 2010-2015. Bagholt Mose. Natura 2000-område nr. 159, Habitatområde H140. <http://naturstyrelsen.dk/naturbeskyttelse/natura-2000/natura-2000-planer/natura-2000-planer-2009-15/plan-126-246/159-bagholt/>
15. Naturstyrelsen 2013: Natura 2000-basisanalyse 2015-2021 for Bagholt Mose, Natura 2000-område nr. 159 Habitatområde H140. <http://naturstyrelsen.dk/naturbeskyttelse/natura-2000/natura-2000-planer/natura-2000-planer-2016-21/plan-126-252/159-bagholt/>
16. Naturstyrelsen 2011: Natura 2000-plan 2010-2015. Søer ved Bregentved og Gisselfeld. Natura 2000-område nr. 161, Habitatområde H142, Fuglebeskyttelsesområde F101 <http://naturstyrelsen.dk/naturbeskyttelse/natura-2000/natura-2000-planer/natura-2000-planer-2009-15/plan-126-246/161-bregentved/>
17. Naturstyrelsen 2013: Natura 2000-basisanalyse 2015-2021 for Søer ved Bregentved og Gisselfeld Natura 2000-område nr. 161, Habitatområde 142, Fuglebeskyttelsesområde 101 <http://naturstyrelsen.dk/naturbeskyttelse/natura-2000/natura-2000-planer/natura-2000-planer-2016-21/plan-126-252/161-bregentved/>

5 Høringsvar

I forbindelse med sagsbehandlingen har udkastet til miljøgodkendelse været i offentlig høring fra 30. januar – 16. marts 2015. I høringsperioden indkom der 5 indsigelser. Alle høringsvar er søgt besvaret i nedenstående. Ingen af høringsvarerne gav ikke anledning til ændringer i det offentliggjorte udkast.

1. Indsigelse fra Helge Bülow, Tjærebyvej 15, 4690 Haslev (hb@gearlos.dk):

Helge bemærker, om der er taget fuldt hensyn til præmisserne i en nærmere bestemt klagenævnsafgørelse fra 2009 for Hovvej 9 i Faxe kommune, og om der er påtænkt en vejudvidelse af Hovvej.

Faxe Kommunes kommentar: Kommunen følger i sagsbehandlingen Miljøstyrelsens digitale husdyrvejledning, hvori klagenævnets retningslinjer implementeres.

2. Indsigelse fra Maria Saltoft Lauridsen, Overdrevsvej 14, 4690 Haslev (mariasaltoft@gmail.com):

Maria:

- udtrykker bekymring for påvirkning af dyreliv, vandløb og vandhuller
- udtrykker bekymring for påvirkning af grundvand
- synes, at kommunen udelukkende skal tillade økologisk svinebrug

Faxe Kommunes kommentar til bekymring for påvirkning af dyreliv, vandløb og vandhuller: I forbindelse med sagsbehandlingen af det ansøgte, er påvirkningen af dyreliv, vandløb og vandhuller vurderet ud fra gældende lovgivning. Ammoniak fra den ansøgte produktion kan medføre en øget plantevækst omkring, og dermed beskygning af nærmeste vandhul mod nord. Dette kan være ugunstigt for dyr som tudser, frøer og salamandere, der er internationalt beskyttelse, og som behøver opvarmning af sollys. Derfor er der stillet et vilkår (en betingelse) om jævnlig nedskæring af bevoksning omkring vandhullet. Ammoniak-emissionen vurderes ikke at ville påvirke øvrigt fugle- eller dyreliv. For de vandhuller, der ligger så langt væk fra stalden, at de modtager under 1 kg ammoniak-kvælstof pr. ha. pr. år, kan der ikke ske påvirkning af vandhullet. Det gælder både for vandhullets dyre- såvel som planteliv. Vandløb kan efter Miljøstyrelsens anvisninger ikke blive påvirket af emission fra stalde.

Faxe Kommunes kommentar til grundvand: Udspreddning af gylle fra ejendommen vil blive reguleret af de generelle regler. Gyllen vil således ikke påvirke grundvandet mere end gyllen fra andre marker, der modtager gylle. Faktisk er udnyttelsesgraden lidt større for gylle, der har passeret gennem et biogasanlæg end for ubehandlet gylle. Det er planlagt, at gylle Sofiendals produktion skal afgasses på et biogasanlæg, hvilket er til fordel for grundvandets kvalitet.

Faxe Kommunes kommentar til økologisk svinebrug: Kommunen skal behandle alle ansøgninger om etablering eller udvidelser af svinebrug på lige fod, uanset om produktionen er økologisk eller ikke. Kommunen kan således ud fra gældende lovgivning ikke bestemme, hvilke type af produktioner der gennemføres i kommunen.

3. Indsigelse fra Helge Bülow, Tjærebyvej 15, 4690 Haslev (hb@gearlos.dk):

Helge udtrykker bekymring for:

- lugtgener
- øget udbringning af gylle
- forurening af grundvandsboring
- overbelastning af vej

Faxe Kommunes kommentar til lugt: Lovgivningens krav til lugt er overholdt i sagen, hvilket er blevet undersøgt i forbindelse med sagsbehandlingen af det ansøgte. Enkeltliggende boliger i landzone skal efter dansk lovgivning tåle en vis lugtpåvirkning, hvorimod ejendomme, der skattekodemæssigt i BBR er noteret som en landbrugsejendom slet ikke er beskyttede mod lugt.

Faxe Kommunes kommentar til øget udbringning af gylle: Landzonen er landbrugets erhvervszone, og beboere i landzone må forventes at kunne blive påvirket i udbringningssæsonen, både af lugt og trafikstøj. Godt landmandskab og nedfældningsteknologi, der kræves på sort jord, kan dog medvirke til færre gener.

Faxe Kommunes kommentar til grundvand: Udspredding af gyllen fra ejendommen vil blive reguleret af de generelle regler. Gylle fra det ansøgte vil således ikke påvirke grundvandet mere end gylle fra andre marker, der modtager gylle. Faktisk er udnyttelsesgraden lidt større for gylle, der har passeret gennem et biogasanlæg end for ubehandlet gylle. Det er planlagt, at gylle Sofiendals produktion skal afgasses på et biogasanlæg, hvilket er til fordel for grundvandets kvalitet.

Faxe Kommunes kommentar til overbelastning af vej/vej udvidelse: Kommunen har ikke planer om en vejudvidelse af Hovvej, da kørslerne vil foregå med transportmidler, som det er tilladt at køre med på kommunens veje. Mht. overbelastning af vejen vil den øgede kørsel, i forbindelse med en svineproduktion på Terslev Skolevej 4a, ikke overstige den generelle årlige fremskrivning af trafikbelastning på kommunens veje, og dermed den trafikbelastning, som kommunens veje og borgere skal kunne tåle.

4. Indsigelse fra Helle Ellegaard, Terslev Skolevej 8, 4690 Haslev (helle.ellegaard@hotmail.dk):

Indsigelsen omhandler:

- lugt til og ubeboelighed af lejeboliger på matriklen for staldbyggeri
- nedlæggelse af lejeres kolonihaver med ny adgangsvej
- invitation til besigtigelse
- tilsætningsprodukt til gylle til lugtreduktion
- risiko for spredning af MRSA-bakterier
- bekymring for de landskabelige forhold

Faxe Kommunes kommentar til lugt til lejeboliger og nedlæggelse af kolonihaver: Kommunen er ikke af lovgivning forpligtet til at vurdere lugtgener over for ansøgers egen ejendom. Kommunen vurderer dette forhold som et mellemværende mellem ansøger og ansøgers lejere. Nabobegrebet dækker i denne forbindelse ejendom med anden ejer end ansøger. Kommunen bemærker dog, at alle lejeboliger på matr. nr. 1 a, Sofiendal Hgd. Terslev sogn er noteret som landbrug jf. deres skattekode. Det betyder, at de heller ikke ville være beskyttet mod lugt, hvis lejeboligerne var ejet af en anden end ansøger.

Faxø Kommunes kommentar til invitation til besigtigelse: Kommunen deltager generelt gerne i møder med borgerne, især i tilfælde, hvor et sådan møde kan have betydning for kommunens afgørelser. Mht. placering af kolonihaver versus udkørselsvejen fra den påtænkte svineproduktion på Sofiendal, vil et sådan møde ikke kunne ændre på afgørelsen om miljøgodkendelse af svineproduktionen, da kommunen i en miljøgodkendelse kun skal forholde sig til den overkørsel (overgangen fra den private til den offentlige vej), som ansøger ønsker at etablere. Placeringen af private veje på egne grund, kan kommunen ikke stille krav til. Anbefalingen er derfor, at brugerne af de omtalte kolonihaver selv arrangerer et møde med deres udlejer, og diskuterer muligheden for en anden placering af vejen inde på selve grunden. Kommunen deltager gerne i et sådan møde, hvis der skal tales om placeringen af en ny overkørsel fra ejendommen.

Faxø Kommunes kommentar til tilsætningsprodukt til gylle til lugtreduktion: Ansøgningen overholder det beskyttelsesniveau for lugt, der gælder i forhold til enkeltliggende boliger i landzone, samlet bebyggelse i landzone, samt byzone/sommerhusområder. Derfor kan kommunen ikke stille krav om yderligere lugtreduktion. Det nævnte produkt har ikke været nævnt af ansøger i godkendelsesprocessen og produktet er ikke optaget på Miljøstyrelsens Renere Teknologiliste, som en lugtreducerende teknologi. Produktet har derfor hidtil været kommunen ubekendt.

Faxø Kommunes kommentar til risiko for spredning af MRSA-bakterier: Kommunen er ikke myndighed for bakterielle forhold, og kan derfor ikke foretage vurderinger eller stille krav på dette lovområde i forbindelse med miljøgodkendelser til husdyrproduktion.

Faxø Kommunes kommentar til bekymring for de landskabelige forhold: Udkastet til godkendelse indeholder en vurdering og konklusion udarbejdet af kommunens planafdeling. Men henvisning hertil vurderes det, at byggeriet kan indeholdes i områdets planstatus. Byggeriet vil blive delvis tilplantet for at sikre en skalaformildende effekt.

5. Indsigelse fra Katarina Ørnø, Sanderhusvej 1, 4690 Haslev (martainbox@live.dk):

Indsigelsen omhandler:

- bekymring for trafikale gener ifm. til- og frakørsel fra ejendommen
- bekymring for lugtgener
- bekymring for natur og dyreliv
- mulighed for tilskud til lydisolerende vinduer og døre
- forslag om gyllevarslingskalender
- forslag om hastighedsbegrænsning på Sanderhusvej
- uenighed i at husdyrproduktionen giver flere arbejdspladser

Faxø Kommunes kommentar til trafikale gener ifm. til- og frakørsel fra ejendommen: Kommunen har i forbindelse med sagsbehandlingen vurderet, at antallet af transportere er proportionelt i forhold til den kommende produktions størrelse, det er ligeledes vurderet, at til- og frakørsel fra ejendommen ikke vil være til gene for omboende. Ansøger oplyser, at transporterne hovedsagligt vil gå via Freerslev Overdrevsvej og Terslev Skolevej. Kommunen vurderer derfor, at antallet af transportere forbi Sanderhusvej 1 vil ligge i størrelsesordenen 2 transportere dagligt i gennemsnit, hvilket er indenfor den normale trafikudvikling på kommunens veje.

Faxe Kommunes kommentar til lugtgener: Ansøgningen overholder det beskyttelsesniveau for lugt, der gælder i forhold til enkeltliggende boliger i landzone, samlet bebyggelse i landzone, samt byzone/sommerhusområder. Det må forventes, at Sanderhusvej 1 kan lugte staldene, når vinden er i nord eller nordøst, selvom beskyttelsesniveauet for lugt er overholdt i det ansøgte. Kommunen har ikke mulighed for, at stille krav om yderligere lugtreduktion, når beskyttelsesniveauet er overholdt.

Faxe Kommunes kommentar til bekymring for påvirkning af dyreliv, vandløb og vandhuller: I forbindelse med sagsbehandlingen af det ansøgte, er påvirkningen af dyreliv, vandløb og vandhuller vurderet ud fra gældende lovgivning. Ammoniak fra den ansøgte produktion kan medføre en øget plantevækst omkring, og dermed beskygning af nærmeste vandhul mod nord. Dette kan være ugunstigt for dyr som tudser, frøer og salamandere, der er internationalt beskyttelse, og som behøver opvarmning af sollys. Derfor er der stillet et vilkår (en betingelse) om jævnlig nedskæring af bevoksning omkring vandhullet. Ammoniak-emissionen vurderes ikke at ville påvirke øvrigt fugle- eller dyreliv. For de vandhuller, der ligger så langt væk fra stalden, at de modtager under 1 kg ammoniak-kvælstof pr. ha. pr. år, kan der ikke ske påvirkning af vandhullet. Det gælder både for vandhullets dyre- såvel som planteliv. Vandløb kan efter Miljøstyrelsens anvisninger ikke blive påvirket af emission fra stalde.

Faxe Kommunes kommentar til tilskud til støjdemper: Faxe Kommune yder generelt ikke tilskud til støjdemper af enkelt boliger. I forhold til en øget kørsel i forbindelse med etablering af svineproduktion på Terslev Skolevej 4a, er det kommunens vurdering, at der ikke vil være behov for særlige støjdemper foranstaltninger ved Sanderhusvej 1. Dels fordi den øgede kørsel ikke overstiger den generelle årlige fremskrivning af trafikbelastningen på kommunens veje, og dermed den mængde trafik, man som borger skal kunne tåle, og dels fordi Sanderhusvej 1 ligger forholdsvis tæt på Køgevej, der i sig selv er relativt støjbelastet, hvorfor kørsler fra Sofinedal kun vil udgøre en mindre del af støjbelastningen på adressen. Endelig oplyser ansøger, at transporter primært vil foregå via Freerslev Overdrevsvej og Terslev Skolevej.

Faxe Kommunes kommentar til forslag om en gyllevarslingskalender: Kommunen kan efter gældende lovgivning ikke stille vilkår om en egentlig gylleudkørselskalender. Kommunen vurderer, at en sådan kalender hører under begrebet godt landmandskab, og opfordrer ansøger til gå i dialog med omboende omkring varslings af gyllekørsel.

Faxe Kommunes kommentar til forslag om hastighedsbegrænsning på Sanderhusvej: Hastighedsbegrænsninger på vejene er ikke en del af arbejdet med miljøgodkendelser til husdyrbrug, da vurderingen af behovet for hastighedsbegrænsninger på vejen kræver selvstændige undersøgelser på den enkelte vejstrækning. Hvis man som borger mener, at der er behov for trafikikkerhedsmæssige tiltag på en specifik vejstrækning, skal man rette henvendelse til kommunens trafikafdeling, der så vil foretage en vurdering af henvendelsen, og sætte de nødvendige undersøgelser i gang i det omfang, det skønnes nødvendigt.

Faxe Kommunes kommentar til uenighed i, at husdyrproduktionen giver flere arbejdspladser: Det er uden for kommunens myndighedsområde som sagsbehandler af en miljøansøgning at vurdere, i hvilket omfang husdyrproduktionen vil bidrage med arbejdspladser.