



## § 16a miljøgodkendelse til husdyrbrug, Mariagervej 60, 9500 Hobro.



I/S Wilhelmsminde  
Mariagervej 60  
9500 Hobro

Afgørelsesdato: 13. august 2019  
Sags nr.: 09.17.19-P19-2-18

|                                    |   |
|------------------------------------|---|
| Dato for godkendelsen:             | 13.08.2019  |
| Godkendelsestype:                  | § 16a miljøgodkendelse  |
| Husdyrbruget:                      | Wilhelmsminde   |
| CHR-nr.                            | 28705   |
| CVR-nr:                            | 29456224  |
| Matr. nr., ejerlav                 | 28a, Skjellerup, Hobro Jorder<br>6c, Skjellerup, Hobro Jorder |
| Husdyrbrugets adresse:             | Mariagervej 60, 9500 Hobro                                    |
| Ejer af husdyrbruget:              | Knud Funder Sørensen<br>Søren Peter Funder                    |
| Ansøger:                           | I/S Wilhelmsminde v. Søren Funder<br>& Knud F. Sørensen       |
| Konsulent:                         | Åse Larsen, Slagtekalverådgivning ApS                         |
| Tilsynsmyndighed:                  | Mariagerfjord Kommune   |
| Sagsbehandler på godkendelsen:     | Kristina Rasmussen Christensen                                |
| Journalnummer:                     | 09.17.19-P19-2-18   |
| Skemanummer. husdyrgodkendelse.dk: | 203499, version 7   |

### Læsevejledning

Miljøgodkendelsen indeholder en vurdering af miljøpåvirkningerne, samt diverse relevante bilag og kort. I miljøvurderingen gøres der rede for konsekvenserne af det ansøgte projekt ved vurdering af påvirkningen for omkringboende og miljøet i bred forstand herunder bl.a. natur og landskab.

Miljøgodkendelsen tager udgangspunkt i gældende love og vejledninger vedrørende husdyrbrug og indeholder vilkår for husdyrbrugets indretning, drift og kontrol. Godkendelsen med tilhørende vilkår er givet på baggrund af de oplysninger, der fremgår af miljøkonsekvensrapporten, det digitale ansøgningsskema samt yderligere supplerende materiale.

### I godkendelsen er følgende definitioner anvendt:

**Husdyrbrug:** Anlæg, som anvendes til produktion af husdyr såsom stalde, gødnings- og ensilageopbevaringsanlæg og andre driftsbygninger m.v., som ligger på samme ejendom.

**Produktionsareal:** Det areal i bygningerne, hvorpå dyrene kan opholde sig og har mulighed for at afsætte gødning, Det omfatter ikke arealer, som dyrene kun har kortvarig adgang til såsom fx malkestalde og udleveringsrum. Ikke fast placerede husdyranlæg, som f.eks. mobile stalde og flytbare læskure samt indhegninger opfattes ikke som produktionsareal.



## INDHOLDSFORTEGNELSE

|          |   |           |
|----------|---|-----------|
| <b>1</b> | <b>Meddelelse om miljøgodkendelse .....</b>                     | <b>4</b>  |
| 1.1      | <i>Afgørelse .....</i>  | 4         |
| 1.2      | <i>Tidligere meddelte afgørelser.....</i>                       | 4         |
| 1.3      | <i>Meddelelsespligt.....</i>                                    | 5         |
| 1.4      | <i>Gyldighed og retsbeskyttelse .....</i>                       | 5         |
| 1.5      | <i>Føroffentlighed .....</i>                                    | 6         |
| 1.6      | <i>Høring .....</i>   | 6         |
| 1.7      | <i>Offentliggørelse .....</i>                                   | 6         |
| 1.8      | <i>Klagevejledning .....</i>                                    | 6         |
| 1.9      | <i>Andre godkendelser, godkendelser og dispensationer .....</i> | 7         |
| <b>2</b> | <b>Beskrivelse af projektet og vilkårsliste .....</b>           | <b>9</b>  |
| 2.1      | <i>Beskrivelse af projektet .....</i>                           | 9         |
| 2.2      | <i>Begrundelse for de stillede vilkår.....</i>                  | 11        |
| 2.3      | <i>Vilkårsliste .....</i>                                       | 12        |
| <b>3</b> | <b>Samlet vurdering .....</b>                                   | <b>20</b> |
| <b>4</b> | <b>Lovgrundlag.....</b>   | <b>20</b> |
| <b>5</b> | <b>Bilagsliste .....</b>  | <b>21</b> |
|          | Bilag 1: Ejendommens beliggenhed.....                           | 22        |
|          | Bilag 2: Situationsplan .....                                   | 23        |
|          | Bilag 3: Plantegning kornsilo .....                             | 26        |
|          | Bilag 4: Miljøkonsekvensrapport .....                           | 28        |



# 1 Meddelelse om miljøgodkendelse

## 1.1 Afgørelse

Mariagerfjord Kommune meddeler miljøgodkendelse til udvidelse af husdyrbruget på Mariagervej 60, 9500 Hobro.

Ansøgningen er behandlet i henhold til Husdyrbrugloven § 16a, stk. 1<sup>1</sup> og på grundlag oplysningerne i den indsendte miljøkonsekvensrapport samt skema nr. 203499, version 7.

Det er kommunens vurdering, at oplysningerne og vurderingerne i miljøkonsekvensrapporten lever op til kravene i husdyrbrugsloven.

Det er Mariagerfjord Kommunes vurdering, at følges miljøgodkendelsens vilkår for lokalisering, indretning og drift af husdyrbruget, vil det ansøgte ikke medføre væsentlige direkte eller indirekte virkninger på miljøet. Herunder navnlig:

- landskabelige værdier
- natur med dens bestande af vilde planter og dyr og deres levesteder, herunder områder, der er beskyttet mod tilstandsændringer eller fredet, udpeget som internationalt naturbeskyttelsesområde eller udpeget som særlig sårbart over for næringsstofpåvirkning
- jord, grundvand og overfladevand
- lugt-, støj-, rystelses-, støv-, flue-, transport- og lysgener, uhygiejniske forhold, affaldsproduktion m.v.

Det er desuden kommunens vurdering, at det ansøgte ikke vil påvirke Natura 2000 områder væsentligt, og ej heller vil have negativ indflydelse på planter eller dyr omfattet af bilag IV<sup>2</sup>, artsfredning eller optaget på nationale eller regionale rødlistor.

Mariagerfjord Kommune har udarbejdet miljøgodkendelsen med hensyntagen til den gældende kommuneplan.

Mariagerfjord Kommune vurderer, at byggeriet af kalvehytter og en kornsilo er erhvervsmæssigt nødvendigt for ejendommens drift som landbrugsejendom.

Mariagerfjord Kommune vurderer, at de generelle afstandskrav i §§ 6 og 8 i Husdyrbrugloven er overholdt.

## 1.2 Tidligere meddelte afgørelser

Hvis § 16a miljøgodkendelsen ikke udnyttes reguleres husdyrbruget efter det tilladte dyrehold på ansøgningstidspunktet.

Husdyrbruget har den 12. marts 2013 fået en godkendelse efter § 12 i Husdyrbrugloven og den 29. december 2015 fået et tillæg til § 12 godkendelsen, med et tilladt dyrehold til 1383 tyrekalve (60 kg – 6 mdr.) og 1378 ungtyre (6 mdr. – 435 kg), svarende til 489,93 DE.

<sup>1</sup> Bekendtgørelse af lov om husdyrbrug og anvendelse af gødning m.v. LBK nr 1020 af 6. juli 2018.

<sup>2</sup> Habitatdirektivet fra 1992 (Rådets direktiv 92/43/EØF om bevaring af naturtyper samt vilde dyr og planter med senere ændringer).

| Nudrift                 |      |                      |     |   |   |             |
|-------------------------|------|----------------------|-----|---|---|-------------|
| 1: Starterstald A - øst | 269  | Blandet ventilation  | 3 m | (#54454) Kalve, (under 6 mdr.). Dybstrøelse                   | 0 | 115         |
| 2: Starterstald         | 253  | Naturlig ventilation | 3 m | (#54455) Kalve, (under 6 mdr.). Dybstrøelse                   | 0 | 138         |
| 3: Stor stald - spalter | 1709 | Blandet ventilation  | 3 m | (#54456) Ammekøer, slagtekalve (over 6 mdr.). Spaltegulvbokse | 0 | 860         |
| 4: Gl. kohus - spalter  | 287  | Blandet ventilation  | 3 m | (#54457) Ammekøer, slagtekalve (over 6 mdr.). Spaltegulvbokse | 0 | 225         |
| 5: Dybstrøelsestald     | 2176 | Naturlig ventilation | 3 m | (#54458) Ammekøer, slagtekalve (over 6 mdr.). Dybstrøelse     | 0 | 1830        |
| 6: Stald syd            | 986  | Naturlig ventilation | 3 m | (#54459) Kalve, (under 6 mdr.). Dybstrøelse                   | 0 | 740         |
| <b>Sum</b>              |      |                      |     |   |   | <b>3908</b> |

### 1.3 Meddelelsespligt

Enhver godkendelsespligtig ændring i driften, indretningen eller bygningsmassen skal anmeldes til og være godkendt af Mariagerfjord Kommune inden gennemførelsen.

Det er Mariagerfjord Kommune, der vurderer, om fremtidige ændringer på husdyrbruget skal udløse krav om tillæg til miljøgodkendelsen.

### 1.4 Gyldighed og retsbeskyttelse

#### Udnyttelse

Hvis byggeriet af kornsiloen ikke er afsluttet **inden 6 år** fra denne afgørelses meddelelse, bortfalder godkendelsen for den del, som ikke er afsluttet.

Godkendelsen betragtes som udnyttet på produktionsarealet, når afgørelsen er meddelt i sidste instans. Vilkårene i godkendelsen gælder straks herefter.

#### Kontinuitet

Hvis godkendelsen har været udnyttet ifølge ovenstående, men herefter ikke har været driftsmæssigt udnyttet, helt eller delvist, i tre på hinanden følgende år, så bortfalder den del af godkendelsen, der ikke har været udnyttet de seneste tre år. Udnyttelse anses for at foreligge, når mindst 25 pct. af produktionsarealet har været driftsmæssigt udnyttet. Ved driftsmæssig udnyttelse forstås, at der på det pågældende areal produceres mindst 50 pct. af det mulige inden for rammerne af dyrevelfærdskrav eller andre relevante krav.

#### Retsbeskyttelse

Miljøgodkendelsen giver retsbeskyttelse i 8 år fra offentliggørelse, dvs. at der er 8 års retsbeskyttelse for nye krav fra tilsynsmyndigheden i denne periode.

Miljøgodkendelsen er fortsat gældende efter retsbeskyttelsesperiodens udløb. Men når der er forløbet mere end 8 år efter, der første gang er meddelt godkendelse, kan tilsynsmyndigheden ændre vilkårene heri ved påbud eller nedlægge forbud imod fortsat drift.<sup>3</sup>

### 1.5 Foroffentlighed

Ansøgningen er offentliggjort på Mariagerfjord Kommunes hjemmeside og [www.dma.mst.dk](http://www.dma.mst.dk) (DMA: Digital Miljøadministration) den 13. november 2018. Der har været en kort henvisning til annonceringen i ugeaviserne.

### 1.6 Høring

Udkastet til godkendelsen har været i 30 dages høring hos ansøger, konsulent og naboer fra 24. juni 2019 til 24. juli 2019.

#### **Et udkast til godkendelsen er forud for afgørelsen sendt til:**

- Ansøger: I/S Wilhelmsminde v. Søren Funder og Knud F. Sørensen
- Konsulent: Åse Larsen, Slagtekalverådgivning ApS, miljo@slagtekalve.dk
- Høring af ejere, beboere og virksomheder på følgende adresser:

|                 |              |                      |
|-----------------|--------------|----------------------|
| Danmarksvej 51  | 9670 Løgstør | Gettrupvej 5         |
| Gettrupvej 12   | 9500 Hobro   |                      |
| Gettrupvej 6    | 9500 Hobro   |                      |
| Gettrupvej 7    | 9500 Hobro   |                      |
| Mariagervej 60  | 9500 Hobro   |                      |
| Mariagervej 79  | 9500 Hobro   |                      |
| Mariagervej 81  | 9500 Hobro   |                      |
| Skivevej 61     | 9500 Hobro   | Gettrupvej 12 (9500) |
| Skivevej 61     | 9500 Hobro   | Skjellerupvej 1C     |
| Skivevej 61     | 9500 Hobro   | Gettrupvej 7B        |
| Skjellerupvej 2 | 9500 Hobro   |                      |
| Skjellerupvej 4 | 9500 Hobro   |                      |

Der er ikke indkommet nogen bemærkninger i høringsperioden.

### 1.7 Offentliggørelse

Godkendelsen vil blive offentliggjort på Mariagerfjord Kommunes hjemmeside og <https://dma.mst.dk/> (DMA: Digital Miljøadministration) den 13. august 2019. Der vil være en kort henvisning til annonceringen i ugeaviserne samme dag.

### 1.8 Klagevejledning

Hvis du ønsker at klage over denne afgørelse, kan du klage til Miljø- og Fødevarerklagenævnet.

**Klagen skal indgives inden 10. september 2019.**

---

<sup>3</sup> Jævnfør § 41 i husdyrbrugloven.

Du klager via klageportalen, som du finder via [naevneneshus.dk](http://naevneneshus.dk) [borger.dk](http://borger.dk) eller [virk.dk](http://virk.dk). Du logger på klageportalen med Nem-ID. En klage er indgivet, når den er tilgængelig for Mariagerfjord Kommune via klageportalen.

Når du klager, skal du betale et gebyr på 900 kr. for borgere og 1.800 kr. for virksomheder, organisationer og offentlige myndigheder.

I klageportalen sendes din klage automatisk først til Mariagerfjord Kommune. Hvis Mariagerfjord Kommune fastholder afgørelsen, sender Mariagerfjord Kommune klagen videre til behandling i nævnet via klageportalen. Du får besked om videresendelsen.

Miljø- og Fødevareklagenævnet afviser din klage, hvis du sender den uden om klageportalen, medmindre du er blevet fritaget for brug af klageportalen. Hvis du ønsker at blive fritaget for at bruge klageportalen, skal du sende en begrundet anmodning til Mariagerfjord Kommune. Mariagerfjord Kommune videresender din anmodning til nævnet, som herefter beslutter om, du kan fritages.

Vejledning om klagereglerne kan findes på Miljø- og Fødevareklagenævnets hjemmeside [naevneneshus.dk](http://naevneneshus.dk).

Ansøgeren vil få besked, hvis andre klager over afgørelsen.

En eventuel klage har ikke opsættende virkning med mindre Miljø- og Fødevareklagenævnet bestemmer andet. Udnyttelsen af afgørelsen sker dog på ansøgerens eget ansvar (for egen regning og risiko).

Mariagerfjord Kommunes afgørelse kan også indbringes for domstolene. Det skal ske inden 6 måneder fra offentliggørelsen eller - hvis den påklages - inden 6 mdr. efter, at der foreligger endelig afgørelse.

### **1.9 Andre godkendelser, godkendelser og dispensationer**

Mariagerfjord Kommune gør opmærksom på, at en miljøgodkendelse efter reglerne i Husdyrbrugloven ikke fritager fra krav om godkendelse, dispensation m.v. efter anden lovgivning som f.eks. byggegodkendelse, afledning af tagvand eller lignende.

## **Mariagerfjord Kommune**

*Kristina Rasmussen Christensen*

---

**Kristina Rasmussen Christensen**  
**Miljøingeniør**



## Interessentliste for offentliggørelse

### Kopi af godkendelsen er sendt til:

- Konsulent: Åse Larsen, Herningvej 23, 7300 Jelling, [miljo@slagtekalve.dk](mailto:miljo@slagtekalve.dk)
  - Naturstyrelsen Mariagerfjord, Niels Bohrs Vej 30, 9220 Aalborg Ø, [nst@nst.dk](mailto:nst@nst.dk).
  - Sundhedsstyrelsen, Embedslægerne Nord, Falstervej 10, 8940 Randers SV, [senord@sst.dk](mailto:senord@sst.dk).
  - Danmarks Fiskeriforening, Nordensvej 3, Taulov, 7000 Fredericia, [mail@dkfisk.dk](mailto:mail@dkfisk.dk)
  - Ferskvandsfiskeriforeningen for Danmark, Vormstrupvej 2, 7540 Haderup, [nb@ferskvandsfiskeriforeningen.dk](mailto:nb@ferskvandsfiskeriforeningen.dk)
  - Danmarks Sportsfiskerforbund, Skyttevej 4, 7182 Bredsten, [post@sportsfiskerforbundet.dk](mailto:post@sportsfiskerforbundet.dk)
  - Det Økologiske Råd, Blegdamsvej 4B, 2200 København N, [hus-dyr@ecocouncil.dk](mailto:hus-dyr@ecocouncil.dk)
  - Dansk Ornitologisk Forening, Vesterbrogade 140, 1620 København, [natur@dof.dk](mailto:natur@dof.dk).
  - Dansk Ornitologisk Forening, Nordjyllands lokalafdeling, [mariagerfjord@dof.dk](mailto:mariagerfjord@dof.dk).
  - Danmarks Naturfredningsforening, [dnmariagerfjord-sager@dn.dk](mailto:dnmariagerfjord-sager@dn.dk)
  - Friluftsrådet i Nordjylland, v/Børge Poulsen, [himmerland-Mariagerfjord@friluftsraadet.dk](mailto:himmerland-Mariagerfjord@friluftsraadet.dk)

Naboer og andre parter orienteres om den endelige godkendelse.





## 2 Beskrivelse af projektet og vilkårsliste

### 2.1 Beskrivelse af projektet

I/S Wilhelmsminde v. Søren Funder og Knud F. Sørensen har søgt Mariagerfjord Kommune om en § 16a miljøgodkendelse, jævnfør lov om husdyrbrug og anvendelse af gødning m.v.<sup>4</sup> (Husdyrbrugloven), for ejendommen beliggende Mariagervej 60, 9500 Hobro.

Der søges om en udvidelse af slagtekalveproduktion drevet i virksomheden I/S Wilhelmsminde. I henhold til gældende Husdyrbruglov søges der om tilladelse til et samlet produktionsareal på 4.419 m<sup>2</sup>. Den ansøgte produktion søges udvidet i en række hytter syd for eksisterende anlæg og placeres i umiddelbar tilknytning til eksisterende byggeri. Der er tale om lovliggørelse af 7 opstillede hytter á 47,25 m<sup>2</sup>, hvilket tilsammen giver et produktionsanlæg på 331 m<sup>2</sup>. Hytterne er på dybstrøelse med fast plant gulv. Ligeledes søges der om lovliggørelse af et produktionsareal på 189 m<sup>2</sup> i Starterstald B – Øst i eksisterende byggeri.

Der ansøges også om opsætning af kornsilo i umiddelbar tilknytning af eksisterende byggeri. Kornsiloen etableres i galvaniserede stålplader.

Godkendelsen omfatter det samlede husdyrbrug, som består af et kvæghold med et samlet produktionsareal på 4419 m<sup>2</sup>. Husdyrbruget ejes af Søren Funder og Knud F. Sørensen.

I forbindelse med godkendelsen udvides produktionsarealet med lovliggørelse af 189 m<sup>2</sup> starterstald i eksisterende byggeri og lovliggørelse af 7 opstillede kalvehytter, svarende til 331 m<sup>2</sup>, begge staldtyper er etableret som dybstrøelsesstalde. Så det samlede produktionsareal stiger til 4419 m<sup>2</sup>. Der sker ingen ændringer med produktionsarealet i de eksisterende stalde.

Staldafsnit 5 og 6 etableres som flexgruppe til alle typer af kvæg på dybstrøelse.

---

<sup>4</sup> Jævnfør lovbekendtgørelse. nr. 1020, af 6. juli 2018, med senere ændringer.



| Stalde og produktioner  |                                  |                      |            |   |                         |                                    |
|-------------------------|----------------------------------|----------------------|------------|---|-------------------------|------------------------------------|
| Staldnavn               | Staldstørrelse (m <sup>2</sup> ) | Ventilation          | Kildehøjde | Produktion  | Antal måneder udegående | Produktionsareal (m <sup>2</sup> ) |
| <b>Ansøgt drift</b>     |                                  |                      |            |   |                         |                                    |
| 1: Starterstald A - øst | 269                              | Blandet ventilation  | 3 m        | (#54381) Kalve, (under 6 mdr.). Dybstrøelse                   | 0                       | 115                                |
| 2: Starterstald         | 253                              | Naturlig ventilation | 3 m        | (#54405) Kalve, (under 6 mdr.). Dybstrøelse                   | 0                       | 138                                |
| 3: Stor stald - spalter | 1709                             | Blandet ventilation  | 3 m        | (#54416) Ammekøer, slagtekalve (over 6 mdr.). Spaltegulvbokse | 0                       | 860                                |
| 4: Gl. kohus - spalter  | 287                              | Blandet ventilation  | 3 m        | (#54417) Ammekøer, slagtekalve (over 6 mdr.). Spaltegulvbokse | 0                       | 225                                |
| 5: Dybstrøelsestald     | 2176                             | Naturlig ventilation | 3 m        | (#54418) Flexgruppe: Alle kvæg; Dybstrøelse                   | 0                       | 1830                               |
| 6: Stald syd            | 986                              | Naturlig ventilation | 3 m        | (#54421) Flexgruppe: Alle kvæg; Dybstrøelse                   | 0                       | 740                                |
| 7: Hytter               | 411                              | Naturlig ventilation | 3 m        | (#54419) Kalve, (under 6 mdr.). Dybstrøelse                   | 0                       | 331                                |
| 1: Starterstald B - øst | 189                              | Blandet ventilation  | 3 m        | (#123961) Kalve, (under 6 mdr.). Dybstrøelse                  | 0                       | 180                                |
| <b>Sum</b>              |                                  |                      |            |   |                         | <b>4419</b>                        |
| <b>Nudrift</b>          |                                  |                      |            |   |                         |                                    |
| 1: Starterstald A - øst | 269                              | Blandet ventilation  | 3 m        | (#54454) Kalve, (under 6 mdr.). Dybstrøelse                   | 0                       | 115                                |
| 2: Starterstald         | 253                              | Naturlig ventilation | 3 m        | (#54455) Kalve, (under 6 mdr.). Dybstrøelse                   | 0                       | 138                                |
| 3: Stor stald - spalter | 1709                             | Blandet ventilation  | 3 m        | (#54456) Ammekøer, slagtekalve (over 6 mdr.). Spaltegulvbokse | 0                       | 860                                |
| 4: Gl. kohus - spalter  | 287                              | Blandet ventilation  | 3 m        | (#54457) Ammekøer, slagtekalve (over 6 mdr.). Spaltegulvbokse | 0                       | 225                                |
| 5: Dybstrøelsestald     | 2176                             | Naturlig ventilation | 3 m        | (#54458) Ammekøer, slagtekalve (over 6 mdr.). Dybstrøelse     | 0                       | 1830                               |
| 6: Stald syd            | 986                              | Naturlig ventilation | 3 m        | (#54459) Kalve, (under 6 mdr.). Dybstrøelse                   | 0                       | 740                                |
| <b>Sum</b>              |                                  |                      |            |   |                         | <b>3908</b>                        |
| <b>8 års drift</b>      |                                  |                      |            |   |                         |                                    |
| 2: Starterstald         | 253                              | Naturlig ventilation | 3 m        | (#65203) Kalve, (under 6 mdr.). Dybstrøelse                   | 0                       | 138                                |

|                         |      |                      |     |  |        |             |
|-------------------------|------|----------------------|-----|--|--------|-------------|
| 3: Stor stald - spalter | 1709 | Blandet ventilation  | 3 m | (#65204) Ammekøer, slagtekalve (over 6 mdr.). Spaltegulvbokse  | 0      | 860         |
| 4: Gl. kohus - spalter  | 287  | Blandet ventilation  | 3 m | (#65205) Ammekøer, slagtekalve (over 6 mdr.). Spaltegulvbokse  | 0      | 225         |
| 5: Dybstrøelsestald     | 2176 | Naturlig ventilation | 3 m | (#124490) Ammekøer, slagtekalve (over 6 mdr.) Dybstrøelse<br>(#65206) Kalve, (under 6 mdr.). Dybstrøelse | 0<br>0 | 1000<br>500 |
| <b>Sum</b>              |      |                      |     |  |        | <b>2723</b> |

Godkendelsen gælder kun for det ansøgte og med de vilkår som fremgår af godkendelsen. Der må herefter ikke ske udvidelse eller ændring i husdyrbruget, før ændringen er anmeldt og godkendt af Mariagerfjord Kommune.

Husdyrbruget skal til enhver tid leve op til gældende regler i love og bekendtgørelser – også selvom disse regler eventuelt måtte være skærpede i forhold til denne godkendelse.

## 2.2 Begrundelse for de stillede vilkår

De stillede vilkår om anlæggets beliggenhed, indretning og anvendelse sikrer, at de beregninger og vurderinger, som ligger til grund for denne godkendelse er overholdt.

Vilkårene om bortskaffelse af affald sikrer, at der altid er fokus på sortering og genanvendelse af affald og at de miljømæssige krav til affaldshåndtering er opfyldt.

Vilkårene vedr. opbevaring af kemikalier, olie, handelsgødning og hjælpestoffer sikrer, at oplag og håndtering af affald, råvarer og hjælpestoffer ikke vil påvirke miljøet.

De stillede vilkår 11 og 36-39 sikrer, at staldhygiejne ikke giver anledning til, at lugten fra husdyrbruget er anderledes/værre, end hvad der normalt forekommer fra denne type husdyrbrug.

Det stillede vilkår 40 sikrer, at der ikke opstår problemer i forhold til fluer eller rotter på husdyrbruget.

Skulle der alligevel opstå støjgener i forbindelse med husdyrbruget, er der mulighed for at stille krav om undersøgelse af dette jf. vilkår 42-44.

Det forudsættes at al generel lovgivning der vedrører drift af husdyrbrug overholdes. Vilkår i denne godkendelse specificerer driften angående placering, indretning og drift af denne ejendom.

## 2.3 Vilårsliste

Som forudsætning for godkendelse stilles følgende vilkår for driften på Mariagervej 60, 9500 Hobro:

### Generelle forhold

1. Godkendelsen omfatter husdyrbruget på adresse Mariagervej 60, 9500 Hobro.
2. Husdyrbruget skal placeres, indrettes og drives i overensstemmelse med de oplysninger, der fremgår af ansøgningsmaterialet og med de ændringer, der fremgår af godkendelsens vilkår.
3. Der skal til enhver tid forefindes et eksemplar af denne miljøtilladelse på husdyrbruget. De vilkår, der vedrører driften, skal være kendt af de ansatte, der er beskæftiget med den pågældende del af driften.
4. Ændringer i ejerforhold (eller hvem der har ansvar for driften) skal meddeles til Mariagerfjord Kommune.

### Anlæggets beliggenhed, indretning og anvendelse mm.

5. Stalde og staldafsnit skal indrettes og anvendes som anført i skemaet nedenfor. Stalde og produktionsarealer skal placeres således som det fremgår af situationssplanen, bilag 2.

| Stalde og produktioner  |                                  |                      |            |   |                         |                                    |
|-------------------------|----------------------------------|----------------------|------------|---|-------------------------|------------------------------------|
| Staldnavn               | Staldstørrelse (m <sup>2</sup> ) | Ventilation          | Kildehøjde | Produktion  | Antal måneder udegående | Produktionsareal (m <sup>2</sup> ) |
| <b>Ansøgt drift</b>     |                                  |                      |            |   |                         |                                    |
| 1: Starterstald A - øst | 269                              | Blandet ventilation  | 3 m        | (#54381) Kalve, (under 6 mdr.). Dybstrøelse                   | 0                       | 115                                |
| 2: Starterstald         | 253                              | Naturlig ventilation | 3 m        | (#54405) Kalve, (under 6 mdr.). Dybstrøelse                   | 0                       | 138                                |
| 3: Stor stald - spalter | 1709                             | Blandet ventilation  | 3 m        | (#54416) Ammekøer, slagtekalve (over 6 mdr.). Spaltegulvbokse | 0                       | 860                                |
| 4: Gl. kohus - spalter  | 287                              | Blandet ventilation  | 3 m        | (#54417) Ammekøer, slagtekalve (over 6 mdr.). Spaltegulvbokse | 0                       | 225                                |
| 5: Dybstrøelsestald     | 2176                             | Naturlig ventilation | 3 m        | (#54418) Flexgruppe: Alle kvæg; Dybstrøelse                   | 0                       | 1830                               |
| 6: Stald syd            | 986                              | Naturlig ventilation | 3 m        | (#54421) Flexgruppe: Alle kvæg; Dybstrøelse                   | 0                       | 740                                |
| 7: Hytter               | 411                              | Naturlig ventilation | 3 m        | (#54419) Kalve, (under 6 mdr.). Dybstrøelse                   | 0                       | 331                                |
| 1: Starterstald B - øst | 189                              | Blandet ventilation  | 3 m        | (#123961) Kalve, (under 6 mdr.). Dybstrøelse                  | 0                       | 180                                |
| <b>Sum</b>              |                                  |                      |            |   |                         | <b>4419</b>                        |

Som det fremgår af ovenstående oversigt er produktionsarealerne mindre end staldstørrelserne. Placeringen af produktionsarealet i de enkelte stalde er ikke fastlagt.

6. Der skal til enhver tid kunne fremvises dokumentation for størrelse og placeringen af produktionsarealet i de enkelte staldafsnit.

7. Gødningsopbevaringsanlæg skal indrettes og anvendes som anført i skemaet og placeres som det fremgår af bilag 2:

| Anlæg                      | Byggeår | Kapacitet /størrelse (m <sup>3</sup> ) | Overfladeareal (m <sup>2</sup> ) | Overdækning               |
|----------------------------|---------|--|----------------------------------|---------------------------|
| Gyllebeholder              | 1995    | 3.760                                  | 1.041                            | Naturligt flydelag        |
| Gyllebeholder med fast låg | 1970    | 200                                    | 20                               | Fast låg/fast overdækning |

8. Ensilageopbevaringsanlæg skal indrettes og anvendes som anført i skemaet og placeres som det fremgår af bilag 2:

| Anlæg      | Overfladeareal (m <sup>2</sup> ) | Højde over terræn                       |
|------------|----------------------------------|---|
| Køresilo 1 | 1.007                            | Maksimalt 3 m over eksisterende terræn. |
| Køresilo 2 | 966                              |   |

9. De syv nye kalvehytter skal hver maksimalt have en grundplan på ca. 47,25 m<sup>2</sup>. Facader og tag skal beklædes med ikke-reflekterende materiale i (farve) nuancer/samme farve og materialer som det eksisterende byggeri. Kalvehyttern skal placeres som det fremgår af bilag 2.

10. Kornsiloen af typen amerikaner silo, som opføres vest for eksisterende bygninger, må maksimalt have en bygningshøjde på 13,2 m over terræn og skal opføres i ikke-reflekterende materialer.

### Staldinventar og drift

11. I dybstrøelsesstalder skal der strøs halm eller andet tørstof i mængder, der sikrer, at dybstrøelsesmåtten altid er tør i overfladen.

12. Drikkevandssystemet skal drives og vedligeholdes, således at spild undgås.

### Gyllebeholdere og håndtering af gylle

13. Håndtering af gylle skal foregå under opsyn, således at spild undgås.

14. Efter endt omrøring og udkørsel skal fast overdækning lukkes igen umiddelbart efter. Skader på den faste overdækning skal straks repareres, således at overdækningen altid er helt tæt. Såfremt en skade ikke kan repareres indenfor 1 uge, skal der inden 2 hverdage efter skadens opstående indgås aftale om reparation.

15. Ved hver gylletank, hvor der forekommer påfyldning af gyllevogn, skal der anlægges en tankplads, således at spild kan opsamles. Påfyldningspladsen skal rengøres for spild af flydende husdyrgødning, umiddelbart efter periode med



daglig påfyldning af gylle er afsluttet og der udover efter enhver aktivitet. Pladsen skal mindst have en tæthed og faldforhold svarende til kravene til møddingpladser i overensstemmelse med Landbrugets Byggeblad for møddingplads. Afløbet/pumpebrønden skal dimensioneres således at også et større spild kan opsamles. Såfremt påfyldningen af gylle sker med selvlæssende fyldetårn eller tilsvarende metode til at undgå spild, kan husdyrbruget vælge ikke at etablere tankpladsen.

### **Opbevaring af fast gødning/dybstrøelse**

16. Kun kompost med et tørstofindhold med mindst 30 pct. i hvert delparti må placeres i markstakke. Markstakken må ikke placeres på arealer som skrånere mere end 6 grader mod vandløb, søer eller fjorde.
17. Kompost eller kompostlignende dybstrøelse må højst ligges samme sted i 12 måneder og må ikke placeres samme sted de næste 5 år. Markstakke skal indtegnes på kort.

### **Rengøring af staldanlæg, herunder vandforbrug**

Der gøres opmærksom på, at husdyrbrug på et areal, hvor der kortvarigt er dyr, men som ikke medregnes som produktionsareal, skal foretage effektiv rengøring efter endt ophold:

Senest 4 timer efter, at dyrene har forladt arealet, hvis dyrene har adgang på arealet dagligt, og senest 12 timer efter, at dyrene har forladt arealet, hvis dyrene ikke dagligt har adgang på arealet.

18. Der skal til stadighed tilstræbes en god staldhygiejne, herunder sikres at stier og båse holdes tørre, samt at staldene og fodringsanlæg holdes rene.

### **Restvand, spildevand m.m.**

19. Al vask af maskiner og redskaber, skal foregå på en støbt, fast plads hvor bortledning af spildevandet sker til en opsamlingsbeholder. Udbringning skal ske jf. Husdyrgødningsbekendtgørelsen.
20. Afløb fra stald og eventuelle vaskepladser skal føres gennem tætte og lukkede ledninger med afløb til gyllesystemet, eller anden tæt opsamlingsbeholder der er godkendt til formålet.
21. Hvis der er afløb, eller der etableres afløb, fra kørefaste arealer omkring staldbygninger, gødningsopbevaringsanlæg og lign. med transport af husdyrgødning, hvor der kan forekomme spild af gødning, foder el. lign., skal disse føres gennem tætte og lukkede ledninger med afløb til gyllesystemet, eller anden tæt opsamlingsbeholder der er godkendt til formålet.
22. Øvrigt overfladevand, herunder tagvand, som udledes til faskine eller vandløb, skal overholde gældende afstandskrav og må ikke give anledning til gener for de omkringboende eller til forurening eller negativ påvirkning af recipienten.

### **Bortskaffelse af affald**

23. Affald skal opbevares og bortskaffes efter kommunens til enhver tid gældende regulativer.

24. Bedriftens olie- og kemikalieaffald skal til enhver tid opbevares i tæt emballage, afskærmet mod nedbør og uden mulighed for afløb til kloak, jord, overfladevand eller grundvand. Opbevaringen skal ske således, at der er opsamlingskapacitet til en mængde, svarende til rumindholdet af den størst benyttede beholder.
25. Indtil selvdøde og aflivede dyr er blevet afhentet, skal de opbevares på en skyggefuld afhentningsplads i tilknytning til den pågældende besætning. Dyrene skal placeres på et underlag, så de er hævet i en passende afstand fra jorden og skal opbevares i lukket kasse, container (større dyr under kadaverkappe) eller lignende. Hvor det er nødvendigt, sikres afhentningspladsen mod ådselædende dyr. Afhentningsstedet skal ligge i en passende afstand fra produktionsbygninger og offentlig vej. Afhentningsstedet skal ligge ved fast tilkørselsvej og være tilgængelig for opsamlingsmateriellet. I tilfælde hvor dyrene er overdækkede, skal dette ske med en fast overdækning.
26. Dyrene skal tilmeldes afhentning hurtigst muligt og senest 24 timer efter konstatering af dødsfald.

#### **Opbevaring af kemikalier, olie, handelsgødning og hjælpestoffer**

27. Olietromler mv. skal placeres på en fast, tæt bund med en opkant eller i en spildbakke. Opsamlingskapaciteten skal svare til volumen på den største beholder. Oplagspladsen skal som minimum være overdækket med et halvtag.
28. Kemikalier til rengøring af stalde skal opbevares i et rum med afløb til gyllesystemet eller separat opsamlingsbeholder. Kemikalierne kan alternativt opbevares i et rum uden afløb. I så fald skal kemikalierne opbevares i en spildbakke med en opsamlingskapacitet svarende til volumen på den største beholder.
29. Opbevaring af diesel/fyringsolie i overjordiske tanke skal til enhver tid ske i en typegodkendt beholder, som er opstillet i henhold til typegodkendelsen, og der må ikke være mulighed for afløb til jord, kloak, overfladevand eller grundvand. Overjordiske tanke skal sikres mod påkørsel.
30. Tankning af diesel skal til enhver tid ske på en plads med fast og tæt bund, således at spild kan opsamles, og således at der ikke er mulighed for afløb til jord, kloak, overfladevand eller grundvand.
31. Eventuel opbevaring af handelsgødning skal ske på fast bund.
32. Ved opbevaring af flydende handelsgødning skal dette opbevares i tanke, hvorunder der er et opsamlingskar, som kan rumme indholdet i den største af tankene og evt. den mængde regnvand, der måtte være i opsamlingskarret. Opsamlingskarret skal tømmes så ofte for regnvand, at der stadig er plads til indholdet af den største beholder. Indholdet i opsamlingskarret skal behandles som landbrugsmæssigt restvand, og dermed tilføres gyllebeholder eller opsamlingsbeholder, eller det kan udbringes på marker efter husdyrgødningsbekendtgørelsens regler. Beholdere for flydende handelsgødning skal anmeldes til kommunen efter byggelovens regler.

33. Eventuel påfyldning og aftapning af flydende handelsgødning skal ske under konstant overvågning.
34. Eventuelle beholdere for flydende handelsgødningsgødning skal indgå i husdyrbrugets beredskabsplan, og ved større udslip skal beredskabstjenesten alarmes, og tilsynsmyndigheden skal underrettes.

### **Uheld og risici**

35. Ved driftsuheld, hvor der opstår risiko for forurening af miljøet, er der pligt til øjeblikkeligt at anmelde dette til:

- Alarmcentralen, tlf.: 112.

og efterfølgende straks at underrette:

- Tilsynsmyndigheden, Mariagerfjord Kommune, tlf.: 97 11 30 00.

En skriftlig redegørelse for hændelsen skal være kommunen i hænde senest en uge efter hændelsens indtræden. Det skal af redegørelsen fremgå, hvilke tiltag der er, eller påregnes iværksat for at hindre tilsvarende fremtidig forureningshændelser. Til de unormale driftssituationer henregnes i denne forbindelse udslip, svigt og momentane standsninger.

Ved driftsforstyrrelser og uheld har den driftsansvarlige pligt til at træffe de fornødne foranstaltninger, for at afværge følgerne af uheldet bedst muligt. Ved anvendelse af udenlandsk arbejdskraft skal personalet have udleveret en oversat udgave af vilkårene for denne godkendelse.

### **Lugt**

36. Husdyrbruget skal drives og renholdes, således at lugtgener begrænses mest muligt.
37. Såfremt tilsynsmyndigheden vurderer, at driften af husdyrbruget giver anledning til væsentligt flere lugtgener for de omkringboende end forventet, skal husdyrbruget lade udarbejde en handlingsplan for at nedbringe lugtgenerne, herunder evt. foretage lugtmålinger. Inden dokumentationsprogrammet iværksættes, skal det godkendes af tilsynsmyndigheden, og undersøgelsens omfang vil efter konkret vurdering blive fastsat af tilsynsmyndigheden. Alle udgifter i forbindelse med ovennævnte afholdes af husdyrbruget.
38. Viser ovennævnte dokumentation, at der er væsentlige lugtgener, skal de afhjælpende foranstaltninger udføres efter nærmere aftale med tilsynsmyndigheden.
39. Kravet om dokumentation af lugtforholdene kan højst fremsættes en gang årligt, med mindre den seneste kontrol viste, at lugtemissionen ikke kan overholdes.



### Skadedyr

Der gøres opmærksom på, at opbevaring af foder skal ske på sådan en måde, så der ikke opstår risiko for ophold af skadedyr (rotter m.v.).

40. Der skal på husdyrbruget foretages effektiv fluebekæmpelse som minimum i overensstemmelse med de til enhver tid gældende retningslinjer for fluebekæmpelse.

### Transport

41. Transport af dyr og foder til og fra ejendommen skal ske således, at tilsynsmyndighed vurderer, at der tages størst mulig hensyn til omgivelserne.

### Støj

42. Husdyrbrugets bidrag til støjbelastningen må ikke overstige følgende værdier målt ved nabobeboelsen eller dennes opholdsarealer:

|                        |  |                    |
|------------------------|--|--------------------|
| Mandag-fredag kl. 7-18 | Mandag-fredag kl. 18-22                        | Alle dage kl. 22-7 |
| Lørdag kl. 7-14        | Lørdag kl. 14-22<br>Søn- og helligdag kl. 7-22 |                    |
| 55 dB(A)               | 45 dB(A)                                       | 40 dB(A)           |

*Vejledning om ekstern støj fra virksomheder. Miljøstyrelsens vejledning nr. 5 af november 1984. Støjvilkårene for landbrugsdrift omfatter al støj fra virksomheden, dvs. også støj fra andet end faste, tekniske installationer. Vilkår om støj skal derfor gælde al støj fra landbrugsdrift, men kun støjen fra landbrugsdriften på ejendommens bygningsparcel, dvs. ikke støj fra f.eks. markdriften.*

43. Husdyrbruget skal, for egen regning, dokumentere, at støjvilkår overholdes, hvis tilsynsmyndigheden finder det påkrævet. Kravet om dokumentation af støjforholdene kan højst fremsættes en gang årligt, medmindre den seneste kontrol viser, at støjvilkår ikke kan overholdes. Støjmålinger skal udføres som beskrevet i Miljøstyrelsens til enhver tid gældende støjvejledninger og foretages i punkter som forinden aftales med tilsynsmyndigheden. Støjmåling skal udføres af et akkrediteret firma.
44. Viser kontrolmålingen en overskridelse af de fastsatte støjgrænser, kan tilsynsmyndigheden kræve, at der iværksættes støjreducerende tiltag.

### Vibration og rystelse

45. Husdyrbrugets bidrag til vibrationsniveauet ( $\text{dB re } 10^{-6} \text{ m/s}^2$ ) målt som det maksimale KB-vægtede accelerationsniveau med tidsvægtning S, må ikke overstige værdierne i nedenstående tabel.

| Anvendelse                           | Kl.         | Vægtet accelerationsniveau, $L_{\text{aw}}$ i dB |
|--------------------------------------|-------------|--|
| Boliger i boligområder (hele døgnet) | Hele døgnet | 75   |

|   |                |    |
|---|----------------|----|
| Boliger i blandet bolig/erhvervsområde  | 18-7           |    |
| Børneinstitutioner og lignende  | I åbningstiden |    |
| Boliger i blandet bolig/erhvervsområde  | 7-18           | 80 |
| Kontorer, undervisningslokaler og lignende  | Hele døgnet    | 80 |
| Erhvervsbebyggelse  | Hele døgnet    | 85 |
| Kontorer og tilsvarende lokaler i erhvervsbebyggelse, hvor der foregår følsomme aktiviteter | Hele døgnet    | 80 |

*Vejledning om Lavfrekvent støj, infralyd og vibrationer i eksternt miljø. Miljøstyrelsens vejledning nr. 9 af 1997, tabel 4.3.* Vilkår om vibrationer gælder al vibration fra landbrugsdrift, men kun vibration fra landbrugsdriften på ejendommens bygningsparcel, dvs. ikke vibration fra f.eks. markdriften.

46. Husdyrbrugets bidrag til niveauet for lavfrekvent støj og infralyddrift (dB re  $10^{-6}$  m/s<sup>2</sup>) målt indendørs må ikke overstige værdierne i nedenstående tabel. Grænserne gælder for ækvivalentniveauet over et måletidsrum på 10 minutter, hvor støjen er kraftigst.

| Anvendelse   | Kl.         | A-vægtet<br>lydtryksniveau | G-vægtet<br>infralydniveau |
|--|-------------|----------------------------|----------------------------|
|  |             | (10-160 Hz), dB            | dB                         |
| Beboelsesrum, herunder børneinstitutioner og lignende        | 18-7        | 20                         | 85                         |
|  | 7-18        | 25                         | 85                         |
| Kontorer, undervisningslokaler, og lignende støjfølsomme rum | Hele døgnet | 30                         | 85                         |
| Erhvervsbebyggelse   | Hele døgnet | 35                         | 90                         |

*Vejledning om Lavfrekvent støj, infralyd og vibrationer i eksternt miljø. Miljøstyrelsens vejledning nr. 9 af 1997, tabel 3.3.* Vilkår om lavfrekvent støj og infralyd vibrationer gælder al støj fra landbrugsdrift, men kun støj fra landbrugsdriften på ejendommens bygningsparcel, dvs. ikke støj fra f.eks. markdriften.

### Støv

47. Driften må ikke medføre støvgener uden for ejendommens eget areal, som af tilsynsmyndighed skønnes at være væsentlige.



48. Fodersiloer skal indrettes således at støvgener i forbindelse med indblæsning af foder undgås, fx med melcykloner eller anden støvbegrænsende foranstaltning.

### **Lys**

49. Driften må ikke medføre væsentlige lysgener for omboende.

50. Såfremt tilsynsmyndigheden vurderer, at bedriften giver anledning til lysgener, skal bedriften lade udarbejde en handlingsplan og derefter gennemføre denne. Handlingsplanen skal godkendes af tilsynsmyndigheden.

### **Tilsyn, kontrol og egenkontrol**

51. På tilsynsmyndighedens forlangende skal husdyrbruget dokumentere overholdelse af denne godkendelses vilkår.

52. Der skal til enhver tid foreligge dokumentation for, at affaldet bortskaffes miljømæssigt forsvarligt. Kvittering for bortskaffelse skal kunne fremvises på forlangende.

53. Efter tilsynsmyndighedens anmodning skal der forevises dokumentation for at de forhold i ansøgningen, der ligger til grund for den beregnede ammoniakemission og – deposition samt lugt, er overholdt.



### 3 Samlet vurdering

På baggrund af ansøgningsmaterialet og indsendte oplysninger samt kommunens registreringer af naturforhold m.m. har Mariagerfjord Kommune vurderet, at miljøgodkendelsen ikke vil medføre en væsentlig virkning på miljøet.

Mariagerfjord Kommune vurderer:

**at** ændringen af husdyrbruget kan godkendes, idet ændringen, som redegjort for i miljøkonsekvensrapporten, ikke vil medføre en væsentlig genepåvirkning af naboer, naturområder omfattet af § 7 i loven, kvælstofsårbare Natura 2000-områder samt landskabelige værdier og kulturmiljøer. Endvidere er det vurderet, at ændringen ikke vil medføre en væsentlig påvirkning af § 3-områder eller andre naturområder, som er beskyttet mod tilstandsændring. Endeligt er det vurderet, at de ovennævnte naturområders bestande af vilde planter og dyr samt deres levesteder ikke vil påvirkes væsentligt af det ansøgte projekt.

**at** der anvendes bedst tilgængelig teknik, til at forebygge og begrænse eventuel forurening.

### 4 Lovgrundlag

Ansøgningen er behandlet i henhold til kravene i Husdyrbrugloven<sup>5</sup> med tilhørende bekendtgørelse om godkendelse og godkendelse m.v. af husdyrbrug<sup>6</sup>, husdyrgødningsbekendtgørelsen<sup>7</sup> samt Miljøstyrelsens vejledning om miljøgodkendelse af husdyrbrug.

<sup>5</sup> Lov om miljøgodkendelse m.v. af husdyrbrug, Lovbek. nr. 256 af 21/03 2017 med efterfølgende rettelse

<sup>6</sup> Bekendtgørelse om godkendelse og godkendelse m.v. af husdyrbrug nr. 211 af 28/02 2017 med efterfølgende rettelse

<sup>7</sup> Bekendtgørelse om husdyrbrug og erhvervsmæssigt dyrehold, husdyrgødnings, ensilage m.v. 1324 af 15/11 2016 med efterfølgende rettelse



## **5 Bilagsliste**

Bilag 1: Ejendommens beliggenhed

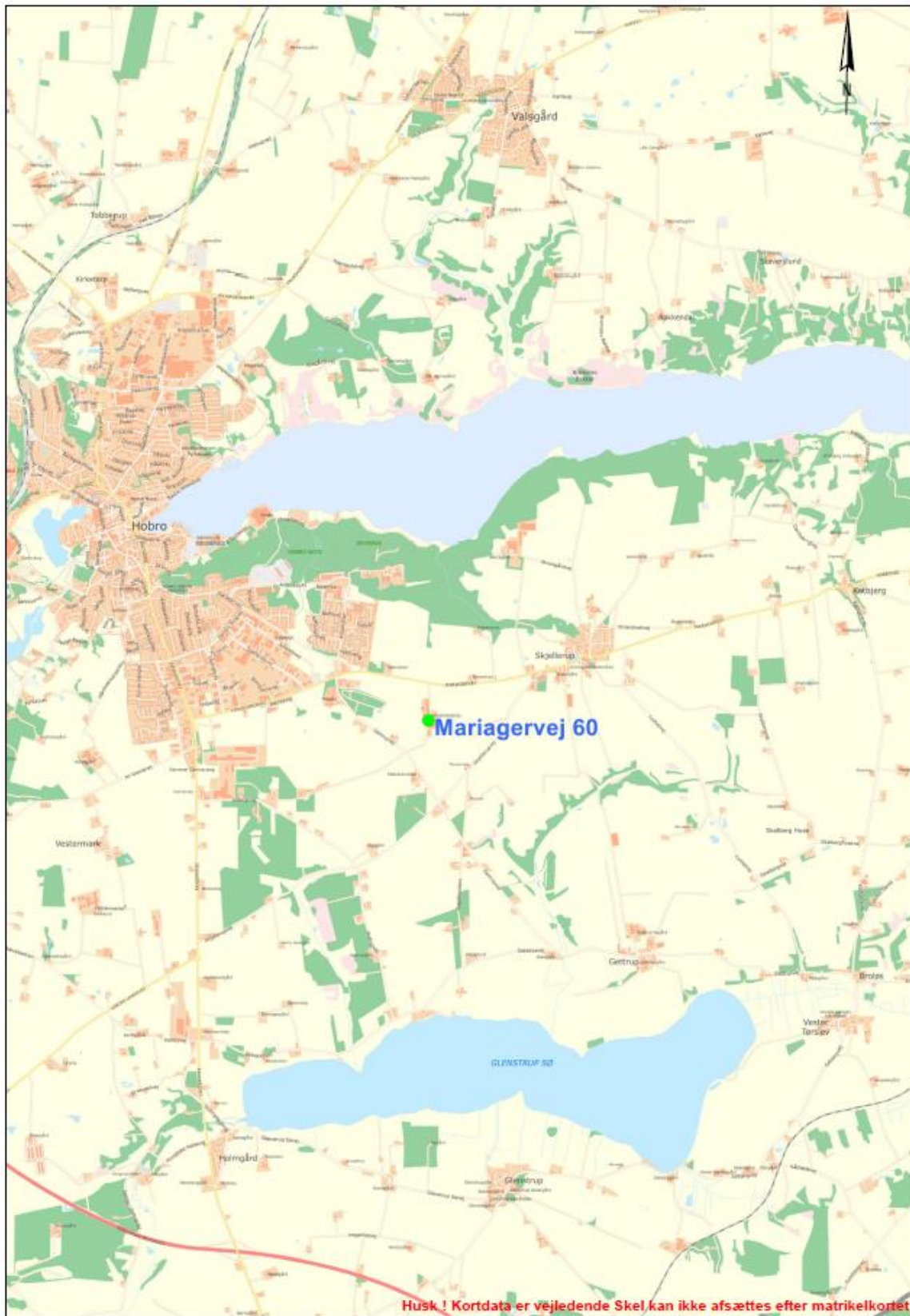
Bilag 2: Situationsplan

Bilag 3: Plantegning kornsilo

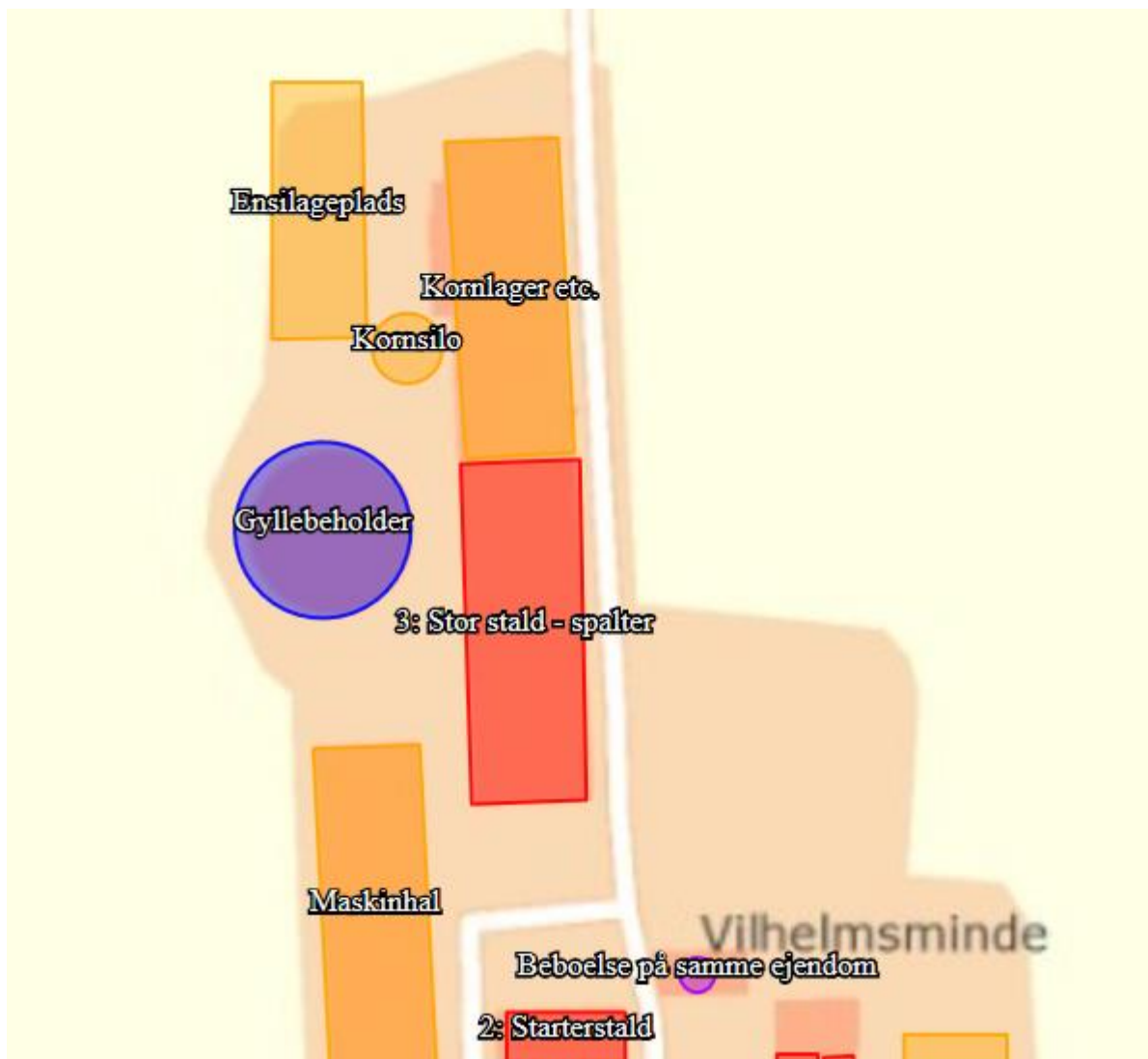
Bilag 4: Miljøkonsekvensrapport



## Bilag 1: Ejendommens beliggenhed





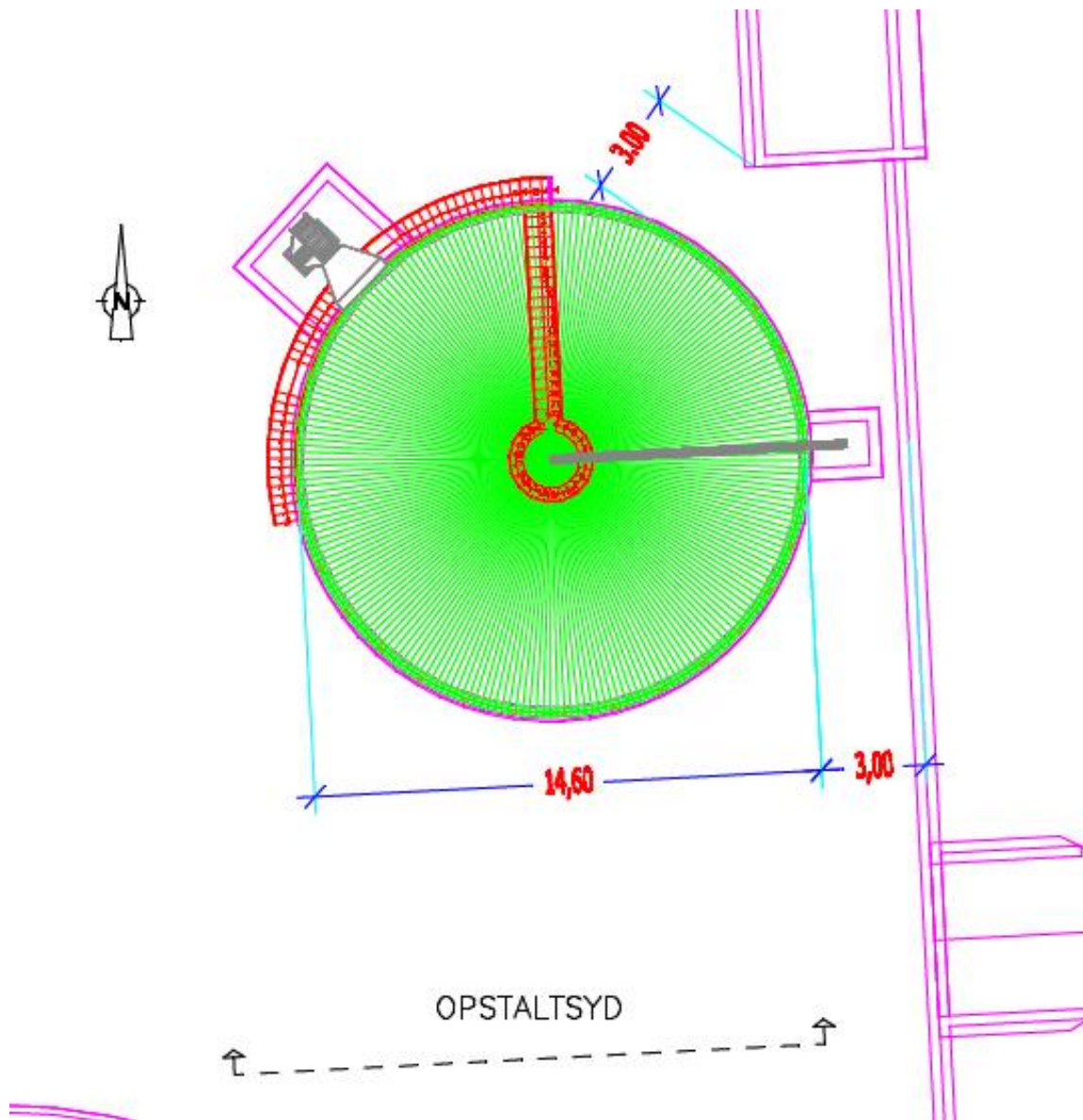


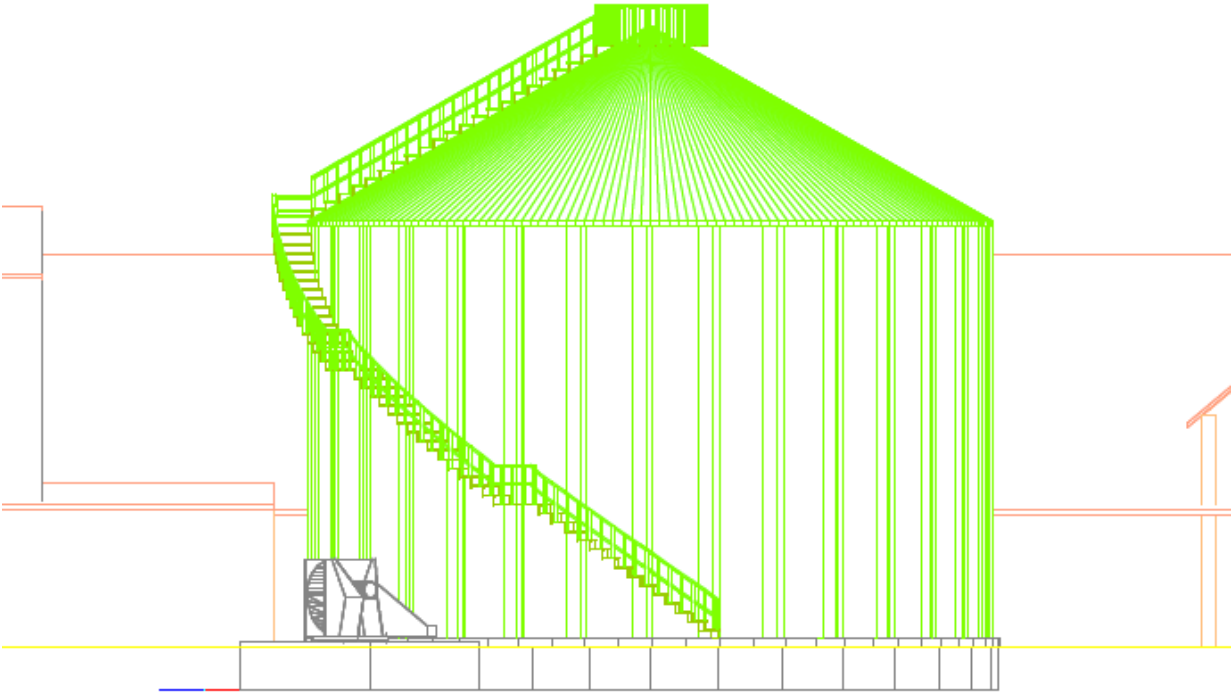
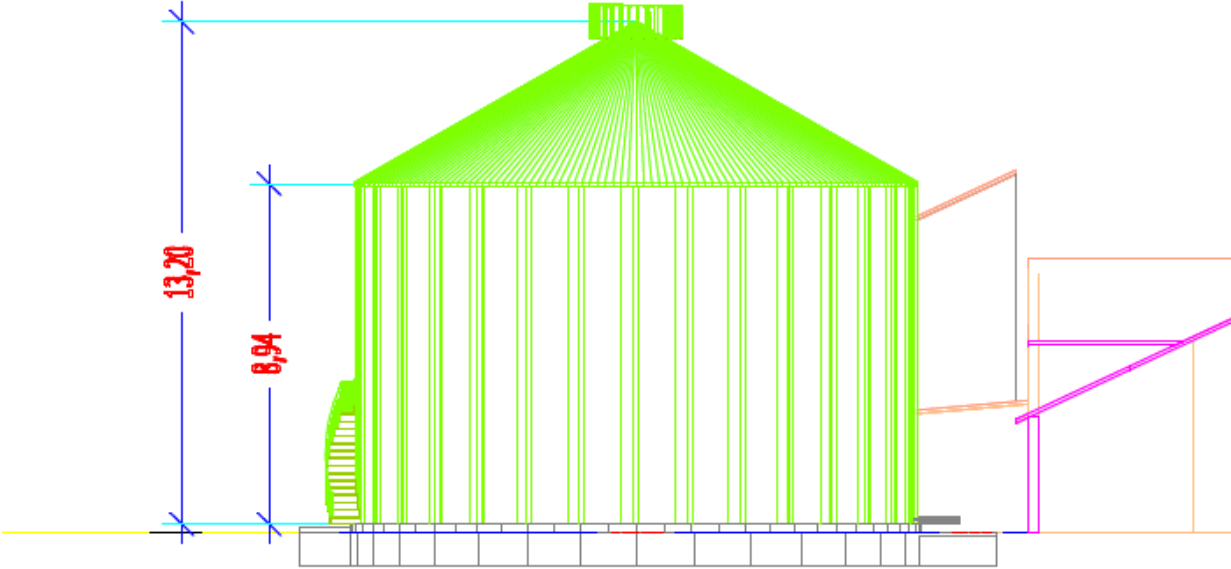






### Bilag 3: Plantegning kornsilo







#### **Bilag 4: Miljøkonsekvensrapport**

Miljøkonsekvensrapporten for Mariagervej 60, 9500 Hobro, af den 26. april 2019 fra Slagtekalverrådgivning ApS, udarbejdet af konsulent Åse Larsen, er vedlagt denne miljøgodkendelse som et separat bilag.