

Aabenraa Kommune
Digital annonce

**Plan, Teknik & Miljø
Miljø**

Skelbækvej 2
6200 Aabenraa
Tlf.: 7376 7676

Dato: 03-03-2022
Sagsnr.: 21/28832

Kontakt: Tina Ketelsen
Direkte tlf.: 7376 7864
E-mail: tket@aabenaar.dk

Miljøtilladelse til husdyrbruget på Klattrupvej 37, 6200 Aabenraa

Aabenraa Kommunes Team Miljø har den 3. marts 2022 meddelt miljøtilladelse efter husdyrbrugloven¹ til husdyrbruget på Klattrupvej 37, 6200 Aabenraa, matr. nr. 24 Stubbæk, Ensted.

Ejendommen meddeles miljøtilladelse til følgende eksisterende produktionsarealer, gulvtyper og dyretyper samt tekniske anlæg og opbevaringsanlæg:

Stald	Produktion	Staldstørrelse m ²	Produktionsareal m ²
Smågrisestald 1	Flexgruppe: Slagtesvin og Smågrise; 25-49 % fast gulv	1.831	182
	Smågrise. Toklimastald, delvis spaltegulv		1.324
Smågrisestald 2	Flexgruppe: Slagtesvin og Smågrise; 25-49 % fast gulv	1.756	185
	Smågrise. Toklimastald, delvis spaltegulv		1.296
I alt			2.987

Desuden meddeles der miljøtilladelse til følgende tekniske anlæg og opbevaringsanlæg:

- Eksisterende gyllebeholder med en kapacitet på 3.000 m³ fra 2013
- Eksisterende gyllebeholder med en kapacitet på 3.000 m³ fra 2017
- Ny fortank med sugestuds på max 200 m³.
- Vaskeplads

Miljøtilladelsen kan ses i sin helhed på de følgende sider.

¹ Lovbekendtgørelse nr. 520 af 1. maj 2019 om husdyrbrug og anvendelse af gødning m.v. med senere ændringer

Afgørelser efter husdyrbrugloven kan påklages til Miljø- og Fødevareklagenævnet af:

- Afgørelsens adressat
- Miljøministeren, når væsentlige nationale eller internationale interesser er berørt
- Enhver, der har en individuel, væsentlig interesse i sagens udfald
- Sundhedsstyrelsen
- Danmarks Fiskeriforening, Ferskvandsfiskeriforeningen i Danmark, Arbejderbevægelsens Erhvervsråd og Forbrugerrådet, alle i henhold til lovens § 85
- Lokale foreninger og organisationer, lovens § 86
- Landsdækkende foreninger og organisationer, lovens § 87.

Hvis du ønsker at klage over denne afgørelse, kan du klage til Miljø- og Fødevareklagenævnet. Du klager via Klageportalen, som du finder et link til på forsiden af www.naevneneshus.dk. Klageportalen ligger på www.borger.dk og www.virk.dk. Du logger på www.borger.dk eller www.virk.dk, ligesom du plejer, typisk med NEM-ID. Klagen sendes gennem Klageportalen til Aabenraa Kommune, der har truffet afgørelsen. En klage er indgivet, når den er tilgængelig for kommunen i Klageportalen. Når du klager, skal du som privatperson betale et gebyr på kr. 900. For virksomheder og organisationers vedkommende er gebyret på 1.800 kr. Du betaler gebyret med betalingskort i Klageportalen.

Miljø- og Fødevareklagenævnet skal som udgangspunkt afvise en klage, der kommer uden om Klageportalen, hvis der ikke er særlige grunde til det. Hvis du ønsker at blive fritaget for at bruge Klageportalen, skal du sende en begrundet anmodning til Aabenraa Kommune, der har truffet afgørelse i sagen. Aabenraa Kommune videresender herefter anmodningen til Miljø- og Fødevareklagenævnet, som træffer afgørelse om, hvorvidt din anmodning kan imødekommes.

Klagefristen udløber 4 uger efter, at afgørelsen er meddelt. Er afgørelsen offentligt bekendtgjort, regnes klagefristen dog altid fra bekendtgørelsen. Hvis klagefristen udløber på en lørdag eller helligdag, forlænges fristen til den følgende hverdag.

Afgørelsen annonceres offentligt 3. marts 2022 på Aabenraa Kommunes hjemmeside. En eventuel klage skal være modtaget senest den 31. marts 2022, der er dagen for klagefristens udløb.

Der kan i øvrigt henvises til miljøgodkendelsens afsnit C "Offentlighed og klagevejledning".

Venlig hilsen

Tina Ketelsen
Landmålingstekniker

Miljøtilladelse til husdyrbruget Klattrupvej 37, 6200 Aabenraa

§ 16b

Lovbekendtgørelse nr. 520
af 1. maj 2019 om husdyr-
brug og anvendelse af gød-
ning m.v. med senere æn-
dringer

Tilladelsesdato:
3. marts 2022



Aabenraa Kommune

Plan, Teknik & Miljø
Team Miljø
Skelbækvej 2
6200 Aabenraa
Tlf. 73 76 76 76

Baggrund og læsevejledning

Kommunens afgørelse, vilkår der gælder for husdyrbruget samt de generelle juridiske forhold omkring afgørelsen, herunder klagevejledningen, og bilag kan læses i kapitel A, B, C og D.

Som følge af husdyrbrugloven skal ansøger indsende oplysninger om en række forhold, jf. husdyrgodkendelsesbekendtgørelsens bilag 1 punkt A og B. Kommunen skal i sin afgørelse beskrive husdyrbrugets særkender og vurdere og begrunde, at det ansøgte ikke har en væsentlig indvirkning på miljøet, og at det opfylder de lovbestemte krav om anvendelse af den bedste tilgængelige teknik (BAT) på lugt- og ammoniakemission. Kommunen stiller de relevante vilkår, der sikrer, at husdyrbruget ikke har en væsentlig virkning på miljøet, samt at BAT er overholdt. Selve ansøgningsmaterialet kan læses i kapitel E.

Husdyrbruget på Klattrupvej 37, 6200 Aabenraa har en ammoniakemission mindre end 3.500 kg NH₃-N pr. år og færre stipladser end IE-stipladsgrænsen for slagtesvin. Det har dermed en størrelse, der lovgivningsmæssigt reguleres efter husdyrbruglovens § 16b. Den vedlagte ansøgning er et resultat af dialog imellem ansøger og Aabenraa Kommune i forbindelse med sagsbehandlingen. Ansøgningen danner grundlag for kommunens afgørelse og de stillede vilkår.

Indholdsfortegnelse

A. Afgørelse	5
Baggrund og særkender for afgørelsen	7
Historik	7
Ansøgning	7
Landskabelige værdier og særkender	7
Erhvervsmæssigt nødvendigt	8
Begrundelse for de stillede vilkår og øvrige krav	8
Natur	8
Jord, grundvand og overfladevand	10
Lugtgener	10
Øvrige emissioner og gener	11
Bedste tilgængelige teknik (BAT)	12
Øvrige krav	13
Samlet vurdering	14
Lovgrundlag	14
Udnyttelsesfrist	15
Revurdering af miljøtilladelsen	15
Retsbeskyttelse	15
Ophævelse af eksisterende godkendelse	15
Andre tilladelser og dispensationer	15
B. Vilkår for husdyrbruget	16
Afgørelse	16
Indretning og drift	16
Lugt	18
Øvrige emissioner og gener	18
Jord, grundvand og overfladevand	19
Egenkontrol	19
C. Offentlighed og klagevejledning	20
Naboorientering og partshøring	20
Annoncering og afgørelse	20
Klagevejledning	20
D. Kommunens bilag	22
Lugtkonsekvenszonen	22
Høringssvar fra Gamle Kirkevej 20, 6200 Aabenraa	23
Aabenraa Kommunes bemærkninger til høringssvaret fra Gamle Kirkevej 20, 6200 Aabenraa	24
E. Miljøansøgningen	25

Datablad

Husdyrbrugets adresse: Klattrupvej 37, 6200 Aabenraa

Ansøger: Hans Henrik Jensen

Ansøgers CVR-nummer: 35187065

Tilladelsesmyndighed: Aabenraa Kommune

Tilladelsesdato: 3. marts 2022

Sagsbehandler: Tine Oerter Trane

Kvalitetssikring: Jon Kjær Jensen

Ansøgningsmateriale: Ulla Refshammer Pallesen, LandboSyd

Sagsnr.: 21/28832

Kortmateriale: Aabenraa Kommune, Geodatastyrelsen og Styrelsen for Dataforsyning og effektivisering, Skærnkort, WMS – tjeneste.

Lovgrundlag: Lovbekendtgørelse nr. 520 af 1. maj 2019 om husdyrbrug og anvendelse af gødning m.v. med senere ændringer (husdyrbrug-loven).

A. Afgørelse

Aabenraa Kommune meddeler miljøtilladelse til husdyrbruget efter husdyrbruglovens § 16b på Klattrupvej 37, 6200 Aabenraa, matr. nr. 24 Stubbæk, Ensted m.fl. til hold af smågrise og slagtesvin med de stillede vilkår. Miljøtilladelsen omfatter hele husdyrbruget. Det vil sige både de eksisterende og nye anlæg.

Der tillades følgende produktionsarealer:

Stald	Produktion	Staldstørrelse m ²	Produktionsareal m ²
Smågrisestald 1	Flexgruppe: Slagtesvin og Smågrise; 25-49 % fast gulv Smågrise. Toklimastald, delvis spaltegulv	1.831	182 1.324
Smågrisestald 2	Flexgruppe: Slagtesvin og Smågrise; 25-49 % fast gulv Smågrise. Toklimastald, delvis spaltegulv	1.756	185 1.296
I alt			2.987

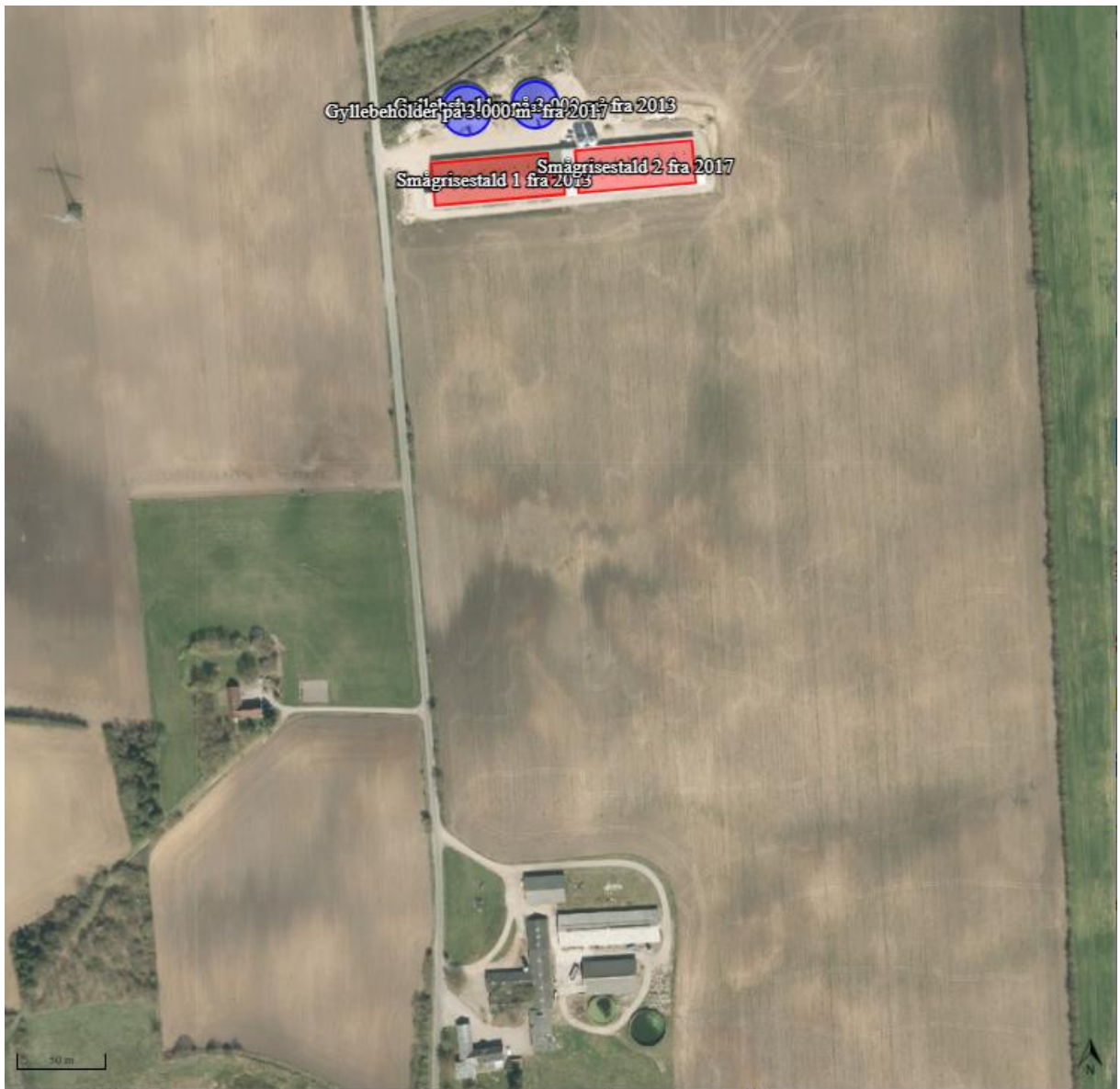
Der tillades følgende gødnings- og ensilageopbevaringsanlæg:

- Eksisterende gyllebeholder med en kapacitet på 3.000 m³ fra 2013
- Eksisterende gyllebeholder med en kapacitet på 3.000 m³ fra 2017
- Ny fortank med sugestuds på max 200 m³.

Øvrige anlæg:

- Vaskeplads

Det godkendte staldanlæg kan med denne miljøtilladelse udnyttes fuldt ud inden for grænserne for dyrevelfærdsreglerne. Se en oversigt over staldene i figur 1.



Figur 1: Husdyrbrugets stalde og gyllebeholdere mv.

Baggrund og særkender for afgørelsen

Aabenraa Kommune meddeler miljøtilladelsen, da det vurderes, at ansøgeren har truffet de nødvendige foranstaltninger til at forebygge og begrænse forureningen ved anvendelse af den bedst tilgængelige teknik, og det vurderes, at husdyrbruget i øvrigt kan drives på stedet uden at påvirke omgivelserne på en måde, som er uforenelig med hensynet til omgivelserne. Aabenraa Kommune vurderer, at miljøtilladelsen med de stillede vilkår for lokalisering, indretning og drift af husdyrbruget, sikrer at husdyrbruget ikke vil medføre en væsentlig påvirkning på miljøet eller andre væsentlige gener.

Historik

Husdyrbruget fik den 17. november 2009 meddelt en § 12 miljøgodkendelse efter den dagældende husdyrbruglov. Godkendelsen gav tilladelse til en udvidelse af dyreholdet fra 76,6 DE til 291,7 DE i smågrise og slagtesvin samt opførelse af en smågrisestald, foderlade og gyllebeholder.

I 2009 modtog husdyrbruget en § 33 godkendelse efter miljøbeskyttelsesloven til etablering af et separationsanlæg.

I marts 2014 blev der meddelt tillæg nr. 1 til husdyrbrugets miljøgodkendelse efter den dagældende husdyrbruglovs § 12, stk. 3. Tillægsgodkendelsen gav fristforlængelse til udnyttelse af miljøgodkendelsen.

I marts 2015 blev der meddelt tillæg nr. 2 til husdyrbrugets miljøgodkendelse efter § 12, stk. 3 i den dagældende husdyrbruglov. Tillægget gav tilladelse til udvidelse/ændring af svineholdet.

I maj 2017 blev der meddelt anmeldeafgørelse om etablering af korn- og foderlagre tiil husdyrbruget.

Ansøgning

Aabenraa Kommune har den 17. september 2021 modtaget en ansøgning om miljøtilladelse til husdyrbruget på Klattrupvej 37, 6200 Aabenraa. Ansøger ønsker at blive omfattet af de nugældende regler med godkendelse af produktionsarealer. Derudover planlægger ansøger at etablere en ny fortank, hvorfra der kan afhentes gylle til biogas.

Denne tilladelse er baseret på de oplysninger, der er redegjort for i ansøgningsmaterialet, skema 227 376, version 1 og ansøgningen i kapitel E.

Landskabelige værdier og særkender

Placering af anlæg

Husdyrbruget er beliggende på en åben mark ca. 450 meter nord for de oprindelige staldbygninger og anlæg, idet de oprindelige bygninger er placeret tæt på sårbar natur.

Bygge- og beskyttelseslinjer og kommunalplaner

Bygge- og beskyttelseslinjer:

Ejendommen ligger ikke inden for bygge- og beskyttelseslinjer, der udløser restriktioner.

Kommuneplanområder:

Husdyrbruget ligger inden for et område udpeget som værdifuldt landskab. Området skal derfor beskyttes mod påvirkning fra større byggerier og tekniske anlæg, der kan forstyrre de bynære friluftslandskaber. Da der ikke er planer om byggeri, vurderer Aabenraa Kommune, at det ansøgte ikke går imod retningslinjerne for værdifulde landskaber.

Grænseoverskridende virkninger

Aabenraa Kommune vurderer, at der ikke forekommer grænseoverskridende virkninger ved det ansøgte, idet afstanden til nærmeste kommunegrænse og landegrænsen til Tyskland ligger henholdsvis ca. 5,25 km og 15,5 km fra husdyrbruget.

Erhvervsmæssigt nødvendigt

Aabenraa Kommune vurderer, at en ny miljøtilladelse af produktionsarealerne på husdyrbruget er erhvervsmæssig nødvendigt, idet effektiviseringen i smågriseproduktionen har øget den daglige tilvækst. En ny miljøtilladelse til husdyrbruget vil gøre det muligt at holde slagtesvin og køre flere hold af smågrise igennem, hvorved ejendommens indtjeningmuligheder kan optimeres.

Begrundelse for de stillede vilkår og øvrige krav

Natur

Ammoniakfølsom natur

For at beskytte biologisk værdifulde og kvælstoffølsomme naturarealer mod en tilstandsændring forårsaget af en næringsberigelse, der overskrider naturens tålegrænse, må den luftbårne ammoniakdeposition fra husdyrbrug til naturarealer omfattet af § 7 i husdyrbrugloven ikke overstige fastlagte beskyttelsesniveauer, som kan findes i husdyrgodkendelsesbekendtgørelsens bilag 3 punkt D.

De naturområder, der er omfattet af § 7 i husdyrbrugloven, er inddelt i 3 kategorier efter deres ammoniakfølsomhed jf. nedenstående tabel.

Tabel 1. Tabel over ammoniakfølsom natur der er beskyttet efter husdyrbruglovens § 7.

Naturtyper	Fastsat beskyttelsesniveau
Kategori 1. Ammoniakfølsomme naturtyper beliggende indenfor internationale naturbeskyttelsesområder.	Maks totaldeposition afhængig af antal øvrige husdyrbrug i nærheden: 0,2 kg N/ha/år ved > 1 øvrige husdyrbrug 0,4 kg N/ha/år ved 1 øvrigt husdyrbrug 0,7 kg N/ha/år ved 0 øvrige husdyrbrug
Kategori 2. Ammoniakfølsomme naturtyper beliggende udenfor internationale naturbeskyttelsesområder, i form af højmoser, lobeliesøer, heder >10 ha og overdrev >2,5 ha.	Maks totaldeposition på 1,0 kg N/ha/år.
Kategori 3. Heder, moser og overdrev, der er omfattet af § 3 i naturbeskyttelsesloven og ammoniakfølsomme skove større end 0,5 ha.	Maks merdeposition på 1,0 kg N/ha/år. Kommunen kan ved en konkret vurdering tillade en merdeposition på >1,0 kg N/ha/år indenfor de angivne tålegrænser ¹ , men kan ikke stille krav om merdeposition på <1,0 kg N/ha/år.

Det fremgår af husdyrbruglovens regelsæt, at beskyttelsesniveauet, der er fastlagt i lovgivningen, som udgangspunkt er tilstrækkeligt til at sikre natur og miljø og skabe overensstemmelse med habitatdirektivsforpligtelserne.

Tabel 2. Tabel over ammoniakdepositionen til nærliggende ammoniakfølsom natur, der er beskyttet efter husdyrbruglovens § 7.

¹ Notat fra DCE – National Center for Miljø og Energi af den 6. september 2018 om opdatering af empirisk baserede tålegrænser

Naturpunkt	Kategori	Merdeposition, kg N/ha/år	Totaldeposition, kg N/ha/år
Mose (s)	1	0,1	0,1
Mose (n)	2	0,0	0,1
Mose (nv)	3	0,1	0,2
Skov	3	0,1	0,1
Mose (sv)	3	0,1	0,2

Idet at husdyrbruglovens depositionsgrænser til ammoniakfølsom natur er overholdt for det ansøgte, vurderer Aabenraa Kommune, at der ikke vil forekomme tilstandsændringer i disse naturarealer.

Beskyttet natur

Der er flere § 3-beskyttede naturtyper, der modtager en lille merdeposition på baggrund af det ansøgte. To søer mod sydøst og sydvest modtager begge en merdeposition på 0,2 kg N/ha/år samt en totaldeposition på henholdsvis 0,3 kg N/ha/år og 0,4 kg N/h/år. Engen mod syd modtager en mer- og totaldeposition på 0,1 kg N/h/år.

Da ingen af de nævnte § 3-beskyttede naturtyper modtager en merdeposition på mere end 1 kg N/ha/år, hvorunder der ikke forventes tilstandsændringer i ammoniakfølsom natur som følge af atmosfærisk deposition, vurderer Aabenraa Kommune, at det ansøgte ikke medfører en tilstandsændring i de beskyttede naturtyper.

Den ammoniakfølsomme beskyttede natur er beskyttet efter husdyrbruglovens regler og behandles under afsnittet om ammoniakfølsom natur.

Fredede områder & kommunalplaner

Svinestalden og gyllebeholderne er placeret, så de ligger i et område udpeget som potentiel naturbeskyttelsesområde. Inden for en sådan udpegning, skal der tages hensyn til naturinteresserne, eksisterende natur skal bevares og muligheder for at genskabe nye naturarealer må ikke forringes.

Da det ansøgte ikke inkluderer nybyggeri, vurderer Aabenraa Kommune, at det ikke strider imod retningslinjerne for potentielle naturbeskyttelsesområder.

Internationale beskyttelsesområder

Da husdyrbruget ikke ligger i eller i nær tilknytning til et Natura 2000-område, vurderer Aabenraa Kommune, at det ansøgte ikke vil have en væsentlig indvirkning på internationale beskyttelsesområder. Det nærmeste Natura 2000-område er nr. 95 'Hostrup Sø, Assenholm Mose og Felsted Vestermark', der består af fuglebeskyttelsesområde nr. 58 og habitatområde nr. 84. Området ligger cirka 584 meter syd for bedriften.

Beskyttelsen af habitatnaturen i habitatområdet og fuglebeskyttelsesområdet er indarbejdet i husdyrbruglovens regler for ammoniakfølsom natur, som vurderes i ovenstående afsnit om ammoniakfølsom natur. Det vurderes, at det ansøgte ikke har en væsentlig indvirkning på fuglebeskyttelsesområdet, da det ikke medfører tilstandsændringer i områdets natur.

Planter og dyr

I forhold til plantearter optaget på habitatdirektivets bilag IV afsnit b) vurderer kommunen, at der ikke sker nogen ødelæggelse af disse som følge af projektet, da ingen af de syv plantearter er registreret på stedet eller vurderes at findes der.

Der kan forventes forekomst af spidssnudet og butsnudet frø samt lille og stor vandsalamander (habitatdirektivets bilag IV og II). Det vurderes dog, at der jf. de tidligere vurderinger som følge af det ansøgte ikke sker en tilstandsændring i området natur, der vil medføre en forværring af paddernes levevilkår.

Det kan ikke udelukkes, at der forekommer beskyttede flagermus omkring gården. Da der hverken fjernes gamle træer eller bygninger i det ansøgte eller forekommer tilstandsændringer i naturarealer, vurderer Aabenraa Kommune, at området dyre- og planteliv ikke forværres af det ansøgte.

Aabenraa Kommune har ikke kendskab til, at der er registreret andre dyre- eller plantearter som er beskyttet af habitatdirektivets bilag IV eller V i bedriftens nærhed.

Jord, grundvand og overfladevand

Spildevand fra WC og bad i stalden ledes til en lukket samletank, der tømmes af vognmand efter behov og afleverer det på et rensningsanlæg.

Tagvand fra smågrisestalden ledes til faskiner. Overfladevand fra de oprindelige bygninger ledes via dræn til grøft.

Vand fra vaskepladsen løber til fortanken, hvorfra det løber videre til gyllebeholderen.

Aabenraa Kommune vurderer, at der ikke forekommer en væsentlig virkning på den miljømæssige tilstand af jord, grundvand og overfladevand, såfremt de i ansøgningen beskrevne afløbsforhold og husdyrbrugloven med bekendtgørelser overholdes.

For at modvirke risikoen for olieforurening, har Aabenraa Kommune vurderet, at det er nødvendigt at stille vilkår til placering af olietanke og forholdsregler ved uheld, herunder at der på ejendommen skal være materiale til opsamling af spild.

Lugtgener

Aabenraa Kommune har vurderet, at lugtmarkørerne for nærmeste samlede bebyggelse, nærmeste lokalplanlagte område i landzone og nærmeste byzone er placeret korrekt i husdyrgodkendelse.dk. Aabenraa Kommune har indsat en lugtmarkør for nærmeste nabo uden landbrugspligt.

Ved det nærmeste lokalplanlagte område i landzone gælder der de samme lugtgenekriterier som ved samlet bebyggelse.

Tabel 3: Tabel over lugtgeneberegninger til nærmeste nabo uden landbrugspligt, nærmeste samlede bebyggelse, nærmeste byzone og nærmeste lokalplanlagte område i landzone.

Adresse	Område status	Kumulation	Korrigeret geneafstand (m)	Vægtet gennemsnitsafstand (m)	Genekriterie overholdt
Gamle Kirkevej 16	Nærmeste nabo uden landbrugspligt	0	191,3	617,1	Ja
Søndermark 55	Nærmeste samlede bebyggelse	0	418,1	1.360,9	Ja
Stubbæk, Ensted	Nærmeste byzone	0	604,8	1.125,8	Ja
Naturlegeplads, spejderaktiviteter	Nærmeste lokalplanlagte område i landzone	0	418,1	1.172,1	Ja

Som det ses af tabel 3, er lugtgeneafstanden til både nærmeste nabo uden landbrugspligt, nærmeste samlede bebyggelse, nærmeste lokalplanlagte område i landzone og nærmeste byzone overholdt.

Ud over beregning af lugtgeneafstanden, udregnes lugtkonsekvenszonen i husdyrgodkendelse.dk. Inden for denne radius kan lugt ind imellem registreres. Lugtkonsekvenszonen er udregnet til 875 m. Et kort med lugtkonsekvenszonen er vedlagt som bilag 1 i afsnit D: Kommunens bilag.

Der er stillet driftsvilkår til renholdelse af staldarealer for at undgå forurening med ammoniak, som går ud over forudsætningerne i beregningerne i husdyrgodkendelse.dk.

Øvrige emissioner og gener

Støjgener

I miljøansøgningens afsnit 2.7.1 er støjgenerne beskrevet.

Støjgener vil hovedsageligt forekomme i forbindelse med ventilation, gyllepumpning, tipping af korn i påslag, indblæsning af foder i fodersiloer, samt transport af dyr, foder og husdyrgødning m.v.

Aabenraa Kommune vurderer at støjgenerne er beskrevet tilstrækkeligt.

Aabenraa Kommune stiller dog vilkår til at husdyrbruget skal overholde de generelle støjgrænser for det åbne land og for samlet bebyggelse, som angivet i Miljøstyrelsens vejledning nr. 5/1984 "Ekstern Støj fra virksomheder".

Aabenraa Kommune gør opmærksom på at støjgrænserne i det åbne land skal være overholdt ved nærmeste nabos udendørs opholdsarealer, dog maksimalt 15 meter fra beboelsen. Ved samlet bebyggelse, skal støjgrænserne være overholdt i hele området, så ved en evt. klage over støj, vil støjen blive målt ved nærmeste naboskel.

Støvgener

Støvgenerne er beskrevet i afsnit 2.7.3 i miljøansøgningen.

Støv vil hovedsageligt forekomme i forbindelse med transporter på tør jord.

Aabenraa Kommune vurderer at støvgenerne er tilstrækkeligt beskrevet, og at der skal stilles vilkår om, at der ikke må forekomme støvgener uden for ejendommens eget areal, og at dette vurderes af tilsynsmyndigheden.

Rystelsesgener

Evt. rystelser fra ejendommen, er beskrevet i miljøansøgningens afsnit 2.7.2.

Rystelsesgener vil primært forekomme i forbindelse med transporter til og fra husdyrbruget, samt intern kørsel på husdyrbruget.

Aabenraa Kommune vurderer at evt. gener fra rystelser er beskrevet tilstrækkeligt, og for at sikre naboerne stilles der vilkår til, at der ikke må være væsentlige gener fra rystelser og vibrationer uden for ejendommens eget areal, og at dette vurderes af tilsynsmyndigheden.

Flue- og rottegener

Hvad der er af skadedyrsbekæmpelse på husdyrbruget er beskrevet i miljøansøgningens afsnit 2.7.5.

Fluer bekæmpes ved rengøring og brug af smøremidler.

Rotter bekæmpes ved hjælp af Nomus med ca. 30 kasser med klapfælder/gift.

Aabenraa Kommune vurderer, at skadedyrsbekæmpelsen er beskrevet tilstrækkeligt, og at der skal stilles vilkår til, at rottebekæmpelse skal ske efter gældende retningslinjer fra Aarhus Universitet, Institut for Agroøkologi.

Transportgener

Antallet af transporter til og fra husdyrbruget er beskrevet i miljøansøgningens afsnit 2.7.6.

Transport til og fra husdyrbruget foregår via overkørslen til/fra Klattrupvej. Tunge transporter vil hovedsageligt finde sted i de tidlige morgen- og dagtimer på hverdage. Al transport til og fra marken foregår uden for dette tidsrum. Antallet af transporter om året forventes at forblive uændret.

Aabenraa Kommune vurderer at transporterne til og fra ejendommen er beskrevet tilstrækkeligt, og at der ikke skal stilles vilkår til transporter til og fra ejendommen.

Lysgener

I miljøansøgningens afsnit 2.7.4 beskrives evt. lysgener.

Ejendommen har i alt fire udendørslamper; en lampe ved stuehuset, en sensorstyret lampe ved påslaget, samt to tænd/sluk lamper ved de overdækkede ramper til ind- og udlevering af svin.

I mørkere perioder kan holdende køretøjer med lyset tændt opleves ved stalde, foderlade, gyllebeholder, ind- og udleveringer samt sjældnere ved det gamle bygningssæt.

Da lyskilderne delvis afskærmes af bygninger og beplantning, og da afstanden til nærmeste nabo er relativ lang, forventes der ikke at forekomme væsentlige lysgener, som følge af det ansøgte.

Aabenraa Kommune vurderer på baggrund af ovenstående, at der skal stilles vilkår, til at der ikke må forekomme væsentlige lysgener for de omkringboende, og at dette vurderes af tilsynsmyndigheden.

Uhygiejniske forhold

Da døde dyr opbevares i containere og dermed både overdækket og på fast bund, samt at der forebygges mod skadedyr i den daglige drift, vurderer Aabenraa Kommune, at der, som følge af det ansøgte, ikke sker en væsentlig indvirkning på miljøet hvad angår uhygiejniske forhold.

Miljøbeskyttelseslovens affaldshierarki

Miljøbeskyttelseslovens affaldshierarki efterleves, idet Aabenraa Kommunes affaldsregulativ for erhvervsaffald overholdes.

Bedste tilgængelige teknik (BAT)

BAT Ammoniakemission

Der er et krav om vurdering af de væsentlige virkninger på miljøet og anvendelse af den bedste tilgængelige teknik (BAT) inden for ammoniakemissioner, når produktionen medfører en ammoniakemission på mere end 750 kg NH₃-N pr. år.

Anvendelse af den bedste tilgængelige teknik (BAT) i forhold til ammoniakemission fra anlægget er omsat til et bestemt krav til størrelsen af ammoniakemission, der må komme fra husdyrbruget. Beregningerne i husdyrgodkendelse.dk viser, at kravet til den maksimale

ammoniakemission på 2.417 kg NH₃-N/år er overholdt med en faktisk emission på 2.417 kg NH₃-N.

Husdyrbruget har etableret et gyllekølingsanlæg, hvorfra overskudsvarmen anvendes til at opvarme staldene. Da gyllekølingsanlæggets ammoniakreduktionseffekt ikke er nødvendig for at overholde BAT-kravet, er effekten af gyllekøling ikke medtaget i beregningerne af ammoniakemissionen. Der er derfor ikke stillet vilkår til gyllekøling

Der er stillet driftsvilkår til renholdelse af staldarealer for at undgå forurening med ammoniak, som går ud over forudsætningerne i beregningerne i husdyrgodkendelse.dk.

Øvrige krav

Brugen af naturressourcer

I miljøansøgningens afsnit 2.8.3, 2.8.5 og 2.8.6 er det forventede forbrug af olie og kemikalier, energi og vand beskrevet.

Et årligt energiforbrug på ca. 300.000 kWh forventes at blive brugt primært på belysning, ventilation, gyllepumpe, gyllekølingsanlæg og øvrige elektriske maskiner samt forbrug i stuehuset. Energiforbruget forventes derved at være noget over normen jf. Håndbog til driftsplanlægning 2015, SEGES, men ved brug af gyllekølingsanlæg er et højere energiforbrug forventeligt, hvorfor 300.000 kWh virker rimeligt.

Det årlige vandforbrug forventes at ligge på ca. 11.000 m³. Vand bruges som drikkevand, vaskevand og vand til overbrusning af stalden mv. Det forventede forbrug er højere end normen jf. Håndbog til driftsplanlægning 2015, SEGES, hvilket ejer forklarer med høj fokus på forebyggelse af sygdomme vha. vask og øget forbrug af vand til overbrusning på varme dage sommerdage.

Der forventes et årligt forbrug af olie på ca. 3000 L, fordelt på ca. 2000 L til opvarmning af stuehuset vha. oliefyr og maks. 1000 L på diesel til tørring af stald efter vask vha. varmekanon.

Ud fra miljøansøgningen vurderer Aabenraa Kommune, at det forhøjede vand- og energiforbrug jf. normen i Håndbog til driftsplanlægning 2015, SEGES, kan accepteres taget gyllekølingsanlæg og sygdomsforebyggelse i betragtning. Det vurderes, at forbruget ikke vil medføre væsentlige påvirkninger på miljøet, hvorfor der ikke stilles vilkår til energi- og vandforbruget på ejendommen.

Vurdering af om husdyrbruget har tilstrækkelig opbevaringskapacitet til husdyrgødning
Ejendommen har tre gyllebeholdere til rådighed; husdyrbrugets egne gyllebeholdere med opbevaringskapaciteter på henholdsvis 3.000 m³ og 2.995 m³, og en lejet gyllebeholder på Fjordvej 2B, Kollund med en opbevaringsaftale på 1.000 m³. Husdyrbruget har derved en opbevaringskapacitet på i alt 6.995 m³.

En forventet produktion på max. 65.000 smågrise (6,7-32,5 kg) med vaskevand og overfladevand samt fradrag fra teltoverdækninger giver en produktion på 8.776 m³ gylle mv. pr. år. Husdyrbruget har derved en opbevaringskapacitet på ca. 9,6 måneder, hvorved lovkravet om minimum 9 måneders opbevaringskapacitet er overholdt.

Vurdering af om afstandskrav er overholdt

Aabenraa Kommune vurderer, at alle afstandskrav jf. husdyrbruglovens §§ 6 og 8 er overholdt for de eksisterende bygninger og anlæg.

Vurdering af, om husdyrbruget er teknisk, forureningsmæssigt- og driftsmæssigt forbundet med andre husdyrbrug

Lejer af husdyrbruget, Jensen I/S, har ikke dyr på andre ejendomme. Medejer af Jensen I/S, Lars Jensen, har sohold på Stendetgårdvej 20, 6100 Haderslev. Ejer af husdyrbruget, Hans Henrik Jensen, ejer og driver en slagtesvineproduktion på Kværsløkke 18, 6300 Gråsten.

Aabenraa Kommune vurderer, at de tre ejendomme ikke er teknisk, forureningsmæssigt og driftsmæssigt forbundet, da de kan drives og sælges særskilt.

Samspillet mellem faktorer og sårbarhed i forhold til risici for større ulykker m.v.

I miljøansøgningens afsnit 2.9, er der beskrevet hvad der gøres for at beskytte nærmiljøet og grundvandet.

Ansøger vurderer, at udslip af gylle udgør den største risiko for forurening. Gyllebeholderne er tilmeldt 10 års beholderkontrol og kontrolleres løbende. Ved udslip vil gyllen løbe til nedsivningsgrøft eller til lavningen henholdsvis nord og nordvest for beholderen. Løber gyllen til lavningen, vil den kunne sive til det nordgående dræn. Skulle dette ske, kan drænrøret blokeres i efterfølgende brønde eller graves over, hvorefter en slamsuger kan pumpe gyllen/det forurenede vand op. Derudover er der maskiner og halmballer til rådighed på husdyrbruget, der kan benyttes til at lave en opdæmning for at begrænse forureningen.

Såfremt et udslip af olie eller vaskemidler skulle forekomme, er der spåner på ejendommen, der kan bruges til at samle udslippet op.

Aabenraa Kommune vurderer på baggrund af ovenstående, at der gøres tilstrækkeligt for at sikre, at der ikke sker en forurening med husdyrgødning, idet man forebygger og har en handlingsplan for et evt. gylleudslip.

Samlet vurdering

Vurdering af VVM og BAT

På baggrund af de stillede vilkår og ovenstående begrundelse for og særkender på husdyrbruget er det Aabenraa Kommunes samlede vurdering, at det ansøgte projekt overholder anvendelse af den bedste tilgængelige teknik (BAT), og at projektet ikke indebærer væsentlige indvirkninger på miljøet, herunder i forhold til omgivelsernes sårbarhed og kvalitet, i forhold til navnlig:

- Landskabelige værdier (der sker ingen bygningsmæssige ændringer)
- Natur med dens bestande af vilde planter og dyr og deres levesteder, herunder områder, der er beskyttet mod tilstandsændringer eller fredet udpeget som internationalt naturbeskyttelsesområde eller udpeget som særlig sårbart overfor næringsstofpåvirkning
- Jord, grundvand og overfladevand
- Lugt-, støj-, rystelser-, støv-, flue-, transport-, og lysgener, uhygiejniske forhold, affaldsproduktion mv.

Vurdering af ansøgningens miljømæssige påvirkning

Aabenraa Kommune vurderer på baggrund af ovenstående og af miljøansøgningens afsnit 3, at ansøgningen om miljøtilladelse ikke vil påvirke miljøet væsentligt, og at ansøgningen derfor ikke er omfattet af kravet om en miljøkonsekvensvurdering.

Lovgrundlag

Ansøgningen er behandlet i henhold til kravene i Lovbekendtgørelse nr. 520 af 1. maj 2019 om husdyrbrug og anvendelse af gødning m.v. med senere ændringer (husdyrbrugloven) med tilhørende bekendtgørelse nr. 2225 af 27. november 2021 om godkendelse og tilladelse m.v. af husdyrbrug (husdyrgodkendelsesbekendtgørelsen).

Gældende lovgivning og generelle regler for driften af en landbrugsejendom og håndtering af diverse produkter anvendt på ejendommen forudsættes kendt og skal følges.

Husdyrbruget har et produktionsareal større end 100 m² og en ammoniakemission mindre end 3.500 kg NH₃-N pr. år, og hvis der produceres slagtesvin, færre stipladser end IE-stipladsgrænserne for slagtesvin. Husdyrbruget er derfor omfattet af husdyrbruglovens § 16b og er tilladelsespligtigt med Aabenraa Kommune som tilladelses- og tilsynsmyndighed.

Udnyttelsesfrist

Miljøtilladelsen skal være udnyttet inden 6 år fra tilladelsen er meddelt. Tilladelsen anses som udnyttet når byggeriet er færdigmeldt. Hvis tilladelsen kun er udnyttet delvist, bortfalder den del, der ikke er udnyttet.

Revurdering af miljøtilladelsen

Miljøtilladelser efter husdyrbruglovens § 16b skal ikke revurderes.

Retsbeskyttelse

Med denne miljøtilladelse følger der 8 års retsbeskyttelse af husdyrbrugets indretning og drift. Retsbeskyttelsen gælder indtil den 3. marts 2030.

Ophævelse af eksisterende godkendelse

Den eksisterende miljøgodkendelse til Klattrupvej 37, 6200 Aabenraa ophæves. Miljøgodkendelsen blev meddelt den 17. november 2009 efter § 12, stk. 2 i den dagældende husdyrbruglov. Videre ophæves tillæg nr. 1 og 2. til miljøgodkendelsen meddelt efter § 12, stk. 3 i den dagældende husdyrbruglov i henholdsvis 2014 og 2015.

Andre tilladelser og dispensationer

Aabenraa Kommune gør opmærksom på, at den meddelte tilladelse udelukkende omfatter forholdet til miljølovgivningen. Der skal søges om en separat byggetilladelse, ændring af bygningsanvendelse, nedrivningstilladelse, afledning af tagvand eller lignende hos Aabenraa Kommune.

B. Vilkår for husdyrbruget

Vilkårene i denne miljøtilladelse skal, hvis ikke andet er anført, være opfyldt fra det tidspunkt, hvor miljøtilladelsen udnyttes.

Vilkår, der vedrører driften, skal være kendt af de ansatte, der er beskæftiget med den pågældende del af driften.

Denne miljøtilladelse meddeles på nedenstående vilkår. Konkrete bestemmelser i lovgivningen og bekendtgørelser, der generelt er gældende for alle husdyrbrug, er ikke stillet som vilkår for tilladelsen.

Afgørelse

Vilkår 1. Virksomheden skal placeres, indrettes og drives i overensstemmelse med de oplysninger, der fremgår af det vedlagte ansøgningsmateriale, skema nr. 227 376, version 1, modtaget af Aabenraa Kommune den 17. september 2021, og med de vilkår, der fremgår af miljøtilladelsen.

Vilkår 2. Denne miljøtilladelse skal altid være at finde på ejendommen, enten udskrevet eller digitalt, og være tilgængelig for ejer og medarbejdere. Dens indhold skal være driftsleder bekendt. Relevante vilkår skal være medarbejderne bekendt.

Indretning og drift

Husdyrhold, produktionsareal og staldsystem

Vilkår 3. Husdyrbrugets stalde, gulvtyper og produktionsarealer skal være i overensstemmelse med nedenstående tabel:

Stald	Produktion	Staldstørrelse m ²	Produktionsareal m ²
Smågrisestald 1	Flexgruppe: Slagtesvin og Smågrise; 25-49 % fast gulv	1.831	182
	Smågrise. Toklimastald, delvis spaltegulv		1.324
Smågrisestald 2	Flexgruppe: Slagtesvin og Smågrise; 25-49 % fast gulv	1.756	185
	Smågrise. Toklimastald, delvis spaltegulv		1.296
I alt			2.987

Vilkår 4. Der må ikke være over 2000 slagtesvin (over 30 kg) på stald ad gangen.

Vilkår 5. Staldanlægget skal indrettes med produktionsarealer og staldtype som vist på nedenstående kort. Indretning af produktionsarealerne er af vejledende karakter. Der tillades fleksibilitet til at indrette produktionsarealerne anderledes end angivet, såfremt dyretype og staldsystem ikke ændres, og produktionsarealet ikke øges i forhold til det, der fremgår af vilkår 3.



Beplantning om husdyrbruget

Vilkår 6. Der skal etableres og vedligeholdes et 3-rækket læhegn syd, vest og nord for anlægget jf. nedenstående kortudsnit. Det eksisterende krat skal være en del af den afskærmende beplantning. Læhegnet skal bestå af egnstypiske træer og buske, som i løbet af 4-5 år giver en vedvarende, effektiv afskærmning. Beplantningen skal foretages den førstkomende plantesæson efter meddelt miljøtilladelse.



Opbevaring og håndtering af flydende husdyrgødning

Vilkår 7. Gyllen skal suges direkte over i gyllevogn med påmonteret læssekran. Pladsen skal rengøres for spild af flydende husdyrgødning umiddelbart efter en periode med daglig påfyldning er afsluttet.

Gyllebeholdere

Vilkår 8. Gyllebeholderne skal være forsynet med fast overdækning i form af teltoverdækning med indvendigt skørt. Gyllebeholderen skal være af grå betonelementer og gråt telt.

Vilkår 9. Åbning af teltdugen må kun ske i forbindelse med omrøring, tømning og udbringning af gylle.

Vilkår 10. Skader på teltoverdækningen skal repareres inden for en uge efter skadens opståen.

Vilkår 11. Såfremt en skade ikke kan repareres inden for en uge, skal der indgås aftale om reparation inden to hverdage efter skadens opståen. Tilsynsmyndigheden underrettes straks herom.

Lugt

Vilkår 12. Der skal til stadighed opretholdes en god staldhygiejne. Det skal bl.a. sikres at gulve holdes tørre, at gødnings- og foderrester i staldene fjernes, og at fodringssystemer holdes rene.

Øvrige emissioner og gener

Støj

Vilkår 13. Bidraget fra landbruget på Klattrupvej 37, 6200 Aabenraa til det ækvivalente, korrigerede støjniveau i dB(A) må i det åbne land og i nærmeste samlede bebyggelse i landzone ikke overskride følgende værdier, som angivet i Miljøstyrelsens vejledning nr. 5/1984 "Ekstern støj fra virksomheder":

	Mandag – Fredag Kl. 07.00 – 18.00 Lørdag Kl. 07.00 – 14.00	Mandag – Fredag Kl. 18.00 – 22.00 Lørdag kl. 14.00 – 22.00 Søndag og helligdage Kl. 07.00 – 22.00	Alle dage Kl. 22.00 – 7.00
	dB(A)	dB(A)	dB(A)
Det åbne land	55	45	40
Nærmeste samlede bebyggelse i landzone	45	40	35

Støjgrænserne må i det åbne land ikke overskrides ved nærmeste nabos udenørs opholdsarealer, maks. 15 m fra beboelsen. Støjgrænserne må i samlet bebyggelse og byzone ikke overskrides noget sted i området.

Vilkår 14. Hvis tilsynsmyndigheden, på baggrund af en orienterende støjmåling, finder det nødvendigt, skal den ansvarlige for husdyrbruget dokumentere, at de i vilkår 13 fastsatte støjgrænser overholdes. Tilsynsmyndigheden kan dog kun kræve dette dokumenteret en gang årligt.

Målingerne/beregningerne skal være en "Miljømåling – ekstern støj", og skal udføres af en person eller firma, som findes på Miljøstyrelsens sidste reviderede liste over firmaer/personer, der er godkendte til at udføre "Miljømåling – ekstern støj". Udgifterne til støjmålingen afholdes af husdyrbruget.

Støv, lys og rystelser

- Vilkår 15. Driften må ikke medføre væsentlige støv- og lysgener eller gener i form af rystelser udenfor ejendommens eget areal. Dette vurderes af tilsynsmyndigheden.
- Vilkår 16. Ved evt. ny belysning eller renovering af eksisterende udendørs belysning ved staldanlægget, skal belysningen forsynes med en bevægelsessensor, der sikrer, at lyset kun er tændt i op til en halv time, eller så lang tid der arbejdes på pladserne udenfor bygningerne.

Skadedyr

- Vilkår 17. Der skal på husdyrbruget foretages effektiv fluebekæmpelse som minimum i overensstemmelse med de nyeste fastsatte retningslinjer fra Aarhus Universitet, Institut for Agroøkologi.
- Vilkår 18. Opbevaring af foder skal ske på en sådan måde, at der ikke opstår risiko for tilhold af skadedyr (rotter mv.).

Jord, grundvand og overfladevand

Spildevand

- Vilkår 19. Kemikalier, medicin, foderstoffer m.v., skal opbevares, således at de ikke kan ledes til jord, grundvand eller overfladevand, hvis der måtte ske udslip. Et eventuelt spild af sådanne stoffer med fare for forurening skal straks opsamles.
- Vilkår 20. Afledning af spildevand skal foregå som beskrevet i ansøgningens afsnit 2.8.7.
- Vilkår 21. Vask af maskiner og redskaber, hvorfra der kan forekomme gødnings- og sprøjterester, skal foregå på støbt plads med tæt bund og med bortledning af spildevandet til gyllebeholder.

Olie og diesel

- Vilkår 22. Der skal på ejendommen altid forefindes egnet materiale til opsamling af olie-spild.
- Vilkår 23. Olie og diesel, herunder spildprodukter, skal opbevares i overjordiske beholdere på fast bund uden afløb så spild kan opsamles.

Egenkontrol

Generelt

- Vilkår 24. Bedriftens årsproduktion skal kunne dokumenteres ved tilsyn i henhold til vilkår 3. Kvitteringer for aflevering af farligt affald og andre dokumentationer for vilkårenes overholdelse skal forevises Aabenraa Kommune på forlangende.

Vand- og elforbrug

- Vilkår 25. Elforbruget skal mindst registreres en gang årligt. Elforbruget skal kunne dokumenteres i mindst 5 år.
- Vilkår 26. Vandforbruget til dyreholdet skal registreres mindst en gang årligt. Vandforbruget skal kunne dokumenteres i mindst 5 år.

Overdækning af gyllebeholder

- Vilkår 27. Der skal føres en logbog for gyllebeholderen, hvori eventuelle skader på telt-overdækningen noteres med angivelse af dato for skaden samt dato for reparation. Logbogen skal opbevares på husdyrbruget i mindst fem år og forevises på tilsynsmyndighedens forlangende.

C. Offentlighed og klagevejledning

Naboorientering og partshøring

Et udkast til miljøtilladelsen blev den 3. februar 2022 sendt i høring hos ansøger, parter, naboer og andre berørte. Der var en frist på 2 uger til at fremsende kommentarer.

Aabenraa Kommune modtog høringssvar fra naboer på Gamle Kirkevej 20, 6200 Aabenraa. Det modtagne høringssvar og kommunens bemærkninger hertil er indsat som bilag i afsnit D "Kommunens bilag".

Annoncering og afgørelse

Den meddelte miljøtilladelse bliver offentligt annonceret på Aabenraa Kommunes hjemmeside den 3. marts 2022, og afgørelsen bliver fremsendt til de klageberettigede.

Du har ifølge forvaltningslovens² § 9 ret til aktindsigt i alle dokumenter, der vedrører sagen. Eventuel aftale herom skal aftales med Team Miljø's landbrugsgruppe på landbrug@aabenraa.dk.

Klagevejledning

Miljøtilladelsen kan i medfør af husdyrbrugloven § 76 påklages til Miljø- og Fødevareklagenævnet.

Hvis du ønsker at klage over denne afgørelse, kan du klage til Miljø- og Fødevareklagenævnet. Du klager via Klageportalen, som du finder et link til på forsiden af www.naevne-neshus.dk. Klageportalen ligger på www.borger.dk og www.virk.dk. Du logger på www.borger.dk eller www.virk.dk, ligesom du plejer, typisk med NEM-ID. Klagen sendes gennem Klageportalen til Aabenraa Kommune, der har truffet afgørelsen. En klage er indgivet, når den er tilgængelig for kommunen i Klageportalen. Når du klager, skal du som privatperson betale et gebyr på kr. 900. For virksomheder og organisationers vedkommende er gebyret på 1.800 kr. Du betaler gebyret med betalingskort i Klageportalen.

Miljø- og Fødevareklagenævnet skal som udgangspunkt afvise en klage, der kommer uden om Klageportalen, hvis der ikke er særlige grunde til det. Hvis du ønsker at blive fritaget for at bruge Klageportalen, skal du sende en begrundet anmodning til Aabenraa Kommune, der har truffet afgørelse i sagen. Aabenraa Kommune videresender herefter anmodningen til Miljø- og Fødevareklagenævnet, som træffer afgørelse om, hvorvidt din anmodning kan imødekommes.

Klagefristen udløber 4 uger efter, at afgørelsen er meddelt. Er afgørelsen offentligt bekendtgjort, regnes klagefristen dog altid fra bekendtgørelsen. Hvis klagefristen udløber på en lørdag eller helligdag, forlænges fristen til den følgende hverdag.

Afgørelsen annonceres offentligt den 3. marts 2022 på Aabenraa Kommunes hjemmeside. En eventuel klage skal være modtaget senest den 31. marts 2022, der er dagen for klagefristens udløb.

Aabenraa Kommune kan oplyse, at det af husdyrbrugloven § 81, stk. 1 fremgår, at en klage ikke har opsættende virkning, med mindre Miljø- og Fødevareklagenævnet bestemmer andet.

Når Aabenraa Kommune modtager en klage, underretter kommunen straks ansøger om klagen.

² Lovbekendtgørelse nr. 433 af 22. april 2014 Forvaltningsloven

Afgørelsen kan påklages af:

- Afgørelsens adressat
- Miljøministeren, når væsentlige nationale eller internationale interesser er berørt.
- Enhver, der har en individuel, væsentlig interesse i sagens udfald
- Sundhedsstyrelsen
- Danmarks Fiskeriforening, Ferskvandsfiskeriforeningen for Danmark, Arbejderbevægelsens Erhvervsråd og Forbrugerrådet, alle i henhold til lovens § 85
- Lokale foreninger og organisationer, i henhold til lovens § 86
- Landsdækkende foreninger og organisationer, i henhold til lovens § 87

Søgsmål til prøvelse af afgørelsen skal være anlagt inden 6 måneder efter, at afgørelsen er offentligt bekendtgjort.

Udkastet til miljøtilladelsen er forud for meddelelse af tilladelsen blevet sendt til ansøger og ansøgers rådgiver, parter, naboer og andre berørte (beboelser der er beliggende inden for det beregnede konsekvensområde for lugtemission, jf. afsnit D).

Den 3. marts 2022



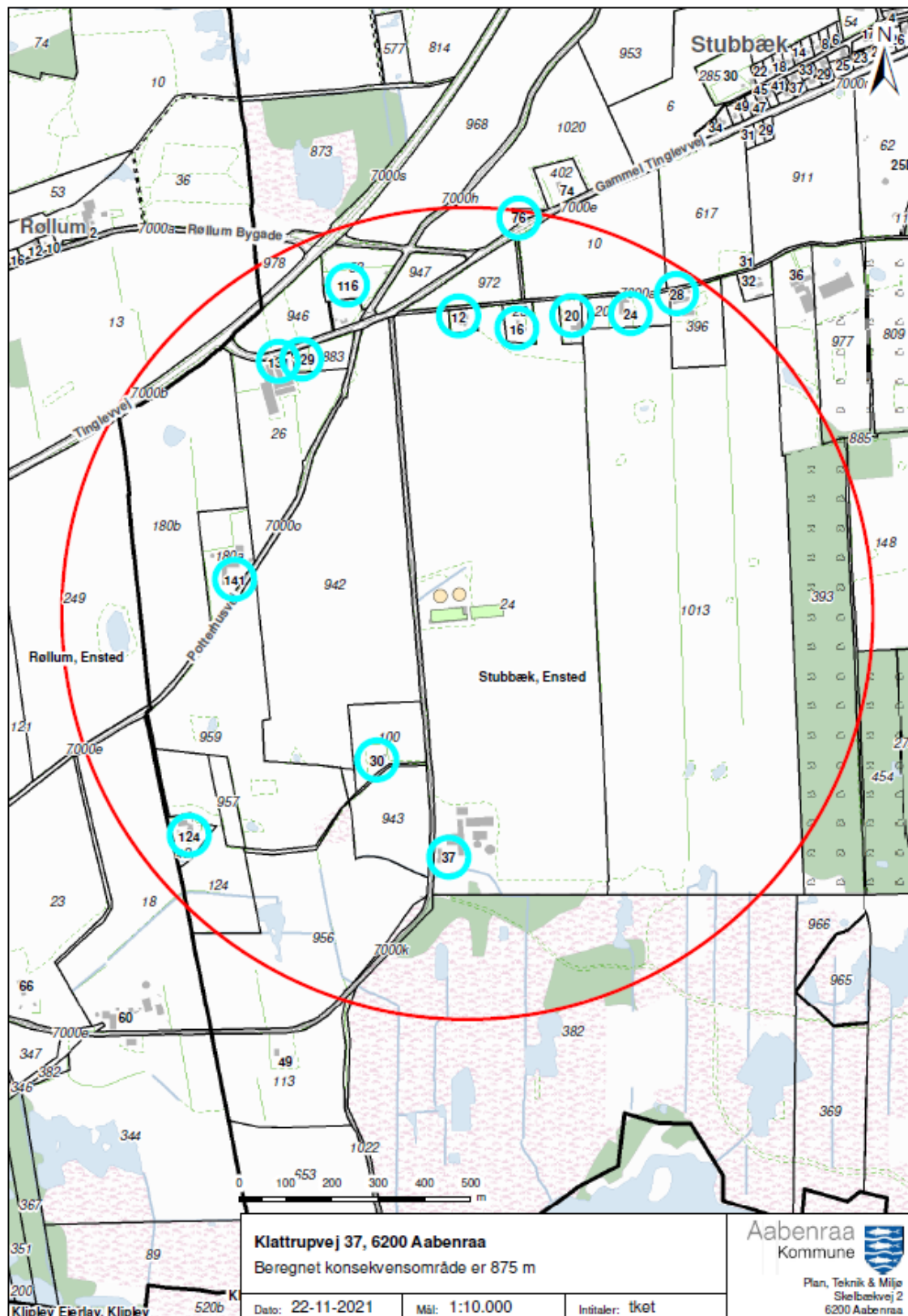
Tine Oerter Trane
Team Miljø
Byg, Natur & Miljø

Aabenraa Kommune
Skelbækvej 2, 6200 Aabenraa

D. Kommunens bilag

Lugtkonsekvenszonen

Aabenraa Kommune har udarbejdet et kort over lugtkonsekvenszonen med en konsekvenszone på 875 meter:



Hørings svar fra Gamle Kirkevej 20, 6200 Aabenraa

Fra: Helle Jørgensen
Sendt: 15. februar 2022 11:05
Til: Landbrug - Post
Emne: Kommentar vedr miljøtilladelse husdyrbrug Klattrupvej 37
Vedhæftede filer: image0.png; image1.png; ATT00001.txt

Ifht naboorientering og partshøring vedr miljøtilladelse til husdyrbruget på Klattrupvej 37, 6200 Aabenraa, matr. 24 Stubbæk, Ensted har vi følgende kommentarer.

Vi gør opmærksom på at der endnu ikke er etableret beplantning omkring husdyrbruget, ad vilkår 6, s 17 af 24. Det har stor betydning for vores udsigt at der etableres levende hegn omkring husdyrbruget. Vi købte vores ejendom på Gamle Kirkevej 20 i dec 2012 og flyttede ind i foråret 2013. Siden staldene og gylletankene blev bygget har vi ventet på at der blev etableret levende hegn som kan skærme for vores udsigt til husdyrbruget. Det er desværre endnu ikke sket. Vi vil også spørge om forholdene omkring den nye fortank - kørsel til biogas - vil afstedkomme flere/større lugtgener for os?

Venlig hilsen
Hans og Helle Jørgensen
Gamle Kirkevej 20, Stubbæk
6200 Aabenraa

Aabenraa Kommunes bemærkninger til høringsvaret fra Gamle Kirkevej 20, 6200 Aabenraa

Fra: Tine Oerter Trane
Sendt: 21. februar 2022 12:10
Til: 'Helle Jørgensen'
Emne: SV: Kommentar vedr miljøtilladelse husdyrbrug Klattrupvej 37

Til Helle og Hans Jørgensen

Aabenraa Kommune har drøftet jeres hørings svar med ansøger.

Ansøger har tidligere forsøgt at etablere beplantning omkring husdyrbruget efter vilkår 8 i den eksisterende miljøgodkendelse. Desværre gik beplantningen ud. Vilkår 6 i udkastet til den nye miljøtilladelse er først gældende, når tilladelsen bliver meddelt. Da ansøger allerede har kontakt til en gartner og pt. venter på, at vandet efter den seneste periodes nedbør trækker sig, vurderer Aabenraa Kommune, at ansøger gør, hvad der er muligt, for at mindske de visuelle gener af husdyrbruget for de omkringboende hurtigst muligt. Kommunen vil yderligere have fokus på etablering af beplantningen, når der føres miljøtilsyn med husdyrbruget.

Fortanken til afhentning af biogas vil være udstyret med et betondæksel, der forhindrer lugtgener for de omkringboende. Aabenraa Kommune vurderer på den baggrund, at miljøtilladelsen ikke vil føre til øgede gener for de omkringboende. Kommunen vil yderligere have fokus på lugtgener, når der fremover føres miljøtilsyn med husdyrbruget.

Aabenraa Kommune forventer at meddele miljøtilladelsen i den kommende uge. I den forbindelse vil I modtage en kopi af miljøtilladelsen, ligesom I vil have mulighed for at klage over afgørelsen.

Venlig hilsen

Tine Oerter Trane
Miljø sagsbehandler
Team Miljø
Byg, Natur & Miljø
Tlf. 73 76 77 83

E. Miljøansøgningen

Ansøger har indsendt en ansøgning om miljøtilladelse med tilhørende bilag. Det er miljørådgiver Ulla Refshammer Pallesen, LandboSyd, der har udarbejdet ansøgningsmaterialet

Ansøgningen med bilag er vedlagt på de følgende sider.

Miljøtilladelse til § 16b



Klattrupvej 37

6200 Aabenraa

Ansøgning godkendelse af produktionsarealer i eksisterende
stalde

Skema 227376 i Husdyrgodkendelse.dk



Datablad (A1, A2, A3, A4, A5)

Ansøger og ejer	Hans Henrik Jensen Kværsløkke 18 6300 Gråsten Mobil: 20291484
Lejer	Jensen I/S c/o Hans Henrik Jensen Kværsløkke 18 6300 Gråsten Mobil: 20291484
Husdyrbrugets adresse	Klattrupvej 37 6200 Aabenraa
Ansøgers CVR- nummer	35187065
CHR-nummer	87451
Kommune	Aabenraa Kommune
Ejendomsnummer	5800019017
Matrikel-nr.	Matrikel: 24 - Stubbæk, Ensted m.fl.
Andre husdyrbrug drevet af ansøger	Se pkt. 2.3
Biaktiviteter	Ingen biaktiviteter
Ansøgningskema	227376
Konsulent (D3)	Ulla Refshammer Pallesen LandboSyd, CVR-nr. 25160428 Jens Terp-Nielsens Vej 13, 6200 Aabenraa upa@landbosyd.dk Tlf.: 6155 8262

Forord / læsevejledning

Denne ansøgning beskriver det ansøgte projekt på Klattrupvej 37, 6200 Aabenraa. Ansøgningen indeholder sammen med ansøgningsskemaet i Husdyrgodkendelse.dk alle oplysninger, der skal indsendes i forbindelse med en ansøgning om § 16b tilladelse efter bekendtgørelse om godkendelse og tilladelse m.v.¹ De angivne parenteser med bogstaver og tal i de følgende overskrifter henviser til oplysningskravet jf. bilag 1 i bekendtgørelsen.

Tabeller og figurer i form af skærmdumps fra Husdyrgodkendelse.dk er angivet uden kildehenvisning. Øvrige figurer og tabeller er angivet med kildehenvisning.

Ud over dette word-dokument med tilhørende bilag er der i forbindelse med ansøgningen indsendt en kapacitetsberegning for den maksimale forventede produktion samt et regneark over opgørelsen af produktionsarealerne. Det antages, at det er tilstrækkeligt at offentliggøre word-dokumentet i forbindelse med sagsbehandlingen.

Det er vurderet, at ansøgningen ikke udløser krav om, at der skal udarbejdes en miljøkonsekvensrapport. Der er foretaget en screening i forhold til Husdyrgodkendelsesbekendtgørelsens bilag 1 D, se bilag 5.

Ansøgningen er udarbejdet på baggrund af staldtegninger og oplysninger modtaget fra Hans Henrik Jensen, som indestår for, at oplysningerne om selve husdyrbruget er korrekte.

¹ Bekendtgørelse om godkendelse og tilladelse m.v. af husdyrbrug BEK nr 2256 af 29/12/2020

Datablad (A1, A2, A3, A4, A5)	2
Forord / læsevejledning	3
1. Indledning	6
2. Husdyrbruget og det ansøgte	7
2.1 <i>Indretning og drift af anlægget (B1, B5)</i>	7
2.1.1 <i>Produktionsarealer</i>	8
2.1.2 <i>Opbevaring og håndtering af husdyrgødning</i>	9
2.1.3 <i>Drift af anlægget</i>	10
2.2 <i>Bygningsmæssige ændringer og anlægsarbejde (B2)</i>	11
2.3 <i>Produktionsmæssig sammenhæng med andre husdyrbrug (A5, B3)</i>	11
2.4 <i>Husdyrbruget og det ansøgtes beliggenhed samt generelle afstandskrav (B4)</i>	11
2.5 <i>Ammoniakemission og -deposition, natur mv. (B5, B4)</i>	14
2.6 <i>Lugtemission (B6, B4)</i>	19
2.7 <i>Øvrige emissioner og gener (B7, D1b)</i>	20
2.7.1 <i>Støj (B7, D1b)</i>	20
2.7.2 <i>Rystelser og vibrationer (B7, D1b)</i>	20
2.7.3 <i>Støv (B7, D1b)</i>	20
2.7.4 <i>Lys (B7, D1b)</i>	21
2.7.5 <i>Skadedyr (B7)</i>	21
2.7.6 <i>Transporter (B7)</i>	21
2.8 <i>Reststoffer, affald og naturressourcer (B8)</i>	22
2.8.1 <i>Døde dyr (B8)</i>	22
2.8.2 <i>Affald (B8)</i>	22
2.8.3 <i>Olie- og kemikalier (B7 og B8)</i>	23
2.8.4 <i>Råvarer (B7)</i>	23
2.8.5 <i>Energiforbrug (B8)</i>	23
2.8.6 <i>Vandforbrug (B8)</i>	24
2.8.7 <i>Spildevand og restvand (B8)</i>	25
2.9 <i>Forurenings- og genebegrænsende tiltag (B7)</i>	25
2.10 <i>Klima</i>	26
2.11 <i>Forslag til egenkontrol (B7)</i>	27
2.12 <i>BAT-Ammoniakemission (B9)</i>	28
2.13 <i>Grænseoverskridende virkninger (B10)</i>	28
2.14 <i>Alternativer løsninger og 0-alternativet</i>	28
2.15 <i>Kumulation med andre husdyrbrug</i>	28

2.16	<i>Erhvervsmæssig nødvendighed</i>	29
2.17	<i>Oplysninger om konsulenten (A4).</i>	29
3.	Screening af om projektet er omfattet af krav om miljøkonsekvensvurdering (D1-3)	29
4.	Konklusion	30
5.	Referenceliste	31
6.	Bilag	31

1. Indledning

Denne miljøansøgning indsendes for at kunne overgå fra den nuværende produktionstilladelse til de nye regler om godkendelse af produktionsarealer. Endvidere ønskes etableret en ny fortank, hvorfra biogasanlæg kan afhente gylle.

De nye regler bygger på nyeste viden. Det er således ikke antallet af dyr og dyrenes vægt, der er bestemmende for lugt- og ammoniakemissionen, men derimod produktionsarealernes størrelse. Produktionsarealerne defineres som det areal, hvor dyrene kan opholde sig, har mulighed for at afsætte gødning, og som dyrene ikke kun har kortvarig adgang til.

Da husdyrbruget har en § 12 godkendelse til at producere 50.000 smågrise 7,2-32 kg og der kan produceres flere i det eksisterende staldanlæg, ansøges derfor om ny miljøtilladelse.

Produktionsarealerne ændres ikke i forbindelse med denne ansøgning.

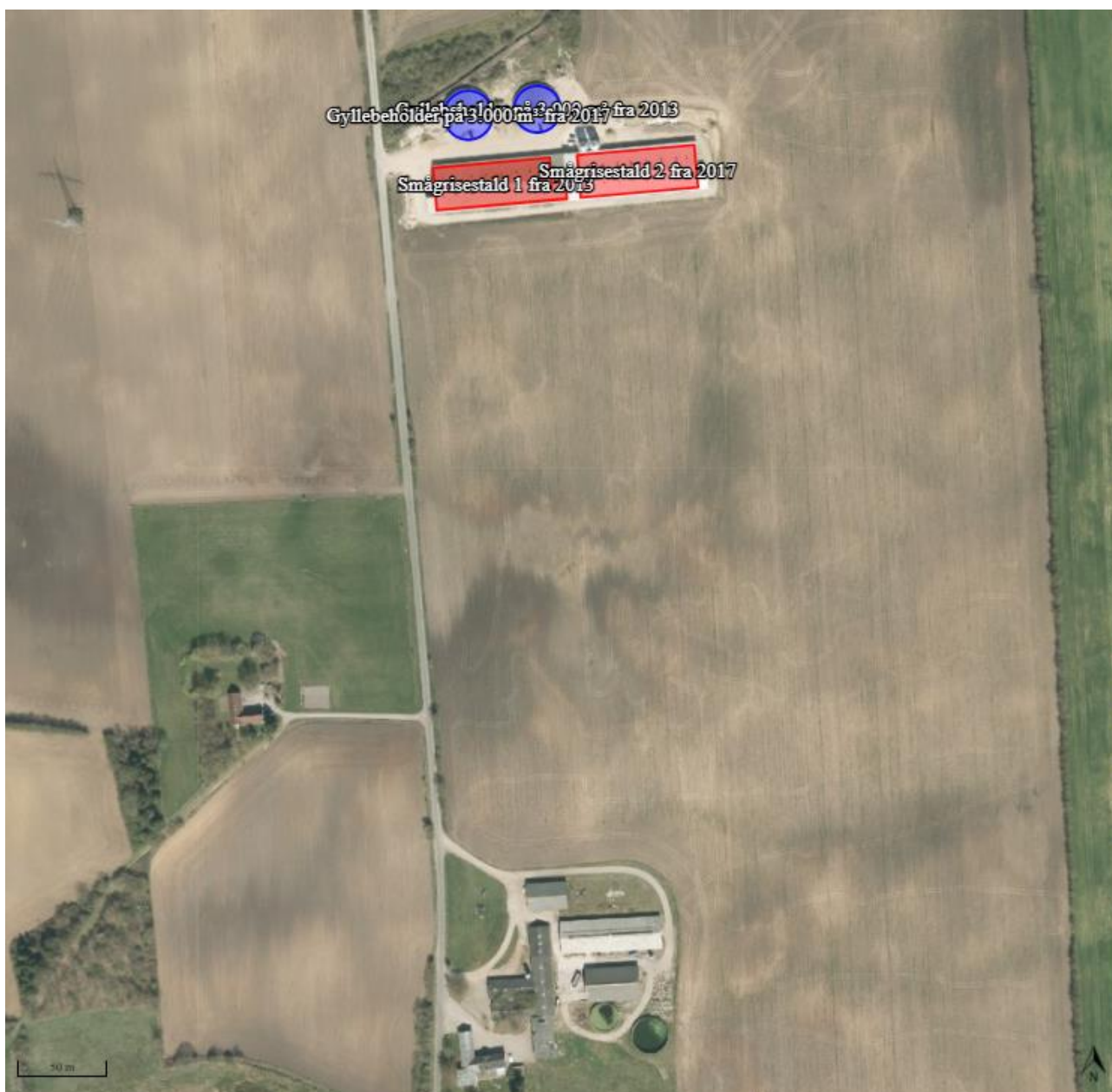
I forbindelse med husdyrbrugets seneste miljøgodkendelse blev de fleste vilkår om gyllekøling fra den oprindelige miljøgodkendelse fra 2009 ophævet, idet gyllekølingen ikke var nødvendig for at leve op til hverken det generelle ammoniakreduktionskrav eller BAT. I ansøgningen blev dog indtastet en ammoniakreduktionseffekt på 9,1 %, idet det var denne effekt, som VVS-firmaet der servicede anlægget havde beregnet, at gyllekølingseffekten forventedes at blive i praksis, når kølingen skulle modsvare varmebehovet. I tillægsgodkendelsen er det eneste vilkår i forhold til gyllekølingen således vilkår 58 og 87-89 om vedligeholdelse og kontrol af gyllekølingsanlægget. Den nuværende ansøgning er derfor indsendt uden indtastning af en ammoniakreduktionseffekt for nogle af drifterne.

2. Husdyrbruget og det ansøgte

I dette kapitel beskrives husdyrbrugets indretning og drift, husdyrbrugets beliggenhed i forhold til omgivelserne, samt husdyrbrugets påvirkning af omgivelserne med hensyn til ammoniak- og lugtemission og -deposition, støj, støv, lys, skadedyr, transport, affald og forbrug af ressourcer.

2.1 Indretning og drift af anlægget (B1, B5)

Det eksisterende staldanlæg ligger samlet ca. 450 m nord for de oprindelige bygninger på husdyrbruget. Staldene og gyllebeholderne blev flyttet ud på åben mark pga. de oprindelige bygningers nærhed til sårbar natur. Gyllebeholderne ved det oprindelige bygningsæt er taget ud af drift og gyllerør er koblet fra. De eksisterende stalde, gyllebeholdere, øvrige driftsbygninger og stuehuset fremgår af figur 1 og bilag 1.



Figur 1: Husdyrbrugets stalde og gyllebeholdere mv.

Den sidst opførte gyllebeholder blev i tillægget fra 2015 ansøgt med en placering øst for gyllebeholderen fra 2013. I forbindelse med byggeansøgningen/tilladelsen i 2017/2018 blev det accepteret, at gyllebeholderen i stedet blev placeret vest for gyllebeholderen fra 2013. Gyllebeholderen er derfor indtegnet i ansøgningskemaet, hvor den reelt er opført.

Der er i 2020 etableret en vaskeplads mellem den eksisterende fortank og smågrisestalden fra 2013. Da der planlægges at skulle leveres gylle til biogasanlæg, ønskes etableret en ekstra fortank med sugestuds, hvorfra biogasanlægget kan afhente gylle. Fortanken bliver på maks. 200 m³. Der forventes at blive etableret en nedgravet fortank, hvor gyllen kan løbe til, når propperne i staldene trækkes. Alternativt etableres en delvis overjordisk fortank som vil komme til at stikke maks. 2,5 m over terræn. Her vil gyllen skulle pumpes til beholderen. Beholderen etableres med betonlåg eller teltoverdækning. Uanset om fortanken etableres med betonlåg eller teltoverdækning, vil beholdertoppen komme til at være væsentligt lavere end toppene på de eksisterende gyllebeholdere. Fortanken er et opsamlingsanlæg jf. Husdyrgødningsbekendtgørelsens² definition, idet fortanken er til midlertidig opsamling af gylle. Fortanken indtegnes derfor hverken som opbevaringsanlæg eller anden bygning/staldafsnit i ansøgningskemaet i Husdyrgodkendelse.dk. Det antages, at miljøtilladelsesansøgningen gør det ud for § 42 anmeldelse efter Husdyrgødningsbekendtgørelsen af den nye fortank.

Der er i den eksisterende miljøgodkendelse stillet vilkår til beplantning syd, vest og nord for smågrisestaldene. Den etablerede beplantning er gået ud, og der vil i efteråret/vinteren 2021 etableres ny 3-rækket beplantning.

Der er i 2019/2020 nedrevet en del af det gamle staldanlæg (se forskellen på figur 1 og bilag 1). Der er på nuværende tidspunkt ikke planer om yderligere nedrivning af bygninger eller anlæg. Gyllebeholderne ved det gamle bygningssæt benyttes ikke længere.

Den eneste aktivitet, der foregår i forbindelse med det gamle bygningssæt længst mod syd, er opbevaring af halmballer til strøelse (maks. 50 minibig opbevares ad gangen), samt at der er afhentningsplads for døde dyr. Stuehuset bebos af personale. Endvidere opbevares der i en af bygningerne crimpet majs, der benyttes til slagtesvineproduktionen på Kværsløkke 18.

Markerne tilhørende husdyrbruget er bortforpagtede.

2.1.1 Produktionsarealer

Det følger af husdyrgodkendelsesbekendtgørelsen, at der skal foretages beregninger for både den ansøgte drift, nudriften og driften for 8 år siden.

8 årsdrift, nudrift og ansøgt drift

Dyreholdet på husdyrbruget bestod for 8 år siden kun af den vestligste del af smågrisestalden samt den østligste gyllebeholder. Denne stald og gyllebeholder er taget i brug i 2013. Den anden halvdel af smågrisestalden og den anden gyllebeholder er taget i brug i 2017/2018 og indgår derfor ikke i 8 års driften. Der sker ingen ændringer af produktionsarealerne i forbindelse med ansøgningen. Dog ansøges der om flex for en del af produktionsarealerne i begge stalde, da afgangsvægten for smågrisene ligger på mere end 30 kg. Det antages af smågrise over 30 kg skal betragtes som slagtesvin i ansøgningssystemet Husdyrgodkendelse.dk. Med en gennemsnitlig afgangsvægt de senere år på op til 32,5 kg ansøges der derfor om, at en vis andel af produktionsarealerne er til "slagtesvin". Det er vurderet, at maksimalt en sektion i hver stald er med smågrise, der er over 30 kg. Der vil aldrig være mere end 2.000 stipladser besat ad gangen med smågrise over 30 kg.

² Bekendtgørelse om miljøregulering af dyrehold og om opbevaring og anvendelse af gødning BEK nr 1176 af 23/07/2020

Produktionsarealet i staldene er opmålt af ud fra staldtegninger og oplysninger om foderautomaternes størrelse (bilag 2, 3 og 4).

Staldnavn	Staldstørrelse (m ²)	Ventilation	Kildehøjde	Produktion	Antal måneder udegående	Produktionsareal (m ²)
Ansøgt drift						
Smågrisestald 1 fra 2013	1831	Mekanisk ventilation	6 m	(#443565) Smågrise. Toklimastald, delvis spaltegulv	0	1506

Tabel 1: Stalde, ventilationsforhold, dyre- og gulvtype og produktionsarealer i 8 års drift

Staldnavn	Staldstørrelse (m ²)	Ventilation	Kildehøjde	Produktion	Antal måneder udegående	Produktionsareal (m ²)
Ansøgt drift						
Smågrisestald 1 fra 2013	1831	Mekanisk ventilation	6 m	(#421404) Smågrise. Toklimastald, delvis spaltegulv	0	1506
Smågrisestald 2 fra 2017	1756	Mekanisk ventilation	3 m	(#421405) Smågrise. Toklimastald, delvis spaltegulv	0	1481
Sum						2987

Tabel 2: Stalde, ventilationsforhold, dyre- og gulvtype og produktionsarealer i nudrift

Staldnavn	Staldstørrelse (m ²)	Ventilation	Kildehøjde	Produktion	Antal måneder udegående	Produktionsareal (m ²)
Ansøgt drift						
Smågrisestald 1 fra 2013	1831	Mekanisk ventilation	6 m	(#443480) Flexgruppe: Slagtesvin og Smågrise; 25-49 % fast gulv	0	182
				(#421400) Smågrise. Toklimastald, delvis spaltegulv	0	1324
Smågrisestald 2 fra 2017	1756	Mekanisk ventilation	3 m	(#443481) Flexgruppe: Slagtesvin og Smågrise; 25-49 % fast gulv	0	185
				(#421402) Smågrise. Toklimastald, delvis spaltegulv	0	1296
Sum						2987

Tabel 3: Stalde, ventilationsforhold, dyre- og gulvtype og produktionsarealer i ansøgt drift

2.1.2 Opbevaring og håndtering af husdyrgødning

Husdyrbrugets opbevaringsanlæg fremgår af tabel 4.

Opbevaringslagre					
Navn	Lagertype	Yderligere oplysninger	Bedste tilgængelige opbevaringsteknik	Dimension	Areal (m ²)
Ansøgt drift					
Gyllebeholder på 3.000 m ³ fra 2017	Flydende				662
Gyllebeholder på 3.000 m ³ fra 2013	Flydende				600
Nudrift					
Gyllebeholder på 3.000 m ³ fra 2017	Flydende				662
Gyllebeholder på 3.000 m ³ fra 2013	Flydende				600
8 års drift					
Gyllebeholder på 3.000 m ³ fra 2013	Flydende				600

Opbevaringslagre med miljøteknologi		
Lagernavn	Beskrivelse af miljøteknologi	NH ₃ -N effekt (%)
Ansøgt drift		
Gyllebeholder på 3.000 m ³ fra 2017	Teltoverdækning	50,0
Gyllebeholder på 3.000 m ³ fra 2013	Teltoverdækning	50,0
Nudrift		
Gyllebeholder på 3.000 m ³ fra 2017	Teltoverdækning	50,0
Gyllebeholder på 3.000 m ³ fra 2013	Teltoverdækning	50,0
8 års drift		
Gyllebeholder på 3.000 m ³ fra 2013	Teltoverdækning	50,0

Tabel 4: Opbevaringsanlæg på husdyrbruget

Med en forventet produktion på maks. 65.000 smågrise ca. 6,7-32,5 kg kommer der maks. 8.776 m³ gylle mv. pr. år. Mængden er opgjort ud fra normtal, fradrag for teltoverdækninger og inklusiv vaskevand og overfladevand fra vaskepladsen, som ledes til den eksisterende fortank og videre til gyllebeholder.

Husdyrgødningsbekendtgørelsens krav om minimum 9 måneders opbevaringskapacitet er opfyldt ved opbevaring af gylle i husdyrbrugets gyllebeholdere. Der er indsendt kapacitetsberegning til kommunen, der viser, at der er 9,6 måneders opbevaringskapacitet med opbevaringsaftale på 1.000 m³.

Der er ingen møddingsplads på husdyrbruget.

Der etableres sugestuds på den nye fortank, så tankbilen fra biogasanlægget kan suge gylle op via denne. Der etableres endvidere påfyldningsstude på de to gyllebeholdere, hvor tankbilen kan levere afgasset flydende biomasse igennem.

Hvis der etableres en delvis overjordisk fortank, som der skal pumpes gylle til, vil der vil muligvis blive etableret ekstra sikkerhed i form af et overløbsrør til en af gyllebeholderne, for at sikre mod overløb fra fortanken.

2.1.3 Drift af anlægget

Pasningen af smågrisestaldene foretages af 2 ansatte. Driften af staldanlægget er beskrevet i de følgende punkter. Derudover er der følgende faste procedurer på husdyrbruget:

- I løbet af dagen bliver dyr, anlæg, installationer og materiel holdt under opsyn.
- Slidte dele repareres eller udskiftes løbende.
- Der registreres dyr i CHR.

- Før gyllepumpning tjekkes om der er plads i gyllebeholderen, der pumpes til.
- Der er sundhedsrådgivning med dyrlægebesøg en gang om måneden.
- Der føres journal over antal dyr bortskaffet til DAKA og antal dyr til slagting.
- Der føres journal over medicinforbrug.
- Indlægssedler for indkøbt foder gemmes. Der udarbejdes foderplaner, og forbruget af foder registreres.
- Opgørelse over ressourceforbruget (brændstof, el, vand og foder) registreres årligt.
- Der gennemføres kontrol af el-installationerne i stalden og foderladen af autoriseret el-installatør samt foretages termofotografering hvert 5 år.
- Der udføres egenkontrol af slukningsudstyr.
- Gyllepumpningen til gyllevogn overvåges (markbruget).
- Udarbejder gødningsregnskab (alt husdyrgødning afsættes til anden bedrift).

2.2 Bygningsmæssige ændringer og anlægsarbejde (B2)

Husdyrbrugets stalde, driftsbygninger, gyllebeholdere m.v. fremgår af bilag 1. Den eneste nyetablering eller ændring, der sker i forbindelse med det ansøgte, er etableringen af en ny fortank.

Den endelige fabrikat og størrelse af fortanken er endnu ikke afgjort, og der er derfor ikke indhentet tegningsmateriale. Fortanken vil blive opført i præfabrikerede betonelementer og vil få betonlåg eller teltoverdækning. Tanken vil blive delvis nedgravet og betonelementerne vil stikke maks. 2,5 m over terræn. Den maksimale diameter forventes at blive op til ca. 8 m.

Der vil blive etableret gyllerør fra stalden til fortanken.

2.3 Produktionsmæssig sammenhæng med andre husdyrbrug (A5, B3)

Lejer, Jensen I/S, har ikke dyr på andre ejendomme. Ejer Hans Henrik Jensen har slagtesvineproduktion på Kværsløkke 18, 6300 Gråsten (slagtesvin). Medejer af I/S'et, Lars Jensen, har sohold på Stendetgårdvej 20, 6100 Haderslev.

Selv om smågrisene på Klattrupvej 37 kommer fra soholdet på Stendetgårdvej 20, samt at der opbevares crimpet majs på Klattrupvej 37 til brug på Kværsløkke 18, vurderes der ikke at være produktionsmæssig sammenhæng. Der sker således ingen andre transporter end transporter af smågrise fra Stendetgårdvej 20 til Klattrupvej 37 samt crimpet majs og en andel af de leveringsklare smågrise til Kværsløkke 18.

2.4 Husdyrbruget og det ansøgtes beliggenhed samt generelle afstandskrav (B4)

Landskab og Kulturarv

Husdyrbruget ligger i landzone. Ud fra Plandata.dk³ ligger husdyrbruget uden for udpegningerne Større sammenhængende landskaber, Geologiske bevaringsværdier og Kystnærhedszonen.

³ <http://kort.plandata.dk/spatialmap?>

Husdyrbruget ligger inden for udpegningen Bevaringsværdigt landskab og Særlig værdifuldt landbrugsområde samt på kanten af Kulturhistoriske bevaringsværdier.

Der sker ingen bygningsmæssige udvidelser eller ændringer.

Da der udelukkende etableres en ny fortank på et område, der allerede er gravet i i forbindelse med etableringen af staldanlægget, forventes der ikke, at der vil stødes på fortidsminder i forbindelse med gravearbejdet. Ifølge Slots- og kulturarvsstyrelsens kort over fund og fortidsminder⁴ er der ikke fundet fortidsminder eller er pålagt fredninger herunder beskyttede sten og jorddiger, hvor husdyrbrugets bygninger og anlæg ligger. Der er i forbindelse med det hidtidige byggeri på husdyrbruget således heller ikke fundet fund eller fortidsminder. Stødes der mod forventning på fund eller fortidsminder, vil gravearbejdet blive stoppet og Museum Sønderjylland tilkaldt.

Afstandskrav

Husdyrbruglovens⁵ afstandskrav jf. § 6 og 8 overholdes.

Husdyrbruget ligger mere end 50 m fra:

- eksisterende eller ifølge kommuneplanens rammedel fremtidigt byzone- eller sommerhusområde,
- område i landzone, der i lokalplan er udlagt til boligformål, blandet bolig- og erhvervsformål eller til offentlige formål med henblik på beboelse, institutioner, rekreative formål og lign.,
- en nabobeboelse

I tabellen herunder er afstande jf. Husdyrlovens § 8 vist:

⁴ <https://www.kulturarv.dk/fundogfortidsminder/Kort/>

⁵ Bekendtgørelse af lov om husdyrbrug og anvendelse af gødning m.v. LBK nr 520 af 01/05/2019

Nærmeste dræn mod nord - Vandløb og søer over 100 kvm		
Type	Navn	Afstand [m]
Staldbygning	Smågriseald 1 fra 2013	95
Gødningsslager	Gyllebeholder på 3.000 m ³ fra 2017	53

Naboskel - Naboskel		
Type	Navn	Afstand [m]
Staldbygning	Smågriseald 2 fra 2017	201
Gødningsslager	Gyllebeholder på 3.000 m ³ fra 2013	286

Nærmeste levnedsmiddelvirksomhed? - Levnedsmiddelvirksomhed		
Type	Navn	Afstand [m]
Staldbygning	Smågriseald 2 fra 2017	1707
Gødningsslager	Gyllebeholder på 3.000 m ³ fra 2013	1736

Nærmeste nabobeboelse - Nabobeboelse		
Type	Navn	Afstand [m]
Staldbygning	Smågriseald 1 fra 2013	313
Gødningsslager	Gyllebeholder på 3.000 m ³ fra 2017	358

Nærmeste boring jf. Jupiterdatabasen - Vandforsyningsanlæg (ikke almen)		
Type	Navn	Afstand [m]
Staldbygning	Smågriseald 1 fra 2013	304
Gødningsslager	Gyllebeholder på 3.000 m ³ fra 2017	349

Nærmeste vandværksboring jf. Jupiterdatabasen - Vandløb og søer over 100 kvm		
Type	Navn	Afstand [m]
Staldbygning	Smågriseald 1 fra 2013	1212
Gødningsslager	Gyllebeholder på 3.000 m ³ fra 2017	1216

Klattrupvej (vejskel) - Offentlig vej og privat fællesvej		
Type	Navn	Afstand [m]
Staldbygning	Smågriseald 1 fra 2013	26
Gødningsslager	Gyllebeholder på 3.000 m ³ fra 2017	59

Stuehus - Beboelse på samme ejendom		
Type	Navn	Afstand [m]
Staldbygning	Smågriseald 1 fra 2013	502
Gødningsslager	Gyllebeholder på 3.000 m ³ fra 2017	543

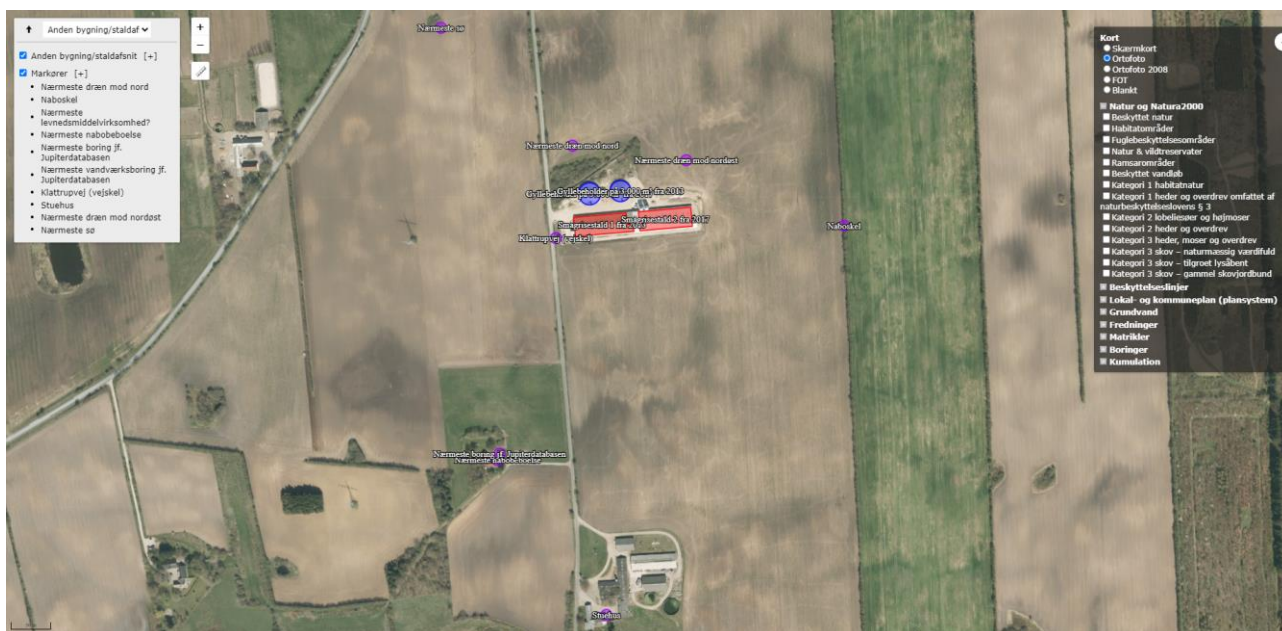
Nærmeste dræn mod nordøst - Vandløb og søer over 100 kvm		
Type	Navn	Afstand [m]
Staldbygning	Smågriseald 2 fra 2017	62
Gødningsslager	Gyllebeholder på 3.000 m ³ fra 2013	82

Nærmeste sø - Vandløb og søer over 100 kvm		
Type	Navn	Afstand [m]
Staldbygning	Smågriseald 1 fra 2013	306
Gødningsslager	Gyllebeholder på 3.000 m ³ fra 2017	280

Tabel 5: Afstande jf. Husdyrlovens § 8 stk. 1

Afstandskravene til vandløb (herunder dræn) og søer større end 100 m², offentlig vej og privat fællesvej, og beboelse på samme ejendom er 15 m - afstandskravene til vandforsyningsanlæg, der ikke er til almen vandforsyning og til levnedsmiddelvirksomhed er på 25 m - afstandskrav til naboskel er på 30 m og afstandskrav til vandforsyningsanlæg til almen vandforsyning er på 50 m. Husdyrgodkendelse.dk opgiver afstanden fra nærmeste stald eller lager i forhold til de forskellige udpegninger (markører).

På kortudsnittet på figur 2 er vist nærmeste sø, dræn, naboskel, nabobeboelse, ikke almene boring, offentlige vej (Klattrupvej) og beboelsen på husdyrbruget. Nærmeste levnedsmiddelvirksomhed og vandværksboring ligger så langt væk, at de nærmeste øvrige punkter ikke ville kunne ses ordentligt på kortudsnittet, hvis alle punkter skulle vises.



Figur 2: Oversigtskort over nærmeste markører

2.5 Ammoniakemission og -deposition, natur mv. (B5, B4)

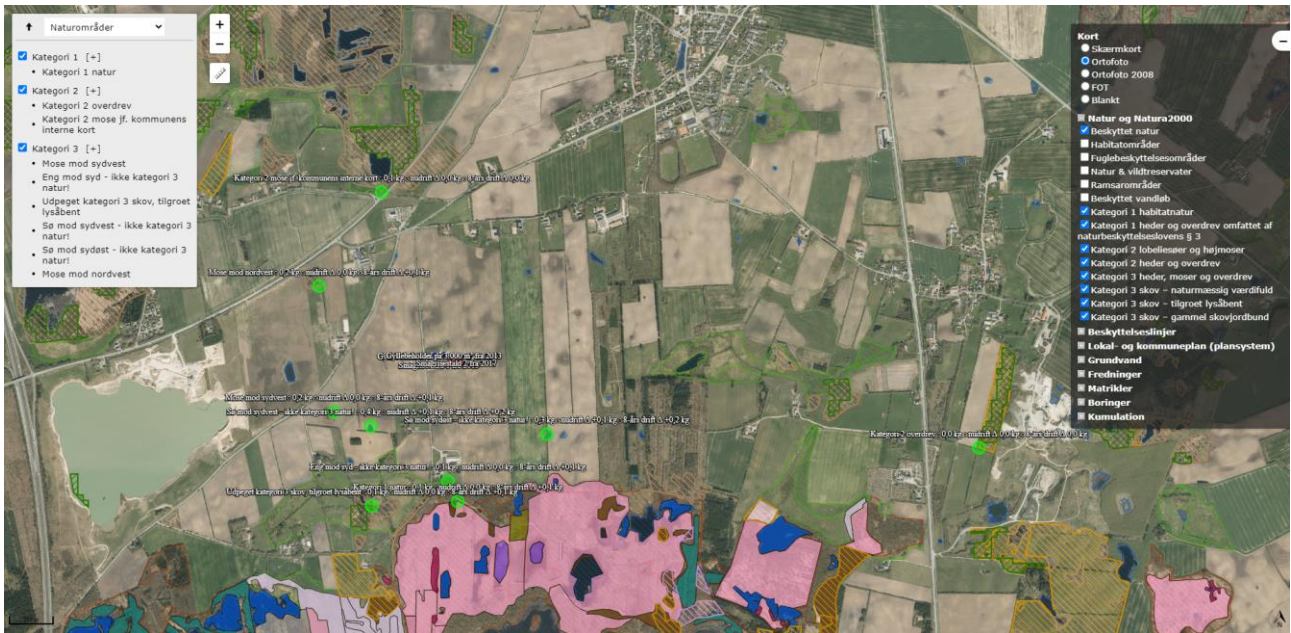
Ud fra oplysningerne om størrelsen af produktionsarealerne, dyre- og gulvtype i ansøgt drift, nudrift og 8-års drift samt evt. oplysninger om miljøteknologier beregnes husdyrbrugets ammoniakemission i de tre drifter.

Ammoniakemissionen fra stalde og opbevaringslagre fremgår af tabel 6. Der sker en mindre stigning i ammoniakemissionen fra nudrift til ansøgt drift på 491,8 kg NH₃-N/år som følge af, at der er vist flex for en del af produktionsarealerne, så der lovligt kan være smågrise over 30 kg på en del af produktionsarealerne.

Driftstype:	Ammoniakemission fra staldafsnit (kg NH ₃ -N/år)	Ammoniakemission fra lagre (kg NH ₃ -N/år)	Ammoniakemission fra husdyrbruget (kg NH ₃ -N/år)
Ansøgt drift	2164,5	252,3	2416,8
Nudrift	1672,7	252,3	1925,0
8 års-drift	843,4	119,9	963,3

Tabel 6: Ammoniakemission fra staldafsnit, opbevaringslagre og totalt fra husdyrbruget.

De nærmeste naturtyper i forhold til husdyrbruget er udpeget (se figur 3)



Figur 3: Husdyrbrugets placering i forhold til alle udpegede naturområder

Husdyrbrugets ammoniakemission må ikke give anledning til væsentlige påvirkninger af naturområder, der er beskyttede af europæisk lovgivning (Natura 2000 områder). Der må heller ikke ske påvirkning af naturområder, der er beskyttet af dansk lovgivning eller som kan være leve- eller ynglelokaliteter for særligt beskyttede dyrearter (bilag IV arter).

I tabel 7 ses de specifikke krav for maksimal total- og merdeposition af ammoniak til kategori 1 og 2 natur, samt krav der kan stilles til kategori 3 natur og af tabel 8 fremgår total- og merdepositionerne husdyrbruget.

Ammoniakfølsom natur	Beskrivelse	Krav
Kategori 1	Ammoniakfølsomme Natura 2000-naturtyper uanset størrelse jf. bilag 3 pkt. D i bekendtgørelse om godkendelse og tilladelse m.v. af husdyrbrug hvis de er beliggende inden for et Natura 2000 område og er omfattet af udpegningsgrundlaget og kortlagt, samt heder og overdrev inden for et Natura 2000 område som er omfattet af § 3 i NBL6 (dvs. større end 2.500 m ²)	Max. Totaldeposition (stald og lager) afhængig af antal husdyrbrug i nærheden*): 0,2 kg N/ha/år ved > 1 husdyrbrug 0,4 kg N/ha/år ved 1 husdyrbrug 0,7 kg N/ha ved 0 husdyrbrug.
Kategori 2	Ammoniakfølsomme naturtyper som ligger udenfor Natura 2000 område: højmoser, lobeliesøer, heder der i sig selv er større end 10 ha og omfattet af § 3 i NBL og overdrev der i sig selv er større end 2,5 ha og omfattet af § 3 i NBL.	Max. totaldeposition på 1,0 kg N/ha pr. år.
Kategori 3	Ammoniakfølsomme naturtyper der ikke er omfattet af kategori 1 og 2 og som ligger uden for Natura 2000 område i form af heder, moser og overdrev der er omfattet af § 3 i NBL samt ammoniakfølsomme skove. For at være ammoniakfølsom skal skove være større end 0,5 ha og mere end 20 m bred og bevokset med træer, der danner eller inden for et rimeligt tidsrum vil danne en sluttet skov af højstammede træer og 1) hvor der har været skov på arealet i lang tid (i størrelsesorden mere end ca. 200 år), så der er tale om gammel »skovjordbund«,	Kommunen vurderer konkret, om der skal fastsættes vilkår om max. merdeposition, og hvad det nødvendige krav til max. deposition skal være. Kravet må dog ikke være under en max. merdeposition på 1,0 kg N/ha pr. år

⁶ Bekendtgørelse af lov om naturbeskyttelse LBK nr 240 af 13/03/2019

	2) hvor skoven er groet frem af sig selv på et naturareal, fx tidligere hede, mose eller overdrev, så jordbunden ikke har været dyrket mark inden for en periode svarende til perioden for gammel »skovjordbund« (dvs. i størrelsesorden mere end ca. 200 år), eller 3) hvor der i skoven er forekomst af naturskovindikerende eller gammelskogsarter, som er medtaget på listen "Arter, der er brugt ved prioritering af naturmæssigt særligt værdifulde skove omfattet af § 25 i lov om skove" og arterne har væsentlig, definerende betydning for skovens naturværdi.	
Beskyttede naturtyper der ikke hører under Kategori 1-3, men som efter en konkret vurdering, er ammoniakfølsomme.	Kan fx være enge, strandenge og søer	
<p>* Antallet af husdyrbrug ud over det ansøgte opgøres på følgende måde (kumulationsmodel): Antal husdyrbrug med en emission på mere end 150 kg NH3-N pr. år indenfor 200 m Antal husdyrbrug med en emission på mere end 450 kg NH3-N pr. år indenfor 200-300 m Antal husdyrbrug med en emission på mere end 750 kg NH3-N pr. år indenfor 300-500 m Antal husdyrbrug med en emission på mere end 1.500 kg NH3-N pr. år indenfor 500-1.000 m Antal husdyrbrug med en emission på mere end 5.000 kg NH3-N pr. år indenfor 1.000-2.500 m</p>		

Tabel 7: Krav til maksimal total- og merdeposition af ammoniak

Navn:	Kategori:	Opretter:	Kumulation:	Ruhed natur:	Merdeposition (kg N/ha/år):		Totaldeposition (kg N/ha/år):
					8-års drift	Nudrift:	
Mose mod nordvest	Kategori 3	Ansøger	0	Mk	0,1	0,0	0,2
Sø mod sydøst - ikke kategori 3 natur!	Kategori 3	Ansøger	0	Mk	0,2	0,1	0,3
Sø mod sydvest - ikke kategori 3 natur!	Kategori 3	Ansøger	0	S	0,2	0,1	0,4
Udpeget kategori 3 skov, tilgroet lysåbent	Kategori 3	Ansøger	0	S	0,1	0,0	0,1
Kategori 2 mose jf. kommunens interne kort	Kategori 2	Ansøger	0	Bn	0,0	0,0	0,1
Eng mod syd - ikke kategori 3 natur!	Kategori 3	Ansøger	0	Bn	0,1	0,0	0,1
Mose mod sydvest	Kategori 3	Ansøger	0	Mk	0,1	0,0	0,2
Kategori 2 overdrev	Kategori 2	Ansøger	0	Mk	0,0	0,0	0,0
Kategori 1 natur	Kategori 1	Ansøger	0	S	0,1	0,0	0,1

Tabel 8: Total og merdeposition af ammoniak til udpegede naturområder

Kategori 1 natur

Det nærmeste kategori 1 naturområde ligger i Natura 2000 habitat- og fuglebeskyttelsesområdet Hostrup Sø, Assenholm Mose og Felsted Vestermark ca. 600 m syd for smågrisestaldene (se figur 3). Beregningen i Husdyrgodkendelse.dk viser, at totaldepositionen til naturområdet er på 0,1 kg N/ha/år i ansøgt drift. Da depositionen er mindre end 0,2 kg N/ha/år, som er det skrappeste krav til totaldeposition, er det ikke undersøgt, hvorvidt der ligger andre husdyrbrug, der kan påvirke naturområdet med ammoniak (kumulationsreglen). Beskyttelsesniveauet til kategori 1 natur er således overholdt.

Kategori 2 natur

Det nærmeste kategori 2 naturområder er ifølge Husdyrgodkendelse.dk et overdrev ca. 2,6 km øst for husdyrbruget. Jf. Aabenraa Kommunes interne kort⁷ har kommunen vurderet, at en mose ca. 850 m nord for smågrisestaldene er en kategori 2 mose. Beregningerne viser, at den maksimale totaldepositionen til disse områder på 0,1 kg N/ha/år i ansøgt drift. Beskyttelsesniveauet til kategori 2 natur er dermed overholdt, idet totaldepositionen er mindre end 1 kg N/ha/år. Da totaldepositionskravet er overholdt, er det ikke undersøgt nærmere, hvorvidt kommunens registrering af mosen mod nord er korrekt.

Kategori 3 natur og § 3 områder

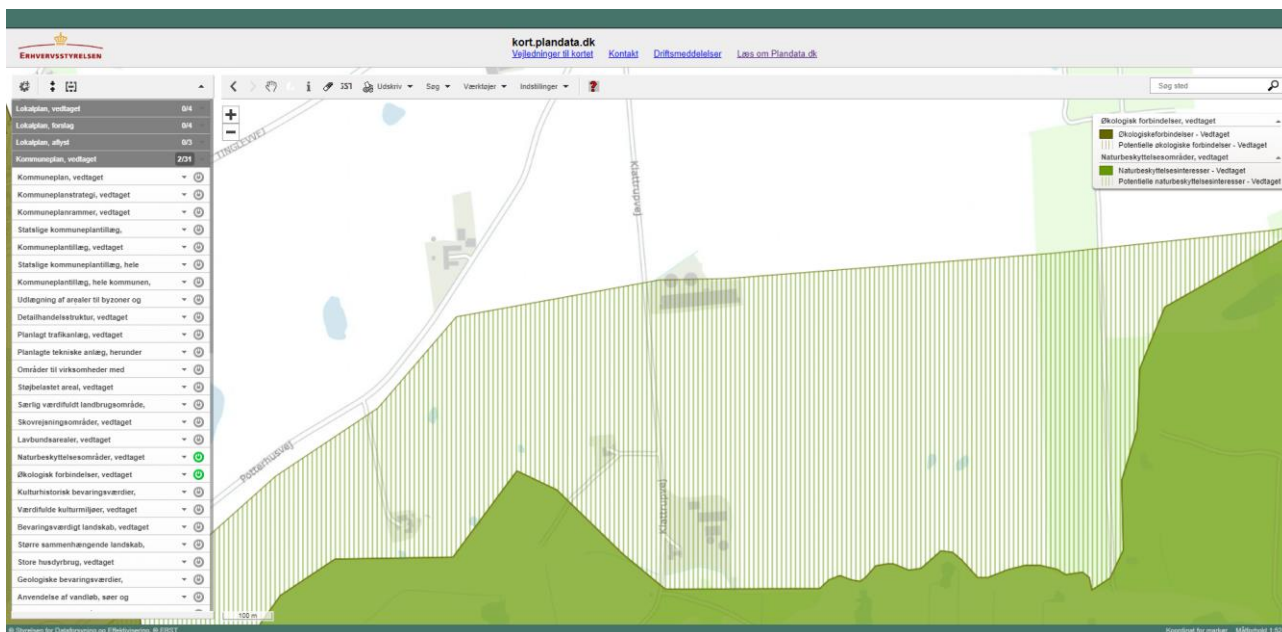
De nærmeste kategori 3 naturområder to moser ca. 5-600 m sydvest og nordvest for smågrisestalden samt en udpeget kategori 3 skov knap 800 m sydvest for smågrisestalden (se figur 3). Den største ammoniakmerdepositionen til naturområderne er på 0,0 kg N/ha/år i forhold til nudrift og 0,1 kg N/ha/år i forhold til 8-årsdrift. Det skrappeste krav, kommunen kan stille til kategori 3 natur, er en merdeposition på maks. 1,0 kg N/ha/år, hvilket er overholdt.

Der er indsat ammoniakdepositionspunkter ved nærmeste registrerede søer samt en eng. Disse naturarealer ligger ca. 450-600 m fra smågrisestalden. Søer og enge er ikke omfattet af kategoriseringen af natur, men er beskyttet af Naturbeskyttelsesloven. Beregningerne viser, at der er en maksimal merdeposition til naturpunkterne på 0,1 kg N/ha/år i forhold til nudrift og 0,2 kg N/ha/år i forhold til 8-års drift.

Biologisk mangfoldighed og bilag IV arter

Ifølge Plandata.dk ligger husdyrbrugets bygninger og anlæg uden for økologiske forbindelse, potentielle økologiske forbindelser og områder med naturbeskyttelsesinteresser. Der er udpeget potentielle naturbeskyttelsesinteresser på størstedelen af arealet, hvor smågrisestalden og gyllebeholderne ligger.

⁷ <https://netgis.aabenraa.dk/NetGISRuntime/basis/index.jsp?custid=228&login=Pub-Pro&password=Pub-Pro>



Figur 4: Kort over økologiske forbindelser og naturbeskyttelsesinteresser fra Plandata.dk

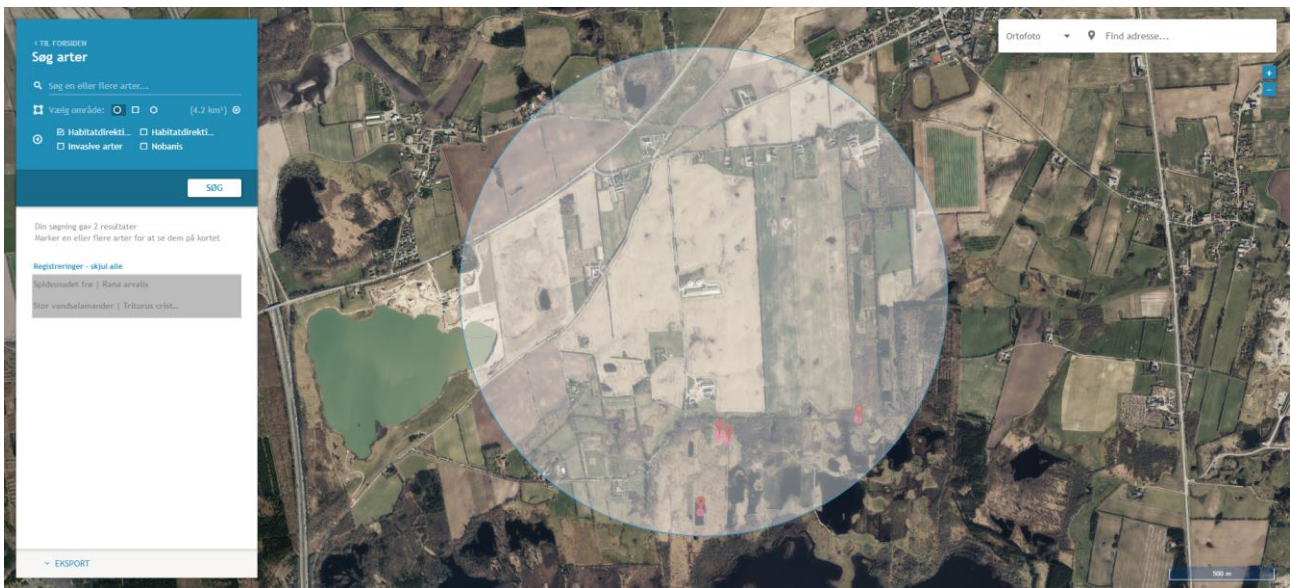
Ifølge kommuneplans retningslinje for Kommuneplan 2015-2026 gælder følgende:

Aabenraa Kommune har udpeget områder til Potentielle naturbeskyttelsesområder som vist på kortet. Inden for disse områder skal der, ved ændringer af arealanvendelsen til andre formål end jordbrug, tages hensyn til naturinteresserne. Eksisterende natur skal bevares og mulighederne for at genskabe nye naturarealer bør ikke forringes.

Husdyrbruget er et lovligt etableret husdyrbrug, der er udflyttet fra den eksisterende bygningsparcel af hensynet til naturen. Fortsat drift på de eksisterende produktionsarealer under overholdelse af kravene til maksimal ammoniakdeposition vil derfor ikke kunne påvirke de omgivende naturarealer væsentligt negativt.

Det vurderes, at etablering af en ny fortank mellem smågrisestalden og gyllebeholderne er arealanvendelse til jordbrug. Derudover er arealet, hvor fortanken kommer til at ligge i forvejen inddraget til køreareal, og derfor ikke et naturareal. Etableringen af fortanken vil ikke forringe bevaring af eksisterende natur eller muligheden for at skabe ny natur.

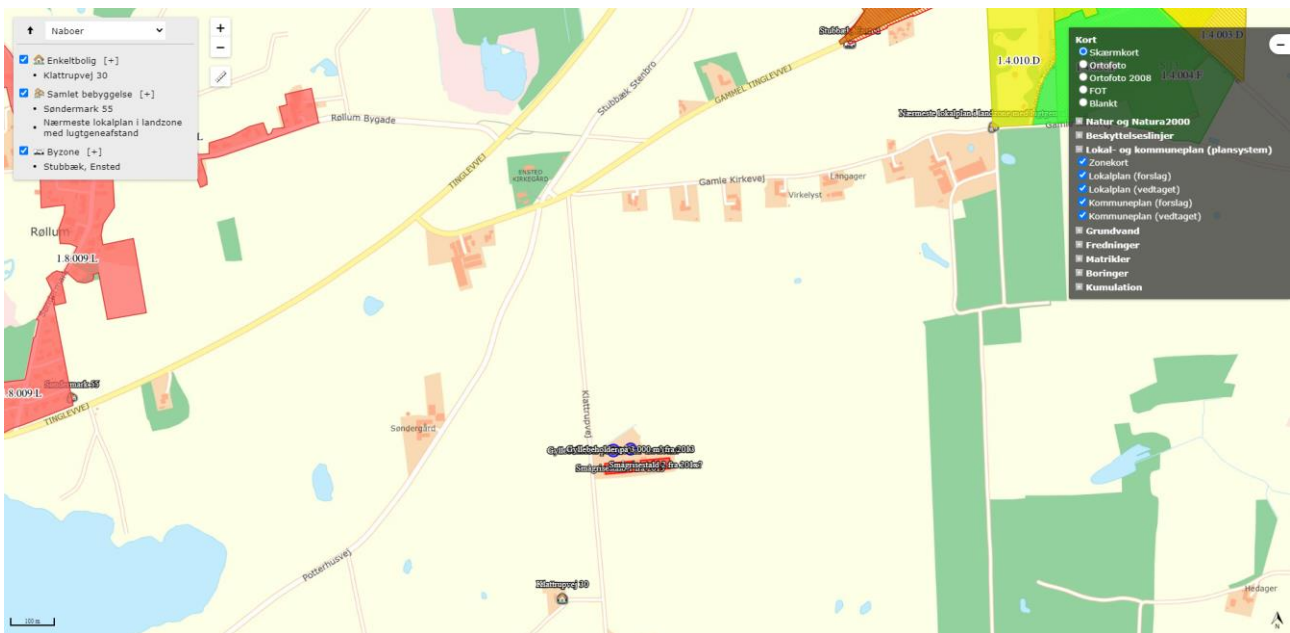
Ifølge Danmarks Miljøportal (<http://naturdata.miljoportal.dk/speciesSearch>) er der registreret bilag IV-arterne spidssnudet frø og stor vandsalamander inden for 1.000 m fra husdyrbruget. Nærmeste registrering er ca. 570 m syd for smågrisestalden.



Figur 5: Kort over registreringer af bilag IV-arter mv. fra Naturdata på Danmarks Miljøportal





2.6 Lugtmission (B6, B4)

Nærmeste lugtberegningspunkter er udpeget i skema 227376 i Husdyrgodkendelse.dk (se figur 6).



Figur 6: Nærmeste nabo, samlede bebyggelser og byzoner

Der er ikke kumulation i forhold til lugt fra andre husdyrbrug i forhold til hverken nærmeste nabo, samlet bebyggelse eller byzone-/sommerhusområde, idet der ikke ligger husdyrbrug med en ammoniakemission på mere end 750 kg NH₃-N pr. år inden for henholdsvis 100 m fra enkeltbeboelse uden landbrugspligt eller 300 m fra samlet bebyggelse eller byzone-/sommerhusområde.

Bebyggelse	Kumulation	Model	Ukorrigeret geneafstand (m)	Korrigeret geneafstand (m)	Vægtet gennemsnitsafstand (m)	Genekriterie overholdt
 Klattrupvej 30	0	FMK	191,3	191,3	364,3	Ja
 Nærmeste lokalplan i landzone me...	0	NY	418,1	418,1	1172,1	Ja
 Søndermark 55	0	NY	418,1	418,1	1360,9	Ja
 Stubbæk, Ensted	0	FMK	604,8	604,8	1125,8	Ja

Konsekvenszone: 875 m

Tabel 9: Beregning af lugt geneafstand til nærmeste nabo, samlede bebyggelse og byzone.

2.7 Øvrige emissioner og gener (B7, D1b)

Nærmeste nabo til smågrisestalden og de øvrige driftsbygninger er Klattrupvej 30, der ligger på vestsiden af Klattrupvej. Nabobeboelsen ligger ca. 200 m fra det gamle bygningsæt og mere end 300 m fra smågrisestaldene og gyllebeholdere. Risikoen for at genere naboerne er derfor begrænset.

De enkelte kilder til gener/forurening er beskrevet herunder.

2.7.1 Støj (B7, D1b)

De største støjgener vil forekomme i forbindelse med ventilation, gyllepumpning, tipning af korn i påslag, indblæsning af foder i fodersiloer i foderladen, samt transport af dyr, foder og husdyrgødning mv. Støjkluder fremgår af bilag 1.

Transporter forbi naboer vil kunne høres, men adskiller sig ikke fra anden vejtransport.

2.7.2 Rystelser og vibrationer (B7, D1b)

Der kan eventuelt forekomme mindre rystelser i forbindelse med transport til og fra husdyrbruget og internt på husdyrbruget. Der sker ingen ændringer i kilderne til rystelser og vibrationer fra husdyrbruget med det ansøgte. Kilder kan fx være ventilationsanlæg, foderanlæg og andre maskiner. Pga. afstanden til nærmeste naboer mv. vurderes eventuelle rystelser og vibrationer ikke at kunne genere naboerne.

2.7.3 Støv (B7, D1b)

Støv vil primært forekomme i forbindelse med transport, hvor evt. jord på veje kan hvirvles op. Kørearealerne rundt om staldene er primært belagt med grus, hvilket vil medvirke til at reducere risiko for støvgener. Veje fejtes ved behov.

Det er forpagter af arealerne, der står for udbringningen af husdyrgødningen.

Korn opbevares i to siloer på 116 m³ opstillet på en betonplatform nord for foderladen mellem smågrisestaldene. Øvrige fodermidler opbevares i indendørs siloer i foderladen. Halm opbevares i tidligere maskinhus ved det gamle bygningsæt. Fodring sker som tørfodring.

Der vurderes således ikke at være støvkilder, der vil kunne genere naboerne.

2.7.4 Lys (B7, D1b)

Den eneste udendørs belysning på husdyrbruget er en lampe ved påslaget samt en enkelt lampe ved stuehuset. Lamperne oplyser kun nærområdet. Ved ind- og udlevering er der lampe inde ved de overdækkede ramper. Lampen ved påslaget ved fodersiloerne er sensorstyret og de andre er almindelig tænd/sluk.

Der vil i begrænsede perioder kunne holde køretøjer med lyset tændt ved stalde, foderlade, ind- og udleveringer og gyllebeholdere samt sjældnere i forbindelse med bygningerne ved det gamle bygningsæt.

Belysningen kan kun ses i begrænset omfang af forbigående, idet lyskilderne er delvis afskærmet af bygninger og beplantning. Pga. lyskildernes placering og afstanden til nærmeste naboer mv. vurderes lys ikke at kunne genere naboer eller forbigående. Når der bliver gentilplantet omkring smågrisestaldene og beplantningen er vokset op, vil der være yderligere afskærmning.

2.7.5 Skadedyr (B7)

Fluebekæmpelse vil ske ved effektiv rengøring samt brug af smøremidler.

Opbevaring af foder sker i fodersiloer i foderladen samt i de fritstående kornsiloer. Der fejes op ved eventuelt spild, så der ikke opstår risiko for tilhold af skadedyr (rotter og mus m.v.). Rottebekæmpelsen sker pt. gennem Nomus. Der er opstillet i alt ca. 30 kasser med klappælde/gift fordelt rundt ved bygningssættene.

Med bekæmpelse af skadedyr vurderes der ikke at kunne opstå gener for naboer mv.

2.7.6 Transporter (B7)

Al transport i forbindelse med smågriseproduktionen sker via overkørslen til/ fra Klattrupvej.

Tunge transport sker primært i de tidlige morgentimer samt dagtimerne på hverdage. Kørsel med markmaskiner samt gylleudbringning kan ske uden for dette tidsrum.

Herudover er der kørsel med beboere og personales personbiler ca. 4-6 gange om dagen.

Den eneste transport der sker mellem det gamle og det nye bygningsæt er personaletransport samt transport af halm.

Antallet af transport forventes at være stort set uændrede i forhold til nuværende drift.

Tunge transport (en transport ind og ud betragtes som en samlet kørsel)	Ansøgt drift antal/år
Foder (lastbil, kapacitet til ca. 30 ton)	ca. 57
Indlevering af dyr (lastbil, kapacitet til op til ca. 1.200 dyr)	ca. 52
Afhentning af dyr (traktor, kapacitet til op til ca. 340 dyr)	ca. 40
Afhentning af dyr (lastbil, kapacitet til op til ca. 750 dyr)	ca. 70
Afhentning af døde dyr (lastbil)	ca. 80
Udbringning/flytning af gylle (maskinstation, gyllevogn eller nedfælder kapacitet til 25 ton)	ca. 310
Flytning af gylle til opbevaringsaftale (lastbil, kapacitet til 40 ton)	ca. 25
Indkørsel af halm til opbevaring	ca. 1

Flytning af halm mellem bygningssæt på Klattrupvej	ca. 52
Indkørsel af crimpet majs	ca. 35
Flytning af crimpet majs til Kværsløkke	ca. 23
Dagrenovation (lastbil)	ca. 52
Fyringsolie	ca. 2
Maksimalt i alt	ca. 799

Tabel 10: Skønnede antal transporter

Begynder husdyrbruget at levere gylle til biogasanlæg og modtage afgasset biomasse retur, vil der komme ca. 412 ekstra transporter netto. Gylle og afgasset biomasse transporteres med ca. 40 ton ad gangen. Flytningerne af gylle til opbevaringsaftalen, vil så udgå, da denne gyllebeholder vil modtage afgasse biomasse direkte fra biogasanlægget.

2.8 Reststoffer, affald og naturressourcer (B8)

Det eneste jordareal, der inddrages, er arealet, hvor den nye fortank kommer til at ligge. Da arealet i forvejen er udlagt til køreareal, mistes der derfor ingen naturressourcer i form af jordarealer.

2.8.1 Døde dyr (B8)

Containere med døde smågrise stilles på opsamlingspladsen ved den nordligste indkørsel til det gamle bygningssæt. Døde dyr tilmeldes til afhentning via app på mobiltelefonen. Daka afhenter efterfølgende hverdag. Daka genanvender de døde dyr som råvarer i biodiesel- og kødbenmelsproduktion.

2.8.2 Affald (B8)

Der er fokus på, at producere så lidt affald som muligt. Affald fra husdyrbruget sorteres, opbevaring og bortskaffelse affald miljømæssigt forsvarligt og i overensstemmelse med Aabenraa Kommunes affaldsregulativ.

Herunder er oplistet husdyrbrugets affaldstyper, opbevaringssteder, transportører, modtageanlæg samt skønnede årlige affaldsmængder.

Affaldstype	Opbevaringssted	Transportør	Modtageanlæg	Mængder
Olie-/kemikalieaffald:				
Spraydåser	I forrum i stalden	Transporterer selv	Klipleve Genbrugsplads	130 stk.
Medicin	I forrum i stalden	Ingen rester – alt bruges		-
Kanyler i særlig beholder	I forrum i stalden	Transporterer selv	Klipleve Genbrugsplads	ca. 1 boks
Batterier – alle typer	I forrum i stalden	Transporterer selv	Klipleve Genbrugsplads	ca. 50 stk.
Fast affald:				
Lysstofrør	I forrum i stalden	Transporterer selv	Klipleve Genbrugsplads	ca. 5 stk.
Jern og metal	Lægges ved staldene	Skrothandler	Skrothandler	normalt intet

Diverse brændbart	Affaldscontainer opstillet ved det gamle bygningssæt	Vognmand	Meldgaard Miljø A/S	ca. 5 m ³ 1-2 gange om året
-------------------	--	----------	---------------------	--

Tabel 11: Affaldshåndtering og mængder

Der er ikke værksted på husdyrbruget, og markbruget forgår med udgangspunkt i Kværsløkke 18, hvorfor der ikke er affald i form af spildolie, blyakkumulatorer, olie- og brændstoffiltre eller oplag af bekæmpelsesmidler.

Der kommer meget begrænsede mængder affald i form af pap, papir og plast. Rene fraktionen kommer i genbrugsfraktionen i forbindelse med dagrenovationen.

2.8.3 Olie- og kemikalier (B7 og B8)

Smågrisestaldene opvarmes ved hjælp af gyllekølingsanlægget, og stuehuset opvarmes med oliefyr. Fyringsolietanken er opstillet i garagen ved stuehuset. Ved udtørring af staldene efter vask benyttes en oliefyret varmekanon. Olien medtages fra Kværsløkke 18 i dunke.

Vaskemidler står i forrummet i tilknytning til foderladen mellem smågrisestaldene. Det maksimale oplag af vaskemidler vil være på ca. 100 liter.

2.8.4 Råvarer (B7)

Med hensyn til råvarer (foder, vand, hjælpemidler mv.) benyttes der ikke mere, end der er behov for.

Foderet består af eget produceret korn samt tilskudsfoder. Foderet blandes i foderladen og udfodres som tørfoder. Der fodres med 5 foderblanding i løbet af et hold smågrise.

Normtallet⁸ for foder til smågrise ligger på 1,86 foderenheder pr. kg tilvækst. En foderenhed svarer ca. til 1 kg. Med en maksimal produktion af ca. 65.000 smågrise 6,7-32,5 kg vil det årlige foderforbrug ligge på op til ca. 1.700 ton.

2.8.5 Energiforbrug (B8)

Der anvendes primært el til belysning, ventilation, gyllepumpe, gyllekølingsanlæg og øvrige elektriske maskiner samt forbrug i stuehuset og øvrige driftsbygninger.

Der er separat måler til elforbruget i forbindelse med smågrisestaldene.

Smågrisestaldene er isolerede.

Type	Skønnet forbrug i ansøgt drift
El	ca. 300.000 kWh
Diesel til varmekanon	maks. 1.000 l
Fyringsolie til stuehus	ca. 2.000 l

Tabel 12: Skønnet energiforbrug før og efter til smågriseproduktionen

⁸

https://anis.au.dk/fileadmin/DJF/Anis/dokumenter_anis/normtal/normtal_2021/Normer_ANIS_hjemmeside_2021.pdf

Ventilationssystemet er et undertrykssystem med indtag af luft gennem loftsplader. Ventilationssystemet er fra staldenes etablering i 2013 og 2018. Ventilationsmotorerne er LPV-motorer (LPV = Low Power Ventilation).

Alle ventilatorer bliver vasket i forbindelse med vask af staldene (reducerer modstanden). Der er temperaturstyring og alarmer mv. på ventilationsanlægget i staldene.

Belysningen i stalden fra 2013 er med almindelige lysstofrør, mens der er etableret LED-belysning i stalden fra 2017. Belysningen i staldene er timerstyret.

Ifølge Håndbog til driftsplanlægning 2015 er elforbruget på ca. 2 kWh pr. smågris. Dette tal er baseret på "nyt kaskadestyret ventilationsanlæg". Normtalsberegning kommer således frem til ca. 130.000 kWh til smågriseproduktionen. Der findes ingen normtalsberegninger for elforbrug for smågriseproduktion i stalde med gyllekøling. Gyllekølingsanlægget kører i det omfang, der er behov for varme.

Ved udskiftning af belysningen i stalden fra 2013 forventes installeret en energibesparende type belysning. Cirkulationspumper mv. udskiftes løbende til mere energibesparende typer, efterhånden som de skal udskiftes.

El-forbruget vurderes at være inden for et forventeligt niveau, når der benyttes gyllekølingsanlæg til opvarmning af staldene.

Det vurderes samlet set, at der anvendes BAT i forhold til energi.

2.8.6 Vandforbrug (B8)

Vand benyttes primært til drikkevand til dyr, vask af stald, overbrusning af dyr, sanitære forhold og forbrug i boligen. Vand til stuehuset og smågrise-staldene kommer fra Arwos. Der er separat måler til smågrise-staldene.

Type	Forbrug i ansøgt drift
Drikkevand, vaskevand, vand til overbrusning mv.	ca. 11.000 m ³

Tabel 13: Skønnet vandforbrug til smågriseproduktionen ved fuld produktion

Der er drikkenipler i foderautomaterne samt en ekstra drikkekop i stierne. Evt. vandspild vil indgå i foderet.

Der er overbrusningsanlæg i staldene. Staldene sættes i blød med overbrusningsanlægget i koldt vand inden vask. Iblødsætningen reducerer det efterfølgende forbrug af rengøringsvand og staldene vaskes med højtryksrensere, hvilket også er vand- og ressourcebesparende. Vask sker med koldt vand.

Ifølge Håndbog til driftsplanlægning 2015 fra Seges er det forventelige vandforbrug på ca. 143 liter vand pr. smågris (7,3-32 kg). Med den forventede produktion på ca. 65.000 smågrise ca. 6,7-32,5 kg giver normtallene et vandforbrug på ca. 9.710 m³ pr. år (beregnet ud fra simpelt gennemsnit for vandforbrug pr. kg tilvækst).

Vandforbruget er således noget højere end normen. Ansøger oplyser, at der høj fokus på vask i forhold til sundhed og smittebeskyttelse, samt at overbrusningen i varme somme forbruger en hel del vand. Der er ikke noget, der indikerer, at der skulle være lækage noget sted, da man i forbindelse med skjulte lækager vil opleve, at vandforbruget øges mere og mere i takt med at et brud udvides.

Det vurderes, at der ikke umiddelbart er noget, der kan gøres for at nedsætte vandforbruget, idet drikkevand, vaskevand og vand til overbrusning alt sammen er nødvendigt vandforbrug.

2.8.7 Spildevand og restvand (B8)

Spildevand fra beboelsen ledes til septiktank og videre til nedsivningsanlæg. Fra wc og bad i stalden ledes spildevandet til en lukket samletank, der tømmes efter behov af vognmand, der afleverer spildevandet på et rensningsanlæg. Der sker ingen ændringer af typen eller mængderne af sanitært spildevand som følge af det ansøgte.

Tagvandet fra smågrisestaldene ledes til faskiner, og fra de resterende af det oprindelige bygningsæt ledes overfladevandet til drænsystem/grøft. Der sker ingen ændringer af afledningen af tagvand. Der er derfor ikke udarbejdet et bilag med en særskilt ledningsplan for overfladevand.

Som beskrevet er der etableret en vaskeplads i 2020. Pladsen er på ca. 3 m x 4 m og benyttes i forbindelse med indvendig vask af grisetransporter. Lastbilen køres hen så bagenden holder på vaskepladsen, så vaskevandet løber ud på vaskepladsen, hvorfra det ledes via rist og rørledning til den eksisterende fortank og videre til gyllebeholder.

2.9 Forurenings- og genebegrænsende tiltag (B7)

Husdyrbrugets daglige tiltag for at begrænse forurening og gener er beskrevet under punkterne 2.5-2.8.

De største ulykker der kan forekomme på husdyrbruget, der kan give anledning til en akut forurening, er udslip af gylle. Stalde, gyllekanaler og gyllebeholdere er etableret med tætte og stabile bunde og sider, og der er tilstrækkelig opbevaringskapacitet til husdyrbrugets gylle (se punkt 2.1.2). Gyllebeholderne er desuden omfattet af 10 års beholderkontrollen og bliver kontrolleret løbende. Den nye fortank bliver ligeledes etableret med tætte og stabile bunde og sider.

Skulle uheldet være ude og en af gyllebeholderne bryder sammen eller overfyldes ved en fejl, og gylle løber ud på de omgivende arealer, vil gyllen lægge sig på de omgivende arealer samt løbe til nedsivningsgrøften umiddelbart nord for gyllebeholderne. Hvis gyllen løber mod lavningen vestnordvest for gyllebeholderne, kan gylle sive ned i dræn og løbe mod nord. I et sådant tilfælde vil drænrøret kunne blokeres i en af de efterfølgende brønde eller alternativt graves over. Herefter vil oppumpning af gylle/forurenede vand vha. slamsuger iværksættes. Der er ikke kendskab til, hvor drænene leder hen.

På ejendommen står der normalt en frontlæsser ved det gamle bygningsæt, der kan benyttes til at skubbe jord op med for at lave opdæmning/blokade. I det tidligere maskinhus (den nordligste bygning ved det gamle bygningsæt) står desuden halmballer, der kan benyttes til opdæmning/blokade. Maskinstation rekvireres efterfølgende til at stå for opsugning af gylle.

Begge gyllebeholdere har omfangsdræn og kontrolbrønde, som kan inspiceres bl.a. i forbindelse med tømning af gyllebeholderne. Omfangsdrænenes primære formål er at tjekke grundvandsstanden, så beholderne ikke tømmes i niveau under grundvandsstand, idet tømning under grundvandsstand vil kunne forårsage brud på gyllebeholderens bundplade og dermed utæthed.

Når der pumpes gylle til gyllevogn sker dette med gyllevogn/nedfælder med læssekran med automatisk tilbageløb af skum mv. til gyllebeholder.

Såfremt der skulle ske spild af fx olie eller vaskemidler, står der spåner i foderladen. Da der ikke er markdrift med udgangspunkt i husdyrbruget, er der intet kemikalierum.

2.10 Klima

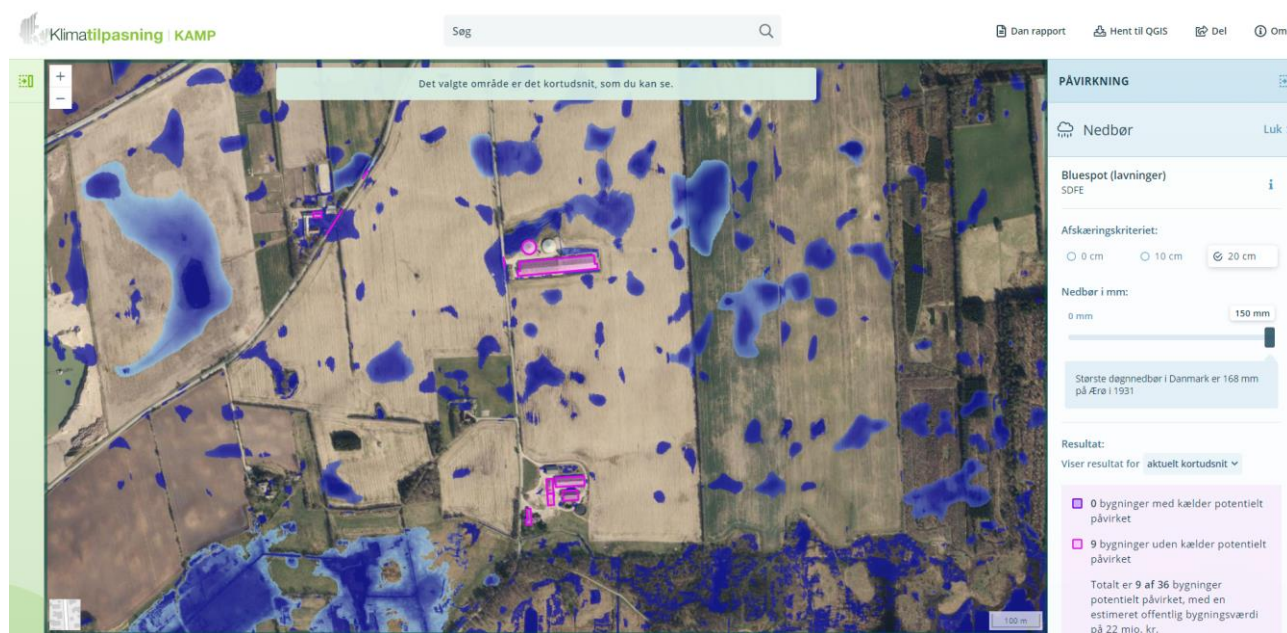
Hvis husdyrbruget begynder at levere gylle til biogasanlæg, kommer der CO₂-udledning i forbindelse med transporterne af gylle/afgasset biomasse. Afgasset biomasse udleder dog mindre metan og lattergas⁹, og da metan og lattergas medfører meget større klimapåvirkning end CO₂, er afgasning af gylle stadig hensigtsmæssig. Såfremt der på biogasanlægget etableres anlæg til at omdanne biogasanlæggets CO₂-udledning til fx metanol, vil CO₂-gevinsten blive endnu større.

I forhold til klimaændringer er det især et ændret nedbørsmønster eller havvandsstigninger, der kan tænkes at påvirke husdyrbrug. Nedenfor fremgår husdyrbrugets sårbarhed i forhold til nedbør, vandstandsstigning fra vandløb, grundvandsstigning samt havvandsstigning.

Nedbør

Af figur 7 herunder fremgår de områder og bygninger, der kan blive påvirket ved værst tænkelige nedbørsmængde.

Der har ikke tidligere været problemer med oversvømmelser på husdyrbruget eller forurening som følge af store nedbørsmængder. Det eneste regnvand, der ledes til gyllebeholder, er vandet fra vaskepladsen på 3 m x 4 m.

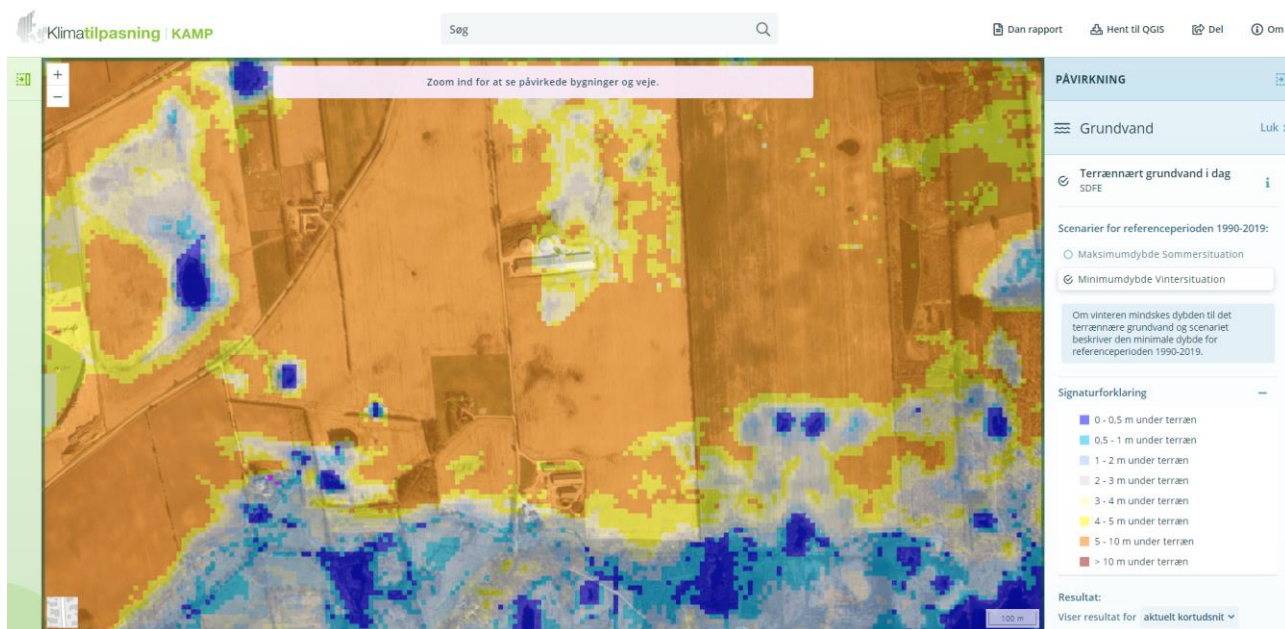


Figur 7: Områder der kan blive påvirket af nedbør. Kilde: kamp.miljoportal.dk

⁹ <https://bce.au.dk/forskning/faciliteter/forsoeogsbiogasanlaeg/fakta-om-biogas/>

Grundvand

Af figur herunder 8 fremgår det, at grundvandet omkring ejendommen ikke ligger specielt højt (højde på 2-10 meter under terræn. Høj grundvandsstand har betydning i forbindelse med tømninger af gyllebeholderne. Gyllebeholderne er som beskrevet etableret med omfangsdræn og kontrolbrønde, der tjekkes forud for bundtømning.



Figur 8: Grundvandshøjde omkring husdyrbruget om vinteren. Kilde: kamp.miljoportal.dk

Vandløb og hav

Husdyrbruget ligger ikke i et område, der påvirkes af oversvømmelser fra vandløb eller havandsstigning.

2.11 Forslag til egenkontrol (B7)



Ansøger umiddelbart har ingen forslag til vilkår om egenkontrol. Det antages, at der stilles vilkår til teltoverdækningerne i overensstemmelse med Teknologilistens vilkårsforslag¹⁰.

¹⁰ <https://mst.dk/erhverv/landbrug/miljoetnologi-og-bat/teknologilisten/gaa-til-teknologilisten/gylleopbevaring/vilkaarsforslag-fast-overdaekning-af-gyllebeholder-med-telt/>

2.12 BAT-Ammoniakemission (B9)

Beregningerne i Husdyrgodkendelse.dk viser, at det vejledende BAT-krav for ammoniak overholdes.

Samlet BAT beregning  			
	Stalde	Lagre	Total
Samlet BAT krav (kg NH ₃ -N /år)	2164	252	2417
Faktisk emission (kg NH ₃ -N /år)	2164	252	2417
Forskel (kg NH ₃ -N /år)	-	-	0
Vejledende BAT Overholdt?	-	-	Ja

Samlet ammoniaktab for hele anlægget (alle produktioner) opnåelig ved anvendelse af BAT  					
	Vejl. sum (kg NH ₃ -N /år)	Ansøgers forslag (kg NH ₃ -N /år)	Ansøgers Begrundelse	Kommunens krav (kg NH ₃ -N /år)	Kommunens Begrundelse
Rediger	2164				

Tabel 14: BAT-beregning

I praksis vil ammoniakemissionen være mindre end 2.417 kg NH₃-N/år, da gyllekølingsanlægget fortsat er i drift, og kører i det omfang, der er behov for varme, samt at der ikke altid er smågrise over 30 kg på produktionsarealerne angivet med flex for smågrise og slagtesvin.

2.13 Grænseoverskridende virkninger (B10)

Det vurderes, at der ingen grænseoverskridende virkninger er, idet husdyrbruget ligger så langt fra landegrænser, som det gør (ca. 15 km til den dansk-tyske grænse i fugleflugt).

2.14 Alternativer løsninger og 0-alternativet

Da der udelukkende etableres en ny fortank, og ikke sker andre udvidelser eller ændringer, bortset fra flex for smågrise og slagtesvin for en mindre andel af produktionsarealerne, samt at beskyttelsesniveauerne for lugt og ammoniak overholdes, vurderes det, at der ikke er behov for at vurdere alternative løsninger.

Det vurderes at den mest hensigtsmæssige placering af fortanken er inden for den eksisterende bygningsparcel og i tilknytning til staldene, så gyllen skal pumpes den kortest mulig afstand.

O-alternativet er, at husdyrbruget drives videre i overensstemmelse med det tilladte dyrehold jf. den stadfæstede miljøgodkendelse samt efterfølgende tillæg med en smågriseproduktion på maksimalt 50.000 smågrise 7,2-32 kg. Dette vil betyde, at staldanlægget ikke kan udnyttes optimalt, samt at den nye fortank, hvis den skal etableres, skal anmeldes til kommunen jf. § 42 i Husdyrgødningsbekendtgørelsen.

2.15 Kumulation med andre husdyrbrug

Nærmeste husdyrbrug er et mindre hold af kvæg og får på Klattrupvej 60, godt 1 km fra smågrisestaldene.

Det vurderes, at der ikke kan opstå kumulative virkninger på grund af afstanden mellem husdyrbrugene eller typen af husdyrbrug, hverken med hensyn til lugt, støj, rystelser og vibrationer, støv, lys, skadedyr, transporter, døde dyr eller andet. Kumulation i forhold til lugt er desuden beskrevet under punkt 2.6.

2.16 Erhvervsmæssig nødvendighed

Ifølge Miljøstyrelsens vejledning til Husdyrgodkendelsesbekendtgørelsen skal kommunen ved opførelse af ny bebyggelse vurdere, om byggeriet er erhvervsmæssigt nødvendigt for ejendommens drift som landbrugsejendom. Klattrupvej 37 er noteret som landbrug uden beboelse. Landbrugsejendomme er undergivet landbrugspligt.

Miljøstyrelsen skriver i deres husdyrvejledning, at det er deres vurdering, at byggeri til brug for husdyrbrug i langt de fleste tilfælde vil være erhvervsmæssigt nødvendigt, bl.a. fordi landmanden som udgangspunkt ikke har interesse i at opføre byggeri, der ikke er nødvendigt for driften af husdyrbruget, men at det er et krav, at der foretages en konkret vurdering af den erhvervsmæssige nødvendighed. I vejledningen står desuden¹¹:

"Langt de fleste husdyrbrug vil desuden ligge på landbrugsejendomme. Det vil i sådanne tilfælde sjældent være nødvendigt, at det fremgår eksplicit af afgørelsen, at der er tale om erhvervsmæssigt nødvendigt byggeri. De tilfælde, hvor kommunens vurdering vil kunne have selvstændig betydning, vil formentlig alene være, hvor der er tale om så omfattende byggeri, at det får industrilignende karakter, eller tilfælde hvor der er tale om byggeri til brug for små hobbybrug. Der kan dog også være andre husdyrbrug, i praksis navnlig minkfarme, på ejendomme uden landbrugspligt. Det forhold, at kommunen vurderer, at der ikke er tale om erhvervsmæssigt nødvendigt byggeri for ejendommens drift som landbrugsejendom, betyder ikke i sig selv, at byggeriet ikke kan godkendes eller tillades. F.eks. vil der kunne være behov for at fastsætte yderligere vilkår til varetagelse af landskabshensyn, hvis der er tale om byggeri af industrilignende karakter."

Som beskrevet etableres den nye forbeholder i tilknytning til både de eksisterende stalde og gyllebeholdere, og fortanken vil blive væsentligt mindre end gyllebeholderne.

Over de senere år er der sket en effektivisering i smågriseproduktionen, der gør, at den daglige tilvækst er øget, og at der derfor kan køres flere hold smågrise igennem pr. år. Ansøgningen anses derfor som erhvervsmæssig nødvendig.

2.17 Oplysninger om konsulenten (A4).

Ansøgningen er udarbejdet af Cand. scient. Ulla Refshammer Pallesen, LandboSyd, som har arbejdet med landbrugets miljøforhold i mere end 18 år. Først i den kommunale enhed Sønderborg Områdets Miljøcenter og senere som miljørådgiver i landboforeningen LandboSyd.

3. Screening af om projektet er omfattet af krav om miljøkonsekvensvurdering (D1-3)

Projektet vurderes ikke at kunne medføre væsentlige virkninger på miljøet i relation til de kriterier, der er anført i Husdyrgodkendelsesbekendtgørelsens bilag 1, punkt D nr. 1 og 2, der omhandler projektets karakteristika og placering eller arten af og kendetegn ved den potentielle indvirkning på miljøet under hensyn til projektets indvirkning på faktorer, der følger af § 4, stk. 8. Se bilag 5.

Ifølge Husdyrgodkendelsesbekendtgørelsens § 63 punkt 3, skal husdyrbruget særkender beskrives. Det vurderes, at denne ansøgning beskriver alle husdyrbrugets særkender.

¹¹ <https://husdyrvejledning.mst.dk/vejledning-til-bekendtgørelserne/husdyrgodkendelses-bekendtgørelsen/14-kommunens-afgørelse-om-godkendelse-og-tilladelse/>

I forhold til alle gener og emissioner som lugt, ammoniak, rystelser og vibrationer, støv, lys, skadedyr og døde dyr vurderes afstanden til naboer og natur at være så stor, at der ikke er vil kunne forekomme væsentlige gener for omgivelserne.

Som beskrevet i ansøgningen overholdes beskyttelsesniveauerne med hensyn til lugt og ammoniak.

På baggrund af ansøgningen vurderes det, at ændringen til at overgå til en produktionstilladelse efter stipladsmodellen, hvor der kan produceres frit på husdyrbrugets produktionsarealer, ikke vil kunne påvirke det omgivende miljøet væsentligt, og derfor vurderes ansøgningen ikke at være omfattet af kravet om miljøkonsekvensvurdering. I bilag 5 er henvist til, i hvilke af ansøgningens afsnit de relevante kriterier efter Husdyrgodkendelsesbekendtgørelsens bilag 1 punkt D er beskrevet.

4. Konklusion

Sammenfattende vurderes det, at den ansøgte tilladelse efter de nye regler om fri produktion på de eksisterende produktionsarealer i staldene på Klattrupvej 37 ikke vil medføre væsentlig direkte eller indirekte påvirkning af det omgivende miljø. Aabenraa Kommune kan ved fastsættelse af normale driftsvilkår for husdyrbruget fastholde husdyrbruget på de ansøgte tiltag, samt opsætte vilkår for indgreb såfremt husdyrbruget mod forventning medfører forøgede gener for omgivelserne.

5. Referenceliste

1. Bekendtgørelse om godkendelse og tilladelse m.v. af husdyrbrug BEK nr 2256 af 29/12/2020
2. Bekendtgørelse om miljøregulering af dyrehold og om opbevaring og anvendelse af gødning BEK nr 1176 af 23/07/2020
3. <http://kort.plandata.dk/spatialmap?>
4. <https://www.kulturarv.dk/fundogfortidsminder/Kort/>
5. Bekendtgørelse af lov om husdyrbrug og anvendelse af gødning m.v. LBK nr 520 af 01/05/2019
6. Bekendtgørelse af lov om naturbeskyttelse LBK nr 240 af 13/03/2019
7. <https://netgis.aabenraa.dk/NetGISRuntime/basis/index.jsp?custid=228&login=Pub-Pro&password=Pub-Pro>
8. https://anis.au.dk/fileadmin/DJF/Anis/dokumenter_anis/normtal/normtal_2021/Normer_ANIS_hjemmeside_2021.pdf
9. <https://bce.au.dk/forskning/faciliteter/forsoegsbiogasanlaeg/fakta-om-biogas/>
10. <https://mst.dk/erhverv/landbrug/miljoeteknologi-og-bat/teknologilisten/gaa-til-teknologilisten/gylleopbevaring/vilkaarsforslag-fast-overdaekning-af-gyllebeholder-med-telt/>
11. <https://husdyrvejledning.mst.dk/vejledning-til-bekendtgørelserne/husdyrgodkendelses-bekendtgørelsen/14-kommunens-afgørelse-om-godkendelse-og-tilladelse/>

6. Bilag

Bilag 1: Oversigtskort

Bilag 2: Detailtegning af stald fra 2017

Bilag 3: Detailtegning af stald fra 2013

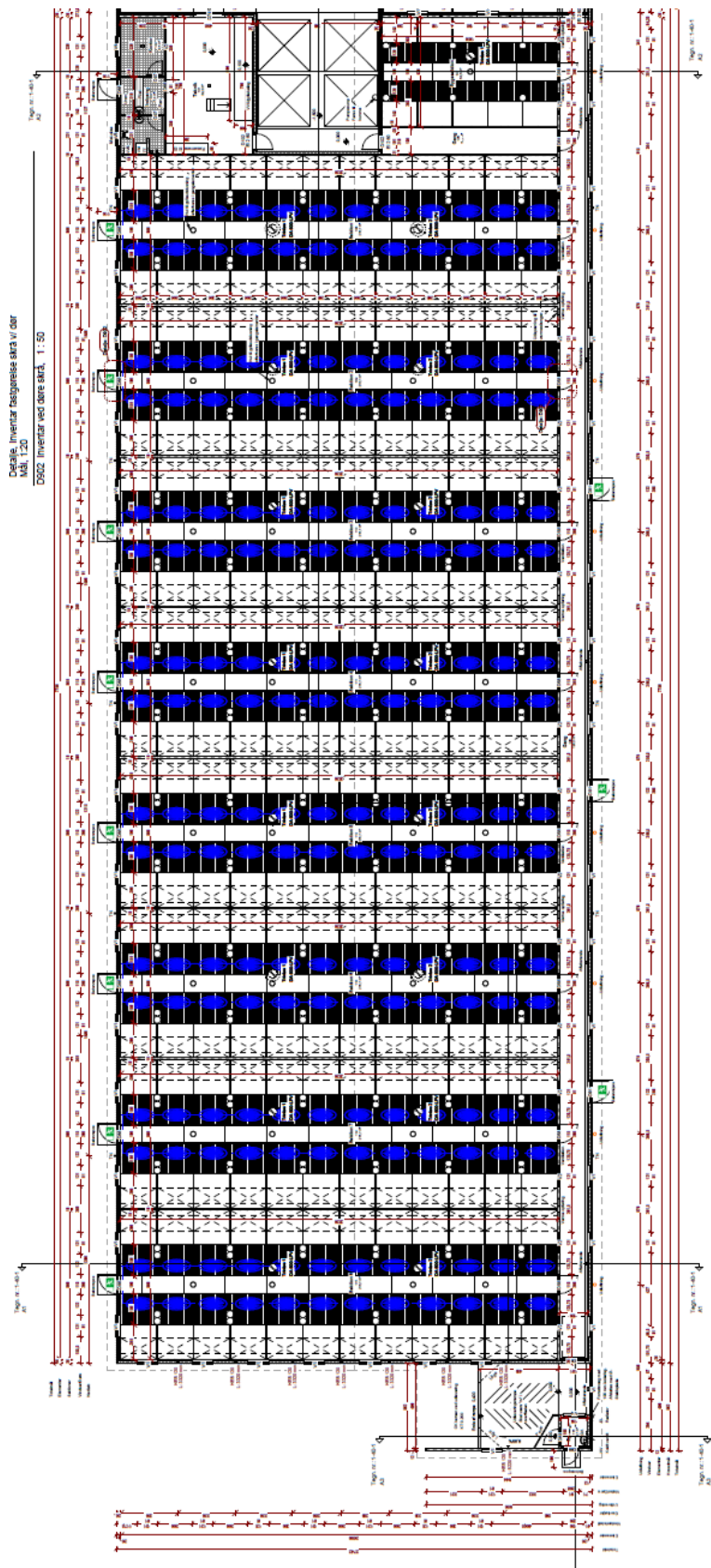
Bilag 4: Opgørelse af produktionsarealer

Bilag 5: Screeningskema

Bilag 1: Oversigtskort



Bilag 3: Detailtegning af stald fra 2013



Bilag 4: Opgørelse af produktionsarealer

Stald	Gulvtype	Ansøgt drift	Nudrift	8 års drift	Kommentarer
2013 Smågrise. Toklimastald, delvis spaltegulv		1091	1455	1455	8 sektioner med 12 stk. dobbeltfoderautomater af 1,325 m x 0,4 m
2013, syge Smågrise. Toklimastald, delvis spaltegulv		51	51	51	1 sektion med 6 stk. foderautomater af 0,645 m x 0,4 m
2017 Smågrise. Toklimastald, delvis spaltegulv		1111	1481	1481	8 sektioner med 12 stk. dobbeltfoderautomater af 1,325 m x 0,4 m
2013 Flex slagtesvin og smågrise; 25-49 % fast guld		364	0	0	1 sektion med flex
2017 Flex slagtesvin og smågrise; 25-49 % fast guld		370	0	0	1 sektion med flex
I alt:		2987	2987	2987	1506
Maks. 2 sektioner ad gangen vil være med smågrise, der er ved at være klar til flytning. Det er derfor valgt at vise et areal svarende til 2 sektioner med flex for smågrise og slagtesvin. Der vil aldrig være mere en 2.000 stipladser besat ad gangen med smågrise over 30 kg.					

Bilag 5: Screeningskema

Relevante kriterier til bestemmelse af om en ansøgning om godkendelse efter § 16 a, stk. 4, eller tilladelse efter § 16 b, i Husdyrbrugloven er omfattet af krav om miljøkonsekvensvurdering, jf.

Husdyrgodkendelsesbekendtgørelsens § 4, stk. 4, nr. 3. I nedenstående tabel angives bilag 1 punkt D kriterier med henvisning til, hvor i denne miljøansøgning emnerne er beskrevet.

Krav i Husdyrgodkendelsesbekendtgørelsens bilag 1 punkt D	Henvisning til relevante afsnit i miljøansøgningen
<p>1. Projektets karakteristika</p> <p>Projektets karakteristika skal især ansues i forhold til:</p> <p>a) Hele projektets dimensioner og udformning.</p> <p>b) Kumulation med andre eksisterende og/eller godkendte projekter.</p> <p>c) Brugen af naturressourcer, særlig jordarealer, jordbund, vand og biodiversitet.</p> <p>d) Affaldsproduktion.</p> <p>e) Forurening og gener.</p> <p>f) Risikoen for større ulykker og/eller katastrofer, som er relevante for det pågældende projekt, herunder sådanne som forårsages af klimaændringer, i overensstemmelse med videnskabelig viden.</p> <p>g) Risikoen for menneskers sundhed (f.eks. som følge af vand- eller luftforurening).</p>	<p>I følgende afsnit er projektets karakteristika beskrevet:</p> <p>2.1 og 2.2</p> <p>2.15</p> <p>2.8</p> <p>2.8.2</p> <p>2.5 -2.8</p> <p>2.9 og 2.10</p> <p>2.6 og 2.9</p> <p>Samlet vurderes projektets karakteristika ikke at give anledning til, at projektet vil kunne påvirke miljøet væsentligt.</p>
<p>2. Projektets Placering</p> <p>Den miljømæssige sårbarhed i de geografiske områder, der kan forventes at blive berørt af projekter, skal tages i betragtning, navnlig:</p> <p>a) den eksisterende og godkendte arealanvendelse,</p> <p>b) naturressourcernes (herunder jordbund, jordarealer, vand og biodiversitet) relative rigdom, forekomst, kvalitet og regenereringskapacitet i området og dettes undergrund,</p> <p>c) det naturlige miljøes bæreevne med særlig opmærksomhed på følgende områder:</p>	<p>I følgende afsnit er projektets placering beskrevet:</p> <p>2.8</p> <p>2.5 og 2.8</p> <p>2.4 (i-viii)</p>

<p>i) Vådområder, områder langs bredder, flodmundinger.</p> <p>ii) Kystområder og havmiljøet.</p> <p>iii) Skovområder.</p> <p>iv) Naturresevater og -parker.</p> <p>v) Områder, der er registreret eller fredet ved national lovgivning; Natura 2000-områder udpeget af medlemsstater i henhold til direktiv 92/43/EØF og direktiv 2009/147/EF.</p> <p>vi) Områder, hvor det ikke er lykkedes — eller med hensyn til hvilke det menes, at det ikke er lykkedes — at opfylde de miljøkvalitetsnormer, der er fastsat i EU-lovgivningen, og som er relevante for projektet.</p> <p>vii) Tætbefolkede områder.</p> <p>viii) Landskaber og lokaliteter af historisk, kulturel eller arkæologisk betydning.</p>	<p>Samlet vurderes projektets placering ikke at give anledning til, at projektet vil kunne påvirke miljøet væsentligt.</p>
<p>3. Arten af og kendetegn ved den potentielle indvirkning på miljøet</p> <p>Projektets forventede væsentlige virkninger på miljøet skal ses i relation til de kriterier, der er anført under punkt 1 og 2 ovenfor, og under hensyn til projektets indvirkning på faktorer, der følger af § 4, stk. 8, idet der skal tages hensyn til</p> <p>a) indvirkningens størrelsesorden og rumlige udstrækning (f.eks. geografisk område og antallet af personer, der forventes berørt),</p> <p>b) indvirkningens art,</p> <p>c) indvirkningens grænseoverskridende karakter,</p> <p>d) indvirkningens intensitet og kompleksitet,</p> <p>e) indvirkningens sandsynlighed,</p> <p>f) indvirkningens forventede indtræden, varighed, hyppighed og reversibilitet,</p> <p>g) kumulationen af projektets indvirkninger med indvirkningerne af andre eksisterende og/eller godkendte projekter,</p> <p>h) muligheden for reelt at begrænse indvirkningerne.</p>	<p>I følgende afsnit er projektets potentielle indvirkninger på miljøet beskrevet:</p> <p>hele afsnit 2 med underafsnit</p> <p>hele afsnit 2 med underafsnit</p> <p>2.12</p> <p>hele afsnit 2 med underafsnit</p> <p>hele afsnit 2 med underafsnit</p> <p>hele afsnit 2 med underafsnit</p> <p>2.5, 2.6 og 2.15</p> <p>4</p> <p>Samlet vurderes projektet i relation med andre projekter, ikke at give anledning til, at projektet vil kunne påvirke miljøet væsentligt.</p>