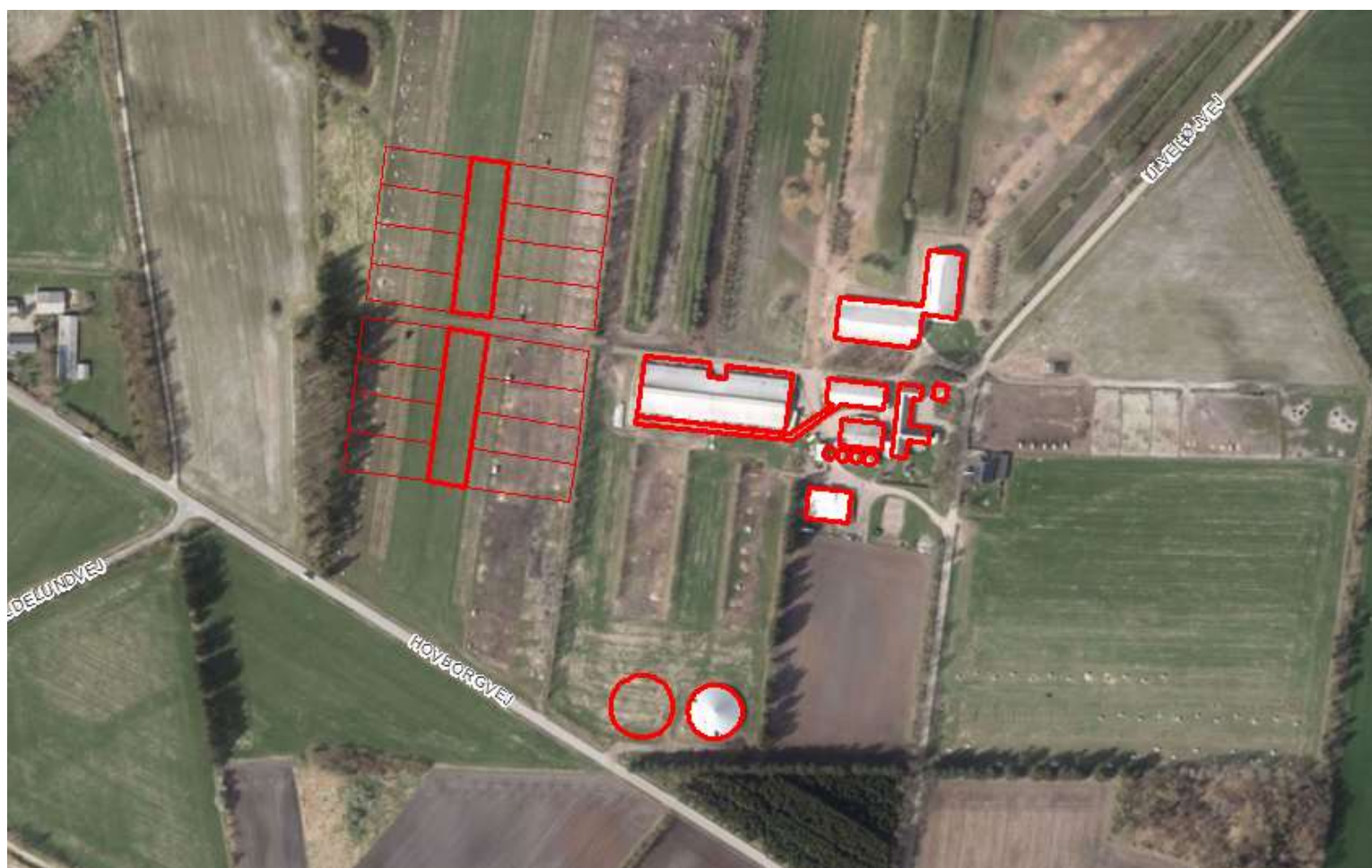


Brian Holm  
Ulvehøjvej 1  
6650 Brørup

# Tillæg til miljøgodkendelse

Svinebrug og Hønsehold



Miljøgodkendelsen er meddelt i henhold til § 12 i  
"Lov om miljøgodkendelse m.v. af husdyrbrug".



Vejen  
KOMMUNE

## Indholdsfortegnelse

Oplysninger om ejendom og husdyrbrug .....	3
Resumé.....	3
Indledning .....	3
Ansøgning .....	5
<b>1 Afgørelse.....</b>	<b>6</b>
Godkendelsens varighed, retsbeskyttelse og revurdering .....	6
Vilkår for afgørelsen.....	8
Offentliggørelse/høring, klageadgang og udnyttelse af godkendelsen .....	14
Høring af udkast til offentliggørelse .....	14
Indkomne høringsbidrag og kommunens vurdering .....	14
Offentliggørelse af afgørelse og underretning af modtagere af afgørelsen .....	14
Udnyttelse af godkendelsen.....	14
<b>2 Kort beskrivelse af husdyrbruget.....</b>	<b>16</b>
Grundlag for sagsbehandling.....	16
Dyrehold og driftsform .....	16
Anlæg .....	17
Arealer .....	19
<b>3 Redegørelse og vurdering .....</b>	<b>28</b>
Generelle forhold .....	28
Husdyrproduktionen .....	28
Udnyttelse af godkendelsen.....	28
Anlæg og begrænsning af eventuelle gener for naboer .....	28
Lokalisering og Planrammer.....	30
Husdyrgødning og opbevaringsanlæg.....	31
Ammoniakfordampning .....	32
Lugt .....	32
Spildevand .....	33
Til- og frakørselsforhold .....	35
Udbringning af husdyrgødning .....	37
Støj.....	39
Fluer og skadedyr .....	40
Støv .....	41
Ly .....	41

Oplag af olie og kemikalier .....	41
Affald .....	42
Vand og energiforbrug .....	43
Risici .....	43
Anvendelse af bedste tilgængelige teknik - BAT.....	43
Ejendommens påvirkning af beskyttet natur – ammoniak.....	51
Påvirkning af kategori 1 naturområder.....	51
Påvirkning af kategori 2 naturområder.....	51
Påvirkning af kategori 3 naturområder.....	51
Arealernes påvirkning af natur, jord og vand.....	53
Arealvurdering nabokommune .....	54
Sædskifte.....	54
Aftalearealer.....	54
Beskyttede naturområder.....	54
Nitratudvaskning til grundvand .....	58
Nitrat til overfladevand .....	60
Bilag IV-arter, artsfredninger og rødlistearter .....	63
Hensynet til landskab, kulturhistorie og rekreative områder .....	64
Anlæggets udformning.....	64
Anlæggets placering i landskabet .....	65
Landskabelige værdier .....	65
Begrundelse for at bygningerne ikke kunne placeres ved eksisterende bygninger ....	69
Kulturhistoriske værdier i tilknytning til arealerne .....	72
Husdyrbrugets ophør .....	73
Alternative muligheder.....	74
Sammenfatning.....	74
<b>4 Øvrige forhold .....</b>	<b>75</b>
Byggeri, vandindvinding og spildevandsafledning .....	75
Høringsberettigede .....	75
Kopimodtagere af afgørelsen .....	76
Bilagsoversigt .....	77

## Oplysninger om ejendom og husdyrbrug

Ejendomsnummer	5750090327
Matrikelnummer	5a Gilbjerg By, Lindknud m.fl.
CVR	17278770
CHR	45167
Ejendommens ejer	Brian Holm
Husdyrbrugets ejer	Brian Holm
Husdyrbrugets kontaktperson	Brian Holm

## Resumé

Vejen Kommune har modtaget ansøgning om miljøgodkendelse af udvidelse af husdyrbruget på Ulvehøjvej 1. Projektets indhold og kommunens afgørelse er beskrevet i kort form i nedenstående resumé.

Projektet omfatter udvidelse af produktion og ændring af sammensætning af husdyrholdet. Samlet svarer udvidelsen af husdyrproduktionen til en forøgelse på 328 DE fra 281 DE til 609 DE.

I forbindelse med udvidelsen ønskes der opført 2 smågrise- og slagtesvinestalde, en fodersilo og en gyllebeholder.

Lugtgenekriterierne fra husdyrbrugets anlæg til nærmeste byzone, samlet bebyggelse og nærmeste nabo er alle overholdt.

Udvidelse vil ikke give tilstandsændringer på de omkringliggende naturområder.

På husdyrbrugets udbringningsarealer udbringes husdyrgødning svarende til 1,4 DE pr. ha.

En stor del af udbringningsarealerne ligger i nitratfølsomt indvindingsområde og en lille del af arealerne er placeret i fosforklasse 2.

De to smågrise- og slagtesvinestalde kommer til at ligge i det åbne land, da det ikke er muligt at finde en placering ved eksisterende bygninger. Staldene ligger i lukket landskabsrum og er indpasset i landskabet.

## Indledning

Dette tillæg til miljøgodkendelse fastlægger de vilkår, der skal gælde for en udvidelse af husdyrbruget på Ulvehøjvej 1 i Vejen Kommune. Vilkårene sikrer, at udvidelse og drift kan ske uden at påvirke miljøet væsentligt.

Miljøet skal i denne sammenhæng forstås som omgivelserne i bred forstand, herunder befolkning, flora og fauna, vandmiljø, landskab og kulturhistorie samt ressourceforbrug.

I forbindelse med udarbejdelse af miljøgodkendelsen, har Vejen Kommune vurderet det ansøgte projekt. Vurderingen fremgår af afsnit 3 "Redegørelse og vurdering" og er sammen med ansøgningen baggrund for miljøgodkendelsens vilkår.

Udkastet har været sendt i høring hos ansøger i 3 uger, hvor der var mulighed for at komme med synspunkter, kommentarer eller indsigelser til projektet.

Orientering om høring af udkast til miljøgodkendelse har været sendt til naboer og parter i sagen.

Orientering af naboer er sket i en afstand fra ejendommen svarende til den beregnede konsekvenszone, dog minimum 300 meter, i det Vejen Kommune vurderer, at ejendomme indenfor denne grænse vil kunne forventes berørte af ændringer på ejendommen.

Der er ikke indkommet bidrag i forbindelse med høringen.

Vejen Kommune den 28. juli 2016

Gitte Elgaard

Teknik og Miljø  
Rådhuspassagen 3  
6600 Vejen

**Copyright** alle kort og luftfoto: copyright DDO®, ©COWI

## Ansøgning

Vejen Kommune har den 20. juni 2016 modtaget ansøgning om miljøgodkendelse af husdyrbruget Ulvehøjvej 1, 6650 Brørup omhandlende følgende:

- Udvidelse af dyreholdet
  - *fra* 230 søer med smågrise 13-32 kg, 5.290 smågrise 13-32 kg, 5.290 slagtesvin 32-114 kg, 5 ænder og 8.480 æglæggende høns.
  - *til* 600 søer med smågrise 12 kg, 12.290 smågrise 12-31 kg, 12.290 slagtesvin 31-115 kg, 5 ænder og 8.480 æglæggende høns.
- Etablering gyllebeholder på 5.400 m<sup>3</sup>.
- Etablering af 2 verandastalde á 2.220 m<sup>2</sup> med en højde på 6 m (22,2 x 100 m) samt tilhørende udeareal.
- Etablering af fodersilo i samme højde som eksisterende.

Vejen Kommune har kontrolleret, at der er overensstemmelse mellem ansøgningen og kommunens registreringer.

## 1 Afgørelse

Vejen Kommune godkender det ansøgte efter § 12 i Husdyrgodkendelsesloven<sup>1</sup> på vilkår som angivet efterfølgende.

Kommunens godkendelse gælder for det konkrete projekt. Hvis der sker ændringer i grundlaget for kommunens vurdering, skal der indsendes en ny ansøgning til kommunen. Dette gælder for eksempel ændringer i forhold til det ansøgte dyrehold, staldanlæg og udbringningsarealer.

Afgørelsen omfatter alene forholdet til Husdyrgodkendelsesloven. Øvrige relevante tilladelser, godkendelser og/eller dispensationer skal indhentes særskilt.

Etablering af nye anlæg må ikke igangsættes, før der er givet en byggetilladelse fra Vejen Kommune, ligesom der skal søges tilladelse til eventuel nedrivning af eksisterende anlæg.

Miljøgodkendelsen er et tillæg til eksisterende miljøgodkendelse meddelt af Vejen Kommune den 2. juli 2014. Da udvidelsen sker i det eksisterende anlæg kan forurening og påvirkning på natur m.m. fra udvidelsen ikke adskilles fra den eksisterende.

Ansøger har i forbindelse med ansøgningen ønsket, at hønseholdet vurderes på ny med de følger, der evt. vil komme med nye vilkår etc., selvom der ikke ændres på antallet af dyr og stipladser.

Denne miljøgodkendelse med tilhørende vilkår er derfor gældende for hele bedriften. Vilkår i denne miljøgodkendelse erstatter derfor Vejen Kommunes miljøgodkendelse meddelt 2. juli 2014.

Der meddeles dispensation for afstandskrav fra gyllebeholder til naboskel.

## Godkendelsens varighed, retsbeskyttelse og revurdering

Bemærkningerne til Husdyrbrugslovens § 33 angiver, at der indenfor udnyttelsesfristen skal være iværksat bygge- og anlægsarbejder med henblik på at opføre anlæg inden den frist, som er fastsat i afgørelsen. I den forbindelse vil det normalt være tilstrækkeligt, at der inden fristens udløb er indgået en retlig bindende aftale med relevante håndværkere eller entreprenører om udførelse af bygge- og anlægsarbejdet, herunder et tidspunkt for udførelsen. Det er tillige en forudsætning for overholdelse af fristen, at den udnyttelse, der er påbegyndt inden fristens udløb, fortsættes og færdiggøres i et rimeligt tempo og normalt skal være afsluttet indenfor et år efter fristens udløb. Et påbegyndt byggeri kan således ikke afbrydes i en længere periode og derefter genoptages. I så fald vil godkendelsen blive anset for bortfaldet.

Efter den fastsatte udnyttelsesfrist for miljøgodkendelsen gælder det, at hvis tillægget til miljøgodkendelsen ikke udnyttes (helt eller delvist) i 3 på hinanden følgende år, bortfalder den del af godkendelsen, som ikke har været udnyttet i de seneste 3 år (kontinuitetsprincippet).

Med denne miljøgodkendelse følger 8 års retsbeskyttelse. Dette betyder, at vilkårene inden for denne periode kun kan ændres, hvis der fremkommer nye oplysninger om forureningens skadelige virkning, hvis forureningen medfører skadevirkninger, der ikke kunne forudses

---

<sup>1</sup> "Lov om miljøgodkendelse mv. af husdyrbrug" - nr. 1572 af 20.12.2006.

ved godkendelsens meddelelse, eller hvis forureningen i øvrigt går ud over det, som blev lagt til grund ved godkendelsens meddelelse. Der henvises til reglerne i Husdyrgodkendelseslovens § 40, stk. 2.

Husdyrbrugets miljøgodkendelse skal jf. § 40 i "Bekendtgørelse om tilladelse og godkendelse mv. af husdyrbrug" - Bek. nr. 44 af 11/01/2016 regelmæssigt og mindst hvert 10. år tages op til revurdering. Den første regelmæssige vurdering skal dog foretages, når der er forløbet 8 år, dvs. i 2024.

Ændringer af udbringningsarealet for den kommende planperiode skal jf. §§ 25 og 26 i "Bekendtgørelse om tilladelse og godkendelse mv. af husdyrbrug" anmeldes til kommunen senest 1. august. Kommunen vurderer, hvorvidt de nye arealer er mere sårbare. Kommunens tilkendegivelse gives inden 1. oktober. Hvis arealerne bedømmes mere sårbare, kan anmeldelsen enten trækkes tilbage, eller der kan fremsendes en ny. En ny anmeldelse skal i givet fald være kommunen i hænde senest 15. oktober. Hvis kommunen har indsigelser imod de nye arealer meddeles det inden 31. december.

Ansøger ønsker at have 5 år til udvidelsen. Begrundelsen for dette kan ses i afsnittet "Udnyttelse af godkendelsen".



## Vilkår for afgørelsen

Vejen Kommune forudsætter, at projektet gennemføres og drives som det er beskrevet overfor kommunen i ansøgningen, ansøgning nr. 89473, version nr. 2, den 23. juni 2016. På baggrund af ansøgning og kommunens vurdering meddeler Vejen Kommune godkendelse på følgende vilkår:

### Generelle forhold

1. Godkendelsen bortfalder, hvis den ikke er påbegyndt udnyttet inden 2 år efter meddelt afgørelse. Ved påbegyndt udnyttet menes, at eventuelt byggeri er startet, eller ændring/udvidelse af dyrehold er indledt.
2. Senest 5 år efter meddelt afgørelse skal udnyttelsen af godkendelsen for hele projektet være afsluttet. Den resterende del af godkendelsen bortfalder.
3. Hvis staldanlæg ikke etableres i det godkendte omfang, udløser det krav om genberegning af BAT-niveau og evt. ansøgning om tillæg til eksisterende miljøgodkendelse.
4. Aftalearealer, hvortil der afsættes husdyrgødning, skal være autoriseret til økologisk drift og drives efter Plantedirektoratets regelsæt for økologisk drift. Ændret afsætning til arealer, der drives konventionelt udløser krav om fornyet vurdering af arealerne ved Vejen Kommune.
5. Miljøgodkendelsen må ikke udnyttes fuldt ud, før der foreligger skriftlig aftale med biogasselskab om modtagelse af i alt 38,3 DE svinegylle. Alternativ afsættelse af husdyrgødning skal anmeldes til Vejen Kommune og kan udløse krav om godkendelse.

### Information om ændringer på husdyrbruget

6. Ændringer i ejerforhold (eller hvem, der har ansvar for driften) skal meddeles til kommunen.
7. Drifts-, indretnings- eller bygningsmæssige ændringer, der er relevante i forhold til godkendelsen, skal anmeldes til kommunen inden gennemførelsen. Kommunen vurderer, om de aktuelle planer for ændring/udvidelse kan ske inden for rammerne af denne godkendelse.

### Landskabet

8. Den sydligste gavl af staldene, som vender ud mod Hovborgvej, skal opføres i mørke farver.
9. Læhegnet mellem det nye staldanlæg og eksisterende staldanlæg skal bevares (se figur 14).
10. Der skal være en skærmende beplantning omkring gyllebeholderene. Beplantningen skal bestå af mindst 3-rækket læhegn bestående af hjemmehørende arter af træer og buske. Beplantningen skal løbende vedligeholdes og give en effektiv og vedvarende afskærmning.
11. Gyllebeholderne skal fjernes, når de ikke længere er i drift.

## Husdyrproduktionen

### 12. Husdyrbrugets maksimalt tilladte produktionsomfang og sammensætning

Dyretype	Enhed	Antal
Høner, konsumæg, gulvdrift, gødningskumme, udeareal	årsdyr	8.480
Søer med grise til 12 kg, delvis spaltegulv, dybstrøelse og friland	årsdyr	600
Smågrise, 12-31 kg toklimastald, delvis spaltegulv, udeareal	produceret	12.290
Slagtesvin, 31 – 115 kg, delvist spaltegulv, 25-49 % fast gulv	produceret	12.290
Ænder, 52 dage	produceret	5
I alt		

Stipladser, smågrise	1.800
Stipladser, slagtesvin	3.290
Stipladser, høns	7.632

## Foranstaltninger for at undgå forurening

13. For det nye anlæg, skal der udarbejdes en afløbsplan for anlæggets rørledninger til afledning af flydende husdyrgødning, spildevand og regnvand - senest ved udnyttelsesfristens udløb. Afløbsplanen inkl. eventuelle bemærkninger hertil skal udarbejdes af autoriseret kloakmester eller andet uvildigt godkendt firma. Afløbsplanen skal være tilgængelig for myndigheden ved miljøtilsyn.
14. Ved driftsuheld, hvor der opstår risiko for forurening af miljøet, er der pligt til øjeblikkeligt at anmelde dette til Alarmcentralen, tlf.: 112.
15. Der skal udarbejdes en beredskabsplan senest 1 måned efter, at anlægsændringerne i godkendelsen er sket. Beredskabsplanen skal holdes opdateret og ophænges synligt på ejendommen. Medarbejdere skal være informeret om og have udleveret kopi af beredskabsplanen.

Beredskabsplanen skal som minimum indeholde:

- Procedurer, som beskriver relevante tiltag med henblik på at "stoppe ulykken/uheldet" og begrænse udbredelsen.
  - Oplysninger om, hvilke interne/eksterne personer og myndigheder, der skal alarmeres og hvordan.
  - Kortbilag over bedriften med angivelse af miljøfarlige stoffer, afløbs- og drænsystemer og vandløb mm.
  - En opgørelse over materiel, der er tilgængeligt på bedriften, eller som kan skaffes med kort varsel, der kan anvendes i forbindelse med afhjælpning, inddæmning og opsamling af spild/lækage, som kan medføre konsekvenser for det eksterne miljø.
16. Situationer, hvor et uheld var lige ved at opstå skal noteres, og der skal udarbejdes procedurer med henblik på at forebygge situationen fremover. Driftspersonalet skal gøres bekendt med proceduren.

17. Ved ophør af driften skal produktionsanlæg, husdyrgødnings- og foderopbevaringsanlæg tømmes og rengøres grundigt. Al miljøaffald skal bortskaffes for egen regning efter den til hver tid gældende lovgivning.

### **Anlæg**

18. Der skal min. være 18 m fra gyllebeholder til naboskel ved matr. nr .2y Gilbjerg By, Lindknud.

### **Opbevaringsanlæg**

19. Der skal altid være en opbevaringskapacitet for flydende husdyrgødning på mindst 9 måneder på husdyrbruget.
20. Der skal altid være en opbevaringskapacitet for fast husdyrgødning på mindst 3 måneder på husdyrbruget.
21. Håndtering af gylle skal foregå under opsyn, således at spild undgås, og der tages størst muligt hensyn til omgivelserne.
22. Ved håndtering af gylle gennem ikke-faste installationer, skal dette foretages under konstant opsyn, således at evt. brud straks opdages, og pumpningen i så fald kan afbrydes.

### **Ammoniakfordampning**

23. Smågrise-slagtesvinestaldens gyllekanaler, i alt 526,5 m<sup>2</sup>, skal være forsynet med gyllekølingsanlæg. Anlægget skal give en samlet årlig køling af gyllen svarende til en minimumseffekt på 28.894 kWh pr. år.
24. Der skal monteres en typegodkendt energimåler på varmepumpens køleside, som løbende registrerer køleeffekten. Energimåleren skal være forsynet med automatisk datalogning, der som minimum registrerer måneds- og års-køleeffekten i kWh.
25. Køleanlægget skal være forsynet med et trykovervågningssystem samt en alarm og en sikkerhedsanordning, der i tilfælde af lækage i varmesystemet stopper anlægget.
26. Køleanlægget må ikke kunne genstarte automatisk.
27. Køleanlægget skal mindst én gang om året efterses af en sagkyndig i anlægstypen. Nødvendige reparationer og justeringer skal foretages hurtigst muligt.

### **Lugt**

28. Der skal være fast overdækning på gyllebeholderen på 4.000 m<sup>3</sup>. Efter endt udkørsel af gylle fra gyllebeholderen skal teltdugen lukkes tæt til igen.

## Støjgrænser

29. Virksomhedens bidrag til det ækvivalente, korrigerede støjniveau målt i dB (A) må i ethvert punkt på opholdsarealer ved boliger i det åbne land og lokalplanområder ikke overstige følgende værdier.

I: i ethvert punkt på opholdsarealer ved boliger i det åbne land

	Tidsrum	Støjgrænser I	
Mandag – fredag	kl. 07.00 – 18.00	55 dB(A)	
	kl. 18.00 – 22.00	45 dB(A)	
Lørdag	kl. 07.00 – 14.00	55 dB(A)	
	kl. 14.00 – 22.00	45 dB(A)	
Søn- og helligdage	kl. 07.00 – 22.00	45 dB(A)	
Alle dage	kl. 22.00 – 07.00	40 dB(A)	

Maksimalværdien af støjniveauet om natten (kl. 22.00 – 07.00) må ikke overstige 55 dB (A) i ethvert punkt på opholdsarealer ved boliger i det åbne land

30. Husdyrbruget skal på tilsynsmyndighedens forlangende dokumentere, at ovenstående vilkår om støj er overholdt. En sådan dokumentation kan højst kræves én gang årligt.

Dokumentation skal ske ved måling/beregning af den støj, aktiviteterne påfører omgivelserne. Målingerne/beregningerne skal udføres som beskrevet i Miljøstyrelsens vejledninger nr. 5/1984, nr. 6/1984 og nr. 5/1993.

Målingerne/beregningerne skal foretages af et målefirma/institut, som er uvildigt, og som af Miljøstyrelsen er godkendt til at udføre dette arbejde.

## Transport

31. Udbringning af husdyrgødning på markerne 15-0, 16-0, 18-0, 20-0, 21-0, 22-0, 23-0, 81-0 og 82-0 må ikke foretages i tidsrummet fra kl. 22.00 til kl. 6.00 samt på søn- og helligdage.
32. Afhentning af husdyrgødning til aftalearealerne tilhørende Læborgvej 35 må ikke foretages i tidsrummet fra kl. 22.00 til kl. 6.00 samt på søn- og helligdage.
33. Transport af husdyrgødning til udbringningsarealer, der er beliggende mere end 10 km fra ejendommen, skal ske med lastbil.

## Fluer og skadedyr

34. Der skal på ejendommen foretages effektiv fluebekæmpelse som minimum i overensstemmelse med de af Aarhus Universitets, Institut for Agroøkologi, fastsatte retningslinjer herom<sup>2</sup>.
35. Opbevaring af foder skal ske på sådan en måde, at der ikke opstår risiko for tilhold af skadedyr (rotter m.v.)

<sup>2</sup> "Retningslinier for fluebekæmpelse på gårde med husdyr", [www.dpil.dk](http://www.dpil.dk)

## **Støv**

36. Driften må ikke medføre væsentlige støvgener uden for ejendommens eget areal.
37. Fodersiloer skal indrettes så støvgener i forbindelse med indblæsning af foder undgås. Der skal anvendes melcykloner eller anden tilsvarende støvbegrænsende foranstaltning.

## **Lys**

38. Lys fra ejendommen må ikke være generende udenfor ejendommens skel.
39. Ved opsætning af udendørs belysning, skal det sikres, at lyskilden afskærmes, så der ikke sker lysspredning væk fra ejendommen.
40. Udendørs pladsbelysning skal forsynes med bevægelsessensorer, der sikrer, at lyset kun er tændt i op til en halv time ad gangen, eller skal slukkes, når aktiviteten ophører.

## **Spildevand**

41. Drikkevandssystemet skal drives og vedligeholdes, så unødigt spild undgås.
42. Vaskevand fra rengøring af staldene, (og fra ægvask og ægpakkeri) skal opsamles i beholder og må herefter anvendes i overensstemmelse med bestemmelserne i Husdyrgødningsbekendtgørelsen.
43. Al vask af dyretransport vogn samt af maskiner og redskaber, hvorfra der kan forekomme gødningsrester, skal foregå på støbt/tæt plads med bortledning af spildevandet til opsamlingsbeholder.

## **Oplag af olie, kemikalier etc.**

44. Tankning af diesel skal til enhver tid ske på en plads med fast og tæt bund, enten med afløb til olieudskiller eller således at spild kan opsamles, og at der ikke er mulighed for afløb til jord, kloak, overfladevand eller grundvand.
45. Ved håndtering af brændstof, smøremidler og kemikalier må der ikke opstå spild med deraf følgende risiko for forurening af jord og grundvand.
46. Olie- og kemikalieprodukter skal opbevares under tag på tæt bund uden afløb. Der skal være mulighed for at opsamle spild svarende til rumfanget af den største beholder. Dette gælder dog ikke olie, der opbevares i godkendte olietanke jf. "Bekendtgørelse om indretning, etablering og drift af olietanke mv." (Bek. nr. 1611 af 10. december 2015).

## **Affald**

47. Opbevaring af olie- og kemikalieaffald skal ske på samme måde som angivet i vilkårene vedrørende håndtering og opbevaring af olie og kemikalier.

## **Nitratudvaskning**

48. Husdyrbruget skal anvende 100 % reduceret kvælstofnorm, svarende til, at der ikke må udbringes handelsgødning på husdyrbrugets udbringningsarealer.

## **Bedste tilgængelige teknik (BAT)**

49. Gyllekølingsanlægget skal kontrolleres og vedligeholdes i overensstemmelse med producentens procedure for vedligeholdelse, dog mindst én gang om året.
50. Foderet til slagtesvin og smågrise må højst tilsættes så meget ekstra fosfor at normmængden for fosfor målt i g/FEs er opfyldt.
51. Der skal føres effektivitetskontrol, minimum hver 3. måned, som sikrer løbende kontrol af sammenhængen mellem foderforbrug og tilvækst.
52. Der skal opsættes vandur i stalde med husdyr til måling af det reelle forbrug af vand fra drikkevandsboringen. Vanduret skal være opsat senest ved udgangen af 2016.
53. Husdyrbrugets energiregnskab skal gennemgås og vurderes af en energifaglig kompetent person, og der opstilles en prioriteret liste over mulige effektive energitiltag på ejendommen. Gennemgangen skal ske senest 1 år efter udnyttelsen af miljøgodkendelsen og senest med udgangen af 2022 og være tilgængelig ved miljøtilsyn.

## **Egenkontrol**

54. Husdyrbruget skal registrere den til enhver tid opnåede produktion på husdyrbruget. Registreringerne skal bestå af produktionskontrolrapporter /effektivitetskontrolrapport/ for sohold, smågrise og slagtesvin. Hvis produktionskontrolrapporten eller slagteriafregningerne omfatter flere ejendomme, skal det suppleres med opgørelse over flytninger, med angivelse af vægten på de flyttede dyr, til dokumentation for dyreholdet på Ulvehøjvej 1.
55. Opgørelsen af husdyrholdet på ejendommen skal for søer og høner opgives som et årgennemsnit af antal dyr for hver enkelt dyreart på grundlag af bilag 1 i Husdyrgødningsbekendtgørelsen. For smågrise og slagtesvin skal opgørelsen ske ud fra antal producerede dyr pr. år. Opgørelsen foretages for en periode på minimum hele sidste år (kalender- eller planår).
56. Følgende skal føres i en driftsjournal, der skal opbevares mindst 5 år på bedriften, og data skal være tilgængelige ved miljøtilsyn på ejendommen:
  - Dokumentation over dyreholdets størrelse.
  - Dato for fluebekæmpelse, middel og metode.
  - Dato for aflæsning af el-forbrug og vandforbrug samt de aflæste værdier, samt eventuelle tiltag for at reducere forbruget.
  - Udtalelse fra energikonsulent og evt. handlingsplan for nedbringelse af ejendommens energiforbrug.
  - Dato for uheld eller situationer, der kunne lede til uheld. Angivelse af typen af uheld eller situationer, indsats samt forebyggende tiltag.
  - Registreringer af vandforbrug – aflæsning hver 6. måned.

- Årsopgørelse over forbruget af dieselolie (år og mængder).
- Dato for service og evt. brud på drikkevandsinstallationer eller øvrige vandinstallationer.
- Dato for aflæsning af gyllekøleanlæggets effektivitet, herunder aflæsningsdata for timetæller og elpumpe.
- Dato for kontrol af gyllekøleanlægget.
- Dato for service og udførte vedligeholdelsesarbejder på gyllekølingsanlæg og evt. nedbrud, og hvad der var årsagen til nedbruddet.
- Kvittering for aflevering af farlig affald.
- Dokumentation 100 % reduceret kvælstofnorm f.eks. i form af gødningsregnskaber, markplaner eller ansøgninger vedrørende enkeltbetalingsordningen.

## Offentliggørelse/høring, klageadgang og udnyttelse af godkendelsen

### Høring af udkast til offentliggørelse

Udkastet til miljøgodkendelse sendes i høring i 3 uger fra den 5. juli 2016 til den 26. juli 2016 hos ansøger samt andre, der har anmodet om at få udkastet tilsendt.

Orientering om udkast til miljøgodkendelse sendes til alle borgere, der er part i sagen (herunder naboer, bortforpagtere af udbringningsarealer og produktionsanlæg samt gyllemodtagere). Udkastet eftersendes ved henvendelse herom.

### Indkomne høringsbidrag og kommunens vurdering

Udkast til godkendelsen har været sendt i høring hos ansøger og parter i sagen, som ikke har haft kommentarer.

### Offentliggørelse af afgørelse og underretning af modtagere af afgørelsen

Kommunens godkendelse vil blive offentliggjort i Ugeavisen Vejen-Brørup-Holsted i uge 32 samt på kommunens hjemmeside.

Kopi af godkendelsen er sendt til parter og interessenter, der har anmodet om høringsudkast og haft kommentarer hertil samt organisationer og myndigheder, der fremgår af afsnittet "Øvrige forhold".

Der kan klages over kommunens afgørelse til Natur- og Miljøklagenævnet senest 6. september 2016 jf. vedlagte klagevejledning (bilag 1). Modtagere af orienteringsbreve samt kopimodtagere af afgørelsen er angivet i afsnit 4 "Øvrige forhold".

### Udnyttelse af godkendelsen

Godkendelsen er blandt andet givet på vilkår, der regulerer de landskabelige værdier (vilkår nr. 9, 10, 11 og 12). Derfor kan du, jf. § 81 i Husdyrgodkendelsesloven, først udnytte godkendelsen efter klagefristens udløb. En eventuel klage har derefter opsættende virkning, og du kan først udnytte godkendelsen, når Natur- og Miljøklagenævnet har truffet endelig afgørelse i sagen.

Vejen Kommune gør opmærksom på, at miljøgodkendelsen ikke må udnyttes fuldt ud, før der foreligger skriftlig aftale med biogasselskab om bortskaffelse af 38,3 DE svinegylle. Alternativ afsættelse af husdyrgødning kan udløse krav om godkendelse ved Vejen Kommune.



## 2 Kort beskrivelse af husdyrbruget

I denne del af godkendelsen angives de oplysninger, som ligger til grund for behandlingen af ansøgningen. Ud over selve ansøgningen indgår der bilag til ansøgningen, anden nødvendig korrespondance under sagsbehandlingen samt seneste kontrolrapport for miljøtilsyn på husdyrbruget, kommunens oplysninger om data på husdyrbruget samt eventuelle bidrag fra offentligheden.

Ansøgningens indhold er kort beskrevet under overskrifterne: Dyrehold og driftsform, Anlæg og Arealer.

### Grundlag for sagsbehandling

- Ansøgning om miljøgodkendelse 20. juni 2016
- Løbende korrespondance mellem ansøger, dennes konsulent og kommunen
- Miljøtilsyn den 13. oktober 2015 og tilsynsrapport af 20. oktober 2015
- Fiktiv ansøgning med beregninger i forhold til dyreholdet i 2008, skema nr. 89415, version nr. 2

### Dyrehold og driftsform

#### Det nuværende husdyrhold

Dyretype	Enhed	Antal	DE
Høner, konsumæg, gulvdrift, gødningskumme, udeareal	årsdyr	8.480	49,9
Søer med grise til 13 kg, delvis spaltegulv, dybstrøelse og friland	årsdyr	230	60,0
Smågrise, 13-32 kg toklimastald, delvis spaltegulv, udeareal	produceret	5.290	19,5
Slagtesvin, 32 – 114 kg, delvist spaltegulv, 25-49 % fast gulv	produceret	5.290	152,1
Ænder, 52 dage	produceret		0,0
I alt			281,5

Stipladser, smågrise	820
Stipladser slagtesvin	1.400

Tabel 1. Husdyrbrugets nuværende tilladte husdyrproduktion.

#### Det fremtidige husdyrhold

Dyretype	Enhed	Antal	DE
Høner, konsumæg, gulvdrift, gødningskumme, udeareal	årsdyr	8.480	49,9
Søer med grise til 12 kg, delvis spaltegulv, dybstrøelse og friland	årsdyr	600	152,5
Smågrise, 12-31 kg toklimastald, delvis spaltegulv, udeareal	produceret	12.290	45,3
Slagtesvin, 31 – 115 kg, delvist spaltegulv, 25-49 % fast gulv	produceret	12.290	361,1
Ænder, 52 dage	produceret		0,0
I alt			609,4

Stipladser, smågrise	1.900
----------------------	-------

Stipladser slagtesvin	3.290
Stipladser, høns	7.632

Tabel 2. Den ansøgte husdyrproduktion.

Dyreenhederne er udregnet på baggrund af bilag 1 i Husdyrgødningsbekendtgørelsen<sup>3</sup>.

## Anlæg

Anlæggets udseende og beliggenhed i landskabet er beskrevet og vurderet i afsnittet "Anlæggets placering i landskabet."

Husdyrbrugets eksisterende anlæg består af to hønsestalde, en løbestald, og en smågrise/slagtesvinestald samt farefolde til den husdyrproduktion, som der er i dag. I forbindelse med udvidelsen af bedriften, ønskes der opført 2 nye smågrise-/slagtesvinestalde med udeareal.

Nedenstående tabel viser en oversigt over bygninger og opbevaringsanlæg på ejendommen samt fordelingen af dyr i de enkelte staldafsnit.

Nr.	Anvendelse	Størrelse	Staldsystem	Dyr	Stipladser
1	NY Smågrise-/slagtesvinestald	2.220 m <sup>2</sup>	Delvist spaltegulv 25-49 % fast gulv	Smågrise slagtesvin	540 945
2	NY Smågrise-/slagtesvinestald	2.220 m <sup>2</sup>	Delvist spaltegulv 25-49 % fast gulv	Smågrise slagtesvin	540 945
3	NYE Udearealer	25.200 m <sup>2</sup>	Delt op i 16 adskilte løbegårde	Smågrise slagtesvin	
4	Løbestald			Søer	95
5	Smågrise-/slagtesvinestald med udearealer			Smågrise slagtesvin	820 1.400
6	Hønsehuse				7.632
7	Andehus			Ænder	5
8	3 eksisterende fodersiloer	H: 11,5 m			
9	NY fodersilo	H: 11,5 m			
10	NY Gyllebeholder	5.400 m <sup>3</sup>			
11	Gyllebeholder	4.000 m <sup>3</sup>			
12	Lade og opbevaring				
13	Beboelse og garage/opbevaring				
Figur 2	Drægtighedsfolde (og farefolde)			Søer og sopolte	325

Tabel 3. Ejendommens indretning samt fremtidig fordeling af dyr. Bygningsnumre jævnfør figur 1 og 2 nedenfor.

<sup>3</sup> Bekendtgørelse nr. 1318 om erhvervsmæssigt dyrehold, husdyrgødning, ensilage m.v. af 26.11.2015.



Figur 1. Husdyrbrugets driftsbygninger.



Figur 2. Husdyrbrugets foldarealer.

## Arealer

Til ejendommen hører 241,4 ha, der kan anvendes til udbringning af husdyrgødning, heraf er 64,2 ha forpagtede. Der er gylleaftaler på yderligere 170,4 ha.

Husdyrgødningsbekendtgørelsen stiller krav om et bestemt forhold mellem den mængde husdyrgødning, der udbringes og det areal, der skal være til rådighed for udbringningen (harmoniarealet). I denne godkendelse kan husdyrgødningen udbringes i en mængde svarende til 1,4 DE/ha.

Ejendommens dyrehold producerer 609,4 DE husdyrgødning, hvoraf:

- 198,5 DE udbringes på udbringningsarealerne med 1,4 DE/ha, harmonikrav: 141,8 ha
- 134 DE afsættes ved afgræsning på udbringningsarealet med 1,4 DE/ha, harmonikrav: 95,7 ha
- 238,6 DE fraføres til gylleaftale

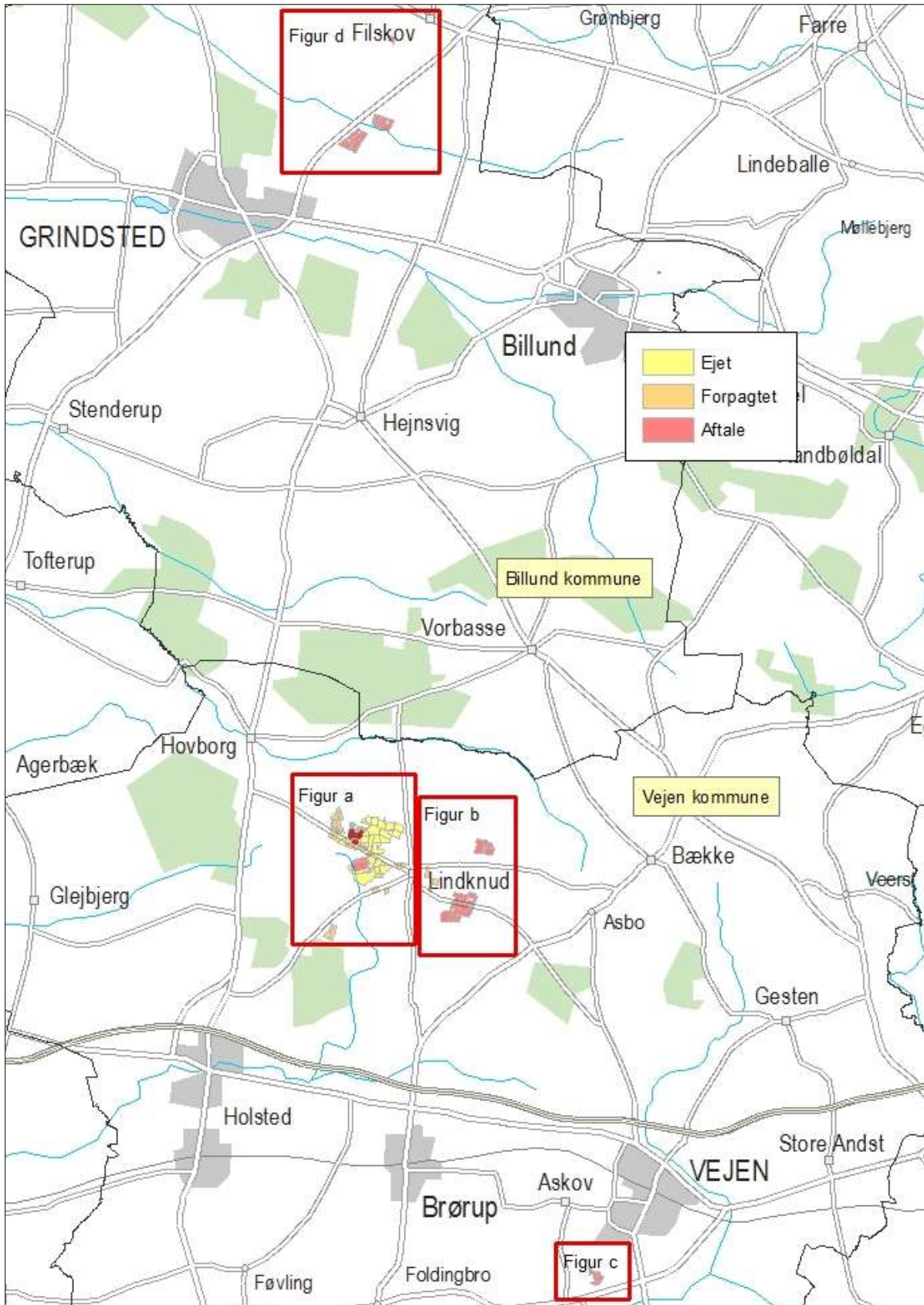
- 100 DE afsættes til biogasanlæg, og der modtages 61,7 DE retur, disse er indregnet i de 198,5 DE ovenover.

Det samlede harmoniareal er på 241,4 ha og harmonibehovet er jf. Husdyrgødningsbekendtgørelsen på 237,5 ha (harmonikravene lagt sammen).

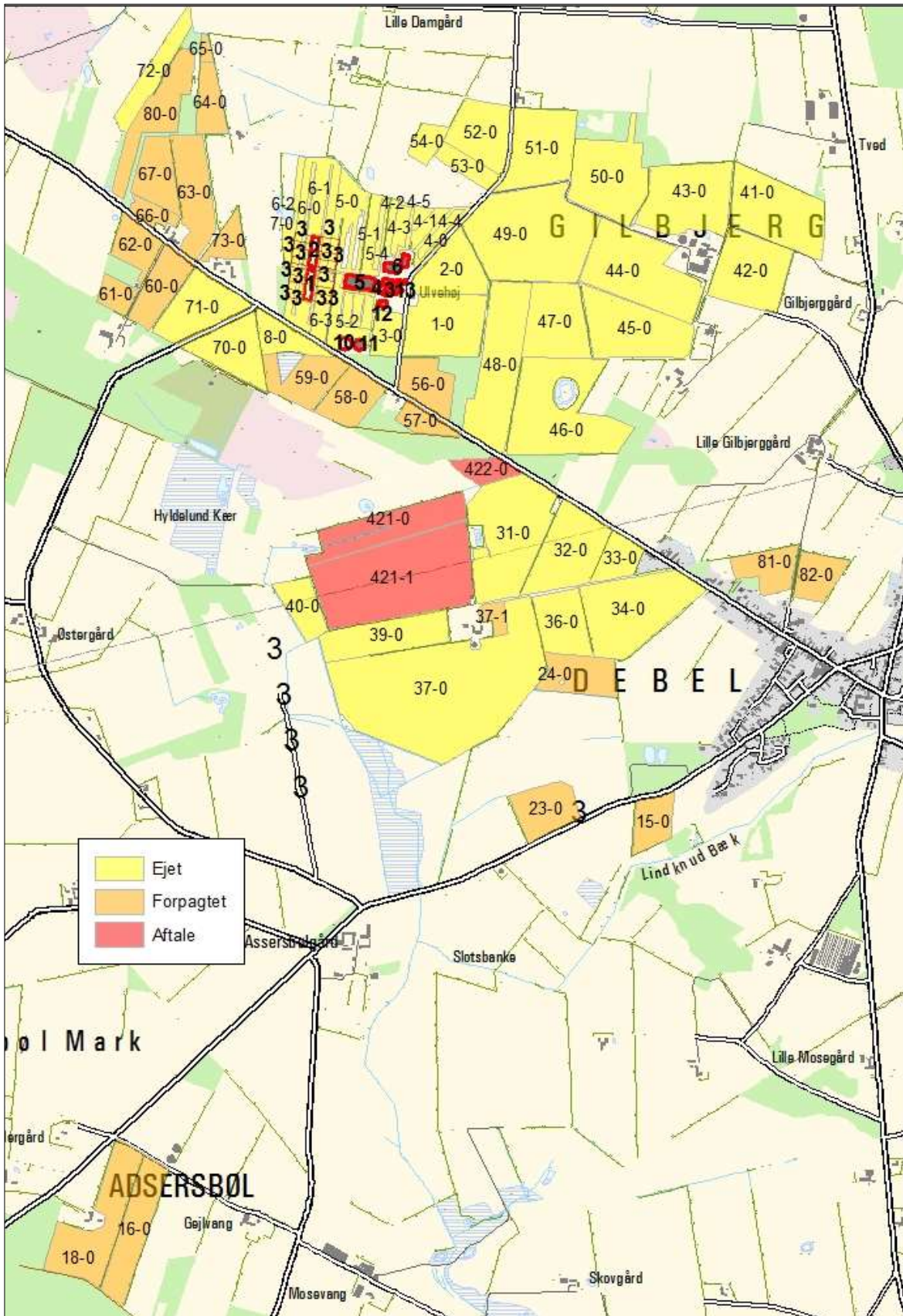
Der er således tilstrækkeligt areal til at opfylde harmonikravet.

Gylleaftalearealernes beliggenhed kan udløse krav om § 16 godkendelse – jf. afsnittet "Aftalearealer".

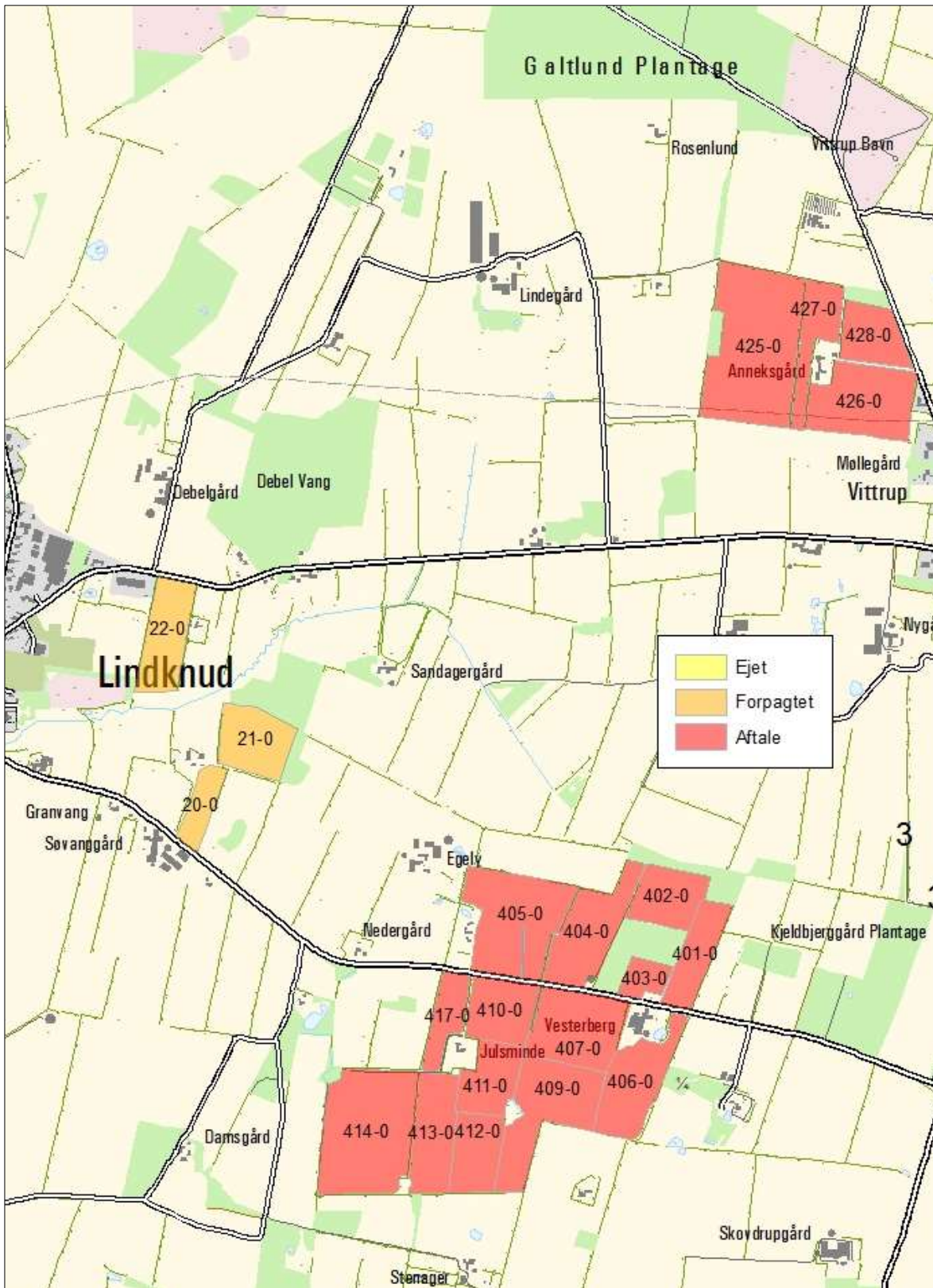
Se nedenstående figurer og tabel for arealernes placering og størrelse.



Figur 3. Alle ejendommens udbringningsarealer.

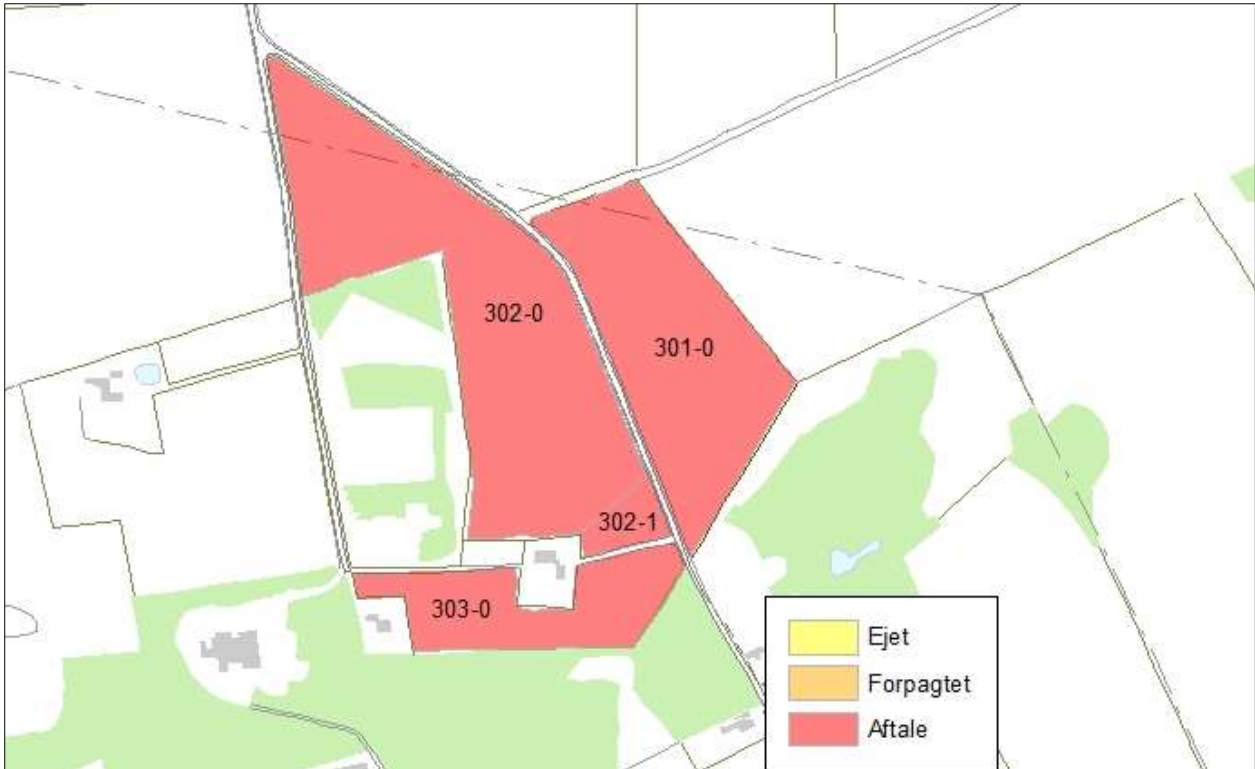


Figur 3a. Ejendommens udbringningsarealer ved ejendommen.  
 Vejen Kommune, Teknik & Miljø – Ulvehøjvej 1, Miljøgodkendelse  
 22

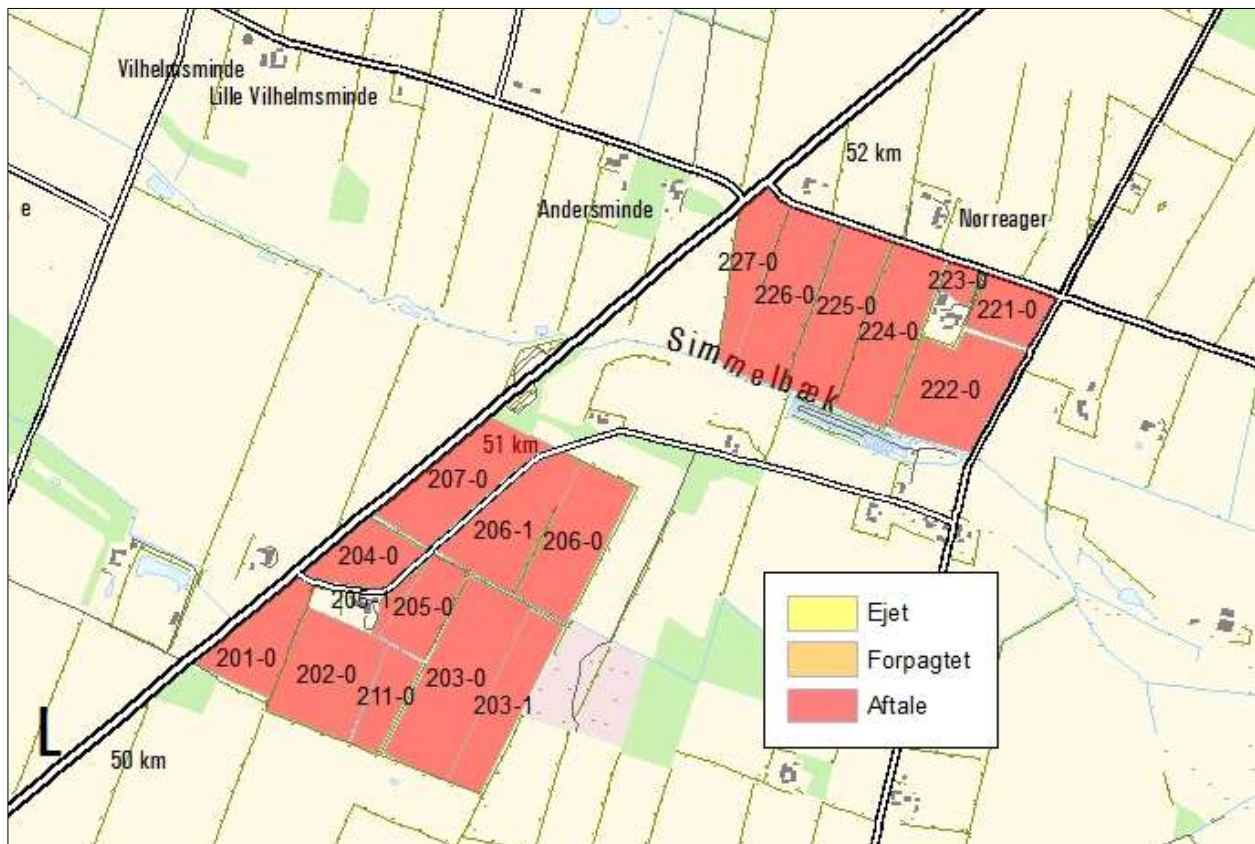


Figur 3b. Ejendommens udbringingsarealer øst for ejendommen.





Figur 3c. Ejendommens aftalearealer syd for Vejen.



Figur 3d. Ejendommens aftalearealer i Billund Kommuner.

## Markdata

Marknr.	Ha	Ejerforhold	Anvendelse	Markadresse
1-0	5,15	Ejet	Udbringning	Ulvehøjvej 1
2-0	3,62	Ejet	Udbringning	Ulvehøjvej 1
3-0	1,35	Ejet	Udbringning	Ulvehøjvej 1
31-0	8,58	Ejet	Udbringning	Ulvehøjvej 1
32-0	5,37	Ejet	Udbringning	Ulvehøjvej 1
33-0	1,83	Ejet	Udbringning	Ulvehøjvej 1
34-0	7,54	Ejet	Udbringning	Ulvehøjvej 1
36-0	3,31	Ejet	Udbringning	Ulvehøjvej 1
37-0	21,85	Ejet	Udbringning	Ulvehøjvej 1
39-0	4,43	Ejet	Udbringning	Ulvehøjvej 1
4-0	0,63	Ejet	Udbringning	Ulvehøjvej 1
40-0	2,12	Ejet	Udbringning	Ulvehøjvej 1
4-1	0,63	Ejet	Udbringning	Ulvehøjvej 1
41-0	6,31	Ejet	Udbringning	Ulvehøjvej 1
4-2	0,73	Ejet	Udbringning	Ulvehøjvej 1
42-0	5,37	Ejet	Udbringning	Ulvehøjvej 1
4-3	0,68	Ejet	Udbringning	Ulvehøjvej 1
43-0	6,37	Ejet	Udbringning	Ulvehøjvej 1
4-4	0,51	Ejet	Udbringning	Ulvehøjvej 1
44-0	7,73	Ejet	Udbringning	Ulvehøjvej 1
4-5	0,32	Ejet	Udbringning	Ulvehøjvej 1
45-0	6,04	Ejet	Udbringning	Ulvehøjvej 1
46-0	8,88	Ejet	Udbringning	Ulvehøjvej 1
47-0	4,82	Ejet	Udbringning	Ulvehøjvej 1
48-0	7,35	Ejet	Udbringning	Ulvehøjvej 1
49-0	11,01	Ejet	Udbringning	Ulvehøjvej 1
5-0	2,68	Ejet	Udbringning	Ulvehøjvej 1
50-0	6,11	Ejet	Udbringning	Ulvehøjvej 1
5-1	1,22	Ejet	Udbringning	Ulvehøjvej 1
51-0	5,39	Ejet	Udbringning	Ulvehøjvej 1
5-2	1,74	Ejet	Udbringning	Ulvehøjvej 1
52-0	3,71	Ejet	Udbringning	Ulvehøjvej 1
5-3	0,37	Ejet	Udbringning	Ulvehøjvej 1
53-0	1,41	Ejet	Udbringning	Ulvehøjvej 1
5-4	0,44	Ejet	Udbringning	Ulvehøjvej 1
54-0	1,10	Ejet	Udbringning	Ulvehøjvej 1
5-5	0,35	Ejet	Udbringning	Ulvehøjvej 1
6-0	4,26	Ejet	Udbringning	Ulvehøjvej 1
6-1	0,58	Ejet	Udbringning	Ulvehøjvej 1

6-2	0,57	Ejet	Udbringning	Ulvehøjvej 1
6-3	1,20	Ejet	Udbringning	Ulvehøjvej 1
7-0	1,01	Ejet	Udbringning	Ulvehøjvej 1
70-0	3,71	Ejet	Udbringning	Ulvehøjvej 1
71-0	4,20	Ejet	Udbringning	Ulvehøjvej 1
72-0	2,61	Ejet	Udbringning	Ulvehøjvej 1
8-0	2,02	Ejet	Udbringning	Ulvehøjvej 1
15-0	2,09	Forpagtet	Udbringning	Favrskovvej 40 A
16-0	4,36	Forpagtet	Udbringning	Favrskovvej 40 A
18-0	6,08	Forpagtet	Udbringning	Favrskovvej 40 A
20-0	1,73	Forpagtet	Udbringning	Læborgvej 66
21-0	3,61	Forpagtet	Udbringning	Læborgvej 66
22-0	3,83	Forpagtet	Udbringning	Læborgvej 66
23-0	3,07	Forpagtet	Udbringning	Læborgvej 66
24-0	3,04	Forpagtet	Udbringning	Læborgvej 66
37-1	0,73	Forpagtet	Udbringning	Hovborgvej 55
56-0	2,64	Forpagtet	Udbringning	Hovborgvej 80
57-0	1,27	Forpagtet	Udbringning	Hovborgvej 80
58-0	2,71	Forpagtet	Udbringning	Hovborgvej 80
59-0	3,19	Forpagtet	Udbringning	Hovborgvej 80
60-0	2,81	Forpagtet	Udbringning	Hovborgvej 80
61-0	1,14	Forpagtet	Udbringning	Hovborgvej 80
62-0	2,04	Forpagtet	Udbringning	Hovborgvej 80
63-0	4,14	Forpagtet	Udbringning	Hovborgvej 80
64-0	1,86	Forpagtet	Udbringning	Hovborgvej 80
65-0	0,32	Forpagtet	Udbringning	Hovborgvej 80
66-0	0,93	Forpagtet	Udbringning	Hovborgvej 80
67-0	2,80	Forpagtet	Udbringning	Hovborgvej 80
73-0	1,29	Forpagtet	Udbringning	Hovborgvej 78
80-0	4,08	Forpagtet	Udbringning	Høllundvej 3
81-0	2,36	Forpagtet	Udbringning	Hovborgvej 60
82-0	2,10	Forpagtet	Udbringning	Hovborgvej 60
201-0	2,73	Aftale	Udbringning	Filskovvej 25, 7200 Grindsted
202-0	4,29	Aftale	Udbringning	Filskovvej 25, 7200 Grindsted
203-0	5,90	Aftale	Udbringning	Filskovvej 25, 7200 Grindsted
203-1	3,04	Aftale	Udbringning	Filskovvej 25, 7200 Grindsted
204-0	2,06	Aftale	Udbringning	Filskovvej 25, 7200 Grindsted
205-0	1,93	Aftale	Udbringning	Filskovvej 25, 7200 Grindsted
205-1	0,41	Aftale	Udbringning	Filskovvej 25, 7200 Grindsted
206-0	3,95	Aftale	Udbringning	Filskovvej 25, 7200 Grindsted
206-1	3,76	Aftale	Udbringning	Filskovvej 25, 7200 Grindsted

207-0	3,98	Aftale	Udbringning	Filskovvej 25, 7200 Grindsted
211-0	1,55	Aftale	Udbringning	Filskovvej 25, 7200 Grindsted
221-0	1,81	Aftale	Udbringning	Filskovvej 25, 7200 Grindsted
222-0	4,43	Aftale	Udbringning	Filskovvej 25, 7200 Grindsted
223-0	0,49	Aftale	Udbringning	Filskovvej 25, 7200 Grindsted
224-0	4,34	Aftale	Udbringning	Filskovvej 25, 7200 Grindsted
225-0	4,00	Aftale	Udbringning	Filskovvej 25, 7200 Grindsted
226-0	4,16	Aftale	Udbringning	Filskovvej 25, 7200 Grindsted
227-0	2,46	Aftale	Udbringning	Filskovvej 25, 7200 Grindsted
230-0	2,69	Aftale	Udbringning	Filskovvej 25, 7200 Grindsted
301-0	3,50	Aftale	Udbringning	Ø. Skibelundvej 54
302-0	5,75	Aftale	Udbringning	Ø. Skibelundvej 54
302-1	0,33	Aftale	Udbringning	Ø. Skibelundvej 54
303-0	1,70	Aftale	Udbringning	Ø. Skibelundvej 54
401-0	2,95	Aftale	Udbringning	Læborgvej 35
402-0	3,10	Aftale	Udbringning	Læborgvej 35
403-0	1,25	Aftale	Udbringning	Læborgvej 35
404-0	4,83	Aftale	Udbringning	Læborgvej 35
405-0	7,22	Aftale	Udbringning	Læborgvej 35
406-0	4,56	Aftale	Udbringning	Læborgvej 35
407-0	5,29	Aftale	Udbringning	Læborgvej 35
409-0	6,04	Aftale	Udbringning	Læborgvej 35
410-0	3,33	Aftale	Udbringning	Læborgvej 35
411-0	3,02	Aftale	Udbringning	Læborgvej 35
412-0	3,12	Aftale	Udbringning	Læborgvej 35
413-0	3,97	Aftale	Udbringning	Læborgvej 35
414-0	8,89	Aftale	Udbringning	Læborgvej 35
417-0	2,14	Aftale	Udbringning	Læborgvej 35
421-0	4,98	Aftale	Udbringning	Læborgvej 35
421-1	12,94	Aftale	Udbringning	Læborgvej 35
422-0	1,37	Aftale	Udbringning	Læborgvej 35
425-0	10,76	Aftale	Udbringning	Læborgvej 35
426-0	5,61	Aftale	Udbringning	Læborgvej 35
427-0	2,91	Aftale	Udbringning	Læborgvej 35
428-0	2,87	Aftale	Udbringning	Læborgvej 35

Tabel 4. Arealer.

### 3 Redegørelse og vurdering

Vejen Kommune har i henhold § 19 - § 26 i Husdyrgodkendelsesloven vurderet projektets mulige påvirkning af miljøet og omgivelserne.

Kommunen har på grundlag af ansøgningen og miljøredøgørelsen foretaget en vurdering af de forskellige påvirkninger fra husdyrbrugets anlæg og udbringningsarealer. Disse vurderinger ligger til grund for de vilkår, der er angivet i afsnit 1. Vurderingen er foretaget i det nedenstående afsnit.

#### Generelle forhold

##### Husdyrproduktionen

Sidste registrering af dyreholdets omfang er sket i forbindelse med miljøtilsyn den 13. oktober 2015.

Registreringen er i overensstemmelse med husdyrbrugets nuværende produktion.

##### Udnyttelse af godkendelsen

Godkendelsen bortfalder, såfremt den ikke er påbegyndt udnyttet inden 2 år fra denne afgørelse. Ved påbegyndt udnyttet menes, at evt. byggeri er startet, eller ændring/udvidelse af dyrehold er indledt.

Ansøger ønsker at have 5 år til udvidelsen af dyreholdet, begrundelsen er angivet nedenunder (markeret med *kursiv*):

*Efterår 2016: Tillæg til miljøgodkendelse meddeles på Ulvehøjvej 1.*

*Januar 2017: Der meddeles tilsagn om tilskud i forhold til ordningen omkring "Modernisering slagtesvin".*

*Efteråret 2017: Søholdet påbegyndes udvidet.*

*Foråret 2020: Byggeriet af verandastaldene påbegyndes.*

*Foråret 2021: Opførsel af gyllebeholder.*

*Når soproduktionen på Ulvehøjvej 1, 6650 Brørup udvides, ønskes sundhedsstatus samt avlsværdien at blive bevaret. Besætningen vil efter udvidelsen udgøre 600 søer, og kun 1. lægs søer ønskes anvendt til den fremtidige produktion. Ca. 1 år efter løbning af 1. lægs søer kan de nye polte løbes. Det vil tage ca. 1,5 år før alle poltene er produceret og derudover ca. 6 måneder inden alle poltene er løbet, svarende til i alt 2 år. Dette er indarbejdet i tidsplanen ovenfor.*

På baggrund af ovennævnte begrundelse giver Vejen Kommune en tidsfrist på 5 år for udvidelse af dyreholdet og byggeri.

#### Anlæg og begrænsning af eventuelle gener for naboer

Husdyrgodkendelseslovens §§ 6, 8 og 20 omhandler en række afstandskrav.

Afstande, samt lovpligtige afstandskrav, jf. §§ 6 og 8 i Husdyrgodkendelsesloven, fra de nye stald og fra den nye gyllebeholder er vist i nedenstående tabel. For § 6 gælder, at der ikke må ske etablering af anlæg eller udvidelser, der medfører forøget forurening inden for afstandskravet. For § 8 gælder, at der ikke må ske nyetablering indenfor afstandskravet.

Husdyrgodkendelseslovens § 20 vedrørende genegrænser vil blive behandlet efterfølgende.

§§	Nærmeste...	Afstand	Beskrivelse	Afstandskrav
8	Nabobebyggelse	408 m	Hovborgvej 61	50 m
<b>8</b>	<b>Naboskel</b>	<b>18 m</b>	<b>Skel syd for ny gyllebeholder</b>	<b>30 m</b>
8	Beboelse på samme ejendom	230 m	Målt fra ny gyllebeholder	15 m
8	Levnedsvirksomhed	> 25 m	Ingen i nærheden	25 m
8	Fælles vandindvindingsanlæg	> 50 m	Ingen i nærheden	50 m
8	Enkelt vandindvindingsanlæg	170 m	Boring øst for ny gyllebeholder	25 m
8	Vandløb	130 m	Vandløb nordvest for ny stald	15 m
8	Dræn	> 15 m	Ingen dræn i nærheden	15 m
8	Sø	82 m	Sø nordvest for ny stald	15 m
8	Offentlig- og privat fællesvej	17 m	Til Hovborgvej fra ny gyllebeholder	15 m
8	Vandløb eller sø > 100 m <sup>2</sup>	620 m	Fra ny gyllebeholder til Gilbjerg-Klelund Bæk	100 m
6	Byzone	1,7 km	Lindknud	50 m
6	Samlet bebyggelse	1,1 km	Lindknud	50 m
6	Sommerhusområde	> 50 m	Ingen i nærheden	50 m
6	Boligområde/Blandet bolig og erhverv	1,7 km	Lindknud	50 m

Tabel 5. Oversigt over afstande fra anlæg til nærmeste punkt, hvor der er afstandskrav ifølge Husdyrgodkendelseslovens §§ 6 og 8.

I forbindelse med udvidelsen af dyreholdet bygges en ny gyllebeholder på 5.400 m<sup>3</sup>. Med den ansøgte placering kan husdyrlovens afstandskrav på 30 m til naboskel ikke overholdes. Gyllebeholderen ønskes placeret 18 m fra naboskel mod syd. Der søges om dispensation til at placere gyllebeholderen 18 m fra naboskel.

*Ansøger oplyser (med kursiv), at gyllebeholderen ønskes placeret ved den eksisterende gyllebeholder, da gyllen således kan pumpes over i tankene fra såvel de eksisterende som de nye stalde. Derudover er det den bedst mulige løsning i forhold til logistikken i forbindelse med udbringning af husdyrgødning, afhentning af gylle til biogasanlæg osv.*

*Gyllebeholderen ligger udenfor risikoområde, da der er mere end 100 m til nærmeste sø eller vandløb.*

Der er udført nabohøring i forbindelse med ansøgning om dispensation, der er ikke indkommet kommentarer.

Der meddeles dispensation fra afstandskravet, og der stilles vilkår om, at der skal være mindst 18 m fra gyllebeholderen til naboskel.

En lille del af foldarealerne ligger i tilknytning til beboelse (se figur 2). Ifølge § 7 i Husdyrgødningsbekendtgørelsen, skal folde til svin over 35 kg, hvor der i folden er plads til mere end 15 svin, placeres mere end 50 m fra skellet til en ejendom hvor der er nabobeboelse. Hvis nabobeboelsen ligger mere end 50 meter fra skel, skal der mindst være en afstand på 100 m mellem nabobeboelsen og folden, således at afstandskravet reduceres svarende til det antal meter, som ejendommen ligger længere væk fra skel end 50 m naboskel. Der ud over må faciliteter såsom læskure, fodertrug og drikketrug ikke placeres inden for en afstand af 50 m fra nabobeboelse.

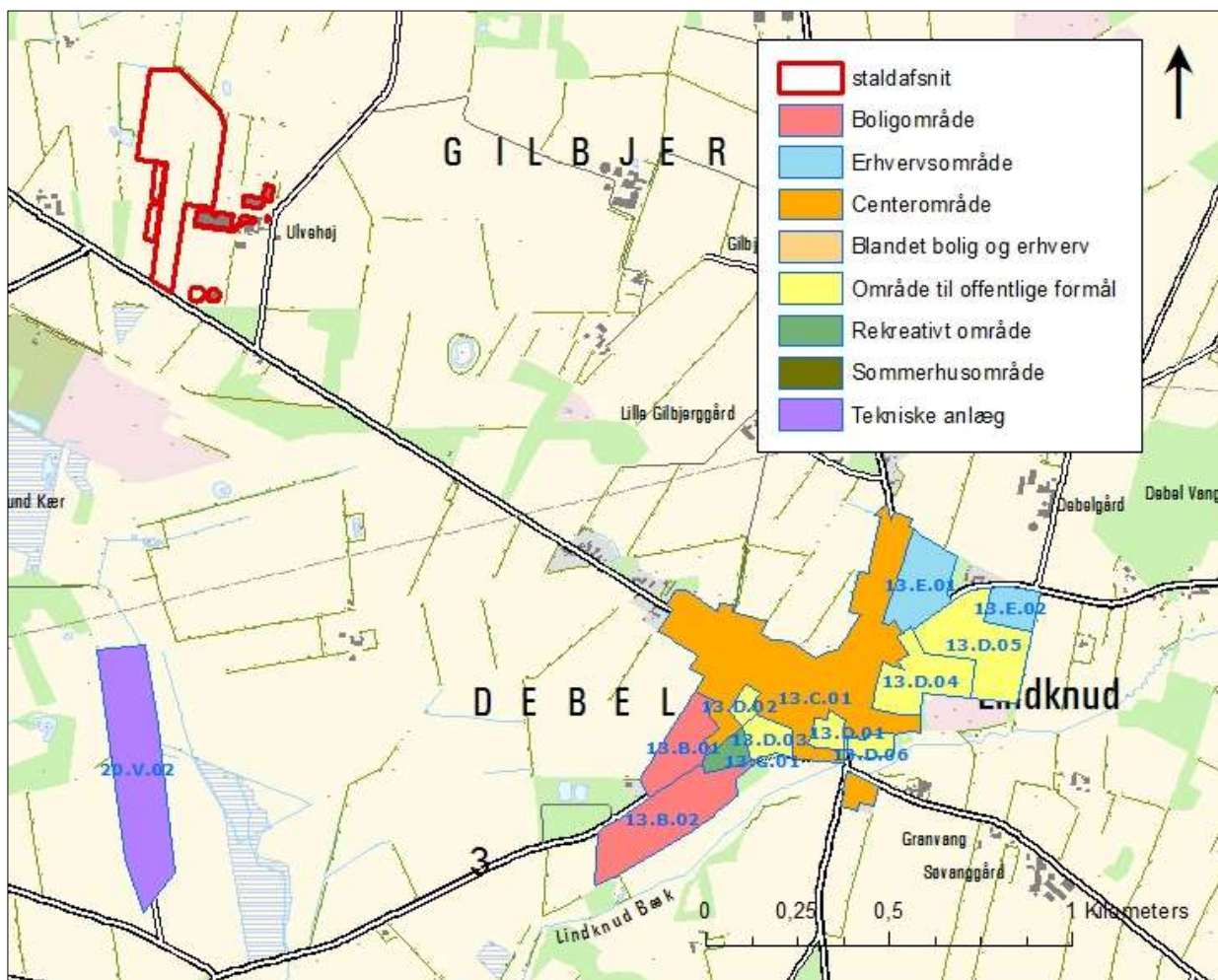
Vejen Kommune vurderer, at de generelle afstandskrav er nok til at sikre, at der ikke sker forurening eller gene af omgivelserne.

### Lokalisering og Planrammer

Ejendommen ligger ca. 1 km væk fra nærmeste lokalplanområde.

Nærmeste lokalplaner i området er et område udlagt til vindmøller (20.V.02), samt Centerområde i Lindknud, som er udlagt til centerformål 'Blandet bolig og erhverv' (13.C.01).

Der er ingen lokalplaner under tilblivelse eller i forslag i området omkring ejendommen.



Figur 4. Husdyrbrugets placering.

Husdyrgodkendelseslovens § 20 siger, at kommunen skal sikre sig, at risikoen for forurening eller væsentlige gener begrænses hvis ændring af anlægget på husdyrbruget foretages indenfor 300 m fra:

- En beboelsesbygning på en ejendom uden landbrugspligt, der ligger i en samlet bebyggelse i landzone, og som har en anden ejer end driftsherren.
- Eksisterende eller ifølge kommuneplanens rammedel i fremtidigt byzone- eller sommerhusområde.
- Område i landzone, der i lokalplan er udlagt til boligformål, blandet bolig og erhverv eller til offentlige formål med henblik på beboelse, institutioner, rekreative formål og lignende.

Vejen Kommune vurderer, at risikoen for forurening og væsentlige gener for omgivelserne er begrænset, da anlæggets placering i forhold til husdyrgodkendelseslovens genegrænser i § 20 er overholdt.

Afstandsforholdene vurderes i afsnittene om lugt, til- og frakørsel samt støj.

## Husdyrgødning og opbevaringsanlæg

Gødningsproduktionen er angivet til:

Gødningstype	Mængder i m <sup>3</sup>
Flydende husdyrgødning	8.717 m <sup>3</sup>
Vandspild, overfladevand og rengøringsvand	2.846 m <sup>3</sup>
<b>I alt</b>	<b>11.563 m<sup>3</sup></b>

Tabel 6. Gødningsproduktion.

Husdyrbruget skal have den nødvendige opbevaringskapacitet til opbevaring af husdyrgødning, rengøringsvand, vandspild i forbindelse med husdyrproduktionen samt overfladevand. Der skelnes mellem følgende former for spildevand:

- Rengøringsvand og overfladevand, der kommer i forbindelse med husdyrgødning, som ledes til opbevaringsbeholder for flydende husdyrgødning.
- Sanitært spildevand, som ledes til septiktank eller offentlig kloakering.
- Overfladevand fra tage og udendørsarealer, som ikke kommer i forbindelse med husdyrgødning, og derfor må ledes til dræn for regnvand eller udsprinkles efter forudgående tilladelse.

Der er følgende opbevaringsanlæg på ejendommen:

Opbevaringsanlæg	Opførelsesår	Kapacitet m <sup>3</sup>
Gyllebeholder	2008	4.000 m <sup>3</sup>
Gyllebeholder	-	5.400 m <sup>3</sup>
<b>Samlet kapacitet gylle</b>		<b>9.400 m<sup>3</sup></b>

Tabel 7. Oversigt over opbevaringsanlæg.

Begge beholdere ligger udenfor risikoområde og længere væk end 100 m fra vandløb og søer<sup>4</sup>.

<sup>4</sup> Bekendtgørelse nr. 1318 af 26.11.2015 (Husdyrgødningsbekendtgørelsen)



Med en samlet gødningsproduktion på 11.563 m<sup>3</sup> gylle og en opbevaringskapacitet på 9.400 m<sup>3</sup> er der en opbevaringskapacitet på 9,8 måneder (9.400/11.563\*12 mdr.)

Husdyrgødningsbekendtgørelsens anbefaling om minimum 9 måneders opbevaringskapacitet er således opfyldt.

Hønsegødningen har kompostlignende karakter, når den fjernes fra stalden og kan enten lægges i markstak eller bringes direkte ud. Halm fra lejearealer og hytter er "ren" og kan lægges i markstak eller bruges som flydelag på gyllebeholderen.

Der er ingen møddingsplads på ejendommen.

Kompost med et tørstofindhold på mindst 30 pct. kan oplagres i marken, når oplaget er overdækket med kompostdug eller lufttæt materiale. Opbevaringen må ikke medføre risiko for forurening af grund- eller overfladevand og oplaget skal opfylde husdyrgødningsbekendtgørelsens afstandskrav for placering af stalde, møddinger mv.

Der er tilstrækkelig opbevaringskapacitet til husdyrbrugets faste husdyrgødning/dybstrøelse.

### **Ammoniakfordampning**

Ved udvidelser eller nyetableringer af husdyrbrug over 75 DE stilles generelle krav om reduktion af ammoniakfordampningen fra staldanlægget med en minimumsreduktion på 30 %. Kravet om reduceret ammoniakemission gælder for udvidelser samt stalde, der renoveres, men kan efterleves ved reduktion af ammoniaktabet for både de eksisterende og det nye anlæg.

Økologisk svineproduktion er friholdt fra at skulle overholde det generelle ammoniakreduktionskrav. For høns er det generelle reduktionskrav 15 %, men dette gælder ikke udegående dyr, i den periode, dyrene går ude.

Landbruget på Ulvehøjvej 1, drives økologisk, og hønseholdet ændres ikke, husdyrbruget skal således ikke leve op til et generelt ammoniakreduktionskrav.

Der gælder dog fortsat et krav til anvendelsen af Bedste Tilgængelige Teknik (BAT) – se særskilt afsnit herom.

### **Lugt**

Lugt stammer fra opbevaring, transport og udbringning af husdyrgødning, fra, vask afstaldene og fra selve staldene.

Lugtemission fra staldene og geneafstand fra beboelsesområder er beregnet ud fra følgende:

Afstand til nærmeste byzone (Lindknud) er ca. 1,7 km, afstand til nærmeste samlede bebyggelse (Debelbebyggelse) er ca. 1,5 m, og afstand til nærmeste nabo uden landbrugspligt er ca. 176 m. Der er ikke andre ejendomme med husdyrbrug over 75 DE indenfor 300 m til byzone, samlet bebyggelse og lignende samt indenfor 100 meter til enkeltbolig.

I Husdyrgodkendelsesbekendtgørelsens bilag 3 er fastsat det landsdækkende beskyttelsesniveau for lugt, der skal anvendes i kommunernes vurdering af, om der er væsentlige lugt-

gener i forbindelse med udvidelse af et husdyrbrug. Det fremgår af reglerne, at dette beskyttelsesniveau, som udgangspunkt, er tilstrækkeligt til at sikre omgivelserne imod væsentlige lugtgener.

Ifølge beskyttelsesniveauet skal projektet overholde bestemte lugtgeneafstande, hvis længde afhænger af forskellige områders lugtfølsomhed. Eksempelvis vil beboere i landområder med tilknytning til landbrugserhverv oftest skulle have en højere tolerancetærskel end beboere i byområder. Lugtgeneafstandene beregnes i ansøgningssystemet efter to forskellige metoder, hhv. den ny lugtvejledning, der er beskrevet i "Vejledning om tilladelse og godkendelse af husdyrbrug", og FMK-vejledningen ("Vejledende retningslinjer for vurdering af lugt og begrænsning af gener fra stalde" udgivet af FMK, 2. udgave). Det er de længste beregnede lugtgeneafstande, der skal overholdes.

Ifølge beregningerne udført i ansøgningsskemaet vil geneafstanden i forhold til byzone være 953 m, samlet bebyggelse 298 m og enkelt bolig 105 m (tabellen nedenfor. Ved lugtberegning regnes fra midten af den samlede bygningsmasse med dyr. Derfor er afstanden anderledes end den faktiske afstand. Kriterierne for maksimal lugt på 5 OU<sub>e</sub>/m<sup>3</sup> for byzone, 7 OU<sub>e</sub>/m<sup>3</sup> for samlet bebyggelse og 15 OU<sub>e</sub>/m<sup>3</sup> for enkeltbolig er dermed overholdt.

Husdyrgodkendelseslovens minimumskrav til afstande til nærmeste beboelser inden for de tre typer er overholdt, og Vejen Kommune vurderer derfor, at lugt fra staldene ikke vil give væsentlige gener for naboerne. Det forventes ligeledes ikke, at lugt fra ejendommens husdyrproduktion, opbevaring og udbringning af husdyrgødning, m.m. vil medføre lugtgener, der stiger til et niveau, som ikke bør accepteres for beboelser i det åbne land. Der henvises til reglerne i Husdyrgødningsbekendtgørelsen.

Lugt i forbindelse med transport behandles under afsnittet "udbringning af husdyrgødning".

Der stilles generelle vilkår til forebyggelse af lugtgener.

Bebyggelse	Kumulation	Model	Ukorrigeret geneafstand, Ansøgt	Ukorrigeret geneafstand, Nudrift	Korrigeret geneafstand, Ansøgt	Korrigeret geneafstand, Nudrift	Vægtet gennemsnitsafstand	Genekriterie overholdt?
Enkelt bolig	0	Ny	224,97 m	130,59 m	179,97 m	104,47 m	410,83 m	JA
Samlet bebyggelse	0	Ny	773,04 m	330,96 m	695,73 m	297,87 m	1824,40 m	JA
Byzone	0	Ny	1002,89 m	461,28 m	952,74 m	438,21 m	1588,53 m	JA

Table 8. Lugtgeneafstande for husdyrbruget ([www.husdyrgodkendelse.dk](http://www.husdyrgodkendelse.dk)).

## Spildevand

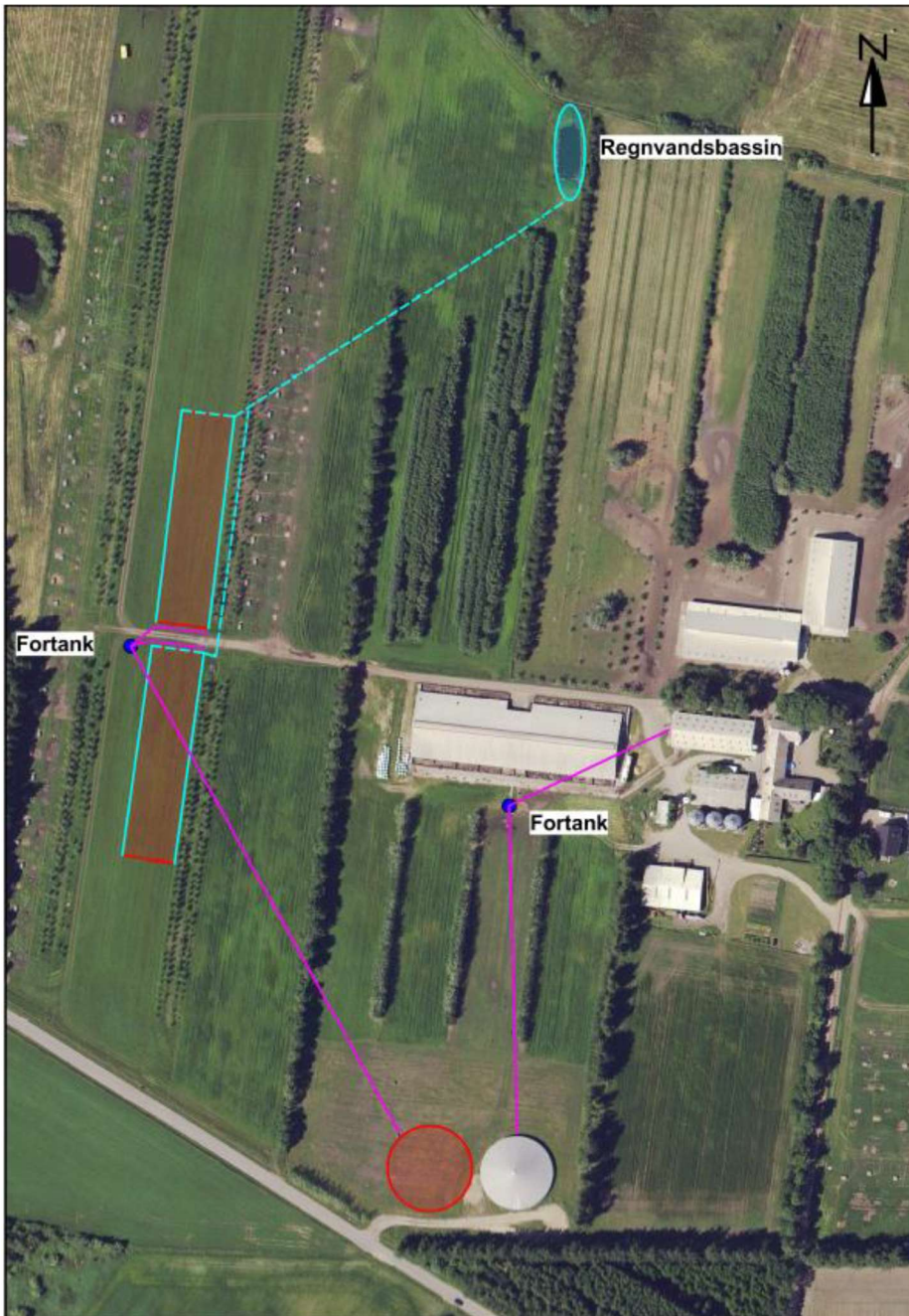
Ansøger oplyser, at spildevand fra bedriften består af:

- vaskevand fra staldanlæg
- vaskevand fra maskiner og vogne
- overfladevand fra udearealer
- tagvand

Der er intet sanitært spildevand fra driftsbygninger.

Vaskevandet fra stalde og vaskeplads samt overfladevand fra udearealerne løber i gyllebeholderen.

Tagvandet fra de nye stalde forventes ledt til regnvandsbassin, se nedenstående figur.



Figur 5. Oversigt over afledning af ejendommens spildevand.

Det vurderes at Husdyrgødningsbekendtgørelsens generelle krav til håndtering af spildevand, samt de stillede vilkår, er tilstrækkelige til at beskytte omgivelserne mod forurening fra spildevand.

## Til- og frakørselsforhold

Skemaet nedenfor angiver antal transporter. En transport vil omfatte både til- og frakørsel. Intern transport f. eks. i forbindelse med fodring er ikke inkl. i oversigten.

Omfanget af antal til- og frakørsler pr. år er jf. ansøgningen:

Transporttype	Antal transporter pr. år	
	Nudrift	Ansøgt
Udbringning af husdyrgødning, fast	30	75
Udbringning af husdyrgødning, flydende	225	378
Flytning af husdyrgødning	40	0
Afhentning af husdyrgødning til afgang	0	72
Grovfoder (ensilage)	50	50
Strøelse/halm	15	20
Foder	62	65
Brændstof	12	14
Afhentning af æg	40	40
Levende dyr til og fra ejendommen	62	62
Affald	52	60
Døde dyr	60	70
<b>I alt pr. år</b>	<b>648</b>	<b>906</b>

Tabel 9. Til- og frakørsel.

Samlet stiger antallet af til- og frakørsler fra ca. 650 til ca. 900 dvs. en stigning på ca. 250 transporter (40 %).

Stigningen skyldes primært flere kørsler med husdyrgødning.

Der er 2 driftsmæssige indkørsler til ejendommen, samt en indkørsel til gyllebeholderne fra Hovborgvej, se nedenstående figur.



Figur 6. Driftsmæssige indkørsler (markeret med grønne prikker og pile).

Den sydligste indkørsel bliver brugt til langt størsteparten af transporterne. Den nordligste bliver primært brugt til afhentning af æg. Indkørslen til gyllebeholderne bliver kun brugt i forbindelse med udbringning af husdyrgødning.

Ansøger oplyser (markeret med *kursiv*):

*Hovedparten af transporterne foregår i dagstimerne og på hverdage. I højsæson for udbringningen af husdyrgødning og høst kan det være nødvendigt med transporter i weekender eller udenfor normal arbejdstid. Andre transporter til ejendommen vil kun medføre kortvarig støj. Levering af grise til slagteriet kan dog forekomme på alle tider af døgnet.*

Intern transport og trafik på ejendommen i forbindelse med til- og frakørsel vurderes ikke at medføre væsentlige gener for omgivelserne. Vilkår relateret til støj i forbindelse med til- og frakørsel (trafik på egen grund) stilles i afsnittet vedrørende støj i godkendelsen.

Det er Vejen Kommunes vurdering, at der er gode adgangsforhold ved ejendommen i forbindelse med transport til og fra ejendommen.

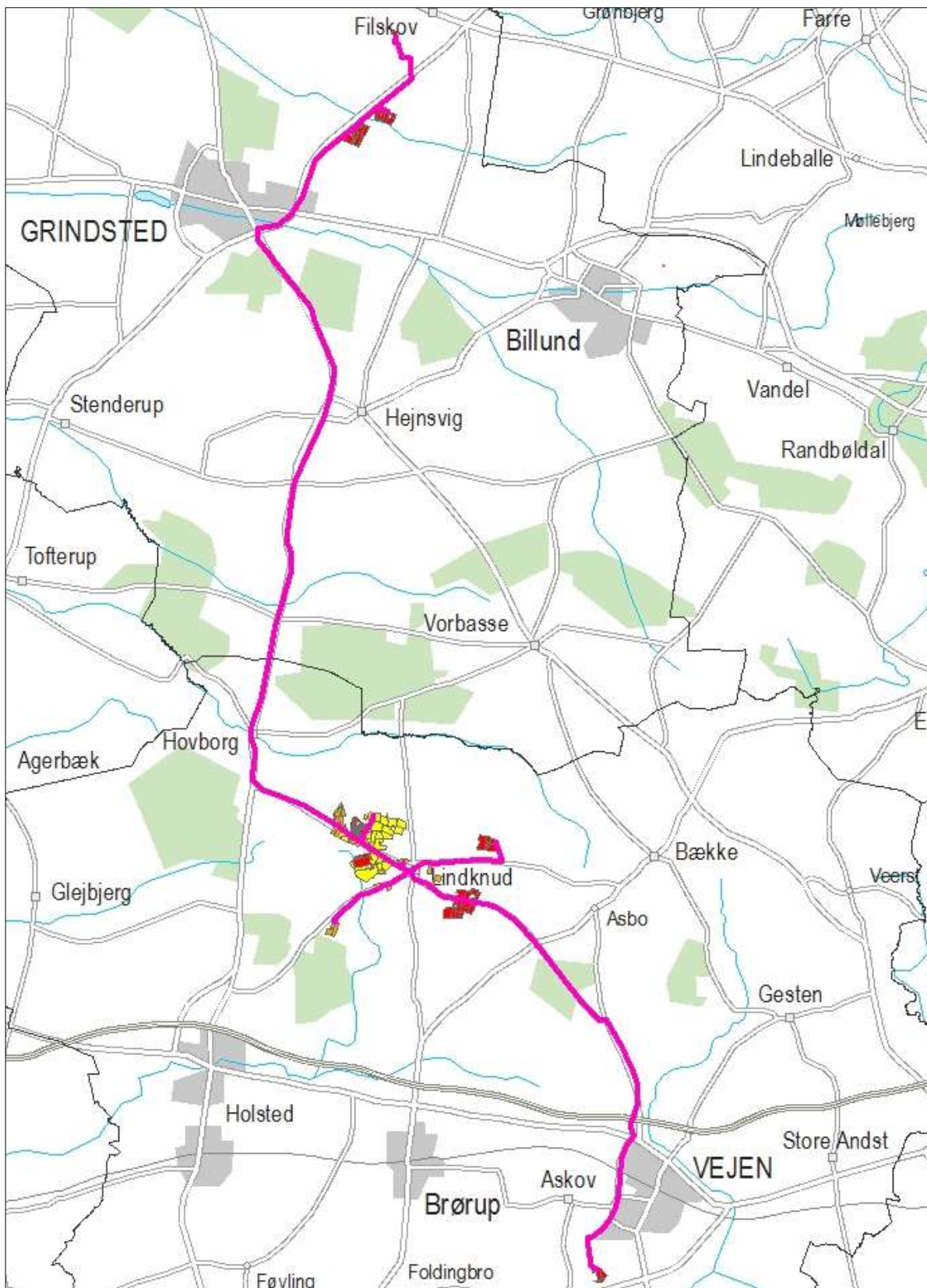
Vejen Kommune vurderer på baggrund af det oplyste, at transporterne til og fra husdyrbrugs produktionsanlæg ikke vil være til væsentlig gene for nabobeboelser og omgivelserne i øvrigt, når de stillede vilkår overholdes. Den forventede stigning i antallet af foder- og dyretransporter i ansøgt drift er ikke proportional med stigningen i antal af dyr, da der i stedet vil ske en forbedring i udnyttelsen af transportkapaciteten.

Miljøgodkendelsen meddeles jf. Husdyrgodkendelsesloven, og der kan ikke stilles vilkår til trafik/kørsel på offentlig vej. Dette reguleres af færdselsloven.

### **Udbringning af husdyrgødning**

Transportruterne der benyttes ved udbringning af husdyrgødning er vist i nedenstående figurer.

De sydligste aftalearealer (tilhørende Ø. Skibelundvej 54) samt arealerne i Billund Kommune ligger mere end 10 km fra ejendommen. Transport af husdyrgødning til udbringnings- og aftalearealer, der er beliggende mere end 10 km fra ejendommen, skal ske med lastbil eller et påhængskøretøj. Der bliver stillet vilkår herom.



Figur 7a. Transportruter til udbringning af husdyrgødning til alle arealer.

Transportruten til udbringningsarealerne 15-0, 16-0, 18-0, 20-0, 21-0, 22-0, 23-0, 81-0 og 82-0 samt aftalearealerne tilhørende Læborgvej 35 går gennem Lindknud by. For at beskytte borgerne bedst muligt i Lindknud stilles der vilkår til, at husdyrgødning må hverken bringes ud eller afhentes lør-, søn- og helligdage samt på hverdage mellem 22.00 og 06.00.

Transportruten ud til markerne 24-0, 31-0, 32-0, 33-0, 34-0, 36-0, 37-0, 37-1, 39-0 og 40-0, der ligger omkring Hovborgvej 56, går lige forbi udkanten af Lindknud by. Der er ikke byzone eller udarbejdet lokalplan, og der er ikke nok berørte huse til, at det kan karakteriseres som tæt bebyggelse. Det vurderes, at udbringning af husdyrgødning ikke vil give anledning til unødige gener, og der stilles ikke vilkår.



Figur 7b. Transportruter til udbringning af husdyrgødning til arealer omkring ejendommen og Lindknud.

Det er kommunens vurdering, at udkørslen af husdyrgødning, med de stillede vilkår, ikke vil give anledning til unødige gener for omgivelserne.

## Støj

Støjbelastning af naboer kan forekomme i forbindelse med intern transport, pumper, kompressorer, staldventilation mv.

Ansøger oplyser (markeret med *kursiv*):

*De væsentligste støjkloder på ejendommen er foderhåndtering, gyllepumpning, transporter til og fra husdyrbruget ol.*

Vejen Kommune, Teknik & Miljø – Ulvehøjvej 1, Miljøgodkendelse



*Der køres bl.a. med traktor i forbindelse med fodring af søerne på marken.*

*Den normale arbejdstid er 8.00-16.30 alle ugens dage. I spidsbelastningsperioder vil der forekomme transporter uden for den almindelige arbejdstid.*

*Det støjer, når kornet køres ind i siloerne med snegl. Det drejer sig om ca. 20-30 timer om året i høstperioden.*

*Formaling af korn sker indendørs.*

*Der vil dagligt være støj fra foderblanding og fodring af søerne på marken.*

*Der er ingen mekaniske ventilatorer i staldene, og dermed ingen støjgener forbundet med ventilation af staldene.*

*Der vil være mindre støjgener i forbindelse med gyllepumpning.*

Det vurderes at støjniveauet på ejendommen sandsynligvis ikke vil blive til gene for nabolaget.

I Støjvejledningen<sup>5</sup> anføres ingen grænseværdier for støjbelastningen fra virksomheder ved boliger i det åbne land. Man bør ved fastlæggelse af støjgrænser, ved de nærmeste boliger, anvende de grænseværdier der gælder for områder med blandet bolig- og erhvervsbebyggelse. Disse værdier er anvendt i godkendelsen.

Det vurderes, at støjgrænserne vil blive overholdt, da de fleste støjkilder primært er aktive i driftsperioden mellem kl. 8.00 og 16.30.

Der stilles generelle vilkår til overholdelse af støjgrænser samt vilkår om, at en beregning/måling af støjniveauet i omgivelserne kan kræves, såfremt tilsynsmyndigheden Vejen Kommune finder, at eventuelle klager er velbegrundede.

## **Fluer og skadedyr**

Fluer bekæmpes ved udvanding af vand med brun sæbe i dybstrøelsen. Derudover er der opsat fuglekasser på ejendommen.

Rottebekæmpelse foretages af privat firma der har autorisation til skadedyrsbekæmpelse.

Rotter overfører sygdomme, æder mad og husdyrfoder og ødelægger bygninger og kloaksystemer. Enhver, der opdager rotter, har pligt til at anmelde det til kommunen. Det gælder for både private og virksomheder. Man kan forebygge rotter ved at rydde op udendørs, så de ikke har mulighed for at bygge rede og ved at sørge for, at de ikke har adgang til madrester, foderrester og korn.

Vejen Kommune henstiller til, at de autoriserede kasser med rottegift placeres og tilses, så mennesker og husdyr ikke uforvarende kommer i kontakt med giften, og at der generelt holdes pænt og ryddeligt omkring ejendommen.

Der stilles vilkår om, at fluer bekæmpes i overensstemmelse med retningslinjer fra Aarhus Universitet, Institut for Agroøkologi.

---

<sup>5</sup> Miljøstyrelsens vejledning nr. 5/1984 "Ekstern støj fra virksomheder".

Vejen Kommune vurderer på baggrund af det oplyste, at der efter projektets gennemførelse, med de stillede vilkår, ikke vil ske en væsentlig opformering af fluer og skadedyr på husdyrbruget, og at ejendommens skadedyrsbekæmpelse vil være tilfredsstillende.

## **Støv**

Ansøger oplyser (markeret med *kursiv*):

*Støvgener kan opstå ved håndtering af foder og halm og i særlige tilfælde fra trafik til og fra husdyrbruget.*

*Der forventes ikke at være væsentlige støvgener i forbindelse med den daglige drift på ejendommen.*

*Støv fra halmtildeling er minimal og udgør ikke en gene for omgivelserne.*

*De mindre fodersiloer står indendørs, og der anvendes støvposer, når foderet blæses ind, hvilket begrænser støvgenerne. Kornet snegles op i siloerne, der står udendørs. Der er ikke større støvgener forbundet med dette.*

*Der kan forekomme mindre støvgener i forbindelse med transporter til og fra husdyrbruget. Ansøger tilstræber at leve op til god landmandspraksis, således at transporterne foregår ved brug af hensynsfuld og effektiv kørsel, med hensyn til udnyttelse af kapacitet ol.*

*Der forventes ingen væsentlige problemer med støv fra husdyrbruget. Der henvises dog til god landmandspraksis, således at al transport til og fra bedriften og levering af foder foregår ved brug af hensynsfuld og effektiv kørsel mht. udnyttelse af kapacitet.*

Vejen Kommune vurderer, at eventuel støvafgivelse fra produktionsanlægget ikke vil medføre væsentlige gener ved nabobeboelser og uden for bedriftens arealer i øvrigt.

Der fastsættes vilkår om, at driften ikke må medføre væsentlige støvgener.

## **Lys**

Ansøger oplyser (angivet med *kursiv*):

*Belysning fra staldene udgør ikke en gene for naboer, da staldene er delvis lukkede. Uden-dørsbelysning er med censorer.*

*På marken arbejdes der normalt mellem kl. 8.00 og 16.30. Der bruges almindeligt kørellys, som ikke forventes at genere naboer eller færdsel på de tilstødende veje.*

*På de nye staldes gavle, ind mod den interne vej, monteres udendørs belysning med sensor. Belysningen vil ikke være til gene for omgivelserne, da der er langt til nærmeste nabo og samtidigt bliver bygningerne afskærmet af de levende hegn.*

Det vurderes, at der ikke vil være væsentlige gener forbundet med ejendommens belysning. Dog fastsættes generelt vilkår om, at ejendommens drift ikke må være generende udenfor ejendommens skel, samt at der ved opsætning af udendørs belysning skal sikres, at lyskilden afskærmes, så der ikke sker lysspredning væk fra ejendommen.

## **Oplag af olie og kemikalier**

Der opbevares ikke pesticider eller kemikalier på ejendommen. Medicin opbevares i separat rum.

Der er én dieseltank på ejendommen fra 1986. Olietanken vil blive sløjfet i 2016 og erstattet af en ny.

Dieselforbruget forventes at være ca. 30.000 l i fremtiden. Der sker en stigning i dieselforbruget, da ejendommen råder over flere arealer i forhold til den eksisterende miljøgodkendelse, og der dermed er et større forbrug knyttet til markdriften.

## **Affald**

Affald fra husdyrbrug kan typisk inddeles i følgende affaldsfraktioner:

- Dagrenovation
- Genbrugeligt affald (Pap, papir, jern og metal, tomme olietromler og tanke, tomme plasticsække, paller, malet og lakeret træ).
- Farligt affald (lysstofrør og sparepærer, spraydåser, pesticidrester, oliefiltre, batterier).
- Klinisk risikoaffald og medicinrester (skalpeller, kanyler og medicinrester).
- Døde dyr.
- Forbrændingseget affald (halmballesnor, papirsække, tomme medicinglas, gamle frønnede bildæk).
- Deponeringseget affald (asbestholdige byggemateriale).

Dagrenovation afhentes af den kommunale ordning hver uge.

Genbrugeligt affald opbevares i container og bortskaffes til renovationsfirma.

Der forekommer sjældent medicinrester, da der er et minimalt medicinforbrug på ejendommen. I tilfælde af medicinrester destrueres dette efter gældende lovgivning. Spidse og skarpe genstande opbevares i brudsikker emballage og afleveres til dyrlæge eller apotek.

Døde dyr afhentes af DAKA. De døde dyr opbevares overdækket og hævet fra jorden. De døde dyr er ikke synlige for omgivelserne.

Der forekommer ikke deponeringseget affald i forbindelse med den daglige drift på ejendommen. Forekommer der deponeringseget affald vil det blive afleveret til den kommunale genbrugsstation.

Evt. jernaffald afleveres til skrothandler.

Opbevaring og afhentning af selvdøde og aflivede dyr reguleres af "Bekendtgørelse om opbevaring af døde dyr"<sup>6</sup>.

Virksomheden modtager ikke affaldsprodukter f.eks. slam eller mucosa til jordbrugsformål.

Vejen Kommune gør opmærksom på, at bortskaffelse af affald fra ejendommen skal ske i overensstemmelse med regulativet for Erhvervsaffald og affaldsbekendtgørelsen.

Jf. ovenstående, vurderer Vejen Kommune, at håndtering af affald sker på forsvarlig vis, og der stilles ikke skærpede vilkår.

---

<sup>6</sup> Fødevareministeriet, Bek. nr. 558 af 01.06.2011.

## Vand og energiforbrug

Energi	Efter udvidelse - mængde pr. år
Elforbrug	200.000 kWh
Dieselolie	30.000 L
Vand	13.600 m <sup>3</sup>

Tabel 10. Energi- og vandforbrug

Der er ingen energinorm for dyrehold på friland.

Vandforsyningen til husdyrene sker fra egen boring, hvor der er en indvindingstilladelse på 14.000 m<sup>3</sup>, indvindingstilladelsen er tilstrækkelig stor til at dække behovet for drikkevand til den fremtidige produktion.

### Risici

Ansøgningens redegørelse for mulige uheld inklusiv begrænsning af risiko for og gene/forurening ved eventuelle uheld er behandlet i respektive afsnit ovenfor.

Ansøger oplyser (markeret med *kursiv*):

*Der kan ske uheld i forbindelse med håndtering af husdyrgødning og olie.*

*Begrænsning af risikoen sker ved at al pumpning af gylle overvåges. Hvis der sker spild af olie eller husdyrgødning, tages der straks kontakt til miljøvagten.*

For at imødegå uheld og begrænse eventuelle følger for omgivelserne, stilles der vilkår om udarbejdelse af beredskabsplan for husdyrbruget.

Vejen Kommune vurderer herefter, at risici er minimeret og med udarbejdelse af beredskabsplan sikres begrænsning af følger/virkninger af eventuelle uheld.

## Anvendelse af bedste tilgængelige teknik - BAT

Ammoniakkpåvirkningen af beskyttede naturområder omkring ejendommen vurderes i afsnit herom.

Følgende er angivet i ansøgningen (markeret med *kursiv*):

Med begrebet "Bedst Tilgængelig Teknologi" menes den teknik, som mest effektivt giver et høj beskyttelsesniveau for miljøet som helhed. De miljømæssige fordele er afvejet i forhold til de økonomiske udgifter. Vurderingerne i relation til BAT skal som minimum følge kravene i EU-kommissionens referencedokument om BAT for intensivt hold af svin og fjerkræ (det såkaldte BREF-dokument). Vurderingerne for anvendelse af BAT skal ske i forhold til følgende aspekter:

1. Management/Godt landmandskab
2. Fodringsstrategier
3. Staldsystemer
4. Forbrug af vand og energi
5. Opbevaring af husdyrgødning

6. Udbringning af husdyrgødning

7. Egenkontrol

### **Ad 1. Management/Godt landmandskab**

Husdyrbruget angiver at have BAT som følger:

- *Bedriftens medarbejdere uddannes løbende gennem kurser og efteruddannelse.*
- *Medarbejdere er orienteret om, at ejendommen er miljøgodkendt, og hvilket ansvar der dermed følger.*
- *I bedriftens driftsregnskab registreres forbrug af vand, energi og indkøbt foder.*
- *Gyllen analyseres for indhold af kvælstof.*
- *Rengøring i og omkring siloer og bygninger foretages jævnligt med henblik på at minimere risikoen for lugt og for at der ikke skal opstå uhygiejniske forhold.*
- *I forbindelse med indretningen af produktionsanlægget er der fokus på, at indretningen tager hensyn til en rationel drift, af hensyn til ressource forbruget i driften og af hensyn til de daglige arbejds gange.*
- *Bedriften er leverandør til Friland, der hører under Danish Crown og efterlever kravene med tilhørende egenkontrolprogram i "Danish"- produktstandarden. Den omhandler primært forhold vedr. dyrevelfærd, fødevarer sikkerhed og sporbarhed i primærproduktionen. Endvidere stilles der krav om renholdelse, skadedyr, foderopbevaring og generelt management.*
- *Der iværksættes et reparations- og vedligeholdelsesprogram for at sikre, at bygninger og udstyr er i driftsklar stand.*
- *Der er faste procedurer/rutiner i forhold til bortskaffelse af bedriftens spild- og affalds-stoffer, levering af foder, transporter m.m.*

Der stræbes efter at leve op til målene for godt landmandskab. Dette betyder bl.a.:

- *At hjælpestoffer som gødning, medicin og energi bruges under hensyntagen til miljø og sundhed.*
- *At brugen af næringsstoffer optimeres på ejendomsniveau under hensyntagen til afgrødernes behov og det økonomiske afkast.*
- *At der sikres en høj udnyttelse af næringsstoffer ved udarbejdelse af mark- og gødningsplaner. Herved sikres, at tildeling af husdyrgødning sker ud fra afgrødernes behov og næringsstofnorm på den enkelte mark, således der sker mindst muligt tab til det omgivende miljø. Endvidere laves der en årlig opgørelse i form af gødningsregnskaber over at forbruget af gødning ikke er større end normerne foreskriver.*
- *At der er fokus på at nye stalde og produktionssystemer indrettes så lugt og fordampning af ammoniak begrænses ud fra de tekniske og økonomiske muligheder og under hensyntagen til dyrenes fysiologiske og adfærdsmæssige behov.*

## **Ad 2. Fodringsstrategi**

*Opbevaring af foder sker i mindre siloer, der er placeret indendørs, og hvor der er påmonteret støvposser for at begrænse eventuelle støvgener, der kan være i forbindelse med indblæsning af foder. Foder opbevares også i større udendørs siloer, hvor kornet snegles op.*

*Bedriften er en frilandsbesætning samt et hønsehold med adgang til udearealer, hvilket betyder, at dyrene finder supplerende foder på udearealerne.*

*Der er ikke fodertiltag på denne ejendom, da ejendommen drives økologisk, hvilket betyder at det økonomisk ikke er proportionalitet mellem fodertiltag og den miljømæssige effekt.*

*Miljøstyrelsen har baseret emissionsgrænseværdien for fosfor på en enkelt fosforreducerende teknik, som omfatter optimering af fosforudnyttelsen. Denne teknik vurderes samtidig at være omkostningsneutral. Emissionsgrænseværdien er fastlagt til 29,2 kg P/DE ab lager for smågrise, 22,3 kg P/DE ab lager for slagtesvin samt hhv. 1,78 samt 3,796 og 4,189 kg P/DE ab lager for søer.*

*I ansøgningen på Ulvehøjvej 1 er der beregnet en udledning på 15.160,95 kg P/DE ab lager. Dette niveau for fosfor er 2.260,03 kg P større end den vejledende emissionsgrænse. Svineproduktionen er økologisk, hvilket også betyder at det ikke er proportionalt med fodertiltag. De økologiske producenter er underlagt restriktive fodringskrav, hvor det vil være vanskeligt at lave større fodertiltag for at kunne opfylde BAT-kravet for fosfor.*

Husdyrbruget angiver at have BAT som følger:

- *Foderproduktion og indkøb af foder sker på grundlag af foderplanlægning.*
- *Der udarbejdes foderplaner i samarbejde med konsulent og med anvendelse af nyeste viden indenfor svinefodring. Herved optimeres fodringen så unødigt forbrug af råvarer undgås.*
- *Der er faste aftaler til levering af foder.*
- *Foderanlæg justeres jævnlige, således at udfodret mængde svarer til dyrgruppen og unødigt foderspild minimeres.*
- *Smågrise, slagtesvin og polte fasefodres, dvs. at der fodres med forskellige foderblandinger afhængigt af dyrenes alder/levende vægt, og for avlsdyrenes vedkommende, afhængigt af, hvor de befinder sig i reproduktionsfasen. Kravet til næringsstoffer er forskelligt, og ved at fasefodre indenfor normerne undgås en generel overforsyning med råprotein og fosfor, som ellers vil udskilles via husdyrgødningen og belaste miljøet.*

## **Ad 3. Staldteknologi**

I ansøgningen er der redegjort for følgende vedrørende BAT og staldsystem/-indretning:

- *I alle stalde hvor der er slagtesvin, er disse stalde etableret med 25-49% fast gulv. Det reelle staldsystem i de nye stalde vil være med udeareal, som dog ikke kan tilvælges i husdyrgodkendelse.dk. Slagtesvinene er ikke angivet til at være udegående.*
- *De drægtige søer (i løbestalden) er angivet til at være udegående 6 måneder om året inden for udbringningsarealet, hvilket skyldes at disse dyr har adgang til afgræsningsarealer.*
- *Den eksisterende gyllebeholder er overdækket.*
- *Der er installeret gyllekøling i eksisterende stald til slagtesvin/smågrise.*

- Der er valgt 25-49% fast gulv i slagtesvinestaldene, for at få så stor fleksibilitet som muligt, da det ønskede staldsystem ikke findes (pga. muligheden for afgræsning).
- Staldsystemet til konsumægshønsene er gulvdrift med gødningskumme samt udeareal. Hønseholdet drives økologisk.

#### **Ad 4. Vand og energi**

Husdyrbruget angiver at have BAT som følger:

Vand:

*Vandforbruget registreres årligt i regnskabet*

- *Evt. lækager identificeres og reparerer hurtigst muligt. Defekte drikkekopper udskiftes.*
- *Bedriftens drikkevandsinstallationer rengøres og efterses jævnligt med henblik på at undgå spild.*
- *I forbindelse med rengøring iblødsættes staldene, for at mindske forbrug af vaskevand.*
- *Udførelse af regelmæssig kalibrering af drikkevandsanlægget for at undgå spild.*
- *Der er drikkekopper eller drikkenipler over krybber i alle staldafsnit. Herved undgås drikkevandsspild.*

Belysning:

- *Der er kun lys i driftsbygningerne når der arbejdes og dette i øvrigt er nødvendigt af produktionsmæssige årsager.*
- *Udendørs belysning er dagslysstyret eller har bevægelsessensor, hvorved unødvendigt energi forbrug undgås.*
- *Der anvendes lavenergi-belysning i bedriften*

Varme:

- *Der er installeret varmegenvinding i form af gyllekøling. Varmen herfra anvendes til opvarmning af gulvarealer i smågrise- og slagtesvinestalden, stuehuset samt til brugsvand der anvendes i stuehuset.*
- *Der anvendes to- klimastalde, hvorved grisenes egenproduktion af varme anvendes til at hæve temperaturen under overdækningen. Herved spares energi på opvarmning af det faste gulv.*

Ventilation:

- *Staldene er med naturlig ventilation og der er derfor ikke energiforbrug til dette.*

Øvrige:

- *Tørfodringanlægget er udstyret med føler, der sikrer at fodringsanlægget ikke kører i tomdrift, når foderautomaterne er fyldt op.*
- *Gylletanken er overdækket, og der er dermed ikke tilførsel af regnvand til gylletanken. Dette reducerer antallet af transporter, og derved energiforbruget i forbindelse med udkørsel af gyllen.*

#### **Ad 5. Opbevaring af husdyrgødning**

Husdyrbruget angiver at bruge BAT som følger:

Fast møg/dybstrøelse:

- Fast husdyrgødning og dybstrøelse uden daglig tilførsel overdækkes med kompost-dug, presenning eller plastik, hvilket reducerer ammoniak emissionen.
- Dybstrøelse (og hønsegødning) opbevares i markstak jf. regler for opbevaring (§8 i Husdyrgødningsbekendtgørelsen).

Gylle:

- Flydende husdyrgødning opbevares i tætte gylletanke og udbringes på markerne ud fra afgrødens behov på den enkelte mark. Herved optimeres optagelsen af næringsstoffer og udvaskningen af nitrat samt udledningen af fosfor minimeres.
- Årligt efterses tæthed af overjordisk del og kabler på gyllebeholdere for intakt beskyttelse og eventuelle brud. Ved skader kontaktes leverandøren.
- Tanken tømmes ca. en gang årligt for indvendig inspektion. Inspektionen foretages stående uden for tanken.
- Årligt efterses inspektionsbrønd ved gylletank, for om der er vand der lugter eller som ser ud til at være med gyllerester. Ved tegn på utætheder kontaktes leverandøren.
- Gyllen omrøres kun forud for udkørsel af gylle.
- Der er fast overdækning af gylletanken. Dette reducerer ammoniakfordampningen.
- Tanken er tilmeldt de lovpligtige eftersyn, hvilket betyder, at tanken hvert 10. år bliver kontrolleret af autoriseret kontrollant for, om tanken opfylder krav til holdbarhed, tæthed og styrke.

## **Ad 6. Udbringning af husdyrgødning**

I henhold til BREF-dokumentet er det BAT at tilpasse den gødningsmængde, der skal spredes på marken til arealet og afgrødernes behov. Det er BAT at undgå at sprede gødningen, når marken er mættet med vand, er oversvømmet eller dækket af sne, samt at udsprede gødningen umiddelbart før afgrødernes maksimale vækst og næringsstoffoptag forekommer.

*Alle disse tiltag er implementeret i dansk lovgivning. Heraf kan nævnes harmonikrav samt bindende normer for den totale kvælstofanvendelse i marken samt krav til kvælstofudnyttelse. Der er endvidere krav om, at der skal planlægges samt føres journal over gødningsudbringningen, hvilket foretages via mark- og gødningsplaner. Desuden er der fastsat specifikke regler for, hvornår og hvordan husdyrgødning må udbringes.*

*Samlet set vil den generelle regulering føre til, at udbringningen af husdyrgødning vil ske i overensstemmelse med BAT.*

## **Ad 7. Egenkontrol**

Med henblik på, at husdyrbruget selv varetager den del af kontrollen med den daglige drift, skal ansøgningen indeholde forslag til vilkår om kontrol af husdyrbrugets drift, herunder vedrørende risikoforholdene.

- På bedriften udarbejdes der gødningsregnskab ("grønt regnskab")
- Forbruget af el og vand registreres

## **Vejen Kommunes vurdering**

Vejen Kommune har vurderet husdyrbrugets drift og tiltag i lyset af BREF-dokumentets krav om BAT.

Vejen Kommune, Teknik & Miljø – Ulvehøjvej 1, Miljøgodkendelse



## Management

Vejen Kommune at følgende hovedpunkter er BAT:

- Løbende eftersyn af indretninger på bedriften
- Tilmeldt "Danish"- produktstandarden
- Der er faste rutiner i forhold til bortskaffelse af bedriftens affaldsstoffer
- Der sikres en høj udnyttelse af næringsstoffer ved udarbejdelse af mark- og gødningsplaner.
- At hjælpestoffer som gødning, medicin og energi bruges under hensyntagen til miljø og sundhed.

Vejen Kommune stiller vilkår om, at der udarbejdes en beredskabsplan som holdes opdateret.

## Fodringsstrategi

Vejen Kommune vurderer, at følgende hovedpunkter er BAT:

- Fodring afstemt efter dyrenes behov for energi og næringsstoffer
- Opfølgninger på fodereffektiviteten.

Vejen Kommune stiller vilkår om, at foderet til slagtesvinene og smågrisene ikke må tilsættes mere tilskud af fosfor, end det er nødvendigt for at opfylde fosfornormen.

Soholdet og hønseholdet fodres efter norm for økologisk produktion, hvilket anses for BAT her.

## Staldteknologi

Den årlige ammoniakfordampning fra stald og anlæg på husdyrbruget skal leve op til samme niveau, som der kan opnås ved anvendelse af de beskrevne tiltag i nedenstående tabel, for at leve op til Husdyrgodkendelseslovens krav om anvendelse af BAT.

Det ovenfor beskrevne BAT-niveau medfører en samlet ammoniakfordampning fra stalde og lagre på 7.813kg N/år. Det fremgår af den endelige ansøgning om godkendelse, at den samlede ammoniakfordampning fra anlægget er 7.810 kg N/år.

SVIN	BAT-niveau
<b>Foder / Staldsystemer</b>	Slagtesvin, Søer m. pattegrise til fravæning og Smågrise: Notat "Vejledende emissionsgrænseværdier opnåelige ved anvendelse af den bedste tilgængelige teknik (BAT)" fra Miljøstyrelsen, anvendes til fastlæggelse af niveau. Ligeledes anvendes "Referencer, BAT og fodervilkår ved miljøgodkendelser af svinebrug" fra Videnscenter for svineproduktion i arbejdet med BAT ved Vejen Kommune.
<b>Opbevaringsanlæg</b>	Vejen Kommune vurderer, at overdækning af ny og eksisterende gyllebeholder rækker ud over BAT. Reduktionen i ammoniakfordampning vurderes til ikke at være proportional med investeringen i en overdækning af opbevaringsanlægget. Herunder også med hensyn til besparelser i form af en større tilbageholdt kvælstofmængde i husdyrgødningen samt færre transporter med gylle, da der ikke tilføres regnvand til en overdækket gyllebeholder.

Vejen Kommune vurderer, at følgende hovedpunkter er BAT:

Økologisk konsumægsproduktion:

Det valgte staldsystem med den beskrevne teknologi.

Sohold:

- Diegivende søer, friland
- Drægtige søer friland og "dybstrøelse
- Løbe/drægtighedsstald løsgående søer, delvis spaltegulv og adgang til græsarealer 6 mdr. pr. år.

Smågrise:

- Toklimastald med delvis spaltegulv For 5.290 slagtesvin er der gyllekøling i kanalerne.

Slagtesvin:

- Delvis spaltegulv, 25-49 % fast gulv, adgang til udearealer med spalter. For 5.290 smågrise er der gyllekøling i kanalerne.

Gyllekøling er BAT i svinestalde, og her er der gyllekøling i eksisterende smågrise- og slagtesvinestald. Vejen Kommune anvender ikke gyllekøling som reference, da det ikke altid kan anses som værende en miljømæssigt gevinst – f.eks. i stalde, hvor overskuddet af varme ikke kan genanvendes. Her bliver overskudsvarmen fra anlægget i eksisterende stald anvendt.

Det vurderes, at gylleforsuring ikke er BAT i svinestalde, da gyllen i svinestalde ikke kan omrøres, så der kommer en jævn fordeling af den forsurede gylle, og dermed forsvinder miljøgevinsten. Da dyreholdet drives økologisk er forsuring af gyllen ikke en brugbar mulighed.

Vejen Kommune stiller vilkår om, at der skal være gyllekøling i gyllekanalerne under den eksisterende smågrise-/slagtesvinestald og at effekten skal give en reduktion i ammoniakfordampningen fra denne stald på mindst 15,5 %.

De etablerede staldsystemer på ejendommen vurderes at leve op til kravet til BAT for alle dyregrupper.

## **Vand og energi**

Vejen Kommune at følgende hovedpunkter er BAT:

- Der er drikkekopper eller drikkenipler over krybber i alle staldafsnit.
- Drikkevandsinstallationer rengøres og efterses jævnligt, lækager findes og repareres hurtigst muligt.
- Staldene sættes i blød, inden de vaskes.
- Der er kun lys i driftsbygningerne, når der arbejdes.
- Der anvendes lavenergi-belysning på bedriften.
- Der er installeret varmegenvinding i form af gyllekøling. Varmen herfra anvendes til opvarmning af gulvarealer i smågrise- og slagtesvinestalden.
- Tørfodringsanlægget er udstyret med føler, der sikrer at fodringsanlægget ikke kører i tomdrift, når foderautomaterne er fyldt op.
- Den ene gylletank er overdækket, så der ikke skal køres regnvand væk.

Da der ikke er en vejledende norm for energiforbruget for svinehold på friland, stiller Vejen Kommune vilkår om, at husdyrbrugets energiregnskab gennemgås og vurderes af en ener-

gifaglig kompetent person, og at der opstilles en prioriteret liste over mulige effektive energitiltag på ejendommen. Gennemgangen skal ske 1 år efter udnyttelsen af miljøgodkendelsen og senest med udgangen af 2021.

Drikkevandsforsyningen sker via egen boring, og der stilles vilkår til etablering af vandur på stalde med dyr, så det faktiske vandforbrug fremover kan registreres.

### **Opbevaring af husdyrgødning**

Vejen Kommune vurderer at husdyrbruget lever op til BAT vedrørende opbevaring af husdyrgødning. Opbevaring af husdyrgødning er reguleret af anden lovgivning (husdyrgødningsbekendtgørelsen), og kommunen vurderer, at med disse regler vil husdyrbruget kunne leve op til kravet om BAT på dette område.

### **Udbringning af husdyrgødning**

Vejen Kommune vurderer at lovgivningen vedrørende udbringning af husdyrgødning er fuldt tilstrækkelig til at sikre, at BAT er opfyldt på dette område.

### **Egenkontrol**

Vejen Kommune vurderer, at husdyrbruget lever op til kravet om egenkontrol på følgende punkter:

- På bedriften udarbejdes der gødningsregnskab ("grønt regnskab")
- Forbruget af el og vand registreres

Kommunen stiller desuden vilkår om årlige opgørelser over produktionens omfang, service på gyllekølingsanlægget, kontrol med funktionen og opgørelse over køleeffekten. Der stilles vilkår om vandur på husdyrbrugets vandledninger.

Ved fremtidig renovering af eksisterende staldafsnit skal Vejen Kommune vurdere, om det valgte staldsystem lever op til BAT på renoveringstidspunktet. Fremtidige ændringer i dyrehold, staldanlæg, anlæg til opbevaring af husdyrgødning m.v. skal anmeldes til Vejen Kommune, jf. Husdyrgødningsbekendtgørelsens § 35 og § 36.

I tilfælde af at dele af byggeriet ikke opføres, ændres forudsætningerne for godkendelsen. Dette bevirker at bl.a. BAT-niveauet for ejendommen ændres. Der er stillet vilkår om fornyet BAT-beregning, hvis teknologier ikke indføres i samme omfang, som angivet i ansøgningen.

Vejen Kommune vurderer, at husdyrbruget med de oplyste tiltag og de stillede vilkår vil kunne leve op til BREF-dokumentets<sup>7</sup> krav om anvendelse af Bedst Tilgængelig Teknologi.

---

<sup>7</sup> Referencedokument for bedste tilgængelige teknikker, [www.mst.dk](http://www.mst.dk)

## Ejendommens påvirkning af beskyttet natur – ammoniak

Før der meddeles tilladelse eller godkendelse af husdyrbrug efter § 10, § 11, § 12 eller godkendelse af arealer til afsætning af husdyrgødning fra husdyrbrug efter § 16 i Husdyrgodkendelsesloven, skal der foretages en vurdering af, om projektet i sig selv, eller i forbindelse med andre planer og projekter, kan påvirke et Natura 2000-område og Bilag IV-arter væsentligt, jf. Habitatbekendtgørelsen<sup>8</sup>. I så fald skal der foretages en nærmere konsekvensvurdering af projektets virkninger under hensynstagen til bevaringsmålsætningen for de pågældende områder. Viser vurderingen, at projektet vil skade det internationale naturbeskyttelsesområde (dvs. de arter og naturtyper området er udpeget for at beskytte), kan der ikke meddeles tilladelse eller godkendelse til det ansøgte, jf. "Waddenzee-dommen"<sup>9</sup>.

Påvirkninger vurderes fra ejendommens anlæg og arealer i eller op til Natura 2000-områder på såkaldte kategori 1, 2 og 3 naturområder.

Det er fastsat i Husdyrgodkendelseslovens § 7, at anlæg større end 15 DE ikke må etableres, udvides eller ændres, hvis det ligger mindre end 10 m fra kategori 1 og 2 naturområder. Derudover er der krav til maksimal tilladte ammoniakdeposition på naturområder i kategori 1, 2 og 3. Se nedenstående afsnit.

Med anlæg menes stald eller gødningsopbevaringsanlæg.

### Påvirkning af kategori 1 naturområder

For naturområder i kategori 1 (ammoniakfølsomme naturtyper indenfor Natura 2000 områder) gælder, at totalbelastningen i naturområdet ikke må overskride fastlagte beskyttelsesniveauer, som afhænger af antallet af øvrige husdyrbrug på mellem 15 DE og 500 DE indenfor 1.000 m fra naturarealet, samt antallet af husdyrbrug på over 500 DE, som påvirker naturarealet med over 0,3 kg N/ha.

Nærmeste Natura 2000-område er nr. 87 (habitatområde nr. 76) – Nørrebæk ved Tvilho - ca. mere end 4 km vest for anlægget.

### Påvirkning af kategori 2 naturområder

For naturområder i kategori 2 (§ 7 arealer udenfor Natura 2000 områder) gælder, at totalbelastningen i naturområderne ikke må overskride 1,0 kg N/ha/år. § 7 arealer er højmoser, lobeliesøer samt heder større end 10 ha og overdrev større end 2,5 ha.

Der er ingen kategori 2 natur i nærheden. Nærmeste kategori 2 natur er en hede der ligger mere end 4 km vest for anlægget.

### Påvirkning af kategori 3 naturområder

Kommunen skal jf. Husdyrgodkendelseslovens § 23 foretage en konkret vurdering af, om der forekommer andre naturarealer end ovennævnte ammoniakfølsomme naturtyper i kategori 1 og 2, som kan blive påvirket af ammoniakfordampningen fra ejendommens anlæg. Disse benævnes kategori 3 naturområder.

---

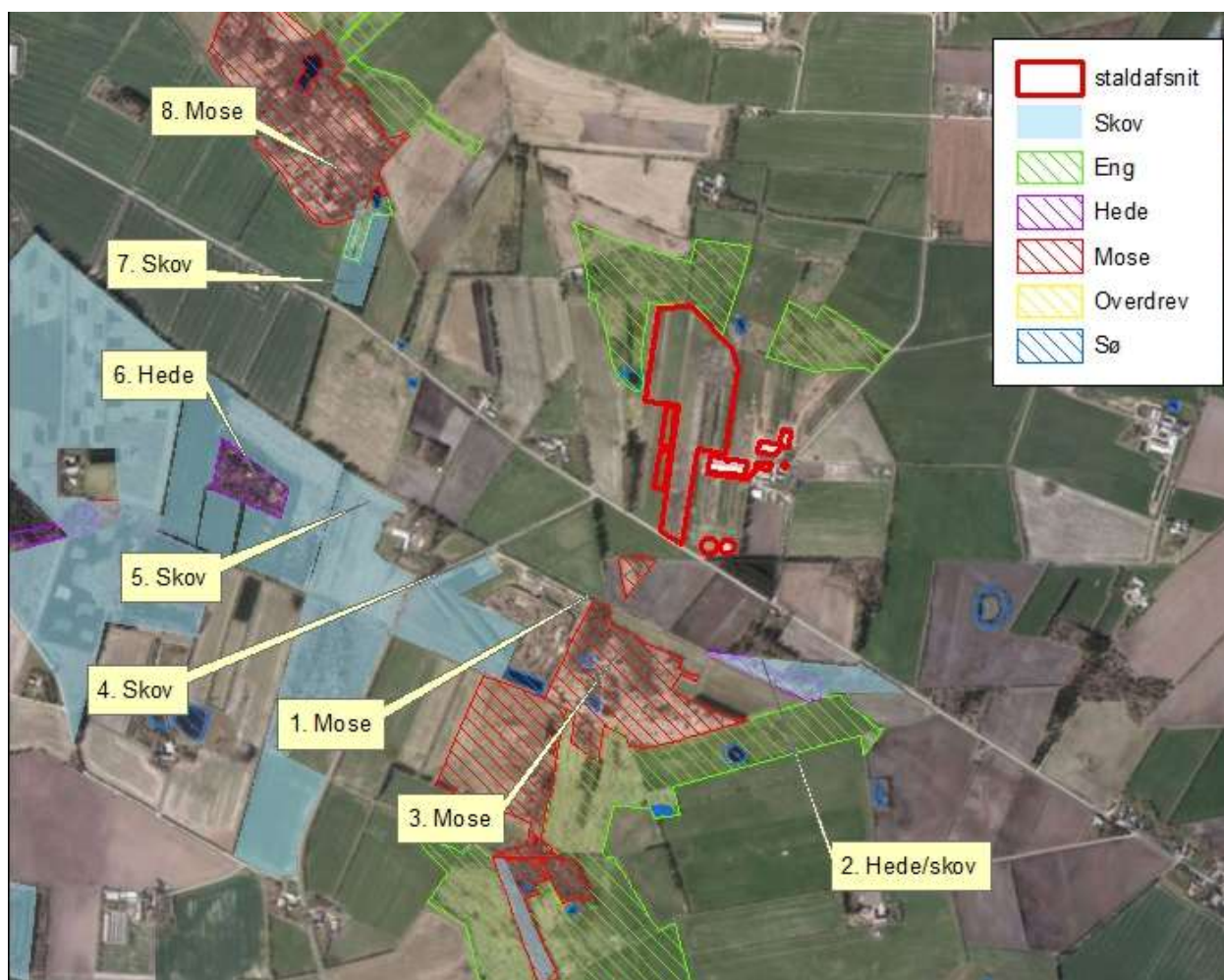
<sup>8</sup> Habitatbekendtgørelsen, Bek. nr. 408 af 01.05.2007.

<sup>9</sup> Waddenzee-dommen fra EF-Domstolen, sag nr. C-127/02

For naturområder i kategori 3 gælder, at kommunen skal tillade merdepositioner på 1,0 kg N/ha/år i forhold til ammoniak på naturtyperne. Kommunen kan efter en konkret vurdering tillade merdepositioner på over 1,0 kg N/ha/år. Kategori 3 natur er § 3 beskyttede heder, moser og overdrev samt ammoniakfølsomme skove, som ikke er omfattet kategori 1 og 2 natur.

Derudover fremgår det af § 3 i Naturbeskyttelsesloven<sup>10</sup>, at der ikke må foretages en ændring i tilstanden af søer (>100 m<sup>2</sup>), vandløb, heder, ferske enge, strandenge, overdrev, moser og lignende.

Naturtyperne er vist i nedenstående figur og tabel.



Figur 8. Kort over kategori 3 natur ved anlægget.

Nr.	Naturtype	Målsætning	Afstand fra anlæg	Belastning (kg N/ha/år)	
				Mer-	Total-
1	Mose			0,5	1,6
2	Hede/skov			0,3	0,7

<sup>10</sup> Bekendtgørelse af lov om naturbeskyttelse, LBK nr. 933 af 24/09/2009.

3	Mose			0,5	0,8
4	Skov			0,8	1,3
5	Skov			0,5	0,8
6	Hede			0,3	0,3
7	Skov			0,3	0,6
8	Mose			0,3	0,5

Tabel 11. Beskyttede kategori 3 naturområder

Naturkvalitetsplanlægning:	Faktaboks
<p>I Ribe Amts naturkvalitetsplan 2006 er der udarbejdet en mål- og værdisætning for naturtyper jf. Naturtyper i Ribe Amt 2006. Rammer og retningslinjer for naturkvalitetsplanlægningen er videreført i Vejen Kommuneplan 2009-2021.</p> <p><b>A-målsatte</b> områder er alle lokaliteter, der er A-værdisatte eller B-værdisatte lokaliteter, hvor der vurderes at være oplagte muligheder for naturforbedringer og/eller hvor der er landskabsbiologiske sammenhænge og/eller hvor særlige artsforekomster betinger, at der bør gøres en indsats. A-værdisatte lokaliteter har særlig høj naturværdi og B-værdisatte lokaliteter har middelhøj naturværdi. Inden for A-målsatte arealer gives normalt kun tilladelse til indgreb, som understøtter kvaliteten af den naturtype, der findes på arealet.</p> <p><b>B-målsatte</b> områder er øvrige B-værdisatte lokaliteter, samt typisk de C-værdisatte lokaliteter, der indgår i væsentlige landskabsbiologiske sammenhænge. Der vil kun i særlige tilfælde kunne gives tilladelse til mindre indgreb efter konkret vurdering af indgrebets betydning for naturen.</p> <p><b>C-målsatte</b> områder er typisk landskabeligt isolerede C-værdisatte lokaliteter (lokaliteter med begrænset naturværdi), hvor naturforbedring ikke vurderes at være realistisk. Der vil i særlige tilfælde kunne gives tilladelse til indgreb efter konkret vurdering.</p> <p><b>Målsætning:</b> målsætningen for området som der stræbes imod.</p> <p><b>Værdisætning:</b> den faktiske tilstand som området er vurderet til at have på nuværende tidspunkt.</p> <p>Fremadrettet vil Vejen Kommune arbejde for, at ABC-målsætningssystemet afløses af et nyt værdi- og målsætningssystem, hvor § 3-områderne værdi- og målsættes efter den femtrins skala, som staten anbefaler i Danmarks Naturdata. Herved bliver det muligt at sammenligne naturområder på tværs af kommune grænser.</p> <p>Systemet inddeler naturtyperne i 5 tilstandsklasser: I – Høj, II – God, III – Moderat, IV – Ringe og V – Dårlig. Arealerne administreres ud fra det pågældende naturareals konkrete naturværdi, der vurderes i den enkelte sag ud fra registreringer af flora og fauna.</p>	

Merbelastningen til naturområderne er under 1,0 kg N/ha/år. Vejen Kommune vurderer, at naturarealer, der ligger længere væk end de i tabellen nævnte naturarealer, ikke vil blive belastet med over 1,0 kg N/ha/år, da beregningen til de nærmeste naturarealer ligger under 1,0 kg N/ha/år.

For de nærtliggende enge gælder det, at der ikke er registreret ammoniakfølsomme naturtyper på arealerne, og Vejen kommune vurderer, at der heller ikke forekommer ammoniakfølsomme naturtyper på arealerne.

Der er registreret en del søer indenfor 1.000 m fra anlægget. Det vurderes, at den primære risiko for næringsstofpåvirkning af søerne er tilførsel af fosfor via overfladeafstrømning fra de omkringliggende arealer, mens påvirkningen fra luftbåret ammoniak ikke vil være af betydning. Vejen Kommune vurderer derfor, at der ikke er grund til at stille skærpede vilkår til ammoniakreduktionen i forbindelse med påvirkning af søerne.

## Arealernes påvirkning af natur, jord og vand

Påvirkninger fra udbringningsarealerne i eller op til Natura 2000 områder, § 7 arealer, § 3 arealer og næringsstofudvaskning til vandmiljøet vurderes i efterfølgende afsnit.

## **Arealvurdering nabokommune**

En del af aftalearealerne ligger i Billund Kommune. Billund Kommune har vurderet, at det ikke kræver separat godkendelse efter Husdyrgodkendelseslovens § 16, såfremt der stilles vilkår til at aftalearealerne drives økologisk.

Udtalelsen fra Billund Kommune kan ses i Bilag 3.

## **Sædskifte**

Husdyrbruget anvender sædskifte K4 både som reference og ansøgt. Sædskifte K4 er jf. Miljøstyrelsen<sup>11</sup> et kvægsædskifte med 10 % efterafgrøder og et udvaskningsindeks på 92.

Sædskiftet er ikke anvendt som virkemiddel, men er en forudsætning for ansøgningen. Derfor stilles der ikke specifikt vilkår om anvendelse af K4.

## **Aftalearealer**

Det skal vurderes, om aftalearealerne kræver separat godkendelse efter § 16 i Husdyrgodkendelsesloven. For arealer, som ligger inden for nitratfølsomt indvindingsområde (NFI), nitrat- eller fosforklasse stilles særlige krav til beskyttelse mod nedsivning af nitrat til grundvand og udledning af nitrat og fosfor til overfladevand, og udløser krav om en § 16-arealgodkendelse.

Hvis arealerne ikke ligger i NFI, nitrat- eller fosforklasse, skal det vurderes, om arealernes beliggenhed i forhold til sårbar natur og overfladevand gør det nødvendigt med en særlig beskyttelse, der rækker ud over den generelle lovgivnings rammer. Er det tilfældet, udløser det krav om en § 16-arealgodkendelse.

Alle aftalearealerne drives økologisk, og det er derfor ikke nødvendigt at vurdere yderligere på dem, jf. Helpdesksvar<sup>12</sup>. Der stilles vilkår til at aftalearealerne, hvortil der afsættes husdyrgødning, skal være autoriseret til økologisk drift og drives efter Plantedirektoratets regelsæt for økologisk drift.

Udskiftning af aftalearealer må ikke ske uden anmeldelse til Vejen Kommune.

## **Beskyttede naturområder**

Foruden påvirkningen fra husdyrbrugets anlæg kan naturen også påvirkes med kvælstof fra ejendommens arealer. Det kan være i forbindelse med udbringning af husdyrgødning eller via gødningsholdig overfladevand der løber til naturarealet.

Ifølge Miljøstyrelsen<sup>13</sup> kan der ved udbringning af flydende husdyrgødning ske påvirkninger af nærliggende naturområder på over 1 kg N/ha inden for 20 m fra udbringningsarealet. Miljøstyrelsen vurderer, at det ikke er muligt for kommunerne, at beregne en randpåvirkning fra udbragt husdyrgødning. Det vil dog være muligt at foretage en konkret vurdering af

---

<sup>11</sup> Notat fra Miljøstyrelsen den 08.02.2012 om Standardsædskifter og referencesædskifter

<sup>12</sup> Helpdesksvar fra Miljøstyrelsen af 23.10.2012 "Hvornår er der krav om § 16-godkendelse af økologisk bedrift".

<sup>13</sup> "Bilag til notat om Miljøklagenævnets praksis i sager om miljøgodkendelser af husdyrbrug" af 6. juli 2009.

risikoen for ammoniakdeposition og en påvirkning fra gødningsholdigt overfladevand. Vurderes risikoen stor, kan der fastsættes krav om bræmmer, nedsat dyretryk, nedfældning i alle afgrøder eller lignende.

For at undgå tilstandsændringer af naturarealer foretager Vejen Kommune derfor en konkret vurdering af de naturarealer, der ligger inden for en afstand af 30 m fra udbringningsarealerne. Derudover foretager Vejen Kommune en konkret vurdering af særlige kvælstoflølsomme naturområder i en afstand af op til 100 m fra udbringningsarealerne.

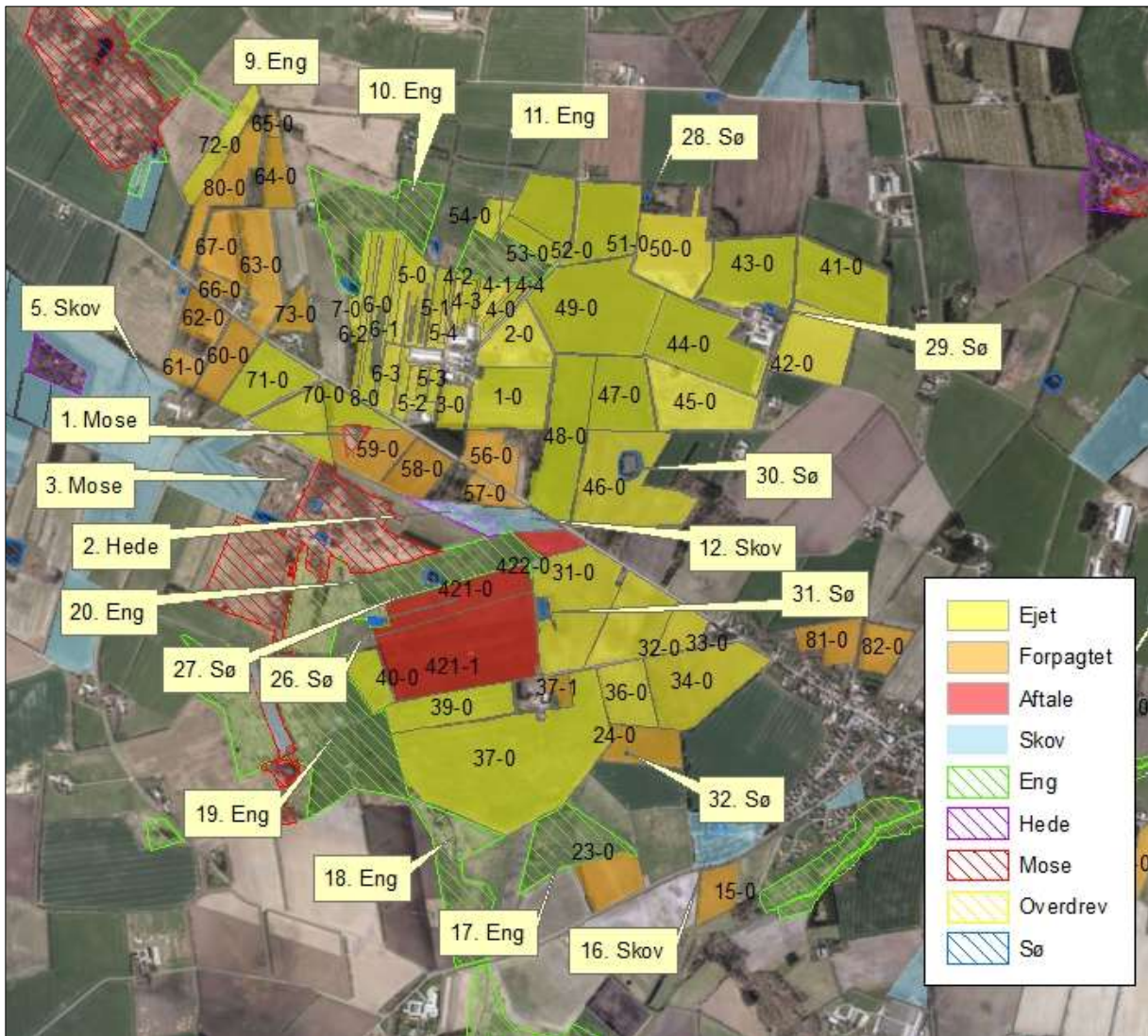
Ejendommens udbringningsarealer ligger udenfor Natura 2000-områder. Nærmeste Natura 2000-område er nr. 87 (habitatområde nr. 76) –Nørebæk ved Tvilho – mere end 3 km vest for nærmeste udbringningsareal i Vejen Kommune. Vejen Kommune vurderer, at pga. af den store afstand, vil ammoniakdepositionen fra driften af arealerne ikke kunne påvirke Natura 2000-områder.

I Husdyrgødningsbekendtgørelsen er der krav om, at flydende husdyrgødning nedfældes, eller at der anvendes anden teknik med tilsvarende virkning på ammoniakfordampningen, hvis udbringningen sker på sort jord eller græsmarker.

Vejen Kommune gør opmærksom på, at drift på beskyttede naturområder, herunder udbringning af kunstgødning, kan ske på samme niveau, som det var praksis før Naturbeskyttelseslovens ikrafttræden i 1992. Ved tvivl anbefales det, at man kontakter Vejen Kommunes naturafdeling.

I nedenstående figurer og tabel er vist beskyttede naturtyper, der potentielt vil kunne påvirkes af driften af husdyrbrugets arealer.

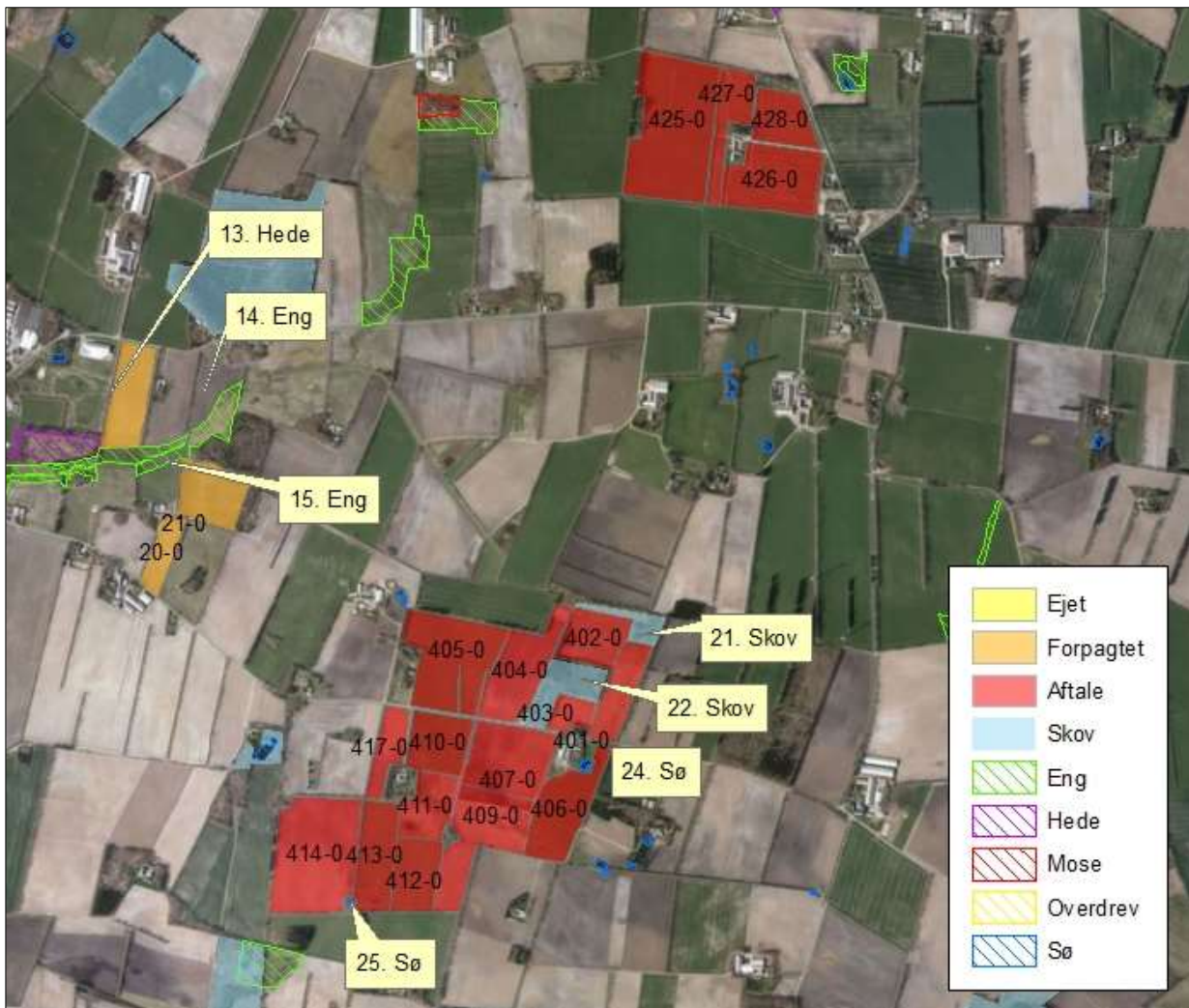




Figur 9a. Beskyttede naturområder ift. udbringingsarealer.



Figur 9b. Beskyttede naturområder ift. udbringingsarealer



Figur 9c. Beskyttede naturområder ift. udbringingsarealer

Nr.	Naturtype	Målsætning/estimeret værdisætning	Placering
1	Mose	C	Mellem mark 8-0 og 59-0
2	Hede	B	Ved mark 58-0
3	Mose	A	Ved mark 70-0 og 59-0
5	Skov	-	Ved mark 61-0
9	Eng	B	Ved mark 72-0
10	Eng	C	Ved mark 7-0, 6-0 og 5-0
11	Eng	B	Ved mark 4-2, 4-5, 4-1, 4-0, 53-0, 54-0 og 49-0
12	Skov	-	Ved mark 57-0, 48-0 og 422-0
13	Hede	B	Ved mark 22-0
14	Eng	C	Ved mark 21-0
15	Eng	C	Ved mark 22-0
16	Skov	-	Ved mark 15-0

17	Eng	-	Ved mark 23-0 og 37-0
18	Eng	B	Ved mark 37-0
19	Eng	B	Ved mark 40-0, 39-0 og 37-0
20	Eng	B	Ved mark 421-0 og 422-0
21	Skov	-	Ved mark 401-0 og 402-0
22	Skov	-	Ved mark 403-0, 401-0, 402-0 og 404-0
23	Skov	-	Ved mark 18-0 og 16-0
24	Sø	-	Ved mark 406-0
25	Sø	-	Ved mark 414-0 og 413-0
26	Sø	-	Ved mark 421-0
27	Sø	-	Ved mark 421-0
28	Sø	-	Ved mark 50-0
29	Sø	-	Ved mark 43-0
30	Sø	-	I mark 46-0
31	Sø	-	Ved mark 31-0 og 421-0
32	Sø	-	I mark 24-0

Tabel 12. Beskyttede naturområder, omfattet af § 3 i Naturbeskyttelsesloven, \*ID er fra [www.miljoeportal.dk](http://www.miljoeportal.dk).

Da der ikke er ændring i mængden af udbragt gødning på arealerne, vurderer Vejen Kommune, at der ikke vil ske tilstandsændringer på naturarealerne. Derfor er der heller ikke taget stilling til om skovene er ammoniakfølsomme i dette projekt.

Søerne, som er nævnt i tabellen, er vandhuller, der ligger i agerlandet. Hovedkilden til næringsstofberigelse af vandhullerne er overfladevand fra de dyrkede arealer. Vejen Kommune vurderer, at vandhullerne er potentielt yngle- og/eller rastelokalitet for en eller flere paddearter. Der stilles vilkår om 2 m gødnings-, dyrknings- og sprøjtefri bræmme ved vandhullerne. Se begrundelse under afsnittet om bilag IV-arter.

Det fremgår desuden af tilsendte markkort, at vandhullerne er adskilt fra udbringningsarealerne af en mindst 2 m bred bræmme.

### Nitratudvaskning til grundvand

Indsatsen for beskyttelse af grundvandet mod nitratudvaskning er i Husdyrgodkendelsesloven koncentreret om de arealer, der er placeret i nitratfølsomme indvindingsområder (NFI).

For udbringningsarealer i NFI, kan der forekomme 3 situationer:

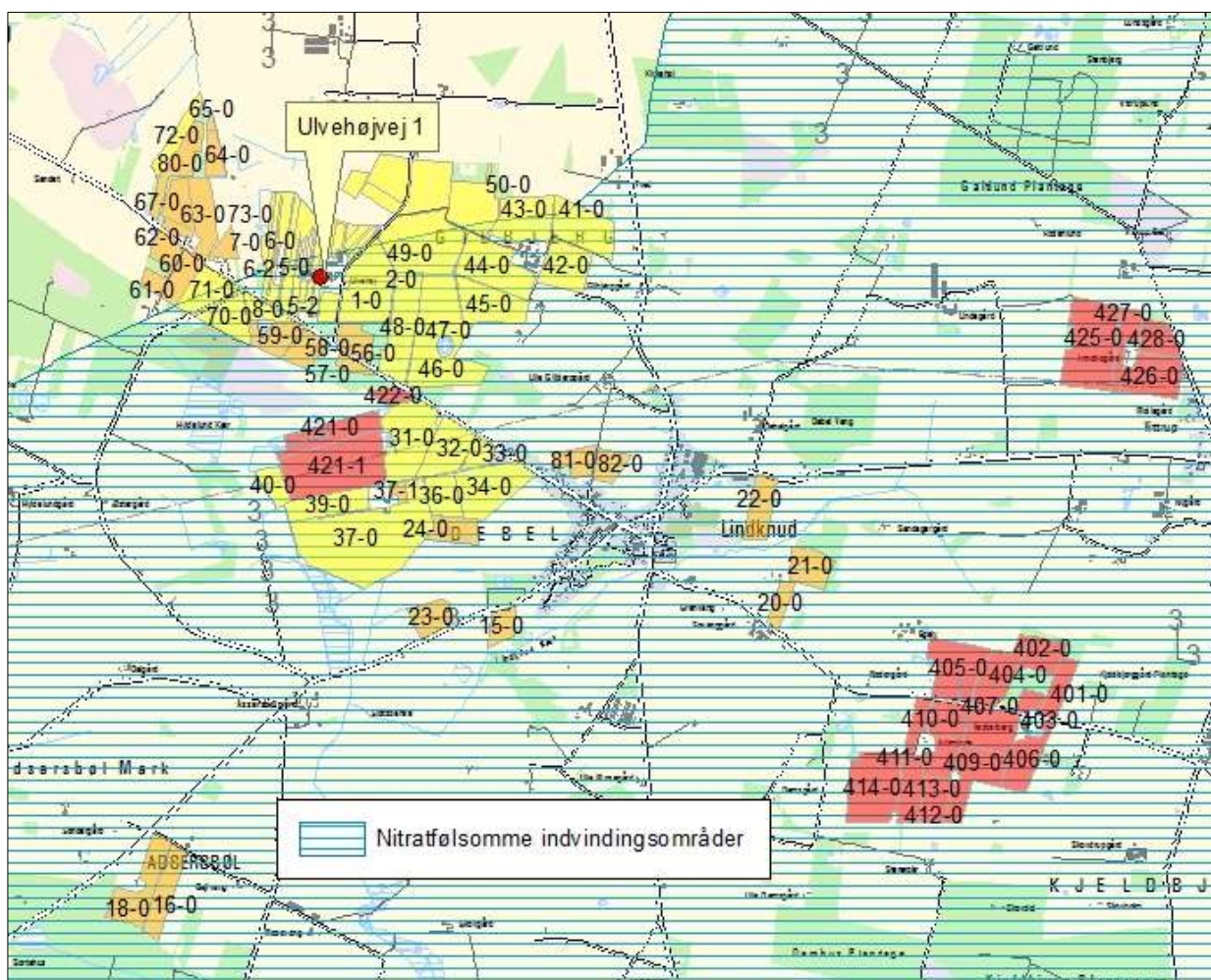
Faktaboks	
1	Der er foretaget zonerings (statslig kortlægning) af NFI-området og der er udarbejdet en indsatsplan. Her skal det sikres at udvaskningen ikke overstiger 50 mg nitrat/l i ansøgt drift. Overstiger udvaskningen 50 mg N/l skal det sikres at udvaskningen ikke overstiger udvaskningen fra et tilsvarende planteavlssædskifte, men det kan skærpes til en maksimal udvaskning svarende til nitratklasse 3 (se Faktaboks i Nitrat til overfladevand).
2	Der er hverken foretaget zonerings eller udarbejdet en indsatsplan for NFI-området. Her skal det sikres at udvaskningen ikke overstiger 50 mg nitrat/l i ansøgt drift. Overstiger udvaskningen 50 mg nitrat/l i nudrift, må ansøgt drift ikke give anledning til mer-belastning.
3	Der er foretaget zonerings (statslig kortlægning) af NFI-området, men der er ikke udarbejdet en indsatsplan. Her skal det sikres at udvaskningen ikke overstiger 50 mg nitrat/l i ansøgt drift. Overstiger udvaskningen 50 mg N/l skal det sikres at udvaskningen ikke overstiger udvaskningen fra et tilsvarende

planteavlsbrug med et standard planteavlssædskifte, men det kan skærpes til en maksimal udvaskning svarende til nitratklasse 3 (se Faktaboks i Nitrat til overfladevand).

Disse situationer kaldes også "det generelle beskyttelsesniveau".

I denne ansøgning ligger 179,3 ha af udbringningsarealerne samt en del af aftalearealerne i NFI i et område, hvor der er foretaget zoner og udarbejdet en indsatsplan, se nedenstående figur. Det drejer sig om mark nr. 1-0, 2-0, 3-0, 4-0, 4-1, 4-2, 4-3, 4-4, 4-5, 5-0, 5-1, 5-2, 5-3, 5-4, 5-5, 6-0, 6-1, 6-2, 6-3, 7-0, 8-0, 15-0, 16-0, 18-0, 20-1, 21-0, 22-0, 23-0, 24-0, 31-0, 32-0, 33-0, 34-0, 36-0, 37-0, 37-1, 39-0, 40-0, 41-0, 42-0, 43-0, 44-0, 45-0, 46-0, 47-0, 48-0, 49-0, 50-0, 51-0, 52-0, 53-0, 54-0, 56-0, 57-0, 58-0, 59-0, 60-0, 61-0, 62-0, 63-0, 64-0, 65-0, 66-0, 67-0, 70-0, 71-0, 72-0, 73-0, 80-0, 81-0 og 82-0

samt aftalearealerne indenfor 5 km.



Figur 10. Arealernes placering i forhold til NFI.

For at overholde beskyttelsesniveauet er det valgt at at reducere kvælstofnormen med 100 %.

Nitratudvaskningen er i ansøgningen derefter beregnet til 48 mg/l, hvilket er 5 mg/l mindre end udvaskningen svarende til et planteavlsbrug samt 3 mg/l mindre end nudrift.

Kravet om, at der ikke må ske nogen merbelastning i forhold til udvaskningen fra et planteavlsbrug, er dermed overholdt.

Der stilles vilkår til den reducerede kvælstofnorm.

### Nitrat til overfladevand

I Husdyrgodkendelsesloven er oplandene, der afvander til de Natura 2000-områder, der er mest sårbare over for nitratbelastning, inddelt i Nitratklasserne 1-3. Alle øvrige oplande er benævnt som nitratklasse 0.

Nitratklasser:	Faktaboks
Beskyttelsesniveau i forhold til nitrat - overfladevand	
Nitratklasse 0: Ingen krav til et reduceret dyretryk	
Nitratklasse 1: Krav til et dyretryk svarende til 85 % af de generelle regler	
Nitratklasse 2: Krav til et dyretryk svarende til 65 % af de generelle regler	
Nitratklasse 3: Krav til et dyretryk svarende til 50 % af de generelle regler	

Udbringningsarealerne afvander til habitatområdet Sneum Å og Holsted Å(H79), der munder ud i Grådyb i Vadehavet. Vadehavet er Natura 2000-område, der er udpeget som habitat-område (H78) og som fuglebeskyttelsesområde (F57). Områdernes udpegningsgrundlag er vist i bilag 2.

Ingen af udbringningsarealerne i denne miljøgodkendelse ligger indenfor oplande, der er klassificeret som nitratklasse.

Der er ingen områder med en terrænhældning på over 6° fra udbringningsarealerne til nærliggende søer og vandløb. Vejen Kommune vurderer, at der ikke er risiko for overfladeafstrømning af husdyrgødning ned mod vandområder.

De arter og naturtyper, der indgår i udpegningsgrundlaget i og langs Sneum Å og i Vadehavet kan blive påvirket negativt af udvaskning af næringsstoffer fra ejendommens udbringningsarealer.

For at beskytte habitatområderne må der ifølge Miljøstyrelsens notat om afskæringskriterier for nitrat<sup>14</sup> ikke ske en stigning i udvaskning af nitrat i forbindelse med udvidelse af et husdyrbrug i et givent kystvandopland til et habitatområde, hvis dyretrykket i kystvandoplandet er stigende med mere end 1 % i forhold til 2007-niveauet. Derudover må udvaskningen fra husdyrbruget ikke overstige 5 % af den samlede udvaskning til det aktuelle kystvandopland, dog kun 1 %, hvis udvaskningen sker til et område, der er karakteriseret som lukket bassin og/eller meget eutrofieret.

Miljøstyrelsens seneste opgørelse fra 2007-2015 over ændring i dyretallet (målt i DE) viser, at der er sket en stigning i dyretrykket til Grådyb på 11,1 %. Der må derfor ikke ske en mer-udvaskning fra husdyrbruget.

For at sikre, at der ikke sker en mer-udvaskning fra husdyrbruget, skal udvaskningen i ansøgt drift svare til udvaskningen, hvis der udelukkende blev udbragt handelsgødning på et sædskifte tilpasset et planteavlsbrug.

<sup>14</sup> Vejledende notat om afskæringskriterier for udvaskning af nitrat til overfladevande ved vurdering af ansøgninger efter husdyrgodkendelsesloven af 24. juni 2010

Udvaskningen fra arealerne, hvis der udelukkende blev udbragt handelsgødning på et sædskifte tilpasset et planteavlsbrug, er beregnet til 82,0 kg N/ha.

For at sikre, at der ikke sker mer-udvaskning, er det valgt at reducere kvælstofnormen med 100 %. I ansøgt drift er udvaskningen beregnet til at være 73,6 kg N/ha ( $DE_{reel}$ ), hvilket er 8,4 kg N/ha mindre end udvaskningen fra tilsvarende planteavlsbrug.

Der stilles vilkår til den reducerede kvælstofnorm.

Den kvælstofmængde, der udbringes med husdyrgødningen og senere udvaskes fra pløjelaget, er ikke lig med den mængde, der ender i vandmiljøet. I jorden omdannes nitrat til frit kvælstof ved denitrifikation. Jordens evne til at omdanne kvælstof kaldes reduktionspotential. Samtlige arealer har et reduktionspotential på 51-75 % jf. reduktionspotentialkort fra DMU<sup>15</sup>. Derfor vil højst 49 % af det udvaskede kvælstof ende i vandmiljøet. Det svarer til 7.732 kg N/år (36,1 kg N/ha), hvilket er 994 kg N/år (4,12 kg N/ha) mindre end hvis der udelukkende blev udbragt handelsgødning.

Den samlede udvaskning til Grådyb udgør 3.162.000 kg N/år. Udvaskningen fra husdyrbruget udgør derfor 0,26 % af den samlede udvaskning til Grådyb (9.652 kg N/år/3.162.000 kg N).

Udvaskningen overstiger ikke niveauet for udvaskning, hvis der udelukkende blev udbragt handelsgødning. Desuden overstiger udvaskningen ikke 5 % af den samlede udvaskning til Grådyb. På den baggrund vurderer Vejen Kommune, at bedriftens påvirkning i sig selv være helt uden betydning for Sneum Å, Vadehavet og de arter og naturtyper, der findes i områderne, uanset at der for Vadehavets vedkommende er tale om et sårbart Natura 2000-område.

## Fosfor

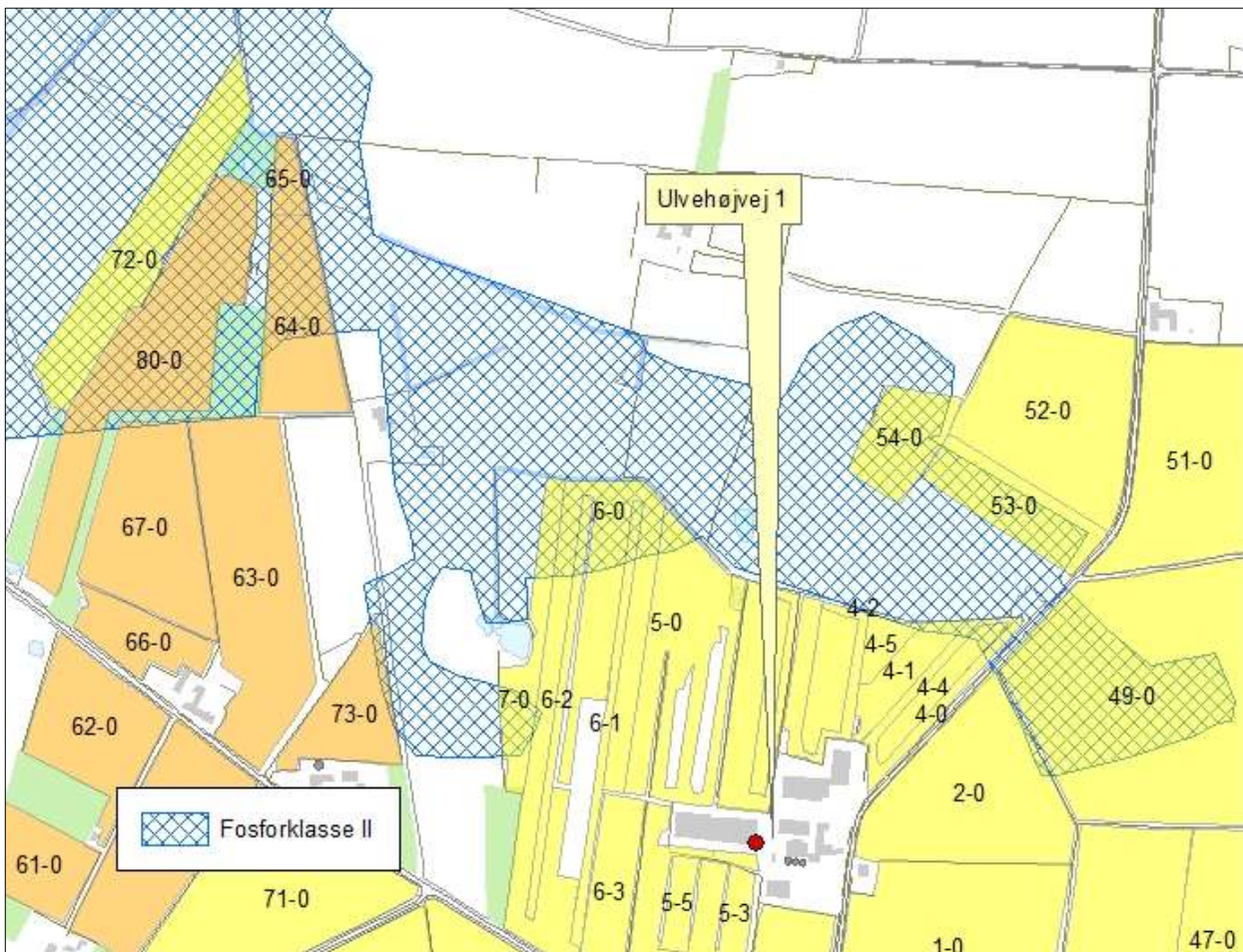
Husdyrgodkendelsesloven stiller krav om begrænsning af fosforoverskud til udbringningsarealer, der ligger indenfor områder, som afvander til Natura 2000 vandområder overbelastet med fosfor. Kravene afhænger af jordtype, dræningsforhold og fosfortal. Desuden stilles krav til lavbundsarealer med lavt jernindhold (svarende til okkerklasse II-IV), der afvander til Natura 2000-områder overbelastet med fosfor. Sådanne udbringningsarealer klassificeres i fosforklasse 1-3.

Fosforklasser:	Faktaboks
Drænedede lerjorder med fosfortal på 4-6	Fosforklasse 1
Drænedede lerjorder med fosfortal på over 6	Fosforklasse 3
Lavbundsarealer med okkerklasse II eller derover	Fosforklasse 2

Som beskrevet i afsnittet "Nitrat til overfladevand" afvander udbringningsarealerne via en række mindre vandløb til Vadehavet. Natur- og vandområder som ligger udenfor oplande til et fosforoverbelastet Natura 2000 vandområde reguleres jf. lovgivningen alene via harmonireglerne. Vadehavet er et Natura 2000-område, der i henhold til lovgivningen er udpeget som mindre sårbart overfor fosfor. I oplandet hertil er harmonikravet således alene beskyttelsesniveau for fosforoverskud.

<sup>15</sup> Danmarks Miljøundersøgelser, [www.dmu.dk](http://www.dmu.dk)

En del af arealerne ligger i fosforklasse 2, se nedenstående figur. Det drejer sig om markerne 2-0, 49-0, 63-0, 64-0, 65-0, 67-0, 72-0, 80-0, de er enten helt eller delvist berørt af udpegningen.



Figur 11. Arealernes placering i forhold til fosforklasse.

På arealer i fosforklasse 2 må fosforoverskuddet maksimalt være 2 kg P/ha, og arealer i fosforklasse 0 må have et fosforoverskud på maksimalt 11,9 kg P/ha, og det vægtede gennemsnit beregnes til 11,5 kg P/ha.

Ejendommens dyrehold tilfører i gennemsnit udbringningsarealerne 33,2 kg P/ha/år, og der fraføres 21,9 kg P/ha/år med det valgte sædskifte, hvilket giver et overskud på i gennemsnit 11,4 kg P/ha/år.

Beregninger i [www.husdyrgodkendelse.dk](http://www.husdyrgodkendelse.dk) viser, at kravet til maksimalt fosforoverskud er overholdt på bedriftsniveau.

Udbringningsarealerne afvander via en række mindre vandløb til Holsted Å og videre til Sneum Å, der afvander til Vadehavet. Vadehavet er et Natura 2000-område, der ikke er overbelastet med fosfor.

På baggrund af det oplyste for ejendommens udbringningsarealer, vurderer Vejen Kommune vedrørende beliggenhed, tildeling af husdyrgødning, gødningssammensætning, sædskifte m.v.:

- At der ikke vil være væsentlig risiko for erosion og overfladeafstrømning fra udbringningsarealerne til vandløb og grøfter.
- At husdyrbruget, ved overholdelse af den til enhver tid gældende natur- og miljølovgivning og af de øvrige opstillede vilkår for miljøgodkendelsen, drives således, at påvirkningen af overfladevand fra udbringningsarealerne vil ligge på et acceptabelt niveau.
- At gennemførelse af projektet og den fremtidige drift af husdyrbruget ikke vil medføre forringelser af den nuværende miljøtilstand af overfladevand.

Kommunen vurderer, at der i den konkrete sag ikke er særlige forhold, som kan begrunde en fravigelse af det generelle beskyttelsesniveau i forhold til udvaskning af fosfor til vandløb og Vadehavet.

### **Bilag IV-arter, artsfredninger og rødlistearter**

En række dyr og planter, der er omfattet af habitatdirektivets bilag IV, kan have levested, fødesøgningsområde eller sporadisk opholdssted på eller omkring landbrugsejendomme og deres tilhørende arealer. På baggrund af rapport fra DMU<sup>16</sup> samt Vejen Kommunes øvrige kendskab vurderes umiddelbart, at der kan være vandflagermus, langøret flagermus, sydflagermus, odder, markfirben, stor vandsalamander, løgfrø og spidssnudet frø. Heraf er løgfrø, odder, langøret flagermus, og vandflagermus omfattet af den danske rødliste som sårbare.

Flagermus benytter ofte hulheder i træer eller huse som opholdssted om dagen og under vinterdvalen. Føden består af insekter, som fanges i luften nær vådområder, marker, skove og levende hegn. De enkelte arter af flagermus har forskellige præferencer mht. fødesøgningsområde. Der er ingen registreringer af flagermus nær ejendommens anlæg eller udbringningsarealer, men det kan ikke udelukkes, at én eller flere arter kan raste eller yngle i området.

Odderen lever i tilknytning til vådområder, og den findes i vandløb og især i moser og søer med store rørskovsområder. For at odderen kan trives i levedygtige bestande, skal der være vådområder med et højt naturindhold. Odderens yngle- og rasteområder knytter sig til moser, krat, skov eller andre uforstyrrede naturområder.

Markfirbenet findes spredt i landskabet på åbne, varme, solbeskinnede skrånninger med veldrænet jord og lav vegetation. Markfirbenet yngler på solvendte skrånninger, som er af altafgørende betydning for arten.

Stor vandsalamander foretrækker rene, dybe vandhuller i eller nær skov. Uden for yngletiden lever salamanderne på land og gemmer sig om dagen under sten og træstammer og i gamle musehuller. De vandrer sjældent særlig langt fra vandhullerne.

Løgfrøen yngler i lavvandede vandhuller, søer og vådområder og kan også yngle i midlertidige vandhuller. Ynglesucces kræver lysåbne vådområder eller vådområder med lysåbne og lavvandede partier. På land opholder løgfrøen sig oftest på arealer med løs sandet overjord og især på steder, hvor der er partier med lav vegetation, bare sandflader eller bar muldjord, hvor det er let for frøen at grave sig ned. Løgfrøen er nataktiv, og om dagen ligger

---

<sup>16</sup> Faglig rapport nr. 635 og nr. 322 fra Danmarks Miljøundersøgelser. Vejen Kommune, Teknik & Miljø – Ulvehøjvej 1, Miljøgodkendelse



løgfrøen nedgravet i jorden typisk 10 – 30 cm under overfladen. Med dens skjulte levevis er løgfrøen normalt umulig at finde på land uden for yngletiden.

Spidssnudet frø kan leve i mange typer af vandhuller og søer. Den er afhængig af, at vandhullet/søen er omgivet af fugtige udyrkede arealer som fødesøgnings- og rasteområde.

Andre paddearter som lille vandsalamander og skrubbtudse er ikke opført på habitatdirektivets bilag IV, men de er fredede i Danmark. For disse arter gælder mange af de samme livsbetingelser, som nævnt for padderne ovenfor.

Bortset fra ovennævnte har Vejen Kommune ikke kendskab til andre registreringer af planter og dyr, som er omfattet af artsfredninger eller optaget på nationale eller regionale rødlistes på eller i nærheden af husdyrbrugets anlæg og udbringningsarealer. Vejen Kommune vurderer, at en række af arterne med stor sandsynlighed forekommer i området.

Under forudsætning af at eventuelle stillede vilkår i afsnittene "Ejendommens påvirkning af beskyttet natur – ammoniak" og "Arealernes påvirkning af natur, jord og vand" overholdes, vurderer Vejen Kommune, at driften af arealerne ikke vil have negativ indflydelse på ovennævnte arter, da der ikke ændres på vandhuller, fortidsminder, sten- og jorddiger eller andre potentielle levesteder for padder eller krybdyr. Der fjernes ikke gamle bygninger eller fældes store træer, der kunne være levested for flagermus. Der sker med andre ord ikke fysiske ændringer i forbindelse med projektet, der kan være til skade for bilag IV-arter.

Med de i godkendelsen stillede vilkår og i henhold til Habitatbekendtgørelsens § 11<sup>17</sup> vurderer Vejen Kommune, at udvidelsen ikke vil medføre en forøget påvirkning af de nævnte bilag IV- og rødlistearter eller deres levesteder.

## Hensynet til landskab, kulturhistorie og rekreative områder

Ejendommens nye anlæg skal vurderes i forhold til anlæggets udformning og placering i landskabet og de landskabelige værdier.

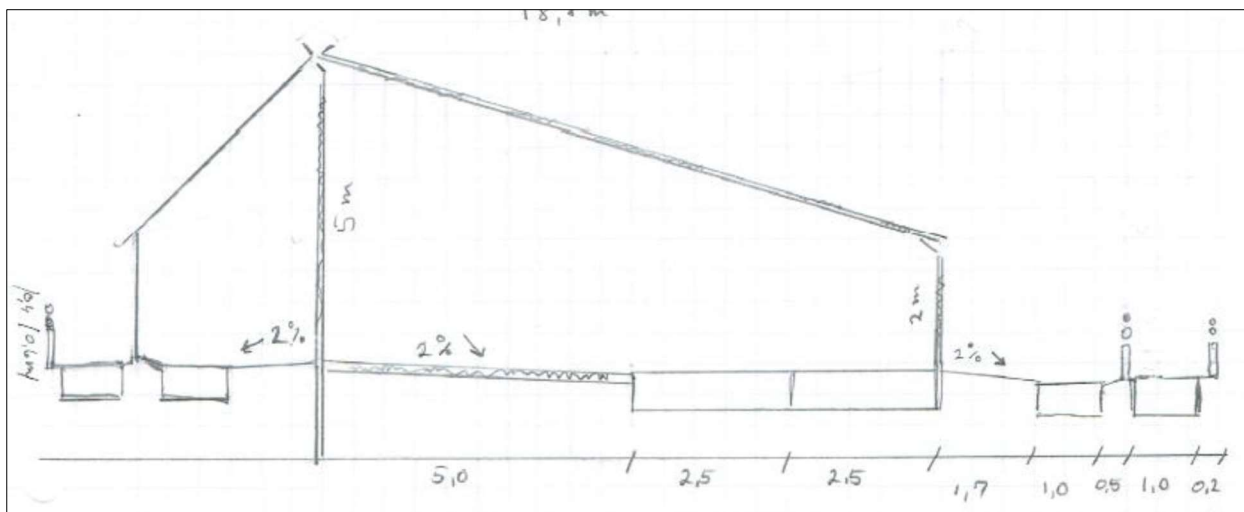
### Anlæggets udformning

I forbindelse med udvidelse af besætningen, opføres der to stalde til smågrise og slagtesvin i det åbne land. Afstanden mellem de to stalde vil være 20 m, og hver stald vil være 2.220 m<sup>2</sup>. Disse stalde vil blive opført med verandaer og med mulighed for at kunne afgræsse på græsarealer/bevoksede arealer.

---

<sup>17</sup> Bek. nr. 408 af 01.05.2007, "Udpegning og administration af internationale beskyttelsesområder samt beskyttelse af visse arter".

De nye stalde etableres i hvide stålplader. Taget bliver med 20 graders hældning og i en grå afdæmpet farve. Benhøjden bliver ca. 2 m og med maks. 6 m til kip. Staldene etableres med hæve-/sænkekip. Figuren herunder viser en skitse af de nye stalde.



Figur 12. Tværsnit-skitse af den nye stald.

Der opføres en gyllebeholder på 5.400 m<sup>3</sup> ved siden af eksisterende gyllebeholder på 4.000 m<sup>3</sup>. Begge beholdere er placeret i det åbne land. Se figur 1.

Derudover etableres en kornsilo, der er 11 m i diameter samt har en højde på maks. 11,5 m. Den nye silo vil blive opført i nær tilknytning til eksisterende fodersiloer.

### Anlæggets placering i landskabet

Terrænet er fladt, og landskabet består af dyrkede landbrugsarealer uden oplevelsesrige eller markante elementer. Derudover er området præget af læbælter og mindre beplantninger, hvilket giver et forholdsvis lukket landskab.

De nye stalde kan ses fra Hovborgvej. Staldene bliver placeret, hvor der er tæt beplantning/læhegn og landskabet er forholdsvis lukket. Det vil primært være gavlen af den sydligste stald, som kan ses fra Hovborgvej. Staldanlæggene starter ca. 100 m fra Hovborgvej.

### Landskabelige værdier

Placeringen og udformningen af ejendommens nye anlæg skal vurderes i forhold til de landskabelige værdier jf. §§ 22 og 23 i Husdyrgodkendelsesloven – se nedenstående tabel og figur.

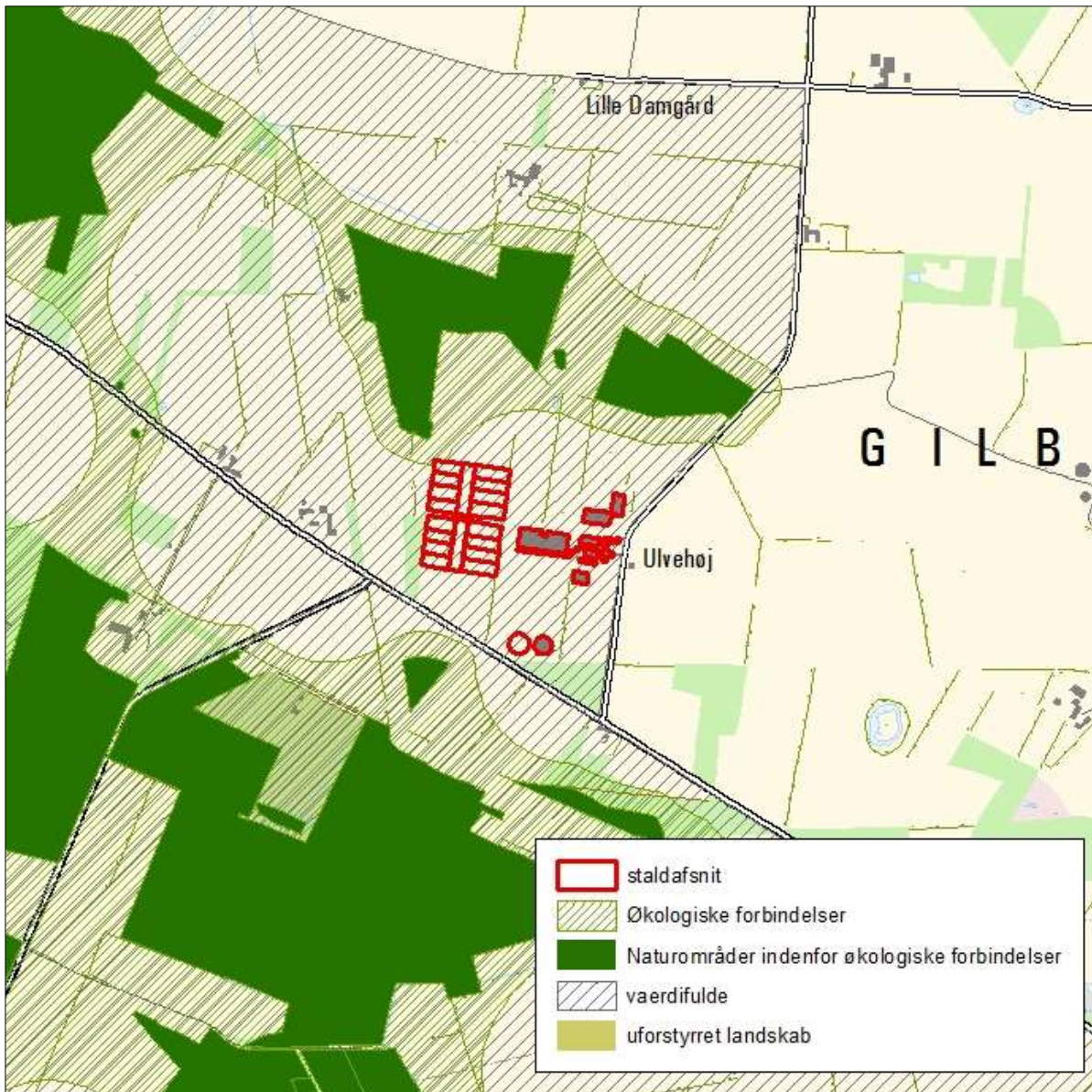
Udpegningerne er fra Kommuneplanen<sup>18</sup>. Landskabet og kulturhistoriske værdier bliver reguleret efter hhv. Naturbeskyttelsesloven og Museumsloven.

<sup>18</sup> Kommuneplanen 2009 – 2021 for Vejen Kommune, [www.vejenkom.dk](http://www.vejenkom.dk).

Kommuneplan	Udpegninger	Bemærkning	Nyt anlæg inden for udpegningen
3.5.1	Værdifulde landskaber*	Skal som hovedregel friholdes for byggeri og anlæg. Udpegningsgrundlaget må ikke forringes.	Ja
3.5.2	Uforstyrrede landskaber*	Skal som hovedregel friholdes for byggeri og anlæg. Udpegningsgrundlaget må ikke forringes.	Nej
3.5.3	Værdifulde geologiske beskyttelsesområder	Skal som hovedregel friholdes for byggeri og anlæg. Udpegningsgrundlaget må ikke forringes.	Nej
3.4.3	Økologiske forbindelsesområder	Skal som hovedregel friholdes for byggeri og anlæg. Udpegningsgrundlaget må ikke forringes.	Nej
3.4.1	Naturområder	Skal som hovedregel friholdes for byggeri og anlæg. Udpegningsgrundlaget må ikke forringes. Sikre naturområder. Udpegningen i kommuneplanen indeholder også "særligt værdifulde naturområder".	Nej
3.3.1	Lavbundsarealer	Skal som hovedregel friholdes for byggeri og anlæg. Udpegningsgrundlaget må ikke forringes.	Nej
4.2.1	Kulturhistoriske værdiområder	Skal som hovedregel friholdes for byggeri og anlæg. Udpegningsgrundlaget må ikke forringes. Sikre kulturmiljøer, herunder Hærvejens kulturmiljø.	Nej
4.2.1	Kirkeomgivelser	Skal som hovedregel friholdes for byggeri og anlæg. Udpegningsgrundlaget må ikke forringes.	Nej
4.4.2	Rekreativ interesse	Skal som hovedregel friholdes for byggeri og anlæg. Udpegningsgrundlaget må ikke forringes.	Nej
3.4.4	Natura 2000	Byggeri der ændrer udpegningen af Natura 2000 område ikke tilladt.	Nej
<b>Råstofloven</b>	<b>Udpegninger</b>		<b>Nyt anlæg inden for udpegningen</b>
	Råstofgraveområder	Skal som hovedregel friholdes for byggeri og anlæg.	Nej
<b>Naturbeskyttelsesloven</b>	<b>Udpegninger</b>		<b>Nyt anlæg inden for udpegningen</b>
§ 17	Skovbyggelinjen*	Regulerer kun byggeri indenfor 300 m. Nødvendigt driftsbyggeri må foretages inden for beskyttelseslinjen.	Nej
§ 16	Sø- og åbeskyttelselinje*	Regulerer enhver ændring i tilstand inden for 150 m (også terrænændringer og tilplantninger).	Nej

		Nødvendigt driftsbyggeri må foretages inden for beskyttelseslinjen.	
§ 18	Fortidsmindebeskyttelseslinje	Regulerer enhver ændring i tilstand inden for 100 m (også terrænændringer og tilplantninger). Der må ikke bygges eller plantes inden for beskyttelseslinjen.	Nej
§ 19	Kirkebyggelinje	Regulerer byggeri over 8,5 meters højde inden for 300 m.	Nej
	Fredede områder		Nej
<b>Museumsloven</b>	<b>Udpegninger</b>		<b>Nyt anlæg inden for udpegningen</b>
§ 29a	Sten- og jorddiger	Må ikke beskadiges eller sløjfes uden dispensation fra kommunen.	Nej
§ 29e	Fortidsminder	Inden for en afstand af 2 meter fra fortidsmindet, må ikke foretages jordbehandling, gødes eller plantes.	Nej

Tabel 13. Landskabelige udpegninger i forbindelse med nybyggeriet. \*Værdifulde og uforstyrrede landskaber, skov-, sø- og åbeskyttelseslinjer har ofte ikke indflydelse på landbrugsbyggeri, men kan i særlige tilfælde have betydning for vurderingen. På grund af Vejen Kommunes beliggenhed inde midt i landet, vurderes ikke på kystnærhedszoner, strandbeskyttelseslinjer eller klitfredninger.



Figur 13. Anlæggets placering i landskabet.

Ejendommen ligger i kanten af værdifulde landskaber. Som beskrevet overfor består området af dyrkede landbrugsarealer uden oplevelsesrige eller markante elementer, og der arbejdes i Vejen Kommune på at revidere udpegninger af værdifulde landskaber til næste Kommuneplan, hvori området ved Lindknud vil blive vurderet på ny. Vejen Kommune vurderer, at staldanlægget ikke vil forringe landskabets karakter.

For at sikre at staldanlægget er indpasset i landskabet bedst mulig, vil der blive stillet vilkår om, at den sydlige gavl af staldene, som vender ud mod Hovborgvej, skal opføres i mørke farver, for at være mindst synlig i landskabet.

Derudover stilles der vilkår om, at læhegnet mellem det nye staldanlæg og eksisterende staldanlæg skal bevares, for at anlæggene synsmæssigt kommer til at ligge i hver deres landskabsrum. På den måde komme anlæggene til at syne mindre i landskabet, se nedenstående figur.

Til gyllebeholderne stilles der vilkår om, at de skal afskærmes af en beplantning. Vilkåret er delvist opfyldt med eksisterende beplantning. Derudover stilles der vilkår om, at beholderne skal fjernes, hvis de ikke længere er i drift.

Vejen Kommune vurderer, at med de stillede vilkår vil etablering af staldanlæggende, fodersiloen og gyllebeholderen ikke have en negativ indvirkning på det landskabet.



Figur 14. Læhegn der skal bevares (markeret med grønt).

### **Begrundelse for at bygningerne ikke kunne placeres ved eksisterende bygninger**

Husdyrbruget drives økologisk og er derfor underlagt krav om, at dyrene skal være udegående. Derudover bliver der gjort en ekstra indsats for dyrevelfærd på ejendommen, der forsøger at udvikle driftsformer og staldanlæg, der tilgodeser dyrenes mulighed for udeliv mest muligt.

Derfor er pladsen omkring eksisterende staldanlæg "brugt" til at fritgående høns samt søer der skal løbes. Se figur 15.



Figur 15. Grøn markering er udearealet for fritgående høns og søer der skal løbes.

De to nye slagtesvine- og smågrisestalde er særlige på den måde, at ansøger vil give dyrene adgang til et større udeareal med græs, træer og buske m.m. For at mindske belastningen med husdyrgødning på udearealerne, er det ønsket, at halvdelen af udearealet skal kunne ligge "brak" hvert 2. år. Derfor er det nødvendigt, at der er plads til udearealer på begge sider af staldanlægget. Se figur herunder.



Figur 16. Skitse af udeareal til staldanlægget. Den røde er stalden og de røde stregmarkeringer er udearealet.

For at opfylde kravet om at bygningerne skal ligge samlet, har vi set på muligheden for at placere de nye staldanlæg vest for eksisterende stald (nr. 5). Byggefeltet bliver dog over 400 m langt og parallelt med Hovborgvej og ville komme til at virke meget dominerende i landskabet, se figur 17. Det samme vil gøre sig gældende, hvis de to nye stalde skulle ligge parallelt, desuden ville den nordligste stald, komme til at ligge væk fra eksisterende bygninger, se figur 18.



Figur 17. Placering af stalde i forlængelse af hinanden. De gule markeringer er staldanlæggene.





Figur 18. 3. Placering af staldene parallelt med hinanden. De gule markeringer er staldanlæggene.

En af begrundelserne for, at lægge de nye staldanlæg væk fra eksisterende bygninger er, at der skal være plads til store udeareal i tilknytning til staldanlæggene. Vejen Kommune anser udearealet, som værende en del af staldanlægget og dermed en forudsætning for den valgte placering af anlægget. Det er derfor ikke hensigten, at de nye stalde medfører et nyt byggefelt i det åbne land, hvor der kan bygges indenfor det markerede udeareal.

### **Kulturhistoriske værdier i tilknytning til arealerne**

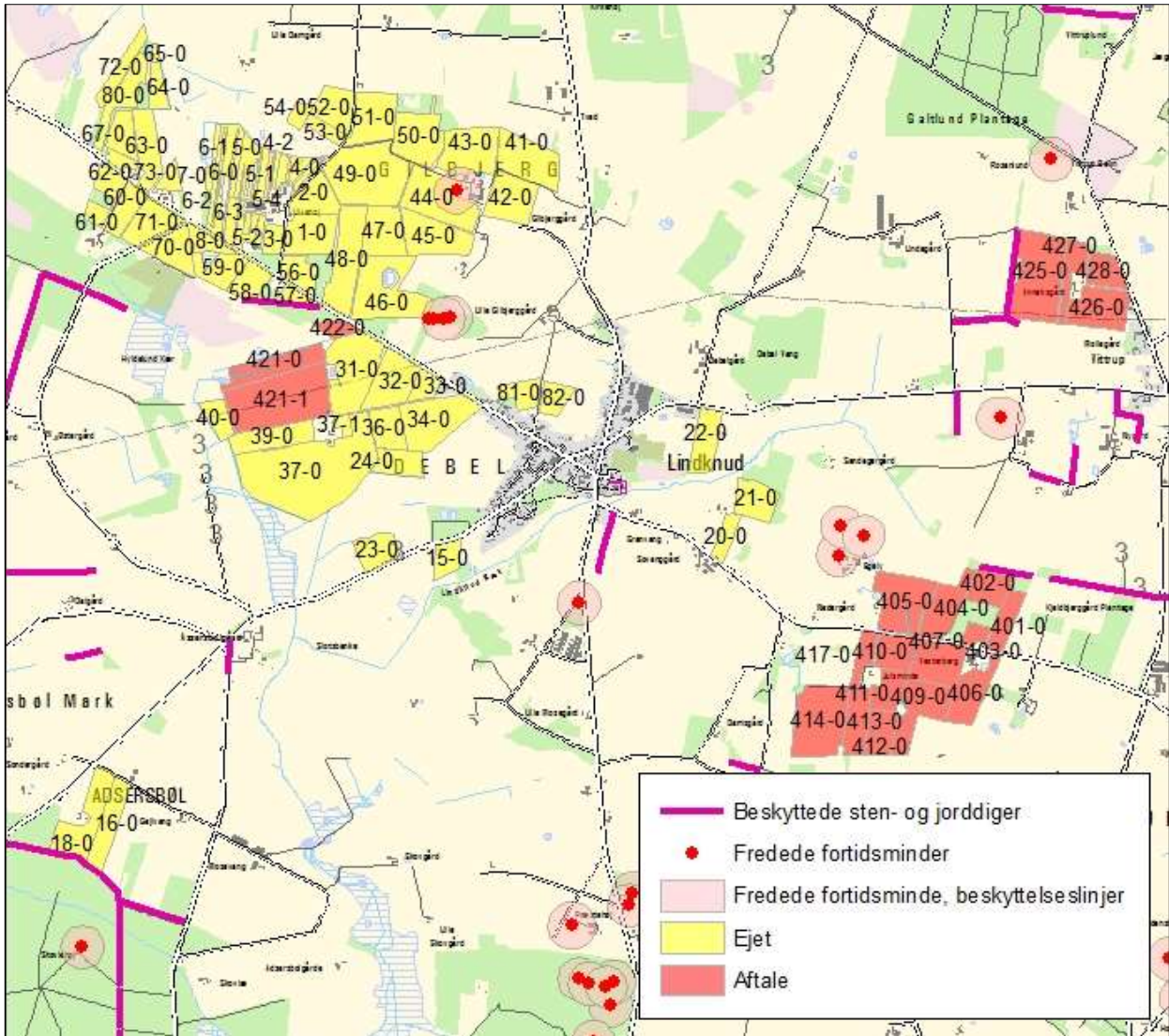
Der er registreret beskyttede sten- og jorddiger, der grænser op til følgende marker: 58-0, 57-0, 18-0, 16-0, 425-0, 402-0. Se nedenstående figur.

Sten- og jorddiger, der er omfattet af bestemmelserne i Museumslovens § 29 a, må ikke beskadiges eller sløjfes uden dispensation fra kommunen.

Der er registreret fortidsminder på eller grænsende op til følgende marker: 44-0, 46-0. Se nedenstående figur.

Fortidsminder, der er omfattet af bestemmelserne i Museumslovens § 29 e må ikke ændres. Dette vil sige, at alle foranstaltninger, der indebærer en påvirkning af fortidsmindernes indhold og overflade, ikke er tilladt. Endvidere må der ikke foretages jordbehandling, gødes eller plantes jf. § 29 f i Museumsloven indenfor en afstand af 2 meter fra fortidsmindet.

Vejen Kommune vurderer, at øvrige kulturhistoriske værdier ikke vil blive påvirket.



Figur 19. Arealernes placering i forhold til beskyttet fortidsminder.

## Husdyrbrugets ophør

Ved ophør af driften af husdyrbruget, vil det blive sikret, at de nødvendige foranstaltninger for at undgå forureningsfare foretages, og at stedet bringes tilbage i tilfredsstillende tilstand. Oplagret husdyrgødning, affald, maskiner og andet materiel vil blive bortskaffet. Gyllekanaler og gylletanke vil blive rengjort, således at der ikke er fare for forurening med husdyrgødning og ensilagesaft.

Vejen Kommune stiller vilkår om, oprydning og bortskaffelse af affald ved ophør af bedriften. Herunder at der skal træffes de nødvendige foranstaltninger for at undgå forureningsfare, dvs. alle opbevaringsanlæg skal tømmes og rengøres, og ejendommen skal fremgå i miljømæssig god stand.

Ved eventuelt ophør af produktionen, vil der efter Vejen Kommunes opfattelse ikke ske en væsentlig indvirkning på miljøet fra produktionsanlægget hvis:

- Staldanlæg samt husdyrgødnings- og foderopbevaringsanlæg tømmes og rengøres grundigt.
- Miljøfarligt affald bortskaffes efter de til enhver tid gældende regler.

## Alternative muligheder

Ansøger angiver, at han: *ønsker at udvide dyreholdet, og dermed fremtidssikre bedriften, således at bedriften i fremtiden kan bestå som en primær ejendom. Hvis den ønskede udvidelsen ikke kan gennemføres, vurderes det, at ejendommen på længere sigt vanskeligt kan drives som et moderne produktionslandbrug.*

*I forhold til alternative muligheder, har det været overvejet om slagtesvineproduktionen skulle etableres på anden ejendom. Det ønskes at hele produktionen foregår på én ejendom, således at der er mere opsyn med dyrene. Produktionsformen er et nyt koncept, hvilket i starten vil kræve mere opmærksomhed fra ejer/medarbejdere, hvilket betyder at det derfor er mest optimalt at have produktionen samlet på hovedejendommen.*

*Hvis Vejen Kommune ikke kan godkende udvidelsen af husdyrbruget, vil produktionen forblive den som er godkendt i miljøgodkendelsen, der er meddelt i 2014. Dette betyder at der også fremover vil blive udbragt husdyrgødning på arealerne. Idet udvidelsen ikke medfører en væsentlig forøgelse i ammoniakdeposition, kvælstofudvaskning og fosforoverskud i forhold til nudriften, anses 0-alternativet ikke for at have en mere positiv effekt på miljøet, end hvis udvidelsen, men de stillede vilkår og forudsætninger, gennemføres.*

Vejen Kommune vurderer, at 0-alternativet ikke nødvendigvis vil have en mere positiv effekt på miljøet, end hvis udvidelsen gennemføres, og de opstillede vilkår i miljøgodkendelsen efterleves.

## Sammenfatning

Vejen Kommune vurderer sammenfattende, at der kan meddeles godkendelse til projektet da:

- Husdyrbruget med de stillede vilkår kan drives på stedet uden at påvirke omgivelserne på en måde, som er uforenelig med hensynet til omgivelserne
- Husdyrbruget har truffet de nødvendige foranstaltninger til at forebygge og begrænse forureningen ved anvendelse af bedst tilgængelige teknik.
- Projektet med de stillede vilkår, ikke vil medføre en væsentlig påvirkning af miljøet.

## 4 Øvrige forhold

### Byggeri, vandindvinding og spildevandsafledning

Da projektet indeholder byggeri eller bygningsændringer, skal der indsendes byggeansøgning til Vejen Kommune.

Såfremt vandforbruget stiger, og der anvendes egen boring, skal der indsendes ansøgning om indvindingstilladelse til Vejen Kommune.

Særskilt tilladelse til udledning/nedsivning af spildevand/overfladevand/tagvand skal indhentes hos Vejen Kommune inden der gives byggetilladelse.

Der kan være andre forhold, der skal søges om ved Vejen Kommune.

### Høringsberettigede

**Konsulent:** Jysk Landbrugsrådgivning, Kira Langkjer, [kjl@jlbr.dk](mailto:kjl@jlbr.dk)

#### Naboer:

Orientering af naboer er sket indenfor konsekvenszonen på 1.086 m.

Annette Maribo Vase	Hovborgvej 55	6650 Brørup
Henning Pedersen Vase	Hovborgvej 55	6650 Brørup
Morten Enemark	Hovborgvej 59	6650 Brørup
Tinna Mette Larsen	Hovborgvej 59	6650 Brørup
Erling Povlsen	Hovborgvej 61	6650 Brørup
Lone Povlsen	Hovborgvej 61	6650 Brørup
Linda Anette Jørgensen	Hovborgvej 63	6650 Brørup
Klaus Jørgensen	Hovborgvej 63	6650 Brørup
Susanne Gjerløv Mikkelsen	Hovborgvej 72	6650 Brørup
Flemming Mikkelsen	Hovborgvej 72	6650 Brørup
Irene Marie Sontag	Hovborgvej 74	6650 Brørup
Karita Marja-Leena Sontag	Hovborgvej 74	6650 Brørup
Peter Nissen	Hovborgvej 76	6650 Brørup
Ann Rolighed Thygesen	Hovborgvej 76	6650 Brørup
Kristen Bruun Kristiansen	Hovborgvej 78	6650 Brørup
Margrethe Ingerlise Kristiansen	Hovborgvej 78	6650 Brørup
Holger Hansen	Hovborgvej 80	6650 Brørup
Karen Elisabeth Bilde Hansen	Hovborgvej 80	6650 Brørup
Arne Hansen	Hyldevej 9	6650 Brørup
Karen Marentha Hjort	Hyldevej 9	6650 Brørup
Tina Flotow	Okslundvej 49	6650 Brørup
Maria Kildahl Larsen	Okslundvej 49	6650 Brørup
Benjamin Alexander Türy	Okslundvej 49	6650 Brørup

Maria Cornelia Wilhelmina Derksen	Okslundvej 51	6650	Brørup
Derk Derksen	Okslundvej 51	6650	Brørup
Volodymyr Kulish	Okslundvej 51	6650	Brørup
Egor Yur'Evich Gavrilichev	Okslundvej 51	6650	Brørup
Guus Derk Derksen	Okslundvej 51	6650	Brørup
Marta Kit	Ulvehøjvej 1	6650	Brørup
Andriy Kit	Ulvehøjvej 2	6650	Brørup
Iryna Kit	Ulvehøjvej 2	6650	Brørup
Yvonne Hansine Dall Koch	Ulvehøjvej 3	6650	Brørup
Carsten Koch	Ulvehøjvej 3	6650	Brørup
Dagmar Hansgaard Godtfredsen	Ulvehøjvej 4	6650	Brørup

### Bortforpagtere af arealer:

Jens Ove Nielsen	Favrskovvej 40A	6650	Brørup
Anette Maribo Vase	Hovborgvej 55	6650	Brørup
Lauritz Schmidt	Hovborgvej 60	6650	Brørup
Kirsten Kristiansen	Hovborgvej 78	6650	Brørup
Holger Madsen	Hovborgvej 80	6650	Brørup
Hans Madsen	Høllundvej 3	6682	Hovborg
Jan Winum Poulsen	Læborgvej 66	6650	Brørup

### Gyllemodtagere:

Hans Peder Nielsen	Læborgvej 35	6600	Vejen
Jens Kr. Jensen	Ø. Skibelundvej 54	6600	Vejen
Hans Peter Kristensen	Filskovvej 25	7200	Grindsted

## Kopimodtagere af afgørelsen

Billund Kommune, [kommunen@billund.dk](mailto:kommunen@billund.dk)

Embedslægerne i Region Syddanmark, [sesyd@sst.dk](mailto:sesynd@sst.dk)

Danmarks Sportsfiskerforbund, Skyttevej 4, 7182 Bredsted [post@sportsfiskerforbundet.dk](mailto:post@sportsfiskerforbundet.dk)

Danmarks Fiskeriforening, Nordensvej 3, Taulov, 7000 Fredericia [mail@dkfisk.dk](mailto:mail@dkfisk.dk)

Ferskvandsfiskeriforeningen for Danmark, Formand Niels Barslund, Vormstrupvej 2, 7540 Haderup [nb@ferskvandsfiskeriforeningen.dk](mailto:nb@ferskvandsfiskeriforeningen.dk)

Danmarks Naturfredningsforening, Masnedøgade 20, 2100 København Ø [dn@dn.dk](mailto:dn@dn.dk)

Det Økologiske Råd, Blegdamsvej 4B, 2200 København N [husdyr@ecocouncil.dk](mailto:husdyr@ecocouncil.dk)

Friluftsrådet, Scandiagade 13, DK-2450 København SV. Lokalfdeling: Friluftsrådet for Trekantområdet, att. Bent Holgersen, Hvedevænget 30, 6600 Vejen, [holgersen@vejen-net.dk](mailto:holgersen@vejen-net.dk)

Dansk Ornitologisk forening, Vesterbrogade 140, 1620 København V, lokalkontoret [vejen@dof.dk](mailto:vejen@dof.dk)

Museet på Sønderkov, [post@sonderskov.dk](mailto:post@sonderskov.dk)

Vejen Kommune, Teknik & Miljø – Ulvehøjvej 1, Miljøgodkendelse

## Bilagsoversigt

1. Klagevejledning.
2. Udpegningsgrundlag for de berørte Natura 2000-områder.
3. Arealhøring nabokommune.

Bilag 1.

## **Klagevejledning, jf. "Lov om miljøgodkendelse mv. af husdyrbrug" nr. 1572 af 20.12.2006.**

### **Hvilke afgørelser, tilladelser og miljøgodkendelser kan påklages**

Alle afgørelser, der er truffet af kommunen med hjemmel i "Lov om miljøgodkendelse mv. af husdyrbrug" eller regler, der er fastsat med hjemmel i loven, kan jf. § 76 påklages til Natur- og Miljøklagenævnet.

### **Hvem kan klage**

Klageberettiget er enhver med væsentlig interesse i sagens udfald, miljøministeren samt visse landsdækkende organisationer, jf. §§ 84-87.

### **Til hvem skal der klages**

Der skal klages direkte til Natur- og Miljøklagenævnet. Se vejledning på [www.nmkn.dk/klage](http://www.nmkn.dk/klage).

Natur- og Miljøklagenævnet skal som udgangspunkt afvise en klage, der kommer uden om Klageportalen, hvis der ikke er særlige grunde til det. Hvis du ønsker at blive fritaget for at bruge Klageportalen, skal du sende en begrundet anmodning til den myndighed, der har truffet afgørelse i sagen. Myndigheden videresender herefter anmodningen til Natur- og Miljøklagenævnet, som træffer afgørelse om, hvorvidt din anmodning kan imødekommes.

### **Klagefrist**

Klagen skal være modtaget af Natur- og Miljøklagenævnet senest 4 uger efter, at afgørelsen, tilladelsen eller miljøgodkendelsen er meddelt. Er afgørelsen offentligt bekendtgjort f.eks. ved annoncering, regnes klagefristen fra bekendtgørelsen, jf. § 79.

### **Gebyr**

Det er en betingelse for Natur- og Miljøklagenævnets behandling af en klage, at den, der klager, indbetaler et gebyr på 500 kr. Gebyret betales enten direkte med betalingskort eller der sendes en opkrævning. Natur- og Miljøklagenævnet vil ikke påbegynde behandlingen af klagen, før gebyret er modtaget. Vejledning om gebyrordningen kan findes på Natur- og Miljøklagenævnets hjemmeside ([www.nmkn.dk](http://www.nmkn.dk)). Gebyret tilbagebetales, hvis den, der klager, får helt eller delvis medhold i klagen.

### **Domstolsprøvelse**

Hvis afgørelsen ønskes indbragt for domstolene, skal dette ske inden 6 måneder efter, at afgørelsen er offentliggjort, jf. § 90.

### **Opsættende virkning**

En klage over en afgørelse har ikke opsættende virkning på retten til at udnytte tilladelsen eller miljøgodkendelsen, medmindre Natur- og Miljøklagenævnet bestemmer andet.

Tilladelsen/godkendelsen må ikke udnyttes, hvis den indeholder placering af driftsbygninger væk fra de øvrige driftsbygninger, jf. § 81. Dette vil være angivet i afgørelsen.

Udnyttelse af en tilladelse eller miljøgodkendelse kan kun ske under opfyldelse af vilkårene, som er fastsat i tilladelsen eller miljøgodkendelse.

Bilag 2.

## Udpegningsgrundlag for de berørte Natura 2000-områder.

### Natura 2000-områdenr. 89: Vadehavet

Området består af habitatområde nr. H78 og fuglebeskyttelsesområde nr. F57.

Udpegningsgrundlag for habitatområdet Vadehavet med Ribe Å, Tved Å og Varde Å vest for Varde (H78)	
<b>Naturtyper:</b>	Sandbanke (1110) Flodmunding (1130) Vadeflade (1140) Lagune (1150) Bugt (1160) Rev (1170) Enårig strandengsvegetation (1310) Vadegræssamfund (1320) Strandeng (1330) Forklit (2110) Hvid klit (2120) Grå/grøn klit (2130) Klithede (2140) Havtornklit (2160) Grårisklit (2170) Skovklit (2180) Klitlavning (2190) Visse-indlandsklit (2310) Græs-indlandsklit (2330) Søbred med småurter (3130) Kransnålalge-sø (3140) Næringsrig sø (3150) Brunvandet sø (3160) Vandløb (3260) Våd hede (4010) Tør hede (4030) Kalkoverdrev (6210) Surt overdrev (6230) Tidvis våd eng (6410) Tørvelavning (7150) Rigkær (7230) Stilkege-krat (9190) Skovbevokset tørvemose (91D0)
<b>Arter:</b>	Havlampret (1095) Bæklampret (1096) Flodlampret (1099) Stavsild (1103) Laks (1106) Snæbel (1113) Marsvin (1351) Odder (1355) Gråsæl (1364) Spættet sæl (1365)

\* Lagune, Grå/grøn klit, Klithede, Kalkoverdrev (kun vigtige orkidélokalteter), Surt overdrev, skovbevokset tørvemose og snæbel er alle prioriterede naturtyper/arter.



### Udpegningsgrundlag for fuglebeskyttelsesområdet Vadehavet (F57)

<b>Ynglefugle:</b>	Klyde Hvidbrystet præstekrave Almindelig ryle Sandterne Fjordterne Havterne Dværgterne Splitterne
<b>Trækfugle:</b>	Bramgås Mørkbuget knortegås Lysbuget knortegås Gravand Pibeand Krikand Spidsand Skeand Ederfugl Sortand Strandskade Klyde Hjejle Strandhjejle Hvidbrystet præstekrave Lille kobbersneppe Stor regnspove Rødben Hvidklire Islandsk ryle Sandløber Almindelig ryle Dværgmåge

### Natura 2000-området nr. 90: Sneum Å og Holsted Å

Området består af habitatområde nr. H79.

### Udpegningsgrundlag for habitatområdet Sneum Å og Holsted Å (H79)

<b>Naturtyper:</b>	Kransnålalge-sø (3140) Næringsrig sø (3150) Vandløb (3260) Kalkoverdrev (6210) Surt overdrev (6230) Urtebræmme (6430) Hængesæk (7140) Kildevæld (7220) Rigkær (7230) Stilkege-krat (9190) Elle- og askeskove ved vandløb, søer og væld Tidvis våd eng (6410)
<b>Arter:</b>	Bæklampret (1096) Flodlampret (1099) Havlampret (1095) Snæbel (1113) Odder (1355) Laks (1106)

\* Kalkoverdrev (kun vigtige orkidélokalteter), surt overdrev, kildevæld og snæbel er alle prioriterede naturtyper/arter.

## Bilag 3

### Udtalelse fra Billund Kommune

Aftalearealerne, som de fremgår af ansøgningskema 89473, kan accepteres uden § 16 godkendelse, under forudsætning af at der i § 12 godkendelsen af Ulvehøjvej 1 stilles vilkår, der sikrer:

- at der kun afsættes gødning til Filskovvej 25, så længe arealerne drives økologisk.

Billund Kommunes vurdering er foretaget på baggrund af vedhæftede husdyrhelpdesksvar.

Henvisning til Helpdesksvaret<sup>19</sup> kan ses i fodnoten.

---

<sup>19</sup> Helpdesksvar fra Miljøstyrelsen af 23.10.2012 "Hvornår er der krav om § 16-godkendelse af økologisk bedrift".

