

Tillæg til §16a-miljøgodkendelse på husdyrbruget på adressen Kongsholmvej 5, 6900 Skjern  
9. juni 2025

Returadresse  
Land, By og Kultur – Land og Vand  
Smed Sørensens Vej 1, 6950 Ringkøbing

Ejer af husdyrbruget på  
Kongsholmvej 5  
6900 Skjern

Sagsbehandler  
Lone Sørensen  
Direkte telefon  
9974 1559  
E-post  
lonesorensen@rksk.dk  
Dato  
9. juni 2025  
Sagsnummer  
25-000385

# Tillæg nr. 1 til miljøgodkendelse af 15. juni 2020

gældende for husdyrbruget på adressen  
Kongsholmvej 5, 6900 Skjern



Virksomhedens art:	Malkekvægbesætning med opdræt
Matrikel nr.:	2a m.fl., Kongsholm Gde, Hanning
Betegnelse:	Husdyrbrug omfattet af § 16a, stk. 4 i husdyrbrugsloven
Tilsynsmyndighed:	Ringkøbing-Skjern Kommune
Kvalitetssikret af:	Dorthe Juul

**Åbnings- og telefontider**  
Mandag 10.00-17.00  
Tirsdag-fredag 10.00-13.30

## Indholdsfortegnelse

Stamblad: .....	4
Oplysninger om husdyrbruget: .....	4
Ændringer til den eksisterende miljøgodkendelse af 15. juni 2020 .....	5
<b>Meddelelse af tillæg til miljøgodkendelse .....</b>	<b>5</b>
Baggrund og kort resumé .....	5
Vurdering af status som IE-husdyrbrug .....	6
Biaktiviteter .....	6
Samdrift .....	6
Afgørelsen .....	6
<b>Vilkår for tillæg til miljøgodkendelsen .....</b>	<b>9</b>
Generelt .....	9
Ny stald og ændring af eksisterende stald og kalvehytter .....	9
Nye opbevaringsanlæg .....	9
Godkendte stalde, produktioner og miljøteknologier .....	10
Beholdere til flydende husdyrgødning .....	11
Bedst tilgængelige teknik / Renere teknologi .....	12
<b>Formalia .....</b>	<b>13</b>
Lovgrundlag .....	13
Høring og offentliggørelse .....	13
Klagevejledning .....	14
Udnyttelse, kontinuitet og revurdering .....	15
<b>Miljøvurderingen .....</b>	<b>18</b>
Erhvervsmæssigt nødvendig for ejendommens drift som landbrugsejendom .....	18
Beskrivelse af husdyrbruget .....	19
Lokalisering .....	23
Forbudszoner .....	23
Afstandskrav .....	23
Beskyttelseslinjer .....	24
Samlet vurdering af lokalisering .....	24
Påvirkning af landskab .....	25
Værdifulde kulturmiljøer .....	25
Bevaringsværdige landskaber .....	25
Samlet vurdering af påvirkningen af landskab .....	28

Påvirkning af vilde planter og dyr.....	28
Ammoniak påvirkning af natur.....	28
Påvirkning af bilag IV-arter .....	32
Samlet vurdering af påvirkningen af vilde planter og dyr .....	34
Påvirkning af jord, grundvand og overfladevand.....	34
Påvirkning af naboer.....	40
Lugt .....	40
Støj og rystelser .....	44
Lys .....	44
Fluer og skadedyr .....	45
Støv.....	45
Transport.....	46
Samlet vurdering af påvirkning af nabogener .....	48
Anvendelse af BAT (bedste tilgængelige teknik).....	49
Anvendelse af bedste teknik til reduktion af ammoniakemissionen .....	49
Forarbejdning af husdyrgødning .....	54
Udbringning af husdyrgødning.....	55
Alternative løsninger .....	59
0-alternativ.....	59
Egenkontrol.....	60
<b>Konklusion.....</b>	<b>60</b>
<b>Bilag 1: Bygningsoversigt .....</b>	<b>62</b>
<b>Bilag 2: Situationsplan for den nye kalvestald 2025.....</b>	<b>63</b>
<b>Bilag 3: Afløbsplan .....</b>	<b>64</b>
<b>Bilag 4: Beplantning .....</b>	<b>65</b>
<b>Bilag 5: Adresser inden for korrigerede geneafstand.....</b>	<b>66</b>
<b>Bilag 6: Natur .....</b>	<b>67</b>

## Stamblad:

Bedriftens ejer og driftsansvarlig	Ejer af husdyrbruget på adressen Kongsholmvej 5, 6900 Skjern
Bedriftens adresse	Kongsholmvej 5, 6900 Skjern
Bedriftens miljøkonsulent og ansvarlige for miljøkonsekvensrapporten.	Vestjysk Herningvej 3, 6950 Ringkøbing v. Helle Borum Mobil: 29679435 E-mail: hbo@vestjysk.dk
Kommune	Ringkøbing-Skjern Kommune
Ejendomsnummer (BFE)	8427490
Bedriftens betegnelse	Husdyrbrug omfattet af § 16a, stk. 4 i Bekendtgørelse af lov om miljøgodkendelse m.v. af husdyrbrug
Ansøgning nr.	248325, indsendt d. 7. januar 2025, version 4

## Oplysninger om husdyrbruget:

Stalde og produktioner:

Staldnavn	Staldstørrelse (m <sup>2</sup> )	Produktionsareal (m <sup>2</sup> )	Dyretype	Staldsystem
Eksisterende staldafsnit				
Gl. kostald m. sende og dybstrøelse (5)	1.315	635	Malkekøer, kvier og stude	Sengestald med spalter (kanal, bagskyl eller ringkanal)
		135	Malkekøer, kvier og stude.	Dybstrøelse
Kostald (1)	3.443	2.450	Malkekøer, kvier og stude	Sengestald med spalter (kanal, linespil)
MC, nykælvere og køer (1-1)	1.409	285	Malkekøer, kvier og stude	Sengestald med spalter (kanal, bagskyl eller ringkanal)
		305	Malkekøer, kvier og stude	Dybstrøelse
Drægtige kvier og kælvnings afdeling (3)	1.041	600	Malkekøer, kvier og stude	Dybstrøelse
Ny kostald (2)	3.798	585	Malkekøer, kvier og stude	Dybstrøelse
		2.075	Malkekøer, kvier og stude	Fast drænet gulv med skraber og ajlefløb

Ny kalvestald (4)	184	115	Kalve (under 6 mdr.)	Dybstrøelse
Nye Staldafsnit				
Ny kalvestald, 2025 (12)	1.689	832	Kalve (under 6 mdr.)	Dybstrøelse
Kalvehytter, ny plads (6)	208	200	Kalve (under 6 mdr.)	Dybstrøelse

#### Opbevaringslagre:

Navn	Lagertype	Størrelse (m <sup>3</sup> )	Overfladeareal (m <sup>2</sup> )	Miljøteknologi
Eksisterende opbevaringslagre				
Gyllebeholder (9)	Flydende	800	194	Teltoverdækning
Gyllebeholder (10)	Flydende	3.000	765	Flydelag
Gyllebeholder (11)	Flydende	5.000	787	Teltoverdækning
Ændring af møddingsplads				
Container	Fast	19	-	-

#### Ændringer til den eksisterende miljøgodkendelse af 15. juni 2020

- Der opføres en ny kalvestald på 1.689 m<sup>2</sup>.
- Eksisterende kalvestald/kælvningsafdeling ændres til drægtige kvier og kælvningsafdeling.
- Kalvehytter flyttes fra nuværende placering til ny plads langs den nye kalvestald.
- Desuden etableres en 10 tons fodersilo ved gavlen syd for den nye kalvestald.
- Dybstrøelse vil fremover blive opsamlet i container, som afhentes af Vestjysk Biogas.

## Meddelelse af tillæg til miljøgodkendelse

### Baggrund og kort resumé

Ringkøbing-Skjern Kommune modtog den 7. januar 2025 en ansøgning om tillæg nr. 1 til miljøgodkendelse af husdyrbruget beliggende på adressen Kongsholmvej 5, 6900 Skjern.

Der er tidligere meddelt følgende miljøgodkendelse til husdyrbruget på Kongsholmvej 5, 6900 Skjern:

- Ringkøbing-Skjern Kommune meddelte d. 15. juni 2020 miljøgodkendelse af husdyrbruget Kongsholmvej 5, 6900 Skjern i henhold til husdyrbrugloven § 16a, stk. 1. (Udvidelse af dyrehold, ny stald, ny kalvestald, eksisterende møddingsplads flyttes).

#### Kort resume

Ansøgning om tillæg til miljøgodkendelsen omfatter at eksisterende kalvestald/kælvningsafdeling fremover anvendes til drægtige kvier og kælvningsafdeling. Samt udvidelse af husdyrbruget med opførsel af en ny kalvestald på 1.689 m<sup>2</sup> til småkalve. Den nye stald ligger i tilknytning til de eksisterende bygninger og får et produktionsareal på 832 m<sup>2</sup>. De eksisterende enkeltstående kalvehytter flyttes fra nuværende placeringer til fast plads langs den nye kalvestald. Dybstrøelse bliver opsamlet i containere.

Øvrige dyrehold og staldsystemer er uændret i ansøgt drift i forhold til nudriften.

Der anvendes følgende virkemidler til at reducere udledninger af ammoniak:

- 5.000 m<sup>3</sup> gyllebeholder med telt.

#### Vurdering af status som IE-husdyrbrug

Det er i ansøgningen oplyst at husdyrbruget på adresse Kongsholmvej 5, 6900 Skjern ikke er kategoriseret som et IE-brug.

#### Biaktiviteter

Ingen.

#### Samdrift

Udover Kongsholmvej 5, 6900 Skjern, hvor der er malkekvæg og opdræt, ejer og driver I/S Spangsberg også ejendommen på adressen Kirkebakken 10, 6900 Skjern, hvor der er kvieopdræt og foderopbevaring. Afstanden mellem de to ejendomme er ca. 2 km.

På baggrund af afstanden, samt at ejendommene hver især drives som selvstændige enheder, vurderes det, at der ikke er tale om en teknisk og forureningsmæssig forbindelse, jf. Husdyrlovens § 16c, imellem Kongsholmvej 5 og Kirkebakken 10. Kirkebakken 10 har en miljøgodkendelse dateret 29. april 2024.

#### Afgørelsen

Ringkøbing-Skjern Kommune meddeler hermed tillæg nr. 1 til miljøgodkendelse på husdyrbruget på ejendommen matr. nr. 2a m.fl., Kongsholm Gde, Hanning beliggende på adressen Kongsholmvej 5, 6900 Skjern. Afgørelsen meddeles i medfør af § 16a i Husdyrbrugsloven og på de angivne vilkår.

Tillæg nr. 1 omfatter ændringer på husdyrbruget i forhold til miljøgodkendelsen dateret 15. juni 2020.

Tillægget til miljøgodkendelsen omfatter ændringer i de eksisterende stalde, det ansøgte ses i nedenstående tabel:

Dyretype og staldsystem	Prod. areal (m <sup>2</sup> )	Total areal (m <sup>2</sup> )
Eksisterende kalvestald/kælvningsafdeling ændres til drægtige kvier og kælvningsafdeling. Dybstrøelse.	600	1.041
Kalvehytter flyttes fra deres nuværende placering til placering langs den nye kalvestald. Dybstrøelse.	200	208

Samt opførelse af ny staldbygning i tilknytning til eksisterende bebyggelse:

Dyretype og staldsystem	Prod. areal (m <sup>2</sup> )	Total areal (m <sup>2</sup> )
Ny kalvestald (under 6 mdr.) opføres. Dybstrøelse.	832	1.689

Samt ændring af møddingsplads:

Navn	Lagertype	Størrelse (m <sup>3</sup> )	Overfladeareal (m <sup>2</sup> )	Miljøteknologi
Ændring af møddingsplads				
Container	Fast	19	-	-

Afgørelse om tillæg nr. 1 til miljøgodkendelsen sker på baggrund af ansøgning skema nr. 248325, indsendt den 7. januar 2025, version 4.

Afgørelsen om tillæg til miljøgodkendelse af husdyrbruget Kongsholmvej 5, 6900 Skjern meddeles på baggrund af, at Ringkøbing-Skjern Kommune vurderer, at ansøger har truffet de nødvendige foranstaltninger for at forebygge og begrænse forurening ved anvendelse af bedst tilgængelige teknik, og at husdyrbruget i øvrigt kan drives på stedet, uden at påvirke omgivelserne på en måde, som er uforenelig med hensynet til naboer, landskab, natur og miljø.

Husdyrbruget skal indrettes og drives som beskrevet i ansøgningen, samt supplerende oplysninger, indkommet til Ringkøbing-Skjern Kommune i forbindelse med sagsbehandlingen, med mindre vilkårene i miljøgodkendelsen dateret den 15. juni 2020 og dette tillæg samt generel lovgivning stiller skærpede krav.

Der gøres opmærksom på, at alle ændringer af eksisterende afløb som udgangspunkt skal godkendes.

Hvis der er øget areal med tagflader eller befæstede arealer hvor vandet afledes til nedsivning, skal der søges om en nedsivningstilladelse hos Ringkøbing-Skjern Kommune.

Hvis der er øget areal med tagflader eller befæstede arealer med afledning til vandløb, herunder dræn og grøfter, skal der søges om en udledningstilladelse hos Ringkøbing-Skjern Kommune.

Der gøres hermed opmærksom på, at dette tillæg til miljøgodkendelsen ikke fritager fra krav om tilladelse, godkendelse, eller dispensation efter anden lovgivning, herunder Museumsloven. Eventuelt byggeri/ombygning må først påbegyndes, når der ligger en særskilt tilladelse til igangsættelse af byggeriet.

### Forholdet til museumsloven

Der gøres opmærksom på, at sten og jorddiger, der er omfattet af bestemmelserne i Museumsloven §29a, ikke må beskadiges eller sløjfes uden dispensation fra Ringkøbing-Skjern Kommune.

Der foreligger særlige regler for jordbearbejdning omkring gravhøje bl.a. må der ikke foretages jordbehandling, gødes eller plantes (herunder også juletræer og lignende) inden for en afstand af 2 meter fra højens yderste kant jf. § 29 f i museumsloven.

Information om diger og gravhøje kan findes på [www.miljoportal.dk](http://www.miljoportal.dk).

*Vi anmoder om, at Ringkøbing-Skjern Kommune bliver orienteret, såfremt der sker ændringer i ejerforhold eller af driftsansvarlig.*



# Vilkår for tillæg til miljøgodkendelsen

Konkrete bestemmelser i lovgivningen, som er generelt gældende for landbrug, er som hovedregel, ikke nævnt i dette tillæg til miljøgodkendelse. Tillægget til miljøgodkendelsen meddeles på de nedenstående vilkår.

## Generelt

- 1) Husdyrbruget skal placeres, indrettes og drives i overensstemmelse med de oplysninger, der fremgår af ansøgningen og med de eventuelle ændringer, der fremgår af tillæg nr. 1 til miljøgodkendelsen.
- 2) Tillæg nr. 1 til godkendelsen skal være udnyttet inden 6 år fra afgørelsen er meddelt. Hvis godkendelsen kun bliver delvist udnyttet bortfalder den del der ikke er udnyttet.
- 3) Udnyttelse anses for, at foreligge når byggeriet faktisk er afsluttet eller ved konstatering af, at det der er truffet afgørelse om, faktisk er gennemført. Se i øvrigt afsnit om udnyttelse, kontinuitet og revurdering i Formalia.
- 4) De vilkår, der vedrører driften, skal være kendt af de ansatte, der er beskæftiget med den pågældende del af driften.
- 5) Drifts-, indretnings-, eller bygningsmæssige ændringer, skal anmeldes til kommunen inden de påbegyndes. Kommunen vurderer, om de aktuelle planer for ændring/udvidelse/renovering kan ske indenfor rammerne af denne tillægsmiljøgodkendelse.

## Ny stald og ændring af eksisterende stald og kalvehytter

- 6) Eksisterende kalvestald/kælvningsafdeling må fremover anvendes til drægtige kvier og kælvningsafdeling. Stalden skal etableres med dybstrøelse, fast bund og afløb til gylletank.
- 7) Der må opføres en ny kalvestald på i alt 1.689 m<sup>2</sup>, hvoraf produktionsarealet udgør 832 m<sup>2</sup>. Stalden skal etableres med dybstrøelse, fast bund og afløb til gyllesystem.
- 8) Eksisterende kalvehytter må flyttes fra deres nuværende placering og samles langs den nye kalvestald som opføres. Etableres med dybstrøelse, fast bund og afløb til gylletank.
- 9) Det nye byggeri skal opføres således, at valg af byggemateriale og farver vil falde i harmoni med de eksisterende bygninger og det omgivende landskab. Farver skal derfor være afdæmpede nuancer og materialer skal være ikke reflekterende.
- 10) Den eksisterende slørende beplantning omkring gylletankene skal bevares og beplantningen skal vedligeholdes, bilag 4.

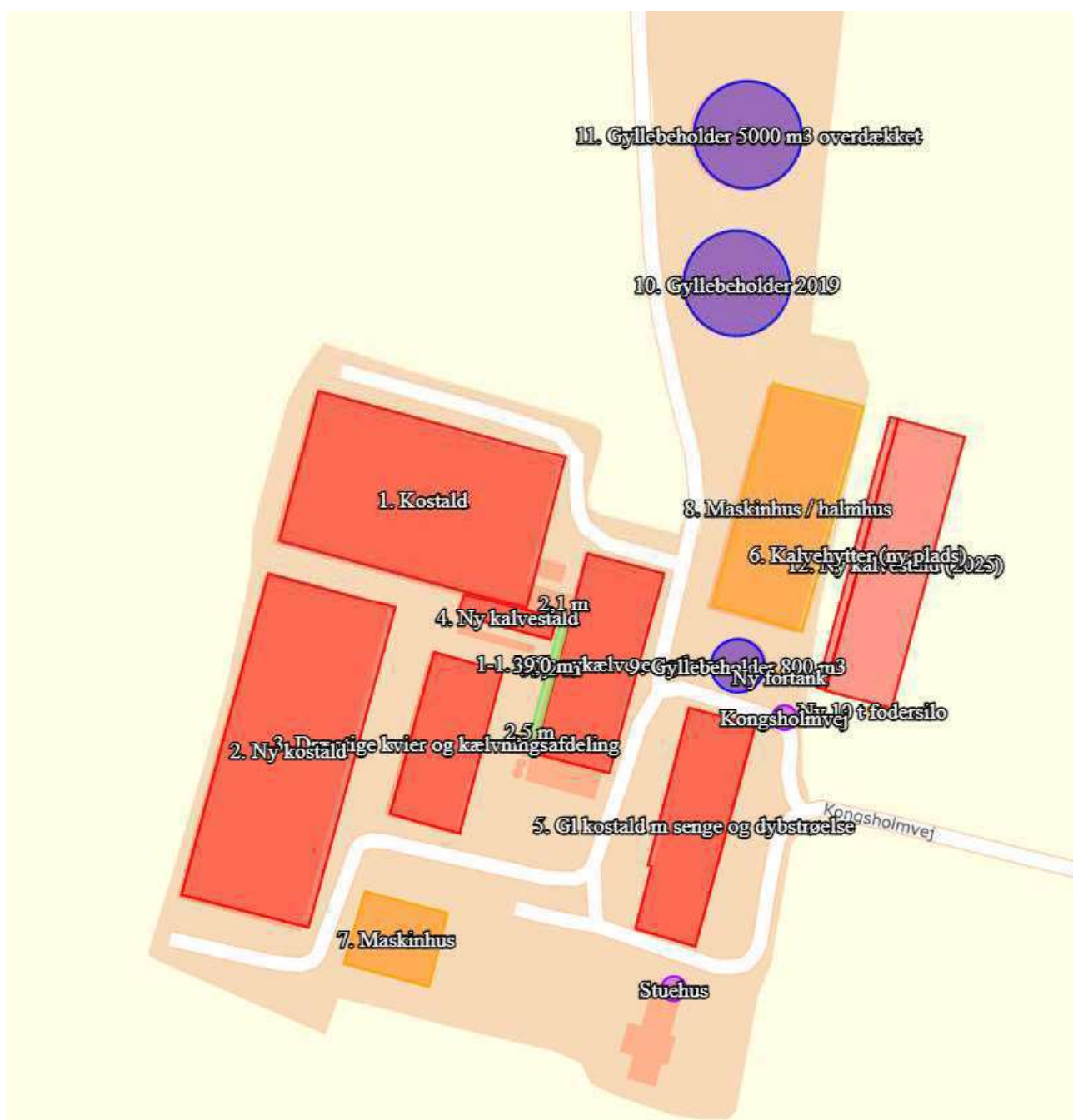
## Nye opbevaringsanlæg

- 11) Der må som ansøgt opstilles en container på 19 m<sup>2</sup> til opsamling af dybstrøelse. Containeren skal etableres med fast bund med afløb til gylletank og placeres på et befæstet areal uden mulighed for forurening af grundvand. Dybstrøelsen afhentes af biogasanlæg.

- 12) Tidligere tilladelse til flytning af møddingsplads er ikke udnyttet og tilladelsen bortfalder med dette tillæg.

### Godkendte stalde, produktioner og miljøteknologier

- 13) Dyreholdet på ejendommen må etableres i de med rødt markerede stalde på kort nedenfor.



- 14) I stalde med dyrehold skal dyretype og staldkategori på arealer der anvendes til produktion være i overensstemmelse med oversigten nedenfor.

Staldnavn	Staldstørrelse (m <sup>2</sup> )	Produktionsareal (m <sup>2</sup> )	Dyretype	Staldsystem
<b>Eksisterende staldafsnit</b>				
Gl. kostald m. sende og dybstrøelse (5)	1.315	635	Malkekøer, kvier og stude	Sengestald med spalter (kanal, bagskyl eller ringkanal)
		135	Malkekøer, kvier og stude.	Dybstrøelse
Kostald (1)	3.443	2.450	Malkekøer, kvier og stude	Sengestald med spalter (kanal, linespil)
MC (malkecenter), nykælvare og køer (1-1)	1409	285	Malkekøer, kvier og stude	Sengestald med spalter (kanal, bagskyl eller ringkanal)
		305	Malkekøer, kvier og stude	Dybstrøelse
Drægtige kvier og kælvringsafdeling (3)	1041	600	Malkekøer, kvier og stude	Dybstrøelse
Ny kostald (2)	3798	585	Malkekøer, kvier og stude	Dybstrøelse
		2.075	Malkekøer, kvier og stude	Fast drænet gulv med skraber og ajlefløb
Ny kalvestald (4)	184	115	Kalve (under 6 mdr.)	Dybstrøelse
<b>Nye Staldafsnit</b>				
Ny kalvestald, 2025 (12)	1.689	832	Kalve (under 6 mdr.)	Dybstrøelse
Kalvehytter, ny plads (6)	208	200	Kalve (under 6 mdr.)	Dybstrøelse

### Beholdere til flydende husdyrgødning

- 15) Gyllebeholderen på 3.000 m<sup>3</sup> er omfattet af krav om fast overdækning i form af teltoverdækning, hvis gylletypen ændres fra kvæggylle til gylle fra svin, kødædende pelsdyr eller biogasgylle.

- 16) Pumpning af gylle til gyllebeholder med teltoverdækning skal ske via et dykket indløb, eller lignende, således at gyllen ikke "plaskes" ned i beholderen. Indløbet skal sikres mod tilbageløb.

#### **Bedst tilgængelige teknik / Renere teknologi**

- 17) På husdyrbruget skal der være fokus på energioptimering evt. ved et energitjek.

#### **Vilkår der udgår i miljøgodkendelsen af 15. juni 2020:**

Vilkår 8 – vedr. beplantning, som erstattes med nyt vilkår i dette tillæg.

Vilkår 9 + 10 – vedr. produktion af fiberstrøelse, bortfalder.

Vilkår 12 - vedr. tilladelse til møddingsplads bortfalder.

Vilkår 13 + 14 – vedr. godkendte stalde, produktioner og miljøteknologier erstattes med et nyt vilkår i dette tillæg.

**Øvrige vilkår i miljøgodkendelsen af 15. juni 2020 er fortsat gældende.**

# Formalia

## Lovgrundlag

Tillægsgodkendelsen er givet på baggrund af husdyrbrugsloven, hvor krav efter VVM-direktivet, habitatdirektivet samt i et vist omfang regler fra miljøbeskyttelsesloven og planlovens landzoneregler varetages.

Tillægsgodkendelsen suppleres af generelle regler i husdyrgodkendelsesbekendtgørelsen og den generelle regulering i husdyrgødningsbekendtgørelsen.

Grundlaget for tillægsgodkendelsen var på godkendelsestidspunktet:

- Kommuneplan 2021-2033
- Husdyrbrugsloven, Lov om miljøgodkendelse m.v. af husdyrbrug nr. 1572 af 20. december 2006 senest ændret i bekendtgørelse af lov om husdyrbrug og anvendelse af gødning m.v. nr. 520 af 1. maj 2019
- Husdyrgodkendelsesbekendtgørelsen, bekendtgørelse om godkendelse og tilladelse m.v. af husdyrbrug nr. 300 af 20. marts 2024
- Bekendtgørelse om miljøregulering af dyrehold og om opbevaring af gødning nr. 2243 af 29. november 2021 (Husdyrgødningsbekendtgørelsen)
- Bekendtgørelse om jordbrugsvirksomheders anvendelse af gødning nr. 931 af 16. juli 2024 (gødningsanvendelsesbekendtgørelsen).
- Bekendtgørelse af lov om naturbeskyttelse, nr. 927 af 28. juni 2024 (Naturbeskyttelsesloven).
- Bekendtgørelse om udpegning og administration af internationale naturbeskyttelsesområder samt beskyttelse af visse arter nr. 2091 af 12. november 2021
- Bekendtgørelse om affald, nr. 2512 af 10. december 2021 (Affaldsbekendtgørelsen).
- Bekendtgørelse om indretning, etablering og drift af olietanke, rørsystemer og pipelines nr. 1257 af 27. november 2019 (Olietankbekendtgørelsen).

Der gøres opmærksom på, at ansøger selv har ansvar for at indhente nødvendige godkendelser/tilladelser i henhold til anden lovgivning.

## Høring og offentliggørelse

Udkastet til tillægsgodkendelsen har været i 2 ugers høring hos ansøger, konsulent og naboer fra den 19. maj 2025 til den 2. juni 2025.

Naboer: Ejere og beboer af boliger og bygninger indenfor konsekvensradius på 859,4 meter.

Matrikulære naboer: Matrikulære naboer i husdyrlovens forstand defineres som ejere af ejendomme, der matrikulært grænser op til den ejendom, hvorpå anlægget er beliggende. Ringkøbing-Skjern kommune vurderer at udvidelser/ændringer på anlæggene generelt er af underordnet betydning for de matrikulære naboer til ejendommens markarealer. Nabohøringen tager derfor udgangspunkt i den matrikler, hvorpå anlæggene ligger. De naboer til markarealer, som i særlige tilfælde bliver berørt af udvidelsen, bliver inddraget i høringen i henhold til forvaltningslovens almindelige regler om partshøring. Det er i den aktuelle sag vurderet, at der ikke er nogen, som skal inddrages i høringen.

I forbindelse med høringen er der ikke indkommet bemærkninger til det ansøgte.

Afgørelse om tillæg til miljøgodkendelse vil blive offentliggjort den 9. juni 2025 på Ringkøbing-Skjern Kommunes hjemmeside på [www.rksk.dk/om-kommunen/annoncering/landbrug](http://www.rksk.dk/om-kommunen/annoncering/landbrug).

## Klagevejledning

I henhold til Bekendtgørelse af lov om miljøgodkendelse m.v. af husdyrbrug kapitel 7, kan der klages over tillægget til miljøgodkendelsen af ansøgeren, Miljøministeriet, samt enhver, der må antages, at have en individuel væsentlig interesse i sagens udfald. Der kan desuden klages af de myndigheder og organisationer, der angivet i lovens § 85-87.

Ved klage, kan Miljø- og Fødevareklagenævnet bestemme, at klagen har opsættende virkning på udnyttelsen.

Udnyttelse af tillægget til miljøgodkendelsen i klageperioden og imens eventuel klage behandles, sker på eget ansvar.

Ansøgeren vil få besked, hvis der klages over afgørelsen.

For behandling af klager, der indbringes for nævnet, herunder anmodning om genoptagelse, betaler klager et gebyr på 900 kr. for privatpersoners og 1.800 kr. for virksomheders og organisationers vedkommende.

Klagegebyret tilbagebetales, hvis du får helt, eller delvis medhold i din klage, hvis den påklagede afgørelse ændres, eller ophæves, eller klagen afvises, som følge af overskredet frist, manglende klageberettigelse, eller fordi klagen ikke er omfattet af klagenævnets kompetence.

Ønskes afgørelsen prøvet ved domstolene, skal søgsmål ifølge § 90 i Bekendtgørelse af lov om miljøgodkendelse m.v. af husdyrbrug være anlagt inden 6 måneder efter, at sagen er offentliggjort.

**Klagefristen er 4 uger og regnes fra datoen for offentliggørelsen. Klagen skal være modtaget og registreret senest den 7. juli 2025.**

### Indsendelse af klage

Det er obligatorisk for klager, at bruge Miljø- og Fødevareklagenævnets digitale Klageportal, med mindre, du har fået en tilladelse fra Miljø- og Fødevareklagenævnet, der fritager dig for, at anvende den digitale Klageportal. I nedenstående tekst kan du se, hvordan du skal bruge den digitale Klageportal.

### Digital Klageportal

Hvis du ønsker, at klage over denne afgørelse, kan du klage til Miljø- og Fødevareklagenævnet. Du klager via Klageportalen, som du finder på dette link: <https://naevneneshus.dk/start-din-klage/miljoe-og-foedevareklagenaevnet/>

Klagen sendes gennem Klageportalen til den myndighed, der har truffet afgørelsen. En klage er indgivet, når den er indsendt til Miljø- og Fødevareklagenævnet, og når du har indbetalt klagegebyret. Du betaler gebyret via elektronisk overførsel eller ved giroindbetaling.

### Anmodning om fritagelse for indsendelse via klageportal

Miljø- og Fødevareklagenævnet skal, som udgangspunkt, afvise en klage, der ikke er indsendt via Klageportalen. Hvis du ønsker, at blive fritaget for at bruge Klageportalen, skal du sende din klage og en begrundet anmodning til Ringkøbing-Skjern Kommune, Smed Sørensens Vej 1, 6950 Ringkøbing. Ringkøbing-Skjern Kommune videresender herefter anmodningen til Miljø- og Fødevareklagenævnet, som træffer afgørelse om, hvorvidt din anmodning kan imødekommes.

### Hjælp til klage

Miljø- og Fødevareklagenævnet stiller i et vist omfang, en supportfunktion til rådighed ved oprettelse af en klage. Supportfunktionen kan kontaktes pr. tlf.: 7240 5600, eller på mail: [nh@naevneneshus.dk](mailto:nh@naevneneshus.dk). De kan kontaktes på følgende tidspunkter: man.-fre. 9.00-15.00.

## Udnyttelse, kontinuitet og revurdering

En godkendelse efter § 16a i husdyrbrugsloven bortfalder, hvis den ikke er udnyttet inden 6 år efter at godkendelsen er meddelt. Godkendelsen anses for udnyttet, når byggeriet faktisk er afsluttet. Hvis der ikke foreligger et byggeri anses en godkendelse for udnyttet, når det konstateres, at det, der er truffet afgørelse om, faktisk er gennemført.

En udnyttet godkendelse kan bortfalde helt eller delvist, hvis den efterfølgende ikke har været udnyttet i 3 på hinanden følgende år. Udnyttelsen forudsætter at mindst 25 % af det godkendte produktionsareal udnyttes driftsmæssigt og at den driftsmæssige udnyttelse ikke på noget tidspunkt ophører i 3 på hinanden følgende år. Driftsmæssig udnyttelse kræver, at der er dyr på produktionsarealerne svarende til mindst 50 % af det mulige ifølge dyrevelfærdskravene.

På vegne af Teknik- og Miljøudvalget



---

Ivan Thesbjerg  
Afdelingsleder  
Natur, Land og Vand  
Ringkøbing-Skjern Kommune



---

Lone Sørensen  
Miljømedarbejder  
Natur, Land og Vand  
Ringkøbing-Skjern Kommune

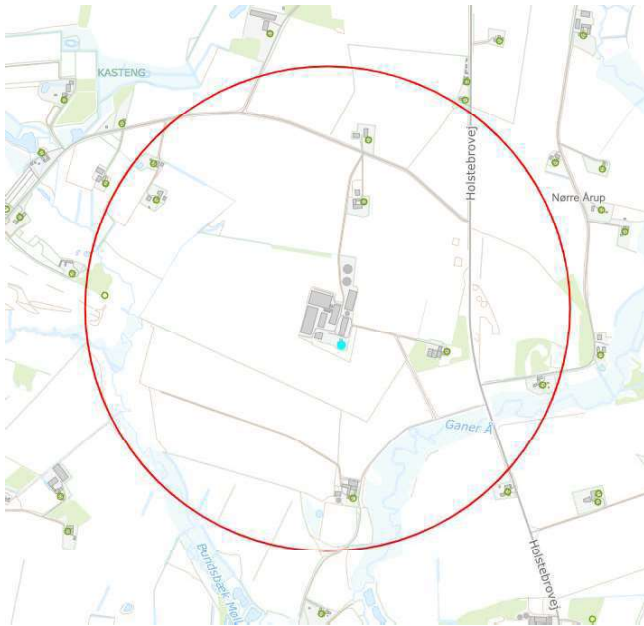
**Kopi af udkast til tillæg til miljøgodkendelse er sendt til:**

Ansøger: Ejer af husdyrbruget på Kongsholmvej 5, 6900 Skjern

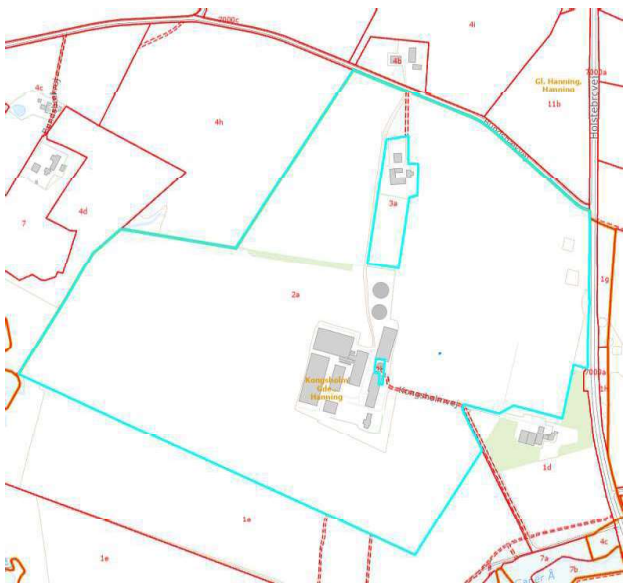
Konsulent: Helle Borum, e-mail: hbo@vestjysk.dk

Konsekvenszonen er angivet til 704 meter, men geneafstanden til byzone er 859,4 meter og dermed længere end konsekvenszonen. Der skal derfor foretages nabohøring indenfor en afstand af 859,4 meter fra husdyrbruget.

Ejere og beboere af boliger/bygninger inden for geneafstanden på 859,4 meter:



Matrikulære naboer til matrikel nr. 2a, Kongsholm Gde, Hanning:





**Kopi af tillæg nr. 1 til miljøgodkendelsen er sendt til:**

- Konsulent Helle Borum, hbovestjysk.dk
- Ringkøbing-Skjern museum, Arkæologisk Afdeling v/Torben Egebjerg, e-mail: [post@arkvest.dk](mailto:post@arkvest.dk)
- Dansk Ornitologisk Forening, e-mail: [natur@dof.dk](mailto:natur@dof.dk), [ringkoebing-skjern@dof.dk](mailto:ringkoebing-skjern@dof.dk)
- Styrelsen for Patientsikkerhed, e-mail: [stps@stps.dk](mailto:stps@stps.dk)
- Ferskvandsfiskeriforeningen for Danmark, e-mail: [formand@ferskvandsfiskeriforeningen.dk](mailto:formand@ferskvandsfiskeriforeningen.dk)
- Danmarks Naturfredningsforenings Lokalkomité for Ringkøbing-Skjern Kommune, e-mail: [dnringkoebing-skjern-sager@dn.dk](mailto:dnringkoebing-skjern-sager@dn.dk)
- Danmarks Sportsfiskerforbund, Skyttevej 4, 7182 Bredsten, e-mail: [post@sportsfiskerforbundet.dk](mailto:post@sportsfiskerforbundet.dk)
- Friluftsrådet Midt-Vest, e-mail: [Ringkoebing-skjern@friluftsradet.dk](mailto:Ringkoebing-skjern@friluftsradet.dk) og [lokalraad@friluftsradet.dk](mailto:lokalraad@friluftsradet.dk)

## Miljøvurderingen

I henhold til husdyrgodkendelsesbekendtgørelsen skal Kommunalbestyrelsen ved afgørelsen om godkendelse efter § 16a i husdyrbrugloven vurdere, om den ansøgte etablering, udvidelse eller ændring af husdyrbruget kan indebære væsentlig virkning på miljøet, herunder i forhold til omgivelsernes sårbarhed og kvalitet, i forhold til navnlig:

- 1) landskabelige værdier,
- 2) natur med dens bestande af vilde planter og dyr og deres levesteder, herunder områder, der er beskyttet mod tilstandsændringer eller fredet, udpeget som internationalt naturbeskyttelsesområde eller udpeget som særlig sårbart over for næringsstofpåvirkning,
- 3) jord, grundvand og overfladevand, og
- 4) lugt-, støj-, rystelses-, støv-, flue-, transport- og lysgener, uhygiejniske forhold, affaldsproduktion m.v.

Kommunalbestyrelsen skal ved vurderingen inddrage alle etableringer, udvidelser og ændringer af husdyrbruget, der er godkendt, tilladt eller afgjort efter anmeldelse inden for de seneste 8 år før kommunalbestyrelsens afgørelse.

### **Erhvervsmæssigt nødvendig for ejendommens drift som landbrugsejendom**

Ansøgningen omfatter opførelse af en ny staldbygning på ca. 1.689 m<sup>2</sup> i tilknytning til de eksisterende bygninger. Der opføres en fast plads langs den nye stald til kalvehytter samt ændring af dyretype i eksisterende stald.

Ringkøbing-Skjern Kommune vurderer, at den nye bygning er en naturlig udvidelse af husdyrbruget, som er erhvervsmæssig nødvendig for ejendommens drift som landbrugsejendom.

## Beskrivelse af husdyrbruget

### Ansøgt drift

Stalde og produktioner						
Staldnavn	Staldstørrelse (m <sup>2</sup> )	Ventilation	Kildehøjde	Produktion	Antal måneder udegående	Produktionsareal (m <sup>2</sup> )
<b>Ansøgt drift</b>						
5. GI kostald m senge og dybstrøelse	1315	Naturlig ventilation	3 m	(#746553) Malkekøer, kvier og stude. Sengestald med spalter (kanal, bagskyl eller ringkanal)	0	635
				(#746552) Malkekøer, kvier og stude. Dybstrøelse	0	135
1. Kostald	3443	Naturlig ventilation	3 m	(#746558) Malkekøer, kvier og stude. Sengestald med spalter (kanal, linespil)	0	2450
1-1. MC, nykælvere og køer	1409	Naturlig ventilation	3 m	(#746565) Malkekøer, kvier og stude. Sengestald med spalter (kanal, bagskyl eller ringkanal)	0	285
				(#746564) Malkekøer, kvier og stude. Dybstrøelse	0	305
3. Drægtige kvier og kælvningsafdeling	1041	Naturlig ventilation	3 m	(#746571) Malkekøer, kvier og stude. Dybstrøelse	0	600
				(#746575) Malkekøer, kvier og stude. Dybstrøelse	0	585
2. Ny kostald	3798	Naturlig ventilation	3 m	(#746574) Malkekøer, kvier og stude. Fast drænet gulv med skraber og ajleåfløb	0	2075
				(#746576) Kalve, (under 6 mdr.). Dybstrøelse	0	115
4. Ny kalvestald	184	Naturlig ventilation	3 m	(#746576) Kalve, (under 6 mdr.). Dybstrøelse	0	115
12. Ny kalvestald (2025)	1689	Blandet ventilation	3 m	(#746618) Kalve, (under 6 mdr.). Dybstrøelse	0	832
6. Kalvehytter (ny plads)	208	Blandet ventilation	3 m	(#748985) Kalve, (under 6 mdr.). Dybstrøelse	0	200
<b>Sum</b>						<b>8217</b>

Der etableres en ny kalvestald på 1.689 m<sup>2</sup>. Stalden indrettes med 20 bokse i hver side og fodergang i midten. En af boksene indrettes som kalvekøkken. Produktionsarealet bliver på 832 m<sup>2</sup> med dybstrøelse (12).

Eksisterende kalvestald/kælvningsafdeling vil fremover blive anvendt til drægtige kvier og kælvningsafdeling med dybstrøelse (3).

Kalvehytter med dybstrøelse flyttes fra nuværende placering til ny plads langs den nye kalvestald (6).

Områder, hvor dyrene ikke kan opholde sig og/eller ikke har mulighed for at gødningsafsætte, medregnes ikke som produktionsareal.

Dybstrøelse vil fremover blive opsamlet i container på 19 m<sup>3</sup>, som afhentes af Vestjysk Biogas.

## Nudrift

Nudrift						
5. G1 kostald m senge og dybstrøelse	1315	Naturlig ventilation	3 m	(#746556) Malkekøer, kvier og stude. Dybstrøelse	0	135
				(#746554) Malkekøer, kvier og stude. Sengestald med spalter (kanal, bagskyl eller ringkanal)	0	635
1. Kostald	3443	Naturlig ventilation	3 m	(#746559) Malkekøer, kvier og stude. Sengestald med spalter (kanal, linespil)	0	2450
6. Småkalve hytter	90	Naturlig ventilation	3 m	(#746562) Kalve, (under 6 mdr.). Dybstrøelse	0	60
1-1. MC, nykælvere og køer	1409	Naturlig ventilation	3 m	(#746567) Malkekøer, kvier og stude. Dybstrøelse	0	305
				(#746566) Malkekøer, kvier og stude. Sengestald med spalter (kanal, bagskyl eller ringkanal)	0	285
3. Drægtige kvier og kælvningsafdeling	1041	Naturlig ventilation	3 m	(#746573) Kalve, (under 6 mdr.). Dybstrøelse	0	425
				(#746572) Malkekøer, kvier og stude. Dybstrøelse	0	260
2. Ny kostald	3798	Naturlig ventilation	3 m	(#746591) Malkekøer, kvier og stude. Fast drænet gulv med skraber og ajlefløb	0	2075
				(#746590) Malkekøer, kvier og stude. Dybstrøelse	0	585
4. Ny kalvestald	184	Naturlig ventilation	3 m	(#746592) Kalve, (under 6 mdr.). Dybstrøelse	0	115
Sum						7330

Nudriften er godkendt i § 16a-miljøgodkendelsen fra 2020, hvor husdyrbruget overgik til stipladsmodellen og, hvor der blev etableret en ny kostald på 3.798 m<sup>2</sup> med produktionsarealer på hhv. 585 m<sup>2</sup> med dybdestrøelse og 2.075 m<sup>2</sup> med fast drænet gulv med skraber og ajlefløb. Derudover en ny kalvestald på 184 m<sup>2</sup> med produktionsareal på 115 m<sup>2</sup> med dybstrøelse.

Områder, hvor dyrene ikke kan opholde sig og/eller ikke har mulighed for at gødningsafsætte, medregnes ikke som produktionsareal.

I tilladelsen fra 2020 blev det godkendt at møddingspladsen blev flyttet til en ny placering. Flytningen af møddingspladsen blev ikke realiseret og godkendelsen til møddingspladsen bortfalder med dette tillæg og erstattes af en container.

Tidligere godkendelser:

*Der er meddelt følgende miljøgodkendelse til husdyrbruget på Kongsholmvej 5, 6900 Skjern:*

- 15-06-2020: § 16a miljøgodkendelse (Udvidelse af dyrehold, ny stald, ny kalvestald, eksisterende møddingsplads flyttes).
- 27-05-2019: Afgørelse på anmeldelse til etablering af ny gyllebeholder på 3.000 m<sup>3</sup>.

- 20-02-2015: Tillæg nr. 2 til miljøgodkendelsen (Udvidelse af dyrehold, inddragelse af eksisterende bygninger til stald og ændret placering af møddingsplads og kalvehytter).
- 14-02-2011: Tillæg nr. 1 til miljøgodkendelsen (Miljøgodkendelsen ændres mht. ny stald, kalvehytter, møddingsplads. Miljøteknologien ændres, således at nyt gulvsystem erstatter gylleforsuring og gylleseparation, udbringingsarealer ændres).
- 07-12-2009: § 12 miljøgodkendelse (Udvidelse af dyrehold, ny stald, gylleforsuring, gylleseparation, kalvehytter, ny gyllebeholder, ny møddingsplads).

### 8-års drift

8 års drift						
5. GI kostald m senge og dybstrøelse	1315	Naturlig ventilation	3 m	(#746557) Malkekøer, kvier og stude. Dybstrøelse	0	135
				(#746555) Malkekøer, kvier og stude. Sengestald med spalter (kanal, bagskyl eller ringkanal)	0	635
1. Kostald	3443	Naturlig ventilation	3 m	(#746560) Malkekøer, kvier og stude. Sengestald med spalter (kanal, linespil)	0	2450
6. Småkalve - hytter	90	Naturlig ventilation	3 m	(#746563) Kalve, (under 6 mdr.). Dybstrøelse	0	60
1-1. MC, nykælvere og køer	1409	Naturlig ventilation	3 m	(#746569) Malkekøer, kvier og stude. Dybstrøelse	0	305
				(#746568) Malkekøer, kvier og stude. Sengestald med spalter (kanal, bagskyl eller ringkanal)	0	285
3. Drægtige kvier og kælvningsafdeling	1041	Naturlig ventilation	3 m	(#746638) Malkekøer, kvier og stude. Dybstrøelse	0	260
				(#746637) Kalve, (under 6 mdr.). Dybstrøelse	0	425
<b>Sum</b>						<b>4555</b>

8-årsdrift er driften i miljøgodkendelsen fra 2009, samt tillæg nr. 1 fra 2011 og tillæg 2 fra 2015.

### Produktioner med miljøteknologi

Ingen miljøteknologi.

## Gødningsoptbevaringsanlæg

Navn	Lagertype	Yderligere oplysninger	Bedste tilgængelige opbevaringsteknik	Areal Dimension (m <sup>2</sup> )
<b>Ansøgt drift</b>				
11. Gyllebeholder 5000 m <sup>3</sup> overdækket	Flydende			787
9. Gyllebeholder 800 m <sup>3</sup>	Flydende			194
10. Gyllebeholder 2019	Flydende			765
Container dybstrøelse	Fast	Dybstrøelse til biogas		19
<b>Nudrift</b>				
11. Gyllebeholder 5000 m <sup>3</sup> overdækket	Flydende			787
9. Gyllebeholder 800 m <sup>3</sup>	Flydende			194
10. Gyllebeholder 2019	Flydende			765
<b>8 års drift</b>				
11. Gyllebeholder 5000 m <sup>3</sup> overdækket	Flydende			787
Møddingsplads - nedlægges	Fast			175
9. Gyllebeholder 800 m <sup>3</sup>	Flydende			194

I nudriften er der i forhold til 8 års driften etableret en gylletank på 3.000 m<sup>3</sup>. Gylletanken blev anmeldt i 2019. Møddingspladsen i 8 års driften er ikke etableret i nudrift og bortfalder i ansøgt drift. Der søges om en 19 m<sup>3</sup> container til dybstrøelse i ansøgt drift. Dybstrøelsen afhentes af Vestjysk Biogas.

## Opbevaringsanlæg med miljøteknologi

Opbevaringslagre med miljøteknologi		
Lagernavn	Beskrivelse af miljøteknologi	NH <sub>3</sub> -N effekt (%)
<b>Ansøgt drift</b>		
11. Gyllebeholder 5000 m <sup>3</sup> overdækket	Navn: OverdækningFast EffektNh3 = [50]	50,0
<b>Nudrift</b>		
11. Gyllebeholder 5000 m <sup>3</sup> overdækket	Navn: OverdækningFast EffektNh3 = [50]	50,0
<b>8 års drift</b>		
11. Gyllebeholder 5000 m <sup>3</sup> overdækket	Teltoverdækning	50,0

Der anvendes fast overdækning af gylletank 5.000 m<sup>3</sup> som miljøteknologi.

## Lagerregnskab og opbevaringskapacitet

Opbevaringsanlæg	Opførsels år / 10 års beholder- kontrol	Kapacitet (m <sup>3</sup> )	Overfladeareal (m <sup>2</sup> )	Teknologi
Gylletank (9)	-	800	194	Flydelag
Gylletank (10)	2019	3.000	765	Flydelag
Gylletank (11)	2009/2019	5.000	787	Overdækning
<b>I alt</b>		<b>8.800</b>		

### Ansøger oplyser:

Ansøger oplyser, at der på ejendommen blive produceret gylle fra ca. 650 årskøer med en årlig produktion på ca. 32 t/m<sup>3</sup>. Dette svarer til ca. 20.800 m<sup>3</sup>/år. Ved opbevaringskrav på 9 mdr. er der behov for opbevaringskapacitet på ca. 15.600 m<sup>3</sup>.

På ejendommen er der gyllebeholder på 5.000 m<sup>3</sup>, 3.000 m<sup>3</sup> og 800 m<sup>3</sup> samt 500 m<sup>3</sup> på Kirkebakken 10. Herudover er der lejet opbevaringskapacitet på Sæddingvej 5 på 2.300 m<sup>3</sup> og GI Hanningvej 3 på 1.500 m<sup>3</sup>. Der er ydermere ansøgt om en ny gylletank på 3.000 m<sup>3</sup> på Stensigvej 0.

Samlet opbevaringskapacitet til rådighed er på 16.100 m<sup>3</sup>. Således er kravet om mindst 9 måneders opbevaringskapacitet overholdt.

Dybstrøelse opsamles i container og bliver afhentet af biogasanlæg.

## Lokalisering

### Forbudszoner

Indenfor forbudszonerne må der ikke etableres nybyggeri (husdyranlæg og gødnings- og ensilageopbevaringsanlæg) eller udvidelser/ændringer i eksisterende bygninger, der medfører forøget forurening.

Område	Afstandskrav	Afstand målet fra nybyggeri/bygning, hvor ændringen eller udvidelsen sker
By – og sommerhuszoner	50 meter	> 50 meter
Lokalplanområder	50 meter	> 50 meter
Nabobeboelsesbygninger	50 meter	> 50 meter
Afstand til kategori 1-natur og kategori 2-natur*	10 meter	> 10 meter

\* Ensilageopbevaringsanlæg er ikke omfattet af kravet

Der er intet nybyggeri eller ændringer/udvidelser i de eksisterende bygninger indenfor forbudszonerne.

### Afstandskrav

Til husdyranlæg generelt (stald, opbevaringslager og/eller ensilage- opbevaringsanlæg) er der faste afstandskrav for at beskytte imod forurening eller væsentlige gener fra anlæggene.

### Ansøger oplyser:

Ejendommen ligger indenfor særlig værdifuldt landbrugsområde. Indenfor disse områder forudses der ikke væsentlige konflikter mellem landbrugsdriften og de omgivende arealanvendelser, og områderne skal i særlig grad anvendes til jordbrugsdrift.

Afstandskravene gælder kun for nybyggeri, og eksisterende anlæg er derfor ikke omfattet af bestemmelsen.

Type	Afstandskrav (m)	Mindste afstand til anlæg (m)
Vandforsyning til < 10 ejendomme	25	> 25
Vandforsyning til > 10 ejendomme	50	> 50
Vandløb, dræn og søer * <sup>1</sup>	15	> 15
Offentlig vej, privat fællesvej	15	> 15
Levnedsmiddelvirksomhed	25	> 25
Beboelse på samme ejendom * <sup>2</sup>	15	> 15
Naboskel	30	> 30

\*<sup>1</sup> Fra åbne vandløb og til søer med et areal, der er større end 100 m<sup>2</sup> skal der være mere end 100 meter til opbevaringsanlæg for flydende husdyrgødning.

\*<sup>2</sup> Ensilageopbevaringsanlæg er ikke omfattet af kravet

Da de lovpligtige afstandskrav er overholdt, vurderes anlægget derfor, placeringsmæssigt, ikke at give væsentlige gener for omgivelserne eller væsentlig risiko for forurening.

### Beskyttelseslinjer

Naturbeskyttelseslovens bestemmelser om bygge- og beskyttelseslinjer skal sikre, at de nærmeste omgivelser ved søer og åer samt omkring fortidsminder, skove og kirker friholdes for bebyggelse eller andre væsentlige landskabelige indgreb.

Der er ved behandlingen af sagen taget stilling til nedenstående beskyttelseslinjer, og det er med X angivet, om nybyggeri på ejendommen ligger indenfor eller udenfor linjerne.

Beskyttelseslinje	Indenfor (x)	Udenfor (x)	Beskyttelseslinje	Indenfor (x)	Udenfor (x)
Klitfredede arealer		x	Skove		x
Strand		x	Fortidsminder		x
Søer		x	Kirker		x
Vandløb		x			

### Ansøger oplyser:

Skovrejsningsområder er de områder, hvor rejsning af ny skov særligt fremmes. Tilplantningen er frivillig og går ikke forud for landbrugsdrift. Det betyder at der kan opføres byggeri der er nødvendig for en fortsat landbrugsdrift.

Det er på baggrund af ovenstående Ringkøbing-Skjern Kommunes vurdering, at husdyrbrugets anlæg ikke er i modstrid med de hensyn, der skal tages i forhold til ovennævnte emner.

### Samlet vurdering af lokalisering

Idet husdyrbruget ligger udenfor forbudszoner, alle afstandskrav er overholdt og anlæggets placering ikke er i strid med beskyttelseslinjer er det Ringkøbing-Skjern kommunes vurdering, at husdyrbruget



ikke placeringsmæssigt vil give anledning til væsentlige gener for omgivelserne eller væsentlig risiko for forurening.

## **Påvirkning af landskab**

Husdyrbruget ligger uden for de områder, som i kommuneplanen er udpeget som geologiske interesseområder, større uforstyrrede landskaber, men inden for værdifulde kulturmiljøer og bevaringsværdige landskaber.

### **Værdifulde kulturmiljøer**

Husdyrbruget ligger inden for et område, som i kommuneplanen er udpeget som værdifuldt kulturmiljø med overvejende landbrugsland, med Hanning kirke og tingstedet for Bølling herred som centrum. Tingstedet, datidens administrative center, udgøres stadig bevarede elementer som Tingdalen, Tinghøj, Galgehøj. Hanning kirke, Bavnehøj og gamle vejforløb udgør endvidere en lokaliseringsfaktor.

Udpegningen af værdifulde kulturmiljøer i kommuneplanen udelukker ikke, at landskabet videreudvikles, men udpegningerne sikrer, at udviklingen sker med viden om og under hensyntagen til de kulturhistoriske værdier.

Den nye kalvestald på 1.689 m<sup>2</sup> opføres i tilknytning til den eksisterende bygningsmasse og de eksisterende kalvehytter samles langs den nye kalvestald og vurderes derfor ikke at være i strid med hensynet til de kulturhistoriske interesser.

### **Bevaringsværdige landskaber**

Bevaringsværdige landskaber er landskaber, der er særligt karakteristiske på grund af deres naturgrundlag (terræn, jordtype med videre), kulturgrundlag (byggeri, skov landbrug med videre) eller rumlige og visuelle fremtoning. Husdyrbrugets anlæg ligger udenfor et bevaringsværdigt landskab, hvor etableringer og tilpasninger af byggeri og anlæg samt ændringer i arealanvendelsen så vidt muligt ske under hensyntagen til landskabets karakteristika.

### Landskabsvurdering

Husdyrbruget ligger indenfor landskabsområdet Skovbjerg Bakkeø Landbrugslandskab.

Skovbjerg Bakkeø Landbrugslandskab er kendetegnet af et landbrugslandskab på et bakket terræn. Landskabsområdet er en del af en større bakkeø og der findes små terrænlavninger med vandløb og lavbundsområder på tværs af det højtliggende terræn.

Bebyggelsen ligger som spredte gårde, og stort landbrugsbyggeri er en væsentlig del af bebyggelsesstrukturen. Landskabsområdet rummer få bevoksninger, og hegn er hovedsageligt enkeltrækkede og fragmenterede.

Landskabets åbne karakter og fragmenterede hegn betyder, at gårdene og stort byggeri i varierende grad vil indgå i udsigter på tværs af landskabet.

Generelt er bebyggelsesstrukturen nær terrænlavninger af lille skala, mens hovedparten af områdets bebyggelsesstruktur er kendetegnet af en middel til stor skala.

Landskabskarakteren vurderes generelt ikke sårbar over for ændringer og udviklingstiltag, når det sker med hensyn til landskabets bærende karaktertræk i form af et bakket terræn med vidtrækkende udsigter samt dyrkede marker.

### Retningslinjer for landbrugsbyggeri

Landskabet har kapacitet til indpasning af landbrugsbyggeri i alle skala.

Det er væsentligt, at nyt byggeri tilpasses det eksisterende byggeri, så den samlede bygningsmasse fremstår ensartet og harmonisk i landskabsbilledet.

Landbrugsbyggeri og stort markant byggeri ligger generelt med en åben afgrænsning og uden grøn beplantning. Landbrugsbyggeri indgår derved i udsigterne i både dette landskabsområde og udsigterne i de omgivende landskabsområder. Nyt byggeri bør efterligne karaktertrækket ved ikke være omkranset af bevoksning, men kan afskærmes af fragmenteret beplantning, som er karakteristisk for landskabsområdet.

I terrænlavningerne bør der kun etableres byggeri i lille skala

### Bygningsbeskrivelse

I forbindelse med dette tillæg etableres en ny kalvestald på 1.689 m<sup>2</sup>, som opføres i tilknytning til den eksisterende bygningsmasse, og de eksisterende kalvehytter på ejendommen samles på en fast plads langs den nye kalvestald. Derfor vil hele ejendommen fremstå som en samlet enhed efter udvidelsen.

Der skabes sammenhæng mellem nye og gamle bygninger ved at arbejde med en gennemgående farveholdning og materialevalg. Den nye kalvestald vil der blive opført i lignende materialer og farvevalg som de eksisterende bygninger.

For at fremme byggeriets indpasning i landskabet stilles vilkår til et afdæmpet valg af farvenuance samt brug af ikke reflekterende materialer.

### *Ansøger oplyser:*

Den nye kalvestald er placeret i tilknytning til det eksisterende maskinhus/halmlade, så det visuelle udtryk fra vejen og fra nabobeboelser vil fortsat være en samlet bygningsmasse.

Den nye fodersilo bliver placeret i direkte tilknytning til den nye stald. Siloen placeres ved sydgavlen af den nye kalvestald og er samme højde som stalden.

På grund af bygningernes afdæmpede farve og den relative lange afstand til naboer vurderer ansøger, at den ansøgte udvidelse ikke vil skæmme landskabsoplevelsen, hverken for forbipasserende eller naboer.

Ved at indpasse det nye byggeri på denne måde forebygges og afhjælpes eventuelle uheldige landskabsoplevelser ved byggeriet.

### Beplantning:

Landskabet er et åbent landbrugslandskab, hvor få læhegn og bevoksninger adskiller marker og den spredte bebyggelse, som i området ligger i forbindelse med eksisterende beplantning. Det betyder, at der er mange udsigts- og indsigtslinjer i landskabet.

Ejendommen ligger synligt i landskabet, mod nord og syd er der etableret læhegn og mindre beplantning.

Af hensyn til landskabets nuværende udseende skal punktbeplantningen omkring husdyrbrugets gyllebeholdere på hhv. 3.000 m<sup>3</sup> og 5.000 m<sup>3</sup> bevares og vedligeholdes, se bilag 4.

Beplantning udgør et betydningsfuldt element ved at relatere et bygningsanlæg til landskabet og visuelt binde det til jordoverfladen og skabe et harmonisk anlæg.

Især beplantningen op til og omkring bygningerne har betydning for helhedsbilledet i forhold til omgivelser og landskabet. Sammen med stillingtagen til materialer og farver er beplantning vigtigt for staldanlægs miljø ude og inde samt for den visuelle opfattelse af byggeriet i sig selv og i tilknytning til dets omgivelser.

### **Samlet vurdering af påvirkningen af landskab**

Det er på baggrund af ovenstående Ringkøbing-Skjern Kommunes samlede vurdering, at det ansøgte husdyrbrug ikke er i modstrid med ønsket om at bevare det åbne landskab og beskytte de landskabelige hensyn, der er beskrevet i kommuneplanens retningslinjer for udviklingen af Ringkøbing-Skjern Kommune. Husdyrbruget vurderes således, hverken at skæmme landskabet, have synlige langtrækkende konsekvenser for landskabet, eller på anden vis påvirke de landskabelige værdier væsentligt.

### **Påvirkning af vilde planter og dyr.**

#### **Ammoniak påvirkning af natur**

Påvirkningen af natur med dens bestande af vilde planter og deres levesteder, herunder områder, der er beskyttet mod tilstandsændringer eller fredet, udpeget som internationalt naturbeskyttelsesområde eller udpeget som særlig sårbart over for næringsstofpåvirkning vurderes på baggrund af følgende

Den maksimale tilladte totaldeposition af ammoniak på ammoniakfølsomme naturområder omfattet af § 7 stk. 1, nr. 1 og 2, i bekendtgørelse af lov om miljøgodkendelse m.v. af husdyrbrug.

Den maksimale tilladte merdeposition af øvrige ammoniakfølsomme naturområder efter konkret vurdering, jf. § 29, i bekendtgørelse om godkendelse og tilladelse m.v. af husdyrbrug.

#### Kategori 1-Natur

§ 7, stk. 1, nr. 1, omfatter nærmere bestemte ammoniakfølsomme naturtyper beliggende inden for Internationale Naturbeskyttelsesområder. De Natura 2000-naturtyper, som omfattes af § 7, stk. 1, nr. 1, er afgrænset til de ammoniakfølsomme Natura 2000-naturtyper, som indgår i udpegningsgrundlaget for området og er kortlagte af Naturstyrelsen i forbindelse med Natura 2000 planlægningen. Desuden omfatter § 7, stk.1, nr. 1 heder og overdrev inden for Internationale Naturbeskyttelsesområder, som er beskyttet efter naturbeskyttelsesloven § 3.

#### Kategori 2-Natur

§ 7, stk. 1, nr. 2, omfatter nærmere bestemte ammoniakfølsomme naturtyper, der er beliggende uden for Internationale Naturbeskyttelsesområder. Det drejer sig om naturtyperne: Højmoser, lobeliesøer, samt heder større end 10 ha, som er omfattet af naturbeskyttelseslovens § 3 og overdrev større end 2,5 ha, som er omfattet af naturbeskyttelseslovens § 3.

#### Kategori 3-Natur.

For ammoniakfølsomme naturtyper, som ikke er omfattet af ovenstående Kategori 1- og 2-Natur, skal kommunen foretage en konkret vurdering af, om der skal fastsættes krav.

Kommunen skal konkret vurdere, følgende beskyttede ammoniakfølsomme naturtyper uden for de Internationale Naturbeskyttelsesområder, der ikke er omfattet af § 7 stk. 1, nr. 1 og 2: Det drejer sig om heder, moser og overdrev, som er beskyttet efter naturbeskyttelseslovens § 3.

Kommunen skal også konkret vurdere ammoniakfølsomme skove, der ligger uden for de Internationale Naturbeskyttelsesområder.

Ved den konkrete vurdering af, om der er tale om særlige regionale, eller lokale naturinteresser og ved vurdering af, om der skal stilles krav til den maksimale N-merdeposition på naturområder omfattet af Kategori 3-Natur, skal kommunen inddrage følgende fire kriterier:

1. Det aktuelle naturområdes status i kommuneplanen, herunder særligt, om det aktuelle ammoniakfølsomme naturområde er omfattet af kommuneplanens udpegning af særligt værdifulde naturområder, rekreative områder og/eller værdifulde kulturmiljøer, samt kommuneplanens retningslinjer for varetagelsen af naturbeskyttelsesinteresserne, de rekreative interesser og de kulturhistoriske interesser.
2. Om de aktuelle områder er omfattet af fredning, handleplan for naturpleje, eller anden planlagt naturindsats.
3. Det aktuelle naturområdes naturkvalitet.
4. Kvælstofbidrag fra området fra andre kilder (fx markbidrag), herunder, for så vidt angår skove, om de gødskes.

Kravene til ammoniakdepositionen er forskellige i de tre kategorier. Kravene fremgår af nedenstående tabel. Med »totaldeposition« menes ammoniakdepositionen fra stald og lager fra hele husdyrbruget (både fra den ansøgte og eksisterende drift), mens der med »merdeposition« menes ændringen i ammoniakdepositionen fra husdyrbrugets anlæg (stald og lager), som følge af det ansøgte.

Naturtyper	Fastsat beskyttelsesniveau
Kategori 1. § 7 stk. 1, nr. 1	Max. totaldeposition afhængig af antal husdyrbrug i nærheden*): 0,2 kg N/ha/år ved > 1 husdyrbrug 0,4 kg N/ha/år ved 1 husdyrbrug 0,7 kg N/ha ved 0 husdyrbrug.
Kategori 2. § 7 stk. 1, nr. 2	Max. totaldeposition på 1,0 kg N/ha pr. år
Kategori 3. Heder, moser og overdrev, som er beskyttet af naturbeskyttelseslovens § 3 og ammoniakfølsomme skove.	Max. merdeposition på 1,0 kg N/ha pr. år. Kommunen kan tillade en merdeposition, der er større end 1,0 kg N/ha pr. år, men ikke stille krav om mindre merdeposition end 1,0 kg N/ha pr. år.

### **Påvirkningen af nærmeste Kategori 1-Natur**

Der er ca. 8,4 km fra husdyrbrugets bygninger til nærmeste internationale naturbeskyttelsesområde, som er Natura 2000 område nr. 62 Skjern Å, Habitatområde nr. 61: Skjern Å.

I kraft af den store afstand (mere end 3 km) til kategori 1 naturområdet er det vurderet, at udvidelsen, samt det samlede husdyrbrug ikke vil medføre en væsentlig ammoniakpåvirkning af nærmeste Kategori 1-Natur.

Der er kumulation i naturpunkt, men da totalbelastningen i punktet er på 0,0 kg N/ha/år, har kumulation ingen betydning.

Kommunen vurderer samtidig, at der ikke er andre kategori 1 naturområder, som vil blive væsentlig påvirket af udvidelsen af husdyrbruget. Det begrundes i de meget store afstande til de andre kategori 1 naturområder.

### **Påvirkningen af nærmeste Kategori 2-Natur**

Det nærmeste Kategori 2 områder ligger hhv. 2,4 km nordvest og 2,6 km mod vest fra de nærmeste anlæg på husdyrbruget. De 2 naturområder er § 3 hede.

Tålegrænsen for hede vurderes til at være mellem 10-20 kg N /ha/år.

Ringkøbing-Skjern Kommune er allerede belastet med atmosfærisk kvælstof, der kan udgøre en trussel for den beskyttede natur. Denne belastning kaldes baggrundsbelastningen og er, ifølge Nationalt Center for Miljø og Energi (DCE) i gennemsnit for årene 2020-2022, beregnet til 14,1 kg N/ha/år i området omkring naturarealet.

Det betyder, at den øverste tålegrænse er overholdt.

En beregning af ammoniakdepositionen til området viser, at totaldepositionen til området fra det samlede produktionsanlæg maksimalt vil være på 0,1 kg N/ha/år.

Beskyttelsesniveauet for Kategori 2-Natur er fastsat til en samlet belastning fra husdyrbruget på maksimalt 1,0 kg N/ha/år. Da totalbelastningen af naturområdet vil ligge under 1,0 kg N/ha/år, er beskyttelsesniveauet til det konkrete naturområde overholdt.

### **Påvirkningen af nærmeste Kategori 3-Natur og øvrig natur**

Inden for 1.000 meter fra staldanlægget er der registreret moser, enge og søer potentielt ammoniakfølsomme skove. Moser, heder, enge, strandenge, søer og overdrev er omfattet af § 3 i Naturbeskyttelsesloven, som beskytter disse naturområder imod tilstandsændringer.

Kategori 3 natur er heder under 10 ha, overdrev under 2,5 ha, samt moser og ammoniakfølsomme skove.

Kategori 3-naturområderne og øvrigt § 3 beskyttet natur indenfor 1.000 meter fra staldanlægget er angivet i tabellen nedenfor:

Naturtype	Afstand fra anlæg	Retning	Merbelastning Kg N/ha/år (ansøgt i forhold til:)	
			Nudrift	8-årsdrift
§ 3 Mose, sydøst (1)	Ca. 930 m	Øst	0,1	0,2
§ 3 Mose, sydøst (2)	Ca. 830 m	Sydøst	0,0	0,2
§ 3 Mose, sydøst (3)	Ca. 595 m	Sydøst	0,1	0,3
§ 3 Mose, sydøst (4)	Ca. 520 m	Sydøst	0,0	0,3
§ 3 Mose, sydøst (5)	Ca. 490 m	Sydøst	0,1	0,2
§ 3 Mose, sydvest (6)	Ca. 695 m	Sydvest	0,0	0,1
§ 3 Mose, nordvest (7)	Ca. 1000 m	Nordvest	0,0	0,1
§ 3 Eng (V)	Ca. 590 m	Vest	0,0	0,2
§ 3 Eng (NV)	Ca. 760 m	Nordvest	0,0	0,2
§3 Sø (S)	Ca. 610 m	Syd	0,0	0,1

Beskyttelsesniveauet for Kategori 3-Natur er fastsat til en merbelastning på 1,0 kg N/ha/år med mulighed for, at der kan tillades en højere merdeposition, hvis kommunen vurderer, at det konkrete naturområde kan tåle det.

Idet merbelastningen til Kategori 3-Natur områderne ligger under 1,0 kg N/ha/år, er beskyttelsesniveauet overholdt til Kategori 3-Natur.

#### Potentiel ammoniakfølsomme skove og vandhuller/søer

Det vurderes, at de potentielle ammoniakfølsomme skove og vandhuller/søer ikke vil blive påvirket ved udvidelsen. Baggrunden er, at afstanden fra husdyrbruget til de potentielle ammoniakfølsomme skov er > 900 meter, samt til søer/vandhuller er afstanden > 600 meter. Det bemærkes, at søer og vandhuller over 100 m<sup>2</sup> er omfattet af naturbeskyttelseslovens § 3 om forbud mod tilstandsændringer. Søer og vandhuller påvirkes af tilførsel af næringsstoffer fra nærliggende markområder i omdrift. Udgravning og oprensning af søer og vandhuller er som udgangspunkt ikke tilladt uden en dispensation. Det samme gælder aktiviteter, som vil ændre vandhullets vandstand.

De fleste vandhuller beliggende i agerlandet er næringspåvirkede i større eller mindre grad gennem diffus tilførsel af næringsstoffer fra nærliggende marker i omdrift. Det betyder, at de fleste vandhuller er eutrofe, bortset fra enkelte vandhuller, som ligger sammen med heder eller i skovområder, hvor de ikke påvirkes med næringsstoffer.

Der er beregnet en merbelastning med ammoniak på 0,1 kg N/ha/år til det nærmeste vandhul syd for staldanlægget. Idet merbelastningen ligger under 1,0 kg N/ha/år, vurderer kommunen, at merbelastningen er så minimal, at den ikke vil medføre biologiske ændringer af naturtypens tilstand.

På baggrund af ovenstående vurderer kommunen, at udvidelsen og ændringen af husdyrbruget ikke vil medføre påvirkning af naturområderne.

## Påvirkning af bilag IV-arter

EU-medlemslandene skal, i henhold til Habitatdirektivets artikel 12, indføre en streng beskyttelse af en række dyre- og plantearter, uanset om de forekommer inden for et af de udpegede habitatområder, eller udenfor. Disse arter fremgår af Habitatdirektivets bilag IV.

For dyrearterne, er der bl.a. forbud imod beskadigelse, eller ødelæggelse af yngle-, eller rasteområder og imod forsætlig forstyrrelse af arterne, i særdeleshed i perioder, hvor dyrene yngler, udviser yngelpleje, overvintrer, eller vandrer.

For plantearterne er der bl.a. forbud i mod forsætlig plukning, indsamling, afskæring, oprivning med rod, eller ødelæggelse af disse vildtvoksende planter i naturen.

Bilag IV-arterne lever ofte i områder, som i forvejen er beskyttet - f.eks. områder beskyttet efter naturbeskyttelseslovens §3. Men i mange tilfælde kan arternes levesteder dog også ligge i eller umiddelbart op til dyrkede marker.

På arealer, der er yngle- og rasteområder for bilag IV-arter, er det lodsejerens eller brugerens ansvar at disse ikke beskadiges eller ødelægges. Det gælder også for aktiviteter, der normalt ikke kræver tilladelse, f.eks. almindelig landbrugsdrift.

Yngleområder indeholder områder, som er nødvendige for:

- Parring og kurtisering
- Redebygning, hulebygning, fødsel eller æglægning
- Opvækst af unger

Eksempler på yngleområder er padders yngle vandhuller og odderens hule.

Yngleområder dækker også nærliggende arealer, som afkommet er afhængig af.

Rasteområder er områder, hvor dyrene hviler og som er vigtige for at sikre overlevelsen af enkelte dyr eller bestande, hvor dyrene:

- Opholder sig for at hvile, sove eller overvintrer (dvale)
- Opholder sig i skjul i større flokke
- Opholder sig for at opfylde vigtige livsfunktioner, som for eksempel solbadning

(for vekselvarmende dyr).

Rasteområder kan være træer, som flagermus benytter til vinterhi eller de solvendte skrænter og diger, som markfirbenet bruger til solbadning.

Følgende arter er registreret i Ringkøbing-Skjern Kommune og de kan derfor forekomme på egnede lokaliteter:

**Markfirben** – Lever ofte i beskyttede sten- eller jorddiger og holder til på solrige skrånninger. Ofte på steder med bar, løs og sandet jord, eksempelvis heder, klitter, overdrev og råstofgrave. Markfirbenet benytter linjeformede terrænelementer som vejrabatter, skovbryn, levende hegn og stengærder som spredningskorridor.



**Spidssnudet frø** – Yngler i mange slags vådområder lige fra ganske små vandhuller til bredden af store søer og fra helt overskyggede ellesumpe til fuldstændig lysåbne vandhuller. Arten er afhængig af, at der nær yngleområdet findes gode levesteder på land, eksempelvis enge og moser. Et yngle- eller rasteområde for padder skal betragtes som et netværk af vandhuller med tilknyttede arealer. Arternes overlevelse og udbredelse sikres ved, at der kan vandles fra et vandhul til et andet.

**Grøn kølleguldsmed** – Forekommer udelukkende i et mindre antal jyske vandløbssystemer, herunder Skjern Å. Den holder til på solåbne strækninger med hurtigstrømmende, rent og iltrigt vand.

**Grøn mosaikguldsmed** – Yngler kun i søer, damme og kanaler med forekomst af krebseklo. Yngleområderne ligger ofte i skov og er solbeskinnede. Arten benytter også småsøer i det åbne land. Yngle vandene må hverken være for næringsfattige eller for næringsrige. Rasteområderne er skovlysninger og skovbryn.

**Stor kær guldsmed** – Arten yngler i mindre, næringsfattige, brunvandede søer ofte omgivet af hængesæk / højmoser. Den foretrækker beskyttet beliggende lokaliteter med både sol og læ. Dog ses den også i fritliggende vandhuller, men ikke hvor der er skygge. Rasteområderne er steder med både sol og læ, som oftest skovbryn eller lysåbne skovveje.

**Flagermus**, herunder oftest sydflagermus og vandflagermus, men det kan også være andre arter – Yngle- og rasteområder for flagermus er gamle hule træer, bygninger med hulrum og god tilflyvningsadgang udefra. Når arterne spreder sig eller søger føde benytter de ledelinjer i landskabet. Det kan være levende hegn, skovbryn eller vandløb.

**Odder** – Foretrækker at leve i beskyttede og uforstyrrede vandløb, men kan findes i alle større vandløbssystemer i Jylland. Den forekommer dog også tæt på menneskelig bebyggelse, hvor den er nataktiv. Det der er karakteristisk for yngle- og rasteområdet er, at der som regel er tæt beplantning langs bredderne i form af rørskove, overhængende gamle træer eller kratbevoksninger samt en god fiskebestand i vandet.

**Ulv** - Kan forekomme i nærområdet i tilknytning til større skov- og hedeområder med en stor bestand af kron dyr. Foretrækker tyndt befolkede områder, men er med sin levevis næppe truet af driften af husdyrbruget.

**Bæver** – Er et nataktivt dyr, som altid lever i tilknytning til ferskvand. Bæverens bo er som regel en hytte på vandløbsbredden, men kan også være gravet ind i bredden. Arten blev genindført i Danmark i 1999 og er under udbredelse. Formålet er at skabe natur, der giver bedre levevilkår for mange truede plante- og dyrearter.

Aktuelle observationer og registreringer:

På godkendelsestidspunktet for denne miljøgodkendelse foreligger ingen aktuelle registreringer af bilag IV-arter for den pågældende lokalitet.

Ringkøbing-Skjern Kommune vurderer på grundlag af det oplyste:

- At det areal, der omfattes af nybyggeri i forbindelse med projektets gennemførelse, hovedsagelig er almindelig omdriftsareal, og at inddragelsen til bebyggelse ikke vil påvirke bilag IV-arter.
- At der i forbindelse med projektets gennemførelse ikke vil ske øvrige ændringer i arealanvendelsen, som vil være væsentlige for Bilag IV-arters trivsel

- At driften af husdyrbruget, samlet set, ikke vil medføre beskadigelse, eller ødelæggelse af yngle-, eller rasteområder i det naturlige udbredelsesområde for de dyrearter, der er optaget i EF-habitatdirektivets bilag IV, litra a, samt ikke vil medføre ødelæggelse af de plantearter, som er optaget på EF-habitatdirektivets Bilag IV, litra b

### **Samlet vurdering af påvirkningen af vilde planter og dyr**

De generelle beskyttelsesniveauer er i forhold til Kategori 1-, 2- og 3-Natur overholdt. Der ligger ingen stalde, eller lagre inden for 10 meter til Kategori 1-, 2- og 3-Natur.

Overholdelsen af BAT-emissionskravet til ammoniak og det generelle beskyttelsesniveau beskytter, som udgangspunkt, de kvælstoffølsomme naturtyper tilstrækkeligt mod kvælstofpåvirkning fra husdyrbrugets produktionsanlæg.

Den reelle ammoniakudledning fra husdyrbrugets anlæg vil afhænge af flere forhold, men ammoniakudledningen vil især kunne minimeres ved grundig og hyppig rengøring af overflader, som husdyrgødningen afsættes på.

I forhold til påvirkningen af bilag IV-arter vurderer Ringkøbing-Skjern Kommune, at husdyrbruget – ved overholdelse af de til enhver tid gældende generelle miljøregler og af de øvrige opstillede vilkår for miljøgodkendelsen - drives således, at påvirkningen på omgivelserne med luftbåren kvælstof fra produktionsanlægget minimeres til et acceptabelt niveau.

Det vurderes at ammoniakudledningen fra produktionsanlægget i sig selv og sammen med andre nærliggende husdyrbrug ikke vil medføre en væsentlig påvirkning af de omkring liggende naturområder.

Endvidere vurderes det at det ikke på et konkret eksperimentelt videnskabeligt grundlag kan dokumenteres, at ammoniakpåvirkningen fra husdyrbruget vil medføre en påviselig biologisk ændring af egnens naturområder.

### **Påvirkning af jord, grundvand og overfladevand**

Reguleringen af arealer til udbringning af husdyrgødning sker gennem generelle regler uden krav om forudgående tilladelse eller godkendelse. Miljøvurderingen omfatter derfor alene den påvirkning som husdyrbrugets anlæg og aktiviteter derpå kan medføre.

Generelt er husdyrbrugets anlæg omfattet af kravene i husdyrgødningsbekendtgørelsen og ved Ringkøbing-Skjern Kommunes miljøtilsyn på husdyrbrugene føres der tilsyn med overholdelsen af bekendtgørelsen. Der er mulighed for, at der i godkendelser og tilladelser efter [§§ 16 a](#) og [16 b](#) i husdyrbrugsloven kan fastsættes vilkår, der er mere vidtgående end bekendtgørelsens regler.

#### Påvirkning fra staldanlæg:

Generelt skal husdyranlæg, herunder stalde, læskure m.v., indrettes således, at forurening af grundvand og overfladevand ikke finder sted. Tilsvarende gælder for løbegårde og lignende, hvor der er en sådan koncentration af dyr, at næringsstofferne fra husdyrgødningen set over en årrække ikke kan udnyttes på arealet.

Det er kommunens vurdering, at når staldene er etableret med fast bund eller gulve udført af bestandige materialer, som er uigennemtrængelige for fugt, og som kan modstå påvirkningerne fra dyrene og de anvendte redskaber, vil der ikke være en påvirkning af jord, grundvand eller overfladevand fra staldanlægget.

Staldene er desuden indrettet med et afløbssystem til opsamling af flydende husdyrgødning og restvand, jf. afløbsplanen i bilag 3.

#### Påvirkning fra gødningsopbevaringsanlæg:

Generelt skal husdyrgødning føres fra stalden til opbevaringsanlæg, som er etableret og drives i henhold til husdyrgødningsbekendtgørelsens krav. Husdyrgødningsbaseret kompost med et tørstofindhold på mindst 30 pct. må dog også oplagres i marken (markstakke) efter husdyrgødningsbekendtgørelsens regler.

#### *Ansøger oplyser:*

At der er tilstrækkelig opbevaringskapacitet til at den lagrede gylle kan udbringes i perioder, hvor der er optimale vækstbetingelser for den voksende afgrøde. På ejendommen vil der fremover blive produceret gylle fra ca. 650 årskøer med en årlig produktion på ca. 32 t/m<sup>3</sup>. Dette svarer til ca. 20.800 m<sup>3</sup>. Ved opbevaringskrav på 9 mdr. er der behov for opbevaringskapacitet på ca. 15.600 m<sup>3</sup>.

På ejendommen er der gyllebeholder på 5.000 m<sup>3</sup>, 3.000 m<sup>3</sup> og 800 m<sup>3</sup> samt 500 m<sup>3</sup> på Kirkebakken 10. Herudover er der lejet opbevaringskapacitet på Sæddingvej 5 på 2.300 m<sup>3</sup> og Gl Hanningvej 3 på 1.500 m<sup>3</sup>. Der er ydermere ansøgt om en ny gylletank på 3.000 m<sup>3</sup> på Stensigvej.

Samlet opbevaringskapacitet på 16.100 m<sup>3</sup>.

Tanken tømmes ca. en gang årligt for inspektion og vedligeholdelse, og er tilmeldt de lovpligtige regelmæssige eftersyn, hvilket betyder at tankene hvert 10. år bliver kontrolleret for om der skulle være tegn på begyndende utætheder.

Opbevaring af dybstrøelse sker efter lovgivning og overdækkes hvis der ikke sker tilførsel dagligt. Saftafløb/regnvand pumpes til gylletank. Udbringning af dybstrøelse sker efter regler.

#### Påvirkning fra foderopbevaringsanlæg:

Ensilage og foderopbevaring

#### *Ansøger oplyser:*

Besætningerne på Kirkebakken 10 og Kongsholmvej 5 bliver foderet med græs og majsensilage, korn, samt indkøbt foder i form af råvarer, eller færdigfoder. Grovfoderet vil i fremtiden overvejende blive opbevaret i køresiloer på Kirkebakken 10, ca. 80 %. Resterende ensilage lægges i markstakke.

Råvarer oplagres i gulvsiloer fortrinsvis på Kirkebakken 10.

Færdigfoder på Kongsholmvej 5 til kalve leveres i bigbags der placeres indendørs i tilknytning til kalveafdeling.

I forbindelse med byggeriet af den nye kalvestald opsættes en 10 tons fodersilo til kraftfoder ved gavlen syd af stalden.

#### Håndtering af spildevand, restvand og saftafløb

På et husdyrbrug kan der være forskellige typer af brugt vand og saft fra foder og husdyrgødning, som skal håndteres på forskellige måder. Definition af type, krav dertil og beskrivelse af den aktuelle håndtering på Kongsholmvej 5, 6900 Skjern er samlet i nedenstående tabel.

Sanitært spildevand
<p><b>Definition og krav:</b> Afløb fra toilet og køkken i driftsbygninger, skal afledes til et godkendt spildevandssystem. Der skal ansøges om særskilt godkendelse.</p> <p><b>Håndtering på husdyrbruget:</b> Der er sanitært spildevand fra medarbejderfaciliteter som går i trikstank til nedsivning.</p>
Regnvand
<p><b>Definition og krav:</b> Tagvand og vand fra befæstede arealer, som ledes direkte til dræn/faskine i stedet for spildevandssystem. I forhold til de befæstede arealer forudsætter dette, at der ikke er væsentlig risiko for spild af olie eller andre forurenende stoffer på de befæstede arealer. På landbrugsejendomme kan vandet fra tagflader og befæstede overflader afledes til nedsivning eller til vandløb. Alle ændringer af eksisterende afløb skal som udgangspunkt godkendes. Hvis der er øget areal med tagflader eller befæstede arealer hvor vandet afledes til nedsivning skal der søges om en nedsivningstilladelse hos Ringkøbing-Skjern Kommune. Hvis der er øget areal med tagflader eller befæstede arealer med afledning til vandløb, herunder dræn og grøfter, skal der søges om en udledningstilladelse hos Ringkøbing-Skjern Kommune.</p> <p><b>Håndtering på husdyrbruget:</b> Eksisterende tagflader er opgjort til ca. 14.000 m<sup>3</sup>. Tagflader på de nye bygninger er opgjort til ca. 1.350 m<sup>3</sup>. Regnvandet fra eksisterende tage ledes gennem faste ledninger til forsinkelsesbassin og derefter til dræn med udledning i Bundsbæk Møllebæk. Regnvandet fra den nye kalvestalds tagflade ledes til faskine. Der etableres en ny fortank/pumpebrønd (3-4 m<sup>3</sup>) til øvrigt overfladevand i forbindelse med etablering af den nye stald. Vandet herfra pumpes til gylletank.</p>
Møddings- og ensilagesaft
<p><b>Definition og krav:</b> På møddingspladser, ensilagepladser og pladser til kalvehytter skal regnvand, som falder på pladserne og væske der løber fra saftgivende ensilage og fast gødning opsamles i en godkendt beholder og udbringes efter samme regler som gylle og fast gødning.</p> <p><b>Håndtering på husdyrbruget:</b> Væske fra plads med kalvehytter ledes til fortank/gyllebeholder eller andet. Saft fra møddingspladsen ledes til gyllebeholder.</p>
Restvand
<p><b>Definition og krav:</b> Mælkerumsvand samt vand fra vask af produkter fra husdyrhold, foderrekvisitter og lignende fra almindelig landbrugsdrift. Mælkerumsvand samt vand fra vask af produkter fra husdyrhold, foderrekvisitter og lignende fra almindelig landbrugsdrift. Væske fra ensilageopbevaringsanlæg med ikke saftgivende ensilage og væske, der udelukkende er opsamlet fra ensilageopbevaringsanlæg senere end 1 måned fra ilægning af saftgivende ensilage. Restvand kan efter anmeldelse til Ringkøbing-Skjern Kommune udsprinkles på landbrugsarealer med en afgrøde. Betingelserne i landbrugets byggeblad om udsprinkling af ensilagesaft og restvand skal være opfyldt.</p> <p><b>Håndtering på husdyrbruget:</b> Mælkerumsvand og andet rengøringsvand fra staldanlæg ledes til gyllekanaler/gyllebeholder. Fra ensilagepladsen afledes restvand til gyllebeholder.</p>
Spildevand fra vaskeplads
<p><b>Definition og krav:</b> Spildevand fra vask af landbrugsmaskiner skal opsamles i gyllebeholder eller anden godkendt beholder. Alternativt kan vask af landbrugsmaskiner ske i marken.</p> <p><b>Håndtering på husdyrbruget:</b> På husdyrbruget foretages vask af maskiner i marken eller på støbt plads på møddingspladsen der har afløb til gyllesystem.</p>

Der henvises desuden til afløbsplan i bilag 3.

### Påvirkning fra opbevaring af bekæmpelsesmidler, olie, brændstof og medicin

Ringkøbing-Skjern Kommune kan oplyse, at generelt skal opbevaring ske, så der ikke er risiko for at forurene jord, vandmiljø og grundvand. Det betyder i praksis, at der ikke må være afløb fra opbevaringsrum, med mindre det fører til en opsamlingsbeholder. Det betyder også, at gulvet skal være med tæt bund. Spild skal suges op med f.eks. kattegrus eller savsmuld og afleveres til en genbrugsstation.

#### *Ansøger oplyser:*

Der opbevares ikke pesticider på ejendommen.

Kemikalier til rengøring af malkeanlægget opbevares efter gældende regler i teknikrummet på betongulv med afløb til gyllesystem. Tom emballage bortskaffes via indsamlingsordning for erhvervsvirksomheder eller indleveres på genbrugsplads.

Dieselolietank i plast på 2500 l fra 2005 i maskinhus (7). Der tankes fra tanken. Motorolie og spildolie opbevares på Kirkebakken 10.

Medicin til eventuel genbehandling opbevares i et køleskab i stalden. Eventuelle medicinrester returneres til dyrlæge eller apotek. Det er dog sjældent at det sker, da alt det indkøbte opbruges. Skarpe og spidse genstande opbevares i lukket beholder i stalden, og afleveres til dyrlæge eller på kommunal genbrugsstation. Klinisk risikoaffald i form af medicinglas og -rester samt kanyler bortskaffes via indsamlingsordning for erhvervsvirksomheder.

Det vurderes at reststoffer opbevares og håndteres miljømæssigt forsvarligt på ejendommen.

### Påvirkning af grundvand

Anlægget ligger i område med almindelige drikkevandsinteresser.

#### *Ansøger oplyser:*

Husdyrbruget ligger udenfor område med særlig drikkevandsinteresse. Husdyrbruget ligger ikke indenfor boringsnære beskyttelsesområder, nitratfølsomt indvindingsområde, eller sprøjtemiddelfølsomme indvindingsområde.

Spildevandsledningerne, herunder tagvand, overfladevand og sanitært spildevand er adskilt fra hinanden efter gældende regler, for at undgå en forurening af overflade- og grundvand.

De generelle regler for opbevaring af husdyrgødning og indretning af stalde sikrer at der er minimal risiko for at der sker udslip fra gødningsopbevaringslagre og stalde, som kunne give anledning til forurening af grundvandet. Desuden er der særlige regler for udnyttelse og udbring af husdyrgødning, der sikrer en minimal udvaskning af næringsstoffer til grundvandet.

Ud fra ovenstående vurderes det at den påtænkte udvidelse med kalvestald ikke vil have indvirkning på grundvandet.

### Håndtering og opbevaring af affald

Ansøger har indsendt en oversigt over affaldstyper og kemikalier, og hvordan de opbevares og bortskaffes.

### Ansøger oplyser:

Husdyrbruget er omfattet af kommunens til enhver tid gældende Regulativ for Erhvervsaffald, og er dermed forpligtet til at kildesortere og bortskaffe alt erhvervsaffald i henhold til denne og den til enhver tid gældende Affaldsbekendtgørelse.

I den daglige drift vil der være en række affaldsprodukter til bortskaffelse via kommunale ordninger og modtagestationer. Affaldet tilstræbes opbevaret og bortskaffet i overensstemmelse med affaldsregulativerne for Ringkøbing-Skjern Kommune.

Affald sorteres i de lovpligtige 10 affaldstyper.

De ti typer af affald er:



Der er ingen bagatelgrænse for sorteringen.

- Døde dyr fjernes fra staldene og placeres i container eller under kadaverkapsel/presenning, udviklet til formålet.
- Brændbart affald i form af plastik, papirsække, aftøringspapir og tom rengjort emballage bliver opsamlet i container og bortskaffes via en indsamlingsordning for erhvervsvirksomheder eller til kommunalgenbrugsplads. Genanvendelig plastik samles i separat container.
- Jern og metal afhændes til produkthandler og glas m.m. bortskaffes via en indsamlingsordning for erhvervsvirksomheder eller til kommunalgenbrugsplads.
- Klinisk risikoaffald i form af medicinglas og -rester samt kanyler bortskaffes via indsamlingsordning for erhvervsvirksomheder.
- Motorolie opbevares i tromler på betongulv uden afløb. Spildolie bortskaffes til mekaniker, der tager spildolie med retur ved olieskift, eller det bortskaffes til kommunal genbrugsplads.
- Kemikalier til rengøring af malkeanlægget opbevares efter gældende regler i tankrummet på betongulv med afløb til gyllesystem. Tom emballage bortskaffes via indsamlingsordning for erhvervsvirksomheder eller indleveres på genbrugsplads.

- Affald fra ejendommens husholdning er tilsluttet kommunal affaldsordning.
- Det vurderes, at den daglige håndtering af olie, kemikalier samt affald og bortskaffelse af affald fra ejendommen sikre, at der ikke sker en miljøbelastning af jord, grundvand og overfladevand og at omkringboende ikke bliver generet af lugt eller skadedyr fra affald.

### Håndtering af unormale driftssituationer og uheld

#### *Ansøger oplyser:*

- Driftsforstyrrelser eller uheld, der kan medføre væsentlig forøget forurening i forhold til normal drift, kan ske i forbindelse med håndtering og opbevaring af husdyrgødning og kemikalier, ved strømsvigt samt udslip af dieselolie.
- I tilfælde af mindre gylleudslip vil gyllen samle sig om lækagestedet og gyllen vil løbe mod de laveste områder omkring gyllebeholderne. Herfra kan det suges op og fjernes. Maskinstation vil blive kontaktet og der kan dæmmes op med jord eller lignende.
- Al omlastning af gylle sker med gyllevogn med fastmonteret kran, hvor pumpen sidder på gyllevognen, og der sker en automatisk tømning af pumperøret. Omlastning sker altid under opsyn, derfor vurderes det, at der ikke er større risiko for uheld i forbindelse med utilsigtet igangsætning af pumper, spild m.m.
- En gang årligt tømmes gyllebeholderne, i forbindelse med den normale udbringning af gylle, hvorved gyllebeholderne visuelt kan kontrolleres for evt. skader. Der foretages desuden lovpligtigt eftersyn og vedligeholdelse, hvilket betyder, at beholderne hvert 5/10 år bliver kontrolleret for om der skulle være tegn på begyndende utætheder.

#### *Kommunen vurdering:*

Det er Ringkøbing-Skjern Kommunes vurdering, at udarbejdelse af en beredskabsplan tilskynder ansøger i at gennemgå bedriften og foretage en risikovurdering af, om der skal ændres i drift eller indretning, således at risikoen for uheld minimeres samt at omfanget af skaden ved uheld reduceres.

I forbindelse med denne miljøgodkendelse, er den eksisterende beredskabsplan blevet opdateret. Beredskabsplanen beskriver, hvorledes der skal reageres i unormale driftssituationer og i tilfælde af uheld med eks. gylle. Der er stillet vilkår om, at beredskabsplanen til en hver tid skal være ajourført.

## Samlet vurdering af påvirkningen af jord, grundvand og overfladevand

Beskyttelsen af jord, grundvand og overfladevand imod påvirkninger fra driften af husdyrbrug er reguleret i husdyrgødningsbekendtgørelsen, hvor der er generelle regler der skal overholdes, i forbindelse med etablering og drift af husdyrbrugets anlæg.

Overholdelsen af de generelle regler bliver kontrolleret gennem kommunens miljøtilsyn med husdyrbrugene, og der bliver ved hvert tilsyn foretaget en risikovurdering der anvendes til fastsættelse af tilsynsfrekvensen.

Der er til yderligere sikring imod forurening af jord, grundvand og overfladevand stillet vilkår til:

- Renholdelsen af de arealer der afleder vand til nedsivning eller recipient
- Vedligeholdelsen af afløb, pumper og andet som anvendes til spildevand, restvand og saftafløb
- Håndtering af spildevand, restvand og saftafløb
- Vask af landbrugsmaskiner
- Håndtering og opbevaring af affald.
- Opbevaring af brændstof, fyringsolie og medicin.

Ringkøbing-Skjern Kommune vurderer på baggrund af oplysninger fra ansøger, at de stillede vilkår, samt generel lovgivning og kommunens tilsyn med husdyrbrug er tilstrækkelig til at beskytte jord, grundvand og overfladevand mod væsentlige påvirkninger, som følge af husdyrbrugets drift.

## Påvirkning af naboer

Husdyrbruget kan påvirke naboer med lugt-, støj-, rystelses-, støv-, flue-, transport- og lysgener, uhygiejniske forhold.

*Ansøger oplyser:*

Ejendommen er beliggende i landzone, der er ikke udarbejdet lokalplan for området.

Nærmeste nabo uden landbrugspligt er Bundsbækvej 33, som ligger 560 m nord for anlægget. Den nærmeste samlede bebyggelse er lokalplanområdet Dejbjerg golfbane (69 C), som er beliggende ca. 570 m vest for anlægget. Nærmeste byzone er sommerhusområdet (lokalplan 65 C) ved Dejbjerg. Området ligger knap 1.600 m sydvest for ejendommen.

## Lugt

Lugtgenekriterierne betragtes som den maksimale, miljømæssige acceptable lugtgenebelastning fra en given kilde ved den pågældende områdetype.

Genekriterierne for lugt må maksimalt være:

- 5 OUE pr. m<sup>3</sup> og 1 LE pr. m<sup>3</sup> i byzone og sommerhusområder og fremtidigt byzone- eller sommerhusområde der er med i kommuneplanens rammedel.
- 7 OUE pr. m<sup>3</sup> og 3 LE pr. m<sup>3</sup> til samlet bebyggelse og i områder i landzone, der i lokalplan er udlagt til:
  - Boligformål
  - Blandet bolig og erhvervsformål
  - Offentlige formål med henblik på beboelse, institutioner, rekreative formål og lign.



- 15 OUE pr. m<sup>3</sup> og 10 LE pr. m<sup>3</sup> ved beboelsesbygninger på ejendomme uden landbrugspligt, der ikke ejes af den ansvarlige for driften.

Desuden beregnes en konsekvenszone, som er det område hvor det erfaringsmæssigt har vist sig, at lugt kan registreres, og hvor ejere og beboere i beboelses bygninger derfor bliver orienteret

### Kumulation af lugt

Der ligger ikke andre husdyrbrug nærmere end 300 meter fra følgende:

- Eksisterende eller ifølge kommuneplanens rammedel fremtidig byzone- eller sommerhusområde.
- Områder i landzonen, der i lokalplan er udlagt til boligformål, blandet bolig- og erhvervsformål, offentlige formål med henblik på beboelse, institutioner, rekreative formål og lign.
- Samlet bebyggelse







Der ligger ikke andre husdyrbrug nærmere end 100 meter fra nabobeboelse (beboelsesbygninger på ejendomme uden landbrugspligt, der ikke ejes af den ansvarlige for driften).

Geneafstanden skal derfor ikke forøges.

### Beregninger

I ansøgningen beregnes en nødvendig geneafstand efter såvel Miljøstyrelsens lugtmodel og FMK-modellen på grundlag af produktionsarealets størrelse i m<sup>2</sup> i de enkelte staldafsnit og emissionsfaktorerne for de forskellige dyretyper og staldsystemer. Geneafstand korrigeres i forhold til placering af omboende og antal husdyrbrug i nærheden (kumulation).

I ansøgningen er der lavet følgende beregninger:

Bebyggelse	Kumulation	Model	Ukorrigeret geneafstand (m)	Korrigeret geneafstand (m)	Vægtet gennemsnitsafstand (m)	Genekriterie overholdt
 Bundsbækvej 33	0	NY	230,3	230,3	626,5	Ja 
 Bundsbækvej 4C	0	NY	660,8	660,8	669,2	Ja 
 Leding By, Dejbjerg	0	NY	887,7	859,4	1709	Ja 

**Konsekvenszone: 704 m**

Konsekvenszonen er angivet til 704 meter, men geneafstanden til byzone er 859,4 meter og dermed længere end konsekvenszonen. Der skal derfor foretages nabohøring indenfor en afstand af 859,4 meter fra husdyrbruget.

Den korrigerede geneafstand angiver den maksimale afstand, hvor geneniveauet kan overholdes. Denne skal være mindre end den vægtede gennemsnitsafstand til bebyggelsen, hvilket er overholdt for alle områder.

## Beregninger af lugtemissioner fra produktioner

Ansøgt drift								
Staldafsnit								
	Produktionsid	Antal måneder udegående	Lugt (LE/s)	Lugt (OU/s)	Effekt af teknologi (%)	Faktisk lugt (LE/s)	Faktisk lugt (OU/s)	Produktionsareal (m <sup>2</sup> )
5. Gi kostald m senge og dybstrøelse	746553	0	1968,5	8255,0	0	1968,5	8255,0	635
	746552	0	418,5	1755,0	0	418,5	1755,0	135
1. Kostald	746558	0	7595,0	31850,0	0	7595,0	31850,0	2450
1-1. MC, nykælvere og køer	746565	0	883,5	3705,0	0	883,5	3705,0	285
	746564	0	945,5	3965,0	0	945,5	3965,0	305
3. Drægtige kvier og kælvningsafdeling	746571	0	1860,0	7800,0	0	1860,0	7800,0	600
2. Ny kostald	746575	0	1813,5	7605,0	0	1813,5	7605,0	585
	746574	0	6432,5	26975,0	0	6432,5	26975,0	2075
4. Ny kalvestald	746576	0	356,5	1495,0	0	356,5	1495,0	115
12. Ny kalvestald (2025)	746618	0	2579,2	10816,0	0	2579,2	10816,0	832
6. Kalvehytter (ny plads)	748985	0	620,0	2600,0	0	620,0	2600,0	200
Sum			25472,7	106821		25472,7	106821	

Nudrift								
Staldafsnit								
	Produktionsid	Antal måneder udegående	Lugt (LE/s)	Lugt (OU/s)	Effekt af teknologi (%)	Faktisk lugt (LE/s)	Faktisk lugt (OU/s)	Produktionsareal (m <sup>2</sup> )
5. GI kostald m senge og dybstrøelse	746556	0	418,5	1755,0	0	418,5	1755,0	135
	746554	0	1968,5	8255,0	0	1968,5	8255,0	635
1. Kostald	746559	0	7595,0	31850,0	0	7595,0	31850,0	2450
6. Småkalve - hytter	746562	0	186,0	780,0	0	186,0	780,0	60
1-1. MC, nykælvere og køer	746567	0	945,5	3965,0	0	945,5	3965,0	305
	746566	0	883,5	3705,0	0	883,5	3705,0	285
3. Drægtige kvier og kælvningsafdeling	746573	0	1317,5	5525,0	0	1317,5	5525,0	425
	746572	0	806,0	3380,0	0	806,0	3380,0	260
2. Ny kostald	746591	0	6432,5	26975,0	0	6432,5	26975,0	2075
	746590	0	1813,5	7605,0	0	1813,5	7605,0	585
4. Ny kalvestald	746592	0	356,5	1495,0	0	356,5	1495,0	115
Sum			22723	95290		22723	95290	

Idet de lovpligtige beskyttelsesniveauer for lugtgener er overholdt, vurderes det, at udvidelsen ikke vil medføre væsentlige lugtgener for naboer og andre omkringboende.

#### Gyllebeholdere nærmere end 300 meter fra beboelse.

Det er et lovkrav, at gyllebeholdere, der indeholder husdyrgødning af svin eller kødædende pelsdyr og ligger mindre end 300 m fra nabobebyggelse på etableringstidspunktet, skal være forsynet med fast overdækning. Medmindre de er lovligt etableret før den 1. januar 2007.

Der ligger beboelse indenfor 300 meter fra gyllebeholderne på hhv. 3.000 og 5.000 m<sup>3</sup>.

Gyllebeholderen på 3.000 m<sup>3</sup>, er opført på husdyrbruget i 2019 til kvæggylle og er med flydelag. Kommunen gør opmærksomt på, at der er krav om at beholderen skal forsynes med teltoverdækning, hvis den anvendes til gylle fra svin, kødædende pelsdyr eller biogasgylle. Der er stillet vilkår herom i dette tillæg til miljøgodkendelsen.

Gyllebeholderen på 5.000 m<sup>3</sup> er med teltoverdækning. Der er stillet vilkår herom i miljøgodkendelsen fra 2020.

Derudover findes en gyllebeholder på 800 m<sup>3</sup> med telt. Overdækningen er et frivilligt tiltag, som ikke indgår i BAT-beregningen.

## **Støj og rystelser**

### *Ansøger oplyser:*

I det omfang det er muligt, vil alle støjende aktiviteter blive lagt indenfor normal arbejdstid. Dog kan der forekomme afvigelser i forbindelse med markarbejde og afhentning af dyr og mælk. Alle generelle krav vedr. støj vil blive overholdt. Sammenholdt med ejendommens placering vurderes det ikke at være nødvendig med specielle tiltag for at sikre omkringboende mod støjgener.

### Støj fra transport

Støj fra transport vil primært komme fra lastbiler og traktor med levering af foder og afhentning af mælk og husdyrgødning. Transporterne vil primært foregå inden for normal arbejdstid fra kl. 06 til 18. Alle grænser for tilladelig støj vil blive overholdt, og der vil kun i meget få tilfælde opstå støjgene fra transporterne.

### Rystelser og vibrationer

Husdyrbruget drives med almindelige godkendte landbrugsmaskiner. Ingen af disse maskiner medfører rystelser eller vibrationer, der er til gene indenfor eller udenfor ejendommens arealer.

### *Kommunens vurdering:*

Støjklender fra husdyrbruget udgøres primært af intern og ekstern kørsel til og fra husdyrbruget. Ansøger har oplyst, at støj fra husdyrbruget ikke er et problem for de omkringboende. Det er Ringkøbing-Skjern Kommunes vurdering, at støj fra husdyrbruget i fremtiden ikke forventes at blive et problem for de omkringboende. Der er ikke foretaget støjberegninger i forbindelse med udarbejdelsen af denne miljøgodkendelse.

Der er i miljøgodkendelsen fastsat vilkår om maksimale grænser for støj og rystelser, samt at såfremt der skulle opstå gener fra støj eller rystelser for de omkringboende, og tilsynsmyndigheden finder det nødvendigt, skal der foretages målinger.

Herudover henvises der til, at det er god landmandspraksis, at transport til og fra husdyrbruget foregår ved hensynsfuld kørsel, for at begrænse bl.a. støjgener.

## **Lys**

### *Ansøger oplyser:*

Lyset i staldene vil være tændt efter behov. Der vil være lys i staldene ca. 12 timer i døgnet i vinterhalvåret og ca. 8 timer i døgnet i sommerhalvåret. Herudover er der vågelys i staldene, så dyrene kan orientere sig. Lyset i staldene er slukket om natten og det vurderes, at vågelyset ikke vil være til gene for omkringboende eller trafikanter i området.

## Udendørslys

Udendørslamper er styret af sensor og dermed tændt efter behov. Som udgangspunkt vil der ikke være belysning udenfor bygningerne om natten.

### *Kommunens vurdering:*

Det vurderes, at lys fra ejendommen ikke vil give anledning til væsentlige gener for de omkringboende, idet der ikke er belysning udenfor bygningerne om natten vurderes det, at omkringboende ikke vil blive generet heraf.

## **Fluer og skadedyr**

### *Ansøger oplyser:*

For at bekæmpe skadedyr, som kan være til gene for selve ejendommen foretages regelmæssig bekæmpelse af fluer, rotter og mus. Alle udendørs arealer samt områder omkring foderopbevaring holdes ryddeligt og rent.

Fluer bekæmpes ved hyppig udslusning af gylle samt med godkendte fluebekæmpelsesmidler i et begrænset, nødvendigt omfang og de til enhver tid nyeste retningslinjer fra Aarhus Universitet, Institut for Agroøkologi følges.

Rottebekæmpelse sker via den kommunale ordning.

### *Kommunens vurdering:*

Der er stillet vilkår om, at der skal foretages en effektiv fluebekæmpelse, og at foder skal opbevares, så der ikke opstår risiko for tilhold af rotter m.v. På forlangende skal bekæmpelse af rotter, eller lign. foretages af et autoriseret rottebekæmpelsesfirma.

Det vurderes, at ejendommens skadedyrsbekæmpelse er tilfredsstillende til at forebygge og løse et eventuelt opstået problem med skadedyr.

## **Støv**

### *Ansøger oplyser:*

#### Støv fra foderhåndtering

Der er mindre støvgener ved daglig håndtering af foder og halm, men det vurderes ikke at have en negativ indvirkning på naboerne pga. den lave støvmængde og afstanden til naboer.

#### Støvgener ved høst

Der vil være mindre støvgener ved høst og ilægning af foder i lager, men det vurderes ikke at have en negativ indvirkning på naboerne pga. afstanden til naboerne, og den forholdsvis korte periode som arbejdet foregår i.

#### Støv fra husdyr

Der vil være støv fra dyrene, dog ikke i et omfang der opleves udenfor staldene. Støvet minimeres som følge af omhyggeligt management.

### *Kommunens vurdering:*

Det forventes ikke, at husdyrbruget vil give anledning til støvgener for de omkringboende. Der er fastsat vilkår til, at sikre de omkringboende mod støvgener fra husdyrbruget. Herudover henvises der

til, at det er god landmandspraksis, at transport til og fra husdyrbruget foregår ved hensynsfuld kørsel, for at begrænse bl.a. støvgener.

### **Transport**

Kommunen skal i forbindelse med sagsbehandlingen af en miljøgodkendelse vurdere, om til-og frakørsel til bedriften vil kunne ske uden væsentlige miljømæssige gener for de omboende. Generne fra trafik forekommer i forbindelse med til- og frakørsel til bedriften med dyr, foder og husdyrgødning.

Generelt kan der i en miljøgodkendelse stilles vilkår om, at anvende bestemte interne veje samt hvilke veje der skal benyttes ved til- og frakørsel. Der kan desuden stilles krav om, at til- eller frakørsel af foder, gødning m.v. kun må ske på bestemte tidspunkter. Derimod er der ikke i husdyrbrugsloven hjemmel til at fastsætte vilkår for transporten på offentlig vej, samt spørgsmål vedr. belastning af det lokale vejnet. Færdsel på offentlig vej reguleres af færdselsloven og håndhæves af politiet. (NMK-132-00789 og NMK-132-00839).

#### *Ansøger oplyser:*

Der kommer transporter til og fra ejendommen med dyr, mælk, foder, husdyrgødning m.v. Transporterne med husdyrgødning er sæsonbetinget, mens afhentningen af mælk sker hver dag. Transporterne foregår primært med traktor eller lastbil og herudover vil der være kørsel med personbiler/varevogne af f.eks. dyrlæge, elektriker, serviceaftaler m.v.

Da en del af trafikken er begrænset til enkelte af årets dage, da hovedparten af transporterne sker indenfor almindelig arbejdstid og da transporterne sker ved hensynsfuld kørsel, vurderes det, at transporter ikke vil give anledning til væsentlige gener for omkringboende. Der er egen ind- og udkørsel fra ejendommen til Kongsholmvej.

Der anlægges ikke nye indkørsler, veje m.m., i forbindelse med opførelsen af den nye kalvestald. Der bliver så man kan køre rundt om stalden, men her er blot tale om en intern vej.

Der er 2 indkørsler til ejendommen. En fra Holstebrovej / Kongsholmvej og en via Bundsbækvej. Det er primært indkørslen via Bundsbækvej, der anvendes i forbindelse med driften. Al til- og frakørsel med lastbiler, foderbiler og tankbiler sker fra Bundsbækvej.



Kort over til- og frakørselsveje

Én transport svarer til både en kørsel til og fra ejendommen.

Transporter med:	Antal / år	Kommentarer
Afhentning af mælk	365	
Foder	1.100	Levering fra Kirkebakken 10
Levering af kraftfoder, mineraler mv.	24	
Levering af halm	50	
Levende dyr	104	Flytning imellem Kongsholmvej 5 og Kirkebakken 10
Afhentning af dyr til slagteri	24	
DAKA	48	Døde dyr
Gylle	650	
Dybstrøelse	75	Biogas
Brændstof	4	
Affald	24	
Diverse (fragtmand, dyrlæge mv)	35	Fragtmand, dyrlæge mv
	<b>2.503</b>	

Antal transporter til og fra ejendommen.

En del transporter er med husdyrgødning og afgrøder. Derfor er belastningen af antallet af transporter i en kort afgrænset periode i forbindelse med sæsonen for gyllekørsel og høst. I højsæsonen kan det være nødvendigt med transporter i weekenden og uden for normal arbejdstid.

Mælketransporterne foregår hver dag. Andre transporter foregår normalt i dagtimerne og på hverdage. Afhentning af mælk/ levende dyr kan dog ske døgnet rundt i henhold til mejeriets/slagteriets køreplaner. I højsæsonen kan det være nødvendigt med transporter i weekenden og uden for normal arbejdstid.

Der er redegjort for til- og frakørselsforhold, samt at transporter så vidt muligt foregår i dagtimerne. Det vurderes på baggrund af ovenstående at transporter til og fra ejendommen ikke vil medføre væsentlig negativ påvirkning af nærmiljøet.

#### *Kommunens vurdering:*

Ansøgt projekt vil betyde en forøget transport til og fra husdyrbruget. Der er tale om, at især antallet af transporter af gødning vil stige.

Forøgelsen af transporter er efter Ringkøbing-Skjern Kommunes opfattelse ikke af et omfang, som vil indebære væsentlige forøgede gener for omkringboende med hensyn til støj, støv eller lugt.

### **Døde dyr**

#### *Ansøger oplyser:*

Døde dyr opbevares overdækket af et kadaverdækken på en dertil indrettet plads vest for gylletanken med teltoverdækning. Afhentningsstedet ligger ugeneret i forhold til nabobeboelser og forbipasserende. Døde dyr tilmeldes til afhentning af DAKA senest 24 timer efter dødsfaldet er konstateret, således at husdyrbruget efterlever Bekendtgørelse nr. 558 af 01/06/2011 om opbevaring m.m. af døde produktionsdyr.



*Plads for afhentning af døde dyr.*

### **Samlet vurdering af påvirkning af nabogener**

Ringkøbing-Skjern Kommune vurderer, at de stillede vilkår i miljøgodkendelsen fra 2020 og tillæg nr. 1, samt generel lovgivning og kommunens tilsyn med husdyrbrug er tilstrækkelig til at beskytte naboer mod væsentlige påvirkninger, som følge af husdyrbrugets drift.



## Anvendelse af BAT (bedste tilgængelige teknik)

Forebyggelse og begrænsning af forurening på husdyrbrug skal først og fremmest ske ved anvendelse af bedst tilgængelige teknik herunder renere teknologi, f.eks. mindre forurenende anlæg, processer og råvarer.

BAT fastlægges ud fra en overordnet vurdering af, hvad der er teknisk og økonomisk muligt for de forskellige husdyrbrancher. Det er altså ikke den enkelte landmands økonomi, som ligger til grund for kommunens vurdering.

Vurderingen af BAT i §16a miljøgodkendelser skal ske i forhold til følgende områder:

Staldindretning

Opbevaring og udbringning af husdyrgødning.

## Anvendelse af bedste teknik til reduktion af ammoniakemissionen

I godkendelser og tilladelser til husdyrbrug med en samlet ammoniakemission på mere end 750 kg NH<sub>3</sub>-N pr. år skal der fastsættes vilkår til opfyldelse af krav til den maksimale ammoniakemission ved anvendelse af den bedste tilgængelige teknik (BAT).

Miljøstyrelsen har udmeldt, at kommunerne ikke skal anvende BAT-konklusionerne, med de meget omfattende baggrundsdokumenter, ved fastlæggelse af bedste tilgængelige teknik. I stedet skal kommunerne anvende de regler i husdyrgodkendelsesbekendtgørelsen, der bliver fastsat med henblik på at implementere BAT-konklusionerne. Fra 1. august 2017 er der efter denne model fastsat en række generelle regler om BAT, der skal sikre denne implementering herunder bindende BAT-krav om ammoniakreduktion fastsat i husdyrgodkendelsesbekendtgørelsens bilag 3, regler om BAT i forhold til andet end ammoniak, generelle regler om miljøledelse mv.

Kravet til den maksimale emission af NH<sub>3</sub>-N pr. år (BAT) omfatter hele husdyrbruget, men kravet til det enkelte staldafsnit afhænger af, om staldafsnittet betragtes som nyt eller eksisterende. Miljøstyrelsen har udarbejdet emissionsgrænseværdier for ammoniak for de fleste typer af eksisterende stalde og nye stalde.

BAT-krav er i husdyrgodkendelsesbekendtgørelsen angivet som den maksimale ammoniakemission i kg NH<sub>3</sub>-N pr. m<sup>2</sup> produktionsareal pr. år for de forskellige dyretyper og staldsystemer.

Ringkøbing-Skjern Kommune tager ved fastlæggelsen af BAT-niveauet for husdyrbruget udgangspunkt i disse emissionsgrænseværdier. Fastlæggelsen af BAT-niveauet sker i samarbejde med landmandens konsulent.

## Emissionsgrænseværdi for ammoniak

BAT-krav opnåelig ved anvendelse af BAT for nye og eksisterende stalde:

BAT krav opnåelig ved anvendelse af BAT for nye og eksisterende stalde				
Staldnavn	Navn på dyretype og staldsystem eller flexgruppe	Forudsætning for BAT-beregning	BAT krav ved ny stald (kg NH <sub>3</sub> -N / (m <sup>2</sup> · år))	BAT krav ved eksisterende stald (kg NH <sub>3</sub> -N / (m <sup>2</sup> · år)) <sup>c</sup>
5. GI kostald m senge og dybstrøelse	Mælkekøer, kvier og stude. Dybstrøelse	Eksisterende staldafsnit, BAT-krav fastsat i tidligere afgørelse	0,84	0,84
5. GI kostald m senge og dybstrøelse	Mælkekøer, kvier og stude. Sengestald med spalter (kanal, bagskyl eller ringkanal)	Eksisterende staldafsnit, BAT-krav fastsat i tidligere afgørelse	0,89	1,16
1. Kostald	Mælkekøer, kvier og stude. Sengestald med spalter (kanal, linespil)	Eksisterende staldafsnit, BAT-krav fastsat i tidligere afgørelse	0,89	1,16
1-1. MC, nykælvere og køer	Mælkekøer, kvier og stude. Dybstrøelse	Eksisterende staldafsnit, BAT-krav fastsat i tidligere afgørelse	0,84	0,84
1-1. MC, nykælvere og køer	Mælkekøer, kvier og stude. Sengestald med spalter (kanal, bagskyl eller ringkanal)	Eksisterende staldafsnit, BAT-krav fastsat i tidligere afgørelse	0,89	1,16
3. Drægtige kvier og kælvningsafdeling	Mælkekøer, kvier og stude. Dybstrøelse	Eksisterende staldafsnit	0,84	0,84
2. Ny kostald	Mælkekøer, kvier og stude. Fast drænet gulv med skraber og ajleafløb	Eksisterende staldafsnit	0,89	0,89
2. Ny kostald	Mælkekøer, kvier og stude. Dybstrøelse	Eksisterende staldafsnit	0,84	0,84
4. Ny kalvestald	Kalve, (under 6 mdr.). Dybstrøelse	Eksisterende staldafsnit	0,84	0,84
12. Ny kalvestald (2025)	Kalve, (under 6 mdr.). Dybstrøelse	Nyt (inkl. renoveret) staldafsnit	0,84	0,84
6. Kalvehytter (ny plads)	Kalve, (under 6 mdr.). Dybstrøelse	Nyt (inkl. renoveret) staldafsnit	0,84	0,84

<sup>c</sup> BAT krav ved eksisterende stald er tabelværdien for staldtypen. BAT kravet kan være lavere i den aktuelle situation, hvis der fastsat vilkår til eksisterende stald i en tidligere godkendelse.

I ansøgningssystemet er der beregnet ammoniaktabet pr. produktion, som er opnåelig ved anvendelse af BAT på husdyrbruget.

Ammoniaktab pr. produktion opnåelig ved anvendelse af BAT						
Produktion	BAT krav Areal (kg NH <sub>3</sub> -N / (m <sup>2</sup> · år))		Korrektionsfaktor for udegående	Vejl. sum (kg NH <sub>3</sub> -N / år)	Ansøgers forslag (kg NH <sub>3</sub> -N / år)	Kommunens krav (kg NH <sub>3</sub> -N / år)
(#746552) Malkekøer, kvier og stude. Dybstrøelse	135	0,84	1	113		
(#746553) Malkekøer, kvier og stude. Sengestald med spalter (kanal, bagskyl eller ringkanal)	635	1,16	1	737		
(#746558) Malkekøer, kvier og stude. Sengestald med spalter (kanal, linespil)	2450	1,16	1	2842		
(#746564) Malkekøer, kvier og stude. Dybstrøelse	305	0,84	1	256		
(#746565) Malkekøer, kvier og stude. Sengestald med spalter (kanal, bagskyl eller ringkanal)	285	1,16	1	331		
(#746571) Malkekøer, kvier og stude. Dybstrøelse	600	0,84	1	504		
(#746574) Malkekøer, kvier og stude. Fast drænet gulv med skraber og ajlefløb	2075	0,89	1	1847		
(#746575) Malkekøer, kvier og stude. Dybstrøelse	585	0,84	1	491		
(#746576) Kalve, (under 6 mdr.). Dybstrøelse	115	0,84	1	97		
(#746618) Kalve, (under 6 mdr.). Dybstrøelse	832	0,84	1	699		
(#748985) Kalve, (under 6 mdr.). Dybstrøelse	200	0,84	1	168		

Den vejledende BAT-emissionsgrænseværdi er beregnet til 8084 kg NH<sub>3</sub>-N/år for staldene. Emissionsværdien for opbevaringslagrene er 548 kg NH<sub>3</sub>-N/år.

Det samlede BAT-krav for bedriften er derfor 8632 kg NH<sub>3</sub>-N/år.

Ammoniakemissionen ved det ansøgte projekt er ifølge ansøgningen 8632 kg NH<sub>3</sub>-N/år. Der anvendes følgende ammoniakreducerende tiltag i form af teltoverdækning på gyllebeholderen på 5.000 m<sup>3</sup> som giver en reduktion af ammoniak på 50 % fra denne beholder.

Den beregnede BAT-emissionsgrænseværdi er således overholdt.

Samlet BAT beregning			
	Stalde	Lagre	Total
Samlet BAT krav (kg NH <sub>3</sub> -N / år)	8084	548	8632
Faktisk emission (kg NH <sub>3</sub> -N / år)	8084	548	8632
Forskel (kg NH <sub>3</sub> -N / år)	-	-	0
Vejledende BAT Overholdt?	-	-	Ja

## Staldindretning



*Oversigt over placering af stalde m.v.*

Der er valgt følgende staldsystemer og teknikker i de eksisterende og den nye stald:

### Eksisterende kostald på 3.443 m<sup>2</sup> (1 og 1,1)

Den eksisterende kostald er indrettet med senge samt spalter og linespil i gangarealerne. Der er et produktionsareal i stalden på 2.450 m<sup>2</sup> med gyllesystem. Stalden fortsætter uændret.

Der er et produktionsareal i stalden på 2.450 m<sup>2</sup> med gyllesystem.

Produktionsarealet udgør staldens bruttoareal fratrukket foderbordene, gangene til malkecenteret samt arealet foran nakkebommene i sengene. Nakkebommen er sat 2,0 m fra bagkanten af sengen. Stalden indgår i ansøgt drift, nudrift og 8 års drift.

### Kostald fra 2020/21 på 3.997 m<sup>2</sup> (2)

Stalden er med senge med fast drænet gulv i gangarealerne og et dybstrøelsesareal. Der er et produktionsareal i stalden på 2.075 m<sup>2</sup> med gyllesystem og 585 m<sup>2</sup> med dybstrøelse.

Der er et produktionsareal i stalden på 2.075 m<sup>2</sup> med gyllesystem og 585 m<sup>2</sup> med dybstrøelse. Produktionsarealet udgør staldenes bruttoareal fratrukket foderbordet i midten af staldene samt arealet foran nakkebommene i sengene. Nakkebommen forventes sat 1,8 m fra bagkanten af sengen. Højden på staldene er 11-12 m. Stalden indgår i nudrift og ansøgt drift.

#### Eksisterende kalvestald og goldkostald på 1.041m<sup>2</sup> (3)

Den eksisterende kalvestald og goldkostald er indrettet med dybstrøelse. Der er et produktionsareal i stalden er på 425 m<sup>2</sup> til kalve og 260 m<sup>2</sup> til køer med dybstrøelsesareal. Stalden ændres til en fællesboks til drægtige kvier på 200 m<sup>2</sup> dybstrøelsesareal samt 25 kælvningsbokse (á 4,5 m x 3,5 m) også med dybstrøelse. De har et samlet produktionsareal på 394 m<sup>2</sup>. Produktionsarealet udgør staldens bruttoareal fratrukket driv- og mandskabs gange. Stalden indgår i ansøgt drift, nudrift og 8 års drift.

#### Ny kalvestald på 184 m<sup>2</sup> (4)

Stalden etableres med bokse til kalve med et dybstrøelsesareal på 115 m<sup>2</sup>. Foran dybstrøelsesarealet er der ca. 2,0-2,5 m betonareal. Der er afløb til eksisterende gyllesystem. Produktionsarealet udgør staldenes bruttoareal fratrukket betonarealet foran dybstrøelsesarealet – 115 m<sup>2</sup>. Stalden indgår i ansøgt drift og nudrift.

#### Eksisterende stald med malkecenter på 1.409 m<sup>2</sup> (5)

Den eksisterende stald med malkecenter samt separation, ny kælvehold m.v. er indrettet med senge med spalter med rundskyld i gangarealerne og et dybstrøelsesareal. Der er et produktionsareal i stalden på 285 m<sup>2</sup> med gyllesystem og 305 m<sup>2</sup> med dybstrøelsesareal. Produktionsarealet udgør staldens bruttoareal fratrukket gangene til malkecenteret samt opsamlingspladsen og arealet foran nakkebommene i sengene. Nakkebommen er sat til 2,0 m fra bagkanten af sengen. Stalden indgår i ansøgt drift, nudrift og 8 års drift.

#### Kalvehytter på ca. 200 m<sup>2</sup> (6)

De eksisterende kalvehytter på den vestlige side af malkecenteret samt hytterne udenfor den nyeste kalvestald flyttes og samles på en fast plads på vestsiden af den ansøgte kalvestald. Kalvehytterne på den vestlige side af malkecenteret indgår i ansøgt drift, nudrift og 8 års drift. Der er ikke tidligere givet tilladelse til kalvehytterne udenfor den nyeste kalvestald. Kalvehytterne indgår ikke i nudrift eller 8 års drift.

#### Ny kalvestald på 1.689 m<sup>2</sup> (12)

Stalden indrettes med 20 bokse i hver side og fodergang i midten. En af boksene indrettes som kalvekøkken. Produktionsarealet bliver på 832 m<sup>2</sup> med dybstrøelse. Se bilag 2 for byggetegning.

#### *Kommunens vurdering:*

Ringkøbing-Skjern Kommune vurderer, at det ansøgte projekt anvender staldteknikker, som er beskrevet i Miljøstyrelsens teknologiblade og som er BAT for husdyrbruget.

## Opbevaring og behandling af husdyrgødning

### Fast møg/dybstrøelse

*Ansøger oplyser:*

- Fast husdyrgødning og dybstrøelse uden daglig tilførsel overdækkes med kompostdug, presenning eller plastik, hvilket reducerer ammoniakemissionen.
- Dybstrøelse fra kalvehytter opbevares i container som afhentes af biogas
- Dybstrøelse køres til biogas via container

### Gylle

- Flydende husdyrgødning opbevares i tætte gylletanke og udbringes på markerne ud fra afgrødens behov på den enkelte mark. Herved optimeres optagelsen af næringsstoffer og udvaskningen af nitrat samt udledningen af fosfor minimeres.
- Der etableres flydelag på gylletankene for at minimere ammoniak emission, flydelaget kontrolleres månedligt og der føres logbog over kontrollen, så der er fokus på at flydelaget lever op til kravene.
- Årligt efterses tæthed af overjordisk del og kabler på gyllebeholdere for intakt beskyttelse og eventuelle brud. Ved skader kontaktes leverandøren.
- Tankene tømmes ca. en gang årligt for indvendig inspektion. Inspektionen foretages stående uden for tanken.
- Årligt efterses inspektionsbrønd ved gylletank, for om der er vand der lugter eller som ser ud til at være med gyllerester. Ved tegn på utætheder kontaktes leverandøren.
- Gyllen omrøres kun forud for udkørsel af gylle.
- Der er konstant flydelag på gyllen, og efter omrøring/udkørsel kontrolleres det, at der er etableret flydelag senest efter 14 dage, forudsat der er gylle i tanken.
- Der er fast overdækning af gylletanken på 5.000 m<sup>3</sup>. Dette reducerer ammoniakfordampningen.
- Tankene er tilmeldt de lovpligtige eftersyn, hvilket betyder, at tankene hvert 10. år bliver kontrolleret af autoriseret kontrollant for, om tanken opfylder krav til holdbarhed, tæthed og styrke.

### Forarbejdning af husdyrgødning

- Afgasning af dybstrøelse i biogasanlæg.

Teknologien bidrager til en væsentlig reduktion af drivhusgasemissionen, fordi biogasanlæg producerer CO<sub>2</sub>-neutral energi og samtidig bidrager til at reducere metan- og lattergasudledning fra håndtering af husdyrgødning. Endvidere bidrager afgang til en reduktion af lugtudledning fra udbragt gylle og øger udnyttelsen af kvælstof.

#### Udbringning af husdyrgødning

- Flydende husdyrgødning udbringes ved slangeudlægning eller nedfældning. Disse udbringningsmetoder er blandt de bedste mht. at reducerer ammoniakemissionen fra den udbragte husdyrgødning.
- Al gylle nedfældes på sort jord og i græsmarker eller der anvendes en teknik, som kan reducere ammoniakfordampningen med samme effekt som nedfældning på den pågældende arealtype (fx forsuring).
- Efter udbringning af fast møg og dybstrøelse tilstræbes der nedpløjning af udbragt husdyrgødning hurtigst muligt.
- Husdyrgødningen udbringes under hensyn til afgrødernes vækstperiode og behov, hvilket medfører maksimal udnyttelse af næringsstoffer.
- Husdyrgødning udbringes under hensyn til de generelle regler, og foregår i videst muligt omfang efter godt landmandskab, hvilket vil sige, at der tages hensyn til naboer, byområder osv.
- I forbindelse med udbringning af husdyrgødning er der fokus på at holde en passende afstand til områder, hvor der er risiko for afstrømning til vandløb, vandboringer, osv. Derved mindskes risikoen for tab af fosfor og nitrat, samt forurening af vandmiljøet.

Ud fra ovennævnte procedurer og tekniske løsninger, som er medvirkende til at minimere ammoniakemissionen og risikoen for forurening af jord og grundvand. Vurderes det at husdyrbruget lever op til BAT for udbringning af husdyrgødning.

#### *Kommunens vurdering*

Det er Ringkøbing-Skjern Kommune vurdering, at det ansøgte overholder niveauet for BAT m.h.t. opbevaring af husdyrgødning. Det vurderes ligeledes, at husdyrgødningsbekendtgørelsens generelle krav til håndtering og opbevaring af husdyrgødning, er tilstrækkelig til beskyttelse af omgivelserne.

Ud fra ovennævnte procedurer og tekniske løsninger, som er medvirkende til at minimere ammoniakemissionen og risikoen for forurening af jord og grundvand. Vurderes det at husdyrbruget lever op til BAT for opbevaring af husdyrgødning.

## **Management**

*Ansøger oplyser:*

- Alle dyr tilses minimum en gang dagligt og alle regler vedr. dyrevelfærd opfyldes.
- Staldene kontrolleres dagligt og der udføres små reparationer med det samme eller tilkaldes service.
- Den daglige drift af ejendommen drives efter principperne "Godt Landmandskab", således anlægget giver mindst mulig miljøbelastning og færrest mulige gener for omgivelserne.
- Der er en sundhedsaftale med dyrlæge, hvor besætningens generelle sundhed vurderes og hvor det enkelte dyr behandles efter behov. Medicinforbruget søges minimeret ved systematisk sundhedsrådgivning.
- Der tages i videst mulig omfang hensyn til naboer i forbindelse med udbringning af husdyrgødning.
- Personalet på ejendommen bliver løbende efteruddannet, og der er fagkonsulenter tilknyttet ejendommen, som med faste intervaller gennemgår bedriften, herunder bl.a. optimering af fodersammensætningen.
- Foder tilpasses dyrenes behov og sundhed.
- Alle medarbejdere er instrueret i forsvarlig håndtering af forurenende stoffer herunder gylle, kemikalier og brændstof.
- Al produktion tilrettelægges således at belastning af den enkelte medarbejder mindskes.
- Rengøring i og omkring bygningerne og silo, foretages jævnligt, med henblik på at minimere risikoen for lugt og for at der ikke skal opstå uhygiejniske forhold. Den jævnlige rengøring og visuelle kontrol sikrer bl.a. at der ikke opstår uhygiejniske forhold, ressourcepild eller punktforurening.

Der stræbes efter at leve op til målene for godt landmandskab. Dette betyder bl.a.:

- At hjælpeoffer som gødning, plantebeskyttelsesmidler, medicin og energi bruges under hensyntagen til miljø og sundhed.
- At brugen af næringsstoffer optimeres på ejendomsniveau under hensyntagen til afgrødernes behov og det økonomiske afkast.
- At der sikres en høj udnyttelse af næringsstoffer ved udarbejdelse af mark- og gødningsplaner. Herved sikres, at tildeling af kunst- og husdyrgødning sker ud fra afgrødernes behov og næringsstofnorm på den enkelte mark, således der sker mindst muligt tab til det omgivende miljø. Endvidere laves der en årlig opgørelse i form af gødningsregnskaber over at forbruget gødning ikke er større end normerne foreskriver.
- At der er fokus på at nye stalde og produktionssystemer indrettes så lugt og fordampning af ammoniak begrænses ud fra de tekniske og økonomiske muligheder og under hensyntagen til dyrenes fysiologiske og adfærdsmæssige behov.

Ringkøbing-Skjern Kommune vurderer, at det ansøgte overholder niveauet for BAT m.h.t. management.

## **Foder**

*Ansøger oplyser:*

- Foderproduktion og indkøb af foder sker på grundlag af foderplanlægning.
- Foderplanen udarbejdes i samarbejde med fodringsrådgiver og med anvendelse af nyeste



viden indenfor kvægfodring. Foderet er, ved hjælp af foderplanerne, tilpasset de enkelte dyregrubbers aktuelle behov. Derved undgås overforsyning med næringsstoffer, der vil ende som uudnyttet næringsstoffer i gyllen.

- Proteinindholdet i foderet optimeres løbende med henblik på reduktion af indholdet. Dette medfører at mængden af overskudsprotein i urinen reduceres og der vil dermed være en lavere ammoniakemission fra staldanlægget og mindre kvælstof i den samlede mængde af husdyrgødning. Foderanlæg justeres jævnlgt, således at udfodret mængde svarer til dyrgruppen og unødigt foderspild minimeres.
- Fosforindholdet i foderet optimeres løbende med henblik på reduktion af indholdet. Dette medfører at mængden af fosfor i husdyrgødningen reduceres og der vil dermed være et lavere fosforindhold i den samlede mængde af husdyrgødning.

Ringkøbing-Skjern Kommune vurderer, at det ansøgte overholder niveauet for BAT m.h.t. foder.

## **Forbrug af energi og vand**

### *Vand*

#### *Ansøger oplyser:*

Vand anvendes primært til drikkevand til dyrene samt rengøring af stalde og malkeanlæg. Ved løbende reovering og reparation vil der være fokus på at vælge løsninger der minimerer vandforbruget og vandspild. Evt. lækager identificeres og repareres hurtigst muligt. Der er opsat flydere i vandkarrene, der sikrer at vandkarrene ikke flyder over. Vandet fra mælkekølingen genbruges til drikkevand til køerne, hvorved vandforbruget minimeres. Vandforbruget registreres, så der kan reageres på unormalt vandforbrug.

I alle stalde anvendes der drikkekar, hvorved vandspild undgås. Lækager identificeres, stoppes og repareres hurtigst muligt.

I ansøgt drift anslås det, at vandforbruget bliver ca. 35.000 m<sup>3</sup> årligt.

Der er hele tiden fokus på at minimere vandforbruget, både i forbindelse med daglig drift men også ved udskiftning af teknikker der forbruger vand. Det vurderes derved at brugen af naturressourcer sker på en forsvarlig måde.

### *Energi*

#### *Ansøger oplyser:*

Energi anvendes primært til lys, malkeanlæg og linespil m.v. Ved løbende reovering og reparation vil der være fokus på at vælge løsninger der minimerer energiforbruget f.eks. energibesparende lyskilder m.v.

Staldene er med naturlig ventilation, og der er derfor ikke energiforbrug til dette. Varmegenindvinding fra mælkekølingen benyttes til opvarmning i staldanlægget. Logistikken i forbindelse med afhentning af foder er indrettet, så afstanden giver færrest mulige driftstimer, hvilket minimerer energiforbruget. I ansøgt drift anslås det, at forbruget bliver ca. 450.000 - 500.000 kWh årligt.

Der er hele tiden fokus på at minimere energiforbrug, både i forbindelse med daglig drift men også ved udskiftning af teknikker der forbruger energi. Det vurderes derved at brugen af naturressourcen sker på en forsvarlig måde. Det vurderes derfor at der på ejendommen er fokus på besparelse af energi, og driften af husdyrbruget forventes ikke at medføre væsentlige følgevirkninger for miljøet på baggrund heraf.

### *Spildevand:*

#### *Ansøger oplyser:*

De tekniske løsninger, er medvirkende til at minimere mængden af spildevand og til at holde løbende fokus på ressourceforbruget, så der kan ageres hurtigt og effektivt ved driftsforstyrrelser og uheld. Vurderes det at husdyrbruget lever op til BAT for spildevand.

### *Gylleopbevaring:*

#### *Ansøger oplyser:*

- Flydende husdyrgødning opbevares i tætte gylletanke med telt eller flydelag og udbringes på markerne ud fra afgrødens behov på den enkelte mark. Herved optimeres optagelsen af næringsstoffer og udvaskningen af nitrat samt udledningen af fosfor minimeres.
- Tankene er tilmeldt de lovpligtige eftersyn.

#### *Ansøger oplyser:*

#### *Øvrige (støj, lugt):*

- Den nyeste gylletank er overdækket og der er dermed ingen tilførsel af regnvand til gylletanken. Dette reducerer antallet af transporter, og derved energiforbruget i forbindelse med udkørsel af gyllen.
- Husdyrgødning udbringes under hensyn til de generelle regler, og foregår i videst muligt omfang efter godt landmandskab, hvilket vil sige, at der tages hensyn til naboer, byområder osv.
- Klimapåvirkninger søges begrænset ved at holde fokus på energiforbrug og transporter så CO<sub>2</sub>-belastningen minimeres så vidt muligt.
- Staldene er med naturlig ventilation og der er derfor ikke energiforbrug til dette.
- Der anvendes støjsvag gyllepumpe (el).
- For at minimere risikoen for nedsivning af stoffer til grundvandet samt beskyttelse af det omgivende miljø, er der redegjort for procedure for håndtering af gylle, kemikalier og olie ved uheld på husdyrbruget.

Ringkøbing-Skjern Kommune vurderer, at det ansøgte overholder niveauet for BAT m.h.t. vand, energi, støj, lugt, forureningsbegrænsende foranstaltninger og gylleopbevaring.

### **Fravalg af BAT**

På MST teknologiliste findes følgende ammoniakreducerende teknologier til brug på husdyrproduktioner med kvæg:

- Svovlsyrebehandling af kvæggylle.
- Faste drænedede gulve.

På ejendommen benyttes miljøteknologi "fast drænedede gulve med skraber" i den nye stald. Herudover I følge ansøgningen er følgende teknik fravalgt:

Svovlsyrebehandling (forsuringsanlæg) af kvæggylle i kostaldene er fravalgt, da der ved brugen af fast drænedede gulve kun vil ske forsuring i tværkanaler og opbevaringsanlæggene,

hvilket vurderes økonomisk uproportionalt.

I den eksisterende kostald er der linespil i gyllekanalerne, hvorved der ikke kan påsættes gylleforsuring.

I den eksisterende gamle stald vurderes det økonomisk uproportionalt at påsætte gylleforsuring.

I den nye kalvestald bliver der dybstrøelse. Her er forsuring ikke en mulighed.

#### *Bundtyper i staldene*

På ejendommen benyttes miljøteknologien "fast drænede gulve med skraber" i den nyeste kostald.

I den nye kalvestald bliver der dybstrøelse.

Herudover er der dybstrøelsesareal til kælvnings- og aflastningsafdelingen, hvilket betragtes som BAT.

Herudover er der ønske om at levere husdyrgødning til biogasanlæg, hvilket ikke er muligt, hvis gyllen er forsuret med svovlsyre.

#### *Fast overdækning*

Fast overdækning af de øvrige gyllebeholdere er fravalgt, da de årlige omkostninger til fast overdækning overstiger 100 kr. pr. kg reduceret N, ved en mindre udvidelse på under 75 DE, jf. Teknologibladet "Fast overdækning af gyllebeholder".

Kommunen vurderer, at ansøgningen lever op til BAT-kravene for denne type af husdyrproduktion. Det er derfor ikke påkrævet at anvende yderligere teknikker.

## Alternative løsninger

Ansøger har oplyst, at placeringen af den nye kalvestald har været overvejet, men at den valgte placering, anses som værende mest hensigtsmæssig, i forhold til logistik og det omgivende miljø. Alternativet til denne miljøgodkendelse er at beholde den nuværende produktion.

I forhold til det omgivende landskab, naboer og andre interessenter i området, giver den valgte placering, det bedste samlede helhedsindtryk af husdyrbruget efter udvidelsen.

## 0-alternativ

Det er Ringkøbing-Skjern Kommunes vurdering, at den øgede miljøpåvirkning, som følge af ansøgte projekt, ikke vil påvirke omgivelserne væsentligt.

Det er endvidere, Ringkøbing-Skjern Kommunes vurdering, at de socioøkonomiske konsekvenser af 0-alternativet (fastholdelse af konstant produktionsniveau), vil være en begyndende afvikling af produktionen.

Samfundsmæssigt vil 0-alternativet, derfor kunne betyde færre arbejdspladser, dels på slagterierne, men også i virksomheder, såsom vognmænd, foderstoffer m.fl.

Det kan, som følge af 0-alternativ, forventes at samfundets indkomstdannelse mindskes.

## Egenkontrol

Der er stillet vilkår om, at husdyrbruget for egen regning skal eftervise, at de stillede støj- og vibrationskrav er overholdt, såfremt tilsynsmyndigheden skønner, at eventuelle klager vedrørende støj og rystelser fra husdyrbruget, er velbegrundede.

Der er tilsvarende stillet vilkår om, at tilsynsmyndigheden kan kræve, at husdyrbruget foretager undersøgelse af lugtkilder, hvis det skønnes, at eventuelle klager over lugt fra anlægget, er velbegrundede.

Med nedenstående er der redegjort for, at der er fokus på management og egenkontrol på ejendommen. Ved at registrere og iagttage daglige rutiner og forbrug, kan eventuelle uhensigtsmæssige forhold identificeres og afhjælpes.

- Der etableres flydelag på gylletankene for at minimere ammoniak emission, flydelaget kontrolleres månedligt og der føres logbog over kontrollen, så der er fokus på at flydelaget lever op til kravene.
- Tæthed af overjordisk del og kabler på gyllebeholdere efterses årligt for intakt beskyttelse og eventuelle brud. Ved skader kontaktes leverandøren.
- Der er konstant flydelag på gyllen, og efter omrøring/udkørsel kontrolleres det, at der er etableret flydelag senest efter 14 dage, forudsat der er gylle i tanken,
- Tankene er tilmeldt de lovpligtige eftersyn, hvilket betyder, at tankene hvert 10. år bliver kontrolleret af autoriseret kontrollant for, om tanken opfylder krav til holdbarhed, tæthed og styrke.
- Mælkekøleanlægget kontrolleres en gang om året af et autoriseret kølefirma, hvorved eventuelle finindstillinger foretages, dette kan give store energibesparelser,
- I bedriftens driftsregnskab registreres forbrug af vand, energi, indkøbt foder, pesticider og handelsgødning.
- Der laves endags foderkontrol.
- Kontrol med gødningsmængder, gødningsanvendelse, antal dyr etc. udføres efter gældende lovkrav (gødningsregnskab og husdyrindberetning) og kontrolleres af Landbrugsstyrelsen. Anvendelse og udarbejdelse af mark-/gødningsplaner er et af hovedpunkterne i BAT-kravene. Det opfyldes til fulde. Det er et styringsredskab der sikrer, at afgrøderne gødes efter behov, at gødning tilføres markerne når vejret tillader det så næringsstofudledningen til det omgivende miljø minimeres.

Med ovenstående er der redegjort for, at der er fokus på management og egenkontrol på ejendommen. Ved at registrere og iagttage daglige rutiner og forbrug, kan eventuelle uhensigtsmæssige forhold identificeres og afhjælpes.

## Konklusion

Idet de lovpligtige afstandskrav og beskyttelsesniveauer er overholdt, vurderer Ringkøbing-Skjern Kommune at:

Udvidelsen af husdyrbruget ved opførelse af en ny kalvestald på i alt 1.689 m<sup>2</sup> med et produktionsareal på 832 kan tillades, sammen med den ansøgte ændring i dyretype i stald 3 og ændret placering af kalvehytterne, idet udvidelsen og det samlede husdyrbrug ikke vil medføre en væsentlig genepåvirkning af naboer, Kategori 1-, 2- og 3-Natur samt landskabelige værdier og kulturmiljøer.

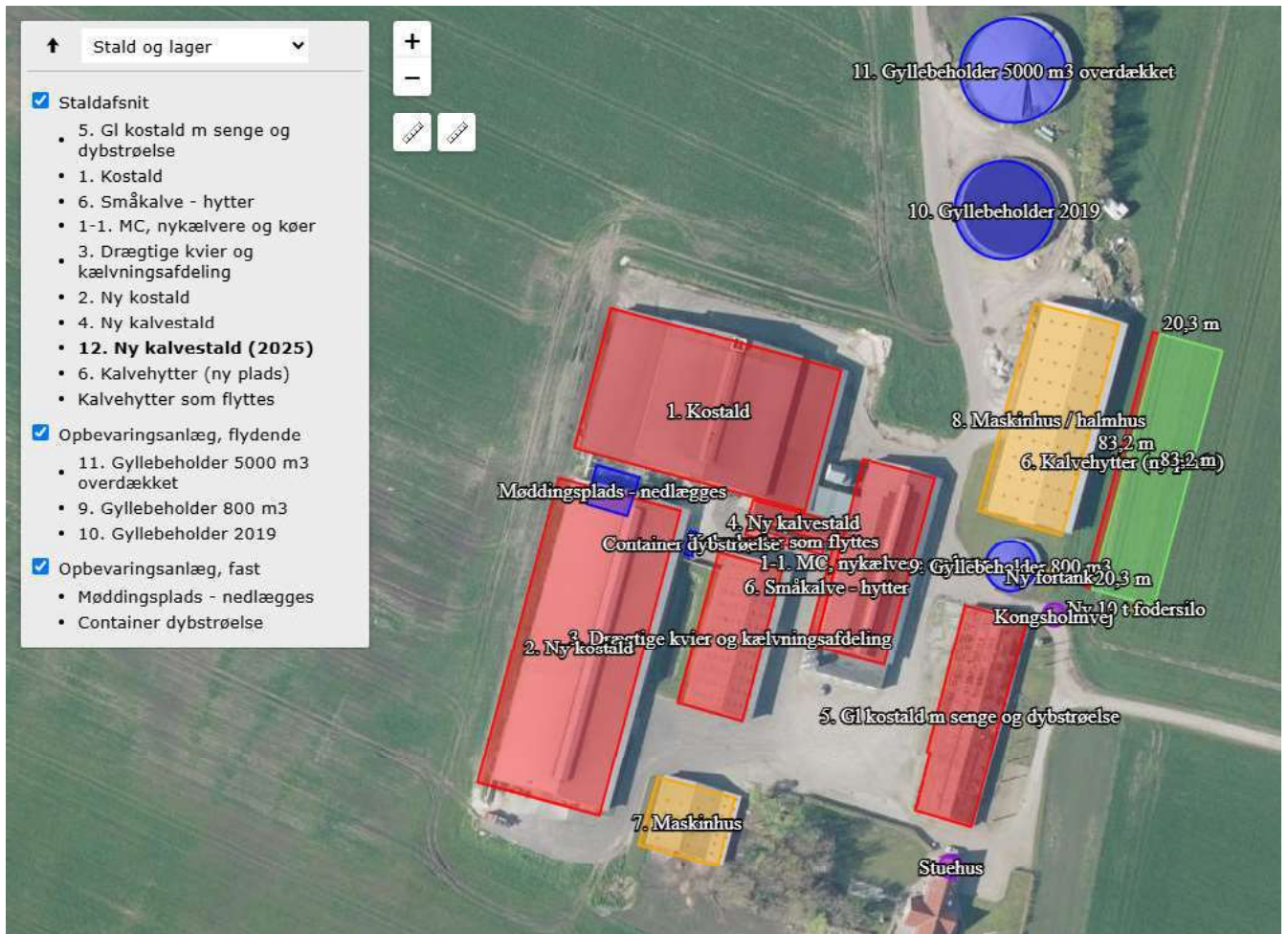
Derudover er det vurderet, at udvidelsen og det samlede husdyrbrug ikke vil medføre en væsentlig påvirkning af § 3-områder, eller andre naturområder som er beskyttet mod tilstandsændring, fredet,

udpeget som internationalt naturbeskyttelsesområde, eller særlig sårbar overfor næringsstofpåvirkning.

Endvidere er det vurderet, at det ansøgte projekt og det samlede husdyrbrug ikke vil have væsentlig virkning på de bestande af vilde planter, dyr (herunder Bilag IV-arter), eller deres levesteder, som de ovennævnte områder er udpeget på baggrund af.

Der anvendes den bedst tilgængelige teknik, til at forebygge og begrænse eventuel forurening.

# Bilag 1: Bygningsoversigt



Bygningsoversigt. Den nye kalvestald er markeret med grøn.

## Bilag 2: Situationsplan for den nye kalvestald 2025



## Bilag 3: Afløbsplan



Tagvand fra den nye kalvestald (blå) ledes til faskine. Øvrigt overfladevand fra kalvehytter og kalvestald ledes til gylletank.



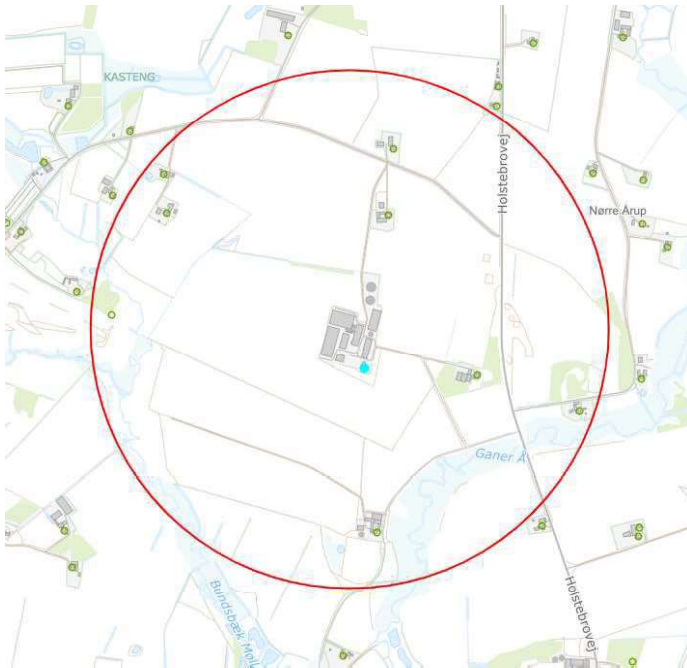
## Bilag 4: Beplantning



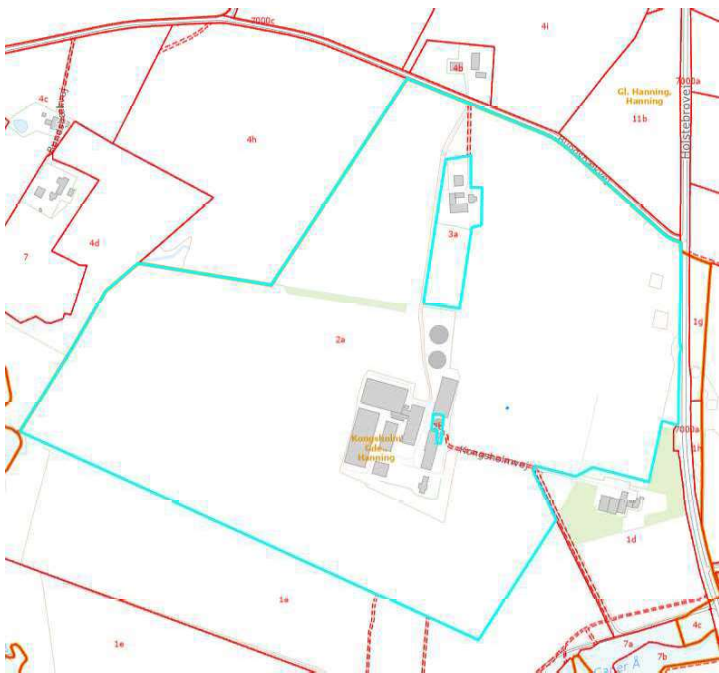
Eksisterende slørende beplantning omkring gyllebeholderne skal bevares og beplantningen skal vedligeholdes (markeret med rødt).

## Bilag 5: Adresser inden for korrigerede geneafstand

Der er foretaget nabohøring inden for den korrigerede geneafstand på 859,4 meter (konsekvensradius er på 704 meter) fra lugtcentrum af husdyrbruget. På nedenstående kort er geneafstanden indtegnet.

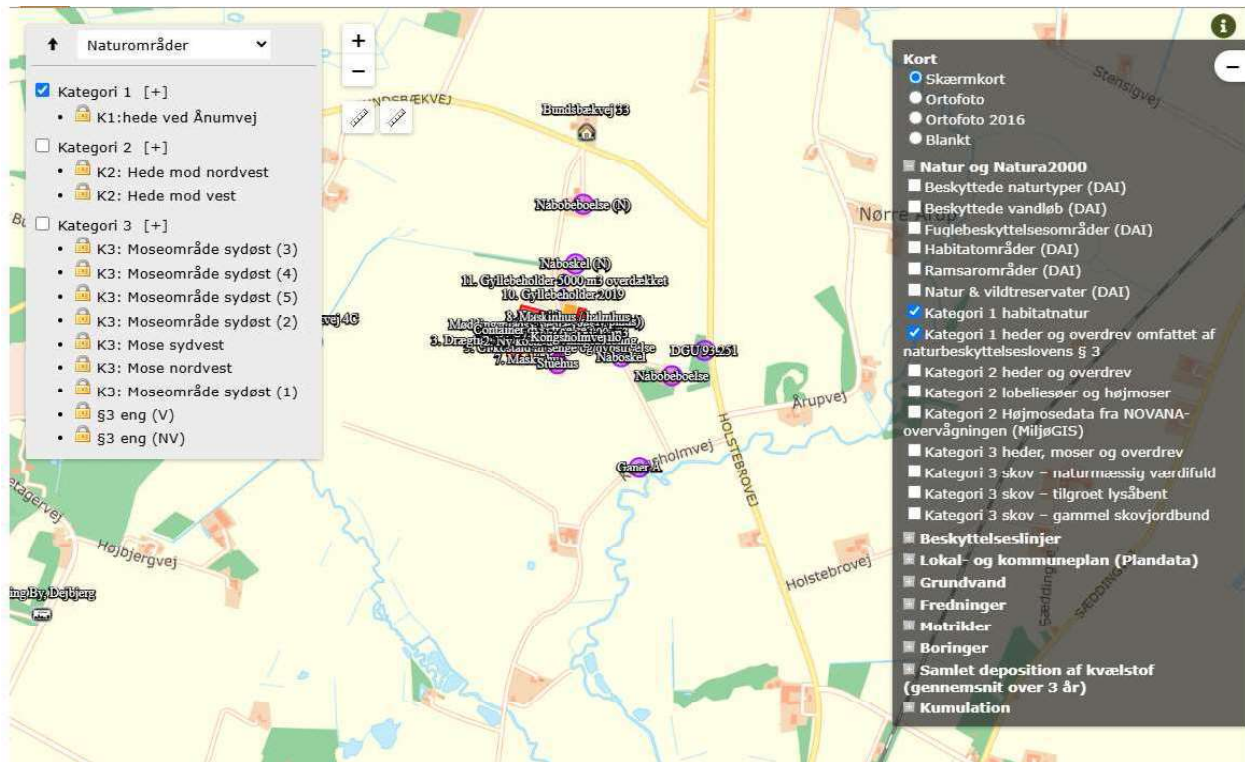


Matrikulære naboer til matrikel nr. 2a, Kongsholm Gdr., Hanning.

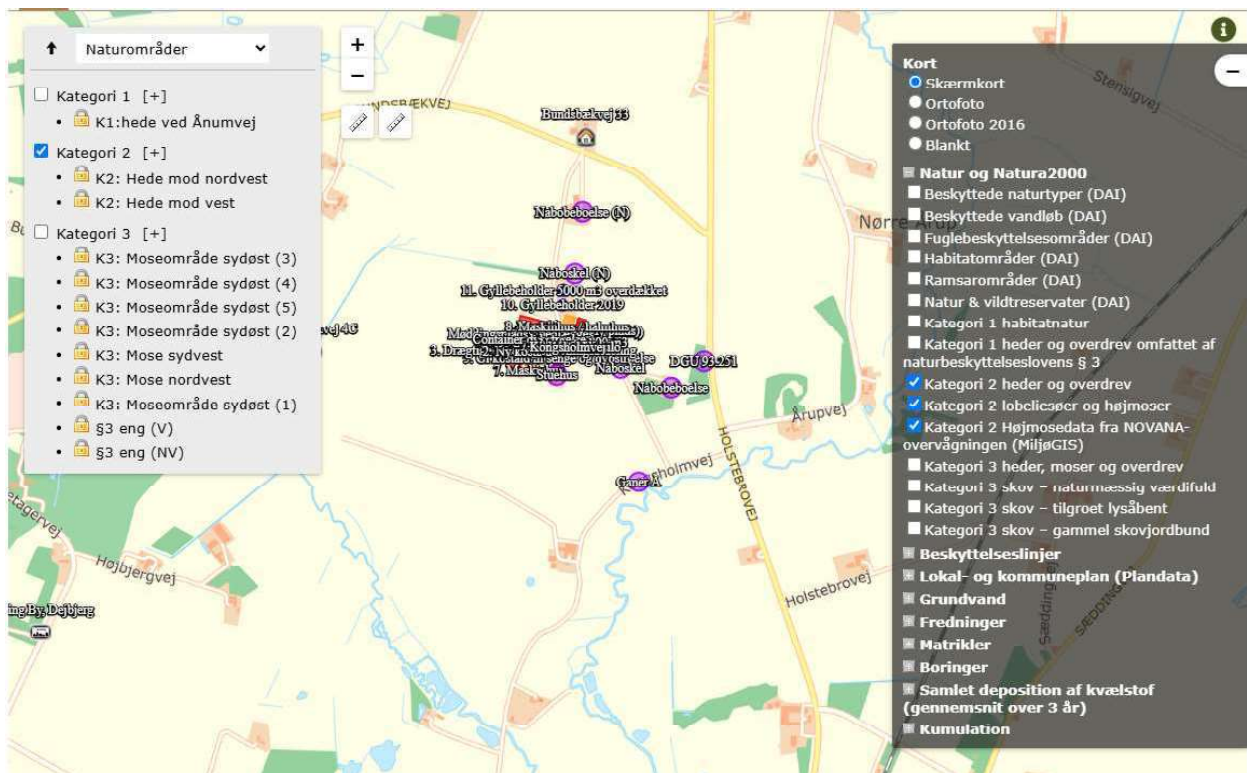


# Bilag 6: Natur

## Kategori 1-natur



## Kategori 2-natur



## Kategori 3-natur

