

Miljøgodkendelse uden nye vilkår af udvidelse af laboratorie

For:
Arla Foods Ingredients Group P/S, Danmark Protein



MILJØGODKENDELSE

uden nye vilkår til udvidelse af laboratorie

Ref. NLSFR/AMKLO

For: Arla Foods Ingredients Group P/S Danmark Protein

Adresse: Sønderupvej 26, 6920 Videbæk
Matrikel nr.: 1av og 1ae Sønderup Gde., Nr. Vium
CVR-nummer: 33372116
P-nummer: 1024307227
Listepunkt nummer: 6.4.c) Behandling og forarbejdning af ublandet mælk, inkl. flydende mælkefraktioner, når den modtagne mælkemængde er på over 200 tons/dag (i gennemsnit på årsbasis). (s)
Biaktivitet: G201 - Kraftproducerende anlæg, varmeproducerende anlæg, gasturbineanlæg og motoranlæg med en samlet nominel indfyret termisk effekt på mere end eller lig med 5 MW og mindre end 50 MW
J. nummer: 2024-52759

Miljøgodkendelsen omfatter:

Etablering af ny bygning med omklædning og kontorer i forbindelse med mejeriets laboratorie.

26. september 2024

Godkendt:

Annonceres den 26. september 2024

Klagefristen udløber den 24. oktober 2024

Søgsmålsfristen udløber den 26. marts 2025

Godkendelsen bortfalder, hvis den ikke er udnyttet inden 5 år fra godkendelsens dato.

Efter ibrugtagning vil godkendelsen bortfalde, hvis den ikke har været udnyttet i 3 på hinanden følgende år, jf. Miljøbeskyttelseslovens § 78 a.

Revurdering påbegyndes når EU-kommissionen har offentliggjort en BAT-konklusion i EU-tidende, der vedrører virksomhedens hovedlistepunkt.

Indledning

Arla Foods Ingredients Group P/S Danmark Proteins laboratorie er miljøgodkendt ved miljøgodkendelse af 22. oktober 2020. Danmark Protein ønsker nu at opføre en ny bygning i forlængelse af laboratoriet som bliver indrettet med omklædning og kontorer.

Afgørelse og vilkår

På grundlag af oplysningerne i bilag A, ansøgning om miljøgodkendelse, godkender Miljøstyrelsen hermed opførelse og indretning af bygning til omklædning og kontor i forbindelse med laboratoriet.

Miljøgodkendelsen meddeles i henhold til § 33, stk. 1, i miljøbeskyttelsesloven.

Den godkendte aktivitet er som udgangspunkt retsbeskyttet i en periode på 8 år fra afgørelsens dato. Afgørelsen tages op til revurdering i overensstemmelse med reglerne i miljøbeskyttelseslovens § 41a, stk. 2 og stk. 3, herunder når EU-Kommissionen har offentliggjort en BAT-konklusion i EU-Tidende, der vedrører virksomhedens hovedlistepunkt.

Godkendelsen gives som et tillæg til Miljøgodkendelse af den samlede virksomhed af 29. november 2005 samt Miljøgodkendelse til flytning og udvidelse af laboratorium af 22. oktober 2022. Da det er vurderet, at de gældende vilkår i hovedgodkendelsen er tidssvarende og tilstrækkelige i forhold til opførelse af den ny bygning i forlængelse af laboratoriet til omklædning og kontorer, meddeles der ikke nye vilkår med dette tillæg.

Sagens oplysninger

Miljøstyrelsen har den 23. juli 2024 modtaget jeres ansøgning om udvidelse af laboratorie via Byg og Miljø.

Begrundelse for afgørelse

Arla Foods Ingredients Group P/S Danmark Protein ønsker at udvide deres eksisterende laboratorie. Udbygningens formål er at lette arbejdsgangen for de ansatte på laboratoriet, som fremadrettet vil have bedre omklædnings- og kontorforhold. Bygningen vil blive opført med rumventilation hvilket resulterer i en kilde til eksternt støj. Udvidelsen vil betyde, at et areal som i dag er græs vil blive befæstet. Tagvandet fra det nye befæstede areal vil blive ledt til virksomhedens sydlige regnvandsbassin. Sanitær spildevand vil blive ledt til den offentlige kloak og der vil ikke ske oplag af kemikalier i de nye lokaler.

Det vurderes at den valgte ventilationsløsning ikke vil resultere i et øget støjbidrag til omgivelserne. Danmark Protein har projekteret med og stiller krav til ventilationsanlægget, således at de nye støjklender ikke vil resultere i en forøgelse af støjen i det eksternt miljø hos naboer.

Den forøget mængde regnvand fra de nye befæstede arealer vurderes at være marginal og inden for de udsving der naturligt ses i tilførslen af almindelig belastet overfladevand til regnvandsbassinerne samt inden for hvad Danmark Proteins regnvandsbassiner kan håndtere.

Udtalelser/høringssvar

Ansøgningen om miljøgodkendelse har været annonceret på Miljøstyrelsens hjemmeside www.mst.dk den 22. august 2024. Der er ikke modtaget henvendelser vedrørende ansøgningen.

Der er foretaget høring af Arla Foods Ingredients Group P/S – Danmark Protein i henhold til forvaltningsloven. Virksomheden havde ingen bemærkninger til udkastet.

Lovgrundlag

Der er i afgørelsen anvendt populærnavne for Love og Bekendtgørelser mv. En oversigt over det anvendte lovgrundlag findes i bilag B.

Listepunkt

Hovedaktiviteten på Arla Foods Ingredients Group P/S Danmark Protein, er omfattet af godkendelsesbekendtgørelsens bilag 1, punkt 6.4 c) Behandling og forarbejdning af ublandet mælk, inkl. flydende mælkefraktioner, når den modtagne mælkemængde er på over 200 tons/dag (i gennemsnit på årsbasis). Aktiviteterne i laboratoriet hører ind under denne hovedaktivitet.

Derudover er Arla Foods Ingredients Group P/S Danmark Protein en biaktivitet omfattet af Godkendelsesbekendtgørelsens bilag 2, listepunkt G201 - Kraftproducerende anlæg, varmeproducerende anlæg, gasturbineanlæg og motoranlæg med en samlet nominel indfyret termisk effekt på mere end eller lig med 5 MW og mindre end 50 MW.

Basistilstandsrapport

Der er tidligere den 17. april 2013 truffet afgørelse om, at der ikke skal laves basistilstandsrapport for hele virksomheden. Derudover er der i forbindelse med efterfølgende godkendelser også truffet afgørelser om, at virksomheden ikke er omfattet af krav om Basistilstandsrapport.

Miljøstyrelsen har dags dato truffet afgørelse om, at Arla Foods Ingredients Group P/S Danmark Protein ikke skal udarbejde en basistilstandsrapport for det ansøgte projekt.

Afgørelsen om at der ikke skal udarbejdes en basistilstandsrapport er vedlagt som bilag C og kan påklages i forbindelse med klage over denne miljøgodkendelse.

BAT

Virksomheder, der forurener, skal ifølge miljøbeskyttelsesloven begrænse forureningen, så det svarer til de bedste tilgængelige teknikker. På engelsk "Best Available Techniques" eller BAT.

EU beslutter miljøkravene til de europæiske virksomheder ud fra, hvad der kan opnås med BAT. Miljøkravene bliver formuleret som BAT- konklusioner og indgår i de såkaldte BREF-dokumenter, som står for "BAT reference documents".

BREF-dokumenterne bliver revideret hvert 8. år, så nye teknikker kan blive del af lovgivningen.

BREF dokumenternes miljøkrav omfatter virksomhedernes udledninger og brug af ressourcer. BREF-dokumenterne er – jf. direktivet for industrielle emissioner ("[direktivet for industrielle emissioner](#)") (IED), som trådte i kraft i Danmark den 7. januar 2013 – bindende for virksomhederne, som får indarbejdet kravene i deres miljøgodkendelse. Virksomheder har pligt til at overholde de nye krav senest 4 år efter offentliggørelsen af BAT-konklusionerne.

Revurdering

Revurdering påbegyndes når EU-kommissionen har offentliggjort en BAT-konklusion i EU-tidende, der vedrører virksomhedens hovedlistepunkt, eller senest inden 8-10 år. Virksomhedens hovedgodkendelse er på nuværende tidspunkt ved at blive revurderet.

Miljøvurderingsloven

Miljøstyrelsen har ikke modtaget en ansøgning fra Arla Foods Ingredients Group P/S Danmark Protein i henhold til § 18 i miljøvurderingsloven.

Miljøstyrelsen har taget dette til efterretning.

Habitatbekendtgørelsen

Projektet kan ikke påvirke Natura 2000 områder eller bilag IV arter idet projektet hverken medfører depositioner, udledninger eller andre påvirkninger, der kan nå områderne eller påvirke arterne.

Øvrige gældende godkendelser og påbud

Vilkår i følgende afgørelser gælder stadig:

- Miljøgodkendelse af den samlede virksomhed af 29. november 2005
- Miljøgodkendelse af nyt kedelhus med kedelanlæg af 3. november 2006
- Miljøgodkendelse af ny indvejningstank af 14. marts 2007
- Miljøgodkendelse af nyt spraytårn af 8. november 2010
- Miljøgodkendelse en udvidelse af virksomhedens filtreringsprocesser af 20. marts 2012
- Miljøgodkendelse af eksisterende udviklingsafdeling samt opførelse af nyt kemikalielager og fire nye produktionssiloer af 31. maj 2012.
- Miljøgodkendelse af en ny gasfyret kalorifere på 7,4 MW af 24. september 2012
- Miljøgodkendelse af etablering af et nyt anlæg til produktion af laktose, samt udvidelse af laktoseproduktionen af 1. maj 2013
- Miljøgodkendelse af produktion af hydrolysat (proteiner) af 7. oktober 2014

- Påbud om ændring af vilkår om kemikalieoplag af. 29. januar 2015
- Miljøgodkendelse af nyt kemikalielager af 11. juni 2015
- Miljøgodkendelse af affaldscentral af 26. januar 2017
- Miljøgodkendelse af ultrafiltreringsanlæg, isvandsanlæg og ændring af tanke af 24. august 2017
- Miljøgodkendelse af etablering af spraytørretårn (spray 5) samt etablering af et biogasfyret gasmotoranlæg af 2. november 2018
- Miljøgodkendelse til etablering af ARICE af 1. juli 2019
- Miljøgodkendelse til ændring af energianlæg af 24. oktober 2019
- Miljøgodkendelse til etablering af nyt udleveringslager af 15. april 2020
- Miljøgodkendelse af flytning og udvidelse af laboratorie af 22. oktober 2020
- Miljøgodkendelse til udvidelse og ændring af udledning af regnvand af 22. oktober 2020
- Miljøgodkendelse til ændring af anlæg til regnvandshåndtering samt tilladelse til udledning af tag- og overfladevand og udledningstilladelse af 15. marts 2021
- Miljøgodkendelse til nyt parkeringsområde af 7. juli 2021
- Miljøgodkendelse til ultrafiltreringsanlæg og udvidelse af isvandsanlæg 30. marts 2022
- Miljøgodkendelse til forøgelse af tankkapacitet til gasolie 8. april 2022
- Miljøgodkendelse uden vilkår til etablering af energivandcentral 29. november 2022
- Miljøgodkendelse til etablering af Tørretårn 6 samt pakkeri af 17. november 2023.

Tilsyn med virksomheden

Miljøstyrelsen er tilsynsmyndighed for virksomheden inkl. direkte udledning af almindelig belastet overfladevand jf. Miljøbeskyttelseslovens § 66.

Offentliggørelse og klagevejledning

Miljøstyrelsens afgørelse offentliggøres udelukkende digitalt. Materialet kan tilgås på www.mst.dk.

Offentligheden har adgang til sagens øvrige oplysninger med de begrænsninger, der følger af lovgivningen.

Følgende kan klage over afgørelsen til Miljø- og Fødevareklagenævnet

- afgørelsens adressat
- enhver, der har en individuel, væsentlig interesse i sagens udfald
- kommunalbestyrelsen
- Styrelsen for Patientsikkerhed
- landsdækkende foreninger og organisationer i det omfang, de har klageret over den konkrete afgørelse, jf. miljøbeskyttelseslovens §§ 99 og 100.
- lokale foreninger og organisationer, der har beskyttelse af natur og miljø eller rekreative interesser som formål, og som har ønsket underretning om afgørelsen, jf. miljøbeskyttelseslovens § 100, stk 1.

Hvis du ønsker at klage over denne afgørelse, kan du klage til Miljø- og Fødevareklagenævnet. Du klager via Klageportalen, som du finder et link til på forsiden af www.naevneneshus.dk. Klageportalen ligger på www.borger.dk og www.virk.dk. Du logger på www.borger.dk eller www.virk.dk, ligesom du plejer, typisk med MitID.

Klagen sendes gennem Klageportalen til Miljøstyrelsen. En klage er indgivet, når den er tilgængelig for Miljøstyrelsen i Klageportalen. Når du klager, skal du betale et gebyr på kr. 900 for private og kr. 1.800 for virksomheder og organisationer. Du betaler gebyret med betalingskort i Klageportalen.

Du kan læse mere om gebyrordningen og klage på Miljø- og Fødevareklagenævnets hjemmeside (<https://naevneneshus.dk/start-din-klage/miljoe-og-foedevareklage-naevnet/>).

Miljø- og Fødevareklagenævnet afviser din klage, hvis du sender den uden om klageportalen, medmindre du er blevet fritaget for brug af klageportalen.

Hvis du ønsker at blive fritaget for at bruge klageportalen, skal du sende en begrundet anmodning til Miljø- og Fødevareklagenævnet via mail på mfkn@naevneneshus.dk. Nævnet afgør herefter, om du kan fritages for at bruge klageportalen.

[Se betingelserne for at blive fritaget.](#)

Klagen skal være modtaget senest den 24. oktober 2024.

Klage over afgørelsen om basistilstandsrapport

Miljøstyrelsens afgørelse om basistilstandsrapport kan påklages sammen med klage over afgørelsen om miljøgodkendelse.

Følgende har mulighed for at klage over afgørelsen om basistilstandsrapport til Miljø- og Fødevareklagenævnet:

- afgørelsens adressat
- enhver, der har en individuel, væsentlig interesse i sagens udfald
- kommunalbestyrelsen
- Styrelsen for Patientsikkerhed

Fremgangsmåde og klagefrist fremgår ovenfor.

Betingelser for miljøgodkendelsen mens en klage behandles

Virksomheden vil kunne udnytte afgørelsen om miljøgodkendelse, mens Miljø- og Fødevareklagenævnet behandler en eventuel klage, medmindre nævnet bestemmer noget andet. Udnyttes afgørelsen indebærer dette dog ingen begrænsning for Miljø- og Fødevareklagenævnets mulighed for at ændre eller ophæve afgørelsen om miljøgodkendelse.

Orientering om klage

Hvis Miljøstyrelsen får besked fra Klageportalen om, at der er indgivet en klage over afgørelsen, orienterer Miljøstyrelsen virksomheden herom.

Miljøstyrelsen orienterer ligeledes virksomheden, hvis Miljøstyrelsen modtager en klage over afgørelsen fra en klager, som efter anmodning til Miljø- og Fødevareklagenævnet er blevet fritaget for at klage via Klageportalen. Herudover orienterer Miljøstyrelsen ikke virksomheden.

Søgsmål

Hvis man ønsker at anlægge et søgsmål om afgørelsen ved domstolene, skal det ske senest 6 måneder efter, at Miljøstyrelsen har offentliggjort afgørelsen, jf. miljøbeskyttelseslovens § 101. På www.domstol.dk findes vejledning om at anlægge en retssag ved domstolene.

Liste over modtagere af kopi af afgørelsen

Ringkøbing- Skjern Kommune, CVR: 29189609 post@rksk.dk
Styrelsen for Patientsikkerhed, CVR: 37105562, stps@stps.dk trost@stps.dk
Region Midtjylland, CVR: 29190925 kontakt@regionmidtjylland.dk
Friluftsrådet, CVR: 56230718, fr@friluftsradet.dk
Friluftsrådet, kreds Østjylland, CVR: 56230718, oestjylland@friluftsradet.dk
Danmarks Naturfredningsforening, CVR: 60804214, dn@dn.dk

Bilag

Bilag A. Ansøgning om miljøgodkendelse

Ansøgning for Miljøgodkendelse/anmeldelse



Miljøstyrelsen / Ringkøbing-Skjern Kommune

Sønderupvej 26, 6920 Videbæk

Fase: Ansøgning
BOM-nummer: MalD-2024-8539
Klassifikation: Ingen klassifikationer
Indsendelse nr.: 1 (22-07-2024 14:59)

Projekt: Miljøgodkendelse af udvidelse af laboratorie

Ansøgningstyper: Miljøgodkendelse/anmeldelse til ændring på bestående virksomhed

Sted(er)

Ejendomme: BFE Nummer: 9656703
Matrikler: Matrikel nr.: 1ae, Ejerlav: Sønderup Gde., Nr. Vium

Personer tilknyttet projektet

Navn	Projektrettighed	Kontaktoplysninger
Connie Brun Schmidt CVR: 33372116 (Indsendt af)	Projektejer	Sønderupvej 26, 6920 Videbæk coscf@arlafoods.com +45 91318062

Udfyld ansøgning

Den dokumentation der skal vedlægges ansøgningen når den indsendes.

Angiv CVR og P-nummer

UDFYLDT

CVR-nummer

33372116 - ARLA FOODS INGREDIENTS GROUP P/S

P-nummer

1024307227 - Arla Foods Ingredients Group P/S, Danmark Protein

Sønderupvej 26
6920 Videbæk

Ansøger og ejerforhold

UDFYLDT

Ansøgers navn Arla Foods Ingredients Group P/S, Danmark Protein

Adresse Sønderhøj 10, 8260 Viby J

Virksomhedens navn Arla Foods Ingredients Group P/S, Danmark Protein

Adresse Sønderupvej 26, Sønderup, 6920 Videbæk

Angiv matrikelnummer, hvis det er forskelligt fra det fremsøgte

Angiv P-numre, hvis der søges til flere P-numre

Bemærkning

Kontaktperson Connie Schmidt

Adresse Sønderupvej 26, Sønderup, 6920 Videbæk

Telefonnummer +4591318062

Mailadresse coscf@arlafoods.com

Er ejer forskellig fra ansøger? Nej

Eventuelle yderligere bemærkninger

Vælg listebetegnelse for virksomhedens aktiviteter (Obligatorisk)

UDFYLDT

Hovedaktivitet

Bilag 1, Listepunkt 6.4.c, Andre aktiviteter., Drift af slagterier og Forarbejdning af animalske og vegetabiliske råstoffer, Behandling af ublandet mælk incl. flydende mælkefraktioner

Biaktiviteter

Ingen valgt

Oplys hvilke miljømæssige forhold ændringerne har indflydelse på

UDFYLDT

Nye oplysninger om virksomhedens art (type og status)?	Nej
Nye oplysninger om forholdet til VVM	Nej
Bygningsmæssige ændringer, tidspunkter for bygge- og anlægsarbejder, driftsstart og planlagte ændringer i fremtiden?	Ja
Ændringer til oversigtsplan og driftstid?	Nej
Skal der indsendes nyt tegningsmateriale?	Nej
Nye oplysninger om virksomhedens produktion?	Nej
Nye oplysninger om bedst tilgængelige teknik (BAT)?	Nej
Ændring i forhold til udledning til luft?	Nej
Ændring i forhold til spildevand?	Ja
Ændring i forhold til støj?	Nej
Ændring i forhold til affald?	Nej
Ændring i forhold til forurening af jord og grundvand?	Nej
Ændring af forslag til vilkår om egenkontrol?	Nej
Nye oplysninger om driftsforstyrrelser og uheld?	Nej
Nye oplysninger om virksomhedens ophør?	Nej
Ændringer til det Ikke-teknisk resumé?	Nej

Beskriv det ansøgte projekt 

UDFYLDT

Redegørelse:

Vores eksisterende laboratorie er miljøgodkendt den 22. oktober 2020. Laboratoriet ønskes udvidet med omklædningsfaciliteter, kontorlokaler og møderum. Udvidelsen er indtegnet på situationsplan (bilag 2). Udbygningen vil resultere i at 190 m² befæstelse vil ændres fra græs til tag/fliser (bilag 4). Overfladevandet i området ledes overfladevandsbassin Syd. Udvidelsen af det befæstede areal kan indeholdes i det eksisterende regnvandsbassin Syd. Dog hæves afløbet mellem forsinkelsesbassinet til skybrudsbassinet for at opretholde vådt volumen (bilag 5).

Der vil blive etableret ventilationsanlæg til alm. rumventilation på bygningen. Datablad for ventilationsanlægget er vedlagt (bilag 3). Lydeffektniveauet (kildestøj) er angivet på databladets sidste side. Støjen fra rumventilation vurderes ikke at være væsentligt i forhold til de allerede eksisterende støjkloder på laboratoriet.

Udvidelsen af laboratoriet vil ikke ændre på oplags forhold af kemi eller affald.

Der er indhentet byggetilladelse fra Ringkøbing Skjern Kommune.

Bilag

[Bilag 1_5101 oversigtstegning_samlet kloakplan.pdf](#)

[Bilag 5 Regnvandsbassin SYD Detailprojekt 2024.pdf](#)[Bilag 4 Nyt overfladevandsareal til regnvandsbassin SYD.pdf](#)[Bilag 2 Situationsplan tilbygning til lab.pdf](#)[Bilag 3 Rumventilation datablad - 18.000 m3h.pdf](#)

Er din virksomhed en risikovirksomhed?

UDFYLDT

Afkryds her, hvis din virksomhed er omfattet af risikobekendtgørelsen Nej

Eventuelle yderligere bemærkninger

Bygningsmæssige ændringer/udvidelser

UDFYLDT

Kræver det ansøgte bygnings- eller anlægsmæssige udvidelser eller ændringer? JaStartdato for bygge- anlægsarbejde. uge 32/2024Slutdata for bygge- anlægsarbejde. medio 2025Ansøges om fremtidige udvidelser/ændringer, der opstartes senere? Nej

Hvis ja, beskriv eller vedlæg dokumentation for de planlagte ændringer og udvidelser. Husk det forventede starttidspunkt.

Angiv startdato for virksomhedens drift eller idriftsættelse af ansøgte ændringer. medio 2025

Eventuelle yderligere bemærkninger

Der ønskes tilladelse efter MBL §33 stk 2 til at påbegynde bygge - og anlægsarbejde forinden miljøgodkendelsen er meddelt.

Byggetilladelse fra RKSK Kommune er meddelt.

Detailprojekt for Regnvandsbassin SYD er ligeledes sendt til RKSK kommune. Projektet består alene i at hæve overløbsrøret mellem forsinkelsesbassin og skybrudsbassinet så vådvolumen opretholdes i forsinkelsesbassinet.

Anlægsarbejdet på Regnvandsbassinet forventes udført i uge 40/2024.

Tegninger over spildevandsforhold og befæstede arealer

UDFYLDT

Bilag

[Bilag 1_ 5101 oversigtstegning_samlet kloakplan.pdf](#)[Bilag 4 Nyt overfladevandsareal til regnvandsbassin SYD.pdf](#)[Bilag 2 Situationsplan tilbygning til lab.pdf](#)[Bilag 5 Regnvandsbassin SYD Detailprojekt 2024.pdf](#)

Spildevand: Oplysning om, hvor spildevand fra produktionen ønskes afledt til

UDFYLDT

Er der spildevand, der skal afledes til kloaksystemet? JaEr der spildevand, der udledes direkte til vandløb, søer, havet? JaEr der spildevand, der afledes på en anden måde? Nej

Angiv hvilken anden afledningsform der benyttes

Afledes der kølevand fra virksomheden?

Nej

Eventuelle yderligere bemærkninger

Spildevand: Tilslutning til kloak, oplysninger om oprindelse og vandmængde

UDFYLDT

Oplys om alle spildevandstypers oprindelse

Sanitært spildevand, herunder spildevand fra omklædningsfaciliteter ledes til RKSK forsyning.

Der genereres ikke processpildevand fra laboratorietilbygningen.

Oplys om maksimal mængde af spildevand afledt pr. døgn og pr. år

Mængden af afledt sanitært spildevand fra virksomheden ændres ikke med etablering af de nye omklædningsfaciliteter. Laboratoriepersonalet flyttes blot fra de eksisterende omklædningsfaciliteter på virksomheden.

Oplys om variationen i afledningen over døgn, uge, måned eller år.

Der er personale i laboratoriet 24/7 365 dage om året.

Angiv spildevandets pH-værdi

neutral

Oplys om eventuelle mikroorganismer

sanitært

Angiv kapaciteten af rensesforanstaltninger.

Ingen, før afledning til RKSK forsyning

Beskriv rensningsmetoder og rensningsgrad.

-

Eventuelle yderligere bemærkninger

Spildevand: Tilslutning til kloak, indholdsstoffer

UDFYLDT

Markeret ikke relevant:

Der er udelukkende tale sanitært spildevand.

Spildevand: Direkte udledning til vandløb, søer eller havet

UDFYLDT

Oplys om alle spildevandstypers oprindelse

Overfladevand fra tagareal og ny udvendig overfladeareal ledes til eksisterende overfladevandsbassin, SYD.

Opdateret kapacitetsberegning (juni 2024) er vedlagt som bilag 5. Udvidelsen af overfladearealet kan indeholdes i den eksisterende kapacitet. Der foregår ikke oplag af kemi eller affald på overfladearealerne.

Oplys om maksimal mængde af spildevand afledt pr. døgn og pr. år

Laborietilbygningerne medfører en øget befæstigelse på 190 m2. Tegning over arealet er angivet i bilag 4.

Oplys om variationen i afledningen over døgn, uge, måned eller år.

Nedbørs afhængigt

Angiv spildevandets temperatur

over 0 grader C

Angiv spildevandets pH-værdi

Uforurenet overfladevand

Oplys om eventuelle mikroorganismer

overfladevand

Angiv kapaciteten af rensesforanstaltninger.

forsinkelses bassin med våd volumen

Beskriv rensningsmetoder og rensningsgrad.

Princip og indretning af overfladevandsbassin SYD ændres ikke.

Eventuelle yderligere bemærkninger

Spildevand: Direkte udledning til vandløb, søer eller havet

UDFYLDT

Markeret ikke relevant:

Overfladevand fra 190 m2 ny befæstigelse. Der foregår ikke håndtering af kemi eller oplag af affald på arealet.

Spildevand: Økotoksikologiske data ved direkte udledning

UDFYLDT

Redegørelse:

Ikke relevant.

Spildevand: Udledninger over en vis grænse

UDFYLDT

Markeret ikke relevant:

Ikke relevant.

Basistilstandsrapport

UDFYLDT

Redegørelse:

Miljøstyrelsen har tidligere meddelt Danmark Protein, at virksomheden ikke har aktiviteter eller oplag, der medfører at vi er omfattet af krav om udarbejdelse af en basistilstandsrapport. Afgørelsen er dateret 17. april 2013.

Udvidelsen af laboratoriet ændre ikke på oplag af stoffer eller aktiviteter.

Andre relevante oplysninger

IKKE UDFYLDT

Fortrolighed

IKKE UDFYLDT

Samlet oversigt over bilag**Bilag for 1. indsendelse (22-07-2024)**[Bilag 1_5101_oversigtstegning_samlet_kloakplan.pdf](#)[Bilag 5_Regnvandsbassin_SYD_Detailprojekt_2024.pdf](#)[Bilag 2_Situationsplan_tilbygning_til_lab.pdf](#)[Bilag 3_Rumventilation_datablad_-_18.000_m3h.pdf](#)[Bilag 4_Nyt_overfladevandsareal_til_regnvandsbassin_SYD.pdf](#)**Dokumentationskrav**

Ansøgning: Beskriv det ansøgte projekt

Ansøgning: Tegninger over spildevandsforhold og befæstede arealer

Ansøgning: Beskriv det ansøgte projekt

Ansøgning: Tegninger over spildevandsforhold og befæstede arealer

Ansøgning: Beskriv det ansøgte projekt

Ansøgning: Tegninger over spildevandsforhold og befæstede arealer

Ansøgning: Beskriv det ansøgte projekt

Ansøgning: Beskriv det ansøgte projekt

Ansøgning: Tegninger over spildevandsforhold og befæstede arealer

Tidligere indsendelser

Der er ingen tidligere versioner

Ansøgning for Miljøgodkendelse/anmeldelse

**BYG
&
MILJØ**

Miljøstyrelsen / Ringkøbing-Skjern Kommune

Sønderupvej 26, 6920 Videbæk

Fase: Ansøgning**BOM-nummer:** MalD-2024-8539**Klassifikation:** Ingen klassifikationer**Indsendelse nr.:** 1 (22-07-2024 14:59)

Projekt: Miljøgodkendelse af udvidelse af laboratorie

Ansøgningstyper: Miljøgodkendelse/anmeldelse til ændring på bestående virksomhed

Sted(er)

Ejendomme: BFE Nummer: 9656703**Matrikler:** Matrikel nr.: 1ae, Ejerlav: Sønderup Gde., Nr. Vium

Personer tilknyttet projektet

NavnConnie Brun Schmidt
CVR: 33372116
(Indsendt af)**Projektrettighed**

Projektejer

KontaktoplysningerSønderupvej 26, 6920 Videbæk
coscf@arlafoods.com
+45 91318062

Udfyld ansøgning

Den dokumentation der skal vedlægges ansøgningen når den indsendes.

Angiv CVR og P-nummer

UDFYLDT

CVR-nummer

33372116 - ARLA FOODS INGREDIENTS GROUP P/S

P-nummer

1024307227 - Arla Foods Ingredients Group P/S, Danmark Protein

Sønderupvej 26
6920 Videbæk

Ansøger og ejerforhold

UDFYLDT

Ansøgers navn Arla Foods Ingredients Group P/S, Danmark Protein

Adresse Sønderhøj 10, 8260 Viby J

Virksomhedens navn Arla Foods Ingredients Group P/S, Danmark Protein

Adresse Sønderupvej 26, Sønderup, 6920 Videbæk

Angiv matrikelnummer, hvis det er forskelligt fra det fremsøgte

Angiv P-numre, hvis der søges til flere P-numre

Bemærkning

Kontaktperson Connie Schmidt

Adresse Sønderupvej 26, Sønderup, 6920 Videbæk

Telefonnummer +4591318062

Mailadresse coscf@arlafoods.com

Er ejer forskellig fra ansøger? Nej

Eventuelle yderligere bemærkninger

Vælg listebetegnelse for virksomhedens aktiviteter (Obligatorisk)

UDFYLDT

Hovedaktivitet

Bilag 1, Listepunkt 6.4.c, Andre aktiviteter., Drift af slagterier og Forarbejdning af animalske og vegetabiliske råstoffer, Behandling af ublandet mælk incl. flydende mælkefraktioner

Biaktiviteter

Ingen valgt

Tegninger over spildevandsforhold og befæstede arealer 

UDFYLDT

Bilag[Bilag 1 5101 oversigtstegning samlet kloakplan.pdf](#)[Bilag 4 Nyt overfladevandsareal til regnvandsbassin SYD.pdf](#)[Bilag 2 Situationsplan tilbygning til lab.pdf](#)[Bilag 5 Regnvandsbassin SYD Detailprojekt 2024.pdf](#)**Spildevand: Tilslutning til kloak, oplysninger om oprindelse og vandmængde**

UDFYLDT

Oplys om alle spildevandstypers oprindelse

Sanitært spildevand, herunder spildevand fra omklædningsfaciliteter ledes til RKSK forsyning.

Der genereres ikke processpildevand fra laboratorietilbygningen.

Oplys om maksimal mængde af spildevand afledt pr. døgn og pr. år

Mængden af afledt sanitært spildevand fra virksomheden ændres ikke med etablering af de nye omklædningsfaciliteter. Laboratoriepersonalet flyttes blot fra de eksisterende omklædningsfaciliteter på virksomheden.

Oplys om variationen i afledningen over døgn, uge, måned eller år.

Der er personale i laboratoriet 24/7 365 dage om året.

Angiv spildevandets pH-værdi

neutral

Oplys om eventuelle mikroorganismer

sanitært

Angiv kapaciteten af rensforanstaltninger.

Ingen, før afledning til RKSK forsyning

Beskriv rensningsmetoder og rensningsgrad.

-

Eventuelle yderligere bemærkninger

Spildevand: Tilslutning til kloak, indholdsstoffer

UDFYLDT

Markeret ikke relevant:

Der er udelukkende tale sanitært spildevand.

Spildevand: Udledninger over en vis grænse

UDFYLDT

Markeret ikke relevant:

Ikke relevant.

Andre relevante oplysninger

IKKE UDFYLDT

Ansøgning for Miljøgodkendelse/anmeldelse

**BYG
&
MILJØ**

Miljøstyrelsen / Ringkøbing-Skjern Kommune

Sønderupvej 26, 6920 Videbæk

Fase: Ansøgning**BOM-nummer:** MaID-2024-8539**Klassifikation:** Ingen klassifikationer**Indsendelse nr.:** 1 (22-07-2024 14:59)

Projekt: Miljøgodkendelse af udvidelse af laboratorie

Ansøgningstyper: Miljøgodkendelse/anmeldelse til ændring på bestående virksomhed

Sted(er)

Ejendomme: BFE Nummer: 9656703**Matrikler:** Matrikel nr.: 1ae, Ejerlav: Sønderup Gde., Nr. Vium

Personer tilknyttet projektet

NavnConnie Brun Schmidt
CVR: 33372116
(Indsendt af)**Projektrettighed**

Projektejer

KontaktoplysningerSønderupvej 26, 6920 Videbæk
coscf@arlafoods.com
+45 91318062

Udfyld ansøgning

Den dokumentation der skal vedlægges ansøgningen når den indsendes.

Angiv CVR og P-nummer

UDFYLDT

CVR-nummer

33372116 - ARLA FOODS INGREDIENTS GROUP P/S

P-nummer

1024307227 - Arla Foods Ingredients Group P/S, Danmark Protein

Sønderupvej 26
6920 Videbæk

Ansøger og ejerforhold

UDFYLDT

Ansøgers navn Arla Foods Ingredients Group P/S, Danmark Protein

Adresse Sønderhøj 10, 8260 Viby J

Virksomhedens navn Arla Foods Ingredients Group P/S, Danmark Protein

Adresse Sønderupvej 26, Sønderup, 6920 Videbæk

Angiv matrikelnummer, hvis det er forskelligt fra det fremsøgte

Angiv P-numre, hvis der søges til flere P-numre

Bemærkning

Kontaktperson Connie Schmidt

Adresse Sønderupvej 26, Sønderup, 6920 Videbæk

Telefonnummer +4591318062

Mailadresse coscf@arlafoods.com

Er ejer forskellig fra ansøger? Nej

Eventuelle yderligere bemærkninger

Beskriv det ansøgte projekt

UDFYLDT

Redegørelse:

Vores eksisterende laboratorie er miljøgodkendt den 22. oktober 2020. Laboratoriet ønskes udvidet med omklædningsfaciliteter, kontorlokaler og møderum. Udvidelsen er indtegnet på situationsplan (bilag 2). Udbygningen vil resultere i at 190 m² befæstelse vil ændres fra græs til tag/fliser (bilag 4). Overfladevandet i området ledes overfladevandsbassin Syd. Udvidelsen af det befæstede areal kan indeholdes i det eksisterende regnvandsbassin Syd. Dog hæves afløbet mellem forsinkelsesbassin til skybrudsbassin for at opretholde vådt volumen (bilag 5).

Der vil blive etableret ventilationsanlæg til alm. rumventilation på bygningen. Datablad for ventilationsanlægget er vedlagt (bilag 3).

Lydeffektniveauet (kildestøj) er angivet på databladets sidste side. Støjen fra rumventilation vurderes ikke at være væsentligt i forhold til de allerede eksisterende støjkluder på laboratoriet.

Udvidelsen af laboratoriet vil ikke ændre på oplags forhold af kemi eller affald.

Der er indhentet byggetilladelse fra Ringkøbing Skjern Kommune.

Bilag

- [Bilag 1 5101 oversigtstegning samlet kloakplan.pdf](#)
[Bilag 5 Regnvandsbassin SYD Detailprojekt 2024.pdf](#)
[Bilag 4 Nyt overfladevandsareal til regnvandsbassin SYD.pdf](#)
[Bilag 2 Situationsplan tilbygning til lab.pdf](#)
[Bilag 3 Rumventilation datablad - 18.000 m3h.pdf](#)

Er din virksomhed en risikovirksomhed?

UDFYLDT

Afkryds her, hvis din virksomhed er omfattet af risikobekendtgørelsen Nej

Eventuelle yderligere bemærkninger

Tegninger over spildevandsforhold og befæstede arealer 

UDFYLDT

Bilag

- [Bilag 1 5101 oversigtstegning samlet kloakplan.pdf](#)
[Bilag 4 Nyt overfladevandsareal til regnvandsbassin SYD.pdf](#)
[Bilag 2 Situationsplan tilbygning til lab.pdf](#)
[Bilag 5 Regnvandsbassin SYD Detailprojekt 2024.pdf](#)

Spildevand: Oplysning om, hvor spildevand fra produktionen ønskes afledt til

UDFYLDT

Er der spildevand, der skal afledes til kloaksystemet? Ja

Er der spildevand, der udledes direkte til vandløb, søer, havet? Ja

Er der spildevand, der afledes på en anden måde? Nej

Angiv hvilken anden afledningsform der benyttes

Afledes der kølevand fra virksomheden? Nej

Eventuelle yderligere bemærkninger

Spildevand: Tilslutning til kloak, oplysninger om oprindelse og vandmængde

UDFYLDT

Oplys om alle spildevandstypers oprindelse

Sanitært spildevand, herunder spildevand fra omklædningsfaciliteter ledes til RSKS forsyning.

Der genereres ikke processpildevand fra laboratorietilbygningen.

Mængden af afledt sanitært spildevand fra virksomheden ændres ikke

Oplys om maksimal mængde af spildevand afledt pr. døgn og pr. år	med etablering af de nye omklædningsfaciliteter. Laboratoriepersonalet flyttes blot fra de eksisterende omklædningsfaciliteter på virksomheden.
Oplys om variationen i afledningen over døgn, uge, måned eller år.	Der er personale i laboratoriet 24/7 365 dage om året.
Angiv spildevandets pH-værdi	neutral
Oplys om eventuelle mikroorganismer	sanitært
Angiv kapaciteten af rensforanstaltninger.	Ingen, før afledning til RSKS forsyning
Beskriv rensningsmetoder og rensningsgrad.	-
Eventuelle yderligere bemærkninger	

Spildevand: Tilslutning til kloak, indholdsstoffer

UDFYLDT

Markeret ikke relevant:

Der er udelukkende tale sanitært spildevand.

Spildevand: Direkte udledning til vandløb, søer eller havet

UDFYLDT

Oplys om alle spildevandstypers oprindelse	Overfladevand fra tagareal og ny udvendig overfladeareal ledes til eksisterende overfladevandsbassin, SYD. Opdateret kapacitetsberegning (juni 2024) er vedlagt som bilag 5. Udvidelsen af overfladearealet kan indeholdes i den eksisterende kapacitet. Der foregår ikke oplag af kemi eller affald på overfladearealerne.
Oplys om maksimal mængde af spildevand afledt pr. døgn og pr. år	Laboratorietilbygning medfører en øget befæstigelse på 190 m ² . Tegning over arealet er angivet i bilag 4.
Oplys om variationen i afledningen over døgn, uge, måned eller år.	Nedbørs afhængigt
Angiv spildevandets temperatur	over 0 grader C
Angiv spildevandets pH-værdi	Uforurenet overfladevand
Oplys om eventuelle mikroorganismer	overfladevand
Angiv kapaciteten af rensforanstaltninger.	forsinkelses bassin med våd volumen
Beskriv rensningsmetoder og rensningsgrad.	Princip og indretning af overfladevandsbassin SYD ændres ikke.
Eventuelle yderligere bemærkninger	

Spildevand: Direkte udledning til vandløb, søer eller havet

UDFYLDT

Markeret ikke relevant:Overfladevand fra 190 m² ny befæstigelse. Der foregår ikke håndtering af kemi eller oplag af affald på arealet.**Spildevand: Økotoksikologiske data ved direkte udledning**

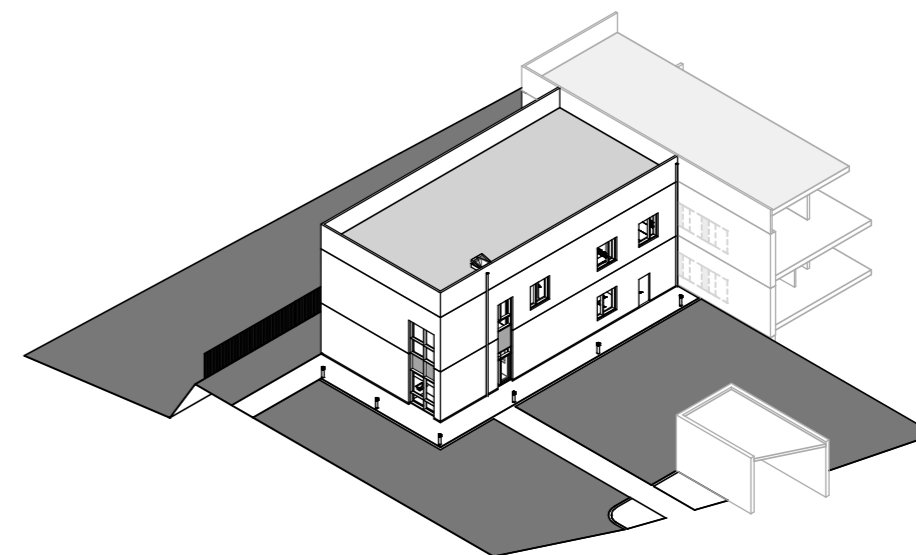
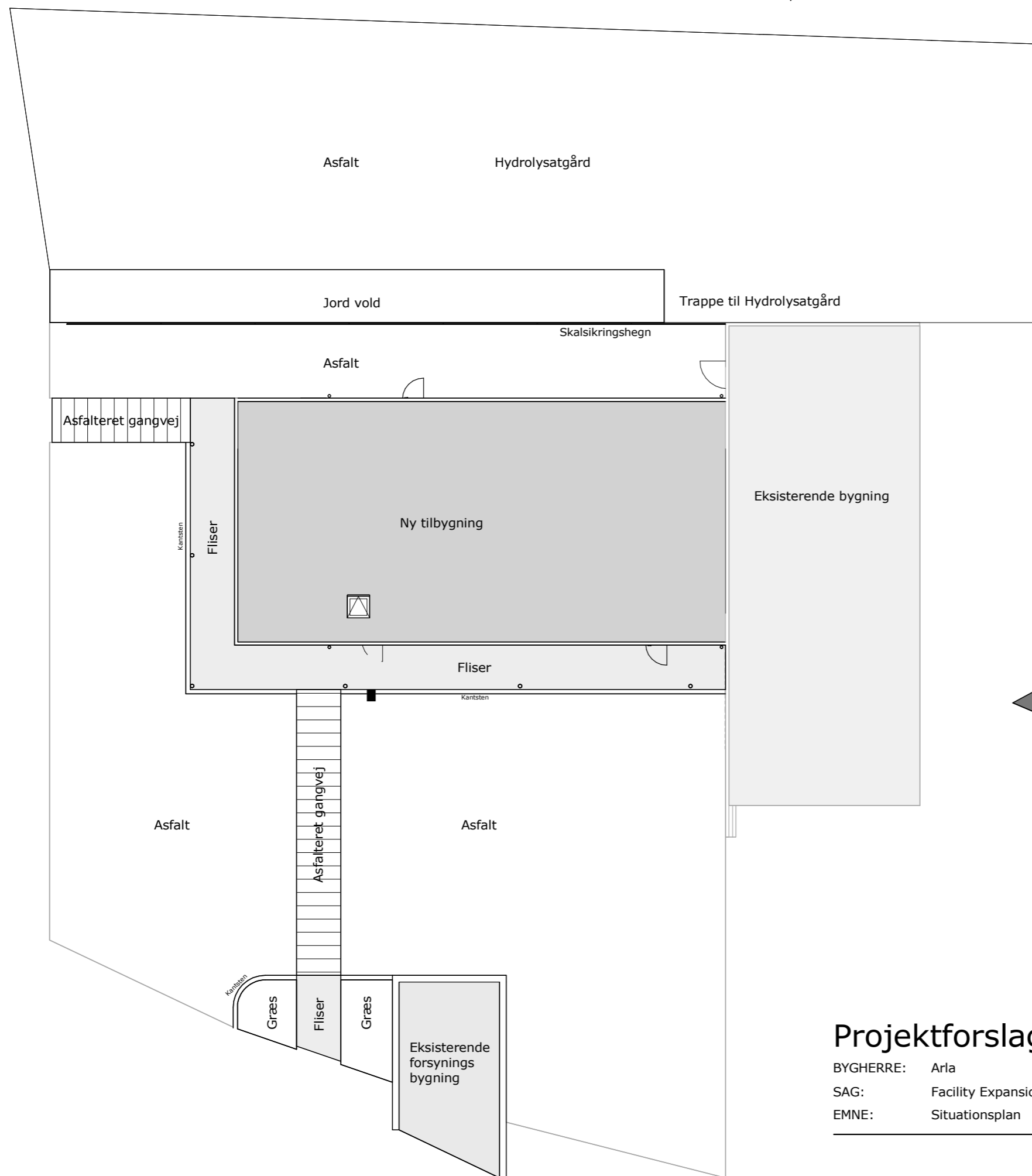
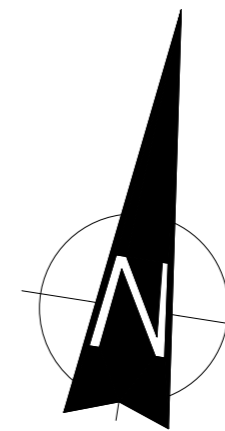
UDFYLDT

Redegørelse:

Ikke relevant.

Andre relevante oplysninger

IKKE UDFYLDT



Projektforslag

BYGHERRE: Arla
 SAG: Facility Expansion
 EMNE: Situationsplan

TEGNING NR: A001

MÅL: 1 : 200

DATO: 01/02/24

SAGS NR: TPS_2023.11552



Ny Tilbygning

Ca. 190m² som konverteres fra græsareal til hård belægningsareal

Bilag B. Lovgrundlag

Bilag B: Lovgrundlag – Referenceliste

Love

Miljøbeskyttelsesloven (MBL):

[Lovbekendtgørelse om miljøbeskyttelse, nr. 928 af 28. juni 2024.](#)

Jordforureningsloven (JFL):

[Lovbekendtgørelse om forurennet jord, nr. 282 af 27. marts 2017.](#)

Miljøvurderingsloven (MVL):

[Lovbekendtgørelse om miljøvurdering af planer og programmer og af konkrete projekter \(VVM\), nr. 4 af 3. januar 2023.](#)

Offentlighedsloven:

[Bekendtgørelse af lov om offentlighed i forvaltningen, nr. 145 af 24. februar 2020.](#)

Forvaltningsloven:

[Lovbekendtgørelse om forvaltning, nr. 433 af 22. april 2014.](#)

Bekendtgørelser

Godkendelsesbekendtgørelsen (GBK):

[Bekendtgørelse om godkendelse af listevirksomhed, nr. 1027 af 2. september 2024.](#)

Miljøvurderingsbekendtgørelsen:

[Bekendtgørelse om miljøvurdering af planer og programmer og af konkrete projekter \(VVM\), nr. 806 af 14. juni 2023.](#)

Spildevandsbekendtgørelsen:

[Bekendtgørelse om spildevandstilladelser m.v. efter miljøbeskyttelseslovens kapitel 3 og 4, nr. 532 af 27. maj 2024.](#)

Habitatbekendtgørelsen:

[Bekendtgørelse om udpegning og administration af internationale naturbeskyttelsesområder samt beskyttelse af visse arter, nr. 1098 af 21. august 2023.](#)

Bekendtgørelse om udledning af visse forurenende stoffer

[Bekendtgørelse om krav til udledning af visse forurenende stoffer til vandløb, søer overgangsvande, kystvande og havområder, nr. 1433 af 21. november 2017.](#)

Vejledninger fra Miljøstyrelsen

Miljøgodkendelsesvejledningen:

<https://miljogodkendelsesvejledningen.dk/>

Luftvejledningen:

Vejledning nr. 12415 af 1. januar 2001, om begrænsning af luftforurening fra virksomheder. <https://www2.mst.dk/udgiv/publikationer/2001/87-7944-625-6/pdf/87-7944-625-6.pdf>

Støjvejledningen:

Nr. 5/1984, 1996 om ekstern støj fra virksomheder <https://www2.mst.dk/udgiv/publikationer/1984/87-503-5287-4/pdf/87-503-5287-4.pdf>

Supplement til støjvejledningen:

Vejledning nr. 14003 af 1. juni 1996 om supplement til vejledning om ekstern støj fra virksomheder.

https://referencelaboratoriet.dk/wp-content/uploads/1996_Vejledning_fra_Miljoestyrelsen_Nr._3-1996.pdf

Spildevandsvejledning

Spildevandsvejledningen til bekendtgørelse om spildevandstilladelser m.v. efter miljøbeskyttelseslovens kapitel 3 og 4

<https://www2.mst.dk/Udgiv/publikationer/2018/06/978-87-93710-38-2.pdf>

Vejledning om beregning af ekstern støj fra virksomheder

Vejledning nr. 60283 af 31. oktober 1993 om beregning af ekstern støj fra virksomheder.

<https://www2.mst.dk/udgiv/publikationer/1993/87-7810-098-4/pdf/87-7810-098-4.pdf>

Vejledning om måling af ekstern støj fra virksomheder

Vejledning nr. 60254 af 1. november 1984 om måling af ekstern støj fra virksomheder.

https://mst.dk/media/a3nbn1q3/ekstern_stoej_fra_virksomheder_1984.pdf

Habitatvejledningen

Nr 9925 af 11/11/2020, Vejledning til bekendtgørelse nr. 1595 af 6. december 2018 om udpegning og administration af internationale naturbeskyttelsesområder samt beskyttelse af visse arter

<https://www.retsinformation.dk/eli/retsinfo/2020/9925>

BREF-noter

Se oversigt på: <https://mst.dk/erhverv/industri/bat-bref/liste-over-alle-brefer/>

Bilag C. Afgørelse om basistilstandsrapport



Arla Foods Ingredients Group P/S Danmark Protein
Sønderupvej 24
6920 Videbæk

Virksomheder
J.nr. 2024 - 52759
Ref. nlsfr/amklo
Den 26. september 2024

Afgørelse om at der ikke skal udarbejdes basistilstandsrapport for virksomheden i forbindelse med ansøgning om miljøgodkendelse for Arla Foods Ingredients Group P/S, Danmark Protein

Miljøstyrelsen har den 23. juli 2024 modtaget en ansøgning om opførelse af bygning til omklædning og kontorer i forbindelse med laboratoriet fra Arla Foods Ingredients Group P/S, Danmark Protein

Miljøstyrelsen har i den forbindelse modtaget oplysninger om forhold beskrevet i trin 1-3 i EU Kommissionens vejledning om basistilstandsrapport¹.

Arla Foods Ingredients Group P/S, Danmark Protein er omfattet af bilag 1, listepunkt 6.4c i godkendelsesbekendtgørelsen².

Der er tidligere den 17. april 2013 truffet afgørelse om, at der ikke skal laves basistilstandsrapport for hele virksomheden. Derudover er der i forbindelse med efterfølgende godkendelser også truffet afgørelser om, at virksomheden ikke er omfattet af krav om Basistilstandsrapport.

Efter godkendelsesbekendtgørelsens § 15, stk. 1 skal der træffes afgørelse om, hvorvidt det ansøgte udløser, at der skal udarbejdes basistilstandsrapport for hele virksomheden jf. § 14, stk. 1 og 2. Vurderingen er foretaget for bilag 1-aktiviteten og aktiviteter, der er teknisk og forureningsmæssigt forbundet hermed, jf. godkendelsesbkg. §14 stk. 1.

Afgørelse

Miljøstyrelsen vurderer, at der ikke skal udarbejdes en basistilstandsrapport for virksomheden efter godkendelsesbekendtgørelsens § 14, stk. 1.

¹ Vejledning om basistilstandsrapport, jf. Den Europæiske Unions Tidende af 6. maj 2014, C136, fra side 3 og frem: [https://eur-lex.europa.eu/legal-content/DA/TXT/PDF/?uri=CELEX:52014XC0506\(01\)](https://eur-lex.europa.eu/legal-content/DA/TXT/PDF/?uri=CELEX:52014XC0506(01))

² [Bekendtgørelse om godkendelse af listevirksomhed, nr. 1027 af 2. september 2024.](#)

Oplysninger

Arla Foods Ingredients Group P/S Danmark Protein har 23. juli 2024 oplyst til Miljøstyrelsen, at der ikke bruges, fremstilles eller frigives stoffer, der klassificeres som farlige efter CLP-forordningen³ på virksomheden, heller ikke i forbindelse med det ansøgte projekt.

Til grund for afgørelsen ligger desuden de oplysninger, som lå til grund for den tidligere meddelte afgørelse af 17. april 2013 om, at der ikke skal udarbejdes en basistilstandsrapport for hele virksomheden.

Miljøstyrelsens vurdering og begrundelse

Miljøstyrelsen har tidligere truffet afgørelse om, at der ikke skal udarbejdes en basistilstandsrapport for virksomheden.

Det ansøgte projekt er opførelse af en bygning som skal indrettes til omklædning og kontor. Danmark Protein er derfor ikke omfattet af kravet om udarbejdelse af basistilstandsrapport efter godkendelsesbekendtgørelsens § 14, stk. 1, da der ikke bruges, fremstilles eller frigives farlige stoffer på virksomheden. Dette gælder også for det ansøgte projekt.

Miljøstyrelsen vurderer, at opførelsen af en bygning til kontor og omklædning i forbindelse med laboratoriet ikke udløser, at der skal udarbejdes basistilstandsrapport (for hele virksomheden) efter godkendelsesbekendtgørelsens § 14, stk. 1.

Årsagen er, at der ikke vil blive brugt, fremstillet eller frigivet farlige stoffer/blanding af stoffer, i forbindelse med driften af de nye lokaler, i forbindelse med bilag 1-virksomheden og de teknisk og forureningsmæssigt forbundne aktiviteter, og at det ikke vurderes at kunne medføre risiko for forurening af jord- og grundvand.

Partshøring

Der er foretaget høring af Arla Foods Ingredients P/S Danmark Protein i henhold til forvaltningsloven. Der er modtaget høringssvar den 24. september 2024. Virksomheden havde intet at bemærke.

Klagevejledning

Afgørelsen kan ikke påklages særskilt jf. godkendelsesbekendtgørelsen § 61, stk. 4, men kan påklages i forbindelse med klage over miljøgodkendelsen.

Følgende har mulighed for at klage over afgørelsen til Miljø- og Fødevareklagenævnet:

- afgørelsens adressat
- enhver, der har en individuel, væsentlig interesse i sagens udfald
- kommunalbestyrelsen
- Styrelsen for Patientsikkerhed

³ Europa-Parlamentets og Rådets forordning (EF) nr. 1272/2008 af 16. december 2008 om klassificering, mærkning og emballering af stoffer og blandinger artikel 3

Nærmere klagevejledning fremgår af miljøgodkendelsen.

Søgsmål

Hvis man ønsker at anlægge et søgsmål om afgørelsen ved domstolene, skal det ske senest 6 måneder efter, at Miljøstyrelsen har meddelt afgørelsen, jf. miljøbeskyttelseslovens § 1014. På www.domstol.dk findes vejledning om at anlægge en retssag ved domstolene.

Offentliggørelse og annoncering

Denne afgørelse vil ikke blive annonceret særskilt, men vil blive vedlagt som en del af miljøgodkendelsen, som vil blive offentliggjort.

Offentligheden har adgang til sagens øvrige oplysninger med de begrænsninger der følger af lovgivningen.

Med venlig hilsen
Nicolai Frisk

Bilag: Teknisk notat af Grontmij – Danmark Protein – Stofvurdering i forhold til jord- og grundvandsforurening af 7. februar 2013

[Sådan håndterer Miljøstyrelsen Virksomheder dine personoplysninger](#)

[Sådan håndterer vi dine personoplysninger](#)

Miljøstyrelsen er underlagt reglerne om aktindsigt i offentlighedsloven og i miljøoplysningsloven, og det er kun oplysninger omfattet af undtagelsesbestemmelserne i disse love, som kan undtages aktindsigt og dermed holdes fortrolige. Denne vurdering vil Miljøstyrelsen foretage i forbindelse med en konkret anmodning om aktindsigt.

⁴ [Lovbekendtgørelse om miljøbeskyttelse, nr. 928 af 28. juni 2024.](#)

Teknisk notat

Danmark Protein Stofvurdering i forhold til jord- og grundvandsforurening

7. februar 2013
Projekt: 30.6514.20

Udarbejdet	: Christian Bjørn
Kontrolleret	: Peter Alfred Petersen
Vedlagt	: Bilag 1: Oplysninger om oplag mm. fra Danmark Protein Bilag 2: Kriterier fra Miljøstyrelsen Bilag 3: Oplysninger fra Beredskabsstyrelsen Bilag 4: Oplysninger fra Europa-Kommissionen Bilag 5: Oplysninger fra USEPA Bilag 6: Oplysninger fra "ScoreCard" Bilag 7: Kortlægningsoplysninger Bilag 8: Oplysninger om oplag af olie

1 BAGGRUND

I tilknytning til en verserende miljøgodkendelsessag for Arla Foods Ingredients Group P/S, Danmark Protein i Videbæk (Sønderupvej 26, 6920 Videbæk. Matr. nr. 1æ Sønderup Gde., Nr. Vium) skal Miljøstyrelsen vurdere om der er belæg for at udarbejde en basistilstandsrapport.

Til brug herfor er det ønsket, at der foretages en vurdering af de mest benyttede stoffer i forhold til jord og grundvand.

Som supplement hertil er der desuden redegjort for nuværende kortlægningsforhold samt øvrige væsentlige oplag.

2 FORUDSÆTNINGER

Arla Foods har udarbejdet en oversigt over benyttede produkter og på baggrund heraf foretaget en beregning af den samlede mængde aktive stoffer forbrugt for året 2012. Herudover er der udarbejdet en beskrivelse af oplag og leveringsform. Oversigter og beskrivelser fremgår af bilag 1. Aktivstofferne, samt mængde er opsummeret i Tabel 1.

Oplysningerne fra bilag 1 er desuden sammenskrevet i Tabel 2.

Aktiv-stof	Mængde
HNO ₃	705,0
NaOH	318,9
HCl 30%	200,9
H ₃ PO ₄	58,33
KOH	49,83
Eddikesyre 38%	29,68
Hydrogenperoxid 35%	27,00
Glukonsyre	11,87
Nonionisk	10,43
EDTA	9,148
Nitrat	8,412
Hypochlorite	1,295
Phosphat	1,241
Anionisk	1,162
NaCl 100%	1,025
Silicone	0,198
QAC	0,026

Tabel 1: Aktivstoffer og beregnet samlet mængde benyttet i 2012, angivet i tons. For opløsninger, f.eks. Eddikesyre, er det mængden af eddikesyre - i en 38 % opløsning

3

METODE

Der er ønsket en vurdering af de i Tabel 1 angivne stoffer i forhold til risikoen for, at de kan medføre forekomst af jord- eller grundvandsforurening ved de beskrevne opbevarings- og håndteringsforhold på Danmark Protein.

Det er derfor i første omgang afsøgt, hvorvidt der foreligger grænseværdier for stofferne i forhold til jord- eller grundvand.

Dernæst er det undersøgt hvorvidt der i forbindelse med anvisninger for håndtering af stofferne, eller generelle stofvurderinger er angivet advarsler/oplysninger om risiko for miljøpåvirkninger.

Disse informationer er suppleret med oplysninger fra andre udførte miljø-mæssige stofvurderinger.

Slutteligt er der foretaget en konkret vurdering af de indsamlede oplysninger med baggrund i kemiske- og miljømæssige erfaringer. En del af de benyttede stoffer er fundamentalt sammenlignelige og der er derfor givet én samlet vurdering af disse stoffer.

Der er ikke foretaget en egentlig gennemgang og afsøgning af national- og international faglitteratur.

I forhold til at udarbejde et samlet overblik over potentielle forureninger for hele arealet er nuværende kortlægninger samt oplag af olieprodukter desuden gennemgået.

4

BENYTTED E ARKIVER TIL STOFVURDERING

Informationssøgningen er udført ved brug af oplysninger der kan tilgås via internettet.

Grænseværdier for jord- og grundvand er undersøgt ved søgning på Miljøstyrelsens hjemmeside:

http://www.mst.dk/Virksomhed_og_myndighed/Kemikalier/Stoflister+og+data+baser/kvalitetskriterier/

Håndteringsanvisninger er for danske forhold fundet ved søgning ved Beredskabsstyrelsen, se <http://www.kemikalieberedskab.dk/ikidxindl.shtml>

Europæiske oplysninger er søgt ved Europa-Kommissionen, her er der dels søgt i listen over farlige stoffer (CLP Annex VI listen) (<http://esis.jrc.ec.europa.eu/index.php?PGM=cla>) og der er søgt specifikke miljøoplysninger via (<http://esis.jrc.ec.europa.eu/index.php?PGM=dat>).

Endelig er der foretaget søgning på amerikanske oplysninger ved det Amerikanske miljøbeskyttelses agentur - USEPA:

http://www.epa.gov/enviro/html/emci/emci_query.html

Alle ovenstående kilder er statelige hvorfor oplysningernes troværdighed og validitet må anses som værende acceptable.

Søgningerne på USEPA (se bilag 5) henviser desuden til en "ikke-statslig" organisation "Scorecard" (<http://scorecard.goodguide.com/about/about.tcl>) hvor der på baggrund af offentlige tilgængelige oplysninger (beskrevet i <http://scorecard.goodguide.com/about/txt/data.html>) automatisk bliver beregnet en miljømæssig belastningsprofil (http://scorecard.goodguide.com/chemical-profiles/def/ranking_systems.html) i forhold til sammenlignelige stoffer. Den præcise udregning foreligger ikke umiddelbart – og samlet set, bør oplysningerne kun opfattes som vejledende. Det er dog det p.t. bedste bud på en samlet miljømæssig vurdering der foreligger. Den i Tabel 3 angivne "Rank" er en skala fra 1 til 4, hvor Rank 1 tildeles stoffer i den mindst farlige ¼ af sammenlignelige stoffer - og Rank 4 repræsenterer stoffer i den farligste ¼.

I forbindelse med undersøgelserne på Grindstedværket, og deponierne fra værkets produktion, er der udarbejdet en redegørelse over anvendte kemikalier (<http://regionsyddanmark.dk/wm307369>). Her er der ud fra relevante kriterier foretaget en risikovurdering af ca. 530 stoffers trussel i forhold til jord og grundvand. Der er opstillet et vurderingssystem, hvor stofferne vurderes i forhold til de farligste forekommende stoffer. Vurderingen skal således ses i en sammenhæng hvor meget farlige komponenter forefindes.

5

RESULTATER

Resultaterne af søgningerne ved de angivne kilder er opsummeret i Tabel 3. Dokumentation for søgeresultaterne foreligger i bilag 2 – 6. Erfaringsmæssig vurdering af stofgrupperne fremgår ligeledes af Tabel 3.

Mange af resultaterne er ikke specifikke for jord- eller grundvandsforurening. Et stof som f.eks. Hypochlorit er registreret som "meget giftigt for vandmiljøet" (Tabel 3: Beredskabsstyrelsen – Miljøfare samt ESIS - Hazard Statement Codes). Det er rigtigt, at hypochlorit tilført direkte til vandmiljø (sø, å eller hav) vil udgøre en akut trussel. Men i forhold til jord- og grundvandsforurening udgør hypochlorit ikke en akut trussel, da hypochlorit – når den tilføres jord – vil reagere med de organiske fraktioner i jorden og hurtigt opbruge den reaktive kapacitet, hvilket vil være sket inden det når grundvandet.

Alle øvrige faremæssige anmærkninger vedrører kontakt eller brand/eksplosionsrisiko af stofferne og de er således ikke vurderet som værende miljømæssigt, væsentligt problematiske. Størstedelen af stofferne er desuden i "Grindsted-undersøgelsen" vurderet som værende miljømæssigt mindre problematiske og er derfor ikke vurderet.

Generelt vurderes ingen af de gennemgåede stoffer derfor at udgøre et jord- eller grundvandsmæssigt problem. Dette fremgår også af det forhold, at det kun er for anioniske detergenter at der er opstillet et jordkvalitetskriterium i Danmark (se bilag 2). Dette er i øvrigt relativt højt: 1.500 mg/kg TS.

Alle de stoffer der anvendes i størst mængde vil ved spild til jord hurtigt blive omsat til ufarlige forbindelser og forventes derefter ikke at kunne give anledning til påvirkning af evt. grundvandsressource. Stoffer der benyttes i mindre mængder er alle dele af opløsninger, der ikke vil give anledning til problemer.

6

KORTLÆGNINGSFORHOLD

Nuværende kortlægninger efter jordforureningsloven er vist på oversigtskortet i bilag 7 (hentet via <http://arealinformation.miljoportal.dk/distribution/>). Alle arealerne omkring Arla Foods er områdeklassificerede.

Søges der oplysninger via f.eks. www.ois.dk eller www.kms.dk fremgår der oplysninger om, at der er en kortlægning på vidensniveau 2, med kortlægningsnummer 681-30174, på matriklen (udskrift fra www.ois.dk er vedlagt i bilag 7).

Dette er ikke en korrekt oplysning, hvilket kan ses af jordforureningsattesten for matrikel 1ae Sønderup Gde., Nr. Vium (udskrevet fra <http://www.rm.dk/regional+udvikling/milj%c3%b8/er+grunden+forurenet/s%c3%b8g+p%c3%a5+matrikel?>) der ligeledes er vedlagt i bilag 7.

V2-kortlægningen med nr. 681-30174 kan derimod henføres til nabomatriklen, 1ad Sønderup Gde., nr. Vium, og refererer til en forurening fra et tidligere benzinsalg.

Der er således ingen kortlægninger efter jordforureningsloven for produktionsarealerne for Danmark Protein.

7

ØVRIGE OPLAG

Der er oplysninger om tre olietanke på arealerne for Danmark Protein. Placeringen fremgår af situationsplanen i bilag 8.

- En underjordisk polyesterbeklædt ståltank på 2,5 m³. Tankattest er vedlagt som foto i bilag 8, da attesten er indstøbt i tanken.
- En overjordisk tank på 1,2 m³ af sort jern. Tankfabrikant ROUG, godkendelsesnummer 600/8. Fremstillet i 1987. Tanken er placeret i kælderrum. Der foreligger ingen tankattest på denne tank. Ifølge leverandøren var der før 2000 ikke krav om tankattest for overjordiske tanke.
- En olietank på 50 m³ til nødforsyning for kedelcentral. Tanken er placeret over jorden, udført i sort jern og dobbeltvægget. Dokumentation for tanken er vedlagt i bilag 8.

Sløjfningsterminer iht. olietanksbekendtgørelsen for de to ældre tanke er ikke overskredet. Opbygningen og placeringen af tanken på 50 m³ gør, at det må betegnes som en meget sikker opbevaring af olien. Samlet set vurderes oplaget af olieprodukter som værende velordnet og ikke at udgøre en trussel.

Forureningspotentialet fra oliekomponenter må generelt vurderes som værende velkendt og vil derfor ikke blive behandlet yderligere.

Som en del af kølesystemet er der et oplag af ammoniak i et trykanlæg. Evt. spild (udslip) herfra vil udgøre en væsentlig sikkerheds- og sundhedsrisiko, men vil ikke medføre en mulighed for jord- eller grundvandsforurening, da ammoniak i den situation vil forefindes som gas.

8

SAMLET VURDERING

Sammenholdes stofgennemgangen (Tabel 3) med oplysningerne om opbevaring og håndtering (bilag 1 & Tabel 2) må det samlet konkluderes, at de anvendte produkter ikke umiddelbart vil give anledning til forekomst af jord- eller grundvandsforurening ved normal anvendelse og håndtering.

Øvrige forureningsmæssige forhold på arealerne giver ligeledes ikke anledning til mistanke om forekomst af jord- eller grundvandsforurening.

Det vurderes på denne baggrund ikke relevant, at der stilles krav om udarbejdelse af en basistilstandsrapport.