



*Tillæg til  
miljøgodkendelse af ejendommen  
Hjedsbækvej 104, Sørup  
9530 Støvring*

*– bygningsmæssige ændringer med ændring i dyrehold.*



§ 12  
Lov nr. 1486 af 4.  
december 2009 om  
miljøgodkendelse mv.  
af husdyrbrug

Dato for gyldighed:

**25. oktober 2011**

Sagsnummer: 11/327

Rebild Kommune

Natur og Miljø

Hobrovej 88

9530 Støvring

Telefon 99 88 99 88

raadhus@rebild.dk

[www.rebild.dk](http://www.rebild.dk)

## INDHOLDSFORTEGNELSE

---

<b>Indholdsfortegnelse.....</b>	<b>2</b>
<b>1 Resumé og samlet vurdering .....</b>	<b>4</b>
1.1 Ansøgning om miljøgodkendelse.....	4
1.2 Ikke teknisk resumé .....	4
1.3 Kommunens samlede vurdering .....	5
<b>2 Generelle forhold.....</b>	<b>5</b>
2.1 Lovgrundlag.....	5
2.2 Offentlighed .....	5
2.3 Gyldighed.....	6
2.4 Revurdering .....	6
2.5 Ophør .....	6
2.6 Meddelelsespligt – anlæg, arealer, ejerforhold.....	6
2.7 Klagevejledning .....	6
<b>3 Husdyrbrugets beliggenhed og planmæssige forhold .....</b>	<b>7</b>
3.1 Bygge- og beskyttelseslinier, Afstande, fredninger mv. ....	7
3.2 Placering i landskabet.....	7
<b>4 Bedste tilgængelige teknik (BAT).....</b>	<b>7</b>
<b>5 Husdyrhold, staldanlæg og drift.....</b>	<b>10</b>
5.1 Husdyrhold og staldindretning.....	10
5.2 Ventilation .....	13
5.3 Fodring.....	13
5.4 Energi- og vandforbrug.....	16
5.5 Spildevand herunder regnvand .....	17
5.6 Affald .....	18
5.7 Råvarer og hjælpestoffer.....	18
5.8 Driftsforstyrrelser eller uheld.....	18
<b>6 Gødningsproduktion og -håndtering .....</b>	<b>18</b>

6.1	Gødningstyper og mængder.....	18
6.2	Flydende husdyrgødning.....	19
6.3	Gyllekøling.....	19
6.4	Fast gødning inkl. dybstrøelse .....	20
6.5	Anden organisk gødning .....	20
<b>7</b>	<b>Forurening og gener fra husdyrbruget .....</b>	<b>21</b>
7.1	Ammoniak og natur .....	21
7.2	Lugt.....	22
7.3	Fluer og skadedyr.....	23
7.4	Transport.....	24
7.5	Støj fra anlæg og maskiner.....	24
7.6	Støv fra anlæg og maskiner.....	24
7.7	Lys .....	25
<b>8</b>	<b>Påvirkning fra arealerne.....</b>	<b>25</b>
8.1	Udbringningsarealerne .....	25
8.2	Påvirkninger af søer og vandløb .....	26
8.3	Kvælstof og fosfor til fjord & hav .....	27
8.4	Påvirkning af arter med særligt strenge beskyttelseskrav (bilag iv arter).....	29
8.5	Kvælstof til grundvand .....	30
<b>9</b>	<b>Management .....</b>	<b>30</b>
9.1	Management og ledelse .....	30
<b>10</b>	<b>egenkontrol.....</b>	<b>31</b>
<b>11</b>	<b>Alternative løsninger og 0-alternativet.....</b>	<b>32</b>
11.1	Alternative løsninger og 0-alternativet.....	32
<b>12</b>	<b>Bilag .....</b>	<b>33</b>

# 1 RESUMÉ OG SAMLET VURDERING

---

---

## 1.1 ANSØGNING OM MILJØGODKENDELSE

---

Henrik Skov Jensen Hjedsbækvej 104, Sørup, 9530 Støvring har ansøgt om, i henhold til husdyrgodkendelsesloven, at få et tillæg til sit miljøgodkendte husdyrbrug på adressen Hjedsbækvej 104, Sørup, 9530 Støvring med de til ejendommen tilhørende arealer. Ejendommen blev miljøgodkendt d. 20. maj 2009. Første version af ansøgningen om tillæg er indkommet til Rebild Kommune den 6. januar 2011.

## 1.2 IKKE TEKNISK RESUMÉ

---

I forhold til miljøgodkendelsen (MGK) af 20. maj 2009 ønsker Henrik Skov Jensen at lave følgende ændringer på bedriften:

- Udvidelse af soholdet fra 530 til 680 årssøer i eksisterende stalde.
- Udvidelse af smågriseproduktionen fra 15.370 til 21.760 smågrise.
- Udvidelse af polte/slagtesvineproduktion fra 250 til 600 polte i eksisterende stalde.
- Udvide klimastalden med 750 m<sup>2</sup>

Alle forhold, der ikke nævnes i tillægget, er uændrede i forhold til miljøgodkendelsen af 20. maj 2009. Rebild Kommune godkender hermed en årlig produktion på 680 årssøer, 21.760 smågrise (7,3-32 kg) og 600 polte/slagtesvin (32-107 kg), i alt svarende til 283,61 DE på husdyrbruget beliggende Hjedsbækvej 104, Sørup, 9530 Støvring. De angivne DE er opgivet i henhold til den Husdyrgødningsbekendtgørelse, der er gældende på tidspunktet for denne miljøgodkendelse. Kommunen godkender samtidig opførelse af ny klimastald til smågrise. Soholdet og polteproduktionen udvides i eksisterende bygninger.

Miljøgodkendelsen omfatter udvidelsen af ejendommen. Der er foretaget projektilpasninger indenfor efterafgrøder for at sikre, at der ikke sker en øget udvaskning af kvælstof og fosfor til overfladevand og grundvand.

Beregninger foretaget på baggrund af ovenstående projektilpasninger gennem husdyrgodkendelse.dk viser, at der ikke sker en merbelastning af omkringliggende natur og miljø. Beregninger viser ligeledes, at lugtgenerne fra den ansøgte produktion ikke vurderes at påvirke omkringboende væsentligt.

For at overholde kommunens BAT-niveau har ansøger valgt at etablere gyllekøling i den nyeste farestald og nyeste klimastald. Disse er i forbindelse med byggeriet forberedt til gyllekøling, og etableringen kan derfor foretages uden særlige meromkostninger. Anlægget kan endvidere kobles sammen med det eksisterende anlæg i den nyeste klimastald.

## 1.3 KOMMUNENS SAMLEDE VURDERING

---

Kommunen har vurderet, at der kan meddeles godkendelse af den ansøgte ændring og udvidelse i henhold til de gældende regler<sup>1</sup>. Miljøgodkendelsen er baseret på oplysningerne i ansøgningen samt efterfølgende beregninger og betinget af godkendelsens vilkår.

Kommunen vurderer, at husdyrbruget har truffet de nødvendige foranstaltninger til at forebygge og begrænse forureningen fra husdyrbrugets anlæg og arealer. Endvidere vurderer kommunen, at husdyrbruget efter udvidelsen/ændringen kan drives uden væsentlige indvirkninger på miljøet, såfremt vilkårene i denne godkendelse overholdes. En nærmere beskrivelse af vurderingerne fremgår af de enkelte afsnit.

## 2 GENERELLE FORHOLD

---

---

### 2.1 LOVGRUNDLAG

---

Miljøgodkendelsen meddeles i henhold til § 12 i lov nr. 1486 af 4. december 2009 om miljøgodkendelse m.v. af husdyrbrug og lovebekendtgørelse nr. 879 af 26. juni 2010 om miljøbeskyttelse.

Miljøgodkendelsen meddeles under forudsætning af, at gældende regler på området samt godkendelsens vilkår til hver tid overholdes. Husdyrbruget skal placeres, indrettes og drives i overensstemmelse med de oplysninger, der fremgår af ansøgningen, og med de ændringer, der fremgår af godkendelsens vilkår. Godkendelsen omfatter hele ejendommen samt alle arealer, der drives under det pågældende CVR-nummer, jf. bilag 1.

Ejendommens miljøgodkendelse af 20. maj 2009 er fortsat gældende. Denne miljøgodkendelse omhandler derfor kun ændringerne og fastsætter kun nye vilkår som supplement til de eksisterende vilkår. Såfremt vilkår i den eksisterende godkendelse ændres står det anført og supplerende vilkår nummereres fortløbende.

Det skal understreges, at regler i gældende love, bekendtgørelser og kommunale regulativer altid skal overholdes – også hvis disse er eller senere bliver skrappe end vilkårene i dette tillæg til miljøgodkendelse af 20. maj 2009. Det er til enhver tid ejers ansvar, at gøre sig bekendt med og følge gældende lovgivning.

### 2.2 OFFENTLIGHED

---

Ansøgningen blev offentliggjort den 7. juni 2011. Der indkom ingen bemærkninger til ansøgningen i foroffentlighedsperioden. Udkast til miljøgodkendelsen blev sendt til høring hos naboer og skønnede parter i sagen den 26. august 2010 med en frist på 6 uger til at indsende bemærkninger. Der er ikke indkommet kommentarer i høringsperioden.

---

<sup>1</sup> Lov nr. 1486 af 4. december 2009 om miljøgodkendelse m.v. af husdyrbrug.

## 2.3 GYLDIGHED

---

### Vilkår:

4.1.3 De bygningsmæssige ændringer skal være iværksat inden 2 år fra godkendelsens ikrafttræden, ellers bortfalder den del af godkendelsen, der ikke er fuldt udnyttet.

## 2.4 REVURDERING

---

Miljøgodkendelser skal regelmæssigt og mindst hvert 10. år tages op til revurdering<sup>2</sup>. Den første regelmæssige vurdering skal dog foretages, når der er forløbet 8 år. På grund af de driftsmæssige sammenhænge mellem den oprindelige godkendelse og dette tillæg, vil revurderingen af begge godkendelser blive påbegyndt i 2017.

## 2.5 OPHØR

---

Med hensyn til ophør henvises der til miljøgodkendelsen af 20. maj 2009.

## 2.6 MEDDELELSESPLIGT – ANLÆG, AREALER, EJERFORHOLD

---

Med hensyn til meddelelsespligt – anlæg, arealer og ejerforhold henvises der til miljøgodkendelsen af 20. maj 2009.

## 2.7 KLAGEVEJLEDNING

---

Godkendelser og tilladelser kan påklages til Natur- og Miljøklagenævnet inden 4 uger fra afgørelsen er offentligt bekendtgjort. En eventuel klage skal indgives skriftligt til Rebild Kommune, Center Natur og Miljø, Hobrovej 88, 9530 Støvring. Kommunen sender umiddelbart efter klagefristens udløb en eventuel klage videre til Natur- og Miljøklagenævnet, ledsaget af den påklagede afgørelse og det materiale, der er indgået i sagens bedømmelse. En eventuel klage skal være Rebild Kommune i hænde senest den 23. november dato kl. 15.00.

Det er en betingelse for Natur- og Miljøklagenævnets behandling af en klage, at klager indbetaler et gebyr til Natur- og Miljøklagenævnet. Klagegebyret er fastsat til 500 kr. for privatpersoner og 3.000 kr. for alle andre klagere, herunder virksomheder, organisationer og offentlige myndigheder. Natur- og Miljøklagenævnet udsender en opkrævning på gebyret, når nævnet har modtaget klagen fra Rebild Kommune. Vejledning om gebyrordningen kan findes på Natur- og Miljøklagenævnets hjemmeside [www.nmkn.dk](http://www.nmkn.dk).

Godkendelsen kan godt udnyttes, selvom der klages over den, medmindre Natur- og Miljøklagenævnet bestemmer andet, og under forudsætning af, at andre nødvendige tilladelser er indhentet. Det skal bemærkes, at Natur- og Miljøklagenævnet ved sin behandling kan ændre eller ophæve en godkendelse. Udnyttes en godkendelse, der er klaget over, sker det derfor for egen regning og risiko.

---

<sup>2</sup> jf. § 17 i Bekendtgørelse 294 af 31-03-2009 med senere ændringer om tilladelse og godkendelse mv. af husdyrbrug.

Denne afgørelse kan endvidere indbringes for domstolene, jf. husdyrlovens<sup>3</sup> § 90. En eventuel sag skal være anlagt inden 6 måneder efter annonceringen.

### 3 HUSDYRBRUGETS BELIGGENHED OG PLANMÆSSIGE FORHOLD

---

---

#### 3.1 BYGGE- OG BESKYTTELSESLINIER, AFSTANDE, FREDNINGER MV.

---

Med hensyn til bygge- og beskyttelseslinjer, afstande, fredninger m.v. henvises til MGK af 20. maj 2009.

**Tabel 1:** Afstandskrav og faktiske afstande i forhold til det planlagte byggeri.

	Afstandskrav (m)	Aktuel afstand (m)
Ikke-almene vandforsyningsanlæg	Min. 25	1100
Almene vandforsyningsanlæg	Min. 50	2250
Vandløb, herunder dræn og søer	Min. 15	Ingen inden for 2,5 km
Offentlig vej og privat fællesvej	Min. 15	25
Levnedsmiddelvirksomhed	Min. 25	Ingen i nærheden
Beboelse på samme ejendom	Min. 15	55
Naboskel	Min. 30	35

#### Kommunens kommentarer:

Det er kommunens vurdering, at alle afstandskrav er overholdt. Det vurderes ikke nødvendigt at stille yderligere vilkår. Hvad angår den øvrige vurdering af anlæggenes placering henvises til MGK af 20. maj 2009.

#### 3.2 PLACERING I LANDSKABET

---

Med hensyn til placering i landskabet henvises til MGK af 20. maj 2009.

### 4 BEDSTE TILGÆNGELIGE TEKNIK (BAT)

---

---

#### Kommunens kommentarer:

Et af miljøgodkendelseslovens hovedformål er, at fremme anvendelsen af bedste tilgængelige teknik (BAT), herunder renere teknologi, således at ressourceforbruget og tab af forurenende stoffer til omgivelserne bliver mindst mulig. BAT er således et bredt begreb, der for husdyrbrug omfatter alle an-

---

<sup>3</sup> Lov nr. 1572 af 01-01-2007 med senere ændringer om miljøgodkendelse m.v. af husdyrbrug

vendte teknikker og miljøteknologi til nedbringelse af forurening. Hvorvidt husdyrbruget lever op til kravet om anvendelse af BAT beror på en helhedsvurdering under hensyntagen til proportionalitetsprincippet.

I vurderingen inddrages følgende punkter:

- Ammoniakemission fra anlæg
- Management
- Foder
- Staldindretning
- Forbrug af vand og energi
- Opbevaring/behandling af husdyrgødning
- Udbringning af husdyrgødning

#### Ammoniakemission fra anlæg

Husdyrbrugets emission af ammoniak til omgivelserne påvirkes af flere af ovenstående punkter, og er således en essentiel del af BAT-vurderingen.

Vurderingen af BAT-niveau af ammoniakemissionen er foretaget med baggrund i: "Vejledende emissionsgrænseværdier opnåelige ved anvendelse af den bedste tilgængelige teknik (BAT) - Husdyrbrug med konventionelt hold af søer med pattegrise til fravæning (gyllebaserede staldsystemer) omfattet af husdyrgodkendelseslovens § 11 og § 12, Miljøministeriet, Miljøstyrelsen, 2010".

"Vejledende emissionsgrænseværdier opnåelige ved anvendelse af den bedste tilgængelige teknik (BAT) - Husdyrbrug med konventionel produktion af smågrise (gyllebaserede staldsystemer) - omfattet af husdyrgodkendelseslovens § 11 og § 12, Miljøministeriet, Miljøstyrelsen, 2010".

"Vejledende emissionsgrænseværdier opnåelige ved anvendelse af den bedste tilgængelige teknik (BAT) - Husdyrbrug med konventionel produktion af slagtesvin 30 – 102 kg (gyllebaserede staldsystemer) - omfattet af husdyrgodkendelseslovens § 11 og § 12, Miljøministeriet, Miljøstyrelsen, 2010".

På baggrund af ovenstående er den ansøgte produktions BAT-niveau for ammoniakemission beregnet til 3621 kg NH<sub>3</sub>-N /år.

I det eksisterende soanlæg er der etableret delvist spaltegulv med løsgående søer. Farestaldene er etableret med kassestier og delvist spaltegulv. Herved lever staldafsnittene op til BAT for søer i henhold til EU's BREF notat.

Der etableres gyllekøling i den nyeste farestald. Stalden, som er fra 2010, er forberedt til gyllekøling, og etableringen kan derfor foretages uden særlige meromkostninger.

Ansøger har valgt at indrette klimastalden med delvist spaltegulv. Gyllen udsluses med et vakuumsystem til hyppig fjernelse af gylle. Dermed lever stalden op til BAT definitionerne i EU's BREF notat, hvor delvist spaltegulv med hyppig fjernelse af gylle er defineret som BAT.

Der etableres endvidere gyllekøling i den nye klimastald. I den planlagte produktion genanvendes varmen i fare- og klimastald samt til opvarmning af vand og bolig. Gyllekølingssystemet kobles på det eksisterende system i den nyeste klimastald.

Det er ligeledes fravalgt at anvende kemisk- såvel som biologisk luftrensning på udvidelsen. Kun en



beskeden del af produktionen finder sted i nye anlæg, og det vurderes derfor, at omkostningerne til etablering og drift bliver for høje og dermed falder udenfor principperne i BAT.

Den ansøgte produktion opfylder BAT-niveauet, da ammoniakemissionen er beregnet til 3584,29 kg NH<sub>3</sub>-N /år. Niveauet er opnået ved, at ansøger har kombineret de valgte staldsystemer med ammoniakreducerende tiltag i form af gyllekøling og ved at reducere i tildelingen af råprotein til søerne i løbe- og drægtighedsafsnittene. Der er i de forskellige afsnit i godkendelsen fastsat vilkår til sikring af, at BAT-niveau for ammoniakemission overholdes (vilkår: 4.1.5, 4.1.6, 5.1.6 og 5.1.7)

Da det ansøgte projekt lever op til BAT-niveauet mht. ammoniakfordampning er der i godkendelsen ikke taget stilling til fravalg af virkemidler, idet det står ansøger frit for at vælge de virkemidler der ønskes til at opnå BAT-niveauet.

BAT-niveauet for ammoniakemission gælder alene for stalde og gødningsopbevaring. Emissioner fra udbringning af husdyrgødning indgår i den selvstændige vurdering af punktet vedr. udbringning.

#### Management (ledelses- og kontrolrutiner)

Se ansøgers oplysninger i afsnit 9.1.

Ansøger har uddybet management tiltag i forhold til den oprindelige godkendelse, og Rebild Kommune er enig med ansøger i, at de valgte tiltag er BAT.

#### Foder

Se ansøgers redegørelse i afsnit 5.3.

Rebild Kommune er enig med ansøger i, at reduktion af tildeling af fosfor og råprotein til drægtige søer er BAT. Ansøger fastholdes til at overholde BAT-niveauet ved vilkår 4.4.7 og 4.4.16.

Ansøger har valgt at benytte gylleforsuring for at opfylde BAT-niveau mht. ammoniakemission. Der er derfor stillet vilkår om gylleforsuring.

For vurdering af BAT-niveau for fosfor i husdyrgødning i konventionelle svinebesætninger er miljøstyrelsens vejledende emissionsgrænseværdier benyttet. Værdierne er angivet i miljøstyrelsens vejledninger nævnt under ovenstående afsnit om ammoniakemission fra anlæg.

#### Staldindretning

Ansøgers valg af staldindretning har stor betydning for ejendommens ammoniakemission og fastholdes derfor med vilkår med henblik på at sikre overholdelse af beregnet BAT-niveau for ammoniakemissionen. Ansøgers oplysninger kan ses i afsnit 5.1.

#### Forbrug af vand og energi

Se ansøgers redegørelse i afsnit 5.4.

Rebild Kommune er enig med ansøger i, at de valgte tiltag er BAT. Der er stillet vilkår om, at ejendommen gennemgår et energichek senest et år efter godkendelsesdatoen, for at fastholdes ansøger i, at kontinuerligt søge at nedbringe energiforbruget.

#### Opbevaring/behandling af husdyrgødning

Se ansøgers redegørelse i afsnit 6.2.

Rebild Kommune vurderer, at overholdelse af de generelle regler om opbevaring af husdyrgødning i husdyrgødningsbekendtgørelsen er udtryk for BAT.

Ansøger har valgt at have fast overdækning på gyllebeholder for at opfylde BAT-niveau mht. ammoniakemission. Der er derfor stillet vilkår om fast overdækning.

#### Udbringning af husdyrgødning

Se ansøgers redegørelse i afsnit 8.1

Rebild Kommune anser som udgangspunkt husdyrgødningsbekendtgørelsen generelle udbringningskrav som værende BAT.

Med den valgte sammensætning af dyreholdet er det beregnet at bedriftens samlede godkendte arealer maksimalt må tilføres 38,45 kg fosfor pr. ha pr. år fra svinegylle et forbrug på 1,4 DE gylle pr ha. Kravet er overholdt i det der tilføres 32,6 kg fosfor pr. ha pr. år i det ansøgte projekt.

#### Overordnet BAT-vurdering

På baggrund af ansøgers oplysninger, er herefter Rebild Kommunes vurdering, at husdyrbruget, ved efterlevelse af denne godkendelse samt generel lovgivning lever op til BAT.

## **5 HUSDYRHOLD, STALDANLÆG OG DRIFT**

---

### **5.1 HUSDYRHOLD OG STALDINDRETNING**

---

#### Vilkår:

- 4.1.4 Den samlede produktion må ikke overstige 283,88 DE på årsplan (Erstatter vilkår 4.1.1. i MGK af 20. maj 2009)
- 4.1.5 Produktionens omfang og sammensætning må maksimalt være på 680 stk. årssøer, 21.760 stk. smågrise (7,3-32 kg.) og 600 stk. polte/slagtesvin (32-107 kg). Placering af dyretyper og staldindretning skal være i overensstemmelse med tabel 2 nedenfor. (Erstatter vilkår 4.1.2. i MGK af 20. maj 2009)
- 4.1.5 Den samlede ammoniakemission fra stald og lager må ikke overstige 3584,29 kg N/år. – eller 0,16 kg N/dyr/år. (nyt vilkår)
- 4.1.6 Den nye smågrisestald skal opføres med delvist spaltegulv med mindst 50 % spaltegulvsareal. (Nyt vilkår)

#### Ansøgers oplysninger:

Der ønskes en fremtidig sammensætning af dyreholdet på 680 stk. årssøer, 21.760 stk. smågrise (7,3-32 kg.) og 600 stk. polte/slagtesvin (32-107 kg). I alt svarende til 283,88 DE.

**Tabel 2:** Husdyrholdets størrelse før og efter udvidelsen, fordelt på stalde, stipladser og staldsystemer. Alle beregninger er foretaget efter gældende bekendtgørelse<sup>4</sup>

	Før udvidelsen			Efter udvidelsen		
	Antal produce-rede	Antal DE	Antal stiplad-ser <sup>5</sup>	Antal produce-rede	Antal DE	Antal stipladser
<b>Løbe/drægtighedsstald.</b> Årssøer, Individuel opstaldning, Delvist spaltegulv.	380	61,88	253	380	61,88	250
<b>To-klimastald.</b> Smågrise 7-31 kg i nudrift 7,3-32 i ansøgt Delvis spaltegulv	8740	40,34	1680	8740	43,70	1680
<b>Poltestald</b> Slagtesvin/polte (32-107 kg), delvist spaltegulv, 50-75 % fast gulv.	250	6,94	200	400	11,11	113
<b>Farestald</b> Faresøer, kassesti, delvist spaltegulv.	380	26,64	127	380	26,64	127
<b>Ny drægtighedsstald</b> Drægtige/løbe søer, løsgående, delvist spaltegulv.	150	24,43	208	300	48,85	320
<b>(Ny) farestald</b> Årssøer Kassestier, Delvist spaltegulv	150	10,52	60	300	21,03	100
<b>Klimastald</b> Smågrise 7-31 kg i nudrift 7,3-32 i ansøgt Delvis spaltegulv.	6630	33,15	1112	6630	33,15	1112
<b>Ny smågrisestald</b> Smågrise 7-31 kg i nudrift 7,3-32 i ansøgt Delvis spaltegulv.	0	0	0	6390	31,95	985
<b>Slagtesvinestald</b> Slagtesvin/polte (32-107 kg), delvist spaltegulv, 50-75 % fast gulv	0	0	0	200	5,56	48
<b>Total</b>		<b>203,89</b>			<b>283,87</b>	

**Eksisterende soanlæg**

Drægtighedsstalden er etableret med delvist spaltegulv og løsgående søer, farestaldene er etableret med kassestier og delvist spaltegulv og klimastaldene er etableret med delvist spaltegulv. Herved lever stalden op til BAT for søer i EU's BREF notat.

<sup>4</sup> Bek. nr. 1695 af 19/12/2006 med senere ændringer om husdyrbrug og dyrehold for mere end 3 dyreenheder, husdyrgødning, ensilage m.v.

<sup>5</sup> Dvs. maks. antal dyr på stald ad gangen.

#### Valg af BAT

Der etableres gyllekøling i den nyeste farestald og nyeste klimastald. Disse er i forbindelse med byggeriet forberedt til gyllekøling, og etableringen kan derfor foretages uden særlige meromkostninger. I de øvrige eksisterende bygninger etableres der ikke gyllekøling, da eftermontering af gyllekøling i eksisterende stalde er forbundet med store ekstra udgifter, bl.a. skal stalde være tomme, hvilket ikke er muligt uden meget store driftstab. Det vurderes, at omkostningen vil blive langt over 100 kr/kg N der reduceres, og det vurderes derfor ikke at være BAT i dette konkrete tilfælde

#### Fravalg af BAT

Der vil ikke blive etableret forsuring i soanlægget. Gylleforsuringsanlæg kan etableres i eksisterende stalde, men producenten anbefaler det ikke generelt. Ved uhensigtsmæssig rørføring kan der dannes luftlommer, hvorved forsuringen ikke virker optimal. Ydermere kan der være risiko for dannelse af giftig svovlbrinte. Der er desuden en vis usikkerhed omkring teknologiens driftssikkerhed. Ved etablering i eksisterende stalde vil derfor være tale om betydelige merinvesteringer i nye rørføringer, evt. nye kanaler som medfører at teknologien bliver meget dyr at indføre.

I forbindelse med udvidelse er kemisk og biologisk luftrensning overvejet i forhold til ammoniakreduktion. Både biologisk og kemisk luftrensning er dyrt at etablere og har høje driftsomkostninger. Kun en forholdsvis beskeden del af produktionen finder sted i det nye anlæg, og det vurderes derfor, at omkostningerne til etablering af luftrensning vil blive for høje, og derfor falder luftrensning ikke indenfor principperne i BAT

#### **Ny klimastald**

Klimastalden etableres med delvist spaltegulv. Gyllen udsluses med et vakuumsystem til hyppig fjernelse af gyllen. Dermed lever stalde op til BAT definitionerne i EU's BREF notat, hvor gulv med delvist spaltegulv med et vakuumsystem til hyppig fjernelse af gylle er defineret som BAT.

#### Valg af BAT

Der etableres gyllekøling i den nye stald. Gyllekøling vurderes som BAT i det omfang at varmen kan genbruges. I den planlagte produktionen kan varmen genbruges i fare og klimastalde, varmt vand og bolig. Desuden kan anlægget kobles på det eksisterende anlæg i nyeste klimastald.

#### Fravalg af BAT

Der vil ikke blive etableret forsuring i klimastalden. Forsuringsanlæg er kun interessante i forbindelse med indføring af forsuring af hele staldkomplekset, men jf. beskrivelse under soanlægget vurderes det ikke som økonomisk rentabelt at installere forsuring i eksisterende bygninger. Prisen på forsuringens anlæg reduceres ikke markant ved, at det kun er 525 m<sup>2</sup>, der forsures, og derfor bliver prisen langt over 100 kr/kg N. Det er derfor vurderet, at udbyttet af en investering i forsuringsanlæg ikke står mål med udbyttet (proportionalitetsprincippet).

I forbindelse med udvidelse er kemisk og biologisk luftrensning overvejet i forhold til ammoniakreduktion. Både biologisk og kemisk luftrensning er dyrt at etablere og har høje driftsomkostninger. Desuden er der tale om en meget lille del af udvidelsen – 32 DE – som er i den nye klimastald, og effekten af luftrensning vil derfor være yderst begrænset. Det vurderes derfor at omkostningerne til etablering af luftrensning vil blive for høje, og derfor falder luftrensning ikke indenfor principperne i BAT.

#### Kommunens kommentarer:

Placering af det enkelte staldanlæg fremgår af bilag 2.

Miljøgodkendelsen omfatter, at klimastalden udbygges 750 m<sup>2</sup>. De øvrige udvidelser af dyrehold sker i eksisterende stalde. Dyreholdet udvides med dette tillæg fra de eksisterende 203,89 DE til 283,87 DE. De angivne DE er opgivet i henhold til den Husdyrgødningsbekendtgørelse, der er gældende på tidspunktet for denne miljøgodkendelse.

Der er stillet vilkår om ejendommens maksimale ammoniakemission samt til gulvtypen i den nye smågrisestald. Vilkårene er stillet i overensstemmelse med ansøgers eget valg af gulvtype og har til hensigt at fastholde ansøger på de ammoniakreducerende tiltag, der er valgt for at overhold det beregnede ammoniakkrav og dermed også BAT.

Med udgangspunkt i ansøgers oplysninger og på baggrund af ovenstående begrundelse, er det Rebild Kommunes vurdering, at det ansøgte lever op til BAT. Det vurderes derfor ikke nødvendigt at stille yderligere vilkår.

## 5.2 VENTILATION

---

Med hensyn til ventilation henvises til MGK af 20. maj 2009.

## 5.3 FODRING

---

### RÅPROTEIN

#### Vilkår:

Drægtige søer

- 4.4.7 Indholdet af råprotein i foder til drægtige søer må i gennemsnit maksimalt være 130 gram råprotein pr. foderenhed (FE<sub>so</sub>), dog kan de fire variable, der fremgår af tabel 4.3.1. reguleres for øget fleksibilitet. Forudsætningen er, at faktoren beregnet efter ligningen i tabel 4.3.2 ikke bliver større end **0,899**. (Nyt vilkår)
- 4.4.8 Der skal foreligge en logbog, der dokumenterer indhold af råprotein pr. FE<sub>so</sub> i de enkelte foderblandinger. (Nyt vilkår)
- 4.4.9 Én gang årlig, i forbindelse med indsendelse af gødningsregnskab, skal der af ansøger laves en beregning over det gennemsnitlige indhold af råprotein pr. FE<sub>so</sub> på årsbasis. Beregningen skal opbevares i logbogen. (Nyt vilkår)
- 4.4.10 Beregningen af det gennemsnitlige indhold af råprotein kan ske på basis af det faktisk registrerede forbrug af de enkelte blandinger – eller på basis af det planlagte forbrug, hvis foderforbruget af de enkelte blandinger ikke registreres. Ved anvendelse af korrektionsfaktoren skal det faktiske foderforbrug altid registreres og anvendes i vilkårligningen (tabel 4.3.2). (Nyt vilkår)
- 4.4.11 Der skal minimum være en blandeforskrift for hver 3. måned. (Nyt vilkår)
- 4.4.12 Anvendes foderkorrektionsfaktor som virkemiddel til at opnå et bestemt niveau for ammoniakreduktion, skal der endvidere føres produktionskontrol med oplysninger om fravænnede grise pr. årssø, fravænningsvægt og foderforbrug pr. årssø. (Nyt vilkår)

- 4.4.13 Logbogens oplysninger i form af blandeforskrifter, indlægssedler beregnet gennemsnitlig indhold af gram råprotein/FEso etc. skal opbevares i minimum 5 år og forevises på tilsynsmyndighedens forlangende. (Nyt vilkår)
- 4.4.14 Ved anvendelse af korrektionsfaktoren skal der i forbindelse med indsendelse af gødningsregnskab for det enkelte planår beregnes korrektionsfaktor for råprotein ud fra vilkårs ligningen. Beregningen skal gemmes i 5 år og kunne forevises tilsynsmyndigheden på forlangende. (Nyt vilkår)
- 4.4.15 Logbogens oplysninger i form af blandeforskrifter og indlægssedler med indhold af gram fordøjeligt råprotein / FEso etc. skal opbevares i minimum 5 år og forevises på tilsynsmyndighedens forlangende. (Nyt vilkår)

**Tabel 4.3.1:** De fire variable.

Faktor	Værdi
Antal fravænnede pr. årsso (stk.)	28
Vægt ved fravænnning (kg)	7,3
FEso pr. årsso	1484
Råprotein pr. FEso (gram)	130

**Tabel 4.3.2:** Vilkårsligning.

Vilkårsligning

De tal, der fremgår i den øverste del af ligningen (umiddelbart herunder) er konstanter.

$(FE_{so} \text{ pr. årsso} \times \text{gram råproteinindhold pr. } FE_{so}) / 6250 - 1,50 - (\text{antal fravænnede pr. årsso} \times \text{fravænningsvægt} \times 0,024) / 27,2 = \text{korrektionsfaktor i forhold til gældende normtal}$

% ammoniakreduktion fås ved ligningen  $(1 - \text{faktor}) \times 1,5 \times 100 \%$

Aktuelle værdier fra sagen ved udvidelsen:

$$(1484 \times 130) / 6250 = 30,87$$

$$30,87 - 1,50 = 29,37$$

$$29,37 - (28 \times 7,3 \times 0,024) / 27,2 = \mathbf{0,899 \text{ korrektionsfaktor}}$$

$$\% \text{ ammoniak reduktion } (1 - 0,899) \times 1,5 \times 100 = \mathbf{15,15 \%}$$

#### Ansøgers oplysninger:

Der fodres med foderoptimerede foderblandinger, hvor tildelingen af N og P begrænses mest muligt. Der udarbejdes foderplaner, der i den forbindelse, optimeres så tildelingen af N og P begrænses mest muligt. Man vil til enhver tid på ejendommen holde sig orienteret om nye muligheder i relation til bedre udnyttelse af næringsstofferne i foderet. Man har i samråd med ejendommens svinekonsulent valgt at reducere tildelingen af råprotein i foderet til 130 g råprotein/FE i løbe/drægtighedsstalden. Proteintildelingen i farestalden og smågrisestalden er særdeles vigtig for produktionsresultaterne, og det er derfor vurderet, at normerne for kvælstofindholdet i foderet ikke bør tilpasses.

Der anvendes fasefodring på ejendommen. Herved sikres det, at fodringen optimeres til det stadie som grisen har, hvorved foderspild minimeres og effektiviteten optimeres. Derfor tildeles søerne ikke det samme foder i farestald og drægtighedsstald.

Management på bedriften stiler mod et minimum af spild af foderrester.

#### Kommunens kommentarer:

Ansøger har valgt at anvende fodertiltag som virkemiddel for at opfylde BAT-niveauet og fastholdes derfor på det i godkendelsen. I ansøgningen er indholdet af råprotein i foderet til drægtige søer opgivet til at være maksimalt 130 gram råprotein/FE. Disse værdier indgår som forudsætning for beregning af ammoniakemission og den tilladte udvaskning af kvælstof til miljøet. Foderplanen skal udarbejdes i samarbejde med konsulent og med nyeste viden indenfor fodring.

Der kan laves foderkorrektion (type 2 korrektion) for råprotein, så ansøger ikke er helt bundet op på de maksimalt 130 gram råprotein til de drægtige søer. Korrektionsfaktoren i vilkår 4.4.7 er beregnet ud fra forudsætningerne i tabel 4.3.1. De enkelte forudsætninger er ikke bindende, men vilkårligningen skal samlet overholdes. Der skal ikke laves foderkorrektion, hvis det kan dokumenteres at værdierne svarer til de fire værdier i tabel 4.3.1. Der er stillet vilkår vedrørende ovenstående samt til dokumentation heraf.

Rebild Kommune vurderer, at der med de planlagte fodertiltag, ikke sker en væsentlig øget påvirkning af omgivelserne, og at der ikke er behov for at stille yderligere vilkår vedrørende fodring.

#### **FOSFORINDHOLD (gram P pr. FE)**

##### Vilkår:

##### Drægtige søer

- 4.4.16 Fosforindholdet i foderet til drægtige søer må i gennemsnit maksimalt være 4,10 gram pr. FEso. (Nyt vilkår)
- 4.4.17 Én gang årligt, i forbindelse med indsendelse af gødningsregnskab, skal der af ansøger laves en beregning over det gennemsnitlige indhold af fosfor pr. FEso på årsbasis. Beregningen skal opbevares i logbogen. (Nyt vilkår)
- 4.4.18 Der skal foreligge en logbog, der dokumenterer fosforindholdet i de anvendte foderblandinger. (Nyt vilkår)
- 4.4.19 Det gennemsnitlige indhold kan beregnes enten fra den planlagte fordeling af foderblandinger eller ud fra det faktiske, registrerede forbrug af de anvendte blandinger (hvis drægtighedsfoder anvendes til alle drægtige dyr fra senest 4 uger efter løbning kan man forvente, at minimum 40 % af foderet er drægtighedsfoder). (Nyt vilkår)
- 4.4.20 Logbogens oplysninger i form af blandeforskrifter, indlægssedler, beregnet gennemsnitligt indhold af gram P/FEso etc. skal opbevares i minimum 5 år og forevises på tilsynsmyndighedens forlangende. (Nyt vilkår)
- 4.4.21 Der skal minimum være en blandeforskrift for hver 3. måned. (Nyt vilkår)

##### Ansøgers oplysninger:

På ejendommen anvendes foder tilsat fytase. Ved at anvende fytase i foderet kan der opnås en bedre fosforudnyttelse og samtidig reduceres udledningen af fosfor via gødningen til miljøet. Fordøjelig-

heden af fosfor i foderblandinger til svin er ofte lav, hvorved fosfor udskilles via gødningen. Den primære årsag til den lave fordøjelighed er, at op til 80 procent af fosfor i olie/proteinholdige frø og korn er bundet som fytat, hvilket er vanskeligt at fordøje for svin. Det er derfor nødvendigt, at enzymet fytase er til stede, for at den fytatbundne fosfor bliver tilgængelig for grisen. Fosforindholdet i foderet i drægtighedsstalden er 4,1 g P/FE.

#### Kommunens kommentarer:

Ansøger har valgt at anvende fodertiltag som virkemiddel for at opfylde BAT-niveauet og fastholdes derfor på det i godkendelsen. I ansøgningen er indholdet af fosfor i foderet hos drægtige søer opgivet til at være maksimalt 4,1 g pr. Fe. Foderplanen skal udarbejdes i samarbejde med konsulent og med nyeste viden indenfor fodring. Der er derfor stillet vilkår vedrørende dette samt til dokumentation heraf.

Rebild Kommune vurderer, at der med de planlagte fodertiltag, ikke sker en væsentlig øget påvirkning af omgivelserne, og at der ikke er behov for at stille yderligere vilkår vedrørende fodring.

## 5.4 ENERGI- OG VANDFORBRUG

### Vilkår:

4.7.3 Der skal senest et år efter godkendelsesdato udføres energieftersyn af et energiselskab eller en energikonsulent, hvor de energiforbrugende processer i bedriften gennemgås. Der skal udarbejdes en rapport som indeholder resultater og konkrete energibesparende forslag med tilhørende tilbagebetalingstid. Rapporten skal kunne fremvises til tilsynsmyndigheden på forlangende. (Nyt vilkår)

### Ansøgers oplysninger:

Det forventede energiforbrug på ejendommen er:

**Tablet 5.4.1** forventede energiforbrug.

Type	Forbrug før	Forbrug efter
Elforbrug	278.040 kWh	350.000 kWh
Fyringsolie stuehus	2.400 l	2.400 l
Fyringsolie stald	25.000 l	20.000 l
Dieselforbrug til markbruget	18.000 l	18.000 l

På ejendommen anvendes følgende energibesparende foranstaltninger:

### **Belysning:**

- Der bruges energisparepære/lavenergi belysning
- Lamper rengøres jævnligt
- Lyset styres af tænd/slukure samt med LUX følere. I løbe/drægtighedsstalden og farestalden er lyset tændt fra kl. 6-20.



Det skal understreges, at tidspunkterne for lys er vejledende. På grund af daglige og sæsonmæssige udsving, kan der forekomme variation i varigheden af tændt lys.

**Ventilation:**

- Ingen ændringer

**Transport:**

- Køretøjer vedligeholdes og tomgangskørsel undgås.
- Ved udbringning af husdyrgødning har de ejede udbringningsarealer en god arrondering hvilket mindsker transportlængden.

**Korntørring og foderopbevaring:**

- Ingen ændringer

**Vand:**

**Tablet 5.4.2:** Ejendommens forventede vandforbrug

Type	Forbrug før	Forbrug efter
Årligt forbrug af drikkevand	4.797 m <sup>3</sup>	6.517 m <sup>3</sup>
Årligt forbrug af vand til vask af stalde	500 m <sup>3</sup>	680 m <sup>3</sup>
Årligt forbrug af vand til vask af maskiner	100 m <sup>3</sup>	100 m <sup>3</sup>

Vandbesparende foranstaltninger:

- Stophaner på vandslanger
- Drikkeventiler er placeret over krybber, så vandspild undgås.

Kommunens kommentarer:

Der er stillet vilkår om, at der skal foretages et energieftersyn på ejendommen inden 1 år fra godkendelsesdatoen. Vilkåret er stillet med det formål at sikre, at ansøger bliver opmærksom på energibesparende tiltag.

På baggrund af de oplyste forbrugsmængder, vurderer Rebild Kommune herefter, at det ikke er nødvendigt at stille yderligere vilkår.

---

## 5.5 SPILDEVAND HERUNDER REGNVAND

---

Vilkår:

Der stilles ikke yderligere vilkår i forhold til MGK af 20. maj 2009.

Ansøgers oplysninger:

**Tabel 5.5.1:** Ejendommens forventede udledning af spildevand

Spildevands typer	M <sup>3</sup> /år før udvidelse	M <sup>3</sup> /år efter udvidelse	Afledes til	Renseforanstaltninger
Rengøringsvand, drikkevandsspild mv.	500 m <sup>3</sup>	680 m <sup>3</sup>	Gyllebeholder	Ingen
Vaskevand	100 m <sup>3</sup>	100 m <sup>3</sup>	Gyllebeholder	Ingen
Sanitært spildevand fra stuehus	200 m <sup>3</sup>	200 m <sup>3</sup>	Trixtank	Nedsivning

Kommunens kommentarer:

Det er kommunens vurdering, at den øgede mængde spildevand ikke udløser grund til fastsættelse af yderligere vilkår. Der henvises til MGK af 30. maj 2009.

## 5.6 AFFALD

Med hensyn til affald henvises der til miljøgodkendelsen af 20. maj 2009.

## 5.7 RÅVARER OG HJÆLPESTOFFER

Med hensyn til råvarer og hjælpestoffer henvises der til miljøgodkendelsen af 20. maj 2009.

## 5.8 DRIFTSFORSTYRELSELER ELLER UHELD

Med hensyn til driftsforstyrrelser eller uheld henvises der til miljøgodkendelsen af 20. maj 2009.

# 6 GØDNINGSPRODUKTION OG -HÅNDTERING

## 6.1 GØDNINGSTYPER OG MÆNGDER

Bedriftens produktion samt evt. modtagelse og afsætning af husdyrgødning fordelt på typer med oplysninger om indhold af N og P fremgår af IT-ansøgningskemaet.

**Tabel 6.1.1:** Årlig produktion.

Gødningstype	Kg kvælstof	Kg fosfor	DE
Svinegylle	30.224,07	6595,49	283,87
I alt produceret	30.224,07	6595,49	283,87

**Tabel 6.1.2:** Husdyrgødning til udbringning.

Gødningstype	Kg kvælstof	Kg fosfor	DE
Afsat gylle	8255,60	1793,3	77,3
<b>I alt til udbringning</b>	<b>21.968,47</b>	<b>4802,16</b>	<b>206,57</b>

## 6.2 FLYDENDE HUSDYRGØDNING

Med hensyn til opbevaring og håndtering henvises der til miljøgodkendelsen af 20. maj 2009.

**Tabel 6.2.1:** Opbevaring af flydende husdyrgødning på ejendommen. Numrene på gyllebeholderne refererer til numrene i IT-ansøgningskemaet.

Beholder	Beholder nr.	Kapacitet (m <sup>3</sup> )	Byggeår	Kontrol år	Overdækning	Pumpe-system fra beholder til gyllevogn
Gyllebeholder	40357	3200	2009	-	Telt	Ingen fast Pumpe
Gyllebeholder	40358	3000	2002	2007	Flydelag	Ingen fast Pumpe
Gyllebeholder	40359	1450	1989	2007	Flydelag	Ingen fast Pumpe
Gyllebeholder	40360	350	1980	2007	Flydelag	Ingen fast Pumpe
<b>I alt</b>		<b>8000</b>				

## 6.3 GYLLEKØLING

### Vilkår:

- 5.1.6 For at opnå en reduktion i ammoniakemissionen på 18 % skal gyllekanalerne i staldafsnit klimastald (61651), ny klimastald (61652) og ny farestald (61650) – i alt 700 m<sup>2</sup> – forsynes med køleslanger, der forbindes med en varmepumpe. Pumpen skal i gennemsnit over året køle med en effekt på 19,6 W/m<sup>2</sup>. (Nyt vilkår)
- 5.1.7 Varmepumpen skal levere en årlig køleydelse på mindst 120.187,2 kWh, hvilket svarer til en kapacitet på minimum 13,72 kW. (Nyt vilkår)
- 5.1.8 Den månedlige driftstid, hvor varmepumpen kører, skal indføres i en driftsjournal. (Nyt vilkår)
- 5.1.9 Der skal monteres en typegodkendt energimåler på varmepumpen. Energimåleren skal være forsynet med automatisk datalogger, der registrerer den månedlige og årlige køleydelse målt i kWh. (Nyt vilkår)
- 5.1.10 Gyllekølingsanlægget skal være forsynet med et trykovervågningsystem, en alarm samt en sikkerhedsanordning, der i tilfælde af lækage stopper gyllekølingsanlægget. Gyllekølingsanlægget må ikke kunne genstarte automatisk. (Nyt vilkår)

- 5.1.11 Vedligeholdelse af gyllekølingsanlægget skal ske i overensstemmelse med producentens vejledning. Vejledningen skal opbevares på husdyrbruget. (Nyt vilkår)
- 5.1.12 Der skal indgås en skriftlig aftale med en godkendt montør med VPO-certifikat eller en tilsvarende certificering om kontrol og service af gyllekølingsanlægget mindst én gang årligt. Den årlige kontrol skal som minimum bestå af følgende:
- afprøvning og funktionssikring af trykovervågningssystemet, alarmen samt sikkerhedsanordningen.
  - kontrol af kølekredsens ydelse. (Nyt vilkår)
- 5.1.13 Enhver form for driftsstop skal noteres i logbog med angivelse af årsag og varighed. Registreringen fra datalogger, den skriftlige kontrolaftale, de årlige kontrolrapporter samt øvrige service-rapporter skal opbevares på husdyrbruget i mindst fem år og forevises på tilsynsmyndighedens forlangende. (Nyt vilkår)

#### Ansøgers oplysninger:

Der etableres gyllekøling i den nyeste farestald og nyeste klimastald, da disse i forbindelse med byggeriet er forberedt til gyllekøling.

I de eksisterende bygninger etableres der ikke gyllekøling, da eftermontering af køleslanger i eksisterende bygninger er forbundet med store ekstraudgifter, bl.a. skal staldene være tomme, hvilket ikke er muligt uden store driftstab. Det vurderes, at omkostningerne bliver langt over 100kr pr. kg N, der reduceres, og det vurderes ikke at være BAT i det konkrete tilfælde

#### Kommunens kommentarer:

Der er stillet vilkår om etablering af gyllekøling i stald 61.650, 61.651 og 61.652 samt om effekten af disse.

Gyllekølingen skal give en ammoniakreduktion på 18 %. Dette kræver i henhold til miljøstyrelsens teknologiblad om "Køling af gylle i stalde til søer og smågrise", at varmepumpen skal køle med 19,6 W/m<sup>2</sup> i gyllekummerne.

Dette giver en kølebehov på 19,6 w/m<sup>2</sup> x 700 m<sup>2</sup> (ifølge ansøgers oplysninger). Dette giver et behov på 13,72 kW. Der skal føres driftsjournal over varmepumpens drift.

Vilkårene er stillet i overensstemmelse med ansøgers oplysninger. Der er yderligere stillet vilkår om drift og service af anlægget. Vilkårene er stillet med det formål at sikre bedst mulig vedligeholdelse af gyllekølingsanlægget, og det vurderes herefter ikke nødvendigt at stille yderligere vilkår.

## **6.4 FAST GØDNING INKL. DYBSTRØELSE**

---

Der anvendes ikke anden organisk gødning på ejendommen.

## **6.5 ANDEN ORGANISK GØDNING**

---

Der anvendes ikke anden organisk gødning på ejendommen.

## 7 FORURENING OG GENER FRA HUSDYRBRUGET

### 7.1 AMMONIAK OG NATUR

#### Kommunens kommentarer:

Ammoniakemissionen fra stalde og gødningslagre er beregnet at stige fra 2939,02 kg N/år til 3584,29 kg N/år. Stigningen udgør således 645,27 kg N/år.

De nærmeste § 3-beskyttede naturtyper fra ejendommen:

- 560 m mod sydøst en beskyttet mose
- 970 m mod NV et beskyttet overdrev
- 830 m mod NV en beskyttet eng
- 1040 m mod NV en beskyttet mose

Stalde og gødningslagre på ejendommen ligger udenfor 1000 m bufferzone omkring naturtyper, der efter husdyrlovens § 7 defineres som ammoniakfølsomme og med særlige reduktionskrav til følge. Nærmeste § 7-areal ligger ca. 1980 m nord for landbrugets stalde og gylletanke. Det drejer sig om et beskyttet overdrev. Nærmeste § 7-areal i Natura 2000-området (Sønderup Ådal) ligger ca. 4 km væk. Baggrundsbelastningen på naturarealerne nordvest for ejendommen ligger på ca. 16-17 kg N/ha/år (jfr. DMU, 2009).

Der er gennem Husdyrgodkendelse.dk lavet beregning til nærmeste § 7-areal. Beregningen viser, at merdepositionen i dette punkt er 0,0 kg N/ha/år samt at totaldepositionen er 0,1 kg N/ha/år. Overdrevet vurderes at have en tålegrænse på 10-20 kg N/ha/år og da øverste del af tålegrænsen ikke er overskredet har Rebild Kommune ikke yderligere bemærkninger hertil.

Der er ligeledes gennem Husdyrgodkendelse.dk lavet scenarieberegninger til to naturpunkter i nærheden af ejendommen (kortbilag 3).

**Tabel 7.1.1.:** Scenarieberegning på naturpunkter

Punkt	Naturtype	Baggrundsbelastning (kg N/ha/år)	Tålegrænseinterval (kg N/ha/år)	Merbelastning (Kg N/ha/år)	Totalbelastning (Kg N/ha/år)
1	Eng	17	15-25	0,1	0,3
2	Mose	17	5-25	0,0	0,2

Punkt 1 er registreret som en beskyttet eng. Ifølge <http://www.naturstyrelsen.dk/NR/rdonlyres/896CC662-4FDC-4FF5-8179-BC7849408F55/14951-/Ammoniakmanual02122005.pdf> er tålegrænseintervallet for ferske enge 15-25 kg N/ha/år. Belastningen af arealet ligger i den midterste halvdel af tålegrænseintervallet. Det er beskrevet i et notat fra DMU af 25. juni 2005, at det i praksis umiddelbart vil være vanskeligt at måle effekter som følge af et

ekstra bidrag til kvælstofafsætning ved en påvirkning af et naturområde ved en afsætning af kvælstof på mindre end ca. 1 kg N/ha/år med det nuværende belastningsniveau. Det er derfor Rebild Kommunes vurdering, at en merbelastning på 0,1 kg N/ha/år og en totalbelastning på 0,3 kg N/ha/år fra ejendommen ikke er væsentlige belastninger af naturarealet. Der stilles derfor ikke yderligere vilkår til ammoniakemissionen fra ejendommene i dette punkt.

Punkt 2 er registreret som beskyttet mose. Ifølge <http://www.naturstyrelsen.dk/NR/rdonlyres-896CC662-4FDC-4FF5-8179-BC7849408F55/14951/Ammoniakmanual02122005.pdf> er tålegrænseintervallet for moser 5-25 kg N/ha/år. Belastningen af arealet ligger i den midterste halvdel af tålegrænseintervallet. Det er beskrevet i et notat fra DMU af 25. juni 2005, at det i praksis umiddelbart vil være vanskeligt at måle effekter som følge af et ekstra bidrag til kvælstofafsætning ved en påvirkning af et naturområde ved en afsætning af kvælstof på mindre end ca. 1 kg N/ha/år med det nuværende belastningsniveau. Det er derfor Rebild Kommunes vurdering at en merbelastning på 0,0 kg N/ha/år og en totalbelastning på 0,2 kg N/ha/år fra ejendommen ikke er væsentlige belastninger af naturarealet. Der stilles derfor ikke yderligere vilkår til ammoniak emissionen fra ejendommene i dette punkt.

Vurderingen af konsekvenser af ammoniakdeposition på områdets naturarealer omfatter alene ammoniakemission fra kvægbrugets stalde og gødningslagre. Det skønnes umiddelbart, at ammoniaktab fra udbringning af husdyrgødning på kvægbrugets øvrige marker ikke giver anledning til yderligere overvejelser i forhold til naturbeskyttelse. På grund af afstand og retning skønnes det ikke relevant at lave yderligere ammoniakberegninger på § 3 natur fra anlægget.

Udvidelsen af produktionen opfylder husdyrlovens generelle krav om begrænsninger af ammoniaktab. Med miljøgodkendelsen stilles vilkår til begrænsning af ammoniakfordampning fra stalde og gødningslagre. Det vurderes herved, at landbruget i realistisk og hensigtsmæssigt omfang bidrager til mål om reduktion af ammoniakbelastning af områdets naturarealer.

Næringsstofbelastning af naturtyper og vandmiljø i området sker desuden ved tab af gødningsstoffer fra gødskede omdriftsjorder. Tab antages principielt at være utilsigtet og sker væsentligst som udvaskning fra rodzone samt ved overfladeafstrømning under særlige omstændigheder.

På grund af terrænforholdene i området vurderes landbruget ikke at rumme udbringningsarealer med særlig risiko for overfladeafstrømning af udbragt gødning eller erosionsmaterialer.

Miljøgodkendelsen gives på en række generelle vilkår, der bl.a. sigter mod beskyttelse af natur mod uønskede påvirkninger. Efter vurdering af projektoplysningerne og områdets natur- og landskabsforhold finder Rebild Kommune, at miljøgodkendelsen sikrer naturbeskyttelsesinteresserne i området. Med udgangspunkt i ammoniakberegninger foretaget i Husdyrgodkendelse.dk og på baggrund af ovenstående begrundelse, vurderer kommunen derfor, at det ikke er nødvendigt at stille yderligere vilkår vedrørende ammoniak og natur.

For en udførlig naturvurdering henvises til bilag 3.

## 7.2 LUGT

---

### Ansøgers oplysninger:

Der er 197 m til nærmeste enkeltliggende nabo, samt 2000 m til nærmeste samlede bebyggelse, der også er nærmeste byzone. Geneafstanden til nærmeste nabo, samlet bebyggelse og byzone beregnet til hhv. 125 m, 351 m og 527 m. Afstanden er beregnet ud fra et lugtgenecentrum, som er blevet

fastlagt af beregningsystemet i Husdyrgodkendelse.dk.

**Tabel 7.1:** Afstandskrav og faktiske afstande fra ejendommen.

OMRÅDETYPE	Lovens krav - minimum afstand (m) (geneafstand)	Faktisk afstand (m)	Adresser
Byzone / sommerhusområde	50 m	Ca. 2000 m	Sørup
Samlet bebyggelse	50 m	Ca. 2000 m	Sørup
Enkelt bolig u. landbrugspligt	50 m	175 m	Hjedsbækvej 105
Enkelt bolig m. landbrugspligt	50 m	210 m	Hjedsbækvej 93

Kommunens kommentarer:

Som det ses af tabellen ovenfor, overholder den ansøgte produktion lovens minimumkrav til lugtgeneafstande til de forskellige typer af beboelser i området. Da gylleopbevaring primært foregår i ejendommens gylletanke, forventer kommunen kun lugtbidrag fra ejendommens gylletanke ved omrøring og udkørsel samt ved transport af gylle til opbevaring på anden ejendom. Tre af ejendommens tanke har flydelag, den sidste tank er overdækket med telt.

Kommunen forventer ikke væsentlige lugtgener fra produktionens foderanlæg. Der vil være en emission af lugt fra staldventilationen. Lugtgener fra staldventilation kan begrænses ved hyppig og grundig rengøring af staldafsnittene og udstyr.

Lugt fra stalde vil dog altid i en vis udstrækning afhænge af landmandens indsats vedr. rengøring og staldhygiejne, og det skal til stadighed tilstræbes at begrænse lugtgener fra ejendommen ved regelmæssig rengøring af stalde. Der er stillet vilkår om, at landbruget ikke må give anledning til lugtgener udenfor eget område, der efter tilsynsmyndighedens vurdering er væsentlige

Det vurderes herefter ikke nødvendigt at stille yderligere vilkår vedrørende lugt. Der henvises til MGK af 30. maj 2009

### **7.3 FLUER OG SKADEDYR**

Med hensyn til fluer og skadedyr henvises der til miljøgodkendelsen af 20. maj 2009.

## 7.4 TRANSPORT

### Ansøgers oplysninger:

**Tablet 7.4.1:** Oversigt over estimerede antal transporter før og efter udvidelsen.

Transporter	Før udvidelsen			Efter udvidelsen		
	Antal/år	Kapacitet pr. transport	Transportmiddel	Antal/år	Kapacitet pr. transport	Transportmiddel
Transport af foder	30	30 tons	Lastbil	40	30 tons	Lastbil
Fyringsolie	5	5000 l	Lastbil	4	5000 l	Lastbil
Afhentning af smågri-se	75	210	Lastbil	75	210	Lastbil
Afhentning af slagte-svin	52	Efter behov	Lastbil	52	Efter behov	Lastbil
Afhentning af døde dyr	52	20 tons	Lastbil	52	20 tons	Lastbil
Udbringning af hus-dyrgødning	290		Lastbil	330		Lastbil
Affald	52		Lastbil	52		Lastbil
Transporter i alt	556			605		

### Kommunens kommentarer:

Ifølge ansøgers oplysninger, vil antallet af transporter være nogenlunde ens før og efter udvidelsen. I ansøgt drift vil der blive leveret dyr til ejendommen hver 7. uge, hvor der tidligere ikke har været leveret dyr. Til gengæld vil antallet af transporter med gylle udenfor sæsonen falde fra 85 transporter årligt til 0.

Kommunen vurderer på baggrund heraf, at omfanget af transporter ikke vil antage et omfang, der vil være til væsentlig gene for beboerne i området og finder således ikke anledning til at stille yderligere vilkår. Der henvises til MGK af 30. maj 2009

## 7.5 STØJ FRA ANLÆG OG MASKINER

Med hensyn til støj fra anlæg og maskiner henvises der til miljøgodkendelsen af 20. maj 2009.

## 7.6 STØV FRA ANLÆG OG MASKINER

### Kommunens kommentarer:



Kommunen vurderer, at selv om risikoen for støvgener fra anlægget og fra transporter vil øges, som følge af udvidelsen, vurderes det at være af en sådan størrelse, at det ikke vil medføre væsentlige gener for beboerne i lokalområdet.

Støv som følge af transporter vil dog altid være afhængig af, i hvilket omfang ansøger forstår at vise hensyn. Der skal derfor til stadighed tilstræbes at minimere støvgener i forbindelse med ejendommens drift.

Der er i MKG af 30. maj 2009 stillet vilkår om, at ejendommen ikke må give anledning til støvgener uden for virksomheden, der efter tilsynsmyndighedens vurdering er væsentlige. Med udgangspunkt heri, og på baggrund af ansøgers oplysninger, er det kommunens vurdering, at det ikke er nødvendigt at stille yderligere vilkår vedrørende støv.

## 7.7 LYS

---

Med hensyn til lysforhold på ejendommen henvises der til miljøgodkendelsen af 20. maj 2009.

## 8 PÅVIRKNING FRA AREALERNE

---

---

### 8.1 UDBRINGNINGSAREALERNE

---

#### Vilkår:

- 7.1.2 Der skal altid være mindst 4,0 procentpoint ekstra arealer udlagt med efterafgrøder udover Plantedirektoratets krav mht. til pligtige efterafgrøder. Disse efterafgrøder skal følge de samme regler som gælder for de lovpligtige efterafgrøder hvad angår artsvalg, dyrkningsperiode og kvælstofgødning. Efterafgrøder må ikke erstattes af 100 % vintersæd. (Nyt vilkår)
- 7.1.3 Der må maksimalt udbringes 1,4 DE/ha. (Nyt vilkår)
- 7.1.4 Det skal overfor tilsynsmyndigheden kunne dokumenteres, at ovennævnte vilkår overholdes. Dokumentationen skal gemmes i 5 år og kunne fremvises til tilsynsmyndigheden på forlangende. (Nyt vilkår)

#### Ansøgers oplysninger:

Til ejendommen hører 147,4 ha ejede arealer og derudover forpagtes yderligere 61,97 ha udbringningsarealer. På alle arealer afsættes der 1,4 DE/ha.

#### Kommunens kommentarer:

Da ejendommens arealer blev vurderet i forbindelse med MGK af 20. maj 2009, er det kun arealer, som siden er blevet tilkøbt/tilforpagtet, som vurderes i dette tillæg.

Det drejer sig om arealerne: 4 (som er blevet udvidet med 0,61 ha), 7, 87, 88. Arealerne udgør tilsammen 25,51 ha.

**Tabel 8.1.1:** Udspretningsarealer fordelt efter ejerforhold med tilhørende mulighed for afsætning af husdyrgødning.

Type	Udspretnings-areal, ha	Harmoni, DE/ha	DE, i alt
Ejet/forpagtet jord	147,43	1,4	206,40
Aftale arealer	61,97	1,4	86,76
<b>Total</b>	<b>209,4</b>	<b>1,4</b>	<b>293,16</b>

Kommunens kommentarer:

Det fremgår af tabel 8.1.1 at Ansøger har 209,4 ha til rådighed for udspretning af husdyrgødning. På alle arealer udbringes husdyrgødning ifølge reglerne om 1,4 DE/ha. Det betyder, at det generelle harmonikrav på ejendommen efterkommes.

**8.2 PÅVIRKNINGER AF SØER OG VANDLØB**Kommunens kommentarer:

Ingen af de nye udbringningsarealer grænser op til beskyttede vandløb eller søer, men arealerne ligger i vandløbsoplandene til Binderup Å, Øster Å og Lindenberg Å.

Rebild Kommune vurderer, at anvendelse af husdyrgødning i overensstemmelse med gældende regler, ikke har betydning for vandløbskvaliteten.

Næringsstofbelastning af naturtyper og vandmiljø i området sker desuden ved tab af gødningsstoffer fra gødskede omdriftsjorder. Tab antages principielt at være utilsigtet og sker væsentligst som udvaskning fra rodzone samt ved overfladeafstrømning under særlige omstændigheder.

På grund af terrænforholdene i området vurderes landbruget ikke at rumme udbringningsarealer med særlig risiko for overfladeafstrømning af udbragt gødning eller erosionsmaterialer.

I kraft af landbrugets beliggenhed i forhold til NATURA 2000-områder kan opsummeres, at landbrugets påvirkninger af naturtyper i NATURA 2000-områder teoretisk alene kan være ammoniakdeposition (NATURA 2000-områder i både Rold Skov og Lille Vildmose), tab af gødningsstoffer til vandløb nedstrøms og marine dele af NATURA 2000-områder (Nibe Bredning og Aalborg Bugt).

Med henvisning til landbrugets placering, afstande fra driftsbygninger og arealer samt beregnet totaldeposition kan umiddelbart godtgøres, at landbruget ikke væsentligt påvirker naturtyper og arter i NATURA 2000-området "Rold Skov, Lindenberg Ådal og Madum Sø" samt "Nibe Bredning, Halkær Ådal og Sønderup Ådal".

Med placering i vandløbsoplandene, Binderup Å, Øster Å og Lindenberg Å påvirker landbruget i et eller andet omfang EU-habitatområde nr. 15 (Nibe Bredning, Halkær Ådal og Sønderup Ådal), EU-fuglebeskyttelsesområde nr. 1 (Ulvedybet og Nibe Bredning) og Ramsar-område nr. 7 (Ulvedybet og Nibe Bredning) samt EU-habitatområde nr. 14 (Aalborg Bugt, Randers Fjord og Mariager Fjord) og EU-fuglebeskyttelsesområde nr. 2 (Aalborg Bugt, Nordlige del).

Landbrugets tab af gødningsstoffer til vandløb og marin recipient i NATURA 2000-områder er be-

handlet i afsnit om overfladevand.

Landbrugets drift vurderes ikke at have målbare negative effekter på levevilkår for arter, der er del af udpegningsgrundlaget for NATURA 2000-områderne.

Driften af landbruget vurderes herefter ikke at modvirke mål om gunstig bevaringsstatus for naturtyper og arter, der er udpegningsgrundlag for NATURA 2000-områder. Yderligere oplysninger om basisanalyser af NATURA 2000-områderne kan ses på [www.vandognatur.dk](http://www.vandognatur.dk).

Ingen af bedriftens udbringningsarealer har særlig skråning direkte mod vandløb og eller søer, hvorfor det vurderes, at der kun er minimal risiko for overfladisk afstrømning fra arealerne til vandløb og søer.

Der er derfor ikke stillet supplerende vilkår til de generelle regler for udbringning af husdyrgødning.

### **8.3 KVÆLSTOF OG FOSFOR TIL FJORD & HAV**

---

#### **Fosfor**

##### Kommunens kommentarer:

Alle arealer ligger i fosfor klasser 0, og der er ingen arealer indenfor lavbundsområder. Fosforoverskuddet for arealerne i projektet er 11,5 kg P/år pr. ha. (32,6 kg P/ha tilført og 21,1 kg/P ha fraført i gennemsnit).

Risikoen for udledning af fosfor til vandmiljøet vurderes stadig at være størst ved erosion, sand og jordfygning og ved udvaskning fra dræned lavbundsarealer.

I forhold til overfladevand, er der ingen arealer, hvor hældningen er større end 6 grader.

Der er foretaget en beregning af Grundlaget for skærpelse af kravet til fosforoverskud, i henhold til It-vejledningens afsnit om fosfor.

I oplandet til Langerak - øvrige opland og Langerak - Lindenberg Å udgør udvaskningen af fosfor fra arealerne i projektet hhv. 0,0058 og 0,0028 % af den samlede udvaskning. Langerak er ikke et selvstændigt natura 2000 område. Afhængig af strømforhold afleder Langerak til enten Habitatområderne H14, Ålborg Bugt, Randers Fjord og Mariager Fjord, eller H15 Nibe Bredning, Halkær Ådal og Sønderup Ådal.

For udvaskningen af fosfor til Nibe Gjøel Bredning fra oplandet udgør projektet 0,0004 % af den samlede udvaskning.

Da alle andele er mindre end 1 %, er der ikke behov for skærpede krav til fosforoverskud på arealerne i kystvandsoplandet til Langerak eller Nibe Gjøel Bredning.

I forhold til kumulation med andre kilder viser et gis-udtræk fra de temaer, der ligger bag ukast til vandplan for hovedvandopland 1.2, Limfjorden, at der fra udgangspunktet i 2005 til baseline niveau i 2015 sker en stigning i udledningen af fosfor på 0,9 % fra andre punktkilder (renseanlæg, dambrug, regnvandsbetingede udledninger, industrier med særskilt udledning, samt spildevand fra ejendomme

i det åbne land) til Langerak. Da stigningerne er under 5 %, vurderes det, i lighed med vurderingen for landbrug, at stigningen ligger indenfor et usikkerhedsniveau.

Hvad angår udledningen af fosfor til Nibe Gjøl Bredning forventes et fald fra andre punktkilder på 4,4 % frem til 2015.

Det vil sige, at udvaskningen eller risikoen for udvaskning af fosfor fra arealerne i projektet ikke er til hinder for at opnå gunstig bevaringsstatus for de arter og naturtyper, der udgør udpegningsgrundlaget for Natura 2000 områderne H15, F1 og R7, og i øst til H14 og F2.

## **Kvælstof**

### Kommunens kommentarer:

Af projektets 25,51 ha ligger 23,42 ha i nitratklasse 0. Arealerne afvander via vandsystemerne Kærs Mølleå og Østerå (kaldet øvrige opland) og Lindenberg Å til Langerak. Derudover ligger 2,09 ha i nitratklasse 3, som afvander til Habitatområde H15: Nibe Bredning, Halkær Ådal og Sønderup Ådal. Kvælstofudvaskningen er via Farm-N beregnet til 74,1 kg N/ha i nudrift og 72,3 kg N/ha i ansøgt drift.

Rebild har i nedenstående vurdering anvendt ”Vejledende notat om afskæringskriterier for udvaskning af nitrat til overfladevand ved vurdering af ansøgning efter husdyrgodkendelsesloven” af 24. juni 2010 fra Miljøstyrelsen, samt ”Supplement til den digitale husdyrvejledning om kommunernes opgørelse af dyretryk” af 28. februar 2011 fra Miljøstyrelsen, herunder den udarbejdede oversigt over udviklingen i dyretryk i de enkelte kystoplande.

Husdyrgødningens andel udgør 8,1 kg N/ha.

Langerak:

Som maksimal tilladt udledning i vurderingen har Rebild Kommune valg at bruge de maksimale tilladte udledninger af næringsstoffer til Natura 2000 områder, der ikke er lukkede bassiner. Det vil sige at projektets udledning af kvælstof til Langerak må udgøre op til 5 % af samlede udvaskning fra arealerne i oplandet.

Den husdyrgødningsrelaterede andel af kvælstofudvaskningen fra projektet i oplandet til Langerak - øvrige opland og Langerak – Lindenberg Å udgør hhv. 0,0009 og 0,0014 % af den samlede udvaskning fra arealerne i oplandet. Kravet om maksimalt 5 % er dermed opfyldt.

Udviklingen i husdyrtryk fra 2007 til 2010 viser en stigning på 3,14 %, hvorfor projektet heller ikke i kumulation med andre projekter påvirker Langerak væsentligt.

Tilsvarende for fosfor, viser beregning (med udgangspunkt i 2005 til baseline niveau i 2015), at udledningen af kvælstof stiger med 2,02 % fra andre punktkilder til Langerak. Da stigningerne er under 5 %, vurderes det, i lighed med vurderingen for landbrug, at stigningen ligger indenfor et usikkerhedsniveau.

Nibe Gjøl Bredning:

Forudsætningerne for beregningerne er, at Nibe Gjøl Bredning kategoriseres som særligt følsomt vandområde, hvorfor den husdyrgødningsbaserede udvaskning af kvælstof fra projektet højst må udgøre 1 % af den samlede udvaskning fra arealer i oplandet.

Den husdyrgødningsrelaterede andel af kvælstofudvaskningen i oplandet til Nibe Gjøl Bredning udgør 0,0003 % af den samlede udvaskning fra arealerne i oplandet.

Ændringen i dyretryk i oplandet viser en stigning på 2,48 % fra år 2007 til 2010. Da den procentvise stigning ikke er større end 5 %, vurderes det, med baggrund i bl.a. usikkerheder, at udvidelsen heller ikke i kumulation med andre husdyrbrug vil medføre en væsentlig påvirkning af Natura 2000 områderne.

Udledning fra andre kilder i oplandet forventes at være faldende i perioden fra 2005 til baseline i 2015 med 0,3 % jfr. gis-udtræk fra de temaer, der ligger bag udkast til vandplan for hovedopland 1.2 Limfjorden.

#### Konklusion kvælstof og fosfor:

Med baggrund i ovenstående vurderes det, at udledningen af kvælstof og fosfor fra arealerne i projektet via vandsystemerne Binderup Å, Lindborg Å og Øster Å til Langerak og Nibe Gjøl Bredning, ikke er til hinder for, at de fastsatte mål kan overholdes, ligesom det vurderes, at udledningen ikke medfører en væsentlig påvirkning af udpegningsgrundlaget for habitatområdet H15 og H14, fuglebeskyttelsesområdet F1 og F2 eller ramsarområdet R7. Reelt sker der en mindre udledning af kvælstof i forhold til nudriften.

Tilførelsen af kvælstof fra arealerne i projektet til marine Natura 2000-områder overstiger ikke 1 % af den samlede udledning fra arealerne i oplandet. Udledningen fra arealerne i projektet medfører heller ikke i kumulation med andre landbrug eller punktkilder en væsentlig påvirkning af Natura 2000-områderne. De nødvendige reduktioner i næringsstofudledningen til sikring af målopfyldelse i Limfjorden, sikres gennem andre tiltag i vandplanen, der ikke reguleres af husdyrgodkendelsesloven.

En beregning af fosforudvaskningen fra arealerne i godkendelsesperioden viser, at der ikke er grundlag for at skærpe kravene til fosforoverskud på arealerne.

## **8.4 PÅVIRKNING AF ARTER MED SÆRLIGT STRENGE BESKYTTELSKRAV (BILAG IV ARTER)**

---

En række dyr omfattet af naturbeskyttelseslovens § 29a og habitatdirektivets bilag IV kan have levested, fødesøgningsområde eller sporadisk opholdssted i området omkring udbringningsarealerne. Ifølge oplysninger i "Håndbog om dyrearter på habitatdirektivets bilag IV" (DMU Faglig rapport nr. 635, 2007) er der i området registreret forekomst af damflagermus, vandflagermus, sydflagermus, skimmelflagermus, odder, markfirben, spidssnudet frø, løgfrø og stor vandsalamander.

Rebild Kommune er ikke bekendt med konkrete yngleforekomster af nogen af de nævnte arter på landbrugets udbringningsarealer. Landbruget vurderes at have en neutral effekt for de nævnte arter af flagermus og odder. Landbrugets omdriftsarealer vurderes ikke at rumme levesteder for stor vandsalamander, markfirben, løgfrø og spidssnudet frø.

Det vurderes derfor ikke nødvendigt at stille yderligere vilkår.

## 8.5 KVÆLSTOF TIL GRUNDVAND

---

### Ansøgers oplysninger:

Ud af de 25,51 ha, som udgør de nye arealer, ligger 4,64 ha i N-klasse 3 og 14,49 ha (areal nr. 87,88 og størstedelen af 4) i nitratfølsomt indvindingsområde (NFI).

### Kommunens kommentarer:

For alle ejendommens markarealer er der valgt et S4-sædskifte, som svarer til referencesædskiftet.

Mængden af efterafgrøder indgår i vurderingen af belastningen på arealerne, og der er derfor sat vilkår om, at der altid skal være mindst 4 % -points ekstra med efterafgrøder ud over Plantedirektoratets krav mht. til pligtige efterafgrøder. Vilkåret er stillet på baggrund af beregningerne i husdyrgodkendelse.dk, og det vurderes herefter, at beskyttelsesniveauet for nitrat i forhold til grundvandet er overholdt, samt at udvidelsen ikke vil medføre en væsentlig øget miljøpåvirkning af det nitratfølsomme område. Det vurderes derfor ikke nødvendigt at stille yderligere vilkår.

Mark nr. 4, 87 og 88 ligger i nitratfølsomt indvindingsopland. Mark nr. 7 er endvidere i ansøgningssystemet angivet til at ligge i NFI-område, men dette er ikke tilfældet jfr. miljøportalen.dk. Mark nr. 4 har en beregnet nitratudvaskning på 70 mgN/l og mark nr. 87 og 88 har begge en beregnet nitratudvaskning på 72 mgN/l.

I henhold til Bek. nr. 294 af 31. marts 2009, må der ikke ske en merudledning af nitratudvaskningen i rodzonen. Merudledningen er beregnet til -2 mg nitrat pr. liter, hvorfor kravet er overholdt.

## 9 MANAGEMENT

---

### 9.1 MANAGEMENT OG LEDELSE

---

#### Ansøgers oplysninger:

Ud over de oplysninger om management på ejendommen, som er beskrevet i MGK af 20. maj 2009, vurderes det, at ejendommen anvender bedste tilgængelig teknik indenfor følgende managementpunkter:

- **Medarbejdere:** De ansatte deltager løbende i relevante kurser. Der er udarbejdet APV for arbejdspladsen, opsat førstehjælpskasser og øjenskylleudstyr. Der er konstant værnemidler i form af beskyttelsesbriller, handsker, åndedræts- samt høreværn til rådighed for medarbejderne.
- **Beredskabsplan:** Der bliver udarbejdet en beredskabsplan, hvori telefonnumre til kontaktpersoner og offentlige kontaktinstanser i forbindelse med eventuelle uheld er nedskrevet. Beredskabsplanen indeholder forholdsregler i forbindelse med uheld med kemikalier, driftsmateriel, gylle, brand m.v.

- **Dagligt tilsyn:** Ansøger eller dennes ansatte tilser dyr og produktionsanlæg flere gange dagligt. Der udføres små reparationer, når det er nødvendigt. Såfremt der er brug for det, bliver der tilkaldt service til driftsanlægget, som udføres af kompetent personale.
- **Mark- og gødningsplaner:** Der bliver hvert år udarbejdet en mark- og gødningsplan samt gødningsregnskab af en planteavlskonsulent, hvorved det sikres, at mængden af gødning bliver tilpasset afgrødernes forventede behov samt opfylder lovkravene for maksimale til-delning af næringsstoffer.. I planen bliver der taget hensyn til bl.a. jordbundstype, sædskifte, planternes udbytte og kvælstofudnyttelse.
- **Renoveringsplan for driftsudstyr og -bygninger:** Bygninger og driftsinventar bliver lø-bende renoveret. Det forventes ikke, at de eksisterende bygninger skal gennemgå store renoveringer ud over almindelig vedligehold. Der er opmærksomhed på i forbindelse med udskiftning af elforbrugende udstyr, at investere i mere energibesparende modeller.

Godt landmandskab:

- Bedriftens medarbejdere uddannes løbende gennem kurser og efteruddannelse
- Medarbejdere er orienteret om, at ejendommen er miljøgodkendt, og hvilket ansvar det med-fører. I bedriftens driftsregnskab registreres forbrug af indkøbt foder og handelsgødning.
- Affald bortskaffes så vidt muligt til genbrug. Der udarbejdes gødningsplaner og gødningsregn-skab på bedriften, hvor såvel forbrug af handelsgødning som husdyrgødning dokumenteres.
- Rengøring i og omkring siloer og bygninger foretages jævnligt med henblik på at minimere ri-sikoen for lugt og skadedyr samt mindske risikoen for, at der opstår uhygiejniske forhold.
- Optimerer brugen af næringsstoffer på ejendomsniveau under hensyntagen til jordens frugt-barhed og det økonomiske afkast.
- Sætte særlig fokus på dyrevelfærd og fortsat gøre en ekstraordinær indsats over for infektio-ner, som kan overføres fra dyr til mennesker.
- Tage hensyn til grund- og overfladevand, når driften tilrettelægges.

#### Kommunens kommentarer:

Det er Rebild Kommunes vurdering, at det ansøgte lever op til BAT med hensyn til management. Det vurderes ikke nødvendigt at stille vilkår.

## 10 EGENKONTROL

---

Med hensyn til egenkontrol henvises der til miljøgodkendelsen af 20. maj 2009.

## 11 ALTERNATIVE LØSNINGER OG 0-ALTERNATIVET

---

### 11.1 ALTERNATIVE LØSNINGER OG 0-ALTERNATIVET

---

#### Ansøgers oplysninger:

0-alternativet er lig med den eksisterende produktion. En statisk tilstand er oftest ikke et udtryk for noget positivt, da der er ensbetydende med at hjulene er gået i stå. Dette er også tilfældet i landbruget. Det er derfor uundgåeligt, at landbruget hele tiden ændres i takt med omgivelserne.

I alle virksomheder er der løbende krav til at tilpasse og optimere driften efter markedsforholdene. Inden for landbrugerhvervet er det en realitet, at landmanden står over for faldende afregningspriser i forhold til inflationen samtidigt med, at omkostningerne stiger. Der skal således produceres et stadig stigende antal enheder for at overleve økonomisk. Derfor vil det være uundgåeligt, at produktionen løbende skal optimeres og udvides.

Hvis produktionen ikke optimeres, smuldrer det økonomiske grundlag for virksomheden. Et konstant produktionsniveau er reelt en begyndende afvikling af produktionen med de personlige og samfundsmæssige konsekvenser, det giver.

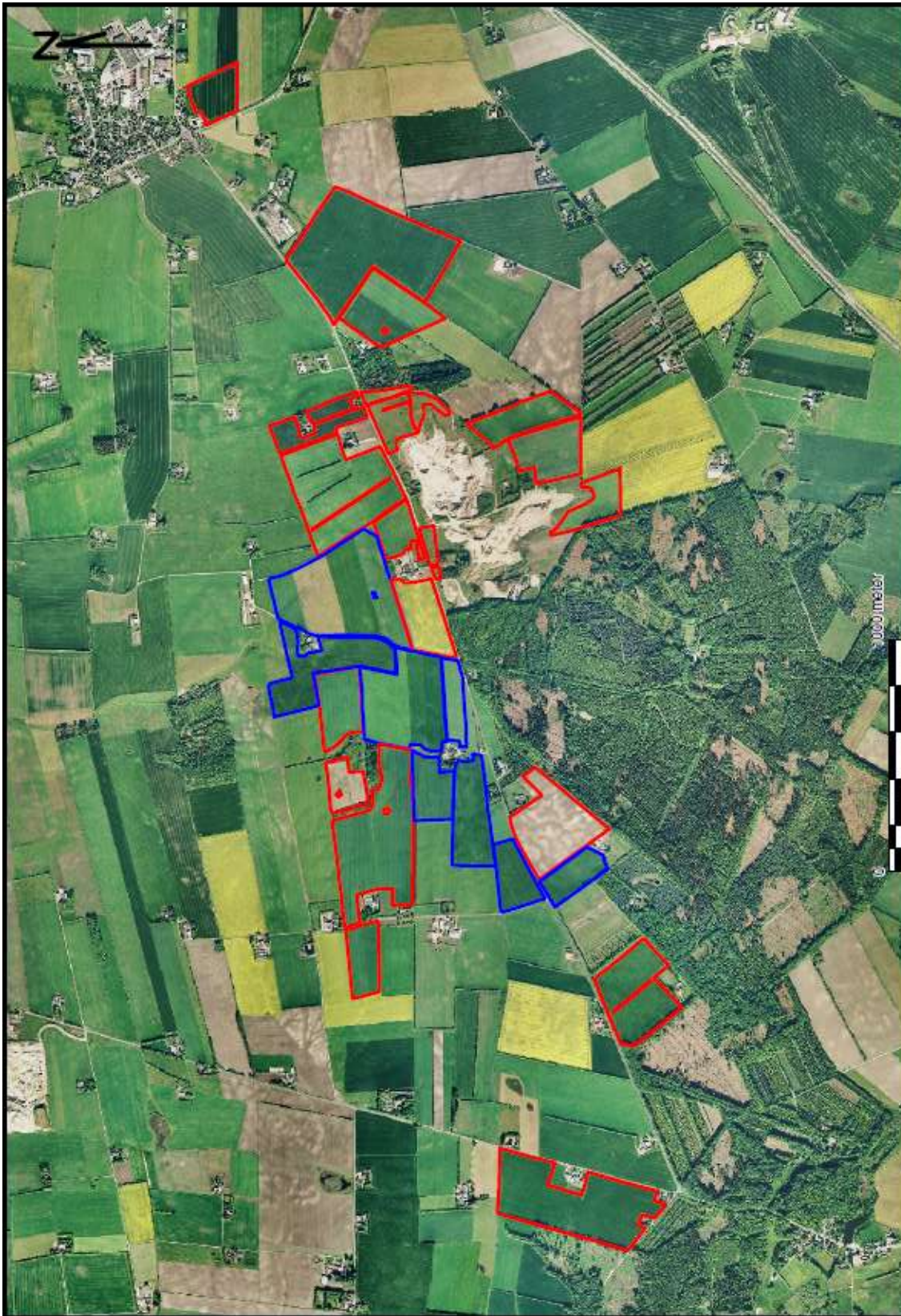
#### Kommunens kommentarer:

Det er kommunens vurdering, at ansøger har taget stilling til mulige alternative løsninger. Kommunen vurderer ikke, at de nævnte alternativer vil være bedre end det ansøgte.



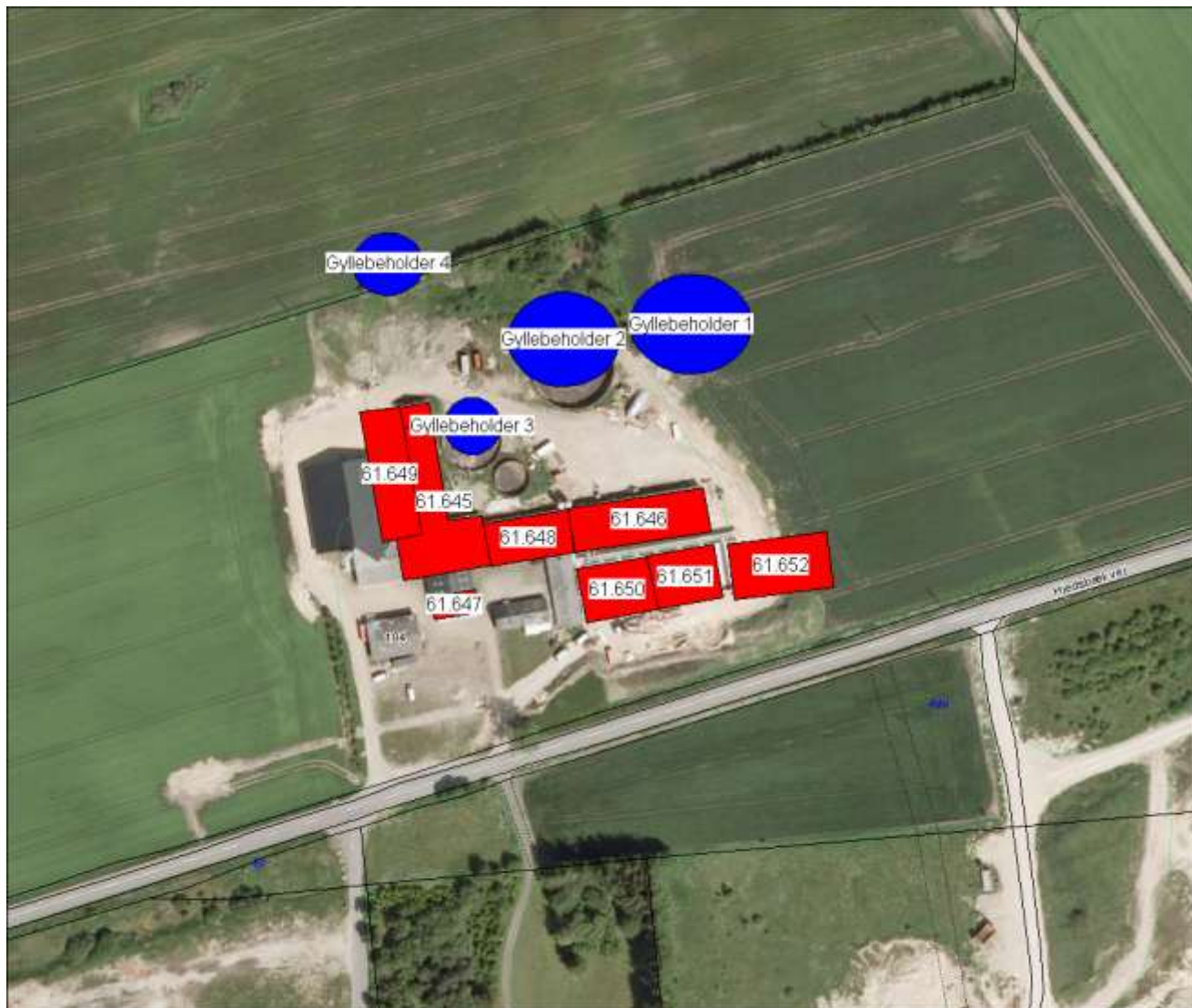
## 12 BILAG

### Bilag 1. Arealoversigt





**BILAG 2. Situationsplan (Numrene på stalden refererer til IT-ansøgningssystemet).**



61.645: Løbe/drægtighedsstald

61.646: To-klimastald

61.647: Poltestald

61.648: Farestald

61.649: Ny drægtighedsstald

61.650: (Ny) farestald

61.651: Ny smågrisestald

61.652: Slagtesvinestald

### **Bilag 3. Rebild Kommunes samlede naturvurdering:**

Miljøgodkendelse af svinebrug forudsætter, at den ændrede produktion foruden husdyrloven er i overensstemmelse med kommuneplanmål for natur og landskab, naturbeskyttelsesloven samt EU-habitatdirektivet.

#### **Beskrivelse af områdets natur og landskab:**

Svinebruget ligger i åbent landbrugsland sydvest for Sørup. Syd for ejendommen og udbringningsarealerne ligger Hjedsbæk og Sekshøje Plantager. I området omkring landbruget og udbringningsarealerne er der kun få små beskyttede naturarealer.

#### **Kommuneplan 2009, udpegninger og retningslinjer:**

De nye udbringningsarealer er 7, 87, 88 og en del af mark 4.

Ejendommen og mark 87, 88 og delvist mark 4 ligger i jordbrugsområde. For jordbrugsområder gælder retningslinje 5.3.3: Hensynet til jordbrugserhvervet skal varetages i balance med hensynet til de øvrige åbenlandinteresser og byudviklingsinteresser. Mark 7 og mark 4 (delvist) ligger i naturområde. For naturområder gælder retningslinje 8.1.2: Hensynet til natur- og landskabsinteresser skal varetages i balance med øvrige interesser i det åbne land. I disse områder må planlægning og administration vedrørende arealanvendelsen og tilstanden ikke forringe muligheden for at opfylde naturkvalitet for områdets naturtyper, fastlagt efter principperne i kommunens naturplanlægningsssystem.

Landbrugets nyanlæg og arealanvendelse vurderes ikke at være i strid med tre andre relevante retningslinjer, 8.1.3 (generelle naturhensyn), 8.1.5 (beskyttede naturarealer og landskaber) og 6.1.1 (særligt værdifulde landskaber).

#### **Museumsloven:**

De nye udbringningsarealer rummer ikke fredede fortidsminder. Langs den sydlige kant af mark 7 er der registreret et beskyttet dige. Jorddiger er beskyttede efter bestemmelserne i museumslovens § 29a (kortbilag 1)

#### **Naturbeskyttelsesloven:**

De oplyste ændringer af landbruget kræver ikke dispensation fra naturbeskyttelseslovens bestemmelser om bygge- og beskyttelseslinjer eller fredningsbestemmelser. Driftsbygningerne ligger i jordbrugsområde og naturområde, og der stilles ikke af hensynet til landskabet særlige vilkår for udformning og placering af nye bygninger og driftsindretninger.

Ændringen af landbruget forudsætter heller ikke dispensation vedrørende anvendelse af arealer med § 3-beskyttede naturtyper. Ingen af de oplyste nye udbringningsarealer rummer § 3-beskyttede naturtyper (Kortbilag 1). For nærmere detaljer om den vejledende registrering af § 3-beskyttet natur henvises til <http://kort.arealinfo.dk/>. Ingen oplyste nye udbringningsarealer grænser op til § 3-beskyttede naturtyper. De nye udbringningsarealer grænser ikke op til beskyttede vandløb.

#### **Habitatdirektivet; NATURA 2000-områder og bilag IV-arter:**

Med EU-habitatdirektivet er i Danmark udpeget NATURA 2000-områder (internationale naturbeskyttelsesområder) til beskyttelse af en række naturtyper og arter optaget på direktivets bilag II. NATURA-2000-områderne omfatter EU-habitatområder, EU-fuglebeskyttelsesområder og Ramsarområder. De tre kategorier er ofte sammenfaldende. I de udpegede områder skal myndighederne med igangværende NATURA 2000-planlægning sikre eller genoprette gunstig bevaringsstatus for de naturtyper og arter der er grundlag for udpegningen af hvert enkelt område. Direktivet pålægger tillige myndig-

hederne i medlemsstaterne ved planlægning og administration i almindelighed, at beskytte en række dyrearter optaget på direktivets bilag IV, uanset hvor arterne forekommer. Nærmere oplysninger om habitatdirektivet, NATURA 2000-områder og bilag IV-arter kan ses på Naturstyrelsens hjemmeside [www.nst.dk](http://www.nst.dk).

Svinebrugets driftsbygninger ligger 5 km fra EU-habitatområde nr. 20 (Rold Skov, Lindenberg Ådal og Madum Sø) samt 5,8 km fra EU-habitatområde nr. 15 (Nibe Bredning, Halkær Ådal og Sønderup Ådal (Kortbilag 2)). Det nye areal fra landbruget, der ligger nærmest Rold Skov, ligger 4,2 km væk fra NATURA 2000-området, og det areal, der ligger nærmest Sønderup Ådal, ligger 4,4 km fra NATURA 2000-området.

Landbrugets drift omfatter ikke arealanvendelse inden for NATURA 2000-områder. Landbrugets potentielle påvirkninger af naturtyper og arter, der er udpegningsgrundlag for nærmestliggende NATURA 2000-områder, er derfor luftbåren kvælstofbelastning med ammoniak fra stalde, gødningslagre, udbringning af husdyrgødning på marker samt udvaskning eller overfladeafstrømning af gødningsstoffer til vandløb og marine områder nedstrøms i NATURA 2000-områder (Nibe Bredning og Aalborg Bugt).

Forekomst af bilag IV-arter i området og landbrugets påvirkning af levevilkår for disse er behandlet i afsnittet om påvirkning af arter og naturtyper i NATURA 2000-områder.

### **Svinebrugets påvirkning af områdets naturtyper og arter, generelt:**

Såvel aktuel som ændret drift, der anerkendes med miljøgodkendelsen, påvirker områdets naturtyper. Påvirkningerne er altovervejende relateret til arealanvendelse og næringsstofbelastning. Konsekvenserne af påvirkningerne er ved sagsbehandlingen vurderet i forhold til ovenfor nævnte planlægning og bestemmelser for natur- og landskabsbeskyttelse.

#### **Arealanvendelse**

Med naturbeskyttelsesloven er beskyttede naturtyper sikret mod tilstandsforringelser i form af intensiveret drift, væsentligst opdyrkning, hyppigere omlægning, forøget gødskning og dræning. Spredt i området ligger der mindre § 3-arealer med varierende naturkvalitet.

#### **Næringsstofbelastning**

Den anden kategori af påvirkninger af områdets naturtyper er næringsstofbelastning, specifikt ammoniakdeposition og tilførsel/tab af kvælstof og fosfor til jord og vandmiljø.

Ammoniakemissionen fra stalde og gødningslagre er beregnet at stige fra 2939,02 kg N/år til 3584,29 kg N/år. Stigningen udgør således 645,27 kg N/år.

De nærmeste § 3-beskyttede naturtyper fra ejendommen:

- 560 m mod sydøst en beskyttet mose
- 970m mod NV et beskyttet overdrev
- 830m mod NV en beskyttet eng
- 1040m mod NV en beskyttet mose

Stalde og gødningslagre på ejendommen ligger udenfor 1000 m bufferzone omkring naturtyper, der efter husdyrlovens § 7 defineres som ammoniakfølsomme og med særlige reduktionskrav til følge.

Nærmeste § 7-areal ligger ca. 1980 m nord for landbrugets stalde og gylletanke. Det drejer sig om et beskyttet overdrev. Nærmeste § 7-areal i Natura 2000-området (Sønderup Ådal) ligger ca. 4 km væk.

Baggrundsbelastningen på naturarealerne nordvest for ejendommen ligger på ca. 16-17 kg N/ha/år (jfr. DMU, 2009).

Husdyrgodkendelse.dk laver beregning af ammoniakdeposition til nærmeste § 7-areal. Beregningen viser, at merdepositionen i dette punkt er 0,0 kg N/ha/år samt at totaldepositionen er 0,1 kg N/ha/år. Overdrevet vurderes at have en tålegrænse på 10-20 kg N/ha/år og da øverste del af tålegrænsen ikke er overskredet har Rebild Kommune ikke yderligere bemærkninger hertil.

Der er ligeledes gennem Husdyrgodkendelse.dk lavet scenarieberegninger til to naturpunkter i nærheden af ejendommen (kortbilag 3).

**Tablet 7.1.1.:** Scenarieberegning på naturpunkter

Punkt	Naturtype	Baggrundsbelastning (kg N/ha/år)	Tålegrænseinterval (kg N/ha/år)	Merbelastning (Kg N/ha/år)	Totalbelastning (Kg N/ha/år)
1	Eng	17	15-25	0,1	0,3
2	Mose	17	5-25	0,0	0,2

Punkt 1 er registreret som en beskyttet eng. Ifølge <http://www.naturstyrelsen.dk/NR/ronlyres-896CC662-4FDC-4FF5-8179-BC7849408F55/14951-Ammoniakmanual02122005.pdf> er tålegrænseintervallet for ferske enge 15-25 kg N/ha/år. Belastningen af arealet ligger i den midterste halvdel af tålegrænseintervallet. Det er beskrevet i et notat fra DMU af 25. juni 2005, at det i praksis umiddelbart vil være vanskeligt at måle effekter som følge af et ekstra bidrag til kvælstofafsætning ved en påvirkning af et naturområde ved en afsætning af kvælstof på mindre end ca. 1kg N/ha/år med det nuværende belastningsniveau. Det er derfor Rebild Kommunes vurdering, at en merbelastning på 0,1 kg N/ha/år og en totalbelastning på 0,3 kg N/ha/år fra ejendommen ikke er væsentlige belastninger af naturarealet. Der stilles derfor ikke yderligere vilkår til ammoniakemissionen fra ejendommene i dette punkt.

Punkt 2 er registreret som beskyttet mose. Ifølge <http://www.naturstyrelsen.dk/NR/ronlyres-896CC662-4FDC-4FF5-8179-BC7849408F55/14951-Ammoniakmanual02122005.pdf> er tålegrænseintervallet for moser 5-25 kg N/ha/år. Belastningen af arealet ligger i den midterste halvdel af tålegrænseintervallet. Det er beskrevet i et notat fra DMU af 25. juni 2005, at det i praksis umiddelbart vil være vanskeligt at måle effekter som følge af et ekstra bidrag til kvælstofafsætning ved en påvirkning af et naturområde ved en afsætning af kvælstof på mindre end ca. 1kg N/ha/år med det nuværende belastningsniveau. Det er derfor Rebild Kommunes vurdering at en merbelastning på 0,0 kg N/ha/år og en totalbelastning på 0,2 kg N/ha/år fra ejendommen ikke er væsentlige belastninger af naturarealet. Der stilles derfor ikke yderligere vilkår til ammoniak emissionen fra ejendommene i dette punkt.

Vurderingen af konsekvenser af ammoniakdeposition på områdets naturarealer omfatter alene ammoniakemission fra kvægbrugets stalde og gødningslagre. Det skønnes umiddelbart, at ammoniaktab fra udbringning af husdyrgødning på kvægbrugets øvrige marker ikke giver anledning til yderligere overvejelser i forhold til naturbeskyttelse. På grund af afstand og retning skønnes det ikke relevant at lave yderligere ammoniakberegninger på § 3 natur fra anlægget.

Udvidelsen af produktionen opfylder husdyrlovens generelle krav om begrænsninger af ammoniaktab. Med miljøgodkendelsen stilles vilkår til begrænsning af ammoniakfordampning fra stalde og gødningslagre. Det vurderes herved, at landbruget i realistisk og hensigtsmæssigt omfang bidrager til mål om reduktion af ammoniakbelastning af områdets naturarealer.

Næringsstofbelastning af naturtyper og vandmiljø i området sker desuden ved tab af gødningsstoffer fra gødskede omdriftsjorder. Tab antages principielt at være utilsigtet og sker væsentligst som udvaskning fra rodzone samt ved overfladeafstrømning under særlige omstændigheder.

På grund af terrænforholdene i området vurderes landbruget ikke at rumme udbringningsarealer med særlig risiko for overfladeafstrømning af udbragt gødning eller erosionsmaterialer.

### **Påvirkning af naturtyper og arter i NATURA 2000-områder samt bilag IV-arter:**

I afsnittene arealanvendelse og næringsstofbelastning er redegjort for landbrugets påvirkning af naturtyper generelt. I kraft af landbrugets beliggenhed i forhold til NATURA 2000-områder kan opsummeres, at svinebrugets påvirkninger af naturtyper i NATURA 2000-områder teoretisk alene kan være ammoniakdeposition (NATURA 2000-områder i både Rold Skov og Lille Vildmose), tab af gødningsstoffer til vandløb nedstrøms og marine dele af NATURA 2000-områder (Nibe Bredning og Aalborg Bugt).

Med henvisning til svinebrugets placering, afstande fra driftsbygninger og arealer samt beregnet totaldeposition kan umiddelbart godtgøres, at landbruget ikke væsentligt påvirker naturtyper og arter i NATURA 2000-området "Rold Skov, Lindenberg Ådal og Madum Sø" samt "Nibe Bredning, Halkær Ådal og Sønderup Ådal".

Med placering i vandløbsoplandene, Binderup Å, Øster Å og Lindenberg Å påvirker landbruget i et eller andet omfang EU-habitatområde nr 15 (Nibe Bredning, Halkær Ådal og Sønderup Ådal), EU-fuglebeskyttelsesområde nr.1 (Ulvedybet og Nibe Bredning) og Ramsar-område nr. 7 (Ulvedybet og Nibebredning) samt EU-habitatområde nr. 14 (Aalborg Bugt, Randers Fjord og Mariager Fjord) og EU-fuglebeskyttelseområde nr. 2 (Aalborg Bugt, Nordlige del).

Landbrugets tab af gødningsstoffer til vandløb og marin recipient i NATURA 2000-områder er behandlet i afsnit om overfladevand.

Landbrugets drift vurderes ikke at have målbare negative effekter på levevilkår for arter, der er del af udpegningsgrundlaget for NATURA 2000-områderne.

Driften af landbruget vurderes herefter ikke at modvirke mål om gunstig bevaringsstatus for naturtyper og arter, der er udpegningsgrundlag for NATURA 2000-områder. Yderligere oplysninger om basisanalyser af NATURA 2000-områderne kan ses på [www.vandognatur.dk](http://www.vandognatur.dk) .

En række dyr omfattet af naturbeskyttelseslovens § 29a og habitatdirektivets bilag IV kan have levested, fødesøgningsområde eller sporadisk opholdssted i området omkring udbringningsarealerne. Ifølge oplysninger i "Håndbog om dyrearter på habitatdirektivets bilag IV" (DMU Faglig rapport nr. 635, 2007) er der i området registreret forekomst af damflagermus, vandflagermus, sydflagermus, skimmelflagermus, odder, markfirben, spidssnudet frø, løgfrø og stor vandsalamander.

Rebild Kommune er ikke bekendt med konkrete ynglefremkomster af nogen af de nævnte arter på landbrugets udbringningsarealer. Landbruget vurderes at have en neutral effekt for de nævnte arter af flagermus og odder. Landbrugets omdriftsarealer vurderes ikke at rumme levesteder for stor vandsalamander, markfirben, løgfrø og spidssnudet frø.

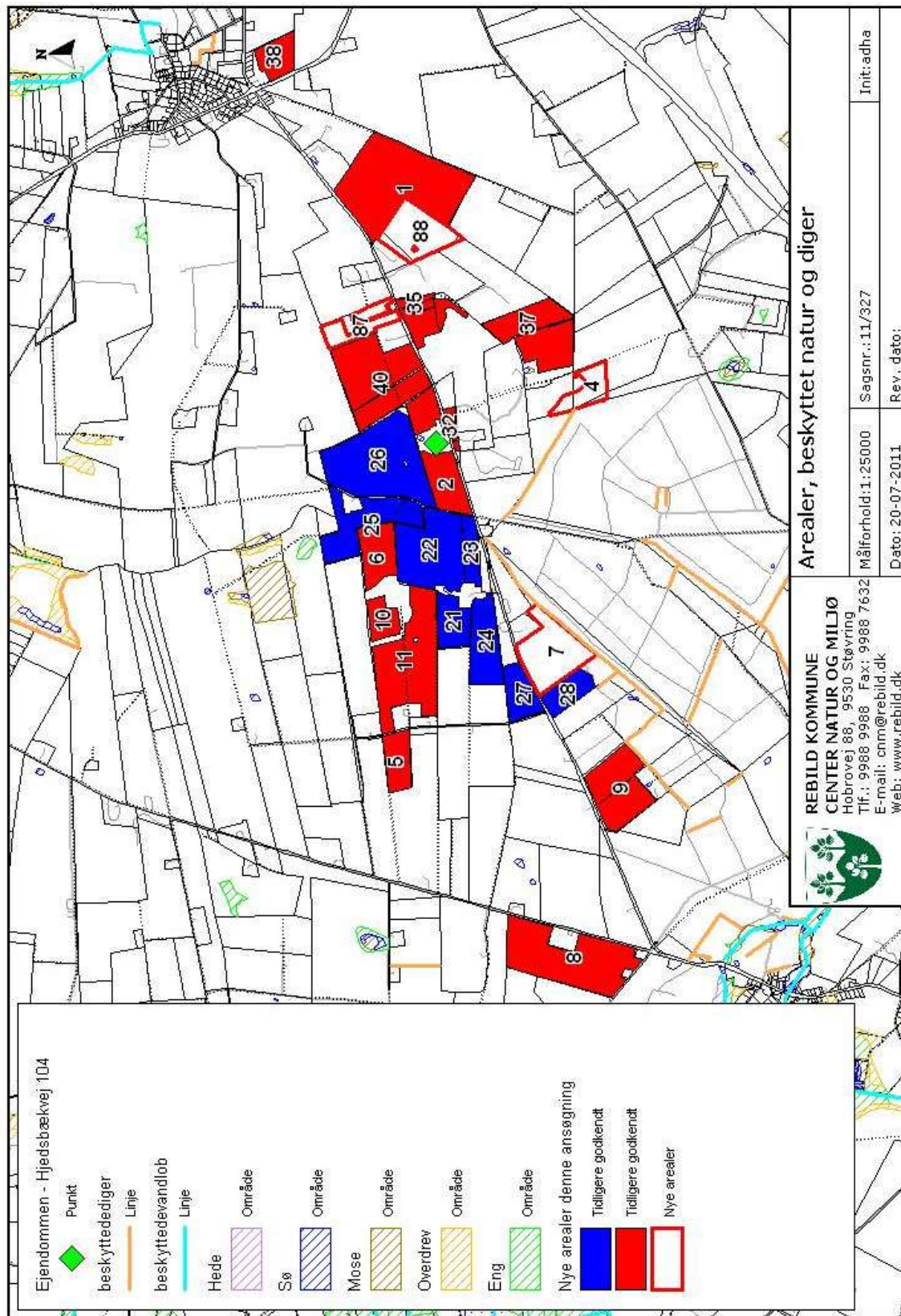
### **Sammenfatning:**

Miljøgodkendelsen gives på en række generelle vilkår, der bl.a. sigter mod beskyttelse af natur mod uønskede påvirkninger. Efter vurdering af projektoplysningerne og områdets natur- og landskabsforhold finder Rebild Kommune, at miljøgodkendelsen sikrer naturbeskyttelsesinteresserne i området. Der stilles derfor ikke supplerende vilkår til naturbeskyttelse.

Det vurderes, at udvidelsen af landbruget er i overensstemmelse med retningslinjerne i kommuneplan 2009 for beskyttelse af natur og landskab. Specifikt vurderes udvidelsen ikke at ville forringe tilstand af beskyttede naturtyper eller modvirke mål om gunstig bevaringsstatus for naturtyper og arter, der er udpegningsgrundlag for NATURA 2000-områder eller forringe levevilkår for bilag IV-arter.

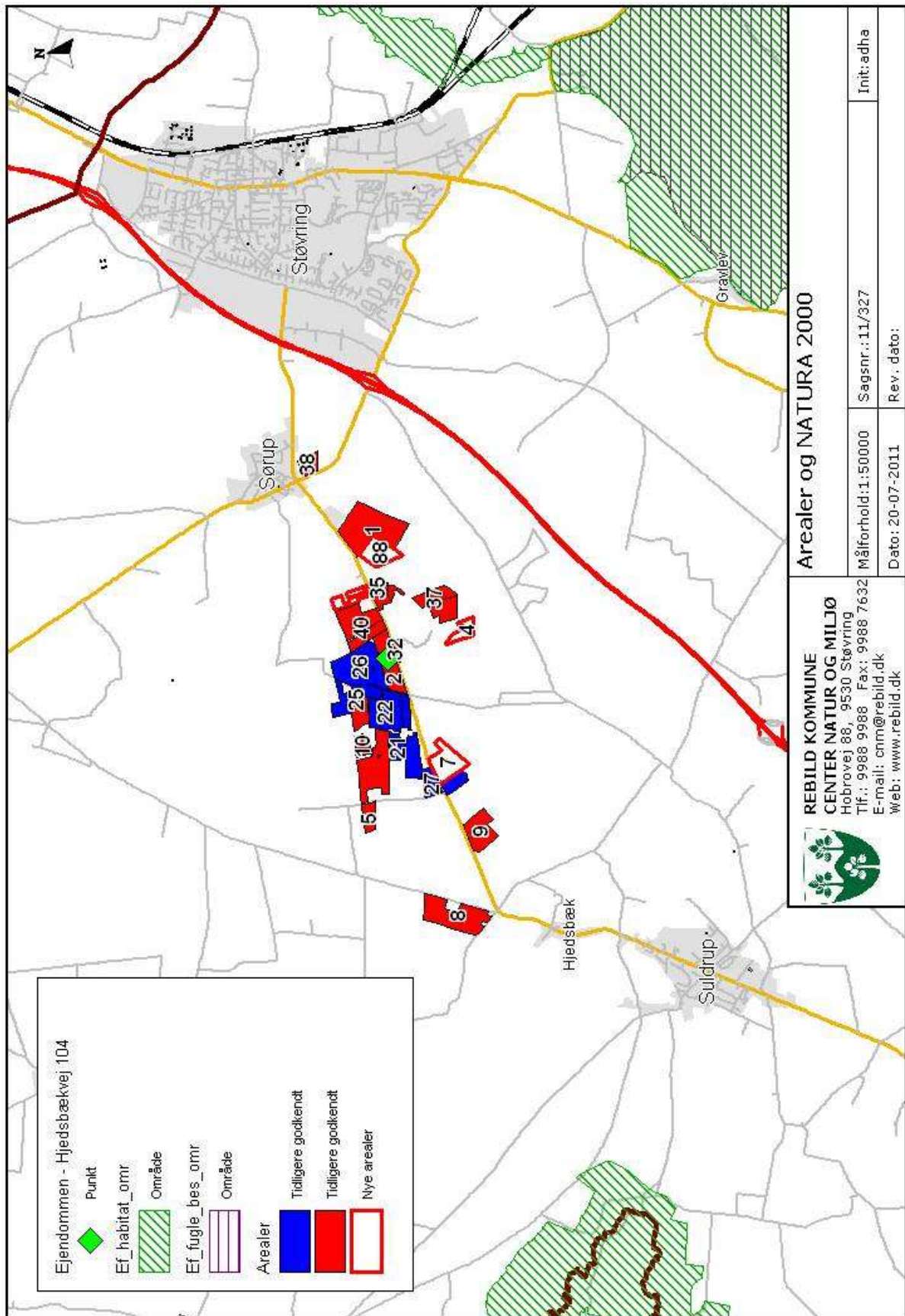


Kortbilag 1

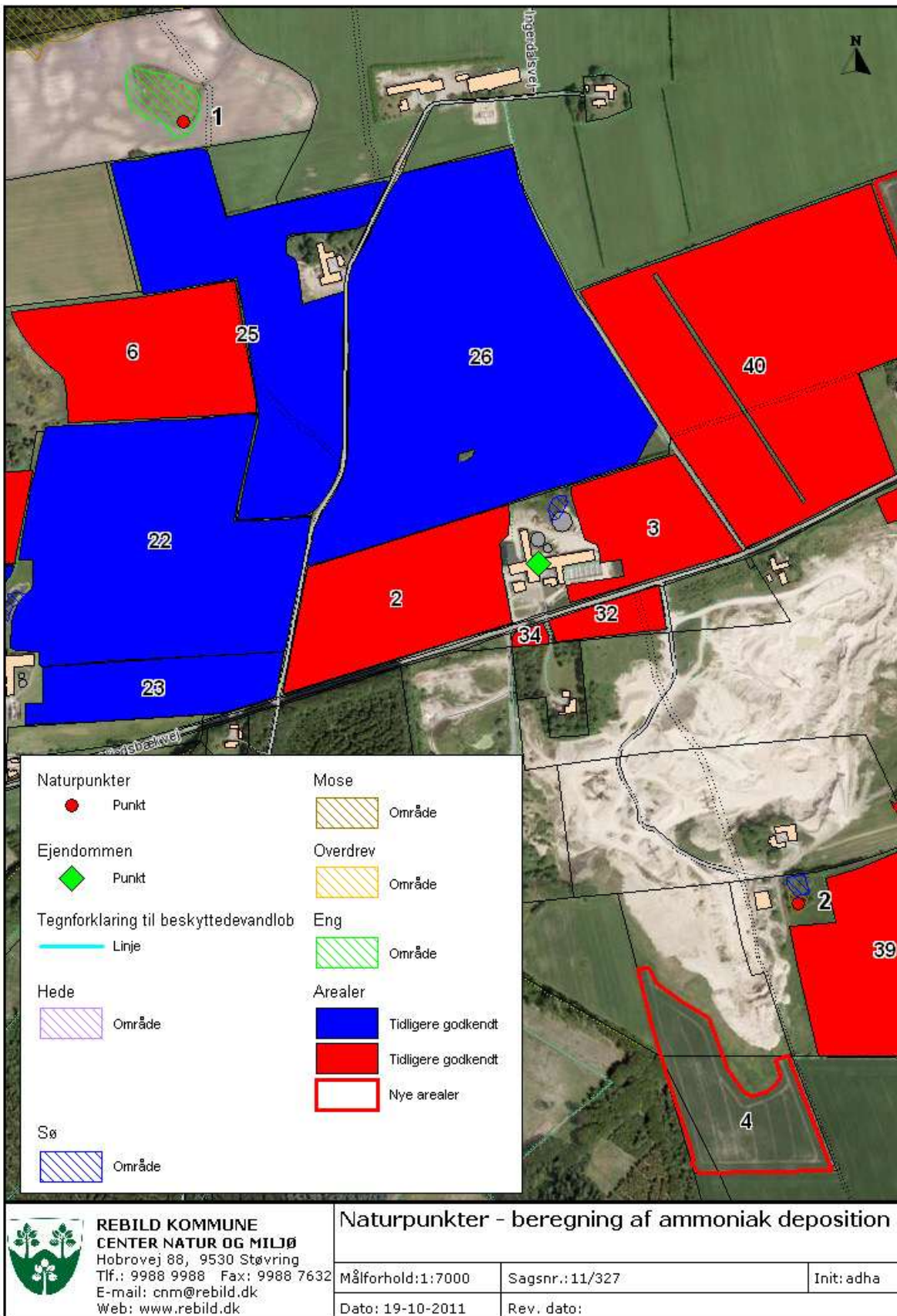




Kortbilag 2



Kortbilag 3



**REBILD KOMMUNE**  
**CENTER NATUR OG MILJØ**  
 Hobrovej 88, 9530 Støvring  
 Tlf.: 9988 9988 Fax: 9988 7632  
 E-mail: cnm@rebild.dk  
 Web: www.rebild.dk

Naturpunkter - beregning af ammoniak deposition

Målforshold: 1:7000	Sagsnr.: 11/327	Init: adha
Dato: 19-10-2011	Rev. dato:	