

Titel	Side
Miljøgodkendelse efter § 16a, Kejlstrupvej 14, 7361 Ejstrupholm (Miljøgodkendelse efter § 16a, Kejlstrupvej 14, 7361 Ejstrupholm 4.pdf)	2
Bilag 2 Miljøkonsekvensrapport Kejlstrupvej 14 (Bilag 2 Miljøkonsekvensrapport Kejlstrupvej 14 2.pdf)	25
Bilag til miljøkonsekvensrapport - Produktionsareal- Udvidelsen-farvelagt (Bilag til miljøkonsekvensrapport - Produktionsareal- Udvidelsen-farvelagt 1.pdf)	58
Bilag til miljøkonsekvensrapport - Eks stald Kejlstrupvej 14 (Bilag til miljøkonsekvensrapport - Eks stald Kejlstrupvej 14 2.pdf)	59
Bilag 3 Skema_229107_vers.3 (Skema_229107_vers.3 2.pdf)	60



Sagsnummer: 09.17.19-P19-5-21



Miljøgodkendelse efter § 16 a, stk. 1, i *husdyrbrugloven*

**Kvægbruget
Kejlstrupvej 14
7361 Ejstrupholm**

Afgørelsesdato: 25. april 2022

Copyright

Ortofoto (fra 2015 -) indeholder data fra Styrelsen for Dataforsyning og Effektivisering, som frit har stillet sit materiale til rådighed. Link til vilkår: <http://sdfe.dk/om-os/lovstof/rettigheder-og-vilkaar/>

Lovgivning

Al lovgivning er benævnt med populærtitel. En samlet oversigt over lovgivning findes i bilag 1.

Indhold

DATABLAD	5
ANSØGNINGEN	6
HISTORIK	6
AFGØRELSE OM MILJØGODKENDELSE	6
VILKÅR	7
LOVGRUNDLAG	11
BIAKTIVITETER	11
OFFENTLIGGØRELSE OG ORIENTERING AF NABOER	11
GYLDIGHED	12
HELT ELLER DELVIST BORTFALD AF AFGØRELSEN	12
ANDRE GODKENDELSER, TILLADELSER OG DISPENSATIONER	12
MILJØKONSEKVENSRAPPORT	12
IKAST-BRANDE KOMMUNES VURDERING OG BEGRUNDELSE FOR DE STILLEDE VILKÅR	12
PLACERING AF ANLÆG.....	12
LANDSKABELIGE, KULTURHISTORISKE OG GEOLOGISKE VÆRDIER.....	13
PÅVIRKNING AF NATUR.....	13
PÅVIRKNING AF BILAG IV-ARTER.....	14
JORD, GRUNDEVAND OG OVERFLADEVAND.....	14
LUGT.....	14
STØJ.....	14
STØV.....	15
FLUEGENER OG UHYGIEJNISKE FORHOLD.....	15
LYSPÅVIRKNING.....	15
AFFALD.....	15
OLIE- OG KEMIKALIEOPBEVARING.....	15
TRANSPORT.....	15
SPILDEVAND.....	16
HÅNDBLING OG OPBEVARING AF HUSDYRGØDNING.....	16
ANVENDELSE AF BEDSTE TILGÆNGELIGE TEKNIK (BAT).....	16
BAT –REDUKTION AF AMMONIAKEMISSION.....	16
BAT – RÅVARER.....	17
BAT – VAND OG ENERGI.....	17
BAT – MANAGEMENT.....	17
FRAVALGTE BAT-VIRKEMIDLER.....	17
SAMLET VURDERING OM ANVENDELSE AF BAT.....	18
KOMMUNENS SAMLEDE VURDERING	19
KLAGEVEJLEDNING	19

INTERESSENTLISTE FOR HØRINGSPERIODE OG OFFENTLIGGØRELSE	21
BILAG	22

Datablad

Husdyrbruget		Konsulent	
Bedrift Cvr	30093887	Konsulent Cvr	27428843
Husdyrbrugets navn	Thomas Grosen	Konsulent virksomhedsnavn	SAGRO I/S
Beliggenhedsadresse	Kejlstrupvej 14	Konsulentnavn	Michael Holding Hansen
Postnummer	7361	Konsulentadresse	Majsmarken 1
By	Ejstrupholm	Konsulentpostnummer	7190
Ansøger		Konsulentby	Billund
Ansøgersnavn	Thomas Grosen Nielsen	Konsulenttelefon	96296644
Ansøgeradresse	Enghavevej 34	Konsulent-email	mhh@sagro.dk
Ansøgerpostnummer	7361	Ejendom	
Ansøgerby	Ejstrupholm	Ejendomsnummer	7560001108
Ansørgertelefon	75761493	CHR numre	
Ansøger-email		Matrikler på ejendomsnummer	
		Matrikel: 2h - Frisbæk, Nr. Snede	
		Matrikel: 4ak - Frisbæk, Nr. Snede	
		Matrikel: 4al - Frisbæk, Nr. Snede	
		Matrikel: 4an - Frisbæk, Nr. Snede	
		Matrikel: 4ao - Frisbæk, Nr. Snede	
		Matrikel: 7a - Frisbæk, Nr. Snede	

Ansøgningen

Ikast-Brande Kommune har den 17. november 2021 modtaget en ansøgning om en § 16 a-miljøgodkendelse jævnfør *husdyrbrugloven*ⁱ, af husdyrbruget, Kejlstrupvej 14, 7361 Ejstrupholm.

Ansøger ønsker at udvide sin kvægproduktion. Projektet omfatter en tilbygning af et nyt staldafsnit i forlængelse af den eksisterende kostald. Tilbygningen bliver ca. 60 meter lang og ca. 35 meter bred. I forbindelse med opførelsen af det nye staldafsnit, vil der blive etableret malkebotter. Malkebotterne skal stå for malkningen af alle husdyrbrugets køer, hvorfor den nuværende malkestald (64 m² i den eksisterende kostald) bliver inddraget til produktionsareal (sengestald med spalter). I den nordlige halvdel af tilbygningen etableres der fastdrænet gulv med skraber, mens der i den sydlige halvdel etableres sengestald med spalter samt et område med dybstrøelse, til skånehold.

Der bliver som en tilbygning til det nye staldafsnit også opført medarbejderfaciliteter og teknikrum. Ejendommens største gyllebeholder får desuden påmonteret fast teltoverdækning.

Ansøger ønsker en miljøgodkendelse efter den såkaldte "flexmodel", hvor der opnås en mere fleksibel produktion af husdyrbruget, så antallet og sammensætningen af kvæg frit kan ændres inden for rammerne af dyrevelfærdsreglerne.

Ved udvidelsen øges ejendommens samlede produktionsareal fra 1.721 m² til 3.275 m², hvorpå der vil være kvæg.

Historik

8 års drift

I december 2009 blev der givet en § 12-miljøgodkendelse til en udvidelse af dyreholder, samt en del byggeri. Ligeledes skulle der anvendes forsuringсанlæg i ungdyrstald og kostald. Godkendelsen lød på en årlig produktion af 315 årskøer, 75 småkalve, 158 tyrekalve, 1 avlstyr og 225 kvier. Godkendelsen blev kun delvist udnyttet, og produktionsarealerne for 8 år siden var den eksisterende kostald (byg 1 kostald).

Nudrift

Den gældende godkendelse på ejendommen er en § 16b-miljøtilladelse fra den 17. maj 2021. Miljøtilladelsen er givet efter "flexmodellen" og til et samlet produktionsareal på 1.721 m², hvorpå der er kvæg. Med tilladelsen ophørte forsuringen af gyllen i kostalden, og der blev etableret 100 m² produktionsareal i det eksisterende maskinhus (byg 2 maskinhus), til kalvebokse.

Afgørelse om miljøgodkendelse

Ikast-Brande Kommune meddeler hermed miljøgodkendelse til ejendommen beliggende på Kejlstrupvej 14, 7361 Ejstrupholm, med de stillede vilkår. Miljøgodkendelsen meddeles i henhold til § 16 a, stk. 1, i *husdyrbrugloven*, samt reglerne i *husdyrgodkendelsesbekendtgørelsen*ⁱⁱ. Ikast-Brande Kommune vurderer, at ansøger har truffet de nødvendige foranstaltninger til at forebygge og begrænse forureningen ved anvendelse af bedste tilgængelige teknik (BAT), og at husdyrbruget i øvrigt kan drives på stedet uden at påvirke omgivelserne på en måde, som er uforenelig med

hensynet til omgivelserne. Det er Ikast-Brande Kommunes vurdering, at godkendelsen, med de stillede vilkår for lokalisering, indretning og drift af husdyrbruget, ikke vil medføre en væsentlig påvirkning af miljøet.

Ligeledes vurderer Ikast-Brande Kommune, at nybyggeriet og etableringen af fast teltoverdækning på ejendommen største gyllebeholder (ca. 5.000 m³) er erhvervsmæssigt nødvendigt for ejendommens (fortsatte) drift som landbrugsejendom.

Miljøgodkendelsen er baseret på de oplysninger, der er redegjort for i ansøgningsmaterialet, ansøgningsskema nr. 229107, version 3, og ansøgers miljøkonsekvensrapport (se bilag 2). Godkendelsen omfatter hele husdyrbruget – det vil sige både de eksisterende og nye anlæg.

Der må ikke etableres, udvides eller ændres på husdyranlæg og gødningsopbevaringsanlæg før det er anmeldt og godkendt af Ikast-Brande Kommune. Således må husdyrbruget ikke uden kommunens forudgående godkendelse eller tilladelse udvide eller ændres på en måde, som kan indebære forøget forurening eller andre virkninger på miljøet. Husdyrbruget skal til enhver tid leve op til gældende regler i love og bekendtgørelser – også selvom disse regler eventuelt måtte være skærpede i forhold til denne godkendelse.

Miljøgodkendelsen, med de tilknyttede vilkår og forudsætninger, erstatter vilkår og forudsætninger for ejendommens drift, som har været stillet og forudsat i forbindelse med tidligere vurderinger af husdyrbruges virkninger på miljøet.

Vilkår

Der er stillet følgende vilkår for udnyttelsen af miljøgodkendelsen:

- | |
|--|
| 1. Husdyrbruget skal drives i overensstemmelse med det, der er beskrevet i ansøgningen og i miljøgodkendelsen med tilhørende bilag. |
| 2. Produktionsareal, dyretyper, staldindretning og gødningsopbevaring m.v. skal være i overensstemmelse med oversigten og kortet nedenfor: |

Stalde og produktioner						
Staldnavn	Staldstørrelse (m ²)	Ventilation	Kildehøjde	Produktion	Antal måneder udegående	Produktionsareal (m ²)
Ansøgt drift						
Byg 2 Maskinhus	711	Naturlig ventilation	3 m	(#449468) Flexgruppe: Alle kvæg, Heste, Får og Geder; Dybstrøelse	0	100
				(#482185) Flexgruppe: Alle kvæg; Sengestald med spalter (bagskyl eller ringkanal)	0	1460
				(#482184) Flexgruppe: Alle kvæg, Heste, Får og Geder; Dybstrøelse	0	64
				(#482183) Flexgruppe: Alle kvæg; Sengestald med spalter (bagskyl eller ringkanal)	0	97
Byg 3 Eks. stald + Udvidelse	4897	Naturlig ventilation	3 m	(#482182) Flexgruppe: Alle kvæg; Sengestald med spalter (bagskyl eller ringkanal)	0	64
				(#452589) Flexgruppe: Alle kvæg; Fast drænet gulv med skraber og ajlefløb	0	562
				(#452580) Flexgruppe: Alle kvæg; Sengestald med spalter (bagskyl eller ringkanal)	0	807
				(#449491) Flexgruppe: Alle kvæg; Dybstrøelse	0	121
Sum						3275

Opbevaringslagre					
Navn	Lagertype	Yderligere oplysninger	Bedste tilgængelige opbevaringsteknik	Dimension	Areal (m ²)
Ansøgt drift					
Byg 7 gylletank	Flydende				1154
Byg 8 gylletank	Flydende				376



Byg 9 gylletank er ikke længere i brug. Byg 7 gylletank får fast teltoverdækning.

3. Eventuelle ændringer i ejerforhold eller i hvem der er ansvarlig for husdyrbrugets drift skal meddeles til Ikast-Brande Kommune.
4. Der skal til enhver tid være et eksemplar af miljøgodkendelsen på husdyrbruget. Den ansvarlige for driften og eventuelle ansatte på husdyrbruget skal være bekendt med de stillede vilkår.
5. Husdyrbruget skal have procedurer for korrigerende handlinger ved eventuel overskridelse af generelle miljøregler, og af miljøgodkendelsens vilkår. Disse procedurer kan helt eller delvist være formuleret i en beredskabsplan – jævnfør vilkår 6 – og/eller i en drifts-logbog.
6. Der skal forefindes en til enhver tid opdateret – og dateret - beredskabsplan på husdyrbruget, som fortæller, hvornår og hvordan der skal reageres ved uheld, der kan medføre konsekvenser for det omgivende miljø. Planen skal være tilgængelig og synlig for ejendommens ansatte og andre, der arbejder på bedriften. Beredskabsplanen skal indeholde en skitseret afløbsplan.
7. Såfremt der efter Ikast-Brande Kommunes vurdering opstår væsentlige lugtgener, som vurderes at være væsentligt større end det, der kan forventes ifølge grundlaget for miljøvurderingen, kan Ikast-Brande Kommune meddele påbud om, at der skal udarbejdes og gennemføres et projekt med foranstaltninger, som minimerer generne.
8. Der skal på ejendommen foretages en effektiv fluebekæmpelse. Såfremt der efter Ikast-Brande Kommunes vurdering opstår væsentlige gener for omgivelserne fra opformering af fluer på husdyrbruget, kan Ikast-Brande Kommune meddele påbud om, at der skal udarbejdes

og gennemføres et projekt med foranstaltninger svarende til de til enhver tid gældende retningslinjer fra Aarhus Universitet, Institut for Agroøkologi (<https://husdyrvejledning.mst.dk/media/206819/retningslinier-for-fluebekaempelse.pdf>).

Med hensyn til rotter forudsættes de bekæmpet efter de til enhver tid gældende generelle regler herfor.

9. Såfremt Ikast-Brande Kommune modtager klager over støj fra husdyrbruget med tilknyttede aktiviteter, og kommunen vurderer, at der er tale om væsentlige støjgener, skal der indsendes dokumentation for overholdelse af nedenstående støjkraav. Sådanne målinger kan dog højst forlanges foretaget en gang årligt, medmindre særlige forhold gøre sig gældende. Udgifter til støjmåling/støjeregninger afholdes af husdyrbruget.

Husdyrbrugets bidrag til det ækvivalente, korrigerede støjniveau må ikke overstige følgende værdier ved nabobeboelser:

Dag	Tidspunkt	Støjniveau
Mandag - fredag	kl. 7 - 18	55 dB(A) ¹
Lørdag	kl. 7 - 14	
Mandag - fredag	kl. 18 - 22	45 dB(A)
Lørdag	kl. 14 - 22	
Søndag	kl. 7 - 22	
Alle dage	kl. 22 - 7	40 dB(A)

De anførte grænseværdier for støjbidraget regnes for overholdt, hvis de ikke overskrides af en måling eller beregning, der er midlet over en periode, som afhænger af tidspunktet på døgnet således:

For dagperioden, kl. 7.00 – 18.00 alle dage, er måleperioden det mest støjbelastede tidsrum på 8 timer,

for aftenperioden, kl. 18.00 – 22.00 alle dage, er måleperioden den mest støjbelastede time, og

for natperioden, kl. 22.00 – 7.00 alle dage, er måleperioden den mest støjbelastede halve time.

10. Gyllebeholderen på ca. 5.000 m³ skal være forsynet med fast overdækning i form af teltoverdækning med indvendigt skørt.

11. Åbningen af teltdugen må kun ske i forbindelse med omrøring, tømning og udbringning af gylle.

¹ dB(A) = Decibel(A)-skalaen som internationalt bruges i forbindelse med måling af svag lyd.

12. Skader på teltoverdækningen skal repareres inden for en uge efter skadens opståen.
13. Såfremt en skade ikke kan repareres inden for en uge, skal der indgås aftale om reparation inden to hverdage efter skadens opståen. Tilsynsmyndigheden underrettes straks herom.

Lovgrundlag

Ansøgningen er behandlet på grundlag af de oplysninger, der er i ansøgningsskema nr. 229107, version 3, som beregnet via www.husdyrgodkendelse.dk den 26. januar 2022.

Husdyrbruget er omfattet af § 16 a, stk. 1 i *husdyrbrugloven*, da der er en ammoniakemission på mere end 3.500 kg NH₃-N pr. år.

Miljøgodkendelsen er udarbejdet efter *husdyrbrugloven*, hvor EU's VVM-direktivⁱⁱⁱ og IE-direktiv^{iv} er indarbejdet.

Biaktiviteter

Efter det oplyste er der ikke eksisterende biaktiviteter på husdyrbruget, som er omfattet af krav om godkendelse, tilladelse m.v. efter *miljøbeskyttelsesloven*^v eller regler udstedt i medfør af loven. Der er endvidere ikke i forbindelse med den aktuelle ansøgning om miljøgodkendelse søgt om sådanne biaktiviteter, der forudsætter godkendelse, tilladelse m.v. efter anden lovgivning.

Offentliggørelse og orientering af naboer

Ansøgningen om miljøgodkendelse har været for-annonceret i 3 uger fra den 31. januar 2022, på Ikast-Brande Kommunes hjemmeside, www.ikast-brande.dk. Offentligheden har dermed haft mulighed for at se ansøgningen og anmode om at få tilsendt et udkast til afgørelse, jævnfør § 60 i *husdyrgodkendelsesbekendtgørelsen*.

For-annonceringen gav ikke anledning til anmodninger om at se udkastet eller bemærkninger til det ansøgte.

Ansøger, ansøgers konsulent og de, der havde anmodet om det, har haft et udkast til afgørelsen i høring fra den 14. marts 2022 med 30 dages frist for kommentarer. Naboer og andre berørte blev ligeledes den 14. marts 2022 orienteret om udkastet og om hvordan de kunne rekvirere udkastet til afgørelse. De fik også en frist på 30 dage til at kommentere udkastet. 30 dages høringen gav ikke anledning til bemærkninger.

Afgørelsen om miljøgodkendelse er truffet den 25. april 2022, og blev offentliggjort på Ikast-Brande Kommunes hjemmeside <https://ikast-brande.dk/offentliggoerelser-og-hoeringer> samme dag. Afgørelsen bliver desuden lagt på Miljøstyrelsens Digitale MiljøAdministration (DMA) på hjemmesiden <https://dma.mst.dk/>.

Gyldighed

Miljøgodkendelsen bortfalder, hvis den ikke er udnyttet inden 6 år fra denne afgørelse er meddelt. Hvis en del af miljøgodkendelsen ikke er udnyttet, bortfalder godkendelsen for denne del.

Helt eller delvist bortfald af afgørelsen

Hvis miljøgodkendelsen efterfølgende ikke har været helt eller delvis udnyttet i 3 på hinanden følgende år, så bortfalder den del af miljøtilladelsen, der ikke har været udnyttet i de seneste 3 år. Tilladelsen er udnyttet, når mindst 25 procent af det tilladte produktionsareal udnyttes driftsmæssigt. Driftsmæssig udnyttelse er opnået, når der på det pågældende produktionsareal produceres mindst 50 procent af det mulige inden for rammerne af dyrevelfærdskrav eller andre relevante krav.

Andre godkendelser, tilladelser og dispensationer

Ikast-Brande Kommune gør opmærksom på, at en miljøgodkendelse efter reglerne i *husdyrbrug-loven* ikke fritager fra krav om tilladelse, godkendelse, dispensation m.v. efter anden lovgivning. Der skal derfor eksempelvis – i det omfang, at det er relevant i det konkrete tilfælde – søges om en separat byggetilladelse, ændring af bygningsanvendelse, nedrivningstilladelse, afledning af tagvand eller lignende hos Ikast-Brande Kommune.

Miljøkonsekvensrapport

En ansøgning om en § 16 a-miljøgodkendelse skal indeholde en miljøkonsekvensrapport. De oplysninger, som ansøger fremlægger i miljøkonsekvensrapporten, skal være fuldstændige og af tilstrækkelig høj kvalitet, lige som ansøger skal sikre, at miljøkonsekvensrapporten er udarbejdet af en kvalificeret og kompetent ekspert.

Ansøgers konsulent har udarbejdet en miljøkonsekvensrapport (se bilag 2), som – sammen med ansøgningskemaet fra husdyrgodkendelse.dk – danner grundlag for afgørelsen om miljøgodkendelsen. Miljøkonsekvensrapporten opsummerer husdyrbrugets påvirkning af miljø, landskab, naboer, natur m.m.

Ikast-Brande Kommunes vurdering og begrundelse for de stillede vilkår

Vurderingerne i miljøkonsekvensrapporten og beregningerne i husdyrgodkendelse.dk danner grundlag for kommunens afgørelse og de stillede vilkår.

Placering af anlæg

Husdyrbrugets nuværende og ansøgte produktionsanlæg er beskrevet i miljøkonsekvensrapportens afsnit "Planforhold", mens de gældende afstandskrav er beskrevet i afsnittet "Afstandskrav".

Ikast-Brande Kommune vurderer på baggrund af beskrivelserne og tilhørende vurdering i miljøkonsekvensrapporten, at de nye tilbygninger overholder de faste afstandskrav. Eksisterende lovlige kostald (Byg 1 kostald) overholder ikke afstandskravet på 25 meter til ikke almene vandforsyningsanlæg, da der ligger en boring mindre end 25 meter øst for bygningen. Afstandskravene gælder imidlertid nye bygninger – eller staldafsnit der ændres på en måde, der kan sidestilles med

etablering af nye staldafsnit (for eksempel ændring af gulvprofil). I nærværende sag, sker der en mindre udvidelse af produktionsarealet (64 m²) i den eksisterende kostald, da nuværende malkestald nedlægges og inddrages som produktionsareal. Det "nye" produktionsareal får samme gulvprofil som det eksisterende gulv (sengestald med spalter), og Ikast-Brande Kommune vurderer, at ændringen ikke udløser, at der skal dispenseres for afstandskravet til boringen, men at der er tale om en eksisterende stald, som ikke udløser overholdelse af afstandskrav. Stalden/gyllekanalerne skal pr. definition være tæt, og Ikast-Brande vurderer, at der ikke er risiko for udsivning/nedsivning fra stalden til boringen.

Landskabelige, kulturhistoriske og geologiske værdier

Ikast-Brande Kommune vurderer på baggrund af beskrivelserne og vurderingerne i miljøkonsekvensrapportens afsnit "Landskab", at gennemførelsen af projektet – og driften af husdyrbruget i øvrigt – ikke vil medføre væsentlige ændringer af de landskabelige, kulturhistoriske og geologiske værdier, i forhold til den eksisterende tilstand.

Påvirkning af natur

Ikast-Brande Kommune vurderer, på baggrund af beskrivelserne og vurderingerne i miljøkonsekvensrapportens afsnit "Ammoniakemission", "Internationale naturbeskyttelsesområder (Natura 2000)", "Kategori 1-natur", "Kategori 2-natur" og "Kategori 3-natur", samt beregninger i husdyrgodkendelse.dk, at ansøgningen overholder alle krav i forhold til påvirkning af kategori 1-, 2- og 3-natur.

Inden for 1.000 meter fra produktionsanlægget er der også en række områder, som er beskyttet af *naturbeskyttelseslovens*^{vi} § 3. Der er i husdyrgodkendelse.dk lavet beregninger til otte punkter i § 3-natur områder, hvoraf de fire viser merbelastninger på mere end et kg N pr. ha pr. år. Fælles for disse fire punkter er, at de alle ligger hører til det beskyttede engareal syd og øst for ejendommen.

Ikast-Brande Kommune besigtigede engen i 2013. Besigtigelsen viste, at der er tale om en eutrof (næringsrig) eng med forekomster af arter, der tåler en del kvælstof som for eksempel stor nælde, rørgræs, ager-tidsel, dynd-padderok og almindelig rajgræs. Ferske enge har ifølge DCE² en tålegrænse på 15-25 kg N pr. ha pr. år. På baggrund af forekomsten af kvælstoftolerante arter, og vurderingen af, at engen er eutrof, vurderer Ikast-Brande Kommune, at tålegrænsen for dette engareal ligger i den høje ende af spændet på 15-25 kg N pr. ha pr. år – altså omkring 25 kg N pr. ha pr. år.

Punktet "Eng 2": Engen vil i dette punkt modtage en merdeposition på 3,2 kg N pr. ha pr. år og en totaldeposition på 5,8 kg N pr. ha pr. år. Baggrundsbelastningen i området er 16,1 kg N pr. ha pr. år, hvorfor engen på dette sted vil modtage en samlet deposition på 21,9 kg N pr. ha pr. år.

Punktet "Eng 3": Engen vil i dette punkt modtage en merdeposition på 1,3 kg N pr. ha pr. år og en totaldeposition på 5,3 kg N pr. ha pr. år. Baggrundsbelastningen i området er 16,1 kg N pr. ha pr. år, hvorfor engen på dette sted vil modtage en samlet deposition på 21,4 kg N pr. ha pr. år.

² DCE – Nationalt Center for Miljø og Energi (Danish Center For Environment And Energy).

Punktet "Eng 4": Engen vil i dette punkt modtage en merdeposition på 1,6 kg N pr. ha pr. år og en totaldeposition på 4,6 kg N pr. ha pr. år. Baggrundsbelastningen i området er 16,1 kg N pr. ha pr. år, hvorfor engen på dette sted vil modtage en samlet deposition på 20,7 kg N pr. ha pr. år.

Punktet "Eng 6": Engen vil i dette punkt modtage en merdeposition på 1,7 kg N pr. ha pr. år og en totaldeposition på 4,0 kg N pr. ha pr. år. Baggrundsbelastningen i området er 16,1 kg N pr. ha pr. år, hvorfor engen på dette sted vil modtage en samlet deposition på 20,1 kg N pr. ha pr. år.

Ud fra ovenstående beregninger, ligger totaldepositionen til engen i mellem 20,1 og 21,9 kg N pr. ha pr. år. Ikast-Brande Kommune vurderer som sagt, at engens tålegrænse ligger nær 25 kg N pr. ha pr. år, hvorfor kommunen vurderer, at engens tilstand ikke vil blive påvirket væsentligt som følge af den ansøgte udvidelse. Ikast-Brande Kommune vurderer derfor, at der ikke er grundlag for at stille yderligere vilkår for at beskytte de pågældende § 3-naturområder.

Påvirkning af bilag IV-arter

Ikast-Brande Kommune vurderer, på baggrund af beskrivelserne og vurderingen i miljøkonsekvensrapportens afsnit "Internationalt beskyttede arter af planter og dyr – bilag IV-arter", "National beskyttelse af arter af planter og dyr" og "Biodiversitet – Den danske Rødliste", samt beregninger i husdyrgodkendelse.dk, at projektet ikke medfører ændringer, der påvirker eventuelle bilag IV-arter eller deres levesteder væsentligt.

Jord, grundvand og overfladevand

Ikast-Brande Kommune vurderer, på baggrund af beskrivelserne og vurderingerne i miljøkonsekvensrapportens afsnit "Forurenings- og genebegrænsende foranstaltninger", "Grundvand" og "Reststoffer (olie, rengøringsmidler, kemikalier, medicin m.m.)", at projektet ikke medfører nogen væsentlig virkning på jord, grundvand og overfladevand – herunder overfladevand inden for Natura 2000-områder³.

Lugt

Ikast-Brande Kommune vurderer, på baggrund af beskrivelserne og vurderingerne i miljøkonsekvensrapportens afsnit "Lugt", og beregningerne i husdyrgodkendelse.dk, at projektet overholder lugtgenekriterierne, og at projektets gennemførelse ikke vil medføre væsentlige, forøgede lugtgener fra produktionsanlægget.

Ikast-Brande Kommune stiller dog et lugt-vilkår for at kunne minimere lugtgener, hvis de viser sig at være væsentligt større end det, der kan forventes ifølge grundlaget for miljøvurderingen (vilkår 7).

Støj

I miljøkonsekvensrapportens afsnit "Støj" er der redegjort for støj fra husdyrbruget. Ikast-Brande Kommune stiller vilkår i forhold til den maksimale støjledning fra husdyrbruget, herunder fra anlæg, maskiner og transport internt på husdyrbruget (ikke kørsel på offentlig vej), for at sikre, at husdyrbruget ikke giver anledning til væsentlige støjgener for de omkringboende. Vilkåret giver

³ Natura 2000-områder er et netværk af beskyttede naturområder i EU.

også mulighed for en støjmåling eller en beregning for husdyrbrugets regning, såfremt det bliver relevant (vilkår 9).

Støv

Ikast-Brande Kommune vurderer, på baggrund af beskrivelserne og vurderingerne i miljøkonsekvensrapportens afsnit "Støv", at projektets gennemførelse ikke vil medføre væsentlige, forøgede støvgener fra produktionsanlægget.

Fluegener og uhygiejniske forhold

I miljøkonsekvensrapportens afsnit "Fluer og skadedyr" er der redegjort for skadedyrsbekæmpelse på husdyrbruget. Ikast-Brande Kommune stiller vilkår der sikrer, at der kan gennemføres foranstaltninger, hvis det viser sig at der er væsentlige gener for omgivelserne fra fluer på ejendommen (vilkår 8).

Rotter forudsættes bekæmpet efter de til enhver tid gældende generelle regler herfor.

Lyspåvirkning

I miljøkonsekvensrapportens afsnit "Lys", er der redegjort for gener fra husdyrbruget i form af lys. Ikast-Brande Kommune vurderer, at belysning ikke vil give anledning til væsentlige problemer eller gener for omkringboende på grund af anlæggets placering og udformning samt driftsform. Ikast-Brande Kommune finder det ikke nødvendigt at stille vilkår om lys.

Affald

I miljøkonsekvensrapportens afsnit "Affald" og "Døde dyr" med tilhørende vurderinger er der redegjort for affald på husdyrbruget. Ikast-Brande Kommune vurderer, at bortskaffelse af døde dyr sker på en miljømæssig forsvarlig måde, når de til enhver tid gældende generelle regler overholdes, og at bortskaffelse af øvrigt affald sker miljømæssigt forsvarligt, når *Ikast-Brande Kommunes Regulativ*^{vii} for erhvervsaffald efterleves. Ikast-Brande Kommune finder det derfor ikke nødvendigt at stille vilkår om affald.

Olie- og kemikalieopbevaring

I miljøkonsekvensrapportens afsnit "Olie" og "Kemikalier og pesticider" er der redegjort for olie- og kemikalieopbevaring på husdyrbruget. Ikast-Brande Kommune vurderer på den baggrund, at ansøger tager de nødvendige forholdsregler med hensyn til opbevaring af olie og kemikalier for at sikre mod forurening. Ikast-Brande Kommune finder det ikke nødvendigt at stille vilkår til dette.

Transport

I miljøkonsekvensrapportens afsnit "Til- og frakørsels forhold" er der redegjort for transporter til og fra husdyrbruget. Ikast-Brande Kommune vurderer på den baggrund, at transporterne til og fra husdyrbrugets produktionsanlæg ikke vil give væsentlige gener for nabobeboelser og omgivelserne i øvrigt, når de til enhver tid gældende generelle regler overholdes. Ikast-Brande Kommune finder det ikke nødvendigt at stille vilkår i forhold til transport – vær dog opmærksom på det tidligere nævnte vilkår om støj fra interne transporter (vilkår 9).

Spildevand

I miljøkonsekvensrapportens afsnit "Grundvand" er der kort redegjort for spildevandet på husdyrbruget. Ikast-Brande Kommune vurderer på den baggrund, sammen med oplysninger fra det seneste miljøtilsyn, at afledning af vaskevand fra staldanlægget og afledning af sanitært spildevand sker efter gældende regler.

Håndtering og opbevaring af husdyrgødning

I miljøkonsekvensrapportens afsnit "Håndtering og opbevaring af husdyrgødning", er der redegjort for opbevaringskapaciteten for husdyrgødning på husdyrbruget. Ikast-Brande Kommune vurderer på den baggrund, at opbevaring af husdyrgødning vil ske på en måde, som er i overensstemmelse med de generelle miljøregler, hvilket vil medvirke til at begrænse den mulige påvirkning af det omgivne miljø. Ikast-Brande Kommune stiller vilkår om fast teltoverdækning af gyllebeholder på 5.000 m³ for at sikre miljøeffekten af dette (vilkår 10 - 12).

Anvendelse af bedste tilgængelige teknik (BAT)

Det aktuelle husdyrbrug har i ansøgt drift en ammoniakemission på mere end 750 kg NH₃-N pr. år, hvorfor ammoniakemissionen skal reduceres til et niveau svarende til emissionen ved anvendelse af BAT.

Ikast-Brande Kommune vurderer – i lighed med en udmelding fra Miljøstyrelsen i maj 2017 – at kravene i den seneste BAT-konklusion i meget vid udstrækning er indeholdt i den nugældende regulering, herunder i reglerne om miljøgodkendelse af husdyrbrug og de generelt gældende regler om placering, indretning og drift af husdyrbrug, de generelt gældende regler om opbevaring og anvendelse af husdyrgødning samt reglerne om gødningsregnskab og indberetning deraf. Af samme grund finder Ikast-Brande Kommune, at dele af den foreskrevne vilkårsfastsættelse i *husdyrgodkendelsesbekendtgørelsens* § 36 er overflødig, idet dele af indholdet følger af generelt gældende, danske regler.

Der er i miljøkonsekvensrapportens afsnit "BAT (ammoniak)" og "BAT" redegjort for anvendelsen af BAT på husdyrbruget. Ikast-Brande Kommune vurderer, at der anvendes BAT på følgende områder:

BAT –reduktion af ammoniakemission

Anvendelse af BAT til reduktion af ammoniakemission er omsat til et bestemt krav til mængden af ammoniak- og lugtemission, der må komme fra husdyrbruget. Der er metodefrihed med hensyn til valg af staldtype og miljøteknologi. BAT-niveauet er søgt opnået ved at etablere drænet gulv med skraber og ajleafløb i den nordlige halvdel af tilbygningen, samt ved at teltoverdække husdyrbruggets største gyllebeholder.

I hovedparten af den sydlige halvdel af tilbygningen, etablerer ansøger sengestald med spalter, hvilket ikke er et BAT-gulv. Teltoverdækningen kompenserer imidlertid for den øgede ammoniakfordampning, der vil være grundet valget af ikke BAT-gulv, hvilket er en acceptabel løsning, da der som sagt er metodefrihed med hensyn til valg af stald og teknologi.

I den eksisterende stald, hvor der hidtil har været malkestald, etableres der 64 m² yderligere produktionsareal. Arealet bliver indrettet med sengestald med spalter (ej BAT), hvilket er den staldtype, der i forvejen er i den eksisterende stald.

Teltoverdækningen kompenserer også for hovedparten af den øgede fordampning fra det nye produktionsareal (tidligere malkestald), men ikke fuldstændigt.

Den samlede ammoniakfordampning fra husdyrbruget er ifølge ansøgningen opgjort til 3.937 kg N pr. år. Det samlede BAT-krav er opgjort til 3.933 kg N pr. år, der er således en overskridelse på 4 kg N pr. år i forhold til det samlede BAT-krav – se nedenstående tabel:

Samlet BAT beregning			
	Stalde	Lagre	Total
Samlet BAT krav (kg NH ₃ -N /år)	3321	612	3933
Faktisk emission (kg NH ₃ -N /år)	3556	381	3937
Forskel (kg NH ₃ -N /år)	-	-	-4
Vejledende BAT Overholdt?	-	-	Nej

Ikast-Brande Kommune stiller vilkår om gulvtyper og teltoverdækning for at sikre miljøeffekten af disse virkemidler (vilkår 2 og 10-13).

BAT – råvarer

På ejendommen er der en plansilo, et halmhus samt en kombineret lade/kartoffelhus. Foderopbevaring er beskrevet i miljøkonsekvensrapporten (afsnit "Foderopbevaring"). Ikast-Brande Kommune vurderer, at der ikke er nogle tiltag i forhold til foder på Miljøstyrelsen Teknologiliste.

BAT – vand og energi

Ikast-Brande Kommune vurderer på baggrund af beskrivelserne og vurderingerne i miljøkonsekvensrapporten (afsnit "Vand" og "Energi"), at husdyrbruget anvender BAT i forhold til vand- og energiforbrug.

BAT – management

Ikast-Brande Kommune vurderer på baggrund af beskrivelserne og vurderingerne i miljøkonsekvensrapporten (afsnit "Egenkontrol"), at husdyrbruget anvender BAT i forhold management.

Fravalgte BAT-virkemidler

Ansøger har fravalgt BAT-gulv (drænet gulv med skraber og ajlefløb) i den sydlige halvdel af tilbygningen til kvæg samt i området i den eksisterende stald, hvor der tidligere har været malkestald. I stedet for BAT-gulv har ansøger valgt sengestald med spalter de førnævnte steder.

Fravalg af BAT-gulv i den sydlige del af den nye tilbygning:

Ansøger begrundet fravalget med, at der er frit teknologivalg og at teltoverdækningen kompenseres for valget af et ikke BAT-gulv (sengestald med spalter) i den sydlige del af den nye tilbygning.

Fravalg af BAT-gulv i overflødiggjort malkestald i eksisterende stald:

Ansøger begrundet fravalget med, at det nye produktionsareal på 64 m², i den eksisterende kostald, er et "særligt tilfælde", jævnfør § 25, stk. 5 i *husdyrgodkendelsesbekendtgørelsen*, hvorved BAT-kravet kan fraviges, hvis kravet ikke er proportionalt som følge af den eksisterende indretning og drift.

Det pågældende areal er forholdsvis småt, og grænser op til eksisterende produktionsarealer med spalter, i og med den eksisterende kostald er indrettet som sengestald med spalter.

For at etablere BAT-gulv (fast drænet gulv og skraber) her, kræver det udskiftning af spalter og installation af et skrabeanlæg. Et wireskrabeanlæg koster fra 82.660 kr. jævnfør "Teknologiblade for skraber i gangarealer i stalde med malkekvæg" fra 2010 (prisen vurderes at være højere i 2022). Med en levetid på 12 - 15 år, skal anlægget afskrives med minimum 6.888 kr. - 5.510 kr. om året. Det kan endda blive nødvendigt med to skrabe anlæg, da der er to sider i stalden, der skal skrubes. Derudover skal der også medregnes en ny betonplatform til skrabeanlægget, samt vedligehold - herunder strøm og udskiftning af sliddele. Der er ikke lavet beregninger på disse, da udgiften til skrabeanlægget alene overskrider 100 kr. pr. kg. N.

Fravalg af teltoverdækning på endnu en gyllebeholder:

Ansøger har fravalgt også at etablere teltoverdækning på ejendommens mindre - og ældre - gyllebeholder. Dels fordi dette vil overkompensere BAT-kravet en del, dels fordi det ikke vil være proportionalt. Jævnfør beregningen i miljøkonsekvensrapportens afsnit "BAT" vil omkostningen ved at etablere teltoverdækning på den mindre gyllebeholder overstige 100 kr. pr. kg reduceret N.

Samlet vurdering om anvendelse af BAT

Ikast-Brande Kommune vurderer, at inddragelsen af tidligere malkestald i den eksisterende kostald til produktionsareal er et særligt forhold, hvor det ikke vil være proportionalt at indrette de 64 m² "nye" produktionsareal med et BAT-gulv, grundet den eksisterende indretning og drift.

Ikast-Brande Kommune vurderer i nærværende sag, at BAT-kravet kan fraviges, da der alene er tale om en bagatelagtig overskridelse på 4 kg N pr. år. Ikast-Brande Kommune vurderer, at det - henset til den beskedne overskridelse og det oplyste - ikke vil være proportionalt at overdække endnu en gyllebeholder eller at etablere BAT-gulv i den eksisterende kostald i området, hvor der tidligere har været malkestald.

Ikast-Brande Kommune vurderer, at husdyrbruget - ud over overskridelsen på 4 kg N pr. år - lever op til principperne om anvendelse af BAT i forhold til valg af teknik med henblik på reduktion af ammoniakemission, råvarer, ressourceforbrug og management m.v. Ikast-Brande Kommune bemærker, at husdyrbruget efter det oplyste overholder emissionsgrænseværdierne vedrørende ammoniak og lugt.

Ikast-Brande Kommune vurderer således sammenfattende, at husdyrbruget – ved efterlevelse af vilkårene for denne miljøgodkendelse og de generelt gældende miljøregler – i det væsentlige lever op til principperne om anvendelse af BAT.

Kommunens samlede vurdering

Ikast-Brande Kommune vurderer samlet set, at den ansøgte ændring af husdyrbruget, ved overholdelse af de stillede vilkår, ikke indebærer en væsentlig virkning på miljøet, herunder i forhold til omgivelsernes sårbarhed og kvalitet, i forhold til navnlig:

- Landskabelige værdier
- Natur med dens bestande af vilde planter og dyr og deres levesteder herunder områder, der er beskyttet mod tilstandsændringer eller fredet, udpeget som internationalt naturbeskyttelsesområde eller udpeget som særlig sårbart over for næringsstofpåvirkning
- Jord, grundvand og overfladevand
- Lugt-, støj-, rystelses-, støv-, flue-, transport- og lysgener, uhygiejniske forhold, affaldsproduktion m.v.

Klagevejledning

Hvis du ønsker at klage over denne afgørelse, kan du klage til Miljø- og Fødevarerklagenævnet. Klagefristen udløber fire uger efter offentliggørelsen - det vil sige klagen skal indgives **senest mandag den 23. maj 2022**.

Følgende kan klage:

Ansøger, miljø- og fødevarerministeren, Styrelsen for patientsikkerhed samt enhver, der har en individuel, væsentlig interesse i sagens udfald. Desuden kan visse organisationer, som angivet i §§ 85-87 i *husdyrbrugloven*, klage.

Du klager via Klageportalen, som du finder via klagenævnets hjemmeside www.naevneneshus.dk. Du logger på Klageportalen med NEM-ID. En klage er indgivet, når den er tilgængelig for Ikast-Brande Kommune via Klageportalen. Når du klager, skal du betale et gebyr på 900 kr. for borgere og 1.800 kr. for virksomheder, organisationer og offentlige myndigheder.

I Klageportalen sendes din klage automatisk først til Ikast-Brande Kommune. Hvis Ikast-Brande Kommune fastholder afgørelsen, sender Ikast-Brande Kommune klagen videre til behandling i nævnet via Klageportalen. Du får besked om videresendelsen.

Miljø- og Fødevarerklagenævnet afviser din klage, hvis du sender den uden om klageportalen, medmindre du er fritaget for brug af Klageportalen. Hvis du ønsker at blive fritaget for at bruge Klageportalen, skal du sende en begrundet anmodning til Ikast-Brande Kommune. Ikast-Brande Kommune videresender din anmodning til nævnet, som herefter beslutter, om du kan fritages. De nærmere betingelser for at blive fritaget kan du se på nævnets hjemmeside www.naevneneshus.dk.

Miljø- og Fødevareklagenævnet kan bestemme, at klagen har opsættende virkning på udnyttelsen. Udnyttelse af miljøgodkendelsen i klageperioden, og mens eventuel klage behandles, sker derfor på eget ansvar.

Denne afgørelse kan også indbringes for domstolene, jævnfør *husdyrbruglovens* § 90. Det skal ske inden for seks måneder efter offentliggørelsen.

Med venlig hilsen

Lis Paakjær
Landbrug og landzone

Interessentliste for høringsperiode og offentliggørelse

Kopi af udkast til afgørelse inkl. bilag sendt til nedenstående med 30 dages frist til at kommentere udkastet:

Ansøger: Thomas Grosen, Enghavevej 34, 7461 Ejstrupholm

Konsulent: Sagro I/S, Michael Heding Hansen, Majsmarken 1, 7190 Billund – mhh@sagro.dk

Øvrige der har anmodet om at få udkastet tilsendt:

-

Orientering om at udkast foreligger, og at der er 30 dages frist til at kommentere udkastet er sendt til:

Ejere og brugere af følgende nabobeboelser (inden for den vejledende konsekvenszone på 406 meter):

- Kejlstrupvej 16, 7361 Ejstrupholm

Kopi af afgørelsen inklusiv bilag sendt til:

- Arbejderbevægelsens Erhvervsråd, Reventlowsgade 14, 1, 1651 København V – e-mail: ae@ae.dk
- Danmarks Naturfredningsforening, Masnedøgade 20, 2100 København Ø – e-mail: dnikast-brande-sager@dn.dk
- Danmarks Sportsfiskerforbund,
 - Hovedkontor – e-mail: post@sportsfiskerforbundet.dk
 - Den centrale miljøafdeling, Worsaaesgade 1, 7100 Vejle – e-mail: lbt@sportsfiskerforbundet.dk
- Dansk Ornitologisk Forening, Vesterbrogade 140, 1620 København V – e-mail: natur@dof.dk
- Dansk Ornitologisk Forening, lokalafdeling – e-mail: ikast-brande@dof.dk
- Det Økologiske Råd, Blegdamsvej 4B, 2200 København N – e-mail: husdyr@ecocouncil.dk
- Ferskvandsfiskeriforeningen for Danmark v./ Formand Niels Barslund, Vormstrupvej 2, 7540 Haderup – e-mail: nb@ferskvandsfiskeriforeningen.dk
- Forbrugerrådet, Fiolstræde 17, 1017 København K – e-mail: fbr@fbr.dk
- Styrelsen for Patientsikkerhed, Tilsyn og Rådgivning Nord, Falstersvej 10, 8940 Randers SV – e-mail: trnord@stps.dk

Konsulent: Sagro I/S, Michael Heding Hansen, Majsmarken 1, 7190 Billund – mhh@sagro.dk

Bilag

- Bilag 1: Oversigt over lovgivning refereret til i nærværende afgørelse
- Bilag 2: Miljøkonsekvensrapport (inkl. bilag)
- Bilag 3: Ansøgningsskema nr. 229107 fra husdyrgodkendelse.dk (pdf)

Bilag 1

Øversigt over lovgivning refereret til i nærværende afgørelse

ⁱ Lovbekendtgørelse nr. 520 af 1. maj 2019 af lov om husdyrbrug og anvendelse af gødning m.v. (med senere ændringer) (*husdyrbrugloven*).

ⁱⁱ Bekendtgørelse nr. 2225 af 27. november 2021 om godkendelse og tilladelse m.v. af husdyrbrug (*husdyrgodkendelsesbekendtgørelsen*).

ⁱⁱⁱ Europa-Parlamentets og Rådets direktiv 2014/52/EU af 16. april 2014 om ændring af direktiv 2011/92/EU om vurdering af visse offentlige og private projekters indvirkning på miljøet (VVM-direktivet).

^{iv} Europa-Parlamentets og Rådets direktiv 2010/75/EU af 24. november 2010 om industrielle emissioner (integreret forebyggelse og bekæmpelse af forurening) (omarbejdning) (med senere ændringer) (IE-direktivet).

^v Lovbekendtgørelse nr. 100 af 19. januar 2022 af lov om miljøbeskyttelse (med senere ændringer) (*miljøbeskyttelsesloven*).

^{vi} Lovbekendtgørelse nr. 1986 af 27. oktober 2021 af lov om naturbeskyttelse (*naturbeskyttelsesloven*).

^{vii} Ikast-Brande Kommunes Regulativ for erhvervsaffald kan findes på: https://affald.ikast-brande.dk/media/cifdc0f1/regulativ_for_erhvervsaffald-ikastbrande.pdf



Miljøkonsekvensrapport for Kejlstrupvej 14

Thomas Grosen Nielsen

Kejlstrupvej 14

7361 Eistrupholm

Udarbejdet den 9/11-2021. Opdateret 24/1 2022. Opdateret 11-3-2022

Af miljørådgiver Michael Holding Hansen og Nina Laudal Jensen

Indholdsfortegnelse

Indledning.....	3
Ikke teknisk resumé.....	4
Basisoplysninger	6
Oplysninger om samdrift med andre ejendomme	6
Tidligere godkendelser	6
Biaktiviteter	6
IE-brug	6
Oplysninger om husdyrbruget og det ansøgte.....	7
Indretning og drift	7
Afløbsforhold	8
Foderopbevaring	9
Lys	9
Anlægsarbejder, bygningsmæssige ændringer eller ny bebyggelse	10
Håndtering og opbevaring af husdyrgødning.....	10
Beliggenhed	11
Planforhold	11
Landskab.....	11
Afstandskrav	12
Naturområder.....	14
Ammoniakemission	14
Internationale naturbeskyttelsesområder (Natura 2000).....	14
Kategori 1-natur	14
Kategori 2-natur	14
§ 3 områder	14
Kategori 3-natur	17
Internationalt beskyttede arter af planter og dyr – bilag IV-arter	17
National beskyttelse af arter af planter og dyr	17
Biodiversitet – Den danske Rødliste	17
Lugt	18
Øvrige emissioner og genepåvirkninger fra husdyrbruget og det ansøgte.....	19
Støv	20

Fluer og skadedyr	20
Til- og frakørsels forhold.....	20
Rystelser	22
Støj.....	22
Forurenings- og genebegrænsende foranstaltninger.....	23
Egenkontrol	24
Væsentlige virkninger fra reststoffer, affaldsproduktionen, samt ved brugen af naturressourcer.....	24
Grundvand	24
Reststoffer (olie, rengøringsmidler, kemikalier, medicin m.m.).....	25
Affald	25
Døde dyr	26
Vand.....	26
Energi.....	27
Klima	27
BAT (ammoniak)	27
BAT.....	28
Eventuelle grænseoverskridende virkninger.....	31
Foranstaltninger for at undgå, forebygge eller begrænse det ansøgtes virkning på miljøet.....	31
Befolkningen og menneskers sundhed	31
Alternative løsninger	32
Samspillet mellem faktorerne jf. § 4 stk. 6 nr. 5.	32
Samlet vurdering af miljøkonsekvensrapporten	32

Indledning

Denne miljøkonsekvensrapport beskriver en planlagt udvidelse af Kejlstrupvej 14, 7361 Ejstrupholm, beliggende i Ikast-Brande Kommune.

Rapporten beskriver de faktiske forhold i dag samt udvidelsens karakteristika, herunder den forventede drift efter ibrugtagning. Hertil vurderes konsekvenser forbundet med udvidelsen.

Rapporten er opbygget jf. Bilag 1 i Bek. nr. 2256 af 29/12/2020 (Husdyrgodkendelsesbekendtgørelsen), med enkelte ændringer:

- Rapporten indledes med et ikke-teknisk resumé, fremfor at slutte med det, da det vurderes, at det er en mere naturlig opbygning.
- Punkterne D 1 a og b behandles under et, så de forskellige faktorer beskrives og vurderes i samme afsnit, da dette vurderes mere hensigtsmæssigt.

God læselyst.

Ikke teknisk resumé

Thomas Grosen Nielsen søger miljøgodkendelse til at udvide sin kvægproduktion på Kejlstrupvej 14, 7361 Ejstrupholm. Der vil ved udvidelsen bygges et nyt staldafsnit, i forlængelse af den eksisterende stald mod sydvest. I forbindelse med opførelsen af det nye staldafsnit, vil der blive etableret malkebotter. De nye botter i tilbygningen kommer også til at stå for malkning af den eksisterende stald. Derfor vil den nuværende malkestald, blive inddraget til produktionsareal.

I tilbygningen vil der blive etableret flere sengebokse, med spalter og drænet gulv. Der bliver også etableret dybstrøelse areal, som skal fungere som skånehold.

Der kommer også en tilbygning, med medarbejderfaciliteter og teknik rum.

Der er mange vandboringer i området omkring bygningsmassen. En af borerne (DGU nr 96.1313) ligger mindre end 25 m fra eksisterende lovligt opførte stald (byg 1), hvori der sker mindre udvidelse af produktionsarealet. Der er mere end 25 m fra vandboringer til bygning 2 (maskinhus), hvori der er et mindre produktionsareal.

Eksisterende lovligt opførte gylletank (byg 7) er beliggende 18 m fra naboskel. Eksisterende lovligt opførte gylletank byg 8 er beliggende mindre end 15 m fra vej. Da matrikelkortene pt. ikke fungerer, er det uvist om vejen er registreret som privat fællesvej eller om det er egen vej. Tankene bruges fortsat til opbevaring af gylle og der søges derfor ikke om dispensation fra afstandskravet.

Der er foretaget beregninger af lugt i forhold til nabo, samlet bebyggelse og by. Beregningen viser, at lugtgenekriteriet er overholdt til nabo, samlet bebyggelse og byzone. Det forventes derfor ikke at nabobebyggelse mv. vil opleve generende lugt fra ejendommen i forbindelse med ændringen. Endvidere er forhold angående f.eks. støv, støj, skadedyr og affald beskrevet og det vurderes, at der ikke vil opstå gener for omgivelserne.

Staldanlæg og gødningsopbevaring afdamper ammoniak, som kan påvirke naturen omkring husdyrbruget. Derfor er der krav om, at staldene skal indrettes med miljøvenlig teknik (BAT), så fordampningen pr. arealenhed er lille. Staldene på Kejlstrupvej 14 overholder kravene til miljøvenlig teknik i eksisterende stalde. I tilbygningen bliver der både etableret fast drænet gulv og sengestald med spalter. For at kunne overholde BAT, bliver der etableret teltoverdækning på bygning 7 gylletank. Dog er der en mindre overskridelse af BAT på 4 kg.

Konsekvenser for omboende, natur og miljø

Lugt, støj, fluer, transporter m.v.

I kraft af at produktionsarealet udvides vil der også komme en øget mængde lugt, støj og fluer. Samt at der sker en udvidelse af produktionen i form af flere køer. Dette vil give en øget mængde lugt, støj- og fluegener, dog er nærmeste nabo, samlet bebyggelse og byzone beliggende henholdsvis 571 m, 2,4 km og 1,5 km væk fra anlægget, og overholder geneafstanden. Derfor formodes der heller ikke at komme en øget gene til omboende.

Derudover vil der også komme flere transporter, men i så lille en mængde at det ikke vurderes at have betydning for omkringboende.

Landskab

Udvidelsen sker i forlængelse af allerede eksisterende stald og vil derfor ikke fremstå skæmmende, som hvis det var et bartmarks projekt. Ejendommen ligger i forvejen i et område, med en del landbrugsanlæg, hvorved at det landskabelige allerede bærer præg af landbrugsaktivitet. Placering af udvidelsen er den mest optimale, da det giver en sammenhængende bedrift, herunder at de nye malkerobotter skal etableres i udvidelsesdelen.

Påvirkning af natur

Der sker ikke en øget ammoniakdeposition til omkringliggende kategori 1,2 og 3 natur. Den nærmeste kategori 3 natur, får en merdeposition på 0,2-0,7 kg N/ha/år og overholder derfor kravet om en maks. Merdeposition på 1 kg N/ha/år.

De nærmeste kategori 1 og 2 natur, vil ikke blive påvirket.

På baggrund af disse beregninger som er beregnet i Husdyrgodkendelse.dk, vurderes der ikke at ske en forringelse af den omkringliggende natur, samt levesteder.

Der er ikke registreret bilag IV eller rødlistet tæt på ejendommen og udvidelsen ødelægger ikke levesteder for disse, da udvidelsen bliver placeret på agerjord i omdrift.

Der sker en merdeposition på nærmeste § 3-areal (eng) på 3,2 kg, samt til de nærmeste § 3-arealer på 1,0-1,6 kg. § 3 engen er besigtiget af Ikast-Brande Kommune 16-09-2009, dengang var arealet domineret af stor nælde, dueurt, lysesiv, mosebunke og alm kvik, og med en vegetationshøjde på 1,5m. Og vurderet af meget dårlig naturkvalitet og som meget nærringsstofbelastet. Baggrundsbelastningen jf. arealinformation.dk 25/1 2022 er på § 3 området 16,1 kg. Engen er en fersk eng, som har en tålegrænse på 15-25 kg. Merdeposition fra ejendommen inkl. baggrundsbelastningen vil være 19,3 kg på det mest belastede punkt. Ud fra besigtigelsen udført af Ikast-Brande Kommune i 2009 og eftersom at deposition på arealet, er indenfor for tålegrænsen, vurderes det ikke at ville forringe den nærmeste § 3 eller lave en tilstandsændring. Det vurderes også at engen i forvejen er meget nærringsstofbelastet ud fra besigtigelsen, hvilket gør at man må formode at der er andre og væsentligere kilder til nærringsstofbelastningen, end fra husdyrbruget og dens udvidelse. Dette sammenlagt med at arealet er beliggende lavt i terræn, vil gøre at der også sker en overfladeafstrømning med kvælstof. Derfor må der formodes at være en større baggrundsbelastning end 16,1kg. Hvorved at der er en risiko for at tålegrænsen allerede er overskredet og at en ekstra merdeposition ikke vil ændre naturtilstanden på arealet.

Derfor vurderes det at være muligt at gennemføre den planlagte udvidelse, uden at det vil have en negativ indflydelse på den omkringliggende natur.

Bedste tilgængelige teknik (BAT)

Der vil blive etableret fast overdækning på den store gyllebeholder (se bygning 7, fig. 1).

Dette er for at sikre at BAT-kravet bliver overholdt, idet at der etableres sengestald med spalter i en del af tilbygningen. Der kommer sengestald med spalter, hvor malkerobotterne står, samt i den ende side af

stalden. Dette er valgt, da det indretningsmæssigt og teknisk er besværgeligt at have skraber, imellem mal-kerobotterne. Derudover er den side af stalden med spalter, også her hvor dybstrøelse arealet skal være. I resten af den nye tilbygning bliver der etableret fast drænet gulv med skraber og ajleafløb.

Det ville ikke være proportionelt at etablere yderlige miljøteknologier, for at kunne nedbringe BAT-kravet med 4 kg.

Fravalg af BAT, fremgår længere nede i rapporten.

Basisoplysninger

Oplysninger om samdrift med andre ejendomme

Udover Kejlstrupvej 14 ejer og driver Thomas Grosen Nielsen Enghavevej 34, 7361 Ejstrupholm, hvor der er en kvægproduktion. Afstanden mellem de to ejendomme er ca. 1,1 km.

På baggrund af afstanden, og at ejendommen hver især kan drives som selvstændige enheder, vurderes der at der ikke er tale om en teknisk og forureningsmæssig forbindelse, jf. Husdyrlovens § 16c, imellem Kejlstrupvej 14 og Enghavevej 34. Der ansøges derfor en særskilt miljøgodkendelse til husdyrproduktionen på Kejlstrupvej 14.

Tidligere godkendelser

- Miljøgodkendelse for husdyrbrug 2009, efter §12 i lov om miljøgodkendelse m.v. af husdyrbrug.
- Tillæg til miljøgodkendelse 2015, efter § 12 stk 3 i lovbekendtgørelse af lov om miljøgodkendelse m.v.
- Miljøtilladelse efter § 16b, stk 1 i husdyrbrugloven af 17/05-2021.

Biaktiviteter

Der er ikke godkendelsespligtige biaktiviteter på ejendommen.

IE-brug

Husdyrbruget er ikke kategoriseret som et IE-brug, da det er et kvægbrug.

Oplysninger om husdyrbruget og det ansøgte

Indretning og drift

Staldnavn	Staldstørrelse (m ²)	Ventilation	Kildehøjde	Produktion	Antal måneder udegående	Produktionsareal (m ²)
Ansøgt drift						
Byg 2 Maskinhus	711	Naturlig ventilation	3 m	(#449468) Flexgruppe: Alle kvæg, Heste, Får og Geder; Dybstrøelse	0	100
				(#482185) Flexgruppe: Alle kvæg; Sengestald med spalter (bagskyl eller ringkanal)	0	1460
				(#482184) Flexgruppe: Alle kvæg, Heste, Får og Geder; Dybstrøelse	0	64
				(#482183) Flexgruppe: Alle kvæg; Sengestald med spalter (bagskyl eller ringkanal)	0	97
Byg 3 Eks. stald + Udvidelse	4897	Naturlig ventilation	3 m	(#482182) Flexgruppe: Alle kvæg; Sengestald med spalter (bagskyl eller ringkanal)	0	64
				(#452589) Flexgruppe: Alle kvæg; Fast drænet gulv med skraber og ajleafløb	0	562
				(#452580) Flexgruppe: Alle kvæg; Sengestald med spalter (bagskyl eller ringkanal)	0	807
				(#449491) Flexgruppe: Alle kvæg; Dybstrøelse	0	121
Sum						3275

Tabel 1. Husdyrbrugets fremtidige produktionsarealer

Produktionsarealet er i denne ansøgning opgjort ved en detaljeret opmåling af byggetegning, samt opmåling i stalden. Dvs. at der er fratrukket gangarealer, nakkebomsareal og malkerobotter. Dog er inventar og vandkar ikke fratrukket. Opmåling af produktionsarealet i stalden, er udført af rådgiver.

Der sker som følge af det ansøgte en udvidelse af produktionsarealerne i og med at der etableres en ny tilbygning og at den tidligere malkestald inddrages til produktionsareal.

Se grundtegning (figur 1) til opgørelse af produktionsarealet.

Bygning 1. Eksisterende kostald med senge og spalter samt et areal med dybstrøelse.

Bygning 2. Eksisterende maskinhus og med 100 m² dybstrøelse areal.

Bygning 3. Eksisterende plansilo.

Bygning 4. Halmhus.

Bygning 5. Lade/kartoffelhus.

Bygning 6. Stuehus.

Bygning 7. Eksisterende gyllebeholder på 5.000 m³ fra 2012. Der vil blive etableret fast overdækning.

Bygning 8. Eksisterende gyllebeholder på 1.548 m³ fra 1994. Der er etableret gyllealarm på beholder. Der anvendes naturligt flydelag.

Bygning 9. Eksisterende gyllebeholder på 800 m³ fra 1979. Gyllebeholderen er ikke i brug og derfor ikke etableret gyllealarm på den.

Bygning 10. Ny tilbygning. Udvidelse af kvægstalden, med senge og spalter, fast drænet gulv og et areal med dybstrøelse. Det er også her at der vil blive etableret malkeroboter. Ansøger forventer at etablere det drænedede gulv, som "Langsgående kanalelement med skraber eller bagskyl", jf. s. 19- 21 i "Videnskatolog over kvægstalde med 4 % ammoniakfordampning". Se Bilag 1 for produktionsareal

Bygning 11. Nye medarbejder faciliteter, teknik rum og malketank.



Figur 1. Situationsplan

Afløbsforhold

Der sker ingen ændringer i afløbsforholdene i forhold til nuværende miljøgodkendte drift i forbindelse med denne miljøgodkendelse.

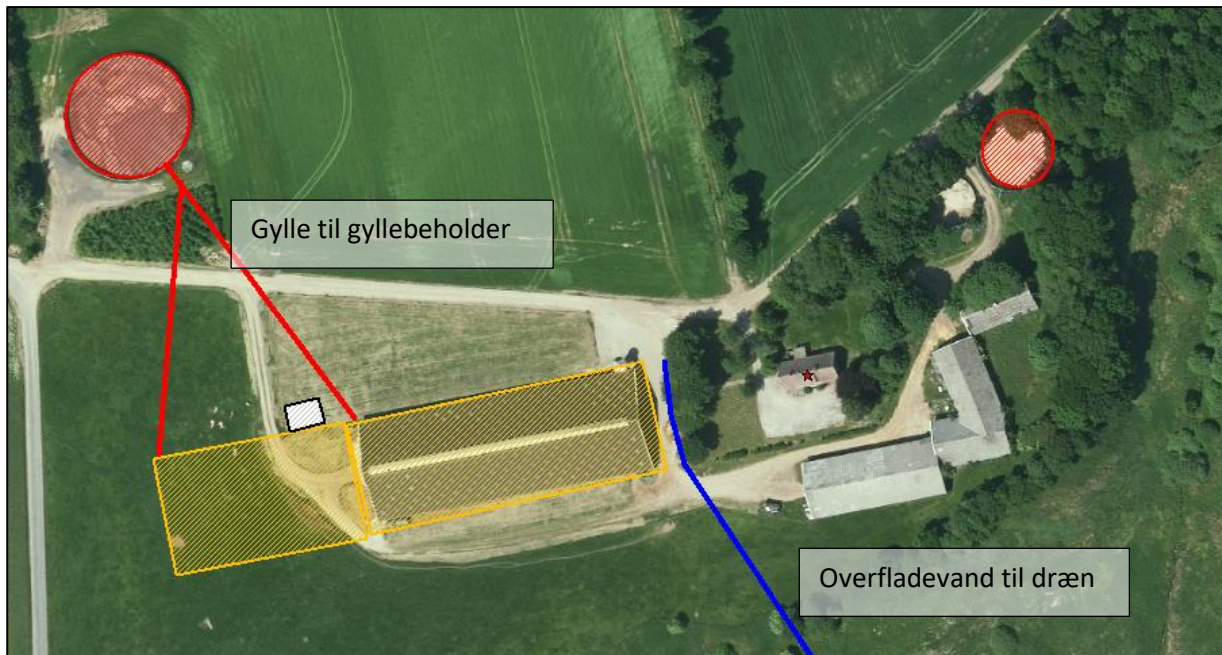
Sanitært spildevand afledes til trixtank og herfra videre til nedsivning.

Overfladevand fra befæstede arealer uden foderspild og spild af husdyrgødning ledes via dræn til vandløb.

Tagvandet ledes uændret via afløbsrør til faskine.

Gylle ledes til fortank, hvor det kan hentes af biogas, samt at der rørføring til gyllebeholder (byg. 7)

Tagvandet ledes uændret via afløbsrør til faskine til nedsivning.



Figur 2. Afløbsplan

Foderopbevaring

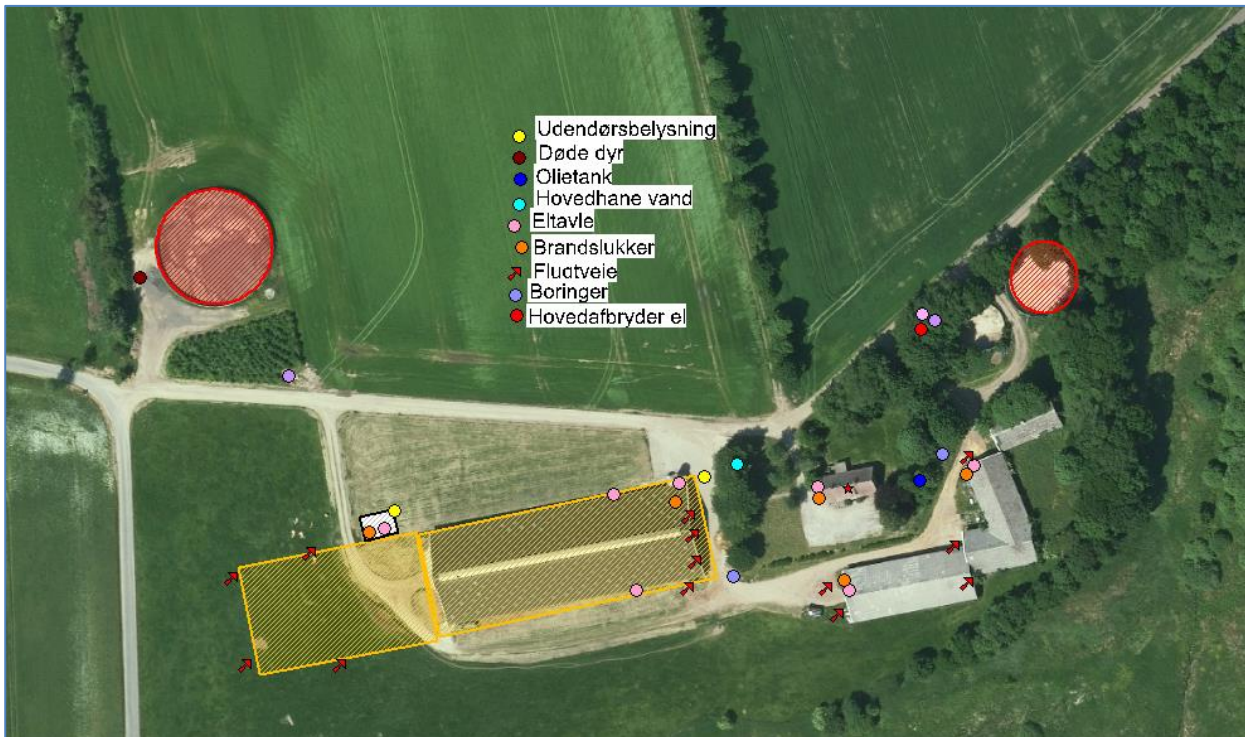
Grovfoderet opbevares med nuværende drift på anden ejendom (Enghavevej 34). Der er daglig kørsel af to læs foder med blandedvogn. Efter udvidelsen vil der komme tre daglige transporter med foder.

Lys

I staldene er lyset tændt efter behov. Tidsrummet kan variere mellem kl. 04 og kl. 24. som udgangspunkt vil der være natlys i staldene, så dyrene kan orientere sig. Udendørslampen ved kostalden er styret af sensor og dermed tændt efter behov. Som udgangspunkt vil der ikke være belysning udenfor bygningerne om natten. Dog er der udendørsbelysning i den østlige gavl og ved malketanken ved den nye teknikbygning.

Vurdering

Der sker ikke ændringer af udendørsbelysningen som følge af udvidelsen. Eksisterende udendørs belysning vurderes ikke at være generende for omgivelserne og trafikken.



Figur 3. Oversigtskort

Anlægsarbejder, bygningsmæssige ændringer eller ny bebyggelse

Der anlægges en ny vej rundt om stalden, da den nuværende bliver sløffet i forbindelse med udvidelsen. Der sker bygningsmæssige ændringer i form af opførelsen af den nye tilbygning.

Håndtering og opbevaring af husdyrgødning

Opbevaringsanlæg	Opførsels år / 5 el. 10 års behol- derkontrol	Kapacitet (m ³)	Overfladeareal (m ²)	Teknologi
Gylletank 1	2012	5.000	1.154	Overdækning
Gylletank 2	1994	1.548	376	Flydelag
I alt		6.548		

Tabel 2. Opbevaringsanlæg til husdyrgødning.

Flydende husdyrgødning omfatter gylle og hvad, der i øvrigt ledes til gylleanlægget i form af vaskevand mv.

Den flydende husdyrgødning fra staldene pumpes via fortanken til gyllebeholder. I fortanken er der en el-pumpe, der pumper gyllen via jordledning til gyllebeholder. Gyllebeholderne tømmes vha. sugekran på gyllevogn. Fremadrettet forventes at biogas afhenter gyllen fra fortankene og returnere det direkte i gylletankene.

Med denne godkendelse følger der en fleksibilitet i antallet og sammensætningen af dyreholdet. Det er derfor ikke muligt på nuværende tidspunkt at lave en kapacitetsberegning. Der vi dog til en hver tid, være

en opbevaringskapacitet til minimum 9 måneder for den flydende husdyrgødning, jf. husdyrgødningsbekendtgørelsen § 10 stk. 2.

Dybstrøelse afhentes af biogas og leveres tilbage i gyllebeholder.

Det vurderes hermed, at husdyrgødningsbekendtgørelsens generelle krav til håndtering og opbevaring af husdyrgødning, er tilstrækkelig til beskyttelse af omgivelserne.

Beliggenhed

Planforhold

Ejendommen er beliggende i det åbne land. Nærmeste naboer uden landbrugspligt er Givevej 63, Kejlstrupvej 11 og Kejlstrupvej 12, som ligger hhv. 429 m nordøst, 450 m vest og 601 m sydøst for anlægget. Nærmeste samlede bebyggelse er Kirksbakken 24 i Hampen og Thorlundvej 1 i Store Thorlund beliggende hhv. ca. 2,3 nordøst og 2,4 km syd for anlægget. Nærmeste by er Ejstrupholm (Ejstrup By, Ejstrup), som ligger ca 1,4 km sydvest for ejendommen.

Landskab

Husdyrbrugets beliggenhed i forhold til udpegningerne og fredninger blevet gennemgået.

Zonestatus: Husdyrbruget er placeret i landzone.

Lokalplan: Der er ikke udarbejdet lokalplan for landzoneområdet

Husdyrbruget ligger indenfor:

	Indenfor	Udenfor
Særlig værdifuldt landbrugsområde	*	
Skovrejsningsområde		*
Lavbundsområde		*
Naturbeskyttelsesområde		*
Økologiske forbindelser / spredningskorridorer		*
Kulturhistoriske bevaringsværdier / kulturmiljø		*
Bevaringsværdigt landskab	*	
Større sammenhængende landskab		*
Område for store husdyrbrug	*	
Geologiske bevaringsværdier	*	
Værdifulde geologiske områder	*	
Kystnærhedszone		*
Strandbeskyttelseslinje		*
Kirkebyggelinje		*
Skovbyggelinje		*
Å beskyttelseslinje		*
Sø beskyttelseslinje		*
Beskyttede sten- og jorddiger		*
Fredede områder		*
Fortidsminde beskyttelseszone		*

Habitatområde		*
Råstofområder		*
Boringsnære beskyttelsesområder		*
Område med særlig drikkevandsinteresse		*
Nitratfølsomt indvindingsområde		*
Sprøjttemiddelfølsomme indvindingsområde		*
Jordforurening V1		*
Jordforurening V2		*

Tabel 3. Landskabelige udpegninger

Ejendommen ligger indenfor særlig værdifuldt landbrugsområde. Indenfor disse områder forudses der ikke væsentlige konflikter mellem landbrugsdriften og de omgivende arealanvendelser, og områderne skal i særlig grad anvendes til jordbrugsdrift.

Anlægget ligger i kanten af område udpeget til bevaringsværdigt landskab, den østligste del af anlægget ligger udenfor udpegningen. I et bevaringsværdigt landskab skal landskabets karakter beskyttes og bevares, og nybyggeri må ikke forringe de landskabelige karaktertræk.

Den østligste del af bygningsmassen omkring de ældre gylletanke ligger indenfor område til store husdyrbrug.

Nærmeste beskyttede sten og jorddige er registreret i skel vest for nyeste gylletank.

Åbeskyttelseslinjer er beliggende umiddelbart sydøst for de eksisterende bygninger og skærer hjørnet af ældre bygninger.

Den nordlige del af anlægget er beliggende indenfor områder for store husdyrbrug. Områder til placering af store husdyrbrug skal friholdes for udvikling, der er i modstrid med etablering af store landbrugsbygninger og -anlæg.

Vurdering

Den nye tilbygning bliver etableret i forlængelse af eksisterende stald og selve udvidelsen vil gøre staldanlægget ca. 60 m længere. Dette gør at udvidelsen ikke skaber uheldige landskabsoplevelser eller virker skæmmende i landskabet. Derudover er anlægget også beliggende indenfor særlig værdifuldt landbrugsområde, har til formål at sikre gode dyrkningsjorder i forhold til andre arealinteresser.

Det vurderes derfor ikke at være i strid med landskab eller virke skæmmende.

Afstandskrav

Afstandskravene i henhold til § 6-8 i Lbk. nr. 520 af 1. maj 2019 om husdyrbrug og anvendelse af gødning m.v. (Husdyrbrugloven) er følgende:

§ 6:

- indenfor et eksisterende eller ifølge kommuneplanens rammedel fremtidigt byzone- eller sommerhusområde
- i et område i landzone, der i lokalplan er udlagt til boligformål, blandet bolig og erhvervsformål eller til offentlige formål med henblik på beboelse, institutioner, rekreative formål og lign.,

- i en afstand mindre end 50 m fra ovennævnte områder eller
- i en afstand mindre end 50 m fra en nabobeboelse.

§ 7:

- helt eller delvist indenfor eller i en afstand mindre end 10 m fra kategori 1 og kategori 2 naturtyper (jf. Husdyrgodkendelsesbekendtgørelsens § 2 stk. 1 og 2).

§ 8:

- ikke almene vandforsyningsanlæg (25 m)
- almene vandforsyningsanlæg (50 m)
- vandløb, dræn og søer (15 m)
- offentlig vej og privat fællesvej (15 m)
- levnedsmiddelvirksomhed (25 m)
- beboelse på samme ejendom (15 m)
- naboskel (30 m)

Afstandskravene er overholdt, da anlæggets afstand til områderne er større eller lig med ovenstående krav, på nær afstanden til boringen, nabo skel og vej.

Der er mange vandboringer i området omkring bygningsmassen. En af boringerne (DGU nr 96.1313) ligger mindre end 25 m fra eksisterende lovligt opførte stald (byg 1), hvori der sker en udvidelse af produktionsarealet. Derfor søges der dispensation til afvigelsen fra afstandskravet.

Eksisterende lovligt opførte gylletank (byg 7) er beliggende 18 m fra naboskel. Eksisterende lovligt opførte gylletank (byg 8) er beliggende mindre end 15 m fra vej. Tankene bruges fortsat til opbevaring af gylle og der søges derfor ikke om dispensation fra afstandskravet.

Afstandene er afsat som punkter i Husdyrgodkendelse.dk

Vurdering

Det er kun udvidelsen i den eksisterende stald, hvor at der ikke bliver overholdt afstandskrav. Malkestalden, som inddrages til produktionsareal og er beliggende i det nordøstlige hjørne af stalden. Det er en mindre udvidelse på 64 m² i en eksisterende stald og forventes ikke at udgøre en risiko for boringen.

Den nye tilbygning overholder alle afstandskrav.

Idet ejendommen ligger i stor afstand til byzone, samlet bebyggelse og nærmeste nabo uden landbrugspligt, vurderes de driftsmæssige ændringer ikke at ville medføre væsentlige gener fra ejendommen. Det vurderes heller ikke at ændringerne vil medføre væsentlige forringelser af Danmarks kulturarv eller de landskabelige forhold.

Naturområder

Ammoniakemission

På et husdyrbrug er det stalde og husdyrgødningslagre, der er hovedkilden til udledning af luftbåret kvælstof (ammoniakfordampning). Beregninger der er foretaget i *Husdyrgodkendelse.dk*, viser at ammoniakfordampningen i ansøgt drift er 3.937,3 kg NH₃-N/år. Kildehøjde i beregningen er sat til 3 meter. Ruheder er valgt som *Landbrug / skov* i oplandet og efter beskaffenheden af naturarealet vurderet ud fra luftfotos i det enkelte naturpunkt f.eks. *Blandet natur med lav bevoksning*.

Der er kumulation i punkt kat 1 og kat 1 syd (kategori 1 natur), men det er ikke interessant, da totalbelastningen i kategori 1 natur er på 0,0 kg N/ha/år.

For at kunne vurdere merdepositionen til kategori 3 natur, er produktionsarealets størrelse for 8 år siden, fastsat til produktionsarealet, som er godkendt den 23. december 2009. Nudriften er fastsat til produktionsarealet, som er godkendt 17/5-2021.

Forudsætningerne for ammoniakemissionen i ansøgt drift er beskrevet under Indretning og drift.

Internationale naturbeskyttelsesområder (Natura 2000)

Der er ca. 1,7 km fra husdyrbrugets bygninger til nærmeste internationale naturbeskyttelsesområde, som er Habitatområde nr. 235: Holtum Ådal, øvre del.

Kategori 1-natur (*nærmere bestemte ammoniakfølsomme naturtyper beliggende inden for internationale naturbeskyttelsesområder*).

Anlægget er beliggende ca. 1,7 km nordvest for det nærmeste kategori 1 naturområde.

Der er foretaget beregninger i *Husdyrgodkendelse.dk*, der viser en totaldeposition på 0,0 kg N. Kravet om maksimal total deposition er overholdt.

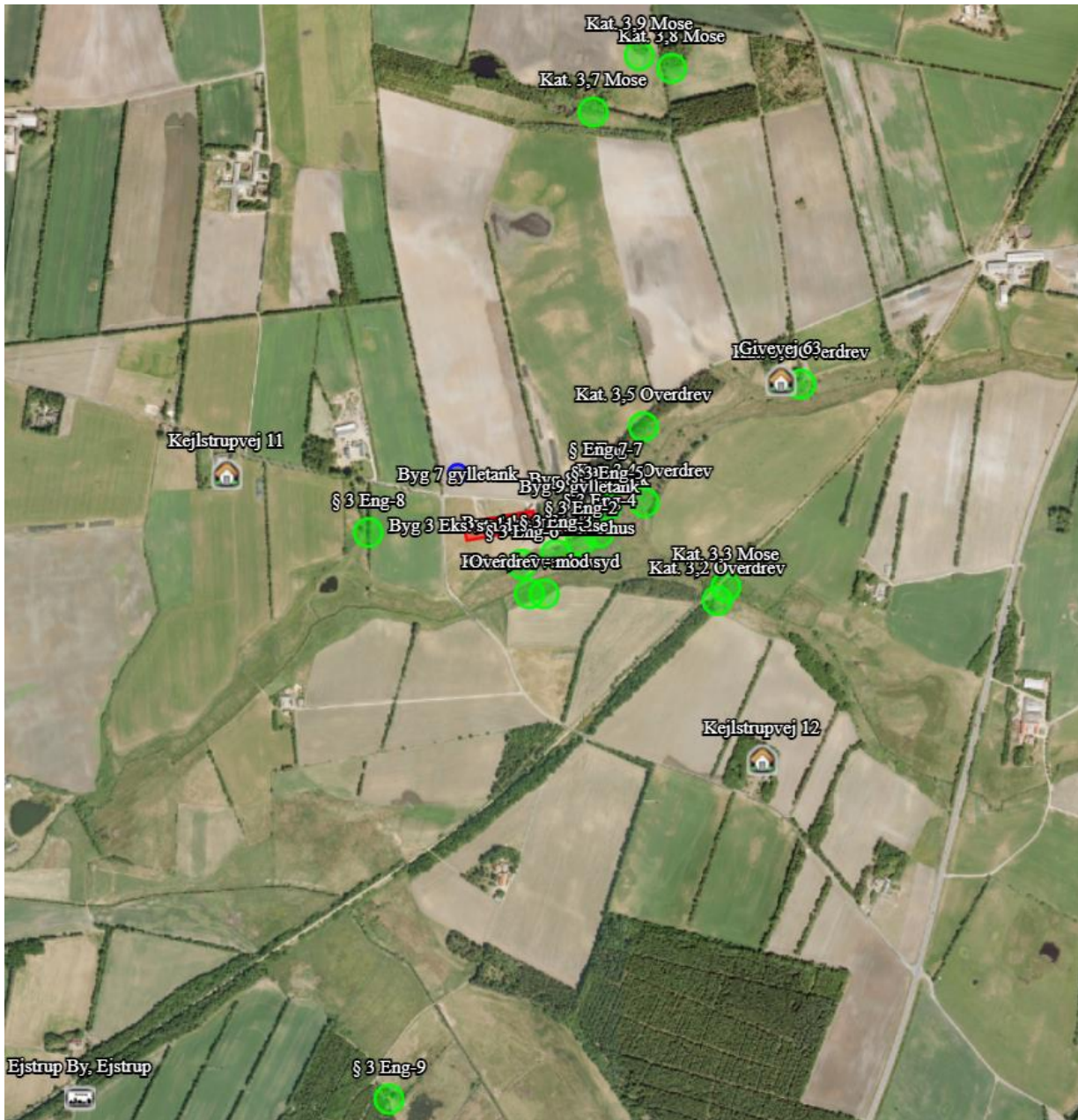
Kategori 2-natur (*nærmere bestemte ammoniakfølsomme naturtyper, der er beliggende uden for internationale naturbeskyttelsesområder*).

Anlægget er beliggende ca. 4,6 km nordvest for, det nærmeste kategori 2 naturområde.

Der er foretaget beregninger i *Husdyrgodkendelse.dk*, der viser en totaldeposition på 0,0 kg N. Kravet om maksimal total deposition på 1 kg N/ha/år er overholdt.

§ 3 områder

Af figur 4 fremgår de områder, som indenfor en afstand af 1.000 m fra anlægget er omfattet af naturbeskyttelseslovens § 3.



Figur 4. § 3 arealer indenfor 1.000 m fra husdyrbruget.

Oversigt af naturpunkter ? !							
Navn:	Kategori:	Oprettet:	Kumulation:	Ruhed natur:	Mendeposition (kg N/ha/år):		Totaldeposition (kg N/ha/år):
					B-dre drift:	Nudrift:	
Overdrev - mod syd	Kategori 3	Sagsbehandler	0	Bn	0,6	0,5	1,5
Erg 7	Kategori 3	Sagsbehandler	0	Mk	0,1	0,9	9,2
Kat. 1 øst	Kategori 1	Ansøger	0	S	0,0	0,0	0,0
§ 3 Erg-2	Kategori 3	Ansøger	0	Bn	3,2	2,8	5,8
§ 3 Erg-3	Kategori 3	Ansøger	0	Bn	1,3	1,1	5,3
§ 3 Erg-4	Kategori 3	Ansøger	0	Bn	1,6	1,0	4,6
§ 3 Erg-5	Kategori 3	Ansøger	0	Mk	1,0	1,0	4,9
Kat. 3,3 Mose	Kategori 3	Ansøger	0	Mk	0,2	0,2	0,6
§ 3 Erg-7	Kategori 3	Ansøger	0	Mk	0,1	0,9	9,2
§ 3 Erg-8	Kategori 3	Ansøger	0	Bn	0,7	0,7	1,4
Kat. 3,9 Mose	Kategori 3	Ansøger	0	S	0,1	0,1	0,4
Kat. 3,8 Mose	Kategori 3	Ansøger	0	S	0,1	0,1	0,4
Kat. 3,6 Overdrev	Kategori 3	Ansøger	0	Bn	0,1	0,1	0,4
§ 3 Erg-9	Kategori 3	Ansøger	0	Bn	0,0	0,0	0,0
Kat. 3,7 Mose	Kategori 3	Ansøger	0	S	0,1	0,1	0,4
Kat. 3,2 Overdrev	Kategori 3	Ansøger	0	Bn	0,2	0,2	0,5
Kat 2 sydøst	Kategori 2	Ansøger	0	Bn	0,0	0,0	0,0
kat 1 syd	Kategori 1	Ansøger	1	Bn	0,0	0,0	0,0
kat 1	Kategori 1	Ansøger	1	S	0,0	0,0	0,0
§ 3 Erg-6	Kategori 3	Ansøger	0	Bn	1,7	1,7	4,0
Kat. 3,1 Overdrev	Kategori 3	Ansøger	0	Bn	0,8	0,8	1,7
Kat. 3,4 Overdrev	Kategori 3	Ansøger	0	Bn	0,5	0,5	2,2
Kat. 3,5 Overdrev	Kategori 3	Ansøger	0	Bn	0,3	0,4	1,7

Tabel 4. Naturberegninger

Kategori 3-natur (ammoniakfølsomme naturtyper, herunder moser, heder og overdrev, som ikke er omfattet af ovenstående kategori 1 og 2)

Indenfor 1.000 m fra anlægget er der moser og overdrev, se figur 4.

Indenfor 1.000 m fra anlægget er der ikke ammoniakfølsomme skove.

Der er foretaget beregninger i Husdyrgodkendelse.dk, der viser at merdepositionen på de nærmest liggende naturområder ikke overstiger 1 kg N/ha/år.

Vurdering

På baggrund af ovenstående vurderes det samlet, at ammoniakemissionen fra husdyrbruget ikke vil medføre en væsentlig forringelse af miljøet.

Internationalt beskyttede arter af planter og dyr – bilag IV-arter

Af EF-habitatdirektivets bilag IV fremgår en række dyre- og plantearter (herefter bilag IVarter), som er strengt beskyttede, uanset om de forekommer indenfor et af de udpegede habitatområder eller på andre lokaliteter. På den baggrund kan der udelukkende gives tilladelse til aktiviteter, som vurderes ikke at have en negativ effekt på artens yngle- eller rasteområde. Følgende bilag IV-arter er ifølge Ikast-Brande kommune ved miljøgodkendelse i 2021 vurderet at de kunne tænkes at forekomme: brun-flagermus, langøret flagermus, sydflagermus, odder, markfirben, stor vandsalamander, spidssnudet frø og ulv.

Kommunen vurderede på det tidspunkt, at husdyrproduktionen ikke vil medføre en forøget påvirkning af de nævnte bilag IV- og rødlistearter eller deres levesteder.

Samt: at driften af husdyrbruget samlet set ikke vil medføre beskadigelse eller ødelæggelse af yngle- eller rasteområder i det naturlige udbredelsesområde for de dyrearter, der er optaget i EF-habitatdirektivets bilag IV, litra a), samt ikke vil medføre ødelæggelse af livsstadier af de plantearter, som er optaget i EF-habitatdirektivets bilag IV, litra b).

Søgning på <http://naturdata.miljoeportal.dk/speciesSearch> viser at der ikke er registreret Bilag IV arter ved ejendommens bygningsanlæg.

Søgning på Ikast-Brande kommunes borgerGIS, <https://kort.ikast-brande.dk/spatialmap?>, kan der forekomme følgende bilag-IV arter i området: brun-flagermus, langøret flagermus, sydflagermus, odder, markfirben, stor vandsalamander, spidssnudet frø og ulv. Ansøger har ikke kendskab til om bilag-IV arterne opholder sig ved ejendommens bygningsanlæg.

National beskyttelse af arter af planter og dyr

Foruden den internationale artsbeskyttelse (bilag IV) er flere andre arter beskyttet af en nationalartsfredning jf. Artsfredningsbekendtgørelsen 7.

Søgning på <http://naturdata.miljoeportal.dk/speciesSearch> viser at der ikke er registreret fredede arter i nærheden af ejendommens bygningsanlæg.

Biodiversitet – Den danske Rødliste

Danmark har jf. Biodiversitetskonventionen forpligtet sig til at standse tabet af biologisk mangfoldighed. Arter, som er forsvundet fra Danmark eller truet af udryddelse, er registreret som sådan på Den danske Rødliste.

Søgning på <http://naturdata.miljoportal.dk/speciesSearch> viser at der ikke er registreret truede arter på den danske rødliste i nærheden af ejendommens anlæg.

Vurdering

Der ændres på bygningerne, i kraft af at der sker en udvidelse af stalden. Udvidelsen vil dog ikke medføre at der ændres på vandhuller, fortidsminder, sten- og jorddiger, eller andre potentielle levesteder for padder eller krybdyr. Der fjernes ikke gamle bygninger og fældes ikke store træer, der kunne være levested for flagermus. Der sker med andre ord ikke fysiske ændringer i forbindelse med projektet, der kan være til skade for bilag IV-arter. Derfor vurderes det at driften ikke vil medføre en forøget påvirkning af de nævnte bilag IV- og rødlistearter eller deres levesteder. Det vurderes at husdyrproduktionen kan drives på stedet under hensyntagen til internationalt og nationalt beskyttede arter af planter og dyr, og uden at påvirke den biologiske mangfoldighed negativt.

Lugt

Der udledes lugt fra stalde, husdyrgødningslagre m.m. De primære kilder til lugt fra dyrehold er staldventilationsluft samt håndtering og opbevaring af husdyrgødning. Mange forhold kan influere på lugtemissionen fra stalde. Udover dyretypen og størrelsen af produktionsarealet er det fx staldindretning, strøelse, gødningshåndtering, fodring samt hygiejne i stalden.

I fremtiden bliver gylle afhentet af biogas og leveret tilbage som afgasset gylle. Omrøring af gyllebeholdere foretages før udbringning på markerne primært om foråret.








Der er naturlig ventilation, i alle stalde.

I husdyrgodkendelsesbekendtgørelsens § 31 er fastsat det landsdækkende beskyttelsesniveau for lugt, der skal anvendes ved vurdering af om der er væsentlige lugtgener i forbindelse med udvidelse af et husdyrbrug.

Lugtemissionen er beregnet i Husdyrgodkendelse.dk ud fra oplysningerne om det ansøgte produktionsareal. Geneafstanden er overholdt i forhold til nabobeboelse, samlet bebyggelse og byzone. Beregninger fremgår af nedenstående tabel.

For en sikkerhedsskyld er der indregnet kumulation fra 1 husdyrbrug (Ahornvej 135) i forhold til byzone. Ansøger har ikke kendskab til størrelsen af dyreholdet på Ahornvej 135, det vides derfor ikke om det er stort nok til at udløse kumulation. Derudover er der ikke fundet kumulation med øvrige husdyrbrug.

Samlet resultat af lugtberegning ? i

Bebyggelse	Kumulation	Model	Ukorrigeret geneafstand (m)	Korrigeret geneafstand (m)	Vægtet gennemsnitsafstand (m)	Genekriterie overholdt	
 Givevej 63	0	FMK	100,8	100,8	645,5	Ja	▼
 Kejlstrupvej 11	0	FMK	100,8	100,8	572,4	Ja	▼
 Kejlstrupvej 12	0	FMK	100,8	100,8	720	Ja	▼
 Kirkebakken 24	0	NY	247,8	247,8	2565,9	Ja	▼
 Thorlundvej 1	0	NY	247,8	223	2418	Ja	▼
 Ejstrup By, Ejstrup	1	NY	374,7	391,5	1457,6	Ja	▼
 Ejstrup By, Ejstrup	1	NY	374,7	391,5	1535,9	Ja	▼

Tabel 5. Lugtgeneberegning.

Vurdering

Lovens minimumskrav til afstande til nærmeste beboelser indenfor de tre typer er overholdt. Det vurderes derfor, at lugt fra staldene ikke vil give væsentlige gener for omkringboende naboer.

Øvrige emissioner og genepåvirkninger fra husdyrbruget og det ansøgte.

Ved planlægning af nye byområder ses på anbefalinger i "Håndbog om Miljø og Planlægning – bolig og erhverv i byerne" fra Miljøstyrelsen og Skov og Naturstyrelsen, 2004. Her angives anbefalede mindste afstande mellem virksomhed og boliger for forskellige klasser. Klassifikationen er inddelt efter størrelse/type af virksomhed. Kvægbrug er i klasse 6, hvor afstanden sættes til minimum 300 m. Afstanden angiver hvilken afstand, der skønnes at være nødvendig mellem den pågældende virksomhed og boliger i et nyetableret område med samlet bebyggelse eller by, baseret på Miljøstyrelsens erfaringer om miljøforhold.

Ud fra dette kan konkluderes at byggeri beliggende i en afstand af 300 m eller mere ikke er sårbare overfor samlet bebyggelse eller byzone.

Jævnfør virksomhedsbeskrivelsen fra håndbog om Miljø og Planlægning, Miljøstyrelsen og Skov- og Naturstyrelsen, Landsplanafdelingen, 2004, anvendes følgende inddeling af husdyrbrugstyper:

Klasse 1	0 m afstand	Klasse 3: Hundepensioner, kenneler og rideskoler (mindre husdyrhold) Klasse 6: Pelsdyrfarme Klasse 6: Husdyrbrug med erhvervsmæssigt dyrehold, minus svinefarme Klasse 7: Svinefarme med erhvervsmæssigt dyrehold
Klasse 2	20 m afstand	
Klasse 3	50 m afstand	
Klasse 4	100 m afstand	
Klasse 5	150 m afstand	
Klasse 6	300 m afstand	
Klasse 7	500 m afstand	

Tabel 6. Miljøklasser (Håndbog om Miljø og planlægning)

Det fremgår ligeledes af håndbogen at de væsentligste miljøforhold for husdyrbrug er støj, lugt, fluer, ammoniakfordampning, godstrafik og udvaskning af kvælstof til vandmiljøet.

Nærmeste samlede bebyggelse/by i denne konkrete sag er en vægtet gennemsnitsafstand på henholdsvis 2,4 km og 1456 m og er således ikke indenfor den anbefalede afstand på de 300 m, som angivet ovenfor. Alene på grund af afstanden til samlet bebyggelse/by forventes der således ikke gener for beboelser i områder udlagt til beboelse.

I det nedenstående er enkelte forhold uddybet.

Støv

Der kan forekomme mindre støvudvikling i forbindelse med levering af foder, håndtering af halm og eventuelt ved transport i tørre perioder. Eventuelt støv fra håndtering af halm og ved levering af foder vil kun mærkes i eller umiddelbart omkring bygningerne.

Vurdering

Generelt vurderes at støvgener fra ejendommen vil være relative få og kortvarige og derfor ikke vil være til væsentlig gene for omkringboende naboer.

Fluer og skadedyr

For at bekæmpe skadedyr som kan være til gene for selve ejendommen foretages regelmæssig bekæmpelse af fluer, rotter og mus. Alle udendørs arealer samt områder omkring foderopbevaring holdes ryddeligt og rent.

Fluer bekæmpes ved hyppig udslusning af gylle samt med godkendte fluebekæmpelsesmidler i et begrænset, nødvendigt omfang og de til enhver tid nyeste retningslinjer fra Aarhus Universitet, Institut for Agroøkologi følges.

Rottebekæmpelse sker via HK skadeservice.

Vurdering

Det vurderes, at med det ansøgte projekt og håndteringen af forekomst af fluer og skadedyr, ikke vil blive en gene for de omkringboende.

Til- og frakørsels forhold

Til ejendommen er der seks indkørsler. Tre indkørsler bruges hovedsageligt til transporter til gylletankene, to bruges til transport til kostalden og den sidste bruges til stuehuset.



Figur 5. Til- og frakørselsforhold

Transporter forekommer i forbindelse med levering af foder, gødning, brændstof og andre forbrugsstoffer. Der sker desuden transporter i forbindelse med afhentning af levende og døde dyr samt intern på bedriften. Endelig er der transporter i forbindelse med udbringning af husdyrgødning samt hjemtransport af afgrøder.

Én transport svarer til både en kørsel til og fra ejendommen.

Type	Antal/år, Nudrift	Antal/år, ansøgt drift	Kommentarer
Indkøbt foder	30	30	
Afhentning af mælk	185	185	
Brændstof	6	3	
Husdyrgødning	330	330	
Biogas	365	400	
Husdyr til/fra ejendommen	26	26	
Husdyr mellem ejendomme		52	
Fodertransport med foderblander	730	1100	2 gange daglige transporter fra Enghavevej 34 i dag og efter udvidelsen 3 gange dagligt.
Strømaskine fra anden ejendom	365	365	

Døde dyr	20	20	
Affald	26	26	
Øvrige	50	50	
Samlet antal transporter	2.133	2.584	

Tabel 7. Antal transporter til og fra ejendommen.

De fleste transporter er med husdyrgødning og fodertransporter. Disse forekommer som daglige transporter. Udbringning af husdyrgødning og hjemtagning af grovfoder og korn, vil foregå i en kort afgrænset periode i forbindelse med sæsonen for gyllekørsel og høst. I højsæsonen kan det være nødvendigt med transporter i weekenden og uden for normal arbejdstid.

Mælketransporterne foregår hver anden dag. Husdyrgødning afhentes af biogas dagligt, nogle dage med flere afhentninger. Andre transporter foregår normalt i dagtimerne og på hverdage. Afhentning af mælk/husdyrgødning til biogas/levende dyr kan dog ske døgnet rundt i henhold til mejeriets/slagteriets/biogas-anlæggets køreplaner. I højsæsonen kan det være nødvendigt med transporter i weekenden og uden for normal arbejdstid.

Vurdering

Der er redegjort for til- og frakørselsforhold, samt at transporter så vidt muligt foregår i dagtimerne. Det vurderes på baggrund af ovenstående at transporter til og fra ejendommen ikke vil medføre væsentlig negativ påvirkning af nærmiljøet.

Rystelser

Brug af maskiner i landbruget kan i nogle tilfælde give anledning til vibrationsgener. Dette vil typisk være rystelser maskinføreren udsættes for, fremfor rystelser der giver gener for det omgivende miljø. Denne type rystelser er en arbejdsmiljøfaktor og vurderingen af dette forhold indgår i arbejdspladsvurderingen (APV) og behandles ikke nærmere her.

I forbindelse med transporter kan der muligvis være vibrationer fra køretøjerne. Dette vil dog ikke være i et omfang der overstiger, hvad der almindeligvis må forventes fra kørsler på landets veje. Der er ikke nabobeboelser beliggende umiddelbart op til veje eller indkørsler. Rystelser fra ejendommen eller transporter i forbindelse med driften af denne forventes derfor ikke at give gener for omgivelserne.

Støj

Der vil kunne forekomme støj fra transporter i forbindelse med levering af foder og afhentning af mælk og husdyrgødning. Der kan være støj fra kompressorerne der er tilknyttet mælkekøleanlægget og malkeanlægget samt kompressoren i værkstedet.

De væsentligste støjklender på et kvægbrug er malkeanlægget, foderblanding, gyllepumper, foderleverancer, støj fra transporter, m.v.

Alle staldene er med naturlig ventilation. I bygning 10 (udvidelsen), vil der blive opsat 8 malkebotter som kører døgnet rundt.

Vakuumpumpen er frekvensstyret og er placeret i medarbejder/teknik rummet. Der er således god afskærmning for støjilden.

Gylle afhentes af biogasselskab dagligt i dagtimerne. Afhentningen sker med lastbil.

Oprøring af gyllebeholdere sker forud for udkørsel af gylle på markerne primært om foråret.

Vurdering

Husdyrbruget ligger i et landbrugsområde. Ejendommens beliggenhed i **relativ lang afstand fra naboer**, betyder at støj i forbindelse med produktionen vil være meget begrænset.

Det vurderes, at husdyrbruget på Kejlstrupvej 14 i betragtning af typer og størrelser af produktionsanlæggene, samt afstanden fra støjklender til omliggende beboelse, ikke kan forventes at ville frembringe støj, som kan medføre gener i omgivelserne.

Forurenings- og genebegrænsende foranstaltninger

For at minimere risikoen for nedsivning af stoffer til grundvandet samt beskyttelse af det omgivende miljø, er der redegjort for procedure for håndtering af gylle, kemikalier og olie ved uheld på husdyrbruget.

Redegørelse for mulige uheld:

Umiddelbare risici for uheld i forbindelse med driften, der kan medføre en øget forurening, vil være: brand, uheld med eller ved gyllebeholdere, herunder f.eks. beskadigelse af gyllebeholdere ved strejfen eller påkørsel, eller på anden måde ved lækage eller overløb, der vil medføre udsivning af gylle.

Minimering af risiko for uheld

Der er ingen kemikalier på ejendommen.

Gyllebeholdere er underlagt 5 eller 10-års kontrol, hvor en kontrollant kontrollerer beholderens tæthed og kabler over og under terræn. Ved påkørsel eller strejfen af gyllebeholdere med maskiner eller andet vil eventuelle revner blive tilset med det samme og udbedret straks. Hvis revnen ikke kan udbedres ved egen hjælp, vil beholderproducenten blive kontaktet om assistance.

Gylletankene tømmes med selvlæssende gyllevogne påmonteret sugekran.

Minimering af gene og forurening ved uheld

Hvis gyllebeholderen skulle springe, vil alarmcentralen på tlf.: 112 blive kontaktet øjeblikkeligt. Ved driftsuheld, hvor der er sket, eller hvor der er fare for at ske en større forurening af omgivelserne, vil alarmcentralen straks blive kontaktet på tlf.: 112.

Vurdering

Det vurderes at der er taget tilstrækkelige forholdsregler i tilfælde af et uheld, ved at der er en procedure for hvad der skal gøres i tilfælde af et uheld og for at minimere risikoen for uheld.

Egenkontrol

- Der etableres flydelag på gylletankene for at minimere ammoniak emission, flydelaget kontrolleres månedligt og der føres logbog over kontrollen, så der er fokus på at flydelaget lever op til kravene.
- Overdækning på den store gyllebeholder, sikres at være lukket, når der ikke leveres eller afhentes gylle.
- Tæthed af overjordisk del og kabler på gyllebeholdere efterses årligt for intakt beskyttelse og eventuelle brud. Ved skader kontaktes leverandøren.
- Mælkekøleanlægget kontrolleres en gang om året af et autoriseret kølefirma, hvorved eventuelle finindstillinger foretages, dette kan give store energibesparelser,
- Der overvåges ved gyllepumpning
- Der udføres 5 og 10-årig beholderkontrol.
- Kontrol med gødningsmængder, gødningsanvendelse, antal dyr etc. udføres efter gældende lovkrav (gødningsregnskab og husdyrindberetning) og kontrolleres af Landbrugsstyrelsen. Anvendelse og udarbejdelse af mark-/gødningsplaner er et af hovedpunkterne i BAT-kravene. Det opfyldes til fulde. Det er et styringsredskab der sikrer, at afgrøderne gødes efter behov, at gødning tilføres markerne når vejret tillader det så næringsstofudledningen til det omgivende miljø minimeres.

Vurdering

Med ovenstående er der redegjort for, at der er fokus på management og egenkontrol på ejendommen. Ved at registrere og iagttage daglige rutiner og forbrug, kan eventuelle uhensigtsmæssige forhold identificeres og afhjælpes.

Det vurderes samlet set at driften af husdyrbruget på adressen inkl. egenkontrol og management lever op til lovens krav. Driften af husdyrbruget forventes derfor samlet set ikke at medføre en væsentlig negativ virkning på miljøet

Væsentlige virkninger fra reststoffer, affaldsproduktionen, samt ved brugen af naturressourcer.

Grundvand

Husdyrbruget ligger i område for drikkevandsinteresse. Husdyrbruget ligger ikke indenfor boringsnære beskyttelsesområder, nitratfølsomt indvindingsområde, eller sprøjtemiddelfølsomme indvindingsområde.

Der er seks boringer på husdyrbruget, DGU nr. 96.1313, DGU nr. 96.1473, DGU nr. 96.2465, DGU nr. 96.1435. Samt to markvandsboring DGU nr. 96.3167 og DGU nr. 96.1933

Spildevandsledningerne, herunder tagvand, overfladevand og sanitært spildevand er adskilt fra hinanden efter gældende regler, for at undgå en forurening af overflade- og grundvand.

Vurdering

De generelle regler for opbevaring af husdyrgødning og indretning af stalde sikrer at der er minimal risiko for at der sker udslip fra gødningsopbevaringslagre og stalde, som kunne give anledning til forurening af grundvandet. Desuden er der særlige regler for udnyttelse og udbring af husdyrgødning, der sikrer en minimal udvaskning af næringsstoffer til grundvandet.

Fra bygninger med dyr eller husdyrgødning til vandboring er der 6 m eller længere, og er dermed kortere end afstandskravet på 25 m til vandboring. Det er kun DGU nr. 96.1313, som er til markvanding, der ligger indenfor afstandskravet på 25 m. Der sker ikke bygningsmæssige ændringer, indenfor 25 m fra vandboring, bortset fra at malkestald udlægges til produktionsareal.

Ud fra ovenstående vurderes det at den påtænkte driftsændring ikke vil have indvirkning på grundvandet.

Reststoffer (olie, rengøringsmidler, kemikalier, medicin m.m.)

Opbevaring af reststoffer skal ske på en forsvarlig måde, så der ikke er risiko for afløb til jord, kloak, overfladevand eller grundvand.

Olie

På ejendommen er der ikke en dieseltank og der opbevares ikke spildolie. Diesel og spildolie opbevares på anden ejendom. Der er en overjordisk tank til fyringsolie.

Kemikalier og pesticider

Maskinstationen står for alt sprøjtearbejdet og der opbevares derfor normalt ikke sprøjtemidler på ejendommen. I tilfælde af opbevaring af kemikalier, der er klassificerede og mærket som giftige eller meget giftige, vil de blive opbevaret på anden ejet ejendom. Nødvendige rengøringsmidler/kemikalier bruges op i ejendommens drift, hvorved der normalt ikke er kemikalieaffald til bortskaffelse. Hvis reglerne ændres så et kemikalie, der tidligere har været benyttet på ejendommen, bliver ulovligt at bruge, bortskaffes eventuelle rester hurtigst muligt til kommunal modtagestation.

Medicin

Dyrlægen udskriver den nødvendige medicin. Medicinen opbevares i et køleskab i stalden. Eventuelle medicinrester returneres til dyrlæge eller apotek. Det er dog sjældent at det sker, da alt det indkøbte opbruges. Skarpe og spidse genstande opbevares i lukket beholder i stalden, og afleveres til dyrlæge eller på kommunal genbrugsstation.

Vurdering

Det vurderes at reststoffer opbevares og håndteres miljømæssigt forsvarligt på ejendommen.

Affald

Husdyrbruget er omfattet af kommunens til enhver tid gældende Regulativ for Erhvervsaffald, og er dermed forpligtet til at kildesortere og bortskaffe alt erhvervsaffald i henhold til denne og den til enhver tid gældende Affaldsbekendtgørelse.

I den daglige drift vil der være en række affaldsprodukter til bortskaffelse via kommunale ordninger og modtagestationer. Affaldet tilstræbes opbevaret og bortskaffet i overensstemmelse med affaldsregulativerne for Ikast Brande Kommune.

Fast affald:

Jern og metal afhændes til produkthandler og glas, plastik m.m. og brændbart erhvervsaffald afhentes pr. af Brians Renovation eller afleveres på genbrugspladsen, mens husholdningsaffaldet afhentes af den kommunale renovationsordning.

Ikke forbrændingseget affald (f.eks. eternit, glaserede fliser og tegl, imprægneret træ o.l.). Normalt forefindes der ikke "ikke forbrændingseget affald" på ejendommen, men i tilfælde af den type affald opstår, så bortskaffes det til kommunal genbrugsplads. Eventuelt jernaffald bortskaffes til skrothandler.

Farligt og klinisk risikoaffald

Lysstofrør, batterier og lignende afleveres på genbrugspladsen.

Klinisk risikoaffald i form af medicinglas og -rester samt kanyler bortskaffes via indsamlingsordning for erhvervsvirksomheder eller sendes retur med dyrlægen.

Olie- og kemikalieaffald:

Der forefindes ikke olie – og pesticidaffald på ejendommen, da markdriften foregår fra Enghavevej 34 og maskinstation.

Vurdering

Affald opbevares og bortskaffes i overensstemmelse med gældende lovgivning og affaldsdirektiver, og det vurderes ikke at håndteringen heraf kan medføre risiko for forurening af miljøet.

Døde dyr

Døde dyr opbevares på plads med mur omkring ved stor gyllebeholder. Placeringen af afhentningsstedet ligger ugeneret i forhold til nabobeboelser og forbipasserende. Døde dyr tilmeldes til afhentning af DAKA senest 24 timer efter dødsfaldet er konstateret.

Vurdering

Det vurderes, at husdyrbruget efterlever Bekendtgørelse nr. 558 af 01/06/2011 om opbevaring m.m. af døde produktionsdyr.

Vand

Vandforbruget på denne bedrift anvendes primært til drikkevand, men også til rengøring af stalde og malkeanlæg samt til markvanding. Der må forventes at komme en stigning, efter indsættelse af flere dyr. Der anvendes vand fra Ejstrupholm vandværk.

Der er opsat flydere i vandkarrene, der sikrer at de ikke flyde rover. Vandforbruget registreres, så der kan reageres på unormalt vandforbrug. Lækager identificeres, stoppes og repareres hurtigst muligt.

Vurdering

Der er hele tiden fokus på at minimere vandforbruget, både i forbindelse med daglig drift men også ved udskiftning af teknikker der forbruger vand. Det vurderes derved at brugen af naturressourcer sker på en forsvarlig måde.

Energi

På ejendommen anvendes der energi i form af el og dieselolie. Elforbruget anvendes hovedsagligt til malkning, køling, gyllepumpning og belysning. Af energibesparende teknikker kan nævnes frekvensstyret vakuumpumpe, malkepumpe, lavenergipærer og naturlig ventilation i staldene. Udendørs belysning er kun tændt efter behov.

Vurdering

Der er hele tiden fokus på at minimere energiforbrug, både i forbindelse med daglig drift men også ved udskiftning af teknikker der forbruger energi. Det vurderes derved at brugen af naturressourcen sker på en forsvarlig måde. Det vurderes derfor at der på ejendommen er fokus på besparelse af energi, og driften af husdyrbruget forventes ikke at medføre væsentlig følgevirkninger for miljøet på baggrund heraf.

Klima

Klimapåvirkninger søges begrænset ved at holde fokus på energiforbrug og transporter så CO₂-belastningen minimeres så vidt muligt. Dette er beskrevet i foregående afsnit vedr. "Energi" med diverse tiltag.

Denne ejendom bidrager til klimaindsatsen med bla. følgende tiltag:


- Der anvendes LED-belysning i stalden, som minimerer elforbruget.
- Overdækning af gyllebeholder, reducerer metan udledningen, pga. at der skabes et bedre miljø for visse mikroorganismer, som er drivhusgasreducerende.
- Husdyrgødning afsættes til biogas hvor det bidrager til produktion af elektricitet og varme. Afgasning af husdyrgødning reducerer jf. energistyrelsen udledningen af drivhusgasser fra ejendommens husdyrhold og er medvirkende til at nedsætte udledningen af CO₂ fra afbrænding af fossil energi ved at erstatte naturgas. Gødskningen med biogasygille har en lavere lattergas emission end fra rågylle.
- Arealerne ligger forholdsvis samlet. Gyllen leveres retur fra biogasanlægget, direkte i de tanke der ligger nærved de arealer, gyllen skal udbringes på. Derved minimeres vejtransporten med traktor og gyllevogn. Hvilket bidrager til et lavere forbrug af brændstof. CO₂-udledningen er lavere ved transport med lastbil, fremfor traktor.
- Der sker forkøling af mælken og vakuumpumpen er frekvensstyret. Begge er tiltag, der er med til at reducere energiforbruget og derved også CO₂ emissionen.
- Der er god opbevaringskapacitet. Derved kan gyllen gemmes og udbringes på det mest optimale tidspunkt i forhold til afgrødens mulighed for kvælstofoptag, hvilket vil begrænse omdannelsen af kvælstof til lattergas.

BAT (ammoniak)

I lovgivningen er der faste krav hertil, som sikrer at husdyrbrug vælger et staldsystem eller en teknologi blandt de bedste tilgængelige, for at begrænse ammoniakudledningen fra husdyrbruget.

De BAT-krav, der stilles til husdyrbrugene, bidrager til, at målet for fald i ammoniakemissionen i DK nås og at den sundhedspåvirkning ammoniak afstedkommer dermed imødegås. Når ammoniakudledningen begrænses, bidrager det også til en generel bedre beskyttelse af ammoniakfølsom natur, da baggrundsbelastninger hertil begrænses.

Projektets BAT-emissionsniveau er beregnet i Husdyrgodkendelse.dk. BAT-emissionskravet er ikke overholdt. Der er en mindre overskridelse af BAT på 4 kg.

Samlet BAT beregning  			
	Stalde	Lagre	Total
Samlet BAT krav (kg NH ₃ -N /år)	3321	612	3933
Faktisk emission (kg NH ₃ -N /år)	3556	381	3937
Forskel (kg NH ₃ -N /år)	-	-	-4
Vejledende BAT Overholdt?	-	-	Nej

Tabel 8 BAT-beregning

BAT-niveauet er fastsat som eksisterende stald niveau. Der har tidligere været anvendt miljøteknologien "forsuring", denne er dog taget ud af drift. Der anvendes teltoverdækning i denne ansøgning.

Staldnavn	Navn på dyretype og staldsystem eller flexgruppe	Forudsætning for BAT-beregning
Byg 2 Maskinhus	Alle kvæg, Heste, Får og Geder; Dybstrøelse ^a	Eksisterende staldafsnit, BAT-krav fastsat i tidligere afgørelse
Byg 3 Eks. stald + Udvidelse	Alle kvæg; Dybstrøelse ^a	Nyt (inkl. renoveret) staldafsnit
Byg 3 Eks. stald + Udvidelse	Alle kvæg; Sengestald med spalter (bagskyl eller ringkanal) ^a	Nyt (inkl. renoveret) staldafsnit
Byg 3 Eks. stald + Udvidelse	Alle kvæg; Fast drænet gulv med skraber og ajleafløb ^a	Nyt (inkl. renoveret) staldafsnit
Byg 3 Eks. stald + Udvidelse	Alle kvæg; Sengestald med spalter (bagskyl eller ringkanal) ^a	Nyt (inkl. renoveret) staldafsnit
Byg 3 Eks. stald + Udvidelse	Alle kvæg; Sengestald med spalter (bagskyl eller ringkanal) ^a	Eksisterende staldafsnit, BAT-krav fastsat i tidligere afgørelse
Byg 3 Eks. stald + Udvidelse	Alle kvæg, Heste, Får og Geder; Dybstrøelse ^a	Eksisterende staldafsnit, BAT-krav fastsat i tidligere afgørelse
Byg 3 Eks. stald + Udvidelse	Alle kvæg; Sengestald med spalter (bagskyl eller ringkanal) ^a	Eksisterende staldafsnit, BAT-krav fastsat i tidligere afgørelse

Tabel 9. Forudsætninger for BAT-beregning

BAT

BAT-niveauet er næsten opnået ved at, der er anvendt:

- Drænet gulv med skraber og ajleafløb, i en del af tilbygningen
- Overdækning af gyllebeholder (bygning 7).
- Dybstrøelse.

BAT-emissionskravet er næsten overholdt, overskridelsen omhandler 4 kg N pr. år. Der er allerede valgt overdækning på den store gyllebeholder. Da der ved denne, vil være den største gevinst at hente på ammoniak i forhold til etableringsomkostninger, samt at ansøger får metodefrihed til at vælge gulv. Derfor har ansøger også valgt spaltegulv i en del af tilbygningen. Med teltoverdækning kompenseres der for den øgede ammoniakfordampning, fra spaltegulvet. Ansøger har valgt spaltegulv, hvor det er mest hensigtsmæssigt i forhold til funktionalitet og i forhold til den daglige drift.

Etablering af teltoverdækning på den lille gyllebeholder vil overkompensere BAT og vil ikke være proportionelt. Samt at overdækningen på denne gyllebeholder vil overstige 100 kr. pr. kg. Ved overdækning af den lille gyllebeholder, hentes der 75,2 kg NH₃, hvilket giver 7.520 kr. til at betale teltoverdækningen for. For at kunne overholde BAT-kravet, skal der investeres i miljøteknologier (teltoverdækning) der vil overskride 100 kr. per kg NH₃, der bliver reduceret jf. nedenstående tabel.

1	Overdækning	150.000 kr
2	+ meromkostning til tømning og rensning	15.000 kr
	Samlet investering	165.000 kr
Årlig omkostning af investering:		
3	- rente	7,0 %
4	- levetid	20 år
	Årlig omk. af invest	15.351 kr
Årlige drifts- og vedligeholdsmk:		
5	Vedligeholdelse	3.000 kr
6	- Besparelse udkørsel af regnvand	-3.008 kr
7	- Besparelse på etablering af flydelag	-3.008 kr
8	Meromkostning til udbringning	774 kr
	Årlig omk. Drift og vedligehold	-2.242 kr
	Samlet årlig omkostning incl. Drift	13.109 kr
	Fordelt pr kg N bliver omkostningen	174 kr
9	Kg reduceret N	75,2

Tabel 10. Beregning på etablering af gyllebeholder.

Hvis den gamle malkestald ikke medregnes eller skulle medregnes som eksisterende stald og derved overholde BAT, vil det samlede BAT-krav for ejendommen være opfyldt og faktisk overkompensere BAT-kravet. Se nedenstående tabel, hvor den gamle malkestald medregnes som "eksisterende" og hvor der teltoverdækning på den store gyllebeholder. Beregningen viser at BAT-kravet er overholdt i tilbygningen.

Samlet BAT beregning  			
	Stalde	Lagre	Total
Samlet BAT krav (kg NH ₃ -N /år)	3338	612	3950
Faktisk emission (kg NH ₃ -N /år)	3556	381	3937
Forskel (kg NH ₃ -N /år)	-	-	13
Vejledende BAT Overholdt?	-	-	Ja

Tabel 11. BAT-beregning, hvor den gamle malkestald sættes ind som "eksisterende stald".

Fravalg af BAT-gulv:

Ansøger har valgt et BAT-gulv kaldet "langsgående kanalelement med skraber eller bagskyl", som fungerer med en stationær skraberstation og lysningsareal i midten af kanalen. Dette er valgt i en del af nordlige del af tilbygningen. Det vil ikke være muligt at skrabe imellem malkerobotterne, da der anvendes en stationær trækstation. Det ville kræve flere skraber, der skal kører på kryds og tværs af hinanden. Derfor er der også valgt spaltegulv ved og omkring malkerobotterne, da dette er det mest hensigtsmæssige i forhold til driften og funktionalitet. Derudover er malkerobotternes placering i forlængelse af eksisterende staldanlæg, hvor der er den samme gulvtype (spalter). Derved kan gyllekanalerne forlænges fra det eksisterende staldanlæg. Samt at der i den sydlige del af tilbygningen, er et dybstrøelsesareal og det vil være vanskeligt at få etableret et skraberanlæg, da trækstationen ikke kan blive etableret i dybstrøelses arealet.

Den tidligere malkestald inddrages nu som produktionsareal, med et areal på 64 m². Her er der allerede spalter og det er placeret i den eksisterende stald. Og derfor vurderer jeg det til at gå ind under § 25 stk. 5 i Husdyrgodkendelsesbekendtgørelsen som et særligt tilfælde og kan fravige kravet om ammoniakreduktion ved anvendelse af bedst tilgængelige teknik. Nedenfor kan der ses nogle beregninger for omkostningerne, hvis der skulle udskiftes fra spalter til BAT-gulve.

Malkestalden er etableret med spalte og derfor overholder det ikke BAT. For at etablere BAT-gulv her, kræves det udskiftning af spalter og installering af et skrabeanlæg.

Et wireskrabeanlæg koster fra 82.660 kr. jf. Teknologiblad for "Skrabere i gangarealer i stalde med malkekvang" fra 2010. Og med en levetid på 12-15 år, skal den afskrives med 6.888-5.510 kr. om året. Det kan endda blive nødvendigt med to skraberanlæg, da der to sider der skal skrubes. Derudover skal også medregnes, en ny betonplatform til skrabeanlægget, udskiftning af spalter til BAT-gulv samt vedligehold, herunder strøm og udskiftning af sliddele. Der er ikke lavet beregninger på disse, da udgiften til skrabeanlægget allerede overskride 100 kr. pr. kg. NH₃. For at overholde BAT skal der ske en reduktion i ammoniakemissionen. Ved at udskifte fra spalter til BAT-gulve med skraber og ajlefløb, falder ammoniakemissionen og forskellen imellem disse to tal, er reduktionen som skal "betale" for BAT-gulv eller teknologi. Som det fremgår af nedenstående tabel, er der kun 1.728 kr. at investere for.

1,16 kg til 0,89 kg	= 0,27 kg. Pr. m ² .
64 m ² * 0,27kg	= 17,28 kg. NH ₃ reduceret.
17,28kg*100kr=	1.728kr, for at det proportionelt.

Tabel 12. BAT-beregning, hvor den gamle malkestald sættes ind som "eksisterende stald".

Inddelingen af de forskellige gulvtyper fremgår af bilag "Eks. Stald Kejlstrupvej" og "Produktionsareal-udvidelsen-farvelagt".

Derfor søges der dispensation til det samlede BAT krav.

Vurdering

På baggrund af ovenstående vurderes det at projektet lever op til lovgivningens krav. Der er gjort brug af de teknologier, som er med til at sænke og overholde BAT-kravet. Her blandt andet overdækning af gyllebeholderen, samt BAT-gulve i en del af stalden. Hvorved at der kun er en overskridelse på 4 kg. Ud fra proportionalprincippet og at ansøger har valgt teltoverdækning og derved fået metodefrihed, vurderer jeg at ansøger har imødekommet BAT-kravet. Og derfor søges der en dispensation på de sidste 4 kg. Dette

sammenholdt med den usikkerhed der kan være i beregningerne af ammoniakemissionerne. Inddelingen af de forskellige gulvtyper er sket i samarbejde med ansøger, ud fra hans ønsker, viden og erfaring.

Eventuelle grænseoverskridende virkninger

Ikke relevant

Vurdering

Alene på grund af afstanden vurderes det i den konkrete sag, at det ansøgte ikke vil give anledning til væsentlige virkninger på miljøet i andre EU-medlemsstater.

Foranstaltninger for at undgå, forebygge eller begrænse det ansøgtes virkning på miljøet

I dette afsnit er der nævnt de væsentligste foranstaltninger for at begrænse det ansøgte projekts virkninger på miljøet. I alle de foregående afsnit, vil man kunne læse yderligere om de anvendte foranstaltninger og vurderingerne heraf.

- Ejendommen er beliggende i område med landskabelige interesser. For at undgå at skæmme landskabet, opføres den nye stald i forlængelse af eksisterende stald, i samme farver og dimensioner og afskærmet af eksisterende bygninger og beplantning.
- Der er flydelag eller fast overdækning på gylletankene, hvilket minimerer ammoniakfordampningen fra lagrene.
- Der udarbejdes mark-/gødningsplan for ejendommens jordtilliggende, hvorved fosfor- og nitratudvaskning minimeres.
- Spildevandsledningerne, herunder tagvand, overfladevand og sanitært spildevand er adskilt fra hinanden efter gældende regler, for at undgå en forurening af overflade- og grundvand.
- Der foretages forskellige egenkontroller, for at bl.a. at følge produktionen, forbrug af fx foder, el og vand m.m.
- Der er udarbejdet en beredskabsplan for ejendommen.

Befolkningen og menneskers sundhed

Højt ammoniakindhold i luften kan være sundhedsskadeligt for mennesker. Der er via lovgivningen indført en begrænsning på ammoniakemissionen for husdyrbrug i form af krav om miljøvenlig teknologi (BAT). BAT kravet er medvirkende til at de overordnede mål om begrænsning af ammoniakindhold i luften overholdes. På Kejlstrupvej 14 overholdes lovgivningens krav til BAT, hvorved ammoniakindholdet i luften begrænses.

Der er i tidligere afsnit gjort rede for at der ikke forventes væsentlige gener for omgivelserne med støv, støj eller lugt mv.

Vurdering

Ud fra ovenstående vurderes det at husdyrbruget på Kejlstrupvej 14 kan drives på stedet uden at påvirke menneskers sundhed negativt.

Alternative løsninger

Den ansøgte løsning er valgt, idet den giver den optimale løsning indenfor de eksisterende fysiske og økonomiske rammer, som landmanden har til rådighed. Samt at det er i forlængelse af eksisterende stald, hvor malkerobotter er placeret i den nye udvidelse.

Vurdering

Ud fra de alternativer der er beskrevet, vurderes det at det valgte projekt tager hensyn til omgivelserne (naboer m.m.), miljøet og husdyrbruget.

Samspillet mellem faktorerne jf. § 4 stk. 6 nr. 5.

Ifølge bekendtgørelse om godkendelse og tilladelse m.v. af husdyrbrug skal der vurderes om der er kumulative effekter som følge af et samspil mellem to, flere eller alle faktorerne:

1. Befolkningen og menneskers sundhed.
2. Biologisk mangfoldighed med særlig vægt på kategori 1- og 2-natur, samt bilag IV-arter.
3. Jordarealer, jordbund, vand, luft og klima.
4. Materielle goder, kulturarv og landskabet.

Vurdering

Det vurderes ud fra beskrivelser og vurderinger i miljøkonsekvensrapporten, at den kumulative effekt mellem punkt 1-4 ikke vil have væsentlige direkte eller indirekte virkning på omgivelserne.

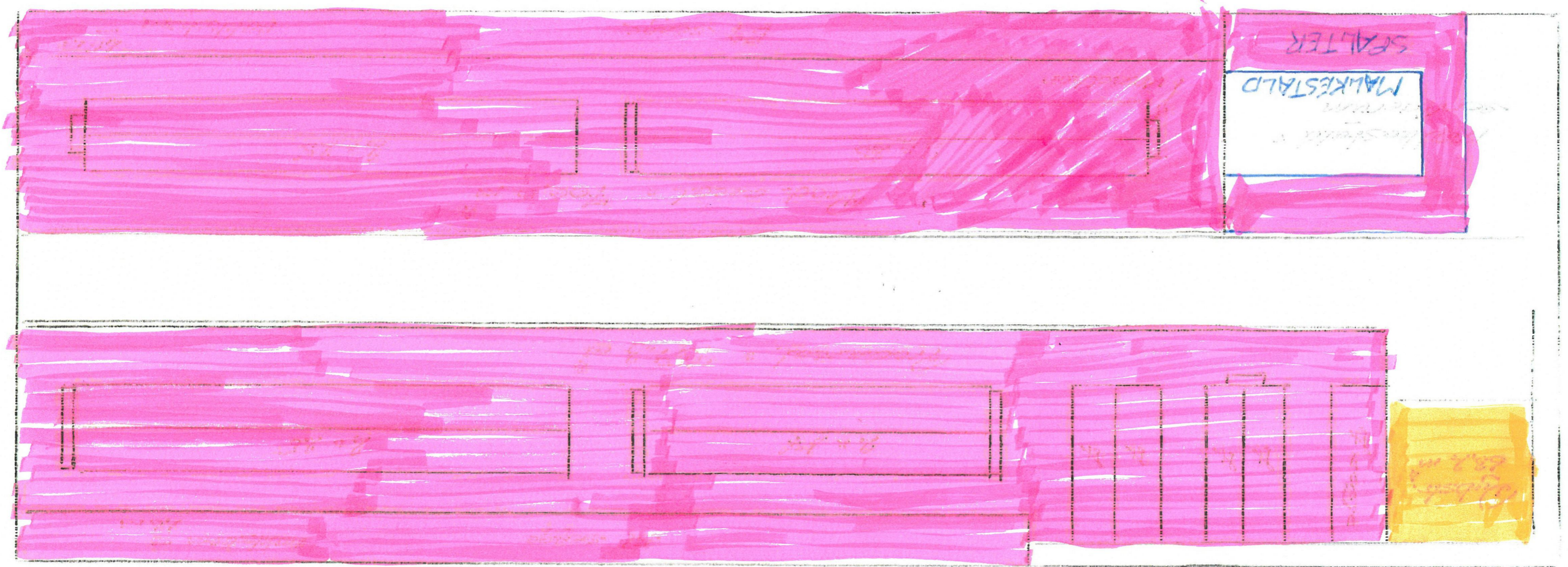
Samlet vurdering af miljøkonsekvensrapporten

Denne ansøgning er udarbejdet efter Husdyrloven og det vurderes ud fra ovenstående beskrivelser og vurderinger, at det ansøgte væsentlige direkte og indirekte virkninger ikke vil have en negativ påvirkning på følgende punkter:

5. Befolkningen og menneskers sundhed.
6. Biologisk mangfoldighed med særlig vægt på kategori 1- og 2-natur, samt bilag IV-arter.
7. Jordarealer, jordbund, vand, luft og klima.
8. Materielle goder, kulturarv og landskabet.
9. Samspillet mellem to, flere eller alle faktorer efter 1-4.
10. Sårbarhed i forhold til risici for større ulykker eller katastrofer som følge af ovennævnte faktorer 1-5.

Miljøkonsekvensrapport

29. Oktober 2020



Dybstrøbe
 Spalter

Mølleforhold 1:300
 Kejlstrupvej 14, 7361 Ejstrupholm

Ansøgningskema (229107)

Dette er en ansøgning om godkendelse af et husdyrbrug efter husdyrbruglovens § 16 a.

Versionsnummer:

3

Indsendelsesdato:

17-11-2021

Genereringsdato:

26-01-2022

Husdyrbruget

Husdyrbrugets CVR-nummer	30093887
Husdyrbrugets navn	Thomas Grosen
Beliggenhedsadresse	Kejlstrupvej 14
Postnummer	7361
By	Ejstrupholm

Ansøger

Ansøger navn	Thomas Grosen Nielsen
Ansøger adresse	Enghavevej 34
Ansøger postnummer	7361
Ansøger by	Ejstrupholm
Ansøger telefon	75761493
Ansøger email	

Konsulent

Konsulent Cvr	27428843
Konsulent virksomhedsnavn	SAGRO I/S
Konsulent navn	Michael Holding Hansen
Konsulent adresse	Majsmarken 1
Konsulent postnummer	7190
Konsulent by	Billund
Konsulent telefon	96296644
Konsulent email	mhh@sagro.dk

Ejendom

Ejendomsnummer	7560001108
CHR numre	

Kort beskrivelse:

Thomas Grosen Nielsen søger miljøgodkendelse til kvægproduktion på Kejlstrupvej 14, 7361 Ejstrupholm. I eksisterende senge stald med spalter fjernes malkeanlægget og der etableres produktionsareal. Derudover etableres der en udvidelse af den eksisterende stald, med drænet gulv, dybstrøelse og sengetstald med spalter. Det er også i udvidelsen, at der bliver etableret malkebotter.

Ansøgning (229107) | Gennemse & indsend ?

Her er alle indtastninger og beregningsresultater samlet på en side, der kan udskrives som en samlet PDF.

Dette er en ansøgning om godkendelse af et husdyrbrug efter husdyrbruglovens § 16 a.

Typen af IE - brug:

Ikke IE-brug

Kort beskrivelse:

Thomas Grosen Nielsen søger miljøgodkendelse til kvægproduktion på Kejlstrupvej 14, 7361 Ejstrupholm. I eksisterende senge stald med spalter fjernes malkeanlægget og der etableres produktionsareal. Derudover etableres der en udvidelse af den eksisterende stald, med drænet gulv, dybstrøelse og sengetstald med spalter. Det er også i udvidelsen, at der bliver etableret malkebotter.

Versionsnummer:

3

1. Basisoplysninger

Husdyrbruget

Bedrift Cvr	30093887
Husdyrbrugets navn	Thomas Grosen
Beliggenhedsadresse	Kejlstrupvej 14
Postnummer	7361
By	Ejstrupholm

Ansøger

Ansøgningsnavn	Thomas Grosen Nielsen
Ansøgningsadresse	Enghavevej 34
Ansøgningspostnummer	7361
Ansøgningsby	Ejstrupholm
Ansøgningstelefon	75761493
Ansøgnings-e-mail	

Konsulent

Konsulent Cvr	27428843
Konsulent virksomhedsnavn	SAGRO I/S
Konsulentnavn	Michael Holding Hansen
Konsulentadresse	Majsmarken 1
Konsulentpostnummer	7190
Konsulentby	Billund
Konsulenttelefon	96296644
Konsulent-e-mail	mhh@sagro.dk

Ejendom

Ejendomsnummer	7560001108
CHR numre	

Matrikler på ejendomsnummer

Matrikel: 2h - Frisbæk, Nr. Snede
Matrikel: 4ak - Frisbæk, Nr. Snede
Matrikel: 4al - Frisbæk, Nr. Snede
Matrikel: 4an - Frisbæk, Nr. Snede
Matrikel: 4ao - Frisbæk, Nr. Snede
Matrikel: 7a - Frisbæk, Nr. Snede

Skemanummer: 229107

Dokumenttitel: Bilag 3 Skema_229107_vers.3 (Skema_229107_vers.3 2.pdf)

Versionnummer: 3
Hører til sagsnummer: 09.17.19-P19-5-21

Registreringsdato: 15. april 2022

2: Overblik over stalde og produktioner

Stalde og produktioner						
Staldnavn	Staldstørrelse (m ²)	Ventilation	Kildehøjde	Produktion	Antal måneder udegående	Produktionsareal (m ²)
Ansøgt drift						
Byg 2 Maskinhus	711	Naturlig ventilation	3 m	(#449468) Flexgruppe: Alle kvæg, Heste, Får og Geder; Dybstrøelse	0	100
				(#482185) Flexgruppe: Alle kvæg; Sengestald med spalter (bagskyl eller ringkanal)	0	1460
				(#482184) Flexgruppe: Alle kvæg, Heste, Får og Geder; Dybstrøelse	0	64
				(#482183) Flexgruppe: Alle kvæg; Sengestald med spalter (bagskyl eller ringkanal)	0	97
Byg 3 Eks. stald + Udvidelse	4897	Naturlig ventilation	3 m	(#482182) Flexgruppe: Alle kvæg; Sengestald med spalter (bagskyl eller ringkanal)	0	64
				(#452589) Flexgruppe: Alle kvæg; Fast drænet gulv med skraber og ajleafløb	0	562
				(#452580) Flexgruppe: Alle kvæg; Sengestald med spalter (bagskyl eller ringkanal)	0	807
				(#449491) Flexgruppe: Alle kvæg; Dybstrøelse	0	121
Sum						3275
Nudrift						
				(#449466) Flexgruppe: Alle kvæg; Sengestald med spalter (bagskyl eller ringkanal)	0	97
Byg 1 kostald	2704	Naturlig ventilation	3 m	(#449462) Flexgruppe: Alle kvæg, Heste, Får og Geder; Dybstrøelse	0	64
				(#449460) Flexgruppe: Alle kvæg; Sengestald med spalter (bagskyl eller ringkanal)	0	1460
Byg 2 Maskinhus	711	Naturlig ventilation	3 m	(#452593) Flexgruppe: Alle kvæg, Heste, Får og Geder; Dybstrøelse	0	100
Sum						1721
8 års drift						
				(#449467) Malkekøer, kvier og stude. Sengestald med spalter (kanal, bagskyl eller ringkanal)	0	97
Byg 1 kostald	2704	Naturlig ventilation	3 m	(#449464) Malkekøer, kvier og stude. Sengestald med spalter (kanal, bagskyl eller ringkanal)	0	1460
				(#449463) Malkekøer, kvier og stude. Dybstrøelse	0	64
Sum						1621

2.1 Overblik over flexgrupper

Dyretype og staldsystemer som indgår i flexgruppen	
Alle kvæg; Sengestald med spalter (bagskyl eller ringkanal)	Alle kvæg, Heste, Får og Geder; Dybstrøelse
Malkekøer, kvier og stude. Sengestald med spalter (kanal, bagskyl eller ringkanal)	Malkekøer, kvier og stude. Dybstrøelse
Ammekøer, slagtekalve (over 6 mdr.). Sengestald med spalter (kanal, bagskyl eller ringkanal)	Ammekøer, slagtekalve (over 6 mdr.). Dybstrøelse
	Kalve, (under 6 mdr.). Dybstrøelse
	Heste. Dybstrøelse
	Får og geder. Dybstrøelse
Alle kvæg; Dybstrøelse	Alle kvæg; Fast drænet gulv med skraber og ajlefløb
Malkekøer, kvier og stude. Dybstrøelse	Malkekøer, kvier og stude. Fast drænet gulv med skraber og ajlefløb
Ammekøer, slagtekalve (over 6 mdr.). Dybstrøelse	Ammekøer, slagtekalve (over 6 mdr.). Fast drænet gulv med skraber og ajlefløb
Kalve, (under 6 mdr.). Dybstrøelse	

3: Overblik over husdyrgødning

Opbevaringslagre					
Navn	Lagertype	Yderligere oplysninger	Bedste tilgængelige opbevaringsteknik	Dimension	Areal (m ²)
Ansøgt drift					
Byg 7 gylletank	Flydende				1154
Byg 8 gylletank	Flydende				376
Nudrift					
Byg 7 gylletank	Flydende				1154
Byg 8 gylletank	Flydende				376
8 års drift					
Byg 7 gylletank	Flydende				1154
Byg 8 gylletank	Flydende				376
Byg 9 gylletank	Flydende				207

Opbevaringslagre med miljøteknologi			
Lagernavn	Beskrivelse af miljøteknologi	NH ₃ -N effekt (%)	
Ansøgt drift			
Byg 7 gylletank	teltoverdækning	50,0	
Nudrift - Ingen data			
8 års drift - Ingen data			

4. Ammoniakemission

4.1 Samlet ammoniakemission fra husdyrbruget (stald og lager)

Driftstype:	Ammoniakemission fra staldafsnit (kg NH ₃ -N/år)	Ammoniakemission fra lagre (kg NH ₃ -N/år)	Ammoniakemission fra husdyrbruget (kg NH ₃ -N/år)
Ansøgt drift	3556,1	381,2	3937,3
Nudrift	1943,9	612,0	2555,9
8 års-drift	1859,9	695,0	2554,8

4.2 Resultater fra staldafsnit

4.2.1 Ammoniakemission og reducerende tiltag på staldafsnit og produktioner

Navn på staldafsnit: <i>Byg 1 kostald</i>					
Produktion	Produktionsareal (m ²)	Ammoniakemission (kg NH ₃ -N/år)	Reduktion, udegående dyr (kg NH ₃ -N/år)	Effekt, miljøteknologi (kg NH ₃ -N/år)	Faktisk ammoniakemission (kg NH ₃ -N/år)
<i>Ansøgt drift - Ingen data</i>					
Nudrift					
(#449460) Flexgruppe: Alle kvæg; Sengestald med spalter (bagsky l eller ringkanal)	1460	1693,6	0,0	0,0	1693,6
(#449462) Flexgruppe: Alle kvæg, Heste, Får og Geder; Dybstrøelse	64	53,8	0,0	0,0	53,8
(#449466) Flexgruppe: Alle kvæg; Sengestald med spalter (bagsky l eller ringkanal)	97	112,5	0,0	0,0	112,5
Sum	1621	1859,9	0,0	0,0	1859,9
8 års-drift					
(#449463) Malkekøer, kvier og stude. Dybstrøelse	64	53,8	0,0	0,0	53,8
(#449464) Malkekøer, kvier og stude. Sengestald med spalter (kanal, bagskyl eller ringkanal)	1460	1693,6	0,0	0,0	1693,6
(#449467) Malkekøer, kvier og stude. Sengestald med spalter (kanal, bagskyl eller ringkanal)	97	112,5	0,0	0,0	112,5
Sum	1621	1859,9	0,0	0,0	1859,9

Navn på staldafsnit:

Byg 2 Maskinhus

Produktion	Produktionsareal (m ²)	Ammoniakemission (kg NH ₃ -N/år)	Reduktion, udegående dyr (kg NH ₃ -N/år)	Effekt, miljøteknologi (kg NH ₃ -N/år)	Faktisk ammoniakemission (kg NH ₃ -N/år)
Ansøgt drift					
(#449468) Flexgruppe: Alle kvæg, Heste, Får og Geder; Dybstrøelse	100	84,0	0,0	0,0	84,0
Nudrift					
(#452593) Flexgruppe: Alle kvæg, Heste, Får og Geder; Dybstrøelse	100	84,0	0,0	0,0	84,0
8 års-drift - Ingen data					

Navn på staldafsnit:

Byg 3 Eks. stald + Udvidelse

Produktion	Produktionsareal (m ²)	Ammoniakemission (kg NH ₃ -N/år)	Reduktion, udegående dyr (kg NH ₃ -N/år)	Effekt, miljøteknologi (kg NH ₃ -N/år)	Faktisk ammoniakemission (kg NH ₃ -N/år)
Ansøgt drift					
(#482185) Flexgruppe: Alle kvæg; Sengestald med spalter (bagsky I eller ringkanal)	1460	1693,6	0,0	0,0	1693,6
(#482184) Flexgruppe: Alle kvæg, Heste, Får og Geder; Dybstrøelse	64	53,8	0,0	0,0	53,8
(#482183) Flexgruppe: Alle kvæg; Sengestald med spalter (bagsky I eller ringkanal)	97	112,5	0,0	0,0	112,5
(#482182) Flexgruppe: Alle kvæg; Sengestald med spalter (bagsky I eller ringkanal)	64	74,2	0,0	0,0	74,2
(#452589) Flexgruppe: Alle kvæg; Fast drænet gulv med skraber og ajleafløb	562	500,2	0,0	0,0	500,2
(#452580) Flexgruppe: Alle kvæg; Sengestald med spalter (bagsky I eller ringkanal)	807	936,1	0,0	0,0	936,1
(#449491) Flexgruppe: Alle kvæg; Dybstrøelse	121	101,6	0,0	0,0	101,6
Sum	3175	3472,0	0,0	0,0	3472,0
Nudrift - Ingen data					
8 års-drift - Ingen data					

4.3 Resultater for lagre

Lagre med flydende husdyrgødning				
Lagernavn	Overfladeareal (m ²)	Ammoniakemission (kg NH ₃ -N/år)	Effekt, miljøteknologi (kg NH ₃ -N/år)	Ammoniakemission for lager (kg NH ₃ -N/år)
Ansøgt drift				
Byg 7 gylletank	1154	461,6	230,8	230,8
Byg 8 gylletank	376	150,4	0,0	150,4
Nudrift				
Byg 7 gylletank	1154	461,6	0,0	461,6
Byg 8 gylletank	376	150,4	0,0	150,4
8 års-drift				
Byg 7 gylletank	1154	461,6	0,0	461,6
Byg 8 gylletank	376	150,4	0,0	150,4
Byg 9 gylletank	207	82,9	0,0	82,9

4.3.2 Oversigt over husdyrgødningstyper produceret i ansøgt drift

Gødningstyper produceret fra de valgte dyretype og staldsystemer

Gødningstype fra produktion: Kvæg, heste, får og geder

Gødningstype fra produktion: Ingen fast gødning

Angivne gødningstyper i indregnede lagre

Gødningstype fra lager: Flydende gødning

Samlet BAT beregning			
	Stalde	Lagre	Total
Samlet BAT krav (kg NH ₃ -N /år)	3321	612	3933
Faktisk emission (kg NH ₃ -N /år)	3556	381	3937
Forskel (kg NH ₃ -N /år)	-	-	-4
Vejledende BAT Overholdt?	-	-	Nej

Samlet ammoniaktab for hele anlægget (alle produktioner) opnåelig ved anvendelse af BAT				
Vejl. sum (kg NH ₃ -N /år)	Ansøgers forslag (kg NH ₃ -N /år)	Ansøgers Begrundelse	Kommunens krav (kg NH ₃ -N /år)	Kommunens Begrundelse
3321				

Beregninger af progressive BAT krav opnåelig ved anvendelse af BAT for produktioner i nye stalde	
Ansøgningen indeholder ikke produktioner med dyretype og staldsystemer hvor BAT kravet bestemmes progressivt ud fra arealet.	

BAT krav opnåelig ved anvendelse af BAT for nye og eksisterende stalde				
Staldnavn	Navn på dyretype og staldsystem eller flexgruppe	Forudsætning for BAT-beregning	BAT krav ved ny stald (kg NH ₃ -N / (m ² · år))	BAT krav ved eksisterende stald (kg NH ₃ -N / (m ² · år)) ^C
Byg 2 Maskinhus	Alle kvæg, Heste, Får og Geder; Dybstrøelse ^a	Eksisterende staldafsnit, BAT-krav fastsat i tidligere afgørelse	0,84	0,84
Byg 3 Eks. stald + Udvidelse	Alle kvæg; Dybstrøelse ^a	Nyt (inkl. renoveret) staldafsnit	0,84	0,84
Byg 3 Eks. stald + Udvidelse	Alle kvæg; Sengestald med spalter (bagskyl eller ringkanal) ^a	Nyt (inkl. renoveret) staldafsnit	0,89	1,16
Byg 3 Eks. stald + Udvidelse	Alle kvæg; Fast drænet gulv med skraber og ajleafløb ^a	Nyt (inkl. renoveret) staldafsnit	0,89	0,89
Byg 3 Eks. stald + Udvidelse	Alle kvæg; Sengestald med spalter (bagskyl eller ringkanal) ^a	Nyt (inkl. renoveret) staldafsnit	0,89	1,16
Byg 3 Eks. stald + Udvidelse	Alle kvæg; Sengestald med spalter (bagskyl eller ringkanal) ^a	Eksisterende staldafsnit, BAT-krav fastsat i tidligere afgørelse	0,89	1,16
Byg 3 Eks. stald + Udvidelse	Alle kvæg, Heste, Får og Geder; Dybstrøelse ^a	Eksisterende staldafsnit, BAT-krav fastsat i tidligere afgørelse	0,84	0,84
Byg 3 Eks. stald + Udvidelse	Alle kvæg; Sengestald med spalter (bagskyl eller ringkanal) ^a	Eksisterende staldafsnit, BAT-krav fastsat i tidligere afgørelse	0,89	1,16

^a BAT-kravet for flexgruppen fastsættes ud fra det dyretype og staldsystem med det højeste relative reduktionskrav og det dyretype og staldsystem med den højeste ammoniakemissionsfaktor.

^C BAT krav ved eksisterende stald er tabelværdien for staldtypen. BAT kravet kan være lavere i den aktuelle situation, hvis der fastsat vilkår til eksisterende stald i en tidligere godkendelse.

Ammoniaktab pr. produktion opnåelig ved anvendelse af BAT

Produktion	BAT krav		Korrektionsfaktor for udegående	Vejl. sum (kg NH ₃ -N / år)	Ansøgers forslag (kg NH ₃ -N /år)	Kommunens krav (kg NH ₃ -N /år)
	Areal (m ²)	(kg NH ₃ -N / (m ² · år))				
(#449468) Flexgruppe: Alle kvæg, Heste, Får og Geder; Dybstrøelse	100	0,84	1	84		
(#449491) Flexgruppe: Alle kvæg; Dybstrøelse	121	0,84	1	102		
(#452580) Flexgruppe: Alle kvæg; Sengestald med spalter (bagskyl eller ringkanal)	807	0,89	1	718		
(#452589) Flexgruppe: Alle kvæg; Fast drænet gulv med skraber og ajleafløb	562	0,89	1	500		
(#482182) Flexgruppe: Alle kvæg; Sengestald med spalter (bagskyl eller ringkanal)	64	0,89	1	57		
(#482183) Flexgruppe: Alle kvæg; Sengestald med spalter (bagskyl eller ringkanal)	97	1,16	1	113		
(#482184) Flexgruppe: Alle kvæg, Heste, Får og Geder; Dybstrøelse	64	0,84	1	54		
(#482185) Flexgruppe: Alle kvæg; Sengestald med spalter (bagskyl eller ringkanal)	1460	1,16	1	1694		

6.1 Samlet resultat af lugtberegning

Bebyggelse	Kumulation	Model	Ukorrigeret geneafstand	Korrigeret geneafstand	Vægtet gennemsnits- afstand	Genekriterie overholdt
Givevej 63	0	FMK	100,8	100,8	645,5	Ja
Kejlstrupvej 11	0	FMK	100,8	100,8	572,4	Ja
Kejlstrupvej 12	0	FMK	100,8	100,8	720	Ja
Kirkebakken 24	0	NY	247,8	247,8	2565,9	Ja
Thorlundvej 1	0	NY	247,8	223	2418	Ja
Ejstrup By, Ejstrup	1	NY	374,7	391,5	1457,6	Ja
Ejstrup By, Ejstrup	1	NY	374,7	391,5	1535,9	Ja

Konsekvenszone: 406 m

6.3 Lugtgeneberegninger - detaljer om staldafsnit

Bebyggelse: Givevej 63
Opretter: Ansøger

#	Staldafsnit	Afstand(m)	Placering 300-60 grader
1	Byg 2 Maskinhus	527,7	Nej
2	Byg 1 kostald	618,6	Nej
3	Byg 3 Eks. stald + Udvidelse	649,2	Nej

Bebyggelse: Kejlstrupvej 11
Opretter: Ansøger

#	Staldafsnit	Afstand(m)	Placering 300-60 grader
1	Byg 3 Eks. stald + Udvidelse	568,1	Nej
2	Byg 1 kostald	597,9	Nej
3	Byg 2 Maskinhus	709,7	Nej

Bebyggelse: Kejlstrupvej 12
Opretter: Ansøger

#	Staldafsnit	Afstand(m)	Placering 300-60 grader
1	Byg 2 Maskinhus	621,1	Ja
2	Byg 1 kostald	704,1	Ja
3	Byg 3 Eks. stald + Udvidelse	723,1	Ja

Bebyggelse: Kirkebakken 24
Opretter: Ansøger

#	Staldafsnit	Afstand(m)	Placering 300-60 grader
1	Byg 2 Maskinhus	2465,0	Nej
2	Byg 1 kostald	2541,5	Nej
3	Byg 3 Eks. stald + Udvidelse	2569,1	Nej

Bebyggelse: Thorlundvej 1
Opretter: Ansøger

#	Staldafsnit	Afstand(m)	Placering 300-60 grader
1	Byg 2 Maskinhus	2384,3	Ja
2	Byg 1 kostald	2417,2	Ja
3	Byg 3 Eks. stald + Udvidelse	2419,1	Ja

Bebyggelse: Ejstrup By, Ejstrup
Opretter: Ansøger

#	Staldafsnit	Afstand(m)	Placering 300-60 grader
1	Byg 3 Eks. stald + Udvidelse	1455,0	Ja
2	Byg 1 kostald	1478,5	Ja
3	Byg 2 Maskinhus	1541,4	Ja

Bebyggelse: Ejstrup By, Ejstrup
Oprettet: Ansøger

#	Staldafsnit	Afstand(m)	Placering 300-60 grader
1	Byg 3 Eks. stald + Udvidelse	1532,3	Ja
2	Byg 1 kostald	1561,5	Ja
3	Byg 2 Maskinhus	1650,2	Ja

6.4 Lugtemission fra produktioner

Ansøgt drift

Staldafsnit

Byg 2 Maskinhus	Produktionsid	Antal måneder udegående	Lugt	Lugt	Effekt af teknologi (%)	Faktisk lugt	Faktisk lugt	Produktionsareal (m ²)				
			(LE/s)	(OU/s)		(LE/s)	(OU/s)					
	449468	0	310,0	1300,0*	0	310,0	1300,0*	100				
Byg 3 Eks. stald + Udvidelse	Produktionsid	Antal måneder udegående	Lugt	Lugt	Effekt af teknologi (%)	Faktisk lugt	Faktisk lugt	Produktionsareal (m ²)				
			(LE/s)	(OU/s)		(LE/s)	(OU/s)					
			482185	0		4526,0	18980,0*		0	4526,0	18980,0*	1460
			482184	0		198,4	832,0*		0	198,4	832,0*	64
			482183	0		300,7	1261,0*		0	300,7	1261,0*	97
			482182	0		198,4	832,0*		0	198,4	832,0*	64
			452589	0		1742,2	7306,0*		0	1742,2	7306,0*	562
			452580	0		2501,7	10491,0*		0	2501,7	10491,0*	807
449491	0	375,1	1573,0*	0	375,1	1573,0*	121					
Sum			10152,5	42575*		10152,5	42575*					

*Lugten kommer fra flexgrupper, hvor den højeste lugt fra hver flexgruppe er valgt.

Nudrift								
Staldafsnit								
Byg 1 kostald	Produktionsid	Antal måneder udegående	Lugt (LE/s)	Lugt (OU/s)	Effekt af teknologi (%)	Faktisk lugt (LE/s)	Faktisk lugt (OU/s)	Produktionsareal (m ²)
	449466	0	300,7	1261,0*	0	300,7	1261,0*	97
	449462	0	198,4	832,0*	0	198,4	832,0*	64
	449460	0	4526,0	18980,0*	0	4526,0	18980,0*	1460
Byg 2 Maskinhus	Produktionsid	Antal måneder udegående	Lugt (LE/s)	Lugt (OU/s)	Effekt af teknologi (%)	Faktisk lugt (LE/s)	Faktisk lugt (OU/s)	Produktionsareal (m ²)
	452593	0	310,0	1300,0*	0	310,0	1300,0*	100
Sum			5335,1	22373*		5335,1	22373*	

*Lugten kommer fra flexgrupper, hvor den højeste lugt fra hver flexgruppe er valgt.

7. Naturområder

7.1 Samlet resultat af ammoniakberegninger

Samlet emission: 3937,3 (kg NH₃-N/år)

Meremission (8 års-drift) 1382,4 (kg NH₃-N/år)

Meremission (nudrift) 1381,4 (kg NH₃-N/år)

7.2 Overblik over naturpunkter

Naturpunkt: Overdrev - mod syd	
Kategori	Kategori 3
Oprettet	Sagsbehandler
Ruhed	Blandet natur med lav bevoksning
Beskrivelse	
Kumulation	Nul ejendomme (0)
Merdeposition (8 års-drift)	0,6 kg N/ha/år
Merdeposition (nudrift)	0,5 kg N/ha/år
Total deposition	1,5 kg N/ha/år

Naturpunkt: Eng 7	
Kategori	Kategori 3
Oprettet	Sagsbehandler
Ruhed	Blandet natur med middel bevoksning
Beskrivelse	
Kumulation	Nul ejendomme (0)
Merdeposition (8 års-drift)	0,1 kg N/ha/år
Merdeposition (nudrift)	0,9 kg N/ha/år
Total deposition	9,2 kg N/ha/år

Naturpunkt: Kat. 1 øst	
Kategori	Kategori 1
Oprettet	Ansøger
Ruhed	Skov
Beskrivelse	
Kumulation	Nul ejendomme (0)
Merdeposition (8 års-drift)	0,0 kg N/ha/år
Merdeposition (nudrift)	0,0 kg N/ha/år
Total deposition	0,0 kg N/ha/år

Naturlinjer til punkt: Overdrev - mod syd				
Naturlinje fra	Ruhed opland	Merdeposition	Merdeposition	Totaldeposition (kg N/ha/år)
		(nudrift) (kg N/ha/år)	(8 års-drift) (kg N/ha/år)	
S: Byg 1 kostald	Landbrug	-0,8	-0,8	0,0
S: Byg 2 Maskinhus	Landbrug	0,0	0,0	0,0
G: Byg 7 gylletank	Landbrug	0,0	0,0	0,0
G: Byg 8 gylletank	Landbrug	0,0	0,0	0,0
G: Byg 9 gylletank	Landbrug	0,0	0,0	0,0
S: Byg 3 Eks. stald + Udv idelse	Landbrug	1,4	1,4	1,4

Naturlinjer til punkt: Eng 7				
Naturlinje fra	Ruhed opland	Merdeposition	Merdeposition	Totaldeposition (kg N/ha/år)
		(nudrift) (kg N/ha/år)	(8 års-drift) (kg N/ha/år)	
S: Byg 1 kostald	Landbrug	-2,6	-2,6	0,0
S: Byg 2 Maskinhus	Landbrug	0,0	0,3	0,3
G: Byg 7 gylletank	Landbrug	-0,1	-0,1	0,1
G: Byg 8 gylletank	Landbrug	0,0	0,0	5,1
G: Byg 9 gylletank	Landbrug	0,0	-1,1	0,0
S: Byg 3 Eks. stald + Udv idelse	Landbrug	3,7	3,7	3,7

Naturlinjer til punkt: Kat. 1 øst				
Naturlinje fra	Ruhed opland	Merdeposition	Merdeposition	Totaldeposition (kg N/ha/år)
		(nudrift) (kg N/ha/år)	(8 års-drift) (kg N/ha/år)	
S: Byg 1 kostald	Landbrug	0,0	0,0	0,0
S: Byg 2 Maskinhus	Landbrug	0,0	0,0	0,0
G: Byg 7 gylletank	Landbrug	0,0	0,0	0,0
G: Byg 8 gylletank	Landbrug	0,0	0,0	0,0
G: Byg 9 gylletank	Landbrug	0,0	0,0	0,0
S: Byg 3 Eks. stald + Udv idelse	Landbrug	0,0	0,0	0,0

Naturpunkt: § 3 Eng-2

Kategori	Kategori 3
Oprettet	Ansøger
Ruhed	Blandet natur med lav bevoksning
Beskrivelse	
Kumulation	Nul ejendomme (0)
Merdeposition (8 års-drift)	3,2 kg N/ha/år
Merdeposition (nudrift)	2,8 kg N/ha/år
Total deposition	5,8 kg N/ha/år

Naturpunkt: § 3 Eng-3

Kategori	Kategori 3
Oprettet	Ansøger
Ruhed	Blandet natur med lav bevoksning
Beskrivelse	
Kumulation	Nul ejendomme (0)
Merdeposition (8 års-drift)	1,3 kg N/ha/år
Merdeposition (nudrift)	1,1 kg N/ha/år
Total deposition	5,3 kg N/ha/år

Naturpunkt: § 3 Eng-4

Kategori	Kategori 3
Oprettet	Ansøger
Ruhed	Blandet natur med lav bevoksning
Beskrivelse	
Kumulation	Nul ejendomme (0)
Merdeposition (8 års-drift)	1,6 kg N/ha/år
Merdeposition (nudrift)	1,0 kg N/ha/år
Total deposition	4,6 kg N/ha/år

Naturlinjer til punkt: § 3 Eng-2

Naturlinje fra	Ruhed opland	Merdeposition	Merdeposition	Totaldeposition
		(nudrift) (kg N/ha/år)	(8 års-drift) (kg N/ha/år)	
G: Byg 7 gylletank	Landbrug	-0,1	-0,1	0,1
G: Byg 8 gylletank	Landbrug	0,0	0,0	0,1
G: Byg 9 gylletank	Landbrug	0,0	-0,1	0,0
S: Byg 1 kostald	Landbrug	-2,3	-2,3	0,0
S: Byg 2 Maskinhus	Landbrug	0,0	0,5	0,5
S: Byg 3 Eks. stald + Udv idelse	Landbrug	5,2	5,2	5,2

Naturlinjer til punkt: § 3 Eng-3

Naturlinje fra	Ruhed opland	Merdeposition	Merdeposition	Totaldeposition
		(nudrift) (kg N/ha/år)	(8 års-drift) (kg N/ha/år)	
G: Byg 7 gylletank	Landbrug	-0,1	-0,1	0,1
G: Byg 8 gylletank	Landbrug	0,0	0,0	0,1
G: Byg 9 gylletank	Landbrug	0,0	0,0	0,0
S: Byg 1 kostald	Landbrug	-3,7	-3,7	0,0
S: Byg 2 Maskinhus	Landbrug	0,0	0,2	0,2
S: Byg 3 Eks. stald + Udv idelse	Landbrug	4,9	4,9	4,9

Naturlinjer til punkt: § 3 Eng-4

Naturlinje fra	Ruhed opland	Merdeposition	Merdeposition	Totaldeposition
		(nudrift) (kg N/ha/år)	(8 års-drift) (kg N/ha/år)	
G: Byg 7 gylletank	Landbrug	-0,1	-0,1	0,1
G: Byg 8 gylletank	Landbrug	0,0	0,0	0,1
G: Byg 9 gylletank	Landbrug	0,0	-0,1	0,0
S: Byg 1 kostald	Landbrug	-2,7	-2,7	0,0
S: Byg 2 Maskinhus	Landbrug	0,0	0,7	0,7
S: Byg 3 Eks. stald + Udv idelse	Landbrug	3,7	3,7	3,7

Naturpunkt: § 3 Eng-5

Kategori	Kategori 3
Opretter	Ansøger
Ruhed	Blandet natur med middel bevoksning
Beskrivelse	
Kumulation	Nul ejendomme (0)
Merdeposition (8 års-drift)	1,0 kg N/ha/år
Merdeposition (nudrift)	1,0 kg N/ha/år
Total deposition	4,9 kg N/ha/år

Naturpunkt: Kat. 3,3 Mose

Kategori	Kategori 3
Opretter	Ansøger
Ruhed	Blandet natur med middel bevoksning
Beskrivelse	
Kumulation	Nul ejendomme (0)
Merdeposition (8 års-drift)	0,2 kg N/ha/år
Merdeposition (nudrift)	0,2 kg N/ha/år
Total deposition	0,6 kg N/ha/år

Naturpunkt: § 3 Eng-7

Kategori	Kategori 3
Opretter	Ansøger
Ruhed	Blandet natur med middel bevoksning
Beskrivelse	
Kumulation	Nul ejendomme (0)
Merdeposition (8 års-drift)	0,1 kg N/ha/år
Merdeposition (nudrift)	0,9 kg N/ha/år
Total deposition	9,2 kg N/ha/år

Naturlinjer til punkt: § 3 Eng-5

Naturlinje fra	Ruhed opland	Merdeposition	Merdeposition	Totaldeposition (kg N/ha/år)
		(nudrift) (kg N/ha/år)	(8 års-drift) (kg N/ha/år)	
G: Byg 7 gylletank	Landbrug-0,1		-0,1	0,1
G: Byg 8 gylletank	Landbrug0,0		0,0	0,4
G: Byg 9 gylletank	Landbrug0,0		-0,4	0,0
S: Byg 1 kostald	Landbrug-2,8		-2,8	0,0
S: Byg 2 Maskinhus	Landbrug0,0		0,5	0,5
S: Byg 3 Eks. stald + Udv idelse	Landbrug3,9		3,9	3,9

Naturlinjer til punkt: Kat. 3,3 Mose

Naturlinje fra	Ruhed opland	Merdeposition	Merdeposition	Totaldeposition (kg N/ha/år)
		(nudrift) (kg N/ha/år)	(8 års-drift) (kg N/ha/år)	
G: Byg 7 gylletank	Landbrug0,0		0,0	0,0
G: Byg 8 gylletank	Landbrug0,0		0,0	0,0
G: Byg 9 gylletank	Landbrug0,0		0,0	0,0
S: Byg 1 kostald	Landbrug-0,3		-0,3	0,0
S: Byg 2 Maskinhus	Landbrug0,0		0,0	0,0
S: Byg 3 Eks. stald + Udv idelse	Landbrug0,5		0,5	0,5

Naturlinjer til punkt: § 3 Eng-7

Naturlinje fra	Ruhed opland	Merdeposition	Merdeposition	Totaldeposition (kg N/ha/år)
		(nudrift) (kg N/ha/år)	(8 års-drift) (kg N/ha/år)	
S: Byg 1 kostald	Landbrug-2,6		-2,6	0,0
S: Byg 2 Maskinhus	Landbrug0,0		0,3	0,3
S: Byg 3 Eks. stald + Udv idelse	Landbrug3,7		3,7	3,7
G: Byg 7 gylletank	Landbrug-0,1		-0,1	0,1
G: Byg 8 gylletank	Landbrug0,0		0,0	5,1
G: Byg 9 gylletank	Landbrug0,0		-1,1	0,0

Naturpunkt: § 3 Eng-8

Kategori	Kategori 3
Opretter	Ansøger
Ruhed	Blandet natur med lav bevoksning
Beskrivelse	
Kumulation	Nul ejendomme (0)
Merdeposition (8 års-drift)	0,7 kg N/ha/år
Merdeposition (nudrift)	0,7 kg N/ha/år
Total deposition	1,4 kg N/ha/år

Naturpunkt: Kat. 3,9 Mose

Kategori	Kategori 3
Opretter	Ansøger
Ruhed	Skov
Beskrivelse	
Kumulation	Nul ejendomme (0)
Merdeposition (8 års-drift)	0,1 kg N/ha/år
Merdeposition (nudrift)	0,1 kg N/ha/år
Total deposition	0,4 kg N/ha/år

Naturpunkt: Kat. 3,8 Mose

Kategori	Kategori 3
Opretter	Ansøger
Ruhed	Skov
Beskrivelse	
Kumulation	Nul ejendomme (0)
Merdeposition (8 års-drift)	0,1 kg N/ha/år
Merdeposition (nudrift)	0,1 kg N/ha/år
Total deposition	0,4 kg N/ha/år

Naturlinjer til punkt: § 3 Eng-8

Naturlinje fra	Ruhed opland	Merdeposition	Merdeposition	Totaldeposition
		(nudrift) (kg N/ha/år)	(8 års-drift) (kg N/ha/år)	
G: Byg 7 gylletank	Landbrug	-0,1	0,1	0,1
G: Byg 8 gylletank	Landbrug	0,0	0,0	0,0
G: Byg 9 gylletank	Landbrug	0,0	0,0	0,0
S: Byg 1 kostald	Landbrug	-0,6	0,0	0,0
S: Byg 2 Maskinhus	Landbrug	0,0	0,0	0,0
S: Byg 3 Eks. stald + Udv idelse	Landbrug	1,3	1,3	1,3

Naturlinjer til punkt: Kat. 3,9 Mose

Naturlinje fra	Ruhed opland	Merdeposition	Merdeposition	Totaldeposition
		(nudrift) (kg N/ha/år)	(8 års-drift) (kg N/ha/år)	
G: Byg 7 gylletank	Landbrug	0,0	0,0	0,0
G: Byg 8 gylletank	Landbrug	0,0	0,0	0,0
G: Byg 9 gylletank	Landbrug	0,0	0,0	0,0
S: Byg 1 kostald	Landbrug	-0,2	0,0	0,0
S: Byg 2 Maskinhus	Landbrug	0,0	0,0	0,0
S: Byg 3 Eks. stald + Udv idelse	Landbrug	0,3	0,3	0,3

Naturlinjer til punkt: Kat. 3,8 Mose

Naturlinje fra	Ruhed opland	Merdeposition	Merdeposition	Totaldeposition
		(nudrift) (kg N/ha/år)	(8 års-drift) (kg N/ha/år)	
G: Byg 7 gylletank	Landbrug	0,0	0,0	0,0
G: Byg 8 gylletank	Landbrug	0,0	0,0	0,0
G: Byg 9 gylletank	Landbrug	0,0	0,0	0,0
S: Byg 1 kostald	Landbrug	-0,2	0,0	0,0
S: Byg 2 Maskinhus	Landbrug	0,0	0,0	0,0
S: Byg 3 Eks. stald + Udv idelse	Landbrug	0,3	0,3	0,3

Naturpunkt: Kat. 3,6 Overdrev	
Kategori	Kategori 3
Oprettet	Ansøger
Ruhed	Blandet natur med lav bevoksning
Beskrivelse	
Kumulation	Nul ejendomme (0)
Merdeposition (8 års-drift)	0,1 kg N/ha/år
Merdeposition (nudrift)	0,1 kg N/ha/år
Total deposition	0,4 kg N/ha/år

Naturlinjer til punkt: Kat. 3,6 Overdrev				
Naturlinje fra	Ruhed opland	Merdeposition (nudrift) (kg N/ha/år)	Merdeposition (8 års-drift) (kg N/ha/år)	Totaldeposition (kg N/ha/år)
G: Byg 7 gylletank	Landbrug	0,0	0,0	0,0
G: Byg 8 gylletank	Landbrug	0,0	0,0	0,0
G: Byg 9 gylletank	Landbrug	0,0	0,0	0,0
S: Byg 1 kostald	Landbrug	-0,2	-0,2	0,0
S: Byg 2 Maskinhus	Landbrug	0,0	0,0	0,0
S: Byg 3 Eks. stald + Udv idelse	Landbrug	0,4	0,4	0,4

Naturpunkt: § 3 Eng-9	
Kategori	Kategori 3
Oprettet	Ansøger
Ruhed	Blandet natur med lav bevoksning
Beskrivelse	
Kumulation	Nul ejendomme (0)
Merdeposition (8 års-drift)	0,0 kg N/ha/år
Merdeposition (nudrift)	0,0 kg N/ha/år
Total deposition	0,0 kg N/ha/år

Naturlinjer til punkt: § 3 Eng-9				
Naturlinje fra	Ruhed opland	Merdeposition (nudrift) (kg N/ha/år)	Merdeposition (8 års-drift) (kg N/ha/år)	Totaldeposition (kg N/ha/år)
G: Byg 7 gylletank	Landbrug	0,0	0,0	0,0
G: Byg 8 gylletank	Landbrug	0,0	0,0	0,0
G: Byg 9 gylletank	Landbrug	0,0	0,0	0,0
S: Byg 1 kostald	Landbrug	0,0	0,0	0,0
S: Byg 2 Maskinhus	Landbrug	0,0	0,0	0,0
S: Byg 3 Eks. stald + Udv idelse	Landbrug	0,0	0,0	0,0

Naturpunkt: Kat. 3,7 Mose	
Kategori	Kategori 3
Oprettet	Ansøger
Ruhed	Skov
Beskrivelse	
Kumulation	Nul ejendomme (0)
Merdeposition (8 års-drift)	0,1 kg N/ha/år
Merdeposition (nudrift)	0,1 kg N/ha/år
Total deposition	0,4 kg N/ha/år

Naturlinjer til punkt: Kat. 3,7 Mose				
Naturlinje fra	Ruhed opland	Merdeposition (nudrift) (kg N/ha/år)	Merdeposition (8 års-drift) (kg N/ha/år)	Totaldeposition (kg N/ha/år)
G: Byg 7 gylletank	Landbrug	0,0	0,0	0,0
G: Byg 8 gylletank	Landbrug	0,0	0,0	0,0
G: Byg 9 gylletank	Landbrug	0,0	0,0	0,0
S: Byg 1 kostald	Landbrug	-0,2	-0,2	0,0
S: Byg 2 Maskinhus	Landbrug	0,0	0,0	0,0
S: Byg 3 Eks. stald + Udv idelse	Landbrug	0,3	0,3	0,3

Naturpunkt: Kat. 3,2 Overdrev	
Kategori	Kategori 3
Oprettet	Ansøger
Ruhed	Blandet natur med lav bevoksning
Beskrivelse	
Kumulation	Nul ejendomme (0)
Merdeposition (8 års-drift)	0,2 kg N/ha/år
Merdeposition (nudrift)	0,2 kg N/ha/år
Total deposition	0,5 kg N/ha/år

Naturlinjer til punkt: Kat. 3,2 Overdrev				
Naturlinje fra	Ruhed opland	Merdeposition (nudrift) (kg N/ha/år)	Merdeposition (8 års-drift) (kg N/ha/år)	Totaldeposition (kg N/ha/år)
G: Byg 7 gylletank	Landbrug	0,0	0,0	0,0
G: Byg 8 gylletank	Landbrug	0,0	0,0	0,0
G: Byg 9 gylletank	Landbrug	0,0	0,0	0,0
S: Byg 1 kostald	Landbrug	-0,3	-0,3	0,0
S: Byg 2 Maskinhus	Landbrug	0,0	0,0	0,0
S: Byg 3 Eks. stald + Udv idelse	Landbrug	0,4	0,4	0,4

Naturpunkt: Kat 2 sydøst	
Kategori	Kategori 2
Oprettet	Ansøger
Ruhed	Blandet natur med lav bevoksning
Beskrivelse	
Kumulation	Nul ejendomme (0)
Merdeposition (8 års-drift)	0,0 kg N/ha/år
Merdeposition (nudrift)	0,0 kg N/ha/år
Total deposition	0,0 kg N/ha/år

Naturlinjer til punkt: Kat 2 sydøst				
Naturlinje fra	Ruhed opland	Merdeposition (nudrift) (kg N/ha/år)	Merdeposition (8 års-drift) (kg N/ha/år)	Totaldeposition (kg N/ha/år)
G: Byg 7 gylletank	Landbrug	0,0	0,0	0,0
G: Byg 8 gylletank	Landbrug	0,0	0,0	0,0
G: Byg 9 gylletank	Landbrug	0,0	0,0	0,0
S: Byg 1 kostald	Landbrug	0,0	0,0	0,0
S: Byg 2 Maskinhus	Landbrug	0,0	0,0	0,0
S: Byg 3 Eks. stald + Udv idelse	Landbrug	0,0	0,0	0,0

Naturpunkt: kat 1 syd	
Kategori	Kategori 1
Oprettet	Ansøger
Ruhed	Blandet natur med lav bevoksning
Beskrivelse	
Kumulation	En ejendom (1)
Merdeposition (8 års-drift)	0,0 kg N/ha/år
Merdeposition (nudrift)	0,0 kg N/ha/år
Total deposition	0,0 kg N/ha/år

Naturlinjer til punkt: kat 1 syd				
Naturlinje fra	Ruhed opland	Merdeposition (nudrift) (kg N/ha/år)	Merdeposition (8 års-drift) (kg N/ha/år)	Totaldeposition (kg N/ha/år)
G: Byg 7 gylletank	Landbrug	0,0	0,0	0,0
G: Byg 8 gylletank	Landbrug	0,0	0,0	0,0
G: Byg 9 gylletank	Landbrug	0,0	0,0	0,0
S: Byg 1 kostald	Landbrug	0,0	0,0	0,0
S: Byg 2 Maskinhus	Landbrug	0,0	0,0	0,0
S: Byg 3 Eks. stald + Udv idelse	Landbrug	0,0	0,0	0,0

Naturpunkt: kat 1	
Kategori	Kategori 1
Oprettet	Ansøger
Ruhed	Skov
Beskrivelse	
Kumulation	En ejendom (1)
Merdeposition (8 års-drift)	0,0 kg N/ha/år
Merdeposition (nudrift)	0,0 kg N/ha/år
Total deposition	0,0 kg N/ha/år

Naturlinjer til punkt: kat 1				
Naturlinje fra	Ruhed opland	Merdeposition (nudrift) (kg N/ha/år)	Merdeposition (8 års-drift) (kg N/ha/år)	Totaldeposition (kg N/ha/år)
G: Byg 7 gylletank	Landbrug	0,0	0,0	0,0
G: Byg 8 gylletank	Landbrug	0,0	0,0	0,0
G: Byg 9 gylletank	Landbrug	0,0	0,0	0,0
S: Byg 1 kostald	Landbrug	0,0	0,0	0,0
S: Byg 2 Maskinhus	Landbrug	0,0	0,0	0,0
S: Byg 3 Eks. stald + Udv idelse	Landbrug	0,0	0,0	0,0

Naturpunkt: § 3 Eng-6	
Kategori	Kategori 3
Oprettet	Ansøger
Ruhed	Blandet natur med lav bevoksning
Beskrivelse	
Kumulation	Nul ejendomme (0)
Merdeposition (8 års-drift)	1,7 kg N/ha/år
Merdeposition (nudrift)	1,7 kg N/ha/år
Total deposition	4,0 kg N/ha/år

Naturlinjer til punkt: § 3 Eng-6				
Naturlinje fra	Ruhed opland	Merdeposition (nudrift) (kg N/ha/år)	Merdeposition (8 års-drift) (kg N/ha/år)	Totaldeposition (kg N/ha/år)
G: Byg 7 gylletank	Landbrug	-0,1	-0,1	0,1
G: Byg 8 gylletank	Landbrug	0,0	0,0	0,0
G: Byg 9 gylletank	Landbrug	0,0	0,0	0,0
S: Byg 1 kostald	Landbrug	-2,1	-2,1	0,0
S: Byg 2 Maskinhus	Landbrug	0,0	0,1	0,1
S: Byg 3 Eks. stald + Udv idelse	Landbrug	3,8	3,8	3,8

Naturpunkt: Kat. 3,1 Overdrev	
Kategori	Kategori 3
Oprettet	Ansøger
Ruhed	Blandet natur med lav bevoksning
Beskrivelse	
Kumulation	Nul ejendomme (0)
Merdeposition (8 års-drift)	0,8 kg N/ha/år
Merdeposition (nudrift)	0,8 kg N/ha/år
Total deposition	1,7 kg N/ha/år

Naturlinjer til punkt: Kat. 3,1 Overdrev				
Naturlinje fra	Ruhed opland	Merdeposition (nudrift) (kg N/ha/år)	Merdeposition (8 års-drift) (kg N/ha/år)	Totaldeposition (kg N/ha/år)
G: Byg 7 gylletank	Landbrug	0,0	0,0	0,0
G: Byg 8 gylletank	Landbrug	0,0	0,0	0,0
G: Byg 9 gylletank	Landbrug	0,0	0,0	0,0
S: Byg 1 kostald	Landbrug	-0,8	-0,8	0,0
S: Byg 2 Maskinhus	Landbrug	0,0	0,0	0,0
S: Byg 3 Eks. stald + Udv idelse	Landbrug	1,6	1,6	1,6

Naturpunkt: Kat. 3,4 Overdrev

Kategori	Kategori 3
Opretter	Ansøger
Ruhed	Blandet natur med lav bevoksning
Beskrivelse	
Kumulation	Nul ejendomme (0)
Merdeposition (8 års-drift)	0,5 kg N/ha/år
Merdeposition (nudrift)	0,5 kg N/ha/år
Total deposition	2,2 kg N/ha/år

Naturpunkt: Kat. 3,5 Overdrev

Kategori	Kategori 3
Opretter	Ansøger
Ruhed	Blandet natur med lav bevoksning
Beskrivelse	
Kumulation	Nul ejendomme (0)
Merdeposition (8 års-drift)	0,3 kg N/ha/år
Merdeposition (nudrift)	0,4 kg N/ha/år
Total deposition	1,7 kg N/ha/år

Naturlinjer til punkt: Kat. 3,4 Overdrev

Naturlinje fra	Ruhed opland	Merdeposition	Merdeposition	Totaldeposition
		(nudrift)	(8 års-drift)	
		(kg N/ha/år)	(kg N/ha/år)	(kg N/ha/år)
G: Byg 7 gylletank	Landbrug-0,1		-0,1	0,1
G: Byg 8 gylletank	Landbrug0,0		0,0	0,2
G: Byg 9 gylletank	Landbrug0,0		-0,2	0,0
S: Byg 1 kostald	Landbrug-1,2		-1,2	0,0
S: Byg 2 Maskinhus	Landbrug0,0		0,1	0,1
S: Byg 3 Eks. stald + Udv idelse	Landbrug1,8		1,8	1,8

Naturlinjer til punkt: Kat. 3,5 Overdrev

Naturlinje fra	Ruhed opland	Merdeposition	Merdeposition	Totaldeposition
		(nudrift)	(8 års-drift)	
		(kg N/ha/år)	(kg N/ha/år)	(kg N/ha/år)
G: Byg 7 gylletank	Landbrug-0,1		-0,1	0,1
G: Byg 8 gylletank	Landbrug0,0		0,0	0,3
G: Byg 9 gylletank	Landbrug0,0		-0,1	0,0
S: Byg 1 kostald	Landbrug-0,8		-0,8	0,0
S: Byg 2 Maskinhus	Landbrug0,0		0,1	0,1
S: Byg 3 Eks. stald + Udv idelse	Landbrug1,3		1,3	1,3

8. Afstande

8.1 Afstande angivet

DGU nr 96.1313 - Vandforsyningsanlæg (ikke almen)			
Type	Navn	Afstand [m]	Minimumsafstand [m]
Staldbygning	Byg 3 Eks. stald + Udvidelse	7	-
Gødningslager	Byg 8 gylletank	127	-

DGU nr 96.1473 - Vandforsyningsanlæg (ikke almen)			
Type	Navn	Afstand [m]	Minimumsafstand [m]
Staldbygning	Byg 2 Maskinhus	28	-
Gødningslager	Byg 8 gylletank	84	-

DGU nr. 96.2465 - Vandforsyningsanlæg (ikke almen)			
Type	Navn	Afstand [m]	Minimumsafstand [m]
Staldbygning	Byg 2 Maskinhus	34	-
Gødningslager	Byg 8 gylletank	48	-

DGU. nr 96.1933 - Vandforsyningsanlæg (ikke almen)			
Type	Navn	Afstand [m]	Minimumsafstand [m]
Staldbygning	Byg 2 Maskinhus	60	-
Gødningslager	Byg 8 gylletank	44	-

DGU nr 96.1435 - Vandforsyningsanlæg (ikke almen)			
Type	Navn	Afstand [m]	Minimumsafstand [m]
Staldbygning	Byg 2 Maskinhus	51	-
Gødningslager	Byg 8 gylletank	29	-

DGU nr 96.3167 - Vandforsyningsanlæg (ikke almen)			
Type	Navn	Afstand [m]	Minimumsafstand [m]
Staldbygning	Byg 3 Eks. stald + Udvidelse	56	-
Gødningslager	Byg 7 gylletank	29	-

Vandløb - Vandløb og søer over 100 kvm			
Type	Navn	Afstand [m]	Minimumsafstand [m]
Staldbygning	Byg 2 Maskinhus	99	-
Gødningslager	Byg 8 gylletank	59	-

Vandløb - Vandløb og søer over 100 kvm			
Type	Navn	Afstand [m]	Minimumsafstand [m]
Staldbygning	Byg 2 Maskinhus	71	-

Type	Navn	Afstand [m]	Minimumsafstand [m]
Gødningslager	Byg 8 gylletank	110	-

Sø - Vandløb og søer over 100 kvm

Type	Navn	Afstand [m]	Minimumsafstand [m]
Staldbygning	Byg 3 Eks. stald + Udvidelse	276	-
Gødningslager	Byg 7 gylletank	309	-

Vej - Offentlig vej og privat fællesvej

Type	Navn	Afstand [m]	Minimumsafstand [m]
Staldbygning	Byg 3 Eks. stald + Udvidelse	17	-
Gødningslager	Byg 8 gylletank	114	-

Vej 1 - Offentlig vej og privat fællesvej

Type	Navn	Afstand [m]	Minimumsafstand [m]
Staldbygning	Byg 2 Maskinhus	82	-
Gødningslager	Byg 8 gylletank	20	-

Vej 2 - Offentlig vej og privat fællesvej

Type	Navn	Afstand [m]	Minimumsafstand [m]
Staldbygning	Byg 2 Maskinhus	99	-
Gødningslager	Byg 8 gylletank	7	-

Beboelse på samme ejendom - Beboelse på samme ejendom

Type	Navn	Afstand [m]	Minimumsafstand [m]
Staldbygning	Byg 2 Maskinhus	23	-
Gødningslager	Byg 8 gylletank	88	-

Naboskel vest - Naboskel

Type	Navn	Afstand [m]	Minimumsafstand [m]
Staldbygning	Byg 3 Eks. stald + Udvidelse	106	-
Gødningslager	Byg 7 gylletank	18	-

Naboskel øst - Naboskel

Type	Navn	Afstand [m]	Minimumsafstand [m]
Staldbygning	Byg 2 Maskinhus	70	-
Gødningslager	Byg 8 gylletank	107	-

8.1.1 Yderligere informationer og specielle forhold

Kommentar til afstandsangivelser Ingen kommentar

8.2 Afstande til naturområder og nabobebyggelser

Kat. 3,5 Overdrev - Naturområde (kategori 3)		
Type	Navn	Afstand [m]
Staldbygning	Byg 2 Maskinhus	236
Gødningslager	Byg 8 gylletank	144

Kat. 3,4 Overdrev - Naturområde (kategori 3)		
Type	Navn	Afstand [m]
Staldbygning	Byg 2 Maskinhus	142
Gødningslager	Byg 8 gylletank	112

Kat. 3,1 Overdrev - Naturområde (kategori 3)		
Type	Navn	Afstand [m]
Staldbygning	Byg 3 Eks. stald + Udvidelse	133
Gødningslager	Byg 8 gylletank	254

§ 3 Eng-6 - Naturområde (kategori 3)		
Type	Navn	Afstand [m]
Staldbygning	Byg 3 Eks. stald + Udvidelse	71
Gødningslager	Byg 7 gylletank	208

kat 1 - Naturområde (kategori 1)		
Type	Navn	Afstand [m]
Staldbygning	Byg 2 Maskinhus	1750
Gødningslager	Byg 8 gylletank	1815

kat 1 syd - Naturområde (kategori 1)		
Type	Navn	Afstand [m]
Staldbygning	Byg 2 Maskinhus	1822
Gødningslager	Byg 8 gylletank	1906

Kat 2 sydøst - Naturområde (kategori 2)		
Type	Navn	Afstand [m]
Staldbygning	Byg 2 Maskinhus	4605
Gødningslager	Byg 8 gylletank	4617

Kat. 3,2 Overdrev - Naturområde (kategori 3)		
Type	Navn	Afstand [m]
Staldbygning	Byg 2 Maskinhus	318
Gødningslager	Byg 8 gylletank	351

Kat. 3,7 Mose - Naturområde (kategori 3)		
Type	Navn	Afstand [m]
Staldbygning	Byg 3 Eks. stald + Udvidelse	827
Gødningslager	Byg 8 gylletank	742

§ 3 Eng-9 - Naturområde (kategori 3)		
Type	Navn	Afstand [m]
Staldbygning	Byg 3 Eks. stald + Udvidelse	1156
Gødningslager	Byg 7 gylletank	1270

Kat. 3,6 Overdrev - Naturområde (kategori 3)		
Type	Navn	Afstand [m]
Staldbygning	Byg 2 Maskinhus	537
Gødningslager	Byg 8 gylletank	465

Kat. 3,8 Mose - Naturområde (kategori 3)		
Type	Navn	Afstand [m]
Staldbygning	Byg 2 Maskinhus	948
Gødningslager	Byg 8 gylletank	848

Kat. 3,9 Mose - Naturområde (kategori 3)		
Type	Navn	Afstand [m]
Staldbygning	Byg 3 Eks. stald + Udvidelse	959
Gødningslager	Byg 8 gylletank	863

§ 3 Eng-8 - Naturområde (kategori 3)		
Type	Navn	Afstand [m]
Staldbygning	Byg 3 Eks. stald + Udvidelse	196
Gødningslager	Byg 7 gylletank	200

§ 3 Eng-7 - Naturområde (kategori 3)		
Type	Navn	Afstand [m]
Staldbygning	Byg 2 Maskinhus	98
Gødningslager	Byg 8 gylletank	23

Kat. 3,3 Mose - Naturområde (kategori 3)		
Type	Navn	Afstand [m]
Staldbygning	Byg 2 Maskinhus	323
Gødningslager	Byg 8 gylletank	346

§ 3 Eng-5 - Naturområde (kategori 3)		
--------------------------------------	--	--

Type	Navn	Afstand [m]
Staldbygning	Byg 2 Maskinhus	68
Gødningslager	Byg 8 gylletank	55

§ 3 Eng-4 - Naturområde (kategori 3)

Type	Navn	Afstand [m]
Staldbygning	Byg 2 Maskinhus	42
Gødningslager	Byg 8 gylletank	100

§ 3 Eng-3 - Naturområde (kategori 3)

Type	Navn	Afstand [m]
Staldbygning	Byg 2 Maskinhus	44
Gødningslager	Byg 8 gylletank	157

§ 3 Eng-2 - Naturområde (kategori 3)

Type	Navn	Afstand [m]
Staldbygning	Byg 2 Maskinhus	24
Gødningslager	Byg 8 gylletank	117

Kat. 1 øst - Naturområde (kategori 1)

Type	Navn	Afstand [m]
Staldbygning	Byg 2 Maskinhus	3813
Gødningslager	Byg 8 gylletank	3784

Eng 7 - Naturområde (kategori 3)

Type	Navn	Afstand [m]
Staldbygning	Byg 2 Maskinhus	98
Gødningslager	Byg 8 gylletank	23

Overdrev - mod syd - Naturområde (kategori 3)

Type	Navn	Afstand [m]
Staldbygning	Byg 2 Maskinhus	128
Gødningslager	Byg 8 gylletank	241

Kejlstrupvej 11 - Nabo (Enkelt bolig)

Type	Navn	Afstand [m]
Staldbygning	Byg 3 Eks. stald + Udvidelse	497
Gødningslager	Byg 7 gylletank	455

Givevej 63 - Nabo (Enkelt bolig)

Type	Navn	Afstand [m]
------	------	-------------

Staldbygning	Byg 2 Maskinhus	506
Gødningslager	Byg 8 gylletank	430

Kejlstrupvej 12 - Nabo (Enkelt bolig)

Type	Navn	Afstand [m]
Staldbygning	Byg 2 Maskinhus	604
Gødningslager	Byg 8 gylletank	666

Ejstrup By, Ejstrup - Nabo (Byzone)

Type	Navn	Afstand [m]
Staldbygning	Byg 3 Eks. stald + Udvidelse	1392
Gødningslager	Byg 7 gylletank	1478

Ejstrup By, Ejstrup - Nabo (Byzone)

Type	Navn	Afstand [m]
Staldbygning	Byg 3 Eks. stald + Udvidelse	1461
Gødningslager	Byg 7 gylletank	1511

Thorlundvej 1 - Nabo (Samlet bebyggelse)

Type	Navn	Afstand [m]
Staldbygning	Byg 2 Maskinhus	2376
Gødningslager	Byg 8 gylletank	2462

Kirkebakken 24 - Nabo (Samlet bebyggelse)

Type	Navn	Afstand [m]
Staldbygning	Byg 2 Maskinhus	2443
Gødningslager	Byg 8 gylletank	2356

9. Supplerende oplysninger

Typen af IE-brug:

Ikke IE-brug

Oplysninger om IE-bruget:

ikke angivet

Generelle oplysningskrav:

ikke angivet

Oplysninger om ventilationsforhold:

Naturlig ventilation.

Samlet opbevaringskapacitet:

6548,00

9.1 Miljøkonsekvensrapport

Beskrivelse af det ansøgte:

ikke angivet

Ansøgtes forventede virkning på miljøet:

ikke angivet

Foranstaltninger for at begrænse det ansøgtes virkning på miljøet:

ikke angivet

Alternative løsninger:

ikke angivet

Ikke teknisk resume:

ikke angivet

Ansvarlig:

Ikke angivet (angives ved indsendelse)

9.2 Bilag

Bilag		
Filnavn	Fil størrelse (KB)	Beskrivelse
Ny beredskabsplan.pdf	768,83	Beredskabsplan
§ 16 a_Miljøkonsekvensrapport Kejlstrupvej 14. Opdateret.pdf	1390,282	Miljøkonsekvensrapport Kejlstrupvej 14 (opdateret)
Eks. stald Kejlstrupvej.pdf	990,837	Produktionsareal eksisterende stald
Produktionsareal- Udvidelsen-farvelagt.pdf	1151,81	Produktionsareal, udvidelsen

