

# Bilag A.

Miljøteknisk redegørelse

# Bilag B.

Ansøgningen ([Husdyrgodkendelse.dk](https://husdyrgodkendelse.dk))

# Bilag C.

## Vilkår for husdyrbruget

Vilkårene i denne miljøgodkendelse skal, hvis ikke andet er anført, være opfyldt fra det tidspunkt, hvor miljøgodkendelsen udnyttes. Vilkår, der vedrører driften, skal være kendt af de ansatte, der er beskæftiget med den pågældende del af driften.

Denne miljøgodkendelse meddeles på nedenstående vilkår. Konkrete bestemmelser i lovgivningen og bekendtgørelser, som generelt er gældende for alle husdyrbrug, er ikke stillet som vilkår for godkendelsen.

3.1.1. Den nye stald skal opføres af materialer i neutrale farver.....	9
5.1.1. Markstakke med ensilage og dybstrøelse må ikke være placeret nærmere end 100 meter fra nabobeboelse. Ved etablering af ensilage i markstakke, skal placeringen af stakken og tidspunkt for etablering noteres på et kortbilag i driftsjournalen. ....	12
5.1.2. Der skal forefindes en opdateret beredskabsplan på husdyrbruget, som fortæller, hvornår og hvordan der skal reageres ved uheld, der kan medføre konsekvenser for det eksterne miljø. Planen skal være kendt af ejendommens ansatte og andre, der arbejder på bedriften. ....	12
5.1.3. Kommunens forskrift for opbevaring af olie og kemikalier skal følges. ....	12
5.1.4. Ved ophør af produktionen skal gyllesystemet tømmes for gylle og staldene rengøres. Gylle og fast gødning bringes ud i henhold til aktuelle regler om udspreddning. Eventuelle rester af olie og kemikalier bortskaffes i henhold til gældende regulativer herfor. ....	12
5.1.5. Al vask af traktorer, maskiner, redskaber og dyretransportvogne skal foregå på befæstet, tæt plads med bortledning af spildevandet til gyllebeholder eller særskilt opsamlingsbeholder. Hvis ikke vaskepladsen findes i forvejen, skal den befæstede plads udføres i overensstemmelse med Landbrugets Byggeblad for "Udenoms faciliteter, Vaskeplads til landbrugsmaskiner", nr. 103.11-03, revideret 12.01.15.....	12
5.1.6. Der skal anvendes gyllevogne med påmonteret pumpe og returløb, så spild af flydende husdyrgødning undgås. Alternativt kan der ved hver gylletank, hvor der sker påfyldning af gyllevogn, anlægges en læsseplads, så spild kan opsamles. Pladsen skal etableres i henhold til Landbrugets Byggeblad for "læsseplads for gyllevogne", nr. 103.11-2. Afløbet/pumpebrønden skal dimensioneres således, at også et større spild kan opsamles. ....	12
6.2.1. Der skal opretholdes en god staldhygiejne. Det skal bl.a. sikres, at liggearealer og lignende samt foderarealer holdes tørre, at dyrene holdes rene, og at fodringssystemer og vandingsanlæg holdes rene.....	14
6.3.1. Støjbelastning fra landbrugsdriften på ejendommens bygningsparcel, herunder fra stalden og gyllebeholderen, må på intet punkt - målt på nærmeste nabobeboelse med tilhørende arealer i tilknytning til boligen - overstige de værdier som er vist i nedenstående tabel. De angivne værdier for støjbelastningen er de ækvivalente, korrigerede lyd niveauer i dB(A).....	14



## 1. KOMMUNENS AFGØRELSE

### 1.1. ANSØGNINGEN

Hjørring Kommune har d. 31-08-2022 modtaget en ansøgning om tilladelse af husdyrbruget på Bøgebækvej 20 9870 Tårs.

Ansøger ønsker en miljøtilladelse til at bygge en ny kostald hvor der nu er en ungdyrstald, derudover udvides arealet der nu er bliver brugt til kalvehytter, til også at omfatte en møddingsplads.

#### **Nu-drift**

Den gældende godkendelse på ejendommen er en godkendelse fra den 13. oktober 2016. Godkendelsen gav tilladelse til et husdyrhold på 140,78 dyreenheder. Godkendelsen beskriver at forøgelsen af husdyrholdet ville blive gennemført i to etaper. Den anden og sidste etape blev aldrig udført, før udløbsdatoen for fuld udnyttelse. Derfor er det tilladte nu på i alt 123,14 dyreenheder bestående af Jerseykøer og tilhørende opdræt, samt høns til konsumæg.

#### **8 års drift**

For 8 år siden var den gældende produktionstilladelse en miljøgodkendelse til 72,58 dyreenheder bestående af Jerseykøer og tilhørende opdræt, samt høns til konsumæg.

### 1.2. AFGØRELSEN

Hjørring Kommune meddeler tilladelse af husdyrbruget. Kommunen vurderer, at ansøgeren har truffet de nødvendige foranstaltninger til at forebygge og begrænse forureningen ved anvendelse af bedste tilgængelige teknik, og at husdyrbruget i øvrigt kan drives uden nævneværdig påvirkning af omgivelserne.

Hjørring Kommune vurderer at miljøtilladelsen, med de stillede vilkår for lokalisering, indretning og drift af husdyrbruget, sikre at husdyrbruget ikke vil medføre en væsentlig påvirkning af miljøet eller andre væsentlige gener.

Tilladelsen er baseret på de oplysninger, der er redegjort for i henholdsvis ansøgningsmaterialet via husdyrgodkendelse.dk skema 234289 (bilag A) og ansøgers miljøtekniske redegørelse (bilag B) Hjørring Kommune meddeler miljøtilladelse efter husdyrbruglovens §16b med BAT på Bøgebækvej 20 9830 Tårs til udvidelse af produktionen med de stillede vilkår.

Afgørelsen omfatter hele husdyrbruget. Det vil sige både de eksisterende og nye anlæg.



Der godkendes følgende produktionsareal:

Staldafsnit benyttes ikke i ansøgt drift ⓘ			
<b>Hønestald tilbygning</b>		Kildehøjde: 3 m	Ventilation: Blandet ventilation
		Størrelse: 215 m <sup>2</sup>	
<b>Oversigt over dyretyper og produktionsarealer ? ⓘ</b>			
(#521106) Høner, konsumæg. Skrabe og friland, gulvdrift uden kummer		Udgør: 189 m <sup>2</sup>	
BAT-forudsætning: Eksisterende staldafsnit, BAT-krav fastsat ...		Antal måneder på græs: 0	Miljøteknologi: Ingen
<b>Samlet produktionsareal udgør</b>		<b>87,9 %</b>	<b>189 m<sup>2</sup></b>

Staldafsnit benyttes ikke i ansøgt drift ⓘ			
<b>Malkestald</b>		Kildehøjde: 3 m	Ventilation: Blandet ventilation
		Størrelse: 366 m <sup>2</sup>	
<b>Oversigt over dyretyper og produktionsarealer ? ⓘ</b>			
(#570599) Alle kvæg; Sengestald med fast gulv		Udgør: 12 m <sup>2</sup>	
BAT-forudsætning: Nyt (inkl. renoveret) staldafsnit		Antal måneder på græs: 0	Miljøteknologi: Ingen
(#521115) Alle kvæg; Sengestald med fast gulv		Udgør: 153 m <sup>2</sup>	
BAT-forudsætning: Eksisterende staldafsnit		Antal måneder på græs: 0	Miljøteknologi: Ingen
<b>Samlet produktionsareal udgør</b>		<b>45,1 %</b>	<b>165 m<sup>2</sup></b>

Staldafsnit benyttes ikke i ansøgt drift ⓘ			
<b>Ny kostald</b>		Kildehøjde: 3 m	Ventilation: Naturlig ventilation
		Størrelse: 604 m <sup>2</sup>	
<b>Oversigt over dyretyper og produktionsarealer ? ⓘ</b>			
(#521136) Alle kvæg; Fast drænet gulv med skraber og ajlefløb		Udgør: 200 m <sup>2</sup>	
BAT-forudsætning: Nyt (inkl. renoveret) staldafsnit		Antal måneder på græs: 5	Miljøteknologi: Ingen
(#521116) Alle kvæg; Fast drænet gulv med skraber og ajlefløb		Udgør: 350 m <sup>2</sup>	
BAT-forudsætning: Nyt (inkl. renoveret) staldafsnit		Antal måneder på græs: 0	Miljøteknologi: Ingen
<b>Samlet produktionsareal udgør</b>		<b>91,1 %</b>	<b>550 m<sup>2</sup></b>

Staldafsnit benyttes ikke i ansøgt drift ⓘ			
<b>Plads til kalvehytter</b>		Kildehøjde: 3 m	Ventilation: Naturlig ventilation
		Størrelse: 641 m <sup>2</sup>	
<b>Oversigt over dyretyper og produktionsarealer ? ⓘ</b>			
(#521117) Alle kvæg; Dybstrøelse		Udgør: 270 m <sup>2</sup>	
BAT-forudsætning: Nyt (inkl. renoveret) staldafsnit		Antal måneder på græs: 0	Miljøteknologi: Ingen
<b>Samlet produktionsareal udgør</b>		<b>42,1 %</b>	<b>270 m<sup>2</sup></b>



<input type="checkbox"/> Staldafsnit benyttes ikke i ansøgt drift ⓘ	Kildehøjde: 3 m	Ventilation: Blandet ventilation	Størrelse: 556 m <sup>2</sup>	▼
<b>Hønestald</b>				
<b>Oversigt over dyretyper og produktionsarealer ? ⓘ</b>				
(#515500) Høner, konsumæg. Skrabe og friland, gulvdrift uden kummer BAT-forudsætning: Eksisterende staldafsnit, BAT-krav fastsat ...		Antal måneder på græs: 0	Miljøteknologi: Ingen	Udgør: 492 m <sup>2</sup> ▼
Samlet produktionsareal udgør		88,5 %	492 m <sup>2</sup>	

<input type="checkbox"/> Staldafsnit benyttes ikke i ansøgt drift ⓘ	Kildehøjde: 3 m	Ventilation: Naturlig ventilation	Størrelse: 385 m <sup>2</sup>	▼
<b>Kostald</b>				
<b>Oversigt over dyretyper og produktionsarealer ? ⓘ</b>				
(#531864) Alle kvæg; Sengestald med fast gulv BAT-forudsætning: Eksisterende staldafsnit		Antal måneder på græs: 0	Miljøteknologi: Ingen	Udgør: 52 m <sup>2</sup> ▼
(#515504) Alle kvæg; Dybstrøelse BAT-forudsætning: Eksisterende staldafsnit, BAT-krav fastsat ...		Antal måneder på græs: 0	Miljøteknologi: Ingen	Udgør: 35 m <sup>2</sup> ▼
(#515502) Alle kvæg; Sengestald med fast gulv BAT-forudsætning: Eksisterende staldafsnit, BAT-krav fastsat ...		Antal måneder på græs: 5	Miljøteknologi: Ingen	Udgør: 132 m <sup>2</sup> ▼
Samlet produktionsareal udgør		56,9 %	219 m <sup>2</sup>	

De godkendte produktionsarealer i staldanlægget kan med denne miljøtilladelse udnyttes fuldt ud inden for grænserne for dyrevelfærdsreglerne.

Ud over ovenstående produktionsareal, vil der også blive gjort brug af en 157 m<sup>2</sup> flytbar rundbuehal, et ikke fast placeret husdyranlæg. Rundbuehallen vil blive brugt til høns samt andre dyr f.eks. kyllinger, gæs m.m. Se bilag B figur 2. for arealer som rundbuehallen vil blive flyttet rundt på. Dertil kommer der også flytbare kalvehytter.

Desuden er den eksisterende gyllebeholder, maskinhus og fodersiloer også omfattet af denne miljøtilladelse.

<input type="checkbox"/> Lager benyttes ikke i ansøgt drift ⓘ	Gødningstype: Flydende	BAT-forudsætning: Eksisterende gødningsoptøberingsanlæg	Overfladeareal: 135 m <sup>2</sup>	▼
<b>Gylletank 550 m<sup>3</sup></b>				
<b>Oversigt over miljøteknologi ? ⓘ</b>				

<input type="checkbox"/> Lager benyttes ikke i ansøgt drift ⓘ	Gødningstype: Fast	BAT-forudsætning: Nyt (inkl. renoveret) gødningsoptøberingsanlæg	Overfladeareal: 635 m <sup>2</sup>	▼
<b>Mødding</b>				
<b>Oversigt over gødningsandele ? ⓘ</b>				
Gødningsandel		Gødningstype: Kvæg, heste, får og geder	Udgør: 100 m <sup>2</sup>	▼
Samlet areal af gødningsandele udgør		15,7 %	100 m <sup>2</sup>	



### 1.3. ERHVERVSMÆSSIGT NØDVENDIGT

Hjørring Kommune vurderer at miljøtilladelsen til ændringer på husdyrbruget er erhvervsmæssigt nødvendigt for at der i fremtiden kan være produktion med malkekvæg på ejendommen. Udvidelsen med en ny stald er nødvendig for at overholde kommende pladskrav i stalde med kvæg. En ny tilladelse giver større fleksibilitet i forhold til sammensætningen af besætningen hvilket også er nødvendigt for at drive husdyrbruget i fremtiden

### 1.4. DISPENSATIONER

#### Afstand til ikke almene vandforsyningsanlæg

Hjørring Kommune meddeler dispensation jf. Husdyrbrugloven<sup>1</sup> for afstanden til ikke almene vandforsyningsanlæg og vej.

Hjørring Kommune vurderer på baggrund af ansøgningsmaterialet og ansøgers beskrivelse af anlægsforholdende omkring boringen, at der kan gives dispensation til afstandskravet.

Af ansøgningsmaterialet fremgår det at den nye kostald kommer til at ligge ca. 14 m nord for vandboringen. Den ny kostald kommer til at ligge i ca. samme afstand fra boringen som den eksisterende ungdyrstald. Terrænet falder fra boringen og mod nord hvor stalden skal bygges, det gør at der ikke er risiko for forurening af boringen fra den nye stald. Malkestalden hvor der skal være mulighed for en malkerobot, ligger ligeledes ca. 4 m fra vandboringen og ca. 6 m fra Bøgebækvej. Da der ikke sker nogle bygningsmæssig ændring af malkestalden, som vil ændre afstandene til vandboringen og Bøgebækvej vurderer Hjørring Kommune at der også kan dispenseres for dette jf. Husdyrbrugloven<sup>2</sup> samt ansøgers begrundelse for placering (bilag B) side 13.

### 1.5. UDNYTTELSFRIST

Afgørelsen bortfalder, hvis den ikke er udnyttet inden 6 år efter, at den er meddelt. Hvis afgørelsen kun er delvist udnyttet inden fristens udløb, bortfalder den uudnyttede del<sup>3</sup>. Udnyttelse anses her for at foreligge, når mindst 25 pct. af det tilladte eller godkendte produktionsareal udnyttes driftsmæssigt. Med driftsmæssig udnyttelse forstås, at der på det pågældende produktionsareal mindst producerer 50 pct. af det mulige inden for rammerne af dyrevelfærdskrav eller andre relevante krav.

Hvis afgørelsen kun er delvist udnyttet, ændres forudsætningen for beregningerne. Det kan derfor være nødvendigt, at der efterfølgende indsendes ny beregninger, der viser at produktionen lever op til lovens krav på afgørelsestidspunktet.

---

<sup>1</sup> Jf. §8 i Husdyrbrugloven

<sup>2</sup> Jf. §8 i Husdyrbrugloven



Afgørelsen til udvidelse af dyreholdet følger kontinuitetsprincippet. Det betyder, at hvis en afgørelse der er udnyttet, efterfølgende ikke har været helt eller delvist udnyttet i 3 på hinanden følgende år, bortfalder den del, der ikke har været udnyttet i de seneste 3 år<sup>4</sup>.

## 1.6. ANDRE TILLADELSER

Hjørring Kommune gør opmærksom på, at den meddelte tilladelse udelukkende, omfatter forholdet til miljølovgivningen. Der skal derfor søges om en separat byggetilladelse, nedrivningstilladelse og byggetilladelse hos Hjørring Kommune.

---

<sup>4</sup> Jf. Bekendtgørelse af lov om husdyrbrug og anvendelse af gødning m.v. nr. nr. 520 af 1. maj 2019 - § 59 a stk. 2





## 2. LOVGRUNDLAG OG LÆSEVEJLEDNING

Ansøgningen er behandlet i henhold til kravene i bekendtgørelse af lov om husdyrbrug og anvendelse af gødning m.v.<sup>5</sup> med tilhørende bekendtgørelse om godkendelse og tilladelse m.v. af husdyrbrug<sup>6</sup>, samt miljøstyrelsens vejledning om miljøregulering af husdyrhold.

Husdyrbruget er godkendelsespligtigt og Hjørring Kommune er godkendelses- og tilsynsmyndighed. Tilladelsen gives efter

- Lovbekendtgørelse nr. 520 af 1. maj 2019: Bekendtgørelse af lov om husdyrbrug og anvendelse af gødning m.v. – i resten af teksten blot kaldet "**husdyrbrugloven**".
- Lovbekendtgørelse nr. 100 af 19. januar 2022: Bekendtgørelse af lov om miljøbeskyttelse<sup>7</sup> – i resten af teksten blot kaldes "**miljøbeskyttelsesloven**".
- Bekendtgørelse nr. 2225 af 27. november 2021: Bekendtgørelse om godkendelse og tilladelse m.v. af husdyrbrug – i resten af teksten blot kaldet "**husdyrgodkendelsesbekendtgørelsen**".

Miljøgodkendelsen er kun en del af det retsgrundlag som husdyrproduktionen er underlagt.

### Læsevejledning

I de efterfølgende afsnit gives kommunens vurdering af det ansøgte projekt. Kommunens vurdering tager udgangspunkt i gældende lovgivning samt ansøgers miljøtekniske redegørelse.

Kommunen kan og skal stille vilkår til produktionen for at sikre at landbruget ikke medfører væsentlige miljøgener i forhold til jord, vand, luft, natur og naboer. Når kommunen vurderer, at det er nødvendigt at fastsætte vilkår under de enkelte afsnit, fremgår begrundelsen for vilkåret under vurderingen.

I afgørelsen bruges begreberne stald og produktionsareal

- Stald - er hele bygningen
- Produktionsareal - er arealet hvor dyrene befinder sig

I kommunens vurdering vil der blive henvist til sider i den miljøtekniske redegørelse, hvor det angivet sidetal er ansøgers sidetal.

Ansøger har indsendt ansøgningen gennem Miljøstyrelsens ansøgningssystem [www.husdyrgodkendelse.dk](http://www.husdyrgodkendelse.dk), hvor alle beregninger foretages.

<sup>5</sup> [Jf. Bekendtgørelse af lov om husdyrbrug og anvendelse af gødning m.v. LBK nr 520 af 1. maj 2019.](#)

<sup>6</sup> [Jf. Bekendtgørelse om godkendelse og tilladelse m.v. BEK nr. 2225 af 27. november 2021.](#)

<sup>7</sup> [Jf. Bekendtgørelse af lov om miljøbeskyttelse LBK nr. 100 af 19. januar 2022.](#)



### 3. LANDSKABELIGE VÆRDIER

Ejendommen ligger inden for områder, der i kommuneplanen er udpeget som større sammenhængende landskaber. Der sker bygningsmæssige ændringer, da der opføres en ny og større kostald der hvor ungdyrstalden er nu se bilag B side 6. Ejendommens landskabelige forhold samt en vurdering heraf, fremgår af den miljøtekniske redegørelse side 6.

I den miljøtekniske redegørelse på side 11-13 har ansøger redegjort for husdyrbrugets placering i forhold til landskab, geologi, kulturmiljøer, bygge- og beskyttelseslinjer, samt at husdyrbruget overholder afstandskravene i §§ 6-8 i Husdyrbrugsloven.

Hjørring Kommune vurderer, at ansøgers redegørelse for placering af den nye stald, rundbuehallen og kalvehytter er fyldestgørende, og at den valgte placering medfører færrest mulige gener for omkring boende, landskabelige værdier og natur. Hjørring Kommune har stillet vilkår om, at den nye stald skal opføres i neutrale farver for at sikrer, at byggeriet ikke syner for meget i det åbne landskab.

Det bemærkes, at de mobile stalde til hver en tid skal opfylde afstandskrav jfr. husdyrgødningsbekendtgørelsens §5 og 6.

Vilkår:

- 3.1.1. Den nye stald skal opføres af materialer i neutrale farver.



## 4. AMMONIAK OG NATUR

### 4.1. AMMONIAK

Kommunen skal vurdere, om det generelle krav om ammoniakemission er overholdt samt stille vilkår til de teknologier, som ansøger har anvendt i forbindelse med overholdelse af kravet til max ammoniakemission. På side 5-6 og 22 i den miljøtekniske redegørelse, har ansøger redegjort for de valgte tiltag til reduktion af ammoniak.

Hjørring Kommune vurderer, at husdyrbruget overholder det generelle krav til ammoniakemission med de valgte teknologier. De stillede vilkår skal sikre, at der opnås den angivne reduktion i ammoniakemissionen fra husdyrbruget.

### 4.2. NATUR

Kommunen skal vurdere, om der er behov for beskyttelse af naturen med dens bestand af vilde planter og dyr og deres levesteder. Naturbeskyttelseslovens § 3 beskytter overdrev, heder, moser, enge, strandenge, strandsumpe, søer og vandløb mod tilstandsændringer, mens Husdyrbruglovens § 7 fastsætter en række konkrete ammoniakfølsomme naturtyper opdelt i tre kategorier med forskellige beskyttelsesniveauer.

Kategori 1-natur: Arealer beliggende indenfor de internationalt beskyttede Natura 2000-områder.

Kategori 2-natur: Højmoser, lobeliesøer, heder over 10 ha, samt overdrev over 2,5 ha beliggende udenfor de internationalt beskyttede Natura 2000-områder.

Kategori 3-natur: Øvrige heder, moser og overdrev beskyttede efter naturbeskyttelseslovens § 3, samt ammoniakfølsomme skove.

Kommunen skal desuden vurdere, hvorvidt der kan ske påvirkning af yngle- og rasteområder for arter opført på habitatdirektivets bilag IV, der er beskyttet mod beskadigelse og ødelæggelse.

Kommunens vurdering af ændringens påvirkning af naturen, herunder beregninger af ammoniakafsætning, omfatter hele husdyrbruget dvs. både eksisterende og nye anlæg.

Vurderingerne bygger på tolkning af luftfoto, beregning af ammoniakbelastning i husdyrgodkendelse.dk, samt viden om tilstanden af konkrete naturarealer og udbredelsen af planter og dyr.

Kommunen har sammen med egen viden og ansøgers redegørelse vurderet, at beskyttelsesniveauerne i Husdyrbrugloven<sup>8</sup> og Naturbeskyttelsesloven<sup>9</sup>, sikrer naturområderne tilstrækkeligt. Endvidere har kommunen vurderet, at det ansøgte projekt hverken i sig selv eller sammen med andre

---

<sup>8</sup> Jf. § 27 og § 34 i Husdyrbrugloven.

<sup>9</sup> [Jf. § 19d i Bekendtgørelse af lov om naturbeskyttelse.](#)



planer og projekter, har en væsentlig negativ påvirkning på Natura 2000-områder eller yngle- eller rasteområder for habitatdirektivets bilag IV-arter<sup>10</sup>.

Hjørring Kommune vurderer, på baggrund af beskrivelserne og vurderingerne i den miljøtekniske redegørelse, at ansøgningen overholder alle krav i forhold til påvirkning af kategori 1, 2 og 3 natur, ligesom det vurderes, at der ikke vil ske en tilstandsændring af naturområder, der er beskyttet af naturbeskyttelseslovens § 3. Ligeledes vurderes det, at projektet ikke medfører ændringer, der påvirker eventuelle bilag IV-arter eller deres levesteder væsentligt.

---

<sup>10</sup> Jf. §§ 7, 8 og 11 i Bekendtgørelse nr. 2091 af 12. november 2021 om udpegning og administration af internationale naturbeskyttelsesområder samt beskyttelse af visse arter (habitatbekendtgørelsen).



## 5. JORD, GRUND- OG OVERFLADEVAND

Hjørring Kommune vurderer, på baggrund af beskrivelserne i den miljøtekniske redegørelse, at de ansøgte ændringer på husdyrbruget ikke indebærer væsentlig virkning på jordarealer, jordbund eller vandforekomster.

Der er stillet vilkår om, at kommunens regulativ for opbevaring af olie og kemikalier skal følges. Hensigten er et minimere risikoen for forurening af jord, overfladevand og grundvand.

Nedenstående vilkår er stillet fra at undgå forurening af jord, grundvand og det omkring liggende miljø. Der opbevares ensilages i markstakke på ejendommen, så er der stillet vilkår vedrørende markstakke, som skal følges. Grovfoder kan desuden forekomme at blive opbevaret i wrapballer.

Vilkår:

- 5.1.1. Markstakke med ensilage og dybstrøelse må ikke være placeret nærmere end 100 meter fra nabobeboelse. Ved etablering af ensilage i markstakke, skal placeringen af stakken og tidspunkt for etablering noteres på et kortbilag i driftsjournalen.
- 5.1.2. Der skal forefindes en opdateret beredskabsplan på husdyrbruget, som fortæller, hvornår og hvordan der skal reageres ved uheld, der kan medføre konsekvenser for det eksterne miljø. Planen skal være kendt af ejendommens ansatte og andre, der arbejder på bedriften.
- 5.1.3. Kommunens forskrift for opbevaring af olie og kemikalier skal følges.
- 5.1.4. Ved ophør af produktionen skal gyllesystemet tømmes for gylle og staldene rengøres. Gylle og fast gødning bringes ud i henhold til aktuelle regler om udspredding. Eventuelle rester af olie og kemikalier bortskaffes i henhold til gældende regulativer herfor.
- 5.1.5. Al vask af traktorer, maskiner, redskaber og dyretransportvogne skal foregå på befæstet, tæt plads med bortledning af spildevandet til gyllebeholder eller særskilt opsamlingsbeholder. Hvis ikke vaskepladsen findes i forvejen, skal den befæstede plads udføres i overensstemmelse med Landbrugets Byggeblad for "Udenoms faciliteter, Vaskeplads til landbrugsmaskiner", nr. 103.11-03, revideret 12.01.15.
- 5.1.6. Der skal anvendes gyllevogne med påmonteret pumpe og returløb, så spild af flydende husdyrgødning undgås. Alternativt kan der ved hver gylletank, hvor der sker påfyldning af gyllevogn, anlægges en læsseplads, så spild kan opsamles. Pladsen skal etableres i henhold til Landbrugets Byggeblad for "læsseplads for gyllevogne", nr. 103.11-2. Afløbet/pumpebrønden skal dimensioneres således, at også et større spild kan opsamles.



## 6. GENER

### 6.1. TRANSPORT

I miljøgodkendelsen skal der indgå en vurdering af, om til- og frakørsel til virksomheden vil kunne ske uden væsentlig miljømæssige gener for beboere i nærområdet. Færdsel på offentlig vej reguleres derimod af færdselsloven og håndhæves af politiet. Forhold vedrørende private fællesveje administreres af kommunen som vejmyndighed efter privatvejsloven.

Ansøgers opgørelse over transporterne i den miljøtekniske redegørelse på side 17-18 er opgjort som antal transporter og ikke kørsler. Det vil sige fx et læs leveret foder udgør én transport, selvom lastbilen kører to gange – først til ejendommen og efter aflæsning, fra ejendommen igen.

Det er kommunens vurdering at ind- og udkørsel til ejendommen vil kunne foregå uden at være til væsentlig gene for øvrige trafikanter og beboere i nærområdet.

### 6.2. LUGTEMISSE

I ansøgers miljøtekniske redegørelse ses der i figur 3 på side 11 de målte afstande til den nærmeste områder indenfor hver type, der i korte træk er skitseret herunder.

- Enkelt bolig - Beboelse på ejendomme uden landbrugspligt efter landbrugslovens regler.
- Samlet bebyggelse - Indenfor en afstand af 200 meter fra en beboelse, ligger mere end 6 andre enkelt boliger.
- Byzone eller sommerhusområde – Områdestatus ifølge Planloven.

Lugtgenafstandene er beregnet for alle eksisterende og nye staldafsnit. Genafstanden tager udgangspunkt i afstanden fra centrum af et staldafsnit til en nabo/områdegrænse, hvor genekriteriet skal overholdes. Hvis der er flere lugtkilder (flere staldafsnit) beregnes en vægtet gennemsnitsafstand, der tager hensyn til, at der er flere staldafsnit med forskellige emissioner. Det betyder, at afstanden til områdetyperne er beregnet ud fra et teoretisk lugtcentrum.

Nærmeste naboer ses på figur 3 i den miljøtekniske redegørelse side 11. Som det ses af tabel 4 på side 16 i den miljøtekniske redegørelse, så overholder den ansøgte produktion lovens minimumskrav til lugtgenafstande til de forskellige typer af beboelser i området.

Kommunen vurderer kun, at ejendommens gylletanke kan bidrage med lugtgener ved omrøring og udkørsel, samt ved transport af gylle til opbevaring på anden ejendom under forudsætning af at ejendommens gyllebeholdere drives efter reglerne herfor.

Lugt fra stalde vil dog altid i en vis udstrækning afhænge af landmandens indsats vedr. rengøring og staldhygiejne. De vejledende genafstande bygger på en forudsætning om "god staldhygiejne", hvorfor kommunen har stillet vilkår om generel renholdelse af stald- og foderarealer.



Vilkår:

- 6.2.1. Der skal opretholdes en god staldhygiejne. Det skal bl.a. sikres, at liggearealer og lignende samt foderarealer holdes tørre, at dyrene holdes rene, og at fodringssystemer og vandingssystemer holdes rene.

### 6.3. STØJ

Det er kommunens vurdering, at eventuelle støjgener fra husdyrbrugets bygningsparcel ikke vil medføre væsentlige gener for naboer eller for trafikanter. Der er stillet vilkår om maksimal støjbelastning, for at sikre omboende mod unødige støjgener.

Vilkår:

- 6.3.1. Støjbelastning fra landbrugsdriften på ejendommens bygningsparcel, herunder fra stalden og gyllebeholderen, må på intet punkt - målt på nærmeste nabobeboelse med tilhørende arealer i tilknytning til boligen - overstige de værdier som er vist i nedenstående tabel. De angivne værdier for støjbelastningen er de ækvivalente, korrigerede lyd niveauer i dB(A).

Dag	Kl.	Reference	dB(A)
Mandag-Fredag	07-18	8 timer	55
Lørdag	07-14	8 timer	55
Lørdag	14-18	8 timer	45
Søn- og helligdage	07-18	8 timer	45
Alle dage	18-22	1 timer	45
Alle dage	22-07	0,5 timer	40
Spidsværdi	22-07	-	55

### 6.4. RYSTELESER

Det er kommunes vurdering, at husdyrbrugets forskellige anlæg og maskiner på bygningsparcellen ikke vil medføre væsentlige gener for omkringboende.

### 6.5. STØV

Med baggrund i ansøgers redegørelse om støv på side 16 i den miljøtekniske redegørelse, så vurderer Hjørring Kommune, at ansøger har mindsket støjgener til omkring boende og natur da hovedparten af husdyrbrugets kilder forefindes i begrænsede perioder.

Der er derfor ikke stillet vilkår til støvemission.

### 6.6. FLUER OG SKADEDYR

I forbindelse med dyreholdet kan der forekomme gener fra fluer og gener fra skadedyr (rotter, mosgrise m.v.).



Forebyggelse af flueplage kræver først og fremmest en god gødningshåndtering og en generel god staldhygiejne. Derudover kan der sættes ind med bekæmpelse på særlige steder eller i særlige situationer.

Det er husdyrbrugets almindelige pligt at holde stalde, lagre og andre anlæg rottesikrede, så vidt det er muligt. Derudover skal der i videst muligt omfang holdes ryddeligt og renholdt omkring ejendommen, for at undgå at tiltrække skadedyr og skabe uhygiejniske forhold. Eventuel forekomst af rotter skal anmeldes til kommunen, som derefter anviser bekæmpelse.

Kommunen vurderer, at ejendommens tiltag til forebyggelse og bekæmpelse af fluer og skadedyr, som er beskrevet på side 16 - 17 i den miljøtekniske redegørelse, vil være tilfredsstillende, og at husdyrbruget kan drives uden at skabe uhygiejniske forhold eller unødige nabogener.

## 6.7. LYS

På side 10 i den miljøtekniske redegørelse har ansøger beskrevet hvilke lyskilder herunder udendørs belysning, der er på husdyrbruget.

Hjørring kommune vurderer, at lys fra husdyrbruget ikke vil medføre væsentlige gener for omkringboende og trafik.





## 7. BEDST TILGÆNGELIGE TEKNOLOGI (BAT)

Der er et krav om vurdering af de væsentlige virkninger på miljøet og anvendelse af den bedste tilgængelige teknik, når produktionen udleder mere en 750 kg/N/pr/ha. Ansøger har i den miljøtekniske redegørelse side 16 til 22 redegjort for BAT på husdyrbruget. I dette afsnit er de sidetal, der angives, refereret til den miljøtekniske redegørelse.

Hjørring Kommune vurderer, at der anvendes BAT på følgende områder:

### **Ammoniakemission**

Ansøgers beregninger for BAT ved ammoniak, viser at BAT er overskredet med 9 kg ammoniak/år. Dette anser Hjørring kommune for at være acceptabelt jf. ansøgers begrundelse på side 22-23 (bilag B). Hjørring kommune har iagttaget ansøgers redegørelse for hvorfor BAT ikke kan overholdes, og vurderer dette til at være rigtigt, at der ikke findes anvendelige BAT muligheder der, overholder omkostningskriterierne. Derfor vurderer Hjørring Kommune, at husdyrbruget lever op til BAT på ammoniakemission.

### **Lugt**

Hjørring Kommune vurderer, at husdyrbruget lever op til BAT på lugt ved at fastholde en god staldhygiejne gennem rengøring af stalde.

### **Fodring- og foderhåndtering**

Med baggrund i den miljøtekniske redegørelse, vurderer Hjørring Kommune, at husdyrbruget lever op til BAT, som er beskrevet i BREF-dokumentet.

### **Gylleopbevaring- og håndtering**

Ansøger redegør på side 10 og side 19-20 om, hvorledes gyllen opbevares og håndteres på husdyrbruget.

Hjørring Kommune vurderer, at opbevaring og håndtering af gylle lever op til BAT.

### **Energiforbrug**

Ud fra ansøgers redegørelse på side 21, så vurderer Hjørring Kommune, at husdyrbruget lever op til BAT i forhold til BREF-dokumentet ved udskiftning af lysstofrør til LED-belysning, og temperatur reguleret ventilation i hønsestalden.

### **Vand**

Hjørring Kommune vurderer ud fra ansøgers redegørelse på side 21, at der anvendes BAT på husdyrbruget i forhold til forbrug af vand.

### **Affald**

Ud fra ansøgers redegørelse for håndtering affald på side 21, vurderer Hjørring Kommune, at der praktiseres BAT på affald på husdyrbruget.



### **Støv**

Hjørring Kommune vurderer på baggrund af ansøgers redegørelse side 16, at der praktiseres BAT på støvemissioner idet foder og halm kun håndteres i begrænset tidsrum.

### **Støj**

Hjørring Kommune vurderer ud fra ansøgers redegørelse side 18 og 19, at der praktiseres BAT på støjgener ved at lade de mest støjende aktiviteter foregå i dagtimerne. Samt at stationære anlæg som valse er placeret indendørs i maskinhus, og ventilationen er temperaturstyret så støj bliver minimeret når det er køligt.

### **Døde dyr**

Med baggrund i ansøgers redegørelse på side 21 om at døde høns opbevares i en fryser, hvorefter at blive flyttet til en kadavercontainer ved afhentning af DAKA som står samme sted som hvor døde køer bliver hentet. Døde køer opbevares overdækket af et kadaverdækken. Hjørring Kommune at husdyrbruget anvender BAT i forbindelse med opbevaring af døde dyr.

### **Management og egenkontrol**

Hjørring Kommune vurderer, med baggrund i ansøgers redegørelse side 20, at husdyrbruget lever op til BAT på management og miljøledelse.



## 8. SAMLET VURDERING

På baggrund af de stillede vilkår og ovenstående begrundelse for og særkender på husdyrbruget er det Hjørring Kommunes samlede vurdering, at det ansøgte projekt overholder anvendelse af den bedste tilgængelige teknik (BAT), og at projektet ikke indebærer væsentlige indvirkninger på miljøet, herunder i forhold til omgivelsernes sårbarhed og kvalitet, i forhold til navnlig:

- Landskabelige værdier.
- Natur med dens bestande af vilde planter og dyr og deres levesteder, herunder områder, der er beskyttet mod tilstandsændringer eller fredet udpeget som internationalt naturbeskyttelsesområde eller udpeget som særlig sårbart over for næringsstofpåvirkning.
- Jord, grundvand og overfladevand.
- Lugt-, støj-, rystelser-, støv-, flue-, transport-, og lysgener, uhygiejniske forhold, affaldsproduktion m.v.



## 9. OFFENTLIGHED OG KLAGEVEJLEDNING

Orientering om udkast til miljøtilladelse blev den 28. april 2023 udsendt til høring hos naboer og andre beboere indenfor en beregnet konsekvenszone, samt skønnede parter i sagen, ansøger selv og en række organisationer og private personer, der har anmodet herom. Der var frist til afgivelse af bemærkninger til den 15. maj 2023.

Der kom ingen bemærkninger til udkastet.

### 9.1. KLAGEVEJLEDNING

Ansøger selv kan klage<sup>1</sup> over denne afgørelse til Miljø- og Fødevareklagenævnet. Det samme kan enhver, der har væsentlig, individuel interesse i sagen, samt en række foreninger og organisationer m.v. Klagen skal være modtaget senest 21.06.2023 kl. 23.59

Klagen skal indsendes digitalt til Hjørring kommune via Miljø- og Fødevareklagenævnets klageportal. Klageportalen findes på [www.borger.dk](http://www.borger.dk) og [www.virk.dk](http://www.virk.dk). En klage er indgivet, når den er tilgængelig for Hjørring Kommune i klageportalen.

Nævnet skal som udgangspunkt afvise en klage, der kommer uden om Klageportalen. Miljø- og Fødevareklagenævnet opkræver et gebyr for at klage. Gebyrets størrelse kan ses på [www.borger.dk](http://www.borger.dk) og [www.virk.dk](http://www.virk.dk).

Afgørelsen kan udnyttes på egen risiko og regning, hvis der klages over den. Det er dog under forudsætning af, at andre nødvendige tilladelser er indhentet. Miljø- og Fødevareklagenævnet kan i særlige tilfælde afgøre, at godkendelsen ikke kan udnyttes, før klagen er behandlet. Miljø- og Fødevareklagenævnet kan ændre eller ophæve kommunens afgørelse på baggrund af en klage.

Kommunens afgørelse kan også indbringes for domstolen<sup>3</sup>. En retssag skal være anlagt inden seks måneder fra den dag, afgørelsen er offentliggjort.

Der er til enhver tid mulighed for aktindsigt i sagen jf. forvaltningsloven<sup>4</sup>, offentlighedsloven<sup>5</sup> og lov<sup>6</sup> om aktindsigt i miljøoplysninger.

# Bilag A.

Miljøteknisk redegørelse



# Miljøteknisk redegørelse for Bøgebækvej 20

Bøgrbæk Økologi I/S v/ Michael Jensen

Bøgebækvej 20  
9870 Tårs

Udarbejdet den 31/8 2022 Tilrettet 6/12 2022  
Af miljørådgiver Per Lousdal

## Indholdsfortegnelse

Indledning.....	3
Kort beskrivelse .....	4
Basisoplysninger .....	4
Oplysninger om samdrift med andre ejendomme .....	4
Tidligere godkendelser .....	4
Biaktiviteter .....	4
Projektets erhvervsmæssige nødvendighed .....	4
Oplysninger om husdyrbruget og det ansøgte.....	5
Indretning og drift .....	5
Afløbsforhold .....	9
Foderopbevaring .....	9
Lys .....	10
Anlægsarbejder, bygningsmæssige ændringer eller ny bebyggelse .....	10
Håndtering og opbevaring af husdyrgødning.....	10
Beliggenhed .....	11
Planforhold .....	11
Landskab .....	11
Afstandskrav .....	12
Naturområder.....	14
Ammoniakemission .....	14
Internationale naturbeskyttelsesområder (Natura 2000).....	14
Kategori 1-natur .....	14
Kategori 2-natur .....	14
§ 3 områder .....	14
Kategori 3-natur .....	16
Lugt .....	16
Øvrige emissioner og genepåvirkninger fra husdyrbruget og det ansøgte.....	16
Støv .....	16
Fluer og skadedyr .....	16
Til- og frakørsels forhold.....	17
Rystelser .....	18

Støj.....	18
Forurenings- og genebegrænsende foranstaltninger.....	19
Forslag til egenkontrol.....	20
Væsentlige virkninger fra reststoffer, affaldsproduktionen, samt ved brugen af naturressourcer.....	20
Reststoffer (olie, rengøringsmidler, kemikalier, medicin m.m.).....	20
Affald .....	20
Døde dyr .....	21
Vand.....	21
Energi.....	21
BAT (ammoniak) .....	22
Eventuelle grænseoverskridende virkninger.....	23



## Indledning

Denne miljøtekniske redegørelse beskriver de fremtidige forhold på husdyrbruget på Bøgebækvej 20, 9870 Tårs, beliggende i Hjørring Kommune.

Redegørelsen beskriver de faktiske forhold i dag samt udvidelsens karakteristika, herunder den forventede drift efter ibrugtagning.

Rapporten er opbygget jf. Bilag 1 i Bek. nr. 2225 af 27/11/2021 (Husdyrgodkendelsesbekendtgørelsen).

God læselyst.

## Kort beskrivelse

Bøgebæk Økologi I/S med kontaktperson Michael Jensen driver Bøgebækvej 20 med økologiske høns og malkekøer.

Der ansøges om tilladelse til at bygge en kostald hvor der nu er en ungdyrstald, derudover udvides arealet med kalve og kvier i flytbare hytter.

Kravene til lugt og ammoniakdeposition er overholdt.

## Basisoplysninger

### Oplysninger om samdrift med andre ejendomme

Bøgebæk Økologi driver ikke andre ejendomme med husdyrproduktion. Ejendommen har ikke teknisk og forureningsmæssig forbindelse med andre husdyrbrug.

### Tidligere godkendelser

- § 11 miljøgodkendelse fra 13/10 2016

I forbindelse med miljøgodkendelsen fra 2016 var der regnet med flere udvidelser af produktionsarealerne. Den eneste der er gennemført, er en tilbygning til hønsestalden. Der var også godkendelse til en ny hønsestald på ca. 1000 m<sup>2</sup> den er aldrig blevet bygget. I stedet er der et flytbart hønseshus (ikke fastplaceret husdyranlæg).

### Biaktiviteter

Der er ingen biaktiviteter på ejendommen.

### Projektets erhvervmæssige nødvendighed

Projektet er erhvervmæssigt nødvendigt for at der i fremtiden kan være produktion med malkekvæg på ejendommen. Udvidelsen med en ny stald er nødvendig for at overholde kommende pladskrav i stalde med kvæg. En ny tilladelse giver større fleksibilitet i forhold til sammensætningen af besætningen hvilket også er nødvendigt for at drive husdyrbruget i fremtiden.

## Oplysninger om husdyrbruget og det ansøgte

### Indretning og drift

Staldnavn	Staldstørrelse (m <sup>2</sup> )	Ventilation	Kildehøjde	Produktion	Antal måneder udegående	Produktionsareal (m <sup>2</sup> )
<b>Ansøgt drift</b>						
Hønestald	556	Blandet ventilation	3 m	(#515500) Høner, konsumæg. Skrabe og friland, gulvdrift uden kummer	0	492
				(#531864) Flexgruppe: Alle kvæg; Sengestald med fast gulv	0	52
Kostald	385	Naturlig ventilation	3 m	(#515504) Flexgruppe: Alle kvæg; Dybstrøelse	0	35
				(#515502) Flexgruppe: Alle kvæg; Sengestald med fast gulv	5	132
Hønestald tilbygning	215	Blandet ventilation	3 m	(#521105) Høner, konsumæg. Skrabe og friland, gulvdrift uden kummer	0	189
				(#570599) Flexgruppe: Alle kvæg; Sengestald med fast gulv	0	12
Malkestald	366	Blandet ventilation	3 m	(#521115) Flexgruppe: Alle kvæg; Sengestald med fast gulv	0	153
				(#521136) Flexgruppe: Alle kvæg; Fast drænet gulv med skraber og ajlefløb	5	200
Ny kostald	604	Naturlig ventilation	3 m	(#521116) Flexgruppe: Alle kvæg; Fast drænet gulv med skraber og ajlefløb	0	350
Plads til kalvehytter	641	Naturlig ventilation	3 m	(#521117) Flexgruppe: Alle kvæg; Dybstrøelse	0	270
<b>Sum</b>						<b>1885</b>
<b>Nudrift</b>						
Hønestald	556	Blandet ventilation	3 m	(#521104) Høner, konsumæg. Skrabe og friland, gulvdrift uden kummer	0	492
				(#521111) Mælkekøer, kvier og stude. Sengestald med fast gulv	0	184
Kostald	385	Naturlig ventilation	3 m	(#521109) Mælkekøer, kvier og stude. Dybstrøelse	0	35
Ungdyrstald	215	Naturlig ventilation	3 m	(#521113) Mælkekøer, kvier og stude. Dybstrøelse	0	173
Hønestald tilbygning	215	Blandet ventilation	3 m	(#521107) Høner, konsumæg. Skrabe og friland, gulvdrift uden kummer	0	189
Malkestald	366	Blandet ventilation	3 m	(#521690) Mælkekøer, kvier og stude. Sengestald med fast gulv	0	153
<b>Sum</b>						<b>1226</b>
<b>8 års drift</b>						
Hønestald	556	Blandet ventilation	3 m	(#521105) Høner, konsumæg. Skrabe og friland, gulvdrift uden kummer	0	492
				(#521112) Mælkekøer, kvier og stude. Sengestald med fast gulv	0	184
Kostald	385	Naturlig ventilation	3 m	(#521110) Mælkekøer, kvier og stude. Dybstrøelse	0	35
Ungdyrstald	215	Naturlig ventilation	3 m	(#521114) Mælkekøer, kvier og stude. Dybstrøelse	0	173
Malkestald	366	Blandet ventilation	3 m	(#521691) Mælkekøer, kvier og stude. Sengestald med fast gulv	0	153

**Table 1. Husdyrbrugets nuværende og fremtidige produktionsarealer**

Ejedommens køer er på græs dag og nat om sommeren.

I forbindelse med udvidelsen bygges en ny kostald med sengebåse med fast drænet gulv, det er ikke præcist afgjort hvor stor stalden bliver med produktionsarealet bliver maksimalt 550 m<sup>2</sup>. For at overholde merdepositionskravet på ammoniakfølsomme naturområder er der valgt at køerne er udegående i dele af stalden om sommeren. Det vil sige at 350 m<sup>2</sup> af produktionsarealet må benyttes hele året og den resterende del af produktionsarealet rengøres og lukkes af så der ikke kommer dyr på det i mindst 5 måneder. Der hvor den ny kostald skal placeres er der nu en ungdyrstald der er indrettet med dybstrøelse. Dybstrøelse har lavere emissioner end sengebåse med fast drænet gulv, derfor skal det være muligt at benytte ungdyrstalden indtil kostalden bygges, og eventuelt indrette den med sengebåse med fast drænet gulv.

I den eksisterende kostald hvor der er et produktionsareal med sengebåse med fast gulv på 184 m<sup>2</sup>, er der på de 132 m<sup>2</sup> valgt at dyrene er udegående 5 måneder om året. Derfor bliver 132 m<sup>2</sup> produktionsareal i kostalden rengjort og lukket så der ikke kommer dyr på det i mindst 5 måneder.

Der er ikke valgt udegående dyr på andre produktionsarealer.

Bygningen hvor malkestalden med opsamlingsplads og separationspladser har et produktionsareal på 153 m<sup>2</sup>. I miljøgodkendelsen fra 2016 var der ikke regnet med dyr i malkestaldsbygningen, det skyldes at man på det tidspunkt indsatte dyrene der hvor de opholdt sig. Produktionsarealet i malkestaldsbygningen har hele tiden været brugt, og der har ikke været vilkår om at det skulle vaskes efter hver malkning, derfor kan det medtages i produktionsarealet i både nudrift og 8-årsdrift. I ansøgt drift er der ansøgt om yderligere 12 m<sup>2</sup> produktionsareal med fast gulv i malkestalden. Det er for at give mulighed for at der indsættes en malkerobot hvor køerne bliver malket nu. Det er fordi den ene række i sildebensstalden skal bruges til at køerne kan gå til og fra malkerobotten. Det vil sige at udvidelsen af produktionsarealet, kun er der hvor køerne nu står og bliver malket, det areal bliver nu vasket efter malkning og derfor ikke en del af produktionsarealet i nudriften.

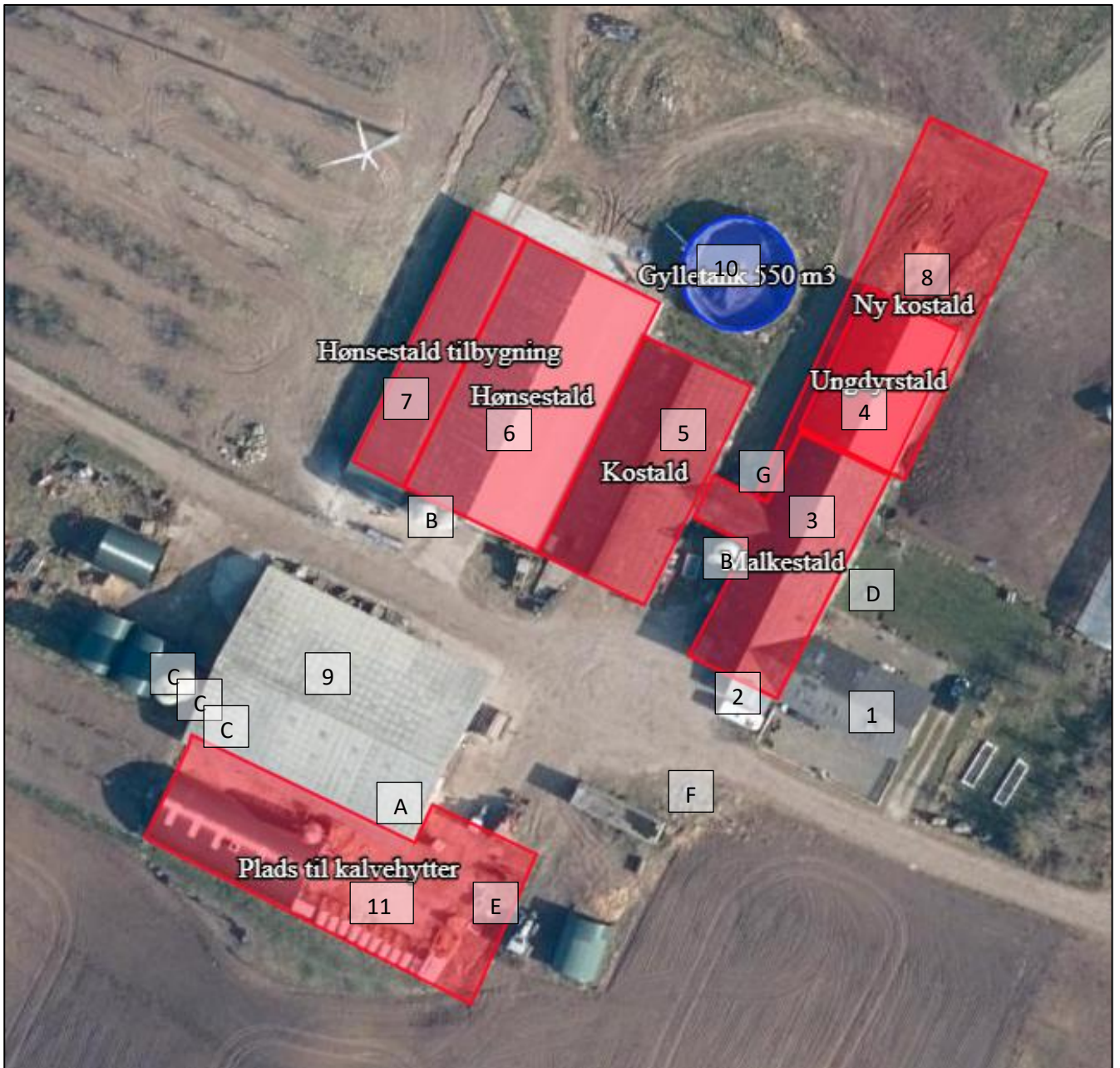
På pladsen til kalvehytter er der regnet med et produktionsareal på op til 270 m<sup>2</sup>, på pladsen er der både små hytter med plads til 2 kalve og større hytter på 5 x 6 m. Om sommeren vil de fleste af de store hytter være flyttet ud på ejendommens marker hvor de fungerer som flytbart læskur for kalve og kvier der er på græs. På bilag 2 ses de marker hvor der kan placeres kalvehytter om sommeren. Kalvehytteren placeres højst det samme sted i 12 uger ad gangen, og placeres først samme sted igen, når der er forløbet 1 år.

I stedet for den store hønsestald der var med i miljøgodkendelsen fra 2016, er der i stedet købt en flytbar rundbuehal på 157 m<sup>2</sup> som bruges som hønsehus. Rundbuehallen bliver flyttet rundt på markerne syd for ejendommen se figur 2. Da rundbuehallen er et ikke fast placeret husdyranlæg skal den ikke medregnes i produktionsarealet. Det skal udover høns også være muligt at have andre dyr i rundbuehallen f.eks. kyllinger, gæs m.m. kravene til ikke fast placerede husdyranlæg i husdyrgødningsbekendtgørelsen vil blive overholdt. Når der er dyr i rundbuehallen er den højst placeret det samme sted i 12 uger ad gangen, og placeres først samme sted igen, når der er forløbet 1 år. Hvis der ikke er dyr i rundbuehallen kan den være placeret samme sted i op til et år.

Se oversigt over de eksisterende produktionsarealer på bilag 1

På situationsplanen ses placeringen af de forskellige stalde m.m.

- Bygning 1. Stuehus
- Bygning 2. Tankrum
- Bygning 3. Malkestaldsbygning med malkestald, opsamlingsplads og separationspladser
- Bygning 4. Ungdyrstald med dybstrøelse nedrives
- Bygning 5. Kostald eksisterende
- Bygning 6. Hønestald
- Bygning 7. Tilbygning til hønestald godkendt i 2016
- Bygning 8. Ny kostald
- Bygning 9. Maskinhus
- Bygning 10. Gyllebeholder 550 m<sup>3</sup>
- Bygning 11. Plads til kalvehytter, pladsen er en eksisterende plads med afløb til en opsamlingsbeholder, det er planen at udvide pladsen med ca. 4 m mod øst. Pladsen skal fremover ud over kalvehytter også kunne benyttes til oplag af dybstrøelse.
- A Dieseltank
- B Udendørs fodersiloer
- C Gastæt kornsilo
- D Vandboring
- E Opsamlingsbeholder til vand fra kalveplads
- F Døde dyr
- G Fortank



Figur 1. Situationsplan



Figur 2. Marker der kan benyttes til flytbart hønsehus

## Afløbsforhold

Tagvandet fra maskinhuset (9) ledes til nedsivning i et sivedræn, tagvandet fra de øvrige bygninger løber ud på jorden hvor det nedsiver. Tagvandet fra den nye stald vil blive ledt til nedsivning, ansøgning om afledning af tagvandet kommer i forbindelse med byggesagen.

Vand fra pladsen til kalvehytter (11) der også benyttes til mødding til dybstrøelse ledes til en 4 m<sup>3</sup> opsamlingsbeholder (E). Opsamlingsbeholderen tømmes op i en gyllevogn eller det pumpes til gyllesystemet.

Vand fra vask af malkeanlæg og køletak ledes til fortanken og pumpes videre i gyllebeholderen.

## Foderopbevaring

Ensilage opbevares i markstakke. Markstakkerne etableres i henhold til den gældende lovgivning. Der kan desuden forekomme opbevaring af grovfoder i wrapballer.

Tørfoder opbevares i ejendommens siloer. Der er én gastæt silo på 100 m<sup>3</sup> ved gavlen af maskinhuset. Derudover er der udendørs fodersiloer til indkøbt foder, kraftfoder til køerne foder til hønsehølden. I maskinhuset er der desuden indendørs fodersiloer og valser til korn.

## Lys

Der er lys i staldene når det er nødvendigt i forhold til arbejdet og dyrevældfærd. I den nye stald vil der være lys om natten så køerne kan orientere sig. Der er to udendørs lamper en ved gavlen af kostalden (5) og en ved gavlen af malkestalden (3), udendørs lys er tændt når det er nødvendigt for arbejdet.

## Anlægsarbejder, bygningsmæssige ændringer eller ny bebyggelse

Der hvor den eksisterende ungdyrstald (4) ligger bygges i stedet en ny kostald. Stalden bliver ca. 39,5 m lang og ca. 15 m bred med en benhøjde på 4 m. taghældningen bliver 25 grader hvilket gør at stalden bliver ca. 7,5 m høj inklusive ventilation i kip. Da terrænet falder mod nord, vil det være nødvendigt at stalden hæves og den derfor vil fremstå højere i nordenden. På vestsiden laves et udvendigt foderbord med et større udhæng ud over foderboret. På vestsiden af malkestalden laves en udendørs gang hvor køerne også kan gå når de kommer fra malkestalden, der bliver også foderbord ved gangen. Taget bliver grå eternit, nordgavlen bliver lysegrå stålplader, vestsiden bliver åben ved foderboret. Østsiden bliver åben med grå gardiner og beton nederst under gardinerne.

Der er en eksisterende plads syd for maskinhuset der anvendes til kalvehytter. Pladsen udvides ca. 4 m mod øst. Da en del pladsen også skal kunne bruges til mødding for dybstrøelse, bliver der måske lavet en 1 m høj betonmur på noget af østsiden af pladsen i stedet for randbelægningen. Hele pladsen har fald mod afløb til en opsamlingsbeholder.

Der anlægges ikke nye indkørsler, veje m.m.,

I miljøgodkendelsen fra 2016 var der godkendelse til en stor hønsestald syd for maskinhuset. Hønsestalden er ikke blevet bygget, i stedet købt en flytbar rundbuehal (ikke fast placeret husdyranlæg) på som bruges som hønsehus. Rundbuehallen er 157 m<sup>2</sup>, den er 8,45 x 18,7 m i grundplan og ca. 3,8 m høj. Taget er mørkegrønne stålplader og gavlene mørkeblå stålplader. Rundbuehallen flyttes rundt på markerne der ses på figur 2.

## Håndtering og opbevaring af husdyrgødning

På ejendommen er der en 550 m<sup>3</sup> gyllebeholder fra 1990 der sidst er kontrolleret i 2016. Dertil kommer fortanken og gyllekanaler. Der er mulighed for at forpagtet en gyllebeholder på Harpsøvej 80 på 560 m<sup>3</sup>. på nuværende tidspunkt er der tilstrækkelig kapacitet til opbevaring af gylle. Når den nye stald bliver bygget, vil der være større behov for opbevaring af gylle, der vil blive forpagtet det nødvendigt opbevaringskapacitet. Da ejendommen drives økologisk, er dyrene på græs dag og nat om sommeren hvilket gør at der bliver produceret mindre gylle. Der vil til en hver tid være tilstrækkelig opbevaringskapacitet til at overholder husdyrbekendtgørelsens krav.



Vand fra vask af malkeanlægget og køletanken ledes til gyllen. Vand fra pladsen til kalvehytter ledes til en opsamlingsbeholder hvorfra det føres til gyllebeholderen.

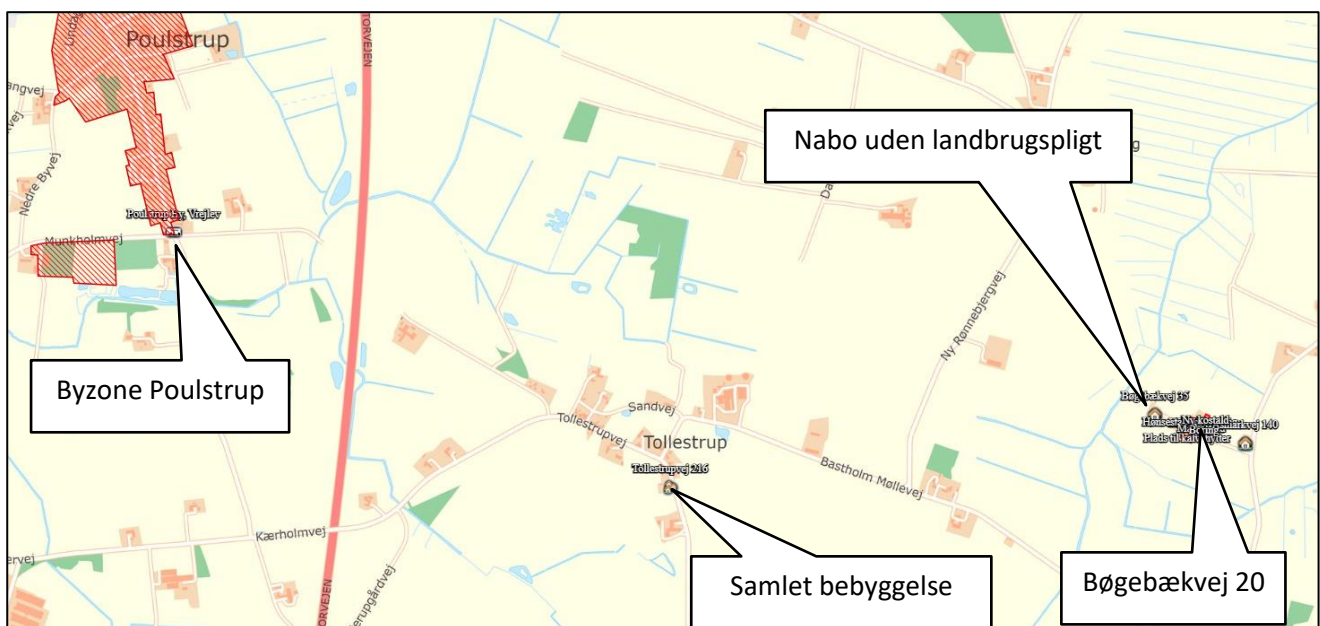
Dybstrøelse fra hønsene opbevares overdækket i markstak, det har ligget tilstrækkeligt længe i stalden til at være kompostlignede.

Dybstrøelse fra kalvehytter og andet dybstrøelse fra kvæg opbevares på pladsen til kalvehytter hvor en del af pladsen kommer til at fungere som mødding. Dybstrøelse der har ligget tilstrækkelig lang tid i stalden eller på mødding til at være kompostlignende kan også opbevares i markstak.

## Beliggenhed

### Planforhold

- Ejendommen er beliggende i det åbne land. Nærmeste nabo uden landbrugspligt er Bøgebækvej 35, som ligger 110 m vest for anlægget. Den nærmeste samlede bebyggelse er Tollestrup som ligger ca. 1,8 km vest for ejendommen. Nærmeste byzone er Poulstrup, som ligger 3,6 km nordvest for ejendommen.



Figur 3. Ejendommens placering

## Landskab

Husdyrbrugets beliggenhed i forhold til udpegningerne og fredninger er blevet gennemgået.

Zonestatus: Husdyrbruget er placeret i landzone.

Lokalplan: Der er ikke udarbejdet lokalplan for landzoneområdet

Husdyrbruget ligger indenfor: (Tjek på Plansystem.dk – Områder vedrørende grundvand ses i arealinformation. Slet de punkter som ikke er relevante på to nedenstående lister)

	Indenfor	Udenfor
Særlig værdifuldt landbrugsområde		X
Skovrejsningsområde		X
Lavbundsområde		X
Naturbeskyttelsesområde		X
Økologiske forbindelser / spredningskorridorer		X
Kulturhistoriske bevaringsværdier / kulturmiljø		X
Bevaringsværdigt landskab		X
Større sammenhængende landskab	X	
Område for store husdyrbrug		X
Geologiske bevaringsværdier		X
Værdifulde geologiske områder		X
Kystnærhedszone		X
Strandbeskyttelseslinje		X
Kirkebyggelinje		X
Skovbyggelinje		X
Å beskyttelseslinje		X
Sø beskyttelseslinje		X
Beskyttede sten- og jorddiger		X
Fredede områder		X
Fortidsminde beskyttelseszone		X
Habitatområde		X
Råstofområder		X
Boringsnære beskyttelsesområder		X
Område med særlig drikkevandsinteresse	X	
Nitratfølsomt indvindingsområde	X	
Sprøjttemiddelfølsomme indvindingsområde	X	
Jordforurening V1		X
Jordforurening V2		X

Tabel 2. Landskabelige udpegninger (Blå udpegninger findes på Arealinfo)

Det forventes ikke at projektet vil medføre væsentlig påvirkning af landskabet. Der bygges en stald i forbindelse med de eksisterende bygninger og der placeres en flytbar rundbuehal til fjerkræ og nogle kalvehytter står på marken om sommeren.

### Afstandskrav

Afstandskravene i henhold til § 6-8 i Lbk. nr. 520 af 1. maj 2019 om husdyrbrug og anvendelse af gødning m.v. (Husdyrbrugloven) er følgende:

§ 6:

- indenfor et eksisterende eller ifølge kommuneplanens rammedel fremtidigt byzone- eller sommerhusområde

- i et område i landzone, der i lokalplan er udlagt til boligformål, blandet bolig og erhvervsformål eller til offentlige formål med henblik på beboelse, institutioner, rekreative formål og lign.,
- i en afstand mindre end 50 m fra ovennævnte områder eller
- i en afstand mindre end 50 m fra en nabobeboelse.

## § 7:

- helt eller delvist indenfor eller i en afstand mindre end 10 m fra kategori 1 og kategori 2 naturtyper (jf. Husdyrgodkendelsesbekendtgørelsens § 2 stk. 1 og 2).

## § 8:

- ikke almene vandforsyningsanlæg (25 m)
- almene vandforsyningsanlæg (50 m)
- vandløb, dræn og søer (15 m)
- offentlig vej og privat fællesvej (15 m)
- levnedsmiddelvirksomhed (25 m)
- beboelse på samme ejendom (15 m)
- naboskel (30 m)
- Afstandskravene for placering af ikke fast placerede husdyranlæg i husdyrgødningsbekendtgørelsens § 5 og § 6 vil blive overholdt for det flytbare hønsehus og for de kalvehytter der står på markerne om sommeren som læskur for kalve.

Afstandskravene er overholdt, da anlæggets afstand til områderne er større eller lig med ovenstående krav, på nær afstanden til vej og vandboringen. Ejendommen ligger ud til Bøgebækvej.

Malkestalden ligger ca. 4 m fra vandboringen og ca. 6 m fra Bøgebækvej. Der søges om dispensation for afstandskravet til vandboring og vej. Der sker en lille udvidelse af produktionsarealet i malkestalden, de ekstra 12 m<sup>2</sup> er hvis der skal sættes en malkebot ind i malkestalden. Den eneste reelle ændring er at den ene række hvor køerne nu står og bliver malket, skal kunne bruges til at køerne kan gå til og fra malkebotten. Det bliver kun produktionsareal fordi det hidtil er blevet vasket efter malkning og fremover vil køerne have adgang til det hele tiden. Det er nødvendigt at medtage dette ekstra areal som produktionsareal for at få malkebot i malkestalden, det er dermed ikke muligt at placere det et andet sted hvor afstandskravene er overholdt.

Den nye kostald kommer til at ligge ca. 14 m nord for vandboringen. Der søges derfor om dispensation for afstandskravet til ikke alment vandforsyningsanlæg. Den nye kostald kommer til at ligge i ca. samme afstand fra boringen som den eksisterende ungdyrstald. Terrænet falder fra boringen og mod nord hvor stalden skal bygges, det gør at der ikke er risiko for forurening af boringen fra den nye stald.

Den nye stald skal ligge på det valgte sted fordi køerne skal kunne komme ind i malkestalden for at blive malket og det er den eneste placering der er mulig i forhold til de andre bygninger og gyllebeholderen. Det er derfor ikke muligt at placere den nye kostald et andet sted, så den overholdt afstandskravet til boringen.

Afstanden til boring er afsat som punkt i husdyrgodkendelse.dk

## Naturområder

### Ammoniakemission

På et husdyrbrug er det stalde og husdyrgødningslagre, der er hovedkilden til udledning af luftbåret kvælstof (ammoniakfordampning). Beregninger der er foretaget i *husdyrgodkendelse.dk*, viser at ammoniakfordampningen i ansøgt drift er 2.325,0 kg NH<sub>3</sub>-N/år.

For at kunne vurdere merdepositionen til kategori 3 natur, er produktionsarealets størrelse for 8 år siden fastsat til produktionsarealet før miljøgodkendelsen fra 2016 og nudriften fastsat den del af til produktionsarealet i miljøgodkendelsen fra 2016 der er udnyttet.

Forudsætningerne for ammoniakemissionen i ansøgt drift er beskrevet under Indretning og drift.

### Internationale naturbeskyttelsesområder (Natura 2000)

Der er ca. 9 km fra husdyrbrugets bygninger til nærmeste internationale naturbeskyttelsesområde, som er Nymølle Bæk og Nejsum Hede (EF-habitatområde 217)

**Kategori 1-natur** (*nærmere bestemte ammoniakfølsomme naturtyper beliggende inden for internationale naturbeskyttelsesområder*).

Anlægget er beliggende ca. 9 km nordvest for, det nærmeste kategori 1 naturområde.

Der er foretaget beregninger i husdyrgodkendelse.dk, der viser en totaldeposition på 0,0 kg N. Kravet om maksimal total deposition er overholdt.

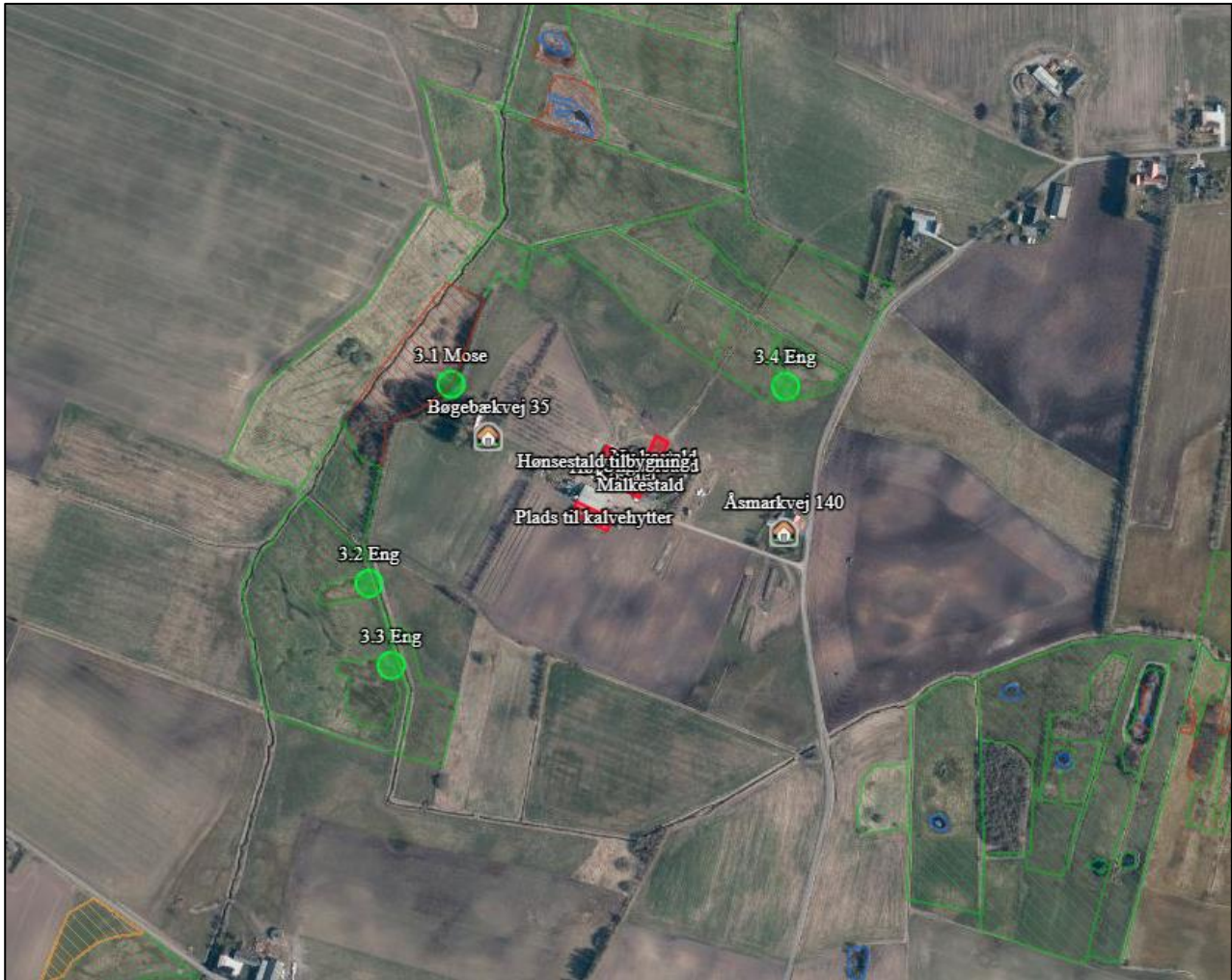
**Kategori 2-natur** (*nærmere bestemte ammoniakfølsomme naturtyper, der er beliggende uden for internationale naturbeskyttelsesområder*).

Anlægget er beliggende ca. 1,5 km vest for, det nærmeste kategori 2 naturområde.

Der er foretaget beregninger i husdyrgodkendelse.dk, der viser en totaldeposition på 0,0 kg N. Kravet om maksimal total deposition på 1 kg N/ha/år er overholdt.

## § 3 områder

Af figur 4 fremgår de områder, som indenfor en afstand af 500 m fra anlægget er omfattet af naturbeskyttelseslovens § 3.



Figur 4. § 3 arealer indenfor 500 m fra husdyrbruget.

Navn:	Kategori:	Opretter:	Kumulation:	Ruhed natur:	Merdeposition (kg N/ha/år):		Totaldeposition (kg N/ha/år):
					8-års drift	Nudrift:	
eng	Kategori 3	Sagsbehandler	0	Bn	1,3	0,9	4,0
3.4 Eng	Kategori 3	Ansøger	0	Bn	1,0	0,7	3,1
3.3 Eng	Kategori 3	Ansøger	0	Bn	0,2	0,1	0,5
3.2 Eng	Kategori 3	Ansøger	0	Bn	0,2	0,1	0,6
3.1 Mose	Kategori 3	Ansøger	0	Mk	0,7	0,3	2,0
2.1 Overdrev	Kategori 2	Ansøger	0	Mk	0,0	0,0	0,0
1.1 Habitatnatur	Kategori 1	Ansøger	0	S	0,0	0,0	0,0

Tabel 3. naturberegninger

**Kategori 3-natur** (ammoniakfølsomme naturtyper, herunder moser, heder og overdrev, som ikke er omfattet af ovenstående kategori 1 og 2)

Indenfor 500 m fra anlægget er der 3 moser omfattet af kategori 3. se figur 3.

I forbindelse med miljøgodkendelsen fra 2016, blev engen 3.4 vurderet til at være følsom over for ammoniak, så den ikke kunne tåle en merdeposition på mere end 1,0 kg N/ha/år.





Der er foretaget beregninger i Husdyrgodkendelse.dk, der viser at merdepositionen på de nærmest liggende ammoniakfølsomme naturområder ikke overstiger 1, kg N/ha/år.

## Lugt

Lugt stammer fra staldene, samt fra opbevaring, transport og udbringning af husdyrgødning.

Lugtemissionen er beregnet i husdyrgodkendelse.dk ud fra oplysningerne om det ansøgte produktionsareal. Geneafstanden er overholdt i forhold til nabobeboelse, samlet bebyggelse og byzone.

Der er ikke fundet kumulation med øvrige husdyrbrug.

Samlet resultat af lugtberegning ? i						
Bebyggelse	Kumulation	Model	Ukorrigeret geneafstand (m)	Korrigeret geneafstand (m)	Vægtet gennemsnitsafstand (m)	Genekriterie overholdt
 Bøgebækvej 35	0	FMK	63,8	63,8	155,2	Ja
 Åsmarkvej 140	0	FMK	63,8	63,8	187,5	Ja
 Tollestrupvej 216	0	FMK	113,3	113,3	1891,4	Ja
 Poulstrup By, Vrejlev	0	FMK	201,6	201,6	3716,1	Ja

Tabel 4. Lugtgeneberegning.

## Øvrige emissioner og genepåvirkninger fra husdyrbruget og det ansøgte.

### Støv

De væsentligste støvkilder på ejendommen er håndtering af halm til strøelse samt håndtering af foder. Dette finder dog kun sted i et meget begrænset tidsrum og vurderes ikke at udgøre en gene for omgivelserne. Derudover kan der forekomme støv i forbindelse med til- og frakørsler til ejendommen.

### Fluer og skadedyr

For at bekæmpe skadedyr som kan være til gene for selve ejendommen foretages regelmæssig bekæmpelse af fluer, rotter og mus. Alle udendørs arealer samt områder omkring foderopbevaring holdes ryddeligt og rent.

Fluer bekæmpes renholdelse og at de fleste dyr er på græs om sommeren, hvis der opstår flueproblemer anvendes fluebekæmpelse der er godkendt til økologisk landbrug i et begrænset, nødvendigt omfang og de til enhver tid nyeste retningslinjer fra Aarhus Universitet, Institut for Agroøkologi følges.

Rottebekæmpelse sker via en aftale med et skadedyrsbekæmpelsesfirma.

### Til- og frakørsels forhold

Ejendommen ligger med bygninger på begge sider af Bøgebækvej, det er en privat fællesvej hvor der kun er en anden ejendom Bøgebækvej 35. Transporterne til og fra ejendommen er mod øst til Åmarksvej der er en offentlig vej, det gør at transporterne til og fra ejendommen ikke kører forbi Bøgebækvej 35 der ligger for enden af Bøgebækvej. Der ændres ikke på tilkørselsforholdene.



Figur 5. Til- og frakørselsforhold

Transporter forekommer i forbindelse med levering af foder, brændstof og andre forbrugsstoffer. Der sker desuden transporter i forbindelse med afhentning af mælk, æg, levende og døde dyr samt intern på bedriften. Endelig er der transporter i forbindelse med udbringning af husdyrgødning samt hjemtransport af afgrøder.

Én transport svarer til både en kørsel til og fra ejendommen. Antallet af transporterne i nudriften er de transporter der var i ansøgt drift i forbindelse med miljøgodkendelsen fra 2016.

Type	Antal/år, Nudrift	Antal/år, Ansøgt drift	Kommentarer
Indkøbt foder	24	30	
Afhentning af mælk	183	365	
Brændstof	16	16	

Husdyrgødning	99	120	
Husdyr til/fra ejendommen	50	50	
Afhentning af æg	104	104	Kører med egen varevogn
Grovfoder og eget korn	150	150	
Døde dyr	12	12	
Affald	52	52	
Øvrige	12	12	
<b>Samlet antal transportere</b>	<b>702</b>	<b>911</b>	

Tabel 5. Antal transportere til og fra ejendommen.

Mælketransporterne foregår hver dag. Afhentning af mælk og levende dyr kan dog ske døgnet rundt i henhold til mejeriets og slagteriets køreplaner. Andre transportere foregår normalt i dagtimerne og på hverdage. I højsæsonen for udbringning af husdyrgødning og høst kan det være nødvendigt med transportere i weekenden og uden for normal arbejdstid.

## Rystelser

Brug af maskiner i landbruget kan i nogle tilfælde give anledning til vibrationsgener. Dette vil typisk være rystelser maskinføreren udsættes for, fremfor rystelser der giver gener for det omgivende miljø. Denne type rystelser er en arbejdsmiljøfaktor og vurderingen af dette forhold indgår i arbejdspladsvurderingen (APV) og behandles ikke nærmere her.

I forbindelse med transportere kan der muligvis være vibrationer fra køretøjerne. Dette vil dog ikke være i et omfang der overstiger, hvad der almindeligvis må forventes fra kørsler på landets veje. Der er ikke nabobeboelser beliggende umiddelbart op til veje eller indkørsler. Rystelser fra ejendommen eller transportere i forbindelse med driften af denne forventes derfor ikke at give gener for omgivelserne.

## Støj

- De væsentligste støjkloder på ejendommen er ventilationsanlæg, højtryksrenser, foderanlæg, gyllepumpe samt transportere til og fra ejendommen.
- Indblæsning af foder kan ligeledes give anledning til støj, ligesom der må påregnes støj, når dyrene flyttes mellem staldafsnittene og ved transport til og fra ejendommen.
- Stationære støjkloder er placeret inde i bygningerne. Valser og korntøringsanlæg er placeret indendørs i maskinhuset.
- Ventilationsanlæg i hønsesalden har kontinuerlig drift alle døgnets timer det styres af temperatur hvilket gør at der er mindre støj når det er køligt.
- Foderanlægget til hønsende kører i kortere perioder fordelt over døgnet.



- Brugen af traktorer i det daglige vil normalt begrænse sig til dagtimerne, dog må der påregnes sæsonbestemt markarbejde ud over dette.
- Transporter på ejendommen samt til og fra ejendommen vil i nogen grad være sæsonbestemt i forbindelse med forårsarbejdet samt efterårets høstarbejde i marken.
- Gyllepumpen kører ca. 1 gang om ugen.
- Korntørreri anvendes ca. 1 uge om året.
- 

### **Forurenings- og genebegrænsende foranstaltninger**

For at minimere risikoen for nedsivning af stoffer til grundvandet samt beskyttelse af det omgivende miljø, er der redegjort for procedure for håndtering af gylle, kemikalier og olie ved uheld på husdyrbruget.

#### Redegørelse for mulige uheld:

Umiddelbare risici for uheld i forbindelse med driften, der kan medføre en øget forurening, vil være: brand, uheld med eller ved gyllebeholderne, herunder f.eks. beskadigelse af gyllebeholderne ved strejfen eller påkørsel, eller på anden måde ved lækage eller overløb, der vil medføre udsivning af gylle. Eller spild af kemi eller olie.

#### Minimering af risiko for uheld

Dieseltanken står indendørs. For at minimere risikoen for spild sker påfyldning af diesel altid under opsyn. Eventuelt spild opsamles med sugende materiale som findes i nærheden.

Der er ingen pesticider på ejendommen der drives økologisk.

Gyllebeholdern er underlagt 10-års kontrol, hvor en kontrollant kontrollerer beholderens tæthed og kabler over og under terræn. Derudover er gyllebeholderne placeret sådan, at den er under dagligt opsyn for eventuelle revner, rust på synlige kabler, gylleudsivninger og andet. Ved påkørsel eller strejfen af gyllebeholderne med maskiner eller andet vil eventuelle revner blive tilset med det samme og udbedret straks. Hvis revnen ikke kan udbedres ved egen hjælp, vil beholderproducenten blive kontaktet om assistance.

Gylletankene tømmes med selvlæssende gyllevogne påmonteret sugekran.

#### Minimering af gene og forurening ved uheld

Hvis der sker spild af olie under påfyldning, som ikke umiddelbart kan fjernes ved afgravning eller ved brug af sugemateriale (savsmuld eller lign.), vil Alarmcentral (tlf. 112) blive kontaktet. Hvis der er mistanke om, at olie eventuelt kan sive ud af tanken, vil tanken blive tømt for olie. Såfremt det drejer sig om en mængde, som ejer ikke selv har mulighed for at fjerne, vil enten brandvæsenet eller en slamsuger, der må tage imod olieaffald, blive kontaktet, så tanken kan blive tømt. Såfremt der er sket spild, der ikke kan fjernes, vil Alarmcentralen (tlf. 112) blive kontaktet.

Hvis gyllebeholderen skulle springe, vil alarmcentralen på tlf.: 112 blive kontaktet øjeblikkeligt. Ved driftsuheld, hvor der er sket, eller hvor der er fare for at ske en større forurening af omgivelserne, vil

alarmcentralen straks blive kontaktet på tlf.: 112. I tilfælde af lækage på gyllebeholderen vil der ikke kunne løbe store mængder gylle ud da gyllebeholderen kun er 550 m<sup>3</sup> og en del af gyllen er under jorden. Gyllen vil løbe mod nord ud på markerne nord for ejendommen. på ejendommen er der en traktor med frontlæsser og halmballer der kan benyttes til inddæmning af gylle, hvis der sker brud på gyllebeholderen.

### Forslag til egenkontrol

- Kontrol med gødningsmængder, gødningsanvendelse, antal dyr etc. udføres efter gældende lovkrav (gødningsregnskab og husdyrindberetning) og kontrolleres af Landbrugsstyrelsen. Anvendelse og udarbejdelse af mark-/gødningsplaner er et af hovedpunkterne i BAT-kravene. Det opfyldes til fulde. Det er et styringsredskab der sikrer, at afgrøderne gødes efter behov, at gødning tilføres markerne når vejret tillader det så næringsstoffudledningen til det omgivende miljø minimeres.
- Der overvåges ved gyllepumpning
- Der udføres 10-årig beholderkontrol.  
Der etableres flydelag på gylletankene for at minimere ammoniakemission, flydelaget kontrolleres månedligt og der føres logbog over kontrollen, så der er fokus på at flydelaget lever op til kravene.

### Væsentlige virkninger fra reststoffer, affaldsproduktionen, samt ved brugen af naturressourcer.

#### Reststoffer (olie, rengøringsmidler, kemikalier, medicin m.m.)

##### *Olie*

På ejendommen anvendes der olie, i form af diesel- og smøreolie. Dieselolie anvendes til landbrugsmaskinerne i forbindelse med markarbejdet, arbejde i stalden og blanding af foder. Dieselolien opbevares i maskinhuset i en overjordisk tanke på 1.200 liter fra 2016. Tanken er placeret på fast bund uden afløb. Tanken er forsynet med en overfyldningsalarm, for at undgå en evt. jordforurening ved påfyldning af tankene. Smøreolie anvendes til traktorer og maskiner, og opbevares i 200 liter tromler i maskinhuset, de er ligeledes placeret på fast bund uden afløb. Service af maskiner foretages af mekaniker som tager olie, oliefilter ol. med retur.

##### *Kemikalier*

På ejendommen anvendes der kemikalier hovedsagligt i form af rengørings- og desinfektionsmidler til malkeanlægget. Rengørings- og desinfektionsmidler opbevares i bygningen med malkestalden efter leverandørens anvisninger.

Der opbevares ikke pesticider på ejendommen.

##### *Medicin*

Der opbevares ikke medicin på ejendommen.

#### Affald

I den daglige drift vil der være en række affaldsprodukter til bortskaffelse via kommunale ordninger og modtagestationer. Affaldet tilstræbes opbevaret og bortskaffet i overensstemmelse med affaldsregulativene for Hjørring Kommune.

Dagrenovation, plastik, storsække, ballesnor og andet brandbart affald fra bedriften fyldes i en affaldscontainer. Affaldscontaineren tømmes via den kommunale ordning.

Ikke forbrændingseget affald (f.eks. eternit, glaserede fliser og tegl, imprægneret træ o.l.). Normalt forefindes der ikke "ikke forbrændingseget affald" på ejendommen, men i tilfælde af den type affald opstår, så afleveres det til AVV's genbrugspladser. Eventuelt jernaffald bortskaffes til skrothandler.

Øvrigt farligt affald som f.eks. lysstofrør, el-spærepærer, batterier eller spraydåser m.m. afleveres til AVV's genbrugspladser.

Service af maskiner foretages af mekaniker som tager olie, oliefilter ol. med retur.

### **Døde dyr**

Døde kvæg opbevares overdækket af et kadaverdækket på plads syd for vejen ved maskinhuset indtil afhentning af DAKA (jf. figur 1). Døde høns opbevares i en fryser indtil afhentning af DAKA, ved afhentning opbevares døde høns i en kadavercontainer der placeres samme sted som døde kvæg.

### **Vand**

Vandforbruget på denne bedrift anvendes primært til drikkevand og vaskevand. Når der bygges ny stald og produktionen udvides vil vandforbruget stige i som følge af flere dyr. Der anvendes vand fra egen boring.

Ejendommens vandkopper og drikkekrug efterses løbende, eventuelle lækager identificeres, stoppes og reparerer hurtigst muligt.

### **Energi**

På ejendommen anvendes der energi i form af el og dieselolie. Elforbruget anvendes hovedsagligt til malkemaskinen, mælkekøling, ventilation i hønsstaldene, gyllepumpning, belysning, og udfodring til hønsene. Dieselolie anvendes til landbrugsmaskinerne i forbindelse med markarbejdet, arbejde i stalden og blanding af foder m.m.

Af energibesparende teknikker kan nævnes:

- Der er naturlig ventilation i kvægstaldene.
- I hønsstaldene er der mekaniske ventilatorer. Ventilationen reguleres efter temperatur, hvilket er energibesparende.
- Ved udskiftning af lysstofrør vil der fremadrettet blive anvendt LED-lys.
- Varmen fra køletank genanvendes til opvarmning af stuehus.

## BAT (ammoniak)

Projektets BAT-emissionsniveau er beregnet i husdyrgodkendelse.dk. BAT-emissionskravet er ikke overholdt med 9 kg NH<sub>3</sub>-N/år.

Samlet BAT beregning ? i			
	Stalde	Lagre	Total
Samlet BAT krav (kg NH <sub>3</sub> -N /år)	2246	90	2336
Faktisk emission (kg NH <sub>3</sub> -N /år)	2255	90	2345
Forskel (kg NH <sub>3</sub> -N /år)	-	-	-9
Vejledende BAT Overholdt?	-	-	Nej

**Tabel 6. BAT-beregning**

BAT-niveauet er fastsat som eksisterende stald niveau. Der er ikke anvendt miljøteknologier i tidligere miljøgodkendelse fra 2016. Nye produktionsarealer er indsat som nyt staldafsnit.

Staldnavn	Navn på dyretype og staldsystem eller flexgruppe	Forudsætning for BAT-beregning
Hønestald	Høner, konsumæg. Skrabe og friland, gulvdrift uden kummer	Eksisterende staldafsnit, BAT-krav fastsat i tidligere afgørelse
Kostald	Alle kvæg; Sengestald med fast gulv <sup>a</sup>	Eksisterende staldafsnit, BAT-krav fastsat i tidligere afgørelse
Kostald	Alle kvæg; Dybstrøelse <sup>a</sup>	Eksisterende staldafsnit, BAT-krav fastsat i tidligere afgørelse
Kostald	Alle kvæg; Sengestald med fast gulv <sup>a</sup>	Eksisterende staldafsnit
Hønestald tilbygning	Høner, konsumæg. Skrabe og friland, gulvdrift uden kummer	Eksisterende staldafsnit, BAT-krav fastsat i tidligere afgørelse
Malkestald	Alle kvæg; Sengestald med fast gulv <sup>a</sup>	Eksisterende staldafsnit
Malkestald	Alle kvæg; Sengestald med fast gulv <sup>a</sup>	Nyt (inkl. renoveret) staldafsnit
Ny kostald	Alle kvæg; Fast drænet gulv med skraber og ajleafløb <sup>a</sup>	Nyt (inkl. renoveret) staldafsnit
Ny kostald	Alle kvæg; Fast drænet gulv med skraber og ajleafløb <sup>a</sup>	Nyt (inkl. renoveret) staldafsnit
Plads til kalvehytter	Alle kvæg; Dybstrøelse <sup>a</sup>	Nyt (inkl. renoveret) staldafsnit

**Tabel 7. Forudsætninger for BAT-beregning**

De 9 kg det beregnede BAT-krav ikke er overholdt er udvidelsen af produktionsarealet i malkestalden hvor der nu bliver vasket efter endt malkning. Det er eksisterende fast gulv der skal bruges til at køerne kan gå til og fra en malkerobot, og derfor ikke kan holdes vasket mellem malkninger. Normalt skal nye produktionsarealer med sengebåse være med fast drænet gulv skraber og ajleafløb for at overholde BAT. Det er ikke muligt at indrette det som fast drænet gulv skraber og ajleafløb.

BAT-kravet er kun overskredet med 9 kg. Normalt er det ikke BAT at anvende en teknologi der koster mere end 100 kr. pr. kg reduceret N. I dette tilfælde er det kun 900 kr. /år i årlige omkostning, det ikke er muligt at etablere miljøteknologi for 900 kr. /år. Derfor er det ikke BAT at indføre ny miljøteknologi, hvorved det beregnede BAT-niveau også kan fraviges for her.

### **Eventuelle grænseoverskridende virkninger**

Ifølge IE-direktivet har et anlæg grænseoverskridende virkning, hvis anlægget kan få en betydelig negativ indvirkning på miljøet i en anden EU-medlemsstat.

Ikke relevant i dette projekt.

# Bilag B.

Ansøgningen ([Husdyrgodkendelse.dk](https://husdyrgodkendelse.dk))

Husdyrgodkendelse.dk  
Ansøgningskema (234289)

Dette er en ansøgning om en tilladelse til et husdyrbrug efter husdyrbruglovens § 16 b.

Versionsnummer:  
3

Indsendelsesdato:  
31-08-2022

Genereringsdato:  
24-05-2023

#### Husdyrbruget

Husdyrbrugets CVR-nummer	43727540
Husdyrbrugets navn	Bøgebæk Økologi
Beliggenhedsadresse	Bøgebækvej 20
Postnummer	9830
By	Tårs

#### Ansøger

Ansøger navn	Bøgebæk Økologi
Ansøger adresse	Bøgebækvej 20
Ansøger postnummer	9830
Ansøger by	Tårs
Ansøger telefon	31249388
Ansøger email	bogebaek@live.dk

#### Konsulent

Konsulent Cvr	27428843
Konsulent virksomhedsnavn	SAGRO I/S
Konsulent navn	Per Lousdal
Konsulent adresse	Birk Centerpark 24
Konsulent postnummer	7400
Konsulent by	Herning
Konsulent telefon	96296641
Konsulent email	pll@sagro.dk

#### Ejendom

Ejendomsnummer	8600011201
CHR numre	37383

Kort beskrivelse:  
Ansøgning om Miljøtilladelse

## Ansøgning (234289) | Gennemse & indsend

Her er alle indtastninger og beregningsresultater samlet på en side, der kan udskrives som en samlet PDF.

Dette er en ansøgning om en tilladelse til et husdyrbrug efter husdyrbruglovens § 16 b.

**Typen af IE - brug:**  
Ikke IE-brug

**Kort beskrivelse:**  
Ansøgning om Miljørilladelse

**Versionsnummer:**  
3

### 1. Basisoplysninger

#### Husdyrbruget

Bedrift Cvr	43727540
Husdyrbrugets navn	Bøgebæk Økologi
Beliggenhedsadresse	Bøgebækvej 20
Postnummer	9830
By	Tårs

#### Ansøger

Ansøgers navn	Bøgebæk Økologi
Ansøgers adresse	Bøgebækvej 20
Ansøgers postnummer	9830
Ansøgers by	Tårs
Ansøgers telefon	31249388
Ansøgers email	bogebaek@live.dk

#### Konsulent

Konsulent Cvr	27428843
Konsulent virksomhedsnavn	SAGRO I/S
Konsulentnavn	Per Lousdal
Konsulentadresse	Birk Centerpark 24
Konsulentpostnummer	7400
Konsulentby	Herning
Konsulenttelefon	96296641
Konsulent-email	pll@sagro.dk

#### Ejendom

Ejendomsnummer	8600011201
CHR numre	37383

#### Matrikler på ejendomsnummer

Matrikel: 13o - Rønnebjerg By, Vrejlev
Matrikel: 1bs - Ås Hgd., Tårs
Matrikel: 1x - Ås Hgd., Tårs
Matrikel: 25b - Rønnebjerg By, Vrejlev



## 2. Overblik over stalde og produktioner

Stalde og produktioner						
Staldnavn	Staldstørrelse (m <sup>2</sup> )	Ventilation	Kildehøjde	Produktion	Antal måneder udegående	Produktionsareal (m <sup>2</sup> )
<b>Ansøgt drift</b>						
Hønsestald	556	Blandet ventilation	3 m	(#515500) Høner, konsumæg. Skrabe og friland, gulvdrift uden kummer	0	492
Kostald	385	Naturlig ventilation	3 m	(#531864) Flexgruppe: Alle kvæg; Sengestald med fast gulv	0	52
				(#515504) Flexgruppe: Alle kvæg; Dybstrøelse	0	35
				(#515502) Flexgruppe: Alle kvæg; Sengestald med fast gulv	5	132
Hønsestald tilbygning	215	Blandet ventilation	3 m	(#521106) Høner, konsumæg. Skrabe og friland, gulvdrift uden kummer	0	189
Malkestald	366	Blandet ventilation	3 m	(#570599) Flexgruppe: Alle kvæg; Sengestald med fast gulv	0	12
				(#521115) Flexgruppe: Alle kvæg; Sengestald med fast gulv	0	153
Ny kostald	604	Naturlig ventilation	3 m	(#521136) Flexgruppe: Alle kvæg; Fast drænet gulv med skraber og ajleafløb	5	200
				(#521116) Flexgruppe: Alle kvæg; Fast drænet gulv med skraber og ajleafløb	0	350
Plads til kalvehytter	641	Naturlig ventilation	3 m	(#521117) Flexgruppe: Alle kvæg; Dybstrøelse	0	270
<b>Sum</b>						<b>1885</b>
<b>Nudrift</b>						
Hønsestald	556	Blandet ventilation	3 m	(#521104) Høner, konsumæg. Skrabe og friland, gulvdrift uden kummer	0	492
Kostald	385	Naturlig ventilation	3 m	(#521111) Malkekøer, kvier og stude. Sengestald med fast gulv	0	184
				(#521109) Malkekøer, kvier og stude. Dybstrøelse	0	35
Ungdyrstald	215	Naturlig ventilation	3 m	(#521113) Malkekøer, kvier og stude. Dybstrøelse	0	173
Hønsestald tilbygning	215	Blandet ventilation	3 m	(#521107) Høner, konsumæg. Skrabe og friland, gulvdrift uden kummer	0	189
Malkestald	366	Blandet ventilation	3 m	(#521690) Malkekøer, kvier og stude. Sengestald med fast gulv	0	153
<b>Sum</b>						<b>1226</b>
<b>8 års drift</b>						
Hønsestald	556	Blandet ventilation	3 m	(#521105) Høner, konsumæg. Skrabe og friland, gulvdrift uden kummer	0	492

Staldnavn	Staldstørrelse (m <sup>2</sup> )	Ventilation	Kildehøjde	Produktion	Antal måneder udegående	Produktionsareal (m <sup>2</sup> )
Kostald	385	Naturlig ventilation	3 m	(#521112) Malkekøer, kvier og stude. Sengestald med fast gulv	0	184
				(#521110) Malkekøer, kvier og stude. Dybstrøelse	0	35
Ungdyrstald	215	Naturlig ventilation	3 m	(#521114) Malkekøer, kvier og stude. Dybstrøelse	0	173
Malkestald	366	Blandet ventilation	3 m	(#521691) Malkekøer, kvier og stude. Sengestald med fast gulv	0	153
<b>Sum</b>						<b>1037</b>

## 2.1 Overblik over flexgrupper

### Dyretype og staldsystemer som indgår i flexgruppen

#### Alle kvæg; Sengestald med fast gulv

Malkekøer, kvier og stude. Sengestald med fast gulv

Ammekøer, slagtekalve (over 6 mdr.). Sengestald med fast gulv

#### Alle kvæg; Fast drænet gulv med skraber og ajleafløb

Malkekøer, kvier og stude. Fast drænet gulv med skraber og ajleafløb

Ammekøer, slagtekalve (over 6 mdr.). Fast drænet gulv med skraber og ajleafløb

#### Alle kvæg; Dybstrøelse

Malkekøer, kvier og stude. Dybstrøelse

Ammekøer, slagtekalve (over 6 mdr.). Dybstrøelse

Kalve, (under 6 mdr.). Dybstrøelse

### 3. Overblik over husdyrgødning

Opbevaringslagre					
Navn	Lagertype	Yderligere oplysninger	Bedste tilgængelige opbevaringsteknik	Dimension	Areal (m <sup>2</sup> )
Ansøgt drift					
Gylletank 550 m3	Flydende				135
Mødding	Fast				635
Nudrift					
Gylletank 550 m3	Flydende				135
8 års drift					
Gylletank 550 m3	Flydende				135

Gødningsandele			
Lagernavn	Gødningstype	Øvrige oplysninger	Areal (m <sup>2</sup> )
Ansøgt drift			
Mødding	Kvæg, heste, får og geder		100
Nudrift - Ingen data			
8 års drift - Ingen data			

## 4. Ammoniakemission

### 4.1 Samlet ammoniakemission fra husdyrbruget (stald og lager)

Drifttype:	Ammoniakemission fra staldafsnit (kg NH <sub>3</sub> -N/år)	Ammoniakemission fra lagre (kg NH <sub>3</sub> -N/år)	Ammoniakemission fra husdyrbruget (kg NH <sub>3</sub> -N/år)
Ansøgt drift	2255,1	90,1	2345,2
Nudrift	1830,5	54,1	1884,6
8 års-drift	1528,1	54,1	1582,2

### 4.2 Resultater fra staldafsnit

#### 4.2.1 Ammoniakemission og reducerende tiltag på staldafsnit og produktioner

Navn på staldafsnit: <i>Hønsesald</i>					
Produktion	Produktionsareal (m <sup>2</sup> )	Ammoniakemission (kg NH <sub>3</sub> -N/år)	Reduktion, udegående dyr (kg NH <sub>3</sub> -N/år)	Effekt, miljøteknologi (kg NH <sub>3</sub> -N/år)	Faktisk ammoniakemission (kg NH <sub>3</sub> -N/år)
<b>Ansøgt drift</b>					
(#515500) Høner, konsumæg. Skrabe og friland, gulvdrift uden kummer	492	787,2	0,0	0,0	787,2
<b>Nudrift</b>					
(#521104) Høner, konsumæg. Skrabe og friland, gulvdrift uden kummer	492	787,2	0,0	0,0	787,2
<b>8 års-drift</b>					
(#521105) Høner, konsumæg. Skrabe og friland, gulvdrift uden kummer	492	787,2	0,0	0,0	787,2

Navn på staldafsnit: <b>Kostald</b>						
Produktion	Produktionsareal (m <sup>2</sup> )	Ammoniakemission (kg NH <sub>3</sub> -N/år)	Reduktion, udegående dyr (kg NH <sub>3</sub> -N/år)	Effekt, miljøteknologi (kg NH <sub>3</sub> -N/år)	Faktisk ammoniakemission (kg NH <sub>3</sub> -N/år)	
<b>Ansøgt drift</b>						
(#531864) Flexgruppe: Alle kvæg; Sengestald med fast gulv	52	87,4	0,0	0,0	87,4	
(#515504) Flexgruppe: Alle kvæg; Dybstrøelse	35	29,4	0,0	0,0	29,4	
(#515502) Flexgruppe: Alle kvæg; Sengestald med fast gulv	132	221,8	92,4	0,0	129,4	
<b>Sum</b>	<b>219</b>	<b>338,6</b>	<b>92,4</b>	<b>0,0</b>	<b>246,2</b>	
<b>Nudrift</b>						
(#521109) Malkekøer, kvier og stude. Dybstrøelse	35	29,4	0,0	0,0	29,4	
(#521111) Malkekøer, kvier og stude. Sengestald med fast gulv	184	309,1	0,0	0,0	309,1	
<b>Sum</b>	<b>219</b>	<b>338,5</b>	<b>0,0</b>	<b>0,0</b>	<b>338,5</b>	
<b>8 års-drift</b>						
(#521110) Malkekøer, kvier og stude. Dybstrøelse	35	29,4	0,0	0,0	29,4	
(#521112) Malkekøer, kvier og stude. Sengestald med fast gulv	184	309,1	0,0	0,0	309,1	
<b>Sum</b>	<b>219</b>	<b>338,5</b>	<b>0,0</b>	<b>0,0</b>	<b>338,5</b>	

Navn på staldafsnit: <b>Ungdyrstald</b>						
Produktion	Produktionsareal (m <sup>2</sup> )	Ammoniakemission (kg NH <sub>3</sub> -N/år)	Reduktion, udegående dyr (kg NH <sub>3</sub> -N/år)	Effekt, miljøteknologi (kg NH <sub>3</sub> -N/år)	Faktisk ammoniakemission (kg NH <sub>3</sub> -N/år)	
<b>Ansøgt drift - Ingen data</b>						
<b>Nudrift</b>						
(#521113) Malkekøer, kvier og stude. Dybstrøelse	173	145,3	0,0	0,0	145,3	
<b>8 års-drift</b>						
(#521114) Malkekøer, kvier og stude. Dybstrøelse	173	145,3	0,0	0,0	145,3	

Navn på staldafsnit: <i>Hønestald tilbygning</i>						
Produktion	Produktionsareal (m <sup>2</sup> )	Ammoniakemission (kg NH <sub>3</sub> -N/år)	Reduktion, udegående dyr (kg NH <sub>3</sub> -N/år)	Effekt, miljøteknologi (kg NH <sub>3</sub> -N/år)	Faktisk ammoniakemission (kg NH <sub>3</sub> -N/år)	
<b>Ansøgt drift</b>						
(#521106) Høner, konsumæg. Skrabe og friland, gulvdrift uden kummer	189	302,4	0,0	0,0	302,4	
<b>Nudrift</b>						
(#521107) Høner, konsumæg. Skrabe og friland, gulvdrift uden kummer	189	302,4	0,0	0,0	302,4	
<b>8 års-drift - Ingen data</b>						

Navn på staldafsnit: <i>Malkestald</i>						
Produktion	Produktionsareal (m <sup>2</sup> )	Ammoniakemission (kg NH <sub>3</sub> -N/år)	Reduktion, udegående dyr (kg NH <sub>3</sub> -N/år)	Effekt, miljøteknologi (kg NH <sub>3</sub> -N/år)	Faktisk ammoniakemission (kg NH <sub>3</sub> -N/år)	
<b>Ansøgt drift</b>						
(#570599) Flexgruppe: Alle kvæg; Sengestald med fast gulv	12	20,2	0,0	0,0	20,2	
(#521115) Flexgruppe: Alle kvæg; Sengestald med fast gulv	153	257,0	0,0	0,0	257,0	
<b>Sum</b>	<b>165</b>	<b>277,2</b>	<b>0,0</b>	<b>0,0</b>	<b>277,2</b>	
<b>Nudrift</b>						
(#521690) Malkekøer, kvier og stude. Sengestald med fast gulv	153	257,0	0,0	0,0	257,0	
<b>8 års-drift</b>						
(#521691) Malkekøer, kvier og stude. Sengestald med fast gulv	153	257,0	0,0	0,0	257,0	

Navn på staldafsnit: <i>Ny kostald</i>						
Produktion	Produktionsareal (m <sup>2</sup> )	Ammoniakemission (kg NH <sub>3</sub> -N/år)	Reduktion, udegående dyr (kg NH <sub>3</sub> -N/år)	Effekt, miljøteknologi (kg NH <sub>3</sub> -N/år)	Faktisk ammoniakemission (kg NH <sub>3</sub> -N/år)	
<b>Ansøgt drift</b>						
(#521136) Flexgruppe: Alle kvæg; Fast drænet gulv med skraber og ajleafløb	200	178,0	74,2	0,0	103,8	
(#521116) Flexgruppe: Alle kvæg; Fast drænet gulv med skraber og ajleafløb	350	311,5	0,0	0,0	311,5	
<b>Sum</b>	<b>550</b>	<b>489,5</b>	<b>74,2</b>	<b>0,0</b>	<b>415,3</b>	
<b>Nudrift - Ingen data</b>						
<b>8 års-drift - Ingen data</b>						

Navn på staldafsnit: <i>Plads til kalvehytter</i>					
Produktion	Produktionsareal (m <sup>2</sup> )	Ammoniakemission (kg NH <sub>3</sub> -N/år)	Reduktion, udegående dyr (kg NH <sub>3</sub> -N/år)	Effekt, miljøteknologi (kg NH <sub>3</sub> -N/år)	Faktisk ammoniakemission (kg NH <sub>3</sub> -N/år)
<b>Ansøgt drift</b>					
(#521117) Flexgruppe: Alle kvæg; Dybstrøelse	270	226,8	0,0	0,0	226,8
<b>Nudrift - Ingen data</b>					
<b>8 års-drift - Ingen data</b>					

### 4.3 Resultater for lagre

#### 4.3.1 Ammoniakemission og effekt af miljøteknologi på lagre med flydende husdyrgødning

Lagre med flydende husdyrgødning				
Lagernavn	Overfladeareal (m <sup>2</sup> )	Ammoniakemission (kg NH <sub>3</sub> -N/år)	Effekt, miljøteknologi (kg NH <sub>3</sub> -N/år)	Ammoniakemission for lager (kg NH <sub>3</sub> -N/år)
<b>Ansøgt drift</b>				
Gylletank 550 m3	135	54,1	0,0	54,1
<b>Nudrift</b>				
Gylletank 550 m3	135	54,1	0,0	54,1
<b>8 års-drift</b>				
Gylletank 550 m3	135	54,1	0,0	54,1

#### 4.3.2 Andele af gødningstyper i og ammoniakemission fra lagre med fast husdyrgødning

Lagre med fast husdyrgødning					
Lagernavn	Grundareal for lager (m <sup>2</sup> )	Gødningstype for andel	Areal af andel af gødningstype (m <sup>2</sup> )	Areal af andel udgør af samlet grundareal (%)	Ammoniakemission fra andel (kg NH <sub>3</sub> -N/år)
<b>Ansøgt drift</b>					
Mødding	635	Kvæg, heste, får og geder	100	15,7	36,0
<b>Nudrift - Ingen data</b>					
<b>8 års-drift - Ingen data</b>					

#### 4.3.3 Oversigt over husdyrgødningstyper produceret i ansøgt drift

Gødningstyper produceret fra de valgte dyretype og staldsystemer
Gødningstype fra produktion: Fjerkræ
Gødningstype fra produktion: Kvæg, heste, får og geder
Gødningstype fra produktion: Ingen fast gødning
<b>Angivne gødningstyper i indregnede lagre</b>
Gødningstype fra lager: Flydende gødning
Gødningstype fra lager: Kvæg, heste, får og geder

## 5. BAT

<b>Samlet BAT beregning</b>			
	<b>Stalde</b>	<b>Lagre</b>	<b>Total</b>
Samlet BAT krav (kg NH <sub>3</sub> -N /år)	2246	90	2336
Faktisk emission (kg NH <sub>3</sub> -N /år)	2255	90	2345
Forskel (kg NH <sub>3</sub> -N /år)	-	-	-9
Vejledende BAT Overholdt?	-	-	Nej

<b>Samlet ammoniaktab for hele anlægget (alle produktioner) opnåelig ved anvendelse af BAT</b>				
<b>Vejl. sum (kg NH<sub>3</sub>-N /år)</b>	<b>Ansøgers forslag (kg NH<sub>3</sub>-N /år)</b>	<b>Ansøgers Begrundelse</b>	<b>Kommunens krav (kg NH<sub>3</sub>-N /år)</b>	<b>Kommunens Begrundelse</b>
2246				

<b>Beregninger af progressive BAT krav opnåelig ved anvendelse af BAT for produktioner i nye stalde</b>
Ansøgningen indeholder ikke produktioner med dyretype og staldsystemer hvor BAT kravet bestemmes progressivt ud fra arealet.



BAT krav opnåelig ved anvendelse af BAT for nye og eksisterende stalde				
Staldnavn	Navn på dyretype og staldsystem eller flexgruppe	Forudsætning for BAT-beregning	BAT krav ved ny stald (kg NH <sub>3</sub> -N / (m <sup>2</sup> · år))	BAT krav ved eksisterende stald (kg NH <sub>3</sub> -N / (m <sup>2</sup> · år)) <sup>c</sup>
Hønestald	Høner, konsumæg. Skrabe og friland, gulvdrift uden kummer	Eksisterende staldafsnit, BAT-krav fastsat i tidligere afgørelse	1,60	1,60
Kostald	Alle kvæg; Sengestald med fast gulv <sup>a</sup>	Eksisterende staldafsnit, BAT-krav fastsat i tidligere afgørelse	0,89	1,68
Kostald	Alle kvæg; Dybstrøelse <sup>a</sup>	Eksisterende staldafsnit, BAT-krav fastsat i tidligere afgørelse	0,84	0,84
Kostald	Alle kvæg; Sengestald med fast gulv <sup>a</sup>	Eksisterende staldafsnit	0,89	1,68
Hønestald tilbygning	Høner, konsumæg. Skrabe og friland, gulvdrift uden kummer	Eksisterende staldafsnit, BAT-krav fastsat i tidligere afgørelse	1,60	1,60
Malkestald	Alle kvæg; Sengestald med fast gulv <sup>a</sup>	Eksisterende staldafsnit	0,89	1,68
Malkestald	Alle kvæg; Sengestald med fast gulv <sup>a</sup>	Nyt (inkl. renoveret) staldafsnit	0,89	1,68
Ny kostald	Alle kvæg; Fast drænet gulv med skraber og ajleafløb <sup>a</sup>	Nyt (inkl. renoveret) staldafsnit	0,89	0,89
Ny kostald	Alle kvæg; Fast drænet gulv med skraber og ajleafløb <sup>a</sup>	Nyt (inkl. renoveret) staldafsnit	0,89	0,89
Plads til kalvehytter	Alle kvæg; Dybstrøelse <sup>a</sup>	Nyt (inkl. renoveret) staldafsnit	0,84	0,84





<sup>a</sup> BAT-kravet for flexgruppen fastsættes ud fra det dyretype og staldsystem med det højeste relative reduktionskrav og det dyretype og staldsystem med den højeste ammoniakemissionsfaktor.

<sup>c</sup> BAT krav ved eksisterende stald er tabelværdien for staldtypen. BAT kravet kan være lavere i den aktuelle situation, hvis der fastsat vilkår til eksisterende stald i en tidligere godkendelse.

Ammoniaktab pr. produktion opnåelig ved anvendelse af BAT						
Produktion	BAT krav		Korrektionsfaktor for udegående	Vejl. sum (kg NH <sub>3</sub> -N / år)	Ansøgers forslag (kg NH <sub>3</sub> -N / år)	Kommunens krav (kg NH <sub>3</sub> -N / år)
	Areal (m <sup>2</sup> )	(kg NH <sub>3</sub> -N / (m <sup>2</sup> · år))				
(#515500) Høner, konsumæg. Skrabe og friland, gulvdrift uden kummer	492	1,60	1	787		
(#515502) Flexgruppe: Alle kvæg; Sengestald med fast gulv	132	1,68	0,58	129		
(#515504) Flexgruppe: Alle kvæg; Dybstrøelse	35	0,84	1	29		
(#531864) Flexgruppe: Alle kvæg; Sengestald med fast gulv	52	1,68	1	87		
(#521106) Høner, konsumæg. Skrabe og friland, gulvdrift uden kummer	189	1,60	1	302		
(#521115) Flexgruppe: Alle kvæg; Sengestald med fast gulv	153	1,68	1	257		
(#570599) Flexgruppe: Alle kvæg; Sengestald med fast gulv	12	0,89	1	11		
(#521116) Flexgruppe: Alle kvæg; Fast drænet gulv med skraber og ajleafløb	350	0,89	1	312		
(#521136) Flexgruppe: Alle kvæg; Fast drænet gulv med skraber og ajleafløb	200	0,89	0,58	104		
(#521117) Flexgruppe: Alle kvæg; Dybstrøelse	270	0,84	1	227		

## 6. Nabopåvirkning

### 6.1 Samlet resultat af lugtberegning

Bebyggelse	Kumulation	Model	Ukorrigeret geneafstand	Korrigeret geneafstand	Vægtet gennemsnits- afstand	Genekriterie overholdt
Bøgebækvej 35 	0	FMK	63,8	63,8	155,2	Ja
Åsmarkvej 140 	0	FMK	63,8	63,8	187,5	Ja
Tollestrupvej 216 	0	FMK	113,3	113,3	1891,4	Ja
Poulstrup By, Vrejlev 	0	FMK	201,6	201,6	3716,1	Ja

**Konsekvenszone: 234 m**

### 6.3 Lugtgeneberegninger - detaljer om staldafsnit

#### Bebyggelse: Bøgebækvej 35 Opretter: Ansøger

Staldafsnit	Afstand(m)	Placering 300-60 grader
Hønestald tilbygning	127,5	Nej
Hønestald	139,1	Nej
Plads til kalvehytter	143,0	Nej
Kostald	153,9	Nej
Malkestald	172,3	Nej
Ungdyrstald	178,3	Nej
Ny kostald	181,0	Nej

#### Bebyggelse: Åsmarkvej 140 Opretter: Ansøger

Staldafsnit	Afstand(m)	Placering 300-60 grader
Ungdyrstald	163,4	Nej
Ny kostald	164,2	Ja
Malkestald	165,4	Nej
Kostald	184,0	Nej
Hønestald	199,4	Nej
Plads til kalvehytter	207,7	Nej
Hønestald tilbygning	211,4	Nej

#### Bebyggelse: Tollestrupvej 216 Opretter: Ansøger

Staldafsnit	Afstand(m)	Placering 300-60 grader
Plads til kalvehytter	1854,6	Nej
Hønestald tilbygning	1871,6	Nej
Hønestald	1881,7	Nej
Kostald	1893,6	Nej
Malkestald	1908,5	Nej
Ungdyrstald	1921,9	Nej
Ny kostald	1927,0	Nej

#### Bebyggelse: Poulstrup By, Vrejlev Opretter: Ansøger

Staldafsnit	Afstand(m)	Placering 300-60 grader
Hønestald tilbygning	3691,6	Nej
Plads til kalvehytter	3692,7	Nej
Hønestald	3703,2	Nej
Kostald	3717,7	Nej
Malkestald	3735,4	Nej
Ungdyrstald	3742,5	Nej
Ny kostald	3744,8	Nej

## 6.4 Lugtemission fra produktioner

Ansøgt drift								
Staldafsnit								
Hønsestald	Produktionsid	Antal måneder udegående	Lugt (LE/s)	Lugt (OU/s)	Effekt af teknologi (%)	Faktisk lugt (LE/s)	Faktisk lugt (OU/s)	Produktionsareal (m <sup>2</sup> )
	515500	0	984,0	1279,2	0	984,0	1279,2	492
Kostald	Produktionsid	Antal måneder udegående	Lugt (LE/s)	Lugt (OU/s)	Effekt af teknologi (%)	Faktisk lugt (LE/s)	Faktisk lugt (OU/s)	Produktionsareal (m <sup>2</sup> )
	531864	0	161,2	676,0*	0	161,2	676,0*	52
	515504	0	108,5	455,0*	0	108,5	455,0*	35
	515502	5	0	0*	0	0	0*	132
Hønsestald tilbygning	Produktionsid	Antal måneder udegående	Lugt (LE/s)	Lugt (OU/s)	Effekt af teknologi (%)	Faktisk lugt (LE/s)	Faktisk lugt (OU/s)	Produktionsareal (m <sup>2</sup> )
	521106	0	378,0	491,4	0	378,0	491,4	189
Malkestald	Produktionsid	Antal måneder udegående	Lugt (LE/s)	Lugt (OU/s)	Effekt af teknologi (%)	Faktisk lugt (LE/s)	Faktisk lugt (OU/s)	Produktionsareal (m <sup>2</sup> )
	570599	0	37,2	156,0*	0	37,2	156,0*	12
	521115	0	474,3	1989,0*	0	474,3	1989,0*	153
Ny kostald	Produktionsid	Antal måneder udegående	Lugt (LE/s)	Lugt (OU/s)	Effekt af teknologi (%)	Faktisk lugt (LE/s)	Faktisk lugt (OU/s)	Produktionsareal (m <sup>2</sup> )
	521136	5	0	0*	0	0	0*	200
	521116	0	1085,0	4550,0*	0	1085,0	4550,0*	350
Plads til kalvehytter	Produktionsid	Antal måneder udegående	Lugt (LE/s)	Lugt (OU/s)	Effekt af teknologi (%)	Faktisk lugt (LE/s)	Faktisk lugt (OU/s)	Produktionsareal (m <sup>2</sup> )
	521117	0	837,0	3510,0*	0	837,0	3510,0*	270
<b>Sum</b>			<b>4065,2</b>	<b>13106,6*</b>		<b>4065,2</b>	<b>13106,6*</b>	

\*Lugten kommer fra flexgrupper, hvor den højeste lugt fra hver flexgruppe er valgt.

Nudrift								
Staldafsnit								
<b>Hønsesald</b>	Produktionsld	Antal måneder udegående	Lugt (LE/s)	Lugt (OU/s)	Effekt af teknologi (%)	Faktisk lugt (LE/s)	Faktisk lugt (OU/s)	Produktionsareal (m <sup>2</sup> )
	521104	0	984,0	1279,2	0	984,0	1279,2	492
<b>Kostald</b>	Produktionsld	Antal måneder udegående	Lugt (LE/s)	Lugt (OU/s)	Effekt af teknologi (%)	Faktisk lugt (LE/s)	Faktisk lugt (OU/s)	Produktionsareal (m <sup>2</sup> )
	521111	0	570,4	2392,0	0	570,4	2392,0	184
	521109	0	108,5	455,0	0	108,5	455,0	35
<b>Ungdyrstald</b>	Produktionsld	Antal måneder udegående	Lugt (LE/s)	Lugt (OU/s)	Effekt af teknologi (%)	Faktisk lugt (LE/s)	Faktisk lugt (OU/s)	Produktionsareal (m <sup>2</sup> )
	521113	0	536,3	2249,0	0	536,3	2249,0	173
<b>Hønsesald tilbygning</b>	Produktionsld	Antal måneder udegående	Lugt (LE/s)	Lugt (OU/s)	Effekt af teknologi (%)	Faktisk lugt (LE/s)	Faktisk lugt (OU/s)	Produktionsareal (m <sup>2</sup> )
	521107	0	378,0	491,4	0	378,0	491,4	189
<b>Malkesald</b>	Produktionsld	Antal måneder udegående	Lugt (LE/s)	Lugt (OU/s)	Effekt af teknologi (%)	Faktisk lugt (LE/s)	Faktisk lugt (OU/s)	Produktionsareal (m <sup>2</sup> )
	521690	0	474,3	1989,0	0	474,3	1989,0	153
<b>Sum</b>			<b>3051,5</b>	<b>8855,6</b>		<b>3051,5</b>	<b>8855,6</b>	

## 7. Naturområder

### 7.1 Samlet resultat af ammoniakberegninger

Samlet emission: 2345,2 (kg NH<sub>3</sub>-N/år)

Meremission (8 års-drift) 763,0 (kg NH<sub>3</sub>-N/år)

Meremission (nudrift) 460,6 (kg NH<sub>3</sub>-N/år)

### 7.2 Overblik over naturpunkter

Naturpunkt: 3.5 Eng	
Kategori	Kategori 3
Opretter	Sagsbehandler
Ruhed	Blandet natur med lav bevoksning
Beskrivelse	
Kumulation	Nul ejendomme (0)
Merdeposition (8 års-drift)	1,3 kg N/ha/år
Merdeposition (nudrift)	0,9 kg N/ha/år
Total deposition	4,0 kg N/ha/år

Naturlinjer til punkt: 3.5 Eng				
Naturlinje fra	Ruhed opland	Merdeposition (nudrift) (kg N/ha/år)	Merdeposition (8 års-drift) (kg N/ha/år)	Totaldeposition (kg N/ha/år)
S: Hønsestald	Landbrug	0,0	0,0	1,2
S: Kostald	Landbrug	-0,2	-0,2	0,4
S: Ungdyrstald	Landbrug	-0,3	-0,3	0,0
S: Hønsestald tilbygning	Landbrug	0,0	0,4	0,4
S: Malkestald	Landbrug	0,0	0,0	0,5
S: Ny kostald	Landbrug	1,1	1,1	1,1
S: Plads til kalvehytter	Landbrug	0,2	0,2	0,2
G: Gylletank 550 m3	Landbrug	0,0	0,0	0,1
G: Mødding	Landbrug	0,0	0,0	0,0

Naturpunkt: 3.4 Eng	
Kategori	Kategori 3
Opretter	Ansøger
Ruhed	Blandet natur med lav bevoksning
Beskrivelse	
Kumulation	Nul ejendomme (0)
Merdeposition (8 års-drift)	1,0 kg N/ha/år
Merdeposition (nudrift)	0,7 kg N/ha/år
Total deposition	3,1 kg N/ha/år

Naturlinjer til punkt: 3.4 Eng				
Naturlinje fra	Ruhed opland	Merdeposition (nudrift) (kg N/ha/år)	Merdeposition (8 års-drift) (kg N/ha/år)	Totaldeposition (kg N/ha/år)
S: Hønsestald	Ringe vegetation	0,0	0,0	1,0
S: Kostald	Ringe vegetation	-0,1	-0,1	0,3
S: Ungdyrstald	Ringe vegetation	-0,3	-0,3	0,0
S: Hønsestald tilbygning	Landbrug	0,0	0,3	0,3
S: Malkestald	Ringe vegetation	0,0	0,0	0,4
G: Gylletank 550 m3	Ringe vegetation	0,0	0,0	0,1
G: Mødding	Landbrug	0,0	0,0	0,0
S: Plads til kalvehytter	Landbrug	0,2	0,2	0,2
S: Ny kostald	Ringe vegetation	0,8	0,8	0,8

Naturpunkt: 3.3 Eng	
Kategori	Kategori 3
Opretter	Ansøger
Ruhed	Blandet natur med lav bevoksning
Beskrivelse	
Kumulation	Nul ejendomme (0)
Merdeposition (8 års-drift)	0,2 kg N/ha/år
Merdeposition (nudrift)	0,1 kg N/ha/år
Total deposition	0,5 kg N/ha/år

Naturpunkt: 3.2 Eng	
Kategori	Kategori 3
Opretter	Ansøger
Ruhed	Blandet natur med lav bevoksning
Beskrivelse	
Kumulation	Nul ejendomme (0)
Merdeposition (8 års-drift)	0,2 kg N/ha/år
Merdeposition (nudrift)	0,1 kg N/ha/år
Total deposition	0,6 kg N/ha/år

Naturlinjer til punkt: 3.3 Eng				
Naturlinje fra	Ruhed opland	Merdeposition (nudrift) (kg N/ha/år)	Merdeposition (8 års-drift) (kg N/ha/år)	Totaldeposition (kg N/ha/år)
S: Hønsestald	Landbrug0,0	0,0	0,0	0,2
S: Kostald	Landbrug0,0	0,0	0,0	0,0
S: Ungdyrstald	Landbrug0,0	0,0	0,0	0,0
S: Malkestald	Landbrug0,0	0,0	0,0	0,1
G: Gylletank 550 m3	Landbrug0,0	0,0	0,0	0,0
S: Hønsestald tilbygning	Landbrug0,0	0,0	0,1	0,1
G: Mødding	Landbrug0,0	0,0	0,0	0,0
S: Plads til kalvehytter	Landbrug0,1	0,1	0,1	0,1
S: Ny kostald	Landbrug0,1	0,1	0,1	0,1

Naturlinjer til punkt: 3.2 Eng				
Naturlinje fra	Ruhed opland	Merdeposition (nudrift) (kg N/ha/år)	Merdeposition (8 års-drift) (kg N/ha/år)	Totaldeposition (kg N/ha/år)
S: Hønsestald	Landbrug0,0	0,0	0,0	0,2
S: Kostald	Landbrug0,0	0,0	0,0	0,1
S: Ungdyrstald	Landbrug0,0	0,0	0,0	0,0
S: Malkestald	Landbrug0,0	0,0	0,0	0,1
G: Gylletank 550 m3	Landbrug0,0	0,0	0,0	0,0
S: Hønsestald tilbygning	Landbrug0,0	0,0	0,1	0,1
G: Mødding	Landbrug0,0	0,0	0,0	0,0
S: Plads til kalvehytter	Landbrug0,1	0,1	0,1	0,1
S: Ny kostald	Landbrug0,1	0,1	0,1	0,1

Naturpunkt: 3.1 Mose	
Kategori	Kategori 3
Opretter	Ansøger
Ruhed	Blandet natur med middel bevoksning
Beskrivelse	
Kumulation	Nul ejendomme (0)
Merdeposition (8 års-drift)	0,7 kg N/ha/år
Merdeposition (nudrift)	0,3 kg N/ha/år
Total deposition	2,0 kg N/ha/år

Naturpunkt: 2.1 Overdrev	
Kategori	Kategori 2
Opretter	Ansøger
Ruhed	Blandet natur med middel bevoksning
Beskrivelse	
Kumulation	Nul ejendomme (0)
Merdeposition (8 års-drift)	0,0 kg N/ha/år
Merdeposition (nudrift)	0,0 kg N/ha/år
Total deposition	0,0 kg N/ha/år

Naturlinjer til punkt: 3.1 Mose				
Naturlinje fra	Ruhed opland	Merdeposition	Merdeposition	Totaldeposition (kg N/ha/år)
		(nudrift) (kg N/ha/år)	(8 års-drift) (kg N/ha/år)	
S: Hønsestald	Landbrug	0,0	0,0	0,8
S: Kostald	Landbrug	-0,1	-0,1	0,2
S: Ungdyrstald	Landbrug	-0,1	-0,1	0,0
S: Malkestald	Landbrug	0,0	0,0	0,2
G: Gylletank 550 m3	Landbrug	0,0	0,0	0,0
S: Hønsestald tilbygning	Landbrug	0,0	0,3	0,3
G: Mødding	Landbrug	0,0	0,0	0,0
S: Plads til kalvehytter	Landbrug	0,2	0,2	0,2
S: Ny kostald	Landbrug	0,3	0,3	0,3

Naturlinjer til punkt: 2.1 Overdrev				
Naturlinje fra	Ruhed opland	Merdeposition	Merdeposition	Totaldeposition (kg N/ha/år)
		(nudrift) (kg N/ha/år)	(8 års-drift) (kg N/ha/år)	
S: Hønsestald	Landbrug	0,0	0,0	0,0
S: Kostald	Landbrug	0,0	0,0	0,0
S: Ungdyrstald	Landbrug	0,0	0,0	0,0
S: Malkestald	Landbrug	0,0	0,0	0,0
G: Gylletank 550 m3	Landbrug	0,0	0,0	0,0
S: Hønsestald tilbygning	Landbrug	0,0	0,0	0,0
G: Mødding	Landbrug	0,0	0,0	0,0
S: Plads til kalvehytter	Landbrug	0,0	0,0	0,0
S: Ny kostald	Landbrug	0,0	0,0	0,0



Naturpunkt: 1.1 Habitatnatur	
Kategori	Kategori 1
Opretter	Ansøger
Ruhed	Skov
Beskrivelse	
Kumulation	Nul ejendomme (0)
Merdeposition (8 års-drift)	0,0 kg N/ha/år
Merdeposition (nudrift)	0,0 kg N/ha/år
Total deposition	0,0 kg N/ha/år

Naturlinjer til punkt: 1.1 Habitatnatur				
Naturlinje fra	Ruhed opland	Merdeposition	Merdeposition	Totaldeposition (kg N/ha/år)
		(nudrift) (kg N/ha/år)	(8 års-drift) (kg N/ha/år)	
S: Hønsestald	Landbrug	0,0	0,0	0,0
S: Kostald	Landbrug	0,0	0,0	0,0
S: Ungdyrstald	Landbrug	0,0	0,0	0,0
S: Målkostald	Landbrug	0,0	0,0	0,0
G: Gylletank 550 m <sup>3</sup>	Landbrug	0,0	0,0	0,0
S: Hønsestald tilbygning	Landbrug	0,0	0,0	0,0
G: Mødding	Landbrug	0,0	0,0	0,0
S: Plads til kalvehytter	Landbrug	0,0	0,0	0,0
S: Ny kostald	Landbrug	0,0	0,0	0,0

## 8. Afstande

### 8.1 Afstande angivet

Boring - Vandforsyningsanlæg (ikke almen)			
Type	Navn	Afstand [m]	Minimumsafstand [m]
Staldbygning	Malkestald	4	-
Gødningslager	Gylletank 550 m3	34	-

Bøgebækvej - Offentlig vej og privat fællesvej			
Type	Navn	Afstand [m]	Minimumsafstand [m]
Staldbygning	Malkestald	6	-
Gødningslager	Mødding	26	-

#### 8.1.1 Yderligere informationer og specielle forhold

Kommentar til afstandsangivelser Ingen kommentar

### 8.2 Afstande til naturområder og nabobebyggelser

1.1 Habitatnatur - Naturområde (kategori 1)		
Type	Navn	Afstand [m]
Staldbygning	Ny kostald	9249
Gødningslager	Gylletank 550 m3	9272

2.1 Overdrev - Naturområde (kategori 2)		
Type	Navn	Afstand [m]
Staldbygning	Ny kostald	1543
Gødningslager	Gylletank 550 m3	1566

3.1 Mose - Naturområde (kategori 3)		
Type	Navn	Afstand [m]
Staldbygning	Hønsestald tilbygning	182
Gødningslager	Mødding	188

3.2 Eng - Naturområde (kategori 3)		
Type	Navn	Afstand [m]
Staldbygning	Plads til kalvehytter	234
Gødningslager	Mødding	234

3.3 Eng - Naturområde (kategori 3)		
Type	Navn	Afstand [m]
Staldbygning	Plads til kalvehytter	257
Gødningslager	Mødding	257

### 3.4 Eng - Naturområde (kategori 3)

Type	Navn	Afstand [m]
Staldbygning	Ny kostald	141
Gødningslager	Gylletank 550 m3	172

### 3.5 Eng - Naturområde (kategori 3)

Type	Navn	Afstand [m]
Staldbygning	Ny kostald	116
Gødningslager	Gylletank 550 m3	148

### Poulstrup By, Vrejlev - Nabo (Byzone)

Type	Navn	Afstand [m]
Staldbygning	Plads til kalvehytter	3669
Gødningslager	Mødding	3669

### Tollestrupvej 216 - Nabo (Samlet bebyggelse)

Type	Navn	Afstand [m]
Staldbygning	Plads til kalvehytter	1831
Gødningslager	Mødding	1832

### Bøgebækvej 35 - Nabo (Enkelt bolig)

Type	Navn	Afstand [m]
Staldbygning	Plads til kalvehytter	119
Gødningslager	Mødding	119

### Åsmarkvej 140 - Nabo (Enkelt bolig)

Type	Navn	Afstand [m]
Staldbygning	Ny kostald	156
Gødningslager	Gylletank 550 m3	177

## 9. Supplerende oplysninger

**Typen af IE-brug:**

Ikke IE-brug

**Oplysninger om IE-bruget:**

ikke angivet

**Generelle oplysningskrav:**

ikke angivet

**Oplysninger om ventilationsforhold:**

Stald: Hønsstald\nVentilationNaturlig: Nej\nVentilationEffekt: 0,00\nVentilationDriftstid: 0,00\nVentilationType: \nVentilationAfkastHoejde: 0\nVentilationAfkastType: \n\nStald: Kostald\nVentilationNaturlig: Ja\nVentilationEffekt: 0,00\nVentilationDriftstid: 0,00\nVentilationType: \nVentilationAfkastHoejde: 0\nVentilationAfkastType: \n\nStald: Ungdyrstald\nVentilationNaturlig: Ja\nVentilationEffekt: 0,00\nVentilationDriftstid: 0,00\nVentilationType: \nVentilationAfkastHoejde: 0\nVentilationAfkastType: \n\nStald: Forlængelse af ungdyrstald\nVentilationNaturlig: Ja\nVentilationEffekt: 0,00\nVentilationDriftstid: 0,00\nVentilationType: \nVentilationAfkastHoejde: 0\nVentilationAfkastType: \n\nStald: Ny hønsstald\nVentilationNaturlig: Nej\nVentilationEffekt: 0,00\nVentilationDriftstid: 0,00\nVentilationType: \nVentilationAfkastHoejde: 0\nVentilationAfkastType: \n\nStald: Kalvehytter\nVentilationNaturlig: Ja\nVentilationEffekt: 0,00\nVentilationDriftstid: 0,00\nVentilationType: \nVentilationAfkastHoejde: 0\nVentilationAfkastType: \n\nStald: Ny kalveplads\nVentilationNaturlig: Ja\nVentilationEffekt: 0,00\nVentilationDriftstid: 0,00\nVentilationType: \nVentilationAfkastHoejde: 0\nVentilationAfkastType: \n\n

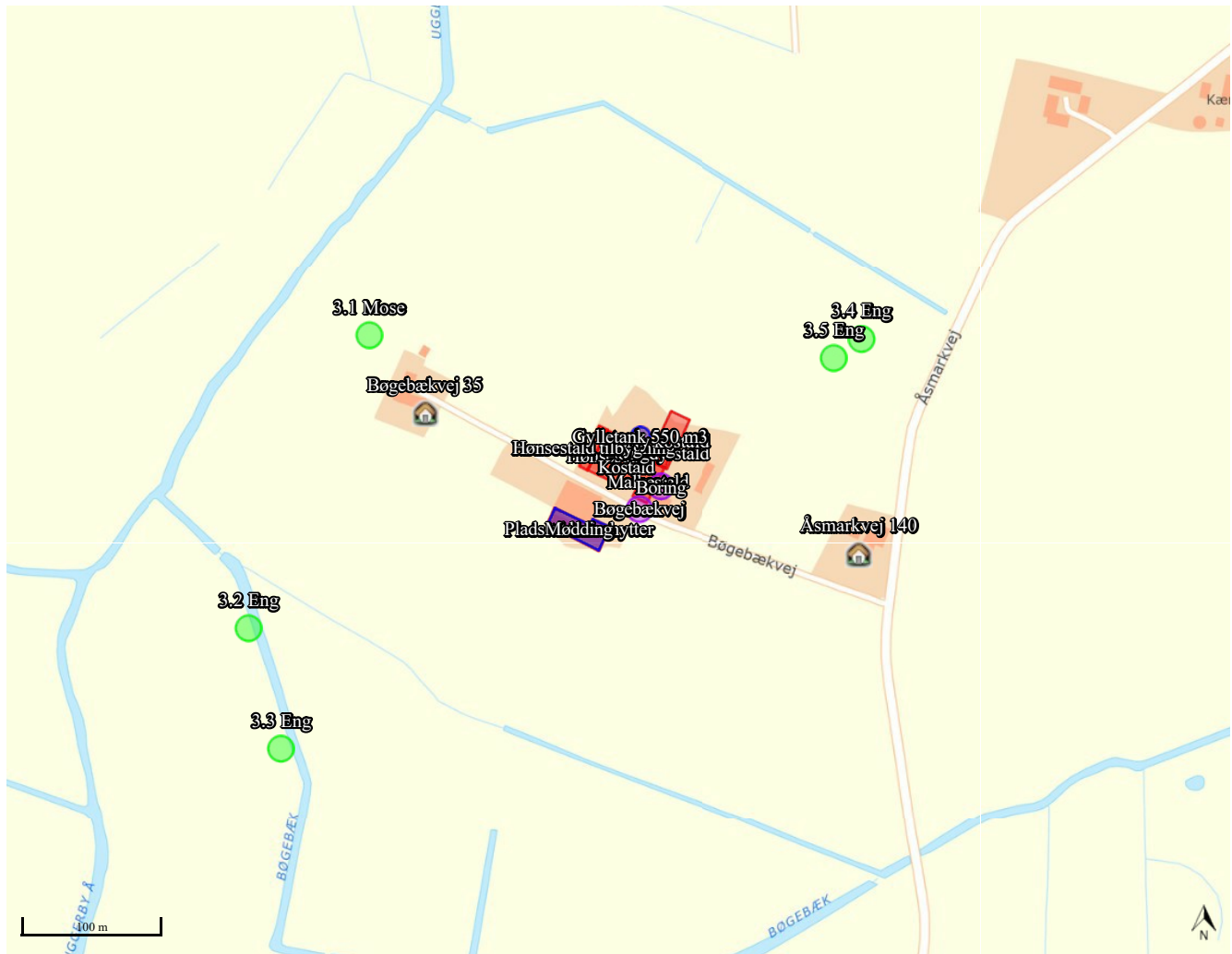
**Samlet opbevaringskapacitet:**

### 9.2 Bilag

Bilag		
Filnavn	Fil størrelse (KB)	Beskrivelse
Bilag 2 Marker kalvehytter.docx	4224,507	Bilag 2 marker kalvehytter
§ 16 b_supplerende oplysninger Bøgebækvej 20 tilrette dec 2022.docx	12099,088	Tekstbilag Word
§ 16 b_supplerende oplysninger Bøgebækvej 20 tilrette dec 2022.pdf	1413,125	Tekstbilag
Bilag 1 Tegninger stald.jpg	133,034	Bilag 1 staldindretning

## 10. Kortudrag

### Staldafsnit og opbevaringslagre (automatisk)



# Bilag C.

## Vilkår for husdyrbruget

Vilkårene i denne miljøgodkendelse skal, hvis ikke andet er anført, være opfyldt fra det tidspunkt, hvor miljøgodkendelsen udnyttes. Vilkår, der vedrører driften, skal være kendt af de ansatte, der er beskæftiget med den pågældende del af driften.

Denne miljøgodkendelse meddeles på nedenstående vilkår. Konkrete bestemmelser i lovgivningen og bekendtgørelser, som generelt er gældende for alle husdyrbrug, er ikke stillet som vilkår for godkendelsen.

3.1.1. Den nye stald skal opføres af materialer i neutrale farver.....	9
5.1.1. Markstakke med ensilage og dybstrøelse må ikke være placeret nærmere end 100 meter fra nabobeboelse. Ved etablering af ensilage i markstakke, skal placeringen af stakken og tidspunkt for etablering noteres på et kortbilag i driftsjournalen. ....	12
5.1.2. Der skal forefindes en opdateret beredskabsplan på husdyrbruget, som fortæller, hvornår og hvordan der skal reageres ved uheld, der kan medføre konsekvenser for det eksterne miljø. Planen skal være kendt af ejendommens ansatte og andre, der arbejder på bedriften. ....	12
5.1.3. Kommunens forskrift for opbevaring af olie og kemikalier skal følges. ....	12
5.1.4. Ved ophør af produktionen skal gyllesystemet tømmes for gylle og staldene rengøres. Gylle og fast gødning bringes ud i henhold til aktuelle regler om udspreddning. Eventuelle rester af olie og kemikalier bortskaffes i henhold til gældende regulativer herfor. ....	12
5.1.5. Al vask af traktorer, maskiner, redskaber og dyretransportvogne skal foregå på befæstet, tæt plads med bortledning af spildevandet til gyllebeholder eller særskilt opsamlingsbeholder. Hvis ikke vaskepladsen findes i forvejen, skal den befæstede plads udføres i overensstemmelse med Landbrugets Byggeblad for "Udenoms faciliteter, Vaskeplads til landbrugsmaskiner", nr. 103.11-03, revideret 12.01.15.....	12
5.1.6. Der skal anvendes gyllevogne med påmonteret pumpe og returløb, så spild af flydende husdyrgødning undgås. Alternativt kan der ved hver gylletank, hvor der sker påfyldning af gyllevogn, anlægges en læsseplads, så spild kan opsamles. Pladsen skal etableres i henhold til Landbrugets Byggeblad for "læsseplads for gyllevogne", nr. 103.11-2. Afløbet/pumpebrønden skal dimensioneres således, at også et større spild kan opsamles. ....	12
6.2.1. Der skal opretholdes en god staldhygiejne. Det skal bl.a. sikres, at liggearealer og lignende samt foderarealer holdes tørre, at dyrene holdes rene, og at fodringssystemer og vandingsanlæg holdes rene.....	14
6.3.1. Støjbelastning fra landbrugsdriften på ejendommens bygningsparcel, herunder fra stalden og gyllebeholderen, må på intet punkt - målt på nærmeste nabobeboelse med tilhørende arealer i tilknytning til boligen - overstige de værdier som er vist i nedenstående tabel. De angivne værdier for støjbelastningen er de ækvivalente, korrigerede lydniveauer i dB(A).....	14