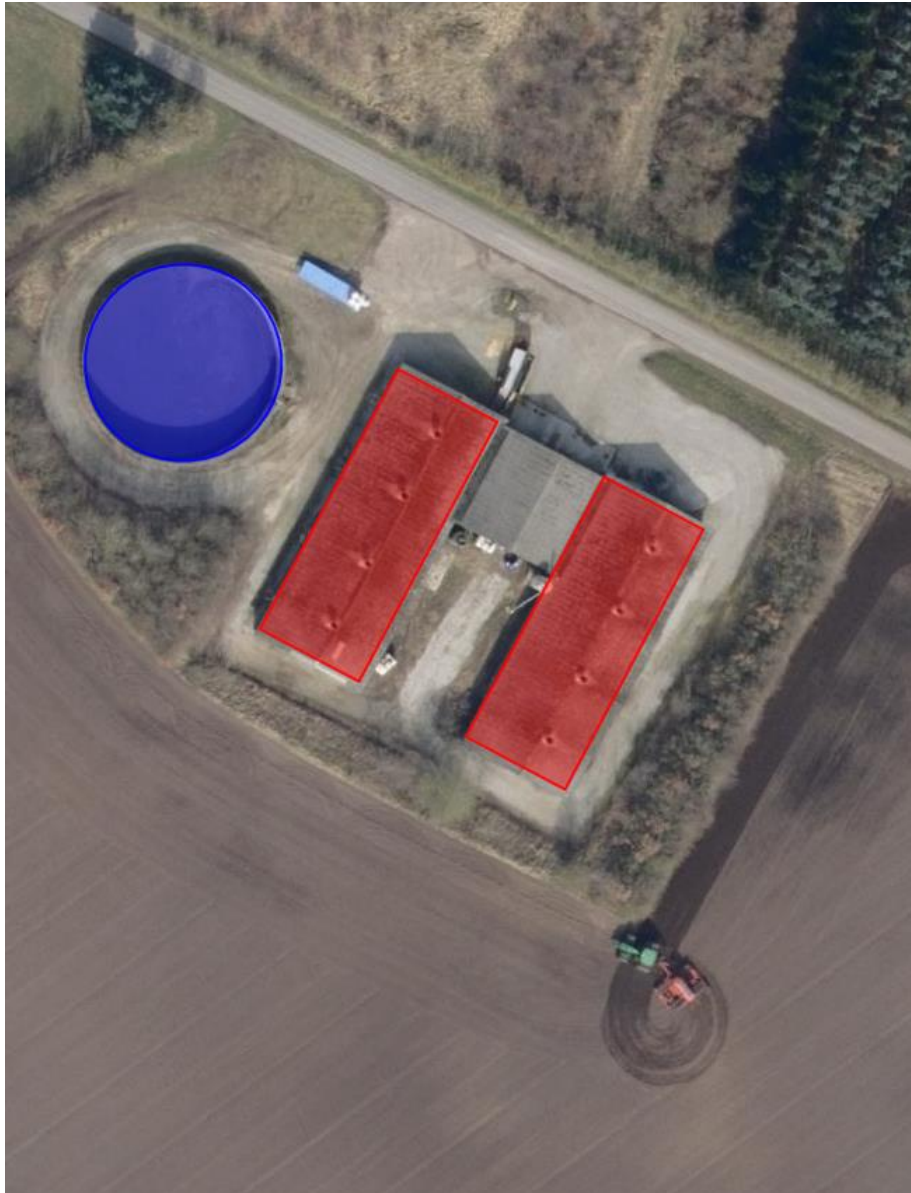




§ 16b miljøtilladelse til husdyrbrug Nebstrupvej 18B, 8970 Havndal



Nebstrupvej 18B
8970 Havndal

Afgørelsesdato: 16. januar 2023
Journalnr.: 09.17.00-P19-3-22

Dato for godkendelsen:	16. januar 2023
Godkendelsestype:	§ 16b miljøtilladelse
Husdyrbruget:	Nebstrupvej 18B, 8970 Havndal
CHR-nr.	105279
CVR-nr:	19321096
Matr. nr., ejerlav	6i - Nebstrup By, Vindblæs m.fl.
Husdyrbrugets adresse:	Nebstrupvej 18B, 8970 Havndal
Ejer af husdyrbruget:	Niels Åge Virenfeldt Nørager Bruuns Plantagevej 1 8970 Havndal
Ansøger:	Jan og Johanne Jacobsen Overgårdsvej 2, 8970 Havndal
Konsulent:	Velas I/S, Jan Brochstedt Olsen, Trigevej 20, 8382 Hinnerup tlf. 40790491, jbr@velas.dk
Tilsynsmyndighed:	Mariagerfjord Kommune
Sagsbehandler på godkendelsen:	Peter Nygaard, Niras/Charlotte Speich
Journalnummer:	09.17.00-P19-3-22
Skemanummer. husdyrgodkendelse.dk:	235618

Læsevejledning

Miljøtilladelsen indeholder en vurdering af miljøpåvirkningerne, samt diverse relevante bilag og kort. I miljøvurderingen gøres der rede for konsekvenserne af det ansøgte projekt ved vurdering af påvirkningen for omkringboende og miljøet i bred forstand herunder bl.a. natur og landskab.

Miljøtilladelsen tager udgangspunkt i gældende love og vejledninger vedrørende husdyrbrug og indeholder vilkår for husdyrbrugets indretning, drift og kontrol. Tilladelsen med tilhørende vilkår er givet på baggrund af det digitale ansøgningskema samt yderligere supplerende materiale.

I tilladelsen er følgende definitioner anvendt:

Husdyrbrug: Anlæg, som anvendes til produktion af husdyr såsom stalde, gødnings- og ensilageopbevaringsanlæg og andre driftsbygninger m.v., som ligger på samme ejendom.

Produktionsareal: Det areal i bygningerne, hvorpå dyrene kan opholde sig og har mulighed for at afsætte gødning, Det omfatter ikke arealer, som dyrene kun har kortvarig adgang til såsom fx malkestalde og udleveringsrum. Ikke fast placerede husdyranlæg, som f.eks. mobile stalde og flytbare læskure samt indhegninger opfattes ikke som produktionsareal.



INDHOLDSFORTEGNELSE

1 Meddelelse om miljøtilladelse.....	5
1.1 Afgørelse	5
1.2 Modtager af afgørelsen	5
1.3 Beskrivelse af projektet	6
1.4 Tidligere meddelte afgørelser	6
1.5 Meddelelsespligt.....	6
1.6 Gyldighed	6
1.7 Høring	7
1.8 Offentliggørelse	7
1.9 Klagevejledning	7
1.10 Andre godkendelser, tilladelser og dispensationer	8
2 Vilkårliste	9
3 Husdyrbrugets beliggenhed og planmæssige forhold.....	15
3.1 Beskrivelse af placering i landskabet mv.	15
3.2 Planmæssige forhold og afstandskrav til anlægget	15
3.3 Fredninger, fortidsminder, bygge- og beskyttelseslinjer mm	15
4 Husdyrhold, staldanlæg og drift.....	15
4.1 Staldanlæg og husdyrhold.....	15
4.1.1 Staldanlæg og husdyrhold	15
4.2 Anlæggets drift.....	16
4.2.1 Gyllebeholdere og håndtering af gylle.....	16
4.3 Restvand, herunder regnvand	16
4.3.1 Afløbsforhold for restvand, herunder regnvand.....	16
4.4 Affaldshåndtering og opbevaring af kemikalier og olie	16
4.4.1 Affaldshåndtering	16
5 Forurening med ammoniak fra husdyrbruget	17
5.1 Beskrivelse af ammoniakfordampning fra anlægget	17
5.2 Bedste tilgængelige teknik (BAT).....	17
5.2.1 Beregning af den maksimale ammoniakfordampning.....	17
5.3 Vurdering af ammoniakpåvirkning af beskyttet natur.....	18
5.3.1 Kategori 1- natur.....	18
5.3.2 Kategori 2 natur	19
5.3.3 Kategori 3 natur	19
5.3.4 Bilag IV arter og andre beskyttede arter	19
6 Nabogener fra husdyrbruget.....	20

6.1	<i>Lugt</i>	20
6.1.1	Lugt fra dyrehold	20
6.2	<i>Fluer og skadedyr</i>	21
6.2.1	Flue- og skadedyrsbekæmpelse	21
6.3	<i>Transport</i>	21
6.3.1	Transport	21
6.4	<i>Støj</i>	22
6.4.1	Støj	22
6.5	<i>Vibrationer og rystelser</i>	22
6.5.1	Vibrationer og rystelser	22
6.6	<i>Støv</i>	22
6.6.1	Støv	22
6.7	<i>Lys</i>	23
6.7.1	Lys	23
Bilag 1 Husdyrbrugets beliggenhed		24
Bilag 2 Situationsplan		25
Bilag 3 Naturberegningpunkter		26
Bilag 4 Staldtegninger med produktionsarealer		27



1 Meddelelse om miljøtilladelse

1.1 Afgørelse

Mariagerfjord Kommune meddeler miljøtilladelse til udvidelse/ændring af husdyrbruget på Nebstrupvej 18B, 8970 Havndal.

Ansøgningen er behandlet i henhold til Husdyrbrugloven § 16 b, stk. 1¹ og på grundlag oplysningerne i skema nr. 235618, version 1.

Det er Mariagerfjord Kommunes vurdering, at hvis miljøtilladelsens vilkår for lokalisering, indretning og drift af husdyrbruget følges, vil det ansøgte ikke medføre væsentlige direkte eller indirekte virkninger på miljøet. Herunder navnlig:

- landskabelige værdier
- natur med dens bestande af vilde planter og dyr og deres levesteder, herunder områder, der er beskyttet mod tilstandsændringer eller fredet, udpeget som internationalt naturbeskyttelsesområde eller udpeget som særlig sårbart over for næringsstofpåvirkning
- jord, grundvand og overfladevand
- lugt-, støj-, rystelses-, støv-, flue-, transport- og lysgener, uhygiejniske forhold, affaldsproduktion m.v.

Det er kommunens vurdering, at det ansøgte ikke vil påvirke Natura 2000 områder væsentligt, og ej heller vil have negativ indflydelse på planter eller dyr omfattet af bilag IV, artsfredning eller optaget på nationale eller regionale rødlistor.

Mariagerfjord Kommune har udarbejdet miljøtilladelsen med hensyntagen til den gældende kommuneplan.

1.2 Modtager af afgørelsen

Som ansøger står Jan og Johanne Jacobsen, Overgårdsvej 2, 8970 Havndal. Ejer af ejendommen Nebstrupvej 18B er Niels Åge Virenfeldt Nørager, Bruuns Plantagevej 1, 8970 Havndal.

Miljøstyrelsen har tilkendegivet, "at det vil normalt være ejer af anlæg, der skal stå som ansøger. Det vil også normalt være ejer der er ansvarlig for, at driftsleder/ejer af husdyrholdet tilser, at dette drives i overensstemmelse med miljøgodkendelsen. Dette kan eventuelt præciseres i vilkår, således det fremgår hvem der er ansvarlig driftsleder, og at det skal meddeles kommunen såfremt dette ændres. Der kan godt være selskabskonstruktioner, hvor det vil være ejer af husdyrholdet der står som ansøger. Hvis ejer af besætningen driver denne under et separat CVR nr., kan besætningsejer godt ansøge med sit eget CVR nr. Selve godkendelsen vil dog stadig følge anlægget - og således overgå til ejeren af dette, hvis samarbejdet mellem de 2 virksomheder ophører."

Miljøstyrelsen har endvidere tilkendegivet, "at anlægsgodkendelsen om udvidelse af dyrehold altid skal gives til "de for forholdene ansvarlige", efter samme princip som har været gældende med alle miljøgodkendelser efter Miljøbeskyttelsesloven siden 1974".

¹Lov om husdyrbrug og anvendelse af gødning m.v., Lov nr. 1572 af 20. december 2006 med senere ændringer

Mariagerfjord Kommune har på den baggrund meddelt godkendelsen til de ovennævnte juridiske personer: Jan og Johanne Jacobsen, Overgårdsvej 2, 8970 Havndal samt Niels Åge Virenfeldt Nørager, Bruuns Plantagevej 1, 8970 Havndal. Endvidere er der stillet vilkår om, hvem der er den ansvarlige driftsleder, og at det skal meddeles tilsynsmyndigheden (Mariagerfjord Kommune), såfremt dette ændres.

1.3 Beskrivelse af projektet

Tilladelsen omfatter det samlede husdyrbrug, som består af opfedning af smågrise med et samlet produktionsareal på 1106 m². Husdyrbruget ejes af Niels Åge Virenfeldt Nørager.

Husdyrbruget ønskes reguleret efter Bekendtgørelse af lov om husdyrbrug og anvendelse af gødning m.v. LBK nr. 520 af 01/05/2019, hvorved der opnås større fleksibilitet i staldenes anvendelse. Der etableres hverken nye staldanlæg eller gødningsopbevaringsanlæg, og der foretages ikke godkendelsespligtige ændringer i de eksisterende stalde.

Tilladelsen gælder kun for det ansøgte og med de vilkår som fremgår af tilladelsen. Der må herefter ikke ske udvidelse eller ændring i husdyrbruget, før ændringen er anmeldt og godkendt af Mariagerfjord Kommune.

Husdyrbruget skal til enhver tid leve op til gældende regler i love og bekendtgørelser – også selvom disse regler eventuelt måtte være skærpede i forhold til denne tilladelse.

1.4 Tidligere meddelte afgørelser

Der er ikke tidligere givet tilladelser eller miljøgodkendelser til husdyrbruget. Den 24. maj 2018 blev der ved tilsyn konstateret et dyrehold bestående af 24.334 smågrise (7-31,4 kg), svarende til 114,16 DE.

1.5 Meddelelsespligt

Enhver tilladelsespligtig ændring i driften, indretningen eller bygningsmassen skal anmeldes til og være godkendt af Mariagerfjord Kommune inden gennemførelsen.

Det er Mariagerfjord Kommune, der vurderer, om fremtidige ændringer på husdyrbruget udløser krav om tillæg til miljøtilladelsen.

1.6 Gyldighed Udnyttelse

Tilladelsen betragtes som udnyttet, når afgørelsen er taget i brug. Vilkårene i afgørelsen gælder straks herefter. Hvis hele eller dele af tilladelsen ikke er udnyttet **inden 6 år** fra denne afgørelses meddelelse, bortfalder tilladelsen for den del, som ikke er afsluttet.

Kontinuitet

Hvis tilladelsen har været udnyttet ifølge ovenstående, men herefter ikke har været driftsmæssigt udnyttet, helt eller delvist, i tre på hinanden følgende år, så bortfalder den del af tilladelsen, der ikke har været udnyttet de seneste tre år. Udnyttelse anses for at foreligge, når mindst 25 pct. af produktionsarealet har været driftsmæssigt udnyttet. Ved driftsmæssig udnyttelse forstås, at der på det pågældende areal produceres mindst 50 pct. af det mulige inden for rammerne af dyrevelfærdskrav eller andre relevante krav.

1.7 Høring

Udkastet til miljøtilladelsen har været i 2 ugers høring hos ansøger, konsulent, naboer og evt. andre parter i sagen fra 7. til 21. december 2022.

Udkast til tilladelse er sendt til:

- Ansøger: Jan og Johanne Jacobsen, Overgårdsvej 2, 8970 Havndal
- Ejer: Niels Åge Virenfeldt Nørager, Nebstrupvej 18B, 8970 Havndal
- Konsulent: Velas I/S, Jan Brochstedt Olsen, jbr@velas.dk
- Naboer m.m.

Der er ikke indkommet nogen bemærkninger i høringsperioden.

Det er ikke fundet relevant at sende sagen i høring hos andre instanser.

1.8 Offentliggørelse

Tilladelsen vil blive offentliggjort på Mariagerfjord Kommunes hjemmeside og på <https://dma.mst.dk/> (DMA: Digital Miljøadministration) den 16. januar 2023.

1.9 Klagevejledning

Hvis du ønsker at klage over denne afgørelse, kan du klage til Miljø- og Fødevarerklagenævnet. Klagen skal indgives senest [indsæt klagefristen].

Du klager via klageportalen, som du finder via [naevneneshus.dk borger.dk](https://naevneneshus.dk/borger.dk) eller virk.dk. Du logger på klageportalen med Nem-ID. En klage er indgivet, når den er tilgængelig for Mariagerfjord Kommune via klageportalen.

Når du klager, skal du betale et gebyr på 900 kr. for borgere og 1.800 kr. for virksomheder, organisationer og offentlige myndigheder.

I klageportalen sendes din klage automatisk først til Mariagerfjord Kommune. Hvis Mariagerfjord Kommune fastholder afgørelsen, sender Mariagerfjord Kommune klagen videre til behandling i nævnet via klageportalen. Du får besked om videresendelsen.

Miljø- og Fødevarerklagenævnet afviser din klage, hvis du sender den uden om klageportalen, medmindre du er blevet fritaget for brug af klageportalen. Hvis du ønsker at blive fritaget for at bruge klageportalen, skal du sende en begrundet anmodning til Mariagerfjord Kommune. Mariagerfjord Kommune videresender din anmodning til nævnet, som herefter beslutter om, du kan fritages.

Vejledning om klagereglerne kan findes på Miljø- og Fødevareklagenævnets hjemmeside naevneneshus.dk.

Ansøgeren vil få besked, hvis andre klager over afgørelsen.

En eventuel klage har ikke opsættende virkning med mindre Miljø- og Fødevareklagenævnet bestemmer andet. Udnyttelsen af afgørelsen sker dog på ansøgerens eget ansvar (for egen regning og risiko).

Mariagerfjord Kommunes afgørelse kan også indbringes for domstolene. Det skal ske inden 6 måneder fra offentliggørelsen eller - hvis den påklages - inden 6 mdr. efter, at der foreligger endelig afgørelse.

1.10 Andre godkendelser, tilladelser og dispensationer

Mariagerfjord Kommune gør opmærksom på, at en miljøtilladelse efter reglerne i Husdyrbrugloven ikke fritager fra krav om tilladelse, dispensation m.v. efter anden lovgivning som f.eks. byggetilladelse, afledning af tagvand eller lignende.

Mariagerfjord Kommune



Charlotte Speich

Kopi af miljøtilladelsen er sendt til:

- Velas I/S, Jan Brochstedt Olsen, jbr@velas.dk
- Sundhedsstyrelsen, Embedslægerne, senord@sst.dk
- Arbejderbevægelsens Erhvervsråd, ae@ae.dk
- Forbrugerrådet, fbr@fbr.dk
- Danmarks Fiskeriforening, mail@dkfisk.dk
- Ferskvandsfiskeriforeningen for Danmark, nb@ferskvandsfiskeriforeningen.dk
- Danmarks Sportsfiskerforbund, post@sportsfiskerforbundet.dk.
- Det Økologiske Råd, husdyr@ecocouncil.dk
- Dansk Ornitologisk Forening, natur@dof.dk.
- Dansk Ornitologisk Forening, lokalafdeling, mariagerfjord@dof.dk.
- Danmarks Naturfredningsforening, dnmariagerfjord-sager@dn.dk
- Danmarks Naturfredningsforening, dn@dn.dk
- Friluftsrådet i Nordjylland, himmerland-aalborg@friluftsraadet.dk,
- Friluftsrådet, fr@friluftsraadet.dk

Naboer, parter m.fl. er orienteret om den endelig miljøtilladelse.



2 Vilkårsliste

Som forudsætning for godkendelse/tilladelse stilles følgende vilkår for driften:

Generelle forhold

Tilladelsen/godkendelsen omfatter husdyrbruget på adresse Nebstrupvej 18B, 8970 Havndal.

1. Husdyrbruget skal placeres, indrettes og drives i overensstemmelse med de oplysninger, der fremgår af ansøgningsmaterialet og med de ændringer, der fremgår af tilladelsens vilkår.
2. De ansvarlig for driften af husdyrbruget er: Jan og Johanne Jacobsen, Overgårdsvej 2, 8970 Havndal samt Niels Åge Virenfeldt Nørager, Bruuns Plantagevej 1, 8970 Havndal. Hvis der sker ændringer i ansvaret for driften eller ejerforhold, skal dette meddeles tilsynsmyndigheden straks.
3. Der skal til enhver tid forefindes et eksemplar af denne miljøtilladelse på husdyrbruget. De vilkår, der vedrører driften, skal være kendt af de ansatte, der er beskæftiget med den pågældende del af driften.
4. Ændringer i ejerforhold (eller hvem der har ansvar for driften) skal meddeles til kommunen.

Anlæggets beliggenhed, indretning og anvendelse mm.

5. Stalde og staldafsnit skal indrettes og anvendes som anført i skemaet nedenfor. Placering af stalde fremgår af situationsplanen, bilag 2.

Staldnavn og nr.	Produktionsareal (m ²)	Stald/gulvtype	Dyretyper
Stald 4AB	553	Toklimastald, delvis spaltegulv	Smågrise
Stald 4CD	553	Toklimastald, delvis spaltegulv	Smågrise

Produktionsarealerne er mindre end staldstørrelserne.

6. Der skal til enhver tid kunne fremvises dokumentation for størrelse og placeringen af produktionsarealet i de enkelte staldafsnit.
7. Gødningsopbevaringsanlæg skal indrettes og anvendes som anført i skemaet og placeres som det fremgår af bilag 2:

Anlæg	Byggeår	Kapacitet /størrelse	Overfladeareal	Overdækning
Gyllebeholder	1997	3145	617	Nej

Staldinventar og drift

8. Drikkevandssystemet skal drives og vedligeholdes, således at spild undgås.



Gyllebeholdere og håndtering af gylle

9. Håndtering af gylle skal foregå under opsyn, således at spild undgås.
10. Ved hver gylletank, hvor der forekommer påfyldning af gyllevogn, skal der anlægges en tankplads, således at spild kan opsamles. Påfyldningspladsen skal rengøres for spild af flydende husdyrgødning, umiddelbart efter periode med daglig påfyldning af gylle er afsluttet og der udover efter enhver aktivitet. Pladsen skal mindst have en tæthed og faldforhold svarende til kravene til møddingpladser i overensstemmelse med Landbrugets Byggeblad for møddingplads. Afløbet/pumpebrønden skal dimensioneres således at også et større spild kan opsamles. Såfremt påfyldningen af gylle sker med selvløsende fyldetårn eller tilsvarende metode til at undgå spild, kan husdyrbruget vælge ikke at etablere tankpladsen.

Foder

Der gøres opmærksom på reglerne for udspredning af gylle fra smågrise tildelt medicinsk receptpligtig zink. Reglerne om udspredning af husdyrgødning fra smågrise, der er tildelt receptpligtig medicinsk zink følger af Husdyrgødningsbekendtgørelsen.

Rengøring af staldanlæg, herunder vandforbrug

Der gøres opmærksom på, at husdyrbrug på et areal, hvor der kortvarigt er dyr, men hvor arealet ikke medregnes som produktionsareal, skal foretage effektiv rengøring efter endt ophold. Rengøringen skal være foretaget senest 4 timer efter, at dyrene har forladt arealet, hvis dyrene har adgang på arealet dagligt, og senest 12 timer efter, at dyrene har forladt arealet, hvis dyrene ikke dagligt har adgang på arealet.

11. Der skal til stadighed tilstræbes en god staldhygiejne, herunder sikres at stier og båse holdes tørre, samt at staldene og fodringsanlæg holdes rene.

Restvand, spildevand m.m.

12. Al vask af maskiner og redskaber, skal foregå på en støbt, fast plads hvor bortledning af spildevandet sker til en opsamlingsbeholder. Udbringning skal ske jf. Husdyrgødningsbekendtgørelsen regler.
13. Afløb fra eventuelle vaskepladser skal føres gennem tætte og lukkede ledninger med afløb til gyllesystemet, eller anden tæt opsamlingsbeholder der er godkendt til formålet.
14. Hvis der er afløb, eller der etableres afløb, fra kørefaste arealer omkring staldbygninger, gødningsopbevaringsanlæg og lign. med transport af husdyrgødning, hvor der kan forekomme spild af gødning, foder el. lign., skal disse føres gennem tætte og lukkede ledninger med afløb til gyllesystemet, eller anden tæt opsamlingsbeholder der er godkendt til formålet.
15. Øvrigt overfladevand, herunder tagvand, som udledes til faskine eller vandløb, må ikke give anledning til gener for de omkringboende eller til forurening eller negativ påvirkning af recipienten.

Bortskaffelse af affald

Der gøres opmærksom på at ikke-farligt affald skal opbevares og bortskaffes efter Mariagerfjord Kommunes til enhver tid gældende regulativ: Det farlige affald, restkemikalier, olieaffald, medicinaffald mv. skal opbevares og bortskaffes i henhold til Mariagerfjord Kommunes forskrift om opbevaring af olie og kemikalier.

På godkendelsestidspunktet er der følgende regler:

- a) Bedriftens olie- og kemikalieaffald skal til enhver tid opbevares i tæt emballage, afskærmet mod nedbør og uden mulighed for afløb til kloak, jord, overfladevand eller grundvand. Opbevaringen skal ske således, at der er opsamlingskapacitet til en mængde, svarende til rumindholdet af den størst benyttede beholder.

Det gøres opmærksom på at døde dyr skal opbevares og afhentes i henhold til gældende bekendtgørelse om opbevaring mm. af døde produktionsdyr

Opbevaring af kemikalier, olie, og hjælpestoffer

Vær opmærksom på følgende generelle regler:

- Olietromler mv. skal placeres på en fast, tæt bund med en opkant eller i en spildbakke. Opsamlingskapaciteten skal minimum svare til volumen på den største beholder. Oplagspladsen skal som minimum være overdækket med et halvtag.
 - Kemikalier til rengøring af stalde skal opbevares i et rum med afløb til gyllesystemet eller separat opsamlingsbeholder. Kemikalierne kan alternativt opbevares i et rum uden afløb. I så fald skal kemikalierne opbevares i en spildbakke med en opsamlingskapacitet minimum svarende til volumen på den største beholder.
 - Opbevaring af diesel/fyringsolie i overjordiske tanke skal til enhver tid ske i en typegodkendt beholder, som er opstillet i henhold til typegodkendelsen, og der må ikke være mulighed for afløb til jord, kloak, overfladevand eller grundvand. Overjordiske tanke skal sikres mod påkørsel.
16. Tankning af diesel skal til enhver tid ske på en plads med fast og tæt bund, således at spild kan opsamles, og således at der ikke er mulighed for afløb til jord, kloak, overfladevand eller grundvand.

Uheld og risici

17. Ved driftsuheld, hvor der opstår risiko for forurening af miljøet, er der pligt til øjeblikkeligt at anmelde dette til:

- Alarmcentralen, tlf.: 112.

og efterfølgende straks at underrette:

- Tilsynsmyndigheden, Mariagerfjord Kommune, tlf.: 97 11 30 00.

En skriftlig redegørelse for hændelsen skal være kommunen i hænde senest en uge efter hændelsens indtræden. Det skal af redegørelsen fremgå, hvilke tiltag der er, eller påregnes iværksat for at hindre tilsvarende fremtidig forureningshændelser. Til de unormale driftssituationer henregnes i denne forbindelse udslip, svigt og momentane standsninger.

Lugt

18. Husdyrbruget skal drives og renholdes, således at lugtgener begrænses mest muligt.
19. Såfremt tilsynsmyndigheden vurderer, at driften af husdyrbruget giver anledning til væsentligt flere lugtgener for de omkringboende end forventet, skal husdyrbruget lade udarbejde en handlingsplan for at nedbringe lugtgenerne, herunder evt. foretage lugtmålinger. Inden dokumentationsprogrammet iværksættes, skal det godkendes af tilsynsmyndigheden, og undersøgelsens omfang vil efter konkret vurdering blive fastsat af tilsynsmyndigheden. Alle udgifter i forbindelse med ovennævnte afholdes af husdyrbruget.
20. Viser ovennævnte dokumentation, at der er væsentlige lugtgener, skal de afhjælpende foranstaltninger udføres efter nærmere aftale med tilsynsmyndigheden.
21. Kravet om dokumentation af lugtforholdene kan højst fremsættes en gang årligt, med mindre den seneste kontrol viste, at lugtemissionen ikke kan overholdes.

Skadedyr

Der gøres opmærksom på, at opbevaring af foder skal ske på sådan en måde, så der ikke opstår risiko for ophold af skadedyr (rotter m.v.).

22. Der skal på husdyrbruget foretages effektiv fluebekæmpelse som minimum i overensstemmelse med de til enhver tid gældende retningslinjer for fluebekæmpelse.

Transport

23. Transport af dyr og foder til og fra ejendommen skal ske således, at tilsynsmyndigheden vurderer, at der tages størst mulig hensyn til omgivelserne.

Støj

24. samlede støjbidrag, angivet som det ækvivalente, korrigerede støjniveau i dB(A) i punkter 1,5 meter over terræn, målt eller beregnet ved nabobeboelsers opholdsareal, må ikke overskride Miljøstyrelsens vejledende grænseværdier for støj, jævnfør nedenstående tabel.

Tidspunkt	Støjgrænser	Reference tidsrum
Dag		
Hverdage kl. 07-18	55 dB(A)	8 timer
Lørdag kl. 07 - 14	55 dB(A)	7 timer



Tidspunkt	Støjgrænser	Reference tidsrum
Lørdag kl. 14 – 18	45 dB(A)	4 timer
Søn- og helligdag kl. 07 - 18	45 dB(A)	8 timer
Aften kl. 18-22	45 dB(A)	1 time
Nat kl. 22-07	40 dB(A)	½ time

Støjens maksimalværdi må om natten ikke overstige ovenstående grænseværdier med mere end 15 dB(A) ved alle beboelser.

Støjvilkår omfatter al støj fra landbrugsdriften på ejendommens bygningsparcel – det vil sige også støj fra andet end faste, tekniske installationer, dog ikke støj fra markdriften.

25. Såfremt kommunen bestemmer, at overholdelse af grænseværdierne for støj skal dokumenteres, skal målinger/beregninger udføres efter gældende vejledninger. Målingerne/beregningerne skal foretages af et målefirma/-institut, som er uvildigt, og som af Miljøstyrelsen er godkendt til at udføre dette arbejde.

Vibration og rystelse

26. Husdyrbrugets bidrag til vibrationsniveauet ($\text{dB re } 10^{-6} \text{ m/s}^2$) målt som det maksimale KB-vægtede accelerationsniveau med tidsvægtning S, må ikke overstige værdierne i nedenstående tabel.

Anvendelse	Kl.	Vægtet accelerationsniveau, L_{aw} i dB
Boliger i boligområder (hele døgnet)	Hele døgnet	75
Boliger i blandet bolig/erhvervsområde	18-7	
Børneinstitutioner og lignende	I åbningstiden	
Boliger i blandet bolig/erhvervsområde	7-18	80
Kontorer, undervisningslokaler og lignende	Hele døgnet	80
Erhvervsbebyggelse	Hele døgnet	85
Kontorer og tilsvarende lokaler i erhvervsbebyggelse, hvor der foregår følsomme aktiviteter	Hele døgnet	80

Vejledning om Lavfrekvent støj, infralyd og vibrationer i eksternt miljø. Miljøstyrelsens vejledning nr. 9 af 1997, tabel 4.3.

Vilkår om vibrationer gælder al vibration fra landbrugsdrift, men kun vibration fra landbrugsdriften på ejendommens bygningsparcel, dvs. ikke vibration fra f.eks. markdriften.

27. Husdyrbrugets bidrag til niveauet for lavfrekvent støj og infralyddrift (dB re 10^{-6} m/s²) målt indendørs må ikke overstige værdierne i nedenstående tabel. Grænserne gælder for ækvivalentniveauet over et måletidsrum på 10 minutter, hvor støjen er kraftigst.

Anvendelse	Kl.	A-vægtet lydtryksniveau (10-160 Hz), dB	G-vægtet infralydniveau dB
Beboelsesrum, herunder børneinstitutioner og lignende	18-7	20	85
	7-18	25	85
Kontorer, undervisningslokaler, og lignende støjfølsomme rum	Hele døgnet	30	85
Erhvervsbebyggelse	Hele døgnet	35	90

Vejledning om Lavfrekvent støj, infralyd og vibrationer i eksternt miljø. Miljøstyrelsens vejledning nr. 9 af 1997, tabel 3.3.

Vilkår om lavfrekvent støj og infralyd vibrationer gælder al støj fra landbrugsdrift, men kun støj fra landbrugsdriften på ejendommens bygningsparcel, dvs. ikke støj fra f.eks. markdriften.

Støv

28. Driften må ikke medføre støvgener uden for ejendommens eget areal, som af tilsynsmyndighed skønnes at være væsentlige.
29. Fodersiloer skal indrettes således at støvgener i forbindelse med indblæsning af foder undgås, fx med melcykloner eller anden støvbegrænsende foranstaltning.

Lys

30. Driften må ikke medføre væsentlige lysgener for omboende.
31. Såfremt tilsynsmyndigheden vurderer, at bedriften giver anledning til lysgener, skal bedriften lade udarbejde en handlingsplan og derefter gennemføre denne. Handlingsplanen skal godkendes af tilsynsmyndigheden.

Tilsyn, kontrol og egenkontrol

32. På tilsynsmyndighedens forlangende skal husdyrbruget dokumentere overholdelse af denne tilladelses vilkår.

3 Husdyrbrugets beliggenhed og planmæssige forhold

3.1 Beskrivelse af placering i landskabet mv.

Der er tale om en eksisterende svinebedrift, som ligger i det åbne land i et område med spredt bebyggelse.

3.2 Planmæssige forhold og afstandskrav til anlægget

De fastsatte afstandskrav i henhold til §§ 6, 7 og 8 i lov om miljøgodkendelse m.v. af husdyrbrug gælder for etablering, udvidelse og ændring af husdyranlæg, der medfører forøget forurening. Da produktionsarealet samt dyretype og gulvtype er uændret i forhold til nudriften, vil projektet ikke medføre forøget forurening, og det er ikke relevant at behandle afstandskravene i §§ 6, 7 og 8. Bygge- og beskyttelseslinjerne i naturbeskyttelsesloven er ligeledes ikke relevante.

Ejendommen er beliggende i område, der i kommuneplanen er udpeget som område for store husdyrbrug og særligt værdifuldt landbrugsområde. Idet det ansøgte projekt ikke medfører etablering af nye bygninger, og vil det ikke påvirke de landskabelige værdier. Det forelagte projekt vurderes ikke at være i strid med udpegningsgrundlaget for ovennævnte retningslinjer eller de øvrige retningslinjer i kommuneplanen.

3.3 Fredninger, fortidsminder, bygge- og beskyttelseslinjer mm

Der ansøges ikke om etablering af nye bygninger i forbindelse med ansøgning om miljøtilladelse. Det ansøgte vil dermed ikke ændre på forhold vedr. fredninger, fortidsminder, bygge- og beskyttelseslinjer.

4 Husdyrhold, staldanlæg og drift

4.1 Staldanlæg og husdyrhold

4.1.1 Staldanlæg og husdyrhold

Nedenstående skema viser produktionsareal, dyretyper og staldsystem/gulvtype i "nuværende" drift, "ansøgt" drift og 8 års-drift. 8 års-driften er husdyrbrugets lovlig drift for 8 år siden.

Bygning	Dyretype og Gulvtype	Produktionsareal		
		Ansøgt	Nudrift	8 års drift
Stald 4AB	Smågrise. Toklimastald, delvis spaltegulv	553	553	553
Stald 4CD	Smågrise. Toklimastald, delvis spaltegulv	553	533	553



Vurdering af staldanlæg og husdyrhold

De stillede vilkår om dyretyper, gulvtyper og produktionsarealernes størrelse sikrer, at de beregninger og vurderinger, som ligger til grund for denne tilladelse er overholdt.

Erhvervsmæssigt nødvendigt

Da der ikke søges om opførelse af nye bygninger, skal der ikke foretages vurdering af erhvervsmæssig nødvendighed for bygninger.

4.2 Anlæggets drift

4.2.1 Gyllebeholdere og håndtering af gylle

Flydende husdyrgødning opbevares i en 3145 m³ gyllebeholder opført i 1997. Der skal ved de lovpligtige kommunale miljøtilsyn på ejendommen redegøres for tilstrækkelig opbevaringskapacitet til at opfylde husdyrgødningsbekendtgørelsens krav.

4.3 Restvand, herunder regnvand

4.3.1 Afløbsforhold for restvand, herunder regnvand

Spildevand udgøres af vaskevand, som føres til gylletank. Overfladevand/tagvand føres til dræn og omkringliggende vandhuller.

Vurdering af afløbsforhold for restvand, herunder regnvand

Mariagerfjord Kommune vurderer, at spildevand håndteres og udledes hensigtsmæssigt. For at sikre færrest mulige gener fra ejendommens spildevand er der stillet vilkår jf. kapitel 2. Der er bl.a. stillet vilkår om, at afløb fra stald, vaskepladser og kørefaste arealer omkring staldbygninger, gødningsopbevaringsanlæg og lign. med transport af husdyrgødning, skal føres gennem tætte og lukkede ledninger med afløb til gyllesystemet, eller anden tæt opsamlingsbeholder, der er godkendt til formålet. Der er også stillet vilkår om, at øvrigt overfladevand, herunder tagvand, som udledes til faskine eller vandløb, skal overholde gældende afstandskrav og ikke må give anledning til gener for de omkringboende eller til forurening af recipienten.

4.4 Affaldshåndtering og opbevaring af kemikalier og olie

4.4.1 Affaldshåndtering

Ansøgers beskrivelse

Affald bortskaffes i henhold til Mariagerfjord kommunes regulativ for affald.

Døde dyr opbevares på ejendommen ved Nebstrupvej i lukket kadaverkappe placeret på fast bund og/eller i container. Døde dyr afhentes af DAKA.

Der opbevares ikke olie- og kemikalieaffald på ejendommen.

Lysstofrør, pærer, batterier, medicinrester, kanyler og tomme medicinflasker afleveres til kommunal modtagestation.

Kemikalier og pesticider: Der opbevares ikke kemikalier og pesticider på ejendommen.

Fyrings- og dieselolie: På ejendommen er der ingen olietanke.

Vurdering af affaldshåndtering

Mariagerfjord Kommune vurderer, at opbevaring og håndtering af kemikalier og hjælpestoffer ikke vil påvirke miljøet og at de miljømæssige krav til affaldshåndtering er opfyldt, når vilkår og affaldsregulativ følges.

5 Forurening med ammoniak fra husdyrbruget

5.1 Beskrivelse af ammoniakfordampning fra anlægget

Det ansøgte medfører ingen ændringer af ammoniakfordampningen, idet husdyrholdet ikke ændres eller udvides.

Der er indsendt beregninger af husdyrbrugets ammoniakemission. Beregningsresultaterne fremgår af nedenstående tabel.

	Ammoniakemission	Meremission i fht nudrift	Meremission i fht 8 år tilbage
8 års driften	866 kg N/år	-	-
Nudrift	866 kg N/år	-	-
Ansøgt	866 kg N/år	0 kg N/år	0 kg N/år

Ammoniakemissionsberegninger fra husdyrbruget.

5.2 Bedste tilgængelige teknik (BAT)

5.2.1 Beregning af den maksimale ammoniakfordampning

Med udgangspunkt i de emissionsgrænseværdier, som er opnåelige ved anvendelse af den bedste tilgængelige teknik for den aktuelle produktion² har IT-ansøgningssystemet beregnet husdyrbrugets samlede emissionsgrænseværdi til 866 kg N/år. Beregningen fremgår af tabellen nedenfor:

² Emissionsgrænseværdier opnåelige ved anvendelse af den bedste tilgængelige teknik (BAT), jf. godkendelsesbekendtgørelsens Bilag 3.

Samlet BAT beregning			
	Stalde	Lagre	Total
Samlet BAT krav (kg NH ₃ -N /år)	619	247	866
Faktisk emission (kg NH ₃ -N /år)	619	247	866
Forskel (kg NH ₃ -N /år)	-	-	0
Vejledende BAT Overholdt?	-	-	Ja

Ammoniaktab pr. produktion opnåelig ved anvendelse af BAT							
Produktion	Areal (m ²)	BAT krav (kg NH ₃ -N / (m ² · år))	Korrektionsfaktor for udegående	Vejl. sum (kg NH ₃ -N /år)	Ansøgers forslag (kg NH ₃ -N /år)	Kommunens krav (kg NH ₃ -N /år)	
(#537156) Smågrise. Toklimastald, delvis spaltegulv	553	0,56	1	310			
(#537157) Smågrise. Toklimastald, delvis spaltegulv	553	0,56	1	310			

Den faktiske ammoniakemission fra husdyrbruget er i husdyrgodkendelse.dk beregnet til 866 kg N/år. Husdyrbruget overholder dermed emissionsgrænseværdien for ammoniakfordampning fra produktionen.

Vurdering af BAT for ammoniak

Mariagerfjord Kommune har samlet set vurderet, at husdyrbruget overholder kravene for at leve op til anvendelse af BAT.

Der er stillet vilkår om dyretyper, gulvtyper og produktionssystem samt til produktionsarealernes størrelse. Disse vilkår sikrer, at de beregninger og vurderinger, som ligger til grund for denne tilladelse, er overholdt. Der er ikke anvendt særlige tiltag til opnåelse af BAT-niveauet for ammoniak.

5.3 Vurdering af ammoniakpåvirkning af beskyttet natur

5.3.1 Kategori 1- natur

Der ligger ikke kategori 1 natur indenfor en afstand af anlægget, hvor der deponeres mere end 0,2 kg N/ha/år i total-deposition. Dette er beregnet ved hjælp af en konsekvensradius, der er fremstillet ud fra størrelsen af emissionen fra anlægget.

Det er vurderet ud fra afstanden samt den samlede udledning af ammoniak fra husdyrbruget, at det ud fra et videnskabeligt synspunkt uden rimelig tvivl kan fastslås, at det ansøgte projekt ikke har skadelige virkninger på natur kategoriseret som kategori 1 natur, jf. § 2, stk. 1, nr. 1 i *Bekendtgørelse om godkendelse og tilladelse m.v. af husdyrbrug*.

5.3.2 Kategori 2 natur

Der ligger ikke kategori 2 natur indenfor en afstand af anlægget, hvor der deponeres mere end 1,0 kg N/ha/år i total-deposition. Dette er beregnet ved hjælp af en konsekvensradius, der er fremstillet ud fra størrelsen af emissionen fra anlægget.

Det er vurderet ud fra afstanden samt den samlede udledning af ammoniak fra husdyrbruget, at det ansøgte projekt ikke har skadelige virkninger på natur kategoriseret som kategori 2 natur, jf. § 2, stk. 1, nr. 2 i *Bekendtgørelse om godkendelse og tilladelse m.v. af husdyrbrug*.

5.3.3 Kategori 3 natur

Der ligger ikke kategori 3 natur indenfor en afstand af anlægget, hvor der deponeres mere end 1,0 kg N/ha/år i mer-deposition. Dette er beregnet ved hjælp af en konsekvensradius, der er fremstillet ud fra størrelsen af emissionen fra anlægget.

Det er vurderet ud fra afstanden samt mer-udledning af ammoniak fra husdyrbruget, at det ansøgte projekt ikke har skadelige virkninger på natur kategoriseret som kategori 3 natur, jf. § 2, stk. 1, nr. 3 i *Bekendtgørelse om godkendelse og tilladelse m.v. af husdyrbrug*.

Vurdering af påvirkningen fra anlægget

Mariagerfjord Kommune vurderer samlet set, at husdyrbrugets ammoniakemission ikke vil medføre væsentlige virkninger på hverken kategori 1,2 eller 3-naturområder. Det er samtidig kommunens vurdering, at der ikke er særlige forhold, som kan begrunde en skærpelse af de generelle beskyttelsesniveauer, som findes for natur.

Mariagerfjord Kommune vurderer, at det ud fra et videnskabeligt synspunkt uden rimelig tvivl kan fastslås, at det ansøgte projekt ikke har skadelige virkninger på internationale naturbeskyttelsesområders integritet og overordnede bevaringsmål-sætning. For den øvrige natur omfattet af naturbeskyttelseslovens § 3 i eller udenfor Natura 2000-området vurderes det, at der ved overholdelse af ovenforstående vilkår ikke vil ske en væsentlig påvirkning ved gennemførelse af det samlede projekt.

5.3.4 Bilag IV arter og andre beskyttede arter

Beskyttede naturområder kan være leve-, yngle- eller rasteområder for Bilag IV-arter, rødlistearter eller ansvarsarter, og er blandt andet derfor sikret mod forringelse af naturtilstanden via lovgivning. Forhøjet tilførsel af det kvælstofholdige næringsstof *ammoniak*, kan bidrage til ændringer i naturtilstanden og dermed føre til en forringelse af levestederne for følsomme og truede plante- og dyrearter.

Med udgangspunkt i beregninger af ekstra tilførsel af atmosfærisk båret ammoniak fra anlægget til beskyttede naturområder i oplandet er det vurderet, at ingen beskyttede naturområder modtager så meget ekstra ammoniak, at naturtilstanden bliver påvirket negativt i forhold til deres nuværende tilstand.

Mariagerfjord Kommune har vurderet, at ingen naturarealer (vandhuller, gamle skove, overdrev), som kunne være leve-, yngle- eller rasteområder for bilag IV-

arter, vil blive påvirket væsentligt af det ansøgte projekt. På denne baggrund vurderes det, at godkendelse af anlæggets ammoniakfordampning ikke vil beskadige eller ødelægge leve-, yngle- eller rasteområder for bilag IV-arter.

Mariagerfjord Kommune har desuden ikke fundet konkrete registreringer af bilag 4-arter inden for 1,0 kg konsekvenszone for ammoniak ved søgning i data over fund af arter (Mariagerfjord Kommunens egne registreringer, hjemmesiden: www.habitatarter.dk/ og Naturdata i Danmarks Miljøportal).

6 Nabogener fra husdyrbruget

6.1 Lugt

6.1.1 Lugt fra dyrehold

Der kan forekomme lugtmission fra produktionen fra selve staldanlægget ved ud-
mugning og rensning af staldanlæg og ved udbringning på marker. Den primære
kilde til lugt fra dyrehold er staldluftventilation.

Lugt i forhold til omkringboende vurderes ud fra beregninger af lugt fra staldanlæg
med dyrehold. Lugtgener fra opbevaringsanlæg samt ved udbringning indgår ikke
i lugtberegningerne, men håndteres primært ved hjælp af generelle regler i hus-
dyrgødningsbekendtgørelsen (fx regler om tæt overdækning af mødding uden
daglig tilførsel samt flydelag eller tæt overdækning af gyllebeholdere).

For at mindske risikoen for lugt foretages jævnligt rengøring i og omkring siloer og
bygninger, og anlægget forventes ikke at give anledning til lugtgener ud over,
hvad der er normalt for denne type af animalsk produktion.

Tabellen viser de beregnede geneafstande og aktuelle afstande. Geneafstanden
måles fra lugtcentrum af staldanlægget til kant af nærmeste bolig. Beboelsesbyg-
ninger på ejendomme med landbrugspligt efter landbrugslovens regler samt bebo-
elsesbygninger, der ejes af driftsherren, medregnes ikke. For byzone/sommerhus-
område eller ifølge kommuneplanens rammedel, fremtidigt byzone- eller sommer-
husområde, skal genekriteriet overholdes i forhold til hele området og ikke kun til
de beboelsesbygninger, som findes i området.

Lugtgeneafstandene er beregnet som for fuld besætning, og alle stalde indgår i
beregningen.

Lokalitet/område	Nærmeste område	Korrigeret geneafstand	Vægtet gns.afstand
Enkelt bolig	Nebstrupvej 20A	115	253
Samlet bebyg- gelse	Nebstrupvej 17	205	1613
Byzone, sommer- husområde	Kastbjerg	364	2599

Resultat af lugtberegning i husdyrgodkendelse.dk



Dyreholdets lugtafgivelse er i husdyrgodkendelse.dk beregnet med hhv. den nye beregningsmodel og FMK-modellen. I beregningerne indgår afstand til den pågældende lokalitet/område, samt hvor meget det lugter fra de enkelte staldsystemer.

Beregningerne angiver den geneafstand, som er udtryk for den højeste beskyttelse af naboerne.

Vurdering af lugt fra dyreholdet

Lugtberegninger viser, at husdyrbruget ikke er til gene for omkringboende, idet den korrigerede geneafstand er kortere end den vægtede gennemsnitsafstand for alle områdetyper. Beregningerne forudsætter, at der er god staldhygiejne samt at ventilationsanlægget svarer til, hvad der normalt forekommer på husdyrbrug af denne type.

Det vurderes, at de stillede vilkår sikrer, at staldhygiejne og staldventilation ikke giver anledning til, at lugten fra husdyrbruget er anderledes/værre, end hvad der normalt forekommer fra denne type husdyrbrug.

6.2 Fluer og skadedyr

6.2.1 Flue- og skadedyrsbekæmpelse

Ifølge ansøgningsmaterialet bekæmpes skadedyr i henhold til retningslinjer for fluebekæmpelse. Endvidere er der indgået aftale med rottebekæmpelsesfirma.

Vurdering af flue- og skadedyrsbekæmpelse

Kommunen vurderer, at de stillede vilkår sikrer, at der ikke opstår problemer i forhold til fluer eller rotter på husdyrbruget.

6.3 Transport

6.3.1 Transport

Transporter til og fra husdyrbruget med husdyrgødning, foder og dyr. Transporter foregår primært i dagtimerne, men kan til tider foregå i aften- og nattetimerne. I højsæson for høst og gyllekørsel kan der køres uden for normal arbejdstid.

Vurdering af transport

Det vurderes, at de omkringboende er tilstrækkeligt sikret mod væsentlige støjgener fra husdyranlægget på grund af afstanden til omboende og støj fra transport, da ind- og udkørsel til og fra Nebstrupvej 18B er langt fra omboende. Mariagerfjord Kommune vurderer, at transport til og fra husdyrbruget ikke giver væsentlige gener for naboer og øvrige boligområder ud over, hvad man kan forvente af denne type husdyrbrug.



6.4 Støj

6.4.1 Støj

De væsentligste støjkilder: Transporter til og fra husdyrbruget med husdyrgødning, foder og dyr.

Vurdering af støj

Da anlægget ligger i god afstand fra omkringboende, vurderer Mariagerfjord Kommune, at støj ikke giver væsentlige gener. Skulle der alligevel opstå støjgener i forbindelse med husdyrbruget, er der mulighed for at stille krav om undersøgelse af dette.

6.5 Vibrationer og rystelser

6.5.1 Vibrationer og rystelser

Der er ingen maskintyper på ejendommen, der giver vibrationer. Det vurderes, at der ikke vil opstå væsentlige gener i form af rystelser.

Vurdering af vibrationer og rystelser

Mariagerfjord Kommune vurderer, at rystelser og lavfrekvent støj i og udenfor staldafsnittene ikke vil give væsentlige problemer. Dog fastsættes der vilkår om, at såfremt der skulle opstå gener for de omkringboende, eller såfremt kommunen finder det nødvendigt, skal bedriften lade foretage undersøgelse af forskellige vibrationskilder.

6.6 Støv

6.6.1 Støv

Støv forekommer fra interne transportere, dyr samt fra udluftning. Der er tilsat støvbinder i foderet i form af vegetabilsk fedt og der anvendes vådfoder. Der er overbrusning i staldene. Det vurderes, at de omkringboende er tilstrækkeligt sikret mod væsentlige daglige støvgener, da støv fortrinsvis kun forekommer indenfor husdyrbruget. Der sker ingen ændringer i emissionen af støv.

Vurdering af støv

Det er kommunens vurdering, at de normale aktiviteter på husdyrbruget ikke vil give anledning til væsentlige støvgener, da håndtering af foder foregår inde i staldene. På grund af beliggenhed i forhold til naboer og tilkørselsforhold vurderer kommunen, at støv i forbindelse med interne transportere vedrørende husdyrproduktionen ikke vil give væsentlige gener for omkringboende. Der er stillet vilkår om at undgå væsentlige støvgener for de omkringboende.



6.7 Lys

6.7.1 Lys

Lys i stald er tændt efter behov. Udendørs belysning tændes også efter behov. Der er ingen ændringer i belysning. Lys er placeret ved indgang og ved udlevering. På grund af placering af lyskilder og afskærmning i forhold til naboer vurderes det, at der ikke er gener fra lys.

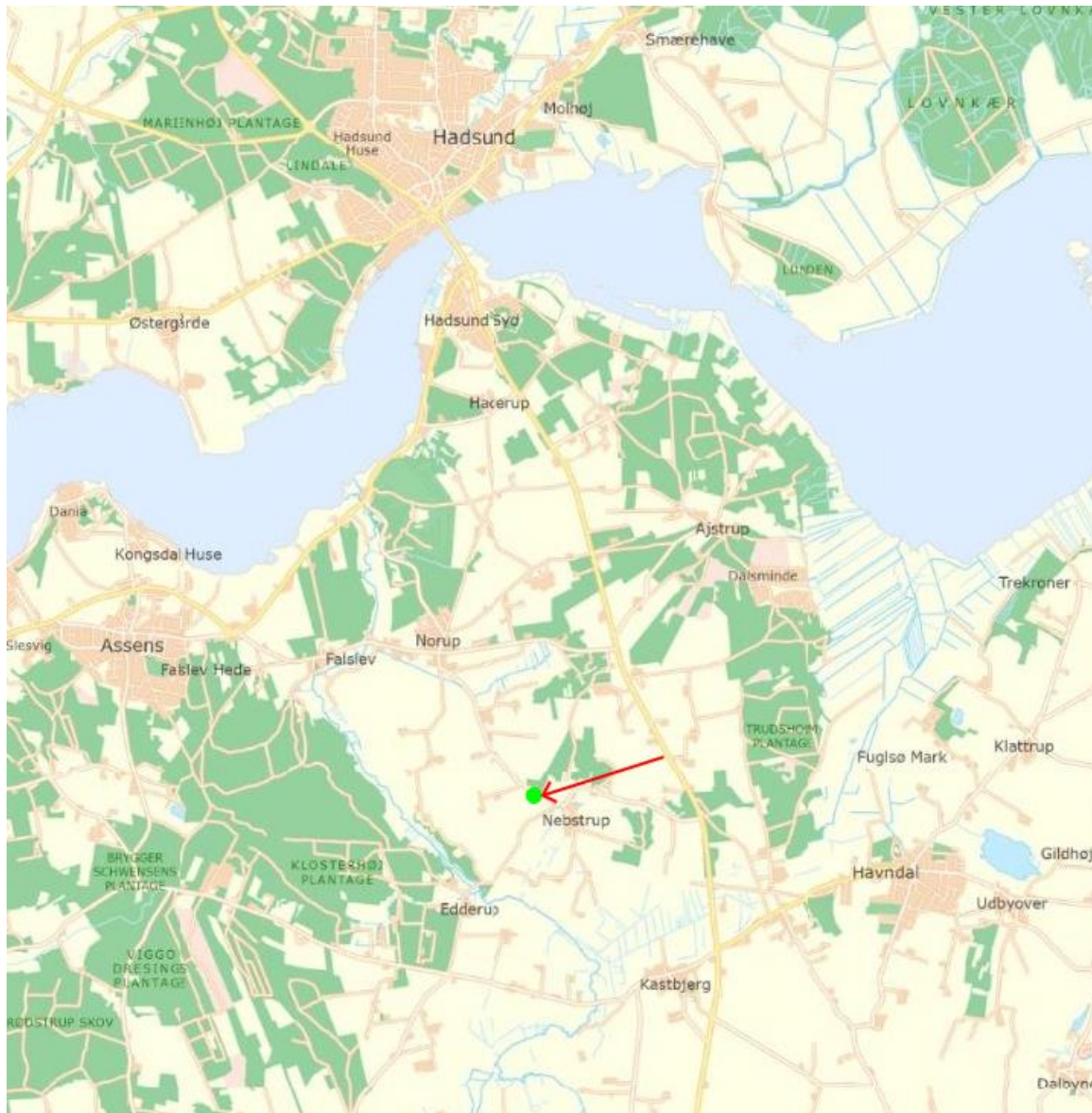
Vurdering af lys

Det er kommunens vurdering, at belysningen fra ejendommens husdyrbrug ikke vil kunne være til væsentlig gene for naboerne. Vurderingen er begrundet i afstanden til de nærmeste naboejendomme.

Der er stillet vilkår om, at lys fra anlægget ikke må give anledning til væsentlig gene for omkringboende.



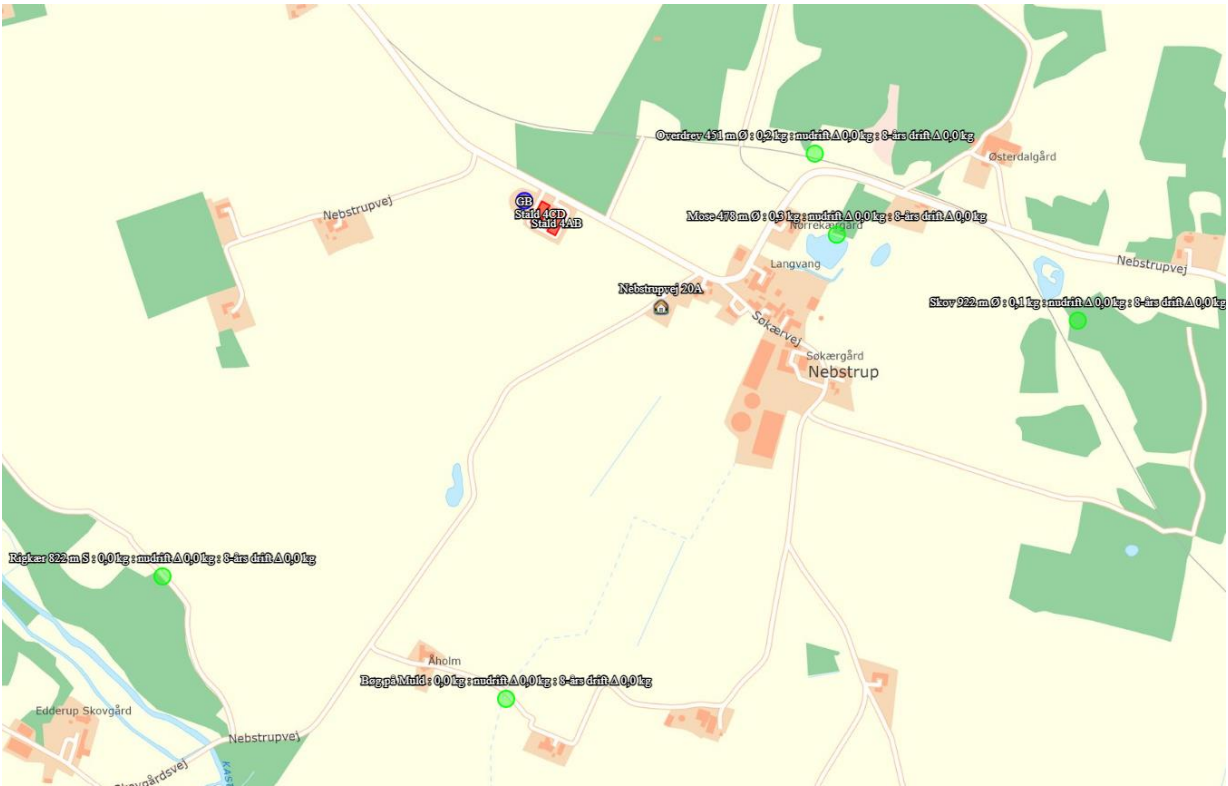
Bilag 1 Husdyrbrugets beliggenhed



Bilag 2 Situationsplan



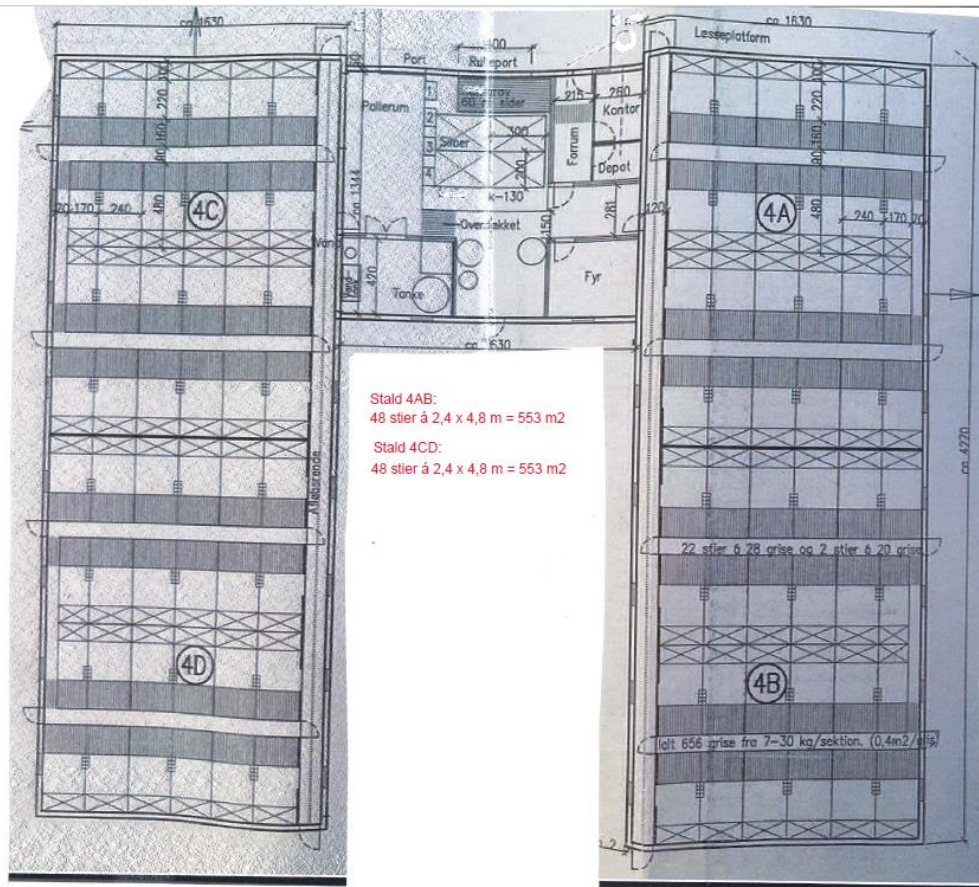
Bilag 3 Naturberegningpunkter



Oversigt af naturpunkter ? i

Navn:	Kategori:	Opretter:	Kumulation:	Ruhed natur:	Merdeposition (kg N/ha/år):		Totaldeposition (kg N/ha/år):
					8-års drift	Nudrift:	
Mose 478 m Ø	Kategori 3	Ansøger	0	S	0,0	0,0	0,3
Skov 922 m Ø	Kategori 3	Ansøger	0	S	0,0	0,0	0,1
Overdrev 451 m Ø	Kategori 3	Ansøger	0	Bn	0,0	0,0	0,2
Overdrev 2,8 km NØ	Kategori 2	Ansøger	0	Bn	0,0	0,0	0,0
Overdrev 2,8 km V	Kategori 2	Ansøger	0	Bn	0,0	0,0	0,0
Riggær 822 m S	Kategori 1	Ansøger	0	Bn	0,0	0,0	0,0
Bøg på Muld	Kategori 1	Ansøger	0	S	0,0	0,0	0,0

Bilag 4 Staldtegninger med produktionsarealer



Nebstrupvej 18B
30-06-2022