

MILJØGODKENDELSE  
af  
Svinebruget på  
Knoldeflodvej 25,  
6800, Varde

I henhold til § 12 i Lovbekendtgørelse nr. 1486 af 4. december 2009  
om miljøgodkendelse af husdyrbrug

**Godkendt den 9. august 2012**



**Udarbejdet af:**

**Miljø**  
Toften 2  
6818 Årre

Sagsbehandler: Stine Bundgaard Pedersen  
Direkte tlf. 7994 7115  
E-mail: [stla@varde.dk](mailto:stla@varde.dk)

**VARDE KOMMUNE**  
**Teknik og Miljø**  
**Bytoften 2**  
**6800 Varde**

[www.vardekommune.dk](http://www.vardekommune.dk)  
[vardekommune@varde.dk](mailto:vardekommune@varde.dk)

**Doknr. 1161870**  
**Sagsnr. 984858**

## Indholdsfortegnelse:

<b>1</b>	<b>INDLEDNING</b>	<b>5</b>
<b>2</b>	<b>BAGGRUND FOR MILJØGODKENDELSE</b>	<b>6</b>
2.1	DATABLAD	6
2.2	BAGGRUND	6
<b>3</b>	<b>GODKENDELSE</b>	<b>7</b>
3.1	BESKRIVELSE AF PROJEKTET	7
3.2	REVURDERING	7
3.3	SUPPLERENDE OPLYSNINGER	7
3.4	FORUDSÆTNINGER	8
<b>4</b>	<b>VILKÅR FOR GODKENDELSEN</b>	<b>9</b>
4.1	ÅRSPRODUKTION	9
4.2	DRIFT OG INDRETNING	9
4.3	INFORMATION OG ÆNDRINGER PÅ HUSDYRBRUGET	9
4.4	AMMONIAKREDUCERENDE TILTAG	9
4.5	OPBEVARING OG HÅNDTERING AF HUSDYRGØDNING	10
4.6	LUGT	10
4.7	STØJ	10
4.8	STØV	11
4.9	TRANSPORT	11
4.10	SKADEDYR	11
4.11	SPILEVAND OG OVERFLADEVAND	11
4.12	OPLAG AF OLIE, PESTICIDER OG ØVRIGE KEMIKALIER	12
4.13	AFFALD	12
4.14	LYS	12
4.15	UDBRINGNINGSAREALER	12
4.16	EGENKONTROL	13
4.17	BEDSTE TILGÆNGELIGE TEKNIK	13
4.18	UHELD OG RISICI	13
4.19	OPHØR	13
<b>5</b>	<b>KLAGEVEJLEDNING</b>	<b>14</b>
<b>6</b>	<b>OFFENTLIGGØRELSE</b>	<b>15</b>
<b>7</b>	<b>MILJØTEKNISK BESKRIVELSE OG VURDERING</b>	<b>16</b>
7.1	BELIGGENHED	16
7.2	AFSTANDSKRAV	17
7.3	LANDSKAB OG KULTURMILJØ	17
7.4	DYREHOLDETS STØRRELSE FØR OG EFTER UDVIDELSEN	18
7.5	INDRETNING	18
7.6	FORBRUG AF VAND OG ENERGI	20
7.7	FAST AFFALD OG KEMIKALIER	21
7.8	OPLAG AF OLIE	22
7.9	HUSDYRGØDNING - PRODUKTION, OPBEVARING OG UDBRINGNING	22
7.10	FODEROPBEVARING	23
7.11	LUGT	24
7.12	STØJ	25
7.13	STØV	25
7.14	SKADEDYR	26
7.15	DØDE DYR	26
7.16	LYS	26

7.17	TRANSPORT.....	27
7.18	SPILDEVAND .....	30
7.19	DRIFTSFORSTYRRELSER ELLER UHELD .....	30
7.20	BESKYTTEDE NATUROMRÅDER OMKRING EJENDOMMEN - AMMONIAK.....	31
7.21	HARMONI.....	39
7.22	KG N OG P TILFØRT UDBRINGNINGSAREALET.....	41
7.23	NITRAT TIL OVERFLADEVAND - VANDLØB, SØER OG KYSTVANDE.....	41
7.24	NITRAT TIL GRUNDEVAND.....	45
7.25	FOSFOR .....	46
7.26	PÅVIRKNING AF ARTER MED SÆRLIGT STRENGE BESKYTTELSESKRAV (BILAG IV ARTER).....	47
7.27	UDBRINGNINGSAREALER – ØVRIGE FORHOLD .....	49
7.28	VURDERING AF 3. MANDSAREALER .....	51
7.29	BAT - AMMONIAK .....	53
7.30	BAT - NITRAT .....	53
7.31	BAT - FOSFOR .....	54
7.32	BAT – FODRINGSSTRATEGI .....	54
7.33	BAT - MANAGEMENT .....	55
7.34	BAT - FORBRUG AF VAND OG ENERGI.....	56
7.35	BAT – OPBEVARING AF HUSDYRGØDNING .....	57
7.36	BAT – UDBRINGNING AF HUSDYRGØDNING .....	58
7.37	SAMLET BAT-VURDERING .....	58
<b>8</b>	<b>EGENKONTROL.....</b>	<b>58</b>
<b>9</b>	<b>FORANSTALTNINGER VED OPHØR AF PRODUKTION .....</b>	<b>59</b>
<b>10</b>	<b>ALTERNATIVE MULIGHEDER.....</b>	<b>59</b>
<b>11</b>	<b>NABOHØRING.....</b>	<b>60</b>
<b>12</b>	<b>SAMLET VURDERING .....</b>	<b>60</b>
	<b>BILAG 1 – UDREGNINGER TIL BAT-NIVEAUET FOR PROJEKTET.....</b>	<b>61</b>
	<b>BILAG 2 – HØRINGSSVAR FRA ESBJERG KOMMUNE.....</b>	<b>62</b>



# 1 Indledning

Denne miljøgodkendelse fastlægger de vilkår, der skal gælde for en udvidelse af svineproduktionen på Knoldeflodvej 25, 6800 Varde i Varde Kommune. Vilkårene sikrer, at udvidelse og drift af husdyrbruget kan ske uden at påvirke miljøet væsentligt.

Miljøet skal i denne sammenhæng forstås som omgivelserne i bred forstand, herunder befolkning, flora og fauna, vandmiljø, landskab og kulturhistorie samt ressourceforbrug.

I forbindelse med udarbejdelsen af denne miljøgodkendelse, har Varde Kommune udarbejdet en miljøteknisk beskrivelse og vurdering af det ansøgte projekt. Denne danner baggrund for afgørelsen om miljøgodkendelse, herunder de stillede vilkår, se afsnit 4.

Ansøgningen om miljøgodkendelse har været offentliggjort i ugeaviserne i Varde Kommune den 21. marts 2012 og 14 dage frem. Offentligheden har hermed haft mulighed for at komme med forslag og bemærkninger til projektet, samt anmode om at få tilsendt udkast til afgørelse, når denne foreligger.

Udkast til miljøgodkendelsen er fremlagt i høring i 6 uger, hvor der er mulighed for at komme med synspunkter, kommentarer eller indsigelser til projektet.

Udkast til miljøgodkendelse skal give offentligheden og beslutningstagerne et fælles grundlag for at debattere projektet, inden der tages endelig stilling til om det skal kunne realiseres.

## 2 Baggrund for miljøgodkendelse

### 2.1 Datablad

Husdyrbrugets ejer/ Ansøger:	Henning Ølgaard Bloch, Knoldeflodvej 25, 6800 Varde Tlf 75220457, Mobil: 27640556, mhbloch@dlgtele.dk
Kontaktperson:	Henning Ølgaard Bloch, Tlf 75220457, Mobil: 27640556, mhbloch@dlgtele.dk
Husdyrbrugets navn og adresse:	Knoldeflodvej 25, 6800 Varde
Matrikel nr. og ejerlav:	30k og 143m, Varde Markjorder og 5d, Gellerup, Varde Jorder
Virksomhedens art:	Svinebrug
Ejendomsnummer:	5730012216
CHR-nummer:	95217
CVR-Nummer:	51435516
Konsulent:	Peder Chr. Thomsen, Jysk Landbrugsrådgivning, 76 60 21 81, <a href="mailto:pct@jlbr.dk">pct@jlbr.dk</a>
Tilsynsmyndighed:	Varde Kommune
Udkast i nabohøring:	I 6 uger frem til den 6. august 2012
Godkendelsesdato:	9. august 2012

### 2.2 Baggrund

Henning Ølgaard Bloch har søgt om miljøgodkendelse af svineproduktionen på Knoldeflodvej 25, 6800 Varde, på baggrund af et ønske om at udvide svineproduktionen.

Ansøgningen er modtaget af Varde Kommune den 4. august 2011.

I forbindelse med sagsbehandlingen er der indhentet supplerende oplysninger. Miljøgodkendelsen er lavet ud fra ansøgning nr. 26.881, version 3 som er indsendt den 18. juni 2012.

Varde Kommune har ikke modtaget bemærkninger til udvidelsen i idéfasen efter offentlig annoncering.

### **3 Godkendelse**

Varde Kommune har afgjort, at husdyrbruget på Knoldeflodvej 25, 6800 Varde kan udvides som ansøgt. Der er nærmere redegjort for de vurderinger der ligger til grund for afgørelsen i den miljøtekniske beskrivelse og vurdering.

Miljøgodkendelsen meddeles efter § 12 i Lovbekendtgørelse nr. 1486 af 4. december 2009 om miljøgodkendelse m.v. af husdyrbrug på en række nærmere angivne vilkår i afsnit 4.

Et udkast til afgørelse om miljøgodkendelse af husdyrbruget var sendt til ansøgeren og berørte naboer/partner til udtalelse i 6 uger frem til den 6. august 2012.

Husdyrbruget skal til enhver tid leve op til gældende regler i love og bekendtgørelser – også selvom disse regler eventuelt måtte være skærpede i forhold til denne godkendelse.

Det skal i øvrigt bemærkes, at tilladelse og godkendelser der vedrører anden lovgivning, for eksempel byggetilladelse og udledningstilladelse, skal indhentes særskilt.

Henvendelse om godkendelsen kan ske til Varde Kommune, Miljø.

Opmærksomheden henledes på, at eventuelle udvidelser og ændringer af husdyrbrugets anlæg og arealer skal meddeles Varde Kommune, hvis disse afviger fra de oplysninger, der fremgår af miljøgodkendelsen. Udvidelse og ændringer skal forinden godkendes af Varde Kommune.

#### **3.1 Beskrivelse af projektet**

Svineproduktionen udvides fra 6.000 producerede slagtesvin (33-102 kg) og 13.000 producerede smågrise (8-33 kg) til 8.419 producerede slagtesvin (32-105 kg) og 9.000 producerede smågrise (7,4-32 kg). I alt en udvidelse fra 216,24 DE til 270,26 DE.

Der sker ingen bygningsmæssig ændring i forbindelse med udvidelsen af husdyrholdet.

#### **3.2 Revurdering**

Husdyrbrugets miljøgodkendelse skal, j.f. § 17 i Bekendtgørelse om tilladelse og godkendelse mv. af husdyrbrug regelmæssigt og mindst hvert 10. år tages op til revurdering. Den første regelmæssige vurdering skal dog foretages senest, når der er forløbet 8 år. Det er planlagt, at foretage den første revurdering i 2020.

#### **3.3 Supplerende oplysninger**

I forbindelse med sagsbehandlingen af ansøgningen har Varde Kommune orienteret og indhentet oplysninger fra følgende:

- Idéfasen ved offentlig annoncering.
- Intern høring i Varde Kommunes Team Natur og Park angående arealer/natur.
- Høring i Esbjerg Kommunes Teknik og Miljø angående arealer.
- Høring ved berørte naboer/partner.

### **3.4 Forudsætninger**

Varde Kommune forudsætter, at projektet gennemføres og drives som beskrevet i ansøgningen nr. 26881 version 3. Godkendelsen meddeles på vilkår, der sikrer at kravene i § 27 og § 29 i Lovbekendtgørelse nr. 1486 af 4. december 2009 om miljøgodkendelse, mv. af husdyrbrug opfyldes.

## 4 Vilkår for Godkendelsen

### 4.1 Årsproduktion

- a. Husdyrbruget har tilladelse til et dyrehold på maksimalt 270,26 dyreenheder (DE) der fordeler sig normalt med 9.000 producerede smågrise (7,4-32 kg) og 8.419 producerede slagtesvin (32-105 kg) på ejendommen Knoldeflodvej 25, 6800 Varde. Årsproduktion opgøres på basis af planåret (1.august til 31.juli)

### 4.2 Drift og Indretning

- a. Husdyrbrugets drift og indretning skal være i overensstemmelse med de oplysninger der fremgår af den miljøtekniske beskrivelse, med mindre andet fremgår af godkendelsens vilkår.
- b. Godkendelsen omfatter samtlige landbrugsmæssige aktiviteter på ejendommen Knoldeflodvej 25, 6800 Varde. Til ejendommen er tilknyttet husdyrproduktionen vedrørende CHR nr. 95217.
- c. Godkendelsen bortfalder, såfremt den ikke er udnyttet inden 2 år fra denne afgørelses meddelelse. Med "udnyttet" menes at produktionsudvidelsen er påbegyndt.

### 4.3 Information og ændringer på husdyrbruget

- a. Ændringer i ejerforhold (eller hvem der har ansvar for driften) skal meddeles til Varde Kommune senest 1. måned efter, det har fundet sted.
- b. Drifts-, indretnings- eller bygningsmæssige ændringer, der er relevante i forhold til godkendelsen, skal anmeldes til Varde Kommune inden gennemførelsen. Varde Kommune vurderer derefter om de aktuelle planer for ændring/udvidelse kan ske indenfor rammerne af denne godkendelse.
- c. De vilkår der vedrører driften, skal være kendt af de ansatte, der er beskæftiget med den pågældende del af driften. Et eksemplar af miljøgodkendelsen skal til enhver tid være tilgængeligt for de personer, der har ansvaret for husdyrbrugets daglige drift.

### 4.4 Ammoniakreducerende tiltag

- a. Der skal være delvist spaltegulv 25-49 % fast gulv til slagtesvin i bygning 3,4 og 5 jf. figur 2 svarende til 5.269 producerede slagtesvin på 1.123 stipladser eller et staldsystem med tilsvarende eller lavere ammoniakemission.
- b. Gyllebeholder nr. 12, 13 og 14 jf. figur 2 skal være forsynet med fast overdækning i form af teltoverdækning med indvendigt skørt. Åbning af teltdugen må kun ske i forbindelse med omrøring, tømning og udbringning af gylle samt fjernelse af bundfald. Skader på teltoverdækningen skal repareres inden for en uge efter skadens opståen. Såfremt en skade ikke kan repareres inden for en uge, skal der indgås aftale om reparation inden to hverdage efter skadens opståen. Kommunen underrettes straks herom.
- c. Den totale mængde N ab dyr pr. år beregnet som N ab dyr pr. slagtesvin x det årlige antal producerede slagtesvin skal være mindre end **23.846 kg N** pr. år.  
N ab dyr pr. slagtesvin beregnes ud fra følgende ligning:

$N \text{ ab dyr pr. slagtesvin} = (((\text{afgangsvægt} - \text{indgangsvægt}) \times \text{FEsv pr. kg tilvækst} \times \text{g råprotein pr. FEsv}/6250) - ((\text{afgangsvægt} - \text{indgangsvægt}) \times 0,0296 \text{ kg N pr. kg tilvækst})),$

Hvor afgangsvægt = slagtevægt x 1,31.

#### 4.5 Opbevaring og håndtering af husdyrgødning

- Gyllebeholderne skal jævnligt, og mindst én gang årligt, visuelt kontrolleres for skader og brud, herunder kabelbrud. Evt. brud eller skader skal straks udbedres.
- Udbringning af gylle skal ske i overensstemmelse med god landmandspraksis, således at lugtgener søges begrænset mest muligt.
- Påfyldning af gylle til gyllevogn o.l. skal altid ske under opsyn.
- I forbindelse med påfyldning af gylle fra gyllebeholdere må der ikke spildes gylle, således at der er fare for forurening af grund- eller overfladevand - herunder vandløb eller søer.

#### 4.6 Lugt

- Husdyrbrugets drift må ikke medføre lugtgener, der af tilsynsmyndigheden vurderes at være væsentlige uden for virksomhedens skel.
- Hele ejendommen og dens omgivelser skal renholdes således, at lugtgener begrænses mest muligt.
- Såfremt tilsynsmyndigheden skønner, at lugtgener i omgivelserne vurderes at være væsentligt større end der kan forventes ifølge grundlaget for miljøvurderingen, skal husdyrbruget lade foretage undersøgelse af muligheder for begrænsning af lugtkilder og/eller behandling af afkastluften. Undersøgelsens omfang vil blive fastsat af tilsynsmyndigheden på baggrund af en konkret vurdering af sagen. Lugtundersøgelser kan maksimalt kræves én gang pr. år. Virksomheden afholder selv omkostningerne til dokumentation, undersøgelser og målinger.

#### 4.7 Støj

- Husdyrbruget bidrag til støjbelastningen må, ved udendørs opholdsarealer ved boliger beliggende i landzone uden for eget skel, ikke overskride de anførte værdier 1,5 meter over terræn i frit felt:

Tidspunkt	Støjgrænser	Reference tidsrum
<b>Dag</b>		
Mandag - fredag kl. 07 - 18	55 dB(A)	8 timer
Lørdag kl. 07 - 14	55 dB(A)	7 timer
Lørdag kl. 14 - 18	45 dB(A)	4 timer
Søn- og helligdag kl. 07 - 18	45 dB(A)	8 timer
<b>Aften</b>		
Alle dage kl. 18 - 22	45 dB(A)	1 time
<b>Nat</b>		
Alle dage kl. 22 - 07	40 dB(A)	½ time

##### Støjgrænser

- Støjens maksimalværdi må om natten ikke overstige ovenstående grænseværdier med mere end 15 dB(A) ved alle beboelser.

- c. Ved dokumentation for overholdelse af støjvilkår skal der ses bort fra kortvarig sæsonafhængig kørsel udenfor ejendommen f.eks. pløjning og høst.
- d. Hvis tilsynsmyndigheden vurderer det nødvendigt, skal husdyrbruget dokumentere, at støjvilkåret er overholdt. Dokumentationen skal belyse støjbelastningen med husdyrbruget i fuld repræsentativ drift. Dette kan dog højst kræves en gang årligt, såfremt ovennævnte støjgrænser overholdes.

Dokumentationen skal ske i form af resultat af en støjmåling udført efter retningslinjerne i Miljøstyrelsens vejledning nr. 5 og 6/1984, eller efter en beregning udført efter den nordiske beregningsmetode for ekstern støj fra virksomheder jf. Miljøstyrelsens vejledning nr. 5/1993. Ved ændringer skal den nyeste vejledning anvendes.

Er dokumentationen udført som beregning, skal den indeholde de oplysninger om beregningsforudsætningerne, som er nødvendige for vurdering af rigtigheden af beregningsresultaterne. Er dokumentationen udført som måling, skal driftsforholdene under målingen beskrives. Som udgangspunkt accepteres en ubestemthed på de målte eller beregnede støjbelastninger på max. +/- 3 dB(A).

- e. Målingerne eller beregningerne skal udføres af en person eller et laboratorium, som er akkrediteret af DANAK eller godkendt af Miljøstyrelsen til "Måling – ekstern støj".
- f. Resultaterne skal sendes til tilsynsmyndigheden senest 1 måned efter målingernes gennemførelse.

#### **4.8 Støv**

- a. Driften må ikke medføre væsentlige støvgener uden for ejendommens eget areal.

#### **4.9 Transport**

- a. Transport til- og fra husdyrbruget skal fortrinsvis foregå i dagtimerne. Levering af grise kan dog forgå døgnet rundt i henhold til leverandørens køreplaner. I forbindelse med kortvarige sæsonbetonede arbejder som f.eks. høst og gødningsudkørsel tillades kørsel udenfor dagtimerne.
- b. Ved transport af gylle på offentlige veje skal gyllevognens åbninger være forsynet med låg eller lignende, således at spild ikke kan finde sted. Skulle der alligevel ske spild af gylle, skal dette straks opsamles.

#### **4.10 Skadedyr**

- a. Der skal på ejendommen foretages effektiv fluebekæmpelse i overensstemmelse med de til enhver tid nyeste retningslinjer fra Statens Skadedyrlaboratorium.
- b. Opbevaring af foder skal ske på sådan en måde, så der ikke opstår risiko for tilhold af skadedyr.

#### **4.11 Spildevand og overfladevand**

- a. Sanitært spildevand fra driftbygningerne skal ledes til godkendt nedsivningsanlæg.
- b. Spildevand fra rengøring af stalde og lignende skal ledes til gyllesystemet og anvendes efter gældende regler.

- c. Overfladevand fra vaskepladser/befæstede arealer skal opsamles og udbringes i henhold til gældende lovgivning på området.

#### **4.12 Oplag af olie, pesticider og øvrige kemikalier**

- a. Opbevaring af kemikalier, samt spildolie og kemikalieaffald, skal foregå i rum med fast bund og uden mulighed for forurening af jord, afløbssystem, grundvand og vandløb.
- b. Opbevaring af diesel /fyringsolie i overjordiske tanke skal til enhver tid ske i en typegodkendt beholder og på varig og stabil bund. Spild skal kunne opsamles, og der må ikke være mulighed for afløb til jord, kloak, overfladevand eller grundvand.
- c. Olie- og kemikalieaffald samt andet farligt affald skal afleveres til godkendt modtager, jævnfør Varde Kommunes regulativ for farligt affald.

#### **4.13 Affald**

- a. Animalsk affald og døde dyr skal fjernes fra ejendommen inden der opstår kadaverøse forandringer, der kan give anledning til lugtgener eller andre uhygiejniske forhold. Affaldet skal bortskaffes til autoriseret destruktionsanstalt.
- b. Medicinrester og tom medicinemballage (f.eks. flasker) leveres retur til dyrlæge, apotek eller anden godkendt modtager. Klinisk affald (sprøjte og kanyler og andre skarpe genstande) skal afhentes/ afleveres efter behov, dog mindst 1 gang årligt.
- c. Erhvervsaffald skal håndteres i overensstemmelse med Varde Kommunes til enhver tid gældende regulativ for erhvervsaffald.
- d. Dagrenovation skal håndteres i overensstemmelse med Varde Kommunes til enhver tid gældende regulativ for dagrenovation.

#### **4.14 Lys**

- a. Driften må ikke medføre væsentlige lysgener uden for ejendommens eget areal.

#### **4.15 Udbringningsarealer**

- a. Der må kun udbringes husdyrgødning på de arealer der fremgår af miljøgodkendelsen. Ændringer af udbringningsarealet skal anmeldes til Varde Kommune.
- b. Der må maksimalt udbringes husdyrgødning på bedriftens ejede og forpagtede arealer svarende til 1,4 DE/ha. Der skal ved tilsyn foreligge dokumentation herfor for de seneste 5 år f.eks. i form af kopier af de indsendte gødningsregnskaber.
- c. Der skal hvert år anvendes et frøsædskifte hvor minimum 10 % af udbringningsarealerne skal etableres med frøgræs (som angivet ved sædskifte S6) svarende til et udvaskningsindex på 86.
- d. Der skal etableres en minimum 2 m bred dyrkningsfri bræmme mod § 3 registreret sø beliggende op til mark 18-0 jf. figur 11.
- e. Mark 4-0 jf. figur 8 ikke må være drænet eller drænes uden forudgående godkendelse fra Varde Kommune.



#### **4.16 Egenkontrol**

- a. Dokumentation skal opbevares samlet, i papirform eller elektronisk, og være lettilgængelige for tilsynsmyndigheden.
- b. Dokumentation skal fremvises til tilsynsmyndigheden på forlangende og skal gemmes minimum 5 år.
- c. Der skal føres en logbog eller E-kontrol, der for slagtesvin skal indeholde følgende oplysninger:
  - Antal producerede slagtesvin.
  - Vægtintervaller (indgangs- og afgangsvægt)
  - Foderforbrug pr. kg tilvækst
  - Det gennemsnitlige indhold af råprotein pr. FEsv i foderblandingerne.
- d. N ab dyr skal på baggrund af logbogens eller E-kontrollens oplysninger beregnes for en sammenhængende periode på minimum 12 måneder i perioden 15. september år 1 (for eksempel 2011) til 15. februar år 3 (for eksempel 2013) for slagtesvin.
- e. Der skal udarbejdes en blandeforskrift for foder mindst hver tredje måned, såfremt der anvendes hjemmeblandet foder.
- f. Logbogen/E-kontrollen, indlægssedler for hver tredje måned samt eventuelle blandeforskrifter skal opbevares på husdyrbruget i mindst fem år og forevises på tilsynsmyndighedens forlangende.

#### **4.17 Bedste tilgængelige teknik**

- a. Anlæg der er særligt energiforbrugende, f.eks. ventilationsanlæg skal kontrolleres og vedligeholdes således, at de altid kører energimæssigt optimalt.

#### **4.18 Uheld og Risici**

- a. Alle uheld og driftsforstyrrelser, herunder evt. spild på udendørs arealer, der kan medføre forøget forurening eller indebære fare herfor, skal straks meddeles alarmcentralen (tlf.: 112) og efterfølgende Varde Kommune, Miljø (tlf.: 79 94 68 00).
- b. Der skal udarbejdes en beredskabsplan for husdyrbruget ud fra beskrivelsen i Miljøteknisk Redegørelse. Beredskabsplanen skal være udarbejdet og tilgængelig senest en måned efter godkendelsen er givet.

#### **4.19 Ophør**

- a. Ophører udnyttelse af godkendelsen helt eller delvist i tre på hinanden følgende år bortfalder den del der ikke har været udnyttet de seneste tre år.
- b. Ved ophør af driften, skal tilsynsmyndigheden orienteres.
- c. Ved ophør af driften, skal der træffes de nødvendige foranstaltninger for at undgå forureningsfare, alle opbevaringsanlæg tømmes og rengøres og ejendommen skal fremstå i miljømæssig god stand.

## 5 Klagevejledning

Godkendelsen kan påklages til Natur- og Miljøklagenævnet i henhold til § 76 i loven om miljøgodkendelse m.v. af husdyrbrug af de klageberettigede, der fremgår af lovens §§ 84 -87.

Eventuel klage stiles skriftlig til Natur- og Miljøklagenævnet, men sendes til Varde Kommune, Bytoften 2, 6800 Varde. Klagen skal være Varde Kommune i hænde senest den 10. september 2012, kl. 15:30 (4 uger efter offentliggørelsen). Varde Kommune sender klagen til Natur- og Miljøklagenævnet umiddelbart efter klagefristens udløb.

Der gøres opmærksom på, at klage over godkendelsen ikke har opsættende virkning på muligheden for at anvende godkendelsen, med mindre Natur og Miljøklagenævnet bestemmer andet.

Det er en betingelse for Natur- og Miljøklagenævnets behandling af en klage, at der indbetales et gebyr til Natur- og Miljøklagenævnet.

Klager modtager en opkrævning på gebyret fra Natur- og Miljøklagenævnet, når nævnet har modtaget en klage. Klager skal benytte denne opkrævning ved indbetaling af gebyret. Natur- og Miljøklagenævnet modtager ikke check eller kontanter. Natur- og Miljøklagenævnet påbegynder først behandling af klagen, når gebyret er modtaget. Betales gebyret ikke på den anviste måde og inden for den fastsatte frist på 14 dage, afvises klagen fra behandling. Vejledning om gebyrordningen kan findes på Natur- og Miljøklagenævnets hjemmeside.

Gebyret tilbagebetales hvis

- 1) klagesagen fører til, at den påklagede afgørelse ændres eller ophæves.
- 2) Klageren får helt eller delvis medhold i klagen, eller
- 3) klagen afvises som følge af overskredet klagefrist, manglende klageberettigelse eller fordi klagen ikke er omfattet af Natur- og Miljøklagenævnets kompetence.

Det bemærkes, at hvis den eneste ændring af den påklagede afgørelse er forlængelse af frist for efterkommelse af afgørelse som følge af den tid, der er medgået til at behandle sagen i klagenævnet, tilbagebetales gebyret dog ikke.

Såfremt afgørelsen ønskes indbragt for domstolene, skal søgsmål være anlagt inden 6 måneder fra afgørelsens offentliggørelse samt være i overensstemmelse med § 26 i Forvaltningsloven.

## 6 Offentliggørelse

Godkendelsen vil blive offentliggjort på Varde Kommunes hjemmeside i perioden fra den 13. august til den 10. september 2012. Se [www.vardekommune.dk/miljo](http://www.vardekommune.dk/miljo)

På Varde Kommunes vegne den 9. august 2012

Stine Bundgaard Pedersen  
Jordbrugsteknolog

### Kopi sendt til:

- Jysk Landbrugsrådgivning, e-mail: pct@jlbr.dk
- Naturstyrelsen Ribe, Sorsigvej 35, 6760 Ribe, e-mail: rib@nst.dk
- Sundhedsstyrelsen, Embedslægeinstitutionen Syddanmark, Sorsigvej 35, 6760 Ribe, e-mail: syd@sst.dk
- Danmarks Fiskeriforening, Nordensvej 3, Taulov, 7000 Fredericia, e-mail: mail@dkfisk.dk
- Ferskvandsfiskeriforeningen for Danmark, v. Niels Barslund, Vormstrupvej 2, 7540 Haderup, e-mail: nb@ferskvandsfiskeriforeningen.dk
- Arbejderbevægelsens Erhvervsråd, Reventlowsgade 14,1, 1651 Kbh.V, e-mail: ae@aeraadet.dk
- Forbrugerrådet, Fiolstræde 17, 1017 Kbh.K, e-mail: fbr@fbr.dk
- Det Økologiske Råd, Blegdamsvej 4B, 2200 Kbh.N, e-mail: husdyr@ecocouncil.dk
- Danmarks Sportsfiskerforbund, Skyttevej 4, 7182 Bredsten, e-mail: post@sportsfiskeren.dk
- Danmarks Naturfredningsforening, Masnedøgade 20, 2100 København Ø, e-mail: dn@dn.dk
- Dansk Ornitologisk Forening, Vesterbrogade 140, 1620 Kbh.V, e-mail: natur@dof.dk samt lokalforeningen for sydvestjylland e-mail: varde@dof.dk

## 7 Miljøteknisk beskrivelse og vurdering

### Beliggenhed, Landskab og Kulturmiljø

#### 7.1 Beliggenhed

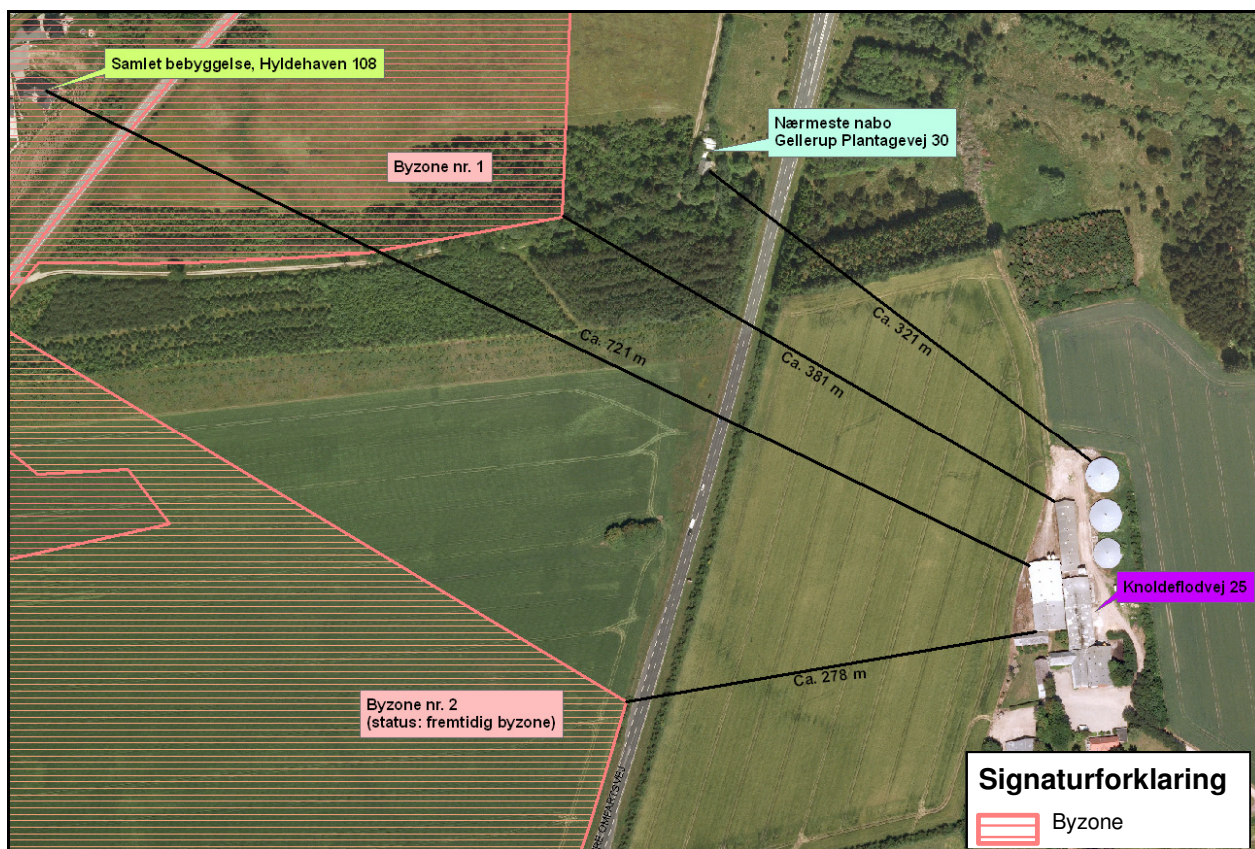
Husdyrbruget ligger på adressen Knoldeflodvej 25, 6800 Varde, ca. 0,5 km øst for Varde.

Nærmeste byzone er udlagt som "fremtidig byzone" ifølge Kommuneplan 2010-2022, og er Varde by. Nærmeste zone som har byzonestatus ligger ca. 278 m vest for husdyrbruget. Ca. 381 m nordvest for husdyrbruget ligger ligeledes byzone til Varde, se figur 1.

Nærmeste samlede bebyggelse er Hyldehaven 108, og ligger ca. 721 m nordvest for husdyrbruget, se figur 1.

Nærmeste nabo uden landbrugspligt, Gellerup Plantagevej 30 er beliggende ca. 321 m fra nærmeste slagtesvinestald og gyllebeholder, se figur 1.

De nærmeste øvrige nabobeboelser er Knoldeflodvej 15 og Knoldeflodvej 20, der ligger ca. 490 og 500 m (syd) for ejendommen.



Figur 1. Husdyrbruget i forhold til byzone, samlet bebyggelse og nærmeste naboer

Varde Kommune vurderer at beliggenheden er tilstrækkeligt beskrevet.

## 7.2 Afstandskrav

Afstandskravene i henhold til § 6 i Lovbekendtgørelse nr. 1486 af 4. december 2009 om miljøgodkendelse m.v. af husdyrbrug er overholdt, da husdyrbruget ikke er beliggende:

- indenfor et eksisterende eller ifølge kommuneplanens rammedel fremtidigt byzone- eller sommerhusområde
- i et område i landzone, der i lokalplan er udlagt til boligformål, blandet bolig og erhvervsformål eller til offentlige formål med henblik på beboelse, institutioner, rekreative formål og lign.,
- i en afstand mindre end 50 m fra ovennævnte områder eller
- i en afstand mindre end 50 m fra en nabobeboelse.

Der er ingen nybygninger i forbindelse med udvidelsen. Afstandskravene i henhold til husdyrlovens § 8 er overholdt til alle eksisterende stalde samt gødningsopbevaringsanlæg. Det drejer sig om:

- ikke almene vandforsyningsanlæg (25 m)
- almene vandforsyningsanlæg (50 m)
- vandløb, dræn og søer (15 m)
- offentlig vej og privat fællesvej (15 m)
- levnedsmiddelvirksomhed (25 m)
- beboelse på samme ejendom (15 m)
- naboskel (30 m)

## 7.3 Landskab og kulturmiljø

Husdyrbrugets anlæg ligger **indenfor** områder, der er udpeget som

- værdifuldt landbrugsområde
- værdifuldt landskabsområde,

Husdyrbrugets anlæg ligger **udenfor** områder, der er udpeget som

- større uforstyrret landskab,
- områder med særlige drikkevandsinteresser,
- lavbund

I værdifulde landbrugsområder prioriteres arealanvendelsen til landbrugsformål højt.

I værdifulde landbrugsområder med grundvandsinteresser, har foranstaltninger, der mindsker risikoen for forurening af grundvandet, høj prioritet.

De værdifulde landskabsområder skal friholdes for byggeri, anlæg m.v., der kan sløre eller ødelægge de landskabelige værdier, og nødvendigt byggeri skal udformes og placeres på en måde, der understøtter den eksisterende landskabskarakter.

De større uforstyrrede landskaber skal søges friholdt for større anlæg.

Lavbundsområder skal så vidt muligt friholdes for byggeri, og nødvendigt byggeri skal så vidt muligt udformes og placeres, så det ikke hindrer at lavbundsarealet vil kunne genetableres som naturområde.

Der er generelt få sten- og jorddiger i området. Disse er hovedsageligt beliggende i markskel og langs kanten af skove. Der er dog ikke nogen diger i umiddelbar nærhed af anlægget – det nærmeste dige ligger i et markskel ca. 100 m meter syd for den sydligste af staldbygningerne og berøres ikke af udvidelsen.

Anlægget er ikke beliggende i et område, der er registreret som særligt kulturmiljø. Der er ingen fredede områder eller fortidsminder i nærheden af anlægget.

Udvidelsen sker udenfor beskyttelseslinjerne såsom åbeskyttelseslinje, fredede fortidsminder, sten- og jorddiger samt øvrige fredede områder, kirkeomgivelser, og lignende. Dog indenfor skovbeskyttelseslinje.

Der etableres ikke nybygninger i forbindelse med udvidelsen, der sker i de eksisterende staldbygninger. Anlægget er afskærmet mod syd af diverse beplantning, op langs anlæggets østlige side er der etableret beplantning. Mod nord er anlægget afskærmet af beplantning (Gellerupholm Plantage) mod vej ligesom der mod vest er et læhegn mellem Østre Omfartsvej og anlægget, hegnen er beliggende ved vejen.

Varde Kommune vurderer at

- at oplevelsen i landskabet ved udvidelsen ikke er i strid med Kommuneplan 2010-2022 for Varde Kommune.
- at det samlede bygningsanlæg – efter udvidelsen – vil fremstå som en driftsmæssig enhed og ikke ændre på oplevelsen af landskabet eller få indflydelse på det udpegede kulturmiljø.
- at udvidelsen, og de deraf følgende ændringer i området, ikke vil være i strid med hensynet til kulturhistoriske interesser.

## Husdyrhold og drift

### 7.4 Dyreholdets størrelse før og efter udvidelsen

I tabel 1 ses antal dyr før og efter udvidelsen. Besætningen består af smågrise og slagtesvin.

Dyreart	Før udvidelsen		Efter udvidelsen	
	Antal	DE	Antal	DE
Smågrise 8-32 kg	13.000	65,79		
Smågrise 7,4-32 kg			9.000	44,82
Slagtesvin, 33-102 kg	6.000	150,45		
Slagtesvin, 32-105 kg			8.419	225,44
<b>I alt</b>		<b>216,24</b>		<b>270,26</b>

Tabel 1. Antal dyr før og efter udvidelsen.

Dyreholdet i nudrift er godkendt i VVM-screening af 31. oktober 2005.

Der er den 12. maj 2011 lavet en anmeldelse om fulde stalde i henhold til Miljøministeriets bekendtgørelse nr. 294 af 31/03 2009 "Bekendtgørelse om tilladelse og godkendelse m.v. af husdyrbrug" (med senere ændringer) § 19 f til et dyrehold på 13.000 smågrise (8-33 kg) og 6.335 slagtesvin (33-105 kg).

Varde Kommune vurderer at dyreholdet er tilstrækkeligt beskrevet.

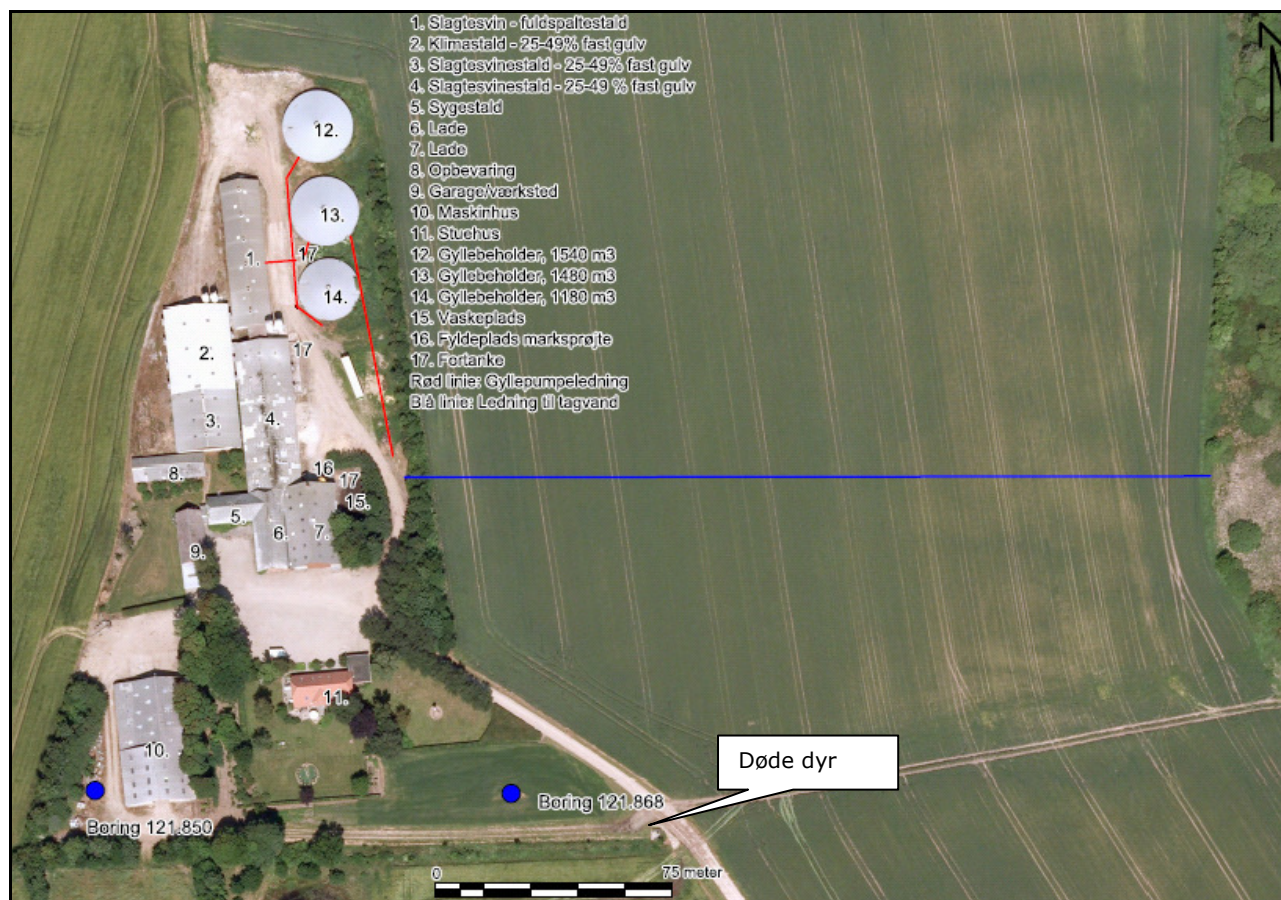
### 7.5 Indretning

Oversigt over husdyrbrugets bygninger fremgår af figur 2 og tabel 2.

Udvidelsen af dyreholdet sker i eksisterende stalde og der sker ingen ændringer i staldindretningen.



Der er mekanisk ventilation i bygning 1, 2, 3, 4 og 5 jf. figur 2. Ventilationen foregår ved hjælp af undertrykanlæg. Afkastene fra disse stalde er ført til kip.



Figur 2. Oversigt over husdyrbrugets bygninger.

Nr.	Anvendelse	Areal / rumfang	Staldsystem	Antal prod. dyr/Stipladser
1	Slagtesvinestald	552 m <sup>2</sup>	Fuldspaltestald	3.150/685
2	Klimastald	540 m <sup>2</sup>	Toklima stald, delvist spaltegulv	9.000/1.690
3	Slagtesvinestald	340 m <sup>2</sup>	Delvist spaltegulv, 25-49% fast gulv	5.269/1.123
4	Slagtesvinestald	752 m <sup>2</sup>	Delvist spaltegulv, 25-49% fast gulv	
5	Sygestald	112 m <sup>2</sup>	Delvist spaltegulv, 25-49% fast gulv	
6	Lade	240 m <sup>2</sup>		
7	Lade	400 m <sup>2</sup>		
8	Opbevaring	154 m <sup>2</sup>		
9	Garage/værksted	192 m <sup>2</sup>		
10	Maskinhus	912 m <sup>2</sup>		

11	Stuehus	190 m <sup>2</sup>		
12	Gyllebeholder	1540 m <sup>3</sup>		
13	Gyllebeholder	1480 m <sup>3</sup>		
14	Gyllebeholder	1180 m <sup>3</sup>		
15	Vaskeplads	150 m <sup>2</sup>		
16	Fyldplads til marksprøjte	100 m <sup>2</sup>		
17	Fortanke			

**Tabel 2. Bygningsforklaring**

Varde Kommune vurderer at indretningen er tilstrækkelig beskrevet.

Der stilles generelle vilkår; bl.a., at husdyrbrugets indretning og drift skal være i overensstemmelse med de oplysninger der fremgår af den vedlagte miljøtekniske beskrivelse.

## 7.6 Forbrug af vand og energi

Ansøger har oplyst følgende anslåede årlige forbrug af vand og energi, se tabel 3.

	Før udvidelsen (mængde/år)	Efter udvidelsen (mængde/år)	Ændring (mængde/år)	Ændring %
Elforbrug (kWh)	200.000	210.000	10.000	5 %
Vandforbrug (m <sup>3</sup> , stalde)	4.050	6.000	1.950	48 %
Markvanding (m <sup>3</sup> )	95.000	95.000	0	0
Olieforbrug (l)	1.500	1.500	0	0

**Tabel 3. Ejendommens forbrug af el, vand og olie.**

Det angivne elforbrug er inklusiv forbrug til markvanding fra de to borerer syd for anlægget, der tilsammen har indvindingstilladelse på 63.000 m<sup>3</sup> pr. år. Udvidelsen sker ved at øge besætningen i de eksisterende stalde, men der forventes en mindre stigning i el-forbruget i forbindelse med udvidelsen, hvilket skyldes at der er behov for en større luftudskiftning i staldene, når der skal produceres slagtesvin.

Der sker en forholdsvis stor stigning i vandforbruget, hvilket hovedsageligt skyldes et større dyrehold, specielt stigningen i producerede slagtesvin.

Smågrisestalden er indrettet som to-klimastald, hvilket mindsker energiforbruget til opvarmning. Der er etableret trinløse styrede ventilatorer i staldene, hvorved energiforbruget mindskes. Ventilationsanlægget efterses dagligt, for at sikre at det virker optimalt. Der anvendes lavenergi belysning i alle stalde.

Ventilationsanlægget i staldene kører efter behov og beslaglægger en væsentlig del af energiforbruget. Kontrol af ventilationsanlægget bør derfor ske minimum én gang årligt. Vedligeholdelse og rengøring bør ske efter producentens anvisninger. Der stilles vilkår om at ventilationsanlægget skal vedligeholdes og rengøres efter producentens anvisninger for at sikre at ventilationsanlægget fungerer optimalt uden unødigt energiforbrug.

Til produktionen bruges der byvand, der er derfor ikke behov for at søge om vandingvindingstilladelse til forbrug til husdyrproduktionen.



I alle stalde anvendes der drikkekopper og drikkepipler over krybber, hvorved vandspild undgås. Lækager identificeres, stoppes og repareres hurtigst muligt.

Ved rengøring iblødsættes staldene for at mindske vandforbruget.

Ansøger oplyser at der monteres vandmåler på vandforsyningen til alle stalde, med henblik på at kontrollere og optimere vandforbruget.

Vand- og energibesparende teknikker er nærmere beskrevet under afsnittet vedr. Bedst Anvendelige Teknik (BAT).

Varde Kommune vurderer, at energi- og vandforbruget er tilstrækkeligt beskrevet.

## **7.7 Fast affald og kemikalier**

Ansøger oplyser følgende:

*Dagrenovationen fra bedriften fyldes i container og tømmes hver 14. dag via den kommunale ordning.*

*Forbrændingseget affald, herunder bl.a. pap, papir og plastik fra produktionen opbevares i en 800 liter affaldscontainer, som afhentes 1 gang hver måned af et renovationsfirma.*

*Ikke forbrændingseget affald (f.eks. eternit, glaserede fliser og tegl, imprægneret træ o.l.). Normalt forefindes der ikke "ikke forbrændingseget affald" på ejendommen, men i tilfælde af den type affald opstår, så bortskaffes det til kommunal genbrugsplads. Eventuelt jernaffald bortskaffes til skrothandler.*

*Eventuelle medicinrester returneres til dyrlæge eller apotek. Det er dog sjældent, at der findes medicinrester, idet alt det indkøbte opbruges. Skarpe og spidse genstande opbevares i plastspand, og afleveres til genbrug. Der er ca. 2 l af denne type affald fra bedriften årligt.*

*Øvrigt farligt affald som f.eks. lysstofrør, el-sparepærer, oliefiltre, batterier eller spraydåser indsamles. Brugte batterier tages ofte med retur af leverandør. Andet leveres til kommunal modtagestation.*

### **Olie- og kemikalieaffald**

*Nødvendige rengøringsmidler og pesticider bruges op i ejendommens drift, hvorved der normalt ikke er kemikalieaffald til bortskaffelse. Hvis reglerne ændres så et kemikalie, der tidligere har været benyttet på ejendommen, bliver ulovligt at bruge, bortskaffes eventuelle rester hurtigst muligt til Kommunal Modtagestation. Det forventes derfor at der maksimalt vil være 2 l pesticidaffald pr år. Kemikalier og pesticider opbevares i aflåste miljøgodkendte stålskabe med opsamlingsbakker i maskinhuset byg 10 jf. figur 2. Der er en fyldeplads til marksprøjte på 100 m<sup>2</sup> nord for bygning 7 jf. figur 2.*

Afbrænding af affald er ikke tilladt. Jævnfør § 1, stk. 2 i Miljøministeriets bekendtgørelse nr. 1317 af 20. november 2006 (med senere ændringer) om "Forbud mod markafbrænding af halm mv." er det dog tilladt at foretage afbrænding af våde halmballer og halm, der har været anvendt til overdækning og lignende. Brandmyndigheden skal orienteres inden afbrændingen iværksættes.

Der stilles generelle vilkår til håndtering af affald. Varde Kommune vurderer at fast affald og kemikalier opbevares, håndteres og bortskaffes miljømæssigt forsvarligt på husdyrbruget.

## 7.8 Oplag af olie

Opbevaring af dieselolie i overjordiske tanke skal til enhver tid ske i en typegodkendt beholder på varigt og stabilt underlag, og således at evt. spild kan opsamles, og at der ikke er risiko for afløb til jord, kloak, overfladevand eller grundvand.

Der forefindes to 2.500 l dieselolietanke. Tankene står på fast betongulv uden afløb i maskinhuset, byg. 10 jf. figur 2. Herudover er der en 1.300 l dieselolietank placeret udendørs på stabilt underlag ved den vestlige side af bygning 2-3 jf. figur 2.

2.500 l dieseltank fra 1992  
2.500 l dieseltank fra 1997  
1.300 l dieseltank fra 2008

Der vil være ca. 100 l olieaffald pr. år. Olieaffaldet opbevares i tætte tønder i maskinhuset byg. 10 jf. figur 2 og bortskaffes til Danish Agro.

Der stilles generelle vilkår til opbevaring og håndtering af olie og olieaffald. Varde Kommune vurderer at olie og olieaffald opbevares, håndteres og bortskaffes miljømæssigt forsvarligt på husdyrbruget.

## 7.9 Husdyrgødning - produktion, opbevaring og udbringning

Den årlige produktion af flydende husdyrgødning på Knoldeflodvej 25 forventes at stige fra 4.738 m<sup>3</sup> til 5.476 m<sup>3</sup>. Der er ikke produktion af dybstrøelse på ejendommen.

Flydende husdyrgødning omfatter gylle og hvad, der i øvrigt ledes til gylleanlægget i form af vaskevand mv. Produktionen af husdyrgødning før og efter udvidelsen fremgår af tabel 4.

Husdyrgødning	Før udvidelsen (m <sup>3</sup> )	Efter udvidelsen (m <sup>3</sup> )	Ændring (m <sup>3</sup> )
Gylle	4.563	5.301	738 +
Ekstra tilløb	175	175	0 +
<b>Flydende husdyrgødning i alt</b>	<b>4.738</b>	<b>5.476</b>	<b>738 +</b>

Tabel 4. Årlig produktion af husdyrgødning på Knoldeflodvej 25 før og efter udvidelsen.

Opbevaringsanlæg for husdyrgødning skal have en kapacitet, der er tilstrækkelig til, at udbringningen kan ske i overensstemmelse med reglerne i husdyrgødningsbekendtgørelsen. Efter de gældende regler vil dette normalt svare til 9 måneders husdyrgødningsproduktion.

På husdyrbruget vil der efter udvidelsen være en samlet opbevaringskapacitet til flydende husdyrgødning på 4.500 m<sup>3</sup>, svarende til ca. 9,9 måneders opbevaringskapacitet. Opbevaringskapaciteten til den flydende husdyrgødning fremgår af tabel 5.

Opbevaringsanlæg	Før udvidelsen (m <sup>3</sup> )	Efter udvidelsen (m <sup>3</sup> )	Opførselsår/10 års beholderkontrol
Gylletank 1 (overdækket)	1.180	1.180	1985/2009
Gylletank 2 (overdækket)	1.480	1.480	1988/2009
Gylletank 3 (overdækket)	1.540	1.540	1992/2009
Gyllekanaler	300	300	
<b>I alt</b>	<b>4.500</b>	<b>4.500</b>	

Tabel 5. Ejendommens opbevaringskapacitet før og efter udvidelsen.

Pumpning af gylle fra stalden til gyllebeholder sker med elpumpe efter behov. Pumpning af gylle fra gyllebeholder til gyllevogn sker ved at gylle suges op af gylletankene med sugekran på gyllevogn.

Der stilles generelle vilkår til opbevaring og håndtering af husdyrgødning.

Varde Kommune vurderer at produktion og opbevaring af husdyrgødning er tilstrækkeligt beskrevet, og at ansøger råder over tilstrækkelig opbevaringskapacitet til den producerede husdyrgødning. Der stilles generelle vilkår til opbevaring og håndtering af husdyrgødning.

## 7.10 Foderopbevaring

Der fodres med færdig- og hjemmeblandet foder. Foderet opbevares i udendørs siloer. Siloerne er placeret nord for klimastalden (bygning 2 jævnfør figur 2) samt nord for bygning 4 jævnfør figur 2. Der fodres med tørfoder i alle staldafsnit. Der sker ingen ændringer i forholdene hvorunder foderet opbevares.

Der er i forbindelse med fodring anvendt 150 g råprotein pr. FE (norm 151) i foderet til slagtesvinene, hvilket reducerer ammoniakfordampningen fra staldanlægget. Til overholdelse af vilkår vedrørende fodringstiltag, stilles der vilkår til maksimal udskillelse af N ab dyr. Vilkåret gælder for samtlige dyr i den pågældende dyregruppe på husdyrbruget. Det vil sige, at samtlige slagtesvin i hele anlægget skal leve op til kravet.

Oplysningerne til udregningen af kg N pr. slagtesvin, er taget fra ansøgningen og formelen til beregningen jævnfør vilkår 4.4c er fra Miljøstyrelsens vejledning om miljøgodkendelse af husdyrbrug. De enkelte forudsætninger fremgår af tabel 6 herunder og er ikke bindende, men vilkårs ligningen skal samlet set overholdes.

<b>Faktor</b>	<b>Værdi – slagtesvin</b>
Antal producerede svin	8.419
Indgangsvægt, kg	32
Afgangsvægt, kg	105
FEsv pr. kg tilvækst	2,85
Gram råprotein pr. FEsv	150
Kg N ab dyr pr. svin	2,8324

**Tabel 6. Forudsætninger til vilkår ang. kg N for slagtesvin.**

Dokumentation for beregningen af N ab dyr pr dyr følger reglerne for type 2 korrektion i gødningsregnskabet. Det vil sige dokumentationen skal mindst dække en sammenhængende periode på 350 dage (i perioden 15. september år 1 (fx 2011) til 15. februar år 3 (fx 2013)). Det skal som hovedregel være i form af effektivitetskontrol og logbog over de anvendte foderblandinger.

Dokumentation uden effektivitetskontrol kan undtagelsesvis accepteres. I sådanne tilfælde skal N ab dyr dokumenteres på anden vis. Det vil sige en beregning ud fra totalt foderforbrug, indhold af råprotein og/eller fosfor ud fra logbog og opgørelser over indkøbte grise og solgte svin, herunder slagteriafregninger.

Fremgår foderets indhold af råprotein ikke, men er indholdet af kvælstof (N) angivet, så kan foderets indhold af råprotein udregnes ved at gange indholdet af N med 6,25. Ved blanding og udfodring af foder på basis af egen avl eller indkøbte foderstoffer, hvor indholdet af råprotein ikke fremgår af medfølgende deklaration, skal standardværdier for gram råprotein pr. foderenhed anvendes, jævnfør standardværdier for svin ifølge vejledning til gødningsregnskab. Standardværdier findes også på Videncenter for Svineproduktions

hjemmeside. For byg og hvede anvendes analyser fra årets høst i det relevante år, som angivet i vejledningen til gødningsregnskabet.

Varde Kommune vurderer at opbevaring af foder er tilstrækkeligt beskrevet, og at foder opbevares miljømæssigt forsvarligt på husdyrbruget.

## Forurening og gener fra husdyrbrugets anlæg

### 7.11 Lugt

Lugt stammer fra staldene, samt fra opbevaring, transport og udbringning af husdyrgødning.

I bekendtgørelsens bilag 3 er fastsat det landsdækkende beskyttelsesniveau for lugt, der skal anvendes i kommunernes vurdering af, om der er væsentlige lugtgener i forbindelse med udvidelse af et husdyrbrug. Det fremgår af reglerne, at dette beskyttelsesniveau som udgangspunkt er tilstrækkeligt til at sikre omgivelserne imod væsentlige lugtgener.

Ifølge beskyttelsesniveauet skal projektet overholde bestemte lugtgeneafstande, hvis længde afhænger af forskellige områders lugtfølsomhed. Lugtgeneafstandene beregnes i ansøgningssystemet efter to forskellige metoder, hhv. den ny lugtvejledning, der er beskrevet i "Vejledning om tilladelse og godkendelse af husdyrbrug, og FMK-vejledningen (Vejledende retningslinjer for vurdering af lugt og begrænsning af gener fra stalde" udgivet af FMK, 2. udgave). Det er de længste beregnede lugtgeneafstande, der skal overholdes.

Ifølge beregningerne udført i ansøgningsskemaet vil geneafstandene i forhold til byzone være 549/550 meter, samlet bebyggelse 405 meter og enkelt bolig 179 meter. Genekriterierne er overholdt, da der ikke er en nabobeboelse og samlet bebyggelse indenfor 1,2 gange geneafstanden. Genekriteriet til by (nr 1 og 2 jf. figur 1) er overholdt, da den korrigerede geneafstand ansøgt drift er kortere end den korrigerede geneafstand i nudriften, og den vægtede gennemsnitsafstand er længere end 50 % af den korrigerede geneafstand (se tabel 7). Ved lugtberegning regnes fra midten af den samlede bygningsmasse med dyr. Derfor er afstanden anderledes end i figur 1.

Områdetype	Geneafstand, ansøgt drift, meter	Korrigeret geneafstand, ansøgt drift, meter	Korrigeret geneafstand, nudrift, meter	Vægtet gennemsnits afstand, meter	Ejendommens afstand til områdetype, meter	Genekriterie overholdt?
Byzone (Varde nr. 1)	554	554	555	434	418-452	Ja
Byzone (Varde nr. 2)	554	554	555	305	293-317	Ja
Samlet bebyggelse (Hyldehaven 108)	408				742-765	Ja
Enkelt bolig (Gellerup plantagevej 30)	180				349-390	Ja

Tabel 7. Beregnet geneafstand fra ejendommen efter planlagt udvidelse

Området umiddelbart indenfor byzone nr. 1 og 2 (se figur 1) er udlagt til erhvervsområde (lokalplan L656). Der foreligger ikke nogle planer om at etablere boligområde øst for Gellerup Plantagevej på området ved byzonerne (se figur 1). Lovens minimumskrav til afstande til nærmeste beboelser indenfor de tre typer er overholdt. Varde Kommune vurderer derfor, at lugt fra staldene ikke vil give væsentlige gener for omgivelserne.

Der skal i henhold til gældende lovgivning være et tæt flydelag på gyllebeholderne. Gyllebeholderene på ejendommen er telt overdækket. Varde Kommune vurderer at dette er tilstrækkeligt til at sikre at lugt fra gyllebeholderne ikke vil være til gene for naboerne.

Når gyllen skal omrøres og bringes ud, vil der altid være lugtgener. Det er Varde Kommunes vurdering, at ansøger med nedfældning tager udbredt og tilstrækkeligt hensyn til de naboer, der kunne blive mest generet af dette.

Varde Kommune vurderer samlet, at lugt fra ejendommens husdyrproduktion, opbevaring og udbringning af husdyrgødning, m.m. ikke vil medføre lugtgener, der stiger til et niveau, som ikke bør accepteres for beboelser i det åbne land.

Der stilles generelle vilkår til forebyggelse af lugtgener, samt at der kan kræves undersøgelse, hvis det skønnes, at lugtgener i omgivelserne er større end det kunne forventes ud fra grundlaget for miljøvurderingen.

## **7.12 Støj**

På ejendommen er støjkilderne ventilation fra staldanlæg, hjemmeblander til foderet og kørsel i forbindelse med markarbejde, levering af foder mm. Herudover vil der være støj fra dyrene.

Ventilationsanlægget kører i døgndrift, afhængigt af udetemperaturen. Der anvendes støjsvage ventilatorer. Ved udskiftning af eksisterende ventilatorer samt ved montering af nye ventilatorer investeres i tidssvarende støjsvage ventilatorer.

Der vil være støj i forbindelse med transporter til og fra ejendommen. Støjen fra foderblander og transporter vil hovedsagligt foregå indenfor almindelig arbejdstid, dog foregår levering af svin som regel kl. 04 en gang om ugen.

I Miljøstyrelsens vejledning nr. 5/1984 om "ekstern støj fra virksomheder" anføres ingen grænseværdier for støjbelastningen fra virksomheder ved boliger i det åbne land. Dog anføres, at man som udgangspunkt ved fastsættelse af støjgrænser ved nærmest liggende enkeltbolig bør anvende de grænseværdier, som er gældende for områder med blandet bolig- og erhvervsbebyggelse. Disse værdier er anvendt i denne godkendelse.

Varde Kommune vurderer, at udvidelsen ikke vil medføre væsentligt forøgede støjgener for omgivelserne.

Varde Kommune stiller dog generelle vilkår til overholdelse af støjgener, og at der om nødvendigt kan kræves dokumentation for at støjkravene er overholdt.

## **7.13 Støv**

Den primære støvkilde er støv fra ventilationsanlæg. Støvgener kan opstå ved håndtering af foder og halm og i særlige tilfælde ved trafik til og fra husdyrbruget.

I forbindelse med håndtering, levering m.m af foder, kan der opstå støvgener. Alt foder opbevares i lukkede siloer. Risikoen for støvgener i forbindelse med levering af foder minimeres ved at indblæsning af foder sker til lukkede siloer med støvfiltre på. Transport af foder mellem udendørssiloer og stalde foregår i et lukket system.

For at begrænse støvgener, henviser Varde Kommune til god landmandspraksis, blandt andet at al transport til og fra bedriften bør forgå ved hensynsfuld kørsel, samt ved at alle aktiviteter på bedriften planlægges, herunder også levering og udkørsel, således at omgivelserne påvirkes mindst muligt.

Varde Kommune vurderer, at der som følge af udvidelsen ikke vil være aktiviteter, som vil medføre væsentlige støvgener. Der fastsættes vilkår om, at driften ikke må medføre væsentlige støvgener.

### **7.14 Skadedyr**

For at bekæmpe skadedyr, som kan være til gene for naboer og for selve ejendommen foretages regelmæssig bekæmpelse af fluer, rotter og mus. Alle udendørsarealerne samt områder omkring foderopbevaring holdes ryddelig og renholdt.

Fluer bekæmpes ved brug af rovfluer.

Rottebekæmpelse sker efter aftale med et autoriseret firma. Der er opstillet kasser rundt omkring ejendommen til bekæmpelse af rotter. Der foregår løbende bekæmpelse og opstår der problemer udover den rutinemæssige bekæmpelse, kontaktes firmaet for iværksættelse af en intensiv rottebekæmpelse.

Varde Kommune vurderer, at der udføres tilstrækkelig forebyggende bekæmpelse. Dog fastsættes vilkår til opbevaring af foder og om at foretage fluebekæmpelse efter retningslinjer fra Statens Skadedyrslaboratorium. Retningslinjer angiver en række afprøvede metoder og opdateres løbende.

### **7.15 Døde dyr**

Døde dyr tilmeldes til afhentning af DAKA senest 24 timer efter dødsfaldet er konstateret. Dyrene køres ud om aftenen, hvor de døde dyr afhentes tidligt den efterfølgende morgen. Der vil være ca. 21.600 kg/år. Døde dyr opbevares på plads med spalter placeret sydøst for ejendommen (se figur 2). Placeringen af afhentningsstedet ligger ugeneret i forhold til nabobeboelse og forbipasserende.

Opbevaring af døde dyr er reguleret efter Fødevarestyrelsens Bekendtgørelse om opbevaring af døde dyr. Der er dog, i forbindelse med opbevaring af affald, stillet et generelt vilkår til forebyggelse af uhygiejniske forhold.

Varde Kommune vurderer, at døde dyr opbevares og bortskaffes miljømæssigt forsvarligt på husdyrbruget.

### **7.16 Lys**

Der er kun lys i bedriftsbygningerne, når der arbejdes og dette i øvrigt er nødvendigt af produktionsmæssige årsager. Lyset i stalden kan ses fra vinduerne i siden af bygningerne.

Der er udvendig belysning på den nordlige gavl af byg. 1 jf. figur 2 og på den sydlige gavl af laden (byg 6 og 7 jf. figur 2). Lyset er kun tændt efter behov. Der sker ikke ændringer i belysningsforholdene som følge af udvidelsen. Ejendommen er forholdsvis afskærmet af beplantning og der er relativt langt til offentlige veje (> 200 m) og naboer (> 300 m), hvilket mindsker risikoen for at udendørs belysning ville kunne genere omgivelserne.

Varde Kommune vurderer, at der ikke vil være væsentlige gener forbundet med ejendommens belysning. Dog stilles et generelt vilkår om, at ejendommens drift ikke må medføre væsentlige lysgener.

## 7.17 Transport

Transporter forekommer i forbindelse med levering af foder, gødning, brændstof og andre forbrugsstoffer. Der sker desuden transporter i forbindelse med afhentning af levende og døde dyr samt intern på bedriften. Endelig er der transporter i forbindelse med udbringning af husdyrgødning samt hjemtransport af afgrøder.

Transporterne fordeler sig som vist i tabel 8. Én transport svarer til både en kørsel til og fra ejendommen.

Transporttype	Antal transporter/år, Nudrift	Antal transporter/år, Ansøgt drift	Ændring +/-
Afhentning af levende dyr	78	78	0
Afhentning af døde dyr	52	52	0
Leverance af indkøbt foder	52	52	0
Gylle med vogn	185	175	-10
Gylle med lastbil	0	40	+40
Affald	0	0	0
Andet (fragtbil o.l.)	12	12	0
<b>Transporter i alt</b>	<b>379</b>	<b>409</b>	<b>+30</b>

Tabel 8. Oversigt over det årlige antal transporter til og fra Knoldeflodvej 25, 6800 Varde.

Antallet af transporter, som følge af udvidelsen, forventes at stige med 30 kørsler årligt - svarende til en stigning på 8 %. Transporter foregår normalt på hverdage og i dagtimerne, dog foregår levering af svin som regel kl. 04 en gang om ugen. I højsæsonen vil det være nødvendigt med transporter i weekenden og uden for normal arbejdstid.

Der er én indkørsel til ejendommen. Den bruges til alle transporter.

Figur 3a og 3b viser en oversigt over de transportveje, der bruges i forbindelse med udbringning af husdyrgødning. Alle transporter med husdyrgødning til gylleaftale på Øster Hygumvej 8, vil passere gennem Vester Nebel, der vil være ca. 40 transporter svarende til ca. 1.000 m<sup>3</sup> husdyrgødning. Transporterne sker med lastbil. Lugt i forbindelse med drift og udbringning af husdyrgødning forventes ikke at medføre lugtgener, der stiger til et niveau, som ikke bør accepteres ved bopæl på landet.

Antallet af transporter vil i ansøgt drift stige med 8 %. Disse transporter er med gylle, og derfor er belastningen af det øgede antal transporter i en kort afgrænset periode i forbindelse med sæsonen for gyllekørsel.



**Figur 3a. Rød stiptet streg viser transportveje i forbindelse med udbringning af husdyrgødning på ejede og forpagtede arealer.**





Figur 3b. Rød stiptet streg viser transportveje i forbindelse med udbringning af husdyrgødning på ejede/forpagtede arealer (gule) og på gylleaftaler (røde).

Varde Kommune vurderer at det øgede antal ikke vil give anledning til væsentlige gener for lokalbefolkningen.

## 7.18 Spildevand

### Sanitært spildevand

Sanitært spildevand fra stalden tilledes sammen med sanitært spildevand fra stuehuset nedsivningsanlæg beliggende vest for bygning 2+3 jævnfør figur 2. Ejer oplyser, at ejendommen er tilmeldt en kommunal ordning under Varde Kommune, hvor tanken tømmes en gang årligt.

### Processpildevand

Rengøringsvand inklusivt drikkevandsspild samt vand fra vaskeplads ledes til gyllebeholderne. Vask af dyretransportvogn samt af maskiner og redskaber, hvorfra der kan forekomme gødningsrester foregår på vaskepladsen.

Rengøringsvand og drikkevandsspild indgår i normerne for husdyrgødningsproduktion. Der tilledes i alt ca. 175 m<sup>3</sup> fra vaskepladsen på 150 m<sup>2</sup> og fyldplads til marksprøjten på 100 m<sup>2</sup> nord for bygning 7 jævnfør figur 2. Vandet tilledes via fortank til gyllebeholder. Der er ikke øvrige befæstede arealer.

### Tagvand

Tagvandet fra bygningerne samles i et rør, der fører til mosen, ca. 300 m øst for ejendommen jævnfør figur 2. Dette er uændret i forhold til den hidtidige drift.

Varde Kommune vurderer at afledning af spildevand er tilstrækkeligt beskrevet, og at spildevandet fra husdyrbruget bortledes miljømæssigt forsvarligt.

Der stilles dog generelle vilkår til håndtering af spildevand.

## 7.19 Driftsforstyrrelser eller Uheld

Ved håndtering og opbevaring af gylle, kemikalier og olie, vil der altid være risiko for at der sker uheld. Beholdere kan springe læk, vogne kan vælte, igangsatte pumper kan blive glemt og der kan opstå brand.

For at minimere risikoen for nedsivning af stoffer til grundvandet samt beskyttelse af det omgivende miljø, har ansøger oplyst at følgende er proceduren for håndtering af gylle, kemikalier og olie, ved uheld på ejendommen på Knoldeflodvej 25, 6800 Varde.

### Gylle ved uheld:

- Ved uheld ved pumpning af gylle fra fortanke til gylletanke kan der kun ske små gylleudslip, idet der kun pumpes små mængder af gangen. Der er derfor ikke fare for forurening inden gyllen kan samles op med ejendommens materiel.
- Ansøger oplyser, at hvis en gylletank springer læk vil gyllen følge terrænhældningen mod nord og samles i en lavning i marken nord for ejendommen. Der er derfor ingen risiko for forurening af vandløb inden gyllen kan suges op fra lavningen.
- For at minimere risikoen for spild suges gylle op af gylletankene med suger på gyllevogn.

### **Olie/kemikalier ved uheld:**

- Ved spild af kemikalier eller olie vil materialet blive forsøgt opsamlet og der ringes 112
- Ved fare for forurening af nærtliggende vandmiljøer i forbindelse med sprøjtning af afgrøder ringes der 112
- Ved brand på bedriften vil der blive ringet 112 og indsatslederen vil blive orienteret om lokaliteterne for opbevaring af kemikalier og olie samt andre miljøfarlige stoffer

For at imødegå uheld og begrænsning af eventuelle følger for omgivelserne stilles vilkår om udarbejdelse af en beredskabsplan for husdyrbruget senest en måned efter godkendelsen er givet.

Der skal forefindes en opdateret beredskabsplan på husdyrbruget, hvoraf det tydeligt fremgår, hvordan der skal reageres ved uheld, der kan medføre konsekvenser for det eksterne miljø. Planen skal være kendt, tilgængelig og synlig for ejendommens ansatte og andre der arbejder på bedriften. Beredskabsplanen skal opdateres min. én gang årligt.

Beredskabsplanen skal beskrive, hvordan der skal reageres ved tilfælde af brand, overløb af gylle, kemikalie- og oliespild, strømsvigt mv. samt en opgørelse over materiel, der er til rådighed på anlægget, eller som kan skaffes med kort varsel, der kan anvendes i forbindelse med afhjælpning, inddæmning og opsamling af spild. Den skal desuden indeholde relevante adresser og telefonnumre.

Beredskabsplanen skal derudover indeholde kortbilag med angivelse af miljøfarlige stoffer, afløbs- og drænsystemer samt vandløb hvor evt. opstemning er mulig. Kortet bør vise relevante "hovedafbrydere" såsom eltavler og evt. gyllepumper.

Uheld og driftsforstyrrelser herunder evt. spild på udendørs arealer, der kan medføre forøget forurening eller indebære fare herfor, skal straks anmeldes til Alarmcentralen og Varde Kommune.

Varde Kommune vurderer at ansøger har redegjort tilstrækkeligt for mulige uheld, samt for forholdsregler i tilfælde af uheld.

## **7.20 Beskyttede naturområder omkring ejendommen - Ammoniak**

På et husdyrbrug er det stalde og husdyrgødningslagre, der er hovedkilden til udslip af luftbårent kvælstof (ammoniakfordampning). Beregninger, der er foretaget i ansøgningsprogrammet *husdyrgodkendelse.dk*, viser at fordampningen af ammoniak fra nudriften er 2.809 kg kvælstof pr. år og i ansøgt produktion 3.581 kg kvælstof pr. år. Projektet medfører således en stigning i ammoniakfordampningen på 772 kg kvælstof pr. år.

I henhold til lovgivningen skal der – i forhold til et fastlagt referencestaldsystem - ske en generel reduktion på 30 % for slagtesvin og 20 % for smågrise i de stalde hvor indretningen ændres og for dyrehold i nye stalde. Beregninger i ansøgningsmaterialet viser at det generelle beskyttelsesniveau er overholdt.

Er det generelle krav om reduktion af ammoniaktab fra stald og lager opfyldt?		Ja							
Eventuel yderligere reduktion nødvendig for at opfyld kravet		-134,13 kgN/år							
<b>Ammoniaktab i nudrift og ansøgt drift fordelt på staldsystemer og opbevaringslagre</b>									
									Ansøgt (kgN/år)
Ammoniaktab fra staldsystemer mv. ikke omfattet af det generelle ammoniakreduktionskrav:									0
Ammoniaktab fra staldafsnit og lagre omfattet af det generelle ammoniakreduktionskrav, men eksisterende uændret produktion:									2360,46
Ammoniaktab fra husdyrproduktion omfattet af det generelle ammoniakreduktionskrav (etableringer udvidelser, ændringer):									1030,08
Ammoniaktab fra lagre af flydende husdyrgødning:									190,76
Ammoniaktab fra lagre af fast husdyrgødning:									0,00
<b>Resultat af beregninger af ammoniaktab på produktionsniveau</b>									
StaldID	Kode for staldsystem	Ammoniaktab fra reference staldsystem (kgN/år)	Ammoniaktab fra valgt staldsystem (kgN/år)	Effekt af valgt staldsystem (kgN/år)	Effekt af valgt staldsystem (%)	Effekt af miljøteknologi (kgN/år)	Effekt af foderoptimering m.m. (kgN/år)	Effekt af miljøtiltag lager (kgN/år)	Faktisk ammoniaktab fra stald og lager (kgN/år)
ST-84301	SvSI01	888,78	1046,73	-157,95	-17,77%	0,00	0,00	0,00	1046,73
		1308,64	1541,48	-232,83	-17,79%	0,00	4,52	56,38	1480,57
ST-84302	SvSm01	608,37	508,90	99,48	16,35%	0,00	0,00	0,00	508,90
		408,70	341,71	66,99	16,39%	0,00	0,00	31,38	310,33
ST-84304	SvSI02	1445,00	1253,36	191,64	13,26%	0,00	0,00	0,00	1253,36
		2188,97	1898,98	289,99	13,25%	0,00	5,57	103,00	1790,41
Sum	Nudrift	2942,15	2808,99	133,17		0,00	0,00	0,00	2808,99
	Ansøgt	3906,31	3782,17	124,15		0,00	10,09	190,76	3581,31
<b>Ammoniaktab pr. DE og pr. produktionsenhed</b>									
StaldID	Kode for staldsystem	Ammoniaktab pr. produktionsenhed (kgN/år)	Ammoniaktab pr. DE (kgN/år)						
ST-84301	SvSI01	0,51	18,27						
		0,52	17,55						
ST-84302	SvSm01	0,04	7,74						
		0,03	6,92						
ST-84304	SvSI02	0,37	13,45						
		0,38	12,69						

Figur 4. Beregninger i ansøgningsystemet husdyrgodkendelse.dk

Beskyttelsesniveauet er overholdt ved hjælp af følgende tiltag / forudsætninger:

- Delvist spaltegulv 25-49 % til slagtesvin i bygning 3, 4 og 5 jævnfør figur 2 svarende til 5.269 producerede slagtesvin på 1.123 stipladser.
- Overdækning af tre eksisterende gyllebeholdere.
- Tildeling af 150 g råprotein pr FE til slagtesvin.

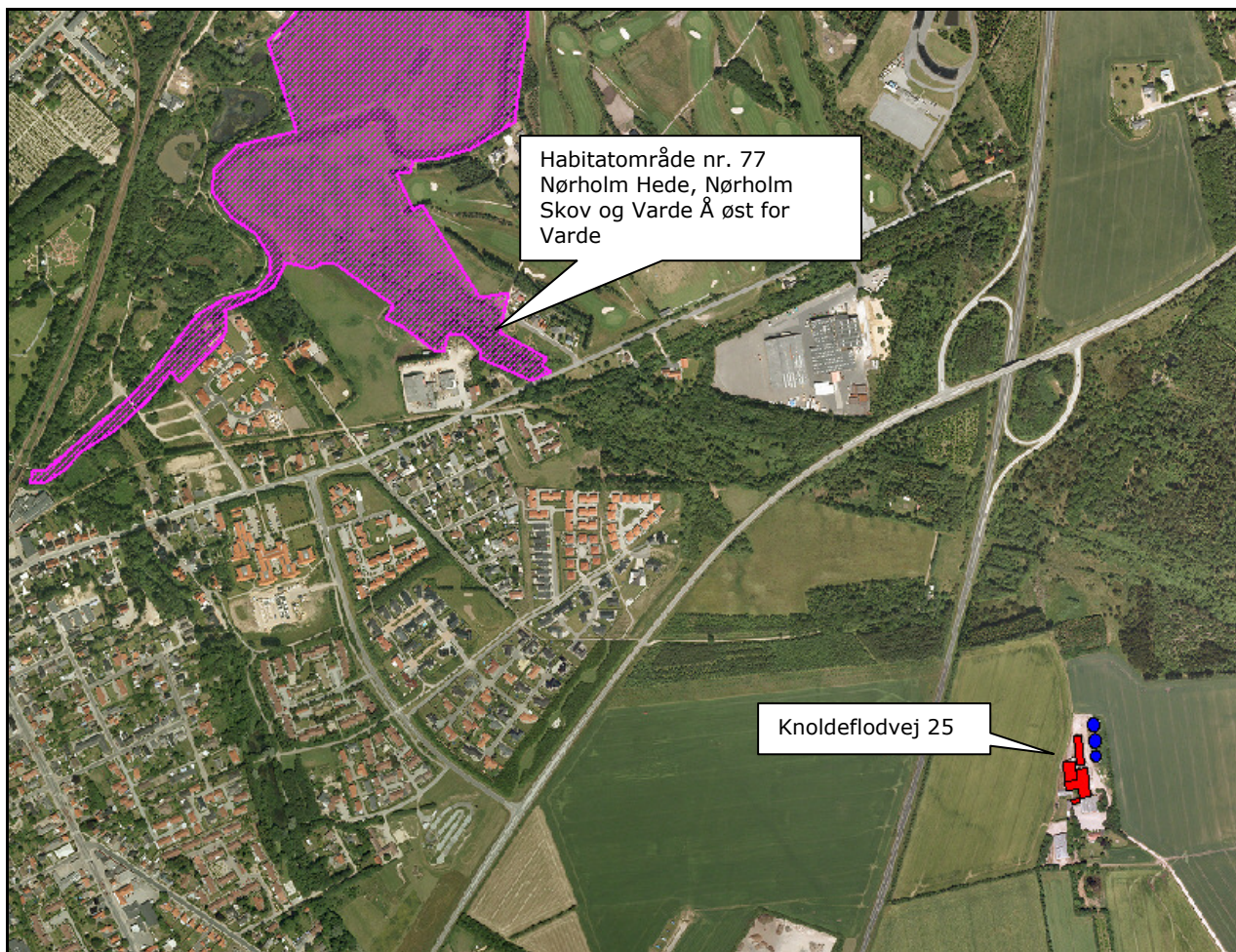
Tiltagene stilles som vilkår i afsnit 4.

### Internationale naturbeskyttelsesområder (Natura 2000)

I henhold til § 8 og § 11 i "Bekendtgørelse om udpegning og administration af internationale naturbeskyttelsesområde samt beskyttelse af visse arter" (Bek. nr. 408 af 1. maj 2007) skal Varde Kommunes vurdering omfatte en konkret vurdering af påvirkningen af udpegede områder og arter, jævnfør bekendtgørelsens § 7 og § 11.

Der er ca. 1 km fra husdyrbrugets bygninger til nærmeste internationale naturbeskyttelsesområde, som er Habitatområde nr. 77 Nørholm Hede, Nørholm Skov og Varde Å øst for Varde, se figur 5.





**Figur 5. Nærmeste Internationale naturbeskyttelsesområde.**

Beregninger til § 3 registreret mose (G869\_MO\_6 jævnfør tabel 11) beliggende op til habitatområdet viser en merbelastning på 0,0 kg N og en totaldeposition på 0,2 kg N, da de to naturområder ligger så tæt på hinanden vurderer Varde Kommune at depositionen på habitatområdet vil være i samme størrelsesorden eller mindre.

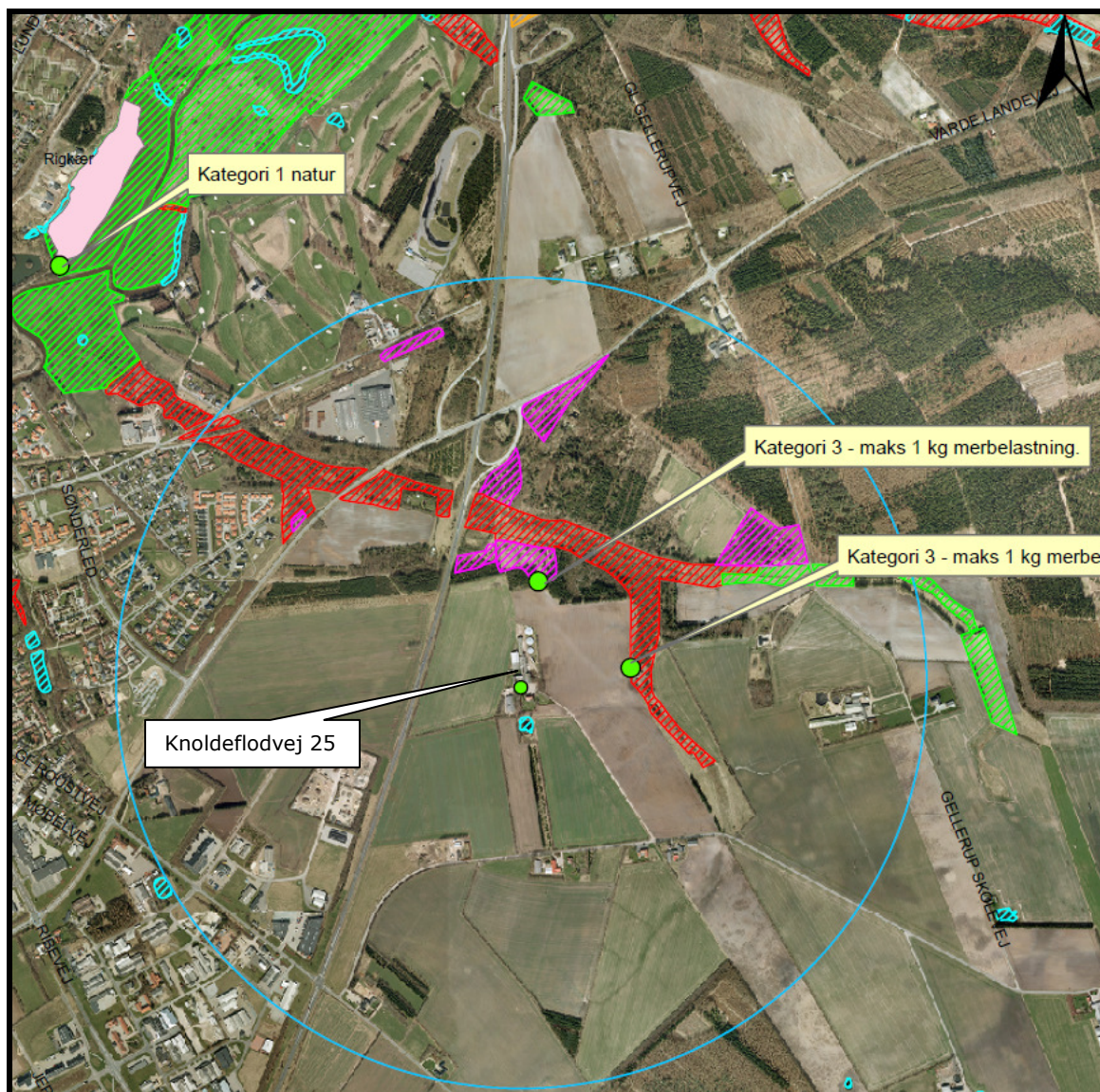
Varde Kommune vurderer, at på grund af afstanden, vil merfordampningen fra stalde og lager ikke kunne give anledning til en målbar merbelastning af habitatområdet og der er således ikke grund til at foretage konsekvensvurdering efter § 7 i bekendtgørelsen.

### **§ 7 områder**

I henhold til § 7 i "Lov om miljøgodkendelse m.v. af husdyrbrug", er etablering, udvidelse og ændring af anlæg på husdyrbrug, der ligger i en afstand på mindre end 10 m til nærmere bestemte ammoniakfølsomme naturtyper ikke tilladt.

Anlægget på Knoldeflodvej 25 er beliggende ca. 1.490 m fra det nærmeste naturområde, der er omfattet af § 7 i "Lov om miljøgodkendelse m.v. af husdyrbrug", og beliggende indenfor internationale naturbeskyttelsesområder (Kategori 1-natur), se figur 6, og anlægget er beliggende ca. 1.960 m nordøst for det nærmeste naturområde (heden G878\_HE\_5), der er omfattet af § 7 i "Lov om miljøgodkendelse m.v. af husdyrbrug", og beliggende udenfor internationale naturbeskyttelsesområder (Kategori 2-natur).





**Figur 6. Husdyrbruget i forhold til nærmeste § 7 område (kategori 1-3-natur)**

Varde Kommune har foretaget beregninger, som viser, at ammoniakdeposition i ansøgt drift til nærmeste kategori 1-naturområde bliver 0,1 kg N/ha/år, hvilket er uændret i forhold til nudriften.

Varde Kommune vurderer, at der kun vil forekomme en ubetydelig ammoniakdeposition på kategori 2-natur fra anlægget blandt andet på grund af den store afstand. Afstanden og opblandingen af ammoniak med den resterende atmosfæriske luft gør, at Varde Kommune vurderer, at der ikke vil være nogen målbar merbelastning af kategori 2-natur og derfor vil udvidelsen af dyreholdet ikke påvirke kategori 2-natur negativt. Der er på grund af afstanden ikke behov for at foretage beregninger til kategori 2-natur.

Varde Kommune vurderer på den baggrund at udvidelsen ikke vil medføre nogen væsentlig påvirkning af ovennævnte naturområder, og vurderer derfor at udvidelsen af dyreholdet ikke vil påvirke § 7 områderne negativt.

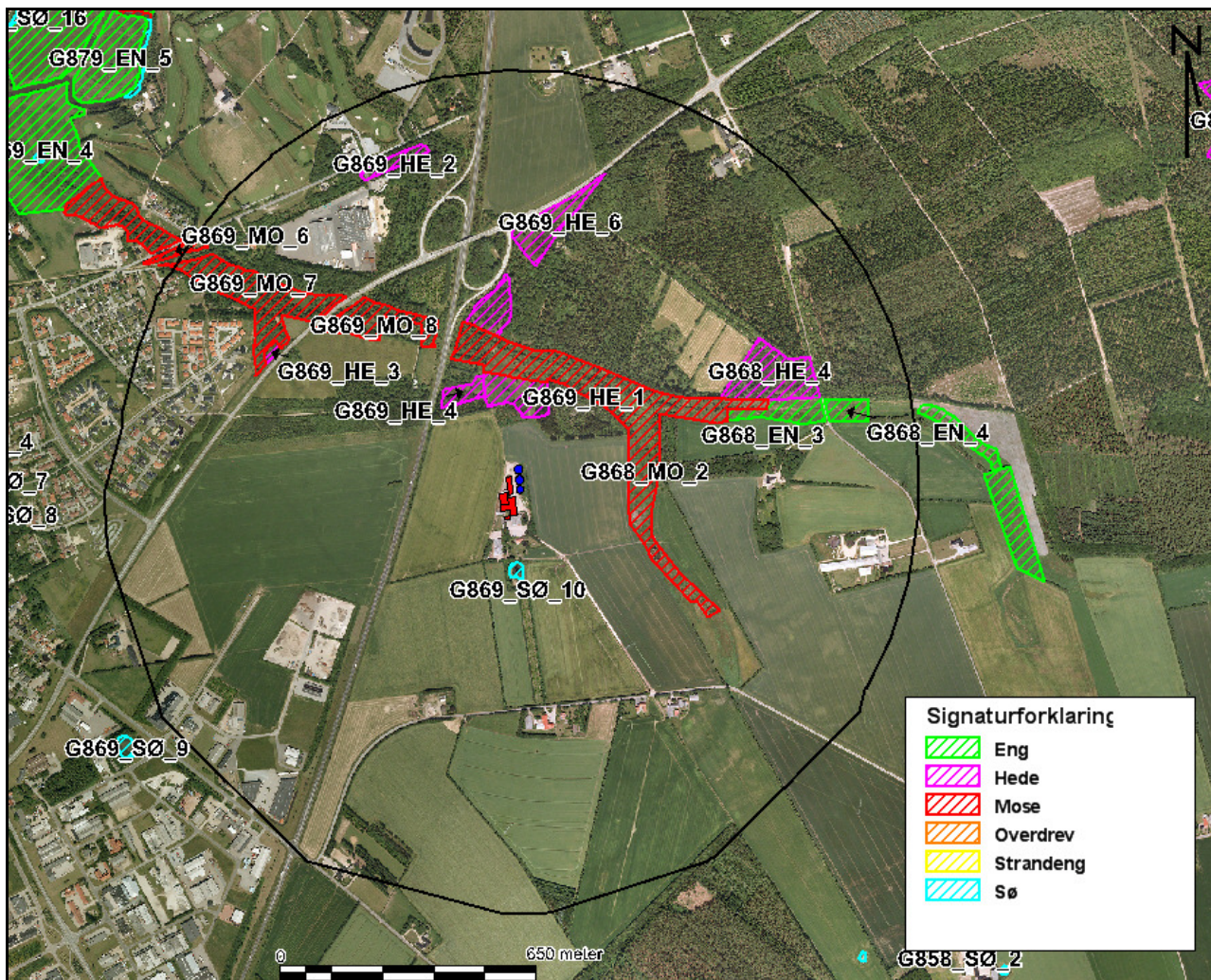
### § 3 områder

Indenfor en afstand af 1.000 m fra anlægget er der registreret 14 områder omfattet af naturbeskyttelseslovens § 3. Det drejer sig om 1 sø, 7 heder, 4 moser og 2 enge. Områderne – med undtagelse af søen - fremgår af tabel 9 og figur 7 herunder.

§ 3 lokalitet	Type	Værdi-sætning	Mål-sætning	N-følsom	Afstand (m)	Beskrivelse/bemærkninger i naturregistrering
G869_HE_1	Hede	B	B	Moderat	110	HovedNaturtype: Græsagtig hede. Påvirkning: Under tilgroning.
G869_HE_4	Hede	B	B	Moderat	190	HovedNaturtype: Lynghede. Mulig trussel: Under tilgroning.
G868_MO_2	Mose	C	B	Særlig	240	HovedNaturtype: Birkesump/-krat. Mosaiknaturtyper: Overgangsfattigkær: Under 5%. Mulig trussel: Under tilgroning.
G869_MO_8	Mose	C	B	Særlig	360	HovedNaturtype: Birkesump/-krat. Mosaiknaturtyper: Ekstremfattigkær: Under 5% Overgangsfattigkær: 5 - 10%. Mulig trussel: Under tilgroning.
G868_EN_3	Eng	C	B	Uoplyst	530	Ferskeng
G868_HE_4	Hede	C	B	Moderat	530	HovedNaturtype: Græsagtig hede. Mulig trussel: Under tilgroning.
G869_HE_5	Hede	B	B	Moderat	320	HovedNaturtype: Lynghede. Mulig trussel: Under tilgroning.
G869_HE_6	Hede	C	C	Moderat	490	
G869_HE_2	Hede	C	C	Moderat	800	
G869_HE_3	Hede	B	B	Moderat	650	HovedNaturtype: Lynghede.
G869_MO_7	Mose	C	B	Særlig	600	HovedNaturtype: Birkesump/-krat. Mosaiknaturtyper: Hede: Overgangsfattigkær: 5 - 10% Pilesump/-krat: Under 5%.
G869_MO_6	Mose	C	B	Uoplyst	950	
G868_EN_4	Eng	C	B	Moderat	770	Ferskeng. HovedNaturtype: Tilgroningsnatureng.

**Tabel 9. § 3 områder (minus søer) indenfor 1.000 m fra husdyrbruget**





Figur 7. § 3 arealer indenfor 1.000 m fra husdyrbruget.

Naturtyper af forskellige arter har alle en tålegrænse for hvor meget ammoniakdeposition de kan tåle før der sker ændringer på den enkelte naturtype. Naturtyperne inddeles i 5 kategorier, hvor hver kategori har en bestemt tålegrænse, se tabel 10 herunder.

N-følsomhed	Tålegrænse
Uoplyst	Uoplyst
Ikke N-følsom	> 30 kg N/ha/år
Mindre N-følsom	20-30 kg N/ha/år
Moderat N-følsom	10-20 kg N/ha/år
Særlig N-følsom	5-10 kg N/ha/år

Tabel 10. Oversigt over de 5 kategorier for N-følsomhed og deres tålegrænser

Tal fra DMU angiver en baggrundsbelastning for ny Varde Kommune for årene fra 2006, 2007, 2008 og 2009 på henholdsvis 17,0 kg N/ha, 15,0 kg N/ha, 16,0 kg N/ha og 16,4 kg N/ha.

Der er 1 mindre sø beliggende i en afstand af op til 1.000 m fra anlægget, som er næringsberiget. Varde Kommune vurderer, at den luftbårne ammoniakdeposition fra anlægget på Knoldeflodvej 25 har en meget begrænset effekt. Hovedkilden til næringsberigelse af vandhullet vurderes at være overfladevand fra dyrkede arealer, dels som vand, der løber på jordoverfladen til vandhullet, samt næringsberiget overfladevand der løber til vandhullet via



rodzonen på dyrkede arealer. Ammoniak fra anlægget vurderes ikke at forringe naturtilstanden i § 3 søen.

Der er 2 enge beliggende i en afstand af op til 1.000 m fra anlægget. Engene er G868\_EN\_3 og G868\_EN\_4 der er registreret som henholdsvis uoplyst og moderat kvælstoffølsom. Begge er C værdisat og B målsat og vil som følge af udvidelsen modtage en merdeposition på 0,1 kg N.

Heden G869\_HE\_1 er ikke omfattet af kommuneplanens udpegning af rekreative områder, værdifulde kulturmiljøer eller af nogen fredning. Heden er omfattet af kommuneplanens udpegning af særlige værdifulde naturområder. Varde Kommune har udarbejdet en naturkvalitetsplan, som omfatter alle § 3 områder. Her har heden fået en B-målsætning. B-målsætning er givet til de karakteristiske lokaliteter, der ikke har fået en A-målsætning og til lokaliteter, der indgår i væsentlige landskabsbiologiske sammenhænge, og hvor der derfor er gode muligheder for, at arealerne kan udvikle sig til karakteristiske og værdifulde naturtypelokaliteter. Heden G869\_HE\_1 er omfattet af kategori 3-natur. En beregning viser, at ammoniakdepositionen til heden bliver 4,2 kg N/ha/år, hvilket er en stigning på 0,9 kg N/ha/år i forhold til nudriften.

Heden G869\_HE\_4 er ikke omfattet af kommuneplanens udpegning af rekreative områder, værdifulde kulturmiljøer eller af nogen fredning. Heden er omfattet af kommuneplanens udpegning af særlige værdifulde naturområder. I Varde Kommunes naturkvalitetsplan har heden fået en B-målsætning. Heden G869\_HE\_4 er omfattet af kategori 3-natur. En beregning viser, at ammoniakdepositionen til heden bliver 2,5 kg N/ha/år, hvilket er en stigning på 0,6 kg N/ha/år i forhold til nudriften.

Mosen G868\_MO\_2 er ikke omfattet af kommuneplanens udpegning af rekreative områder, værdifulde kulturmiljøer eller af nogen fredning. Mosen er omfattet af kommuneplanens udpegning af særlige værdifulde naturområder. I Varde Kommunes naturkvalitetsplan har mosen fået en B-målsætning. Mosen G868\_MO\_2 er omfattet af kategori 3-natur. En beregning viser, at ammoniakdepositionen til mosen bliver 2,2 kg N/ha/år, hvilket er en stigning på 0,5 kg N/ha/år i forhold til nudriften.

Mosen G869\_MO\_8 er ikke omfattet af kommuneplanens udpegning af rekreative områder, værdifulde kulturmiljøer eller af nogen fredning. Mosen er omfattet af kommuneplanens udpegning af særlige værdifulde naturområder. I Varde Kommunes naturkvalitetsplan har mosen fået en B-målsætning. Mosen G869\_MO\_8 er omfattet af kategori 3-natur. En beregning viser, at ammoniakdepositionen til mosen bliver 0,7 kg N/ha/år, hvilket er en stigning på 0,1 kg N/ha/år i forhold til nudriften.

Heden G868\_HE\_4 er ikke omfattet af kommuneplanens udpegning af rekreative områder eller værdifulde kulturmiljøer. En mindre del af heden er omfattet af fredskov, der er ikke øvrige fredninger. Heden er omfattet af kommuneplanens udpegning af særlige værdifulde naturområder. I Varde Kommunes naturkvalitetsplan har heden fået en B-målsætning. Heden G868\_HE\_4 er omfattet af kategori 3-natur. En beregning viser, at ammoniakdepositionen til heden bliver 0,7 kg N/ha/år, hvilket er en stigning på 0,1 kg N/ha/år i forhold til nudriften.

Heden G869\_HE\_5 er ikke omfattet af kommuneplanens udpegning af rekreative områder, værdifulde kulturmiljøer eller af nogen fredning. Heden er omfattet af kommuneplanens udpegning af særlige værdifulde naturområder. I Varde Kommunes naturkvalitetsplan har heden fået en B-målsætning. Heden G869\_HE\_5 er omfattet af kategori 3-natur. En beregning viser, at ammoniakdepositionen til heden bliver 1,1 kg N/ha/år, hvilket er en stigning på 0,2 kg N/ha/år i forhold til nudriften.

Heden G869\_HE\_6 er ikke omfattet af kommuneplanens udpegning af rekreative områder, værdifulde kulturmiljøer eller af nogen fredning. Heden er omfattet af kommuneplanens udpegning af særlige værdifulde naturområder. I Varde Kommunes naturkvalitetsplan har

heden fået en B-målsætning. Heden G869\_HE\_6 er omfattet af kategori 3-natur. En beregning viser, at ammoniakdepositionen til heden bliver 0,5 kg N/ha/år, hvilket er en stigning på 0,1 kg N/ha/år i forhold til nudriften.

Heden G869\_HE\_2 er ikke omfattet af kommuneplanens udpegning af særlige værdifulde naturområder, rekreative områder, værdifulde kulturmiljøer eller af nogen fredning. I Varde Kommunes naturkvalitetsplan har heden fået en C-målsætning. C-målsætning gives typisk til mindre og landskabeligt isolerede C-værdisatte lokaliteter med beskedent naturindhold, hvor naturforbedring ikke vurderes at være realistisk. Heden G869\_HE\_2 er omfattet af kategori 3-natur. En beregning viser, at ammoniakdepositionen til heden bliver 0,2 kg N/ha/år, hvilket er uændret i forhold til nudriften.

Heden G869\_HE\_3 er ikke omfattet af kommuneplanens udpegning af rekreative områder, værdifulde kulturmiljøer eller af nogen fredning. Heden er omfattet af kommuneplanens udpegning af særlige værdifulde naturområder. I Varde Kommunes naturkvalitetsplan har heden fået en C-målsætning. Heden G869\_HE\_3 er omfattet af kategori 3-natur. En beregning viser, at ammoniakdepositionen til heden bliver 0,3 kg N/ha/år, hvilket er en stigning på 0,1 kg N/ha/år i forhold til nudriften.

Mosen G869\_MO\_7 er ikke omfattet af kommuneplanens udpegning af rekreative områder, værdifulde kulturmiljøer eller af nogen fredning. Mosen er omfattet af kommuneplanens udpegning af særlige værdifulde naturområder. I Varde Kommunes naturkvalitetsplan har mosen fået en B-målsætning. Mosen G869\_MO\_7 er omfattet af kategori 3-natur. En beregning viser, at ammoniakdepositionen til mosen bliver 0,3 kg N/ha/år, hvilket er en stigning på 0,1 kg N/ha/år i forhold til nudriften.

Mosen G869\_MO\_6 er ikke omfattet af kommuneplanens udpegning af rekreative områder, værdifulde kulturmiljøer eller af nogen fredning. Mosen er omfattet af kommuneplanens udpegning af særlige værdifulde naturområder. I Varde Kommunes naturkvalitetsplan har mosen fået en B-målsætning. Mosen G869\_MO\_6 er omfattet af kategori 3-natur. En beregning viser, at ammoniakdepositionen til mosen bliver 0,2 kg N/ha/år, hvilket er uændret i forhold til nudriften.

Varde Kommune har i ansøgningsprogrammet *husdyrgodkendelse.dk* foretaget beregninger over ammoniakdepositionen til kategori-3 naturområderne. Resultaterne fremgår af tabel 11.

§ 3 lokalitet	N-følsom	Afstand (m)	Tålegrænse, kgN/ha	Dep. før, kgN/ha	Dep. efter, kgN/ha	Ændring, kgN/ha
G869_HE_1	Moderat	110	10-20	3,3	4,2	+0,9
G869_HE_4	Moderat	190	10-20	1,9	2,5	+0,6
G868_MO_2	Særlig	240	5-10	1,7	2,2	+0,5
G869_MO_8	Særlig	360	5-10	0,6	0,7	+0,1
G868_HE_4	Moderat	530	10-20	0,6	0,7	+0,1
G869_HE_5	Moderat	320	10-20	0,9	1,1	+0,2
G869_HE_6	Moderat	490	10-20	0,4	0,5	+0,1
G869_HE_2	Moderat	800	10-20	0,2	0,2	0,0
G869_HE_3	Moderat	650	10-20	0,2	0,3	+0,1
G869_MO_7	Særlig	600	5-10	0,2	0,3	+0,1
G869_MO_6	Uoplyst	950	Uoplyst	0,2	0,2	0,0

**Tabel 11. Beregning af ammoniakdeposition på kategori-3 naturområder**

Varde kommune vurderer, at en merdeposition på under 1 kg N/år ikke vil påvirke nærliggende kategori 3-naturområder væsentligt. Beregningerne på nærliggende kategori 3-

naturområder viser, at merdepositionen som følge af udvidelsen ikke vil være over 1 kg N/år. Der er derfor ikke foretaget en konkret vurdering af om der kan tillades en merdeposition der er større end 1 kg N/år på de enkelte naturområder.

Der kan eventuelt være ammoniakfølsom skov i området, men ikke nærmere end de i figur 6 angivne nærmeste kategori 3-naturpunkter. På baggrund af ammoniakdepositions-beregningerne på disse områder vurderer Varde kommune at disse skove ikke vil blive væsentligt påvirket af ammoniakdeposition som følge af udvidelsen.

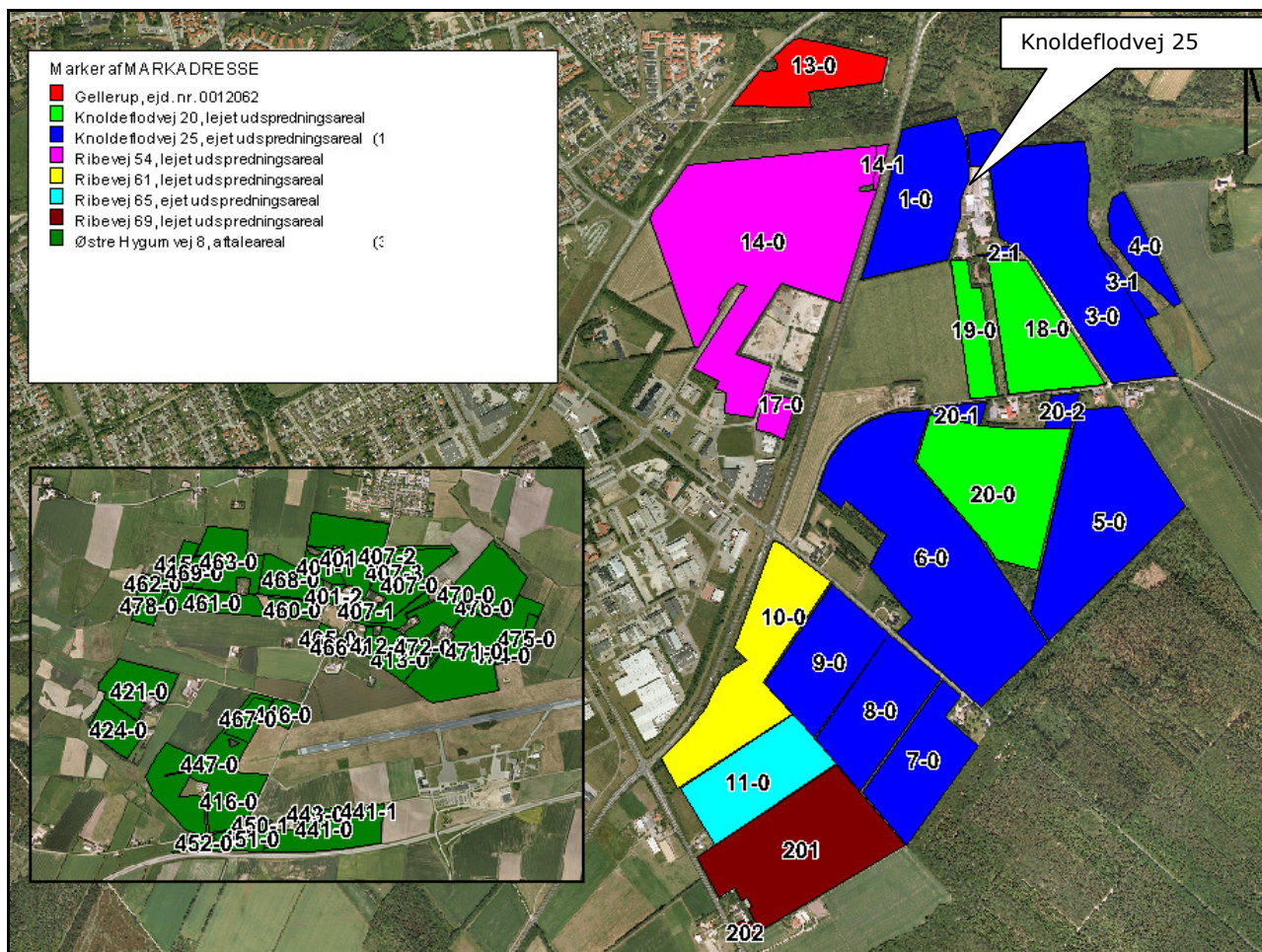
På baggrund af ovenstående vurderer Varde Kommune, at udvidelsen af dyreholdet på Knoldeflodvej 25 ikke vil påvirke kategori-3 naturområder væsentligt som følge af ammoniakdeposition, og at udvidelsen ikke vil påvirke nogle af disse områder negativt eller medføre tilstandsændring på disse områder.

## Husdyrbrugets udbringningsarealer

### 7.21 Harmoni

I henhold til husdyrgødningsbekendtgørelsen skal et husdyrbrug råde over tilstrækkelige udbringningsarealer til modtagelse af den producerede husdyrgødning.

Ansøger råder i henhold til ansøgningen over 157,86 ha udbringningsarealer. Arealerne fremgår af figur 8 og tabel 12.



Figur 8. Oversigt over husdyrbrugets udbringningsareal.

Navn	ha	Drænet	Jb.Type	Vandet	Sæd- skifte	Ref. Sæd- skifte	N-kl. 0(ha)	N-kl. 1(ha)	N-kl. 2(ha)	N-kl. 3(ha)	G.vand (ha)	P-kl. 0(ha)	P-kl. 1(ha)	P-kl. 2(ha)	P-kl. 3(ha)
11-0	6,63	Nej	JB3	Ja	S6	S4	0,00	0,00	6,63	0,00	0,11	6,63	0,00	0,00	0,00
7-0	6,04	Nej	JB3	Ja	S6	S4	0,00	0,00	6,04	0,00	0,00	6,04	0,00	0,00	0,00
8-0	6,48	Nej	JB3	Ja	S6	S4	0,00	0,00	6,48	0,00	0,00	6,48	0,00	0,00	0,00
9-0	6,48	Nej	JB3	Ja	S6	S4	0,00	0,00	6,48	0,00	0,48	6,48	0,00	0,00	0,00
10-0	9,84	Nej	JB3	Ja	S6	S4	0,00	0,00	9,84	0,00	4,00	9,84	0,00	0,00	0,00
5-0	13,37	Nej	JB3	Ja	S6	S4	0,00	0,00	13,37	0,00	0,00	13,37	0,00	0,00	0,00
3-0	14,82	Nej	JB3	Ja	S6	S4	0,00	0,00	14,82	0,00	0,00	14,82	0,00	0,00	0,00
3-1	0,52	Nej	JB3	Ja	S6	S4	0,00	0,00	0,52	0,00	0,00	0,52	0,00	0,00	0,00
2-1	0,19	Nej	JB3	Ja	S6	S4	0,00	0,00	0,19	0,00	0,00	0,19	0,00	0,00	0,00
18-0	6,52	Nej	JB3	Ja	S6	S4	0,00	0,00	6,52	0,00	0,00	6,52	0,00	0,00	0,00
19-0	2,49	Nej	JB3	Ja	S6	S4	0,00	0,00	2,49	0,00	0,00	2,49	0,00	0,00	0,00
1-0	7,95	Nej	JB3	Ja	S6	S4	0,00	0,00	7,95	0,00	0,00	7,95	0,00	0,00	0,00
14-1	0,24	Nej	JB3	Ja	S6	S4	0,00	0,00	0,24	0,00	0,00	0,24	0,00	0,00	0,00
13-0	4,49	Nej	JB3	Ja	S6	S4	0,00	0,00	4,49	0,00	0,00	4,49	0,00	0,00	0,00
17-0	0,87	Nej	JB3	Ja	S6	S4	0,00	0,00	0,87	0,00	0,00	0,87	0,00	0,00	0,00
14-0	24,18	Nej	JB3	Ja	S6	S4	0,00	0,00	24,18	0,00	0,00	24,18	0,00	0,00	0,00
6-0	20,60	Nej	JB3	Ja	S6	S4	0,00	0,00	20,60	0,00	0,00	20,60	0,00	0,00	0,00
20-1	0,57	Nej	JB3	Nej	S6	S4	0,00	0,00	0,57	0,00	0,00	0,57	0,00	0,00	0,00
20-2	0,66	Nej	JB3	Nej	S6	S4	0,00	0,00	0,66	0,00	0,00	0,66	0,00	0,00	0,00
20-0	10,56	Nej	JB3	Ja	S6	S4	0,00	0,00	10,56	0,00	0,00	10,56	0,00	0,00	0,00
201	12,04	Nej	JB3	Nej	S6	S4	0,00	0,00	12,04	0,00	4,63	12,04	0,00	0,00	0,00
202	0,21	Nej	JB1	Nej	S6	S4	0,00	0,00	0,21	0,00	0,21	0,21	0,00	0,00	0,00
4-0	2,09	Nej	JB3	Ja	S6	S4	0,00	0,00	2,09	0,00	0,00	2,09	0,00	0,00	0,00
<b>Total</b>	<b>157,86</b>						<b>0,00</b>	<b>0,00</b>	<b>157,86</b>	<b>0,00</b>	<b>9,43</b>	<b>157,86</b>	<b>0,00</b>	<b>0,00</b>	<b>0,00</b>

Tabel 12. Oversigt over husdyrbrugets udbringningsareal.

Af udbringningsarealerne er 86,41 ha ejede og 71,45 ha forpagtede.

De forpagtede arealer fordeler sig på følgende ejendomme:

- Ribevej 61 9,84 ha
- Knoldeflodvej 20 19,57 ha
- Ribevej 54 25,29 ha
- Ribevej 69 12,25 ha
- Gellerup. Ejdnr. 5730012062 4,49 ha
- Ialt 71,44 ha

Den godkendte besætning på Knoldeflodvej 25 udgør 270,26 DE. Ansøger har indgået aftale om afsætning af husdyrgødning svarende til 49,3 DE til Østre Hygumvej 8.

På egne ejede og forpagtede arealer ønskes der udbragt husdyrgødning svarende til 1,4 DE pr. ha, og på aftalearealerne skal der udbringes husdyrgødning svarende til 1,4 DE/ha.

	Ha	Afsat gødningsmængde DE
Bedriftens ejede og forpagtede arealer	157,86	-220,95
Gylleaftale (Østre Hygumvej 8)	232,27	- 49,3
<b>I alt</b>		<b>-270,25</b>

Tabel 13. Oversigt over afsætningen af husdyrgødning.

Varde Kommune vurderer på baggrund af ovenstående, at udbringningsarealerne er tilstrækkeligt beskrevet, og at ansøger råder over tilstrækkelige arealer til den producerede husdyrgødning.

Plantedirektoratet er tilsynsmyndighed på harmoniforhold.

## 7.22 Kg N og P tilført udbringningsarealet

I tabel 14 er vist den producerede mængde N og P i nudrift og i ansøgt drift.

Husdyrgødning	Kg N		Kg P		DE	
	Nudrift	Planlagt	Nudrift	Planlagt	Nudrift	Planlagt
Svinegylle	20.043,27	24.733,6	4.393,31	5.249,99	216,24	270,25
<b>I alt</b>	<b>20.043,27</b>	<b>24.733,6</b>	<b>4.393,31</b>	<b>5.249,99</b>	<b>216,24</b>	<b>270,25</b>

Tabel 14. Produceret mængde N og P i nudrift og i planlagt drift.

Der er indgået gylleaftaler om afsætning af husdyrgødning svarende til 49,3 DE. Se tabel 15.

Husdyrgødning	Kg N	Kg P	DE
I alt produceret gødning	24.734	5.250	270,25
Afsat gødning til Østre Hygumvej 8	(-)4.510	(-)957	(-)49,3
<b>Husdyrgødning tilført ejede og lejede arealer</b>	<b>20.224</b>	<b>4.293</b>	<b>220,95</b>

Tabel 15. Husdyrgødning tilført ejede og forpagtede udbringningsarealer i planlagt drift.

Varde Kommune vurderer at der er redegjort tilstrækkeligt for den producerede, modtagne og afgivne mængde husdyrgødning.

## 7.23 Nitrat til overfladevand - vandløb, søer og kystvande

### Afvandingsopland/lande

Husdyrbrugets udbringningsarealer afvander via mindre vandløb til Varde Å og Vadehavet, der er udpeget som internationalt naturbeskyttelsesområde (EF-habitatområde nr. 77: Nørholm Hede, Nørholm Skov og Varde Å øst for Varde, EF-habitatområde nr. 78: Vadehavet med Ribe Å, Tved Å og Varde Å vest for Varde, EF-fuglebeskyttelsesområde nr. 49: Engarealer ved Ho Bugt, EF-fuglebeskyttelsesområde nr. 57: Vadehavet, samt Ramsarområde nr. 27: Vadehavet).

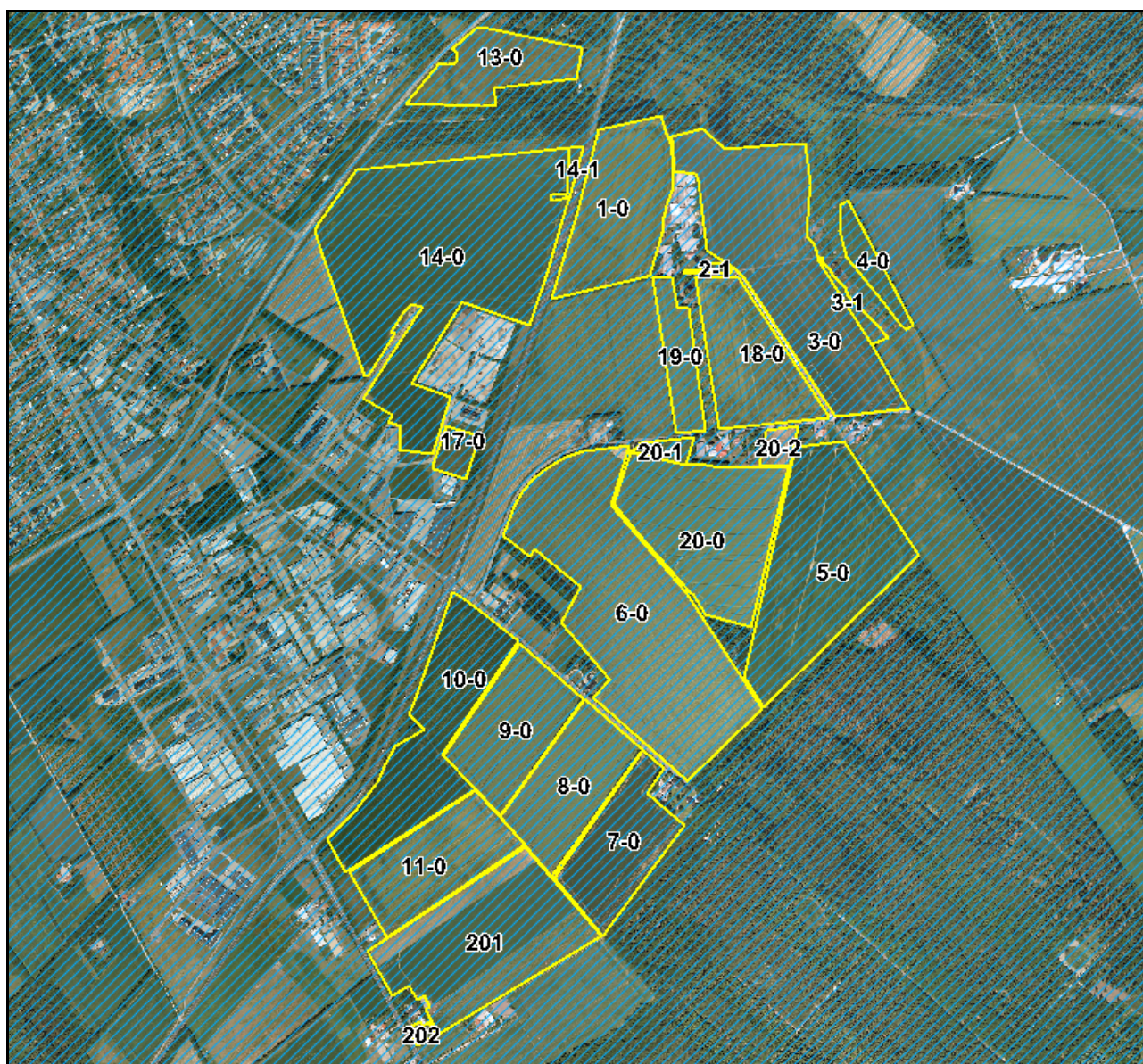
En række af de naturtyper, der udgør udpegningsgrundlaget for habitatområderne, er i større eller mindre grad følsomme over for en øget næringsstofbelastning af vandmiljøet. Det gælder sandbanker med lavvandet vedvarende dække af havvand, flodmundinger, mudder- og sandflader blottet ved ebbe, samt vegetation af kveller eller andre enårige strandplanter, der koloniserer mudder og sand. Også en række fiskearter kan blive påvirket negativt, hvis levestederne forringes på grund af øget næringsstofbelastning, f.eks. Havlampret, Stavsild og Snæbel. Desuden kan en række fuglearter, der udgør udpegningsgrundlaget for EF-fuglebeskyttelsesområderne, blive påvirket negativt. Det gælder blandt andet ynglefuglene Klyde, Splitterne, Havterne og Fjordterne, samt trækgæsterne Knopsvane, Knortegås, Gravand, Pipeand, Krikand, Spidsand, Hvinand, Stor skallesluger, Edderfugl, Blishøne, Strandskade, Lille kobbersneppe, Islandsk ryle og Almindelig ryle, der alle er afhængige af fødesøgning på søterritoriet. Ramsarområder er vådområder med så mange vandfugle, at de



har international betydning og skal beskyttes. Alle danske Ramsarområder indgår som dele af EF-fuglebeskyttelsesområder, således også Vadehavet.

### Udvaskning

Samtlige bedriftens ejede og forpagtede udbringningsarealer er beliggende indenfor oplande, der er kategoriseret som nitratklasse 2, for hvilke der er krav om en skærpelse af de generelle regler vedrørende den maksimale mængde husdyrgødning, der må udbringes pr. ha, se figur 9.



Figur 9. Ejede og lejede udbringningsarealers beliggenhed i nitratklasser, blå skravering angiver nitratklasse II.

Arealerne er kategoriseret som nitratklasse 2 fordi de ligger i opland til meget sårbart Natura 2000 område, og har et N-reduktionspotentiale på 51-75 %.

For arealer der er beliggende i nitratklasse 2 gælder, at de som udgangspunkt kun må tilføres husdyrgødning svarende til 65 % af det generelle harmonitryk. Derfor angiver ansøgningen en samlet reduktionsprocent på 65 % for alle bedriftens udbringningsarealer. Det betyder, at der uden virkemidler, maksimalt må tilføres husdyrgødning svarende til 0,91 DE/ha. Beregninger i

Farm-N i ansøgningsystemet viser at det svarer til en maksimal udvaskning på 81,4 kg N/ha/år.

Den samlede mængde kvælstof indeholdt i den udbragte husdyrgødning på husdyrbrugets udbringningsarealer vil ifølge ansøgningen stige fra 20.043 kg N/år før ændringen til 20.224 kg N/år efter ændringen. Det svarer til en samlet stigning på 181 kg N.

Husdyrbruget anvender sædskifte S6 i ansøgt drift og referencen er S4. Sædskifte S6 er jf. Notat fra Miljøstyrelsen d. 8.02.2012 om Standardsædskifter og referencesædskifter et frøsædskifte med > 0,8 DE/ha, hvor minimum 10 % af udbringningsarealerne skal være frøgræs. Udvasningsindeks for S6 er på 86. Sædskiftet er anvendt som virkemiddel for at overholde krav til udvaskning af kvælstof til både grund- og overfladevand, og der stilles derfor vilkår til sædskiftet.

Ansøger ønsker at udbringe husdyrgødning svarende til 1,4 DE/ha. For at kunne dette, uden at overskride den maksimale udvaskning, ønsker ansøger at benytte sig af virkemidlet med at bruge et andet sædskifte end referencesædskiftet. Ved at bruge sædskifte S6, viser udregninger i Farm-N at udvaskningen ved udbringning af 1,4 DE/ha bliver på 73,1 kg N/ha/år, hvilket er under den beregnede maksimale tilladte udvaskning. Der etableres ikke efterafgrøder udover det lovpligtige krav

Lovgivningens generelle beskyttelsesniveau er derfor opfyldt.

Det følger af husdyrgodkendelsesloven, at kommunalbestyrelsen ikke kan tillade eller godkende husdyrbrug, hvis det ansøgte vurderes at medføre væsentlige virkninger på miljøet i sig selv eller i kumulation med andre projekter og planer.

Miljøstyrelsen har i den elektroniske vejledning om miljøgodkendelse af husdyrbrug fastlagt følgende afskæringskriterium for skadevirkning af nitratudvaskning til overfladevand: Et projekt for husdyrbrug kan ikke medføre en skadevirkning på overfladevand, herunder Natura 2000-områder samt yngle- eller rasteområder for beskyttede arter som følge af nitratudvaskning, hvis følgende punkter alle er opfyldt:

#### ***Kumulation:***

*Pkt. 1: Antal dyreenheder (DE) i det aktuelle opland, hvor projektet agtes gennemført, har ikke været stigende siden 1. januar 2007. Hvis der er andre kilder til nitratudvaskning, fx ny bebyggelse end den samlede husdyrproduktion, der har givet anledning til en øget nitratudvaskning fra det aktuelle opland siden 1. januar 2007, skal dette inddrages i vurderingen således, at en eventuel øget nitratudvaskning fra andre kilder end den samlede husdyrproduktion kan medføre et skærpet krav i godkendelsen, der modsvarer miljøeffekten af den øgede nitratudvaskning i det aktuelle opland. Gennemførte initiativer, fx etablering af vådområder, som reducerer nitratudvaskningen fra det aktuelle opland, kan ikke anvendes til at tillade et øget dyretryk i det aktuelle opland.*

#### ***Projektet i sig selv***

*Pkt. 2A: Nitratudvaskningen fra den eksisterende og den ansøgte husdyrproduktion er mindre end 5 pct. af den samlede nitratudvaskning fra alle kilder fra det aktuelle opland, hvor projektet agtes gennemført, dog således, at*

*Pkt. 2B: nitratudvaskningen fra den eksisterende og den ansøgte husdyrproduktion er mindre end 1 pct. af den samlede nitratudvaskning fra alle kilder fra det aktuelle opland, hvor projektet agtes gennemført, hvis udvaskningen sker til et vandområde, der er karakteriseret som et lukket bassin og/eller er et meget lidt eutrofieret vandområde.*



## Varde Kommunes vurdering:

### Pkt. 1:

Ifølge Miljøstyrelsens offentliggjorte tal, har husdyrtrykket siden 2007 udviklet sig som følger i oplandet til

#### Grådyb i Vadehavet

<b>2007</b>	134.917 DE
<b>2008</b>	137.002 DE
<b>2009</b>	137.977 DE
<b>2010</b>	139.709 DE
<b>2011</b>	142.713 DE

Ovennævnte tal viser at husdyrtrykket i perioden 2007-2011 i oplandet til Grådyb i Vadehavet er steget med 7.796 DE, svarende til 5,8 %. Dette står i kontrast til at udviklingen på landsplan for samme periode viser et samlet fald på ca. 2 %.

Da husdyrbrugets udbringningsarealer er beliggende i et opland, hvor dyretrykket siden 2007 har været stigende, skal udvaskningen nedbringes til et niveau, svarende til udvaskningen fra et sædskifte uden tilførsel af husdyrgødning. Det vil sige sædskiftet S1/S3, afhængig af jordtype. Varde Kommune har beregnet, at det i dette tilfælde svarer til en maksimal udvaskning på 78,2 kg N/ha/år. Den reelle udvaskning i det ansøgte projekt er beregnet til 73,1 kg N/ha/år.

Varde Kommune har ikke kendskab til andre kilder til nitratudvaskning i det aktuelle opland, som har medført en øget nitratudvaskning. Varde Kommune vurderer ikke at det ansøgte projekt på dette husdyrbrug reducerer resultatet af andre gennemførte initiativer til reduktion af nitratudvaskningen.

Varde Kommune vurderer på baggrund af ovenstående at det ansøgte projekt ikke i kumulation med andre projekter vil medføre væsentlige virkninger på miljøet som følge af nitratudvaskning til overfladevande.

### Pkt. 2A og 2B

Ifølge Miljøstyrelsens digitale vejledning er det kritiske niveau for, hvornår der kan være tale om en skadevirkning, når nitratudvaskningen som følge af en husdyrproduktion udgør 5 pct. eller mere af den samlede nitratudvaskning til det aktuelle vandområde, dog således, at der indtræder en skadevirkning, når nitratudvaskningen som følge af en husdyrproduktion udgør 1 pct. eller mere af den samlede nitratudvaskning til det aktuelle vandområde, hvis udvaskningen sker til et lukket bassin og/eller til et meget lidt eutrofieret vandområde.

Udpegningsgrundlaget for Habitatområde nr. 78 Vadehavet med Ribe Å, Tved Å og Varde Å vest for Varde, som Grådyb i Vadehavet udgør en del af, er blandt andet "1130 Flodmundinger", "1150 Kystlaguner og strandsøer" og "1160 Større lavvandede bugter og vige", og området kan derfor betragtes som et lukket bassin, hvorfor bidraget fra dette ansøgte projekt maksimalt må udgøre 1 % af den samlede nitratudvaskning til området.

Nedenstående beregninger er udarbejdet i henhold til Miljøstyrelsens vejledning:

#### Grådyb i Vadehavet

Opland til delområdet Grådyb i Vadehavet ifølge "jordbundsanalyser"	182.040 ha
Dyrket areal i oplandet til Grådyb i Vadehavet	122.000 ha
Øvrigt areal	60.040 ha
Reduktionspotentiale (ca. 27.294 ha i 0-50 % og 154.746 ha i 51-75 %)	(middel 57 %)
Standardudvaskning fra rodzonen (sandjord)	78 kg N/ha/år
Udvaskning fra dyrkede arealer i oplandet (78 x 0,43 x 122.000)	4.091.880 kg N/år
Udvaskning fra øvrige opland, naturbidraget (10 x 0,43 x 60.040)	258.172 kg N/år
Udvaskning i alt fra opland	4.350.052 kg N/år

(Det dyrkede areal er anslået af Varde Kommune, bl.a. ud fra arealet på EU-markblokkene i oplandet)



### **Det ansøgte**

Reduktionspotentiale	63 %
Areal til udbringning	157,86 ha
N-udvaskning i ansøgt drift med husdyrgødning	73,1 kg N/ha/år
Samlede påvirkning af Natura 2000 området, hele projektet (157,86 ha x 0,37 x 73,1 kg N/ha/år)	4.270 kg N/år
Ansøgt N-bidrag fra hele projektet af det samlede N-bidrag	0,1 %

Ifølge beregningerne vil bidraget fra det ansøgte udgøre ca. 0,1 % af den samlede udvaskning til Grådyb i Vadehavet.

I henhold til ovenstående vurderer Varde Kommune at denne miljøgodkendelse ikke vil medføre målbare ændringer i næringsstofkoncentrationen i Grådyb i Vadehavet, og at projektet hverken isoleret set, eller i kumulation med andre projekter vil påvirke de internationale naturbeskyttelsesområder ved Vadehavet væsentligt som følge af udvaskning af nitrat fra husdyrbrugets arealer.

## **7.24 Nitrat til grundvand**

9,43 ha af husdyrbrugets udbringningsarealer er beliggende i nitratfølsomt indvindingsområde, se figur 10.



**Figur 10. Ejede og lejede udbringningsarealers beliggenhed i forhold til nitratfølsomt indvindingsområde. Nitratfølsomt indvindingsområde angivet med rød skravering.**

Kvælstofudvaskningen for disse arealer er beregnet til 53 mg nitrat pr. liter. Dette er en reduktion på 8 mg nitrat pr. liter i forhold til nudriften.

Loven fastlægger, at hvis udvaskningen af kvælstof fra rodzonen beregnes til at være over 50 mg nitrat/l i nudrift, må den ikke stige i den ansøgte produktion. I VVM-screening fra 31. oktober 2005 er der krav om, at udvaskningen ikke må overstige 54 mg nitrat/l, dette krav gælder mark 9-0, 10-0 og 11-0, som indgik i screeningen som ejet eller forpagtet udbringningsareal. For at overholde kravet anvendes frøsædskifte S6.

Husdyrloven fastlægger, at hvis der forligger en indsatsplan for grundvandsbeskyttelse, der omfatter et projekts udbringningsarealer, skal retningslinjer heri være styrende for miljøgodkendelse af projektet. Der er udarbejdet indsatsplan for et område der overlapper det nitratfølsomme indvindingsområde på mark 11-0, 201 og 202. Varde Kommune vurderer at indsatsplanen ikke giver anledning til at skærpe de ovenfor nævnte krav til udvaskning af kvælstof fra rodzonen.

Samlet konkluderer Varde Kommune, at den ansøgte tilførsel af husdyrgødning, med de stillede vilkår, ikke vil udgøre en væsentlig risiko for forurening med nitrat af grundvandsforekomsterne i området.

## **7.25 Fosfor**

Alle husdyrbrugets udbringningsarealer er beliggende i oplande til Natura 2000 vandområder, der er overbelastet med fosfor.

Af ejendommens udbringningsarealer beliggende indenfor oplande til Natura 2000 vandområder der er overbelastet med fosfor, er 0,59 ha beliggende i lavbundsområde.

Marken med lavbundsområde er i ansøgningen angivet som ikke drænet, der stilles derfor vilkår om at mark 4-0 jf. figur 8 ikke må være drænet eller drænes uden forudgående tilladelse fra Varde kommune.

Alle arealer er i ansøgningen angivet som JB 1 og JB 3, som er grovsandet jord og lerblandet sandjord.

Dermed klassificeres samtlige arealer som fosforklasse 0, hvor der ikke skal stilles krav til fosfortildelingen ud over de generelle harmoniregler.

Fosfortildelingen til arealerne falder som følge af denne miljøgodkendelse fra i alt 4.393 kg P svarende til 27,9 kg P/ha til i alt 4.293 kg P, svarende til 27,2 kg P/ha. Det svarer til en nedgang på i alt 100 kg P, svarende til 0,6 kg P/ha.

Sædskiftet er angivet som S6. Ændret sædskifte er brugt som virkemiddel i forbindelse med reduktion af udvaskningen. S6 frafører 17,9 kg P/ha. Der bliver således i ansøgt drift tale om et P-overskud på 9,3 kg P/ha.

Ansøgningsprogrammet udregner på den baggrund at der maksimalt må tildeles udbringningsarealerne 4.294 kg P. Der tilføres 4.294 kg P hvilket svare til det tilladte.

Det generelle beskyttelsesniveau for fosfor er derfor overholdt.

I henhold til oplysninger fra Miljøcenter Ribe er den samlede årlige fosfortilførsel til Vadehavet fra kilder i det tidligere Ribe Amt og fra landområder i det tidligere Vejle og Sønderjyllands amter på 250 tons. Tallet er et gennemsnit over tilførslen for årene 2001-2005.

Udvidelsen af bedriften medfører at fosforooverskuddet på bedriften falder fra 10,0 kg P/ha til 9,3 kg P/ha. Dvs. at det totale fosforooverskud på bedriften falder fra 1.578,6 kg P til 1.468 kg P. En nedgang på 110 kg P.

Der findes for tiden ingen beregningsværktøjer, som kan beregne hvor stor en del af det overskydende fosfor, som vil blive udvasket.

Ingen af bedriftens udbringningsarealer har en hældning på mere end 6 grader til vandløb, hvorfor Varde Kommune ikke vurderer at der er fare for overfladeafstrømning ved overholdelse af de generelle bræmme krav.

I basisanalysen for vand- og naturplanerne for Vadehavet (inkl. Henne Mølleå) fremgår det, at tilførslen af fosfor er reduceret siden begyndelsen af 1980-erne, og at det forventes at tilførslen fortsat vil falde frem mod 2015.

Husdyrbestanden og dyretrykket i oplandet forventes på grund af reglerne om at der skal anvendes et givet udbringningsareal til en given husdyrproduktion ikke at stige væsentligt (se også afsnit 7.21 vedrørende dette).

Dyreendhedsdefinitionerne for kvæg og mink er ændret, hvilket medfører at disse husdyrbrug skal supplere deres udbringningsarealer med en formindsket tildeling af fosfor pr hektar til følge.

Varde Kommune vurderer på baggrund af ovenstående at det ansøgte projekt hverken isoleret set eller i kumulation med andre projekter vil bevirke at fosforindholdet i Vadehavet vil ændres målbart, og at det derfor ikke vil påvirke de internationale naturbeskyttelsesområder væsentligt som følge af udvaskning af fosfor.

## **7.26 Påvirkning af arter med særligt strenge beskyttelseskrav (Bilag IV arter)**

### **Anlægget**

I henhold til § 11 i "Bekendtgørelse om udpegning og administration af internationale naturbeskyttelsesområde samt beskyttelse af visse arter" er der indført en streng beskyttelse af en række dyre- og plantearter, uanset om de forekommer inden for et beskyttelsesområde eller udenfor. Disse arter fremgår af direktivets bilag IV og kaldes derfor bilag IV-arter. For en række arters vedkommende har Varde Kommune intet kendskab til arternes udbredelse i området, det gælder f.eks. løgfrø, markfirben og alle arter af småflagermus.

Spidssnudet frø og birkemus er begge arter der er listet på bilag IV. Spidssnudet frø er almindelige udbredt i Varde Kommune. Spidssnudet frø forventes at forekomme i forbindelse med naturområder i Varde Kommune, hvor der er egnede leveforhold for spidssnudedede frøer. Det er Varde Kommunes vurdering at udvidelsen ikke vil medføre nogen væsentlig påvirkning af spidssnudet frø på grund af den store forekomst af arten i Varde Kommune.

Birkemus er registreret få steder i Varde Kommune. Nærmeste lokalitet, hvor der er registreret birkemus, er ca. 2,5 km nord for ejendommen og ca. 2 km nord for de nordligste udspretningsarealer. Det er Varde Kommunes vurdering at udvidelsen ikke vil medføre nogen væsentlig påvirkning af birkemusen på grund af afstanden til den nærmeste lokalitet hvor birkemusen er registreret.

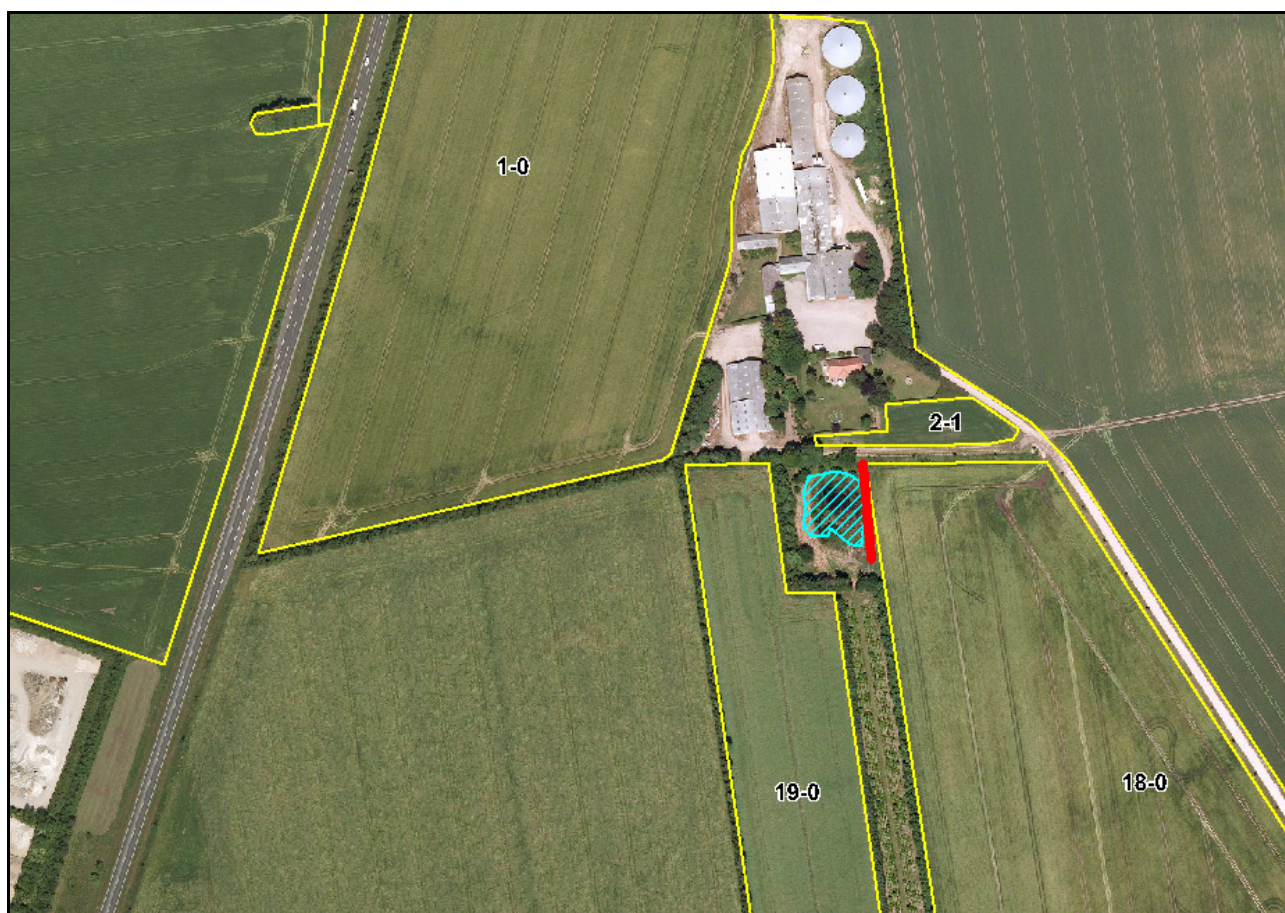
Varde Kommune vurderer i øvrigt at udvidelsen kan gennemføres uden at påvirke nogen af de listede arter på bilag IV i direktivet væsentligt.



### Udbringingsarealer

Spidssnudet frø er almindeligt forekommende i Varde Kommune. For at sikre frøens levesteder ikke bliver negativt påvirket af udbringningen af husdyrgødning, stiller Varde Kommune vilkår om, at der skal etableres 2 m dyrkningsfrie bræmmer rundt om § 3 beskyttede søer i henhold til Naturbeskyttelsesloven, se afsnit 4 for vilkår.

En § 3 registreret sø grænser op til mark 18-0 og 19-0. Mark 19-0 er afskærmet mod søen af beplantning, hvorved der er en afstand på minimum 2 m. Der stilles vilkår om 2 m dyrkningsfrie bræmmer på mark 18-0 mod søen se figur 11.



**Figur 11. Arealer hvor der stilles vilkår til om 2 m dyrkningsfrie bræmmer til søer.**

Det er Varde Kommunes vurdering at den ansøgte udbringning af husdyrgødning med de stillede vilkår ikke vil medføre nogen væsentlig påvirkning af spidssnudet frø på grund af den store forekomst af arten i Varde Kommune.





**Figur 11.a. Udbringningsarealerne i forhold til forekomst af birkemus.**

Der er registreret en forekomst af birkemus i en afstand af ca. 2 km nord for de nordligste udbringningsarealer, se figur 11.a. Varde Kommune har ikke kendskab til nogen forekomst af birkemus i moserne G868\_MO\_2 og G869\_MO\_8. Der vurderes derfor ikke at være behov for at stille vilkår til bræmmer langs moserne af hensyn til beskyttelse af birkemusen.

Det er Varde Kommunes vurdering at den ansøgte udbringning af husdyrgødning med de stillede vilkår ikke vil medføre nogen væsentlig påvirkning af birkemusen.

Varde Kommune vurderer i øvrigt at udbringning af den ansøgte mængde husdyrgødning kan gennemføres uden at påvirke nogen af de listede arter på bilag IV i direktivet væsentligt.

## 7.27 Udbringningsarealer – Øvrige forhold

### Natura 2000 områder

Ingen af husdyrbrugets udbringningsarealer er beliggende i – eller i nærheden af – Natura 2000-områder.

### § 7 områder

Ingen af husdyrbrugets udbringningsarealer er beliggende i områder, som er omfattet af husdyrlovens § 7. Markerne 13-0, 3-0, 3-1 og 4-0 grænser op til mose der er kategori 3-natur, se vurdering i afsnittet angående § 3 områder.

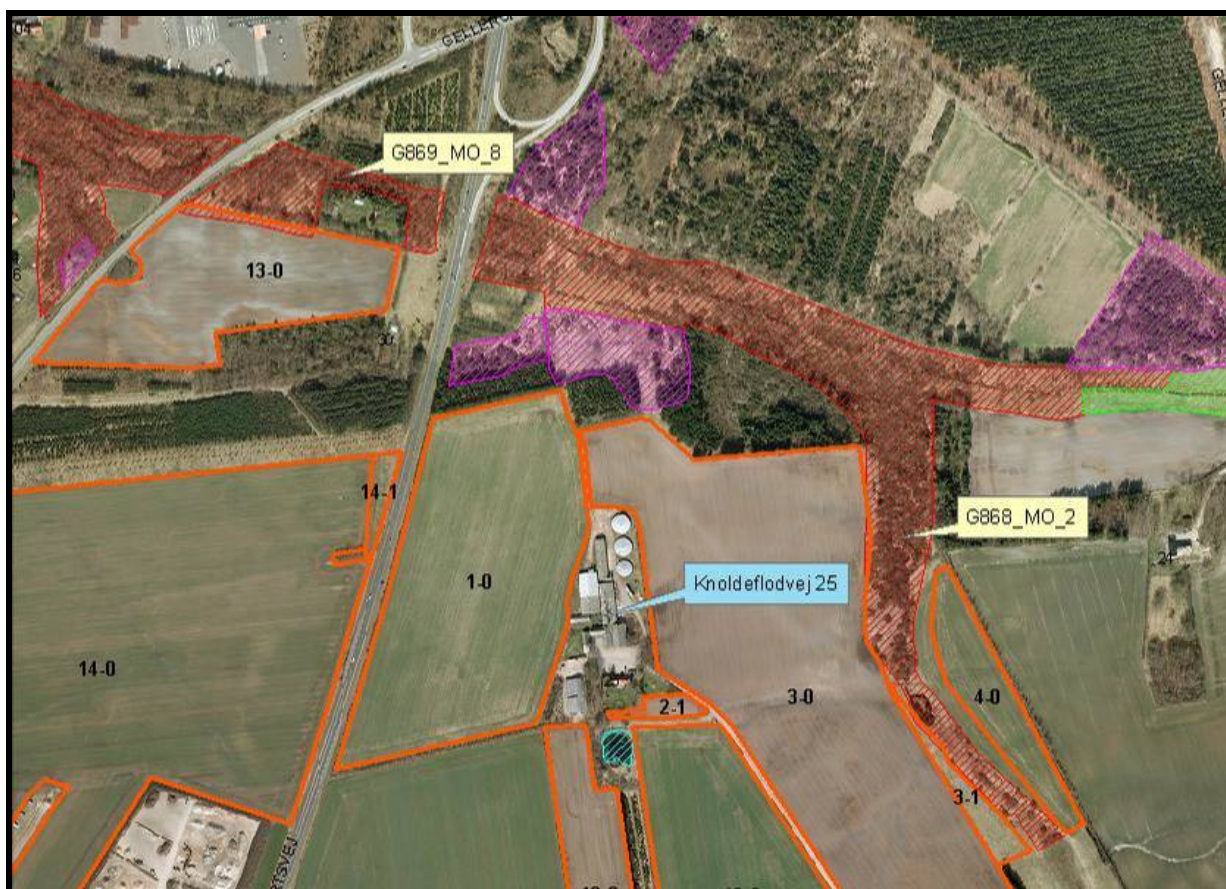
### § 3 områder

Ingen af husdyrbrugets udbringningsarealer er beliggende i § 3 områder.

Mark 13-0 grænser op til et moseområde (G869\_MO\_8), som er registreret som særlig kvælstoffølsom, men C-værdisat, og Markerne 3-0, 3-1 og 4-0 grænser op til et moseområde (G868\_MO\_2), som er registreret som særlig kvælstoffølsom, men C-værdisat, se figur 12.



Varde Kommune vurderer derfor, at der ikke er behov for at stille krav om bræmmer med henblik på beskyttelse af moserne.



Figur 12. Udbringningsarealer i forhold til § 3-arealer

Varde Kommune vurderer endvidere at de alment gældende regler om bl.a. nedfældning af flydende husdyrgødning i sort jord og græsmarker er tilstrækkeligt til at sikre at § 3-områderne ikke påvirkes væsentligt som følge af udbringning af husdyrgødning fra husdyrbruget.

Dog indskræpes det at § 3-områderne skal respekteres, at der til søer skal holdes en mindst 2 m bred dyrkningsfri bræmme fra brinkanten.

#### **Fredede områder**

Ingen af husdyrbrugets udbringningsarealer er beliggende i – eller i nærheden af – fredede områder.

#### **Fortidsminder og diger**

Der er ikke registreret fredede fortidsminder i tilknytning til husdyrbrugets udbringningsarealer.

Der er registreret fredede diger langs markerne 1-0, 19-0 og 18-0 (diger ligger parallelt med mark 2-1 og 3-0 men er adskilt fra markerne af en vej). Se figur 13.



**Figur 13. Diger i tilknytning til udspretningsarealet, diger er aftegnet med rød.**

Varde Kommune gør opmærksom på, at der i henhold til § 29 i Museumsloven ikke må foretages jordbehandling, gødes eller plantes (herunder også juletræer og lignende) på gravhøje og indenfor en afstand af 2 m fra dem. Jf § 18 i lov om naturbeskyttelse må der indvidere ikke etableres ny beplantning eller foretages lignende ændring i tilstanden af arealet indenfor 100 meters afstand fra gravhøje, medmindre kommunen meddeler dispensation hertil.

Fredede diger må ikke ændres eller fjernes uden kommunens tilladelse.

### **Vandløb**

Ingen af husdyrbrugets udbringningsarealer er beliggende i – eller i nærheden af – beskyttede vandløb.

Mark 18-0 er beliggende op til sø omfattet af naturbeskyttelseslovens § 3, se figur 11. Arealet er ikke stærkt skrånende ned mod søen. Erosion af udbragt husdyrgødning til vandløb og søer under kraftige regnskyl vurderes på den baggrund ikke at udgøre en risiko, såfremt der opretholdes en mindst 2 m bred dyrkningsfri bræmme. Der er stillet vilkår om 2 m dyrkningsfri bræmme.

Varde Kommune vurderer samlet at den ansøgte mængde husdyrgødning ved overholdelse af de stillede vilkår kan udbringes på arealerne omfattet af denne godkendelse, uden at ovennævnte beskyttelser påvirkes væsentligt.

## **7.28 Vurdering af 3. mandsarealer**

Ansøger har indgået aftale om afsætning af husdyrgødning svarende til 19,3 DE til Østre Hygumvej 8. Arealerne til Østre Hygum 8, 6715 Esbjerg N er miljøgodkendt i § 12 godkendelse fra april 2011.

Ansøger oplyser at godkendelsen endnu ikke er udnyttet. Varde Kommune vurderer at vilkår angående arealdelen i godkendelsen vil træde i kraft ved modtagelse af miljøgodkendt husdyrgødning. Arealet kan dermed indgå som aftaleareal til Knoldeflodvej 25, 6800 Varde.

Esbjerg Kommune har haft sagen i høring og vurderer at arealerne på Østre Hygumvej 8 kan modtage husdyrgødning fra Knoldeflodvej 25 uden yderligere vilkår. Når godkendelsen på Østre Hygumvej 8 er udnyttet fuldt ud er der ikke længere kapacitet til at modtage husdyrgødning fra Knoldeflodvej 25, som derfor skal anmelde nye udspretningsarealer. Høringsvar fra Esbjerg Kommune kan ses i bilag 2.

## **Bedste tilgængelige teknik (BAT)**

Med begrebet "bedst tilgængelig teknologi" menes den teknik, som mest effektiv giver et højt beskyttelsesniveau for miljøet som helhed, og som samtidig er afvejet i forhold til fordele og økonomiske udgifter. Jævnfør Husdyrlovens § 19 skal kommunen sikre sig, at ansøger har truffet de nødvendige foranstaltninger til at forebygge og begrænse forurening ved anvendelse af den bedste tilgængelige teknik.

Miljøstyrelsen har udgivet en række vejledende BAT-standardvilkår, som Varde Kommune blandt andet bruger som grundlag til vurdering af BAT-niveauet på husdyrbruget. Derudover indgår også kravene i EU-kommissionens referencedokument om BAT for intensivt hold af svin og fjerkræ (BREF-dokument), Miljøstyrelsens Teknologiliste og Teknologiblade i Varde Kommunes vurdering af, om husdyrbruget lever op til BAT. I BAT-vurderingen indgår disse hovedpunkter:

- Ammoniak
- Nitrat
- Fosfor
- Fodringsstrategi
- Management
- Forbrug af vand og energi
- Opbevaring af husdyrgødning
- Udbringning af husdyrgødning

I de følgende afsnit følger ansøgers oplysninger om anvendelse af BAT, samt Varde Kommunes vurdering af om ansøger lever op til det niveau, som Varde Kommune fastlægger som BAT-niveauet for projektet.



## 7.29 BAT - Ammoniak

Varde Kommune har beregnet projektets BAT-niveau ud fra Miljøstyrelsens "Vejledende emissionsgrænseværdier opnåelige ved anvendelse af den bedste tilgængelige teknik (BAT)" fra maj 2011. I tabel 16 herunder fremgår det beregnede BAT-niveau samt projektets aktuelle emissionsniveau. For at se udregninger af de enkelte tal, se da bilag 1.

<b>Antal dyr og stald</b>	<b>Emissionsgrænseværdi Uden korrektion (Kg NH<sub>3</sub>-N/dyr)</b>	<b>Korrigeret emissionsgrænseværdi Kg NH<sub>3</sub>-N/dyr</b>	<b>Total Kg NH<sub>3</sub>-N for dyregruppen</b>
3.150 slagtesvin (32-105 kg), fuldspalter, eksisterende bygning	0,45	0,43	1.354,5
5.269 slagtesvin (32-105 kg) 25-49 % fast gulv, eksisterende bygning	0,36	0,35	1.844,15
9.000 smågrise 7,4-32 kg, delvist spaltegulv, eksisterende anlæg	0,043	-	387
<b>Total BAT emissionsniveau for projektet</b>			<b>3.585,65</b>
<b>Projektets aktuelle ammoniakemission</b>			<b>3.581,31</b>
BAT-niveauet er overholdet med			4,34

**Tabel 16. Beregning af projektets BAT-niveau på husdyrbruget**

I tabel 16 herover fremgår Varde Kommunes beregnede BAT-niveau for projektet på husdyrbruget. BAT-niveauet er beregnet til 3.586 kg NH<sub>3</sub>-N og projektets reelle ammoniakemission er på 3.581 Kg NH<sub>3</sub>-N. Projektet har således en total ammoniakemission på 4 Kg NH<sub>3</sub>-N mindre end det beregnede BAT-niveau. Varde Kommune vurderer således, at § 19 i Husdyrloven er sikret, da projektet overholder Miljøstyrelsens vejledende BAT standard vilkår.

BAT-niveauet er opnået ved at reducere tildelingen af råprotein til slagtesvin til 150 g råprotein pr FE, tre eksisterende gyllebeholdere er overdækket og bygning 3, 4 og 5 jf. figur 2 er etableret med delvist spaltegulv 25-49 % til slagtesvin, svarende til 5.269 producerede slagtesvin. Se figur 2 for placering af bygninger.

## 7.30 BAT - Nitrat

Miljøstyrelsen har i deres vejledende BAT-standardvilkår til svin på gyllesystemer fra maj 2011 redegjort for, hvorfor de vurderer at BAT-niveauet for udvaskning af nitrat på landsplan allerede er nået via krav, som er fastsat i lovgivningen i relation til håndtering af husdyrgødning.

Varde Kommune tilslutter sig Miljøstyrelsens vurdering, og der er derfor ikke efter Varde Kommunes opfattelse grundlag for at fastlægge yderligere vilkår til anvendelse af BAT med henblik på at begrænse nitratudvaskningen fra arealerne drevet under husdyrbruget.

### 7.31 BAT - Fosfor

I henhold til "Vejledende emissionsværdier opnåelige ved anvendelse af bedst tilgængelige teknik (BAT)" fra Miljøstyrelsen må et husdyrbrug med konventionelt hold af smågrise maksimalt udlede 27,8 kg P/DE ab lager. Et husdyrbrug med konventionel produktion af slagtesvin må maksimalt udlede 20,5 kg P/DE ab lager.

Beregning af BAT-niveau for Knoldeflodvej 25:

<b>Antal dyr/dyregruppe</b>	<b>Dyreenheder</b>	<b>Emissionsgrænseværdi Kg P/DE ab lager</b>	<b>Total Kg P for dyregruppen</b>
9.000 smågrise	44,82	27,8	1.245,996
8.419 slagtesvin	225,44	20,5	4.621,52
<b>Total BAT-niveau for projektet</b>			<b>5.867,52</b>
<b>Projektets aktuelle fosforemission</b>			<b>5.249,99</b>
BAT-niveauet er overholdet med			617,53

**Tabel 17. Beregning af projektets fosfor BAT-niveau på husdyrbruget**

Den elektroniske ansøgning viser at husdyrgødningen fra Knoldeflodvej 25 i ansøgt drift indeholder 5.250 kg P. Dette er mindre end BAT-niveauet for ejendommen.

Varde Kommune vurderer med udgangspunkt i Miljøstyrelsens vejledning at Knoldeflodvej 25 lever op til BAT med hensyn til fosfor.

### 7.32 BAT – Fodringsstrategi

Ansøgers tiltag:

- Foderproduktion og indkøb af foder sker på grundlag af foderplanlægning.
- Der udarbejdes foderplaner i samarbejde med konsulent og med anvendelse af nyeste viden indenfor svinefodring. Herved optimeres fodringen så unødigt forbrug af råvarer undgås.
- Der er faste aftaler til levering af foder.
- Foderanlæg justeres jævnlige, således at udfodret mængde svarer til dyrgruppen og unødigt foderspild minimeres.
- Der er i forbindelse med fodring anvendt maks. 150 g total råprotein pr. FE i slagtesvinefoderet, hvilket reducerer ammoniakfordamningen fra staldanlægget

I projektet lægges hovedvægten på at der udarbejdes foderplaner i samarbejde med en konsulent, indkøb og produktion af foder på grundlag af fodeplan samt justering af foderanlægget.

Varde Kommune vurderer, at ansøgers tiltag på punktet foder lever op til det niveau, som Varde Kommune fastsætter som BAT-niveauet for projektet. Beregninger har vist at projektet lever op til Miljøstyrelsens vejledende BAT-standardvilkår i forhold til ammoniakemission og Varde Kommune vurderer derfor, at ansøger lever op til BAT på punktet foder.

## 7.33 BAT - Management

Ansøgers tiltag:

- Bedriftens medarbejdere uddannes løbende gennem kurser og efteruddannelse.
- Medarbejdere er orienteret om, at ejendommen er miljøgodkendt, og hvilket ansvar der dermed følger.
- I bedriftens driftsregnskab registreres forbrug af vand, energi, indkøbt foder, pesticider og handelsgødning.
- Gyllen analyseres for indhold af kvælstof og fosfor.
- Rengøring i og omkring siloer og bygninger foretages jævnligt med henblik på at minimere risikoen for lugt og for at der ikke skal opstå uhygiejniske forhold.
- I forbindelse med indretningen af produktionsanlægget er der fokus på, at indretningen tager hensyn til en rationel drift, af hensyn til ressource forbruget i driften og af hensyn til de daglige arbejds gange.
- Sigtet med anlægget er, at der ud fra et proportionalitetssynspunkt er fokus på hvilke staldsystemer, der er bedst anvendelig i relation til miljø, arbejdsforbrug og dyrevelfærd for at fremtidssikre virksomheden.
- Bedriften er leverandør til Danish Crown og efterlever kravene med tilhørende egenkontrolprogram i "Danish"- produktstandard. Den omhandler primært forhold vedr. dyrevelfærd, fødevarer sikkerhed og sporbarhed i primærproduktionen. Endvidere stilles der krav om renholdelse, skadedyr, foderopbevaring og generelt management.
- Der iværksættes et reparations- og vedligeholdelsesprogram for at sikre, at bygninger og udstyr er i driftsklar stand.
- Der er faste procedurer/rutiner i forhold til bortskaffelse af bedriftens spild- og affaldsstoffer, levering af foder, transport m.m

Der stræbes efter at leve op til målene for godt landmandskab. Dette betyder bl.a:

- At hjælpestoffer som gødning, plantebeskyttelsesmidler, medicin og energi bruges under hensyntagen til miljø og sundhed.
- At brugen af næringsstoffer optimeres på ejendomsniveau under hensyntagen til afgrødernes behov og det økonomiske afkast.
- At der sikres en høj udnyttelse af næringsstoffer ved udarbejdelse af mark- og gødningsplaner. Herved sikres, at tildeling af kunst- og husdyrgødning sker ud fra afgrødernes behov og næringsstofnorm på den enkelte mark, således der sker mindst muligt tab til det omgivende miljø. Endvidere laves der en årlig opgørelse i form af gødningsregnskaber over at forbruget af gødning ikke er større end normerne foreskriver.
- At der er fokus på at nye stalde og produktionssystemer indrettes så lugt og fordampning af ammoniak begrænses ud fra de tekniske og økonomiske muligheder og under hensyntagen til dyrenes fysiologiske og adfærdsmæssige behov.

**Forslag til BAT for svin og fjerkræ ifølge BREF-dokumentet er:**

- Uddannelse af medarbejdere
- Journal over forbruget af vand, energi, foder, spild samt spredning af gødning på markerne
- Nødfremgangsmåde til at håndtere uheld
- Reparations- og vedligeholdelsesprogram for at sikrer driften og renholdelse af bygninger og udstyr
- Planlægning af logistik såsom levering af materiale og fjernelse af produkter og spild
- Planlægge korrekt gødskning af markerne

I projektet lægges hovedvægten på, at der føres journal over forbruget af vand, energi og gødning, planlægningen af logistik, planlægning af gødskning af markerne samt renholdelse af husdyrbruget.

Varde Kommune vurderer, at ansøgers tiltag på punktet management lever op til det niveau, som Varde Kommune fastsætter som BAT-niveauet for projektet blandt andet baseret på punkterne i BREF-dokumentet og ansøger lever dermed op til lovgivningens krav om BAT på punktet management.

### **7.34 BAT - Forbrug af vand og energi**

Ansøgers tiltag:

#### Vandforbrug:

- Vandforbruget registreres årligt i regnskabet.
- Evt. lækager identificeres og repareres hurtigst muligt. Defekte drikkekopper udskiftes.
- Med henblik på at kontrollere og optimere vandforbruget monteres der vandmålere på vandforsyningen til alle stalde.
- Bedriftens drikkevandsinstallationer rengøres og efterses jævnligt med henblik på at undgå spild.
- I forbindelse med rengøring iblødsættes staldene, for at minimere forbrug af vaskevand.
- Der er drikkekopper eller drikkenipler over krybber i alle staldafsnit. Herved undgås drikkevandsspild.

#### Elforbrug:

##### Belysning:

- Der er kun lys i driftsbygningerne når der arbejdes og dette i øvrigt er nødvendigt af produktionsmæssige årsager.
- Der anvendes lavenergi belysning i bedriften

##### Varme:

- Der anvendes to- klimastalde, hvorved grisenes egenproduktion af varme anvendes til at hæve temperaturen under overdækningen. Herved spares energi på opvarmning af det faste gulv.

##### Ventilation:

- Der er installeret trinløs styring af ventilatorer i staldene, hvilket regulerer ventilation i forhold til staldtemperatur (og fugtighed), og giver dermed lavest mulig forbrug af energi.
- Der er undertryksventilation i alle staldanlæg, hvilket reducerer energiforbruget i forhold til et ligetryksventilationsanlæg.
- Ventilationsanlægget tilses dagligt for driftsforstyrrelser.
- I de mekanisk ventilerede stalde gennemføres hyppige eftersyn, justeringer og rengøring af ventilationssystemet. Hvorved unødigt energiforbrug til ventilation undgås.

##### Øvrige:

- Elforbruget registreres månedligt. Dette giver fokus på forbruget, og muligheder for at reducere dette.
- Tørfodringanlægget er udstyret med føler, der sikrer at fodringanlægget ikke kører i tomdrift, når foderautomaterne er fyldt op.
- Gylletanken er overdækket og der er dermed ikke tilførsel af regnvand til gylletanken. Dette reducerer antallet af transporter, og derved energiforbruget i forbindelse med udkørsel af gyllen.

#### **Forslag til BAT til svin og fjerkræ ifølge BREF-dokumentet er:**

- Reduktion af vandforbruget ved at anvende højtryksrensere til rengøring af staldene
- Registrering af vandforbrug
- Regelmæssig kalibrering af drikkevandsanlægget

- Detektion og reparation af lækager
- Naturlig ventilation
- Optimering af ventilationssystemet
- Hyppige eftersyn og rengøring af luftkanaler
- Anvendelse af lav-energibelysning

I projektet ligger der vægt på detektion og reparation af lækager, installation af vandmåler på stalde for at kunne følge forbruget, optimering, rengøring og eftersyn af ventilationsanlægget samt anvendelse af lavenergi belysning.

Varde Kommune vurderer, at ansøgers tiltag på punktet forbrug af vand og energi lever op til det niveau, som Varde Kommune fastsætter som BAT-niveau for projektet blandt andet baseret på punkterne i BREF-dokumentet og ansøger lever dermed op til lovgivningens krav om BAT på punktet forbrug af vand og energi.

### **7.35 BAT – Opbevaring af husdyrgødning**

Ansøgers tiltag:

- Flydende husdyrgødning opbevares i tætte gylletanke og udbringes på markerne ud fra afgrødens behov på den enkelte mark. Herved optimeres optagelsen af næringsstoffer og udvaskningen af nitrat samt udledningen af fosfor minimeres.
- Årligt efterses tæthed af overjordisk del og kabler på gyllebeholdere for intakt beskyttelse og eventuelle brud. Ved skader kontaktes leverandøren.
- Gyllen omrøres kun forud for udkørsel af gylle.
- Der er fast overdækning af gylletankene. Dette reducerer ammoniakfordampningen.
- Tankene er tilmeldt de lovpligtige eftersyn, hvilket betyder, at tankene hvert 10. år bliver kontrolleret af autoriseret kontrollant for, om tanken opfylder krav til holdbarhed, tæthed og styrke.

**Forslag til BAT til svin og fjerkræ ifølge BREF-dokumentet er:**

- Stabil og tæt gyllebeholder, der efterses hvert år
- Omrøring kun lige før tømning
- Fast låg
- Flydelag
- Betonbund med opsamlingsbeholder for fast møg
- Placering af markstak langt fra naboer, vandløb og markdræn
- Mekanisk adskillelse af gyllen
- Anaerob behandling i et biogasanlæg
- Aerob behandling af den flydende del

**Forslag til BAT ifølge Miljøstyrelsens Teknologiblade er:**

- Forsuring af kvæggylle
- Overdækning
- Gylleseparation

Ansøger lever op til punkterne stabil og tæt gyllebeholder, omrøring kun før tømning som BREF-dokumentet lister som værende BAT. Ansøger lever op til Miljøstyrelsens Teknologiblade ang. overdækning af gylletanke. Varde Kommune har beregnet ammoniakemissionen fra staldanlægget jævnfør Miljøstyrelsens BAT-standardvilkår. Da ansøger overholder BAT-kravet (beregnet ud fra Miljøstyrelsens BAT-standardvilkår) med 4 kg NH<sub>3</sub>-N, vurderer Varde Kommune, at ansøger lever op til lovgivningens krav om BAT på punktet opbevaring.

## 7.36 BAT – Udbringning af husdyrgødning

Ansøgers tiltag:

- Flydende husdyrgødning udbringes ved slangeudlægning eller nedfældning. Disse udbringningsmetoder er blandt de bedste mht. at reducerer ammoniak emissionen fra det udbragte husdyrgødning.
- Fra 1. januar 2011 er gyllen blevet nedfældet på sort jord og i græsmarker.
- Husdyrgødningen udbringes under hensyn til afdyrernes vækstperiode og behov, hvilket medfører maksimal udnyttelse af næringsstoffer.
- Husdyrgødning udbringes under hensyn til de generelle regler, og foregår i videst mulig omfang efter godt landmandskab, hvilket vil sige, at der tages hensyn til naboer, byområder osv.
- I forbindelse med udbringning af husdyrgødning er der fokus på at overholde randzoner til grøfter og vandløb, hvorved risikoen for tab af fosfor og nitrat mindskes.

Miljøstyrelsen har i deres vejledende BAT-standardvilkår til svin på gyllesystemer fra maj 2011 redegjort for, hvorfor de vurderer at den nuværende lovgivning er BAT i forhold til udbringning af gylle. Det er Miljøstyrelsens opfattelse, at gældende lovregulering, herunder allerede gennemførte ændringer af husdyrgødningsbekendtgørelsen, vedrørende udbringning af husdyrgødning, er BAT for så vidt angår ammoniakfordampningen i marken, og der er derfor ikke efter Miljøstyrelsens opfattelse grundlag for at fastlægge vilkår begrundet i BAT i relation til udbringning af husdyrgødning.

Varde Kommune tilslutter sig Miljøstyrelsens vurdering, og der er derfor ikke efter Varde Kommunes opfattelse grundlag for at fastlægge yderligere vilkår til anvendelse af BAT, når det gælder udbringning af husdyrgødning.

## 7.37 Samlet BAT-vurdering

Varde Kommune vurderer, at der løbende er gode muligheder for at optimere forureningsbegrænsende foranstaltninger så som at minimere forbruget af energi, vand og andre råvarer samt muligheder for at udskifte miljøfarlige stoffer med mere miljøvenlige, ligesom det vurderes, at der kan være gode muligheder for, at arbejdsgange og processer kan blive mindre belastende for miljøet.

Ansøger lever op til Varde Kommunes fastsatte niveau for BAT for projektet. Varde Kommune vurderer derfor at ansøger lever op til lovgivningens krav om BAT.

## 8 Egenkontrol

Hver måned laves kontrol af overjordiske del af gyllebeholdere. Hvert år efterses kabler på gyllebeholdere for intakt beskyttelse og eventuelle brud. Ved skader kontaktes leverandøren.

For kontrol af elforbrug laves en månedlig registrering af forbruget.

For kontrol af vandforbrug i de enkelte stalde laves en årlig registrering af forbruget.

Indkøb af foder og fodertildeling sker på grundlag af foderplanlægning. Der laves løbende e-kontroller til kontrol af fodring og produktion.

Gødningsforbruget registreres og der laves en årlig opgørelse af gødningsforbruget i et gødningsregnskab.

Forbruget af plantebeskyttelsesmidler registreres.

Ejendommen er Danish certificeret.

Herudover stiller Varde Kommune vilkår om følgende:

Der skal føres en logbog eller E-kontrol, der skal indeholde følgende oplysninger for slagtesvin:

- Antal producerede slagtesvin.
- Vægtintervaller (indgangs- og afgangsvægt).
- Foderforbrug pr. kg tilvækst.
- Det gennemsnitlige indhold af råprotein pr. FESv i foderblandingerne.

N ab dyr skal på baggrund af logbogens eller E-kontrollens oplysninger beregnes for en sammenhængende periode på minimum 12 måneder i perioden 15. september år 1 (for eksempel 2011) til 15. februar år 3 (for eksempel 2013) for slagtesvin.

Der skal udarbejdes en blandeforskrift for foder mindst hver tredje måned, såfremt der anvendes hjemmeblandet foder.

Logbogen/E-kontrollen, indlægssedler for hver tredje måned samt eventuelle blandeforskrifter skal opbevares på husdyrbruget i mindst fem år og forevises på tilsynsmyndighedens forlangende.

Varde Kommune vurderer om dokumentationen er dækkende.

## **9 Foranstaltninger ved ophør af produktion**

Ved ophør af produktionen fra ansøgers side vil produktionen formentlig blive fortsat af en ny ejer. Hvis produktionen ophører, vil gødnings- og ensilageanlæg blive tømt og rengjort.

Varde Kommune vurderer, at tiltagene er tilstrækkelige til at undgå forureningsfare, der stilles dog generelle vilkår til foranstaltninger ved ophør af driften.

## **10 Alternative muligheder**

Ansøger oplyser, at han ikke har undersøgt noget alternativ til den ansøgte produktion, bortset fra uændret produktion. Den dermed dårligere udnyttelse af kapacitet og ressourcer på ejendommen fører med tiden til en ringere indtjening og afledt beskæftigelse.

0-alternativet er at fortsætte den produktion, der er tilladelse til. Det er en dårlig udnyttelse af produktionskapaciteten i bygningerne og af ejendommens arbejdskraft.

Hvis ovenstående projekt ikke gennemføres vil bedriften med tiden blive mindre rationel, således at der er svært at følge med i konkurrencen.

## 11 Nabohøring

Projektet er udover ansøger og dennes konsulent sendt til høring hos følgende naboer/parter i 6 uger frem til den 6. august 2012:

- Alf Frede Stage Pedersen, Ribevej 46, 6800 Varde (beboelse)
- Boligforening Columbus, Ribevej 32, 6800 Varde (forening)
- Arne Loklindt, Gellerup Plantagevej 30, 6800 Varde (beboelse)
- Schantz Holding ApS, Ortenvej 81, 6800 Varde (beboelse- og forretningsejendom)
- Tømmerhuset ApS, Industrivej 33, 6740 Bramming (Ejer af Knoldeflodvej 24, 6800 Varde) (beboelse- og forretningsejendom)
- Søren Christian Hansen, Knoldeflodvej 26, 6800 Varde (landbrug)
- Tine Eggertsen og Peter Rask Sørensen, Gellerup Skolevej 24, 6800 Varde (beboelse)
- Jens Kristian Winther Christensen, Grundtvigsvej 12, 6800 Varde (ejer af Gellerup Skolevej 18, 6800 Varde) (skov og plantage)
- Varde Kommune, Team Ejendom, [biad@varde.dk](mailto:biad@varde.dk) (bortforpagter af jord)
- Margit Helth Lønborg og Jørgen Lønborg, Ribevej 69, 6800 Varde (bortforpagter af jord)
- Elinor Lis Gammelvind, Knoldeflodvej 20, 6800 Varde (bortforpagter af jord samt nabo)
- Heidi og Per Jørgensen, Roustvej 91, 6800 Varde (bortforpagter af jord)
- Ken Ølgaard Bloch, Østre Hygumvej 8, 6715 Esbjerg N (gyllemodtager)

I forbindelse med nabohøringen har Varde Kommune ikke modtaget nogen bemærkninger.

## 12 Samlet vurdering

På baggrund af ovenstående vurderer Varde Kommune, at det ansøgte projekt ikke vil medføre en væsentlig påvirkning af miljøet, naturen og naboerne sammenholdt med den nuværende produktion, hvis de i miljøgodkendelsen opstillede vilkår overholdes.

Varde Kommune vurderer, at der kan meddeles tilladelse til det ansøgte da:

- Der er truffet de nødvendige foranstaltninger til, at forebygge og begrænse forurening ved anvendelse af den bedste tilgængelige teknik.
- Husdyrbruget i øvrigt kan drives på stedet uden at påvirke omgivelserne på en måde, som er uforenelig med hensynet til omgivelserne.
- Udvidelse og drift af husdyrbruget ikke medfører væsentlige virkninger på miljøet.



## Bilag 1 – Udregninger til BAT-niveauet for projektet

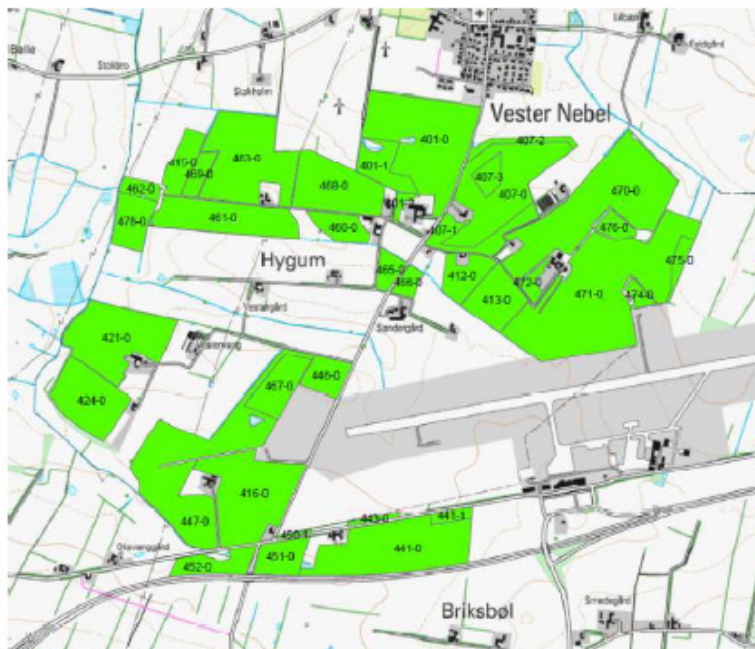
Antal dyr og staldsystem	Emissionsgrænseværdi Uden korrektion (Kg NH <sub>3</sub> -N/dyr)	Korrigeret emissionsgrænseværdi Kg NH <sub>3</sub> -N/dyr	Total Kg NH <sub>3</sub> -N for dyregruppen
3.150 slagtesvin (32-105 kg), fuldspalter, eksisterende bygning	0,45	$(105-32) \times (13,23+0,1872 \times (105+32))=2.837,9772$ $0,45 \times 2.837,98/2.944=0,43$	1.354,5
5.269 slagtesvin (32-105 kg) 25-49 % fast gulv, eksisterende bygning	0,36	$(105-32) \times (13,23+0,1872 \times (105+32))=2.837,9772$ $0,36 \times 2.837,98/2.944=0,35$	1.844,15
9.000 smågrise 7,4-32 kg, delvist spaltegulv, eksisterende anlæg	0,043		387
<b>Total BAT emissionsniveau for projektet</b>			<b>3.585,65</b>
<b>Projektets aktuelle ammoniakemission</b>			<b>3.581,31</b>
BAT-niveauet er overholdet med			4,34

## Bilag 2 – Hørings svar fra Esbjerg Kommune

### Udvidelse af husdyrproduktion på Knoldeflodvej 25, 6800 varde

#### Esbjerg Kommunes bemærkninger til udspretningsareal

Esbjerg Kommune (EK) har den 26. april 2012 modtaget jeres forespørgsel vedr. miljøgodkendelse til udvidelse af husdyrproduktion på Knoldeflodvej 25, 6800 Varde. En del af udspretningsarealet er beliggende i Esbjerg Kommune, jf. kort 1 nedenfor.



Kort 1. Udbringningsarealer i Esbjerg Kommune

Knoldeflodvej 25 ønsker at afsætte 50,1 DE til aftalearealer på Østre Hygumvej 8, 6715 Esbjerg N.

Telefon 76 16 16 16

Telefax 76 16 09 69

miljo@esbjergkommune.dk

www.esbjergkommune.dk

Husdyrbruget på Østre Hygumvej 8 er miljøgodkendt april 2011 i forbindelse med en ansøgning om godkendelse til etablering af en slagtesvineproduktion. Efter Esbjerg kommunes viden er denne miljøgodkendelse endnu ikke udnyttet. Det fremgår af miljøgodkendelsen på Østre Hygumvej 8, at bedriftens ejede og forpagtede arealer udgør i alt 232,27 ha. Arealerne kan således modtage husdyrgødning fra 325,2 DE. Arealerne modtager i dag husdyrgødning fra husdyrbruget på Hygumvej 45, hvor der ved sidste miljøtilsyn blev registreret 177 DE på Hygumvej 45.

Da miljøgodkendelsen på Østre Hygumvej 8 ikke er udnyttet vurderer Esbjerg Kommune, at Østre Hygumvej 8 kan modtage 50,1 DE i svinegyde fra Knoldeflodvej 25. Da arealerne er miljøgodkendt stilles ikke yderligere vilkår til arealerne, ud over de vilkår der allerede fremgår af miljøgodkendelsen på Østre Hygumvej 8.

Når miljøgodkendelsen på Østre Hygumvej 8 udnyttes fuldt ud, er der ifølge miljøgodkendelsen ikke kapacitet til at modtage husdyrgødningen fra Knoldeflodvej 25 og Knoldeflodvej 25 vil således have behov for at anmelde nogle nye udspretningsarealer.