

Provas - Haderslev Affald A/S
info@provas.dk

Haderslev Kommune
Teknik og Miljø
Simmerstedvej 1A, 1. sal
6100 Haderslev

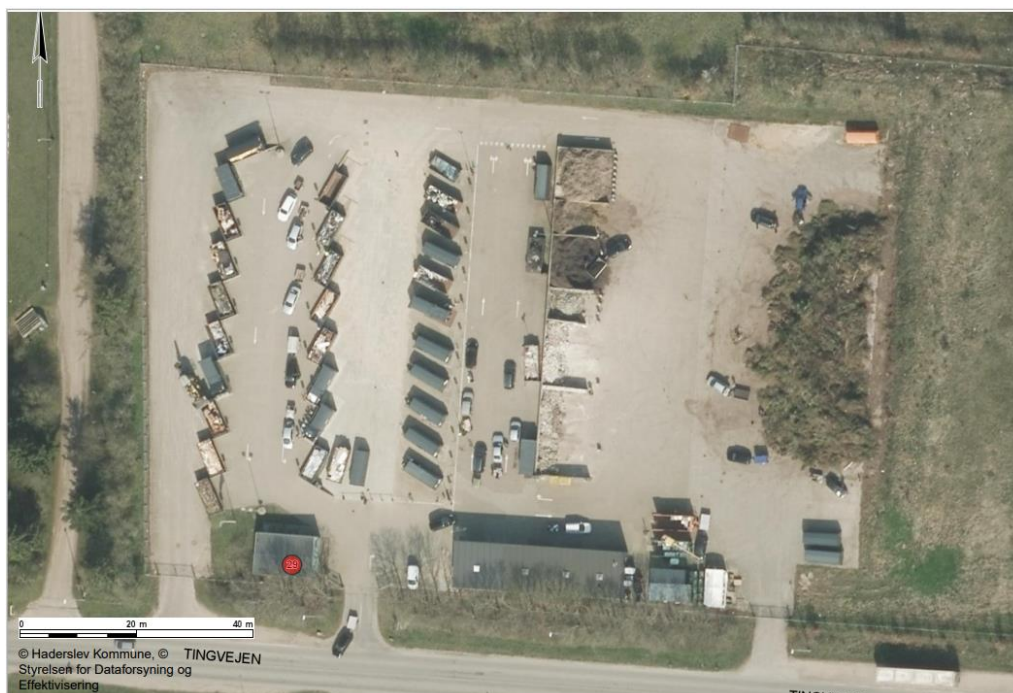
www.haderslev.dk

Dir. tlf. 74342137
cima@haderslev.dk

16. april 2021 • Sagsident: 21/1674 • Sagsbehandler: Cia Mattich

TILLÆG TIL MILJØGODKENDELSE

Haderslev Kommune meddeler godkendelse efter miljøbeskyttelseslovens ¹ § 33, stk. 1, til døgnåbning og modtagelse af asbest på Vojens Genbrugsplads, matr.nr. 425 Skrydstrup ejerlav, Skrydstrup, Tingvejen 29, 6500 Vojens



¹ Bekendtgørelse nr. 1218 af 25. november 2019 af lov om miljøbeskyttelse

Resumé

Vojens Genbrugsplads modtager affald fra borgere i Haderslev Kommune. Erhverv kan i mindre omfang også aflevere affald på genbrugspladsen. Affaldet sorteres så mest muligt kan genbruges.

Genbrugspladsen har gældende miljøgodkendelser til drift af genbrugsplads og kompostering fra den 16. januar 2006 og 16. november 2001. Desuden er der givet godkendelse til at modtage lettere forurenede jord i 2008.

Denne godkendelse er et tillæg til godkendelserne og tillader, at der er adgang til pladsen udenfor den bemandede åbningstid. Udenfor bemandede åbningstid vil adgangen til pladsen kræve, at man lader sig registrere. Pladsen vil være videoovervåget.

Der gives desuden godkendelse til, at der må modtages asbest.

Indholdsfortegnelse:		
Del 1	Sagens lovgrundlag og baggrund	3
	Retsbeskyttelse	3
Del 2	Kommunens afgørelse	4
	Vilkår for afgørelsen	4
	Generelle oplysninger	6
Del 3	Afgørelsens forudsætninger	7
Del 4	Offentliggørelse, klagevejledning og underretning	14
Del 5	Bilag	15

DEL 1

Sagens lovgrundlag og baggrund

Virksomheden, Vojens Genbrugsplads, Tingvejen 29, 6500 Vojens, er omfattet af Godkendelsesbekendtgørelsen², og er opført under bilag 2-listens punkt K211, som omfatter *"Genbrugspladser, der modtager affald fra private og lignende affald fra erhvervsvirksomheder med en kapacitet for tilførsel af 30 tons affald om dagen eller med mere end 4 containere med et samlet volumen på mindst 30 m³."*

Kommunen er godkendelsesmyndighed ifølge godkendelsesbekendtgørelsens kapitel 3.

Denne afgørelse omfatter matr.nr. 425 Skrydstrup ejerlav, Skrydstrup, Tingvejen 29, 6500 Vojens.

Baggrunden for denne afgørelse er, at virksomheden har søgt om miljøgodkendelse til ændrede åbningstider og til at modtage asbest.

Retsbeskyttelse

Retsbeskyttelsesperioden for miljøgodkendelsen udløber 8 år efter denne afgørelses meddelelse; eller såfremt den påklages, 8 år fra meddelelsen af klagemyndighedens afgørelse.

Tilsynsmyndigheden kan dog til enhver tid revidere vilkårene for en virksomheds godkendelse for at forbedre virksomhedens kontrol med egen forurening (egenkontrol) eller opnå et mere hensigtsmæssigt tilsyn.

² Bekendtgørelse nr. 2255 af 29. december 2020 om godkendelse af listevirksomhed

DEL 2

Kommunens afgørelse

Haderslev Kommune meddeler miljøgodkendelse efter miljøbeskyttelseslovens § 33, stk. 1, til etablering og drift af døgnåbning af genbrugspladsen og til modtagelse af asbest.

Godkendelsen omfatter kun de miljømæssige forhold, som defineret i miljøbeskyttelseslovens kapitel 5 og i godkendelsesbekendtgørelsen.

Haderslev Kommune meddeler tilladelse til, at virksomheden ændres som anført i beskrivelsen, og som det i øvrigt fremgår af sagens akter på nedenstående vilkår.

I det enkelte vilkår er der i en afsluttende parentes "(S)" angivet, når der er tale om et standardvilkår efter standardvilkårsbekendtgørelsen³. Hvor der ikke er angivet (S), er vilkåret ikke et standardvilkår.

Vilkår for afgørelsen

Generelt*

1. Godkendelsen til ændring af åbningstider og modtagelse af asbest bortfalder, såfremt den ikke er udnyttet inden 2 år efter offentliggørelsen, jf. godkendelsesbekendtgørelsen § 32, stk. 1.
2. En kopi af denne godkendelse skal til enhver tid være tilgængelig på virksomheden for de personer, der har ansvaret for virksomhedens indretning og drift.
3. Vilkår 10 i miljøgodkendelse af 16. januar 2006 suppleres med følgende:

Affaldsart	Maksimalt oplag	EAK-kode
Asbestholdigt byggemateriale - ikke støvende	*	17 06 05
Asbestholdigt byggemateriale - støvende	*	17 06 06**

*) skal kunne opbevares forsvarligt i de dertil egnede containere, beholdere m.m.

**) EAK-kode med fed tekst er farligt affald

Tabel 1: Skema med supplerende affaldsarter, der må modtages på genbrugspladsen
(S)

³ Bekendtgørelse nr. 1537 af 9. december 2019 om standardvilkår i godkendelse af virksomheder

Drift og indretning til døgnåben plads

4. I tidsrummet hvor genbrugspladsen er ubemandet, er vilkår 5 i miljøgodkendelsen til Vojens Genbrugsplads af 16. januar 2006 ikke gældende.
5. I tidsrummet hvor genbrugspladsen er ubemandet er vilkår 6 - 16 i denne miljøgodkendelse gældende.
6. Det skal fremgå af tilmeldingen til ordningen, at det kan medføre eksklusion fra den døgnåbne ordning, hvis en bruger ikke overholder reglerne for aflevering og håndtering af affald udenfor pladsens bemandede åbningstid.
7. Personalet skal foretage modtagekontrol på pladsen om morgenen den førstkommende arbejdsdag efter ubemandet åbningstid for at sikre, at affaldet er sorteret og opbevaret korrekt. Der skal rettes op på eventuelle fejlsorteringer.
8. Genbrugspladsen skal være aflåst udenfor den bemandede åbningstid, så der kun er adgang for tilmeldte brugere.
9. Der må ikke modtages farligt affald, herunder malingrester og asbest, på genbrugspladsen udenfor den bemandede åbningstid.

For asbest gælder det både for støvende og ikke-støvende.

10. Pressecontainere, som ikke kan indrettes sikkerhedsmæssigt forsvarligt, skal være aflukkede udenfor den bemandede åbningstid.
11. Der må ikke tømmes containere eller køres med maskiner i tidsrummet 22.00 til 06.00.
12. Hele arealet, som brugerne har adgang til, skal være videoovervåget.
13. Der skal være tydelig skiltning på pladsen med oplysning om reglerne for at anvende pladsen, når den er ubemandet, herunder at der ikke må afleveres farligt affald eller asbest.
14. Der skal være tydelig skiltning med informationer til brugerne, om hvad de skal foretage sig i tilfælde af uheld/spild udenfor den ubemandede åbningstid.
15. Der skal være opsamlingsmateriel stillet frem til brug ved uheld udenfor den bemandede åbningstid.

Journalføring/Rapportering i forbindelse med den ubemandede åbningstid

16. Der skal føres driftsjournal over spild og uheld og fejlleveringer på pladsen samt antallet af containere, som modtagerne heraf registrerer som fejlsorterede.

Driftsjournalen skal opbevares på virksomheden i mindst 5 år og skal være tilgængelig for tilsynsmyndigheden.

Generelle oplysninger

Opmærksomheden henledes på miljøbeskyttelseslovens § 71, der indeholder bestemmelse om, at den, der er ansvarlig for forhold eller indretninger, som kan give anledning til forurening, straks skal underrette tilsynsmyndigheden, hvis driftsforstyrrelser eller uheld medfører væsentlig forurening eller indebærer fare herfor. Vedkommende skal endvidere straks forhindre yderligere udledning af forurenende stoffer m.v. eller afværge den overhængende fare for forurening.

Virksomheden må ikke ændres bygningsmæssigt eller driftsmæssigt på en måde, som indebærer forøget forurening, før udvidelsen eller ændringen er godkendt af kommunen efter miljøbeskyttelseslovens § 33.

Denne godkendelse omfatter udelukkende virksomhedens forhold til miljøbeskyttelseslovens bestemmelser. Anden tilladelse herunder byggetilladelse skal indhentes hos de respektive myndigheder.

Spildevand skal udledes til offentlig kloak i overensstemmelse med kommunens tilslutningstilladelse meddelt den 27. januar 2009.

Evt. import og eksport af affald skal foregå i henhold til de til enhver tid gældende EU-forordninger og bekendtgørelser, for tiden: EU's Affaldstransportforordning nr. 1013/2006 og bekendtgørelse nr. 1229 af 21. november 2019 om overførsel af affald med senere ændringer.

DEL 3

Afgørelsens forudsætninger

Gældende miljøgodkendelser og tilladelser

Der gælder følgende miljøgodkendelser og spildevandstilladelser til Vojens Genbrugsplads:

Dato	Betegnelse	Journal	Bemærkninger
16.11.2001	Miljøgodkendelse og revurdering	8-76-11-543-5-99 (Sønderjyllands Amt)	Revurdering af godkendelse til genbrugsplads og godkendelse til komposteringsplads. Vilkår om kompostering er ikke revurderet i 2006, dvs. de gælder fortsat.
16.01.2006	Miljøgodkendelse og revurdering	05/14704 (Sønderjyllands Amt)	Revurdering af godkendelse til genbrugsplads og godkendelse til rampeanlæg og udvidelse af plads
22.09.2008	Tillæg til miljøgodkendelse	08/605	Godkendelse til at modtage og opbevare lettere forurenede jord
27.01.2009	Spildevandstilladelse	08/605	Tilladelse til at aflede spildevand til renseanlæg
14.01.2014	Ikke-godkendelsespligt	13/47176	Afgørelse om at opstilling af specialcontainer til medicin- og giftaffald m.m. ikke er godkendelsespligtig
13.04.2018	Ikke-godkendelsespligt	17/19908	Afgørelse om at tilbygning til bygning til farligt affald ikke er godkendelsespligtig

Tabel 2: Oversigt over gældende miljøgodkendelser og spildevandstilladelse til Vojens Genbrugsplads

Afgørelser og oplysninger vedrørende anden lovgivning

VVM-pligt mv.

Virksomheden er omfattet af miljøvurderingslovens⁴ bilag 2, punkt 11b (anlæg til bortskaffelse af affald). Da virksomheden allerede er miljøgodkendt, er udvidelsen af åbningstiden omfattet af bilag 2, punkt 13a.

Projektet skal kun VVM-redegøres, hvis det kan være til skade for miljøet. Haderslev Kommune har vurderet, at projektet med døgnåbent ikke kan antages at kunne påvirke miljøet væsentligt.

Kommunen har i vurderingen lagt vægt på projektets karakter og de aktiviteter, der iværksættes for at undgå forurening udenfor den bemandede åbningstid. Derudover har det betydning, at lokaliseringen af projektet er i et eksisterende erhvervsområde.

Projektet er dermed ikke omfattet af kravene til VVM-vurdering.

Natura 2000-områder og artsbeskyttelse af bilag IV-arter

I henhold til § 6, stk. 1, i habitatbekendtgørelsen⁵, skal der foretages en vurdering af, om projektet i sig selv, eller i forbindelse med andre planer og projekter, kan påvirke et Natura 2000-område væsentligt.

I henhold til § 10, stk. 1, i habitatbekendtgørelsen, skal der foretages en vurdering af projektet i henhold til habitatdirektivets bilag IV-arter (artsbeskyttelse).

Projektet indebærer en udvidelse af åbningstiden på en eksisterende genbrugsplads, beliggende i et industriområde.

Der er 3,5 km til nærmeste Natura 2000 område, Pamhule Skov og Stevning Dam. Projektet ligger i et industriområde. Der ligger et beskyttet vandhul (regnvandsbassin) på matriklen. Der er ikke kendskab til bilag IV arter på arealet

På grund af projektets karakter og placering forventes ingen påvirkning af beskyttet natur eller af bilag IV arter eller Natura 2000 områder.

Risikoaktivitet

Virksomheden er ikke omfattet af risikobekendtgørelsen⁶.

⁴ Bekendtgørelse nr. 973 af 25. juni 2020 af lov om miljøvurdering af planer og programmer og af konkrete projekter (VVM)

⁵ Bekendtgørelse nr. 1595 af 6. december 2018 om udpegning og administration af internationale naturbeskyttelsesområder samt beskyttelse af visse arter

⁶ Bekendtgørelse nr. 372 af 25. april 2016 om kontrol med risikoen for større uheld med farlige stoffer

Miljøteknisk beskrivelse

Den miljøtekniske beskrivelse fra ansøgningen er vedlagt i bilag A.

Indhentede udtalelser

Virksomhedens bemærkninger

Et udkast til miljøgodkendelse har været sendt til Provas - Haderslev Affald A/S. De har følgende bemærkninger:

Provas har nu gennemgået udkastet og vil gerne knytte nedenstående kommentar til Drift og indretning til døgnåben plads:

Vilkår 10. Pressecontainere skal være aflukkede udenfor den bemandede åbningstid.

Provas har et ønske om at kunne tilbyde borgerne at aflevere pap og rest efter sortering i komprimatorcontainere i den ubemandede åbningstid, såfremt det kan ske på en sikkerhedsmæssig forsvarlig måde.

Pap er generelt ikke en fraktion, hvor vi ser mange fejlsorteringer. Derfor mener vi ikke det er et problem at have dem åbne, selvom pladsen er ubemandet. Normalt har vi 1-2 reklamationer om året fra alle tre genbrugspladser på fraktionen. Når det sker, eftersorterer modtageanlægget normalt læsset. Vi ser derfor ikke en miljømæssig udfordring i at anvende en komprimator til pap.

Med hensyn til rest efter sortering oplever vi, at borgerne af og til kan blive i tvivl om hvad der skal i. Selvom pladsen er bemanded, kan personalet ikke overvåge hele pladsen på en gang. Borgerne kan derfor også fejlsortere affaldet der skal i komprimatorerne uden at vi kan rette op på fejlsorteringen i den bemandede åbningstid. Vi har dog en klar formodning om at det ikke sker ret ofte.

Det er vores plan, at borgerne det første år skal aflevere fraktionen i en mindre container, hvorfra pladsmedarbejderne så tjekker op på eventuelle fejlsorteringer. Inden der åbnes op for aflevering i komprimator, vil der i den bemandede åbningstid køre en kampagne 2- 3 måneder med fokus på, at genanvendeligt affald ikke må brændes. Dette har Provas også tidligere gjort med stor succes.

Set i lyset af det mindre antal besøgende i den ubemandede åbningstid, sammenholdt med kameraovervågning, opfølgning på fejlsorteringerne, og massiv information ser vi derfor ikke et stort miljømæssigt problem i også at åbne komprimatorerne til rest efter sortering.

Vi foreslår derfor at vilkåret udgår.

Kommunens bemærkninger hertil:

Provas - Haderslev Affald A/S' ønske er efterkommet og miljøgodkendelsens vilkår er tilrettet.

Kommunens vurdering og begrundelse

Provas - Haderslev Affald A/S ønsker at indføre døgnåbning på Vojens Genbrugsplads for på sigt at indføre døgnåbning på alle forsyningsselskabets genbrugspladser. Døgnåbningen skal ske, så dele af åbningstiden er ubemandet.

Haderslev Kommune vurderer, at den ubemandede åbning falder udenfor de gældende miljøgodkendelser til Vojens Genbrugsplads. Ubemandet åbningstid er heller ikke omfattet af bekendtgørelsen om standardvilkår. Denne godkendelse supplerer derfor standardvilkårene i miljøgodkendelsen fra 16. januar 2006.

Samtidig har Provas søgt om at modtage asbestholdigt bygningsaffald. Da listen over affaldsarter, som genbrugspladsen må modtage, er udtømmende, supplerer dette tillæg vilkår 10 i miljøgodkendelsen af 16. januar 2006 med affaldsarten asbestholdigt bygningsaffald.

Kravene til håndtering af asbestholdigt affald indgår allerede som vilkår 25 i miljøgodkendelse fra 2006. Vilkåret er et standardvilkår og lyder således:
"Asbestholdigt affald, der kan støve, skal befugtes og opbevares i lukket eller overdækket container, så afgivelse af støv til omgivelserne hindres. Byggematerialer med cementbundne asbestfibre skal håndteres, så de ikke beskadiges. Såfremt der alligevel under håndteringen sker beskadigelse, skal de straks placeres i en lukket eller overdækket container og befugtes."

Provas oplyser, at asbest enten opbevares i big bags eller container. Hele plader modtages uden emballage, mens støvende asbest kun modtages emballeret i dobbeltemballage. Desuden at brugerne skal henvende sig til pladspersonalet inden aflæsning af asbest.

Haderslev Kommune vurderer, at den beskrevne proces for håndtering af asbestholdigt affald opfylder kravene i standardvilkåret.

Med baggrund i virksomhedens oplysninger i den fremsendte ansøgning, vurderer Haderslev Kommune, at der kan meddeles godkendelse for de ansøgte ændringer på de vilkår, som er fastsat i afgørelsen.

En nærmere begrundelse for afgørelsen og kommunens vurderinger i forbindelse hermed – herunder fastsættelse af vilkår – fremgår nedenfor.

Hensynet til omgivelserne

Genbrugspladsen er placeret i kommuneplanramme 11.12.EH.09. Området er udlagt til erhvervsområde til genbrugsvirksomhed.

Genbrugspladsen er omgivet af erhvervsområder henholdsvis område til teknisk anlæg (solfangeranlæg m.m.) på alle sider. Der er ca. 500 m til boligområde øst for genbrugspladsen og ca. 1.150 m til boligområde vest for.

Miljøstyrelsens håndbog om miljø og planlægning angiver, at genbrugspladser er en miljøklasse 4, dvs. at der bør være en afstand på 100 m til boligområder og lignende. Planlægningsafstanden bør dog være noget større, når der er døgnåbent. Det vurderes, at afstanden på 500 m til nærmeste boligområde vil være tilstrækkelig, så der ikke vil være gener over de vejledende grænseværdier i boligområdet.

Trafikale forhold

Adgangen til genbrugspladsen sker via Tingvejen. Området omkring Tingvejen er udlagt til erhvervsområder. Trafikken til og fra erhvervsområderne ved Tingvejen sker fra Vojensvej og Ribevej, som er større landeveje.

Døgnåbningen forventes ikke at ændre væsentligt på det samlede antal besøgende. På baggrund af erfaringer fra Koldings Genbrugsplads skønnes det, at ca. 14 % af de besøgende vil komme i aften timer og ca. 3 % vil komme i natperioden.

Døgnåbningen ændrer ikke på tidspunkter for afhentning af containere på pladsen, som fortsat hovedsageligt vil ske i dagsperioden på hverdage.

Det vurderes derfor, at det ansøgte ikke vil medføre en væsentlig ændring af de trafikale forhold for de omboende.

Bedst tilgængelig teknologi og standardvilkår

Provas - Haderslev Affald A/S har søgt om dispensation fra standardvilkår 4 for genbrugspladser, jf. standardvilkårsbekendtgørelsen. Vilkåret stiller krav om bemanning i åbningstiden til at lave modtagekontrol og vejledning i korrekt aflevering. Standardvilkåret er givet i vilkår 5 i miljøgodkendelse fra 16. januar 2006.

Godkendelsesmyndigheden har mulighed for undtagelsesvist at fastsætte ændrede eller yderligere vilkår end standardvilkårene, jf. godkendelsesbekendtgørelsens § 31, stk. 3.

Det er en forudsætning, at ændrede vilkår giver mindst samme beskyttelse af miljøet som standardvilkåret. I dette tilfælde opnås beskyttelsen ved:

- Adgangsbegrænsning, så kun registrerede og tilmeldte brugere kan anvende genbrugspladsen uden for den bemandede åbningstid.
- Øget skiltning med vejledning om reglerne for anvendelse af pladsen.
- Udvidet modtagekontrol, som omfatter visuel inspektion af alle affaldscontainere den efterfølgende dag, når genbrugspladsen igen er bemanded.
- Desuden forventes et væsentlig lavere aktivitetsniveau i perioderne uden bemanning.

Foruden de vilkår, der er givet som erstatning for standardvilkår 4, er der stillet standardvilkår til at modtage asbest i vilkår 3.

Forebyggelse om begrænsning af forurening

Nedenfor er de relevante forureningsforhold gennemgået.

Affald

Der forventes ingen eller kun en mindre stigning i affaldsmængderne.

Vilkår 3 om asbest er standardvilkår. Vilkåret supplerer vilkår 10 i miljøgodkendelse af 16. januar 2006.

I miljøgodkendelse af 16. januar 2006 er der allerede stillet vilkår om håndtering af asbest i vilkår 25. Vilkåret er et standardvilkår for genbrugspladser. Beskrivelse af håndteringen af asbest i ansøgningen vurderes at overholde kravene i vilkåret.

Støj

Der forventes en mindre stigning i støj på pladsen i aften- og nattetimer, dels fra trafikken på pladsen, dels fra aflevering i containerne.

I aften- og nattetimer vil der som udgangspunkt ikke blive hentet containere fra pladsen. Ligeledes vil pressecontainere være slukkede.

Støjgrænserne i miljøgodkendelsen af 16. januar 2006 gælder også for de supplerende aktiviteter i dette tillæg.

Luft og lugt

Der forventes ikke ændringer i luft og lugt fra genbrugspladsen. Der stilles derfor ikke yderligere vilkår herom.

Jord og grundvand

Når håndtering af asbest sker som beskrevet, forventes der ikke at ske forurening af jord og grundvand.

Der er stillet vilkår om, at der ikke må afleveres farligt affald og asbest uden for den bemandede åbningstid for at sikre, at der ikke sker spild og uheld, som kan forurene jord og grundvand.

Samtidig er der stillet vilkår om, at der skal opsættes information herom på genbrugspladsen. Der er desuden stillet vilkår om, at der skal være opsamlingsmateriale til rådighed, hvis der alligevel skulle ske uheld.

Den udvidede åbningstid forventes ikke at give anledning til jord- og grundvandsforurening, når de supplerende vilkår i denne godkendelse overholdes.

Egenkontrol

Der er stillet vilkår om, at virksomheden skal registrere spild og uheld samt fejllieferinger for at sikre erfaringsopsamling for ubemandet åbning.

Aktoversigt

I udarbejdelsen af den miljøgodkendelse indgår akter fra sagsident 21/1674:

Dato	Indhold
22. januar 2021	Ansøgning om tillæg til miljøgodkendelse fra Provas - Haderslev Affald A/S
Januar-februar 2021	Diverse interne udtalelser vedr. vvm, spildevand og natur
30. marts 2021	Høring af udkast til miljøgodkendelse ved Provas
12. april 2021	Bemærkninger til udkast til miljøgodkendelse fra Provas

Del 4

Offentliggørelse, klagevejledning og underretning

Offentliggørelse

Offentliggørelse om, at der er meddelt miljøgodkendelse i henhold til miljøbeskyttelseslovens § 33, stk. 1, til Vojens Genbrugsplads, Tingvejen 29, 6500 Vojens, vil blive annonceret på internetportalen for Digital Miljøadministration (DMA), www.dma.mst.dk, fredag den 16. april 2021.

Klagevejledning

Denne afgørelse kan, jf. miljøbeskyttelseslovens kapitel 11, påklages til Miljø- og Fødevareklagenævnet af:

1. Den, til hvem afgørelsen er rettet.
2. Enhver, der har en individuel, væsentlig interesse i sagens udfald.
3. De i §§ 98 – 100 nævnte klageberettigede organisationer og myndigheder i det omfang, de er klageberettigede i den konkrete sag.

Klagefristen er 4 uger fra den dag, afgørelsen er offentliggjort, dvs. den 14. maj 2021.

Hvis du ønsker at klage over afgørelsen, kan du klage til Miljø- og Fødevareklagenævnet via Klageportalen, som du finder et link til på forsiden af www.naevneshus.dk. Klageportalen ligger på www.borger.dk og www.virk.dk.

Du logger på www.borger.dk eller www.virk.dk ligesom du plejer, typisk med NEM-ID. Klagen sendes gennem Klageportalen til den myndighed, der har truffet afgørelsen, dvs. kommunen. En klage er indgivet, når den er tilgængelig for myndigheden i Klageportalen.

Du skal betale et gebyr, når du klager. Betaling af gebyret sker ved elektronisk overførsel eller girobetaling. Gebyret tilbagebetales, eksempelvis hvis klager får helt eller delvis medhold i klagen – se nærmere i vejledningen om gebyrordningen på Miljø- og Fødevareklagenævnets hjemmeside (www.naevneshus.dk).

Miljø- og Fødevareklagenævnet skal som udgangspunkt afvise en klage, der kommer uden om Klageportalen, hvis der ikke er særlige grunde til det. Hvis du ønsker at blive fritaget for at bruge Klageportalen, skal du sende en begrundet anmodning til Haderslev Kommune, der herefter videresender anmodningen til Miljø- og Fødevareklagenævnet. Nævnet træffer herefter afgørelse om, hvorvidt din anmodning kan imødekommes.

Opsættende virkning og øvrige klagemuligheder

Miljøgodkendelsen kan udnyttes, fra det øjeblik, den er meddelt – jf. lovens § 96. Dog sker iværksættelse på eget ansvar, idet klagemyndigheden i tilfælde af klage kan ændre eller ophæve en miljøgodkendelse.

Virksomheden vil, senest når klagefristen er udløbet, blive underrettet om, hvorvidt der er indgået klager til kommunen over afgørelsen.

Denne afgørelse kan i henhold til miljøbeskyttelseslovens § 101 indbringes for domstolene. Ønskes afgørelsens gyldighed afprøvet ved domstolene, skal sagen være anlagt inden 6 måneder efter godkendelsen er offentliggjort eller, hvis sagen påklages, inden 6 måneder efter, at den endelige administrative afgørelse foreligger.

Underretning

Denne afgørelse er sendt til følgende:

- Provas - Haderslev Affald A/S (info@provas.dk)
- Embedslægeinstitutionen Syddanmark (sesyd@sst.dk)
- Danmarks Naturfredningsforening (dnhaderslev-sager@dn.dk)
- Danmarks Naturfredningsforening lokalafdeling for Haderslev v/ Bent Karlsson (bent.karlsson1@outlook.dk)
- Friluftrådet (m.martinsen@mail.tele.dk)

DEL 5

Bilagsfortegnelse

Bilag

Bilagsoversigt:

- Bilag A: Miljøteknisk beskrivelse fra ansøgning

Bilag A: Miljøteknisk beskrivelse fra ansøgning

Litra og numre i den miljøtekniske beskrivelse refererer til ansøgerkravene i godkendelsesbekendtgørelsen og standardvilkårsbekendtgørelsen for listepunkt K211.

A. Oplysning om ansøger og ejerforhold

1) Ansøger

Provas - Haderslev Affald A/S
Fjordagervej 32
6100 Haderslev
Telefon: +45 73520520
E-mail: info@provas.dk

2) Virksomhedens navn, adresse og CVR- og P-nummer

PROVAS - Haderslev Affald A/S
Vojens Genbrugsplads
Tingvejen 29, 6500 Vojens
6500 Vojens

Adressen indeholder følgende matrikler:
matrikel nr. 425, Skrydstrup Ejerlav, Skrydstrup.

CVR-nummer.: 32882250
P-nummer.: Endnu ikke tildelt

3) Ejeren af ejendommen

Provas - Haderslev Affald A/S
Fjordagervej 32
6100 Haderslev
Telefon: +45 73520520
E-mail: info@provas.dk

4) Virksomhedens kontaktperson

Michelle Elgaard
Fjordagervej 32
6100 Haderslev
Telefon: +45 20134205
E-mail: miel@provas.dk

B. Oplysninger om virksomhedens art

5) Virksomhedens listebetegnelse

Vojens Genbrugspladsens hovedaktivitet er omfattet af Bilag 2, K 211, i godkendelsesbekendtgørelsen⁷:

"Genbrugspladser, der modtager affald fra private og lignende affald fra erhvervsvirksomheder med en kapacitet for tilførsel af 30 tons affald om dagen eller med mere end 4 containere med et samlet volumen på mindst 30 m³."

Det ovenstående listepunkt er omfattet af Standardvilkårsbekendtgørelsen⁸.

Ansøgningen er udarbejdet på baggrund af oplysningskravene for listepunktet K 211.

Udover ovennævnte listepunkt er der en række øvrige aktiviteter på området, herunder driftsaktiviteter, læringscenter, medarbejderfaciliteter, kantine, omklædning med bruserum osv.

6) Det ansøgte projekt

Projektet omfatter udskiftning af genbrugsport til en elektronisk port der åbner for kunderne når der ikke er pladsmedarbejder på pladsen. Kunder vil i fremtiden skulle oprette sig hos Provas, hvor de får muligheden for at logge sig ind på genbrugspladesen når pladsen ikke er bemanded. Der opstilles kamera rundt omkring på pladsen, eksempel på placeringen af kameraerne kan ses i bilag 2.

Provas søger om tilladelse til at modtage asbest. Bruger kan både aflevere hele plader (ikke støvende asbest) og plader der er i stykker (støvende asbest). Hele plader modtages uden emballage, mens støvende asbest kun modtages emballeret i dobbeltemballage. Brugere skal henvende sig til pladspersonalet inden aflæsning af asbest. Vi forventer at modtage ca. 220 tons pr. år. Asbest modtages ikke når pladsen er ubemanded. Placering af asbest kan findes i bilag 1.

8) Projektets varighed

Det ansøgte projekt er ikke midlertidigt.

C. Oplysninger om etablering

9) Bygnings- og anlægsmæssige udvidelser og/eller ændringer

Ingen bygning eller anlægsmæssige ændringer.

10) De forventede tidspunkter for start og afslutning af bygge- og anlægsarbejder og idriftsættelse

Forventet intet anlægsarbejde og projektet forventet igangsat i starten af 2021.

D. Oplysning om virksomhedens placering og driftstid

11) Oversigtsplan

Kort- og tegningsmateriale er vedlagt som bilag 1.

⁷ BEK nr. 1534 af 09/12/2019 "Bekendtgørelse om godkendelse af listevirksomhed".

⁸ BEK nr. 1537 af 09/12/2019 "Bekendtgørelse om standardvilkår i godkendelse af listevirksomhed".

12) Oplysning om virksomhedens daglige driftstid

Pladsen forventes at være døgnåben 7 dage om ugen, året rundt, på nær på udvalgte lukkedage (24. – 26. december, 31. december, 1. januar, Langfredag, Påskedag og Pinsedag). Bemandingstid er i tidsrummet 10-18 alle dage på nær de udvalgte lukkedage. Farligt affald inkl. asbest må ikke afleveres udenfor bemandingstid. Komprimator er låst udenfor bemandingstiden.

Afhentning af containere med genanvendeligt, farligt affald, elektronikaffald, haveaffald, beton og jord, osv. sker på hverdage i tidsrummet 06-18. Der kan dog forekomme afhentning af containere i weekender nogle få gange om året

13) Oplysning om til- og frakørselsforhold samt en vurdering af støjbelastningen i forbindelse hermed

Til- og frakørsel fra Vojens Genbrugsplads foregår fra Tingvejen.

Der forventes følgende transportaktivitet ind og ud af Vojens Genbrugsplads, baseret på aktiviteten i 2018 og 2019 på den nuværende genbrugsplads:

- Gennemsnitligt besøgstal på 35 – 40 besøg i timen, svarende til i alt ca. 110.000 besøg om året.
- Det forventes at eksterne vognmænd afhenter genanvendeligt affald 2-3 gange om dagen i tidsrummet 06 – 18 på hverdage. Afhentning af containere i weekender sker kun få gange om året.

Baseret på erfaringstal fra Koldings genbrugsplads vurderes det at besøgstal om aften (18-22) er på 14,19% og om natten (22-7) på 2,74% af det gennemsnitligt dagligt besøgstal.

E. Tegninger over virksomhedens indretning

Se tegninger i bilag 1 og 2.

F. Beskrivelse af virksomhedens produktion

15) Oplysninger om produktionskapacitet og forbrug af råvarer, energi og hjælpestoffer

16) Beskrivelse af virksomhedens procesforløb

17) Oplysning om energianlæg

18) Oplysninger om mulige driftsforstyrrelser eller uheld

G. Bedst tilgængelige teknik (BAT)

19) Beskrivelse af tiltag for at forebygge eller begrænse forureningen

Standardvilkårene for K211 virksomheder kan ses som udtryk for BAT. Overholdelse af standardvilkårene sikrer derfor overholdelse af BAT.

Der er ikke planlagt yderligere tiltag.

H. Oplysning om forurening og forureningsbegrænsende foranstaltninger

Luftforurening

20) Emissioner fra faste afkast

21) Diffuse kilder

Asbest opbevares i big bags eller container. Den asbest der er støvende modtages kun med dobbeltemballage.

22) Beregning af afkasthøjder

Spildevand

23) Basisoplysninger om spildevand

24) Direkte udledning til recipient

Støj

25) Støj- og vibrationskilder

Se punkt 13 for det forventet antal besøgende.

26) Beregning af et samlede støjniveau

Se punkt 13. Oplysninger om til- og frakørselsforhold.

Affald

27) Mængde og sammensætning af affald

28) Affaldshåndtering og opbevaring

Jord og grundvand

29) Beskyttelse af jord og grundvand

30) Virksomhedens eventuelle forslag til vilkår og egenkontrolvilkår

Provas har ikke forslag til vilkår ud over de standardvilkår der findes for aktiviteten.

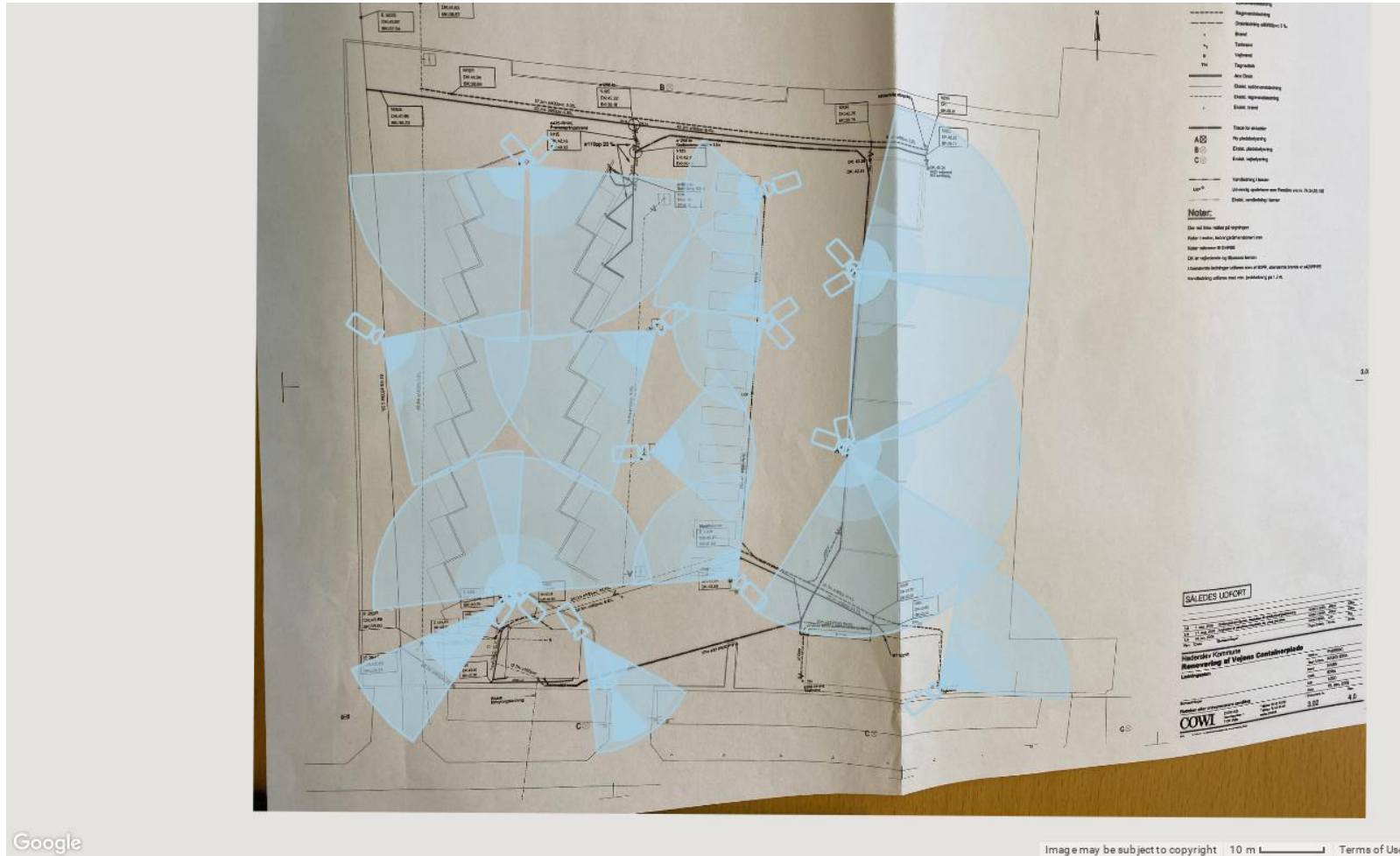
Der søges om dispensation fra vilkår 4.

Vilkår 4. Der søges dispensation fra kravet om at der altid skal være mindst en person til stede til at foretage modtagekontrol og vejlede borgerne. Det planlægges at holde døgnåbent, hvor der i yderperioderne ikke vil være bemandede. I perioder uden bemanning er der ikke fri adgang til genbrugspladsen og der kan ikke afleveres farligt affald inkl. asbest, hvilket anses for at være den største risiko ved et ubemandede anlæg. Komprimator er låst udenfor bemanningstiden. Der udsendes og opsættes grundige vejledninger i korrekt håndtering af affaldet på området

Bilag 1: Oversigtskort over Vojens genbrugsplads med placering af asbest



Bilag 2: Eksempel på placering af kameraer



Google

Image may be subject to copyright | 10 m | Terms of Use