

Aabenraa Kommune  
Digital annonce

**Miljø**  
Skelbækvej 2  
6200 Aabenraa  
Tlf.: 7376 7676

Dato: 16-06-2020  
Sagsnr.: 20/6092

Kontakt: Tina Ketelsen  
Direkte tlf.: 7376 7864  
E-mail: tket@aabenraa.dk

### **Miljøtilladelse til husdyrbruget på Egebjergvej 10, 6372 Bylderup-Bov**

Aabenraa Kommunes Team Miljø har den 16. juni 2020 meddelt miljøtilladelse efter husdyrbrugloven<sup>1</sup> til husdyrbruget på Egebjergvej 10, 6372 Bylderup-Bov, matr. nr. 135 Foverup, Ravsted.

Ejendommen meddeles miljøtilladelse til følgende eksisterende produktionsarealer, gulvtyper og dyretyper samt tekniske anlæg og opbevaringsanlæg:

- Kostald
  - Malkekøer, kvier og stude. Sengestald med spalter (kanal, bagskyl eller ringkanal): 179 m<sup>2</sup> produktionsareal
  - Malkekøer, kvier og stude. Sengestald med spalter (kanal, bagskyl eller ringkanal): 702 m<sup>2</sup> produktionsareal
  - Malkekøer, kvier og stude. Dybstrøelse; 137 m<sup>2</sup> produktionsareal
- Kalvestald
  - Kalve, (under 6 mdr.). Dybstrøelse: 60 m<sup>2</sup> produktionsareal
- Lade
  - Kalve, (under 6 mdr.). Dybstrøelse: 370 m<sup>2</sup> produktionsareal
- Hytter A
  - Kalve, (under 6 mdr.). Dybstrøelse: 78 m<sup>2</sup> produktionsareal
- Hytter B
  - Kalve, (under 6 mdr.). Dybstrøelse: 58 m<sup>2</sup> produktionsareal
- Hytter C
  - Kalve, (under 6 mdr.). Dybstrøelse: 50 m<sup>2</sup> produktionsareal
- Løbegård
  - Malkekøer, kvier og stude. Sengestald med fast gulv: 700 m<sup>2</sup> produktionsareal
- Drivgang
  - Malkekøer, kvier og stude. Sengestald med fast gulv: 95 m<sup>2</sup> produktionsareal

---

<sup>1</sup> Lovbekendtgørelse nr. 520 af 1. maj 2019 om husdyrbrug og anvendelse af gødning m.v.

Desuden meddeles der miljøtilladelse til, at

- Etablering af en drivgang
- Etablering af en løbegård
- Etablering af et sengebåse afsnit som erstatning for den eksisterende malkestald
- Etablering af en ny malkestald med tilhørende opsamlingsområde i den eksisterende kostald
- Lovliggørelse af produktionsareal i laden og af hytterne A, B og C

Miljøtilladelsen kan ses i sin helhed på de følgende sider.

Afgørelser efter husdyrbrugloven kan påklages til Miljø- og Fødevareklagenævnet af:

- Afgørelsens adressat
- Miljøministeren, når væsentlige nationale eller internationale interesser er berørt
- Enhver, der har en individuel, væsentlig interesse i sagens udfald
- Sundhedsstyrelsen
- Danmarks Fiskeriforening, Ferskvandsfiskeriforeningen i Danmark, Arbejderbevægelsens Erhvervsråd og Forbrugerrådet, alle i henhold til lovens § 85
- Lokale foreninger og organisationer, lovens § 86
- Landsdækkende foreninger og organisationer, lovens § 87.

Hvis du ønsker at klage over denne afgørelse, kan du klage til Miljø- og Fødevareklagenævnet. Du klager via Klageportalen, som du finder et link til på forsiden af [www.naevneneshus.dk](http://www.naevneneshus.dk). Klageportalen ligger på [www.borger.dk](http://www.borger.dk) og [www.virk.dk](http://www.virk.dk). Du logger på [www.borger.dk](http://www.borger.dk) eller [www.virk.dk](http://www.virk.dk), ligesom du plejer, typisk med NEM-ID. Klagen sendes gennem Klageportalen til Aabenraa Kommune, der har truffet afgørelsen. En klage er indgivet, når den er tilgængelig for kommunen i Klageportalen. Når du klager, skal du som privatperson betale et gebyr på kr. 900. For virksomheder og organisationers vedkommende er gebyret på 1.800 kr. Du betaler gebyret med betalingskort i Klageportalen.

Miljø- og Fødevareklagenævnet skal som udgangspunkt afvise en klage, der kommer uden om Klageportalen, hvis der ikke er særlige grunde til det. Hvis du ønsker at blive fritaget for at bruge Klageportalen, skal du sende en begrundet anmodning til Aabenraa Kommune, der har truffet afgørelse i sagen. Aabenraa Kommune videresender herefter anmodningen til Miljø- og Fødevareklagenævnet, som træffer afgørelse om, hvorvidt din anmodning kan imødekommes.

Klagefristen udløber 4 uger efter, at afgørelsen er meddelt. Er afgørelsen offentligt bekendtgjort, regnes klagefristen dog altid fra bekendtgørelsen. Hvis klagefristen udløber på en lørdag eller helligdag, forlænges fristen til den følgende hverdag.

Afgørelsen annonceres offentligt den 16. juni 2020 på Aabenraa Kommunes hjemmeside. En eventuel klage skal være modtaget senest den 14. juli 2020, der er dagen for klagefristens udløb.

Der kan i øvrigt henvises til miljøtilladelsens kapitel C.



## Miljøtilladelse til husdyrbruget Egebjergvej 10, 6372 Bylderup-Bov

### § 16b

Lovbekendtgørelse nr. 520  
af 1. maj 2019 om husdyr-  
brug og anvendelse af gød-  
ning m.v.

Tilladelsesdato:  
16. juni 2020



**Aabenraa Kommune**  
Kultur, Miljø & Erhverv  
Team Miljø  
Skelbækvej 2  
6200 Aabenraa  
Tlf. 73 76 76 76

## **Baggrund og læsevejledning**

Kommunens afgørelse, vilkår der gælder for husdyrbruget samt de generelle juridiske forhold omkring afgørelsen, herunder klagevejledningen, og bilag kan læses i kapitel A, B, C og D.

Som følge af husdyrbrugloven skal ansøger indsende oplysninger om en række forhold, jf. husdyrgodkendelsesbekendtgørelsens bilag 1 punkt A og B. Kommunen skal i sin afgørelse beskrive husdyrbrugets særkender og vurdere og begrunde, at det ansøgte ikke har en væsentlig indvirkning på miljøet, og at det opfylder de lovbestedte krav om anvendelse af den bedste tilgængelige teknik (BAT) på lugt- og ammoniakemission. Kommunen stiller de relevante vilkår, der sikrer, at husdyrbruget ikke har en væsentlig virkning på miljøet, samt at BAT er overholdt. Selve ansøgningsmaterialet kan læses i kapitel E.

Husdyrbruget på Egebjergvej 10, 6372 Bylderup-Bov har en ammoniakemission mindre end 3.500 kg NH<sub>3</sub>-N pr. år. Det har dermed en størrelse, der lovgivningsmæssigt udløser en ansøgning om miljøtilladelse efter husdyrbruglovens § 16b. Den vedlagte ansøgning er et resultat af dialog imellem ansøger og Aabenraa Kommune i forbindelse med sagsbehandlingen. Ansøgningen danner grundlag for kommunens afgørelse og de stillede vilkår.

# Indholdsfortegnelse

|   |           |
|---|-----------|
| <b>A. Afgørelse.....</b>                                | <b>5</b>  |
| Dispensationer .....                                    | 6         |
| Baggrund og særkender for afgørelsen .....              | 6         |
| Historik.....   | 6         |
| Særkender .....   | 7         |
| Landskabelige værdier .....                             | 7         |
| Begrundelse for de stillede vilkår og øvrige krav ..... | 8         |
| Natur.....  | 8         |
| Jord, grundvand og overfladevand .....                  | 9         |
| Emissioner og gener .....                               | 9         |
| BAT-konklusioner.....                                   | 11        |
| Øvrige krav .....                                       | 11        |
| Samlet vurdering .....                                  | 11        |
| Lovgrundlag .....                                       | 12        |
| Udnyttelsesfrist.....                                   | 12        |
| Revurdering af miljøtilladelsen .....                   | 12        |
| Retsbeskyttelse .....                                   | 12        |
| Andre tilladelser og dispensationer .....               | 12        |
| <b>B. Vilkår for husdyrbruget .....</b>                 | <b>13</b> |
| Afgørelse .....   | 13        |
| Indretning og drift .....                               | 13        |
| Øvrige emissioner .....                                 | 14        |
| Reststoffer .....                                       | 15        |
| Egenkontrol .....                                       | 15        |
| <b>C. Offentlighed og klagevejledning.....</b>          | <b>16</b> |
| Naboorientering og partshøring .....                    | 16        |
| Annoncering og afgørelse.....                           | 16        |
| Klagevejledning .....                                   | 16        |
| <b>D. Kommunens bilag.....</b>                          | <b>18</b> |
| Lugtkonsekvenszonen .....                               | 18        |
| <b>E. Miljøansøgningen .....</b>                        | <b>19</b> |

## **Datablad**

Husdyrbrugets adresse: Egebjergvej 10, 6372 Bylderup-Bov

Ansøger: John Jørgensen

Ansøgers CVR-nummer: 19521877

Tilladelsesmyndighed: Aabenraa Kommune

Tilladelsesdato: 16. juni 2020

Sagsbehandler, miljø: Nikolaj Mazanti Aaslyng

Kvalitetssikring, miljø: Søren Lyngdal H. Christensen

Sagsbehandler, natur: Søren Lyngdal H. Christensen

Kvalitetssikring, natur: Jon Kjær Jensen

Ansøgningsmateriale: Udarbejdet af miljørådgiver Birgitte Madsen, SLF

Sagsnr.: 20/6092

Kortmateriale: Aabenraa Kommune, Geodatastyrelsen og Styrelsen for Dataforsyning og effektivisering, Skærmkort, WMS – tjeneste.

Lovgrundlag: Lovbekendtgørelse nr. 520 af 1. maj 2019 om husdyrbrug og anvendelse af gødning m.v. (husdyrbrugloven).

## A. Afgørelse

Aabenraa Kommune meddeler miljøtilladelse til husdyrbruget efter husdyrbruglovens § 16b på Egebjergvej 10, 6372 Bylderup-Bov, matrikel nr. 135 Foverup, Ravsted til et malkekvæghold med de stillede vilkår. Miljøtilladelsen omfatter hele husdyrbruget. Det vil sige både de eksisterende og nye anlæg.

### Der tillades følgende produktionsarealer:

- Kostald
  - Malkekøer, kvier og stude. Sengestald med spalter (kanal, bagskyl eller ringkanal): 179 m<sup>2</sup> produktionsareal
  - Malkekøer, kvier og stude. Sengestald med spalter (kanal, bagskyl eller ringkanal): 702 m<sup>2</sup> produktionsareal
  - Malkekøer, kvier og stude. Dybstrøelse; 137 m<sup>2</sup> produktionsareal
- Kalvestald
  - Kalve, (under 6 mdr.). Dybstrøelse: 60 m<sup>2</sup> produktionsareal
- Lade
  - Kalve, (under 6 mdr.). Dybstrøelse: 370 m<sup>2</sup> produktionsareal
- Hytter A
  - Kalve, (under 6 mdr.). Dybstrøelse: 78 m<sup>2</sup> produktionsareal
- Hytter B
  - Kalve, (under 6 mdr.). Dybstrøelse: 58 m<sup>2</sup> produktionsareal
- Hytter C
  - Kalve, (under 6 mdr.). Dybstrøelse: 50 m<sup>2</sup> produktionsareal
- Løbegård
  - Malkekøer, kvier og stude. Sengestald med fast gulv: 700 m<sup>2</sup> produktionsareal
- Drivgang
  - Malkekøer, kvier og stude. Sengestald med fast gulv: 95 m<sup>2</sup> produktionsareal

### Der tillades følgende gødnings- og ensilageopbevaringsanlæg:

- Gyllebeholder 1, 2.490 m<sup>3</sup> og et areal på 597 m<sup>2</sup>
- Gyllebeholder 2, 1.030 m<sup>3</sup> og et areal på 240 m<sup>2</sup>
- Plansilo med et areal på 1.864 m<sup>2</sup>

### Der tillades følgende nye og projekterede anlæg:

Der tillades at der etableres følgende anlæg med placeringen placering som beskrevet i denne miljøtilladelse:

- Etablering af en drivgang
- Etablering af en løbegård
- Etablering af et sengebåse afsnit som erstatning for den eksisterende malkestald
- Etablering af en ny malkestald med tilhørende opsamlingsområde i den eksisterende kostald
- Lovliggørelse af produktionsareal i laden og af hytterne A, B og C

Det godkendte staldanlæg kan med denne miljøtilladelse udnyttes fuldt ud inden for grænserne for dyrevelfærdsreglerne. Se en oversigt over staldene i figur 1.



Figur 1. Oversigt over stalde, anmeldelsespligtige anlæg samt gødnings- og ensilage-opbevaringsanlæg.

## Dispensationer

Det nye sengebåse afsnit i kostalden, er placeret ca. 5 m syd for Egebjergvej, og der søges derfor om dispensation for afstandskravet på 15 m til offentlig vej.

Da etableringen af det nye sengebåse afsnit sker i en eksisterende bygning og bygningen ikke udvides, vurderer Aabenraa Kommune, at etableringen af sengebåseafsnittet ikke vil forringe trafiksikkerheden, og at der kan meddeles dispensation for afstandskravet på 15 m til offentlig vej, så sengebåseafsnittet kan etableres ca. 5 m syd for Egebjergvej.

Løbegården ønskes placeret ca. 4,5 m fra matr. nr. 45b Foverup, Ravsted, og der søges derfor om dispensation for afstandskravet på 30 m til naboskel.

Da det er ansøger som ejer nabomatriklen, og er indforstået med placeringen af løbegården, er det Aabenraa Kommunes vurdering at der kan meddeles dispensation for afstandskravet på 30 m til naboskel, så løbegården kan placeres ca. 4,5 m fra matr. nr. 45b Foverup, Ravsted.

## Baggrund og særkender for afgørelsen

### Historik

Den 17. februar 2005 blev der meddelt afgørelse om ikke VVM-pligt af daværende Tinglev Kommune til et dyrehold til 249,3 dyreenheder, efter dagældende omregningsfaktorer, svarende til 165 malkekøer og 160 kvier.



Den 1. september 2004 blev der meddelt afgørelse om etablering af en plansilo på 720 m<sup>2</sup>.

Aabenraa Kommune meddelte skift mellem dyretyper den 19. september 2016, så det tilladte dyreholdet på Egebjergvej 10 blev 195 årsmalkekøer, tung race og en mælkeydelse på 10.120 kg EKM, 38 småkalve, 0-5 mdr., stor race, 16 årsopdræt 14-16 mdr., tung race og 98 producerede tyrekalve, 40-60 kg, svarende til i alt 288,01 DE efter da-gældende omregningsfaktorer.

Aabenraa Kommune har den 7. februar 2020 modtaget en ansøgning om miljøtilladelse af husdyrbruget på Egebjergvej 10, 6372 Bylderup-Bov. Ansøger planlægger at godkendes efter "stipladsmodellen" samt følgende godkendelsespligtige ændringer: Ændring af nuværende malkestald til sengestald, etablering af en ny malkestald, lovliggørelse af 3 kalvehytte, lovliggørelse af dybstrøelsesareal i laden, etablering af en løbegård med fast bund for at øge dyrevelfærden og imødekomme fremtidige krav om dyrevelfærd, og etablering af et udsprinklingsanlæg til udsprinkling af pladsvand fra ensilagepladsen inkl. opsamlingsbeholder på ca. 55 m<sup>3</sup>.

Denne tilladelse er baseret på de oplysninger, der er redegjort for i ansøgningsmaterialet, skema 216 886, version 3 og ansøgningen i kapitel E.

### **Særkender**

Egebjergvej 10 er beliggende ca. 1,1 km nord for Havsted og 1,3 km syd for Fogderup. Landskabet rundt om ejendommen er et landbrugsområde med spredte bebyggelser og ejendommen er afskærmet af eksisterende læhegn.

Ejendommens landbrugsbygninger ligger samlet, og er etableret i samme farve og er afskærmet af eksisterende læhegn, ejendommen vil derfor fremstå som en samlet landbrugsejendommen. Den nye løbegård vil også blive etableret i umiddelbar tilknytning til de eksisterende bygninger, så ejendommen vil ikke komme til at fremstå mere markant i landskabet, end den gør inden denne miljøtilladelse.

### **Landskabelige værdier**

#### *Nybyggeri og placering af anlæg*

I forbindelse med denne miljøtilladelse, vil der blive etableret en ny løbegård og en ny udvendig returgang langs kostalden. Derudover vil der ske en lovliggørelse af både kalvehytterne og af laden. Den eksisterende malkestald vil blive ændret til en sengestald med spaltegulv, og der vil blive bygget en ny malkestald og opsamlingsplads i kostalden, hvorved det eksisterende dybstrøelsesareal i kostalden reduceres.

Da det nye sengebåse afsnit i kostalden er placeret indenfor 15 m til Egebjergvej søges der om dispensation for afstandskravet til offentlig vej.

Der vil, også blive etableret et udsprinklingsanlæg inkl. opsamlingsbeholder på ca. 55 m<sup>3</sup>, som forventes at blive placeret mellem kostalden og laden.

Den nye løbegård forventes placeret nord for kostalden, og placering begrundes med at det er det eneste sted, hvor det er muligt på grund af terrænet og de øvrige bygninger. Der søges derfor om dispensation for afstandskravet til naboskel, så løbegården kan placeres ca. 4,5 m fra matr. nr. 45b Foverup, Ravsted.

Placering af de enkelte bygning og anlæg ses af bilag 1 og 4 i ansøgningsmaterialet.

#### *Kommunalplaner*

Egebjergvej 10 er beliggende indenfor kommuneplanen 2015-2026 området for "Uforstyrrede landskaber". Inden for dette område skal der tages størst muligt hensyn så de større sammenhængende landskaber bevares, og anlæg der påvirker landskabet bør placeres udenfor disse områder, så de landskabelige værdier bevares.

Landbrugsdrift inden for disse områder kan som hovedregel fortsættes, og der kan stadigvæk opføres erhvervsmæssigt nødvendigt byggeri hos landbruget. Da etableringen af løbegården og lovliggørelsen af både laden og kalvehytterne er erhvervsmæssigt nødvendigt for Egebjergvej 10, strider udvidelsen ikke mod retningslinjerne i kommuneplanen 2015-2026 for områder med uforstyrrede landskaber.

## Begrundelse for de stillede vilkår og øvrige krav

### Natur

#### Ammoniakfølsom natur

For at beskytte biologisk værdifulde og kvælstoffølsomme naturarealer mod en tilstandsændring forårsaget af en næringsberigelse, der overskrider naturens tålegrænse, må den luftbårne ammoniakdeposition fra husdyrbrug til naturarealer omfattet af § 7 i husdyrbrugloven ikke overstige fastlagte beskyttelsesniveauer, som kan findes i husdyr-godkendelsesbekendtgørelsens bilag 3.

De naturområder, der er omfattet af § 7 i husdyrbrugloven, er inddelt i 3 kategorier efter deres følsomhed overfor ammoniak jf. nedenstående tabel.

| Naturtyper  | Fastsat beskyttelsesniveau   |
|---|--|
| <b>Kategori 1.</b> Ammoniakfølsomme naturtyper beliggende indenfor internationale naturbeskyttelsesområder.   | Max. totaldeposition afhængig af antal husdyrbrug i nærheden:<br>0,2 kg N/ha/år ved > 1 husdyrbrug<br>0,4 kg N/ha/år ved 1 husdyrbrug<br>0,7 kg N/ha/år ved 0 husdyrbrug.                                |
| <b>Kategori 2.</b> Ammoniakfølsomme naturtyper beliggende udenfor internationale naturbeskyttelsesområder, i form af højmoser, lobeliesøer, heder større end 10 ha og overdrev større end 2,5 ha. | Max. totaldeposition på 1,0 kg N/ha/år.  |
| <b>Kategori 3.</b> Heder, moser og overdrev, der er omfattet af § 3 i naturbeskyttelsesloven og ammoniakfølsomme skove større end 0,5 ha.   | Max. merdeposition på 1,0 kg N/ha/år. Kommunen kan ved en konkret vurdering tillade en merdeposition, der er større end 1,0 kg N/ha/år, men ikke stille krav om mindre merdeposition end 1,0 kg N/ha/år. |

Det fremgår af husdyrbruglovens regelsæt, at som udgangspunkt er beskyttelsesniveauet, der er fastlagt i lovgivningen, tilstrækkeligt til at sikre natur og miljø og skabe overensstemmelse med habitatdirektivsforpligtelserne.

Tabel 1. Tabel over ammoniakdepositionen til nærliggende ammoniakfølsom natur, der er beskyttet efter husdyrbruglovens § 7.

| Naturpunkt  | Kategori | Merdeposition<br>Kg N/ha/år | Totaldeposition<br>kg N/ha/år |
|-------------|----------|-----------------------------|-------------------------------|
| Habitat Ø   | 1        | 0,0                         | 0,0                           |
| Overdrev SV | 2        | 0,0                         | 0,0                           |
| Mose NV     | 3        | 0,9                         | 1,2                           |
| Skov SØ     | 3        | 0,0                         | 0,1                           |

Idet at husdyrbruglovens depositionsgrænser til ammoniakfølsom natur er overholdt for det ansøgte, vurderer Aabenraa Kommune, at der ikke vil forekomme tilstandsændringer i disse naturarealer.

#### Beskyttet natur

Der er en § 3-beskyttet søer, som modtager en forøget deposition af ammoniak af det ansøgte. Søen modtager en merdeposition på 0,6 kg N/ha/år. Da merdepositionen er under 1 kg N/ha/år, hvorunder der ikke forventes tilstandsændringer i ammoniakfølsom natur, vurderer Aabenraa Kommune, at det ansøgte ikke medfører tilstandsændringer i beskyttet natur.

Den ammoniakfølsomme beskyttede natur er beskyttet efter husdyrbruglovens regler og behandles under afsnittet om ammoniakfølsom natur.

#### *Fredede områder & kommunalplaner*

Ingen af bedriftens anlæg ligger overlappende med de kommunale udpegninger for områder med særlige økologiske forbindelser, særlige naturbeskyttelsesinteresser eller fredninger

#### *Internationale beskyttelsesområder*

Da husdyrbruget ikke ligger i, eller i nær tilknytning til, et Natura 2000-område, vurderer Aabenraa Kommune, at ansøgningen ikke har en væsentlig indvirkning på internationale beskyttelsesområder. Det nærmeste område er Natura 2000-område nr. 98 'Tinglev Sø og Mose, Ulvemose og Terkelsbøl Mose', der består af fuglebeskyttelsesområde F62. Området ligger cirka 5,5 km sydøst for bedriften.

Beskyttelsen af habitatnaturen i habitatområdet er indarbejdet i husdyrbruglovens regler for ammoniakfølsom natur, som vurderes i ovenstående afsnit om ammoniakfølsom natur. Det vurderes, at det ansøgte ikke har en væsentlig indvirkning på fuglebeskyttelsesområdet, da det ikke medfører tilstandsændringer i områdets natur.

#### *Planter og dyr*

Der er registreret butsnudet frø (*Rana temporaria*) i den del søer omkring ejendommen, heriblandt den nærmeste sø. Da det er vurderet, at det ansøgte ikke medfører en tilstandsændring i den nærliggende § 3-natur, vurderer Aabenraa Kommune, at det ansøgte ikke vil have en væsentlig negativ påvirkning af den butsnudede frøes levevilkår.

Aabenraa Kommune har ikke kendskab til, at der er registreret yderligere dyr eller planter beskyttet af habitatdirektivets bilag IV eller V i bedriftens nærhed. Det kan ikke udelukkes, at der forekommer beskyttede flagermus omkring gården. Da der hverken fjernes gamle træer eller bygninger i det ansøgte eller forekommet tilstandsændringer i naturarealer, vurderer Aabenraa Kommune, at områdets dyr eller planteliv ikke forværres af det ansøgte.

### **Jord, grundvand og overfladevand**

Aabenraa Kommune vurderer, at der ikke forekommer en væsentlig virkning på den miljømæssige tilstand af jord, grundvand og overfladevand, såfremt husdyrbrugloven med bekendtgørelser overholdes.




For at modvirke risikoen for olieforurening, har Aabenraa Kommune vurderet, at det er nødvendigt at stille vilkår til placering af olietanke og forholdsregler ved uheld, herunder at der på ejendommen skal være materiale til opsamling af spild.

Aabenraa Kommune vurderer at, spildevandshåndteringen ikke vil medføre nogen risiko for forurening af jord, grundvand og overfladevand. Aabenraa Kommune vurderer dette, da alle stalde og den nye løbegård vil have afløb som føres til gyllebeholderne, og at overfaldevand fra ensilagepladsen skal udprinkles og tagvand nedsives på jorden.

### **Emissioner og gener**

#### *Lugtgener*

Ejendommens lugtgener er beskrevet i miljøansøgningens afsnit B.6. Aabenraa Kommune har benyttet nedenstående målepunkter.

| Bebyggelse   | Kumulation | Model | Ukorrigeret geneafstand | Korrigeret geneafstand | Vægtet gennemsnits- afstand | Genekriterie overholdt |
|--|------------|-------|-------------------------|------------------------|-----------------------------|------------------------|
| Broløkkevej 24            | 0          | FMK   | 86,8                    | 86,8                   | 924,8                       | Ja                     |
| Egebjergvej 29, Fogderup  | 1          | NY    | 188                     | 206,8                  | 1352                        | Ja                     |
| Ravsted                   | 0          | NY    | 274,6                   | 274,6                  | 2613,1                      | Ja                     |

Figur 2. Lugtgener – uddrag fra husdyrgodkendelse.dk, skema nr. 216 886.

Der er stillet driftsvilkår til renholdelse af staldarealer for at undgå forurening med ammoniak, som går ud over forudsætningerne i beregningerne i husdyrgodkendelse.dk.

#### Støjgener

Aabenraa Kommune vurderer, at ejendommen med de beskrevne støjkloder og deres placering ikke vil medføre væsentlige støjgener for de nærmeste naboer.

Aabenraa Kommune stiller dog vilkår om at Egebjergvej 10 skal overholde de vejledende støjgrænseværdier, og at ejendommen ikke må medføre væsentlige støjgener hos de nærmeste naboer, og at dette vurderes af tilsynsmyndigheden.

#### Støvgener

Aabenraa Kommune vurderer, at ejendommen ikke vil medføre væsentlige støvgener uden for ejendommens eget areal. Der stilles dog vilkår om at ejendommen ikke må medføre væsentlige støvgener uden for Egebjergvej 10's areal, og at dette vurderes af tilsynsmyndigheden.

#### Rystelsesgener

Aabenraa Kommune vurderer, at ejendommens drift ikke vil medføre væsentlige rystelsesgener. Dog stilles der vilkår til, at ejendommen ikke må medføre væsentlige rystelser udenfor ejendommens eget areal, og at dette vurderes af tilsynsmyndigheden.

#### Flue- og rottegener

Aabenraa Kommune vurderer, at flue- og rottegenerne er beskrevet tilstrækkeligt i ansøgningsmaterialet, og at flue- og rottebekæmpelsen sker i overensstemmelse med de gældende retningslinjer. Der stilles vilkår til at skadedyrsbekæmpelsen skal ske i overensstemmelse med de nyeste fastsatte retningslinjer, og at foderet skal opbevares så der ikke opstår risiko for tilhold af skadedyr.

#### Transportgener

Aabenraa Kommune vurderer at, der ikke vil ske en væsentlig stigning i antallet af transporter.

Aabenraa Kommune stiller vilkår til at transport af husdyrgødning skal foregå med en vogn med låg eller lignende, så spild så vidt muligt ikke kan finde sted, og at evt. spild straks skal opsamles.

#### Lysgener

Lyskilderne ses på ansøgningsmaterialets bilag 8, og lyset ved tankrummet er med bevægelsessensor og de øvrige lyskilder tændes og slukkes manuelt, men er sjældent i brug.

Aabenraa Kommune vurderer, at lysgenerne er tilstrækkelig beskrevet, dog stilles der vilkår om at når lyskilderne udskiftes, skal lyskilderne forsynes med bevægelsessensorer, der sikrer, at lyset kun er tændt i op til en halv time eller så lang tid der arbejdes på pladserne udenfor bygningerne.

#### Uhygiejniske forhold

Da affald håndteres efter Aabenraa Kommunes affaldsregulativ for erhvervsaffald, døde dyr opbevares på fast bund og overdækket, samt at der forebygges mod skadedyr i den

daglige drift, vurderer Aabenraa Kommune, at der ikke sker en væsentlig indvirkning på miljøet indenfor uhygiejniske forhold som følge af det ansøgte.

#### *Miljøbeskyttelseslovens affaldshierarki*

Miljøbeskyttelseslovens affaldshierarki iagttages, idet Aabenraa Kommunes affaldsregulativ for erhvervsaffald overholdes.

Aabenraa Kommune sætter vilkår om, at det til enhver tid gældende affaldsregulativ for erhvervsaffald skal overholdes.

### **BAT-konklusioner**

#### *BAT Ammoniakemission*

Der er et krav om vurdering af de væsentlige virkninger på miljøet og anvendelse af den bedste tilgængelige teknik (BAT) indenfor ammoniakemissioner, når produktionen medfører en ammoniakemission på mere end 750 kg NH<sub>3</sub>-N pr. år.

Anvendelse af den bedste tilgængelige teknik (BAT) i forhold til ammoniakemission fra anlægget er omsat til et bestemt krav til mængden af ammoniakemission, der må komme fra husdyrbruget. Beregningerne i husdyrgodkendelse.dk viser, at kravet om maksimal mængde ammoniakemission fra staldanlægget er overholdt med den eksisterende gulvtype.

Der er stillet driftsvilkår til renholdelse af staldarealer for at undgå forurening med ammoniak, som går ud over forudsætningerne i beregningerne i husdyrgodkendelse.dk.

### **Øvrige krav**

*Vurdering af, om husdyrbruget er teknisk, forureningsmæssigt- og driftsmæssigt forbundet med andre husdyrbrug*

Aabenraa Kommune vurderer, at husdyrbruget på Egebjergvej 10 ikke er teknisk, forureningsmæssigt- eller driftsmæssigt forbundet med andre husdyrbrug.

*Vurdering af, om det ansøgte er erhvervmæssigt nødvendigt*

Aabenraa Kommune vurderer, at ansøgningen er erhvervmæssig nødvendig, da der vil mangle kælvningsbokse, i forhold til velfærdslovgivningen, hvis laden ikke bruges som dybstrølesstald, og ansøgningen vil også give bedre forhold til goldkøer. Løbegården vil også være med til at give køerne bedre velfærd.

Ønsket om en ny malkestald begrundes med, at den eksisterende malkestald er ved at være nedslidt, og derfor ønskes der etableret en ny malkestald i dybstrølesafsnittet i kostalden. Samtidig etableres der nye sengebåse i den eksisterende malkestald. Derudover vil der med tilladelsen ske en lovliggørelse af kalvehytterne.

Aabenraa Kommune vurderer derfor samlet at ansøgningen er erhvervmæssig nødvendig for ejendommens fortsatte drift som en landbrugsejendom.

#### *Grænseoverskridende virkninger*

Grundet afstanden til nærmeste kommune- og landegrænse vurderer Aabenraa Kommune, at der ikke forekommer grænseoverskridende virkninger som følge af det ansøgte.

### **Samlet vurdering**

På baggrund af de stillede vilkår og ovenstående begrundelse for og særkender på husdyrbruget er det Aabenraa Kommunes samlede vurdering, at det ansøgte projekt overholder anvendelse af den bedste tilgængelige teknik (BAT), og at projektet ikke indebærer væsentlige indvirkninger på miljøet, herunder i forhold til omgivelsernes sårbarhed og kvalitet, i forhold til navnlig:

- Landskabelige værdier
- Natur med dens bestande af vilde planter og dyr og deres levesteder, herunder områder, der er beskyttet mod tilstandsændringer eller fredet udpeget som inter-

nationalt naturbeskyttelsesområde eller udpeget som særlig sårbart overfor næringsstofpåvirkning

- Jord, grundvand og overfladevand
- Lugt-, støj-, rystelser-, støv-, flue-, transport-, og lysgener, uhygiejniske forhold, affaldsproduktion mv.

## **Lovgrundlag**

Ansøgningen er behandlet i henhold til kravene i love bekendtgørelse af lov om husdyrbrug og anvendelse af gødning m.v. nr. 520 af 1. maj 2019 (husdyrbrugloven) med tilhørende bekendtgørelse om godkendelse og tilladelse m.v. af husdyrbrug nr. 1261 af 29. november 2019 (husdyrgodkendelsesbekendtgørelsen).

Gældende lovgivning og generelle regler for driften af en landbrugsejendom og håndtering af diverse produkter anvendt på ejendommen forudsættes kendt og skal følges.

Husdyrbruget har et produktionsareal større end 100 m<sup>2</sup> og en ammoniakemission mindre end 3.500 kg NH<sub>3</sub>-N pr. år. Husdyrbruget er derfor omfattet af husdyrbruglovens § 16b og er godkendelsespligtigt med Aabenraa Kommune som godkendelses- og tilsynsmyndighed.

## **Udnyttelsesfrist**

Miljøtilladelsen skal være udnyttet inden 6 år fra tilladelsen er meddelt. Tilladelsen anses som udnyttet når byggeriet er færdigmeldt. Hvis tilladelsen kun er udnyttet delvist, bortfalder den del, der ikke er udnyttet.

De lovliggørende dele af tilladelsen anses som udnyttet fra meddelelsestidspunktet.

## **Revurdering af miljøtilladelsen**

Miljøtilladelser efter husdyrbruglovens § 16b skal ikke revurderes.

## **Retsbeskyttelse**

Med denne miljøtilladelse følger der 8 års retsbeskyttelse af husdyrbrugets indretning og drift. Retsbeskyttelsen gælder indtil den 16. juni 2028.

## **Andre tilladelser og dispensationer**

Aabenraa Kommune gør opmærksom på, at den meddelte tilladelse udelukkende omfatter forholdet til miljølovgivningen. Der skal derfor søges om en separat byggetilladelse, ændring af bygningsanvendelse, nedrivningstilladelse, afledning af tagvand eller lignende hos Aabenraa Kommune.

## B. Vilkår for husdyrbruget

Vilkårene i denne miljøtilladelse skal, hvis ikke andet er anført, være opfyldt fra det tidspunkt, hvor miljøtilladelsen udnyttes.

Vilkår, der vedrører driften, skal være kendt af de ansatte, der er beskæftiget med den pågældende del af driften.

Denne miljøtilladelse meddeles på nedenstående vilkår. Konkrete bestemmelser i lovgivningen og bekendtgørelser, der generelt er gældende for alle husdyrbrug, er ikke stillet som vilkår for tilladelsen.

### Afgørelse

- Vilkår 1. Virksomheden skal placeres, indrettes og drives i overensstemmelse med de oplysninger, der fremgår af det vedlagte ansøgningsmateriale, skema nr. 216 886, version 3, modtaget i Aabenraa Kommune den 27. april 2020, og med de vilkår, der fremgår af miljøtilladelsen.
- Vilkår 2. Husdyrbruget skal drives økologisk, og leve op til økologireglerne og være optaget på Fødevarestyrelsens liste over økologikontrollerede virksomheder i Danmark.
- Vilkår 3. Denne miljøtilladelse skal altid være at finde på ejendommen, enten udskrevet eller digitalt, og være tilgængelig for ejer, medarbejdere og elever. Dens indhold skal være driftsleder bekendt. Relevante vilkår skal være medarbejderne og eleverne bekendt.

### Indretning og drift

*Husdyrhold, produktionsarealer og staldsystem*

Vilkår 4. Husdyrbrugets stalde, gulvtyper og produktionsarealer skal være i overensstemmelse med nedenstående tabel:

| Stalde og produktioner |                                  |                      |            |  |                         |                                    |
|------------------------|----------------------------------|----------------------|------------|--|-------------------------|------------------------------------|
| Staldnavn              | Staldstørrelse (m <sup>2</sup> ) | Ventilation          | Kildehøjde | Produktion   | Antal måneder udegående | Produktionsareal (m <sup>2</sup> ) |
| <b>Ansøgt drift</b>    |                                  |                      |            |  |                         |                                    |
| Kostald                | 2015                             | Naturlig ventilation | 3 m        | (#262697) Malkekøer, kvier og stude. Sengestald med spalter (kanal, bagskyl eller ringkanal) | 0                       | 179                                |
|                        |                                  |                      |            | (#261440) Malkekøer, kvier og stude. Dybstrøelse   | 0                       | 137                                |
|                        |                                  |                      |            | (#259505) Malkekøer, kvier og stude. Sengestald med spalter (kanal, bagskyl eller ringkanal) | 0                       | 702                                |
| Kalvestald             | 159                              | Blandet ventilation  | 3 m        | (#259507) Kalve, (under 6 mdr.). Dybstrøelse   | 0                       | 60                                 |
| Lade                   | 1056                             | Blandet ventilation  | 3 m        | (#261443) Kalve, (under 6 mdr.). Dybstrøelse   | 0                       | 370                                |
| Hytter A               | 142                              | Naturlig ventilation | 3 m        | (#261444) Kalve, (under 6 mdr.). Dybstrøelse   | 0                       | 78                                 |
| Hytter B               | 65                               | Naturlig ventilation | 3 m        | (#261445) Kalve, (under 6 mdr.). Dybstrøelse   | 0                       | 58                                 |
| Hytter C               | 50                               | Naturlig ventilation | 3 m        | (#261446) Kalve, (under 6 mdr.). Dybstrøelse   | 0                       | 50                                 |
| Løbegård               | 702                              | Naturlig ventilation | 3 m        | (#261521) Malkekøer, kvier og stude. Sengestald med fast gulv                                | 0                       | 700                                |
| Drivgang               | 95                               | Naturlig ventilation | 3 m        | (#261522) Malkekøer, kvier og stude. Sengestald med fast gulv                                | 0                       | 95                                 |
| Sum                    |                                  |                      |            |  |                         | 2429                               |

Vilkår 5. Staldanlægget skal indrettes med produktionsarealer og staldtype som vist på nedenstående kort. Indretning af produktionsarealerne er af vejledende karakter. Der tillades fleksibilitet til at indrette produktionsarealerne anderledes

end angivet, såfremt dyretype og staldsystem ikke ændres, og produktionsarealet ikke øges i forhold til det, der fremgår af vilkår 4.

Vilkår 6. I staldafsnit med dybstrøelse skal der strøs med halm eller andet tørstof i mængder, der sikrer, at dybstrøelsesmåtten altid er tør i overfladen.

#### *Placering og konstruktion af anlæg*

Vilkår 7. Løbegården skal placeres i en afstand af minimum 4,5 m fra matr. nr. 45b Foverup, Ravsted.

Vilkår 8. Det nye sengebås afsnit i kostalden, skal placeres i en afstand af minimum 5 m fra Egebjergvej.

### **Øvrige emissioner**

#### *Lugt*

Vilkår 9. Der skal til stadighed opretholdes en god staldhygiejne. Det skal bl.a. sikres at gulve holdes tørre, at gødnings- og foderrester i staldene fjernes, og at fodringssystemer holdes rene.

#### *Støj*

Vilkår 10. Bidraget fra landbruget på Egebjergvej 10, 6372 Bylderup-Bov til det ækvivalente, korrigerede støjniveau i dB(A) må i det åbne land og ved samlet bebyggelse ikke overskride følgende værdier, som angivet i Miljøstyrelsens vejledning nr. 5/1984 "Ekstern støj fra virksomheder":

|                              | Mandag - fredag<br>kl. 07.00 - 18.00<br>Lørdag kl. 07.00 - 14.00 | Mandag - fredag<br>kl. 18.00 - 22.00<br>Lørdag kl. 14.00 - 22.00<br>Søn og helligdag kl. 07.00<br>- 22.00 | Alle dage<br>kl. 22.00 -<br>07.00 |
|------------------------------|--|---|-----------------------------------|
|                              | dB(A)  | dB(A)   | dB(A)                             |
| Det åbne land                | 55   | 45  | 40                                |
| Samlet bebyggelse i landzone | 45   | 40  | 35                                |

Støjgrænserne må i det åbne land ikke overskrides ved nærmeste nabos udendørs opholdsarealer, maks. 15 m fra beboelsen. Støjgrænserne må i samlet bebyggelse og byzone ikke overskrides noget sted i området.

Vilkår 11. Hvis tilsynsmyndigheden, på baggrund af en orienterende støjmåling, finder det nødvendigt, skal den ansvarlige for husdyrbruget dokumentere, at de i vilkår 10 fastsatte støjgrænser overholdes. Tilsynsmyndigheden kan dog kun kræve dette dokumenteret en gang årligt.

Målingerne/beregningerne være en "Miljømåling - ekstern støj", og skal udføres af en person eller firma, som findes på Miljøstyrelsens sidste reviderede liste over firmaer/personer, der er godkendte til at "Miljømåling - ekstern støj". Udgifterne til støjmålingen afholdes af husdyrbruget.

#### *Støv, lys og rystelser*

Vilkår 12. Driften må ikke medføre væsentlige støv- og lysgener eller gener i form af rystelser udenfor ejendommens eget areal. Dette vurderes af tilsynsmyndigheden.



#### *Transport*

Vilkår 13. Ved transport af husdyrgødning skal transportvognens åbninger være forsynet med låg eller lignende, så spild så vidt som muligt ikke kan finde sted. Skulle der alligevel ske spild, skal det straks opsamles.

#### *Skadedyr*

Vilkår 14. Der skal på husdyrbruget foretages effektiv fluebekæmpelse som minimum i overensstemmelse med de nyeste fastsatte retningslinjer fra Aarhus Universitet, Institut for Agroøkologi.

Vilkår 15. Opbevaring af foder skal ske på en sådan måde, at der ikke opstår risiko for tilhold af skadedyr (rotter mv.).

#### *Døde dyr*

Vilkår 16. Opbevaringsplads til døde dyr skal placeres vest for kostalden, eller på en anden placering, der er blevet accepteret af Aabenraa Kommune. Dyrene skal opbevares hævet over jorden og med fast overdækning.

### **Reststoffer**

#### *Spildevand*

Vilkår 17. Kemikalier, medicin, foderstoffer m.v., skal opbevares, således at de ikke kan ledes til jord, grundvand eller overfladevand, hvis der måtte ske udslip. Et eventuelt spild af sådanne stoffer med fare for forurening skal straks opsamles.

Vilkår 18. Udsprinklingsanlægget der etableres skal overholde Landbrugets Byggeblad nr. 103.09-05 'Udsprinkling af ensilagesaft og restvand'.

#### *Affald*

Vilkår 19. Affald skal opbevares og håndteres som beskrevet i Aabenraa Kommunes til enhver tid gældende affaldsregulativ for erhvervsaffald.

#### *Olie og diesel*

Vilkår 20. Der skal på ejendommen altid forefindes egnet materiale til opsamling af olie-spild.

Vilkår 21. Olie og diesel, herunder spildprodukter, skal opbevares i overjordiske beholdere på fast bund uden afløb så spild kan opsamles.

### **Egenkontrol**

#### *Generelt*

Vilkår 22. Bedriftens årsproduktion skal kunne dokumenteres ved tilsyn i henhold til vilkår 4. Kvitteringer for aflevering af farligt affald og andre dokumentationer for vilkårenes overholdelse skal forevises Aabenraa Kommune på forlangende.

## C. Offentlighed og klagevejledning

### Naboorientering og partshøring

Et udkast til miljøtilladelsen blev den 29. maj 2020 sendt i høring hos ansøger, parter, naboer og andre berørte. Der var en frist på 2 uger til at fremsende kommentarer.

Der er ikke kommet bemærkninger i høringsperioden.

### Annoncering og afgørelse

Den meddelte miljøtilladelse bliver offentligt annonceret på Aabenraa Kommunes hjemmeside den 16. juni 2020, og afgørelsen bliver fremsendt til de klageberettigede.

Du har ifølge forvaltningslovens<sup>1</sup> § 9 ret til aktindsigt i alle dokumenter, der vedrører sagen. Eventuel aftale herom skal aftales med Team Miljø's landbrugsgruppe på [landbrug@aabenraa.dk](mailto:landbrug@aabenraa.dk).

### Klagevejledning

Miljøtilladelsen kan i medfør af husdyrbrugloven § 76 påklages til Miljø- og Fødevareklagenævnet.

Hvis du ønsker at klage over denne afgørelse, kan du klage til Miljø- og Fødevareklagenævnet. Du klager via Klageportalen, som du finder et link til på forsiden af [www.naevneneshus.dk](http://www.naevneneshus.dk). Klageportalen ligger på [www.borger.dk](http://www.borger.dk) og [www.virk.dk](http://www.virk.dk). Du logger på [www.borger.dk](http://www.borger.dk) eller [www.virk.dk](http://www.virk.dk), ligesom du plejer, typisk med NEM-ID. Klagen sendes gennem Klageportalen til Aabenraa Kommune, der har truffet afgørelsen. En klage er indgivet, når den er tilgængelig for kommunen i Klageportalen. Når du klager, skal du som privatperson betale et gebyr på kr. 900. For virksomheder og organisationers vedkommende er gebyret på 1.800 kr. Du betaler gebyret med betalingskort i Klageportalen.

Miljø- og Fødevareklagenævnet skal som udgangspunkt afvise en klage, der kommer uden om Klageportalen, hvis der ikke er særlige grunde til det. Hvis du ønsker at blive fritaget for at bruge Klageportalen, skal du sende en begrundet anmodning til Aabenraa Kommune, der har truffet afgørelse i sagen. Aabenraa Kommune videresender herefter anmodningen til Miljø- og Fødevareklagenævnet, som træffer afgørelse om, hvorvidt din anmodning kan imødekommes.

Klagefristen udløber 4 uger efter, at afgørelsen er meddelt. Er afgørelsen offentligt bekendtgjort, regnes klagefristen dog altid fra bekendtgørelsen. Hvis klagefristen udløber på en lørdag eller helligdag, forlænges fristen til den følgende hverdag.

Afgørelsen annonceres offentligt den 16. juni 2020 på Aabenraa Kommunes hjemmeside. En eventuel klage skal være modtaget senest den 14. juli 2020, der er dagen for klagefristens udløb.

Aabenraa Kommune kan oplyse, at det af husdyrbrugloven § 81, stk. 1 fremgår, at en klage ikke har opsættende virkning, med mindre Miljø- og Fødevareklagenævnet bestemmer andet.

Når Aabenraa Kommune modtager en klage, underretter kommunen straks ansøger om klagen.

Afgørelsen kan påklages af:

- Afgørelsens adressat
- Miljøministeren, når væsentlige nationale eller internationale interesser er berørt.
- Enhver, der har en individuel, væsentlig interesse i sagens udfald

---

<sup>1</sup> Lovbekendtgørelse nr. 433 af 22. april 2014 - Forvaltningsloven

- Sundhedsstyrelsen
- Danmarks Fiskeriforening, Ferskvandsfiskeriforeningen for Danmark, Arbejderbevægelsens Erhvervsråd og Forbrugerrådet, alle i henhold til lovens § 85
- Lokale foreninger og organisationer, i henhold til lovens § 86
- Landsdækkende foreninger og organisationer, i henhold til lovens § 87

Søgsmål til prøvelse af afgørelsen skal være anlagt inden 6 måneder efter, at afgørelsen er offentligt bekendtgjort.

Udkastet til miljøtilladelsen er forud for meddelelse af tilladelsen blevet sendt til ansøger og ansøgers rådgiver, parter, naboer og andre berørte (beboelser der er beliggende inden for det beregnede konsekvensområde for lugtemission, jf. afsnit D).

Den 16. juni 2020



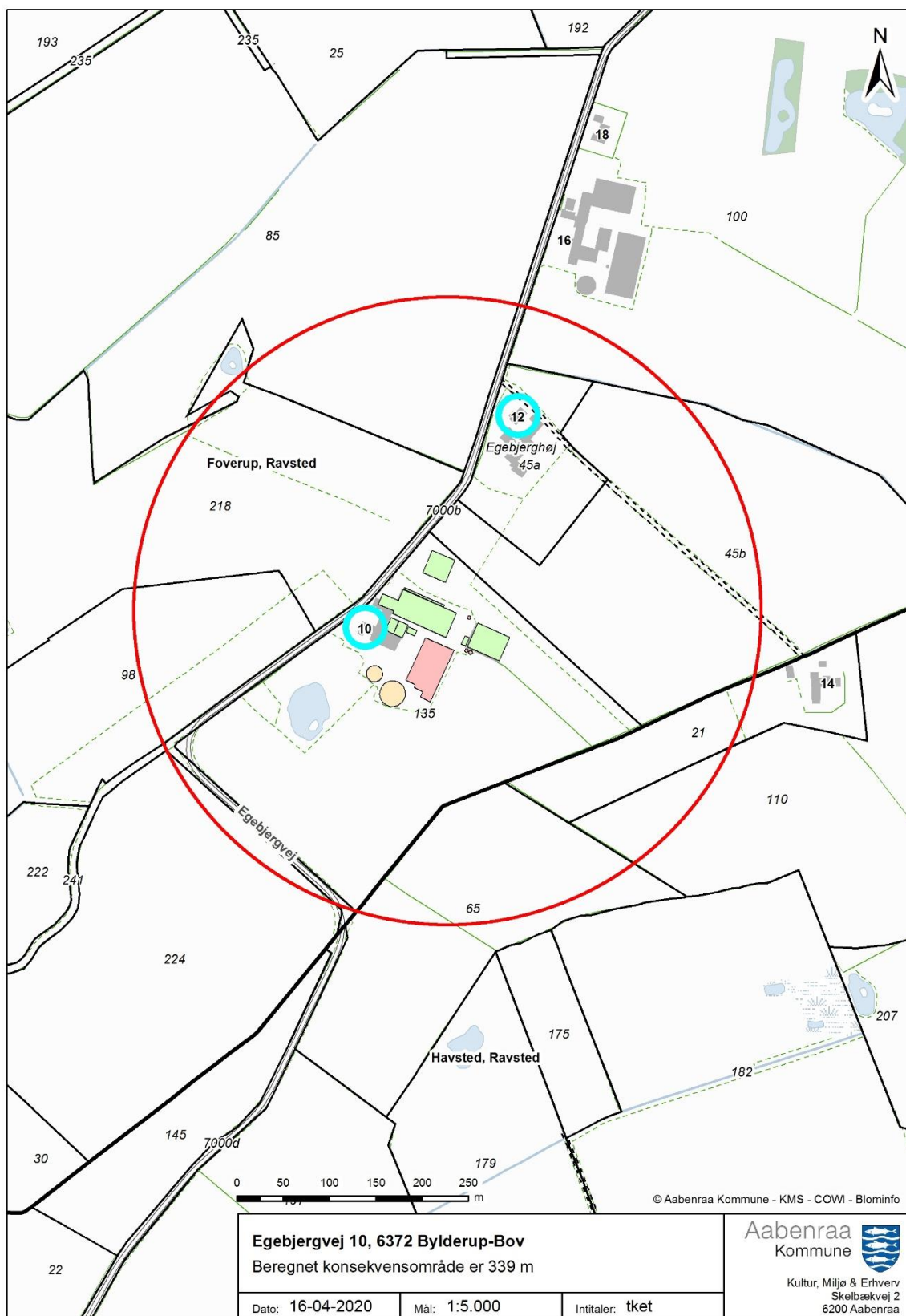
Nikolaj Mazanti Aaslyng  
Team Miljø  
Byg, Natur & Miljø

Aabenraa Kommune  
Skelbækvej 2, 6200 Aabenraa

## D. Kommunens bilag

### Lugtkonsekvenszonen

Aabenraa Kommune har udarbejdet et kort over lugtkonsekvenszonen:



## **E. Miljøansøgningen**

Ansøger har indsendt en ansøgning om miljøtilladelse med tilhørende bilag. Det er miljørådgiver Birgitte Madsen, SLF, der har udarbejdet ansøgningsmaterialet

Ansøgningen med bilag er vedlagt på de følgende sider.

# MILJØANSØGNING EFTER §16B

## Prosatekst

Oplysningskrav i henhold til Bilag 1 i Husdyrgodkendelsesbekendtgørelsen



John Jørgensen  
Egebjergvej 10  
6372 Bylderup-Bov

---

Udarbejdet af miljørådgiver Birgitte Madsen




---

## Prosatekst

# Indholdsfortegnelse

|  |   |
|--|---|
| A OPLYSNINGER OM ANSØGER OG EJERFORHOLD .....                      | 3 |
| B OPLYSNINGER OM HUSDYRBRUGET OG DET ANSØGTE.....                  | 3 |
| B.1 Indretning og drift .....                                      | 4 |
| B.2 Anlægsarbejder og bygningsmæssige ændringer .....              | 4 |
| B.3 Forbindelse til andre husdyrbrug.....                          | 4 |
| B.4 Husdyrbrugets beliggenhed.....                                 | 5 |
| B.5 Ammoniak.....  | 5 |
| B.6 Lugt .....   | 6 |
| B.7 Øvrige emissioner .....  | 6 |
| B.8 Reststoffer .....  | 8 |
| B.9 BAT (for husdyrbrug med mere end 750 kg ammoniakemission)..... | 9 |
| B.10 Grænseoverskridende virkninger .....                          | 9 |
| C OPLYSNINGER OM IE HUSDYRBRUG .....                               | 9 |
| D MILJØKONSEKVENSRAPPORT.....                                      | 9 |
| E BILAG.....   | 9 |

## A OPLYSNINGER OM ANSØGER OG EJERFORHOLD

| Dette er et økologisk husdyrbrug  |                             |
|---|-----------------------------|
| <b>Husdyrbruget</b>   |                             |
| Bedrift Cvr   | 19521877                    |
| Husdyrbrugets navn  | John Jørgensen              |
| Beliggenhedsadresse   | Egebjergvej 10              |
| Postnummer  | 6372                        |
| By  | Bylderup-Bov                |
| <b>Ansøger</b>  |                             |
| Ansøgers navn   | John Jørgensen              |
| Ansøgeradresse  | Egebjergvej 10              |
| Ansøgerpostnummer   | 6372                        |
| Ansøgerby   | Bylderup-Bov                |
| Ansøgertelefon  | 74647560                    |
| Ansøger-email   | john.joergensen@hotmail.com |
|  |                             |
| <b>Konsulent</b>  |                             |
| Konsulent Cvr   |                             |
| Konsulent virksomhedsnavn   | SLF                         |
| Konsulentnavn   | Birgitte Madsen             |
| Konsulentadresse  | Billundvej 3                |
| Konsulentpostnummer   | 6500                        |
| Konsulentby   | Vojens                      |
| Konsulenttelefon  | 73202600                    |
| Konsulent-email   | bm@sif.dk                   |
| <b>Ejendom</b>  |                             |
| Ejendomsnummer  | 5800012633                  |
| CHR numre   | 50556                       |
| <b>Matrikler på ejendomsnummer</b>  |                             |
| Matrikel: 135 - Foverup, Ravsted  |                             |
| Matrikel: 170 - Foverup, Ravsted  |                             |
| Matrikel: 218 - Foverup, Ravsted  |                             |
| Matrikel: 223 - Foverup, Ravsted  |                             |
| Matrikel: 224 - Foverup, Ravsted  |                             |
| Matrikel: 45b - Foverup, Ravsted  |                             |
| Matrikel: 98 - Foverup, Ravsted   |                             |
| Matrikel: 65 - Havsted, Ravsted   |                             |

Det husdyrbrug som denne ansøgning omhandler, ejes eller drives ikke sammen med andre husdyrbrug.

## B OPLYSNINGER OM HUSDYRBRUGET OG DET ANSØGTE

Det tilladte dyrehold på ejendommen er baseret på en anmeldelse fra 2016. Forud for anmeldelsen var det tilladte dyrehold baseret på tilsynsrapport fra 2012. Ejendommen drives økologisk.

Med denne ansøgning ændres følgende forhold på ejendommen:

- Ejendommen godkendes efter "stipladsmodellen"
- Den nuværende malkestald ændres til sengestald med spaltegulv
- Der bygges ny malkestald og opsamlingsplads i kostalden, hvorved det eksisterende dybstrøelsesareal reduceres
- Der bygges udvendig returgang med fast gulv
- Tre pladser til hytter godkendes
- Bokse med dybstrøelse i lade godkendes



- Der bygges en løbegård med fast bund for at øge dyrevelfærden og imødekomme fremtidige krav om dyrevelfærd
- Der etableres udsprinklingsanlæg inkl. opsamlingsbeholder på ca. 55 m<sup>3</sup>.

Der forventes ikke væsentlige ændringer i dyreholdet.

Den samlede ammoniakemission er under 3500 kg, og der er derfor tale om en ansøgning efter §16 b i husdyrbrugloven.

## B.1 Indretning og drift

Oplysninger om produktionsareal, staldsystem og dyretype fremgår af tabel vedlagt som bilag.

Håndtering af flydende og fast husdyrgødning:

Flydende husdyrgødning opbevares i gyllekanaler, fortanke og gyllebeholdere. Der er to gyllebeholdere på ejendommen på hhv. 1030 m<sup>3</sup> og 2490 m<sup>3</sup>. Der lejes desuden en gyllebeholder på en anden ejendom på 1000 m<sup>3</sup>. Ansøgningen er vedlagt en kapacitetsberegning der viser, at det vejledende krav om 9 mdr. opbevaringskapacitet er overholdt. Beregning af gyllemængde er ikke korrigeret for afgræsning.

Fast husdyrgødning opbevares på stald ind til det køres ud og pløjes ned.

## B.2 Anlægsarbejder og bygningsmæssige ændringer

Der foretages følgende bygningsmæssige ændringer:

- Den nuværende malkestald ændres til sengestald med spaltegulv
- Der bygges ny malkestald og opsamlingsplads i kostalden, hvorved det eksisterende dybstrøelsesareal reduceres
- Der bygges udvendig returgang med fast gulv langs med den nye malkestald og opsamlingsplads
- Tre pladser til hytter godkendes
- Bokse med dybstrøelse i lade godkendes
- Der bygges en løbegård med fast bund nord for kostalden for at øge dyrevelfærden og imødekomme fremtidige krav om dyrevelfærd.
- Der etableres udsprinklingsanlæg inkl. opsamlingsbeholder på ca. 55 m<sup>3</sup>, der forventes placeret mellem kostald og lade.

Beregning af størrelse på opsamlingsbeholder:  $1864 \text{ m}^2 \text{ plansilo} \times 0,7 \text{ m}^3/\text{år} / 24 \text{ mdr.} = 55 \text{ m}^3$  (kapacitet til ½ måneds nedbør).

Ansøgningen er vedlagt situationsplan, kortbilag der viser placering af ændringerne, placering af produktionsarealer i ansøgt drift, indretning af kostalden mm.

## B.3 Forbindelse til andre husdyrbrug

En del af kvierne står opstaldet på en anden ejendom, som ikke ejes af ansøger.

Husdyrbruget vurderes ikke at være teknisk, forurenings- eller driftsmæssigt forbundet med andre husdyrbrug, på en sådan måde at ejendommene skal godkendes samlet.

## B.4 Husdyrbrugets beliggenhed

Faste afstandskrav i henhold til Husdyrbruglovens §§ 6 og 8

| Nærmeste...   | Afstand               | Beskrivelse   | Afstandskrav |
|---|-----------------------|---|--------------|
| Nabo  | 330 m                 | Fra lade til nabo på Egebjergvej 14   | 50 m         |
| Naboskel  | 28 m                  | Fra lade til markskel mod nord.<br>Ansøger ejer marken på anden side af skellet | 30 m         |
| Beboelse på samme ejendom (stuehus)   |                       | Sammenbygget  | 15 m         |
| Samlet bebyggelse i landzone  | > 1 km                | Fogderup  | 207 m*       |
| Byzone (eksisterende og fremtidig)  | > 2 km                | Ravsted   | 275 m*       |
| Sommerhusområde (eksisterende og fremtidige)  | > 2 km                |   | 275 m*       |
| Områder i landzone, der i lokalplan er udlagt til boligformål, blandet bolig og erhverv | > 1 km                |   | 207 m*       |
| Fælles vandindvindingsanlæg   | Ca 3 km               | Fra ejendom til vandværk i Ravsted nr. 118.202                                  | 50 m         |
| Enkelt vandindvindingsanlæg   | Ca. 62 m<br>Ca. 812 m | Fra gyllebeholder til boring 159.532<br>Fra lade til enkeltvandværk 173.372     | 25 m         |
| Vandløb eller dræn  | Ca. 116 m             | Fra gyllebeholder til vandløb   | 15/100 m     |
| Sø  | Ca. 50 m              | Fra gyllebeholdere til sø. Der er alarm på beholderne.                          | 15/100 m     |
| Offentlig vej og privat fællesvej   | Ca. 8 m               | Fra eksisterende malkestald til vejkant   | 15 m         |

\* Afstandskravet er opgivet som de beregnede geneafstande. Der skal gøres opmærksom på, at afstanden måles fra et beregnet midtpunkt til beboelsesbygningen ved samlet bebyggelse og til zonegrænse ved sommerhus- og byzoneområde.

Kilder: [www.husdyrgodkendelse.dk](http://www.husdyrgodkendelse.dk), Danmarks Miljøportal og Jupiterdatabsen (Geus)

Landskabs- og planmæssige forhold:

Ejendommen ligger i landzone mellem Ravsted og Fogderup. Landskabet er fladt og åbent og præget af landbrugsarealer med spredte læhegn.

Ejendommen ligger inden for særligt værdifulde landbrugsområder og større sammenhængende landskaber.

Ejendommen ligger ikke inden for Natura 2000, støjbelastede arealer, skovrejsningsområder, lavbundsarealer, naturbeskyttelsesinteresser, økologiske forbindelser, kulturhistoriske bevaringsværdier, værdifulde kulturmiljøer, bevaringsværdige landskaber, geologiske bevaringsværdier, kystnærhedszonen, fredede områder, fredede fortidsminder, klitfredningslinje, skovbyggelinje, sø- og åbeskyttelseslinje, kirkebyggelinje eller beskyttede sten- og jorddiger.

## B.5 Ammoniak

Nærmeste kategori 1 natur ligger ca. 11 km fra ejendommen (mod øst og vest) og modtager 0 kg ammoniak fra ejendommen i totaldeposition. Ifølge hjælpeværktøjet i husdyrgodkendelse.dk er der kumulation med ét andet husdyrbrug i naturområdet mod vest ved Draved Skov. Dermed er den højeste tilladte totaldeposition 0,4 kg. Da totaldepositionen er 0 kg er kravet overholdt.

Nærmeste kategori 2 natur ligger ca. 6 km fra ejendommen og modtager 0 kg ammoniak fra ejendommen i totaldeposition. Kravet på max 1 kg totaldeposition er dermed overholdt.

Nærmeste kategori 3 natur er en mose der ligger ca. 300 m nord for ejendommen og modtager 0,9 kg ammoniak fra ejendommen i merdeposition. Når det ansøgte medfører en merdeposition på 1 kg N/ha/år eller mindre, vil det ansøgte som altovervejende hovedregel - efter den tilgængelige viden - ikke medføre, at der sker en tilstandsændring i den pågældende naturtype.

Udpegninger og depositionsregninger kan ses i IT-ansøgningssystemet.

## B.6 Lugt

Nærmeste byzone er Ravsted (lokalplan 4.01.b) ca. 2,5 km væk.

Nærmeste samlede bebyggelse vurderes at være ved Fogderup (Fogderup Engvej 2) ca. 1,5 km væk. Her vurderes at være kumulation med et andet husdyrbrug (Fogderupvej 19).

Nærmeste nabo uden landbrugspligt er Egebjergvej 14 ca. 200 m væk.

Ifølge beregningerne overholdes lugtgenekravet til alle tre kategorier af beboelser.

Udpegninger og lugtberegninger kan ses i IT-ansøgningssystemet.

## B.7 Øvrige emissioner

Støj og rystelser:

| Støjkilde                  | Placering        | Driftstid  |
|----------------------------|------------------|--|
| Ventilationsafkast         | Ingen            | Ingen  |
| Kompressor                 | I lagerbygning   | Efter behov  |
| Kompressor til mælkekøling | Ved malkestald   | 3.30-7.15 og 15.30-18.00. Afhænger af temperatur.  |
| Vakuumpumpe til malkeanlæg | Ved malkestald   | 3.15-6.45 og 15.00-18.00   |
| Udfodring                  | I staldene       | Kl. 7-10   |
| Foderblanding              | Ved plansiloerne | Primært kl. 7-10   |
| Udmugning                  |                  | Én gang pr år i kostald. Øvrige bokse én gang pr måned. Dog er de fleste bokse tomme om sommeren. Udmugning sker i dagtimerne. |
| Gyllepumpning              | Syd for kostald  | Én gang pr uge i 20 minutter. Det sker i dagtimerne.   |
| Kornvalse                  | I laden          | En halv time hver 3. dag kl. 7-10  |
| Korntørring                | Ingen            | Ingen  |

#### Beskrivelse af støjkildetiltag:

Vakuumpumpe står indendørs. Kompressor til mælkekøling står udendørs, men den er støjsvag og der anvendes forkøling, der medfører at kompressoren kører mindre.

Virksomhedens bidrag til trafikstøjen i området vurderes at være begrænset i forhold til den samlede trafikbelastning og ændres ikke væsentlig som følge af ansøgningen.

#### Støv:

Driften, herunder transporter og håndtering af foder og halm, forventes ikke at medføre væsentlige støvgener uden for ejendommens eget areal.

#### Fluer:

Der vil på ejendommen blive foretaget fluebekæmpelse i overensstemmelse med de gældende retningslinjer.

Ved fluegener anvendes fluepapir og ultraviolet lys.

God gødningshåndtering og en generel god staldhygiejne med fjernelse af gødnings- og foderrester sikrer, at der kun er minimalt med fluer.

#### Rotter:

Hvis der observeres rotter, kontaktes kommunen.

God gødningshåndtering og en generel god hygiejne med fjernelse af gødnings- og foderrester på ejendommen reducerer risikoen for rotter.

#### Lys:

Placering af udendørs lyskilder er vist på kortbilag. Lyskilden ved tankrummet er med bevægelsessensor. De øvrige betjenes manuelt og er sjældent i brug.

#### Transport:

Placering af interne transportveje er vist på kortbilag.

Antallet af transporter afhænger af dyreholdets størrelse og sammensætning. Arealbaserede godkendelser/tilladelser rummer fleksibilitet i dyreholdets størrelse og sammensætning, hvorfor det er svært at vurdere antallet af transporter.

Transporterne sker typisk i dagtimerne fra ca. kl. 7.00 til kl. 17.00. I forbindelse med ændring af besætningen kan der være et øget transportbehov til og fra ejendommen, men antallet øges ikke proportionalt med udvidelsen. Der vil i mange tilfælde medtages større mængder pr. kørsel.

#### Uheld og driftsforstyrrelser:

Følgende tiltag på ejendommen reducerer risiko for uheld:

- Pumpning af gylle fra gyllebeholder sker under opsyn.
- Der er etableret overfyldsalarm på dieseltank og påfyldning sker under opsyn.
- Påfyldningspistol er forsynet med automatisk lukkemekanisme.
- Opsyn minimerer konsekvenserne ved håndtering af gylle og dieselolie.
- I tilfælde af uheld ved gyllepumpning, afhængig af mængde, etableres jordvold som sikrer mod afstrømning og slamsuger rekvireres.
- Evt. spild af diesel opsamles med kattegrus.

#### Egenkontrol og management:

- Der er dyrlægesundhedsrådgivning månedligt
- Gyllepumpning overvåges og er med tidsstyring
- Gylletank kontrolleres for flydelag og der føres logbog.
- Gylletanke kontrolleres i 10 års-beholderkontrol af autoriseret kontrollør
- Der er mælkeydelseskontrol 11 gange om året.

- Ensilageprøver udtages til brug ved foderoptimering og der udarbejdes løbende foderplaner således blandingen altid er optimeret.
- Bedriftens drikkevandsinstallationer rengøres og efterses jævnligt med henblik på at undgå spild. Lækager identificeres og repareres hurtigst muligt.
- I bedriftens Årsrapport registreres forbrug af energi og indkøbt foder.
- Der udarbejdes gødningsplaner og gødningsregnskaber på bedriften, hvor forbrug af husdyrgødning kan dokumenteres.
- Rengøring i og omkring siloer og bygninger foretages jævnligt med henblik på at minimere risikoen for lugt og for at der ikke skal opstå uhygiejniske forhold.

## B.8 Reststoffer

Befæstet areal (m<sup>2</sup>) omkring bygninger:

| Befæstede arealer | Før udvidelse | Efter udvidelse |
|-------------------|---------------|-----------------|
| Ensilageplads     | 1864          | 1864            |
| Møddingsplads     | 0             | 0               |
| Kalvehytter       | 0             | 186             |
| Vaskeplads        | 0             | 0               |
| Returgang         | 0             | 95              |
| Løbegård          | 0             | 700             |

Anslåede mængder af restvand (der er regnet med 0,7m<sup>3</sup> nedbør pr m<sup>2</sup>):

| Spildevandstyper  | m <sup>3</sup> /år før udvidelse | m <sup>3</sup> /år efter udvidelse | Afledes til          |
|---|----------------------------------|------------------------------------|----------------------|
| Rengøringsvand (maskiner)                                       | 10                               | 10                                 | Gyllebeholder        |
| Regnvand fra befæstede arealer med hytter, drivgang og løbegård | 0                                | 687                                | Gyllebeholder        |
| Regnvand fra plansiloer   | 1305                             | 1305                               | Udsprinkles fremover |

Tagvand ledes til nedsivning i grøfter. Dog ikke tagvand fra laden – her er der ikke tagrender. Der ændres ikke på mængde og håndtering af tagvand i forbindelse med denne ansøgning.

Vand fra plansiloer vil fremover blive udsprinklet.

Vand fra befæstede arealer, hvor der forekommer spild af husdyrgødning (hytter, løbegård og drivgang), ledes via kostald til gyllebeholder.

Affald:

Affald bortskaffes i henhold til kommunens affaldsregulativ. Mængde af affald afhænger af dyreholdets størrelse.

Erhvervsaffald afhentes af Sejer og Sønnichsen A/S

Døde dyr opbevares vest for kostald og afhentes af DAKA.

Rengøringsmidler opbevares indendørs ved tankrum.

Der opbevares ikke pesticider.

Spildolie opbevares indendørs i 200L tromler på fast bund.

Diesel opbevares i to tanke på hver 1800 L. De står indendørs på fast underlag uden afløb.

Medicin opbevares i køleskab. Der opbevares kun meget små mængder.

Naturressourcer:

Energi- og vandforbrug:

| Type | Før ændring                  | Efter ændring (anslået) |
|------|------------------------------|-------------------------|
| El   | 160.000 kwh inkl markvanding | Uændret                 |

|                      |                     |         |
|----------------------|---------------------|---------|
| Dieselolie – traktor | 26.000 L            | Uændret |
| Vand                 | 8100 m <sup>3</sup> | Uændret |

Ejendommen får vand fra Fogderup Vandværk.

### **B.9 BAT (for husdyrbrug med mere end 750 kg ammoniakemission)**

Husdyrbrugets valg af bedste tilgængelige teknologi (BAT) med henblik på reduktion af ammoniakemission: Det ansøgte projekt overholder BAT uden brug af virkemidler.

Der videreføres ikke virkemidler fra tidligere godkendelser.

OBS: IE husdyrbrug skal desuden redegøre for BAT i forhold til råvarer, energi, vand management mv. Her er dog ikke tale om et IE husdyrbrug.

### **B.10 Grænseoverskridende virkninger**

Ejendommen ligger 16 km fra den dansk-tyske grænse. Projektet forventes ikke at have grænseoverskridende virkninger.

## **C OPLYSNINGER OM IE HUSDYRBRUG**

Her er ikke tale om et IE husdyrbrug.

## **D MILJØKONSEKVENSRAPPORT**

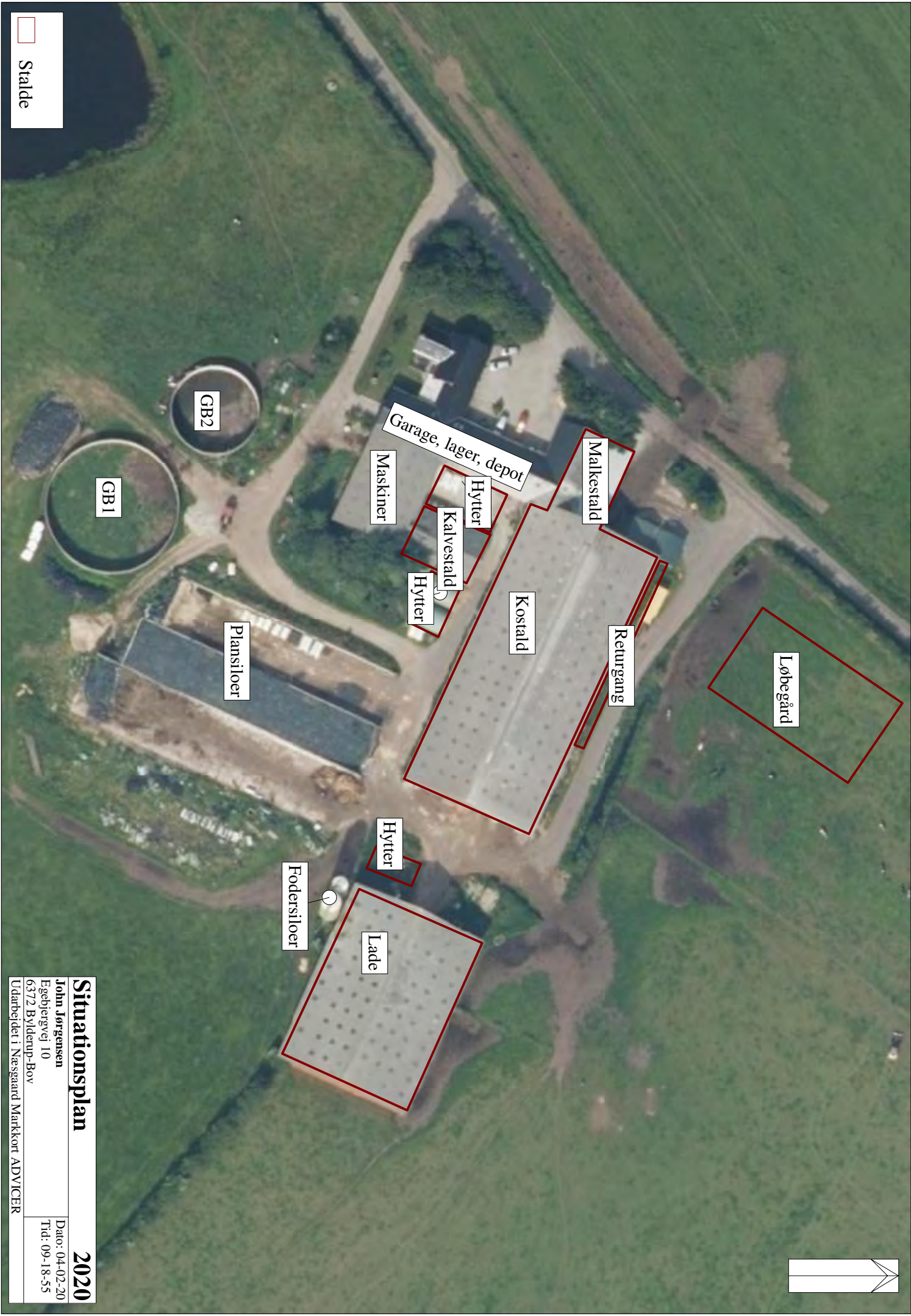
Der udarbejdes normalt ikke miljøkonsekvensrapport for ansøgninger efter §16b.

## **E BILAG**

1. Situationsplan
2. Tabel med produktionsarealer
3. Kort over produktionsarealer
4. Kort over ændringer
5. Skitse af kostald (OBS: den sydlige del af kostalden er ikke dybstrøelse men sengestald)
6. Kort over ny malkestald, ny opsamlingsplads og ændret areal ved nuværende malkestald
7. Kapacitetserklæring
8. Opbevaring mm
9. Afløbsskitse
10. Fuldmagt



Stalde



**Situationsplan**

**2020**

John Jørgensen  
Egelbjergvej 10  
6372 Bylderup-Bov  
Udarbejdet i Næssgaard Markkort ADVICER

Dato: 04-02-20  
Tid: 09-18-55



### Fordeling af produktionsarealer

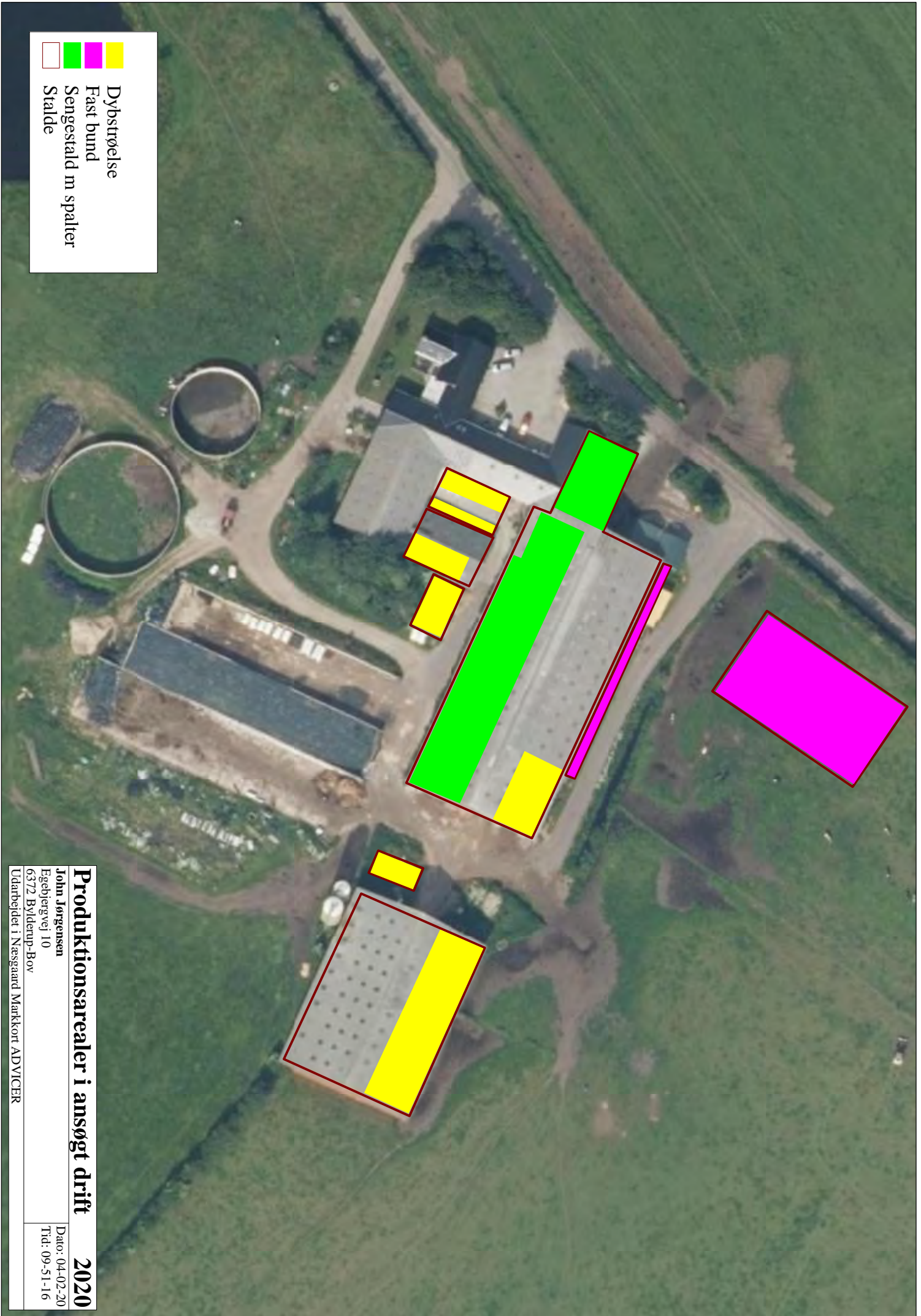
| Bygning            | 8-års drift (tilsyn 2012)   | Nudrift (anm. 2016)  | Kvadratmeter, staldsystem og dyretype  | Ansøgt 2020  |
|--------------------|---|--|--|--|
| Kostald            | Separation: 3,2x5,3=17 m2 dybstr.<br>Dybstrøelse: 8,7x63=548 m2 dybstr.<br>Sengebåse: 14,6x63=920 m2 minus inspektion (1,5x11 m) og minus nakkebomme (2x25 + 1,82x27) = 702 m2 sengestald m spalter | Uændret  | Den gamle malkestald fjernes og i stedet etableres sengestald m spalter:<br>17,4x11,85=206,2 m2 minus nakkebomme (1x27,5=27,5) = 179 m2 ny sengestald m spalter. | I den eksisterende dybstrøelse etableres ny malkestald og opsamlingsplads. Hermed reduceres dybstrøelsen til 8,6x15,9=137 m2.<br><br>Den eksisterende sengestald er uændret på 702 m2. |
| Kalvestald         | 5x12 m = 60 m2 dybstr   | Uændret  | Uændret  | Uændret  |
| Lade               | 0   | 0  | 10x37 m = 370 m2 dybstr.   |  |
| Hytter A           | 0   | 0  | 2x(2,6x15) = 78 m2 dybstr.   |  |
| Hytter B           | 0   | 0  | 2x(6x4,8) = 58 m2 dybstr.  |  |
| Hytter C           | 0   | 0  | 2x(5x5) = 50 m2 dybstr.  |  |
| Udvendig returgang | 0   | 0  | 2x47,5 = 95 m2 returgang m fast gulv   |  |
| Løbegård           | 0   | 0  | 700 m2 betonareal  |  |
| Dyrehold           | 160 køer<br>160 kvier 0-27 mdr.   | 195 køer<br>16 løbekvier 14-16 mdr.<br>38 kvier 0-5 mdr.<br>98 tyre pr år (40-60 kg) | Forventet dyrehold:<br>195 køer<br>16 løbekvier 14-16 mdr.<br>38 kvier 0-5 mdr. og 98 tyre pr år (40-60 kg)  |  |





Malkestald og opsamlingsareal rengøres efter brug og er derfor ikke indregnet i ovenstående produktionsarealer.







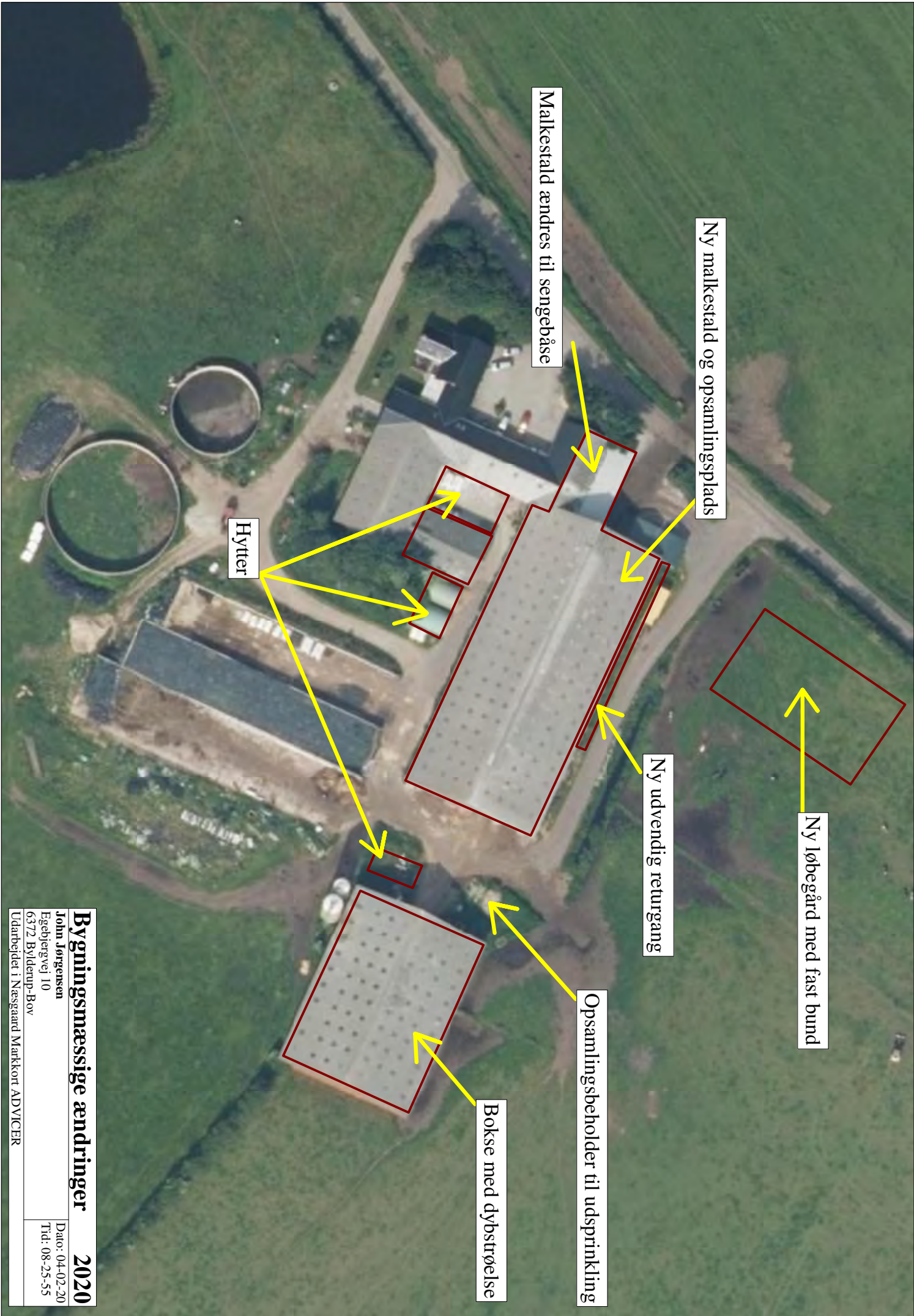


|   |                      |
|---|----------------------|
|  | Dybsstrøelse         |
|  | Fast bund            |
|  | Sengestald m spalter |
|  | Stalde               |

**Produktionsarealer i ansøgt drift 2020**  
John Jørgensen  
Egebjergvej 10  
6372 Bylderup-Bov  
Udarbejdet i Næssgaard Markkort ADVICER

Dato: 04-02-20  
Tid: 09-51-16





Ny malkestald og opsamlingsplads

Malkestald ændres til sengebåse

Ny løbegråd med fast bund

Ny udvendig returgang

Opsamlingsbeholder til udsprinkling

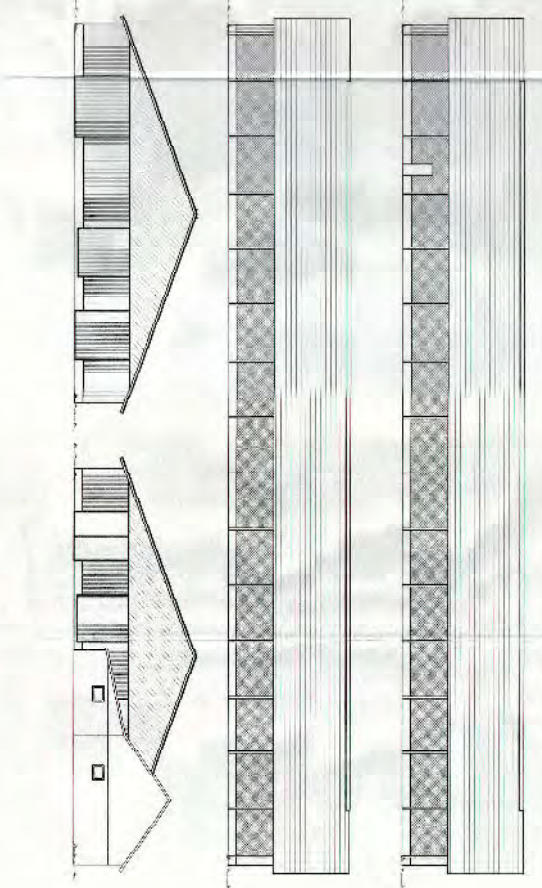
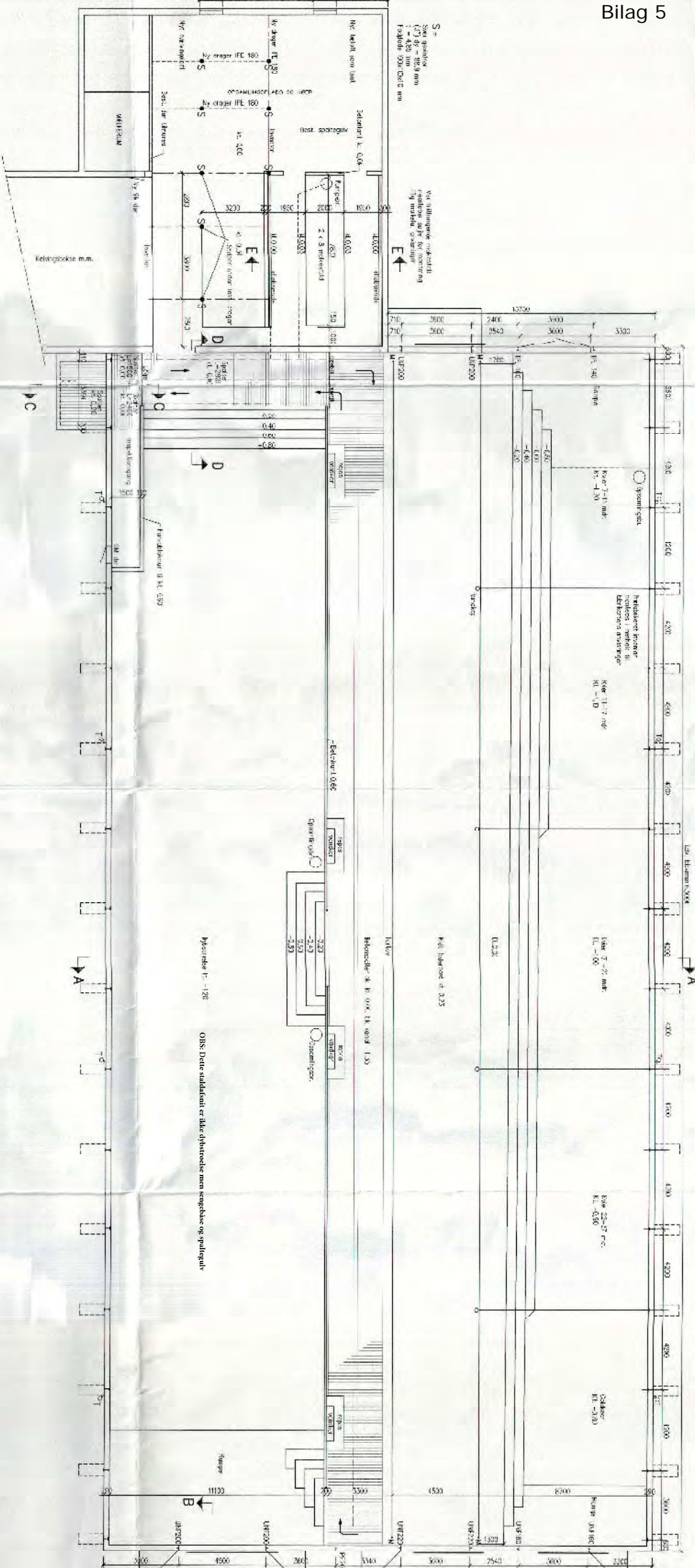
Bokse med dybstrøelse

Hytter

**Bygningsmæssige ændringer 2020**  
John Lørgensen  
Egebjergvej 10  
6372 Bylderup-Bov  
Udarbejdet i Næsgaard Markkort ADVICER

Dato: 04-02-20  
Tid: 08-25-55





**Bygghjælp og**  
**medarbejdere**

**ÅRBEJDSSEEN**  
1905 100 200 300 400 500 600 700 800 900 1000 1100 1200 1300 1400 1500 1600 1700 1800 1900 2000 2100 2200 2300 2400 2500 2600 2700 2800 2900 3000 3100 3200 3300 3400 3500 3600 3700 3800 3900 4000 4100 4200 4300 4400 4500 4600 4700 4800 4900 5000 5100 5200 5300 5400 5500 5600 5700 5800 5900 6000 6100 6200 6300 6400 6500 6600 6700 6800 6900 7000 7100 7200 7300 7400 7500 7600 7700 7800 7900 8000 8100 8200 8300 8400 8500 8600 8700 8800 8900 9000 9100 9200 9300 9400 9500 9600 9700 9800 9900 10000

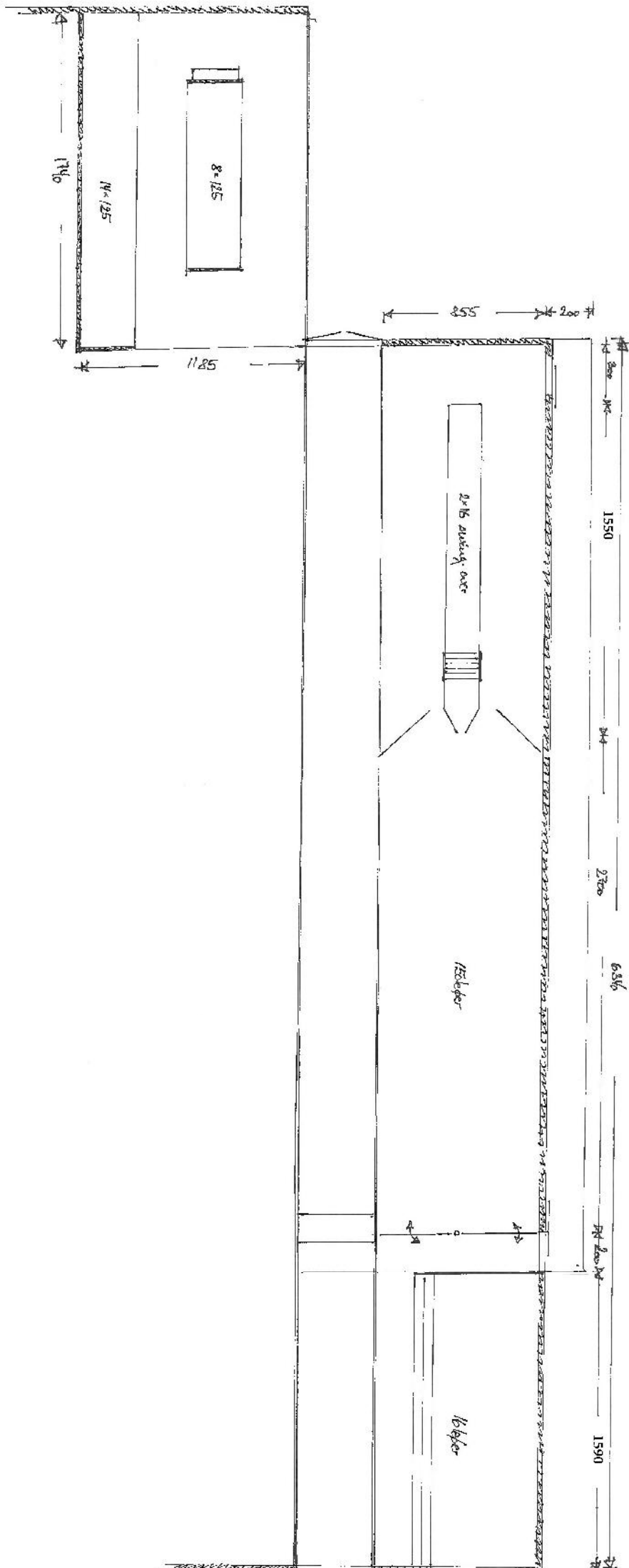
**ÅRBEJDSSEEN**  
1905 100 200 300 400 500 600 700 800 900 1000 1100 1200 1300 1400 1500 1600 1700 1800 1900 2000 2100 2200 2300 2400 2500 2600 2700 2800 2900 3000 3100 3200 3300 3400 3500 3600 3700 3800 3900 4000 4100 4200 4300 4400 4500 4600 4700 4800 4900 5000 5100 5200 5300 5400 5500 5600 5700 5800 5900 6000 6100 6200 6300 6400 6500 6600 6700 6800 6900 7000 7100 7200 7300 7400 7500 7600 7700 7800 7900 8000 8100 8200 8300 8400 8500 8600 8700 8800 8900 9000 9100 9200 9300 9400 9500 9600 9700 9800 9900 10000

**Udbydere:** Jura, Aalborg  
Genskovvej 10  
8572 Ørnagerød

**Tilbydere:** Jura, Aalborg  
Genskovvej 10  
8572 Ørnagerød

**ÅRBEJDSSEEN**  
1905 100 200 300 400 500 600 700 800 900 1000 1100 1200 1300 1400 1500 1600 1700 1800 1900 2000 2100 2200 2300 2400 2500 2600 2700 2800 2900 3000 3100 3200 3300 3400 3500 3600 3700 3800 3900 4000 4100 4200 4300 4400 4500 4600 4700 4800 4900 5000 5100 5200 5300 5400 5500 5600 5700 5800 5900 6000 6100 6200 6300 6400 6500 6600 6700 6800 6900 7000 7100 7200 7300 7400 7500 7600 7700 7800 7900 8000 8100 8200 8300 8400 8500 8600 8700 8800 8900 9000 9100 9200 9300 9400 9500 9600 9700 9800 9900 10000

KOTE 1 M UB



# Kapacitetserklæring

Til brug i forbindelse med miljøansøgning



For

John Jørgensen  
Egebjergvej 10  
6372 Bylderup-Bov  
Tlf

Af

Birgitte Madsen  
Billundvej 3  
6500 Vojens  
Tlf: 73202600

## Kapacitet for planlagt produktion

| Gyllelagre                          | Kapacitet   |
|-------------------------------------|-------------|
| 1 Gyllebeholder                     | 1030        |
| 2 Gyllebeholder                     | 2490        |
| 3 Lejet beholder                    | 1000        |
| 4                                   |             |
| 5                                   |             |
| 6                                   |             |
| 7                                   |             |
| 8                                   |             |
| 9                                   |             |
| 10                                  |             |
| <b>Samlet gyllekapacitet i tons</b> | <b>4520</b> |

| Lagre til fast gødning         | Kapacitet |
|--------------------------------|-----------|
| 1                              |           |
| 2                              |           |
| 3                              |           |
| 4                              |           |
| 5                              |           |
| <b>Samlet kapacitet i tons</b> | <b>0</b>  |

Evt. kommentarer:

*Beregningerne er ikke korrigeret for at kærne er på græs om sommeren. Den reelle lagerkapacitet er derfor højere (flere mdr) end beregnet her.*

*Den udførte beregning er foretaget ud fra de officielle normtal for produktion af gødning. I praksis kan det på visse lokaliteter, af hensyn til en optimal udnyttelse af næringsstofferne og evt. fremtidige behov, være formålstmæssigt med en kapacitet, der overstiger de lovmæssige krav. Kontakt evt. din planteavlskonsulent for konkret vurdering.*

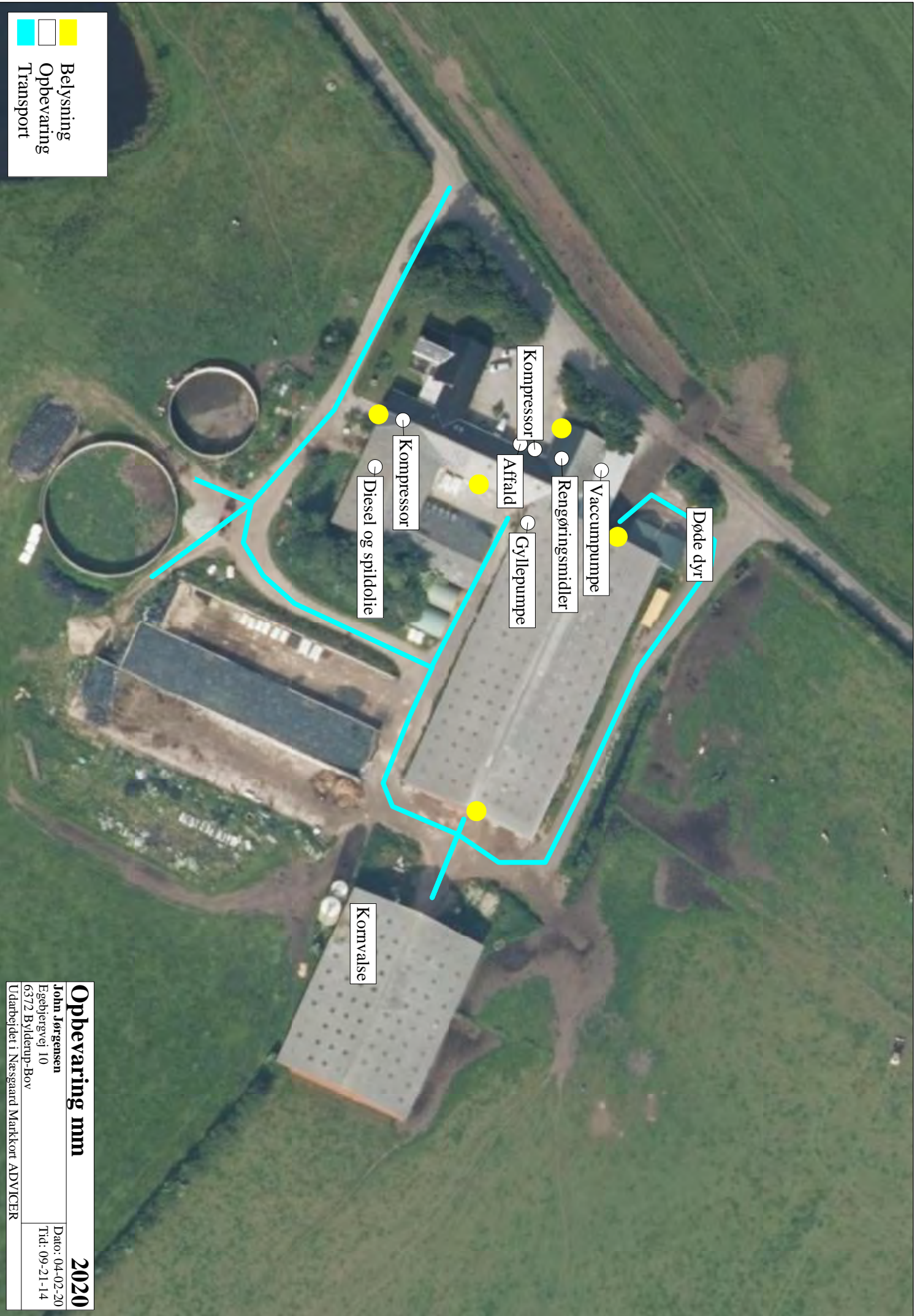
## Planlagt produktion

|    | Dyrehold                 | Antal   | Normproduktion<br>ton/år | Lager       |        |
|----|--------------------------|---------|--------------------------|-------------|--------|
|    |                          |         |                          | Dybstrøelse | Gylle  |
| 1  | Køer                     | 168     | 31,7                     |             | 5325,6 |
| 2  |                          |         |                          |             | 0      |
| 3  |                          |         |                          |             | 0      |
| 4  |                          |         |                          |             | 0      |
| 5  |                          |         |                          |             | 0      |
| 6  |                          |         |                          |             | 0      |
| 7  |                          |         |                          |             | 0      |
| 8  |                          |         |                          |             | 0      |
| 9  |                          |         |                          |             | 0      |
| 10 |                          |         |                          |             | 0      |
|    | Dyrehold til dybstrøelse |         |                          |             |        |
| 1  | Køer                     | 27      | 16,14                    | 435,78      |        |
| 2  | Kvier 14-16 mdr          | 16      | 6,44                     | 103,04      |        |
| 3  | Kalve 0-5 mdr            | 40      | 1,89                     | 75,6        |        |
| 4  |                          |         |                          | 0           |        |
| 5  |                          |         |                          | 0           |        |
|    |                          |         |                          |             |        |
|    |                          | Enheder | Normproduktion           |             |        |
|    | Tilførsel af vand        |         | ton/år                   |             |        |
| 1  | Hytter                   | 186     | 0,7                      |             | 130,2  |
| 2  | Plansiloer               | 0       | 0,7                      |             | 0      |
| 3  | Returgang                | 95      | 0,7                      |             | 66,5   |
| 4  | Løbegård                 | 700     | 0,7                      |             | 490    |
| 5  |                          |         |                          |             | 0      |

## Opbevaringskapacitet

|  |                             |         |                       |                  |
|--|-----------------------------|---------|-----------------------|------------------|
|  | Samlet tilledning til lagre | ton/år  | Dybstrøelse<br>614,42 | Gylle<br>6012,30 |
|  | Produktion pr. måned        | ton     | 51,20                 | 501,03           |
|  | Opbevaringskapacitet        | måneder | 0                     | 9,0              |



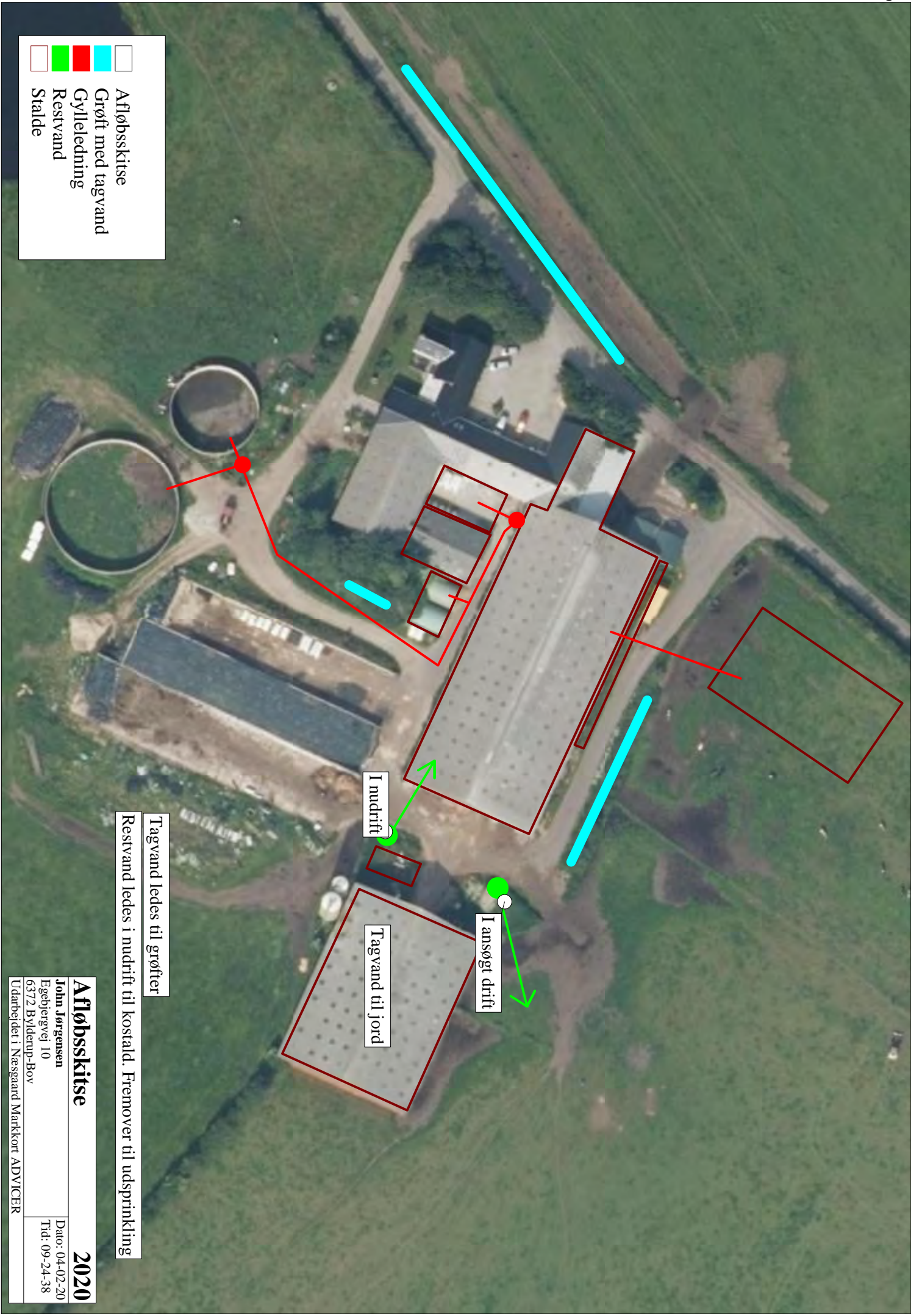


Belysning  
Opbevaring  
Transport

**Opbevaring mm** 2020  
 John Jørgensen  
 Egelbjergvej 10  
 6372 Bylderup-Bov  
 Udarbejdet i Næssgaard Markkort ADVICER  
 Dato: 04-02-20  
 Tid: 09-21-14



- Afløbsskitse
- Grøft med tagvand
- Gylleledning
- Restvand
- Stalde



Tagvand ledes til grøfter  
 Restvand ledes i nudrift til kostald. Fremover til udsprinkling

I nudrift

Tagvand til jord

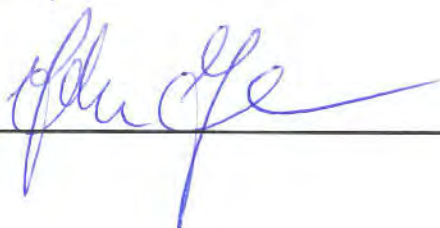
I ansøger drift

|   |                |
|---|----------------|
| <b>Afløbsskitse</b>                     | <b>2020</b>    |
| John Jørgensen                          | Dato: 04-02-20 |
| Egelbjergvej 10                         | Tid: 09-24-38  |
| 6372 Bylderup-Bov                       |                |
| Udarbejdet i Næssgaard Markkort ADVICER |                |

**F U L D M A G T****Undertegnede:**

**Navn** : John Jørgensen  
**Adresse** : Egebjergvej 10, 6372 Bylderup-Bov  
**CVR-nr** : 19521877

**erklærer hermed at være indforstået med, at Sønderjysk Landboforenings afdeling for Miljø og Natur på mine vegne udfærdiger og indsender ansøgningsmateriale til miljøgodkendelse af ejendommen Egebjergvej 10, Bylderup Bov, til Aabenraa Kommune via [www.husdyrgodkendelse.dk](http://www.husdyrgodkendelse.dk)**

**Dato:**30/1 2020**Underskrift:**  
\_\_\_\_\_