

§16b-miljøtilladelse på husdyrbruget på adressen Nørbæk 17, 6950 Ringkøbing
09-02-2026

Returadresse
Land, By og Kultur – Land og Vand
Smed Sørensens Vej 1, 6950 Ringkøbing

**NATURENS
RIGE**

Ejer af husdyrbruget på
Nørbæk 17
6950 Ringkøbing

Sagsbehandler
Karl Emil Hjorth Karlsson
Direkte telefon
9974 1527
E-post
karl.karlsson@rksk.dk
Dato
09-02-2026
Sagsnummer
25-015660

Miljøtilladelse

gældende for husdyrbruget på adressen
Nørbæk 17
6950 Ringkøbing



Virksomhedens art:	Kvægbrug, slagtekalve
Matrikel nr.:	30f m.fl., Ø. Lem By, Sdr. Lem
Betegnelse:	Husdyrbrug omfattet af §16 b i husdyrbrugsloven
Tilsynsmyndighed:	Ringkøbing-Skjern Kommune
Kvalitetssikret af:	Lone Sørensen

Indholdsfortegnelse

Stamblad:	4
Oplysninger om husdyrbruget:	4
Meddelelse af miljøtilladelse	5
Baggrund og kort resumé	5
Biaktiviteter	5
Afgørelsen	5
Vilkår for miljøtilladelse	7
Generelt	7
Nye og renoverede stalde	7
Nye opbevaringsanlæg	7
Godkendte stalde, produktioner og miljøteknologier	8
Beholdere til flydende husdyrgødning	9
Beskyttelse af jord, grundvand og overfladevand	9
Beskyttelse i forhold til naboer	10
Tilsyn, kontrol og egenkontrol	12
Uheld og risici	12
Bedst tilgængelige teknik / Renere teknologi	12
Ophør	13
Formalia	13
Lovgrundlag	13
Høring og offentliggørelse	13
Klagevejledning	15
Udnyttelse og kontinuitet	16
Miljøvurderingen	17
Erhvervsmæssigt nødvendig for ejendommens drift som landbrugsejendom.	17
Beskrivelse af husdyrbruget	18
Lokalisering	22
Forbudszoner	22
Afstandskrav	22
Beskyttelseslinjer	23
Samlet vurdering af lokalisering	23
Påvirkning af landskab	23
Samlet vurdering af påvirkningen af landskab	24
Påvirkning af vilde planter og dyr	25

Ammoniak påvirkning af natur	25
Påvirkning af bilag IV-arter	28
Samlet vurdering af påvirkningen af vilde planter og dyr	30
Påvirkning af jord, grundvand og overfladevand	31
Samlet vurdering af påvirkningen af jord, grundvand og overfladevand	35
Påvirkning af naboer	35
Lugt	36
Støj og rystelser	39
Lys	39
Fluer og skadedyr	40
Støv	40
Transport	41
Samlet vurdering af påvirkning af nabogener	42
Anvendelse af BAT (bedste tilgængelige teknik)	42
Anvendelse af bedste teknik til reduktion af ammoniakemissionen	42
Alternative løsninger	44
0-alternativ	45
Egenkontrol	45
Konklusion	45
Bilag 1: Bygningsoversigt	46
Bilag 2: Situationsplan	46
Bilag 3: Afløbsplan	47
Bilag 4: Adresser inden for konsekvensradius	47
Bilag 5: Natur	49

Stamblad:

Bedriftens ejer og driftsansvarlig	Ejer af husdyrbruget på adressen Nørbæk 17 6950 Ringkøbing
Bedriftens adresse	Nørbæk 17 6950 Ringkøbing
Bedriftens miljøkonsulent og ansvarlige for miljøkonsekvensrapporten.	Gråkjær Landbrug A/S / Hanne Bang Fabersvej 15, 7500 Holstebro Telefon: 51182855 E-mail: hab@graakjaer.dk
Kommune	Ringkøbing-Skjern Kommune
Ejendomsnummer (BFE)	8463323
Bedriftens betegnelse	Husdyrbrug omfattet af § 16b i Bekendtgørelse af lov om miljøgodkendelse m.v. af husdyrbrug
Ansøgning nr.	246563, indsendt d. 2. juli 2025, ver. 3

Oplysninger om husdyrbruget:

Stalde og produktioner:

Staldnavn	Staldstørrelse (m ²)	Produktionsareal (m ²)	Dyretype	Staldsystem	Miljøteknologi
Eksisterende staldafsnit					
(Eksisterende minkhaller nedrives)					
Nye Staldafsnit					
Slagtekalvestald	2260	2260	Flexgruppe: Alle kvæg	Dybstrøelse	-
Småkalvestald	1080	1080	Flexgruppe: Alle kvæg	Dybstrøelse	-
Hobbydyrstald	100	100	Flexgruppe: Alle dyr	Dybstrøelse	-
Andre nye bygninger					
Nyt maskinhus	914	-	-	-	-

Opbevaringslagre

Navn	Lagertype	Størrelse (m ³)	Overfladeareal (m ²)	Miljøteknologi
Eksisterende opbevaringslagre (gylle)				
Eks. Gyllebeholder	Flydende	1034 m ³	243	-

Navn	Lagertype	Størrelse (m ²)	Gødningstype	Gødningsandel i m ²
Eksisterende opbevaringslagre (mødding)				
(Eksisterende møddingsplads nedlægges)				
Nye opbevaringslagre				
Ny Møddingsplads	Fast	600	Kvæg, heste, får og geder	600 (100%)

Meddelelse af miljøtilladelse

Baggrund og kort resumé

Ringkøbing-Skjern Kommune modtog den 2. juli 2025 en ansøgning om miljøtilladelse af husdyrbruget beliggende på adressen Nørbæk 17, 6950 Ringkøbing.

Der er ikke tidligere meddelt miljøtilladelse til husdyrbruget på adresse i henhold til husdyrbrugsloven §16b.

Kort resumé

Ejendommen er et tidligere minkbrug, hvor der ønskes at nedrive de fire eksisterende minkhaller, og i stedet opføre en stald på 2260 m² til slagtekalve, og en plads på 1080 m² hvor der enten opføres stald eller kalvehytter. For både stalden på 2260 m² og pladsen til stald eller kalvehytter på 1080 m² er produktionsarealerne sat til hele arealet.

Der ansøges også om at opføre en mindre stald på 100 m² til børnevenlige dyr som f.eks. får, geder, kaniner og lignende, til glæde for besøgende af ejendommens eksisterende bageri med butik og cafe. Et nyt maskinhus på 914 m² vil opføres øst for det eksisterende maskinhus, hvor der er minkhaller i dag.

Der vil desuden etableres en ny møddingsplads på 600 m² og ny plads til foderopbevaring på 600 m², samtidig med at den eksisterende møddingsplads på 103 m² fjernes.

Der vil etableres nye interne veje og vendepladser på ejendommen.

Ansøgningen om miljøtilladelse omfatter hele husdyrbruget, en dyretypeændring fra mink til slagtekalve, samt opførelse af tre stalde på hhv. 2260 m, 1080 m² og 100 m² i tilknytning til eksisterende bygninger, samt etablering af en ny møddingsplads på 600 m².

Biaktiviteter

Der er på ejendommen etableret et bageri med butik og cafe.

Afgørelsen

Ringkøbing-Skjern Kommune meddeler hermed miljøtilladelse til husdyrbruget på ejendommen matr.nr. 30f m.fl. Ø. Lem By, Sdr. Lem, beliggende på adressen Nørbæk 17, 6950 Ringkøbing. Afgørelsen meddeles i medfør af § 16b i Husdyrbrugsloven og på de angivne vilkår.

Miljøtilladelsen gælder hele husdyrbruget uden arealer og omfatter en ændring af husdyrbruget, samt opførelse af tre stalde på hhv. 2260 m, 1080 m² og 100 m² i tilknytning til eksisterende bygninger, samt etablering af en ny møddingsplads på 600 m². Både stalde og den nye møddingsplads bygges i tilknytning til eksisterende bygninger.

Miljøtilladelsen gælder hele husdyrbruget og omfatter følgende produktionsarealer:
Eksisterende produktionsarealer:

Dyretype og staldsystem	Produktionsareal (m ²)
(Alle eksisterende produktionsarealer (minkhaller) tages ud af drift)	

Ny staldbygning i tilknytning til eksisterende bebyggelse:

Dyretype og staldsystem	Prod. areal (m ²)	Total areal (m ²)
Slagtekalvestald	2260	2260
Småkalvestald/plads til kalvehytter	1080	1080
Hobbydyrstald	100	100
I alt	3440	3440

Afgørelse om miljøtilladelse sker på baggrund af ansøgning skema nr. 246563, indsendt den 2. juli 2025, version 3.

Afgørelsen om miljøtilladelse af husdyrbruget Nørbæk 17, 6950 Ringkøbing meddeles på baggrund af, at Ringkøbing-Skjern Kommune vurderer, at ansøger har truffet de nødvendige foranstaltninger for at forebygge og begrænse forurening ved anvendelse af bedst tilgængelige teknik, og at husdyrbruget i øvrigt kan drives på stedet, uden at påvirke omgivelserne på en måde, som er uforenelig med hensynet til naboer, landskab, natur og miljø.

Der gøres opmærksom på, at alle ændringer af eksisterende afløb som udgangspunkt skal godkendes.

Hvis der er øget areal med tagflader eller befæstede arealer hvor vandet afledes til nedsivning, skal der søges om en nedsivningstilladelse hos Ringkøbing-Skjern Kommune.

Hvis der er øget areal med tagflader eller befæstede arealer med afledning til vandløb, herunder dræn og grøfter, skal der søges om en udledningstilladelse hos Ringkøbing-Skjern Kommune.

Der gøres hermed opmærksom på, at miljøtilladelsen ikke fritager fra krav om tilladelse, godkendelse, eller dispensation efter anden lovgivning, herunder Museumsloven. Eventuelt byggeri/ombygning må først påbegyndes, når der ligger en særskilt tilladelse til igangsættelse af byggeriet.

Forholdet til museumsloven

Der gøres opmærksom på, at sten og jorddiger, der er omfattet af bestemmelserne i Museumsloven §29a, ikke må beskadiges eller sløjfes uden dispensation fra Ringkøbing-Skjern Kommune.

Der foreligger særlige regler for jordbearbejdning omkring gravhøje bl.a. må der ikke foretages jordbehandling, gødes eller plantes (herunder også juletræer og lignende) inden for en afstand af 2 meter fra højens yderste kant jf. §29 f i museumsloven.

Information om diger og gravhøje kan findes på www.miljoportal.dk.

Vi anmoder om, at Ringkøbing-Skjern Kommune bliver orienteret, såfremt der sker ændringer i ejerforhold eller af driftsansvarlig

Vilkår for miljøtilladelse

Konkrete bestemmelser i lovgivningen, som er generelt gældende for landbrug, er som hovedregel, ikke nævnt i denne miljøtilladelse. Miljøtilladelsen meddeles på de nedenstående vilkår.

Generelt

- 1) Husdyrbruget skal placeres, indrettes og drives i overensstemmelse med de oplysninger, der fremgår af ansøgningen og med de eventuelle ændringer, der fremgår af miljøtilladelsen.
- 2) Tilladelsen skal være udnyttet inden 6 år fra afgørelsen er meddelt. Hvis tilladelsen kun bliver delvist udnyttet bortfalder den del der ikke er udnyttet.
- 3) Udnyttelse anses for, at foreligge når byggeriet faktisk er afsluttet eller ved konstatering af, at det der er truffet afgørelse om, faktisk er gennemført. Se i øvrigt afsnit om udnyttelse og kontinuitet i Formalia.
- 4) De vilkår, der vedrører driften, skal være kendt af de ansatte, der er beskæftiget med den pågældende del af driften.
- 5) Drifts-, indretnings-, eller bygningsmæssige ændringer, skal anmeldes til kommunen inden de påbegyndes. Kommunen vurderer, om de aktuelle planer for ændring/udvidelse/renovering kan ske indenfor rammerne af denne miljøtilladelse.

Nye og renoverede stalde

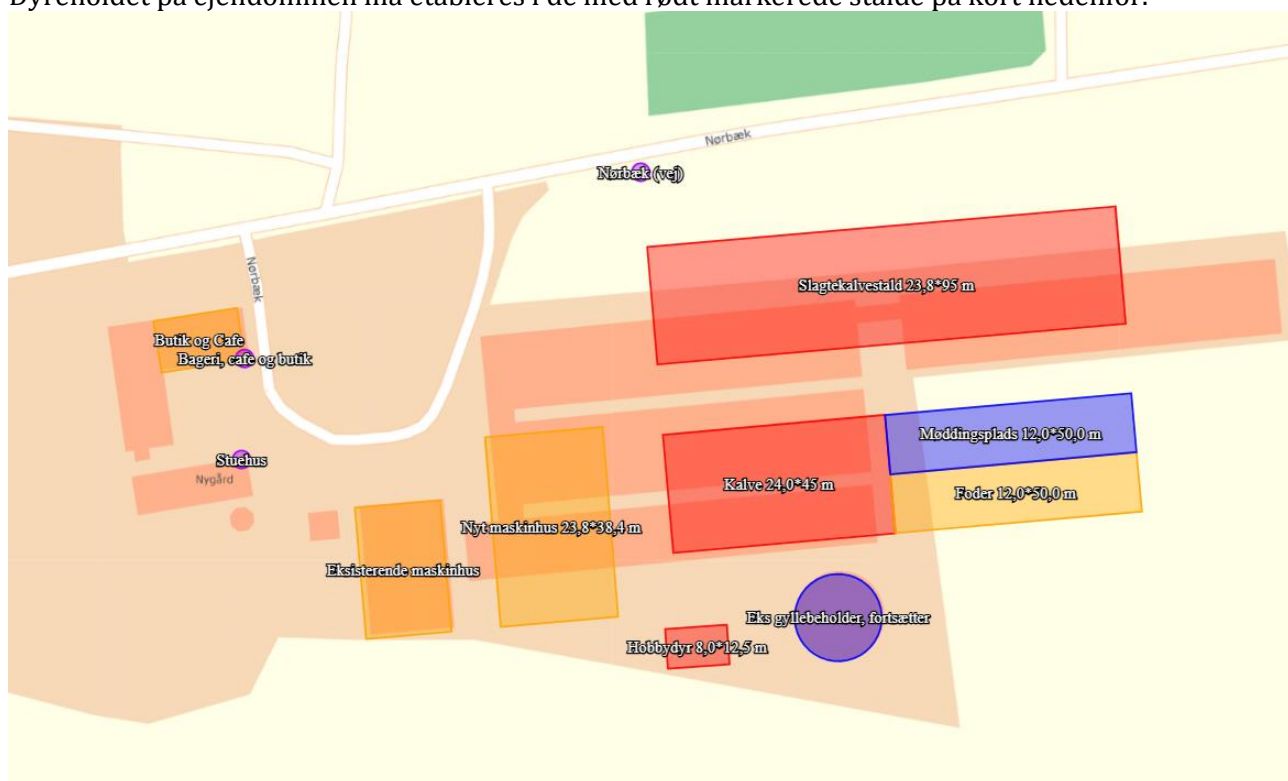
- 6) Der må opføres en stald til kvæg på 2260 m², hvor af produktionsarealet udgør 2260 m².
- 7) Der må opføres enten en stald på 1080 m² til småkalve, hvoraf produktionsarealet udgør 1080 m², eller en fast plads på 1080 m² med afløb til gyllesystem, til kalvehytter/kalvevogne.
- 8) Der må desuden opføres en stald til hobbydyr på 100 m², hvor produktionsarealet udgør 100 m².
- 9) Der skal senest et halvt år (eller alternativt det førstkommende efterår) efter staldbygningernes opførelse plantes slørende beplantning omkring bygningen, som indtegnet i bilag 2.
- 10) Den eksisterende slørende beplantning omkring anlægget skal bevares og beplantningen skal vedligeholdes.

Nye opbevaringsanlæg

- 11) Der må opføres en ny møddingsplads på 600 m².

Godkendte stalde, produktioner og miljøteknologier

12) Dyreholdet på ejendommen må etableres i de med rødt markerede stalde på kort nedenfor.



13) I stalde med dyrehold skal dyretype og staldkategori på arealer der anvendes til produktion være i overensstemmelse med oversigten nedenfor.

Staldnavn	Staldstørrelse (m ²)	Produktionsareal (m ²)	Dyretype	Staldsystem
Eksisterende staldafsnit				
(Alle eksisterende minkhaller nedrives)				
Nye staldafsnit				
Slagtekalvestald	2260	2260	Flexgruppe: Alle kvæg	Dybstrøelse
Småkalvestald/plads til kalvehytter	1080	1080	Flexgruppe: Alle kvæg	Dybstrøelse
Stald til hobbydyr	100	100	Flexgruppe: Alle dyr	Dybstrøelse

Beholdere til flydende husdyrgødning

- 14) Vilkårene stillet i den gældende landzonetilladelse af d. 31. marts 2025 for gyllebeholderen fra 2002 på 1034 m² er fortsat gældende.
- 15) Gyllebeholder fra 2002 på 1034 m³ er omfattet af krav om fast overdækning i form af teltoverdækning, hvis gylletypen ændres fra kvæggylle til gødning fra svin, kødædende pelsdyr eller biogasgylle med indhold af gylle fra svin eller kødædende pelsdyr, jf. vilkår 2 af dens gældende landzonetilladelse til fortsat anvendelse af 31. marts 2025.
- 16) Såfremt der etableres teltoverdækning på gyllebeholderen, skal den drives som anført i følgende tabel:

Enhed	Driftsvilkår teltoverdækning
Teltoverdækning	<p>Åbning af teltdugen må kun ske i forbindelse med omrøring, tømning og udbringning af gylle. Det kan accepteres, at teltoverdækningen står åben i forbindelse med tømning og udbringning i en sammenhængende periode på max 1 uge når der køres gylle ud. Herefter skal teltoverdækningen lukkes.</p> <p>Skader på den faste overdækning skal repareres straks, således at overdækningen altid er helt tæt. Såfremt en skade ikke kan repareres inden for en uge, skal der inden to hverdage efter skadens opståen indgås aftale om reparation. Kommunen underrettes straks herom.</p> <p>Pumpning af gylle til gyllebeholder med teltoverdækning skal ske via et dykket indløb, eller lignende, således at gyllen ikke "plaskes" ned i beholderen. Indløbet skal sikres mod tilbageløb.</p>

Beskyttelse af jord, grundvand og overfladevand

- 17) Der skal til beskyttelse af jord, grundvand og overfladevand træffes foranstaltninger som anført i tabellen nedenfor.

Udsprinkling	Udsprinkling skal ske i henhold til Landbrugets Byggeblad (103.09-05 om udsprinkling af ensilagesaft og restvand) og størrelsen for opsamlingsbeholder, skal tilsvarende være i overensstemmelse med byggebladet.
Vask af maskiner	Vask af landbrugsmaskiner og husdyrtransporter skal ske på vaskeplads med fast bund og bortledning af vaskevandet til opsamlingsbeholder. Alternativt kan vask af landbrugsmaskiner ske på udbringningsarealerne.
Rengøring af arealer	Affald, foderrester, gødningsspild mv. skal fjernes fra befæstede arealer, som har afledning af overfladevand til nedsivning eller recipient.

Vedligeholdelse af anlæg	Afløb, beholdere, pumper og andet, som anvendes til afledning af spildevand, restvand og saftafløb, skal altid være i driftsklar stand. Ændret håndtering af spildevand, restvand og saftafløb skal anmeldes til kommunen.
Håndtering af gylle	Håndtering af gylle skal foregå under opsyn og eventuelt spild skal straks opsamles. Påfyldning af gyllevogne skal ske med vognmonteret pumpe, der har returløb til tanken eller på fast plads med afløb til opsamlingsbeholder.
Opbevaringsanlæg generelt	Opbevaringskapaciteten skal være mindst 9 mdr.
Kompost- og ensilageopbevaring	Ved etablering af kompost og ensilage i markstakke skal tidspunkt og placering noteres på et kortbilag i driftsjournalen.
Oplag af olie og medicin	Eventuelt spild af olie skal straks opsamles af velegnet absorptionsmateriale – eks. kattegrus. Spildolie skal opbevares på en sådan måde, at der ikke opstår risiko for forurening. Medicin skal opbevares forsvarligt og utilgængeligt for uvedkommende.
Affald	Affald skal opbevares og bortskaffes, efter kommunens til en hver tid gældende affaldsregulativ.

Beskyttelse i forhold til naboer

- 18) Der skal til beskyttelse imod væsentlige nabogener træffes foranstaltninger, som anført i tabellen nedenfor.

Fluer og skadedyr	Der skal på ejendommen foretages effektiv fluebekæmpelse - som minimum i overensstemmelse med de nyeste retningslinjer fra Aarhus Universitet, Institut for Agroøkologi. Opbevaring af foder skal ske på en sådan måde, at der ikke opstår risiko for tilhold af skadedyr (rotter m.v.). På forlangende skal indgås kontrakt med autoriseret rottebekæmpelsesfirma.
Lugt	Der skal til stadighed opretholdes en god staldhygiejne, herunder renholdelse og tørhed på den faste del af staldgulvet, renholdelse for at hindre støv- og smudsbelægninger i stalden samt renholdelse af fodringssystem m.v.
Støj	Husdyrbrugets bidrag til støjbelastningen i omgivelserne må ikke overstige nedenstående værdier, målt ved nabobeboelser, eller deres opholdsarealer.

	Dag	Tidsrum	db(A)	Midlingstid
	Mandag - fredag	07.00 – 18.00	55	8 timer
	Lørdag	07.00 – 14.00	55	7 timer
	Lørdag	14.00 – 18.00	45	4 timer
	Søn- og helligdag	07.00 – 18.00	45	8 time
	Alle dage	18.00 – 22.00	45	1 time
	Alle dage	22.00 – 07.00	40	½ time
Lavfrekvent støj,	Nedenstående grænser er for lavfrekvent støj og infralyd (dB re 20 µPa), målt indendørs. Støjgrænserne gælder for ækvivalentniveauet over et tidsrum på 10 minutter, hvor støjen er kraftigst. Grænserne er gældende for impulsagtig lavfrekvent støj og infralyd. For støj/lydgrænser hvor der ingen impulser forekommer, skal der lægges 5 dB til nedenstående skema.			
	Anvendelse	Tidsrum	A-vægtet lydtryksniveau (10-160 Hz), dB	
	Beboelsesrum	Aften/nat kl. 18.00-07.00 Dag kl. 07.00-18.00	15 20	
	Kontorer, undervisnings- og andre støjfølsomme rum	Hele døgnet	25	
	Øvrige rum	Hele døgnet	30	
	Måling for lavfrekvent støj skal følge anvisningerne i afsnit 3.4 i Miljøstyrelsens Orientering nr. 9 af 1997 "Lavfrekvent støj, infralyd og Vibrationer i eksternt miljø"			
Vibrationer	Nedenstående grænser er for vibrationer, dB re 10 ⁻⁶ m/s. Vibrationsgrænserne gælder for det maksimale KB-vægtede accelerationsniveau med tidsvægtning Slow.			
	Anvendelse	Tidsrum	Vægtet acc. niv, L _{aw} i dB	
	Boliger i boligområder	Hele døgnet.	75	
	Boliger i blandet bolig/erhvervsområde	Aften/nat kl. 18.00-07.00 Dag kl. 07.00-18.00	75 80	
	Institutioner	Hele døgnet	75	
	Erhvervsbebyggelse	Hele døgnet	85	
	Ved måling til dokumentation for overholdelse af vibrationsgrænserne, skal anvisningerne i afsnit 4.3 i Miljøstyrelsens Orientering nr. 9 af 1997 "Lavfrekvent støj, infralyd og vibrationer i eksternt miljø" anvendes.			
Kontrol og målinger for støj/vibrationer	Husdyrbruget skal for egen regning dokumentere, at støj- og vibrationsvilkår overholdes, hvis tilsynsmyndigheden finder det påkrævet. Kravet om dokumentation af støjforholdene kan højst fremsættes en gang årligt medmindre den seneste kontrol viser, at vilkårene ikke er overholdte. Måle- og beregningspunkter fastsættes efter nærmere aftale med tilsynsmyndigheden. Hvis de fastsatte støjgrænser overskrides, skal der sammen med rapport om målinger/ beregninger fremsendes forslag til støj- og/eller			

	vibrationsreduktion ned til de fastsatte grænseværdier og med tidsplan for gennemførelse. Ved målinger/beregninger for støj og/eller vibrationer, udarbejdelse af afrapportering og gennemførelse af eventuelle tiltag for støj- og/eller vibrationsreduktion, skal udgifterne hertil alene afholdes af virksomheden.
Lys	Driften må ikke medføre væsentlige lysgener for de omkringboende. Såfremt tilsynsmyndigheden vurderer, at bedriften giver anledning til væsentlige lysgener, skal bedriften lade udarbejde en handlingsplan og derefter gennemføre denne. Handlingsplanen skal godkendes af tilsynsmyndigheden.
Støv	Driften må ikke medføre støvgener uden for ejendommens eget areal, som af tilsynsmyndigheden skønnes at være væsentlige. Fodersiloer skal indrettes således, at støvgener i forbindelse med indblæsning af foder undgås, f.eks. med melcykloner, eller anden støvbegrænsende foranstaltninger.
Døde dyr.	Døde dyr skal bortskaffes til godkendt destruktionsvirksomhed. Animalsk affald, herunder selvdøde dyr skal opbevares og afhændes i overensstemmelse med den til enhver tid gældende bekendtgørelse om opbevaring af døde dyr.

Tilsyn, kontrol og egenkontrol

- 20) Dokumentation i form af logbog, kvitteringer og opbevaringsaftaler opbevares i mindst 3 år og forevises tilsynsmyndighed efter anmodning.

Uheld og risici

- 21) Ved driftsuheld, hvor der opstår risiko for forurening af miljøet, er der pligt til at anmelde dette til tilsynsmyndigheden, Ringkøbing-Skjern Kommune den først kommende hverdag. Er der behov for øjeblikkelig indsats ringes 112.
- 22) Senest 14 dage efter driftsuheld skal driftsansvarlig fremsende en skriftlig orientering, der beskriver uheldets omfang og indsatsen mod miljømæssige skader, samt beskriver forebyggende foranstaltninger, der begrænser risiko for nye uheld.
- 23) Ejendommens beredskabsplan/driftsforskrift skal til en hver tid være ajourført.

Bedst tilgængelige teknik / Renere teknologi

- 24) Ved kvæg, svin og fjerkræ: På husdyrbruget skal der være fokus på energioptimering evt. ved et energitjek.

Ophør

- 25) Ved ophør af driften, skal der træffes de nødvendige foranstaltninger for at undgå forureningsfare og for at bringe stedet tilbage i tilfredsstillende tilstand. Bl.a. skal stoffer, der kan forurene jord, grundvand og overfladevand, samt affald bortskaffes, efter gældende regler.

Note: Efter landzonebestemmelserne jf. planlovens §§ 37 og 38 kan overflødige driftsbygninger tages i brug til en række formål, uden egentlig kommunal godkendelse, altså alene efter anmeldelse.

Formalia

Lovgrundlag

Miljøtilladelsen er givet på baggrund af husdyrbrugsloven, hvor krav efter VVM-direktivet og habitatdirektivet, samt i et vist omfang regler fra miljøbeskyttelsesloven og planlovens landzoneregler varetages.

Miljøtilladelsen suppleres af generelle regler i husdyrgodkendelsesbekendtgørelsen og den generelle regulering i husdyrgødningsbekendtgørelsen.

Grundlaget for miljøtilladelsen var på godkendelsestidspunktet:

- Kommuneplan 2025-2037
- Husdyrbrugsloven, Lov om miljøgodkendelse m.v. af husdyrbrug nr. 1572 af 20. december 2006 senest ændret i bekendtgørelse af lov om husdyrbrug og anvendelse af gødning m.v. nr. 520 af 1. maj 2019
- Husdyrgodkendelsesbekendtgørelsen, bekendtgørelse om tilladelse og godkendelse m.v. af husdyrbrug nr. 1089 af 16. oktober 2024
- Bekendtgørelse om miljøregulering af dyrehold og om opbevaring af gødning nr. 2243 af 29. november 2021 (Husdyrgødningsbekendtgørelsen)
- Bekendtgørelse om jordbrugsvirksomheders anvendelse af gødning nr. 931 af 16. juli 2024 (gødningsanvendelsesbekendtgørelsen).
- Bekendtgørelse af lov om naturbeskyttelse, nr. 927 af 28. juni 2024
- (Naturbeskyttelsesloven).
- Bekendtgørelse om udpegning og administration af internationale naturbeskyttelsesområder samt beskyttelse af visse arter nr. 1098 af 21. august 2023
- Bekendtgørelse om affald, nr. 2512 af 10. december 2021 (Affaldsbekendtgørelsen).
- Bekendtgørelse om indretning, etablering og drift af olietanke, rørsystemer og pipelines nr. 1257 af 27. november 2019 (Olietankbekendtgørelsen).

Der gøres opmærksom på, at ansøger selv har ansvar for at indhente nødvendige godkendelser/tilladelser i henhold til anden lovgivning.

Høring og offentliggørelse

Udkastet til miljøtilladelsen har været i 2 ugers høring hos ansøger, konsulent og naboer fra 08-12-2025 til 22-12-2025.

Naboer: Ejere og beboer af boliger og bygninger indenfor konsekvensradius på 443 meter

Matrikulære naboer: Matrikulære naboer i husdyrlovens forstand defineres som ejere af ejendomme, der matrikulært grænser op til den ejendom, hvorpå anlægget er beliggende. Ringkøbing-Skjern

kommune vurderer at ændringerne på anlæggene generelt er af underordnet betydning for de matrikulære naboer til ejendommens markarealer. Nabohøringen tager derfor udgangspunkt i den matrikel, hvorpå anlæggene ligger. De naboer til markarealer, som i særlige tilfælde bliver berørt af udvidelsen, bliver inddraget i høringen i henhold til forvaltningslovens almindelige regler om partshøring. Det er i den aktuelle sag vurderet, at der er nogen, som skal inddrages i høringen.

Høringssvar

I forbindelse med høringen er der indkommet bemærkninger til det ansøgte fra ejerne af en naboejendom.

Bemærkningerne vedrører især ønsker til, at der tages hensyn for at undgå lys- støj, transport-skadedyrs- og lugtgener fra ejendommen, herunder ved ændret placering af staldene og teltoverdækning af ejendommens gyllebeholder. Der gives desuden udtryk for generelle støj- og rystelsesgener ved transporter til og fra andre nærliggende husdyrbrug uden for normal arbejdstid, da naboejendommen ligger tæt ud mod Nørbæk vej.

Ansøgers bemærkninger til høringssvaret

Ansøger har haft møde med ejere af naboejendommen, hvor bl.a. valget af placering af staldene, støjkluder, planer ift. belysning, tiltag for at undgå fluegener og transporter blev gennemgået. I forhold til bekymringen om lugtgener påpeger ansøger desuden, at lugtgeneafstanden er overholdt i ansøgningen, samt at staldenes produktionsarealer i ansøgningen er sat til 100% af staldenes areal, og der dermed er tale om en worst-case beregning med en højere lugtpåvirkning end der reelt vil være i praksis når staldene tages i brug.

Kommunens bemærkninger til høringssvaret

Lugt-, støj- og lysgener samt skadedyr

Kommunen er enig i ansøgers betragtning om, at lugtgeneafstanden ifølge ansøgningssystemets beregninger er overholdt, samt at der ved at sætte produktionsarealet til at være hele staldarealet er beregnet ud fra det værste tænkelige scenarie i forhold til lugt- og ammoniakpåvirkning. Der er stillet vilkår mod lugt- støj og lysgener, samt om at der skal foretages effektiv fluebekæmpelse (vilkår 18). Kommunen vurderer, at de stillede vilkår, samt generel lovgivning og kommunens tilsyn med husdyrbrug er tilstrækkelig til at undgå væsentlige gener.

Placering af stalde

Det vurderes at de ansøgte placeringer af staldene overholder afstandskravene i husdyrbruglovens §§6-8, og at afstanden, med de fastsatte vilkår, er tilstrækkelig til at beskytte naboer mod væsentlige påvirkninger, som følge af husdyrbrugets drift.

Transporter på Nørbæk vej

Færdsel på offentlig vej reguleres via færdselsloven og håndhæves af politiet. Der kan derfor ikke fastsættes vilkår til færdsel på offentlig vej i en miljøgodkendelse efter husdyrbrugloven. Se eks. Miljø- og Fødevarerklagenævnets afgørelse af 27. juni 2022 22/00705.

Teltoverdækning

Der er i denne miljøtilladelse videreført vilkårene fra ejendommens gyllebeholders landzonetilladelse af d. 31. marts 2025, herunder vilkåret om teltoverdækning hvis beholderen anvendes til husdyrgødning fra svin, kødædende pelsdyr, eller biogasgylle med indhold af disse (vilkår 14-16). Kommunen vurderer ikke, at der er anledning til at stille yderligere vilkår om overdækning af beholderen.

De indkomne bemærkninger har ikke medført ændringer til projektet eller vilkår.

Afgørelse om miljøtilladelsen vil blive offentliggjort den 9. februar 2026 på Ringkøbing-Skjern Kommunes hjemmeside på www.rksk.dk/om-kommunen/annoncering/landbrug.

Klagevejledning

I henhold til Bekendtgørelse af lov om miljøgodkendelse m.v. af husdyrbrug kapitel 7, kan der klages over miljøtilladelsen af ansøgeren, Miljøministeriet, samt enhver, der må antages, at have en individuel væsentlig interesse i sagens udfald. Der kan desuden klages af de myndigheder og organisationer, der angivet i lovens § 85-87.

Ved klage, kan Miljø- og Fødevareklagenævnet bestemme, at klagen har opsættende virkning på udnyttelsen.

Udnyttelse af miljøtilladelsen i klageperioden og imens eventuel klage behandles, sker på eget ansvar.

Ansøgeren vil få besked, hvis der klages over afgørelsen.

For behandling af klager, der indbringes for nævnet, herunder anmodning om genoptagelse, betaler klager et gebyr på 900 kr. for privatpersoners og 1.800 kr. for virksomheders og organisationers vedkommende.

Klagegebyret tilbagebetales, hvis du får helt, eller delvis medhold i din klage, hvis den påklagede afgørelse ændres, eller ophæves, eller klagen afvises, som følge af overskredet frist, manglende klageberettigelse, eller fordi klagen ikke er omfattet af klagenævnets kompetence.

Ønskes afgørelsen prøvet ved domstolene, skal søgsmål ifølge § 90 i Bekendtgørelse af lov om miljøgodkendelse m.v. af husdyrbrug være anlagt inden 6 måneder efter, at sagen er offentliggjort.

Klagefristen er 4 uger og regnes fra datoen for offentliggørelsen. Klagen skal være modtaget og registreret senest den 09-03-2026.

Indsendelse af klage

Det er obligatorisk for klager, at bruge Miljø- og Fødevareklagenævnets digitale Klageportal, med mindre, du har fået en tilladelse fra Miljø- og Fødevareklagenævnet, der fritager dig for, at anvende den digitale Klageportal. I nedenstående tekst kan du se, hvordan du skal bruge den digitale Klageportal.

Digital Klageportal

Hvis du ønsker, at klage over denne afgørelse, kan du klage til Miljø- og Fødevareklagenævnet. Du klager via Klageportalen, som du finder på dette link: <https://naevneneshus.dk/start-din-klage/miljoe-og-foedevareklagenaevnet/>

Klagen sendes gennem Klageportalen til den myndighed, der har truffet afgørelsen. En klage er indgivet, når den er indsendt til Miljø- og Fødevareklagenævnet, og når du har indbetalt klagegebyret. Du betaler gebyret via elektronisk overførsel eller ved giroindbetaling.

Anmodning om fritagelse for indsendelse, via klageportal

Miljø- og Fødevareklagenævnet skal, som udgangspunkt, afvise en klage, der ikke er indsendt via Klageportalen. Hvis du ønsker, at blive fritaget for at bruge Klageportalen, skal du sende din klage og en begrundet anmodning til Ringkøbing-Skjern Kommune, Smed Sørensens Vej 1, 6950 Ringkøbing. Ringkøbing-Skjern Kommune videresender herefter anmodningen til Miljø- og Fødevareklagenævnet, som træffer afgørelse om, hvorvidt din anmodning kan imødekommes.

Hjælp til klage

Miljø- og Fødevarerklagenævnet stiller i et vist omfang, en supportfunktion til rådighed ved oprettelse af en klage. Supportfunktionen kan kontaktes pr. tlf.: 7240 5600, eller på mail: nh@naevneneshus.dk. De kan kontaktes på følgende tidspunkter: man.-fre. 9.00-15.00.

Udnyttelse og kontinuitet

En miljøtilladelse efter § 16b i husdyrbrugsloven bortfalder, hvis den ikke er udnyttet inden 6 år efter at miljøtilladelsen er meddelt. Miljøtilladelsen anses for udnyttet, når byggeriet faktisk er afsluttet. Hvis der ikke foreligger et byggeri anses en tilladelse for udnyttet, når det konstateres, at det, der er truffet afgørelse om, faktisk er gennemført.

En udnyttet miljøtilladelse kan bortfalde helt eller delvist, hvis den efterfølgende ikke har været udnyttet i 3 på hinanden følgende år. Udnyttelsen forudsætter at mindst 25 % af det godkendte produktionsareal udnyttes driftsmæssigt og at den driftsmæssige udnyttelse ikke på noget tidspunkt ophører i 3 på hinanden følgende år. Driftsmæssig udnyttelse kræver, at der er dyr på produktionsarealerne svarende til mindst 50 % af det mulige ifølge dyrevelfærdskravene.

På vegne af Teknik- og Miljøudvalget

Ivan Thesbjerg
Afdelingsleder
Land og Vand, Landbrug
Ringkøbing-Skjern Kommune

Karl Emil Hjorth Karlsson
Miljøsagsbehandler
Land og Vand, Landbrug
Ringkøbing-Skjern Kommune

Kopi af udkast til miljøtilladelse er sendt til:

Ansøger: Ejer af husdyrbruget på Nørbæk 17, 6950

Konsulent: Hanne Bang, Gråkjær Landbrug A/S, e-mail: hab@graakjaer.dk

Ejere og beboer af boliger/bygninger inden for konsekvensradius på 443 meter.

Matrikulære naboer til matrikel nr. 30f, Ø. Lem By, Sdr. Lem.

Kopi af miljøtilladelse er sendt til:

- Konsulent Hanne Bang, Gråkjær Landbrug A/S, e-mail: hab@graakjaer.dk
- Ringkøbing-Skjern museum, Arkæologisk Afdeling v/Torben Egebjerg, e-mail: post@arkvest.dk
- Dansk Ornitologisk Forening, e-mail: natur@dof.dk, ringkoebing-skjern@dof.dk
- Styrelsen for Patientsikkerhed, e-mail: stps@stps.dk
- Ferskvandsfiskeriforeningen for Danmark, e-mail: formand@ferskvandsfiskeriforeningen.dk
- Danmarks Naturfredningsforenings Lokalkomité for Ringkøbing-Skjern Kommune, e-mail: dnringkoebing-skjern-sager@dn.dk
- Danmarks Sportsfiskerforbund, Skyttevej 4, 7182 Bredsten, e-mail: post@sportsfiskerforbundet.dk
- Friluftsrådet Midt-Vest, e-mail: Ringkoebing-skjern@friluftsraadet.dk og lokalraad@friluftsraadet.dk

Miljøvurderingen

I henhold til husdyrgodkendelsesbekendtgørelsen skal Kommunalbestyrelsen ved afgørelsen om miljøtilladelse efter § 16 b i husdyrbrugloven vurdere, om den ansøgte etablering, udvidelse eller ændring af husdyrbruget kan indebære væsentlig virkning på miljøet, herunder i forhold til omgivelsernes sårbarhed og kvalitet, i forhold til navnlig

1) landskabelige værdier,

2) natur med dens bestande af vilde planter og dyr og deres levesteder, herunder områder, der er beskyttet mod tilstandsændringer eller fredet, udpeget som internationalt naturbeskyttelsesområde eller udpeget som særlig sårbart over for næringsstofpåvirkning,

3) jord, grundvand og overfladevand, og

4) lugt-, støj-, rystelses-, støv-, flue-, transport- og lysgener, uhygiejniske forhold, affaldsproduktion m.v.

Kommunalbestyrelsen skal ved vurderingen inddrage alle etableringer, udvidelser og ændringer af husdyrbruget, der er godkendt, tilladt eller afgjort efter anmeldelse inden for de seneste 8 år før kommunalbestyrelsens afgørelse.

Erhvervsmæssigt nødvendig for ejendommens drift som landbrugsejendom.

Ansøgningen omfatter opførelse af tre stalde på hhv. 2260 m, 1080 m² og 100 m² i tilknytning til eksisterende bygninger, samt etablering af en ny møddingsplads på 600 m².

Ringkøbing-Skjern Kommune vurderer, at de nye bygninger er erhvervsmæssigt nødvendige for ejendommens drift som landbrugsejendom, da der er ønske om at ændre dyrehold fra pelsdyr (mink) til slagtekalveproduktion. Området til hobbydyr er erhvervsmæssigt nødvendigt for ejendommens bageri med cafe og butik, da det understøtter ansøgers ønsker om at "vise landbrugsproduktion og dyrehold frem for borger uden tilknytning til erhvervet for derved at bidrage til samfundskontakten".

Beskrivelse af husdyrbruget

Ansøgt drift

Stalde og produktioner Ansøgt drift						
Staldnavn	Staldstørrelse m ²	Ventilation	Kildehøjde	Dyretype og staldsystem		Produktionsareal m ²
Slagtekalvestald 23,8*95 m	2260	Naturlig ventilation	6 m	(#792497) Flexgruppe: Alle kvæg; Dybstrøelse	0	2260
Kalve 24,0*45 m	1080	Naturlig ventilation	3 m	(#792498) Flexgruppe: Alle kvæg; Dybstrøelse	0	1080
Hobbydyr 8,0*12,5 m	100	Naturlig ventilation	3 m	(#792499) Flexgruppe: Alle dyr; Dybstrøelse	0	100
Sum						3440

Beskrivelse af det ansøgte/ændringen:

Alle de eksisterende minkhaller, samt den eksisterende møddingsplads, nedrives. I stedet opføres to stalde på hhv. 2260 m² og 100 m² til hhv. slagtekalve, børnevenlige hobbydyr, i tilknytning til eksisterende bygninger. Der opføres også enten en stald til småkalve på 1080 m², eller en plads til kalvehytter/kalvevogne, i begge tilfælde med et produktionsareal på 1080 m².

Der etableres også en ny møddingsplads på 600 m².

Hvad er fraregnet i produktionsarealet: Ansøger har sat hele staldenes areal som produktionsareal da "den endelige indretning af staldene ikke er dimensioneret". Der er derfor ikke fraregnet noget i produktionsarealet.

Nudrift

Stalde og produktioner Nudrift						
Staldnavn	Staldstørrelse m ²	Ventilation	Kildehøjde	Dyretype og staldsystem		Produktionsareal m ²
Nordlige minkhal, nr 1	1139	Naturlig ventilation	3 m	(#716706) Mink. Bure og gødningsrender	0	327
Midterste minkhal, nr 2	1263	Naturlig ventilation	3 m	(#716708) Mink. Bure og gødningsrender	0	351
Sydlig minkhal, nr 3	948	Naturlig ventilation	3 m	(#716710) Mink. Bure og gødningsrender	0	388
Nordlige nye minkhal, nr 4	1156	Naturlig ventilation	3 m	(#716712) Mink. Bure og gødningsrender	0	311
Sum						1377

Beskrivelse af nudriften:

På ejendommen har der ikke været dyr siden 2020, dog er der fortsat tilladelse til husdyrproduktion

på ejendommen grundet miljøministeriets meldinger om dispensation for kontinuitetsprincippet for minkavlere i forbindelse med det midlertidige forbud mod hold af mink.

Tidligere godkendelser:

§11 Miljøgodkendelse efter Bekendtgørelsen af lov om miljøgodkendelse m.v. af husdyrbrug, givet januar 2018

8-års drift

Stalde og produktioner 8 års drift 2009						
Staldnavn	Staldstørrelse m ²	Ventilation	Kildehøjde	Dyretype og staldsystem		Produktionsareal m ²
Nordlige minkhal, nr 1	1139	Naturlig ventilation	3 m	(#797622) Mink. Bure og gødningsrender	0	327
Midterste minkhal, nr 2	1263	Naturlig ventilation	3 m	(#797623) Mink. Bure og gødningsrender	0	351
Sydlig minkhal, nr 3	948	Naturlig ventilation	3 m	(#797624) Mink. Bure og gødningsrender	0	388
Sum						1066

Beskrivelse af 8-årsdrift:

Husdyrbrugets 8-årsdrift er identisk med nudriften, med undtagelse af Nordlige nye minkhal nr. 4, der først blev etableret efter §11-miljøgodkendelsen af 2018.

Produktioner med miljøteknologi

Der anvendes ikke miljøteknologi i den ansøgte drift.

Nudrift og 8 års drift:

Produktioner med miljøteknologi					
Staldnavn	Produktion	Beskrivelse af miljøteknologi	Driftstimer pr. år	NH ₃ -N effekt (%)	Lugteffekt (%)
Ansøgt drift - Ingen data					
Nudrift					
Nordlige minkhal, nr 1	(#716706) Mink. Bure og gødningsrender	Rendebredde +7 cm * 1,5% = 10,5% To ugentlige udmugninger 27% Samlet 35%	8760	35	
Midterste minkhal, nr 2	(#716708) Mink. Bure og gødningsrender	Rendebredde +7 cm * 1,5% = 10,5% To ugentlige udmugninger 27% Samlet 35%	8760	35	
Sydlig minkhal, nr 3	(#716710) Mink. Bure og gødningsrender	Rendebredde +7 cm * 1,5% = 10,5% To ugentlige udmugninger 27% Samlet 35%	8760	35	
Nordlige nye minkhal, nr 4	(#716712) Mink. Bure og gødningsrender	Rendebredde +8 cm * 1,5% = 12% To ugentlige udmugninger 27% Samlet 36%	8760	36	
8 års drift					
Nordlige minkhal, nr 1	(#797622) Mink. Bure og gødningsrender	Rendebredde +7 cm * 1,5% = 10,5% To ugentlige udmugninger 27% Samlet 35%	8760	35	
Midterste minkhal, nr 2	(#797623) Mink. Bure og gødningsrender	Rendebredde +7 cm * 1,5% = 10,5% To ugentlige udmugninger 27% Samlet 35%	8760	35	
Sydlig minkhal, nr 3	(#797624) Mink. Bure og gødningsrender	Rendebredde +7 cm * 1,5% = 10,5% To ugentlige udmugninger 27% Samlet 35%	8760	35	

Gødningsopbevaringsanlæg

Opbevaringslagre					
Navn	Lagertype	Yderligere oplysninger	Bedste tilgængelige opbevaringsteknik	Dimension	Areal (m ²)
Ansøgt drift					
Eks gyllebeholder, fortsætter	Flydende				243
Møddingsplads 12,0*50,0 m	Fast				600
Nudrift					
Eks gyllebeholder, fortsætter	Flydende				243
Eks møddingsplads, nedlægges	Fast				103
8 års drift					
Eks gyllebeholder, fortsætter	Flydende				243
Eks møddingsplads, nedlægges	Fast				103

Gødningsandele			
Lager navn	Gødningstype	Øvrige oplysninger	Areal (m ²)
Ansøgt drift			
Møddingsplads 12,0*50,0 m	Kvæg, heste, får og geder		600
Nudrift			
Eks møddingsplads, nedlægges	Mink		100
8 års drift			
Eks møddingsplads, nedlægges	Mink		100

Beskrivelse af ændringerne på husdyrbrugets opbevaringslagre:

Den eksisterende møddingsplads på 100 m² nedlægges. En ny møddingsplads på 600 m² etableres i stedet.

Lagerregnskab og opbevaringskapacitet

Ansøger oplyser:

Slagtekalvestalden får afløb fra dybstrøelsen på maksimalt anslået 50 m³ årligt.

Såfremt der etableres hytter på kalvepladsen bliver der er afløb på 1080 m² * 0,8 m vand årligt = 864 m³. Hvis der på pladsen i stedet etableres stald vil der kun være et mindre afløb fra dybstrøelsesarealet på maksimalt anslået 50 m³ årligt og et afløb fra arealet mellem staldene på maksimalt 300 m³ = samlet 350 m³.

Afløb fra møddingsplads på 600 m² * 0,8 m vand = 480 m³

Maksimalt 50+864+480+480 = 1.394 m³. Gyllebeholderen har en opbevaringskapacitet på 1.034 m³.

Kommunens vurdering:

Der er en opbevaringskapacitet på 1034 m³ i ejendommens gylletank. Med en maksimal estimeret årlig gylleproduktion inkl. regnvand på 1394 m³ er kravet på mindst 9 måneders opbevaringskapacitet overholdt.

Lokalisering

Forbudszoner

Indenfor forbudszonerne må der ikke etableres nybyggeri (husdyranlæg og gødnings- og ensilageopbevaringsanlæg) eller udvidelser/ændringer i eksisterende bygninger, der medfører forøget forurening.

Område	Afstandskrav	Afstand målet fra nybyggeri/bygning, hvor ændringen eller udvidelsen sker
By – og sommerhuszoner	50 meter	>50 meter
Lokalplanområder	50 meter	>50 meter
Nabobeboelsesbygninger	50 meter	130 meter
Afstand til kategori 1-natur og kategori 2-natur*	10 meter	>10 meter

* Ensilageopbevaringsanlæg er ikke omfattet af kravet

Der er intet nybyggeri eller ændringer/udvidelser i de eksisterende bygninger indenfor forbudszonerne.

Afstandskrav

Til husdyranlæg generelt (stald, opbevaringslager og/eller ensilage- opbevaringsanlæg) er der faste afstandskrav for at beskytte imod forurening eller væsentlige gener fra anlæggene.

Afstandskravene gælder kun for nybyggeri, og eksisterende anlæg er derfor ikke omfattet af bestemmelsen med mindre der sker ændringer der medfører forøget forurening. Til orientering: Dette indebærer bl.a., at bestående anlæg kan repareres og i et vist omfang renoveres uden de opfattes som nye. Egentlige tilbygninger eller udvidelser vil dog være omfattet af forbudsbestemmelsen, herunder f.eks. ombygning fra ko- til svinestald. Det samme gælder f.eks. markante skift i dyretype, såsom fra ridestald til fårestald.

Type	Afstandskrav (m)	Mindste afstand til anlæg (m)
Vandforsyning til < 10 ejendomme	25	>25 meter
Vandforsyning til > 10 ejendomme	50	>50 meter
Vandløb, dræn og søer * ¹	15	>15 meter
Offentlig vej, privat fællesvej	15	15 meter
Levnedsmiddelvirksomhed	25	85 meter
Beboelse på samme ejendom * ²	15	86 meter
Naboskel	30	50 meter

*¹ Fra åbne vandløb og til søer med et areal, der er større end 100 m² skal der være mere end 100 meter til opbevaringsanlæg for flydende husdyrgødning.

*² Ensilageopbevaringsanlæg er ikke omfattet af kravet

De lovpligtige afstandskrav er ifølge ansøgningens oplysninger overholdt.

Beskyttelseslinjer

Naturbeskyttelseslovens bestemmelser om bygge- og beskyttelseslinjer skal sikre, at de nærmeste omgivelser ved søer og åer samt omkring fortidsminder, skove og kirker friholdes for bebyggelse eller andre væsentlige landskabelige indgreb.

Der er ved behandlingen af sagen taget stilling til nedenstående beskyttelseslinjer, og det er med X angivet, om nybyggeri på ejendommen ligger indenfor eller udenfor linjerne.

Beskyttelseslinje	Indenfor (x)	Udenfor (x)	Beskyttelseslinje	Indenfor (x)	Udenfor (x)
Klitfredede arealer		x	Skove		x
Strand		x	Fortidsminder		x
Søer		x	Kirker		x
Vandløb		x			

Det er på baggrund af ovenstående Ringkøbing-Skjern Kommunes vurdering, at husdyrbrugets anlæg ikke er i modstrid med de hensyn, der skal tages i forhold til ovennævnte emner.

Samlet vurdering af lokalisering

Idet husdyrbruget ligger udenfor forbudszoner, alle afstandskrav er overholdt og anlæggets placering ikke er i strid med beskyttelseslinjer, er det Ringkøbing-Skjern kommunes vurdering, at husdyrbruget ikke placeringsmæssigt vil give anledning til væsentlige gener for omgivelserne eller væsentlig risiko for forurening.

Påvirkning af landskab

Husdyrbruget ligger uden for de områder, som i kommuneplanen er udpeget som geologiske interesseområder, bevaringsværdige landskaber, større uforstyrrede landskaber og værdifulde kulturmiljøer.

Landskabsvurdering

Husdyrbruget er placeret i den sydøstlige del af Ringkøbing landbrugslandskab. Landskabet ligger i overgangen mellem en stor smeltevandsslette og Dejbjerg skovlandskab mod øst. Landskabsområdet er geologisk set en del af Skovbjerg Bakkeø. Landskabet består hovedsagelig af et småbakket terræn med små vandløb og mange drækanaler.

Den sydlige afgrænsning er lagt igennem Ringkøbing langs jernbanen og følger kysten øst for byen. I sydøst følger afgrænsningen jernbanen. Mod øst følger grænsen terrænet mod et højereliggende terræn. I landskabsområdet er der afgrænset ét delområde: Velling Plantage, der ligger i den sydøstlige del af landskabsområdet. Delområdet består af flere plantager samt små dyrkede marker og har fået navn af den største, nemlig Velling Plantage. Størstedelen af delområdet ligger på en indlandsklit, som er en svagt hævet bakke.

Landskabsområdet er kendetegnet af dyrkede marker, bebyggelse langs veje, hovedcenterbyen Ringkøbing, samt strukturerede hegn. Flere tekniske anlæg findes i landskabsområdet. Syd for Velling Plantage er bebyggelsen spredt og fremstår ustruktureret, hvilket blandt andet er et resultat af et varieret terræn.

Landskabets lille til middelstore skala giver muligheder for at indpasse nyt landbrugsbyggeri i op til middelstor skala. Det er væsentligt, at nyt byggeri tilpasses landskabets karakter og skala. Hegn og

bevoksning er karakteristisk i hovedparten af landskabet, og bevoksning kan derfor helt eller delvist skærme for byggeri. Byggeriet bør være lavt eller ligge lavt i landskabet.

Bygningsbeskrivelse

De nye stalde opføres i tilknytning til den eksisterende bygningsmasse. Derfor vil hele ejendommen fremstå som en samlet enhed efter udvidelsen.

De nye stalde til kvæg forventes at have en højde på 8,5 meter inkl. ventilationskip på ca. 0,5 meter. Til sammenligning har de eksisterende minkhaller en højde på 4,5 meter inkl. ventilationskip. Dog har de eksisterende minkhaller 1 og 4, der ligger i forlængelse af hinanden, en samlet længde på omkring 160 meter, mens den ansøgte Slagtekalvestald har en længde på kun 95 meter, og den ansøgte småkalvestald vil placeres bag den, set fra den nordlige Nørbæk vej. Det ansøgte byggeri vil dermed fylde mere i højden, men mindre i bredden, sammenlignet med de eksisterende minkhaller.

Der skabes sammenhæng mellem nye og gamle bygninger ved at arbejde med en gennemgående farveholdning og materialevalg. De nye bygninger vil der blive opført i jordfarver for bedst mulig indpasning i landskabet. Ansøger oplyser af gavlene forventeligt bliver med grå stålplader, og facaderne med en betonsokkel på enten ca. 0,5 meter (for slagtekalvestalden) eller 1-2 meter (for småkalvestalden), og herover gardiner eller med perforerede grå stålplader. Tagene vil være pålagt med enten grå eternitplader eller grå stålplader.

Beplantning:

Landskabet er et åbent landbrugslandskab, hvor spredte læhegn adskiller marker og den spredte bebyggelse i området ligger i forbindelse med eksisterende beplantning.

Ejendommen er delvis skjult mod syd og vest af læhegn eller lignende, og er synlig mod øst og nord fra Nørbæk. Beplantning udgør et betydningsfuldt element ved at relatere et bygningsanlæg til landskabet og visuelt binde det til jordoverfladen og skabe et harmonisk anlæg.

Især beplantningen op til og omkring bygningerne har betydning for helhedsbilledet i forhold til omgivelser og landskabet. Sammen med stillingtagen til materialer og farver er beplantning vigtigt for staldanlægs miljø ude og inde samt for den visuelle opfattelse af byggeriet i sig selv og i tilknytning til dets omgivelser.

I forbindelse med opførelse af det ansøgte vil der blive etableret et 3-rækket læhegn mod nord og øst (se situationsplan, bilag 2).

Af hensyn til landskabets nuværende udseende og beplantningsstrukturer omkring husdyrbrugets anlæg bør nuværende beplantning omkring anlægget bevares, og den planlagte beplantning omkring nybyggeriet bør opføres som indtegnet i bilag 2.

Samlet vurdering af påvirkningen af landskab

Det er på baggrund af ovenstående Ringkøbing-Skjern Kommunes samlede vurdering, at det ansøgte husdyrbrug ikke er i modstrid med ønsket om at bevare det åbne landskab og beskytte de landskabelige hensyn, der er beskrevet i kommuneplanens retningslinjer for udviklingen af Ringkøbing-Skjern Kommune. Husdyrbruget vurderes således, hverken at skæmme landskabet, have synlige langtrækkende konsekvenser for landskabet, eller på anden vis påvirke de landskabelige værdier væsentligt.

Påvirkning af vilde planter og dyr.

Ammoniak påvirkning af natur

Påvirkningen af natur med dens bestande af vilde planter og deres levesteder, herunder områder, der er beskyttet mod tilstandsændringer eller fredet, udpeget som internationalt naturbeskyttelsesområde eller udpeget som særlig sårbart over for næringsstofpåvirkning vurderes på baggrund af følgende

Den maksimale tilladte totaldeposition af ammoniak på ammoniakfølsomme naturområder omfattet af § 7 stk. 1, nr. 1 og 2, i bekendtgørelse af lov om miljøgodkendelse m.v. af husdyrbrug.

Den maksimale tilladte merdeposition af øvrige ammoniakfølsomme naturområder efter konkret vurdering, jf. § 29, i bekendtgørelse om godkendelse og tilladelse m.v. af husdyrbrug.

Kategori 1-Natur

§ 7, stk. 1, nr. 1, omfatter nærmere bestemte ammoniakfølsomme naturtyper beliggende inden for Internationale Naturbeskyttelsesområder. De Natura 2000-naturtyper, som omfattes af § 7, stk. 1, nr. 1, er afgrænset til de ammoniakfølsomme Natura 2000-naturtyper, som indgår i udpegningsgrundlaget for området og er kortlagte af Naturstyrelsen i forbindelse med Natura 2000 planlægningen. Desuden omfatter § 7, stk. 1, nr. 1 heder og overdrev indenfor Internationale Naturbeskyttelsesområder, som er beskyttet efter naturbeskyttelsesloven § 3.

Kategori 2-Natur

§ 7, stk. 1, nr. 2, omfatter nærmere bestemte ammoniakfølsomme naturtyper, der er beliggende uden for Internationale Naturbeskyttelsesområder. Det drejer sig om naturtyperne: Højmoser, lobeliesøer, samt heder større end 10 ha, som er omfattet af naturbeskyttelseslovens § 3 og overdrev større end 2,5 ha, som er omfattet af naturbeskyttelseslovens § 3.

Kategori 3-Natur.

For ammoniakfølsomme naturtyper, som ikke er omfattet af ovenstående Kategori 1- og 2-Natur, skal kommunen foretage en konkret vurdering af, om der skal fastsættes krav.

Kommunen skal konkret vurdere, følgende beskyttede ammoniakfølsomme naturtyper uden for de Internationale Naturbeskyttelsesområder, der ikke er omfattet af § 7 stk. 1, nr. 1 og 2: Det drejer sig om heder, moser og overdrev, som er beskyttet efter naturbeskyttelseslovens § 3.

Kommunen skal også konkret vurdere ammoniakfølsomme skove, der ligger uden for de Internationale Naturbeskyttelsesområder.

Ved den konkrete vurdering af, om der er tale om særlige regionale, eller lokale naturinteresser og ved vurdering af, om der skal stilles krav til den maksimale N-merdeposition på naturområder omfattet af Kategori 3-Natur, skal kommunen inddrage følgende fire kriterier:

1. Det aktuelle naturområdes status i kommuneplanen, herunder særligt, om det aktuelle ammoniakfølsomme naturområde er omfattet af kommuneplanens udpegnings af særligt værdifulde naturområder, rekreative områder og/eller værdifulde kulturmiljøer, samt kommuneplanens retningslinjer for varetagelsen af naturbeskyttelsesinteresserne, de rekreative interesser og de kulturhistoriske interesser.
2. Om de aktuelle områder er omfattet af fredning, handleplan for naturpleje, eller anden planlagt naturindsats.

3. Det aktuelle naturområdes naturkvalitet.
4. Kvælstofbidrag fra området fra andre kilder (fx markbidrag), herunder, for så vidt angår skove, om de gødskes.

Kravene til ammoniakdepositionen er forskellige i de tre kategorier. Kravene fremgår af nedenstående tabel. Med »totaldeposition« menes ammoniakdepositionen fra stald og lager fra hele husdyrbruget (både fra den ansøgte og eksisterende drift), mens der med »merdeposition« menes ændringen i ammoniakdepositionen fra husdyrbrugets anlæg (stald og lager), som følge af det ansøgte.

Naturtyper	Fastsat beskyttelsesniveau
Kategori 1. § 7 stk. 1, nr. 1	Max. totaldeposition afhængig af antal husdyrbrug i nærheden*): 0,2 kg N/ha/år ved > 1 husdyrbrug 0,4 kg N/ha/år ved 1 husdyrbrug 0,7 kg N/ha ved 0 husdyrbrug.
Kategori 2. § 7 stk. 1, nr. 2	Max. totaldeposition på 1,0 kg N/ha pr. år
Kategori 3. Heder, moser og overdrev, som er beskyttet af naturbeskyttelseslovens § 3 og ammoniakfølsomme skove.	Max. merdeposition på 1,0 kg N/ha pr. år. Kommunen kan tillade en merdeposition, der er større end 1,0 kg N/ha pr. år, men ikke stille krav om mindre merdeposition end 1,0 kg N/ha pr. år.

Påvirkningen af nærmeste Kategori 1-Natur

I kraft af den store afstand (3,1 km mod sydvest) til det nærmeste kategori 1 naturområde, et rigkær nær Ringkøbing fjord, er det vurderet, at udvidelsen, samt det samlede husdyrbrug ikke vil medføre en væsentlig ammoniakpåvirkning af nærmeste Kategori 1-Natur.

Kommunen vurderer samtidig, at der ikke er andre kategori 1 naturområder, som vil blive væsentlig påvirket af udvidelsen af husdyrbruget. Det begrundes i de meget store afstande til de andre kategori 1 naturområder.

En beregning af ammoniakdepositionen til naturområdet viser, at totaldepositionen til naturområdet fra det samlede produktionsanlæg maksimalt vil være på 0,0 kg N pr ha. pr. år.

Da den totale ammoniakbelastning fra det samlede ansøgte anlæg på kategori 1 naturområdet ligger under 0,2 kg N pr. ha. år, er det ikke påkrævet, at vurdere nærmere på eventuel kumulation med andre husdyrbrug. Beskyttelsesniveauet for det konkrete naturområde er overholdt ifølge beregningerne fra ansøgningen.

Den ansøgte drift af anlægget, vurderes ikke at ville påvirke det pågældende habitatområde og dets udpegningsgrundlag på en måde, der hindrer målopfyldelse for habitatområdet, og det kan ikke på et konkret eksperimentelt videnskabeligt grundlag dokumenteres, at ammoniakpåvirkningen fra

husdyrbruget vil medføre en påviselig biologisk ændring af området, selv om beskyttelsesniveauet er overholdt.

Påvirkningen af nærmeste Kategori 2-Natur

I kraft af den store afstand (5,5 km mod øst) til nærmeste kategori 2-naturområde, Øster Lem hede, er det vurderet, at udvidelsen, samt det samlede husdyrbrug, ikke vil medføre en væsentlig ammoniakpåvirkning af det nærmeste Kategori 2-Natur.

Kommunen vurderer samtidig, at der ikke er andre kategori 2 naturområder, som vil blive væsentlig påvirket af udvidelsen af husdyrbruget. Det begrundes i de meget store afstande til de andre kategori 2 naturområder.

En beregning af ammoniakdepositionen til området viser, at totaldepositionen til området fra det samlede produktionsanlæg maksimalt vil være på 0,0 kg N/ha/år.

Beskyttelsesniveauet for Kategori 2-Natur er fastsat til en samlet belastning fra husdyrbruget på maksimalt 1,0 kg N/ha/år. Da totalbelastningen af naturområdet vil ligge under 1,0 kg N/ha/år, er beskyttelsesniveauet til det konkrete naturområde overholdt.

Påvirkningen af nærmeste Kategori 3-Natur og øvrig natur

Inden for 1.000 meter fra staldanlægget er der registreret moser, enge, en sø samt potentielt ammoniakfølsomme skove. Moser, heder, enge, strandenge, søer og overdrev er omfattet af § 3 i Naturbeskyttelsesloven, som beskytter disse naturområder imod tilstandsændringer.

Kategori 3 natur er heder under 10 ha, overdrev under 2,5 ha, samt moser og ammoniakfølsomme skove.

Kategori 3-naturområderne og øvrigt §3 beskyttet natur indenfor 1.000 meter fra staldanlægget er angivet i tabellen nedenfor:

Naturtype	Afstand fra anlæg	Retning	Merbelastning Kg N/ha (ansøgt i forhold til :)	
			Nudrift	8-årsdrift
Mose SV	932 meter	Sydvest	0,0	0,0
Ammoniakfølsomt skovområde SV	943 meter	Sydvest	0,0	0,0
Ammoniakfølsomt skovområde NØ	502 meter	Nordøst	0,4	0,5
Mose + Sø NØ	501 meter	Nordøst	0,4	0,5
Eng NV	644 meter	Nordvest	0,1	0,1
Eng N	472 meter	Nord	0,2	0,2

Beskyttelsesniveauet for Kategori 3-Natur er fastsat til en merbelastning på 1,0 kg N/ha/år med mulighed for, at der kan tillades en højere merdeposition, hvis kommunen vurderer, at det konkrete naturområde kan tåle det.

Idet merbelastningen til Kategori 3-Natur områderne ligger under 1,0 kg N/ha/år, er beskyttelsesniveauet overholdt til Kategori 3-Natur.

Ammoniakfølsomme skove:

Der er registreret potentielt ammoniakfølsom skov – naturlig lysåben tilgroet areal inden for 1.000 meter fra husdyrbruget. Ammoniakfølsomme naturligt tilgroet lysåbne skove, er skove, der er vokset op af sig selv på et naturareal fx tidligere hede, mose eller overdrev. Dette bygger på en analyse af § 3 beskyttede arealer, med et trækronedække på ned til 10-20 %. Der er beregnet en merbelastning med ammoniak til skoven på 0,4 kg N /ha/år.

Idet merbelastningen ligger under 1 kg/N/ha/år, vurderer kommunen, at projektet ikke vil medføre en ændring af skovens tilstand.

Søer og vandhuller

Søer og vandhuller over 100 m² er omfattet af naturbeskyttelseslovens §3 om forbud mod tilstandsændringer. Søer og vandhuller påvirkes af tilførsel af næringsstoffer fra nærliggende markområder i omdrift. Udgravning og oprensning af søer og vandhuller er som udgangspunkt ikke tilladt uden en dispensation. Det samme gælder aktiviteter, som vil ændre vandhullets vandstand.

De fleste vandhuller beliggende i agerlandet er næringspåvirkede i større eller mindre grad gennem diffus tilførsel af næringsstoffer fra nærliggende marker i omdrift. Det betyder, at de fleste vandhuller er eutrofe, bortset fra enkelte vandhuller, som ligger sammen med heder eller i skovområder, hvor de ikke påvirkes med næringsstoffer.

Der er beregnet en merbelastning med ammoniak på 0,4 kg N/ha/år til vandhullet. Idet merbelastningen ligger under 1,0 kg N/ha/år, vurderer kommunen, at merbelastningen er så minimal, at den ikke vil medføre biologiske ændringer af naturtypens tilstand.

På baggrund af ovenstående vurderer kommunen, at ændringen af husdyrbruget ikke vil medføre påvirkning af naturområderne.

Påvirkning af bilag IV-arter

EU-medlemslandene skal, i henhold til Habitatdirektivets artikel 12, indføre en streng beskyttelse af en række dyre- og plantearter, uanset om de forekommer inden for et af de udpegede habitatområder, eller udenfor. Disse arter fremgår af Habitatdirektivets bilag IV.

For dyrearterne, er der bl.a. forbud imod beskadigelse, eller ødelæggelse af yngle-, eller rasteområder og imod forsætlig forstyrrelse af arterne, i særdeleshed i perioder, hvor dyrene yngler, udviser yngelpleje, overvintret, eller vandrer.

For plantearterne er der bl.a. forbud i mod forsætlig plukning, indsamling, afskæring, oprivning med rod, eller ødelæggelse af disse vildtvoksende planter i naturen.

Bilag IV-arterne lever ofte i områder, som i forvejen er beskyttet - f.eks. områder beskyttet efter naturbeskyttelseslovens §3. Men i mange tilfælde kan arternes levesteder dog også ligge i eller umiddelbart op til dyrkede marker.

På arealer, der er yngle- og rasteområder for bilag IV-arter, er det lodsejerens eller brugerens ansvar at disse ikke beskadiges eller ødelægges. Det gælder også for aktiviteter, der normalt ikke kræver tilladelse, f.eks. almindelig landbrugsdrift.

Yngleområder indeholder områder, som er nødvendige for:

- Parring og kurtisering
- Redebygning, hulebygning, fødsel eller æglægning
- Opvækst af unger

Eksempler på yngleområder er padders ynglevandhuller og odderens hule.

Yngleområder dækker også nærliggende arealer, som afkommet er afhængig af.

Rasteområder er områder, hvor dyrene hviler og som er vigtige for at sikre overlevelsen af enkelte dyr eller bestande, hvor dyrene:

- Opholder sig for at hvile, sove eller overvintre (dvale)
- Opholder sig i skjul i større flokke
- Opholder sig for at opfylde vigtige livsfunktioner, som for eksempel solbadning

(for vekselvarmende dyr).

Rasteområder kan være træer, som flagermus benytter til vinterhi eller de solvendte skrænter og diger, som markfirbenet bruger til solbadning.

Følgende arter er registreret i Ringkøbing-Skjern Kommune og de kan derfor forekomme på egnede lokaliteter:

Markfirben – Lever ofte i beskyttede sten- eller jorddiger og holder til på solrige skrånninger. Ofte på steder med bar, løs og sandet jord, eksempelvis heder, klitter, overdrev og råstofgrave. Markfirbenet benytter linjeformede terrænelementer som vejrabatter, skovbryn, levende hegn og stengærder som spredningskorridor.

Spidssnudet frø – Yngler i mange slags vådområder lige fra ganske små vandhuller til bredden af store søer og fra helt overskyggede ellesumpe til fuldstændig lysåbne vandhuller. Arten er afhængig af, at der nær yngleområdet findes gode levesteder på land, eksempelvis enge og moser. Et yngle- eller rasteområde for padder skal betragtes som et netværk af vandhuller med tilknyttede arealer. Arternes overlevelse og udbredelse sikres ved, at der kan vandles fra et vandhul til et andet.

Grøn kølleguldsmed – Forekommer udelukkende i et mindre antal jyske vandløbssystemer, herunder Skjern Å. Den holder til på solåbne strækninger med hurtigstrømmende, rent og iltrigt vand.

Grøn mosaikguldsmed – Yngler kun i søer, damme og kanaler med forekomst af krebseklo. Yngleområderne ligger ofte i skov og er solbeskinnede. Arten benytter også småsøer i det åbne land. Yngle vandene må hverken være for næringsfattige eller for næringsrige. Rasteområderne er skovlysninger og skovbryn.

Stor kær guldsmed – Arten yngler i mindre, næringsfattige, brunvandede søer ofte omgivet af hængesæk / højmoser. Den foretrækker beskyttet beliggende lokaliteter med både sol og læ. Dog ses den også i fritliggende vandhuller, men ikke hvor der er skygge. Rasteområderne er steder med både sol og læ, som oftest skovbryn eller lysåbne skovveje.

Flagermus, herunder oftest sydflagermus og vandflagermus, men det kan også være andre arter – Yngle- og rasteområder for flagermus er gamle hule træer, bygninger med hulrum og god

tilflyvningsadgang udefra. Når arterne spreder sig eller søger føde benytter de ledelinjer i landskabet. Det kan være levende hegn, skovbryn eller vandløb.

Odder – Foretrækker at leve i beskyttede og uforstyrrede vandløb, men kan findes i alle større vandløbssystemer i Jylland. Den forekommer dog også tæt på menneskelig bebyggelse, hvor den er nataktiv. Det der er karakteristisk for yngle- og rasteområdet er, at der som regel er tæt beplantning langs bredderne i form af rørskove, overhængende gamle træer eller kratbevoksninger samt en god fiskebestand i vandet.

Ulv - Kan forekomme i nærområdet i tilknytning til større skov- og hedeområder med en stor bestand af kron dyr. Foretrækker tyndt befolkede områder, men er med sin levevis næppe truet af driften af husdyrbruget.

Bæver – Er et nataktivt dyr, som altid lever i tilknytning til ferskvand. Bæverens bo er som regel en hytte på vandløbsbredden, men kan også være gravet ind i bredden. Arten blev genindført i Danmark i 1999 og er under udbredelse. Formålet er at skabe natur, der giver bedre levevilkår for mange truede plante- og dyrearter.

Aktuelle observationer og registreringer:

På godkendelsestidspunktet for denne miljøtilladelse foreligger ingen aktuelle registreringer af bilag IV-arter for den pågældende lokalitet.

Ringkøbing-Skjern Kommune vurderer på grundlag af det oplyste:

- At det areal, der omfattes af nybyggeri i forbindelse med projektets gennemførelse, hovedsagelig er almindelig omdriftsareal, og at inddragelsen til bebyggelse ikke vil påvirke bilag IV-arter.
- At der i forbindelse med projektets gennemførelse ikke vil ske øvrige ændringer i arealanvendelsen, som vil være væsentlige for Bilag IV-arters trivsel
- At driften af husdyrbruget, samlet set, ikke vil medføre beskadigelse, eller ødelæggelse af yngle-, eller rasteområder i det naturlige udbredelsesområde for de dyrearter, der er optaget i EF-habitatdirektivets bilag IV, litra a, samt ikke vil medføre ødelæggelse af de plantearter, som er optaget på EF-habitatdirektivets Bilag IV, litra b

Samlet vurdering af påvirkningen af vilde planter og dyr

De generelle beskyttelsesniveauer er i forhold til Kategori 1-, 2- og 3-Natur overholdt. Der ligger ingen stalde, eller lagre inden for 10 meter til Kategori 1-, 2- og 3-Natur.

Overholdelsen af BAT-emissionskravet til ammoniak og det generelle beskyttelsesniveau beskytter, som udgangspunkt, de kvælstoffølsomme naturtyper tilstrækkeligt mod kvælstofpåvirkning fra husdyrbrugets produktionsanlæg.

Den reelle ammoniakudledning fra husdyrbrugets anlæg vil afhænge af flere forhold, men ammoniakudledningen vil især kunne minimeres ved grundig og hyppig rengøring af overflader, som husdyrgødningen afsættes på.

I forhold til påvirkningen af bilag IV-arter vurderer Ringkøbing-Skjern Kommune, at husdyrbruget –

ved overholdelse af de til enhver tid gældende generelle miljøregler og af de øvrige opstillede vilkår for miljøtilladelsen - drives således, at påvirkningen på omgivelserne med luftbåren kvælstof fra produktionsanlægget minimeres til et acceptabelt niveau.

Det vurderes at ammoniakudledningen fra produktionsanlægget i sig selv og sammen med andre nærliggende husdyrbrug ikke vil medføre en væsentlig påvirkning af de omkring liggende naturområder.

Endvidere vurderes det at det ikke på et konkret eksperimentelt videnskabeligt grundlag kan dokumenteres, at ammoniakpåvirkningen fra husdyrbruget vil medføre en påviselig biologisk ændring af egnens naturområder.

Påvirkning af jord, grundvand og overfladevand

Reguleringen af arealer til udbringning af husdyrgødning sker gennem generelle regler uden krav om forudgående tilladelse. Miljøvurderingen omfatter derfor alene den påvirkning som husdyrbrugets anlæg og aktiviteter derpå kan medføre.

Generelt er husdyrbrugets anlæg omfattet af kravene i husdyrgødningsbekendtgørelsen og ved Ringkøbing-Skjern Kommunes miljøtilsyn på husdyrbrugene føres der tilsyn med overholdelsen af bekendtgørelsen. Der er mulighed for, at der i tilladelser efter [§ 16 b](#) i husdyrbrugsloven kan fastsættes vilkår, der er mere vidtgående end bekendtgørelsens regler.

Påvirkning fra staldanlæg:

Generelt skal husdyranlæg, herunder stalde, læskure m.v., være indrettet således, at forurening af grundvand og overfladevand ikke finder sted. Tilsvarende gælder for løbegårde og lignende, hvor der er en sådan koncentration af dyr, at næringsstofferne fra husdyrgødningen set over en årrække ikke kan udnyttes på arealet.

Det er kommunens vurdering, at når staldene er etableret med fast bund eller gulve udført af bestandige materialer, som er uigennemtrængelige for fugt, og som kan modstå påvirkningerne fra dyrene og de anvendte redskaber, vil der ikke være en påvirkning af jord, grundvand eller overfladevand fra staldanlægget.

Staldene er desuden indrettet med et afløbssystem til opsamling af flydende husdyrgødning og restvand.

Påvirkning fra gødningsopbevaringsanlæg:

Generelt skal husdyrgødning føres fra stalden til opbevaringsanlæg, som er etableret og drives i henhold til husdyrgødningsbekendtgørelsens krav. Husdyrgødningsbaseret kompost med et tørstofindhold på mindst 30 pct. må dog også oplagres i marken (markstakke) efter husdyrgødningsbekendtgørelsens regler.

Ansøger oplyser, at der er tilstrækkelig opbevaringskapacitet til at den lagrede gylle kan udbringes i perioder, hvor der er optimale vækstbetingelser for den voksende afgrøde. Tanken tømmes ca. en gang årligt for inspektion og vedligeholdelse, og er tilmeldt de lovpligtige regelmæssige eftersyn, hvilket betyder at tankene hvert 10. år bliver kontrolleret for om der skulle være tegn på begyndende utætheder.

Opbevaring af dybstrøelse sker efter lovgivning og overdækkes hvis der ikke sker tilførsel dagligt. Saftafløb/regnvand pumpes til gylletank. Udbringning af dybstrøelse sker efter regler.

Påvirkning fra foderopbevaringsanlæg:

I forbindelse med det ansøgte vil der etableres et område på 600 m² med fast bund til foderopbevaring. Overfladevand fra pladsen vil ledes til beholder og herfra til udsprinkling.

Håndtering af spildevand, restvand og saftafløb

På et husdyrbrug kan der være forskellige typer af brugt vand og saft fra foder og husdyrgødning, som skal håndteres på forskellige måder. Definition af type, krav dertil og beskrivelse af den aktuelle håndtering på Nørbæk 17 er samlet i nedenstående tabel.

Sanitært spildevand		
Definition og krav: Afløb fra toilet og køkken i driftsbygninger, skal afledes til et godkendt spildevandssystem. Der skal ansøges om særskilt godkendelse.		
Håndtering på husdyrbruget: Der er ikke toilet i ansøgte staldbygninger.		
Regnvand		
Definition og krav: Tagvand og vand fra befæstede arealer, som ledes direkte til dræn/faskine i stedet for spildevandssystem. I forhold til de befæstede arealer forudsætter dette, at der ikke er væsentlig risiko for spild af olie eller andre forurenende stoffer på de befæstede arealer. På landbrugsejendomme kan vandet fra tagflader og befæstede overflader afledes til nedsivning eller til vandløb. Alle ændringer af eksisterende afløb skal som udgangspunkt godkendes. Hvis der er øget areal med tagflader eller befæstede arealer hvor vandet afledes til nedsivning skal der søges om en nedsivningstilladelse hos Ringkøbing-Skjern Kommune. Hvis der er øget areal med tagflader eller befæstede arealer med afledning til vandløb, herunder dræn og grøfter, skal der søges om en udledningstilladelse hos Ringkøbing-Skjern Kommune.		
Håndtering på husdyrbruget: Tagflader på det nye byggeri er opgjort til samlet ca. 4.000 m ² . Herudover er der på ejendommen ca. 600 m ² eksisterende tagareal der beholdes. Ansøger oplyser følgende om afledning af spildevand:		
Type	Anslået m ³	Afledes til
Sanitært spildevand fra beboelsen på ejendommen	150	Eksisterende anlæg
Tagvand fra eksisterende bygninger	600	Nedsivning på egne arealer eller afledning til dræn, som nuværende. Alternativ tilkobling til nyt forsinkelsesbassin, hvilket fastlægges endelig ved byggeansøgning.
Tagvand fra nye bygninger	4.000	Afledning til forsinkelsesbassin, hvilket ansøges ved byggeansøgning
Vand fra møddingsplads	480	Gyllebeholder
Vand fra plads til foder	480	Sprinkles ud på nærtliggende dyrkede arealer
Møddings- og ensilagesaft		

<p>Definition og krav: På møddingspladser og ensilagepladser skal regnvand, som falder på pladserne og væske der løber fra saftgivende ensilage og fast gødning opsamles i en godkendt beholder og udbringes efter samme regler som gylle og fast gødning.</p> <p>Håndtering på husdyrbruget: Saft fra den ansøgte møddingsplads vil ledes til gyllebeholder.</p>
Restvand
<p>Definition og krav: Restvand kan udsprinkles på landbrugsarealer med en afgrøde. Betingelserne i landbrugets byggeblad om udsprinkling af ensilagesaft og restvand skal være opfyldt. Opsamlingstank til udsprinkling skal anmeldes til Ringkøbing-Skjern Kommune.</p> <p>Håndtering på husdyrbruget: Restvand fra den nye plads til foder ledes til beholder og herfra til udsprinkling.</p>
Spildevand fra vaskeplads
<p>Definition og krav: Spildevand fra vask af landbrugsmaskiner skal opsamles i gyllebeholder eller anden godkendt beholder. Alternativt kan vask af landbrugsmaskiner ske i marken.</p> <p>Håndtering på husdyrbruget: På husdyrbruget foretages vask af maskiner i marken eller på møddingspladsen med fast bund og afløb til gyllesystem. Der rengøres ikke marksprøjter på ejendommen.</p>

Påvirkning fra opbevaring af bekæmpelsesmidler, olie og brændstof

Ansøger oplyser:

Motorolie opbevares i eksisterende maskinhus i 20 l dunke på fast gulv uden afløb. Spildolie tages ved retur af servicefirma. Fortsat drift.

Dieseltank på 1.200 l er opstillet i eksisterende maskinhus på fast bund uden afløb. Fortsat drift.

Der opbevares ikke bekæmpelsesmidler på ejendommen.

Ringkøbing-Skjern Kommune kan oplyse, at generelt skal opbevaring ske, så der ikke er risiko for at forurene jord, vandmiljø og grundvand. Det betyder i praksis, at der ikke må være afløb fra opbevaringsrum, med mindre det fører til en opsamlingsbeholder. Det betyder også, at gulvet skal være med tæt bund. Spild skal suges op med f.eks. kattegrus eller savsmuld og afleveres til en genbrugsstation.

Påvirkning af grundvand

Anlægget ligger i område med særlige drikkevandsinteresser.

På husdyrbrugets arealer er der en markvandingsboring. Ved boringer, jf. indvindingstilladelsen, skal der holdes en beskyttelseszone omkring borestedet på mindst 25 m for almene vandforsyningsboringer (vandværksboringer) og på mindst 5 m for ikke-almene vandforsyningsboringer (boringer der forsyner 3-9 husstande, private drikkevandsboringer og markvandingsboringer).

Det vil sige, at der skal holdes en sprøjte- og gødningsfri zone omkring vandboringerne på mindst 5 meter. Opblanding og opbevaring af bekæmpelsesmidler, herunder tom emballage, samt andre stoffer, der kan forurene grundvandet, er heller ikke tilladt inden for fredningsbæltet.

Håndtering og opbevaring af affald

Ansøger oplyser:

Brændbart affald i form af plastik, papirsække, aftøringspapir og tom rengjort emballage bliver sorteret og opsamlet i container, hvorfra det bortskaffes via en indsamlingsordning for erhvervsvirksomheder.

Jern og metal afhændes til produkthandler og glas m.m. bortskaffes via en indsamlingsordning for erhvervsvirksomheder eller til kommunalgenbrugsplads.

Klinisk risikoaffald i form af medicinglas og -rester samt kanyler bortskaffes via indsamlings-ordning for erhvervsvirksomheder eller sendes med dyrlægen retur.

Motorolie bortskaffes til mekaniker, der tager spildolie med retur ved olieskift, eller det bortskaffes til kommunal genbrugsplads.

Affald fra ejendommens husholdning er tilsluttet kommunal affaldsordning.

Håndtering af unormale driftssituationer og uheld

Ansøger oplyser:

Management:

Anlæg og tekniske foranstaltninger renses, vedligeholdes og udskiftes i en sådan grad at det sikrer en korrekt brug og effekt.

Medarbejderne er grundigt introducerede til opgaverne, hvilket er med til at sikre at disse bliver udført korrekt, og med minimal risiko for uheld som følge af forkert håndtering af kemikalier, gylle, olie mv.

På baggrund heraf vurderes det, at management på ejendommen sikre, at der er lav risiko for at ejendommens drift medfører uheld der kan give miljøbelastning af jord, grundvand og overfladevand.

Redegørelse for uheld:

Driftsforstyrrelser eller uheld, der kan medføre væsentlig forøget forurening i forhold til normal drift, kan ske i forbindelse med håndtering og opbevaring af husdyrgødning, ved strømsvigt og ved tab af dieselolie. Der opbevares ikke pesticider på ejendommen.

I tilfælde af mindre gylleudslip vil gyllen samle sig om lækagestedet og gyllen vil løbe mod det laveste områder omkring gyllebeholderne. Herfra kan det suges op og fjernes. Maskinstation vil blive kontaktet og der kan dæmmes op med jord eller lignende.

Al omlastning af gylle sker med gyllevogn med fastmonteret kran, hvor pumpen sidder på gyllevognen, og der sker en automatisk tømning af pumperøret. Omlastning sker altid under opsyn, derfor vurderes det, at der ikke er større risiko for uheld i forbindelse med utilsigtet igangsætning af pumper, spild m.m.

En gang årligt tømmes gyllebeholderen, i forbindelse med den normale udbringning af gylle, hvorved gyllebeholderen visuelt kan kontrolleres for evt. skader. Der foretages desuden lovpligtigt eftersyn og vedligeholdelse, hvilket betyder, at beholderen hvert 10 år bliver kontrolleret for om der skulle være tegn på begyndende utætheder.

Ved længerevarende strømsvigt vil energiforsyningsgesellschaft blive kontaktet. Driften af husdyrbruget kan fortsætte i en periode uden strøm og dyrene vil ikke blive påvirket af strømsvigt, da fodring og naturlig ventilation er uafhængig af strøm.

Diesel opbevares i godkendt tank på fast bund uden afløb. Dieseltanken har automatisk stop, hvorved der er minimal risiko for større tab. Ved mindre tab benyttes der opsugende materiale, så tabet umiddelbart kan fjernes.

Brand:

Ved brand tilkaldes brandvæsenet. Der er opsat pulverslukkere strategiske steder på ejendommen. Der iværksættes slukningsarbejde i det omfang det er forsvarligt. Dyr forsøges reddet ud.

Kommunens vurdering:

Ansøger beskriver, hvorledes der på ejendommen reageres i unormale driftssituationer og i tilfælde af uheld med eks. gylle.

Det er Ringkøbing-Skjern Kommunes vurdering, at ansøger har gennemgået bedriften og foretaget en risikovurdering af, om der skal ændres i drift eller indretning, således at risikoen for uheld minimeres samt at omfanget af skader ved uheld reduceres.

Samlet vurdering af påvirkningen af jord, grundvand og overfladevand

Beskyttelsen af jord, grundvand og overfladevand imod påvirkninger fra driften af husdyrbrug er reguleret i husdyrgødningsbekendtgørelsen, hvor der er generelle regler der skal overholdes, i forbindelse med etablering og drift af husdyrbrugets anlæg.

Overholdelsen af de generelle regler bliver kontrolleret gennem kommunens miljøtilsyn med husdyrbrugene, og der bliver ved hvert tilsyn foretaget en risikovurdering der anvendes til fastsættelse af tilsynsfrekvensen.

Der er til yderligere sikring imod forurening af jord, grundvand og overfladevand stillet vilkår til:

- Renholdelsen af de arealer der afleder vand til nedsivning eller recipient
- Vedligeholdelsen af afløb, pumper og andet som anvendes til spildevand, restvand og saftafløb
- Håndtering af spildevand, restvand og saftafløb
- Vask af landbrugsmaskiner
- Håndtering og opbevaring af affald.
- Opbevaring af brændstof, fyringsolie og medicin.

Ringkøbing-Skjern Kommune vurderer på baggrund af oplysninger fra ansøger, at de stillede vilkår, samt generel lovgivning og kommunens tilsyn med husdyrbrug er tilstrækkelig til at beskytte jord, grundvand og overfladevand mod væsentlige påvirkninger, som følge af husdyrbrugets drift.

Påvirkning af naboer

Husdyrbruget kan påvirke naboer med lugt-, støj-, rystelses-, støv-, flue-, transport- og lysgener, uhygiejniske forhold.

Lugt

Lugtgenekriterierne betragtes som den maksimale, miljømæssige acceptable lugtgenebelastning fra en given kilde ved den pågældende områdetype.

Genekriterierne for lugt må maksimalt være:

- 5 OUE pr. m³ og 1 LE pr. m³ i byzone og sommerhusområder og fremtidigt byzone- eller sommerhusområde der er med i kommuneplanens rammedel.
- 7 OUE pr. m³ og 3 LE pr. m³ til samlet bebyggelse og i områder i landzone, der i lokalplan er udlagt til:
 - Boligformål
 - Blandet bolig og erhvervsformål
 - Offentlige formål med henblik på beboelse, institutioner, rekreative formål og lign.
- 15 OUE pr. m³ og 10 LE pr. m³ ved beboelsesbygninger på ejendomme uden landbrugspligt, der ikke ejes af den ansvarlige for driften.

Desuden beregnes en konsekvenszone, som er det område hvor det erfaringsmæssigt har vist sig, at lugt kan registreres, og hvor ejere og beboere i beboelses bygninger derfor bliver orienteret

Kumulation af lugt

Der ligger ikke andre husdyrbrug nærmere end 300 meter fra følgende:

- Eksisterende eller ifølge kommuneplanens rammedel fremtidig byzone- eller sommerhusområde.
- Områder i landzonen, der i lokalplan er udlagt til boligformål, blandet bolig- og erhvervsformål, offentlige formål med henblik på beboelse, institutioner, rekreative formål og lign.
- Samlet bebyggelse

Der ligger ikke andre husdyrbrug nærmere end 100 meter fra nabobeboelse (beboelsesbygninger på ejendomme uden landbrugspligt, der ikke ejes af den ansvarlige for driften).







Geneafstanden skal derfor ikke forøges.

Beregninger

I ansøgningen beregnes en nødvendig geneafstand efter såvel Miljøstyrelsens lugtmodel og FMK-modellen på grundlag af produktionsarealets størrelse i m² i de enkelte staldafsnit og emissionsfaktorerne for de forskellige dyretyper og staldsystemer. Geneafstand korrigeres i forhold til placering af omboende og antal husdyrbrug i nærheden (kumulation).

I ansøgningen er der lavet følgende beregninger:

Samlet resultat af lugtberegning

Bebyggelse	Kumulation	Model	Ukorrigeret geneafstand (m)	Korrigeret geneafstand (m)	Vægtet gennemsnitsafstand (m)	Genekriterie overholdt	
 Nørbæk 11	0	FMK	108,4	108,4	329,1	Ja	▼
 Nørbæk 20	0	FMK	108,4	108,4	204,9	Ja	▼
 Lind Jensens Vej 1	0	NY	286,6	286,6	2365,9	Ja	▼
 Præstegårdsmarken 33	0	NY	286,6	286,6	2721,8	Ja	▼
 Den nordlige Del, Velling	0	NY	427,5	427,5	4289,3	Ja	▼
 Ø. Lem By, Sdr. Lem	0	NY	427,5	406,1	3695,3	Ja	▼

Konsekvenszone: 443 meter

Idet de lovpligtige beskyttelsesniveau for lugtgener er overholdt, vurderes det, at udvidelsen ikke vil medføre væsentlige lugtgener for naboer og andre omkringboende.

Beregninger af lugtemissioner fra produktioner

Ansøgt drift:

Ansøgt drift								
Staldafsnit								
	Produktionsld	Antal måneder udegående	Lugt (LE/s)	Lugt (OU/s)	Effekt af teknologi (%)	Faktisk lugt (LE/s)	Faktisk lugt (OU/s)	Produktionsareal (m ²)
Slagtekalvestald 23,8*95 m	792497	0	7006,0	29380,0*	0	7006,0	29380,0*	2260
Kalve 24,0*45 m	792498	0	3348,0	14040,0*	0	3348,0	14040,0*	1080
Hobbydyr 8,0*12,5 m	792499	0	1400,0	4300,0*	0	1400,0	4300,0*	100
Sum			11754	47720*		11754	47720*	

Nudrift:

Nudrift								
Staldafsnit								
	Produktionsld	Antal måneder udegående	Lugt (LE/s)	Lugt (OU/s)	Effekt af teknologi (%)	Faktisk lugt (LE/s)	Faktisk lugt (OU/s)	Produktionsareal (m ²)
Nordlige minkhal, nr 1	716706	0	0,0	2256,3	0	0,0	2256,3	327
Midterste minkhal, nr 2	716708	0	0,0	2421,9	0	0,0	2421,9	351
Sydlig minkhal, nr 3	716710	0	0,0	2677,2	0	0,0	2677,2	388
Nordlige nye minkhal, nr 4	716712	0	0,0	2145,9	0	0,0	2145,9	311
Sum			0	9501,3		0	9501,3	

Nudrift			
Staldafsnit			
	Produktionsld	Supplerende teknologi beskrivelse	Indtastet lugt effekt (%)
Nordlige minkhal, nr 1	716706	Rendebredde +7 cm * 1,5% = 10,5% To ugentlige udmugninger 27% Samlet 35%	
Midterste minkhal, nr 2	716708	Rendebredde +7 cm * 1,5% = 10,5% To ugentlige udmugninger 27% Samlet 35%	
Sydlig minkhal, nr 3	716710	Rendebredde +7 cm * 1,5% = 10,5% To ugentlige udmugninger 27% Samlet 35%	
Nordlige nye minkhal, nr 4	716712	Rendebredde +8 cm * 1,5% = 12% To ugentlige udmugninger 27% Samlet 36%	

Gyllebeholdere nærmere end 300 meter fra beboelse.

Det er et lovkrav, at gyllebeholdere der indeholder husdyrgødning af svin eller kødædende pelsdyr og ligger mindre end 300 m fra nabobebyggelse på etableringstidspunktet, skal være forsynet med fast overdækning. Medmindre de er lovligt etableret før den 1. januar 2007 eller godkendt før 1. januar 2007.

Der ligger beboelse indenfor 300 meter fra husdyrbrugets gyllebeholder. Beholderen er opført inden 1. januar 2007, dog er den stadig omfattet af kravet om fast overdækning hvis den anvendes til gylle fra svin, kødædende pelsdyr eller biogasgylle med indhold af gylle fra svin eller kødædende pelsdyr, jf. vilkår 2 af beholderens gældende landzonetilladelse til forsat anvendelse af d. 31. marts 2025.

Støj og rystelser

Ansøger oplyser:

I det omfang det er muligt, vil alle støjende aktiviteter blive lagt indenfor normal arbejdstid. Dog kan der forekomme afvigelser i forbindelse med markarbejde og afhentning af dyr.

Alle generelle krav vedr. støj vil blive overholdt. Sammenholdt med ejendommens placering vurderes det ikke at være nødvendigt med specielle tiltag for at sikre omkringboende mod støjgener.

Støj fra transportere:

Støj fra transportere vil primært komme fra lastbiler og traktor med levering af foder og afhentning af dyr til slagte og husdyrgødning.

Transporterne vil primært foregå inden for normal arbejdstid. Alle grænser for tilladelig støj vil blive overholdt, og der vil kun i meget få tilfælde opstå støjgene fra transporterne.

Støj fra øvrige kilder:

Kompressoren er placeret i værkstedet i maskinhuset og støjer ikke udenfor bygningen ved brug. Der er ingen kornvalse eller lignende støjende stationære maskiner på ejendommen.

Støj fra fodring:

På ejendommen anvendes der kraftfoder samt halm, kolbemajs og hø/wrapballe, hvilket betyder at der ikke er støj fra foderblanding af grovfoder.

Fodringen af dyrene på ejendommen tager dagligt maksimalt 3 timer og sker indenfor normal arbejdstid kl ca 07-18. Det vurderes, at støj fra minilæsser med skovl ikke er til gene uden for ejendommens areal og ved omkringboende.

Kommunens vurdering:

Støjklender fra husdyrbruget udgøres primært af transportere af foder og dyr, diverse kørsel, samt lyden fra dyrene.

Ansøger har oplyst, at støj fra husdyrbruget ikke er et problem for de omkringboende. Det er Ringkøbing-Skjern Kommunes vurdering, at støj fra husdyrbruget i fremtiden ikke forventes at blive et problem for de omkringboende. Der er ikke foretaget støjberegninger i forbindelse med udarbejdelsen af denne miljøtilladelse.

Der er i miljøtilladelsen fastsat vilkår om maksimale grænser for støj og rystelser, samt at såfremt der skulle opstå gener fra støj eller rystelser for de omkringboende, og tilsynsmyndigheden finder det nødvendigt, skal der foretages målinger.

Herudover henvises der til, at det er god landmandspraksis, at transport til og fra husdyrbruget foregår ved hensynsfuld kørsel, for at begrænse bl.a. støjgener.

Lys

Ansøger oplyser:

Lys i staldene:

Lyset i staldene vil være tændt efter behov. Der vil være lys i staldene ca. 4-8 timer i døgnet i vinterhalvåret og meget begrænset i sommerhalvåret. Herudover er der vågelys, så dyrene kan orientere sig.

Lyset i staldene er slukket om natten og det vurderes, at vågelyset ikke vil være til gene for omkringboende.

Udendørslys:

Udendørslamper er styret af sensor og dermed tændt efter behov. Som udgangspunkt vil der ikke være

belysning udenfor bygningerne om natten.

Da der ikke er belysning udenfor bygningerne om natten vurderes det, at omkringboende ikke vil blive generet heraf

Kommunens vurdering:

Det vurderes, at lys fra ejendommen ikke vil give anledning til væsentlige gener for de omkringboende, idet belysning primært vil være tændt i dagtimerne, og der ikke vil være udendørs belysning om natten.

Fluer og skadedyr

Ansøger oplyser:

Tiltag for minimering af fluer og skadedyr:

Der holdes generelt en god hygiejne i staldene og ved foderopbevaringen, så tiltrækningen af rotter og mus samt mulighederne for udklækning af fluelarver minimeres.

Fluebekæmpelse:

Fluebekæmpelse i stalden sker i overensstemmelse med retningslinjerne fra Aarhus Universitet. Konkret benyttes der bekæmpelsesmidler i dybstrøelsesmåtterne efter behov og der benyttes desinficering efter rengøring.

Skadedyrsbekæmpelse:

Rottebekæmpelse sker i overensstemmelse med de officielle retningslinjer.

Kommunens vurdering:

Der er stillet vilkår om, at der skal foretages en effektiv fluebekæmpelse, og at foder skal opbevares, så der ikke opstår risiko for tilhold af rotter m.v. På forlangende skal bekæmpelse af rotter, eller lign. foretages af et autoriseret rottebekæmpelsesfirma.

Det vurderes, at ejendommens skadedyrsbekæmpelse er tilfredsstillende til at forebygge og løse et eventuelt opstået problem med skadedyr.

Støv

Ansøger oplyser:

Støv fra foderhåndtering:

Der er mindre støvgener ved daglig håndtering af foder og halm, men det vurderes ikke at have en negativ indvirkning på naboerne pga. den lave støvmængde og afstanden til naboer.

Støv fra husdyr:

Der vil være støv fra dyrene, dog ikke i et omfang der opleves udenfor staldene. Støvet minimeres som følge af omhyggeligt management.

Kommunens vurdering:

Det forventes ikke, at husdyrbruget vil give anledning til støvgener for de omkringboende. Der er fastsat vilkår til, at sikre de omkringboende mod støvgener fra husdyrbruget. Herudover henvises der til, at det er god landmandspraksis, at transport til og fra husdyrbruget foregår ved hensynsfuld kørsel, for at begrænse bl.a. støvgener.

Transport

Kommunen skal i forbindelse med sagsbehandlingen af en miljøtilladelse vurdere, om til- og frakørsel til bedriften vil kunne ske uden væsentlige miljømæssige gener for de omboende. Generne fra trafik forekommer i forbindelse med til- og frakørsel til bedriften med dyr, foder og husdyrgødning.

Generelt kan der i en miljøtilladelse stilles vilkår til om, at anvende bestemte interne veje samt hvilke veje der skal benyttes ved til- og frakørsel. Der kan desuden stilles krav om, at til- eller frakørsel af foder, gødning m.v. kun må ske på bestemte tidspunkter. Derimod er der ikke i husdyrbrugsloven hjemmel til at fastsætte vilkår for transporten på offentlig vej, samt spørgsmål vedr. belastning af det lokale vejnet. Færdsel på offentlig vej reguleres af færdselsloven og håndhæves af politiet. (NMK-132-00789 og NMK-132-00839).

Ansøger oplyser:

Der kommer transporter til og fra ejendommen med dyr, foder, husdyrgødning m.v. Transporterne med husdyrgødning er sæsonbetinget, mens levering og afhentningen af dyr sker ugentligt.

Transporterne foregår primært med traktor eller lastbil og herudover vil der være kørsel med personbiler/varevogne af f.eks. dyrlæge, elektriker, serviceaftaler m.v.

Da en del af de sæsonbetonede transporterne, som udbringning af husdyrgødning, er begrænset til enkelte af årets dage, og da transporterne sker ved hensynsfuld kørsel, vurderes det, at transporter ikke vil give anledning til væsentlige gener for omkringboende.

Tabel over anslået transporter:

Transporter med:	Nudrift	Ansøgt drift
Afhentning og levering af dyr	20	40
Levering af halm	10	40
Levering af kraftfoder og grovfoder	-	24
Levering af foder til mink	300	-
Afhentning af døde dyr	-	12
Husdyrgødning - gylle	45	50
Husdyrgødning - dybstrøelse	-	50
Brændstof	-	3
Affald, erhverv	12	24
Andet/diverse	10	20
I alt	397	263

Kommunens vurdering:

Ansøgt projekt vil betyde en reduceret transport til og fra husdyrbruget sammenlignet med den minkproduktion, der nuværende er tilladelse til. Der er tale om, at især antallet af transportere af foder vil falde, dog vil antallet af visse andre transportere, såsom dybstrøelse, dyr og halm stige.

Ændringen af transportere er efter Ringkøbing-Skjern Kommunes opfattelse ikke af et omfang, som vil indebære væsentlige forøgede gener for omkringboende med hensyn til støj, støv eller lugt.

Døde dyr

Ansøger oplyser:

Døde dyr fjernes fra staldene og placeres i container eller under kadaverkapsel/presenning, udviklet til formålet. DAKA eller lignende firma tilkaldes efter behov. Derved undgås uhygiejniske forhold og at der kan observeres døde dyr af forbipasserende. Desuden kan ræve, hunde og vilde katte ikke komme til de døde dyr.

Samlet vurdering af påvirkning af nabogener

Ringkøbing-Skjern Kommune vurderer, at de stillede vilkår, samt generel lovgivning og kommunens tilsyn med husdyrbrug er tilstrækkelig til at beskytte naboer mod væsentlige påvirkninger, som følge af husdyrbrugets drift.

Anvendelse af BAT (bedste tilgængelige teknik)

Forebyggelse og begrænsning af forurening på husdyrbrug skal først og fremmest ske ved anvendelse af bedst tilgængelige teknik herunder renere teknologi, f.eks. mindre forurenende anlæg, processer og råvarer.

BAT fastlægges ud fra en overordnet vurdering af, hvad der er teknisk og økonomisk muligt for de forskellige husdyrbrancher. Det er altså ikke den enkelte landmands økonomi, som ligger til grund for kommunens vurdering.

Vurderingen af BAT i §16b miljøtilladelser skal ske relation til ammoniakpåvirkningen i forhold til følgende områder:

Staldindretning

Management

Opbevaring og udbringning af husdyrgødning

Anvendelse af bedste teknik til reduktion af ammoniakemissionen

I tilladelser til husdyrbrug med en samlet ammoniakemission på mere end 750 kg NH₃-N pr. år skal der fastsættes vilkår til opfyldelse af krav til den maksimale ammoniakemission ved anvendelse af den bedste tilgængelige teknik (BAT)

Miljøstyrelsen har udmeldt, at kommunerne ikke skal anvende BAT-konklusionerne, med de meget omfattende baggrundsdokumenter, ved fastlæggelse af bedste tilgængelige teknik. I stedet skal kommunerne anvende de regler i husdyrgodkendelsesbekendtgørelsen, der bliver fastsat med henblik på at implementere BAT-konklusionerne. Fra 1. august 2017 er der efter denne model fastsat en række generelle regler om BAT, der skal sikre denne implementering herunder bindende BAT-krav om

ammoniakreduktion fastsat i husdyrgodkendelsesbekendtgørelsens bilag 3, regler om BAT i forhold til andet end ammoniak, generelle regler om miljøledelse mv.

Kravet til den maksimale emission af NH₃-N pr. år (BAT) omfatter hele husdyrbruget, men kravet til det enkelte staldafsnit afhænger af, om staldafsnittet betragtes som nyt eller eksisterende. Miljøstyrelsen har udarbejdet emissionsgrænseværdier for ammoniak for de fleste typer af eksisterende stalde og nye stalde.

BAT-krav er i husdyrgodkendelsesbekendtgørelsen angivet som den maksimale ammoniakemission i kg NH₃-N pr. m² produktionsareal pr. år for de forskellige dyretyper og staldsystemer.

Ringkøbing-Skjern Kommune tager ved fastlæggelsen af BAT-niveauet for husdyrbruget udgangspunkt i disse emissionsgrænseværdier. Fastlæggelsen af BAT-niveauet sker i samarbejde med landmandens konsulent.

Emissionsgrænseværdi for ammoniak

BAT-krav opnåelig ved anvendelse af BAT for nye og eksisterende stalde:

BAT krav opnåelig ved anvendelse af BAT for nye og eksisterende stalde ? i				
Staldnavn	Navn på dyretype og staldsystem eller flexgruppe	Forudsætning for BAT-beregning	BAT krav ved ny stald (kg NH ₃ -N / (m ² · år))	BAT krav ved eksisterende stald (kg NH ₃ -N / (m ² · år)) ^c
Slagtekalvestald 23,8*95 m	Alle kvæg; Dybstrøelse ^a	Nyt (inkl. renoveret) staldafsnit	0,84	0,84
Kalve 24,0*45 m	Alle kvæg; Dybstrøelse ^a	Nyt (inkl. renoveret) staldafsnit	0,84	0,84
Hobbydyr 8,0*12,5 m	Alle dyr; Dybstrøelse ^a	Nyt (inkl. renoveret) staldafsnit	2,30	2,30

^a BAT-kravet for flexgruppen fastsættes ud fra det dyretype og staldsystem med det højeste relative reduktionskrav og det dyretype og staldsystem med den højeste ammoniakemissionsfaktor.

^c BAT krav ved eksisterende stald er tabelværdien for staldtypen. BAT kravet kan være lavere i den aktuelle situation, hvis der fastsæt vilkår til eksisterende stald i en tidligere godkendelse.

I ansøgningssystemet er der beregnet ammoniaktabet pr. produktion, som er opnåelig ved anvendelse af BAT på husdyrbruget.



Produktion	Areal (m ²)	BAT krav (kg NH ₃ -N / (m ² · år))	Korrektionsfaktor for udegående	Vejl. sum (kg NH ₃ -N / år)	Ansøgers forslag (kg NH ₃ -N / år)	Ansøgers begrundelse	Kommunens krav (kg NH ₃ -N / år)	Kommunens begrundelse
(#792497) Flexgruppe: Alle kvæg; Dybstrøelse	2260	0,84	1	1898				
(#792498) Flexgruppe: Alle kvæg; Dybstrøelse	1080	0,84	1	907				
(#792499) Flexgruppe: Alle dyr; Dybstrøelse	100	2,30	1	230				

Den vejledende BAT-emissionsgrænseværdi er beregnet til 3036 kg NH₃-N/år for staldene. Emissionsværdien for opbevaringslagrene er 313 kg NH₃-N/år.

Det samlede BAT-krav for bedriften er derfor 3349 kg NH₃-N/år.

Ammoniakemissionen ved det ansøgte projekt er ifølge ansøgningen 3349 kg NH₃-N/år.

Den beregnede BAT-emissionsgrænseværdi er således overholdt.

Samlet BAT beregning  			
	Stalde	Lagre	Total
Samlet BAT krav (kg NH ₃ -N /år)	3036	313	3349
Faktisk emission (kg NH ₃ -N /år)	3036	313	3349
Forskel (kg NH ₃ -N /år)	-	-	0
Vejledende BAT Overholdt?	-	-	Ja

Staldindretning

De tre ansøgte stalde vil indrettes med fast bund og dybstrøelse. De eksisterende minkhaller nedrives.

Ringkøbing-Skjern Kommune vurderer, at det ansøgte projekt anvender staldteknikker, som er beskrevet i Miljøstyrelsens teknologiblade og som er BAT for husdyrbruget.

Opbevaring og behandling af husdyrgødning

Der er en eksisterende gyllebeholder fra 2002 med en opbevaringskapacitet på 1034 m³. Den maksimale estimerede gylleproduktion på ejendommen er 1394 m³ inkl. vand der ledes til gyllebeholder, dermed er kravet om 9 mdr. opbevaringskapacitet overholdt.

Dybstrøelse fra kalvestalde udmuges til møddingsplads umiddelbart øst for staldanlæg, og afhentes til biogasanlæg ved behov.

Det er Ringkøbing-Skjern Kommune vurdering, at det ansøgte overholder niveauet for BAT m.h.t. Opbevaring af husdyrgødning.

Alternativer og fravalg BAT

Ifølge ansøgningen er følgende teknikker fravalgt:

- Svovlsyrebehandling af kvæggylle (forsuring)
- Faste dræned gulve

Fravalget af disse er velbegrundet, eftersom indretning med fast bund og dybstrøelse allerede overholder BAT-kravene for ejendommen, og da svovlsyrebehandling af gylle og faste dræned gulve ikke kan kombineres med dybstrøelse.

Kommunen vurderer, at ansøgningen lever op til BAT-kravene for denne type af husdyrproduktion. Det er derfor ikke påkrævet at anvende yderligere teknikker.

Alternative løsninger

Den valgte placering anses som værende mest hensigtsmæssig, i forhold til logistik og det omgivende miljø, da de nye stalde hovedsageligt placeres hvor de nuværende minkhaller er. Alternativet til denne miljøtilladelse er at beholde den nuværende produktion.

I forhold til det omgivende landskab, naboer og andre interessenter i området, giver den valgte placering, det bedste samlede helhedsindtryk af husdyrbruget efter udvidelsen.

0-alternativ

Det er Ringkøbing-Skjern Kommunes vurdering, at den øgede miljøpåvirkning, som følge af ansøgte projekt, ikke vil påvirke omgivelserne væsentligt (se den øvrige del af miljøvurderingen).

Det er endvidere, Ringkøbing-Skjern Kommunes vurdering, at de socioøkonomiske konsekvenser af 0-alternativet (fastholdelse af konstant produktionsniveau), vil være en begyndende afvikling af produktionen.

Samfundsmæssigt vil 0-alternativet, derfor kunne betyde færre arbejdspladser, dels på slagterierne, men også i virksomheder, såsom vognmænd, foderstoffer m.fl.

Det kan, som følge af 0-alternativ, forventes at samfundets indkomstdannelse mindskes.

Egenkontrol

Der er stillet vilkår om, at husdyrbruget for egen regning skal eftervise, at de stillede støj- og vibrationskrav er overholdt, såfremt tilsynsmyndigheden skønner, at eventuelle klager vedrørende støj og rystelser fra husdyrbruget, er velbegrundede.

Der er tilsvarende stillet vilkår om, at tilsynsmyndigheden kan kræve, at husdyrbruget foretager undersøgelse af lugtkilder, hvis det skønnes, at eventuelle klager over lugt fra anlægget, er velbegrundede.

Endeligt er der stillet vilkår om, at tilsynsmyndigheden kan anmode om nye beregninger af ammoniakemission, ammoniakdeposition, samt lugtgeneafstande.

Konklusion

Idet de lovpligtige afstandskrav og beskyttelsesniveauer er overholdt, vurderer Ringkøbing-Skjern Kommune at:

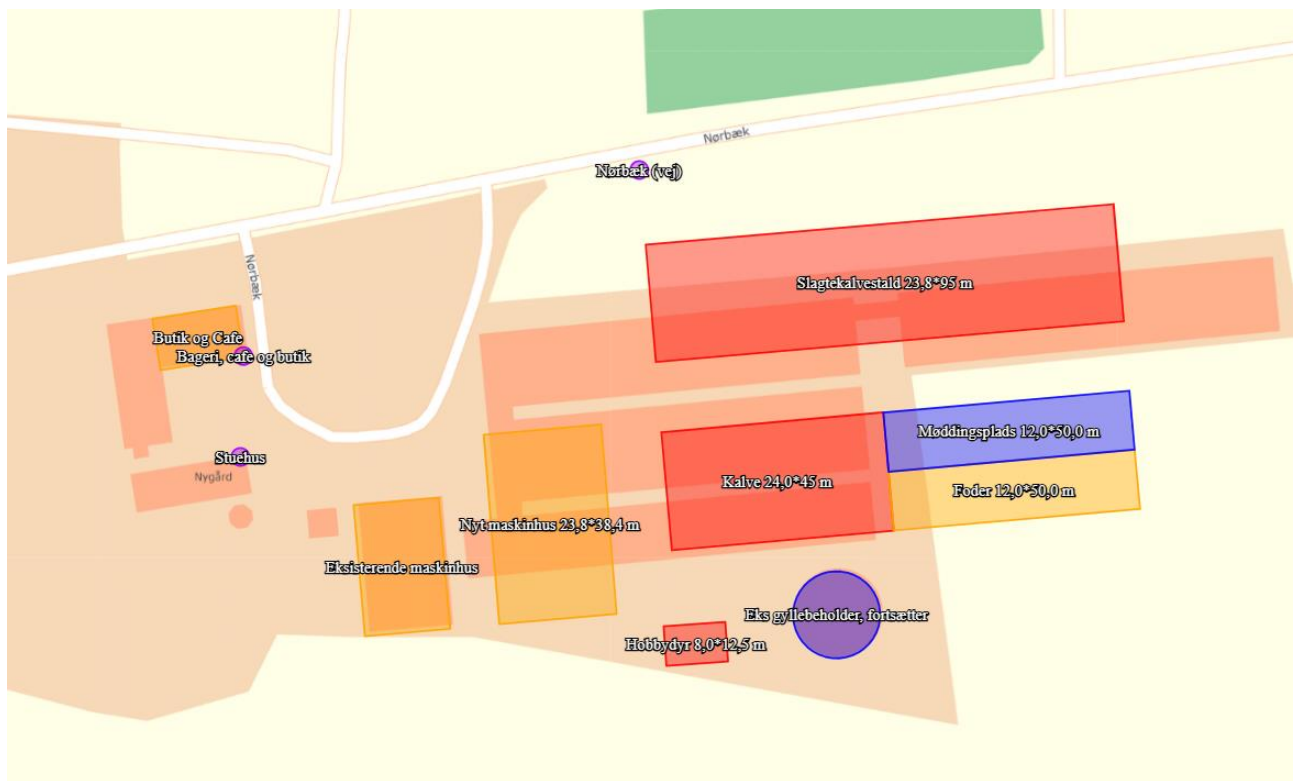
Udvidelsen af husdyrbruget, samt opførelse af to kalvestalde på hhv. 2260 og 1080 m² med produktionsarealer på hhv. 2260 og 1080 m² kan tillades, idet udvidelsen og det samlede husdyrbrug ikke vil medføre en væsentlig genepåvirkning af naboer, Kategori 1-, 2- og 3-Natur samt landskabelige værdier og kulturmiljøer.

Derudover er det vurderet, at udvidelsen og det samlede husdyrbrug ikke vil medføre en væsentlig påvirkning af § 3-områder, eller andre naturområder som er beskyttet mod tilstandsændring, fredet, udpeget som internationalt naturbeskyttelsesområde, eller særlig sårbar overfor næringsstofpåvirkning.

Endvidere er det vurderet, at det ansøgte projekt og det samlede husdyrbrug ikke vil have væsentlig virkning på de bestande af vilde planter, dyr (herunder Bilag IV-arter), eller deres levesteder, som de ovennævnte områder er udpeget på baggrund af.

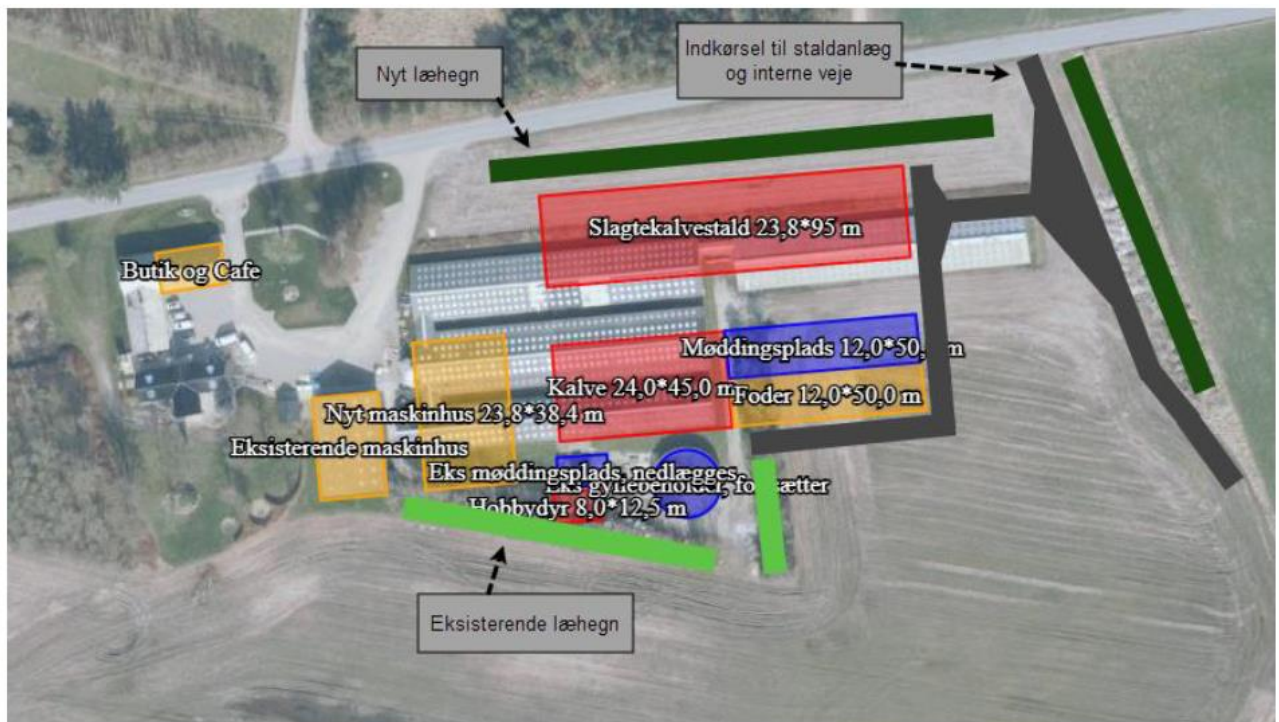
Der anvendes den bedst tilgængelige teknik, til at forebygge og begrænse eventuel forurening.

Bilag 1: Bygningsoversigt

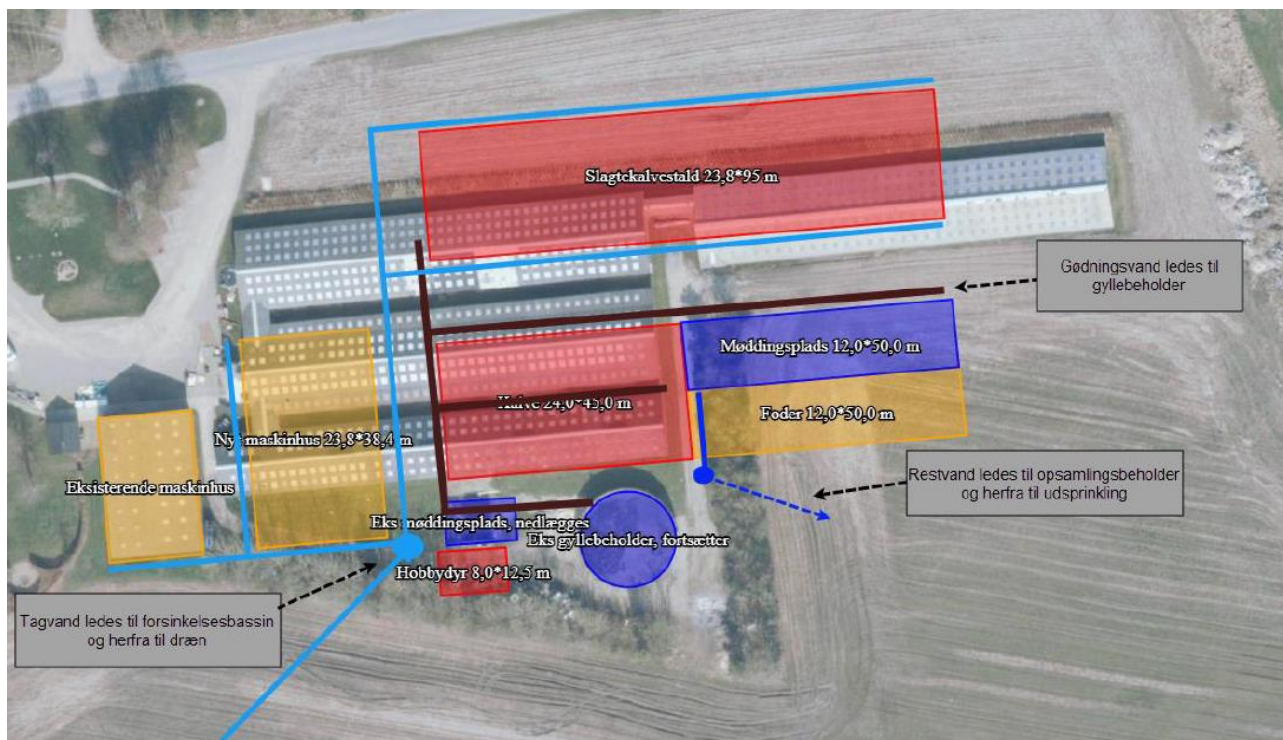


Bilag 2: Situationsplan

Situationsplanen er ikke målfast hvad angår indkørsel og læhegn.



Bilag 3: Afløbsplan



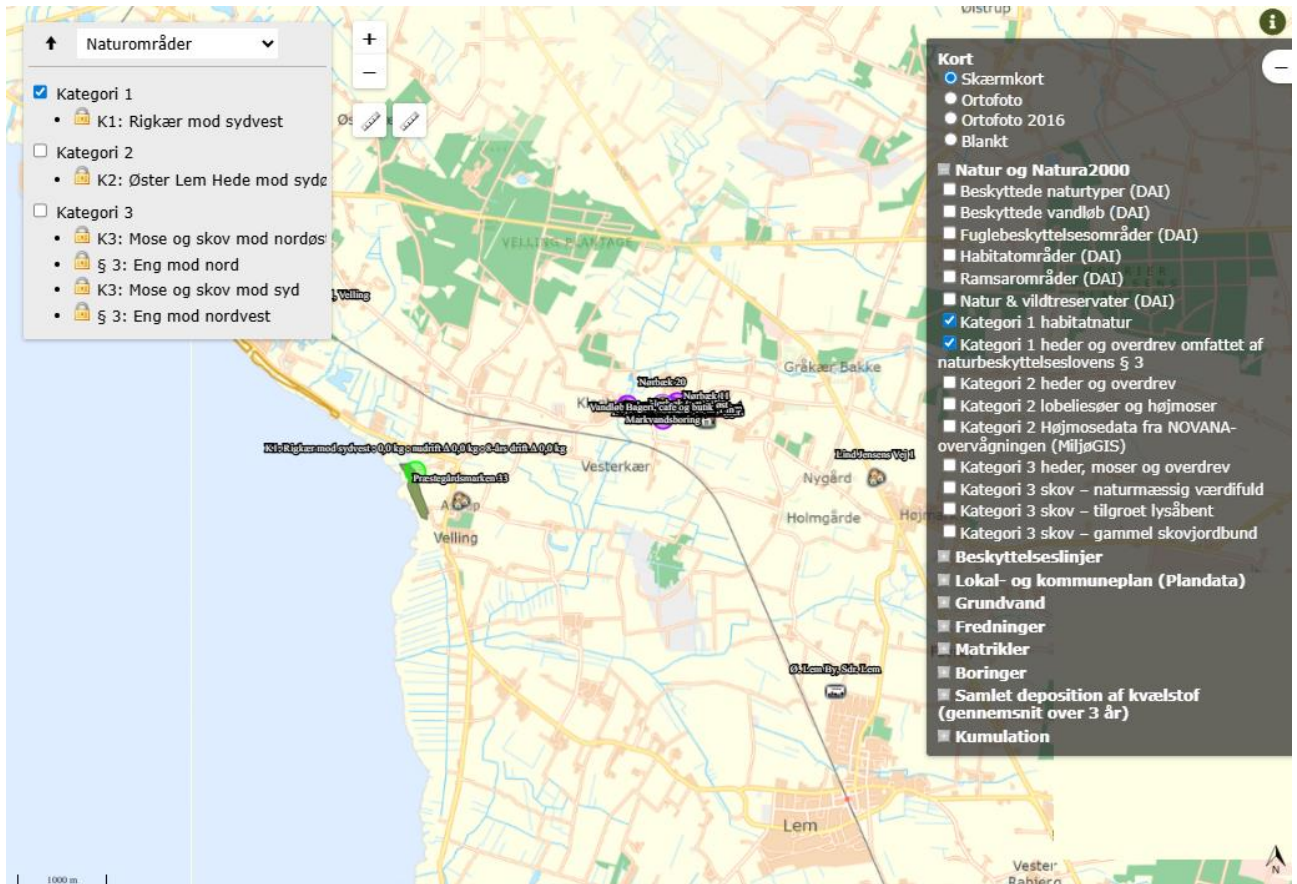
Bilag 4: Adresser inden for konsekvensradius

Der er foretaget nabohøring inden for konsekvensradius på 443 meter fra lugtcentrum af anlægget. På nedenstående kort er konsekvensradius indtegnet.

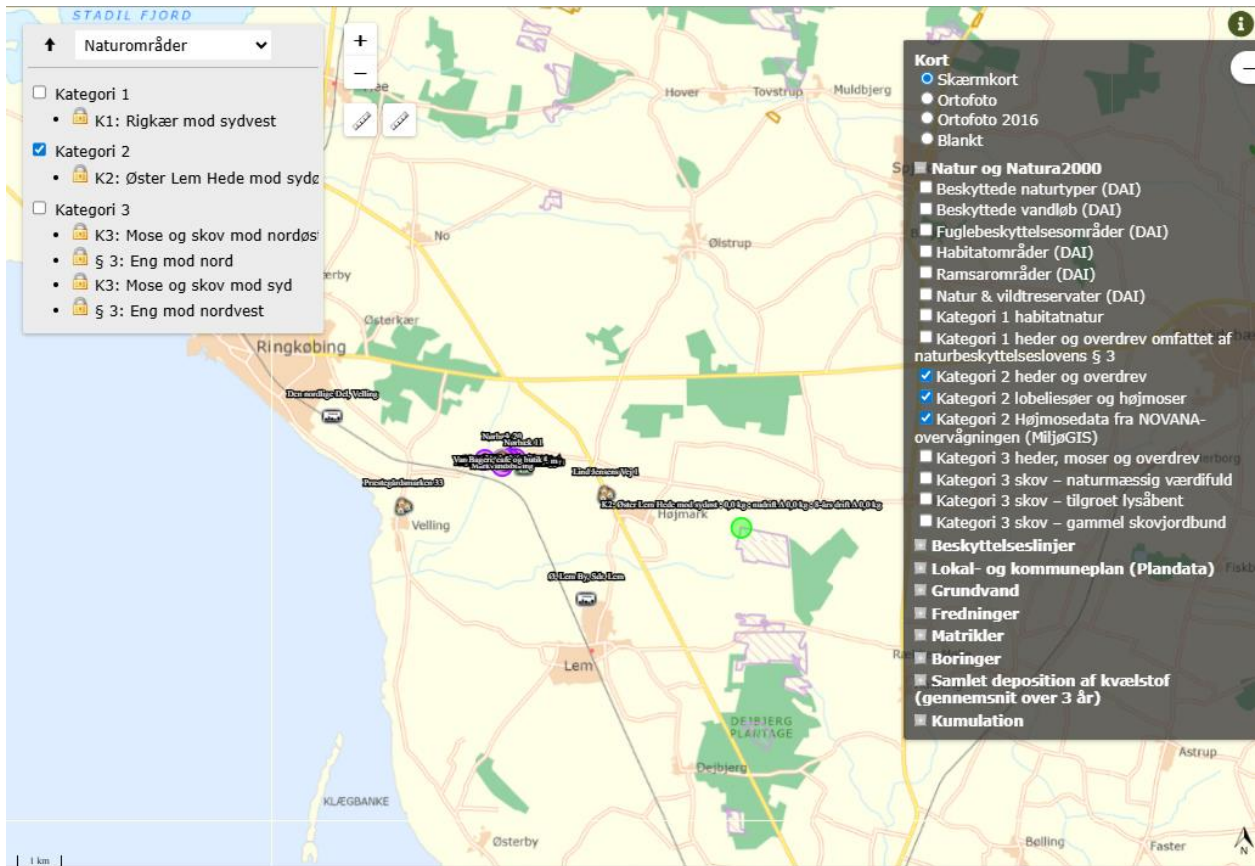


Bilag 5: Natur

Kategori 1-natur:



Kategori 2-natur:



Kategori 3-natur:

