



**§ 16 a. stk. 1 miljøgodkendelse af  
svineproduktionen på**

**Rufasvej 19, 6400 Sønderborg**

Meddelt d. 10. juli 2020

Meddelt af Erhverv & Affald

Sønderborg Kommune

## **Baggrund og læsevejledning**

Kommunens afgørelse, vilkår der gælder for husdyrbruget samt de generelle juridiske forhold omkring afgørelsen, herunder klagevejledningen, og bilag kan læses i kapitel A, B, C og D.

Som følge af VVM-direktivet skal der ved ansøgning om miljøgodkendelse foretages en miljøkonsekvensvurdering der er en proces, som bl.a. indebærer krav om inddragelse af offentligheden og udarbejdelse af en miljøkonsekvensrapport. Selve miljøkonsekvensrapporten kan læses i kapitel E

Visse projekter om intensiv husdyravl, der kan have væsentlig indvirkning på miljøet, skal gennemgå en sådan proces, inden de kan tillades. Ansøgeren har ansvaret for at udarbejde miljøkonsekvensrapporten og at miljøkonsekvensvurderingen er fuldstændig og af tilstrækkelig høj kvalitet i forhold til oplysninger om husdyrbruget og vurderinger af miljøpåvirkningerne, Vurderingerne i miljøkonsekvensrapporten er et resultat af dialog med ansøger i forbindelse med sagsbehandlingen, og den danner grundlag for kommunens afgørelse og de stillede vilkår.

## Registreringsblad

### Husdyrbruget

Bedrift Cvr	27715532
Husdyrbrugets navn	Skovholt I/S
Beliggenhedsadresse	Rufasvej 19
Postnummer	6400
By	Sønderborg

### Ansøger

Ansøgersnavn	I/S Skovholt
Ansøgeradresse	Rufasvej 19
Ansøgerpostnummer	6400
Ansøgerby	Sønderborg
Ansøgertelefon	21661022
Ansøger-email	skovholt@mail.tele.dk

### Konsulent

Konsulent Cvr	16342718
Konsulent virksomhedsnavn	Landwirtschaftlicher Hauptverein für Nordschleswig
Konsulentnavn	Louise H. Riemann
Konsulentadresse	Industriparken 1
Konsulentpostnummer	6360
Konsulentby	Tinglev
Konsulenttelefon	73642915
Konsulent-email	lhr@lhn.dk

### Ejendom

Ejendomsnummer	5400014385
CHR numre	

### Matrikler på ejendomsnummer

Matrikel: 110 - Bovrup, Varnæs
Matrikel: 17 - Avnbøl, Ullerup
Matrikel: 177 - Avnbøl, Ullerup
Matrikel: 22 - Avnbøl, Ullerup
Matrikel: 387 - Avnbøl, Ullerup
Matrikel: 420 - Avnbøl, Ullerup
Matrikel: 427 - Avnbøl, Ullerup
Matrikel: 428 - Avnbøl, Ullerup
Matrikel: 429 - Avnbøl, Ullerup
Matrikel: 431 - Avnbøl, Ullerup

### Godkendelsen er udarbejdet af:

Sagsbehandler: Torben Kobberø

Sønderborg Kommune

Landbrugsgruppen

Erhverv og affald

Rådhusvej 10

6400 Sønderborg

Sagsnummer: 19/53984

Kvalitetssikret af: ANTN

## Indhold

A. Afgørelse .....	2
1) Baggrund for afgørelse .....	3
2) Kommunens vurdering og begrundelse for de stillede vilkår og øvrige krav .....	4
3) Samlet vurdering .....	7
4) Lovgrundlag .....	7
5) Udnyttelsesfrist .....	7
6) Revurdering af miljøgodkendelse .....	7
7) Retsbeskyttelse .....	8
B. Vilkår for husdyrbruget .....	9
Generelle vilkår .....	9
Indretning og drift .....	9
Egenkontrol .....	10
Ressourceforbrug .....	11
Øvrige emissioner (lugt, støj, lys og støv) .....	11
Fluer og skadedyr .....	12
Til- og frakørsel (transport) .....	13
Reststoffer, affald og naturressourcer .....	13
Driftsforstyrrelser .....	14
Husdyrbrugets ophør .....	14
C. Offentlighed og klagevejledning .....	15
Partshøring .....	15
Annoncering af afgørelse .....	15
Klagevejledning .....	15
Civilt søgsmål .....	16
D. Kommunens bilag .....	17
E. Miljøkonsekvensrapport til § 16 a stk. 1 .....	18



## A. Afgørelse

Sønderborg Kommune meddeler miljøgodkendelse efter husdyrbruglovens § 16 a stk. 1 på Rufasvej 19, 6400 Sønderborg, matrikel 17 Avnbøl, Ullerup til udvidelse af svineproduktion med de stillede vilkår.

Miljøgodkendelsen omfatter hele husdyrbruget. Det vil sige både de eksisterende og nye anlæg

### Der godkendes følgende produktionsareal:

Stald A (BBR nr. 9 og 12): **2410 m<sup>2</sup>** produktionsareal med 25-49 % fast gulv Flexgruppe: Søer, diegivende, golde og drægtige.

Stald B (BBR nr. 4): **350 m<sup>2</sup>** produktionsareal med 25-49 % fast gulv Flexgruppe: Slagtesvin og smågrise.

Stald C: **50 m<sup>2</sup>** produktionsareal med Toklimastald, delvist spaltegulv til Smågrise.

De godkendte produktionsarealer i staldanlægget kan med denne miljøgodkendelse udnyttes fuldt ud inden for grænserne for dyrevelfærdsreglerne. Se en oversigt over staldarealet i figur 1.

### Der godkendes følgende flexgrupper

I **stald A** består flexgruppen af følgende lovlige indretninger:

- Søer, diegivende. Kassestier, delvist spaltegulv
- Søer, golde og drægtige. Individuel opstaldning, delvist spaltegulv
- Søer, golde og drægtige. Løsgående, delvist spaltegulv

I **stald B** består flexgruppen af følgende lovlige indretning:

- Smågrise. Toklimastald, delvist spaltegulv
- Slagtesvin. Delvist spaltegulv, 25-49 % fast gulv

### Der godkendes følgende eksisterende gødningsopbevaringsareal:

Beholder D-1: 982 m<sup>2</sup> gødningsopbevaringsareal til 4090 m<sup>3</sup> flydende husdyrgødning.

Beholder D-2: 96 m<sup>2</sup> gødningsopbevaringsareal til 380 m<sup>3</sup> flydende husdyrgødning.

### Der godkendes følgende miljøteknologi

Ingen

### Der godkendes følgende projekterede anlæg:

Der opstilles to nye 2,5 meter høje klimacontainere ved gavlen af stald A. Hver klimacontainer er på 25 m<sup>2</sup>.

### Andre godkendelsespligtige driftsbygninger, anlæg, m.v.

Der opføres to nye klimacontainer på hver 25 m<sup>2</sup>. Med klimacontaineren udvides produktionsarealet med 50 m<sup>2</sup>, og containerne er dermed godkendelsespligtige.



Figur 1 – Oversigtskort med placering af produktionsareal og gødningsopbevaring

## 1) Baggrund for afgørelse

Sønderborg Kommune meddeler godkendelsen, da det vurderes, at ansøgeren har truffet de nødvendige foranstaltninger til at forebygge og begrænse forureningen ved anvendelse af bedste tilgængelige teknik, og at husdyrbruget i øvrigt kan drives på stedet uden at påvirke omgivelserne på en måde, som er uforenelig med hensynet til omgivelserne. Sønderborg Kommune vurderer at miljøgodkendelsen, med de stillede vilkår for lokalisering, indretning og drift af husdyrbruget, sikrer at husdyrbruget ikke vil medføre en væsentlig påvirkning af miljøet eller andre væsentlige gener.

Godkendelsen er baseret på de oplysninger, der er redegjort for i ansøgningsmaterialet, skema 214812 version 2 og miljøkonsekvensrapporten i kapitel E. I bilag 1 kapitel D ses en oversigt over versionshistorikken og hvilke ændringer der er blevet foretaget som følge af Kommunens sagsbehandling.

I forbindelse med behandlingen af ansøgningen har ansøger ændret ansøgningen, så der nu søges om opstilling af to ens klimacontainere i stedet for kun en. I den forbindelse er der indsendt en ny version af ansøgningskemaet og miljøkonsekvensrapporten er blevet rettet til. Tilsvarende er situationsplan og afløbsplan tilrettet til to klimacontainere.

## Historik



### 8 års drift

For 8 år siden var den gældende produktionstilladelse 675 søer 300, smågrise 8-30 kg, og 300 slagtesvin 30-100 kg. I 2012 blev dyreholdet ændret i forbindelse med anmeldelse af skift i dyretype, så den tilladte produktion blev 675 søer, 370 smågrise 8-30 kg og 370 slagtesvin 30-100 kg. Der er ikke ændret i indretningen af stalden de sidste 8 år og alle stalde er ældre en 8 år.

### Nudrift

Produktionsarealet i nudrift og 8 års drift er ens, da alle stalde er over 8 år gamle, og der ikke er foretaget ændringer i staldindretningen siden staldene blev opført. Produktions arealerne i nudrift og 8 års drift er fastlagt på baggrund af de originale indretningsplaner.

### Ansøgt drift

Sønderborg Kommune har den 15-12-2019 modtaget en ansøgning om miljøgodkendelse af husdyrbruget på Rufasvej 19, 6400 Sønderborg. Ansøger ønsker en miljøgodkendelse efter de nugældende regler til produktion på et godkendt produktionsareal for at opnå mere fleksibilitet. Ansøger har søgt om to forskellige Flexgrupper i de eksisterende stalde, hvilket giver mulighed for at producere enten søer, smågrise eller slagtesvin på husdyrbruget. I ansøgningen søges der også om opstilling af to nye klimacontainere, som hver har et produktionsareal på 25 m<sup>2</sup>. Dermed udvides det samlede produktionsareal fra 2.760 m<sup>2</sup> til 2.810 m<sup>2</sup>.

### **Erhvervsmæssigt nødvendigt**

Sønderborg Kommune vurderer, at miljøgodkendelse til at udnytte eksisterende staldes produktionsarealer og etablering af 2 nye klimacontainere er erhvervsmæssigt nødvendigt for husdyrbrugets fortsatte drift. Etablering af to klimacontainere vil betyde, at staldanlægget kan udnyttes mere fleksibelt og flere smågrise vil overleve. Udvidelsen med klimacontainerne reducerer smittepresset i den eksisterende farestald og der forventes et mindre forbrug af medicinsk zink. Den nye miljøgodkendelse vil på den måde bidrage til en mere økonomisk optimalt produktion, og vil mindske miljøpåvirkningen i forbindelse med en bedre sundhedsstyring i farestalden.

## **2) Kommunens vurdering og begrundelse for de stillede vilkår og øvrige krav**

### *Landskabelige værdier*

Ejendommen ligger inden for områder der er udpeget som værdifuld landbrugsområde. Der opstilles to klimacontainere (12x2,1x2,5) m ved den østlige gavl af farestalden, som har en kip højde på 7 meter. Ejendommens landskabelige forhold samt en vurdering heraf, fremgår af Miljøkonsekvensrapportens punkt 3.4 (kap. E).

Sønderborg Kommune vurderer at beskrivelsen og vurderingerne i miljøkonsekvensrapportens punkt 3.4, 3.4.1 og 3.4.2 (kap E), er fyldestgørende og at opstilling af to klimacontainere og ændringen i produktionen i de eksisterende bygninger ikke påvirker kulturarv eller landskabet negativt.

Der stilles derfor ingen vilkår til bevarelsen af de landskabelige værdier.

### *Ammoniak, natur og bilag IV arter*



Sønderborg Kommune vurderer, på baggrund af beskrivelserne og vurderingerne i miljøkonsekvensrapporten punkt 3.5 og 3.5.1 (kap E), at der er redgjort for at påvirkning af kategori 1, 2 og 3 natur overholder alle afskærings kriterier, ligesom det vurderes, at der ikke vil ske en tilstandsændring af naturområder, der er beskyttet af naturbeskyttelseslovens § 3. I miljøkonsekvensrapportens afsnit 3.4.3. (kap E) er der redgjort og fortaget en fyldestgørende vurdering af, at projektet ikke medfører ændringer, der påvirker eventuelle bilag IV-arter eller deres levesteder væsentligt.

#### *Jord, grundvand og overfladevand*

Sønderborg Kommune vurderer, på baggrund af beskrivelserne i miljøkonsekvensrapporten afsnit 3.12 (kap E), at den ansøgte ændring ikke indebærer væsentlig virkning jordarealer, jordbund eller vandforekomster.

#### *Bedste tilgængelige teknik (BAT)*

Der er et krav om vurdering af de væsentlige virkninger på miljøet og anvendelse af den bedste tilgængelige teknik, når produktionen er større end 2000 stipladser til slagtesvin. Der er i miljøkonsekvensrapportens punkt 4.2 og 5.2 redegjort for BAT på husdyrbruget. Sønderborg Kommune vurderer, at der anvendes BAT på følgende områder:

#### *BAT Ammoniak- og lugtemission*

Anvendelse af den bedste tilgængelige teknik (BAT) i forhold til ammoniak- og lugtemission fra anlægget er omsat til et bestemt krav til mængden af ammoniak- og lugtemission, der må komme fra husdyrbruget. Sønderborg Kommune vurderer på baggrund af beskrivelserne og vurderingerne i miljøkonsekvensrapportens afsnit 3.5,3.6 og 3.10 (kap E) og beregningerne i husdyrgodkendelse.dk som viser at BAT kravet til produktionen er overholdt, at der anvendes BAT i forhold til ammoniak- og lugtemission.

#### *BAT Fodring- og foderhåndtering*

Der anvendes fire forskellige slags færdigfoder. Det vurderes, at husdyrbruget overholder BAT på fodring og foderhåndtering, at foderet er afbalanceret, så det opfylder svinenes behov for energi og fordøjelige aminosyrer. Foderet opbevares i lukkede siloer, der sikrer, at intet går til spilde.

#### *BAT Gylleopbevaring- og håndtering*

Det vurderes, at der praktiseres BAT på gyllehåndtering.

#### *BAT Energi- og vandforbrug*

BAT overholdes i forhold til energiforbruget bl.a. ved løbende at udskifte til LED-belysning på hele ejendommen. Det nuværende elforbrug er på 300.000 kWh pr. år hvilket er væsentligt over 125.000 kWh pr. år som er normtallene ved en forventet produktion på 675 årssøer, 400 slagtesvin 8,0-110 kg. Den store forskel forklares med at der er tale om et ældre anlæg, og normtallene dækker over en stor variation.

BAT på vandforbruget gennemføres ved, at vandforbruget registreres årligt, og evt. lækager identificeres og repareres hurtigst muligt. Desuden sættes staldene i blød og vaskes med højtryksrensere, hvilket er vandbesparende. Det nuværende vandforbrug er på 6.650 m<sup>3</sup> pr. år, hvilket er væsentligt mere end 4.466 m<sup>3</sup>





pr. år som er beregnet ud fra normtallene. Den væsentlige forskel forklares med at normtallene dækker over en stor variation. Sønderborg kommune vurderer på baggrund af beskrivelsen og vurderingerne i miljøkonsekvensrapportens afsnit 3.8 (kap. E), at forbruget af el og vand bør være fokusområder og der skal stilles vilkår til vand- og elforbrug for at begrænse spild af ressourcer.

#### *BAT Spildevand*

Sønderborg Kommune vurderer på baggrund af beskrivelsen i miljøkonsekvensrapportens afsnit 3.8.7 (kap E), at der anvendes BAT på spildevand bl.a. ved at vandforbruget registreres, så spild undgås, de forurenede områder holdes så småt som muligt og der anvendes iblødsætning og højtryksrensere for at minimere vandforbruget.

#### *BAT Affald*

Sønderborg Kommune vurderer at der praktiseres BAT på affald ved at affald sorteres og afhændes til godkendte modtagere.

#### *BAT Støv*

Sønderborg Kommune vurderer på baggrund af beskrivelsen i miljøkonsekvensrapportens afsnit 3.7.2 (kap E), at der praktiseres BAT på støvemissioner idet foder håndteres i lukkede siloer og ledes ud i staldene gennem et lukket rørsystem.

#### *BAT Støj*

Sønderborg Kommune vurderer på baggrund af beskrivelsen og vurderinger i miljøkonsekvensrapportens afsnit 3.7.1 (kap E), at der praktiseres BAT på støjgener ved at lade de mest støjende aktiviteter foregå i dagtimerne.

#### *BAT Godt landmandsskab*

Sønderborg Kommune vurderer, at BAT på godt landmandsskab og miljøledelse opnås ved at have en nødfremgangsmåde ved uheld (opdateret beredskabsplan) og ved at instruere nye medarbejdere omhyggeligt i de forskellige arbejdsrutiner.

#### *BAT Døde dyr*

Sønderborg Kommune vurderer på baggrund af beskrivelsen i miljøkonsekvensrapportens afsnit 3.8.1 (kap E), at opbevaring af døde dyr opfylder BAT ved at opbevare dem på en plads vest for lade (L) under en overdækning og hævet over jorden ved at lægge dem på spalter eller i en plastcontainer, så lugt og sygdomsspredning så vidt muligt undgås.

### **Generelle regler jf. husdyrgødningsbekendtgørelsen og husdyrgodkendelsesbekendtgørelsen**

Herunder bl.a

- Rengøring af arealer, hvor der kun kortvarigt går dyr



### 3) Samlet vurdering

På baggrund af de stillede vilkår og ovenstående begrundelse for og særkender på husdyrbruget er det Sønderborg Kommunes samlede vurdering, at det ansøgte projekt overholder anvendelse af den bedste tilgængelige teknik (BAT), og at projektet ikke indebærer væsentlige indvirkninger på miljøet, herunder i forhold til omgivelsernes sårbarhed og kvalitet, i forhold til navnlig:

- Landskabelige værdier
- Natur med dens bestande af vilde planter og dyr og deres levesteder, herunder områder, der er beskyttet mod tilstandsændringer eller fredet udpeget som internationalt naturbeskyttelsesområde eller udpeget som særlig sårbart over for næringsstofpåvirkning
- Jord, grundvand og overfladevand
- Lugt-, støj-, rystelser-, støv-, flue-, transport-, og lysgener, uhygiejniske forhold, affaldsproduktion mv

### 4) Lovgrundlag

Ansøgningen er behandlet i henhold til kravene i bekendtgørelse af lov om husdyrbrug og anvendelse af gødning m.v. Lovbek. nr. 520 af 1. maj 2019 om husdyrbrug og anvendelse af gødning m.v. (husdyrbrugloven) med tilhørende bekendtgørelse om godkendelse og tilladelse m.v. af husdyrbrug, nr. 1261 af 29. november 2019, samt miljøstyrelsens vejledning om miljøregulering af husdyrhold.

Miljøgodkendelsen er kun en del af det retsgrundlag som husdyrproduktionen er underlagt.

Husdyrbruget har en ammoniakemission på over 3.500 kg NH<sub>3</sub>-N/år og er derfor omfattet af husdyrbrugloven § 16 a, stk. 1. Husdyrbruget er godkendelsespligtigt og Sønderborg Kommune er godkendelses- og tilsynsmyndighed.

#### **Andre tilladelser og dispensationer**

Sønderborg Kommune gør opmærksom på, at den meddelte godkendelse udelukkende omfatter forholdet til miljølovgivningen. Der skal derfor søges om en separat byggetilladelse til opstilling af klimacontainerne hos Sønderborg Kommune.

### 5) Udnyttelsesfrist

Miljøgodkendelsen skal være udnyttet inden 6 år fra godkendelsen er meddelt. Hvis godkendelsen eller tilladelsen kun er udnyttet delvist, bortfalder den del, der ikke er udnyttet.

### 6) Revurdering af miljøgodkendelse

Virksomhedens miljøgodkendelse skal ikke revurderes.



## 7) Retsbeskyttelse

Med denne miljøgodkendelse følger der 8 års retsbeskyttelse af husdyrbrugets indretning og drift.



## B. Vilkår for husdyrbruget

Vilkårene i denne miljøgodkendelse skal, hvis ikke andet er anført, være opfyldt fra det tidspunkt, hvor miljøgodkendelsen udnyttes.

Vilkår, der vedrører driften, skal være kendt af de ansatte, der er beskæftiget med den pågældende del af driften.

Denne miljøgodkendelse meddeles på nedenstående vilkår. Konkrete bestemmelser i lovgivningen og bekendtgørelser, som generelt er gældende for alle husdyrbrug, er ikke stillet som vilkår for godkendelsen.

### Generelle vilkår

- 1) Projektet skal gennemføres som beskrevet i ansøgningsmaterialet i husdyrgodkendelse.dk skema nr. 214812 vers. 2.
- 2) Miljøgodkendelse og beredskabsplan skal altid være at finde på ejendommen, enten udskrevet eller digitalt. Indholdet skal være driftsleder bekendt. Relevante vilkår i miljøgodkendelse samt beredskabsplanen skal være medarbejderne bekendt

### Indretning og drift

- 3) Stalde, produktionsarealer og produktionstype skal være i overensstemmelse med nedenstående tabel A, dyrene skal være placeret i de med rødt markerede stalde, se figur A.

Staldnavn	Staldstørrelse (m <sup>2</sup> )	Ventilation	Kildehøjde	Produktion	Antal måneder udegående	Produktionsareal (m <sup>2</sup> )
<b>Ansøgt drift</b>						
A. Sostald	3192	Blandet ventilation	3 m	(#226090) Flexgruppe: Søer, diegivende, gølle og drægtige; 25-49 % fast gulv	0	2410
B. Poltestald	546	Blandet ventilation	3 m	(#226093) Flexgruppe: Slagtesvin og Smågrise; 25-49 % fast gulv	0	350
C-1 Klimacontainer 1	25	Blandet ventilation	3 m	(#226143) Smågrise. Toklimastald, delvis spaltegulv	0	25
C-2 Klimacontainer 2	25	Blandet ventilation	3 m	(#291386) Smågrise. Toklimastald, delvis spaltegulv	0	25

**Tabel A.** Stalde, produktionsareal og produktionstype



**Figur A.** Oversigt over ejendommens anlæg

### Egenkontrol

- 4) Vand- og elforbrug, og hvad der evt. er foretaget for at reducere det, skal registreres årligt.
- 5) Der skal føres logbog for gyllebeholder med teltoverdækning, hvori eventuelle skader på teltoverdækningen noteres med angivelse af dato for skaden samt dato for reparation. Logbogen skal opbevares på husdyrbruget i mindst fem år og forevises på tilsynsmyndighedens forlangende.

### Opbevaring og håndtering af husdyrgødning

- 6) Husdyrbrugets gødningsopbevaringsanlæg skal være i overensstemmelse med nedenstående tabel B.

Navn	Lagertype	Yderligere oplysninger	Bedste tilgængelige opbevaringsteknik	Dimension	Areal (m <sup>2</sup> )
Ansøgt drift					
Gyllebeholder	Flydende	1040 m <sup>2</sup>			266
Ny gyllebeholder	Flydende	5000 m <sup>2</sup>	Telt overdækning tilladt den 7. april 2017		981

**Tabel B.** Gødningsopbevaringsanlæg

- 7) Håndtering af gylle skal foregå under opsyn, således at spild undgås, og der tages størst muligt hensyn til omgivelserne. Inden udpumpning af gylle fra staldene skal det sikres, at gyllebeholderne kan rumme den udpumpede mængde gylle
- 8) Påfyldning af gylle til vogn skal ske på støbt plads med afløb til opsamlingsbeholder. Pladsen skal rengøres for spild af flydende husdyrgødning umiddelbart efter periode med daglig påfyldning af gylle er afsluttet. Såfremt påfyldningen af gylle sker med selvløsende fyldeårn eller tilsvarende metode til at undgå spild, er der ikke krav om påfyldeplads.

### Ressourceforbrug

- 9) Hvis husdyrbrugets vandforbrug overstiger **6.650 m<sup>3</sup>**, skal ansøger sende en redegørelse til miljømyndigheden. Redegørelsen skal indeholde en beskrivelse af, hvorfor forbruget er steget, og hvilke tiltag der sættes i værk for at reducere vandforbruget.
- 10) Husdyrbruget skal minimum hvert 6. år lade udarbejde en energirapport med forslag til energibesparelser af en energikonsulent. Første rapport skal foreligge senest 1 år efter at godkendelsen er meddelt.

### Øvrige emissioner (lugt, støj, lys og støv)

#### Lugt

- 11) Bedriften og dens omgivelser skal drives og renholdes således, at lugtgener så vidt muligt begrænses. Der skal opretholdes en god staldhygiejne, herunder sikres, at overflader holdes rene og tørre. Stalde inklusiv ventilationssystemet skal rengøres minimum én gang årligt.

#### Støj

- 12) Bidraget fra landbruget med adressen Rufasvej 19, 6400 Sønderborg til det ækvivalente, korrigerede støjniveau i dB(A) må i det åbne land, i byzone og ved samlet bebyggelse ikke overskride følgende værdier, som angivet i Miljøstyrelsens vejledning nr. 5/1984 "Ekstern støj fra virksomheder":

	Mandag - fredag kl. 07.00 - 18.00 Lørdag kl. 07.00 - 14.00	Mandag - fredag kl. 18.00 - 22.00 Lørdag kl. 14.00 - 22.00 Søn og helligdag kl. 07.00 - 22.00	Alle dage kl. 22.00 – 07.00
	dB(A)	dB(A)	dB(A)



Det åbne land	55	45	40
Byzone	45	40	35
Samlet bebyggelse	45	40	35

**Tabel C. Støjgrænser**

De angivne værdier for støjbelastningen er de ækvivalente, korrigerede lydniveauer i dB(A)

Markarbejde med traktorer og landbrugsmaskiner er ikke omfattet af ovennævnte støjgrænser.

Støjgrænserne må i det åbne land ikke overskrides ved nærmeste nabos udendørs opholdsarealer, maks. 15 m fra beboelsen. Støjgrænserne må i samlet bebyggelse og byzone ikke overskrides noget sted i området.

I forbindelse med høst og korntørring kan grænseværdien om aftenen og om natten forhøjes med 5 dB(A) i høstperioden, dog i højst 6 uger.

Hvis tilsynsmyndigheden, på baggrund af en orienterende støjmåling, finder det nødvendigt, skal den ansvarlige for husdyrbruget dokumentere, at de i vilkåret fastsatte støjgrænser overholdes. Tilsynsmyndigheden kan dog kun kræve dette dokumenteret en gang årligt.

Målingerne/beregningerne være en "Miljømåling – ekstern støj", og skal udføres af en person eller firma, som findes på Miljøstyrelsens sidste reviderede liste over firmaer/personer, der er godkendte til at "Miljømåling – ekstern støj". Udgifterne til støjmålingen afholdes af husdyrbruget.

#### Lys

- 13) Driften må ikke medføre væsentlige lysgener for omboende og omgivelserne.

#### Støv

- 14) Driften må ikke medføre væsentlige støvgener uden for ejendommens eget areal. Vurderingen foretages af tilsynsmyndigheden.

#### Fluer og skadedyr

- 15) Arealerne omkring bygninger og tilkørselsveje skal holdes ryddelige og fri for affald, foderrester, gødning, m.v. Opbevaring af foder skal ske på sådan en måde, at der ikke opstår risiko for tilhold af skadedyr (rotter mv.). Stalde, lagre og andre anlæg skal holdes i forsvarlig rottesikret stand, m.v. med henblik på at forhindre gode levedmuligheder for rotter.

- 16) Der skal overalt på ejendommen udføres effektiv flue- og skadedyrsbekæmpelse med de nyeste retningslinjer fra Aarhus Universitet, Institut for Agroøkologi.

#### Til- og frakørsel (transport)

- 17) Transport af gylle, dyr og foder til og fra ejendommen skal ske via den vestligste indkørsel fra Rufasvej.



- 18) Ved transport af husdyrgødning skal transportvognens åbninger være forsynet med låg eller lignende, så spild så vidt som muligt ikke kan finde sted. Skulle der alligevel ske spild, skal det straks opsamles.

## Reststoffer, affald og naturressourcer

### *Spildevand*

- 19) Vask af maskiner, redskaber og transportvogne skal foregå på støbt, tæt plads med bortledning af spildevand til opsamlingsbeholder. Alternativt kan rengøringen foregå på arealer, hvor der er vegetation.

### *Affald og kemikalier*

- 20) Affald skal opbevares og håndteres som beskrevet i Sønderborg Kommunes til enhver tid gældende affaldsregulativ for erhvervsaffald.
- 21) Spildolie eller andet flydende farligt affald skal opbevares i egnede beholdere under tag og stå på rist, paller eller lignende, så eventuelle utætheder er synlige og spild ikke ødelægger de andre beholdere. Beholderne skal være mærket med indhold. Under beholderne skal der være en spildbakke med tæt bund, som ikke har afløb til kloak. Spildbakken skal kunne rumme indholdet af den største beholder, der opbevares, og være resistent overfor de kemikalier, der kan opsamles.
- 22) Spild af olie, kemikalier og flydende farligt affald skal opsamles straks. Der skal til enhver tid forefindes opsugningsmateriale på virksomheden. Alt opsamlet spild indeholdende olie og kemikalier (herunder grus, savsmuld eller lignende anvendt til opsugning) skal opbevares og bortskaffes som farligt affald.
- 23) Pesticidrester skal opbevares og håndteres som farligt affald. Tømt og rengjort (skyllet) pesticidemballage kan bortskaffes som dagrenovation.

### *Olie og diesel*

- 24) Tankning af diesel skal ske på en plads med fast og tæt bund, enten med afløb til olieudskiller eller således, at spild kan opsamles, og at der ikke er mulighed for afløb til jord, kloak, overfladevand eller grundvand. Tankningen skal ske under opsyn.

### *Kemikalier og andre stoffer*

- 25) Kemikalier, rengøringsmidler, medicin, foderstoffer m.v., skal opbevares således, at de ikke kan ledes til jord, grundvand, overfladevand eller afløbssystemer, hvis der måtte ske udslip.

### *Døde dyr*





26) Døde dyr skal opbevares overdækket og på betonspalter eller andet tilsvarende underlag. Opbevaringen må ikke give anledning til væsentlige lugtgener og må ikke medføre uhygiejniske forhold.

### Driftsforstyrrelser

27) Der skal forefindes en opdateret beredskabsplan på husdyrbruget, som fortæller, hvornår og hvordan der skal reageres ved uheld, der kan medføre konsekvenser for det eksterne miljø. Planen skal opdateres hvert 2. år og dato for udarbejdelse eller revidering af planen skal tilføjes planens forside.

### Husdyrbrugets ophør

28) Ved hel ophør af husdyrbruget skal det anmeldes til kommunen senest 4 uger efter ophør, og der skal på husdyrbruget foretages følgende:

- Affald, foder, husdyrgødning og husdyrbesætning fjernes
- Stalde-, foder – og husdyrgødningsopbevaringsanlæg rengøres
- Rørføringer i husdyrgødning eller foder afblændes eller graves op
- Pumpeudstyr i forbindelse med gyllebeholdere afmonteres
- Bortskaffelse af restkemikalier, olieaffald, medicinaffald m.v. i henhold til Sønderborg Kommunes affaldsregulativer.



### C. Offentlighed og klagevejledning

Ansøgning om miljøgodkendelse har været offentlig annonceret i uge 13-16 på Sønderborg Kommunes hjemmeside for at informere offentligheden om ansøgningen og tidligt inddrage denne i beslutningsprocessen.

Miljøgodkendelsen er meddelt den 10. juli 2020

Afgørelsen er offentliggjort på [www.sonderborgkommune.dk](http://www.sonderborgkommune.dk) den 10. juli 2020 og der er efterfølgende orienteret herom i Sønderborg Ugeavis.

#### Partshøring

Et resume og et link til udkast til miljøgodkendelse blev den 9. juni 2020 udsendt til høring hos naboer (ejere og beboer) inden for konsekvensområdet for lugt (767 m) og skønnede parter i sagen, ansøger selv og ansøgers konsulent.

Der var frist til afgivelse af bemærkninger på 30 dage frem til og med den 9. juli 2020. Partshøringen gav ingen bemærkninger.

#### Annoncering af afgørelse

Miljøgodkendelsen efter husdyrbrugloven er offentliggjort på [www.sonderborgkommune.dk](http://www.sonderborgkommune.dk) den 10. juli 2020 og der er efterfølgende orienteret herom i Sønderborg Ugeavis.

#### Klagevejledning

Afgørelsen kan påklages til Miljø- og Fødevarerklagenævnet af ansøgeren, klageberettigede myndigheder og organisationer samt enhver, der har en væsentlig, individuel interesse i sagens udfald, jf. husdyrbruglovens § 76.

Hvis du ønsker at klage over denne afgørelse, kan du klage til Miljø- og Fødevarerklagenævnet. Du klager via Klageportalen, som du finder et link til på forsiden af [www.nmkn.dk](http://www.nmkn.dk).

Klageportalen ligger på [www.borger.dk](http://www.borger.dk) og [www.virk.dk](http://www.virk.dk). Du logger på [www.borger.dk](http://www.borger.dk) eller [www.virk.dk](http://www.virk.dk), ligesom du plejer, typisk med NEM-ID.

Klagen sendes gennem Klageportalen til Sønderborg Kommune. En klage er indgivet, når den er tilgængelig for myndigheden i Klageportalen. Når du klager, skal du som privatperson betale et gebyr på 900 kr. For virksomheder og organisationers vedkommende er gebyret på 1.800 kr. Du betaler gebyret med betalingskort i klageportalen. Klagenævnet skal som udgangspunkt afvise en klage, der kommer uden om Klageportalen, hvis der ikke er særlige grunde til det. Hvis du ønsker at blive fritaget for at bruge Klageportalen, skal du sende en begrundet anmodning til Sønderborg Kommune.

Sønderborg Kommune videresender herefter anmodningen til klagenævnet, som træffer afgørelsen om, hvorvidt din anmodning kan imødekommes.

Klagen skal være modtaget inden klagefristens udløb **fredag den 7. august 2020**



En klage er indgivet, når den er tilgængelig for Sønderborg Kommune i klageportalen.

Sønderborg Kommune kan oplyse, at det af husdyrbrugloven § 81, stk. 1 fremgår, at en klage ikke har opsættende virkning, med mindre Miljø- og Fødevareklagenævnet bestemmer andet. Hvis du påbegynder udnyttelse af miljøgodkendelsen inden klagefristens udløb, er det på egen regning og risiko.

Når Sønderborg Kommune modtager en klage, underretter kommunen straks ansøger om klagen.

Der er ifølge offentlighedsloven ret til aktindsigt i alle dokumenter, der vedrører sagen.

### Civilt søgsmål

Et eventuelt sagsanlæg skal ifølge § 90 i husdyrbrugloven, være anlagt inden 6 måneder efter, at afgørelsen er modtaget, eller – hvis sagen påklages – inden 6 måneder efter, at den endelige afgørelse foreligger.

---

**Torben Kobberø**

Erhverv og Affald

Sønderborg Kommune



## D. Kommunens bilag

### Bilag 1 – Versionshistorik

#### Ansøgning (214812) | Sagsbehandling

Sagsbehandling **Versionshistorik**

#### Version

2 (Ansøger)

#### Skema

Ændrede		
Identitet	Gammel værdi	Ny værdi
214812 - KortBeskrivelse	Skovholt I/S, Rufasvej 19, 6400 Sønderborg ønsker at udvide i eksisternde staldanlæg samt opsættelse af en ny klimacontainer.	Skovholt I/S, Rufasvej 19, 6400 Sønderborg ønsker at udvide i eksisternde staldanlæg samt opsættelse af to ny klimacontainere.
214812 - IeBrugType	Ikke IE-brug	IE-slagtesvin

#### Staldbygninger

**Tilføjede**

- + C-2. Klimacontainer 2 - drifter (ansøgt drift), 25,2 kvm

Ændrede		
Identitet	Gammel værdi	Ny værdi
C-1 Klimacontainer 1 Geometri :		Geometri ændret. Center flyttet 6 m SV.
C-1 Klimacontainer 1 - Navn	C. Klimacontainer	C-1 Klimacontainer 1

#### Produktionsarealer

**Tilføjede**

- + Id: 291386 (stald: C-2. Klimacontainer 2) - ansøgt drift, "Smågrise. Toklimastald, delvis spaltegulv", 25,0 kvm

## **E. Miljøkonsekvensrapport til § 16 a stk. 1**



# Miljøkonsekvensrapport til § 16a

**Rufasvej 16, 6400 Sønderborg**

**v. Skovholt I/S**

Ansøgning om udvidelse i eksisterende staldanlæg samt ny klimacontainer.

Skema 214812 i Husdyrgodkendelse.dk

Indsendt 27. april 2020 (Version 2)



## Datablad (A1, A2, A3, A4, A5, D3)

Ansøger og ejer	Skovholt I/S ved Christen Carsten Christensen Dall (Carsten Dall) og Torben Christensen Dall (Torben Dall) Rufasvej 19, 6400 Sønderborg skovholt@mail.tele.dk Kontaktperson på miljø sagen: Carsten Dall, Mobil: 21661022 Mail: skovholt@mail.tele.dk
Husdyrbrugets adresse	Rufasvej 19, 6400 Sønderborg
CVR-nummer	27715532
CHR-nummer	20364
Kommune	Sønderborg
Ejendomsnummer	5400014385
Matrikel-nr.	17 - Avnbøl, Ullerup
Andre husdyrbrug drevet af ansøger	Lejet klimastald på Traneholmvej 3, 6200 Aabenraa hvor der laves smågrise
Biaktiviteter	Halmfyr
Ansøgningsskema	214812
Konsulent	Louise H. Riemann, cand. scient. landskabsforvaltning Tlf.: 73642915 og e-mail: lhr@lhn.dk Miljø- og naturrådgiver hos: LHN, Industriparken 1, 6360 Tinglev CVR-nr. 16342718 (Kompetent ekspert, der har udarbejdet miljøkonsekvensrapporten)
Ansøgning indsendt	15. december 2019 (version 1)

## Forord/Læsevejledning

Denne rapport er en miljøkonsekvensrapport/ansøgning om miljøgodkendelse efter § 16a. Rapporten beskriver de miljømæssige konsekvenser ved det ansøgte projekt på Rufasvej 19, 6400 Sønderborg.

Rapporten behandler de potentielle væsentlige miljøpåvirkninger ved en udvidelse af dyreholdet i de eksisterende staldanlæg samt opsætning af en klimacontainer til smågrise på 25 m<sup>2</sup>.

Rapporten er en miljøkonsekvensrapport og behandler de potentielle væsentlige miljøpåvirkninger ved ejendommens produktion og den ansøgte ændring i dyreholdet. Rapporten indeholder en beskrivelse af husdyrbruget og det ansøgte samt under hvert afsnit en vurdering af de væsentlige indvirkninger på miljøet. Rapporten danner grundlaget for kommunens afgørelse om miljøgodkendelse for ejendommen.

Miljøkonsekvensrapporten dækker alle oplysningskrav efter husdyrgodkendelsesbekendtgørelsen<sup>1</sup> og er opbygget ud fra Miljøstyrelsens forslag til en skabelon. De angivne parenteser med bogstaver og tal henviser til oplysningskravene jf. bilag 1 i bekendtgørelsen.

Til miljøkonsekvensrapport er der indsendt bilag med oversigtskort over ejendommen, staldtegninger med opgørelse af produktionsarealer, afløbsplan samt ejendommens beredskabsplan. Endvidere genereres der en pdf af ansøgningskema 214812.

---

<sup>1</sup> Bekendtgørelse om godkendelse og tilladelse m.v. af husdyrbrug BEK nr. 718 af 08/07/2019



## Indhold

Datablad (A1, A2, A3, A4, A5, D3)	2
1 Indledning	6
2 Ikke teknisk resumé	6
3 Husdyrbruget og det ansøgte	7
3.1 Indretning og drift af anlægget (B1, B5, D1a)	7
3.1.1 Stald- og opbevaring	7
3.1.2 Dyrehold	9
3.1.3 Produktionsarealer	9
3.1.4 Opbevaring og håndtering af husdyrgødning	11
3.1.5 Drift af anlægget	12
3.2 Bygningmæssige ændringer og anlægsarbejde (B2, D1a, D1c)	13
3.3 Produktionsmæssig sammenhæng med andre landbrug (A5, B3, D1c)	13
3.4 Husdyrbruget og det ansøgtes beliggenhed samt generelle afstandskrav (B4, C1c)	13
3.4.1 Generelle afstandskrav (B4)	16
3.4.2 Bygningmæssige ændringer i forhold til landskab (B2, D1a)	18
3.4.3 Bilag IV arter (B5, D1c)	19
3.5 Ammoniakemission og -deposition (B5, B4, D1b, D1c)	22
3.5.1 Naturpunkter (B5, D1b)	22
3.6 Lugtemission (B6, B4, D1b, D1c)	26
3.6.1 Kumulation til naboer (B6, D1b)	27
3.7 Øvrige emissioner og gener (B7, D1b, D1c)	27
3.7.1 Støj (B7, D1b)	27
3.7.2 Støv (B7, D1b)	28
3.7.3 Lys (B7, D1b)	29
3.7.4 Skadedyr (B7)	29
3.7.5 Transporter (B7)	29
3.8 Reststoffer, affald og naturressourcer (B8, D1b, D1c)	30
3.8.1 Døde dyr (B8)	31
3.8.2 Affald (B8)	31
3.8.3 Olie- og kemikalier (B7 og B8)	31
3.8.4 Råvare (B7)	31
3.8.5 Energiforbrug (B8-(brugen af naturressourcer)	32
3.8.6 Vandforbrug (B8)	32

3.8.7	Spildevand og restvand (B7).....	33
3.9	Forurenings- og gene begrænsende tiltag (B7, D1c).....	33
3.10	BAT-ammoniakemission (B9, C2, D1c) .....	35
3.11	Grænseoverskridende virkninger (B10, D1c) .....	35
3.12	Påvirkning af jordarealer og jordbund (D1c).....	35
3.13	Andet om befolkningen og menneskers sundhed (D1c).....	36
3.14	Alternative løsninger (D1c).....	36
3.15	Samspelet mellem faktorer jf. § 4 stk. 6 nr. 5 .....	36
3.16	Sårbarhed i forhold til risici for større ulykker mv. jf. § 4 stk. 6 nr. 6.....	36
3.17	Oplysninger om konsulenten .....	37
4	Konklusion .....	37
5	Bilag .....	38
5.1	Situationsplan.....	38
5.2	Afløbsplan.....	38
5.3	Staldtegninger med produktionsarealer – A. Sostald .....	38
5.4	Staldtegninger med produktionsarealer – B. Poltestald .....	38
5.5	Fuldmagt.....	38
5.6	Beredskabsplan .....	38

## 1 Indledning

Denne miljøkonsekvensrapport/ansøgning om miljøgodkendelse beskriver og vurderer en udvidelse på ejendommen Rufasvej 19, 6400 Sønderborg. Ejendommen er ejet af Skovholt I/S ved Christen Carsten Christensen Dall (Carsten Dall) og Torben Christensen Dall (Torben Dall).

Ansøgningen om miljøgodkendelse indsendes for at få godkendt de eksisterende produktionsarealer til fri produktion efter de nye regler, samt at få godkendt to ny klimacontainere til smågrise. De ny klimacontainere opsættes ved gavlenden på A. Sostald mod øst (se bilag 5.1)

Godkendelsen anses nødvendig for ejendommens drift, idet det er nødvendigt at optimere ejendommens indtjening, for at kunne overleve i branchen. Fri produktion på staldenes produktionsarealer gør det nemmere, at udnytte staldanlægget optimalt og de to nye klimacontainere er nødvendig for at optimere produktionen.

I forbindelse med optimering af projektet er en alternativ placering af containerne til smågrise ikke undersøgt, da det ikke vil give mening at placere dem et andet sted.

Beskyttelsesniveauerne for ammoniak til kategori 1,2 og 3 naturen samt BAT og lugt er overholdt.

Denne rapport er opdelt i fem kapitler, der ses i indholdsfortegnelsen.

## 2 Ikke teknisk resumé

Der søges om miljøtilladelse efter § 16a i Lov om godkendelse og tilladelse m.v. af husdyrbrug for ejendommen Rufasvej 19, da ammoniakemissionen fra ejendommen er over 3500 kg NH<sub>3</sub>-N/år.

Ejendommen har en godkendelse fra 2003 til 675 årssøer, 300 smågrise 8,0 kg – 30,0 kg og 300 slagtesvin 30-100 kg. I 2012 er der lavet et skift i dyretype og det lovlige dyrehold er derfor 675 årssøer, 370 smågrise 8,0 kg – 30,0 kg og 370 slagtesvin 30-100 kg svarende til 170,4 DE på daværende tidspunkt.

Ansøger ønsker at udnytte pladsen i de eksisterende rammer optimalt og ønsker derfor en godkendelse efter de nye regler således, at der opnås en fleksibilitet på ejendommen hvorved det bliver muligt at køre nogle flere grise gennem anlægget samt mulighed for tilpasse afgangsvægten efter efterspørgslen. Derudover opsættes to klimacontainere til smågrise på 25 m<sup>2</sup> for at optimere produktionen. Containeren bruges til at sortere de største af de små grise fra, så der er bedre plads til de tilbageværende små grise.

Ansøgningen er indsendt med skemanummer: 214812

Produktionsarealet i den eksisterende **A. Sostald** er ca. 2410 m<sup>2</sup> med 25-49 % fast gulv og spalter. Der søges til flexgrupperne "Søer, digegivende, golde og drægtige; 25-49 % fast gulv" så der frit kan vælges mellem dyrene indenfor disse dyregrupper.

Produktionsarealet i den eksisterende **B. Poltestald** er ca. 350 m<sup>2</sup> med 25-49 % fast gulv og spalter. Der søges til flexgrupperne "Slagtesvin og Smågrise; 25-49 % fast gulv" så der frit kan vælges mellem dyrene indenfor disse dyregrupper.

Produktionsarealet i de to nye Klimacontainere (**C-1 Klimacontainer 1 og C-2 Klimacontainer 2**) er ca. 25 m<sup>2</sup> pr. stk. med delvis spaltegulv. Der søges til "Smågrise. Toklimastald, delvis spaltegulv".

Ejendommen overholder alle afstandskrav i § 6 og § 8 i husdyrloven. Udvidelsen foregår primært i eksisterende bygninger og det vurderes derfor, at udvidelsen ikke vil være til gene for de omkring liggende ejendommen samt naturen i området.

Beregningerne viser, at hverken natur beskyttet efter danske nationale regler eller efter EU regler, vil modtage mere ammoniak end de grænser, der er sat herfor i lovgivningen.

Ejendommen overholder også alle krav ift. implementering af de bedste teknikker i staldanlæg, håndtering af gylle, affald, skadedyrsbekæmpelse mm.

Lugtberegningen viser, at ingen naboer bliver generet af lugt fra ejendommen og kravene i lovgivningen om maksimal lugtpåvirkning af naboer, samlet bebyggelse og byer er overholdt flere gange.

Det er desuden ansøgers samlede vurdering, at det ansøgte projekt:

- Overholder alle beskyttelsesniveauer for ammoniak og lugt
- Anvendelse af de bedste teknikker
- Ikke påvirker Natura 2000 væsentligt
- Ikke vil have indflydelse på planter eller dyr omfattet af bilag IV, artsfredning eller rødlistet
- Ikke vil have væsentligt virkning på de landskabelige værdier.

### 3 Husdyrbruget og det ansøgte

I dette kapitel beskrives og vurderes husdyrbrugets indretning og drift, husdyrbrugets beliggenhed i forhold til omgivelserne, samt husdyrbrugets påvirkning af omgivelserne med hensyn til ammoniak, lugt, støj, rystelser, støv, lys, skadedyr, transport, affald og forbrug af ressourcer.

#### 3.1 Indretning og drift af anlægget (B1, B5, D1a)

Husdyrbruget drives som et konventionelt landbrug og består af en so besætning med opformering af egne polte.

##### 3.1.1 Stald- og opbevaring

Placering af det eksisterende staldanlæg, opbevaringsanlæg og øvrige bygninger fremgår af situationsplanen i Bilag 5.1 og figur 1 og den tilhørende tabel 1.

Den oprindelige bebyggelse er opført i røde mursten og med sort tag. Den nye stald er opført i søstenselementer og maskinhuset er opført i grønt blik med sort tag og halmfyret er opført i gråt blik. Bygningernes højde ligger mellem 7 og 15 meter og med taghældninger på mellem 20- 30 grader. Den

højeste bygning er halmfyret med ca. 15 m og den laveste er A. Sostald med sine ca. 7 m. Derudover er der 6 fodersiloer på ejendommen på hhv. 16 m<sup>3</sup> og 5x22 m<sup>3</sup> og på en højde på hhv. 5 m og 7 m samt to gyllebeholdere med en højde over jorden på ca. 2 meter.

De to gyllebeholdere på ejendommen er fra år 1985 og 2004. Den lille gyllebeholder (D-1) opsamler overfladevand fra møddingspladserne samt B. Poltestald og den store gyllebeholder (D-2) modtager gylle fra A. Sostald og de ny klimacontainere C-1 Klimacontainer 1 og C-2 Klimacontainer 2. Ved behov kan der pumpes gylle fra den lille gyllebeholder til den store gyllebeholder med maskinstationens materiel.



Figur 1: Husdyrbrugets stalde og opbevaringsanlæg. Kort fra AgroGis.

Tabel 1: Oversigt over bygninger og opbevaringsanlæg:

Bygnings nr.	Bygning	Opførelses år	Dimensioner	Højde	Diverse
A	Sostald	2004	3075 m <sup>2</sup> jf. BBR	Ca. 7 m	Søstenselementer (sand)+ sort tag
B.	Poltestald	1927	405 m <sup>2</sup> jf. BBR	12 m	Røde mursten + sort tag
C-1	Klimacontainer 1		Ca. 25 m <sup>2</sup>	Ca. 2,5 m	Hvid blik
C-2	Klimacontainer 2		Ca. 25 m <sup>2</sup>	Ca. 2,5 m	Hvid blik
D-1	Gyllebeholder	2004	4090 m <sup>2</sup>	4 m elementer ca. 2 meter over jord.	Grå elementer
D-2	Gyllebeholder	1985	380m <sup>3</sup>	4 m elementer ca. 2 meter over jord.	Grå elementer
E	Mødding/vaskeplads	?	Ca. 170 m <sup>2</sup>		Støbt med afløb til D-2
F	Mødding/aske	?	Ca. 200 m <sup>2</sup>		Støbt med afløb til D-2
G	Lade	1927	405 m <sup>2</sup> jf. BBR	Ca. 12 m <sup>2</sup>	Røde mursten + sort tag
H	Maskinhus	1991	366 m <sup>2</sup> jf. BBR	Ca. 15 m	Grønt blik + sort tag
I	Halmfyr	?	Ca. 12 m <sup>2</sup> – stemmer ikke med BBR	Ca. 15 m	Grå blik
J	Stuehus	1927	231 m <sup>2</sup> – boligareal 311 m <sup>2</sup> jf. BBR	Ca. 9 m	Røde mursten og gråt tag
K	Aftægtsbolig	1948/1971	120 m <sup>2</sup> – boligareal 180 m <sup>2</sup> jf. BBR	Ca. 7,5 m	Røde mursten + sort tag
L	Fodersilo	2001	16 m <sup>3</sup>	5 m	Glasfiber
M	Fodersilo	2001	22 m <sup>3</sup>	7 m	Glasfiber
N	4 x Fodersilo	2005	22 m <sup>3</sup>	7 m	Glasfiber

### 3.1.2 Dyrehold

Ejendommen er blevet godkendt i 2003 til 675 årssøer, 300 smågrise 8,0 kg – 30,0 kg og 300 slagtesvin 30-100 kg. I 2012 er der lavet et skift i dyretype og det lovlige dyrehold er derfor 675 årssøer, 370 smågrise 8,0 kg – 30,0 kg og 370 slagtesvin 30-100 kg svarende til 170,4 DE på daværende tidspunkt.

Den forventede fremtidige produktion er 675 årssøer, 400 smågrise 8,0 kg – 32,0 kg og 400 slagtesvin 32-110 kg.

### 3.1.3 Produktionsarealer

Det følger af husdyrgodkendelsesbekendtgørelsen, at der skal foretages beregninger for før og efter situationen for husdyrbruget. Der skal desuden foretages beregninger for husdyrproduktionen for 8 år siden. Derfor skal 8 årsdriften og nudriften fastsættes.

Produktionsarealerne er for søerne er opgjort på baggrund af originale staldtegninger og for polte er størstedelen af produktionsarealet også opgjort på baggrund af originale staldtegninger samt for en lille del af stalden en håndtegnet skitse.

Staldtegningerne er vedhæftet ansøgningen som bilag 5.3 og bilag 5.4

### Nudrift og 8-års drift

Nudriften og 8-års driften tager udgangspunkt i anmeldelsen om skiftet i dyretype fra 2012. Her blev der lavet lidt om i antal dyr og indgangs- og afgangsvægte, men placeringen af dyretyperne blev ikke ændret.

Da alle staldbygningerne er ældre end 8 år, og da der ikke blev ændret i placering af dyr i anmeldelsen fra 2012 er produktionsarealerne derfor ens i nudriften og 8-års driften og fremgår af Tabel 2.

*Tabel 2: Stalde, dyre- og gulvtype og produktionsarealer på Rufasvej 19 i nudrift og 8-års drift. Tabel: Husdyrgodkendelse.dk*

Nudrift						
A. Sostald	3192	Blandet ventilation	3 m	(#226091) Søer, gøide og drægtige. Individuel opstaldning, delvis spaltegulv	0	2410
B. Poltestald	546	Blandet ventilation	3 m	(#226092) Flexgruppe: Slagtesvin og Smågrise; 25-49 % fast gulv	0	350
<b>Sum</b>						<b>2760</b>
8 års drift						
A. Sostald	3192	Blandet ventilation	3 m	(#226095) Søer, gøide og drægtige. Individuel opstaldning, delvis spaltegulv	0	2410
B. Poltestald	546	Blandet ventilation	3 m	(#226094) Flexgruppe: Slagtesvin og Smågrise; 25-49 % fast gulv	0	350
<b>Sum</b>						<b>2760</b>

### Ansøgt drift

Der søges om at opstille en to ny klimacontainere øst for eksisterende A. sostald med et produktionsareal på 25 m<sup>2</sup> pr. stk. (hele containeren). Der ændres ikke i de andre staldanlæg udover, at der ønskes indbygget noget fleksibilitet ved at vælge flexgrupper.

Produktionsarealer fremgår af Tabel 3.

Tabel 3: Stalde, dyre- og gulvtype og produktionsarealer på Rufasvej 19 i ansøgt drift. Tabel: Husdyrgodkendelse.dk

Stalde og produktioner						
Staldnavn	Staldstørrelse (m <sup>2</sup> )	Ventilation	Kildehøjde	Produktion	Antal måneder udegløede	Produktionsareal (m <sup>2</sup> )
Ansøgt drift						
A. Sostald	3192	Blandet ventilation	3 m	(#226090) Flexgruppe: Søer, diegivende, gøide og drægtige; 25-49 % fast gulv	0	2410
B. Poltestald	546	Blandet ventilation	3 m	(#226093) Flexgruppe: Slagtesvin og Smågrise; 25-49 % fast gulv	0	350
C-1 Klimacontainer 1	25	Blandet ventilation	3 m	(#226143) Smågrise. Toklimastald, delvis spaltegulv	0	25
C-2 Klimacontainer 2	25	Blandet ventilation	3 m	(#291386) Smågrise. Toklimastald, delvis spaltegulv	0	25
<b>Sum</b>						<b>2810</b>

### 3.1.4 Opbevaring og håndtering af husdyrgødning

Husdyrbrugets opbevaringsanlæg fremgår af Tabel 4

De eksisterende opbevaringsanlæg består af to gyllebeholdere og to møddingspladser. Dette ændres der ikke på ved denne ansøgning.

Tabel 4: Opbevaringsanlæg på Rufasvej 19 i ansøgt drift. Tabel: Husdyrgodkendelse.dk

Opbevaringslagre					
Navn	Lagertype	Yderligere oplysninger	Bedste tilgængelige opbevaringsteknik	Dimension	Areal (m <sup>2</sup> )
Ansøgt drift					
D-1. Gyllebeholder (4090 m <sup>3</sup> )	Flydende				982
D-2. Gyllebeholder (380 m <sup>3</sup> )	Flydende				96
F. Mødding/asker	Fast				195
E. Mødding/værkeplads	Fast				169
Nudrift					
D-1. Gyllebeholder (4090 m <sup>3</sup> )	Flydende				982
D-2. Gyllebeholder (380 m <sup>3</sup> )	Flydende				96
F. Mødding/asker	Fast				195
E. Mødding/værkeplads	Fast				169
8 års drift					
D-1. Gyllebeholder (4090 m <sup>3</sup> )	Flydende				982
D-2. Gyllebeholder (380 m <sup>3</sup> )	Flydende				96
F. Mødding/asker	Fast				195
E. Mødding/værkeplads	Fast				169

Udslusning af gylle fra sostalden til forbeholderen og videre til den store gyllebeholder sker hver uge og tager ca. 10 min pr. gang. Klimacontainerne er tilkøbt gyllesystemet i sostalden og containerne tømmer ca. én gang i ugen. Fra poltestalden sker der udslusning af gylle til forbeholder og videre til den lille gyllebeholder ca. 1 gang i måneden og det tager ca. 15 min pr. gang.

Overpumpning af gylle fra forbeholderne til gyllebeholderne overvåges og sker typisk hver uge. Gyllen i gyllebeholderene omrøres udelukkende forud for gylleudbringning. Udbringning af gyllen



foretages af maskinstation og der anvendes en 25 m<sup>3</sup> gyllevogn med læssekran.

Jf. Au normtal 2019, så producere et slagtesvin på delvispaltegulv 0,55 t gødning pr. år, én årso med 33,3 grise til 6,6 kg 4,73 t gødning pr. år på delvis spaltegulv og én smågris 6,6-31 kg 0,134 på delvispaltegulv.

Med en forventet fremtidig produktion på er 675 årssøer, 400 smågrise 8,0 kg – 32,0 kg og 400 slagtesvin 32-110 kg vil den samlede produktion af gylle være ca. 3466 t.

Udover gylle, ledes der også regnvand fra møddingspladserne til gyllebeholderne. Områderne er samlet opmålt til ca. 370 m<sup>2</sup>, hvilket giver en årlig vandmængde på ca. 333 m<sup>3</sup> ved 900 mm. pr. år. Derudover anvendes der årligt ca. 20 m<sup>3</sup> vaskevand på vaskepladsen (E. Møddingsplads og vaskeplads).

Kapacitet i de to eksisterende gyllebeholderne er 380 m<sup>3</sup> og 4090 m<sup>3</sup> og derudover er der kapacitet til 26 m<sup>3</sup> i forbeholder (26 m<sup>3</sup>) og ca. 1000 m<sup>3</sup> i gyllekanaler. Det giver en samlet kapacitet på ejendommen på ca. 4500 m<sup>3</sup> + de ca. 1000 m<sup>3</sup> som bufferen i gyllekanalerne. Med den forventede fremtidige produktion produceres der ca. 3819 m<sup>3</sup> til opbevaring hvilket giver en opbevaringskapacitet på ejendommen til minimum 10,2 måneder hvor bufferen i gyllekanalerne ikke er medtaget og kravet om de 9 måneder er dermed overholdt.

### 3.1.5 Drift af anlægget

Carsten Dall og Torben Dall står for den daglige ledelse. Derudover er der én fastansat + evt. én vikar eller én elev. Derudover er der én person ansat til at passe smågrise på Traneholm 3. Der praktiseres generelt godt landmandsskab på bedriften, hvor dyrene tilses løbende og omgivelserne løbende renholdes

Driften af anlægget er beskrevet i de følgende afsnit i denne rapport, men derudover kan der nævnes at der er følgende faste procedurer på husdyrbruget:

- I løbet af dagen bliver dyr, anlæg, installationer og materiel holdt under opsyn
- Slidte dele repareres eller udskiftes løbende
- Der registreres dyr i CHR
- Gyllepumpningen overvåges og der tjekkes først om der er plads i gyllebeholderne
- Der er sundhedsrådgivning
- Der føres journal over antal dyr bortskaffet til DAKA og antal dyr til slagting
- Der føres journal over medicinforbrug
- Indlægssedler for indkøbt foder gemmes. Der udarbejdes foderplaner, og forbruget af foder registreres.
- Opgørelse over ressourceforbruget (brændstof, el, vand og foder) registreres årligt
- Der gennemføres 5-års kontrol af el-installationerne af autoriseret el-installatør

- Der udføres årlig kontrol af slukningsudstyr
- Der udarbejdes gødningsregnskab og mark/gødningsplaner for ejendommen

### 3.2 Bygningsmæssige ændringer og anlægsarbejde (B2, D1a, D1c)

Der søges om opsætning af to ny klimacontainere på ca. 12 m x 2,1 m pr. skt. Containerne opsættes øst for den østlige gavlede i A. sostald. Der er delvis spaltegulv i stalden. Containerne er koblet på gyllesystemet i sostalden og vakuumsuges ud efter behov ca. én gang om ugen.

### 3.3 Produktionsmæssig sammenhæng med andre landbrug (A5, B3, D1c)

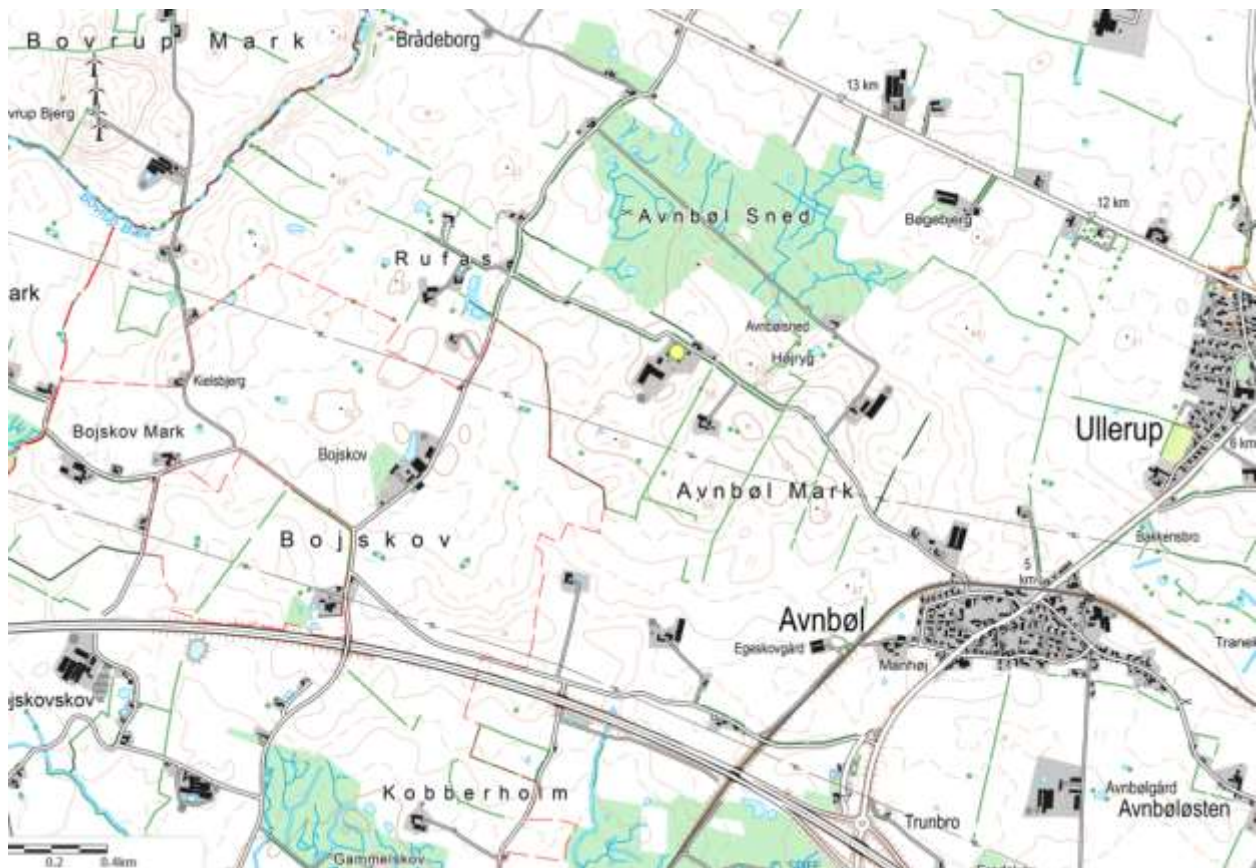
Ansøger har lejet en klimastald på Traneholmvej 3, 6200 Aabenraa hvor der laves smågrise. De små grise overføres fra Rufasvej 19 når disse vejer ca. 8 kg. Størstedelen af disse sælges som smågrise fra ejendommen når disse er ca. 30-32 kg. En lille del ca. 400 grise kommer evt. retur til Rufasvej 19 hvor der laves egne polte. Da ejendommen ligger mere end ca. 3900 m fra Rufasvej 19 vurderes det ikke, at Rufasvej 19 er teknisk eller forureningsmæssigt forbundet med denne eller andre ejendomme.

### 3.4 Husdyrbruget og det ansøgtes beliggenhed samt generelle afstandskrav (B4, C1c)

#### Planforhold, landskab og naturarv

Ejendommen ligger i landzone udenfor lokal- eller kommuneplanlagte områder. Området er et morænelandskab fra sidste istid og ejendommen ligger i et forholdsvis kuperet landskab hvor højdekurven er svinger fra 25-61 jf. figur 4.

I kommuneplanen er området udpeget som et særligt værdifuldt landbrugsområde.



Figur 2: Kort fra arealinfo.dk

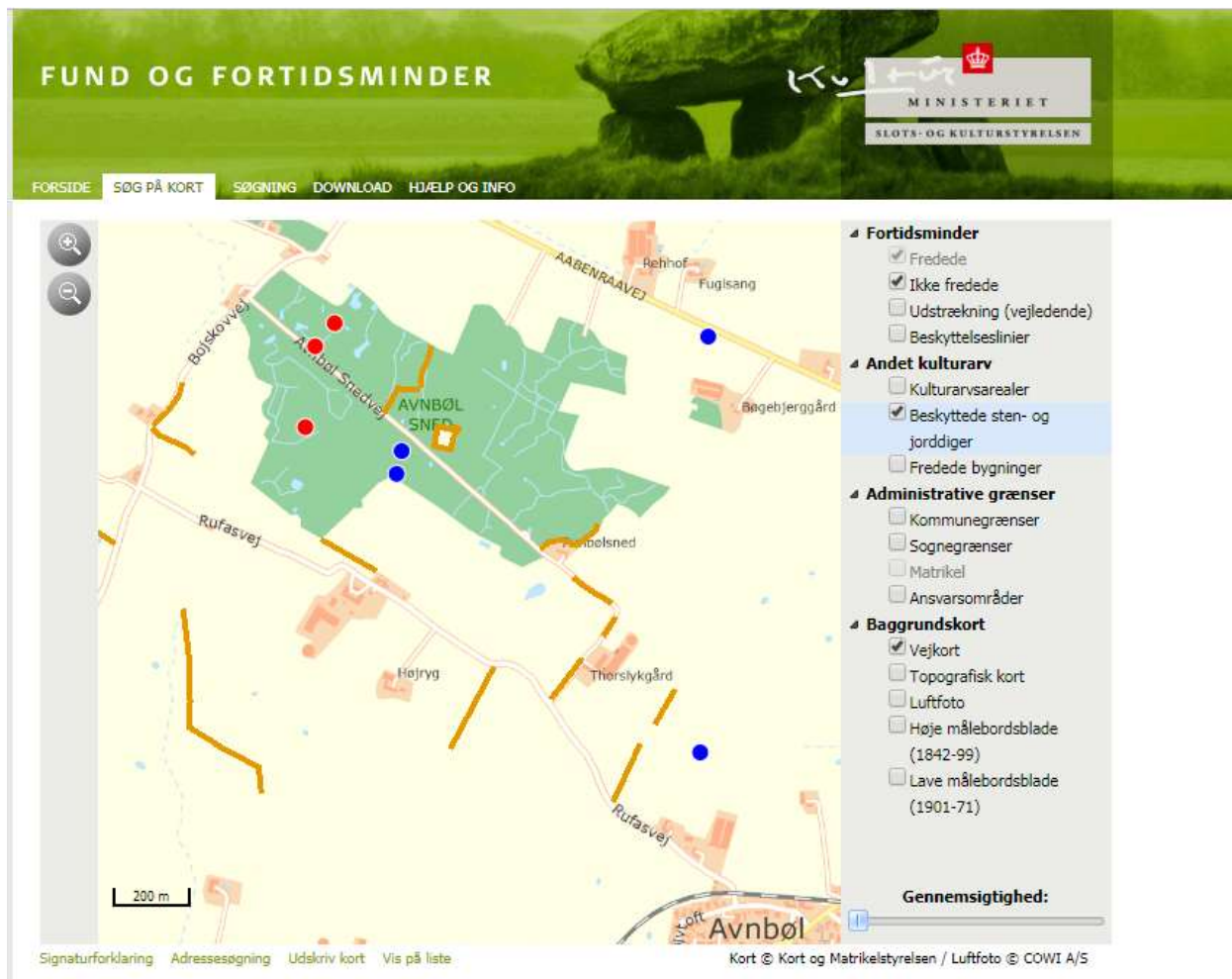
Den oprindelige bebyggelse er opført i røde mursten og med sort tag. Den nye stald er opført i søstenselementer og maskinhuset er opført i grønt blik med sort tag og halmfyret er opført i gråt blik. Bygningernes højde er mellem 7-12 meter og taghældningen ligger på omkring 20- 30 grader. Den højeste bygning er halmfyret med ca. 15 m og den laveste er Sostalden med sine ca. 7 m. Derudover er der 6 fodersiloer på ejendommen på hhv. 16 m<sup>3</sup> og 5x22 m<sup>3</sup> og på en højde på hhv. 5 m og 7 m samt to gyllebeholdere på hhv. 380 m<sup>3</sup> og 4090 m<sup>3</sup>.

Ejendommen ligger ca. 30 m fra Refusvej mod nord. På marken hvor staldbygningerne ligger er der beplantning mod vest, øst og syd. Ejendommen fremstår derfor ikke særlig synlig i landskabet. Der er tre indkørsler til ejendommen fra Refusvej. Den vestligste bruges hovedsagligt til produktionen dvs. ved levering af foder, dyr og gyllekørsel mv. De to andre bruges primært til privaten.

Det nærmeste internationale naturbeskyttelsesområde ligger ca. 2,7 km syd vest for ejendommen – Rode skov. Området er Natura 2000 område nr. 83 Rinkenæs Skov, Dyrehaven og Rodeskov samt fuglebeskyttelsesområde nr. F68 Rinkenæs Skov, Dyrehaven og Rodeskov

I området ligger der et par mindre ejendomme uden husdyrproduktion og der er generelt godt naboskab. Ansøger anser godt landmandskab for en del af et godt forhold til naboer og omkringboende i byen. Der vises hensyn og der tilstræbes at transporter med dyr, foder og husdyrgødning ikke foretages på helligdage.

I nedenstående figur 3 ses placeringer af fortidsminder og beskyttede sten- og jorddiger i området omkring ejendommen. Der ses ingen fortidsminder og beskyttede sten- og jorddiger i umiddelbar nærhed af ejendommen

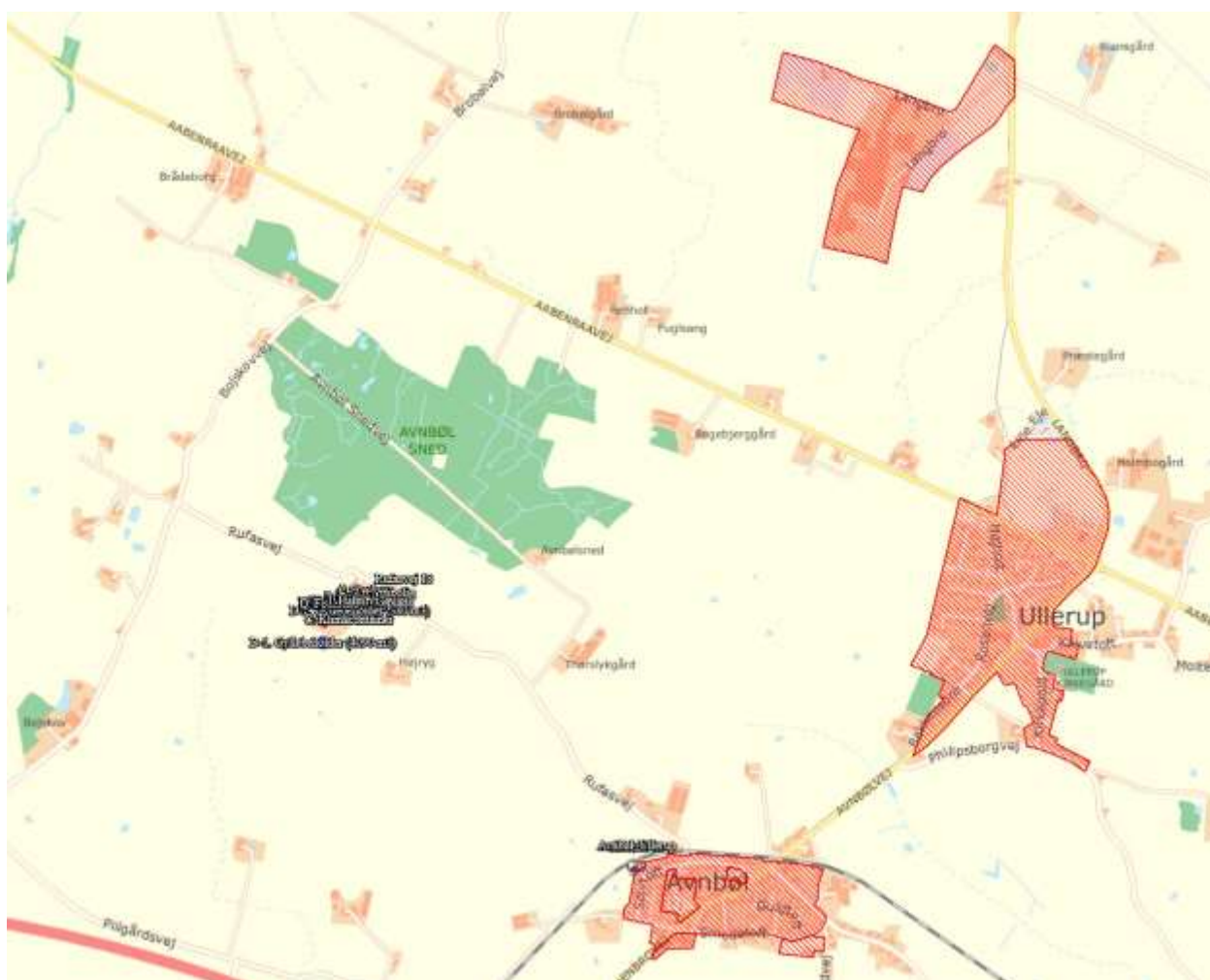


Figur 3: Placering af fredede (rød) og ikke-fredede (blå) fortidsminder i nærheden af husdyrbruget på Rufasvej 19. Kilde: <http://www.kulturarv.dk/fundogfortidsminder/Kort/>

Husdyrbruget ligger i et område med særlige drikkevandsinteresser og en stor del af ejendommen ligger indenfor indvindingsoplande til de nærmeste vandværker (flere forskellige).

### 3.4.1 Generelle afstandskrav (B4)

Husdyrbruget er beliggende i det åbneland (landzone) ca. 1200 m nordvest for Avnbøl og ca. 1700 m vest for Ullerup i Sønderborg Kommune. Området er præget af spredt bebyggelse med gårde og boliger mellem hinanden. Nærmeste nabobeboelse uden landbrugspligt er Rufasvej 18 der ligger ca. 105 m nordøst for ejendommen. Nærmeste samlede bebyggelse er beliggende i Avnbøl ca. 1200 m syd øst for ejendommen (Sølvtoft 12) og nærmeste byzone er ligeledes placeret ved Avnbøl ca. 1200 m syd øst for ejendommen.



Figur 4: Kort fra Husdyrgodkendelse.dk

Tabel 5: Afstandskrav til kommune-, lokalplaner og nabobeboelse § 6 i husdyrloven:

Afstandskrav til	Afstandskrav	Afstand	Nærmeste anlæg
Eksisterende eller ifølge kommuneplanens fremtidig byzone	50 m	Ca. 1200 m	Til Avnbøl
Sommerhusområde	50 m	ca. 7,4 km	Til sommerhusområde mod syd ved Rendbjerg
Lokalplanlagt område (bolig, erhverv, rekreative formål etc.)	50 m	Ca. 2,3 km	Til lokalplanområde nr. 5,3-2 i Avnbøl.
Nabobeboelse uden landbrugspligt	50 m	Ca. 105 m	Til Rufasvej 18
Nabobeboelse med landbrugspligt	50 m	Ca. 65 m	Til Rufasvej 20B

Tabel 6: Generelle afstandskrav - § 8 i husdyrloven:

Afstandskrav til	Afstandskrav	Afstand	Nærmeste anlæg
Ikke almene vandforsyningsanlæg	25 m	> 25 m	
Almene vandforsyningsanlæg	50 m	> 1 km	
Vandløb (herunder dræn) og søer	15 m	> 15 m og Ca.220 m	Alle marker ved ejendommen er dræned. Der er ca. 16 m fra den ny klimacontainer til nærmeste mark mod øst og det nærmeste §3 beskyttede vandløb løber ca. 1250 m syd for ejendommen (tilløb til Fiskbæk). Nærmeste § 3-sø ligger ca. 220 m syd øst for eksisterende gyllebeholder og den ny klimacontainer
Offentlig vej og privat fællesvej	15 m	Ca. 35 m	Fra eksisterende Poltestald
Levnedsmiddelvirksomhed	25 m	>25 m	
Beboelse på samme ejendom	15 m	Ca. 6 m	Fra eksisterende poltestald
Naboskel	30 m	Ca. 40 m	Fra eksisterende bygninger til skel mod nord.

### 3.4.2 Bygningmæssige ændringer i forhold til landskab (B2, D1a)

Husdyrbruget er beliggende i det åbneland (landzone) ca. 1200 m nordvest for Avnbøl og ca. 1700 m vest for Ullerup i Sønderborg Kommune. Ejendommen ligger i et kuperet terræn i et område med landbrugsmarker, skov og en del læhegn. Området er præget af mindre landbrugsejendomme og spredt bebyggelse og fremstår mod vest og syd åbent og mod nord og øst mere lykket pga. Avnbøl Sned (skovområde) og de mindre byer Avnbøl og Ullerup mod øst. Der er på ejendommen etableret levende hegn stort set omkring hele ejendommen enten direkte ved bebyggelsen eller ved skellet mellem markerne og ejendommen fremstår derfor ikke særlig synligt i landskabet.

Det nærmeste §3 beskyttede vandløb løber ca. 1250 m syd for ejendommen (tilløb til Fiskbæk) og mod nord vest løber det beskyttede vandløb Bovrup Bæk (ca.1550 m)

Der er ingen § 3- natur indenfor 200 m af ejendommen.

Det nærmeste internationale naturbeskyttelsesområde ligger ca. 2,7 km syd vest for ejendommen – Tralskov. Området er en del af Natura 2000 område nr. 83 Rinkenæs Skov, Dyrehaven og Rodeskov samt fuglebeskyttelsesområde nr. F68 Rinkenæs Skov, Dyrehaven og Rodeskov.

Nærmeste Kategori 1 natur: habitat natur ca.2700 m syd vest for ejendommen i Tralskov

Nærmeste kategori 2 natur: et overdrev placeret mellem Ullerup Skov mod syd og Blans Skov mod nord ca. 3.000 m nord for ejendommen. Der er også et overdrev ca. 3.000 m mod syd lige øst for Adsbøl.

Nærmeste kategori 3 natur: en mose ca. 300 m øst for ejendommen.

Ejendommen er beliggende indenfor et opland til sårbare Natura2000-områder.

#### **Vurdering**

Placeringen af de to nye klimacontainere vurderes som hensigtsmæssige i forhold til både eksisterende bygninger og i forhold til landskabet. Containerne opsættes i tilknytning til de eksisterende staldanlæg og i en farve der vil falde godt i sammen med de eksisterende bygninger hvorved containerne visuelt vil falde naturligt ind i bygningsmassen.

Jf. tidligere afsnit, så er ejendommen ikke beliggende indenfor bygge- og beskyttelseslinjer § 6 i husdyrloven og produktionsanlægget overholder også afstandskravene i § 8 i husdyrloven.

Udvidelsen sker primært i de eksisterende bygninger og der er derfor ikke vurderet på alternative placeringer. Der opsættes dog to ny klimacontainere til smågrise på den østlige gavlen af A. Sostald. Der er ikke tænkt på alternative placeringer, da denne placering er den der vil fungere mest optimalt.

Alternative placeringer er fravalgt af hensyn til driftsbygningernes interne placering.

Det vurderes, at placeringen i tilknytning til de eksisterende anlæg vil bevirke mindst mulige gener i forhold til landskabet og naboer.

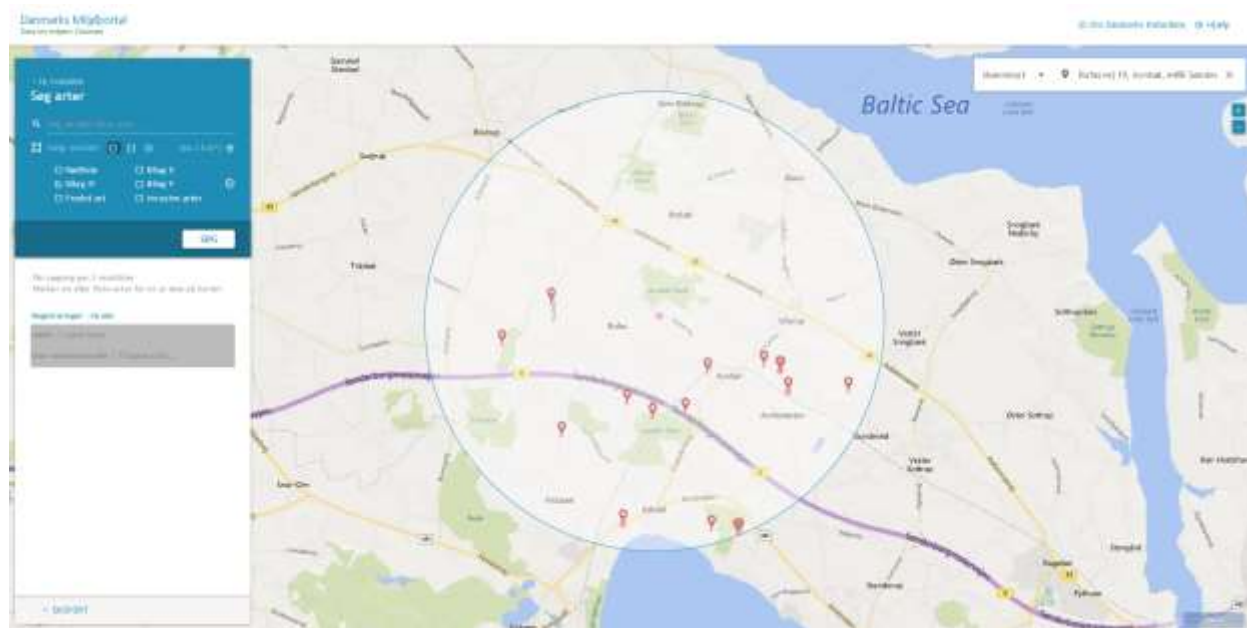
### 3.4.3 Bilag IV arter (B5, D1c)

Bilag IV arter er arter, der fremgår af bilag IV i EU's habitatdirektiv. De beskrives som strengt beskyttede arter. Det betyder, at arternes yngle- og rasteområder ikke må beskadiges eller ødelægges.

Sønderborg Kommune har i andre miljøgodkendelser fra landbrug i nærheden lavet en vurdering af forekomsten af bilag IV arter i området. Herud af fremgår det, at Kommunen har registreret flere paddearter, omfattet af artsfredning eller optaget på nationale eller regionale rødlistes i nærheden, så det vurderes at nogle arter med meget stor sandsynlighed forekommer i området.

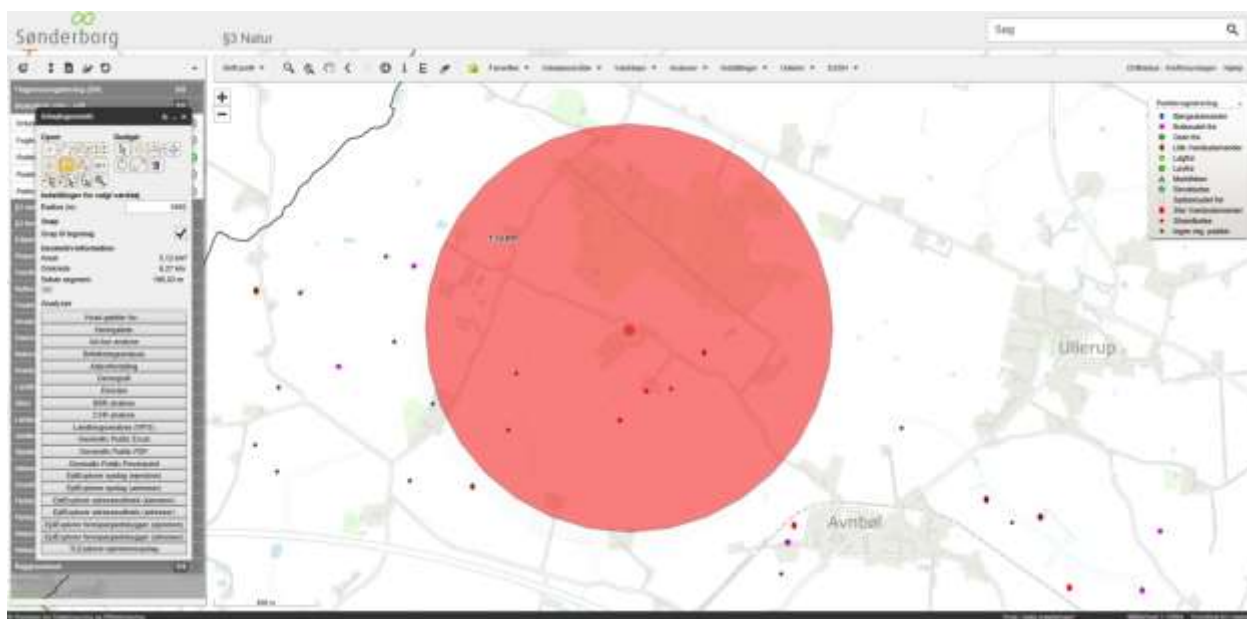
Der er indhentet data af bilag IV arter fra Miljøportalen (jf. figur 5) og Sønderborg kommunes egne registreringer (jf. figur 6) af padder i området.

Sønderborg kommune oplyser følgende om deres registreringer: *"Området syd for motorvejen er ret godt gennemgået forud for etableringen af motorvejen, men registreringerne er ved at være halvgamle (> 10 år). Derfor vil der formodentligt være særligt beskyttede padder (især Stor Vandsalamander) i flere af de nye søer i området, da de netop er etableret for at kompensere for den barriereeffekt, som motorvejen udgør"*



Figur 5: Registrering af Bilag IV-arter i området fra Danmarks miljøportal. Kort: <http://naturdata.miljoportal.dk>

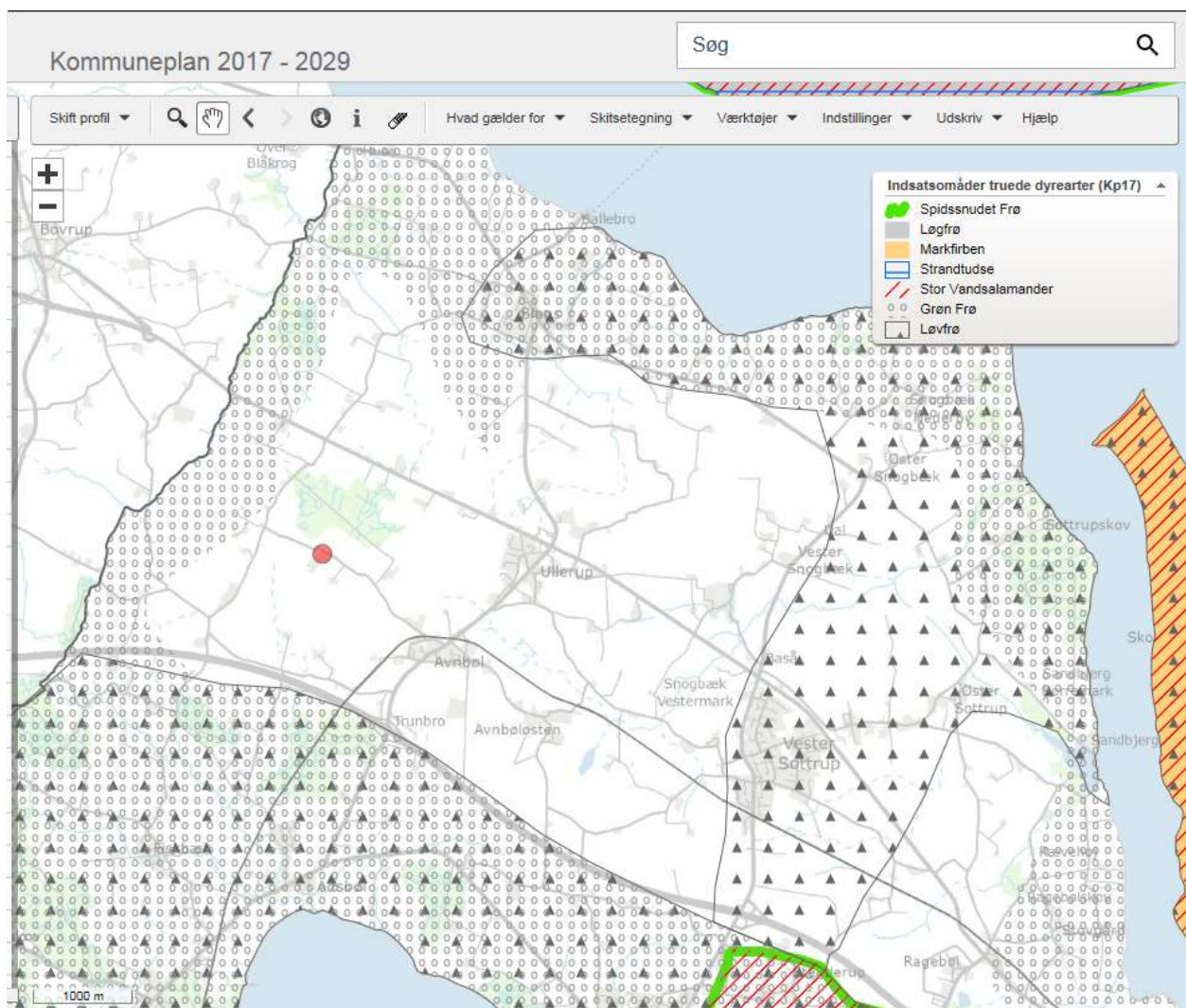




Figur 6: Sønderborgs kommunes registrering af padder i området. Der er ingen registreringer på selve husdyrbruget og i den umiddelbare nærhed. Kort: Udleveret af Sønderborg Kommune.

Jf. kommunens registreringer, så er der registeret Stor Vandsalamander og flere forekomster af Bøvsalamander inden for 1.000 m fra ejendommen (Figur 6).

Jf. kommuneplanen og figur 7 er der nedenstående indsatsområder for truede dyr i nærheden:



Figur 7: Kommuneplan 2017-2029. Indsatsområder truede dyrearter. Kort: <http://sonderborg.viewer.dkplan.niras.dk/plan/31#/19544>

På baggrund af kommunens tidligere vurdering, vurderes det fortsat, at produktionen på ejendommen ikke vil have negativ indflydelse på ovennævnte arter, da der ikke ændres på vandhuller, fortidsminder, sten- og jorddiger eller andre potentielle levesteder for padder eller krybdyr. Der fjernes ikke gamle bygninger og der fældes ikke store træer, der kunne være levested for flagermus. Der sker med andre ord ikke fysiske ændringer i forbindelse med projektet, der kan være til skade for bilag IV-arter eller andre fredede eller rødlistede arter.

Det vurderes derfor, at det ansøgte projekt ikke vil forringe eller beskadige yngle- og rasteområder for arter opført på habitatdirektivets bilag IV eller andre beskyttede arter.

### 3.5 Ammoniakemission og -deposition (B5, B4, D1b, D1c)

Ud fra oplysningerne om størrelsen af produktionsarealerne, dyre- og gultype i ansøgt drift, nudrift og inden for de sidste 8 år samt oplysninger om miljøteknologier beregnes husdyrbrugets ammoniakemission i de tre drifter.

Tabel 7: Ammoniakemission fra staldafsnit, opbevaringslagre og total fra husdyrbruget. Tabel: Husdyrgodkendelse.dk

Drifttype:	Ammoniakemission fra staldafsnit (kg NH <sub>3</sub> -N/år)	Ammoniakemission fra lagre (kg NH <sub>3</sub> -N/år)	Ammoniakemission fra husdyrbruget (kg NH <sub>3</sub> -N/år)
Ansøgt drift	3826,0	2251,4	6077,4
Nudrift	3798,0	2251,4	6049,4
8 års-drift	3798,0	2251,4	6049,4

#### 3.5.1 Naturpunkter (B5, D1b)

Husdyrbrugets ammoniakemission må ikke give anledning til væsentlige påvirkninger af naturområder, der er beskyttet af europæisk lovgivning (Natura2000 områder) eller efter dansk lovgivning, eller som kan være leve- eller ynglelokaliteter for særligt beskyttede dyrearter (bilag IV arter).

Husdyrgodkendelsesbekendtgørelsen klarificer naturen i kategori 1, 2 og 3 natur og fastsætter beskyttelsesniveauer som fremgår af dennes § 26-29

Naturområderne i nærheden af husdyrbruget fremgår af figur 8 og beregningerne af ammoniak til disse fremgår af Tabel 8. Husdyrbruget overholder kravene til ammoniakdeposition til naturområderne i nærheden. Dette beskrives nedenfor.



Figur 8: Husdyrbrugets placering i forhold til naturområder hvortil der er foretaget beregninger. Kort: Husdyrgodkendelse.dk

Tabel 8: Ammoniakdeposition (kg N/ha/år) ved naturområder i nærheden af husdyrbruget. Af tabellen fremgår både total deposition og merdeposition til nudriften og 8-års driften. Tabel: Husdyrgodkendelse.dk

Samlet resultat af ammoniakberegninger ? i

Samlet emission: **6077,4** (kg NH<sub>3</sub>-N/år)      Meremission (8 års-drift): **28,0** (kg NH<sub>3</sub>-N/år)      Meremission (nudrift): **28,0** (kg NH<sub>3</sub>-N/år)

Oversigt af naturpunkter ? i

Navn:	Kategori:	Oprettet:	Kumulation:	Ruhed natur:	Merdeposition (kg N/ha/år):		Totaldeposition (kg N/ha/år):	
					8-års drift	Nudrift:		
Sø	Kategori 3	Ansøger	0	Bn	0,0	0,0	1,2	▼
Overdrev S	Kategori 2	Ansøger	0	Mk	0,0	0,0	0,0	▼
Overdrev N	Kategori 2	Ansøger	0	Mk	0,0	0,0	0,0	▼
Habitatnatur Tralskov	Kategori 1	Ansøger	0	S	0,0	0,0	0,1	▼
Skov - gammel skovbund	Kategori 3	Ansøger	0	S	0,0	0,0	4,1	▼
Mose	Kategori 3	Ansøger	0	Mk	0,0	0,0	2,9	▼

### Kategori 1 natur

Det nærmeste internationale naturbeskyttelsesområde ligger ca. 2,7 km syd vest for ejendommen – Tralskov. Området er en del af Natura 2000 område nr. 83 Rinkenæs Skov, Dyrehaven og Rodeskov samt fuglebeskyttelsesområde nr. F68 Rinkenæs Skov, Dyrehaven og Rodeskov.

De nærmeste dele af habitatnaturen er i Tralskov ca. 2700 m syd vest for ejendommen. I denne skov findes der kategori 1 naturtyperne Ege-bladskov, Bøg på muld og Elle- og askeskov.

Da totaldepositionen til punktet er mindre en 0,2 kg N/ha/år, er der ikke undersøgt nærmere ift. kumulation med andre husdyrbrug i nærheden, da kravet på 0,2 kg N/ha/år er overholdt.

### Kategori 2 natur

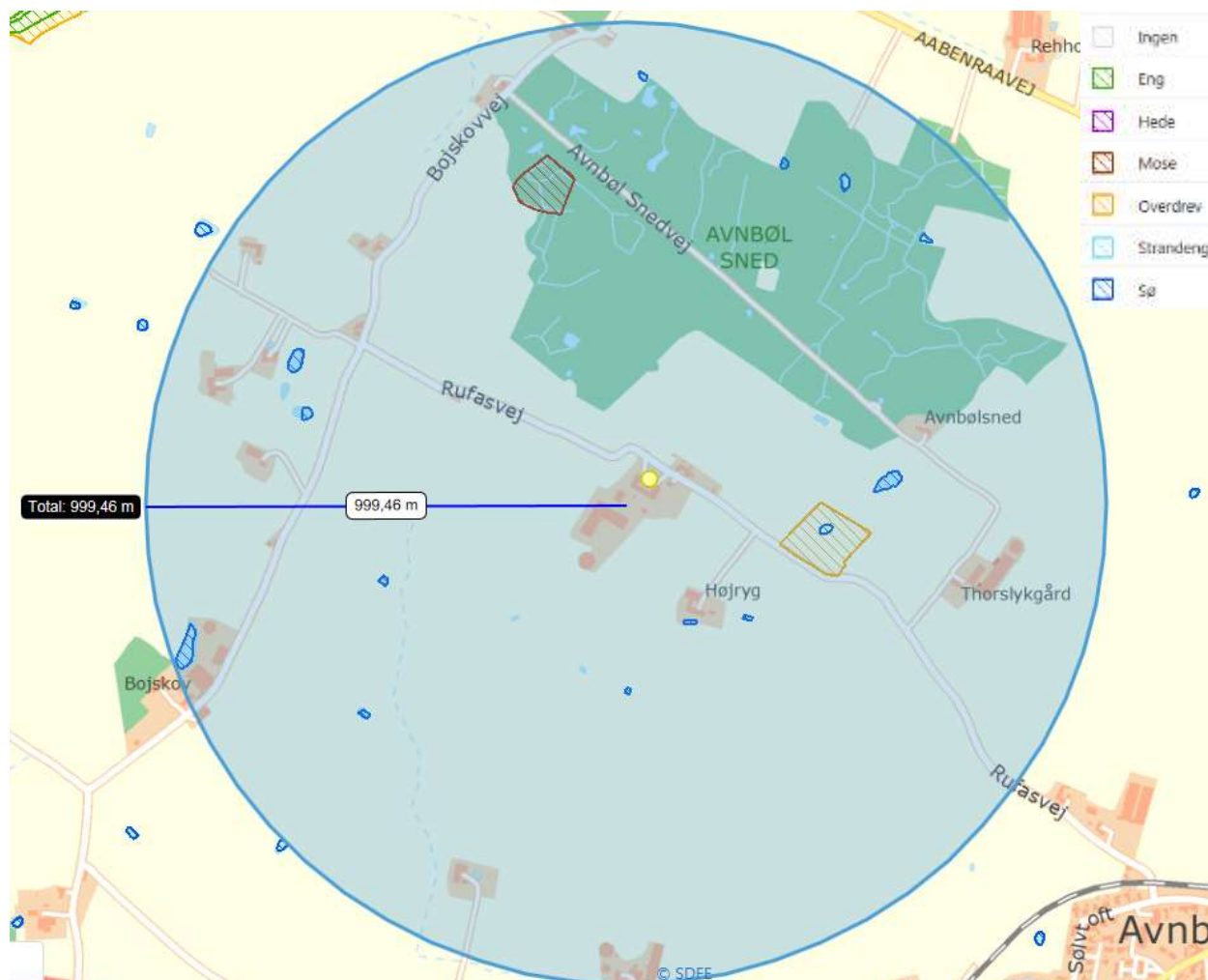
Der ligger to kategori 2 naturområder ca. 3000 m fra ejendommen. Det ene er et overdrev placeret mellem Ullerup Skov mod syd og Blans Skov mod nord ca. 3.000 m nord for ejendommen. Det andet er et overdrev ca. 3.000 m mod syd lige øst for Adsbøl. Der er lavet beregninger til begge disse punkter. Totaldepositionen af ammoniak til disse punkter er 0,0 kg N/ha/år og, og kravet på 1 kg N/ha/år er dermed overholdt.

### Kategori 3 natur

De nærmeste kategori 3 naturområder er hhv. én potentiel ammoniakfølsom skov (udpeget som gammel skovbund) ca. 200 m nord vest for ejendommen og én mose ca. 300 m øst for ejendommen. Beregningen viser en merdepositionen på 0,0 kg N/ha/år. og totaldepositionen er på hhv. 4,1 kg N/ha/år og 2,9 kg N/ha/år, og kravet om en max merdeposition på 1,0 kg N/ha/år, og er dermed overholdt.

## Andet beskyttet natur

På nedenstående kort (figur 9) ses placeringen af beskyttet natur nær ejendommen. Inden for 1.000 meter af ejendommen (blå cirkel) ligger der 14 beskyttede søer et moseareal og et overdrev.



Figur 9: Kort husdyrgodkendelse.dk. Den blå cirkel viser en radius på 1000 m fra ejendommen.

Der er allerede lavet en beregning til overdrevet under kategori 3- natur og dette vurderes at være det følsomste natur indenfor de 1000 m. For at kunne vurdere på ammoniakemissionen til søerne er der lavet én beregning til den nærmeste sø som ligger ca. 200 syd øst for ejendommen. Der er en meredeposition på 0,0 kg N/ha/år. Da én sø som naturtype ikke vurderes som særligt næringsfølsom, og da ammoniakdepositionen fra bedriften ved nærmeste §3 sø ikke overstiger beskyttelsesniveauet for kategori 3 naturområder, som vurderes at være mere næringsfølsomme end vandhuller og enge, så vurderes det fortsat, at vandhullerne indenfor 1.000 meter af bedriften ikke påvirkes i negativ retning af ammoniakdepositionen.

Ud fra ovenstående beregninger vurderes det, at den ansøgte udvidelse ikke vil have væsentligt indvirkning på den omkringliggende natur, da alle beregninger viser, at de overholder de beskyttelsesgrænser der er sat i gældende lovgivning.

### 3.6 Lugtmission (B6, B4, D1b, D1c)

Lugtmission forekommer fra produktionen i staldanlæggene og ved håndtering samt udbringning af husdyrgødning. Selve staldanlægget forventes ikke at give anledning til væsentlige lugtgener ud over, hvad der er normalt for denne type af animalsk produktion.

I Husdyrgodkendelse.dk er der beregnet hvilke afstande, der som minimum skal være fra staldene til forskellige beboelsestyper. Af figur 10 fremgår den aktuelle afstand (ukorrigerede geneafstand) fra ejendommens lugtcentrum til nærmeste nabo uden landbrugspligt, samlet bebyggelse og byzone samt geneafstanden til samme områder. Den ukorrigerede geneafstand er geneafstanden, hvor alle staldanlæg er medtaget ved beregningerne, uanset om de senere bliver screenet bort som følge af afstand eller korrigeret for vindretning.

Lugtens udbredelse i nærområdet afhænger bl.a. af størrelsen af produktionsarealet, typer af husdyr og geografisk placering. Disse faktorer indgår i lugtberegningen. Lugtgeneafstandene er beregnet ved fuld besætning i staldene.

Som det fremgår af figur 10 er lugtgenekriteriet overholdt til nærmeste nabo, samlet bebyggelse og byzone. Nærmeste nabo uden landbrugspligt er Rufasvej 18 og samlet bebyggelse er et boligområde i Avnbøl som også er byzone.



Figur 10: Samlet resultat af lugtberegningen.

Der er ikke fundet kumulation med øvrige husdyrbrug.

## Vurdering

Lovens minimumskrav til afstande til nærmeste beboelser inden for samlet bebyggelse, byzone samt enkelt bolig er overholdt, idet den korrigerede geneafstand er kortere end afstanden mellem staldanlæg og til områdetyperne byzone, samlet bebyggelse og enkelt bolig jf. figur 10.

Lugtberegningerne viser, at geneafstandene overholdes, og det vurderes, at der ikke vil forekomme væsentlige lugtgener fra ejendommen.

Ifølge kommunens oplysninger har der ikke tidligere været lugtklager over ejendommens drift.

Det vurderes derfor, at lugt fra staldene ikke vil give væsentlige gener for naboerne og at det er sikret, at risikoen for væsentlige lugtgener er begrænset og ikke ud over, hvad der kan forventes af en husdyrproduktion af den i projektet angivne størrelse.

### 3.6.1 Kumulation til naboer (B6, D1b)

Der er ikke fundet kumulation med øvrige husdyrbrug.

## 3.7 Øvrige emissioner og gener (B7, D1b, D1c)

Ud over lugt og ammoniakemission kan der fra et husdyrbrug være gener fra støj, støv, fluer/skadedyr, lys, transporter. Desuden kan energiforbruget til produktionen påvirke klimaet.

### 3.7.1 Støj (B7, D1b)

Støj vil primært forekomme i forbindelse med aflæsning af foder, afhentning af smågrise samt ved den daglige drift af ventilationsanlægget. Alle støjklager er i aktivitet i en begrænset periode og der forventes ikke at ske mærkbare ændringer i støjniveauet fra ejendommen efter udvidelsen. Det vurderes, på grund af afstand til nærmeste nabo, at støjklagerne ikke giver anledning til evt. gener.

Den daglige drift af ventilationsanlæg kan give anledning til støj. Disse gener minimeres ved optimering og renholdelse af ventilationsanlægget. Derudover er ventilation i staldene frekvenstyret. Disse er temperaturstyret og kører kun ved behov og giver minimal støj udenfor ejendommen.

Der pumpes gylle fra A. Sostald hver uge a ca. 10 min og fra B. Poltestald pumpes der gylle ca. én gang i måneden a ca. 15 min. Gyllepumpning foregår med dykpumpe og vurderes ikke at være støjende.

Derudover kan der opstå lidt støj ved ind og udlevering af dyr samt ved levering af foder. Dette foregår så vidt muligt indenfor normal arbejdstid.

Fodring af søer og polte foregår 2-4 gange, afhængig af afdeling, i tidsrummet 6-21 og det tager mellem 5-10 min for søerne at spise. Hos Poltene og i drægtighedsafdelingen er der dog opsat foderautomater, så der er foder tilgængelig hele tiden. Fodret afleveres primært via automatisk fodring dog med undtagelse af løbeafdelingen hvor dette foregår manuelt.

Der er en kompressor og vinkelsliber i Værkstedet. Disse bruges max 3-5 time om ugen mellem 7.00-19.00.



Der kan forekomme maskinstøj i forbindelse med udkørsel af gylle, ved markdriften og ligeledes ved transporter indtil ejendommen.

Gyllen udbringes i planternes vækstsæson, hovedsagligt i perioden fra 15. februar til 15. maj samt i juni, juli måned. Udbringningen forventes at tage 5-6 dage fordelt over året.

Det forventes heller ikke at være et problem med fx vibrationer og lavfrekvente lyde fra ejendommen.

Tabel 9: Støjklider

Støjkilde	Placering	Driftstid
Fodringstider	Staldene	2-4 gange a. 5-10 min indenfor tidsrummet 6-21
Udkørsel af husdyrgødning	Staldene/gyllebeholderne	Marts-maj og juni-juli primært 8.00-18.00 og så vidt muligt ikke weekend
Lastbiler m.v.	Ved stalde og fodersiloer	Dagtimerne
Markvanding	-	-
Kompressor + vinkelsliber	Værksted	Ved behov max 3-5 time om ugen.

I Miljøstyrelsens vejledning nr. 6/1984 (Måling af ekstern støj fra virksomheder), er der angivet grænserne for tilladelig støjbelastning, målt i skel ved nærmeste nabobeboelse. Der er ikke foretaget støjberegninger, da det vurderes, at der ikke er særlige støjklider ud over hvad der kan forventes på en landbrugsejendom og det forventes at projektet vil kunne overholde støjkravene.

Det vurderes, at støj fra ejendommen ikke forventes at blive et problem for de omkringboende som følge af afstanden til naboer samt projektets udformning. Støj, vibrationer og lavfrekvent støj vurderes at være af et omfang, der ikke vil kunne genere de omkringboende. De støjende aktiviteter der foregår tættest på nærmeste nabo foregår indendørs.

### 3.7.2 Støv (B7, D1b)

Det er begrænset hvad der er af støvkilder på ejendommen. Alt foderhåndtering foregår indendørs og er således ikke til gene uden for ejendommens matrikel. Der kan dog forekomme lidt støv ved levering af færdigfoder når dette blæses ind i siloerne.

Da flere af kørselsarealerne består af jord/sand vurderes det dog, at der kan opstå støvgener i forbindelse med kørsel i meget tørre perioder. Ansøger efterlever derfor god landmandspraksis. Det vil sige, at al transport til og fra bedriften foregår ved hensynsfuld kørsel og at aktiviteter, herunder levering og udkørsel, planlægges således, at omgivelserne påvirkes mindst muligt.

Nærmeste nabo ligger nord øst for ejendommen og da den fremherskende vindretning er fra vest vil evt. støv gå i denne retning, der er dog en del levendehegn og andet beplantning inden evt. støv vil nå så langt og normalt vil støv fra ejendommen ikke give anledning til støvgener.

Ud fra ovenstående beskrivelse vurderes det, at produktionen forsat ikke vil give anledning til væsentlige støvgener for omgivelserne.

### 3.7.3 Lys (B7, D1b)

Der er lys i staldene fra ca. kl. 6.00 til 20-22 (alt efter hvilken stald det er). Om natten er der kun lys ved transponderne i drægtighedsstalden.

Der sker ikke nogen ændringer i den udvendige belysning. Der er kun udvendig belysning i gårdspladsen hhv. ved A. Sostald, H. Maskinhus, B. Poltestald og I. Halmfyr. På nær lyset ved halmfyret som styres manuelt er alt andet lys med bevægelsessensor. Lyset er ikke synligt for naboer og det vurderes derfor ikke at være til gene for trafikken eller for de omkringboende.

### 3.7.4 Skadedyr (B7)

Skadedyr og fluer bekæmpes efter gældende regler. Der er serviceaftale med Mortalin ift. bekæmpelse af rotter.

Hvis der opstår problemer med fluer anvendes gift el. rovfluer.

Der tilstræbes god renholdelse i og omkring stalde og der er ingen oplag af foderstoffer udendørs. Spild af foder undgås så vidt muligt og affald fjernes løbende.

Det vurderes ud fra ovenstående tiltag, at bedriften ikke vil give anledning til væsentlige fluegener eller problemer med skadedyr.

### 3.7.5 Transporter (B7)

Der er tre indkørsler til ejendommen fra Rufasvej. Den vestligste bruges hovedsagligt til bedriften dvs. ved levering af foder, dyrlægebesøg, gyllekørsel samt ved ind og udlevering af dyr. De andre bruges primært til privaten.

Det vil hovedsagligt være transporter med gylle der vil stige i forbindelsen med udvidelsen, da der ved foder, transporter med dyr og lignende blot vil blive leveret/afhentet større mængder.

Foder leveres med lastbil ca. 1 gang om ugen, hvor det blæses direkte ind i fodersiloerne. Ved levering af 36 t tager det ca. 1-2 timer.

Størstedelen af transportenerne sker indenfor normal arbejdstid (7.00-18.00), mens der i forbindelse med udkørsel af gylle undtagelsesvist kan foregå transporter i aften timerne og weekend.

Tabel 10: Transporter

Type transport	Før udvidelsen (antal)	Efter udvidelsen (antal)	Ænderinger +/- (antal)
Gylle med gyllevogn (25 ton pr. læs)	150	160	+10
Indkøbt foder	104	104	0
Ind og udlevering af dyr	116	116	0
Døde dyr	52	52	0

Afhentning af affald	52	52	0
Halm til halmfyr	28	28	0
Levering af dieselolie	12	12	0
<b>I alt</b>	<b>514</b>	<b>524</b>	<b>+10</b>

Herudover forekommer transport med mindre biler og personbiler, herunder f.eks. dyrlæge.

Færdsel på offentlig vej reguleres af politiet efter færdselslovens regler.

Ud fra ovenstående vurderes det, at trafikken til og fra ejendommen ikke vil have væsentligt betydning for de omkringboende ift. hvordan det er i dag.

For at mindste gener fra transport vil transport hvis muligt primært foregå på hverdage og indenfor normal arbejdstid. Sæsonarbejde kan dog forekomme uden for disse tidspunkter, men vil søges begrænset.

### 3.8 Reststoffer, affald og naturressourcer (B8, D1b, D1c)

Det er begrænset hvor meget affald der genereres på ejendommen. Hovedparten af affaldet er emballage fra indkøbt sækkevarer. Desuden er der en begrænset mængde klinisk risikoaffald i form af brugte kanyler og skalpeller, som opbevares i kanyleboks.

Som udgangspunkt opbruges kemikalier og pesticider, men skulle der være nogle rester opbevares disse i aflåst kemirum med afløb til gyllebeholder.

Der opbevares ikke olieaffald på ejendommen, da maskiner serviceres på autoriseret værksted. Dog kun en meget begrænset mængde til småmaskiner. Dette bortskaffes via Sonfor Kemi's indsamlingsordning minimum én gang årligt.

Metalskrot afhændes til produkthandler, til genanvendelse.

Der opbevares ligeledes meget lidt medicin eller veterinært affald på ejendommen. Dyrlægen sørger som hovedregel selv for at tage evt. rester med efter behandling af dyr. Hvis der opbevares medicin på ejendommen er der efter rådgivningsaftale med dyrlægen opstillet et lukket/aflåst skab til formålet.

De eneste kemikalier der som udgangspunkt opbevares på ejendommen er rengørings- og desinfektionsmidler til staldanlægget disse opbevares i foderrummet. Dunke sendes retur til leverandør. Derudover opbevares der fluegift på kontoret.

Derudover kan der forekomme lidt vakuumpumpeolie. Dette opbevares i lukket dunk. Max årlige mængde er ca. 10 l, der afhændes på den kommunale genbrugsstation eller via Sonfor Kemi's indsamlingsordning.

Som udgangspunkt benyttes der ikke mere foder end der er behov for og husdyrgødning anvendes til gødsning af marker, andet uundgåeligt affald sorteres med henblik på genanvendelse og kun restfraktioner ender i container med brændbart affald.

Det vurderes derfor, at sortering, opbevaring og bortskaffelse af affald sker miljømæssigt forsvarligt og i overensstemmelse med Sønderborgs Kommunes affaldsregulativer.

Det vurderes ligeledes, at affald håndteres og opbevares, så der ikke opstår uhygiejniske forhold eller sker forurening af luft, vand eller jord.

Opbevaring af gylle sker i godkendte gylletanke. Gylletankene inspiceres løbende for tæt flydelag og ved tømning for utætheder mv. Gylletankene er ikke beliggende i risikoområde og der udføres løbende 10 års beholderkontrol. Beholderne tømmes med selvsugende gyllevogn og risikoen for spild er derved minimal.

Aske fra halmfyret opbevares på den ene møddingsplads. Asken spredes ud på egne marker én gang om året.

Ved ovenstående forholdsregler mindskes risikoen for en punktforurening som følge af uheld under håndtering af gylle og kemikalier

### 3.8.1 Døde dyr (B8)

Døde dyr bortskaffes via DAKA 2 gange om ugen. i henhold til gældende regler<sup>2</sup>. Dyrene placeres på dertil indrettet plads vest for G. lade jf. situationsplanen. Døde dyr opbevares hygiejnisk, hvor smågrise opbevares i containere og større dyr placeres hævet over jorden på spalte og tildækkes, så de ikke er synlige for forbipasserende.

### 3.8.2 Affald (B8)

Der er opstillet erhvervscontainer på 600 l, som afhentes én gang i ugen. Erhvervsaffaldsordning hos Heissel, Gråsten.

Ved transport af affald skal transportør (ansøger eller andre) sikre at transporten sker på en sikkerheds- og sundhedsmæssig forsvarlig måde, og at den ikke er til gene eller fare for omgivelserne.

### 3.8.3 Olie- og kemikalier (B7 og B8)

Ansøger driver markdrift fra ejendommen og sprøjter selv. Der er et kemirum i G. Lade, som har fast gulv uden afløb.

Ejendommen råder over én 2500 l overjordisk tank fra 1999 placeret i H. Maskinhus. Tanken bruges til dieselolie og er placeret på fast gulv uden afløb. Der forefindes opsugningsmateriale i form af kattegrus eller lignende på ejendommen.

Hvis der skulle opstå uheld med olie op husdyrbruget, har husdyrbruget udarbejdet en beredskabsplan, hvori der er en instruks ved uheld.

### 3.8.4 Råvare (B7)

De væsentligste råvarer i forbindelse med produktionen er foder og vand. Ansøger bestræber sig på, at anvende så få foderenheder og så lavet et råprotein- og fosforindhold som muligt.

---

<sup>2</sup> BEK nr. 558 af 01/06/2011 om opbevaring m.m. af døde produktionsdyr

Der fodres udelukkende med indkøbt færdigfoder som opbevares i ejendommens 6 siloer på hhv. 16 m<sup>3</sup> og 5x22 m<sup>3</sup>. Der leveres færdigfoder 1-2 gange i ugen, hvor det blæses direkte ind i fodersiloerne. Ved levering af 36 t tager det 1-2 timer. Der anvendes 4 forskellige foderblandinger to til søer og hhv. én til polte og én til smågrise.

Det er ansøgers vurdering, at råvare og hjælpestoffer opbevares efter forskrifterne og dermed på en forsvarlig måde, så der ikke vil være mulighed for, at forurene det omkringliggende miljø.

Vandforbruget er beskrevet i afsnit 3.8.6

### **3.8.5 Energiforbrug (B8-(brugen af naturressourcer)**

Der anvendes primært el til ventilation, belysning, varmelamper, gyllepumper, drift af foderanlæg og øvrige elektriske maskiner. Der er ingen markvanding på ejendommen.

Staldene er isolerede og opvarmes med rumvarme og/eller gulvarme. Opvarmningen sker vha. halmfyre. Udtørring efter vask sker med rumvarme/gulvarme, der om vinteren evt. suppleres med diselfyret varmekanon.

Der er undertryksventilation med vægventiler i alle staldanlæg. Der foretages jævnlig inspektion af ventilationen og ventilatorerne vaskes i forbindelse med tømning af enkelte staldsektioner. Der er temperaturstyring og alarm på ventilationsanlægget.

Derudover anvendes der frekvensstyrede pumper, hvor det er muligt, da disse kun anvender den energi der er behov for, mht. flow.

Ansøger er begyndt at udskiftning til LED-belysning på hele ejendommen.

Der er lys i staldene fra ca. kl. 6.00 til 20-22 (alt efter hvilken stald det er). Om natten er der kun lys ved transponderne i drægtighedsstalden. Udendørsbelysning er med sensor.

Energiforbruget ligger på ca. 300.000 kWh (tal fra regnskab 2018) og dette forventes ikke at stige. Ifølge normtal fra Håndbog til driftsplanlægning fra Seges er det forventelige elforbrug ca. 174 kWh pr. årssø, ca. 10 kWh pr. slagtesvin/polt (30-110 kg) og 2 kWh pr. smågris (7-30 kg), dog med mulighed for store variationer. Med en forventet fremtidig produktion på 675 årssøer, 400 smågrise 8,0 kg – 32,0 kg og 400 slagtesvin 32-110 kg giver dette et elforbrug på ca. 125.000 kWh. Det forventede elforbrug ligger derved noget over normen.

Der bruges der omkring 4000 bigballe til halmfyret til opvarmning af staldanlæg og dette forventes heller ikke ændret. Derudover bruges der ca. 20.000 l diesel til markbruget og dette ændres heller ikke.

Selvom elforbruget for ejendommen ligger noget højere end normen, så vurderes ovenstående forbrug af el, halm og diesel, at være normalt for denne type af husdyrproduktion i eksisterende staldanlæg af ældre dato.

### **3.8.6 Vandforbrug (B8)**

Ejendommen er tilsluttet Avnbøl/Ullerup Vandværk. Hovedparten af vandforbruget går til drikkevand til dyrene. Herudover er der et mindre forbrug af vand til vask af stalde og maskiner.

Der føres ikke løbende journal over vandforbruget, men forbruget opgøres årligt i forbindelse med regnskabet. Vandmåleren tjekkes årligt. I 2018 er der brugt ca. 6650 m<sup>3</sup>. og dette forventes ikke at stige nævneværdigt.

Ifølge normtal fra Håndbog til driftsplanlægning fra Seges er det forventelige vandforbrug ca. 6.200 liter pr. årssø, ca. 560 l pr. slagtesvin/polt (30-110 kg) og ca. 143 l pr. smågris (7-30 kg), dog med mulighed for store variationer. Med en forventet fremtidig produktion på 675 årssøer, 400 smågrise 8,0 kg – 32,0 kg og 400 slagtesvin 32-110 kg giver dette et vandforbrug på ca. 4505 l. Det forventede vandforbrug ligger derved noget over normen.

Det er ikke udarbejdet planer for vedligehold og reparationer, men ved daglig inspektion vil der blive undersøgt for eventuelle lækager i forbindelse med drikkevandssystemet med efterfølgende igangsætning af reparation.

Vask af stalde sker ved iblødsætning og vask med højtryksrenser med koldt vand. Både iblødsætning og vask med højtryksrenser er vandbesparende og BAT ifølge referencedokumentet for bedste tilgængelige teknikker (BREF), der vedrører intensiv fjerkræ- og svineproduktion.

Ud fra ovenstående forventes vandforbruget fortsat ikke at have nogen skadelig virkning på overfladevandet i nærheden af ejendommen. De generelle regler sørger desuden for, at minimere risikoen for forurening af vandressourcerne i nærheden. I afsnit 3.9 Forurenings- og gene begrænsende tiltag er særlige forhold for ejendommen beskrevet.

### **3.8.7 Spildevand og restvand (B7)**

Afløbsforholdene for gylle og restvand på ejendommen fremgår af afløbsplanen i bilag 5.2.

Der er et toilet i driftsbygningerne, og spildevandet herfra ledes til ejendommens godkendte septiktank.

Spildevandet fra husdyrproduktionen og vaske- og regnvand fra møddings- og vaksepladserne ledes til gyllebeholderne.

Tagvand afledes til marker og nedsives. Der ændres ikke ved afløbsforholdene for de eksisterende bygninger. Jf. afløbsplanen i bilag 5.2.

## **3.9 Forurenings- og gene begrænsende tiltag (B7, D1c)**

Forholdsregler i forbindelse med uheld med olie, kemikalier, gylle og brand er beskrevet i husdyrbrugets beredskabsplan. Beredskabsplanen opbevares i en mappe på kontoret i A. Sostald samt i en mappe på kontoret i J. Stuehus. Beredskabsplanen opdateres løbende når der er behov for dette.

I den daglige drift kan der være risiko for at vandrør sprænger og ved sådan uheld afbrydes vandforsyningen på hovedstophanen i brønden ved den vestligste indkørsel eller ved stophaner i A. Sostald eller B. Poltestald.

Der kan ligeledes ske strømforstyrrelser/svigt, og hvis uheldet er ude kan der hurtigt skaffes en nødstrømsgenerator. Derudover er der nødoplukker på ventilationsanlægget. Hovedafbryder og el-tavle er placeret i teknikrummet i A. Sostald.

For at undgå frostsprængning af vandrør er der etableret cirkulation på gulvvarme. Halmfyret varmer det hele op og der opleves ikke problemer med frostsprængninger.

Ved håndtering af gylle er der altid en potentiel risiko for forurening.

Risikoen for forurening er dog forsøgt minimeret ved følgende tiltag:

Udpumpning af gylle fra stalden til gyllebeholderen sker ved elektrisk pumpe uden fjernbetjening. Der er timer på omrøreren til gyllen. Samtidig holdes systemet altid under opsyn når det er i drift.

Gyllebeholderne er omfattet af tiårsbeholderkontrolordningen og eventuelle fejl og mangler udbedres løbende. Det tjekkes også altid, om der er plads i gylletanke før der pumpes og der kan ikke ske overløb fra fortank.

Det kan selvfølgelig ikke garanteres, at der ikke kan ske et uheld, så en gyllevogn vælter. Generelt køres der hensigtsmæssigt og vejret vurderes før nedfældning af gylle, så sandsynligheden for disse uheld er meget lille. Hvis en gyllevogn vælter - eller en gyllebeholder sprænger læk - eller der sker overfyldning af beholder trods faste procedurer om tjek af kapacitet før pumpning - vil opsamling af gylle øjeblikkeligt blive iværksat og beredskabet tilkaldt.

Da der er maskinstation der varetage gylleudbringning vil de være til stede med deres grej, det første tiltag er at stoppe udløb.

Ved evt. læk på gyllebeholderen vil gyllen lægge sig i to lavninger hvor gyllen kan suges op. De omkringliggende marker drænes og der kan derfor være risiko for at evt. gylle vil løbe i disse og videre til små vandløb som er forbundet med Fiskebæk syd for ejendommen. Hvis uheldet skulle være ude, fyldes udløbet til Fiskebæk med jord jf. kort i beredskabsplanen, så en gylleforurening af denne undgås/begrænses.

Ved udkørsel af gylle kommer maskinstationen med deres maskiner. Beholderen omrøres og omladning af gyllen forgår med læssekran. Der er flyder på vognen der forhindrer overløb.

Uheld ved pumpning af gylle anses for at være den største risiko. Gyllepumpning overvåges derfor konstant.

Hvor der håndteres smøre- og diselolie er der en potentiel risiko for forurening. Tanken til diesel er placeret på dertil indrettet plads hvor påkørsel ikke er mulig. Evt. spild af olie opsuges af kattegrus eller lignende med det samme.

Ved uheld med gylleudslip kontaktes kommunes beredskab.

Der er placeret 5 pulverslukkere rundt på ejendommen hhv. i teknikrum i A. Sostald, værksted i G. lade, I. Halmfyret, B. Poltestald og på Majetærskeren i H. Maskinhus.

Ved brand tilkaldes Falck og brandvæsen, medmindre det er mindre brandskader der kan afhjælpes med det slukningsmateriel der befinder sig i bygningerne.

Det vurderes, at der er taget tilstrækkelige forholdsregler i forhold til risikoen for uheld. På bilag A i beredskabsplanen ses placering af skumslukkere, tank til fyringsolie, nøddugange mm.

### 3.10 BAT-ammoniakemission (B9, C2, D1c)

Den samlede BAT-beregning for husdyrbruget er beregnet i Husdyrgodkendelse.dk og fremgår af tabel 11.

BAT-kravet er fastsat til 6078 kg NH<sub>3</sub>-N/år hvilket er stort set er lig den faktiske emission fra ejendommen på 6077.

I A. Sostald og B. Poltestald foregår udvidelsen i eksisterende staldanlæg og det eneste nye i ansøgningen er opsætningen af to klimacontainere (C-1 Klimacontainer 1 og C-2 Klimacontainer 2) og disse lever også op til BAT, med det valgte staldsystem.

Tabel 11: Samlet BAT beregning for ammoniakemission. Tabel: Husdyrgodkendelse.dk

#### Ansøgning (214812) | BAT ?

Herunder er der foretaget en beregning af den vejledende grænseværdi for ammoniaktab (emissionsgrænseværdien) pr. år opnåelig ved anvendelse af bedste tilgængelige teknik (BAT). Beregningerne er foretaget efter de retningslinjer og beregningsmetoder der fremgår af Miljøstyrelsens standardtilkør for BAT fra 2011, og afhænger af om en produktion er placeret i ny eller eksisterende stald. For eksisterende stalde vil gælde en fast værdi per dyr på en given gultype. For nye stalde vil værdien afhænge af produktions størrelse, således at BAT-kravet skærpes i takt med en voksende produktion.

Samlet BAT beregning			
	Stalde	Lagre	Total
Samlet BAT krav (kg NH <sub>3</sub> -N /år)	3827	2251	6078
Faktisk emission (kg NH <sub>3</sub> -N /år)	3826	2251	6077
Forskel (kg NH <sub>3</sub> -N /år)	-	-	1
Vejledende BAT Overholdt?	-	-	Ja

### 3.11 Grænseoverskridende virkninger (B10, D1c)

Husdyrbruget ligger forholdsvis langt fra den danske grænse og en vurdering af indvirkning på miljøet i en anden stat finder ansøger ikke relevant.

### 3.12 Påvirkning af jordarealer og jordbund (D1c)

Da stalde, gyllerør, forbeholder og gyllebeholdere er udført i tætte og stabile materialer, vurderes det, at der fra selve husdyrbruget ikke ved normal drift kan ske væsentlige direkte eller indirekte påvirkninger af jordarealer, jordbund eller vandforekomster.

Der opsættes en ny klimacontainer i forbindelse med projektet. Denne opsættes i tilbygning til eksisterende bygning og derved undgås større terrænændringer og flytning af større mængder jord.

Dyrkning af arealer herunder jordbehandling mm. varetages igennem de generelle regler. Der henvises til beskrivelsen af vandbesparende tiltag under afsnit 3.8.6.



Affald og reststoffer opbevares, så der ikke er risiko for forurening af jord og grundvand.

Tømning af gyllebeholdere foregår med sugekran. Opbevaring af rengøringsmidler, kemikalier og pesticider sker forsvarligt enten på fast gulv uden afløb eller i rum med afløb til gyllesystemet. Håndtering af olie sker på fast bund med mulighed for opsamling af spild.

Samlet vurderes det, at produktionen sker på forsvarlig vis, hvor risikoen for forurening af jord og grundvand er minimal.

### **3.13 Andet om befolkningen og menneskers sundhed (D1c)**

Risikoen ved MRSA eller antibiotikaresistens håndteres af generelle veterinærregler i fødevarestyrelsens regi. Det vurderes, at der ikke er nogen særlige forhold på husdyrbruget på Rufasvej 19 eller beliggenheden i forhold til naboer der gør, at der i forbindelse med miljøgodkendelsen skal stilles særlige vilkår i forhold til menneskers sundhed.

### **3.14 Alternative løsninger (D1c)**

Der er ikke afsøgt alternative placeringer, da størstedelen af udvidelsen af udvidelsen foregår i eksisterende staldanlæg og med hensyn til den opsatte klimacontainer, så giver det ikke mening at placere denne et andet sted. Placeringerne vurderes desuden også, at være de mest hensigtsmæssige både ift. natur, landskab og de nærmeste naboer.

### **3.15 Samspillet mellem faktorer jf. § 4 stk. 6 nr. 5**

Ifølge bekendtgørelse om godkendelse og tilladelse m.v. af husdyrbrug skal der oplyses om væsentlige direkte eller indirekte virkninger som følge af et samspil mellem to, flere eller alle faktorerne:

- 1) befolkningen og menneskers sundhed,
- 2) biologisk mangfoldighed med særlig vægt på kategori 1- og 2-natur samt bilag IV-arter,
- 3) jordarealer, jordbund, vand, luft og klima,
- 4) materielle goder, kulturarv og landskabet

De enkelte faktorer er beskrevet i de foregående afsnit.

Det vurderes, at der ved samspil mellem de oplyste faktorer ikke kan opstå væsentlige direkte eller indirekte virkninger som er større end de virkninger, som er beskrevet under de enkelte punkter 1-4.

### **3.16 Sårbarhed i forhold til risici for større ulykker mv. jf. § 4 stk. 6 nr. 6**

Ifølge bekendtgørelse om godkendelse og tilladelse m.v. af husdyrbrug skal der oplyses om væsentlige direkte eller indirekte virkninger som følge af sårbarhed i forhold til risici for større ulykker eller katastrofer som følge af faktorerne efter nr. 1-5:

- 1) befolkningen og menneskers sundhed,
- 2) biologisk mangfoldighed med særlig vægt på kategori 1- og 2-natur samt bilag IV-arter,
- 3) jordarealer, jordbund, vand, luft og klima,

4) materielle goder, kulturarv og landskabet,

5) samspillet mellem to, flere eller alle faktorer efter nr. 1-4

Det vurderes at risici for større ulykker eller katastrofer på et husdyrbrug med den nuværende og ansøgte placering vil være udslip af gylle fra gyllebeholdere, fx i forbindelse med overpumpning, brud på gyllebeholder eller lignende. I husdyrbrugets beredskabsplan er der en instruks for, hvordan en sådanne situationer skal håndteres.

I beredskabsplanen er også instrukser i forbindelse med brand samt udslip af olie, kemikalier eller lignende.

### 3.17 Oplysninger om konsulenten

Louise H. Riemann, cand. scient. landskabsforvaltning

Tlf.: 73642915 og e-mail: lhr@lhn.dk

Miljø- og naturrådgiver siden 2008 hos:

LHN, Industriparken 1, 6360 Tinglev

CVR-nr. 16342718

## 4 Konklusion

Ud fra de forhold der ligger til grund for beregningerne samt indretning og drift af ejendommen, vurderes det, at projektet kan gennemføres uden væsentlige virkninger på miljøer, herunder påvirkning af naboer og de landskabelige, naturmæssige og kulturhistoriske værdier i området.

Ejendommen overholder alle afstandskrav i husdyrlovens § 6 og § 8.

Der er lavet beregninger til kategori 1, 2 og 3 natur samt den nærmeste § 3 natur uden for kategori 1, 2 og 3. Ud fra beregningerne vurderes det, at den ansøgte udvidelse ikke vil have væsentligt indvirkning på den omkringliggende natur, da alle beregninger viser, at de overholder de beskyttelsesgrænser der er sat i gældende lovgivning.

Derudover er der også taget stilling til bilag IV arter. På baggrund af kommunens tidligere vurdering i området, vurderes det fortsat, at produktionen på ejendommen ikke vil have negativ indflydelse på ovennævnte arter, da der ikke ændres på vandhuller, fortidsminder, sten- og jorddiger eller andre potentielle levesteder for padder eller krybdyr. Der fjernes ikke gamle bygninger og fældes ikke store træer, der kunne være levested for flagermus. Der sker med andre ord ikke fysiske ændringer i forbindelse med projektet, der kan være til skade for bilag IV-arter eller andre fredede eller rødlistede arter.

Beregningerne viser, at hverken natur beskyttet efter danske nationale regler eller efter EU regler, vil modtage mere ammoniak end de grænser, der er sat herfor i lovgivningen.

Ejendommen overholder også alle krav ift. implementering af de bedste teknikker i staldanlæg, håndtering af gylle, affald, skadedyrsbekæmpelse mm.

Lugtberegningen viser, at der vil ske en lille forøgelse af lugten fra ejendommen, da produktionsarealet udvides med 50 m<sup>2</sup>. Kravene i lovgivningen om maksimal lugtpåvirkning af naboer, samlet bebyggelse og byer er dog overholdt flere gange.

Sønderborg Kommune kan ved fastsættelse af normale driftsvilkår for ejendommen fastholde husdyrbruget på de ansøgte tiltag, samt opsætte vilkår for indgreb såfremt husdyrbruget mod forventning medfører forøgede genere for omgivelserne.

Når det gøres som foreslået, er det ansøgers vurdering, at projektet ikke vil indebære væsentlige virkninger på miljøet. Da det ansøgte projekt lever op til følgende:

- Overholder alle beskyttelsesniveauer for ammoniak og lugt
- Anvendelse af de bedste teknikker
- Ikke påvirker Natura 2000 væsentligt
- Ikke vil have indflydelse på planter eller dyr omfattet af bilag IV, artsfredning eller rødlistet
- Ikke vil have væsentligt virkning på de landskabelige værdier.

## **5 Bilag**

### **5.1 Situationsplan**

### **5.2 Afløbsplan**

### **5.3 Staldtegninger med produktionsarealer – A. Sostald**

### **5.4 Staldtegninger med produktionsarealer – B. Poltestald**

### **5.5 Fuldmagt**

### **5.6 Beredskabsplan**