

Tillæg nr. 2 til § 12 miljøgodkendelse
af svinebedrift
"Bjørndalgård"
Bjørndalvej 14, 7790 Thyholm

Meddelt d. 11. oktober 2013



Registreringsblad

Titel: Tillæg nr. 2 til § 12 miljøgodkendelse af svinebedrift Bjørndalvej 14, 7790 Thyholm

Dato for ikrafttrædelse: 11. oktober 2013

Bedriftens navn: Bjørndalgård

CVR-nr: 67074014

CHR-nr: 97300

Ejendomsnummer: 6710099346

Matr. nr. 2a Bjørndal By, Odby m.fl.

Adresse: Bjørndalvej 14, 7790 Thyholm

Bedrifts ejer og Ansøger: Henrik Holm, Ibstedvej 20, 7790 Thyholm, tlf. 97879248

Konsulent: Jørgen Røhrmann, LandboThy, Silstrupparken 2, 7700 Thisted, e-mail: jr@landbothy.dk,

Tilsynsmyndighed: Struer Kommune

Sagsbehandler: Pernille Fog, Struer Kommune

Kvalitetssikret af: Kristian Iversen, Struer Kommune

Indholdsfortegnelse

Indledning	4
Ikke-teknisk resumé	4
Vilkår for husdyrproduktion på Bjørndalvej 14.....	8
Generelle vilkår og vilkår for anlæg og dyrehold	8
Egenkontrol anlæg og dyrehold	9
Vilkår for udbringningsarealer	9
Egenkontrol arealer	10
Struer Kommunes samlede vurdering.....	11
Vurderingsgrundlag.....	12
Ejendommens placering og indretning	12
Afstandskrav	12
Landskabelige hensyn.....	12
Tilladt årsproduktion	13
Staldsystemer.....	13
Ventilation	13
Fodring	14
Opbevaringsanlæg og opbevaringskapacitet	14
Energier	14
Vand.....	15
Spildevand	15
Olie og kemikalier	15
Døde dyr.....	15
Skadedyr	15
Risikoforhold	15
Naboforhold	15
Lugt.....	15
Støj, støv og transport.....	16
Lys	17
Arealer	18
Påvirkning af grundvand	19
Påvirkning af overfladevand	20
Påvirkning af Natura 2000-vandområder	22
Ammoniak påvirkning af natur	23
Påvirkning af bilag IV-arter, rødlistearter mv.	25
Påvirkning af kulturmiljø	26
Gennemgang af BAT (Bedst tilgængelig teknik)	26
Udvidelse af dyreholdet – etablering af ny stald	26
Udbringning af husdyrgødning på de nye udbringningsarealer.....	27
Miljøteknisk beskrivelse.....	29
Oplysninger om ansøger og ejerforhold	29
Staldanlæg	29
Nitrat til overfladevand	29
Udbringningsarealer	29
Oversigt over bilag	30

Indledning

Ikke-teknisk resumé

Henrik Holm har søgt Struer Kommune om et tillæg til den eksisterende § 12 miljøgodkendelse af svinebruget beliggende på Bjørndalvej 14, 7790 Thyholm.

Den eksisterende miljøgodkendelse blev meddelt d. 8. juli 2009 iht. § 12 i Husdyrgodkendelsesloven til et dyrehold bestående af 9.520 slagtesvin 30-105 kg (inden bedriftens miljøgodkendelse i 2009 var der et dyrehold på ejendommen bestående af 4.050 stk. slagtesvin 30-102 kg).

Der blev d. 14. februar 2013 meddelt et tillæg til en udvidelse af dyreholdet, således at det bestod af 9.500 stk. slagtesvin 30-105 kg og 6.000 stk. smågrise 7,4-30 kg, svarende til i alt 285,68 DE.

I dette tillæg nr. 2 er der ansøgt om at udvide dyreholdet yderligere, så det fremover skal bestå af 15.750 stk. slagtesvin 30-105 kg og 12.250 stk. smågrise 7,3-30 kg svarende til i alt 484,82 DE.

Hovedparten af vurderingerne i tillægget er baseret på de ændringer, der er sket i perioden fra husdyrbruget fik miljøgodkendelsen pr. 8. juli 2009. Derfor svarer nudrift i tillæg nr. 2 til nudriften før miljøgodkendelsen af 8. juli 2009 blev taget i brug.

Med hensyn til vurderinger i forhold til det generelle ammoniakkrav og vurderinger af merbelastning af næringsstoffer i forhold til overfladevand er der taget udgangspunkt i nudriften svarende til det senest godkendte – tillæg nr. 1.

Landskabelige forhold og afstandskrav

Den nye stald placeres i tilknytning til de eksisterende anlæg. Da den skal være ca. 2,2 meter bredere end den eksisterende bliver kiphøjde 8,5, hvor den på den eksisterende nyeste stald er ca. 7,5 m.

Den valgte placering falder naturligt sammen med de øvrige bygninger på ejendommen, og der er derfor ikke fundet grund til at undersøge alternative placeringer.

Den planlagte placering overholder alle afstandskrav.

Naboforhold – lugt, støv, støj, transport

Der sker ikke så væsentlige ændringer med hensyn til lugt, støv, støv, lys eller transport, at der er fundet anledning til at skærpe vilkårene i forhold til den eksisterende godkendelse og tillæg nr. 1.

Udbringningsarealer

De ejede og forpagtede arealer ændres fra 363,27 ha (tillæg nr. 1) til 358,7 ha.

Fosfor

Fosforbelastningen for alle ejede og forpagtede arealer er vurderet samlet. Ændringerne i udbringningsarealerne i forhold til tillæg nr. 1 er minimale, hvorfor fosforoverskuddet er steget fra 8,5 til 8,6 kg P/ha/år. Da ansøgningen også viser, at det tilladte fosforoverskud er 10,5 kg P/ha, har Struer Kommune derfor konkluderet, at der ikke skal stilles skærpede krav til udledningen af fosfor, som følge af det ansøgte.

Nitrat til grundvand

Ansøgningen viser, at udvaskningen af nitrat til grundvand er reduceret med 1-2 mg nitrat pr. liter i forhold til nudriften før den første miljøgodkendelse blev meddelt i 2009. Der er derfor ikke stillet skærpede vilkår i forhold til grundvand i dette tillæg.

Nitrat til overfladevand

Udvaskningen af kvælstof til overfladevand overstiger ikke det tilladte og der er derfor ikke stillet skærpede krav til udledningen af nitrat til overfladevand. Udvaskningsniveauet er overholdt ved hjælp af 6,6 % ekstra efterafgrøder, hvilket er fastholdt ved vilkår i dette tillæg.

Påvirkning af Natura 2000 områder

Alle ejede og forpagtede arealer skal vurderes samlet ift. udvaskning af nitrat til sårbare Natura-2000 områder. Da ændringerne i udbringningsarealerne medfører en mindre udledning af nitrat og fosfor til arealerne i forhold til de mængder, vurderingerne i tillæg 1 er baseret på, er der i dette tillæg ikke foretaget en ny oplandsvurdering i forhold til den oplandsvurdering, der fremgår af tillæg nr. 1.

Bilag IV arter

Struer Kommune har vurderet, at udbringningen af husdyrgødning ikke vil give anledning til påvirkning af naturarealer, hvorfor potentielle leve- og ynglesteder for bilag IV arter ikke vil blive påvirket.

Påvirkning af kulturmiljø

Struer Kommune har vurderet, at der ikke sker påvirkninger af kulturmiljøer.

BAT- bedst anvendelig teknologi

Husdyrbruget overholder det beregnede BAT-niveau for både fosfor og ammoniakemissionen. Der er derfor ikke foretaget tilretninger i forhold til bedst anvendelig teknologi.

Tillæg nr. 2 til miljøgodkendelsen af 8. juli 2009

Dette tillæg meddeles som tillæg nr. 2 til den eksisterende miljøgodkendelse af 8. juli 2009 og indeholder supplerende vilkår i forhold til tillæg nr. 1 og den eksisterende miljøgodkendelse af 8. juli 2009.

Meddelelse om tillæg nr. 2 til miljøgodkendelse

På grundlag af de i sagen foreliggende oplysninger meddeler Struer Kommune hermed godkendelse til den ansøgte udvidelse af dyreholdet og ændring af udbringningsarealer til ovennævnte ejendom på nedenstående vilkår. Det er Struer Kommunes vurdering, at tillægget med de stillede vilkår, **ikke** vil medføre en væsentlig virkning på miljøet og derfor er offentligheden ikke informeret tidligt i beslutningsprocessen ved offentlig annoncering.

Tillægget gælder kun for det ansøgte. Der må **ikke** ske anden udvidelse eller ændring i dyreholdet eller ændringer i stalde, plansiloanlæg, gødningsopbevaringsanlæg, udbringningsarealer og lignende, før ændringen er anmeldt og godkendt af Struer Kommune. Husdyrbruget skal til enhver tid leve op til gældende regler i love og bekendtgørelser – også selvom disse regler eventuelt måtte være skærpede i forhold til dette tillæg.

Der gøres endvidere opmærksom på, at et tillæg til den eksisterende § 12 miljøgodkendelse efter reglerne i Husdyrgodkendelsesloven ikke fritager fra krav om tilladelse, godkendelse, dispensation m.v. efter anden lovgivning.

Tillægget til godkendelsen skal regelmæssigt og mindst hvert 10. år, tages op til revurdering. Den første regelmæssige vurdering skal dog foretages senest, når der er forløbet otte år. Det er planlagt at foretage den første revurdering af vilkårene i tillægget i 2021.

Dette tillæg nr. 2 til den eksisterende miljøgodkendelse af 8. juli 2009, omhandler både husdyrholdets størrelse og sammensætning samt udbringningsarealerne. Retsbeskyttelsen på vilkår stillet i § 12 miljøgodkendelsen af 8. juli 2009 og i tillæg nr. 1 vil forblive uændret af dette tillæg.

Sagens grundlag

Følgende oplysninger er indgået i behandling af sagen:

- Ansøgningsskema nr. 54945 ver. 6 (indsendt første gang d. 27. juni 2013) samt fiktivt ansøgningsskema nr. 52984 ver. 4
- Miljøgodkendelse af 8. juli 2009
- Tillæg nr. 1 af 14. februar 2013
- Supplerende oplysninger frem til 11. september 2013

Lovgrundlag

Ansøgningen er behandlet i henhold til reglerne i Husdyrgodkendelsesloven¹ med tilhørende bekendtgørelse om tilladelse og godkendelse m.v. af husdyrbrug², Husdyrgødningsbekendtgørelsen³ samt Miljøstyrelsens digitale husdyrvejledning⁴. Ejendommen er omfattet af § 12¹, da ejendommen er på mere end 250 DE.

Derudover er der foretaget en vurdering af ansøgningen jf. reglerne i Habitatbekendtgørelsen⁵. Jf. denne skal kommunen, før der træffes afgørelse til et husdyrbrug, foretage en vurdering af, om projektet i sig selv, eller i forbindelse med andre planer og projekter, kan påvirke et Natura 2000-område væsentligt. Endvidere skal husdyrbruget og kommunen i forbindelse med godkendelse foretage en vurdering af husdyrbrugets teknologi i forhold til det, som beskrives som "Bedst Tilgængelige Teknologi" (jf. BAT-notat/BREF-dokument for svine- og fjerkræbrug).

3 ugers partshøring

Udkast til tillæg nr. 2 har været har været i 3 ugers høring hos de parter, der fremgår af nedenstående høringsliste. Der er ikke indkommet kommentarer til udkastet. Kommentarerne har givet anledning til følgende ændringer:

Udtalelse fra andre myndigheder

Der er ikke fundet anledning til at indhente udtalelser fra andre myndigheder.

Klagevejledning og offentliggørelse

Tillæg nr. 2 til den eksisterende miljøgodkendelse vil blive offentliggjort 23. oktober 2013 ved annoncering i Ugeavisen Struer og på Struer Kommunes hjemmeside på www.struer.dk.

Afgørelsen kan påklages til Natur- og Miljøklagenævnet. Klageberettiget er ansøger, klageberettigede myndigheder og organisationer og enhver, der har en individuel, væsentlig interesse i sagen.

Eventuel klage stiles til Natur- og Miljøklagenævnet, Rentemestervej 8, 2400 København NV, men indsendes skriftligt til Struer Kommune, Østergade 11-15, 7600 Struer eller pr. mail til teknisk@struer.dk, som videresender klagen med sagens akter.

Klagen skal være modtaget af Struer Kommune senest den 20. november 2013 inden kontortids ophør kl. 15.30. En eventuel klage har ikke opsættende virkning, medmindre Natur- og Miljøklagenævnet bestemmer andet, hvorfor afgørelsen på eget ansvar kan udnyttes før klagefristen er udløbet. Hvis afgørelsen påklages, vil dette blive meddelt ansøger. Denne afgørelse kan endvidere indbringes for domstolene, jf. Husdyrgodkendelseslovens § 90. En eventuel sag skal være anlagt inden 6 måneder efter annonceringen.

Det er en betingelse for Natur- og Miljøklagenævnets behandling af klagen, at klager indbetaler et gebyr til Natur- og Miljøklagenævnet.

Vejledning om gebyrordningen kan findes på Natur- og Miljøklagenævnets hjemmeside www.nmkn.dk.

Partsliste

Følgende har modtaget kopi af udkast til afgørelse:

Ansøger

Henrik Holm, Ibstedvej 20, 7790 Thyholm
LandboThy, Silstrupparken 2, 7700 Thisted, at.: Jørgen Røhrmann, e-mail jr@landbothy.dk

Naboer og ejere af naboejendomme (naboer indenfor 1000 m er medtaget):

Stokhøjvej 6, 7 og 9, 7790 Thyholm
Kalkværksvej 18, 7790 Thyholm
Jupitervej 6, 7790 Thyholm

¹ Lov om miljøgodkendelse m.v. af husdyrbrug nr. 1486 af 04/12 2009

² Bekendtgørelse om tilladelse og godkendelse m.v. af husdyrbrug nr. 294 af 31/03/2009

³ Bekendtgørelse om erhvervsomtrent dyrehold, husdyrgødning, ensilage m.v. nr. 915 af 27/06/2013

⁴ <http://www2.mst.dk/wiki/husdyrvejledning.default.aspx>

⁵ Bekendtgørelse om udpegning og administration af internationale naturbeskyttelsesområder samt beskyttelse af visse arter nr. 408 af 1. maj 2007.

Bjørndalvej 15, 7790 Thyholm
Havrelandsvej 1, 3, 5 og 7, 7790 Thyholm
Ejer af Hovedvejen 49
Hovedvejen 41, 43, 45, 48, 51, 53, 7790 Thyholm

Ejere af forpagtede arealer

Niels Martin Christensen, Gl. Landevej 5, 7790 Thyholm
Gunnar Larsen, Hellerødvej 9, 7790 Thyholm
Peter Madsen, Grøndalvej 1, 7790 Thyholm
Anna Krabbe Kristensen, Overg. Oven Vandet 36, 4. tv, 1415 København K
Niels Peder Lousdal, Skibdalvej 2, 7790 Thyholm
B.K. A/S, Stokhøjvej 5, 7790 Thyholm
Martin Gade, Vesterfjordsvej 4, 7790 Thyholm
René Vester Pedersen, Meldgårdsvej 2, 7790 Thyholm
Lone Carstensen, Bjørndalvej 15, 7790 Thyholm
Birgit Gadegaard, Gl. Landevej 1, 7790 Thyholm
Erling Vester Olesen, Jegindøvej 8, 7790 Thyholm
Banedanmark, Amerika Plads 15, 7790 Thyholm

Følgende har modtaget kopi af den endelige afgørelse:

Danmarks Naturfredningsforening Struer
Sundhedsstyrelsen
Danmarks Fiskeriforening
Danmarks Sportsfiskerforbund
Ferskvandsfiskeriforeningen for Danmark
Dansk Fritidsfiskerforbund
Dansk Ornitologisk Forening, Vesterbrogade 140, 1620 København V
Dansk Ornitologisk Forening, Peder J. Pedersen, Mejdalvej 14, 7500 Holstebro
Det økologiske Råd, Blegdamsvej 4B, 2200 København N
Holstebro Museum
Banedanmark, v. Svend Åge Bonde, sab@bane.dk
Henrik Holm, Ibstedvej 20, 7790 Thyholm
LandboThy, Silstrupparken 2, 7700 Thisted, at.: Jørgen Røhrmann

På Struer Kommunes vegne:



Pernille Fog
Ingeniør

Vilkår for husdyrproduktion på Bjørndalvej 14

I vilkårsdelen fremgår de betingelser, hvorunder husdyrbruget skal drives. Grundlaget for tillægget fremgår af ansøgningen og svinebruget skal drives i overensstemmelse hermed. Der gøres opmærksom på at evt. lovkrav fra andre love skal overholdes, selvom disse ikke er medtaget. Vilkår i den eksisterende miljøgodkendelse af 8. juli 2009 og tillæg nr. 1 af 14. februar 2013 er gældende, såfremt andet ikke er nævnt.

Generelle vilkår og vilkår for anlæg og dyrehold

1. Vilkår 4, 6, 7 og 8 ophæves i tillæg 1 meddelt d. 14. februar 2013.
2. Vilkårene i dette tillæg skal, hvis andet ikke er anført, være opfyldt fra den dato, hvor tillægget træder i kraft. Tillægget bortfalder, såfremt det ikke er udnyttet inden to år efter at tillægget er meddelt. Godkendelsen anses for udnyttet ved iværksættelse af bygge- og anlægsarbejder.
3. Udvidelsen af dyreholdet skal være påbegyndt senest 3 år efter godkendelsen er meddelt.
4. Der skal til enhver tid være et eksemplar af tillægget på husdyrbruget. Den ansvarlige for driften og de øvrige ansatte skal være bekendt med relevante vilkår.
5. Den nye stald skal placeres som angivet i ansøgningsmaterialet og opføres i beton-elementer og tag med grå fibercementplader og 20 grader taghældning med ca. 8,5 m til kip.
6. Bedriften tillades drevet med en årsproduktion på maksimalt 15.750 stk. slagtesvin 30-105 kg samt 12.250 stk. smågrise 7,3-30 kg, på godkendelsestidspunktet svarende til i alt 484,42 DE.
7. Den totale mængde P ab dyr pr. år beregnet som P ab dyr pr. slagtesvin x det årlige antal producerede slagtesvin skal være mindre end 7.643 kg P pr. år.

P ab dyr pr. slagtesvin" beregnes ud fra følgende ligning:

$$P \text{ ab dyr pr. slagtesvin} = ((\text{afgangsvægt} - \text{indgangsvægt}) \times \text{FEsv pr. kg tilvækst} \times \text{gram fosfor pr. FEsv}/1000) - ((\text{afgangsvægt} - \text{indgangsvægt}) \times 0,0055 \text{ kg P pr. kg tilvækst}).$$

Faktor	Værdi
Antal producerede slagtesvin	15.750
Indgangsvægt, kg	30
Afgangsvægt, kg	105
FEsv pr. kg tilvækst	2,85
G fosfor pr FEsv	4,2
P ab dyr pr. slagtesvin	0,49

Ovenstående er beregnet ud fra forudsætningerne i tabellen ovenfor. De enkelte forudsætninger er ikke bindende, men vilkårligheden skal samlet set overholdes.

8. Den nye stald (ST 184099) skal i slagtesvineafsnittet indrettes med delvis spaltegulv (25-49 % fast gulv) og i smågriseafsnittet som klimastald med delvis spaltegulv. Hele stalden skal forsynes med køleslanger, der forbindes med en varmepumpe.

Husdyrbruget skal dokumentere overfor tilsynsmyndigheden, at varmepumpen leverer en årlig køleydelse, der svarer til, at der opnås en ammoniakreduktionseffekt på 20 % og 4.800 timer/år.

Der skal monteres en typegodkendt energimåler på varmepumpen. Energimåleren skal være forsynet med automatisk datalogger, der registrerer den månedlige og årlige køleydelse målt i kWh.

Den årlige køleydelse beregnes ud fra ligninger i teknologiblad "Køling af gylle i stalde til søer og smågrise".

Gyllekølingsanlægget skal være forsynet med et trykovervågningssystem, en alarm samt en sikkerhedsanordning, der i tilfælde af lækage stopper gyllekølingsanlægget. Gyllekølingsanlægget må ikke kunne genstarte automatisk.

Vedligeholdelse af gyllekølingsanlægget skal ske i overensstemmelse med producentens vejledning. Vejledningen skal opbevares på husdyrbruget.

Egenkontrol anlæg og dyrehold

9. Der skal for slagtesvinene føres en logbog eller produktionskontrol hvoraf følgende skal fremgå:
- antal producerede dyr
 - gennemsnitlige vægtintervaller (indgangs-, og afgangsvægt/slagtevægt)
 - foderforbrug pr. kg tilvækst
 - det gennemsnitlige indhold af råprotein pr. FEsv i de anvendte blandinger
 - det gennemsnitlige indhold af fosfor pr. FEsv i foderblandingerne.
 - P ab dyr skal på baggrund af logbogens eller produktionskontrollens oplysninger beregnes for en sammenhængende periode på minimum 12 måneder i perioden 15. september til 15. februar, svarende til den periode, der gælder for beregning af type-2 korrektionsfaktoren i gødningsregnskabet.
 - Der skal foreligge dokumentation for blanderecepter for anvendt foder med angivelse af anvendelsesperiode.
 - Logbogen/produktionskontrollen og dokumentation for blanderecepter skal opbevares på husdyrbruget i mindst fem år og forevises på tilsynsmyndighedens forlangende.
10. For gyllekølingsanlægget skal der indgås en skriftlig aftale med en godkendt montør med VPO-certifikat eller tilsvarende certificering om kontrol og service af gyllekølingsanlægget mindst én gang årligt.

Den årlige kontrol skal som minimum bestå af følgende:

- Afprøvning og funktionssikring af trykovervågningssystemet, alarmer og sikkerhedsanordningen
- Kontrol af kølekredsens ydelse.

Enhver form for driftsstop skal noteres i logbog med angivelse af årsag og varighed. Registreringen fra datalogger, logbogen, den skriftlige kontrolaftale, de årlige kontrolrapporter samt øvrige servicereportager skal opbevares på husdyrbruget i mindst fem år og forevises på tilsynsmyndighedens forlangende.

Vilkår for udbringningsarealer

11. Fra husdyrbruget må der kun udbringes husdyrgødning på de ansøgte udbringningsarealer, jf. bilag 1.
12. Udbringningsarealerne må som årligt gennemsnit maksimalt tilføres husdyrgødning svarende til 1,4 DE/ha indeholdende 46.595 kg N og 10.258 kg P. Samtidigt må det gennemsnitlige fosforoverskud ikke overstige 10,5 kg P/ha/år.
13. Der må modtages svinegylle fra andre ejendomme med et indhold af kvælstof på max. 22.032 kg N og et indhold af fosfor på max. 4.921 kg P.
14. Der skal afsættes min. 205 DE svinegylle til biogasanlæg svarende til 18.511 kg N og 3.916 kg P.
15. Der skal altid etableres min. 6,6 % ekstra efterafgrøder ud over plantedirektoratets krav til pligtige efterafgrøder. Disse afgrøder skal følge de samme regler, som gælder for de lovpligtige efterafgrøder, hvad angår artsvalg, dyrkningsperiode og kvælstofgødning. Efterafgrøderne må ikke erstattes af 100 % vintersæd.

Egenkontrol arealer

16. De ekstra 6,6 % efterafgrøder skal kunne dokumenteres ved mark- og gødningsplaner samt gødningsregnskaber 5 år tilbage, dog kun tilbage til planåret 2013/2014.
17. Det skal overfor tilsynsmyndigheden kunne dokumenteres, at den gylle, der modtages fra andre bedrifter overholder de maksimale mængder kvælstof og fosfor, der fremgår af vilkår 13 og er en forudsætning for beregningerne i denne afgørelse.
18. Det skal overfor tilsynsmyndigheden kunne dokumenteres, at næringsindholdet i den gylle, der afsættes til biogasanlæg, svarer til minimum det næringsindhold, der fremgår af vilkår 14.

Struer Kommunes samlede vurdering

På baggrund af ansøgningsmaterialet samt Struer Kommunes registreringer af områdets grundvands-, vandløbs- og naturforhold har kommunen vurderet, at tillægget, med de stillede vilkår, ikke vil medføre en væsentlig virkning på miljøet.

I tillægget er der vurderet på den samlede udvidelse af dyreholdet med udgangspunkt i det tilladte dyrehold før miljøgodkendelsen af 8. juli 2009 blev afgjort, hvilket er jf. § 9 stk. 2 i Husdyrgodkendelsesbekendtgørelsen, hvor det fremgår, at udvidelser eller ændringer ikke kan godkendes, hvis der, ved en samlet vurdering af hele husdyrbruget, vurderes at være væsentlige virkninger på miljøet.

Det er derfor Struer Kommunes opfattelse at:

- husdyrbruget og husdyrbrugets arealer drives under anvendelse af den bedste tilgængelige teknik (BAT)
- der er sikret en tilfredsstillende beskyttelse af jord, grundvand, overfladevand og natur med dens bestande af vilde planter og dyr og deres levesteder, herunder områder, der er beskyttet mod tilstandsændringer, fredet, udpeget som internationalt naturbeskyttelsesområde eller udpeget som særlig sårbart over for næringsstofpåvirkning

På grundlag af de i sagen foreliggende oplysninger overholder udvidelsen afskæringskriterierne, hvorfor Struer Kommune meddeler tillæg til den eksisterende miljøgodkendelse på en række vilkår. I det følgende uddybes den samlede vurdering af den ansøgte arealændring.

Vurderingsgrundlag

Tillægget til den eksisterende miljøgodkendelse og vurderingerne bygger på:

- Oplysninger fra ansøger og landbrugskonsulent
- Struer Kommunes oplysninger om områdets natur- og miljøforhold
- Områdets sårbarhed over for påvirkninger fra husdyrbruget
- Målsætninger og retningslinjer fra Struer Kommuneplan 2013 - 2024

Der gøres opmærksom på, at tillægget skal revurderes om 8 år.

Varetagelse af hensyn til miljøet

I det følgende behandles det ansøgte i forhold til:

- Ejendommens placering og indretning
- Naboer (placering, lugt-, støj-, flue- og lysgener mv.)
- Jord
- Grundvand
- Overfladevand
- Natur, herunder Natura 2000
- Kulturmiljø
- BAT

Ejendommens placering og indretning

Udvidelsen af dyreholdet sker ved etablering af en ny stald parallelt med den eksisterende nyeste slagtesvine- og smågrisestald. Stalden indrettes med undertrykventilation med skorstene i tag. Stalden bliver lidt bredere (ca. 2,2 m) end den nuværende. Kiphøjden kommer derfor op på ca. 8,5 m. Kiphøjden på den nyeste eksisterende stald er 7,5 m. Der anvendes gyllekøling ved slagtesvinene og varmen herfra anvendes ved smågrisene.

Der sker en mindre reduktion af udbringningsarealet i forhold til tillæg nr. 1.

Afstandskrav

Afstande for det ansøgte projekt i forhold til de generelle afstandskrav ifølge husdyrlovens §§ 6-8:

	Krav	Faktisk afstand
Naboskel	30 m	33 m
Nabobeboelse	50 m	> 50 m
Offentlig vej og privat fælles vej	15 m	22 m
Alment vandforsyningsanlæg	50 m	>300 m
Ikke alment vandforsyningsanlæg	25 m	-
Levnedsmiddelvirksomhed	25 m	> 25 m
Vandløb, dræn og søer*	15 m	>15 m

* Beholdere til opbevaring af flydende husdyrgødning må ikke etableres indenfor en afstand af 100 m til åbne vandløb og til søer med et areal, der er større end 100 m².

Forøget forurening må ikke ske indenfor følgende afstande:

	Krav	Faktisk afstand
Eksisterende/fremtidigt byzone-/sommerhusområde	300 m	> 300 m
Område i lokalplan udlagt til boligformål, blandet bolig og erhvervsformål eller til offentlige formål med henblik på beboelse, institutioner, rekreative formål og lignende	300 m	> 300 m

Alle afstandskrav er overholdt.

Landskabelige hensyn

Den nye stald placeres i tilknytning til de eksisterende anlæg. Da den skal være ca. 2,2 meter bredere end den eksisterende, bliver kiphøjde 8,5, hvor den på den eksisterende nyeste stald er ca. 7,5 m.

Dette fastholdes med vilkår.

Den valgte placering falder naturligt sammen med de øvrige bygninger på ejendommen, og der er derfor ikke fundet grund til at undersøge alternative placeringer.

Tilladt årsproduktion

Efter udvidelsen vil det tilladte dyreholds størrelse og fordeling i de forskellige staldafsnit være følgende:

Staldafsnit	Dyretype	Staldgulv	Antal dyr	Vægtinterval	Stipladser	DE
ST-184087 Stald 5 vej	Slagtesvin	Delvis spaltegulv, 50-75 % fast gulv	850	30-105	200	23,11
ST-184088 Stald 4 lade	Slagtesvin	Delvis spaltegulv, 50-75 % fast gulv	1250	30-105	300	33,98
ST-184089 Stald 3 dybstrø	Slagtesvin	Dybstrøelse	1100	30-105	300	29,9
ST-184090 Stald 6 v. maskinhus	Slagtesvin	Fuldspaltegulv	1050	30-105	250	28,54
ST-184091 Stald 9 NØ	Slagtesvin	Delvis spaltegulv, 50-75 % fast gulv	1250	30-105	300	33,98
ST-184092 Ny stald (tillæg nr. 1)	Slagtesvin	Delvis spaltegulv, 25-49 % fast gulv	4000	30-105	950	108,73
	Smågrise	Toklimastald, delvis spaltegulv	6000	7,3-30	900	27,57
ST-184099 Ny smågrise og slagtesvinestald (tillæg nr. 2)	Slagtesvin	Delvis spaltegulv, 25-49 % fast gulv	6250	30-105	1440	169,89
	Smågrise	Toklimastald, delvis spaltegulv	6250	7,3-30	840	28,72
Godkendt antal dyreenheder, jf. gældende omregningsfaktorer						484,42

Staldsystemer

Den nye stald etableres med delvis spaltegulv med 25-49 % fast gulv i slagtesvinedelen. Smågriseafdelingen etableres som toklimastald med delvis spaltegulv.

Der etableres gyllekøling i hele den nye stald med en effekt på 20 % ammoniakreduktion og 4.800 timer/år.

Begge dele fastholdes ved vilkår. Disse er suppleret med egenkontrolvilkår for driften af gyllekølingsanlægget.

Ventilation

Den nye stald etableres med combi-diffus ventilation for undertryksventilation som i den eksisterende nyeste stald..

Fordelingen af afkast fra de forskellige staldafsnit fremgår af nedenstående:

Oplysninger om ventilation (ansøgt drift)

StaldID	Naturlig ventilation	Driftstimer pr. år	Højde på afkast (m)
ST-184087	Nej	8.700	6
ST-184088	Nej	8.700	7
ST-184089	Nej	8.700	6
ST-184090	Nej	8.700	6
ST-184091	Nej	8.700	6
ST-184092	Nej	8.700	7
ST-184099	Nej	8.700	0

Der sker ingen ændringer i ventilationssystemet i de øvrige stalde.

Det er vurderet, at vilkårene til ventilation i den eksisterende miljøgodkendelse stadigvæk er gældende.

Fodring

Af hensyn til begrænsning af fosforudskillelsen er der justeret på mængden af fosfor pr. foderenhed til slagtesvinene i forhold til normerne, hvilket fremgår af nedenstående tabel:

Fodringsiltag og fodernormer på ansøgningstidspunktet

Dyretype	FE pr. kg tilvækst	Råprotein g pr. FE	Fosfor g pr. FE
Slagtesvin norm	2,85	147,4	4,7
Slagtesvin ansøgt	2,85	147,4	4,2
Smågrise norm	1,96	160,6	5,3
Smågrise ansøgt	1,96	160,6	5,3

Der er søgt om en årlig produktion på 15.750 stk. slagtesvin med et vægtinterval på 30-105 kg.

Da mængden af tildelt fosfor pr. FE er tilrettet i forhold til normen på ansøgningstidspunktet, skal der stilles vilkår til den maksimale totale fosforudskillelse.

Den totale mængde P ab dyr pr. år beregnet som P ab dyr pr. slagtesvin x det årlige antal producerede slagtesvin skal være mindre end 7.701kg P pr. år.

"P ab dyr pr. slagtesvin" beregnes ud fra følgende ligning:

$$P \text{ ab dyr pr. slagtesvin} = ((\text{afgangsvægt} - \text{indgangsvægt}) \times \text{FEsv pr. kg tilvækst} \times \text{gram fosfor pr. FEsv}/1000) - ((\text{afgangsvægt} - \text{indgangsvægt}) \times 0,0055 \text{ kg P pr. kg tilvækst}).$$

Faktor	Værdi
Antal producerede slagtesvin	15.750
Indgangsvægt, kg	30
Afgangsvægt, kg	105
FEsv pr. kg tilvækst	2,85
G fosfor pr FEsv	4,2
P ab dyr pr. slagtesvin	0,489

Der stilles vilkår til, at den totale mængde P ab dyr pr. år skal være mindre end 7.701 kg beregnet ud fra ovennævnte ligning.

De enkelte forudsætninger er ikke bindende, men vilkårsligningen skal samlet set overholdes.

Ansøger har oplyst, at man efter høst normalt lægger sig fast på en blanderecept for resten af fodersæsonen efter justering for normalt for kornets næringsstofindhold m.m.

Der er stillet vilkår til, at der skal foreligge dokumentation for blanderecepter for anvendt foder med angivelse af anvendelsesperiode og at disse skal opbevares i min. 5 år.

Tilsætning af fytase

Der anvendes foder med tilsat fytase. Derved øges tilgængeligheden af foderets naturlige indhold af fosfor og udskillelsen af fosfor med gødningen reduceres. Tilsætningen af fytase er fastholdt ved vilkår i den eksisterende miljøgodkendelse.

Opbevaringsanlæg og opbevaringskapacitet

Der sker ingen ændringer i opbevaringsanlæggene på ejendommen. Den ekstra husdyrgødning, der produceres på husdyrbruget som følge af udvidelsen, afsættes løbende til biogasanlæg. Ansøger har vist at opbevaringskapaciteten vil være 10,6 mdr. (bilag 3).

Energi

Energiforbruget fremgår af nedenstående skema:

	Nudrift 2008	Ansøgt 2013
Årlige elforbrug	60.000 kWh	220.000 kWh
Årligt forbrug af motorolie o.l.	Foregår fra lbstedvej 20	-

I den eksisterende miljøgodkendelse er de energiforbrugende anlæg på husdyrbruget beskrevet. Der er stillet vilkår om, at anlæg, der er særligt energiforbrugende, f.eks. ventilationsanlæg, løbende skal kontrolleres og vedligeholdes (vilkår 65). Der er også stillet vilkår om at føre journal over forbruget af el og fyringsolie.

Stigningen skyldes bl.a. de 2 udvidelser og driften af gyllekølingsanlægget.

Struer Kommune har vurderet, at det ansøgte hverken giver anledning til at ændre på dette vilkår eller at stille yderligere vilkår.

Vand

Vandforbruget fremgår af nedenstående skema:

Estimeret årlig forbrug af:	Nudrift 2008	Ansøgt 2013
Drikkevand	2.200 m ³	9.200 m ³
Vaskevand	120 m ³	500 m ³

I den eksisterende miljøgodkendelse er de vandforbrugende processer og de forbrugsbegrænsende foranstaltninger beskrevet. Der er også stillet vilkår om at føre journal over forbruget af vand.

Som følge af det ansøgte, sker der ikke så væsentlige ændringer, at det giver anledning til at stille yderligere vilkår.

Spildevand

Spildevandsmængden fra de forskellige processer i husdyrbruget fremgår af nedenstående skema:

	Nudrift 2008	Ansøgt 2013
Vaskevand fra staldrengøring	120 m ³ /år	450 m ³ /år
Rengøring af staldteknisk udstyr	50 m ³ /år	50 m ³ /år
Sanitært spildevand fra driftsbygninger	0 m ³ /år	0 m ³ /år

I den eksisterende miljøgodkendelse er husdyrbrugets forskellige afløbs- og spildevandsforhold beskrevet.

Olie og kemikalier

Opbevaringen og håndteringen af olie og kemikalier vil fortsat ske på Ibstedvej 20. Forholdene reguleres derfor i den eksisterende miljøgodkendelse.

Døde dyr

Der sker ingen ændringer i opbevaring af døde dyr. Der vil dog forekomme en lidt større mængde døde dyr, hvilket man bl.a. kan se på en mindre forøgelse af antallet af transporter til DAKA.

Skadedyr

Der vil fortsat ske bekæmpelse af rotter og fluer som beskrevet i den eksisterende miljøgodkendelse.

Risikoforhold

Der er udarbejdet en beredskabsplan for Bjørndalvej 14 med det formål at stoppe uheld og begrænse eventuelle konsekvenser for det omgivne miljø.

Planens indhold skal være kendt af gårdens ansatte mm. og skal udleveres til evt. indsatsleder og/eller miljømyndighed i forbindelse med uheld, forureninger, brand, ol.

Beredskabsplanen skal revideres/kontrolleres mindst 1 gang om året og skal være let tilgængelig og synlig.

Naboforhold

Der sker ikke væsentlige ændringer i støj, støv og lys. Forholdene reguleres derfor i eksisterende miljøgodkendelse af 8. juli 2009. Vurderingerne fremgår af det følgende.

Lugt

For den ansøgte udvidelse er der beregnet følgende lugtgeneafstande:

Samlet resultat af lugtberegning

Område	Andre ejendomme med mere end 75 DE(antal)	Beregnings model	Samlet ukorrigeret	Korrigeret geneafstand (ansøgt drift)	Korrigeret geneafstand (nudrift)	Vægtet gennemsnits afstand	Genekriterie overholdt
Eksisterende eller fremtidig byzone	0	Ny	847,88	0,00	0,00	0,00	Genekriterie overholdt. Ingen nabobeboelser/byzone indenfor 1,2 gange geneafstand.
Samlet bebyggelse	0	Ny	651,95	0,00	0,00	0,00	Genekriterie overholdt. Ingen nabobeboelser/byzone indenfor 1,2 gange geneafstand.
Enkelt bolig	0	Ny	323,70	258,96	130,28	325,75	Genekriterie overholdt. Korrigeret geneafstand kortere end vægtet gennemsnitsafstand.

Beregningerne viser, at den afstand, der som minimum skal være fra lugtcentrum til nærmeste nabobeboelse uden landbrugspligt (258,96 m) er overholdt, da denne afstand er 325,75 m jf. ovenstående lugtberegning fra ansøgningen.

For det ansøgte projekt er konsekvensområdet beregnet til 987 m (Konsekvensområde = $1,6 * (Q)^{0,6}$, hvor Q = lugtemissionen [LE/s] = 44.682 LE/s)

Konsekvensområdet vil sige det område, hvor lugten fra ejendommen kan konstateres – uden at lugten af den grund vurderes at være til væsentlig gene for omkringboende.

På den baggrund er det vurderet, at udvidelsen af dyreholdet ikke vil medføre væsentlige lugtgener for de omkringboende.

Støj, støv og transport

Støj

Støjkvilkårene for landbrugsdrift omfatter al støj fra virksomheden, dvs. også støj fra andet end faste, tekniske installationer. Vilkår om støj skal derfor gælde al støj fra landbrugsdrift - dog kun støjen fra landbrugsdriften på ejendommens bygningsparcel, dvs. ikke støj fra f.eks. markdriften.

Med udvidelsen sker ingen ændringer i de støjkilder, der er beskrevet i godkendelsen fra 2009.

Udvidelsen af produktionen vil medføre flere transporter af bl.a. levende og døde dyr og husdyrgødning og derfor mere støj fra disse. Men det er Struer kommunes vurdering at dette ikke giver anledning til en overskridelse af grænseværdierne, der fremgår af vilkår 39 i den gældende miljøgodkendelse fra 2009.

Støv

Flere transporter kan give anledning til støvgener lokalt på ejendommen. I den eksisterende godkendelse er der stillet vilkår til at driften ikke må medføre væsentlige støvgener udenfor ejendommens eget areal.

Da transporter på offentlig vej forbi nærmeste nabobeboelser sker på asfalterede veje er det derfor vurderet, at udvidelsen ikke giver anledning til at stille skærpede vilkår i forhold til støvgener.

Transport

Ændringer i antallet af transporter har ansøger anslået til følgende:

	Nudrift 2008	Godkendt 2009	Ansøgt 2013
Dyretransporter til anlægget	26	52	52
Dyretransporter fra anlægget inkl. DAKA	85	85	100
Fodertransporter til anlægget	30	65	120
Afgrødetransporter fra anlæggets bygninger	30	30	30
Gylletransporter	100	240	360
Transporter i alt	271	472	662

I den eksisterende miljøgodkendelse er der bl.a. stillet vilkår om at transport af dyr og foder til og fra ejendommen skal ske således, at tilsynsmyndigheden vurderer, at der tages størst muligt hensyn til omgivelserne. Desuden er der i godkendelsens vilkår 32 stillet krav om at transport af gyllen mellem ejendommen og udspretningsarealerne skal ske af Hovedvej 11 eller ad egne markveje på lørdage, søn og helligdage samt på hverdage i tidsrummet kl. 16.00-7.00.

Det er kommunens vurdering, at udvidelsen ikke giver anledning til at stille skærpede vilkår til transport i forhold til den eksisterende godkendelse.

Lys

Der sker ingen ændringer i lysforholdene på husdyrbruget som følge af udvidelsen og der ændres derfor ikke i vilkårene for lys i den eksisterende godkendelse.

Arealer

Det samlede udbringningsareal er på i alt 362,86 ha Alle arealerne er enten ejede eller forpagtede. Der er således ikke tilknyttet aftalearealer til godkendelsen. Der udspredes i alt 46.664,88 kg N og 10.272,22 kg P på udbringningsarealerne.

Såfremt der sker ændringer med hensyn til udbringningsarealernes omfang og placering i forhold til det, der indgår i tillægget til miljøgodkendelsen – jf. bilag 1 - skal dette anmeldes til Struer Kommune efter bestemmelserne i §§ 15-16 i Bekendtgørelse om tilladelse og godkendelse m.v. af husdyrbrug. Kommunen skal derefter vurdere, om udbringning af husdyrgødning på de anmeldte arealer kan påvirke miljøet væsentligt.

Udbringningsarealer

Navn	Ha	Drænet	Jb.Type	Vandet	Sædskifte	Ref. Sædskifte	N-kl. 0(ha)	N-kl. 1(ha)	N-kl. 2(ha)	N-kl. 3(ha)	G.vand (ha)	P-kl. 0(ha)	P-kl. 1(ha)	P-kl. 2(ha)	P-kl. 3(ha)
1-0	7,33	Nej	JB4	Nej	S4	S4	0,00	0,00	0,00	7,33	0,00	7,33	0,00	0,00	0,00
1-2	0,55	Nej	JB4	Nej	S4	S4	0,00	0,00	0,00	0,55	0,00	0,55	0,00	0,00	0,00
8-0	6,93	Nej	JB4	Nej	S4	S4	0,00	0,00	0,00	6,93	0,00	6,93	0,00	0,00	0,00
9-1	5,80	Nej	JB4	Nej	S4	S4	0,00	0,00	0,00	5,80	0,00	5,80	0,00	0,00	0,00
9-2	1,08	Nej	JB4	Nej	S4	S4	0,00	0,00	0,00	1,08	0,00	1,08	0,00	0,00	0,00
10-0	9,79	Nej	JB4	Nej	S4	S4	0,00	0,00	0,00	9,79	0,00	9,79	0,00	0,00	0,00
11-1	6,97	Nej	JB4	Nej	S4	S4	0,00	0,00	0,00	6,97	0,00	6,97	0,00	0,00	0,00
11-2	3,88	Nej	JB4	Nej	S4	S4	0,00	0,00	0,00	3,88	0,00	3,88	0,00	0,00	0,00
16-1	3,29	Nej	JB4	Nej	S4	S4	0,00	0,00	0,00	3,29	0,00	3,29	0,00	0,00	0,00
16-2	2,05	Nej	JB4	Nej	S4	S4	0,00	0,00	0,00	2,05	0,00	2,05	0,00	0,00	0,00
17-0	8,30	Nej	JB4	Nej	S4	S4	0,00	0,00	0,00	8,30	0,00	8,30	0,00	0,00	0,00
18-0	9,53	Nej	JB4	Nej	S4	S4	0,00	0,00	0,00	9,53	0,00	9,53	0,00	0,00	0,00
19-1	3,38	Nej	JB4	Nej	S4	S4	0,00	0,00	0,00	3,38	0,00	3,38	0,00	0,00	0,00
19-2	0,70	Nej	JB4	Nej	S4	S4	0,00	0,00	0,00	0,70	0,00	0,70	0,00	0,00	0,00
21-0	4,98	Nej	JB4	Nej	S4	S4	0,00	0,00	0,00	4,98	0,00	4,98	0,00	0,00	0,00
22-0	2,39	Nej	JB4	Nej	S4	S4	0,00	0,00	0,00	2,39	0,00	2,39	0,00	0,00	0,00
24-1	3,34	Nej	JB4	Nej	S4	S4	0,00	0,00	0,00	3,34	0,00	3,34	0,00	0,00	0,00
25-1	10,53	Nej	JB4	Nej	S4	S4	0,00	0,00	0,00	10,53	0,00	10,53	0,00	0,00	0,00
26-0	3,04	Nej	JB4	Nej	S4	S4	0,00	0,00	0,00	3,04	3,04	3,04	0,00	0,00	0,00
26-1	1,22	Nej	JB4	Nej	S4	S4	0,00	0,00	0,00	1,22	1,22	1,22	0,00	0,00	0,00
26-2	2,36	Nej	JB4	Nej	S4	S4	0,00	0,00	0,00	2,36	2,36	2,36	0,00	0,00	0,00
30-0	17,02	Nej	JB4	Nej	S4	S4	0,00	11,86	0,00	5,16	0,00	17,02	0,00	0,00	0,00
40-0	7,15	Nej	JB6	Nej	S2	S2	0,00	7,15	0,00	0,00	2,81	7,15	0,00	0,00	0,00
40-1	0,36	Nej	JB6	Nej	S2	S2	0,00	0,36	0,00	0,00	0,36	0,36	0,00	0,00	0,00
41-0	1,67	Ja	JB6	Nej	S2	S2	0,00	1,67	0,00	0,00	0,00	1,67	0,00	0,00	0,00
42-0	5,98	Nej	JB6	Nej	S2	S2	0,00	5,98	0,00	0,00	0,00	5,98	0,00	0,00	0,00
43-0	6,67	Nej	JB6	Nej	S2	S2	0,00	6,67	0,00	0,00	0,06	6,67	0,00	0,00	0,00
44-0	6,69	Nej	JB6	Nej	S2	S2	0,00	5,25	0,00	1,43	2,22	6,69	0,00	0,00	0,00
45-0	5,30	Nej	JB6	Nej	S2	S2	0,00	5,30	0,00	0,00	1,51	5,30	0,00	0,00	0,00
46-0	2,07	Nej	JB6	Nej	S2	S2	0,00	2,07	0,00	0,00	2,07	2,07	0,00	0,00	0,00
47-0	1,20	Nej	JB6	Nej	S2	S2	0,00	0,83	0,00	0,38	1,20	1,20	0,00	0,00	0,00
48-0	2,45	Nej	JB6	Nej	S2	S2	0,00	0,00	0,00	2,45	1,87	2,45	0,00	0,00	0,00
48-1	1,85	Nej	JB6	Nej	S2	S2	0,00	0,00	0,00	1,85	0,00	1,85	0,00	0,00	0,00
48-2	0,33	Nej	JB6	Nej	S2	S2	0,00	0,00	0,00	0,33	0,00	0,33	0,00	0,00	0,00
49-0	1,61	Nej	JB6	Nej	S2	S2	0,00	0,67	0,00	0,94	1,61	1,61	0,00	0,00	0,00
51-1	4,96	Nej	JB4	Nej	S4	S4	0,00	0,00	0,00	4,96	0,00	4,96	0,00	0,00	0,00
55-0	3,51	Nej	JB4	Nej	S4	S4	0,00	0,00	0,00	3,51	0,00	3,51	0,00	0,00	0,00
56-0	0,60	Nej	JB4	Nej	S4	S4	0,00	0,00	0,00	0,60	0,00	0,60	0,00	0,00	0,00
56-1	0,80	Nej	JB4	Nej	S4	S4	0,00	0,00	0,00	0,80	0,00	0,80	0,00	0,00	0,00
61-0	3,07	Nej	JB4	Nej	S4	S4	0,00	0,00	0,00	3,07	2,10	3,07	0,00	0,00	0,00
61-1	1,09	Nej	JB4	Nej	S4	S4	0,00	0,00	0,00	1,09	1,09	1,09	0,00	0,00	0,00
61-2	2,22	Nej	JB4	Nej	S4	S4	0,00	0,00	0,00	2,22	2,21	2,22	0,00	0,00	0,00
3-1	1,88	Nej	JB4	Nej	S4	S4	0,00	0,00	0,00	1,88	0,00	1,88	0,00	0,00	0,00
3-2	1,84	Nej	JB4	Nej	S4	S4	0,00	0,00	0,00	1,84	0,00	1,84	0,00	0,00	0,00
6-1	4,36	Nej	JB4	Nej	S4	S4	0,00	0,00	0,00	4,36	0,00	4,36	0,00	0,00	0,00
6-2	1,85	Nej	JB4	Nej	S4	S4	0,00	0,00	0,00	1,85	0,00	1,85	0,00	0,00	0,00
24-2	0,40	Nej	JB4	Nej	S4	S4	0,00	0,00	0,00	0,40	0,00	0,40	0,00	0,00	0,00
25-2	26,50	Nej	JB4	Nej	S4	S4	0,00	0,00	0,00	26,50	0,00	26,50	0,00	0,00	0,00
51-0	19,61	Ja	JB4	Nej	S4	S4	0,00	0,00	0,00	19,61	0,00	19,61	0,00	0,00	0,00

52-0	1,08	Ja	JB4	Nej	S4	S4	0,00	0,00	0,00	1,08	0,00	1,08	0,00	0,00	0,00
53-0	9,61	Nej	JB4	Nej	S4	S4	0,00	0,00	0,00	9,61	0,00	9,61	0,00	0,00	0,00
80-0	3,38	Ja	JB5	Nej	S2	S2	0,00	0,00	0,00	3,38	0,00	0,00	0,00	0,00	3,38
81-0	7,22	Nej	JB5	Nej	S2	S2	0,00	0,00	0,00	7,22	0,00	7,22	0,00	0,00	0,00
84-0	5,00	Ja	JB5	Nej	S2	S2	0,00	0,00	0,00	5,00	0,00	0,00	0,00	0,00	5,00
82-0	4,72	Ja	JB5	Nej	S2	S2	0,00	0,00	0,00	4,72	0,00	0,00	0,00	0,00	4,72
83-0	0,71	Ja	JB5	Nej	S2	S2	0,00	0,00	0,00	0,71	0,00	0,00	0,00	0,00	0,71
86-0	9,81	Nej	JB5	Nej	S2	S2	0,00	0,00	0,00	9,81	0,00*	9,81	0,00	0,00	0,00
85-0	9,99	Ja	JB5	Nej	S2	S2	0,00	0,00	0,00	9,99	0,00*	0,00	0,00	0,00	9,99
87-0	0,56	Nej	JB5	Nej	S2	S2	0,00	0,00	0,00	0,56	0,00*	0,56	0,00	0,00	0,00
60-0	38,87	Nej	JB4	Nej	S4	S4	0,00	0,00	0,00	38,87	38,77	38,87	0,00	0,00	0,00
48-3	5,52	Nej	JB4	Nej	S4	S4	0,00	0,00	0,00	5,52	1,80	5,52	0,00	0,00	0,00
48-4	2,88	Nej	JB4	Nej	S4	S4	0,00	1,51	0,00	1,37	0,18	2,88	0,00	0,00	0,00
90-0	8,80	Nej	JB6	Nej	S2	S2	0,00	0,00	0,00	8,80	0,00	8,80	0,00	0,00	0,00
9-5	0,47	Nej	JB4	Nej	S4	S4	0,00	0,00	0,00	0,47	0,00	0,47	0,00	0,00	0,00
9-4	2,34	Nej	JB4	Nej	S4	S4	0,00	0,00	0,00	2,34	0,00	2,34	0,00	0,00	0,00
9-3	0,88	Nej	JB4	Nej	S4	S4	0,00	0,00	0,00	0,88	0,00	0,88	0,00	0,00	0,00
94-0	5,74	Nej	JB6	Nej	S2	S2	0,00	0,00	0,00	5,74	0,00	5,74	0,00	0,00	0,00
93-0	2,24	Ja	JB7	Nej	S2	S2	0,00	0,00	0,00	2,24	0,00	0,00	0,00	0,00	2,24
92-0	0,89	Nej	JB7	Nej	S2	S2	0,00	0,00	0,00	0,89	0,00	0,89	0,00	0,00	0,00
91-0	3,83	Nej	JB6	Nej	S2	S2	0,00	0,00	0,00	3,83	0,00	3,83	0,00	0,00	0,00
50-0	2,89	Ja	JB4	Nej	K13	S4	0,00	0,00	0,00	2,89	0,00	2,89	0,00	0,00	0,00
21-1	0,79	Nej	JB4	Nej	S4	S4	0,00	0,00	0,00	0,79	0,00	0,79	0,00	0,00	0,00
Total	358,70						0,00	49,33	0,00	309,37	66,47	332,65	0,00	0,00	26,05

Produceret, tilført og afsat husdyrgødning

Det fremgår af ansøgningen, at der på Bjørndalvej 14 produceres 454,51 DE svinegylle med et næringsindhold svarende til 41.018 kg N og 8.677 kg P. Desuden produceres 29,9 DE svinedybstrøelse, med et næringsindhold svarende til 2.057 kg N og 576 kg P. Der modtages i alt 222,89 DE svinegylle fra ansøgers andre ejendomme svarende til et næringsindhold på 22.032 kg N og 4.921 kg P. Der afsættes 205,12 DE svinegylle til biogasanlæg svarende til et næringsindhold på 18.511 kg N og 3.916 kg P.

Dette er forudsætninger for beregningerne i ansøgningen og er derfor fastholdt ved vilkår.

En nærmere beskrivelse og vurdering af miljøpåvirkningerne som følge af arealanvendelsen fremgår af nedenstående.

Påvirkning af grundvand

Grundvand

I henhold til de generelle beskyttelsesniveauer, der er nævnt i bilag 3 i Bekendtgørelse nr. 294 af 31. marts 2009 om tilladelse og godkendelse m.v. af husdyrbrug, kan der, i forbindelse med udvidelse af husdyrproduktion, ikke tillades nogen merbelastning inden for nitratfølsomme indvindingsområder, såfremt udvaskningen fra rodzonen overstiger 50 mg nitrat pr. liter ved den ansøgte drift. En miljøgodkendelse skal endvidere leve op til udarbejdede indsatsplaner med hensyn til drikkevandsbeskyttelse.

I Struer Kommune vurderes der konkret på udvaskningsberegninger på arealer, der ligger i nitratfølsomt indsatsplanområde (NFI), nitratfølsomt indvindingsopland samt nitratfølsomt område med særlige drikkevandsinteresser. Derudover foretages der også en konkret vurdering af nitratudvaskningen hvis udbringningsarealerne ligger indenfor en afstand af 300 meter fra fælles vandindvindingsboringer samt i indsatsplanområder.

NFI udpegninger

Der ligger 66,47 ha udbringningsarealer indenfor nitratfølsomt drikkevandsområde. Der er indsendt en ver. 5 af ansøgningen med brug af 6 % ekstra efterafgrøder. Beregningerne viser, at der sker en reduktion på 1-2 mg nitrat pr. liter i forhold til nudriften før miljøgodkendelsen af 8. juli 2009. Ansøger ønsker en godkendelse til 6,6 % ekstra efterafgrøder. Da ansøgningsystemet ikke kan håndtere udvaskningsberegninger for efterafgrøder med decimaler, har ansøger indsendt en fiktiv beregning med 7 % ekstra efterafgrøder. Denne viser det samme interval for udvaskningen af nitrat til grundvand.

Da der ikke sker en merbelastning af grundvandet er beskyttelsesniveauet for grundvand derfor overholdt.

Kravet til ekstra efterafgrøder fastholdes ved vilkår.

Der er ikke registeret vandboringer på ejendommens arealer.

Påvirkning af overfladevand

Overfladevand

Plantevæksten i fjorde, indre farvande og søer er i vid udstrækning bestemt af tilførslerne af kvælstof og fosfor fra oplandene til de pågældende fjorde m.v. For store tilførsler medfører typisk en forringet miljøtilstand i disse vandområder.

I fjorde og indre farvande kan både kvælstof og fosfor – i varierende grad – virke begrænsende for plantevæksten, mens plantevæksten i søer typisk er begrænset af fosfortilførslen.

I vandløb betyder diffus næringsstofftilførsel knapt så meget for miljøtilstanden, da andre faktorer har større betydning herfor. Erosion og overfladisk afstrømning, som direkte fører organisk materiale – herunder husdyrgødning – til vandløb, vil kunne forringe miljøtilstanden i de pågældende vandløb, mens de næringsstoffer, som et vandløb derved fører med sig, vil kunne forringe miljøtilstanden i nedstrøms liggende søer, fjorde og indre farvande.

Indhold af næringsstoffer i husdyrgødning

Indholdet af næringsstoffer i husdyrgødning har stor betydning for tabet af ammoniak, nitrat og fosfor til omgivelserne. I ansøgningen er indholdet af kvælstof og fosfor i den producerede husdyrgødning beregnet på grundlag af normtal for næringsstof i husdyrgødning, udarbejdet af Danmarks Jordbrugsforskning. Ud fra disse beregninger vurderer Struer Kommune, om overfladevandet påvirkes.

Referencesædskiftet

Referencesædskiftet er det sædskifte, der som udgangspunkt anvendes i forbindelse med vurdering af beskyttelsesniveauet for nitrat og fosfor. IT-systemet fastlægger et referencesædskifte for alle husdyrbrugets arealer, bortset fra arealer, der angives at have vedvarende græs pr. 1. januar 2007. For hver mark skal desuden aktivt vælges et sædskifte. Da der for alle nye arealer på ejendommen er valgt samme sædskifte som referencesædskiftet på alle nye marker, stilles ingen krav til sædskiftet i tillægget.

Vandløb

Mark 90-0 støder op til Egebjerg Bæk, der er et B3 målsat vandløb. Dele af marken har en terrænhældning over 6 grader, men i en afstand af 20 til 30 m fra vandløbet er terrænet relativt fladt. Den anvendte og mest naturlige dyrkningspraksis med en nord-syd gående kørselsretning er medvirkende til at risikoen for erosion bliver mindre.

Mark 21-1 støder op til Borregård Bæk, der er et B1 målsat vandløb. Ca. 50 meter fra vandløbet har marken en terrænhældning over 6 grader, men i afstanden fra 0-50 meter fra vandløbsbrinken flader terrænet væsentligt ud.

Begge vandløb er på de berørte strækninger omfattet af randzonenloven. Efter randzonenloven er det efter 1. september 2012 ikke længere tilladt at sprøjte, gødske og dyrke jorden i en 10 meter zone langs visse åbne vandløbsstrækninger. Det er Struer Kommunes vurdering at de relativt flade strækninger tæt på vandløbene sammen med den lovpligtige 10 m randzone er tilstrækkeligt til at hindre overfladeafstrømning af næringsstoffer til vandløbene.

Struer Kommune vurderer, at udvidelsen af husdyrholdet på ejendommen ikke vil medføre påvirkning af vandløb.

Nitrat

Kvælstofudvaskning

Ud fra arealers forskellige evne til at reducere nitrat på det udvaskede kvælstofs vej fra marker til sårbare Natura 2000-vandområder, har Staten fået foretaget en udpegnings af områder, hvor der ikke vurderes at ske mere end en 75 % -reduktion. Disse områder er – afhængigt af reduktionsevne – kategoriseret i de såkaldte nitratklasser 1, 2 og 3.

For udbringningsarealer beliggende i områder med nitratklasse 1-3 skal der, i henhold til Bekendtgørelse om tilladelse og godkendelse m.v. af husdyrbrug, være et lavere husdyrtryk end de generelle harmoniregler giver mulighed for – eller anvendes bestemte virkemidler, som mindsker kvælstoftabet.

Beskyttelsesniveauet for nitrat er defineret som en skærpelse af det generelle harmonikrav ud fra nitratklasse 1-3. Afhængig af udbringningsarealernes placering, vil der på ejendomsniveau blive beregnet et samlet krav til hele husdyrbruget. Reduktionspotentialet, som ligger bag nitratklassen, er et udtryk for hvor stor en del af kvælstoffet, der bliver tilbageholdt i jorden og derved ikke kommer ud i de danske farvande.

Flere af udbringningsarealerne er beliggende i nitratklasse 3, da de er beliggende i opland til et Natura 2000-område, der er meget sårbart overfor kvælstofudvaskning og kun mellem 0-50 % af kvælstoffet tilbageholdes jf. sårbarhedskortet og reduktionskortet udarbejdet af Miljøstyrelsen i forbindelse med udpegnen af nitratklasserne. Det vil sige, at det er vurderet, at recipienten (primært det marine miljø) er meget sårbart i forhold til nitratudledning, og reduktionspotentialet (reduktion af nitrat til frit atmosfærisk kvælstof) er lavt mellem marken og recipienten. Derfor udvaskes der potentielt en stor andel af det udbragte kvælstof på arealerne til recipienten. Bedriftens øvrige udbringningsarealer er beliggende i nitratklasserne 1 og 3. Samlet er 49,33 ha beliggende i nitratklasse 1, mens 309,37 ha er beliggende i nitratklasse 3.

Beregning af nitratudvaskning

Dyretryk

Der er indsendt en ver. 6 af ansøgningen med brug af 6 % ekstra efterafgrøder. Denne viser at udvaskningen af nitrat fra arealerne til overfladevand ligger på 56,8 kg N/ha og at udvaskningen højst må være 56,5 kg N/ha.

Ansøger ønsker en godkendelse til 6,6 % ekstra efterafgrøder. Da ansøgningsystemet ikke kan håndtere udvaskningsberegninger for efterafgrøder med decimaler, har ansøger indsendt en fiktiv beregning med 7 % ekstra efterafgrøder. Denne viser en udvaskning af nitrat til overfladevand på 56,3 kg N/ha.

Ved interpolation har ansøger vist, at den maksimalt tilladte udvaskning – 56,5 kg N/ha DE_{max} – er overholdt ved brug af 6,6 % ekstra efterafgrøder ud over Plantedirektoratets krav.

De ekstra efterafgrøder er fastholdt ved vilkår der erstatter/ophæver vilkår 8 i tillæg 1.

Fosfor

I henhold til Bekendtgørelse om tilladelse og godkendelse m.v. af husdyrbrug, har Staten fået foretaget en udpegning af områder, hvor der vurderes at være størst risiko for tab af fosfor til Natura 2000-vandområder, der er overbelastet med fosfor.

Disse områder udgøres af **lerjorde samt af lavbundsjarde, der ikke har et højt indhold af jern** – svarende til lavbundsjarde, der er kategoriseret i de såkaldte **okkerklasser 2, 3 og 4**.

For **drænede** eller **grøftede udbringningsarealer beliggende** på ovenstående **lavbundsjarde** (benævnes **fosforklasse II**) – samt for **udbringningsarealer, der er drænet lerjord med et relativt højt fosfortal**⁶ (benævnes **fosforklasse I eller III**, afhængigt af fosfortal) – skal fosforoverskuddet holdes under bestemte niveauer. Dette indebærer bl.a., at fosforoverskuddet – uanset fosfortal – ikke må øges inden for arealer omfattet af fosforklasse II, eller at der skal være balance mellem den tilførte fosformængde og den fosformængde, som optages af og fjernes med afgrøderne.

Udbringningsarealerne ligger overvejende i opland, der er Natura 2000-område overbelastet med fosfor. Tilførslen af fosfor fra marker til overfladevand sker hovedsagelig ved udvaskning via dræn, overfladisk afstrømning, direkte grundvandsafstrømning og sand/jordfygning.

Fosforklasser

Markerne 21-1, 56-0, 56-1, 9-4, 9-5, 16-2 og 3-2 er beliggende helt eller delvist på lavbund uden for okkerklasse 1, og er dermed potentielt i fosforklasse II. Da disse arealer ikke er drænede eller grønftede, stilles der ikke krav om fosforbalance på udbringningsarealerne i ansøgningen.

309,37 ha er beliggende i opland til Natura 2000-område, som er overbelastet med fosfor. Af det samlede udbringningsareal er 332,65 ha beliggende i fosforklasse 0 (udenfor fosforklasse), mens 26,05 ha er beliggende i fosforklasse III.

⁶ Fosfortallet (Pt) fremkommer ved en bestemt analysemetode, som giver et udtryk for dyrkningsjordens indhold af fosfor, som umiddelbart kan optages af plantevæksten. Én enhed i fosfortal svarer til 1 mg fosfor pr 100 g jord og til ca. 25 kg fosfor pr ha.

Ud fra oplysningerne om den anvendte mængde husdyrgødning ved nudrift og ansøgt drift samt oplysninger om det ansøgte udbringningsareal, kan det beregnes om beskyttelsesniveauet for fosfor er overholdt.

Fosforoverskuddet er beregnet ud fra det aktuelle standardsædskifte og den deraf beregnede normoptagelse af fosfor og tilførslen af fosfor fra husdyrgødning og anden organisk gødning. Der udbringes i ansøgt drift 28,6 kg P/ha pr. år, mens der fraføres 20 kg P/ha pr. år. Det giver et gennemsnitligt fosforoverskud på alle udbringningsarealer på 8,6 kg P/ha pr. år. Endvidere viser beregningerne, at det maksimalt tilladte fosforoverskud pr. ha er beregnet til 10,5 kg P/ha/år. Derved er beskyttelsesniveauet for fosfor overholdt og der skal ikke ske en yderligere reduktion.

Påvirkning af Natura 2000-vandområder

Natura 2000-områder

EU har udpeget naturområder til vands, som set i et europæisk perspektiv er særligt værdifulde. Disse områder kaldes Natura 2000-områder og er en fælles betegnelse for habitat-, ramsar- og fuglebeskyttelsesområderne.

Natura 2000-områderne er udpeget for at beskytte levesteder og rasteområder for fugle og for at beskytte naturtyper og plante- og dyrearter, der er truede, sårbare eller sjældne i EU. Den enkelte kommune skal blandt andet vurdere, hvor stor N-udledningen fra det ansøgte projekts udbringningsarealer er i forhold til hvilket opland udbringningsarealerne er beliggende i.

Husdyrbruget og udbringningsarealerne ligger i opland til Limfjorden.

Vurdering af potentiel nitratudvaskning til Natura 2000-vandområder

Natura 2000-områder er en fællesbetegnelse for EU's naturdirektiver: EF-fuglebeskyttelsesdirektiv, EF-habitatdirektiv samt Ramsarkonventionen, der tilsammen beskytter Natura 2000-områderne gennem de i direktiverne opstillede beskyttelseskrav.

- EF-fuglebeskyttelsesområderne er områder, der har til formål at beskytte og forbedre levevilkårene for de vilde fuglearter i EU.
- Ramsarområder er vådområder med rigt fugleliv og så mange vandfugle, at de har international betydning. Områderne er indeholdt i EF-fuglebeskyttelsesområderne.
- EF-habitatområder er områder, der er udpeget på baggrund af naturtyper og arter, som er af betydning for EU.

Før Struer Kommune træffer afgørelser i sager iht. Husdyrgodkendelsesloven §§ 10, 11, 12 eller 16, om etablering, udvidelse eller ændring af husdyrbrug, skal kommunen, i henhold til § 8, stk. 6, nr. 2-3 i habitatbekendtgørelsen⁷, foretage en vurdering af, om projektet i sig selv, eller i forbindelse med andre planer og projekter, vil medføre forringelser af internationale naturbeskyttelsesområder eller medføre forstyrrelser, der har betydelige konsekvenser for de arter, områderne er udpeget for, eller for arter beskyttet af direktivets bilag IV.

Denne vurdering skal foretages ud fra forsigtighedsprincippet jf. EF-domstolen⁸. Dette medfører, hvis det ikke, på baggrund af objektive kriterier, kan udelukkes, at projektet i sig selv eller i sammenhæng med andre, påvirker udpegningsgrundlaget væsentligt eller medfører negativ påvirkning af bevaringsmålsætningen, skal der udarbejdes af en konsekvensvurdering. Derudover er der krav om konsekvensvurderinger, hvis et Natura 2000-område efter Struer Kommunes vurdering, ikke beskyttes tilstrækkeligt.

I praksis betyder det, at der skal udarbejdes en foreløbig vurdering af, hvorvidt der skal stilles skærpede krav ud over det almindelige beskyttelsesniveau opstillet i husdyrgodkendelsesbekendtgørelsens⁹ bilag 3. Vurderer Struer Kommune, at det er nødvendigt at stille skærpede vilkår, for at der ikke vil ske skade på et Natura 2000-område, er kommunen forpligtet til dette. Vurderes de skærpede vilkår ikke at være tilstrækkelig til at imødegå en skade på et internationalt naturbeskyttelsesområde, skal kommunen afslå at godkende ansøgningen.

Kvælstof og fosfor til Limfjorden

Kvælstof

Miljøstyrelsen har udarbejdet kort, der angiver Limfjordens deloplande og udviklingen i antal DE siden 2007 i disse deloplande. Kortene er tilgængelige på Statsforvaltningens Nordjyllands hjemmeside (www.jordbrugsanalyser.dk/webgis/kort.htm).

⁷ Bekendtgørelse nr. 408 af 1. maj 2007 om udpegnings og administration af internationale naturbeskyttelsesområder samt beskyttelse af visse arter.

⁸ Hjerteremuslignedommen fra 2004 danner præcedens for anvendelse af forsigtighedsprincippet.

⁹ Bek. nr. 294 af 31. marts 2009 om tilladelse og godkendelse m.v. af husdyrbrug.

Det fremgår af disse kort, at udbringningsarealerne ligger i henholdsvis Limfjordens delopland til Nissum Bredning, Limfjordens delopland til Kaas Bredning, Venø Bugt og Salling Sund og i Limfjordens delopland til Vest for Mors.

Udviklingen i antal dyreenheder indenfor de 3 kystvandsoplande, udspretningsarealerne afvander til, har i perioden 2007 til 2012 været faldende.

Den beregnede maksimale tilladte kvælstofudvaskning fra rodzonen i markerne er uændret 56,5 kg kvælstof/ha/år i forhold til tillæg nr. 1.

Ud fra de minimale ændringer i udspretningsarealerne og den udbragte husdyrgødning i forhold til tillæg nr. 1 vurderer Struer Kommune, at udvaskningen af kvælstof og fosfor til overfladevand vil være uændrede.

Fosfor

Det ansøgte medfører et gennemsnitligt arealspecifikt overskud på 8,6 kg P/ha/år. I tillæg nr. 1 var det gennemsnitlige arealspecifikke overskud på 8,5 kg P/ha. Ændringen er så minimal i forhold til tillæg nr. 1, at det som i tillæg nr. 1 kan konkluderes, at der i den konkrete sag ikke er forhold, som kan begrunde en fravigelse af det generelle beskyttelsesniveau i forhold til udvaskning af fosfor til vandmiljøet.

Samlet vurdering af projektets påvirkning af kvælstof og fosfor

Det vurderes, at den ansøgte drift med de stillede vilkår hverken alene eller i kumulation med andre projekter vil påvirke udpegningsgrundlaget i Natura 2000-områderne nr. 28 (Limfjordens deloplande Nissum Bredning og Vest for Mors) og nr. 62 (Limfjordens delopland Kås bredning, Venø Bugt og Salling Sund) væsentligt som følge af tilførslen af kvælstof og fosfor. Struer Kommune vurderer således, at hensynet til overfladevand er varetaget i overensstemmelse med Habitatbekendtgørelsens § 7.

Ammoniak påvirkning af natur

Arealstatus

Ifølge kommuneplanen 2013-2024 er husdyrbruget og dets udbringningsarealer placeret i landzone og i primært jordbrugsområde.

På Bjørndalvej 14 produceres der 454,51 DE svinegylle og 29,9 DE dybstrøelse. Fra ansøgers andre ejendomme – Møllevej 2 og Ibstedvej 20 - modtages der 154,17 DE svinegylle. Der afsættes 205,12 DE svinegylle til biogasanlæg. Samlet vil der fremover blive udbragt 502,18 DE hvor de 472,28 DE er svinegylle og de 29,9 DE er dybstrøelse. I forhold til vurderingerne foretaget i tillæg nr. 1, er udbringningsarealet blevet mindre og samtidigt udbringes der færre DE gylle på arealerne.

Ejendommen, der er konventionel drevet, har et harmonikrav på 1,4 DE/ha. Da det reelle dyretryk er på 1.4 DE/ha er harmonikravet overholdt.

Potentielle økologiske forbindelser

Potentielle økologiske forbindelser er udpeget for at modvirke fragmenteringen af naturområder og forbedre spredningsmulighederne for den vilde flora og fauna. Afhængig af særlige arters spredningsbehov, kan læhegn med fodpose¹⁰, ekstensivt drevne landbrugsarealer samt etablering af vandhuller og dyrkningsfrie bræmmer langs vandløb medvirke til forbedring af særlige arters spredningsmuligheder i landskabet.

Der sker ingen ændringer, der påvirker potentielle økologiske forbindelser.

Beskyttede naturtyper - § 3 og § 7

§ 3 områder / NATUR

I Kommuneplan 2013-2024 for Struer Kommune er der fastsat mål for naturområdet. Planlægningen af det åbne land er en afvejning mellem benyttelse og beskyttelse, hvorfor kommunen skal fastsætte niveauet for naturbeskyttelsen. Som minimum skal den være i overensstemmelse med EU's naturbeskyttelsesdirektiver, de øvrige internationale naturbeskyttelseskonventioner og den nationale lovgivning.

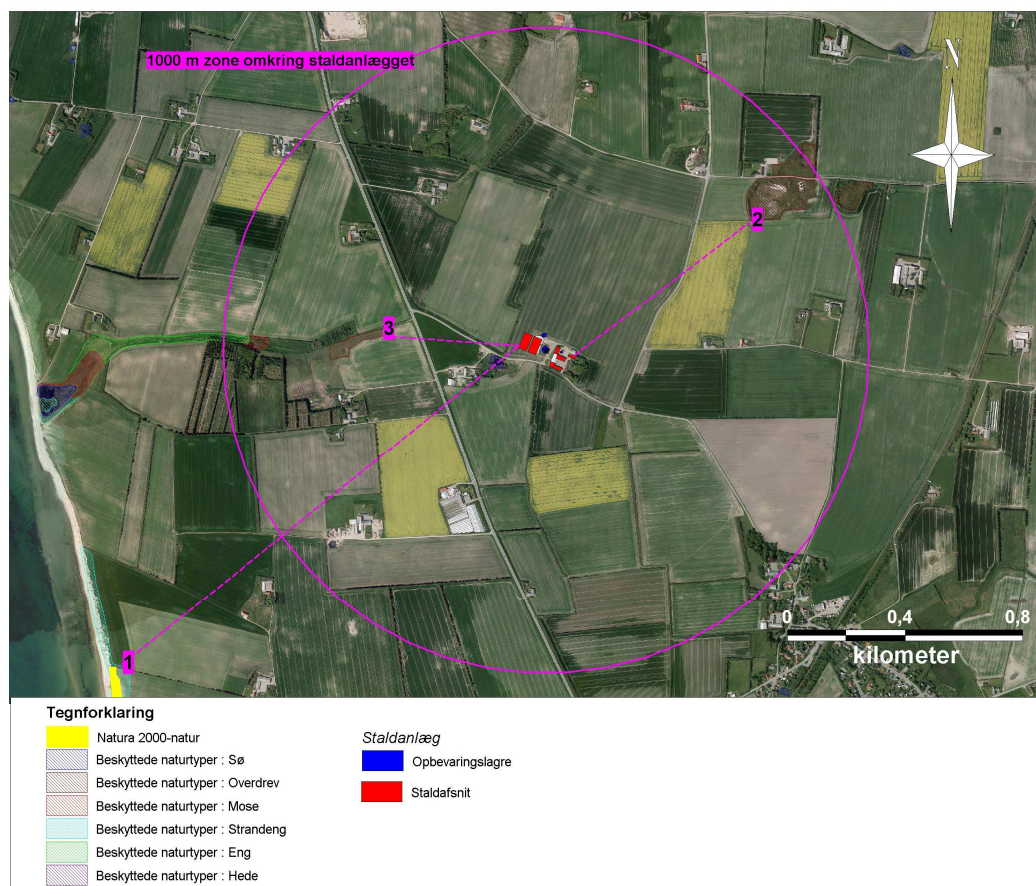
¹⁰ Urtebeklædt usprøjtet bræmme på minimum 1 meter. I en fodpose er der sollys, læ, varme og skjul og er derfor et vigtigt levested for dyr og planter.

I Kommuneplan 2013-2024 er der udpeget naturområder og særligt værdifulde naturområder. Naturområder i Struer Kommune omfatter områder, som er beskyttede efter Naturbeskyttelsesloven § 3, så som moser, enge, overdrev, heder, søer og vandløb. Enkelte værdifulde vandløb, som ikke er beskyttede efter denne paragraf, er også medtaget. Desuden omfatter de visse fredede arealer, fredskov og egekrat, som alle har stor værdi som element i planter og dyrs spredningsveje.

De særligt værdifulde naturområder er naturområder, som rummer sjældne arter, sjældne naturtyper eller naturtyper med et højt naturpotentiale. I de fleste tilfælde har områderne en stor rigdom af arter, som er specielt knyttet til bestemte naturtyper eller til et samspil af forskellige naturtyper.

Staldanlæggets placering i forhold til ammoniakfølsom natur er illustreret på kortet nedenfor, hvor 1 er nærmeste natura 2000-natur, 2 er nærmeste § 7-beskyttet¹¹ natur, og 3 er nærmeste ammoniakfølsomme § 3-beskyttet¹² natur.

Der er ca. 1750 m fra staldanlægget til nærmeste internationalt beskyttede naturområde, som er et overdrev i Natura 2000-område nr. 28 "Agger Tange, Nissum Bredning, Skibsted Fjord og Aggerø". Overdrevet ligger sydvest for staldanlægget. Kalkoverdrevet er nr. 1 på kortet nedenfor.



Påvirkning af Natura 2000 landområder (kategori 1 natur)

Overdrevet beliggende ca. 1.750 m sydvest for staldanlægget, er beliggende i Natura 2000 område og indgår i udpegningsgrundlaget for området. Det er derfor kategori 1 natur og derfor er fastlagt et niveau for totaldepositionen fra anlægget, der er afhængigt af antallet af husdyrbrug, deres størrelse og afstand til naturområdet.

Der ligger husdyrbrug på Hovedvejen 43, hvor der pt. er en produktionstilladelse på 104 DE. Husdyrbruget ligger dog mere end 1000 meter fra overdrevet, hvorfor det ansøgte maksimalt må give anledning til en totaldeposition på 0,7 kg N/ha.

Det er ikke muligt i det digitale ansøgningskema, at beregne staldanlæggets ammoniakdeposition på Natura 2000-overdrevet (muligvis pga. den relative store afstand). Der er i stedet beregnet en ammoniakdeposition på et naturområde, som ligger ca. 720 m sydvest fra staldanlægget.

¹¹ Efter husdyrgodkendelsesloven

¹² Efter naturbeskyttelsesloven

I en afstand af 720 m sydvest for staldanlægget giver produktionen anledning til en total ammoniakbelastning på 0,4 kg N/ha/år. På baggrund af denne beregning, kan det antages at ammoniakdepositionen, i en afstand af 1750 m fra staldanlægget, vil være væsentligt mindre og tæt på nul. Ammoniakbeskyttelseskravet for Natura 2000-overdrev, vurderes således at være overholdt. På baggrund af afstanden vurderes ansøgte projekt således ikke at kunne påvirke Natura 2000-området væsentligt.

§ 7 beskyttet natur (kategori 2 natur)

Nærmeste § 7 beskyttede naturtype er et overdrev, som ligger ca. 760 m nordøst fra staldanlægget (nr. 2 på kortet ovenfor). Der er beregnet en total ammoniakdeposition på 0,5 kg N/ha/år. Grænseværdien for totaldepositionen for kategori 2 natur er 1,0 kg N/ha/år og derfor er lovens beskyttelsesniveau overholdt.

§ 3 beskyttet natur (kategori 3 natur)

Nærmeste ammoniakfølsomme § 3-beskyttede naturområde (efter naturbeskyttelsesloven) er et overdrev, som ligger ca. 450 m vest for staldanlægget (nr. 3 på kortet ovenfor). Produktionens merbelastning af ammoniak er beregnet til 0,3 kg N/ha/år. Beskyttelsesniveauet for kategori 3 natur er en max. merbelastning på 1 kg N/ha pr. år. Da merbelastningen er mindre en 1,0 kg N/ha/år, er lovens beskyttelseskrav overholdt.

Der ligger ikke øvrige ammoniakfølsomme naturområder tæt på stald-anlægget. Der ligger et vandhul i en afstand af ca. 70 m fra staldanlægget. Struer Kommune har kendskab til, at det er et næringsrigt vandhul. Det vurderes derfor, at vandhullet ikke vil kunne påvirkes af ammoniak fra produktionen.

Samlet vurdering

Struer Kommune vurderer, at udvidelsen ikke vil give anledning til en væsentlig påvirkning af naturarealer i området, da produktionens luftbårne ammoniakbelastning af naturarealer er meget begrænset. Husdyrgodkendelseslovens ammoniakbeskyttelseskrav er dermed også overholdt. Endvidere vurderer Struer Kommune, at staldanlæggets ammoniaktab hverken i sig selv eller i kumulation med andre projekter vil påvirke naturkvaliteten i området væsentligt eller at kunne skade bevaringsmålsætningen for internationale naturbeskyttelsesområder.

Påvirkning af bilag IV-arter, rødlistearter mv.

Plante- og dyrearter med særligt strenge beskyttelseskrav (Bilag IV-arter)

Af EF-habitatdirektivets¹³ bilag IV fremgår en række dyre- og plantearter, som er strengt beskyttede, uanset om de forekommer inden eller udenfor et af de udpegede Natura 2000-områder/habitat-områder. På den baggrund må der eksempelvis ikke gives tilladelse til aktiviteter, der kan beskadige eller ødelægge de pågældende dyrearters yngle- og rasteområder. For plantearterne er der blandt andet forbud imod forsætlig plukning, indsamling, afskæring, oprivning med rod eller ødelæggelse af disse vildtvoksende planter i naturen.

Følgende bilag IV-arter kan tænkes at forekomme i Struer kommune:

- spidssnudet frø
- stor vandsalamander
- strandtudse
- odder
- birkemus
- småflagermus
- markfirben

Struer Kommune har ikke kendskab til, at der skulle leve bilag IV-arter i nærheden af udbringningsarealet. Det vurderes usandsynligt at padderne, birkemus og markfirben skulle findes i tilknytning til udbringningsarealet, som følge af at intensivt dyrkede marker ikke er egnede som levested eller ynglelokalitet for de pågældende dyrearter.

Der inddrages ikke arealer, som i dag er udyrkede (f.eks. ligger i brak). Den eksisterende arealanvendelse er intensiv landbrugsdrift, og da der ikke sker nogen ændring i arealanvendelsen, er det vurderet, at der ikke forekommer bilag IV-arter i tilknytning til arealerne, dog med undtagelse af odder. Odder er følsom over for forstyrrelser, men det vurderes, at den ikke påvirkes af driften, da den er nat-aktiv.

¹³ EF-habitatdirektivet fra 1992 (Rådets direktiv 92/43/EØF om bevaring af naturtyper samt vilde dyr og planter (med senere ændringer)).

Udbringningen af husdyrgødning vurderes ikke at give anledning til påvirkning af naturarealer i området, hvorfor potentielle leve- og ynglesteder for bilag IV-arter ikke vil kunne påvirkes.

Påvirkning af kulturmiljø

Fredede fortidsminder

Der er registreret fortidsminder tæt ved nogen af udbringningsarealerne, men ingen på selve udbringningsarealerne.

Struer Kommune gør opmærksom på, at der, i henhold til § 29 f i Museumsloven, ikke må foretages jordbehandling, gødes eller planter (herunder også juletræer og lignende) på gravhøje og inden for en afstand af 2 m fra disse. Jf. § 18. I lov om naturbeskyttelse må der endvidere ikke etableres ny beplantning eller foretages lignende ændring i tilstanden af arealet inden for 100 m afstand fra fortidsminder, medmindre kommunen meddeler dispensation hertil.

Beskyttede sten- og jorddiger

Der findes jord- eller stendiger på eller stødende op til markerne nr. 48-4, 81-0, 82-0, 84-0, 85-0, 86-0, 87-0, 90-0 og 91-0, som er beskyttet efter Museumslovens § 29a.

Gennemgang af BAT (Bedst tilgængelig teknik)

Dette tillæg omhandler både ændring af dyrehold og udbringningsarealer. I forhold til den allerede foreliggende miljøgodkendelse af bedriften, sker der ikke ændringer i den øvrige del af driften. Ved godkendelse af husdyrbrug efter loven skal husdyrbruget og godkendelsesmyndigheden i forbindelse med godkendelsen foretage en vurdering af virksomhedens teknologi i forhold til det, som beskrives som "Bedste Tilgængelige Teknik".

Udvidelse af dyreholdet – etablering af ny stald

Smågrise- og slagtesvineproduktionen ønskes udvidet. Derfor planlægges bygget en ny stald på 55,6x28,8 meter vest for de eksisterende staldanlæg. Der ændres ikke på staldanlæggene for den eksisterende smågrise- og slagtesvineproduktionen.

I den nye stald anvendes FRATS-produktion. FRATS er en forkortelse for "Fra Afvænning Til Slagtning" - dvs. at grisene går i den samme sti fra de fravænnenes soen, og indtil de sendes til slagtning.

I FRATS-systemet bliver grisene fravænnet i en modificeret slagtesvinestald, hvor nærmiljøet er forbedret med overdækning og gulvvarme i grisenes leje.

Der etableres gyllekøling i hele den nye stald.

Fosfor

Miljøstyrelsen har vedtaget vejledende emissionsgrænseværdi for fosfor fra søer, smågrise og slagtesvin.

BAT niveauet er fastsat til følgende:

- For smågrise 27,8 kg P/DE ab lager, svarende til 39 kg P/ha ved 1,4 DE/ha
- For slagtesvin 20,5 kg P/DE ab lager, svarende til 29 kg P/ha ved 1,4 DE/ha

Struer Kommune stiller ift. BAT-niveauet krav om, at ansøgningen overholder miljøstyrelsens emissionsgrænseværdier.

Det samlede BAT-emissionskrav for fosfor ab lager er beregnet til 9.729 kg P pr. år (se bilag 4). Den ansøgte reelle fosforemission fra udvidelsen er på 8.677 kg P pr. år. Dette overholder dermed Miljøstyrelsens vejledende BAT emissionsgrænseværdi.

Struer Kommune vurderer, at udvidelsen lever op til kravet om BAT vedr. fosforudskillelse.

Staldindretning

Det fremgår af forarbejderne til husdyrbrugloven, at kravet om BAT gælder for både eksisterende og nyetablerede dele af anlægget, når der søges om godkendelse af en ændring eller udvidelse.

Brug af 2-klimasystem til smågriseproduktion vurderes at være BAT. Gulvtypen i den nyeste staldbygning samt en væsentlig del af de øvrige bygninger er med delvist fast gulv og således i overensstemmelse med BAT.

Fuldspaltegulv

Svinestalde med fuldspaltegulv skal inden 1/7 2015 ændres til stier med fast eller drænet gulv. Herefter skal minimum en tredjedel af arealkravet til slagtesvin bestå af fast eller drænet gulv. Åbningsarealet i et drænet gulv må maksimalt være 10 pct., hvor det i traditionelle spaltegulve af beton typisk er 18-20 pct.

Ændringer i staldsystemet, der kan efterleve dyrevelfærdsreglerne fra 2015, kan eksempelvis ske ved:

- At udlægge måtter eller plader i en del af stien for at skabe et fast lejeareal.
- At overstøbe dele af stiens spaltegulvsareal.
- At udskifte og ilægge betonelementer med fast eller drænet gulv i dele af stiens spaltegulvsareal.

Disse ændringer af inventaret udløser som hovedregel ikke godkendelsespligt, da der er tale om miljømæssige forbedringer uden negative konsekvenser for hverken naboer, landskabet eller miljøet.

En enkelt ældre staldafdeling med 250 stipladser har fuldspaltet gulv. Omkostningerne ved at ombygge gulvprofilen vil typisk ligge omkring 1.500 kr. pr. stiplads, og give en ekstra omkostning på ca. 35 kr. pr. produceret gris i staldafdelingen. Med staldanlæggets indretning og fodring med lavt proteinniveau i slagtesvinefoderet overholdes de vejledende BAT-krav. Kommunen vurderer, at denne proportionalitetsbetragtning er acceptabel og fastsætter derfor emissionsniveauet i overensstemmelse hermed. Struer Kommune vurderer, at der er taget de nødvendige forholdsregler under hensyn til økonomisk proportionalitet.

BAT-niveau for ammoniakemission

Miljøstyrelsen har udarbejdet vejledende BAT emissionsgrænseværdier for dyretyperne.

Struer Kommune har beregnet det samlede BAT-niveau for ammoniakemissionen fra husdyrbruget til 5.878 kg N/år (bilag 4). Ved beregning af ammoniakemissionen fra det ansøgte projekt (IT-ansøgning nr. 54945 version 3) fås en samlet ammoniakemission på 5.869 kg N/år. Dvs. at Struer Kommunes fastlagte BAT niveau for svineproduktioner er overholdt. Struer Kommune vurderer derfor, at der for det ansøgte projekt i tilstrækkeligt omfang er redegjort for at projektet lever op til kommunens BAT niveau.

BAT-konklusion

Kommunen vurderer sammenfattende at niveauet for BAT staldteknologi er overholdt ved det ansøgte projekt.

Udbringning af husdyrgødning på de nye udbringningsarealer

Ifølge Struer Kommune er følgende tiltag BAT indenfor udbringning af husdyrgødning:

- Overholdelse af regler for udbringningstidspunktet (f.eks. forbud mod udbringning 200 m fra byområder på weekend- og helligdage)
- Udbringningsmetoder
- Krav om nedfældning på arealer tæt på beskyttet natur
- Krav om nedbringning af husdyrgødning udlagt på ubevoksede arealer indenfor 6 timer
- Krav om maksimale mængder husdyrgødning pr. ha
- Krav om efterafgrøder
- At den producerede husdyrgødning afstemmes med udbringningsarealet og afgrødens gødningsbehov
- At der ved afgrødehøjde under 10 cm tilstræbes at udbringe gødningen under ideelle vejrforhold, dvs. køligt, fugtigt og vindstille, eller ved direkte nedfældning

Udbringningsteknologi

- Udbringning af gyllen skal fortrinsvis ske ved nedfældning eller slangeudlæggelse, alt efter afgrøde
- Ansøger sørger for ikke at køre på vandmættet, oversvømmet, frossen eller snedækket udbringningsareal, da der efterfølgende er fare for afstrømning til vandløb, søer eller lignende
- Gylleudbringning sker normalt kun på hverdage

Der vil forekomme ammoniakfordampning og lugtgener fra marker hvorpå der er udbragt gylle. Omfanget afhænger af vejrforhold (temperatur, vindforhold, og evt. nedbør). Da gyllen udbringes på veletablerede afgrøder, minimeres ammoniakfordampning og lugtgener pga. mindre fordampning og hurtigere optagelse i planterne.

Struer Kommune vurderer, at ovenstående lever op til kravet om BAT.

Miljøteknisk beskrivelse

Oplysninger om ansøger og ejerforhold

Ejer:	Henrik Holm
Ejendommens adresse:	Bjørndalvej 14 7790 Thyholm
Telefon	97879248
Mobil	22195487
e-mail	jr@landbothy.dk
Starttidspunkt for driften:	Meddelelsesdatoen

Henrik Holm har søgt Struer Kommune om et tillæg til § 12 miljøgodkendelsen for Bjørndalvej 14, 7790 Thyholm, af 8. juli 2009, da dyreholdet ønskes udvidet.

Staldanlæg

Der ændres ikke i det eksisterende staldanlæg. Staldanlægget og forhold derunder er reguleret i den eksisterende miljøgodkendelse fra d. 8. juli 2009 og tillæg nr. 1 fra 14. februar 2013.

Nitrat til overfladevand

Der anvendes 6,6 % ekstra efterafgrøder for at overholde kravet til udvaskning af nitrat til overfladevand.

Bedriftens udbringningsarealer er ikke beliggende i oplande med stigende dyretryk, og der anvendes referencesædskifte på arealerne.

Udbringningsarealer

Landbrugsjord til rådighed

Harmoniarealer	Ansøgt produktion
Ejede og forpagtede	358,7 ha

Arealudskiftning

- En mindre del af mark 50-0, mark 21-1 samt mark 15-0 og 90-0 udgår i forhold til tillæg nr. 1
- En mindre del af mark 60-0 udgår, hvor den nye stald bygges.

Harmoniarealet

Harmonikravet på Bjørndalvej 14, 7790 Thyholm er opgivet til 1,4 DE pr. ha. Der udbringes samlet fra ansøgers bedrifter i alt 502,18 DE husdyrgødning på ejede og forpagtede arealer. Dette svarer til en udbringning på 1,4 DE pr. ha, hvorved harmonikravet er overholdt.

Der modtages ikke slam eller andet affald til udbringning på udbringningsarealerne.

Der afsættes 205,12 DE svinegylle til biogasanlæg.

Oversigt over bilag

Bilag 1: Oversigtskort over ejede og forpagtede arealer (side 1-3)

Bilag 2: Transportveje

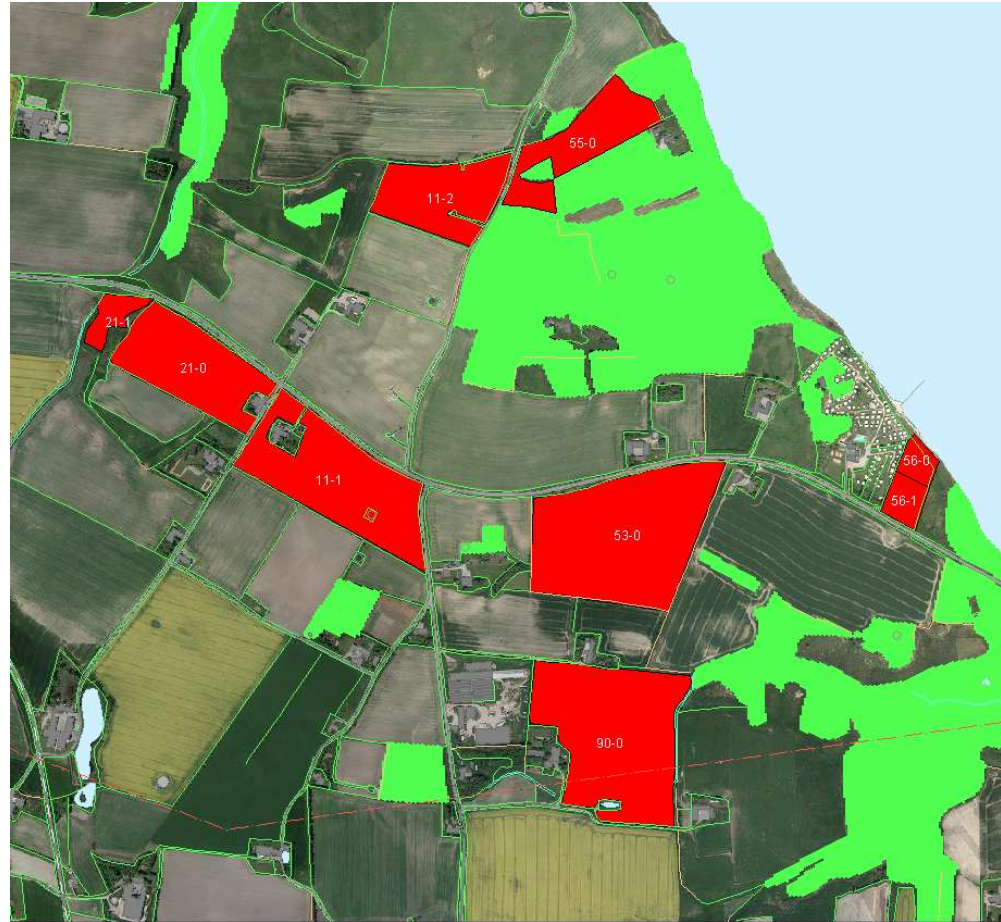
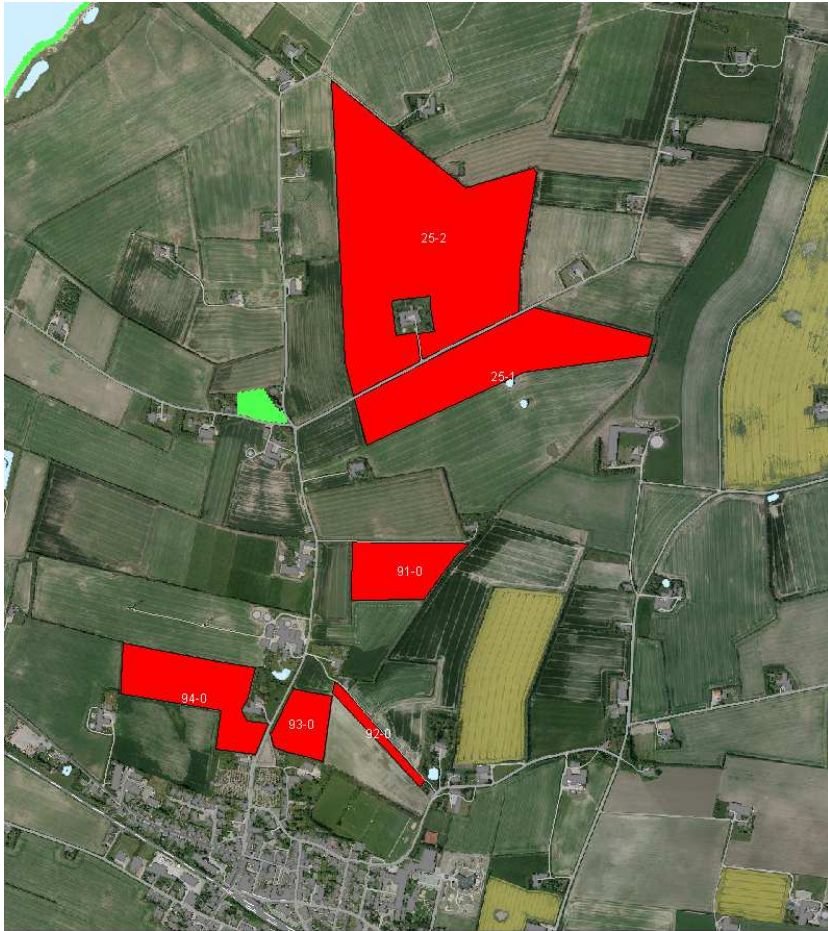
Bilag 3: Kapacitetserklæring

Bilag 4: Beregning af BAT-niveauer

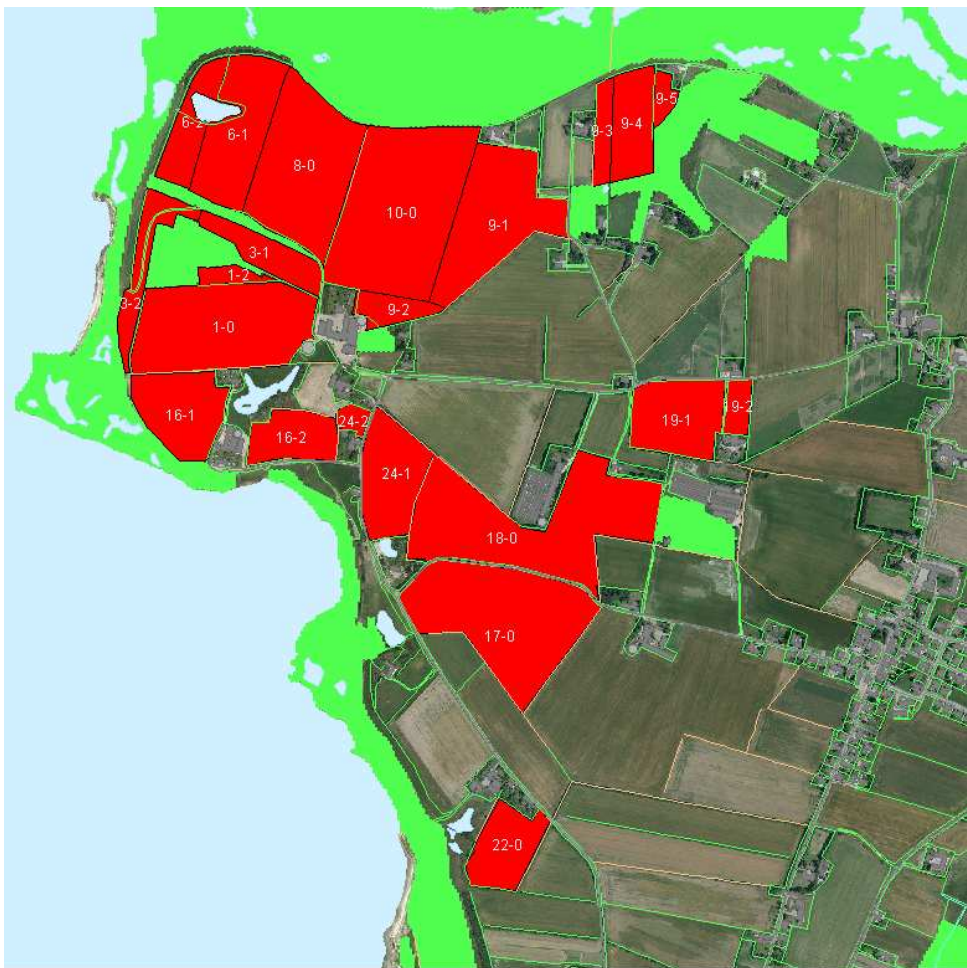
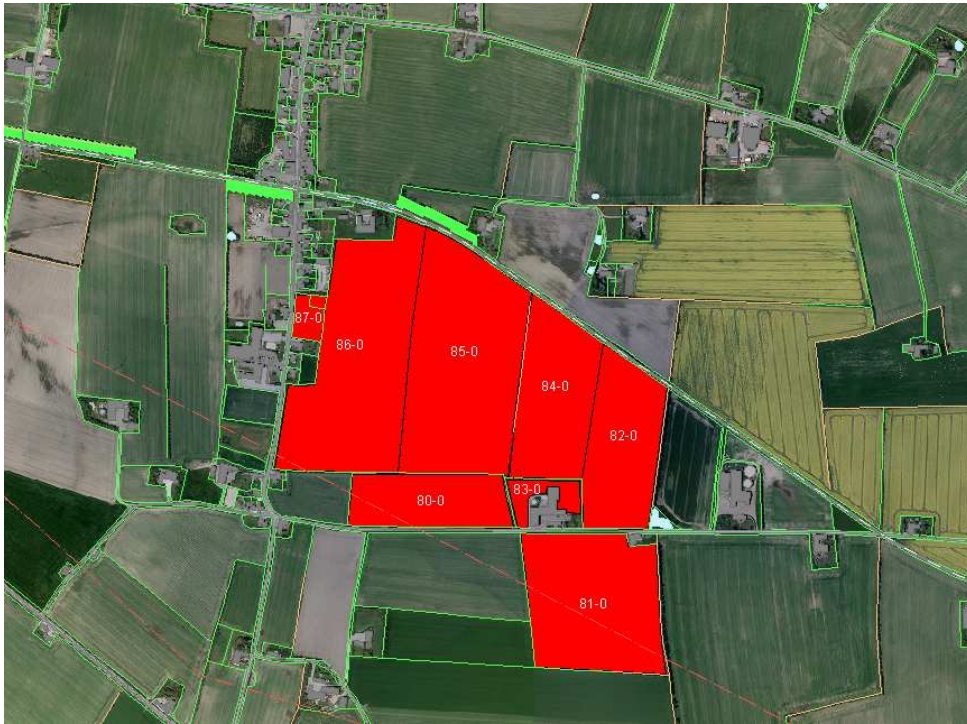
Bilag 5: Beregning af konsekvensradius

Bilag 6: Grundvandsudtalelse

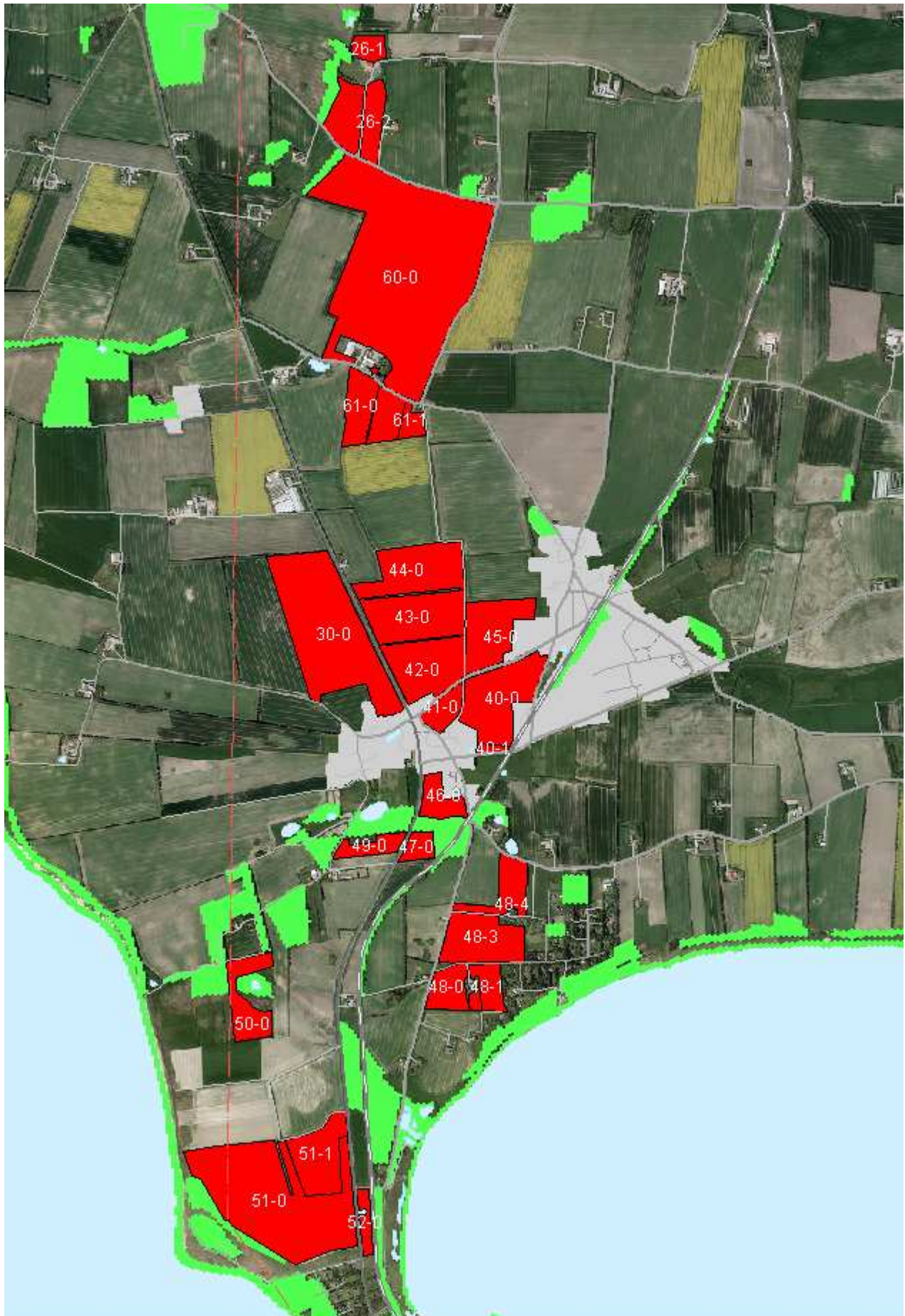
Bilag 1: Oversigtkort, ejede og forpagtede arealer
Side 1. Marker Hvidbjerg



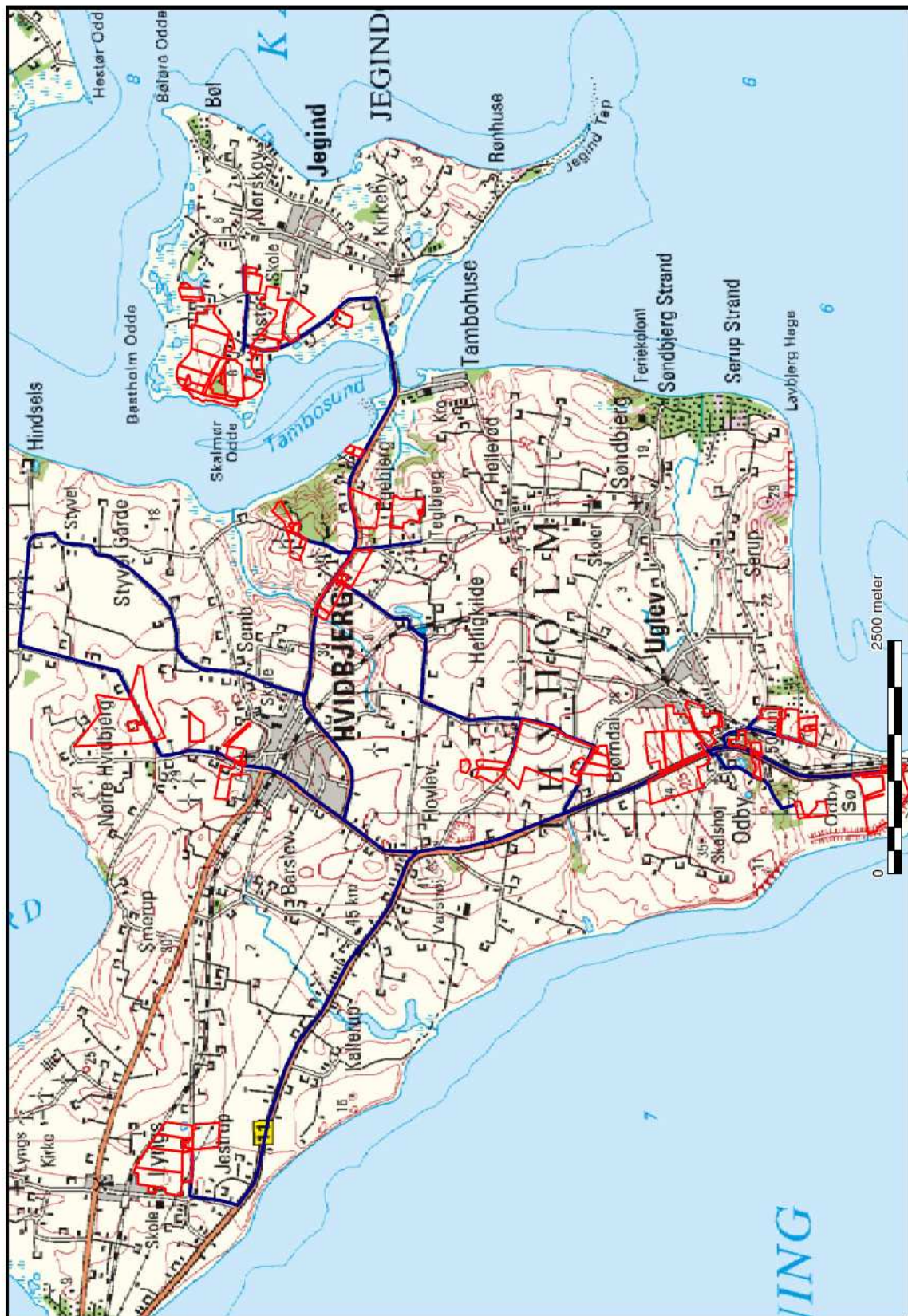
Bilag 1: Oversigtkort, ejede og forpagtede arealer
Side 2. Marker Lyngs og Jegindø



Bilag 1: Oversigtskort, ejede og forpagtede arealer
Side 3. Marker Thyholm syd



Bilag 2: Transportveje





Thisted den 15.08.2013

Erklæring om gyllekapacitet Bjørndalgaard

Gødningsproduktion dybstrøelse 1100 sl.svin x 0,17 t = 189 tons

Gylleproduktion

14650 slagtesvin x 0,48 m3 = 7302 m3

12250 smågrise x 0,14 m3 = 1715 m3

Gylle i alt 9017 m3

Der skal løbende leveres gylle til Måbjerg Bioenergy svarende 199,1 DE (ca. 3900 m³) hvorved nødvendig kapacitet nedsættes svarende til **5,1 mdr.**

Opbevaring på ejendommen

- Lille gylletank 240 m3
- Stor gylletank 2500 m3
- Fortanke 110 m3
- Kanaler gl.stalde 190 m3
- Kanaler nye stalde 340 m3 (v. 50 cm fri højde under spalterne)

Ialt opbevaringskap. 3680 m3 4,9 mdr

Opbevaringskapacitet Melle-mvej 20 Ejet af Henrik Holm
435 m3 0,6 mdr

Med den angivne kapacitet er mindstekravet på 9 måneders opbevaringskapacitet overholdt

Med venlig hilsen


Jørgen Røhrmann
Milkø-konsulent



☐ Hurup: Industrivej 7 – 7760 Hurup
Fax: 97 85 21 74

☐ Thisted: Silstrupvej 12 – 7700 Thisted
Fax: 96 17 53 51

Tlf. 96 18 57 00
www.landbothy.dk

Bilag 4: Beregning af BAT-niveauer

Side 1

Beregnet i henhold til:

"Vejledende emissionsgrænseværdier opnåelige ved anvendelse af den bedste tilgængelige teknik (BAT), husdyrbrug med konventionel produktion af slagtesvin (gyllebaserede staldsystemer) - omfattet af husdyrgodkendelseslovens § 11 og § 12, Miljøministeriet, Miljøstyrelsen, maj 2011"

og

"Vejledende emissionsgrænseværdier opnåelige ved anvendelse af den bedste tilgængelige teknik (BAT), husdyrbrug med konventionel produktion af smågrise (gyllebaserede staldsystemer) - omfattet af husdyrgodkendelseslovens § 11 og § 12, Miljøministeriet, Miljøstyrelsen, maj 2011"

Ammoniak:

Vægtkorrektion:

Slagtesvin 30-105 kg: 0,9811

Smågrise 7,3– 30 kg: 0,903

Beregning af BAT-niveau ammoniak:

	Antal	Værdi/dyr Kg NH ₃ -N	Korr.	I alt kg NH ₃ -N
Slagtesvin >50% fast gulv	3.350	0,31	0,9811	1.019
Slagtesvin 1/3 fast gulv	4.000	0,36	0,9811	1.413
Slagtesvin fuldspaltegulv	1.050	0,45	0,9811	464
Slagtesvin dybstrøelse	1.100	0,65	0,9811	702
Smågrise toklima	6.000	0,043	0,903	233
Smågrise toklima ny stald	6.250	0,0366	0,033	207
Slagtesvin 25-49 % fast gulv ny stald	6.250	0,3	0,9811	1.840
			I alt	5.878

Den samlede ammoniakemission fra stald og lager er, i henhold til IT-ansøgning nr. 54945 version 5, beregnet til 5.869 kg NH₃-N. BAT-niveau ammoniak er overholdt.

Bilag 4: Beregning af BAT-niveauer

Side 2

Fosfor:

Beregning af BAT-niveau fosfor:

Smågrise: Maks. 27,8 kg P/DE ab lager (+ ca. 1,4 kg P/DE i strøelsen)

$$27,8 \text{ kg P/DE} * 56,29 \text{ DE} = \underline{1.565 \text{ kg P}}$$

Slagtesvin: Maks. 20,5 kg P/DE ab lager (+ ca. 1,4 kg P/DE i strøelsen)

$$20,5 \text{ kg P/DE} * 398,22 \text{ DE} + 1,4 \text{ kg P/DE} * 29,9 \text{ DE} = \underline{8.164+41,86 = 8.206 \text{ kg P}}$$

$$\text{Samlede BAT-krav fosfor ab lager: } 1.565+8.206 \text{ kg P} = \underline{9.771 \text{ kg P}}$$

Den samlede fosforproduktion fra bedriften ab lager er beregnet til 9.253 kg P jf. ansøgningen.

BAT-niveauet for fosfor er derfor overholdt.

Bilag 5: Beregning af konsekvensradius

$$\text{Konsekvensområde} = 1,6 * (Q)^{0,6}$$

$$\text{Konsekvensområde} = 1,6 * (26.822 \text{ LE/s})^{0,6}$$

$$\underline{\text{Konsekvensområde} = 727 \text{ m}}$$

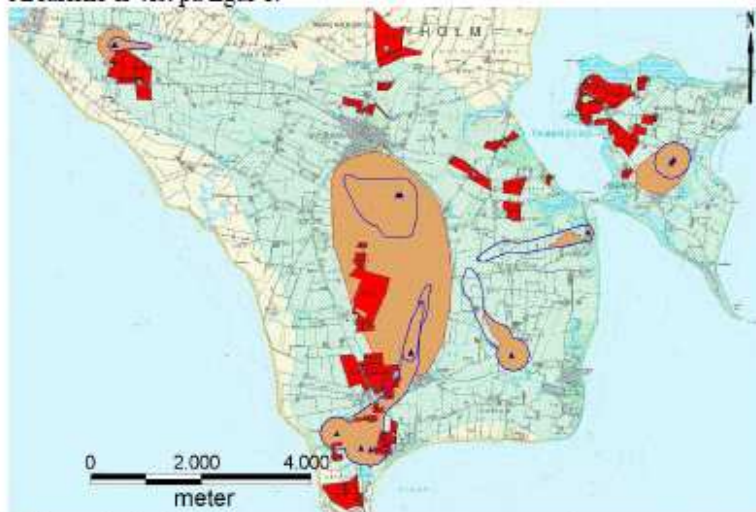
$$Q = \text{lugtemissionen [LE/s]}$$

Grundvandsnotat – Bjørndalvej 14

Konklusion;
Ingen bemærkninger til det ansøgte i forhold til grundvandet.

Udtalelse:
I forbindelse med en § 12 stk. 3 tillægsgodkendelse ønskes en vurdering af de ansøgte arealer i forhold til grundvandet.

Arealerne er vist på figur 1.



Signaturforklaring

	OSD - Område med særlig drikkevandsinteresse		Indvindingsopland til alment vandværk
	OD - Område med drikkevandsinteresse		Indvindingsboring til alment vandværk
	NFI - Nitrattølsomt indvindingsområde		Ansøgte arealer
	ION - Indsatsområde med hensyn til nitrat		

Figur 1: Viser alle arealer i forhold til drikkevandsinteresser, NFI, ION og indvindingsoplande til almene vandværker

En række af arealerne ligger inden for nitrattølsomme indvindingsområder og inden for indsatsområder med hensyn til nitrat.

Det drejer sig om arealerne: 26-0, 26-1, 26-2, 40-0, 40-1, 43-0, 44-0, 45-0, 46-0, 47-0, 48-0, 49-0, 61-0, 61-1, 61-2, 50-0, 60-0, 48-3, 48-4, 85-0, 86-0 og 87-0.

Struer Kommune bruger it i sagsbehandlingen. Derfor skal kommunen følge persondataloven og gøre dig opmærksom på dine rettigheder efter denne lov: Når kommunen indsamler og/eller behandler personoplysninger om dig, har du ret til at få indsigt i disse oplysninger og gøre indsigelse, hvis oplysningerne er forkerte. Kommunen skal slette/ændre forkerte oplysninger. Vil du vide mere om persondataloven, kan du læse en udførlig vejledning på Datatilsynets hjemmeside: www.datatilsynet.dk

DATO
26-08-2013

JOURNALNUMMER
09.17.18-P19-6-13

RÅDHUSET, PLAN OG MLJØ
ØSTERGADE 13
7600 STRUER

E: TEKNISK@STRUER.DK
F: 9684809
T: 96848484

SAGSBEHANDLER:
ANNI LASSEN
T: 96848448



De øvrige arealer ligger uden for nitratfølsomt indvindingsområde.

Der er foretaget beregning af nitratudvaskning fra rodzonen på de arealer inden for de nitratfølsomme indvindingsområder. Udvasningen ligger mellem 53-55 mg nitrat pr. liter.

I henhold til Husdyrbekendtgørelsen gælder det for områder, hvor der er foretaget en zonerings (statslig kortlægning), men ikke udarbejdet en indsatsplan, at der ikke må ske en merbelastning. Det vil sige, at udvasningen af nitrat fra rodzonen ikke må stige såfremt udvasningen fra rodzonen overstiger 50 mg nitrat pr. liter i efter-situationen.

Naturstyrelsen har foretaget zonerings på hele Thyholm og dette er afleveret til kommunen 2012. Kommunen har endnu ikke vedtaget en indsatsplan for området derfor må der ikke ske en merbelastning.

Beregninger af merbelastningen i forhold til nuddriften viser, at der et fald i nitratudvasningen på 1-2 mg nitrat pr. liter.

Beregningerne i ansøgningen er foretaget med 7 % ekstra efterafgrøder. Ansøger ønsker dog kun 6,6 % efterafgrøder. Mængden af efterafgrøder har betydning for udvasningstallet. Det er ikke muligt at foretage beregning på 6,6 %. Det må dog antages, at udvasningstallet for 6,6 % efterafgrøder er lidt højere end for 7 % efterafgrøder.

Som supplement til ansøgningen har ansøger fremsendt beregninger på 6 % efterafgrøder. Både beregninger på 6 % og 7 % efterafgrøder viser et fald på 1-2 mg/l i forhold til nuddriften. Dermed opfylder ansøgningen kravene i husdyrbekendtgørelsen.

Struer Kommune har ingen bemærkninger til det ansøgte i forhold til grundvandet

Anni Lassen, geolog, den 10. september 2013

