

# §16b Miljøtilladelse på Pederstrupvej 30, 8620 Kjellerup



Annonceres	d. 14. oktober 2022
Klagefrist udløber	d. 11. november 2022
Søgsmålsfrist udløber	d. 14. april 2023

# 1. Indhold

1. Indhold.....	2
2. DATABLAD .....	5
3. INDLEDNING .....	6
4. AFGØRELSE OM TILLADELSE OG LOVGRUNDLAG .....	7
Øvrige bestemmelser .....	8
5. VILKÅR.....	8
Generelle vilkår .....	9
Produktionsareal.....	9
Flydende husdyrgødning .....	10
Driftsforstyrrelser og uheld .....	10
BAT.....	11
Foder .....	11
Affald, olie og kemikalier .....	11
Energi- og vandforbrug .....	11
Støj .....	12
Fluer og skadedyr .....	13
6. DISPENSATION.....	14
7. GENERELLE FORHOLD .....	14
MEDDELELSESPLIGT – ANLÆG .....	14
UDNYTTELSE.....	14
KONTINUITET .....	14
RETSBESKYTTELSE .....	14
OFFENTLIGHED .....	14
OFFENTLIGGØRELSE AF AFGØRELSE .....	15
KLAGEVEJLEDNING .....	16
8. VURDERING AF SAMDRIFT MED ANDRE HUSDYRBRUG .....	18
9. HUSDYRBRUGETS BELIGGENHED OG PLANMÆSSIGE FORHOLD .....	18
AFSTANDSKRAV .....	18
<b>HUSDYRBRUGLOVENS § 6</b> .....	18
HUSDYRBRUGLOVENS § 7.....	19
HUSDYRBRUGLOVENS § 8.....	19
LANDSKABELIGE VÆRDIER.....	19
KULTURMILJØ, FREDNINGER, BYGGE- OG BESKYTTELSESLINJER .....	19
10. PRODUKTIONSAREAL OG DRIFT .....	20

PRODUKTIONSAREAL .....	20
OPBEVARING AF HUSDYRGØDNING .....	21
Flydende husdyrgødning .....	21
SPILEDEVAND OG OVERFLADEVAND .....	21
Tagvand .....	21
Sanitært spildevand .....	22
FODER .....	22
11.  BAT OG MILJØTEKNOLOGI.....	22
BAT - AMMONIAK .....	22
STALDSYSTEMER .....	23
OPSUMMERING VEDR. VALGTE TEKNOLOGIER TIL OPFYLDELSE AF KRAV OM BAT (AMMONIAK).....	23
12.  PÅVIRKNING AF NATUR MED AMMONIAK .....	23
AMMONIAKFØLSOMME NATURTYPER KATEGORI 1, 2, 3-NATUR .....	23
BESKYTTELSESNIVEAUER FOR AMMONIAKFØLSOMME NATURTYPER .....	24
BEREGNING AF AMMONIAKDEPOSITION PÅ NÆRLIGGENDE NATUROMRÅDER .....	24
BILAG IV ARTER .....	27
13.  FORURENING OG GENER FRA HUSDYRBRUGET .....	28
RESTSTOFFER, AFFALDSPRODUKTION OG BRUG AF NATURRESSOURCER.....	28
OLIEOPLAG .....	28
AFFALD.....	28
Adgang til genbrugspladserne.....	29
EL.....	29
VAND .....	29
GENER.....	29
LUGT .....	29
GENERELT VEDR. LUGT .....	29
RESULTAT AF IT-SYSTEMETS LUGTBREGNING .....	30
KOMMUNENS SAMLEDE VURDERING .....	30
STØJ .....	31
VENTILATION .....	36
RYSTELSE .....	36
STØV.....	36
SKADEDYR.....	37
TRANSPORT .....	37
Trafikgener ved ind- og udkørsel.....	37

LYSGENER .....	38
• BILAG OVERSIGT .....	39
BILAG 1 LOVGIVNING OG VEJLEDNING .....	40
BILAG 2 OVERSIGTSKORT .....	41
BILAG 3 HØRINGSLISTE .....	42
BILAG 4 SILKEBORG KOMMUNES FORSKRIFT OM HÅNDBLIVNING AF OLIE OG KEMIKALIER .....	<b>Fejl! Bogmærke er ikke defineret.</b>

## 2. DATABLAD

Godkendelsesbetegnelse	§ 16 b tilladelse med BAT
Brugstype	Svin
Skemanr.	224618
Dato for godkendelse og annoncering	14. oktober 2022
Klagefristens udløb	11. november 2022
Søgsmålfristens udløb	14. april 2023
Ansøgers navn og adresse	GPN Aps Fårbjergvej 21 8660 Skanderborg
Ejendomsnr. / CVR-nr. / CHR nr.	7400028549 / 29998590/ 64232
Matr.nr. - ejerlav	8b - Mausing By, Vinderslev 8l - Mausing By, Vinderslev 10c - Frederiksdal, Kragelund 10n - Frederiksdal, Kragelund 6be - Frederiksdal, Kragelund 2m - Christianshøj, Kragelund 4k - Christianshøj, Kragelund
Ejers/konsulents navn og adresse	Anne Kirkegaard, Velas I/S Trigevej 20 8382 Hinnerup
Tilsynsmyndighed	Silkeborg Kommune
Sagsnr.	Ejd-2021-01436
Sagsbehandler	Baiba Vestergaard
Kvalitetssikret af	Rosa Pedersen

### 3. INDLEDNING

Ejer af Pederstrupvej 30 søger om at reducere antallet af stipladser i stalden til 1999 sti pladser, hvilket er under stipladsergrænsen på 2000 pladser og betyder at husdyrbruget ikke længer er et IE brug. Ansøger oplyser at produktionsarealet på husdyrbruget er større end dyrevelfærdskrav forskriver, da der ønskes større fokus på sundhed blandt dyrene. Stald 4 tages ud af drift i den ansøgte drift. Derudover ansøges der om fleksibilitet i at kunne producere både smågrise og slagtegrise.

Ændringen udløser en §16b miljøtilladelse, jævnfør lov om husdyrbrug og anvendelse af gødning m.v (husdyrbrugloven)<sup>1</sup>.

Ejendommen Pederstrupvej 30, 8620 Kjellerup har en §12 godkendelse fra 2010, hvori der er godkendt 8.500 slagtesvin (30-110kg). Produktionen består i dag af slagtesvin.

Ansøger har oplyst at husdyrbruget ikke er teknisk, forurenings- og driftsmæssigt forbundet med andre husdyrbrug.

Silkeborg Kommune har i det nedenstående afsnit 5-9 vurderet miljøpåvirkningen ved det ansøgte projekt på Pederstrupvej 30. Beskrivelse af forholdene fremgår af ansøgningen og efterfølgende supplerende oplysninger frem til dato 2. august 2022. Vurderingerne foretages på baggrund af Silkeborg Kommunes oplysninger om natur- og miljøforhold i området, og ud fra områdets sårbarhed over for påvirkninger fra husdyrbruget. Der er inddraget oplysninger fra kommuneplanen. Afgørelsen fremgår af afsnit 4 og de tilhørende vilkår fremgår af afsnit 5.

Silkeborg Kommune skal i henhold til bl.a. 'lov om husdyrbrug og anvendelse af gødning m.v.'<sup>2</sup> vurdere om det ansøgte kan gennemføres uden væsentlige påvirkninger af miljøet.

Bygninger med dyrehold, anlæg til opbevaring af foder og husdyrgødning er vurderet i forhold til bl.a.:

- Ammoniakfordampning, lugt, lys, støj og støv fra stalde og opbevaringsanlæg
- Opbevaring og bortskaffelse af bl.a. affald og kemikalier
- Anvendelse af bedste tilgængelige teknik
- Landskabelige og kulturhistoriske forhold

Miljøtilladelsen er udarbejdet af Silkeborg Kommune og ophæver den gældende produktionstilladelse fastsat i § 12 miljøgodkendelse fra 2010.

Ansøgningen og beregningerne er udført i det elektroniske ansøgningssystem på [www.husdyrgodkendelse.dk](http://www.husdyrgodkendelse.dk), interface version 5.2.6 skema nr. 224618.

---

<sup>1</sup> LBK nr. 520 af 1. maj 2019 bekendtgørelse af lov om husdyrbrug og anvendelse af gødning m.v.

## 4. AFGØRELSE OM TILLADELSE OG LOVGRUNDLAG

Silkeborg Kommune vurderer på baggrund af det oplyste:

- At ansøger har truffet de nødvendige foranstaltninger til at forebygge og begrænse forureningen fra husdyrbruget og til at modvirke eventuelle skadelige virkninger på miljøet.
- At husdyrbruget i øvrigt kan drives på stedet, uden at påvirke omgivelserne på en måde, som er uforenelig med hensynet til omgivelserne.
- At de kort- og langsigtede miljøpåvirkninger og den samlede miljøpåvirkning fra husdyrbrugets produktion vil begrænses til et acceptabelt niveau, når de til enhver tid gældende generelle miljøregler for den pågældende type husdyrbrug og de supplerende vilkår for miljøtilladelsen overholdes.
- At husdyrbruget – under overholdelse af de til enhver tid gældende generelle miljøregler for den pågældende type husdyrbrug og de supplerende vilkår for miljøtilladelsen – vil anvende den bedste tilgængelige teknik.
- At produktionen ikke vil medføre en væsentlig påvirkning af bl.a.:
  - Nabobeboelser.
  - Natura 2000-områder<sup>2</sup> og natur i øvrigt.
  - Landskabelige værdier og værdifulde kulturmiljøer.

Silkeborg Kommunes afgørelse begrundes med ovenstående vurdering, og med at øvrige generelle afstandskrav samt de generelle beskyttelsesniveauer i bilag 3 i Bekendtgørelse om tilladelse og tilladelse m.v. af husdyrbrug overholdes.

Silkeborg Kommune meddeler hermed tilladelse til den ansøgte ændring af produktionsareal i eksisterende stalde og gødningsopbevaringsanlæg som følger:

Tabel 1. Oversigt over produktionsareal.

Stald	Staldstørrelse (m <sup>2</sup> )	Produktionsareal (m <sup>2</sup> )	Miljøteknologi (%)	Gulvsystem	Dyretype
Stald 1	1065	791	-	Fulldrænet gulv (kummer under hele arealet)	Flexgruppe: Slagtesvin og smågrise
Stald 2	592	444	-	Fulldrænet gulv (kummer under hele arealet)	Flexgruppe: Slagtesvin og smågrise

<sup>2</sup> Natura 2000-områder: Internationale naturbeskyttelsesområder udpeget på baggrund af EU's habitat- og fuglebeskyttelsesdirektiver.

Stald	Staldstørrelse (m <sup>2</sup> )	Produktionsareal (m <sup>2</sup> )	Miljøteknologi (%)	Gulvsystem	Dyretype
<b>Stald 3</b>	169	118	-	Fulldrænet gulv (kummer under hele arealet)	Flexgruppe: Slagtesvin og smågrise
<b>Gyllebeholder 1</b>	Areal: 490 m <sup>2</sup>		Telt- 50 %		
<b>Gyllebeholder 2</b>	Areal: 580 m <sup>2</sup>		Telt- 50 %		

Miljøtilladelsen omfatter alene ejendommen Pederstrupvej 30, 8620 Kjellerup tilknyttet CVR nr. 29998590. Ejendommen er tilknyttet husdyrproduktionen med CHR nr. 64323.

Miljøtilladelsen meddeles i henhold til § 16b stk. 1 i husdyrbrugsloven, samt reglerne i godkendelsesbekendtgørelsen. Tilladelsen omfatter de miljømæssige forhold, det vil sige forhold af betydning for det omgivende miljø som beskrevet i loven og bekendtgørelsen.

Afgørelsen om miljøtilladelse er truffet på grundlag af ansøgningsmateriale indsendt via Miljøstyrelsens elektroniske ansøgningssystem første gang den 8. februar 2021, visiteret fuldt oplyst den 3. marts 2022 samt efterfølgende supplerende oplysninger i perioden frem til 2. august 2022. Miljøtilladelsen er betinget af vilkår indskrevet i afsnit 5.

## Øvrige bestemmelser

Bedriften skal til enhver tid leve op til gældende regler i love og bekendtgørelser, også selvom disse regler eventuelt måtte være skærpede i forhold til denne tilladelse.

Miljøtilladelsen fritager ikke fra krav om eventuelle tilladelser, godkendelser, dispensationer eller lignende efter anden lovgivning og efter andre bestemmelser som f.eks. museumslovens bestemmelser vedrørende fund af fortidsminder i forbindelse med jordarbejde. Etablering af nye stalde må ikke igangsættes, før der er givet en byggetilladelse fra Silkeborg Kommune og eventuelle andre nødvendige tilladelser fra kommunen eller andre relevante myndigheder.

Med venlig hilsen

Baiba Vestergaard

Rosa Pedersen

Jordbrugsteknolog

Miljøsagsbehandler

## 5. VILKÅR

Formålet med at fastsætte konkrete vilkår for husdyrbrugets drift og indretning er at sikre;

- At husdyrbruget drives og indrettes i overensstemmelse med ansøgningsmaterialet og miljøredegørelsen.



- At kravet om reduktion af ammoniak tab fra stald og lager overholdes.
- At yderligere miljøkrav fastsat på grundlag af kommunalbestyrelsens vurdering af ansøgningsmaterialet overholdes.
- At risikoen for forurening eller gener ud over de forventede ifølge miljøvurderingen nedsættes.

Miljøtilladelsen/godkendelsen meddeles under forudsætning af overholdelse af den til enhver tid gældende husdyrgødningsbekendtgørelse<sup>3</sup>, øvrige til enhver tid gældende generelle miljøregler og nedenstående supplerende vilkår:

## Generelle vilkår

1. Produktionen skal placeres, indrettes og drives i overensstemmelse med ansøgningen (ansøgningsskema nr. 224618).
2. Den driftsansvarlige skal underrette kommunen om eventuelle ændringer i ejerforhold eller i, hvem der er ansvarlig for husdyrbrugets drift. Det gælder også indstilling af driften for en længere periode.
3. Der skal til enhver tid forefindes et eksemplar af miljøtilladelsen på ejendommen. Relevante vilkår, som vedrører husdyrbrugets drift, skal være kendt af den driftsansvarlige og den eller de personer, der arbejder med den pågældende del af driften.
4. Vilkårene i denne tilladelse skal være opfyldt fra den dato, hvor tilladelsen er helt eller delvist udnyttet, hvis ikke andet er anført.

## Produktionsareal

5. Produktionsarealer, dyretyper og gulvsystemer mm skal følge nedenstående tabel for de enkelte staldafsnit:

Tabel 2. Oversigt over de enkelte staldafsnit i ansøgt drift fra husdyrgodkendelse.dk.

Stald	Staldstørrelse (m <sup>2</sup> )	Produktionsareal (m <sup>2</sup> )	Miljøteknologi (%)	Gulvsystem	Dyretype
<b>Stald 1</b>	1065	791	-	Fulldrænet gulv (kummer under hele arealet)	Flexgruppe: Slagtesvin og smågrise
<b>Stald 2</b>	592	444	-	Fulldrænet gulv (kummer under hele arealet)	Flexgruppe: Slagtesvin og smågrise

<sup>3</sup> Bekendtgørelse nr. 2243 af 29/11/2021 om miljøregulering af dyrehold og om opbevaring af gødning

Stald	Staldstørrelse (m <sup>2</sup> )	Produktionsareal (m <sup>2</sup> )	Miljøteknologi (%)	Gulvsystem	Dyretype
<b>Stald 3</b>	169	118	-	Fulldrænet gulv (kummer under hele arealet)	Flexgruppe: Slagtesvin og smågrise
<b>Gyllebeholder 1</b>	Areal: 490 m <sup>2</sup>		Telt- 50 %		
<b>Gyllebeholder 2</b>	Areal: 580 m <sup>2</sup>		Telt- 50 %		

6. Dokumentation for at ovenstående vilkår er overholdt skal kunne fremlægges i forbindelse med tilsyn, dækkende de sidste 3 år. Dokumentation kan f.eks. ske via produktionsrapporter

### Flydende husdyrgødning

7. Håndtering af flydende husdyrgødning skal foregå under opsyn, således at spild undgås, og der tages størst muligt hensyn til omgivelserne.
8. Påfyldning af gyllevogne o.l. skal enten foregå på en plads med afløb til opsamlingsbeholder for flydende husdyrgødning, eller med gyllevogne som har påmonteret pumpe og returløb eller tilsvarende teknologi således at der ikke sker spild af flydende husdyrgødning.

### Driftsforstyrrelser og uheld

9. Der skal, udarbejdes en beredskabsplan, som fortæller, hvornår og hvordan der skal reageres ved uheld, som kan medføre konsekvenser for det eksterne miljø. Beredskabsplanen skal være udarbejdet og indsendt til kommunen når tilladelsen tages i brug. Beredskabsplanen skal som minimum indeholde:
- Procedurer, som beskriver relevante tiltag med henblik på at "stoppe ulykken/uheldet" og begrænse udbredelsen.
  - Oplysninger om hvilke interne/eksterne personer og myndigheder, der skal alarmeres og hvordan.
  - Kortbilag over bedriften med angivelse af miljøfarlige stoffer, afløbs- og drænsystemer og vandløb mm.
  - En opgørelse over materiel der er tilgængeligt på bedriften, eller som kan skaffes med kort varsel, der kan anvendes i forbindelse med afhjælpning, inddæmning og opsamling af spild/lækage, som kan medføre konsekvenser for det eksterne miljø.
10. Beredskabsplanen skal altid være opdateret i forhold til de faktiske forhold på ejendommen, anvendte procedurer og kontaktoplysninger.

11. Beredskabskortet skal opdateres **senest** når den nye tilladelse tages i brug.

## BAT

### Fast overdækning af gyllebeholder

12. Begge gyllebeholdere skal være forsynes med fast overdækning i form af teltoverdækning med indvendigt skørt.
13. Åbning af teltdugen må kun ske i forbindelse med omrøring, tømning og udbringning af gylle samt fjernelse af bundfald.
14. Skader på teltoverdækningerne skal repareres inden for en uge efter skadens opståen. Såfremt en skade ikke kan repareres inden for en uge, skal der indgås aftale om reparation inden to hverdage efter skadens opståen. Kommunen underrettes straks herom.
15. Der skal føres en logbog for gyllebeholderen med teltoverdækning, hvori eventuelle skader på teltoverdækningen noteres med angivelse af dato for skaden samt dato for reparation. Logbogen skal opbevares på husdyrbruget i mindst fem år og forevises på tilsynsmyndighedens forlangende

### Foder

16. Opbevaring og håndtering af foder skal ske på en sådan måde, at der ikke opstår risiko for tilhold af rotter og andre skadedyr.
17. Der skal 1 gang om ugen rengøres under fodersiloer, således at der ikke ligger foderspild.

### Affald, olie og kemikalier

18. Opbevaring og håndtering af olie og andre kemikalier, skal følge reglerne i forskriften "Regler for håndtering og opbevaring af olie og kemikalier 2.0" af 1. april 2014 vedhæftet i bilag 4.
19. Husdyrbruget skal kunne dokumentere, at bortskaffelse af affald, herunder farligt affald, sker efter gældende regler.

### Energi- og vandforbrug

20. Bedriften skal mindst 1 gang årligt registrere forbrug af el, vand og varme aflæsningerne skal gemmes i 3 år og kunne fremvises ved tilsyn.

## Støj

21. Husdyrbrugets samlede bidrag til støjbelastningen i omgivelserne må ikke overstige følgende værdier, målt ved nabobeboelser eller deres opholdsarealer, angivet som det ækvivalente, konstante, korrigerede støjniveau målt i dB(A). Tallene i parentes angiver midlingstiden indenfor den pågældende periode:

Tabel 3. Midlingstider for støj.

<b>Dag</b>	Kl. 07- 18	55 dB(A)	(8 timer)
<b>Aften</b>	Kl. 18- 22	45 dB(A)	(1 time)
<b>Nat</b>	Kl. 22- 07	40 dB(A)	(½ time)
<b>Lørdag</b>	Kl. 07- 14	55 dB(A)	(7 timer)
<b>Lørdag</b>	Kl. 14- 22	45 dB(A)	(4 timer)
<b>Søn- og helligdage</b>	Kl. 07- 22	45 dB(A)	(8 timer)

22. Støj fra husdyrbruget må i natperioden (kl. 22 – 07) ikke overstige 55 dB(A) målt som spidsværdi.
23. Omrøring af gyllebeholder og påfyldning af gyllevogn fra den lille gyllebeholder kun må forgå i hverdagene fra kl. 07-18 og lørdage fra kl. 07-14.
24. Omrøring af gylle i den store gyllebeholder kun må forgå i tidsrummet mellem kl. 07-22 alle dage.
25. I forbindelse med omrøring af gylle og påfyldning af gyllevogn fra den stor gyllebeholder i tidsrummet fra kl. 18-07 skal traktorer opstilles som det er anvist i kortbilag 5.1.



Figur 5.1. Kort over parkeringssteder til traktor i forbindelse med omrøring af gyllebeholder og påfyldning af gyllevogn fra den store gyllebeholder.

26. Indblæsning af foder i fodersiloerne må kun foregå i hverdage i tidsrummet kl. 7-18 og lørdage fra kl. 07-14.
27. Silkeborg Kommune kan bestemme, at husdyrbruget skal dokumentere, at grænseværdierne for støj er overholdt, hvis der efter kommunens vurdering opstår støjgener, der vurderes at være væsentligt større, end der kan forventes ifølge grundlaget for miljøvurderingen. Kommunen kan dog højst forlange dokumentation 1 gang årligt. Dokumentationen skal sendes til tilsynsmyndigheden sammen med oplysninger om driftsforholdene under målingen/beregningen. Målingerne/beregningerne skal udføres og rapporteres efter følgende vejledninger "Måling af ekstern støj fra Miljøstyrelsen, Nr. 6/1984 og nr. 5/1993 om Beregning af ekstern støj fra virksomheder". Målingerne/beregningerne skal udføres af en enhed, som er optaget på Miljøstyrelsens liste over godkendte laboratorier.
28. Målingerne/beregningerne skal foretages på/for de mest støjbelastede områder udenfor virksomhedens grund og under de mest støj belastede driftsforhold - eller efter anden aftale med miljømyndigheden.
29. Udgiften til målingerne afholdes af ansøger og udføres i overensstemmelse med Miljøstyrelsens vejledninger.

## Fluer og skadedyr

30. Der skal på ejendommen foretages effektiv fluebekæmpelse efter gældende vejledning. Vejledningen kan hentes på [Retningslinjer for fluebekæmpelse \(pdf\)](#)

## 6. DISPENSATION

Der er ikke søgt om dispensation i forbindelse med denne tilladelse.

## 7. GENERELLE FORHOLD

### MEDDELELSESPLIGT – ANLÆG

Ønskes der fremover etablering eller ændring af anlæg som fx stalde og anlæg til gødningsopbevaring skal der indgives anmeldelse til kommunen. Der skal ligeledes indgives anmeldelse, hvis der foretages ændringer i dyretyper der ligger ud over det tilladte samt ved drift- eller ejerskifte. Kommunen tager herefter stilling til, om ændringen udløser krav om ny tilladelse jf. husdyrbrugsloven, LBK. nr. 520 af 1. maj 2019.

### UDNYTTELSE

Tilladelsen skal udnyttes inden 6 år efter, at den er meddelt. Hvis en del af tilladelsen ikke udnyttes, bortfalder den del af tilladelsen, der ikke er udnyttet. Nye stalde betragtes som udnyttet, når byggeriet faktisk er afsluttet og færdigmeldt hos kommunens byggesagsafdeling. For andre former for udvidelse betragtes tilladelsen som udnyttet, når det konstateres, at det, der er truffet afgørelse om, faktisk er gennemført.

### KONTINUITET

Hvis tilladelsen ikke udnyttes fuldt ud i 3 på hinanden følgende år, så bortfalder den del, der ikke udnyttes. Et staldafsnit bliver udnyttet fuldt ud, når mindst 25 % af produktionsarealet udnyttes med mindst 50 % af det mulige indenfor rammerne af dyrevelfærdskrav eller andre relevante krav.

### RETSBESKYTTELSE

Der er 8 års retsbeskyttelse efter at tilladelsen er meddelt.

### OFFENTLIGHED

### **NABOORIENTERING OG PARTSHØRING (UDKAST TIL AFGØRELSE)**

Ifølge husdyrbrugslovens § 56 skal kommunen sende udkast til afgørelse i høring hos dem som har anmodet herom, samt orientere naboerne og andre berørte med en frist på 14 dage

til at kommentere udkastet. Ejere og beboere af ejendomme som ligger indenfor konsekvensområdet for lugt er høringsberettigede. Konsekvensområdet for lugt, som det er defineret i FMK-vejledningen, er et område, "hvor det erfaringsmæssigt har vist sig, at lugt i det væsentlige kan observeres". Konsekvensområdet er beregnet i IT-ansøgningen til 590 m målt fra det vægtede lugtcentrum for husdyrbruget. Silkeborg Kommune har brugt de 590 m som høringsradius i denne afgørelse.

Kommunens udkast til miljøtilladelse blev den 23. september 2022 sendt i 14 dages høring, med frist for at afgive bemærkninger frem til 7. oktober 2022. Personer, organisationer mv. som er blevet hørt fremgår af bilag 3.

Der er i høringsperioden indkommet et høringssvar som omhandler lugtgener fra det ansøgte projekt og de kumulative lugtgener fra nærliggende husdyrbrug på Pederstrupvej 20. Høringssvaret er vedlagt denne afgørelse som bilag 5.

#### *Silkeborg Kommune bemærkninger til høringssvaret:*

Beskyttelsesniveauet for lugt er fastsat ved lov- BKG nr. 2225 af 27. november 2021. Miljøstyrelsen har udarbejdet et værktøj, der beregner lugtgenerne fra et givent husdyrbrug til omkringboende, som er indarbejdet i det elektroniske ansøgningssystem [husdyrgodkendelse.dk](http://husdyrgodkendelse.dk).

Hvis lugtgenekriterierne er overholdt, hvilket er tilfældet i det aktuelle projekt, har Silkeborg Kommune ikke lovhjemmel til at skærpe kravene yderligere. Herudover reduceres størrelsen på husdyrbruget ift. nudriften med denne godkendelse og dermed også lugtgenerne.

Lugtkumulation fra det nærliggende husdyrbrug på Pederstrupvej 20 er medregnet i den samlede lugtberegning til nabobeboelse på Pederstrupvej 22.

Bemærkningerne i høringssvarene har ikke givet anledning til ændringer af vilkår i afgørelsen.

Miljøkonsulentens bemærkninger til høringssvaret er vedlagt bilag 6.

## OFFENTLIGGØRELSE AF AFGØRELSE

Miljøtilladelsen bekendtgøres ved annoncering på kommunens hjemmeside den 14. oktober 2022.

Ansøger, ansøgers konsulent, klageberettigede organisationer samt de personer som har anmodet herom, er samtidig underrettet om tilladelse.

Klageberettigede organisationer, se samlet liste herunder:

*Tabel 4. Liste over klageberettigede organisationer.*

<b>Organisation og adresse</b>	<b>Mailadresse</b>
Danmarks Naturfredningsforening, Masnedøgade 20, 2100 Kbh. Ø,	<a href="mailto:dnsilkeborg-sager@dn.dk">dnsilkeborg-sager@dn.dk</a>
Danmarks Sportsfiskerforbund, Skyttevej 4, 7182 Bredsten,	<a href="mailto:post@sportsfiskerforbundet.dk">post@sportsfiskerforbundet.dk</a> <a href="mailto:lbt@sportsfiskerforbundet.dk">lbt@sportsfiskerforbundet.dk</a>
Rådet for grøn omstilling, Kompagnistrædet 22, 3. sal, 1208 København K	<a href="mailto:hans@rgo.dk">hans@rgo.dk</a>

Organisation og adresse	Mailadresse
Dansk Ornitologisk Forening, Vesterbrogade 140, 1620 Kbh. V,	natur@dof.dk
Styrelsen for Patientsikkerhed	stps@stps.dk
Danmarks Fiskeriforening, Nordensvej 3, Taulov, 7000 Fredericia,	mail@dkfisk.dk
Ferskvandsfiskeriforeningen for Danmark,	nb@ferskvandsfiskeriforeningen.dk
Arbejderbevægelsens Erhvervsråd, Reventlowsgade 14, 1 sal, 1651 Kbh. V,	ae@ae.dk
Forbrugerrådet, Fiolstræde 17, Postbox 2188, 1017 Kbh. K,	fbr@fbr.dk
Gjern Natur,	post@gjern-natur.dk

## KLAGEVEJLEDNING

Der kan efter kapitel 7 i Lov om husdyrbrug og anvendelse af gødning klages over Kommunens afgørelse. Klageberettigede omfatter ansøger, Miljøministeren, Styrelsen for patientsikkerhed samt enhver, der må antages at have en individuel, væsentlig interesse i sagens udfald. Der kan desuden klages af visse organisationer, som angivet i §§ 85-87 i Lov husdyrbrug og anvendelse af gødning.

*Afgørelsen vil blive offentliggjort den 14. oktober 2022 på [kommunens hjemmeside](#)*

Hvis du ønsker at klage over denne afgørelse, kan du klage til Miljø- og Fødevareklagenævnet. Du klager via Klageportalen, som du finder et link til på forsiden af [www.naevneneshus.dk](http://www.naevneneshus.dk). Klageportalen ligger på [www.borger.dk](http://www.borger.dk) og [indberet.virk.dk](http://indberet.virk.dk). Du logger på [www.borger.dk](http://www.borger.dk) eller [indberet.virk.dk](http://indberet.virk.dk), ligesom du plejer, typisk med NEM-ID. Klagen sendes gennem Klageportalen til den myndighed, der har truffet afgørelsen. En klage er indgivet, når den er tilgængelig for Silkeborg Kommune i Klageportalen. Når du klager, skal du betale et gebyr på 900 kr. som privatperson og 1800 kr. som virksomhed eller organisation. Du betaler gebyret med betalingskort i Klageportalen.

Klagen skal være modtaget senest 4 uger fra offentliggørelsen dvs. senest den 11. november 2022 Miljø- og Fødevareklagenævnet skal som udgangspunkt afvise en klage, der kommer uden om Klageportalen, hvis der ikke er særlige grunde til det. Hvis du ønsker at blive fritaget for at bruge Klageportalen, skal du sende en begrundet anmodning til Silkeborg Kommune. Kommunen videresender herefter anmodningen til Miljø- og Fødevareklagenævnet, som træffer afgørelsen om, hvorvidt din anmodning kan imødekommes.

Gebyret tilbagebetales, hvis

- klagesagen fører til, at den påklagede afgørelse ændres eller ophæves
- klageren får helt eller delvis medhold i klagen
- klagen afvises som følge af overskredet klagefrist eller manglende klageberettigelse
- klagen ikke er omfattet af Miljø- og Fødevareklagenævnets kompetence.



Det bemærkes, at hvis den eneste ændring af den påklagede afgørelse er forlængelse af frist for efterkommelse af afgørelse som følge af den tid, der er medgået til at behandle sagen i klagenævnet, tilbagebetales gebyret dog ikke.

En klage har normalt ikke opsættende virkning, medmindre Miljø- og Fødevareklagenævnet beslutter andet. Hvis tilladelsen indebærer opførelse af bebyggelse uden tilknytning til ejendommens hidtidige bebyggelsesarealer, må ikke udnyttes før klagefristens udløb, og i disse tilfælde har klagen opsættende virkning, medmindre Miljø- og Fødevareklagenævnet beslutter andet. Udnyttelse af tilladelsen sker på ansøgers eget ansvar og indebærer ingen begrænsninger i Miljø- og Fødevareklagenævnets ret til at ændre eller ophæve afgørelsen.

Ifølge § 90 i Lov om miljøgodkendelse m.v. af husdyrbrug kan afgørelsen desuden prøves ved domstolene. Et eventuelt sagsanlæg skal anlægges inden 6 måneder efter, at afgørelsen er offentliggjort, dvs. senest den 14. april 2023.

## 8. VURDERING AF SAMDRIFT MED ANDRE HUSDYRBRUG

Ansøger har indsendt oplysninger om at husdyrbruget ikke er teknisk, forurenings- og driftsmæssigt forbundet med andre husdyrbrug.

Produktionen på Pederstrupvej 30 forgår teknisk, forurenings- og driftsmæssigt adskilt fra virksomhedens andre ejendomme på Frederiksdalvej 37 og Malmhøjvej 15.

Der fortages følgende uafhængige aktiviteter på ejendommen:

- Indkøb af færdigfoder
- Indkøb /levering af dyr
- Produktion og opbevaring af husdyrgødning. Husdyrgødningen opbevares på den ejendom hvor den produceres.

Silkeborg Kommune vurderer, at der ikke er tale om samdrift i miljømæssig forstand mellem Pederstrupvej 30 og andre ejendomme.

## 9. HUSDYRBRUGETS BELIGGENHED OG PLANMÆSSIGE FORHOLD

### AFSTANDSKRAV

#### HUSDYRBRUGLOVENS § 6

I følge § 6 i Husdyrbrugsloven er der forbud mod etablering af anlæg samt udvidelser og ændringer af eksisterende husdyrbrug, der medfører forøget forurening indenfor de i Tabel 5 nævnte afstande.

*Tabel 5. Afstandskrav jf. § 6 i Lov om miljøtilladelse m.v. af husdyrbrug samt aktuelle afstande fra produktionsanlægget.*

Område	Afstandskrav	Afstand målt fra nybyggeri eller folde hvor udvidelsen sker
Eksisterende eller kommuneplanlagt fremtidig byzone eller sommerhusområde	50 meter	>50 m
Område i landzone der i lokalplan er udlagt til boligformål, blandet bolig- og erhvervsformål eller offentlige formål med henblik på beboelse, institutioner, rekreative formål og lignende.	50 meter	>50 m
Nabobeboelse (adresse)	50 meter	>50m

På ejendom fortages der ingen ændringer der medfører øget forurening og derfor anses afstandskravene i Husdyrbrugslovens § 6 for overholdt.

## HUSDYRBRUGLOVENS § 7

Forbudszone for etablering, ændringer og udvidelser indenfor 10 m af kategori 1 og 2 natur er overholdt jf. husdyrbrugslovens § 7.

## HUSDYRBRUGLOVENS § 8

Ifølge § 8 i Husdyrbrugsloven må der ikke etableres, ændres eller udvides i stalde og opbevaringsanlæg på husdyrbrug, der medfører forøget forurening indenfor afstandskravene i Tabel 6. Da der ikke foretages ændringer på husdyrbruget der øger forurening, anses afstandskrav for overholdt.

Tabel 6. Afstandskrav - jf. § 8 i Lov om miljøtilladelse m.v. af husdyrbrug - samt aktuelle afstande fra husdyrproduktionsanlægget.

Anlægstype	Afstandskrav	Afstand målt fra nybyggeri/bygning hvor ændringen/udvidelsen sker
1) Enkelt vandindvindingsanlæg	25meter	>25 m
2) Fælles vandindvindingsanlæg	50 meter	>50 m
3) Vandløb (herunder dræn) og søer	15 meter	>15 m
4) Offentlig vej, privat fællesvej	15 meter	>15 m
5) Levnedsmiddelvirksomhed	25 meter	>25 m
6) Beboelse samme ejendom	15 meter	>15 m
7) Naboskel	30 meter	<30 m

## LANDSKABELIGE VÆRDIER

På husdyrbruget foretages der ingen bygningsmæssige ændringer.

Stald 4 tages ud af brug. Begge gyllebeholdere er overdækket med teltdug.

Landskabsbeskrivelse:

Området er et fladt småbølget landbrugslandskab med mange enkeltrækkede løvtræslæhegn og spredte nåletræsområder. Beplantning omkring gårde, mange grusveje og en del gravhøje. Udsigten er ofte ikke ret stor da det konstant småbølgende terræn og læhegnsbevoksningerne ikke muliggøre lange udsigter.

Bebyggelsen er visuelt skærmet på tre sider af levende hegn.

Der stilles ingen vilkår til det landskabelige forhold på ejendommen.

## KULTURMILJØ, FREDNINGER, BYGGE- OG BESKYTTELSESLINJER

Silkeborg Kommune vurderer at placeringen af husdyranlægget ikke er beliggende indenfor eller i nærheden af nedenstående områder.

- Fredede fortidsminder

- Sø og å beskyttelseslinjer
- Skovbyggelinjer (300 meter)
- Kirkebyggelinjer / kirkezoner indenfor 300 meter fra anlægsdelen
- Beskyttede diger
- Fredede områder / Fredninger
- kulturmiljø / særlig værdifulde kulturmiljøer
- Landskabelige interesseområder
- Geologiske interesseområder
- Fortidsminder
- Skovrejsning

Nærmeste landskabelige og geologiske interesseområde samt bygge og beskyttelseslinjer er et beskyttet jorddige, der ligger ca. 900 m sydøst for husdyrbruget.

## 10. PRODUKTIONSAREAL OG DRIFT

### PRODUKTIONSAREAL

Produktionsarealet for de enkelte staldafsnit er angivet i **Fejl! Henvisningskilde ikke fundet.**

Tabel 7. Oversigt over de enkelte staldafsnit i ansøgt drift fra husdyrgodkendelse.dk.

Stald	Staldstørrelse (m <sup>2</sup> )	Produktionsareal (m <sup>2</sup> )	Miljøteknologi (%)	Gulvsystem	Dyretype
<b>Stald 1</b>	1065	791	-	Fulldrænet gulv (kummer under hele arealet)	Flexgruppe: Slagtesvin og smågrise
<b>Stald 2</b>	592	444	-	Fulldrænet gulv (kummer under hele arealet)	Flexgruppe: Slagtesvin og smågrise
<b>Stald 3</b>	169	118	-	Fulldrænet gulv (kummer under hele arealet)	Flexgruppe: Slagtesvin og smågrise
<b>Gyllebeholder 1</b>	Areal: 490 m <sup>2</sup>		Telt- 50 %		
<b>Gyllebeholder 2</b>	Areal: 580 m <sup>2</sup>		Telt- 50 %		

Silkeborg Kommune vurderer, at det opgivne produktionsareal er i overensstemmelse med arealer i eksisterende byggetilladelser, tidligere miljøgodkendelser og det indberettede i BBR.

Dyretyper, staldsystemer samt størrelsen på produktionsarealet er grundlaget for beregninger af ammoniakfordampningen fra stald og lager samt lugt. Det er derfor nødvendigt at stille vilkår til produktionsarealets størrelse samt produktionsrammerne for at sikre, at miljøpåvirkningerne fra ejendommen fastholdes på det niveau, der fremgår af ansøgningen. Vilkårene kan ses i afsnit 5.

## OPBEVARING AF HUSDYRGØDNING

### Flydende husdyrgødning

Flydende husdyrgødning opbevares i to eksisterende gyllebeholdere. Der er krav om 9 måneders opbevaringskapacitet jf. husdyrgødningsbekendtgørelsen. Kravet kan ud over egne gyllebeholdere opfyldes ved at leje kapacitet på andre ejendomme. Forholdet kontrolleres ved tilsyn.

Silkeborg Kommune vurderer, at de generelle regler i husdyrgødningsbekendtgørelsen, beholderkontrolbekendtgørelsen og vilkår til håndteringen af gylle er tilstrækkelige til at sikre vandløb og søer mod forurening af husdyrgødning fra ejendommen.

## SPILDEVAND OG OVERFLADEVAND

Rengøringsvand fra rengøring i stalde ledes til gyllesystem. Dette er i henhold til gældende lovgivning. Spildevandsmængden er indregnet i normtallene for gødningsmængder.

Der er maskinpark på husdyrbruget. Alle maskiner bliver vasket i marken. Der er dog en lille vaskeplads på ejendommen som bruges til at vaske lastbiler efter leveringer af smågrise. Regnvand fra pladsen og vaskevand føres hen til gyllebeholdere.

Kommunen vurderer ud fra ansøgers beskrivelse, at håndtering og opbevaring af spildevand og overfladevand sker efter gældende regler og ikke vil give anledning til gener for omkringboende eller forurening af jord og grundvand.

### Tagvand

Når der opføres nye større bygninger uden for kloakerede områder, er det nødvendigt at regnvandet enten nedsives eller forsinkes inden det udledes til et vandområde. Regnvand skal som udgangspunkt altid nedsives, hvis det er muligt. Ønsker man at udlede eller nedsive regnvand til et vandområde, skal retningslinjer for regnvand i Silkeborg Kommune følges. Af [retningslinjerne](#) fremgår det blandt andet, at der ikke må ledes vand til beskyttet natur, små vandhuller, vandløb med høj økologisk tilstand eller andre sårbare vandområder. Udledning og nedsivning af regnvand kræver forudgående tilladelse fra Silkeborg Kommune. Hvis der ansøges om at udlede regnvand til et eksisterende dræn, skal der meddeles tilladelse til [tilladelse til medbenyttelse](#). Det sikrer, at der er den nødvendige kapacitet i det dræn man ønsker at lede vand til.

Der laves ingen bygningsmæssige ændringer.

## Sanitært spildevand

Der er ikke toilet i staldbygningerne og dermed ikke sanitært spildevand der vedrører produktionen.

## FODER

Der anvendes færdigfoder til grisene på ejendommen. Der levers foder i udendørs fodersilo to gange om ugen. Spild og støv mellem hver leverance samles op og opbevares utilgængeligt for skadedyr.

Kommunen vurderer, at den ansøgte opbevaring og håndtering af foder sker uden væsentlige miljømæssige gener. Det er vigtigt at anlæg til foderopbevaring holdes fri for foderrester og spild, da der ellers kan opstå gunstige forhold for skadedyr som f.eks. rotter og fluer. Der stilles vilkår om at området omkring foderopbevaringsanlæg, rengøres mindst 1 gang om ugen.

# 11. BAT OG MILJØTEKNOLOGI

## BAT - AMMONIAK

Husdyrbruget er omfattet af § 16b i husdyrloven. Beregninger i husdyrgodkendelse.dk viser, at husdyrbrugets årlige ammoniakemission fra stald og lager ligger over 750 kg NH<sub>3</sub>-N, hvorfor husdyrbruget er omfattet af BAT-krav.

BAT står for Best Available Techniques (Bedste Tilgængelige Teknik) og er en fællesbetegnelse for teknikker og teknologier, som kan begrænse forurening fra stalde eller lager. BAT-begrebet dækker desuden over teknikker og teknologier til begrænsning af vand- og energiforbruget. På et husdyrbrug er kvælstof, fosfor og ammoniak de væsentligste næringsstoffer, som kan give anledning til påvirkning af det omgivende miljø.

Det er en del af princippet om anvendelse af BAT, at der ikke kan stiles krav om anvendelse af en bestemt teknik. Dette valg skal ansøger selv træffe. Derimod kan kommunen fastsætte et krav til ammoniakudledningen fra det samlede staldanlæg, hvor det ligger til grund at ansøger bruger de bedst tilgængelige teknologier der er tilgængelige indenfor staldteknologi og dermed mindsker ammoniakemissionen mest muligt. Når dette krav er opfyldt, vil man sige at ansøger lever op til BAT-kravet.

I ansøgningen er der foretaget en beregning i husdyrgodkendelse.dk af det vejledende BAT-krav for ammoniaktab pr. år opnåelig ved anvendelse af bedste tilgængelige teknik (BAT). Det vejledende BAT krav er beregnet til 3540kg NH<sub>3</sub>-N/år mens den faktiske emission fra staldanlæggene er beregnet til 3326 kg NH<sub>3</sub>-N/år. BAT-kravet er derfor overholdt med 214 kg N i overskud pr. år. Det betyder at der reelt måtte udledes 214 kg N mere om året og kravet ville stadig være overholdt.

## STALDSYSTEMER

Der er tale om eksisterende staldsystem- fulddrænet gulv med kummer, der lever op til BAT jf. miljøstyrelsens vejledning om BAT. Herudover er der valgt at overdække begge gyllebeholdere med teltdug, hvilket mindsker udledningen med ammoniak fra begge beholdere med 50 %.

Tabel 8. Oversigt over effekt af miljøteknologier.

Anlægsnummer (husdyrgodkendelse.dk)	Ammoniak Reducerende teknologi	ammoniakreduktion	lugtreduktion
Gyllebeholder nr. 1	teltoverdækning	50 %	-
Gyllebeholder nr. 2	teltoverdækning	50 %	-

## OPSUMMERING VEDR. VALGTE TEKNOLOGIER TIL OPFYLDELSE AF KRAV OM BAT (AMMONIAK)

I forbindelse med det ansøgte fortages der ikke ændringer af stalde og lagre. Der er lavet en samlet BAT- emissionsgrænseværdi for den samlede produktion på i alt 3540 kg N/år. I tabel 8 kan man se at dette er overholdt med en faktisk ammoniakemission fra husdyrbruget på 3326 kg N/år.

Kommunen vurderer, at husdyrbruget har truffet de nødvendige foranstaltninger til at forebygge og begrænse forureningen fra husdyrbrugets anlæg og dermed lever op til BAT. Endvidere vurderer kommunen, at husdyrbruget kan drives uden væsentlige indvirkninger på miljøet, såfremt vilkårene i denne tilladelse overholdes.

Der er stillet vilkår vedr. teltoverdækning, samt fastholdelsesvilkår til staldindretning og driften af dette samt standardvilkår om, at projektet skal udføres som ansøgt.

## 12. PÅVIRKNING AF NATUR MED AMMONIAK

### AMMONIAKFØLSOMME NATURTYPER KATEGORI 1, 2, 3-NATUR

Den ammoniakfølsomme natur, som er beskyttet, jf. husdyrgodkendelsesbekendtgørelsens bilag 3 er opdelt i tre kategorier.

Kategori 1-natur: Omfatter ammoniakfølsomme Natura 2000-naturtyper, som indgår i udpegningsgrundlaget for området og er kortlagte af Naturstyrelsen i forbindelse med Natura 2000 planlægningen. For de Natura 2000-naturtyper, som ikke er kortlagt (primært søer), skal kommunen vurdere den eventuelle påvirkning. Kategori 1-natur omfatter ligeledes § 3-heder og -overdrev indenfor Natura 2000-områder, som ikke er nævnt ovenfor.

Kategori 2-natur: Omfatter højmoser, lobeliesøer samt heder større end 10 ha og overdrev større end 2,5 ha, som er omfattet af naturbeskyttelseslovens § 3, og som ligger udenfor Natura 2000-områder.

Øvrige ammoniakfølsomme naturområder, jf. § 2 stk. 1 i husdyrgodkendelsesbekendtgørelsen:

Kategori 3-natur: Kommunen skal konkret vurdere følgende beskyttede, ammoniakfølsomme naturtyper uden for Natura 2000-områder, som ikke er omfattet af kategori 1 og 2: Heder, moser og overdrev, som er beskyttet efter naturbeskyttelseslovens § 3, samt ammoniakfølsomme skove. En nærmere definition af ammoniakfølsom skov fremgår af husdyrgodkendelsesbekendtgørelsens bilag 3 pkt. 3 ad C.

## BESKYTTELSESNIVEAUER FOR AMMONIAKFØLSOMME NATURTYPER

Krav til maksimal ammoniakdeposition for de forskellige ammoniakfølsomme naturtyper, jf. kategori 1-, kategori 2- og kategori 3-natur fremgår af nedenstående tabel 9.

Tabel 9. Beskyttelsesniveauer for bestemte ammoniakfølsomme naturtyper:

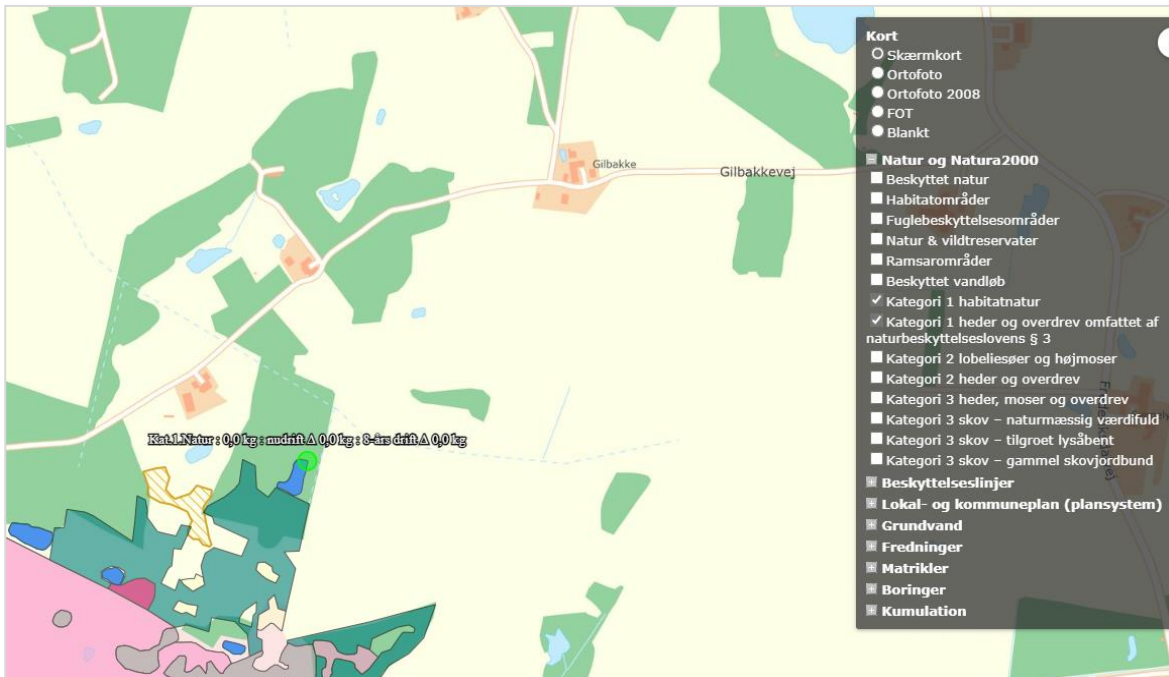
<b>Naturtyper</b>	<b>Fastsat beskyttelsesniveau</b>
Kategori 1. Ammoniakfølsomme Natura 2000 naturtyper samt øvrige heder og overdrev indenfor Natura 2000 områder	Max. totaldeposition afhængig af antal husdyrbrug i nærheden*): 0,2 kg N/ha/år ved > 1 husdyrbrug 0,4 kg N/ha/år ved 1 husdyrbrug 0,7 kg N/ha ved 0 husdyrbrug.
Kategori 2. Ammoniakfølsomme naturområder udenfor Natura 2000, som er højmoser, lobeliesøer, heder større end 10 ha, samt overdrev større end 2,5 ha.	Max. total deposition på 1,0 kg N/ha/år.
Kategori 3. Heder, moser og overdrev, som er beskyttet af naturbeskyttelseslovens § 3, og ammoniakfølsomme skove	Kommunen vurderer konkret, om der skal fastsættes vilkår om max. merdeposition. Kravet må dog ikke være under en max. merdeposition på 1,0 kg N/ha pr. år

\* Kumulationsmodel for antal husdyrbrug i nærheden fremgår af § 25 stk. 2,3 i husdyrgodkendelsesbekendtgørelsen.

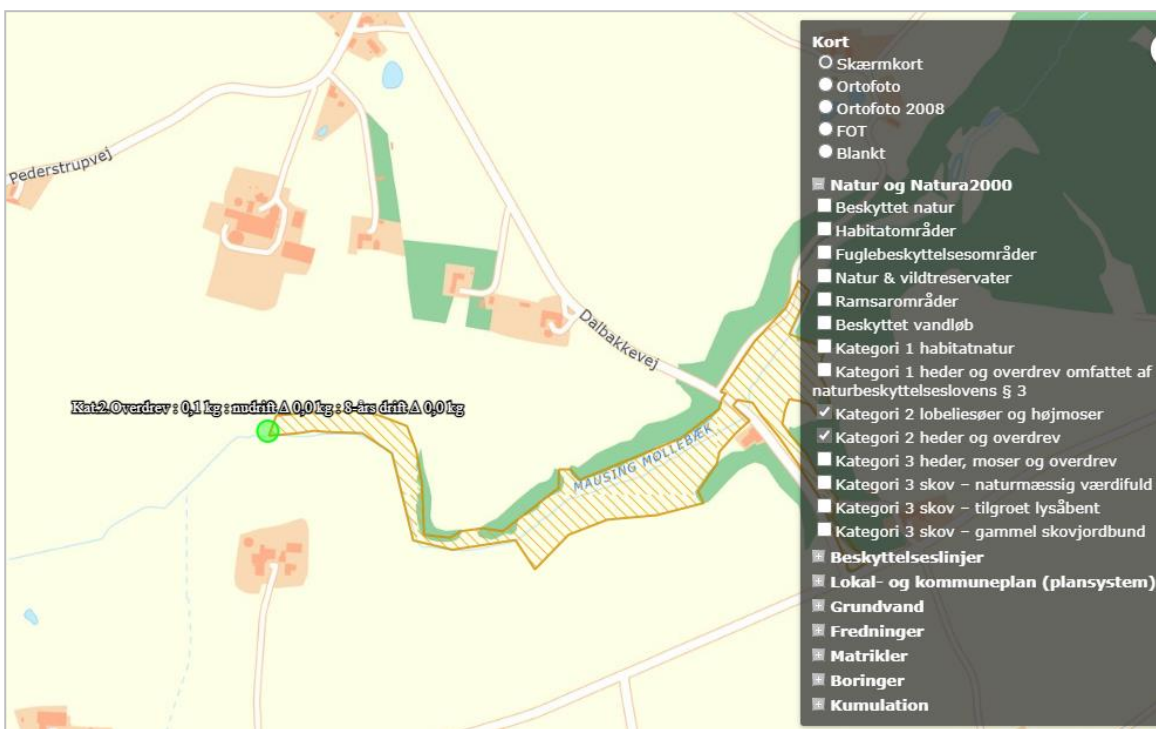
## BEREGNING AF AMMONIAKDEPOSITION PÅ NÆRLIGGENDE NATUROMRÅDER

Afsætningen af luftbåren ammoniak på omkringliggende naturområder, fra det ansøgte dyrehold på Pederstrupvej 30 er beregnet i husdyrgodkendelse.dk. Der er foretaget beregninger af ammoniakafsætningen for kategori 1,2 og 3-naturområder nærmest ejendommen. Beregningspunkterne og resultatet af beregningerne fremgår af nedenstående **Fejl! Henvisningskilde ikke fundet.** 2.1. -12.3. og tabel 10.

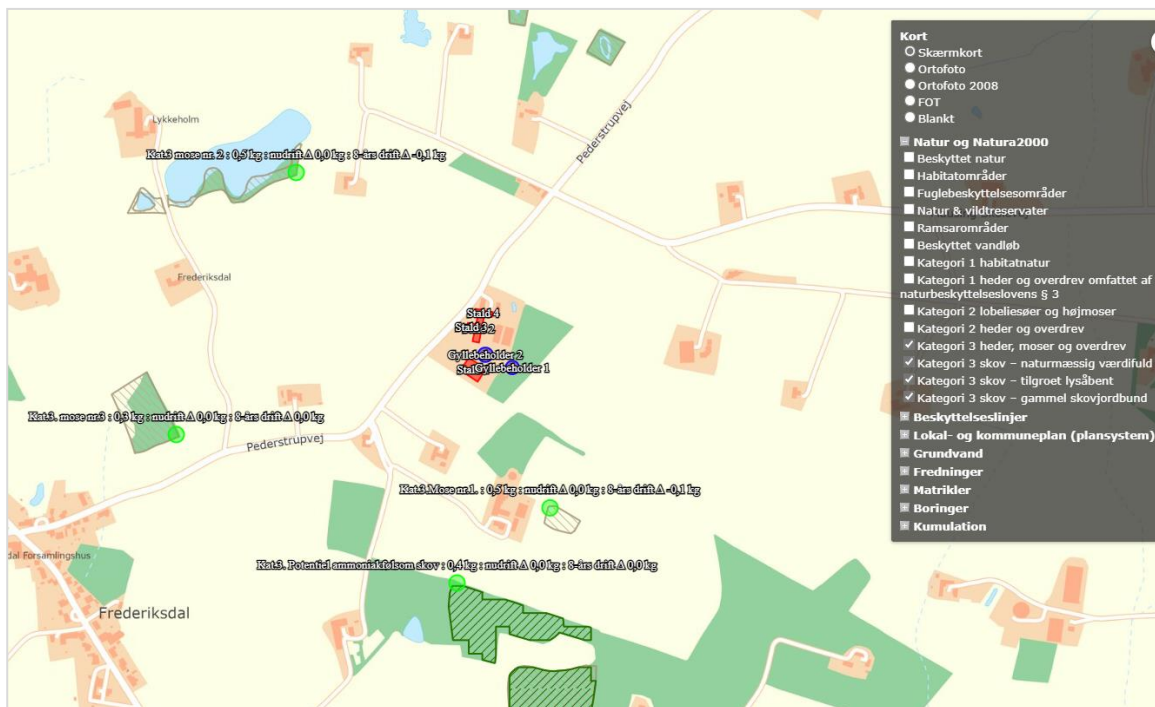




Figur 12.1. Oversigtskort over kategori 1 natur nær husdyrbruget.



Figur 12.2. Oversigtskort over kategori 2 natur nær husdyrbruget.



Figur 12.3. Oversigtskort over kategori 3 natur nær husdyrbruget.

Tabel 10. Beregning af ammoniakdeposition fra stald og lager på kategori 1, 2 og 3 natur i nærheden af Pederstrupvej 30. Totaldeposition og merdeposition er angivet.

Navn	Kategori	Kumulations	Ruhed	Merdeposition (KgN) (i forhold til 8 års drift)	Totaldeposition (KgN)
Kat 1 natur	1	Nul ejendomme	V	0	0
Kat 2 overdrev	2	Nul ejendomme	Bn	0	0,1
Kat 3 potentiel ammoniakfølsom skov	3	Nul ejendomme	S	0	0,4
Kat 3 mose nr. 3	3	Nul ejendomme	Mk	0	0,3
Kat 3 mose nr. 2	3	Nul ejendomme	Mk	-0,1	0,5
Kat 3 mose nr.1	3	Nul ejendomme	Mk	-0,1	0,5

For kategori 1 natur skal det vurderes, om der er kumulation med andre ejendommen. I det konkrete tilfælde er der ikke kumulation med andre ejendomme, hvorfor den maksimale totaldeposition ikke må overstige 0,7 kg N/ha/år.

## BILAG IV ARTER

Ligeledes påhviler det kommunen at vurdere konkret, om en ansøgt aktivitet vil være i overensstemmelse med Habitatdirektivforpligtelserne. Ifølge bekendtgørelsen om udpegning og administration af internationale naturbeskyttelsesområder samt beskyttelse af visse arter<sup>4</sup>, skal der foretages en vurdering af, om projektet i sig selv eller i forbindelse med andre planer og projekter kan påvirke et internationalt naturbeskyttelsesområde væsentligt. Desuden skal der ske en vurdering af om det ansøgte projekt kan beskadige eller ødelægge yngle- og rasteområder i det naturlige udbredelsesområde for de dyrearter, der er optaget i Habitatdirektivets bilag IV eller ødelægge de plantearter der er optaget i Habitatdirektivets bilag IV.

### SILKEBORG KOMMUNES VURDERING

Kategori 1 natur (Kvælstoffølsomme naturtyper indenfor natura 2000)

Nærmeste kategori 1 natur ligger i EF-habitatområde Stenholt Skov og Stenholt Mose mere end 2 km sydvest for ejendommen. Beregninger viser, at der ikke er en deposition på kategori 1 natur i habitatområdet.

Silkeborg kommune vurderer, at der på den baggrund ikke er risiko for påvirkning af kvælstoffølsomme naturtyper fra det ansøgte.

Kategori 2 natur (Højmoser, lobeliesøer, heder større end 10 ha og overdrev større end 2,5 ha)

Det nærmeste kategori 2 naturområde er et langstrakt overdrev ca. 1,4 km nordøst for anlægget. Overdrevet ligger på skrænterne ned til Mausing Møllebæk.

Beregningerne viser, at den totale deposition på overdrevet er 0,1 kg N/ha/år. Depositionen på overdrevet er således under kriteriet for maksimal deposition på kategori 2 natur og det vurderes at overdrevet ikke bliver påvirket af det ansøgte.

Kategori 3 natur (Heder, moser og overdrev og ammoniakfølsomme skove)

Omkring ejendommen ligger der en række moseområder i en afstand på 300-500 meter. Moserne og de vandhuller, der ligger i tilknytning til moserne er alle rester af gamle tørvemoser.

Beregningerne viser, at der ikke er en merdeposition på moserne fra det ansøgte.

Nærmeste område med ammoniakfølsom skov ligger ca. 400 meter syd for ejendommen.

Beregningerne viser, at der ikke er nogen merdeposition på dette skovområde.

Silkeborg kommune vurderer, at det ansøgte, ikke vil påvirke de omkringliggende kategori 3 naturområder væsentligt.

---

<sup>4</sup> Bekendtgørelse nr. 926 af 27. juni 2016 om udpegning og administration af internationale naturbeskyttelsesområder samt beskyttelse af visse arter.

### **Beskyttede og sjældne arter (Bilag IV, rødliste mv.)**

En række dyr og planter, der er omfattet af habitatdirektivets bilag IV kan have levested, fødesøgningsområde eller sporadisk levested på eller omkring ejendommen.

På baggrund af kommunens kendskab til disse arters udbredelse kan der måske være arter af flagermus, stor vandsalamander, spidssnudet frø eller markfirben i området.

En eventuel bestand af disse arter vil hovedsageligt være tilknyttet til de omkringliggende beskyttede naturområder. Da de omkringliggende naturområder ikke påvirkes, så vil der forventeligt heller ikke være en mulig påvirkning af en eventuel forekomst af bilag IV arter i området, som følge af det ansøgte.

## **13. FORURENING OG GENER FRA HUSDYRBRUGET**

### **RESTSTOFFER, AFFALDSPRODUKTION OG BRUG AF NATURRESSOURCER**

#### **OLIEOPLAG**

Silkeborg Kommune har vedtaget en forskrift for håndtering af olie og kemikalier som virksomheder og landbrug i udgangspunktet er omfattet af. Husdyrbrug med en miljøtilladelse er i midlertidig kun omfattet, hvis der er sat vilkår hertil i deres tilladelse. Med denne miljøtilladelse sættes der derfor vilkår til, at kommunens forskrift om håndtering af olie og kemikalier skal følges.

Når forskriften følges, vurderes det at jord, overfladevand og grundvand er beskyttet og at olie- og kemikalieprodukter opbevares miljømæssigt forsvarligt. Forskriften er vedhæftet i bilag 4.

#### **AFFALD**

Bedriften er omfattet af reglerne i affaldsbekendtgørelsen, derfor skal man på ejendommen føre registrering over affaldsproduktionen efter de gældende regler og bortskaffelsen skal ske i overensstemmelse med kommunes affaldsregulativ. Det fremgår af Affaldsbekendtgørelsens § 64, at virksomheder skal kildesortere deres affald. Virksomheden skal derudover sikre sig, at væsentlige dele af deres kildesorterede affald går til materialenyttiggørelse.

Der er meget begrænset mængde affald på husdyrbruget da alt affald tages med til Frederiksdalvej 37.

Kommunen vurderer, at der ikke vil være problemer med hensyn til opbevaring og affaldsbortskaffelsen fra virksomheden, såfremt de beskrevne procedurer og gældende regler overholdes.

## Adgang til genbrugspladserne

Hvis et landbrug ønsker at aflevere affald på genbrugspladsen skal de tilmelde sig genbrugspladsordningen. Ordningen omfatter også aflevering af 10 kg farligt affald om året. Kun virksomheder, der er tilmeldt ordningen, kan lovligt benytte genbrugspladsen.

### *Særligt for dokumentation af aflevering af farligt affald:*

Virksomheder har pligt til at dokumentere, at deres farlige affald bliver håndteret korrekt. Du kan derfor udfylde et kvitteringsskema på Silkeborg Forsynings hjemmeside og medbringe det, så personalet kan stemple det, når du afleverer farligt affald fra virksomheden på genbrugspladsen. For nogle fragmenter af affald er det også muligt at få en kvittering fra personalet for korrekt levering. Alternativt kan du bruge en godkendt indsamler til at håndtere dit farlige affald.

### *Tilmelding:*

Virksomheden kan tilmelde sig ved henvendelse til Silkeborg Forsyning, Tietgensvej 3, 8600 Silkeborg.

## EL

På ejendommen anvendes der energi i form af el. Elforbruget anvendes hovedsagligt til ventilation, gyllepumpning, belysning og udfodring. Der er indført energibesparende teknikker som LED-lys og energibesparende ventilationer (EC). Der er stor fokus på at energioptimere bedriften.

Silkeborg Kommune vurderer, at elforbruget forventes til at være på et acceptabelt niveau da der løbende indarbejdes energibesparende foranstaltninger på ejendommen og der ikke bruges mere strøm end det er nødvendigt for driften.

## VAND

Vandforbruget på denne bedrift anvendes primært til drikkevand i stalden. Der anvendes vand fra kommunalt vandværk.

I stalden anvendes der drikkekopper, hvorved vandspild undgås. Lækager identificeres, stoppes og repareres hurtigst muligt.

Silkeborg Kommune bruger som udgangspunkt anbefalingerne i BREF-dokumentet, mht. vandforbrug på husdyrbrug. BREF beskriver en række systemer og handlinger som kan minimere vandforbruget.

Silkeborg Kommune vurderer, at der arbejdes på at reducere den daglige spild af vand på bedriften. Der bruges ikke mere vand end det er nødvendigt på bedriften.

## GENER

## LUGT

### GENERELT VEDR. LUGT

Lugt kommer fra produktionen i staldanlægget og fra gødningshåndtering. Landzonen betragtes normalt som landbrugets arbejdsområde, hvilket betyder, at beboere i landzonen

skal tåle en del lugtgener. Der er dog fastsat en tålegrænse for lugt afhængig af, om der er tale om byzone, samlet bebyggelse eller enkelt bolig, uden landbrugspligt, i det åbne land.

Princippet for lugtberegningen er, at man ud fra oplysninger om dyretype, staldsystem og produktionsareal beregner en lugtgenæafstand, som er den afstand der minimum skal være fra lugtcentrum til de omkringboende. Gødningslagre er ikke medtaget i lugtberegningen, da placeringen af disse reguleres af generelle regler, hvor der er taget højde for eventuelle lugtgener. Er der andre husdyrbrug, som medfører lugtgener i det samme punkt i byzonen, skærpes kravene til genæafstanden i forbindelse med ansøgningen.

Genæafstanden skal beregnes efter både Miljøstyrelsens lugtmodel og efter FMK-modellen.

## RESULTAT AF IT-SYSTEMETS LUGTBeregNING

I tabel 11 ses den korrigerede genæafstand for henholdsvis samlet bebyggelse, nabo uden landbrugspligt samt byzone. I den korrigerede genæafstand er der taget højde for vindretningen i forhold til placeringen af anlæggene samt eventuel kumulation.

Genæafstanden er den afstand der som minimum skal overholdes fra lugtcentrum på den pågældende ejendom. Den vægtede gennemsnitsafstand er den afstand, der reelt er fra lugtcentrum til det punkt, der skal beregnes til. Den vægtede gennemsnitsafstand skal derfor være større end den korrigerede genæafstand, for at lugtkravet er overholdt.

Tabel 11. Genæafstand for lugt i ansøgt drift samt vægtet gennemsnitsafstand.

Bebyggelse	Korrigeret genæafstand i m (ansøgt)	Vægtet gennemsnitsafstand i m	Genekriterie overholdt
Pederstrupvej 22 (nabobeboelse)	175,5	185,1	Ja
Pederstrupvej 12 (samlet bebyggelse)	434,9	735,7	Ja
Vinderslev By (byzone)	581,6	3244,7	Ja

## KOMMUNENS SAMLEDE VURDERING

Ud fra tabel 11 kan det ses at lugtgenekriteriet for alle områder er overholdt. Når de beregnede afstandskrav til nærmeste beboelse, samlet bebyggelse og byzone er overholdt, har kommunen ikke mulighed for at skærpe lugtgenekriterierne. Beboelser indenfor konsekvensområdet der er på 590 m kan opleve øget lugt som følge af udvidelsen. Konsekvensområdet beregnes i Husdyrgodkendelse.dk og bruges som høringsradius.

Den reelle lugtpåvirkning fra husdyrbrugets anlæg vil afhænge af flere forhold som vindretning, temperatur og håndteringen af gyllen. Lugtpåvirkningen vil dog generelt kunne minimeres ved grundig og hyppig rengøring af de overflader, som husdyrgødning og foderrester afsættes på samt ved minimering af det tidsrum, som gylleomrøring og gylleudbringning foretages i.

For at sikre at lugtgenekriteriet overholdes er der sat vilkår om, at gulvsystemer, dyretyper og produktionsarealer ikke må ændres så det medfører en øget lugtemission. Der stilles desuden vilkår om, at i tilfælde af at der forekommer større gener end forventet, så skal ansøger udarbejde en handleplan for at nedbringe generne, der skal godkendes af kommunen. Med de

stillede vilkår vurderer Silkeborg Kommune, at husdyrbruget overholder grænseværdierne for lugt.

## STØJ

Støj fra husdyrbrug skal håndteres og vurderes i henhold til Miljøstyrelsens gældende vejledninger om "Ekstern støj". Det betyder bla., at der i miljøgodkendelsen skal fastsættes støjgrænser, der sikrer, at omgivelserne ikke belastes med støj, der er større end støjgrænserne. Samtidig skal der gennemføres en vurdering af, om de fastsatte støjgrænser kan overholdes. Denne vurdering tager udgangspunkt i ansøgers oplysninger om støjemissionen, og Silkeborg Kommunes orienterende beregning af støjmissionen (støjbelastning) i de nærmeste omgivelser.

Der er foretaget en vurdering af den støj, der kan forventes fra de anlæg og maskiner der ligger på ejendommens bygningsparcel. Støj i forbindelse med markdrift, er ikke omfattet af vurderingen.

For landbrugsvirksomheder i det åbne land anbefaler miljøstyrelsen at der henvises til de vejledende støjgrænser for 'type 3-blandet bolig og erhverv' jf. vejledningen om ekstern støj<sup>5</sup>.

Ifølge vejledningen om ekstern støj<sup>4</sup> må ejendommens bidrag til støjniveau ikke overstige værdierne i tabel 3 ved nabobeboelser eller deres opholdsarealer i punktet 1,5 m over terræn, angivet som det ækvivalente, konstante, korrigerede støjniveau målt i dB(A). Tallene i parentes angiver midlingstiden indenfor den pågældende periode.:

Tabel 12. Oversigt over støjgrænser i forskellige perioder i døgnet.

	<b>Periode</b>	<b>Støjgrænse</b>	<b>Midlingsperiode</b>
Dag	Kl. 07- 18	55 dB(A)	(8 timer)
Aften	Kl. 18- 22	45 dB(A)	(1 time)
Nat	Kl. 22- 07	40 dB(A)	(½ time)
Lørdag	Kl. 07- 14	55 dB(A)	(7 timer)
Lørdag	Kl. 14- 22	45 dB(A)	(4 timer)
Søn- og helligdag	Kl. 07- 22	45 dB(A)	(8 timer)

Herudover må støj fra husdyrbruget i natperioden (kl. 22 – 07) ikke overstige 55 dB(A) målt som spidsværdi.

Silkeborg Kommune vurderer, at der skal stilles vilkår om, at Miljøstyrelsens vejledende støjgrænser skal overholdes.

<sup>5</sup> Miljøstyrelsens støjvejledning nr. 5 af 1984

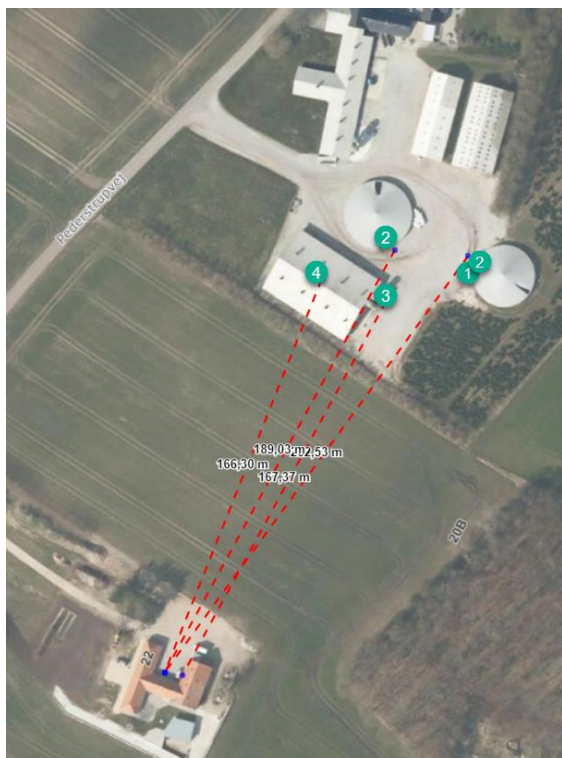
## Støjmission

Ansøger har i miljøansøgningen og det supplerende materiale redegjort for støjmissionen ved at oplyse om de primære støjkloder og kildernes driftstid og placering. Silkeborg kommune er enig i fastlæggelsen af de primære støjkloder.

Alle støjkloder er samlet i tabel 13.

Tabel 13. Oversigt over støjende aktiviteter på husdyrbruget.

Støjkilde	Varighed	Tidsrummet	Perioden
Tagventilation	24 timer	Hele døgnet	Hele året
Gylleomrøring	2,5 timer	I dagtimerne i hverdage	14 dage fra marts til oktober
Påfyldning af gyllevogn	8 min. ad gangen ca. 3 gange i timen	I dagtimerne i hverdage	14 dage fra marts til oktober
Levering/modtagelse af grise	1 time om dagen	07-18	60 gange om året
Indblæsning af foder	45 min- 1 time om dagen	07-18	2 gange om ugen
Gylletransport	30 sek. x 2 3 gange i timen	Hele døgnet	14 dage fra marts til oktober



Figur 13.1. Oversigtskort over støjkloder. 1-2 Påfyldning/omrøring af gyllevogn; 3- foderindblæsning; 4- tagventilation.



Det er Silkeborg Kommunes vurdering, at støjkloder, der er placeret indendørs i lukkede rum, ikke udgør væsentlige kilder, og at disse derfor kan udelades fra vurderingen af den eksterne støjbelastning.

Den interne transport består af transporter, der kører til og fra ejendommen. Transporterne kan opdeles i lastbiltransporter med foder, dyr, gylle og affald og traktortransporter med smågrise, gylle og græsfrø i høst. Som gennemsnit over et år har ansøger oplyst, at der kan forventes i alt ca. 396 transporter (én transport omfatter både til- og frakørsel). Støjbelastning af omgivelserne beregnes ud fra worst case dvs. maksimal antal transporter på husdyrbruget i døgnet.

I hverdagene kan der i gennemsnit forventes ca. 1,2 transporter.

Ansøger oplyser yderligere at alle støjende aktiviteter, så vidt muligt, vil foregå i dagtimerne og i lukkede rum. Dog vil der, især i forbindelse med gylleudbringning, være perioder hvor det er nødvendigt at køre i marken i døgndrift.

Det er Silkeborg Kommunes vurdering, at det begrænsede antal kørsler til og fra ejendommen i hverdagen vil være uden betydning for den samlede støjbelastning fra husdyrbruget.

Dog vil der være enkelte transporter som f.eks. udbringning af gylle vil forekomme mere intensivt i kortere perioder i løbet af året. Disse transporter medtages i støjberegningen.

#### *Støj-immission*

Med udgangspunkt i de væsentligste støjkloder, placeringen og driften af disse har Silkeborg Kommune gennemført en orienterende beregning af støjbelastningen til den nærmeste beboelse på Pederstrupvej 22 med følgende kildestyrker:

*Tabel 14. Oversigt over støjkloder og kildestyrker på husdyrbruget.*

<b>Støjkilde</b>	<b>Kildestyrke dB</b>	<b>Bemærkninger</b>
Tagventilation	80*	Der er EC- ventilatorer fra Skjold
Gylleomrøring	103	Traktorstøj
Påfyldning af gyllevogn	103	Traktorstøj
Transport af gylle, ind/ud kørsel ved husdyrbruget	103	Traktorstøj
Levering og modtagelse af grise	86	Lastbilstøj
Indblæsning af foder	108	Indblæsning af foder fra tankvogn (SDB)

\*Der er regnet med sum af flere ventilationsafkast. Det enkelte afkast har en kildestyrke på 73 dB.

Støjkloder der er til ulempe for omgivelserne vises i tabel 15-18.

Beregningerne er behæftet med usikkerhed på +/- 5 dB.

Såfremt det med rimelig sikkerhed skal kunne fastslås, at de vejledende støjgrænser kan overholdes – og at en egentlig støjdokumentation kan undlades - skal resultatet plus usikkerheden være mindre end eller lig med de fastsatte støjgrænser.

Tabel 15. Påfyldning af gyllevognen- den lille gyllebeholder- med kildestyrke på 103 dB. Hvor de vejledende grænser ikke er overholdt er teksten markeret med rødt.

	Tidsinterval	Grænseværdi	Midlingstid	Driftstid	Resultat	Usikkerheden + 5 dB
<b>Hverdage</b>	7.00-18.00	55 dB	8 t	40 %	46 dB	51 dB
<b>Lørdag</b>	7.00-14.00	55 dB	7 t	40 %	46 dB	51 dB
<b>Lørdag</b>	14.00-18.00	45 dB	4 t	40 %	46 dB	51 dB
<b>Søn- og helligdage</b>	7.00-18.00	45 dB	8 t	40 %	46 dB	51 dB
<b>Aften</b>	18.00-22.00	45 dB	1 t	40 %	46 dB	51 dB
<b>Nat</b>	22.00-7.00	40 dB	½ t	27 %	44 dB	49 dB

Det er regnet med at påfyldning af gylle forgår 24 min i timen.

Tabel 16. Omrøring af gyllebeholder-den lille gyllebeholder- med kildestyrke på 103 dB. Hvor de vejledende grænser ikke er overholdt er teksten markeret med rødt.

	Tidsinterval	Grænseværdi	Midlingstid	Driftstid	Resultat	Usikkerheden + 5 dB
<b>Hverdage</b>	7.00-18.00	55 dB	8 t	31 %	45 dB	50 dB
<b>Lørdag</b>	7.00-14.00	55 dB	7 t	36 %	45 dB	50 dB
<b>Lørdag</b>	14.00-18.00	45 dB	4 t	63 %	48 dB	53 dB
<b>Søn- og helligdage</b>	7.00-18.00	45 dB	8 t	31 %	45 dB	50 dB
<b>Aften</b>	18.00-22.00	45 dB	1 t	100 %	50 dB	55 dB
<b>Nat</b>	22.00-7.00	40 dB	½ t	100 %	50 dB	55 dB

Der omrøres 2,5 timer ad gangen.

Beregning viser at de vejledende støjgrænser ikke kan overholdes i aften-, nat og weekend- og helligdag perioden for den lille gyllebeholder

Ansøger oplyste, at udbringning af gylle fra den lille gyllebeholder vil foretages i hverdage mellem kl. 07-18.

Der stilles vilkår om, at omrøring af gyllebeholder og påfyldning af gyllebogn fra den lille gyllebeholder kun må forgå i hverdage fra kl. 07-18 og lørdage fra kl. 07-14.

Tabel 17. Omrøring af gyllebeholder-den store gyllebeholder- med kildestyrke på 103 dB. Hvor de vejledende grænser ikke er overholdt er teksten markeret med rødt.

	Tidsinterval	Grænseværdi	Midlingstid	Driftstid	Resultat	Usikkerheden + 5 dB
<b>Hverdage</b>	7.00-18.00	55 dB	8 t	31 %	35 dB	40 dB
<b>Lørdag</b>	7.00-14.00	55 dB	7 t	36 %	36 dB	41 dB
<b>Lørdag</b>	14.00-18.00	45 dB	4 t	63 %	38 dB	43 dB
<b>Søn- og helligdage</b>	7.00-18.00	45 dB	8 t	31 %	35 dB	40 dB
<b>Aften</b>	18.00-22.00	45 dB	1 t	100 %	40 dB	45 dB
<b>Nat</b>	22.00-7.00	40 dB	½ t	100 %	40 dB	45 dB

Den store gyllebeholder er delvis skjult bag ved den store staldbygning og derfor er stalden regnet med som en væsentlig afskærmning for støjbelastning fra aktiviteter ved gyllebeholderen til den nærmeste nabo.

Der stilles vilkår om, at i forbindelse med omrøring af gylle og påfyldning af gyllevogn fra den stor gyllebeholder i tidsrummet fra kl. 18-07 skal traktorer opstilles som det er anvist i kortbilag 13.2.



Figur 13.2. Kort over parkeringssteder til traktor i forbindelse med omrøring af gyllebeholder og påfyldning af gyllevogn fra den store gyllebeholder.

Tabel 18. Foderindblæsning med kildestyrke på 108 dB (Indblæsning af foder fra tankvogn (SDB)). Hvor de vejledende grænser ikke er overholdt er teksten markeret med rødt.

	Tidsinterval	Grænseværdi	Midlingstid	Driftstid	Resultat	Usikkerheden + 5 dB
<b>Hverdage</b>	7.00-18.00	55 dB	8 t	13 %	48 dB	53 dB
<b>Lørdag</b>	7.00-14.00	55 dB	7 t	13 %	48 dB	53 dB
<b>Lørdag</b>	14.00-18.00	45 dB	4 t	13 %	48 dB	53 dB
<b>Søn- og helligdage</b>	7.00-18.00	45 dB	8 t	13 %	48 dB	53 dB
<b>Aften</b>	18.00-22.00	45 dB	1 t	100 %	57 dB	62 dB
<b>Nat</b>	22.00-7.00	40 dB	½ t	100 %	57 dB	62 dB

Indblæsning af foder i udendørs siloer kan kun forgå i hverdage fra kl. 07-18 og i lørdage fra kl. 07-14.

### Beskrivelse af vilkår

Ud fra ovenstående beregninger fremgår det at der må stilles vilkår til tidspunkter for diverse aktiviteter på gården. Der stilles vilkår om at omrøring af gyllebeholder og påfyldning af gyllevogn fra den lille gyllebeholder kun må forgå i hverdage fra kl. 07-18 og lørdage fra kl. 07-14. Omrøring af gylle i den store gyllebeholder kun må forgå i tidsrummet mellem kl. 07-22 alle dage. I forbindelse med omrøring af gylle og påfyldning af gyllevogn fra den stor gyllebeholder i tidsrummet fra kl. 18-07 skal traktorer opstilles som det er anvist i kortbilag

13.2. Indblæsning af foder må kun foregå i hverdagene fra kl. 07-18 og lørdage mellem kl. 07-14.

Silkeborg Kommune stiller vilkår om maksimal støjbelastning i overensstemmelse med de anbefalede støjgrænser for at fastholde anlægget på et acceptabelt støjniveau for normale landbrugsaktiviteter. Støjkvilkårene for landbrugsdrift omfatter al støj fra virksomheden, dvs. også støj fra andet end faste, tekniske installationer.

Det vurderes at husdyrbrugets øvrige aktiviteter ikke giver anledning til et støjniveau, der er højere, end der almindeligvis må forventes i et landbrugsområde. Silkeborg Kommune vurderer, at de beskrevne tiltag samt de stillede vilkår, vil begrænse støjpåvirkningen af omgivelserne, så husdyrbruget ikke vil give anledning til væsentlige støjgener for de omkringboende.

Såfremt der indkommer klager over støj fra produktionsanlægget med tilknyttede aktiviteter, vil kommunen indhente dokumentation for, at støjkravene i Miljøstyrelsens vejledning nr. 5/1984 om 'Ekstern støj fra virksomheder' overholdes.

## VENTILATION

Ventilationsanlæg kører alle døgnets 24 timer med varierende effekt. Alle stalde har mekanisk frekvensstyret ventilation med et moderat støjniveau. Styring af ventilationen i staldene er med til at sikre et godt indeklima og samtidigt med til at reducere forbruget af energi til et absolut minimum.

### *Overbrusning*

Overbrusning bruges til køling af grisene i de varmeste måneder af året og nedsætter desuden ammoniakfordampning og energiforbrug til ventilation.

Der stilles ingen vilkår til ventilation.

## RYSTELSE

Der er ingen udendørs kompressorer på ejendommen. Silkeborg Kommune vurderer derfor, at det ikke er relevant, at stille vilkår vedr. rystelser, og at der ikke vil være væsentlige gener for naboerne.

Der stilles ingen vilkår til dette miljøforhold.

## STØV

I forbindelse med håndtering af halm, foder og ved transport kan der opstå støvgener. Forhold, som kan medvirke til støv, er af begrænset karakter og varighed.

Da afstand til nabobeboelse er mere end 100 meter, vurderer Silkeborg Kommune, at husdyrbruget ikke vil give anledning til støvpåvirkning af omgivelserne, som vil medføre gener for de omkringboende.

Der stilles ingen vilkår til dette miljøforhold.

## SKADEDYR

I forbindelse med dyreholdet kan der forekomme gener fra skadedyr. Foder- og gødningsrester er ideelle udklæknings steder for fluer, som kan udvikle sig til enorme flueforekomster, der ikke kan bekæmpes biologisk. Den generelle bekæmpelse af skadedyr sker derfor ved, at der generelt holdes rent og ryddeligt i og omkring ejendommen, og ved at foderspil og rester fjernes.

### *Fluer*

Fluer bekæmpes ved hjælp af regelmæssig rengøring og vask af stalde. Efter hvert hold bliver sektionen vasket. Dette følger Århus Universitets retningslinjer for fluebekæmpelse.

### *Rotter*

Ansøger har tegnet kontrakt med anerkendt skadedyrbekæmpelsesfirma. Hvis der konstateres rotter og andre skadedyr på ejendommen skal Silkeborg Kommunes landbrugsteam straks kontaktes. Endvidere kommer skadedyrskontrollen to gange om året.

Der stilles vilkår om rengøring af arealet omkring fodersiloer.

Det vurderes at ejendommen skadedyrbekæmpelse med de stillede vilkår er tilstrækkelige til at imødekomme væsentlige gener fra skadedyr.

## TRANSPORT

Udviklingen i antallet af forskellige typer transport ses af tabel 16 nedenfor. Det skal bemærkes, at antal og kapacitet pr. læs ikke er bindende (med mindre der er knyttet vilkår til).

Tabel 19. Oversigt over transporter på et år.

<b>Type transport</b>	<b>Ansøgt drift</b>	<b>Nudrift</b>
Færdigt foder	52	52
Smågrise ind	20	20
Slagtegrise ud	40	20
Husdyrgødning	230	173
Daka	52	52
Brændstof og olie	2	2
<i>I alt</i>	396	319

## Trafikgener ved ind- og udkørsel

Da afstand til nabobeboelse er over 200 meter fra den nærmeste til- og frakørsel til husdyrbruget samt at vejen er en offentlig vej, vurderer Silkeborg Kommune, at transport til og fra husdyrbruget ikke vil være til væsentlig gene for nabobeboelser og omgivelserne i øvrigt, når de til enhver tid gældende regler og overholdes.

Der stilles ingen vilkår til ind- og udkørsel til husdyrbruget.

## LYSGENER

Lyset er tændt i stalden om natten efter behov. Det sker ofte når man får et nyt hold smågrise leveret.

Udendørs belysning er forsynet med sensorer der tænder og slukker efter behov.

Nærmeste nabo ligger mere end 150 m fra en stald. Silkeborg Kommune vurderer, at lyset i og udenfor staldafsnittene kan give gener ved leveringer af grise om natten. Der stilles vilkår om at den afskærmende beplantning sydvest for stald 1 bevares og løbende vedligeholdes.

- **BILAG OVERSIGT**

Bilag 1: Lovgivning og vejledning

Bilag 2: Oversigtskort

Bilag 3: Høringsliste

Bilag 4: Silkeborg Kommunes forskrift om håndtering af olie og kemikalier

Bilag 5: Høringssvar fra Pederstrupvej 22

Bilag 6: Miljøkonsulentens bemærkninger til høringssvaret

## BILAG 1 LOVGIVNING OG VEJLEDNING

Tilladelsens vilkår er meddelt med baggrund i kommunens vurderinger og i følgende af Miljøstyrelsens bekendtgørelser, vejledninger og orienteringer:

- Vejledning nr. 2/2001 Luftvejledningen
- Vejledning nr. 5/1984 Ekstern støj fra virksomheder
- Vejledning nr. 6/1984 Måling af ekstern støj fra virksomheder
- Vejledning nr. 6/2014 om kontrol af gyllebeholdere
- Vejledning om logbog for beholdere med flydende husdyrgødning
- Vejledning nr. 19/2016 til bkg. om påfyldning og vask af sprøjter til udbringning af bekæmpelsesmidler
- Husdyrvejledningen – Miljøstyrelsens vejledning om tilladelse af husdyrbrug
- Vejledning nr. 6/2005 Om Håndhævelse af Miljøbeskyttelsesloven
- Faglig rapport vedrørende en ny lugtvejledning for husdyrbrug (dec. 2006)
- Vejledende retningslinjer for vurdering af lugt og begrænsning af gener fra stalde” udgivet af FMK

Udover vilkårene i nærværende miljøtilladelse er husdyrbruget underlagt bestemmelserne i gældende love og bekendtgørelser.

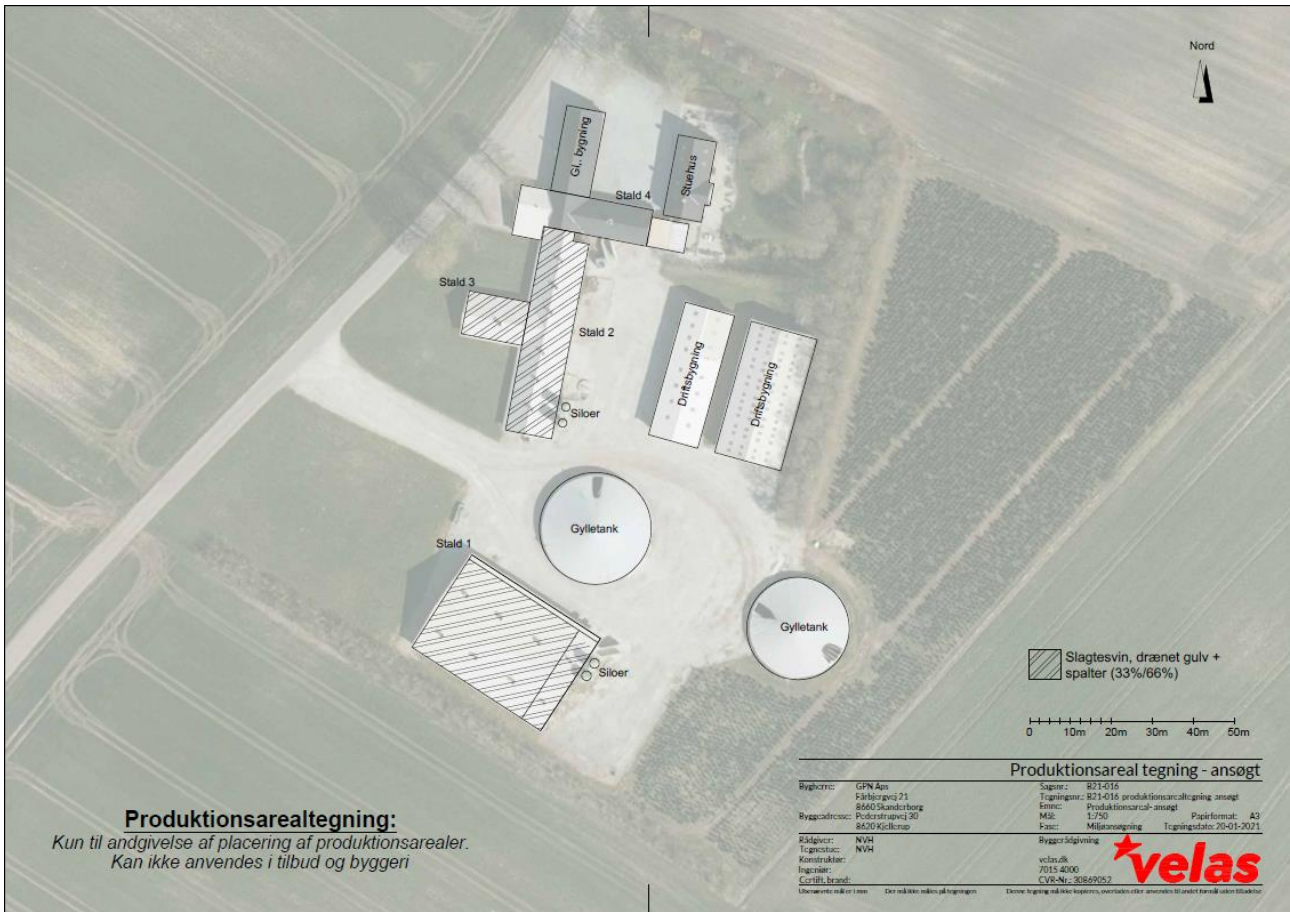
Udover Lov om husdyrbrug og anvendelse af gødning m.v. (nr. 1572 af 20. december 2006), kan bl.a. følgende af de heraf afledte bekendtgørelser, regulativer og forskrifter være relevante for husdyrbruget:

- Bek. nr. 2225 af 27. november 2021 om godkendelse og tilladelse m.v. af husdyrbrug.
- Bek. nr. 1759 af 27. december 2018 om affald.
- Bek. nr. 2243 af 29. november 2021 om miljøregulering af dyrehold og om opbevaring af gødning
- Bek. Nr. 1551 af 2. juli 2021 om anvendelse af gødning
- Bek. nr. 844 af 23. juni 2017 om miljøregulering af visse aktiviteter
- Bek. nr. 1322 af 14. december 2012 om kontrol af beholdere til opbevaring af flydende husdyrgødning og ensilagesaft
- Silkeborg Kommunes regulativ for erhvervsaffald.
- Silkeborg Kommunes retningslinjer for håndtering og opbevaring af olie og kemikalier v. 2.

Der kan i fremtiden vedtages nye bestemmelser, som vil kunne medføre andre regler for husdyrbrugets aktiviteter.



## BILAG 2 OVERSIGTSKORT



## BILAG 3 HØRINGSLISTE

Beboere og ejer af nedenstående adresser er blevet skriftligt orienteret inden afgørelsen af denne tilladelse.

Table 20. Liste over høringsberettigede naboer og andre parter.

Pederstrupvej 15	8620 Kjellerup
Pederstrupvej 37	8620 Kjellerup
Mausing Skolevej 13	8620 Kjellerup
Haugevej 28 B	8620 Kjellerup
Pederstrupvej 33	8620 Kjellerup
Pederstrupvej 1	8620 Kjellerup
Charlottenlundvej 34	8620 Kjellerup
Pederstrupvej 22	8620 Kjellerup
Pederstrupvej 16	8620 Kjellerup
Fårbjergvej 21	8660 Skanderborg
Mausing Skolevej 16	8620 Kjellerup
Pederstrupvej 22	8620 Kjellerup
Pederstrupvej 14	8620 Kjellerup
Pederstrupvej 20	8620 Kjellerup
Pederstrupvej 16	8620 Kjellerup
Charlottenlundvej 39	8620 Kjellerup
Mausing Skolevej 13	8620 Kjellerup
Pederstrupvej 30	8620 Kjellerup
Pederstrupvej 13	8620 Kjellerup
Pederstrupvej 17	8620 Kjellerup
Pederstrupvej 31	8620 Kjellerup
Pederstrupvej 43	8620 Kjellerup
Pederstrupvej 41	8620 Kjellerup
Holmslækkevej 6	8620 Kjellerup
Charlottenlundvej 39	8620 Kjellerup
Pederstrupvej 13	8620 Kjellerup
Mausing Skolevej 17	8620 Kjellerup
Hesselskovvej 6	8620 Kjellerup
Pederstrupvej 15	8620 Kjellerup
Charlottenlundvej 36	8620 Kjellerup
Pederstrupvej 20	8620 Kjellerup
	3269 Larvik
Charlottenlundvej 36	8620 Kjellerup
Kjellerupvej 67A	8620 Kjellerup
Aalborgvej 19	8620 Kjellerup
Pederstrupvej 22	8620 Kjellerup
Pederstrupvej 16	8620 Kjellerup
Pederstrupvej 41	8620 Kjellerup
Pederstrupvej	8620 Kjellerup
Hesselskovvej 6	8620 Kjellerup

Pederstrupvej 15	8620 Kjellerup
Malmhøjvej 13	8620 Kjellerup
Pederstrupvej 37	8620 Kjellerup
Pederstrupvej 35	8620 Kjellerup
Pederstrupvej 20B	8620 Kjellerup
Mausing Skolevej 18	8620 Kjellerup

## Regler for håndtering og opbevaring af olie og kemikalier 2.0



**Akut forurening Ring 112**

# Indhold

<b>Kapitel 1: Indledning .....</b>	<b>4</b>
§ 1. Formål .....	4
§ 2. Gyldighedsområde .....	4
Definitioner.....	4
<b>Kapitel 2: Opbevaring.....</b>	<b>5</b>
§ 3. Generelle regler.....	5
§ 4. Emballage .....	6
§ 5. Indretning af areal til beholdere .....	7
§ 6. Opbevaring af akkumulatorer .....	9
<b>Kapitel 3: Indretning og drift af påfyldnings- pladser for motorbrændstof.....</b>	<b>9</b>
§ 7. Generelt om påfyldningspladser.....	9
§ 8. Indretning af udendørs påfyldningsplads med tæt belægning .....	9
Regler for udendørs påfyldningspladser, hvor der tankes under 25.000 liter årligt.....	10
Regler for udendørs påfyldningspladser, hvor der årligt tankes 25.000 liter eller derover.....	11
Regler for indendørs påfyldningsplads.....	12
§ 9. Påfyldningspistol og -slange.....	12
<b>Kapitel 4: Administrative bestemmelser .....</b>	<b>13</b>
§ 10. Tilsyn og kontakt .....	13

§ 11. Straf ved overtrædelse af forskriften .....	13
§ 12. Dispensation og klage .....	13
§ 13. Lovgrundlag .....	13
§ 14. Ikrafttrædelse .....	13

<b>Bilag 1:.....</b>	<b>14</b>
----------------------	-----------

<b>Information om anden lovgivning .....</b>	<b>14</b>
Byggetilladelse og andre tilladelser.....	14
Underjordiske tanke .....	15

# Kapitel 1: Indledning

## § 1. Formål

Formålet med denne forskrift er at sikre, at olie og kemikalier opbevares og håndteres forsvarligt for at undgå forurening af jord, grund- vand, søer og vandløb samt kloaksystem.

## § 2. Gyldighedsområde

Denne forskrift omfatter både råvarer, færdigvarer samt affald, der indeholder olie og kemikalier.

Forskriften gælder for alle virksomheder og institutioner i Silkeborg Kommune.

Forskriften gælder ikke for opbevaring og håndtering af olie og kemikalier, hvis dette er omfattet af anden lovgivning eller andre bestemmelser (fx miljøgodkendelser, benzinstationsbekendtgørelsen, auto- værkstedsbekendtgørelsen eller olietankbekendtgørelsen).

Forskriften gælder kun for overjordiske oplag af olie- og kemikalier samt affaldsprodukter herfra.

## Definitioner

En tæt belægning er en belægning, der er tæt i forhold til de væsker, du opbevarer.

En påfyldningsstuds er stedet på motorkøretøjet, hvor påfyldnings-slangen kan tilkobles.

Påfyldningsslange er slangen på diesel/benzintanken til brug ved påfyldning af motorkøretøjet.

Vandige recipienter er søer, åer, vandløb, hav og grundvand og lignende.

En udleveringsstander er apparatur til aftapning af brændstof, typisk placeret direkte på den overjordiske lagertank. Hvis udleveringsstanderen er tilknyttet en nedgravet lagertank, udgør den typisk en selvstændig enhed stående på jorden, som på benzinstationer.

Lagertank er den tank, der indeholder brændstof, der aftappes.

## **Kapitel 2: Opbevaring**

### **§ 3. Generelle regler**

Akkumulatorer, olie og kemikalier skal opbevares og håndteres så spild i forbindelse med uheld, tæring, aftapning og omhældning ikke kan forurene jord, grundvand, søer, vandløb eller kloak.

Påfyldning og tømning skal foregå på forsvarlig vis.

Opbevaringen skal foregå på et plan og tæt belægning og indrettes, så håndtering af indhold i beholderen kan ske uden at spilde.

Silkeborg kommune betragter som udgangspunkt følgende som en tæt belægning:

En tæt belægning er en fast belægning, der i løbet af påvirkningstiden ikke mister sin evne til at tilbageholde olier eller kemikalier fra at gennemtrænge belægningen.



Fliser, SF-sten og lignende anses derfor **ikke** som tætte belægninger til opbevaring af olie og kemikalier

Tætte belægninger skal etableres således, at de er i stand til at modstå de mekaniske påvirkninger, som de bliver udsat for. Belægningerne skal være i god vedligeholdelsesmæssig stand. Skader og utætheder i tætte belægninger skal udbedres straks, efter at de er konstateret.

Der skal altid være tilstrækkeligt opsamlingsmateriale i form af f.eks. kattegrus eller sand tilgængelig på virksomheden til opsamling ved spild eller uheld.

#### **§ 4. Emballage**

Olie og kemikalier skal opbevares i egnede beholdere med tæt-sluttende låg. Beholderne skal være beregnet til formålet og i god vedligeholdelsesmæssig stand, og tydeligt mærket med angivelse af indhold.

For råvarer og færdigvarer er originalemballagen egnede beholdere. Egnede beholdere til affald med olie eller kemikalier er som udgangspunkt følgende:

- Tanke godkendt iht. olietankbekendtgørelsen
- Dobbeltvæggede palletanke
- Dobbeltvæggede tanke fremstillet til opbevaring af affaldsprodukter fra olie- og kemikalier
- Original emballage i form af tromler, dunke og lignende
- Andre beholdere designet til opbevaring af farligt affald

Silkeborg Kommune afgør om de anvendte beholdere er egnede til formålet, samt om de er i god vedligeholdelsesmæssig stand.

### **§ 5. Indretning af areal til beholdere**

Opbevaring af olie og kemikalier skal foregå, så der ikke er risiko for afledning af spild til jord, kloaksystem eller vandløb. Oplaget skal ALTID være overdækket og afskærmet mod nedbør, samt sikres mod påkørsel og hærværk.

OBS: Husk at forskriften ikke gælder for bl.a. diesel, benzin og olietanke, som er reguleret af anden lovgivning jf. § 2.

**Det vil sige, at dieselolie- og fyringsolietanke ikke er omfattet af § 5.**

Pladser til oplag af olie og kemikalier skal derudover indrettes på én af følgende måder:

På en tæt belægning: Der skal være en opkant langs randen af pladsen, hvis der er risiko for afledning til kloak, dræn, jord eller vandige recipienter. Det afgrænsede område skal kunne rumme indholdet fra den største beholder.

På en tæt spildbakke: Spildbakken skal kunne rumme indholdet af den største beholder på spildbakken. En tæt spildbakke skal være af materialer, som er holdbare overfor de stoffer, som opbevares. Hvis opbevaring sker i dobbeltvæggede tanke skal spildbakken kun kunne opsamle spild omkring påfyldningen.

Pladser der ved vedtagelse af denne forskrift har tæt belægning og fald mod afløb til tæt opsamlingsbrønd er fortsat lovlige.

Herunder er vist nogle eksempler på korrekt opbevaring af et olie og kemikalieoplag.

Silkeborg Kommune kan, efter miljøbeskyttelseslovens § 42, stk. 1 - 4, stille krav om yderligere forureningsbegrænsende tiltag eller forbud mod et oplag.



*Figur 1 Eksempel på indendørs opbevaring*



*Figur 2 Udendørs opbevaring i container med dobbelt bund.*



*Figur 3 Udendørs opbevaring under tag med tæt bund og opkant.*

## **§ 6. Opbevaring af akkumulatorer**

Akkumulatorer skal opbevares i en tæt syrerestistent beholder. Udendørs opstillede beholdere, som står i det fri, skal være med tætsluttende låg.

## **Kapitel 3: Indretning og drift af påfyldnings- pladser for motorbrændstof**

### **§ 7. Generelt om påfyldningspladser**

Påfyldningspladsen omfatter det areal, hvor påfyldning af motorkøretøjer og lagertanke foregår. Påfyldningspladsen skal indrettes så forurening af jord, grundvand, søer, vandløb og kloaksystemet undgås.

Hvis der sker spild på påfyldningspladsen, skal dette straks opsamles.

Der skal altid være adgang til opsamlingsmateriale til opsamling af spild på påfyldningspladsen.

Påfyldningspladsen må ikke uden særskilt tilladelse anvendes til vaskeaktiviteter.

### **§ 8. Indretning af udendørs påfyldningsplads med tæt belægning**

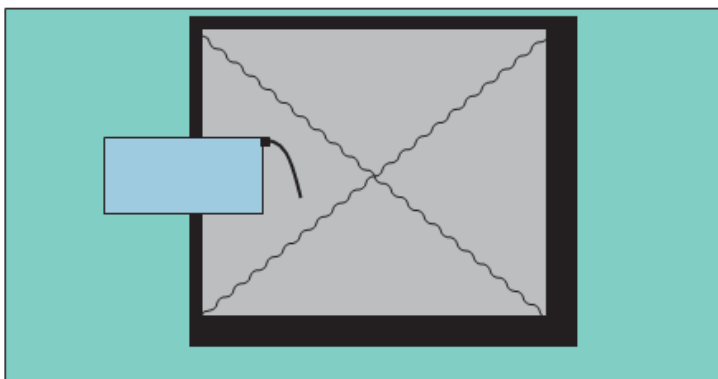
Påfyldningspladsen skal etableres med en belægning, som er tæt overfor benzin og diesel. Belægningen kan enten være støbte betonplader eller asfalt.

For udendørs påfyldningspladser skal arealerne omkring

påfyldningspladserne have fald væk fra pladsen, så regnvand fra de omkringliggende arealer ikke løber ind på pladsen.

### Regler for udendørs påfyldningspladser, hvor der tankes under 25.000 liter årligt.

Under udleveringsstanderen/påfyldningsslangen samt i området for tankning af køretøjer, skal der etableres et areal med en belægning, som er tæt overfor benzin og diesel. Der skal være en afstand på mindst 0,5 meter fra udleveringsstanderen/påfyldningsslangen til yderkanten af den tætte belægning. (Se figur 4).



*Figur 4 Indretning af udendørs påfyldningsplads ved tankning på under 25.000 L*

Belægningen skal have hældning ind mod midten af påfyldningspladsen.

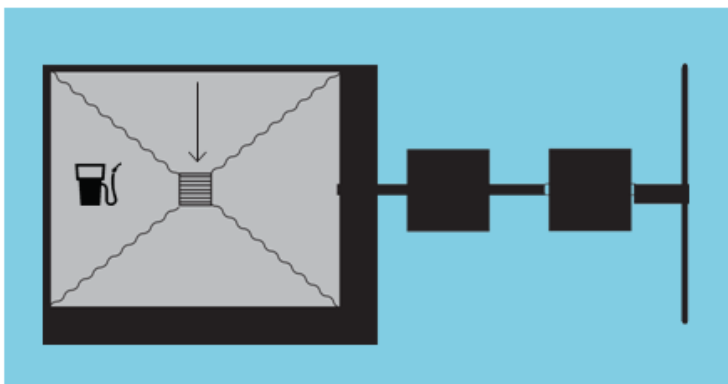
Påfyldningspladsen skal som minimum måle 3x3 m.

## Regler for udendørs påfyldningspladser, hvor der årligt tankes 25.000 liter eller derover

Under udleveringsstanderen/påfyldningsslangen samt i området for tankning af køretøjer, skal der etableres et areal med en belægning, som er tæt overfor benzin og diesel. Der skal være en afstand på mindst 0,5 meter fra udleveringsstanderen/påfyldningsslangen til yderkanten af den tætte belægning. Belægningen skal have hældning ind mod midten af påfyldningspladsen. (Se figur 5).

Påfyldningspladsen skal som minimum måle 3x3 m.

Påfyldningspladsen skal være indrettet med fald mod afløb via sandfang til en olie- og benzinudskiller, der som minimum har flydelukke. Pladsen må ikke etableres før end der er givet tilslutningstilladelse hertil.



Figur 5 Indretning af udendørs påfyldningsplads ved tankning over 25.000 liter pr. år.

## Regler for indendørs påfyldningsplads

Under udleveringsstanderen/påfyldningsslangen samt i området for tankning af køretøjer, skal der etableres et areal med en belægning, som er tæt overfor benzin og diesel. Der skal være en afstand på mindst 0,5 meter fra udleveringsstanderen/påfyldningsslangen til yderkanten af den tætte belægning.

Belægningen skal have hældning ind mod midten af påfyldningspladsen.

Påfyldningspladsen skal som minimum måle 3x3 m.

Påfyldning må ikke ske, så der er risiko for, at spild vil løbe ud ved porte eller andre udgange til ubefæstede arealer.

### **§ 9. Påfyldningspistol og -slange**

Påfyldningspistol skal lukke automatisk, når tanken er fuld.

Påfyldningsslangen må ikke kunne nå uden for påfyldningspladsens afgrænsninger. Der kan gives dispensation herfor, hvis virksomheden har behov for længere påfyldningsslanger, for at kunne nå op til påfyldningsstedet på køretøjerne.

For at der skal kunne gives dispensation, skal ejer sikre, at der er skiltet omkring olietanken med, at tankning skal foregå på påfyldningspladsen.

Påfyldningsslangen skal være i god stand.

## **Kapitel 4: Administrative bestemmelser**

### **§ 10. Tilsyn og kontakt**

Silkeborg Kommune fører tilsyn med, at forskriftens bestemmelser overholdes.

### **§ 11. Straf ved overtrædelse af forskriften**

Overtrædelse af forskriftens kapitel 2 og 3 kan straffes med bøde efter reglerne i bekendtgørelse om miljøregulering af visse aktiviteter.

### **§ 12. Dispensation og klage**

Silkeborg Kommune kan efter ansøgning dispensere fra reglerne i kapitel 2 og 3, hvis individuelle forhold taler for det. Dispensationer efter denne forskrift kan ikke påklages til anden administrativ myndighed.

Denne forskrift eller afgørelser truffet efter denne forskrift kan ikke påklages til anden administrativ myndighed jf. reglerne i bekendtgørelse om miljøregulering af visse aktiviteter.

### **§ 13. Lovgrundlag**

Forskriften er udarbejdet i henhold til § 20 i Miljøministeriets bekendtgørelse nr. 639 af 13. juni 2012 om miljøregulering af visse aktiviteter med senere ændringer.

### **§ 14. Ikrafttrædelse**

Denne forskrift træder i kraft den 1. august 2012.

Forskriften er annonceret i Ekstraposten den 11. juli 2012 og på Silkeborg Kommunes hjemmeside ([www.silkeborgkommune.dk](http://www.silkeborgkommune.dk)).



Forskriften er vedtaget af Byrådet den 25. juni 2012. Anden udgave er udgivet 1. april 2014.

## **Bilag 1: Information om anden lovgivning**

### **Byggetilladelse og andre tilladelser**

Etablering af olie- og benzinudskiller og tankpladser, overdækninger, containere og skure kræver en godkendelse efter byggeloven og miljøbeskyttelsesloven.

I ukloakerede områder, skal der også søges om tilladelse til udledning til recipient eller om tilladelse til en form for nedsivningsanlæg, opsamlingstank mv., hvis der skal etableres et afløb med olie og benzinudskiller.

I kloakerede områder skal der ansøges om tilladelse til at tilslutte afløbet til spildevandsledning.

Ansøgninger til ovenstående skal sendes til Silkeborg Kommune, Teknik- og Miljøafdelingen, Søvej 3, 8600 Silkeborg eller [virksomhederogjord@silkeborg.dk](mailto:virksomhederogjord@silkeborg.dk).

Vi anbefaler, at ansøger på forhånd henvender sig til Silkeborg Kommune, Teknik- og Miljøafdelingen for at drøfte den påtænkte placering.

Har du brug for yderligere oplysninger kan du kontakte Natur- og Miljøsektionen ved Silkeborg Kommune på tlf. 89 70 10 00 eller [virksomhederogjord@silkeborg.dk](mailto:virksomhederogjord@silkeborg.dk).

### **Underjordiske tanke**

Opbevaring af kemikalier og farligt affald i nedgravede tanke kræver tilladelse efter § 19 i Miljøbeskyttelsesloven.

Som udgangspunkt gives der ikke tilladelse til opbevaring af farligt affald i en nedgravet tank, hvor det ikke er muligt dagligt at kunne tilse tankens sider og bund.

Silkeborg Kommune Teknik- og Miljø Søvej 3,  
8600 Silkeborg

**Klage/bemærkninger til Silkeborg kommune vedr. Pederstrupvej 30 miljø.**

Som nabo (Pederstrupvej 22) til Pederstrupvej 30 er vi i forvejen udsat for voldsomme lugtgener fra ejendommen når vinden er i nord nord-øst. Silkeborg kommunes samlede vurdering er, at lugtgenekravet er overholdt med henvisning til et IT-system for lugtberegning.

Der er sandsynligvis kun ganske få der ved, og kan gennemskue, hvordan systemet kan komme frem til en korrigeret geneafstand på 175,5 m og en vægtet gennemsnitsafstand på 185,1 m, som er begrundelsen for, at lugtgenekriteriet er overholdt. Det er således ikke retssikkerhedsmæssigt forsvarligt at henvise til et IT-system, som ingen, og i hvert fald ikke menigmand kan efterprøve.

Der bør foretages specifikke lugtundersøgelser for ejendommen for at dokumentere hvor store lugtgenerne reelt er. Og vi er naturligvis bekendte med, at man på Silkeborg kommune kan fortage nok så mange teoretiske beregninger af lugtgenerne, men man har sandsynligvis ikke været på virksomhedsbesøg, og konstateret hvordan lugtgenerne føles i den virkelige verden.

Det bemærkes, at hver gang ejendommen har søgt om miljøgodkendelser har vi herfra påklaget forholdet.

Det skal retfærdigvis anføres, at det kun er når vinden er i nord nord-øst vi har lugtgenerne, dette sker heldigvis ikke så tit.

Til sidst et spørgsmål til Silkeborg Kommune om hvorvidt det har betydning for jeres godkendelse i forhold til vores lugtgener, at vi også har en svinefarm beliggende syd-øst for os (Pederstrupvej 20). Det er også her kun lige med nød og næppe at lugtgenekravet er overholdt i forhold til os. Vi har naturligvis også påklaget lugtgenerne her, når Silkeborg kommune har udstedt miljøgodkendelser til denne ejendom.

Har det betydning, at vi udsættes for dobbelte lugtgener, og er der taget hensyn til dette i jeres IT-system?

Med venlig hilsen

Poul Skov

Pederstrupvej 22

8620 Kjellerup

**From:** Baiba Vestergaard (24352)  
**Sent:** 14. oktober 2022 10:59  
**To:** Baiba Vestergaard (24352)  
**Subject:** VS: Bemærkninger til udkast for § 16 b tilladelse på Pederstrupvej 30  
**Attachments:** Signaturbevis.txt

Hej Baiba

Vi har følgende kommentar til bemærkningerne fra naboen:

Det kan i forbindelse med lugtbidraget fra ejendommens stalde oplyses at dyreholdet reduceres i forbindelse med nærværende miljøtilladelse. Lugtbidraget udregnes ved brug af husdyrgodkendelse.dk. Beregningerne viser at den samlede lugt reduceres med 13,8% som følge af denne miljøtilladelse.

Med venlig hilsen



**Anne Kirkegaard**  
**Miljøkonsulent**  
Miljø & Natur

Asmildklostervej 11 | 8800 Viborg

Hoved tlf. 7015 4000

Mobil 29634004

Mail [aki@velas.dk](mailto:aki@velas.dk) | Web [www.velas.dk](http://www.velas.dk)

Denne e-mail kan indeholde fortroligt materiale, som kun er beregnet for adressaten, og som ikke må udleveres eller kopieres til uvedkommende.

Du kan læse vores forretningsbetingelser [her](#). Har du ved en fejltagelse modtaget denne mail, bedes du venligst omgående returnere den. På forhånd tak.

Certifikat fundet : Ja  
Certifikatindehaver:  
CN=LMO I/S - velas +  
SERIALNUMBER=CVR:30869052-UID:73520895  
, O=LMO I/S // CVR:30869052, C=DK  
Certifikatudsteder:  
CN=TRUST2408 OCES CA III,  
O=TRUST2408, C=DK  
Dato for modtagelse : Fri  
Oct 14 10:42:24 CEST 2022  
Dato for signaturkontrol : Fri  
Oct 14 10:43:24 CEST 2022  
Resultat af signaturkontrol : OK  
Var meddelelsen uændret? :Ja  
Var meddelelsen krypteret? : Ja,  
S/MIME/2048bit  
Var certifikatet gyldigt? : Ja  
Var certifikatet revokeret? : Nej  
Var certifikatet betroet? : Ja