

Aabenraa Kommune  
Digital annonce

**Plan, Teknik & Miljø  
Miljø**

Skelbækvej 2  
6200 Aabenraa  
Tlf.: 7376 7676

Dato: 05-01-2023  
Sagsnr.: 22/33337

Kontakt: Tina Ketelsen  
Direkte tlf.: 7376 7864  
E-mail: tket@aabenraa.dk

**Miljøtilladelse til husdyrbruget på Gråstenvej 54, 6200 Aabenraa**

Aabenraa Kommunes Team Miljø har den 5. januar 2023 meddelt miljøtilladelse efter husdyrbrugloven<sup>1</sup> til husdyrbruget på Gråstenvej 54, 6200 Aabenraa, matr. nr. 70, Tumbøl, Felsted.

Ejendommen meddeles miljøtilladelse til følgende produktionsarealer, gulvtyper og dyretyper:

Stald	Produktion	Staldstørrelse m <sup>2</sup>	Produktionsareal m <sup>2</sup>
Stald 1 (stald til små tyrekalve)	Flexgruppe: Alle kvæg; dybstrøelse	235	108
Stald 2 (stald til store tyrekalve, 1977)	Flexgruppe: Alle kvæg; dybstrøelse	604	100
	Flexgruppe: Alle kvæg; dybstrøelse		226
Stald 3 (stald til store tyrekalve, 1998)	Flexgruppe: Alle kvæg; dybstrøelse	536	474
Hestebokse	Heste; dybstrøelse	48	48
Ny plads til kalvehytter	Flexgruppe: Alle kvæg; dybstrøelse	859	859
I alt			1.815

<sup>1</sup> Lovbekendtgørelse nr. 520 af 1. maj 2019 om husdyrbrug og anvendelse af gødning m.v. med senere ændringer

Desuden meddeles der miljøtilladelse til følgende eksisterende gødningsopbevaring-anlæg og tekniske anlæg:

- Gyllebeholder på 820 m<sup>3</sup> med et overfladeareal på 255 m<sup>2</sup>
- Møddingsplads med et overfladeareal på 178 m<sup>2</sup> og en gødningsandel på 152 m<sup>2</sup>
- Maskinhus
- To fodersiloer

Miljøtilladelsen kan ses i sin helhed på de følgende sider.

Afgørelser efter husdyrbrugloven kan påklages til Miljø- og Fødevareklagenævnet af:

- Afgørelsens adressat
- Miljøministeren, når væsentlige nationale eller internationale interesser er berørt
- Enhver, der har en individuel, væsentlig interesse i sagens udfald
- Sundhedsstyrelsen
- Danmarks Fiskeriforening, Ferskvandsfiskeriforeningen i Danmark, Arbejderbevægelsens Erhvervsråd og Forbrugerrådet, alle i henhold til lovens § 85
- Lokale foreninger og organisationer, lovens § 86
- Landsdækkende foreninger og organisationer, lovens § 87.

Hvis du ønsker at klage over denne afgørelse, kan du klage til Miljø- og Fødevareklagenævnet. Du klager via Klageportalen, som du finder et link til på forsiden af [www.naevneneshus.dk](http://www.naevneneshus.dk). Klageportalen ligger på [www.borger.dk](http://www.borger.dk) og [www.virk.dk](http://www.virk.dk). Du logger på [www.borger.dk](http://www.borger.dk) eller [www.virk.dk](http://www.virk.dk), ligesom du plejer, typisk med NEM-ID. Klagen sendes gennem Klageportalen til Aabenraa Kommune, der har truffet afgørelsen. En klage er indgivet, når den er tilgængelig for kommunen i Klageportalen. Når du klager, skal du som privatperson betale et gebyr på kr. 900. For virksomheder og organisationers vedkommende er gebyret på 1.800 kr. Du betaler gebyret med betalingskort i Klageportalen.

Miljø- og Fødevareklagenævnet skal som udgangspunkt afvise en klage, der kommer uden om Klageportalen, hvis der ikke er særlige grunde til det. Hvis du ønsker at blive fritaget for at bruge Klageportalen, skal du sende en begrundet anmodning til Aabenraa Kommune, der har truffet afgørelse i sagen. Aabenraa Kommune videresender herefter anmodningen til Miljø- og Fødevareklagenævnet, som træffer afgørelse om, hvorvidt din anmodning kan imødekommes.

Klagefristen udløber 4 uger efter, at afgørelsen er meddelt. Er afgørelsen offentligt bekendtgjort, regnes klagefristen dog altid fra bekendtgørelsen. Hvis klagefristen udløber på en lørdag eller helligdag, forlænges fristen til den følgende hverdag.

Afgørelsen annonceres offentligt den 5. januar 2023 på Aabenraa Kommunes hjemmeside. En eventuel klage skal være modtaget senest den 2. februar 2023, der er dagen for klagefristens udløb.

Der kan i øvrigt henvises til miljøgodkendelsens afsnit C "Offentlighed og klagevejledning".

Venlig hilsen

Tina Ketelsen  
Landmålingstekniker



## Miljøtilladelse til husdyrbruget Gråstenvej 54, 6200 Aabenraa

### § 16b

Lovbekendtgørelse nr. 520  
af 1. maj 2019 om  
husdyrbrug og anvendelse af  
gødning m.v. med senere  
ændringer

Tilladelsesdato:  
5. januar 2023



### **Aabenraa Kommune**

Plan, Teknik & Miljø  
Team Miljø  
Skelbækvej 2  
6200 Aabenraa  
Tlf. 73 76 76 76

## **Baggrund og læsevejledning**

Kommunens afgørelse, vilkår der gælder for husdyrbruget samt de generelle juridiske forhold omkring afgørelsen, herunder klagevejledningen, og bilag kan læses i kapitel A, B, C og D.

Som følge af husdyrbrugloven<sup>1</sup> skal ansøger indsende oplysninger om en række forhold, jf. husdyrgodkendelsesbekendtgørelsens<sup>2</sup> bilag 1 punkt A og B. Kommunen skal i sin afgørelse beskrive husdyrbrugets særkender og vurdere og begrunde, at det ansøgte ikke har en væsentlig indvirkning på miljøet, og at det opfylder de lovbestedte krav om anvendelse af den bedste tilgængelige teknik (BAT) på lugt- og ammoniakemission. Kommunen stiller de relevante vilkår, der sikrer, at husdyrbruget ikke har en væsentlig virkning på miljøet, samt at BAT er overholdt. Selve ansøgningsmaterialet kan læses i kapitel E.

Husdyrbruget på Gråstenvej 54, 6200 Aabenraa har en ammoniakemission mindre end 3.500 kg NH<sub>3</sub>-N pr. år. Det har dermed en størrelse, der lovgivningsmæssigt reguleres efter husdyrbruglovens § 16b. Den vedlagte ansøgning er et resultat af dialog imellem ansøger og Aabenraa Kommune i forbindelse med sagsbehandlingen. Ansøgningen danner grundlag for kommunens afgørelse og de stillede vilkår.

---

<sup>1</sup> LBKG nr. 520 af 1. maj 2019 om husdyrbrug og anvendelse af gødning mv. med senere ændringer

<sup>2</sup> LBKG nr. 2225 af 27. november 2021 om godkendelse og tilladelse m.v. af husdyrbrug

# Indholdsfortegnelse

<b>A. Afgørelse</b> .....	<b>5</b>
Baggrund og særkender for afgørelsen .....	7
Historik .....	7
Ansøgning .....	7
Landskabelige værdier og særkender .....	7
Erhvervsmæssigt nødvendigt.....	8
Begrundelse for de stillede vilkår og øvrige krav .....	8
Natur .....	8
Jord, grundvand og overfladevand.....	10
Lugtgener .....	10
Øvrige emissioner og gener .....	11
Bedste tilgængelige teknik (BAT) .....	12
Øvrige krav .....	12
Samlet vurdering .....	14
Lovgrundlag .....	14
Udnyttelsesfrist .....	14
Revurdering af miljøtilladelsen .....	14
Retsbeskyttelse .....	14
Ophævelse af eksisterende godkendelse .....	14
Andre tilladelser og dispensationer .....	15
<b>B. Vilkår for husdyrbruget</b> .....	<b>16</b>
Afgørelse .....	16
Indretning og drift .....	16
Lugt.....	18
Øvrige emissioner og gener.....	18
Jord, grundvand og overfladevand .....	18
Egenkontrol .....	20
<b>C. Offentlighed og klagevejledning</b> .....	<b>21</b>
Naboorientering og partshøring .....	21
Annoncering og afgørelse.....	21
Klagevejledning .....	21
<b>D. Kommunens bilag</b> .....	<b>23</b>
Lugtkonsekvenszonen .....	23
<b>E. Miljøansøgningen</b> .....	<b>24</b>

## **Datablad**

Husdyrbrugets adresse: Gråstenvej 54, 6200 Aabenraa

Ansøger: Casper Holm Nielsen Zwicky

Ansøgers CVR-nummer: 40319182

Tilladelsesmyndighed: Aabenraa Kommune

Tilladelsesdato: 5. januar 2023

Sagsbehandler: Laura Klaver

Kvalitetssikring: Tine Oerter Trane

Ansøgningsmateriale: Ulla Refshammer Pallesen, LandboSyd

Sagsnr.: 22/33337

Kortmateriale: Aabenraa Kommune, Geodatastyrelsen og Styrelsen for Dataforsyning og effektivisering, Skærmkort, WMS – tjeneste.

Lovgrundlag: Lovbekendtgørelse nr. 520 af 1. maj 2019 om husdyrbrug og anvendelse af gødning m.v. med senere ændringer (husdyrbrugloven).

## A. Afgørelse

Aabenraa Kommune meddeler miljøtilladelse til husdyrbruget efter husdyrbruglovens § 16b på Gråstenvej 54, 6200 Aabenraa, matr. nr. 70, Tumbøl, Felsted til husdyrhold med de stillede vilkår. Miljøtilladelsen omfatter hele husdyrbruget. Det vil sige både de eksisterende og nye anlæg.

### Der tillades følgende produktionsarealer:

Stald	Produktion	Staldstørrelse m <sup>2</sup>	Produktionsareal m <sup>2</sup>
Stald 1 (stald til små tyrekalve)	Flexgruppe: Alle kvæg; dybstrøelse	235	108
Stald 2 (stald til store tyrekalve, 1977)	Flexgruppe: Alle kvæg; dybstrøelse	604	100
	Flexgruppe: Alle kvæg; dybstrøelse		226
Stald 3 (stald til store tyrekalve, 1998)	Flexgruppe: Alle kvæg; dybstrøelse	536	474
Hestebokse	Heste; dybstrøelse	48	48
Ny plads til kalvehytter	Flexgruppe: Alle kvæg; dybstrøelse	859	859
I alt			1.815

### Der tillades følgende eksisterende gødningsopbevaringsanlæg:

- Gyllebeholder på 820 m<sup>3</sup> med et overfladeareal på 255 m<sup>2</sup>
- Møddingsplads med et overfladeareal på 178 m<sup>2</sup> og en gødningsandel på 152 m<sup>2</sup>

### Øvrige eksisterende anlæg:

- Maskinhus
- To fodersiloer

Det godkendte staldanlæg kan med denne miljøtilladelse udnyttes fuldt ud inden for grænserne for dyrevelfærdsreglerne. Se en oversigt over staldene i Figur 1.





Figur 1. Oversigt over stalde og gødningsopbevaringsanlæg

## Baggrund og særkender for afgørelsen

Aabenraa Kommune meddeler miljøtilladelsen, da det vurderes, at ansøgeren har truffet de nødvendige foranstaltninger til at forebygge og begrænse forureningen ved anvendelse af den bedst tilgængelige teknik. Det vurderes, at husdyrbruget i øvrigt kan drives på stedet uden at påvirke omgivelserne på en måde, som er uforenelig med hensynet til omgivelserne. Aabenraa Kommune vurderer, at miljøtilladelsen med de stillede vilkår for lokalisering, indretning og drift af husdyrbruget, sikrer at husdyrbruget ikke vil medføre en væsentlig påvirkning af miljøet eller andre væsentlige gener.

## Historik

Den 22. november 2016 meddelte Aabenraa Kommune miljøgodkendelse til slagtekalvebruget på Gråstenvej 54, 6200 Aabenraa efter husdyrbruglovens<sup>3</sup> § 11, stk. 2. Slagtekalvebruget blev godkendt til en produktion på 330 tyrekalve af tung race (60-440 kg), 2 heste (300-500 kg) og 2 heste (500-700 kg), svarende til 120,68 DE efter dagældende omregningsfaktorer.

## Ansøgning

Aabenraa Kommune har den 20. oktober 2022 modtaget en ansøgning om miljøtilladelse til husdyrbruget på Gråstenvej 54, 6200 Aabenraa. Der søges om at retlig lovliggøre en betonplads til kalvehytter. I de eksisterende stalde søges der om tilladelse til alle kvægtyper (flexgruppe), samt fortsat mulighed for heste.

Ansøgningen er indsendt for at få tilladelse til at producere efter de nye fleksible regler, hvor produktionsarealerne godkendes, så der kan produceres uden begrænsninger i alder og vægt.

Denne tilladelse er baseret på de oplysninger, der er redegjort for i ansøgningsmaterialet, skema 235 806, version 1 og ansøgningen i kapitel E.

## Landskabelige værdier og særkender

### *Placering af anlæg*

Gråstenvej 54, 6200 Aabenraa er beliggende i landzone, ca. 440 m syd for Felsted.

Husdyrbruget ligger i Felsted Landbrugslandskab, som omfatter det landbrugsdominerede bakkelandskab i den østlige del af Aabenraa Kommune, ved grænsen til Sønderborg Kommune. Landskabet er kendetegnet ved et småbakket til let bølget terræn med stedvise terrænvariationer i form af lavbundsområder og enkelte fladbakker. Landskabet er et karakteristisk landbrugslandskab, hvor dyrkede marker, læhegn, store og middelstore gårde samt små husmandssteder langs vejene udgør landskabets bærende elementer. Hegnsstrukturen er med til at danne middelstore, transparente landskabsrum, hvor der ofte er vidtrækkende udsigter på tværs af landskabet.

Hele staldanlægget og stuehuset ligger samlet vest for Gråstenvej og omkranses af eksisterende beplantning. Der sker ingen bygningsmæssige ændringer som følge af det ansøgte. Der er tale om en retlig lovliggørelse af en betonplads til kalvehytter, som er etableret på et areal, der tidligere har været benyttet til ensilageplads og ridebane.

Aabenraa Kommune vurderer, at der i tilstrækkelig grad er redegjort for bygningsmæssige ændringer, samt at det ansøgte ikke har en væsentlig påvirkning på de landskabelige værdier.

---

<sup>3</sup> LBKG nr. 442 af 13. maj 2016 af lov om miljøgodkendelse mv. af husdyrbrug med senere ændringer

## Bygge- og beskyttelseslinjer og kommunalplaner

### Bygge- og beskyttelseslinjer:

Husdyrbruget er ikke beliggende inden for bygge- og beskyttelseslinjer.

### Kommuneplanområder:

Ejendommen er ikke beliggende inden for områder i kommuneplanen, der har til formål at beskytte udpegede bevaringsværdier, herunder kulturhistoriske, geologiske eller landskabelige hensyn. Ejendommen ligger i et område, der i kommuneplanen er udpeget som 'særligt værdifuldt landbrugsområde', hvor landbrugets interesser og arealanvendelse vægtes højt.

### Grænseoverskridende virkninger

Gråstenvej 54, 6200 Aabenraa er beliggende ca. 10,5 km fra landegrænsen til Tyskland (grænsen gennem Flensborg Fjord) og ca. 450 m fra kommunegrænsen til Sønderborg Kommune. Lugtkonsekvenszonen er 280 m, og husdyrbruglovens grænseværdier for ammoniakdeposition til nærliggende natur er overholdt. Grundet afstanden til både lande- og kommunegrænser vurderer Aabenraa Kommune, at husdyrbruget ikke vil medføre grænseoverskridende virkninger.

### Erhvervsmæssigt nødvendigt

I miljøansøgningens afsnit 2.13 har ansøger redegjort for, at det ansøgte er erhvervsmæssigt nødvendigt for ejendommens drift som landbrugsejendom. Heraf fremgår det, at en godkendelse af de eksisterende produktionsarealer til alle kvægtyper uden begrænsninger i alder, vægt og antal dyr vil gøre det nemmere at udnytte staldanlægget optimalt og dermed optimere ejendommens indtjeningsmuligheder. Endvidere er det nødvendigt at retlig lovliggøre den eksisterende betonplads med kalvehytter.

Aabenraa Kommune vurderer, at en miljøtilladelse efter den nye husdyrbruglov er erhvervsmæssigt nødvendigt for ejendommen drift som landbrugsejendom, jf. ansøgers begrundelse ovenfor.

## Begrundelse for de stillede vilkår og øvrige krav

### Natur

#### Ammoniakfølsom natur

For at beskytte biologisk værdifulde og kvælstoffølsomme naturarealer mod en tilstandsændring forårsaget af en næringsberigelse, der overskrider naturens tålegrense, må den luftbårne ammoniakdeposition fra husdyrbrug til naturarealer omfattet af § 7 i husdyrbrugloven ikke overstige fastlagte beskyttelsesniveauer, som kan findes i husdyrgodkendelsesbekendtgørelsens bilag 3 punkt D.

De naturområder, der er omfattet af § 7 i husdyrbrugloven, er inddelt i 3 kategorier efter deres ammoniakfølsomhed jf. nedenstående tabel.

Tabel 1. Tabel over ammoniakfølsom natur der er beskyttet efter husdyrbruglovens § 7.

Naturtyper	Fastsat beskyttelsesniveau
<b>Kategori 1.</b> Ammoniakfølsomme naturtyper beliggende indenfor internationale naturbeskyttelsesområder.	Maks totaldeposition afhængig af antal øvrige husdyrbrug i nærheden: 0,2 kg N/ha/år ved > 1 øvrige husdyrbrug 0,4 kg N/ha/år ved 1 øvrigt husdyrbrug 0,7 kg N/ha/år ved 0 øvrige husdyrbrug
	Maks totaldeposition på 1,0 kg N/ha/år.

<b>Kategori 2.</b> Ammoniakfølsomme naturtyper beliggende udenfor internationale naturbeskyttelsesområder, i form af højmoser, lobeliesøer, heder >10 ha og overdrev >2,5 ha.	
<b>Kategori 3.</b> Heder, moser og overdrev, der er omfattet af § 3 i naturbeskyttelsesloven og ammoniakfølsomme skove større end 0,5 ha.	Maks merdeposition på 1,0 kg N/ha/år.  Kommunen kan ved en konkret vurdering tillade en merdeposition på >1,0 kg N/ha/år indenfor de angivne tålegrænser <sup>4</sup> , men kan ikke stille krav om merdeposition på <1,0 kg N/ha/år.

Det fremgår af husdyrbruglovens regelsæt, at beskyttelsesniveauet, der er fastlagt i lovgivningen, som udgangspunkt er tilstrækkeligt til at sikre natur og miljø og skabe overensstemmelse med habitatdirektivsforpligtelserne.

Tabel 2. Tabel over ammoniakdepositionen til nærliggende ammoniakfølsom natur, der er beskyttet efter husdyrbruglovens § 7.

Naturpunkt	Kategori	Merdeposition, kg N/ha/år	Totaldeposition, kg N/ha/år
Skovbevokset tørvemose ved Felsted Vestermark	1	0,0	0,0
Overdrev mod nord	2	0,0	0,0
Overdrev mod vest	2	0,0	0,0
Mose mod nordnordøst	3	0,1	0,2
Most mod vest	3	0,0	0,1
Kategori 3 skov – tilgroet lysåben	3	0,1	0,2
Sø mod NØ (ikke kategori 3)		0,2	0,4
Sø mod S (ikke kategori 3)		0,1	0,2
Eng mod S (ikke kategori 3)		0,0	0,0
Eng mod NNØ (ikke kategori 3)		0,1	0,2

Af Tabel 2 fremgår det, at husdyrbruglovens grænser for deposition af ammoniak til nærliggende kategori 1, 2 og 3 naturområder er overholdt. Herudfra vurderer Aabenraa Kommune, at der ikke vil forekomme tilstandsændringer i disse naturarealer.

#### Beskyttet natur

De nærmeste § 3-beskyttede naturområder omfatter flere småsøer samt eng- og moseområder, som er beliggende inden for en radius på 1 km fra husdyrbruget. Ammoniakdepositionen til de nærmeste § 3-beskyttede naturarealer er angivet i Tabel 2. Da merdepositionen for de nærmeste § 3-naturarealer er under 1 kg N/ha/år, vurderer Aabenraa Kommune, at det ansøgte ikke medfører tilstandsændringer i beskyttet natur.

Den ammoniakfølsomme beskyttede natur er beskyttet efter husdyrbruglovens regler og behandles under afsnittet om ammoniakfølsom natur.

#### Fredede områder & kommunalplaner

Ingen af husdyrbrugets anlæg ligger overlappende med de kommunale udpegninger for områder med særlige økologiske forbindelser, særlige naturbeskyttelsesinteresser eller fredninger.

<sup>4</sup> Notat fra DCE – National Center for Miljø og Energi af den 6. september 2018 om opdatering af empirisk baserede tålegrænser

### *Internationale beskyttelsesområder*

Da husdyrbruget ikke ligger i, eller i nær tilknytning til, et Natura 2000-område, vurderer Aabenraa Kommune, at ansøgningen ikke har en væsentlig indvirkning på internationale beskyttelsesområder. Det nærmeste Natura 2000-område er nr. 95 'Hostrup Sø, Assenholm Mose og Felsted Vestermark', der består af habitatområde H84 og fuglebeskyttelsesområde F58. Området ligger ca. 1,45 km vest for husdyrbruget.

Beskyttelsen af habitatnaturen i habitatområdet er indarbejdet i husdyrbruglovens regler for ammoniakfølsom natur, som vurderes i ovenstående afsnit om ammoniakfølsom natur. Det vurderes, at det ansøgte ikke har en væsentlig indvirkning på fuglebeskyttelsesområdet, da det ikke medfører tilstandsændringer i områdets natur.

### *Planter og dyr*

I forhold til plantearter optaget på habitatdirektivets bilag IV afsnit b) vurderer kommunen, at der ikke sker nogen ødelæggelse af disse som følge af projektet, da ingen af de syv plantearter er registreret på stedet eller vurderes at findes der.

Der er registreret stor vandsalamander (habitatdirektivets bilag IV og II) i en sø ca. 880 m nordvest for husdyrbruget, samt butsnudet frø (habitatdirektivets bilag V) i en sø ca. 650 m nordvest og i Tumbøl Mose ca. 950 m nordøst for husdyrbruget. Det vurderes dog, jf. vurderinger i tidligere afsnit, at der som følge af det ansøgte ikke sker en tilstandsændring i områdets natur, der vil medføre en forværring af paddernes levevilkår.

Det kan ikke udelukkes, at der forekommer beskyttede flagermus omkring gården. Da der hverken fjernes gamle træer eller bygninger i det ansøgte, og da der ikke forekommer tilstandsændringer i omkringliggende naturarealer, vurderer Aabenraa Kommune, at områdets dyre- og planteliv ikke forværres af det ansøgte.

Aabenraa Kommune har ikke kendskab til, at der er registreret andre dyre- eller plantearter, som er beskyttet af habitatdirektivets bilag IV eller V i bedriftens nærhed.

### **Jord, grundvand og overfladevand**

Spildevand fra beboelsen ledes til minirensningsanlæg, hvorfra det ledes dels til nedsivning via stenfaskine og dels videre gennem drænsystem til Bjerndrup Mølleå.

Møddingspladsen er indrettet med afløb til en ajlekumme. Kalvepladsen er indrettet med afgrænsningsmur mod syd, øst og vest samt med fald mod afløb, som ledes ind i gyllekanalen under stalden. Aabenraa Kommune stiller vilkår til, at afløbsforholdene skal stemme overens med den indsendte afløbsplan.

Aabenraa Kommune vurderer, at der ikke forekommer en væsentlig virkning på den miljømæssige tilstand af jord, grundvand og overfladevand, såfremt de stillede vilkår og husdyrbrugloven med bekendtgørelser overholdes.

For at modvirke risikoen for olieforurening, har Aabenraa Kommune vurderet, at det er nødvendigt at stille vilkår til placering af olietanke og forholdsregler ved uheld, herunder at der på ejendommen skal være materiale til opsamling af spild.

### **Lugtgener**

Aabenraa Kommune har vurderet, at lugtmarkørerne for nærmeste nabo, nærmeste samlet bebyggelse, nærmeste lokalplanlagte område i landzone og nærmeste byzone er placeret korrekt i husdyrgodkendelse.dk.

Tabel 3. Lugtberegning – uddrag fra husdyrgodkendelse.dk., ansøgningskema nr. 235 806.

Adresse	Område status	Kumulation	Korrigeret geneafstand (m)	Vægtet gennemsnitsafstand (m)	Genekriterie overholdt
Gråstenvej 55	Nærmeste nabo uden landbrugspligt	0	74	159,6	Ja
Gråstenvej 56	Nærmeste nabo uden landbrugspligt	0	74	78,2	Ja
Hellinghøjvej 3	Nærmeste samlet bebyggelse	0	151,2	979,3	Ja
Lokalplangrænse	Nærmeste lokalplanlagte område	0	151,2	1.095,9	Ja
Felsted Ejerlav, Felsted	Nærmeste byzone	0	234	557,2	Ja

Som det fremgår af Tabel 3, så er genekriterierne til både nærmeste nabo uden landbrugspligt, nærmeste samlede bebyggelse, nærmeste lokalplanlagte område i landzone og nærmeste byzone overholdt.

Ud over beregning af lugtgeneafstanden, udregnes lugtkonsekvenszonen i husdyrgodkendelse.dk. Inden for denne radius kan lugt ind imellem registreres. Lugtkonsekvenszonen er udregnet til 280 m. Et kort med lugtkonsekvenszonen er vedlagt som bilag 1 i afsnit D: Kommunens bilag.

Der er stillet driftsvilkår til renholdelse af staldarealer for at undgå forurening med ammoniak, som går ud over forudsætningerne i beregningerne i husdyrgodkendelse.dk.

### Øvrige emissioner og gener

#### Støjgener

I miljøansøgningens afsnit 2.7.1 er støjgenerne beskrevet. Aabenraa Kommune vurderer, at støjgenerne er beskrevet tilstrækkeligt, og at støj ikke vil medføre væsentlige gener for omkringboende.

Aabenraa Kommune stiller vilkår til, at husdyrbruget skal overholde de generelle støjgrænser for det åbne land og for samlet bebyggelse, som angivet i Miljøstyrelsens vejledning nr. 5/1984 "Ekstern Støj fra virksomheder".

Aabenraa Kommune gør opmærksom på, at støjgrænserne i det åbne land skal være overholdt ved nærmeste nabos udendørs opholdsarealer, dog maksimalt 15 meter fra beboelsen. Ved samlet bebyggelse, skal støjgrænserne være overholdt i hele området, så ved en evt. klage over støj, vil støjen blive målt ved nærmeste naboskel.

#### Støvgener

Støvgenerne er beskrevet i afsnit 2.7.3 i miljøansøgningen. Aabenraa Kommune vurderer, at støvgenerne er beskrevet tilstrækkeligt, og at støv ikke vil medføre væsentlige gener for omkringboende. Der stilles vilkår om, at der ikke må forekomme støvgener uden for ejendommens eget areal, og at dette vurderes af tilsynsmyndigheden.

#### Rystelsesgener

Evt. rystelser fra ejendommen er beskrevet i miljøansøgningens afsnit 2.7.2. Aabenraa Kommune vurderer, at evt. gener fra rystelser er beskrevet tilstrækkeligt, og at der ikke forekommer rystelser, der vil kunne påvirke de nærmeste naboer. For at sikre naboerne

stilles der vilkår til, at der ikke må være væsentligt gener fra rystelser og vibrationer uden for ejendommens eget areal, og at dette vurderes af tilsynsmyndigheden.

#### *Flue- og rottegener*

Husdyrbrugets skadedyrsbekæmpelse er beskrevet i miljøansøgningens afsnit 2.7.5. Aabenraa Kommune vurderer, at bekæmpelse af fluer og rotter har et sådant omfang, at der ikke vil være væsentlige gener for omkringboende.

Aabenraa Kommune stiller vilkår til, at arealerne omkring staldene skal holdes ryddelige, således at rottetilhold forebygges. Der stilles derudover vilkår til, at fluebekæmpelse skal ske efter gældende retningslinjer fra Aarhus Universitet, Institut for Agroøkologi.

#### *Transportgener*

Antallet af transporter til og fra husdyrbruget er beskrevet i miljøansøgningens afsnit 2.7.6. Aabenraa Kommune vurderer, at transporterne til og fra ejendommen er beskrevet tilstrækkeligt, og at der ikke skal stilles vilkår til transporter til og fra ejendommen.

#### *Lysgener*

I miljøansøgningens afsnit 2.7.4 beskrives det, at udendørsbelysning ikke vil medføre væsentlige gener for de omkringboende. Aabenraa Kommune stiller vilkår til, at der ikke må forekomme væsentlige lysgener for de omkringboende, og at dette vurderes af tilsynsmyndigheden.

#### *Uhygiejniske forhold*

Da døde dyr opbevares overdækket og på hævet underlag, samt at der forebygges mod skadedyr i den daglige drift, vurderer Aabenraa Kommune, at der, som følge af det ansøgte, ikke sker en væsentlig indvirkning på miljøet, hvad angår uhygiejniske forhold.

#### *Miljøbeskyttelseslovens affaldshierarki*

Miljøbeskyttelseslovens affaldshierarki efterleves, idet Aabenraa Kommunes affaldsregulativ for erhvervsaffald overholdes.

### **Bedste tilgængelige teknik (BAT)**

#### *BAT Ammoniakemission*

Der er et krav om vurdering af de væsentlige virkninger på miljøet og anvendelse af den bedste tilgængelige teknik (BAT) for reduktion af ammoniakemissioner, når produktionen medfører en ammoniakemission på mere end 750 kg NH<sub>3</sub>-N pr. år.

Anvendelse af den bedste tilgængelige teknik (BAT) i forhold til ammoniakemission fra anlægget er omsat til et bestemt krav til størrelsen af ammoniakemission, der må komme fra husdyrbruget. Beregningerne i husdyrgodkendelse.dk viser, at BAT-kravet til ammoniakemission fra husdyrbruget er 1.668 kg NH<sub>3</sub>-N pr. år, og at den faktiske emission er 1.668 kg NH<sub>3</sub>-N pr. år. BAT-kravet for husdyrbruget er således overholdt.

Aabenraa Kommune stiller vilkår til, at staldafsnit med dybstrøelse skal strøs med halm eller andet tørstof, i mængder, der sikrer, at dybstrøelsesmåtten altid er tør i overfladen, da det indgår i forudsætningen for ammoniakemissionsberegningen.

Der er yderligere stillet driftsvilkår til renholdelse af staldarealer for at undgå forurening med ammoniak, som går ud over forudsætningerne i beregningerne i husdyrgodkendelse.dk.

### **Øvrige krav**

#### *Brugen af naturressourcer*

I miljøansøgningens afsnit 2.8.3, 2.8.5 og 2.8.6 er det forventede forbrug af olie, energi og vand beskrevet. Af miljøansøgningen fremgår det, at energi- og vandforbruget ikke ændres væsentligt som følge af det ansøgte. Aabenraa Kommune vurderer, at forbruget af naturressourcer er acceptabelt, og at det ikke vil medføre væsentlige miljøgener, hvorfor der ikke stilles vilkår til energi- og vandforbruget på ejendommen.

*Vurdering af om husdyrbruget har tilstrækkelig opbevaringskapacitet til husdyrgødning*

Der er redegjort for håndtering og opbevaring af husdyrgødning i miljøansøgningens afsnit 2.1.2. Alle dyr går på dybstrøelse, som efter udmugning opbevares på møddingspladsen eller i markstak, udbringes direkte eller leveres til biogasanlæg. Gyllebeholderen er på 820 m<sup>3</sup>, hvoraf en del af kapaciteten er udlejet til opbevaring af afgasset gylle. Ud over opbevaringsanlæggene er der opsamlingsanlæg i form af en ajlekumme ved møddingspladsen på ca. 120 m<sup>3</sup>, gyllekanaler samt en forbeholder i forbindelse med stald 3, i alt ca. 200 m<sup>3</sup>. Fra forbeholderen i stald 3 ledes vaskevand mv. til gyllebeholderen. Ajlekummen tømmes vha. gyllevogn og udbringes direkte. Såfremt det er nødvendigt at tømme ajlekummen i perioden, hvor det ikke er muligt at udbringe flydende husdyrgødning, tømmes indholdet over i gyllebeholderen.

På baggrund af ovenstående vurderer Aabenraa Kommune, at opbevaringskapaciteten til husdyrgødning er tilstrækkelig.

*Vurdering af om afstandskrav er overholdt*

Etablering, udvidelse eller ændring af husdyranlæg og gødningsopbevaringsanlæg på husdyrbrug, der medfører forøget forurening, er ikke tilladt inden for afstandskravene angivet i husdyrbrugslovens §§ 6-8.

Hestestalden er beliggende 20 m fra nabobeboelsen på Gråstenvej 56 og 4 m fra skellet til matr. nr. 350 Tumbøl, Felsted. Hestestalden overholder således ikke afstandskravene på 50 m til nabobeboelse og 30 m til naboskel, jf. husdyrbrugslovens § 6, stk. 1, pkt. 4 og § 8, stk. 1, pkt. 7. I hestestalden foretages der ingen ændringer. Da der er tale om en lovlig eksisterende stald, og da der ikke foretages ændringer i hestestalden, vurderer Aabenraa Kommune, at afstandskravene er overholdt, og at der derfor ikke skal søges om dispensation fra afstandskravene.

Stald 1 er beliggende 13 m fra stuehuset og overholder således ikke afstandskravet på 15 m til beboelse på samme ejendom, jf. husdyrbrugslovens § 8, stk. 1, pkt. 6. Produktionsarealet i Stald 1 ændres fra 176 m<sup>2</sup> dybstrøelse til kalve til 108 m<sup>2</sup> dybstrøelse til flexgruppen 'Alle kvæg'. Da der er tale om en lovlig eksisterende stald, og da den ansøgte ændring i stalden ikke medfører forøget forurening, vurderer Aabenraa Kommune, at afstandskravet er overholdt, og at der derfor ikke skal søges om dispensation fra afstandskravet.

Husdyrbrugets stalde og opbevaringsanlæg overholder alle øvrige afstandskrav, jf. husdyrbrugslovens §§ 6-8.

*Vurdering af, om husdyrbruget er teknisk, forureningsmæssigt- og driftsmæssigt forbundet med andre husdyrbrug*

Husdyrbruget på Gråstenvej 54, 6200 Aabenraa er ikke teknisk, forureningsmæssigt og driftsmæssigt forbundet med andre husdyrbrug.

*Samspelet mellem faktorer og sårbarhed i forhold til risici for større ulykker m.v.*

I miljøansøgningens afsnit 2.9 er der beskrevet, hvad der gøres for at beskytte nærmiljøet og grundvandet. Gyllebeholderen er tilmeldt 10 års beholderkontrol og kontrolleres løbende. Gødningsopbevaringsanlæg og stalde er etableret i tætte og stabile materialer, og der er tilstrækkelig opbevaringskapacitet til husdyrgødning. Aabenraa Kommune vurderer på baggrund af afsnit 2.9 i miljøansøgningen, at der gøres



tilstrækkeligt for at sikre, at der ikke sker en forurening af nærmiljøet og grundvandet, idet man forebygger og har en handlingsplan for et evt. udslip af gylle.

Aabenraa Kommune vurderer endvidere, at der ikke er nogen risiko for forurening af vandløb og søer, da nærmeste vandløb (Felsted Bæk) og sø er beliggende henholdsvis 177 m og 366 m fra husdyrbruget.

### **Samlet vurdering**

#### *Vurdering af VVM og BAT*

På baggrund af de stillede vilkår og ovenstående begrundelse for og særkender på husdyrbruget er det Aabenraa Kommunes samlede vurdering, at det ansøgte projekt overholder anvendelse af den bedste tilgængelige teknik (BAT), og at projektet ikke indebærer væsentlige indvirkninger på miljøet, herunder i forhold til omgivelsernes sårbarhed og kvalitet, i forhold til navnlig:

- Landskabelige værdier (der sker ingen bygningsmæssige ændringer)
- Natur med dens bestande af vilde planter og dyr og deres levesteder, herunder områder, der er beskyttet mod tilstandsændringer eller fredet udpeget som internationalt naturbeskyttelsesområde eller udpeget som særlig sårbart over for næringsstofpåvirkning
- Jord, grundvand og overfladevand
- Lugt-, støj-, rystelser-, støv-, flue-, transport-, og lysgener, uhygiejniske forhold, affaldsproduktion mv.

#### *Vurdering af ansøgningens miljømæssige påvirkning*

Aabenraa Kommune vurderer på baggrund af ovenstående og miljøansøgningen, at ansøgningen om miljøtilladelse ikke vil påvirke miljøet væsentligt, og at ansøgningen derfor ikke er omfattet af kravet om at der skal indsendes en miljøkonsekvensvurdering.

### **Lovgrundlag**

Ansøgningen er behandlet i henhold til kravene i lovekendtgørelse nr. 520 af 1. maj 2019 om husdyrbrug og anvendelse af gødning m.v. med senere ændringer (husdyrbrugloven) med tilhørende bekendtgørelse nr. 2225 af 27. november 2021 om godkendelse og tilladelse m.v. af husdyrbrug (husdyrgodkendelsesbekendtgørelsen).

Gældende lovgivning og generelle regler for driften af en landbrugsejendom og håndtering af diverse produkter anvendt på ejendommen forudsættes kendt og skal følges.

Husdyrbruget har et produktionsareal større end 100 m<sup>2</sup> og en ammoniakemission mindre end 3.500 kg NH<sub>3</sub>-N pr. år. Husdyrbruget er derfor omfattet af husdyrbruglovens § 16b og er tilladelsespligtigt med Aabenraa Kommune som tilladelses- og tilsynsmyndighed.

### **Udnyttelsesfrist**

Miljøtilladelsen skal være udnyttet inden 6 år fra tilladelsen er meddelt. Tilladelsen anses som udnyttet ved meddelelse.

### **Revurdering af miljøtilladelsen**

Miljøtilladelser efter husdyrbruglovens § 16b skal ikke revurderes.

### **Retsbeskyttelse**

Med denne miljøtilladelse følger der 8 års retsbeskyttelse af husdyrbrugets indretning og drift. Retsbeskyttelsen gælder indtil den 5. januar 2031.

### **Ophævelse af eksisterende godkendelse**

Den eksisterende miljøgodkendelse på Gråstenvej 54, 6200 Aabenraa ophæves ved meddelelse af denne miljøtilladelse. Miljøgodkendelsen blev meddelt den 22. november 2016 efter § 11, stk. 2 i lovbekendtgørelse nr. 442 af 13. maj 2016 af lov om miljøgodkendelse mv. af husdyrbrug med senere ændringer.

### **Andre tilladelser og dispensationer**

Aabenraa Kommune gør opmærksom på, at den meddelte tilladelse udelukkende omfatter forholdet til miljølovgivningen. Der skal derfor søges om en separat byggetilladelse, ændring af bygningsanvendelse, nedrivningstilladelse, afledning af tagvand eller lignende hos Aabenraa Kommune.

## B. Vilkår for husdyrbruget

Vilkårene i denne miljøtilladelse skal, hvis ikke andet er anført, være opfyldt fra det tidspunkt, hvor miljøtilladelsen udnyttes.

Vilkår, der vedrører driften, skal være kendt af de ansatte, der er beskæftiget med den pågældende del af driften.

Denne miljøtilladelse meddeles på nedenstående vilkår. Konkrete bestemmelser i lovgivningen og bekendtgørelser, der generelt er gældende for alle husdyrbrug, er ikke stillet som vilkår for tilladelsen.

### Afgørelse

Vilkår 1. Virksomheden skal placeres, indrettes og drives i overensstemmelse med de oplysninger, der fremgår af det vedlagte ansøgningsmateriale, skema nr. 235 806, version 1, modtaget i Aabenraa Kommune den 20. oktober 2022, og med de vilkår, der fremgår af miljøtilladelse.

Vilkår 2. Denne miljøtilladelse skal altid være at finde på ejendommen, enten udskrevet eller digitalt, og være tilgængelig for ejer og medarbejdere. Dens indhold skal være driftsleder bekendt. Relevante vilkår skal være medarbejderne bekendt.

### Indretning og drift

*Husdyrhold, produktionsareal og staldsystem*

Vilkår 3. Husdyrbrugets stalde, gulvtyper og produktionsarealer skal være i overensstemmelse med nedenstående tabel:

Stald	Produktion	Staldstørrelse m <sup>2</sup>	Produktionsareal m <sup>2</sup>
Stald 1 (stald til små tyrekalve)	Flexgruppe: Alle kvæg; dybstrøelse	235	108
Stald 2 (stald til store tyrekalve, 1977)	Flexgruppe: Alle kvæg; dybstrøelse	604	100
	Flexgruppe: Alle kvæg; dybstrøelse		226
Stald 3 (stald til store tyrekalve, 1998)	Flexgruppe: Alle kvæg; dybstrøelse	536	474
Hestebokse	Heste; dybstrøelse	48	48
Ny plads til kalvehytter	Flexgruppe: Alle kvæg; dybstrøelse	859	859
I alt			1.815

Vilkår 4. Husdyrbruget skal indrettes med stalde og opbevaringsanlæg som vist på nedenstående kort. Dyretyper og staldsystem må ikke ændres, og størrelsen på produktionsarealerne må ikke øges, i forhold til det der fremgår af vilkår 3.



*Dybstrøelsesafsnit i stalde og på kalvepladsen*

Vilkår 5. I staldafsnit med dybstrøelse skal der strøs med halm eller andet tørstof i mængder, der sikrer, at dybstrøelsesmatten altid er tør i overfladen.

*Opbevaring og håndtering af flydende husdyrgødning*

Vilkår 6. Hvis gyllen ikke suges direkte over i gyllevogn med påmonteret læssekran, skal påfyldning af gyllevogn foregå på støbt plads med afløb til opsamlingsbeholder. Pladsen skal rengøres for spild af flydende husdyrgødning umiddelbart efter en periode med daglig påfyldning er afsluttet.

## Lugt

Vilkår 7. Der skal til stadighed opretholdes en god staldhygiejne. Det skal bl.a. sikres at gulve holdes tørre, at gødnings- og foderrester i staldene fjernes, og at fodringssystemer holdes rene.

## Øvrige emissioner og gener

### Støj

Vilkår 8. Bidraget fra landbruget på Gråstenvej 54, 6200 Aabenraa til det ækvivalente, korrigerede støjniveau i dB(A) må i det åbne land og i byzone ikke overskride følgende værdier, som angivet i Miljøstyrelsens vejledning nr. 5/1984 "Ekstern støj fra virksomheder":

	Mandag – Fredag Kl. 07.00 – 18.00 Lørdag Kl. 07.00 – 14.00	Mandag – Fredag Kl. 18.00 – 22.00 Lørdag kl. 14.00 – 22.00 Søndag og helligdage Kl. 07.00 – 22.00	Alle dage Kl. 22.00 – 7.00
	dB(A)	dB(A)	dB(A)
Det åbne land	55	45	40
Byzone	45	40	35

Støjgrænserne må i det åbne land ikke overskrides ved nærmeste nabos udendørs opholdsarealer, maks. 15 m fra beboelsen. Støjgrænserne må i samlet bebyggelse og byzone ikke overskrides noget sted i området.

Vilkår 9. Hvis tilsynsmyndigheden, på baggrund af en orienterende støjmåling, finder det nødvendigt, skal den ansvarlige for husdyrbruget dokumentere, at de i vilkår 8 fastsatte støjgrænser overholdes. Tilsynsmyndigheden kan dog kun kræve dette dokumenteret en gang årligt.

Målingerne/beregningerne skal være en "Miljømåling – ekstern støj", og skal udføres af en person eller firma, som findes på Miljøstyrelsens sidste reviderede liste over firmaer/personer, der er godkendte til at udføre "Miljømåling – ekstern støj". Udgifterne til støjmålingen afholdes af husdyrbruget.

### Støv, lys og rystelser

Vilkår 10. Driften må ikke medføre væsentlige støv- og lysgener eller gener i form af rystelser uden for ejendommens eget areal. Dette vurderes af tilsynsmyndigheden.

### Skadedyr

Vilkår 11. Der skal på husdyrbruget foretages effektiv fluebekæmpelse som minimum i overensstemmelse med de nyeste fastsatte retningslinjer fra Aarhus Universitet, Institut for Agroøkologi.

Vilkår 12. Opbevaring af foder skal ske på en sådan måde, at der ikke opstår risiko for tilhold af skadedyr (rotter mv.).

## Jord, grundvand og overfladevand

### Spildevand

Vilkår 13. Kemikalier, medicin, foderstoffer m.v., skal opbevares, således at de ikke kan ledes til jord, grundvand eller overfladevand, hvis der måtte ske udslip. Et eventuelt spild af sådanne stoffer med fare for forurening skal straks opsamles.

Vilkår 14. Afledning af spildevand skal foregå som vist på nedenstående kortudsnit.



#### Olie og diesel

Vilkår 15. Der skal på ejendommen altid forefindes egnet materiale til opsamling af oliespild.

Vilkår 16. Olie og diesel, herunder spildprodukter, skal opbevares i overjordiske beholdere på fast bund uden afløb så spild kan opsamles.

## Egenkontrol

### *Generelt*

Vilkår 17. Bedriftens årsproduktion skal kunne dokumenteres ved tilsyn i henhold til vilkår 3. Kvitteringer for aflevering af farligt affald og andre dokumentationer for vilkårenes overholdelse skal forevises Aabenraa Kommune på forlangende.

## C. Offentlighed og klagevejledning

### Naboorientering og partshøring

Et udkast til miljøtilladelsen blev den 12. december 2022 sendt i høring hos ansøger, parter, naboer og andre berørte. Der var en frist på 2 uger til at fremsende kommentarer.

### Annoncering og afgørelse

Den meddelte miljøtilladelse bliver offentligt annonceret på Aabenraa Kommunes hjemmeside den 5. januar 2023, og afgørelsen bliver fremsendt til de klageberettigede.

Du har ifølge forvaltningslovens<sup>5</sup> § 9 ret til aktindsigt i alle dokumenter, der vedrører sagen. Eventuel aftale herom skal aftales med Team Miljøs landbrugsgruppe på [landbrug@aabenraa.dk](mailto:landbrug@aabenraa.dk).

### Klagevejledning

Miljøtilladelsen kan i medfør af husdyrbrugloven § 76 påklages til Miljø- og Fødevarerklagenævnet.

Hvis du ønsker at klage over denne afgørelse, kan du klage til Miljø- og Fødevarerklagenævnet. Du klager via Klageportalen, som du finder et link til på forsiden af [www.naevneneshus.dk](http://www.naevneneshus.dk). Klageportalen ligger på [www.borger.dk](http://www.borger.dk) og [www.virk.dk](http://www.virk.dk). Du logger på [www.borger.dk](http://www.borger.dk) eller [www.virk.dk](http://www.virk.dk), ligesom du plejer, typisk med NEM-ID. Klagen sendes gennem Klageportalen til Aabenraa Kommune, der har truffet afgørelsen. En klage er indgivet, når den er tilgængelig for kommunen i Klageportalen. Når du klager, skal du som privatperson betale et gebyr på kr. 900. For virksomheder og organisationers vedkommende er gebyret på 1.800 kr. Du betaler gebyret med betalingskort i Klageportalen.

Miljø- og Fødevarerklagenævnet skal som udgangspunkt afvise en klage, der kommer uden om Klageportalen, hvis der ikke er særlige grunde til det. Hvis du ønsker at blive fritaget for at bruge Klageportalen, skal du sende en begrundet anmodning til Aabenraa Kommune, der har truffet afgørelse i sagen. Aabenraa Kommune videregiver herefter anmodningen til Miljø- og Fødevarerklagenævnet, som træffer afgørelse om, hvorvidt din anmodning kan imødekommes.

Klagefristen udløber 4 uger efter, at afgørelsen er meddelt. Er afgørelsen offentligt bekendtgjort, regnes klagefristen dog altid fra bekendtgørelsen. Hvis klagefristen udløber på en lørdag eller helligdag, forlænges fristen til den følgende hverdag.

Afgørelsen annonceres offentligt den 5. januar 2023 på Aabenraa Kommunes hjemmeside. En eventuel klage skal være modtaget senest den 2. februar 2023, der er dagen for klagefristens udløb.

Aabenraa Kommune kan oplyse, at det af husdyrbrugloven § 81, stk. 1 fremgår, at en klage ikke har opsættende virkning, med mindre Miljø- og Fødevarerklagenævnet bestemmer andet.

Når Aabenraa Kommune modtager en klage, underretter kommunen straks ansøger om klagen.

Afgørelsen kan påklages af:

- Afgørelsens adressat

---

<sup>5</sup> LBKG nr. 433 af 22. april 2014 Forvaltningsloven



- Miljøministeren, når væsentlige nationale eller internationale interesser er berørt.
- Enhver, der har en individuel, væsentlig interesse i sagens udfald
- Styrelsen for Patientsikkerhed
- Danmarks Fiskeriforening, Ferskvandsfiskeriforeningen for Danmark, Arbejderbevægelsens Erhvervsråd og Forbrugerrådet, alle i henhold til lovens § 85
- Lokale foreninger og organisationer, i henhold til lovens § 86
- Landsdækkende foreninger og organisationer, i henhold til lovens § 87

Søgsmål til prøvelse af afgørelsen skal være anlagt inden 6 måneder efter, at afgørelsen er offentligt bekendtgjort.

Udkastet til miljøtilladelsen er forud for meddelelse af tilladelsen blevet sendt til ansøger og ansøgers rådgiver, parter, naboer og andre berørte (beboelser der er beliggende inden for det beregnede konsekvensområde for lugtemission, jf. afsnit D).

Den 5. januar 2023

*Laura Klaver*

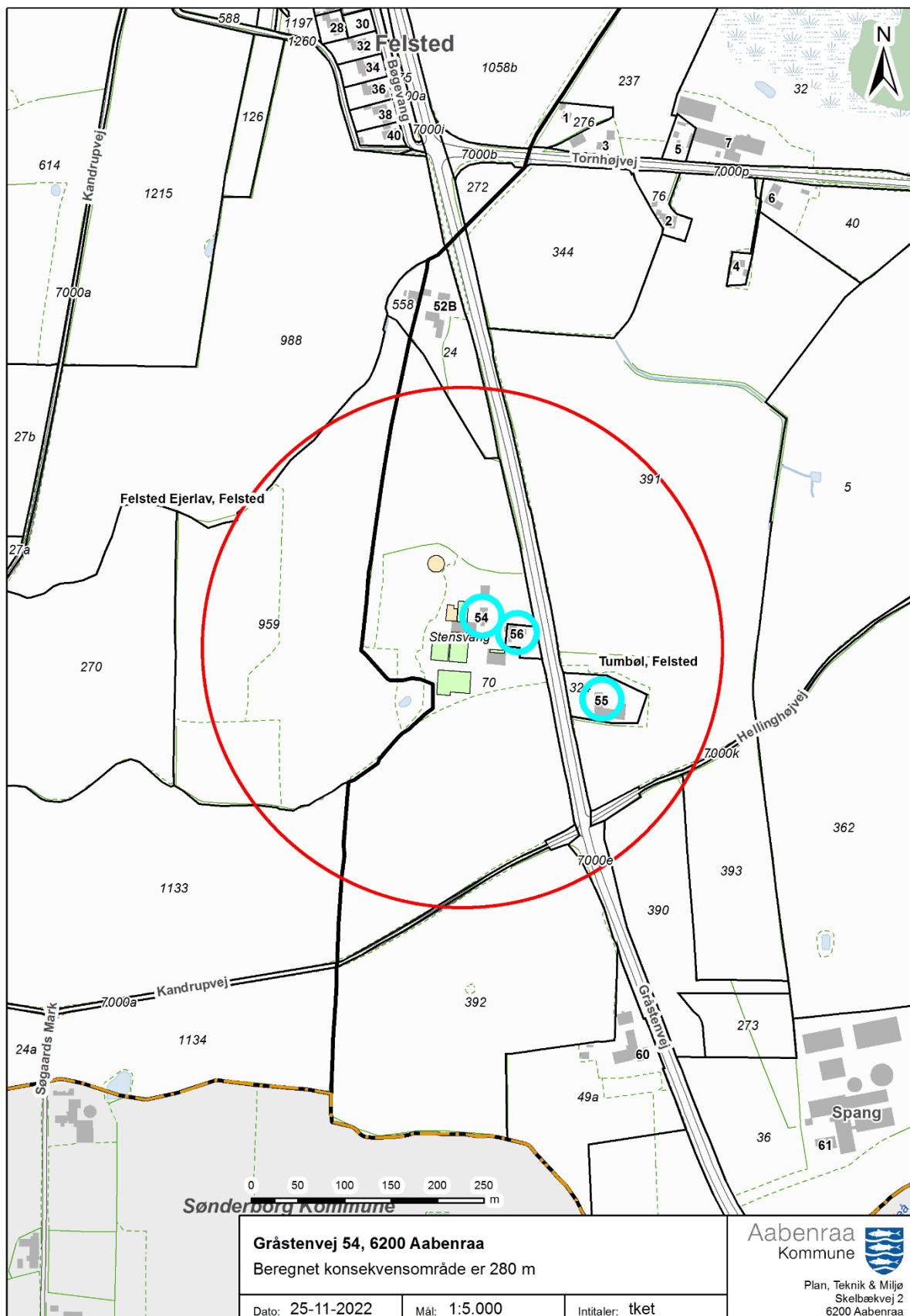
Laura Klaver  
Team Miljø  
Byg, Natur & Miljø

Aabenraa Kommune  
Skelbækvej 2, 6200 Aabenraa

## D. Kommunens bilag

### Lugtkonsekvenszonen

Aabenraa Kommune har udarbejdet et kort over lugtkonsekvenszonen med en konsekvenszone på 280 meter:



## **E. Miljøansøgningen**

Ansøger har indsendt en ansøgning om miljøtilladelse med tilhørende bilag. Det er miljørådgiver Ulla Refshammer Pallesen, LandboSyd, der har udarbejdet ansøgningsmaterialet.

Ansøgningen med bilag er vedlagt på de følgende sider.

# Ansøgning om § 16b miljøtilladelse



**Gråstenvej 54**

**6200 Aabenraa**

Ansøgning om godkendelse af produktionsarealer i eksisterende stalde samt en ny plads til kalvehytter

Skema 235806 i Husdyrgodkendelse.dk



## Datablad (A1, A2, A3, A4, A5)

Ejer af husdyrbruget	Casper Holm Nielsen Zwicky Gråstenvej 54 6200 Aabenraa Mobil: 2243 1545 <a href="mailto:steensvang@mail.tele.dk">steensvang@mail.tele.dk</a>
Husdyrbrugets adresse	Gråstenvej 54 6200 Aabenraa
CVR-nummer	36328975
CHR-nummer	47932
Kommune	Aabenraa Kommune
Ejendomsnummer	5800005866
Matrikel-nr.	Matrikel: 70 - Tumbøl, Felsted m.fl.
Andre husdyrbrug drevet af ansøger	Ingen
Biaktiviteter	Ingen biaktiviteter
Ansøgningskema	235806
Konsulent (D3)	Ulla Refshammer Pallesen LandboSyd, CVR-nr. 25160428 Jens Terp-Nielsens Vej 13, 6200 Aabenraa <a href="mailto:upa@landbosyd.dk">upa@landbosyd.dk</a> Tlf.: 6155 8262

## Forord / læsevejledning

Denne ansøgning beskriver det ansøgte projekt på Gråstenvej 54, 6200 Aabenraa. Ansøgningen indeholder sammen med ansøgningsskemaet i Husdyrgodkendelse.dk alle de oplysninger, der skal indsendes i forbindelse med en ansøgning om § 16 b tilladelse efter Husdyrbrugloven<sup>1</sup> samt bekendtgørelse om godkendelse og tilladelse m.v.<sup>2</sup> De angivne parenteser med bogstaver og tal i de følgende overskrifter henviser til oplysningskravet jf. bilag 1 i bekendtgørelsen.

Tabeller og figurer (skærmdumps fra Husdyrgodkendelse.dk) er angivet uden kildehenvisning. Øvrige figurer og tabeller er angivet med kildehenvisning.

Det antages, at det er tilstrækkeligt at offentliggøre word-dokumentet i forbindelse med sagsbehandlingen.

Det er vurderet, at ansøgningen ikke udløser krav om, at der skal udarbejdes en miljøkonsekvensrapport. Der er foretaget en screening i forhold til Husdyrgodkendelsesbekendtgørelsens bilag 1 D, se bilag 4.

Ansøgningen er udarbejdet på baggrund af oplysninger og opmålinger af stalde modtaget fra Casper Holm Nielsen Zwicky, som indestår for, at oplysningerne om selve husdyrbruget er korrekte.

---

<sup>1</sup> Bekendtgørelse af lov om husdyrbrug og anvendelse af gødning m.v. LBK nr 520 af 01/05/2019

<sup>2</sup> Bekendtgørelse om godkendelse og tilladelse m.v. af husdyrbrug BEK nr 2225 af 27/11/2021

<b>Datablad (A1, A2, A3, A4, A5)</b>	<b>2</b>
<b>Forord / læsevejledning</b>	<b>3</b>
<b>1. Indledning</b>	<b>6</b>
<b>2. Husdyrbruget og det ansøgte</b>	<b>7</b>
2.1 <i>Indretning og drift af anlægget (B1, B5)</i>	7
2.1.1 <i>Produktionsarealer</i>	8
2.1.2 <i>Opbevaring og håndtering af husdyrgødning</i>	9
2.1.3 <i>Drift af anlægget</i>	9
2.2 <i>Bygningsmæssige ændringer og anlægsarbejde (B2)</i>	10
2.3 <i>Produktionsmæssig sammenhæng med andre husdyrbrug (A5, B3)</i>	10
2.4 <i>Husdyrbruget og det ansøgtes beliggenhed samt generelle afstandskrav (B4)</i>	10
2.5 <i>Ammoniakemission og -deposition samt biodiversitet (B5, B4)</i>	14
2.6 <i>Lugtemission (B6, B4)</i>	19
2.7 <i>Øvrige emissioner og gener (B7)</i>	20
2.7.1 <i>Støj (B7)</i>	20
2.7.2 <i>Rystelser og vibrationer (B7)</i>	20
2.7.3 <i>Støv (B7)</i>	20
2.7.4 <i>Lys (B7)</i>	21
2.7.5 <i>Skadedyr (B7)</i>	21
2.7.6 <i>Transporter (B7)</i>	21
2.8 <i>Reststoffer, affald og naturressourcer (B8)</i>	22
2.8.1 <i>Døde dyr (B8)</i>	22
2.8.2 <i>Affald (B8)</i>	22
2.8.3 <i>Olie- og kemikalier (B7 og B8)</i>	23
2.8.4 <i>Råvarer (B7)</i>	23
2.8.5 <i>Energiforbrug (B8)</i>	23
2.8.6 <i>Vandressourcen og vandforbrug (B8)</i>	24
2.8.7 <i>Spildevand og restvand (B8)</i>	24
2.9 <i>Forurenings- og genebegrænsende tiltag (B7)</i>	25
2.10 <i>Klima</i>	25
2.11 <i>Forslag til egenkontrol (B7)</i>	26
2.12 <i>BAT-Ammoniakemission (B9)</i>	27
2.13 <i>Grænseoverskridende virkninger (B10)</i>	27
2.14 <i>Alternativer løsninger og 0-alternativet</i>	27
2.15 <i>Kumulation med andre husdyrbrug</i>	27
2.16 <i>Erhvervsmæssig nødvendighed</i>	27
2.17 <i>Oplysninger om konsulenten (A4)</i>	28

<b>3. Screening af om projektet er omfattet af krav om miljøkonsekvensvurdering (D1-3)</b>	<b>28</b>
<b>4. Konklusion</b>	<b>29</b>
<b>5. Bilag</b>	<b>29</b>



# 1. Indledning

Denne miljøansøgning indsendes for at kunne overgå fra den nuværende produktionstilladelse til de nye regler om godkendelse af produktionsarealer samt få lovliggjort en ny plads til kalvehytter. Pladsen er etableret delvist på en eksisterende betonplads. For at have mulighed for selv at kunne bestemme, hvor der går kalve over og under 6 mdr. er der valgt flex for alle typer kvæg i dybstrøelse. Der er dog ingen planer om at skulle have andet end slagtekalve på husdyrbruget.

De nye regler bygger på nyeste viden. Det er således ikke antallet af dyr og dyrenes vægt, der er bestemmende for lugt- og ammoniakemissionen, men derimod produktionsarealernes størrelse. Produktionsarealerne defineres som det areal, hvor dyrene kan opholde sig og har mulighed for at afsætte gødning, og som dyrene ikke kun har kortvarig adgang til.

## 2. Husdyrbruget og det ansøgte

I dette kapitel beskrives husdyrbrugets indretning og drift, husdyrbrugets beliggenhed i forhold til omgivelserne, samt husdyrbrugets påvirkning af omgivelserne med hensyn til ammoniak- og lugtemission og -deposition, støj, støv, lys, skadedyr, transport, affald og forbrug af ressourcer.

### 2.1 Indretning og drift af anlægget (B1, B5)

Husdyrbrugets bygninger og anlæg ligger forholdsvis samlet, dog ligger gyllebeholderen godt 35 m nordvest for den nordligste del af bygningsområdet. Stalde, gyllebeholder, driftsbygninger og stuehuset mv. fremgår af figur 1 og bilag 1.



Figur 1: Husdyrbrugets stalde og opbevaringsanlæg

## 2.1.1 Produktionsarealer

Det følger af husdyrgodkendelsesbekendtgørelsen, at der skal foretages beregninger for både den ansøgte drift, nudriften og driften for 8 år siden.

### 8 årsdrift og nudrift

Produktionsarealerne for 8 år siden er identiske med nudriften og er opgjort ud fra staldtegnning samt ansøgers opmålinger samt oplysninger om dyretyper fra det gamle ansøgnings-skema 85684 i Husdyrgodkendelse.dk.

Stalde og produktioner						
Staldnavn	Staldstørrelse (m <sup>2</sup> )	Ventilation	Kildehøjde	Produktion	Antal måneder udegående	Produktionsareal (m <sup>2</sup> )
Stald 1 (Stald til små tyrekalve)	235	Naturlig ventilation	3 m	(#539836) Kalve, (under 6 mdr.). Dybstrøelse	0	176
Stald 2 (Stald til store tyrekalve (1977))	604	Naturlig ventilation	3 m	(#539870) Kalve, (under 6 mdr.). Dybstrøelse	0	100
				(#539868) Ammekøer, slagtekalve (over 6 mdr.). Dybstrøelse	0	226
Hestebokse	48	Naturlig ventilation	3 m	(#539844) Heste. Dybstrøelse	0	48
Stald 3 (Stald til store tyrekalve (1998))	536	Naturlig ventilation	3 m	(#539872) Ammekøer, slagtekalve (over 6 mdr.). Dybstrøelse	0	474
Sum						1024

Tabel 1: Stalde, ventilationsforhold, dyre- og gulvtype og produktionsarealer i 8 års drift og nudrift

### Ansøgt drift

I ansøgt drift er den nye plads til kalvehytter vist. Der er vist 100 % udnyttelse af arealet som produktionsareal, selv om der i praksis nok højst vil kunne blive tale om 50 % udnyttelse af areal til opstilling af kalvehytter.

Pt. er der ingen heste på husdyrbruget. Hesteholdet er dog bibeholdt i ansøgningen, da det ikke vil være muligt senere at få heste godkendt i maskinhuset pga. afstande til Gråstenvej 56. Som beskrevet er der valgt flex "Alle kvæg; Dybstrøelse" i alle slagtekalvestalde og for den nye kalveplads, så der er mulighed for selv at bestemme, om dyrene er over eller under 6 måneder gamle.

Stalde og produktioner						
Staldnavn	Staldstørrelse (m <sup>2</sup> )	Ventilation	Kildehøjde	Produktion	Antal måneder udegående	Produktionsareal (m <sup>2</sup> )
Ansøgt drift						
Stald 1 (Stald til små tyrekalve)	235	Naturlig ventilation	3 m	(#539835) Flexgruppe: Alle kvæg; Dybstrøelse	0	108
Stald 2 (Stald til store tyrekalve (1977))	604	Naturlig ventilation	3 m	(#539839) Flexgruppe: Alle kvæg; Dybstrøelse	0	100
				(#539838) Flexgruppe: Alle kvæg; Dybstrøelse	0	226
Hestebokse	48	Naturlig ventilation	3 m	(#546462) Heste. Dybstrøelse	0	48
Ny plads til kalvehytter	859	Naturlig ventilation	3 m	(#539846) Flexgruppe: Alle kvæg; Dybstrøelse	0	859
Stald 3 (Stald til store tyrekalve (1998))	536	Naturlig ventilation	3 m	(#539867) Flexgruppe: Alle kvæg; Dybstrøelse	0	474
Sum						1815

Tabel 2: Stalde, ventilationsforhold, dyre- og gulvtype og produktionsarealer i ansøgt drift

## 2.1.2 Opbevaring og håndtering af husdyrgødning

Husdyrbrugets opbevaringsanlæg fremgår af tabel 3.

Opbevaringslagre					
Navn	Lagertype	Yderligere oplysninger	Bedste tilgængelige opbevaringsteknik	Dimension	Areal (m <sup>2</sup> )
Ansøgt drift					
Møddingsplads	Fast				178
Gyllebeholder 1992	Flydende				255
Nudrift					
Møddingsplads	Fast				178
Gyllebeholder 1992	Flydende				255
8 års drift					
Møddingsplads	Fast				178
Gyllebeholder 1992	Flydende				255

Tabel 3: Opbevaringsanlæg på husdyrbruget

Med en skønnet mulig maksimal produktion i staldanlægget på maks. 400 tyrekalve til ca. 400 kg kommer der ca. 1.400 ton svarende til ca. 2.387 m<sup>3</sup> dybstrøelse pr. år.

En del af gyllebeholderens kapacitet er udlejet til opbevaring af afgasset gylle fra nabo. Gyllebeholderen er på 820 m<sup>3</sup>.

Ud over opbevaringsanlæggene i tabel 3 er der opsamlingsanlæg i form af en ajlekumme ved møddingspladsens nordøstligste hjørne på ca. 120 m<sup>3</sup>, gyllekanaler under spalterne i stald 2 samt en mindre forbeholder i forbindelse med stald 3, samlet ca. 200 m<sup>3</sup> alt i alt.

Ajlekummen tømmes vha. gyllevogn. Fra forbeholderen i stald 3 ledes vaskevand mv. til gyllebeholderen. En forbeholder ved den gamle ensilageplads er blevet sløffet i forbindelse med etableringen af den nye kalveplads.

Dybstrøelse lægges på møddingsplads, køres til biogasanlæg, til markstak eller bringes direkte ud, når det er muligt. Cirka halvdelen af den producerede dybstrøelse køres pt. til biogasanlægget på Hellinghøjvej 5.

Efter etableringen af kalvepladsen kommer der ca. 464 m<sup>3</sup> regnvand om året (0,9439 m/år i gennemsnit for Aabenraa Kommune 2012-2019 jf. Danva<sup>3</sup>). Det forventes, at ajlekummen vil blive tømt hyppigere, og at en stor del af vandet kan bringes direkte ud. Kun i perioder, hvor vandet ikke må udbringes, vil vandet blive leveret i gyllebeholderen. Overskudskapaciteten af gyllebeholderen vil fortsat blive lejet ud.

Med et forbrug af vaskevand på ca. 50 m<sup>3</sup> og ca. 200 m<sup>3</sup> i opsamlingsanlæg samt yderligere kapacitet i gyllebeholderen, vil Husdyrgødningsbekendtgørelsens krav om minimum 9 måneders opbevaringskapacitet opfyldes. Opbevaringskravet for dybstrøelse vil opfyldes ved opbevaring på møddingsplads, ved afsætning til biogasanlæg, ved direkte udbringning fra stald samt ved opbevaring i markstak.

Marksprøjten har fuldt vaskesystem og vaskes ude i marken. Er der behov for at vaske andre maskiner, sker det med rent vand og højtryksrenser på møddingspladsen eller et græsdækket areal.

## 2.1.3 Drift af anlægget

Driften varetages af ejer samt tidligere ejer. Driften af husdyrbruget er beskrevet i de følgende punkter. Derudover er der følgende faste procedurer på husdyrbruget:

<sup>3</sup> <https://www.danva.dk/viden/bm/om-benchmarking/nedboersvariation-paa-danmarkskort/>

- I løbet af dagen bliver dyr, anlæg, installationer og materiel holdt under opsyn
- Slidte dele repareres eller udskiftes løbende
- Der registreres dyr i CHR
- Overpumpning til gyllebeholder overvåges
- Der er sundhedsrådgivning med dyrlægebesøg ca. hver 2. måned
- Der føres journal over antal dyr bortskaffet til DAKA og antal dyr til slagtning
- Der føres journal over medicinforbrug
- Indlægssedler for indkøbt foder gemmes. Der udarbejdes foderplaner, og forbruget af foder registreres.
- Opgørelse over ressourceforbruget (brændstof, el, vand og foder) registreres årligt i forbindelse med regnskabet
- Der gennemføres kontrol af el-installationerne af autoriseret el-installatør efter behov
- Der udføres egenkontrol af slukningsudstyr
- Der udarbejdes gødningsregnskab og mark/gødningsplaner for bedriften

## 2.2 Bygningsmæssige ændringer og anlægsarbejde (B2)

Husdyrbrugets stalde, driftsbygninger, gyllebeholdere mv. fremgår af bilag 1. Det eneste nye eller ændrede anlæg er den nye plads til kalvehytter, der er etableret på en tidligere ensilageplads samt en ridebane. Der er udlagt slagge i forbindelse med den tidligere ensilageplads og ridebane. I forbindelse med udvidelsen af det befæstede areal til kalvehytter, er der nedlagt afløbsrender og Ø110 rør i slaggeren. Den opgravede slagge er fordelt inden for området, hvor der efterfølgende er støbt ny kalveplads, så der ikke er risiko for udvaskning af forurenende stoffer.

I forbindelse med den nye kalveplads er der etableret 2 afløbsrender med riste, der er forbundet med Ø110 rør, som løber i en ny brønd, hvorfra vandet ledes ind i gennem stald 2 og 1 og videre ind i ajlekummen ved møddingspladsen (se ledningsplanen, bilag 2). Kalvepladsen er etableret, så der er fald mod afløbsrenderne.

Den eksisterende blokmur på ca. 0,4 m er bibeholdt langs den tidligere ensilageplads nord-, vest- og sydside. Langs den nye plads er der etableret en 1 m høj sidemur langs øst og syd samt delvist mod nord. Afløb er etableret, så der er hældning ind mod afløbsrenderne. Mod nord er der et terrænspring, der bevirker, at overfladevand fra den befæstede plads mellem stald 2 og kalvepladsen ikke kan løbe ind på pladsen.

## 2.3 Produktionsmæssig sammenhæng med andre husdyrbrug (A5, B3)

Ansøger har ikke dyr på andre ejendomme.

## 2.4 Husdyrbruget og det ansøgte beliggenhed samt generelle afstandskrav (B4)

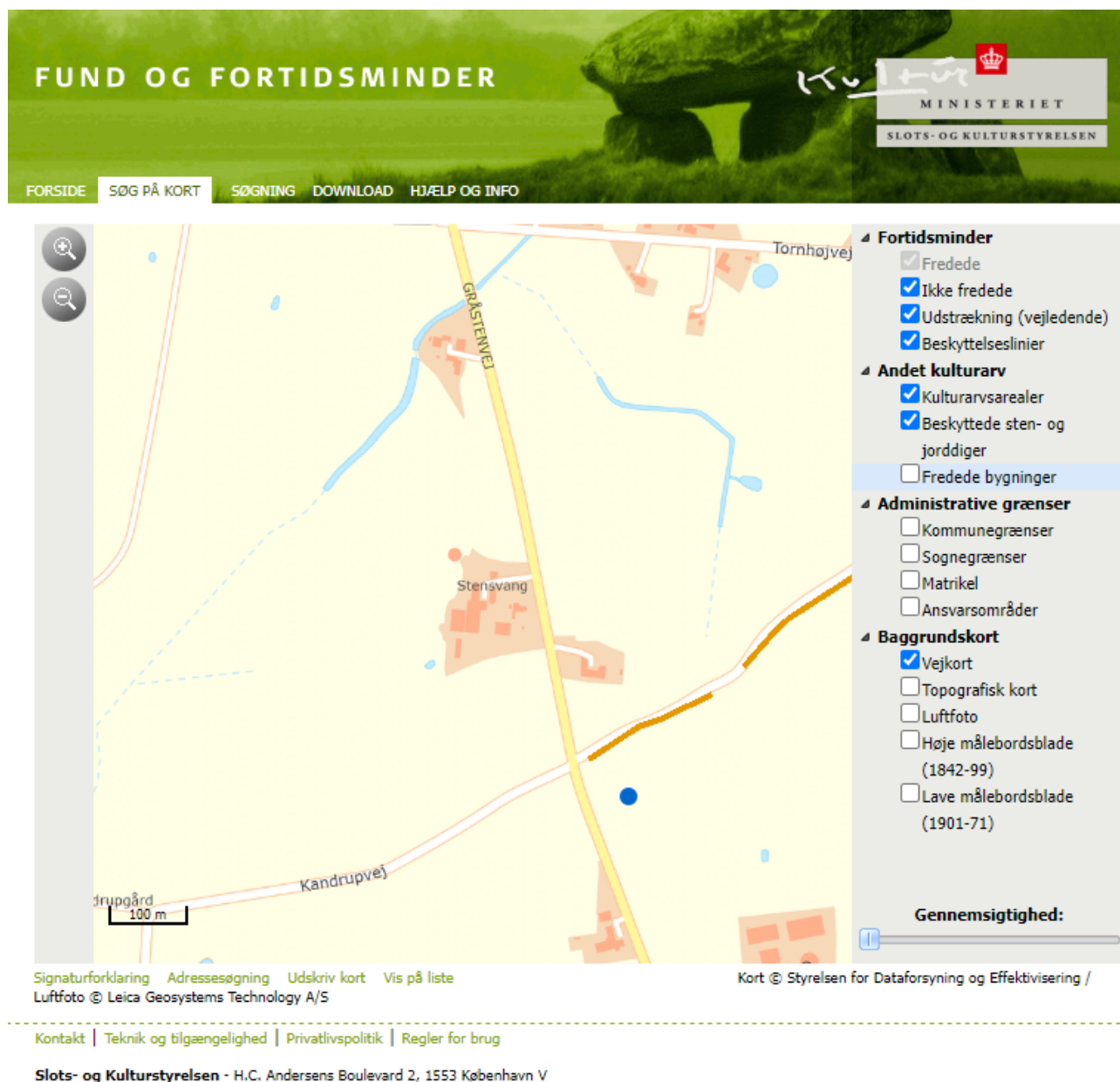
### *Landskabelige udpegninger, naturudpegninger og kulturarv*

Ifølge Plandata.dk ligger husdyrbruget i landzone uden for lokal- eller kommuneplanlagte områder. I forhold til landskabelige udpegninger ligger husdyrbruget inden for udpegningen Særligt værdifuldt landbrugsområde, men uden for Bevaringsværdigt landskab, Større sammenhængende landskaber, Kystnærhedszonen og Geologiske bevaringsværdier.

Husdyrbruget ligger endvidere uden for områder, der er udpeget som eksisterende eller potentielle Naturbeskyttelsesområder eller Økologiske forbindelser.

Bygningerne er primært i gule og grønne farver opført i mursten og metalplader med tage i grå fibercement.

Der er ikke registreret fund eller fortidsminder i umiddelbar nærhed til husdyrbrugets stalde og anlæg. Nærmeste registrerede ikke-fredede fund er en rundhøj/brandhøj fra oldtiden godt 250 m sydøst for den nye kalveplads.



Figur 2: Kortudsnit fra [www.kulturarv.dk/fundogfortidsminder/Kort/](http://www.kulturarv.dk/fundogfortidsminder/Kort/), Blå cirkel er et ikke-fredet fund og de orange streger er diger

Da den nye kalveplads er etableret på en tidligere ensilageplads samt en ridebane, og der ikke er sket gravning i jordlag, har der ikke kunnet ske påvirkning af fortidsminder.

### Afstandskrav

Husdyrbruglovens<sup>4</sup> afstandskrav jf. § 6 overholdes. Husdyrbruget ligger mere end 50 m fra:

- eksisterende eller ifølge kommuneplanens rammedel fremtidigt byzone- eller sommerhusområde,
- område i landzone, der i lokalplan er udlagt til boligformål, blandet bolig- og erhvervsformål eller til offentlige formål med henblik på beboelse, institutioner, rekreative formål og lign.,
- en nabobeboelse

I tabellen herunder er afstande jf. Husdyrlovens § 8 vist:

---

<sup>4</sup> Bekendtgørelse af lov om husdyrbrug og anvendelse af gødning m.v. LBK nr 520 af 01/05/2019

Nærmeste off. vej - Offentlig vej og privat fællesvej		
Type	Navn	Afstand [m]
Staldbygning	Hestebokse	58
Gødningslager	Møddingsplads	119

Stuehus - Beboelse på samme ejendom		
Type	Navn	Afstand [m]
Staldbygning	Stald 1 (Stald til små tyrekalve)	14
Gødningslager	Møddingsplads	25

Nærmeste nabo (tidligere medejer af I/S) - Nabobeboelse		
Type	Navn	Afstand [m]
Staldbygning	Hestebokse	23
Gødningslager	Møddingsplads	66

Nærmeste vandløb - Vandløb og søer over 100 kvm		
Type	Navn	Afstand [m]
Staldbygning	Stald 1 (Stald til små tyrekalve)	235
Gødningslager	Gyllebeholder 1992	185

Nærmeste sø - Vandløb og søer over 100 kvm		
Type	Navn	Afstand [m]
Staldbygning	Ny plads til kalvehytter	311
Gødningslager	Møddingsplads	390

Nærmeste levnedsmiddelvirksomhed? - Levnedsmiddelvirksomhed		
Type	Navn	Afstand [m]
Staldbygning	Stald 1 (Stald til små tyrekalve)	1303
Gødningslager	Gyllebeholder 1992	1251

Nærmeste boring - Vandforsyningsanlæg (ikke almen)		
Type	Navn	Afstand [m]
Staldbygning	Stald 3 (Stald til store tyrekalve (1998))	555
Gødningslager	Gyllebeholder 1992	548

Nærmeste vandværksboring - Vandforsyningsanlæg (almen)		
Type	Navn	Afstand [m]
Staldbygning	Hestebokse	1190
Gødningslager	Gyllebeholder 1992	1196

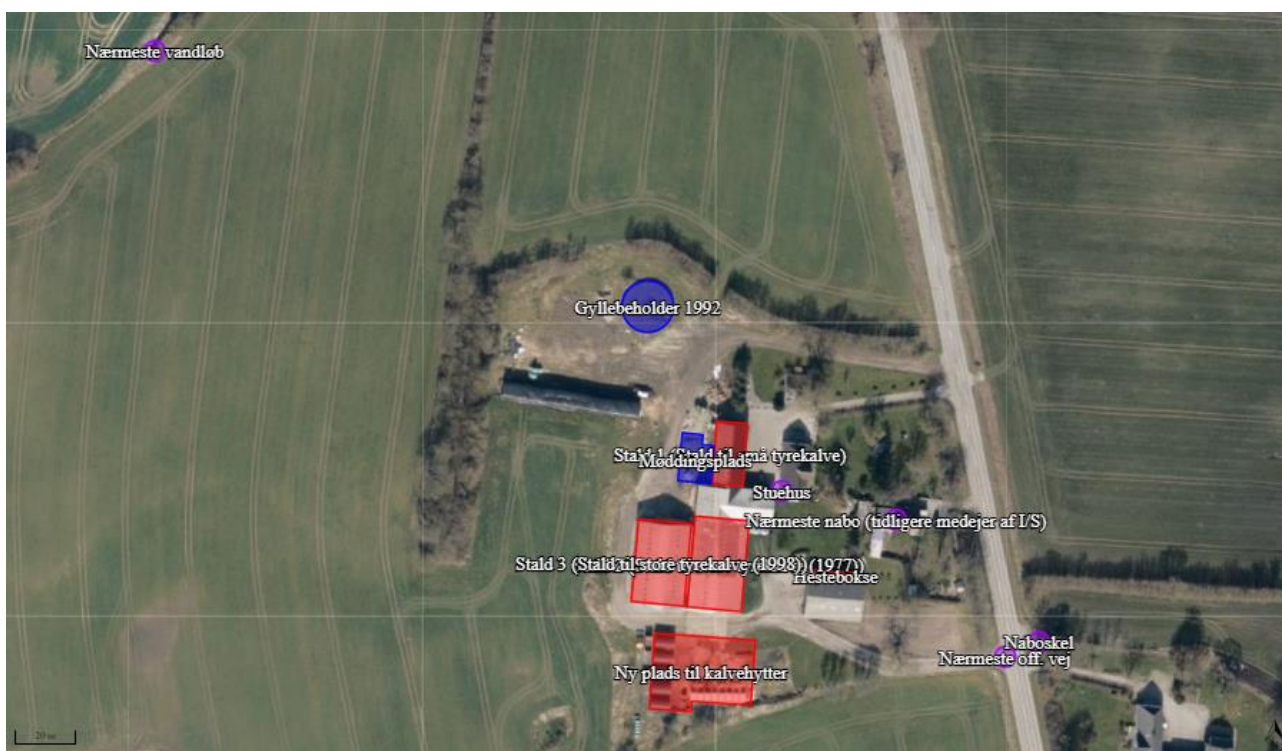
Naboskel - Naboskel		
Type	Navn	Afstand [m]
Staldbygning	Hestebokse	67
Gødningslager	Møddingsplads	127

Tabel 4: Afstande jf. Husdyrlovens § 8 stk. 1



Afstandskravene fra stalde og gyllebeholdere til vandløb (herunder dræn) og søer større end 100 m<sup>2</sup>, offentlig vej og privat fællesvej samt beboelse på samme ejendom er 15 m - afstandskravene til vandforsyningsanlæg, der ikke er til almen vandforsyning og til levnedsmiddelvirksomhed er på 25 m - afstandskrav til naboskel er på 30 m og afstandskrav til vandforsyningsanlæg til almen vandforsyning og nærmeste nabobeboelse er på 50 m. Husdyrgodkendelse.dk opgiver afstanden fra nærmeste stald, lager eller indtegnet anden bygning i forhold til de forskellige udpegninger (markører).

På kortudsnittet på figur 3 er vist nærmeste sø, vandløb, naboskel, nabobeboelse, offentlige vej samt beboelsen på husdyrbruget. Nærmeste levnedsmiddelvirksomhed, ikke almene vandboring og vandværksboring ligger så langt væk, at de nærmeste øvrige punkter ikke ville kunne ses ordentligt på kortudsnittet, hvis alle punkter skulle vises.



Figur 3: Oversigtskort over nærmeste markører

Alle afstandskravene overholdes bortset fra afstanden fra hestestalden til naboen på Gråstenvej 56 og afstanden fra stald 1 til stuehuset. Der sker ingen ændringer af produktionsarealerne i stalderne, bortset fra at stald 1 ønskes godkendt til flex. I praksis vil der dog altid kun gå kalve under 6 mdr. i stald 1.

Da der er tale om eksisterende stalde og produktionsarealer, antages det, at der ikke skal meddeles fornyet dispensation fra afstandskravene.

## 2.5 Ammoniakemission og -deposition samt biodiversitet (B5, B4)

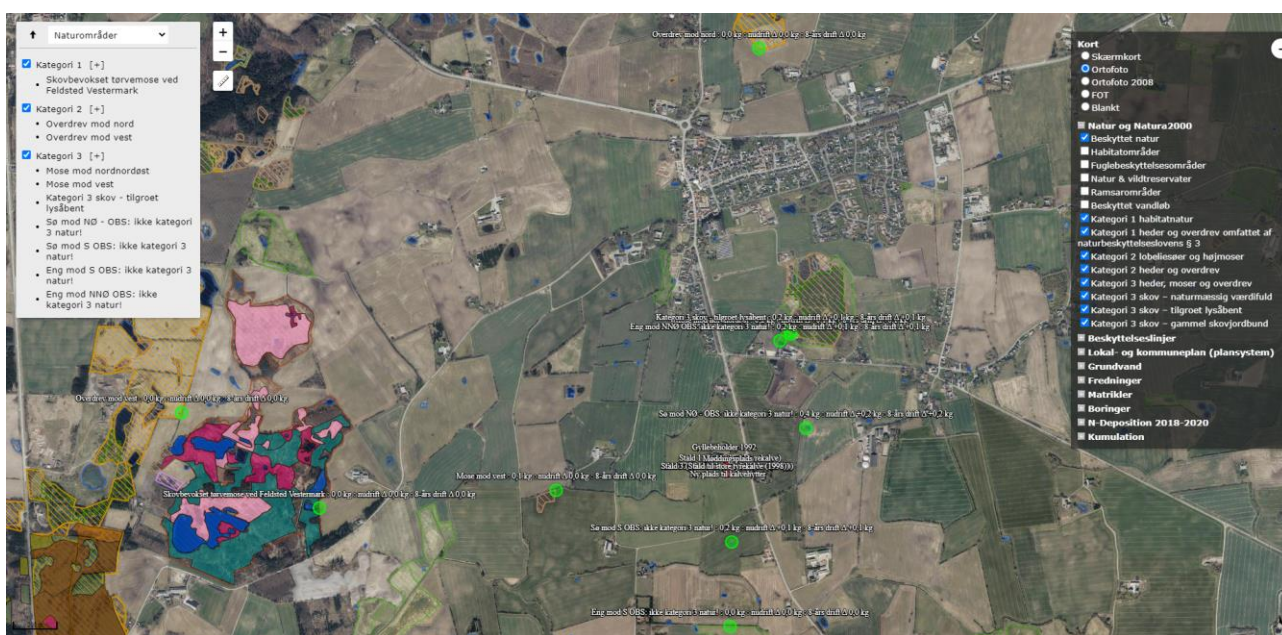
Ud fra oplysningerne om størrelsen af produktionsarealerne, dyre- og gulvtype i ansøgt drift, nudrift og 8-års drift samt evt. oplysninger om miljøteknologier beregnes husdyrbrugets ammoniakemission i de tre drifter. Der benyttes ingen miljøteknologier.

Ammoniakemissionen fra stalde og opbevaringslagre fremgår af tabel 5.

Driftstype:	Ammoniakemission fra staldafsnit (kg NH <sub>3</sub> -N/år)	Ammoniakemission fra lagre (kg NH <sub>3</sub> -N/år)	Ammoniakemission fra husdyrbruget (kg NH <sub>3</sub> -N/år)
Ansøgt drift	1511,6	156,7	1668,4
Nudrift	728,2	156,7	884,9
8 års-drift	728,2	156,7	884,9

Tabel 5: Ammoniakemission fra staldafsnit, opbevaringslagre og totalt fra husdyrbruget

De nærmeste naturtyper i forhold til husdyrbruget er udpeget (se figur 4).



Figur 4: Husdyrbrugets placering i forhold til alle udpegede naturområder

Husdyrbrugets ammoniakemission må ikke give anledning til væsentlige påvirkninger af naturområder, der er beskyttede af europæisk lovgivning (Natura 2000 områder). Der må heller ikke ske påvirkning af naturområder, der er beskyttet af dansk lovgivning eller som kan være leve- eller ynglelokaliteter for særligt beskyttede dyrearter (bilag IV arter).

I tabel 6 ses de specifikke krav for maksimal total- og merdeposition af ammoniak til kategori 1 og 2 natur, samt krav der kan stilles til kategori 3 natur.

Ammoniakfølsom natur	Beskrivelse	Krav
Kategori 1	Ammoniakfølsomme Natura 2000-naturtyper uanset størrelse jf. bilag 3 pkt. D i bekendtgørelse om godkendelse og tilladelse m.v. af husdyrbrug hvis de er beliggende inden for et Natura 2000 område og er omfattet af udpegningsgrundlaget og kortlagt, samt heder og overdrev inden for et Natura 2000 område som er omfattet af § 3 i NBL5 (dvs. større end 2.500 m <sup>2</sup> )	Max. Totaldeposition (stald og lager) afhængig af antal husdyrbrug i nærheden*): 0,2 kg N/ha/år ved > 1 husdyrbrug 0,4 kg N/ha/år ved 1 husdyrbrug 0,7 kg N/ha ved 0 husdyrbrug.
Kategori 2	Ammoniakfølsomme naturtyper som ligger udenfor Natura 2000 område: højmoser, lobeliesøer, heder der i sig selv er større end 10 ha og omfattet af § 3 i NBL og overdrev der i sig selv er større end 2,5 ha og omfattet af § 3 i NBL.	Max. totaldeposition på 1,0 kg N/ha pr. år.
Kategori 3	Ammoniakfølsomme naturtyper der ikke er omfattet af kategori 1 og 2 og som ligger uden for Natura 2000 område i form af heder, moser	Kommunen vurderer konkret, om der skal fastsættes vilkår om max. merdeposition, og hvad det

<sup>5</sup> Bekendtgørelse af lov om naturbeskyttelse LBK nr 1986 af 27/10/2021

	<p>og overdrev der er omfattet af § 3 i NBL samt ammoniakfølsomme skove.</p> <p>For at være ammoniakfølsom skal skove være større end 0,5 ha og mere end 20 m bred og bevokset med træer, der danner eller inden for et rimeligt tidsrum vil danne en sluttet skov af højstammede træer og</p> <p>1) hvor der har været skov på arealet i lang tid (i størrelsesorden mere end ca. 200 år), så der er tale om gammel »skovjordbund«,</p> <p>2) hvor skoven er groet frem af sig selv på et naturareal, fx tidligere hede, mose eller overdrev, så jordbunden ikke har været dyrket mark inden for en periode svarende til perioden for gammel »skovjordbund« (dvs. i størrelsesorden mere end ca. 200 år), eller</p> <p>3) hvor der i skoven er forekomst af naturskovindikerende eller gammelskovesarter, som er medtaget på listen "Arter, der er brugt ved prioritering af naturmæssigt særligt værdifulde skove omfattet af § 25 i lov om skove" og arterne har væsentlig, definerende betydning for skovens naturværdi.</p>	nødvendige krav til max. deposition skal være. Kravet må dog ikke være under en max. merdeposition på 1,0 kg N/ha pr. år
Beskyttede naturtyper der ikke hører under Kategori 1-3, men som efter en konkret vurdering, er ammoniakfølsomme.	Kan fx være enge, strandenge og søer	
<p>* Antallet af husdyrbrug ud over det ansøgte opgøres på følgende måde (kumulationsmodel):</p> <p>Antal husdyrbrug med en emission på mere end 150 kg NH<sub>3</sub>-N pr. år indenfor 200 m</p> <p>Antal husdyrbrug med en emission på mere end 450 kg NH<sub>3</sub>-N pr. år indenfor 200-300 m</p> <p>Antal husdyrbrug med en emission på mere end 750 kg NH<sub>3</sub>-N pr. år indenfor 300-500 m</p> <p>Antal husdyrbrug med en emission på mere end 1.500 kg NH<sub>3</sub>-N pr. år indenfor 500-1.000 m</p> <p>Antal husdyrbrug med en emission på mere end 5.000 kg NH<sub>3</sub>-N pr. år indenfor 1.000-2.500 m</p>		

Tabel 6: Krav til maksimal total- og merdeposition af ammoniak

Navn:	Kategori:	Opretter:	Kumulation:	Ruhed natur:	Merdeposition (kg N/ha/år):		Totaldeposition (kg N/ha/år):
					8-års drift	Nudrift:	
Eng mod NNØ OBS: ikke kategori 3 natur!	Kategori 3	Ansøger	0	Bn	0,1	0,1	0,2
Eng mod S OBS: ikke kategori 3 natur!	Kategori 3	Ansøger	0	Bn	0,0	0,0	0,0
Sø mod S OBS: ikke kategori 3 natur!	Kategori 3	Ansøger	0	Bn	0,1	0,1	0,2
Sø mod NØ - OBS: ikke kategori 3 natur!	Kategori 3	Ansøger	0	V	0,2	0,2	0,4
Kategori 3 skov - tilgroet lysåbent	Kategori 3	Ansøger	0	S	0,1	0,1	0,2
Overdrev mod vest	Kategori 2	Ansøger	0	Bn	0,0	0,0	0,0
Overdrev mod nord	Kategori 2	Ansøger	0	Bn	0,0	0,0	0,0
Skovbevokset tørvemose ved Feldsted Vestermark	Kategori 1	Ansøger	0	S	0,0	0,0	0,0
Mose mod vest	Kategori 3	Ansøger	0	Mk	0,0	0,0	0,1
Mose mod nordnordøst	Kategori 3	Ansøger	0	S	0,1	0,1	0,2

Tabel 7: Total og merdeposition af ammoniak til udpegede naturområder

### Kategori 1 natur

Det nærmeste kategori 1 naturområde ligger i habitatområdet Hostrup Sø, Assenholm Mose og Felsted Vestermark knap 2 km vest for husdyrbruget (se figur 5). Beregningerne i Husdyrgodkendelse.dk viser, at totaldepositionen til skovbevokset tørvemose er på 0,0 kg N/ha/år i ansøgt drift. Det skrappeste krav, der kan stilles til totaldepositionen til kategori 1 natur, er 0,2 kg N/ha/år. Da totaldepositionen er mindre end 0,2 kg N/ha/år, er der ikke brugt tid på at finde ud af, om der kan være kumulation med andre husdyrbrug i forhold til naturpunktet.

### Kategori 2 natur

De nærmeste kategori 2 naturområder er ifølge Husdyrgodkendelse.dk to overdrev ca. 2 km nord for og ca. 2,6 km vest for husdyrbruget. Beregningerne viser, at der er en totaldeposition til begge naturarealer på 0,0 kg N/ha/år. Beskyttelsesniveauet til kategori 2 natur er dermed overholdt, idet totaldepositionen er mindre end 1 kg N/ha/år.

### Kategori 3 natur og § 3 områder

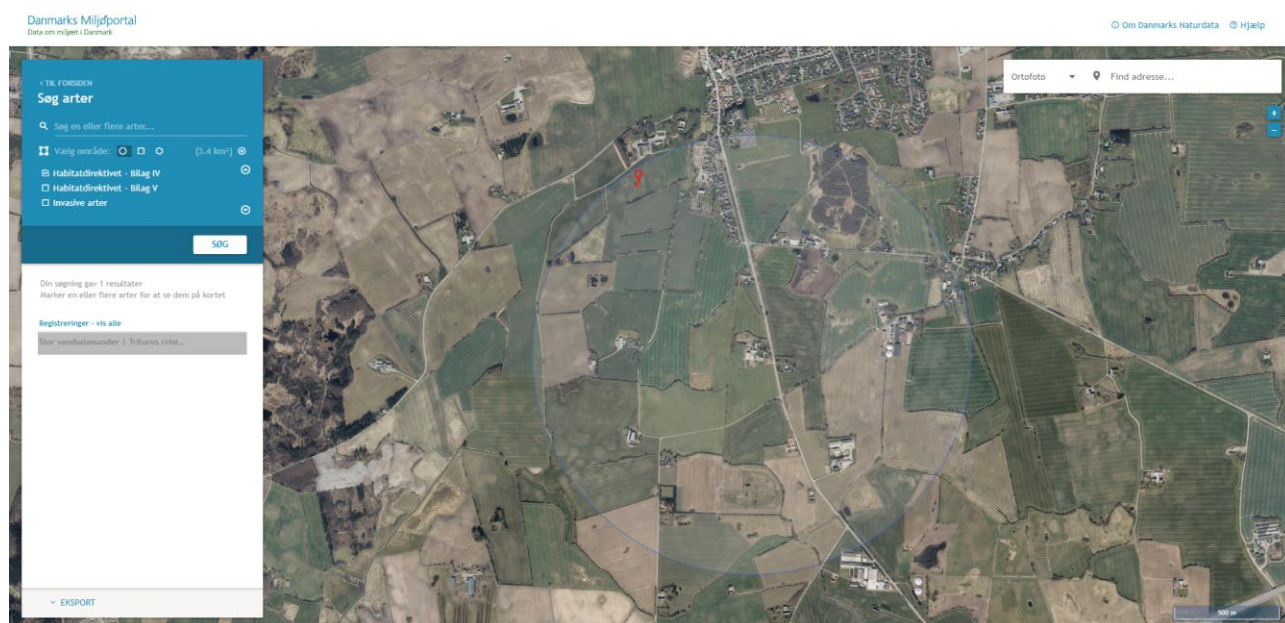
De nærmeste kategori 3 naturområder er to bevoksede moser ca. 600-800 m nordnordøst og vest for husdyrbruget. En del af den nordligste mose er også udpeget som kategori 3 skov (tilgroet lysåbent).

Herudover er der foretaget beregninger til nærmeste søer og enge. Søer er ikke omfattet af kategoriseringen af natur, men er beskyttet af Naturbeskyttelsesloven.

Beregningerne i Husdyrgodkendelse.dk viser, at merdepositionen til naturpunkterne er på maks. 0,2 kg N/ha/år. Det skrappeste krav, kommunen kan stille til kategori 3 natur, er en merdeposition på maks. 1,0 kg N/ha/år, hvilket er overholdt.

### **Bilag IV arter**

Ifølge Danmarks Miljøportal<sup>6</sup> er der registreret bilag IV arten Stor vandsalamander ca. 900 m fra husdyrbruget.



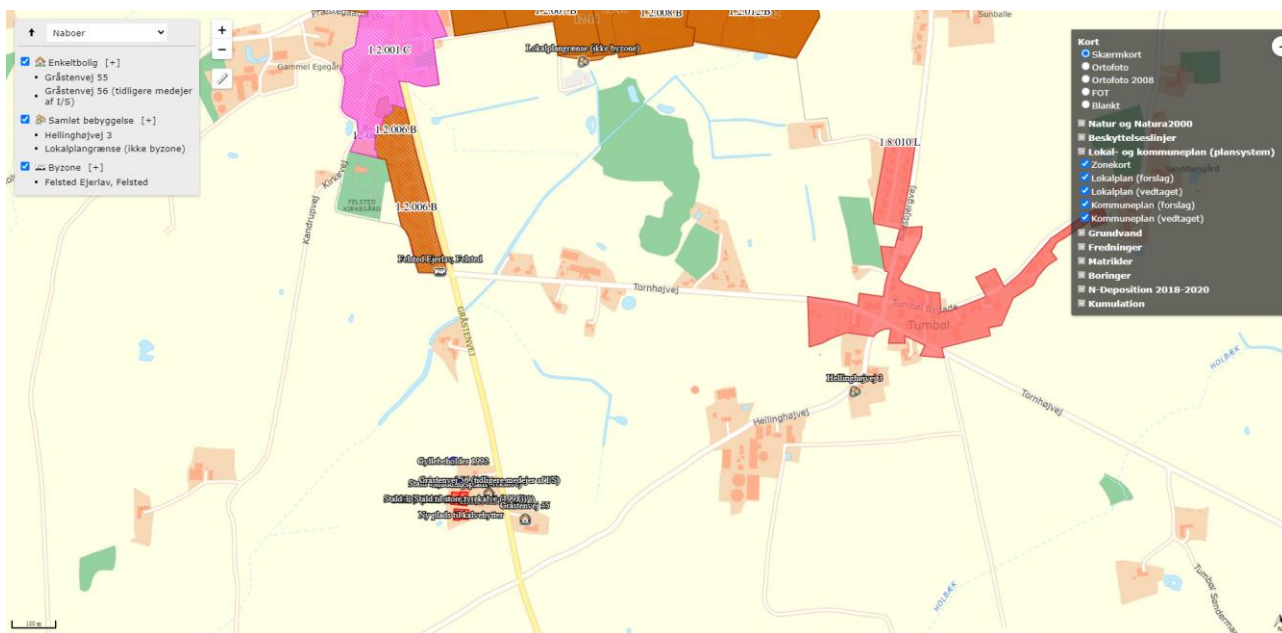
Figur 5: Bilag IV-arter inden for ca. 1.000 m fra husdyrbruget (Kilde <https://naturdata.miljoportal.dk/>)

Der er udelukkende inddraget et areal, der tidligere har været benyttet til ensilageplads og ridebane. Da merdepositionen af ammoniak fra husdyrbruget til de nærmeste naturområder endvidere er mindre end 1 kg N/ha/år, vurderes ansøgningen ikke at kunne påvirke biodiversiteten negativt, herunder bilag IV arter.

<sup>6</sup> <https://naturdata.miljoportal.dk/>

## 2.6 Lugtmission (B6, B4)






Nærmeste lugtberegningsskema er udpeget i skema 235806 i Husdyrgodkendelse.dk (se figur 7).



Figur 6: Nærmeste nabo, samlet bebyggelse, byzone og sommerhusområde

Der er ikke kumulation i forhold til lugt fra andre husdyrbrug i forhold til hverken nærmeste nabo, samlet bebyggelse, lokalplanlagt område med beboelse mv. eller byzone-/sommerhusområde, idet der ikke ligger husdyrbrug med en ammoniakemission på mere end 750 kg NH<sub>3</sub>-N pr. år inden for henholdsvis 100 m fra enkeltbeboelse uden landbrugspligt eller 300 m fra samlet bebyggelse, lokalplanlagt område med beboelse mv. eller byzone-/sommerhusområde. Der er ikke udpeget nærmeste sommerhusområde, da det ligger meget længere væk end nærmeste byzone.

Beregningerne viser, at lugtgeneafstandene overholdes og at beskyttelsesniveauet for lugt dermed er overholdt (se tabel 8).

Bebyggelse	Kumulation	Model	Ukorrigeret geneafstand (m)	Korrigeret geneafstand (m)	Vægtet gennemsnitsafstand (m)	Genekriterie overholdt
 Gråstenvej 55	0	FMK	74	74	159,6	Ja
 Gråstenvej 56 (tidligere medejer af I...	0	FMK	74	74	78,2	Ja
 Hellinghøjvej 3	0	NY	151,2	151,2	979,3	Ja
 Lokalplangrænse (ikke byzone)	0	NY	151,2	151,2	1095,9	Ja
 Felsted Ejerlav, Felsted	0	FMK	234	234	557,2	Ja

#### Forklaring til samlet resultat af lugtberegning

\* Geneafstanden fra NY modellen er 0, selvom der er en faktisk lugt fra staldgruppen. Dette skyldes at lugten er for lav til at lugtspredningen kan beregnes.

**Konsekvenszone: 280 m**

Tabel 8: Beregning af lugt geneafstand til nærmeste nabo, samlet bebyggelse og byzone mv.

## 2.7 Øvrige emissioner og gener (B7)

De enkelte kilder til gener/forurening er beskrevet herunder.

Nærmeste nabobeboelse ejes af tidligere ejer Niels Holm Madsen, der har drevet husdyrbruget sammen med nuværende ejer i et I/S. Niels Holm Madsen hjælper fortsat til på husdyrbruget. Trods husdyrbrugets meget tætte beliggenhed på nærmeste naboejendom, forventes der ingen særlige gener fra husdyrbruget.

### 2.7.1 Støj (B7)

De største støjgener vil forekomme i forbindelse med transport af dyr, foder, halm og gylle mv., foder aflæsning, vask af stalde og maskiner, gyllepumpning og oprøring af gyllebeholderen samt indblæsning af foder i fodersiloerne. Disse aktiviteter er dog af begrænset varighed. Støjkilder fremgår af bilag 1.

Transporter forbi naboer vil kunne høres, men adskiller sig ikke fra anden vejtransport.

### 2.7.2 Rystelser og vibrationer (B7)

Der kan eventuelt forekomme mindre rystelser i forbindelse med transporter til og fra husdyrbruget og internt på husdyrbruget. Der sker ingen ændringer i kilderne til rystelser og vibrationer på husdyrbruget med det ansøgte. Kilder kan fx være mobile maskiner. Pga. afstanden til nærmeste naboer mv. vurderes eventuelle rystelser og vibrationer ikke at kunne genere naboerne.

### 2.7.3 Støv (B7)

Støv vil primært forekomme i forbindelse med transporter, hvor evt. jord på veje kan hvirvles op. Endvidere kan der forekomme støv mv. i forbindelse med halmtransporter. De fleste kørearealer er grusbelagte. Tilsmudsede offentlige veje fejles ved behov. Der er støvcykloner i forbindelse med siloerne.

Der lægges halm i overdækkede stakke, typisk vest for staldanlægget.

Der vurderes ikke at være støvkilder, der vil kunne genere naboerne.

#### 2.7.4 Lys (B7)

Der er lys i staldene i forbindelse med fodring om morgenen og om aftenen afhængigt af tidspunktet på året.

Der opsat belysning på vestgavlen af maskinhuset og sydgavlen af stalden til de mellemste tyrekalve. Lyset tændes og slukkes manuelt.

Der vil i begrænsede perioder kunne holde køretøjer med lyset tændt ved stalde, lade og gyllebeholderen.

Det vurderes, at der ikke er belysning, der kan genere naboer.

#### 2.7.5 Skadedyr (B7)

For at forhindre fluegener drysses der snyltehvepse i strøelsen i fluesæsonen. Endvidere sprayes/vandes der mod fluer med et godkendt middel.

Rotter bekæmpes dels via den kommunale ordning og dels via privat firma. Der er pt. opsat ca. 6 kasser med gift på husdyrbruget.

Med bekæmpelse af fluer og rotter og mus vurderes der ikke at kunne opstå gener for naboer mv.

#### 2.7.6 Transporter (B7)

Al transport i forbindelse med husdyrbruget sker via Gråstenvej.

Tunge transport sker primært i dagtimerne (7-18). Dog vil der i forbindelse med udbringning af gylle samt i høst køres uden for dette tidsrum for at få færrest muligt kørselsdage. Herudover vil der komme kørsel med personbiler (dyrlæge, kontrollanter mv.) ca. 1-2 gange om dagen.

Skønnet antal tunge transport:

Tunge transport (en transport ind og ud betragtes som en samlet kørsel)	Ansøgt drift antal/år
Tilskudsfoeder mv. (lastbil, maks. 30 tons)	ca. 9
Indkørsel af eget korn (ca. 13 tons ad gangen)	ca. 7
Levering af diesel (lastbil, maks. 20 tons)	ca. 10
Afhentning af affald (lastbil, maks. 10 tons)	ca. 52
Levering af kalve (traktor og vogn, maks. 22 stk. ad gangen)	ca. 17
Afhentning af døde dyr (lastbil, ca. 10-15 tons)	ca. 12
Afhentning af ungtyre til slagting (lastbil, op til 22 stk. ad gangen)	ca. 55
Kørsel af dybstrøelse til biogasanlæg eller markstak (traktor med trailer, ca. 25 tons)	ca. 77
Udbringning af vand fra opsamlingsbeholder (gyllevogn, 25 m <sup>3</sup> /læs)	ca. 22
Indkørsel af halm (traktor med trailer, 12-24 baller ad gangen)	ca. 25
Diverse sækkevarer mv. (lastbil, ca. tons leveres ad gangen)	ca. 10
Til- og frakørsel fra gyllebeholder	ca. 60
Afhentning af dagrenovation (lastbil)	ca. 26
I alt	ca. 382

Tabel 9: Skønnede antal transport



## 2.8 Reststoffer, affald og naturressourcer (B8)

Emnerne er beskrevet i efterfølgende afsnit 2.8.1-2.8.7. Husdyrgødningen fra husdyrbruget køres ud på husdyrbrugets arealer og eventuelt andre udbringningsarealer i overensstemmelse med gældende regler. Der sker ingen ændringer af markdriften i forbindelse med ansøgningen.

Som beskrevet er kalvepladsen etableret på den tidligere ensilageplads samt en tidligere ridebane, hvor der har været udlagt slagge. Der sker ingen væsentlige ændringer i forhold til udlægget (se afsnit 2.2).

Der sker således ingen negativ påvirkning af jordbund, jordarealer og vand, eller deres relative rigdom, forekomst, kvalitet eller regenereringskapacitet i området og dettes undergrund.

### 2.8.1 Døde dyr (B8)

Døde dyr opbevares syd for maskinhuset på hævet underlag og overdækket med presenning. Stedet er delvist afskærmet af beplantning og ligger så langt inde på ejendommen, at det ikke synligt for uvedkommende. Døde dyr tilmeldes til afhentning via app på mobiltelefonen. Daka afhenter efterfølgende hverdag. Daka genanvender de døde dyr som råvarer i biodiesel- og kødbenmelsproduktion.

### 2.8.2 Affald (B8)

Der er fokus på, at producere så lidt affald som muligt. Affald fra husdyrbruget sorteres, opbevaring og bortskaffelse affald miljømæssigt forsvarligt og i overensstemmelse med Aabenraa Kommunes affaldsregulativ.

Herunder er oplistet husdyrbrugets affaldstyper, opbevaringssteder, transportører, modtageanlæg samt skønnede årlige affaldsmængder.

Olieskift mv. på maskiner foretages ved serviceeftersyn på eksternt værksted. Der forventes derfor ingen affaldsfraktioner i form af spildolie, olie- brændstoffiltre eller blyakkumulatorer.

Der forventes intet medicinaffald, da der normalt kun benyttes afmålte doseringer.

Affaldstype	Opbevaringssted	Transportør	Modtageanlæg	Mængder
<b>Olje- og kemikalieaffald:</b>				
Rester af bekæmpelsesmidler	Kemirum	Transporterer selv	Genbrugsplads	Normalt intet
Spraydåser	Værksted	Transporterer selv	Genbrugsplads	ca. 15 stk.
Medicinrester	Tages med af dyrlæge	Dyrlæge	Kendes ikke	-
Kanyler i særlig beholder	Tages med af dyrlæge	Dyrlæge	Kendes ikke	-
Batterier – alle typer	- (benyttes ikke i forbindelse med husdyrhold eller markbrug)	-	-	-
<b>Fast affald:</b>				
Tom emballage (papir/pap)	Stald	Kommunens dagrenovation	Kendes ikke	maks. 100 kg
Tom emballage (plast)	Stald	Kommunens dagrenovation	Kendes ikke	maks. 100 kg

Lysstofrør	Værksted	Transporterer selv	Genbrugsplads	ca. 10 stk.
Plast fra wrapballer	Værksted	Transporterer selv	Genbrugsplads	ca. 200 kg
Jern og metal	Værksted + ved møddingspladsen	Skrothandler	Kendes ikke	maks. 0-1 ton
Tomme olietromler	Værksted	Transporterer selv	Genbrugsplads	ca. 2 stk.
Tomme medicinglas	Tages med af dyrlæge	Dyrlæge	Kendes ikke	-
Døde dyr	Afhentningsplads se kortbilag	DAKA	DAKA	ca. 15 stk.

Tabel 10: Affaldshåndtering og mængder

Den benyttede genbrugsplads er Arwos Genbrugsplads Tumbøl.

### 2.8.3 Olie- og kemikalier (B7 og B8)

Olieråvarer og diverse kemikalier mv. opbevares i værkstedet og i kemirummet på fast gulv uden afløb. Maksimalt opbevares op til 400 liter motor- og hydraulikolie mv. Der benyttes hverken sæbe eller desinfektionsmidler ved vask.

Olietanken er anmeldt til kommunen.

Olietanke:	Volumen	Fremstillingsår	Typegodkendelsesnr.
Dieselolietank (Kingspan)	3.500 l	2017	55-5820

Tabel 11: Olietank

Tanken til diesel står på ben og har påfyldningspistol med autostop.

I BBR er angivet en nedgravet olietank fra 1964. Olietanken er gravet op for mange år siden.

### 2.8.4 Råvarer (B7)

Med hensyn til råvarer (foder, vand, hjælpemidler mv.) vil der ikke blive benyttet mere, end der er behov for.

Halmen opbevares i udendørs overdækkede stakke. Der anvendes ca. 750 baller/år.

Wrapballer opbevares nu på marken nordvest for bygnings sættet. Der bliver suppleret med eget korn og indkøbt foder og mælkefoder, der opbevares i siloerne samt i foderladen.

### 2.8.5 Energiforbrug (B8)

Den primære energikilde er elektricitet. Der anvendes el til arbejdslys i staldene i forbindelse med fodring og udmugning og opsyn med kalvene, cirkulationspumpe til vandforsyningen, opvarmning af vand til opblanding af mælk til kalve og rengøring af mælkespande samt elforbrug i stuehuset.

Beboelsen opvarmes med fastbrændselsfy. Staldene er uopvarmede. Al ventilation er naturlig ventilation.

Type	Skønnet forbrug
El	ca. 12.500 kWh

Dieselolie	ca. 25.000 l
Brænde	15-18 rummeter

Tabel 12: Energiforbrug

Energiforbruget i produktionen er lavt, da der er tale om uopvarmede åbne stalde med naturlig ventilation. Ved løbende udskiftning af lysstofrør vil der blive valgt lysstofrør med så lavt et energiforbrug som muligt. Der er således udskiftet til LED-belysning i stald 2 og 3 samt i maskinhuset, siden der sidst blev meddelt miljøgodkendelse til husdyrbruget.

Der er kun tændt lys i forbindelse med fodring og tilsyn med dyr.

Vandrør og vandvarmer er isolerede for at undgå unødigt energiforbrug.

Det vurderes samlet set, at der anvendes BAT i forhold til energi.

### 2.8.6 Vandressourcen og vandforbrug (B8)

Husdyrbrugets bygninger og anlæg ligger inden for områder med særlige drikkevandsinteresser og områder med nitratfølsomme indvindingsområder samt sprøjtemiddelfølsomme indvindingsområder men uden for indvindingsoplande og område med indsatsplaner for grundvand.

Vand bliver primært benyttet til drikkevand til dyr, vask af stalde og maskiner samt forbrug i boligen. Vand kommer fra Felsted Vandværk.

Nedenstående mængder er opgjort ud fra normtal og skøn for forbrug.

Type	Skønnet forbrug ved ansøgt drift
Drikkevand til dyr	ca. 3.000 m <sup>3</sup>
Vask i stalde mv.	ca. 50 m <sup>3</sup>
Rengøring af maskiner	ca. 10 m <sup>3</sup>
Forbrug i stuehuset	ca. 170 m <sup>3</sup>
I alt	ca. 3.230 m <sup>3</sup>

Tabel 13: Vandforbrug

Der er drikkekopper over kar i alle stalde. Drikkekopper og øvrige installationer efterses dagligt, og evt. utætheder udbedres med det samme. Rengøring foregår med højtryksrensere og koldt vand.

### 2.8.7 Spildevand og restvand (B8)

Spildevand fra beboelsen ledes til minirensningsanlæg hvorfra det ledes dels til nedsivning vis stenfaskine og dels videre gennem drænsystem til Bjerndrup Mølleå. Der er intet wc i forbindelse med staldanlægget. Der sker ingen ændringer af typen eller mængden af sanitært spildevand som følge af det ansøgte.

Ledningsplan fremgår af bilag 2. Alt regnvand på grusarealer siver direkte ned eller løber ud på omgivende arealer. Der er ingen afløbsriste til regnvandssystem, og der er ingen grøfter eller vandløb i nærheden. Tagvand ledes i en stor stenfaskine, som har forbindelse til Bjerndrup Mølleå mod sydvest, samt til dræn mod syd, der også ender i Bjerndrup Mølleå.

## 2.9 Forurenings- og genebegrænsende tiltag (B7)

Husdyrbrugets daglige tiltag for at begrænse forurening og gener er beskrevet under afsnittene 2.5-2.8.

De største ulykker, der kan forekomme på husdyrbruget, der kan give anledning til en akut forurening, er udslip af gylle. Stalde, gyllekanaler, forbeholder, ajlebeholder og gyllebeholder er etableret med tætte og stabile bunde og sider, og der er tilstrækkelig opbevaringskapacitet til husdyrbrugets gylle (se afsnit 2.1.2). Gyllebeholderen er omfattet af 10 års beholderkontrollen og bliver kontrolleret løbende. Gyllebeholderen har omfangsdræn og inspektionsbrønd. Inspektionsbrønden tjekkes forud for bundtømning af gyllebeholderen. Hvis vandstanden i brønden står højere end bunden af gyllebeholderen, vil gyllebeholderen ikke blive tømt længere end til vandstandshøjden, for at undgå at grundvandet presser gyllebeholderens bundplade op.

Skulle uheldet være ude og gyllebeholderen bryder sammen eller overfyldes ved en fejl, og gyllen løber ud på terrænet, vil gyllen løbe mod vest, hvor det vil samle sig i en lavning. Ved gylleudslip vil gyllen kunne inddæmmes ved at skubbe jord op i mindre vold, hvorefter opsugning/bortgravning kan iværksættes. Der vil blive rekvireret maskinstation til at hjælpe med opdæmning, opgravning og opsugning.

Det er lejer af gyllebeholderen, der står for udbringningen af gylle/afgasset biomasse. Lejers gyllevogn er med læssekran med automatisk tilbageløb af skum mv, til gyllebeholderen.

## 2.10 Klima

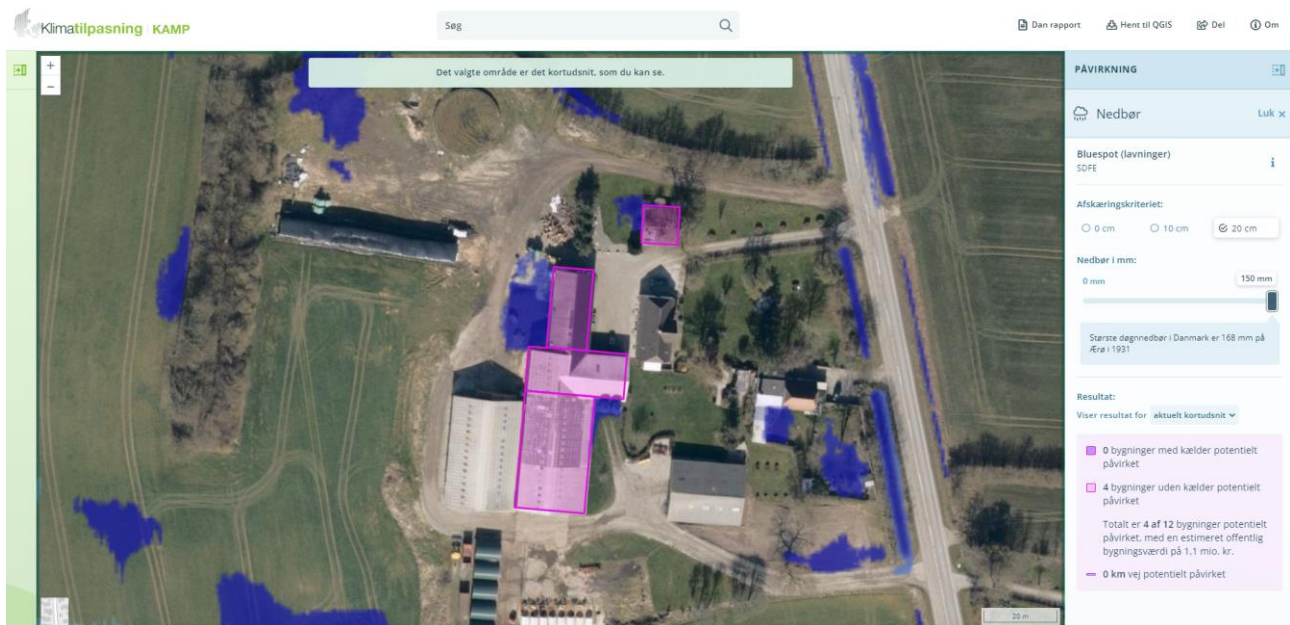
I forhold til klimaændringer er det især et ændret nedbørsmønster, der kan tænkes at påvirke husdyrbruget, da husdyrbruget ligger langt fra havet, og derfor ikke vil være direkte påvirket af f.eks. havspejlsstigninger. Der ses en tendens til øget nedbør i det centrale Sønderjylland over de sidste ca. 10 år, og det vil betyde en lidt øget mængde regnvand i gyllebeholdere. Som beskrevet i afsnit 2.1.2 er der tilstrækkelig opbevaringskapacitet til rådighed, så der er ikke risiko for, at øget nedbør vil give anledning til overløb af gyllebeholder eller behov for at køre gylle ud under uhensigtsmæssige vejrforhold.

Nedenfor fremgår husdyrbrugets sårbarhed i forhold til nedbør, vandstandsstigning fra vandløb og grundvandsstigning.

### **Nedbør**

Figur 7 herunder fremgår de områder og bygninger, der kan blive påvirket ved værst tænkelige nedbørsmængde.

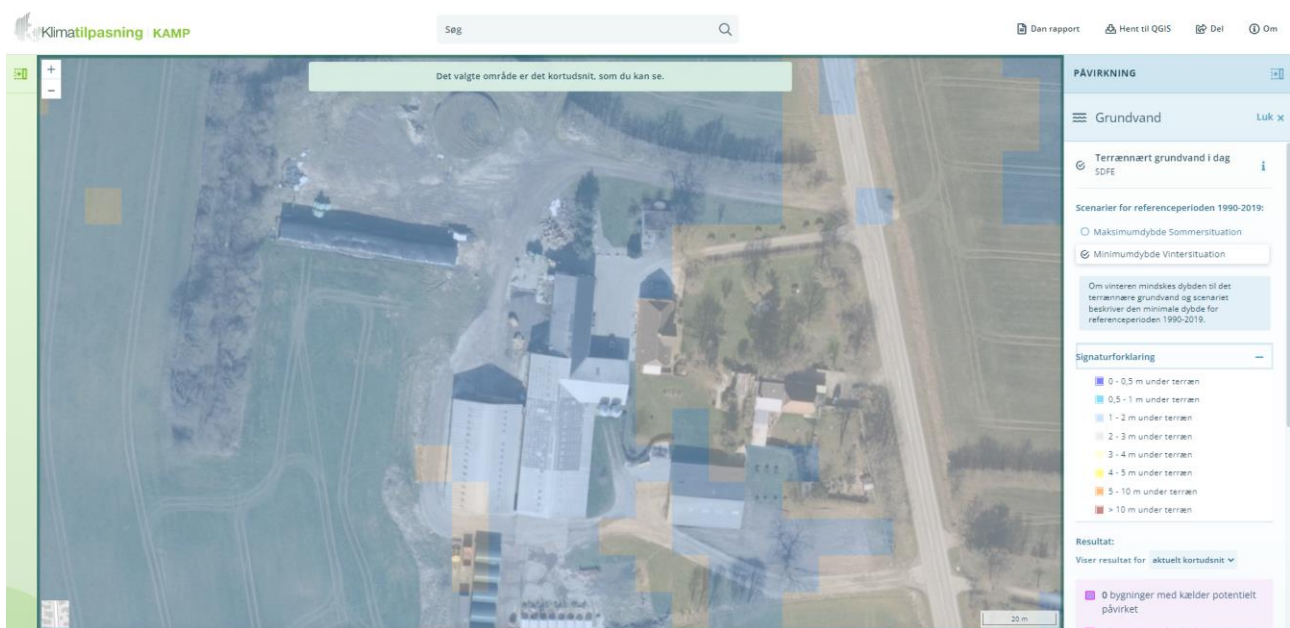
Der har ikke tidligere været problemer med oversvømmelser på husdyrbruget eller forurening som følge af store nedbørsmængder. Kapaciteten i gyllebeholderen der pumpes til kontrolleres jævnligt, og vurderes forud for varslinger af megen nedbør for at undgå overløb.



Figur 7: Områder der kan blive påvirket af nedbør. Kilde: kamp.miljoportal.dk

## Grundvand

Af figur 8 fremgår det, at grundvandet omkring ejendommen står i en højde på ca. 1-4 meter under terræn i vintersæsonen. Som beskrevet har gyllebeholderen omfangsdræn og inspektionsbrønd, så det sikres, at der ikke bundtømmes, hvis grundvandsstanden står højere end gyllebeholderens bund.



Figur 8: Grundvandshøjde omkring husdyrbruget om vinteren. Kilde: kamp.miljoportal.dk

## Vandløb og hav



Husdyrbruget ligger uden for et område, der påvirkes af oversvømmelser fra vandløb eller havandsstigning. Dog ligger husdyrbruget på kanten af et område, der kan blive påvirket af vandløbsoversvømmelse.

## 2.11 Forslag til egenkontrol (B7)

Ansøger har ingen forslag til vilkår om egenkontrol.

## 2.12 BAT-Ammoniakemission (B9)

Beregningerne i Husdyrgodkendelse.dk viser, at det vejledende BAT-krav for ammoniak overholdes.

Samlet BAT beregning  			
	Stalde	Lagre	Total
Samlet BAT krav (kg NH <sub>3</sub> -N /år)	1203	157	1360
Faktisk emission (kg NH <sub>3</sub> -N /år)	1203	157	1360
Forskel (kg NH <sub>3</sub> -N /år)	-	-	0
Vejledende BAT Overholdt?	-	-	Ja

Tabel 14: BAT-beregning

## 2.13 Grænseoverskridende virkninger (B10)

Der er ca. 10,5 km til den dansk-tyske grænse i fugleflugt (grænsen gennem Flensborg Fjord), hvorfor det vurderes, at der ingen grænseoverskridende virkninger er.

## 2.14 Alternativer løsninger og 0-alternativet

Ansøgningen er en delvis lovliggørelse af inddragelse af en eksisterende plads til brug til kalvehytter samt udvidelse af pladsen til yderligere kalvehytter.

Da der etableres kalveplads i tilknytning til eksisterende stalde og staldanlægget fortsat ligger samlet med de øvrige bygninger og anlæg på husdyrbruget, og alle beskyttelsesniveauer overholdes, vurderes det, at der ikke er behov for at indsende beregninger for alternativer.

O-alternativet er, at husdyrbruget drives videre i overensstemmelse med den nuværende § 11 miljøgodkendelse fra 2016. Kalvepladsen må så ikke benyttes.

## 2.15 Kumulation med andre husdyrbrug

Nærmeste husdyrbrug er to større svinebesætninger på Hellinghøjvej 5 og Gråstenvej 61 godt 600 m øst og sydøst for husdyrbruget på Gråstenvej 54.

På grund af afstanden mellem husdyrbrugene og husdyrbrugenes art, vurderes der ikke at kunne opstå kumulative virkninger, hverken med hensyn til lugt, støj, rystelser og vibrationer, støv, lys, skadedyr, transporter, døde dyr eller andet.

## 2.16 Erhvervsmæssig nødvendighed

Ifølge Miljøstyrelsens vejledning til Husdyrgodkendelsesbekendtgørelsen skal kommunen ved opførelse af ny bebyggelse vurdere, om byggeriet er erhvervsmæssigt nødvendigt for ejendommens drift som landbrugsejendom. Gråstenvej 54 er noteret som landbrug. Landbrugsejendomme er undergivet landbrugspligt.

Miljøstyrelsen skriver i deres husdyrvejledning, at det er deres vurdering, at byggeri til brug for husdyrbrug i langt de fleste tilfælde vil være erhvervsmæssigt nødvendigt, bl.a. fordi landmanden som udgangspunkt ikke

har interesse i at opføre byggeri, der ikke er nødvendigt for driften af husdyrbruget, men at det er et krav, at der foretages en konkret vurdering af den erhvervsmæssige nødvendighed. I vejledningen står desuden<sup>7</sup>:

*”Langt de fleste husdyrbrug vil desuden ligge på landbrugsejendomme. Det vil i sådanne tilfælde sjældent være nødvendigt, at det fremgår eksplicit af afgørelsen, at der er tale om erhvervsmæssigt nødvendigt byggeri. De tilfælde, hvor kommunens vurdering vil kunne have selvstændig betydning, vil formentlig alene være, hvor der er tale om så omfattende byggeri, at det får industrilignende karakter, eller tilfælde hvor der er tale om byggeri til brug for små hobbybrug. Der kan dog også være andre husdyrbrug, i praksis navnlig minkfarme, på ejendomme uden landbrugspligt. Det forhold, at kommunen vurderer, at der ikke er tale om erhvervsmæssigt nødvendigt byggeri for ejendommens drift som landbrugsejendom, betyder ikke i sig selv, at byggeriet ikke kan godkendes eller tillades. F.eks. vil der kunne være behov for at fastsætte yderligere vilkår til varetagelse af landskabshensyn, hvis der er tale om byggeri af industrilignende karakter.”*

Som beskrevet handler ansøgningen om lovliggørelse af en plads til kalvehytter samt mulighed for fri produktion på husdyrbrugets eksisterende produktionsarealer. Udnyttelse af et funktionelt staldanlæg med gulve, der lever op til BAT, samt fri produktion på husdyrbrugets produktionsarealer anses for erhvervsmæssig nødvendig.

## 2.17 Oplysninger om konsulenten (A4)

Ansøgningen er udarbejdet af Cand.scient. Ulla Refshammer Pallesen, LandboSyd, som har arbejdet med landbrugets miljøforhold i mere end 18 år. Først i den kommunale enhed Sønderborg Områdets Miljøcenter og senere som miljørådgiver i landboforeningen LandboSyd.

## 3. Screening af om projektet er omfattet af krav om miljøkonsekvensvurdering (D1-3)

Projektet vurderes ikke at kunne medføre væsentlige virkninger på miljøet i relation til de kriterier, der er anført i Husdyrgodkendelsesbekendtgørelsens bilag 1, punkt D nr. 1 og 2, der omhandler projektets karakteristika og placering eller arten af og kendetegn ved den potentielle indvirkning på miljøet under hensyn til projektets indvirkning på faktorer, der følger af § 4, stk. 8. Se bilag 4.

Ifølge Husdyrgodkendelsesbekendtgørelsens § 63 punkt 3, skal husdyrbruget særkender beskrives. Det vurderes at denne ansøgning beskriver alle husdyrbrugets særkender.

I forhold til alle gener og emissioner vurderes afstanden til natur og nabobeboelser mv. at være så stor, at der ikke er vil kunne forekomme væsentlige påvirkning af eller gener for omgivelserne. Som beskrevet i ansøgningen overholdes beskyttelsesniveauerne med hensyn til lugt og ammoniak.

På baggrund af ansøgningen vurderes det, at godkendelse af de eksisterende produktionsarealer, den nye kalveplads samt en eventuel udnyttelse af staldene til flex ikke vil kunne påvirke det omgivende miljøet væsentligt, og derfor vurderes ansøgningen ikke at være omfattet af kravet om miljøkonsekvensvurdering. I bilag 4 er henvist til, i hvilke af ansøgningens afsnit de relevante kriterier efter Husdyrgodkendelsesbekendtgørelsens bilag 1 punkt D er beskrevet.

<sup>7</sup> <https://husdyrvejledning.mst.dk/vejledning-til-bekendtgørelserne/husdyrgodkendelses-bekendtgørelsen/14-kommunens-afgørelse-om-godkendelse-og-tilladelse/>

## 4. Konklusion

Sammenfattende vurderes det, at den ansøgte tilladelse efter de nye regler om fri produktion på de eksisterende produktionsarealer i staldene på Gråstenvej 54 ikke vil medføre væsentlig direkte eller indirekte påvirkning af det omgivende miljø. Aabenraa Kommune kan ved fastsættelse af normale driftsvilkår for husdyrbruget fastholde husdyrbruget på de ansøgte tiltag, samt opsætte vilkår for indgreb såfremt husdyrbruget mod forventning medfører forøgede gener for omgivelserne.

Husdyrbruget har ligget på Gråstenvej 54 med det nuværende bygningsæt siden en gang omkring 1998, hvor den sidste stald blev etableret. Husdyrbrugets påvirkning af omgivelserne i forhold til intensitet og kompleksitet og påvirkningernes sandsynlighed er derfor kendt af omgivelserne. Med husdyrbrugets begrænsede størrelse og en rimelig afstand til nærmeste naboer mv., vil husdyrbruget ikke kunne medføre gener for omgivelserne, hvilket ansøgningen også redegør for. Som beskrevet er nærmeste nabo involveret i husdyrbrugets drift, og har tidligere ejet og drevet husdyrbruget selv samt i I/S med nuværende ejer.

Når en gang husdyrbruget ophører, vil stalde og anlæg kunne tømmes, rives ned og fjernes og arealet lægges ud som mark eller andet formål. Hvis området belagt med slagge igen skal inddrages til mark, skal slaggen dog først fjernes.

## 5. Bilag

Bilag 1: Oversigtskort

Bilag 2: Ledningsplan

Bilag 3: Tegninger over stalde

Bilag 4: Screeningskema



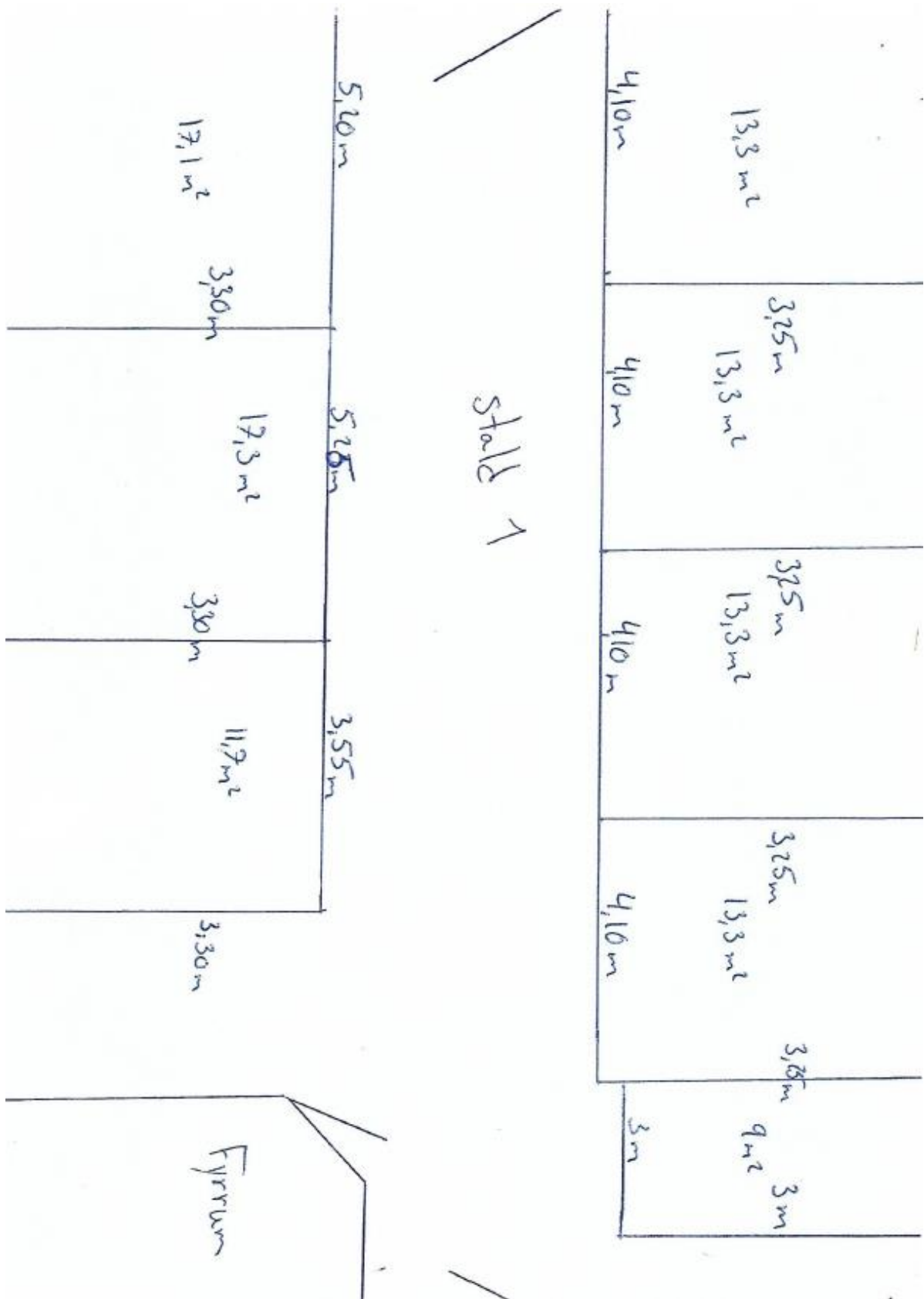
## Bilag 1: Oversigtskort



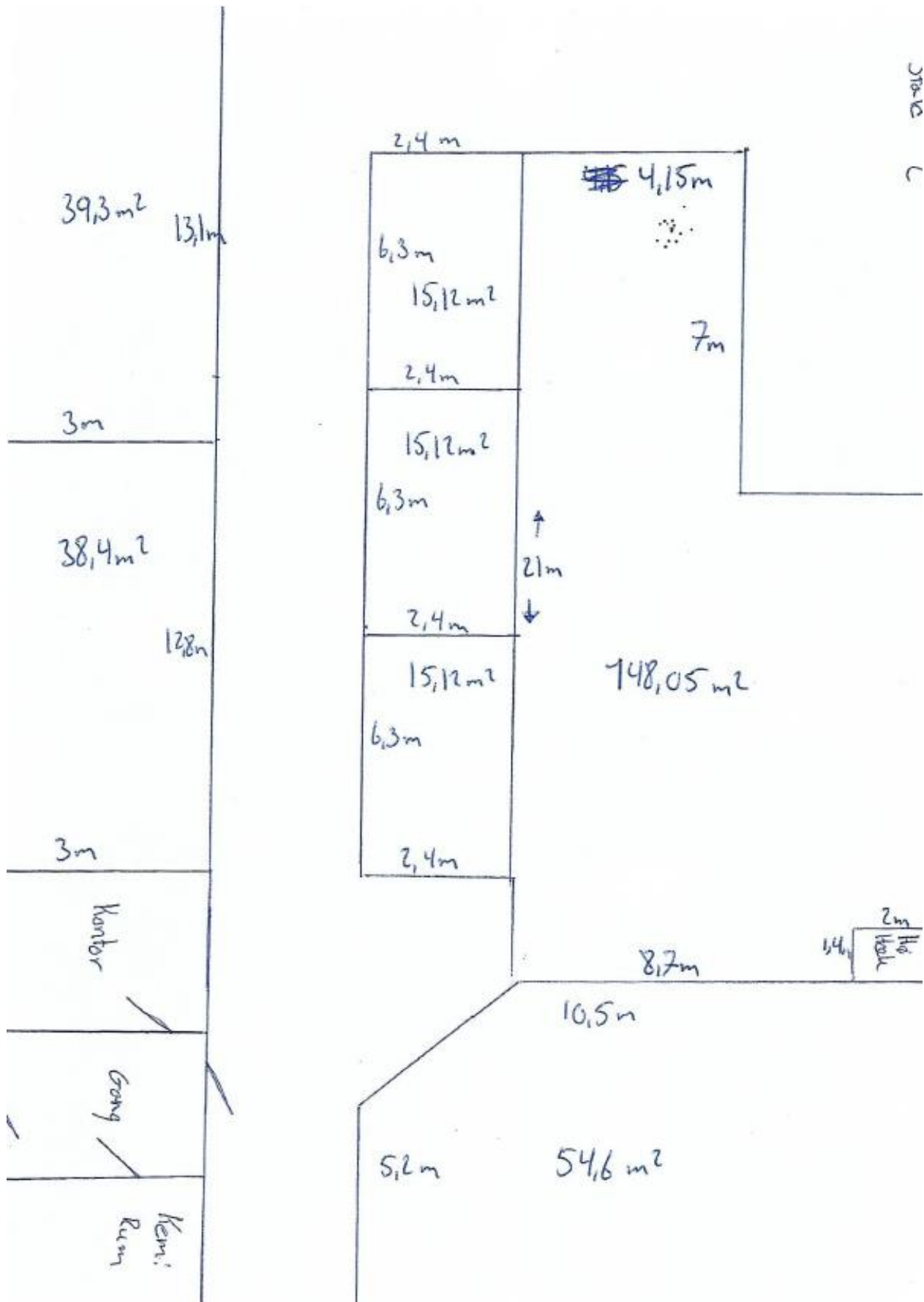
## Bilag 2: Ledningsplan



### Bilag 3: Tegninger over stalde

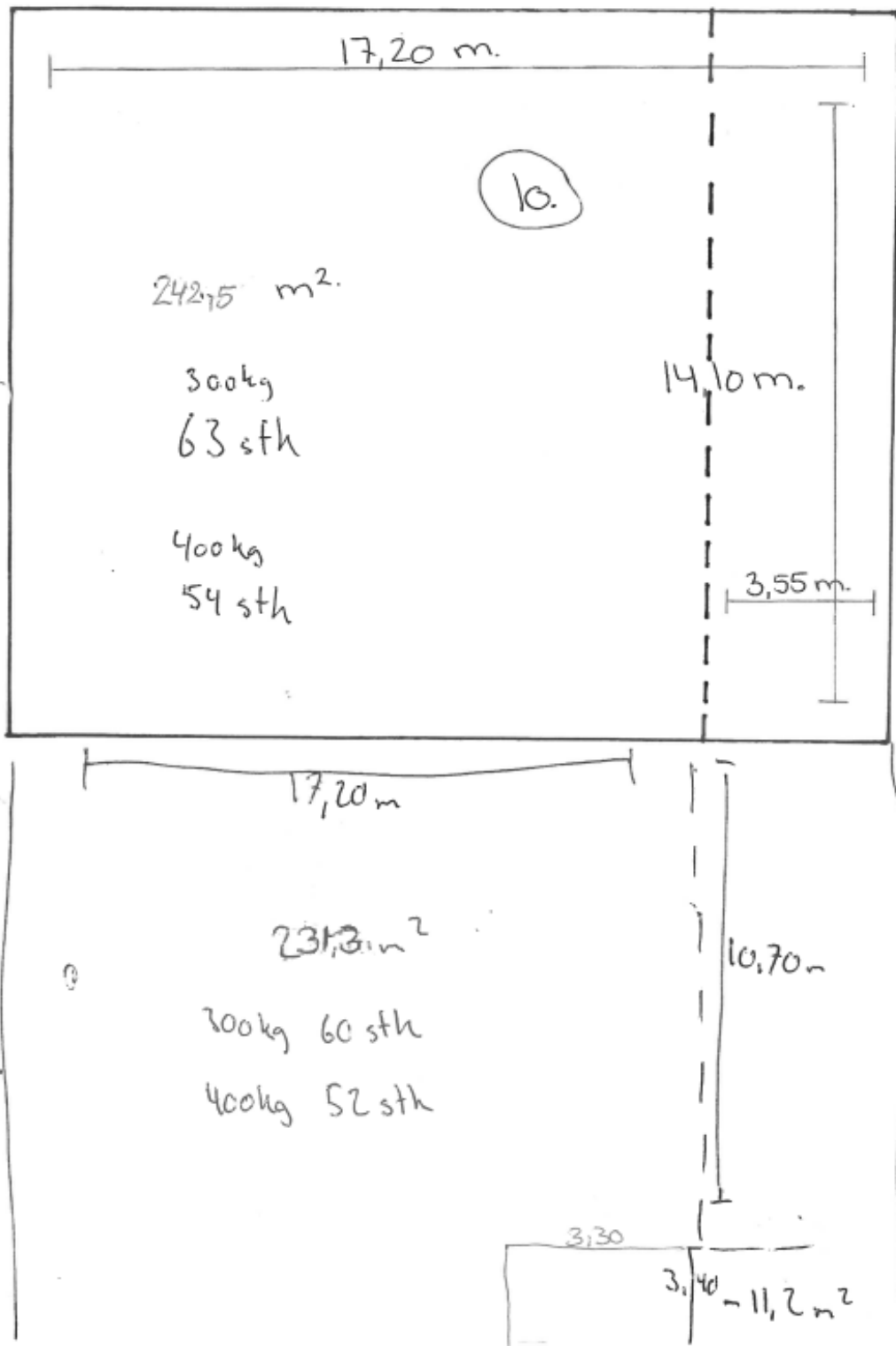


Stald 1, nord er opad



Stald 2, nord er nedad, der er kalve under 6 mdr. i tre båse af 15,12 m² en bås 54,6 m²

stald 3



Stald 3, tegnet spejlvendt, nord er opad

## Bilag 4: Screeningskema

Relevante kriterier til bestemmelse af om en ansøgning om godkendelse efter § 16 a, stk. 4, eller tilladelse efter § 16 b, i Husdyrbrugloven er omfattet af krav om miljøkonsekvensvurdering, jf.

Husdyrgodkendelsesbekendtgørelsens § 4, stk. 4, nr. 3. I nedenstående tabel angives bilag 1 punkt D kriterier med henvisning til, hvor i denne miljøansøgning emnerne er beskrevet.

Krav i Husdyrgodkendelsesbekendtgørelsens bilag 1 punkt D	Henvisning til relevante afsnit i miljøansøgningen
<p>1. Projektets karakteristika</p> <p>Projektets karakteristika skal især ansues i forhold til:</p> <p>a) Hele projektets dimensioner og udformning.</p> <p>b) Kumulation med andre eksisterende og/eller godkendte projekter.</p> <p>c) Brugen af naturressourcer, særlig jordarealer, jordbund, vand og biodiversitet.</p> <p>d) Affaldsproduktion.</p> <p>e) Forurening og gener.</p> <p>f) Risikoen for større ulykker og/eller katastrofer, som er relevante for det pågældende projekt, herunder sådanne som forårsages af klimaændringer, i overensstemmelse med videnskabelig viden.</p> <p>g) Risikoen for menneskers sundhed (f.eks. som følge af vand- eller luftforurening).</p>	<p>I følgende afsnit er projektets karakteristika beskrevet:</p> <p>2.1 og 2.2</p> <p>2.15</p> <p>2.8</p> <p>2.8.2</p> <p>2.5 -2.7</p> <p>2.9 og 2.10</p> <p>2.6 og 2.9</p> <p>Samlet vurderes projektets karakteristika ikke at give anledning til, at projektet vil kunne påvirke miljøet væsentligt.</p>
<p>2. Projektets Placering</p> <p>Den miljømæssige sårbarhed i de geografiske områder, der kan forventes at blive berørt af projekter, skal tages i betragtning, navnlig:</p> <p>a) den eksisterende og godkendte arealanvendelse,</p> <p>b) naturressourcernes (herunder jordbund, jordarealer, vand og biodiversitet) relative rigdom, forekomst, kvalitet og regenereringskapacitet i området og dettes undergrund,</p> <p>c) det naturlige miljøes bæreevne med særlig opmærksomhed på følgende områder:</p>	<p>I følgende afsnit er projektets placering beskrevet:</p> <p>2.8</p> <p>2.5 og 2.8</p> <p>2.4 (i-viii)</p>

<p>i) Vådområder, områder langs bredder, flodmundinger.</p> <p>ii) Kystområder og havmiljøet.</p> <p>iii) Skovområder.</p> <p>iv) Naturresevater og -parker.</p> <p>v) Områder, der er registreret eller fredet ved national lovgivning; Natura 2000-områder udpeget af medlemsstater i henhold til direktiv 92/43/EØF og direktiv 2009/147/EF.</p> <p>vi) Områder, hvor det ikke er lykkedes — eller med hensyn til hvilke det menes, at det ikke er lykkedes — at opfylde de miljøkvalitetsnormer, der er fastsat i EU-lovgivningen, og som er relevante for projektet.</p> <p>vii) Tætbefolkede områder.</p> <p>viii) Landskaber og lokaliteter af historisk, kulturel eller arkæologisk betydning.</p>	<p>Samlet vurderes projektets placering ikke at give anledning til, at projektet vil kunne påvirke miljøet væsentligt.</p>
<p>3. Arten af og kendetegn ved den potentielle indvirkning på miljøet</p> <p>Projektets forventede væsentlige virkninger på miljøet skal ses i relation til de kriterier, der er anført under punkt 1 og 2 ovenfor, og under hensyn til projektets indvirkning på faktorer, der følger af § 4, stk. 8, idet der skal tages hensyn til</p> <p>a) indvirkningens størrelsesorden og rumlige udstrækning (f.eks. geografisk område og antallet af personer, der forventes berørt),</p> <p>b) indvirkningens art,</p> <p>c) indvirkningens grænseoverskridende karakter,</p> <p>d) indvirkningens intensitet og kompleksitet,</p> <p>e) indvirkningens sandsynlighed,</p> <p>f) indvirkningens forventede indtræden, varighed, hyppighed og reversibilitet,</p> <p>g) kumulationen af projektets indvirkninger med indvirkningerne af andre eksisterende og/eller godkendte projekter,</p> <p>h) muligheden for reelt at begrænse indvirkningerne.</p>	<p>I følgende afsnit er projektets potentielle indvirkninger på miljøet beskrevet:</p> <p>hele afsnit 2 med underafsnit</p> <p>hele afsnit 2 med underafsnit</p> <p>2.1.2</p> <p>hele afsnit 2 med underafsnit</p> <p>hele afsnit 2 med underafsnit</p> <p>hele afsnit 2 med underafsnit</p> <p>2.5, 2.6 og 2.15</p> <p>4</p>