



## **Revurdering og tillæg til miljøgodkendelse**

**Godkendelse i henhold til Miljøbeskyttelseslovens §§ 33 og 41b af IBF  
Aabenraa, Bladknæk 17, 6200 Aabenraa, matr.nr. 753, Stubbæk, Ensted til  
fortsat drift af betonvirksomhed, ændringer af vaskeplads, samt ned-  
knusning og genanvendelse af betonrester**

**16. maj 2023**



# Stamoplysninger

<b>Navn</b>	IBF Aabenraa
<b>Adresse</b>	Bladknæk 17 6200 Aabenraa
<b>Telefonnummer</b>	74 62 27 01
<b>Matr.nr.</b>	753, Stubbæk, Ensted
<b>Cvr.nr. P.nr.</b>	37537314 1017483931
<b>Kontaktperson</b>	Leif Johannsen 72 13 43 57 <a href="mailto:lj@ibf.dk">lj@ibf.dk</a>
<b>Virksomheden ejes og drives af</b>	A/S IKAST BETONVAREFABRIK 97 15 20 22 <a href="mailto:ibf@ibf.dk">ibf@ibf.dk</a>
<b>Listepunkt ifølge bekendtgørelse nr. 2080 af 15. november 2021 (Godkendelsesbekendtgørelsen)</b>	B202 – Cementstøberier, betonstøberier (herunder betonelementfabrikker og betonvarefabrikker) samt betonblanderier med en produktion på mere end eller lig med 20.000 tons pr. år.

Tabel 1: Stamoplysninger.

# Resumé

## Miljøgodkendelse af listevirksomhed

Godkendelsen omfatter fortsat drift af eksisterende betonværk med betonblandeanlæg, ændring af vaskeplads med fremtidig opsamling af vaskevand, samt nedknusning af overskudsbeton til genanvendelse i produktionen.

Miljøgodkendelsen er opdelt i 5 dele. Del 1 indeholder baggrunden for afgørelsen. Del 2 indeholder selve afgørelsen og de vilkår der skal overholdes i forbindelse med etablering og drift. Del 3 indeholder vurderingen af det ansøgte og grundlaget for de meddelte vilkår. Del 4 indeholder oplysninger om partshøring af udkast til godkendelsen og del 5 indeholder klagevejledning.

Denne miljøgodkendelse er meddelt den 16. maj 2023.

Udarbejdet af:  
Sandra Ravnsbæk Holm  
Biolog

Kvalitetssikret af:  
Lene Lyster Hansen  
Civilingeniør

**Sagsnr.: 22/8126**

**Annonceret: 16. maj 2023**

**Klagefristen udløber: 13. juni 2023**

## Afgørelse om miljøvurdering (VVM)

Opsamling af vaskevand er omfattet af bilag 2 pkt. 10g) Dæmninger og andre anlæg til opstuvning eller varig oplagring af vand (projekter, som ikke er omfattet af bilag 1) og nedknusning af overskudsbeton er omfattet af bilag 2 pkt. 11b) Anlæg til bortskaffelse af affald (projekter, som ikke er omfattet af bilag 1).

Screeningsafgørelse for det ansøgte projekt er meddelt den 31. januar 2023.

## Indholdsfortegnelse

Revurdering og tillæg til miljøgodkendelse .....	1
Resumé.....	3
Miljøgodkendelse af listevirksomhed.....	3
Afgørelse om miljøvurdering (VVM) .....	3
Del 1: Baggrund.....	6
Tidligere meddelte miljøgodkendelser.....	6
Tilsynsmyndighed .....	7
Retsbeskyttelse .....	7
Del 2: Afgørelse med vilkår .....	8
Generelt.....	8
Indretning og drift.....	8
Luftforurening.....	9
Støj.....	10
Jord- og grundvandsbeskyttelse.....	12
Affald.....	12
Egenkontrol og driftsjournal.....	13
Driftsforstyrrelser og uheld.....	13
Del 3: Miljøteknisk beskrivelse og vurdering.....	15
Planlægning.....	15
Generelt.....	16
Indretning og drift.....	16
Luftforurening.....	19
Støj.....	21
Spildevand og overfladevand.....	22
Jord- og grundvandsbeskyttelse.....	23
Affald.....	23
Egenkontrol og driftsjournal.....	24
Driftsforstyrrelser og uheld.....	24
Bedste tilgængelige teknik (BAT).....	25
Ophør af virksomhed.....	25
Væsentlighedsvurdering i forhold til Habitatdirektivet.....	25

Samlet vurdering .....	26
Del 4: Høring af afgørelsen.....	27
Partshøring .....	27
Del 5: Klagevejledning.....	28

## **Bilagsfortegnelse**

<b>Bilag 1</b>	Oversigtskort 1:25.000
<b>Bilag 2</b>	Kommuneplanrammer 1:5.000
<b>Bilag 3</b>	Lokalplaner 1:5.000
<b>Bilag 4</b>	Luftfotokort, sommer 2022 1:1.000
<b>Bilag 5</b>	Fremtidig indretning af vaskepladsen, materiale fra ansøgningen

## Del 1: Baggrund

IBF Aabenraa, underafdeling af A/S Ikast Betonvarefabrik, ønsker at etablere en ny vaskeplads og foretage nedknusning og genanvendelse af betonrester. Da værkets eksisterende miljøgodkendelse er fra 1979 (og tillæg fra 1980), er det i forbindelse med etableringen af den nye vaskeplads aftalt med Aabenraa Kommune, at der ansøges om en ny samlet miljøgodkendelse af betonværkets aktiviteter.

Virksomheden har den 1. december 2022 fremsendt fyldestgørende ansøgning om miljøgodkendelse til det ovenstående.

### Hovedaktivitet

Det er Aabenraa Kommunes vurdering, at virksomhedens hovedaktivitet er omfattet af følgende listepunkt i Godkendelsesbekendtgørelsen:

B 202 - Cementstøberier, betonstøberier (herunder betonelementfabrikker og betonvarefabrikker) samt betonblanderier med en produktion på mere end eller lig med 20.000 tons pr. år.

Der er for den ansøgte aktivitet/det ansøgte projekt, listepunkt B 202 udarbejdet standardvilkår, jf. Standardvilkårsbekendtgørelsens<sup>1</sup> afsnit 3. Der er, i det omfang det er relevant, benyttet standardvilkår til udarbejdelse af godkendelsen.

### Biaktiviteter

Der er søgt om neddeling af eget overskydende beton med henblik på genbrug af affaldet. Kommunen har lavet en vurdering af om denne aktivitet er omfattet af listepunkt K206 - Anlæg der nyttiggør ikke-farligt affald, bortset fra anlæg under listepunkt 5.3 i bilag 1 til bekendtgørelse om godkendelse af listevirksomhed, autoophugning, skibsophugning, biogasfremstilling, kompostering og forbrænding. Kommunen har konkluderet, at eftersom virksomheden kun neddeler affald fra egen produktion, er aktiviteten ikke direkte omfattet af listepunktet eller dets standardvilkår jf. Standardvilkårsbekendtgørelsens afsnit 18. Kommunen har dog søgt inspiration i standardvilkårene ved fastsættelse af vilkår for biaktiviteten.

Virksomheden har derudover autoværkstedaktiviteter i form af service og mindre reparation af virksomhedens egne betonbiler.

Vurdering af miljøforhold og begrundelse for vilkår fremgår af godkendelsens Del 3.

## Tidligere meddelte miljøgodkendelser

På ejendommen er tidligere meddelt de miljøgodkendelser m. v. der fremgår af Tabel 2.

Dato	Titel	Afgørelsestype
24. april 1979	Etablering af betonblande anlæg på del af matr. nr. 10, Stubbæk Ejerlav, Lundsbjerg Industrivej/Bladknæk	Miljøgodkendelse
24. september 1980	Miljøgodkendelse, anvendelse af flyveaske i betonproduktion	Miljøgodkendelse
28. januar 2008	Tilladelse til tilslutning af spildevand til det offentlige spildevandssystem	Tilslutningstilladelse

<sup>1</sup> Bekendtgørelse nr. 2079 af 15. november 2021 om standardvilkår i godkendelse af listevirksomhed.

Dato	Titel	Afgørelsestype
10. marts 2023	Tilladelse til tilslutning af overflødevand og rensed processpildevand til den offentlige regnvandsledning og spildevandsledning	Tilslutningstilladelse

**Tabel 2: Tidligere meddelte miljøtilladelser.**

## Tilsynsmyndighed

Aabenraa Kommune er tilsynsmyndighed for virksomheden. Industrigruppen i Team Miljø, Aabenraa Kommune kontaktes på 73 76 62 92 eller [industri@aabenraa.dk](mailto:industri@aabenraa.dk).

Virksomheden er omfattet af Miljøtilsynsbekendtgørelsen<sup>2</sup> og Aabenraa Kommune vil foretage regelmæssigt miljøtilsyn med en frekvens for basistilsyn minimum hvert 3. år i overensstemmelse med bekendtgørelsen.

## Retsbeskyttelse

De vilkår, herunder standardvilkår, som fastsættes som led i en revurdering, meddeles som påbud og er ikke omfattet af 8 års retsbeskyttelse. Vilkår der fastsættes til miljøgodkendelsespligtige udvidelser eller ændringer, som ikke tidligere har været godkendt (neddelingsaktiviteter), meddeles efter Miljøbeskyttelseslovens<sup>3</sup> § 33 og er omfattet af 8 års retsbeskyttelse.

<sup>2</sup> Bekendtgørelse nr. 1536 af 9. december 2019 om miljøtilsyn.

<sup>3</sup> Lovbekendtgørelse nr. 1218 af 25. november 2019 om miljøbeskyttelse.

## Del 2: Afgørelse med vilkår

Aabenraa Kommune meddeler revurderet miljøgodkendelse efter Miljøbeskyttelseslovens § 41b til fortsat drift af betonvirksomhed med betonblande anlæg, samt tillæg til miljøgodkendelse efter Miljøbeskyttelseslovens § 33 til ny vaskeplads og nedknusningsaktiviteter. Det er en forudsætning for godkendelsen, at de vilkår, der er anført i nedenstående vilkårsafsnit, overholdes fra meddelelse af afgørelsen medmindre andet fremgår af vilkåret.

Hvis indretning eller drift ønskes ændret i forhold til det godkendte, skal dette i god tid forinden meddeles tilsynsmyndigheden. Tilsynsmyndigheden vurderer om ændringen er godkendelsespligtig.

Vilkårene i denne godkendelse erstatter alle virksomhedens tidligere meddelte vilkår i godkendelser meddelt efter Miljøbeskyttelseslovens kap. 5.

Standardvilkår er markeret med (SX), hvor X henviser til vilkårsnummeret i bekendtgørelsen.

## Vilkår for afgørelsen

### Generelt

1. Et eksemplar af godkendelsen skal til enhver tid være tilgængeligt på virksomheden. Driftspersonalet skal være orienteret om godkendelsens indhold.
2. Godkendelsen bortfalder, hvis den ikke er udnyttet inden 2 år fra godkendelsens dato.
3. Godkendelsen bortfalder, hvis den ikke har været udnyttet i 3 på hinanden følgende år.
4. Tilsynsmyndigheden skal orienteres om følgende forhold:
  - Ejerskifte af virksomhed og/eller ejendom
  - Hel eller delvis udskiftning af driftsherre
  - Indstilling af driften for en længere periode
  - Forventede eller planlagte udvidelser eller ændringer

Orienteringen skal være skriftlig og fremsendes, før ændringen indtræder.

5. Ved driftsophør skal virksomheden forinden orientere tilsynsmyndigheden herom og træffe de nødvendige foranstaltninger for at undgå forureningsfare og for at efterlade stedet i tilfredsstillende tilstand. (S1)
6. Hvor der i vilkårene anvendes betegnelsen »befæstet areal« menes en fast belægning, der giver mulighed for opsamling af spild og kontrolleret afledning af nedbør. Hvor der i vilkårene anvendes betegnelsen »tæt belægning« menes en fast belægning, der i løbet af påvirkningstiden er uigennemtrængelig for de forurenende stoffer, der håndteres på arealet. (S2)

### Indretning og drift

7. Cement, flyveaske, mikrosilika og pulverkalk samt øvrige pulverformige råvarer, der anvendes løbende i produktionen, skal håndteres i lukkede systemer. Pulversiloer til



opbevaring af ovennævnte råvarer skal være forsynet med sikkerhedsventil samt en kvælerventil og overfyldningsdetektor, som ved aktivering giver visuel alarm. Siloerne skal være tilsluttet silofiltre til rensning af fortrængningsluft. Filtrene skal være placeret på toppen af siloen. (S3)

8. Pulverformige råvarer i sække, big-bags og lignende, der anvendes til forsøg eller reparationer, skal opbevares indendørs. (S4)
9. Tankbil og pulversilo skal overvåges under opblæsning af råvarer i siloen. Opblæsningen skal standses øjeblikkeligt ved brud på silofilteret, ved overfyldning af silo eller ved udslip af støv fra påfyldningsslange, koblinger, opblæserrør eller silo. Slinger og opblæserrør skal tømmes med efterluft, når opblæsning af pulverformige råvarer er afsluttet. Restluft i tankbilen må ikke udledes gennem virksomhedens silo. En eventuel prop i aflæsserslange eller rørstop skal forsøges fjernet, uden at aflæsserslangen tages af, og uden at tankbilens topdæksel åbnes. (S5)
10. Virksomheden skal have nedskrevne driftsinstrukser til tankbilchaufførerne om påfyldning af pulversiloer, jf. vilkår 9. Virksomheden skal fremsende instrukserne til tilsynsmyndighedens orientering senest 1 måned efter modtagelsen af godkendelsen eller idriftsættelsen af virksomheden. (S6)

#### *Neddeling af betonaffald*

11. Virksomheden må kun neddele betonaffald fra egen produktion.
12. Neddelingsanlægget skal være forsynet med støvforebyggende foranstaltninger som f.eks. et vandings- eller sprinklersystem.
13. Neddeling af betonaffald må ske mandag - fredag i tidsrummet 7.00 - 18.00.

### **Luftforurening**

14. Virksomheden må ikke give anledning til støvgener uden for virksomhedens område, som efter tilsynsmyndighedens opfattelse er væsentlige for omgivelserne. (S7)
15. Filtre på pulversiloer skal kunne begrænse emissionen af total støv til mindre end 10 mg/normal m<sup>3</sup>. (S9)
16. Afkast fra punktudsug fra støvende procesanlæg (blandere, vægte, tørreanlæg, sold, maskiner til produktion og efterbehandling af betonvarer og betonelementer, transportanlæg, fyldning af sække og støvsugning) skal forsynes med filter, der kan overholde en emissionsgrænseværdi for total støv på 10 mg/normal m<sup>3</sup>. (S10)
17. Afkast skal være opadrettet og føres mindst en meter over tag. (S12)
18. Maskinel slibning og andre støvfrembringende værkstedsaktiviteter skal foregå indendørs og med etableret udsugning.

Koncentrationen af støv i den afkastede luft (emissionskoncentrationen) må ikke overstige 20 mg/m<sup>3</sup> (0°C, 1013 hPa, tør gas) målt som 1 times middelværdi. Afkast skal

være opadrettet og føres mindst en meter over tagryg på det tag hvor afkastet er placeret. (S13)

19. Svejserøg fra værkstedsaktiviteterne skal udsuges fra indendørs lokaliteter. Afkast skal være opadrettet og føres mindst en meter over tagryg på det tag hvor afkastet er placeret. (S14)
20. Udstødningsgas fra værkstedsaktiviteter skal udsuges fra indendørs lokaliteter. Afkast skal føres mindst en meter over det sted på tagfladen, hvor afkastet er placeret.
21. Afkast fra rumudsug, procesanlæg og fra udsugning fra særlige arbejdssteder, der ikke er omfattet af vilkår 14 - 20, skal være opadrettede og føres mindst en meter over tagryg på det tag, hvor afkastet er placeret. (S15)

## Støj

22. Driften af virksomheden må ikke medføre, at virksomhedens samlede bidrag til støjbelastningen uden for virksomhedens grund overstiger nedenstående grænseværdier (Tabel 3: ). De angivne værdier for støjbelastningen er de ækvivalente, korrigerede lyd niveauer i dB(A). Støj fra intern transport medregnes i virksomhedens støjbidrag.

Områdets anvendelse	Mandag - fredag kl. 06 - 18, lørdag kl. 07 - 14	Mandag - fredag kl. 18 - 22, lørdag kl. 14 - 22, søn- og helligdag kl. 07 - 22.	Mandag - fredag kl. 22 - 06 Lørdag og søndag kl. 22 - 07	Mandag - fredag kl. 22 - 06 Lørdag og søndag kl. 22 - 07 Maksimalværdi*
Lokalplan LP018 Kommuneplanramme nr. 1.4.008.E	70 dB (A)	70 dB (A)	70 dB (A)	-
Kommuneplanramme 1.4.012.E				
Boliger i kommuneplanramme nr. 1.4.008.E langs Gammel Tinglevvej og Flensborgvej	55 dB (A)	45 dB (A)	40 dB (A)	55 dB (A)
Kommuneplanramme nr. 1.4.006.B	45 dB (A)	40 dB (A)	35 dB (A)	50 dB (A)
Enkeltboliger i det åbne land	55 dB (A)	45 dB (A)	40 dB (A)	-

**Tabel 3: Støjgrænser jf. Miljøstyrelsens vejledning nr. 5/1984 om ekstern støj fra virksomheder. Grænseværdierne (bortset fra maksimalværdien) er angivet som det A-vægtede ækvivalente korrigerede støjniveau. Det ækvivalente støjniveau er støjens middelværdi over et længere tidsrum (om dagen 8 timer, om aftenen 1 time og om natten ½ time). \*Maksimalværdier gælder for områder med boliger. Tallene er angivet som maksimalværdi med tidsvægtning "fast" i dB(A).**

For dagperioden kl. 06.00 – 18.00 skal grænseværdierne overholdes inden for det mest støjbelastede tidsrum på 8 timer, dog kun 7 timer lørdage 07.00 – 14.00 og 4 timer lørdage kl. 14.00 – 18.00. For aftenperioden kl. 18.00 – 22.00 skal grænseværdierne overholdes inden for det mest støjbelastede tidsrum på 1 time. For natperioden kl. 22.00 – 06.00 (07.00 lørdag og søndag) skal grænseværdierne overholdes inden for det mest støjbelastede tidsrum på ½ time.

23. Virksomhedens samlede bidrag til det ækvivalente støjniveau for lavfrekvent støj og infralyd målt indendørs må ikke overskride grænseværdierne i Tabel 4. Støjgrænserne gælder over et måletidsrum på 10 minutter, hvor støjen er kraftigst. I tilfælde, hvor støjen er impulsagtig, reduceres de anførte grænseværdier med 5 dB.

Anvendelse	Lavfrekvent støj (A-vægtet lydniveau: 10 – 160 Hz)	Infralyd (G-vægtet lydniveau)
Beboelsesrum, herunder børneinstitutioner og lignende (dag)	25 dB	85 dB
Beboelsesrum, herunder børneinstitutioner og lignende (aften/nat)	20 dB	85 dB
Kontorer, undervisningslokaler, andre støjfølsomme rum	30 dB	85 dB
Øvrige rum i virksomheder	35 dB	90 dB

**Tabel 4: Vejledende grænser for lavfrekvent støj og infralyd. Dagperiode er kl. 06.00 – 18.00, og aften/natperiode er kl. 18.00 – 06.00.**

24. Virksomhedens aktiviteter må ikke give anledning til vibrationer, der overskrider grænseværdierne i Tabel 5.

Anvendelse	Vægtet accelerationsniveau, $L_{aw}$ i dB
Boliger i boligområder (hele døgnet) boliger i blandet bolig/erhvervsområde, kl. 18 - 06 Børneinstitutioner og lignende	75
Boliger i blandet bolig/erhvervsområde, kl. 06 - 18 Kontorer, undervisningslokaler og lignende	80
Erhvervsbebyggelse	85

**Tabel 5: Vejledende grænser for vibrationer, dB re  $10^{-6}$  m/s<sup>2</sup>. Vibrationsgrænserne gælder for det maksimale KB-vægtede accelerationsniveau med tidsvægtning S.**

25. Virksomheden skal, såfremt tilsynsmyndigheden finder det nødvendigt, lade foretage målinger og beregninger af virksomhedens bidrag til støjniveauet i omgivelserne på et tidspunkt, hvor virksomheden er i fuld drift. Tilsynsmyndigheden kan i den forbindelse bestemme, at virksomheden skal få foretaget en støj kortlægning. Dog kan målinger/beregninger normalt højst kræves en gang årligt.

Målinger/beregninger skal foretages af et firma eller laboratorium, der er akkrediteret, eller af en certificeret person godkendt af Miljøstyrelsen til at udføre "Miljømåling – eksterne støj". Målinger og beregninger af støjniveauet skal foretages efter de retningslinjer, der er opstillet i Miljøstyrelsens vejledning nr. 5/1984, Ekstern støj fra virksomheder, nr. 6/1984, Måling af ekstern støj fra virksomheder samt nr. 5/1993, Beregning af ekstern støj fra virksomheder. Udgifterne afholdes af virksomheden.

## Jord- og grundvandsbeskyttelse

26. Overjordiske tanke til fyringsolie og motorbrændstof skal sikres mod påkørsel. Påfyldningsstudse og aftapningshaner (aftapningsanordninger) for olieprodukter, herunder motorbrændstof, skal placeres inden for konturen af en tæt belægning med kontrolleret afledning af afløbsvandet. Alternativt skal eventuelt spild opsamles i en tæt spildbakke eller grube. Udendørs spildbakker eller gruber skal tømmes, således at regnvand i bunden maksimalt udgør 10 % af spildbakkens eller grubens volumen. (S19)
27. Tilsætnings- og hjælpestoffer samt farligt affald skal opbevares i egnede, tætte og lukkede beholdere, der er placeret under tag og beskyttet mod vejrlig. Farligt affald skal mærkes, så det tydeligt fremgår, hvad beholderen indeholder. Oplagspladsen skal have en tæt belægning og være indrettet således, at spild kan holdes inden for et afgrænset område og uden mulighed for afløb til jord, grundvand, overfladevand eller kloak. Området skal kunne rumme indholdet af den største beholder, der opbevares. Ovennævnte krav gælder dog ikke for oplag i tanke omfattet af bekendtgørelse om indretning, etablering og drift af olietanke, rørsystemer og pipelines.
- Syrer kan dog opbevares i det fri i lukkede palletanke eller lignende på tæt belægning, såfremt oplagsplads og kloaksystem er indrettet således, at spild af syre ikke vil kunne løbe til jord, grundvand, overfladevand eller kloak. (S20)
28. Indsmøring af betonkanoner må kun ske på en tæt belægning med fald mod sump eller afløb, hvorfra der sker kontrolleret afledning. (S21)
29. Spuling af støbeforme og maskindele samt betonkanoner og andet rullende materiel skal ske på tæt belægning med fald mod grube eller afløb, hvorfra der sker kontrolleret afledning. (S22)
30. Bassiner til procesvand og betonslam skal være tætte. (S23)
31. Tætte belægningsgruber og bassiner samt opsamlingskar skal være i god vedligeholdelsesstand. Utætheder skal udbedres så hurtigt som muligt, efter at de er konstateret. (S24)

## Affald

32. Spild af pulverformige råvarer, brændstof, olie og kemikalier skal straks opsamles.
- Alt opsamlet spild af brændstof, olie og kemikalier, inkl. opsugningsmateriale, skal opbevares og bortskaffes som farligt affald. Der skal til enhver tid forefindes opsugningsmateriale på virksomheden.
- Opsamlingsområder som gruber, spildbakker, opsamlingskar og lignende skal tømmes efter behov. Opsamlingsområderne skal til stadighed kunne rumme indholdet af den største beholder i området, hvor det er krævet, jf. vilkår 27. (S16)
33. Støvende affald skal opbevares i tætte, lukkede emballager eller på anden måde sikres mod støvflugt. (S17)

## Egenkontrol og driftsjournal

34. Før nye filtre til pulversiloer og afkast fra henholdsvis støvende procesanlæg, bearbejdning af træ, maskinel slibning og skæring i jern og metal tages i brug, skal virksomheden fremskaffe og opbevare nedenstående oplysninger fra leverandøren:
- Dokumentation for at filtret ved den pågældende anvendelse kan overholde den relevante emissionsgrænseværdi, jf. vilkår 15, 16 og 18.
  - Leverandørens anvisninger om kontrol og vedligeholdelse af filteret.

Filtre skal kontrolleres, vedligeholdes og udskiftes i overensstemmelse med leverandørens anvisninger. Kontrol af filtre skal dog som minimum foregå hver 3. måned og ved synlig støvemission fra filtrene, og kontrollen skal tillige omfatte en visuel inspektion af renluftsiden eller i afkastkanalen af posefiltre o.lign. for check af utætheder. Renluftsiden eller afkastkanal skal efterfølgende rengøres for støvaflejringer af hensyn til kommende inspektioner. (S25)

35. Virksomheden skal efter leverandørens forskrifter, dog mindst 1 gang årligt, foretage eftersyn og funktionsafprøvning af sikkerhedsventiler og overfyldningsdetektorer på pulversiloer, jf. vilkår 7, f.eks. ved kortslutning af systemernes følere. (S27)
36. Virksomheden skal løbende og mindst en gang årligt foretage visuel kontrol for utætheder, revnedannelser og vedligeholdelsesstand af befæstede arealer og tætte belægninger herunder opsamlingskar, gruber, tankgrave og bassiner. Utætheder skal udbedres, så hurtigt som muligt efter at de er konstateret. (S28)
37. Der skal løbende føres driftsjournal med angivelse af:
- Virksomhedens årlige produktion.
  - Dato for og resultatet af løbende kontrol, vedligeholdelse samt udskiftning af filtre, jf. vilkår 34.
  - Dato for og årsag til hændelser med utilsigtet udslip af pulverformige råvarer samt angivelse af foretagne udbedringer eller korrigerende handlinger.
  - Dato for og resultatet af kontrol af sikkerhedsventiler og overfyldningsdetektorer, jf. vilkår 35.
  - Dato for og resultatet af det årlige eftersyn af befæstede arealer, tætte belægninger, gruber, opsamlingskar m.v., jf. vilkår 36.
  - Dato og tidspunkt for neddeling af beton. (S29)

## Driftsforstyrrelser og uheld

38. Tilsynsmyndigheden skal hurtigst muligt og senest den førstkommande hverdag orienteres om væsentlige driftsforstyrrelser eller uheld, der medfører forurening af omgivelserne eller indebærer en risiko for det.

Senest 14 dage efter uheldet skal virksomheden indsende en skriftlig redegørelse for hændelsen til tilsynsmyndigheden. Redegørelsen skal beskrive uheldets omfang og indsatsen mod miljømæssige skader, samt forebyggende foranstaltninger, som virksomheden vil implementere til begrænsning af risiko for nye uheld.

Underretningspligten fritager ikke virksomheden for at afhjælpe akutte uheld.

## Del 3: Miljøteknisk beskrivelse og vurdering

Den miljøtekniske beskrivelse og vurdering er lavet på baggrund af den af virksomheden fremsendte ansøgning, samt tilsynsoplysninger og korrespondance med virksomheden.

Fyldestgørende ansøgning om miljøgodkendelse inkl. VVM-ansøgning er modtaget den 1. december 2022 hos Aabenraa Kommune.

### Planlægning

#### *Placering*

Virksomheden er placeret på matr.nr. 753, Stubbæk, Ensted, beliggende i Lundsbjerg nordøst for Stubbæk (bilag 1 og bilag 4).

Virksomhedens placering ligger ifølge Aabenraa Kommunes *Kommuneplan 2015* i Erhvervsområde 1.4.008.E "Lundsbjerg Industri" (bilag 2).

Den gældende lokalplan for området er LP018 "Lundsbjerg Industriområde" (bilag 3) og virksomheden ligger inden for planens delområde I der må anvendes til bebyggelse eller erhverv tilhørende virksomhedsklasse 5-6, jf. Miljøministeriets Håndbog om Miljø og planlægning<sup>4</sup>, dvs. virksomheder, der kan belaste omgivelserne i betydelig grad som f.eks. maskinfabrikker og betonfabrikker.

Ud fra en konkret vurdering skønnes virksomheden at tilhøre miljøklasse 6.

Der er den 24. oktober 2022 meddelt dispensation fra lokalplanen til terrænregulering på mere end +/- 1 meter, samt byggelinjen på 12 meter, målt fra vejmidte Bladknæk. Støttemur mod Bladknæk er placeret ud til vejskel mod Bladknæk.

#### *Omkringliggende arealer*

Virksomheden er på øst-, syd- og vestsiden omkranset af anden industri (omfattet af kommuneplan 1.4.008.E), herunder affaldsbehandlingsanlæg, transportanlæg og mindre entreprenørvirksomheder.

Nord for virksomheden, på den anden side af Bladknæk, ligger et skovområde i det åbne land.

Nærmeste boliger er beliggende i erhvervsområdet langs med Gammel Tinglevvej og Flensborgvej 235-325 meter øst for virksomheden og i det åbne land 250 meter nordøst for virksomheden.

Nærmeste boligområde er 1.4.006.B "Stubbæk Nord" beliggende ca. 365 meter syd for virksomheden.

#### *Transportforhold*

Levering af tilslag (sand og grus) sker via ind/udkørsel fra Lundsbjerg Industrivej i virksomhedens sydlige ende. Øvrig adgang til virksomheden (personale, betonbiler, afhentning af affald og levering af øvrige materialer) sker via ind/udkørsel ved Bladknæk i virksomhedens

---

<sup>4</sup> Miljøstyrelsen og Skov- og Naturstyrelsen 2004, Håndbog om Miljø og Planlægning - boliger og erhverv i byerne.

nordlige ende. Bladknæk har forbindelse til Lundsbjerg Industrivej hvorfra der er adgang til Tinglevvej (rute 42) mod vest og Flensborgvej (rute 170) mod øst.

Trafik til og fra virksomheden er domineret af tunge køretøjer og sker ikke gennem boligområder.

#### *Vurdering af planlægning og placering*

Det er Aabenraa Kommunes vurdering, at virksomheden kan rummes indenfor lokalplanen, og at til- og frakørsel til virksomheden vil kunne ske uden væsentlige miljømæssige gener for de omkringboende.

## **Generelt**

Der er medtaget vilkår omkring blandt andet godkendelsens gyldighedsperiode samt ændringer og ophør af driften i overensstemmelse med Miljøbeskyttelseslovens § 78a og standardvilkår.

#### *Bemærkninger til standardvilkår for B202*

- Standardvilkår 1 er medtaget.
- Standardvilkår 2 er medtaget.

#### *Bemærkninger til standardvilkår for K206*

- Standardvilkår 1 er medtaget og sammenskrevet med ovenstående standardvilkår for B202.
- Standardvilkår 2 er medtaget og sammenskrevet med ovenstående standardvilkår for B202.

## **Indretning og drift**

Virksomhedens overordnede indretning fremgår af Figur 1. Den fremtidige indretning af betonværkets vaskeplads fremgår af bilag 5.





**Figur 1: Virksomhedens overordnede indretning før etablering af ny vaskeplads.**

#### *Til- og frakørsel*

Til- og frakørsel til betonværket sker dels ad Lundsberg Industrivej (indlevering af sand og sten) og ad Bladknæk (indlevering af resterende delmaterialer og udlevering af beton).

Hyppigheden for til- og frakørsel af hovedparten af materialer er:

- Levering af tilslag, i gennemsnit ca. 16 kørsler/dag.
- Levering af pulver, i gennemsnit ca. 2,6 kørsler/dag.
- Udkørsel af betonvarer og færdigblandet beton, i gennemsnit ca. 60 kørsler/dag.
- Levering af øvrige delmaterialer, 1-2 lastbiler om ugen.

Hyppigheden er et gennemsnit, og er skønnet ud fra en årlig produktion på 180.000 tons fordelt over 250 produktionsdage.

Betonværket har pt. 12 betonbiler, en gummiged til intern transport af tilslag og en diesel truck. Ved en maksimal årlig produktion på 180.000 tons skønnes det, at der er brug for yderligere to betonbiler.

#### *Afvejning, blanding og læsning af beton*

Tilslagsmaterialer leveres i lastbiler og læsses af direkte i tilslagssiloer eller i udendørs materialesiloer på anlæggets sydside. Pulvermaterialer (cement, flyveaske mv.) ankommer i

tankbiler og blæses med trykluft op i siloerne ved blandetårnet. Additiver leveres med tankbiler og påfyldes palletanke, som står på betongulv under blandestationen.

Blandestationen er placeret cirka midt på virksomheden og består af blander, 5 pulversiloer, afvejningssystem, pulversnegle og transportbånd for tilslagsmaterialer til blander. Tilslag doseres ud på et transportbånd med vejeceller under materialesiloer. Efter afvejning transporteres tilslagene med et delvist udendørs transportbånd til blandestation og tippes af i blander indendørs i blandetårn. Pulver transporteres i lukket rørsystem fra silo til pulvervægt og videre ind i blanderen. Vand og additiver doseres automatisk på kontrollerede vægte og målere og tilsættes. Evt. tilsætning af plast- eller stålfibre, der enten doseres manuelt eller blæses ind i betonbilen med indblæsningsmaskine.

Betonen blandes ved at de afvejede råvarer doseres ned i blanderen, hvor vand tilsættes, og der blandes til en homogen masse. Blanding af betonen varer ca. 60 sekunder. Ved udetemperaturer under 5 °C er det nødvendigt at opvarme betonen inden udkørsel. Opvarmning sker ved at der anvendes varmt blandevand, opvarmet med et oliefyr placeret i en container øst for betonværkets tilslagssiloer. Efter blanding hældes betonen direkte fra blanderen i betonbil for levering til kunde. Der kan læses op til 6 blandinger beton i en betonkanon, men i gennemsnit indeholder hver bil 3 blandinger. Dosering, blanding og læsningen varer 6-12 minutter.

Overskydende beton fra kunden hjemtages og bruges til støbning af betonsiloklodser, alternativt hærdes betonen direkte på pladsen til efterfølgende oplagring vest for blanderen (til senere nedknusning).

### *Rengøring*

Betonkanoner bliver rengjort på betonværkets vaskeplads efter sidste tur sidst på arbejdsdagen. Der etableres i forbindelse med godkendelsen en ny vaskeplads med støbt/impermeabel betonplade.

For at minimere mængden af betonslam renses betonkanonens tromle først indvendigt med grus uden brug af vand. Betonkanonen skylles efterfølgende indvendigt med en automatisk kanonvasker og vandværksvand. Herefter vaskes tromlen indvendigt med genbrugsvand. Til sidst vaskes sliske og bånd (hvis relevant) med højtryksspuler og vandværksvand.

Gruset kan genbruges til rengøring flere gange, og oplagres til sidst sammen med værkets øvrige betonrester.

Vaskevand løber via fald på vaskepladsen til bundfældningsbassin hvor betonslam bundfældes. Fra bundfældningsbassinet etableres overløb så vandet kan løbe videre til endnu et bundfældningsbassin og derfra videre til et genbrugsbassin. Vand fra genbrugsbassin genbruges til produktion af beton og vask af betonkanoner. Fra genbrugsbassin etableres et nødoverløb til den offentlige kloak via en olieudskiller. Bundfældet betonslam oprensnes efter behov, afvandes og oplagres sammen med betonrester.

Rengøring og vedligehold af blandeanlæg sker ved produktionsdagens afslutning. Blander vaskes med vandværksvand, der efterfølgende ledes til slambassin på vaskepladsen.

### *Nedknusning*

Virksomheden har hidtil solgt betonrester og –slam til entreprenører, der knuser det på egen plads, men har nu søgt om nedknusning af egne betonrester på egen matrikel til genbrug som råvare i betonen.

Til nedknusningen benyttes en gravemaskine til indfødning af nedknuser, selve nedknuseren og en gummiged til stakning af den nedknuste beton i bunker på lagerpladsen indtil det læses i tilslagsilo for anvendelse. Nedknuser og gravemaskine indlejes (med personale til driften) og befinder sig kun på betonværket i perioden hvor der knuses.

Virksomheden vurderer at knusning vil forekomme 1-2 gange om året i 1-2 uger pr. gang.

Aabenraa Kommune stiller vilkår om sprinkling i overensstemmelse med standardvilkår for K206. Der stilles desuden vilkår om hvornår virksomheden må foretage nedknusning. Vilkåret er stillet på baggrund af vurderingen i afsnittet "Støj".

#### *Øvrige aktiviteter*

I forbindelse med produktions- og kvalitetsstyring udtages løbende prøver af den friske beton til bestemmelse af styrke, luftindhold mv. på anlæggets laboratorie.

Derudover er der et mindre autoværksted på værket, hvor der udføres mindre reparationer på betonbilerne, samt skift af olie og dæk. Større reparationer og services foretages eksternt. Der foretages ikke karosseriarbejde, lakering eller undervognsbehandling på værkstedet.

Værkstedet er indrettet med smøregrav, båndsliber, søjlebor, og båndsav. På værkstedet foregår bl.a. reparationssvejsning og metalslibning. Alle aktiviteter foregår indendørs, for lukkede porte. Værkstedet er i brug i dagtimerne på hverdage, typisk kl. 7-16, men kan forekomme fra kl. 6-18.

#### *Bemærkninger til standardvilkår*

- Standardvilkår 3 er tilrettet således at kravet om akustisk alarm er udeladt. Virksomheden har redegjort for at den i stedet har kvælerventiler monteret på pulversiloernes overfyldningsdetektorer.
- Standardvilkår 4 er medtaget.
- Standardvilkår 5 er medtaget.
- Standardvilkår 6 er medtaget med tilrettet vilkårsnummer.
- Standardvilkår 7 er medtaget, men flyttet til afsnittet "Luftforurening".
- Standardvilkår 8 vedr. rumbling af betonvarer er udeladt da aktiviteten ikke foregår på virksomheden.

#### *Vurdering af indretning og drift*

Det er Aabenraa Kommunes vurdering at indretning og drift kan ske uden væsentlig påvirkning af det omkringliggende miljø, såfremt meddelte vilkår overholdes.

## **Luftforurening**

Virksomheden har følgende kilder til luftforurening:

- Afkast fra siloer
- Afkast fra blandetårn

- Afkast fra udsugning fra værksted
- Afkast fra oliefyr ved blandetårn og værksted
- Diffus støv fra til- og frakørsel samt intern transport
- Diffus støv fra håndtering af tilslag (aftipning, transportbånd)

Derudover vil der fremadrettet også kunne forekomme diffus støv i forbindelse med nedknusning.

#### *Afkast fra siloer og blandetårn*

Der er monteret overfyldningsalarmer på alle værkets fem pulversiloer. Filtrene på siloerne observeres desuden af chaufførerne, når der indblæses pulver. Hvis der observeres synligt støvudslip, kontaktes betonværkets personale straks.

Pulver transporteres i lukket rørsystem fra silo til pulvervægt og videre ind i blanderen. Ved dosering af pulver opfanges og returneres støv i en cyklon. Fra cyklon er der afkast til det fri gennem filter.

Afkastet fra hver af de fem pulversiloer samt blander er udstyret med filter, der overholder standardvilkåret om maks. 10 mg/Nm<sup>3</sup>. Filtrene serviceres og vedligeholdes af eksternt firma 4 gange årligt i henhold til leverandørens vejledning.

Virksomheden har i sin ansøgning redegjort for at spredningsfaktoren er mindre end 250 m<sup>3</sup>/s og afkastet skal derfor føres mindst 1 m over tag og være opadrettet. Pulversiloernes filter er placeret ca. 18 meter over terræn ved blandetårn (svarende til ca. 6 meter over terræn ved indkørsel fra Lundsbjerg Industrivej). Den totale emission fra silofiltrene forekommer ikke kontinuerligt, men kun under opblæsning. Varigheden af emission fra afkastene fra silofiltrene svarer til varigheden af opblæsningen af pulver i siloerne (ca. 40 minutter).

#### *Afkast fra oliefyr*

Betonværket har et oliefyr med kedel til opvarmning af vand til blanding af beton i vinterhalvåret. Fyret er et mobilt anlæg (Weishaupt WL40ZA 1LN, 355 kW) med 1.200 liter olietank og fyr i en container. Røggasser fra anlægget udledes via afkast ca. 1 meter over containerens loft.

Betonværkets værksted opvarmes med oliekalorifere. Afkast går igennem bagvæg i værkstedet. Det kalorifere anlæg vurderes ikke at være omfattet af luftvejledningens krav.

#### *Afkast fra værksted*

Udsugning fra værksted (svejsereg og metalstøv) ledes igennem en cyklon inden afkast, som er ført 2 meter over tag. Der er etableret udsugning af udstødningsgas fra smøregrav. Afkastet fra denne er ført 1 meter over tag.

Der er stillet vilkår til udsugning af udstødningsgas i overensstemmelse med kravene i Autoværkstedsbekendtgørelsen<sup>5</sup>. Udsugning af slibestøv og svejsereg reguleres af standardvilkår.

#### *Diffuse støvkilder*

I tørre perioder kan der forekomme støv fra kørsel på pladsen. Virksomheden har redegjort for at mængden af støv fra kørsel på pladsen begrænses ved at hele pladsen er belagt med støbt beton. Det vurderes at støv kan forekomme i længerevarende tørre perioder også fra kørsel på

<sup>5</sup> Bekendtgørelse nr. 908 af 30. august 2019 om miljøkrav i forbindelse med etablering og drift af autoværksteder m.v.

fast og tæt belægning f.eks. ved at støvende materialer slæbes ud fra materialeplads, vaskeplads og nedknusningsplads på bilernes dæk.

Der stilles et generelt vilkår om at virksomheden ikke må give anledning til støvgener uden for virksomhedens område. Støvgener kan mindskes ved støvbekæmpelse i form af vanding/befugtning af materialer og lign.

#### *Bemærkninger til standardvilkår*

- Standardvilkår 7 er medtaget og flyttet til dette afsnit omkring "Luftforurening".
- Standardvilkår 9 er medtaget.
- Standardvilkår 10 er medtaget.
- Standardvilkår 11 vedr. afkast fra bearbejdning af træ er udeladt, da der ikke bearbejdes træ på virksomheden.
- Standardvilkår 12 er medtaget. Afkasthøjden er fastsat ud fra Luftvejledningens afsnit 3.1.5.1.2 "Små emissioner", idet spredningsfaktoren er mindre 250 m<sup>3</sup>/s.
- Standardvilkår 13 er medtaget og sammenskrevet med krav i Autoværkstedsbekendtgørelsen.
- Standardvilkår 14 er medtaget og sammenskrevet med krav i Autoværkstedsbekendtgørelsen.
- Standardvilkår 15 er medtaget med tilrettede vilkårsnumre.

#### *Vurdering af luftforurening*

Det er Aabenraa Kommunes vurdering, at virksomheden fortsat kan drives, samt at nedknusning kan foretages, uden at give anledning til væsentlig luftforurening, forudsat at de stillede vilkår overholdes.

## **Støj**

### *Virksomhedsstøj*

Virksomheden har redegjort for følgende støjkloder ifm. driften:

- Til- og frakørsel samt intern kørsel på pladsen
- Aflæsning af materialer og opblæsning af pulver, herunder automatisk rensning af silofilter
- Udendørs transportbånd
- Blanding af beton (kompressor)
- Indblæsning af stålfibre i betonbil, samt læsning af betonbil
- Indvendig rengøring af betonkanon med grus
- Kanonvasker og højtryksrensere (kompressor)
- Nedknusning af beton (ny aktivitet)
- Ventilationsanlæg fra værksted og mandskabsfaciliteter

Der er stillet vilkår med støjgrænser for området i overensstemmelse med Miljøstyrelsens støjvejledning<sup>6</sup> og den beskrevne anvendelse af områderne omkring virksomheden jf. godkendelsens afsnit om planlægning samt bilag 3 og 4.

---

<sup>6</sup> Miljøstyrelsens Vejledning nr. 5/1984 om Ekstern støj fra virksomheder.

### *Driftstider*

Virksomheden har i ansøgningen oplyst at: "Normal drift sker normalt hverdage 6-16, men der kan forekomme drift fra kl. 4 og helt frem til kl. 18. Der kan lejlighedsvis være tale om produktion i dagtimerne i weekenden. Ved brostøbninger produceres dog i døgndrift, men denne aktivitet forekommer sjældent. Råvarer og hjælpematerialer leveres primært på hverdage mellem kl. 06.00 og 18.00, men kan forekomme både aften og nat på hverdage."

Det er Aabenraa Kommunes vurdering at visse aktiviteter på anlægget er af en sådan karakter at grænsen mellem nat og dag kan fastsættes til kl. 6, jf. Støjvejledningens afsnit 2.2.5. Virksomheden skal dog så vist muligt holde sine støjende aktiviteter inden for normal dagsperiode og der stilles vilkår om at nedknusning kun må ske på hverdage inden for tidsrummet 7.00 – 18.00.

### *Lavfrekvent støj, infralyd og vibrationer*

Flere af virksomhedens aktiviteter genererer denne type ikke-hørbar støj, herunder tung trafik, ventilationsanlæg, kompressoranlæg og fyldning af betonkanon.

Der er stillet vilkår om overholdelse af de vejledende grænseværdier jf. Miljøstyrelsens Orientering<sup>7</sup> om lavfrekvent støj, infralyd og vibrationer.

### *Vurdering af støj*

Det er Aabenraa Kommunes vurdering, at virksomheden fortsat kan drives, samt at nedknusning kan foretages uden at give anledning til væsentlig støjpåvirkning af omgivelserne, forudsat at virksomheden indrettes og drives som beskrevet i ansøgningen. Der er fastsat vilkår om virksomhedens støjbidrag til omgivelserne, jf. Miljøstyrelsens vejledende grænseværdier med udvidet dagperiode.

## **Spildevand og overfladevand**

Spildevand fra virksomheden stammer fra sanitært spildevand og procesvand fra rengøring af betonbiler og blander.

Sanitært spildevand ledes til offentlig kloak.

Procesvand fra rengøring opsamles i bassiner til genanvendelse i produktionen. Overskydende vand ledes til offentlig regnvandsledning i Bladknæk.

Overfladevand fra tankplads løber via eksisterende olieudskillere inden det ledes sammen med sanitært vand til offentlig spildevandsledning i Bladknæk.

Overfladevand fra befæstet areal syd for tilslagsiloer (ca. 2.050 m<sup>2</sup>) i den sydlige ende af virksomhedens areal ledes til regnvandskloak i Lundsbjerg Industrivej.

Overfladevand fra resterende ca. 3.900 m<sup>2</sup> tæt belægning plus tagflader, ledes via sandfang til samletank. Hvis samletanken er fuld, løber overfladevandet til offentlig regnvandsledning.

Aabenraa Kommune har den 10. marts 2023 meddelt tilslutningstilladelse til afledning af overfladevand og rensede processpildevand til den offentlige regnvandsledning og

---

<sup>7</sup> Miljøstyrelsens Orientering nr. 9/1997 om lavfrekvent støj, infralyd og vibrationer i eksternt miljø.

spildevandsledning.

## Jord- og grundvandsbeskyttelse

Der er følgende tanke med flydende produkter på virksomheden:

- 5.900 liter dieseltank med pumpe med brændstof til betonbiler og gummiged.
- 1.200 liter olietank med fyringsolie til opvarmning af værksted.
- 1.200 liter olietank med fyringsolie til opvarmning af procesvand. Tanken står sammen med fyret i en container (mobilt fyringsanlæg).
- 2.500 liter olietank med motorolie i værksted.
- 1.200 liter AdBlue tank placeret ved siden af dieseltanken.

Derudover opbevares IBC-tanke med additiver til betonproduktionen, samt sprinklervæske til betonbilerne.

Virksomhedens tankplads er indrettet med tæt betonbelægning og kontrolleret afledning af overfladevand via olieudskiller. Der er stillet vilkår herom i tilslutningstilladelsen af 10. marts 2023.

Aktiviteterne på værkstedet vurderes at overholde Autoværkstedsbekendtgørelsens krav om tilbageholdelse af spild på steder hvor der håndteres og kan forekomme spild af olieprodukter eller andre miljøfarlige stoffer.

### Jord

Region Syddanmark har kortlagt matriklen på vidensniveau 1 (V1), da der er kendskab til aktiviteter, der kan have forårsaget forurening på arealet.

### Grundvand

Ejendommen ligger indenfor et område, der er udpeget som område med drikkevandsinteresser (OD), udenfor indvindingsopland til almen vandforsyning.

Områder med drikkevandsinteresser (OD) er områder der har eller kan have betydning for vandindvinding til mindre vandværker og erhverv.

### Bemærkninger til standardvilkår

- Standardvilkår 19-24 er medtaget.

### Vurdering af jord- og grundvandsbeskyttelse

Med de stillede vilkår vurderer Aabenraa Kommune, at virksomhedens indretning og drift ikke vil udgøre en risiko for forurening af jord eller grundvand.

## Affald

Virksomheden har oplyst, at der ved maksimal drift fremkommer de affaldsfraktioner og skønnede årlige mængder, der fremgår af Tabel 6.

Affaldstype	Årlig mængde	Opbevaring
Rene betonrester	1.500 tons	Betondepoter på lagerplads
Betonslam (afvandet)		Slambassin og derefter betondepot på lagerplads efter afvanding.
Pap og papir (primært emballage fra fibre)	1,5 tons	Opsamles i container på betonværket.

Plast (primært emballage fra fibre)	8 tons	Opsamles i container på betonværket.
Brændbart affald		Opsamles i container på betonværket.
Jern og metal	10 tons	Opbevares i containere ved værksted
Spildolie og kemisk affald	400 liter	Opsamles i tanke indendørs på værksted
Restaffald	Ikke relevant	Opsamles i container på betonværket.

**Tabel 6: Affaldsfraktioner og mængder på virksomheden.**

Rene betonrester og afvandet betonslam oplagres på betonværket, og knuses efter behov til genbrug. Øvrige fraktioner bortskaffes til godkendt modtager.

#### *Bemærkninger til standardvilkår*

- Standardvilkår 16-17 er medtaget i godkendelsen.

#### *Vurdering af affald*

Affald fra virksomheden skal opsamles, opbevares og bortskaffes i henhold til Aabenraa Kommunes anvisninger, se regulativ for erhvervsaffald på kommunens hjemmeside [www.aabenraa.dk](http://www.aabenraa.dk). Farligt affald skal opbevares i egnede beholdere, der er mærket så det tydeligt fremgår, hvad de indeholder. Affaldet skal bortskaffes til godkendt modtager. Dokumentation for bortskaffelse af affald skal opbevares på virksomheden og udleveres til miljøtilsynet på forlangende.

## **Egenkontrol og driftsjournal**

Virksomheden er ikke kommet med forslag til egenkontrolvilkår ud over standardvilkår.

#### *Bemærkninger til standardvilkår*

- Standardvilkår 25 er medtaget med tilrettede vilkårsnumre.
- Standardvilkår 26 vedr. egenkontrol med filtre på afkast fra svejseprocesser er udeladt idet der ikke er svejsning i forbindelse med produktionen af beton.
- Standardvilkår 27 er medtaget med tilrettet vilkårsnummer.
- Standardvilkår 28 er medtaget.
- Standardvilkår 29 er medtaget og tilføjet krav om registrering af tidspunkt for neddelingsaktiviteter.

#### *Vurdering af egenkontrol*

Det er Aabenraa Kommunes vurdering at de meddelte vilkår sikrer, at virksomhedens foranstaltninger vedligeholdes, således at driften er miljømæssig forsvarlig, og at virksomheden kan dokumentere overholdelsen af egenkontrollen i forbindelse med miljømyndighedens tilsyn.

## **Driftsforstyrrelser og uheld**

Der er stillet et generelt vilkår om pligt til at orientere miljømyndigheden i tilfælde af miljøuheld der medfører forurening af omgivelserne eller indebærer en risiko for det, f.eks. udslip af olieprodukter til jord eller kloaksystem.



Ved akut forurening kontaktes Aabenraa Kommunes Miljøvagt på tlf. 112.

## **Bedste tilgængelige teknik (BAT)**

Virksomheder der forurener, skal ifølge Miljøbeskyttelsesloven begrænse forureningen, så det svarer til de bedste tilgængelige teknikker. På engelsk "Best Available Techniques" eller BAT. EU beslutter miljøkravene til de europæiske virksomheder ud fra, hvad der kan opnås med BAT. Miljøkravene bliver formuleret som BAT- konklusioner og indgår i de såkaldte BREF-dokumenter, som står for "BAT reference documents". BREF-dokumenterne bliver revideret hvert 8. år, så nye teknikker kan blive en del af lovgivningen.

Der udarbejdes ikke BAT-konklusioner for indretning og drift af den type aktivitet som denne godkendelse omhandler. Ifølge Miljøstyrelsens Orientering nr. 4/2014 "BAT-eksempler og tjeklister på tværs af brancher" udgøres BAT for listepunkt B 202 af standardvilkår.

Der er for udarbejdelse af godkendelsen benyttet de standardvilkår for listepunkt B 202 som er fundet relevante for virksomhedens aktiviteter.

Virksomhedens neddeling af betonaffald er ikke omfattet af Godkendelsesbekendtgørelsens listepunkt K 206 da der er tale om behandling af eget affald, men kommunen har, hvor det er relevant, taget udgangspunkt i standardvilkårene for det pågældende listepunkt idet disse anses som BAT for denne type aktiviteter.

### *Vurdering af bedste tilgængelige teknik*

Med de stillede vilkår vurderes det, at virksomheden vil leve op til BAT.

## **Ophør af virksomhed**

Der er stillet standardvilkår for ophør af virksomheden i afsnittet "Generelt".

## **Væsentlighedsvurdering i forhold til Habitatdirektivet**

I henhold til §§ 7, 8 og 11 i Habitatbekendtgørelsen<sup>8</sup> skal myndigheden i forbindelse med udarbejdelse af miljøgodkendelser foretage en vurdering af, om det ansøgte kan:

- påvirke et Natura 2000-område væsentligt,
- beskadige yngle- eller rasteområder for dyrearter der er optaget på EF-habitatdirektivets bilag IV, eller
- beskadige plantearter, der er optaget på EF-habitatdirektivets bilag IV

Natura 2000 områder er særlige bevaringsværdige naturområder, og bilag IV-arter er sjældne dyr og planter, hvis levesteder skal beskyttes i henhold til bilag IV i Habitatdirektivet fra 1992 (Rådets direktiv 92/43/EØF om bevaring af naturtyper samt vilde dyr og planter med senere ændringer).

---

<sup>8</sup> Bekendtgørelse nr. 1595 af 6. december 2018 om udpegning og administration af internationale naturbeskyttelsesområder samt beskyttelse af visse arter.

### *Natura 2000*

Nærmeste Natura 2000-område er nr. 96, "Bolderslev Skov og Uge Skov", hvis nærmeste udpegning (Sønderskov) er beliggende ca. 2,6 km nordvest for virksomheden.

I forhold til Natura 2000-området vurderer kommunen, at der ikke er risiko for at påvirke arter eller naturtyper på udpegningsgrundlaget for Natura 2000-området grundet afstanden.

### *Dyrearter*

Aabenraa Kommune har ikke registreret nogle dyrearter inden for eller i umiddelbar tilknytning til projektområdet. Der er tale om et areal med tung industri, der ikke er egnet som yngle- eller rasteområde for bilag IV-arter.

I forhold til dyrearter optaget på Habitatdirektivets bilag IV a) vurderer kommunen, at der ikke er risiko for at påvirke bilag IV-arter væsentligt ifm. projektet.

### *Plantearter*

Aabenraa Kommune har ingen registreringer af planter, da der er tale om et industriområde.

I forhold til plantearter optaget på Habitatdirektivets bilag IV b) vurderer kommunen, at der ikke er risiko for at påvirke disse arter, da ingen af arterne vurderes at kunne vokse der.

### *Samlet vurdering i forhold til habitatdirektivet*

Det er Aabenraa Kommunes samlede vurdering, at der ikke er risiko for at påvirke planter eller dyr optaget på Habitatdirektivets bilag IV. Kommunen vurderer også at der ikke er risiko for at påvirke arter eller naturtyper på udpegningsgrundlaget for nærmeste Natura 2000-område grundet afstanden.

## **Samlet vurdering**

Med de stillede vilkår for IBF Aabenraa er det Aabenraa Kommunes vurdering, at virksomheden kan indrettes og drives på en måde, der ikke giver anledning til væsentlig forurening eller gener for det omgivende miljø.

## **Del 4: Høring af afgørelsen**

### **Partshøring**

Aabenraa Kommune har den 5. april 2023 sendt et udkast af godkendelsen i 14 dages partshøring til IBF Aabenraa.

Partshøringen har givet anledning til fjernelse af vilkår vedr. emissionsgrænseværdier for virksomhedens ene oliefyr.

Derudover har der været flere redaktionelle rettelser.

## Del 5: Klagevejledning

Afgørelsen kan påklages, jf. Miljøbeskyttelsesloven, til Miljø- og Fødevareklagenævnet af:

- Afgørelsens adressat.
- Enhver, der har en individuel og væsentlig interesse i sagens udfald.
- Landsdækkende foreninger og organisationer i det omfang, de har klageret over den konkrete afgørelse.
- Lokale foreninger og organisationer, der har beskyttelse af natur og miljø eller rekreative interesser som formål, og som har meddelt, at de ønsker underretning om afgørelsen.
- Sundhedsstyrelsen.

Afgørelsen annonceres offentligt den 16. maj 2023 på [www.dma.mst.dk](http://www.dma.mst.dk). Når afgørelsen annonceres offentligt, regnes klagefristen fra offentliggørelsen. En eventuel klage skal være modtaget senest den 13. juni 2023, der er dagen for klagefristens udløb.

Hvis du ønsker at klage over denne afgørelse, skal det ske via Klageportalen, som du finder et link til på forsiden af [www.naevneneshus.dk](http://www.naevneneshus.dk). Klageportalen ligger også på [www.borger.dk](http://www.borger.dk) og [www.virk.dk](http://www.virk.dk). Du logger på borger.dk eller virk.dk, ligesom du plejer, typisk med NemID. Klagen sendes gennem Klageportalen til den myndighed, der har truffet afgørelsen. En klage er indgivet, når den er tilgængelig for myndigheden i Klageportalen. Når du klager, skal du som privatperson betale et gebyr på kr. 900. For virksomheder og organisationers vedkommende er gebyret på 1.800 kr. Du betaler gebyret med betalingskort i Klageportalen.

Miljø- og Fødevareklagenævnet skal som udgangspunkt afvise en klage, der kommer uden om Klageportalen, hvis der ikke er særlige grunde til det. Hvis du ønsker, at blive fritaget for at bruge Klageportalen, skal du sende en begrundet anmodning til den myndighed, der har truffet afgørelse i sagen. Myndigheden videresender herefter anmodningen til Miljø- og Fødevareklagenævnet, som træffer afgørelse om, hvorvidt din anmodning kan imødekommes.

Søgsmål til prøvelse af afgørelser efter loven eller de regler, der fastsættes i medfør af loven, skal være anlagt inden 6 måneder efter, at afgørelsen er meddelt. Er afgørelsen påklaget til Miljø- og Fødevareklagenævnet inden for klagefristen, er fristen for at anlægge et civilt søgsmål 6 måneder efter at Miljø- og Fødevareklagenævnets afgørelse foreligger.

### *Underretning om miljøgodkendelse*

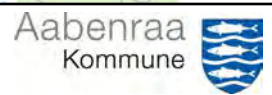
En kopi af den endelige godkendelse er sendt til:

- IBF Aabenraa
- Sundhedsstyrelsen, [sesyd@sst.dk](mailto:sesyd@sst.dk)
- Danmarks Naturfredningsforening, [dn@dn.dk](mailto:dn@dn.dk)
- Danmarks Naturfredningsforening, lokal afd., [aabenraa@dn.dk](mailto:aabenraa@dn.dk)
- Dansk Ornitologisk Forening, [natur@dof.dk](mailto:natur@dof.dk)
- Dansk Ornitologisk Forening, lokal afd., [aabenraa@dof.dk](mailto:aabenraa@dof.dk), [gert.fahlberg@dof.dk](mailto:gert.fahlberg@dof.dk)
- Friluftsrådet, [soenderjylland@friluftsradet.dk](mailto:soenderjylland@friluftsradet.dk)

Miljøgodkendelsen kan endvidere ses på Aabenraa Kommunes hjemmeside, samt Digital MiljøAdministration [www.dma.mst.dk](http://www.dma.mst.dk).



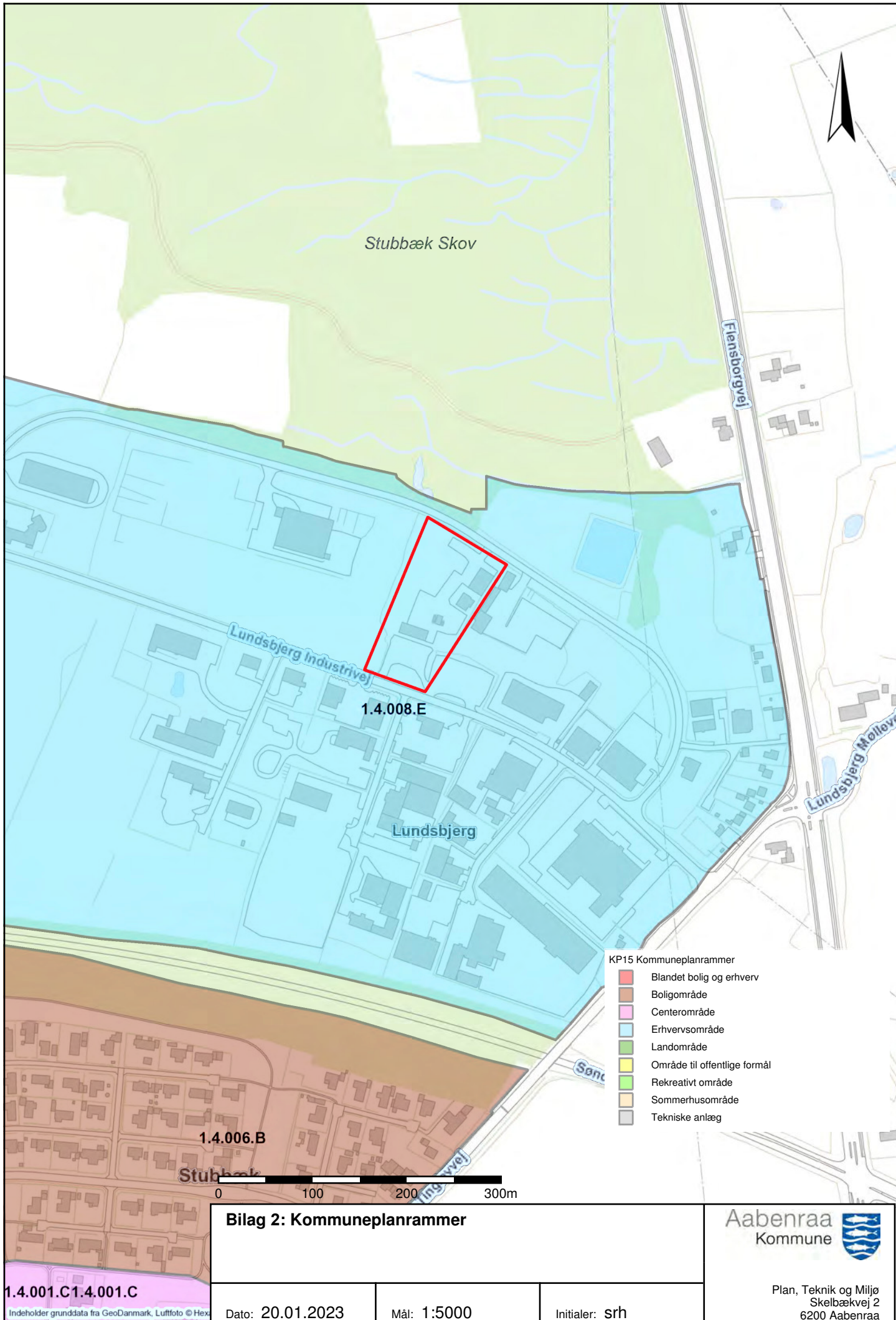
**Bilag 1: Oversigtskort**



Dato: 20.01.2023	Mål: 1:25000	Initialer: srh
------------------	--------------	----------------

Plan, Teknik og Miljø  
Skelbækvej 2  
6200 Aabenraa

Indeholder grunddata fra GeoDanmark, Luftfoto © Hex



Stubbæk Skov

Flensborgvej

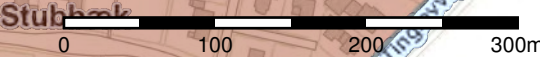
Lundsbjerg Industrivej

1.4.008.E

Lundsbjerg

Lundsbjerg Møllevang

1.4.006.B



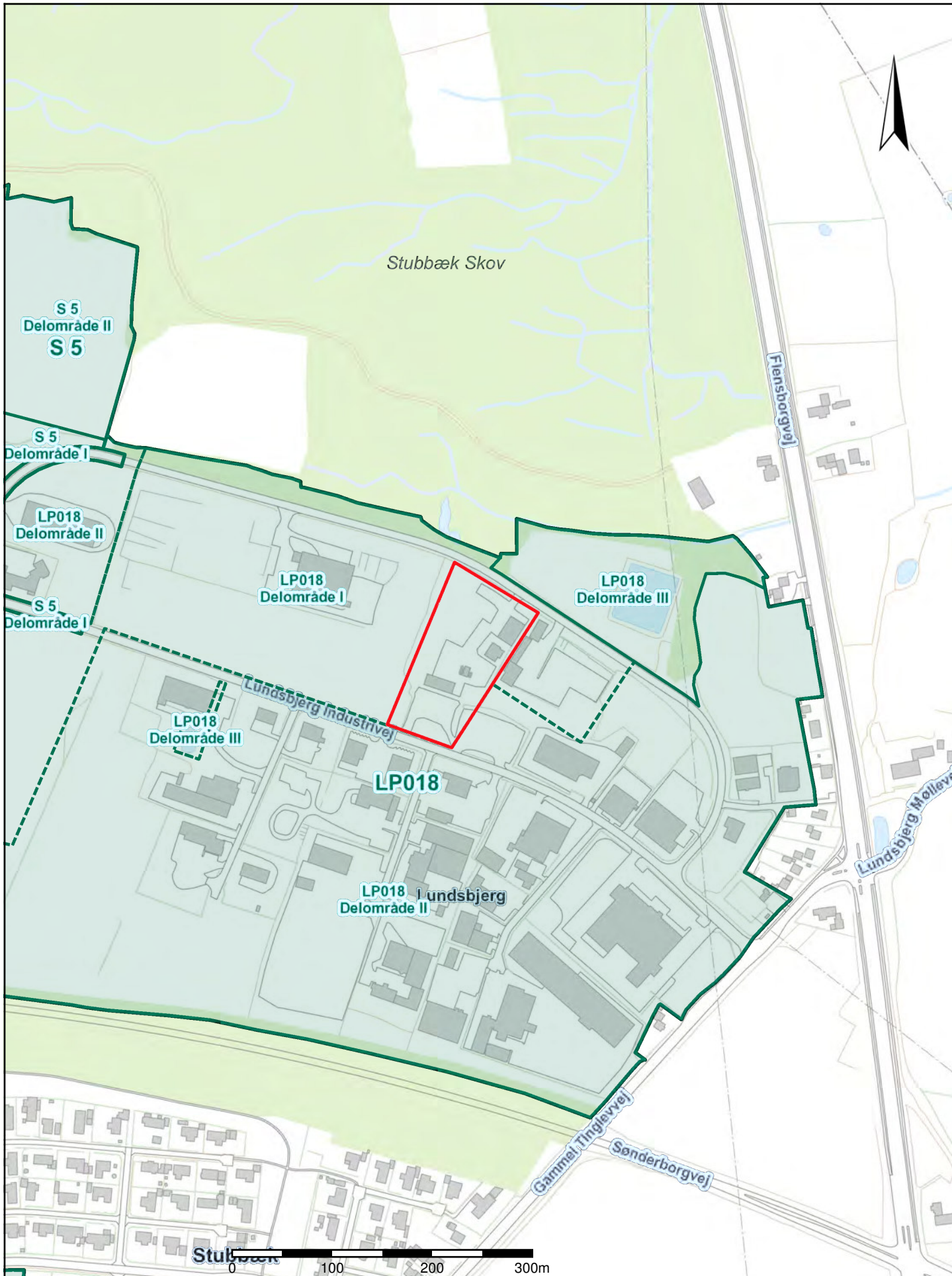
- KP15 Kommuneplanrammer
- Blandet bolig og erhverv
  - Boligområde
  - Centerområde
  - Erhvervsområde
  - Landområde
  - Område til offentlige formål
  - Rekreativt område
  - Sommerhusområde
  - Tekniske anlæg

<b>Bilag 2: Kommuneplanrammer</b>		
Dato: 20.01.2023	Mål: 1:5000	Initialer: srh



Plan, Teknik og Miljø  
Skelbækvej 2  
6200 Aabenraa

1.4.001.C 1.4.001.C  
Indeholder grunddata fra GeoDanmark, Luffoto © Hex



**Bilag 3: Lokalplaner**



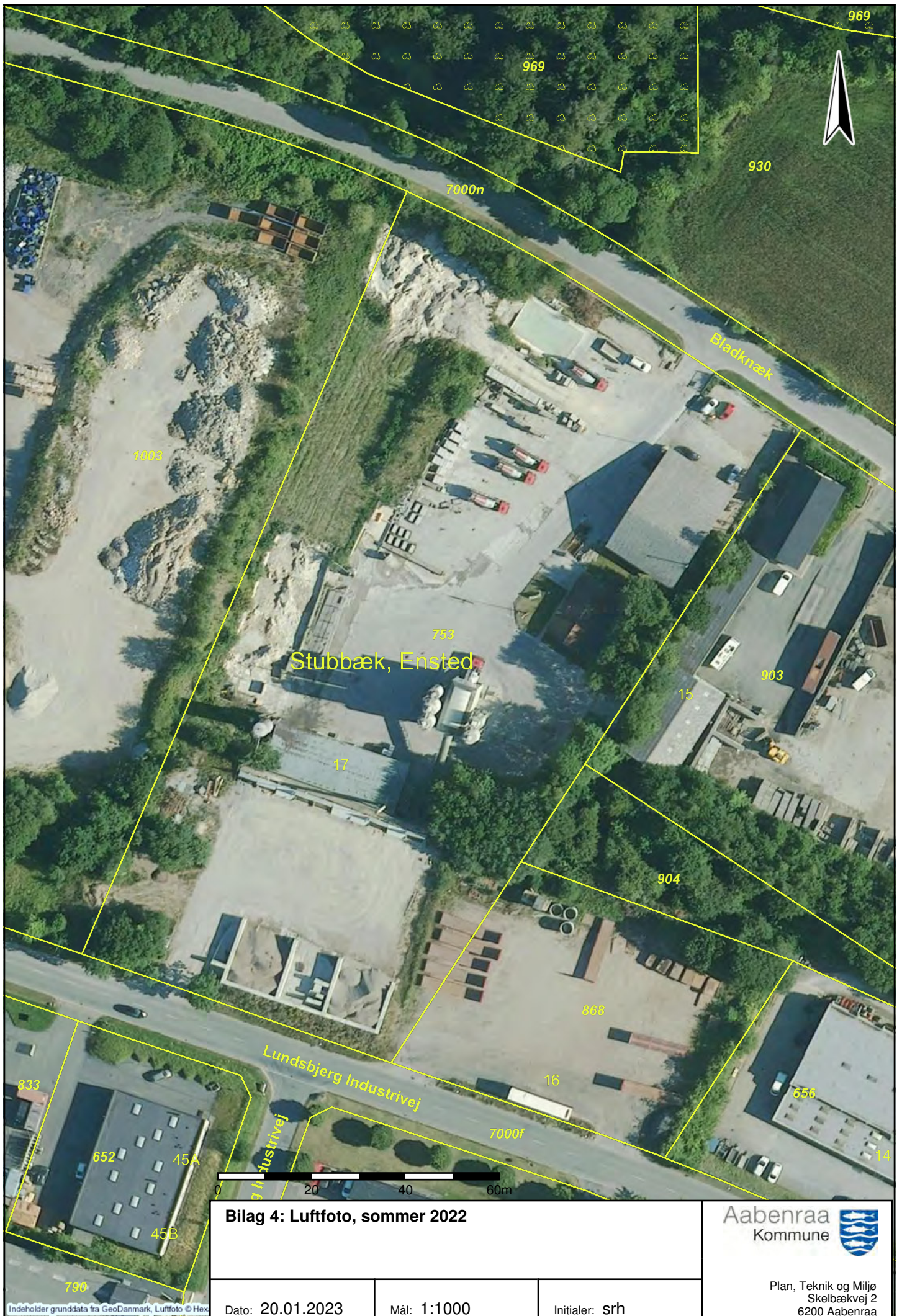
Plan, Teknik og Miljø  
 Skelbækvej 2  
 6200 Aabenraa

Dato: 20.01.2023

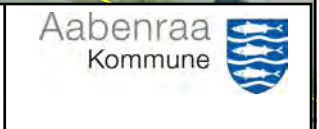
Mål: 1:5000

Initialer: srh

**IP 135**  
 Indeholder grunddata fra GeoDanmark, Luftfoto © Hex



**Bilag 4: Luftfoto, sommer 2022**



Dato: 20.01.2023

Mål: 1:1000

Initialer: srh

Plan, Teknik og Miljø  
 Skelbækvej 2  
 6200 Aabenraa

Indeholder grunddata fra GeoDanmark, Luftfoto © Hex



## **Bilag 5 - Fremtidig indretning af vaskepladsen, materiale fra ansøgningen**

