



YARA Danmark A/S
Brovejen 18
Vordingborg Havn 4760 Vordingborg
Att, Jørgen Berg, Tronholmen 59, 8960 Randers
Sendt til CVR: 87444511

Virksomheder
J.nr. MST-1270-02117
Ref. anbhe/subjo
Den 8. februar 2017

MILJØGODKENDELSE

UDEN NYE VILKÅR

SUPPLEMENT TIL MILJØGODKENDELSE

AF 29. FEBRUAR 2016.

For: Etablering af en pavillon og en vaskeplads på YARAs gødningsterminal på Vordingborg Havn.

Adresse	Brovejen 18,
Postnummer by	4760 Vordingborg
Matrikel nr.:	1cx og 1cz, Masnedø, Vordingborg Jorder.
CVR-nummer:	87444511
P-nummer:	1020920145
Listepunkt nummer:	J209, "Virksomheder omfattet af §5 (kolonne 3-virksomheder) i bekendtgørelse om kontrol med risikoen for større uheld med farlige stoffer, bortset fra virksomheder omfattet af listepunkt C201, C204 og D212" D201, "Virksomheder, der ved fysiske processer fremstiller organiske eller uorganiske kemiske stoffer, produkter eller mellemprodukter, herunder enzymer, hvor fremstillingen kan give anledning til væsentlig forurening. Oplag af organiske eller uorganiske kemiske stoffer, produkter eller mellemprodukter, herunder enzymer, hvor oplaget kan give anledning til væsentlig forurening". ¹
Bilags pkt. VVM-bek.:	Det ansøgte Bilag 2 pkt. 14 " Ændringer eller udvidelser af anlæg i bilag 1 eller 2, som allerede er godkendt, er udført eller er ved at blive udført, når

¹ Miljø- og Fødevareministeriets Bekendtgørelse om godkendelse af listevirksomhed, BEK. nr. 1517 af 07. dec. 2016.

de kan være til skade for miljøet (ændring eller udvidelse som ikke er omfattet af bilag 1)."
Virksomheden hvor ændringen foretages: bilag 2 pkt. 6c: "Anlæg til oplagring af olie samt petrokemiske og kemiske produkter."²

Supplementet til miljøgodkendelsen af 29. februar 2016 som omfatter: Etablering af en pavillon og en vaskeplads.

Dato: 8. februar 2017

Godkendt: Anne Bjorte Helgren

Annonceres den 8. februar 2017
Klagefristen udløber den 8. marts 2017
Søgsmålsfristen udløber den 8. august 2017
Revurdering påbegyndes senest i 2025

² Miljø- og Fødevareministeriets bekendtgørelse om vurdering af visse offentlige og private anlægs virkning på miljøet (VVM) i medfør af lov om planlægning, BEK. nr. 1440 af 23. november 2016.

Indledning

På grundlag af oplysningerne i bilag [A], der omfatter en ansøgning om etablering af en pavillon og en vaskeplads på YARA Danmarks gødningsterminal i Vordingborg godkender Miljøstyrelsen hermed etablering af en pavillon og en vaskeplads. Godkendelsen supplerer miljøgodkendelsen, som YARA Danmark har modtaget den 29. februar 2016 og som vedrører YARA's gødningsterminal på Vordingborg havn.

Afgørelse og vilkår

På grundlag af oplysningerne i bilag [A], ansøgning om miljøgodkendelse, godkender Miljøstyrelsen hermed etablering af en pavillon og en vaskeplads som beskrevet i ansøgningen.

Miljøgodkendelsen meddeles i henhold til § 33, stk. 1, i miljøbeskyttelsesloven³.

Godkendelsen gives som et tillæg til MILJØGODKENDELSE og Tilladelse til direkte udledning af overfladevand for YARA Danmark Gødning A/S af 29. februar 2016 (j. nr. MST-1270-01436).

Da det er vurderet, at de gældende vilkår i hovedgodkendelsen er tidssvarende og tilstrækkelige i forhold til etablering af den ansøgte pavillon og vaskeplads, meddeles der ikke nye vilkår med dette tillæg.

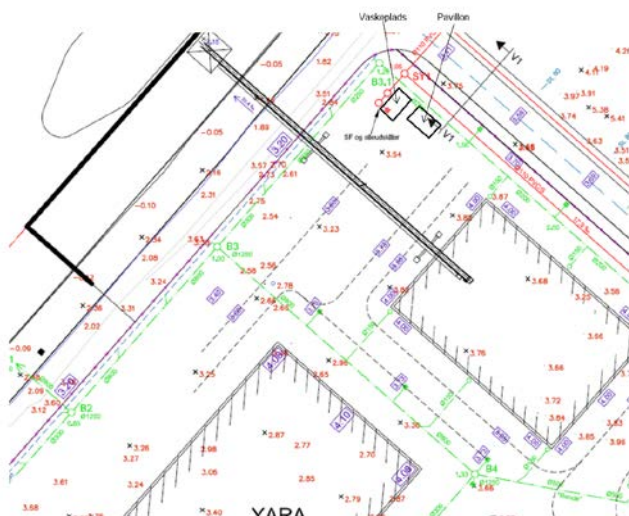
Godkendelsen tages op til revurdering i overensstemmelse med reglerne i miljøbeskyttelseslovens § 41a, stk. 2 og stk. 3, herunder når EU-Kommissionen har offentliggjort en BAT-konklusion i EU-Tidende, der vedrører virksomhedens listepunkt.

Sagens oplysninger

Miljøstyrelsen har den 10. november 2016 modtaget ansøgning fra Yara Danmark Gødning A/S om tilladelse til at etablere en pavillon og en vaskeplads på gødningsterminalen i Vordingborg.

Pavillonen: Pavillonen, der søges om, er på 4 x 8 meter og placeres som vist på figur 1, rød markering

Vaskepladsen: Vaskepladsen skal anvendes til vask af virksomhedens gummihjullæssere. Vaskepladsens placering er vist på figur 1. Blå markering



Figur 1: Placering ad pavillon og vaskeplads

³ Miljø- og Fødevarerministeriets bekendtgørelse af lov om miljøbeskyttelse, LBK.nr. 1189 af 27. september 2016.

Miljøteknisk vurdering

Pavillonen

Pavillonen skal anvendes til toilet og bad for chauffører og indeholder et skab til opbevaring af sprinklervæske og lignende samt en højtryksrenser. Spildevandet fra pavillon ledes til samletank, indtil virksomheden bliver tilsluttet kloaksystemet. Fra samletanken transporteres spildevandet til Vordingborg Kommunes renseanlæg. Det er Vordingborg Kommune, som er myndighed på dette område.

Vaskepladsen

Vaskepladsen skal anvendes til vask af virksomhedens gummihjullæssere. Den vil blive brugt til vask ca. 3 gange om ugen i 5 - 7 minutter pr. vask. Vandforbruget vil være mindre end 1 m³ pr. uge. Til vasken anvendes højtryksrenser. Vaskepladsen er 4 x 6 meter. Vaskepladsen etableres med kote over det omgivende terræn, så det sikres, at øvrigt pladsvand ledes væk. Vaskepladsen etableres med betonbelægning og med fald mod afløb tilsluttet sandfang og olieudskiller.

Vaskevand afledes til spildevandssystemet via sandfang og olieudskiller. Det fremgår af ansøgningen, at spildevandet føres til samme samletank som spildevand fra pavillonen og herfra til Vordingborg Kommunes renseanlæg.

Miljøstyrelsens vurdering

De centrale miljøforhold ved etablering af det ansøgte er støj.

Vaskepladsen skal anvendes til vask af gødningsterminalens egne maskiner så eneste nye støjkilde er højtryksrenseren. Denne skal anvendes i begrænset tidsrum.

Det vurderes, at det ansøgte kan rummes indenfor de støjvilkår, der fremgår af miljøgodkendelsen af 29. februar 2016. Der er derfor ikke anledning til ændring af vilkår F1-F3 eller tilføjelser af nye vilkår hertil.

Det vurderes, at det ansøgte ikke giver anledning til ændringer af vilkår om udledning af overfladevand miljøgodkendelsen fra 29. februar 2016 vilkår E 1 – E3, da vand fra de to aktiviteter ledes til det kommunale rensningsanlæg.

Vordingborg Kommuner er myndighed i forhold til håndtering af spildevandet. Vordingborg Kommune oplyser i mail af 3. februar 2017, at den ikke har bemærkninger.

VVM-bekendtgørelsen

Virksomheden er omfattet af VVM-bekendtgørelsen 2 pkt. 6c. Hvis der foretages ændringer eller udvidelser af anlæg i bilag 1 eller 2, som allerede er godkendt, er udført eller er ved at blive udført, når de kan have væsentlig skadelig virkning for miljøet (ændring eller udvidelse som ikke er omfattet af bilag 1) vil disse være omfattet af bilag 2 pkt. 13a i VVM-bekendtgørelsen⁴.

Afgørelse i forhold til VVM-bekendtgørelsen

Miljøstyrelsen vurderer, at det anmeldte projekt ikke er til skade og kan rummes indenfor de vurderinger, der er gennemført og beskrevet i VVM-redegørelsen. Det anmeldte giver derfor ikke anledning til fornyet behandling efter VVM-bekendtgørelsens bestemmelser.

⁴Miljø- og Fødevarerministeriets bekendtgørelse om vurdering af visse offentlige og private anlægs virkning på miljøet (VVM) i medfør af lov om planlægning, BEK. nr. 1440 af 23. november 2016.

Habitatdirektivet

Virksomheden inkl. etablering af en pavillon og en vaskeplads bidrager ikke til en væsentlig påvirkning af habitatområder og bilag IV-arter, for uddybning henvises til VMM-redegørelsen. Kapitel 11.⁵

Øvrige gældende godkendelser og påbud

Ud over denne godkendelse gælder følgende godkendelse fortsat:

Miljøgodkendelse og tilladelse til direkte udledning af overfladevand for YARA Danmark Gødning A/S af 29. februar 2016 (j. nr. MST-1270-01436)

Tilsyn med virksomheden

Miljøstyrelsen er tilsynsmyndighed for virksomheden. Dog er Vordingborg Kommune tilsynsmyndighed for så vidt angår bortskaffelse af affald samt afledningen af spildvandet til det kommunale spildevandsrensaneanlæg.

Offentliggørelse og klagevejledning

Offentliggørelse

Miljøstyrelsens afgørelse annonceres og offentliggøres udelukkende digitalt. Materialet kan tilgås på www.mst.dk. Offentligheden har adgang til sagens øvrige oplysninger med de begrænsninger, der følger af lovgivningen.

Klagevejledning for Miljøgodkendelse

Der kan klages til Miljø- og Fødevareklagenævnet over afgørelsen.

Klageberettigede fremgår af miljøbeskyttelseslovens §§ 98 – 100. Klageberettiget er bl.a. enhver med individuel, væsentlig interesse i sagen.

Klagevejledning for Afgørelse om ikke VVM-pligt

Afgørelsen kan påklages til Miljø- og Fødevareklagenævnet for så vidt angår retlige spørgsmål af enhver med retlig interesse i sagens udfald samt af landsdækkende foreninger og organisationer, der som hovedformål har beskyttelsen af natur og miljø eller varetagelsen af væsentlige brugerinteresser inden for arealanvendelsen jf. planlovens § 58.

Fælles

Hvis du ønsker at klage over denne afgørelse, kan du klage til Miljø- og Fødevareklagenævnet. Du klager via Klageportalen, som du finder et link til på forsiden af www.nmkn.dk. Klageportalen ligger også på www.borger.dk og www.virk.dk. Du logger på www.borger.dk eller www.virk.dk, ligesom du plejer, typisk med NEM-ID.

Klagen sendes gennem Klageportalen til den myndighed, der har truffet afgørelsen. En klage er indgivet, når den er tilgængelig for myndigheden i Klageportalen. Når du klager, skal du betale et gebyr, som er på 900 kr. for private og 1800 kr. for virksomheder og organisationer. Du betaler gebyret med betalingskort i Klageportalen.

Du kan læse mere om gebyrordningen og klage på Miljø- og Fødevareklagenævnets hjemmeside (<http://nmkn.dk/klage/>).

Miljø- og Fødevareklagenævnet skal som udgangspunkt afvise en klage, der kommer uden om Klageportalen, hvis der ikke er særlige grunde til det. Hvis du ønsker at blive fritaget for at bruge Klageportalen, skal du sende en begrundet anmodning til den myndighed, der har truffet afgørelse i sagen. Myndigheden

⁵ Miljø- og Fødevareministeriet, Miljøstyrelsen: "VVM-redegørelse for gødningsterminal på Vordingborg havn", December 2015.

videresender herefter anmodningen til Miljø- og Fødevareklagenævnet, som træffer afgørelse om, hvorvidt din anmodning kan imødekommes.

Klagen skal være modtaget senest den 8. marts 2017.

Du kan læse mere om gebyrordningen og klage på Natur- og Miljøklagenævnets hjemmeside (<http://nmkn.dk/klage/>).

Orientering om klage

Hvis Miljøstyrelsen får besked fra Klageportalen om, at der er indgivet en klage over afgørelsen, orienterer Miljøstyrelsen virksomheden herom.

Miljøstyrelsen orienterer ligeledes virksomheden, hvis Miljøstyrelsen modtager en klage over afgørelsen fra en klager, som efter anmodning til Natur- og Miljøklagenævnet er blevet fritaget for at klage via Klageportalen.

Herudover orienterer Miljøstyrelsen ikke virksomheden.

Betingelser, mens en klage behandles

Virksomheden vil kunne udnytte miljøgodkendelsen, mens Natur- og Miljøklagenævnet behandler en eventuel klage, medmindre nævnet bestemmer noget andet. Forudsætningen for det er, at virksomheden opfylder de vilkår, der er stillet i godkendelsen. Udnyttes miljøgodkendelsen indebærer dette dog ingen begrænsning for Natur- og Miljøklagenævnets mulighed for at ændre eller ophæve godkendelsen.

Søgsmål

Hvis man ønsker at anlægge et søgsmål om miljøgodkendelsen ved domstolene, skal det ske senest 6 måneder efter, at Miljøstyrelsen har offentliggjort afgørelsen.

Liste over modtagere af kopi af afgørelsen

Vordingborg Kommune	post@vordingborg.dk
Midt- og Sydsjællands Brand & Redning	msbr@msbr.dk
Arbejdstilsynet	at@at.dk
Sydsjællands og Lolland Falsters Politi	ssj@politi.dk
Embedslægeinstitutionen Øst	seost@sst.dk
Danmarks Naturfredningsforening	dn@dn.dk
Friluftsrådet	kreds@friluftsradet.dk
Dansk Ornitologisk forening	dof@dof.dk
Danmarks Fiskeriforening	mail@dkfisk.dk
Ferskvandsfiskeriforeningen	nb@ferskvands-fiskeriforeningen.dk
Vordingborg Havn	traffikhavn@vordingborghavn.dk
Danmarks Sportsfisker forbund	post@sportsfiskerforbundet.dk
Greenpeace	info.dk@greenpeace.org
Dansk Sejlunion	ds@sejlsport.dk

BILAG

Bilag A: Ansøgning om miljøgodkendelse

Bilag B: Liste over sagens akter



Ansøgning

Ansvarlig myndighed

Miljøstyrelsen

Tilknyttet myndighed

Vordingborg Kommune

Indsendt af

Inger Andreasen
Visionsvej 53
9000 Aalborg

E-mail: inan@cowi.com

Telefon 56407634

CVR / RID CVR:44623528-RID:96316747

Indsendt: 10-11-2016 08:35

Ansøgningsnr.: MaID-2016-719

Indsendelse nr.: 1

Fase: Ansøgning

Ansøgning for Ansøgning om Miljøgodkendelse/anmeldelse

Projekt: Yara Danmark Gødning, Brovejen 18, 4760 Vordingborg

Klassifikation: Ingen klassifikationer

Ansøgningstyper Miljøgodkendelse/anmeldelse af ny virksomhed eller udvidelse af eksisterende virksomhed

Sted(er)

Virksomheder Virksomhed-87444511

Adresser Brovejen 18, 4760 Vordingborg

Ansøgere

Hanne Dalgaard
Visionsvej 53
9000 Aalborg
E-mail: hnd@cowi.dk
Telefon: 56407715

Inger Andreasen
Visionsvej 53
9000 Aalborg
E-mail: inan@cowi.com
Telefon: 56407634

Indholdsfortegnelse

Samlet oversigt over bilag i indsendelsen	1
Oversigt over dokumentation pr. fase	1
◦ Som del af ansøgningen	1
Angiv CVR og P-nummer	2
Ansøger og ejerforhold	2
Vælg listebetegnelse for virksomhedens aktiviteter	3
Forholdet til VVM	3
Beskriv det ansøgte projekt	3
Er din virksomhed en risikovirksomhed?	4
Midlertidige aktiviteter	4
Bygningsmæssige ændringer/udvidelser	4
Oversigtsplan af virksomhedens placering	4
Virksomhedens driftstid	4
Til- og frakørselsforhold	5
Tegninger over virksomhedens indretning	5
Virksomhedens produktionskapacitet	5
Virksomhedens procesforløb	5
Oplysninger om energianlæg	5
Driftsforstyrrelser og uheld	5
Oplysninger om valg af den bedste tilgængelige teknik (BAT)	5
Risikovirksomhed: Kontaktperson for risikoforhold	5
Risikovirksomhed: Navn og mængde på risikostoffer	6
Risikovirksomhed: Risiko aktivitet	6
Risikovirksomhed: Oplysninger om virksomhedens nærmeste omgivelser	6
Risikovirksomhed: Sikkerhedsdokumentation	6
Risikovirksomhed: Ikke-teknisk resumé for risikoforhold	6
Tegninger med placering og nummerering af virksomhedens luftafkast	6
Luftudledning fra hvert afkast	6
Emission fra diffuse kilder	7
Beregning af afkasthøjder	7
Tegninger over spildevandsforhold og befæstede arealer	7
Spildevand: Oplysning om, hvor spildevand ønskes afledt til	7
Spildevand: Tilslutning til kloak, oplysninger om oprindelse og vandmængde	7
Spildevand: Tilslutning til kloak, indholdsstoffer	8
Spildevand: Anden afledning af spildevand	8
Spildevand: Anden afledning af spildevand, indholdsstoffer	8
Placering af virksomhedens støj- og vibrationskilder	8
Støj- og vibrationskilder	9
Affald - sammensætning og mængde	9
Affald - håndtering og opbevaring	9
Tegninger over placering af råvarer, hjælpestoffer og affald	9
Virksomhedens forslag til vilkår og egenkontrol	9
Andre relevante oplysninger	9
Tidligere indsendelser	9

Samlet oversigt over bilag i indsendelsen

Bilag med versionskode	Refereret fra
Bilag til ansøgning om etablering af pavillon og vaskeplads på virksomheden.docx SHA1:DF14B9126CD9414D60F0F989D2C7581D24521BD3	Beskriv det ansøgte projekt

Oversigt over dokumentation pr. fase

Som del af ansøgningen

Den dokumentation der skal vedlægges ansøgningen når den indsendes.

Udfyldt	Obligatorisk	Bilag	Dokumentation
x	x		Angiv CVR og P-nummer
x	x		Ansøger og ejerforhold
x	x		Vælg listebetegnelse for virksomhedens aktiviteter
x			Forholdet til VVM
x		x	Beskriv det ansøgte projekt
x			Er din virksomhed en risikovirksomhed?
x			Midlertidige aktiviteter
x	x		Bygningsmæssige ændringer/udvidelser
x	x		Oversigtsplan af virksomhedens placering
x			Virksomhedens driftstid
x			Til- og frakørselsforhold
x			Tegninger over virksomhedens indretning
x	x		Virksomhedens produktionskapacitet
x	x		Virksomhedens procesforløb
x	x		Oplysninger om energianlæg
x	x		Driftsforstyrrelser og uheld
x	x		Oplysninger om valg af den bedste tilgængelige teknik (BAT)
x			Risikovirksomhed: Kontaktperson for risikoforhold
x			Risikovirksomhed: Navn og mængde på risikostoffer
x			Risikovirksomhed: Risiko aktivitet
x			Risikovirksomhed: Oplysninger om virksomhedens nærmeste omgivelser
x			Risikovirksomhed: Sikkerhedsdokumentation
x			Risikovirksomhed: Ikke-teknisk resumé for risikoforhold
x	x		Tegninger med placering og nummerering af virksomhedens luftafkast
x	x		Luftudledning fra hvert afkast
x	x		Emission fra diffuse kilder
x	x		Beregning af afkasthøjder

x	x	Tegninger over spildevandsforhold og befæstede arealer
x	x	Spildevand: Oplysning om, hvor spildevand ønskes afledt til
x	x	Spildevand: Tilslutning til kloak, oplysninger om oprindelse og vandmængde
x	x	Spildevand: Tilslutning til kloak, indholdsstoffer
x	x	Spildevand: Anden afledning af spildevand
x	x	Spildevand: Anden afledning af spildevand, indholdsstoffer
x	x	Placering af virksomhedens støj- og vibrationskilder
x	x	Støj- og vibrationskilder
x	x	Affald - sammensætning og mængde
x	x	Affald - håndtering og opbevaring
x	x	Tegninger over placering af råvarer, hjælpestoffer og affald
x	x	Virksomhedens forslag til vilkår og egenkontrol
x		Andre relevante oplysninger

Angiv CVR og P-nummer

CVR-nummer

87444511

P-nummer

1020920145

Ansøger og ejerforhold

Formularfelt	Udfyldt værdi
Ansøgers navn	Yara Danmark Gødning A/S
Vejnavn	Broveje
Vejnummer	18
Postnummer	4760
By	Vordingborg
Virksomhedens navn	Yara Danmark Gødning A/S
Vejnavn	Brovejen
Vejnummer	18
Postnummer	4760
By	Vordingborg
Angiv matrikelnummer, hvis det er forskelligt fra det fremsøgte	
Angiv P-numre, hvis der søges til flere P-numre	
Bemærkning	
Kontaktperson	Jørgen Berg
Vejnavn	Tronholmen
Vejnummer	59
Postnummer	8960

By	Randers
Telefonnummer	61 37 88 76
Mailadresse	jorgen.berg@yara.com
Er ejer forskellig fra ansøger?	Nej [Kode: false]
Eventuelle yderligere bemærkninger	

Vælg listebetegnelse for virksomhedens aktiviteter

Hovedaktivitet

Bilag 2, Listepunkt J 209, Andre listevirksomheder, Kolonne 3- virksomheder, som defineret i bekendtgørelse om kontrol med risikoen for større uheld med farlige stoffer

Biaktiviteter

- Bilag 2, Listepunkt D 201, Fremstilling, aftapning og oplag af kemiske stoffer og produkter, Virksomheder, der fremstiller eller har oplag af organiske eller uorganiske kemiske stoffer, produkter eller mellemprodukter

Forholdet til VVM

Formularfelt	Udfyldt værdi
Er projektet opført på bilag 1 til VVM bekendtgørelsen	Nej [Kode: false]
Hvis ja, angiv punktet på bilag 1	
Er projektet opført på bilag 2 til VVM bekendtgørelsen	Nej [Kode: false]
Hvis ja, angiv punktet på bilag 2	
Eventuelle yderligere bemærkninger	<p>Ansøgningen vedrører:</p> <p>etablering af en pavillon på en eksisterende virksomhed. Pavillonen skal anvendes til toilet og bad for chauffører samt et skab til opbevaring af sprinklervæske og lignende samt en højtryksrensere.</p> <p>etablering af vaskeplads for kørende materiel</p> <p>Der er tale om en ændring på en eksisterende virksomhed, som ikke vurderes at kunne være til skade for miljøet.</p>

Beskriv det ansøgte projekt

Redegørelse:

Pavillon: Pavillonen på 4 x 8 meter placeres som vist på vedhæftede bilag. Pavillonen skal udover toilet og bad til chauffører indeholde et skab med tæt bund til opbevaring af sprinklervæske og lignende samt en højtryksrensere. Pavillionen tilsluttes spildevandssystemet.

Vaskeplads: Vaskepladsen skal anvendes til vask af virksomhedens gummihullæssere. Den vil blive brugt til vask ca. 3 gange om ugen i 5 - 7 minutter pr. vask. Til vasken anvendes højtryksrensere. Vaskevand afledes til spildevandssystemet via sandfang og olieudskiller.

Vaskepladsens placering er vist på vedhæftede bilag.

Spildevandet fra pavillon og vaskeplads ledes sammen med terminalens øvrige spildevand. (p.t. samletank indtil tilslutning til det kommunale kloaksystem bliver muligt)

Bilag

[Bilag til ansøgning om etablering af pavillon og vaskeplads på virksomheden.docx](#)

Er din virksomhed en risikovirksomhed?

Formularfelt	Udfyldt værdi
Afkryds her, hvis din virksomhed er omfattet af risikobekendtgørelsen	Ja [Kode: true]
Eventuelle yderligere bemærkninger	

Midlertidige aktiviteter

Formularfelt	Udfyldt værdi
Et det ansøgte projekt midlertidigt	Nej [Kode: false]
Angiv ophørsdato	Vaskeplads og pavillon er permanente.
Eventuelle yderligere bemærkninger	

Bygningsmæssige ændringer/udvidelser

Formularfelt	Udfyldt værdi
Kræver det ansøgte bygnings- eller anlægsmæssige udvidelser eller ændringer?	Ja [Kode: true]
Startdato for bygge- anlægsarbejde.	november 2016
Slutdata for bygge- anlægsarbejde.	november 2016
Ansøges om fremtidige udvidelser/ændringer, der opstartes senere?	Nej [Kode: false]
Hvis ja, beskriv eller vedlæg dokumentation for de planlagte ændringer og udvidelser. Husk det forventede starttidspunkt.	
Angiv startdato for virksomhedens drift eller idriftsættelse af ansøgte ændringer.	november 2016
Eventuelle yderligere bemærkninger	

Oversigtsplan af virksomhedens placering

Markeret ikke relevant:

Der er tale om ansøgning om en mindre ændring på en eksisterende virksomhed. Virksomhedens placering i forhold til omgivelserne er belyst i miljøgodkendelse af gødningsterminale af dateret 29. februar 2016 og tillæg til miljøgodkendelsen vedr. fase 2 dateret 6. oktober 2016. .

Virksomhedens driftstid

Markeret ikke relevant:

Etablering af vaskeplads og pavillon ændrer ikke virksomhedens driftstid.

Til- og frakørselsforhold

Markeret ikke relevant:

Etablering af vaskeplads og pavillon ændrer ikke virksomhedens til- og frakørselsforhold.

Tegninger over virksomhedens indretning

Markeret ikke relevant:

Virksomhedens indretning fremgår af gældende miljøgodkendelser. Placering af pavillon og vaskeplads fremgår af bilaget vedhæftet under "beskrivelse af det ansøgte projekt".

Virksomhedens produktionskapacitet

Markeret ikke relevant:

Etablering af vaskeplads og pavillon ændrer ikke virksomhedens produktionskapacitet.

Virksomhedens procesforløb

Markeret ikke relevant:

Etablering af vaskeplads og pavillon ændrer ikke virksomhedens procesforløb.

Oplysninger om energianlæg

Markeret ikke relevant:

Etablering af vaskeplads og pavillon ændrer ikke virksomhedens energianlæg og energiforbrug.

Driftsforstyrrelser og uheld

Markeret ikke relevant:

Etablering af vaskeplads og pavillon ændrer ikke risiko for mulige driftsforstyrrelser og uheld.

Oplysninger om valg af den bedste tilgængelige teknik (BAT)

Redegørelse:

Spildevand fra vaskeplads afledes via sandfang og olieudskiller. Der anvendes ikke vaskemidler til vasken, og vask foregår med højtryksrensere, der reducerer vandforbruget til vask. Spørgsmål om BAT vurderes ikke relevant i forhold til pavillonen.

Risikovirksomhed: Kontaktperson for risikoforhold

Formularfelt	Udfyldt værdi
Navn på virksomhedens kontaktperson/ansvarlig for risikoforhold	Jørgen Berg
Angiv evt. stillingsbetegnelse på kontaktperson/ansvarlig	Terminal Manager
Telefonnummer på virksomhedens kontaktperson/ansvarlig for risikoforhold	61 37 88 76

Angiv evt. mailadresse

jorgen.berg@yara.com

Eventuelle yderligere bemærkninger

Risikovirksomhed: Navn og mængde på risikostoffer

Oplysninger om farlige stoffer eller kategorier af farlige stoffer

Stofnavn/kategori	Cas nummer	Årlig mængde (kg/år)	Bemærkninger
Axan, NS 27-4		22.200.000	Uændret i forhold til gældende godkendelse

Risikovirksomhed: Risiko aktivitet

Redegørelse:

Jf. sikkerhedsrapport version 5, 20. august 2016.

Risikovirksomhed: Oplysninger om virksomhedens nærmeste omgivelser

Redegørelse:

Jf. sikkerhedsrapport version 05, 20. august 2016

Risikovirksomhed: Sikkerhedsdokumentation

Redegørelse:

Jf. sikkerhedsrapport version 05, 20. august 2016.

Risikovirksomhed: Ikke-teknisk resumé for risikoforhold

Redegørelse:

Jf. sikkerhedsrapport version 05, 20. august 2016

Tegninger med placering og nummerering af virksomhedens luftafkast

Markeret ikke relevant:

Der er ikke luftafkast fra vaskeplads og pavillon.

Luftudledning fra hvert afkast

Markeret ikke relevant:

Emission fra diffuse kilder

Redegørelse:

Der vil ikke være diffus emission fra vaskeplads og pavillon.

Beregning af afkasthøjder

Redegørelse:

Der er ikke afkast fra vaskeplads og pavillon.

Tegninger over spildevandsforhold og befæstede arealer

Markeret ikke relevant:

Placering af vaskeplads samt olieudskillere og sandfang fremgår af bilaget vedhæftet under "beskrivelse af det ansøgte projekt":

Spildevand: Oplysning om, hvor spildevand ønskes afledt til

Formularfelt	Udfyldt værdi
Er der spildevand, der skal afledes til kloaksystemet?	Ja [Kode: true]
Er der spildevand, der udledes direkte til vandløb, søer, havet?	
Er der spildevand, der afledes på en anden måde?	Ja [Kode: true]
Angiv hvilken anden afledningsform der benyttes	Spildevandet føres til samletank indtil virksomheden bliver tilsluttet kloaksystemet. Fra samletanken transporteres spildevandet til Vordingborg Kommunes renseanlæg.
Afledes der kølevand fra virksomheden?	
Eventuelle yderligere bemærkninger	

Spildevand: Tilslutning til kloak, oplysninger om oprindelse og vandmængde

Formularfelt	Udfyldt værdi
Oplys om alle spildevandstypers oprindelse	Vaskepladsen vil blive anvendt ca. 3 gange af 5 - 7 minutter pr. uge. Vandforbruget vil være mindre end 1 m ³ pr. uge. Vandforbrug til toilet og bad samt hjælpepestoffer i den forbindelse vil være begrænset.
Oplys om maksimal mængde af spildevand afledt pr. døgn og pr. år	
Oplys om variationen i afledningen over døgn, uge, måned eller år.	
Angiv spildevandets pH-værdi	

Oplys om eventuelle mikroorganismer

Angiv kapaciteten af renseforanstaltninger.

Spildevandet føres til virksomhedens eksisterende renseforanstaltninger: sandfang 750 liter. Olieudskiller 6 liter/sek.

Beskriv rensningsmetoder og rensningsgrad.

Eventuelle yderligere bemærkninger

Spildevand: Tilslutning til kloak, indholdsstoffer

Oplysninger om indholdsstoffer i spildevand

Stofnavn	Gennemsnitlig koncentration (mg/l)	Årlig mængde (kg/år)	Bemærkninger
<i>Organisk stof som COD</i>			
<i>Organisk stof som BI5</i>			
<i>Total kvælstof</i>			Spildevand fra vaskeplads vil indeholde rester af kvælstof fra gødningrester, som skylles af. Den gennemsnitlige koncentration er ikke kendt. Det vurderes, at den årlige mængde vil være uvæsentlig i forhold til belastning af det kommunale kloaksystem.
<i>Total fosfor</i>			Spildevand fra vaskeplads vil indeholde rester af fosfor fra gødningrester, som skylles af. Den gennemsnitlige koncentration er ikke kendt. Det vurderes, at den årlige mængde vil være uvæsentlig i forhold til belastning af det kommunale kloaksystem.
Husspildevand			Sammensætning af spildevand fra toilet og bad i pavillonen, vil ikke adskille sig fra det, der normalt forekommer i husspildevand.

Spildevand: Anden afledning af spildevand

Markeret ikke relevant:

Spildevand: Anden afledning af spildevand, indholdsstoffer

Markeret ikke relevant:

Placering af virksomhedens støj- og vibrationskilder

Markeret ikke relevant:

Etablering af vaskeplads og pavillon vil ikke ændre virksomhedens støj- og vibrationskilder.

Støj- og vibrationskilder

Markeret ikke relevant:

Etablering af vaskeplads og pavillon vil ikke ændre virksomhedens støj- og vibrationskilder.

Affald - sammensætning og mængde

Formularfelt	Udfyldt værdi
Eventuelle yderligere bemærkninger	Der vil ikke fremkomme affald i forbindelse med brug af pavillonen. Affald fra olieudskiller og sandfang vil blive bortskaffes i overensstemmelse med Vordingborg Kommunes retningslinjer.

Affaldsammensætning og mængde

Affaldsfraktion	Mængde/år	Enhed
-----------------	-----------	-------

Affald - håndtering og opbevaring

Formularfelt	Udfyldt værdi
Beskriv hvordan affaldet håndteres og opbevares på virksomheden	Etablering af vaskeplads og pavillon vil ikke ændre virksomhedens håndtering og opbevaring af affald.
Eventuelle yderligere bemærkninger	

Angiv mængden af affald og restprodukter, som oplagres på virksomheden

Affaldsfraktion	Maksimal oplagret mængde	Enhed (mængde/år)	type (affald eller restprodukt)
-----------------	--------------------------	-------------------	---------------------------------

Tegninger over placering af råvarer, hjælpestoffer og affald

Markeret ikke relevant:

Virksomhedens forslag til vilkår og egenkontrol

Redegørelse:

Der foreslås ikke vilkår og egenkontrol for det ansøgte.

Andre relevante oplysninger

Redegørelse:

Tidligere indsendelser

Der er ingen tidligere versioner

Vordingborg Kommune
att: Dorrit Ekström
doek@vordingborg.dk

ADRESSE COWI A/S
Visionsvej 53
9000 Alborg

TLF +45 56 40 00 00

FAX +45 56 40 99 99

WWW cowi.dk

DATO 26. januar 2017

SIDE 1/2

REF INAN

PROJEKTNR A087828

Bevarelse af spørgsmål vedr. vaskeplads og pavillon, Yara Danmark A/S, Brovejen 18, Vordingborg

På vegne af Yara Danmark A/S sendes hermed besvarelse af jeres spørgsmål til tillægget til miljøgodkendelse. Vi har modtaget spørgsmålene via Miljøstyrelsen den 12. januar 2017

Det skal bemærkes, at Yara har indsendt ansøgning om tillæg til miljøgodkendelse til Miljøstyrelsen den 2. januar 2017 og ansøgning om byggetilladelse til Vordingborg Kommune den til Vordingborg Kommune den 9. januar 2017.

Nedenfor er Vordingborg Kommunes spørgsmål gengivet og besvarelsen angivet med kursiv efter de enkelte spørgsmål.

- 1 Af tegningsmaterialet ser det ud som om anlæggene (vaskeplads og pavillon) er placeret uden for virksomhedens areal.
Tegning med den korrekte placering er vedlagt.
- 2 Er der accept fra Havnen om tilslutning af pavillon og vaskeplads til deres samletank?
Mail dateret 20. januar 2017 fra Jan-Jaap Cramer, havnefoged Vording Havn, Vordingborg Havn med accept af tilslutning til samletank er vedlagt.
- 3 Hvor stor er den vaskeplads, der etableres?
Vaskepladsen er 4 x 6 meter
- 4 Bliver den afgrænset med fald således, at det øvrige pladsvand ledes væk fra afløbet fra vaskepladsen?
Vaskepladsen etableres med kote over det omgivende terræn, så det sikres, at øvrigt pladsvand ledes væk. Vaskepladsen etableres med betonbe-

lægning og med fald mod afløb tilsluttet sandfang og olieudskiller.

5 Bliver vaskepladsen overdækket?

Nej.

6 Hvad er dimensionerne på sandfang (opsamlingskapacitet og l/s) og olieudskiller (opsamlingskapacitet og l/s)? Er det en koalescensudskiller? Etableres der prøvebrønd efter udskilleren?

6.1 Sandfangsbrønd er af typen Unisep 324075 Ø1000/1380, 750 liter

6.2 Olieudskiller er af typen Unisep kl. 2 223713003 DS/EN 851-1 Ø1250/1650

6.3 Det er ikke en koalescensudskiller.

6.4 Der etableres prøvebrønd efter udskilleren.

7 Sidder der meget gødning på de køretøjer der skal vaskes?

Gødningen, der håndteres på terminalen, er ikke støvende. For en nærmere beskrivelse henvises til VVM-redegørelsens afsnit 8.3. VVM-redegørelsen kan ses på Miljøstyrelsens hjemmeside:

<http://mst.dk/media/158808/20151204-yara-vvm-redegoerelse.pdf>

Med venlig hilsen / Best regards

Inger Andreasen

Specialist

Environment, Health and Safety

COWI

Bilag:

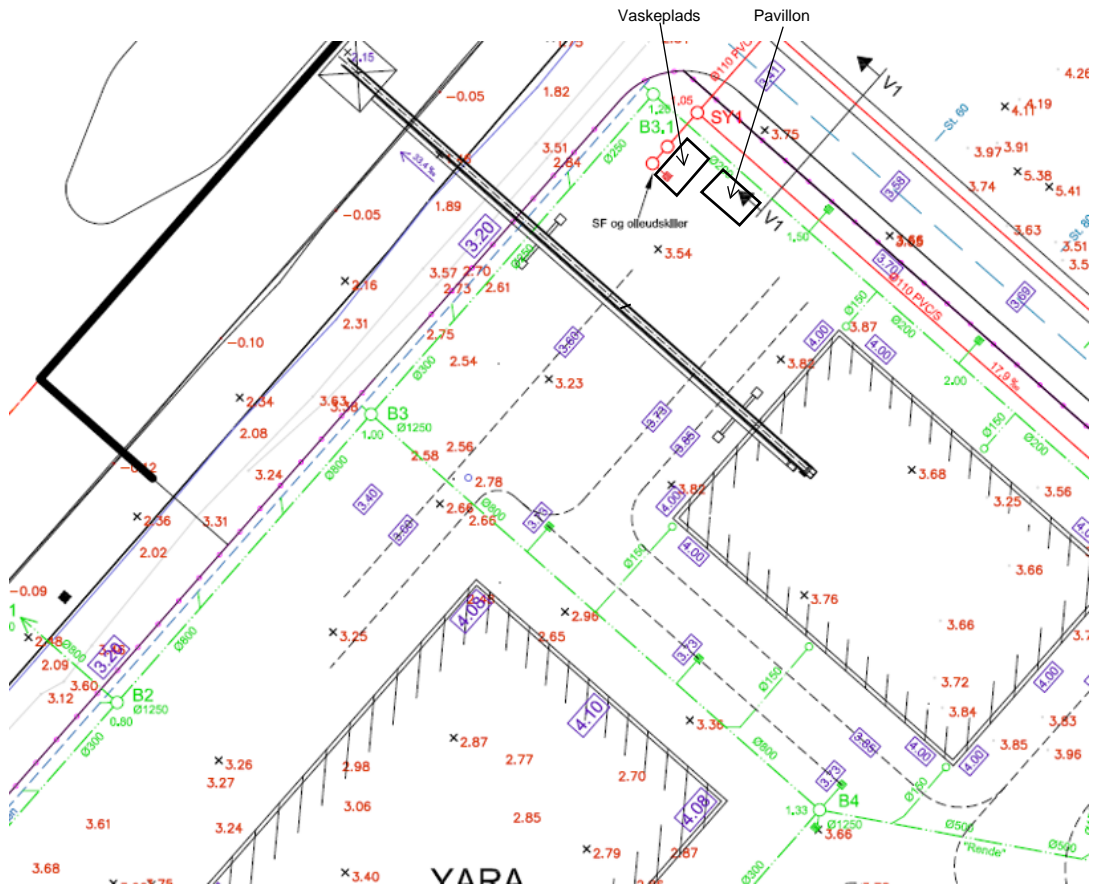
Tegning med placering af vaskeplads og pavillon

Mail fra Jan-Jaap Cramer, Vordingborg Havn med accept af tilslutning

Kopi til:

Jørgen Berg, Yara

Anne Bjorte Helgren, Miljøstyrelsen



Bilag B: Liste over sagens akter

Titel	Brevdato	Dokumentnr.
Kommentarer til udkastet til tillægsgodkendelse til Yara på Masnedø	03-02-2017	6365896
FW: Yara Vordingborg	20-01-2017	6365888
Vaskeplads og pavillon	26-01-2017	6365875
FW Yara Vordingborg	26-01-2017	6365874
Yara Vordingborg pavillon og vaskeplads	26-01-2017	6365873
Yara Vordingborg, vaskeplads og pavillon	26-01-2017	6365872
SV: Spørgsmål og kommentarer til udkastet til tillægsgodkendelse til Yara på Masnedø	01-02-2017	6351726
VS: anmodning om udtalelse ift. YARA	04-01-2017	6247554
SV: anmodning om udtalelse ift. YARA	04-01-2017	6247552
SV: anmodning om udtalelse ift. YARA	04-01-2017	6247549
SV: Anmodning om bidrag i forbindelse med afgørelse om vaskeplads og pavillon	04-01-2017	6246691
MBL- uden vilkår afgørelse opdateret04-jan2017	04-01-2017	6246679
SV: anmodning om udtalelse ift. YARA	04-01-2017	6246678
MBL- uden vilkår afgørelse dec2016	02-01-2017	6246677
anmodning om udtalelse ift. YARA	02-01-2017	6246676
Anmodning om bidrag i forbindelse med afgørelse om vaskeplads og pavillon	02-01-2017	6246665
RE: Anmodning om bidrag i forbindelse med afgørelse om vaskeplads og pavillon	04-01-2017	6246527
ansøgningen	02-01-2017	6240087
Bilag til ansøgning	02-01-2017	6240086
MBL- uden vilkår afgørelse dec2016	02-01-2017	6240085
Anmodning om bidrag i forbindelse med afgørelse om vaskeplads og pavillon	02-01-2017	6240084
Status ift. mail af 5 oktober Yara Vordingborg [1 vedhæftet fil]	14-10-2016	6075975
VS: {{fat}} Yara Vordingborg (1040)[2 vedhæftede filer]	27-10-2016	6072196
VS: Yara Vordingborg[5 vedhæftede filer]	24-10-2016	6072192
SV: Yara Vordingborg [1 vedhæftet fil]	27-10-2016	6072145
Bilag til ansøgning om etablering af pavillon og vaskeplads på virksomheden.docx	10-11-2016	6053743
Konflikt rapport for ansøgningen	10-11-2016	6053742
Hoveddokument for ansøgningen	10-11-2016	6053741