

# **Revurdering af miljøgodkendelse**

**til**

**Munks Produkt, Maribo  
Banevænget 11, 4930 Maribo**

**4. januar 2019**

Sagsnummer: 351021  
Brev-ID: 4228548  
Sagsbehandler: Lasse Birch Højrup  
Kvalitetssikret: Heidi Pejter Kristensen, 12.12.2018

## Indholdsfortegnelse

---

<b>1. IKKE-TEKNISK RESUMÉ .....</b>	<b>3</b>
<b>2. HØRING .....</b>	<b>3</b>
<b>3. AFGØRELSE .....</b>	<b>4</b>
Offentliggørelse .....	4
Klagevejledning .....	4
Søgsmålsfrist .....	5
Kopi sendt til.....	5
<b>4. VILKÅR .....</b>	<b>6</b>
1. Generelt .....	6
2. Indretning og drift.....	6
3. Luftforurening .....	8
4. Affald.....	9
5. Beskyttelse af jord og grundvand .....	9
6. Støj og vibrationer.....	10
7. Egenkontrol .....	12
8. Driftsjournal .....	12
9. Sikkerhedsstilling .....	13
Kortbilag til vilkår .....	14
Kortbilag 1 .....	14
<b>5. GENERELLE OPLYSNINGER.....</b>	<b>15</b>
Uheld og driftsforstyrrelser.....	15
Ændringer og udvidelser .....	15
Bortskaffelse af affald.....	15
Jordflytning .....	15
<b>6. MILJØTEKNISK VURDERING .....</b>	<b>17</b>
Forhold til anden lovgivning.....	17
A. Ejerforhold.....	17
B. Virksomhedens art.....	17
C. Etablering .....	17
D. Virksomhedens placering og driftstid .....	17
E. Indretning.....	18
F. Drift .....	21
G/H. Væsentligste miljøforhold og forurening .....	21
Materiale, der ligger til grund for afgørelsen .....	29
Bilag til denne afgørelse .....	29
<b>7. BILAG .....</b>	<b>30</b>
Bilag 1.....	30
Bilag 2.....	40
Bilag 3.....	41
Bilag 4.....	42

## 1. Ikke-teknisk resumé

Munks Produkt har siden 1958 eksisteret på adressen Banevænget 11, 4930 Maribo, og har været drevet som produkthandel siden. Virksomheden har to forskellige aktiviteter: Hovedaktiviteten omhandler skrothandel og biaktiviteten omhandler autoophug. Både virksomheder og privatpersoner kan aflevere metalaffald (skrot) og køretøjer til ophugning.

På virksomheden foretages sortering, adskillelse og neddeling af metalaffald (skrot) samt miljøbehandling og ophugning af køretøjer. Endvidere kan virksomheder og privatpersoner købe diverse metaller og brugte autodele.

Virksomheden har en miljøgodkendelse fra 1999. Denne blev suppleret med et tillæg i 2000 og i 2006.

Tilsynsmyndigheden ved Lolland Kommune vurderer, at der er behov for at revurdere denne miljøgodkendelse, da der er blevet indført standardvilkår for denne type virksomhed siden virksomhedens miljøgodkendelse blev meddelt. Formålet med revurderingen er at sikre, at virksomhedens miljøgodkendelse er baseret på den bedst tilgængelige teknik (BAT) samt at vilkårene er tidssvarende. Revurderingen medfører:

- At 40 vilkår fra de tidligere miljøgodkendelser bortfalder
- At 3 vilkår fra de tidligere miljøgodkendelser overføres
- At 36 standardvilkår, som gælder for denne type virksomhed, indføres
- At 8 vilkår, som vurderes relevante af tilsynsmyndigheden, indføres

## 2. Høring

Teknik- og Miljømyndigheden har som varsel af påbud efter miljøbeskyttelseslovens<sup>1</sup> § 41b stk. 1 udarbejdet udkast til revurderet miljøgodkendelse.

Varslet/udkastet er den 13. december 2018 sendt til udtalelse hos virksomheden for at opfylde forvaltningslovens<sup>2</sup> regler om partshøring.

Tilsynsmyndigheden vurderer, at der ikke er øvrige parter end virksomheden selv. Dette begrundes ud fra den administrative praksis om, at partsbegrebet navnlig omfatter ansøgere og klagere, men også andre, som efter en konkret vurdering findes at have en væsentlig, individuel og retlig interesse i sagen og dens udfald.

Da denne revurdering ikke er startet på baggrund af en ansøgning eller en klage, er der ikke parter, som er omfattet af disse to definitioner.

Det vurderes, at virksomheden er part, da revurderingen meddeles som et påbud, hvor virksomheden er adressat for dette påbud. Virksomheden har dermed en væsentlig, individuel interesse for sagen efter forvaltningslovens<sup>2</sup> forstand.

Det vurderes, at der ikke vil være gene for de omkringboende, da revurderingen meddeles på baggrund af BAT, og der ikke meddeles lempede vilkår. Det vurderes derfor, at naboerne til virksomheden ikke skal anses som parter i denne revurderingsafgørelse efter forvaltningslovens<sup>2</sup> forstand. Denne begrundelse træffes ud fra en vurdering af, at naboerne til virksomheden ikke bliver direkte berørt af afgørelsen, og derfor ikke anses for at have en væsentlig, individuel og retlig interesse i sagen og dens udfald.

Teknik- og Miljømyndigheden har bedt om udtalelser til udkastet indenfor en frist af en måned.

<sup>1</sup> Lov om miljøbeskyttelse, nr. 358 af 6. juni 1991

<sup>2</sup> Forvaltningsloven, nr. 571 af 19. december 1985

Virksomheden har haft enkelte kommentarer og rettelser til udkastet, som tilsynsmyndigheden har efterkommet. Derefter har virksomheden godkendt det nye udkast uden bemærkninger.

### 3. Afgørelse

Ifølge godkendelsesbekendtgørelsens<sup>3</sup> § 49 stk. 1, kan tilsynsmyndigheden revurdere godkendelsen til bilag 2 virksomheder efter 8 år. Lolland Kommune vurderer, at der er behov for at revurdere miljøgodkendelsen til Munks Produkt, da der er blevet indført standardvilkår for denne type virksomhed siden virksomhedens miljøgodkendelse blev meddelt. Formålet med revurderingen er at sikre, at virksomhedens miljøgodkendelse er baseret på den bedst tilgængelige teknik (BAT), samt at vilkårene er tidssvarende. Teknik- og Miljømyndigheden meddeler hermed afgørelse om revurdering af miljøgodkendelse efter miljøbeskyttelseslovens<sup>4</sup> § 41b, stk. 1.

Revurderingen medfører, at nedenstående vilkår fra tidligere miljøgodkendelser bortfalder. En detaljeret oversigt over vilkårenes ordlyd og begrundelsen for, at vilkårene bortfalder, kan ses i Bilag 1:

Udgåede vilkår fra miljøgodkendelsen meddelt d. 3. december 1999:

Vilkår 2.1, 2.2, 3.2, 3.3, 3.4, 3.5, 3.7, 3.8, 3.9, 3.10, 4.1, 4.2, 4.3, 4.4, 4.5, 4.6, 5.1, 6.1, 6.2, 6.3, 6.4, 7.1, 7.8, 7.9, 8.1, 8.2 og 9.2.

Udgåede vilkår fra tillæg til miljøgodkendelsen meddelt d. 18. oktober 2000:

Vilkår 9.3.

Udgåede vilkår fra tillæg til miljøgodkendelsen meddelt d. 21. august 2006:

Vilkår 3.11, 3.12, 3.13, 3.14, 3.15, 7.2, 7.3 a, 7.3 b, 7.3 c, 7.10, 7.11 og 7.12.

I denne revurderede miljøgodkendelse er følgende vilkår fra tidligere godkendelser medtaget uden ændringer i ordlyden: Vilkår 1.4, 2.1 og 2.2

De resterende vilkår i denne miljøgodkendelse er nye.

Vilkårene i denne revurderede miljøgodkendelser er gældende fra den 4. januar 2019

Lolland Kommune har derudover vurderet, at projektet ikke skal VVM-screenes, da der ikke er tale om ændringer af virksomheden.

### Offentliggørelse

Afgørelsen offentliggøres ved annoncering på kommunens hjemmeside den 7. januar 2019. Den revurderede miljøgodkendelse er offentligt tilgængelig på [www.mst.dma.dk](http://www.mst.dma.dk) fra og med 4. januar 2019

### Klagevejledning

Denne afgørelse kan påklages til Miljø- og Fødevarerklagenævnet ifølge miljøbeskyttelseslovens<sup>4</sup> § 91. Klageberettigede er modtageren af afgørelsen og enhver, der har en individuel og væsentlig interesse i afgørelsen. Følgende kan også klage: Sundhedsstyrelsen og landsdækkende organisationer og foreninger, der har beskyttelse af miljø som hovedformål.

<sup>3</sup> Bek. om godkendelse af listevirksomhed, nr. 1317 af 20. november 2018

<sup>4</sup> Lov om miljøbeskyttelse, nr. 358 af 6. juni 1991

Klagen skal indsendes via Klageportalen, som findes på [www.borger.dk](http://www.borger.dk) og [www.virk.dk](http://www.virk.dk). Klagen skal være modtaget senest 4 uger efter afgørelsen er meddelt.

Når klagen er indgivet via Klageportalen, vurderer Lolland Kommune om klagen giver anledning til at ændre afgørelsen. Hvis Lolland Kommune fastholder afgørelsen, sender vi relevante oplysninger i sagen videre til Miljø- og Fødevarerklagenævnet.

Det er en forudsætning for at få behandlet klagen, at der indbetales et gebyr på 900 kr. for privatpersoner og 1800 kr. for virksomheder og organisationer til Miljø- og Fødevarerklagenævnet via Klageportalen. Hvis klageren får helt eller delvist medhold, refunderer Miljø- og Fødevarerklagenævnet gebyret.

Hvis du mener, at du er berettiget til at blive fritaget for at bruge Klageportalen, skal du kontakte Lolland Kommune. Om du fritages, er Miljø- og Fødevarerklagenævnet afgørelse.

Lolland Kommune giver besked til den, der har fået afgørelsen om, at den er blevet påklaget.

Ifølge miljøbeskyttelseslovens<sup>5</sup> § 95 har en klage over denne afgørelse opsættende virkning, medmindre klagenævnet bestemmer andet.

### **Søgsmålsfrist**

Ønskes afgørelsen afgjort ved domstolene, skal retssagen være anlagt inden 6 måneder efter, at afgørelsen er meddelt.

### **Kopi sendt til**

Danmarks Naturfredningsforening, Masnedøgade 20, 2100 Kbh. Ø., [dnlolland-sager@dn.dk](mailto:dnlolland-sager@dn.dk)

Friluftsrådet, Scandiagade 13, 2450, Kbh. SV., [fr@friluftsradet.dk](mailto:fr@friluftsradet.dk)

Sundhedsstyrelsen v/Embedslægeinstitutionen Øst, Rolighed 7, 2., 4180 Sorø, [sjl@sst.dk](mailto:sjl@sst.dk)

---

<sup>5</sup> Lov om miljøbeskyttelse, nr. 358 af 6. juni 1991

## 4. Vilkår

Vilkår angivet med rund parentes ( ) er standardvilkår omfattet af godkendelsesbekendtgørelsens<sup>6</sup> bilag 2, listepunkt K 209. Vilkår angivet med firkantet parentes [ ] er standardvilkår omfattet af godkendelsesbekendtgørelsens<sup>6</sup> bilag 2, listepunkt K 212. Hvis standardvilkåret er tilpasset, eller dele af standardvilkåret er taget ud, er nummeret suppleret med en stjerne (\*). Vilkår uden angivelse af parentes, er vilkår, som er vurderet relevante at medtage af tilsynsmyndigheden.

### 1. Generelt

- 1.1 Denne miljøgodkendelse omfatter arealet angivet på Kortbilag 1 til disse vilkår.
- 1.2 Ved driftsophør skal virksomheden forinden orientere tilsynsmyndigheden herom og træffe de nødvendige foranstaltninger for at undgå forureningsfare og for at efterlade stedet i tilfredsstillende tilstand. (1)[1].
- 1.3 Hvor der i vilkårene anvendes betegnelsen »befæstet areal« menes en fast belægning, der giver mulighed for opsamling af spild og kontrolleret afledning af nedbør. Hvor der i vilkårene anvendes betegnelsen »tæt belægning« menes en fast belægning, der i løbet af påvirkningstiden er uigennemtrængelig for de forurenende stoffer, der håndteres på arealet (2)[2].
- 1.4 En kopi af denne godkendelse skal til enhver tid være tilgængelig på virksomheden for de personer, som har ansvaret for virksomhedens indretning og drift.
- 1.5 Hvis virksomhedens ejerforhold eller forholdene omkring ansvaret for virksomhedens miljøforhold ændres, skal dette meddeles Teknik- og Miljømyndigheden i Lolland Kommune.

### 2. Indretning og drift

- 2.1 Virksomhedens drift må foregå på hverdage mellem kl. 7.00 og kl. 18.00 samt på lørdage mellem kl. 7.00 og kl. 14.00.  
*Autoophug*
- 2.2 Ikke-miljøbehandlede biler skal opbevares på befæstet areal. Ved »ikke-miljøbehandlede køretøjer« forstås udtjente og skadede køretøjer.
- 2.3 Ikke-miljøbehandlede køretøjer skal straks efter ankomsten til virksomheden kontrolleres for eventuelle lækager. Såfremt der konstateres eller er mistanke om lækager, skal køretøjet straks, og senest inden arbejdsdagens ophør, tømmes for de væsker, der lækker (3).
- 2.4 Skadede køretøjer skal opbevares på et areal med tæt belægning med kontrolleret afledning af regnvand. Ved »skadede køretøjer« forstås køretøjer, der på grund af en retssag eller en forsikringssag endnu ikke er frigivet til affaldshåndtering af ejeren (4).
- 2.5 Ikke-miljøbehandlede køretøjer må kun opbevares i ét lag eller i et dertil indrettet reolsystem, hvor der kun er ét lag køretøjer på hver reol. (5\*).

---

<sup>6</sup> Bek. om godkendelse af listevirksomhed, nr. 1317 af 20. november 2018

- 2.6 Transport af ikke-miljøbehandlede køretøjer, hvor eventuelle lækager endnu ikke er håndteret, og transport af andet farligt affald, skal ske på befæstede arealer (6).
- 2.7 Udendørs oplag af miljøbehandlede køretøjer må kun ske:
- på befæstet areal med fald mod afløb, eller
  - på ubefæstet eller befæstet areal uden opsamling af overfladevand, såfremt det sikres, at motorer, gearkasser, bagtøj og andre tilbageværende dele, som fortsat kan give anledning til udvaskning af olie mv., er afskærmet mod nedbør.
- Ved »miljøbehandlede køretøjer« forstås udtjente køretøjer, der har fået udtaget de stoffer, materialer og komponenter, som er omfattet af bilag 1 til bekendtgørelse om håndtering af affald i form af motordrevne køretøjer og affaldsfrakturer herfra (bilskrot-bekendtgørelsen) (7).
- 2.8 Miljøbehandling af køretøjer skal ske på et areal med tæt belægning og under tag beskyttet mod vejrlig (8).
- 2.9 Demontering af olieforurenede dele som motorer, gearkasser og bagtøj skal ske på et areal med tæt belægning og under tag beskyttet mod vejrlig (9).
- 2.10 Flatning af karosserier skal enten foregå i lukket container med opsamling af spild eller på et areal med tæt belægning med kontrolleret afledning af regnvand. Såfremt flatning foregår indendørs, kan dette ske på et areal med tæt belægning uden afløb (10).
- 2.11 Der må maksimalt oplagres 100 ikke-miljøbehandlede køretøjer og 400 miljøbehandlede køretøjer på virksomheden (12).
- 2.12 Bilerne på pladsen skal mærkes, så det tydeligt fremgår, om de er miljøbehandlede, ikke-miljøbehandlede, eller om de henstår på arealet og ikke afventer miljøbehandling (13).

#### *Produkthandel*

- 2.13 Virksomheden skal udarbejde en driftsinstruks, der beskriver, hvordan personalet skal foretage fornøden modtagekontrol, og hvordan de skal forholde sig i tilfælde af driftsforstyrrelser og uheld. Driftsinstruksen skal altid være tilgængelig for og kendt af personalet [3].
- 2.14 Virksomheden må kun modtage og opbevare de i Tabel 1 nævnte affaldsfraktioner i de angivne mængder [4]:

<b>Affaldsfraktion</b>	<b>Årlig mængde</b>	<b>Maksimalt oplag</b>
Spildolie fra motor og transmission	3.000 l	2.000 l
Oliefiltre	1.000 l	1 t
Bremse- og koblingsvæske		I alt 4.000 l
Sprinklervæske		
Køler væske (frostsikringsvæske)		
Benzin		800 l
Akkumulatorer/bly	75 t	30 t
Skrotjord	0,5 t	1 t
Biler, ikke miljøbehandlede		100 stk.
Biler, miljøbehandlede		400 stk.
Dæk		20 t
Svært jern, let jern, støbejern til shredder		1.000 t
Svært jern		1.000 t
Jern- og metaltspåner (separeret eller opblandet med andet jern)		20 t
Bly, plader m.m.		30 t
Søkabler		100 t
Kabler, kobber fra søkabler, mellemprodukt		100 t
Polyethylen fra kabelskrælning		40 t
PVC kabler		10 t
Blykabler/Jordkabler		30 t
Elektromotorer		25 t
Elektronikskrot fra miljøbehandling af biler		0,5 t
Jute		10 t

Tabel 1: Oversigt over affaldsfraktioner, årlig mængde og maksimalt oplag som virksomheden må modtage/oplagre.

- 2.15 Affaldet skal kontrolleres ved modtagelsen og hurtigst muligt, dog senest inden ophør af næstfølgende arbejdsdag, og placeres i de dertil beregnede affaldsområder, containere, båse eller beholdere [5].
- 2.16 Hvis virksomheden modtager affald, der ikke er omfattet af virksomhedens miljøgodkendelse, og som det ikke umiddelbart er muligt at afvise eller henvise til en anden affaldsmodtager, skal affaldet placeres i et særskilt oplagsområde. Virksomheden skal herefter hurtigst muligt kontakte tilsynsmyndigheden og orientere om affaldet [6].

### 3. Luftforurening

#### Autoophug

- 3.1 Afkast fra rumudsug, udsug af svejserøg, udsug af udstødningsgas og udsug af rensningsmiddeldampe skal være opadrettede og føres mindst 1 meter over tagryg på det tag, hvor afkastet er placeret (14).



- 3.2 Maskinel skæring og andre støvfrembringende aktiviteter må kun foregå indendørs og med etableret udsugning. Afkast fra støvfrembringende aktiviteter skal være opadrettede og føres mindst 1 meter over tagryg på det tag, hvor afkastet er placeret. Koncentrationen af total støv i den afkastede luft må ikke overstige 20 mg/normal m<sup>3</sup>. Ved nyetablering eller installation af filtre, eller renovering der kan sammenlignes med nyetablering, skal de overholde en emissionsgrænse på 10 mg/normal m<sup>3</sup> (15).

#### *Produkthandel*

- 3.3 Virksomheden må ikke give anledning til lugt- eller støvgener uden for virksomhedens område, som efter tilsynsmyndighedens vurdering er væsentlige for omgivelserne. Tilsynsmyndigheden kan, såfremt der konstateres væsentlige støvgener, kræve, at støvende oplag overdækkes eller befugtes, eller at der etableres afskærmning eller befugtning af knusnings-, presnings- eller neddelingsaktiviteter [8].
- 3.4 Såfremt der etableres mekanisk ventilation fra bygning eller hal, hvor der opbevares eller håndteres affald, skal afkastet være opadrettet og føres mindst 1 meter over tagryg på det tag, hvor afkastet er placeret. Afkast fra punktudsugninger fra bygning eller hal skal være opadrettede og føres mindst 1 meter over tagryg på det tag, hvor afkastet er placeret [10].

## **4. Affald**

- 4.1 Flydende og fast farligt affald, hvor der ikke er fastsat krav til opbevaring i bils-krotbekendtgørelsen, skal opbevares i egnede beholdere. Beholdere med farligt affald skal mærkes, så det tydeligt fremgår, hvad beholderen indeholder (17).
- 4.2 Akkumulatorer og elektroniskrot skal opbevares i beholdere eller containere, der enten er placeret indendørs eller under halvtag, eller som er lukket med låg. Beholdere og containere skal være tætte og modstandsdygtige over for de væsker, der er anvendt i akkumulatorerne (18\*)[20\*].
- 4.3 Spild af olie og kemikalier (herunder grus, savsmuld eller lignende anvendt til opsugning) skal opsamles straks og opbevares og bortskaffes som farligt affald. Der skal til enhver tid forefindes opsugningsmateriale på virksomheden (19)[14].
- 4.4 Spild og øvrigt affald fra flatning af karosserier skal uanset vilkår 4.3 opsamles, så snart aktiviteten er afsluttet (20).
- 4.5 Affald, der spildes, skal opsamles samme dag og anbringes i de dertil indrettede containere eller affaldsområder. Filterstøv skal opsamles straks og opbevares i en tæt lukket beholder, der er mærket med indhold [13].

## **5. Beskyttelse af jord og grundvand**

- 5.1 Brændstof, olie og kemikalier samt farligt affald skal opbevares i tætte, lukkede beholdere, der er placeret under overdækning i form af tag, presning eller lignende og beskyttet mod vejrlig. Oplagspladsen skal have en tæt belægning og være indrettet således, at spild kan holdes inden for et afgrænset område og uden mulighed for afløb til jord, grundvand, overfladevand eller kloak. Området skal kunne rumme indholdet af den største beholder, der opbevares (21).

- 5.2 Olieforurenede dele som bilmotorer, gearkasser og bagtøj skal opbevares i beholdere/containere, som kan tilbageholde olie og lignende spild fra disse dele, eller på et afgrænset areal med tæt belægning uden mulighed for afløb til jord, grundvand, overfladevand eller kloak, og indrettet således, at spild kan opsamles. De opbevarede dele skal være beskyttet mod vejrlig ved hjælp af tag, låg eller presenning (22).
- 5.3 Overjordiske tanke til fyringsolie og motorbrændstof skal sikres mod påkørsel. Påfyldningsstudse og aftapningshaner (aftapningsanordninger) for olieprodukter, herunder motorbrændstof, skal placeres inden for konturen af en tæt belægning med kontrolleret afledning af afløbsvandet. Alternativt skal eventuelt spild opsamles i en tæt spildbakke eller grube. Udendørs spildbakker eller gruber skal tømmes, således at regnvand i bunden maksimalt udgør 10 % af spildbakkens eller grubens volumen (23)[15].
- 5.4 Tætte belægninger og befæstede arealer skal være i god vedligeholdelsesstand. Utætheder skal udbedres så hurtigt som muligt, efter at de er konstateret (24) [23].
- 5.5 Virksomheden må udover udtjente køretøjer ikke modtage skrot, der på forhånd vides at indeholde farligt affald eller flydende olie. Dog må transformatorer og spåner mv. med indhold af olierester eller køle- og smøremidler og lignende modtages, oplagres og afsendes i tætte, overdækkede containere eller beholdere. Disse containere eller beholdere kan stå uafdækket indendørs [16\*].
- 5.6 Jern- og metalskrot og andet affald, der kan afgive olie eller væsker, skal opbevares og håndteres på en oplagsplads eller på et gulv med tæt belægning indrettet med fald mod afløb eller grube, hvorfra der sker kontrolleret afledning, eller i lukket/overdækket container med indbygget sump [17].
- 5.7 Jern- og metalskrot, der kan afgive metalstøv, skal håndteres og opbevares enten udendørs på et befæstet areal, indendørs på fast gulv eller i en container. Opbevaring og håndtering skal udføres, så støvdannelse minimeres, og der må ikke ske støv-/materialeflugt til omgivelser uden for virksomheden [18].
- 5.8 Neddeling, klipning eller opskæring af jern- og metalskrot må kun foretages på et areal eller gulv, der er forsynet med tæt belægning [19].

## **6. Støj og vibrationer**

- 6.1 Støj fra virksomheden, angivet som det samlede ækvivalente, korrigerede støjniveau målt udendørs i dB(A) og beregnet i punkter 1,5 m over det omgivende terræn må på intet punkt i de pågældende områder, udenfor virksomhedens egen grund, overskride grænseværdierne i den nedenstående Tabel 2.

Områdetype	Mandag- fredag kl. 07.00 – 18.00  Lørdag kl. 7.00-14.00
Ved virksomheder i erhvervsområde (LP: 363-86)	60
Ved boliger i boligområde (KPR: 363-1 B.13; LP: 360-80)	45
Ved boliger i erhvervsområde (LP: 363-86)	55
<p><i>LP: Lokalplanområde KPR: Kommuneplanrammeområde</i></p> <p><i>I dagperioden kl. 7-18 skal grænseværdierne være overholdt inden for det mest støjbelastede tidsrum på 8 timer.</i></p> <p><i>På lørdage skal grænseværdien være overholdt inden for det mest støjbelastede tidsrum på 7 timer.</i></p>	

Tabel 2: Støjgrænser.

- 6.2 Tilsynsmyndigheden kan forlange - dog højst en gang årligt - at virksomheden dokumenterer, at støjkravene overholdes. Dette gælder dog ikke ved en eventuel ommåling i forbindelse med overskridelse af en kravværdi.
- 6.3 Dokumentation skal overholde kvalitetskrav til "Miljømåling - ekstern støj". Tilsynsmyndigheden skal før målinger foretages acceptere hvilket laboratorium/person, der udfører disse. Forslag til måleprogram, skal fremsendes til godkendelse hos tilsynsmyndigheden. Støjmåling/støjberegning skal være tilsynsmyndigheden i hænde senest 2 måneder efter at kommunen har anmodet herom.
- 6.4 Virksomheden skal udenfor eget område overholde grænseværdier for vibrationer i de angivne områder opgjort i Tabel 3:

Områdetype	Vægtet accelerationsniveau $L_{aw}$ i dB
Ved virksomheder i erhvervsområde (LP: 363-86)	85
Ved boliger i boligområde (LP: 360-80; KPR: 363-1 B.13)	75
Ved boliger i erhvervsområde (LP: 363-86)	80
<p><i>LP: Lokalplanområde KPR: Kommuneplanrammeområde</i></p> <p><i>Grænser for vibrationer, dB re <math>10^{-6}</math> m/s. Vibrationsgrænserne gælder for det maksimale KB-vægtede accelerationsniveau med tidsvægtning S.</i></p>	

Tabel 3: Vibrationsgrænser.

- 6.5 Tilsynsmyndigheden kan, hvis den finder det påkrævet, forlange at virksomheden, indenfor en fastlagt tidsfrist og på lokaliteter fastlagt af tilsynsmyndigheden, lader udføre og bekoster målinger til dokumentation af, at virksomheden udenfor eget område overholder grænserne for vibrationer.

Målinger af vibrationer skal udføres i henhold til den til enhver tid gældende vejledning herom fra Miljøstyrelsen.

“Miljømåling - ekstern støj” skal bekostes af virksomheden og foretages i henhold til den til enhver tid gældende bekendtgørelse om kvalitetskrav til miljømålinger. Tilsynsmyndigheden skal før målinger foretages acceptere hvilket laboratorium/person, der udfører disse.

Forslag til måleprogram med forslag til referencepunkter, skal fremsendes til godkendelse hos tilsynsmyndigheden.

Målerapporten skal fremsendes til tilsynsmyndigheden senest 2 måneder efter at målingerne er udført. En “miljømåling – ekstern støj” vil højst kunne kræves en gang pr. år. Dette gælder dog ikke ved en eventuel ommåling i forbindelse med overskridelse af en kravværdi.

## 7. Egenkontrol

- 7.1 Tilsynsmyndigheden kan kræve, at virksomheden får foretaget emissionsmålinger for total støv med henblik på at dokumentere overholdelse af vilkår 3.2, dog højst 1 gang årligt. Målingen skal foretages under repræsentative driftsforhold (maksimal normal drift) og skal udføres af et firma/laboratorium, der er akkrediteret hertil af Den Danske Akkrediterings- og Metrologifond eller af et tilsvarende akkrediteringsorgan, som er medunderskriver af EA's multilaterale aftale om gensidig anerkendelse. Rapport over målingerne skal indsendes til tilsynsmyndigheden senest 2 måneder efter, at disse er foretaget (25).
- 7.2 Virksomheden skal mindst 1 gang i kvartalet visuelt kontrollere alle tætte belægnings, mens øvrige befæstede arealer skal kontrolleres visuelt mindst 1 gang årligt. Den visuelle kontrol skal fotodokumenteres og denne dokumentation skal fremvises til tilsynsmyndigheden, hvis denne anmoder om det. Tilsynsmyndigheden kan kræve, at virksomheden lader en uvildig sagkyndig foretage et eftersyn af de tætte belægnings og befæstede arealer med henblik på dokumentation af vilkår 5.4, dog højst en gang hvert tredje år. Inden eftersynet iværksættes, skal planen herfor godkendes af tilsynsmyndigheden. Rapport over resultatet af eftersynet skal indsendes til tilsynsmyndigheden senest 1 måned efter eftersynet. Utætheder skal udbedres, så hurtigt som muligt efter, at de er konstateret (27\*).

## 8. Driftsjournal

- 8.1 Det i medfør af bilskrotbekendtgørelsen krævede register over modtagne køretøjer og produceret affald mv. skal suppleres med følgende oplysninger:
- Dato for modtagelse af ikke-miljøbehandlede køretøjer, der er frigivet til affaldsbehandling, og for miljøbehandling af disse køretøjer.
  - Dato for og resultatet, herunder billeddokumentation, af eget eftersyn af tætte belægnings og befæstede arealer samt eventuelt foretagne udbedringer af be-

fæstede arealer og tætte belægnings, gulve, gruber mv.

- Ved udgangen af hvert kvartal registreres antallet af oplagrede ikke-miljøbehandlede køretøjer samt mængden af hver af de oplagrede affaldsfraktioner.
- Ved udgangen af hvert kalenderår registreres antallet af oplagrede miljøbehandlede køretøjer.
- Dato for hvornår der er modtaget affald, der ikke er omfattet af virksomhedens miljøgodkendelse, og hvordan det blev håndteret og bortskaffet
- Ved udgangen af hvert kvartal registreres mængden af hver af de oplagrede affaldsfraktioner jf. vilkår 2.14. Oplysningerne indføres i journalen.

Dokumentationen skal opbevares på virksomheden i mindst 5 år og skal fremvises, såfremt tilsynsmyndigheden anmoder om det (28\*)[28\*].

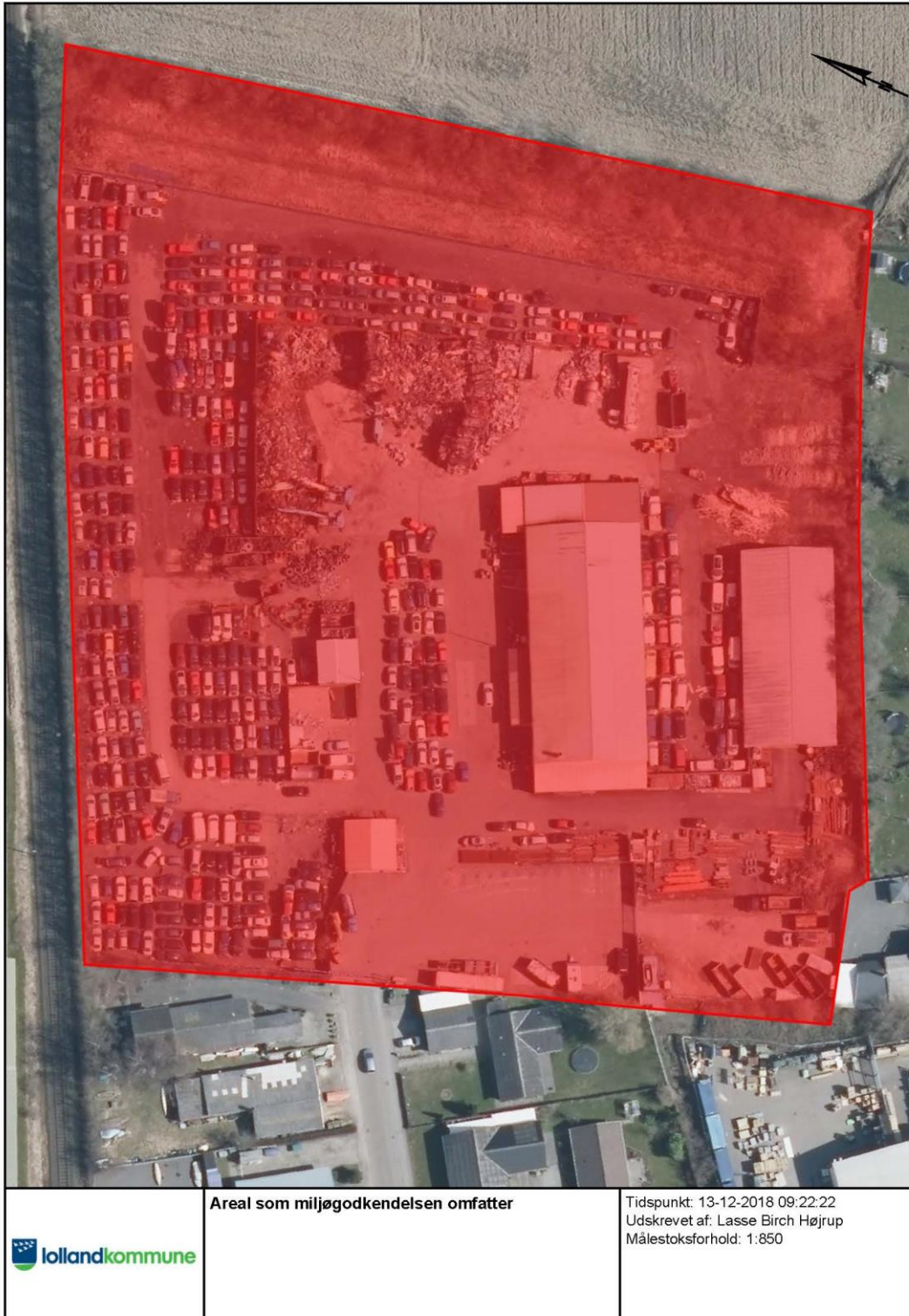
## **9. Sikkerhedsstillelse**

- 9.1 Virksomheden skal fremsætte sikkerhedsstillelse i form af økonomisk garanti til dækning af tilsynsmyndighedens udgifter til bortskaffelse af de, af virksomheden oplagrede mængder affald, i forbindelse med en eventuel selvhjælpshandling. Sikkerheden beløber sig foreløbig til 72.000 kr., men skal til enhver tid svare til de aktuelle bortskaffelsespriser for de maksimalt tilladte oplag af ikke indtægtsgivende fraktioner.



## Kortbilag til vilkår

### Kortbilag 1



## 5. Generelle oplysninger

### Uheld og driftsforstyrrelser

Uheld og driftsforstyrrelser, der kan medføre fare for forurening skal jævnfør miljøbeskyttelseslovens<sup>7</sup> § 71 meddeles til miljømyndigheden.

### Ændringer og udvidelser

Virksomheden er ansvarlig for at indretning og drift ikke afviger væsentligt fra det, der er beskrevet i miljøgodkendelsen inkl. tillæg til denne. Ved ønsker om fremtidige udvidelser eller ændringer skal godkendelsesmyndigheden kontaktes, hvorefter det afklares om der er godkendelsespligt (se miljøbeskyttelseslovens<sup>7</sup> § 33, stk. 1 og 2).

Det kan for eksempel være ændringer, der fører til mere forurening af luft, jord eller vand, mere støj, mere affald eller hvis affaldet bliver mere forurenende.

Godkendelsesmyndigheden vil afgøre hvorvidt udvidelsen eller ændringen er godkendelsespligtig ud fra indholdet i miljøgodkendelsen inkl. tillæg, og virksomhedens oplysninger om indretning og drift.

### Bortskaffelse af affald

Affald fra virksomheden skal afleveres til modtagere i overensstemmelse med de til enhver tid gældende regler herfor. Først og fremmest regler i regulativ for erhvervsaffald og affaldsbekendtgørelsen; men også regler om produktansvar.

- *Affald - Lolland Kommunes erhvervsaffaldsregulativ* har ordninger for affald, der ikke kan genanvendes og skal til forbrændingsanlæg, til deponi eller anden specialbehandling. Farligt affald, undtagen spildolie, der er genanvendeligt, hører til i denne gruppe.
- *Affaldsbekendtgørelsen nr. 1309 af 18. december 2012 med ændringer § 64*: Affaldsproducerende virksomheder skal kildesortere deres affald, jf. dog § 65, stk. 5 og 6, og § 66. Sorteret affald til nyttiggørelse skal minimum hvert år afleveres til godkendt og registreret indsamlevirksomhed, genanvendelsesanstalt eller fælleskommunalt anlæg i Miljøstyrelsens affaldsregister.
- *REFA's genbrugspladser* kan benyttes ved mindre mængder mod betaling – husk affaldskuponer til henholdsvis almindeligt affald og til farligt affald.
- *Konkret anvisning fra kommunen*. Teknik- og Miljømyndigheden anviser specielle affaldsfraktioner ved henvendelse herom

Virksomheden kan finde affaldsdata på [ads.mst.dk](http://ads.mst.dk). Affaldsmottagerne indberetter på virksomhedens P-nummer. Regler er i bekendtgørelse om affaldsdatasystemet nr. 1511 af 4. december 2017.

### Jordflytning

Da ejendommen ligger i et område, som er områdeklassificeret i henhold til jordflytningsbekendtgørelsen<sup>8</sup>, skal al bortkørsel af jord fra ejendommen ske i henhold til de til enhver tid gældende regler for jordflytning. Region Sjælland har V2-kortlagt hovedparten af ejendommen. Virksomheden skal derfor ansøge om tilladelse til at foretage bygge- og anlægsarbejder,

<sup>7</sup> Lov om miljøbeskyttelse, nr. 358 af 6. juni 1991

<sup>8</sup> Bek. om anmeldelse og dokumentation i forbindelse med flytning af jord, nr. 1452 af 7. december 2015

herunder etablering af spildevandsinstallationer, støjdemping mv. efter jordforureningslovens<sup>9</sup> § 8.

---

<sup>9</sup> Lov om forurennet jord, nr. 370 af 2. juni 1999



## 6. Miljøteknisk vurdering

### Forhold til anden lovgivning

#### VVM regler

Det vurderes, at denne revurdering ikke er omfattet af miljøvurderingsloven<sup>10</sup> og dermed ikke skal VVM-screenes, da der ikke er tale om ændringer af virksomheden.

#### **A. Ejerforhold**

Miljøgodkendelsen tildeles Munks Produkt ApS, Banevænget 11, 4930 Maribo. Ejer af arealet er Kaj Aage Munk, Sophieholmen 25, 3., 4800 Nykøbing Falster.

#### **B. Virksomhedens art**

Virksomhedens hovedaktivitet er produktkhandel. Denne aktivitet er omfattet af godkendelsesbekendtgørelsens<sup>11</sup> bilag 2, listepunkt K 212:

*"Anlæg for midlertidig oplagring af ikke-farligt affald eller affald af elektrisk og elektronisk udstyr forud for nyttiggørelse eller bortskaffelse med en kapacitet for tilførsel af affald på 30 tons om dagen eller med mere end 4 containere med et samlet volumen på mindst 30 m<sup>3</sup>, bortset fra anlæg omfattet af listepunkt 5.5 i bilag 1 til bekendtgørelse om godkendelse af listevirksomhed eller listepunkt K 211 i bilag 2 til bekendtgørelse om godkendelse af listevirksomhed.*

*Rekonditionering, herunder omlastning, omemballering eller sortering af ikke-farligt affald eller affald af elektrisk og elektronisk udstyr forud for nyttiggørelse eller bortskaffelse med en kapacitet for tilførsel af affald på 30 tons om dagen eller med mere end 4 containere med et samlet volumen på mindst 30 m<sup>3</sup>, bortset fra anlæg omfattet af listepunkt 5.1 d i bilag 1 til bekendtgørelse om godkendelse af listevirksomhed eller listepunkt K 211 i bilag 2 til bekendtgørelse om godkendelse af listevirksomhed."*

Dette listepunkt er omfattet af standardvilkårsbekendtgørelsens<sup>12</sup> bilag 1, afsnit 21.

Virksomhedens biaktivitet er autoophug. Denne aktivitet er omfattet af godkendelsesbekendtgørelsens<sup>11</sup> bilag 2, listepunkt K 209:

*"Autoophugning (autogenbrug)"*

Dette listepunkt er omfattet af standardvilkårsbekendtgørelsens<sup>12</sup> bilag 1, afsnit 19.

#### **C. Etablering**

Virksomheden har været beliggende på adressen Banevænget 11, 4930 Maribo siden 1958.

#### **D. Virksomhedens placering og driftstid**

Virksomhedens areal omfatter matrikel nummer: 10ck, 10ax, 10cr, 10cq, 10cp, 10cn, Skelstrup by, Hunseby.

Virksomheden er beliggende inden for lokalplan 363-86 For erhvervsområdet nord for Maribo by mellem Østre Landevej og motorvejen.

<sup>10</sup> Lov om miljøvurdering af planer og programmer og af konkrete projekter (VVM), nr. 425 af 18. maj 2016

<sup>11</sup> Bek. om godkendelse af listevirksomhed, nr. 1317 af 20. november 2018

<sup>12</sup> Bek. om standardvilkår i godkendelse af listevirksomhed, nr. 1474 af 12. december 2017

Pladsen er åben mandag til torsdag fra kl. 7:30 – 16:00, fredag fra kl. 7:30 – 14:00 og lørdag fra kl. 9:00 – 12:00.

## **E. Indretning**

Grundens areal udgør ca. 23.000 m<sup>2</sup>, hvoraf bygningernes grundareal udgør ca. 1.925 m<sup>2</sup>. Virksomheden har indkørsel via Banevænget. Der kommer 3 – 10 biler til ophugning pr. dag. Bilerne transporteres som regel på ladvogn eller de "kører selv". Derudover kommer der fragtbiler, containerbiler og kunder på ejendommen dagligt.

Virksomheden kan deles op i forskellige områder (se oversigtskort i figur 1):

### A. Parkeringsplads

Parkeringspladsen er belagt med asfalt og benyttes primært til egne og kunders biler.

### B. Opmarchplads for ikke-miljøbehandlede biler

Pladsen benyttes til oplag af ikke-miljøbehandlede biler, hvor kunder kan afmontere genanvendelige dele, evt. bistået af personalet fra Munks Produkt. Opmarchpladsen er belagt med asfalt, og der er afløb fra pladsen. Afløbet er forbundet med sandfang og olieudskiller.

### C. Vægt

Manuel betjent vægt til vejning af ind- og udgående metaller.

### D. Kontor- og velfærdslokaler

Almindelige kontor og velfærdslokaler med toilet og baderum. Spildevand afledes til offentligt spildevandssystem.

### E. Halvtag til oplag

Under halvtaget oplagres typisk tomme plastcontainere og plastcontainere med affaldsfraktioner, som skal stå under halvtag.

### F. Hal til brugsjern

I den ene del af hallen er der brugsjern til videresalg.

### G. Hal til miljøbehandling af biler og opbevaring af metaller og affald

I den anden del af hallen sker miljøbehandlingen af køretøjer. Hallen er befæstet med beton, og der er en rist ved aftapningsstedet. Risten er forbundet med en opsamlingsbrønd, hvor evt. spild opsamles. I hallen er et stativ til miljøbehandling af biler, hvor motorolie, kølevæske, bremsevæske og brændstof aftappes. Brændstof renses og genbruges på virksomheden. Diesel ledes til en overjordisk dieseltank og anvendes som fyringsolie. Benzin ledes til en overjordisk olietank (se under "I") og anvendes til intern kørsel. Spildolie ledes til en tank i hallen og afhentes som farligt affald. De øvrige væsker føres gennem et rør til en tank (se under "I"). Oliefiltre og katalysatorer fra de miljøbehandlede biler opbevares i hallen i tætte jerncontainere.

Hallen benyttes desuden til oplag af de mere værdifulde fraktioner som kobber, messing, akkumulatorer o.l.

### H. Lokale til brugsjern

I lokalet er der brugsjern til videresalg.

### I. Container til opbevaring af aftappede væsker og tankanlæg

Virksomheden har ved tillæg til miljøgodkendelsen i 2006 modtaget tilladelse til sammenblanding og afhændelse af bremsevæske, koblingsvæske og kølevæske. Disse affaldsfraktioner

opbevares i en 4.000 liters tank, som står i en spildbakke i containeren. Opbevaringen er desuden godkendt af beredskabet.

I samme container står den tank, som den aftappede benzin ledes til. Tanken er monteret med en påfyldningspistol, som anvendes når virksomhedens interne materiel skal tankes.

#### J. Lagerhal

Lagerhallen bruges til oplag af metaller samt kasser med affald i form af oliefiltre og akkumulatorer klar til afhentning. Hallen er befæstet og uden afløb.

#### K. Containergård

Gården bruges hovedsagligt til oplag af tomme containere. Der kan forekomme oplag af containere med sorterede fraktioner klar til afhentning.

#### L. Befæstet udendørs oplagsplads

Oplagspladsen på virksomheden kan opdeles i en befæstet og ikke-befæstet plads.

Den ene oplagsplads er befæstet med beton. Der er afløb via olieudskiller. Her oplagres miljøbehandlede biler, herunder biler hvor ophugningen er påbegyndt. Pladsen benyttes ligeledes til modtagelse, sortering, bearbejdning og oplag af diverse metalskrot. Ved oplagspladsen er placeret en hydraulisk saks/presser til klipning/presning af jern og miljøbehandlede biler. Saksen/pressen anvendes sjældent.

#### M. Ikke-befæstet udendørs oplagsplads

Den ikke-befæstede oplagsplads er belagt med grus og uden afløb. Her oplagres miljøbehandlede biler, herunder biler, hvor ophugning er påbegyndt.

På begge pladser (L og M) foregår endvidere rangering af biler, og kunder kan afmontere genanvendelige dele, evt. bistået af personale fra virksomheden.

Der må oplagres 400 miljøbehandlede biler på oplagspladserne.

#### N. Støjvold

Langs virksomhedens østlige skel er der en støjvold, som den daværende Maribo Kommune meddelte tilladelse til i 2004.





Figur 1: Virksomheden opdelt i forskellige områder.

## **F. Drift**

På adressen er etableret produkthandel med køb og salg af diverse metaller m.v. herunder kabelbehandling samt autoophug, lager og salgsvirksomhed for brugte autodele.

## **G/H. Væsentligste miljøforhold og forurening**

### Generelt

Der stilles generelle standardvilkår.

Derudover vurderes det, at der skal stilles et vilkår, som angiver, hvilket areal miljøgodkendelsen gælder for (vilkår 1.1).

Vilkår 1.4 stiller krav til, at der skal forefindes en kopi af miljøgodkendelsen på virksomheden. Vilkåret er et overført vilkår. Tilsynsmyndigheden vurderer, at vilkåret er relevant, da virksomheden og personalet, skal være bekendt med miljøgodkendelsen og de vilkår, der gælder for virksomheden.

Det vurderes, at der skal tilføjes et vilkår om, at ændringer i ejerforholdet skal meddeles til tilsynsmyndigheden (vilkår 1.5). Vilkåret stilles, da det er vigtigt, at tilsynsmyndigheden kan komme i kontakt med virksomheden i forbindelse med tilsyn eller akutte sager.

### Indretning og drift

Der stilles standardvilkår til virksomhedens indretning og drift.

Det vurderes derudover, at vilkår 2.1 vedr. virksomhedens driftstid og vilkår 2.2 om opbevaringen af ikke-miljøbehandlede biler skal overføres. Tilsynsmyndigheden har tilføjet en definition af, hvad der skal forstås med "ikke-miljøbehandlede biler" for at vilkåret fremstår tydelige.

Tabel 1 i vilkår 2.14 er direkte overført fra den tidligere miljøgodkendelse dog med visse ændringer:

- Kviksølvkontakter er fjernet, da disse ikke længere findes i bilerne.
- Ni-Cd akkumulatorer er fjernet, da disse ikke længere findes i bilerne.
- Det maksimale oplag af dæk er hævet til 20 t.
- Det maksimale oplag af jern- og metalspåner er hævet til 20 t.
- Der er tilføjet "jordkabler" til blykabler.
- Trykbeholdere, brandslukkere og aerosoldåser er fjernet, da disse er farligt affald og derfor skal indgå i et fremtidigt tillæg til miljøgodkendelsen, hvor der gives tilladelse til oplag af farligt affald.

Det vurderes, at disse mindre ændringer ikke giver anledning til forøget forurening eller skal betragtes som en ændring/udvidelse, som kræver et tillæg til miljøgodkendelsen. Det er tilsynsmyndighedens vurdering at disse ændringer godt kan rummes i en revurdering.

### Luftforurening

Luftforurening reguleres af standardvilkår.

Der forekommer ubetydelige luftemissioner af f.eks. udstødningsgasser fra kørsel/rangering og motorafprøvning, gasser fra skærebrændere og lignende. Hver af ovenstående aktiviteter forekommer dog kun i begrænset omfang, hvorfor emissionerne skønnes at være ubetydelige.

### Affald

Affald reguleres af standardvilkår.

Det vurderes, at der i vilkår 4.2 skal tilføjes elektronikskrot, da der opstår en del af denne affaldsfraktion i forbindelse med miljøbehandlingen af biler. Det vurderes, at elektronikskrot skal opbevares på samme måde som akkumulatorer.

#### *Affaldsopbevaring*

Motorolie og dieselolie (som aftappes ved miljøbehandlingen af bilerne) bliver ledt til en tank, herfra ledes olien igennem et filter, som frafiltrerer urenheder, inden det bliver opbevaret i en anden olietank, som er tilsluttet to oliefyr.

Benzin (som aftappes ved miljøbehandlingen af biler) bliver opbevaret i en tank. Herfra ledes benzinen igennem et filter, som frafiltrerer urenheder, inden det genanvendes i virksomhedens eget materiel.

Ved tillæg til miljøgodkendelsen af 21. august 2006, blev det af godkendelsesmyndigheden (det tidligere Storstrøms Amt) accepteret, at kølervæske, bremsevæske og koblingsvæske (som aftappes ved miljøbehandlingen af biler) bliver sammenblandet. Væskerne opbevares i en 4.000 liters tank.

Akkumulatorer og elektronikskrot (fra de miljøbehandlede biler) opbevares i egnede plastcontainere, som står i hallen til miljøbehandling.

Oliefiltre (fra de miljøbehandlede biler) opbevares i 200 l spændelågsfade, som står inde i hallen, hvor miljøbehandlingen foregår. Når spændelågsfadene er fyldte, bliver de opbevaret i lagerhallen, som er befæstet og uden afløb.

Katalysatorer (fra de miljøbehandlede biler) opbevares i stålcontainere indendørs i hallen, hvor miljøbehandlingen foregår.

### Beskyttelse af jord og grundvand

Beskyttelse af jord og grundvand reguleres af standardvilkår.

Det vurderes, at der i vilkår 5.5 skal tilføjes, at vilkåret ikke gælder for udtjente køretøjer, for at tydeliggøre, at virksomheden gerne må modtage farligt affald i form af skrotbiler.

### Spildevand og overfladevand

I 2001 meddelte Maribo Kommune en revideret og præciseret tilslutningstilladelse, som tillader, at al overfladevand fra virksomheden afledes til en offentlig regnvandsledning øst for virksomheden. Regnvandsledningen har udløb til Skelstrup Sø og Lomose Å.

Tilsynsmyndigheden vurderer, at afledning af overfladevand (regnvand), fra virksomhedens plads til jern- og metalskrot og ikke-miljøbehandlede biler, ikke længere må afledes til regnvandsledningen. I stedet skal vandet fremover afledes til en offentlig spildevandsledning.

Tilsynsmyndigheden er derfor sideløbende med denne revurdering i gang med at udarbejde påbud om, at overfladevand fra pladsen til jern- og metalskrot og ikke-miljøbehandlede biler skal afledes til offentlig spildevandsledning, og at det forinden skal renses. Det forventes, at der samtidig med påbuddet vil blive udarbejdet et tillæg til miljøgodkendelsen med en særskilt udledningstilladelse til det øvrige overfladevand.



Virksomhedens sanitetsspildevand og en stor del af virksomhedens tagvand og overfladevand fra kørearealer er tilsluttet fælleskloakeret ledning i Banevænget. Der foreligger pt. ikke tilslutningstilladelse vedrørende denne tilslutning.

### Støj

Pladsen er åben mandag til torsdag fra kl. 7:30 – 16:00, fredag fra kl. 7:30 – 14:00 og lørdag fra kl. 9:00 – 12:00.

De primære støjkloder består af intern kørsel med lastvogne og større maskiner, af- og pålæsning samt omlastning af skrot, flatning af biler, skrabning af pladsen og klipning af skrot og biler.

Det vurderes, at der skal fastsættes støjvilkår med udgangspunkt i Miljøstyrelsens vejledning "Miljømåling – ekstern støj" nr. 5/1984 og placeringen af anlægget i erhvervsområdet omfattet af lokalplan 363-86.

Det vurderes, at der i området, som kun består af erhverv i lokalplanområde 363-86, skal gælde en støjgrænse på 60 dB(A) i anlæggets driftstid (se figur 2).

For blandet bolig og erhverv i området omfattet af lokalplanområde 363-86, vurderes det, at der skal fastlægges en støjgrænse på 55 dB(A) i anlæggets driftstid (se figur 2).

For boligerne i lokalplanområde 360-80, vurderes det, at der skal fastlægges en støjgrænse på 45 dB(A) i anlæggets driftstid (se figur 2).

For boliger i kommuneplanrammeområde 363-1 B.13 vurderes det, at der skal fastlægges en støjgrænse på 45 dB(A) i anlæggets driftstid (se figur 2).

I følgende områder vil der kun være gældende støjgrænser, hvis planlægningen for områderne virkeliggøres, hvilket ikke er tilfældet ved denne revurderings meddelelse:

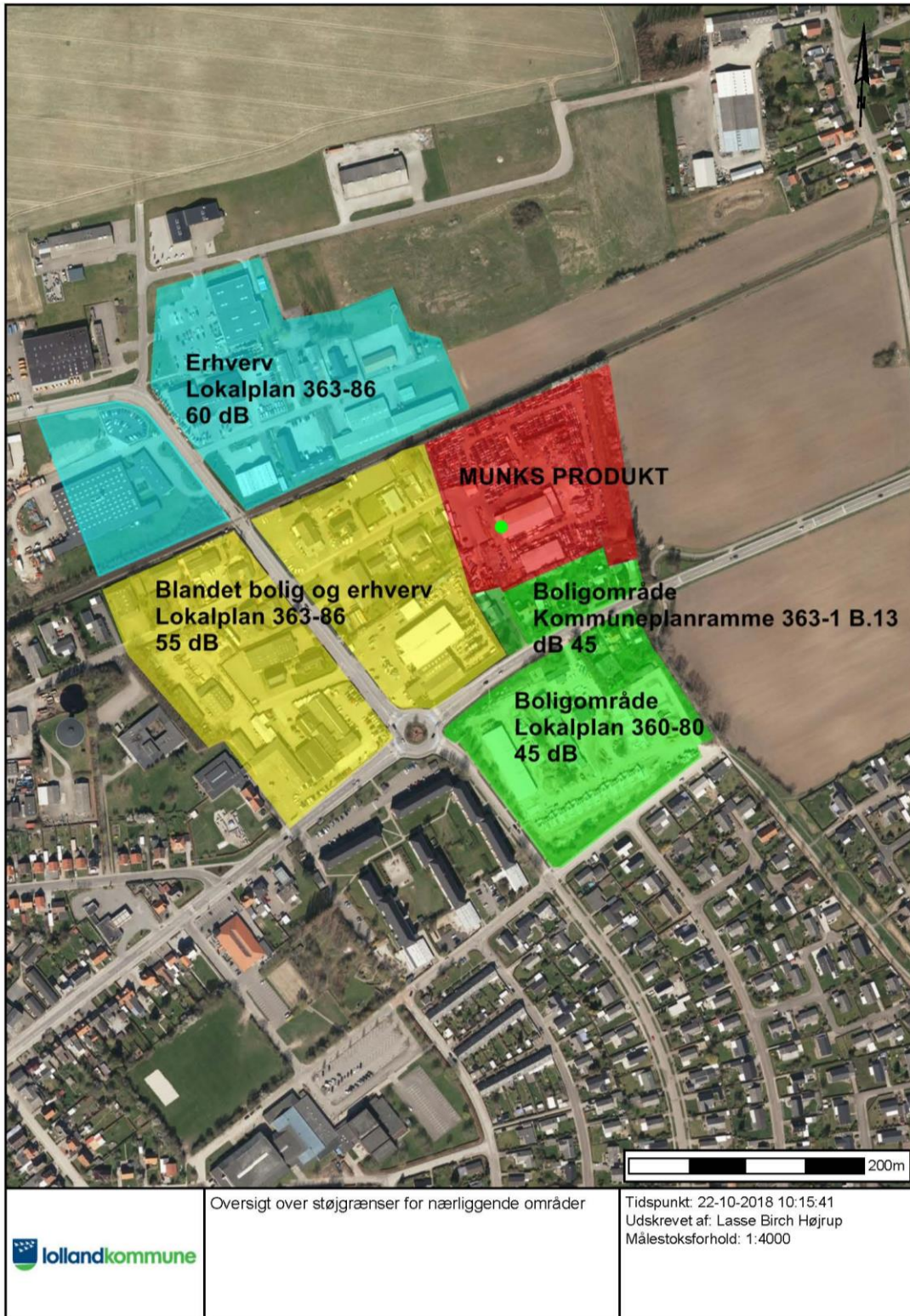
For etplansboliger i kommuneplanrammeområde 363-2.B.6 Boligområde ved Østre Landevej og Blæsenborg Allé i Maribo gælder en støjgrænse på 45 dB(A) i tilfælde af, at sådanne etableres. Etableres der etageboliger i dette område vil der gælde en støjgrænse på 55 dB(A).

For den del af lokalplanområde 363-86, som er udlagt til erhverv, men hvor der endnu ikke er etableret erhverv gælder der en støjgrænse på 60 dB(A) i det tilfælde, at der bliver etableret erhvervsbygninger i disse dele af området.

For kommuneplanrammeområde 360-C8 Bydelscenter øst i Maribo gælder der en støjgrænse på 55 dB(A) i det tilfælde, at dette område udnyttes til centerområde.

Det vurderes, at der skal meddeles et vilkår om, at tilsynsmyndigheden kan forlange, at virksomheden bekoster og lader foretage støjmålinger til dokumentation for overholdelse af støjvilkårene. Støjmålinger skal foretages i overensstemmelse med til enhver tid gældende bekendtgørelse om kvalitet i miljømålinger.

Tilsynsmyndigheden har en igangværende håndhævelsessag, hvor det med en akkrediteret støjmåling er vist, at virksomheden overskrider miljøgodkendelsens støjgrænser. Virksomheden har udarbejdet en redegørelse for, hvordan det, ved at foretage støjdæmpende foranstaltninger, kan sikres, at støjgrænserne overholdes. Sagen anses som en selvstændig håndhævelsessag og tilsynsmyndigheden vurderer, at virksomheden kan overholde miljøgodkendelsens støjgrænser ved at foretage de planlagte foranstaltninger.



Figur 2: Støjgrænser for Munks Produkt med angivelse af konkrete lokalplaner og kommuneplanramme.



### Vibrationer

Det vurderes, at der skal fastsættes vilkår om vibrationer med udgangspunkt i Miljøstyrelsens Orientering "Lavfrekvent støj, infralyd og vibrationer i eksternt miljø" nr. 9/1997 og placeringen af anlægget i erhvervsområdet omfattet af lokalplan 363-86.

Det vurderes, at der for erhverv i lokalplanområde 363-86 skal gælde en grænse på 85 dB re  $10^{-6}$  m/s i anlæggets driftstid.

For boliger i kommuneplanrammeområde 363-1 B.13 og for boligerne i lokalplanområde 360-80 vurderes det, at der skal fastlægges en grænse på 75 dB re  $10^{-6}$  m/s dB(A) i anlæggets driftstid.

For boliger i området omfattet af lokalplanområde 363-86 vurderes det, at der skal fastlægges en grænse på 80 dB re  $10^{-6}$  m/s dB(A) i anlæggets driftstid.

I følgende områder vil der kun være gældende vibrationsgrænser, hvis planlægningen for områderne virkeliggøres, hvilket ikke er tilfældet ved denne revurderings meddelelse:

For boliger i kommuneplanrammeområde 363-2.B.6 Boligområde ved Østre Landevej og Blæsenborg Allé i Maribo gælder en grænse på 75 dB re  $10^{-6}$  m/s dB(A) i tilfælde af, at sådanne etableres.

For den del af lokalplanområde 363-86, som er udlagt til erhverv, men hvor der endnu ikke er etableret erhverv gælder der en grænse på 85 dB re  $10^{-6}$  m/s i det tilfælde, at der bliver etableret erhvervsbygninger i disse dele af området.

For kommuneplanrammeområde 360-C8 Bydelscenter øst i Maribo gælder der en grænse på 80 dB re  $10^{-6}$  m/s dB(A) i det tilfælde, at dette område udnyttes til centerområde.

Det vurderes, at der skal meddeles et vilkår om, at tilsynsmyndigheden kan forlange, at virksomheden bekoster og lader foretage målinger af vibrationer til dokumentation for overholdelse af vilkårene. Målingerne skal foretages i overensstemmelse med til enhver tid gældende bekendtgørelse om kvalitet i miljømålinger.

### Egenkontrol

Krav om egenkontrol reguleres af standardvilkår.

Det vurderes, at der til standardvilkåret om, at virksomheden visuelt skal kontrollere alle tætte belægnings- og befæstede arealer, skal tilføjes en sætning om, at denne kontrol skal fotodokumenteres. Denne tilføjelse begrundes med, at arealerne er dækkede af store oplag, og det ellers er umuligt for tilsynsmyndigheden at sikre, at arealerne jævnlige har været blotlagt, for at kunne kontrolleres. Tilsynsmyndigheden har desuden indsat, at fotodokumentationen skal kunne fremvises, hvis der anmodes om det.

### Driftsjournal

Krav om driftsjournal reguleres af standardvilkår.

### Sikkerhedsstillelse

Det følger af MBL § 39 a, at visse listevirksomheder skal stille sikkerhed over for tilsynsmyndigheden.

Sikkerhedsstillelsen skal dække tilsynsmyndighedens udgifter til videretransport og destruktion eller anden håndtering af affaldet ved en selvhjælpshandling, jf. MBL § 69 og § 70.

Sikkerhedsstillelsen vedrører tilsynsmyndighedens udgifter i forhold til ophobet affald, herunder ubehandlede affaldsprodukter.

I tillægget til virksomhedens miljøgodkendelse meddelt d. 18. oktober 2000, er der stillet vilkår om sikkerhedsstillelse på baggrund af en beregning fra godkendelsesmyndigheden. Sikkerhedsstillelsen er beregnet til at være 138.000 kr. Det vurderes, at denne beregning ikke længere er retvisende og tilsynsmyndigheden har derfor foretaget en ny beregning i forbindelse med denne revurdering.

Ved beregningen er følgende principper fulgt:

- Der er taget separat stilling til hver enkelt affaldsfraktion i tabel 1 i vilkår 2.14.
- Kun fraktioner, der skønnes, at kunne påføre tilsynsmyndigheden omkostninger i forbindelse med en oprydning på virksomheden, indgår i beregningen.
- Alle affaldsfraktioner, som vurderes at have en positiv markedsværdi stor nok til at dække evt. transport- og håndteringsomkostninger forudsættes ikke at være til stede i en situation, hvor myndigheden gennem en selvhjælpshandling foretager oprydning på virksomheden.

Nedenstående Tabel 4 viser en oversigt over beregningen af sikkerhedsstillelsen:

Affaldsfraktion	Maksimalt oplag	Kr./enhed	Omkostninger til bortskaffelse
Oliefiltre	1 t	3,75 kr./kg	3.750 kr.
Bremse- og koblingsvæske	I alt 4.000 l	1 kr./l	4.000 kr.
Sprinklervæske			
Kølevæske (frostsikringsvæske)			
Skrotjord*	1 t		2.366 kr.
Biler, ikke miljøbehandlede	100 stk.	300 kr./bil	30.000 kr.
Søkabler*	100 t		13.500 kr.
Jute*	10 t		8.850 kr.
Tømning af olieudskillere og sandfang			1.700 kr.
Pladsmand*			7.500 kr.
<b>I alt (afrundet)</b>			<b>72.000 kr.</b>

\*Beløb overført fra tidligere beregning af sikkerhedsstillelse.

Tabel 4: Beregning af sikkerhedsstillelse.

#### Renere teknologi - BAT

Revurderingen er et resultat af, at der er indført standardvilkår for denne type virksomhed, siden den seneste miljøgodkendelse blev meddelt.

Virksomheden er omfattet af to listepunkter, som er omfattet af standardvilkår. Der er dermed taget stilling til BAT i forbindelse med fastsættelsen af standardvilkårene.

Det er kommunens vurdering, at selve virksomhedens produktion er udtryk for BAT, da en udvidet sortering af jern- og metalskrot sikrer en øget nyttiggørelse af skrottet

Virksomheden har indført miljøstyringsystem (ISO 14001).

Irrelevante standardvilkår eller dele heraf:

Standardvilkår eller dele af standardvilkår, som ikke er benyttet vises i tabel 5.

<b>Oversigt over standardvilkår, som ikke er medtaget i denne miljøgodkendelse</b>		
<b>NR I STANDARD-VILKÅRSBEK.</b>	<b>Vilkår</b>	<b>Begrundelse</b>
<b>21.4.1.7</b>	Containere med lette materialer så som papir, plast og lignende skal være lukkede eller overdækkede for at hindre, at materialer giver anledning til flugt.	Virksomheden har ikke containere med de nævnte fraktioner. Det vurderes derfor, at dette vilkår ikke er relevant.
<b>21.4.1.9</b>	[Godkendelsesmyndigheden kan med henblik på at forhindre lugtgener fastsætte vilkår om maksimal opbevaringstid, om oplagringsmåde og om omlastning og komprimering af dagrenovationsaffald og haveaffald.]	Der modtages/oplagres ikke det nævnte affald og det vurderes derfor at dette vilkår ikke er relevant.
<b>19.4.11</b>	Vaskeplads for motorer og andre løsdele skal være indrettet under tag beskyttet mod vejrlig og på et areal med tæt belægning med opkant og afskærmning, således at vaskevand, aerosoler mv. ikke spredes uden for vaskepladsen (11).	Virksomheden har ingen vaskeplads for motorer og andre løsdele, og vilkåret vurderes derfor ikke at være relevant.
<b>21.4.1.11</b>	Såfremt der er afkast til det fri fra sikkerhedsmakulering, presning, balletering eller neddeling af papir, pap, plast eller datamateriale, skal det forsynes med et filter, der kan overholde en emissionsgrænseværdi for papirstøv på 10 mg/normal m <sup>3</sup> . Før filtret tages i brug, skal virksomheden indhente følgende leverandøroplysninger:  – Dokumentation for at filtret ved den pågældende anvendelse kan overholde den krævede emissionsgrænseværdi.  – Leverandørens anvisninger om kontrol og vedligeholdelse af filtret.  Oplysningerne skal opbevares på virksomheden og være tilgængelige for tilsynsmyndigheden. Filtret skal kontrolleres, vedligeholdes og udskiftes i overensstemmelse med filterleverandørens anvisninger. Kontrol af filtret skal dog altid som minimum omfatte en visuel kontrol hver tredje måned af dets korrekte funktion.	Der foretages ikke sikkerhedsmakulering, presning, balletering eller neddeling af papir, pap, plast eller datamateriale. Det vurderes derfor, at dette vilkår ikke er relevant.
<b>21.4.1.12</b>	Bygningsaffald med cementbundne asbestfibre skal håndteres forsigtigt, så det ikke beskadiges og kan afgive asbeststøv. Såfremt der alligevel under håndteringen	Der modtages ikke bygningsaffald. Det vurderes derfor, at dette vilkår ikke er relevant.

	sker beskadigelser, skal det i befugtet tilstand opbevares i egnet lukket, tæt emballage, der er mærket med oplysning om, at den indeholder asbest. Det må ikke omlastes før borttransport.	
<b>19.4.16</b>	Afkast fra udsugningsanlæg ved arbejdspladser, hvor der håndteres asbestholdige dele, skal være forsynet med absolutfilter dimensioneret med en udskilningsgrad på mindst 99,97 % for partikler på 0,3 µm. Afkast skal være opadrettede og føres mindst 1 meter over tagryg på det tag, hvor afkastet er placeret.	Der håndteres ikke asbestholdige dele på virksomheden. Dette vilkår vurderes derfor ikke at være relevant.
<b>21.4.1.21</b>	Blandet bygnings- og nedrivningsaffald, bortset fra inert affald, må kun opbevares og håndteres på befæstet areal med kontrolleret afledning af nedbør. [Hvis virksomheden er beliggende i et område med særlige drikkevandsinteresser (OSD), og myndigheden vurderer, at grundvandsmagasinet er særligt sårbart, skærpes vilkåret således, at det befæstede areal skal være etableret med en tæt belægning.]	Der modtages ikke bygningsaffald. Det vurderes derfor, at dette vilkår ikke er relevant.
<b>21.4.1.22</b>	Have- og parkaffald må kun oplagres og neddeles på et befæstet areal med fald mod afløb eller sump. Have- og parkaffald skal bortskaffes og arealet ryddes for have- og parkaffald og saft fra samme mindst 1 gang pr. uge i sommerhalvåret.	Der modtages ikke have- og parkaffald. Det vurderes derfor, at dette vilkår ikke er relevant.
<b>21.4.1.24</b>	Vaskepladsen skal være befæstet med fald mod afløb, hvorfra der sker kontrolleret afledning af afløbsvandet.	Der er ikke vaskeplads på virksomheden. Det vurderes derfor, at dette vilkår ikke er relevant.
<b>21.4.1.25</b>	Farligt affald som f.eks. spildolie skal opbevares under overdækning i form af tag, presenning eller lignende og beskyttet mod vejrlig på en tæt belægning. Oplagspladsen skal være indrettet således, at spild kan holdes inden for et afgrænset område og uden mulighed for afløb til jord, grundvand, overfladevand eller kloak. Området skal kunne rumme indholdet af den største beholder, der opbevares.	Kravene i dette vilkår bliver dækket i vilkår 5.1.
<b>19.4.26</b>	[Kun hvis der anvendes absolutfiltre, indsættes dette vilkår: Absolutfiltre skal kontrolleres for lækage senest 10 dage efter ibrugtagning, og efter at filteret har været afmonteret eller på anden måde justeret eller repareret, dog mindst 1 gang om året. Lækagetesten skal udføres med en totallækagetest efter afsnit B. 6.4 i ISO 14644-3 med et acceptkriterium på 0,05 %, samt Miljøstyrelsens anbefalede tilfø-	Der anvendes ikke absolutfiltre. Det vurderes derfor, at dette vilkår ikke er relevant.

	jelser og præciseringer til metoden, som er angivet i 5. supplement til Luftvejledningen. Filtre, som ikke overholder acceptkriteriet, skal udskiftes senest 2 uger efter, at lækagetesten er udført.]	
<b>21.4.1.26</b>	Virksomheden skal løbende og mindst 1 gang årligt gennemføre en kontrol for revner, lunger og andre skader af befæstede arealer og tætte belægnings, kar, gruber og sumpe. Utætheder skal udbedres, så hurtigt som muligt efter at de er konstateret.	Kravene i dette vilkår bliver dækket i vilkår 7.2.
<b>21.4.1.27</b>	Tilsynsmyndigheden kan kræve, at virksomheden lader en uvildig sagkyndig foretage kontrollen, dog højst 1 gang hvert tredje år	Dette vilkår bliver dækket i vilkår 7.2.
<b>19.4.28 (Del af vilkår)</b>	- [Dokumentation for kontrol af filtersystemet, herunder test af absolutfiltre (typeafprøvning, individuel afprøvning og lækagetest), skal forevises eller fremsendes på tilsynsmyndighedens forlangende. Dokumentationen skal være tilgængelig i hele filterets levetid. ]	Der er ikke filtersystemer på virksomheden. Det vurderes derfor, at denne del af vilkåret ikke er relevant.
<b>21.4.1.28 (Del af vilkår)</b>	Tidspunkter for vedligeholdelse og servicering af filter, herunder udskiftning af filterposer.	Der er ikke filtersystemer på virksomheden. Det vurderes derfor, at denne del af vilkåret ikke er relevant.

Tabel 5: Oversigt over irrelevante standardvilkår og begrundelse for dette.

### Materiale, der ligger til grund for afgørelsen

Miljøgodkendelse meddelt d. 3. december 1999

Tillæg til miljøgodkendelse meddelt d. 18. oktober 2000

Tillæg til miljøgodkendelse meddelt d. 21. august 2006

Standardvilkår for listepunkt K 209 og K 212 i standardvilkårsbekendtgørelsen nr. 1474 af 12. december 2017.

Tilsyn på virksomheden d. 30. november 2018

### Bilag til denne afgørelse

Bilag 1: Oversigt over vilkår, som med denne revurdering er fjernet.

Bilag 2: Tabel tilhørende støjvilkår, som med denne revurdering er fjernet.

Bilag 3: Tabel tilhørende vibrationsvilkår, som med denne revurdering er fjernet.

Bilag 4: Tabel tilhørende vilkår om affaldsfraktioner, som med denne revurdering er fjernet.

## 7. Bilag

### Bilag 1

<b>Oversigt over tidligere vilkår, som med denne revurdering er fjernet</b>			
<b>Vilkår nr.</b>	<b>Godkendelse</b>	<b>Ordlyd</b>	<b>Begrundelse</b>
2.1	Miljøgodkendelse fra 1999	Inden yderligere befæstelse af arealet udføres, skal der foretages rensning af overfladen for synlige skrotrester. Arealet skal efter rensning, men inden befæstelse, besigtiges af tilsynsmyndigheden, der skal acceptere rensningen. Virksomheden skal advisere tilsynsmyndigheden mindst 2 uger før en besigtigelse ønskes.	Da dette vilkår omhandler en konkret aktivitet, som nu er udført, vurderes det, at vilkåret ikke længere er relevant at have med i miljøgodkendelsen.
2.2	Miljøgodkendelse fra 1999	Alle befæstede arealer skal være med fald mod afløb, der er tilsluttet det kommunale spildevandssystem via sandfang og olieudskiller.	Afløbsforholdene behandles i de tilhørende udlednings- og tilslutningstilladelser.
3.2	Miljøgodkendelse fra 1999	På dage med længerevarende arbejdsopgaver kan der tillades arbejde udført i tidsrummet 18.00 til 20.00, dog højst 3 dage pr. kalendermåned, og kun på hverdage.	Da virksomheden er placeret tæt på et boligområde, og da aktiviteterne på virksomheden er meget støjende vurderes det, at virksomheden ikke skal have lov til at arbejde i aftentimerne.
3.3	Miljøgodkendelse fra 1999	Adgang til virksomhedens areal skal, udenfor virksomhedens normale åbningstid, hindres med dertil egnet hegn, samt aflåselige låger eller porte. Der skal dog ikke etableres port/låge ved udkørslen mod Østre Landevej.	Indhegning af virksomheden er ikke en del af standardvilkårene for denne type virksomhed, og det vurderes derfor, at der ikke skal stilles vilkår om dette. Virksomheden er dog indhegnet.
3.4	Miljøgodkendelse fra 1999	Enhver form for skrothåndtering, neddeling, oplag og omlastning skal ske på virksomhedens areal og indenfor virksomhedens indhegning.	Det areal som miljøgodkendelsen omfatter, er angivet i vilkår 1.1. Virksomhedens aktiviteter må dermed kun foregå indenfor det miljøgodkendte areal og det vurderes dermed, at der ikke skal stilles vilkår om dette.

3.5	Miljøgodkendelse fra 1999	Al læsning, håndtering, sortering, presning, neddeling og omlæsning af jern og metalskrot skal ske på befæstet areal.	Dette vilkår dækkes af vilkår 5.6, 5.7 og 5.8.
3.7	Miljøgodkendelse fra 1999	Ubefæstede arealer må udelukkende anvendes til opbevaring af miljøbehandlede biler, større jernkonstruktioner, tømte og rengjorte tanke samt overdækkede containere indeholdende faste affaldsfraktioner. Der må ikke forekomme flatning eller sammenpresning på ubefæstet areal og der må ikke henstilles miljøbehandlede biler i mere end to lag.	I godkendelsen stilles der vilkår til, hvor og hvordan forurenende aktiviteter må foregå.
3.8	Miljøgodkendelse fra 1999	Der må ikke foretages aftapning af akkumulatørsyre eller ophugning af akkumulatører på virksomheden.	Virksomheden må kun foretage de aktiviteter som godkendelsen giver tilladelse til. Det vurderes, at der ikke er behov for at stille vilkår om, hvad virksomheden ikke må.
3.9	Miljøgodkendelse fra 1999	Processer, der giver anledning til frembringelse og/eller ophobning af skrotjord/rysterest f.eks. partikulært jern- og metalskrot, partikulært plast, glas og gummi, skal foregå på befæstet areal.	Der stilles vilkår til, hvor og hvordan forurenende aktiviteter må foregå.
3.10	Miljøgodkendelse fra 1999	Virksomheden skal løbende sørge for, at befæstelsen er i god stand, dvs. den skal være hel og uden større revner og huller.	Dette vilkår dækkes af vilkår 5.4.
3.11	Tillæg fra 2006.	Udendørs oplag af miljøbehandlede biler på arealer uden opsamling af overfladevand må kun ske, såfremt det sikres, at motorer, gearkasser, bagtøj og andre tilbageværende dele, som fortsat kan give anledning til udvaskning af olie m.v. er afskærmet mod nedbør. Dette gælder ved opbevaring på både ubefæstede, befæstede og impermeable arealer.	Dette vilkår dækkes af vilkår 2.7.



3.12	Tillæg fra 2006.	Arealet må udelukkende anvendes til henstilling af miljøbehandlede biler.	Der stilles vilkår om, hvor og hvordan forurenende aktiviteter skal foregå og det vurderes derfor, at der ikke er behov for at stille vilkår om hvad der må foregå på det definerede areal.
3.13	Tillæg fra 2006.	Arealet, hvorpå der tankes benzin, skal være befæstet, så der ikke kan ske nedsivning af benzin til jorden.	Tankanlægget reguleres af vilkår 5.3
3.14	Tillæg fra 2006.	Fra arealet, hvorpå der tankes benzin, skal der være afløb via sandfang og olieudskiller til det kommunale spildevandssystem.	Afløbsforholdene behandles i de tilhørende udlednings- og tilslutningstilladelser.
3.15	Tillæg fra 2006.	Slangen, hvormed der tapes benzin, skal være af en sådan længde, at den ikke kan nå udenfor containeren.	Tankanlægget reguleres af vilkår 5.3
4.1	Miljøgodkendelse fra 1999	Virksomheden må ikke foretage afbrænding af nogen form for affald.	Virksomheden må kun foretage de aktiviteter som godkendelsen giver tilladelse til. Det vurderes, at der ikke er behov for at stille vilkår om, hvad virksomheden ikke må.
4.2	Miljøgodkendelse fra 1999	Virksomhedens drift må ikke give anledning til støvgener, der efter tilsynsmyndighedens vurdering kan være til gene for omgivelserne. Hvis der opstår risiko for diffus støvemission, skal virksomheden gennemføre de nødvendige effektive støvbegrænsende foranstaltninger, f.eks. ved oversprinkling af køreveje og støvende oplag. Der skal på virksomheden være beredskab til begrænsende foranstaltninger i form af presenninger eller låg til containere og udstyr der kan muliggøre sprinkling på samtlige befæstede arealer, minimum i form af vand-slanger.	Dette vilkår dækkes af vilkår 3.3.
4.3	Miljøgodkendelse fra 1999	Virksomhedens befæstede arealer skal rengøres re-	Standardvilkårene omfatter ikke vilkår om



		<p>gelmæssigt, f.eks ved fejning, således at arealerne fremtræder rene og ryddelige. De befæstede arealer skal mindst rengøres hver anden uge. Rengøringen må ikke give anledning til støvemissioner der, efter tilsynsmyndighedens vurdering, er til gene for omgivelserne. Det støv og andet partikulært materiale der opsamles fra disse arealer, er at betragte som skro-tjord.</p>	<p>rengøring. Det vurderes, at der ikke er behov for, at stille yderligere vilkår om rengøring af anlægget.</p>
4.4	Miljøgodkendelse fra 1999	<p>Virksomheden må ikke give anledning til, at der udenfor virksomheden spredes affald eller flugtbare materialer.</p>	<p>Der stilles vilkår om, at spild skal opsamles straks i vilkår 4.4 og 4.5. Der stilles derudover ikke standardvilkår om, at der ikke må spredes affald eller flugtbare materialer udenfor virksomheden. Det vurderes, at virksomheden ikke har problemer med at holde affaldet indenfor egen matrikel. Skulle der opstå problemer med dette kan tilsynsmyndigheden meddele et påbud.</p>
4.5	Miljøgodkendelse fra 1999	<p>Virksomheden må ikke modtage stærkt lugtende affald herunder skrot, der efter tilsynsmyndighedens vurdering kan give anledning til lugtgener i omgivelserne.</p>	<p>Dette vilkår dækkes af vilkår 3.3.</p>
4.6	Miljøgodkendelse fra 1999	<p>Virksomheden må ikke give anledning til lugt, der efter tilsynsmyndighedens vurdering er til gene for omgivelserne.</p>	<p>Dette vilkår dækkes af vilkår 3.3.</p>
5.1	Miljøgodkendelse fra 1999	<p>Sanitært spildevand skal ledes til offentlig kloak.</p>	<p>Afledningen af spildevand skal ikke fremgå som vilkår i en miljøgodkendelse, men reguleres i en tilslutningstilladelse. Det vurderes derfor, at dette vilkår skal udgå.</p>
6.1	Miljøgodkendelse fra 1999	<p>Virksomhedens bidrag må målt udendørs til det sam-</p>	<p>Støj fra virksomheden reguleres i vilkår 6.1.</p>

		<p>lede ækvivalente, korrigerede støjniveau i dB(A) i intet punkt i området udenfor virksomhedens egen grund overstige de nedenfor anførte værdier (se tabel i bilag 2).</p>	
6.2	Miljøgodkendelse fra 1999	<p>Virksomheden skal derudover, hvis tilsynsmyndigheden vurderer det nødvendigt, lade udføre en støjmåling som dokumenterer, at støjkravet for de omkringliggende områder inkl. industriområdet overholdes. Støjmålinger og evt. beregninger skal bekostes af virksomheden og foretages af et DANAK akkrediteret støjlaboratorium eller firma. Målinger og beregninger skal ske i henhold til enhver tid gældende vejledninger fra Miljøstyrelsen vedrørende ekstern støj. Forslag til måleprogram med forslag til referencepunkter, skal fremsendes til tilsynsmyndigheden for accept. Målerapporten skal fremsendes til tilsynsmyndigheden senest 2 måneder efter målingernes udførelse. En støjmåling vil højst kunne kræves en gang pr. år. Dette gælder dog ikke ved en eventuel ommåling i forbindelse med overskridelse af en kravværdi.</p>	<p>Dette vilkår dækkes af vilkår 6.2 og 6.3.</p>
6.3	Miljøgodkendelse fra 1999	<p>Virksomheden må ikke give anledning til vibrationer, der udenfor virksomhedens skel overstiger nedennævnte vibrationskrav (se tabel i bilag 3).</p>	<p>Vilkåret dækkes af vilkår 6.4.</p>
6.4	Miljøgodkendelse fra 1999	<p>Virksomheden skal, hvis tilsynsmyndigheden vurderer det nødvendigt, lade udføre vibrationsmålinger efter Miljøstyrelsens retningslinjer til dokumentation af overholdelse af vibrationskravene i vilkår 6.3. Der vil højst kunne kræves</p>	<p>Vilkåret dækkes af vilkår 6.5.</p>

		<p>udført vibrationsmålinger en gang hvert andet år. Måleprogrammet skal fremsendes til godkendelse af tilsynsmyndigheden, og måling skal udføres af et DANAK akkrediteret laboratorium eller firma. Såfremt der dokumenteres overskridelse af kravværdierne i vilkår 6.3, kan tilsynsmyndigheden kræve udført en kontrolmåling efter at der er udført afhjælpende foranstaltninger. Målerapporten skal fremsendes til tilsynsmyndigheden senest 2 måneder efter målingernes udførelse.</p>	
7.1	Miljøgodkendelse fra 1999	Virksomheden må ikke modtage eksplosivt affald.	Virksomheden må kun foretage de aktiviteter som godkendelsen giver tilladelse til. Det vurderes, at der ikke er behov for at stille vilkår om, hvad virksomheden ikke må.
7.2	Tillæg fra 2006.	Virksomheden må kun modtage de affaldsfraktioner, der er nævnt i tabel A (se bilag 4) nedenfor og må maksimalt oplagre disse fraktioner i de mængder, der er angivet	Vilkåret dækkes af vilkår 2.14.
7.3 a	Tillæg fra 2006.	Brændstof, olie og kemikalier skal opbevares i egnede beholdere, der er placeret under tag og beskyttet mod vejrlig på en oplagsplads med impermeabel belægning uden afløb. Oplagspladsen skal være indrettet således, at spild af brændstof, olie og kemikalier kan holdes inden for et afgrænset område og uden mulighed for afløb til jord, grundvand, overfladevand og kloak. Området skal kunne rumme indholdet af den største opbevaringsenhed i området. Flydende og fast farligt affald skal opbevares i egne-	Vilkåret dækkes af vilkår 4.1 og 5.1.

		<p>de beholdere. Beholdere med farligt affald mærkes, så det tydeligt fremgår, hvad beholderne indeholder.</p> <p>Alle beholdere med farligt affald skal opbevares under tag og beskyttet mod vejrlig på en oplagsplads med impermeabel belægning uden afløb. Oplagspladsen skal være indrettet således, at spild af farligt affald kan holdes inden for et afgrænset område og uden mulighed for afløb til jord, grundvand, overfladevand eller kloak. Området skal kunne rumme indholdet af den største opbevaringsenhed i området.</p>	
7.3 b	Tillæg fra 2006	Virksomheden skal sikre, at anlægget er i en sådan vedligeholdelsesstand, at der ikke foreligger en åbenbar, nærliggende risiko for, at der kan ske forurening af jord, grundvand eller overfladevand, herunder må der ikke forefindes væsentlige synlige tæring af tank, rørsystem eller understøtningen af tankene.	Dette vilkår dækkes af olietankbekendtgørelsen, og skal derfor ikke indgå i miljøgodkendelsen.
7.3 c	Tillæg fra 2006	Tilsynsmyndigheden kan i forbindelse med mistanke om utæthed kræve, at anlægget tæthedsprøves for ejerens regning.	Det vurderes, at vilkår, der er relevante for tankanlæg dækkes af olietankbekendtgørelsen, og derfor ikke skal indgå i miljøgodkendelsen.
7.8	Miljøgodkendelse fra 1999	Jernspåner modtaget med andet skrot skal, så vidt muligt, separeres og opbevares i tønder eller jernkasser, overdækket eller under tag og på befæstet areal.	Der stilles ikke standardvilkår om dette og det vurderes, at det ikke er nødvendigt at stille yderligere vilkår vedrørende dette.
7.9	Miljøgodkendelse fra 1999	Elektronikskrot, der modtages sammen med andet skrot, skal frasorteres og opbevares i containere, overdækket eller under tag. Virksomheden må ikke oparbejde elektronikskrot.	Dette vilkår dækkes af vilkår 4.2 samt vilkår 2.15, som angiver, hvor meget elektronikskrot, der maksimalt må oplagres på anlægget.
7.10	Tillæg fra 2006	Spild af olie og kemikalier	Vilkåret dækkes af vilkår

		skal opsamles straks.	4.3.
7.11	Tillæg fra 2006	Spild i sumpe, spildbakker og lignende opsamlingsområder skal, uanset vilkår 7.3, opsamles efter behov, dog mindst en gang i kvartalet. Opsamlingsområderne skal til stadighed kunne rumme indholdet af den største opbevaringsenhed med brændstof, olie, kemikalier eller farligt affald i området, jf. vilkår 7.3 a.	Der stilles ikke standardvilkår om dette og det vurderes, at der ikke er behov for, at stille yderligere vilkår vedrørende dette.
7.12	Tillæg fra 2006	Alt opsamlet spild indeholdende olie og kemikalier (herunder grus, savsmuld eller lignende anvendt til opsugning) skal opbevares og bortskaffes som farligt affald. Der skal til enhver tid forefindes opsugningsmateriale på virksomheden.	Vilkåret dækkes af vilkår 4.3.
8.1	Miljøgodkendelse fra 1999	Virksomheden skal føre driftsjournal. Journalen skal være tilgængelig for tilsynsmyndigheden i mindst 5 år og skal opfylde følgende krav: <ul style="list-style-type: none"> <li>a) Virksomheden skal hver 14. dag foretage registrering af alt ind- og udført materiale fordelt på affaldsfraktioner og mængder.</li> <li>b) Registrering af driftsaktiviteter udover normal åbningstid, mellem kl. 18.00 og 20.00 iflg. Vilkår 3.2.</li> <li>c) Opgørelse over materialeomsætningen og registrering af det på virksomheden værende oplag, fordelt på de i vilkår 7.2 tabel A nævnte fraktioner, skal foreligge på månedsbasis.</li> <li>d) Dokumentation for bortskaffelse af alt affald inkl. skrotjord</li> </ul>	Der stilles standardvilkår om driftsjournal og dette vilkår dækkes derfor af vilkår 8.1.

		<p>samt tømning af olieudskiller og sandfang.</p> <p>e) Registrering af rengøring af befæstede arealer med angivelse af dato.</p> <p>f) Registrering af gennemførte støvbe-grænsende foranstaltninger med angivelse af art og dato.</p> <p>g) Dokumentation for at tanke og beholdere, der er modtaget er tømte og rengjorte.</p> <p>h) Dokumentation for modtagelse af akkumulatorer, i form af kopi af kvittering for modtagelse, udstedt til leverandører (firmaer og værksteder).</p>	
8.2	Miljøgodkendelse fra 1999	Virksomheden skal for hvert kalenderår fremsende en årsrapport indeholdende en oversigt over virksomhedens registreringer, med de månedlige opgørelser, der dokumenterer overfor tilsynsmyndigheden at vilkår 7.2 overholdes. Endvidere skal rapporten indeholde oversigt over antal hændelser (vilkår 8.1 b). Årsrapporten skal også indeholde en opdateret dokumentation fra et pengeinstitut om at sikkerhedsstillelsen er intakt. Årsrapporten fremsendes for hvert kalenderår senest den 1. februar det nærmest følgende år.	Der stilles ikke standardvilkår om dette og det vurderes, at der ikke er behov for at stille yderligere vilkår vedrørende dette.
9.2	Miljøgodkendelse fra 1999	Sikkerheden skal kunne dække samtlige udgifter, som tilsynsmyndigheden vil kunne pådrage sig i forbindelse med en selvhjælps-handling ved bortskaffelse af de i vilkår 7.2 tabel A nævnte maksimale affalds-	Dette vilkår svarer til definitionen af sikkerhedsstillelse, jf. miljøbeskyttelseslovens § 39a og skal derfor ikke indgå som vilkår i miljøgodkendelsen.

		mængder.	
9.3	Tillæg fra 2000	Virksomheden skal overfor godkendelsesmyndigheden dokumentere, at sikkerhedsstillelsen er etableret før virksomheden må udnytte nærværende justering af miljøgodkendelsen af 3/12-1999, dog senest 30. november 2000 eller 1 uge efter klagefristens udløb, som er 24. november 2000.	Vilkåret er tidsbegrænset.

**Bilag 2**

Tablet tilhørende vilkår i tidligere miljøgodkendelse, som med denne revurdering er fjernet og erstattet. Der henvises til tabellen på s. 34.

Områdetype	Tidsrum mandag-fredag 07.00-18.00	lørdag 07.00-14.00	mandag-fredag 18.00-22.00
Boligområde 1 B 13	45 dB(A)		40 dB(A)
Etagebolig område 1 B 6	50 dB(A)		45 dB(A)
Blandet bolig og erhvervsområde 1 E 1	55 dB(A)		45 dB(A)
Planlagt offentligt område 1 D 2	45 dB(A)		40 dB(A)



**Bilag 3**

Tabel tilhørende vilkår i tidligere miljøgodkendelse, som med denne revurdering er fjernet og erstattet. Der henvises til tabellen på s. 34.

	KB- Vægtet accelerationsniveau Law, re 10-6 m/s <sup>2</sup>
Boliger i boligområder, 1 B 6 og 1 B 13	75 dB
Boliger i områder med blandet bolig/erhverv 1 E 1	80 dB
Planlagt offentligt område 1 D 2	75 dB

## Bilag 4

Tabel tilhørende vilkår i tidligere miljøgodkendelse, som med denne revurdering er fjernet og erstattet. Der henvises til tabellen på s. 35.

Tabel A:

<b>Affaldsfraktion</b>	<b>Årlig mængde</b>	<b>Maksimalt oplag</b>
Spildolie fra motor og transmission	3.000 l	2.000 l
Oliefiltre	1.000 l	1 t
Bremse- & koblingsvæske		I alt 4.000 l
Sprinklervæske		
Køler væske (frostsikringsvæske)		
Benzin	Uoplyst	800 l
Akkumulatorer/bly	75 t	30 t
Akkumulatorer/Ni-Cd		500 kg
Kviksølvkontakter		50 kg
Trykbeholdere, brandslukkere og aerosoldåser		
Skrotjord	0,5 t	1 t
Biler, ikke miljøbehandlede		100
Biler, miljøbehandlede		400
Dæk		5 t
Svært jern, let jern, støbejern til shredder		1.000 t
Svært jern til DDS		1.000 t
Jern- og metalspåner (separeret eller opblandet med andet jern)		0,5 t
Bly, plader m.m.		30 t
Søkabler		100 t
Kabler, kobber fra søkabler, mellemprodukt		100 t
Polyethylen fra kabelskrælning		40 t
PVC kabler		10 t
Blykabler		30 t
Elektromotorer		25 t
Elektronikskrot fra miljøbehandling af biler		0,5 t
Jute		10 t