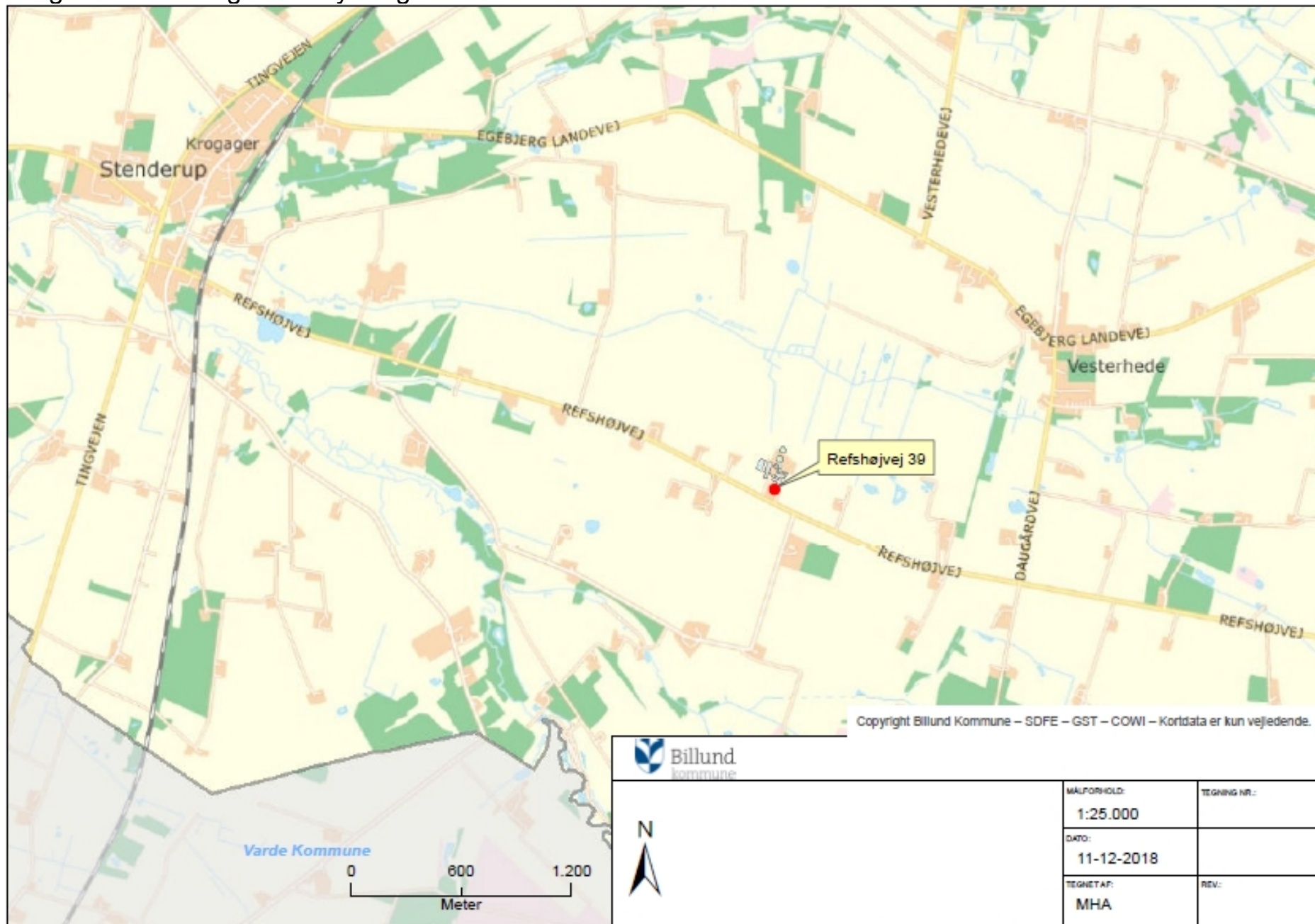


Bilag 1. Lokalisering af husdyrbruget



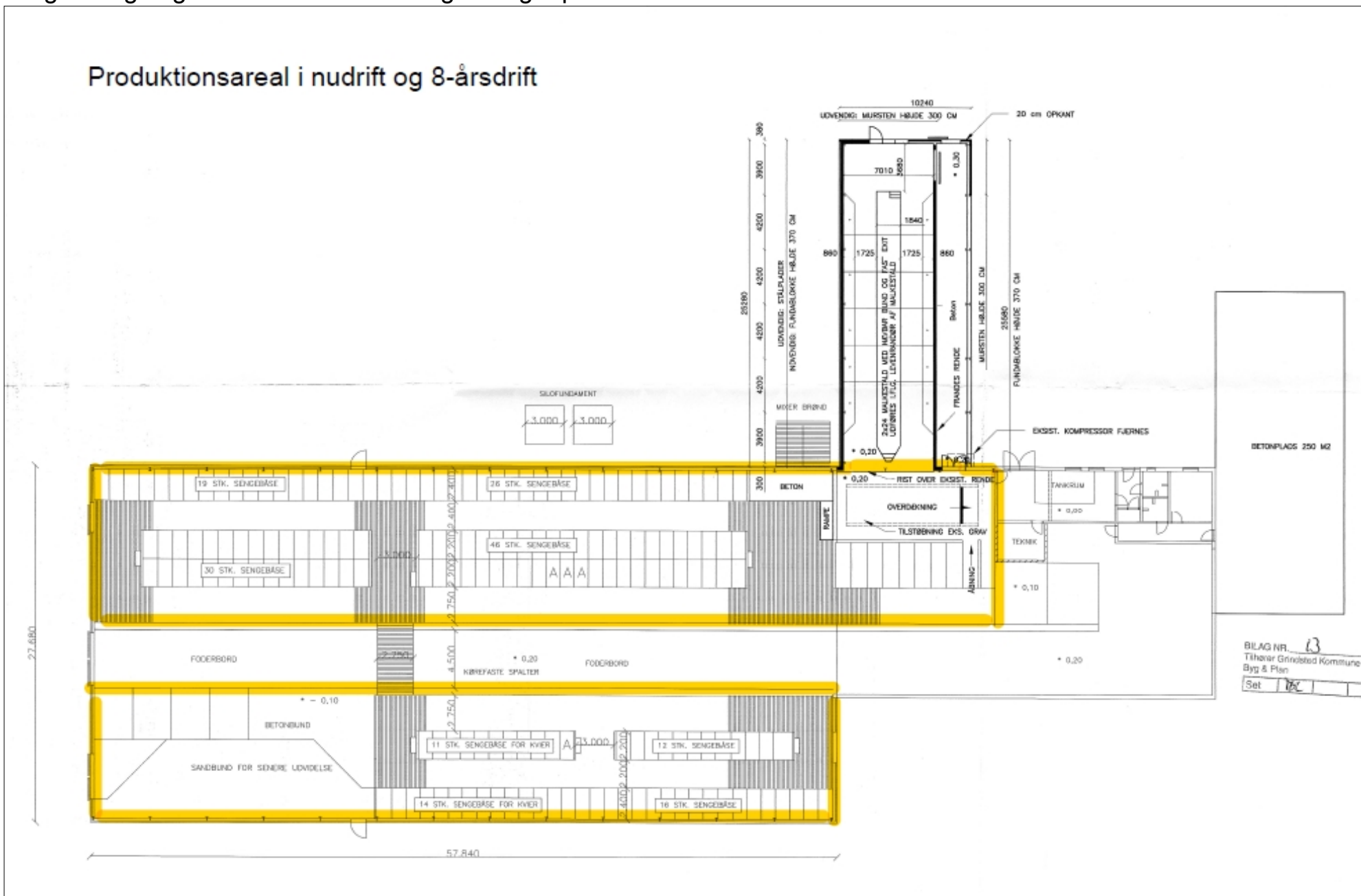
Bilag 2. Husdyrbrugets indretning



Bygning	Ny/eksisterende	Anvendelse nudrift	Anvendelse ansøgt drift
1	Eksisterende	Kostald	Kostald
2	Eksisterende	Stald	Stald
3	Ny	-	Møddingsplads
4	Eksisterende	Kalveplads	Kalveplads
5	Ny	-	Kalveplads
6	Eksisterende	Gyllebeholder – silovand	Gyllebeholder – silovand
7	Eksisterende	Gyllebeholder	Gyllebeholder
8	Eksisterende	Gyllebeholder	Gyllebeholder
9	Eksisterende	Møddingsplads	Vaskeplads
10	Ny	-	Kostald
11	Ny	-	Gyllebeholder
12	Eksisterende (nyetableret)	-	Foderlade
13	Eksisterende	Plansilo	Plansilo
14	Eksisterende	Plansilo	Plansilo

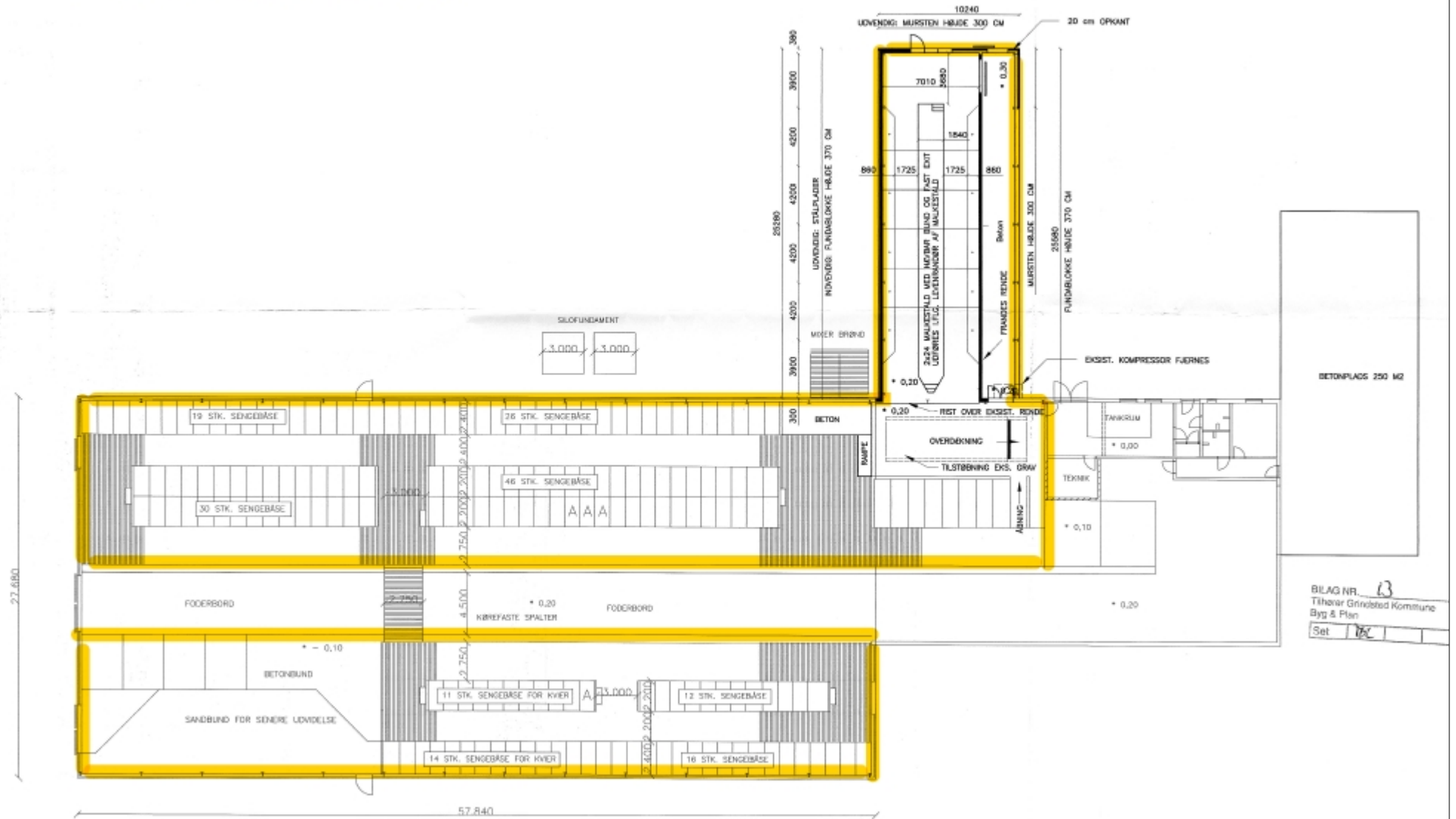
Bilag 3. Tegninger med eksisterende og ansøgte produktionsarealer

Produktionsareal i nudrift og 8-årsdrift



BILAG NR. 13
 Tihøner Grindsted Kommune
 Byg & Plan
 Set *[Signature]*

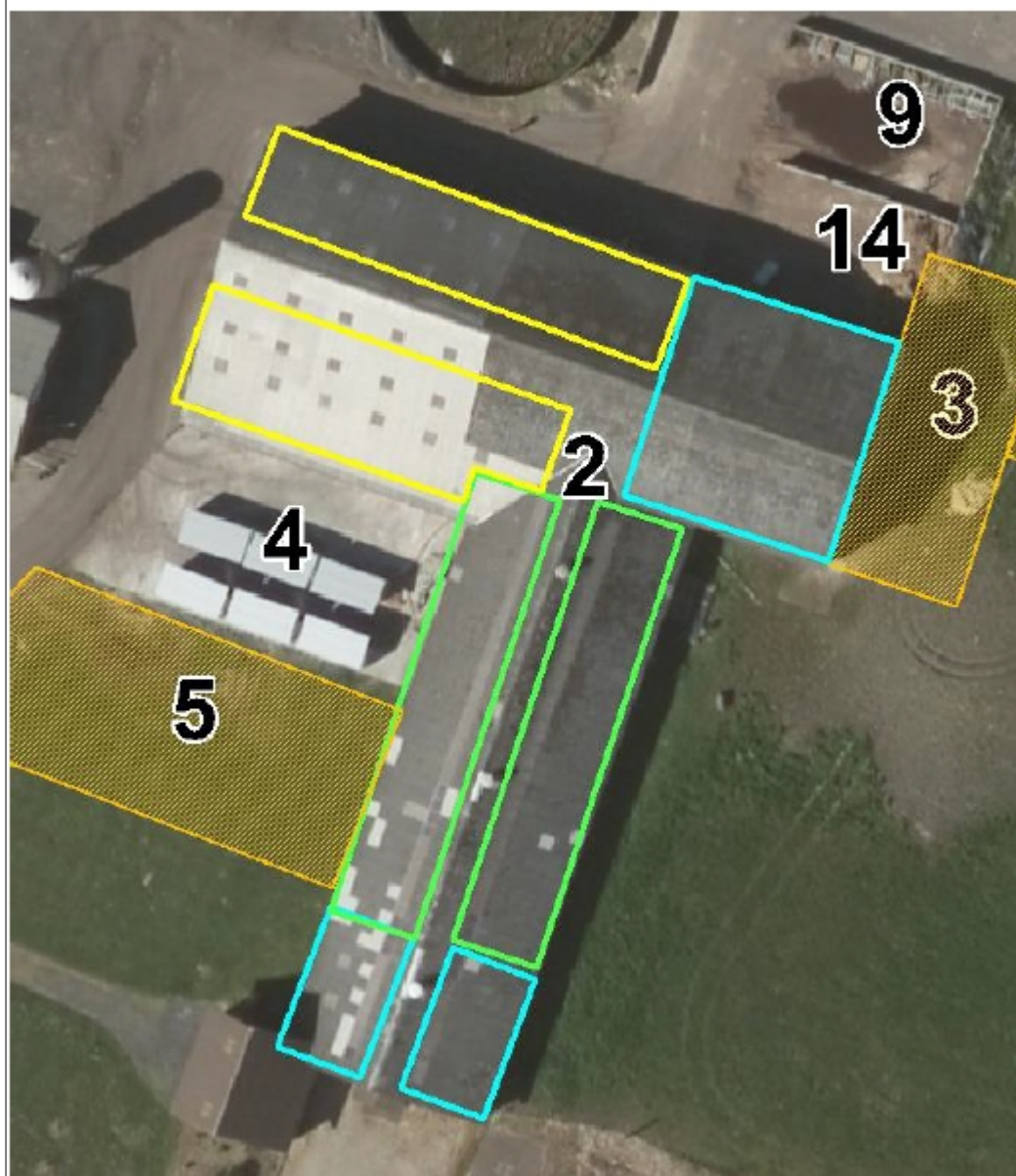
Produktionsareal i ansøgt drift



BILAG NR. 13
 Tihøner Grønsted Kommune
 Byg & Plan
 Set *DC*

Indtegning med blå er eksisterende dybstrøelsesareal, grøn er eksisterende senge med spalter (ansøgt, nudrift og 8-årsdrift).

Indtegning med gult er forventet fremtidig dybstrøelsesareal.



Bilag 4. Beskyttet natur indenfor 1.000 m fra anlægget



MÅLFORHOLD:
1:10.000

DATE:
28-11-2018

TEGNET AF:
MHA

TEGNING NR.:

REV:

Bilag 5. Vilkår i miljøgodkendelse af 5. februar 2013

Indretning og drift

1. Husdyrbruget skal indrettes og drives i overensstemmelse med de oplysninger, der ligger til grund for godkendelsen. Anlæg skal opføres som beskrevet i ansøgningsmaterialet og i den miljøtekniske beskrivelse.
2. Før etablering af nye anlæg skal der indhentes byggetilladelse iht. byggereglementet fra Billund Kommune.
3. ~~Godkendelsen bortfalder, såfremt de ansøgte bygge- og anlægsarbejder ikke er udnyttet senest 2 år efter godkendelsens meddelelse. Det fremgår af Husdyrlovens § 33, at godkendelsen anses for udnyttet ved iværksættelse af bygge- og anlægsarbejder.~~
4. ~~De for husdyrbruget gældende love og bekendtgørelser skal stedse efterleves, uanset at de der nævnte krav/regler kan være en skærpelse af de stillede vilkår i denne miljøgodkendelse.~~
5. Vilkår vedr. drift skal være kendt af de ansatte, der er beskæftiget med den pågældende del af driften.
6. Ændring af ejerforhold eller ansvar for driften skal meddeles Billund Kommune senest én måned efter ændringen.

Anlæg

Vilkår for ungdyrstalden:

7. ~~I ungdyrstalden (bygning 2) skal der i gangarealet installeres en fast skraber. Der skal hver dag foretages skrabninger hver fjerde time. Tværgange, som ikke skrabes automatisk, skal hver dag rengøres manuelt mindst 2-3 gange. Skraberens skal være forsynet med timer. Skraberens skal vedligeholdes i overensstemmelse med producentens vejledning. Vejledningen skal opbevares på husdyrbruget. Skraberens skal installeres inden produktionen ændres til det godkendte.~~

Vilkår for ny gyllebeholder:

8. Den ny gyllebeholder på 5.300 m³ skal etableres med fast overdækning i form af teltoverdækning med indvendigt skørt.
9. Åbning af gyllebeholdernes overdækning må kun ske i forbindelse med omrøring, tømning og udbringning af gylle. Skader på overdækningen skal repareres inden for en uge efter skadens opståen. Såfremt en skade ikke kan repareres inden for en uge, skal der indgås aftale om reparation inden to hverdage efter skadens opståen.
10. Ved den ny gyllebeholder på 5.300 m³ skal, såfremt beholderen er udstyret med en pumpeanordning, etableres en støbt plads, hvor påfyldning af gylle finder sted. Påfyldningspladsen skal dimensioneres med styrke og tæthed som en møddingsplads. Der skal være fald mod afløb, så spild opsamles. Pladsen skal rengøres for spild af flydende husdyrgødning umiddelbart efter periode med daglig påfyldning er afsluttet. Opsamlet spildevand skal overpumpes til gyllebeholderen. Rent overfladevand fra pladsen kan opsamles og udsprinkles eller lades nedsivet, når pladsen forinden er rengjort efter brug.

Vilkår for bygningsmæssige ændringer:

11. For at forebygge lyspåvirkning fra de fremtidige bygninger skal eventuelle nye udendørs lamper ophænges lavt og med afskærmet lyskilde, så lysets spredning begrænses til det nødvendige operationsområde. Belysning i nye stalde skal anbringes, så lyset ikke kastes direkte ud gennem ventilationsåbninger i bygningens rygning eller ud gennem side- eller gavlventilationsåbninger.

Produktion

12. ~~Godkendelsen omfatter følgende årsproduktion af husdyr (1. august til 31. juli):~~

Dyretype	Antal	DE
Malkekøer, tung race	240	320,30
Kviekalve, tung race (0-6 mdr.)	60	16,20

Kvier, tung race (6-12 mdr.)	66	24,67
Kvier, tung race (21-24 mdr.)	30	18,02
Tyrekalve, tung race (40-55 kg)	120	1,18
I alt		380,37

Det i skemaet anførte antal dyr angiver det tilladte dyrehold. Dyreholdets fordeling mellem ovenstående dyregrupper må variere indenfor årsrammen på 380,37 DE, således at hver af disse dyregrupper maksimalt overstiger det i skemaet anførte med 10 %.

Gødningsopbevaring og håndtering

13. Husdyrbruget skal til enhver tid kunne dokumentere at have opbevaringskapacitet for husdyrgødning i overensstemmelse med gældende lovgivning, jf. Husdyrgødningsbekendtgørelsen.
14. Af- og påfyldning af gylletanke skal foregå under opsyn.

Energi- og vandforbrug

15. Vand- og energiforbrug skal ligge indenfor rammerne af størrelserne nævnt i den miljøtekniske beskrivelse. Hvis forbruget efter tilsynsmyndighedens vurdering er væsentligt større, skal husdyrbruget på tilsynsmyndighedens anmodning lade en sagkyndig gennemgå ejendommen med henblik på udpegning af reduktionsmuligheder.
16. Der skal anvendes lavenergibelysning i eventuelle fremtidige driftsbygninger, og lyskilderne i eksisterende driftsbygninger skal erstattes med lavenergibelysning, efterhånden som lyskilderne skal udskiftes.

Affald

17. Husdyrbrugets opbevaring og håndtering af affald skal foregå sådan, at der ikke opstår uhygiejniske forhold eller sker forurening af luft, vand eller jord.
18. Dagrenovation skal være tilmeldt den kommunale dagrenovationsordning i henhold til Billund Kommunes regulativ for dagrenovation og dagrenovationslignende affald fra erhverv.
19. Erhvervsaffald, herunder brændbart affald, affald til deponi og farligt affald skal håndteres i henhold til Billund Kommunes affaldsregulativer. Genanvendeligt erhvervsaffald skal håndteres i henhold til gældende regler.
20. Animalsk affald skal opbevares på et befæstet areal og overdækkes indtil afhentningstidspunktet, således at der ikke opstår uhygiejniske forhold.
21. Flydende olie- og kemikalieaffald skal opbevares således, at det ikke kan give anledning til forurening af jord, grundvand, overfladevand eller afløbssystemer. Spildolie i beholder/tønde skal opbevares på rist i spildbakke eller tilsvarende.

Spildevand/overfladevand

22. Overfladevand fra arealer, hvor der kan ske spild med forurenende foder eller gødning eller opstå anden forurening, må ikke afledes til dræn, vandløb eller nedsivning. Afledningen af ejendommens overfladevand – herunder tagvand – må ikke udvides, inden kommunen har meddelt tilladelse hertil.
23. Overfladevand fra plansiloanlægget skal opsamles i gyllebeholderen på 875 m³ fra 1987 og udspinkles. Udspinklingsanlæg skal etableres i overensstemmelse med Landbrugets byggeblad 103.09-05.

Lugt

24. Husdyrbruget må ikke give anledning til lugtpåvirkning i omgivelserne, som tilsynsmyndigheden finder væsentlige. Hele ejendommen og dens omgivelser skal renholdes således, at lugtfrembringelse begrænses mest muligt.
25. Hvis tilsynsmyndigheden finder, at virksomheden giver anledning til væsentlig lugtpåvirkning, skal virksomheden foranledige sagkyndig undersøgelse af husdyrbrugets anlægs- og driftsmæssige kilder til lugtfrembringelse udført

og i fornødent omfang iværksætte afhjælpende foranstaltninger. Senest 2 måneder efter, at tilsynsmyndigheden har fremsat krav om sagkyndig undersøgelse, skal myndigheden tilsendes den sagkyndiges redegørelse med anbefalede lugtreducerende tiltag, samt en tids - og handlingsplan for gennemførelse af afhjælpende foranstaltninger. Hvis undersøgelsen og redegørelsen efter tilsynsmyndighedens vurdering er dækkende for hele husdyrbruget, kan en ny undersøgelse tidligst kræves udført igen efter et år.

Støj

26. Virksomheden skal planlægge flest mulig støjende aktiviteter afviklet i dagperioden og være særlig agtpågivende omkring støjfrembringelse i natperioden (kl. 22.00 – 07.00), herunder fra mobile støjklager.
27. Husdyrbrugets bidrag til det ækvivalente, konstante, korrigerede støjniveau, ved omliggende beboelse og deres udendørs opholdsarealer, må maksimalt udgøre følgende værdier:

Dagtimer			Midlingstid
Mandag-fredag	kl. 07.00 - 18.00	55 dB (A)	8 timer
	kl. 18.00 - 22.00	45 dB (A)	1 time
Lørdag	kl. 07.00 - 14.00	55 dB (A)	7 timer
	kl. 14.00 - 22.00	45 dB (A)	4 timer
Søn - og helligdage	kl. 07.00 – 22.00	45 dB (A)	8 timer
Alle dage*	kl. 22.00 – 07.00	40 dB (A)	½ time

*Støjens spidsværdi må om natten (kl. 22.00 - 07.00) ikke overstige 55 dB (A).

28. Såfremt tilsynsmyndigheden modtager støjklager fra husdyrbrugets drift og produktion, er husdyrbruget på tilsynsmyndighedens anmodning forpligtet til at føre følgende egenkontrol:

For egen regning skal husdyrbruget dokumentere, at de stillede støjkrav er overholdt. Dokumentation kan maksimalt kræves én gang pr. år, hvis støjgrænserne er overholdt. Målinger/beregninger skal udføres og rapporteres som "Miljømåling – ekstern støj" i henhold til gældende lovgivning, og skal udføres af et laboratorium eller en person, som er godkendt til dette af Miljøstyrelsen.

Som udgangspunkt accepteres en ubestemthed på de målte eller beregnede støjbelastninger på maksimalt ± 3 dB(A).

Resultaterne af målinger og beregninger skal være afrapporteret til tilsynsmyndigheden senest 3 måneder efter at tilsynsmyndigheden har fremsat anmodning herom.

Til - og frakørsel

29. Virksomheden skal planlægge mest mulig transport afviklet i dagperioden. Det årlige kørselsbehov må ikke udvides med mere end 10 % i forhold til den i de tekniske beskrivelser angivne.
30. Udstyr, der anvendes til transport og udkørsel af husdyrgødning, skal være tæt og effektivt renholdt i et omfang ved udkørsel til offentlig vej.
31. Tilkørselsveje og arealer omkring bygningerne, siloerne og gyllebeholdere m.m. skal holdes ryddelige og fri for affald, foderrester, gødning, jord m.v.
32. Evt. spild skal fjernes efter arbejdets afslutning og/eller samme dag ved arbejdstids ophør.
33. ~~Transport af husdyrgødning til aftalearealer, som drives under Kolstrupvej 77, 7200 Grindsted, skal foregå med lastbil.~~

Støv

34. Husdyrbruget ikke må give anledning til støvpåvirkning i omgivelserne, som tilsynsmyndigheden finder, er væsentlige. I tørre perioder, hvor transport kan give gener ved beboelser, institutioner m.v., skal virksomheden i nødvendigt omfang tilrettelægge arbejdets udførelse med henblik på at begrænse støvpåvirkning, herunder om nødvendigt ved anvendelse af støvdæmpende foranstaltninger eller ved indstilling af arbejdet under ugunstige vindforhold.

Skadedyrskæmpelse

35. Der skal overalt på ejendommen foretages en effektiv fluebekæmpelse, i henhold til de veterinære bestemmelser.
36. Husdyrbruget må ikke give anledning til fluegener i omgivelserne, som tilsynsmyndigheden finder, er væsentlige. Hvis tilsynsmyndigheden finder, at virksomheden giver anledning til væsentlige fluegener, skal virksomheden foranledige sagkyndig undersøgelse af husdyrbrugets anlægs- og driftsmæssige kilder til fluefrembringelse udført og i fornødent omfang iværksætte afhjælpende foranstaltninger. Senest 2 måneder efter, at tilsynsmyndigheden har fremsat krav om sagkyndig undersøgelse, skal myndigheden tilsendes den sagkyndiges redegørelse med anbefalede fluereducerende tiltag, samt en tids- og handlingsplan for gennemførelse af afhjælpende foranstaltninger. Hvis undersøgelsen og redegørelsen efter tilsynsmyndighedens vurdering er dækkende for hele husdyrbruget, kan en ny undersøgelse tidligst kræves udført igen efter et år.
37. Opbevaring af foder m.m. skal ske på en sådan måde, at der ikke opstår risiko for tilhold af skadedyr (rotter m.v.).

Lys

38. Husdyrbruget ikke må give anledning til lyspåvirkning i omgivelserne, som tilsynsmyndigheden finder væsentlige.

Olietanke

39. Olietanke skal drives jf. gældende Olietankbekendtgørelse¹.

Driftsforstyrrelser og uheld

40. Der skal til enhver tid forefindes en beredskabsplan centralt i ejendommens driftsbygninger, som fortæller, hvornår og hvordan der skal reageres ved uheld, som kan medføre konsekvenser for det eksterne miljø.

Beredskabsplanen skal som minimum indeholde:

- Procedurer, som beskriver relevante tiltag med henblik på at stoppe ulykken/uheldet og begrænse udbredelsen.
- Oplysninger om hvilke interne/eksterne personer og myndigheder, der skal alarmeres og hvordan.
- Kortbilag over bedriften med angivelse af miljøfarlige stoffer, afløbs- og drænsystemer og vandløb mm.
- En opgørelse over materiel der er tilgængeligt på bedriften, eller som kan skaffes med kort varsel, og som kan anvendes i forbindelse med afhjælpning, inddæmning og opsamling af spild/lækage, som kan medføre konsekvenser for det eksterne miljø.

Beredskabsplanen skal til enhver tid være opdateret i forhold til husdyrbrugets anlæg og drift. Beredskabsplanen skal forevises tilsynsmyndigheden på forlangende.

41. Olier og kemikalier skal opbevares således, at væsker ikke kan tilledes jord, grundvand, overfladevand eller afløbssystemer, hvis der måtte ske udslip.
42. Påfyldningspumper og slanger skal holdes i en sådan tilstand, at de ikke giver anledning til spild. Påfyldning af brændstof på traktorer og andre landbrugsmaskiner skal ske på betonlagt plads, der er indrettet på en sådan måde, at evt. spild ikke medfører risiko for forurening af jord, grundvand, overfladevand og afløbssystemer. Tankpistol må ikke kunne fastlåses i åben stilling under påfyldning, medmindre pistolen er udstyret med en automatisk stopfunktion, som afbryder pumpning, når tanken er fuld.

¹ BEK nr. 1321 af 21/12/2011. Bekendtgørelse om indretning, etablering og drift af olietanke, rørsystemer og pipelines, med senere ændringer

43. Ved uheld, som medfører risiko for forurening af miljøet, skal virksomheden straks foretage alarmering af alarmcentralen på telefon nr. 112, og afværgeforanstaltninger jf. beredskabsplanen skal iværksættes.
44. Brønden til overfladevand, som er placeret i nærhed af gyllebeholderne, skal sikres på en måde, så der ikke opstår risiko for forurening af overfladevand i tilfælde af et gylleuheld.

Udbringningsarealer

45. ~~Husdyrbrugets udbringningsarealer fremgår af kortbilag 4 og 5. Ændringer i udbringningsarealer skal anmeldes til Billund Kommune for vurdering af arealernes følsomhed.~~
46. På bedriftens udbringningsarealer må der maksimalt udbringes husdyrgødning svarende til 239,76 DE pr. planår (maksimalt 23.880 kg N 3.614 kg P) og 2,15 DE/ha. Der må ikke tilføres anden organisk gødning til bedriftens arealer. Dog kan der i perioden, indtil miljøgodkendelsen er fuldt udnyttet, og i eventuelle år uden fuld besætning, suppleres med anden organisk gødning under forudsætning af,
 - at kvælstoftabet fra markerne ved anvendelse af anden organisk gødning ikke overstiger det kvælstoftab, der vil være ved den godkendte drift.
 - at den udbragte mængde fosfor ved anvendelse af anden organisk gødning, ikke overstiger den udbragte mængde fosfor ved den godkendte drift.
 - at reglerne i den til enhver tid gældende Slambekendtgørelse² er overholdt.

Der skal indsendes dokumentation herfor i forbindelse med anvendelsen af anden organisk gødning.

47. ~~Der skal på bedriftens udbringningsarealer være mindst 9,50 % ekstra efterafgrøder, udover de til enhver tid gældende generelle krav om efterafgrøder. De ekstra efterafgrøder skal følge de samme regler, som gælder for de lovpligtige efterafgrøder hvad angår artsvalg, dyrkningsperiode, eftervirkning og kvælstofgødskning. Efterafgrøderne eller andre generelle miljøkrav må dog ikke overføres til andre bedrifter.~~
48. ~~Der kan afsættes 140,60 DE (12.789 kg N og 2.110 kg P) til aftalearealer.~~

Bedste anvendelige teknik (BAT)

49. ~~På tilsynsmyndighedens anmodning skal virksomheden redegøre for, at husdyrbrugets anlæg og drift er i overensstemmelse med teknikkerne oplyst i bilag 4. Tilsynsmyndigheden kan stille krav til, i hvilken form redegørelsen skal leveres, herunder f.eks. procedurebeskrivelser, driftsregistreringer, regnskabsforhold mv.~~

Tilsyn og kontrol/Egenkontrol

50. ~~Der skal på husdyrbruget føres egenkontrol med produktionens størrelse. På tilsynsmyndighedens anmodning og ved miljøtilsynets besøg på ejendommen skal forevises en opgørelse med tilhørende bilag over produktionen, jf. Husdyrgødningsbekendtgørelsens bilag 1. Dokumentationen skal opbevares i mindst 5 år.~~
51. ~~Der skal til enhver tid over for kommunen kunne fremlægges sædskifte og gødningsplaner for de seneste 5 år, som kan dokumentere, at husdyrgødningen udbringes i henhold til gældende lovgivning samt i overensstemmelse med vilkårene stillet i denne godkendelse.~~
52. ~~Husdyrbruget skal føre egenkontrol med energi, vand og foder.~~
53. ~~Skraberanlæg skal vedligeholdes i overensstemmelse med producentens vejledning. Vejledningen skal opbevares på husdyrbruget.~~
54. ~~Logbog, servicefaktura eller lignende, der dokumenterer, at husdyrbrugets skraberanlæg er i drift og vedligeholdes, skal opbevares på husdyrbruget i mindst fem år og forevises på tilsynsmyndighedens forlangende. Enhver form for driftsstop skal noteres i logbogen med angivelse af årsag og varighed. Tilsynsmyndigheden skal underrettes ved driftsstop, der har en varighed af mere end 2 uger.~~

² BEK nr. 1650 af 13/12/2006. Bekendtgørelse om anvendelse af affald til jordbrugsformål, med senere ændringer

Ophør

55. Ved ophør af bedriften skal stalde, gyllekanaler/kummer, gødningsopbevaringsanlæg mv. tømmes og rengøres. Gødningsrester og spildevand skal bortskaffes efter gældende regler. Al affald skal bortskaffes i overensstemmelse med ovenstående vilkår for affaldsbortskaffelse.

Bemærkninger til godkendelsen

~~56. Husdyrbruget må ikke udvides eller ændres bygnings- eller driftsmæssigt, før udvidelsen eller ændringen er godkendt af Billund Kommune som værende indenfor rammerne af denne godkendelse.~~