

# Miljøtilladelse af husdyrbruget

## Udflyttervej 8, Lille Brøndum, 9574 Bælum

- Etablering af dyrehold samt bygningsmæssige ændringer



4. oktober 2024

§ 16 b, stk. 1

Lov om husdyrbrug og anvendelse af gødning m.v. nr. 1572 af 20. december 2006, jf. lovbek. nr. 520 af 1. maj 2019.

Sagsnummer: 09.17.19-P19-4-24  
Rebild Kommune  
Center Natur og Miljø  
Hobrovej 110  
9530 Støvring | [www.rebild.dk](http://www.rebild.dk)



Rebild  
KOMMUNE

# Indholdsfortegnelse

<b>1</b>	<b>Datablad</b> .....	<b>4</b>
<b>2</b>	<b>Indledning</b> .....	<b>5</b>
2.1	Ansøgning om miljøtilladelse.....	5
2.2	Tidligere godkendelser, tilladelser, anmeldelser etc. ....	6
<b>3</b>	<b>Afgørelse om miljøtilladelse, herunder vilkår</b> .....	<b>7</b>
3.1	Afgørelse .....	7
3.2	Vilkår for husdyrbruget.....	8
<b>4</b>	<b>Generelle forhold</b> .....	<b>13</b>
4.1	Lovgrundlag.....	13
4.2	Sagens baggrundsmateriale.....	13
4.3	Offentlighed.....	13
4.4	Gyldighed og udnyttelse .....	14
4.5	Revurdering etc. ....	15
4.6	Meddelelsespligt – anlæg, ejerforhold .....	15
4.7	Ophør .....	15
4.8	Klagevejledning.....	16
<b>5</b>	<b>Husdyrbrugets beliggenhed og planforhold</b> .....	<b>17</b>
5.1	Afstandskrav .....	17
5.2	Placering i landskabet.....	18
<b>6</b>	<b>Husdyrhold, staldanlæg og drift</b> .....	<b>20</b>
6.1	Husdyrhold, staldanlæg, gødnings- og ensilagehåndtering.....	20
6.2	Renholdelse .....	21
6.3	Spildevand og regnvand.....	21
6.4	Affald .....	21
6.5	Ressourcer .....	21
6.6	Driftsforstyrrelser eller uheld .....	22
<b>7</b>	<b>Ammoniak fra husdyrbruget</b> .....	<b>23</b>
7.1	Ammoniakfordampning.....	23
7.2	BAT – Bedste tilgængelige teknik .....	23
7.3	Ammoniakpåvirkning af natur.....	24

<b>8</b>	<b>Lugt og andre gener .....</b>	<b>25</b>
8.1	Lugt .....	25
8.2	Støj og rystelser.....	25
8.3	Støv .....	26
8.4	Lys.....	26
8.5	Fluer og skadedyr .....	26
8.6	Transport.....	27
8.7	Uforudsete gener.....	27
8.8	Reparation og vedligehold .....	27
<b>9</b>	<b>Management etc. ....</b>	<b>28</b>
9.1	Management.....	28
<b>10</b>	<b>Bilag.....</b>	<b>29</b>
10.1	Bilag 1. Situationsplan .....	30
10.2	Bilag 2. Beregning af produktionsareal.....	31
10.3	Bilag 3. Tilkørselsveje .....	32
10.4	Bilag 4. Naturvurdering .....	33
10.5	Bilag 5. Projektbeskrivelse.....	39

## 1 Datablad

Dato for afgørelse	4. oktober 2024
CVR-nr.	19386392
Husdyrbrugets navn	Bundgaardens Økologi og PJ Maskinservice
Beliggenhedsadresse	Udflyttervej 8, Ll. Brøndum, 9574 Bælum
Ejendomsnummer	9614847
Matrikler på ejendomsnummer	20a - Ll. Brøndum By, Bælum 20s - Ll. Brøndum By, Bælum 1h - Ll. Brøndum By, Bælum 1f - Ll. Brøndum By, Bælum 1g - Ll. Brøndum By, Bælum 3g - Ll. Brøndum By, Bælum 1a - Ll. Brøndum By, Bælum
CHR-nr.	-
Ejer og ansøgers navn	Bundgaardens Økologi og PJ Maskinservice
Ejer og ansøgers adresse	Lille Brøndum Byeje 12, 9574 Bælum
Ejers / ansøgers telefonnr.	40573115
Ejer / ansøgers e-mailadresse	<a href="mailto:mail@pjgroup.dk">mail@pjgroup.dk</a>
Konsulent	Henriette Fries, Spiras
Ansøgningskema	Nr. 245661, version 3
Oplysninger om andre husdyrbrug (driftsmæssig sammenhæng, teknisk forbundet, forureningsmæssigt forbundet)	Samme ejer som Lille Brøndum Byeje 12, 9574 Bælum
Tilsynsmyndighed	Rebild Kommune

## 2 Indledning

### 2.1 Ansøgning om miljøtilladelse

---

Rebild Kommune har den 14. juni 2024 modtaget ansøgning om miljøtilladelse til husdyrbruget på Udflyttervej 8, Ll. Brøndum, 9574 Bælum, matrikel 1a - Ll. Brøndum By, Bælum, CVR-nummer: 19386392.

Ejer Bundgaardens Økologi og PJ Maskinservice har i henhold til husdyrbruglovens<sup>1</sup> § 16 b ansøgt om følgende:

- Etablering af kvæghold på ejendommen.
- Renovering af eksisterende bygninger med etablering af fast gulv

Dyreholdet opstaldes med følgende produktioner:

#### BBR 2 – 232 m<sup>2</sup>

- Alle dyr; Dybstrøelse Produktionsareal: 232 m<sup>2</sup>

#### BBR 3 – 196 m<sup>2</sup>

- Alle dyr; Dybstrøelse Produktionsareal: 196 m<sup>2</sup>

#### BBR 4 – 364 m<sup>2</sup>

- Alle dyr; Dybstrøelse Produktionsareal: 364 m<sup>2</sup>

Det samlede produktionsareal udgør således i alt 792 m<sup>2</sup>.

Ejendommen har ingen opbevaring af husdyrgødning. Afløb fra staldene bliver ledt til ajlebeholder på ca. 15 m<sup>3</sup>.

---

<sup>1</sup> Lov om husdyrbrug og anvendelse af gødning m.v. nr. 1572 af 20. december 2006, jf. lovbek. nr. 520 af 1. maj 2019.

Ansøger angiver produktionen som Alle dyr; Dybstrøelse, idet ansøger ønsker den mest fleksible produktion. Flexgruppen Alle dyr; Dybstrøelse er valgt som et "worst-case" scenarie, idet gruppen indeholder slagtesvin på dybstrøelse, som den mest forurenende dyretype.

## 2.2 Tidligere godkendelser, tilladelser, anmeldelser etc.

---

Ejendommens tidligere godkendelser etc.:

- Accepteret dyrehold jf. tilsynsbrev af 13. maj 2011

Ejendommen er ikke tidligere blevet miljøgodkendt. Rebild Kommune har jf. tilsynsbrev af 13. maj 2011 accepteret et dyrehold på 19 årsdyr, ammekøer, 22 årsdyr, opdræt 6-27 mdr. Jf. brev vedr. forespørgsel om tilladt dyrehold af 28. februar 2019, er der meldt ophørt dyrehold d. 27. december 2016. Der er derfor ikke noget tilladt dyrehold på ejendommen.

## 3 Afgørelse om miljøtilladelse, herunder vilkår

### 3.1 Afgørelse

---

Rebild Kommune vurderer, at der kan meddeles miljøtilladelse af den ansøgte ændring og udvidelse i henhold til de gældende regler. Miljøtilladelsen er baseret på oplysningerne i ansøgningen samt de efterfølgende vurderinger og er betinget af tilladelsens vilkår. Miljøtilladelsen omfatter hele ejendommen Udflyttervej 8, Ll. Brøndum, 9574 Bælum, der drives under CVR-nummer 19386392.

Afgørelsen er behandlet i henhold til husdyrbruglovens § 16 b, stk. 1 og på grundlag af ansøgers oplysninger.

Det er Rebild Kommunes vurdering, at husdyrbruget har truffet de nødvendige foranstaltninger til at forebygge og begrænse forurening ved anvendelse af bedste tilgængelige teknik (BAT), og at husdyrbruget i øvrigt kan drives på stedet uden at påvirke omgivelserne på en måde, som er uforenelig med hensynet til omgivelserne.

Såfremt vilkårene i denne tilladelse overholdes, kan indretning og drift af husdyrbruget og udbringning af husdyrgødning ske uden væsentligpåvirkning af miljøet, herunder:

- landskabelige værdier,
- natur med dens bestande af vilde planter og dyr og deres levesteder, herunder områder, der er beskyttet mod tilstandsændringer eller fredet, udpeget som internationalt naturbeskyttelsesområde eller udpeget som særlig sårbart over for næringsstofpåvirkninger,
- jord, grundvand og overfladevand, og
- lugt-, støj-, rystelses-, støv-, flue-, transport-, og lysgener, uhygiejniske forhold, affaldsproduktion m.v.

Det er kommunens vurdering, at husdyrbruget anvender den bedste tilgængelige teknik (BAT) med henblik på reduktion af ammoniakemission.

Det er kommunens vurdering, at projektet ikke skader bevaringsværdigstatus for Natura 2000-områder eller levesteder for arter optaget på Habitatdirektivets bilag IV<sup>2</sup>, andre arter omfattet af artsfredning eller arter optaget på nationale eller regionale rødlistor. En nærmere beskrivelse af vurderingerne fremgår af de enkelte afsnit.

Husdyrbruget skal til enhver tid leve op til gældende regler i love og bekendtgørelser, også selvom disse regler eventuelt måtte være skærpede i forhold til denne miljøtilladelse.

---

<sup>2</sup> Rådets direktiv 92/43/EØF af 21. maj 1992 om bevaring af naturtyper samt vilde dyr og planter (habitatdirektivet).

## 3.2 Vilkår for husdyrbruget

---

I vilkårsdelen fremgår de betingelser, hvorunder husdyrbruget skal drives. Grundlaget for miljøtilladelsen fremgår af ansøgningen, og husdyrbruget skal drives i overensstemmelse hermed. Der gøres opmærksom på, at eventuelle lovkrav fra andre love skal overholdes, selvom disse ikke er medtaget her.

### Generelle forhold mv.

1. Vilkårene i denne miljøtilladelse skal, hvis ikke andet er anført, være opfyldt, når husdyranlægget er taget i brug.
2. Inden eventuelt ophør af husdyrbruget skal kommunen kontaktes med et skriftligt forslag til en ophørsplan.
3. Rebild Kommune skal straks orienteres om følgende forhold:
  - Ejerskifte af virksomhed
  - Indstilling af driften for en længere periode

### Placering i landskabet

4. Stalde og anlæg skal være placeret som angivet på bilag 1.

### Staldanlæg og produktioner

5. Produktionsarealet i "BBR 2" må maksimalt være på 232 m<sup>2</sup>. Staldsystem: Alle dyr; dybstrøelse
6. Produktionsarealet i "BBR 3" må maksimalt være på 196 m<sup>2</sup>. Staldsystem: Alle dyr; dybstrøelse
7. Produktionsarealet i "BBR 4" må maksimalt være på 364 m<sup>2</sup>. Staldsystem: Alle dyr; dybstrøelse
8. Husdyrbrugets stalde og produktioner skal være i overensstemmelse med de angivne i tabel 1 herunder.

**Tabel 1:** stalde og produktioner, ansøgt drift



Stalde og produktioner						
Staldnavn	Staldstørrelse (m <sup>2</sup> )	Ventilation	Kildehøjde	Produktion	Antal måneder udegående	Produktionsareal (m <sup>2</sup> )
Ansøgt drift						
BBR 2	232	Mekanisk ventilation	6 m	(#703668) Flexgruppe: Alle dyr; Dybstrøelse	0	232
BBR 3	196	Naturlig ventilation	6 m	(#703669) Flexgruppe: Alle dyr; Dybstrøelse	0	196
BBR 4	364	Mekanisk ventilation	6 m	(#703670) Flexgruppe: Alle dyr; Dybstrøelse	0	364

Bilag 2 viser oversigt over ejendommen, og bilag 3 viser hvilke produktionsarealer, der indgår i beregningen i "BBR 2", "BBR 3" og "BBR 4".

## Ventilation

9. Alle ventilationer skal løbende vaskes og vedligeholdes.

## Renholdelse

10. Det skal til enhver tid tilstræbes, at virksomhedens anlæg samt indendørs og udendørs arealer renholdes og ryddes således, at lugtgener begrænses mest muligt og således, at der ikke opstår risiko for uhygiejniske forhold.

## Spildevand – herunder regnvand

11. Al vask af traktorer, maskiner, redskaber og dyretransportvogne skal foregå på en støbt, tæt plads med bortledning af spildevand til gyllesystemet eller opsamlingsbeholder.

12. Befæstede arealer skal altid holdes rene. Spild af stoffer, herunder olie, ensilage, foder med mere skal straks fjernes.

## Affald

13. Olie- og kemikalieaffald skal til enhver tid opbevares i tæt emballage. Oplagspladsen skal være afskærmet mod nedbør og indrettes med tæt bund og opkant/drypbakke således, at en mængde, mindst svarende til indholdet af den største beholder tilbageholdes ved spild eller lækage.

14. Opbevaring og håndtering af affald må ikke medføre forurening eller risiko for forurening af omgivelserne, herunder jord, overfladevand, grundvand, luft eller kloak.
15. Der skal til enhver tid foreligge dokumentation for, at affald er bortskaffet miljømæssigt forsvarligt. Dokumentationen skal gemmes i 5 år og kunne fremvises til tilsynsmyndigheden på forlangende.

### **Energi- og vandforbrug**

16. Der skal føres årlig driftsjournal over forbrug af el og vand, eller der skal foreligge dokumentation, for eksempel fra forsyningen, der skal kunne fremvises tilsynsmyndigheden på forlangende. Dokumentationen skal opbevares i 5 år.

### **Råvarer og hjælpestoffer**

17. Opbevaring og håndtering af råvarer og hjælpestoffer må ikke medføre forurening eller risiko for forurening af omgivelserne, herunder jord, overfladevand, grundvand, luft eller kloak.
18. Tankning af brændstof skal til enhver tid ske på en plads med fast og tæt bund uden afløb. Udløspistol(er) skal have antidrypventil og automatisk lukning, der lukker, når den tank, beholder mv., der udleveres brændstof til, er fyldt. Tankningen skal ske under opsyn.

### **Uheld og driftsforstyrrelser**

19. Spild af miljøfarlige stoffer, for eksempel olie og kemikalier, skal straks opsamles.

### **Ammoniakreducerende miljøteknologi**

20. I dybstrøelsesstaldene skal der strøs halm eller andet tørstof, i mængder, der sikrer, at dybstrøelsesmåtten altid er tør i overfladen.

### **Lugt**

21. Der skal til stadighed opretholdes en god staldhygiejne, herunder sikres, at stalde og fodringsanlæg holdes rene.

## Fluer og skadedyr

22. Husdyrbruget må ikke give anledning til væsentlige fluegener hos omboende, og der skal på husdyrbruget foretages fluebekæmpelse i overensstemmelse med de af Aarhus Universitet, Institut for Agroøkologi, fastsatte retningslinjer herom. Skadedyr skal bekæmpes i nødvendigt omfang i henhold til retningslinjer fra Statens skadedyrbekæmpelse.

## Støj

23. Husdyrbrugets samlede støjbidrag, angivet som det ækvivalente, korrigerede støjniveau i dB(A) i punkter 1,5 m over terræn, målt eller beregnet ved nærmeste beboelses opholdsareal, må ikke overskride følgende værdier:

	Tidsinterval	Grænseværdi	Midlingstid
Hverdage	Kl. 07-18	55 dB(A)	8 timer
Lørdage	Kl. 07-14	55 dB(A)	7 timer
Lørdage	Kl. 14-18	45 dB(A)	4 timer
Søn- og helligdage	Kl. 07-18	45 dB(A)	8 timer
Aften	Kl. 18-22	45 dB(A)	1 time
Nat	Kl. 22-07	40 dB(A)	½ time

Støjbelastningen er det ækvivalente, korrigerede støjniveau i dB(A) målt eller beregnet i punkter 1,5 m over terræn. Referencetiden er det mest støjbelastede tidsrum i perioden. Støjens maksimalværdi må om natten ikke overstige 55 dB(A) ved boliger. Støjvilkårene for landbrugsdrift omfatter al støj fra virksomheden, dvs. også støj fra f.eks. køretøjer på ejendommens bygningsmateriel. Brugen af landbrugsredskaber i marken er undtaget fra støjgrænserne. Målinger eller beregninger til kontrol af, at støjvilkårene er overholdt, skal udføres, når tilsynsmyndigheden finder det påkrævet. Dog kan målinger/beregninger kun forlanges en gang årligt, såfremt målingerne viser, at støjgrænserne er overholdt.

24. Husdyrbruget skal, for egen regning, dokumentere, at støjvilkår overholdes, hvis tilsynsmyndigheden finder det påkrævet. Dokumentation for overholdelse af støjkravene kan være i form af målinger i ejendommens omgivelser (under fuld drift) eller kildestyrke.

## Udarbejdelse af handleplaner ved gener

25. Hvis tilsynsmyndigheden vurderer, at rystelser, støv, lys eller andet medfører væsentlige gener, skal husdyrbruget på forlangende udarbejde en handlingsplan for nedbringelse af gener. Hand-

lingsplanen skal godkendes af tilsynsmyndigheden, og det skal herefter kunne eftervises, at planen følges.

### **Reparation og vedligehold**

26. Det skal på forlangende ved tilsyn kunne dokumenteres, at der føres kontrol, udføres reparationer og vedligehold af produktionsudstyr og materiel, for eksempel gyllesystemer, forsyningsystemer til vand og foder, ventilationssystemer, transportudstyr etc.

## 4 Generelle forhold

### 4.1 Lovgrundlag

---

Ansøgningen er behandlet i henhold til lov om husdyrbrug og anvendelse af gødning m.v. (husdyrbrugloven), nr. 1572 af 20. december 2006, jf. lovbek. nr. 520 af 1. maj 2019 med senere ændringer samt kapitel 3 og 4 i bekendtgørelse af lov om miljøbeskyttelse (miljøbeskyttelsesloven), nr. 358 af 6. juni 1991, jf. lovbek. nr. 928 af 28. juni 2024.

Miljøtilladelsen meddeles under forudsætning af, at gældende regler på området samt tilladelsens vilkår til en hver tid overholdes. Husdyrbruget skal placeres, indrettes og drives i overensstemmelse med de oplysninger, der fremgår af ansøgningen, og med de ændringer, der fremgår af tilladelsens vilkår.

Hvis den ansøgte miljøtilladelse ikke udnyttes (se afsnit 4.4 Gyldighed og udnyttelse) er der ikke et tilladt dyrehold på ejendommen.

### 4.2 Sagens baggrundsmateriale

---

Følgende oplysninger er indgået i behandling af sagen:

- Ansøgningsskema 245661, indsendt den 14. juni 2024, version 3 gennem [www.husdyrgodkendelse.dk](http://www.husdyrgodkendelse.dk)
- Supplerende oplysninger om husdyrbrugets beliggenhed og påvirkning af omgivelserne, herunder projektbeskrivelse.
- Situationsplan og plantegning over indretning af staldanlægget.

### 4.3 Offentlighed

---

#### **Nabo- og partshøring**

Miljøtilladelsen, der udarbejdes jf. § 16 b i husdyrbrugloven er omfattet af den almindelige offentlighedsprocedure (§ 56 i husdyrbrugloven).

Ansøger og skønnet/skønnede part/parter, har den 16. september 2024 fået fremsendt udkast til miljøtilladelse via digital port med en frist på 14 dage til at komme med bemærkninger. Parterne har fået informationer om ret til aktindsigt og udtalelse i henhold til forvaltningsloven.

Øvrige høringsberettigede har via digitalpost modtaget informationer om, at der er ansøgt om ændringer på husdyrbruget, og at de har ret til at komme med bemærkninger inden afgørelsen meddeles. Det er endvidere oplyst, at Rebild Kommunes udkast til afgørelse kan læses på Rebild Kommunes hjemmeside [www.rebild.dk](http://www.rebild.dk).

Der indkom ingen bemærkninger i høringsperioden.

### Offentliggørelse af afgørelse

Miljøtilladelsen bekendtgøres ved annoncering på kommunes hjemmeside den 4. oktober 2024.

Ansøger, ansøgers konsulent, klageberettigede organisationer samt de personer, som har anmodet herom, er samtidig underrettet om miljøtilladelsen.

De klageberettigede organisationer er:

- |   |   |
|---|---|
| • Danmarks Naturfredningsforening       | dnrebild-sager@dn.dk  |
| • Danmarks Fiskeriforening              | mail@dkfisk.dk  |
| • Ferskvandsfiskeriforening for Danmark | kasserer@langaa-sf.dk   |
| • Det økologiske råd                    | husdyr@ecocouncil.dk  |
| • Forbrugerrådet                        | fbr@fbr.dk  |
| • Sundhedsstyrelsen                     | senord@sst.dk   |
| • Arbejderbevægelsens Erhvervsråd       | ae@ae.dk  |
| • Dansk Ornitologisk Forening           | rebild@dof.dk<br>natur@dof.dk                                 |
| • Danmarks Sportsfiskerforbund          | post@sportsfiskerforbundet.dk<br>lbt@sportsfiskerforbundet.dk |
| • Greenpeace Danmark                    | hoering.dk@greenpeace.org                                     |
| • Rebild Øst Miljøforening RØM          | rebildostmf@gmail.com   |

## 4.4 Gyldighed og udnyttelse

---

Afgørelse om miljøtilladelse er truffet i medfør af husdyrgodkendelsesbekendtgørelse nr. 300 af 20. marts 2024 og er omfattet af udnyttelseskravene i § 59 a i husdyrbrugloven<sup>3</sup>, med 6 år til at udnytte miljøtilladelsen.

---

<sup>3</sup> Lov om husdyrbrug og anvendelse af gødning m.v. nr. 1572 af 20. december 2006, jf. lovbek. nr. 520 af 1. maj 2019.

Hvis der ikke foreligger et byggeri, anses en tilladelse omfattet af § 59 a, stk. 1 i husdyrbrugloven for udnyttet, når det konstateres, at det der er truffet afgørelse om, faktisk er gennemført.

En miljøtilladelse efter § 16 b bortfalder, hvis den ikke er udnyttet inden 6 år efter, at tilladelsen er meddelt. Hvis tilladelsen kun er udnyttet delvist, bortfalder den del, der ikke er udnyttet.

Fra det tidspunkt, hvor tilladelsen er udnyttet, gælder, at hvis tilladelsen ikke har været helt eller delvist udnyttet i 3 på hinanden følgende år, bortfalder den del af tilladelsen, der ikke har været udnyttet i de seneste 3 år. Udnyttelse forudsætter, at mindst 25 % af det godkendte produktionsareal udnyttes driftsmæssigt, og at der er dyr på produktionsarealet svarende til mindst 50 % af det mulige ifølge dyrevelfærdskravene eller andre krav (for eksempel økologiregler), som husdyrbruget er underlagt.

## 4.5 Revurdering etc.

---

Da husdyrbruget ikke er et IE-husdyrbrug, er der ikke krav om, at miljøtilladelsen tages regelmæssigt op til revurdering.

Kommunen kan dog, jf. § 39 i husdyrbrugloven, meddele påbud om, at en eventuel forurening skal nedbringes, herunder påbud om, at der skal gennemføres bestemte foranstaltninger, hvis et husdyrbrug, der er tilladt efter § 16 b medfører uhygiejniske forhold eller væsentlig forurening. Kommunen kan endvidere meddele påbud, hvis husdyrbruget skønnes at indebære risiko for forurening eller uhygiejniske forhold. Kommunen må dog, jf. § 40 i husdyrbrugloven ikke meddele påbud eller forbud efter § 39, før der er forløbet 8 år efter meddelelsen af tilladelsen.

## 4.6 Meddelelsespligt – anlæg, ejerforhold

---

Eventuelle ændringer i de forudsætninger, der har ligget til grund for husdyrbrugets miljøtilladelse, skal altid forud anmeldes til kommunen. Herefter vil kommunen vurdere, hvorvidt de påtænkte ændringer udløser krav om en ny miljøtilladelse/miljøgodkendelse.

## 4.7 Ophør

---

### **Ansøgers oplysninger:**

Hvis husdyrbruget ophører, vil stalde, gødningsopbevaringsanlæg og foderanlæg blive tømt for dyr, gødning og foder. Efter tømningen vil de blive grundigt rengjort. Eventuelle rester af affald vil blive fjernet og bortskaffet i overensstemmelse med kommunens affaldsregulativ.

### **Kommunens kommentarer og vurdering:**

Der er stillet vilkår om, at ejer ved ophør af produktionen skal kontakte kommunen med et skriftligt forslag til en ophørsplan. Ophørsplanen kan indeholde beskrivelse af mængden af for eksempel kemikalier, affaldsprodukter, gødning og andre miljøskadelige stoffer, og beskrivelse af hvordan de bortskaffes samt beskrivelse af eventuel nedrivning af anlæg m.v. Vilkåret er stillet for at sikre det omgivende miljø bedst muligt ved eventuelt ophør af produktionen. (Vilkår 2)

## 4.8 Klagevejledning

---

Hvis du ønsker at klage over denne afgørelse, kan du klage til Miljø- og Fødevareklagenævnet.

Klagen skal indgives inden 4 uger fra, at afgørelsen er offentligt bekendtgjort.

Du klager via Klageportalen, som du finder via [www.naevneneshus.dk](http://www.naevneneshus.dk), [www.borger.dk](http://www.borger.dk) eller [www.virk.dk](http://www.virk.dk). Du logger på Klageportalen med MitID. En klage er indgivet, når den er tilgængelig for Rebild Kommune via Klageportalen. Når du klager, skal du betale et gebyr på 900,- kr. for borgere og 1.800,- kr. for virksomheder, organisationer og offentlige myndigheder.

I Klageportalen sendes din klage automatisk først til Rebild Kommune. Hvis Rebild Kommune fastholder afgørelsen, sender Rebild Kommune klagen videre til behandling i nævnet via Klageportalen. Du får besked om videresendelsen.

Miljø- og Fødevareklagenævnet afviser din klage, hvis du sender den uden om Klageportalen, medmindre du forinden er blevet fritaget for brug af Klageportalen. Hvis du ønsker at blive fritaget for at bruge Klageportalen, skal du sende en begrundet anmodning til Rebild Kommune. Rebild Kommune videregiver herefter din anmodning til nævnet, som træffer afgørelse om, hvorvidt du kan fritages. Se betingelserne for at blive fritaget på [www.naevneneshus.dk](http://www.naevneneshus.dk).

Tilladelsen kan godt udnyttes, selvom der klages over den, medmindre Miljø- og Fødevareklagenævnet bestemmer andet, og under forudsætning af, at andre nødvendige tilladelser er indhentet. Det skal bemærkes, at Miljø- og Fødevareklagenævnet ved sin behandling kan ændre eller ophæve en tilladelse. Udnyttes en tilladelse, der er klaget over, sker det derfor for egen regning og risiko.

Afgørelsen kan endvidere indbringes for domstolene, jf. § 90 i husdyrbrugloven. En eventuel sag skal være anlagt inden 6 måneder efter annonceringen.



## 5 Husdyrbrugets beliggenhed og planforhold

I dette kapitel kommenterer og vurderer Rebild Kommune ansøgers oplysninger vedrørende afstandskrav og husdyrbrugets placering i landskabet. Ansøgers oplysninger fremgår af bilag 5, projektbeskrivelse.

### 5.1 Afstandskrav

Der skal i henhold til husdyrbruglovens<sup>4</sup> §§ 6 - 8 redegøres for en række afstande, der er vist i tabellen herunder.

**Tablet 2.** Afstandskrav og faktiske afstande i forhold til det/de ansøgte staldanlæg (nærmeste anlæg)

	Min. Afstandskrav (m)	Aktuel afstand
<b>§ 6 i husdyrbrugloven</b>		
Eksisterende eller ifølge kommuneplanens rammedel fremtidigt byzone- eller sommerhusområde	50	1.2 km (Bælum)
Område i landzone, der i lokalplan er udlagt til boligformål, blandet bolig- og erhvervsformål eller til offentlige formål med henblik på beboelse, institutioner, rekreative formål og lign.	50	6.2 km (lokalplan 223 – offentlig formål – daginstitution Terndrup)
Nabobeboelse	50	107 m (Udflyttervej 10)
<b>§ 7 i husdyrbrugloven</b>		
Ammoniakfølsomme naturtyper beliggende inden for internationale naturbeskyttelsesområder	10	1.1 km
Ammoniakfølsomme naturtyper beliggende uden for internationale naturbeskyttelsesområder	10	2.8 km
<b>§ 8 i husdyrbrugloven</b>		
Vandforsyningsanlæg, der ikke er til almen vandforsyning	25	567 m (DGU nr. 42.608)
Vandforsyningsanlæg til almen vandforsyning	50	620 m (DGU nr. 42.175)

<sup>4</sup> Lov om husdyrbrug og anvendelse af gødning m.v., nr. 1572 af 20. december 2006, jf. lovbek. nr. 520 af 1. maj 2019.

Vandløb (herunder dræn) og søer større end 100 m <sup>2</sup>	15	176 m (sø vest for ejendommen)
Offentlig vej og privat fællesvej	15	11 m (Udflyttervej)
Levnedsmiddelvirksomhed	25	<25
Beboelse på samme ejendom	15	5 m
Naboskel	30	96 m (3l, Ll. Brøndumvej By, Bælum)

Det er kommunens vurdering, at alle afstandskrav jf. §§ 6 - 8 i husdyrbrugloven er overholdt undtagen afstandskravet til privat fællesvej og beboelse på samme ejendom. Det vurderes ikke nødvendigt at stille yderligere vilkår.

Rebild Kommune vurderer, at anlæggene ikke ligger indenfor fredninger, strand-, klit-, sø-, å- og fortidsmindebeskyttelseslinjer eller indenfor skov-, vej- og kirkebyggelinjer.

Med baggrund i ansøgers redegørelse, og da der er tale om eksisterende bygninger med tidligere dyrehold, giver Rebild Kommune, i medfør af husdyrbruglovens § 9, stk. 3, dispensation fra krav i § 8, stk. 1, nr. 4 vedrørende afstand fra BBR 2 og BBR 3 til beboelse på samme ejendom og fra krav i § 8, stk. 1, nr. 6 vedrørende afstand fra BBR 3 og BBR 4 til Udflyttervej.

## 5.2 Placering i landskabet

---

### Landskabsanalyse

Udflyttervej 8 ligger ifølge Rebild Kommunes landskabsanalyse i området Terndrup Skovlandskab. Landskabets bærende karaktertræk er dels et småbakket, stedvist kuperet terræn, der afspejler en kompleks dannelseshistorie, og dels mange små skov- og plantageområder, der indrammer store og små opdyrkede landbrugsområder.

Uden for landsbyerne ligger især huse, husmandssteder og mindre gårde langs området's veje.

Landskabet rummer kun få større tekniske anlæg og optræder generelt med en uforstyrret karakter. Landskabsområdet strækker sig på tværs af kommunegrænsen mod nord og syd.

### Kommuneplan 2021

Ejendommen er beliggende indenfor følgende udpegninger, jf. Kommuneplan 2021:

- Bevaringsværdige landskaber

- Større sammenhængende landskaber
- Særlige Udsigt
- Geologiske bevaringsværdier
- Værdifuldt landbrugsområde

For bevaringsværdige landskaber gælder det at de skal friholdes for byggeri og tekniske anlæg, der forringer eller forstyrrer landskabets karakter og oplevelsesværdier. Det samme gælder for større sammenhængende landskaber, som også skal friholdes for større tekniske anlæg og andet stort og markant byggeri, der slører landskabssammenhænge eller påvirker karakteren og oplevelsesværdierne i nabolandskaberne negativt.

Ligeledes skal områder udpeget med særlige udsigter friholdes for byggeri, tekniske anlæg og beplantning udformes og placeres, så det ikke begrænser ind- og udsigtsmulighederne. Områder udpeget med geologiske bevaringsværdier skal friholdes for byggeri, tekniske anlæg, terrænregulering, beplantning, råstofindvinding, eller andet, der vil sløre eller ødelægge mulighederne for at erkende den geologiske dannelse, der er grundlaget for udpegningen.

For værdifuldt landbrugsområde gælder det at det primære hovedhensyn er arealanvendelsen for landbrug. Det skal som udgangspunkt sikres, at landbrugsjord fastholdes til jordbrugsmæssige formål. Områderne skal som udgangspunkt friholdes for byggeri og anden planlægning, der på væsentlig måde begrænser den arealmæssige drift for landbruget.

Da der ikke etableres nyt byggeri i forbindelse med det ansøgte, vil der ikke være nye påvirkninger af de landskabelige værdier i området. Fra nabobeboelser og trafikanter på vejnettet vil de visuelle påvirkninger være uændrede.

## 6 Husdyrhold, staldanlæg og drift

I dette kapitel kommenterer og vurderer Rebild Kommune ansøgers oplysninger vedrørende husdyrhold, staldanlæg, gødningshåndtering, ensilageopbevaring, ventilation, renholdelse, spildevand og regnvand, affald og ressourcer, driftsforstyrrelser og uheld. Ansøgers oplysninger fremgår af bilag 5, projektbeskrivelse.

### 6.1 Husdyrhold, staldanlæg, gødnings- og ensilagehåndtering

---

#### **Husdyrhold, staldanlæg og gødningshåndtering**

Placering af staldanlæg og opbevaringsanlæg fremgår af bilag 1.

Skitse over produktionsareal i de enkelte staldanlæg fremgår af bilag 2.

Produktionsarealernes størrelse og placering har betydning for de miljømæssige påvirkninger i forhold til omgivelserne, hvorfor der er stillet vilkår herom. (Vilkår 4-8)

Der godkendes et fremtidigt produktionsareal på 100 %, svarende til 792 m<sup>2</sup>, og husdyrbrugets staldanlæg og produktioner skal være i overensstemmelse med tabel 1 (Stalde og produktioner, ansøgt drift) under vilkår for staldanlæg samt bilag 2.

Der er ikke stillet vilkår til opbevaring og håndtering af gylle, da der ikke er gyllebeholdere på ejendommen. Der er dog en mindre ajlebeholder. Der gøres derfor opmærksom på, at husdyrgødningsbekendtgørelsens regler for håndtering af husdyrgødning til enhver tid skal følges.

#### **Ensilageopbevaring etc..**

Ensilage opbevares i markstak, der er derfor ikke stillet vilkår vedr. ensilageopbevaring.

Rebild Kommune vurderer, at såfremt husdyrgødningsbekendtgørelsens regler for håndtering og opbevaring af ensilage i markstak overholdes medfører oplag af ensilage i markstak ingen væsentlige gener for omgivelserne.

#### **Ventilation**

Der er stillet vilkår i overensstemmelse med ansøgers oplysninger og for at sikre, at ventilationen af staldene altid sker på den mest energieffektive måde. Det er herefter kommunens vurdering, at det ikke er nødvendigt at stille yderligere vilkår. (Vilkår 9)

## 6.2 Renholdelse

---

For at mindske bl.a. uhygiejniske forhold er der stillet vilkår til at indendørs- og udendørs arealer renholdes og ryddes (Vilkår 10). Rebild Kommune vurderer, at det ikke er nødvendigt at stille yderligere vilkår.

## 6.3 Spildevand og regnvand

---

For at begrænse forurening er der stillet vilkår om, at al vask af traktorer, maskiner, redskaber og dyretransportvogne skal foregå på en støbt, tæt plads med bortledning af spildevand til gyllesystemet eller opsamlingsbeholder. (Vilkår 11)

Der er desuden stillet vilkår om, at befæstede arealer skal holdes rene, og at spild af stoffer, herunder olie, ensilage, foder mm. straks skal fjernes. Vilkåret er stillet for at sikre det omgivende miljø (jord, grundvand og overfladevand) mod forurening. (Vilkår 12)

## 6.4 Affald

---

Der er stillet vilkår til opbevaring af affald samt til sikring af, at forurenede stoffer fra affald ikke kan tilføres jord og grundvand. Al bortskaffelse af affald skal ske i henhold til gældende lovgivning. (Vilkår 13-15)

Det er desuden kommunens vurdering, at opbevaring, håndtering og afhentning af døde dyr sker ifølge gældende lovgivning.

Det vurderes ikke nødvendigt at stille yderligere vilkår.

## 6.5 Ressourcer

---

### **Energi- og vandforbrug**

Kommunen vurderer, at det angivne energi- og vandforbrug med den beskrevne drift er i overensstemmelse med husdyrbrugets produktion og størrelse.

For at sikre, at ansøger er opmærksom på energi- og vandbesparende tiltag, er der stillet vilkår vedrørende registrering af energi- og vandforbrug. (Vilkår 16)

### **Foder**

Rebild Kommune vurderer, at de beskrevne forhold og tiltag vedrørende foder og fodring, er i overensstemmelse med produktionens og ejendommens størrelse, og der stilles ikke vilkår vedrørende fodring.

### **Olie, handelsgødning, sprøjtemidler, kemikalier, medicin, hjælpestoffer etc.**

Rebild Kommune vurderer, at med den beskrevne redegørelse og de stillede vilkår, vil oplag og håndtering af olie og kemikalier ikke påvirke det omgivende miljø. (Vilkår 17 og 18)

## 6.6 Driftsforstyrrelser eller uheld

---

### **Mulige uheld**

Rebild Kommune vurderer, at ansøger har redegjort tilstrækkeligt for mulige uheld.

### **Minimering af risiko for uheld og minimering af gene og forurening ved uheld**

Der stilles vilkår til opsamling af miljøfarlige stoffer ved eventuelt spild. Herefter vurderer Rebild Kommune med de beskrevne tiltag, at ansøger har redegjort tilstrækkeligt for minimering af risiko for uheld således, at gener og forurening minimeres ved eventuelle uheld. (Vilkår 19)

## 7 Ammoniak fra husdyrbruget

I dette kapitel kommenterer og vurderer Rebild Kommune ansøgers oplysninger vedrørende ammoniakfordampning, BAT, og ammoniakpåvirkning af natur. Ansøgers oplysninger fremgår af bilag 5, projektbeskrivelse.

### 7.1 Ammoniakfordampning

Den ansøgte etablering medfører en forøgelse i ammoniakfordampningen på 1821,6 kg NH<sub>3</sub>-N/år i forhold til nudriften (ikke noget tilladt dyrehold på ejendommen). Den samlede emission fra husdyrbruget i ansøgt drift vil således være 1821,6 kg NH<sub>3</sub>-N/år. Tabel 3 viser ammoniakemissionen for 8-års driften<sup>5</sup>, nudrift og ansøgt drift.

**Tabel 3. Ammoniakemission for 8-års driften, nudriften og den ansøgte drift, herunder meremissioner.**

	Ammoniakemission	Meremission i forhold til nudrift	Meremission i forhold til 8-års drift
8-års drift	0 kg NH <sub>3</sub> -N/år	-	-
Nudrift	0 kg NH <sub>3</sub> -N/år	-	0 kg NH <sub>3</sub> -N/år
Ansøgt drift	1821,6 kg NH <sub>3</sub> -N/år	1821,6 kg NH <sub>3</sub> -N/år	1821,6 kg NH <sub>3</sub> -N/år

### 7.2 BAT – Bedste tilgængelige teknik

Tabel 4 viser den samlede BAT-beregning<sup>6</sup> for husdyrbruget.

**Tabel 4. Samlet BAT-beregning (beregnet i IT-ansøgningssystemet husdyrgodkendelse.dk)**

<sup>5</sup> 8-års driften er husdyrbrugets lovlige drift for 8 år siden.

<sup>6</sup> Vejledende emissionsgrænseværdier opnåelige ved anvendelse af den bedste tilgængelige teknik (BAT), jf. husdyrgodkendelsesbekendtgørelsens bilag 3 (Bekendtgørelse om godkendelse og tilladelse m.v. af husdyrbrug nr. 300 af 20. marts 2024).

Samlet BAT beregning			
	Stalde	Lagre	Total
Samlet BAT krav (kg NH <sub>3</sub> -N /år)	1822	0	1822
Faktisk emission (kg NH <sub>3</sub> -N /år)	1822	0	1822
Forskel (kg NH <sub>3</sub> -N /år)	-	-	0
Vejledende BAT Overholdt?	-	-	Ja

Tabel 4 viser, at den faktiske ammoniakemission fra husdyrbruget i husdyrgodkendelse.dk er beregnet til 1821,6 kg NH<sub>3</sub>-N/år. Husdyrbruget opfylder dermed kriterierne i den vejledende emissionsgrænsseværdi for ammoniakfordampning for produktionen af "alle dyr" på dybstrøelse.

BAT er opnået ved, at ansøger har valgt staldsystemet "dybstrøelse". Der er i de forskellige afsnit i miljøtilladelsen fastsat vilkår til sikring af at BAT-niveauet for ammoniakemission overholdes. (Vilkår 5-8)

Da den ansøgte produktion opfylder BAT-niveauet med hensyn til ammoniakfordampning, er der i tilladelsen ikke taget stilling til fravalg af virkemidler, idet det står ansøger frit for at vælge de virkemidler, der ønskes til at opnå BAT.

### 7.3 Ammoniakpåvirkning af natur

Miljøtilladelsen gives på en række generelle vilkår, der blandt andet sigter mod beskyttelse af natur mod uønskede påvirkninger. Efter vurdering af projektoplysningerne og områdets natur- og landskabsforhold vurderer Rebild Kommune, at tilladelsen sikrer naturbeskyttelsesinteresserne i området. Der stilles derfor ikke supplerende vilkår til naturbeskyttelse.

Det vurderes, at projektet er i overensstemmelse med retningslinjerne i kommuneplan 2021 for beskyttelse af natur og landskab. Specifik vurderes projektet, uden rimelig tvivl, ikke at ville forringe tilstand af beskyttede naturtyper eller modvirke mål om gunstig bevaringsstatus for naturtyper og arter, der er udpegningsgrundlag for Natura 2000-områder eller forringe levevilkår for bilag IV-arter eller andre beskyttede arter.

For udførlig naturvurdering henvises til bilag 4.






## 8 Lugt og andre gener

I dette kapitel kommenterer og vurderer Rebild Kommune ansøgers oplysninger vedrørende lugt, støj, rystelser, støv, lys, fluer og skadedyr, transport, og uforudsete gener. Ansøgers oplysninger fremgår af bilag 5, projektbeskrivelse.

### 8.1 Lugt

Den primære kilde til lugt fra dyrehold er staldventilationen. Systematiske og anvendelige målinger/oplysninger om lugt foreligger kun for staldanlæg. Derfor beregnes lugt i forhold til omkringboende kun ud fra staldanlæg til dyrehold. Lugtgener fra opbevaringsanlæg og udbringning indgår ikke i lugtberegningerne og håndteres derfor primært ud fra de generelle regler i husdyrgødningsbekendtgørelsen.

**Tablet 5.** Lugtgeneafstande for ejendommen.

Bebyggelse	Kumulation	Model	Ukorrigeret geneafstand	Korrigeret geneafstand	Vægtet gennemsnits- afstand	Genekriterie overholdt
Udflyttervej 14 	0	NY	133,3	133,3	237,9	Ja
Udflyttervej 4 	1	NY	272,7	300	500,1	Ja
Bælum By, Bælum 	0	NY	378	378	1243,8	Ja

Det fremgår af tabellen fra ansøgningssystemet husdyrgodkendelse.dk, at den ansøgte produktion overholder lovens minimumskrav til lugtgeneafstande til de forskellige typer af beboelse i området. For at sikre omgivelserne mest muligt mod lugtgener er der stillet vilkår om renholdelse og om at driften ikke må give anledning til lugtgener, der efter tilsynsmyndighedens vurdering er væsentlige. (Vilkår 21)

### 8.2 Støj og rystelser

Ud fra den beskrevne drift forventer kommunen ikke, at husdyrbrugets anlæg vil give anledning til støj der overskrider de angivne grænseværdier for nabobeboelser. (Vilkår 23)

Vilkår om overholdelse af støjgener på ejendommen er stillet med henblik på at kunne sikre naboer bedst muligt mod støj fra den daglige drift. Vilkåret gælder kun for aktiviteter i forbindelse med ejendommens anlæg. Markaktiviteter er ikke omfattet af vilkårene. (Vilkår 24)

Støjkvilkåret med maksimale støjgrænser er i overensstemmelse med de vejledende grænseværdier for støj, der svarer til de almindelige gældende grænser for virksomheder (Vejledning nr. 5/1984 om ekstern støj fra virksomheder).

For at sikre omgivelserne mest muligt mod gener fra rystelser er der stillet vilkår om, at hvis driften giver anledning til rystelser uden for ejendommen, der efter tilsynsmyndighedens vurdering er væsentlige, skal der på tilsynsmyndighedens forlangende udarbejdes en handlingsplan for nedbringelse af gener. Handlingsplanen skal godkendes af tilsynsmyndigheden. Med udgangspunkt heri og på baggrund af ansøgers oplysninger er det kommunens vurdering, at det ikke er nødvendigt at stille yderligere vilkår vedrørende rystelser.

### 8.3 Støv

---

Kommunen vurderer, at støvemissioner fra anlægget og fra transporter ikke vil medføre væsentlige gener for beboer i lokalområdet.

Støv som følge af transporter vil dog altid være afhængigt af, i hvilket omfang ansøger forstår at vise hensyn. Det skal derfor til stadighed tilstræbes at minimere støvgener i forbindelse med ejendommens drift.

Der er stillet vilkår om, at hvis driften giver anledning til støvgener uden for ejendommen, der efter tilsynsmyndighedens vurdering er væsentlige, skal der på tilsynsmyndighedens forlangende udarbejdes en handlingsplan for nedbringelse af gener. Handlingsplanen skal godkendes af tilsynsmyndigheden. Med udgangspunkt heri og på baggrund af ansøgers oplysninger er det kommunens vurdering, at det ikke er nødvendigt at stille yderligere vilkår vedrørende støv. (Vilkår 25)

### 8.4 Lys

---

Kommunen vurderer, at lysudfaldet fra ejendommen ikke vil medføre væsentlige gener for beboere i lokalområdet, da der ikke er tændt lys i staldene om natten.

Der er stillet vilkår om, at hvis driften giver anledning til lysgener uden for ejendommen, der efter tilsynsmyndighedens vurdering er væsentlige, skal der på tilsynsmyndighedens forlangende udarbejdes en handlingsplan for nedbringelse af gener. Handlingsplanen skal godkendes af tilsynsmyndigheden. Med udgangspunkt heri og på baggrund af ansøgers oplysninger er det kommunens vurdering, at det ikke er nødvendigt at stille yderligere vilkår vedrørende lys. (Vilkår 25)

### 8.5 Fluer og skadedyr

---

Der er stillet vilkår om, at fluer og skadedyr skal bekæmpes i nødvendigt omfang i henhold til retningslinjerne fra Aarhus Universitet, Institut for Agroøkologi. (Vilkår 22)

Herefter vurderes det, med inddragelse af den beskrevne drift, at tiltag til forebyggelse og bekæmpelse af fluer og skadedyr vil være tilfredsstillende.

## 8.6 Transport

---

Transport til og fra ejendommen foregår via tilkørslen Udflyttervej. Transporten vil primært foregå indenfor almindelig arbejdstid.

Rebild Kommune vurderer på baggrund af det oplyste, at antallet af transporter ikke vil antage et omfang, der vil være til væsentlig gene for beboere i området og finder således ikke anledning til at stille yderligere vilkår.

Kommunen har lagt vægt på, at en miljøtilladelse efter husdyrbrugloven primært kan regulere, hvilke af ejendommens adgangsveje der skal anvendes ved transport til og fra ejendommen. Spørgsmål om eksempelvis belastning af det lokale vejnet reguleres ikke af husdyrbrugloven, men af den relevante vejlovgivning og afgøres af de relevante vejmyndigheder. Færdsel på offentlig vej reguleres i øvrigt af færdselsloven og håndhæves af politiet.

## 8.7 Uforudsete gener

---

Rebild Kommune er med den beskrevne drift og de stillede vilkår af den opfattelse, at der ikke vil være væsentlige gener i form af støj, rystelser, lugt, støv, fluer, lys etc. Skulle der mod forventning alligevel opstå sådanne gener, der efter tilsynsmyndighedens vurdering er væsentlige, skal husdyrbruget på forlangende udarbejde en handlingsplan for nedbringelse af gener. Handlingsplanen skal godkendes af tilsynsmyndigheden, og det skal herefter kunne eftervises, at planen følges. (Vilkår 25)

## 8.8 Reparation og vedligehold

---

Der er stillet vilkår om, at der skal føres kontrol, udføres reparationer og vedligehold af produktionsudstyr og materiel således, at der sikres, at ejendommens forskellige udstyr virker optimalt. (Vilkår 26)

## 9 Management etc.

I dette kapitel kommenterer og vurderer Rebild Kommune ansøgers oplysninger vedrørende management.

### 9.1 Management

---

Ansøger har oplyst følgende:

Driften af husdyrbruget varetages af ansøger. Der er følgende faste procedurer på husdyrbruget:

- I løbet af dagen bliver dyr, anlæg, installationer og materiel holdt under opsyn
- Slidte dele repareres eller udskiftes løbende
- Der registreres dyr i CHR
- Der er sundhedsrådgivning af besætningen
- Der føres journal over antal dyr bortskaffet til DAKA og antal dyr til slagting
- Der føres journal over medicinforbrug
- Indlægssedler for indkøbt foder gemmes. Der udarbejdes foderplaner, og forbruget af foder registreres.
- Opgørelse over ressourceforbruget (brændstof, el, vand og foder) registreres årligt
- Der udarbejdes gødningsregnskab og mark/gødningsplaner for bedriften
- Der udarbejdes sprøjteplan og føres sprøjtejournal

Kommunen vurderer, at ansøgers redegørelse og tiltag vedrørende management, herunder egenkontrol etc., opfylder kravene til et husdyrbrug af denne størrelse.

## 10 Bilag

Bilag består af:

1. Situationsplan
2. Beregning af produktionsareal
3. Tilkørselsveje
4. Naturvurdering
5. Projektbeskrivelse
6. Ansøgningskema

## 10.1 Bilag 1. Situationsplan

---



## 10.2 Bilag 2. Beregning af produktionsareal

---



### 10.3 Bilag 3. Tilkørselsveje





## 10.4 Bilag 4. Naturvurdering

---

### **Påvirkning af natur**

Miljøtilladelsen forudsætter at projektet, foruden overensstemmelse med husdyrbrugloven, også er i overensstemmelse med kommuneplanmål for natur og landskab, naturbeskyttelsesloven samt EU-habitatdirektivet.

Såvel aktuel som ændret drift, der anerkendes med miljøtilladelsen, påvirker områdets naturtyper. Påvirkningerne stammer dels fra stald og lager og dels fra drift af markarealerne. Påvirkning fra drift af markarealer er ikke indeholdt i nærværende naturvurdering. Påvirkningerne fra stald og lager består fortrinsvis i ammoniakfordampning, der resulterer i kvælstofdeposition på nærliggende naturarealer.

Konsekvenserne af påvirkningerne er vurderet i forhold til nedenfor nævnte planlægning og bestemmelser for natur- og landskabsbeskyttelse.

### **Påvirkning fra stald og lager**

Husdyrbruget ligger ifølge Rebild Kommunes landskabsanalyse i området Terndrup Skovlandskab. Landskabets bærende karaktertræk er dels et småbakket, stedvist kuperet terræn, der afspejler en kompleks dannelseshistorie, og dels mange små skov- og plantageområder, der indrammer store og små opdyrkede landbrugsområder.

### **Kommuneplan 2021, udpegninger og retningslinjer:**

Ejendommens bygninger er beliggende i Terndrup Skovlandskab og i følgende udpegninger jf. kommuneplanen: bevaringsværdige landskaber, større sammenhængende landskaber, særlige ud-sigt, geologiske bevaringsværdier, værdifuldt landbrugsområde.

### **Landskab**

#### Bevaringsværdige landskaber

De bevaringsværdige landskaber skal som udgangspunkt friholdes for byggeri og tekniske anlæg, der forringer eller forstyrrer landskabets karakter og oplevelsesværdier.

Byggeri eller anlæg der er driftsmæssigt nødvendigt for landbrugserhvervet, skal placeres og ud-formes med særlige hensyn til opretholdelsen af landskabets karakter og oplevelsesværdier.

#### Større sammenhængende landskaber

De større sammenhængende landskaber, skal friholdes for større tekniske anlæg og andet stort og markant byggeri, der slører landskabssammenhængene eller påvirker karakteren og oplevelsesværdierne i nabolandskaberne negativt. Hvis der er tungtvejende hensyn til at placere anlægget indenfor udpegningen, skal det placeres og udformes, så det præger landskabssammenhængen mindst muligt.

Ved byudvikling i de større sammenhængende landskaber, skal hensynet til byudviklingsinteresserne afvejes med hensynet til landskabsværdierne. Det betyder, at der ved byomdannelse og inddragelse af nye arealer tages hensyn til, hvordan byggeriet påvirker landskabssammenhængene.

### Særlige udsigter

Indenfor de afgrænsede udsigtsområder, der fremgår af kortet, skal byggeri, tekniske anlæg og beplantning udformes og placeres, så det ikke begrænser ind- og udsigtsmulighederne.

## **Geologi**

### Geologiske bevaringsværdier

De geologiske bevaringsværdier skal friholdes for byggeri, tekniske anlæg, terrænregulering, beplantning, råstofindvinding, eller andet, der vil sløre eller ødelægge mulighederne for at erkende den geologiske dannelse, der er grundlaget for udpegningen.

## **Jordbrug**

### Særligt værdifuld landbrugsjord

I de særligt værdifulde landbrugsområder er det primære hovedhensyn arealanvendelsen for landbrug.

Områderne skal som udgangspunkt sikre, at landbrugsjord fastholdes til jordbrugsmæssige formål. Områderne skal som udgangspunkt friholdes for byggeri og anden planlægning, der på væsentlig måde begrænser den arealmæssige drift for landbruget.

## **Naturbeskyttelsesloven og museumsloven**

De oplyste ændringer af husdyrbruget kræver ikke dispensation fra museumslovens bestemmelser om fredede fortidsminder og beskyttede diger eller naturbeskyttelseslovens bestemmelser om bygge- og beskyttelseslinjer eller fredningsbestemmelser.

I det følgende vurderes hvorledes ammoniakemission fra husdyrbrugets stalde og gødningslagre vil kunne påvirke potentielt kvælstoffølsomme naturarealer omkring bruget.

Ammoniakemissionen fra stalde og gødningslagre er beregnet til at stige fra 0 kg N/år til 1821,6 kg N/år.

De nærmeste naturarealer i forhold til ejendommen udgøres af § 3 registrerede søer, se punkt 1.1-4.6 på kortbilag 1. Nærmeste naturareal, der samtidig er omfattet af husdyrbruglovens § 7, ligger 1.1 km nordøst for ejendommen, se punkt 1.1 på kortbilag 1.

Nærmeste potentielle ammoniakfølsomme skovareal ligger over 623 m fra ejendommen og vurderes på baggrund af afstanden ikke at blive påvirket væsentligt.

Nærmeste naturareal, der samtidig ligger indenfor Natura 2000 område, ligger 1.1 km fra ejendommen, og det vurderes, at der ikke vil kunne beregnes en påvirkning fra husdyrbruget (se herom i senere afsnit om habitatdirektivet).

Via husdyrgodkendelse.dk er der foretaget beregninger til punkterne 1.1-4.6, se tabellen herunder. Eller indsæt skemaet fra husdyrgodkendelse.dk

Punkt	Naturtype	Kategori	Retning	Afstand (m)	Merdeposition (kg N/ha/år)	Totaldeposition (kg N/ha/år)
1.1	§ 7 mose	1	Nordøst	1120	0,1	0,1
1.2	§ 7 mose	1	Øst	1290	0,1	0,1
2.1	§ 7 overdrev	2	Nordvest	2830	0,0	0,0
3.1	§ 3 overdrev	3	Nordøst	371	0,9	0,9
3.2	§ 3 overdrev	3	Nord	454	0,4	0,4
3.3	§ 3 overdrev	3	Sydøst	620	0,3	0,3
3.4	§ 3 overdrev	3	Nordvest	780	0,1	0,1
4.1	Potential ammoniakfølsom skov	3	Nordvest	855	0,1	0,1
4.2	Potential ammoniakfølsom skov	3	Sydvest	1070	0,0	0,0
4.3	§ 3 sø	-	Nordøst	306	0,7	0,7
4.4	§ 3 sø	-	Vest	176	0,8	0,8
4.5	§ 3 sø	-	Syd	750	0,1	0,1
4.6	§ 3 eng	-	Nordvest	844	0,1	0,1

Baggrundsbelastningen i området er ca. 9,31 kg N/ha/år.

#### Kategori 1-natur, punkt 1.1 – 1.2

Se afsnittet "Natura 2000-områder og bilag IV-arter".

#### Kategori 2-natur, punkt 2.1

Naturarealet i punkt 2.1 er beskyttede overdrev, og opfylder desuden størrelseskravet for § 7 kategori 2-natur. Totaldepositionen i punkt 2.1 er beregnet til 0.0 Kg N/ha/år. Det fastsatte beskyttelsesniveau er på maksimalt 1,0 kg N/ha/år totaldeposition, for ammoniakfølsomme naturtyper beliggende uden for Natura 2000-områder. Med en totaldeposition på 0.0 kg N/ha/år er beskyttelsesniveauet til naturtypen overholdt, og Rebild Kommune har ikke yderligere bemærkninger hertil.

#### Kategori 3-natur, punkt 3.1 – 3.4

Naturarealerne i punkt 3.1 – 3.4 er beskyttede overdrev og naturarealet i punkt 3.3, 4.1 og 4.2 er registreret som en potentiel ammoniakfølsom skov. Der er beregnet merdepositioner på mellem 0.1 – 0.3 kg N/ha/år som følge af det ansøgte. Dermed er beskyttelsesniveauet på maksimalt 1,0 kg N/ha/år merdeposition overholdt, og Rebild Kommune har ikke yderligere bemærkninger hertil.

#### Anden natur

I en afstand af 4.3 – 4.6 meter fra ejendommen ligger en del søer og et engareal.

På baggrund af afstand og retning skønnes det ikke relevant at beregne og vurdere på husdyrbrugets påvirkninger af yderligere naturarealer.

Projektet opfylder husdyrbruglovens krav vedrørende ammoniaktab og er ikke i strid med naturbeskyttelseslovens bestemmelser. Det vurderes herved, at husdyrbruget i realistisk og hensigtsmæssigt omfang bidrager til mål om reduktion af ammoniakbelastning af områdets naturarealer.

#### **Natura 2000-områder og bilag IV-arter:**

Med baggrund i EU-habitatdirektivet er der i Danmark udpeget Natura 2000-områder (internationale naturbeskyttelsesområder) til beskyttelse af en række naturtyper og arter. Natura 2000-områderne omfatter EU-habitatområder, EU-fuglebeskyttelsesområder og Ramsarområder. De tre kategorier er ofte sammenfaldende.

I forbindelse med tilladelser og godkendelser af husdyrbrug skal kommunen dels foretage vurdering af, om projektet i sig selv, eller i forbindelse med andre planer og projekter, kan påvirke et Natura 2000-område væsentligt og dels foretage vurdering af, om det ansøgte, kan beskadige eller ødelægge de særligt beskyttede bilag IV arters yngle- eller rasteområder.

Med henvisning til placering af brugets driftsbygninger i forhold til Natura 2000-områder kan det umiddelbart godtgøres, at husdyrbruget ikke væsentligt påvirker naturtyper og arter i Natura 2000-områder. Husdyrbrugets driftsbygninger ligger over XX km fra nærmeste Natura 2000-område i Rebild Kommune; det drejer sig om Natura 2000-område nr. 18 Rold Skov, Lindenberg Ådal og Madum Sø/ 15, Nibe Bredning, Halkær Ådal og Sønderup Ådal/ 17 Lille Vildmose, Tofte Skov og Høstemark Skov. Det vurderes, pga. afstanden, at projektet ikke kan medføre en væsentlig påvirkning af arter og naturtyper indenfor Natura 2000-området.

En række dyr omfattet af naturbeskyttelseslovens § 29 a og habitatdirektivets bilag IV kan have levested, fødesøgningsområde eller sporadisk opholdssted i området omkring ejendommen. Ifølge oplysninger i "Håndbog om dyrearter på habitatdirektivets bilag IV" (DMU Faglig rapport nr. 635, 2007) kan der i Rebild Kommune være forekomst af flere arter af flagermus samt odder, markfirben, løgfrø, spidssnudet frø og stor vandsalamander.

Rebild Kommune er ikke bekendt med konkrete yngleforekomster i området. Mest sandsynlig forekomst ved bygningerne er arter af flagermus, som kan blive påvirket af evt. nedrivninger eller træfældninger. Eventuelle levesteder i nærheden af bygningerne antages i øvrigt at være sammenfaldende med de vurderede naturarealer i forrige afsnit, og det vurderes, at kvælstofdeposition fra husdyrbrugets anlæg ikke vil skade eller ødelægge eventuelle yngle- eller rasteområder.

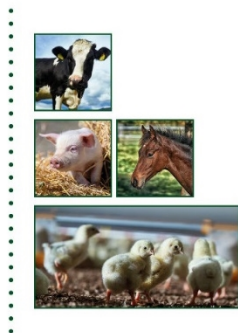
### **Sammenfatning:**

Miljøgodkendelsen/tillægget til miljøgodkendelsen/miljøtilladelsen gives på en række generelle vilkår, der bl.a. sigter mod beskyttelse af natur mod uønskede påvirkninger. Efter vurdering af projektoplysningerne og områdets natur- og landskabsforhold finder Rebild Kommune, at miljøgodkendelsen/tillægget til miljøgodkendelsen/miljøtilladelsen sikrer naturbeskyttelsesinteresserne i området. Der stilles derfor ikke supplerende vilkår til naturbeskyttelse.

Det vurderes, at udvidelsen af husdyrbruget er i overensstemmelse med retningslinjerne i kommuneplan 2021 for beskyttelse af natur og landskab. Specifikt vurderes udvidelsen ikke at ville forringe tilstand af beskyttede naturtyper eller modvirke mål om gunstig bevaringsstatus for naturtyper og arter, der er udpegningsgrundlag for Natura 2000-områder eller forringe levevilkår for bilag IV-arter.

Kortbilag 1 - Naturpunkter 1.1-4.6





# Ansøgning om Miljøtilladelse §16b mv.

Udflyttervej 8, 9574 Bælum

Ansøgning om dyrehold i eksisterende bygninger

Skema 245661 i Husdyrgodkendelse.dk



• **Kolding**

Niels Bohrs Vej 2  
7634 1700

• **Vojens**

Billundvej 3  
7320 2600

• **Aabenraa**

Jens Terp-Nielsens Vej 13  
7436 5000

• **Odense**

Munkehatten 1A th  
7436 5000

spiras.dk

## Datablad (A1, A2, A3, A4, A5)

Ansøger	Bundgaardens Økologi og PJ Maskinservice Lille Brøndum Byveje 12 9574 Bælum <a href="mailto:mail@pjgroup.dk">mail@pjgroup.dk</a> tlf. 40573115
Husdyrbrugets adresse	Udflyttervej 8, 9574 Bælum
CVR-nummer	19386392
CHR-nummer	Ej oprettet
Kommune	Rebild Kommune
Ejendomsnummer	9614847
Matrikel nr.	Matrikel: 1a - Ll. Brøndum By, Bælum
Andre husdyrbrug drevet af ansøger	Lille Brøndum Byveje 12, 9574 Bælum
Biaktiviteter	Ingen biaktiviteter
Ansøgningskema	255661
Konsulent	Henriette Fries  Spiras, CVR-nr. 25160428 Jens Terp-Nielsens Vej 13, 6200 Aabenraa E-mail hef@landbosyd.dk Tlf.: 20 14 53 33



## Forord / læsevejledning

Denne ansøgning beskriver det ansøgte projekt på Udflyttervej 8 i Rebild Kommune. Ansøgningen indeholder en beskrivelse af det ansøgte og de potentielle miljøpåvirkninger herved.

Ansøgningen dækker alle oplysningskrav efter husdyrgodkendelsesbekendtgørelsen<sup>1</sup>. De angivne parenteser med bogstaver og tal i overskrifterne henviser til oplysningskravene jævnfør bilag 1 i bekendtgørelsen.

Til ansøgningen er der indsendt bilag med oversigtskort over ejendommen, samt et gene- og forureningskort.

Det er vurderet, at denne ansøgning ikke udløser krav om, at der skal udarbejdes en miljøkonsekvensrapport. Der er foretaget en screening jævnfør *husdyrgodkendelsesbekendtgørelsens* bilag 1D, se bilag 1.

Miljøansøgningen er udarbejdet på baggrund af oplysninger modtaget fra ansøger Peter Jørgensen, som står inde for, at oplysningerne omkring projektet er korrekte.

---

<sup>1</sup> Bekendtgørelse om godkendelse og tilladelse m.v. af husdyrbrug, bek. nr. 300 af 20/03/2024

.....	2
<b>Datablad (A1, A2, A3, A4, A5) .....</b>	<b>2</b>
<b>Forord / læsevejledning.....</b>	<b>3</b>
<b>1. Indledning .....</b>	<b>6</b>
<b>2. Beskrivelse af husdyrbrugets karakteristika, placering og påvirkningerne af det omgivende miljø .....</b>	<b>7</b>
2.1 Indretning og drift af anlægget (B1) .....	7
2.1.1 Erhvervmæssigt nødvendig .....	7
2.1.2 Produktionsarealer .....	7
2.1.3 Opbevaring og håndtering af husdyrgødning.....	8
2.1.4 Drift af anlægget.....	8
2.2 Bygningsmæssige ændringer og anlægsarbejde (B2).....	8
2.3 Produktionsmæssig sammenhæng med andre husdyrbrug (A5, B3, D1b).....	8
2.4 Husdyrbruget og det ansøgtes beliggenhed samt generelle afstandskrav (B4, D1a, D2c).....	9
2.4.1 Landskabelige forhold.....	9
2.4.2 Beskyttelseslinjer .....	9
2.4.3 Kulturarv .....	9
2.4.4 Afstandskrav .....	9
2.5 Ammoniakemission og -deposition (B5, B4) .....	10
2.5.1 Ammoniak til naturområder .....	11
Kategori 1 natur.....	11
Kategori 2 natur.....	11
Kategori 3 natur og §3 naturområder .....	12
Bilag IV arter.....	13
Biologisk mangfoldighed og potentielle økologiske forbindelser .....	14
2.6 Lugtemission (B4, B6, D1e, D1g).....	14
2.7 Øvrige emissioner og gener (B7, D1e).....	15
2.7.1 Støj.....	15
2.7.2 Rystelser og vibrationer .....	16
2.7.3 Støv .....	16
2.7.4 Lys .....	16
2.7.5 Skadedyr .....	16
2.7.6 Transporter .....	16
2.8 Reststoffer, affald og naturressourcer (B8, D1c, D1d) .....	17
2.8.1 Affald .....	17
2.8.2 Råvarer.....	17

2.8.3	Energiforbrug	17
2.8.4	Vandforbrug	17
2.8.5	Spildevand og restvand	18
2.9	Kumulation med andre husdyrbrug (D1b)	18
2.10	Forurenings- og genebegrænsende tiltag (B7, D1e)	19
	Husdyrgødning	19
	Olie og kemikalier	19
	Døde dyr	19
2.11	Forslag til egenkontrol (B7)	19
2.12	BAT-ammoniakemission (B9)	19
2.13	Grænseoverskridende virkninger (B10)	19
2.14	Klima (D1f)	19
	Nedbør	19
	Grundvand	20
	Vandløb og hav	20
2.15	Risiko for ulykker og katastrofer (D1f)	20
2.16	Oplysninger om konsulenten (A4)	20
<b>3.</b>	<b>Screening af om projektet er omfattet af krav om miljøkonsekvensvurdering (D1, D2, D3)</b>	<b>20</b>
<b>4.</b>	<b>Konklusion</b>	<b>21</b>
<b>5.</b>	<b>Bilagsoversigt</b>	<b>21</b>

## 1. Indledning

Ansøgeren ønsker en så vidtrækkende godkendelse som muligt, og derfor angives "alle dyr på dybstrøelse" i ansøgningen. Den nuværende plan opstaldning af kvæg fra naturpleje.

De ansøgte beskyttelsesniveauer for ammoniak til nærliggende natur er overholdt. Med hensyn til lugt til nærmeste enkelt bolig, samlet bebyggelse og byzone, er alle beskyttelsesniveauer ligeledes overholdt.

## 2. Beskrivelse af husdyrbrugets karakteristika, placering og påvirkningerne af det omgivende miljø

I dette kapitel beskrives husdyrbrugets indretning og drift, husdyrbrugets beliggenhed i forhold til omgivelserne, samt husdyrbrugets påvirkning af omgivelserne med hensyn til ammoniak- og lugtemission og -deposition, støj, støv, lys, skadedyr, transport, affald og forbrug af ressourcer.

### 2.1 Indretning og drift af anlægget (B1)

I øjeblikket er der ikke noget dyrehold på ejendommen. Hvis ansøger starter opstaldning af kvæg, vil de eksisterende bygninger blive renoveret, og der vil blive etableret fast gulv med strøelse i alle tre stalde.

Af bilag 2 fremgår der en oversigtstegning over husdyrbrugets bygninger og anlæg, mens figur 1 er et oversigtskort over husdyrbrugets stalde og opbevaringsanlæg til husdyrgødning.



Figur 1: Husdyrbrugets stalde, opbevaringsanlæg mv. Kilde: husdyrgodkendelse.dk

Ansøger ejer og bor på Lille Brøndum Byvej 12, hvor han driver et større landbrug med hønsehold.

#### **Vurdering af indretning og drift af anlægget**

Ansøgeren ejer og bor på Lille Brøndum Byvej 12, hvor han driver et større landbrug med hønsehold. Afstanden fra Lille Brøndum Byvej 12 til Udflyttervej 8 er 328 meter, og ifølge beregningen på husdyrgodkendelse.dk er de ikke forureningsmæssigt forbundne.

#### **2.1.1 Erhvervmæssigt nødvendigt**

Godkendelsen af staldene på ejendommen er motiveret af et driftsmæssigt behov, hvor ansøger forventer at have et behov for opstaldning af kvæg fra fx naturpleje.

Der sker ingen udvendige bygningsmæssige ændringer i forbindelse med denne ansøgning.

#### **2.1.2 Produktionsarealer**

Det følger af husdyrgodkendelsesbekendtgørelsen, at der skal foretages beregninger for både den ansøgte drift, nudriften og driften for 8 år siden.

### 8 års driften og nudrift.

Ifølge CHR har det seneste dyrehold på ejendommen ophørt den 27. december 2016. Der har derfor ikke været et dyrehold på ejendommen i 3 på hinanden følgende år, hvilket betyder, at en eventuel tilladelse er bortfaldet. Af denne grund fremgår der ingen dyr i 8-års- og nudriften.

### Ansøgt

I denne ansøgning er hele staldens nettoareal anvendt som produktionsareal. Dette er gjort for at give ansøger de mest fleksible rammer for indretning.

Staldnavn	Staldstørrelse (m <sup>2</sup> )	Ventilation	Kildehøjde	Produktion	Antal måneder udegående	Produktionsareal (m <sup>2</sup> )
Ansøgt drift						
BBR 2	232	Mekanisk ventilation	6 m	(#703668) Flexgruppe: Alle dyr; Dybstrøelse	0	232
BBR 3	196	Naturlig ventilation	6 m	(#703669) Flexgruppe: Alle dyr; Dybstrøelse	0	196
BBR 4	364	Mekanisk ventilation	6 m	(#703670) Flexgruppe: Alle dyr; Dybstrøelse	0	364
Sum						792

Tabel 1 Stalde, ventilationsforhold, dyre- og gulvtype og produktionsarealer i ansøgt drift. Kilde: husdyrgodkendelse.dk

### 2.1.3 Opbevaring og håndtering af husdyrgødning

To gange om året vil staldene blive tømt for strøelse eller dybstrøelse, som derefter vil blive bragt direkte ud på marken. Derfor er der ingen opbevaring af dette på ejendommen.

### 2.1.4 Drift af anlægget

Den daglige pasning af dyrene står ansøger selv for, og alle dyr, bygninger og anlæg tilses.

Efter udvidelsen kommer der flere medarbejdere. Der er følgende faste procedurer på husdyrbruget:

- I løbet af dagen bliver dyr, anlæg, installationer og materiel holdt under opsyn
- Slidte dele repareres eller udskiftes løbende
- Der registreres dyr i CHR
- Der er sundhedsrådgivning af besætningen
- Der føres journal over antal dyr bortskaffet til DAKA og antal dyr til slagting
- Der føres journal over medicinforbrug
- Indlægssedler for indkøbt foder gemmes. Der udarbejdes foderplaner, og forbruget af foder registreres.
- Opgørelse over ressourceforbruget (brændstof, el, vand og foder) registreres årligt
- Der udarbejdes gødningsregnskab og mark/gødningsplaner for bedriften
- Der udarbejdes sprøjteplan og føres sprøjtejournal

## 2.2 Bygningsmæssige ændringer og anlægsarbejde (B2)

Der sker ingen bygningsmæssige ændringer.

## 2.3 Produktionsmæssig sammenhæng med andre husdyrbrug (A5, B3, D1b)

Ansøger driver husdyrbruget på Lille Brøndum Bygade 12. Afstanden fra Lille Brøndum Bygade 12 til Udflyttervej 8 er 328, og jf. beregning i husdyrgodkendelse.dk er der ikke forureningsmæssigt forbundet.

## 2.4 Husdyrbruget og det ansøgtes beliggenhed samt generelle afstandskrav (B4, D1a, D2c)

Nedenfor beskrives husdyrbruget og det ansøgtes beliggenhed i forhold til omgivelserne og disses sårbarhed.

### 2.4.1 Landskabelige forhold

Husdyrbruget ligger i landzone uden for lokal- eller kommuneplanlagt øst for Bælum. Ifølge kommuneplan for Rebild Kommune ligger husdyrbruget indenfor områder, med følgende udpegninger:

- Bevaringsværdigt landskab
- Større sammenhængende landskaber
- Udsigt

#### **Vurdering af landskabelige forhold**

Der sker ingen bygningsmæssige ændringer på husdyrbruget, hvorfor ændringen vurderes ikke at tilsidesætte de landskabelige udpegninger.

### 2.4.2 Beskyttelseslinjer

Husdyrbruget ligger ikke inden for sø beskyttelseslinje, skovbyggelinje, kirkebyggelinje, åbeskyttelseslinje, fortidsmindebeskyttelseslinje eller beskyttede sten og jorddiger.

### 2.4.3 Kulturarv

Det nærmeste fredede fortidsminde ligger cirka 1 kilometer vest for ejendommen. Fortidsmindet er en rundhøj fra oldtiden.

Det ansøgte ligger ikke inden for udpegninger af værdifuldt kulturmiljø eller kulturhistoriske bevaringsværdier.

#### **Vurdering af kulturarv**

Det ansøgte vurderes på baggrund af placeringen og omfang, ikke at medføre påvirkninger på den omkringliggende kulturarv.

### 2.4.4 Afstandskrav

*Husdyrbruglovens* afstandskrav jævnfør §6 overholdes, idet husdyrbruget ligger mere end 50 meter fra:

- eksisterende eller ifølge kommuneplanens rammedel fremtidigt byzone- eller sommerhusområde,
- område i landzone, der i lokalplan er udlagt til boligformål, blandet bolig- og erhvervsformål eller til offentlige formål med henblik på beboelse, institutioner, rekreative formål og lign.,
- en nabobeboelse

Nedenfor er oplyst afstandskravene i *Husdyrbruglovens* §8, hvor etablering af husdyranlæg og gødnings- og ensilageopbevaringsanlæg på husdyrbrug, samt udvidelse og ændring heraf, der medfører forøget forurening, ikke er tilladt indenfor:

- 25 meter til vandforsyningsanlæg, der ikke er til almen vandforsyning
- 50 meter til vandforsyningsanlæg til almen vandforsyning

- 15 meter til vandløb (herunder dræn) og søer større end 100 m<sup>2</sup>, dog 100 meter ved etablering af gødningsopbevaringsanlæg til flydende husdyrgødning
- 15 meter til offentlig vej og privat fællesvej
- 25 meter til levnedsmiddelvirksomhed
- 15 meter til beboelse på samme ejendom
- 30 meter til naboskel

Af tabel 2 nedenfor fremgår afstandene fra det ansøgte til de ovennævnte afstandsmarkører.

Vandløb "Lille Brøndum Kildebæk" - Vandløb og søer over 100 kvm		
Type	Navn	Afstand [m]
Staldbygning	BBR 2	256
matr. 3g (ejet af ansøger) - Naboskel		
Type	Navn	Afstand [m]
Staldbygning	BBR 2	8
Udflyttervej 10 - Nabobeboelse		
Type	Navn	Afstand [m]
Staldbygning	BBR 4	104
Lille Brøndum Vandværk - Vandforsyningsanlæg (almen)		
Type	Navn	Afstand [m]
Staldbygning	BBR 3	622
DGU nr. 42.608 - Vandforsyningsanlæg (ikke almen)		
Type	Navn	Afstand [m]
Staldbygning	BBR 3	569

Udflyttervej - Offentlig vej og privat fællesvej		
Type	Navn	Afstand [m]
Staldbygning	BBR 2	33
Stuehus - Beboelse på samme ejendom		
Type	Navn	Afstand [m]
Staldbygning	BBR 2	5
Stuehus - Beboelse på samme ejendom		
Type	Navn	Afstand [m]
Staldbygning	BBR 3	5
Matr. 3l - Naboskel		
Type	Navn	Afstand [m]
Staldbygning	BBR 4	96

Tabel 2, Afstande fra staldbygning og lager til afstandsmarkører. Kilde: Husdyrgodkendelse.dk.

Ansøger ønsker at anvende de eksisterende bygninger opstaldning af kvæg, men afstandskravene til det nærmeste naboskel og stuehus er ikke overholdt.

11 meter øst for husdyrbruget løber der en markvej på ansøgerens matrikel. Denne vej giver adgang til Udflyttervej 10. Der søges dispensation fra afstandskravet til denne private fællesvej.

Ansøger søger derfor om, dispensation, da han ønsker at bruge de eksisterende bygninger, som vurderes som velegnede til formålet. Han ønsker ikke at investere i nye stalde, til opstaldning af kvæg.

De øvrige afstandskrav jævnfør §8 i Husdyrbrugloven er med det ansøgte overholdt.

#### Vurdering af afstandskrav

Afstandskravene i forhold til stuehus er ikke overholdt. Det vurderes dog, at stuehus ikke vil blive påvirket af øget forurening eller gener i forbindelse med opstaldning af kvæg. Dette skyldes, at produktionen er minimal, og de eksisterende driftsbygninger anvendes. Nærmeste nabo matrikel ejer ansøger, hvorfor det vurderes overholdt.

## 2.5 Ammoniakemission og -deposition (B5, B4)

Ud fra oplysninger om størrelse af produktionsarealerne, dyre- og gulvtype i ansøgt drift, nudrift og 8 års drift beregnes husdyrbrugets ammoniakemission i de tre drifter. Det samlede resultat af ammoniakberegningerne og meremissionerne for husdyrbruget fremgår af tabel 6 og tabel 7.



Den totale ammoniakemission fra det ansøgte er 1821,6 kg NH<sub>3</sub>-N/år. Der sker med det ansøgte en meremission på 1821,6 kg NH<sub>3</sub>-N/år i forhold til 8 års drift og nudrift.

Driftstype:	Ammoniakemission fra staldafsnit (kg NH <sub>3</sub> -N/år)	Ammoniakemission fra lagre (kg NH <sub>3</sub> -N/år)	Ammoniakemission fra husdyrbruget (kg NH <sub>3</sub> -N/år)
Ansøgt drift	1821,6	0,0	1821,6
Nudrift	0,0	0,0	0,0
8 års-drift	0,0	0,0	0,0

Tabel 3, Ammoniakemission fra staldafsnit, opbevaringslagre og totalt fra husdyrbruget. Kilde: husdyrgodkendelse.dk

Samlet emission: <b>1821,6</b> (kg NH <sub>3</sub> -N/år)	Meremission (8 års-drift): <b>1821,6</b> (kg NH <sub>3</sub> -N/år)	Meremission (nudrift): <b>1821,6</b> (kg NH <sub>3</sub> -N/år)
---	---	---

Tabel 4, Samlet resultat af ammoniakberegninger. Kilde: husdyrgodkendelse.dk

### 2.5.1 Ammoniak til naturområder

Husdyrbrugets ammoniakemission må ikke give anledning til væsentlig påvirkning af naturområder, der er beskyttede af europæisk lovgivning (Natura2000 områder). Der må heller ikke ske påvirkning af naturområder, der er beskyttet af dansk lovgivning eller som kan være leve- eller ynglelokalitet for særligt beskyttede dyrearter (bilag IV arter).

Der er specifikke krav for maksimal total- og merdeposition af ammoniak til kategori 1 og 2 natur, samt krav der kan stilles til kategori 3 natur.

Husdyrbruget ligger ikke inden for områder med særlige naturbeskyttelsesinteresser eller potentielle naturbeskyttelsesområder.

#### Kategori 1 natur

Det nærmeste kategori 1 naturområde som indgår i Natura2000 område, ligger cirka 1 km fra husdyrbruget. Natura2000 området er Lille Vildmose, Tofte Skov og Høstemark Skov. Naturområderne har en totaldeposition på 0,1 kg N/ha/år.

##### Vurdering af kategori 1 natur

Det nærmeste kategori 1 naturområde modtager en totaldeposition på 0,1 kg N/ha/år. Beskyttelsesniveauet for kategori 1 natur afhænger af, hvor mange husdyrbrug der bidrager med kumulation til naturområdet. Ved "worst-case" er beskyttelsesniveauet på 0,2 kg N/ha/år. Det er derfor ikke undersøgt, hvorvidt der er andre husdyrbrug der bidrager med kumulation til naturområdet. Samlet vurderes det, at det ansøgte overholder beskyttelsesniveauet.

#### Kategori 2 natur

Det nærmeste kategori 2 naturområde er et beskyttet overdrev, der ligger cirka 2800 meter mod nordvest. Totaldepositionen til overdrevet er 0,0 kg N/ha/år.

##### Vurdering af kategori 2 natur

Det udpegede kategori 2 naturområde modtager en totaldeposition på 0,0 kg N/ha/år. Beskyttelsesniveauet for kategori 2 natur er en totaldeposition på 1 kg N/ha/år, hvorfor det vurderes at det ansøgte overholder det gældende beskyttelsesniveau.

### **Kategori 3 natur og §3 naturområder**

Der er tre kategori 3 overdrev 1200 meter fra husdyrbruget. Derudover er der i ansøgningssystemet angivet ammoniak følsomskov og §3 natur-

Merdeposition til kategori 3 ligger mellem 0,0 og 0,9 kg N/ha/år, mens merdepositionen til 3 naturen ligger mellem 0,0 – 0,8 kg N/ha/år i forhold til både nudrift og 8 års drift.

#### **Vurdering af kategori 3 natur og §3 naturområder**

Merdepositionen til de tre nærmeste kategori 3 (overdrev) naturpunkter mellem 0,9- 0,3 N/ha/år, mens de tre nærmeste kategori 3 skove har en merdeposition på 0,1 – 0,7 kg N/ha/år.

Beskyttelsesniveauet for ammoniakfølsomme §3 naturområder, afhænger ligeledes af kommunens konkrete vurdering af det enkelte naturområde. Der kan dog ikke stilles krav til en merdeposition på under 1 kg N/ha/år. Det vurderes derfor, at det ansøgte overholder beskyttelsesniveauet for §3 natur.

Nedenfor i tabel 5 ses de beregnede ammoniakdepositioner til de udpegede naturområder.

Navn:	Kategori:	Opretter:	Kumulation:	Ruhed natur:	Merdeposition (kg N/ha/år):		Totaldeposition (kg N/ha/år):
					8-års drift	Nudrift:	
13, §3, Eng	Kategori 3	Ansøger	0	Bn	0,1	0,1	0,1
12, §3 overdrev	Kategori 3	Ansøger	0	Mk	0,1	0,1	0,1
11, §3, sø	Kategori 3	Ansøger	0	S	0,1	0,1	0,1
10, §10 sø	Kategori 3	Ansøger	0	Bn	0,8	0,8	0,8
9, §3 sø	Kategori 3	Ansøger	0	V	0,7	0,7	0,7
8, K3, Gammel skovbund	Kategori 3	Ansøger	0	S	0,0	0,0	0,0
7, K3, Tilgroet lysåbent skov	Kategori 3	Ansøger	0	S	0,1	0,1	0,1
6, K3, Overdrev	Kategori 3	Ansøger	0	S	0,3	0,3	0,3
5, K3, Overdrev	Kategori 3	Ansøger	0	Mk	0,4	0,4	0,4
4, K3, Overdrev	Kategori 3	Ansøger	0	S	0,9	0,9	0,9
3, K2, Overdrev	Kategori 2	Ansøger	0	Mk	0,0	0,0	0,0
2, K1, Lille Vildmose	Kategori 1	Ansøger	0	Mk	0,1	0,1	0,1
1, K1, Lille Vildmose	Kategori 1	Ansøger	0	Mk	0,1	0,1	0,1

Tabel 5, Oversigt over mer- og totaldeposition til de udpegede naturområder. Kilde: husdyrgodkendelse.dk

## Bilag IV arter

Bilag IV arter er særlig beskyttede dyrearter, der fremgår af bilag IV i EU's habitatdirektiv. Det betyder, at arternes yngle- og rasteområder ikke må beskadiges eller ødelægges.

Der er i forbindelse med denne ansøgning, gennemgået følgende materiale, for at klarlægge mulige levesteder for Bilag IV arter i nærheden af husdyrbruget, hvor det samlede resultat fremgår af tabel 8:

- "Faglig rapport fra DMU nr. 635, 2007 - Håndbog over dyrearter på habitatdirektivets bilag IV" <sup>2</sup>
- Danmarks Miljøportals naturdata – med registreringer af arter i forbindelse med myndighedernes naturovervågning.

<sup>2</sup> <https://www.dmu.dk/Pub/FR635.pdf>

Tabel 6 er en oversigt over de mulige bilag IV arter, der kan findes i nærheden af det ansøgte husdyrbrug.

Dansk navn	Videnskabeligt artsnavn	Kilde
<b>Pattedyr</b>		
Sydflagermus	Eptesicus serotinus	DMU nr. 635
Dværghagermus	Pipistrellus pygmaeus	DMU nr. 635
Damflagermus	Myotis dasycneme	DMU nr. 635
Vandflagermus	Myotis daubentonii	DMU nr. 635
Brunflagermus	Nyctalus noctula	DMU nr. 635
<b>Padder</b>		
Stor vandsalamander	Triturus cristatus	DMU nr. 635,
Spidssnudet frø	Rana arvalis	DMU nr. 635,
Strandtudse	Bufo calamita	DMU nr. 635,
<b>Krybdyr</b>		
Markfirben	Lacerta agilis	DMU nr. 635,

Tabel 6, Mulige Bilag IV arter, der kan have levesteder i nærheden af husdyrbruget.

#### **Vurdering af bilag IV arter**

I forbindelse med det ansøgte bliver der ikke fjernet bygninger, træer, sten- og jordbunker eller levende hegn, der kan være levesteder for bilag IV arter.

Det ansøgte vurderes ligeledes ikke at ville medføre en negativ påvirkning eller tilstandsændring af områdets naturområder og vandhuller, der ligeledes kan være leve- og yngleområde for bilag IV arter.

### **Biologisk mangfoldighed og potentielle økologiske forbindelser**

I Rebild Kommunes kommuneplan er der sat retningslinjer for kommunens Grøne Danmarkskort, der skal øge den biologiske mangfoldighed. Målene er at den biologiske mangfoldighed sikres og forbedre kvaliteten i de eksisterende naturområder og at skabe større og mere sammenhængende naturområder.

Det ansøgte ligger udenfor udpegningen af områder med særlige naturbeskyttelsesinteresser, potentielle naturbeskyttelsesområder, områder med særlige økologiske forbindelser eller potentielle økologiske forbindelser.

#### **Vurdering af biologisk mangfoldighed**

De eksisterende driftsbygninger indrettes med dybstrøelse, og husdyrbruget ligger udenfor områder der er udpeget til at styrke den biologiske mangfoldighed. Det vurderes derfor, at det ansøgte, ikke vil medføre en negativ påvirkning eller nedbrydning af dyre- og plantelivet.

## **2.6 Lugtemission (B4, B6, D1e, D1g)**

De nærmeste lugtberegningspunkter er udpeget i skema 245350 i *husdyrgodkendelse.dk* og fremgår af figur 2.

Den nærmeste enkeltbolig uden landbrugspligt er stuehuset på Udflyttervej 14, der ligger 238 meter øst for det ansøgte husdyrbrug.

Nærmeste samlede bebyggelse udløses ved udflyttervej 4, hvortil der er 500 meter, mens den nærmeste byzone ligger cirka 1,2 kilometer fra husdyrbruget.

Der er ikke vurderet på, om der er kumulation til andre husdyrbrug indenfor 100 meter fra nærmeste enkelt bolig uden landbrugspligt, samt indenfor 300 meter fra nærmeste byzone. Ansøgers husdyrbrug på Lille Brøndum Byveje 12 ligger indenfor 100 til samlet bebyggelse ved Udflyttervej 4.



Figur 2, Nærmeste nabo, samlede bebyggelse og byzone. Kilde: husdyrgodkendelse.dk

Bebyggelse	Kumulation	Model	Ukorrigeret geneafstand	Korrigeret geneafstand	Vægtet gennemsnits-afstand	Genekriterie overholdt
Udflyttervej 14 🏠	0	NY	133,3	133,3	237,9	Ja
Udflyttervej 4 🏠	1	NY	272,7	300	500,1	Ja
Bælum By, Bælum 🏠	0	NY	378	378	1243,8	Ja

Tabel 7, Beregning af lugtgeneafstand til nærmeste enkeltbolig uden landbrugspligt, samlede bebyggelse og byzone. Kilde: husdyrgodkendelse.dk

### Vurdering af lugtemission

Lugtregningerne sker i overensstemmelse med *husdyrgodkendelsesbekendtgørelsen*, og lugtkravene er overholdt.

Lugt opfattes forskelligt af forskellige personer. Det kan derfor ikke afvises, at nogle vil finde en lugtgeneafstand utilstrækkelig, selv om de bor længere væk end den beregnede lugtgeneafstand, mens andre ikke føler sig generet, selv om de bor inden for lugtgeneafstanden.

Der er ikke kendskab til, at lugt fra husdyrbrug er direkte sundhedsskadelig.

På baggrund af ovenstående vurderes det, at husdyrbruget ikke udgør en sundhedsrisiko, samt at husdyrbruget kan etableres som ansøgt uden at være til gene for naboerne.

## 2.7 Øvrige emissioner og gener (B7, D1e)

De primære kilder til emissioner og gener fra husdyrbrug er støj, rystelser, vibrationer, lys, skadedyr og affald. Øvrige emissioner i form af forurening af vand, jordbund og undergrund anses normalvis ikke som værende relevant på husdyrbrug, da staldanlæg og opbevaringsanlæg er etableret i tætte og stabile materialer. Der forekommer desuden ikke stråling fra husdyrbruget.

Placering af aktiviteter på husdyrbruget, der kan medføre gener fremgår af bilag 3.

### 2.7.1 Støj

Der vil en kombination mellem naturlig og mekanisk ventilation i stalden.

Forventningen er, at der ikke vil opstå støjgener fra dyreholdet, da kreaturer ikke frembringer høje lyde

#### **Vurdering af støj**

Det vurderes ikke at være aktiviteter der potentielt kan medføre støjgener, der vil have væsentlig betydning for de omkringboende.

#### **2.7.2 Rystelser og vibrationer**

Der vil kunne opstå kortvarige rystelser og vibrationer i forbindelse med transporter til og fra husdyrbruget, samt internt på ejendommen. Eventuelle rystelser vil kunne forekomme i forbindelse med transporter forbundet med indkørsel af strøelse og tømning af staldene. Transporterne vil udelukkende ske i dagtimerne.

#### **Vurdering af rystelser og vibrationer**

Aktiviteter der kan medføre rystelser og vibrationer udenfor husdyrbruget, vurderes ikke at ville ske i et omfang, der medfører væsentlige gener for de omkringboende.

#### **2.7.3 Støv**

Der vil kunne forekomme støv internt på husdyrbruget og særligt indendørs i stalden i forbindelse med anvendelse af halm som strøelse.

#### **Vurdering af støv**

De daglige støvende aktiviteter finder sted indendørs og vurderes derfor kun at kunne medføre intern støvemission på husdyrbruget, og dette i et begrænset omfang.

Overordnet set vurderes det, at støvemissionen fra husdyrbruget ikke er af en størrelse, der kan forårsage betydelige gener for naboerne.

#### **2.7.4 Lys**

Der er intet lys i stalden om natten, og ejendommen har ingen projektører. Der kan opstå kortvarige lysgener i forbindelse med transport til og fra ejendommen.

#### **Vurdering af lys**

Der er ingen naboer i direkte nærhed af husdyrbrugets tilkørselsveje, og omfanget af lyspåvirkninger fra husdyrbruget vurderes at være meget begrænset. Derfor er den samlede vurdering, at det ansøgte, ikke forventes at forårsage væsentlige lysgener for de omkringboende.

#### **2.7.5 Skadedyr**

Rottebekæmpelse sker af et privat firma.

#### **Vurdering af skadedyr**

De beskrevne bekæmpelsestiltag vurderes til at være tilstrækkelige til at minimere risikoen for gener fra skadedyr eller påvirkning af menneskers sundhed.

#### **2.7.6 Transporter**

Al transport relateret til husdyrbruget foregår via adgangsvejene fra Udflyttervej, hvor der ikke er naboer i direkte nærhed af ind- og udkørsler. Der forventes kun et meget begrænset antal af tunge transporter, som vil finde sted i dagtimerne på hverdage.

Af tabel 11 fremgår det forventede antal tunge transporter i forbindelse med det ansøgte husdyrbrug.

Tunge transporter	Ansøgt drift antal/år
Indkørsel af halm til strøelse	12

Udbringning af husdyrgødning (traktor og vogn)	12
Forventet antal tunge transportere per år	24

Tabel 8 Skønnede transportere i forbindelse med det ansøgte.

### Vurdering af transport

Transporter forventes ikke at medføre væsentlige gener for omkringboende, da antallet af transportere i forbindelse med det ansøgte husdyrbrug forventes at være begrænset. Desuden er der ingen naboer i direkte nærhed af ind- og udkørsler.

## 2.8 Reststoffer, affald og naturressourcer (B8, D1c, D1d)

I forbindelse med husdyrproduktionen er der reststoffer og affald, som skal opbevares, håndteres og bortskaffes korrekt efter gældende lovgivning. Dertil kommer, at der i forbindelse med husdyrproduktion generelt også er et forbrug af naturressourcer, der bør minimeres mest muligt. Med udgangspunkt i husdyrbrugets størrelse og aktiviteter, er reststoffer og affald beskrevet og vurderet herunder.

Placering af aktiviteter, der kan medføre en forurening fremgår af bilag 3.

### 2.8.1 Affald

Fra husdyrbruget vil de primære affaldstyper være fx bigbags og bindegarn fra halmballer. Affald forbundet med husdyrbruget vil blive samlet og kørt hen på Lille Brøndum Bygade 12, hvor der er containere til sortering.

Der vil som udgangspunkt ikke forekomme betydelige mængder af farligt affald på det ansøgte husdyrbrug. Batterier og lypærer vil blive afleveret på genbrugspladsen.

### Vurdering af affald

Generelt vurderes det, at husdyrbrugets sortering, opbevaring og bortskaffelse af affald sker miljømæssig forsvarligt og i overensstemmelse med Rebild Kommunes retningslinjer for erhvervsaffald. Det vurderes, at affald fra husdyrbruget ikke udgør en væsentlig risiko for miljøet.

### 2.8.2 Råvarer

De primære råvarer på husdyrbruget er vand og ensilage/wrap og hø til kreaturerne, samt halm til strøelse. Dertil kommer elektricitet til lys og drift i stalden. Vand og el beskrives særskilt i afsnit 2.8.3 og 2.8.4 herunder.

### 2.8.3 Energiforbrug

Der benyttes primært el til belysning i stalden, samt til forbruget i stuehuset. Der forventes ikke aktiviteter på husdyrbruget, der medfører et højt elforbrug.

### Vurdering af energiforbrug

Det vurderes, at der med ovenstående beskrivelse, er gjort rede for husdyrbrugets elforbrug, og foranstaltninger til at minimere energiforbruget.

### 2.8.4 Vandforbrug

Husdyrbrugets vandforbrug knytter sig primært til forbruget i stuehuset, samt drikkevand til dyrene. I staldene er der være drikkevandskar til kreaturerne.

Husdyrbruget er forsynet med vand fra Lille Brøndum vandværk.

### Vurdering af vandforbrug

Det vurderes samlet set, at husdyrbruget med de beskrevne foranstaltninger, minimerer vandforbruget mest muligt, og at der ikke er væsentlig risiko for uheld, der medfører unødigt vandforbrug.

### 2.8.5 Spildevand og restvand

Der sker med det ansøgte ingen ændringer i de eksisterende afløbsforhold.

Der er ingen tagrender på bygningerne, hvorfor vandet nedsives ved bygningen.

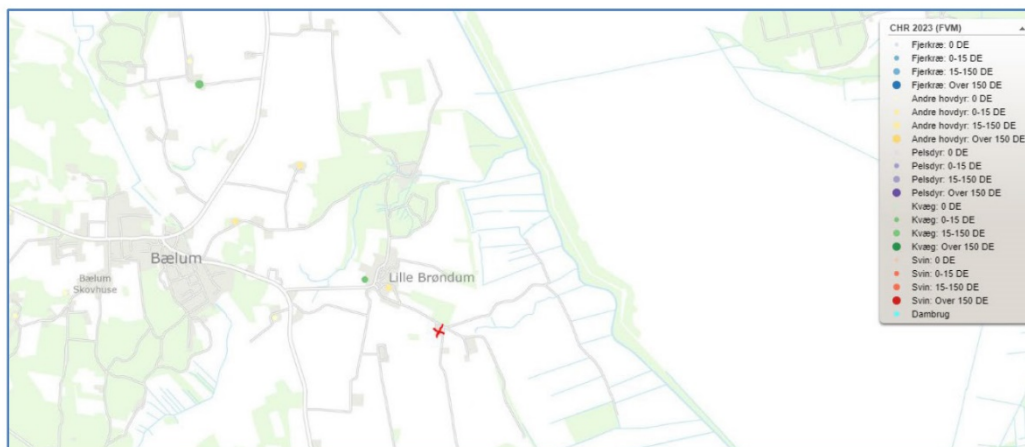
Staldene indrettes med fast bund og eksisterende afløb til ajlebeholder. Ajlebeholderen er angivet på bilag 2, og den forventes at være opført i 1960'erne. Den har en størrelse på cirka 15 m<sup>3</sup>.

#### Vurdering af spildevand og restvand

Da der er fast bund i staldene og ingen afløbsriste på ejendommens udendørs areal, vurderes det, at spildevand fra husdyrbruget ikke udgør en væsentlig risiko for forurening eller betydelig påvirkning af jord, undergrund og nærliggende vandmiljøer.

## 2.9 Kumulation med andre husdyrbrug (D1b)

I nedenstående figur ses det ansøgte og andre husdyrbrug registeret i CHR i 2023.



Figur 3, Husdyr i CHR 2023. Husdyrbruget på Udflyttervej 8 er markeret med et rødt kryds.

Kumulation i forhold til ammoniakdeposition til natur er beskrevet under punkt 2.5, mens kumulation i forhold til lugt og naboer er behandlet under punkt 2.6.

#### Vurdering af kumulation med andre husdyrbrug

Der er ikke kendskab til miljøproblemer i området, som vurderes at kunne have en væsentlig betydning for det omkringliggende miljø.

Der ligger husdyrbrug cirka 500 meter fra det ansøgte. På baggrund af det ansøgtes omfang, vurderes der ikke at ville give anledning til væsentlige kumulative virkninger i forhold til gener og eventuelle forureninger.



## 2.10 Forurenings- og genebegrænsende tiltag (B7, D1e)

For at beskytte nærmiljøet og grundvandet, vil ansøger have følgende procedurer for håndtering af husdyrgødning, olie og kemikalier og døde dyr.

### Husdyrgødning

På ejendommen vil der være husdyrgødning i form af dybstrøelse (strøelse) fra kreaturerne. Strøelsens muges ud to gange om året, og udbringes direkte på markerne.

### Olie og kemikalier

Der opbevares ikke olieprodukter eller kemikalier på ejendommen, hvorfor der ikke er nogen risiko forbundet herved. Der findes en 1000 L fyringsolietank i stuehuset.

### Døde dyr


Døde dyr blive placeret i en container ved stalden. Døde dyr meldes til Daka med det samme, og afhentes som udgangspunkt inden for ét døgn. Den beskrevne håndtering af døde dyr vurderes at ske miljømæssig forsvarlig og placeringen vurderes ikke at give anledning til væsentlige gener.

## 2.11 Forslag til egenkontrol (B7)

Der er ikke benyttet miljøteknologier der kræver, at der stilles vilkår til egenkontrol.

## 2.12 BAT-ammoniakemission (B9)

Det ansøgte overholder BAT niveauet.

Samlet BAT beregning 			
	Stalde	Lagre	Total
Samlet BAT krav (kg NH <sub>3</sub> -N /år)	1822	0	1822
Faktisk emission (kg NH <sub>3</sub> -N /år)	1822	0	1822
Forskel (kg NH <sub>3</sub> -N /år)	-	-	0
Vejledende BAT Overholdt?	-	-	Ja

Tabel 9, samlet BAT beregning

## 2.13 Grænseoverskridende virkninger (B10)

Ansøgningen vurderes på baggrund af afstanden til landegrænsen, ikke at medføre grænseoverskridende virkninger.

## 2.14 Klima (D1f)

Nedenfor fremgår husdyrbrugets sårbarhed i forhold til nedbør, vandstigning fra vandløb, grundvandsstigning samt havvandsstigning. Alle data er hentet fra Klimatilpasningskortet<sup>3</sup>.

### Nedbør

Ved meget voldsom nedbør, med en døgnnedbør på op til 150 millimeter, er der ikke angivet nogen bygninger eller anlæg, der har væsentlig risiko for påvirkninger.

<sup>3</sup> <https://kamp.miljoeportal.dk/>

### Grundvand

Det terrænnære grundvand omkring husdyrbrugets bygninger og anlæg, har om vinteren en minimumsdybde på mellem 1 - og 4 meter. Der vurderes derfor ikke at være væsentlig risiko for uhensigtsmæssige påvirkninger af grundvandet.

### Vandløb og hav

Staldene ligger ikke i et område, der forventes at blive påvirket af oversvømmelser fra vandløb eller havandsstigning.

## 2.15 Risiko for ulykker og katastrofer (D1f)

Den største risiko for forurening fra husdyrbruget vurderes at være knyttet til håndteringen af strøelsen/dybstrøelse. Staldene er opført i tætte og stabile materialer således at risikoen for forurening herfra minimeres.

Husdyrbruget ligger ikke i nærheden af større industrielle anlæg, der risikerer at medføre alvorlige konsekvenser i tilfælde af ulykker eller katastrofer. Området som det ansøgte husdyrbrug er beliggende i, er desuden heller ikke udsat i forhold til naturkatastrofer såsom jordskælv eller jordskred, der kan føre til, at der sker skade på bygninger og anlæg.

For at beskytte det lokale miljø og grundvandet har ansøgeren en række procedurer for håndtering af husdyrgødning, olie og kemikalier.

På ejendommen opbevares husdyrgødningen i stalden, indtil dybstrøelsen fjernes. Eventuelle tab af dybstrøelse, der kan opstå i forbindelse med udmugning, bliver samlet op ved afslutning af arbejdet.

Da der ikke findes gyllebeholdere på ejendommen, er der ingen risiko for udslip herfra.

Fyringsolie opbevares i en tank med kapacitet på 1.000 liter, som er placeret indendørs i stuehuset. Eventuelt spild eller udslip vil hurtigt kunne opdages, da tanken befinder sig i stuehuset, og vil blive opsamlet med blandt andet træspåner. Derefter vil det blive bortskaffet som farligt affald. Skulle der opstå situationer, hvor der er risiko for forurening af jord og vandmiljø, vil miljømyndighederne blive tilkaldt.

Da der ikke opbevares olie- og kemikalieprodukter, er der ingen forbundet risiko hermed.

## 2.16 Oplysninger om konsulenten (A4)

Ansøgningen er udarbejdet af Pba.i jordbrug, Henriette Fries, Spiras, som har arbejdet med landbrugets miljøforhold i 15 år. Dels som rådgiver, kommunal miljømedarbejder, AC-tekniker i Miljøstyrelsen og nu miljørådgiver i landboforeningen Spiras.

## 3. Screening af om projektet er omfattet af krav om miljøkonsekvensvurdering (D1, D2, D3)

Projektet vurderes ikke at kunne medføre væsentlige indvirkninger på miljøet i relation til de kriterier, der er anført i husdyrgodkendelsesbekendtgørelsens bilag 1, punkt D nr. 1 og 2, der omhandler projektets karakteristika og placering, og under hensyn til projektets indvirkning på faktorer, der følger af §4, stk. 6.

Ifølge husdyrgodkendelsesbekendtgørelsens §63 nr. 3, skal husdyrbrugets særkender beskrives i afgørelsen, og fremgår af kapitel 2. Husdyrbrugets indvirkninger er vurderet i bilag 1.

På baggrund af ovenstående vurderes det ansøgte ikke at påvirke miljøet væsentligt, hvorfor denne ansøgning ikke er omfattet af kravet om miljøkonsekvensvurdering.

## 4. Konklusion

Sammenfattet vurderes den ansøgte ændring af husdyrbruget på Udsigtvejen 8, at kunne ske uden at medføre væsentlig direkte eller indirekte påvirkning af det omkringliggende miljø. Rebild Kommune kan ved fastsættelse af normale driftsvilkår for ejendommen fastholde husdyrbruget på de ansøgte tiltag, samt opsætte vilkår for indgreb såfremt husdyrbruget mod forventning medfører forøgede gener for omgivelserne.

## 5. Bilagsoversigt

Bilag 1. Screeningsdokument jf. bek. nr. 2256 af 29/12/2020, bilag 1, punkt D

Bilag 2. Oversigtskort over ejendommen

Bilag 3. Gene- og forureningskort

## Bilag 1. Screeningsdokument

Relevante kriterier til bestemmelse af om en ansøgning om godkendelse efter § 16 a, stk. 4, eller tilladelse efter § 16 b, i husdyrbrugsloven er omfattet af krav om miljøkonsekvensvurdering, jf. denne bekendtgørelses § 4, stk. 3, nr. 3. I nedenstående tabel angives bilag 1 punkt D kriterier sammenholdt med kapitalerne i denne miljøansøgning.

Krav i husdyrgodkendelsesbekendtgørelsens bilag 1 punkt D	Henvi sning til afsnit i miljøansøgning
<b>1. Projektets karakteristika</b>	
Projektets karakteristika skal især ansues i forhold til:	
a) Hele projektets dimensioner og udformning.	2.1 + 2.2
b) Kumulation med andre eksisterende og/eller godkendte projekter.	2.5 + 2.6 + 2.7.5
c) Brugen af naturressourcer, særlig jordarealer, jordbund, vand og biodiversitet.	2.8.2 + 2.8.3 + 2.8.4
d) Affaldsproduktion.	2.8.1
e) Forurening og gener.	2.7 + 2.7.6
f) Risikoen for større ulykker og/eller katastrofer, som er relevante for det pågældende projekt, herunder sådanne som forårsages af klimaændringer, i overensstemmelse med videnskabelig viden.	2.11 + 2.12
g) Risikoen for menneskers sundhed (f.eks. som følge af vand- eller luftforurening).	2.6 + 2.7 + 2.8
<b><u>Vurdering</u></b>	
Samlet vurderes projektets karakteristika ikke at give anledning til, at det anmeldte projekt vil kunne påvirke miljøet væsentligt.	

<p><b>2. Projektets Placering</b>                  Den miljømæssige sårbarhed i de geografiske områder, der kan forventes at blive berørt af projekter, skal tages i betragtning, navnlig:</p>	
<p>a) den eksisterende og godkendte arealanvendelse,</p>	2.2
<p>b) naturressourcernes (herunder jordbund, jordarealer, vand og biodiversitet) relative rigdom, forekomst, kvalitet og regenereringskapacitet i området og dettes undergrund,</p>	2.4
<p>c) det naturlige miljøes bæreevne med særlig opmærksomhed på følgende områder:                  i) Vådområder, områder langs bredder, flodmundinger.                  ii) Kystområder og havmiljøet.                  iii) Skovområder.                  iv) Naturresevater og -parker.                  v) Områder, der er registreret eller fredet ved national lovgivning; Natura 2000-områder udpeget af medlemsstater i henhold til direktiv 92/43/EØF og direktiv 2009/147/EF.                  vi) Områder, hvor det ikke er lykkedes — eller med hensyn til hvilke det menes, at det ikke er lykkedes — at opfylde de miljøkvalitetsnormer, der er fastsat i EU-lovgivningen, og som er relevante for projektet.                  vii) Tætbefolkede områder.                  viii) Landskaber og lokaliteter af historisk, kulturel eller arkæologisk betydning.</p>	2.4
<p><b><u>Vurdering</u></b>                   Samlet vurderes projektets placering ikke at give anledning til, at det anmeldte projekt vil kunne påvirke miljøet væsentligt.</p>	

<p><b>3. Arten af og kendetegn ved den potentielle indvirkning på miljøet</b></p> <p>Projektets forventede væsentlige virkninger på miljøet skal ses i relation til de kriterier, der er anført under punkt 1 og 2 ovenfor, og under hensyn til projektets indvirkning på faktorer, der følger af § 4, stk. 6, idet der skal tages hensyn til</p>	
a) indvirkningens størrelsesorden og rumlige udstrækning (f.eks. geografisk område og antallet af personer, der forventes berørt),	2.1 + 2.2 + 2.3
b) indvirkningens art,	2
c) indvirkningens grænseoverskridende karakter,	2.10
d) indvirkningens intensitet og kompleksitet,	2
e) indvirkningens sandsynlighed,	2
f) indvirkningens forventede indtræden, varighed, hyppighed og reversibilitet,	2
g) kumulationen af projektets indvirkninger med indvirkningerne af andre eksisterende og/eller godkendte projekter,	2.5.1 + 2.6 + 2.7.5
h) muligheden for reelt at begrænse indvirkningerne.	2
<p><b><u>Vurdering</u></b></p> <p>Samlet vurderes projektet i relation med andre projekter, ikke at give anledning til, at det anmeldte projekt vil kunne påvirke miljøet væsentligt.</p>	

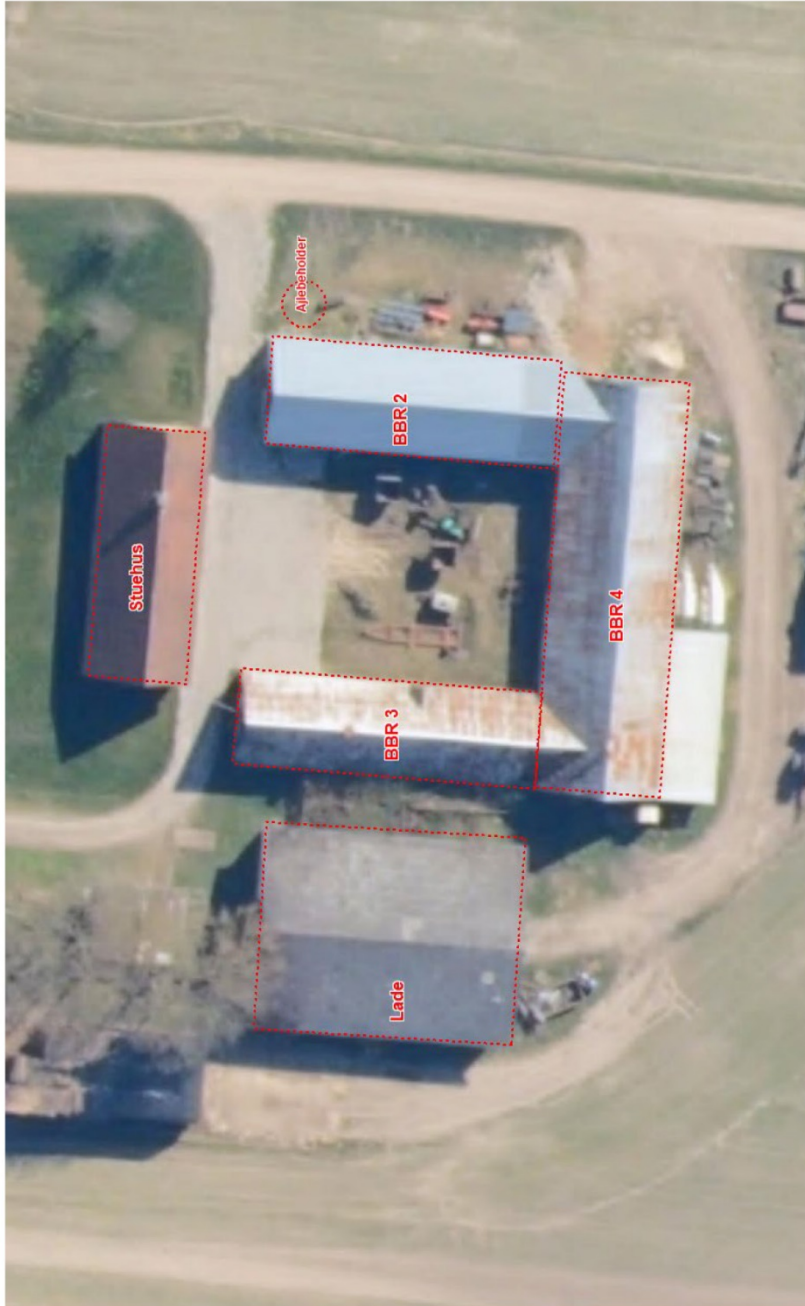
Relevante kriterier til bestemmelse af om en ansøgning om godkendelse efter § 16 a, stk. 4, eller tilladelse efter § 16 b, i husdyrbrugsloven er omfattet af krav om miljøkonsekvensvurdering, jf. denne bekendtgørelses § 4, stk. 3, nr. 3. I nedenstående tabel angives bilag 1 punkt D kriterier sammenholdt med kapitalerne i denne miljøansøgning.

Krav i husdyrgodkendelsesbekendtgørelsens bilag 1 punkt D	Henvi sning til kapitel i miljøansøgning
<p>1. Projektets karakteristika</p> <p>Projektets karakteristika skal især ansues i forhold til:</p> <ul style="list-style-type: none"> <li>a) Hele projektets dimensioner og udformning.</li> <li>b) Kumulation med andre eksisterende og/eller godkendte projekter.</li> <li>c) Brugen af naturressourcer, særlig jordarealer, jordbund, vand og biodiversitet.</li> <li>d) Affaldsproduktion.</li> <li>e) Forurening og gener.</li> <li>f) Risikoen for større ulykker og/eller katastrofer, som er relevante for det pågældende projekt, herunder sådanne som forårsages af klimaændringer, i overensstemmelse med videnskabelig viden.</li> <li>g) Risikoen for menneskers sundhed (f.eks. som følge af vand- eller luftforurening).</li> </ul>	<p>I følgende kapitler er projektet karakteristika gennemgået:</p> <p>Kap. 2.1 og 2.1</p> <p>Kap. 2.7.7</p> <p>Kap. 2.4 – 2.5</p> <p>Kap. 2.8</p> <p>Kap. 2.5 -2.6</p> <p>Kap. 2.12</p> <p>Kap. 2.7</p> <p>Samlet vurderes projektets karakteristika ikke at give anledning til, at det anmeldte projekt vil kunne påvirke miljøet væsentligt.</p>
<p>2. Projektets Placering</p> <p>Den miljømæssige sårbarhed i de geografiske områder, der kan forventes at blive berørt af projekter, skal tages i betragtning, navnlig:</p> <ul style="list-style-type: none"> <li>a) den eksisterende og godkendte arealanvendelse,</li> <li>b) naturressourcernes (herunder jordbund, jordarealer, vand og biodiversitet) relative rigdom, forekomst, kvalitet og regenereringskapacitet i området og dettes undergrund,</li> <li>c) det naturlige miljøes bæreevne med særlig opmærksomhed på følgende områder:                         <ul style="list-style-type: none"> <li>i) Vådområder, områder langs bredder, flodmundinger.</li> <li>ii) Kystområder og havmiljøet.</li> <li>iii) Skovområder.</li> <li>iv) Naturresevater og -parker.</li> <li>v) Områder, der er registreret eller fredet ved national lovgivning; Natura 2000-områder udpeget af medlemsstater i henhold til direktiv 92/43/EØF og direktiv 2009/147/EF.</li> </ul> </li> </ul>	<p>I følgende kapiteller er projektet placering gennemgået:</p> <p>Kap. 2.4 og 2.5</p> <p>Samlet vurderes projektets placering ikke at give anledning til, at det anmeldte projekt vil kunne påvirke miljøet væsentligt.</p>

<p>vi) Områder, hvor det ikke er lykkedes — eller med hensyn til hvilke det menes, at det ikke er lykkedes — at opfylde de miljøkvalitetsnormer, der er fastsat i EU-lovgivningen, og som er relevante for projektet.</p> <p>vii) Tætbefolkede områder.</p> <p>viii) Landskaber og lokaliteter af historisk, kulturel eller arkæologisk betydning.</p>	
<p>3. Arten af og kendetegn ved den potentielle indvirkning på miljøet                  Projektets forventede væsentlige virkninger på miljøet skal ses i relation til de kriterier, der er anført under punkt 1 og 2 ovenfor, og under hensyn til projektets indvirkning på faktorer, der følger af § 4, stk. 6, idet der skal tages hensyn til</p> <p>a) indvirkningens størrelsesorden og rumlige udstrækning (f.eks. geografisk område og antallet af personer, der forventes berørt),</p> <p>b) indvirkningens art,</p> <p>c) indvirkningens grænseoverskridende karakter,</p> <p>d) indvirkningens intensitet og kompleksitet,</p> <p>e) indvirkningens sandsynlighed,</p> <p>f) indvirkningens forventede indtræden, varighed, hyppighed og reversibilitet,</p> <p>g) kumulationen af projektets indvirkninger med indvirkningerne af andre eksisterende og/eller godkendte projekter,</p> <p>h) muligheden for reelt at begrænse indvirkningerne.</p>	<p>Projektets potentielle indvirkninger på miljøet er beskrevet i:</p> <p>Kap. 2</p> <p>Samlet vurderes projektet i relation med andre projekter, ikke at give anledning til, at det anmeldte projekt vil kunne påvirke miljøet væsentligt.</p>



## Bilag 2. Oversigtskort over ejendommen



### Bilag 3. Gene- og forureningskort

