

Randers Kommune



MILJØTILLADELSE

af husdyrbruget

Tinghøjvej 96, Råsted, 8920 Randers NV

Registreringsblad - Miljøtilladelse

Hovedmatrikel nr.	6a m.fl. Råsted, Råsted
Cvr. nr.	17243047
Ejer af landbruget og driftsansvarlig	Lars Fisker
Ansøger	Lars Fisker
Godkendelsesbetegnelse	§ 16 b svinebrug > 750 kg NH ₃ -N pr. år
Tilsynsmyndighed	Randers Kommune
Sagsnummer	09.17.21-P19-9-20
Sagsbehandler	Anni Nielsen
Tilladelsens dato	13. august 2020

Indholdsfortegnelse

RESUMÉ	4
GENERELLE FORHOLD	4
VILKÅR FOR TILLADELSEN	6
Generelt.....	6
Anlæg.....	6
Produktionsareal og staldindretning.....	6
Gødningsopbevaring og -håndtering.....	7
Lugt.....	7
Støj.....	7
Fluebekæmpelse.....	8
Egenkontrol.....	8
KOMMUNENS VURDERING	9
OFFENTLIGGØRELSE	19
KLAGEVEJLEDNING	19
BILAG:	20

Resumé

Husdyrbruget har ansøgt om miljøtilladelse til hold af søer og produktion af smågrise.

Denne miljøtilladelse omhandler overgang til stipladsmodellen. Der tillades et produktionsareal på 1.820 m² i eksisterende staldbygninger og en eksisterende gyllebeholder med et samlet overfladeareal på 470 m² (se situationsplan bilag 1).

Miljøtilladelsen stiller bl.a. vilkår om staldtype, dyretype og produktionsarealer. Der er endvidere stillet krav til håndtering af husdyrgødning, samt vilkår for at hindre støj- og fluegener.

På baggrund af de stillede vilkår i miljøtilladelsen og de generelle regler for husdyrbrug vurderer Randers Kommune, at husdyrbruget ikke vil give anledning til uacceptable påvirkninger af omgivelserne, og at husdyrbruget vil kunne drives uden væsentlige gener for omgivelserne, når driften sker i overensstemmelse med disse regler.

Generelle forhold

Randers Kommune meddeler i henhold til § 16b, stk. 1 i Husdyrbrugloven¹ tilladelse til svinebruget, Tinghøjvej 96, Råsted, 8920 Randers NV. Tilladelsen gives på betingelse af, at de nærmere fastsatte vilkår i miljøtilladelsen overholdes.

Vilkårene i tilladelsen er som hovedregel kun stillet for de punkter, hvor tilsynsmyndigheden vurderer, at kravene skal være mere vidtgående end de generelle bestemmelser. Øvrig lovgivning - f.eks. den til enhver tid gældende Godkendelsesbekendtgørelse² og Husdyrgødningsbekendtgørelse³ skal også overholdes og særlig bemærkes:

- At der på arealer hvor der kortvarigt er dyr, men som ikke medregnes som produktionsareal, skal foretages effektiv rengøring efter endt ophold (eks. udleveringsrum og service- og gangarealer m.v.), jf. § 38 i Godkendelsesbekendtgørelsen.

Ud over miljøtilladelsens vilkår og de generelle regler, skal driftsansvarlige desuden være opmærksom på følgende:

- At grundlaget for tilladelsen er den sidst indsendte ansøgning, skema nr. 219463, version 1.
- At ændring, etablering, eller renovering af bygninger, pladser, siloer, opbevaringstanke. m.v. i forhold til sidst indsendte ansøgning skal anmeldes til kommunen.
- At øvrige fornødne godkendelser eller tilladelser skal indhentes separat, herunder byggetilladelse samt udlednings- og nedsivningstilladelse til regnvand.
- At der er en udnyttelsesfrist på 6 år fra tilladelsen er meddelt.

¹ Lovbekendtgørelse nr. 520 af 1. maj 2019 om husdyrbrug og anvendelse af gødning m.v.

² Bekendtgørelse nr. 1261 af 29. november 2019 om godkendelse og tilladelse m.v. af husdyrbrug.

³ Bekendtgørelse nr. 760 af 30. juli 2019 om miljøregulering af dyrehold og om opbevaring og anvendelse af gødning.

- At tilladelsen betragtes som udnyttet når evt. byggeri er afsluttet, samt ved enhver ændring, som er i overensstemmelse med tilladelsen, dvs. både ved hel og delvis udnyttelse af tilladelsen.
- At alle vilkår er gældende fra det tidspunkt, tilladelsen er udnyttet, medmindre andet er angivet.
- At tilladelsen eller dele heraf til hver en tid kan bortfalde, hvis den ikke har været udnyttet i en sammenhængende periode på 3 år.

Vilkår for tilladelsen

Generelt

1. Et eksemplar af tilladelsen skal til enhver tid være tilgængelig på husdyrbruget, og driftspersonalet skal være orienteret om tilladelsens indhold.
2. Husdyrbrugets indretning og drift skal miljømæssigt være i overensstemmelse med de oplysninger, der ligger til grund for tilladelsen, dog med de eventuelle ændringer der fremgår af vilkårene.
3. Eventuelt ejerskifte skal meddeles tilsynsmyndigheden senest 1 måned efter, det har fundet sted.

Anlæg

Produktionsareal og staldindretning

4. Den maksimale størrelse af produktionsarealer og fordeling af staldsystemer skal være i overensstemmelse med tabel 1, situationsplan (bilag 1), staldskitse (bilag 2) og staldopmåling (bilag 3):

Staldafsnit Jf. bilag 2 og 3	Staldstørrelse (m ²)	Staldsystem	Produktionsareal (m ²)
Karantænestald	2708	Søer, golde og drægtige. Individuel opstaldning, fuldspaltegulv.	67
Klimastald og Ungsvinestald		Smågrise. Toklimastald, delvis spaltegulv.	450
Disponibel sti og sygesti		Søer, golde og drægtige. Løsgående, delvis spaltegulv.	62
Drægtig (ny) Drægtig (gl.)		Søer, golde og drægtige. Løsgående, delvis spaltegulv.	750
Kontrolstald		Søer, golde og drægtige. Individuel opstaldning, delvis spaltegulv.	84
Løbestald		Søer, golde og drægtige. Individuel opstaldning, fuldspaltegulv	102
Farestald		Søer, diegivende. Kassestier, fuldspaltegulv.	305
Samlet produktionsareal			1820

Tabel 1: Fordeling af staldsystemer/produktionsarealer i de enkelte staldafsnit

5. Der skal opretholdes en god staldhygiejne. Det skal bl.a. sikres, at foderarealer holdes tørre, at dyrene holdes rene, at støv og smudsbelægning i staldene fjernes, og at fodringssystemer holdes rene.

Gødningsopbevaring og -håndtering

6. Det samlede overfladeareal på husdyrbrugets beholder til flydende husdyrgødning må ikke overstige 470 m².
7. I forbindelse med påfyldning af gyllevogn må der ikke spildes flydende husdyrgødning på jorden, således at der er fare for forurening af jord, grundvand, vandløb eller dræn.
8. Ved omlæsning til gyllevogn skal der anvendes gyllevogn med påmonteret kran, som svinger ind over tanken. Omlæsning til gyllevogn må ikke ske med fastmonteret pumpe eller tømmer med traktorpumpe el.lign., medmindre det sker på en tæt, befæstet påfyldningsplads med fald mod afløb til pumpebrønd el.lign.
9. Husdyrbruget skal altid have en opbevaringskapacitet for flydende husdyrgødning inkl. vand fra befæstede arealer, svarende til mindst 9 måneders produktion. Opbevaringskapaciteten kan opfyldes ved skriftlig aftale om opbevaring på anden ejendom.

Lugt

10. Såfremt der efter kommunens vurdering opstår væsentlige lugtgener, der skønnes at være større, end der kan forventes ifølge grundlaget for miljøvurderingen, kan kommunen meddele påbud om, at der skal indgives og gennemføres projekt for afhjælpende foranstaltninger.

Støj

11. Husdyrbrugets bidrag til det udendørs støjniveau målt ved nabobeboelse i det åbne land må i intet punkt overstige følgende grænseværdier:

	Tidsinterval	Grænseværdi	Midlingstid
Hverdage	Kl. 07.00-18.00	55 dB(A)	8 timer
Lørdage	Kl. 07.00-14.00	55 dB(A)	7 timer
Lørdage	Kl. 14.00-18.00	45 dB(A)	4 timer
Søn- og helligdage	Kl. 07.00-18.00	45 dB(A)	8 timer
Aften	Kl. 18.00-22.00	45 dB(A)	1 time
Nat	Kl. 22.00-07.00	40 dB(A)	½ time

Tabel 2: Grænseværdier for støj

Støjbelastningen er det ækvivalente, korrigerede støjniveau i dB(A) målt eller beregnet i punkter 1,5 m over terræn. Referencetiden er det mest støjbelastede tidsrum i perioden. Støjens maksimalværdi må om natten ikke overstige 55 dB(A) ved boliger.

Brugen af landbrugsredskaber i marken er undtaget fra støjgrænserne.

Såfremt kommunen får begrundet mistanke om, at vilkårene om støjgrænser ikke er overholdt, forlanges det, at husdyrbruget foretager de nødvendige tiltag og efterfølgende fremsender dokumentation for, at støjgrænserne ikke er overskredet. Udgifterne hertil afholdes af husdyrbruget.

Dokumentationen skal ske i form af målinger og/eller beregninger foretaget i en periode, hvor husdyrbrugets støj under normale forhold er maksimal. Dokumentation vedrørende støj skal udføres efter gældende vejledninger fra Miljøstyrelsen, pt. nr. 5/1984, *Målinger af ekstern støj* og nr. 5/1993, *Beregning af ekstern støj fra virksomheder* eller Orientering nr. 9/1997.

Måling og beregning skal udføres af et målefirma, der er akkrediteret eller en person, der er certificeret til "miljømålinger – ekstern støj".

Fluebekæmpelse

12. Der skal på ejendommen foretages en effektiv fluebekæmpelse og forebyggende foranstaltninger mod fluer. Fluebekæmpelse skal ske i overensstemmelse med de til enhver tid nyeste retningslinjer. Jf. <https://agro.au.dk/myndighedsraadgivning/>

Egenkontrol

13. Til kontrol af driftsvilkårene og forudsætningerne for tilladelsen skal der årligt føres journal med nedenstående oplysninger:
 - a. Oplysninger om produktionsniveau, som Gødningsregnskab, købs- og salgsnota, E-kontrol eller lignende.

Egenkontroloplysninger skal opbevares i mindst 5 år og forevises på kommunens forlangende.

KOMMUNENS VURDERING

Ansøger ønsker den fleksibilitet, der ligger i at komme over på stipladsmodellen. Miljøtilladelse efter stipladsmodellen betyder, at der må være det sohold og produceres det antal smågrise, der efter dyrevelfærdsreglerne kan være på produktionsarealet.

Der er ansøgt om tilladelse til et produktionsareal på 1.820 m² i eksisterende staldbygninger og en eksisterende gyllebeholder med et overfladeareal på 470 m² (se situationsplan bilag 1).

Randers Kommune har på baggrund af tilsyn på husdyrbruget fastlagt en produktionsret på 335 søer og 9.380 producerede smågrise (7,3 – 32 kg) pr. år. Det er oplyst, at den årlige produktion fremover forventes at bestå af ca. 400 søer og 14.000 smågrise.

Ifølge CHR (CentraleHusdyrRegister) er antallet af stipladser på husdyrbruget oplyst til 350 stipladser til søer, gylte og orner, 60 stipladser til svin over 30 og 1.600 stipladser til smågrise mellem 7 og 30 kg. Da husdyrbruget har færre end 750 stipladser til søer er det ikke omfattet af IE-direktivet.

Husdyrbrugets emission af ammoniak beregnes ud fra størrelsen af produktionsarealet i staldene, samt overfladearealet af husdyrbrugets lager af gødning. Husdyrbrugets emission af lugt beregnes alene ud fra størrelsen af produktionsarealet i staldene. Produktionsarealet er det areal i staldene, hvor dyrene kan opholde sig og har mulighed for at afsætte gødning. Service- og gangarealer kan, men skal ikke medregnes. I den forbindelse har kommunen foretaget en vurdering af, hvilke arealer der skal medregnes i produktionsarealet (Godkendelsesbekendtgørelsens bilag 3, pkt. C).

Det bemærkes, at kommunen (jf. Godkendelsesbekendtgørelsens § 34 stk. 2) ved vurderingen skal inddrage alle etableringer, udvidelser og ændringer af husdyrbruget, der er godkendt eller afgjort efter anmeldelse inden for de seneste 8 år. Dermed skal påvirkningen fra det ansøgte produktionsareal også vurderes i forhold til påvirkning fra husdyrbrugets produktionsareal for 8 år siden (8 års-drift).

Der er tale om uændrede eksisterende bygninger opført for mere end 8 år siden. Miljøpåvirkningen med ammoniak er dermed den samme i "ansøgt drift", "nudrift" og "8 års-drift".

Udover produktionen på Tinghøjvej 96 har ansøger husdyrproduktion på Mosedraget 4, N. Bjerregrav, 8920 Randers NV. Der er tale om adskilte husdyrbrug på hver deres selvstændige ejendomme. Randers Kommune har derfor vurderet, at miljøtilladelsen til Tinghøjvej 96 ikke skal omfatte produktionen på begge ejendomme.

Bedste tilgængelige teknik (BAT)

Ansøger har redegjort for anvendelse af bedst tilgængelig teknik. Randers Kommune vurderer, at ansøger har truffet de nødvendige foranstaltninger for at forebygge og begrænse forureningen ved anvendelse af den bedste tilgængelige teknik (BAT), og at husdyrbruget med de generelle krav og de stillede vilkår i øvrigt kan drives på stedet uden at påvirke omgivelserne på en måde, som er uforenelig med hensynet til omgivelserne.

Kommunens vurderinger og bemærkninger

Ammoniak og staldindretning

I ansøgningssystemet, Husdyrgodkendelse.dk er der foretaget en beregning af det emissionsniveau (BAT-krav) for ammoniak, der er opnåeligt ved anvendelse af bedst tilgængelig teknologi. Der beregnes et samlet BAT-krav for husdyrbrugets anlæg (stalde og gødningslager) ud fra emissionsfaktorerne i Godkendelsesbekendtgørelsens bilag 3.

Det samlede BAT-krav (inkl. lagre) er beregnet til 2.258 kg N/år. Husdyrbruget vurderes at leve op til det beregnede BAT-niveau, da husdyrbrugets samlede ammoniakfordampning er beregnet til 2.258 kg N/år, jf. ansøgningssystemet, Husdyrgodkendelse.dk.

Det er en forudsætning for ammoniakberegningerne, at husdyrbrugets stald er indrettet med de oplyste staldsystemer. Jf. bilag 2 og 3. Det er desuden en forudsætning, at størrelsen og fordelingen af husdyrbrugets produktionsareal, samt areal af opbevaringslageret er i overensstemmelse med det oplyste. Der er stillet vilkår i overensstemmelse hermed.

Endelig er det en forudsætning, at der er en god staldhygiejne, hvilket også stilles som vilkår.

Placering

I forhold til retningslinjerne i Kommuneplan 2017 er husdyrbrugets anlæg beliggende

- i et område, som er udpeget som landbrugsområde,
- uden for særlige landskabelige-, geologiske- eller kulturhistoriske interesseområder,
- uden for kirkebyggelinjer, fredninger, skovbyggelinjen, strandbeskyttelseslinjen, sø- og å-beskyttelseslinjen, fortidsmindebeskyttelseslinjen og beskyttede sten- og jorddiger,
- uden for lavbundsarealer, der kan genoprettes som vådområder,
- uden for naturområder og mulige naturområder, herunder også internationale naturbeskyttelsesområder.

Miljøtilladelsen omfatter alene eksisterende uændrede bygninger.

Kommunens vurderinger og bemærkninger

Det eksisterende anlæg er placeret uden for områder, hvor landskabelige og kulturhistoriske hensyn i særlig grad skal varetages. Det vurderes, at projektet ikke medfører en væsentlig påvirkning af landskabelige og kulturhistoriske værdier og at der ikke er grundlag for at stille skærpende vilkår til beplantning eller projektets udformning og placering.

Natur

For projektet gælder følgende:

- Ammoniakemissionen fra det samlede anlæg, herunder lagre af husdyrgødning er 2.258 kg N/år i ansøgt drift, nuværende drift og 8 års-drift.
- Nærmeste ammoniakfølsomme naturareal af typen kategori 1-natur, jf. Husdyrbrug-lovens § 7, ligger ca. 900 m vest for staldanlægget.
- Nærmeste ammoniakfølsomme naturareal af typen kategori 2-natur, jf. Husdyrbrug-lovens § 7, ligger ca. 2,7 km nordvest for staldanlægget.
- Nærmeste ammoniakfølsomme naturareal af typen kategori 3-natur, jf. Husdyrbrug-loven ligger ca. 800 m nordvest for staldanlægget.

Kommunens vurderinger og bemærkninger

Det generelle beskyttelsesniveau

Husdyrbrugloven fastlægger, at husdyrbrug maksimalt må totalbelaste kortlagte habitatnaturtyper i internationale naturbeskyttelsesområder (kategori 1-natur) med 0,7 kg N/ha år, 0,4 kg N/ha år eller 0,2 kg N/ha år, afhængig af kumulation med andre husdyrbrug i nærområdet. Totaldepositionen af ammoniak er i husdyrgodkendelse.dk beregnet til 0,0 kg N/ha år. Randers Kommune vurderer, at husdyrbrugets ammoniakemission ikke vil give anledning til en væsentlig miljøpåvirkning af kategori 1-natur.

For højmoser, lobeliesøer, heder større end 10 ha og overdrev større end 2,5 ha, som ligger uden for internationale naturbeskyttelsesområder (kategori 2-natur) er beskyttelsesniveauet en totaldeposition på 1,0 kg N/ha år. Totaldepositionen af ammoniak er i husdyrgodkendelse.dk beregnet til 0,0 kg N/ha år. Randers Kommune vurderer, at husdyrbrugets ammoniakemission ikke vil give anledning til en væsentlig miljøpåvirkning af kategori 2-natur.

For øvrige heder, og overdrev samt moser og ammoniakfølsomme skove uden for internationale naturbeskyttelsesområder (kategori 3-natur) er beskyttelsesniveauet en merdeposition på 1,0 kg N/ha år. Sidstnævnte beskyttelsesniveau kan dog ud fra en konkret vurdering fastsættes højere. Ammoniakemissionen øges ikke og merdepositionen af ammoniak på overdrev nordvest for anlægget er i husdyrgodkendelse.dk beregnet til 0,0 kg N/ha år. Randers Kommune vurderer, at husdyrbrugets ammoniakemission ikke vil give anledning til en væsentlig miljøpåvirkning af kategori 3 natur.

For øvrig natur omfattet af Naturbeskyttelseslovens § 3, men ikke omfattet af ovennævnte kategorier, gælder, at udvidelsen ikke må medføre en tilstandsændring. Nærmeste § 3-naturområde er en eng beliggende ca. 150 m nord for gyllebeholderen. Merdepositionen af ammoniak er i husdyrgodkendelse.dk beregnet til 0,0 kg N/ha år. Randers Kommune vurderer, at husdyrbrugets ammoniakemission ikke vil give anledning til en væsentlig miljøpåvirkning af søen.

Skærpet beskyttelsesniveau

Randers Kommune vurderer, at ammoniakdepositioner, som er lavere end Husdyrbruglovens beskyttelsesniveau ikke giver anledning til en væsentlig miljøpåvirkning, og at der derfor ikke er grundlag for at skærpe Husdyrbruglovens afskæringskriterier for kvælstofbelastning af naturarealer.

Med hensyn til arter, der er omfattet af Habitatdirektivets bilag IV, vurderer Randers Kommune, at der fra staldanlægget ikke vil ske en væsentlig påvirkning af disse arters levesteder, yngle- eller rasteplasser. Nærmeste forekomst af disse arter (Odder) findes i Råsted Bæk ca. 180 m fra gyllebeholderen, og merpåvirkningen af disse potentielle levesteder (vandløb mv.) med ammoniak er begrænset, jf. ovenstående.

Lugt

Ansøgningssystemet beregner, ud fra Husdyrbruglovens afskæringskriterier, en nødvendig minimumsafstand til byzone, beboelse i samlet bebyggelse og til beboelse udenfor samlet bebyggelse (lugtgenæafstande). Beboelser som ejes af ansøger selv og beboelser med landbrugspligt er ikke omfattet af Husdyrbruglovens beskyttelsesniveau. Samtidig beregnes en vægtet gennemsnitsafstand, hvor afstanden fra de enkelte stalde/staldafsnit til de før nævnte boligområder vægtes i forhold til lugtavgivelsen. Se tabel 3.

	Lugtgenæafstand (m)	Vægtet gennemsnitsafstand (m)	Adresse / by
Byzoneområde:	369 m	1.210 m	Råsted
Beboelse i samlet bebyggelse	207 m	586 m	Skovvadbrovej 8
Beboelse uden for samlet bebyggelse	117 m	232 m	Tinghøjvej 80

Tabel 3: Lugtgenæafstand sammenholdt med vægtet gennemsnitsafstand.

Kommunens vurderinger og bemærkninger

Nærmeste byzone (Råsted), nærmeste beboelse i samlet bebyggelse (Skovvadbrovej 8) og nærmeste beboelse udenfor samlet bebyggelse (Tinghøjvej 80) er beliggende væsentligt længere væk end genæafstanden. Dermed er Husdyrbruglovens beskyttelsesniveau for lugt overholdt.

Der vil periodisk forekomme lugtgener i forbindelse med udslusning, omrøring og udbringning af gylle, som efter kommunens opfattelse almindeligvis må accepteres i landbrugsområder.

Husdyrbrugets øvrige aktiviteter vurderes ikke at give anledning til væsentlige lugtgener.

Det er Randers Kommunes samlede vurdering, at der ikke vil forekomme væsentlige lugtgener hos naboerne.

Støv

Det er oplyst, at der kan forekomme støv fra følgende kilder:

- Staldventilation
- Transport
- Håndtering af foder

Afstanden fra anlægget til nærmeste nabobeboelse er ca. 200 m.

Kommunens vurderinger og bemærkninger

Der er etableret overbrusningsanlæg i staldene, hvilket reducerer støvgener fra staldene. Det vurderes, at der ikke umiddelbart foregår aktiviteter på husdyrbruget, som kan give anledning til væsentlige støvgener. Der kan dog undtagelsesvis være periodiske støvgener fra transport, markarbejde og ved indblæsning af foder.

Husdyrbruget og nabobeboelse i umiddelbar nærhed, ligger i et område, der ifølge Randers Kommuneplan 2017 er udpeget som landbrugsområde. Gener fra landbrug i disse områder må, efter Randers Kommunes opfattelse, i reglen accepteres, hvis de kan henføres til almindelige landbrugsaktiviteter. Randers Kommune vurderer, at støv fra husdyrbruget ikke vil give anledning til væsentlige gener for de omboende.

Støj

På husdyrbruget forekommer primært følgende støjkilder:

- Foderanlæg og kompressor
- Transport til og fra ejendommen
- Markdrift
- Ventilation

Afstanden fra nærmeste driftsbygning til nabo er ca. 200 m. Indkørslen til anlægget er beliggende ca. 320 m fra naboejendommen.

Kommunens vurderinger og bemærkninger

Husdyrbruget og nabobeboelserne ligger som tidligere nævnt i et område, der ifølge Kommuneplan 2017 for Randers Kommune er udpeget som landbrugsområde. Staldanlægget ligger i god afstand til naboer.

Umiddelbart vurderes, at støjkilderne her vil kunne overholde støjgrænserne for "Type 3 - Blandet bolig og erhverv" i støjvejledningen nr. 5 / 1984. Det bemærkes, at disse støjgrænser er anbefalet af Miljøstyrelsen for landbrugsvirksomheder i det åbne land.

Randers Kommune har stillet vilkår om maksimal støjbelastning i overensstemmelse med de anbefalede støjgrænser for at fastholde anlægget på et acceptabelt støjniveau for normale landbrugsaktiviteter.

Rystelser

Det er oplyst, at lavfrekvent støj ikke bliver et problem.

Kommunens vurderinger og bemærkninger

Det vurderes ikke aktuelt at stille krav til lavfrekvent støj, infralyd og vibrationer.

Transport/vejforhold

Transporter til og fra staldanlægget fordeler sig primært på følgende typer:

Type transport	Ansøgt	Nudrift
Tilskudsfoder	12	12
Korn	500	500
Levering af smågrise	26	26
Afhentning af slagtesøer	52	52
Udbringning af husdyrgødning	180	180
Affald	32	32
I alt	854	854

Der forventes ingen ændringer i antal transporter i forbindelse med overgang til stipladsmo-
dellen. Det er oplyst at transporter til/fra anlægget så vidt muligt vil ske på hverdage indenfor
normal arbejdstid (kl. 6-18). I forbindelse med sæsonbetonede transporter (gylleudkørsel) kan
der forekomme kørsel efter kl. 18.

Kommunens vurderinger og bemærkninger

Det samlede antal transporter (2 – 3 transporter i gennemsnit pr. dag) vurderes at være af be-
grænset omfang. Randers Kommune vurderer således, at husdyrbruget ikke vil medføre gener
fra transport og trafik.

Det bemærkes, at færdsel på offentlig vej, herunder også privat fællesvej ikke kan reguleres i
miljøtilladelsen, men reguleres af Færdselsloven og håndhæves af politiet.

Lys

Det er oplyst, lyset i stalden er tændt i forbindelse med fodring og ophold i stalden. Udendørs
belysning vil være tilkoblet bevægelsessensorer eller automatisk slukning.

Kommunens vurderinger og bemærkninger

Da der udelukkende forekommer almindelig belysning og ikke opsættes kraftige projektører til
belysning af bygninger, pladser m.v., vurderes der ikke at opstå væsentlige lysgener for naboer
eller trafik.

Fluer og skadedyr

Det er oplyst, at bekæmpelse af fluer og skadedyr vil ske efter de gældende retningslinjer.

Kommunens vurderinger og bemærkninger

Fluer i store mængder kan give anledning til gener hos naboer. For at undgå masseforekomster af fluer er det afgørende, at der på produktionsanlægget er en god gødningshåndtering og en generel god staldhygiejne.

Erfaringsmæssigt opstår større forekomst af fluer typisk på landbrug med dybstrølesssystemer og på utildækkede møddinger med daglig tilførsel. Da husdyrproduktionen ikke har stalde med dybstrøelse eller møddingsplads, vurderer Randers Kommune, at risikoen for væsentlige fluegener er begrænset. Randers Kommune har stillet fastholdelsesvilkår om, at fluebekæmpelse skal ske efter de gældende retningslinjer.

Afstandskrav

Ifølge Husdyrbrugloven og Husdyrgødningsbekendtgørelsen må stalde og lignende, samt gødningsopbevaringsanlæg og ensilagepladser, ikke etableres inden for nærmere fastsatte afstande, jf. tabel 4. Afstandskravene i Husdyrbruglovens §§ 6, 7 og 8 gælder for etablering, udvidelse eller ændring, der medfører øget forurening. Afstandskravene i Husdyrgødningsbekendtgørelsens § 22 gælder for etablering af beholdere til flydende husdyrgødning.

	Faktisk afstand	Min. krav til afstand
Husdyrbruglovens § 6		
Nabobeboelse, byzone, sommerhusområde og lokalplanlagt område til boliger	Ca. 170 m.	50 m
Husdyrbruglovens § 7		
Nærmere bestemte ammoniakfølsomme naturtyper	> 800 m	10 m
Husdyrbruglovens § 8		
Ikke-almene vandforsyningsanlæg	Ca. 85 m	25 m
Almene vandforsyningsanlæg	1.200 m til Råsted Vandværk	50 m
Vandløb (herunder dræn) og søer	Ca. 190 m til vandløb Ca. 670 m til sø > 15 m til dræn iflg. ansøger	15 m
Offentlig vej og privat fællesvej	60 m til Tinghøjvej	15 m
Levnedsmiddelvirksomhed	> 25 m.	25 m
Beboelse på samme ejendom	Ca. 77 m	15 m
Naboskel	Ca. 165 m	30 m
Åbne vandløb og søer >100 m ²	-	100 ¹ m
Husdyrgødningsbekendtgørelsens § 22		
Nabobeboelse	-	300 ² m
§ 7 natur	-	300 ³ m

Tabel 4

¹Gælder ved etablering af beholdere til flydende husdyrgødning.

²Gælder ved etablering af beholdere uden "fast overdækning" til flydende husdyrgødning fra svin og pelsdyr.

³Gælder ved etablering af beholdere uden "fast overdækning" til flydende husdyrgødning.

Kommunens vurderinger og bemærkninger

Husdyrbruglovens § 6:

Ifølge Husdyrbruglovens § 6 er der forbud mod at etablere husdyranlæg og gødnings- og ensilageopbevaringsanlæg på husdyrbrug samt foretage udvidelser og ændringer af husdyrbrug, hvis det medfører forøget forurening, inden for 50 m fra nabobeboelser, byzone, sommerhusområde eller lokalplanlagt område til boliger. Det eksisterende anlæg overholder afstandskravet på 50 m.

Husdyrbruglovens § 7:

Ifølge Husdyrbruglovens § 7 er der endvidere forbud mod at etablere, udvide og ændre husdyranlæg eller gødningsopbevaringsanlæg på husdyrbrug der ligger i en afstand på mindre end 10 meter til nærmere bestemt sårbar natur, jf. Husdyrbruglovens § 7. Som det fremgår af tabel 4, ligger bygningsdelene mere end 1.000 meter fra sårbar natur.

Husdyrbruglovens § 8:

Afstandskravene gælder kun hvis der samtidig sker en forøgelse af forureningen fra den pågældende bygning (stald, gødningsopbevaringsanlæg og lignende).

Alle afstandskrav er overholdt.

Husdyrgødningsbekendtgørelsens § 22:

Ifølge Husdyrgødningsbekendtgørelsens § 22 skal nye beholdere for flydende husdyrgødning fra svin og pelsdyr være forsynet med fast overdækning, hvis de er beliggende mindre end 300 m fra nabobeboelser.

Desuden skal alle nye beholdere for flydende husdyrgødning være forsynet med fast overdækning, hvis de er beliggende mindre end 300 m fra de i Husdyrbruglovens § 7 angivne naturtyper. I stedet for fast overdækning kan der anvendes en teknologi, der er optaget på Miljøstyrelsens teknologiliste, som en teknologi, der kan erstatte fast overdækning.

Der opføres ikke ny beholder for flydende husdyrgødning og afstandskravene er derfor ikke relevante.

På baggrund af ovenstående vurderer Randers Kommune, at projektet er i overensstemmelse med afstandskrav fastsat i Husdyrbruglovens § 6-8 og Husdyrgødningsbekendtgørelsens § 22.

Opbevaring/ håndtering af husdyrgødning

Husdyrbruget forventer at producere ca. 4.300 m³ gylle om året. Gyllen opbevares i ejendommens gyllebeholder på 1.930 m³. Desuden er der lejet kapacitet på 1.200 m³ på anden ejendom og 1.000 m³ ledig kapacitet på ansøgers anden ejendom, Mosedraget 4.

Opbevaringskapaciteten er således på mere end 11 mdr.

Kommunens vurderinger og bemærkninger

Randers Kommune vurderer, at der bør være en opbevaringskapacitet på mindst 9 måneder. Dette for at undgå udkørsel af gylle under vejrmæssige forhold, som ikke egner sig til udbringning.

Kommunen har stillet vilkår om mindst 9 måneders opbevaringskapacitet, for at fastholde en miljømæssig forsvarlig opbevaringskapacitet. Opbevaringskapaciteten kan opfyldes ved skriftlig aftale om opbevaring på anden ejendom.

Ved tømning af gyllebeholder med fastmonterede pumper eller traktorpumpe er der ved overførslen til gyllevogn risiko for spild af flydende husdyrgødning og forøget risiko for uheld. Randers Kommune har derfor stillet vilkår om, at overpumpning af gylle til gyllevogn skal ske via hydraulisk sugekran på gyllevognen. Hvis der ønskes anvendt pumper, der er fastmonteret på gyllebeholderen eller traktorpumpe med pumperør, der er ført ud over beholderkanten, skal der ved gyllebeholderen etableres en befæstet påfyldningsplads med fald mod afløb til opsamlingsbeholder.

Restvand / overfladevand

Restvand fra bedriften bortskaffes på følgende måde:

- Restvand fra vask af stalde, drikkevandsspild m.v. ledes til gyllesystemet og er inkluderet i normproduktionen af husdyrgødning.
- Tagvand afledes til vandløb.
- Sanitært spildevand ledes til nedsivning.

Kommunens vurderinger og bemærkninger

Randers Kommune vurderer, at husdyrbrugets håndtering af restvand sker miljømæssigt forsvarligt og har ikke fundet anledning til at stille skærpende vilkår.

Affald

Det er oplyst at

- Dagrenovation og forbrændingseget affald bortskaffes til forbrænding.
- Deponeringseget affald frasorteres og opbevares, så vindflugt undgås.
- PVC-affald frasorteres og bortskaffes korrekt.
- Klinisk risikoaffald som kanyler, medicinflasker og lignende opbevares i kanyleboks.

Døde dyr overdækkes med kadaverkappe og døde smågrise opbevares i container indtil afhentning af DAKA. De opbevares på en plads ved indkørslen til ejendommen.

Kommunens vurderinger og bemærkninger

Randers Kommune vurderer, at husdyrbrugets håndtering af affald sker miljømæssigt forsvarligt, og har ikke fundet anledning til at stille skærpede krav.

I den forbindelse bemærkes, at virksomhedens affald sorteres, opbevares og bortskaffes i henhold til Randers Kommunes regulativ for bortskaffelse af erhvervsaffald.

Randers Kommunes regulativer og forskrifter på affaldsområdet og den generelle lovgivning vurderes at være tilstrækkelig til at sikre, at der ikke sker en væsentlig miljøpåvirkning som følge af husdyrbrugets affaldshåndtering.

Olie- og kemikalier

Pesticider opbevares i særskilt rum uden afløb.

Dieselolietank er placeret i maskinhus på fast gulv.

Kommunens vurderinger og bemærkninger

Indretning, etablering og drift af olietanke reguleres af Olietankbekendtgørelsen.

Randers Kommune vurderer, at Olietankbekendtgørelsens krav til indretning er tilstrækkelig til at minimere risikoen for spild/lækager ved evt. etablering af dieseltank på husdyrbruget.

Uheld

Største risiko for uheld vurderes at kunne ske i forbindelse med følgende:

- Opbevaring og håndtering af flydende husdyrgødning.
- Opbevaring og håndtering af kemikalier og olieprodukter.

Der forekommer ikke oplag af stoffer i sådanne mængder, at husdyrbruget er omfattet af Risikobekendtgørelsen.

Kommunens vurderinger og bemærkninger

Randers Kommune har stillet en række vilkår, der sammen med de generelle regler på området vurderes, at minimere risikoen for uheld eller skadelige virkninger, hvis der skulle ske uheld. Således er der bl.a. stillet vilkår til husdyrbrugets gødningshåndtering.

Offentliggørelse

Partshøring

Orientering om udkast til miljøtilladelse har været fremsendt til ejere/medejere samt beboere af beboelser inden for lugtkonsekvensområde (483 m).

Orienteringen blev fremsendt den 17. juli 2020. Fristen til at kommentere udkastet var den 9. august 2020. Der er ikke indkommet bemærkninger.

Offentliggørelse af tilladelsen

Tilladelsen bekendtgøres på Randers Kommunes hjemmeside www.randers.dk den 13. august 2020, som er godkendelsens dato.

Følgende er underrettet om tilladelsen:

- Ansøger
- Konsulent
- Parter
- Danmarks Naturfredningsforening, dnranders-sager@dn.dk
- Danmarks Sportsfiskerforbund, post@sportsfiskerforbundet.dk
- Danmarks Sportsfiskerforbund, lokalafdeling, jankarnoe@gmail.com
- Det Økologiske Råd, husdyr@ecocouncil.dk
- Dansk Ornitologisk Forening, natur@dof.dk
- Lokalafdelingen Dansk Ornitologisk Forening, randers@dof.dk
- Styrelsen for Patientsikkerhed, TRnord@stps.dk

Klagevejledning

Denne afgørelse kan påklages til Miljø- og Fødevarerklagenævnet jf. Husdyrbruglovens § 76.

Hvem kan klage?

Denne afgørelse kan påklages til Miljø- og Fødevarerklagenævnet af:

- afgørelsens adressat,
- miljø- og fødevarerministeren, når væsentlige nationale eller internationale interesser er berørt, og
- enhver, der har en individuel, væsentlig interesse i sagens udfald.
- Foreninger og organisationer som nævnt i Husdyrbruglovens §§ 85-87

Hvordan klager jeg?

Du klager via Klageportalen, som du finder på www.borger.dk og www.virk.dk. Klagen sendes herefter gennem Klageportalen til Randers Kommune.

Klagen skal være indgivet inden fire uger efter denne afgørelse er meddelt - **senest den 10. september 2020**. Er afgørelsen offentligt bekendtgjort, regnes klagefristen dog altid fra bekendtgørelsen. Klagen er indgivet, når den er tilgængelig for Randers Kommune i Klageportalen.

Når du klager, skal du betale et gebyr på kr. 900 for private. Virksomheder og organisationer skal betale et gebyr på 1.800 kr. Du betaler gebyret med betalingskort på Klageportalen.

Du kan læse mere om klagens behandling på Miljø- og Fødevareklagenævnets hjemmeside www.nmkn.dk

Kan jeg blive fritaget for brug af Klageportalen?

Hvis du ønsker at blive fritaget for at bruge Klageportalen, skal du sende en begrundet anmodning herom til Randers Kommune via e-mail landbrug@randers.dk eller med almindelig post til Randers Kommune, Teknik og Miljø, Laksetorvet, 8900 Randers C, att. Landbrug. Randers Kommune videresender anmodningen til Miljø- og Fødevareklagenævnet, som beslutter, om du kan blive fritaget.

Må tilladelse udnyttes, hvis den påklages?

Når en klage modtages i Miljø- og Fødevareklagenævnet, bliver der oprettet en sag i nævnets journalsystem.

Sagens parter orienteres om Miljø- og Fødevareklagenævnets sagsbehandlingstid, om persondataloven og om frist for fremsættelse af yderligere bemærkninger til sagen.

En klage over afgørelsen har ikke opsættende virkning, medmindre Miljø- og Fødevareklagenævnet bestemmer andet. Dette betyder, at afgørelsen straks kan tages i brug, men det sker på eget ansvar, da klageinstansen eventuelt kan ændre eller ophæve afgørelsen.

Hvis du vil indbringe afgørelsen for domstolene, skal det ske inden 6 måneder fra afgørelsen er meddelt jf. Husdyrbruglovens § 90.

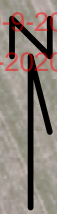
Selvom der anlægges retssag, er man forpligtet til at rette sig efter Miljø- og Fødevareklagenævnets afgørelse, indtil domstolen måtte bestemme noget andet.

Bilag:

Bilag 1: Situationsplan

Bilag 2: Staldindretning

Bilag 3: Staldopmåling



Gylletank

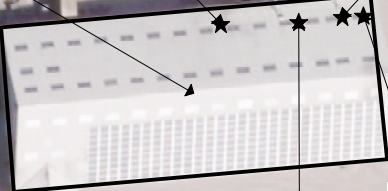
Pesitidrum

Silo

Silo

Dieseltank

Foderlade og maskinhus



Mølleri

Eltavle

Stald



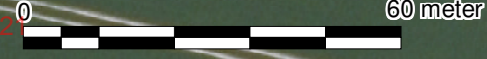
Beboelse

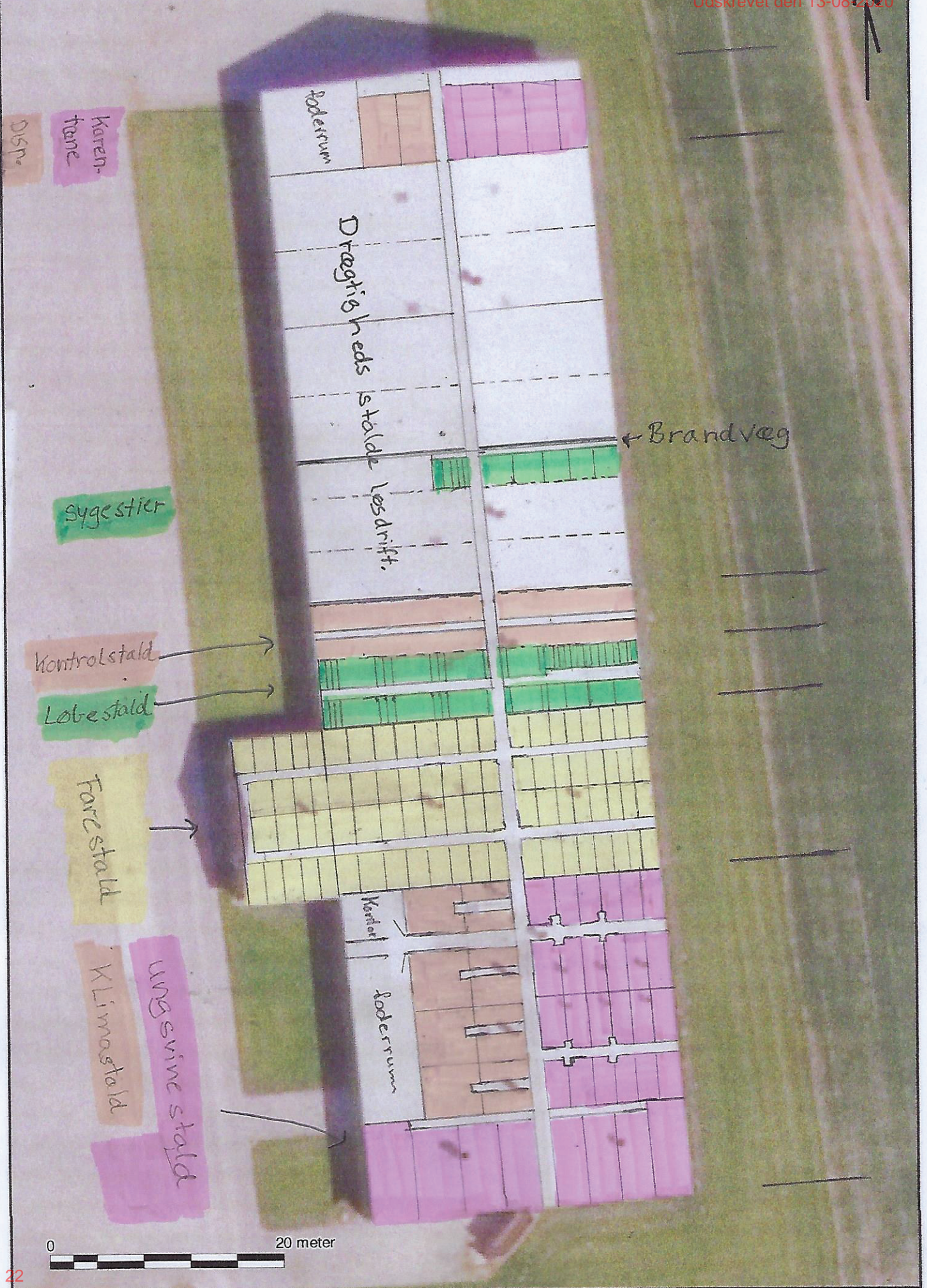
Eltavle

Stophane

Til og frakørsel

Døde dyr





Plads i farestald

82 stier m. fuldspalte	305,26 m ²
Heraf hule med gummibånd	42,70 m ²

Løbestald

8 orne fuldspalte excl. kryb	45,61 m ²
20 so pladser fuldspalter excl. kryb	22,90 m ²
35 polte pladser fuldspalter excl. kryb	33,06 m ²

Kontrol afdeling

72 pladser	Spalte	38,56 m ²
	Fast gulv	45,36 m ²
	<u>I alt</u>	<u>83,92 m²</u>

Drægtig (NY)

136 pladser løsgående	Spalte	180,88 m ²
	Fast gulv	104,72 m ²
	Miljøspalte	228,48 m ²
	<u>I alt</u>	<u>514,08 m²</u>

Drægtig (GL.)

72 pladser løsgående	Spalte	127,01 m ²
	Fast gulv	108,86 m ²
	<u>I alt</u>	<u>235,87 m²</u>

Disponibel sti

	Spalte	22,37 m ²
	Fast gulv	6,58 m ²
	<u>I alt</u>	<u>28,95 m²</u>

Sygestie + boks

Spalte	15,97 m ²
Fast gulv	<u>17,21 m²</u>

I alt 33,18 m²

Karantæne stald

Spalte	44,64 m ²
Miljøspalte	22,82 m ²

I alt 66,96 m²

Fravænningsstald (Klimastald)

Spalte	68,48 m ²
Fast gulv	<u>36,00 m²</u>

I alt 104,48 m²

Ungsvin

Spalte	217,67 m ²
Fast gulv	47,36 m ²
Miljøspalte	<u>80,00 m²</u>

I alt 345,03 m²