



HOLSTEBRO KOMMUNE

Rådhuset • 7500 Holstebro

Jacob Seiger Stensig
Blæsbjergvej 4
7500 Holstebro

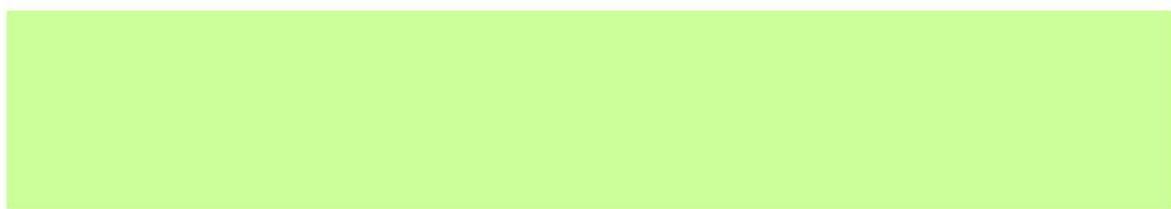
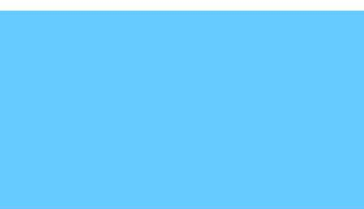
Dato: 16-11-2017
Sagsnr.: 09.17.18-P19-6-17
Henv. til: Christian Skaaning Laursen
Natur og Miljø
Direkte tlf.: 96 11 77 92
Afdeling tlf.: 96 11 75 57
naturogmiljo@holstebro.dk
www.holstebro.dk

§ 12 MILJØGODKENDELSE

af kvægbruget

Store Blæsbjerg

Blæsbjergvej 4, 7500 Holstebro
Beliggende på matr. nr. 15a, Stenum Hgd., Råsted



MILJØGODKENDELSE MEDDELT I HENHOLD TIL LOV NR. 256 AF 21. MARTS 2017 OM MILJØGODKENDELSE M.V. AF HUSDYRBRUG.





Indholdsfortegnelse

INDHOLDSFORTEGNELSE	3
STAMBLAD FOR VIRKSOMHEDEN	5
IKKE TEKNISK RESUMÉ	6
MEDDELELSE OM GODKENDELSE	7
MILJØGODKENDELSENS VILKÅR	8
GENERELLE FORHOLD	8
<i>Dokumentation</i>	<i>8</i>
<i>Udnyttelse af godkendelse</i>	<i>8</i>
<i>Ansøger og ejerforhold</i>	<i>8</i>
<i>Ophør af husdyrbruget</i>	<i>8</i>
HUSDYRBRUGETS ANLÆG	8
<i>Det ansøgte husdyrhold</i>	<i>8</i>
<i>Stalde</i>	<i>9</i>
<i>Rengøring af staldanlæg</i>	<i>11</i>
<i>Ensilage opbevaring og håndtering</i>	<i>11</i>
<i>Døde dyr</i>	<i>12</i>
<i>Opbevaring af flydende husdyrgødning</i>	<i>12</i>
<i>Håndtering af gylle</i>	<i>12</i>
<i>Forurening og gener fra husdyrbrugets anlæg</i>	<i>12</i>
<i>Lugt</i>	<i>12</i>
<i>Transport</i>	<i>13</i>
<i>Støj</i>	<i>14</i>
<i>Restvand og spildevand</i>	<i>14</i>
<i>Skadedyr</i>	<i>14</i>
<i>Driftsforstyrrelser eller uheld</i>	<i>14</i>
<i>Miljø- og ressourcestyring</i>	<i>14</i>
OFFENTLIGGØRELSE OG GENERELLE FORHOLD	16
KLAGEVEJLEDNING	16
OFFENTLIGGØRELSE	16
RETSBESKYTTELSE	17
UDNYTTELSE AF GODKENDELSEN	18
OPLYSNINGER OM GRUNDLAG FOR MILJØGODKENDELSEN	18
MILJØTEKNISK BESKRIVELSE OG VURDERING	20
GENERELLE FORHOLD	20
<i>Ansøger og ejerforhold</i>	<i>20</i>
<i>Lokalisering og planmæssige forhold</i>	<i>21</i>
<i>Landskabelige og kulturhistoriske områder</i>	<i>22</i>
<i>Ophør af husdyrbruget</i>	<i>23</i>
<i>Alternative muligheder</i>	<i>23</i>
HUSDYRBRUGETS ANLÆG	23
<i>Det ansøgte husdyrhold</i>	<i>23</i>
<i>Stalde</i>	<i>24</i>
<i>Valg af BAT-teknologi i staldanlæg</i>	<i>25</i>
<i>BAT emissionsgrænseværdier for ammoniak</i>	<i>27</i>
<i>Valg og fravalg af BAT teknologi</i>	<i>28</i>
<i>Ventilation</i>	<i>28</i>
<i>Rengøring af staldanlæg</i>	<i>28</i>



<i>Foder</i>	28
<i>Ensilage opbevaring og håndtering</i>	29
<i>Fyringsanlæg</i>	30
<i>Olie og brændstof</i>	30
<i>Affald</i>	30
<i>Døde dyr</i>	32
<i>Sprøjtemidler og kemikalier</i>	33
<i>Opbevaring af flydende husdyrgødning</i>	33
<i>Håndtering af gylle</i>	34
<i>Opbevaring af dybstrøelse og fast gødning</i>	35
<i>Forurening og gener fra husdyrbrugets anlæg</i>	35
<i>Ammoniak</i>	35
<i>Lugt</i>	37
<i>Transport</i>	38
<i>Støj</i>	40
<i>Støv</i>	41
<i>Lys</i>	42
<i>Restvand og spildevand</i>	42
<i>Skadedyr</i>	43
<i>Driftsforstyrrelser eller uheld</i>	44
<i>Renere teknologi og ressourcestyring</i>	45
<i>Miljøpåvirkning af husdyrbrugets arealer</i>	47
<i>Grundvand</i>	47
<i>Bilag IV-arter</i>	47
HOLSTEBRO KOMMUNES SAMLEDE VURDERING AF HUSDYRBRUGET	49
BILAG	50
<i>BILAG 1 – HUSDYRBRUGETS BELIGGENHED</i>	50
<i>BILAG 2 – SITUATIONSPLAN</i>	51
<i>BILAG 3 – HUSDYRBRUGETS INDRETNING</i>	52
<i>BILAG 4 – OMKRINGBOENDE OG PLANMÆSSIGE FORHOLD</i>	53
<i>BILAG 5 – LANDSKABELIGE OG KULTURHISTORISKE INTERESSER OMKRING ANLÆG</i>	54
<i>BILAG 6 – AFLØBSPLAN FOR TAG- OG OVERFLADEVAND (TIL MERGELGRAV OG VIDERE TIL GRØFT)</i>	55
<i>BILAG 7 – SPRINKLERANLÆGGETS PLACERING</i>	56
<i>BILAG 8 – DRIFTSJOURNAL - DEL 1 / 3</i>	57
<i>BILAG 9 – DRIFTSJOURNAL - DEL 2 / 3</i>	58
<i>BILAG 10 – DRIFTSJOURNAL - DEL 3 / 3</i>	59
<i>BILAG 11 – BEREDSKABSPLAN</i>	60

**Stamblad for virksomheden**

Godkendelsesdato:	16-11-2017
Godkendelse hjemmel, lov nr. 256 af 21. marts 2017 om miljøgodkendelse m.v. af husdyrbrug.	§ 12
Husdyrbrugets navn, jf. CVR	Jacob Seiger Stensig
CVR-nr. / P-nr.	32742890 / 1015920390
Husdyrbrugets adresse	Blæsbjergvej 4, 7500 Holstebro
Husdyrbrugets telefonnumre	27206682
Husdyrbrugets kontaktperson(er)	Jacob Seiger Stensig
Husdyrbrugets e-mail:	jacobstensig@hotmail.com
Matrikel	15a, Stenum Hgd., Råsted
CHR	57112
Byggetilladelse	Såfremt dit projekt omfatter udvidelser i form af byggeri ombygning eller lignende, skal der forinden søges om byggetilladelse hos kommunen. Dette gøres via www.bygogmiljoe.dk
Ejendomsnr.	661100077689
Husdyrgodkendesskema nummer	97093
Husdyrbrugets konsulent	Kristian Andreassen, Vestjysk landboforening, e-mail kra@vjl.dk
Godkendelses- og tilsynsmyndighed	Holstebro Kommune, Natur og Miljø, Kirkestræde 11, 7500 Holstebro E-mail: naturogmiljo@holstebro.dk Tlf. 96 11 75 63
Sagsnummer	09.17.18-P19-6-17



Ikke teknisk resumé

Holstebro Kommune har den 21-03-2017 modtaget ansøgning om udvidelse af husdyrbruget på Blæsbjergvej 4, 7500 Holstebro. Husdyrbruget bliver større end 250 DE og er derfor omfattet af § 12 i Lov om miljøgodkendelse m.v. af husdyrbrug¹.

Udkast til miljøgodkendelse har været i 6 ugers høring i perioden fra den 04-10-2017 til den 15-11-2017.

Eksisterende miljøgodkendelse af 11-05-2012 og tilhørende tillæg erstattes ved meddelelse af denne nye miljøgodkendelse. Den nye miljøgodkendelse træder i kraft den dato den tages i brug. Samtidig bortfalder eksisterende miljøgodkendelse af 11-05-2012 samt tillæg til denne.

Den ansøgte udvidelse skal jf. Husdyrlovens § 26 stk. 2 vurderes ud fra en samlet vurdering af alle etableringer, udvidelser eller ændringer foretaget siden den 1. januar 2007 på husdyrbruget, inklusive bedriftens arealer, dog højst over en 8-årig periode. Idet bedriften tidligere er miljøgodkendt af Holstebro Kommune, jf. ovenstående, skal den nu ansøgte udvidelse vurderes ift. den drift, der var gældende før denne miljøgodkendelse trådte i kraft. Der er i ansøgning om miljøgodkendelse anvendt samme "før" situation som blev anvendt ved miljøgodkendelser af 11-04-2008.

1. Ansøgning der belyser påvirkningerne på omgivelserne på alle de udvidelser, der er foretaget siden 1. januar 2008, dvs. nudriften i 2008 sammenholdt med ansøgt drift i 2017. (ansøgning nr. 97093).

Alle vurderinger af beskyttelsesniveauerne i denne godkendelse er foretaget på baggrund af fiktiv ansøgning 97093, bortset fra vurdering af overholdelse af det generelle ammoniakkrav som for første udvidelse er 25 % og for næste udvidelse er 30 %.

Dyreholdet udvides fra de nuværende 1.086,79 til 1.299,86 DE fordelt på 720 stk. malkekøer (13.000 kg. EKM), 35 stk. kvieopdræt (22-24 mdr.), 200 stk. kvieopdræt (6-15,5 mdr.), 127 stk. småkalve (0 – 6 mdr.) og 490 stk. tyrekalve (40-55 kg). Der er i ansøgning en forventning om at opnå et driftsresultat på 15.000 kg EKM hvilket samlet set giver 1.416,79 DE

Der er tidligere givet godkendelse til en velfærdsstald, denne stald er endnu ikke opført. Der søges om en mindre udvidelse af denne stald.

Som ammoniakreducerende virkemiddel anvendes gylleforsuring og skrabere hos malkekøerne i kostald og i velfærdsstald.

¹ Lov nr. 256 af 21. marts 2017 om miljøgodkendelse m.v. af husdyrbrug.



Meddelelse om godkendelse

Miljøgodkendelsen fastlægger de vilkår, der gælder for udvidelse af husdyrbruget.

Husdyrbruget er større end 250 DE, og er derfor omfattet af § 12 i Lov om miljøgodkendelse m.v. af husdyrbrug. Husdyrbruget er ikke omfattet af reglerne for IED, jvf. IE-direktivet. Holstebro Kommune er godkendelses- og tilsynsmyndighed for husdyrbrugets forhold til det eksterne miljø. Godkendelsen omfatter alle aktiviteter, der hører under husdyrbruget. Der drives ikke biverksomhed på husdyrbruget.

På baggrund af de foreliggende oplysninger i ansøgningen og den miljøtekniske beskrivelse og vurdering meddeler Holstebro Kommune hermed godkendelse til den ansøgte produktion af 720 malkekøer (tung race), 200 kvier (tung race, 6-15,5 mdr.), 35 kvier (tung race, 22,0-24,0 mdr.), 127 småkalve (0-6 mdr., tung race) og 490 tyrekalve (tung race, 40-55 kg) svarende til i alt 1299,86 DE, på husdyrbruget matr. nr. 15a, Stenum Hgd., Råsted, beliggende Blæsbjergvej 4, 7500 Holstebro. Der er i ansøgning en forventning om at opnå et driftsresultat på 15.000 kg EKM hvilket samlet set giver 1.416,79 DE

Godkendelsen bygger på husdyrbrugets ansøgning og supplerende oplysninger samt kommunens konkrete vurdering støttet af Miljø -Fødevareklagenævnet afgørelser og Miljøstyrelsens vejledninger og orienteringer.

Miljøgodkendelsen består af en godkendelse af anlæg (bygninger, dyrehold, gødningsanlæg og andre faste installationer)

På Holstebro Kommunes vegne

Christian Skaaning Laursen
Civilingeniør



Miljøgodkendelsens vilkår

Generelle forhold

Dokumentation

1. Nærværende § 12 miljøgodkendelse ophæver miljøgodkendelse af 11-05-2012 og samtlige tillæg meddelt til denne i henhold til § 12 i lov om miljøgodkendelse af husdyrbrug m.v.
2. Husdyrbruget skal etableres og drives, som det er beskrevet i ansøgningen og de supplerende oplysninger, og som det er sammenfattet i godkendelsens miljøtekniske beskrivelse og vurdering, medmindre vilkårene i denne godkendelse eller senere afgørelser foreskriver andet.
3. På tilsynsmyndighedens forlangende skal husdyrbruget dokumentere overholdelse af denne godkendelses vilkår. Opgørelse af f.eks.:
 - husdyrholdets størrelse
 - affaldsregistrering og –bortskaffelse
 - driftsjournaler (jvf. bilag 9.10 og 11)

skal efter anmodning kunne fremlægges for tilsynsmyndigheden. Der skal på forlangende fremvises dokumentation herfor for de seneste fem år.

Udnyttelse af godkendelse

4. Det ansøgte skal etableres som et samlet projekt, og delvis udnyttelse af miljøgodkendelsen kan kun ske efter afgørelse fra Holstebro Kommune.

Ansøger og ejerforhold

5. Ændringer i ejerforhold eller ændringer i, hvem der er ansvarlig for driften, skal meddeles til kommunen senest 14 dage efter at ændringen har fundet sted.

Ophør af husdyrbruget

6. Ved ophør af husdyrbruget skal stalde rengøres, gyllebeholdere tømmes, ensilagemarkstakke og kompostmarkstakke fjernes og bortskaffes miljømæssigt forsvarligt. Eventuelle oplag af olier, sprøjtemidler, kemikalier etc. skal bortskaffes til godkendt modtager.

Husdyrbrugets anlæg

Det ansøgte husdyrhold

Den godkendte produktion gælder antallet af dyr (indenfor de angivne alders- eller vægtintervaller).



7. Husdyrbruget har pr. planår (1/8-31/7) maksimalt godkendelse til følgende dyrehold:

Dyreart og dyretype	Tilladt produktion		Ansøgt produktion		
	Antal	Antal	Antal	DE (13.000 kg EKM)	DE (15.000 kg EKM)
Malkekøer, tung race (10.000 kg mælk)	659	904,52			
Malkekøer, tung race (13.000 kg mælk)			720	1.163,63	
Malkekøer, tung race (15.000 kg mælk)					1.280,61
Årsopdræt kvier, tung race (21-24 mdr.)	75	42,94	35	20,23	20,23
Årsopdræt kvier, tung race (6-15,5 mdr.)	259	99,49	200	76,83	76,83
Småkalve (0-6 mdr), tung race	160	43,24	127	34,32	34,32
Tyrekalve, tung race (40-55 kg)	300	2,94	490	4,80	4,80
I alt		1.093,13		1.299,81	1.416,79

Dyreholdet skal etableres i de staldanlæg, der er angivet som ansøgt i Skema 3. Dyreholdet skal opgøres for hvert planår. Nedgang i mælkeydelse må ikke omsættes til flere dyr.

Stalde

8. Stalde skal etableres og drives med følgende indretning og systemer:

Staldnavn	Dyreart/type og evt. vægtkorrektion	Nudrift		Ansøgt drift (13.000 kg EKM)		Ansøgt drift (15.000 kg EKM)	Staldsystem
		Antal	DE	Antal	DE	DE	
Kviestald – hus 8	Kvier, stor race (6-25 mdr.)	277	127,49				Sengestald med spalter (kanal, bagskyl eller ringkanal) og skrabning hver 4. time. Forsuring på lagerdel (gyllen pumpes over i kostalden og forsures).
	Kvier, stor race (6-15,5 mdr.)			195	74,91	74,91	
Småkalvestald – hus 12	Småkalve, stor race (0-6 mdr.)	75	21,19				Dybstrøelse hele arealet.
	Kvier, stor race (6-15,5 mdr.)			5	1,92	1,92	
Kostald – bygning 1	Malkeko, tung race, (10.412 kg. EKM)	370	520,22				Sengestald med spalter (kanal, bagskyl eller ringkanal) og skrabeanlæg. Forsuring
	Malkeko, tung race, (13.000 kg. EKM)			468	756,36	832,36	
	Malkeko, tung race, (10.412 kg. EKM)	30	42,18				Dybstrøelse hele arealet.
	Småkalve, stor race (0-6 mdr.)	25	5,81				
	Tyrekalve, stor race (40-55 kg.)	200	1,96				
Velfærdsstald – bygning 2	Malkeko, tung race, (13.000 kg. EKM)			191	308,69	339,70	Sengestald med spalter (kanal, bagskyl eller ringkanal). Forsuring.
	Kvier, stor race (22-24 mdr.)			23	13,35	13,35	



Staldnavn	Dyreart/type og evt. vægtkorrektion	Nudrift		Ansøgt drift (13.000 kg EKM)		Ansøgt drift (15.000 kg EKM)	Staldsystem
		An-tal	DE	An-tal	DE	DE	
	Malkeko, tung race, (13.000 kg. EKM)			43	69,49	76,48	Dybstrøelse, lang ædeplads med spalter (kanal, bagskyl eller ringkanal). Forsuring
	Kvier, stor race (21-24 mdr.)			10	5,72	5,72	
	Malkeko, tung race, (13.000 kg. EKM)			3	4,85	5,34	Dybstrøelse hele arealet.
	Kvier, stor race (22-24 mdr.)			2	1,16	1,16	
	Småkalve, stor race (0-6 mdr.)			4	1,08	1,08	
	Tyrekalve, stor race (40-55 kg.)			4	0,04	0,04	
Ny små-kalvestald	Tyrekalve, stor race (40-55 kg.)			490	4,80	4,80	Dybstrøelse hele arealet.
	Småkalve, stor race (0-6 mdr.)			123	33,34	33,34	
Staldafsnit i stald 1 uden skraber	Malkeko, tung race, (13.000 kg. EKM)			15	24,24	26,68	Dybstrøelse, lang ædeplads med spalter (kanal, bagskyl eller ringkanal). Forsuring
			718,85		1299,95	1.416,79	

9. I alle dybstrøelsesafsnit skal der strøs halm eller andet tørstof i mængder, der sikrer, at dybstrøelsesmåten altid er tør i overfladen.
10. Der skal i kostald og velfærdsstald etableres skrabeanlæg på spalter. Undtagen i mindre staldafsnit med 15 køer. Skrabeanlægget til fjernelse af husdyrgødning skal skrabe staldgulvet mindst hver 4. time – svarende til mindst 6 gange i døgnet.
11. Der skal i kviestald etableres skrabeanlæg på spalter. Skrabeanlægget til fjernelse af husdyrgødning skal skrabe staldgulvet mindst hver 4. time – svarende til mindst 6 gange i døgnet.
12. "Skrabere i kostald og velfærdsstald skal forsynes med timer. Skrabere skal vedligeholdes i overensstemmelse med producentens vejledning. Vejledningen skal opbevares på husdyrbruget. Enhver form for driftsstop skal noteres i logbog med angivelse af årsag og varighed. Tilsynsmyndigheden skal underrettes ved driftsstop, der har en varighed af mere end en uge. Logbog, servicefaktura, registrering fra datalogger eller lignende, der dokumenterer, at skraber/robotskraber er i drift og vedligeholdes, skal opbevares på husdyrbruget i mindst fem år og forevises på tilsynsmyndighedens forlangende."

Forsuringsanlæg



13. I kostald og velfærdsstald skal der etableres et forsøringsanlæg efter Miljøstyrelsens Teknologibeskrivelse 'Svovlsyrebehandling af kvæggylle' revideret 23. maj 2011. Anlægget skal være i drift hele året, svarende til 8.760 driftstimer om året.
14. Syretanken skal være dobbeltskroget.
15. Overpumpning af syre skal ske via et vakuumsystem, der sikrer mod dråbetab.
16. Anlægget i stald skal startes op med vand i gyllekanalerne. Senest 3 mdr. efter, at der er sat dyr i stalden, skal anlægget være i fuld drift. Når fuld drift for anlægget er opnået, skal dette noteres i driftsjournalen.
17. Via forsuring skal det sikres, at pH på månedsbasis har en gennemsnitlig pH på maksimalt 6,0. Alle målte pH-værdier skal altid være mindre end 6,5. Gyllens pH-værdi skal registreres før og efter hver svovlsyrebehandling. Der skal yderligere føres en elektronisk statistik, der som minimum indeholder oplysninger om de gennemsnitlige pH-værdier i gyllen på månedsbasis før svovlsyrebehandling. Alle data og alarmer skal lagres elektronisk og kunne fremvises til dokumentation for korrekt drift.
18. Der skal udføres daglig kontrol af forsøringsanlægget (check pH-værdier og syreforbrug i det enkelte staldafsnit, check restmængde af syre, check skueglas (lækage m.v.)). Driftsfejl og alarmer vedlægges driftsjournalen jf. bilag 10.
19. Der skal indgås fast serviceaftale med producenten om kontrol jf. servicemanualen, herunder kalibrering af pH-målere, minimum 2 gange årligt.
20. Kontrol og kalibrering skal noteres i ejendommens driftsjournal, bilag 10 og kopi af kontrolrapporten skal være tilgængelig for tilsynsmyndigheden i minimum 5 år. Såfremt tilsynsmyndigheden vurderer, at hyppigere kontrol og kalibrering er nødvendig for korrekt funktion/effektivitet af anlægget, kan serviceintervallerne kræves sat op.

Rengøring af staldanlæg

21. Der skal til stadighed opretholdes en god staldhygiejne, herunder rene stalde og fodringsanlæg.

Ensilage opbevaring og håndtering

22. Ensilage, der opbevares i markstak, må ikke placeres på arealer, der skråner mod vandløb og søer. Der skal minimum gå 5 år imellem, der placeres markstakke på et givent areal. Markstakke må ikke placeres på drænedede eller lavbundsjord uden okkerklasse.
23. I de tilfælde, hvor ensilage placeres i markstak, skal tidspunkt og placering noteres og indtegnes på et målefast kortbilag i driftsjournalen.



Placeringen af ensilagemarkstakke skal overholde nedenstående afstands-krav:

Anlæg	Afstandskrav
Fælles vandindvindingsanlæg	50 meter
Naboskel	30 meter
Enkelt vandindvindingsanlæg, herunder markvandingsboringer	25 meter
Vandløb (herunder dræn) og søer, offentlig vej og privat fællesvej	15 meter
Nabobeboelse uden landbrugspligt	100 meter

Spild og kasseret ensilage fra markstakke skal fjernes løbende (minimum en gang om ugen og altid før varslet regn) og opbevares som fast husdyrgødning.

Overdækningsmateriale fra markstakke, ensilagepladser eller –siloe skal løbende fjernes og opbevares i en container eller tom køresilo.

Døde dyr

24. Ved øget dødelighed i besætningen skal kadaverne opbevares overdækket, i en til formålet egnet container, således at der ikke opstår risiko for uhygiejniske forhold.
25. Kadaverpladsen skal placeres og indrettes således, den ikke er synlig i landskabet ved færdsel på offentlig vej.

Opbevaring af flydende husdyrgødning

26. Gyllebeholdere skal minimum en gang om året - f.eks. i forbindelse med forårstømning - inspiceres for revner/utætheder mv. og vedligeholdes. Inspektion og evt. vedligeholdelse skal noteres i driftsjournal, jvf. bilag 10.

Håndtering af gylle

27. Såfremt Holstebro Kommune skønner, at der opstår risiko for spild fra påfyldning af gyllevogne ol., kan der stilles krav om, at påfyldning ol. skal foregå på en plads med afløb til opsamlingsbeholder for flydende husdyrgødning.

Forurening og gener fra husdyrbrugets anlæg

Lugt

28. Såfremt der efter kommunens vurdering opstår væsentlige lugtgener fra stalde, gødningsoplæg m.v., der vurderes at være væsentligt større end, der kan forventes ifølge grundlaget for miljøvurderingen, kan kommunen kræve, at der skal indgives og gennemføres projekt for afhjælpende foranstaltninger. Alle udgifter i forbindelse med et sådant projekt afholdes af husdyrbruget.



Transport

29. Transport til og fra ejendommen skal af hensyn til støj- og støvgener foregå ved hensynsfuld kørsel.
30. Transport med husdyrgødning skal, så vidt det er muligt, ske udenom bymæssig bebyggelse



Støj

31. Støjbidraget fra staldene sammenlagt med bidraget fra husdyrbrugets øvrige aktiviteter - målt udendørs - til det ækvivalente, korrigerede støjniveau målt i dB(A), må ved nabobeboelse* ikke overstige nedenfor anførte værdier.

Mandag-fredag kl. 7-18 (8 timer) Lørdag kl. 7-14 (7 timer)	Alle dage kl. 18-22 (1 time) Lørdag kl. 14-18 (4 timer) Søn- og helligdag kl. 7-18 (8 timer)	Alle dage kl. 22-7 (½ time)	Alle dage kl. 22-7 Maksimal værdi
55 dB(A)	45 dB(A)	40 dB(A)	55 dB(A)

*) Ved nabobeboelse defineres som opholdsarealer ved nærmeste nabo. Ved tvivsspørgsmål er det tilsynsmyndigheden, der definerer, hvor støjgrænsen gælder. Støjbidraget (bortset fra maksimalværdien) måles som det ækvivalente, konstante, korrigerede støjniveau i dB(A) (re. 20 µPa). Tidsintervallerne i parenteserne angiver midlertidstiden inden for den pågældende periode.

Restvand og spildevand

32. Befæstede arealer omkring husdyrbrugets bygninger skal altid holdes rene for affald, foderrester, gødningsspild m.v., således, at der ikke er risiko for udvaskning af organisk materiale og næringsstoffer til vandløb, grøfter og dræn ved overfladeafstrømning.
33. Udsprinklingsanlægget skal dimensioneres, så det opfylder kravene specificeret i landbrugets byggeblad om udsprinkling af overfladevand fra ensilagesilo og ensilageplads.

Skadedyr

34. Der skal på ejendommen foretages en effektiv fluebekæmpelse i overensstemmelse med retningslinjerne fra Statens Skadedyrslaboratorium.
35. Hvis Holstebro Kommune finder det nødvendigt kan det forlanges, at der føres journal over fluebekæmpelsen/skadedyrsbekæmpelsen på husdyrbruget. Journalen skal føres efter kommunens anvisninger.

Driftsforstyrrelser eller uheld

36. Beredskabsplanen skal være kendt af alle personer, der arbejder på husdyrbruget og skal ophænges synligt, hvor den er let at komme til. Beredskabsplanen skal løbende holdes opdateret.

Miljø- og ressourcestyring

37. Husdyrbruget skal minimum en gang årligt føre journal/opgørelse over forbrug af el, vand og brændstof, samt andre relevante ressourcer.



38. Husdyrbruget skal arbejde på at nedbringe ressourceforbruget og affaldsmængden samt udledning af forurenende stoffer til omgivelserne, så der på en økonomisk forsvarlig måde opnås en reduktion i miljøbelastningen.

39. Husdyrbruget skal i forbindelse med tilsyn redegøre for muligheden for at indføre renere teknologi i form af ændrede råvarer, nyt materiel, ny management eller besparelser på materialer og ressourcer, som kan nedsætte miljøbelastningen. Følgende områder forventes at indgå i redegørelsen:

- Metoder/management til reducere af fordampningen af kvælstof fra stalde og opbevaringsanlæg samt i forbindelse med udbringning.
- Tiltag til reducere af kvælstofudledning og fosforoverskud.
- Redegørelse for ressourceforbrug og tiltag til minimering heraf.
- Reparations- og vedligeholdelsesplaner.
- Affaldsreducerende tiltag.



Offentliggørelse og generelle forhold

Klagevejledning

Ansøger, klageberettigede myndigheder og organisationer samt enhver, der har en væsentlig individuel interesse i sagens udfald kan klage over afgørelsen.

Fristen for at klage over afgørelsen er den 14-12-2017.

Klagen skal sendes digitalt. Hvis du er borger, skal du klage via borger.dk, og hvis du er virksomhed eller forening, skal du klage via virk.dk. Du skal logge ind med NemID. Når du er logget ind, kan du søge på "klagenævnet", hvor du bliver guidet igennem klageprocessen. Det koster et gebyr at få behandlet klagen.

Aktindsigt

Der er mulighed for at se det materiale, der er indgået i sagens behandling. Reglerne for hvilket materiale kommunen må udlevere er fastlagt i forvaltningsloven, offentlighedsloven og lov om aktindsigt i miljøoplysninger.

Søgsmål

Afgørelsen kan prøves ved domstolene. Dette forudsætter, at sagen er indbragt for domstolene senest 6 måneder efter, at afgørelsen er truffet

Fritagelse for brug af klageportal

Det er muligt at blive fritaget for at bruge Klageportalen, hvis der foreligger særlige omstændigheder. Fremsend anmodningen til Holstebro Kommune, der sender anmodningen videre til klagenævnet, som træffer afgørelse om fritagelse.

Offentliggørelse

Afgørelsen sendes til:

- Jacob Seiger Stensig, Blæsbjergvej 4, 7500 Holstebro (ansøger).

Orientering om meddelelse af miljøgodkendelse er sendt til:

- Kristian Andreassen, Vestjysk landboforening, e-mail kra@vjl.dk (ansøgers rådgiver)
- Aase Mølsted & Ejner Rask, Blæsbjergvej 2, 7500 Holstebro (nabo)
- Taras Kukharskyi & Yuliia Kukharska, Blæsbjergvej 8, 7500 Holstebro (nabo)
- Frederikke Bundgaard Andersen, Blæsbjergvej 8, 7500 Holstebro (ejer af naboejendom)
- Birgit Stjernholm Andersen Jakob Andersen, Blæsbjergvej 5, 7500 Holstebro (nabo)
- Peter Buhl og Camilla Kjærsgaard Kofoed, Blæsbjergvej 3, 7500 Holstebro (nabo)
- Diana Filsø, Blæsbjergvej 7, 7500 Holstebro (nabo)
- Danmarks Naturfredningsforening, CVR: 60804214, P-nr: 1002121278 - (Interesseorganisation)
- Styrelsen for patientsikkerhed, CVR: 37105562, P-nr: 1020753931 - (Myndighed)
- Danmarks Fiskeriforening Producent Organisation, CVR: 45812510, P-nr:1001874009 -(Interesseorganisation)
- Danmarks Sportsfiskerforbund, v/ Gunnar H. Pedersen, CVR:, P-nr:, Ove Krarupsvej 17, 6990 Ulfborg (Interesseorganisation)
- Danmarks Sportsfiskerforbund, CVR: 37099015, P-nr: 1001751945 - (Interesseorganisation)



- FERSKVANDSFISKERIFORENINGEN FOR DANMARK, CVR: 25145615, P-nr: 1004659823 - (Interesseorganisation)
- Nissum Fjord Fritidsfiskerforening V/ Erik Holk, CVR:, P-nr:, Nørhedevej 28, 6990 Ulfborg (Interesseorganisation)
- Dansk Ornitologisk Forening, CVR: 54752415, P-nr: 1001712827 - (Interesseorganisation)
- Dansk Ornitologisk Forening - Vestjylland, CVR: 29287112, P-nr: 1011976545 - (Interesseorganisation)
- Det Økologiske Råd, CVR: 15428376, P-nr: 1000921784 - (Interesseorganisation)
- De Kulturhistoriske Museer i Holstebro Kommune, CVR: 34744866, P-nr: 1018099531 - (Myndighed)

I perioden 04-10-2017 til 15-11-2017 har forslag til afgørelse været sendt i offentlig høring hos nedenstående:

- Aase Mølsted & Ejner Rask, Blæsbjergvej 2, 7500 Holstebro (nabo)
- Kristian Andreassen, Vestjysk landboforening, e-mail kra@vjl.dk (ansøgers rådgiver)
- Aase Mølsted & Ejner Rask, Blæsbjergvej 2, 7500 Holstebro (nabo)
- Taras Kukharskyi & Yuliia Kukharska, Blæsbjergvej 8, 7500 Holstebro (nabo)
- Frederikke Bundgaard Andersen, Blæsbjergvej 8, 7500 Holstebro (ejer af naboejendom)
- Birgit Stjernholm Andersen Jakob Andersen, Blæsbjergvej 5, 7500 Holstebro (nabo)
- Peter Buhl og Camilla Kjærsgaard Kofoed, Blæsbjergvej 3, 7500 Holstebro (nabo)
- Diana Filsø, Blæsbjergvej 7, 7500 Holstebro (nabo)
- Danmarks Naturfredningsforening, CVR: 60804214, P-nr: 1002121278 - (Interesseorganisation)
- Styrelsen for patientsikkerhed, CVR: 37105562, P-nr: 1020753931 - (Myndighed)
- Danmarks Fiskeriforening Producent Organisation, CVR: 45812510, P-nr:1001874009 -(Interesseorganisation)
- Danmarks Sportsfiskerforbund, v/ Gunnar H. Pedersen, CVR:, P-nr:, Ove Krarupsvej 17, 6990 Ulfborg (Interesseorganisation)
- Danmarks Sportsfiskerforbund, CVR: 37099015, P-nr: 1001751945 - (Interesseorganisation)
- FERSKVANDSFISKERIFORENINGEN FOR DANMARK, CVR: 25145615, P-nr: 1004659823 - (Interesseorganisation)
- Nissum Fjord Fritidsfiskerforening V/ Erik Holk, CVR:, P-nr:, Nørhedevej 28, 6990 Ulfborg (Interesseorganisation)
- Dansk Ornitologisk Forening, CVR: 54752415, P-nr: 1001712827 - (Interesseorganisation)
- Dansk Ornitologisk Forening - Vestjylland, CVR: 29287112, P-nr: 1011976545 - (Interesseorganisation)
- Det Økologiske Råd, CVR: 15428376, P-nr: 1000921784 - (Interesseorganisation)

I 6 ugers nabohøringen er der ikke indkommet bemærkninger

Retsbeskyttelse

Godkendelsen omfatter hele produktionen på adressen Blæsbjergvej 4, 7500 Holstebro.

I 8 år efter godkendelsens offentliggørelse er godkendelsen omfattet af retsbeskyttelse. Holstebro Kommune kan derfor ikke tage godkendelsen op til revurdering indenfor de 8 år.



Holstebro Kommune kan dog tage godkendelsen op til revurdering indenfor de 8 år og om nødvendigt meddele påbud eller forbud, jf. § 40 stk. 2 i lov nr. 256 af 21. marts 2017 om miljøgodkendelse m.v. af husdyrbrug, hvis der er fremkommet nye oplysninger om forureningens skadelige virkning, hvis forureningen medfører miljømæssige skadevirkninger, der ikke kunne forudses ved godkendelsens meddelelse, eller hvis forureningen i øvrigt går ud over det, som blev lagt til grund ved godkendelsens meddelelse.

Godkendelsen skal, jf. § 40 i bekendtgørelse nr. 211 af 28. februar 2017 om tilladelse og godkendelse m.v. af husdyrbrug, regelmæssigt og mindst hvert 10. år tages op til revurdering. Den første regelmæssige revurdering skal dog foretages senest, når der er forløbet 8 år - dvs. i år 2025.

Det skal bemærkes, at tilsynsmyndigheden altid kan revidere vilkårene i en godkendelse, jf. lovens § 53 stk. 2, for at forbedre husdyrbrugets egenkontrol eller opnå et mere hensigtsmæssigt tilsyn.

Udnyttelse af godkendelsen

Godkendelsen bortfalder, hvis den ikke er udnyttet inden 6 år fra offentliggørelse.

Hvis godkendelsen ikke har været udnyttet, helt eller delvist, i 3 på hinanden følgende år, så bortfalder den del af godkendelsen, der ikke har været udnyttet de seneste 3 år, med mindre andet fremgår af godkendelsen. Det er ikke hensigten, at fravigelser, der skyldes naturlige produktionsudsving, betragtes som kontinuitetsbrud.

Oplysninger om grundlag for miljøgodkendelsen

Godkendelsens vilkår er meddelt med baggrund i kommunens vurderinger og bl.a. følgende af Miljøstyrelsens vejledninger og orienteringer:

- Vejledning nr. 2/2001 Luftvejledningen
- Vejledning nr. 5/1984 Ekstern støj fra virksomheder
- Vejledning nr. 6/1984 Måling af ekstern støj fra virksomheder
- Vejledning nr. 4/1997 om godkendelse af husdyrbrug
- Vejledning nr. 97/2002 om husdyrhold og arealkrav
- Vejledning nr. 1/2005 om rotter
- Miljøcenter Fyn/Trekantområdets "Vejledende retningslinjer for vurdering af lugt og begrænsning af gener fra stalde". 2. udgave udarbejdet maj 2002
- IPPC Reference Document on Best Available Techniques for Intensive Rearing of Poultry and Pigs, juli 2003
- Skadedyrslaboratoriet: Retningslinjer for fluebekæmpelse på gårde med husdyr
- Vejledning om tilladelse og miljøgodkendelse m.v. af husdyrbrug



Ud over vilkårene i nærværende miljøgodkendelse er husdyrbruget underlagt bestemmelserne i gældende love og forordninger – hvis disse regler er skærpede i forhold til vilkårene i denne godkendelse.

Husdyrbruget har pligt til at kende og overholde gældende lovgivning, samt eventuelle revisioner og ændringer i den gældende lovgivning. Gældende love og regler kan bl.a. findes på www.retsinfo.dk.



Miljøteknisk beskrivelse og vurdering

Generelle forhold

Den miljøtekniske beskrivelse er fra den fremsendte ansøgning herunder fremsendte supplerende oplysninger. Den miljøtekniske vurdering er Holstebro Kommunes redegørelse for, og vurdering af, om forudsætningerne for at meddele miljøgodkendelsen er opfyldt. Dvs. at godkendelsen er ledsaget af sådanne vilkår, at risikoen for forurening eller ikke-uvæsentlige gener for omgivelserne begrænses.

Godkendelsesmyndigheden kan meddele miljøgodkendelse efter lovens § 12, hvis den finder det godtgjort, at husdyrbruget

- har truffet de nødvendige foranstaltninger til at forebygge og begrænse forurening ved anvendelse af den bedste tilgængelige teknik, og
- i øvrigt kan drives på stedet uden at påvirke omgivelserne på en måde, som er uforenelig med hensynet til omgivelserne.

Ved vurderingen af, om husdyrbruget har truffet de nødvendige foranstaltninger til at forebygge og begrænse forureningen, skal det sikres, at husdyrbruget indrettes og drives på en sådan måde,

- at beskyttelsen af jord, grundvand, overfladevand og natur med dens bestande af vilde planter og dyr og deres levesteder, herunder områder, der er beskyttet mod tilstandsændringer eller fredet, udpeget som internationalt naturbeskyttelsesområde eller udpeget som særlig sårbart over for næringsstofpåvirkning, finder sted,
- at der er truffet de nødvendige foranstaltninger til begrænsning af eventuelle gener for naboer (lugt-, støj-, støv-, flue- og lysgener, affaldsproduktion m.v.),
- at hensynet til de landskabelige værdier er varetaget,
- at energi- og råvareforbruget udnyttes mest effektivt,
- at mulighederne for at substituere særligt skadelige eller betænkelige stoffer med mindre skadelige eller betænkelige stoffer er udnyttet,
- at produktionsprocesserne er optimeret i det omfang, det er muligt,
- at affaldsfrembringelse undgås, og hvor dette ikke kan lade sig gøre, at mulighederne for genanvendelse og recirkulation er udnyttet,
- at til- og frakørsel til husdyrbruget vil kunne ske uden væsentlige miljømæssige gener for de omboende.

Nedenstående vil bedriftens aktiviteter blive vurderet iht. ovenstående i det omfang, det er relevant.

Ansøger og ejerforhold

Jacob Seiger Stensig ejer og driver husdyrbruget på Blæsbjergvej 4, 7500 Holstebro under CVR nr. 32742890. Husdyrbruget drives som et selvstændigt husdyrbrug uden nogen form for samdrift med andre ejendomme, herunder andre ejede ejendomme. Den drifts- og miljøansvarlige på husdyrbruget er Jacob Seiger Stensig. Den drifts-



og miljøansvarlige har pligt til at informere personer og virksomheder, der arbejder på husdyrbruget om godkendelsens vilkår for den del af driften, som de arbejder med.

Der stilles vilkår om, at hvis der sker ændringer af ejerforhold, eller hvem der er ansvarlig for husdyrbruget, skal dette meddeles til Holstebro Kommune inden for 14 dage.

Lokalisering og planmæssige forhold

Bedriften ligger cirka 1,7 km sydøst for Råsted By. Husdyrbruget beliggenhed fremgår af bilag 1.

Zonestatus: Husdyrbruget er placeret i landzone
Lokalplan: Der er ikke udarbejdet lokalplan for landzoneområdet
Kommuneplan: Husdyrbruget er ligger i særligt værdifuldt landbrugsområde

Skema 1. Lokalisering og planmæssige forhold.

Afstand fra staldanlæg og lign. til nærmeste nabo, byzone m.v.:	Afstand
Nærmeste nabo (Blæsbjergvej 8) – krav 50 meter	275 m
Eksisterende eller, ifølge kommuneplanens rammedel, fremtidigt byzone- eller sommerhusområde - krav 50 meter, vurdering indenfor 300 meter	> 1 km
Område i landzone, der i lokalplan er udlagt til boligformål, blandet bolig og erhverv eller til offentlige formål med henblik på beboelse, institutioner, rekreative formål og lignende (Råsted) - krav 50 meter, vurdering indenfor 300 meter	1,7 km
En beboelsesbygning på en ejendom uden landbrugspligt, der ligger i en samlet bebyggelse i landzone, og som har en anden ejer end driftsherren, - vurdering indenfor 300 meter	> 1 km

Afstand fra hele anlægget til nærmeste naturområder:	Afstand
Kategori 1-natur - ammoniakfølsomme naturtyper beliggende inden for internationale naturbeskyttelsesområder (krav 10 m)	910 m
Kategori 2-natur ammoniakfølsomme naturtyper, jf. stk. 2, beliggende uden for internationale naturbeskyttelsesområder (krav 10 m)	920 m

Afstand fra alle nye anlæg til:	Afstand
Ikke almene vandforsyningsanlæg (krav 25 m) - Ny velfærdsstald	> 40 m
Almene vandforsyningsanlæg (krav 50 m) - Ny velfærdsstald	> 50 m
Vandløb, grøft, dræn og søer >100 m ² (krav 15 m) - Ny velfærdsstald	> 180 m
Offentlig vej og privat fællesvej (krav 15 m) - Ny velfærdsstald	> 15 m
Levnedsmiddelvirksomhed (krav 25 m) - Ny velfærdsstald	> 25 m
Beboelse på samme ejendom (krav 15 m) - Ny velfærdsstald	> 15 m
Naboskel (krav 30 m) - Ny velfærdsstald	> 100 m



Samlet vurdering

Det vurderes, at husdyrbrugets eksisterende og ansøgte anlæg opfylder afstandskravene i lov om miljøgodkendelse m.v. af husdyrbrug:

- §§ 6 og 20: Afstande til nabobebyggelse, byzone- eller sommerhusområde, samlet bebyggelse og blandet bolig og erhverv mv.
- § 7: Afstande til beskyttede naturtyper (højmoser, lobeliesø, hede større 10 ha, overdrev, større end 10 ha, heder, overdrev og ammoniakfølsomme søer) beliggende indenfor international naturbeskyttelsesområder).
- § 8: Afstandskrav til vandløb, vandindvindingsanlæg offentlig og privat fællesvej og egen beboelse.

Landskabelige og kulturhistoriske områder

Vurdering i forhold til anlægget

Husdyrbruget ligger ca. 4 km syd for Idom, der er nærmeste landsby i området. Ejendommen ligger uden for områder udpeget til bevaringsværdigt landskab, værdifuldt kulturmiljø og kystnærhedszonen samt uden for bygge- og beskyttelseslinier. Ejendommen ligger lige uden for et område udpeget til bevaringsværdigt landskab samt tæt på et område udpeget til uforstyrret landskab (ca. 400 m).

Området er en del af landskabet Skovbjerg Bakkeø, der er meget stort, da det omfatter hele bakkeøen som en helhed inden for kommunegrænsen. Landskabet på bakkeøen har en meget sammensat karakter, der både afspejles i et varieret terræn, men også en varieret arealanvendelse. Selv om bakkeøen rejser sig fra de omgivende slettelandskaber, opleves terrænet generelt som en let bakket flade med store bløde kurver, der stedvist gennemskæres af små og store erosionsdale. De sandede jorder på bakkeøen afspejles i en arealanvendelse præget af store plantager og heder, samt marker, der afgrænses af en parallel struktur af hegn. Heder og plantager dominerer den centrale og sydvestlige del af området, mens landbrugskaracteren med dyrkede marker i højere grad præger den nordlige og østlige del af området.

Nærområdet ved ejendommen er præget af hovedsageligt landbrugsdrift i et område på ca. 4 km². Rundt om landbrugsområdet er området præget af en mosaik af heder, plantager og erosionsdal ved Lilleåen. Det er netop særlig karakteristisk for bakkeøen, at store og små erosionsdale er skåret ned i bakkeøen fra den centrale del mod bakkeøens kanter. Hede og plantage områderne, der omkranser nærområdets landbrugsland er en del af det uforstyrrede landskab, der markerer et stort område i Holstebro, Herning og Ringkøbing-Skjern Kommune, der er fri for væsentlig bebyggelse, tekniske anlæg og lign. Flere af hederne rundt om nærområdet, herunder Nørre Vosborg Hede og Idom Hede, er ligeledes fredede. Ved ejendommen er der beplantning og mod syd før Lilleåen er der ligeledes læhegn og beplantning. Husdyrbruget ligger på en bakketop og terrænet skræner ned til de omkringliggende områder, herunder mod Lilleåen.

Der opføres en ny velfærdsstald på ca. 4.200 m². Stalden opføres mellem eksisterende gyllebeholderne og kviestald samt inden for eksisterende læbeplantning ved ejendommen. Det vurderes, at den nye stald vil være en naturlig udvidelse af det eksiste-



rende husdyrbrug. Bygningsmassen vil fortsat fremstå som en samlet enhed og det vurderes ikke, at der er behov for yderligere slørende beplantning end eksisterende.

Ophør af husdyrbruget

Ved ophør af husdyrbruget skal stalde rengøres, gyllebeholdere tømmes og indholdet bortskaffes miljømæssigt forsvarligt. Eventuelle oplag af olier, sprøjtemidler, kemikalier etc. skal bortskaffes til godkendt modtager.

Der stilles vilkår om, at det ved eventuelt ophør af produktionen skal sikres, at der ikke sker forurening af natur eller miljø.

Alternative muligheder

0-alternativet skal belyse de miljømæssige og socioøkonomiske konsekvenser, der er, hvis den ansøgte produktionsudvidelse ikke gennemføres: 0-alternativet til dette projekt er, at driften vil forsætte uændret.

Et andet alternativ ville være at købe en anden ejendom og placere udvidelsen her. Miljøpåvirkningen vurderes at være nogenlunde den samme som ved denne udvidelse, eller måske endda øget, da der her vil være en større driftsmæssigt afhængig belastning fra f.eks. maskiner.

Der vurderes ikke at være væsentlige landskabelige forringelser som følge af projektet, da udvidelsen etableres i allerede godkendte bygninger.

Husdyrbrugets anlæg

Det ansøgte husdyrhold

Husdyrbruget drives konventionelt med nedenstående produktionsstørrelse (Skema 2) i de staldsystemer, der er angivet i Skema 3:

Skema 2. Produktionsstørrelse.

Dyreart og dyretype	Tilladt produktion		Ansøgt produktion		
	Antal	Antal	Antal	DE (13.000 kg EKM)	DE (15.000 kg EKM)
Malkekøer, tung race (10.000 kg mælk)	659	904,52			
Malkekøer, tung race (13.000 kg mælk)			720	1.163,63	
Malkekøer, tung race (15.000 kg mælk)					1.280,61
Årsopdræt kvier, tung race (21-24 mdr.)	75	42,94	35	20,23	20,23
Årsopdræt kvier, tung race (6-15,5 mdr.)	259	99,49	200	76,83	76,83
Småkalve (0-6 mdr.), tung race	160	43,24	127	34,32	34,32
Tyrekalve, tung race (40-55 kg)	300	2,94	490	4,80	4,80
I alt		1.093,13		1.299,81	1.416,79

Produktionsniveau

Produktionsniveauet ligger stabilt hen over året, og der forventes ikke varierende belastning fra husdyrproduktionen i løbet af året. Almindelige sæsonudsving, naturlige



produktionsudsving samt tilpasninger pga. sygdom og lignende kan ske og accepteres.

Der stilles vilkår om, at der maksimalt må produceres det ansøgte dyrehold som beskrevet i Skema 2 indenfor hvert planår (1. august-31. juli).

Udnyttelse af produktionsniveau

Hvis godkendelsen ikke har været udnyttet, helt eller delvist, i 3 på hinanden følgende år, så bortfalder den del af godkendelsen, der ikke har været udnyttet de seneste 3 år, med mindre andet fremgår af godkendelsen. Det er ikke hensigten, at fravigelser, der skyldes naturlige produktionsudsving, betragtes som kontinuitetsbrud.

Stalde

Udvidelsen af dyreholdet fremgår af Skema 3, hvor antallet af dyr i nudrift og ansøgt drift samt staldsystem og BAT-niveau fremgår. Situationsplan over husdyrbrugets stalde og gødningsoptøningsanlæg fremgår af Bilag 2.

Skema 3. Husdyrholdets sammensætning i relation til dyretyper, antal, stipladser og staldsystem og BAT-niveau.

Staldnavn	Dyreart/type og evt. vægtkorrektion	Nudrift		Ansøgt drift		Ansøgt drift (15.000 kg EKM) DE	Staldsystem
		Antal	DE	Antal	DE		
Kviestald – hus 8	Kvier, stor race (6-25 mdr.)	277	127,49				Sengestald med spalter (kanal, bagskyl eller ringkanal) og skrabning hver 4. time. Forsuring på lagerdel (gyllen pumpes over i kostalden og forsures).
	Kvier, stor race (6-15,5 mdr.)			195	74,91	74,91	
Småkalvestald – hus 12	Småkalve, stor race (0-6 mdr.)	75	21,19				Dybstrøelse hele arealet.
	Kvier, stor race (6-15,5 mdr.)			5	1,92	1,92	
Kostald – bygning 1	Malkeko, tung race, (10.412 kg. EKM)	370	520,22				Sengestald med spalter (kanal, bagskyl eller ringkanal) og skrabe-anlæg. Forsuring
	Malkeko, tung race, (13.000 kg. EKM)			468	756,36	832,36	
	Malkeko, tung race, (10.412 kg. EKM)	30	42,18				Dybstrøelse hele arealet.
	Småkalve, stor race (0-6 mdr.)	25	5,81				
	Tyrekalve, stor race (40-55 kg.)	200	1,96				
Velfærdsstald – bygning 2	Malkeko, tung race, (13.000 kg. EKM)			191	308,69	339,70	Sengestald med spalter (kanal, bagskyl eller ringkanal). Forsuring.
	Kvier, stor race (22-24 mdr.)			23	13,35	13,35	
	Malkeko, tung race, (13.000 kg. EKM)			43	69,49	76,48	Dybstrøelse, lang ædeplads med spalter (kanal, bagskyl eller ringkanal). Forsuring
	Kvier, stor race (21-24 mdr.)			10	5,72	5,72	



Staldnavn	Dyreart/type og evt. vægtkorrektion	Nudrift		Ansøgt drift		Ansøgt drift (15.000 kg EKM)	Staldsystem
		Antal	DE	Antal	DE	DE	
	Malkeko, tung race, (13.000 kg. EKM)			3	4,85	5,34	Dybstrøelse hele arealet.
	Kvier, stor race (22-24 mdr.)			2	1,16	1,16	
	Småkalve, stor race (0-6 mdr.)			4	1,08	1,08	
	Tyrekalve, stor race (40-55 kg.)			4	0,04	0,04	
Ny små-kalvestald	Tyrekalve, stor race (40-55 kg.)			490	4,80	4,80	Dybstrøelse hele arealet.
	Småkalve, stor race (0-6 mdr.)			123	33,34	33,34	
Staldafsnit i stald 1 uden skraber	Malkeko, tung race, (13.000 kg. EKM)			15	24,24	26,68	Dybstrøelse, lang ædeplads med spalter (kanal, bagskyl eller ringkanal). Forsuring
			718,85		1299,95	1.416,79	

I forbindelse med udvidelsen ændres størrelsen på den allerede godkendte velfærdsstald så den bliver ca. 36 x 115 m eller i alt 4.140 m², jvf. bilag 2.

Valg af BAT-teknologi i staldanlæg

Renere teknologi og bedste tilgængelige teknik (BAT) er ifølge Miljøstyrelsens vejledning om tilladelse og godkendelse m.v. af husdyrbrug at betragte som en generel ikke-stedbunden branchenorm. Dette betyder, at særlige følsomme eller for den sags skyld robuste omgivelser ikke har indflydelse på niveauet ved fastlæggelse af BAT. Særligt med begrebet "tilgængelig teknik" menes, at teknikken under afvejning af økonomiske udgifter og fordele skal være mulig at anvende i landbrugssektoren som helhed. Der ligger her i termen 'tilgængelig' indbygget en afvejning mellem mål og midler, men vel og mærke afvejning på sektorniveau og ikke på bedriftsniveau.

Samlet vurderes det, at gødnings håndtering i eksisterende stalde m.v. er tilfredsstillende, såfremt denne til enhver tid følger bestemmelserne i lovgivningen.

Gylleforsuring i kviestald (hus 8), kostald (bygning 1), velfærdsstald (bygning 2). Ansøger har valgt at anvende gylleforsuring til at reducere ammoniakfordampningen. Teknologien anvendes i nudrift i kostalden og i ansøgt drift i den nye velfærdsstald. Gyllen fra kviestald pumpes over i kostalden og forsures, men pumpes ikke tilbage til stalden. Det er således kun på lagertanken der er effekt af forsuringen. Det er angivet i ansøgningen, at forsuringsanlægget vil være i drift 8760 timer årligt (dvs. året rundt) med en effekt på 50 % ammoniakreduktion i forhold til referencestaldsystemet (løsdriftsstald med sengebåse, spaltegulv i gangarealet og ringkanal), i overensstemmelse med Miljøstyrelsens teknologibeskrivelse om svovlsyrebehandling af kvæggyll.



Der stilles vilkår om, at forsøringsanlægget skal etableres og drives ifølge Miljøstyrelsens teknologibeskrivelse 'Svovlsyrebehandling af kvæggylle', revideret 23. maj 2011. Derudover stilles en række vilkår til drift af forsøringsanlægget, til sikring af de forventede 50 % ammoniakreduktion.

Ved forsuring af gylle tilsættes koncentreret syre, som sænker pH i gyllen til 5,5. Der ved forskydes den kemiske ligevægt mellem ammoniak og ammonium i gyllen, og fordampningen af ammoniak reduceres herved. For at opnå den ønskede effekt af forsuringen er det nødvendigt, at pH ligger på 5,5-6,0, og der stilles derfor vilkår om, at pH i den forsurede gylle maksimalt må være 6,0 i gennemsnit over en måned. Alle målte pH-værdier skal altid være mindre end 6,5.

Forsuringen foregår ved, at gylle og syre blandes i en mixerbrønd/procestank. Derfra pumpes forsuret gylle tilbage under stalden, og overskydende gylle pumpes til gylletank/lager. Alle processer styres automatisk, og al overvågning foregår via anlæggets PC-styring, som sender alarm til mobiltelefon ved driftsfejl etc. Alle data og alarmer lagres elektronisk som dokumentation for korrekt drift. Der stilles vilkår om, at husdyrbruget skal registrere og dokumentere driften af anlægget i driftsjournal. Gyllens pH-værdi skal registreres før og efter hver svovlsyrebehandling. Der skal yderligere føres en elektronisk statistik, der som minimum indeholder oplysninger om de gennemsnitlige pH-værdier i gyllen på månedsbasis før svovlsyrebehandlingen.

Til sikring mod forurening af jord, undergrund og grundvand med syrespild ved lækage på syretanken, stilles vilkår om, at syretanken skal være dobbeltskroget og forsøringsanlæg med tilhørende syretank skal placeres på støbt bund med mulighed for opsamling af minimum den mængde syre, som syretanken kan indeholde.

Øvrig håndtering, transport og opbevaring af syre skal følge gældende regler og forskrifter på området, herunder miljøbeskyttelsesloven og Arbejdstilsynets vejledninger. Der stilles derfor ikke yderligere vilkår hertil.

Forsøringsanlægget er allerede i drift. Der stilles vilkår om, at der skal udføres minimum 3 årlige servicekontrolbesøg / serviceeftersyn, inkl. pH-målerkalibreringer, for at sikre korrekt drift af anlægget, idet effekten på ammoniakreduktion er afhængig heraf. For yderligere sikring af korrekt drift stilles vilkår om daglig visuel kontrol af forsøringsanlægget, som mindst omfatter check af pH-værdier og syreforbrug samt check af restmængde af syre, således at det undgås, at syretanken løber tør.

Spalteskrabere i kostald (bygning 1), kviestald (hus 8) og den nye velfærdsstald

Der anvendes spalteskrabere over spalter i stald (kostald) og kviestald (hus 8). Der stilles vilkår om at spalteskraberne skal køre minimum hver 4. time i kostald (bygning 1) og minimum hver 4. time i kviestald (hus 8), således at spalteskrabernes effekt på ammoniakemissionen sikres, jf. Miljøstyrelsens teknologiblade om 'Skrabere i gangarealer i stalde med malkekvæg' af 30-06-2010 og 'Faste drænedede gulve med skrabere og ajlefløb' af 30-06-2010. Der er et mindre afsnit med 15 malkekøer i den nye velfærdsstald hver der ikke etableres skrabere.



Dybstrøelse i stalde og staldafsnit

I Småkalvestald (hus 12), Kostald (bygning 1), Velfærdsstald (bygning 2) og Ny småkalvestald er der større eller mindre afsnit med dybstrøelse.

Holstebro Kommune vurderer, at den overordnede staldtype – dybstrøelse – principielt godt kan karakteriseres som BAT, såfremt der strøs halm i tilstrækkelig mængde, så dybstrøelsesmåten og strøelsen altid er tør i overfladen, og ammoniakemissionen derved er lavest mulig. Der stilles vilkår til sikring heraf.

Det vurderes, at husdyrbrugets staldindretning overholder reglerne i henhold til lov om miljøgodkendelse af husdyrbrug m.v., miljøbeskyttelsesloven og heraf afledte bestemmelser. På den baggrund vil der ikke blive stillet skærpende vilkår for staldgulve og gyllekanaler ud over det ovenfor nævnte.

BAT emissionsgrænseværdier for ammoniak

Skema 4. Beregning af BAT niveau for husdyrbruget. (Beregning fra ansøgningsmateriale)

Stald-nr		staldsystemer i HG	antal	DE	alder/vægt		MST's vejl. Emissionsgrænseværdi	MST's samlede vejl. BAT krav	Ammoniak emission FRA HG,DK med tiltag	
1	velfærdsstald 2	st. race Køer	sengestald spalter (8%) (ny)	191	339,70		6,97	1332,09	698,72	
2	velfærdsstald 2	st. race Køer	dybstrøelse (ny)	3	5,34		10,04	30,12	31,31	
3	kostald bygning 1	st. race Køer	sengestald spalter (8 %)	15	26,68		9,80	147,00	132,38	
4	kostald bygning 1	st. race Køer	sengestald spalter (8 %)	468	832,36		9,80	4586,40	1712,05	
5	kviestald - hus 8	st. race kvier	sengestald spalter (8 %)	195	74,91	6,00	15,50	4,32	842,27	715,47
6	velfærdsstald 2	st. race kvier	sengestald spalter (8%) (ny)	23	13,35	22,00	24,00	4,86	111,72	52,58
7	velfærdsstald 2	st. race kvier	dybstrøelse (ny)	2	1,16	22,00	24,00	3,83	7,67	8,75
8	småkalvstald 12	st. race kvier	dybstrøelse (ny)	5	1,92	6,00	15,50	2,54	12,69	14,47
9	velfærdsstald 2	st. race Køer	Dybstrøelse, lang ædeplads med spalter (ny)	43	76,48			8,81	378,92	334,14
10	velfærdsstald 2	st. race kvier	Dybstrøelse, lang ædeplads med spalter (ny)	10	5,72	21,00	24,00	3,49	34,86	35,10
11	velfærdsstald 2	st. race småkalve	dybstrøelse (ny)	4	1,08	0,00	6,00		7,56	7,56
12	kalvestald	st. race småkalve	dybstrøelse (ny)	123	33,24	0,00	6,00		232,47	232,47
13	velfærdsstald 2	st. race småtyre	Dybstrøelse (ny)	4	0,04	40,00	55,00		0,20	0,20
14	kalvestald	st. race småtyre	Dybstrøelse (ny)	490	4,80	40,00	55,00		23,89	23,89
			i alt		1416,78				7747,9	3999,09

* MST's vejl. Emissions-grænseværdi er fastsat ud fra en summering af DE i række 1 og 9 = 416,18 DE

Af ovenstående Skema 4 fremgår en beregning af den samlede maksimale ammoniakfordampning, som må udledes fra husdyrbrugets stalde og lagre i henhold til Miljøstyrelsens BAT-emissionsgrænseværdier for malkekvæg.

Den ansøgte totale udledning er 3.999,09 kg N og overholder således det beregnede BAT emissionsniveau, som er 7.747,90 kg N. Der stilles vilkår, som sikrer, at de anvendte ammoniakreducerende teknologier implementeres. Det vurderes på baggrund



af ovenstående, at husdyrbrugets ammoniakudledning fra stald og lager overholder kravet om anvendelse af BAT.

Valg og fravalg af BAT teknologi

Med baggrund i, at der i stald 8 er skraber på spalterne og der i resterende staldanlæg med gyllesystemer (bygning 1 og 2) både er skraber og forsuring af gylle er BAT-kravet overopfyldt. Der er ikke vurderet på fravalg af teknologier af samme årsag.

Ventilation

Der er naturlig ventilation i alle stalde. Idet staldventilationen er naturlig er den kun forbundet med et minimalt energiforbrug. Holstebro Kommune vurderer naturlig ventilation som værende BAT i de pågældende stalde.

Såfremt der senere ønskes ændring i ventilationsformen på husdyrbruget, skal dette forinden vurderes iht. principperne for BAT, og forhold omkring bl.a. støj og energiforbrug m.v. skal gennemgås.

Rengøring af staldanlæg

Stalde rengøres efter behov. Idet erfaring viser, at en god staldhygiejne i form af rene og tørre stalde ofte har en gunstig indflydelse på staldlugtemissionen, stilles der vilkår om, at der opretholdes en god staldhygiejne.

Foder

Foderlade og foderrum i de eksisterende bygninger bruges til opbevaring af tilskuds-foder, kraftfoder, mineraler, halm m.v.

Der anvendes eller opbevares ikke kartoffelpulp på ejendommen. Der stilles ikke skærpede vilkår omkring anvendelse af bestemte typer af foder.

Der fokuseres på effektiv fodring og begrænsning af støv-, støj- og transportgener for omkringboende. Dette sker gennem en samlet foderopbevaring og foderhåndtering på Blæsbjergvej 4.

Foderplanen udarbejdes i samarbejde med en uvildig konsulent og med anvendelse af nyeste viden indenfor kvægfodring. Der tages analyser af alt grovfoder og foderplanen afpasses grovfoderets sammensætning og kvalitet.

Vurdering

Husdyrbruget producerer grovfoderet til kvægholdet på egen jord. Der udtages foderprøver og fodringen tilrettelægges ved hjælp fra kvægbrugskonsulent. Holstebro Kommune vurderer, at fodringen på husdyrbruget lever op til BAT.



Ensilage opbevaring og håndtering

I forbindelse med den nuværende drift opbevares græs- og majsensilage på ensilageplads. Afhængigt af udbyttet de enkelte år, kan der forekomme år, hvor udbyttet er så stort, at det også er nødvendigt at opbevare ensilagen i markstak.

I henhold til gældende lovgivning må saftgivende ensilage ikke placeres i markstak. Ikke saftgivende ensilage må efter gældende lovgivning placeres direkte på marken i markstak.

Oplag af ensilage i markstak kan under visse omstændigheder medføre risiko for punktkildeforurening grundet udvaskning af næringsstoffer eller organisk stof til vandmiljøet. Risikoen herfor afhænger af flere faktorer, såsom manglende fortørring, uhomogene blandinger, lille absorptionsevne i blandingselementer, hurtig saftafgivelse fra foderemner eller lille tørstofprocent i udgangsmaterialet. Ved saftafgivelse fra ensilage i markstakke er der risiko for udvaskning af næringsstoffer til sårbart vandmiljø eller eksempelvis vandindvindingsanlæg. Risikoen herfor stiger ved anvendelse af samme ensileringsareal år efter år. Jvf. BREF-dokumentet er det BAT, at placere f.eks. gødningsstakke på skiftende lokaliteter på en sådan måde, at punktkildeforurening og afstrømning til følsomme receptorer reduceres. Det er Holstebro Kommunes vurdering, at der i denne kontekst er visse ligheder mellem ensilage- og kompostmarkstakke. I forbindelse med etablering af ensilagepladser kan der desuden forekomme lugt- og støjgener i forbindelse med ensilering og efterfølgende foderafhentning og evt. foderblanding, hvilket kan være til gene for f.eks. naboer.

Holstebro Kommune stiller derfor vilkår om, at ikke-saftgivende ensilage oplagt direkte i markstak, skal placeres på skiftende lokaliteter år efter år og ikke på samme sted indenfor 5 år. Der stilles herudover vilkår om, at ensilageoplæg på mark skal overholde nedenstående afstandskrav for at sikre mod gener og forurening.

Skema 5. Afstandskrav ved ensilageopbevaring i markstak.

Anlæg	Afstandskrav
Fælles vandindvindingsanlæg	50 meter
Naboskel	30 meter
Enkelt vandindvindingsanlæg	25 meter
Vandløb, grøfter, dræn og søer samt offentlig vej eller privat fællesvej	15 meter
Nabobeboelse uden landbrugspligt	100 meter

Der stilles vilkår om, at der skal føres en journal for placering af stakkene på kort og at ensilagespild/ensilagerester løbende, minimum en gang om ugen og altid før varslat regn, skal fjernes fra marken og opbevares som fast husdyrgødning. Overdækningsmateriale skal løbende fjernes fra marken.

Holstebro Kommune vurderer, at det er BAT, at opbevaring af ensilage på husdyrbrug omfattet af husdyrlovens § 12 i videst muligt omfang sker på ensilageplads med fast bund, der er etableret i henhold til gældende byggeblade. Ligeledes bør ensilagepladserne i videst muligt udstrækning placeres tæt på udfodringssted, hvorved det samlede transportbehov og heraf afledte støjgener og ressourceforbrug reduceres.



Det er Holstebro Kommunes vurdering, at husdyrbruget opfylder kravene til BAT for opbevaring af ensilage. Da naturlige udsving i foderhøsten kan bevirke, at ensilage placeres i markstak, vurderer Holstebro Kommune, at husdyrbruget med de stillede vilkår lever op til BAT for placering af disse.

Fyringsanlæg

På husdyrbruget findes der ikke godkendelsespligtige fyringsanlæg >1MW. Der stilles ikke skærpede krav vedr. opvarmning af ejendommen. Blæsbjergvej 4 opvarmes via overskudsvarme fra mælkekølingsanlægget, hvilket anses som værende BAT.

Olie og brændstof

Olietanke

På ejendommen har Holstebro Kommune registreret følgende olietanke:

Skema 6. Olietanke

Type	Placering	Størrelse [liter]	Etableret år	Indhold
Overjordisk	Blæsbjergvej 6	1.500	1989	Fyringsolie
Overjordisk	Bygning 11 maskinhus	5.900 (Roug)	2010	Diesel
Overjordisk	Bygning 11 maskinhus	1.500	1996	Diesel

I henhold til miljøbeskyttelsesloven må stoffer, der kan forurene grundvand, jord og undergrund, vandløb, søer eller havet ikke opbevares på en sådan måde, at det medfører fare for forurening af disse. Det er Holstebro Kommunes vurdering, at olie skal opbevares i egnede mærkede beholdere på oplagsplads med uigennemtrængelig belægning, uden mulighed for afløb. Oplagspladsen skal være under tag og indrettes således, at spild kan opsamles f.eks. ved spildbakke eller betongulv med opkant.

Holstebro Kommune vurderer, at forholdet er tilstrækkeligt reguleret i gældende lovgivning, hvorfor der ikke stilles skærpende vilkår.

Affald

Affald afhentes af autoriseret firma 2 gange om måneden. Der er opstillet en container på ejendommen til opsamling. I forhold til tidligere godkendelse forventes mængden af affald at stige proportionalt med udvidelsens størrelse. I øvrigt forventes der ikke markante ændringer i forhold til tidligere godkendelse. Oplysninger om de enkelte fraktioner fremgår af Skema 7.

Skema 7. Affald fra husdyrbruget håndteres iht. nedenstående.

Type	Mængde / Opbevaring	Bortskaffelse
Erhvervsaffald (brandbart)	Fast container	Vognmand 2 x pr. mdr. afhænder til erhvervsgenbrugspladsen



Type	Mængde / Opbevaring	Bortskaffelse
Medicinrester og kanyler*	I container fra vognmand Marius Pedersen, Herning	Erhvervs-genbrugspladsen
Glas		Erhvervs-genbrugspladsen
Plast	Container	Erhvervs-genbrugspladsen
PVC	Container	Erhvervs-genbrugspladsen
Spildolie*	Olietromler i maskinhus	Erhvervs-genbrugspladsen
Kemikalieaffald	Opbevares i de dunke de er købt. Dunkene placeres i kemikalierum på Blæsbjergvej 4	Erhvervs-genbrugspladsen
Jern	Container	Afhentes af skrothandler
Papir / pap	Container	Erhvervs-genbrugspladsen

*Farligt affald: Dokumentation for bortskaffelse skal kunne fremvises ved tilsyn.

Holstebro Kommune har udarbejdet et affaldsregulativ for erhvervsaffald. Dette regulativ er gældende for husdyrbruget. Affald fra produktionen skal opsamles, sorteres, bortskaffes og registreres iht. affaldsbekendtgørelsen og det til enhver tid gældende regulativ for erhvervsaffald i kommunen. Der gøres opmærksom på, at farligt affald, såsom spildolie, skal transporteres og afhændes til en af Holstebro Kommune godkendt transportør/modtager. Liste over godkendte transportører/modtagere kan ses på Miljøstyrelsens hjemmeside (affaldsregister).

Husdyrbruget skal registrere affaldsproduktionen efter de gældende regler, herunder skal al bortskaffelse af farligt affald, som f.eks. spildolie, kunne dokumenteres. Dokumentation kan f.eks. være faktura fra værksted ved olieskift, kvittering fra genbrugsplads el.lign.

Alt medicinaffald (kanyler, sprayflasker, tomme ampuller, medicinrester mv.) skal håndteres som farligt affald, medmindre andet er angivet på emballagen. Kvittering for farligt affald skal fremvises ved tilsyn. Medicinaffald kan afleveres til dyrlægen, mod betaling på genbrugspladsen eller til anden godkendt modtager.

Kemikalier og spildolie skal opbevares i egnede beholdere (tydeligt mærket med indhold) med tætsluttende låg på spildbakke eller tæt bund med opkant og uden mulighed for afløb til kloak, jord, afløb, dræn, vandløb, borer eller brønde. Oplagspladsen/spildbakken skal være under tag, og have en størrelse, så den kan rumme indholdet af den største opbevaringsenhed i området, hvis denne lækker.

Indenfor affaldsområdet er BAT bl.a. at registrere affaldsproduktionen og derved skaffe sig et overblik over eventuelle indsatsområder, hvor man kan minimere affaldsproduktionen. Affald skal registreres og håndteres iht. gældende lovgivning, og affaldet skal løbende bortskaffes iht. ovenstående, uden der sker ophobning. Der stilles ikke skærpede vilkår til opbevaring af affald, da forholdene er omfattet af gældende lovgivning. Det stilles vilkår om, at husdyrbruget skal arbejde for at nedbringe affaldsfrembringelsen, og at husdyrbruget ved tilsyn skal redegøre for tiltag.

Holstebro Kommune vurderer, at husdyrbruget med det stillede vilkår lever op til BAT.



Døde dyr

Af ansøgningen fremgår, at animalsk affald fremover opbevares på en plads mellem gyllebeholderne I og II og er således afskærmet med beplantning, indtil afhentning til destruktionsanstalt (DAKA). Tidsrum for afhentning vil normalt være mellem kl. 8.00 – 16.00.

I henhold til gældende regler skal selvdøde og aflivede dyr straks fjernes fra besætningen og opbevares på en skyggefuld afhentningsplads i tilknytning til den pågældende besætning. Afhentningsstedet skal ligge i en passende afstand fra produktionsbygninger og offentlig vej. Afhentningsstedet skal ligge ved fast tilkørselsvej og være tilgængelig for opsamlingsmateriellet. Dyrene skal placeres på et underlag, så de er hævet i en passende afstand fra jorden. Hvor det er nødvendigt, skal afhentningspladsen sikres mod ådselædende dyr. I tilfælde hvor dyrene er overdækket, skal dette ske med en fast overdækning. Alternativt kan dyrene opbevares på frost eller køl.

Det er Holstebro Kommunes vurdering, at placering af en opbevaringsplads på den ansøgte lokalitet ikke vil medføre væsentlige landskabelige forringelser eller gener for omgivelserne. Fødevarestyrelsen er myndighed vedr. bekendtgørelse om opbevaring af døde dyr, og da husdyrbruget overstiger 500 DE, så gælder, at henlæggelse af døde dyr skal ske på fast underlag, som er sikret mod ådselædende dyr ved indhegning. Herudover skal der udarbejdes en sundhedsrådgivningsaftale med en praktiserende dyrlæge og en smittebeskyttelsesplan med den sundhedsrådgivende dyrlæge. Smittebeskyttelsesplanen skal godkendes af fødevarestyrelsen. Holstebro Kommune vurderer det derfor hensigtsmæssigt, at placeringen af opbevaringspladsen for døde dyr indgår i smittebeskyttelsesplanen for den samlede bedrift.

Holstebro Kommune vurderer, at håndteringen af døde dyr opfylder gældende lovkrav, og derved er der ikke særlige forhold, som taler for vilkår ud over gældende lovgivning. Der gøres opmærksom på, at Fødevarestyrelsen er myndighed på området, og denne kan påbyde, at opbevaringsstedet f.eks. flyttes længere væk fra offentlig vej.

Holstebro Kommune vurderer, at forholdet er reguleret tilstrækkeligt igennem gældende lovgivning, og stiller derfor ikke skærpende vilkår.

Sprøjtemidler og kemikalier

Sprøjtemidler og kemikalier opbevares i aflåst rum uden afløb og med fast bund. På den baggrund vurderes det, at risikoen for forurening af jord, undergrund, grundvand eller vandmiljø er minimal. Medicin opbevares adskilt fra fødevarer, herunder mælk.

Oplag af kemikalier skal i henhold til gældende lovgivning opbevares utilgængeligt for børn, dyr og uvedkommende. Oplaget må ikke medføre risiko for forurening af jord og undergrund, og skal derfor være under tag og på spildbakke eller tæt bund med



opkant, uden mulighed for afløb til kloak, jord, afløb, dræn, vandløb, borerer eller brønde.

Holstebro Kommune vurderer, at forholdet er tilstrækkeligt reguleret i gældende lovgivning, hvorfor der ikke stilles skærpende vilkår.

Opbevaring af flydende husdyrgødning

Det er i ansøgningen oplyst, at:

- Beholdere er stabile og kan modstå mekaniske, termiske og kemiske påvirkninger.
- Beholderne tømmes hvert år og inspiceres visuelt.
- Beholderens bund og vægge er tætte.
- Der ingen spjæld er, men alt overpumpes via neddykket rør.
- Beholderne kontrolleres ved 10-års beholderkontrollen.

Der er ingen udegående dyr, hvorfor alt gødning afsættes til gyllesystemet til udspredding indenfor harmoniarealet.

Af de oplysninger, der fremgår af ansøgningsmaterialet samt beregninger af produceret mængde gylle, bliver der efter udvidelsen opsamlet ca. 25.041 m³ gylle inkl. vaskvand. Alt afløb fra de nye ensilagepladser godkendt (2008) udsprinkles via automatisk udsprinklingsanlæg. Oversigt over dyretyper og staldsystemer kan ses på Skema 3.

I nedenstående Skema 8 angives gylleopbevaringskapaciteten på husdyrbruget:

Skema 8. Gylleopbevaringskapaciteten på husdyrbruget.

Opbevaringsanlæg	Byggeår	10 års beholderkontrol	Før ændring	Efter ændring
			Kapacitet [m ³]	Kapacitet [m ³]
Gyllebeholder I	2008		4.447	4.447
Gyllebeholder II	2008		4.447	4.447
Gyllebeholder III	2015		4.447	4.447
Gyllekanaler (kostald)		---	885	885
Fortank			36	36
Gyllebeholder*	1992	2012	1.755	1.755
Gyllebeholder**			--	1.200
Gyllebeholder***			--	1.800
Samlet opbevaringskapacitet:			16.017	18.596

* Blæsbjergvej 6.

** Lejet gyllebeholder når det bliver nødvendigt som følge af stigning i mælkeydelse

*** Lejet gyllebeholder når det bliver nødvendigt som følge af stigning i mælkeydelse



Ejer er klar over at der som følge af den forventede stigning i mælkeydelse vil blive nødvendigt at ansøge om yderligere tankkapacitet på ejendommen eller leje kapacitet andre steder.

På husdyrbruget er der en opbevaringskapacitet for flydende husdyrgødning svarende til ca. 9 måneders produktion. Husdyrbruget skal, i henhold til husdyrgødningsbekendtgørelsen, mindst råde over en opbevaringskapacitet svarende til mindst 6 måneders tilførsel, om end opbevaringskapaciteten skal være tilstrækkelig til, at husdyrgødningen kan udbringes miljømæssigt forsvarligt. Dette betyder reelt, at et husdyrbrug skal råde over en opbevaringskapacitet svarende til 9 måneders produktion for at sikre, at udnyttelsen af husdyrgødningens næringsstofindhold opfylder kravene i bekendtgørelse om jordbrugets anvendelse af gødning og om plantedække.

Naturligt flydelag

Gyllebeholderne drives med naturligt flydelag, og der skal derfor føres logbog i overensstemmelse med gældende regler. For at optimere kontrol med beholdernes tæthed m.v. og imødegå forurening som følge heraf, stilles der vilkår til årlig inspektion inklusiv dokumentation i driftsjournal.

BAT i forhold til gødningsopbevaring er bl.a. følgende tiltag:

- at udbringningen ikke giver anledning til unødige gener.
- at anlæg til opbevaring af gødning mindst en gang om året tømmes for inspektion for revner/utætheder m.v. og vedligeholdelse.
- at der er tilstrækkelig opbevaringskapacitet på husdyrbruget.
- at flydelag på gyllebeholdere opretholdes, og at flydelaget hurtigt reetableres, når det brydes.

Holstebro Kommune vurderer, at husdyrbruget med de stillede vilkår leves op til BAT.

Håndtering af gylle

Påfyldning af gyllevogne

Da der kan benyttes gyllevogne, med påmonteret pumpe og returløb, er det ikke nødvendigt at kræve, at påfyldning af gyllevogne og lignende, foregår på en plads med afløb til en opsamlingsbeholder. Dog fastsættes der vilkår om, at såfremt der opstår risiko for spild ved påfyldning af gyllevogne, kan tilsynsmyndigheden kræve, at påfyldning skal ske på en plads med afløb til en opsamlingsbeholder.

Opbevaring af dybstrøelse og fast gødning

Gødning fra kalvestalden, kalvehytter og goldkøer m.v. opbevares overdækket på møddingspladsen i perioden indtil udspreddning. Alternativt spredes gødningen på marken som gødning direkte fra stalden. Mindre mængder komposteret dybstrøelse opbevares i markstak.

Det vurderes, at opbevaring af dybstrøelseskompost i markstakke er en dårlig ide på store husdyrbrug, da store mængder dybstrøelse i markstakke let vil kunne give anledning til punktkildeforurening eller gener i form af lugt eller fluer. Opbevaring af dyb-



strøelse på en møddingsplads nær staldanlæggene sikrer, at møddingen hyppigere bliver kontrolleret mht. lugt og fluer eller anden utilsigtet forurening, end hvis stakke-
ne lå væk fra ejendommen i markstak.

På dette husdyrbrug er der tale om opbevaring af dybstrøelse svarende til ca. 1.150 m³, hvoraf hovedparten kan opbevares på møddingspladsen.

Ved udmugning i foråret udbringes dybstrøelsen direkte fra stald til mark, hvor den spredes og nedpløjes. Ved udmugning på øvrige tidspunkter bliver gødningen lagt på møddingspladsen.

Foderrester m.v.

Gødning, foderrester mv. fra den daglige rengøring må ikke opbevares i markstak, da det ikke opfylder kravene i husdyrgødningsbekendtgørelsen for opbevaring af kompost i markstakke. Dette skal i stedet opbevares på godkendt opbevaringsanlæg f.eks. ensilagesilo, møddingsplads, container beregnet til mødding, gyllebeholder eller lignende.

Forurening og gener fra husdyrbrugets anlæg

Ammoniak

Den samlede ammoniakfordampning fra anlæg og lagre er i husdyrgodkendelse.dk beregnet til 3.999,09 kg N/år, hvilket er en meremission på 916,12 kg N/år i forhold til 1-1-2008 niveau. Der er i ansøgning om miljøgodkendelse anvendt samme "før" situationen som blev anvendt ved miljøgodkendelser af 11-04-2008.

Skema 9. Ammoniakfordampning fra husdyrbrugets staldanlæg.

Beskrivelse	N-emission ansøgt drift ift. nudriften i 2008
	SKEMA ID 97093
Emission fra stalde omfattet af kravet om 20/30 % reduktion, men eksisterende uændret produktion (Staldafsnit for eksisterende produktion)	637,36 kg N / år
Emission fra husdyrproduktion omfattet af det generelle ammoniakkrav (staldafsnit hvor udvidelse foregår)	2.199,40 kg N / år
Emission fra stalde m.v., der ikke er omfattet af det generelle krav	269,79 kg N / år
Ammoniaktab fra lagre af flydende gylle	779,60 kg N / år
Ammoniaktab fra lagre af fast gødning	112,94 kg N / år
Samlet emission efter udvidelse og min 15/25 % reduktion	3.999,09 kg N / år
Meremission	916,12 kg N / år



Ansøgning skema ID 97093 er indsendt i 2017. Tallene i Skema 9 viser ammoniakemissionen for den ansøgte udvidelse og for den samlede kumulative udvidelse siden 1. januar 2008.

Jf. de indsendte beregninger er husdyrlovens generelle beskyttelsesniveau for ammoniak overholdt.

Ammoniakfølsomme naturtyper indenfor Natura 2000 (kategori 1 natur)

De nærmest liggende Natura 2000-områder i forhold til ejendommen er EF-Habitatområde nr. 225, Idom Å og Ormstrup Hede (Idom Hede ca. 1 km øst for ejendommen) samt EF-habitatområde nr. 57 Heder og klitter på Skovbjerg Bakkeø (Nørre Vosborg hede ca. 1,6 km syd for ejendommen).

Idom Hede rummer mindre bestande af de sjældne planter vår-kobjælde og cypresulvefod. De nærmeste dele af heden er kortlagt som tør hede (naturtype 4030) med tilstandsklasse 3 (moderat tilstand), en mindre del dog med god tilstand. Tålegrænsen for heden er 10-20 kg N/ha/år, og med en baggrundsbelastning på 15 kg N/ha/år kan belastningen være for høj. Beregninger i fire punkter i de nærmeste dele af habitatområdet viser en kvælstofdeposition på 0,1 kg N/ha/år fra udvidelsen og 0,2 kg N/ha/år fra den samlede ejendom efter udvidelsen.

De nærmeste dele af Nørre Vosborg Hede er kortlagt som en mosaik af tør hede (naturtyper 4030) med tilstandsklasse 3 (moderat tilstand) og våd hede (naturtype 4010) med tilstandsklasse 2 (god tilstand). Tålegrænsen for hedeområderne er 10-20 (-25) kg N/ha/år, og med en baggrundsbelastning på 15 kg N/ha/år kan belastningen være for høj. Beregninger i den nærmeste del af habitatområdet viser en kvælstofdeposition på 0,0 kg N/ha/år fra den samlede ejendom efter udvidelsen.

Reglerne for kategori 1 natur er dermed overholdt, og Holstebro Kommune venter ingen eller en meget begrænset negativ effekt af kvælstofemissionen fra ejendommen på de nærmest liggende Natura 2000-områder.

Større ammoniakfølsomme naturområder udenfor Natura 2000 (kategori 2 natur)

Ca. 1,1 kilometer sydøst for ejendommen er registreret et over 20 ha stort, sammenhængende hedeområde, som dermed er omfattet af reglerne for kategori 2 natur. Der er tale om et fint og artsrigt hedeområde, som delvist ligger på indsander. Kommunen har i 2014 blandt andet registreret guldblomme, lav skorsonér, plettet gøgeurt og djævelsbid i området. Beregninger i den nærmeste del af området viser en kvælstofdeposition på 0,0 kg N/ha/år fra den samlede ejendom efter udvidelsen.

Holstebro Kommune venter ingen negativ effekt af kvælstofemissionen fra ejendommens drift på de nærmest liggende områder med kategori 2 natur.

Ammoniakfølsomme naturområder i øvrigt (kategori 3 natur)

De nærmeste naturområder i forhold til ejendommen, som kan tænkes at være omfattet af reglerne for kategori 3 natur, er 3 mindre, registrerede moser i det åbne land



omkring ejendommen. Afstandene hertil er ca. 300-500 meter, og den beregnede merdeposition i områderne ligger mellem 0 og 0,3 kg N/ha/år.

Der er desuden registreret en del potentielt ammoniakfølsomme skove nær ejendommen; der er dog jf. 1945 luftfotos samt ældre kort tale om yngre beplantninger, som ikke kan regnes som kategori 3 natur.

Reglerne for kategori 3 natur er således overholdt, og kommunen venter ingen eller kun en begrænset negativ effekt af udvidelsen på de nærliggende naturområder.

Lugt

Der udledes lugt fra stalde, gyllebeholdere m.v. De primære kilder til lugt fra dyrehold er staldventilationsluft samt håndtering og opbevaring af husdyrgødning. Mange forhold kan influere på lugtemissionen fra stalde. Ud over arten, antallet og størrelsen af dyreholdet er det fx staldindretning, ventilationssystem, strøelse, gødningshåndtering, fodring, drikkevandssystem samt hygiejne i stalden.

Reglerne i husdyrgødningsbekendtgørelsen har bl.a. til formål at begrænse lugtgener. Normalt vil der ikke forekomme væsentlige lugtgener fra aktiviteter vedrørende gødningshåndtering og -opbevaring, når reglerne i denne bekendtgørelse efterleves.

Lugt fra ventilation af stalde udgør et særligt problem, som der ikke fuldt ud tages højde for ved bekendtgørelsens fastsættelse af minimumskrav til afstande mellem stald og naboejendomme.

Lugtemissionen fra husdyrbruget skal vurderes ud fra to modeller der omtales FMK-modellen og Ny Lugtvejledning. Det er i Skema 10 angivet, hvilken af de to modeller der giver den længste geneafstand.

Skema 10. Beregning af geneafstande efter FMK vejledningen og 'Ny Lugtvejledning'.

Områdetype	Ukorrigeret geneafstand	Korrigeret geneafstand ansøgt drift	Geneafstand nudrift	Vægtet gennemsnitsafstand	Genekriterie overholdt
Byzone (Den mellemste Del, Idom)	733 meter (ny model)		516 meter (FMK)	3.915 meter	Ja, ingen indenfor 1,2 gange geneafstand
Samlet bebyggelse Chr Knudsensvej 1	529 meter (ny model)		349 meter (ny model)	2.056 meter	Ja, ingen indenfor 1,2 gange geneafstand
Enkelt bolig (ikke landbrugspligt) Blæsbjergvej 8	41 meter (FMK)	41 meter (FMK)	61 meter (FMK)	129 meter (FMK)	Genekriterie overholdt. Korrigeret geneafstand kortere end vægtet gennemsnitsafstand.

Samlet vurdering for lugt

Idom Kirkeby er den nærmeste by, beliggende ca. 4 km nord for anlægget. Den nærmeste samlede bebyggelse er beliggende ca. 1,9 km nordvest for anlægget, mens



ejendommen på Blæsbjergvej 8 er nærmeste nabo uden landbrugspligt. Blæsbjergvej 8 er beliggende cirka 114 meter fra nærmeste staldafsnit (nærmeste hjørne). Geneafstanden er beregnet til 41,34 meter, mens den vægtede gennemsnitsafstand for husdyrbrugets stalde er på 128,74 meter. Da den vægtede gennemsnitsafstand er større end den korrigerede geneafstand forventes der ikke væsentlige lugtgener fra husdyrbruget. Husdyrbrugets beliggenhed i forhold til naboer fremgår af bilag 2.

Beregningerne viser, at genekriterierne i forhold til byzone, samlet bebyggelse og enkeltbolig er overholdt efter beregningsmodellerne. Hvorvidt en lugtpåvirkning opleves som generende afhænger af modtagerens tolerancetærskel samt af lugtpåvirkningens intensitet og varighed. På baggrund heraf vurderes det, at kvægbruget ikke vil give anledning til væsentlige gener hos de omkringboende.

Lugt fra opbevaringslagre er ikke medtaget i ovenstående beregninger, da gyllebeholderne er omfattet af de generelle afstandsregler. Der stilles ikke skærpede krav til gyllebeholdere eller udbringningspraksis, da der ikke forventes at være væsentlige lugtgener herfra i forhold til omkringboende.

Hvis tilsynsmyndigheden vurderer, at lugtgenerne er væsentligt større end forventet på baggrund af grundlaget for miljøvurderingen, kan kommunen jf. det stillede vilkår kræve udført lugtmålinger, og at der gennemføres projekter for at afhjælpe lugtgenerne.

Transport

Transporter på offentlig vej sker i forbindelse med håndtering af dyr, mælk, gødning, korn, halm og foderstoffer m.v. Omkring forårs- og høstarbejde vil markarbejdet betyde intensiveret trafik på og omkring anlægget. De daglige transporter foregår indenfor normal arbejdstid. Sæsonbetonede transporter kan dog foregå hele døgnet.

Den daglige transport foregår med enkelte undtagelser indenfor normal arbejdstid. Mælk afhentes hver 2. dag, og tidspunktet afhænger af mejeriets ruteplanlægning, hvorfor afhentning af mælk kan forekomme udenfor normal arbejdstid. En del af husdyrgødningen kan transporteres direkte ud i marken uden, at der skal anvendes offentlig vej.

Færdsel på offentlig vej reguleres af politiet og henhører under færdselsloven og øvrige bestemmelser, der er fastsat af Justitsministeriet. Husdyrbrugets trafikale belastning af omgivelserne skal vurderes i forbindelse med ansøgning om miljøgodkendelse, inden afgørelse om godkendelse træffes. Efter dette tidspunkt kan selve trafikken ikke reguleres af miljømyndigheden. Ved vurdering af hensigtsmæssig lokalisering af husdyrbruget indgår til- og frakørselsforholdene for husdyrbruget. Hvis kørsel forbundet med husdyrbruget medfører væsentligt øgede trafikale- og miljømæssige gener i nærområdet (f.eks. mange transporter igennem landsbyområder m.v.), og hvis disse gener ikke kan afhjælpes ved valg af alternative til- og frakørselsforhold, kan det indgå i overvejelserne, hvorvidt kommunalbestyrelsen skal meddele afslag på godkendelse til etablering af udvidelse af et eksisterende husdyrbrug.

**Skema 11. Oversigt over antallet af årlige transporter.**

Type	Antal transporter		% ændring
	før udvidelse (reel nudrift)	efter udvidelse	
Indkøbte foderstoffer	50	52	4
Dieselolie	50	52	4
Husdyr til/fra ejendommen	50	52	4
Mælk	183	183	0
Husdyrgødning	680	1000	47
Grovfoder	1495	1495	0
Dyrlæge	50	52	4
Andre (erhvervsaffald)	50	26-52	0
Antal transporter i alt	2.608	2.938	13

Vurdering af transporter

Foder- og gødningstransporter vil blive forøget med ca 13. %. Idet transporterne normalt ligger i dagtimerne og ikke har karakter over, hvad der er normalt forekommende for lastvogne og traktorer, forventes det, at støjen ikke vil være væsentligt belastende for omgivelserne.

Udvidelsen i DE er på cirka 20 %. Det samlede antal transporter øges tilsvarende, men antallet af transporter vurderes ikke at ligge over, hvad man kan forvente.

Holstebro Kommune vurderer, at transportbelastningen som følge af udvidelse af husdyrbruget ikke forøges væsentligt. Holstebro Kommune kan regulere visse transporttyper knyttet til husdyrbrugets egne transporter, hvilket bl.a. er gjort i vilkår 29 og 30, der er stillet for at sikre, at der tages hensyn til omkringboende. Hovedparten af den øgede transportbelastning til og fra husdyrbruget sker som følge af flere gylletransporter og til og fra kørsel af dyr fra husdyrbrugets anlæg. Disse er hovedsageligt knyttet til husdyrbrugets arealdrift. Herudover skal det påpeges, at det ved regulering af husdyrbrug er praksis, at betragte landzonen som landbrugets erhvervsområde, og beboere af boliger i landzonen må derfor acceptere visse ulemper, som kan være forbundet med at være nabo til et landbrug.

Ved hensynsfuld kørsel til og fra husdyrbruget kan støjen herfra minimeres. For at mindske gener skal transport primært foregå indenfor normal arbejdstid. Sæsonbetonet arbejde kan dog forekomme udenfor disse tidspunkter, men skal søges begrænset.

Rengøring af offentlig vej

Herudover skal det bemærkes, at der ved tilsvining af det offentligt tilgængelige vejareal i forbindelse med arbejdskørsel, skal opstilles skilte, der informerer andre trafikanter om forholdene. Det offentlige vejareal skal rengøres efter arbejdskørselsens ophør, jvf. færdselslovens kapitel 14. Politiet er myndighed herfor, hvorfor forholdet ikke reguleres i denne miljøgodkendelse.



BAT i forbindelse med transport er bl.a.:

- at transport til og fra husdyrbruget foregår ved hensynsfuld kørsel,
- at transport primært foregår indenfor normal arbejdstid.

Det vurderes, at transport til og fra husdyrbruget med de stillede vilkår lever op til kravet om BAT, og at transporterne kan foregå uden væsentlige miljømæssige gener for de omkringboende.

Støj

Transporter

Der vil forekomme støj fra ejendommen i forbindelse med foderlevering, til- og frakørsel af foder, produkter og dyr til ejendommen og korntørring.

Kompressor

Kompressorer til malkerobotter er placeret i servicebygninger midt på kostalden. Kompressorerne er placeret indendørs for lukkede døre for at mindske støjniveauet for de omkringboende. Malkerobotter og dermed kompressorer kører efter behov næsten hele døgnet.

Støjpåvirkningen fra transporter til og fra ejendommen vil være størst i perioden april-maj, samt august-september, da der her udspredes husdyrgødning, samt i oktober-november i forbindelse med bjærgning af grovfoder.

Pumpe til sprinkleranlæg

Der er minimal støj fra den pumpe, som anvendes til udsprinkling af overfladevand fra samletanken. Der er tale om en dykpumpe (Zenit Grinder GRP 750), som sidder nede i samletanken og under vandspejlet. Det vurderes fra leverandøren, Scanregn, Grindsted (Peter Birk), at der ikke vil blive tale om et støjniveau over 65 dB i tanken.

Regnes der med en nedbørsmængde på 900 mm vil der årligt falde 4.320 m³ vand i plansiloen, hvilket betyder, at pumpen minimum skal køre i cirka 173 timer pr år svarende til 3,3 time om ugen. På grund af pumpens lave støjniveau og dennes placering nede i tanken, vurderes støj ikke at udgøre et problem for de omkringboende. Før udvidelse af ensilagepladserne kører pumpen ca. 2,5 time om uge i gennemsnit.

Generelt vurderes det, at støj fra ejendommen ikke er, eller forventes at blive et problem, for de omkringboende. Der er ikke foretaget støjberegninger i forbindelse med udarbejdelsen af miljøgodkendelsen.

Der fastsættes vilkår om, at såfremt der skulle opstå gener for de omkringboende, eller såfremt Holstebro Kommune finder det nødvendigt, kan der kræves udført støjmålinger/beregninger efter nærmere definerede anvisninger. I forhold til naboer meddeles der vilkår iht. miljøstyrelsens vejledende støjkraV.

Ud fra ovenstående vurderes det, at BAT i forbindelse med støj er overholdt.



Såfremt der ændres ved eksisterende stalde eller anlæg, der kan medføre ændring i støjniveauet for de omkringboende, skal projektet vurderes iht. principperne for BAT.

Samlet vurdering af støj

Transport, fodring og støj fra dyrene og ventilationsanlæg er sædvanligvis de væsentligste støjkilder fra husdyrbrug.

Der er naturlig ventilation på ejendommen, og således ikke støj ved ventilering af staldene. Vakuumpumpen til malkeanlægget er placeret inde i stalden og støj fra transport til og fra ejendommen vurderes ikke at medføre væsentlige gener for de omkringboende.

På baggrund af ovenstående vurderes det, at støj fra husdyrbruget ikke vil medføre væsentlige gener for de omkringboende. Der er ikke foretaget støjberegninger i forbindelse med udarbejdelsen af miljøgodkendelsen. Til gengæld stilles der vilkår om, at driftstiden for de forskellige støjkilder kan reguleres.

Der fastsættes vilkår om, at såfremt der opstår gener for de omkringboende, eller såfremt Holstebro Kommune finder det nødvendigt, kan der kræves udført støjmålinger/beregninger efter nærmere definerede anvisninger. Der meddeles vilkår iht. Miljøstyrelsens vejledende støjkrav.

Ud fra ovenstående vurderes det, at BAT i forbindelse med støj er overholdt. Såfremt der ændres ved eksisterende stalde eller anlæg, der kan medføre ændring i støjniveauet for de omkringboende, skal projektet vurderes iht. principperne for BAT.

Støv

Der kan opstå støvgener ved levering af foder/indblæsning i silo, kørsel på grusveje, høstarbejde og lign. Ved udvidelsen vil foderforbruget stige, og det må forventes, at støvgener fra levering af foder og indblæsning i siloer vil øges. Det vurderes dog primært at være lokalt på ejendommen, og ikke en væsentlig gene for de omkringboende eller trafikanter. Støvgener må også påregnes i kortere perioder under høstarbejdet. Der vurderes dog ikke at være tale om støvgener af væsentlig karakter, som ligger udover det forventelige.

I tørre perioder kan der opstå støvgener ved kørsel på grusveje mellem markerne, men det vil være af en begrænset og lokal karakter, og forventes ikke at genere omkringboende eller trafikanter.

Bygningen hvor udvidelsen af husdyrbruget foregår er beliggende relativt langt fra naboer og lign. Der stilles på baggrund af ovenstående ikke vilkår vedrørende støvgener, og det vurderes, at kravet om BAT er opfyldt ved almindelig god landmandspraksis og den beskrevne håndtering af foder.



Lys

Der er lys om natten i alle stalde, men lyset er dæmpet. Desuden er der etableret hyggebelysning i gårdspladsen på Blæsbjergvej 4 og 6. Der er desuden gavlbelysning på servicebygningen og på gavlen på kostalden, samt projektører ved blandedepladsen / forpladsen til ensilagesiloerne på Blæsbjergvej 4. Projektørerne er dog kun tændt ved behov og vil blive slukket efter brug.

Det vurderes, at lys ikke vil give anledning til væsentlige gener for de omkringboende, da naboer ligger forholdsvis langt fra ejendommen eller da der er bevoksninger af træer m.v. mellem husdyrbruget og naboejendomme.

Lavenergilysstofrør kan medvirke til at reducere energiforbruget på husdyrbruget, og der stilles derfor vilkår om, at der på husdyrbruget i forbindelse med løbende udskiftning af lysstofrør i stalde udskiftes til lavenergilysstofrør.

I henhold til BREF-notatet er det BAT for kvægstalde at reducere energiforbruget gennem anvendelse af lavenergibelysning. Holstebro Kommune vurderer derfor, at husdyrbruget lever op til BAT.

Det vurderes endvidere, at lys ikke vil give anledning til væsentlige gener for de omkringboende, da der er bevoksninger af træer, samt bygninger der skærmer for lyset.

Restvand og spildevand

Restvand samt husholdningsspildevand fra husdyrbruget håndteres som angivet i Skema 12:

Skema 12. Håndtering af restvand og spildevand.

Spildevandstype	Håndtering
Tag- og overfladevand	Ledes til mergelgrav ca. 200 meter vest for Blæsbjergvej 4 og herfra videre via dræn til grøft cirka 250 meter mod syd
Fra ensilageplads samt dennes forplads	Ledes til samlebrønd og sprinkleranlæg
Vand fra møddingsplads	Ledes til gyllebeholder.
Vand fra vaskeplads	Ledes til gyllebeholder.
Vaskevand fra stalde	Ledes til gyllekanaler.
Husspildevand	Ledes til septiktank.
Vaskevand fra mælke/malkeanlægget	Ledes til gyllekanaler.
Mælke-/malkerumsspildevand	Ledes til gyllekanaler.
Sanitært spildevand fra servicebygning	Skal ledes til et godkendt spildevandsanlæg. Toilet, bruser, håndvask m.v. må ikke etableres, før det kan kobles på et godkendt spildevandsanlæg. Ansøgning skal tilsendes Holstebro Kommune og behandles ikke i denne godkendelse.

Forhold omkring ejendommens husspildevand reguleres ikke i denne godkendelse. I forbindelse med revision af kommunens spildevandsplan kan ejendommen evt. blive pålagt at forbedre spildevandsforholdene på ejendommen.



Overfladevand fra udenomsarealer og tagvand fra bygningerne ledes til en mindre mergelgrav ca. 200 meter vest for Blæsbjergvej 4 (se bilag 6) og fra mergelgraven videre via dræn til en grøft cirka 250 meter syd for mergelgraven. Det er i ansøgningen oplyst, at ejendommen løbende holdes ren. Ejendommen har en fejmaskine og der holdes altid rent og fejes hver gang, der er leveret foder til ejendommen, udbragt husdyrgødning m.m. På den baggrund vurderes det, at tag- og overfladevand kan udledes til mergelgraven/grøften uden risiko for forurening af højt målsatte vandløb og vådområder. Desuden forventes mergelgraven at fungere som forsinkelsesbassin for vandet inden det ledes ud i grøften.

Overfladevand fra udenomsarealer ledes primært til overfladisk nedsivning og til dræn. Der vil på udenomsarealerne være risiko for forurening af omgivelserne, hvis arealerne ikke holdes fri for gødnings- og foderspild. Der stilles derfor i miljøgodkendelsen vilkår til renholdelse af udenomsarealerne.

Sprinkleranlæg til udspredning af overfladevand fra ensilagepladser

Overfladevandet fra plansiloanlægget udsprinkles på et græsareal gennem et separat udsprinklingsanlæg. Anlægget er godkendt i tidligere miljøgodkendelse.

Skadedyr

Rotter

Ejendommen er tilmeldt kommunal rottebekæmpelsesordning, der besøger ejendommen efter behov. Forebyggelse ved renholdelse af stalde mv. for foderrester mv.

Holstebro Kommune vurderer, at forholdet er tilstrækkeligt reguleret i gældende lovgivning, da husdyrbruget i henhold til miljøbeskyttelseslovens bestemmelser er forpligtiget til at sikre, at bygninger bliver fornuftigt vedligeholdt og fremtræder i gennemført renholdt stand, så rotternes leveduligheder på ejendommen begrænses. Dette betyder, at husdyrbruget skal sikre, at affald eller foder ikke er tilgængeligt for f.eks. rotter, undgå rod på husdyrbruget og kontrollere rottesikringen ved døre, vinduer, rørgennemføringer og ventilationsåbninger, riste, lyskasser, skakte etc., bevoksninger, evt. ru mure, tagkonstruktioner, facaden generelt, kloaksystemets tilstand samt anmelde rotter og rette sig efter påbud meddelt af kommunalbestyrelsen.

Fluer

Fluer forbygges og bekæmpes ved hyppig renholdelse af kalve-, kælvnings- og sygebokse.

Der skal på husdyrbruget foretages en effektiv fluebekæmpelse i overensstemmelse med retningslinjerne fra Statens Skadedyrslaboratorium. Såfremt husdyrbruget skulle give anledning til fluegener for omkringboende, stilles der vilkår om, at Holstebro Kommune kan forlange, at der føres en journal over fluebekæmpelsen.



Driftsforstyrrelser eller uheld

Mulige uheld anses at være spild af olie-/ kemikalieprodukter samt gyllespild og – uheld osv.

Overpumpning af gylle

Overpumpning sker vha. traktorpumpe under konstant tilsyn. Der vil i miljøgodkendelsen ikke blive stillet vilkår til anvendelse af dødemandsknapper, timere og lign. i forbindelse med gylleanlæg, da det er Holstebro Kommunes opfattelse, at disse forhold er reguleret i eksisterende lovgivning.

Gylleuheld

Såfremt en gyllebeholder springer læk, vil gyllen pga. terrænets fald kunne løbe i rist ved vejen og videre til grøft som løber videre til vandløb (gennem heden). Der findes materiel på ejendommen til at blokere grøften hvis der skulle ske uheld. Evt. spild vil herefter kunne opsuges på omkringliggende areal. Der stilles vilkår om, at procedure i forbindelse med gylleuheld skal fremgå af beredskabsplanen.

Bekæmpelsesmidler

Hvis bekæmpelsesmidler ved uheld blandes eller klumper sammen i sprøjtebeholderen, således at de ikke kan anvendes i en afgrøde, skal den ubrugelige sprøjtevæske bortskaffes som affald. Det samme gælder for større spild, som opsamles i forbindelse med uheld. Godkendelsesmyndigheden skal underrettes herom ved uheld. I akutte situationer skal beredskabet underrettes via 112. Godkendelsesmyndigheden skal klassificere affaldet som enten farligt affald eller ikke-farligt affald, og affaldet skal bortskaffes efter reglerne i affaldsbekendtgørelsen, herunder Holstebro Kommunes affaldsregulativ.

Beredskabsplan

Det er Holstebro Kommunes opfattelse, at en beredskabsplan er til stor hjælp for landmanden samt ansatte, såfremt der skulle ske et uheld, både med hensyn til små hændelser som f.eks. oliespild og store som f.eks. gylleudslip og brand.

Beredskabsplanen giver landmanden en mulighed for at gennemgå bedriften og foretage en risikovurdering af, hvorvidt der skal ændres på indretning og drift således, at risikoen for forurening i forbindelse med uheld minimeres, jf. bilag 12.

BAT er bl.a.:

- at husdyrbruget har en beredskabsplan, der skal benyttes i tilfælde af uheld eller lignende på husdyrbruget,
- at alle, der arbejder på husdyrbruget, er bekendt med beredskabsplanens indhold og ved hvor den kan findes,
- at beredskabsplanen hænges op synligt flere steder på husdyrbruget,
- at beredskabsplanen løbende holdes ajour i forhold til husdyrbrugets drift.

Der stilles vilkår til sikring af ovenstående.



Renere teknologi og ressourcestyring

Miljø- og ressourcestyring bygger på et helhedsprincip om at stræbe mod renere teknologi i landbrugsproduktionen, herunder at udskifte miljøfarlige stoffer med mere miljøvenlige stoffer, at gøre arbejdsgange og processer mindre belastende for miljøet, samt at minimere forbruget af energi, næringsstoffer, vand, pesticider osv., således at tab til omgivelserne bliver minimeret under hensyntagen til produktionens lønsomhed.

Renere teknologi er samtidig det bærende element i husdyrloven og i miljøbeskyttelsesloven. Loven pålægger alle et ansvar, og som landmand kan man selv indføre renere teknologi og påvirke andre til at indføre renere teknologi, bl.a. ved at stille krav, når der købes ind.

På husdyrbruget er der iværksat følgende tiltag for renere teknologi, herunder besparelser på vand og el:

- | | |
|-------------------|--|
| Energi | <ul style="list-style-type: none">▪ Der anvendes naturlig ventilation i staldene.▪ Der er etableret natbelysning i staldene, så der bruges mindre strøm i stalden om natten.▪ Varme fra mælkekølingsanlægget genindvindes og bruges til opvarmning af rengøringsvand til stalden og varme i stuehuset.▪ Energimålere aflæses jævnligt for at overvåge elforbruget tæt og identificere uhensigtsmæssige forbrugskilder.▪ Malkeanlægget er forsynet med frekvensstyrede vakuumpumper, hvilket sikrer et mindre strømforbrug.▪ Udendørs arbejdslys tænder kun efter behov og styres ved hjælp af en bevægelsessensor.▪ Foderoplag er etableret i umiddelbar tilknytning til staldene. |
| Vand | <ul style="list-style-type: none">▪ Vandforbrug registreres løbende for på denne måde at overvåge evt. lækager eller andet uhensigtsmæssigt spild. |
| Management | <ul style="list-style-type: none">▪ Vaskevand fra malkeanlægget bliver genanvendt til rengøring i stalden▪ Forbrug af vand, energi, foder, pesticider og handelsgødning registreres.▪ Bedriftens medarbejdere uddannes løbende på kurser og efteruddannelse▪ Der føres journal over afsætning af uorganisk gødning og husdyrgødning på markerne i form af mark- og gødningsplaner.▪ Der er udarbejdet en beredskabsplan, så forholdsregler i forbindelse med uheld med kemikalier og gylle, brand mv. er beskrevet.▪ Tekniske installationer efterses jævnligt.▪ Landmanden sørger for at være ajourført, f.eks. ved erfagrupper og kurser, samt læsning af faglitteratur.▪ Der køres fortrinsvis gylle indenfor normal arbejdstid, for at minimere lugtgener for naboer.▪ Rengøring omkring bygninger og siloer udføres jævnligt for at minimere lugt og uhygiejniske forhold.▪ Godt landmandskab▪ Gårdråd – professionel landbrugsrådgivning der tager udgangspunkt i hele ejendommen.▪ Ejendommen drives desuden efter et regelsæt fra mejeriselskabet Arla som benævnes Arlagården. |
| Ammoniak | <ul style="list-style-type: none">▪ Gyllen er konstant overdækket med et tæt og stabilt flydelag på gyllebeholder- |



ne. Flydelaget kontrolleres jævnlige, hvilket sikrer, at der altid er minimal emission herfra af ammoniak.

- Der er etableret skrabere på spalterne i flere stalde.
- Der er etableret gylleforsuring i kostalden og goldstalden.

Ressourceforbruget vurderes for at sikre, at husdyrbruget udvikler sig i takt med de stigende krav til ressourcebevidsthed og miljøforhold. Forbruget af ressourcer på husdyrbruget består primært af vand, el og olie, jf. Skema 13:

Skema 13. Husdyrbrugets ressourceforbrug.

Type	Forbrug før udvidelse	Forventet forbrug efter udvidelsen	Ændring
EL forbrug [kWh]	500.000	600.000	100.000
Vand [m ³]	32.500	39.000	6.500
Olie [liter]	45.000	50.000	5.000

Det er oplyst, at forbrug af vand, energi og olie registreres i husdyrbrugets driftsregnskab. Desuden udarbejdes gødningsplaner og gødningsregnskab, hvor såvel forbrug af handelsgødning som husdyrgødning dokumenteres. Der vil i overensstemmelse hermed blive stillet vilkår om løbende registrering af ressourceforbruget med henblik på at sikre, at der løbende er fokus på at reducere forbruget.

Ud fra energiguident er det typiske energiforbrug pr. årsko 680 kWh svarende til 489.600 kWh for 720 årskøer. Det anslåede energiforbrug på 600.000 kWh inkl. markvanding er dermed sandsynligt.

For at sikre fokus på muligheder for energibesparelser stilles der vilkår om, at hele husdyrbruget seneste 1 år efter at miljøgodkendelsen er taget i anvendelse, skal være gennemgået af en energifaglig konsulent med det formål at sikre, at lønsomme ressourcebesparende teknologier løbende indføres på husdyrbruget.

Det er Holstebro Kommunes opfattelse, at en energigennemgang skal tage udgangspunkt i Dansk Landbrugsrådgivnings energisparekatalog, og som minimum skal indeholde en beskrivelse og vurdering af de aktuelle forhold samt mulighederne for indførelse af energibesparende teknologi vedr. belysning, køle- og fryseanlæg, varmeanlæg, ventilationsanlæg, maskiner og lign. samt de heraf afledte forhold, såsom varmegenindvindingspotentialer, pumpe typer etc. En energifaglig person kan f.eks. være en konsulent fra et el-selskab eller lign.

For at forbedre den generelle miljømæssige drift er BAT bl.a.:

- at husdyrbruget gennemgås med henblik på besparelse på el-forbrug og andre energikilder, evt. sammen med husdyrbrugets energiselskab/konsulent,
- at der føres regnskab over forbrug af vand, energi, foder samt kunstgødning,
- at vandingssystemet vedligeholdes, således at vandspild undgås,
- at der anvendes energibesparende belysning,
- at opdage og reparere eventuelle lækager hurtigst muligt,



- at anlæg og maskiner til stadighed renholdes og vedligeholdes, således at de fungerer optimalt.

Det er Holstebro Kommunes vurdering, at husdyrbruget med de stillede vilkår lever op til BAT på management. Herunder skal det påpeges, at tiltag til minimering af gener ved udbringning af husdyrgødning er behandlet senere i miljøgodkendelsen.

Miljøpåvirkning af husdyrbrugets arealer

Grundvand

Der er foretaget en vurdering af husdyrbrugets boring og indvinding af grundvand. Det er Holstebro Kommunes vurdering at husdyrbrugets boringer og vandindvinding overholder gældende krav.

Bilag IV-arter

I habitatdirektivets bilag IV er opført en række arter, som skal sikres en streng beskyttelse i deres naturlige udbredelsesområde også udenfor de udpegede Natura 2000-områder. Det indebærer for dyrearternes vedkommende bl.a. at yngle- og rastområder ikke må beskadiges eller ødelægges og for planternes vedkommende, at arterne bl.a. ikke må lide skade.

Ud fra "Håndbog om dyrearter på habitatdirektivets bilag IV" samt Holstebro Kommunes øvrige kendskab til området og arterne, vurderes det, at følgende arter og grupper fra habitatdirektivets bilag IV (strengt beskyttede arter) kunne tænkes at forekomme i nærområdet til husdyrbruget.

Følgende arter og artsgrupper fra habitatdirektivets bilag IV (strengt beskyttede arter) kunne tænkes at forekomme i Holstebro Kommune:

Småflagermus: Forekommer næsten overalt i Vestjylland, men vil ikke blive negativt påvirket af projektet.

Birkemus: Arten er ikke registreret i området.

Odder: Lever udbredt i Vestjylland, men er med sin levevis næppe truet af projektet.

Markfirben: Holstebro Kommune har ikke kendskab til forekomster nær ejendommen.

Stor vandsalamander, løgfrø, spidssnudet frø og strandtudse: Ingen af disse er registreret nær ejendommen.

Grøn kølleguldsmed: Forekommer udbredt i Storå, men vil ikke blive negativt påvirket af projektet.

Vandranke: Vokser nær Felsted Kog og i Husby Sø, men i stor afstand fra ejendommen.



Gul stenbræk: Holstebro Kommune rummer mindst 3 paludella-væld, hvor arten kan tænkes at forekomme, men den er trods eftersøgninger ikke fundet her i nyere tid.

På og umiddelbart op til husdyrbrugets udspretningsarealer er Holstebro Kommune ikke bekendt med arter omfattet af EF-habitatdirektivets bilag IV, som kan blive negativt påvirket af nærværende godkendelse.



Holstebro Kommunes samlede vurdering af husdyrbruget

Holstebro Kommune vurderer, at husdyrbruget har truffet de nødvendige foranstaltninger til at forebygge og begrænse forureningen ved anvendelse af bedste tilgængelige teknik, og at husdyrbruget i øvrigt kan drives på stedet uden at påføre omgivelserne forurening, som er uforenelig med hensynet til omgivelsernes sårbarhed og kvalitet.

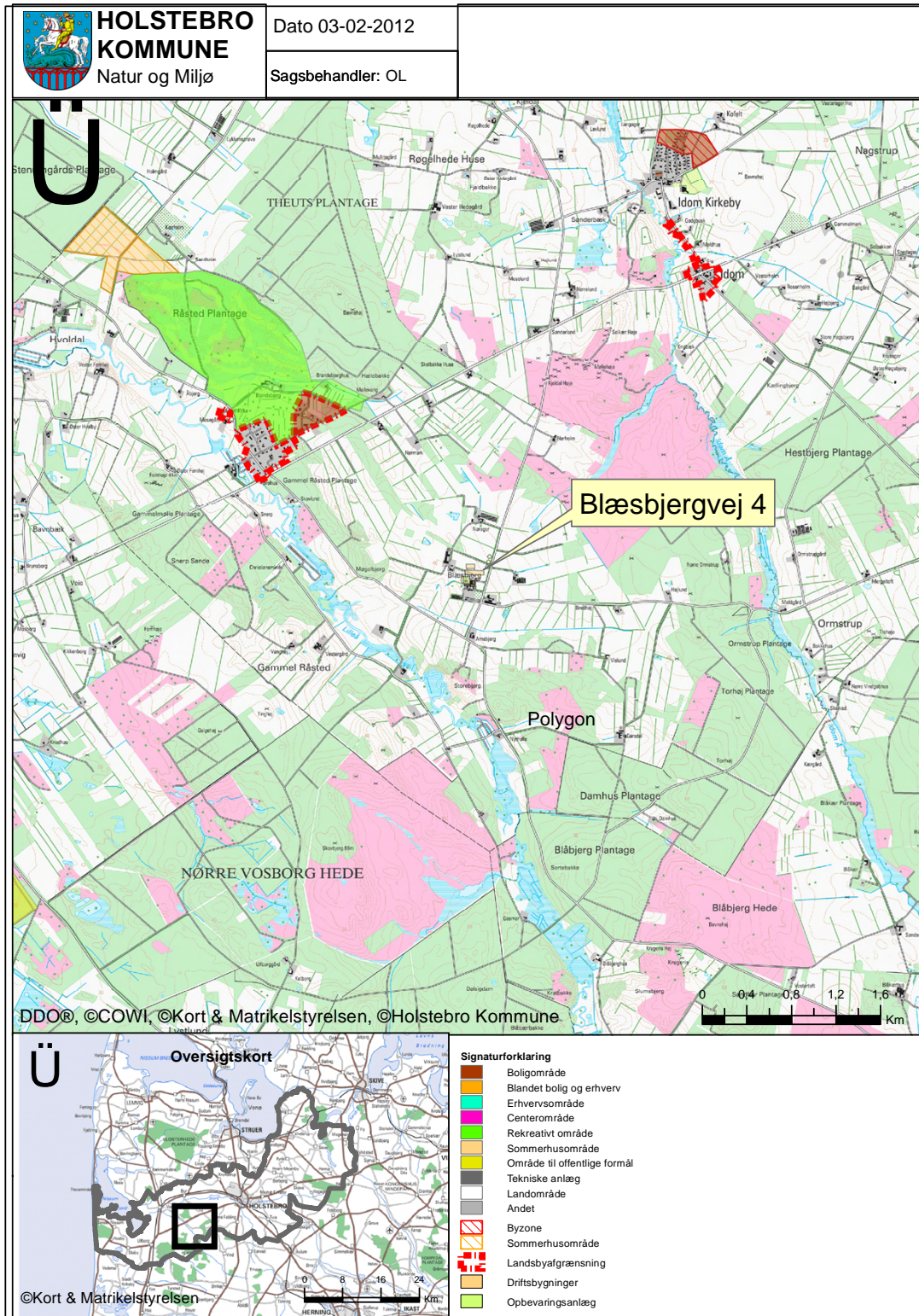
Husdyrbrugets forenelighed med naturområdets sårbarhed og kvalitet er desuden vurderet og sammenfattende vurderes det, at områdernes integritet ikke ødelægges af husdyrbrugets drift.

På baggrund af ovenstående vurderer kommunen, at husdyrbruget kan drives uden væsentlige gener for omgivelserne og risiko for forurening, såfremt vilkårene i denne godkendelse overholdes.



Bilag

Bilag 1 – Husdyrbrugets beliggenhed



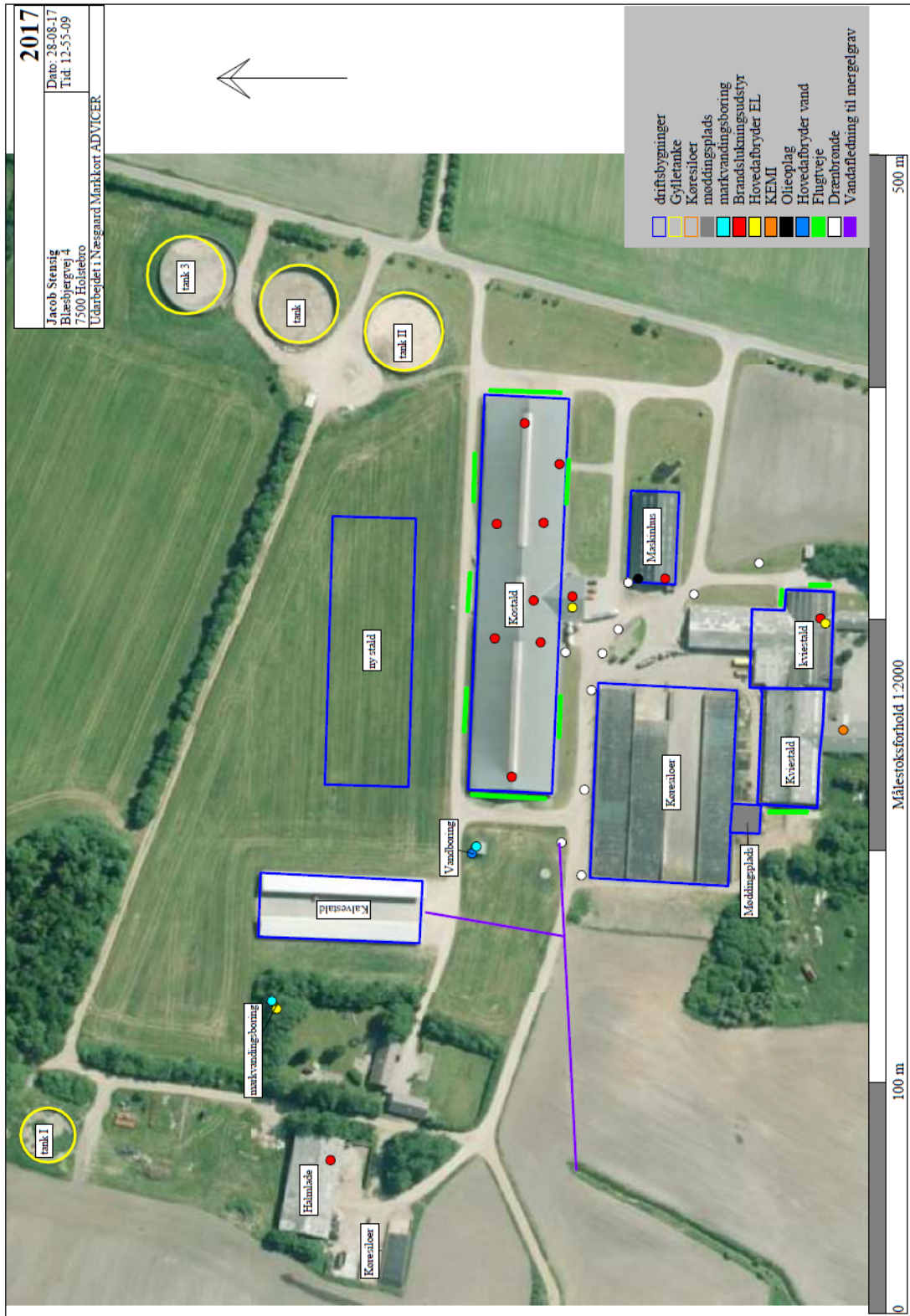


Bilag 2 – Situationsplan



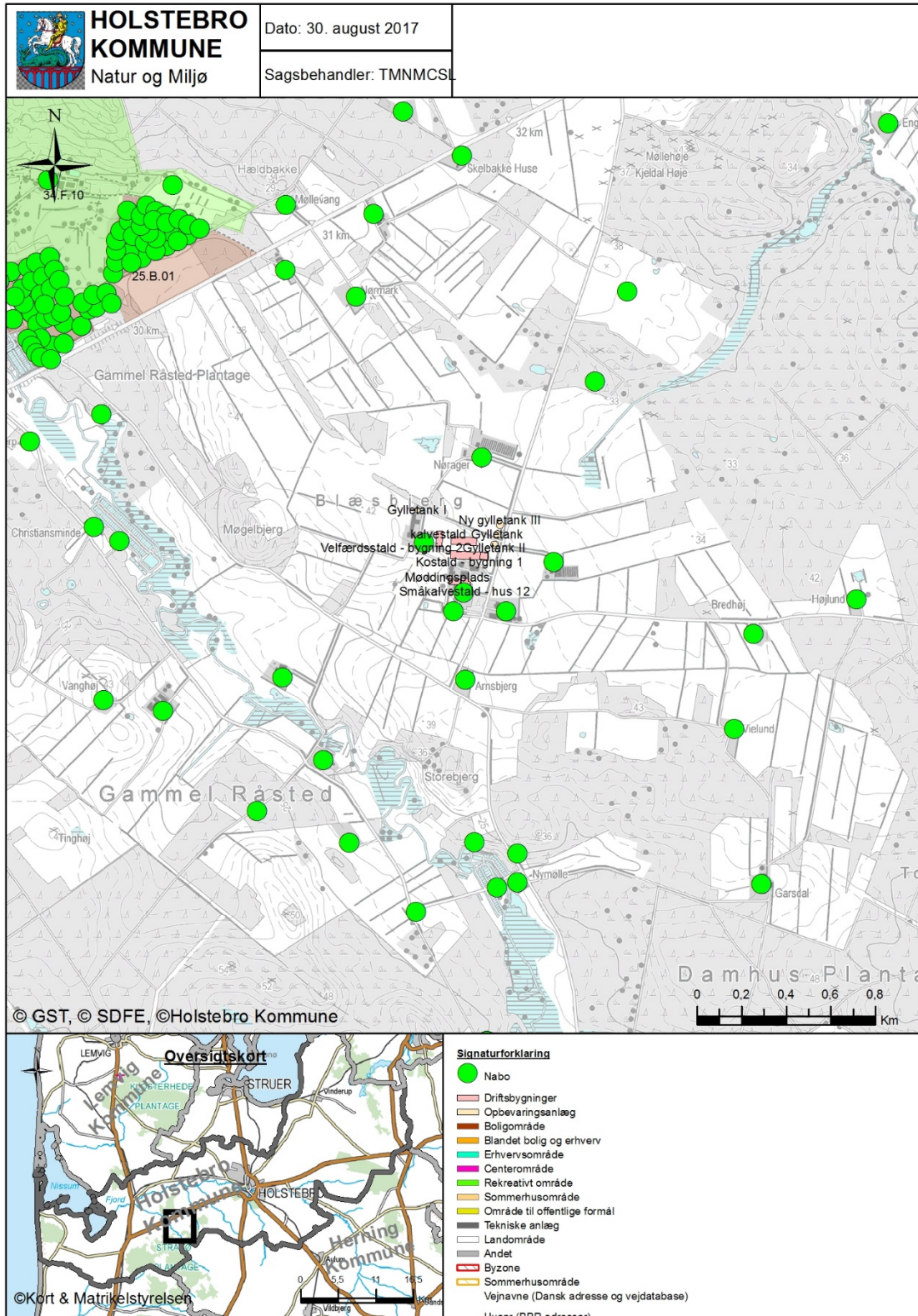


Bilag 3 – Husdyrbrugets indretning



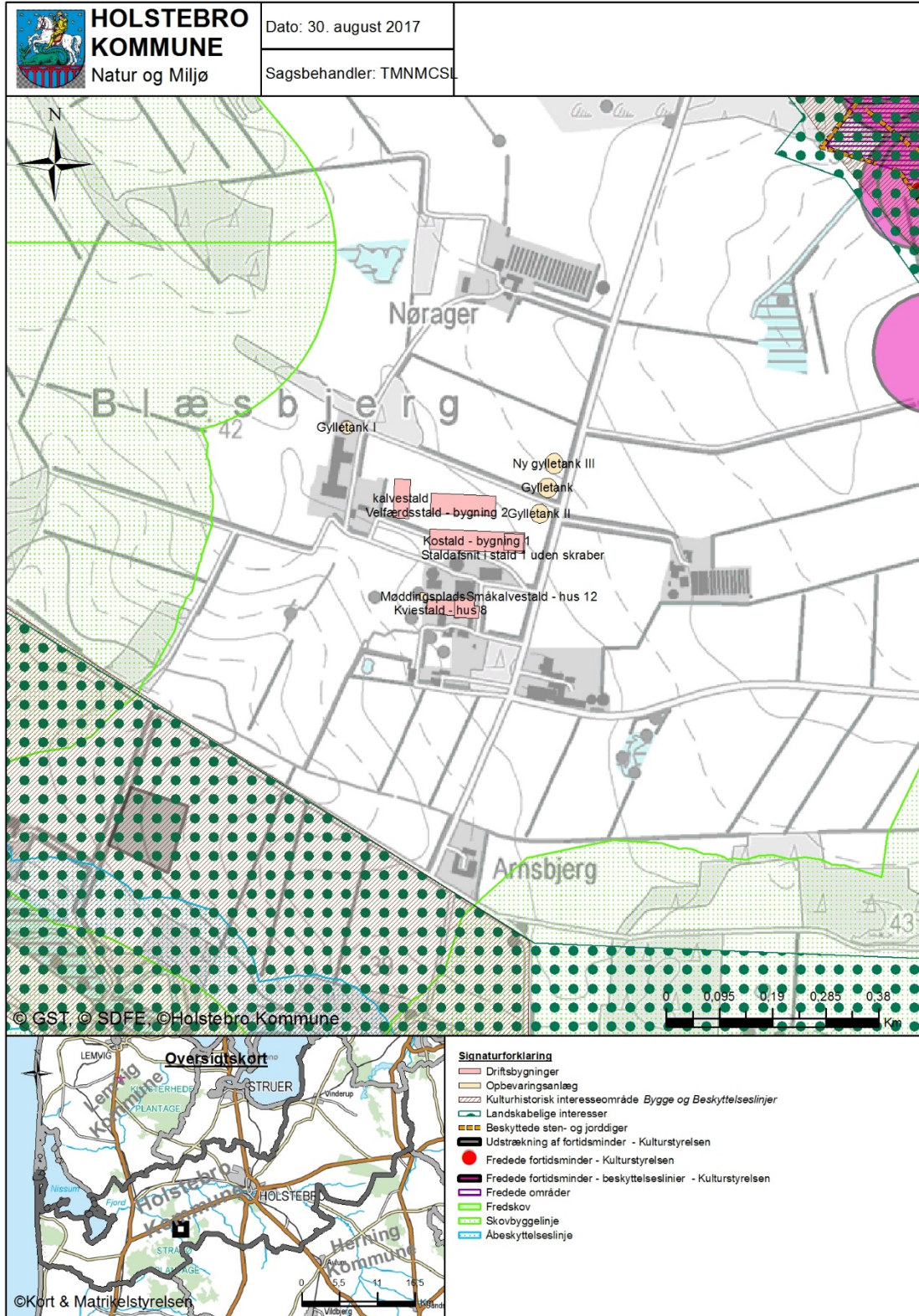


Bilag 4 – Omkringboende og planmæssige forhold





Bilag 5 – Landskabelige og kulturhistoriske interesser omkring anlæg





Bilag 6 – Afløbsplan for tag- og overfladevand (til mergelgrav og videre til grøft)





Bilag 7 – Sprinkleranlæggets placering



Den røde streg viser, hvor rørene fra sprinkleranlægget graves ned langs læhegnet. Hydranter og vandingsdyser placeres med jævne mellemrum på strækningen langs læhegnet.

**Bilag 8 – Driftsjournal - del 1 / 3**

Nedenstående driftsjournal skal føres løbende i henhold til godkendelsernes vilkår. Datoer, handlinger m.v. skal fremgå.

PRODUKTIONSKONTROL PR. PLANÅR					
Egenkontrol 01/08-31/07					
	Maksimalt antal DE	antal dyr	DE pr. dyr	DE	± DE

Skemaet kan erstattes af bilag som f.eks. E-kontrol, slagterifregninger m.m., såfremt disse indeholder de samme informationer som ovenstående.

Husk at gemme bilag til dokumentation af ovenstående

ENSILAGE I MARKSTAKKE

1. Find kortbilag og tegn markstakkenes placering ind	
2. Skriv dato ud for den indtegnede markstak.	
3. Kontroller at der ikke har ligget markstakke på samme placering inden for de sidste 5 år.	
4. Noter ny dato på kortet, når stakken er brugt og fjernet fra marken (maksimalt 24 mdr.).	
Husk at kontrollere at afstandskrav er overholdt for hver enkelt ensilagestak:	
Fælles vandindvindingsanlæg	50 meter
Naboskel	30 meter
Enkelt vandindvindingsanlæg	25 meter
Vandløb (herunder dræn) og søer, offentlig vej og privat fællesvej	15 meter
Nabobeboelse uden landbrugspligt	150 meter

**Bilag 9 – Driftsjournal - del 2 / 3**

INSPEKTION AF GYLLEBEHOLDERE							
	Størrelse	Dato for tømning	Er der synlige revner	Er der synlige utætheder	Er evt. kabler intakte	Reparatør tilkaldt (dato)	Dato for reparation
Gyllebeholder nr. 1							
Gyllebeholder nr. 2							
Gyllebeholder nr. 3							
Gyllebeholder nr. 4							

Ovenstående årlige inspektion af gyllebeholdere kan i stedet fremgå af et bilag, som indeholder de angivne oplysninger.

LOGBOG FOR TELTOVERDÆKNING AF GYLLEBEHOLDERE					
	Dato for skade	Dato for manglende overdækning	Årsag til skade eller manglende overdækning	Reparatør tilkaldt (dato)	Dato for reparation
Gyllebeholder nr. 1					
Gyllebeholder nr. 2					
Gyllebeholder nr. 3					
Gyllebeholder nr. 4					

Kan erstattes af eksisterende logbog over fast overdækning af gyllebeholdere.

FORSURINGSANLÆG	Dato	Beskrivelse af hændelse
Driftsfejl og alarmer		
Driftsfejl og alarmer		
...		

SERVICE FOR FORSURINGSANLÆG	Dato	Beskrivelse af service inkl. fejlretninger
Kontrol jf. servicemanual		
Kalibrering af pH-målere		
...		



Bilag 10 – Driftsjournal - del 3 / 3

ENERGIGENNEMGANG AF HUSDYRBRUGET

	Dato	Forslag	Tiltag
Gennemgang af husdyrbruget af en energifaglig person			

Ovenstående skema kan erstattes af bilag, der viser datoer for gennemførte tiltag.

Skal gennemføres minimum hvert 5. år. Husk at gemme kontrolrapporter i minimum 5 år.

EL, VAND, BRÆNDSTOF ETC.	År:			År:			År:			År:		
	start	slut	forbrug	start	slut	forbrug	start	slut	forbrug	start	slut	forbrug
El [kWh]												
Vand [m ³]												
Brændstof												

Ovenstående skema kan erstattes af bilag, som indeholder tilsvarende information om det kvartalsvise forbrug.

UHELD				
Hændelse	fra dato	til dato	Alarmcentral alarmeret	Anmeldelse til Natur og Miljø
...				



Bilag 11 – Beredskabsplan

Beredskabsplan 2017

For



Redegørelse

Denne beredskabsplan er udarbejdet som en del af ejendommens miljøgodkendelse med det formål at stoppe og begrænse evt. uheld med konsekvenser for det omgivne miljø.

Planens indhold skal være kendt af gården ansatte mm. Og udleveres til evt. indsatsleder/miljømyndighed i forbindelse med uheld, forurening, brand og lign.

Beredskabsplanen revideres/kontrolleres mindst 1 gang om året og skal være let tilgængelig og synlig.

Beredskabsplanen findes på opslagstavler i gangen i servicebygning - **bygning 1**
Kopi af beredskabsplanen findes i mappe på kontoret i servicebygning - **bygning 1**

Bagerst er der et oversigtskort over ejendommen mm. Med angivelse af:

Slukningsmateriel
Vandboringer
Elafbrydere
Kemi
Stophane vand
Olieoplæg
Drænbrønde
Flugtveje Dyr



Beredskabsplanen er udarbejdet sammen med og på basis af oplysninger der er stillet til rådighed af:

Ejer/driftsledere: **Jacob Seiger Stensig**

Tlf. **27206682**

Udarbejdet af: **Kristian Andreassen**

Vestjysk Landboforening
Herningvej 3-5
6950 Ringkøbing



Brand og Evakueringsinstruks

Ved brand der ikke kan slukkes ved egen hjælp tilkald da brandvæsenet på 1-1-2 og oplys

- Navn, adressen og telefonnummer der ringes fra
- Hvad der er sket og at det er en gårdbrand
- Hvorvidt der er tilskadekomne og hvor mange
- Hvorvidt dyrene er kommet ud, dyreart og antal

Ejerne kontaktes på Tlf. **27206682**

Iværksæt rednings- og slukningsarbejde hvis dette er muligt og forsvarligt, herunder fjernelse og evakuering af dyr, olie, trykflasker, gødning og kemikalier.

Placering af slukningsmateriel er angivet på oversigtskortet.

Hvis det ikke er muligt at slukke branden, skal branden begrænses ved at lukke døre og vinduer.

Modtag brandvæsenet og udlevér denne mappe sammen med kortmaterialet og oplys om

- Evt. tilskadekomne eller dyr der ikke er reddet i sikkerhed
- Hvor det brænder og brandens omfang
- Hvor der er adgangsveje

På ejendommen findes der følgende materiel som evt. kan anvendes for at afhjælpe brand

- *Pulverslukkere*

Se oversigtskort for placering af brandslukningsudstyr.





Overløb af gylle-instruks

Ved større overløb af gylle eller ved brud på gylletanken - RING 1-1-2 og oplys

- Navn, adresse og telefonnummer der ringes fra
- Hvad der er sket og hvor meget der er løbet ud
- Om der er risiko for forurening af vandløb eller drikkevandsboring

Ved mindre spild kontaktes kun miljømyndighederne - RING **96117551**

På ejendommen findes der følgende materiel som evt. kan anvendes for at afhjælpe situationen

- **Slamsuger (maskinhus Ringkøbingvej 42)**
- **Gummiged (foderlade)**
- **Minilæsser (ungdyrstald)**
- **Bigballer (halmlade bag Blæsbjergvej 6)**
- **Jord til opdæmning (bag halmlade Blæsbjergvej 6)**

Modtag brandvæsenet/miljømyndighederne og udlever denne mappe sammen med kortmaterialet.

Kemikalie- og oliespild – instruks

Ved større overløb af kemikalier og olie - RING 1-1-2 og oplys

- Navn, adresse og telefonnummer der ringes fra
- Hvad der er sket, hvad og hvor meget der er løbet ud
- Om der er risiko for forurening af vandløb eller drikkevandsboring

Ved mindre spild kontaktes kun miljømyndighederne – RING **96117551**



Stophaner / Hovedafbryder

Afbrydere til diverse pumper, anlæg, strømafbrydere m.v. er afmærket med nedenstående farver på oversigtskortet.

Vand: Hovedhane er placeret i bygning 13	Blue
EL: Elafbrydere er placeret i bygning 1	Yellow

Strømsvigt

Vurder om dyr vil lide under træk fra nødopluk eller varme. Tjek alle stalde og se om nødoplukket er åben. Begræns trækgener og varmeudvikling.

Kontroller at der ikke sker forurening som følge af manglende strøm til pumper ol.

Ved strømsvigt på over ½ timer, ring til **NOE, tlf:97421488** og forhør om varigheden af udfaldet.

Tilslut nødgenerator placeret i teknikrum bygning 1



Transport af bekæmpelsesmidler

Sørg for sikker transport af kemikalier til ejendommen og mellem ejendom og marker. Bekæmpelsesmidlerne skal under transport være sikret mod stød og uheld. En lukket tæt plastkasse (eks. en køleboks) er velegnet.

Medbring en spand/sæk med fint savsmuld til opugning af spildt middel samt en skovl og eks. plasticpose/plastspand til en hurtig indsats. Uanset koncentrationen kan et spild på mindre end ca. 2 liter med en hurtig indsats fjernes fra jorden. Medbring altid mobiltelefon således at det er muligt hurtigt at tilkalde hjælp ved uheld.

Hvor der arbejdes med bekæmpelsesmidler, skal der være førstehjælpsudstyr og øjenskyllmiddel til rådighed.

Meget giftige og giftige bekæmpelsesmidler skal overalt opbevares forsvarligt under lås. Øvrige bekæmpelsesmidler skal opbevares forsvarligt. For alle midler gælder, at de opbevares utilgængeligt for børn og ikke sammen med eller i nærheden af levnedsmidler, foderstoffer mv.

Derudover gælder følgende:

- Kemikalierummet skal være godt ventileret, tørt og frostfrit med god belysning.
- Der skal findes et sugende materiale, eks. savsmuld til opsamling af spild.
- Døre skal være forsynet med en støbt kant, der kan tilbageholde evt. spild.
- Gulve skal være tætte og uden afløb.

Diverse



Beredskabsplan ved Uheld og Driftsforstyrrelser.

Gylle:

Ved uheld hvor der pumpes eller spildes gylle, kontakt ejerne omgående på telefon **27206682**. Ved større udslip kontakt desuden Thingstrup Maskinstation på Tlf. **97481199** hvor nødvendigt materiel bestilles f.eks. slamsuger, eller gummiged. Teknisk Forvaltning i Kommunen kontaktes efterfølgende på telefon **96117551**. Er der brug for øjeblikkelig indsats ringes **112**.

Diesel:

Ved udslip fra dieseltank, kontakt ejerne på telefon: **27206682**
Ved større udslip kontaktes Teknisk Forvaltning i Kommunen på telefon **96117551**

Brand:

Der er brandslukningsudstyr i staldene. Se vedlagte kort.

Kemikalier:

Ved udslip af kemikalier opsuges spildet med savsmuld/kattegrus som står i nærheden af kemikalierummet. Ring til ejer på **27206682**
Ved større uheld laves en dæmning af halm, jord afhængig af mængde og art. Teknisk Forvaltning i Kommunen kontaktes efterfølgende på telefon **96117551**
Er der brug for øjeblikkelig indsats ringes **112**.

Strømsvigt.

Kontakt ejerne på **27206682** eller Idom El på **97485093**
Ved længerevarende strømsvigt besluttet det om der skal tilsluttes ejendommens nødstrømsanlæg – Efter 30 minutter

Telefonnumre:

	<i>Telefonnummer</i>
<i>Ejer</i>	27206682
<i>Miljømyndighed</i>	96117551
<i>Falck/ Brandvæsen</i>	112
<i>Dyrlæge</i>	97889500
<i>EL</i>	97485093
<i>Maskinstation</i>	97481199

Beredskabsplan for ejendommen findes i servicebygning og som kopi på kontoret