

§ 16 a, stk. 2

Miljøgodkendelse

Svineproduktion på Diernæsvej 192, 6100 Haderslev.
Meddelt den 19. november 2024



Registreringsblad

Husdyrbruget

Husdyrbrugets CVR-nummer	31 79 82 56
Husdyrbrugets navn	Elbjerg
Beliggenhedsadresse	Diernæsvej 192, 6100 Haderslev

Ansøger og ejer

Ansøger navn	Henning Wormsdorf Jakobsen
Ansøger adresse	Diernæsvej 192, 6100 Haderslev
Ansøger telefon	21 22 64 60
Ansøger e-mail	elbjerg@c.dk

Konsulent

Konsulent CVR-nummer	21 11 15 11
Konsulent virksomhedsnavn	Spiras
Konsulent navn	Ulla Refshammer Pallesen
Konsulent adresse	Niels Bohrs Vej 2, 6000 Kolding
Konsulent telefon	61 55 82 62
Konsulent e-mail	upa@spiras.dk

Ejendom

Ejendomsnummer	9754471
CHR-numre	51904
Matrikel nummer	3a - Sønderballe, Hoptrup
Evt. øvrige matrikler	66, 118, 134 - Diernæs, Hoptrup

Myndighed

Navn	Haderslev Kommune, Miljø, Landbrugsgruppen
Adresse	Christian X's Vej 39, 6100 Haderslev
Sagsbehandler	Maja Hauchrog Vink
Telefon	21 51 26 06
E-mail	mvh@Haderslev.dk
Kvalitetssikring	Cecilie Gammeltoft Nielsen

Godkendelse

Ansøgning indsendt	1. juli 2024
Godkendelsestype	§ 16 a, stk. 2, ammoniakemission på 4.479 kg NH ₃ -N/år
Visiteret fuldt oplyst	4. september 2024
Meddelt	19. november 2024
Husdyrgodkendelse.dk	Skema nr. 244665, version 3
Acadre nr.	24/14402

Indholdsfortegnelse

Registreringsblad	2
A. Afgørelse	4
Baggrund for afgørelse om miljøgodkendelse	4
Udnyttelsesfrist og retsbeskyttelse	5
B. Vilkår for husdyrbruget	6
C. Miljøteknisk beskrivelse	11
Generelt	11
Indretning og drift	11
Opbevaring og håndtering af husdyrgødning	12
Husdyrbrugets beliggenhed	13
Husdyrbrugets landskabelige placering og planmæssige forhold	14
Naturvurdering	17
Lugtgener	20
Støjkluder og rystelser	21
Støvgener	22
Lysgener	22
Skadedyr	22
Transport, til- og frakørsler	23
Olie, kemikalier og affald	23
Spilde- og overfladevand	24
Energier og vandforbrug	24
BAT ammoniakemission og BAT-redegørelse	25
Egenkontrol	26
Risikoforhold	26
Ophør	26
Særregler for IE-husdyrbrug	27
D. Offentlighed og klagevejledning	28
Annoncering af ansøgningen om miljøgodkendelse	28
Høring af naboer og parter om udkast til miljøgodkendelse	28
Annoncering af afgørelse	28
Klagevejledning	29
Bilag 1: Situationsplan	30
Bilag 2: Produktionsarealer	31
Bilag 3: Afløbsplan	32
Bilag 4: Ansøgers miljøteknisk beskrivelse	33

A. Afgørelse

Haderslev Kommune har den 1. juli 2024 modtaget ansøgning om miljøgodkendelse af husdyrbruget på Diernæsvej 192, 6100 Haderslev omhandlende følgende:

- Udnyttelse af produktionsarealerne i de eksisterende bygninger ved overgang til stipladsmodellen.
- Ophæve krav om gyllekøling.
- Ændringer af gulvtyper og staldsystemer i stalde.
- Fleksibel produktion af dyretyperne i stalden 1 Drægtighedsstald.
- Etablering af ny gyllebeholder på 5.000 m³ med teltoverdækning.
- Etablering af teltoverdækning på eksisterende gyllebeholder 12 Gyllebeholder.

Haderslev Kommune meddeler miljøgodkendelse efter § 16 a, stk. 2 i husdyrbrugloven¹ til ændring af svineproduktionen med de stillede vilkår i Afsnit B. Det forudsættes, at projektet gennemføres og drives, som det er beskrevet i ansøgning nr. 244665, version nr. 3 på Husdyrgodkendelse.dk.

Husdyrbruget må ikke udvides eller ændres uden kommunens forudgående godkendelse. Haderslev Kommune er godkendelses- og tilsynsmyndighed.

Miljøgodkendelsen omfatter hele husdyrbruget. Det vil sige både de eksisterende og nye anlæg. Miljøgodkendelsen er kun en del af det retsgrundlag som husdyrproduktionen er underlagt. Gældende lovgivning og generelle regler for driften af en landbrugsejendom, samt håndtering af diverse produkter anvendt på husdyrbruget forudsættes kendt og skal følges.

Afgørelsen omfatter alene forholdet til husdyrbrugloven. Øvrige relevante tilladelser, godkendelser og/eller dispensationer skal indhentes særskilt. Der skal derfor eventuelt søges om en separat byggetilladelse, ændring af bygningsanvendelse, nedrivningstilladelse, afledning af tagvand eller lignende hos Haderslev Kommune.

Baggrund for afgørelse om miljøgodkendelse

Ansøgningen er behandlet i henhold til kravene i husdyrbrugloven og husdyrgodkendelsesbekendtgørelsen², samt Miljøstyrelsens vejledning om miljøregulering af husdyrhold (husdyrvejledningen).

Husdyrbruget har et produktionsareal, der er større end 100 m², en ammoniakemission på 4.479 kg NH₃-N/år og flere end 750 stipladser til søer. Husdyrbruget er derfor omfattet af husdyrbruglovens § 16 a, stk. 2.

Ansøger driver også en smågriseejendom på Diernæs Strandvej 26, 6100 Haderslev, hvortil nogle af de producerede smågrise fra Diernæsvej 192 flyttes hen ved fravæning. Herudover opbevares den producerede gylle fra smågriseejendommen på Diernæsvej 192. De to ejendomme vurderes på baggrund heraf at være driftsmæssigt forbundne.

De to ejendomme er beliggende med 1,6 km afstand, og vurderes derfor ikke at være teknisk eller forureningsmæssigt forbundet.

De to husdyrbrug skal derfor godkendes separat.

Haderslev Kommune har kontrolleret, at der er overensstemmelse mellem ansøgningen på Husdyrgodkendelse.dk og kommunens registreringer. Kommunen har vurderet projektets mulige påvirkning af miljøet og omgivelserne. Vurderingen ses i Afsnit C, og ligger til grund for de vilkår, der er angivet i Afsnit B. Vurderingerne skal belyse konsekvenserne af driften på husdyrbruget, og om de virkemidler til forebyggelse og begrænsning af forurening, der fremgår af ansøgningen, er tilstrækkelige.

Den fleksibilitet, der ligger i at komme over på stipladsmodellen betyder, at det er valgfrit hvor mange dyr der produceres og til hvilken vægt de produceres, så længe produktionen overholder dyrevelfærdsreglerne.

¹ Husdyrbrugloven – Bekendtgørelse af lov om husdyrbrug og anvendelse af gødning mv. Lovbekendtgørelse nr. 520 af den 1. maj 2019.

² Husdyrgodkendelsesbekendtgørelsen - Bekendtgørelse om godkendelse og tilladelse mv. af husdyrbrug bekendtgørelse nr. 300 af 1. april 2024.

Fleksibiliteten giver mulighed for at kunne udnytte staldanlægget optimalt og producere det antal grise, som anlægget giver mulighed for.

Haderslev Kommune vurderer sammenfattende, at der kan gives lov til projektet idet:

- Projektet er erhvervsmæssigt nødvendigt.
- Husdyrbruget, med de stillede vilkår, kan drives på stedet uden at påvirke omgivelserne på en måde, som er uforenelig med hensynet til omgivelserne.
- Husdyrbruget har truffet de nødvendige foranstaltninger til at forebygge og begrænse forureningen ved anvendelse af bedst tilgængelige teknik.
- Projektet med de stillede vilkår for lokalisering, indretning og drift af husdyrbruget sikrer, at husdyrbruget ikke vil medføre en væsentlig påvirkning af miljøet eller andre væsentlige gener.

Udnyttelsesfrist og retsbeskyttelse

Miljøgodkendelsen skal være udnyttet inden 6 år fra godkendelsen er meddelt.

Med denne miljøgodkendelse følger der 8 års retsbeskyttelse af husdyrbrugets indretning og drift jævnfør husdyrbruglovens § 40, stk. 1, jævnfør dog stk. 2. Dette betyder, at vilkårene inden for denne periode kun kan ændres, hvis der fremkommer nye oplysninger om forureningens skadelige virkning, hvis forureningen medfører skadevirkninger, der ikke kunne forudses da afgørelsen blev meddelt, eller hvis forureningen i øvrigt går ud over det, som blev lagt til grund. Retsbeskyttelsen gælder indtil den 19. november 2032.

B. Vilkår for husdyrbruget

Denne miljøgodkendelse meddeles på nedenstående vilkår. Vilkårene skal, hvis ikke andet er anført, være opfyldt fra det tidspunkt, hvor miljøgodkendelsen udnyttes. Konkrete bestemmelser i lovgivning og bekendtgørelser, der generelt er gældende for alle husdyrbrug, er ikke stillet som vilkår for godkendelsen. Når denne miljøgodkendelse bliver taget i brug, er det de nedenstående vilkår der gælder for husdyrbruget.

Generelt

- 1) Projektet skal gennemføres som beskrevet i ansøgningsmaterialet fra Husdyrgodkendelse.dk skema nr. 244665 version 3 og med de ændringer og vilkår, der fremgår af denne miljøgodkendelse.
- 2) Miljøgodkendelsen skal altid være at finde på husdyrbruget, enten udskrevet eller digitalt, og være tilgængelig for ejer og medarbejdere. Dens indhold skal være den driftsansvarlige bekendt. Relevante vilkår skal være medarbejderne bekendt.

Indretning og drift – Produktionsareal og staldsystem

- 3) Husdyrbrugets produktionsanlæg skal være og drives i overensstemmelse med Tabel 1 og Tabel 2, samt være placeret som vist på Bilag 1.

Tabel 1 Stalde og produktionsarealer på husdyrbruget ved ansøgt drift.

Staldnavn	Staldstørrelse (m ²)	Dyretype og staldsystem	Produktionsareal (m ²)	Produktionsareal (%)
1 Drægtighedsstald	336	Søer og slagtesvin 25-49% fast gulv	174	51,8
2 Drægtighedsstald	277	Søer, golde og drægtige Individuel opstaldning, delvis spaltegulv	192	69,3
3 Drægtighedsstald	1.284	Søer, golde og drægtige Løsgående, delvis spaltegulv	1.153	89,8
4 Drægtighedsstald	935	Søer, golde og drægtige Løsgående, delvis spaltegulv	759	81,2
		Søer, golde og drægtige Løsgående, dybstrøelse	93	9,9
5 Drægtighedsstald	148	Søer, golde og drægtige Løsgående, delvis spaltegulv	148	100
6 Farestald	1.164	Søer, diegivende Kassestier, delvis spaltegulv	876	75,3
7 Babystald	192	Smågrise Toklima, delvis spaltegulv	116	60,4
8 Farestald	317	Søer, diegivende Kassestier, delvis spaltegulv	240	75,7
10 Klimapavillion	70	Smågrise Drænet gulv + spalter (50% / 50%)	51	72,9

Tabel 2 Flexgrupper.

Flexgruppe	Dyretype og staldsystem
Søer og Slagtesvin 25-49% fast gulv	<ul style="list-style-type: none"> • Søer, diegivende. Kassestier, delvis spaltegulv • Søer, golde og drægtige. Individuel opstaldning, delvis spaltegulv • Søer, golde og drægtige. Løsgående, delvis spaltegulv • Slagtesvin. Delvis spaltegulv, 25 - 49% fast gulv

Indretning og drift - Anlæg til gødning

- 4) Husdyrbrugets gødningsopbevaringsanlæg skal være i overensstemmelse med Tabel 3 og placeret som vist på Bilag 1.

Tabel 3 Gødningsopbevaringsanlæg ved ansøgt drift.

Navn	Lagertype	Areal (m ²)	Dimension (m ³)	Yderligere oplysninger
11 Gyllebeholder	Flydende	315	1.100	
12 Gyllebeholder	Flydende	540	3.000	Fast overdækning med 50% NH ₃ effekt.
Ny gyllebeholder	Flydende	997	5.000	Fast overdækning med 50 % NH ₃ effekt.

- 5) Der skal etableres en ny gyllebeholder i overensstemmelse med Tabel 3 og placeret som vist i Bilag 1. Beholderen skal etableres med fast overdækning i form af teltoverdækning med indvendigt skørt. Da dette er en forudsætning for overholdelse af BAT-kravet, må resten af denne miljøgodkendelse ikke tages i brug, før dette vilkår er opfyldt.
- 6) Husdyrbruget skal etablere fast overdækning i form af teltoverdækning med indvendigt skørt på 12 Gyllebeholder. Da dette er en forudsætning for overholdelse af BAT-kravet, må resten af denne miljøgodkendelse ikke tages i brug, før dette vilkår er opfyldt.
- 7) Sugestuds i teltoverdækning, skal være etableret med dykket indløb eller klap, således at overdækningen er tæt.
- 8) Åbning af teltlugerne på gyllebeholdere må kun ske i forbindelse med omrøring, tømning, udbringning af gylle eller tilførsel af gylle.
- 9) Skader på teltoverdækningen skal repareres senest en uge efter skadens opståen.
- 10) Såfremt en skade ikke kan repareres indenfor en uge, skal der indgås aftale om reparation senest to hverdage efter skadens opståen og noteres i logbogen. Tilsynsmyndigheden underrettes straks herom.

Opbevaring og håndtering af husdyrgødning

- 11) Håndtering af husdyrgødning skal foregå under opsyn, således at spild undgås, og der skal tages størst muligt hensyn til omgivelserne. Inden udpumpning af gylle fra staldene skal det sikres, at gyllebeholderne kan rumme den udpumpede mængde gylle.
- 12) Hvis gyllen ikke suges direkte over i gyllevogn med påmonteret sugekran, skal påfyldning af gyllevognene foregå på støbt plads med afløb til beholder. Pladsen skal rengøres for spild af flydende husdyrgødning, når dagens aktivitet om beholderen er afsluttet.

Beliggenhed og landskab

- 13) Ny gyllebeholder skal udføres i grå betonelementer, og have en sidehøjde på maks. 3 m over terræn.
- 14) Teltoverdækning af gyllebeholdere skal opføres i lysegrå farver og ikke-reflekterende materialer.
- 15) Højden af gyllebeholdere inkl. overdækning må maks. være som følge:

- 12 Gyllebeholder: 7 m over terræn.
- Ny gyllebeholder: 9,5 m over terræn.

16) Der skal etableres afskærmende beplantning i overensstemmelse med de grønne markeringer på Figur 1. Beplantningen skal være et minimum trerækket læhegn bestående af egnstypiske træer og buske, fx hvidtjørn, seljerøn eller hassel.



Figur 1 Beplantningsplan.

- 17) Afskærmende beplantning jf. Figur 1 skal vedligeholdes, herunder at udgåede træer og buske erstattes.
- 18) Beplantningen skal etableres førstkommande plantesæson, efter at den nye gyllebeholder er etableret.

Lugtgener

- 19) Bedriften og dens omgivelser skal drives og renholdes således, at lugtgener så vidt muligt begrænses. Der skal opretholdes en god staldhygiejne, herunder sikres, at overflader holdes rene og tørre. Staldanlæggene inklusive ventilationssystemet skal rengøres og serviceres mellem hvert hold grise eller minimum én gang årligt, i de staldafsnit hvor der konstant er grise.

Støjgener

- 20) Husdyrbrugets bidrag til det ækvivalente, korrigerede støjniveau i dB(A) må i det åbne land, i byzone og ved samlet bebyggelse ikke overskride følgende værdierne i Tabel 4. Støjgrænserne må i det åbne land ikke overskrides ved nærmeste nabos udendørs opholdsarealer, maks. 15 m fra beboelsen. Støjgrænserne må i samlet bebyggelse og byzone ikke overskrides noget sted i området.

Tabel 4 Vejledende Støjgrænser fra i Miljøstyrelsens vejledning nr. 5/1984 "Ekstern støj fra virksomheder".

Tidspunkt	Støjgrænser dB(A)			Reference tidsrum (Midlingstid)
	Det åbne land	Byzone	Samlet bebyggelse	
Hverdage kl. 07-18	55	45	45	8 timer
Lørdag kl. 07-14	55	45	45	7 timer
Lørdag kl. 14-18	45	40	40	4 timer
Søn- og helligdag kl. 07-18	45	40	40	8 timer
Aften, alle dage kl. 18-22	45	40	40	1 time
Nat, alle dage kl. 22-07	40	35	35	½ time

Det bemærkes, at støj fra brugen af landbrugsredskaber i marken er undtaget fra støjgrænserne.

- 21) Hvis tilsynsmyndigheden, på baggrund af en orienterende støjmåling, finder det nødvendigt, skal den ansvarlige for husdyrbruget dokumentere, at vilkårets fastsatte støjgrænser overholdes. Tilsynsmyndigheden kan dog kun kræve dette dokumenteret en gang årligt.

Målingerne / beregningerne skal være en "Miljømåling – ekstern støj", og skal udføres af en person eller firma, som findes på Miljøstyrelsens sidste reviderede liste over firmaer/personer, som er godkendte til at udføre "Miljømåling – ekstern støj". Udgifterne til støjmålingen afholdes af husdyrbruget.

Støvgener

- 22) Driften må ikke medføre væsentlige støvgener uden for husdyrbrugets eget areal. Vurderingen foretages af tilsynsmyndigheden.

Lysgener

- 23) Belysning inde i staldene må kun være tændt i det fornødne omfang for arbejdsgang og dyrevelfærd.
- 24) Udendørs belysning skal forsynes med bevægelsessensorer, der sikrer, at lyset kun er tændt i op til en halv time efter endt aktivitet på det belyste område.

Skadedyr

- 25) Arealerne omkring bygninger og tilkørselsveje skal holdes ryddelige og fri for affald, foderrester, gødning, mv. Opbevaring af foder skal ske på en sådan måde, at der ikke opstår risiko for tilhold af skadedyr. Stalde, lagre og andre anlæg skal holdes i forsvarlig rottesikret stand med henblik på at forhindre gode levedmuligheder for rotter.
- 26) Der skal overalt på husdyrbruget udføres effektiv flue- og skadedyrsbekæmpelse efter de nyeste [retningslinjer fra Aarhus Universitet, Institut for Agroøkologi](#).

Olie, kemikalier og affald

- 27) Olie, diesel og kemikalier skal opbevares i overjordiske beholdere på fast og tæt bund uden afløb og uden risiko for afstrømning til terræn.

Spilde- og overfladevand

- 28) Fra befæstede arealer må der ikke ske overfladeafstrømning af urent vand til det omgivende terræn.

- 29) Vask af maskiner og redskaber, hvorfra der kan forekomme gødnings- og sprøjterester, skal foregå på støbt plads med tæt bund og med bortledning af spildevandet til gyllebeholder.
- 30) Tagbrønde og -nedløb skal sikres på en sådan måde, at der ikke kan indsvive forurenende stoffer.
- 31) Dræn og riste, der ligger nærmere end 15 meter fra opbevaringsanlæg for husdyrgødning, og lign. herunder staldanlæg skal ledes til opbevaringsbeholder for flydende husdyrgødning eller sløjfes/omlægges.

Energi- og vandforbrug

- 32) Staldanlæggets elinstallationer skal repareres og vedligeholdes løbende i henhold til producenternes anvisninger.
- 33) Belysningen skal etableres som eller udskiftes til LED-armaturer eller anden energibesparende belysning, efterhånden som der er behov for udskiftning.
- 34) Stiger husdyrbrugets energiforbrug utilsigtet, så skal der i forbindelse med tilsyn fremlægges virkemidler til nedbringelse af energiforbruget. Finansieringen af processen med at finde og efterfølgende implementere disse virkemidler påhviler husdyrbruget.
- 35) Staldanlæggets vandinstallationer skal repareres og vedligeholdes løbende.
- 36) Stiger husdyrbrugets vandforbrug utilsigtet, så skal der i forbindelse med tilsyn fremlægges virkemidler til nedbringelse af forbruget. Processen med at finde og efterfølgende implementere disse virkemidler finansieres af husdyrbruget.

Egenkontrol

- 37) Der skal føres en logbog for gyllebeholderne, hvori eventuelle skader på teltoverdækningen noteres med angivelse af dato for skaden samt dato for reparation. Logbogen skal opbevares på husdyrbruget i mindst fem år og forevises på tilsynsmyndighedens forlangende.
- 38) Som led i at dokumentere egenkontrollen på bedriften skal følgende dokumentation opbevares i fem år og forevises Haderslev Kommune på forlangende:
 - Kvitteringer for aflevering af farligt affald.
 - Dokumentation for servicering af ventilationsanlæg.
 - Ressourceforbrug for vand og energi en gang årligt.
 - Kvitteringer, eller anden dokumentation, for flue- og rottebekæmpelse.

Ophør

- 39) Husdyrbruget skal meddele kommunen, hvis driften ophører, eller hvis produktionen permanent nedsættes så meget, at ejendommen ikke længere er et IE-husdyrbrug.
- 40) Ved husdyrbrugets ophør fjernes tilbageværende husdyrgødning, ejendommen ryddes for affald, kemikalier, døde dyr, spildevand, foder mv. Alt bortskaffes i henhold til kommunens affaldsregulativer.

Særregler for IE-husdyrbrug

Udover ovenstående vilkår er der en række krav i husdyrgodkendelsesbekendtgørelsen, som også skal opfyldes for denne § 16 a, stk. 2 miljøgodkendelse. Det er §§ 49-57. Der vil blive set på disse vilkår i

forbindelse med tilsyn, og ellers skal dokumentationen indsendes til kommunen senest 31. december hvert år.

C. Miljøteknisk beskrivelse

Haderslev Kommunes vurderinger foretages på grundlag af ansøgningsmaterialet, supplerende oplysninger fra ansøger samt Haderslev Kommunes oplysninger om natur- og miljøforhold i området, og på områdets sårbarhed over for påvirkninger fra husdyrbruget.

Generelt

Se ansøgers beskrivelse i Bilag 4, afsnit 2.

For at sikre, at husdyrbrugets miljøpåvirkning ikke overstiger det vurderede, stilles der vilkår om, at projektet skal gennemføres som beskrevet i ansøgningsmaterialet fra Husdyrgodkendelse.dk skema nr. 244665 version 3, samt med de ændringer og vilkår som fremgår af miljøgodkendelsen.

Da den driftsansvarlig for husdyrbruget er ansvarlig for at overholde vilkårene i denne miljøgodkendelse, stilles der vilkår om, at den driftsansvarlige er bekendt med denne miljøgodkendelses indhold. For at sikre, at godkendelsens vilkår er tilgængelige for de ansatte, stilles der også vilkår om, at godkendelsen skal foreligge på husdyrbruget, og at relevante vilkår skal være medarbejderne bekendt.

Alternativer til det ansøgte projekt

I miljøkonsekvensrapporten beskrives, at der ikke bygges nyt, hvorfor der ikke vurderes på væsentlige alternativer.

Den nye gyllebeholder er tidligere anmeldt via husdyrgodkendelsesbekendtgørelsen § 13, og godkendes med denne miljøgodkendelse på en ny placering ca. 5 m længere mod vest. Den nye gyllebeholder behandles i denne miljøgodkendelse som et nyt gødningsopbevaringsanlæg. Etableringen af den nye gyllebeholder er erhvervsmæssig nødvendig for ejendommens landbrugsmæssige drift, da beholderen skal opbevare gødning til brug på ejendommens marker. En alternativ placering af gyllebeholderen kunne være mellem 12 Gyllebeholder og staldanlæggene. Den ansøgte placering er i tæt tilknytning til 12 Gyllebeholder, samt optimal for brugen og driften af beholderen, særligt grundet den nærliggende adgangsvej og nærhed til markerne hvorpå gyllen skal udbringes.

Indretning og drift

Se ansøgers beskrivelse i Bilag 4, afsnit 3.1.

Husdyrbrugets eksisterende og ansøgte anlæg fremgår af situationsplanen i Bilag 1.

De ansøgte ændringer på husdyrbruget omfatter:

- Udnyttelse af produktionsarealerne i de eksisterende bygninger ved overgang til stipladsmodellen.
- Ophæve krav om gyllekøling.
- Flexibel produktion af dyretyperne i stalden 1 Drægtighedsstald.
- Ændret drift fra løsgående til individuel opstaldning af søer i 2 Drægtighedsstald.
- Omlægning af 93 m² stald fra delvis spaltegulv til dybstrøelse i 4 Drægtighedsstald.
- Omlægning af delvis spaltegulv til drænet gulv + spalter i 10 Klimavillion.
- Omlægning af dybstrøelse til delvis spaltegulv i 5 Drægtighedsstald.
- Etablering af ny gyllebeholder på 5.000 m³ med teltoverdækning.
- Etablering af teltoverdækning af eksisterende gyllebeholder på 3.000 m³.

Der vil fremover være følgende anlæg og produktionsarealer på husdyrbruget:

Tilladte produktionsarealer og staldsystemer

- 174 m² produktionsareal med delvis spaltegulv. Dyretype: Flexgruppe søer og slagtesvin.

- 192 m² produktionsareal med individuel opstaldning, delvis spaltegulv. Dyretype: Søer, golde og drægtige.
- 2.060 m² produktionsareal med løsgående, delvis spaltegulv. Dyretype: Søer, golde og drægtige.
- 93 m² produktionsareal med løsgående, dybstrøelse. Dyretype: Søer, golde og drægtige.
- 1.116 m² produktionsareal med kassestier, delvis spaltegulv. Dyretype: Søer, diegivende.
- 116 m² produktionsareal med toklima, delvis spaltegulv. Dyretype: Smågrise.
- 51 m² produktionsareal med drænet gulv + spalter (50% / 50%). Dyretype: Smågrise.

Det samlede godkendte produktionsareal på 3.802 m² kan med denne miljøgodkendelse udnyttes fuldt ud inden for dyrevelfærdsreglernes grænser. Produktionsarealet for hver stald, samt dyre- og produktionstyper omfattet af flexgrupperne, kan ses i Tabel 1 og Tabel 2.

Anlæg til gødning

- 3 Gyllebeholdere med en samlet opbevaringskapacitet på 9.100 m³.

Andre anlæg

- Udleveringsrampe
- Fodersilo i foderlade
- Brovægt
- Kølecontainer

Miljøpåvirkningen med ammoniak og lugt afhænger af produktionsarealets og gødningsopbevaringsarealets størrelse, af dyresammensætningen og staldsystemer samt af den anvendte miljøteknologi. Der stiller derfor vilkår om, at husdyrbrugets stalde og gødningsopbevaringsanlæg skal være og drives i overensstemmelse med det ansøgte. Dette skal sikre, at miljøpåvirkningerne fra husdyrbruget fastholdes på det niveau, der fremgår af ansøgningen.

På to af husdyrbrugets gyllebeholdere etableres fast overdækning i form af telt med indvendigt skørt., Overdækning er med til at sikre miljøet, ved at reducere ammoniakemission med 50% fra anlæggene. For at emissionsreduktionen er som ansøgt, skal teltdugen være tæt, intakt og lukket. Derfor stilles der vilkår om, at sugestuder skal være med dykket indløb eller udstyres med klap, samt at åbning af teltdugen, kun må ske i forbindelse med omrøring, tømning og udbringning af gylle. Ligeledes skader på teltoverdækningen reparerer hurtig.

Herved opfyldes husdyrgodkendelsesbekendtgørelsen krav om, at IE-brug skal have vilkår om relevante tekniske foranstaltninger (§ 43 stk. 1, nr. 10).

Opbevaring og håndtering af husdyrgødning

Se ansøgers beskrivelse i Bilag 4, afsnit 3.1.2.

Ifølge § 10, stk. 2 i husdyrgødningsbekendtgørelsen³ vil en opbevaringskapacitet svarende til mindst 9 måneders tilførsel, normalt være tilstrækkelig til, at udbringningen og gødningsanvendelsen kan ske i overensstemmelse med de generelle miljøregler.

Gødningsproduktionen er relateret til antal dyr og ikke til m² produktionsareal. Denne § 16 a miljøgodkendelse stiller ikke krav om dyrenes maksimale antal, og ejendommens nødvendige opbevaringskapacitet beregnet i måneder kan derfor variere år for år.

Det forventes, at husdyrbruget med maksimal produktion vil producere ca. 9.000 m³ gylle pr. år.

³ Husdyrgødningsbekendtgørelsen – Bekendtgørelse om miljøregulering af dyrehold og om opbevaring af gødning. Bekendtgørelse nr. 2243 af den 29. november 2021.

Der ledes ikke vand fra befæstede arealer, vaskepladser mv. til gyllebeholdere. De nye teltoverdækninger af husdyrbruget to største beholdere medfører, at mindre regnvand lander og skal opbevares i beholderne.

På ejendommen udgøres opbevaringskapaciteten på ca. 9.100 m³ af tre gyllebeholdere, dog benyttes beholderen på 1.100 m³ primært til gylle fra ansøger anden ejendom. Ansøger har redegjort for en opbevaringskapacitet tilstrækkeligt for 11 måneders produktion. Husdyrgødningsbekendtgørelsens bestemmelser om opbevaringskapacitet er dermed overholdt.

Husdyrbrugets dybstrøelse opbevares i ejendommens gyllebeholdere. Alternativt kan komposteret husdyrgødning udlægges i markstak, og skal følge reglerne i husdyrgødningsbekendtgørelsens kapitel 6. I forbindelse med kommunens periodiske tilsyn vil forholdet om tilstrækkelig opbevaringskapacitet blive kontrolleret i henhold til gældende regler.

Når gødning håndteres og flyttes fra fx opbevaringsanlæg til gyllevogn opstår en risiko spild og derved forurening af omgivelserne. For at minimere risikoen for forurening stilles der vilkår om, at håndtering af husdyrgødning skal foregå under opsyn.

Ligeledes stilles der vilkår om, at påfyldning af gyllevogn skal ske på befæstet areal eller med sugekran. Spild skal fjernes hurtigst muligt og senest når dagens aktivitet om beholderen er afsluttet.

Husdyrbrugets beliggenhed

Se ansøgers beskrivelse i Bilag 4, afsnit 3.4.

De fastsatte afstandskrav i husdyrbruglovens §§ 6, 7 og 8 gælder for etablering af husdyranlæg og gødnings- og ensilageopbevaringsanlæg på husdyrbrug og udvidelse og ændring heraf, der medfører forøget forurening.

De ansøgte ændringer i staldsystemer og produktioner i staldene 1, 2, 4 og 10 medfører forøget forurening af ammoniak og/eller lugt. Disse staldafsnit skal derfor overholde husdyrbruglovens §§ 6, 7 og 8. Som nyetablering er den nye gyllebeholder ligeledes omfattet af afstandskravene.

Ændringen fra dybstrøelse til delvis spaltegulv i 5 Drægtighedsstald medfører ikke forøget forurening.

De ansøgte nyetableringer og ændringer på husdyrbruget overholder de lovbestemte afstandskrav i husdyrbruglovens §§ 6, 7 og 8, se Tabel 5.

Tabel 5 Oversigt over afstande fra anlæg på husdyrbruget til nærmeste punkt med afstandskrav jævnfør husdyrbruglovens §§ 6, 7 og 8.

Husdyrbrugloven	Afstandskrav til	Afstandskrav (m)	Afstand (m)	Bemærkninger om anlæg
§ 6	Byzone eller sommerhusområde (eksisterende eller fremtidigt)	50	748	Fra 1 Drægtighedsstald til Vikær Strand
§ 6	Boligområde/Blandet bolig og erhverv mv. i landzone	50	1.015	Fra 1 Drægtighedsstald til Rekreativt område Vikær Strand Camping 18-3
§ 6	Nabobeboelse	50	348	Fra 1 Drægtighedsstald til Diernæsvej 202
§ 7	Kategori 1 natur	10	7.500	Elle- og askeskov nordvest for husdyrbruget
§ 7	Kategori 2 natur	10	730	Overdrev vestnordvest for husdyrbruget
§ 8	Vandforsyningsanlæg (ikke almen vandforsyning)	25	460	Fra 1 Drægtighedsstald til DGU nr. 151.1678
§ 8	Vandforsyningsanlæg (almen vandforsyning)	50	1.600	Fra 10 Klimapavillion til Diernæs Vandværk

§ 8	Vandløb, dræn og søer > 100 m ²	15/100*	370	Fra 1 Drægtighedsstald til sø sydøst for anlæg
§ 8	Offentlig vej, privat fællesvej	15	17	Fra Ny gyllebeholder til privat fællesvej
§ 8	Levnedsmiddelvirksomhed	25	> 25	
§ 8	Beboelse på samme ejendom	15	22	Fra 1 Drægtighedsstald
§ 8	Naboskel	30	> 30	

* Ved etablering af anlæg til flydende husdyrgødning skal der være mindst 100 m til åbne vandløb og til søer med et areal større end 100 m².

Fredninger, beskyttelseslinjer mv.

Det ansøgte ligger ikke indenfor fredninger, strand-, klit-, sø-, å-, skov-, kirke- og fortidsmindebeskyttelseslinje eller indenfor beskyttede sten- og jorddiger (naturbeskyttelseslovens⁴ §§ 16-19 og museumslovens⁵ §§ 29 a og 29 e).

Husdyrbrugets landskabelige placering og planmæssige forhold

Se ansøgers beskrivelse i Bilag 4, afsnit 3.4.1.

Det ansøgte projekt omfatter etablering af en ny gyllebeholder med teltoverdækning, samt teltoverdækning på en eksisterende gyllebeholder.

Den nye gyllebeholder placeres ca. 15 m vest den eksisterende gyllebeholder 12 Gyllebeholder, se Bilag 1. Ny gyllebeholder får et overfladeareal på 997 m², en sidehøjde på 3 m over terræn og en teltoverdækning med en tophøjde på 9,5 m over terræn. Beholderen opbygges af grå betonelementer og teltoverdækning i grå PVC.

Husdyrbrugets eksisterende gyllebeholder, 12 Gyllebeholder, med et overfladeareal på 540 m² skal have teltoverdækning af grå PVC. Med teltoverdækningen vil gyllebeholderen få en højde på 7 m over terræn.

Området

Husdyrbruget ligger i landzone 0,6 km nordvest for byen Sønderballe og 1,6 km syd for byen Diernæs. I kommunens landskabskarakteranalyse ligger husdyrbruget i karakterområdet K4 Sdr. Vilstrup - Hoptrup kystlandbrugsflade.

Områdets bærende karaktertræk er det kuperede, småbakkede landbrugslandskab. Oplevelsen af området kendetegnes ved de smalle veje der bugter sig gennem afgrænsede landskabsrum, afbrudt af lange udsigter fra bakketoppe. Skalaen er mellem til stor. Karakteristisk for området er de større landsbyer med parcelhusområder. Karakteristik for området er også feriebebyggelsen langs kysten, som indrammes af kystnære skove og høje skrænter. Hoptrup tunneldal er et markant og karakteristisk landskabsstrøg, der skærer sig ind gennem området mod nordvest til Vedbøl sø.

Kommuneplanen

Husdyrbrugets beliggenhed i forhold til kommuneplanens landskabelige udpegninger fremgår af Tabel 6.

Tabel 6 Landskabelige udpegninger.

Kommuneplan	Udpegning	Anlæg inden for udpegning
3.1.1	Særligt værdifulde landbrugsområder	Ja, alle anlæg

⁴ Naturbeskyttelsesloven - Bekendtgørelse af lov om naturbeskyttelse. Lovbekendtgørelse nr. 1392 af 4. oktober 2022

⁵ Museumsloven – Bekendtgørelse af museumsloven. Lovbekendtgørelse nr. 358 af den 8. april 2014

3.3.1	Lavbundsarealer	Nej
3.4.1	Naturområder, herunder særligt værdifulde	Nej
3.4.2	Økologiske forbindelser, herunder potentielle	Nej
3.4.3	Internationale naturbeskyttelsesområder (NATURA2000)	Nej
3.5.1	Bevaringsværdige landskaber	Ja, alle anlæg
3.5.2	Større sammenhængende landskaber	Ja, alle anlæg
3.5.3	Værdifulde geologiske beskyttelsesområder	Nej
3.5.4	Kystnærhedszonen	Ja, alle anlæg

Alle husdyrbrugets anlæg er beliggende indenfor fire udpegninger i Haderslev Kommunes kommuneplan:

- Særligt værdifulde landbrugsområder
- Bevaringsværdige landskaber
- Større sammenhængende landskaber
- Kystnærhedszone

Retningslinjerne for de relevante udpegninger er:

Særligt værdifulde landbrugsområder

- I områder, der er udpeget som særligt værdifulde landbrugsområder, skal landbrugets udviklingsplaner og investeringsinteresser vægtes højt.

Bevaringsværdige landskaber

- De bevaringsværdige landskaber skal som hovedregel friholdes for byggeri og anlæg.
- Hvor byggeri og anlæg tillades, skal det ske ved, at placering, skala, orientering, farvevalg og arkitektur tilpasses det konkrete landskab. Hermed sikres, at landskabets karakter, herunder de geologiske, kulturhistoriske, oplevelsesmæssige værdier ikke forringes.
- Ændringer i beplantning, terræn og arealanvendelse inden for bevaringsværdige landskaber skal så vidt muligt tilpasses landskabets karakter.
- Større byggerier og anlæg uden for de bevaringsværdige landskaber må ikke forringe de visuelle og oplevelsesmæssige værdier i de bevaringsværdige landskaber.

Større sammenhængende landskaber

- De større sammenhængende landskaber skal som udgangspunkt friholdes for større byggeri og større tekniske anlæg, som slører de visuelle og landskabelige sammenhænge, påvirker landskabernes uforstyrrede karakter og som har konsekvenser for det karakteristiske og oplevelsesrige i nabolandskaberne.
- Inden for de større sammenhængende landskaber tillades større byggerier og større tekniske anlæg kun, hvis de ved placering og udformning kan indpasses i landskabet, så de ovenstående hensyn varetages.

Kystnærhedszone

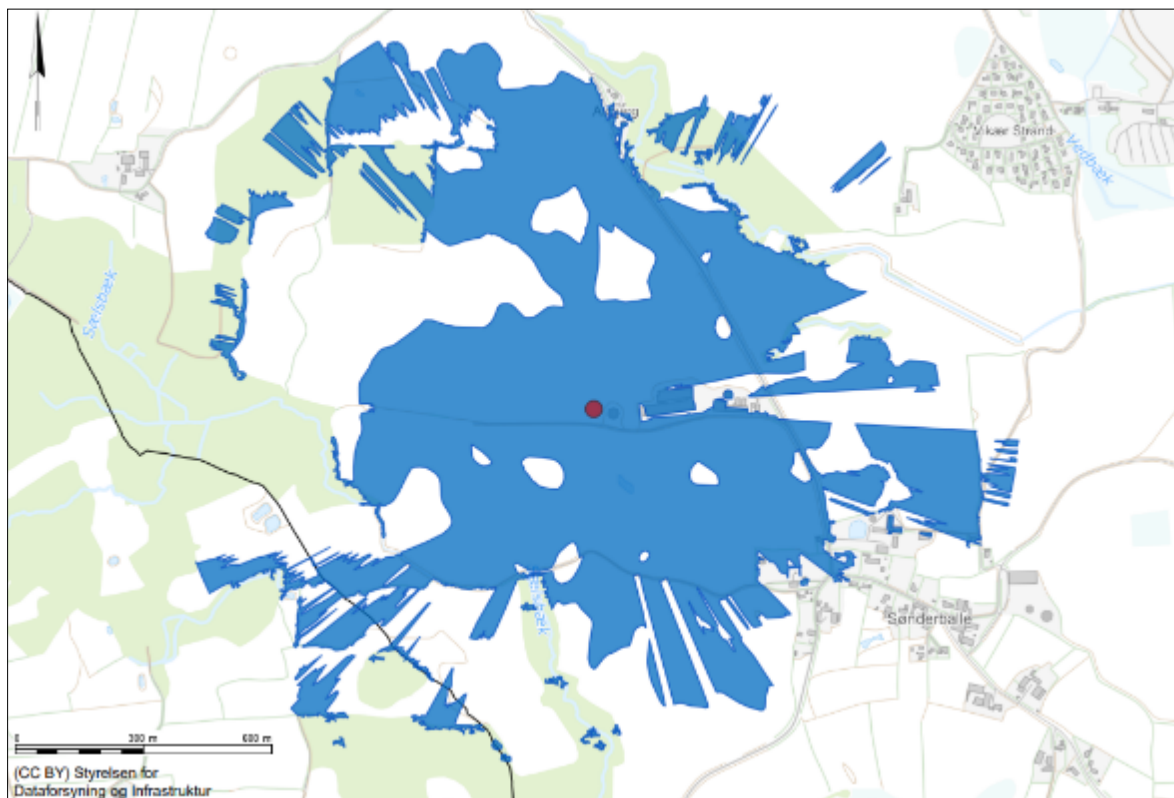
- I den kystnære zone skal hensynet til de landskabelige interesser prioriteres højt ved planlægning og administration. Derfor skal funktionelt begrundet byggeri (byudvikling og lignende) ske i tilknytning til

byerne og eksisterende bygninger - først og fremmest bag ved eksisterende bebyggelse. De anlæg, som har behov for nærhed til kysten, skal placeres, så de påvirker kystlandskabet mindst muligt.

- De særlige beskyttelsesområder og bevaringsværdige landskaber, der ligger inden for den kystnære zone, skal som hovedregel friholdes for nye anlæg. Bygninger og anlæg herunder landbrugsbygninger, der tillades opført uden tilknytning til eksisterende bygninger, skal indpasses i landskabet eller afskærmes af beplantning i nødvendigt omfang under hensyn til værdierne i det omgivende landskab.

Den nye gyllebeholder er erhvervsmæssig nødvendig for husdyrbrugets drift, da denne bruges til at opfylde lovkravet om opbevaringskapacitet for husdyrgødning. Beholderen opføres i tilknytning til husdyrbrugets eksisterende anlæg, og husdyrbruget vil derfor fortsat fremstå som en samlet bygningsmasse. Husdyrbrugets bygninger og anlæg er placeret i forlængelse af hinanden og strækker sig over ca. 400 m. Den samlede bygningsmasse udgør derfor et synligt og markant element i det forholdsvis flade landskab, dette især set fra nord.

Højden af de nye teltoverdækninger overstiger ikke kiphøjden af husdyrbrugets højeste eksisterende bygninger, fodercentral og -lade, som er ca. 10 m over terræn. Dog vil teltoverdækninger, grundet deres højde, være synlige i landskabet, se synlighedsberegningen i Figur 2.



Figur 2 Synlighedsberegning af Ny gyllebeholder med teltoverdækning (Rød prik).
Elementhøjde: 9,5 m. Betragterhøjde: 1,5 m. Radius: 1.000 m.

For at indpasse husdyrbruget bedst i landskabet, og for at få en bedre sammenhæng mellem bygninger og det omgivende landskab, videreføres tidligere vilkår om afskærmende beplantning med enkelte ændringer, se Figur 1. Beplantningsplanen er yderligere tilpasset, så den omfatter den nye gyllebeholder.

Der stilles ligeledes vilkår om dimensioner og farvevalg af gyllebeholder og teltoverdækning af hensyn til de landskabelige værdier.

Det vurderes, at det ansøgte byggeri på husdyrbruget med de stillede vilkår, vil være i overensstemmelse med kommuneplanens retningslinjer. Det ansøgte vurderes dermed ikke at påvirke områdets karakter eller husdyrbrugets fremtræden i landskabet i væsentligt omfang.

Naturvurdering

Se ansøgers beskrivelse i Bilag 4, afsnit 3.5.

Haderslev Kommune skal foretage vurdering af husdyrbrugets påvirkning af omkringliggende natur. I forbindelse med en husdyrproduktion vil der ske en fordampning af ammoniak fra stalde og gødningslagre. En stor del af den fordampede ammoniak falder i kort afstand fra kilden, og kan derfor forringe kvaliteten af nærliggende naturområder.

I miljøgodkendelsesordningen er der som udgangspunkt taget det nødvendige hensyn til naturområder, i kraft af krav til den maksimalt tilladte total- eller merdeposition af ammoniak til forskellige kvælstoffølsomme naturtyper, benævnt kategori 1-, 2- og 3-naturområder. Ammoniakdepositionen fra husdyrbruget skal overholde beskyttelsesniveauerne i husdyrgodkendelsesbekendtgørelsen. Herudover ses på beskyttede naturtyper efter naturbeskyttelsesloven samt Natura 2000-områder og bilag IV-arter jævnfør habitatbekendtgørelsen⁶.

Beskyttede naturtyper efter husdyrbrugloven

Husdyrbrugloven og husdyrgodkendelsesbekendtgørelsen fastsætter beskyttelsesniveauer for en række kvælstoffølsomme naturtyper.

Haderslev Kommune har vurderet disse beskyttede naturområder i nærheden af husdyrbruget, disse fremgår af Tabel 7.

Kategori 1-natur

Det ses af Tabel 7, at det nærmeste kategori 1-naturområde er en eller- og askeskov, som findes ca. 7,5 km nordvest for husdyrbruget på Diernæsvej 192. Skoven modtager ingen ammoniakdeposition fra husdyrbruget.

Det vurderes på denne baggrund, at skoven ikke vil blive påvirket væsentligt af det ansøgte.

Kategori 2-natur

De nærmeste kategori 2-naturområder er to overdrev, som ligger hhv. ca. 730 m vestnordvest, og 1,1 km sydsydvest for Diernæsvej 192, se Tabel 7. Overdrevene modtager hhv. 0,2 og 0,1 kg N/ha/år i totaldeposition fra husdyrbruget. Dette er mindre end den maksimalt tilladte totaldeposition på 1,0 kg N/ha/år.

Det vurderes derfor, at kategori 2-naturområdernes naturtilstand ikke vil ændre sig som følge af det ansøgte projekt.

Kategori 3-natur

Det nærmeste og mest påvirkede kategori 3-naturområde er en mose 360 m nordøst for husdyrbruget, se Tabel 7 og Figur 3. Mosen modtager 0,2 N/ha/år i merdeposition fra husdyrbruget som følge af de ansøgte ændringer. Da Mosen modtager en merdeposition på mindre end 1 kg N/ha/år, er husdyrbruglovens krav om tilladt ammoniakdeposition overholdt. Yderligere kategori 3-naturområder er beliggende længere fra husdyrbruget, og disse modtager ingen merdeposition som følge af de ansøgte ændringer.

Det vurderes på den baggrund, at tilstanden af de omkringliggende kategori 3-naturområder ikke vil ændre sig som følge af det ansøgte projekt.

⁶ Habitatbekendtgørelsen – Bekendtgørelse om udpegning og administration af internationale naturbeskyttelsesområder samt beskyttelse af visse arter. Bekendtgørelse. nr. 1098 af den 24. august 2023.

Tabel 7 Ammoniakdeposition til kategoriseret naturområder i nærheden af husdyrbruget.

Kategori 1-natur						
Naturpunkter	Ruhed	Afstand til anlæg (m)	Totaldeposition (kg N/ha/år)	Merdeposition (kg N/ha/år)		Beskrivelse
				8-års drift	Nudrift	
Kategori 1 natur	S	7.500	0,0	0,0	0,0	Elle- og askeskov nordvest for anlæg
Kategori 2-natur						
Naturpunkter	Ruhed	Afstand til anlæg (m)	Totaldeposition (kg N/ha/år)	Merdeposition (kg N/ha/år)		Beskrivelse
				8-års drift	Nudrift	
Overdrev mod vest	Bn	730	0,2	0,0	0,0	Overdrev vestnordvest for anlæg
Overdrev mod syd	Bn	1.150	0,1	0,0	0,0	Overdrev sydsydøst
Kategori 3-natur						
Naturpunkter	Ruhed	Afstand til anlæg (m)	Totaldeposition (kg N/ha/år)	Merdeposition (kg N/ha/år)		Beskrivelse
				8-års drift	Nudrift	
Mose mod nordøst	S	360	1,4	0,2	0,2	Mose nordøst for anlæg
Mose mod nord	S	640	0,4	0,0	0,0	Mose nord for anlæg
Overdrev mod nordnordvest	Mk	700	0,2	0,0	0,0	Overdrev nordnordvest for anlæg
Kategori 3 skov	S	770	0,3	0,0	0,0	Gammel skovjordbund vestsydvest for anlæg

Beskyttede naturtyper efter naturbeskyttelsesloven

Naturbeskyttelseslovens § 3 omfatter søer større end 100 m², heder, moser, strandenge, strandsumpe, ferske enge og biologiske overdrev. Der må ikke foretages ændringer i tilstanden af arealer, som er beskyttet af naturbeskyttelseslovens § 3. Denne forpligtelse påhviler til enhver tid ejeren af arealet. I følge husdyrbrugloven skal kommunen i sin vurdering varetage hensynet til natur, der er beskyttet mod tilstandsændringer ved udarbejdelse af miljøgodkendelser.

Der findes flere § 3 beskyttede naturområder i nærheden af husdyrbruget på Diernæsvej 192, heriblandt søer og en eng, se Figur 3 og

Tabel 8.

De nærmeste og mest påvirkede områder er 2 søer og en eng, som hver modtager 0,0 kg N/ha/år i merdeposition som følge af det ansøgte, se

Tabel 8 og Figur 3.

Ifølge DMU-notat af 26/06 2005 er der ingen målbar ændring af § 3 natur ved en merdeposition af ammoniak på mindre end ca. 1 kg N/ha/år. Det vurderes på den baggrund, at § 3 naturområdernes tilstand ikke vil ændre sig som følge af den ansøgte udvidelse på Diernæsvej 192.



Figur 3 Naturområder (kategori 3/§ 3) indenfor 1.000 m af husdyrbruget.

Tabel 8 Ammoniakdeposition til § 3 beskyttede naturområder i nærheden af husdyrbruget.

§ 3 beskyttet natur						
Naturpunkter	Ruhed	Afstand til anlæg (m)	Totaldeposition (kg N/ha/år)	Merdeposition (kg N/ha/år)		Beskrivelse
				8-års drift	Nudrift	
Sø mod sydøst	V	360	0,5	0,0	0,0	Sø sydøst for anlæg
Sø mod vest	V	350	0,2	0,0	0,0	Sø vest for anlæg
Eng mod sydvest	Bn	730	0,2	0,0	0,0	Eng sydvest for anlæg

Natura 2000-områder og bilag IV-arter

Ifølge habitatbekendtgørelsen §§ 6 og 10 er kommunen forpligtet til at vurdere husdyrbrugets påvirkning af Natura 2000-områder og bilag IV-arter, før den kan udstede en miljøgodkendelse efter husdyrbrugloven:

Nærmeste Natura 2000-område er område nr. 92 Pamhule Skov og Stevning Dam, som omfatter habitatområde nr. 81 og fuglebeskyttelsesområde nr. 59. Natura 2000-området ligger ca. 7,5 km nordvest for husdyrbruget på Diernæsvej 192.

Grundet afstanden fra husdyrbruget og beregninger, der viser, at området ikke modtager nogen ammoniakdeposition herfra, vurderes det, at Natura 2000-området ikke ændrer tilstand i negativ retning på baggrund af det ansøgte.

Inden for en radius af 1.000 m fra husdyrbruget er der registreret tilstedeværelse af bilag IV arten løvfrø (*Hyla arborea*) i to mindre søer i Sønderballe. Løvfrøen er udbredt i den sydøstlige del af landet samt i området omkring Aarhus og Vejle. Arten er kortlagt i den "gamle" Haderslev Kommune (før 2007) og fundet på en lang række lokaliteter. Løvfrø yngler i lavvandede lysåbne søer, hvoriblandt tidvise våde lavninger på afgræssede arealer er de mest optimale. Artens rasteområder er skovbryn, levende hegn og krat, hvor den opholder sig på mindre træer og buske.

Ingen af søerne eller naturområderne i området omkring husdyrbruget vil som følge af projektet blive påvirket af en merdeposition af ammoniak større end 0,2 kg N/ha/år eller en totaldeposition større end 1,4 kg N/ha/år. Ifølge DMU-notat af 26/06 2005 er der ingen målbar ændring af § 3 natur ved en afsætning af ammoniak på mindre end ca. 1 kg N/ha/år. Derfor vurderer Haderslev Kommune, at yngle- og rasteområder for bilag IV-padder ikke vil blive beskadiget eller ødelagt som følge af ammoniakdeposition fra husdyrbrugets anlæg.

Lugtgener

Se ansøgers beskrivelse i Bilag 4, afsnit 3.7.

Ansøgningssystemet Husdyrgodkendelse.dk har beregnet en teoretisk lugtgeneafstand for de tre beboelsestyper: Enkelt beboelse, samlet bebyggelse i landzone og byzone/sommerhusområde. Den korrigerede geneafstand er den minimumsafstand, der skal være fra husdyrbrugets lugtcentrum til de tre beboelsestyper, for at lugtgenekriteriet overholdes. Naboejendomme med landbrugspligt eller ejendomme ejet af husdyrbrugets driftsansvarlige er ikke omfattet af genekriterierne for lugt.

Nærmeste nabo uden landbrugsdrift er Diernæsvej 202, 6100 Haderslev. Nærmeste samlet bebyggelse er Sønderballe Hoved 2, 6100 Haderslev i landsbyen Sønderballe. Nærmeste sommerhusområde er Vikær Strand. Der er ikke kumulation med andre landbrug for nogle af beboelsestyperne.

Placeringen af de tre beboelsestyper i forhold til husdyrbruget ses på Figur 4, og de beregnede gener af lugt fremgår af Tabel 9.

Lugten fra staldene er beregnet til maksimalt 43.999,3 OU/s. Konsekvenszonen er beregnet til 650 m og bruges til at afgrænse hvilke naboer, der får tilsendt udkastet i den generelle høring.

Tabel 9 Afstand og lugtgeneafstand til nærmeste enkelt beboelse, samlet bebyggelse og sommerhusområde.

Bebyggelse	Kumulation	Model	Korrigeret geneafstand (m)	Vægtet gennemsnitsafstand (m)	Genekriterie overholdt?
Diernæsvej 202, 6100 Haderslev Enkelt beboelse	0	FMK	149,3	457,1	Ja
Sønderballe Hoved 2, 6100 Haderslev	0	FMK	265,3	584,4	Ja

Samlet bebyggelse					
Vikær Strand Sommerhusområde	0	FMK	472	866,6	Ja



Figur 4 Husdyrbrugets placering i forhold til nærmeste nabo i enkelt bolig uden landbrugspligt, samlet bebyggelse og sommerhusområde.

Afskæringskriteriet for lugt til beboelsestyperne enkelt beboelse, samlet bebyggelse og byzone/sommerhusområde er overholdt. Der er ikke anvendt teknologi til at reducere lugt fra husdyrbruget.

For alle husdyrbrug gælder, at lugtmissionen kan begrænses ved at opretholde en god staldhygiejne, og at produktionsforhold og arbejdsgange skal tilrettelægges således, at dannelse af lugtende stoffer minimeres. På baggrund heraf stiller Haderslev Kommune vilkår om, at bedriften skal drives og rengøres således, at lugtgener begrænses, herunder at stald- og ventilationsanlæg skal rengøres mellem hvert hold dyr eller som minimum én gang årligt for de afsnit hvor der konstant er dyr.

Støjklider og rystelser

Se ansøgers beskrivelse i Bilag 4, afsnit 3.8.1 og 3.8.2.

Husdyrbrugets væsentligste støjklider vil forsat være staldventilation, kompressor, transporter samt levering og håndtering af dyr, foder og husdyrgødning.

Ansøger informerer, at staldenes ventilationsanlæg er af støjsvage typer og kører i døgndrift. Eventuelle støjgener fra ventilationsanlæg begrænses ved regelmæssig servicering og rengøring af anlæggene, der stilles vilkår, for at fastholde ansøger herpå, se vilkår 19.

Husdyrbrugets kompressor er placeret i værkstedet i laden, se Bilag 1. Placeringen indendørs begrænser eventuelle støjgener fra anlægget.

Transporter til/fra husdyrbruget forekommer primært i dagtimerne, dog kan nogle transportere finde sted udenfor normal arbejdstid, som anses at være mellem kl. 6 og 18. Grundet afstanden til nabobeboelserne vurderes det, at støj fra transportere ikke vil overskride de vejledende støjgrænser. Støjgener fra transporterne minimeres yderligere med hensynsfuld kørsel.

Dyr afhentes og leveres primært via udleveringsrampen på nordsiden af "7 Babystald", se Bilag 1. Korntørring og foderblanding foregår i den lukkede fodercentral og -lade, som begrænser støjgenerne herfra. Alt gylle pumpes direkte fra gyllebeholderne til gylleudlægger i marken. Der benyttes derfor ikke gylletransportere, og antallet af tunge og støjende transportere er derved begrænset. Grundet afstanden til nabobeboelserne vurderes det, at støj herfra ikke vil give anledning til væsentlige støjgener for de omkringboende.

Haderslev Kommune vurderer sammenfattende, at støjen fra husdyrbruget ikke vil give anledning til væsentlige støjgener for de omkringboende, eller overstige miljøstyrelsens vejledende grænseværdier. De vejledende støjgrænser stilles som vilkår, for at fastholde ansøger herpå. Såfremt tilsynsmyndigheden vurderer, at støjgrænserne ikke overholdes, kan denne påkræve dokumentation for, at grænserne overholdes, det stilles vilkår herom.

Gener i forbindelse med rystelser fra kompressor, køretøjer og landbrugsmaskiner vurderes ikke at overstige, hvad der almindeligvis må forventes fra kørsler på landets veje. Eventuelle gener herfra minimeres ved hensynsfuld kørsel. Der stilles ingen skærpente vilkår om rystelser.

Støjgener

Se ansøgers beskrivelse i Bilag 4, afsnit 3.8.3.

Husdyrbrugets væsentligste kilder til eventuelle støvgener vurderes at være ventilationsanlæg, aflæsning af korn, håndtering af foder samt kørsel på grusbelagte pladser og veje.

Alle staldene er indrettet med overbrusningsanlæg som reducerer støvgener fra ventilationsanlægget. Yderligere vil regelmæssigt vedligehold og rengøring af ventilationsanlæg medføre en reduceret risiko for støvgener herfra. Der stilles vilkår for at fastholde ansøger på dette, se vilkår 19.

Håndtering af korn og foder foregår indendørs i fodercentralen og -laden hvilket minimerer mængden af støv som kan give gener for de omkringboende. Husdyrbrugets fodersiloer er ligeledes placeret indendørs i fodercentralen.

Husdyrbrugets køreveje er hovedsageligt grusbelagte eller græsdækkede, og særligt kørsel på grusvejene kan forårsage støvgener. Der henvises til god landmandspraksis, hvilket vil sige, at al transport på, til og fra bedriften foregår ved hensynsfuld kørsel og planlægges således, at omgivelserne påvirkes mindst muligt.

Med de implementerede støvreducerende tiltag, og fastsatte vilkår herom, vurderes det, at det ansøgte, ikke vil medføre væsentlige gener for omgivelserne som følge af støv. Der stilles vilkår om, at der ikke må opstå væsentlige støvgener for de omkringboende, for at fastholde ansøger herpå.

Lysgener

Se ansøgers beskrivelse i Bilag 4, afsnit 3.8.4.

I forbindelse med det ansøgte ændres der ikke på husdyrbrugets belysning. For at begrænse eventuelle lysgener, er husdyrbrugets belysningen tændt mindst muligt. Belysning inde i staldene er kun tændt i det fornødne omfang for arbejds gang og dyrevelfærd, og udendørsbelysning er tilkoblet bevægelsessensor eller automatisk slukning. Der stilles vilkår herom, for at fastholde ansøger på tiltagene.

Skadedyr

Se ansøgers beskrivelse i Bilag 4, afsnit 3.8.5.

Husdyrbruget skal bestræbe at minimere gener fra fluer og skadedyr, hvilket fastholdes gennem vilkår om ryddelighed, foderopbevaring, og overholdelse af [retningslinjer fra Aarhus Universitet, Institut for Agroøkologi](#) om at forebygge og bekæmpe forekomsten af fluer på husdyrbruget.

Konstateres der rotter på ejendommen, er der pligt til at anmelde det til kommunen eller til privat aktør, så bekæmpelse kan iværksættes hurtigst muligt.

Haderslev Kommune vurderer på baggrund af det oplyste, at der efter projektets gennemførelse med de stillede vilkår, ikke vil ske en væsentlig opformering af fluer eller rotter på husdyrbruget, og at ejendommens skadedyrsbekæmpelse vil være tilfredsstillende.

Transport, til- og frakørsler

Se ansøgers beskrivelse i Bilag 4, afsnit 3.8.6.

Antallet af tunge transportere til/fra husdyrbruget stiger som følge af de ansøgte ændringer.

Med de ansøgte ændringer estimerer ansøger, at der årligt vil være maksimalt 554 tunge transportere til/fra husdyrbruget. Dette svarer til ca. 1-2 transportere om dagen i gennemsnit.

Antallet af tunge transportere til/fra husdyrbruget stiger derved med ca. 26 stk. om året. Dette vurderes ikke at være større end forventeligt.

Husdyrbrugets eksisterende til- og frakørselsforhold ændres ikke med det ansøgte, og adgangen til husdyrbruget er forsat fra Diernæsvej via privat fællesvej.

Ved vurdering af, om der forekommer gener fra transportere til og fra husdyrbruget, er det praksis at betragte landzonen som landbrugets erhvervsområde. Beboere af boliger i landzone må derfor som udgangspunkt acceptere visse ulemper, der kan være forbundet med at være nabo til et landbrug.

Haderslev Kommune vurderer på baggrund af husdyrbrugets lokalisering, at transportere ikke vil være til væsentlig gene for beboerne i området, og der stilles ingen særlige vilkår i forhold til transport.

Olje, kemikalier og affald

Se ansøgers beskrivelse i Bilag 4, afsnit 3.9.1 til 3.9.3.

Affald beskrevet i Haderslev Kommunes til enhver tid gældende affaldsregulativ for erhvervsaffald, [Haderslev Kommunes Regulativ for erhvervsaffald](#), skal håndteres efter denne. Andet affald håndteres efter generelle regler i affaldsaktørbekendtgørelsen⁷ og affaldsbekendtgørelsen⁸.

Fast og flydende farligt affald skal opbevares i overensstemmelse med Haderslev Kommunes [Forskrift for opbevaring af farligt affald og kemikalier](#). Der gøres desuden opmærksom på, at reglerne om opbevaring af olie, kemikalier og affald herfra også er beskrevet i denne forskrift.

Vi henviser i denne forbindelse også til, at det kun er tilladt at benytte affaldstransportører, til håndtering af genanvendelige affaldsfraktioner, der er registreret i Energistyrelsens affaldsregister. Se nærmere på [Energistyrelsens hjemmeside](#).

Haderslev Kommune vurderer, at der ved opbevaring af råvarer, som fx olie, diesel og kemikalier, skal stilles vilkår om opbevaring for at undgå forurening af jord og grundvand ved uheld. Der stilles derfor vilkår om at opbevaring af olie, diesel og kemikalier skal opbevares i overjordiske beholdere på fast plads uden afløb eller mulighed for afstrømning til terræn. Med disse forholdsregler mindskes risikoen for en punktforurening som følge af uheld under håndtering.

⁷ Affaldsaktørbekendtgørelsen – Bekendtgørelse om affaldsregulativer, - gebyrer og -aktører mv. Bekendtgørelse nr. 1536 af den 16. december 2022.

⁸ Affaldsbekendtgørelsen – Bekendtgørelse om affald. Bekendtgørelse nr. 2512 af den 10. december 2021.

Døde dyr opbevares i kølecontainer, eller under en kadaverkappe på fast plads, så lugt og sygdomsspredning så vidt muligt undgås.

Spilde- og overfladevand

Se ansøgers beskrivelse i Bilag 4, afsnit 3.9.4.

Afløbsplan fremgår af Bilag 3.

For at beskytte det omkringliggende jord, grundvand og natur mod forurening med spildevand, stilles der vilkår om, at der ikke må ske overfladeafstrømning med forurenende stoffer til det omgivende terræn fra befæstede arealer. Ligeledes stilles der vilkår om, at vask af maskiner mv., hvorfra der kan forekomme gødnings- og/eller sprøjterester, skal foregå på støbt plads og med bortledning af vaskevandet til gyllebeholder.

Husdyrbrugets tagvand ledes gennem dræn til Vedbæk Vandløb. Der stilles vilkår om sikring af tagbrønde og tætsluttende tagnedløb, så overfladeafstrømning med forurenende stoffer ikke ledes til vandløbet. Der stilles ligeledes vilkår om, at alle dræn og afløb indenfor 15 m af husdyranlæg og gødningsopbevaringsanlæg skal ledes til opsamlings- eller opbevaringsanlæg for flydende husdyrgødning, eller sløjfes.

Herved opfyldes krav i husdyrgodkendelsesbekendtgørelsen om, at IE-brug skal have vilkår om at reducere mængden af spildevand og undgå risiko for forurening af jord og grundvand (§ 43 stk. 1, nr. 8 og 13).

Energi og vandforbrug

Se ansøgers beskrivelse i Bilag 4, afsnit 4.2.2 og 4.2.3.

Energi

Husdyrbrugets energiforbrug forventes ikke at ændres som følge af den ansøgte udvidelse. Ansøger har forsat et estimeret elforbrug på i alt ca. 420.000 kWh. Det estimerede elforbrug på husdyrbruget er højere end normtallene foreskriver for et produktionsanlæg af denne type og størrelse. Det høje forbrug skyldes brugen af gyllekøling som frivilligt tiltag, overskudsvarmen fra anlægget benyttes til opvarmning af staldanlæg. Elforbruget er derfor forventeligt for produktionen som helhed og forventes ikke at indebære væsentlige indvirkninger på miljøet.

Vedligehold og løbende reparation af elinstallationer vil forhindre unødigt energiforbrug, der stilles vilkår herom. Der stilles vilkår om, at anlæggene skal repareres og vedligeholdes i henhold til producenternes anvisninger for at sikre dette.

Som et energireducerende tiltag på husdyrbruget vil lyskilder ved behov for udskiftning og opsætning, skiftes ud med, eller fastholdes som, LED-belysning eller anden energibesparende belysning. Der stilles vilkår herom, for at fastholde husdyrbruget på dette.

Energiforbruget registreres mindst en gang årligt, så der kan reageres på unormalt elforbrug. Der stilles egenkontrolvilkår herom, for at fastholde ansøger på dette. Skulle energiforbruget stige over det estimerede, stilles der vilkår om, at der skal fremlægges tiltag for at nedbringe forbruget igen, for at sikre at elforbruget ikke overstiger det forventede forbrug.

Vand

Husdyrbrugets vandforbrug forventes at stige med 500 m³ pr. år som følge af den ansøgte udvidelse. Ansøger har fremadrettet et estimeret vandforbrug på i alt ca. 11.500 m³, inkl. forbrug til ejendommens stuehus.

Vandforbruget er afhængigt af antal og størrelse af dyr opstaldet, derfor kan vandforbruget variere. Det estimerede vandforbrug på husdyrbruget er forventeligt for et produktionsanlæg af denne størrelse, og forventes ikke at indebære væsentlige indvirkninger på miljøet. Vedligehold og løbende reparation af vandinstallationer vil forhindre unødigt vandspild og -forbrug, der stilles vilkår herom.

Vandforbruget registreres mindst en gang årligt, så der kan reageres på unormalt vandforbrug. Der stilles egenkontrolvilkår herom for at fastholde ansøger på dette. Skulle vandforbruget stige over det estimerede, stilles der vilkår om, at der skal fremlægges tiltag for at nedbringe forbruget igen.

Herved opfyldes krav i husdyrgodkendelsesbekendtgørelsen om, at IE-brug skal have vilkår om at minimere vandforbruget (§ 43 stk. 1, nr. 9).

BAT ammoniakemission og BAT-redegørelse

Se ansøgers beskrivelse i Bilag 4, afsnit 3.10 og 4.

Der er krav om vurdering af de væsentlige virkninger på miljøet og anvendelse af den bedste tilgængelige teknik, når produktionen er større end 750 stipladser til søer. Svineproduktionen på Diernæsvej 192 er et IE-brug med over 750 stipladser til søer, så der er krav om overholdelse af BAT-niveauet for ammoniakemission og om en BAT-redegørelse

BAT-krav - Emissionsgrænseværdi for ammoniak

I forbindelse med miljøgodkendelser af husdyrbrug med en ammoniakemission på mere end 750 kg N/år, skal ammoniakemissionen reduceres til et niveau svarende til bedste tilgængelige teknik (BAT), for den pågældende dyretype og staldsystem. Med begrebet "bedste tilgængelige teknik" menes den teknik, som mest effektivt giver et højt beskyttelsesniveau for miljøet i forhold til ammoniakemission.

BAT-kravet er den maksimalt tilladte emission for hvert produktionsareal, gødningsopbevaringsanlæg og for husdyrbruget som helhed.

Ved fastlæggelse af BAT-kravet for ammoniak anvendes beregningerne i Husdyrgodkendelse.dk. BAT-kravet beregnes ud fra EU's BAT-konklusion fra 21. februar 2017, som det fremgår af husdyrgodkendelsesbekendtgørelsen. Det er op til det enkelte husdyrbrug at beslutte hvilke virkemidler, der anvendes for at opfylde BAT-kravet.

I husdyrbrugets tidligere miljøgodkendelse er der været vilkår om gyllekøling i stald 2, 3 og 6 med en ammoniakreduktion på 12% og en køleeffekt på 12,64 W/m². Det ønskes nu, at vilkåret om gyllekøling ophæves, og husdyrbruget ønsker at opfylde sit BAT-krav med anden ammoniakreducerende teknologi.

Den tidligere fastsatte ammoniakreduktionseffekt blev i 2018 beregnet efter en formel, som nu er udgået og erstattet af en ny. Ved at bruge den nye beregningsformel vil køleeffekten på 12,64 W/m² give en ammoniakreduktion på 10,2%. BAT-kravet er derfor beregnet med udgangspunkt i denne reduktion.

Når der er forskel i den anvendte miljøteknologi i ansøgt drift og nudrift kan Husdyrgodkendelse.dk ikke beregne BAT-kravet korrekt. For at fastlægge det korrekte BAT-krav, har ansøger indsendt særskilte beregninger herom, disse er vurderet at være retvisende.

BAT-kravet for staldene med tidligere vilkår om gyllekøling beregnes derfor til at være:

- 2 Drægtighedsstald = 224 kg NH³-N/år
- 3 Drægtighedsstald = 1.243 kg NH³-N/år
- 6 Farestald = 519 kg NH³-N/år

Det samlede BAT-krav for husdyrbruget beregnes til 4.480 kg NH₃-N/år, se Tabel 10.

Husdyrbrugets tab af ammoniak til omgivelserne beregnes som summen af emissionen fra stalde og gødningsopbevaringsanlæg. Beregningen af emissionen baseres på oplysninger om husdyrholdets dyretyper, staldanlæg, gødningsopbevaringsanlæg for husdyrgødning og valgte miljøteknologier.

Med teltoverdækning af husdyrbrugets to største gyllebeholdere opnås en 50% ammoniakreduktion fra disse. Husdyrbrugets samlede ammoniakemission beregnes derved til 4.479 kg NH₃-N/år, hvilket overholder BAT-kravet, se Tabel 10.

Tabel 10 Ammoniakemission fra staldafsnit, gødningsopbevaringsanlæg og totalt fra husdyrbruget

	Stalde	Gødningslagre	Total
Samlet BAT krav (kg NH ₃ -N/år)	3.739	741	4.480
Faktisk emission (kg NH ₃ -N/år)	4.045	433	4.479
Forskel (kg NH ₃ -N/år)	-	-	1
Vejledende BAT overholdt?	-	-	Ja

BAT redegørelse for IE-brug

IE-husdyrbrug skal desuden redegøre for anvendelsen af bedste tilgængelige teknik indenfor emnerne management, råvarer, energi og vand (husdyrgodkendelsesbekendtgørelsen bilag 1, punkt C).

Der er i miljøkonsekvensrapporten redegjort for:

- Management
- Energi
- Vand
- Råvarer, foder

BAT-redegørelsen indgår i ansøgers miljøkonsekvensrapport som påkrævet for et IE-husdyrbrug. Haderslev Kommune vurderer, at der for det ansøgte projekt i tilstrækkeligt omfang er redegjort for, at projektet lever op til kommunens BAT niveau for en ejendom af pågældende størrelse.

Egenkontrol

Se ansøgers beskrivelse i Bilag 4, afsnit 3.11.

Det er væsentligt, at der på husdyrbruget foretages egenkontrol, der indeholder dokumentation for den løbende overholdelse af vilkårene.

I denne miljøgodkendelse stilles derfor egenkontrolvilkår om, at der skal være dokumentation for:

- Skader og reparationer af teltdækning på gyllebeholdere.
- Kvitteringer for aflevering af farligt affald.
- Dokumentation for servicering af ventilationsanlæg.
- Ressourceforbrug for vand og energi en gang årligt.
- Kvitteringer, eller anden dokumentation, for flue- og rottebekæmpelse.

Herved opfyldes krav i husdyrgodkendelsesbekendtgørelsen om, at IE-brug skal have vilkår om at overvåge foranstaltningerne (§ 43 stk. 1, nr. 11).

Risikoforhold

Se ansøgers beskrivelse i Bilag 4, afsnit 3.13.

For IE-husdyrbrug er det lovpligtigt at udarbejde en beredskabsplan for ejendommen, og der stilles derfor ikke særskilt vilkår hertil. Beredskabsplanen skal være kendt af husdyrbrugets medarbejdere og tilgængelig ved miljøtilsyn.

Beredskabsplanen skal opdateres minimum én gang årligt, inden den 31. december, samt efter uheld. Dato for opdatering skal fremgå af beredskabsplanen.

Haderslev Kommune vurderer herefter, at risici er minimeret, og med udarbejdelse af beredskabsplanen sikres begrænsning af følgevirkninger af eventuelle uheld.

Ophør

Se ansøgers beskrivelse i Bilag 4, afsnit 4.1.

Det fremgår af husdyrgodkendelsesbekendtgørelsen, at ved ophør af aktiviteter på et IE-husdyrbrug bliver husdyrbruget omfattet af regler i jordforureningsloven, der omhandler afhjælpning af jord- og grundvandsforurening. Ophøret skal anmeldes til kommunen med oplæg til vurdering efter reglerne i jordforureningsloven. Anmeldelsen skal indsendes senest fire uger efter driftsophør.

Der stilles derfor vilkår om, at husdyrbruget skal meddele kommunen, hvis driften ophører, eller hvis produktionen nedsættes så meget, at ejendommen ikke længere er et IE-husdyrbrug.

Haderslev Kommune stiller vilkår om oprydning og bortskaffelse af affald ved ophør af bedriften. Herunder at der skal træffes de nødvendige foranstaltninger for at undgå forureningsfare, dvs. alle opbevaringsanlæg skal tømmes og rengøres, og ejendommen skal fremgå i miljømæssig god stand.

Ved eventuelt ophør af produktionen, vil der efter Haderslev Kommunes opfattelse ikke ske en væsentlig indvirkning på miljøet fra produktionsanlægget hvis:

- Staldanlæg samt husdyrgødnings- og foderopbevaringsanlæg tømmes og rengøres grundigt.
- Miljøfarligt affald bortskaffes efter de til enhver tid gældende regler.

Herved opfyldes krav i husdyrgodkendelsesbekendtgørelsen om, at IE-brug skal have vilkår om at undgå forureningsfare ved ophør (§ 43 stk. 1, nr. 12).

Særregler for IE-husdyrbrug

IE-husdyrbrug er defineret som husdyrbrug, der har aktiviteter omfattet af § 16 a, stk. 2, nr. 1-3, i husdyrbrugloven. Da husdyrbruget på Diernæsvej 192 har over 750 stipladser til søer på ejendommen, er det omfattet af IE-direktivet.

Der vil ved tilsyn eller senest den 31. december blive fulgt op på dokumentationen for IE-særregler.

D. Offentlighed og klagevejledning

Annoncering af ansøgningen om miljøgodkendelse

Ansøgning om miljøgodkendelse har været offentlig annonceret fra den 9. september 2024 med 14 dages høringsfrist på Haderslev Kommunes hjemmeside for at informere offentligheden om ansøgningen og tidligt inddrage denne i beslutningsprocessen (jf. husdyrbrugloven § 55 stk.3).

Der indkom ingen bemærkninger til høringen.

Høring af naboer og parter om udkast til miljøgodkendelse

Orientering om udkast til miljøgodkendelse blev den 11. oktober 2024 udsendt til høring hos naboer og andre beboere indenfor lugtkonsekvenszonen, samt til skønnede parter i sagen, ansøger selv og til andre berørte myndigheder med oplysning om en frist på 30 dage til at kommentere udkastet (jævnfør husdyrbruglovens § 56 og forvaltningslovens⁹ § 19).

Både ansøgningen og udkastet kunne ses på [Haderslev Kommunes Høringsportal \(blivhoerthaderslev.dk\)](https://blivhoerthaderslev.dk) fra den 11. oktober 2024 til den 8. november 2024.

Kommunen modtog ingen høringssvar i høringsperioden.

Annoncering af afgørelse

Miljøgodkendelsen er meddelt den 19. november 2024.

Miljøgodkendelsen efter husdyrbrugloven er offentliggjort på [DMA.mst.dk](https://dma.mst.dk) den 19. november 2024.

Orientering om denne afgørelse er sendt til følgende:

Som e-post eller brev:

Henning Wormsdorf Jakobsen, Diernæsvej 192, 6100 Haderslev.

Som e-mail med vedhæftet fil:

Ansøgers konsulent: Spiras, v/ Ulla Refshammer Pallesen. upa@spiras.dk

Danmarks Naturfredningsforening, Masnedøgade 20, 2100 København. dnhaderslev-sager@dn.dk

Dansk Ornitologisk Forening, DOF, Vesterbrogade 140, 1620 København V. natur@dof.dk

Som e-mail med link til hjemmesiden dma.mst.dk:

Styrelsen for Patientsikkerhed, Tilsyn og Rådgivning Syd, Nytorv 2, 1. sal, 6000 Kolding. trvest@stps.dk

Danmarks Fiskeriforening, Nordensvej 3, 7000 Fredericia. mail@dkfisk.dk

Ferskvandsfiskeriforeningen for Danmark, Wormstrupvej 2, 7540 Haderup. nb@ferskvandsfiskeriforeningen.dk

Arbejderbevægelsens Erhvervsråd, Reventlowsgade 14,1 1651 København V. ae@ae.dk

Forbrugerrådet, Fiolstræde 17, Postboks 12188, 1017 København K. fbr@fbr.dk

Lokalafdeling Danmarks Naturfredningsforening Haderslev, Bent Karlsson, Højgårdsvej 9, 6500 Vojens.

Bent.Karlsson1@outlook.dk

Lokalafdeling Danmarks Sportsfiskerforbund v/Morten Ringive. mri@fleggaard.dk

Danmarks Sportsfiskerforbund, Skyttevej 4, 7182 Bredsten. post@sportsfiskerforbundet.dk

Dansk Ornitologisk Forening, Sønderjylland v/Jørn V. Sørensen, Kongevej 64, 6100 Haderslev. haderslev@dof.dk

Klagevejledning

Hvem kan klage - Afgørelsen kan påklages til Miljø- og Fødevarerklagenævnet af ansøgeren, klageberettigede myndigheder og organisationer samt enhver, som har en væsentlig, individuel interesse i sagens udfald, jævnfør husdyrbruglovens § 76. Når Haderslev Kommune modtager en klage, underretter kommunen straks ansøger om klagen. Der er ifølge offentlighedsloven ret til aktindsigt i alle dokumenter, der vedrører sagen.

⁹ Forvaltningsloven – Bekendtgørelse af forvaltningsloven. Lovbekendtgørelse nr. 433 af den 22. april 2014.

Hvor skal der klages - Der skal klages via den elektroniske klageportal, se vejledning på [Den elektroniske klageportal](#). Klagen sendes gennem Klageportalen til Haderslev Kommune. Miljø- og Fødevareklagenævnet skal som udgangspunkt afvise en klage, der kommer uden om Klageportalen, hvis der ikke er særlige grunde til det.

Klagefrist - Klagefristen er fire uger fra den dag, miljøgodkendelsen er meddelt, dermed frem til **den 17. december 2024**. Er afgørelsen eller beslutningen offentligt bekendtgjort, regnes klagefristen dog altid fra bekendtgørelsen, jævnfør husdyrbruglovens § 79. En klage anses for indgivet, når den er tilgængelig for Haderslev Kommune på klageportalen.

Gebyr - Det er en betingelse for Miljø- og Fødevareklagenævnets behandling af en klage, at den, der klager, indbetaler et gebyr. Gebyret er på 900 kr. for private og 1.800 kr. for virksomheder og organisationer. Gebyret betales med betalingskort i klageportalen.

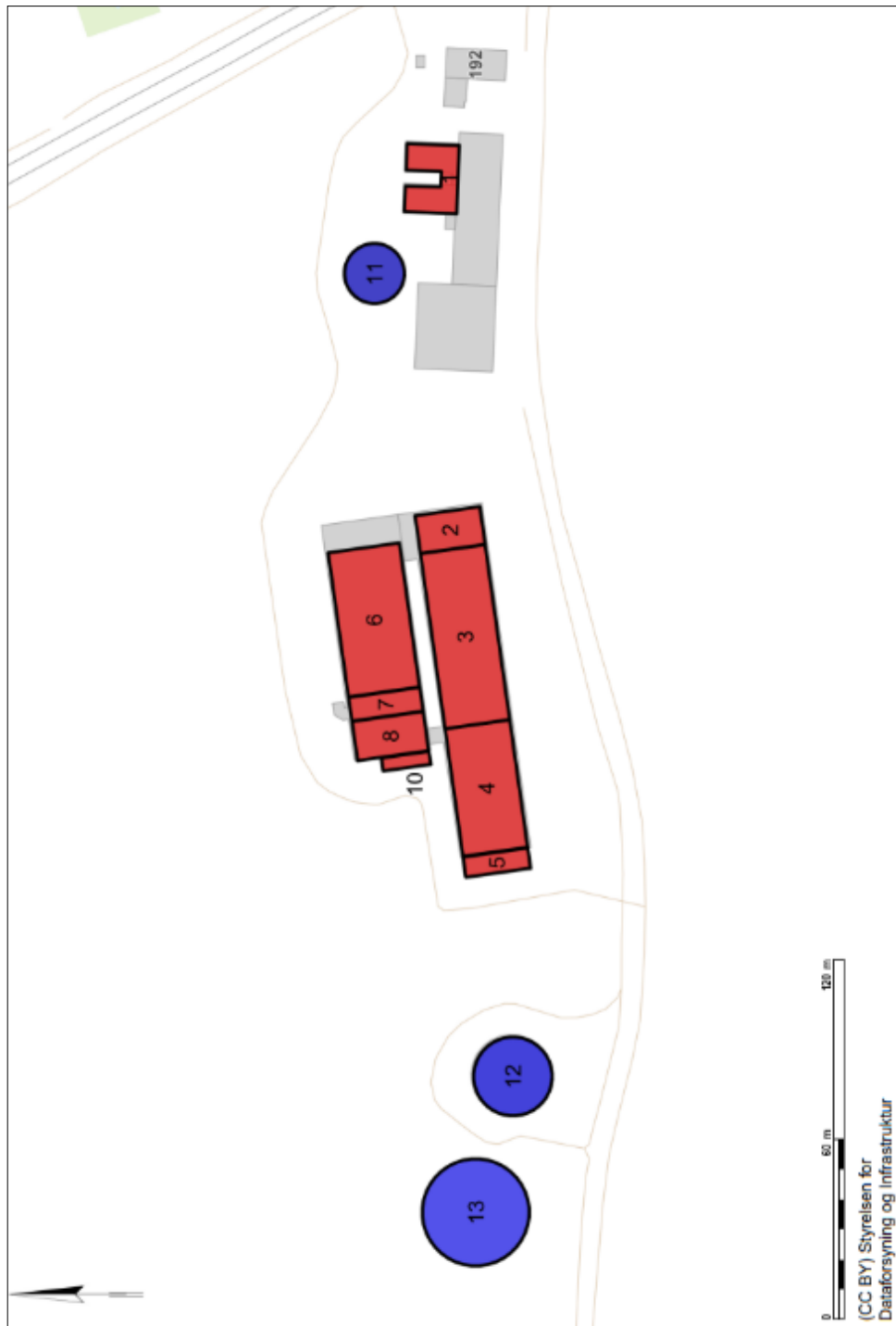
Opsættende virkning – Haderslev Kommune kan oplyse, at det af husdyrbruglovens § 81, stk. 1 fremgår, at en klage ikke har opsættende virkning, medmindre Miljø- og Fødevareklagenævnet bestemmer andet. Hvis du påbegynder udnyttelse af miljøgodkendelsen inden klagefristens udløb, er det på egen regning og risiko.

Civilt søgsmål - Et eventuelt sagsanlæg skal jævnfør husdyrbruglovens § 90 være anlagt inden 6 måneder efter, at afgørelsen er modtaget, eller – hvis sagen påklages – inden 6 måneder efter, at den endelige afgørelse foreligger. Der skal anlægges sag via den elektroniske selvbetjening, se vejledning på [Den elektroniske selvbetjening](#).

Bilag 1: Situationsplan

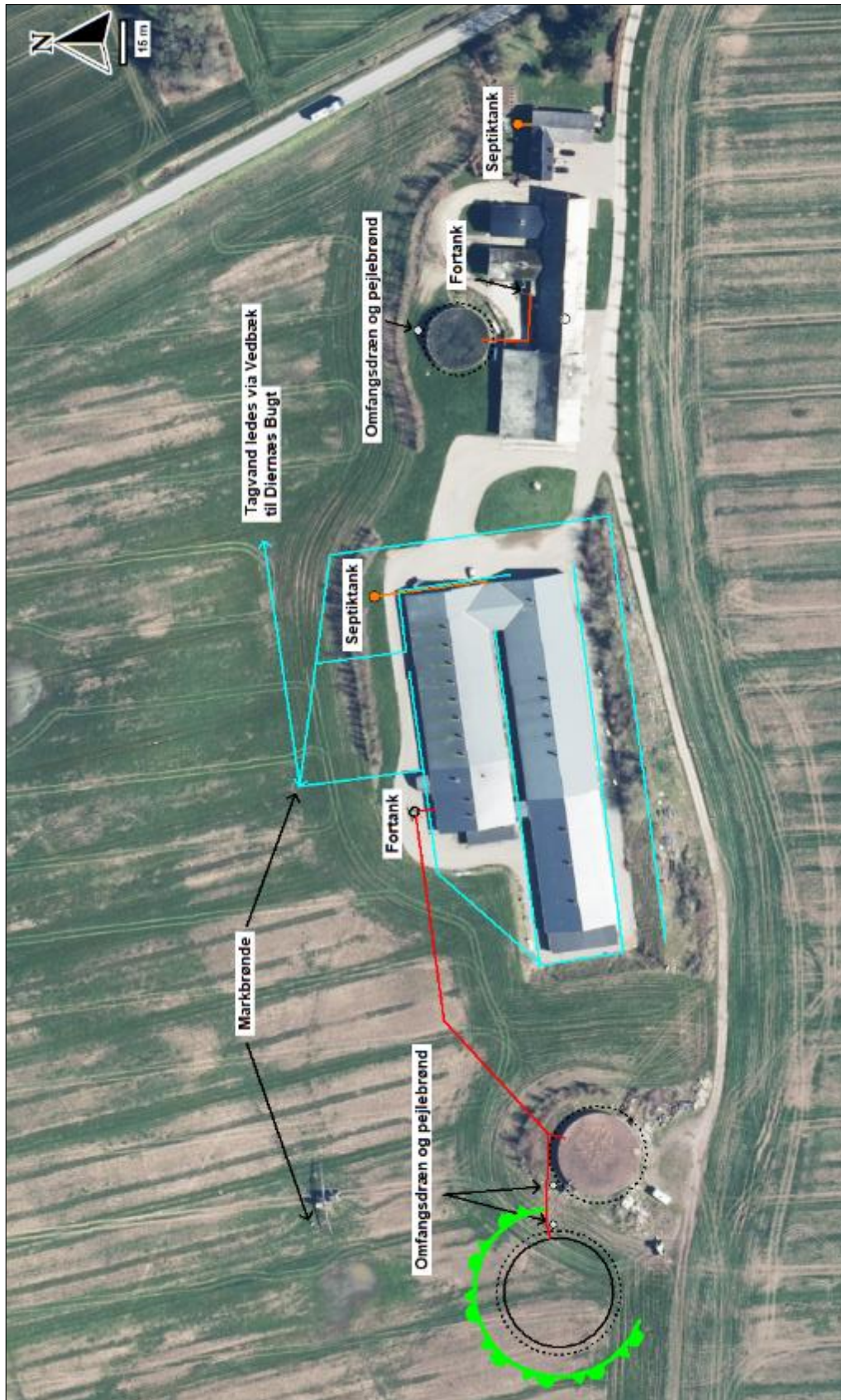


Bilag 2: Produktionsarealer



1	1 Drægtighedsstald	7	7 Babystald
2	2 Drægtighedsstald	8	8 Farestald
3	3 Drægtighedsstald	10	10 Klimapavillion
4	4 Drægtighedsstald	11	11 Gyllebeholder
5	5 Drægtighedsstald	12	12 Gyllebeholder
6	6 Farestald	13	Ny gyllebeholder

Bilag 3: Afløbsplan



Bilag 4: Ansøgers miljøteknisk beskrivelse