

Miljøgodkendelse efter Lov om miljøgodkendelse m.v. af
husdyrbrug § 12

Opstart af produktion af smågrise og slagtesvin
Munkehøjgaard, Vindeholmevej 3 A, 4900 Nakskov



*Lolland Kommune, Jernbanegade 7, 4930 Maribo
Sags nr.344221 , godkendelsesskema nr. 91711
Godkendelsesdato: 9. november 2017*

INDHOLDSFORTEGNELSE

Indholdsfortegnelse	2
Datablad	4
1. Ansøgning og Godkendelse	5
1.1 Ansøgningen om miljøgodkendelse	5
1.2 Samlet Vurdering og Afgørelse	5
1.3 Ikke-teknisk Resume	6
1.4 Offentlighed	8
2. Generelle forhold	12
2.1 Beskrivelse af husdyrbruget	12
2.2 Biaktivitet	13
2.3 Påvirkning fra andre husdyrbrug	13
2.4 Meddelelsespligt – anlæg og ejerforhold	13
2.5 Gyldighed og andre godkendelser	13
2.6 Retsbeskyttelse	14
2.7 Revurdering af miljøgodkendelse	14
3. Husdyrbrugets beliggenhed og planmæssige forhold	15
3.1 Afstandskrav, bygge- og beskyttelseslinjer, fredninger m.v.	15
3.2 Placering i landskabet og beplantning	17
4. Husdyrhold, staldanlæg og drift	19
4.1 Husdyrhold og staldindretning	19
4.2 Fodring	20
4.3 Ventilation	22
4.4 Energiforbrug	23
4.5 Vandforbrug	24
4.6 Spildevand og overfladevand	24
4.7 Affald og døde dyr	26
4.8 Olieoplæg	27
4.9 Pesticider, kemikalier og medicin	27
4.10 Driftsforstyrrelser og uheld	27
5. Gødningsproduktion	30
5.1 Gødningstyper	30
5.2 Opbevaring - og håndtering af husdyrgødning	30
6. Forurening og gener fra husdyrbrug	33
	2

6.1 Ammoniak og natur	33
6.2 Lugt	40
6.3 Fluor og skadedyr	43
6.4 Transport	44
6.5 Støj fra anlæg og maskiner	46
6.6 Støv fra anlæg og maskiner	47
6.7 Lys	48
7. Bedste tilgængelige teknik (BAT)	49
7.1 BAT staldanlæg	49
7.2 BAT foder	50
7.3 BAT energiforbrug	51
7.4 BAT vandforbrug	51
7.5 BAT opbevaring af husdyrgødning	52
7.6 BAT management	52
8. Egenkontrol og dokumentation	54
9. Alternative løsninger og 0-alternativ	57
10. Husdyrbrugets ophør	58
11. Bilagsliste	59
Bilag 1 – Samtlige vilkår i godkendelsen	60
Bilag 2 – Beredskabsplan	63
Bilag 3 – Udpegningsgrundlag Natura 2000 områder	75
Bilag 4 – Bilag IV arter i Lolland Kommune	76

DATABLAD

Titel: Miljøgodkendelse efter Lov om miljøgodkendelse m.v. af husdyrbrug § 12
Opstart af produktion af smågrise og slagtesvin
Munkehøjgaard, Vindeholmevej 3 A, 4900 Nakskov

Lovgrundlag: Lovbekendtgørelse nr. 442 af 3. maj 2016 § 12, stk. 2 – jf.
overgangsbestemmelserne i lovbekendtgørelse nr. 256 af 21. marts 2017

Dato for godkendelse: 9. november 2017

Ansøgningsnummer: 91711 version 3

CVR nummer: 19845001

CHR nummer: 94885

Ejendomsnummer: 3600021135

Bedriftens ejer: Torben Hansen, Rolandsvej 1, 4900 Nakskov

Ansøger: Torben Hansen

Kontaktperson svineproduktionen: I/S Nordahl – fam.nordahl@mail.dk

Ansøgers konsulent: Nina Gamby – Gråkjær Miljøcenter – ng@graakjaer.dk

Godkendelses- og tilsynsmyndighed: Lolland Kommune, Teknik- og Miljømyndighed,
Jernbanegade 7, 4930 Maribo

Lolland Kommunes eksterne rådgiver angående naturvurdering: Aglaja v. Eigil Plöger

Sagsbehandler: Natur- og miljøsagsbehandler Catarina Jensen

Kvalitetssikring: Fagkoordinator Dorthe Prip Lahrmann

I. ANSØGNING OG GODKENDELSE

I dette kapitel gives en kort beskrivelse af den ansøgte produktion, miljøgodkendelsens indhold, og hvordan offentligheden har haft indflydelse på projektet og kommunens vurderinger.

1.1 ANSØGNINGEN OM MILJØGODKENDELSE

Torben Hansen har efter husdyrgodkendelseslovens¹ § 12, stk. 2 angående ejendommen Munkehøjgaard, Vindeholmevej 3 A, 4900 Nakskov søgt om miljøgodkendelse til opstart af produktion af smågrise og slagtesvin i eksisterende stalde.

Ejendommen er efterfølgende benævnt Munkehøjgaard.

Den 1. august 2017 blev lovbekendtgørelse nr. 256 af 21. marts 2017 om husdyrbrug og anvendelse af gødning m.v. gældende. Sager, hvor ansøgning blev fremsendt til godkendelseskommunen inden den 1. august 2017, behandles dog efter den forgående lovbekendtgørelse nr. 442 af 13. maj 2016 om miljøgodkendelse m.v. af husdyrbrug.

Ansøgning om miljøgodkendelse omfatter alle landbrugsmæssige aktiviteter på ejendommen. Landbrugsarealer er jf. lovgivningen ikke med i denne godkendelse – herunder anvendelse af husdyrgødningen produceret på ejendommen.

Der er søgt om opstart af en årlig produktion af 8.450 smågrise fra 7,2 kg til 32 kg og 7.500 slagtesvin fra 32 kg til 110 kg.

Opstart af produktionen vil ske i eksisterende stalde, hvor der før har været svineproduktion. Til den producerede gylle anvendes eksisterende gyllebeholdere på ejendommen.

Ansøgningen er indsendt til Lolland Kommune gennem Miljøstyrelsens elektroniske ansøgningssystem www.husdyrgodkendelse.dk første gang den 3. oktober 2016.

1.2 SAMLET VURDERING OG AFGØRELSE

Lolland Kommune meddeler hermed godkendelse til det ansøgte på baggrund af ansøgers oplysninger og på betingelse af, at godkendelsens vilkår overholdes.

Ved gennemførelse af det ansøgte, er det Lolland Kommunes samlede vurdering

- **At ansøger har truffet de nødvendige foranstaltninger til at forbygge og begrænse forurening ved anvendelse af den bedst tilgængelige teknik, samt**
- **At husdyrbruget i øvrigt kan drives på stedet uden at påvirke omgivelserne på en måde, der er uforenelig med hensynet til omgivelserne.**

¹ Lovbekendtgørelse nr. 442 af 13. maj 2016 om miljøgodkendelse mv. af husdyrbrug.

Godkendelsens kapitel 2 indeholder en nærmere beskrivelse af driften på ejendommen samt juridiske forhold, mens kapitel 3 indeholder en nærmere beskrivelse af ejendommen i forhold til omgivelserne. Godkendelsen indeholder i kapitler 4 – 6 en miljøteknisk beskrivelse, Lolland Kommunes bemærkninger og vurdering af det ansøgte, og dets miljømæssige påvirkninger af miljø, natur og naboer. Desuden er der efterfølgende kapitler om renere teknologi, egenkontrol, alternativer til det ansøgte samt om ophør af drift på ejendommen.

Der er til hvert afsnit stillet de nødvendige vilkår. For forhold, der er reguleret af lovgivningen, er der kun stillet vilkår, såfremt Lolland Kommune vurderer, at der er behov for skærpelse i forhold til lovgivningen.

Samtlige vilkår fremgår af bilag 1.

1.3 IKKETEKNIISK RESUME

Husdyrproduktion

Miljøgodkendelsen omfatter alle nuværende - og nye anlæg samt landbrugsmæssige aktiviteter, der på godkendelsestidspunktet er tilknyttet produktionen på ejendommen.

Der er ved denne godkendelse givet godkendelse til opstart af ejendommens svineproduktion jf. nedenstående tabel.

Dyretype	FØR Årlig produktion (DE)	FØR Stipladser	EFTER Årlig produktion (DE)	EFTER Stipladser
Smågrise 7,2-32 kg	0 (0,0)	0	8.450 (40,6)	1.300
Slagtesvin 32-110 kg	0 (0,0)	0	7.500 (202,3)	1.875
I alt DE	0,0		242,9	

Tabel 1.3.1 Oversigt over tidligere - og godkendt produktion fordelt på dyregrupper
DE beregnet ud fra omregningsfaktorer på godkendelsestidspunktet (se afsnit 4.1 for beregningen)

Etableringen eller opstarten af svineproduktionen sker i eksisterende stalde, hvor der før har været søer og produktion af smågrise og slagtesvin. Gylle fra produktionen vil blive opbevaret i eksisterende gyllebeholdere på ejendommen. Tidligere farestald indgår ikke i denne godkendelse.

Der er tidligere givet miljøgodkendelse til udvidelse af en eksisterende sobesætning på ejendommen. Den godkendelse blev dog aldrig udnyttet og bortfaldt derfor.

Beliggenhed

Staldanlæg og gyllebeholdere på Munkehøjgaard ligger ca. 3,1 km fra nærmeste byzone, som er Vestenskov, og ca. 1,7 km fra samlet bebyggelse, som er Rudbjerg (målt til Rudbjergvej 6 A). Nærmeste enkelt beliggende hus er ejendommen Vindeholmvej 6, som ligger ca. 224 m fra nærmeste stald, som skal benyttes til dyrehold – se kort 3.1.1 og 3.1.2 samt tabel 3.1.3.

Arealer

Der er ingen arealer tilknyttet denne miljøgodkendelse. Fra den 1. marts 2017 overgår alle landbrugsarealer desuden til generel regulering angående bl.a. anvendelse af husdyrgødning.

Ammoniak og natur

Beregningerne i den elektroniske ansøgning viser, at ammoniakemissionen fra staldanlæggende ved den ansøgte drift er 2.462 kg N/år.

Det generelle ammoniakreduktionskrav på 30 % i forhold til et fastlagt referencestaldsystem er beregnet i den elektroniske ansøgning og er overholdt med 232 kg N/år.

BAT for ammoniakemission er jf. Miljøstyrelsens teknologiblad for det samlede anlæg beregnet til 2.670 kg N/år, hvilket betyder, at tiltag for nedsættelse af ammoniakemissionen opfylder BAT krav.

Afstanden mellem anlægget og ammoniakfølsom kategori 1 og 2 natur er så stor, at alle grænseværdier for total- og merdeposition af ammoniak er overholdt.

Angående kategori 3 er afstanden så stor, at emissionen er mindre end 1 kg N/ha/år.

Det nærmeste Natura 2000 område, er Nakskov Fjord og – Inderfjord. Den ansøgte drift vil ikke bidrage med ammoniak til områderne.

Det er derfor Lolland Kommunes vurdering, at ammoniak fra den nuværende og den ansøgte svineproduktion på Munkehøjgaard ikke påvirker ammoniakfølsom natur, hverken i - eller udenfor internationale naturbeskyttelsesområder eller internationale naturbeskyttelsesområder i det hele taget.

Angående sårbare dyre- og plantearter er det Lolland Kommunes vurdering, at den ansøgte drift ikke påvirker potentielle ynglesteder for padder omfattet af habitatdirektivets bilag IV.

Projektet forventes heller ikke at påvirke flagermus eller andre bilag IV-arter.

Lugt

Lugtgeneafstand til byzone, samlet bebyggelse og enkelt beliggende bolig i landzone er ved ansøgt drift overholdt, hvilket er vist ved beregning af lugt og geneafstand i det digitale ansøgningssystem.

Transporter

Etablering af svineproduktionen på ejendommen vil betyde større transporter med især gylle fra ejendommen. Ansøger anslår, at antallet af transporter vil blive ca. 460 transporter om året.

Andre miljøpåvirkninger

Produktionen overholder alle gældende normer for håndtering af husdyrgødning, håndtering af spildevand og affald samt mht. støj, støv og lyspåvirkning m.v. af omgivelserne. Det betyder, at projektets virkninger på miljøet, hvad angår disse faktorer, ikke vurderes at være væsentlige.

BAT

Det er Lolland Kommunes vurdering, at BAT krav er overholdt i forhold til staldanlæg, foder, energiforbrug, vandforbrug, opbevaring af husdyrgødning og i forhold til management.

Alternative løsninger og 0-alternativ

Produktionen af svin vil ske i eksisterende bygninger, hvilket Lolland Kommune finder er en optimal måde at bruge bygningerne på i stedet for at bygge nye stalde et andet sted.

0 alternativet er at staldene fortsat står tomme.

1.4 OFFENTLIGHED

Offentliggørelse af ansøgningen

Da der er tale om en ansøgning efter husdyrgodkendelseslovens § 12, skal ansøgningsmaterialet i henhold til lovens § 55 offentliggøres, således at offentligheden har mulighed for at se og udtale sig om materialet.

Modtagelse af ansøgningen har været offentliggjort på Lolland Kommunes hjemmeside fra den 2. februar 2017 med frist til den 2. marts 2017 for indsendelse af bemærkninger til ansøgningen og for at anmode om at se udkast til godkendelse, når det var færdigt.

Der kom i den forbindelse én henvendelse om at se udkast til godkendelsen.

Høring af udkast til miljøgodkendelse

Udkast til denne miljøgodkendelse blev den 5. september 2016 sendt i høring hos ansøger og dennes konsulent i 6 uger.

Orientering om udkast til denne godkendelse, samt oplysning om, hvordan det samlede udkast kunne rekvireres, blev efter godkendelseslovens § 55, stk. 4 samme dag sendt til ejer og lejer af ejendomme med bygninger indenfor konsekvensområdet² - se kort 1.4.1.

Konsekventområdet for den ansøgte drift er beregnet til at omfatte ejendomme, der ligger

² "Konsekvensområde" er det område indenfor hvilket Natur- og Miljøklagenævnet (NMKN-130-00344 den 12. marts 2009 og NMKN 132-00564) skønner, at man periodevis *kan* udsættes for væsentlige gener fra produktionen på en given ejendom med husdyrproduktion. Området beregnes i det elektroniske ansøgningssystem sammen med beregning af lugt for enkelt bolig i landzone, samlet bebyggelse og byzone, da den væsentligste gene typisk vil være lugt.

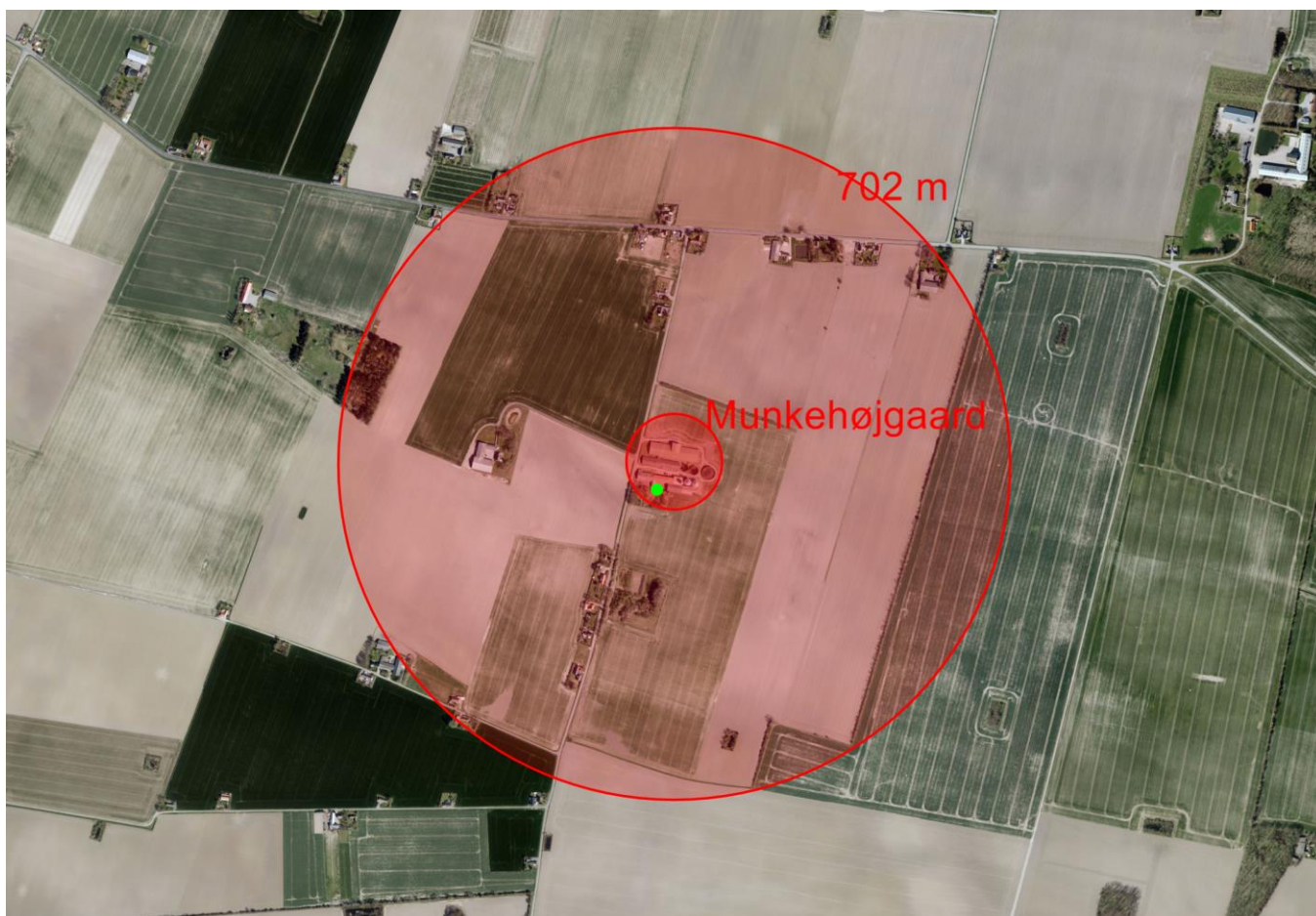
mindre end 702 m fra et beregnet "lugtcentrum" i ansøgt drift – se afsnit 6.2 angående beregning af lugt.

Det er Lolland Kommunes vurdering, at der ikke er ejer/lejer af ejendomme udenfor konsekvensområdet, der vil blive påvirket med en væsentlig gene som f.eks. øget ammoniak, lugt, trafikbelastning eller støj.

Der var frist til afgivelse af bemærkninger til udkastet til miljøgodkendelse for ansøger og ejer samt evt. lejer af ovenstående ejendomme på 6 uger til og med den 24. oktober 2016 (7 uger af hensyn til dem, som ikke modtager digital post).

Der indkom følgende bemærkninger i høringsperioden:

- Fra Rudbjergvej 41 kom der bemærkninger om samlet bebyggelse. Af den elektroniske ansøgning fremgår det, at ejendommen Rudbjergvej 16 A i forhold til Vindeholmevej 3 A er den nærmeste ejendom, som ligger i samlet bebyggelse. Det er ikke korrekt. Nærmere om lugt og samlet bebyggelse i afsnit 6.2 om lugt. Bemærkningen har ikke medført ændringer i udkast, der var i høring - bortset fra supplerende beskrivelse af samlet bebyggelse og lugt fra Vindeholmevej 3 A i afsnit 6.2.



Kort 1.4.1 Høringsberettigede ejendomme – konsekvensområde angående lugt er ejendomme indenfor cirkle 702 m fra beregnet lugtcentrum.

Klage over afgørelse om miljøgodkendelse

Denne afgørelse kan påklages til Miljø- og Fødevareklagenævnet ifølge Husdyrgodkendelseslovens § 76, stk. 1. Du kan kun klage over retslige forhold. Klageberettigede er en række organisationer fastlagt i loven, samt alle med en væsentlig individuel interesse i afgørelsen.

Klagen skal indsendes via Klageportalen, som findes på www.borger.dk (borgere) eller på www.virk.dk (andre). Fristen er 4 uger efter offentliggørelsen af afgørelsen den 10. november 2017. Klagen skal derfor være modtaget senest 8. december 2017.

Når klagen er indgivet via Klageportalen, vurderer Lolland Kommune om klagen giver anledning til at ændre afgørelsen. Hvis Lolland Kommune fastholder afgørelsen, sender vi relevante oplysninger i sagen videre til Miljø- og Fødevareklagenævnet.

Det er en forudsætning for at få behandlet klagen, at der indbetales et gebyr på 900 kr. for privatpersoner og 1.800 kr. for virksomheder og organisationer til Miljø- og Fødevareklagenævnet via Klageportalen. Hvis klageren får helt eller delvist medhold, refunderer Miljø- og Fødevareklagenævnet gebyret.

Hvis du mener, du er berettiget til at blive fritaget for at bruge Klageportalen, skal du kontakte Lolland Kommune. Om du fritages, er Miljø- og Fødevareklagenævnet afgørelse.

Lolland Kommune giver besked til den, som har fået denne afgørelse, om at den er blevet påklages.

Ifølge Husdyrgodkendelsesloven § 81, stk. 1 har en klage over denne afgørelse ikke opsættende virkning, medmindre klagenævnet bestemmer andet.

Ønskes afgørelsen afgjort ved domstolene, skal retssagen jf. Husdyrgodkendelsesloven § 90 være anlagt inden 6 måneder efter, at afgørelsen er meddelt.

Godkendelsen er fremsendt til følgende:

- Torben Hansen, Rolandsvej 1, 4900 Nakskov
- Morten Adamsen (driftsansvarlige af ejendommen) – mortadam@mail.dk
- I/S Nordahl (driftsansvarlige svineproduktion) – fam.nordahl@mail.dk
- Gråkjær / Nina Gamby (ansøgers konsulent) – ng@graakjaer.dk
- Styrelsen for patientsikkerhed – sjl@sst.dk
- Danmarks Naturfredningsforening (DN) – dnlolland-sager@dn.dk
- Det Økologiske Råd – husdyr@ecocouncil.dk
- Dansk Ornitologisk Forening (DOF) – natur@dof.dk, lolland@dof.dk
- Danmarks Sportsfisker Forbund – post@sportsfiskerforbundet.dk
- Danmarks Fiskeriforening – mail@dkfisk.dk
- Ferskvandsfiskeriforeningen – nb@ferskvandsfiskeriforeningen.dk
- Friluftsrådet – fr@friluftstraadet.dk
- Friluftsrådet Storstrømmen – storstroem@friluftstraadet.dk
- Dansk Botanisk Forening – perh@snm.ku.dk

Orientering om godkendelsen er sendt til ejer/lejer af ejendomme indenfor konsekvensområdet – se under "høring om udkast til miljøgodkendelse".

Lolland Kommune den 9. november 2017



Catarina Jensen

Natur- og miljøsagsbehandler

2. GENERELLE FORHOLD

I dette kapitel beskrives en række juridiske forhold ved godkendelsen, såsom gyldighed og retsbeskyttelse.

2.1 BESKRIVELSE AF HUSDYRBRUGET

Lolland Kommune meddelte i april 2012 miljøgodkendelse til udvidelse af besætningen af søer og produktionen af smågrise på ejendommen. Der blev også godkendt etablering af en ny stald og en ny gyllebeholder.

Godkendelsen blev dog aldrig udnyttet, og stald samt gyllebeholder blev ikke bygget, og godkendelsen bortfaldt derfor.

Kort tid efter godkendelsen blev meddelt, blev alle staldene tømt for dyr.

Gældende retspraksis på daværende tidspunkt betød, at såfremt et staldanlæg havde stået helt tomme for besætning i 3 på hinanden følgende år, kunne der ikke sættes dyr i staldene igen uden en ny anmeldelse og evt. miljøgodkendelse til igen at bruge staldene til husdyrproduktion.

Da ejeren af ejendommen igen ønskede at sætte svin i 2 af de 3 eksisterende stalde på ejendommen mere end 3 år efter staldene blev tømt for dyr, blev denne godkendelse søgt. Der er udelukkede søgt om udnyttelse af ejendommens eksisterende staldanlæg. Den sydligste stald – farestald, er ikke omfattet af denne godkendelse.



Kort 2.1.2 Munkehøjgaard med den ansøgte udnyttelse af stalde på ejendommen – den sydligste stald, farestalden- skal ikke anvendes, og den mindste gyllebeholder er taget ud af drift.

Vilkår

- Der skal altid findes et eksemplar af denne godkendelse på ejendommen, og den driftsansvarlige og ansatte på ejendommen skal være bekendt med godkendelsens vilkår.

2.2 BIAKTIVITET

Der etableres ikke gyllekøling i stalde på ejendommen. Der er - eller bliver heller ikke andre biaktiviteter på ejendommen i ansøgt drift.

2.3 PÅVIRKNING FRA ANDRE HUSDYRBRUG

Lolland Kommunes bemærkninger og vurdering

Munkehøjgaard ligger i oplandet til Femern Bælt, som ikke er et kvælstoffølsomt område, og heller ikke Natura 2000 område. Dyreholdet i oplandet har været faldende i perioden 2007 til 2016.

Kumulation i forhold til ammoniak og lugt fra anlægget behandles i afsnit 6.1 og afsnit 6.2.

2.4 MEDDELELSESPLIGT – ANLÆG OG EJERFORHOLD

Alle ændringer og udvidelse af driften og produktionen på Munkehøjgaard, der ligger ud over det, der er givet mulighed for med denne godkendelse, skal forelægges Lolland Kommune til vurdering af, om ændringen eller udvidelsen kræver en ny miljøgodkendelse.

Den driftsansvarlige skal desuden underrette Lolland Kommune, såfremt der sker ejerskifte eller udskiftning af den driftsansvarlige, eller hvis svineproduktionen hel eller delvis ophører i en periode.

2.5 GYLDIGHED OG ANDRE GODKENDELSER

Fuld udnyttelse af denne godkendelse skal være afsluttet inden 6 år fra den er meddelt. Den del, der ikke er udnyttet bortfalder efter gældende lovgivning.

Bedriften skal til enhver tid leve op til gældende regler i lovgivningen, selvom disse regler kan være skærpede i forhold til denne godkendelse.

Lolland Kommune gør desuden opmærksom på, at det er ansøgers eget ansvar at indhente evt. andre relevante tilladelser og dispensationer efter anden lovgivning.

Det er desuden ansøgers eget ansvar at kontakte relevante vandværk om muligheden for levering af vand til Munkehøjgaard – mere om det under afsnittet om vandforbrug.

2.6 RETSBESKYTTELSE

Med denne godkendelse følger 8 års retsbeskyttelse. Retsbeskyttelsen udløber derfor i 2025 på samme dato, som denne godkendelse er givet.

Lolland Kommune kan dog i særlige tilfælde jf. Husdyrgodkendelsesloven⁵ § 40, stk. 2 meddele forbud eller påbud før de 8 år er forløbet.

2.7 REVURDERING AF MILJØGODKENDELSE

Virksomheders miljøgodkendelse skal regelmæssigt og mindst hvert 10. år revurderes jf. Husdyrgodkendelsesloven³. Dog skal den første revurdering foretages 8 år efter denne godkendelsen er meddelt. Dvs., at den første revurdering skal ske senest i 2025.

Miljøministeriet kan dog jf. EU retslige krav eller andre internationale forpligtigelser fastsætte regler om oftere revurdering.

³ Lovbekendtgørelse nr. 256 af 21. marts 2017 om husdyrbrug og anvendelse af gødning m.v.

3. HUSDYRBRUGETS BELIGGENHED OG PLANMÆSSIGE FORHOLD

I dette kapitel beskrives projektet set i forhold til afstandskrav til naboer, vandforsyning, offentlig vej mv. samt husdyrbrugets beliggenhed i forhold til forskellige bygge- og beskyttelseslinjer, fredninger mv. Desuden beskrives husdyrbrugets placering i landskabet med hensyn til landskabelige værdier, beplantning samt placering i forhold til andre større husdyrbrug.

3.1 AFSTANDSKRAV, BYGGE- OG BESKYTTELSESLINJER, FREDNINGER M.V.

Nærmeste byzone eller lokalplanlagte boligområde er byzone Vestenskov, som ligger ca. 3,1 km fra Munkehøjgaard. Nærmeste sommerhusområde er Næsby Strand, som ligger ca. 2,4 km fra Munkehøjgaard.

Jf. den elektroniske ansøgning er nærmeste samlede bebyggelse Rudbjerg, hvor nærmeste hus Rudbjergvej 16 A ligger ca. 1,8 km fra Munkehøjgaard. Det er dog ikke korrekt. Mere om det under afsnit 6.2 om lugt.

Nærmeste enkelt beliggende hus uden landbrugspligt er Vindeholmevej 6, som ligger ca. 224 m fra Munkehøjgaard.



Kort 3.1.1 Munkehøjgaard i forhold til nærmeste byzone Vestenskov



Kort 3.1.2 Munkehøjgaard i forhold til nærmeste nærmeste nabo og samlet bebyggelse

Ejendommen ligger udenfor område med drikkevandsinteresser.

Lovbundne afstandskrav angående Munkehøjgaard fremgår af nedenstående tabel.

	Afstand fra anlægget	Lovkrav minimum
Ikke almene vandindvinding (DGU 235.496)	> 600 m	25 m
Almen vandindvinding	> 1.000 m	50 m
Vandløb (22_Rudbjerg - åben del)	580 m	15 m
Vandhul (vandhul syd for ejendommen) - afstand til nærmeste gyllebeholder	230 m	100 m
Dræn - oplyst af ansøger	> 15 m	15 m
Offentlig - eller privat fællesvej (Vindeholmevej)- afstand til nærmeste stald	17 m	15 m
Levnedsmiddelvirksomhed	> 25 m	25 m
Beboelse på samme ejendom - afstand til stald	45 m	15 m
Naboskel (landbrugsareal)- afstand til stald	17 m	30 m
Nabobeboelse (Vindeholmevej 6) - afstand til stald	224 m	50 m
Samlet bebyggelse Rudbjerg - målt til Rudbjergvej 6 A)- afstand til gyllebeholder	1,7 km	-
Byzone (Vestenskov)	3,1 km	50 m

Tabel 3.1.3 Generelle afstandskrav jf. Husdyrgodkendelseslovens § 6 og § 8

Lolland Kommunes bemærkninger og vurdering

Det er Lolland Kommunes vurdering, at alle afstandskrav i Husdyrgodkendelseslov § 6 og § 8 er overholdt for alle ejendommens anlæg til husdyrhold undtagen afstandskrav mellem stald, der stadig skal anvendes, og naboskel, som er markareal på den anden side af Vindeholmevej.

Stalden er dog lovlig opført, da afstandskrav på tidspunktet for opførelsen af stalden var 15 m. Forholdet er derfor stadig lovligt.

Den sydligste stald, som er en farestald, ligger mindre en 8 m fra vej og naboskel. Stalden er dog ikke omfattet af denne godkendelse.

Der er en vandindvinding på ejendommen, som er påbudt sløjftet af Lolland Kommune. Ejer af ejendommen ønsker dog fortsat at anvende indvindingen til erhvervsformål. Lolland Kommune afventer oplysninger til udarbejdelse af tilladelse til fortsat at anvende indvindingen.

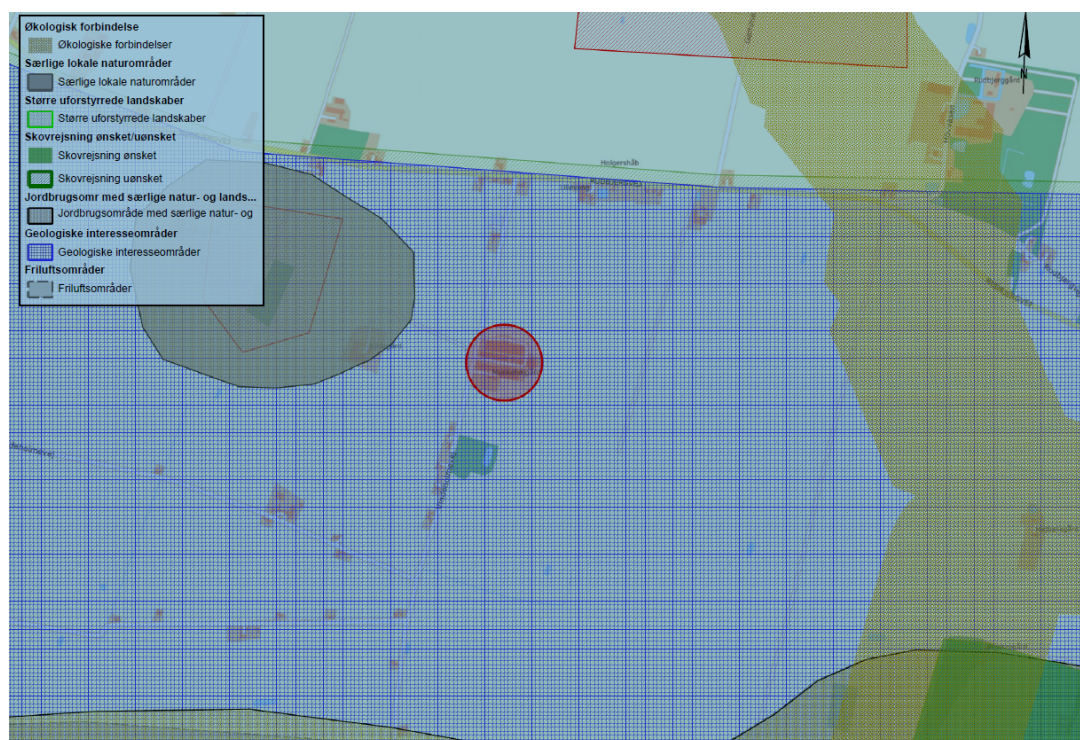
Munkehøjgaard ligger desuden udenfor alle byggelinier såsom skov-, stand, fortidsmindebyggelinie m.v.

Vilkår

Det er Lolland Kommunes vurdering, at der ikke er behov for at stille vilkår i relation til bygge- og beskyttelseslinier, afstandskrav, fredninger m.v.

3.2 PLACERING I LANDSKABET OG BEPLANTNING

Munkehøjgaard ligger vest for Dannemare og nord for Vindholme Skov på det åbne og flade sydvest Lolland. Ejendommen ligger lige øst for det beskyttede overdrev Sølvbjerghøj.



Kort 3.2
Munkehøjgaard
i forhold til
diverse
plantemaer

Der er ingen beplantning om produktionsanlægget.

I forhold til kommuneplanen ligger ejendommen udenfor:

- Kulturarvs arealer
- Jordbrugsområde med særlige natur- og landskabsværdier
- Større uforstyrrede landskab
- Økologisk forbindelse

Munkehøjgaard ligger indenfor område, der er geologisk interesseområde, samt område, hvor skovrejsning er uønsket.

Lolland Kommunes bemærkninger og vurdering

Lolland Kommune vurderer, at der ikke er behov for at stille vilkår om supplerende beplantning, da der er tale om anvendelse af eksisterende anlæg, og da ejendomme ikke ligger indenfor planområder, hvor der ellers stilles vilkår om beplantning.

Vilkår

Det er Lolland Kommunes vurdering, at der ikke er behov for at stille vilkår i relation til placering i landskabet og beplantning.

4. HUSDYRHOLD, STALDANLÆG OG DRIFT

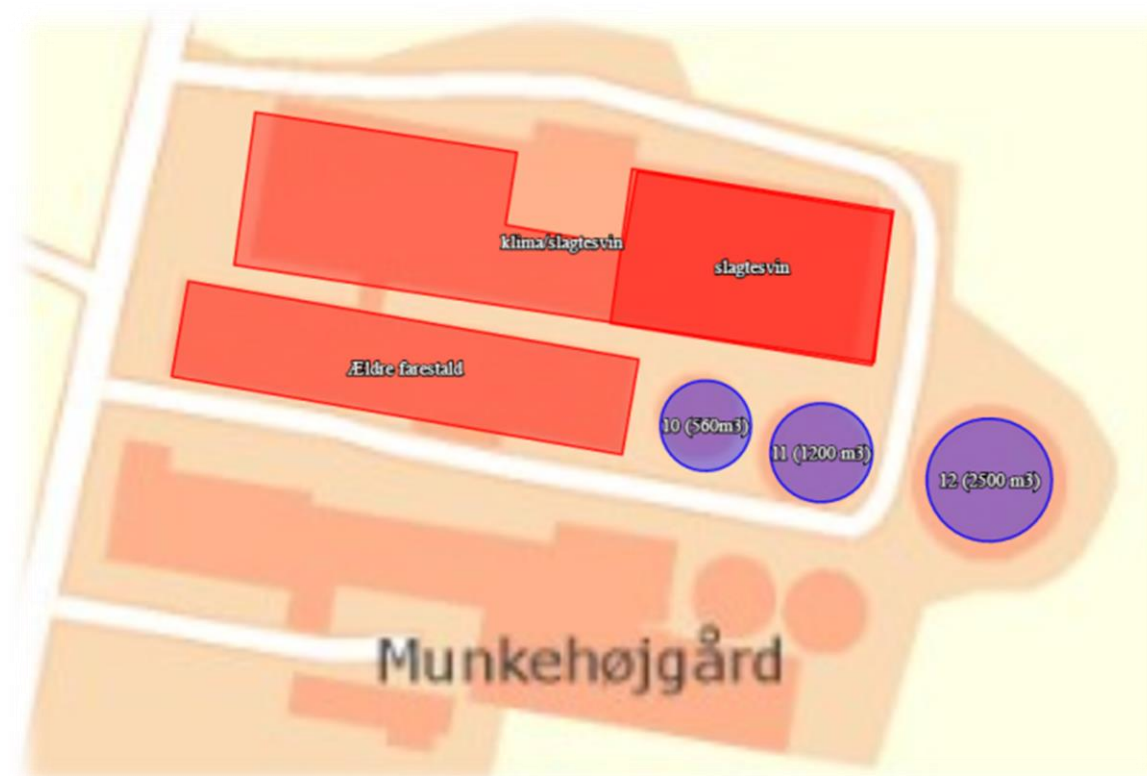
I dette kapitel beskrives husdyrholdets sammensætning, staldindretning, fodring, vand- og energiforbrug, samt håndtering af spildevand, regnvand, affald, pesticider, driftsforstyrrelser og uheld.

4.1 HUSDYRHOLD OG STALDINDRETNING

Der er søgt om etablering af nedenstående svineproduktion:

Stald	Type	Antal stk./år	Vægt Kg (gennemsn.)	Stipladser	DE
Eksisterende (klima/slagtesvin)	Smågrise Toklimastald med delvist spaltegulv	8.450	7,2 - 32 (19,6)	1.300	40,62
Eksisterende (slagtesvin)	Slagtesvin Delvist spaltegulv, 50-75 % fast gulv	7.500	32 - 110 (71,0)	1.875	202,29
DE total					242,91

Tabel 4.1.1 Ansøgt besætning og svineproduktion – oplysninger og beregninger fra den elektroniske ansøgning.



Kort 4.1.2 Kort fra den elektroniske ansøgning over placering af stalde og gyllebeholdere. Den sydligste stald er ikke omfattet af denne godkendelse

Ingen af staldene er etableret med gyllekøling, gylle forsøringsanlæg, luftrensning eller andre tiltag til reduktion af ammoniak eller lugt fra staldene.

Det er oplyst i ansøgningen, at gulve i slagtesvinestalden er med 50-75 % fast gulv, som er en forudsætning for beregningerne i ansøgningen.

Lolland Kommunes bemærkninger og vurdering

Det er Lolland Kommunes vurdering, at der angående dyreholdet ikke er behov for at stille andre vilkår end vilkår om dyreholdets størrelse og om mulig variation i dyrenes vægt.

Da det af lugtberegningerne – se afsnit 6.2 – fremgår, at der er kontinueret udskiftning af svin i de 2 stalde, stilles det ligeledes vilkår om antal dyr på stald, samt at produktionen af smågrise og slagtesvin skal være jævnt fordelt over året.

Ud over de stipladser, som opgøres i det elektroniske ansøgningssystem, vil der i staldanlægget være de nødvendige sygestier og ledige stier, så dyrene kan flyttes i den daglige drift.

Da den ansøgte produktion jf. beregninger i den elektroniske ansøgning overholder BAT angående ammoniak (afsnit 6.1) og krav i forhold til lugt (afsnit 6.2), stiller Lolland Kommune ikke vilkår om tiltag i form af gyllekøling, gylle forsøringsanlæg, om luftrensning eller andre tiltag til minimering af ammoniakemission eller lugt fra staldene.

BAT i forhold til husdyrhold og staldindretning fremgår af afsnit 7.1.

Egenkontrol og dokumentation i forhold til husdyrhold og staldindretning fremgår af kapitel 8.

Vilkår

- Der må årligt produceres 8.450 smågrise i vægtklassen 7,2 - 32 kg. Antal og vægtinterval kan ændres, såfremt antallet af dyreenheder beregnet på et givet tidspunkt er det samme. Produktionen af smågrise skal være jævnt fordelt over året på maksimalt 1.300 stipladser.
- Der må årligt produceres 7.500 svin i vægtklassen 32 - 110 kg. Antal og vægtinterval kan ændres, såfremt antallet af dyreenheder beregnet på et givet tidspunkt er det samme. Produktionen af slagtesvin skal være jævnt fordelt over året på maksimalt 1.875 stipladser.

4.2 FODRING

Ansøger har oplyst følgende angående fodring

Foderet er ved hjælp af foderplaner tilpasset de enkelte dyrs aktuelle behov. Derved undgås overforsyning med næringsstoffer, der vil ende som uudnyttet næringsstoffer i gyllen.

Proteinindholdet i foderet søges hele tiden reduceret og optimeret. Når proteinindholdet reduceres, vil mængden af overskudsprotein i gyllen reduceres og dermed vil der være en lavere N-udledning. Reduktion af protein i foderet sker primært ved løbende forbedring af foderkvaliteten og ved genetiske forbedringer af svinets fodereffektivitet.

Fosforindholdet i foderet søges hele tiden reduceret og optimeret. Når fosforindholdet reduceres, vil mængden af overskudsfosfor i gyllen reduceres og dermed vil der være en lavere P-udledning.

Svin Vægtklasse (kg)	Antal (stk./år)	Dyreenheder	Mængde FE/kg tilvækst	Råprotein (g/FE)	Fosfor (g/FE)
7,2 - 32	8.450	40,62	1,93	163,40	5,20
32 - 110	7.500	202,29	2,84	145,80	4,70

Tabel 4.2.1 Foder til dyrene – oplysninger fra den elektroniske ansøgning. Foderværdier i kursiv er normtal

Lolland Kommunes bemærkninger og vurdering

Lolland Kommune finder det væsentligt, at så stor en andel af foderet som muligt udnyttes af dyrene. Det har betydning for lugt og ammoniak fra staldene, fra gyllebeholdere og fra udspretningsarealerne hos modtagere af gyllen, samt reduktion af kvælstof og fosfor i gyllen med deraf mindre udvaskning af næringsstofferne til overfladevand og grundvand ved anvendelsen af gylle. Der må dog aldrig være tvivl om, at evt. reduceret fodring ikke giver anledning til forringet dyrevelfærd.

Jf. den elektroniske ansøgning har ansøger valgt at anvende begrænsning af fosfor til slagtesvinene. Øvrige værdier som foderenheder (FE/dyr) og råprotein (g/FE) til både smågrise og slagtesvin samt fosfor (g/FE) til smågrisene er normtal – se tabel 4.2.1.

Lolland Kommune skal ikke stille vilkår til fodring efter normtal.

På baggrund af Miljøstyrelsens Teknologiblade "Fosforindhold i slagtesvinefoder" fra maj 2011, vil der blive stillet driftsvilkår efter følgende udregning for at fastholde ansøgningens forudsætning:

Den totale mængde P ab dyr pr. år for slagtesvinene (beregnet som P ab dyr pr. slagtesvin x det årlige antal producerede slagtesvin) skal være mindre end 4.590 kg P pr. år.

Kg P ab dyr pr. slagtesvin beregnes jf. teknologibladet ud fra følgende ligning:

$$\text{Kg P ab dyr pr. slagtesvin} = ((\text{afgangsvægt} - \text{indgangsvægt}) \times \text{FEsv pr. kg tilvækst} \times \text{gram fosfor pr. FEsv}/1000) - ((\text{afgangsvægt} - \text{indgangsvægt}) \times 0,0055 \text{ kg P pr. kg tilvækst}).$$

$$(((110-32) \times 2,84 \times 4,7)/1000) - ((110-32) \times 0,0055) = \underline{0,612 \text{ kg P/dyr produceret}}$$

$$7.500 \text{ stk. slagtesvin} \times 0,612 = \underline{4.590 \text{ kg P pr. år.}}$$

Ovenstående er beregnet ud fra forudsætningerne som angivet i ansøgningen. De enkelte forudsætninger er ikke bindende, men vilkårs-ligningen skal samlet set overholdes.

BAT i forhold til fodring fremgår af afsnit 8.2.

Egenkontrol og dokumentation i forhold til fodring fremgår af kapitel 8.

Vilkår

- For slagtesvinene må den totale mængde P af dyr pr. år maksimalt være 4.590 kg P. Beregningen foretages efter ligningen i vurderingsafsnittet, hvor slagtesvinene i vægtklassen 32-110 kg fodres med 2,84 FE/kg, og med et korrigeret fosforindhold på 4,7 g/FE.

4.3 VENTILATION

Ansøger oplyser følgende angående ventilation

Ventilationsanlægget er undertryksventilation der styres af temperaturen, så der er optimale forhold for svinene i stalden.

Ventilationsafkastene bliver vasket og eftersat, hver gang staldene vaskes.

Ventilationen er fuldautomatisk temperaturstyret, hvilket sikrer at ventilationen kører optimalt med hensyn til ønsket temperatur i staldene og minimum elforbrug.

Ventilationsanlægget serviceres løbende.

Lolland Kommunes bemærkninger og vurdering

I relation til lugt, finder Lolland Kommune det også væsentligt, at ventilationsanlæggene kører optimalt. Der stilles derfor vilkår om kontinueret drift, temperaturregulering, vedligeholdelse og rengøring. Med kontinueret drift menes, at ingen ventilatorer må være afbrudt. Da ventilationssystemet er frekvensreguleret, kan det godt betyde, at der ingen ventilation er, hvis der ikke er behov for det.

Det er desuden Lolland Kommunes vurdering, at nødventilation skal kunne ske manuelt.

Angående energieffektivitet finder Lolland Kommune, at den økonomiske gevinst ved, at anlæggene er energieffektive, er tilstrækkelig til at sikre dette.

BAT i forhold til ventilation fremgår af afsnit 7.3.

Egenkontrol og dokumentation i forhold til ventilation fremgår af kapitel 8.

Vilkår

- Ventilationssystemet skal være frekvensreguleret og i kontinuert drift samt reguleres efter staldtemperaturene.
- Staldventilationen skal være tilsluttet en form for alarm, der aktiveres, hvis ventilation ikke er i kontinuert drift.

- Nødventilation af samtlige stalde og sektioner skal kunne ske manuelt.
- Alle ventilationerne skal efterses, vedligeholdes og rengøres efter producentens anvisninger.

4.4 ENERGIFORBRUG

Ansøger har oplyst følgende angående energiforbrug

Energi anvendes primært til ventilationsanlæg, foderanlæg, til håndtering af gylle og til belysning. I ansøgt drift anslås det, at forbruget bliver ca. 174.500 kWh pr år, hvoraf varmen udgør ca. 40 %.

Der bliver etableret temperaturstyret undertryksventilation, som kun kører med den styrke, der er nødvendig for at ventilere staldene. Ventilatorerne rengøres jævnligt, hvilket sikrer at der ikke bruges unødigt energi pga. modstand fra støv og skidt. I den nye stald og ved løbende reparation af ventilationsanlægget i de eksisterende stalde opsættes motorer, der er energibesparende.

Overbrusning bruges til køling af grisene i de varmeste måneder af året og nedsætter desuden ammoniakfordampning og energiforbrug til ventilation.

Gyllepumperne kører på timer, så de ikke kører unødvendigt og derved forbruger energi.

Der anvendes for så vidt muligt lavenergibelysning i staldene. Lyset vil være tændt efter behov, når der arbejdes i staldene. Staldbelysningen rengøres jævnligt, så nytteværdien af belysningen er optimal i forhold til energiforbruget.

Logistikken i forbindelse med håndtering af foder, dyr m.v. er indrettet, så afstanden giver færrest mulige driftstimer, hvilket minimerer energiforbruget.

Lolland Kommunes bemærkninger og vurdering

Lolland Kommune finder umiddelbart, at det økonomiske incitament er tilstrækkelig if. besparelse på energiforbruget på ejendommen til, at energiforbruget er på så lavt niveau, som det er muligt.

BAT i forhold til energiforbrug fremgår af afsnit 7.3.

Vilkår

Det er Lolland Kommunes vurdering, at der ikke er behov for at stille vilkår i relation til energiforbrug.

4.5 VANDFORBRUG

Ansøger har oplyst følgende angående vandforbrug

Vand anvendes primært til drikkevand og til rengøring af staldene. I ansøgt drifts anslås det at der benyttes ca. 5.630 m³ årligt.

Staldene bliver kontrolleret dagligt, og hvis der opstår utilsigtet og synligt vandspild, vil det blive opdaget og repareret med det samme.

Der anvendes drikkenipler placeret i fodertrugene, så der er optimale forhold for adgang til vand for svinene og et lavt drikkevandspild.

Inden vask af stalde sættes stalden i blød, hvorefter stalden vaskes med højtryksrensere med koldt vand. Både iblødsætning og vask med højtryksrensere er vandbesparende.

Der bruges mindst mulig vand til overbrusning. Overbrusning bruges som køling af grisene i de varmeste måneder af året og nedsætter desuden ammoniakfordampning og lugtemissionerne samt energiforbrug til ventilation.

Staldanlægget vil blive gennemgået jævnligt, så utætte rør og drikkeventiler vil blive udskiftet, så snart det opdages.

Lolland Kommunes bemærkninger og vurdering

Lolland Kommune har ingen bemærkninger til ansøgers oplysninger.

Det er dog ansøgers eget ansvar at kontakte den kommunale vandforsyning Lolland Vand angående mulighed for levering af den nødvendige mængde vand til ejendommen.

Lolland Kommune finder, at det økonomiske incitament er tilstrækkelig if. besparelse på vandforbruget på ejendommen til, at vandforbruget er på så lavt niveau, som det er muligt. Forbruget af vand bør dog holdes under observation med henblik på minimering af forbruget og lokaliserer evt. spild af vand.

BAT i forhold til vandforbrug fremgår af afsnit 7.4.

Vilkår

Det er Lolland Kommunes vurdering, at der ikke er behov for at stille vilkår i relation til vandforbrug.

4.6 SPILDEVAND OG OVERFLADEVAND

Ansøger oplyser følgende angående spildevand og regnvand

Spildevand fra den ansøgte produktion udgøres primært af vand fra rengøring af stalde og fra drikkevandsspild i alt ca. 1.200 m³. Spildevandet ledes til gyllebeholder.

Der udledes ikke spildevand, der kræver myndighedernes tilladelse.

Der er ingen vaskeplads på ejendommen.

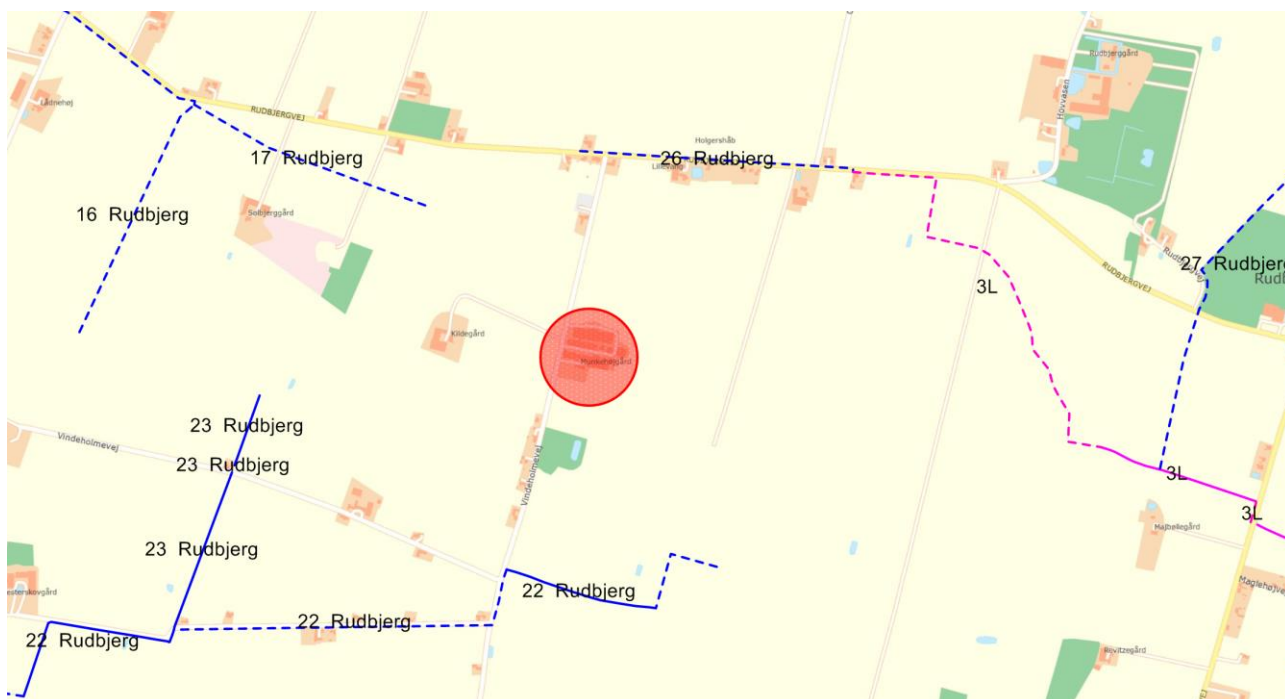
Type	Anslået m ³	Afledes til
Spildevand fra drikkevandsspild, rengøring og overbrusning	1.200	Gyllesystem
Tagvand fra eksisterende stalde/bygninger	-	Dræn
Spildevand fra husholdning	150	Septiktank
Spildevand fra medarbejderfaciliteter	100	Septiktank

Tabel 4.6.1 Ansøgers oplysninger angående spildevand

Overfladevand fra Munkehøjgaard ledes via dræn til vandløb. Hvilke vandløb er ansøger ikke bekendt med.

Lolland Kommunes bemærkninger og vurdering

Der er ingen vandløb nær Munkehøjgaard.



Kort 4.7.2 Munkehøjgaard i forhold til åbne – og rørlagte vandløb nær ejendommen (Stiplede strækninger er rørlagte – og øvrige er åbne vandløbsstrækninger)

Da der er tale om eksisterende forhold, har Lolland Kommune ingen bemærkninger ud over, at såfremt der sker ændringer af afledningen, skal der søges tilladelse til den ændrede afledning.

Vilkår

- Overfladevand og tagvand skal ledes til eksisterende dræn. Drænets dimensionering må ikke øges uden særskilt godkendelse.

4.7 AFFALD OG DØDE DYR

Ansøger oplyser følgende angående affald

Døde dyr fjernes dagligt fra staldene og placeres i container eller under kadaverkapsel, udviklet til formålet.

Brændbart affald i form af plastik, papirsække, aftøringspapir og tom rengjort emballage bliver opsamlet i container og bortskaffes via en indsamlingsordning for erhvervsvirksomheder eller til kommunal genbrugsplads.

Jern og metal afhændes til produkthandler og glas m.m. bortskaffes via indsamlingsordning for erhvervsvirksomheder eller bortskaffes til kommunal genbrugsplads.

Klinisk risikoaffald i form af medicinglas og -rester samt kanyler bortskaffes via indsamlingsordning for erhvervsvirksomheder, indleveres på genbrugsplads eller sendes med dyrlægen retur.

Spildolie opbevares (i tønder eller olietank) på fast gulv uden afløb i værkstedet/maskinhus. Emballage og rester afhændes til godkendt aftager/kommunal genbrugsplads.

Lolland Kommunes bemærkninger og vurdering

Lolland Kommune finder det tilstrækkeligt, at gældende lovgivning og Lolland Kommunes affaldsregulativer om opbevaring, håndtering og aflevering af affald overholdes.

Lolland Kommune har ingen bemærkninger til de øvrige oplysninger fra ansøger.

Lolland Kommunes affaldsregulativ omhandler ikke døde dyr. Her finder Lolland Kommune det væsentligt, at døde dyr normalt er på ejendommen i maksimalt 4 dage. Desuden bør pladsen, hvor kadaver opbevares og kadaverkappen holdes rene, så der ikke opstår uhygiejniske forhold.

Egenkontrol og dokumentation i forhold til affald fremgår af kapitel 8.

Vilkår

- Kadaver må maksimalt ligge 4 døgn på ejendommen, såfremt der ikke sker køling af kadaverne.
- Store kadaver skal opbevares på fast plads under kadaverkappe, mens mindre kadaver skal opbevares i lukket container
- Kadaverplads og -kappe samt container til kadaver skal renholdes, så der ikke opstår uhygiejniske forhold.

4.8 OLIEOPLAG

I BBR er der på ejendommen registreret én nedgravet olietank fra 1949, og det er noteret, at tanken blev ulovlig i 1975. Tanken kan ikke findes på ejendommen.

Der er ingen andre olietanke på ejendommen.

Der etableres opvarmning ved varmepumpe eller ved etablering af træpille fyr.

Lolland Kommunes bemærkninger og vurdering

Lolland Kommune har ingen bemærkninger.

Vilkår

Det er Lolland Kommunes vurdering, at der ikke er behov for at stille vilkår i relation til olieoplag.

4.9 PESTICIDER, KEMIKALIER OG MEDICIN

Ansøger oplyser, at der ikke opbevares pesticider på ejendommen. Der foreligger ikke andre oplysninger om kemikalier eller medicin.

Lolland Kommunes bemærkninger og vurdering

Lolland Kommune finder gældende lovgivning eller producenternes anvisninger for tilstrækkelig angående opbevaring af pesticider, medicin og kemikalier.

Vilkår

Det er Lolland Kommunes vurdering, at der ikke er behov for at sætte vilkår i relation til pesticider, kemikalier og medicin.

4.10 DRIFTSFORSTYRRELSER OG UHELD

Ansøger oplyser følgende angående driftsforstyrrelser og uheld

Beredskabsplan

På ejendommen er der udarbejdet en beredskabsplan, der beskriver hvilke forholdsregler medarbejder og ejer skal tage ved brand, udslip af gylle eller ved andre uheld og kritiske situationer.

Redegørelse for uheld

Driftsforstyrrelser eller uheld, der kan medføre væsentlig forøget forurening i forhold til normal drift, kan ske i forbindelse med håndtering og opbevaring af husdyrgødning og kemikalier, ved strømsvigt samt udslip af dieselolie.

Uheld med gylle

I tilfælde af mindre gylleudslip vil gyllen samle sig om lækagestedet. Herfra kan det suges op og fjernes. Da gyllen kan suges op, vurderes det at der ikke er fare for forurening af grundvandet.

Døde dyr

Døde dyr opbevares i container eller under kadaverkapsler udviklet til formålet. Derved undgås uhygiejniske forhold og at der kan observeres døde dyr af forbipasserende. Desuden kan ræve, hunde og vilde katte ikke komme til de døde dyr.

Minimering af risiko for uheld

Anlæg og tekniske foranstaltninger renses, vedligeholdes og udskiftes i en sådan grad at det sikrer en korrekt brug og effekt. Medarbejderne er grundigt introducerede til opgaverne, hvilket er med til at sikre at disse bliver udført korrekt, og med minimal risiko for uheld som følge af forkert håndtering af kemikalier, gylle, olie mv. Ejer og andre med fast adgang til bedriften er vejledt i beredskabsplanen, hvilken har en fast plads på staldkontoret og i ejers privatbolig.

Al omlastning af gylle sker med gyllevogn med fastmonteret kran, hvor pumpen sidder på gyllevognen, og der sker en automatisk tømning af pumperøret. Omlastning sker altid under opsyn, derfor vurderes det, at der ikke er større risiko for uheld i forbindelse med utilsigtet igangsætning af pumper, spild m.m.

En gang årligt tømmes gyllebeholderen, i forbindelse med den normale udbringning af gylle, hvorved gyllebeholderen visuelt kan kontrolleres for evt. skader. Der foretages desuden lovpligtigt eftersyn og vedligeholdelse, hvilket betyder, at beholderen hvert 10 år bliver kontrolleret for om der skulle være tegn på begyndende utætheder.

Dieseltankene er hævet over jorden og placeret hvor der er minimal risiko for påkørsel. Tanken udskiftes i overensstemmelse med olietankbekendtgørelsens sløjfningsterminer.

Minimering af skadevirkninger af evt uheld

Ved at følge de retningslinjer der er anført i beredskabsplanen forventes skadevirkninger ved evt uheld minimeret, da der vil ske forureningsbegrænsende foranstaltninger i form af inddæmning, oppumpning m.v.

Lolland Kommunes bemærkninger og vurdering

Det er Lolland Kommunes vurdering, at opbevaring og håndtering af gylle udgør den største risici på ejendommen. Af andre risici er svigtende ventilation, der kan udløse massedød i besætningen, samt risici ved opbevaring og håndtering af olieprodukter.

På baggrund af ansøgers beskrivelse af tiltag ved driftsforstyrrelser og uheld er det Lolland Kommunes vurdering, at ansøger har overvejet forskellige scenarier og er på forkant med farlige situationer, som kan opstå.

I forbindelse med udarbejdelse af denne godkendelse, har ansøger fremsendt beredskabsplan. Planen fremgår af bilag 2.

Lolland Kommune vil fastholde ansøger i, at beredskabsplanen skal vurderes mindst én gang årligt og i den forbindelse evt. opdateres. Medarbejdere på Munkehøjgaard skal desuden være bekendt med beredskabsplanen.

Beredskabsplanen findes af bilag 2.

Egenkontrol og dokumentation i forhold til driftsforstyrrelser og uheld fremgår af kapitel 8.

Vilkår

- Der skal til stadighed forefindes et let tilgængeligt eksemplar af beredskabsplan på bedriften.
- Beredskabsplanen skal af den ansvarlige for driften årligt vurderes og evt. opdateres. Seneste vurdering og evt. opdatering skal fremgå af planen.
- Samtlige ansatte på bedriften skal være bekendt med beredskabsplanen og dens indhold, samt vide, hvor den er tilgængelig.

5. GØDNINGSPRODUKTION

I dette kapitel beskrives og vurderes den husdyrgødning, der produceres på ejendommen og evt. afsættes og modtages til anden side. Husdyrgødningens opbevaring, håndtering og evt. tekniske forarbejdning indgår også heri.

5.1 GØDNINGSTYPER

På ejendommen er begge svinestalde med gyllesystemer, således der kun forefindes flydende husdyrgødning på ejendommen. Evt. halm som rodemateriale til svinene afsættes til gyllekanalerne. Alt vand fra rengøring af stalde samt drikkevandsspild udenfor fodertrugene ledes også til gyllebeholder. Mængderne er med ved beregning af tilstrækkelig opbevaringskapacitet.

Der opbevares og anvendes ud over halmaske på ejendommen ellers ikke affaldsprodukter til jordbrugsformål som f.eks. spildevandsslam.

Halmaske modtages og anvendes jf. aftale med halmvarmeværk og i henhold til gældende bestemmelser.

Lolland Kommunes bemærkninger og vurdering

Lolland Kommune har ingen bemærkninger til gødningstype.

Vilkår

Det er Lolland Kommunes vurdering, at der ikke er behov for at stille vilkår i relation til gødningstype.

5.2 OPBEVARING - OG HÅNDTERING AF HUSDYRGØDNING

Ansøger oplyser følgende angående opbevaring af husdyrgødning

Gylle opbevares i fortank og i gyllebeholderne.

Al omlastning af gylle sker med gyllevogn med fastmonteret kran, hvor pumpen sidder på gyllevognen, og der sker en automatisk tømning af pumperøret. Omlastning sker altid under opsyn, derfor vurderes det, at der ikke er større risiko for uheld i forbindelse med utilsigtet igangsætning af pumper, spild m.m.

Gyllebeholderne er stabile beholdere, lavet af typegodkendt beton, der kan modstå mekaniske, termiske og kemiske påvirkninger.

Beholdernes bund og vægge er tætte og beskyttet imod tæring.

En gang årligt tømmes gyllebeholderne, hvorved gyllebeholderne visuelt kan kontrolleres for evt skader.

Der foretages lovpligtigt eftersyn og vedligeholdelse, hvilket betyder at beholderne hvert 10 år bliver kontrolleret for om der skulle være tegn på begyndende utætheder.

Gyllen omrøres kun forud for udkørsel af gylle. Der er ingen stationære pumper, hvilket fjerner risikoen for tab af gylle til miljøet.

Der er ingen vaskeplads på ejendommen.

Lolland Kommunes bemærkninger og vurdering

I forbindelse med kontrol af de 3 gyllebeholdere på ejendommen i juli 2017 er den mindste gyllebeholder fra 1978 taget ud af drift. Beholder fra 1997 er godkendt, mens den største og nyeste beholder fra 2007 er fundet i orden efter mindre reparation.

Ingen af beholderene er overdækket, og alle beholdere ligger mere end 100 m fra åbne vandløb og vandhuller over 100 m².



Kort 5.2.1 Gyllebeholdere på Munkehøjgaard

I datasystemet GeoEnviron har Lolland Kommune beregnet gylleproduktionen på Munkehøjgaard til årligt 9.195 m³ inklusiv drikkevandsspild, vask og regn på gyllebeholdere.

Tilførsel til beholdere	Beregning	Mængde(m ³)
Produktion gylle m.v. inklusiv regnvand på beholder	GeoEnviron jf. byggeblad	5.175
I alt		5.175
Kapacitet/seneste beholderkontrol		
Gyllebeholder fra 1997/2017		1.200
Gyllebeholder 2007/2017		2.500
Fortanke og gyllekanaler		900
I alt		4.600

Tablet 5.2.2 Beregning af tilførsel til – og kapacitet til opbevaring af gylle m.v.

Samlet set, skal der derfor opbevares 5.175 m³ i de i alt 4.600 m³ gyllebeholdere. Det giver en opbevaringskapacitet alene i gyllebeholderne på mindst 10 måneders produktion, hvilket Lolland Kommune finder tilstrækkeligt.

Lolland Kommune vil alligevel stille vilkår om mindst kapacitet på mindst 10 måneder til opbevaring af den på ejendommen producerede gylle m.v. På Lolland er jorderne meget tunge, så derfor vurderes det, at der skal være kapacitet til 10 måneders gylleproduktion, selvom der kan køres gylle ud om efteråret på efterafgrøder.

Desuden stilles der vilkår, der hindrer, at der ikke sker spild if. med håndteringen af gylle.

Vilkår

- Der skal til stadighed være en kapacitet på mindst 10 måneder til opbevaring af den på ejendommen producerede gylle, vaskevand m.v.
- Påfyldning af gyllevogne eller montering af slangeudlæg skal forgå på en støbt plads, hvor evt. spild kan opsamles eller ledes til gyllebeholder via pumpebrønd, eller påfyldningen af vognene skal ske med maskiner, hvor spild ikke er muligt, eller slangeudlæg skal ske, så spild ikke er muligt.

6. FORURENING OG GENER FRA HUSDYRBRUG

I dette kapitel beskrives ammoniakfordampningens betydning for naturområder, samt mulige gener som følge af lugt, transport, støj, fluer, støv og lys.

6.1 AMMONIAK OG NATUR

Generel ammoniakreduktionskrav samt ammoniakemission og BAT krav

Det generelle ammoniak reduktionskrav på 30 % fra staldene i forhold til et fastlagt referencestaldsystem er beregnet i den elektroniske ansøgning. Kravet er overholdt med yderligere 232 kg N/år. Det er opnået ved det valgte staldsystem med delvist spaltegulv og ved overdækning af gyllebeholdere.

Beregningerne i www.husdyrgodkendelse.dk viser desuden, at ammoniakemissionen ved etablering af produktionen på ejendommen bliver på 2.462 Kg N/år.

Miljøstyrelsen har udarbejdet vejledende emissionsgrænseværdier for bl.a. ammoniakemission ved anvendelse af den bedste tilgængelige teknik (BAT)⁴. Det ansøgte projekt skal som udgangspunkt overholde den vejledende emissionsgrænseværdi.

Ansøger har lavet nedenstående beregning i den elektroniske ansøgning – ud fra antagelsen om, at de 2 eksisterende stalde, som skal anvendes i forbindelse med denne ansøgning er nye – eller renoverede stalde.

Staldafsnit Dyr	Antal dyr pr. år	Max kg N/år pr. produceret dyr	Korrektion vægt	Max kg N pr. år
Eksisterende stald Smågrise 7,2-32 kg	8.450	0,0366	1,01	311
Eksisterende stald Slagtesvin 32-110 kg	7.500	0,2984	1,05	2.359
	Maksimalt kg N / år i alt for svinene i den nye - og i uændrede stalde i ansøgt produktion angående overholdelse af BAT			2.670
	I www.husdyrgodkendelse.dk beregnet ammoniak emission ved etablering af svineproduktionen			2.462

Tabel 6.1.1 – Beregnet BAT niveau for ammoniak fra det samlede staldanlæg ud fra Miljøstyrelsens vejledning (fodnote 10) – beregnet i den elektroniske ansøgning

Lolland Kommunes bemærkninger og vurdering angående generel ammoniak reduktionskrav samt ammoniakemission og BAT krav

Det er Lolland Kommunes vurdering, at det generelle ammoniakemissionsniveau med en reduktion på 30 % if. reference systemer, er overholdt.

⁴ Vejledende emissionsgrænseværdier opnåelige ved anvendelse af den bedste tilgængelige teknik (BAT) for slagtesvin og smågrise ved gyllebaserede staldsystemer – Miljøstyrelsen maj 2011

Det er ligeledes Lolland Kommunes vurdering, at BAT ammoniakemissionsniveauet er overholdt for det samlede anlæg.

Ammoniak deposition fra anlægget på natur⁵

Kvælstofpåvirkningen i form af fordampet ammoniak fra selve anlægget (stalde og anlæg til husdyrgødning) skal vurderes i forhold til ammoniakfølsomme naturtyper, internationale naturbeskyttelsesområder (Natura 2000-områder) og sårbare dyre- og plantearter (Bilag IV-arter).

Ammoniakfølsomme naturtyper

Jf. husdyrgodkendelsesbekendtgørelsen bilag 3 om beskyttelsesniveau for ammoniak skelnes der mellem 3 kategorier ammoniakfølsom natur:

- Kategori 1 natur er nærmere bestemte ammoniakfølsomme naturtyper beliggende indenfor internationale naturbeskyttelsesområder (Natura 2000), der er omfattet af § 7, stk. 1, pkt. 1 i husdyrgodkendelsesloven (fodnote 1, side 5).
- Kategori 2 natur er nærmere bestemte ammoniakfølsomme naturtyper beliggende udenfor internationale naturbeskyttelsesområder (natura 2000), der er omfattet af § 7, stk. 1, pkt. 2 i husdyrgodkendelsesloven
- Kategori 3 natur er øvrige beskyttede⁶ heder, moser og overdrev, der ikke er omfattet af kategori 1 og kategori 2 naturtyperne samt ammoniakfølsomme skove.

Kategori 1 natur

For de Natura 2000-naturtyper, som ikke er kortlagt (primært søer), skal kommunen vurdere den eventuelle påvirkning. Ud over søer drejer det sig om Klinter eller klipper ved kysten (1230), Forstrand og begyndende klitdannelser (2110), Hvide klitter og vandremiler (2120), Kystklitter med havtorn (2160), Kystklitter med gråris (2170), Indlandsklipper af kalkfattige bjergarter (8220) og Indlandsklipper af kalkfattige bjergarter med pionerplantесamfund (8230).

Kategori 1 natur omfatter ligeledes § 3-heder og -overdrev indenfor Natura 2000-områder, som ikke er nævnt ovenfor.

Det skal bemærkes, at ikke alle naturområder, særligt søer, kan findes i ansøgningssystemet eller kan findes i et offentligt tilgængeligt lag på Danmarks Miljøportal – arealinformation, idet det først kræver en konkret besigtigelse for at bestemme søernes naturtype.

For kategori 1 natur gælder at den totale ammoniaktilførsel på naturområdet ikke må overskride følgende beskyttelsesniveau:

- 0,2 kg N/ha/år ved mere end 2 husdyrbrug (mere end 1 ejendom udover ansøger)
- 0,4 kg N/ha/år ved 2 husdyrbrug (ansøger samt 1 ejendom)
- 0,7 kg N/ha/år ved 1 husdyrbrug (ansøger)

Antallet af husdyrbrug ud over det ansøgte opgøres på følgende måde (kumulationsmodel):

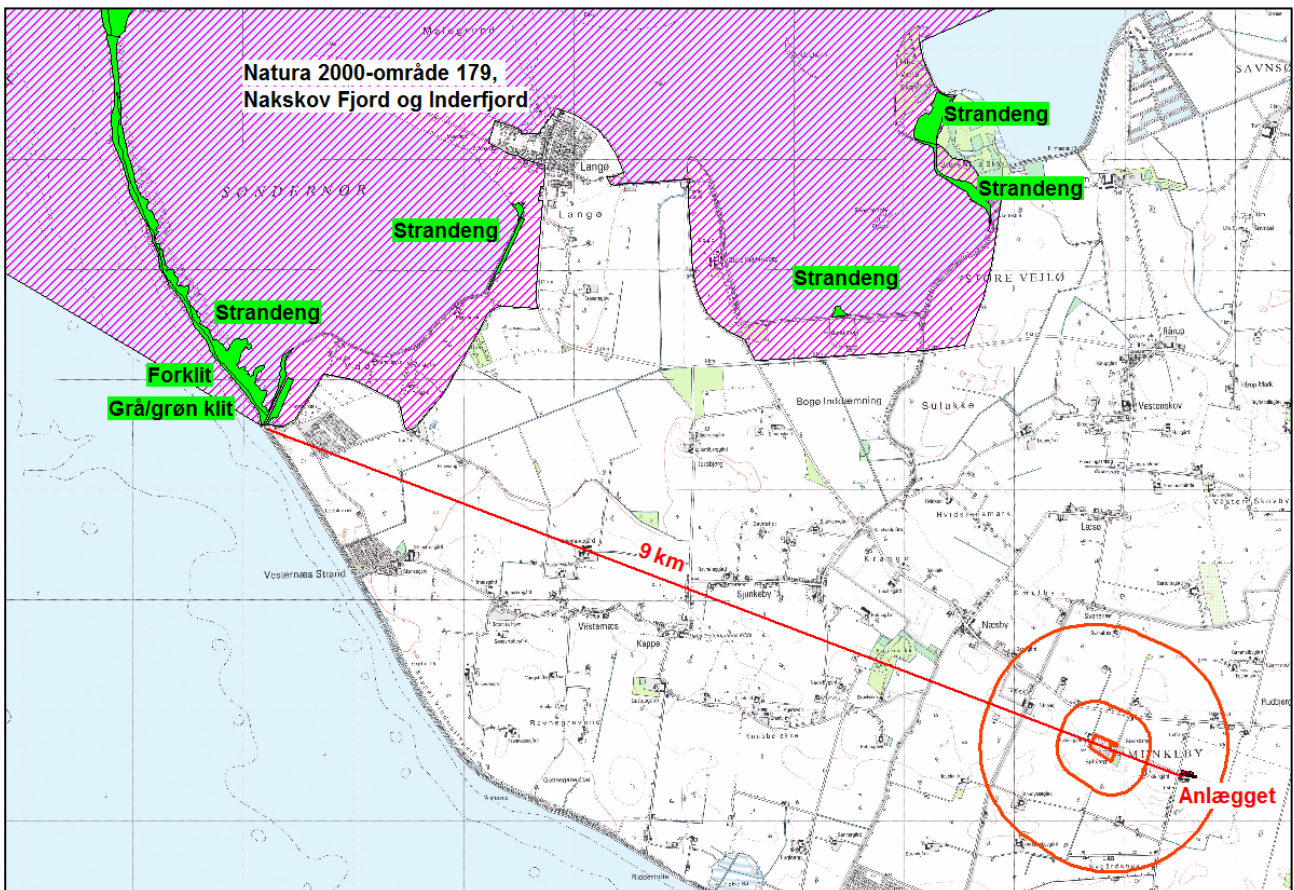
⁵ Kildehenvisning refererer til bilag 4

⁶ Beskyttet af Naturbeskyttelsesloven § 3, stk. 2.

- antal husdyrbrug over 15 DE indenfor 200 meter +
- antal husdyrbrug over 45 DE indenfor 200-300 meter +
- antal husdyrbrug over 75 DE indenfor 300-500 meter +
- antal husdyrbrug over 150 DE indenfor 500-1000 meter +
- antal husdyrbrug over 500 DE, som påvirker med over 0,3 kg N/ha udover de 1000 meter.

Nærmeste kategori 1 er beliggende 9 km nordvest for anlægget og udgøres af habitatnaturtyperne "forklit" og "grå/grøn klit" i Natura 2000-område 179, Nakskov Fjord og Inderfjord. Som det fremgår af kortet, er der i kortere afstand kortlagt habitatnaturtypen "strandeng", men den naturtype er ikke kvælstoffølsom og er derfor ikke kategori 1-natur.

Belastningen af det pågældende kalkoverdrev fra Munkehøjgaard er i den elektroniske ansøgning beregnet til 0,00 kg N/ha/år i både total- og merdeposition.



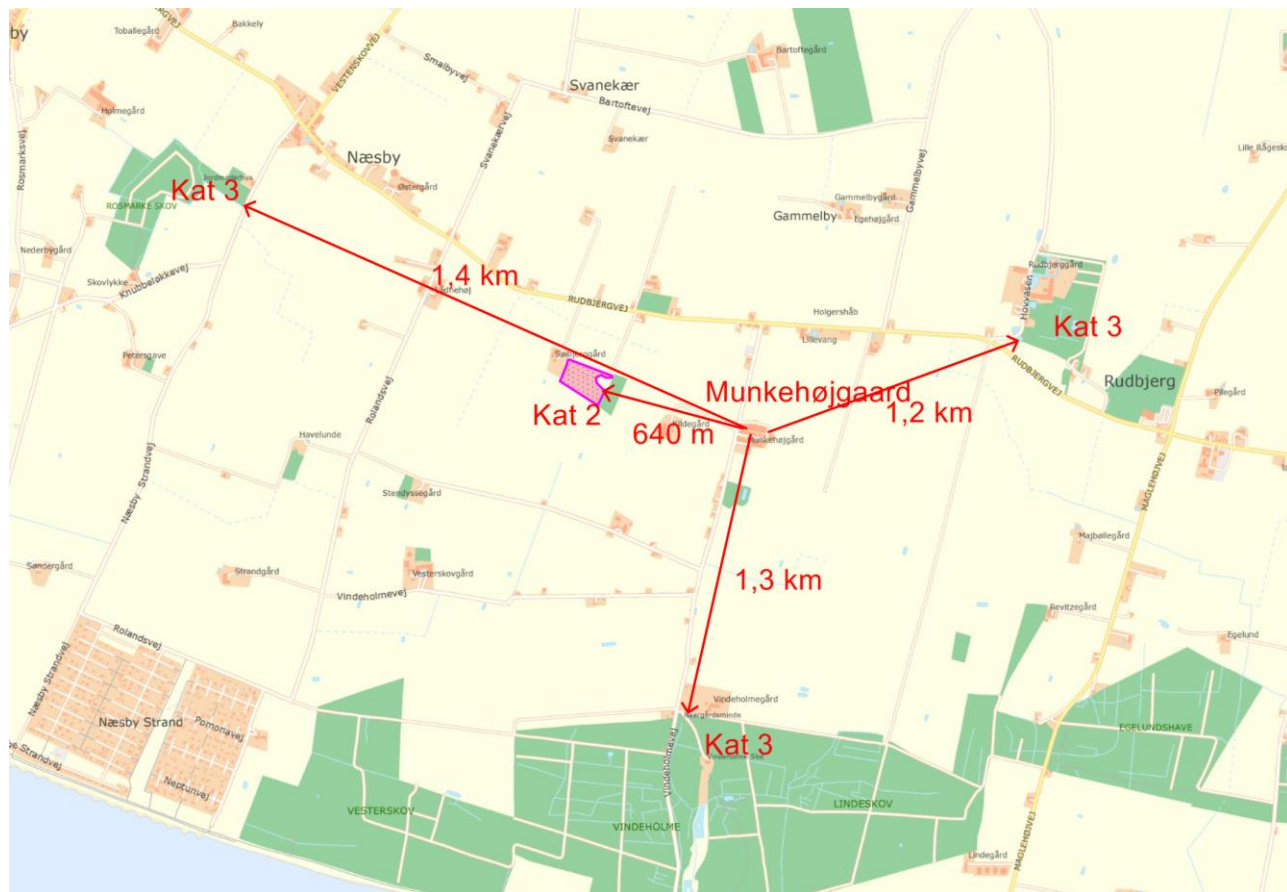
Kort 6.1.2. Beliggenhed af kategori 1-natur og 2 -natur samt Natura 2000-områder nærmest Munkehøjgaard. Natura 2000-området er vist med lilla skraverin

Kategori 2 natur

For denne kategori gælder, at den totale ammoniaktilførsel på naturområdet ikke må overskride 1,0 kg N/ha/år.

Nærmeste Kategori 2-natur er det værdifulde overdrev, Sølvbjerg, beliggende 640 meter NV fra Munkehøjgaard – kort 6.1.3.

I denne afstand er både en total- og merdeposition fra Munkehøjgaard beregnet til 0,2 kg N/ha/år.



Kort 6.1.3 Munkehøjgaard forhold til kategori 2 og - 3 natur

Kategori 3 natur

Af kategori 3 natur er de 3 nærmeste lokaliteter skove.

Angående Rosmarke Skov vest for ejendommen og Vindeholme Skov syd for anlægget er både total- og merdepositionen fra Munkehøjgaard i den elektroniske ansøgning beregnet til 0,0 kg N/ha/år.

Skoven ved Hovvasen øst for ejendommen får jf. beregning i den elektroniske ansøgning både en total- og en merdeposition på 0,2 kg N/ha/år.

Anden natur beskyttet af Naturbeskyttelsesloven § 3

Ud over ovenstående kategori 1, -2 og -3 natur er der en del vandhuller, som kan påvirkes af svineproduktionen på Munkehøjgaard.

Der er dog ikke krav om maksimal total- og merdeposition til vandhuller ud over vandhuller, som er levested for særlig beskyttede padder. Mere om det nedenfor

Internationale naturbeskyttelsesområder

Nærmeste Natura 2000 områder er Nakskov Inderfjord og Nakskov Fjord, som er Natura 2000 område nr. 179- se kort 6.1.2 og tabel 6.1.4.

Natura 2000-område nr. 179, Nakskov Fjord og Inderfjord, består overvejende af et marint areal. Det er et dynamisk landskab, hvor sedimenter kontinuert afsættes og omlægges af vand og i mindre omfang vind. Der er en betydelig materialevandring langs Albuen og ind i fjorden, hvor sand og finere sediment aflejres i strømlæ.

Udpegningsgrundlaget består – bortset fra Rørhøgen, som er mere bredspektret - af ynglende kystfugle og rastende vandfugle og afspejler dermed områdets karakter af lavvandet fjord med øer og kyster /10/.

Total- og merdepositionen på Natura 2000-området er beregnet til 0,0 kg N/ha/år.

Natura 2000 område	179 Nakskov Fjord og Inderfjord
Habitatområde	158 Nakskov Fjord
Fuglebeskyttelsesområde	88 Nakskov Fjord og Inderfjord

Tabel 6.1.4 Nærmeste Natura 2000-områder og deres inkluderede habitatområder og fuglebeskyttelsesområder

Sårbare dyre- og plantearter

I Danmark findes der 80 dyre- og plantearter, der er omfattet af EF-Habitatdirektivets bilag IV som særlig beskyttet i det naturlige udbredelsesområde ifølge direktivets artikel 12. I Lolland Kommune er der i nyere tid fundet 22 dyre- og plantearter, som er omfattet af bilag IV. Deres status i kommunen fremgår af bilag 4.

Beskyttelsen indebærer bl.a. forbud mod beskadigelse eller ødelæggelse af arternes levesteder og yngle- og/eller rasteområder.

Padder

Munkehøjgaard ligger i et område med tæt forekomst af vandhuller, der for hovedparten ud fra luftfoto vurderes at kunne tjene som levested for bl.a. Stor vandsalamander, Springfrø og Spidssnudet frø. Vandhullernes kvalitet er gennemgående god, og Løvfrø er potentielt forekommende. Flere af vandhullerne er være etableret eller plejet i forbindelse med offentlige projekter til forbedring af levedmulighederne for løvfrøer.

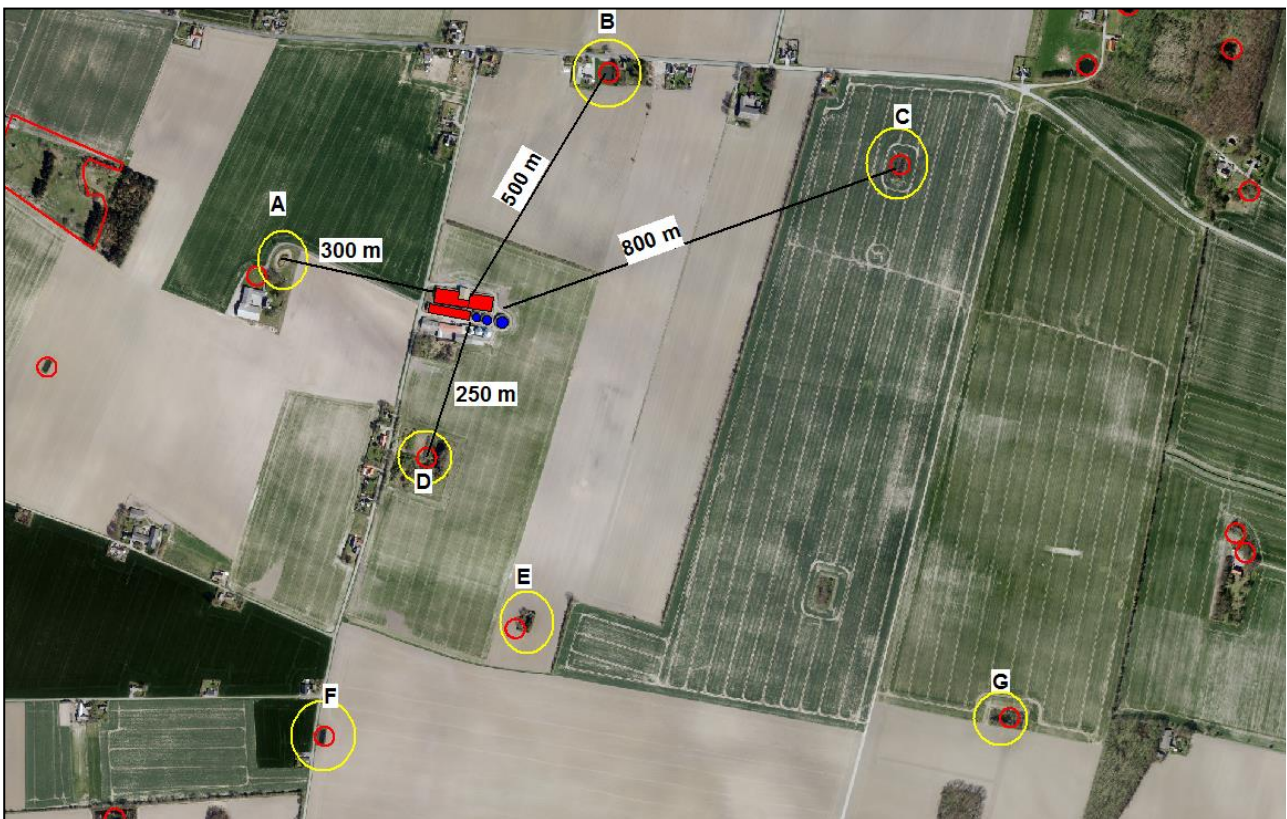
Der er ikke foretaget besigtigelser af vandhullerne, idet ingen modtager en merdeposition, der overstiger 1,0 kg N/ha/år. Beregnede depositionsverdier er angivet i tabel 6.1.5, og de nærmeste vandhuller er markeret på kort 3.6.1.6.

Lokalitet	Potentielt levested	Merdeposition kg N/ha/år
A	Rd, Tc, Hy	0,9
B	Rd, Tc	0,7
C	ikke levested	0,4
D	Rd, Tc	0,8
E	Rd, Tc	0,2
F	Rd	0,1
G	Rd	0,2

Vandhuller omkring anlægget. Potentielle levesteder er angivet med forkortelse.

Rd = Springfrø, Tc = Stor Vandsalamander, Hy = Løvfrø

Tabel 6.1.5 Levesteder for særligt beskyttede padder og beregning af merdeposition af ammoniak



Kort 6.1.6. Vandhuller omkring anlægget. Markerede vandhuller fremgår af tabel 6.1.5.

Flagermus

Der er ikke registreret arter af flagermus ved besigtigelserne, men mindst 5 flagermusarter er almindelige i denne del af kommunen – Vandflagermus, Brunflagermus, Sydflagermus, Troldflagermus og Dværgflagermus. Dertil kommer 4-5 arter, som er sjældne, men dog mulige at træffe i området – se bilag 4. Arterne vil være tilknyttet skove, træbevoksede vådområder, gamle træer og bygninger.

Der findes leve- eller rastemuligheder i form af gamle driftsbygninger, gamle træer i skovbrynene eller i stynede vejtræer. Flere arter kan ligeledes yngle i menneskeboliger.

Brynene af små skove ved gårdene og ved haver i området vurderes at være rige på insekter og rastemuligheder og dermed at være udmærkede levesteder for Flagermus.

Øvrige bilag IV-arter, rødlistede eller fredede arter.

Det er ikke registreret og det er næppe sandsynligt, at der i det område, der kan blive påvirket af forøget emission af ammoniak fra stald og lager findes andre bilag IV-arter eller beskyttelseskrævende arter end de nævnte.

Lolland Kommunes bemærkninger og vurdering angående ammoniak deposition fra anlægget på natur

Ammoniakfølsomme naturtyper

Kategori 1- og 2 natur

Nærmeste kategori 1-natur er beliggende 9 km fra Munkehøjgaard. Totalbelastningen beregnet til 0,0 kg N/ha/år.

For kategori 2-natur er afstanden ca. 640 m mellem naturområdet Sølvbjerghøj og anlægget. Her er totaldepositionen beregnet til 0,2 kg N/ha/år.

Kommunen vurderer, at den ansøgte produktion på Munkehøjgaard ikke påvirker disse naturtyper, da afskæringskriterierne for disse naturkategorier er overholdt.

Kategori 3 natur

Nærmeste kategori 3 natur er 3 skove, som alle jf. beregninger får mindre end 1,0 kg/ha/år i både total- og merdeposition.

Det er derfor Lolland Kommunes vurdering, at etablering af svineproduktionen på ejendommen ikke giver anledning til påvirkning af de 3 skove med ammoniak.

Internationale naturbeskyttelsesområder

Afstanden mellem Munkehøjgaard og naturtyper og arter på udpegningsgrundlagene for nærmeste Natura 2000-område Nakskov Fjord og Inderfjord (179) er 4,8 km. I den afstand er totalbelastningen 0,0 kg N/ha/år.

Samlet vurderes det derfor, at bevaringsstatus for arter og naturtyper på udpegningsgrundlaget for Natura 2000-området 179 ikke vil blive negativt påvirket, og dermed at det ansøgte projekt hverken alene eller sammen med andre planer og projekter i området vil påvirke udpegningsgrundlagene væsentligt.

Samtidigt vurderes det, at etablering af svineproduktion på Munkehøjgaard ikke kræver, at der udarbejdes en egentlig konsekvensvurdering jfr. § 7 i Habitatdirektivbekendtgørelsen. Begrundelsen for denne vurdering er, at hverken naturtyper eller arter på udpegningsgrundlagene vurderes at ville blive påvirket.

Bilag IV-arter

Af Danmarks Miljøundersøgelser er det vurderet, at der skal en merdeposition på mere end 1 kg N/ha/år til, for at man over tid med stor sandsynlighed kan registrere en ændring af naturområderne. I dette tilfælde af vandhullerne som er levesteder for Bilag IV-padderne.

Der er foretaget beregninger af merdeposition på de nærliggende vandhuller, og ingen af vandhuller får mere end 1,0 N/ha/år i merdeposition efter etablering af svineproduktionen på Munkehøjgaard.

Hvad angår flagermus er det kommunens vurdering, at etablering af svineproduktion i eksisterende bygninger, ikke påvirker flagermus.

Samlet vurdering

Det er Lolland Kommunes samlede vurdering, at den ansøgte udvidelse af svineproduktionen på Munkehøjgaard kan gennemføres uden væsentlig negativ påvirkning af ammoniakfølsom natur, internationale naturbeskyttelsesområder og bilag IV-arter.

Vilkår

Det er Lolland Kommunes vurdering, at der ikke er behov for at stille vilkår i relation ammoniak og natur.

6.2 LUGT

Ansøger oplyser følgende angående lugt

Ventilationsluften fra staldene medbringer en given mængde lugt. I staldene mindskes lugten ved jævnlig rengøring og overbrusning der styre dyrenes gødningsadfærd. Derudover vil samtlige ventilationsskaktene blive rengjort ved vask af staldene.

Da ventilationsafkastene er placeret min 1 meter over tagfladen, bliver luften opblandet og fortyndet inden den falder ned omkring staldanlægget.

Lugtberegning i den elektroniske ansøgning fremgår af nedenstående tabel.

Lolland Kommunes bemærkninger og vurdering

Den primære kilde til lugt fra husdyrbrug er ventilation af staldluft. Der foreligger også kun systematiske og anvendelige oplysninger til anvendelse i konkret vurdering om lugtemissionen fra staldanlæg. Vurderingen af lugt i forhold til omboende vurderes derfor udelukkende ud fra staldanlæg til dyrehold. Lugtgener fra opbevaringsanlæg og lugtgener ved udbringning af gylle indgår derfor ikke i lugtberegningerne, men reguleres gennem lovgivning om opbevaring – og udbringning af husdyrgødning.

Mange forhold kan influere på lugtemission fra et staldanlæg. Ud over arten, antallet og størrelsen af dyr er det f.eks. staldindretning, ventilationsanlæggets udformning, afkast højde og hastighed samt styring, belægningsgrad af dyr, strøelse, gødningshåndtering, fodring, drikkevandssystem, overbrusningsanlæg samt hygiejne i stalden. Management med henblik på

at sikre en veldefineret gødeadfærd er især vigtig, da lugten først og fremmest stammer fra husdyrgødningen i stalden.

Princippet for lugtberegningen er, at ansøger ud fra oplysninger om dyreart, staldsystem og maksimale staldbelægning af dyr i staldene, oplyst som samlet vægt af dyrene i den enkelte stald, beregner den nødvendige geneafstand, som er den afstand, der som minimum skal være fra kilden, før det vurderes, at genekriterierne kan overholdes. Genekriterierne er et udtryk for, hvor meget lugt omboende i forskellige typer beboelsesområder må udsættes for, før det kan betegnes som værende "væsentlige lugtgener".

Ansøger skal derfor som led i ansøgning om miljøgodkendelse angive staldanlæggenes placering i forhold til nærmeste relevante byzonegrænse/sommerhusområde/landzoneområde udlagt til boligformål (hvis relevant) samt samlet bebyggelse og enkeltbolig.

I forbindelse med miljøgodkendelser beregnes derfor en lugtgeneafstand for enkelt bolig, samlet bebyggelse og byzone m.v. Lugtgeneafstanden er udtryk for den afstand, hvor man vil opleve væsentlig gene, defineret som hhv. 15, 7 og 5 lugtenheder (OU/m³) til de tre forskellige områdetyper. Der accepteres altså mere lugt ved f.eks. enkelt bolig i landzone, end der accepteres i f.eks. byzone.

Lugtgeneafstanden regnes fra centrum af et staldanlæg. Hvis en landbrugsbedrift består af flere stalde, vil centrum ikke være et fysisk punkt, som kan angives på et kort, men beregnes som en vægtet gennemsnitsafstand, hvor der tages højde for lugtudledningen fra de enkelte staldafsnit. Alle eksisterende og projekterede stalde indgår i beregningen.

Geneafstanden skal normalt beregnes efter både den nye lugtvejledning (ny lugtvejledning for husdyrbrug) og efter FMK-modellen (Vejledende retningslinier for vurdering af lugt og begrænsning af gener fra stalde, FMK, 2. udgave maj, 2002), og beregningen baseres på følgende elementer:

- Emissionsfaktorer for forskellige dyregrupper,
- En spredningsmodel,
- Genekriterier svarende til forskellige områders lugtfølsomhed,
- Regler for, hvordan øvrige forhold kan påvirke geneafstanden

Det elektroniske ansøgningssystem foretager lugtemissions - og lugtgeneberegninger både efter den nye lugtvejledning og FMK-modellen. Det resultat systemet viser ved endt beregning, er resultatet efter den beregningsmodel, der giver den længste geneafstand til omboende, så genekriterierne overholdes uanset modelvalg.

Det skal bemærkes at angivelsen af husdyrproduktionen afviger fra den angivelse, som normalt anvendes i forbindelse med miljøvurderingen af nitrat, fosfor og dyreenheder. Dette skyldes, at lugtemissionen ikke beregnes som et gennemsnit i løbet af året, men beregnes ud fra perioder med spidsbelastning. Derfor anvendes værdierne for den maksimale belægning i ejendommens stalde.

Område	Kumulation	Model	Ukorrigeret geneafstand (ansøgt) - m	Ukorrigeret geneafstand (nudrift) - m	Korrigeret geneafstand (ansøgt) m	Korrigeret geneafstand (nudrift) m	Vægtet gennemsnittsafstand - m	Bortscreenet	Genekriterie overholdt
Nærmeste nabo Vindeholmevej 6	0	FMK	159	0	159	0	267	Ja	Ja
Samlet bebyggelse Rudbjergvej 16A (ikke korrekt, men der er ingen i kortere afstand fra Munkehøjgaard)	0	NY	362	0	362	0	1.773	Ja	Ja
Byzone Tillitze (Næsby Strand)	0	FMK	503	0	503	0	2.279	Ja	Ja

Tabel 6.2.1 Lugtberegningsdata fra ansøgningen – "samlet resultat aflugtberegning". Det skal bemærkes, at nærmeste byzone ikke er Tillitze men er Vestenskov, som ligger 3,1 km fra Munkehøjgaard – altså længere væk end Tillitze

Forudsætningen for lugtberegningen er, at der er maksimal belægning af svin i staldene.

For smågrisene i vægtklassen 7,2 – 32 kg er lugten beregnet ud fra en gennemsnitsvægt på 19,6 kg, og for slagtesvinene i vægtklasse 32 – 107 kg er gennemsnitsvægten beregnet ud fra en gennemsnitsvægt på 71,00 kg.

Det betyder, at der er kontinuerligt udskiftning af svin i alle staldene. Mere om svinebesætningen og – produktionen i afsnit 4.1, hvor der er stillet vilkår om det maksimale antal - og størrelse af svin i de enkelte stalde.

Som det fremgår af tabel 6.2.1 er lugtgenekriteriet for enkel bolig i landzone, samlet bebyggelse og byzone overholdt i forhold til lugt fra det beregnede lugt centrum.

Nærmeste byzone/boligområde/sommerhusområde er ikke, som det oplyses i den elektroniske ansøgning, Tillitze, men sommerhusområdet Næsby Strand. Da sommerhusområdet Næsby Strand ligger i ca. samme afstand fra Munkehøjgaard, som Tillitze, har det dog ingen betydning.

Nærmeste samlede bebyggelse er ikke, som det oplyses i den elektroniske ansøgning, Rudbjergvej 16 A. Her er der kun 3 ejendomme inklusiv Rudbjergvej 16 A og ikke de 7 ejendomme, som kræves til samlet bebyggelse.

Der er dog ikke samlet bebyggele, som ligger nærmere Munkehøjgaard end Rudbjergvej 16 A. Det er særligt undersøgt, om der ligger ejendomme, som udløses samlet bebyggelse, mindre end 370 m fra stalde og gyllebeholdere, som indgår i ansøgt drift. Den korrigerede lugtgeneafstand i ansøgt drift i forhold til samlet bebyggelse er jf. ovenstående tabel 362 m.

Fluegener minimeres ved at der bruges rovfluer i staldene. På denne måde forekommer der ikke store skadedyrsgener fra stalden i nudriften. For at holde skadedyrniveauet på et minimum, fortsætter det forebyggende arbejde i den nye stald og det forventes derfor ikke at der vil optræde flere gener efter udvidelsen.

Bekæmpelse af rotter og andre skadedyr foregår i samarbejde med en professionel skadedyrsbekæmper og efter retningslinjerne fra Statens Skadedyrslaboratorium (nu Aarhus Universitet, Institut for Agroøkologi).

Lolland Kommunes bemærkninger og vurdering

I forhold til skadedyr finder Lolland Kommune det væsentligt, at der ikke skabes gunstige forhold for skadedyr som fluer og rotter, hvilket sikres ved, at der på ejendommen holdes så rent for husdyrgødning og foderspild, som det er muligt.

Opstår der problemer med skadedyr finder Lolland Kommune det væsentligt, at bekæmpelsen af disse sker i overensstemmelse med de af Aarhus Universitet, Institut for Agroøkologi (tidligere Statens Skadedyrslaboratorium), fastsatte retningslinjer herom." Retningslinierne opdateres efter behov.

Lolland Kommune finder det desuden væsentligt, at ansøger fastholdes i forebyggelse af fluer samt rottetilhold. Angående rottetilhold ved altid at have en sikringsaftale med et autoriseret rottebekæmpelsesfirma.

Egenkontrol og dokumentation i forhold til fluer og skadedyr fremgår af kapitel 8.

Vilkår

- Ejendommen skal holdes ren og ryddelig, således at risikoen for tilhold af fluer og rotter er mindst mulig.
- Der skal på ejendommen løbende ske en effektiv bekæmpelse af fluer i henhold til retningslinjer fra Aarhus Universitet, Institut for Agroøkologi.
- Der skal til stadighed være en sikringsaftale med et autoriseret firma om forebyggelse af rottetilhold på ejendommen.
- Opstår der problemer med andre skadedyr på ejendommen, skal bekæmpelse af disse ske efter retningslinjerne fra Aarhus Universitet, Institut for Agroøkologi.

6.4 TRANSPORT

Ansøger oplyser følgende angående transport:

Arbejdskørsel til og fra produktionen sker ad Vindeholmevej. Hovedparten af transporterne udgøres af transporter med levering og afhentning af smågrise, husdyrgødning og foder.

Transporterne med husdyrgødning og korn er sæsonbetinget, mens levering og afhentning af svin sker ugentligt.

Transporterne vil primært foregå indenfor normal arbejdstid kl. 06-18. Alle grænser for tilladelig støj vil blive overholdt, og der vil kun i meget få tilfælde opstå gene fra transport. Det tilstræbes, at kørslen bliver holdt på hverdage i normal arbejdstid, men i højsæsonen vil der være øget trafik på- og omkring ejendommen udenfor de anførte tidspunkter.

Da en del af trafikken er begrænset til enkelte af årets dage og da der kun er spredt bebyggelse i området omkring ejendommen vurderes det, at transporter ikke vil give anledning til væsentlige gener for omkringboende.

Transporter	Transporter efter udvidelsen
Levering foder	60
Levering mineraler	5
Levering af smågrise	52
Afhentning af sl. svin	52
Husdyrgødning	207
Afhentning døde dyr	52
Afhentning af affald	52
Andet	10
I alt	460

Tabel 6.4.1 Ansøgers oplysninger om antal transporter til – og fra ejendomme efter udvidelse - anslået.

Lolland Kommunes bemærkninger og vurdering

Lolland Kommune finder ansøgers oplysninger om øgede antal transporter for realistisk.

Der er ikke reddegjort specielt for transportveje. Transporter kan kun ske ad Vindeholmevej og herfra hovedsagelig ad den større gennemgående vej Rudbjergvej.

Lolland Kommune forventer ikke væsentlige gener fra transport ved etablering af den ansøgte svineproduktion på Munkehøjgaard.

Vilkår

Det er Lolland Kommunes vurdering, at der ikke er behov for at stille vilkår i relation til transport.

6.5 STØJ FRA ANLÆG OG MASKINER

Ansøger oplyser følgende angående støj

På ejendommen er der bl.a. støj fra staldventilation, indblæsning af korn i silo, brug af kompressor og traktor-/lastbiltransport.

Eftersom der er ventilatorer i ventilationsafkast, kan der observeres støj fra disse i nærheden af staldene. Støjniveauet vil dog være minimalt, da motorerne i ventilatorerne er placeret i den nederste del af afkastene. Det forventes, at alle ventilatorer opfylder de nugældende krav mht. til støj.

Indblæsning af korn i kornsiloen vil kun ske over få dage i løbet af høstperioden. Det vurderes, at der ikke vil være støjgener udenfor ejendommen.

Støj fra transport vil primært komme fra lastbiler med levering af foder, gylletransport, levering og afhentning af svin samt afhentning af døde dyr. Herudover vil der være transporter med traktor ved udbringning af gylle og andet markarbejde.

Alle grænser for tilladelig støj vil blive overholdt, og der vil kun i meget få tilfælde opstå støjgener fra transporterne.

I det omfang det er muligt, vil alle støjende aktiviteter blive lagt indenfor normal arbejdstid. Dog kan der forekomme afvigelser i forbindelse med levering og afhentning af dyr, foder og husdyrgødning.

Alle generelle krav vedr. støj vil blive overholdt. Sammenholdt med ejendommens placering vurderes det ikke at være nødvendig med specielle tiltag for at sikre omkringboende mod støjgener.

Lolland Kommunes bemærkninger og vurdering

Ud over vilkår om maksimal støj fra ejendommen og måling af denne jf. Miljøstyrelsens på det givne tidspunkt gældende vejledning om ekstern støj fra landbrugsdrift, samt vilkår om dokumentation for overholdelse af disse grænseværdier, finder Lolland Kommune ikke behov for andre vilkår i relation til støj.

Det skal bemærkes, at kørsel med landbrugsmaskiner i dagtimerne ikke er omfattet af Miljøstyrelsens vejledende støjgrænser.

Det forventes, at støj fra Munkehøjgaard ikke vil være til gene for naboerne.

Vilkår

- Driften af ejendommen må hos naboer ikke give anledning til støj, der overstiger de på enhver tid vejledende grænseværdier i Miljøstyrelsens vejledning om ekstern støj fra landbrug.
- Såfremt Lolland Kommune ved en orienterende støjmåling vurderer, at Miljøstyrelsens vejledende støjgrænser er overskredet, skal der gennemføres en støjkortlægning af et autoriseret firma efter Miljøstyrelsens retningslinjer. Støjkortlægningen skal bekostes af ejendommens ejer eller driftsherre og skal undtagen opfølgende målinger maksimalt ske 1 gang årligt.
- Er den vejledende støjgrænse overskredet, skal der ske afhjælpende foranstaltninger, og en ny støjkortlægning skal dokumentere, at støjgrænsen efterfølgende er overholdt.

6.6 STØV FRA ANLÆG OG MASKINER

Ansøger oplyser følgende angående støj

Der vil være støj fra dyrene, dog ikke i et omfang, så det opleves udenfor staldene. Støvet minimeres som følge af omhyggelig management.

Der vil være begrænset støvgener i forbindelse med daglig håndtering af foder, da det foregår i et lukket system.

I forbindelse med høst og indblæsning af korn/foder i siloen, kan der forekomme støvgener. Pga. afstanden til nærmeste nabo vurderes det, at naboer ikke vil opleve gener i forbindelse med støj ved høst.

Lolland Kommunes bemærkninger og vurdering

Det er Lolland Kommunes vurdering, at driften af ejendommen ikke vil give anledning til mere støj end, hvad der kan forventes, samt at ansøger gør, hvad der er muligt for at begrænse evt. støvgener.

Desuden ligger ejendommen så langt fra de nærmeste naboer, at det vurderes, at naboerne ikke udsættes for støj fra Munkehøjgaard.

Vilkår

Det er Lolland Kommunes vurdering, at der ikke er behov for at stille vilkår i relation til støj.

6.7 LYS

Ansøger oplyser følgende angående lys

Der vil ikke være gener fra staldenes indendørs belysning, da det vil være slukket om natten. Der er udendørsbelysning ved stuehuset, ved foderladen og ved porte og døre.

Som udgangspunkt vil der ikke være belysning udenfor bygningerne om natten.

Lolland Kommunes bemærkninger og vurdering

Det er Lolland Kommunes vurdering, at lys i forbindelse med ejendommens drift ikke vil give anledning til gener for naboer og trafikanter eller virke forstyrrende i landskabet. Der forventes ikke gener fra lys fra Munkehøjgaard.

Vilkår

Det er Lolland Kommunes vurdering, at der ikke er behov for at stille vilkår i relation til lys.

7. BEDSTE TILGÆNGELIGE TEKNIK (BAT)

I dette afsnit er redegjort for ansøgers anvendelse og fravalg af bedste tilgængelige teknologi (BAT) i den ansøgte produktion.

7.1 BAT STALDANLÆG

Ansøgers beskrivelse

Bedriftens ansvarlige har fokus på, hvilke staldsystemer der er bedst anvendelige i relation til miljø, og dermed tab af ammoniak til omgivelserne, samt til dyrenes velfærd. Bedriften og det tilhørende produktionsanlæg bygger på principper, der tilgodeser miljøet i det omfang loven tilsigter.

Staldene er indrettet med delvis fast gulv. Der anvendes overbrusning af gødearealet, så det renholdes, og så ammoniak- og lugtemissionen reduceres.

Stalden er indrettet, så der kan rengøres efter hvert hold og derved nedsætte risikoen for sygdomme, nedsætte lugt fra staldene og mindske støvet i stalden for både dyr og mennesker. Håndteringen af gylle er med træk og slip. Der er hyppig udslusning af gylle fra staldene.

Pumpning og håndtering af gylle vil foregå i lukket rørsystem. Pumpning vil foregå indenfor normal arbejdstid.

Teknologiblade

Til slagtesvin findes følgende teknologiblade:

- Luftrensning
- Delvist fast gulv
- Køling af gylle i svinestalde
- Svovlsyrebehandling af gylle

Valg af teknologi

Der er valgt delvis fast gulv i alle stierne (findes i forvejen), samt fodrekorrektion (fosfor til slagtesvin).

Fravalg af teknologi

- Forsuring
- Gyllekøling
- Luftrensning

Ovenstående vil ikke være rentabelt at etablere i et eksisterende anlæg af denne størrelse.

Lolland Kommunes bemærkninger og vurdering

Lolland Kommune har ellers ingen bemærkninger til ansøgers redegørelse ovenfor.

Lolland Kommune finder, at ansøger lever op til BAT for staldanlæg ved, at alle gulve i stierne er med delvis spalter med 50-75 % fast gulv. Se afsnit 4.1 om husdyrhold og staldindretning.

Ammoniakemissionen fra det samlede staldanlæg på Munkehøjgaard er beregnet til 2.462 kg N/år.

BAT niveauet for ejendommen er i den elektroniske ansøgning jf. "Vejledende emissionsgrænseværdier opnåelige ved anvendelse af BAT" for slagtesvin – maj 2011 for den samlede besætning beregnet til 2.670 kg N/år.

Det vejledende BAT krav overholdes derfor.

Nærmere om husdyrhold og staldindretning i afsnit 4.1 og om ammoniak fra anlægget i afsnit 6.1.

Det er derfor Lolland Kommunes vurdering, at BAT i forhold til staldanlæg og ammoniak til omgivelserne er efterkommet.

7.2 BAT FODER

Ansøgers beskrivelse

Foderet er ved hjælp af foderplaner tilpasset de enkelte dyrs aktuelle behov. Derved undgås overforsyning med næringsstoffer, der vil ende som uudnyttet næringsstoffer i gyllen.

Proteinindholdet i foderet søges hele tiden reduceret og optimeret. Når proteinindholdet reduceres, vil mængden af overskudsprotein i gyllen reduceres, og dermed vil der være en lavere N-udledning. Reduktion af protein i foderet sker primært ved løbende forbedring af foderkvaliteten og ved genetiske forbedringer af svinets fodereffektivitet.

Fosforindholdet i foderet søges hele tiden reduceret og optimeret. Når fosforindholdet reduceres, vil mængden af overskudsfosfor i gyllen reduceres, og dermed vil der være en lavere P-udledning.

Dyregruppe i dyreenheder	Maksimal emission MST	Kg fosfor i gødningen
Smågrise 40,62 DE	29,2 kg P/DE	1.186 kg
Slagtesvin 202,29 dyreenheder	22,3 kg P/DE	4.511 kg
I alt		5.697 kg
Reelt		5.692 kg

Tabel 7.2.1 Beregning BAT fosfor jf. vejledning fra Miljøstyrelsen

Lolland Kommunes bemærkninger og vurdering

Reduceret tildeling af foder målt i foderenheder eller mængden af råprotein i foderet er ikke valgt som virkemiddel i denne godkendelse. Der er valgt nedsættelse af mængden af fosfor til slagtesvin, men ikke til smågrise.

Mængden af fosfor i husdyrgødningen afhænger af mængden af fosfor i foderet. Miljøstyrelsen har i forhold til BAT fastsat emissionsgrænseværdier for fosfor i gyllen, der produceres på ejendommen, beregnet ud fra antal dyreenheder.

Af beregningerne i tabel 7.2.1 fremgår det, at fosfor i gyllen overholdes i forhold til BAT.

Nærmere om foder i afsnit 4.2.

Det er derfor Lolland Kommunes vurdering, at BAT i forhold til fodring er efterkommet.

7.3 BAT ENERGIFORBRUG

Ansøgers beskrivelse

Der er etableret temperaturstyret undertryksventilation, som kun kører med den styrke, der er nødvendig for at ventilere staldene. Ventilatorerne rengøres jævnligt, hvilket sikrer at der ikke bruges unødig energi pga. modstand fra støv og skidt. Ved løbende reparation af ventilationsanlægget i de eksisterende stalde opsættes motorer, der er energibesparende.

Overbrusning bruges til køling af grisene i de varmeste måneder af året og nedsætter desuden ammoniakfordampning og energiforbrug til ventilation.

Gyllepumperne kører på timer, så de ikke kører unødvendigt og derved forbruger energi.

Der anvendes for så vidt muligt lavenergibelysning i staldene. Lyset vil være tændt efter behov, når der arbejdes i staldene. Staldbelysningen rengøres jævnligt, så nytteværdien af belysningen er optimal i forhold til energiforbruget.

Logistikken i forbindelse med håndtering af foder, dyr m.v. er indrettet, så afstanden giver færrest mulige driftstimer, hvilket minimerer energiforbruget.

Lolland Kommunes bemærkninger og vurdering

Det er Lolland Kommunes vurdering, at ansøger ved valg af lavenergi belysning samt ved ventilation anvender BAT.

Nærmere om energi fremgår af afsnit 4.4.

Det er derfor Lolland Kommunes vurdering, at BAT i forhold til energiforbrug er efterkommet.

7.4 BAT VANDFORBRUG

Ansøgers beskrivelse

Staldene bliver kontrolleret dagligt, og hvis der opstår utilsigtet og synligt vandspild, vil det blive opdaget og repareret med det samme.

Der anvendes drikkenipler placeret i fodertrugene, så der er optimale forhold for adgang til vand for svinene og et lavt drikkevandspild.

Inden vask af stalde sættes stalden i blød, hvorefter stalden vaskes med højtryksrensere med koldt vand. Både iblødsætning og vask med højtryksrensere er vandbesparende.

Der bruges mindst mulig vand til overbrusning. Overbrusning bruges som køling af grisene i de varmeste måneder af året og nedsætter desuden ammoniakfordampning og lugtemissionerne samt energiforbrug til ventilation.

Staldanlægget vil blive gennemgået jævnligt, så utætte rør og drikkeventiler vil blive udskiftet, så snart det opdages.

Lolland Kommunes bemærkninger og vurdering

Det er Lolland Kommunes vurdering, at ansøger ved placering af drikkevandsnpler til svinene over foderkrybberne, ved kontrol og overvågning af vandforbrug og ved rengøring af staldene anvender BAT.

Nærmere om vandforbrug fremgår af afsnit 4.5.

Det er derfor Lolland Kommunes vurdering, at BAT i forhold til vandforbrug er efterkommet.

7.5 BAT OPBEVARING AF HUSDYRGØDNING

Det er Lolland Kommunes vurdering, at ansøger ved overholdelse af gældende lovgivning om opbevaring af gylle og ved beholderkontrol på ejendommens gyllebeholdere anvender BAT.

Nærmere om opbevaring af gylle fremgår af afsnit 5.2.

Det er derfor Lolland Kommunes vurdering, at BAT i forhold til opbevaring af husdyrgødning er efterkommet.

7.6 BAT MANAGEMENT

Ansøger oplyser følgende angående BAT management

Den daglige drift er tilrettelagt ud fra principperne om godt landmandskab og ansvarlig driftsledelse, således at anlægget giver anledning til mindst mulig miljøbelastning og færrest mulige gener for omgivelserne. Dette søges opnået ved reduceret vand- og energiforbrug og ved reduktion af ammoniakfordampning fra staldene.

Der foretages daglige tilsyn af bedriften og løbende vedligeholdelse af anlægget. Vand- og energiforbrug opgøres årligt i forbindelse med regnskabet. Logistikken i forbindelse med fodring og håndtering af dyr, er indrettet, så afstanden giver færrest muligt driftstimer.

Rengøring i og omkring bygningerne og siloer, foretages jævnligt, med henblik på at minimere risikoen for lugt og for at der ikke skal opstå uhygiejniske forhold. Den jævnlige rengøring og visuelle kontrol sikrer, at der ikke opstår ressourcspild eller uhygiejniske forhold.

Døde dyr fjernes dagligt fra staldene og placeres i container eller under kadaverkapsel, så der ikke opstår uhygiejniske forhold.

Affald bortskaffes, så vidt muligt, til genbrug.

Medicinforbruget søges minimeret ved systematisk sundhedsrådgivning med dyrlæge, og der er 4-6 årlige besøg af dyrlægen, hvor besætningens generelle sundhed vurderes, og hvor det enkelte dyr behandles efter behov. Herudover er der diverse rådgivningsbesøg.

Bedriftens medarbejdere uddannes løbende gennem kurser og efteruddannelse og medarbejdere er orienteret om, at ejendommen er miljøgodkendt, og hvilket vilkår der er stillet til driften i den forbindelse. Medarbejdere holdes ajour med nye krav og regler på regelmæssige personalemøder.

Alle medarbejdere er instrueret i forsvarlig håndtering af forurenende stoffer herunder gylle, kemikalier og brændstof og produktionen tilrettelægges således, at belastning af den enkelte medarbejder mindskes.

Der er lavet beredskabsplan, så forholdsreglerne i forbindelse med uheld med gylle, diesel, kemikalier eller brand er beskrevet. Medarbejderne er orienteret om indholdet i beredskabsplanen, der ajourføres årligt, eller når vigtige telefonnumre ændres.

Lolland Kommunes bemærkninger og vurdering

Lolland Kommune har ingen bemærkninger til ansøgers ovenstående redegørelse for management og BAT.

Der er desuden udarbejdet en beredskabsplan for ejendommen.

Nærmere om beredskabsplanen i afsnit 4.10.

Det er derfor Lolland Kommunes vurdering, at BAT i forhold til management er efterkommet.

8. EGENKONTROL OG DOKUMENTATION

I dette kapitel er krav om egenkontrol fra de foregående kapitler samlet.

Ansøger oplyser følgende angående egenkontrol

På ejendommen er der løbende egenkontrol af produktionen:

- Alle dyr tilses minimum en gang dagligt og alle regler vedr. dyrevelfærd opfyldes.
- Staldene kontrolleres dagligt, og der udføres små reparationer med det samme eller tilkaldes service.
- Den daglige drift af ejendommen drives efter principperne "Godt Landmandskab", således anlægget giver mindst mulig miljøbelastning og færrest mulige gener for omgivelserne.
- Der er en sundhedsaftale med dyrlæge, hvor besætningens generelle sundhed vurderes, og hvor det enkelte dyr behandles efter behov. Medicinforbruget søges minimeret ved systematisk sundhedsrådgivning.
- Der tages i videst mulig omfang hensyn til naboer i forbindelse med udspredning af gylle.
- Personalet på ejendommen bliver løbende efteruddannet, og der er fagkonsulenter tilknyttet ejendommen, som med faste intervaller gennemgår bedriften, herunder bl.a. optimering af fodersammensætningen. '
- Alle medarbejdere er instrueret i forsvarlig håndtering af forurenende stoffer herunder gylle, kemikalier og brændstof.
- Al produktion tilrettelægges således at belastning af den enkelte medarbejder mindskes.
- Opbevaring og håndtering af kemikalier på bedriften sker på forsvarlig vis.
- Rengøring i og omkring bygningerne og silo, foretages jævnligt, med henblik på at minimere risikoen for lugt og for at der ikke skal opstå uhygiejniske forhold. Den jævnlige rengøring og visuelle kontrol sikrer bl.a. at der ikke opstår uhygiejniske forhold, ressourcepild eller punktforurening.

For at kunne dokumentere at miljøgodkendelsen og lovgivningen overholdes er følgende til rådighed på kommunens forlangende:

- Foderplaner
- Produktions- / effektivitetskontrol
- Markplaner, gødningsplaner og sprøjteplaner
- CHR-registreringer
- Registrering af årligt forbrug af el og vand
- Dokumentation for bortskaffelse af affald
- Beredskabsplan
- APV-mappe
- 10 års beholderkontrol og logbøger over flydelag

Lolland Kommunes bemærkninger og vurdering

For overblikkets skyld har Lolland Kommune valgt at samle vilkår om egenkontrol i dette afsnit i stedet for under de enkelte afsnit, hvor egenkontrol er relevant – i de afsnit henvises i stedet for til dette afsnit.

En del egenkontroller, som har betydning for miljø og tilsyn med denne miljøgodkendelse er reguleret i gældende lovgivning – herunder:

- Rapporter over kontrol med gyllebeholdere
- Gødningsregnskab med oplysning om produceret husdyrgødning

De lovpligtige kontroller indgår ikke som vilkår i denne godkendelse, da det vurderes, at der ikke er behov for skærpe dem.

Lolland Kommune har med henvisning til de foregående afsnit valgt at stille følgende vilkår om egenkontrol og dokumentation:

Vilkår

Husdyrhold og staldindretning (afsnit 4.1)

Til dokumentation for dyreholdets størrelse og produktionen af smågrise og slagtesvin skal der foreligge:

- Årlig produktivitetsskontrol for perioden 1. august til 31. juli til kontrol med antal producerede smågrise og slagtesvin samt størrelsen af dyrene (ind- og afgangsvægt).
- Kvitteringer for salg af svin.

Foder (afsnit 4.2)

Til dokumentation for vilkår om fodring skal der foreligge:

- Oplysning om foderforbrug pr. kg tilvækst for slagtesvin
- Oplysning om det gennemsnitlige indhold af fosfor pr. FE i foderblandinger til slagtesvinene.
- Der skal udarbejdes blandingsforskrift for foder til slagtesvinene mindst hver 3. måned, såfremt der anvendes hjemmeblandet foder eller foreligge aktuelle indlægssedler for indkøbt foder til slagtesvinene.
- P ab dyr skal på baggrund af logbogens eller produktionskontrollens oplysninger kunne beregnes for en sammenhængende periode på minimum 12. måneder efter behov.

Ventilation (afsnit 4.3)

Til dokumentation for driften af ventilationsanlægget skal der foreligge:

- Registrering, hvor rengøring, vedligeholdelse og kontrol af samtlige

staldventilationsanlæg fremgår.

Affald og døde dyr (afsnit 4.7)

Til dokumentation for bortskaffelse af affald og døde dyr skal der foreligge:

- Kvitteringer for bortskaffet affald og døde dyr.

Driftsforstyrrelser eller uheld (afsnit 4.10)

Til dokumentation for vilkår om beredskabsplan skal der foreligge:

- Eksemplar af beredskabsplan med angivelse af datoer for vurderinger og opdateringer.

Fluer og skadedyr (afsnit 6.3)

Til dokumentation for sikringsaftale for forebyggelse af rottetilhold skal der foreligge:

- Sikringsaftale om forebyggelse af rottetilhold.

Overordnet egenkontrol og dokumentation af vilkår

- Ovenstående dokumentation skal gemmes i mindst 5 år og opbevares let tilgængeligt sammen med logbøgerne over de anvendte gyllebeholdernes flydelag samt dokumentation for de seneste beholderkontroller. Materialet skal kunne fremvises på tilsyn eller fremsendes til Lolland Kommune på forlangende.

9. ALTERNATIVE LØSNINGER OG 0-ALTERNATIV

I dette kapitel vurderes og beskrives alternative løsninger evt. alternative metoder og teknologier, som ansøger har undersøgt, men fravalgt. Der er kun krav om alternative vurderinger i forhold til ansøgninger efter § 12 stk. 2. 0-alternativet kræves af EU, og er ansøgers beskrivelse af, hvordan bedriften kan udvikles, hvis den ansøgte produktion ikke gennemføres (vil normalt være nu-driften).

Ansøger beskrivelse:

Det forventes, at det ansøgte projekt er fremtidssikret, og at det vil give gode arbejdsforhold for ejer og medarbejdere, og at det vil give en god dyrevelfærd på ejendommen. Der er ingen alternative løsninger.

0-alternativet beskriver forholdene, hvis ikke etableringen finder sted.

Desuden vil der ved et 0-alternativ ikke blive udarbejdet en miljøgodkendelse for ejendommen. Der vil således ikke ske regulering af bedriften via vilkår stillet i miljøgodkendelsen.

Lolland Kommunes vurdering

Produktionen af svin vil ske i eksisterende bygninger, hvilket Lolland Kommune finder er en optimal måde at bruge bygningerne på i stedet for at bygge nye stalde et andet sted.

Angående 0-alternativet har Lolland Kommune at bemærk, at anvendelsen af ejendommen til svinehold på mere end 15 DE ikke kun ske uden tilladelse eller godkendelse fra Lolland Kommuner. 0-alternativet er så bare, at bygningerne fortsat står tomme

10. HUSDYRBRUGETS OPHØR

Her beskrives, hvordan ansøger vil sikre, at der ved ophør af driften af husdyrbruget foretager de nødvendige foranstaltninger for at undgå forureningsfare, og for at stedet bringes i en tilfredsstillende stand.

Ansøger har ikke fremsendt en beskrivelse af foranstaltninger ved husdyrbrugets ophør.

Lolland Kommunes bemærkninger og vurdering

Lolland Kommune finder det væsentlig, at der stilles vilkår om, hvad der skal ske på ejendommen if. til miljø, hvis husdyrproduktionen på ejendommen ophører.

Vilkår

- Ved ophør af svineproduktion på ejendommen, skal stald, husdyrgødningsopbevaringsanlæg og fodersiloer tømmes og rengøres, udtjent inventar og udstyr skal bortskaffes, foderanlæg skal tømmes og husdyrgødning køres ud på markarealer.

II. BILAGSLISTE

- Bilag 1: Samtlige vilkår i denne godkendelse
- Bilag 2: Beredskabsplan
- Bilag 3: Udpegningsgrundlag for Natura 2000
- Bilag 4: Bilag IV arter i Lolland Kommune

BILAG 1 – SAMTLIGE VILKÅR I GODKENDELSEN

Afsnit 2.1 - Beskrivelse af husdyrbruget

1. Der skal altid findes et eksemplar af denne godkendelse på ejendommen, og den driftsansvarlige og ansatte på ejendommen skal være bekendt med godkendelsens vilkår.

Afsnit 4.1 - Husdyrhold og staldindretning

2. Der må årligt produceres 8.450 smågrise i vægtklassen 7,2 - 32 kg. Antal og vægtinterval kan ændres, såfremt antallet af dyreenheder beregnet på et givet tidspunkt er det samme. Produktionen af smågrise skal være jævnt fordelt over året på maksimalt 1.300 stipladser.
3. Der må årligt produceres 7.500 svin i vægtklassen 32 - 110 kg. Antal og vægtinterval kan ændres, såfremt antallet af dyreenheder beregnet på et givet tidspunkt er det samme. Produktionen af slagtesvin skal være jævnt fordelt over året på maksimalt 1.875 stipladser.

Afsnit 4.2 – Fodring

4. For slagtesvinene må den totale mængde P af dyr pr. år maksimalt være 4.590 kg P. Beregningen foretages efter ligningen i vurderingsafsnittet, hvor slagtesvinene i vægtklassen 32-110 kg fodres med 2,84 FE/kg, og med et korrigeret fosforindhold på 4,7 g/FE.

Afsnit 4.3 – Ventilation

5. Ventilationssystemet skal være frekvensreguleret og i kontinuert drift samt reguleres efter staldtemperaturerne.
6. Staldventilationen skal være tilsluttet en form for alarm, der aktiveres hvis ventilation ikke er i kontinuert drift.
7. Nødventilation af samtlige sektioner skal kunne ske manuelt.
8. Alle ventilationerne skal efterses, vedligeholdes og rengøres efter producentens anvisninger.

Afsnit 4.6 - Spildevand og overfladevand

9. Overfladevand og tagvand skal ledes til rørlagt vandløb gennem eksisterende dræn. Drænets dimensionering må ikke øges uden særskilt godkendelse.

Afsnit 4.7 - Affald og døde dyr

10. Kadaver må maksimalt ligge 4 døgn på ejendommen, såfremt der ikke sker køling af kadaverne.
11. Store kadaver skal opbevares på fast plads under kadaverkappe, mens mindre kadaver skal opbevares i lukket container
12. Kadaverplads og -kappe samt container til kadaver skal renholdes, så der ikke opstår uhygiejniske forhold.

Afsnit 4.10 - Driftsforstyrrelser eller uheld

13. Der skal til stadighed forefindes et let tilgængeligt eksemplar af beredskabsplan på bedriften.
14. Beredskabsplanen skal af den ansvarlige for driften årligt vurderes og evt. opdateres. Seneste vurdering og evt. opdatering skal fremgå af planen.
15. Samtlige ansatte på bedriften skal være bekendt med beredskabsplanen og dens indhold, samt vide, hvor den er tilgængelig.

Afsnit 5.2 - Opbevaring – og håndtering af husdyrgødning

16. Der skal til stadighed være en kapacitet på mindst 10 måneder til opbevaring af den på ejendommen producerede gylle, vaskevand m.v.
17. Påfyldning af gyllevogne eller montering af slangeudlæg skal forgå på en støbt plads, hvor evt. spild kan opsamles eller ledes til gyllebeholder via pumpebrønd, eller påfyldningen af vognene skal ske med maskiner, hvor spild ikke er muligt, eller slangeudlæg skal ske, så spild ikke er muligt.

Afsnit 6.2 - Lugt

18. Bygningsmæssige – eller driftsmæssige ændringer, der kan have betydning for lugt fra den samlede ejendom, skal forelægges for Lolland Kommune inden de iværksættes til nærmere vurdering af, om det er indenfor denne godkendelses rammer.

Afsnit 6.3 - Fluer og skadedyr

19. Ejendommen skal holdes ren og ryddelig, således at risikoen for tilhold af fluer og rotter er mindst mulig.
20. Der skal på ejendommen løbende ske en effektiv bekæmpelse af fluer i henhold til retningslinjer fra Aarhus Universitet, Institut for Agroøkologi.
21. Der skal til stadighed være en sikringsaftale med et autoriseret firma om forebyggelse af rottetilhold på ejendommen.
22. Opstår der problemer med andre skadedyr på ejendommen, skal bekæmpelse af disse ske efter retningslinjerne fra Aarhus Universitet, Institut for Agroøkologi.

Afsnit 6.5 - Støj fra anlæg og maskiner

23. Driften af ejendommen må hos naboer ikke give anledning til støj, der overstiger de på enhver tid vejledende grænseværdier i Miljøstyrelsens vejledning om ekstern støj fra landbrug.
24. Såfremt Lolland Kommune ved en orienterende støjmåling vurderer, at Miljøstyrelsens vejledende støjgrænser er overskredet, skal der gennemføres en støjkortlægning af et autoriseret firma efter Miljøstyrelsens retningslinjer. Støjkortlægningen skal bekostes af ejendommens ejer eller driftsherre og skal undtagen opfølgende målinger maksimalt ske 1 gang årligt.
25. Er den vejledende støjgrænse overskredet, skal der ske afhjælpende foranstaltninger, og en ny støjkortlægning skal dokumenteres, at støjgrænsen efterfølgende er overholdt.

Kapitel 8 - Egenkontrol og dokumentation

26. Til dokumentation for dyreholdets størrelse og produktionen af smågrise og slagtesvin skal der foreligge:
 - Årlig produktivitetskontrol for perioden 1. august til 31. juli til kontrol med antal producerede smågrise og slagtesvin samt størrelsen af dyrene.
 - Kvitteringer for salg af svin.
27. Til dokumentation for vilkår om fodring skal der foreligge:
 - Oplysning om foderforbrug pr. kg tilvækst for slagtesvin
 - Oplysning om det gennemsnitlige indhold af fosfor pr. FE i foderblandinger til slagtesvinene.
 - Der skal udarbejdes blandingsforskrift for foder til slagtesvinene mindst hver 3. måned, såfremt der anvendes hjemmeblandet foder eller foreligge aktuelle indlægsedler for

indkøbt foder til slagtesvinene.

- P ab dyr skal på baggrund af logbogens eller produktionskontrollens oplysninger kunne beregnes for en sammenhængende periode på minimum 12. måneder efter behov.

28. Til dokumentation for driften af ventilationsanlægget skal der foreligge:

- Registrering, hvor rengøring, vedligeholdelse og kontrol af samtlige staldventilationsanlæg fremgår.

29. Til dokumentation for bortskaffelse af affald og døde dyr skal der foreligge:

- Kvitteringer for bortskaffet affald og døde dyr.

30. Til dokumentation for vilkår om beredskabsplan skal der foreligge:

- Eksemplar af beredskabsplan med angivelse af datoer for vurderinger og opdateringer.

31. Til dokumentation for sikringsaftale for forebyggelse af rottetilhold skal der foreligge:

- Sikringsaftale om forebyggelse af rottetilhold.

32. Ovenstående dokumentation skal gemmes i mindst 5 år og opbevares let tilgængeligt sammen med logbøgerne over de anvendte gyllebeholdernes flydelag samt dokumentation for de seneste beholderkontroller. Materialet skal kunne fremvises på tilsyn eller fremsendes til Lolland Kommune på forlangende.

Kapitel 10 – Husdyrbrugets ophør

33. Ved ophør af svineproduktion på ejendommen, skal stald, husdyrgødningsopbevaringsanlæg og fodersiloer tømmes og rengøres, udtjent inventar og udstyr skal bortskaffes, foderanlæg skal tømmes og husdyrgødning køres ud på markarealerne.

Beredskabsplan for Vindeholmevej 3 4900 Nakskov

Indholdsfortegnelse:

Telefonnumre	3
Brand- og evakuering	4
Overløb af gylle	5
Kemikalie- og oliespild	6
Stophaner / Hovedafbrydere	7
Strømsvigt	8
Transport af bekæmpelsesmidler	9
Bilag A: Kort over ejendommen (bedriftsoversigt)	10
Bilag B: Afløbsplan	11
Bilag C: Kort over brandslukningsudstyr, flugtveje m.v. (beredskabsplan)	12

Udarbejdet af: Morten Adamsen, 2017

Denne beredskabsplan er udarbejdet som en del af ejendommens miljøgodkendelse med det formål at stoppe og begrænse evt. uheld med konsekvenser for det omgivne miljø.

Planens indhold skal være kendt af gårdens ansatte m.fl. og udleveres til evt. indsatsleder/miljømyndighed i forbindelse med uheld, forureninger, brand og lignende.

Beredskabsplanen revideres/kontrolleres mindst 1 gang om året og skal være let tilgængelig og synlig.

Beredskabsplanen findes i mappe på kontoret på ejendommen.

Kort materiale

Bagerst er der et oversigtskort over ejendommen m.m. med angivelse af:

- Dieseltanke m.v.
- Afløb gylle og tagvand
- Strømafbryder og afbryder vand
- Slukningsmateriale
- Flugtveje for dyr/frigørelse mm.

Husk:

Ved store uheld ring 1-1-2, ved mindre uheld ring altid til miljømyndighederne.

Er man i tvivl, ring 1-1-2

Efter brand m.m. tag kontakt til miljømyndighederne med hensyn til genopbygning af stald m.m.

Telefonnumre

Lejer: Christian Nordahl 40966700

Medhjælper: _____

Medhjælper: _____

Miljømyndighed:

Lolland Kommune	kontaktes på telefon	54676767	dag
	kontaktes på telefon	114	nat
Falck	kontaktes på telefon	112	dag eller nat.
Brandvæsen	kontaktes på telefon	112	dag og nat.
Lægevagt	kontaktes på telefon	70150700	dag eller nat.
Tandlægevagt	kontaktes på telefon	26600111	dag eller nat.
Gråkjær Miljøcenter	kontaktes på telefon	96 13 55 55	dag
Dyrlæge	kontaktes på telefon	51512533	dag eller nat.
Foderstofforretning	kontaktes på telefon	33683000	dag.
Elektriker	kontaktes på telefon	54606055	dag eller nat.
Smeden	kontaktes på telefon	40114556	dag eller nat.
VVS	kontaktes på telefon	40114556	dag eller nat.
El-selskab	kontaktes på telefon	70292929	dag eller nat.
Vand forsyning	kontaktes på telefon	7230111	dag eller nat

Brand og evakueringsinstruks

Ved brand, der ikke kan slukkes ved egen hjælp.

Tilkald brandvæsenet – RING 1-1-2 – oplys:

- Navn, adressen og telefonnummer der ringes fra
- Hvad der er sket og at det er en gårdbrand
- Er der tilskadekomne – hvor mange
- Er dyrene kommet ud – art og antal der evt. er fanget

Kontakt:

Lejer

Iværksæt rednings- og slukningsarbejde hvis det er muligt og forsvarligt, herunder fjernelse og evakuering af dyr, olie, trykflasker, gødning og kemikalier.

Placering af slukningsmateriale er angivet på oversigtskortet.

Hvis det ikke er muligt at slukke branden – forsøg at begrænse den ved lukning af døre og vinduer.

Modtag brandvæsnet og udlever denne mappe sammen med kortmateriale.

Oplys endvidere:

- Evt. tilskadekomne eller dyr der ikke er kommet i sikkerhed.
- Hvor det brænder
- Brandens omfang
- Hvor der er adgangsveje

På ejendommen findes følgende materiale, som evt. kan anvendes for at afhjælpe situationen:

- Brandslukker
- Vandslange

Se bilag C.

Overløb af gylle instruks

Ved større overløb af gylle eller ved brud på fortank – RING 1-1-2

Oplys:

- Navn, adresse og telefonnummer der ringes fra
- Hvad der er sket og hvor meget der er løbet ud
- Om der er risiko for forurening af vandløb eller drikkevandsboring.

Ved mindre spild kontaktes kun miljømyndighederne.

Kontakt:

Lejer

Kontakt miljømyndighederne

Miljømyndighed:

Lolland Kommune	kontaktes på telefon	54676767	dag
	kontaktes på telefon	114	nat

Forsøg opdæmning for at undgå at gylle løber ud over anlægget og nærtliggende arealer.

Opdæmning kan evt. foretages med jord, halmballer og lignende afhængig af mængden af gylle.

Modtag brandvæsnet/miljømyndighederne og udlever denne mappe sammen med kortmaterialet.

Kemikalie og oliespild instruks

Ved større overløb af kemikalier og olie – RING 1-1-2 – oplys:

- Navn, adresse og telefonnummer der ringes fra
- Hvad der er sket og hvor meget der er løbet ud
- Om der er risiko for forurening af vandløb eller drikkevand.

Ved mindre spild kontaktes kun miljømyndighederne.

Kontakt:

Lejer

Kontakt miljømyndighederne

Miljømyndighed:

Lolland Kommune	kontaktes på telefon	54676767	dag
	kontaktes på telefon	114	nat

Forsøg opdæmning for at undgå, at kemikalier og olie løber ud over anlægget og nærtliggende arealer.

Opdæmning kan evt. foretages med jord, halmballer og lignende afhængig af mængden af kemikalier og olie.

Modtag brandvæsnet/miljømyndighederne og udlever denne mappe sammen med kortmaterialet.

På ejendommen findes der følgende materiale, som evt. kan anvendes for at afhjælpe situationen.

- Sand/jord

Stophaner / hovedafbrydere

Vand:

Hovedhanen er placeret i målerbrønd ved indkørsel til kornanlæg og brovægt

Stophaner er placeret ved siden af målerbrønd ved vejen

Elektricitet:

Hovedafbryderen er placeret på øst siden af foderladen

El-tavler er ophængt inden i foderladen, indgang af den lille port

Se bilag A og C.

Strømsvigt instruks

- ❖ Vurder om dyr vil lide under træk fra nødopluk eller varme.
- ❖ Tjek alle stalde og se om nødoplukket er åben.
- ❖ Begræns trækgener og varmeudvikling (overbrusning).
- ❖ Kontroller af der ikke sker forurening som følge af manglende strøm til pumper og lignende.

Ved strømsvigt på over ca. 2 timer, ring til Seas.nve energi-selskab og forhør om varigheden af udfaldet.

Tlf 70 29 29 29

Eventuel iværksæt opstart af nødstrømsgenerator.

1.1.1.1.1 BILAG A: KORT OVER EJENDOMMEN (BEDRIFTSOVERSIGT) – IKKE MÅLFAST



Målerbrønd og stophane for vandindførelse

Bilag B: Afløbsplan – ikke målfast

Regnvand ledes
væk via
dræn



Bilag C: Kort over flugtveje m.v. (beredskabsplan) – ikke målfast



● = Flugtvej/dør

BILAG 3 – UDPEGNINGSGRUNDLAG NATURA 2000 OMRÅDER

Natura 2000 område nr. 179 – Nakskov Fjord og Inderfjord

Udpegningsgrundlag for Habitatområde nr. 158		
Naturtyper:	Sandbanke (1110)	Vadeflade (1140)
	Lagune* (1150)	Bugt (1160)
	Rev (1170)	Strandvold med flerårige planter (1220)
	Kystklint/klippe (1230)	Enårig strandengsvegetation (1310)
	Strandeng (1330)	Forklit (2110)
	Grå/grøn klit (2130)	Kransnålalge-sø (3140)
	Næringsrig sø (3150)	Brunvandet sø (3160)
	Kalkoverdrev* (6210)	Surt overdrev* (6230)
	Ege-blandskov (9160)	

Udpegningsgrundlag for Fuglebeskyttelsesområde nr. 88			
Fugle:	knopsvane (T)	sangsvane (T)	
	sædgås (T)	grågås (T)	NY
	bramgås (T)	NY	taffelend (T) NY
	troldand (T)		havørn (TY) NY
	rørhøg (Y)		blishøne (T)
	klyde (Y)		almindelig ryle (Y)
	splitterne (Y)		fjordterne (Y)
	havterne (Y)		dværgterne (Y)

Naturtyper og arter, der udgør det gældende udpegningsgrundlag for Natura 2000-området. Tal i parentes henviser til de talkoder, som benyttes for naturtyper og arter fra habitatdirektivets bilag 1 og 2. * angiver at der er tale om en prioriteret naturtype. Udpegningsgrundlag for habitatområder og fuglebeskyttelsesområder er blevet revideret som beskrevet oven for. Arter og naturtyper, der er tilføjet udpegningsgrundlaget er markeret med "NY". Ved fuglearter: "T" = trækfugl, "Y" = ynglefugl.

Naturtypen Strandvold med enårige planter (1210), hvid klit (2120) samt toppet skallesluger (T) er udgået af udpegningsgrundlaget ved den sidste revision i 2012.

BILAG 4 – BILAG IV ARTER I LOLLAND KOMMUNE

Art	Udbredelse/lokalitet	Er særligt sårbar overfor
Brandts Flagermus	Arten findes på få lokaliteter i Lolland Kommune.	Aktiviteter, der kan påvirke dens levesteder. Findes i huse (og træer). Overvintrer i kældre, miner m.v.
Vandflagermus	Almindeligt forekommende i næsten hele kommunen.	Aktiviteter, der kan påvirke dens overvintringsområder. Findes i hule træer i nærheden af jagtområderne. Overvintrer i miner, kældre, brønde m.v. Jager over vandflader.
Frynseflagermus	Arten findes på få lokaliteter i Lolland Kommune.	Aktiviteter, der kan påvirke dens leve- og overvintringssteder Findes i hule træer, knyttet til skovområder. Overvintrer i miner, kældre m.v.
Troldflagermus	Arten findes på flere lokaliteter i Lolland Kommune.	Aktiviteter, der kan påvirke dens leve- og overvintringssteder. Findes i huse samt hule træer; stærkt knyttet til ældre løvskov.
Dværgflagermus	Almindeligt forekommende i hele kommunen.	Aktiviteter, der kan påvirke dens leve- og overvintringssteder. Overvintrer i bygninger og hule træer.
Brunflagermus	Almindeligt forekommende i næsten hele kommunen.	Aktiviteter, der kan påvirke dens leve- over overvintringssteder. Er knyttet til hule træer i løvskov.
Sydflagermus	Almindeligt forekommende i hele kommunen.	Aktiviteter, der kan påvirke dens levesteder. Findes i bygninger. Stærkt mennesketilknyttet art.
Skimmelflagermus	Arten findes på en enkelt lokalitet i området ved Nakskov Fjord.	Aktiviteter, der kan påvirke dens levesteder. Arten har udelukkende kvarter i bygninger året rundt.
Bredøret Flagermus	Ved overvågning. Detektorlytning i 2002-2005 blev registreret ved Søholt og Hamborg Skov. Det tyder på, at arten er mere udbredt og almindelig øst for Store Bælt end tidligere antaget.	Aktiviteter, der kan påvirke dens levesteder. Findes i bygninger, kældre m.v.
Langøret Flagermus	Arten findes på flere lokaliteter i Lolland Kommune. Meget tyder på, at den ikke er sjælden, men blot overset mange steder.	Aktiviteter, der kan påvirke dens leve- og overvintringssteder. Findes i bygninger og hule træer.
Stor vandsalamander	Almindeligt forekommende i hele kommunen	Aktiviteter, der kan påvirke dens levesteder. Udsætning af fisk. Findes i lysåbne, ofte vegetationsrige, rene vandhuller.
Løgfrø	Kun 10-15 recente forekomster	Aktiviteter, der kan påvirke dens levesteder.

Munkehøjgaard, Vindeholmevej 3A, 4900 Nakskov, § 12 miljøgodkendelse den **. ***** 2017,

	på Sydjylland	Yngler i lysåbne, vegetationsrige, rene vandhuller. Raster på arealer med løs jord, hvor den kan grave sig ned.
Løvfrø	Almindeligt forekommende i den vestlige del af kommunen. Registret tæt på anlægget	Aktiviteter, der kan påvirke dens levesteder. Findes i lysåbne, lavvandede vandhuller, rent vand, rig undervandsvegetation. Raster i brombærbuske, tjørn, gedeblad, slåen m.v.
Spidssnudet frø	Almindeligt forekommende i hele kommunen. Det ser dog ud til, at den er forsvundet fra landbrugslandet, men har overlevet der, hvor der er moser, enge eller strandenge.	Aktiviteter, der kan påvirke dens levesteder. Veje nær ynglesteder. Findes i vandhuller og søer gerne i sammenhæng med anden natur (eng, mose). Raster i enge, sumpede områder nær ynglestedet.
Springfrø	Almindeligt forekommende i hele kommunen. Registret tæt på anlægget	Aktiviteter, der kan påvirke dens levesteder. Veje nær ynglesteder. Udsætning af fisk, ænder. Vandhuller uden fisk. Raster i bunker af sten og kvas i skove, levende hegn m.v.
Grønbroget tudse	Almindeligt forekommende i området omkring Nakskov Fjord og langs Lollands sydvestlige kyst. Registret tæt på anlægget	Ophør eller ændring af driften i yngleområder. Veje nær ynglesteder. Findes i lysåbne vandhuller med lav vegetation på brinkerne, og f.eks. markoversvømmelser. "Pionerart". Raster på land nær ynglevandhul f.eks. under sten, jordhuller.
Strandtudse	Et par forekomster i området ved Nakskov Fjord, en ved Riddertoft, en ved Kramnitse og en på Lindholm. Nogle af disse bestande er meget små og truede. Registret tæt på anlægget	Aktiviteter, der kan påvirke dens levesteder. Veje nær ynglesteder. Findes i lavvandede, lysåbne, udtørrende vandhuller f.eks. på græssede strandenge. Raster i åbne områder med lav vegetation f.eks. græssede strandenge. Graver sig ned i jorden.
Klokkefrø	Uddøde på Lolland ca. 1975. Der har været en bestand i den nordvestlige del af kommunen.	
Markfirben	Der vides kun lidt om artens tidligere forekomst. Den har tilsyneladende altid været sjælden på Lolland.	
Eremit	Findes i Halsted Kloster Dyrehave og Maltrup Skov. Tidligere fundet i Keldskov og Kristianssæde Skov (senest set i 1980'erne).	Aktiviteter, der kan påvirke dens levesteder. Lever i gamle løvtræer med smuldfyldte huller. I skove, parker.
Enkelt Månerude	Har haft forekomster i digegrave. Senest set i 1918 ved Rødbyhavn.	Tilgroning, vandstandssænkning, naturlig succession.
Mygblomst	Enkelte gamle voksesteder i den østlige del af kommunen	Tilgroning, vandstandssænkning.