



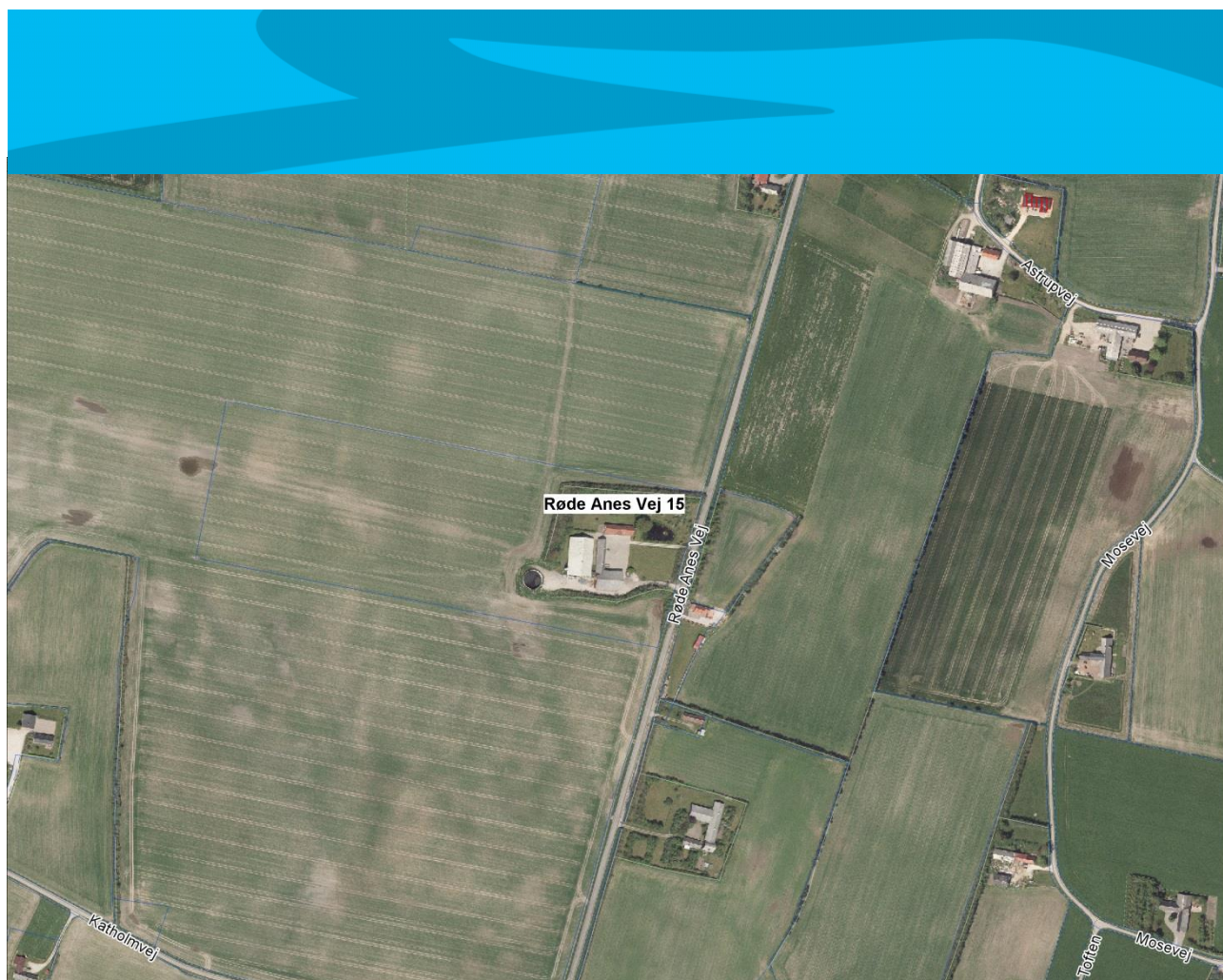
THISTED KOMMUNE

§ 12 Miljøgodkendelse

Minkproduktion

Røde Anes Vej 15, 7700 Thisted

Dato 2. juli 2015



Godkendelse af virksomhed i henhold til Lov om miljøgodkendelse m.v. af husdyrbrug (Lov nr. 1572 af 20. december 2006) med senere ændringer.

Titel	§ 12 miljøgodkendelse af minkproduktion
Dato for indsendelse	9. juli 2014
Ansøgningsnummer	67471 (version 8)
Virksomhedens art	Minkfarm
Ejer	Viking Mink A/S
Ejendomsnummer	7870094139
Ejendommens CVR nr.	28279000
Ejendommens CHR nr.	12594
Husdyrbrugets adresse	Røde Anes Vej 15, 7700 Thisted
Tilsynsmyndighed	Thisted Kommune
Sagsbehandler	Olaf Kjær Kristensen
Dato	2. juli 2015

Indholdsfortegnelse

1. GODKENDELSEN	4
1.1. Afgørelsen	4
1.2. Vilkår	6
1.3. Retsbeskyttelse og revurdering	11
1.4. Offentlighedsfaser	11
1.5. Klagevejledning	13
2. GENERELLE FORHOLD	14
2.1. Ejer og driftsforhold	14
2.2. Ikke teknisk resume	15
2.2.1. Projektets omfang	17
2.2.2. Pelsdyrbrugets ophør	17
3. ANLÆGGET	19
3.1. Management	19
3.2. Dyrehold og staldindretning	21
3.3. Lokalisering	23
3.3.1. Faste afstandskrav	23
3.3.2. Landskab og planforhold	24
3.4. Energi- og vandforbrug	26
3.4.1. Energiforbrug	26
3.4.2. Vandforbrug	26
3.5. Gener	27
3.5.1. Lugt	27
3.5.2. Støj	28
3.5.3. Lys	29
3.5.4. Fluer og skadedyr	29
3.5.5. Støv	30
3.5.6. Transport	30
3.6. Forurening	31
3.6.1. Spildevand	31
3.6.2. Foder og husdyrgødning	32
3.6.3. Driftsforstyrrelser eller uheld	34
3.6.4. Affald og miljøfarlige stoffer	35
3.6.5. Beskyttelse af jord, grundvand og overfladevand	37
3.6.6. Ammoniaktab – Generelt	38
3.6.7. Ammoniakpåvirkning af natur	39
3.6.8. Fredninger	43
3.6.9. Habitatområder	43
3.6.10. Fuglebeskyttelsesområder	44
3.6.11. Bilag IV-arter	45
4. AREALERNE	47
4.1. Markoplysninger	47
4.2. Gødningsregnskab	47
4.3. Gener fra udbringning	50
BILAGSOVERSIGT	51

1. Godkendelsen

1.1. Afgørelsen

Viking Mink A/S har den 8. juni 2012 søgt om miljøgodkendelse til ejendommen Røde Anes Vej 15, 7700 Thisted. Thisted Kommune godkendte den 23. januar 2013 ansøgningen. Godkendelsen blev herefter påklaget til Natur- og Miljøklagenævnet, der den 27. maj 2014 hjemviste sagen til fornyet behandling ved kommunen.

Der er indsendt ny ansøgning fra ny rådgiver den 9. juli 2014.

På baggrund af de, i sagen, foreliggende oplysninger meddeler Thisted Kommune hermed miljøgodkendelse efter § 12 i lov om miljøgodkendelse m.v. af husdyrbrug¹, herefter kaldet husdyrbrugsloven, til det ansøgte projekt, der er en nyetablering af en minkfarm med en produktion på 9252 minktæver. I forbindelse med etableringen opføres der 42 2-rk haller. Ud over den eksisterende gyllebeholder opføres der en ny overdækket gyllebeholder på 3500 m³, samt en møddingsplads på 240 m².

Driften af ovennævnte landbrugsejendom skal ske på de vilkår, der er beskrevet i denne miljøgodkendelse. Godkendelsen er meddelt i medfør af "Lov om Miljøgodkendelse m.v. af husdyrbrug" (lovbekendtgørelse nr. 1486 af 4. december 2009) under anvendelse af omregningsfaktorer for beregning af dyreenheder i Husdyrgødningsbekendtgørelsen Bek nr.915 af 27. juni 2013 og på vilkår i punkterne 1-34

Det er en grundlæggende forudsætning, at projektet og den fremtidige drift udføres som beskrevet i ansøgningsmaterialet, og i overensstemmelse med miljøgodkendelsens vilkår. Thisted Kommune vurderer, at minkfarmen har truffet de nødvendige foranstaltninger til at forebygge og begrænse forureningen fra farmens anlæg, samt at husdyrbruget anvender den bedste tilgængelige teknik.

Godkendelsen omfatter samtlige landbrugsmæssige aktiviteter på ejendommen Røde Anes Vej 15, 7700 Thisted.

Kommunens vurdering

Samlet set finder kommunen, at det søgte projekt kan godkendes, idet udvidelsen er et nødvendigt erhvervmæssigt byggeri, der opføres i tilknytning til eksisterende byggeri, som i forvejen udgør et element i landskabet. Byggeriet opføres med hensyn til farver og materialer som eksisterende bygninger og indenfor de i Kommuneplanen for 2010-2022 overordnede rammer for den fysiske planlægning. Det søgte projekt vurderes ikke i særlig grad at påvirke oplevelsen af landskabet.

Thisted Kommune vurderer, at projektet opfylder habitatdirektivets krav om beskyttelse af internationale beskyttelsesområder.

Ejendommen ligger ikke indenfor sø-, å- eller fortidsmindebeskyttelseslinjer eller kirke- eller skovbyggelinjer.

Grundlaget for Thisted Kommunes afgørelse fremgår af miljøgodkendelsens kapitel 2, 3 og 4.

¹ Lov nr. 1572 af 20. december 2006, Lov om miljøgodkendelse m.v. af husdyrbrug.

Der gøres opmærksom på, at godkendelser og tilladelser efter anden lovgivning, for eksempel byggetilladelse, ikke er indeholdt i denne godkendelse, men skal søges særskilt hos Thisted Kommune.

På vegne af Thisted kommune den 2. juli 2015

Olaf Kjær Kristensen
Miljømedarbejder.

1.2. Vilkår

Miljøgodkendelsen er betinget af følgende vilkår:

Godkendelsens gyldighed

1. Miljøgodkendelsen træder i kraft den dag den påbegyndes udnyttet.
2. Vilkårene i denne godkendelse skal, hvis ikke andet er anført, være opfyldt fra den dato, hvor godkendelsen træder i kraft.
3. Godkendelsen bortfalder, såfremt den ikke er påbegyndt inden for 2 år. Den del der ikke er udnyttet inden for 5 år efter godkendelsens meddelelse bortfalder.

Tilladelsens omfang

4. Ejendommens dyrehold godkendes til 9252 årstæver i mink.
Dette dyrehold svarer til 272,1 dyreenheder efter Bekendtgørelse nr. 764 af 28/06/2012. Med ændrede omregningsfaktorer i Bekendtgørelse nr. 915 af 27/06/2013 svarer dyreholdet til 308,40 dyreenheder.
Dyregrupperne skal være placeret som anført i afsnit 3.2. Produktionen må på intet tidspunkt overstige de begrænsninger, der følger af anden lovgivning.
5. Produktionen må ikke overstige 147 DE før der er fundet en modtager til den resterende del af husdyrgødningen på 21.661,22 kg N og 5049,49 kg P, svarende til 161,39 DE (BEK. 915 af 27/6-2013)
Ved tidspunktet for denne godkendelse svarer de 147 DE til 4263 årstæver (BEK. 853 af 30/6-2014) .

Hvis der laves gylleaftaler til en del af det resterende husdyrgødning, må dyreholdet kun udvides tilsvarende.

Indretning og drift

Staldsystem

6. Udvidelsen foregår i nyetablerede haller.

Bredde på gyllerender

7. Gyllerenderne skal have en bredde på minimum 36 cm i alle haller.

8. Udmugningshyppighed

I alle minkhaller skal der muges ud i gyllerenderne mindst to gange om ugen, dog kan udmugning undlades i perioder med længerevarende hård frost. Herefter skal udmugning genoptages så snart det er muligt.

9. Såvel gødning i gødningsrenderne, som gødning afsat på kanten af gyllerenderne skal fjernes ved udmugning.

10. Halm på redekasser

Der skal altid være rigeligt, tilgængeligt halm ovenpå alle ejendommens redekasser (halm ad libitum), således at der sker effektiv opsamling af næringsstoffer, der afsættes uden for gødningsrenderne. Ud over trådnettet må der ikke være foranstaltninger, der hindrer dyrenes adgang til halmen.

11. Redehalm, og halm sammenrevet under burene samt mæg fra hvalpenet skal oplagres overdækket på møddingsplads, eller i gyllebeholder, indtil dette udbringes.

Forebyggelse af fluer, skadedyr

12. Minkfarmens drift må ikke give anledning til fluegener, som af tilsynsmyndigheden vurderes at være væsentlige for området.

13. Der skal føres logbog over fluebekæmpelse på minkfarmen. Logbogen skal som minimum angive middel, anvendt mængde og dato for anvendelse. Logbogen skal kunne fremvises ved forlangende.

14. Sandarealerne gennemgås mindst 2 gange årligt. De steder der er tendens til at gødningen rammer ved siden af gødningsrenderne, skal sandet skiftes i forbindelse med gennemgangen.

15. Gødningsrester der falder ved siden af gyllerenderne, samt foderrester under burene skal fjernes mindst én gang om ugen.

16. Halm under burene skal rives sammen og ligges på møddingsplads, eller køres til modtager mindst 1 gang i måneden i perioden fra 1. maj til 1. november. Den resterende del af året kan man nøjes med at fjerne halmen hver anden måned.

17. Der skal føres logbog med angivelse af dato over oprensning af halm, gødningsrester under burene og gennemgang af sandarealer. Logbogen skal kunne fremvises ved forlangende.

18. Arealerne omkring bygninger og tilkørselsveje skal holdes ryddelige og fri for affald, foderrester, gødning eller andre materialer der ikke er en del af befæstningen.

Lugt

19. Såfremt der efter kommunens vurdering opstår væsentlige lugtgener fra minkhaller, gødningsoplag m.v., der vurderes at være væsentligt større end der kan forventes ifølge grundlaget for miljøvurderingen, kan kommunen kræve, at der indgives og gennemføres et projekt for afhjælpende foranstaltninger. Alle udgifter i forbindelse med et sådant projekt afholdes af husdyrbruget.

Proteinindhold i foder

20. I alle minkhaller skal der anvendes foder med et proteinindhold på gennemsnitlig højst 31 % af OE i gennemsnit i ugerne 30-47. Procentsatsen skal dokumenteres med en produktionsplan fra foderleverandøren, hvoraf den planlagte mængde protein i procent af den omsættelige energi fremgår.

Støj

21. Virksomhedens samlede bidrag til det ækvivalente korrigerede støjniveau angivet i dB (A) må ikke overstige følgende grænseværdier ved omliggende beboers opholdsarealer.

Dag	Periode	Reference-tidsrum	Grænseværdier dB(A)
Mandag - fredag	07.00 - 18.00	8 timer	55
Mandag - fredag	18.00 - 22.00	1 time	45
Lørdag	07.00 - 14.00	7 timer	55
Lørdag	14.00 - 22.00	4 timer	45
Søn- og helligdage	07.00 - 22.00	8 timer	45
Alle dage	22.00 - 07.00	½ time	40

Herudover gælder, at den maksimale øjebliksværdi af støjbidraget om natten (kl. 22:00 - 07:00 alle dage) ikke må overskride de nævnte grænseværdier med mere end 15 dB(A). De angivne støjgrænser er de energiækvivalente, korrigerede A-vægtede lydtrykniveauer i dB(A) re 20 µPa.

22. For lavfrekvent støj og infralyd gælder, at driften af virksomheden ikke må medføre, at det A-vægtede lydtrykniveau (10-160 Hz), LpA, LF og det G-vægtede infralydniveau, LpG overstiger følgende grænseværdier:

Infralyd (LpG) i dB	Anvendelse	Tidsrum	Lavfrekvent støj (LpA,LF) i dB
85	Boliger, herunder børneinstitutioner og lignende	07.00-18.00	25
85	Boliger, herunder børneinstitutioner og lignende	18.00-07.00	20
85	Kontorer, undervisningslokaler og andre støjfølsomme rum	Hele døgnet	30
90	Øvrige rum i virksomheder	Hele døgnet	35

Grænse for lavfrekvent støj og infralyd [dB re 20 µPa], målt indendørs. Støjgrænserne gælder for ækvivalentniveauet over et tidsrum på 10 minutter, hvor støjen er kraftigst.

23. Virksomheden skal, hvis tilsynsmyndigheden forlanger det, lade foretage støj- og lydmålinger/-beregninger eller vibrationsmålinger til dokumentation for, at vilkår 21 og 22 er overholdt.
24. Der stilles vilkår om at der etableres beplantet støjvold langs Røde Anes Vej, og 100 meter op ad farmens sydlige skel. Støjvolden skal etableres og beplantes som beskrevet i afsnit 3.5.2

Beskyttelse af jord, grundvand og overfladevand

25. Farligt affald skal opbevares i egnede beholdere, der er mærket, så det tydeligt fremgår, hvad beholderen indeholder. Farligt affald skal opbevares under tag og beskyttet mod vejrlig enten på en oplagsplads med impermeabel belægning uden afløb eller i egnede tætte opsamlingskar. Oplagspladsen skal være indrettet således, at spild af farligt affald kan holdes inden for et afgrænset område og uden mulighed for afløb til jord, overfladevand eller kloak. Oplagspladser og opsamlingskar skal kunne rumme indholdet af den største opbevaringsenhed i området.
26. Akkumulatorer og batterier skal opbevares i beholdere eller containere, der enten er placeret indendørs eller under halvtag, eller som er lukket med låg. Beholderne og containere skal være tætte og modstandsdygtige over for de væsker, der er anvendt i batterierne eller akkumulatorerne.
27. Overjordiske tanke med fyringsolie og motorbrændstof skal sikres mod påkørsel. Påfyldningsstudse til påfyldning af over- eller underjordiske tanke samt aftapningsanordninger/-pistoler til påfyldning af køretøjer og materiel skal være placeret over en tæt belægning, dvs. belægning der ikke kan sive brændstof igennem. Spild på påfyldningspladsen skal kunne opsamle, enten i sump eller kar. Karret/sumpen være overdækket, så der ikke kan komme regnvand i det.

Affald

28. Dagrenovationslignende og forbrændingseget affald skal opsamles i en container beregnet til formålet.

Deponeringseget affald skal frasorteres og opbevares under tag.

Ikke-genanvendeligt PVC-affald skal frasorteres og opbevares under tag.

Ikke-genanvendeligt farligt affald skal opbevares under tag i separate, egnede beholdere.

Klinisk risikoaffald som kanyler, medicinflasker og lignende skal opbevares i en engangsplastspand, beregnet til formålet.

29. Der skal til enhver tid foreligge dokumentation for, at affald er bortskaffet miljømæssigt forsvarligt. Dokumentationen skal gemmes i fem år, og kunne fremvises til tilsynsmyndigheden på forlangende.

Beredskabsplan

30. Beredskabsplanen revideres/kontrolleres sammen med de ansatte mindst 1 gang om året. Den skal være let tilgængelig og synlig for ansatte og øvrige, der færdes på ejendommen. Beredskabsplanens indhold skal være kendt af virksomhedens ansatte mm. og udleveres til evt. indsatsleder eller miljø myndigheden i forbindelse med uheld, forureninger, brand og lignende.
31. Virksomheden skal indrettes og drives, så spild og andet ukontrolleret udslip af forurenende stoffer forhindres eller forebygges, og sådan at skadernes omfang begrænses, hvis der alligevel sker uheld.
Der skal på ejendommen altid forefindes egnet materiale til opsamling af eventuelt spild. Alt opsamlet spild af brændstof, olie og kemikalier, inkl. opsugningsmateriale skal opbevares og bortskaffes som farligt affald.

Afsætning af husdyrgødning

32. Der må overføres følgende mængder husdyrgødning til følgende modtagere:

Navn	Adresse	kg N	kg P	DE
I/S Sørensen CVR 35494065	Præstegårdsvej 54 7700 Thisted	12.817,05	2988	95,5
He-Va Landbrug Aps CVR 33369662	Grydhøjvej 13 7950 Erslev	6911,8	1611,32	51,5

Se vilkår 5 vedrørende afsætning af den resterende mængde husdyrgødning.

Egenkontrol

33. For at kunne kontrollere at virksomheden overholder godkendelsens vilkår, samt gældende miljølovgivning, skal virksomheden opbevare eller på forlangende inden 4 uger fremskaffe følgende dokumenter for de seneste 5 år, gældende fra godkendelsestidspunktet:

Husdyrgødning: Gødningsregnskaber.
Overførselsaftaler for modtagere af husdyrgødning.
Aftale med biogasanlæg om overførsel af husdyrgødning.

Næringsstoffer: Kopier af foderblandinger samt dokumenterede oplysninger om indkøbte og anvendte mængder.

Dyrehold: Årlige opgørelser af dyreholdets størrelse.

Energiforbrug: Årlige opgørelser af el- og vandforbrug.

Ophør af drift

34. Ved ophør af driften, skal husdyrbruget foretage oprydning i et sådan omfang, at forureningsfare undgås. Herunder skal gylletanke og lignende tømmes.

Thisted Kommune skal kontaktes med henblik på at aftale, hvilke foranstaltninger, der skal til for at fjerne forurenende kilder, herunder bygninger, silo- eller tankanlæg.

1.3. Retsbeskyttelse og revurdering

Godkendelsen er gældende fra tidspunktet for offentliggørelse af den endelige godkendelse. Med godkendelsen følger 8 års retsbeskyttelse. Thisted Kommune skal dog tage godkendelsen op til revurdering og om nødvendigt meddele påbud eller forbud, såfremt der fremkommer nye oplysninger om skadevirkninger ved forureningen, og dette ikke kunne forudses ved godkendelsens meddelelse, jf. husdyrbrugslovens § 40 stk. 2.

Thisted Kommune skal tage godkendelsen op til revurdering, når der er forløbet 8 år efter godkendelsen, jf. husdyrbrugslovens § 41 stk. 3, og derefter mindst hvert tiende år. Den første revurdering skal således igangsættes i 2023.

1.4. Offentlighedsfaser

Foroffentlighed

Det søgte projekt er offentliggjort ved annoncering i Thisted dagblad, uge 26, 2014, samt annoncering på www.thisted.dk med to ugers frist til at indgive bemærkninger til projektet.

Der er indgivet bemærkninger til projektet i foroffentlighedsperioden. Bemærkningen fremgår af bilag 7.

Thisted Kommune vurderer at punkterne i bemærkningerne er beskrevet i miljøgodkendelsen.

Høring af ansøger og interessenter

Kommunens forslag til miljøgodkendelse har været sendt i to ugers høring hos ansøger og ansøgers rådgiver.

- Vibeke Hagelskær Conradsen, miljørådgiver København Fur
vlu@kopenhagenfur.com
- Viking Mink A/S

Herefter er naboer, interesseorganisationer og eventuelle andre interessenter blevet orienteret om forslaget ved 6 ugers høring.

Følgende er hørt:

Naboer:

- Vorupørvej 231
- Vorupørvej 233
- Vorupørvej 237
- Harkærvej 8
- Harkærvej 5
- Katholmvej 1
- Katholmvej 2
- Katholmvej 4
- Røde Anes Vej 12
- Røde Anes Vej 14
- Røde Anes Vej 16

- Røde Anes vej 25
- Toften 1
- Astrupvej 14

Gylleaftaler

- I/S Sørensen, Præstegårdsvej 54, 7700 Thisted
- HE-VA landbrug, Grydhøjvej 13, 7950 Erslev

Øvrige:

- Dnthy-sager@dn.dk - Danmarks Naturfredningsforening samt lokale afdelinger
- post@sportsfiskeren.dk - Danmarks sportsfiskerforbund
- husdyr@ecocouncil.dk - Det Økologiske Råd
- natur@dof.dk - Dansk Ornitologisk Forening
- thisted@dof.dk - DOF Nordvestjylland

Indkomne hørings svar

Thisted Kommune har i høringsperioden modtaget et hørings svar omhandlende etablering af minkfarm på Røde Anes Vej 15, 7700 Thisted.

Hørings svaret har ikke givet anledning til væsentlige ændringer i miljøgodkendelsen.

Hørings svaret, og Thisted Kommunes og Ejers bemærkninger til hørings svaret fremgår af bilag 8, 9 og 10.

Offentliggørelse

Miljøgodkendelsen offentliggøres på Thisted Kommunes hjemmeside, www.thisted.dk den 2. juli 2015. Godkendelsen annonceres i lokale aviser. Følgende har fået meddelelse om udarbejdelse af godkendelsen:

- Vorupørvej 231
- Vorupørvej 233
- Vorupørvej 237
- Harkærvej 8
- Harkærvej 5
- Katholmvej 1
- Katholmvej 2
- Katholmvej 4
- Røde Anes Vej 12
- Røde Anes Vej 14
- Røde Anes Vej 16
- Røde Anes vej 25
- Toften 1
- Astrupvej 14
- I/S Sørensen, Præstegårdsvej 54, 7700 Thisted
- HE-VA landbrug, Grydhøjvej 13, 7950 Erslev
- Dnthy-sager@dn.dk - Danmarks Naturfredningsforening samt lokale afdelinger
- post@sportsfiskeren.dk - Danmarks sportsfiskerforbund
- husdyr@ecocouncil.dk - Det Økologiske Råd
- natur@dof.dk - Dansk Ornitologisk Forening
- thisted@dof.dk - DOF Nordvestjylland
- aar@mst.dk - Miljøstyrelsen Aarhus
- vlu@kopenhagenfur.com - miljørådgiver København fur

Miljøgodkendelsen er givet i henhold til § 12 i Lov om miljøgodkendelse m.v. af husdyrbrug, jf. LBK nr. 1486 af 4. december 2009.

1.5. Klagevejledning

Denne afgørelse er truffet efter Husdyrbrugslovens § 12, og kan ifølge lovens § 76 påklages til Natur- og Miljøklagenævnet.

Hvis du ønsker at klage over denne afgørelse, kan du klage til Natur- og Miljøklagenævnet. Du klager via Klageportalen, som du finder et link til på forsiden af www.nmkn.dk. Klageportalen ligger på www.borger.dk og www.virk.dk. Du logger på www.borger.dk eller www.virk.dk, ligesom du plejer, typisk med NEM-ID. Klagen sendes gennem Klageportalen til den myndighed, der har truffet afgørelsen.

Natur- og Miljøklagenævnet skal som udgangspunkt afvise en klage, der kommer uden om Klageportalen, hvis der ikke er særlige grunde til det. Hvis du ønsker at blive fritaget for at bruge Klageportalen, skal du sende en begrundet anmodning til den myndighed, der har truffet afgørelse i sagen. Myndigheden videresender herefter anmodningen til Natur- og Miljøklagenævnet, som træffer afgørelse om, hvorvidt din anmodning kan imødekommes.

Klagefristen udløber 4 uger efter, at afgørelsen er meddelt. Hvis afgørelsen er offentligt annonceret, regnes klagefristen dog altid fra dette tidspunkt.

Klagefristen udløber den 30. juli 2015

En klage er indgivet, når den er tilgængelig for Thisted Kommune i Klageportalen. Når du klager, skal du betale et gebyr på kr. 500. Du betaler gebyret med betalingskort i Klageportalen. Gebyret tilbagebetales, hvis du får helt eller delvist medhold i klagen.

Hvis afgørelsen påklages vil dette blive meddelt ansøger.

Hvis Kommunalbestyrelsen har bemærkninger til klagen, sendes bemærkningerne til klager, med en frist på 3 uger til at kommentere bemærkningerne i. Eventuelle kommentarer sendes direkte til Natur- og Miljøklagenævnet.

Klageberettiget er bl.a. ansøger og enhver, der har en individuel, væsentlig interesse i sagens udfald, jf. husdyrgodkendelseslovens § 84, stk. 1, nr. 3.

Denne afgørelse kan endvidere indbringes for domstolene, jf. husdyrbrugslovens § 90, inden 6 måneder efter annonceringen.

I henhold til § 81, stk. 1, i husdyrgodkendelsesloven har en klage ikke opsættende virkning, medmindre Natur- og Miljøklagenævnet bestemmer andet. Hvis ansøger igangsætter projektet, før klagesagen er afgjort, sker det for eget ansvar, jf. lovens § 81, stk. 2.

2. Generelle forhold

2.1. Ejer og driftsforhold

Virksomhedens art	Minkfarm
Ejer	Viking Mink A/S
Bedriftens adresse	Røde Anes Vej 15, 7700 Thisted
Ejendomsnummer	7870094139
CVR-nummer	28279000
CHR-nummer	12594
Matrikelnummer	9a Hundborg By, Hundborg
Ansvarlig for driften	Søren Palsgaard

Dato for indsendelse 09-07-2014

Ansøgningsnummer 67471 (version 8)

Tilsynsmyndighed Thisted Kommune

Sagsbehandler Olaf Kjær Kristensen
Tlf. 9917 2236
e-mail: okk@thisted.dk

Dato 2. juli 2015

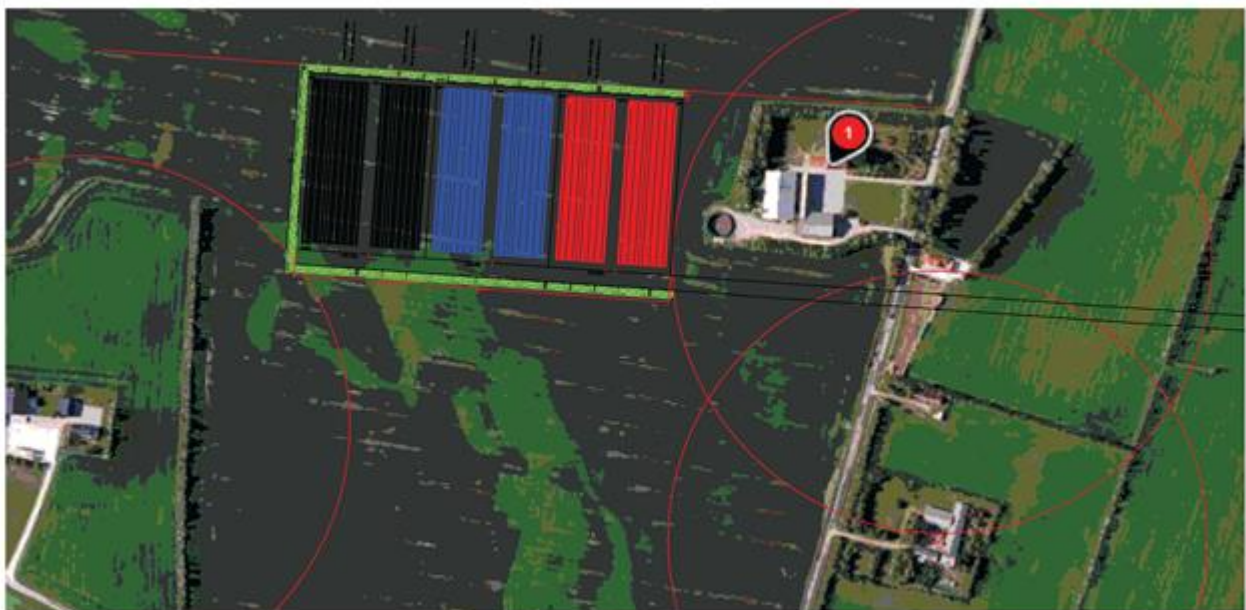
2.2. Ikke teknisk resume

Viking Mink A/S har den 8. juni 2012 søgt om miljøgodkendelse til ejendommen Røde Anes Vej 15, 7700 Thisted. Thisted Kommune godkendte den 23. januar 2013 ansøgningen, som herefter blev påklaget til Natur- og Miljøklagenævnet, der den 27. maj 2014 hjemviste sagen til fornyet behandling ved kommunen.

Viking Mink A/S har den 9. juli 2014 indsendt en ny ansøgning om etablering af minkfarm med 9.252 minktæver med hvalpe. Der har tidligere været et mindre grisehold på ejendommen. Der har ikke tidligere været minkhold på adressen.

Baggrunden for ansøgningen er, at Viking Mink ønsker, at etablere en produktion af mink med 9.252 tæver svarende til 272,1 DE beregnet efter bekendtgørelse 764 af 26/8 2012. Projektet ønskes iværksat snarest muligt, hvilket vil sige ved førstkommande mulig udvælgelse af avlsdyr. Udvidelsen i dyreholdet sker delvist ved egen avl.

Ejendommen Røde Anes Vej 15 er købt med et areal vest for de eksisterende stalde. Ejendommens øvrige arealer er frastykket. Minkhallerne etableres i sektioner vest for eksisterende stalde. Den forventede plan for området ser således ud:



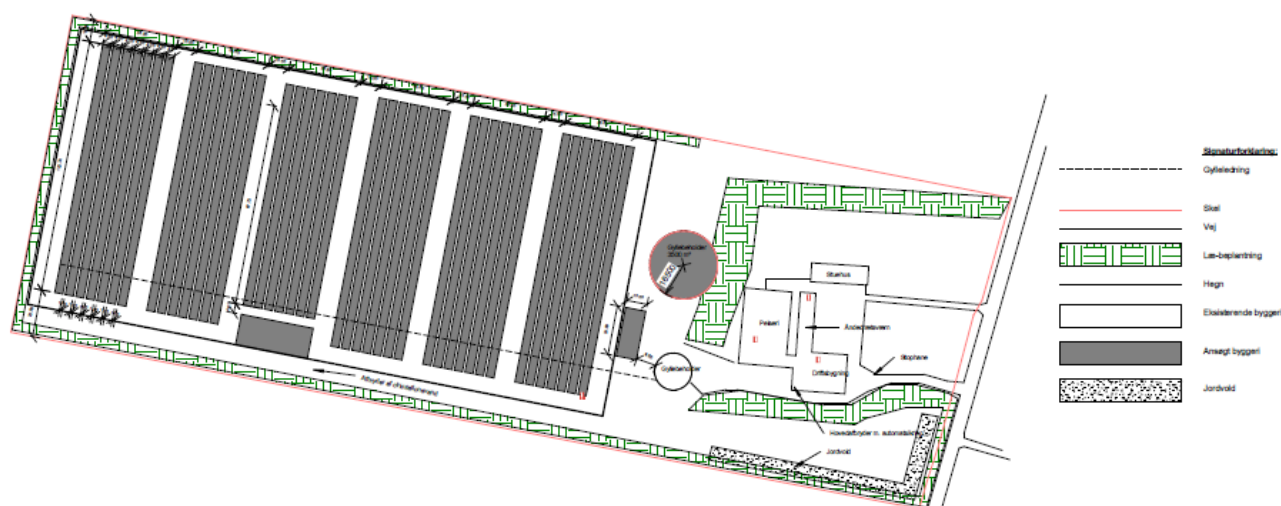
I de nye haller etableres gyllerender med en bredde over 36 cm og der anvendes automatisk udmugning. Dyrene fodres med næringsstoftilpassede blandinger, der er afstemt efter vækstperiode med gennemsnitlig maksimum 31 % protein af OE i uge 30 - 47.

Til opsamling af næringsstoffer i den urin, der afsættes udenfor gødningsrender, skal minkene tilføres halm ad libitum, der sikrer, at der løbende falder en tilstrækkelig mængde halm ned under burene til opsugning af næringsstoffer i den urin der afsættes udenfor gødningsrenderne. I perioder, hvor der ikke udlægges strøelse ovenpå redekasserne, udlægges i stedet halm under burene eller direkte i burene.

Møddingsplads for oplagring af dybstrøelse, foderrester, foderaffald og halm med gødningsrester opbevares overdækket på godkendt møddingsplads eller i gyllebeholder. Møddingsplads placeres nord for eksisterende gyllebeholder. Møddingsvand opsamles og ledes til gyllebeholder. Møddingspladsen overdækkes jf. gældende retningslinjer, hvilket betyder, at hvor der ikke er daglig tilførsel tildækkes mødding med vandtæt materiale.

Al flydende husdyrgødning opsamles i lukkede opsamlingstanke på sammenlagt 4500 m³. Al husdyrgødning afsættes til aftalearealer.

For at begrænse gener fra evt. lys og støj for nærmeste nabo etableres beplantet jordvold langs Røde Anes Vej som vist på nedenstående skitse. Det forventes, at jordvolden bliver ca. 1 m over vejniveau. Der etableres læhegn omkring hele farmen efter gældende retningslinjer. Langs det nye skel mod syd etableres læbælte helt ned til Røde Anes Vej for afskærmning af indsigt til farmen fra syd.



Kopenhagen Fur Rådgivning			
Ernst: Røde Anes Vej 15, 7700 Thisted - Viking Mink			
Situationplan	Mål: 1:1500	Sign: snc	
SIT-1-01		Dato: 15/03/11	Agro Food Park 15 8200 Aethus N www.KopenhagenFur.com

Resume af de miljømæssige konsekvenser ved projektet

De generelle krav til reduktion af ammoniaktab fra stald og lager er opfyldt, og efter udvidelsen bliver den samlede ammoniakemissionen fra anlægget 8820,30 kg N/år.

Anlægget med stalde og opbevaringsanlæg ligger ikke indenfor et Natura-2000 område. Nærmeste Natura 2000-område er område nr. 27: Hvidbjerg Å, Ove Sø og Ørum Sø. Området ligger ca. 1500 meter vest, syd og øst for driftsbygningerne.

Nærmeste natur omfattet af Husdyrbrugslovens § 7 stk. 1 er habitatnaturtype 7140 og 3160, begge beliggende ca. 1700 meter fra anlægget. Det ansøgte overholder Hus-

dyrbrugsbekendtgørelsens beskyttelsesniveau for ammoniakdeposition på natur omfattet af kategori 1, 2 og 3.

Genekriteriet vedr. lugt er overholdt, efter MST retningslinjer af 28. februar 2014.

Godkendelsens omfang

2.2.1. Projektets omfang

Da husdyrproduktionen overstiger 75 DE i mink er der tale om en godkendelse i henhold til § 12 i "Lov om miljøgodkendelse m.v. af husdyrbrug".

Minkfarmen ønskes etableret med en produktion af 9252 minktæver.

Kommunens vurdering

Det tilladte dyrehold på en ejendom fastsættes ikke ud fra antallet af dyreenheder (DE) men ud fra antallet af dyr indenfor de enkelte dyrekategorier og vægtintervaller. Der er derfor stillet vilkår om ejendommens maksimale antal minktæver. Vilkåret er stillet, for at fastholde ansøger på det dyrehold, der ligger til grund for beregningerne bag miljøgodkendelsen. Såfremt det ønskes at ændre i antal dyr, må det ikke ske uden en forudgående ny godkendelse. Thisted Kommune er opmærksom på, at der kan forekomme produktionsmæssige udsving i en besætning, men gør opmærksom på, at det ikke er tilladt at køre med en konsekvent overproduktion eller ændring i dyreholdet uden en forudgående godkendelse.

Thisted Kommune har i øvrigt stillet vilkår om, at dyreholdets størrelse skal kunne dokumenteres på myndighedens forlangende, f.eks. i forbindelse med de regelmæssige miljøtilsyn.

Biaktiviteter

Der er ingen biaktiviteter.

2.2.2. Pelsdyrbrugets ophør

Ansøgers beskrivelse

Ved ophør af produktion på ejendommen afsættes eller pelses alle dyr. Minkhaller samt opbevaringsanlæg tømmes for husdyrgødning.

Olie og lign. kemikalieoplæg afhændes til kommunens affaldsordning. Fast affald afhentes til autoriseret destruktion eller afhændes via kommunal affaldsordning eller genbrugspladser. Medicinsk affald afleveres på nærmeste apotek til destruktion. Fodersiloer tømmes og rengøres. Minkhaller rengøres og desinficeres efter tømning for dyr.

Fortanken og gylletank, tages ud af drift som beskrevet i bekendtgørelse om 10-årsbeholderkontrol, samt det sikres, at skadedyr ikke får lov til at etablere sig i anlægget.

Kommunens vurdering

Det vurderes at de beskrevne forholdsregler ved bedriftens ophør bør suppleres med vilkår om, at Thisted Kommune skal kontaktes ved farmens ophør, således at tvivlsspørgsmål omkring de gældende regler kan afklares gennem dialog med driftsherre og kommune, således at risikoen for forurening herved elimineres.

3. Anlægget

3.1. Management

Ansøgers beskrivelse

Management, foder og staldindretning

Management for minkfarme er for mange punkter beskrevet i "Bekendtgørelse nr. 1428 om Pelsdyrfarme" med tilhørende "Vejledning om pelsdyrfarme fra den 25. marts 2004" samt i "Bekendtgørelse nr. 1734 om beskyttelse af pelsdyr". De to bekendtgørelser giver retningslinjerne for driften af minkfarme med hensyn til miljøforhold og indhusning af dyrene.

Ansøgers tiltag:

- Udover ovenstående lovgivning følges København Furs branchekode for god farmpraksis. Branchekoden indeholder blandt andet vejledning til indretning af bure, vand, foder rengøring, medicin håndtering mm. Denne kan findes på <http://www.kopenhagenfur.com/da/minkavl/offentlige-love-regler/branchekode>
- I Vejledning om pelsdyrfarme er beskrevet den såkaldte flexmodel, der giver forskellige muligheder for opsamling af gødning. På den ansøgte farm etableres der gyllerender med en rendebredde på ca. 36 cm. Gyllerenderne bliver tømt daglig ved automatisk udmugning. Gyllen løber via lukket rørsystem til en fortank, fra fortanken bliver gyllen pumpet over i lagertankene. Gylletankene er overdækket.
- Der gives halm ad libitum.
- Proteinindholdet forventes holdt på gennemsnitlig maks. 31 % OE i gennemsnit i ugerne 30 – 47. Dokumentation og kontrol for foderet proteinindhold kan findes på Dansk Pelsdyr Foders hjemmeside www.danskpelsdyrfoder.dk under Foderkontrol/Vildsund Minkfodercentral. Fodercentralen udleverer foderplaner, når der sker ændringer i planen. De udleverede planer opbevares i mappe på kontoret.
- Halmen under burene afsættes sammen med den øvrige gødning.
- Ansøger fører egenkontrol af driften efter gældende lovgivning bl.a. gødningsregnskab og kontrol af flydelag etc.

Forbrug af vand og energi

Ansøgers tiltag:

- Alle vandventiler på farmen er af ny type, hvor vandspildet er reduceret til et minimum. Hovedparten af vandforbruget er drikkevand til minkene. Hertil kommer vand til daglig rengøring af fodersilo og årlig rengøring af farmen.
- Minkhallerne er med naturlig ventilation. Der bruges således ikke energi til ventilation i minkhallerne.
- Pelsdyrhaller rengøres 1 gang årligt. Først rengøres fuldstændig under bure og redekasser sådan, at eventuelt overskydende halmrester osv. rives sammen og køres på møddings-plads. Dernæst foregår rengøringen ved højtryksrensning af både bure og redekasser. Rengøring med højtryksrenser foretages efter behov og ikke nødvendigvis årligt.

Der foreligger en opdateret beredskabsplan på ejendommen.

Bedriftens bortskaffelse af affald registreres og dokumenteres. Affald bortskaffes så vidt muligt til genbrug.

Dokumentation:

For at kunne dokumentere at miljøgodkendelsen og lovgivningen overholdes er følgende til rådighed på kommunens forlangende:

- Foderplaner/-indlægssedler
- Gødningsregnskab
- CHR-registreringer
- Registrering af årligt forbrug af el og vand
- Dokumentation for bortskaffelse af affald
- Beredskabsplan
- APV-mappe

Kommunens vurdering

Management omhandler beskrivelse af hvilke ledelses- og kontrolrutiner der anvendes for at styre husdyrbrugets miljøforhold herunder rutiner vedrørende de anvendte teknologier.

Miljø- og ressourcestyring bygger på en helhedsvurdering ud fra et princip om at stræbe mod renere teknologi i landbrugsproduktionen. Det drejer sig om at minimere anvendelsen af energi, næringsstoffer, vand, pesticider osv., således at tabene til omgivelserne bliver så små som muligt under hensyntagen til produktionens lønsomhed.

I forhold til BAT skal alle aktiviteter på bedriften planlægges, herunder også levering og udkørsel, således at omgivelserne i øvrigt påvirkes mindst muligt.

Det er BAT at registrere affaldsproduktionen og derved skaffe sig et overblik over eventuelle indsatsområder, hvor man kan minimere affaldsproduktionen. Thisted Kommune har derfor stillet vilkår om, at man på ejendommen skal kunne dokumentere at bortskaffelse af farligt affald sker på en miljømæssig forsvarlig måde. Dokumentationen kan foreligge i form af f.eks. kvitteringer og fakturaer fra godkendt vognmand. Se nærmere i afsnit 3.6.4 Affald og miljøfarlige stoffer.

Udarbejdelse af beredskabsplan opfattes af kommunen også som værende BAT, idet udarbejdelsen af planen gør, at man får vurderet og gennemtænkt forskellige former for procedurer ved diverse uheld, således at eventuelle skader ved uheld kan minimeres. Ansøger har oplyst at der er udarbejdet beredskabsplan for ejendommen. Thisted Kommune har på den baggrund bl.a. stillet vilkår om opdatering og tilgængeligheden af beredskabsplanen. Se afsnit 3.6.3 Driftsforstyrrelser eller uheld.

På baggrund af ovennævnte redegørelse og med de stillede vilkår bl.a. til beredskabsplanen vurderer Thisted Kommune, at ansøger opfylder BAT inden for management.

3.2. Dyrehold og staldindretning

Ansøgers beskrivelse

Der ansøges om miljøgodkendelse til etablering af minkfarmen med et dyrehold 9.252 årstæver. I forbindelse med etableringen ønskes der opført 42 stk. 2-rk. minkhaller. Minkhallerne vil blive bygget i 6 etaper med 7 minkhaller i hver etape. Den producerede husdyrgødning bliver opbevaret i allerede eksisterende, samt nyetableret gyllebeholder der har en samlet kapacitet på 4.500 m³. Al minkgylle afsættes til aftalearealer. Der er bygget 12 minkhaller efter at den 1 godkendelse blev givet i 2013. Den øvrige udvidelse ønskes foretaget så snart miljøgodkendelse og byggetilladelse foreligger.

Anlægget vil efter udvidelsen bestå af 29.736 burrum.

Oversigt over dyretyper og staldsystemer der indgår i ansøgningen

Tabellen viser hvilke kombinationer af dyretyper og staldsystemer (dyrekategorier), der indgår i ansøgningen. Koden for dyretype og staldsystem (staldsystemkode) erstatter efterfølgende den fulde betegnelse.

Staldsystem kode	Navn på dyretype og staldsystem	Nudrift/ansøgt	Antal dyr	Antal DE
Mi07	Mink, 1 årstæve, bure, proteinindhold 31% af OE uge 30-47, gødningsrende over 32 cm, ingen krav til halm, ugentlig tømning	Nudrift	0	0,00
		Ansøgt	9252	308,40

Produktionsoversigt med angivelse af kode for dyrekategori

Tabellen viser hvilke dyrekategorier, der indgår i ansøgningen i henholdsvis nudrift og ansøgt drift. Staldsystemkoder er forklaret i den ovenstående tabel. Tal i kursiv er standardtal (normalt), som anvendes i beregningerne, når ansøger ikke har oplyst andet. Når et tal ikke vises i kursiv, betyder det, at ansøger har indtastet sine egne oplysninger.

Staldnavn	Godk. pligtig renovering	Staldsystem kode	Nudrift/ansøgt	Antal dyr	Antal Stipladser	Evt. vægt (kg)/alder (mdr.)		Evt. mælkeydelse (EKM) /ændret fravænningsvægt i alt per årso*	Antal DE
						Ind	Ud		
Nye 2-rk minkhaller - sektion 1	Nej	Mi07	Nudrift	0	0				0,00
			Ansøgt	1562	0				52,07
Nye 2-rk minkhaller - sektion 2	Nej	Mi07	Nudrift	0	0				0,00
			Ansøgt	1562	0				52,07
Nye 2-rk minkhaller - sektion 3	Nej	Mi07	Nudrift	0	0				0,00
			Ansøgt	1562	0				52,07
Nye 2-rk minkhaller - sektion 4	Nej	Mi07	Nudrift	0	0				0,00
			Ansøgt	1442	0				48,07
Nye 2-rk minkhaller - sektion 5	Nej	Mi07	Nudrift	0	0				0,00
			Ansøgt	1562	0				52,07
Nye 2-rk minkhaller - sektion 6	Nej	Mi07	Nudrift	0	0				0,00
			Ansøgt	1562	0				52,07
Sum			Nudrift					0,00	
			Ansøgt					308,40	
Ændring alle produktioner:								308,40	

Ansøgers beskrivelse af BAT

Bedriftens ansvarlige har fokus på hvilke staldsystemer der er bedst anvendelige i relation til miljø, og dermed tab af ammoniak til omgivelserne, samt til dyrenes velfærd.

Bedriften og det tilhørende produktionsanlæg bygger på principper der tilgodeser miljøet i det omfang loven tilsigter.

Med naturlig ventilation er der sikret et stort luftskifte, hvilket medfører en lavere koncentration af ammoniak og lugt fra husdyrproduktionen.

Pumpning og håndtering af gylle foregår i lukket rørsystem. Pumpning og håndtering af gylle i øvrigt vil normalt foregå indenfor normal arbejdstid.

På baggrund af de nye oplysninger om effekten af hyppig udmugning (rendetømning) - og i overensstemmelse med forbeholdet herom i Natur- og Miljøklagenævnets afgørelse af 30/10 2012 - finder nævnet i Natur- og Miljøklagenævnsafgørelse NMK-131-00140 af 12/09 2013, at fastlæggelsen af emissionsgrænseværdierne for henholdsvis nye og eksisterende minkhaller bør justeres til følgende:

- 1,00 kg N per årstæve i nye minkhaller, svarende til følgende kombination af virkemidler: 36 cm brede gødningsrender, tømning af render to gange om ugen, halm ad libitum, foder med proteinindhold på gennemsnitligt højst 31 % af OE i uge 30-47.
- For årstæver i eksisterende minkhaller beregnes en konkret emissionsgrænseværdi ud fra gødningsrendernes faktiske bredde og følgende kombination af virkemidler: tømning af render to gange om ugen, halm ad libitum, foder med proteinindhold på gennemsnitligt højst 31 % af OE i uge 30-47. Beregningen i husdyrgodkendelse.dk skal som hidtil foretages med udgangspunkt i opsamlingsløsningen Mi07

På minkfarmen er valgt følgende staldsystem, hvilket er BAT og hvilket opfylder det generelle ammoniakreduktionskrav:

- Nye haller: 36 cm brede gødningsrender med daglig tømning / 2 ugentlige tømninger, 31 % proteinindhold i foderet i ugerne 30-47 og halm ad libitum.

Kommunens vurdering

Det tilladte dyrehold på en ejendom fastsættes ikke ud fra antallet af dyreenheder (DE) men ud fra antallet af dyr indenfor de enkelte dyrekategorier. Der er derfor stillet vilkår om ejendommens maksimale antal minktæver. Vilkåret er stillet for at fastholde ansøger på det dyrehold der ligger til grund for ansøgningen bag miljøgodkendelsen.

Ændringer i antallet af minktæver må ikke ske uden en forudgående ny godkendelse fra Thisted Kommune.

Det valgte staldsystem lever op til BAT på minkfarme, som beskrevet i afgørelsen NMK-131-00140 fra Natur- og Miljøklagenævnet.

BAT-niveau:

Natur- og Miljøklagenævnet har anlagt den praksis, at minkanlæg med gyllerender længere end 50 m skal opnå et BAT-niveau på højst 1.00 kg N i ammoniakemission pr. årstæve. Krævet BAT-niveau for nærværende produktion bliver maksimalt $9252 \times 1,00 \text{ kg N} = 9.252,0 \text{ kg N}$

Med ovennævnte BAT-tiltag er N-emissionen i ammoniak beregnet til 8.820,30 kg N, hvorved BAT-kravet er overholdt.

Samlet set vurderes det søgte projekt at leve op til BAT.

3.3. Lokalisering

Ansøgers beskrivelse

Anlægget Røde Anes Vej 15 er placeret i det åbne land med spredte beboelser og landbrugsejendomme. Ejendommen Røde Anes Vej 15 er købt med et areal vest for de eksisterende stalde. Ejendommens øvrige arealer er frastykket. Minkhallerne etableres i sektioner vest for eksisterende stalde. Der etableres en ny overdækket gyllebeholder nord for den eksisterende gyllebeholder.

Der er cirka 205 meter til nærmeste nabobeboelse, øst for minkfarmen. Nærmeste område i lokalplan udlagt til byzone er Hundborg, der ligger cirka 475 meter nord for minkfarmens ydre rammer.

Der er ingen beskyttelseslinjer eller fredninger der går ind over minkfarmens byggefelt.

Minkfarmens byggefelt ligger på et areal uden særlig terrænhældning.

Kort med afstande til nabo m.v., kort med fredninger og beskyttelseslinjer er indsat henholdsvis som bilag 1 og 2.

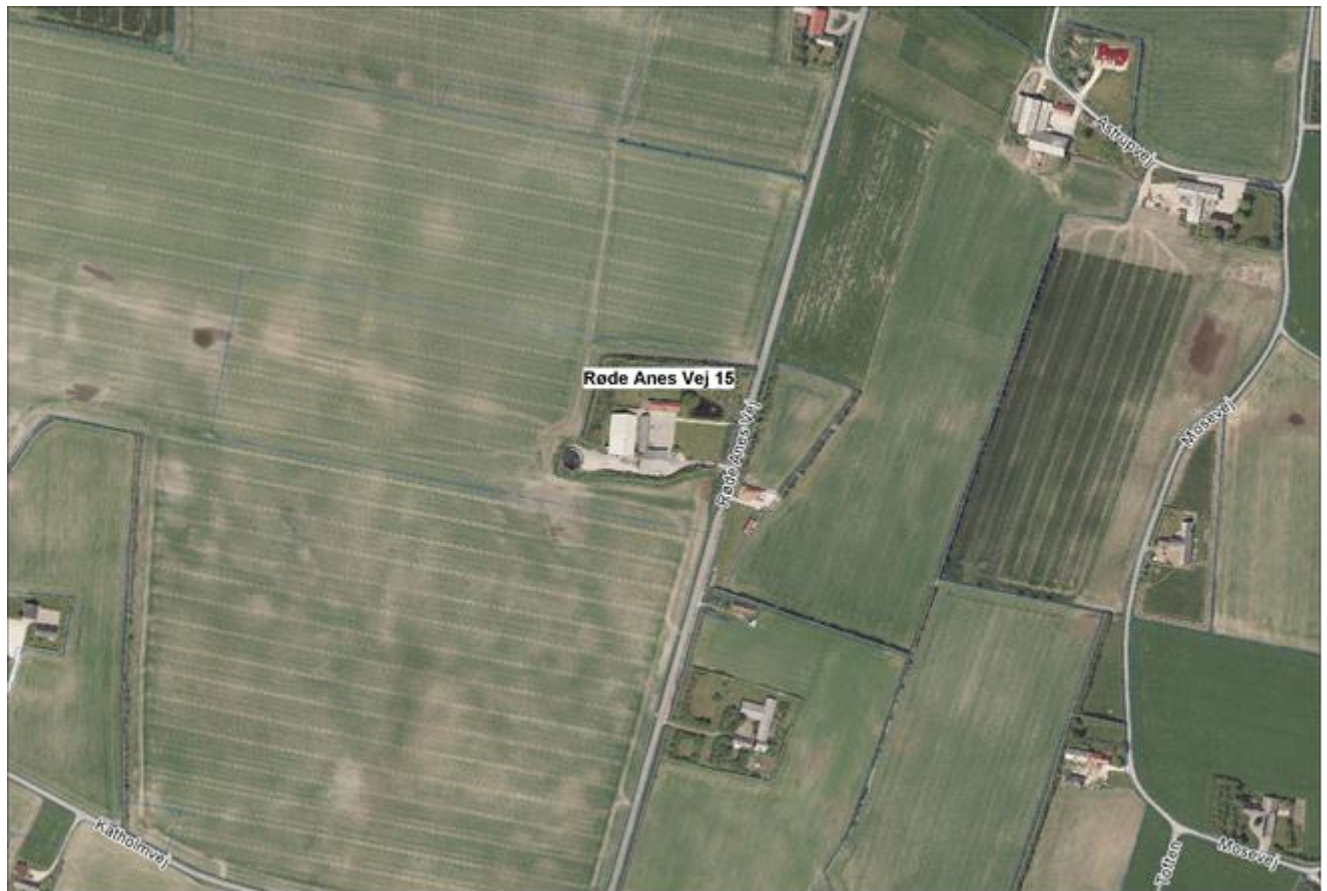
3.3.1. Faste afstandskrav

	<i>Afstand fra anlægget, meter</i>	<i>Lovkrav (minimum), meter</i>
Ikke-almene vandforsyningsanlæg	450	25
Almene vandforsyningsanlæg	3.300	50
Vandløb/dræn/søer	100	15
Offentlig vej og privat fællesvej	190	15
Levnedsvirksomhed	>25	25
Beboelse på samme ejendom	110	15
Skel	>5	5
Nabobeboelse	205	100
Byzone eller sommerhusområde, områder, der i kommuneplanens rammedel er udlagt til byzone eller sommerhusområde, eller områder i landzone, der ved lokalplan er udlagt til boligformål, blandet bolig og erhverv, rekreative formål eller til offentlige formål med henblik på beboelse, institutioner eller lignende.	475	200

3.3.2. Landskab og planforhold

Ansøgers beskrivelse

Anlægget Røde Anes Vej 15 er placeret i det åbne land med spredte beboelser og landbrugsejendomme. Ejendommen Røde Anes Vej 15 er købt med et areal vest for de eksisterende stalde. Det øvrige areal er frastykket. Minkhallerne etableres i sektioner vest for eksisterende stalde.



Læhegn:

Der indhegnes og beplantes omkring farmen jf. Bekendtgørelse om pelsdyrfarme m.v. samt vejledning om pelsdyrfarme, hvilket indebærer, at der plantes og vedligeholdes 3 rækker træer omkring farmen. Beplantningen imod syd videreføres på jordvold ned mod Røde Anes Vej, så farmen skærms mod indsigt fra syd. Yderligere vil der blive beplantet på tværs af minkfarmen.

Hegning:

Der etableret hegn i fibercementplader omkring farmen efter gældende regler, så eventuelle løsslupne mink ikke kan forlade minkfarmen.

Kommunens vurdering

Ejendommen er beliggende i det åbne land, ca. 480 syd for Hundborg. Der er tale om et åbent landskab, præget spredt bebyggelse af mindre landbrugsejendomme og fritliggende huse. Området er præget af læbælter, og beplantning omkring ejendommene i området.

I kommuneplanen er det åbne land inddelt i tre lande; Fjordlandet, Agerlandet og Nordsølandet. Røde Anes Vej 15 er beliggende i agerlandet hvor udvidelser af eksisterende landbrugsbedrifter skal ske i umiddelbar tilknytning til de eksisterende bygninger, dvs. så vidt muligt indenfor 20 m. fra disse. Nye bygninger til landbrugsformål kan opføres uden tilknytning til den eksisterende bebyggelse på den pågældende ejendom, hvis væsentlige miljøsikring tilsiger det, og hvis væsentlige beskyttelsesinteresser ikke tilsidesættes. Ejendommen er desuden beliggende i et område, der i kommuneplanen betegnes som primært jordbrugsområde.

Det ansøgte er beliggende i et område, der i kommuneplan 2010-2022 er udpeget som geologisk og kulturhistorisk interesseområde. I geologisk interesseområder, skal indgrebene begrænses og områderne skal efterlades så deres forsknings- og undervisningsmæssige værdi forringes mindst muligt.

Thisted kommune vurderer at udvidelsen ikke vil forringe de landskabelige og kulturhistoriske interesser i området.

Thisted Kommune har vurderet, at minkhallerne på Røde Anes Vej 15 er erhvervsmæssigt nødvendige for ejendommens drift som en landbrugsejendom. Da minkhallerne udfylder al plads på ejendommen, kan det dog argumenteres at byggeriet har en industriel karakter, og Thisted Kommune skal derfor være særligt opmærksom på, at de landskabelige værdier ikke tilsidesættes. Dette er sket ved en landskabsvurdering, der konkluderer at den skitserede beplantningsplan for ejendommen dæmper byggeriet tilstrækkeligt til, at anlægget fremstår på den mest hensigtsmæssige måde i landskabet. De hensyn, der eventuelt skulle tilgodeses i husdyrbrugslovens § 22, stk. 1, er dermed varetaget

Samlet set finder kommunen, at det søgte projekt kan godkendes, idet udvidelsen er et nødvendigt erhvervsmæssigt byggeri, der opføres i tilknytning til eksisterende byggeri, som i forvejen udgør et element i landskabet. Minkhallerne opføres med hensyn til farver og materialer som eksisterende anlæg.

Thisted Kommune vurderer, at projektet opfylder habitatdirektivets krav om beskyttelse, samt husdyrlovens regler for beskyttelse af nærliggende kvælstoffølsomme naturtyper omfattet af kategori 1, 2 og 3.

Området ligger ikke indenfor sø-, å- eller fortidsmindebeskyttelseslinjer, kirke- eller skovbyggelinjer, eller biologisk interesseområder.

Det søgte projekt vurderes ikke til i særlig grad at påvirke oplevelsen af landskabet. Da der er valgt at etablere 2-rækkede haller, der begrænses til en maksimal højde på 2,5 meter vil anlægget ikke fremstå dominerende i landskabet. Det bemærkes, at Pelsdyrbekendtgørelsen indeholder et generelt krav om et tre-rækket læhegn omkring hele minkfarmen, hvilket medvirker til at dæmpe farmens landskabelige fremtoning. I det konkrete tilfælde afskærmes der yderligere imod Røde Anes Vej, da beplantningen videreføres over den etablerede jordvold ned til kommunevejen. Ligeledes vil en tværgående beplantningsbælte igennem farmen reducere farmens fremtoning i landskabet.

Det vurderes samlet, at det søgte projekt ikke udgør en væsentlig landskabelig påvirkning.

3.4. Energi- og vandforbrug

3.4.1. Energiforbrug

Ansøgers beskrivelse

Minkfarmen er med naturlig ventilation, og der er derfor ikke energiforbrug til dette. Fodring foregår med en fodermaskine med el eller diesel drevet motor. For at opnå den bedste udnyttelse af energi bliver der ført logbog over elforbrug en gang i kvartalet. Minimum hvert 3. år gennemgås alle elinstallationer af en energifaglig person Dette er med til at sikre en lønsomme ressourcebesparende teknologier indføres. Kontrolrapport vil blive vedlagt driftsjournalen.

Produktionsformen er i udpræget grad lavteknologisk, hvilket medfører, at ikke er muligt at bruge avancerede energiteknologier.

Men i forhold til energibesparelse, kan nævnes, at anvendelse af naturlig ventilation implicit giver en markant energibesparelse i forhold til mekanisk ventilation. Især gælder det for arbejdet med dyrene, at det tilrettelægges således, at der kan arbejdes med dyrene ved naturlig belysning. I situationer hvor det måtte være nødvendigt at arbejde med/ved dyrene i perioder uden dagslys, anvendes der en retningsbestemt lyskilde. Dette giver en kraftigt besparelse i forbindelse med belysning. Forbruget af dieselolie begrænses mest muligt ved at anvende maskinstørrelser (effekt) der modsvarer opgavens art. Desuden sørges der til stadighed for, at motorer er vedligeholdt og justeret således nytteeffekten er optimeret i forhold til den anvendt energiressource. Endelig gennemgås bedriften regelmæssigt med henblik på at identificerer mulige energibesparelser.

Kommunens vurdering

Det er Kommunens opfattelse, at ejendommen gennem den beskrevne drift og god landmandspraksis, overholder kravet om BAT inden for forbrug af energi. For at fastholde fokus på at registrere og om muligt reducere energiforbruget, stilles der vilkår til egenkontrol af farmens elforbrug.

3.4.2. Vandforbrug

Ansøgers beskrivelse

Alle vandventiler på farmen er af en ny type, hvor vandspildet er reduceret til et minimum Der bruges 0 kubikmeter vand i nudrift.

Man forventer en stigning i vand forbruget til drikke vand til dyrene 5.500 kubikmeter.

Vandet leveres fra Thisted vandværk.

Der vil blive ført daglig tilsyn med vandspild i besætningen, under fodring, rengøring af arealet under burene, samt opsyn med dyrene, såfremt der konstateres spild vil dette blive rettet med det samme.

Der bliver lavet en logbog over vandforbrug, som bliver ajourført en gang i kvartalet.

Logbogen bliver gemt i 5 år.

Såfremt der konstateres et afvigende forbrug bliver der sat aktivt ind for at rette den evt. fejl.

Vandventilerne tjekkes ofte, og udskiftet, hvis de er defekte. Selve vandsystemet er et cirkulationssystem, der gør det muligt konstant at holde et lavt vandtryk. Dette i sig selv virker besparende på spildet og dermed forbruget. I frostperiode kan vandet opvarmes, således dyrene er sikret automatisk vandforsyning under disse forhold.

Vask af foderrekvisitter, m.v. sker på møddingsplads med opsamling af forurenede vand i gyllebeholder.

Vask af minkhaller sker ved anvendelse af højtryksrensere, der er monteret dyse og strålerør der er målrettet til vaskeopgaven. Vandforbruget reduceres ved at anvende en dyse, der giver den mest optimale vaskeeffekt til opgaven.

Kommunens vurdering

Det er Kommunens opfattelse, at ejendommen gennem den beskrevne drift og god landmandspraksis, overholder kravet om BAT inden for forbrug af vand. For at fastholde fokus på at registrere og om muligt reducere ressourceforbruget, stilles der vilkår til egenkontrol af farmens vandforbrug.

3.5. Gener

3.5.1. Lugt

Ansøgers beskrivelse

Der er lavet lugtberegninger i husdyrgodkendelse.dk efter MST retningslinjer af 28. februar 2014. Beregningerne viser, at alle geneafstande til nabobeboelse og byzone er overholdt. Derudover er afstandskravene i pelsdyrbekendtgørelsen til nabobeboelse og byzone overholdt.

Der vil blive etableret fast overdækning på gyllebeholderne, samt etableret automatisk udmugning. Herudover vil haller og foderopbevaring blive rengjort hyppigt, så der ikke opstår uhygiejniske forhold og så lugtgenerne mindskes.

Lugtgenerne fra minkfarmen forventes ikke at genere omkringboende, da de fastsatte lugtgeneafstande overholdes til nærmeste enkelt bolig, samlet bebyggelse og byzone.

Kommunens vurdering

Thisted Kommune konstaterer at Husdyrgodkendelseslovens beskyttelsesniveau for lugt er overholdt samt at Pelsdyrbekendtgørelsens afstandskrav er overholdt til nærmeste enkelt bolig, samlet bebyggelse og byzone.

Ved forebyggelse og renholdelse overalt sikres, at der ikke opstår uhygiejniske forhold, der kan medvirke til unødige lugtgener.

På baggrund heraf vurderer Thisted Kommune, at der ikke forventes væsentlige lugtgener fra det søgte projekt, og heraf, at der ikke er behov for særlige tiltag til begrænsning af lugt fra ejendommen.

3.5.2. Støj

Ansøgers beskrivelse

Der kan forekomme støj fra ejendommen i forbindelse med levering af foder, DAKA's afhentninger, almindelig pasning, samt ved transport af gylle. Fodermaskinerne kører ca. 8 timer daglig. Minilæsser køre ca. 1 time daglig. Traktor ca. 1 time daglig.

Maskinerne bruges så vidt mulig indenfor almindelig arbejdes tid.

Der er ingen maskiner som har en støjniveau over 55 DB.

Der foretages ikke egentlig støjreducerende tiltag men, med mindre det ikke er praktisk muligt, bestræbe ansøger sig på, at støjkluder placeres så tæt på jordniveau som muligt og 'dækket ind' af bygninger og/eller beplantning.

Ved vedligehold af teknisk udstyr og hensigtsmæssig omgang med dyrene skal følgende værdier for støjbelastning overholdes, målt ved nabobeboelser med de tilhørende opholdsarealer og angivet som det ækvivalente, korrigerede lydtryksniveau i dB(A).

Tidsrum	Grænse dB(A)
Mandag – fredag kl. 07.00 – 18.00	55
Lørdag kl. 07.00 – 14.00	
Mandag – fredag kl. 18.00 – 22.00	45
Lørdag kl. 14.00 – 22.00	
Søn.- og helligdage kl. 07.00 – 22.00	
Alle dage kl. 22.00 – 07.00	40

I minkproduktion er støjniveauet generelt lavt. Lydafgivelse fra dyrene er meget begrænset.

Tidspunkter for støj vil være koncentreret indenfor almindelig arbejdstid på hverdag. Dog vil der kunne forekomme støj udenfor disse tidspunkter. Fx vil foderleveringen også foregå i weekends, da mink fodres med fersk foder, hvilket betyder at hyppig levering er nødvendigt for at foderet kan opretholde det nødvendige hygiejniske krav både af hensyn til minkens ernæring, men også af hensyn til mulighed for opståen af lugtgener. I pelsningsperioderne vil der være støj fra kompressoren, der står indenfor, hvorfor den næppe er hørbar uden for bygningen.

Tiltag mod støjkloder:

For at begrænse gener fra evt. lys og støj for nærmeste nabo er det besluttet at etablerer en beplantet jordvold langs Røde Anes Vej, og ca. 100 op ad farmens sydlige skel. Det forventes, at jordvolden bliver ca. 1 m over vejniveau.

Kommunens vurdering

Det er Thisted Kommunes opfattelse, at støjbidraget fra husdyrbruget er begrænset, og derved ikke giver anledning til væsentlige gener for omgivelserne.

Der er stillet vilkår om den maksimale støjbelastning fra ejendommen. Der er desuden stillet vilkår om, at husdyrbruget på tilsynsmyndighedens forlangende, dog maksimalt 1 gang årligt, skal kunne dokumentere, at støjvilkårene overholdes. Sidstnævnte vilkår er stillet for at imødekomme både klager og ejer i forbindelse med eventuelle fremtidige støjklager over ejendommen.

Der er ligeledes stillet vilkår om at støjvolden ud mod Røde Anes Vej etableres som beskrevet.

Det vurderes ikke nødvendigt at stille yderligere vilkår angående støj.

3.5.3. Lys

Ansøgers beskrivelse

Der anvendes pt. ikke lys i forbindelse med minkproduktion. Det kan dog ikke udelukkes, at ansøger ønsker at anvende et såkaldt 'lysprogram'. Det indebærer at der i minkhallerne ophænges svage lyskilder (svarende til < 40 watt) i perioden fra medio marts til primo/medio april. Lyskilderne vil dog næppe være sansebar udenfor farmområdet.

Kommunens vurdering

Farmen ligger uden for områder, der i Kommuneplanen er udlagt som mørkeområde. Ved et lysprogram vil lamperne være hængt op i toppen af hallerne, og vil derfor ikke ville kunne ses direkte udefra.

3.5.4. Fluer og skadedyr

Ansøgers beskrivelse

Tiltag for minimering af fluer og skadedyr:

Der holdes generelt en god hygiejne i hallerne og ved foderopbevaringen, så tiltrækningen af rotter og mus samt mulighederne for udklækning af fluelarver minimeres.

Fluebekæmpelse:

Fluer bekæmpes efter fastlagt plan. Bekæmpelsen er proaktiv, idet der på sprøjtes mod fluelarver, ligesom der udmuges ofte. På pelsdyrfarmen foretages en effektiv fluebekæmpelse i overensstemmelse med retningslinjerne fra Statens Skadedyrslaboratorium.

Skadedyrsbekæmpelse:

Ejendommen er tilmeldt kommunal rottebekæmpelsesordning, der besøger ejendommen efter behov. Forebyggelse ved renholdelse af farmområde mv. for foderrester mv.

Hvis der observeres rotter, anmeldes dette til kommunen.

Kommunens vurdering

Det er Kommunens vurdering, at hvis man følger pelsdyrbekendtgørelsens regler for drift af pelsdyrfarme samt de senest reviderede retningslinjer fra Statens Skadedyrslaboratorium om flue- og skadedyrsbekæmpelsen på farmen, vil fluegener fra farmen kunne minimeres. Der er stillet vilkår om bekæmpelse af fluer og skadedyr, samt at der skal føres journal over fluebekæmpelse på minkfarmen.

3.5.5. Støv

Ansøgers beskrivelse

Støvgener kan forekomme i forbindelse med forskellige transportter samt ved udlægning af halm på redekasserne. Det forventes, at dette arbejde kun vil give lokale og kortvarige støvgener.

Halm til strøning opbevares i lade. I forbindelse med transport af halm til opbevaring, samt ved udlægning af halm på redekasserne, kan der forekomme lokal og kortvarig støvgene. Disse vurderes ikke at påvirke omkringboende.

Kommunens vurdering

Støvgener forventes, at være begrænset til et nærområde lokalt omkring anlægget. Det forventes derfor ikke, at der vil være væsentlige støvgener hos naboer.

Det vurderes, at støv fra ejendommen ikke er eller forventes at blive et problem for de omkringboende.

3.5.6. Transport

Ansøgers beskrivelse

Til- og frakørselsforhold:

Til- og frakørselsforhold til ejendommen ændres ikke i forbindelse med projektet.

Transporter:

Transporter forekommer i forbindelse med levering af foder, halm og afhentning/levering af gylle (Biogasanlæg) mv. Derudover vil der i pelsningssæsonen forekomme ekstra transport i forbindelse med denne aktivitet.

Antal transporter:

	Efter udvidelse	Tidsrum
Foderlevering	250	22:00 til 12:00
Husdyrgødning, afhentet	170	Dagtimerne
Halmtransporter	10	Dagtimerne
Kørsel med rå skind	30	
Daka	10	Dagtimerne
Dyrlæge	5	Efter behov, primært dagtimer
Montør mv.	12	Dagtimerne
Ansatte, Sælgere, konsulenter mv.	-	Dagtimerne

Kommunens vurdering

Da der før etableringen af minkfarmen kun har været en mindre husdyrproduktion på ejendommen sker der en væsentlig forøgelse af antallet af transporter.

Husdyrbruget ligger hensigtsmæssigt i forhold til til- og frakørselsforhold, og det vurderes at udkørslen fra minkfarmen til kommunevejen Røde Anes Vej kan anvendes frit og uden gene for omkringboende. Thisted Kommune vurderer, at merbelastningen er rimelig i et landbrugsområde og i forhold til det ansøgte dyrehold.

3.6. Forurening

3.6.1. Spildevand

Ansøgers beskrivelse

Vaskeplads er indrettet på beton med afløb til opsamlingsbeholder.

Afledning af tag og overfladevand ledes til etableret faskine på ejendommen. Eksisterende faskine udbygges i forbindelse med forøget tagareal på farmen.

Kommunens vurdering

Ejendommen er ikke tilsluttet offentlig afledning af overfladevand, og der er langt til nærmeste åbne vandløb. Det er Thisted Kommunes vurdering, at der på ejendommen, med beskrivelserne ift. vandbesparende foranstaltninger samt håndteringen/afledning af spildevand, sker håndtering af spildevand på en hensigtsmæssig måde.

3.6.2. Foder og husdyrgødning

Ansøgers beskrivelse

Opbevaring af foder:

Foder opbevares i fodersilo. Foder leveres dagligt pga. holdbarhed

Foderet er tilpasset minkenes aktuelle behov. Derved undgås overforsyning med næringsstoffer, der vil ende som uudnyttet næringsstoffer i gyllen. Foderet leveres fra Vildsund minkfodercentral, og Viking Mink har således ingen direkte indflydelse på sammensætningen af foderet, herunder indholdet af protein og fosfor.

Proteinindholdet i foderet søges løbende reduceret. Dette medfører at mængden af overskudsprotein i gødningen reduceres og der vil dermed være en lavere ammoniakemission fra pelsdyrproduktionen og mindre kvælstof i den samlede mængde af husdyrgødning.

I nærværende ansøgning er der benyttet foder med et proteinindhold på 31 % af OE i uge 30-47.

Opbevaring af husdyrgødning:

Al flydende husdyrgødning opsamles i lukkede opsamlingsstanke frem til udbringning. På ejendommen er den samlede kapacitet til opbevaring af husdyrgødning og spildevand på 4.500 m³. Tankene tømmes ca. en gang om årligt, hvor gyllebeholdere inspiceres for revner/ utætheder mv. og vedligeholdes. Inspektion og evt. vedligeholdelse vil blive noteres i drifts journal.

Tankene er tilmeldt de lovpligtige regelmæssige eftersyn, hvilken betyder, at tankene hvert 10. år bliver kontrolleret for om der skulle være tegn på begyndende utætheder.

Normen for mink er 0,47 m³/årstæve. Med 9252 årstæver giver dette en årsproduktion på 9.252 årstæver * 0,47 m³/årstæve = 4348 m³.

Med to gyllebeholdere på i alt 4.500 m³ er der opbevaringskapacitet på mere end 12 mdr.

Ved at minimere vandspildet viser erfaringerne, at normtallet for gylle kan reduceres fra 0,47 m³ til mellem 0,3 - 0,4 m³ pr. årstæve.

Gylletankene er med overdækning og tømning sker med pumpe på gyllevognen eller lastbil.

Redehalm og halm sammenrevet under burene vil blive oplagret overdækket på møddingsplads frem til udbringning.

Kommunens vurdering

Minkfoder leveres til minkfarmere fra fodercentraler, og den enkelte minkavler har ikke i sig selv indflydelse på foderets sammensætning og miljøegenskaber.

Der anvendes ifølge ansøgningen en foderblanding med gennemsnitlig maksimalt 31 % protein af OE i uge 30 - 47, hvilket ifølge Natur- og Miljøklagenævnets afgørelse NMK-131-00102 er BAT for mink-produktioner. Det anvendte foder vurderes heraf at leve op til BAT.

Det vurderes, at når man følger Husdyrgødningsbekendtgørelsens regler for opbevaring og udbringning af gylle, så efterleves BAT vedrørende håndtering af husdyrgødningen.

Der konstateres at være tilstrækkelig opbevaringskapacitet til flydende og fast husdyrgødning.

3.6.3. Driftsforstyrrelser eller uheld

Ansøgers beskrivelse

Beredskabsplan:

På ejendommen er der blevet udarbejdet en beredskabsplan der beskriver hvilke forholdsregler medarbejder og ejer skal tage ved brand, udslip af gylle eller ved andre uheld og kritiske situationer.

Hvor der opstår uheld med risiko for udslip af skadelige stoffer, kontaktes kommunens miljøberedskab. Hvor der er overhængende fare alarmeres alarmcentralen på telefon 112.

Redegørelse for mulige uheld:

Driftsforstyrrelser eller uheld, der kan medføre væsentlig forøget forurening i forhold til normal drift, kan ske i forbindelse med håndtering og opbevaring af husdyrgødning og kemikalier, ved strømsvigt samt udslip af dieselolie.

Uheld med gylle:

I tilfælde af mindre gylleudslip vil gyllen samle sig om lækagestedet. Herfra kan det suges op og fjernes. Da gyllen kan suges op, vurderes det at der ikke er fare for forurening af grundvandet.

Døde dyr:

Døde dyr og kroppe fra pelsning placeres i container/fryser. Døde dyr afhentes af DAKA i forbindelse med pelsning. Derved undgås uhygiejniske forhold og at der kan observeres døde dyr af forbigående. Desuden kan ræve, hunde og vilde katte ikke komme til de døde dyr.

Minimering af risiko for uheld:

Anlæg og tekniske foranstaltninger renses, vedligeholdes og udskiftes i en sådan grad at det sikrer en korrekt brug og effekt. Medarbejderne er grundigt introducerede til opgaverne, hvilket er med til at sikre at disse bliver udført korrekt, og med minimal risiko for uheld som følge af forkert håndtering af kemikalier, gylle, olie mv. Ejer og andre med fast adgang til bedriften er vejledt i beredskabsplanen, hvilken har en fast plads på kontoret på minkfarmen.

Al omlastning af gylle sker med gyllevogn med fastmonteret kran, hvor pumpen sidder på gyllevognen, og der sker en automatisk tømning af pumperøret. Omlastning sker altid under opsyn, derfor vurderes det, at der ikke er større risiko for uheld i forbindelse med utilsigtet igangsætning af pumper, spild m.m.

Dieseltanken er hævet over jorden og placeret hvor der er minimal risiko for påkørsel. Tanken udskiftes i overensstemmelse med olietankbekendtgørelsens sløjfningsterminer.

Der er naturlig ventilation, så der altid vil være frisk luft i hallerne til dyr og medarbejdere i tilfælde af strømsvigt.

Der foretages jævnlig inspektion af gyllesystemets pumpeanlæg og gyllebeholdernes tilstand, for at undgå lækager.

Minimering af skadevirkninger af eventuelle uheld:

Ved at følge de retningslinjer der er anført i beredskabsplanen forventes skadevirkninger ved eventuelle uheld minimeret, da der vil ske forureningsbegrænsende foranstaltninger i form af inddæmning, oppumpning m.v.

Kommunens vurdering

En væsentlig risikofaktor er uheld i forbindelse med overførslen af gylle. Det skal derfor sikres, at der ikke pumpes gylle uden for opsamlingsanlæggene. Overførslen skal ske under opsyn. Dette gør sig ligeledes gældende ved tankning af diesel. Thisted Kommune vurderer, at håndteringen af disse risikofaktorer foregår på en tilfredsstillende måde.

Udover at være BAT, så er det Thisted Kommunes opfattelse, at en beredskabsplan er en stor hjælp for landmanden, såfremt der skulle ske uheld, både med hensyn til små hændelser som f.eks. oliespild og store hændelser som f.eks. brand, hævværk og lignende. Ansøger beskriver, at der forefindes beredskabsplan på ejendommen.

Planen skal gennemgås med de ansatte mindst 1 gang hvert år, for at holde planen ajour, og planen skal gennemgås med nyansatte, når de tiltræder.

Endvidere er planen kun anvendelig, hvis man kan få fat i den. Derfor stilles der krav om, at beredskabsplanen skal være let tilgængelig og synlig. Se kort over flugtveje m.v. (beredskabsplan) bilag 3.

3.6.4. Affald og miljøfarlige stoffer

Ansøgers beskrivelse

I nudrift er der begrænsede mængder af affald.

Alt affald kommer på den lokale genbrug.

Brugte kanyler opbevares i en egnet brudsikker beholder. Den anvendte emballage lukkes forsvarligt og mærkes, før affald forlader husdyrbruget så det kan afleveres korrekt på den lokale genbrug

Husdyrbruget affaldshåndtering. dvs. sortering, opbevaring og bortskaffelse vil ske i overensstemmelse med de til enhver tid gældende affaldsregulativer og forskrifter for Thisted kommune.

Der anvendes kun kemikalier i begrænset omfang. Sker der oplag af kemikalier eller rester heraf, opbevares de i kumrefryser, i samme rum som er frostsikret til fodermaskinen.

Døde dyr samt kroppe og fedt fra pelsning skal opbevares i lukkede containere, som leveres til destruktionsanstalt mindst en gang om ugen. Derudover opbevares materiale til anvendelse af opsugning af fedtstoffer ligeledes i lukkede containere. I praksis står destruktionsanstalten for afhentningen af de døde pelsdyr. Da der normalt ikke afhentes enkelte dyr, kan disse opbevares i fryser indtil afhentning.

Farligt affald opbevares i tætte, lukkede beholdere el. lign. Beholderne skal opbevares under tag og være beskyttet mod vejrlig. Oplagspladsen skal være indrettet således, at spild kan holdes inden for et afgrænset område uden mulighed for afledning til jord, grundvand, overfladevand eller kloak. Området skal kunne rumme indholdet af den største beholder el. lign., der opbevares.

Olie & Pesticider:

Olie og pesticider vil blive opbevaret på følgende måde;

Det er montør som skifter olie på maskinerne.

Olie og kemikalie bliver opbevares i egnet beholder med tætsluttende låg på tæt bund og uden mulighed for afløb til overfladevand, jord eller grundvand.

Oplagsplads er under tag og indrettet således at spild kan opsamles ved brud på den beholder, der indeholder den største mængde f.eks. ved brug af en spildebakke. Beholderne skal være beregnet til formålet og skal være tydelig mærket med angivet af indhold.

Alt affald sorteres og afleveres på den lokale genbrug efter anvisning på genbrug pladsen

Der forefindes en olietank (diesel) i laden. Håndtering af diselolie sker på det befæstede areal, uden direkte afløb til gyllebeholder, dræn eller lignende. Skulle der ske spild på det befæstede areal, opsuges det umiddelbart ved hjælp af egnet materiale, som fx savsmuld og molergranulat.

Arealerne omkring bygninger og tilkørselsveje holdes ryddelige og frie for affald. Evt. spild på offentlige veje i forbindelse med landbrugsmæssig drift (jord m.v.) vil blive fjernet hurtigst muligt.

Bedriften er omfattet af reglerne i affaldsbekendtgørelsen, derfor skal man på ejendommen føre registrering over affaldsproduktionen efter de gældende regler samt at bortskaffelsen skal ske i overensstemmelse med kommunes affaldsregulativ.

Brændbart affald i form af plastik, papirsække, aftøringspapir og tom rengjort emballage bliver bortskaffes via en indsamlingsordning for erhvervsvirksomheder eller bortskaffes til kommunalgenbrugsplads.

Jern og metal afhændes til produkthandler og glas m.m. bortskaffes via indsamlingsordning for erhvervsvirksomheder eller bortskaffes til kommunal genbrugsplads.

Klinisk risikoaffald i form af medicinglas og -rester samt kanyler bortskaffes via indsamlingsordning for erhvervsvirksomheder, indleveres på genbrugsplads eller sendes med dyrlægen retur.

Kommunens vurdering

Virksomheden er omfattet af Affaldsbekendtgørelsen og Thisted Kommunes regulativ for Erhvervsaffald. Virksomheden oplyser, at reglerne efterleves.

Dette indebærer bl.a.:

- Dagrenovationslignende og forbrændingseget affald bortskaffes til forbrænding.
- Deponeringseget affald skal frasorteres og opbevares, så vindflugt undgås.
- PVC-affald frasorteres og bortskaffes korrekt.
- Klinisk risikoaffald som kanyler, medicinflasker og lignende opbevares forsvarligt i egnet emballage.

Virksomhedens forventede affaldsmængder fremgår af bilag 4.

3.6.5. Beskyttelse af jord, grundvand og overfladevand

Der er stillet vilkår om, at farligt affald skal opbevares, så det ikke kan løbe til jord, grundvand eller overfladevand og beskyttet mod vejrlig. Virksomheden oplyser, at vilkåret overholdes.

Der er stillet vilkår om, at tanke skal sikres mod påkørsel. Virksomheden oplyser, at vilkåret overholdes.

Udskiftning eller opstilling af nye olietanketanke skal anmeldes til Thisted Kommune.

Thisted Kommune stiller vilkår om, at opbevaring af affald skal ske på forsvarlig vis. Ved overholdelse af vilkår, vurderes affaldshåndteringen på ejendommen at være tilfredsstillende.

Thisted Kommune vurderer, at oplag af affaldsfraktioner generelt bør opbevares under tag, beskyttet fra vind og vejr. Det anbefales samtidigt, at de enkelte affaldsfraktioner har deres egen faste oplagsplads, som udgangspunkt for faste og forsvarlige driftsprocedurer for affaldshåndteringen.

Dagrenovationslignende affald vil typisk være:

- Affald med en sammensætning som dagrenovation fra husholdninger, såsom køkken- og kantineaffald, emballageaffald fra fødevarer, affald fra oprydning og rengøring.
- Affald, som kan give hygiejniske problemer i form af lugt, fluer, skadedyr og letfordærligt affald.

Ikke-geanvendeligt farligt affald er affald, der er omfattet af definitionen af farligt affald i affaldsbekendtgørelsen, og som er ikke-geanvendeligt, bortset fra eksplosivt affald.

Farligt ikke-geanvendeligt affald er typisk rester af maling, rester af opløsningsmidler, limrester, brugte og urene opløsningsmidler, spraydåser, syre- og baserester, asbest, medicinrester og klinisk risikoaffald.

Klinisk risikoaffald er i Bekendtgørelse om affald defineret som affald, omfattet af EAK-koderne 18 01 - 18 02 og er nærmere beskrevet i Miljøstyrelsens "Vejledning om håndtering af Klinisk Risikoaffald", nr. 4, 1998.

Ikke-geanvendeligt PVC-affald er typisk blød PVC, såsom:

- Gulvbelægnings og vægbeklædninger af vinyl
- Fodpaneler og fodlister
- Kraftige presenninger og tagfolier
- Ventilationslanger, armerede slanger, trykluftsslanger, vandslanger
- Regntøj, gummistøvler og andet blød PVC

Forbrændingseget produktionsaffald kan f.eks. være:

- Produktionsaffald i form af afskær fra overfladebehandlet træ eller spånplader, afskær af skum og plastmaterialer, aftørningsklude m.v.
- Ikke-geanvendeligt pap/papir og plast (snavset og/eller vådt)

- Brændbart inventar (møbler m.v.)

Affald til deponering omfatter bl.a. følgende affaldsfraktioner:

- Glasaffald i form af spejle, keramisk glas, ildfast glas, specialhærdet glas m.v.
- Glaserede keramiske emner som sanitet, fliser, glaseret tegl m.v., glasfiberaffald
- Isoleringmaterialeaffald som rockwool og glasuld
- Gulv- og gadeopfej
- Komposit-materialer og andre sammensatte produkter
- Trykimprægneret træ (har en grønlig farve på grund af imprægnering med arsen, krom og kobber)
- Vacuum-imprægneret træ (imprægneret med metallerne bor og tin og imprægneringen er farveløs)
- Creosot-imprægneret træ (har en sort/mørk farve på grund af imprægneringen med tjærestoffet creosot)

Følgende affaldstyper må ikke afleveres til deponering ifølge affaldsbekendtgørelsens § 50:

- Flydende affald, jf. regulativets § 3 nr. 24
- Affald, som under deponeringsforholdene er eksplosivt, brandnærende, brandfarligt eller ætsende, jf. affaldsbekendtgørelsens bilag 4
- Klinisk risikoaffald, jf. affaldsbekendtgørelsen bilag 2
- Dæk med en udvendig diameter på under 1,40 meter
- Ituskårne dæk

3.6.6. Ammoniaktab – Generelt

Natur- og Miljøklagenævnet har i en principiel afgørelse af 30. oktober 2012 fastlagt BAT niveauet for minkfarme omfattet af husdyrgodkendelseslovens § 12. Nævnets afgørelse fastslår, at der ved vurderingen af, om en ansøgning om godkendelse efter husdyrbrugslovens §§ 11 og 12 overholder kravet om anvendelse af BAT til begrænsning af ammoniakemission fra minkproduktion, skal fastsættes emissionsgrænseværdier for nye og eksisterende dele af anlægget. Summen af disse emissionsgrænser udgør emissionsgrænseværdien for det samlede anlæg, som skal overholdes. Under overholdelse af den samlede emissionsgrænseværdi for anlægget kan ansøger selv bestemme, hvilke konkrete ammoniakreducerende virkemidler, der skal anvendes til opfyldelse af grænseværdien, og hvor på anlægget virkemidlerne skal anvendes.

Ifølge nævnets afgørelse anses følgende for BAT for nye minkhaller:

- Rendebredde på 36 cm
- Daglig tømning af render
- Foder med proteinindhold på gns. højst 31 % af OE i uge 30-47
- Halm ad libitum

Ved vurderingen af hvilken emissionsgrænse, der må anses for opnåelig ved anvendelse af BAT for eksisterende minkhaller, skal beregnes en konkret emissionsgrænseværdi. De virkemidler, der indgår i beregningen, er den faktiske bredde på gødningsrenderne (dog højst 36 cm) og:

- Daglig tømning af render

- Foder med proteinindhold på gns. højst 31 % af OE i uge 30-47
- Halm ad libitum

I foråret 2013 er der gennemført 2 VERA-tests af ammoniakreduktionseffekten ved hyppig udmugning hos mink. VERA testen har dokumenteret effekten af 2 gange ugentlig udmugning og daglig udmugning. Effekten er betydelig større end tidligere antaget. Der er fundet en reduktionseffekt på 30,6 % ved 2 gange ugentlig udmugning og 25,9 % ved daglig udmugning.

Den faglige forklaring på at effekten er større ved 2 ugentlige udmugninger er dels, at hyppig udmugning giver større tab fra siderne, og dels at omdannelsen af urea til ammonium (og dermed også ammoniak) via urease i praksis tager længere tid end antaget. Et supplerende studie viser, at kun en lille del af urea blev omdannet og medførte ammoniakemission de første 3 dage efter udskillelse.

I denne sag har ansøger valgt følgende tiltag for at overholde BAT kravet:

- 36 cm brede gødningsrender
- daglig tømning af gødningsrender
- foder med proteinindhold på gennemsnitligt højst 31 % af OE i uge 30-47
- halm ad libitum

Den samlede emission fra anlægget er ifølge ansøgningen på 8820,30 kg N/år.

Kommunens vurdering

Det søgte projekt skal overholde Husdyrlovens generelle ammoniakkrav, samt emissionsgrænseværdien for ammoniak i henhold til BAT.

Det fremgår af afsnit 2.5.5 i det digitale ansøgnings-skema nr. 67471, at det generelle ammoniakkrav er overholdt.

Thisted Kommune har verificeret ansøgers beregning af emissionsgrænseværdien for ammoniak, og når et emissionsniveau på 9.252,0 kg N/år. I ansøgnings-systemet er den beregnede emission på 8.820,30 kg N. Thisted Kommune kan herved konstatere, at BAT-emissionskravet for ammoniak er overholdt.

3.6.7. Ammoniakpåvirkning af natur

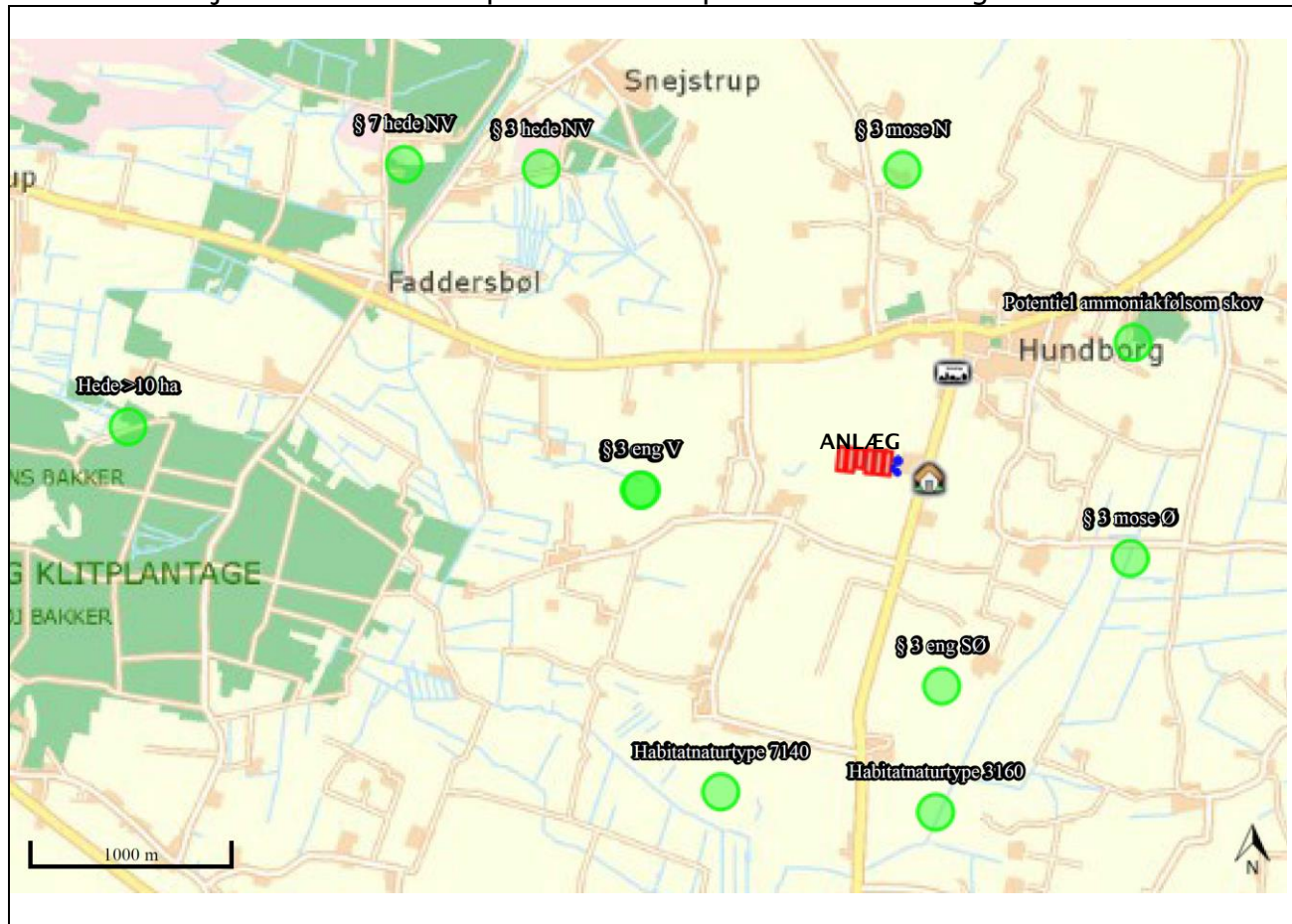
Husdyrbrugsloven forpligter kommunerne til at varetage hensynet til natur med dens bestande af vilde dyr og planter og disses levesteder. Såfremt lovens generelle regler ikke sikrer dette hensyn tilstrækkeligt, har kommunen mulighed for at stille yderligere vilkår. På baggrund af denne forpligtelse har Thisted Kommune udarbejdet denne naturvurdering for det husdyrbrug, der søger om miljøgodkendelse.

Der er tale om en omlægning fra en mindre svineproduktion til en større minkproduktion. Der udvides fra 0 årstæver til 9.252 årstæver med tilhørende hvalpe i nye staldanlæg.

Ifølge godkendelsessystemet er det samlede ammoniaktab fra anlæggene i nudrift 0 kg N/år. Det samlede ammoniaktab fra anlæggene i ansøgt drift er 8820,3 kg N/år, hvilket svarer til 0,95 kg N/tæve årligt.

Ændringen resulterer hermed i en meremission fra anlægget på 8820,30 kg N/år.

Der er foretaget beregninger af ammoniakdepositionen på relevante naturarealer i nærheden af ejendommen. Disse punkter er vist på nedenstående figur:



Ansøgningsystemets beregninger for ammoniakdepositionen:

Oversigt over naturpunkter

Navn	Kategori	Opretter	Kumulationen	Ruhed natur	Merdeposition [kgN]	Total deposition [kgN]
§ 3 eng V	3	Ansøger	Nul ejendomme	Bn	+0,2	0,2
§ 3 hede NV	3	Ansøger	Nul ejendomme	Bn	+0,1	0,1
§ 3 eng V	3	Myndighed	Nul ejendomme	Bn	+0,2	0,2
§ 3 eng SØ	3	Myndighed	Nul ejendomme	Bn	+0,1	0,1
§ 7 hede NV	1	Ansøger	Nul ejendomme	Bn	0,0	0,0
Habitatnaturtype 3160	1	Myndighed	Nul ejendomme	Bn	0,0	0,0
Habitatnaturtype 7140	1	Myndighed	En ejendom	Bn	+0,1	0,1
Hede >10 ha	2	Myndighed	Nul ejendomme	Bn	0,0	0,0
§ 3 mose Ø	3	Myndighed	Nul ejendomme	Bn	+0,1	0,1
Potentiel ammoniakfølsom skov	3	Myndighed	Nul ejendomme	S	+0,5	0,5
§ 3 mose N	3	Myndighed	Nul ejendomme	Bn	+0,1	0,1

Ud fra kommunens kendskab til området forekommer der i dette område ikke naturtyper, der er mere kvælstoffølsomme end de her behandlede.

Kommunen kan jf. husdyrlovgivningen stille yderligere krav i forhold til ammoniakdepositionen i særlige tilfælde, hvor det i det konkrete tilfælde vurderes at lovgivningens generelle regler ikke sikrer tilstrækkelig beskyttelse af et naturområde.

I vurderingen af belastningen af arealerne indgår overvejelser om hvorvidt der på eller nær ved arealerne er registreret Natura 2000, bilag IV-arter, særlige botaniske lokaliteter, sjældne planter, kommunal naturpleje eller øvrige forhold, der viser at et areal har et særligt naturindhold.

Natur omfattet af Kategori 1, 2 og 3 natur

Kategori 1 natur (§ 7 stk. 1, nr. 1) omfatter bestemte ammoniakfølsomme naturtyper beliggende inden for internationale naturbeskyttelsesområder (Natura 2000-områder).

Nærmeste Natura 2000-område er område nr. 27: Hvidbjerg Å, Ove Sø og Ørum Sø (habitatområde H27). Området ligger ca. 1500 meter vest, syd og øst for driftsbygningerne. Nærmeste kategori 1 natur inden for habitatområdet er naturtypen 7140 (*Hængesæk og andre kærsumfund dannet flydende i vand*) og habitatnaturtypen 3160 (*Brunvandede søer og vandhuller*), der begge ligger ca. 1700 meter i sydlig retning for anlægget. Den samlede totaldeposition fra anlægget er ifølge beregninger i ansøgningssystemet hhv. 0,1 og 0,0 kg N/ha i disse punkter.

Den maksimalt tilladte totaldeposition til kategori 1 natur afhænger af antallet af husdyrbrug i nærheden, således denne falder med antallet af husdyrbrug i nærheden. Ifølge Husdyrbekendtgørelsens² bilag 3 er det strengeste krav til den maksimale totaldeposition på kategori 1 natur på 0,2 kg N/ha/år. Den samlede belastning fra anlægget ligger således under den laveste tilladte deposition til nærmeste kategori 1 natur. Der derfor ikke vurderet på antallet af ejendomme i forhold til kumulation.

² BEK nr. 1280 af 8. november 2013, Bekendtgørelse om tilladelse og godkendelse m.v. af husdyrbrug

Herudover er der indenfor habitatområde H27 ca. 2,3 km syd for anlægget kortlagt naturtypen 7230 (*rigkær*). Med henvisning til en større afstand fra anlægget til rigkæret og ovenfor beskrevne naturtype 7140, vurderer Thisted Kommune, at det ansøgte vil have en neutral effekt på disse øvrige naturtyper indenfor habitatområde H27.

Kategori 2 natur (§ 7 stk. 1, nr. 2) omfatter bestemte ammoniakfølsomme naturtyper beliggende uden for internationale naturbeskyttelsesområder. Det drejer sig om naturtyperne: Højmoser, lobeliesøer samt heder større end 10 ha, som er omfattet af § 3 i lov om naturbeskyttelse, og overdrev større end 2,5 ha, som er omfattet af § 3 i lov om naturbeskyttelse.

Nærmeste kategori 2 naturområde, er en hede beliggende ca. 3600 m vest for husdyrbrugets anlæg. Den samlede totaldeposition fra anlægget er ifølge beregninger i ansøgningssystemet 0,0 kg N/ha/år. Ifølge Husdyrbekendtgørelsens bilag 3 er kravet til den maksimale totaldeposition for kategori 2 natur på 1,0 kg N/ha/år. Det generelle beskyttelsesniveau for kategori 2 natur er således overholdt.

Kategori 3 natur omfatter ammoniakfølsomme naturtyper, som ikke er omfattet af Husdyrgodkendelseslovens § 7 stk. 1, nr. 1 og 2. Det drejer sig om heder, moser og overdrev omfattet af Naturbeskyttelsesloven § 3, samt ammoniakfølsom skov.

Der er ikke vejledende registreret kategori 3 natur inden for en radius af 1000 m fra anlægget. Nærmeste vejledende registreret kategori 3 natur er en mose beliggende ca. 1,3 km øst for, samt potentiel ammoniakfølsom skov 1,3 km nordøst for anlægget. Derudover er der vejledende registreret mose 1,6 km vest for og 1,4 km nord for anlægget.

For kat. 3 natur må kommunen ikke stille krav om en maksimal merdeposition på under 1,0 kg N/ha/år. Højeste beregnede merdeposition på kategori 3 natur er på potentiel ammoniakfølsom skov beliggende nordøst for anlægget. For denne potentiel ammoniakfølsomme skov er merdepositionen på 0,5 kg N, og dermed mindre end det strengeste krav. Der er derfor ikke vurderet nærmere på, hvorvidt skoven er ammoniakfølsom.

Øvrig natur beskyttet af Naturbeskyttelseslovens § 3

Nærmeste vejledende registreret § 3 natur, der ikke er omfattet af kategori 1, 2 eller 3 er en sø beliggende ca. 650 m øst for anlægget og to enge beliggende hhv. ca. 1 km vest for og ca. 1 km sydøst for anlægget. Herudover er der en havedam ca. 110 m vest for anlægget. Merdepositionen på engene er hhv. 0,2 og 0,1 kg n/ha/år. Merdepositionen på engene er derfor under det strengeste krav for merdeposition på kategori 3 natur.

For vandhuller og vandløb med den pågældende jordbundstype og opland gælder generelt at den luftbårne kvælstoftilførsel ikke er relevant, idet naturtyperne enten er naturligt kvælstofrige eller forventes at modtage det største bidrag af kvælstof fra andre kilder.

Oversigt over anlæggets placering i forhold til beskyttet natur ses i bilag 5.

Kommunens vurdering

Totaldepositionen på nærmeste kategori 1 natur er $\leq 0,2$ kg N/ha/år, mens totaldepositionen på nærmeste kategori 2 natur er ≤ 1 kg N/ha/år. Merdepositionen på nærmeste kategori 3 natur er < 1 kg N/ha/år. Det ansøgte overstiger derfor ikke det, i

Husdyrbekendtgørelsens bilag 3³, angivne beskyttelsesniveau, hvorfor det vurderes, at ammoniakdepositionen fra det ansøgte anlæg ikke vil have en væsentlig påvirkning på natur omfattet af kategori 1, 2 og 3.

Nærmeste § 3 beskyttede natur, der ikke er omfattet af kategori 1, 2 eller 3, er en sø, samt to enge. Som beskrevet forventes søen at modtage det største bidrag af kvælstof fra andre kilder end anlægget. Ammoniakdepositionen på engene er under det maksimale krav for merdeposition på kategori 3 natur. Det ansøgte vurderes derfor ikke at være i strid med naturbeskyttelseslovens § 3.

3.6.8. Fredninger

Nærmeste fredede område med ammoniakfølsom natur er Fredningen Førby Sø, der ligger 3 km nordvest for anlægget.

Kommunens vurdering

Med henvisning til den store afstand og eksponentielt aftagende ammoniakdeposition med afstand fra kilden er det ikke fundet relevant at beregne bidrag af luftbåren ammoniak til det nævnte område og det vurderes, at det ansøgte ikke er i konflikt med fredningen.

3.6.9. Habitatområder

Før der træffes afgørelse om tilladelse eller godkendelse efter husdyrlovens §§ 10, 11 eller 12, skal der foretages en vurdering af, om projektet i sig selv eller i forbindelse med andre planer og projekter kan påvirke et Natura 2000-område væsentligt, jf.

Habitatbekendtgørelsens § 7. Kommunen skal vurdere, hvorvidt planer og projekter kan være til skade for områder beskyttet af Natura 2000. Natura 2000-områderne består af udpegede habitat- og fuglebeskyttelsesområder. Disse områder skal beskytte bestemte arter og særligt værdifulde naturtyper.

Anlægget med stalde og opbevaringsanlæg ligger ikke indenfor et Natura 2000-område. Nærmeste Natura 2000-område ligger ca. 1 500 meter vest, syd og øst for driftsbygningerne, og er Natura 2000-område nr. 27: Hvidbjerg Å, Ove Sø og Ørum Sø (habitatområde H27).

Bevaringsmålsætningen for Natura 2000-områder er at sikre eller genoprette gunstig bevaringsstatus for de arter og naturtyper områderne er udpeget for. I udpegningsgrundlaget for Natura 2000-område habitatområde nr. 27 Hvidbjerg Å, Ove Sø og Ørum Sø indgår en række naturtyper og arter, som fremgår af nedstående figur. Flere af disse naturtyper er ammoniakfølsomme.

³ bilag 3, BEK nr. 1283 af 8. december 2014, Bekendtgørelse og tilladelse og godkendelse m.v. af husdyrbrug

Udpegningsgrundlag for Habitatområde nr. 27: Hvidbjerg Å, Ove Sø og Ørum Sø

(Natura 2000 basisanalyse 2016-2021)

Naturtype	Arter
Grå/grøn klit (2130)	Havlampret (1095)
Klithede* (2140)	Bæklampret (1096)
Kransnålalge-sø (3140)	Flodlampret (1099)
Næringsrig sø (3150)	Stor vandsalamander (1166)
Brunvandet sø (3160)	Odder (1355)
Vandløb (3260)	
Kalkoverdrev* (6210)	
Surt overdrev* (6230)	
Tidvis våd eng (6410)	
Urtebræmme (6430)	
Hængesæk (7140)	
Kildevæld* (7220)	
Rigkær (7230)	

Truslerne for de ammoniakfølsomme naturtyper er primært luftbåren eutrofiering (ammoniakdeposition), særligt i overgangszoner og i skovkanter. Ammoniakfølsomme habitatnaturtyper er behandlet i afsnittet "Ammoniakpåvirkning af natur".

I udpegningsgrundlaget for Habitatområde nr. 27 indgår arterne Stor vandsalamander, Odder, Havlampret, Bæklampret og Flodlampret.

Flod-, bæk- og havlampret har potentielt levested i Sjørring Søkanal samt andre af de vandløbssystemer, der afvander til Hvidbjerg Å og Ove sø. Luftbåren ammoniak fra anlægget vurderes ikke at have effekt på vandløbssystemerne indenfor habitatområde H27 og hermed heller ikke de nævnte arter fra udpegningsgrundlaget. Odder og Stor Vandsalamander er behandlet i afsnit "3.6.11 Bilag IV-arter".

Kommunens vurdering

På baggrund af ovenstående vurdering og vurderingen af beskyttet natur i forhold til anlægget, vurderer kommunen, at det ansøgte projekt i forhold til luftbåren ammoniak fra anlægget ikke vil have en væsentlig effekt på Natura 2000-området og de naturtyper og arter området er udpeget på grundlag af.

Totaldepositionen for ammoniak på kategori 1 natur lever op til nuværende depositionskrav for habitatnatur. Thisted Kommune vurderer derfor, at det ansøgte projekt ikke forhindrer målsætningen om at sikre og genoprette gunstig bevaringsstatus for de arter og naturtyper Natura 2000-områderne er udpeget for.

3.6.10. Fuglebeskyttelsesområder

Nærmeste fuglebeskyttelsesområde er F17: Ålvand Klithede og Førby Sø, beliggende ca. 3 km nordvest for anlægget. F17 ligger i Natura 2000-område nr. 26: Ålvand Klithede og Førby Sø.

Udpegningsgrundlag for Fuglebeskyttelsesområde F17: Ålvand Klithede og Førby Sø

(Natura 2000 basisanalyse 2016-2021)

Fugle:		
Trane (Y)	Sædgås (T)	Grågås (T)
Tinksmed (Y)		

- **Trane** har brug for høj vandstand om foråret når den ligger på rede og er meget følsom overfor menneskelig forstyrrelse på ynglepladsen. Traner lever i tilknytning til næringsrige moser og åbne hedemoser.
- **Tinksmed** yngler i kanten af søer og oversvømmede arealer og er afhængig af høj vandstand i yngletiden. Tilgroning med fyr og andre træer er en trussel mod arten.
- **Sædgås og Grågås** bruger især søer til soveplads om natten og rasteplads i perioder om dagen. Fuglene fouragerer på dyrkede arealer og græsmarker. Gæssene anvender området både efterår og forår.

Kommunens vurdering

Værdien af F17 som fuglelokalitet vurderes ikke at forringes, idet områdets naturtilstand ikke vurderes at blive ændret ved det ansøgte projekt.

3.6.11. Bilag IV-arter

Bilag IV i EU's habitatdirektiv indeholder en liste over udvalgte dyre- og plantearter, som medlemslandene er forpligtet til generelt at beskytte, uanset om de forekommer inden for eller uden for beskyttelsesområderne. For at beskytte bilag IV arter må disse arter og deres yngle- og rasteområder ikke beskadiges eller ødelægges. Derfor skal land- og skovbrug tilrettelægges deres aktiviteter, således levevilkårene for arterne ikke forringes. Det er lodsejerens eget ansvar ikke at beskadige eller ødelægge bilag IV-arternes yngle- eller rasteområder, også selvom myndighederne ikke har oplyst om konkrete forekomster af bilag IV-arter i området.

Dyr og planter omfattet af bilag IV kan have levested, fødesøgningsområde eller sporadisk opholdssted på arealer omkring ejendommen. Vurderingen i dette afsnit omhandler kun de bilag IV-arter, hvis leve-, yngle- eller rasteområde vurderes at kunne blive påvirket af luftbåren ammoniak fra anlægget.

På baggrund af Faglig Rapport nr. 635, 2007 "Håndbog om dyrearter på habitatdirektivets bilag IV" fra Danmarks Miljøundersøgelser, samt Videnskabelig Rapport nr. 50, 2013 "Overvågning af arter 2004-2011" fra Nationalt Center for Miljø og Energi, vurderes det at følgende bilag IV-arter kan have levested, fødesøgningsområde eller sporadisk opholdssted på arealer omkring ejendommen:

Dyr:	Planter:
Vandflagermus	ingen registrerede
Birkemus	
Odde	
Markfirben	
Stor vandsalamander	
Spidssnudet frø	
Strandtudse	
Ulv	

- **Vandflagermus** jager typisk insekter ved vandflader af større søer, åer, fjorde og tagrørsbevoksninger, hvor en god vandkvalitet er vigtig.
- **Birkemus** forekommer i en stor variation af levesteder, hvoraf de vigtigste synes at være fugtige områder i forbindelse med vandløb eller fjorde samt tilstødende tørre arealer.
- **Odder** forekommer ved vandløb og søer og lever i tilknytning til vådområder.

Odder indgår i udpegningsgrundlaget for Habitatområde H27. Odder har potentielt levested i og omkring Hvidbjerg Å-systemet. Odderen færdes og lever i tilknytning til vandløb, søer, fjorde, moser og rørskove. Arten kræver meget plads og behøver våde naturområder med højt naturindhold. Tilmed er det vigtigt med god sammenhæng mellem naturområderne, så odderne kan sprede sig. Hvidbjerg Å-systemet anses som et vigtigt område for odder, og der er fundet spor af odder omkring å-systemet.

- **Markfirben** lever spredt i landskabet på åbne, varme, solrige lokaliteter som jernbane- og vejskrånninger, sten- og jorddiger, heder, overdrev, grusgrave, strandenge, kystskrænter og sandede bakkeområder.
- **Spidssnudet frø og Stor vandsalamander** er knyttet til våde habitater som eks. klitlavninger, moser, enge, søer og vandhuller.

Stor vandsalamander indgår i udpegningsgrundlaget for Habitatområde H27. Arten lever oftest i tilknytning til lysåbne, rene vandhuller med rig vegetation uden fisk. Den er relativt stedfast til ynglevandhullet, men overvintrer og lever en del af sit liv på land, bl.a. ved huse eller under sten eller dødt ved.

- **Strandtudse** lever primært i tilknytning til klithederne og strandengene, hvor de typisk yngler i temporære, lysåbne vandsamlinger.
- **Ulv** opholder sig oftest i mere upåvirkede områder såsom større skov- eller hedearealer.

Kommunen har ikke kendskab til, at der er registreret arter omfattet af EF-habitatdirektivets bilag IV i umiddelbar nærhed af anlægget i det ansøgte projekt.

Kommunens vurdering

Det ansøgte anlæg er placeret på et areal der hidtil har indgået i markdriften. Inden for en radius af 300 m fra anlægget er der ikke områder, der vurderes at være egnede leve-, yngle- eller rastested for de nævnte bilag IV-arter. Inden for en radius af 300 m fra anlægget er der ikke efter kommunens tilgængelige viden registreret forekomst af bilag IV-arter.

I vurderingen af den omkringliggende natur, er det vurderet, at det ansøgte anlæg ikke vil have en væsentlig påvirkning på nærmeste kategori 1, 2 og 3 natur eller på øvrig natur beskyttet af Naturbeskyttelseslovens § 3. Da de nærliggende naturområder efter kommunens vurdering ikke forringes som følge af den ansøgte drift, vurderer kommunen at det ansøgte har en neutral effekt på de nævnte bilag IV-arter.

4. Arealerne

4.1. Markoplysninger

Der er ingen ejede eller forpagtede udbringningsarealer til ejendommens gødningsproduktion. Al gødning afsættes til aftalearealer.

4.2. Gødningsregnskab

Nudrift:

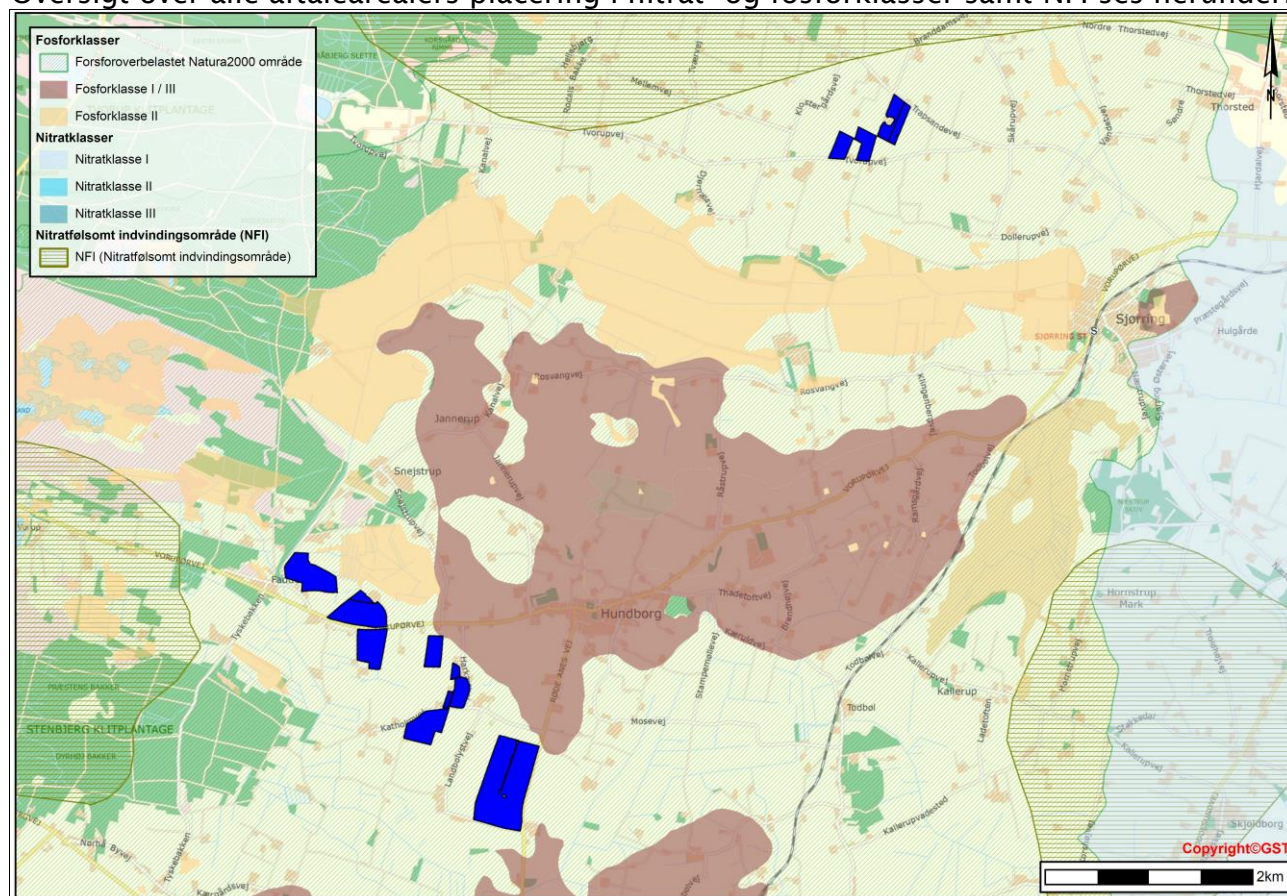
Total husdyrgødning				
Gødningstype	KgN	KgP	DE - kvæg, får, geder	DE - svin og andre dyr
Ingen data				
Total	0	0	0	0

Ansøgt drift:

Ansøgt drift						
Produceret husdyrgødning						
Anlæg	Gødningstype	KgN	KgP	Udnyttelses%	DE - kvæg, får, geder	DE - svin og andre dyr
Ingen adresse	Fjerkrægylle	0,00	0,00	70,00	0,00	0,00
Ingen adresse	Svinegylle	0,00	0,00	75,00	0,00	0,00
Ingen adresse	Kvæggylle	0,00	0,00	70,00	0,00	0,00
Ingen adresse	Minkgylle	41390,07	9648,81	70,00	0,00	308,39
Ingen adresse	Dybstrøelse	0,00	0,00	45,00	0,00	0,00
Ingen adresse	Fast gødning	0,00	0,00	65,00	0,00	0,00
Ingen adresse	Ajle	0,00	0,00	65,00	0,00	0,00
Ingen adresse	Afsat ved græsning	0,00	0,00	0,00	0,00	0,00
Tilført husdyrgødning						
Adresse	Gødningstype	KgN	KgP	Udnyttelses%	Antal DE	
Ingen data						

Aftalearealer

Oversigt over alle aftalearealers placering i nitrat- og fosforklasser samt NFI ses herunder:



Arealernes nummerering og placering ses desuden i bilag 6.

Arealerne har følgende størrelse:

Ejer af areal	Navn	ha	Areal i alt (ha)
I/S Sørensen Præstegårdsvej 54 7700 Thisted CVR: 35494065	48-0	0,79	68,56
	49-0	9,34	
	41-0	9,09	
	42-1	1,48	
	40-0	12,07	
	42-0	10,79	
	46-0	1,04	
	47-0	4,09	
	70-0	2,9	
	70-1	4,39	
	71-0	4,28	
He-Va Landbrug Aps Grydhøjvej 13 7950 Erslev CVR: 33369662	72-0	3,76	36,79
	44-0	4,54	
Total		105,35	

Der afsættes følgende mængder husdyrgødning til aftalearealer:

Afsat husdyrgødning						
Adresse	Gødningstype	KgN	KgP	Udnyttelses%	DE - kvæg, får, geder	DE - svin og andre dyr
I/S Sørensen I/S Sørensen	Minkgylle	12817,05	2988,00	70,00	0,00	95,50
CVR:						
He-Va Landbrug ApS Grydhøjvej 13, Bjergby 7950 Erslev	Minkgylle	6911,80	1611,32	70,00	0,00	51,50
CVR:						

Der afsættes 96,5 DE på 68,56 ha til I/S Sørensen, CVR 35494065.

Der afsættes 51,5 DE på 36,79 ha til He-Va Landbrug Aps, CVR 33369662.

De anførte aftalearealer er beliggende i nitratklasse 0 og fosforklasse 0. Der er ikke overlap med vejledende § 3 registreret natur. Arealerne vurderes at have været i omdrift hidtil. Arealerne ligger uden for NFI. De pågældende arealer vurderes at være robuste.

Afsætning af de resterende 161,39 DE:

Der er jf. ovenstående afsat 147 DE til aftalearealer. En oversigt over produceret og afsat husdyrgødning se herunder:

	kg N	kg P	DE
produceret husdyrgødning	41390,07	9648,81	308,39
afsat husdyrgødning	19728,85	4599,32	147,00
mangler afsætning	21661,22	5049,49	161,39

De resterende 161,39 DE skal afsættes til tredjemands arealer. Ved tidspunktet for denne godkendelse er der ikke fundet afsætning af denne mængde husdyrgødning. Der skal derfor stilles vilkår om at farmens produktion ikke må overstige 147 DE før der er fundet afsætning til den resterende mængde husdyrgødning. Når afsætningen af de resterende 161,39 DE er godkendt af Thisted Kommune, kan produktionen øges til det ansøgte på 9252 årstæver.

Kommunens vurdering

Der stilles vilkår om at produktionen ikke overstiger 147 DE før der er fundet en modtager til den resterende del af husdyrgødningen på 21.661,22 kg N og 5049,49 kg P, svarende til 161,39 DE. Ved tidspunktet for denne godkendelse svarer de 147 DE til 4263 årstæver (BEK 853 af 30/6-2014). Dette ændrer ikke ved vilkår 1-3 vedr. udnyttelse af godkendelsen.

De ansøgte aftalearealer for I/S Sørensen og He-Va Landbrug Aps vurderes at være robuste. Der kan afsættes husdyrgødning efter Husdyrgødningsbekendtgørelsens regler for udbringning. Da al husdyrgødning afsættes til aftalearealer, indebærer det søgte projekt ikke yderligere miljøvurdering af udbringningsarealerne.

De angivne overførsler af husdyrgødning fra bedriften er fastholdt i vilkår.

4.3. Gener fra udbringning

Af Miljøstyrelsens WIKI-vejledning fremgår følgende:

Der kan forekomme lugt i forbindelse med udbringning af husdyrgødning. Udbringning af husdyrgødning foregår dog i kortere perioder, få gange om året, hvilket betyder, at disse lugtgener vil være af mindre betydning end lugt fra husdyrbrugets anlæg.

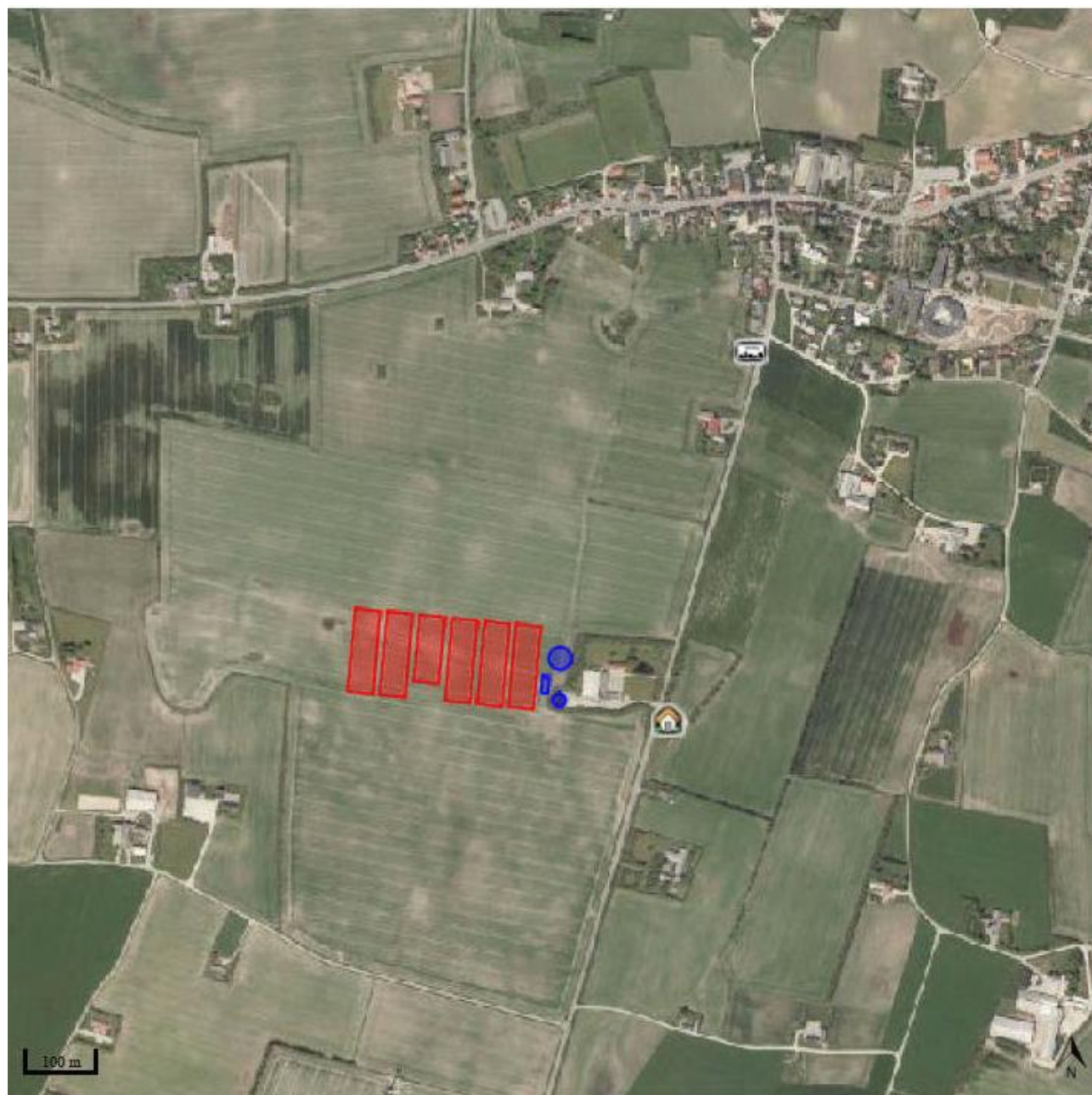
Særligt vedrørende lugt bemærkes, at det er praksis ved reguleringen af husdyrbrug at betragte landzonen som landbrugets erhvervsområde, og beboere af boliger i landzone må derfor acceptere visse af de ulemper, som kan være forbundet med at være nabo til et landbrug. Således må beboere i landzone tåle mere lugt fra husdyrbrug end beboere i byzone, hvor der er husdyrbrug i nærheden af byen, jf. f.eks. Miljøklagenævnets afgørelse "Broskovvej".

På baggrund af Miljøstyrelsens vejledning og de gældende regler for udbringning af husdyrgødning, vurderes udbringning af husdyrgødning på de ansøgte aftalearealer ikke at give unødige gener.

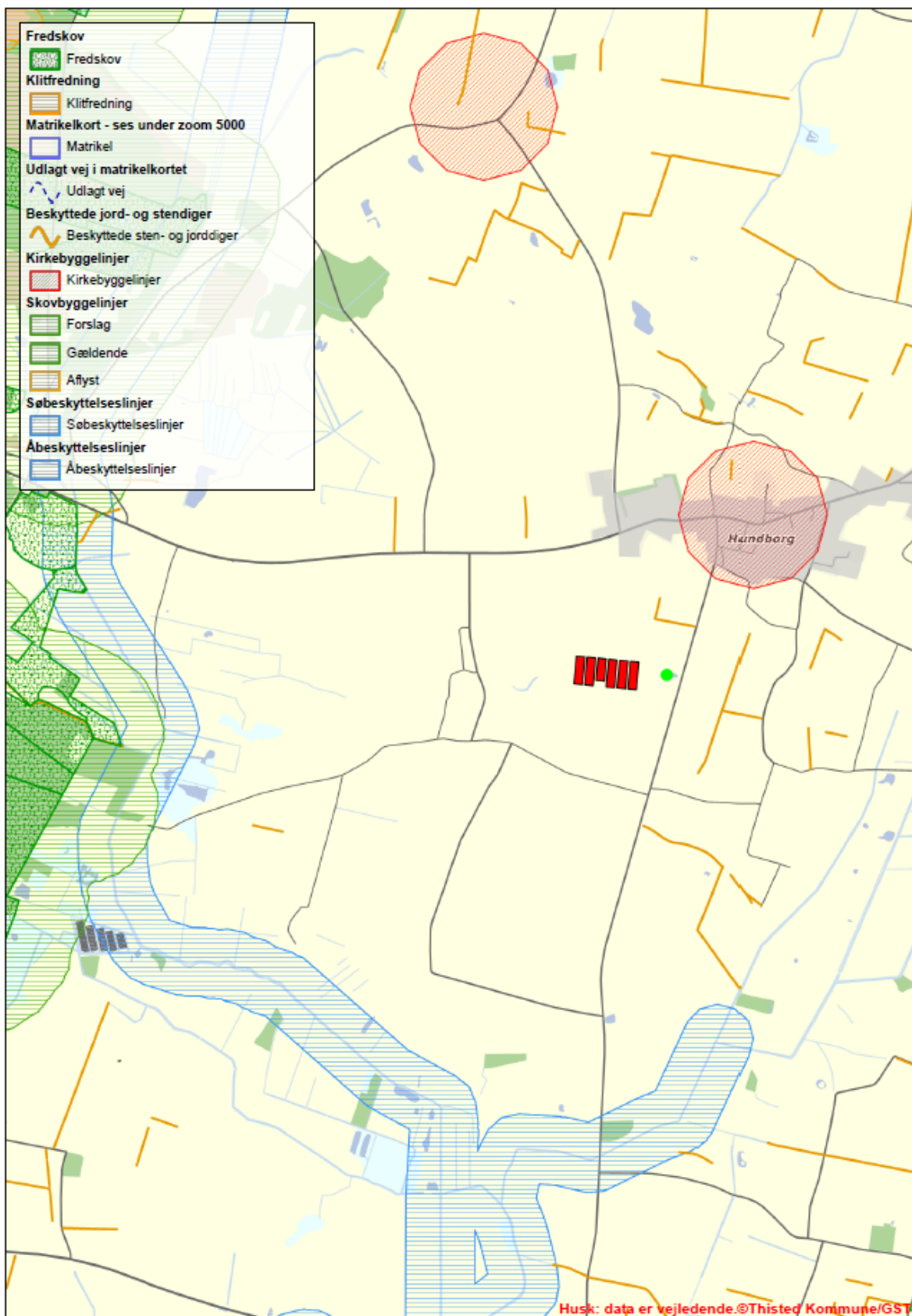
Bilagsoversigt

Bilag	
1	Afstande til nabo og byzone
2	Frednings og beskyttelseslinjer
3	Kort over flugtveje
4	Forventede affaldsmængde
5	Anlæggets placering i forhold til beskyttet natur
6	Aftalearealers placering og nummerering
7	Høringssvar foroffentlighed
8	Høringssvar fra naboer
9	Kommunens bemærkninger til høringssvar
10	Ansøgers bemærkninger til høringssvar

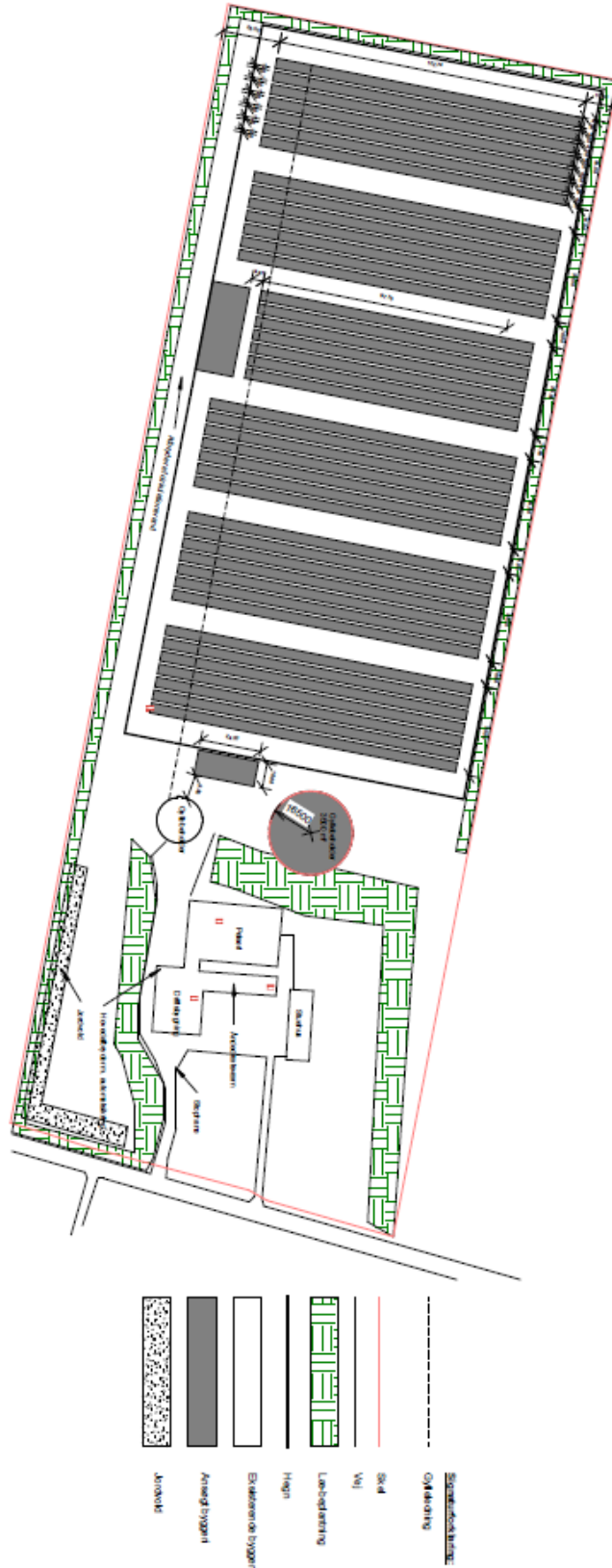
Bilag 1
Afstande til nabo og byzone



Bilag 2 Frednings og beskyttelseslinjer



Bilag 3
Kort over flugtveje m.v.



Kopenhagen Fur Rådbygning
 Etage: Røde Ansus Vej 15, 7700 Thisted - Viding Mølle
 SITUATIONEN MAJ 11:1800
 SIT-1-01 Dato: 19/03/11
 Sqr.: 500
 Ager Food Park 05 T: +45 7213 2800
 0200 Aarhus N www.kopenhagenfur.com

KOPENHAGEN FUR

Bilag 4

Forventede affaldsmængder

Affaldsliste

Farligt affald – kan afleveres gratis på containerpladser i mindre mængder			
	EAK-kode	Kommentarer	Mængder pr. år
Lysstofrør & elsparepærer	20 01 21		2-4 stk.
Spraydåser	16 05 04		5 stk.
Spildolie	13 02 08	Medtages ved service	0
Pesticidrester	20 01 19		0
Oliefiltre	16 01 07		2-3 stk.
Batterier – alle typer	20 01 33		5 kg.

Genbrugeligt affald - kan afleveres gratis på alle containerpladser			
	EAK-kode		Mængder pr. år
Pap/papir	15 01 01		1.500 kg.

Genbrugeligt affald – kan afleveres på alle containerpladser i mindre mængder imod betaling			
	EAK-kode	Kommentarer	Mængder pr. år
Jern og metal	02 01 10		2.000 kg.
Olietromler – tomme	15 01 04		0
Olietanke – tomme	15 01 04		2
Tomme sække af plast fra foder o.l.	15 01 02		0
Plast (afdækning m.v. skal være rysterent og bundtet i håndterbare bundter)	15 01 02		0
Paller	15 01 03		0
Malet og/eller lakeret træ	17 02 01		0

Klinisk risikoaffald og medicinrester – skal afleveres på apoteket			
	EAK-kode	Kommentarer	Mængder pr. år
Kanyler i særlig beholder	18 02 02	Opbevares i godkendt beholder	650 stk.
Medicinrester	18 02 08	Tages retur af dyrlæge	0

Døde dyr – skal til DAKA

	EAK-kode	Mængder pr. år
Døde dyr	02 02 02	0

Affald – skal afleveres efter gældende regler i Thisted Kommune

	EAK-kode	Kommentarer	Mængder pr. år
Asbestplader stablet på paller	17 06 05		0

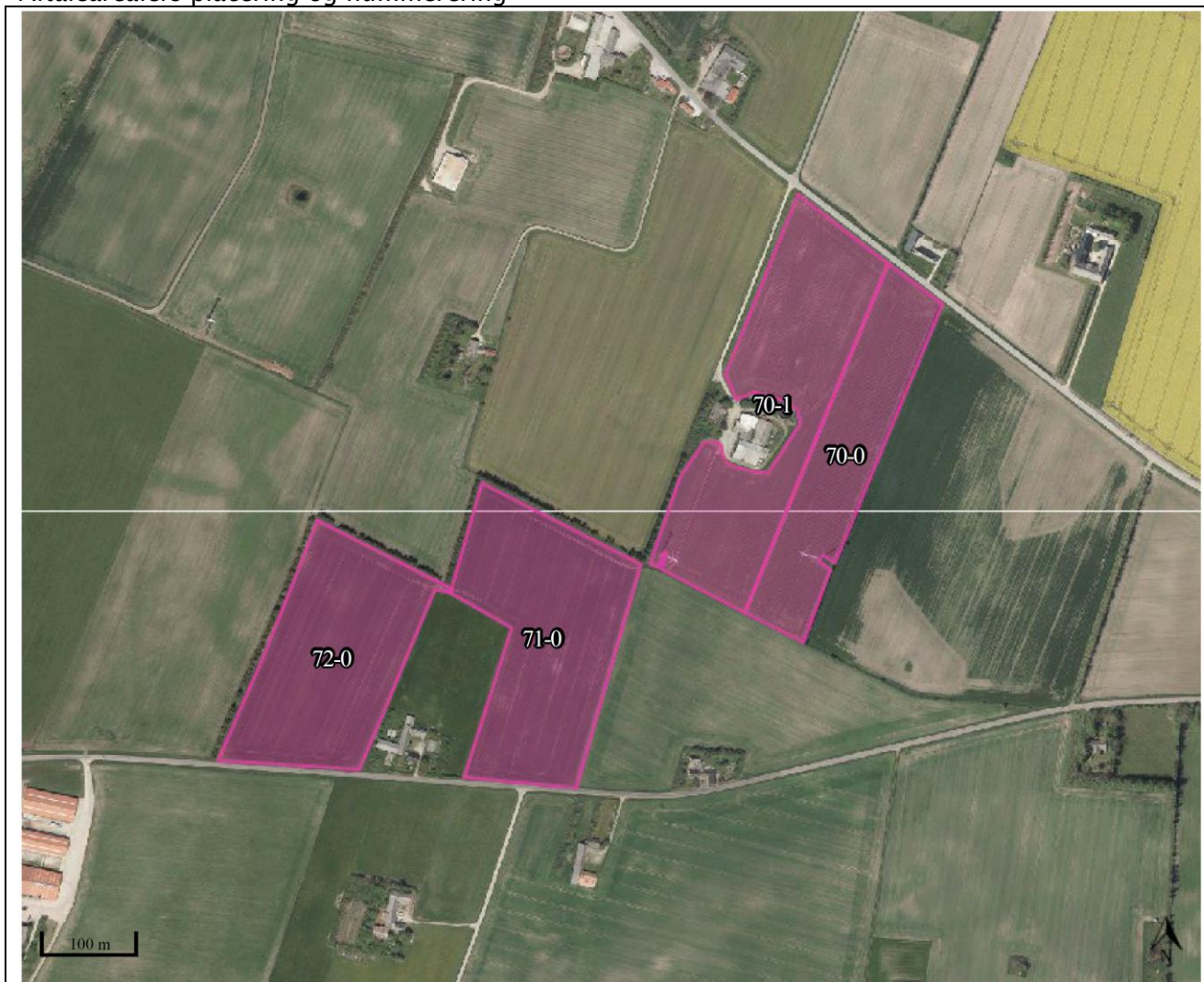
Affald – skal til forbrænding på kraftvarmeværk eller afleveres på containerplads

	EAK-kode	Kommentarer	Mængder pr. år
Nylonsnor fra halmballer	17 02 03		20 kg.
Tomme sække af papir fra foder o.l.	15 01 01		0
Tomme, skyllede pesticiddunke	15 01 02		0
Tomme medicinglas Gamle, rådne	15 01 07	Tages retur af dyrlægen	0
personvognsdæk fra afdækning	16 01 03		0

Bilag 5 Anlæggets placering i forhold til beskyttet natur



Bilag 6
Aftalearealers placering og nummerering





Bilag 7
Høringsvar for offentliggørelse

Thisted
Den 08. juli 2014

Sagsnr.
06-87842/LM

Sekretær
Linda Mikkelsen/Hti
Direkte tlf. 96 17 25 80
Mail: lm@funchnielsen.dk

Thisted Kommune
Asylgade 30
7700 Thisted

THISTED KOMMUNE
Teknisk Forvaltning
10 JULI 2014



Funch & Nielsen

ADVOKATER

**Vedr. Genbehandling af ansøgning om miljøgodkendelse af
minkfarm på Røde Anes Vej 15, 7700 Thisted.**

På vegne Anne Marie og Niels Jeppesen, Katholmvej 2, 7700 Thisted, samt Merete og Brian Madsen, Harkærvej 3, 7700 Thisted, ønsker jeg at fremkomme med følgende bemærkninger:

Indledningsvis gøres opmærksom på, at der netop er opstartet minkproduktion på ejendommen, hvilket er stærkt bekymrende, henset til at det af Natur- og Miljøklagenævnets afgørelse fremgår, at den oprindelige tilladelse er ugyldig, idet denne ikke på tilfredsstillende vis beskriver, hvilke betingelser, der gælder for produktionen på ejendommen.

Der anmodes derfor om at Thisted Kommune straks sørger for at produktionen standses, indtil der foreligger en endelig afgørelse i sagen.

Mine klienter, Anne Marie og Niels Jeppesen, finder generelt den omhandlede ejendom uegnet til placering af en minkproduktion af den omhandlede størrelse, og har nærmere redegjort for deres synspunkter i skrivelse af den 10/2 2012 til Natur- og Miljøklagenævnet, som jeg tillader mig at henvise til (vedlægges som bilag 1).

Som anført, fremgår det af Natur- og Miljøklagenævnets afgørelse, at man har fundet at Thisted Kommune ved godkendelsen i.h.t. Husdyrbruglovens § 12.2 ikke har efterlevet vilkårene i lovens § 19 og § 27, idet det ikke entydigt fremgår, hvilke betingelser driften af husdyrbruget er underlagt, idet disse vilkår skal fremgå i systematiseret form, således at det er muligt at varetage tilsynsforpligtelsen efter lovens § 44.

Det er min opfattelse, at Thisted Kommune ved ikke at involvere sig i den ovenfor beskrevne proces har undladt at forholde sig til væsent-

Advokater
Ole Møller Knudsen, Partner
Henrik Tjøsgaard, Partner
Gustav Stassehn-Møller, Partner
H.P. Grønborg-Pedersen
Henrik Aarild
Rune Hellegasdal Christensen

Advokatfuldmægtige
Ronald Juul Pedersen
Simon Dørlum

Administration
Susanne Vige Møller

Thisted

Sagsnr.
06-87842/LM

Sekretær
Linda Mikkelson/Hti
Direkte tlf. 96 17 25 80
Mail: lm@fnchnielsen.dk



Funch & Nielsen

ADVOKATER

lige faktuelle forhold, som burde have medført afslag på ansøgningen.

Således må jeg påpege:

At der er tale om "ny bebyggelse, der ikke er nødvendig for den pågældende ejendoms drift som landbrugsejendom", jf. Husdyrbruglovens § 22, hvorfor Kommunalbestyrelsen ved sin vurdering skal overveje væsentlige mulige alternative løsninger, jf. § 24, hvilket ikke er sket.

At kommunalbestyrelsen efter samme lovs § 23 skal varetage en række hensyn, herunder vedr. nabogener og landskabelige værdier, hvilke hensyn synes tilsidesat.

En minkfarm med 294 DE må betegnes som en meget stor minkfarm, hvilket henføringen under lovens § 12 underbygger.

Det gøres herefter gældende:

1. Det ansøgte projekts omfang og karakter indebærer at realiseringen kræver tilvejebringelse af en lokalplan, jf. Planlovens § 13.
2. Minkfarmen har industriel karakter og er ikke erhvervsmæssigt nødvendig for ejendommens drift som landbrugsejendom, jf. NMK-132-00553 og NMK-132-00555 og IE-direktivet (over 250 DE).
3. De landskabelige hensyn taler afgørende mod en godkendelse af projektet. Ejendommen er desuden beliggende meget tæt på Hundborg by.
4. Der foreligger ikke en tilfredsstillende løsning i relation til håndteringen af minkgylle, idet bemærkes, at ejendommen ikke omfatter egne udbringningsarealer og med henvisning til gyllens omfang fra 294 DE.
5. Der er ikke fastsat tilstrækkelige vilkår for etablering af skærmende beplantning.

Således gøres det konkluderende gældende, at der ikke er grundlag for at meddele tilladelse til etablering af minkproduktion på den omhandlede ejendom samt at en produktion på 294 DE, under alle omstændigheder, er væsentligt for stor i forhold til hensynene til øvrige interessenter i området.

Tilsted

Sagsnr.
06-87842/LM

Sekretær
Linda Mikkelsen/111
Dronke H. 96 17 25 80
Mail: lm@funchnielsen.dk



Funch & Nielsen

ADVOKATER

Med venlig hilsen



Henrik Thuggaard

Natur- og Miljøklagenævnet

Rentemestervej 8

2400 København NV



Hundboeg d. 10/02-2012

Vdr. ansøgning om etablering af minkfarm fra Viking Mink, Røde Anesvej 15, 7700 Thisted.

Som nabo gør jeg indsigelse mod dette.

Vi har nu boet på Kærløhvej 2, siden 3 november 1984. Vi valgte stedet dengang fordi vi gerne ville bo på landet. Vi har intet imod landbrug, jeg lever selv af det hver dag, i form af at vi driver transportfirmaet Bette Gris ApS. Men der må være grænser. Jeg er selv vokset op med mink som nabo ved mit barndomshjem. Det var en kamp hver dag, små sorte fluer og konstant lugt, hver gang der skulle muges ud og køres gylle. De havde ikke så mange minker, kun ca. 800 tæver.

Det, der søges om her er 9995 tæver, der vil være ca. 60.000 stk mink hvert år når de har unger.

Dvs. fra ca. 1. april til midt i november skal vi, og alle vores naboer, bo op ad 60.000 stk mink.

De vil ikke selv bo, som nabo til farmen, det ser jo mærkeligt ud. Os personligt, kommer vi til at bo 200 meter fra farmen i luftlinje. Helt ærligt, det vil vi ikke. Det er så stor en farm, at uanset hvor mange ansatte de har, kan de ikke holde det hele rent hver dag. Jeg ved bare, at lige meget hvordan de gør, kommer der fluer. Jeg ved at der er en familie uden for Thisted, som bor nabo til en minkfarm, hvor der er kæmpe problemer. Ejeren af farmen gør alt hvad han kan, muger ud, vasker rende og meget, meget mere, de kan ikke engang sidde ude i deres have om sommeren, pga. fluer. De bor vest for farmen. Jeg ved også at Thisted kommune konstant er ude og se på problemet. De kan bare ikke gøre noget. Det vil vi ikke udsættes for. Som jeg kan se, i vedlagte fra kommunen, skal der bruges en masse vand til at skylle rende med. Der bliver meget gylle som skal køres væk. Jeg har hørt at der er lovet aftale med Dollerup maskinstation som skal hente det. Hver gang de henter et læs, vil det lugte. Det bliver helt forferdeligt for dem der bor øst for gården. Hvad med at den transport med store gyllevogne gennem Hundboeg By flere gange om ugen?

For os der bor så tæt på, bliver vores hverdag markant ændret, hvis, hvad ingen håber på, få ødelagt vores udsigt. Udsigten til alle de mink holder kan godt tage livs gaisten fra os. Ved godt der skal plantes løbegræs, det varer mange år inden den er oppe så den kan dække for alle de hallor. Ligeledes har jeg hørt at de kun vil plante pile træer. Ved I hvorfor? de skal laves i flis hvert år, så har de noget at fyre med i deres stoker fyr. Det viser bare at de er fuldstændig lige glade med os her ude. Hvert år efter høst, samles der mellem 5-10.000 grå gæs på netop dette område, som ønskes bygget på, der er også slet så. Det er ellers et smukt syn. Ligeledes er der mange svaner i de vandhuller, der er på marken.

Vi prøver at holde vores omgivelser smukke, jeg købte for 4-5 år siden et stykke jord, hvor vi har såede græs, fik plantet 6 rækker træer, for at gøre vores omgivelser, grønne og smukke. Vi har fået et fantastisk løbælte med masser af fugle, som vi nyder hver dag.

Vi brokkede os ikke, da vi fik 4 møller som naboer for ca. 10 år siden, ingen lugt, ingen fluer.

Hvad vil der ske, hvis dyre aktivister får øje på netop denne farm. Jeg tør slet ikke tænke på hvad der ville ske hvis de lukker alle disse mink ud i naturen, som vi har set ske andre steder. Det vil blive ud h.... til. Alle fugle, fjerkræ i flere kilometers omkreds udryddes fuldstændigt. Jeg tør slet ikke tænke på det. Der vil blive en transport uden lige, hverdag til farmen. Der skal køres foder (ikke nødvendigvis fra Vilsund minkfoder) måske fra Holstebro efter hvad jeg har fået oplyst, HVER DAG. Doka skal hente døde dyr, næsten hverdag. Der skal køres med fodermaskine HVER DAG. Der skal, som før skrevet, køres gylle næsten hver dag. Der skal køres masser af halm. Røde Anesvej bliver nærmest til en motor trafikvej.

Vejen er ikke for god i forvejen. Miljøet bliver påvirket af dette, det skal der ikke drages tvivl om. Efter hvad der siges, er der nu ca. 24-25 møller på farmen. Efter hvad der er oplyst er der kun 2 danskere ansat. Der må jo være en grund til det? det ser du mystisk ud. Det kan ikke passe, at danskere ikke kan passe mink.

Alle Viking's mink, skal pelses på Røde Anesvej 15. Det vil sige ca. 90.000 stk efter hvad jeg, har fået oplyst.

Dvs. ca. 40.000 stk skal køres fra de andre minkfarme i Nordjylland.

Flere af disse gårde er ramt af den frygtede hvalpesyge, som er meget frygtet her i området.

Det kan ikke være rigtigt, at andre skal gå og ryste i bukserne, bare fordi en 2 kineser, med en Dansk stråmand skal odelægge det for os alle. Jeg forstår ikke at man kan producere minkarklæder på samme gård hvor der er produktion af mink, når der er hvalpesyge i nogle af deres besætninger.

Fremtiden, ja, den er vi rigtig mange, der er spændt på. En ting er sikker, gives der lov til dette, vil mange flytte fra området. Men der jo nok ingen der vil købe, i vores område, hvis man skal bo nabo til sådan noget. Jeg håber vickeligt, at I der skal tage en afgørelse, vil tage hensyn til alle os, som gerne vil bo her. Vi er ikke trygge ved det her., hvis der gives lov til at bygge til 60.000 mink. Ligeledes vil vores huse være usælgeligt, huspriserne vil rasle ned ikke bare Katholmvej, Harkjærvej, Røde Anes vej, men i Hele Hundborg og omegn. Jeg fatter ikke, hvis I siger ja til det her. En kinesisk pengemand, ansatte folk fra øst- Europa , der nok ikke betaler ret meget i skat, de kommer her jo kun i korte perioder. Samtidig en helt lokalsamfund som skal leve hver dag, med lugt, fluer og undsluppen mink. Vi kan ikke engang have fjerkø. Kan udsigt til en skrækkelig masse mink haller. Når alt kommer til alt kan der ikke siges et eneste positivt ting om Viking Mink.

Venlig Hilsen
Anna Marie & Niels Jeppesen
Katholmvej 2, 7700 Thisted

Bilag 8

Høringsvar fra naboer

Hundborg 8 juni-2015

Thisted Kommune
Plan- og miljøafdelingen
Kirkevej 9
7760 Hurup

Vdr. Viking mink, Røde Anesvej 15, 7700 Thisted.

Som det fremgår fra natur og miljøklagenævnet d. 28 maj 2014 har Thisted kommune begået en sagsbehandlingsfejl, hvorfor tilladelsen er ugyldig. Afgørelse vedlagt, det forholder vi os til.

Vi står bare og kigge om på, hver dag, de bygger bare videre, Thisted kommune holder jo hånden over dem.

Spørgsmål / nota.

- Kommer der ny asfalt og bredere veje på både Harkærvej og Katholmvej ?
For når der skal fragtes gylle på de omkringliggende marker med traktor og tunge gyllevogne, så bliver vejene endnu mere ødelagte, end de er i forvejen.
Ligeledes bliver der fragtet gylle fra farmen i Snejstrup til farmen på Røde Anes vej, hvor de kører via Harkærvej og katholmvej.
- Gylleaftalen for de sidste 161,39 DE. Hvornår skal den aftale være på plads?
- Hvem holder øje med at farmen på Røde anes vej ikke overstiger de 147 DE = 4263 årstæver?, når ansøgningen er på 29.736 burrum = 9252 årstæver og de ikke har hele gylleaftalen på plads.
- Da minkfarmen på Snejstrupvej har samme ejer som på Røde Anes vej, og at der er kendskab til store fluegener hos naboer, kan det frygtes at problemet bliver det samme på minkfarmen på Røde Anes Vej. Når naboerne på Snejstrupvej ringer til farmen, får de den besked at de har travlt, og vil gøre noget ved det, når en gang de får tid!!!
- Vi ved at Thisted Kommune er kontaktet en del gange ang. problemet, men vælger at overhøre naboernes klager. Det kan ikke være rigtigt at vi som naboer, må holde os inden døren i sommer/varmeperioder, pga. at de på farmen har travlt og ikke vil fluebekæmpe. Så der må laves en plan for hvor tid der skal fluebekæmpes i sommer/varmeperioder. Og hvor ofte der skal føres tilsyn?
- Det er da utroligt, når de i forvejen ikke kan klarer det på Snejstrupvej, at I kan give lov til noget endnu større minkfarm.
- Miljøgodkendelsen fra januar 2013, stod der at ;
Husdyrs gødning køre til biogasanlæg og nu må det i stedet køres ud, klods op af os naboer som i forvejen har fået forringet vores hverdag, vores huse kan ikke sælges, sig mig, hvad fanden tænker I på. Vi har boet her ud i mange år ja faktisk over 30 år for mit vedkommende , så kommer er en kinesisk firma med næsten og næsten kun udlandske ansatte ,der fuldstændig får lov til alt, det kan i ikke være bekendt.

- Der er dags dato bygget 14 mink haller, selvom den 1. godkendelse fra 2013 lyder på 12 mink haller. Hvordan kan det lade sig gøre, at det er tilladt?
- Hvordan overdækkes møddingspladsen? Det fremgår ikke af ansøgningen.
- Fejl i ansøgning : s. 6. "1.2 Vilkår
Tilladelses omfang:
4. Ejendommens dyrehold godkendes til 9252 årstæver i mink.
Dette dyrehold svarer til 272,1 DE efter bekendtgørelse nr. 764 af 28/6-2012. Med ændrede omregningsfaktorer i Bekendtgørelse nr. 915 af 27/6-2013 svarer dyreholdet til 308,40 dyreenheder." På s. 15 "2.2 Ikke teknisk resume. Baggrunden for ansøgningen er, at Viking Mink ønsker, at etablere en produktion af mink med 9252 årstæver svarende til 272,1 DE beregnet efter Bekendtgørelse 764 af 26/8 2013." Bekendtgørelse 764 er af 28/6-2012 og ikke som skrevet 764 af 27/6-2013. Er det 272,1 DE der ansøges om? Eller er det 308,40 DE der ansøges om? Og hvilken bekendtgørelse er det der refereres til?
- I 2.2.1 Projektets omfang står også 9252 tæver svarende til 272,1 DE. Så der må være tvivl fra Thisted Kommunes side, hvilken bekendtgørelse der er tale om!
- Det undrer os som nabo, at Viking Mink må producere mink på Røde Anes Vej uden miljøgodkendelse? Havde det været en landmand med køer eller grise, som havde ansøgt om flere dyr på gården, så ville han uden en miljøgodkendelse få bøder! Så hvor er forskellen?
Man kan derfor håbe at Thisted Kommune husker, at dette også må gælde for andre landbrug i kommunen.
- Vdr. læhegn. Det går rygter om at det kun er piletræer der skal / er plantet med den simple grund at så kan det laves i flis så de har noget at fyre med i deres store fyr. Endvidere syntes jeg godt i kunne spørge om hvor deres savsmuld fra pelsning køres hen? Man kan lugte at de fyrer med det, det er der flere der har oplevet ved at holde ud for gården på Røde Anesvej.
- Vi som naboer ser frem til at I som kommune kommer med et forslag evt. kompensation vi kan leve med, indtil nu har I ikke levet op til jeres status som kommune.
- Til slut vil vi referer til natur og miljøklagenævnet:
Nævnet finder, at kommunens afgørelse dermed er behæftet med en væsentlig mangel, og at denne mangel må føre til ugyldighed. Natur- og Miljøklagenævnet ophæver på den baggrund Thisted Kommunes afgørelse af 23. januar 2013 om godkendelse til minkproduktionen på ejendommen Røde Anes Vej 15, 7700 Thisted, med virkning fra den 31. maj 2015. Sagen hjemvises til fornyet behandling i kommunen.

Hundborg d. 8 juni-2015

Merete & Brian Madsen

Brian Madsen

Merete O. Madsen

Anna Marie & Niels Jeppesen

Niels Jeppesen

Anna-Marie B. Jeppesen

Bilag 9 Kommunens bemærkninger

Afsender: Thisted Kommune



Thisted Kommune

Plan- og Miljøafdelingen

1. juli 2015

CPR / CVR:
BrevID.: 1954066
Medarbejder: OKK

Thisted Kommune har den 22. juni modtaget høringssvar vedr. udkast til miljøgodkendelse på Røde Anes Vej 15, 7700 Thisted. Høringssvaret har været til kommentering hos Viking Mink A/S. Viking Minks bemærkninger til øringssvaret er vedæftet.

Thisted kommune har følgende bemærkninger til høringssvaret.

- Der er ingen hjemmel i Husdyrbrugsloven til at regulere trafikken på offentlig vej.
- Der er stillet vilkår om at der skal findes afsætning for den resterende mængde husdyrgødning før farmen udvides ud over 147 DE. Udvidelsen må finde sted i takt med at de nødvendige arealer findes. Der er ikke stillet vilkår omkring hvornår de resterende arealer skal være fundet, men der må ikke udvides før der er afsætning af husdyrgødning. Tidspunktet er reguleret af godkendelsens vilkår 3, dvs. at hvis der ikke er fundet arealer inden for udnyttelsesfristen bortfalder den del af godkendelsen der ikke har kunnet udnyttes.
- Thisted Kommune fører regelmæssigt tilsyn med alle husdyrbrug i kommunen, og vil føre tilsyn med at vilkår i miljøgodkendelser er overholdt.
- Der skal føres en effektiv fluebekæmpelse i henhold til retningslinjer fra statens Skadedyrlaboratorium. Kravet er generelt for alle minkfarme. Derforuden er der stillet vilkår omkring fluebekæmpelse i miljøgodkendelsen. Viking mink A/S har i forbindelse med høringssvaret oplyst at der allerede på nuværende tidspunkt er udarbejdet en målrettet bekæmpelsesplan i samarbejde med Kopenhagen Fur, som beskriver hvornår og hvad der skal sprøjtes med for at opnå en effektiv bekæmpelse af fluelaver og fluer.
- Husdyrgødningsbekendtgørelsen regulerer anvendelse af husdyrgødning på landbrugsjord.

- I miljøgodkendelsen fra 2013 er der givet tilladelse til etablering af minkfarm bestående af seks sektioner med syv 2-rækkede minkhaller i hver sektion.
- Jf. Husdyrgødningsbekendtgørelsen skal møddingen overdækkes med vandtæt materiale. Viking Mink A/S oplyser at møddingen vil blive overdækket med plast.
- Det tilladte dyrehold på en ejendom fastsættes ikke ud fra antallet af dyreenheder (DE) men ud fra antallet af dyr indenfor de enkelte dyrekategorier og vægtintervaller. Der er derfor stillet vilkår om ejendommens maksimale antal dyr. Bekendtgørelse nr. 764 er fra den 28/6 2012.
- Thisted Kommune har den 28. maj 2015 forespurgt Natur og Miljøklagenævnet omkring problematikken om at Natur og Miljøklagenævnet har ophævet miljøgodkendelsen på Røde Anes Vej 15 med virkning fra 31. maj 2015, og at den nye godkendelse først kan gives efter at høringsperioden udløber den 23. juni 2015. Da Thisted Kommune har sendt udkast til miljøgodkendelse i høring, og forventer at give tilladelsen umiddelbar efter den 23. juni 2015 vurderer man i Natur og Miljøklagenævnet at den retslige lovliggørelse er igangsat.
- Jf. pelsdyrbekendtgørelsen skal der omkring hele farmen etableres, og stedse vedligeholdes et læhegn, bestående af mindst 3 rækker træer. Viking Mink A/S oplyser i forbindelse med høringen at læhegnet er etableret og bliver vedligeholdt i 3 år af HedeDanmark A/S.
- Forholdet omkring savsmuld fra pelsriet er reguleret af biproduktforordningen og er godkendt af fødevarestyrelsen. Savsmuld fra pelsriet må ifølge biproduktforordningen afbrændes i stokerfyre hvis der opnås en temperatur på 850°C. Savsmuldet må højst indeholde 2 % fedt, og være uden synlige rester af biprodukter.

Med venlig hilsen

Olaf Kjær Kristensen
Miljømedarbejder

Bilag 10

Ansøgers bemærkninger

side 1 af 2

Thisted Kommune
Plan- og miljøafdelingen
Kirkevej 9
7760 Hurup

Hundborg, den 26. juni 2015

Kommentarer vedr. klagebrev af 8. juni 2015 i forbindelse med udkast af miljøgodkendelse til etablering af minkproduktion på Røde Anes vej 15, 7700 Thisted.

I første punkt i klagen bliver der spurgt ind til om Thisted Kommune har tænkt sig, at etablere bredere veje og nyt asfalt på Harkærvej og Katholmvej, hvis Viking Mink får miljøgodkendelse til minkproduktion? Da vi jo er på landet og er omgivet af landbrugsjord, er det jo meget naturligt og har været det i mange år, at der bliver kørt gødning ud på markerne, så det vil næppe blive anderledes når/hvis Viking Mink for tilladelse til minkproduktion.

Vedr. fluebekæmpelse som der stilles spørgsmålstegn ved i 4. punkt, kan jeg oplyse at vi allerede i samarbejde med København Fur, har udarbejdet og arbejder målrettet ud fra en bekæmpelsesplan, som beskriver hvornår og hvad man skal sprøjte med for larver og æg, men også levende fluer og lopper. De midler vi bruger er Neporex, Fly stop (klæbrige snore til ophæng), Agita, Perma Forte B, K-othrine, Dimilin, Loppex m.m. Midlet Perma Forte har vi en mistanke om at fluerne har været resistente over for, men det er sådan noget vi holder øje med og i så tilfælde tyer til andre midler. Samtidig kan jeg nævne, hvis vi lige springer til 9. punkt, at vores mødding på møddingspladsen, når den bliver bygget, vil blive afdækket med plastik, som det også gøres på de andre farme ejet af Viking Mink. Endvidere mener jeg ikke det er rigtigt at sammenligne Snejstrup farmen med Hundborg farmen. Snejstrup farm er en gammel farm, hvor der ikke er støbt under alle haller, hvilket gør det sværere at rengøre og derfor giver større udfordringer i den retning, sammenlignet med en ny og top moderne farm som den i Hundborg.

I 7. punkt bliver der kommenteret på de udenlandske medarbejdere vi har ansat. Vores erfaring er, at det ikke er let at rekruttere og fastholde danske medarbejder. Vi ser det i hele landbrugssektoren, at der bliver ansat flere og flere østeuropæere og russere. Det er ikke heldigt for Danmark, men det er ikke noget Viking Mink ene og alene kan lave om på. På den anden side kan vi heller ikke bare stå standby i den branche og vente på, at danskere igen vil arbejde med landbrug. Det har vi i samfundet, efter min mening, simpelt hen ikke råd til.

Her til sidst vil jeg kommentere på det i 13. punkt, som omhandler vores læhegn. Jeg kommenterede det også i mit brev af 6. marts 2013 vedr. klagerne for den første miljøgodkendelse. Det er og forbliver kun et rygte. Læhegnet er etableret og bliver vedligeholdt i 3 år af HedeDanmark A/S, og den ene og alene etableret for at afskærme farmen og dermed tilgodese naboerne, volden ud til vejen er etableret af samme grund. Det er rigtigt at vi p.t. fyrer med flis, men det kommer fra et stykke skov, som vi har solgt fra jorden tilhørende en farm beliggende i Sjørring. Vi vil også fremadrettet fyre med savsmuld fra vores tilhørende pelshus. Det savsmuld der indeholder mest fedt er det minkene bliver tromlet i først gang, men det foregår

side 2 af 2

ude på farmene, hvor dyrene bliver aflivet og det bruges ikke til fyring. Savsmuldet fra vores pelshus bliver brugt til fyring, men det indeholder ikke meget fedt, da vores skræbmaskiner er nogle nye lukkede systemer, der leder fedtet direkte i containere som Daka henter. Det savsmuld der bliver brugt til fyring bliver brugt flere gange i nogle lukkede tromlesystemer og som til sidst bliver blæst ud til fyret. Så det er ikke savsmuld der indeholder store mængder fedt.

Jeg håber selvfølgelig på at vi kan nå til enighed, så vi kan påbegynde vores fulde produktion af mink her på Røde Anes vej. Erhvervslivet skulle gerne være til fordel for både kommune og borgere i vores lille samfund og ikke mindst erhvervslivet imellem hinanden.

Med venlig hilsen:

Viking Mink A/S



Søren Palsgaard Pedersen

